

**PÕLLUMAJANDUSE EESRINDLASTE  
TÖÖKOGEMUSI**

**R. KIROTARP**

**RÄPINA RAJOOINI  
J. V. STALINI NIMELISE KOLHOOSI  
TÖÖKOGEMUSI MITMEKÜLGSE  
MAJANDI ARENDAMISEL**



**EESTI RIIKLIK KIRJASTUS · TALLINN 1953**

Faint, illegible text, possibly bleed-through from the reverse side of the page.

2/21901

PÖLLUMAJANDUSE EESRINDLASTE TÖÖKOGEMUSI

R. KIROTARP,

RÄPINA RAJOOINI J. V. STALINI NIMELISE KOLHOOSI ESIMEES

RÄPINA RAJOOINI  
J. V. STALINI NIMELISE KOLHOOSI  
TÖÖKOGEMUSI MITMEKÜLGSE  
MAJANDI ARENDAMISEL

108.2  
SUNDEKSEMPLAR

ARHIIVKOGU



EESTI RIIKLIK KIRJASTUS  
TALLINN 1953

2

Tartu Riikliku Olikoel  
Raamatukogu

21901

ARHIIVKOGU

## SISSEJUHATUS

Eesti NSV Rápina rajooni esimene miljonär-kolhoos, mis kannab suure Stalini nime, asub Linte külanõukogus, rajooni keskusest 8 km kaugel. Kolhoosi lõunapiiril asub V. Kingissepa nimeline, läänepiiril Lembitu ja põhjapiiril Rahvaste Sõpruse kolhoos, idapiiril laiub kuni 10 km pikkuselt Peipsi järv. Kolhoosi üldsuurus on 3351 hektarit, sellest põllumaad 1931, heinamaad 741, karjamaad 169, metsa 406, soid ja rabasid 38 ja muud maad 66 hektarit. Kolhoosi põllumaad on enamuses raskemad saviliiv- ja kergemad liiv-savimullad, millised lasuvad devoniliivakivile settinud savil. Kolhoosi maad on tasased ja madalad, mistõttu nendel veerežiimi reguleerimine on raskendatud ja maad kannatavad vihmastel aastatel liigse niiskuse all. Looduslikud heina- ja karjamaad on madala toodanguga ja nende kultuurseisundisse viimisega on raskusi, sest nad asuvad Peipsi järve pinnast väga vähe kõrgemal ja puudub vajalik eelvool rajatavatele kuivendussüsteemidele.

Meie kolhoosis on 305 kolhoosiperet, kusjuures töövõimelisi kolhoosnikuid on 384, vanemaid ja alaealisi kolhoosi liikmeid 335 inimest. Kolhoos moodustati 1951. aasta jaanuaris nelja väiksema kolhoosi — Revolutsiooni, Stalinlase, Kõnnumäe ja Leegi — liitumise teel. Mainitud väikesed kolhoosid organiseeriti 1948. aasta sügisel ja 1949. aasta talvekuudel.

Väikestes kolhoosides ei olnud aga võimalik täielikult ära kasutada uuemat traktorijaamade masinatehnikat, osutus väga raskeks õigete külvikordade sisseseadmîne, ulatuslike maaparandustööde teostamine ning suuremate loomakasvatushoonete ehitamine. Nende väikeste rahaliste sissetulekute ja väikeste jagamatute fondide juures ei olnud võimalik teostada suuremaid kapitaalehitusi ega kasutada suuremas ulatuses laenu kapitaalvahetusteks. Nii näiteks eraldati 1950. aastal endises Stalinlase kolhoosis, mis oli enne ühinemist kohapeal üks jõukamaid kolhoose, jooksva aasta tuludest jagamatu fondi täienduseks 24 400 rubla. Jagamatu fond kokku moodustas 98 700 rubla. 1951. aastal aga eraldati ühinenud Stalini-nimelises kolhoosis jagamatu fondi täiendamiseks 150 000 rubla, kusjuures jagamatu fond moodustas juba 668 000 rubla. Ka administratiiv-teenindavale personalile kulutatav normipäevade hulk ning kantselei- ja majanduskulud moodustasid väikestes kolhoosides poole suurema summa kui ühinenud kolhoosis. Samuti oli väikestes kolhoosides puudus vastavast kaadrist. Eriliseks puuduseks oli

aga asjaolu, et väikeste kolhooside põllud asusid kiildunult teiste kolhooside maade vahel või asetsesid koguni üksikute eraldi lappidena, mis takistas ja raskendas traktorijaama ja kolhoosi masinate kasutamist.

See kõik viis kolhoosnikud mõttele kolhooside ühinemisest. Ka ühinemisel oli kõhklejaid, kes arvasid et suurt kolhoosi on väga raske juhtida, et langeb töödistsipliin, et Leegi ja Kõnnumäe kui majanduslikult nõrgemate kolhoosidega ühinemine viib alla ka tugevamate kolhooside majapidamise. Senise kahe aasta töötulemused on aga veennud ka kõige suuremaid kõhklejaid selles, et ühinenud kolhoosil on majanduslikuks ja kultuuriliseks arenemiseks palju suuremad võimalused.

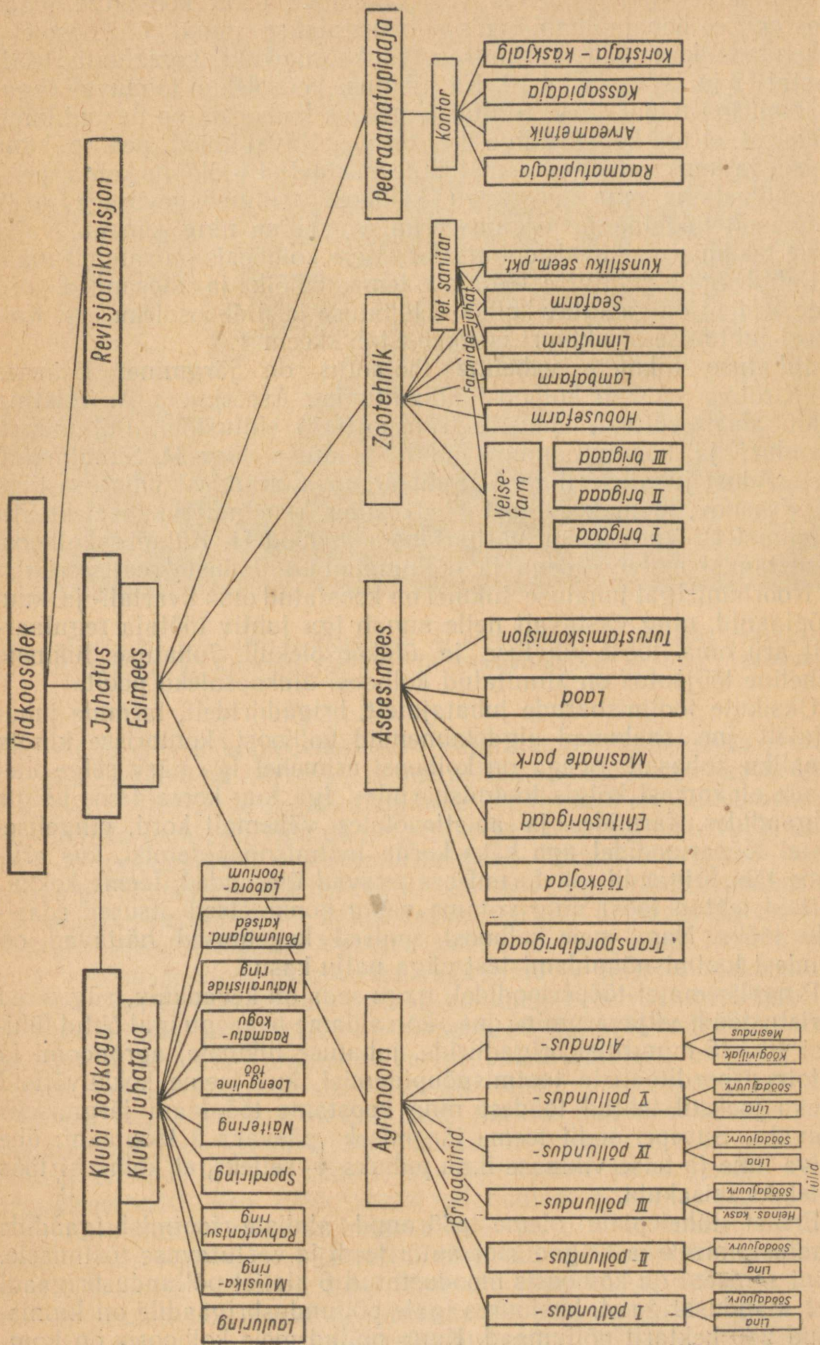
Pärast ühinemist on meie kolhoos muutunud mitmekülgsete tootmisharudega sotsialistlikuks suurmajandiks. On ehitatud uus kanala 800 kana jaoks, uus sigala 178 sea jaoks ja autogaraaž koos remonditöökojaga. Kõik loomakasvatushooned ja enamus kolhoosnikute elamuid on elektrifitseeritud. Kolhoosis on loodud oma autotranspordi baas. On tõusnud kolhoosnikute osavõtt tööst ja nende poolt väljatöötatud normipäevade hulk, samuti põllutööde mehhaniseerimise tase ja tööde kvaliteet. Paranenud on ka kolhoosi juhtimine. Kolhoosil on oma agronoom ja zootehnik, samuti vilunud raamatupidaja ja brigadiirid. Tunduvalt on tõusnud põllukultuuride saagid ja loomakasvatuse produktiivsus ning koos sellega kolhoosi üldine jõukus ja kolhoosnikute heaolu.

1951. ja 1952. aastal saadud saagid ületasid endiste väikeste kolhooside poolt saavutatud saake 10—15% võrra ja sama kolhoosi piirkonna endiste üksiktalupidajate saake 40—50% võrra. Selline põllukultuuride saakide ja loomakasvatuse produktiivsuse tõus näitab küllalt veenvalt ühinenud kolhoosi paremusi võrreldes väikeste kolhoosidega. 1951. aastal maksti ühinenud J. V. Stalini nimelises kolhoosis normipäevatasuna 3 rubla 10 kop. raha, 3,08 kg teravilja, 0,6 kg heinu ja põhku, kuna 1950. aastal enne ühinemist maksti neljas väikeses kolhoosis keskmiselt ainult 1 rubla 15 kop. raha ja 2,2 kg teravilja normipäeva kohta. Tõusnud on ka kolhoosnikute poliitiline ja tööalane aktiivsus ning kultuuriline tase.

Käesolevas brošüüris püüame näidata, kuidas oleme lühikese ajavahemiku jooksul saavutanud sellist edu, millest olenevad meie saavutused, kuidas kavatsame oma kolhoosi edasi arendada ja millised reservid on selleks olemas. Samaaegselt püüame näidata ka esinenud vigu ja puudusi ning nende kõrvaldamise abinõusid.

## KOLHOOSI JUHTIMINE JA TÖÖ ORGANISEERIMINE

J. V. Stalini nimelise kolhoosi juhtimine toimub täpse ja kindla plaani järgi, sest ilma plaanita, ilma selle täpse ja õigeaegse täitmiseta ei saa suurmajapidamist juhtida. Kolhoosi üldkoosolekuid korraldatakse iga tähtsama tööperioodi eel, kusjuures arutatakse



Räpina rajooni J. V. Stalini nimelise kolhoosi juhtimise struktuur.

läbi juhatause ja agronoomi või zootehnika poolt koostatud tööde teostamise hooajaplaanid ning otsustatakse muud üldkoosoleku lahendada kuuluvad küsimused. Üldkoosolekuid korraldati 1951. aastal 12 ja 1952. aastal 10. Ka juhatause koosolekud toimuvad regulaarselt iga nädal. J. V. Stalini nimelises kolhoosis on peetud kinni nõuetest, et iga kolhoosiliige, kes on vastutaval kohal, peab pidama täpset ja konkreetset arvestust talle usaldatud tööloigu kohta, peab kooskõlastama oma töö kogu kolhoosi tootmistegevusega, peab olema ettenägelik ja organiseerimisvõimeline ning omama vajalikke teadmisi vastaval tootmisalal. Meie kolhoosis on rangelt määratletud igale juhtivale töötajale tema tööloik ja ülesanded, millede eest ta on vastutav kolhoosi juhatause ja üldkoosoleku ees. Kolhoosi juhtimise struktuuri iseloomustab skeem 1.

Juhatause liikmete vaheline tööjaotus on järgmine: Esimees E. Kiro tarp teostab kolhoosi üldjuhtimist. Aseesimees A. Tolsting juhib abiettevõtteid, ladusid, transpordi ja ehitustöid. Põllundust, aiandust ja kõõgiviljandust juhib juhatause liige P. Simulmann, metsandust juhatause liige A. Saluäär, maaparandust juhatause liige M. Krasnov, loomakasvatust E. Tolsting, remonditöid ja elektrifitseerimist P. Varusk, kultuurhariduslikku tööd H. Külaots, kolhoosi varustamist materjalidega ja põllumajandussaaduste realiseerimist V. Noorhani. Igal juhatause liikmel on koostatud oma kvartali- ja kuu-tööplaanid, ning vastavalt neile annab iga juhtiv töötaja regulaarselt aru oma tööst juhatause ja üldkoosolekuil. Juhatause liikmete vaheline tööjaotus on kinnitatud kolhoosi üldkoosoleku poolt.

Üksikute tootmisharude juhatajatelt, brigadiiridelt, farmide juhatajatelt jne. saabuvad algdokumendid kolhoosi kontorisse kindla graafiku kohaselt. Seega on kolhoosi esimehel iga päev selge ülevaade olukorrast kõigis tootmisharudes. Iga kuu korraldame kõigis brigaadides, farmides ja abiettevõtetes vähemalt kord, pingelisematel tööperioodidel aga kaks korda tootmisnõupidamisi, kus arutame läbi brigaadil või farmil ees seisvad ülesanded, teeme kokkuvõtteid tehtud tööst ning võtame vastu konkreetseid otsused edasiseks tööks. Nagu meie kolhoosi senised kogemused näitavad, on nendest tootmisnõupidamistest väga palju kasu.

Pingelisematel tööperioodidel, nagu seda on kevadkülv, sügisesed koristustööd, viljavarumine jne., korraldame peaaegu igal õhtul lühikesi 10—15-minutilisi brigadiiride, juhatause liikmete, agronoomi ja autotransporditöölise tootmisnõupidamisi, kus teeme kokkuvõtteid päeva jooksul tehtud töödest ning koostame tööplaanid järgmiseks päevaks. Suveperioodil teeme järgmiseks päevaks 2 tööplaanid: ühe kuiva ilma ja teise vihmase ilma puhuks — selleks, et kolhoosi töös ei tekiks seisakuid.

Erilist tähelepanu oleme pööranud alaliste tootmisbrigaadide kindlustamisele ja brigadiiride autoriteedi ja vastutavuse tõstmisele. Kuni seniseni on kolhoosis moodustatud 6 alalist põllundusbrigaadi ja 1 aiandusbrigaad, kusjuures igale põllundusbrigaadile on kinnistatud 270 hektarit põllumaad. Kuna põllud meie kolhoosis on kom-



Kolhoosi aruande koostamine. Esiplaanil — arveametnik H. Külaots (vasakul), kolhoosi esimees R. Kirotarp (keskel) ja raamatupidaja O. Suik (paremal).

paktsed ja ei asu kolhoosiküladest väga kaugel ning töäjõu jaotus brigadide vahel oli võrreldes nende põllumaa suurusega ebavõrdne, siis tekkis vajadus brigadide koondada, muuta neid elujõulisemaks ja suurendada nende külvipinda ning inim- ja hobutööjõudu. 1953. aastaks on moodustatud 6 põllundusbrigadi asemel 5 brigadi, kusjuures põllundusbrigadides on 30—35 töövõimelist kolhoosnikut ja põllumaad tuleb brigadi kohta keskmiselt 320 hektarit. Ka on loodud üks aiandusbrigadi. Vastava aktiga on brigadidele kinnistatud maa, tootmishooned, tööhobused, tööriistad ja vajalik väikeinventar ning nende õige kasutamise ja hoidmise eest vastutavad täielikult brigadiirid. Brigadides on tööhobused, põllutööriistad ja väikeinventar kinnistatud omakorda vastutavatele isikutele, brigadi liikmetele, ja neid ei ole lubatud kasutada teistel brigadi ega kolhoosi liikmetel, välja arvatud erandjuhul. Selline tootmisvahendite kinnistamine brigadide üksikliikmetele tagab hobuste ja masinate ning põllutööriistade ja veovahendite hea hooldamise ja kergendab tööde organiseerimist. Kui 1950. aastal oli endises Stalinlase kolhoosis põllumajanduslik inventar brigadidele ja üksikliikmetele kinnistamata, siis võis sügisel ja talvel veel näha põllutööriistu ja vankreid vedelemas põldudel, isegi lume all, ning kõied, ohjad ja kotid tassiti lihtsalt kolhoosnikute poolt laiali. Ühinenud kolhoosis, kus on läbi viidud tootmisvahendite kinnistamine, selliseid väärnähtusi

pole enam esinenud ning põllumajanduslik inventar peab kauem vastu ja selle uuendamisele kulub vähem summasid.

Üheaegselt kolhoosi tootmisplaani väljatöötamisega koostavad brigadiirid agronoomi kaasabil ja aktiivsemate brigaadiliikmete osavõtul brigaadidele aasta tootmisülesanded, milledes määratakse kindlaks brigaadide külvipindalad, saagikuse plaanid, väetiste kasutamise ulatus ja vastavad agrotehnilised abinõud. Saagikuse plaanid antakse brigaadidele erinevad, arvestades nende muldade viljakust ja muid tegureid. Pingelisemate tööperioodide, nagu kevadkülv, sileerimis- ja koristustööde perioodi kohta koostatakse igale brigaadile hooajatööde plaan, milles näidatakse päevade viisi, kui palju üht või teist tööd peab brigaad tegema ning kui palju inimesi, hobuseid ja masinaid tuleb nendele töödele rakendada. Brigaadide tööplaanide täitmist kontrollivad pidevalt kolhoosi esimees ja agronoom ning annavad brigadiiridele abi tekkinud raskuste likvideerimisel. Põllundusbrigaadide töö toimub kooskõlas traktoribrigaadi tööga. Kolhoosi teenindava Räpina traktorijaama traktoribrigaadi brigadiir võtab osa põllundusbrigaadide aasta tootmisülesannete ja hooajatööde plaanide koostamisest ning planeerib vastavalt nendele ka masinapargi töö, kusjuures põlluosad, millel hakkavad töötama traktorid ja teised traktorijaama masinad, määratakse kindlaks juba plaanide koostamise ajal.

Igas põllundusbrigaadis on organiseeritud söödajuurvilja ja linakasvatuse lüli, millede koosseis on olnud juba mitme aasta kestel püsiv.

Tööd brigaadides toimuvad brigadiiride juhtimisel ning kolhoosi esimees ja aseesimees ei anna korraldusi brigaadide liikmetele ilma brigadiirita. Suurt tähelepanu on meie kolhoosis pööratud brigadiiride valikule ja kasvatamisele. Nii töötab kolhoosi organiseerimisest saadik brigadiirina V brigaadis Bernhard Aruste, kelle brigaadis teostatakse töid tähtaegselt ja vastavalt plaanidele ning kus rakendatakse väga hea eduga individuaalset ja väikesegrupilist tükitööd. Näiteks moodustatakse igal aastal V brigaadis heinakoristus- tööde perioodiks kindla koosseisuga niitjate, saadusesse panijate, kuhjategijate jt. grupid, kusjuures inimeste valik nendesse gruppidesse toimub arvestades inimeste tööoskust, elukohta jne. Selline grupiviisiline töö heinatöodel on kindlustanud igal aastal V põllundusbrigaadis ja teistes heinatööde õigeaegse läbiviimise ja tööde hea kvaliteedi. Samuti võimaldab see moodus paremini organiseerida brigaadisest sotsialistlikku võistlust. Söödajuurviljad ja köögiviljad aga kinnistatakse hooldusperioodiks üksikisikutele.

Loomakasvatuses on organiseeritud veisefarm (milline jaguneb kolme brigaadi), seafarm, lambafarm, linnufarm ning hobusekasvatusefarm. Farmid, samuti kui loomakasvatusebrigaadidki, ehitusbrigaad ja transpordibrigaad töötavad peale aastaplaanide ka kuu ja kümnepäevaku plaanide alusel.

Töö õigeaegne ja täpne arvestamine on üheks põhimiseks töödistsipliini tõstmise vahendiks kolhoosis. Seepärast on meie kolhoosis

ka pööratud sellele erilist tähelepanu. Brigadiirid mõõdavad iga päev kolhoosnike poolt tehtud töö ja arvestavad välja normipäevad, nii et kolhoosnikud teavad ja saavad kontrollida, kui palju nad on teinud ja kui palju välja töötanud normipäevi. Kevadkülvi ja koristustööde perioodil on brigadiiridel abiks arvestajad, kes brigadiiride poolt esitatud normipäevade arvestuslehtede järgi arvestavad välja normipäevad. Brigadiirid kannavad arvestuslehtedele ainult tööde nimetused ja tehtud töö hulga iga kolhoosniku kohta. Tööraamatud vastavate sissekannetega antakse meil iga laupäeval kolhoosnike kätte kontrollimiseks ning esinenud vead kõrvaldatakse kohe. Peale selle on brigaadide keskustes ning kolhoosi kantseleis välja pandud normipäevade tabelid, milledesse kantakse sisse iga kolhoosniku väljatöötatud normipäevad kuude järgi, kevadkülvi ja koristustööde ajal aga eraldi iga päeva kohta.

Kolhoosis täpsustatakse ja parandatakse igal aastal töönorme ja tööhindeid. Eelolevaks majandusaastaks töönormide väljatöötamisel võetakse aluseks brigaadides eelmisel aastal eesrindlikumate kolhoosnike päevane väljatöötlus. Töönormide väljatöötamisele on tõmmatud kaasa laialdane kolhoosnike aktiiv. Töönormid arutatakse läbi ja tehakse neis parandusi ja muudatusi brigaadides, farmides ja lülides ning alles seejärel antakse läbiarutamiseks ja kinnitamiseks üldkoosolekule. Selle tagajärjel ei esine meil madaldatud töönormide vastuvõtmist ning töönormid ja samuti ka nende täitmine on aasta-aastalt suurenenud. Meil on näiteks välja töötatud eraldi töönormid tasase ja mätliku heinamaa niitmiseks, töötamiseks tugevamate ja nõrgemate hobustega jne. Eriti tähtsate tööde, nagu näiteks väetisturba lõikamine ja vedamine, põlevkivituha põldudele vedamine jne., normide samaks jätmise puhul otsustas üldkoosolek suurendada tööhindeid.

Töödistsipliini süvendamiseks oleme üldkoosolekutel avalikult kritiseerinud tööst kõrvalehoidjaid. Oleme brigaadides ja töökohtades sisse seadnud ka vastavad tahvlid. Näiteks peeti möödunud sügisel neid tahvleid rehepeksuplatsidel, kus iga päev häbimärgistati neid kolhoosnikuid, kes ei olnud täitnud oma aukohust ühismajandis. Nende tahvlite andmeid võeti kui ühiskondliku kohtu otsuseid ja keegi ei rikkunud enam töödistsipliini ega puudunud töölt.

Kuna brigaadidele on antud erinevad saagikuse plaanid, siis toimub ka saagi ja normipäevade arvestamine brigaadide kaupa eraldi. Nii arvestati 1951. aastal V brigaadile saagikuse plaani ületamise eest normipäevi juurde, kuna VI brigaadil arvestati neid maha saagikuse plaani mittetäitmise eest. Normipäevade arvestamise sisseseadmine kultuuride järgi võimaldabki tööd tasustada vastavalt saagikuse plaani täitmisele. Samuti näitab see ära tööde organiseerimisel ühe või teise kultuuri osas esinenud puudused ning võimaldab teostada kontrolli normipäevade raiskamise üle. Samuti anti 1951. aastal plaaniülesannete ületamise eest lisatasuna loomatali-

tajatele 10 põrsast, 8 vasikat, 9143 liitrit piima jm., 1952. aastal aga 12 põrsast, 5 talle, 11 504 liitrit piima ja 3,5 kg villa.

Suureks edasiviivaks jõuks kolhoosis on sotsialistlik võistlus. J. V. Stalini nimeline kolhoos on naabruses asuva V. Kingissepa nimelise kolhoosiga pidevalt sotsialistlikus võistluses ning tuli kahel aastal võitjaks. Võistlus ei ole piirdunud mitte üksnes lepingu sõlmimisega ja aasta lõpul kokkuvõtete tegemisega, vaid selle käiku on kontrollitud pidevalt. Meie kolhoosis võetud kohustuste täitmist käisid kontrollimas V. Kingissepa nimelise kolhoosi esimees, agronoom, brigadiirid ja eesrindlased ning meie käisime kontrollimas V. Kingissepa nimelist kolhoosi. Kontrollimiste ajal toimus ka ühtlasi töökogemuste vahetamine ja eesrindlaste saavutuste ning võetega tutvumine.

1952. aasta kevadkülvieelsel sotsialistliku võistluse käigu kontrollimisel V. Kingissepa nimelises kolhoosis avastas meie kolhoosi komisjon seal palju puudusi põllutööriistade remondi ja hoidmise osas ning esines igas asjas küllaltki nõudlikult, mille eest nimetas Kingissepa-nimelise kolhoosi agronoom meie kolhoosi komisjoni «virisejateks» ning lubas ka meil atrasid põllult leida. Leidnud aga meie kolhoosis masinapargi täiesti korras olevat, oli agronoom sunnitud tunnistama oma vigu masinate osas, küll aga avastas ta selle-eest meie kolhoosis halvema olukorra seemnete osas, kuna osa nendest oli veel puhastamata. Mõlemas kolhoosis avastatud puudused likvideeriti kohe pärast kontrollimist.

Ka brigadide, lülide, farmide ja üksiktöötajate vahel toimub meil pingeline sotsialistlik võistlus. Nii oli 1952. aastal meie 6 põllundusbrigaadi omavahel sotsialistlikus võistluses, kusjuures kogu aasta juhtis ning tuli ka üldvõitjaks V brigaad eesrindliku brigadiiri Bernhard Aruste juhtimisel. 1952. aasta viljakoristusperioodil esitasid paljud brigadide liikmed teistele üleskutseid ning võtsid endale kohustusi viljaniitmise, vihkude sidumise jne. osas. III brigaadi eesrindlikud kolhoosnikud Loti Tolmusk, Rosalie Roosileht ja Hildegard Tolmusk, olles omavahelises sotsialistlikus võistluses, sidusid päevas 1000—1400 vihku, õppisid ja rakendasid selles töös eesrindlikku vihkude kiirsidumise meetodit. Brigadiiride, lülide, farmide, töökodade ja üksiktöötajate sotsialistliku võistluse käigu kontrollimiseks on kolhoosi kantseleis ja brigadide keskustes välja pandud vastavate näitajate tahvlid, kus vastavalt töötulemustele muudetakse paremuse järjestust igal nädalal. Kevadkülvil, heinakoristuse ning viljakoristamise perioodil kantakse nendele tahvli-tele andmed iga päev. Tänu kindlale juhtimisele, tööde õigele organiseerimisele, täpsele ja õiglasele arvestamisele, sotsialistlikule võistlusele ning kolhoosnikute teadlikkuse kasvule on pärast kolhooside ühinemist tõusnud kolhoosis tunduvalt töödistsipliin ning kolhoosnikute osavõtt ühistööst. Kui 1950. aastal töötas suurem osa kolhoosnikuist aastas välja keskmiselt 150—250 normipäeva, siis juba järgnevatel aastatel töötas suurem osa kolhoosnikuist aastas välja keskmiselt 300—400 normipäeva.

## NÕUKOGUDE EESRINDLIKU AGRONOOMIATEADUSE RAKENDAMINE

Põllunduses nagu teistelgi tootmisaladel oleme saavutanud kahe aasta jooksul märgatavat edu. Pärast kolhooside ühinemist on laienenud kolhoosi üldine külvipindala söötide ja uudismaade üleskündmise teel 120 hektari võrra. Pidevalt suurenevad sööda- ja silokultuuride ning kultuurheina- ja -karjamaade pindalad. 1951. aastal oli kõikide kultuuride (teravilja, kartuli, köögivilja, sööda- ja silokultuuride, tehniliste kultuuride ning heintaimede seemnepõldude) kogu külvipindala 1591,7 ha, 1952. aastal aga juba 1687,7 ha. Kolhoosi organiseerimisest saadik on igal aastal järjest tõusnud kõikide põllukultuuride saagikus ja kogusaagid. Kui endised üksiktalupidajad olid saanud teravilja keskmiselt 9—10 tsentnerit hektarilt, siis oli 1949. aastal samadelt endise Revolutsiooni, Stalinlase, Leegi ja Kõnnumäe kolhoosi põldudel keskmine talirukkisaak hektarilt 12 ts, odrasaak 13,2 ts, kaerasaak 13,8 ts, suvinisusaak 14 ts ja kiulina seemnesaak 1,5 ts ning kiusaak 2 ts. 1950. aastal tõusid nendes kolhoosides hektarisaagid veelgi ning 1951. aastal saavutas juba ühinenud kolhoos odrasaagiks 18,2 ts ha-lt, kaerasaagiks 17,4 ts ha-lt, talirukkisaagiks 14,0 ts ha-lt, kiulina seemet (hörendatud seemnekasvatuse külv, külvinormiga 32 kg hektarile) 3,5 ts ha-lt ja kiudu 2 ts ha-lt, põldheina 35 ts ha-lt ja silomassi 305 ts ha-lt. Üksikutes brigaadides ja lülides olid põllukultuuride saagid veelgi suuremad. Nii oli V brigaadis kõigilt teraviljadelt keskmine hektarisaak 15,0 ts. Umbes 32 ha suuruselt kaerapõllult saadi aga 22,0 ts teri ha-lt, 16 ha suuruselt suvinisupõllult 26 ts teri ha-lt jne. 1952. aastal tõusid kolhoosis hektarisaagid veelgi. Nii saadi suvinisu keskmiselt 16 ts ha-lt, kiulinaseamet 3,6 ts ha-lt, köögivilja 250 ts ha-lt, talirukist 14,2 ts ha-lt, mitmeaastaste kultuurheinte seemet 3,2 ts ha-lt jne.

Siinkohal peatume nende põhiliste abinõude ja agrotehniliste võtete juures, mis on meie kolhoosil võimaldanud saavutada mainitud edu põllunduses ning tõsta saagid sellisele kõrgusele, millest endised üksiktalupidajad ei julgenud unistadagi.

Oma kogemuste alusel oleme veendunud, et ainult kompleksne agrotehniliste võtete rakendamine võimaldab saavutada edu. Ainult siis, kui kõik põhilised agrotehnilised võtted on rakendatud maksimaalselt ja kooskõlastatult, on suurte saakide saamine tagatud. Üksikult võetuna ei anna ka kõige parem agrotehniline võte kunagi seda efekti, mis ta võib anda. Seda oleme oma kolhoosi praktikast väga hästi tunda saanud. Näiteks on suureks saakitõstvaks teguriks bakterväetiste kasutamine, kuid nendel põldudel, mida ei olnud lubjatatud, ei andnud selle väärtusliku väetise kasutamine märkimisväärsed tulemusi.

Need tegurid, mis võimaldasid meie kolhoosi põllunduse tõusu, on järgmised: 1) õigeaegne ja hea mullaharimine, 2) ratsionaalne orgaaniliste ja mineraalväetiste kasutamine, 3) täielik üleminek

rajoonitud sordiseemne kasutamisele, 4) veerežiimi reguleerimine, 5) uute agrotehniliste võtete massiline kasutamine, 6) kindlate külvikordade sisseseadmine jne. Kõigist nendest teguritest räägime eraldi.

**Mullaharimine.** Meie kolhoosi mullaharimise süsteemis on pandud suurt rõhku taimejuurtele soodsa keskkonna loomisele, mulla struktuuri parandamisele, niiskuse- ja õhurežiimi reguleerimisele ja umbrohtude hävitamisele. Kuna meie kolhoosi mullad on keskmiselt kuni tugevasti leetunud, siis ei olnud meil võimalik kohe üle minna 20—23 sm sügavusega künnile, sest endiste üksiktalude ajal künti siin 13—15 sm sügavuselt. Kolhoosiaastatel oleme künnikihti järk-järgult süvendanud koos samaaegse kohalike väetiste ja põlevkivituha andmisega, ning praegu küntakse meil enamikul põldudel 20 sm sügavuselt ja üle selle. 1951. aastal teostasime kevadkülvil 50% ulatuses ning 1952. aastal 90% ulatuses sügisel sügavalt küntud maale. Järjest suuremat tähelepanu oleme pööranud sügisesele kõrrepõldude koorimisele. 1951. aastal teostasime kõrrekoorimist 138 hektarit ja 1952. aastal 205 hektarit. Nendel põldudel, kus ei olnud läbi viidud kõrrekoorimist, oli järgmisel aastal umbrohtumine märgatavalt suurem ning hektarisaak 1—1,5 ts madalam.

Kevadist mullaharimist alustame esimesel võimalusel. Erilist tähelepanu oleme pööranud sügiskünni kevadisele õigeaegsele harimisele. Kultiveerimist, libistamist ja selle järel ka teisi mullaharimise töid alatakse valiktöödena kõrgematel kohtadel. 1952. aastal vähendas III brigaadis ühel põlluosal sügiskünni kevadise libistamisega viiepäevane hilinemine sellel põlluosal odrasaaki 2 ts võrra, võrreldes selle põlluosaga, mille libistamine viidi läbi õigeaegselt. Teised mullaharimistööd ja kasvutingimused olid sealjuures samad.

Suurema osa mullaharimistöödest teostab meie Räpina traktorijaam. Kündes alati eelkoorijatega varustatud atradega ning teostades kultiveerimist, äestamist, randaalimist traktorite järele haagitud agregaatidena, valmistab traktorijaam selliselt põllud külviks kiiresti ja kõrgekvaliteediliselt ette. Mustkesa kündi pole suutnud meie kolhoos ühelgi sügisel täies ulatuses teostada ning seepärast oleme kündnud kesa kevadel enne 10. juunit ning hoidnud suve jooksul täiesti umbrohupuhtana. Mullaharimisel püüame vältida mulla liigset segamist ja tolmustamist, kasutades maaharimisel mulla struktuuri säilitamise eesmärgil uusimaid maaharimise riistu (eelkoorijatega atru, kultivaatoreid jne.). Järgnevatel aastatel viime läbi kõrrekoorimise kõigil kündmisele tulevatel kõrrepõldudel ning süvendame üksikutel põldudel (kõögivilja- ja juurviljamaa) künnikihti üle 25 sm.

**Sordiseeme.** Kolhoosi organiseerimisel saadi ühistamisest väga mitmesuguse väärtusega ja segamini sortidega seemnematerjali. Juba väikestes kolhoosides vahetati suurem osa seemet sordiseemne vastu, kuid üleminek rajoonitud ja parematele sortidele toimus pärast kolhooside ühinemist. 1951. ja 1952. aastal olid meil kõik teravilja-, kartuli-, heintaimede, lina-, söödakultuuride jne.

põllud seemendatud kas rajoonitud või levinenud paremate sordi-seemnetega. Talirukki sortidest kasvatatakse meil *sangaste* ja *jõgeva I*, talinisu sortidest *puuk*, *nisu-orasheina hübridid nr. 1*, *kuusiku* ja *luunja*, suvinisu sortidest *diamant*, *moskovka*, *jõgeva 0888* ja *kauka*, odrasortidest *maja*, hernesortidest *konkordia*, linasortidest *svetotš*, kaerasortidest *agu* ja *hämariik* ning kartulisortidest *jõgeva kollane*, *ostboote* ja *kalev*. Täielik üleminek sordiseemnele on võimaldanud meil mitte ainult tõsta saake 8—12% võrra, vaid saada ka suuri lisasissetulekuid. Vahetades saame iga 100 kg teravilja sordiseemne eest 112,5—137 kg (olenevalt sordiseemne klassist) sama liiki tarbevilja. 1952. aastal vahetasime kevadkülvil eel 3100 kg suvinisu *diamant*, 3368 kg otra *maja* ja 18 838 kg kaera *agu* tarbevilja vastu, kusjuures meie poolt antud 25 306 kg sordivilja vastu saime 28 469 kg tarbevilja. Et selgitada, missugused sordid on meie oludes kõige paremad, teostame igal aastal peaaegu kõigis põllundusbrigaadides sama kultuuri sortide võrdlemiseks katsekülve. Senised tulemused on näidanud, et kaerasort *hämariik* on andnud igal aastal 0,8—1,2 ts võrra suuremaid saake kui kaerasort *agu*. Samuti on suvinisu sordi *kauka* hektarisaagid olnud *diamandi* omast 0,5—0,8 ts võrra suuremad. Suvinisu *moskovka* saak on olnud 2,5 ts ja *jõgeva 0888* saak 2,0 ts võrra *diamandi* saagist suurem. Kartul *jõgeva kollane* on andnud igal aastal suuremaid saake kui *kalev*, olgugi et 1951. aastal kannatas sort *jõgeva kollane* varre põletiku all. Nii oli III brigaadis 1950. aastal kartuli *jõgeva kollane* keskmine saak 168 ts ha-lt ja *kalevi* keskmine saak 152 ts ha-lt, 1951. aastal aga oli *jõgeva kollase* keskmine saak 171 ts ha-lt ja *kalevi* keskmine saak 167 ts ha-lt. 1952. aastal saadi III brigaadis kartuli *jõgeva kollane* keskmiseks hektarisaagiks 202 ts ja kartuli *kalev* keskmiseks saagiks 179 ts ha-lt. Talinisu *kuusiku* ja samuti ka *luunja* saagid on olnud kogu aeg enam-vähem võrdsed, kuid talinisu *puuk* saak 1—2,2 ts võrra suurem. Seemnepõldudel kasvatame ainult esimese paljunduse seemet, kusjuures seemnepõldudel saavad erilise hooldamise osaliseks. Nendel põldudel viime läbi mitmekordselt umbrohtude tõrjet, mitmekordset pealtväetamist, risttolmlejade juures täiendavat kunstlikku tolmeldamist.

Väetised ja nende kasutamine. Erilist tähelepanu omistame kohalike väetiste varumisele ja nende laialdasemale kasutamisele. Orgaaniliste ja mineraalväetiste kasutamine on meil tunduvalt suurenenud, nagu nähtub tabelist 1.

Kuna meie kolhoosi mullad on enamuses happelised (pH 4,5 kuni 5,5), siis omistame eriti suurt tähtsust põldude lupjamisele põlevkivituhaga. Iga aastaga suureneb kasutatav põlevkivituha kogus ja lubjatab pindala.

1950. aastal anti 68 tonni põlevkivituhka 34 ha-le, 1951. aastal 180 tonni 90 ha-le ja 1952. aastal 502 tonni 167,5 ha-le, keskmiselt antakse hektari kohta 3 tonni põlevkivituhka. Põlevkivituha mõjul on tõusnud ristiku, suvinisu, söödajuurvilja ja teiste kultuuride saagid kuni 25% võrra. Nii saadi I brigaadis 1952. aastal põlevkivi-

## Väetiste kasutamine

Aastad	Antud väetisi (tonnides)						
	Sõnnik	Turvas	Läm- mastik- väetised	Kaa- lium- väetised	Super- fosfaat	Fosfo- riidi jahu	Granu- leeritud väetised
1951. a. . . . .	11775	146	17	82,9	107	133	—
1952. a. . . . .	12145	780	23,6	125	150	140	6
Suurenemine 1952. aastal, võrreldes 1951. aastaga % % des (1951. a. = 100) . . . . .	103,2	534,2	138,8	150,8	140,2	105,2	—

tuhaga lubjatud ristikupõllult keskmiselt 48 ts põldheina, lupjamata põllult aga 32 ts ha-lt. Neljandas ja kuuendas brigaadis saadi 1952. aastal lupjamata põldudel 13—14 ts talirukist ha-lt, kuid nendelt põldudel, millele anti põlevkivituhka (3,5 tonni ha-le), saadi talirukist 18—25 ts ha-lt. Põlevkivituhka kasutamise tulemusel on ka traatussi esinemine tunduvalt vähenenud. Kolmanda brigaadi brigadiir Oskar Häršing rajas 1951. aastal lupjamise katsed põlevkivituhaga kohaliku varajase ristiku ja teraviljade kasvatamisel. Põlevkivituhka kasutamine ristikupõllul andis üllatavalt häid tulemusi. Ühelt põlluosalt, kuhu oli antud lupjamiseks 3 tonni põlevkivituhka ha-le, saadi 71 ts ristikut ha-lt. Samuti andis ka Oskar Häršingi lupjamise tootmiskatse teistel suurtel põllumassiividel väga häid tulemusi — keskmine hektarisaak oli 48,5 ts ristikut. Selle katse juures kasutas O. Häršing hulgaliselt põlevkivituhka ja ratsionaalselt mineraalväetisi pealtväetamiseks. Nendel põldudel, millel neid abinõusid ei rakendatud, kõikus ristiku hektarisaak 30—35 ts vahel. Tänu nendele katsetele on kolhoosnikute seas täiesti kadunud umbusaldus põlevkivituhka vastu ja kogu kolhoos eranditult räägib sellest, et põlevkivituhka tuleb külvata põllu-, heina- ja karjamaale vajalikul määral.

Edaspidi katvatsena kohalike väetiste kasutamist tublisti suurendada, ja seda just väetisturba mehhaniseeritud tootmise teel. 1953. aastal toodab Räpina traktorijaam meie kolhoosis väetisturvast pinna kihilise lõikamise teel üle 1000 tonni. Lähematel aastatel mitmekordistub väetisturba tootmine ja kasutamine. Turba kasutamine komposteerituna sõnnikuga kui ka otseselt kõdunenud madalsooväetisturba andmine põldudele on andnud väga häid tulemusi ja mitmel juhul on olnud väetisturba mõju isegi laudasõnniku omast parem. Nii näiteks oli IV brigaadis kartulisaa turba-sõnniku komposti väetist saanud põlluosalt 162 ts ha-lt ja laudasõnnikut saanud põlluosalt 150 ts ha-lt, kusjuures väetisturvast kui ka sõnnikut anti

20 tonni ha-le. Turba vedu põldudele talvel toimub meil samaaegselt laudasõnniku väljaveoga, kusjuures igasse patareisse veetakse iga kahe koorma sõnniku kohta üks koorem turvast. Suure töö on meie kolhoosi brigadiirid teinud kohalike väetiste varumisel kolhoosnikute majapidamistest. 1952. aastal koguti kolhoosnikute majapidamistest üle 900 tonni laudasõnnikut, 32 ts puutuhka jne. Suurt tähelepanu pööratakse meie kolhoosis ka väetamisele linnusõnnikuga, virtsaga ja fekaalidega.

Suur tähtsus on kohalike ja mineraalväetiste õigel kasutamisel. Suviteraviljade väetamisel anname umbes 60% kaali- ja fosforväetisi sügisel sügavkünni alla ja ülejäänud osa kevadisel mullaharimisel. Sõnniku või turbaga väetatavatele põldudele anname 15—18 tonni sõnnikut. Mineraalväetistest anname orgaanilist väetist saanud põllule 60% sügavkünni alla, ülejäänud 40% külveelisel mullaharimisel. Kartulipõllu väetamisel oleme andnud orgaanilist väetist kuni 10 tonni turbakomposti või linnusõnnikut hektari kohta vagudesse. Taliviljade väetamisel anname laudasõnnikut ja väetisturvast kesa korduskünni alla. Haljaskesa puhul oleme andnud haljaskesa kultuuridele 25—30 tonni orgaanilist väetist ja 100 kg kloorkaaliumi ning 150 kg superfosfaati hektarile.

Kevadel anname mineraalväetisi suviviljadele enne külvi, kusjuures seemnepõldudele anname 150 kg kloorkaaliumi ja 200 kg superfosfaati ning tootmispõldudele 100 kg kloorkaaliumi ja 150 kg superfosfaati. Erilist tähelepanu oleme pööranud lina ja kõrreliste heinte seemnepõldude väetamisele.

Pealtväetisena anname kevadel taliviljadele peale lämmastikväetiste ka kloorkaaliumi kuni 100 kg ja superfosfaati kuni 150 kg ha-le. Sügisel anname kaalium- ja fosforväetist ainult pooles ulatuses. Meie kogemused taliviljadele kaalium- ja fosforväetiste sügisel ja kevadel andmisel on näidanud, et taliviljade saigid on siis kuni 5% suuremad kui täisnormiga sügisel väetamisel. Lämmastikväetistest kasutame ammooniumsulfaati ja ammooniumsalpeetrit, neid anname 75—100 kg hektarile mitmes osas. Linale anname pealtväetisena peale lämmastikväetise ka kloorkaaliumi, mida külvame vastavalt linataimede seisukorrale 50—150 kg ha-le ajal, millal linataimed on jõudnud kuusekese staadiumi.

Kõrreliste heintaimede seemnepõlde väetame igal sügisel ja kevadel peale mineraalväetiste ka hästikõdunenud turba- ja laudasõnniku kompostiga, mida anname kuni 10 tonni igale hektarile. Väga häid tagajärgi on meie kolhoosis andnud bakterväetiste nitragiini ja azotogeeni kasutamine. Nii oli 1952. aastal põldheinasaak nitragiiniga väetatud põlluosadelt 6—7% suurem kui nitragiiniga väetamata põlluosadelt. Ka azotogeeni kasutamise tagajärjel tõusis suviusaak 5—7%, kapsasaak 10—12%, kartulisaa 6—8%.

Uued agrotehnilised võtted. Oleme asunud julgelt uute agrotehniliste võtete rakendamisele. Uutest agrotehnilistest võtetest leiavad kolhoosis kasutamist: kartuli ruutpesiti mahapanek, riskülv, kitsasrealine külv, mitmekordne pealtväetiste andmine koos

oraste äestamisega, rukki ja kõrreliste heintaimede täiendav kunstlik tolmeldamine, bioloogiliselt õigete külviaegade valik, orgaanilisi-mineraalsete granuleeritud väetiste valmistamine ja kasutamine. Enamikku neist uutest agrotehnilistest võtetest kasutasime esmakordselt V brigaadis. Brigadiir Bernhard Aruste viis 1951. aastal läbi kartuli ruutpesiti mahapaneku katse. Võeti kaks ühesuguse mullastikuga, ühesuguse eelviljaga, harimisega ja ühesugust eelväetist ning väetist saanud 0,4 hektari suurust katsepõldu. Ühel ja samal päeval teostati ühele põllule kartuli ruutpesiti mahapanek ja teisele harilik vagudesse panek. Ka pealtväetist said mõlemad katselapid võrdsest. Ruutpesiti mahapandud ja vahelharitud põllult saadi 196 ts kartuleid ha-lt, harilikult mahapandud põllult aga 130,4 ts ha-lt. Ka 1952. aastal andis brigadiir Aruste poolt 3 hektari suurusel põllul kartuli ruutpesiti mahapaneku kohta korraldatud käise 50 ts enamsaaki hektarilt.

Mitmekordne pealtväetamine koos oraste äestamisega on andnud meie kolhoosis 2—4 ts võrra suuremaid teraviljade hektarisaake, võrreldes nende põldudega, kus neid võtteid ei kasutatud. Täiendav tolmeldamine, mis viidi läbi 30 hektari suurusel rukkipõllul, tõstis saaki 8,6% võrra. Kõrreliste heintaimede (aasurmikas, kerahein jt.) täiendav tolmeldamine andis aga väga suurt efekti. Selle tulemusel tõusis seemnesaak võrreldes tolmeldamata põldudega 18—22%. Kitsasrealise ja riskülvi kasutamine suviviljade juures tõstis saagikust 1,5—2 ts võrra, kusjuures ka umbrohtumine oli palju väiksem. Uusimate agrotehniliste võtete juurutamine meie kolhoosis on toimunud aastate järgi järgmiselt:

Tabel 2

Uusimate agrotehniliste võtete ulatus  
(hektarites)

Aastad	Kartuli ruutpesiti mahapanek	Kitsasrealine külv	Ristkülv	Oraste äestamine	Rukki täiendav tolmeldamine	Heintaimede seemnepõldude täiendav tolmeldamine	Rajatud valge mesika seemnepõlde haljasväetiste edaspidise kasutamisele võtmise otsustarbel
1950. a.	—	—	—	62	—	—	—
1951. a.	3,0	—	—	450	5	—	1,0
1952. a.	0,4	60	20	558	30	15	1,3

Suviseteraviljaseemnete külvielset jaroviseerimist oleme teostanud vähesel määral, sest meie külvame varajastel tähtaegadel, mispärast ei ole mainitud võtte efektiivsus meil eriliselt märgatav. Õigete külviaegade valikul määrame igale põllule selle erineva bioloogiliselt õige külviaja, mis võrreldes endiste üksiktalupidajate poolt kasutatud külviaegadega on 15—25 päeva varajasemad. Õige külviaja valikule oleme pööranud erilist tähelepanu. Kolhoosi esimees ja

agronoom on koostanud külviaegade kaardi, mille järgi iga päev teostatakse kontrollimist põldudel.

Õige külviaja valiku tähtsust iseloomustab kujukalt järgnev näide. 1951. aastal tekkis kolmandas brigaadis ühel põllul segavilja külvamisel traktori avarii, mistõttu pool põldu külvas brigaad 6 päeva hiljem, s. o. 4. mail, hobustega. Hiljem külvatud põlluosal oli segaviljasaak hektarilt 2,1 tsentnerit väiksem.

Uute agrotehniliste võtete suurt tõhusust kinnitavad meie kolhoosi kogemused. Lähematel aastatel on meil kavas otsustavalt suurendada kartuli ruutpesiti mahapanekut, rist- ja kitsasrealist külvi, täiendavat tolmeldamist ja orgaanilis-mineraalsete granuleeritud väetiste valmistamist ja kasutamist.

**Külvikorrad.** Ilma kindlate agrotehniliselt põhjendatud külvikordadeta on võimatu pidevalt tõsta põllukultuuride saake ja luua loomakasvatusele kindlat söödabaasi. Meie kolhoos on heinaseemne kasvatuse kolhoos. Tema mullastik on väga erinev. Brigaadid paiknevad mitte keskasulas, vaid küladena. Neid asjaolusid arvestades on meil sisse seatud mitu külvikorda. Eeltöödega külvikordadele üleminekuks tehti algust juba kolhooside organiseerimise ajal. Meil on sisse seatud 2 põllukülvikorda (9- ja 10-väljaline), 3 kaheksaväljalist farmilähedast söödakülvikorda (kõik kolm ühesuguse kultuuride järjestusega), 1 üheksaväljaline heinaseemnekasvatuse külvikord, 1 köögiviljakülvikord ning rohumaakülvikord. Külvikorrad on meil järgmised.

**10-väljaline põllukülvikord** (iga välja suurus 120 ha): 1) mitmeaastane põldhein, 2) mitmeaastane põldhein, 3) taliteravili + lina, 4) silokultuurid, 5) suviteravili, 6) kartul, 7) suviteravili, 8) suviteravili, 9) mustkesa, 10) taliteravili põldheina allakülviga.

**9-väljaline põllukülvikord** (iga välja suurus 38 ha): 1) mitmeaastane põldhein, 2) mitmeaastane põldhein, 3) lina, 4) suviteravili, 5) kartul, 6) suviteravili, 7) suviteravili, 8) haljassöök (segatis), 9) talivilja põldheina allakülviga.

**Farmilähedane söödakülvikord** (iga välja suurus 17,5 ha): 1) mitmeaastane põldhein, 2) mitmeaastane põldhein, 3) rukis haljassöödaks, pärast koristamist segatise külv söödaks, 4) rühvelviljad, 5) oder, pärast koristamist rukkikylv, 6) rukis haljassöödaks, pärast koristamist segatis haljassöödaks, 7) rühvelviljad, 8) suviniisu põldheina allakülviga.

**9-väljaline heinaseemnekasvatuse külvikord** (iga välja suurus 10 ha): 1) rajamise aasta, 2) esimene kasutamise aasta, 3) teine kasutamise aasta, 4) kolmas kasutamise aasta, 5) neljas kasutamise aasta, 6) karjatamine, 7) suviteravili, 8) segatis heinaks ja haljassöödaks, 9) rühvelviljad.

Täielik külvikordadele üleminek toimub 1956. aastaks, kusjuures ülemineku plaan tagab riiklike plaaniülesannete täitmise.



Seemneheina kokkupanek hakkidesse.

### Heinaseemnekasvatus ja kultuurrohumaade rajamine

Meil on suhteliselt vähe karjamaad ja ka olemasolevad looduslikud karjamaad on madala tootlikkusega (400—500 söödaühikut ha-lt). Samasugune on olukord ka looduslike heinamaadega. Juba enne väikeste kolhooside ühinemist jõudsime otsusele, et on tingimata vajalik rajada kultuurheina- ja -karjamaid, sest ilma nendeta puuduks kolhoosil kindel loomakasvatuse söödabaas, mis tagab loomade arvu ja nende produktiivsuse kasvu. Loomakasvatus on meie kolhoosis peamiseks tootmisharuks ja selle vajalikust söödabaasist ilmajätmine oleks saanud suureks pidurdavaks põhjuseks kolhoosi majanduslikule arengule. Kultuurheina- ja -karjamaade rajamise eeltöödega tehti algust juba enne ühinemist väikestes kolhoosides. Endistes Revolutsiooni ja Stalinlase kolhoosides teostati uudismaade ülesharimist ja külvide alla võtmist, kuid vajalike mitmeaastaste heintaimede seemnete puudumisel kasutati neid ülesharitud uudismaid peamiselt silokultuuride kasvatamiseks.

Mitmeaastaste kõrreliste heintaimede seemnete puudumine oligi enne kolhooside ühinemist kõige suuremaks takistuseks ja raskuseks kultuurkarja- ja -heinamaade rajamisel. Kolhooside ühinemise eel oli rajooni heinaseemnekasvatuse kolhoosiks endine Stalinlase kolhoos, mille heinaseemnepõldude all olev pindala oli 8,9 hektarit. 1950. aastal rajati juurde heinaseemnepõlde veel 8,4 hektarit ja 1951. aastal 17,2 hektarit. Nii oli 1952. aastal meie kolhoosi heinaseemnepõldude pindala 34,6 hektarit (sellest 28,5 hektarit laia-

realisi külve ja 6 hektarit laialkülve). Liikide järgi on heinaseemnepõlde järgmiselt: timutit 7,8, aasnurmikat 3,5, hilisnurmikat 1,0, harilikku aruheina 5,7, punast aruheina 4,9, keraheina 2,5 ja teisi 9,1 hektarit.

Koos heinaseemnepõldude pindalade iga-aastase suurenemisega on suurenenud ka nende saagikus. Kuni 1951. aastani olid heinaseemnesaadid väga madalad, eriti kõrreliste osas. Toetudes eesriidliku nõukogude agronoomiateaduse saavutustele, tegime senises agrotehnikas rea parandusi ja täiendusi, nagu täiendav tolmeldamine ja kompostidega pealtväetamine, mille tulemusel heinaseemne saagid tõusid tunduvalt.

Tabel 3

Heinaseemnesaadid 1951. ja 1952. aastal

Heintaimed	Kogusaak (ts)		Saak (ts) ha-lt		Hektarisaagi tõus 1952. aastal võrreldes 1951. aastaga % -des (1951. a. = 100)
	1951. a.	1952. a.	1951. a.	1952. a.	
Kerahein . . . . .	5,82	18,01	1,02	3,16	309
Aasnurmikas . . . . .	0,20	7,18	1,0	2,05	205
Harilik aruhein . . . . .	3,80	9,80	2,0	3,80	190
Hilisnurmikas . . . . .	1,66	2,13	1,60	2,05	128
Punane aruhein . . . . .	1,90	18,62	1,0	3,80	380

Üksikutelt seemnepõldudelt saadi 1952. aastal veelgi suuremaid saake. Nii saadi 0,4-hektarilise punase aruheina põllu hektarisaagiks 770 kg seemet, 0,6-hektarilise hariliku aruheina põllu hektarisaagiks 508 kg seemet ning 2,16-hektarilise hariliku aruheina põllu hektarisaagiks 498 kg seemet. Need on meie Räpina rajooni rekordilised saagid. Rakendame kõik oma võimed, kogemused ja teadmised selleks, et ka edaspidi mitte lasta nendel saakidel langeda, kuna meil on olemas võimalused nende pidevaks tõstmiseks. Selline kiire heinaseemnekasvatuse tõus on võimaldanud meil saada mitte ainult vajalikul hulgal seemneid kultuurheina- ja -karjamaade rajamiseks omas kolhoosis, vaid suurel hulgal ka müüa.

Heinaseemne müügist on kolhoos saanud küllaltki suurt sissetulekut. 1951. aastal saime heinaseemnete müügist 46 767 rubla, 1952. aastal aga 63 267 rubla, kusjuures juba 1951. aastal müüsimise üle 4000 kg mitmesuguseid heinaseemneid. Eespool toodud tabelist 3 võib näha, et valdavama enamiku kõrreliste heintaimede seemnesaadid on võrreldes eelmise, 1951. aastaga tõusnud keskmiselt 2-kordselt ja enam. Sellist edu on võimalik saavutada ainult ennastalgava tööga, mis on rajatud teadlikkuse alusele. Kolhoosi agronoom Aleksei Palo ja heinaseemnekasvatuse lülivanem Elmar Liiske on teinud väga palju selleks, et luua saakide tõstmiseks paremad tingimused. Heinaseemnekasvatuse lülivanem E. Liiske on heinaseem-

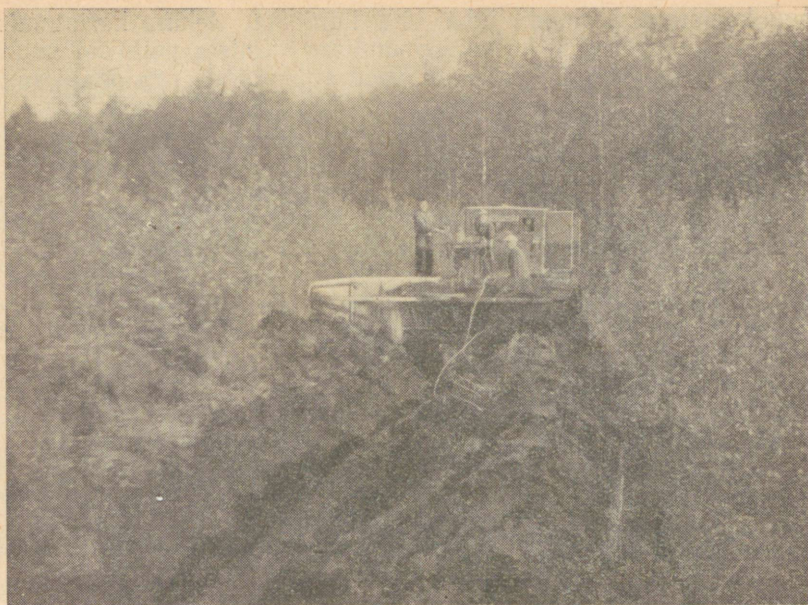
nekasvatuse alal korraldanud hulgaliselt katseid. Rea katsete tulemused on E. Liiske rakendanud kolhoosi tootmispraktikasse. Neist mainime soomaal heinaseemnepõldude väetamist vasevitrioliga, punase aruheina ja aasnurmika reavahede 60—70 sm laiuse viimist, sügisel niidetud heinaseemnepõldude väetamist turvaskompostiga, et kaitsta võrsete sõlmi külmumise eest, heinaseemnepõldude täiendavat kunstlikku tolmeldamist jne. Katsejaamade tulemuste, vennasvabariikide eesrindlaste kogemuste ja oma katsetulemuste alusel on meil välja töötatud kõrreliste heintaimede kasvatamise agrotehnika. See koosneb kahest osast: agrotehnikast heinaseemnepõllu rajamise aastal ja agrotehnikast järgmistel aastatel.

Agrotehnika heinaseemnepõllu rajamise aastal: 1. sõnniku vedu ja laotamine (25—35 tonni ha-le); 2. kohe pärast sõnniku vedamist ja laotamist sügavküünd (üle 20 sm); 3. põlevkivituha vedu ja külv sügisel (3—5 tonni ha-le); 4. kevadel esimese võimaluse puhul libistamine ja kohe sellele järgnev äestamine; 5. mineraalväetiste andmine (2,5 ts superfosfaati, 2 ts fosforiidijahu ja 1,5 ts kloorkaaliumi ha-le); 6. kahekordne kultiveerimine koos järgneva äestamisega; 7. rullimine (vajaduse järgi); 8. äestamine; 9. heinaseemne reaskülv 1—2 sm sügavuselt juuniku I poolel (kui veel teiste heintaimede seemnekülvid võiks teostada juulikuul, siis aasnurmikas ja punane aruhein tuleb tingimata külvata juunis); 10. esimene ridadevaheline harimine 3 kuni 4 päeva pärast seemendamist; 11. pealtväetamine lämmastikväetistega pärast taimede tärkamist ning pidev umbrohutõrje; 12. võõrliikide ja umbrohtude käsitsi kitkumine; 13. niitmine sügisel (vajaduse korral).

Teise aasta ja järgnevate aastate agrotehnika: 1. mineraalväetiste andmine võimalikult vara kevadel (aprillis); 2. äestamine piki külviridu esimesel võimalusel (aprilli lõpul — mai esimestel päevadel); 3. pealtväetamine ammooniumsulfaadiga (0,7—1,5 ts ha-le); 4. vahelharimine vähemalt 3 korda (1952. aastal teostasime vahelharimist mõnel põllul 4 korda); 5. täiendav tolmeldamine; 6. liigiline puhastamine enne koristamist (kitkutakse käsitsi välja ridades esinevad võõrliigid ja umbrohud); 7. koristamine kombiniga või viljalõikamismasinaga vahaküpsuse lõpul; 8. pealtväetamine ammooniumsulfaadiga (0,7 ts ha-le) 4—5 päeva pärast koristamist.

Eriti suurt tähelepanu pöörame uue agrotehnilise võtte — täiendava tolmeldamise — õigeaegsele läbiviimisele.

Ainult hea agrotehnika ei taga veel suurte saakide saamist, sest heinaseemne saak oleneb suurel määral ka kasutatavast heintaimesordist. Meie kolhoosis on kõik heinaseemnepõllud seemendatud sordiliste seemnetega. Kasvatame keraheina sortidest *jõgeva 220*, aasnurmika sortidest *jõgeva 1*, hariliku aruheina sortidest *lyngby* ja *jõgeva 47*, punase aruheina sortidest *jõgeva 47*, hilisnurmika sortidest *jõgeva 463*, timutisortidest *jõgeva 54/II*, hilise ristiku sortidest *jõgeva 205*, roosa ristiku sortidest *jõgeva 2* ja teisi.



Kraavi kaevamine uudismaal.

Heinaseemnekasvatus võimaldabki meil lühema ajavahemiku jooksul rajada vajalikus ulatuses kolhoosile kõrgeväertuslikke kultuurheinamaid ja -karjamaid.

1952. aasta kevadel rajasime kultuurheinamaad 15 hektarit ja suve lõpul veel 25 hektarit. 1953. aastal rajatakse veel 100 hektarit kultuurheinamaad. Kultuurheinamaale külvasime järgmist heinaseemnesegu: pärisaruheina 7 kg, keraheina 3 kg, hilisnurmikat 3 kg, timutit 5 kg, punast ristikut 6 kg ja raiheina 5 kg, kokku 29 kg hektarile. Selle segu koostamine sõltus olemasolevatest heinaseemetest ja see vastas meie uudismaa nõuetele.

Rajatud kultuurkarjamaad on jaotatud kopliteks, milliseid on 6. 1954. aastaks kavatsime koplite arvu olemasolevate koplite suuruse vähendamise ja uute rajamise teel suurendada kuni 20-ni. Pealtparandamise teel oleme viinud looduslikku heina- ja karjamaad kultuurseisundisse üle 15 hektari, kusjuures pärast orgaaniliste ja mineraalväetiste andmist, lupjamist põlevkivituhaga, äestamist, võsast puhastamist ja täiendavat seemnete külvamist tõusis toodang parandatud heina-karjamaadelt endiselt 300—400 söödaühikult 1300—1500 söödaühikuni hektarilt. Heina-karjamaade kuivendamiseks oleme kaevanud rohkesti kraave, mis võimaldab täiendavalt heina- ja karjamaad kultuurseisundisse viia. Meie looduslikud karjamaad võimaldavad karjale praegu ainult osa suvisest haljassöödast. Karjamaade kultuurseisundisse viimine tagab aga 100 hektaril

kogu karjatamisperioodil juba 200 kuni 300 lehma karjatamise. Heina- ja karjamaade kultuurseisundisse viimises peituvad suured reservid ning meie ülesanne on need võimalikult ratsionaalsemalt ära kasutada.

### Loomakasvatuse arendamine

J. V. Stalini nimelises kolhoosis on loomakasvatus peatootmis- haruks ning selle arendamisel on tehtud ära väga suur töö. On raja- tud 5 ühisloomakasvatuse farmi: veise-, sea-, lamba-, linnu- ja hobu- sefarm. Aasta-aastalt on suurenenud lehmade arv ja tõusnud nende produktiivsus. Ühisloomakasvatuse kolme aasta plaan täideti kahe aastaga kõigi loomaliikide osas.

Tabel 4

Loomakasvatuse areng aastatel 1950—1953

Loomade liigid	1. I 1950. a. arv		1. I 1951. a. arv		1. I 1952. a. arv		1. XII 1952. a. arv	
	Plaan	Täit- mine	Plaan	Täit- mine	Plaan	Täit- mine	Plaan	Täit- mine
1. Veised . . . . .	377	432	605	615	690	718	710	749
Neist lehmad . . . . .	233	238	265	272	282	291	300	309
2. Sead . . . . .	120	107	124	134	194	207	290	315
Neist emised . . . . .	—	9	—	30	35	40	45	45
3. Lambad . . . . .	88	82	132	139	165	190	200	205
Neist uted . . . . .	—	34	—	74	—	101	—	117
4. Hobused . . . . .	—	167	204	208	215	220	228	234
Neist märad . . . . .	—	56	—	66	—	63	—	63
5. Linnud . . . . .	350	261	570	595	1050	1472	1400	1480

Suuri edusamme on kolhoosis tehtud pärast kolhooside ühinemist loomakasvatuse söödabaasi kindlustamisel, loomade pidamistingi- muste parandamisel, zoo-veterinaarsete eeskirjade täitmisel ja loo- made ahtruse likvideerimisel. Kolhoosil on oma veiste kunstliku see- menduse punkt, mida juhatab Kalev Paluoja, kes ühtlasi töötab ka kolhoosi veterinaarsanitarina. Loomakasvatuse üldjuhina töötab meie kolhoosi liige zootehnik Robert Kiudorf, kes on endale valinud ja kasvanud tubli kaadri farmijuhatajate, veterinaarsanitaride, lüpsjate ja talitajate hulgas. Loomakasvatavad tõstavad pidevalt oma kvalifikatsiooni kursustel, seminarides ja loengutel ning jätka- vad iseõppimise teel oma teadmiste täiendamist.

Loomakasvatuse põhiliseks tootmisharuks on piima tootmise suu- naga veisekasvatus. Veistest kasvatatakse eesti punast tõugu loomi, millised enamuses on võetud tõuraamatusse. Suurt tööd on tehtud veiste tõuaretuse alal. Kolhoosis on olemas 10 puhastverd tõupulli, milledest paremaid kasutatakse kunstlikuks seemenduseks



Paremaid lüpsjaid M. Utkinova.

paremate lüpsilehmade tiinestamiseks. Nii on Kalev Paluoja 1952. aastal seemendanud kunstliku seemenduse punktis kõrgeväärtusliku sugupulli spermaga üle 160 lehma.

Tunduvalt on meil tõusnud pärast kolhooside ühinemist lüpsilehmade piimatoodang. Nii lüpsiti 1951. aastal keskmiselt aastalehma kohta 2197 liitrit ja 1952. aastal 2304 liitrit piima. Rida lüpsjaid on saanud nendele kinnistatud lehmade grupilt veelgi suuremaid toodanguid. Kolhoosi parim lüpsja-karjatalitaja Alma Liiske rakendab oma töös Karavajevo sovhoosi loomakasvatajate kogemusi, nagu seda on vasikate tugev söötmine esimesel nädalal, noorkarja küt-mata ruumides pidamine, vasikate õlgedesse mässimine ja nende söötmine kummiluti abil, mitmekordne udara masseerimine, lehmade talvine jalutamine jne. Selle tulemusel on ta alati ületanud plaanilised ülesanded. 1951. aastal pidi A. Liiske plaanikohaselt välja lüpsma temale kinnistatud lehmade grupilt 27 000 liitrit piima, tegelikult lüpsis aga 27 154 liitrit, mis teeb keskmiselt lehma kohta aastas 2715,5 liitrit piima. 1952. aastal saavutas A. Liiske keskmiselt lehma kohta veelgi suurema väljalüpsi. Nii lüpsis ta igalt temale kinnistatud lehmalt keskmiselt 2803 liitrit piima aastas.

Lüpsja-karjatalitaja Marie Utkinova lüpsis 1951. aastal 2253 liitrit ja 1952. aastal 2452 liitrit piima iga temale kinnistatud lehma kohta.

Veisefarmi II brigaadis, mida juhatab Salme Kübar, saadi 1952. aastal igalt lehmalt (brigaadis on 102 lüpsilehma) 2352 liitrit piima.

Suvel viibivad veised kogu ööpäeva jooksul karjamaal, kus toimub söötmine, jootmine ja lüpsmine. Peale haljassööda antakse lehmadele keskmiselt 1 kg jõusööta päevas. Kevadel karjatamisperioodile üle minnes ja selle alguses niidetakse loomadele ette haljasruukist. Kuna looduslikud karjamaad ei rahulda vajalikul määral loomade haljassöödavajadust, siis toimub loomade suvine lisasöötmine haljaskonveieri süsteemis külvatud vikisegatisega. Sügisperioodil söödetakse loomi ristikuädalatel ning hilissügisel söödakapsaga. Talveperioodil saavad lehmad päevas keskmiselt 3 kg ristikkeha, 2 kg loodusliku heinamaa heina, 6 kg põhku, 10 kg söödajuurvilja või silo ja 1—3 kg jõusööta (õlikooke) ning mineraalsööta (keedusoola, kriidijahu jne.).

Hästi hoolitsemise rekordlehmade eest. Nende hulka kuuluvad meil Pilvik-434, kes lüpsis aastas 4548 liitrit piima (rasvaprotsent 3,8), Sirgo-433 lüpsis 4157 liitrit piima (rasvaprotsendiga 4,15), Pilvi-449 lüpsis 3700 liitrit piima (rasvaprotsendiga 3,6) jt. Rekordlehmadel saadud järglased kasvatame kõik üles, et üle minna kõrgetoodangulise ja puhtatõulise piimakarja pidamisele.

Siiski on meil veisekasvatuse alal veel terve rida puudusi.

Esiteks ei ole meil veel suuri, kõigile zootehnilistele nõuetele vastavaid karjalautu. Veised asuvad mitmes laudas. On olemas kõigest kaks suuremat lauta, kummaski neist asub 48 lehma. Ülejäänud lautades on igäühes 12—30 lehma. Veisekasvatuse kiire arenemise kõige suuremaks takistuseks ja raskuseks on meil karjamaade vähesus ja olemasolevate karjamaade madal toodang. Seepärast on meil praegu kultuurheina- ja -karjamaade rajamine üheks olulisemaks küsimuseks.

Kõikides loomalautades on meil sisse seatud elektervalgustus. Samuti kasutatakse elektrienergiat söötade ettevalmistamisel. Ühes suuremas laudas on sisse seatud masinlüps, mida kavatseme edaspidi laiendada kõikidesse lautadesse.

Veisekasvatus on olnud meie kolhoosis kõige suuremaks sissetulekuallikaks. 1951. aastal saime veisefarmist 419 624 rubla ja 1952. aastal 485 848 rubla rahalist tulu.

**S e a k a s v a t u s.** Seakasvatus on meie kolhoosis sammuhaardes järjest tõusuteed. Kolhooside ühinemise ajal oli neljas ühinevas kolhoosis kokku 132 siga. 1951. aasta lõpuks pidi riikliku plaani kohaselt olema 194 siga, tegelikult oli aga 207 siga. 1952. aasta riiklik plaan nägi ette 290 siga, tegelikult oli meil aga 291 siga, kusjuures aasta jooksul müüdi ja tapeti 191 siga.

Tänu uuemate zootehniliste võtete rakendamisele ning inimeste ennatsalgavale tööle on selle lühikese ajavahemiku jooksul tõusnud sigade arv kolhoosis ligi 2,5-kordseks. Sigade ja põrsaste haigusi (punataud jm.) esinenud ei ole, samuti on hukkunud vähe põrsaid. On lõpetatud ja antakse eksploatatsiooni uus elektrifitseeritud ja mehhaniseeritud sealaut 178 seale. Uus sealaut on varustatud mitmesuguste söötade ettevalmistamise seadeldistega, nagu kartuli-aurutajad, universaalveski jne. Valdavam osa sigadest paigutatakse



Noorkari koplis.

uude sealauta, mis vastab juba kõigile zootehnilistele nõuetele. Sigade söötmine ja hooldamine toimub meil täpse päevakorra järgi, millest peetakse kõrvalekaldumatult kinni. Regulaarselt külastavad sigalaid kolhoosi zootehnik ja veterinaarsanitarid ning rajooni peaveterinaararst. Iga sigala juures on olemas jooksuaiad, kus sead süvel viibivad kogu päeva.

Seakasvatuse alal on meil terve rida eesrindlasi, kes on andnud oma parima kolhoosi selle tootmisala kiireks arendamiseks. Kuni 1952. aasta märtsikuuni töötas praegune seafarmi juhataja Elsiine Tolsting seatalitajana ning saavutas oma töös suurt edu. Nii sai ta 1951. aastal talle kinnistatud 9 emiselt 113 põrsast. Selle saavutuse, samuti ka hea sigala hooldamise eest sai E. Tolsting aasta lõpul lisatasuks 2 põrsast ja talle anti Rápina rajooni TSN Täitevkomitee ja Parteikomitee aukirjad. Peale Tolstingi lisatasustati 1951. aastal veel eesrindlikke seatalitajaid Kiudorfi, Timassovat, Slaaviinat, Kirovari, Otsmaad ja Varest, igaüht ühe põrsaga. Eesrindlaste tööind ja töötulemused on 1952. aastal veelgi tõusnud. Nii on seatalitaja A. Kiudorf, kellele on kinnistatud 10 emist, saanud iga emise kohta 12,7 põrsast, seatalitaja M. Timassova 11 emiselt keskmiselt 10,7 põrsast emise kohta; seatalitaja S. Otsmaa saavutas noorsigade päevaseks keskmiseks juurdekasvuks 650 g ja E. Heering 680 g. Märnatavat edu oma töös on saavutanud ka teised seatalitajad. Millest sõltub siis nende eesrindlaste edu? See on tingitud

sotsialistlikust suhtumisest töösse, hästi organiseeritud sotsialistlikust võistlusest, rangest ja täpsest zootehnilistest reeglitest ja päevakorrast kinnipidamisest, individuaalsest sigade ja põrsaste söötmisest ja hooldamisest, puhtusest sigalates jne. Suurt tähelepanu pöörame sigade tõuaretusele. Kasvatame suurt valget lontkõrvalist tõugu sigu. Kolhoosil on olemas 5 puhastverd sugukulti ja 42 suguemist. Kõige väiksemategi eksterjööri ja konstitutsiooniliste vigadega kuldid ja emised praagime välja, jättes suguloomadeks ainult tõule ja nõuetele vastavaid noorloomi.

Seakasvatus on kolhoosile andnud küllalt suurt tulu. 1951. aastal saadi seakasvatusest 110 876 rubla rahalist sissetulekut, 1952. aastal aga 130 150 rubla, mis moodustas 13% kogu kolhoosi aasta rahalisest tulust. Juba lähema kolme aasta jooksul loodame tõsta sissetulekuid seakasvatusest 200—300 tuhande rublani aastas, millega on meil kõik võimalused olemas.

**L a m b a k a s v a t u s.** Väikestes kolhoosides pöörati vähe tähelepanu lambakasvatusele. Ühinemise ajal oli neljas kolhoosis kokku kõigest 132 lammast ning nendegi seas oli palju väheväärtuslikke tõutuid loomi. Ühinemise järel otsustasime rajada lambakasvatusele kindla aluse. 1951. aasta tootmisplaanis otsustasime tõsta lammaste arvu aasta lõpuks 194 lambani. Selle arvu ületasime pisut. 1. jaanuariks 1952. aastal oli meil juba 207 lammast, nii et olime täitnud plaani 106%-liselt. 1952. aastal oli plaanis ette nähtud kasvatada aasta lõpuks 200 lammast, tegelik täitmine oli aga 205 lammast, kusjuures aasta jooksul müüdi, tapeti ja anti lisatasuna 127 lammast. Seoses lammaste arvu kasvuga on suurenenud ka sissetulekud lambafarmist. Kui 1951. aastal andis lambafarm rahalist sissetulekut kõigest 2273 rubla, siis 1952. aastal saadi juba 18 238 rubla, suurenedes seega rohkem kui kaheksakordselt. Lammaste arvu kasv ei iseloomusta veel kaugeltki selle tootmisala tõusu. Lambaid võib olla arvuliselt palju, kuid toodang nendel madal. Ka sellel alal on meil olnud edu, ehkki vähem. Juba esimesel aastal pärast kolhooside ühinemist tõusis lammaste villatoodang, mis võimaldas meil ületada riiklikku villavarumise plaani. Plaani kohaselt pidime müüma riigile 278 kg villa, tegelikult müüsimise aga 324,8 kg, seega ligi 17% üle aastaplaani. 1952. aastal müüsimise riigile villa juba 490 kg, ületades aastaplaani 60% võrra. Saavutatud edu ei tulnud aga iseenesest, vaid selle saavutamiseks tuli teha tublisti tööd. Selles osas on suuri teeneid lambafarmi juhatajal Elga Parksepal ja teistel lambafarmi töötajatel. Kohe pärast kolhooside ühinemist seadis E. Parksepp lambafarmis sisse kindla päevarežiimi, mida täidetakse kõrvalekaldumatult. Peale selle hakati lambaid söötma kindlate söödaratsioonide ja normide järgi. Talvel, laudaperioodil, saavad lambad päevas 2 kg heinu, 1 kg põhku, 200 g jõusööta, 0,5 kg juurvilja või kartuleid ja mineraalsöödana keedusoola. Väga hea eduga oleme lammaste talvise söödana kasutanud lehissööta. Suvel on lambad karjamaal laagris. Samuti on lambafarmis hästi töötanud lambatalitaja E. Ziukman, kes sai ja kasvas 100%-liselt üles

25 lambalt 40 talle. 1952. aastal sai lambatalitaja E. Ziukman keskmiselt lamba kohta 3,42 kg kõrgeväärtuslikku villa. Võrreldes teiste loomakasvatuse aladega on lambakasvatuse osas seni rohkem puudusi, millede likvideerimisele suuname oma jõu ja tähelepanu. Nii on enamus vanu lambalautu zootehnilistele nõuetele mittevastavad, samuti on lammaste karjakoplid ebasobivad, kannatades liigniiskuse all. Ka on puudus puhastverd tõujääradest. Olemasolevad eesti tumedapealist tõugu jäärad ei vasta oma tõuomadustelt kõigile esitatud nõuetele. Edaspidi loodame saada täiesti nõuetele vastavaid tõujäärasid ja viia lammaste tõuaretustöö kõrgemale tasemele.

**Linnukasvatus.** Kodulindude kasvatusel on meie kolhoosis saavutatud lühima ajavahemiku jooksul suurt edu. Kolhooside ühinemise ajal oli neljas kolhoosis kokku 446 kana, ja needki olid paigutatud mitmesse kohta täiesti ebasoodsatesse ruumidesse. Samuti oli nende hooldamine mitterahuldav. Pärast kolhooside ühinemist otsustasime kasvatada 1951. aasta lõpuks 1050 kana ja ehitada ajakohase elektrifitseeritud kanala 800 kanale. Need võetud kohustused ületasime. Nii valmis plaanis ettenähtud kanala juba 1951. aasta novembriks. Samuti oli meil aasta lõpul 1050 kana asemel 1366 kana. 1952. aastal ületasime nii linnukasvatuse riikliku plaani kodulindude arvulises osas kui ka tulude-kulude eelarves ettenähtud rahalise tulu. Plaani täitsime 106%-liselt ja rahalised sissetulekud moodustasid ettenähtud 24 000 rubla asemel 28 292 rubla.

Pärast vastava ajakohase kanala ehitamist ning laagriionide kasutuselevõtmist on lindude hukkumised ja kaod langenud miinimumini ja on täiesti likvideeritud kanade haigused. Vareste ja teiste röövlindude tõrjeks oleme leidnud väga tõhusa abinõu. Nimelt on osutunud, et kalkunid on kõige paremateks valvuriteks kanalas ja tibude laagris. Juhul, kui kalkunid märkavad ohtu röövlindude lähenumise näol, teevad nad erilist häält, mille peale kanad ja tibud kiiresti poevad kas kanalasse või laagriionidesse. Kalkunid ise röövlindude ei karda, vaid ajavad nad minema.

Alates 1951. aastast toimuvad kanalas kõik tööd kindla päevakorra järgi ja söötmine kindlate ratsioonide järgi. Kolhoosi zootehnik, veterinaarsanitarid ja ka rajooni linnukasvatuse zootehnik külastavad sageli kanalad, et õigeaegselt tarvitusele võtta abinõud võimalike haiguste ärahoidmiseks. Talvine söödaratsioon kana kohta päevas on järgmine: 70 grammi teravilja (kaer, oder ning nisu), 20 g kaerajahu, 10 g õlikooke, 40 g kartuleid, 10 g silo, 5 g liha, 10 g lõssi ja vajaduse järgi juurvilja ning teokarpe. Vitamiinirikka söödana oleme andnud lindudele peenendatud männiokkaid, mis mõjuvad väga hästi kanade tervisele ja tõstavad munatoodangut.

Suvel on söödaratsioon samasugune, ainult juurvilja ja silo asemel saavad kanad haljassööta kanala juures asuvast jooksuaiast ning ka viki-kaera segatise ja juurviljade pealsete näol, mida antakse kanadele peenendatult ette. Tibud saavad suvel laagris päevas 20 g teravilja, 10 g jahu ja 15 g lõssi ning vajaduse järgi teokarpe. Kuna tibude laagriionne tihti paigutatakse ühest kohast teise,



Uus elektervalgustusega kanala 800-le kanale.



Laagriviisiline noorkanade pidamine. Tagaplaanil laagrioonid.

siis on tibudel haljassööta külluses. 1953. aastal külvasime kanala juures asuvasse jooksuaeda päevalille kui valgurikast haljassööta kanadele. Tibudele kasutame haljassöödaks varakevadel ja suve algul kaera orast.

Linnukasvatuse eesrindlasteks on meil linnufarmi juhataja E. Parksepp, kes töötab täpselt ja kohusetruult ning on hea organisatsioon. Hästi on töötanud ka linnufarmi töötaja M. Terepson, kes kasvatas üles temale usaldatud tibud 99%-liselt. Ka J. Krasnova kasvatas 2 kuu vanuseni 1150 tibust 1085 noorlindu. Möödunud kahe aasta jooksul on meil kanade arv tõusnud ligi 5-kordseks, munatoodang enam kui 8-kordseks ning rahaline sissetulek linnufarmist 9-kordseks.

Meie kolhoosi kogemused on näidanud, et linnukasvatus on väga tasuv ja annab head sissetulekut.

**H o b u s e k a s v a t u s.** Hobusekasvatusele oleme pööranud pidevalt tõsist tähelepanu. Olgugi et mehhaniseerimise tase kolhoosis tõuseb, ei saa hobusekasvatust jätta sugugi unarusse. Ilma tugevate hobusteta ei ole mõeldav suure kolhoosi majanduslik arendamine. Pärast kolhooside ühinemist on meie kolhoos saavutanud hobusekasvatuse alal märgatavat edu. Kolhooside ühinemise ajal oli kolhoosis kokku 208 hobust, nendest 173 tööhobust, 2 tõutäkku ja 9 tõumära. 1952. aasta lõpuks oli meil aga juba kokku 240 hobust, nendest 173 tööhobust, 4 tõutäkku ja 15 tõumära. Kaunis suur on olnud varssade juurdesünd. 1951. aastal saime 16 varssa ja 1952. aastal 29 varssa. Varssade hukkumist, hobuste haigusi ja vigastusi ei ole meil esinenud. Hobusekasvatuse alal on märkimisväärseid teeneid meie vanemtallimehel Artur Toodingul, keda autasustati silmapaistvate tulemuste eest hobusekasvatuse alal Eesti NSV 10. aasta-päeva puhul Eesti NSV Ülemnõukogu Presiidiumi aukirjaga ja premeeriti Eesti NSV Põllumajanduse Ministeeriumi poolt rahalise preemiaga. Hästi on meie kolhoosis hobusekasvatuse alal töötanud veel tallimehed Hilda Tooding, Rudolf Sultsmann, Samuel Kiudori ja Jaan Jaagoman. Viimane on saavutanud silmapaistvaid tulemusi noorte hobuste kasvatamisel ja õpetamisel. Suurt tähtsust omistame hobuste tõuaretustööle. Erilise hoolitsuse all on paremate tõuomadustega täkud Lasso ja Keksi, märad Delfi, Tekla, Kiki jt. Paaritatud on igal aastal kõik selleks kõlblikud märad.

Hobuste söötmisele ja hooldamisele pöörame suurt tähelepanu. Hobused saavad päevas keskmiselt 3—4 kg kaeru, 6 kg ristikheina, 10 kg niiduheina, 1 kg suviviljapõhku ja vajalikul määral mineraal-söötaid. Suvel karjatame hobuseid pärast veiseid karjakoplates ning niidame ette heinaädalat ja viki-kaera segatist. Noorhobused on kogu suve lahtiselt koplates ja jooksuaedades. Hobuste söötmine on individuaalne ja ratsioonid kõiguvad vastavalt põllutööde hooaegadele. Tallides toimub töö kindla päevakorra järgi, millest rangelt kinni peetakse. Hobused asuvad meil veel 17 eri tallis, milles on küll elektervalgustus, kuid mis vajavad siiski koondamist ja ümber-ehitamist.

## PUUVILJAAIANDUSE ARENDAMINE JA KÖÖGIVILJA KASVATAMINE

Meie kolhoos on teinud lühikese aja jooksul edusamme ka puuvilja- ja köögiviljaaianduse alal. Oleme laiendanud puuvilja- ja köögiviljaaedade pindala, suurendanud viljapuude ja marjapõõsaste arvu ning tõstnud nende saagikust. Meie kolhoosis ei saa järsult eraldada puuviljandust köögiviljandusest, sest need kaks tootmisala on üksteisega tihedalt seotud. Aiandusbrigadiirina töötab meil katsetaja-mitsuurinlane Hendrik Heering, kes tegutseb aianduse alal 1903. aastast saadik. Praegu on puuviljaai pindala juba 14,5 hektarit. Lähema paari aasta jooksul kavatseme seda suurendada 30 hektarini. Selle läbiviimiseks toimuvad praegu ettevalmistustööd. Kolhoosi puukoolis on juba praegu umbes 3200 istutamiskõlblikku noort õunapuud. Maa ettevalmistamise viisime läbi juba 1952. aasta sügisel ning 1953. aasta kevadel ning sama aasta sügisel istutame juba mitu tuhat õunapuud ja marjapõõsast, peamiselt mustsõstraid. Puukoolisaaduste müümine on andnud kolhoosile pidevalt suurt tulu. Igal aastal on müüdud kolhoosi puukoolist noori õunapuid Eesti NSV paljude rajoonide kolhoosidele, sovhoosidele, koolidele jne. Võrdlemisi palju on puukoolist müüdud noori õunapuid Pskovi oblasti kolhoosidele.

Praegu on meil 1633 noort ja kandeealist õunapuud, 32 kandeealist pirnipuud, 67 kandeealist ploompuid, 111 kirsipuud, 565 mustsõstrapõõsast, 150 punase sõstra ja karusmarjapõõsast. Peale selle on mitmesaja põõsa piires vaarikaid.

Suurt tähelepanu oleme pööranud sordiaretustööle. Sortidest on meil aias järgmised: õunapuudest *liivi sibulõun*, *tartu roosõun*, *tallinna pirnõun*, *suitslepp*, *antoonovka*, *liivi kuldrenett*, *sügisjoonik*, *valge klaarõun*, *paide taliõun*, *filipa* jt. Mitsuurinlikest sortidest on kolhoosi aias väiksemal arvul õunapuudest *safran-pepin*, *kuld-kitaika*, *belflõör-rekord*; pirnipuudest *klapi lemmik*, *tervisnõunik*; ploompuidest *viktooria*, *emma leperman*; mustsõstardest *koljat*, *boskoobi hiiglane*; karusmarjadest *mägikarusmari*. Mainitud sorte kasvatame ka puukoolis. Hendrik Heering tegeleb puukoolis olemasolevate viljapuusortide külmakindlamaks muutmisega, kasutades selleks kultuursortide pookimist metsikutele alustele, pookokste mõjutamist mitme alusega jne. Kaunis häid tulemusi viljapuude külmakindluse tõstmisel on saadud mitmesuguste väetamise ja hooldamise viiside kasutamisega.

Järjekindlalt peame võitlust taimehaiguste ja kahjuritega. Märtsikuu lõpus viime tavaliselt läbi viljapuude tüvede ja jämedamate okste lupjamise, vanemate puude harvendamise ja nooremate puude võra kujundamise. Aprillis seome tüvede ümber kaitsevööd. Meie omas aias ei kasuta liimivöösid, nagu tegime varem, vaid kasutame vennasvabariigi Moldaavia NSV kolhooside eeskujul kaitseks röövikute vastu õlgvöösid. Need vööd tehakse rukkiõlgedest 2—3 sm läbimõõduga ning seotakse tugevasti ümber puu tüve. Pärast sidumist

tolmutatakse neid õlgvöösid DDT või heksakloraaniga. Nende vööde kasutamine annab paremaid tulemusi kui liimivööd. Vöösid on tarvis suve jooksul mitmel korral tolmutada. Kevadel, kui viljapuude pungad muutuvad «hõbedaseks», pritsime viljapuid viljapuukarbolemiga. Suve jooksul teostame vastavalt vajadusele viljapuude ja marjapõõsaste tolmutamist DDT või heksakloraaniga. Sügisel seome puude tüvede ümber pilliroogu, kuuse- või kadakaoksi ning valmistame materjali kevadise suitsukatte tekitamiseks öökülmade puhul. Hiirte tõrjeks ajame sügisel mullakihi puude tüvede ümber, kasutades selleks H. Heeringi poolt konstrueeritud kultivaatorit (eritüüpi sahkadega külgedel, mis tõstavad mullakihti).

Igale puule anname väetisi järgmiselt: a) noortele mittekandeaalistele puudele: kevadel 0,5 kg kloorkaaliumi, 0,5 kg superfosfaati ja 0,4 kg ammooniumsulfaati; b) kandeaalistele puudele: kevadel 0,5 kg kloorkaaliumi, 0,5 kg superfosfaati ja 0,4 kg ammooniumsulfaati; augustikuu esimesel poolel 0,5 kg kloorkaaliumi ja 0,5 kg superfosfaati puude külmakindluse tõstmiseks.

Eriti suurt tähtsust omistame puude individuaalsele hooldamisele. Suuremad puud saavad ka suuremal hulgal mineraal- ja kohalikke väetisi. Ka oleme kasutanud puuviljaaias haljasväetist. 1952. aastal oli meil mesika all 0,3 hektarit. Mulla rikastamise otstarbel õhulämmastikuga külvasime 1952. aastal esmakordselt puuviljaaeda ühe hektari põlduba, mille pindala lähematel aastatel suurendame kuni 10 ha-ni.

Kogu kevade, suve ja sügise jooksul hoolitseme pidevalt selle eest, et puu- ja köögiviljaaias oleks muld kobe ja puhas umbrohtudest. Selleks teostame vastavalt vajadusele vaheltharimist, kõplamist ja kitkumist. Edaspidi kavatsame osta vihmutamise seadeldise, tolmutamise ja pritsimise aparate.

Köögivilju kasvatame puuviljaaias viljapuuridade vahel, kasutades sellega ära vaba maad ja hoides viljapuudevahelise ja -aluse maa umbrohupuktana. Selleks, et noortest puudest kasvatada terved, tugevad, elujõulised ja saagirikkad kandeaalised puud, et pikendada kandeaalistele puude eluiga ning tõsta nende saake ning saada suuri köögiviljade saake, selleks rakendame puuvilja- ja köögiviljaaias tervet agrotehniliste võtete kompleksi. Mullaharimisega alustame sügisel pärast köögiviljade koristamist viljapuuridade vahelt. Ridade vahed künname üles, ridades aga harime kultivaatoriga, ülejäänud sõõrid puude ümber kohendame labida või kõplaga. Puudealuse harimise labidate või kõblastega viime läbi pisut hiljem, kui mahlade liikumine puudes on vaibunud. Sügisel anname kogu aastanormi sõnnikut (30—40 tonni ha-le) ning 75% mineraalväetisi aastanormist, s. o. 100 kg kaalisoola ja 200 kg superfosfaati hektarile. Üldse anname igale hektarile (välja arvatud see väetis, mille saab iga puu eraldi) 300 kg superfosfaati, 150 kg kloorkaaliumi ja 150 kg ammooniumsulfaati. Seoses sellega, et meie kolhoosi mullad on happesed, anname iga aasta ka puuvilja- ja köögiviljaaeda 2—5



Mitšuurinlane H. Heering puuviljaaias töötamas.

tonni põlevkivituhka hektarile. Põlevkivituha anname hilissügisel või kevadel vara. Põlevkivituha kasutamine on meie puu- ja köögiviljanduses avaldanud suurt saakitõstvat mõju, eriti luuviljalistele (ploomid, kirsid) ja juurviljadele (peet, naeris) ning lehtköögiviljadele (kapsas, salat jt.).

Köögiviljadest kasvatame kapsast, kurki, tomatit, söögipeeti, söögiporgandit ja sibulat. Istikud kasvatame kolhoosi lavades, kusjuures köögiviljaistikuid müüme ka kolhoosnikutele. 1952. aastal saime 1,2 ha suuruselt kapsapõllult 250 ts kapsast ha-lt, plaanilise 200 ts asemel, 0,4 ha suuruselt kurgipõllult 90 ts kurke ha-lt. Üldse saime 1952. aastal köögiviljade müügist rahalist sissetulekut 19 350 rubla.

Et saada kõrge väärtusega köögiviljaseemet, otsustasime alates 1953. aastast rajada oma kolhoosis ka tähtsamate köögiviljade seemnekasvatuse, mis võimaldaks varustada köögiviljaseemnega mitte ainult oma kolhoosi, vaid seda ka turustada.



Kolhoosi noor puuviljaaed; reavahekultuurina kasvatatakse köögivilja. Esiplaanil H. Heering kuueta hulise odra katselapil.

Köögiviljade kasvatamisel oleme kasutanud uusimaid agrotehniliisi võtteid, mis on andnud väga häid tulemusi. Nii oleme teostanud tomati istutamist adra abil, kusjuures vaod aetakse harkadraga, vagude äärtele asetatakse tomatiistikud ning aetakse vaod uuesti harkadraga kinni. Pärast seda on kerge käsitsi pisut parandada nende taimede seisundit, millised ei ole hästi mullas või ei ole täiesti püsti. Töötades harkadraga tuleb taotlema seda, et suur osa mulda satuks vao ühele küljele.

Kurkide vaheltharimist oleme läbi viinud järgmiselt. Algul kobestame peenarde vahesid siiliga. Siis künname mulla harkadraga peenra ühele küljele ning siis teisele küljele ja pärast kobestame peenarde vahesid veel kord siiliga. Ka pealtväetisi anname köögiviljadele mitmes osas, sest sama väetisekogus, antuna mitu korda, annab tunduvalt paremaid tulemusi. Köögiviljanduse laiendamiseks on rajamisel suurem lavamajand ning ehitame elektrifitseeritud ja veevärgiga varustatud kasvuhoone.

Peale puu- ja köögiviljanduse tegeleb H. Heering veel meetaimede ja teraviljade kasvatamise ja katsetamise küsimustega. Praegu kasvatab ta kolhoosi puuviljaaias suure tähtsusega meetaime, karvast karuputke (herakleumi). Erilist tähelepanu väärrib H. Heeringi katse kuueta hulise odraga. 1949. aastal leidis H. Heering odra *maja* põllult ühe kuueta hulise odrapea. 1950. aasta keva-

del külvas ta sellest peast 7 tera. Saak õnnestus — 7 terast saadi 150 tera. Need 150 tera külvati 8. mail 1951. aastal 3-ruutmeetri-  
sele maa-alale, kusjuures anti järgmiselt väetisi: 50 g superfosfaati,  
50 g kaalisoola ja 30 g ammooniumsalpeetrit. Igast terast kasvas  
taim, millel oli 7—10 produktiivkört ja iga produktiivkõrre peas oli  
70—75 tera. 1952. aastal oli selle odra all juba 100 ruutmeetri suu-  
runne maa-ala, kusjuures kõik taimed olid tüüpilised kuueta hulised.  
H. Heering jätkab järgmistel aastatel kuueta hulise odra edasist pal-  
jundamist. Samuti tegeleb H. Heering praegu kestata kaera, ava-  
maal kasvatatava viinamarja ning uute tomatisorvide aretamise ja  
kasvatamisega.

Hoolimata sellest, et H. Heeringil on seljataga juba üle 60 aasta,  
õpib ta ja täiendab end pidevalt. Järjest rikastub H. Heeringi isik-  
lik raamatukogu uuema eesti- ja venekeelse põllumajandusliku kir-  
jandusega. Ei puudu selles raamatukogus ka väärtuslik ilukirjan-  
dus. «Õppida ja rakendada saadud teadmised ellu ning õpetada  
nooremaid,» see on H. Heeringi juhtlauseks töös.

**M e s i n d u s.** Mesilasperesid on meil kõigest 4, kuid juba 1952.  
aastal saime meemüügist 535 rubla rahalist sissetulekut. Edaspidi  
kavatseme suurendada mesilasperede arvu mitmekordseks ning  
rajada eeskujuliku mesila. Mesilaste korjemaa on meil praegu kehv  
ega võimalda suurel arvul mesilasi pidada. Et sellest raskusest üle  
saada, alustasime 1952. aastal paremate meetaimede kasvatami-  
sega. Kasvatasime hulgaliselt valget mesikat, keerispead ja isegi  
mesiohakat, et saada edaspidi selle taime seemneid. Praegu kasvab  
meil meetaimena ginnala vaher, millest rajame ümber puuviljaaia  
elustara. Haruldusena kasvatame esmakordselt üht väärtuslikumat  
meetaimet, karvast karuputket. See on umbes 20 sm kõrgune taim.  
püsik, iga õisiku läbimõõt on 30—40 sm. Iga õisikut külastab päeva  
jooksul väga palju mesilasi. Puukooli, puuvilja- ja köögiviljaaia  
edasine laiendamine ja nendest tulukuse tõstmine on üheks tähtsa-  
maks ülesandeks kolhoosi majandusliku õitsengu kindlustamisel.

## UUTE HOONETE EHTAMINE

J. V. Stalini nimelisel kolhoosil seisavad ees suured ülesanded  
ehituslalal. Juba lähema 2—3 aasta jooksul tuleb ehitada suured  
karjalaudad, lambalaut, kasvuhooned. Tuleb ka mõelda eluhoonete  
ehitamisele, sest paljud vanad hooned ei suuda enam rahuldada kol-  
hoosi üha kasvavaid nõudeid. Kolhoosi tootmissektori väljaehitami-  
seks organiseeriti ehitusbrigaad, mis koosneb 18 kolhoosnikust-  
oskustöölisest. Seda brigaadi juhivad Johannes Jaakson, kellel on ehi-  
tustööde alal suured kogemused ja kes on lõpetanud vastavad kur-  
sused.

Mainimisväärsed ehitustegevust küni kolhooside ühinemiseni



Ehitusbrigaadi tootmisnõupidamine uue sigala ehitamisel.  
Keskel plaanidega brigadiir J. Jaakson.

üheski väikeses kolhoosis ei olnud. Ehitustöö piirdus siis ainult suuremate või väiksemate remontidega ja hoonete ümberkorraldamisega. Suuremateks ehitustöödeks puudusid vajalikud rahalised summad ja tööjõud. Hoopis teiseks muutus olukord pärast kolhooside ühinemist. Ühinenud kolhoosis otsustati juba samal, 1951. aastal alustada suure kanala ehitamist tüüp-projekti järgi. Kanala 800 kanale valmiski 1951. aasta novembri lõpuks. Kanala on varustatud elektervalgustusega ning mitmesuguste vajalike seadeldistega, mis võimaldavad kiiresti tõsta linnukasvatuse taset. Praegu on lõpetatud sigala ehitamine 178 seale ja silikaatkivist autogaraaži ehitamine, millega alati 1952. aasta algul. 1953. aasta augustis alustasime karjalauda ehitamist 200 lehma jaoks.

Ehitustööde kiirel kulgemisel osutab abi meie mehhaniseeritud ja elektrifitseeritud puutöökoda. Töökojas on 5 hõõvelpink, 1 treipink ja kreissaag, mis töötavad elektrijõul. Tänu töökoja elektrifitseerimisele on ka tööjõudlus tõusnud mitmekordseks. Talvel töötab selles töökojas 5 inimest, suvel aga 2–3 inimest. Selles töökojas toimub kõigi kolhoosile tarvisminevate puit-ehitusosade valmistamine ja remontimine. Seal remonditakse ning valmistatakse uusi vankreid ja regesid. On ehitatud 8 tibude laagriõni, hulgaliselt valmistatud lava- ja kasvuhoone aknaraame jne. Kanala, sigala, garaažihoone, puu- ja tiseritöökoja valmishitamine on meie suurte ehitustööde algus.

## KOLHOOSI PÖLLUMAJANDUSSAADUSTE REALISEERIMINE

Kolhoosnikud otsustasid avada rajooni keskuse Räpina turu-platsil oma kioski, kus võiks turustada kolhoosi ja kolhoosnikute põllumajandussaadusi. Varem, kui kauplesime turul kas letilt või autolt, ei olnud võimalik täita kõiki sanitaarnõudeid. Tarbijatele tuleb aga anda ainult kõrgeväärtuslikku ja värsket kaupa.

Kiosk, mis ehitati valmis 1. septembriks 1951. aastal, varustati elektervalgustusega, kaaludega ning muu vajaliku inventariga. Juba esimestel päevadel pälvis meie kiosk suurimat poolehoidu tarbijaskonnalt, mis koosneb peamiselt Räpina Paberivabriku ja rajooni asutuste töötajatest. Sissetulek kioskis turustatavatest kaupadest on päevast päeva suurenenud. Iga päev tuuakse varahommikul enne kioski avamist kolhoosist autoga värsket kaupa. Kuni käesoleva ajani ei ole tarbijaskonna ning sanitaarinspeksiooni poolt olnud ühtki märkust kioski töö või kaupade mitterahuldava kvaliteedi kohta. Juba esimesed kuud kioski töös näitasid, et see on vajalik üritus. Alates 1. septembrist kuni 31. detsembrini 1951. aastal müüdi kioski kaudu 53 377 rubla eest mitmesuguseid kolhoosi põllumajandussaadusi, peale selle müüdi hulgaliselt kolhoosnikute isiklikke majapidamissaadusi. 1952. aasta jooksul oli kioski läbimüük juba 149 260 rubla.

Seni on olnud turustatavate kaupade valik võrdlemisi suur: või, sea-, veise-, lamba- ja kanaliha, piim, munad, püülijahu, tangud, värsked ja hapendatud kapsas, kurgid, sibulad, tomatid, kaalikad, porgandid, marjad, puuvili jne. Oleme püüdnud turustada oma saadusi võimalikult vara. Nii näiteks lasksime 1952. aastal esimestena müügile varajase kapsa, värsked kurgid, tomatid jne. Kauplemine kioskis võimaldab meil mitte ainult korralikult turustada oma põllumajandussaadusi, vaid võimaldab ka säästa sadu ja tuhandeid töötunde. Varem viis iga kolhoosnik, kel oli midagi oma saadustest müüa (selliseid kolhoosnikuid on aga enamik), need isiklikult turule. Selle tagajärjel läks palju tööaega kaduma. Praegu, pärast kolhoosi kioski avamist, turustavad kõik kolhoosnikud oma saaduste ülejäägid kioski kaudu. 5% oma produktide müügihinnast tasuvad kolhoosnikud turustamiskulude katteks (kioski juhataja töötasuks, transpordiks ja kioski korrashoidmise kuludeks). Kasu sellisest moodusest on nii kolhoosnikutel kui ka kolhoosil, säästetakse hulgaliselt tööpäevi kolhoositöö jaoks ning kolhoosnikud saavad oma ülejääke kergema vaevaga turustada. Samal põhimõttel on meie kolhoosil organiseeritud põllumajandussaaduste müük ka Tallinna ja Leningradi turul.

Seoses sellega, et meie kolhoos on alati õigeaegselt täitnud riiklikud müügikohustused, on meil alati võimalik turustada oma saadusi riikliku kokkuostu ja kolhoosituru-kaubanduse korras. See on andnud meile pidevalt suuri sissetulekuid. Nii müüdi näiteks 1951. aastal kolhoosituru-kaubanduse korras mitmesuguseid põllumajandussaadusi 514 194 rubla eest, 1952. aastal aga juba 672 846 rubla

ees. Väga tähtsaks asjaoluks läbimüügi suurendamisel on kaupade sortimendi mitmekesisus. Oleme otsustanud tunduvalt laiendada kaupade sortimenti. Nii on meil võimalik lasta müügiele suitsuliha, sinke, hapukapsast, hapendatud kurke ning teisi töödeldud põllumajandussaadusi. Sortimendi laiendamine ja mitmekesistamine on meil üks tähtsamaid ülesandeid kolhoosituru-kaubanduse laiendamisel ja kolhoosi rahaliste tulude suurendamisel. Edaspidi suurendame tunduvalt põllumajandussaaduste müüki riikliku kokkuostu korras.

## TOOTMISPROTSESSIDE MEHHAANISEERIMINE JA TRANSPORDI ORGANISEERIMINE

Ilma kaasaegse eesrindliku tehnika rakendamiseta ei ole võimalik kiiresti arendada suure kolhoosi tootmistegevust. Järjest suureneb Nõukogude valitsuse ja kommunistliku partei materiaalne ja tehniline abi meie kolhoosidele. Iga aastaga on suurenenud Räpina traktorijaama poolt teostatavate põllutööde maht meie kolhoosis. Kui 1951. aastal teostas Räpina traktorijaam meie kolhoosis mitmesuguseid töid kokku 1809 pehmekünni hektari ulatuses, sellest kündi 955, kultiveerimist 573 ja kombainiga koristamist 4 hektari ulatuses, siis 1952. aastal teostas ta töid juba kokku 2442 pehmekünni hektari ulatuses, sellest kündi 752, külvi 269, kultiveerimist 863 ja kombainiga koristamist 12 hektari ulatuses. 1952. aastal teostas Räpina traktorijaam 65,2% põhimiste kolhoosi põllutööde mahust, 1953. a. tõuseb traktorijaama poolt tehtavate tööde maht veelgi. Nii teostab Räpina traktorijaam lepingu järgi meie kolhoosis kündi 1075 ha ehk 61,5% kogu künnist, teraviljade külvi 710 ha ehk 92,4% kogu külvitöödest, kombainiga koristamist 200 ha ehk 26,1% kogu koristustööde plaanist. See on väga suur abi traktorijaama poolt meie kolhoosile, kusjuures tööde kvaliteet on tunduvalt parem kui hobustega töötades.

Suur tähtsus on ka kolhoosi masinapargil. Pidevalt oleme soetanud mitmesuguseid uuemaid masinaid ja põllutööriistu. Jõumasinatest on kolhoosil praegu 1 lokomobiil, 2 elektrimootorit ja 2 ratastraktorit. Ratastraktoreid kasutame ainult kolhoosi sisemistel töödel, nagu seda on viljapeks, üksikud transporditööd, söötade ettevalmistamine jne. Olulisematest põllumajandusmasinatest on meil 4 viljapeksumasinat, 17 viljalõikusmasinat, 18 linakupardamise masinat, 17 linaropsimise masinat jt. Kahe aasta jooksul pärast kolhooside ühinemist oleme ostnud põhu-silolõikaja, linaseemnetriööri, koogipurustaja jt. masinaid. Edaspidi kavatseme veel osta mitu elektrimootorit, kartuliaurutajat, universaalveski ja terve rea teisi masinaid, peamiselt loomakasvatustööde mehhaniseerimiseks.

Väga suur tähtsus on meil autotranspordil, sest viljavarumispunkt asub meist 23 kilomeetri kaugusel, samasugusest kaugusest veame ka mineraalväetisi. Kaugel asuvad meist ka linnad: Tartu 60 km,



Kolhoosi veoautod töölesõidu eel.

Võru 50 km, Tallinn ligi 300 km ja Leningrad ligi 400 km kaugusel.

Ilma autotranspordita poleks olnud meil võimalik teostada vedusid sellises ulatuses nagu me seda oleme teinud. Oleme vedanud suurel hulgal põlevkivituhka põldudele ja põllumajandussaadusi turule. Autotransport võimaldab meil kiiresti kokku vedada vilja põldudelt, annab märkimisväärset abi sõnnikuveol jne. Neil perioodidel, millal autotransport oma kolhoosis ei ole koormatud, töötavad meie veoautod väljaspool kolhoosi (turbatööstuses, tööstuskombinaadis, teistes kolhoosides jm.). 1951. aastal teenis autotransport 6700 rubla. Ühinemise ajal oli meil juba 2 veoautot, aasta lõpul ostsime üleplaaniilise piimamüügi eest veel ühe veoauto. Samuti 1952. aastal ostsime üleplaaniilise piimamüügi eest ühe veoauto. Seega on meil praegu 6 veoautot. Autojuhid on meil kolhoosi liikmed ja nad on lõpetanud vastavad kursused ning saavad töötasu normipäevade alusel.

## **POLIITMASSILINE JA KULTUURHARIDUSLIK TÖÖ KOLHOOSIS**

Poliitmassilist ja kultuurhariduslikku tööd kolhoosis soodustab suurel määral kolhoosi klubi. Kuni kolhoosi klubi rajamiseni puudusid valdavamal enamikul kolhoosnikutest võimalused võtta osa loengutest, tutvuda teatrite lavastustega jne. Pärast klubi avamist on meil kolhoosis esinenud lektorid Eesti NSV Poliitiliste ja Teadusalaste Teadmiste Levitamise Ühingust Tallinnast ja Tartust, Rápina rajooni lektoritegrupist, Rápina Aiandustehnikumist ja

mujalt. Hulgaliselt on loenguid ja vestlusi läbi viinud meie kolhoosi agronoom, rajooni zoo-veterinaarjaoskonna zootehnik, rajooni parteikomitee töötajad ja teised. Loengutest osavõtt on elav. Meie kolhoosi klubi on tihti külastanud Lõuna-Eesti teater «Ugala» ja Tallinna Riiklik Nukuteater. Mitmesuguste ettekannetega on esinenud Rápina Aiandustehnikumi, Rápina rajooni kultuurimaja, Raadamaa, Meeksi, Tsolgo ja rea teiste rahvamajade isetegevuskollektiivid. Samuti toimuvad meil regulaarselt kinoetendused.

Klubi juures töötavad meil järgmised ringid: näitering, spordiring, rahvatantsuring, laulukoor ja ka oma väike orkester. Klubis toimetatakse seinalehte, samuti on seal eesrindlaste autahvel ja sotsialistliku võistluse käigu näitajate tahvel. Ringide ja klubitöö peamiseks organiseerijaks on kommunistlikud noored. Kolhoosnike kultuurilise taseme tõusu näitab kas või seegi fakt, et valdavam enamus kolhoosiperesid tellib 2—3 ajalehte. Paljudes peredes tellitakse koguni 5—6 ajalehte ja ajakirja. Kolhoosi poolt tellitavate ajalehtede ja ajakirjade arv tõuseb aastast aastasse. Vähe on kolhoosis neid kolhoosiperesid, kellel ei ole raadiovastuvõtjat. Kolhoosis töötavad poliitringid, kus õpitakse kommunistliku partei ajalugu, V. I. Lenini ja J. V. Stalini elulugu. Lektoritena kolmeaastastel agro-zootehnilistel kursustel esinevad meil agronoom Aleksei Palo ja zootehnik Robert Kiudorf, kes viivad läbi õppusi regulaarselt. Nende ettekanded on alati hästi ette valmistatud ja kuulajatele arusaadavad. Osavõtt agro-zootehnilistest kursustest on väga elav. Kolhoosnikud rakendavad kursustel omandatud teadmisi kolhoosi tootmistöös. Poliit-massilise ja kultuurharidusliku töö alal oleme püstitanud endile ülesande tõsta kõigi kolhoosnike poliitilisi ja põllumajanduslikke teadmisi, muuta kõik kolhoosnikud teadlikeks ja aktiivseteks kommunismi ehitajateks, kasvatada ja välja õpetada oma kolhoosnike ridadest vastav eriteadlaste ja oskustöölise kaader, tõsta kõigi kolhoosnike üldist hariduslikku ja kultuurilist taset.

Kolhoosnike hulgas on suur tung edasiõppimiseks ja oma teadmiste täiendamiseks. Rida kolhoosinoori on õppinud ja õpib Tartu Riiklikus Ülikoolis, Eesti Põllumajanduse Akadeemias, Tartu Meditsiinilises Keskkoolis, Õpetajate Instituudis, Rápina Aiandustehnikumis, traktoristide ja kombainerite kursustel.

Kuni praeguseni on meil vastavates õppeasutustes, kursustel ja seminarides omandanud erialaseid teadmisi kolhoosi esimees, raamatupidajad, veterinaar-sanitarid, farmide juhatajad, brigadiirid, autojuhid ja veel rida teisi kolhoosnikuid. Ilma oma eriteadlaste ja oskustöölisteta oleks kolhoosis raske töötada.



Kolhoosnikud kogunevad klubisse loengule.

## KOLHOOSNIKUTE JÕUKUSE TÕUS

Meie kolhoos ei ole kuigi vana, kuid hoolimata sellest on meie kolhoosi liikmed — endised kehv- ja kesktalupojad — saavutanud kolhoosis märkimisväärset edu, on veendunud ise ja tõestanud veelkord kolhoosikorra paremusi. Selle tõestamiseks on meil küllalt tugev argument, see on — kolhoosnikute jõukuse tõus.

Juba esimesel aastal pärast ühinemist said paljud kolhoosipered nii palju mitmesuguseid põllumajandussaadusi, et jätkuks oma tarvituseks õige mitmeks aastaks. Raske oli kodanlikul ajal praeguse kolhoosi ehitusbrigaadi brigadiiri Johannes Jaaksoni elu — suur pere, vilets popsihurtsik, alatine võitlus puuduse ja raskustega, sageli ei jätkunud pimedatel talveõhtutel petrooleumigi valgustuseks. Praegu aga on saanud J. Jaakson kolhoosi poolt korraliku maja, kus on sees elektervalgustus. Tema perekond on materiaalselt täiesti kindlustatud. Koos oma abikaasaga töötas J. Jaakson 1951. aastal välja 1056 normipäeva ning sai selle eest enam kui 3250 kg teravilja, 1056 kg kartuleid, 634 kg heinu, üle 3270 rubla raha ja teisi saadusi. Aksel Tolsting oma abikaasaga pidid kodanlikul ajal leppima väga kehva eluga pisikeses renditalus. Jõuka elu võimaldas nendele kolhoosikord. 1951. aastal töötasid Aleksei ja Elsiine Tolsting välja 1211 normipäeva, mille eest said 3730 kg teravilja, 1211 kg kartuleid, 727 kg heinu ja põhku, 3754 rubla raha jne. Tolstingite perekonnal pole muresid homse päeva

pärast, sest nende salved on alati vilja täis. Lüpsja-karjatalitaja Marie Utkinova tellis möödunud aastal endale moodsa mööbli. Enne nõukogude korra kehtestamist ja kolhoosi astumist tuli M. Utkinoval leppida viletsa tabureti ja lauaga. Niisuguseid perekondi nagu Jaakson, Tolsting, Utkinova jt. on palju. Kolhoosnikud ostavad mootorrattaid, raadioaparaate, söetavad isiklikke raamatukogusid. Kolhoosnike lapsed õpivad kõrgemates õppeasutustes, tehnikumides, keskkoolides.

Avarad arengu perspektiivid avas ka meie kolhoosile NLKP Keskkomitee septembripleenumi otsus. See ajalooline otsus ühelt poolt loob kõik võimalused tootmise järsuks tõusuks, teiselt poolt innustab ta aga meid veelgi paremini töötama oma kolhoosis ja rakendama kõiki senikasutamata reserve ühismajandi tugevdamiseks.

Paari ligema aasta jooksul läbiviidavad maaparandustööd võimaldavad kasutusele võtta üle 200 hektari uut maad, võimaldavad enamuse senistest looduslikest heina- ja karjamaadest muuta kultuurheina- ja -karjamaadeks. Viienda viisaastaku lõpuks mehhaniseeritakse meie kolhoosis üle 90% põllutöödest, lautades seatakse sisse vesivarustus ja automaatjootmine, elektrijõul söötade peenendamine ja lüpsmine. Kariloomade arv suureneb poolteisekordseks. Piimatoodang tõuseb üle 3000 liitri keskmiselt lehma kohta. Väetisturba ja põlevkivituha ulatusliku kasutamise teel suurendame muldade viljakust ja tõstame põllukultuuride saagikust senisest veelgi kõrgemale, kusjuures teraviljasaagid tahame tõsta viisaastaku lõpuks keskmiselt 20 ts ha-lt, kartulisaagid 180 ts ha-lt ja põldheinasaagid 50 ts ha-lt.

Lähemal ajal suudame hoogsa ehitustegevuse tulemusena koondata seni laialipillatult asuvad loomalaudad, hobusetallid, laod jne. kolhoosi keskusse. Käesoleval aastal avame oma kolhoosi põllumajandusliku kultuurimaja. Tõstame kolhoosnike ja juhtivate töötajate erialaseid ning poliitilisi teadmisi.

J. V. Stalini nimelise kolhoosi kolhoosnikud võitlevad kogu oma jõuga veelgi helgema tuleviku, kogu inimsoo unistuse — kommunismi kiirema saavutamise eest.



## Sisukord.

Sissejuhatus . . . . .	3
Kolhoosi juhtimine ja töö organiseerimine . . . . .	4
Nõukogude eesrindliku agronoomiateaduse rakendamine . . . . .	11
Heinaseemne kasvatamine ja kultuurrohumaade rajamine . . . . .	18
Loomakasvatuse arendamine . . . . .	22
Puuviljaaianduse arendamine ja köögivilja kasvatamine . . . . .	30
Uute hoonete ehitamine . . . . .	34
Kolhoosi põllumajandussaaduste realiseerimine . . . . .	36
Tootmisprotsesside mehhaniseerimine ja transpordi organiseerimine . . . . .	37
Poliitmassiline ja kultuurhariduslik töö kolhoosis . . . . .	38
Kolhoosnikute jõukuse tõus . . . . .	40

Toimetaja G. Kurss

Tehniline toimetaja E. Plaks

Korrektorid M. Amon ja S. Aron

Ladumisele antud 15. X 1953.  
Trükkimisele antud 9. XII 1953.  
Paber 60×92 sm, 1/16. Trükiaru  
3000. Trükipoognaid 2,75. Arvu-  
tuspoognaid 2,94. Tellimise  
nr. 1876. MB-12565. Trükikoda  
«Punane Täht», Tallinn, Pikk  
tn. 54/58.

На эстонском языке.

Р. Киротарп. Опыт многосторон-  
него развития хозяйства колхоза  
имени И. В. Сталина Ряпинского  
района.

Hind 75 kop.

4—1

TRK

### Vigade öiend

Lk. 16	On trükitud	Peab olema
9. rida alt	3,0	0,4
8. „ „	0,4	3,0

75 kop.

A-19856

TÜ RAAMATUKOGU



1 0300 00377710 1

1/20