

TARTU ÜLIKOOL

Sotsiaalteaduste valdkond

Ühiskonnateaduste instituut

Infoühiskonna ja sotsiaalse heaolu õppekava

Sotsioloogia ja infoteaduste eriala

Maria Sirelin Paltser

Sooideoloogia mõju naiste ja meeste töö jaotusele koduses sfääris

Bakalaureusetöö

Juhendaja: Kairi Kasearu, PhD

Tartu 2026

# SISUKORD

SISSEJUHATUS .....	3
1. TEOORIA.....	4
1.1. Kontseptuaalne raamistik.....	4
1.2. Koduse sfääri sooline lõhe .....	5
1.3. Ressursiteooria.....	6
1.4. Sooideoloogia lähenemine .....	7
1.5. Eesti kontekst.....	8
1.6. Probleemiseade .....	9
2. METOODIKA .....	11
2.1. Andmed ja valim.....	11
2.2. Analüüsitavad tunnused .....	13
2.3. Analüüsimeetod .....	14
3. TULEMUSED .....	15
3.1. Koduse sfääri tööde jaotused soo lõikes .....	15
3.2. Hariduse seos naiste ja meeste koduse sfääri tööde jaotusega.....	18
3.3. Sissetuleku seos naiste ja meeste koduse sfääri tööde jaotusega.....	20
3.4. Sooideoloogia seos naiste ja meeste koduse sfääri tööde jaotusega.....	22
3.5. Regressioonianalüüs .....	23
4. ARUTELU.....	25
4.1. Kuidas jaotuvad koduse sfääri tööd sõltuvalt soost? .....	25
4.2. Kuivõrd sõltub meeste ja naiste töö jaotus koduses sfääris haridusest ja sissetulekust? ....	26
4.3. Kuivõrd sõltub meeste ja naiste tööjaotus koduses sfääris sooideoloogiast? .....	27
KOKKUVÕTE .....	28
SUMMARY .....	29
KASUTATUD KIRJANDUS .....	30
LISAD .....	34
Lisa 1. Analüüsitavad tunnused .....	34
Lisa 2. Meeste kodutööde jaotus partnerite vahel, dispersioonianalüüsi tabel, faktoriks haridustasemed.....	39
Lisa 3. Meeste keskmiste majapidamistöde jaotuste <i>post hoc</i> -võrdlused haridustasemete vahel .....	40

## SISSEJUHATUS

Soolisele võrdõiguslikkusele pööratakse avalikkuses järjest rohkem tähelepanu, kuid eraelus püsib endiselt naiste õlgadel suurem vastutus majapidamistöode eest kui meestel. Naistel kulub päevas kuni kaks tundi rohkem kodutöödele kui meestel (Altintas ja Sullivan, 2016). Igapäevased, rutiinsed kodutööd, nagu koristamine ja toiduvalmistamine, on peamiselt naiste vastutusala, remondi- ja aiatöid teevad rohkem mehed (Euroopa Soolise Võrdõiguslikkuse Instituut, 2026).

Bakalaureusetöö eesmärk on välja selgitada, kuidas Eesti naiste ja meeste kodutööde jaotus on seotud sooideoloogia ja sotsiaalmajandusliku staatusega. Naiste ja meeste majapidamistöode mõjutegurite uurimine on oluline, et paremini mõista, millest tuleneb sooline lõhe koduses sfääris. Autori teada ei ole Eestis lähemalt vaadatud, kuidas indiviidide sooideoloogia on seotud majapidamistöode jaotusega kodus. Töö põhineb Euroopa Soolise Võrdõiguslikkuse Instituudi (2023a) uuringu Eesti vastajate andmetel.

Töö koosneb neljast peatükist. Esimeses peatükis teen ülevaate varasematest uuringutest ja teoreetilistest käsitlustest majapidamistöode soolise jaotuse kohta. Teises peatükis kirjeldan töö metoodikat, sh andmeid, analüüsitavaid tunnuseid ja analüüsimeetodit. Kolmandas peatükis esitan andmeanalüüsi tulemused ja neljandas peatükis teen kokkuvõtte saadud tulemustest, lähtudes uurimisküsimustest ja varasemast kirjandusest.

Täna bakalaureusetöö juhendajat, Kairi Kasearu, kelle toetus ja tagasiside aitasid mul töö lõpuni viia.

# 1. TEOORIA

## 1.1. Kontseptuaalne raamistik

Igapäevaelu tegevusi võib vaadelda soopõhiselt ehk kuivõrd diferentseeritud on need kahe suure rühma: meeste ja naiste vahel. Meestel ja naistel on erinevad riided, eelistused, hovid, töökohad, suhted jne. Inimesed kipuvad uskuma, kuna naistel ja meestel on bioloogilised erinevused, siis on ka nende käitumine loomulikult erinev (Holmes, 2009; West ja Zimmerman, 1987). Ent sotsioloogias on oluline teha vahet, mis on **bioloogiline sugu** (ingl *sex*) ja mis on **sotsiaalne sugu** (ingl *gender*). Bioloogiline sugu liigitab inimesed meesteks ja naistest lähtudes bioloogilistest kriteeriumitest, nagu millised suguorganid on inimesel sünnihetkel (West ja Zimmerman, 1987). Sotsiaalne sugu on määratud nende tegevuste ja tunnuste järgi, mida peetakse ühiskonnas naiselikuks või mehelikuks (Holmes, 2009). Inimese bioloogiline sugu ja sotsiaalne sugu alati ei kattu, nagu näiteks transsooliste inimeste puhul. Käesolevas töös kasutan sõna *sugu*, et kirjeldada inimese sotsiaalset sugu, kuna andmete analüüsis toetun ankeetküsitluse andmetele, kus vastajad määrasid ise enda soo.

**Sooideoloogia** (ingl *gender ideology*) on uskumuste kogum, mis kehtestab, millised õigused, kohustused ning rollid on meestele ja naistele ühiskonnas sobivad (Kroska, 2023; Soolise võrdõiguslikkuse ja võrdse kohtlemise volinik, i.a). Uuringud, mis mõeldavad inimeste hoiakuid naiste ja meeste suhtes, kasutavad sooideoloogia mõistet, et kirjeldada indiviidi(de) toetuse määra palgatöö ja perekondlike kohustuste soopõhisele jaotusele, mis põhineb uskumusel, et naiste ja meeste tegevussfäärid on või peaksid olema eraldatud (Davis ja Greenstein, 2009). Erinevad autorid on kasutanud üksikisiku sooideoloogia mõõtmisel ka teisi termineid, nagu soorollihoiakud (ingl *gender role attitudes*) või sooline egalitarism (ingl *gender egalitarianism*) (Davis ja Greenstein, 2009). Kuigi teemakohases kirjanduses räägitakse tihti soorollidest, siis mitmed autorid on kritiseerinud selle mõiste kasutamist, leides, et soorollid on liiga muutumatud, situatsioonilised (Stacey ja Thorne, 1985; West ja Zimmerman, 1987). Hochschild ja Machung (2003) kirjeldavad, kuidas sooideoloogiat on võimalik jagada traditsiooniliseks ja egalitaarseks. Traditsiooniline sooideoloogia soosib meeste ja naiste vahelisi erinevaid (ja sageli ebavõrdseid) kohustusi ning õigusi; mehel on rohkem võimu ja ta peaks olema rohkem seotud oma tööga, naine peaks olema seotud kodu ja lastega (Hochschild ja Machung, 2003; Soolise võrdõiguslikkuse ja võrdse kohtlemise volinik, i.a). Sellele vastupidiselt toetab egalitaarne sooideoloogia mõlema partneri võrdset osalust tööturul ja pereelus (Hochschild ja Machung, 2003; Kasearu, 2011).

**Koduse sfääri tööd** ehk teisisõnu majapidamistööd või kodutööd (ingl *housework, household labor*) kirjeldavad kõiki tasustamata tegevusi, mille eesmärk on rahuldada pereliikmete põhivajadusi või tagada perekonna kodu ja vara korrashoid (Lachance-Grzela ja Bouchard, 2010). Nende tegevuste alla kuuluvad näiteks toidu valmistamine, koristamine, arvete tasumine, poes käimine, aiatööd, tegevuste planeerimine, remonditööd (Euroopa Soolise Võrdõiguslikkuse Instituut, 2026; Lachance-Grzela ja Bouchard, 2010). Lastega seotud kohustused (ingl *childcare*) ning puudega pereliikmete eest hoolitsemisega seotud kohustused ehk pikaajaline hooldus (ingl *long term care*) on eraldi kategooriad (Euroopa Soolise Võrdõiguslikkuse Instituut, 2026), mida selles töös ma ei vaata.

## 1.2. Koduse sfääri sooline lõhe

Ajalooliselt on lääneriikides palgatöö ja majapidamistööd olnud sooliselt segregeeritud nii, et mees töötas kodust eemal ja tema palk oli perekonna ainuke sissetulek ning naine hoolitses ainuüksi kodu ja laste eest (Lachance-Grzela ja Bouchard, 2010). Kui naiste osalus tööturul hakkas eelmisel sajandil tõusma, ei kaasnud sellega võrdväärset muutust koduse sfääri tööde jaotuses (Mandel jt, 2020). Töötavate naiste suurt koormust hakati kirjeldama kui teist vahetust (ingl *second shift*) ehk päevasele palgatööle järgnesid kodused tööd: toiduvalmistamine, koristamine, laste eest hoolitsemine jne (Hochschild ja Machung, 2003).

Olgugi et nüüd on naised hakanud vähem ja mehed rohkem aega panustama majapidamistöödele, püsib endiselt koduses sfääris sooline lõhe (Altintas ja Sullivan, 2016; Moreno-Colom, 2017; Perry-Jenkins ja Gerstel, 2020). Naised teevad kodutöid endiselt rohkem kui mehed (Perry-Jenkins ja Gerstel, 2020). Altintas ja Sullivan (2016) leidsid, et keskmiselt kulub naistel rohkem kui kaks lisatundi majapidamistöödele, nagu pesu pesemine, koristamine ja toidu valmistamine. Naised ja mehed erinevad ka selle poolest, milliseid töid nad kodus teevad (Lachance-Grzela ja Bouchard, 2010; Moreno-Colom, 2017; Perry-Jenkins ja Gerstel, 2020). Traditsiooniliselt naistele omistatud tööd on igapäevased, rutiinsed tööd, mis nõuavad palju aega, nagu toidu valmistamine ja toidukordade järel koristamine (Lachance-Grzela ja Bouchard, 2010). See-eest on traditsiooniliselt meeste tööd paindlikumad ja ebaregulaarsemad, nagu remonditööd ja aiatööd (Lachance-Grzela ja Bouchard, 2010). Euroopa Soolise Võrdõiguslikkuse Instituudi 2024. aasta andmetel teevad Euroopas keskmiselt kuus naist kümnest iga päev rutiinseid majapidamistöid, nagu toidu valmistamine ja koristamine, aga meestest ainult üks kolmandik (Euroopa Soolise Võrdõiguslikkuse Instituut, 2026).

Seega, kuna naised ja mehed teevad kodus erinevaid töid ning naised kulutavad rohkem aega majapidamistöödele kui mehed, esineb koduses sfääris endiselt sooline lõhe.

Teadlased on juba pikalt arutanud selle üle, miks naiste ja meeste tööd on koduses sfääris ebavõrdselt jaotatud. Järgmisena vaatan lähemalt kahte enim käsitletud teooriat: ressursiteooria ja sooideoloogia teooria.

### **1.3. Ressursiteooria**

Ressursiteooria ja teised selle sarnased lähenemised, nagu vahetusmajanduse (ingl *economic exchange*) ja tingimise (ingl *bargaining*) teooriad, põhinevad eeldusel, et koduse sfääri tööd on ebameeldivad, rutiinsed kohustused, mida inimesed soovivad vältida (Carriero ja Todesco, 2018; Dominguez-Folgueras, 2022). Paarisuhtes kasutavad partnerid erinevaid ressursse, sh võimu, et suunata oma koduse sfääri kohustused teisele partnerile (Carriero ja Todesco, 2018; Lachance-Grzela ja Bouchard, 2010). Näiteks partner, kellel on suurem sissetulek, lubab teisel partneril kasutada oma ressursse juhul, kui teine koristab või teeb iga päev süüa tema asemel (Carriero ja Todesco, 2018).

Uuringud (Carriero ja Todesco, 2018; Lachance-Grzela ja Bouchard, 2010; Mandel jt, 2020) näitavad, et üldjuhul mida suurem on partneri sissetulek, seda väiksem on tema panus koduse sfääri tööde jaotuses. Lisaks on leitud, et ka haridusel on sissetulekuga sarnane mõju koduste tööde jaotusele ehk mida kõrgem on inimese haridustase, seda väiksem on tema panus majapidamistöodesse (Carriero ja Todesco, 2018; Lachance-Grzela ja Bouchard, 2010). Ressursiteooriast tulenevalt võib järeldada, et kuna mehe sissetulek on tihti suurem kui naise sissetulek, siis see on peamine põhjus, miks naised teevad kodus rohkem kui mehed. Kuid olukordades, kus naised teenivad sama palju või rohkem kui mehed, on naistel ikkagi suurem koormus koduses sfääris (Carriero ja Todesco, 2018; Mandel jt, 2020), seega need tulemused lahknevad eelpooltoodud teoreetilistest eeldustest. Mandel jt (2020) leidsid, et nii mehed kui naised panustavad kodus rohkem, kui nende sissetulek on partneri omast madalam, ja vastupidi, kuid kui naise sissetulek oli suurem kui mehe sissetulek või isegi leibkonna ainuke sissetulek, oli naise kodune koormus ikkagi suurem kui mehe oma. Seega, kuigi erinevad autorid on leidnud, et sissetulekul ja haridusel on teatud mõju koduse sfääri tööde jaotusele (Aassve jt, 2014; Carriero ja Todesco, 2018; Mandel jt, 2020), ei piisa ainuüksi ressursiteooriast, et põhjendada, miks naiste koormus on kodus peaaegu alati suurem kui meeste oma.

## 1.4. Sooideoloogia lähenemine

West ja Zimmermani (1987) *doing gender* teooria järgi tulenevad erinevused naiste ja meeste majapidamistöõde jaotuses ühiskonnas aktsepteeritud sooideoloogia tõttu, mida inimesed loovad ja taastoodavad oma käitumisega. Sooideoloogia kehtestab, milline käitumine on ühiskonnas sookohane (ingl *gender appropriate*) ehk iseloomulik mehele või naisele ning millised käitumisega kaasnevad normid neid eristavad (West ja Zimmerman, 1987). Individuaalne sooideoloogia kujuneb juba lapsepõlves sotsiaalsete protsesside kaudu, mille kaudu inimene pidevalt näeb ja õpib, kuidas mehed ja naised peavad käituma (Dominguez-Folgueras, 2022; Hochschild ja Machung, 2003; West ja Zimmerman, 1987). Inimene võtab need erinevad käitumismustrid omaks ja väljendab oma sugu sellele vastavalt, mis omakorda kinnistab ja taastoodab seda sama sooideoloogiat (West ja Zimmerman, 1987). Traditsioonilise sooideoloogia kohaselt selgitatakse naiste ja meeste erinevat osalust ja panust läbi loomuse ehk sugupooltele iseloomulike eelistuste ja käitumise, mille kohaselt on naiste loomuses olla kodus ja meeste loomuses käia tööl (Hochschild ja Machung, 2003). Seega ei ole meeste ja naiste tööde jaotus kodus pelgalt majapidamistööd, vaid ka soo ning sugudevaheliste suhete tähenduslik kehastus ja taasloomine (West ja Zimmerman, 1987).

*Doing gender* lähenemine võib selgitada, miks naised panustavad alati rohkem aega koduse sfääri töödese kui mehed, isegi kui naise sissetulek on suurem mehe omast, nagu Mandel jt (2020) uuringu puhul. Kui uurida inimeste hoiakuid, siis mitmed uuringud (Aassve jt, 2014; Davis ja Greenstein, 2009; Evertsson, 2014) on leidnud, et sooideoloogial on oluline roll naiste ja meeste kodutööde jaotuses. Egalitaarse sooideoloogiaga mehed panustavad rohkem aega majapidamistöödese kui traditsiooniliste vaadetega mehed ja sellele vastupidiselt naised, kelle sooideoloogia on egalitaarne, kulutavad vähem aega majapidamistöõdele kui traditsioonilise sooideoloogiaga naised (Aassve jt, 2014; Davis ja Greenstein 2009; Evertsson 2014; Mandel jt, 2020). Sooline lõhe kodus sfääris erineb ka riigiti, mis viitab kultuurilistele ja ühiskondlikele erinevustele sooideoloogias (Aassve jt, 2014; Altintas ja Sullivan, 2016; Mandel jt, 2020). Näiteks Mandel jt (2020) leidsid, et sooline lõhe kodus sfääris on suurim konservatiivsetes riikides nagu Tšehhi ja Hispaania ja kõige väiksem Taanis ja Norras, kus on rohkem levinud liberaalne sooideoloogia. Seega on nii individuaalsel kui ka ühiskondlikul sooideoloogial oluline mõju naiste ja meeste koduse sfääri tööde jaotusele.

## 1.5. Eesti kontekst

Eesti ajaloos on võrreldes teiste lääneriikidega tähelepanuväärsed erinevused, mis võivad mõjutada naiste ja meeste tasustatud ning tasustamata töö jaotust. Kui lääneriikides domineeris mees leivateenija mudel kuni 1950ndateni, siis Eestis ja teistes Nõukogude Liidu riikides olid naised sunnitud meestega võrdselt töötama (Karu, 2011). Naiste töö käimist soodustas lisaks riigi poolt tagatud ja laialdaselt kättesaadavad lastehoid (Hansson, 2011). Selle tulemusel oli teiste riikidega võrreldes naiste tööhõive määr samal ajal Nõukogude Liidus palju kõrgem (Hansson, 2011; Karu, 2011). Ka tänapäeval on Eesti naiste tööhõive määr kõrgem ning riiklikud lapsehoolduspuhkuse ja -toetuse tingimused on soodsamad kui paljudes teistes lääneriikides (Schwanitz, 2021). Näiteks oli 2024. aastal Eestis tööealiste naiste tööhõive määr 75.2%, samal ajal kui Euroopa keskmine naiste tööhõive määr oli 66.3% (OECD, 2026). Ent siinkohal on oluline mainida, et kuigi Nõukogude Liidu ametlik sooideoloogia pooldas naiste võrdset osalust tööelus, siis koduses sfääris jäi püsima traditsiooniline sooideoloogia (Hansson 2011; Karu 2011). Nõukogude naised pidid hoolitsema pere ja kodu eest ning samal ajal töötama täiskohaga (Hansson, 2011). See-eest olid NSV Liidu mehed pereelust kõrvale jäetud; isad said õiguse Eestis võtta lapsepuhkuse alles pärast taasiseseisvumist (Karu, 2011). Seega vaatamata naiste suurele osalusele tööelus on ka Eesti naised kaua kogenud teise vahetuse koormust ehk kandnud ebavõrdselt suuremat vastutust koduse sfääri kohustuste ees kui mehed.

Tänapäeval võib öelda, et suurem osa inimesi Eestis toetab naiste ja meeste võrdõiguslikkust. Alates 2003. aastast on Eestis läbi viidud soolise võrdõiguslikkuse monitooringut, mis uurib elanikkonna hoiakuid, arvamusi meeste ja naiste kohta erinevates eluvaldkondades, nagu töö, pereelu ja haridus. Viimase monitooringu, mis toimus 2021. aastal, andmetel nõustub suurem osa (82%) elanikkonnast, et ühiskond, kus naised ja mehed on võrdsed, on hea ühiskond. Kui vaadata inimeste hoiakuid seoses naiste ja meeste kohustusega kodus, siis alates 2009. aastast on vähenenud nende inimeste osakaal, kes arvavad, et kodused tööd on peamiselt naiste kanda (2009. aastal 38% vastajatest, 2021. aastal 17% vastajatest), ning suurem osa (85%) elanikkonnast leiab, et mehed suudavad igapäevaseid majapidamistöid teha sama hästi kui naised. Hoiakud selle suhtes, kas koduste tööde eest peaks vastutama peamiselt naine, erinevad vanuse, rahvuse ja sissetuleku lõikes: väitega nõustuvad harvemini nooremad (kuni 24-aastased) vastajad kui vanemad (65+ vanuses) vastajad, harvemini eestlased kui muu rahvuse esindajad ning sissetuleku kasvades leibkonna liikme kohta väheneb nende inimeste osakaal, kes arvavad, et koduste tööde eest peaks vastutama naine (Hämmal jt, 2022).

Vaatamata egalitaarsetele hoiakutele, erinevad Eesti naised ja mehed koduse sfääri tööde jaotuses. 2019.–2021. aasta andmetel panustasid naised keskmiselt tund aega rohkem majapidamise ja perekonnaga seotud kohustustele kui mehed (Statistikaamet, 2022). Suurem osa Eesti naistest vastutavad rutiinsete, naistele omistatud tööde eest nagu pesu pesemine, koristamine, igapäevane söögitegemine ja nõudepesemine. Samal ajal vastutavad enamasti mehed auto sõidukorras hoidmise ja remonditööde eest. Naised tunnevad ka sagedamini, et nende koduste tööde koormus on liiga suur: 7% meestest ja 24% naistest tunneb niimoodi sageli, 33% meestest ja 46% naistest vahet vahel või mõnikord (Hämmal jt, 2022). Seega esineb ka Eestis naiste ja meeste vahel sooline lõhe, kus naistel on suurem koormus koduses sfääris ning nende vastutada on peamiselt igapäevased, rutiinsed majapidamistööd.

## 1.6. Probleemiseade

Põhinedes eelnevas peatükis käsitletud uuringutele ja teoreetilistele lähtekohtadele saab kokkuvõtvalt tuua esile, et naiste ja meeste vahel püsib koduses sfääris sooline lõhe, kus naised ja mehed teevad erinevaid majapidamistöid ning naiste tööde koormus on oluliselt suurem, võrreldes meestega, olgugi et naised osalevad meestega võrdväärselt palgatöös. Ressursiteooria põhjendab seda sellega, et kodused kohustused on jagatud sõltuvalt ressurssidest, nagu sissetulek, ehk suurem väljaspool kodu teenitav vähendab koduses sfääris panustamist. Seevastu, sooideoloogia lähenemise järgi on naiste ja meeste kodused tööd ebavõrdselt jaotatud ühiskonna ja inimeste sooideoloogiliste uskumuste tõttu, mis sätestavad, kuidas naised ja mehed peaksid käituma. Varasemalt on uuritud naiste ja meeste hoiakuid ja tööde jaotust koduses sfääris soolise võrdõiguslikkuse monitooringus (Hämmal jt, 2022), kuid autori teada ei ole Eestis lähemalt vaadatud, kuidas indiviidide sooideoloogia on seotud majapidamistöde jaotusega kodus. Teiste lääneriikidega võrreldes on Eesti naiste tööhõive määr üks kõrgemate hulgas (OECD, 2026) ning lapsehoolduspuhkuse ja -toetuse võimalused on kättesaadavad nii emadele kui isadele, aga sellele vaatamata on Statistikaameti (2022) andmetel naiste koduste tööde koormus suurem kui meeste oma. Naiste ja meeste majapidamistöde mõjutegurite uurimine on oluline, et mõista, miks endiselt püsib sooline ebavõrdsus eraelus.

Bakalaureusetöö eesmärk on välja selgitada, kuidas Eesti naiste ja meeste kodutööde jaotus on seotud sooideoloogia ja sotsiaalmajandusliku staatusega. Lähtudes töö eesmärgist, püstitan järgmised uurimisküsimused:

1. Kuidas jaotuvad koduse sfääri tööd sõltuvalt soost?

2. Kuivõrd sõltub meeste ja naiste töö jaotus koduses sfääris haridusest ja sissetulekust?
3. Kuivõrd sõltub meeste ja naiste töö jaotus koduses sfääris sooideoloogiast?

## 2. METOODIKA

### 2.1. Andmed ja valim

Uurimistöös kasutan Euroopa Soolise Võrdõiguslikkuse Instituudi (2023a) uuringu „Gender Gaps in Unpaid Care, Individual and Social Activities“ Eesti vastajate andmeid, mis on kogutud 2022. aastal. Uuringu eesmärk oli teada saada, kuidas tasustamata töö (lapsehooldus, pikaajaline hooldus ja majapidamistööd) mõjutab Euroopa naiste ja meeste igapäeva elu ning heaolu (Euroopa Soolise Võrdõiguslikkuse Instituut, 2026). Uuringu valim koostati küsitluspaneelide abil ja valimile seati kvoodid soo, vanuse ja NUTS (*nomenclature of territorial units for statistics*) regiooni alusel. Uuringus on esindatud Euroopa Liidu liikmesriikide elanikud vanuses 16–74 eluaastat ning uuringu andmed on kogutud veebiküsitluse teel (Euroopa Soolise Võrdõiguslikkuse Instituut, 2023b). Uuringu andmed on kättesaadaval Leibnizi Sotsiaalteaduste Instituudi (GESIS) kodulehel (Euroopa Soolise Võrdõiguslikkuse Instituut, 2023a).

Eesti vastajate arv on 1035. Kuna töö keskendub meeste ja naiste koduste tööde jaotusele, jätsin andmeanalüüsist välja need vastajad, kes ei soovinud oma sugu märkida (3 vastajat), ja need, kes märkisid küsitluses, et identifitseerivad end muul viisil kui mees või naine (6 vastajat). Seega jääb valimisse alles 1026 vastajat, kellest 60.5% on naised (621 vastajat) ja 39.5% on mehed (405 vastajat). Tabelis 1 on välja toodud nende vastajate sotsiaaldemograafiliste tunnuste jaotused. 14.7% vastajatest on 16 kuni 24-aastased, 35.8% on 25 kuni 39-aastased, 30.6% on 40 kuni 54-aastased, 18.9% on vanemad kui 55 aastat. Eesti andmed koguti kahes küsitlusvoorus (13.10.2022–25.10.2022 ja 10.11.2022) kuna esimeses voorus ei olnud esindatud venekeelne vähemus (Euroopa Soolise Võrdõiguslikkuse Instituut, 2023b). Küsitlusankeedi täitis vene keeles 41 vastajat, ülejäänud ankeedid täideti eesti keeles. Haridustasemete võrdluses on keskharidusega (468) ja kõrgharidusega (478) vastajaid peaaegu võrdselt, põhihariduse või madalama haridustasemega vastajaid on kõige vähem (80 vastajat). Suurem osa (66.9%) vastajatest töötavad (681 vastajat), 11.7% vastajatest on seotud muu tegevusega (120 vastajat, kes valisid vastusevariandi *pikaajaliste terviseprobleemide tõttu töövõimetu, töölt eemal perekondlike kohustuste tõttu, ajateenistus või muu*) ning võrdselt ligikaudu 7% vastajatest on töötud, pensionil või õpivad. 19.2% vastajatest elab üksinda (197 vastajat), ligikaudu üks kolmandik (32.2%) vastajatest (331 vastajat) elab kahekesi ning suurem osa vastajatest ehk peaaegu pooled (48.5%) vastajad elavad vähemalt kolmeliikmelises või suuremas leibkonnas. Tabelis on ka välja toodud soo ja hariduse tunnuste kaalutud jaotused. Andmeanalüüsis kasutan kalibreerimiskaale (ingl *calibration weights*). Kalibreerimiskaalud on koostatud Eurostat andmete põhjal riikide kaupa soo,

vanuse, piirkonna ja haridustaseme järgi, et kohanda sotsiaaldemograafilisi tunnuseid vastavalt riigi rahvastiku jaotusele ning need on mõeldud andmete analüüsiks riigisiselt (Euroopa Soolise Võrdõiguslikkuse Instituut, 2023b).

Tabel 1. Vastajate sotsiaaldemograafiliste tunnuste jaotused

<b>Tunnus</b>	<b>Kategooria</b>	<b>Vastajate arv (n)</b>	<b>Vastajate osakaal (%)</b>	<b>Vastajate kaalutud osakaal (%)</b>
Sugu	Naine	621	60.5	51.1
	Mees	405	39.5	48.9
Vanuserühm	16–24	151	14.7	
	25–39	367	35.8	
	40–55	314	30.6	
	55+	194	18.9	
Keel	Eesti	985	96	
	Vene	41	4	
Haridustase	Põhiharidus või madalam	80	7.8	17.1
	Keskharidus	468	45.6	47.9
	Kõrgharidus	478	46.6	35
Tegevus	Töötab	681	66.9	
	Töötu	76	7.5	
	Pensionär	70	6.9	
	Õpib	71	7	
	Muu	120	11.7	
Leibkonna suurus	Üks	197	19.2	
	Kaks	331	32.3	
	Kolm või rohkem	498	48.5	

Allikas: Euroopa Soolise Võrdõiguslikkuse Instituut 2023a

## 2.2. Analüüsitavad tunnused

Uurimisküsimustele vastamiseks kasutan analüüsis kolme erineva kategooria tunnuseid: üldised tunnused vastaja kohta, koduse sfääri kohustusi ja nende koormust kirjeldavad tunnused ning sooideoloogiat kirjeldavad tunnused. Tunnuste detailses loendis olen esitanud kõikide analüüsitud tunnuste kategooriad ja kirjeldanud, kuidas olen tunnuseid ümberkodeerinud (vt Lisa 1). Üldised tunnused vastaja kohta, mida analüüsin, on vastaja sugu, vanus, haridustase ja sissetulek. Kui vastaja elab koos partneriga, siis analüüsin ka vastaja sissetuleku panust leibkonna kogusissetulekusse. Majapidamistöde tunnustest analüüsin põhiliselt majapidamistöde tegemise sagedust nädalas. Kui vastaja elab partneriga, siis analüüsin ka vastaja kodutöösse panustamist võrreldes partneriga. Küsimustikus on esitatud kuus erinevat väidet meeste ja naiste kohta ning vastajal on palutud hinnata, kui võrd ta nõustub või ei nõustu sellega skaalal üks kuni viis, kus 1 = nõustun täielikult, 2 = nõustun, 3 = eikumbki, 4 = ei nõustu, 5 = ei nõustu üldse. Need väited on järgmised:

1. Ema, kes käib tööl, saab luua oma lastega sama sooja ja turvalise suhte kui ema, kes ei tööta./*A working mother can establish just as warm and secure a relationship with her children as a mother who does not work.*
2. Poistel on samasugune kohustus aidata majapidamistödega nagu tüdrukutel./*Boys have the same obligations to help with household chores as girls.*
3. Kui laps on haige, peaks ka isa jääma haiguslehele./*If the child is ill, the father should also go on sick leave.*
4. Perekond on tugevam kui isad mitte ainult ei toeta perekonda rahaliselt, vaid ka hoolitsevad laste eest./*A family is stronger when fathers not only support the family financially, but also take care of children.*
5. Emad peaksid tegema valdavalt otsused, kuidas oma lapsi kasvatada./*Mothers should make most of the decisions on how to bring up their children.*
6. Majapidamistööd peaksid olema partnerite vahel võrdselt jagatud./*Household work should be shared by partners equally.*

Valisin nende seast teise väite, et määrata vastaja sooideoloogia, kuna teine väide on seotud majapidamistöde jaotusega ja samal ajal väljendab arvamust naiste ja meeste (tüdrukute ja poiste) kohta. Analüüsist on välja jätnud tunnuste puuduvad väärtused (nt vastusevariandid *ei tea* või *ei soovi vastata*), mõne tunnuse puhul on vastaja automaatselt vahele jäetud varasema vastuse tõttu (nt kui vastaja elab üksinda, siis ei ole küsitud temalt, kuidas ta oma partneriga kodutöid jaotab).

### **2.3. Analüüsimeetod**

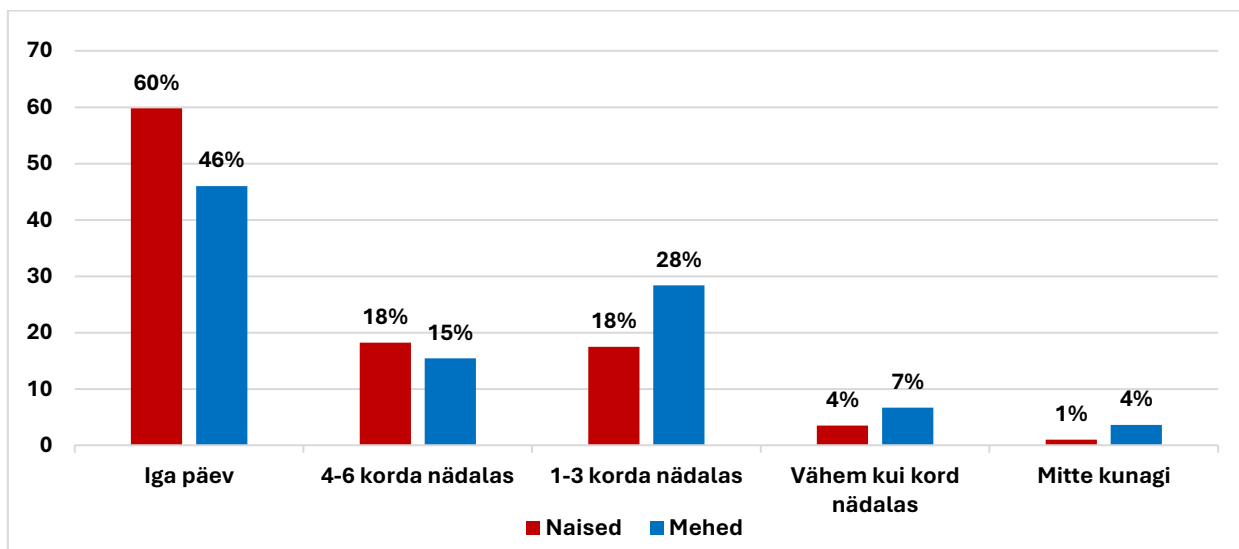
Andmete kvantitatiivseks analüüsiks kasutan programmeerimiskeelt R-i arenduskeskkonnas RStudio. Andmeanalüüsi meetodid, mida kasutan, on kirjeldav statistika, dispersioonanalüüs ja regressioonanalüüs. Esmased, kirjeldavad tulemused on esitatud kasutades ühe- ja kahemõõtmelisi sagedusjaotusi. Tunnuste vaheliste jaotuste seose hindamisel kasutan statistilist seosekordajat Crameri V. Sotsiaalmajanduslike tunnuste ja sooideoloogia lõikes analüüsin vastaja keskmist panustamismäära majapidamistööde tegemisse võrreldes partneriga. Viimasena koostan mitmese lineaarse regressiooni mudeli, mille abil püüan prognoosida, kuidas vanus, sugu, haridustase, leibkonna sissetulekusse panustamine ja sooideoloogia mõjutavad partnerite vahel majapidamistööde jaotust.

### 3. TULEMUSED

Selles peatükis annan ülevaate analüüsitulemustest, kasutades illustreerivaid jooniseid. Esmalt kirjeldan üldisi erinevusi naiste ja meeste kodutööde jaotuses. Seejärel esitan analüüsitulemused, et hinnata sissetuleku, haridustaseme ning sooideoloogia seost naiste ja meeste koduse sfääri tööde jaotusega.

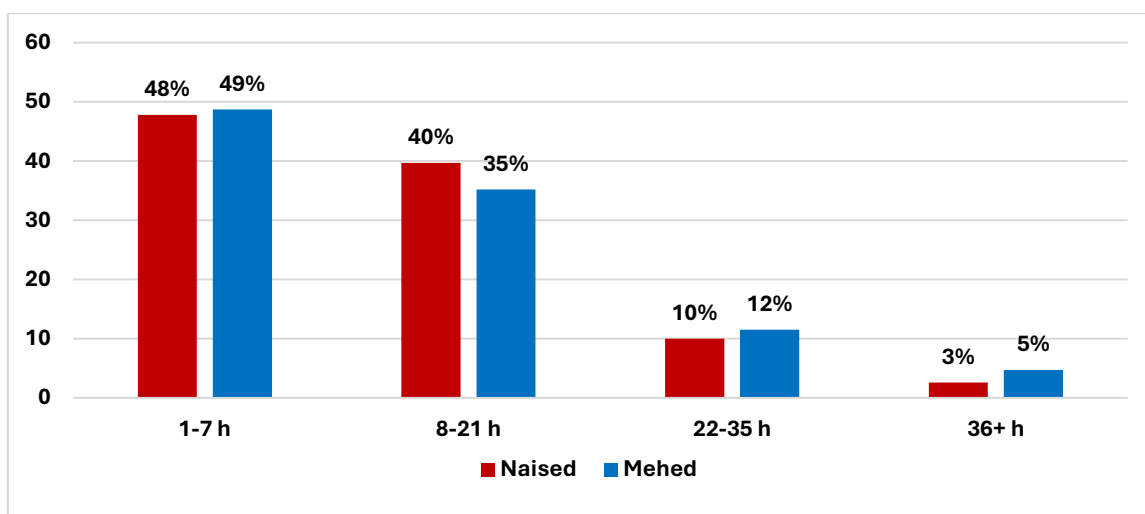
#### 3.1. Koduse sfääri tööde jaotused soo lõikes

Joonisel 1 on esitatud naiste ja meeste kodutööde tegemise sagedusjaotused. Suurem osa naistest ja meestest teevad iga päev majapidamistöid, aga naiste osakaal, kes teevad igapäevaselt kodutöid, on suurem kui meeste osakaal. Meeste seas on ligemalt kaks viiendikku neid, kes teevad koduseid töid üks kuni kolm korda nädalas või veelgi harvem, samas naiste hulgas on vastav osakaal natuke üle viiendiku. Statistiline seosekordaja Crameri  $V = 0,19$  ( $p < 0,01$ ) ehk soo ja majapidamistöde vahel on nõrk seos. Samas näitavad tulemused üldisi erinevusi naiste ja meeste kodutöödele kuluvas ajas ning ei arvesta sellega, kas vastaja elab üksi, partneri ja/või lastega, kui suur on vastaja elukoht (näiteks ühetoalise korteri koristamine võtab kindlasti vähem aega kui suure mõisa koristamine) või millised abivahendeid (näiteks nõudepesumasin, robottolmuimeja, koristaja palkamine) vastaja kasutab, et kodutöid lihtsustada.



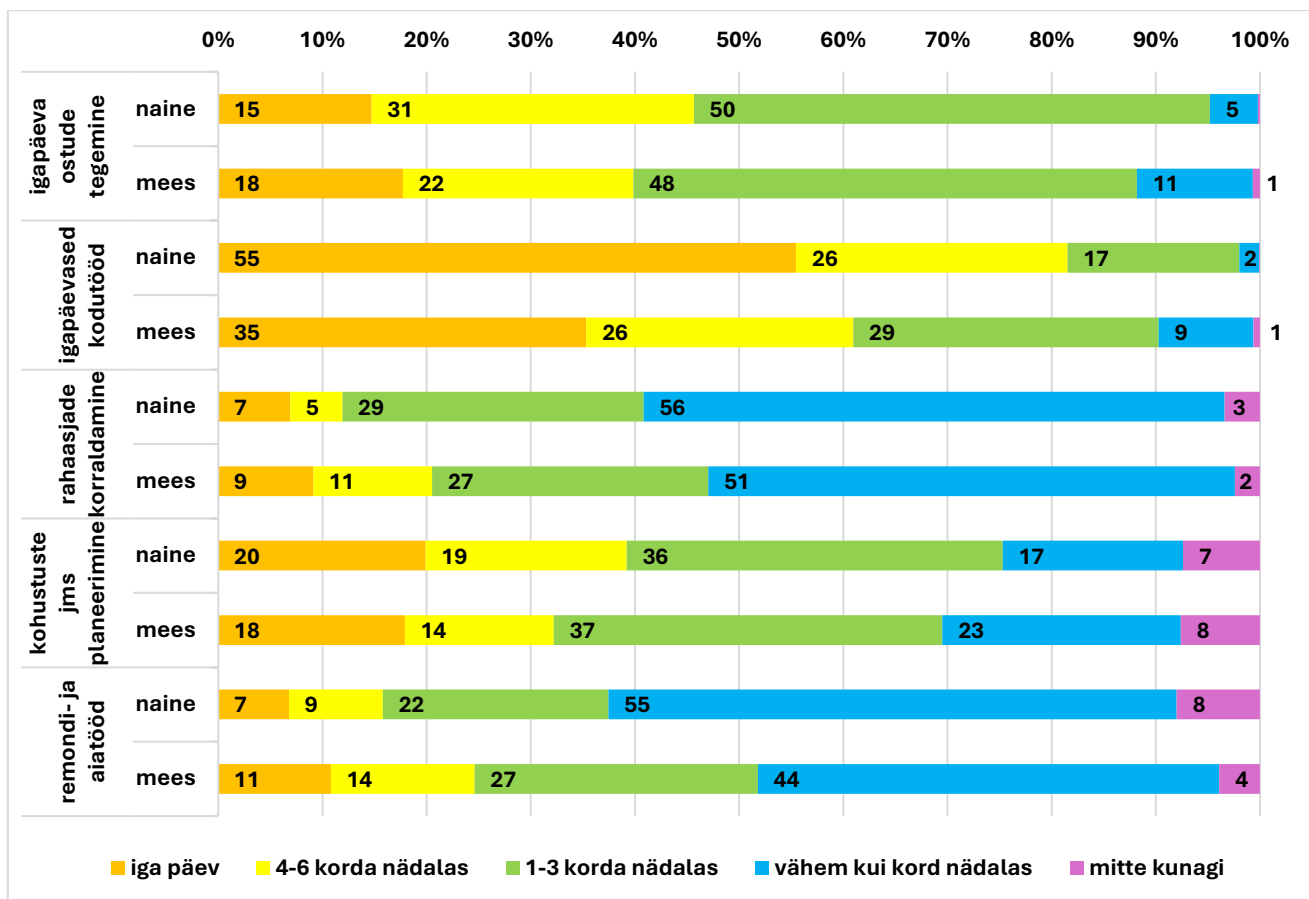
Joonis 1. Naiste ja meeste majapidamistöde tegemise sageduste protsentuaalsed jaotused ( $n = 1010$ ). Allikas: Euroopa Soolise Võrdõiguslikkuse Instituut 2023a

Enamik mehi ja naisi, kes teevad kodus majapidamistöid, kulutavad sellele aega 1–7 tundi nädalas ehk keskmiselt kuni üks tund päevas (vt Joonis 2). Võrreldes sellega, kui sageli mehed ja naised üldse teevad kodutöid, on meeste ja naiste jaotused kodutöödele kuluva aja osas võrdsemad. See võib tähendada, et mõned vastajad teevad nädalas ainult paar korda kodutöid, kuid neil kulub nende tööde tegemiseks mitu tundi (näiteks vastaja teeb kahel päeval nädalas aiatöid, millele kulub mõlemal päeval neli või rohkem tundi aega), ja vastupidi, et mõned vastajad kulutavad natukene aega majapidamistöödele iga päev (näiteks kulutab vastaja iga päev 30 minutit koristamisele, mis teeb nädalas kokku kolm ja pool tundi).



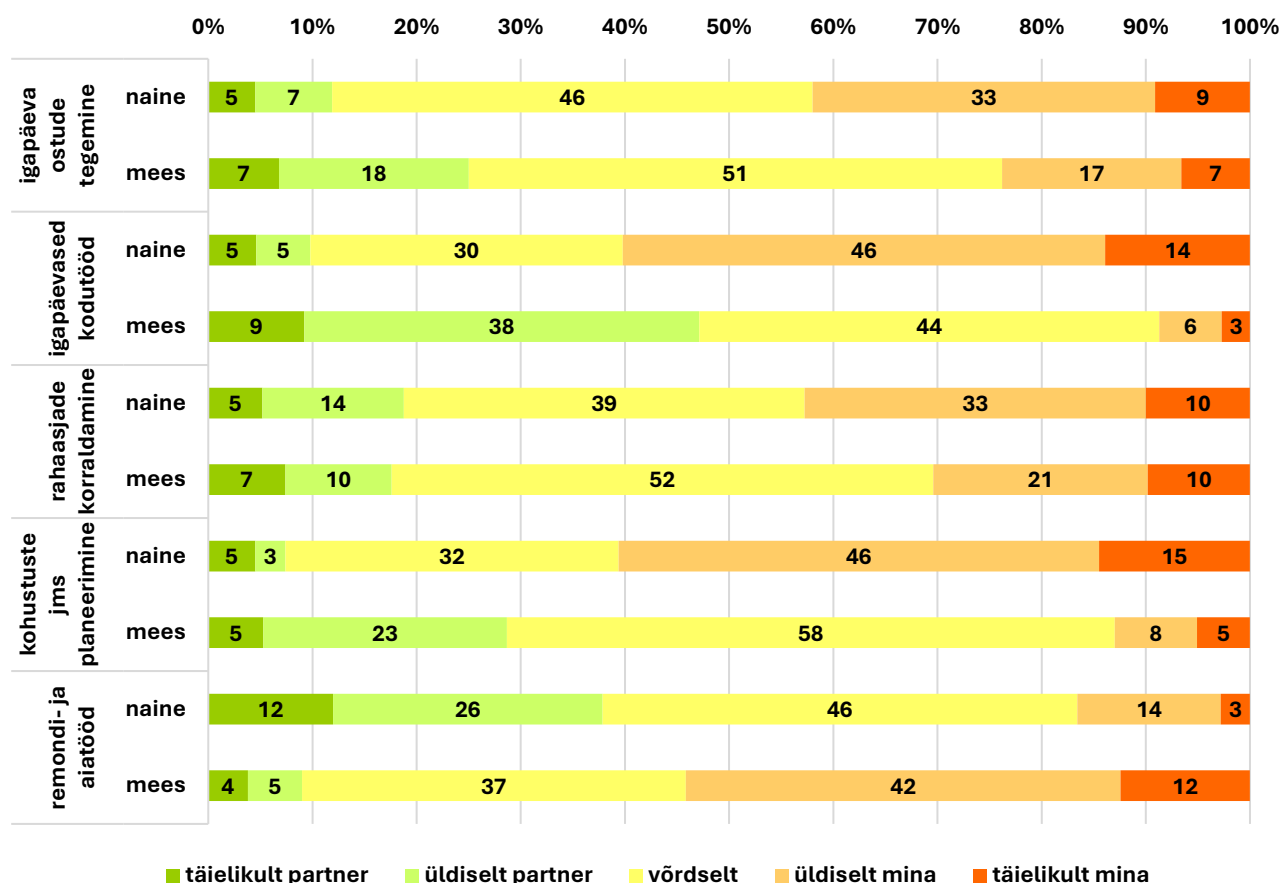
Joonis 2. Ühes nädalas majapidamistöödele kulunud aja protsentuaalsed jaotused naiste ja meeste lõikes (n = 956). Allikas: Euroopa Soolise Võrdõiguslikkuse Instituut 2023a

Joonisel 3 on märgitud kui sageli naised ja mehed teevad erinevaid majapidamistöid. Naiste ja meeste osakaalud erinevaid kõige rohkem igapäevaste kodutööde (nt koristamine, toidu valmistamine, pesu pesemine) tegemisel. Rohkem kui pooled (55%) naised teevad iga päev selliseid töid, meestest ainult 35%. Meestest teeb suurem osakaal (52%) üks kord nädalas või sagedamini remondi- ja/või aiatöid, võrreldes naistega (38%). Meeste ja naiste tööde jaotuses on väikesed erinevused ka rahaasjade korraldamises (nt arvete tasumine, eelarve koostamine) ning kohustuste planeerimises (nt toidukordade planeerimine). Naistest tegeleb suurem osakaal (75%) kui meestest (69%) vähemalt kord nädalas kohustuste planeerimisega, aga meestest tegeleb suurem osakaal (47%) kui naistest (41%) vähemalt kord nädalas leibkonna rahaasjadega. Igapäeva ostude tegemisel on naiste ja meeste jaotused peaaegu võrdsed.



Joonis 3. Erinevate kodutööde tegemise sagedus naiste ja meeste lõikes. Allikas: Euroopa Soolise Võrdõiguslikkuse Instituut 2023a

Vastajad, kes elavad koos abikaasa või partneriga, hindasid uuesti eeltoodud majapidamistöid sellest vaatenurgast, kes neid peamiselt kodus teeb (vt Joonis 4). Suurem osa naissoost vastajatest leidis, et võrreldes oma partneriga (kellest suurem osa on mehed, kuna enamik inimesi on heteroseksuaalses suhtes) teevad nemad peamiselt kodus igapäevaseid kodutöid (60% naistest) ja korraldavad, planeerivad igapäeva kohustusi (61% naistest). Ligikaudu pooled (47%) mehed vastasid, et peamiselt tegelevad igapäevaste kodutöödega nende (eeldatavasti naissoost) partnerid, mis omakorda kinnitab naissoost vastajate kogemust. Teiste majapidamistöode (välja arvatud remondi- ja aiatööde) puhul hindas suurem osa mehi oma panust partneriga võrreldes võrdväärseks. Remondi- ja aiatööde puhul leidis umbes pool (54%) meestest, et selliste kodutöödega tegelevad peamiselt nemad, aga suurem osa (46%) naisi leidis, et jagavad remondi- ja aiatööde kohustusi partneriga võrdselt.



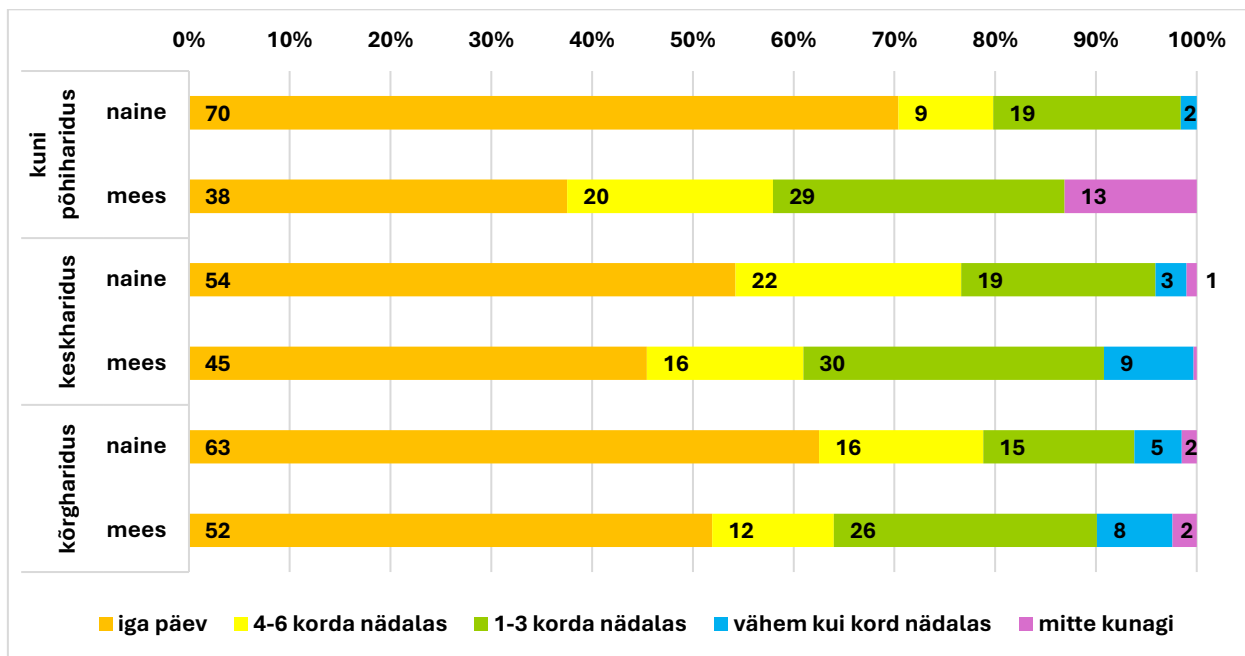
Joonis 4. Majapidamistööde jaotused partnerite vahel soo lõikes. Allikas: Euroopa Soolise Võrdsuslikkuse Instituut 2023a

Järgmisena vaatan, kuidas haridus, sissetulek ja sooideoloogia mõjutab naiste ja meeste majapidamistööde tegemise sagedust ja kodutööde jaotust partnerite vahel.

### 3.2. Hariduse seos naiste ja meeste koduse sfääri tööde jaotusega

Joonisel 5 on näidatud kodutööde tegemise sagedused hariduse ja soo lõikes. Meeste puhul selgub, et mida kõrgem on haridustase, seda suurem on nende vastajate osakaal, kes teevad kodutöid iga päev. Näiteks enam kui pooled kõrgharidusega meestest teevad kodutöid iga päev, aga kuni põhiharidusega meestest teeb kodutöid iga päev ainult 38%. Kuigi enamik mehi (ligikaudu 90%) kõikidest haridustasemetest teevad majapidamistöid vähemalt kord nädalas, siis 13% kuni põhiharidusega meessoost vastajatest ütles, et nemad ei tee kodutöid mitte kunagi. Meessoost vastajate seas esines haridustasemete ja kodutööde tegemise sageduse vahel mõõdukas seos, kus Crameri  $V = 0,22$  ( $p \leq 0,001$ ). Naissoost vastajate seas on põhiharidusega naiste seas kõige suurem nende osakaal, kes teevad kodutöid iga päev, teistes haridusrühmades on igapäevaselt

majapidamistööid tegevate naiste osakaal madalam, kuid kui võtta arvesse ka need, kes teevad 4-6 päeval majapidamistööid nädalas, siis haridustasemete lõikes erinevate kodutööde tegemise sagedus ühtlustub. Seega, naissoost vastajate seas ei esinenud statistiliselt olulist seost haridustasemete ja kodutööde tegemise sageduses.



Joonis 5. Majapidamistööde tegemise sageduse jaotused hariduse ja soo lõikes. Allikas: Euroopa Soolise Võrdõiguslikkuse Instituut 2023a

Järgnevalt on esitatud analüüs partnerite vahelise majapidamistööde jaotuse kohta sõltuvalt vastaja enda haridustasemest. Joonisel 4 olid esitatud partnerite vaheline panustamine erinevate majapidamistööde lõikes, järgneva analüüsi jaoks koondasin erinevad majapidamistööd kokku ning arvutasin välja panustamismäära (vt täpsem kirjeldus meetodika peatükis). 0 või 0-le lähedane keskmine väärtus tähendab seda, et partnerid teevad majapidamistööid võrdselt, miinus poolele jäävad väärtused, et partner teeb rohkem ning pluss poolele jäävad väärtused, et vastaja teeb ise rohkem. Kodutööde keskmine jaotus partnerite vahel erines meeste puhul haridustasemete lõikes statistiliselt olulisel määral ( $F = 12,7$ ;  $p \leq 0,001$ ), kus meessoost vastajate keskmine panus kodutööde tegemisse võrreldes oma partneri panusega suureneb haridustaseme kasvades (vt Tabel 2). Kui kõrgharidusega mehed hindavad enda panust keskmiselt mõnevõrra suuremaks võrreldes oma naissoost partneriga majapidamistööde tegemistes, siis põhiharidusega meeste puhul on vastupidi, nad hindavad oma partnerite panust suuremaks kui enda oma, seega põhiharidusega meeste leibkondades on naised peamised majapidamistööde tegijad. Naissoost vastajad hindasid,

et nende panus kodutööde tegemisse on suurem kui partneri panus, ja naiste keskmised kodutööde jaotused ei erinenud haridusetaseme lõikes statistiliselt olulisel määral.

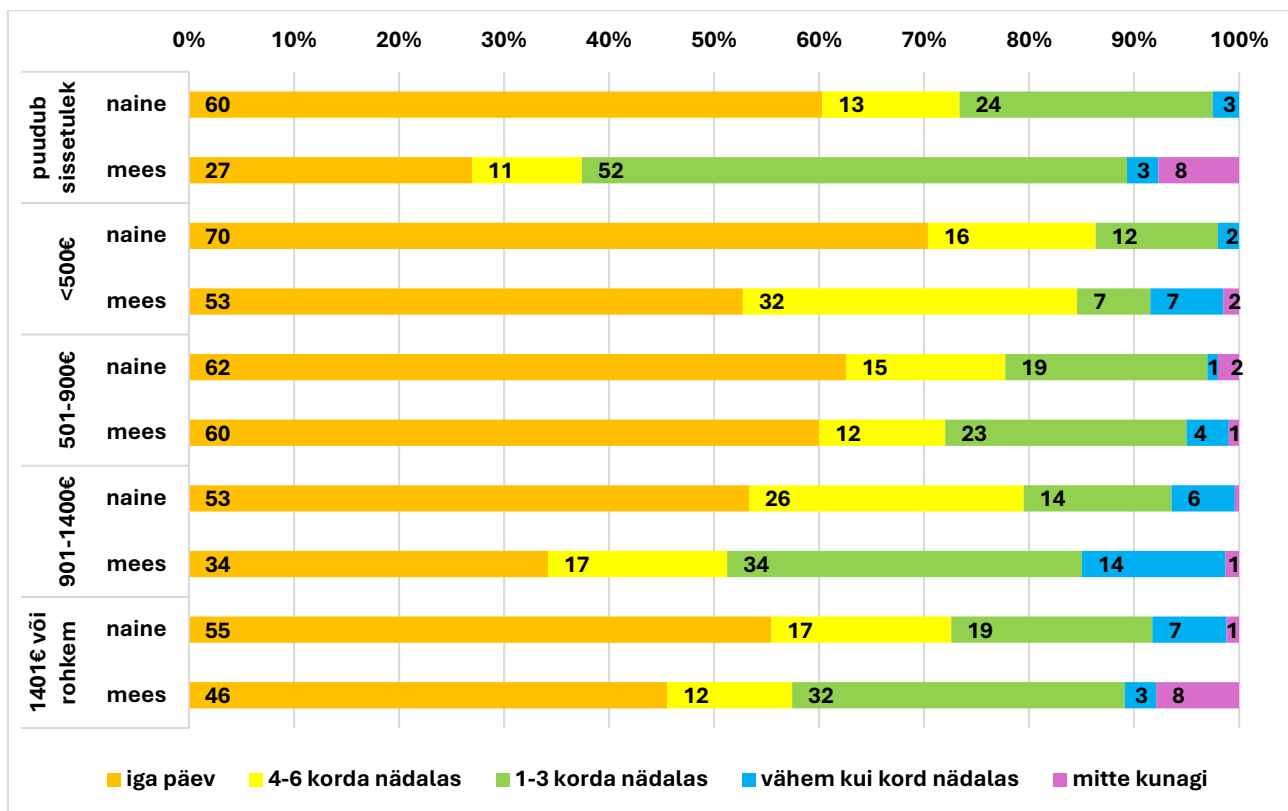
Tabel 2. Partnerite kodutööde jaotuse keskmised soo ja hariduse lõikes

	Kuni põhi	Kesk	Kõrg
Mehed	-0.73	-0.16	0.29 <sup>a</sup>
Naised	0.30	0.86	0.74

<sup>a</sup> – keskmine väärtus erineb põhihariduse ja kõrgharidusega meeste vahel,  $p < 0,05$

### 3.3. Sissetuleku seos naiste ja meeste koduse sfääri tööde jaotusega

Joonisel 6 on kujutatud majapidamistöode tegemise sagedused soo ja ühe kuu netosissetuleku lõikes. Selgub, et meeste seas, kellel puudub sissetulek, on iga päev kodutöid tegevate meeste osakaal kõige madalam võrreldes teiste sissetulekugruppidega. Meeste seas suureneb nende hulk, kes teevad iga päev majapidamistöid, sissetuleku suurenedes kuni 900€ piirini. Meeste seas, kelle sissetulek oli 901€ või rohkem, vähenes iga päev kodutööde tegemise osakaal. See võib tähendada, et mehed, kellel on suurem sissetulek, saavad lubada endale rohkem vahendeid või teenuseid, mis vähendavad igapäevaste kodutööde koormust. Meeste seas esineb kodutööde tegemise sageduse ja sissetuleku vahel nõrk seos (Crameri  $V = 0,19$ ;  $p \leq 0,001$ ). Naiste puhul ei esine majapidamistöode tegemise sageduste jaotustes niivõrd suuri erinevusi ega esine statistiliselt olulist seost. Kuid ka naiste seas väheneb iga päev majapidamistöode tegijate osakaal mõnevõrra alates 901€ suurusest või suuremast sissetulekust võrreldes madalama sissetulekuga vastajatega. Võib öelda, et kõige sarnasem on meeste ja naiste majapidamistöodesse panustamise sagedus 501-900 euro suuruse sissetulekuga rühmas.



Joonis 6. Majapidamistööde tegemise sageduse jaotused soo ja netosissetuleku lõikes. *Allikas: Euroopa Soolise Võrdõiguslikkuse Instituut 2023a*

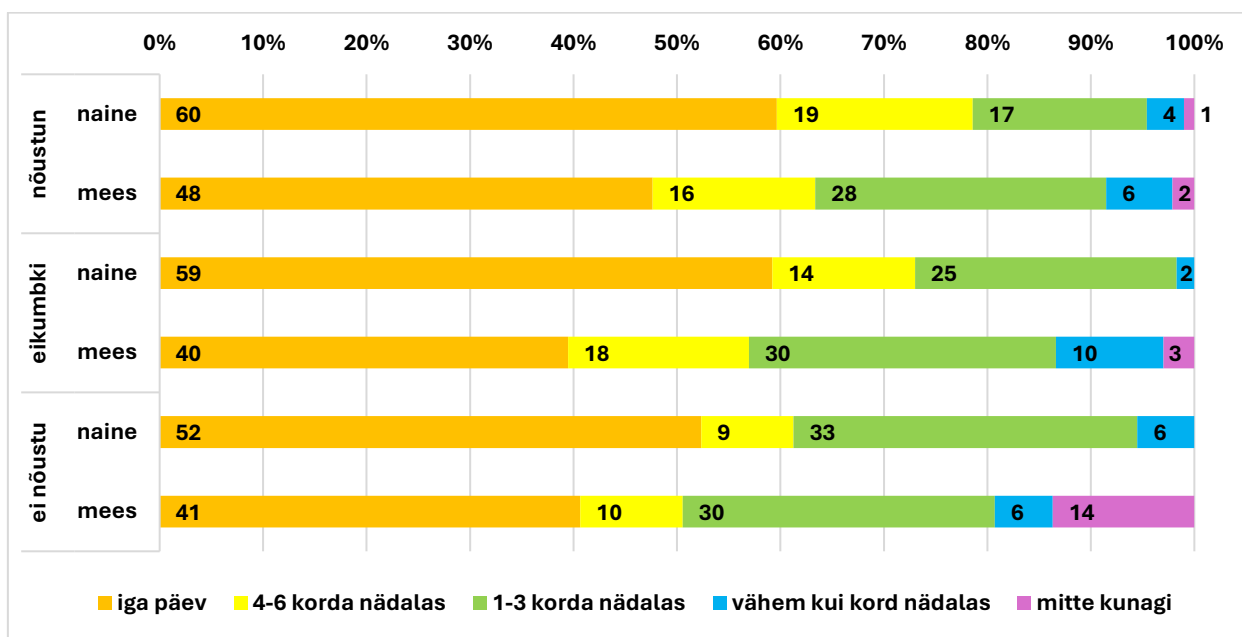
Järgnevalt analüüsin kuivõrd partnerite vaheline majapidamistöödesse panustamine varieerub vastavalt sellele kui suure osa ehk panuse annab üks või teine partner leibkonna kogusissetulekusse. Kodutöösse panustamine partnerite vahel ei erinenud statistiliselt olulisel määral leibkonna sissetulekusse panuse andmise lõikes. Naiste panus majapidamistööde tegemisse võrreldes meessoost partneriga oli keskmiselt suurem sõltumata sellest, kumb partner panustas leibkonna sissetulekusse rohkem või kas nad teevad seda võrdselt.

Tabel 3. Partnerite kodutööde jaotuse keskmised soo ja sissetulekusse panustamise lõikes

	Mina panustan rohkem leibkonna sissetulekusse	Võrdselt	Partner panustab rohkem leibkonna sissetulekusse
Mees	0.25	-0.16	0.04
Naine	0.77	0.74	0.85

### 3.4. Sooideoloogia seos naiste ja meeste koduse sfääri tööde jaotusega

Suurem osa (81%) mehi ja (91%) naisi nõustus, väitega, et poistel on samasugune kohustus aidata majapidamistöödega nagu tüdrukutel. Meeste seas, kes nõustusid väitega, oli suurem osakaal neid, kes tegid majapidamistöid iga päev või neli kuni kuus korda nädalas, võrreldes meestega, kes arvasid teistmoodi (vt Joonis 7). Lisaks oli meeste seas, kes ei nõustunud väitega, teiste gruppidega võrreldes suurim osakaal vastajaid, kes ei tee mitte kunagi kodutöid (13%). Crameri  $V = 0,14$  ( $p < 0,05$ ) meessoost vastajate seas, mis näitab, et meeste puhul esineb nõrk seos eelmainitud väitega nõustumise/mitte nõustumise ja majapidamistööde tegemise sageduse vahel. Naiste osakaal, kes teevad iga päev majapidamistöid, oli mõnevõrra väiksem nende vastajate puhul, kes ei nõustunud väitega, võrreldes naistega, kes nõustusid või olid erapooletud, kuid statistiliselt olulist seost naiste kodutööde tegemise sageduse osakaalude ja väitega nõustumise/mitte nõustumise vahel ei esinenud.



Joonis 7. Majapidamistööde tegemise sagedus väitega „Poistel on samasugune kohustus aidata majapidamistöödega nagu tüdrukutel“ nõustumise/mitte nõustumise ja soo lõikes. *Allikas: Euroopa Soolise Võrdõiguslikkuse Instituut 2023a*

Järgnevas analüüsis vaatan, kuidas üldine sooideoloogia on seotud kodutöösse panustamisega partnerite vahel. Meesvastajate puhul tuleb esile seos, et mida vähem nõustus mees väitega, et poistel on samasugune kohustus aidata majapidamistöödega nagu tüdrukutel, seda suurem oli tema naissoost partneri kodutööde tegemise koormus. Naiste keskmiste kodutööde jaotuse tulemused olid vastupidised ehk keskmiselt, mida rohkem naine nõustus väitega, seda nullilähedasem oli

tema kodutööde jaotuse skoor ehk seda võrdsem oli tema kodutööde jaotus meesoost partneriga. Kuigi kodutööde jaotuse keskmised erinesid erinevate arvamuste puhul, siis dispersioonanalüüs ei näidanud statistiliselt olulist erinevust keskmistes nõustumise/mitte nõustumise lõikes.

Tabel 4. Partnerite kodutööde jaotuse keskmised soo ja väitega „Poistel on samasugune kohustus aidata majapidamistöödega nagu tüdrukutel“ nõustumise/mitte nõustumise lõikes

	Nõustun	Eikumbki	Ei nõustu
Mees	0.18	-0.5	-0.75
Naine	0.75	0.35	1.32

### 3.5. Regressioonanalüüs

Järgnevalt kasutan regressioonanalüüsi, et prognoosida, kuidas eespool vaadatud tunnused võivad mõjutada kodutööde jaotust naiste ja meeste vahel. Regressioonanalüüsi sõltuv tunnus on partnerite vahelise majapidamistööde jaotuse koondtunnus, mida saab arvuliselt tõlgendada, ja sõltumatud tunnused on vanus, sugu, haridustase, panus leibkonna sissetulekusse ning sooideoloogia. Sõltuv tunnus on normaaljaotusega (skaalal -5 kuni 5, keskmine = 0.5, standardhälve = 1.56), tunnuste vaheline seos on lineaarne, sõltuva tunnuse jäägid on normaaljaotusega ning sõltumatute tunnuste vahel ei esine multikollineaarsust.

Tabelis 5 on esitatud partnerite majapidamistööde jaotuse prognoosimudeli regressioonikordajad ja nende standardhälbed. Selgub, et vanus, sugu, haridustase ja panus leibkonna sissetulekusse on statistiliselt oluliselt seotud majapidamistööde jaotusega partnerite vahel. Kui võrrelda eri vanuses indiviide, siis vanuse kasvades ühe aasta võrra suureneb kodutöödesse panustamismäär keskmiselt 0.34 ühiku võrra, kui teised tunnused jäävad samasuguseks. Naiste prognoositud panustamismäär on keskmiselt 0.78 ühiku võrra suurem kui meestel ehk naistel on meestega võrreldes tõenäoliselt suurem majapidamistööde koormus paarisuhtes. Kõrgharidusega indiviidil on kuni põhiharidusega indiviidiga võrreldes, mis on haridustasemetel puhul taustatunnus, keskmiselt 0.42 ühiku võrra suurem panustamismäär kodutöödesse. Sissetulekusse võrdselt panustamise regressioonikordaja väärtus on negatiivne, mis tähendab, et kui võrrelda indiviide, kes panustavad leibkonna sissetulekusse partneriga võrdselt, indiviididega, kes panustavad leibkonna sissetulekusse partnerist rohkem, siis võrdselt sissetulekusse panustava isiku kodutöödesse panustamismäär on keskmiselt 0.35 ühiku võrra väiksem.

Tabel 5. Partnerite majapidamistööde jaotuse regressioonimudel vanuse, soo, haridustaseme, sissetulekuse panustamise ja sooideoloogia kaudu (n = 500)

	Regressioonikordaja	Regressioonikordaja standardhälve	Olulisuse tõenäosus
Vabaliige	-0.96	0.29	<0.001
Vanus	0.34	0.10	<0.001
Sugu: naine	0.78	0.14	<0.001
Haridus: keskharidus	0.35	0.22	0.12
Haridus: kõrgharidus	0.42	0.23	<0.1
Sissetuleku panus: partner rohkem	0.09	0.18	0.63
Sissetuleku panus: võrdselt	-0.35	0.17	<0.05
Sooideoloogia: eikumbki	-0.33	0.27	0.21
Sooideoloogia: ei nõustu	-0.16	0.27	0.55

$R^2 = 0.11$ ;  $F = 7.78$  ( $p < 0.01$ ,  $df = 8$ ; 491)

Mudel on statistiliselt usaldusväärne ( $p < 0.01$ ). Mudeli seletusaste on 11% ( $R^2 = 0.11$ ) ehk valitud tunnused seletavad ära ligikaudu ühe kümnendiku kodutööde jaotuse varieeruvusest partnerite vahel. See võib tähendada, et kodutööde jaotust partnerite vahel mõjutavad rohkem muud tegurid, mis ei ole mudelisse kaasatud (nt varem mainitud elukoha suurus, pereliikmete arv jm), kui indiviidi sotsiaalmajanduslik taust ja sooideoloogia hoiakud.

## 4. ARUTELU

Järgnevalt võtan kokku uuringu teoreetilise osa ja analüüsi tulemused uurimisküsimuste kaupa. Esmalt esitan lühidalt soo ja majapidamistöõde seose analüüsi tulemused ning võrdlen neid varasemate uuringute tulemustega. Seejärel vaatan hariduse, sissetuleku ja sooideoloogia mõju majapidamistöõde jaotusele.

### 4.1. Kuidas jaotuvad koduse sfääri tööd sõltuvalt soost?

Analüüsist selgus, et Eesti naised ja mehed erinevad selle poolest, milliseid töid nad kodus sagedamini teevad. Kõige rohkem erinevad naised ja mehed igapäevaste kodutööde, nagu toiduvalmistamise, pesu pesemise ja koristamise, tegemises. Naiste osakaal, kes teeb selliseid töid iga päev, on märkimisväärselt suurem kui meeste osakaal. See-eest tegelevad mehed sagedamini remondi- ja aiatöödega. Näiteks pooled meessoost vastajad teevad kodus remondi- ja aiatöid vähemalt kord nädalas, naistest ainult üks kolmandik. Need tulemused on kooskõlas viimase soolise võrdõiguslikkuse monitooringu (Hämmal jt, 2022) tulemustega, mis näitasid samuti, et Eesti naised vastutavad peamiselt söögitegemise ja koristamise eest, mehed aga remonditööde eest. See näitab, et Eesti ühiskonnas püsib majapidamistöõde tegemises traditsiooniline sooline jaotus, mille järgi naiste tööd on igapäevased, rutiinsed kodutööd ja meeste tööd on paindlikumad, vähem korrapärased remondi- ja aiatööd (Lachance-Grzela ja Bouchard, 2010; Perry-Jenkins ja Gerstel, 2020).

Sugu mõjutab ka majapidamistöõde jaotust partnerite vahel. Suurem osa naissoost vastajatest leidis, et võrreldes meessoost partneriga teevad nemad peamiselt igapäevaseid kodutöid, nagu toiduvalmistamine ja koristamine, ja planeerivad teisi kohustusi. Ka enamik mehi vastas, et igapäevaste majapidamistöõdega tegelevad peamiselt nende partnerid, kellest suurem osa on naised. Kodutöösse panustamismäära prognoosimisel partnerite vahel ilmnas, et naiste kodutööde koormus on keskmiselt suurem kui meestel. Need tulemused kinnitavad varasemate uuringute (Hochschild ja Machung, 2003; Mandel jt, 2020; Schwanitz, 2021) tulemusi, mis on samuti leidnud, et paarisuhtes vastutavad peamiselt naised igapäevaste kodutööde eest ning naiste koduse sfääri tööde koormus keskmiselt suurem kui meessoost partneril.

## 4.2. Kuivõrd sõltub meeste ja naiste töö jaotus koduses sfääris haridusest ja sissetulekust?

Analüüsitulemused näitasid, et Eesti naiste ja meeste kodutööde jaotusel esineb seos hariduse ja sissetuleku vahel. Meeste puhul esines selge erinevus kuni põhiharidusega ja kõrgharidusega vastajate vahel. Kui enamik kõrgharidusega mehi tegi iga päev majapidamistöid, siis kuni põhiharidusega meeste seas oli suurim osakaal vastajaid, kes ei tee majapidamistöid mitte kunagi. Lisaks oli partnerite võrdluses kõrgharidusega meeste panus kodutööde tegemisse keskmiselt suurem, kuni põhiharidusega meestel keskmiselt väiksem kui partneril ehk kõrgharidusega mehed teevad kodus peaaegu võrdselt või isegi mõnevõrra rohkem töid kui naissoost partner, aga kuni põhiharidusega meeste leibkonnas tegeleb majapidamistöödega peamiselt naine.

Sissetulekute lõikes erinesid kodutööde tegemise sagedused kõige rohkem naiste ja meeste vahel, kellel puudus sissetulek, kus enamik naisi tegi kodutöid iga päev, aga suurem osa mehi üks kuni kolm korda nädalas, harvemini või üldse mitte. Sissetulekute suurendes suurenes meessoost vastajate osakaal, kes teevad iga päev kodutöid, naiste osakaalud jäid peaaegu samaks ehk suurema sissetulekuga mehed teevad sagedamini majapidamistöid iga päev, aga enamik naisi teeb iga päev kodutöid sissetulekust sõltumata. Partnerite vahelise majapidamistööde jaotuse prognoosimisel ilmnes, et indiviidi, kes panustab leibkonna kogusissetulekusse partneriga võrdselt palju, kodutöösse panustamismäär on keskmiselt väiksem kui indiviidil, kes panustab sissetulekusse partnerist rohkem. Kõrgharidusega indiviidi koduse sfääri töösse panustamismäär partnerite vahel on suurem, võrreldes kuni põhiharidusega indiviidiga.

Hariduse ja sissetuleku seose analüüsitulemused olid vastuolus ressursiteooriaga. Kui ressursiteooria ja varasemate uuringute (Mandel jt, 2020) kohaselt peaksid kõrgema sotsiaalmajandusliku staatusega (nt hariduse või sissetuleku) partneri kodutööde koormus olema väiksem madalama staatusega partneri omast, siis Eesti vastajate tulemused näitasid vastupidist. Ent viimase soolise võrdõiguslikkuse monitooringust (Hämmal jt, 2022) selgus, et sissetuleku kasvades leibkonna liikme kohta väheneb nende inimeste osakaal, kes arvavad, et koduste tööde eest peaks vastutama naine, mis võib tähendada, et Eestis on kõrge sotsiaalmajandusliku staatusega inimeste seas rohkem levinud egalitaarsed hoiakud kui madalama staatusega indiviidide puhul, mis omakorda väljendub ka naiste ja meeste majapidamistööde jaotuses.

### **4.3. Kuivõrd sõltub meeste ja naiste tööjaotus koduses sfääris sooideoloogiast?**

Eesti vastajate seas esines ainult meestel nõrk seos majapidamistöde tegemise sageduse ja sooideoloogiaga, kus mehed, kes ei nõustunud väitega, et poistel on samasugune kohustus aidata majapidamistödega nagu tüdrukutel, tegid kodutöid harvemini kui mehed, kes nõustusid väitega. Regressioonanalüüs ei näidanud, et majapidamistöde tegemine partnerite sõltuks indiviidide sooideoloogiast. Üheks põhjuseks, miks nii juhtus, võib olla see, et valitud tunnused ei sobi hästi vastaja partnerite vahelise sooideoloogia hindamiseks. Teine põhjus võib tulla sellest, et Eestis on sooegalitaarsed vaated juba laialt levinud, nagu selgub viimase soolise võrdõiguslikkuse monitooringust (Hämmal jt, 2022), ning seetõttu ei oma niivõrd suurt mõju tööde jaotusele koduses sfääris. Samas on oluline märkida, et kuigi indiviidide sooideoloogia ei omanud seost naiste ja meeste majapidamistöde jaotusega, siiski oli sugu üks määravamaid mõjutegureid kodutööde jaotuse hindamisel.

## KOKKUVÕTE

Käesoleva töö eesmärk oli välja selgitada, kuidas Eesti naiste ja meeste kodutööde jaotus on seotud sooideoloogia ja sotsiaalmajandusliku staatusega. Lähtudes töö eesmärgist, püstitati järgmised uurimisküsimused:

1. Kuidas jaotuvad koduse sfääri tööd sõltuvalt soost?
2. Kuivõrd sõltub meeste ja naiste töö jaotus koduses sfääris haridusest ja sissetulekust?
3. Kuivõrd sõltub meeste ja naiste töö jaotus koduses sfääris sooideoloogiast?

Euroopa Soolise Võrdõiguslikkuse Instituudi (2023a) uuringu Eesti vastajate andmete alusel viidi läbi kvantitatiivne analüüs. Töö tulemuste põhjal selgus, et koduse sfääri tööd on statistiliselt oluliselt seotud sooga. Naised ja mehed erinevad selle poolest, milliseid töid nad koduses sfääris teevad, ning kui sageli. Hariduse ja sissetuleku analüüsi põhjal selgus, et kõrge sotsiaalmajandusliku staatusega indiviide puhul on majapidamistöde jaotus partnerite vahel võrdsem. Individuaalne sooideoloogia ei mõjutanud statistiliselt olulisel määral vastajate majapidamistöde jaotust.

## **SUMMARY**

### **The impact of gender ideology on the division of labor between women and men in the domestic sphere**

The aim of this work was to shed light on how the division of household chores between Estonian women and men is related to gender ideology and socioeconomic status. Based on this, the following research questions were posed:

1. How is household labor divided by gender?
2. How is household labor divided between men and women based on education and income?
3. How is household labor divided between men and women based on gender ideology?

A quantitative analysis was conducted on based on the data of Estonian respondents from a study by the European Institute for Gender Equality (2023a). The results showed that household chores are statistically related to gender. Women and men differ in the types of chores they do in the household and how often they do them. The analysis of education and income revealed that in the case of individuals with high socioeconomic status, the division of household chores is more equal between partners. Individual gender ideology did not statistically significantly affect the distribution of household chores among respondents.

## KASUTATUD KIRJANDUS

Aassve, A., Fuochi, G. ja Mencarini, L. (2014). Desperate Housework: Relative Resources, Time Availability, Economic Dependency, and Gender Ideology Across Europe. *Journal of Family Issues*, 35(8), 1000–1022. doi: 10.1177/0192513X14522248

Altintas, E. ja Sullivan, O. (2016). Fifty years of change updated: Cross-national gender convergence in housework. *Demographic Research*, 35(16), 455–470. doi:10.4054/DemRes.2016.35.16

Carriero, R. ja Todesco, L. (2018). Housework division and gender ideology: When do attitudes really matter? *Demographic Research*, 39(39), 1039–1064. doi:10.4054/DemRes.2018.39.39

Davis, S. N. ja Greenstein, T. N. (2009). Gender Ideology: Components, Predictors, and Consequences. *Annual Review Sociology*, 35, 87–105. doi:10.1146/annurev-soc-070308-115920

Dominguez-Folgueras, M. (2022). It's about gender: A critical review of the literature on the domestic division of work. *Journal of Family Theory & Review*, 14(1), 79–96. doi:10.1111/jftr.12447

Euroopa Soolise Võrdõiguslikkuse Instituut. (2023a). *Survey of Gender Gaps in Unpaid Care, Individual and Social Activities (CARE) (ZA8752; Version 1.0.0)* [andmestik]. Köln: GESIS. doi:10.4232/1.14218

Euroopa Soolise Võrdõiguslikkuse Instituut. (2023b). *Online panel survey on gender gaps in unpaid care, individual and social activities – Technical report*. doi:10.2839/075582

Euroopa Soolise Võrdõiguslikkuse Instituut. (2026). *Sharing care, closing gender gaps: CARE Survey 2024*. doi:10.2839/3368911

Evertsson, M. (2014). Gender Ideology and the Sharing of Housework and Child Care in Sweden. *Journal of Family Issues*, 35(7), 927–949. <https://doi.org/10.1177/0192513X14522239>

Hansson, L. (2011). Gender role attitudes. R. Vetik ja J. Helemäe (toim), *The Russian Second Generation in Tallinn and Kohtla-Järve* (lk 183–202). Amsterdam: Amsterdam University Press.

Hochschild, A. R. ja Machung, A. (2003). *The Second Shift*. New York: Penguin Group.

Holmes, M. (2009). *Gender and Everyday Life*. Abingdon: Routledge.

- Hämmal, J., Meior, M. ja Varblane, A. (2022). *Soolise võrdõiguslikkuse monitooring 2021*. Tallinn: Kantar Emor. Kasutatud 15.04.2026, [https://s3-web-1a.tehnik.ee/vordsuskeskus-live-web-prd/s3fs-public/2023-10/soolise\\_vordoiguslikkuse\\_monitooring\\_2021\\_lopparuanne.pdf](https://s3-web-1a.tehnik.ee/vordsuskeskus-live-web-prd/s3fs-public/2023-10/soolise_vordoiguslikkuse_monitooring_2021_lopparuanne.pdf)
- Karu, M. (2011). *Fathers and parental leave: slow steps towards dual earner/dual carer family model in Estonia*. Doktoritöö. Tartu Ülikool, sotsioloogia õppekava.
- Kasearu, K. (2011). Individuaalne sooideoloogia – millest see sõltub? *Ariadne Lõng*, 11(1/2), 3–14.
- Kroska, A. (2023). Gender Ideology. G. Ritzer (toim), *The Blackwell Encyclopedia of Sociology*. <https://doi.org/10.1002/9781405165518.wbeosg019.pub2>
- Lachance-Grzela, M. ja Bouchard, G. (2010). Why Do Women Do The Lion's Share of Housework? A decade of research. *Sex Roles*, 63, 767–780. <https://doi.org/10.1007/s11199-010-9797-z>
- Mandel, H., Lazarus, A. ja Shaby, M. (2020). Economic Exchange or Gender Identities? Housework Division and Wives' Economic Dependency in Different Contexts. *European Sociological Review*, 36(6), 831–851. doi:10.1093/esr/jcaa023
- Moreno-Colom, S. (2017). The gendered division of housework time: Analysis of time use by type and daily frequency of household tasks. *Time & Society*, 26(1), 3-27.
- OECD. (2026). *Employment rate* [statistika andmebaas]. Kasutatud 28.04.2026, <https://data-viewer.oecd.org/?chartId=ad80d684-088f-49ef-bf8d-302f798b54fa>
- Perry-Jenkins, M. ja Gerstel, N. (2020). Work and Family in the Second Decade of the 21st Century. *Journal of Marriage and Family*, 82(1), 420–453. doi:10.1111/jomf.12636
- Schwanitz, K. (2021). Gendered intergenerational time transfers in Estonia. *Demographic Research*, 44, 839–852. doi:10.4054/DemRes.2021.44.34
- Soolise võrdõiguslikkuse ja võrdse kohtlemise volinik. (i.a). *Sooideoloogia*. Kasutatud 28.03.2026, <https://www.vollinik.ee/kkk/sooideoloogia>
- Stacey, J. ja Thorne, B. (1985). The Missing Feminist Revolution in Sociology. *Social Problems*, 32(4), 301–316.
- Statistikaamet. (2022). *AK011: Keskmise ajakasutus päevas põhitegevuse ja soo järgi* [statistika andmebaas]. Kasutatud 28.04.2026, [https://andmed.stat.ee/et/stat/sotsiaalelu\\_ajakasutus/AK011](https://andmed.stat.ee/et/stat/sotsiaalelu_ajakasutus/AK011)

West, C. ja Zimmerman, D. H. (1987). Doing Gender. *Gender & Society*, 1(2), 125–151.

## **Lihtlitsents lõputöö reprodutseerimiseks ja üldsusele kättesaadavaks tegemiseks**

Mina, Maria Sirelin Paltser,

1. annan Tartu Ülikoolile tasuta loa (lihtlitsentsi) minu loodud teose „Sooideoloogia mõju naiste ja meeste töö jaotusele koduses sfääris“, mille juhendaja on Kairi Kasearu, reprodutseerimiseks eesmärgiga seda säilitada, sealhulgas lisada Tartu Ülikooli digitaalarhiivi kuni autoriõiguse kehtivuse lõppemiseni;
2. annan Tartu Ülikoolile loa teha punktis 1 nimetatud teos üldsusele kättesaadavaks Tartu Ülikooli veebikeskkonna, sealhulgas digitaalarhiivi kaudu Creative Commons'i litsentsiga CC BY NC ND 4.0, mis lubab autorile viidates teost reprodutseerida, levitada ja üldsusele suunata ning keelab luua tuletatud teost ja kasutada teost ärieesmärgil, kuni autoriõiguse kehtivuse lõppemiseni;
3. olen teadlik, et punktides 1 ja 2 nimetatud õigused jäävad alles ka autorile;
4. kinnitan, et lihtlitsentsi andmisega ei riku ma teiste isikute intellektuaalomandi ega isikuandmete kaitse õigusaktidest tulenevaid õigusi.

Maria Sirelin Paltser

**25.05.2026**

# LISAD

## Lisa 1. Analüüsitavad tunnused

	Tunnus	Kirjeldus	Märkused
Üldine	Sugu (QA1_2)	Naine/mees	
	Vanus (QA1_3)	Arvuline tunnus	Andmestikus on nii arvuline tunnus (age) kui ka vanuse kategooriad (age_categorical):
	Haridus (QA2)	Põhiharidus või madalam/keskharidus/kõrgharidus (Mis on Teie kõrgeim omandatud haridustase?/ <i>What is the highest level of education you have successfully completed?</i> )	Andmestikus on riiklikud haridustasemed ümberkodeeritud kolme kategooriasse (EDU_EE → EDU).
	Kuu netosissetulek (QH5)	Keskmine sissetulek (palk, investeeringud, pension, toetused jms) ühes kuus pärast maksude ja elatisraha(de) maha arvamist. ( <i>On average, what is your personal monthly income after the deduction of taxes and contributions to social security and pensions? Please also deduct cash transfers paid to other household members such as alimony or child support payments. Please note that personal income refers to all your wages, salaries, pensions,</i>	Andmestikus on erinevatel riikidel antud erinevad sissetuleku kategooriad. Eesti kategooriad (QH5_INC_EE) kodeerisin ümber, lähtudes soolise võrdõiguslikkuse monitooringus (Hämmal jt, 2022) kasutatud sissetuleku kategooriatest. Esialgsed kategooriad andmestikus olid: sissetulek puudub/

		<i>investments, rent and other income that you receive, after taxes and other deductions.</i> Vastusevariandid: sissetulek puudub/vähem kui 500€/501–900€/901–1400€/rohkem kui 1400€	<500€/ 501–620€/ 621–760€/ 761–900€/ 901–1050€/ 1051–1210€/ 1211–1400€/ 1401–1650€/ 1651–2060€/ >2061€.
	Panus leibkonna sissetulekusse (QH7)	Partner ei panusta üldse sissetulekusse/mina panustan sissetulekusse rohkem/panustame võrdselt/partner panustab sissetulekusse rohkem/mina ei panusta üldse sissetulekusse (Kuidas hindaksite oma panust leibkonna kogu sissetulekusse võrreldes oma abikaasa/partneri panusega?/ <i>How would you assess your contribution to the household income compared to your spouse/partner's contribution?</i> )	Küsimus eeldab, et vastaja elab koos partneriga (ehk välja on jäetud vastajad, kes ei ela koos partneriga). Kodeerisin vastusevariandid ümber: mina panustan sissetulekusse rohkem = partner ei panusta üldse + mina panustan sissetulekusse rohkem; partner panustab sissetulekusse rohkem = mina ei panusta üldse + partner panustab sissetulekusse rohkem; panustame võrdselt.
<b>Majapidamistööd</b>	Majapidamistööde sagedus nädalas (QD1)	Iga päev/4–6 korda nädalas/1–3 korda nädalas/vähem kui kord nädalas/mitte kunagi (Kui sageli teed majapidamistööd?/ <i>How often</i>	

		<i>are you involved in housework?)</i>	
Erinevate majapidamistöde tegemise sagedus nädalas (QD3)	<ol style="list-style-type: none"> <li>1. Igapäeva ostude tegemine</li> <li>2. Igapäevased kodutööd (nt toiduvalmistamine, koristamine, pesu pesemine)</li> <li>3. Rahaasjade korraldamine</li> <li>4. Kohustuste jms tegevuste planeerimine (nt toidukordade planeerimine)</li> <li>5. Remondi- ja aiatööd</li> </ol> <p>Vastusevariandid: iga päev/4–6 korda nädalas/1–3 korda nädalas/vähem kui kord nädalas/mitte kunagi</p>		Eeldab, et vastaja teeb majapidamistöid (ehk ei jätnud küsimust QD1 vahele ega valinud vastuseks <i>mitte kunagi</i> ).
Majapidamistöde sagedus tundides nädalas (QD4)	<p>1–7 tundi nädalas ehk keskmiselt üks tund päevas/8–21 tundi nädalas ehk keskmiselt 1–3 tundi päevas/22–35 tundi nädalas ehk keskmiselt 3–5 tundi päevas/36–49 tundi nädalas ehk keskmiselt 5–7 tundi päevas/50–70 tundi nädalas ehk keskmiselt 7–10 tundi päevas/71 või rohkem tundi nädalas ehk keskmiselt rohkem kui 10 tundi päevas</p>		Eeldab, et vastaja teeb majapidamistöid.
Majapidamistöde jaotused partnerite	Kes Teie peres peamiselt teeb järgmiseid kodutöid?/ <i>Who in</i>		Eeldab, et vastaja teeb majapidamistöid ning et

	<p>vahel (QD5) → Partnerite majapidamistöde jaotuste koondtunnus</p>	<p><i>your household generally does the following housework activities?</i></p> <ol style="list-style-type: none"> <li>1. Igapäeva ostude tegemine</li> <li>2. Igapäevased kodutööd (nt toiduvalmistamine, koristamine, pesu pesemine)</li> <li>3. Rahaasjade korraldamine</li> <li>4. Kohustuste jms tegevuste planeerimine (nt toidukordade planeerimine)</li> <li>5. Remondi- ja aiadööd</li> </ol> <p>Vastusevariandid: täielikult partner/peamiselt partner/võrdselt/peamiselt mina/täielikult mina/peamiselt keegi kolmas (tasu eest)/peamiselt keegi kolmas (tasuta)</p>	<p>vastaja elab koos partneriga. Jätsin välja kaks viimast vastusevarianti, kuna need võivad mõjutada tulemuste tõlgendamist. Koostasın alatunnuste põhjal uue koondtunnuse, mida saaks arvuliselt tõlgendada. Selle jaoks kodeerisin ümber vastusevariandid: täielikult partner = -1; peamiselt partner = -0,5; võrdselt = 0; peamiselt mina = 0,5; täielikult mina = 1. Liitsin vastused kokku, et luua uus tunnus, kus väärtus 0 näitab kodutööde võrdset jaotust partnerite vahel. Kui väärtus on suurem kui 0, siis tegeleb vastaja rohkem kodutöödega, ja kui väärtus on väiksem kui 0, siis tegeleb vastaja partner rohkem kodutöödega. Uue tunnuse suurim võimalik väärtus on 5, väikseim -5.</p>
--	--	---	---

<b>Sooideoloogia</b>	Kuivõrd Te nõustute või ei nõustu...?/ <i>To what extent do you agree or disagree...?</i> (QA16)	Poistel on samasugune kohustus aidata majapidamistöodega nagu tüdrukutel./ <i>Boys have the same obligations to help with household chores as girls.</i> (QA16_2) Vastusevariandid: nõustun täielikult/nõustun/eikumbki/ei nõustu/ei nõustu üldse	Analüüsi ja tulemuste tõlgendamise lihtsustamiseks kodeerisin kokku: nõustun = nõustun täielikult + nõustun; ei nõustu = ei nõustu + ei nõustu üldse.
----------------------	---	---	--

**Lisa 2. Meeste kodutööde jaotus partnerite vahel, dispersioonanalüüsi tabel, faktoriks haridustasemed**

	Vabadusastmete arv	Summaarne ruuthälve	Keskruut	F	Olulisuse tõenäosus
Haridustasemete vahelistest erinevustest tingitud hajuvus	1	36.9	36.92	12.73	<0.001
Jääkhajuvus	202	586	2.9		

**Lisa 3. Meeste keskmiste majapidamistööde jaotuste *post hoc*-võrdlused haridustasemetel vahel**

	Keskmete vahe	Vahe usaldusvahemik, 95%	Erinevuse olulisuse tõenäosus
Kesk-põhi	0.68	-0.31...1.67	0.24
Kõrg-põhi	1.13	0.14...2.11	<0.05
Kõrg-kesk	0.45	-0.07...0.97	0.11