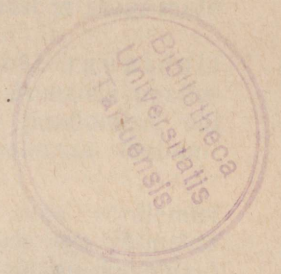


H. MOORA

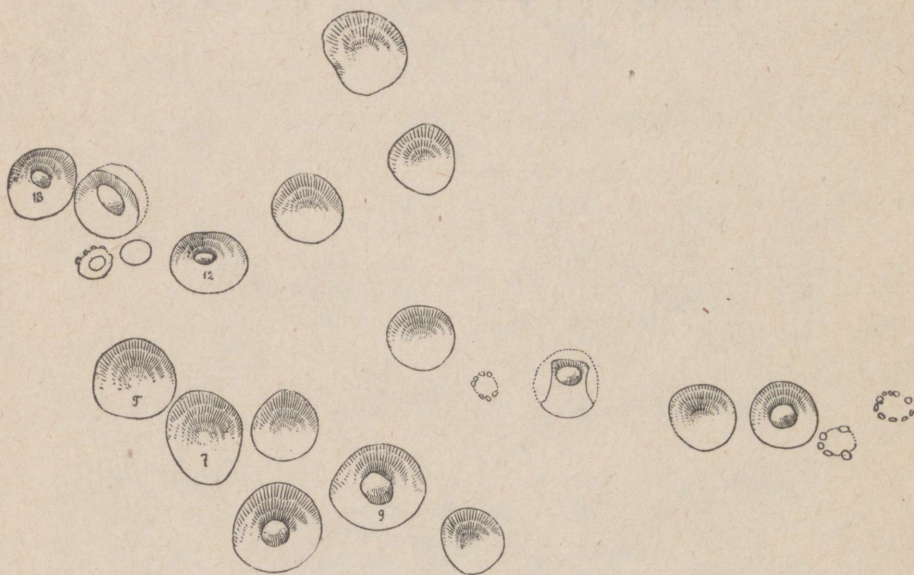


MUINASAEG

Äratrükk koguteosest „Setumaa“.



ARHIIVKOGU



20. joonis. Osa kääbaste kalmistut Mõla
Läänepoolsed kääpad suuremad, ilma kiviringi

Muinasaeeg. Setumaa muinasaeeg on alles väga tume. See oleneb asjaolust, et maakond oli endise vene Pihkva kubermangu osa ja leiud sealt viidi kõik Pihkva ja mujale Venemaale, ning on senini olnud meie uurimisele suurelt osalt kättesaamatud. Tartu uurijad ei teinud Setumaaga peaaegu sugugi tegemist, kaevamisi on seal toime-
tanud peaaesjalikult vene asjaarmastajad, kes aga ei osanud tarvilikke tähelepanekuid teha ja kellede kirjeldusi tumestavad mitmesugused eelarvamised ja teooriad. Seetõttu on Setumaa muinasajast senini võimalik ainult vähe ütelda.

Kiviajalt on teada ainult üks leid Petseri vallast ja seegi mitte päris kindel.

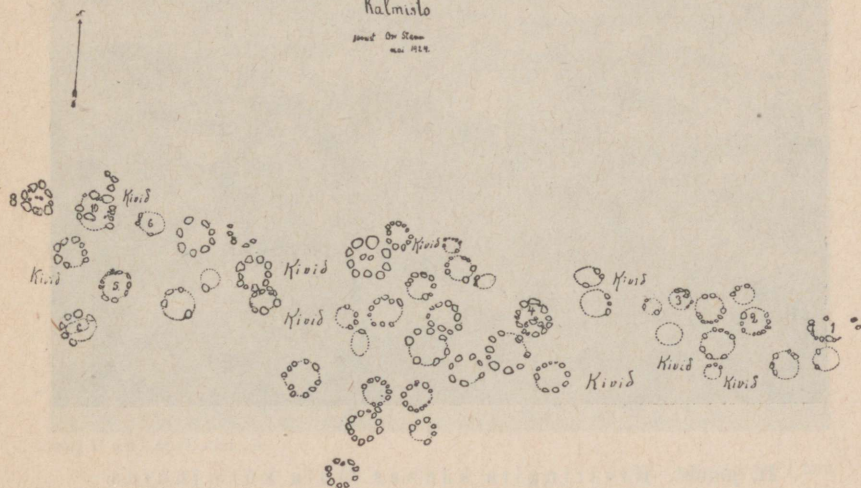
Pronksiajalt, varemalt ja keskmiselt rauaajalt pole senini Setumaalt teada ühtki leidu ega kalme. Muististe puudumine noilt ajajärkudelt näikse põhjenevat asustuse puudumisel või hõredusel tol ajal, kui see ei olene kõnesoleva maakonna ülalmainitud olude vähesel tundmisel.

Nooremalt rauaajalt on andmeid siiski juba võrdlemisi rohkesti, kuigi need on senini mitmeti alles segased ega võimalda veel rahuldavat kokkuvõtet. Sellest ajast kõige silmatorkavamaid mälestisi on kalmed — kääpad, mida teatakse senini kogu maakonnast umbes 800. Need on samasugused maakuhelikud, nagu neid tuntakse suurel arvul Võru- ja Tartumaaltki. Kääpad esinevad harilikult suuremais rühmades (neist suurim Mõla külas, umbes 200 kää-

Irbooska vld. Mõla el.

Kalmisto

maetud Os. Rooma
aast. 1912



M. Schmiedehelm'i joonis.

küla juures Irboska lähedal.
deta, idapoolsemad piiratud kividega.

bast koos (20. joon.). Neid on välise kuju järgi kahesuguseid: esiteks lihtsad liivakuhelikud, umb. 1 m kõrged ja 4—7 m läbi mõõta. (21. joon.), teised on madalamad, umbes 3 m läbi mõõta ja kivi-ringiga piiratud (22. joon.). Surnud on maetud põletamata või põletatult algupärasele maapinnale, või on surnu jaoks kääpa alla kaevatud ka haud (23. joon.). Surnud on maetud tihti kokkunaelutatud puusärkides, vahel on viimase ümber kääpas veel liivakivi-plaatidest kirst. Surnuile on kaasa antud riistu ja ehteid: harilikult savipott toiduga, meestele oda, kirves, vahel mõök, naistele ehteid,

nagu ripatseid, käevõrusid, kõrvarõngaid, mis tihti hõbedast (24. juun.). Kääpaid arvatakse üldiselt nooremale rauaajale, vahel on mõned vähe vanemad (v. Võrumaa kirjeldus lk. 145 j. e.), kuid Setumaal on neisse maetud veel hiljemini, keskajalgi, sest nähtavasti ei suutnud veel niipea vene kirik hävitada rahva vana usundit.

Kalmetesse on surnuile, nagu paganausu-ajal ikka, kaasa pandud ehteid ja riistu tarvitamiseks teises ilmas. Neist on mõned ehted sarnased mujal Eestis esinevate ehetega, nagu ristikujulise peaga rõivastekinnitamishõela katkend, suuremalt jaolt on need asjad aga slaavipäraseid, nagu nn. meelegoharõngad (24. juun. 1–2), mida kanti



G. Liedemann'i foto.

21. juunis. Kiviringita kääbas Mõla küla juures.

peaehetena kahel pool umbes meelegohtadel, kõrvarõngad (24. juun. 3), helmed (24. juun. 6), poolkuu-ripatsid, käevõrud jne. (24. juun. 6, 7). Riistadest on Setumaalt leitud ühed kaalud (25. juun.), milledega kaaluti hõbedat, rahu ja asju, kui nendega maksti kauplemisel; edasi on leitud tulelöömisraud (26. juun. 5), nuge (3), tahvlikivist luiske (4) ja savipotte (27. juun.). Relvadest, mis Setumaalt senini muuseumidesse toodud, mainitagu üks ilustatud mõök (28. juun., umbes a. 1100 p. Kr.), mis vist varjaagide valmistatud, oda- ja nooleotsi (26. juun. 1–2) jne. Kõnesoleva aja üksikleidudest Setumaal tuleks mainida eriti kaht rahaleidu Pedaste külast Mäe vallas ja Petški lähedalt Senno vallas, kust saadud m. s. arabia, anglosaksi, saksa ja teisi hõberahu (29. juun.). Need rahaleiud kõnelevad kaubandus-

likust ühendusest muinasaja viimasel ajajärgul ühelt poolt idamaadega ja teiselt poolt Lääne-Euroopaga.

Ka linnamäed kuuluvad nooremasse rauaaega. Need on Setumaal kõik loomulikud mäed, mida inimene võrdlemisi kerge vaevaga võis muuta kindlustusiks, kaevates mägede nendele külgedele, kust polnud järske nõlvu raskendamas vaenlase kallaletungi, kraave ja ehitades viimaste lisaks veel valle. Setumaa linnadel on nähtavasti tehtud mõnel korral ka nõlvu järsemaks. Tähtsaim muinaslinn on Vana-Irboska linnamägi, mis vähemalt kahe aasta kestel oli sealse varjaagi yürsti võimu tugikohaks. Seegi on aga ainult muldvalliga



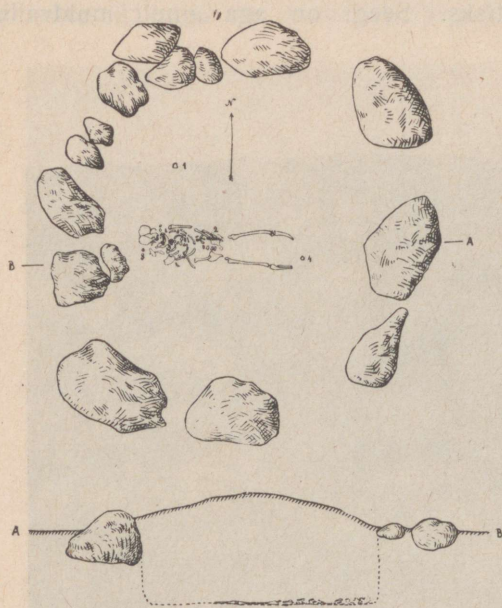
G. Liedemann'i foto.

22. joonis. Lame, kividega piiratud kääbas
Mõla küla juures.

kaitstud nagu teised vähemad linnad ega ole selles näha veel lubjatarvitamise jälgi.

Siin puudutatagu veel küsimust, missuguseid rahvusi elas nooremal raua-ajal Setumaal. Setumaa kalmed, kääpad ja neis esinev matmisviis on, nagu juba Võrumaa kirjelduses mainitud, Eestile üldiselt võõrad ja esinevad meil ainult praeguse vene piiri äärseis maaosades. Kuna kääpad samal ajal on slaavlasile iseloomulikeks kalmeiks, siis on selge, et need Ida- ja Kagu-Eestiski on võetud tarvitusele slaavi eeskujul. Et kääpaid nooremal raua-ajal ette tuleb võrdlemisi kaugel Eestis, kus kindlasti kunagi slaavlasti pole elanud, siis

tohiks enam-vähem kindel olla, et nad tunnistavad suurelt jaolt ainult Eestisse ulatunud kultuuri mõjust, mitte otsekohe mingite slaavi elanikkude sissetungimisest. Teissugune on siiski lugu, niipalju kui arvata võib, Setumaal: siin on eestlased juba enne ajaloolise aja algust sattunud mitte ainult kultuuriliselt, vaid ka tegelikult, poliitiliselt sõltuvusse slaavlasist, kes siia tõenäoselt olid hakanud sisse tungima noorema raua-aja alul või isegi keskmise raua-aja lõpul. Seda arvamist põhjustavad peale mõne kaalutluse ajaloolise ja keelelise materjali põhjal ka arheoloogilised andmed: me



R. Indrekõ' joonis.

23. joonis. Kiviringiga piiratud kääpa põhiplaan ja lõige (Mõla küla).

leiame sageli esiajaloolisel kalmistuil, kuid need on kõik palju hilisemad ja kuuluvad umbes keskaja lõppu või veel nooremasse aega. Muistseile kalmistuile on nad sattunud sel põhjusel, et neisse surnuid maeti veel kristlikulgi ajal.

nägime juba, et kääbastest saadud asjul, ehteil on suuremalt jaolt puhtslaavi iseloom, kuna kaugemal Eestis ei esine niisuguseid leide ka kääpais; edasi on ka muinaslinnade ehitusviis teatud määrani lahku minev Eestile tüübiliste linnade ehitusviisist ja vähemalt ühelt neist (Irboska linnalt) saadud savinõud ja luuasjad on selgesti slaavipäraseid. Seega on nooremal rauaajal vähemalt Setumaa ida- ja kaguosas elanud slaavlasti. Kas ja kui palju neid elas ka mujal, maa lääne- ja loodeosas, sellest midagi praegu tarvitada oleva aineistiku põhjal öelda on varajane.

Setumaa muinasjäänustest tõmbavad endile tähelepanu veel suured kiviristid, mida seal nii tihti võib näha. Kiviriste



1



2



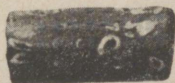
3



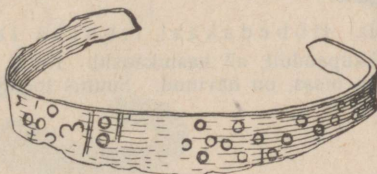
4



5



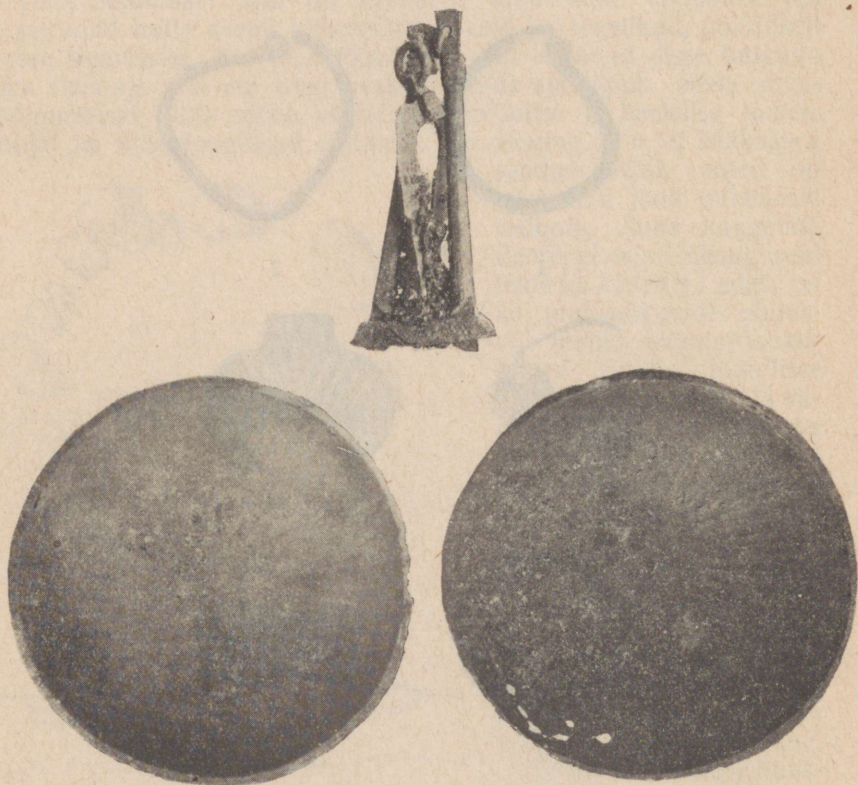
6



7

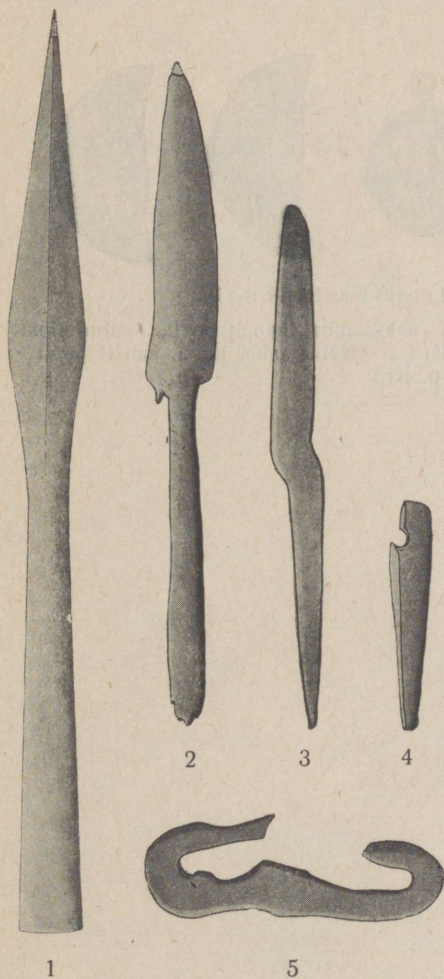
24. joonis. Slaavipäraseid ehteid
Irboska ümbrusest.

2 meelekoharõngast (1—2), katkine kõrvarõngas (3),
poolkuu-kujuline ripats (4), sõrmus (5), helmes (6) ja
käevõru (7). Viimane pronksist, helmes klaasist, muud
asjad halvast hõbedast; kõik loomulikus suurus.



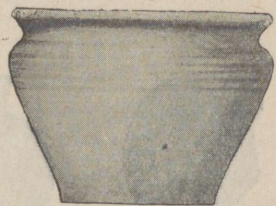
25. joonis. Hõbedakaal Irboska lähedalt.

Ülal kokkukäiv vibu kokkupandult, all kaalukausid. Ketid, milledega kausid rippusid vibu otsas, on hävinud. Suurus loomulik.

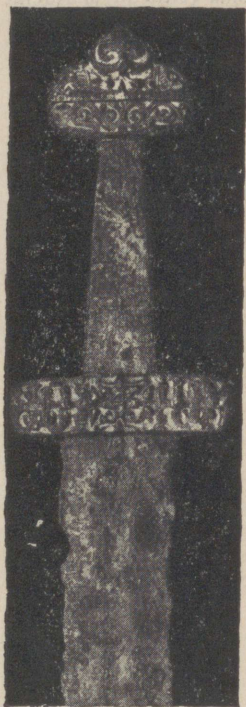


26. joonis. Relvu ja tarberiistu Irboska ümbrusest.

1 — oda ($\frac{1}{3}$ loomul. suur.), 2 — nooleots ($\frac{1}{2}$), 3 — nuga ($\frac{1}{2}$), 4 — tahvlikivist luisk ($\frac{1}{2}$), 5 — tuleraud ($\frac{1}{2}$).



27. joonis. Savipott kääpast Irboska lähedalt ($\frac{1}{4}$ loomul. suurust).



28. joonis. Irboska lähedalt leitud mõök, illustatud pronksist pidemeosadega.



29. joonis. Hõberahu Irboska lähedalt.

Anglosaksi raha (Ethelred, 979—1016 p. Kr.), saksa raha, kahelt poolt, kantud ripat-sina (Otto III ja Adelheid, 990—1000 p. Kr.) ja araabia raha, katki, kahelt poolt (976—997 p. Kr.).