

16169



G. I. IVANOV

MAAILMAJAGUDE GEOGRAAFIA

KESKKOOLI V KLASSILE

II VIHK

Euroopa



25030

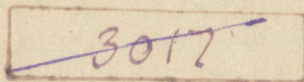
G. I. IVANOV

MAAILMAJAGUDE
GEOGRAAFIA

KESKKOOLI V KLASSILE

EUROOPA

II VIHK



RK

„PEDAGOOGILINE KIRJANDUS“
TALLINN 1946

2



A-16169

Saksamaa.

*Pindala — 470 000 km²; rahvastik — 69 miljonit inimest
(1937. a.).*

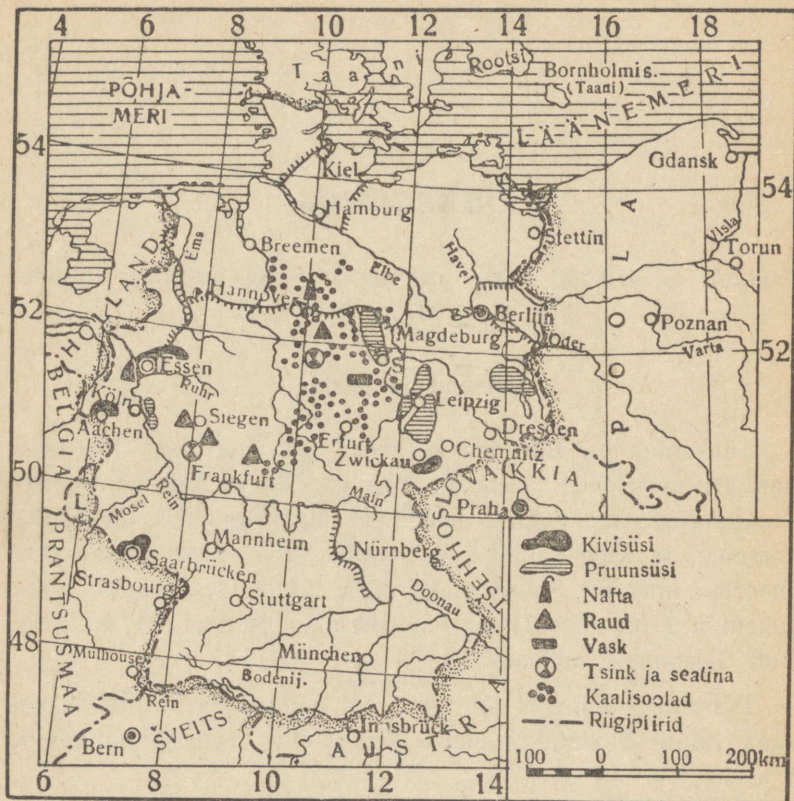
Asend ja piirid.

Saksamaa on Euroopa keskosas ja samal ajal ka tähtsaimate mereteede läheduses, mis ühendavad Euroopat teiste maailmajagudega. Elbe suudmest La Manche'i on lühike mereteede. Ja **Kieli** kanali kaudu käib Põhjamerest Läänemerre mereteede, mis on Saksamaale väga tähtis: see tee on palju lühem kui tee läbi Taani väinade ning pealegi on ta täielikult Saksamaa valduses.

Põhjameri kinni ei külmu ja ka Läänemeri kattub Saksamaa rannikul ainult õhukese jääga ning sedagi lühikeseks ajaks.

Põhjameri rannikul on Saksamaal suurepärased sadamad **Hamburg** ja **Bremen**, mis on ehitatud jõgede lehtersuudmeis ning on tõusulaine ajal ligipääsetavad ka suurimaile ookeanilaevadele. Läänemere rannikul on Saksamaal **Kieli** sadam. Kiel asub Kieli kanali suudme lähedal sügava lahe ääres. Samal rannikul esineb haffe (ehk säärlõukaid). Hafid on järvetaolised lahed jõgede suudmeis, mis on eraldunud kitsaste liivseljakutega (maasäärtega).

Need maasääred esinevad pikkade liivseljakuina. Nad koosnevad liivast, mida Läänemere lõunarannikul läänetuultest tekitatud lained



Joonis 1. Saksamaa maavarade kaart.

kaldale uhavad. Jõed kannavad setteid säärelõukaise ja ummistavad väljapääsuteed lahtisele merele. Seepärast on seal laevatee lahtihoidmiseks alaliselt tegevuses süvendajad.

Maismaal puutub Saksamaa kokku 8 riigiga, milledest üks — Luksemburg — on väga väike.

Saksamaa koosneb reast «maist», nendest kõige suurem on Preisimaa; teised tähtsamad «maad» on Baieri ja Saksi.

Peamisi jooni loodusest.

Saksamaa põhjaosas levib laialdane madalmik, sellest lõuna pool on madalad mägimassiivid ja ainult lõunapiiril kerkivad kõrged kurdmäestikud.

Põhja-Saksa madalmikul näeme künklikku tasandikku (I a u s k m a a d), mis on kaetud keskmiselt võttes kuni 100 m paksuste moreenkuhjatistega. Teistes maades on moreenkuhjatiste kiht palju õhem. Moreenkuhjatiste vahel kerkivad siin-seal mõned paekivist koosnevate eeljäaaegsete mägede ladvad.

Skandinaavia mannerjää on kaks või kolm korda katnud Põhja-Saksa madalmikku ja sama arvu kordi taganedes on ta jätnud siia maha moreenkuhjatise kas enam-vähem tasase põhimoreeni või suuremalt osalt künkliku servmoreeni näol. Need moreenid sisaldavad korratult segamini liiva, rändrahne ja savisid.

Läänemerd ümbritsevaid moreenkuhjatise nimetatakse Suur-Balti moreenseljastikuks, kus küngaste vahel on palju järvi. Endisel ajal oli siin ka palju mannerjää poolt kantud rändrahne. Nüüd on need aga juba ammu maapinnalt koristatud ja ehitistesse paigutatud.

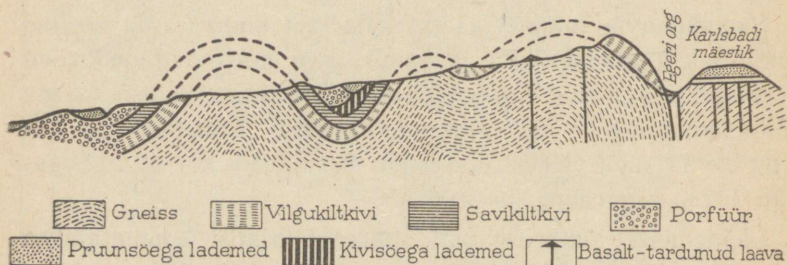
Suur-Balti moreenseljastikust lõuna pool madalmiku-alal laiuvad jääaegsete vooluvete poolt uuristatud ürgorud (joon. 3).

Veel kaugemal lõuna pool leidub uuesti servmoreene, sest mannerjää on ulatunud kuni Kesk-Saksa mägimassiivide jalamini. Need moreenid sisaldavad väga head autoteede ehituse materjali: munakaid, kruusa ja liiva.

Kesk- ja Lõuna-Saksamaa on pinnamoelt mäGINE. Siin on palju mägimassiive laiade, kuid madalate kaljuküürudena — Reini kiltkivimäestik, Erzgebirge (Saksi maagimäestik), Sudeedid, Böömi metsamäestik, Schwarzwald. Nad koosnevad peamiselt graniidist, gneisist ja kristalseist kiltkivimeist. Nende

mägimassiivide nõlvad on lauged, ladvad on ümarikud ega kerki kõrgele — 1 kuni 1½ km; kaetud on nad suuremalt osalt tihedate pöökpuu-, tamme- ja okaspuumetsadega. Sellest on pärit ka nende nimetused: Schwarzwald («Must mets»), Böömi mets jne. Kujult on Saksa mägimassiivid üksteisega enam-vähem sarnased. Nad on kaetud murenemisest tekkinud paksu kobeda kihiga. See kiht on sobiv metsa kasvatamiseks, aga ka põlluharimiseks.

Nõgudest Saksa mägimassiivide vahel on tähtsaimad kaks: **Maini** jõe org (Reini lisajõgi Kesk- ja Lõuna-Saksamaa

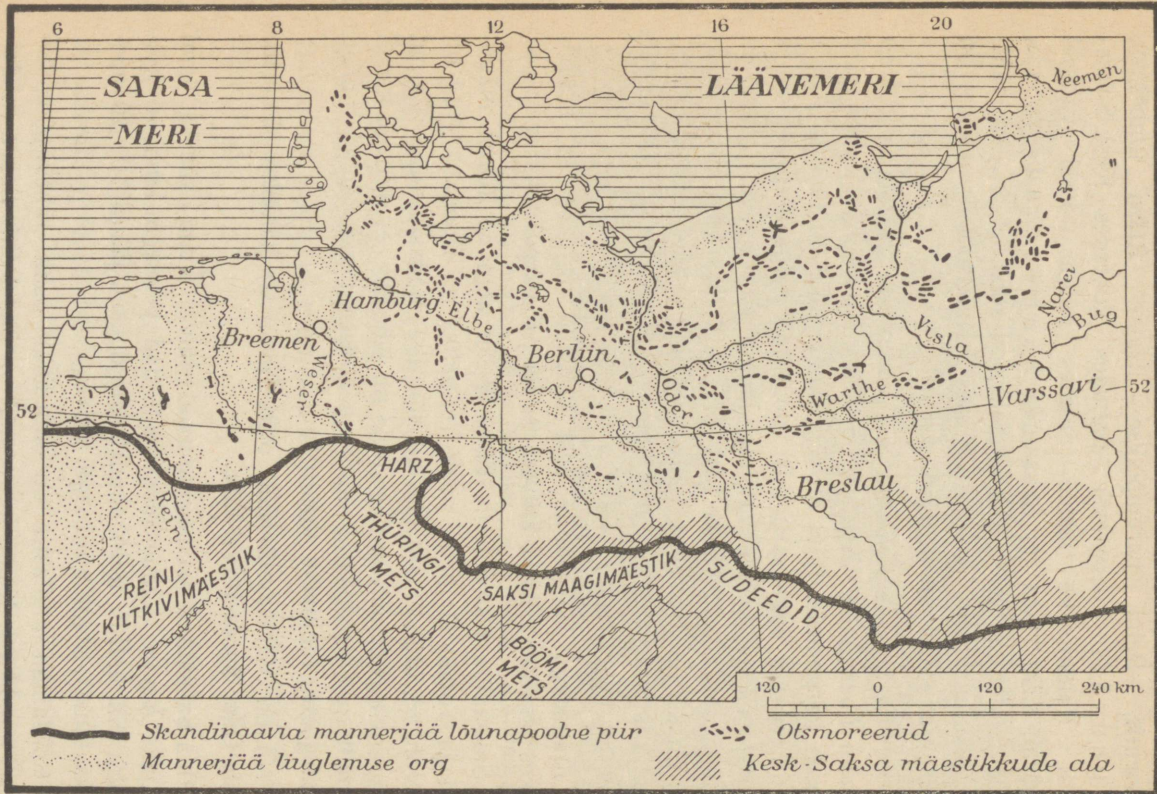


Joonis 2. Erzgebirge läbilõige. Millest võib järeldada, et see mäestik on väga vana?

vahel) ja **Ülem-Reini** madalmik Schwarzwaldi ja Vogeeside vahel. **Doonau** jõest lõuna pool on **Lõuna-Saksa** (Š v a a b i - B a i e r i) kiltmaa. See kiltmaa on kaetud viljarikka lössiga. Kuid kõrgemais osades, Alpide lähedal, katavad teda jää-aegsete alpiliustike moreenkuhjatised; siin nõgudes on ka palju järvi.

Saksamaa lõunaosas, Šveitsi piiril ja Austrias, kerkib **Alpi** mäestik. Alpi kõrgeil mäekurdudel on teravad sarvekujulised tipud, hambulised mäeharjad ja mägede vahel sügavad orud.

M a a p õ ü e v a r a d e, eriti kivisöe ja pruunsöe poolst on Saksamaa rikas. Peamised k i v i s ö e l a d e m e d on **Ruhri**



Joonis 3. Jääaja jäljed Põhja-Saksa madalmikus. Jälgida mannerjää levimise kõige lõunapoolsemat piiri. Jälgida ürgorge Varssavist kuni Hamburgini. Missugused jõed voolavad neis ürgorgudes?

basseinis, Reini parempoolse lisajõe **Ruhri** ümbruses. **Pruunsütt** kaevatakse paljudes kohtades Kesk-Saksamaal. Rauamaake leidub mitmes paigas, kuid vähesel määral. Eriti rikas on Saksamaa kaalisoolade poolest, mida toodetakse Kesk-Saksamaal. Neil sooladel on suur tähtsus põlluharimises ja ka tööstuses. Kaalisoolade poolest on Saksamaa järel ainult NSV Liidust.

Kliima on Saksamaal, nii põhjas kui ka lõunas, enam-vähem ühesugune. See sõltub sellest, et lõunas ta maapind tõuseb kõrgemale. Suvi on Saksamaal soe, kuid mitte palav. Vihma sajab sagedasti, mis soodustab heina, teraviljade ja söödajuurikate kasvu. Põuda juhtub siin harva. Talv on pehme; suuremaid külmi toob ta ainult idas, kus kliima üldiselt on kontinentaalsem. Läänes on talv peaaegu ilma lumeta. Kuid mägimassiivides on külmem kliima; mäed on sageli mähitud pilvedesse ja talvel kaua kaetud lumega.

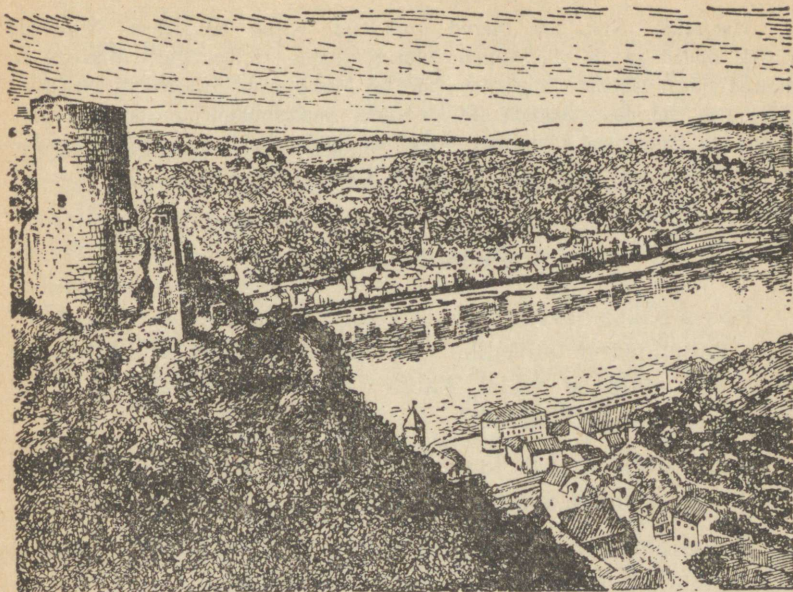
Mägedega läänetuulte eest kaitstud orgudes ja madalmikes on kliima palju kuivem ja ka päikesepaistelisem.

Saksamaa jõed Rein, Elbe, Weser algavad lõunas mägedelt ja voolavad põhja poole (erandiks on Doonau). Nad on veerohked, kuid ei aja üle kallaste ega madaldu suvel. Paljud nende lisajõed tulevad üksteisele nii lähedale, et neid on kerge kanalitega ühendada. Kanalite peamised liinid käivad mööda jääaegsete vooluvete ürgorge.

Nii on **Varssavi-Berliini** orus (joon. 3) kanalite süsteem: **Visla-Oder-Spree-Havel-Elbe**.

Ida-Saksamaa jõed külmuvad talvel kinni kaheks kuni neljaks kuuks. Lääne-Saksamaal nad peaaegu kinni ei külmugi. Nii kattub **Rein** ainult alamjooksul jääga 10—20 päevaks, kuid sedagi mitte igal talvel.

Saksamaa mullastik on suuremalt osalt väheviljakas — leetmullad. Kõige kehvemad on nad Põhja-Saksa madal-



Joonis 4. Reini org Reini kiltkivimäestikus. Vasakul vanaaegse lossi varemed. Üle jõe keskel väike linnake. Kas Reini kiltkivimäestik on kõrge?

mikus, kus nad tekkisid moreenkuhjatistel ja kus moreenide vahel on palju soid. Kõige paremad mullad on seal, kus puuduvad moreenkuhjatised ja kuhu on sadestunud löss. Nii on Saksamaa kõige viljakamaiks kohtadeks lössiga kaetud Ülem-Reini madalmik ja Põhja-Saksa madalmiku lõunapoolne serv Elbe orus.

Rahvastiku tiheduse poolest on Saksamaa Euroopas Inglismaa järel teisel kohal. Saksamaal on palju linnu. Linnades elab $\frac{2}{3}$ kogu tema rahvastikust. Kõige tihedamini on asustatud Ruhri basseini, kus üksteise lähedal on 14 suurt linna, igaühes üle 100 tuh. elaniku. Selles Saksamaa osas ulatub rahvastiku tihedus kuni 1200 inimeseni ühel km^2 -l.

Harjutusi. Nimetadä mered, milledeni ulatub Saksamaa. Nimetada riigid, milledega ta piir kokku puutub, alates Hollandiga. Missugused suured jõed läbivad Saksamaa piire? Missugused mäestikud kerkivad Saksamaa piiridel? Jälgida Põhja-Saksa madalmiku lõunapoolset piiri. Nimetada Saksamaa tähtsamad mägimassiivid. Leida Ulem-Reini madalmik. Näidata suured jõed, mis voolavad läbi Saksamaa.

Põhja-Saksamaa.

Põhja-Saksamaal oli enne Teist Maailmasõda suure tähtsuse omandanud mõisnike suurpõllumajandus. Põhjapoolses osas kasvatatakse rukist, kaera ja otra (õlle jaoks), lõuna pool, viljakamail muldadel — nisu ja suhkrupeeti.

Pool kogu maast kuulus mõisnikele ja kulakuile, kellel oli 10 ja rohkem sulast.

Põhja-Saksamaal, eriti selles osas, mis on Elbest ida pool, oli mõisnike rohkem kui mujal Saksamaal.

Põllumajanduslike masinate tarvitamises jääb Saksamaa NSV Liidust maha. Saksamaa pinnased nõuavad palju väetist. Peale laudasõnniku kasutatakse siin suurel määral ka m i n e r a a l v ä e t i s i.

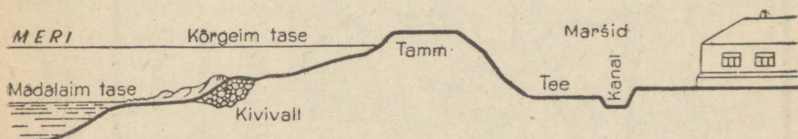
Põldudele veetakse lupja, mis valgete hunnikute näol maha pannakse, siis laiali laotatakse ja vedruäketega sisse äestatakse. Lubja lisandamisel pinnas omandab teralise ehituse, hape temas kaob, huumus rullub ja muutub püsivaks. Siis puistatakse põldudele külvimasinate abil toomasjahu, superfosfaati ja kaalisoolasid. Seal, kus laudasõnnikut ei jätku, asendatakse teda «rohelise väetisega», s. o. lüpiini külvamisega, mis enne valmimist küntakse maa sisse talirukki alla.

Soostunud pinnaseid kuivatatakse kraavidega, turbale veetakse savi peale. Sellised põllud annavad mineraalväetise puhul väga hea heina- ja sööda juurikate-saagi.

Külvikorrad Põhja-Saksamaal on viljust vaheldavad. Teraviljakülvidele järgnevad kas mullatavad taimed, millede puhul muld kobestub ja puhastub umbrohtudest, või söödaheinad, eriti ristikkein, mis muudavad mulla teraliseks ja koguvad sellesse lämmastikku.

Ka loomakasvatust on Põhja-Saksamaal arenenud. Rohkesti peetakse siin sigu, keda söödetakse peamiselt kartuliga, ja ka piimakarja. Lehti tavaliselt karjamaadele ei lastagi. Suvel söödetakse neid värskest niidetud rohuga (vikk ja seradella). Talvel antakse lehmadele söödajuurikaid, ristikeina, aganaid, silo ja õlikooke. Paljud saksa talupojad-kehvikud, eriti Lõuna-Saksamaal, künnavad hobuste puudumisel põlde lehmadega. Sääraseis majapidamistes annavad lehmad muidugi vähem piima.

Kõige enam on piimakarjandus arenenud Saksa mere rannikul — maršides, mis asetsevad merepinnast madalamal ja on mere pealetungi eest kaitstud tugevate tammidega. Maršide meresetteist tekkinud pinnas on hästi viljakas. Ka kliima on siin pehme ja niiske.



Joonis 5. Rannakaitse Saksamaa looderannikul. Kui kõrgele ulatuks majas vesi, kui murduks tamm? Mis on maršid?

Aasad on üksteisest eraldatud kanalitega, kuhu koguneb vihmavesi. Vihmavesi ujutaks varsti aasad üle, kui teda siin mitte alaliselt ei pumbataks kõrgkanalisse ja nende kaudu ei juhitaks merre. Pumbad, millede jõuallikaiks on kas tuulemootorid või auru- ja elektrimasinad, töötavad siin ööd ja päevad läbi.

Sellise majanduse on sakslased üle võtnud oma naabreilt — hollandlasilt, kes juba ammust ajast võitlevad Saksa merega ja on talt võitnud laialdase maršide ala, mida hollandi keeles nimetatakse polder'iteks. Pidagem mees, et Saksa meri tungib peale oma lõunapoolsele rannikule, mis aegamööda vajub. Zuiderzee [loe: zöiderzee] ja Dollarti laht on tekkinud mõnisada aastat tagasi suurte tormide ajal, kui meri murdis läbi liivaluidete read ja ujutas üle põllud ja aasad. Sellest ajast alates on hollandlased ja nende järgi ka sakslased hakanud merelt tükk-tükilt maad tagasi võitma. Ka Zuiderzee laht Hollandis on juba muudetud



Joonis 6. Hamburg ja Elbe jõe alamjooksu-ala. Leida sellel kaardil marsid ja vatt'id, mis paljastuvad mõõna ajal. Mispärast on laevadel tõusuajal ilma lootsita raske läbi pääseda?

suurelt osalt maismaaks. Nüüd lahe põhjal, mis veel hiljuti oli vee all ja kus mässasid tormilained, karjatatakse lehma.

Selliseid uusi maid on ka Saksamaal Weseri ja Elbe suudmealal (joon. 6).

Kontrollküsimusi.

1. Kuidas saavad sakslased leetmuldadelt häid rukki-, söödajuurikate ja söödaheina-saake?
2. Mis juhtuks siis, kui maršides pumbad pikemaks ajaks lakkaksid töötamast?

Harzi mäestiku idapoolsel jalamil, Strassfurti linna lähedal, toodetakse kaalisoolasid. Seal on igal pool näha šahtitornide «raudsõrmi» ja kõrvuti nendega määratu suuri keemiavabrikute valgeid hooneid. Need vabrikud töötavad pruunsõega, mida kaevatakse siit mitte väga kaugel — **Leipzig** lähedal. Kaalisoolade ja pruunsõe naabruse tõttu on siia kujunenud Saksamaa keemiatööstuse peamine keskus.

Siin valmistatakse puhastuse teel kaaliväetist ja toodetakse ka igasuguseid keemilisi produkte, nagu värve, seepi, arstimeid, fotograafilisi preparaate jm. Pruunsöest toodetakse bensiini, määrdeõlisid, gudrooni ja tõrva autoteede jaoks ja veel palju muid produkte, nende seas ka põlevgaase, mida juhitakse torude kaudu tööstuslinnadesse.

Peale selle töötatakse siin süsi ümber ka elektrienergiaks, mida kõrgepingejuhtmete kaudu saadetakse siit Berliini, Leipzig, Magdeburgi, Hannoveri ja teistesse linnadesse.

Linnu on Põhja-Saksamaal palju ja peaaegu igaühes neist on arenenud mingi tööstus. Neid on laiali üle terve maa. Kõige suurem linn on **Berliin**, Saksamaa pealinn Spree jõel, mitte kaugel selle suubumiskohast Havelisse.

Berliin ja Hamburg.

Berliin on Saksamaa suurim elektrotehnilise tööstuse keskus. Siin töötavad ka suured veduritehased, suured masinaehituse ja instrumentide vabrikud.

Elanike arvu ja tänavliiklemise tiheduse poolest jääb Berliin maha Pariisist ja Londonist. Berliinis on metroo (maa-alune raudtee). Maa-pealne raudtee läbib Berliini südalinna ja ühendab teda äärealadega.

Töölis-äärelinnad on Berliinis halvasti korraldatud.

Berliin asub Saksamaa keskel ja temas ristuvad Euroopa tähtsaimad raudteed läänest itta — Pariisist Varssavi — ja põhjast lõunasse — Stettinist Viini ja Rooma.

Veeteed ja kanalid seovad Berliini kahe suure sadamaga — Stettiniga Oderi suudmes ja **Hamburgiga** Elbe suudmes. Neist sadamaist sõidavad Berliini väiksemad mere-laevad.

Hamburg — tähtsaim Saksamaa sadam on küll 80 km kaugusel merest, kuid tõusu ajal on ta ligipääsetav ka suurimaile ookeanilaevadele. Hamburg on alaliste laevaliinide kaudu ühenduses kõigi maailma tähtsaimate sadamatega.

Hamburgist mitte väga kaugel, Weseri suudmes, on tähtis ookeanisadam **Bremen**.

Harjutusi kaardil. Jälgida, missugused raudteed koonduvad Berliini, kust nad tulevad ja kuhu nad lähevad. Missugused veeteed ühendavad Berliini Hamburgiga?

Kontrollülesanne.

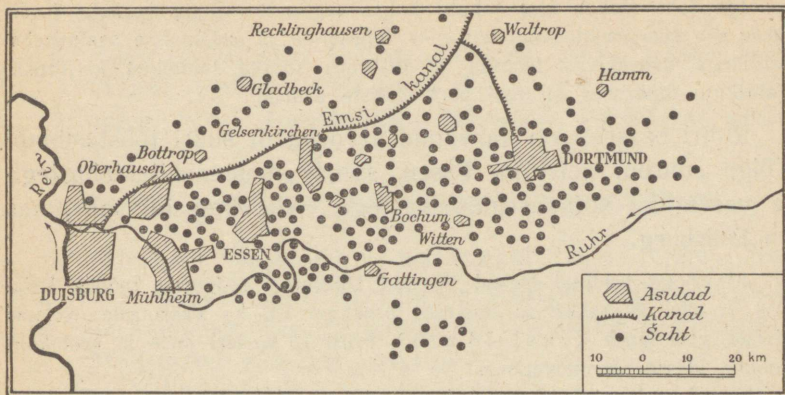
Näidata kaardil Põhja-Saksamaa tähtsaimad raudteed ja nende ääres olevad linnad.

Kesk- ja Lõuna-Saksamaa.

Kesk-Saksamaal on palju maad mägimassiivide all, mis on kaetud kas metsade või karjamaadega.

Metsad kuuluvad enamasti riigile. Nad on range järelevalve ja hoolsa korralduse all: neid puhastatakse tuulemurrust ja vigaseist puist, võideldakse kahjulike putukate vastu, raismikele istutatakse sirgete ridadena uut metsa, kus puud kasvavad väga sihvakalt. Tamme ja pöökpuu asemele istutatakse kiiremini-kasvav ehitusmets: kuused, nulud, männid.

Karjamaid metsade keskel ja ülalpool metsapiiri kasutatakse peenvilliga lammaste kasvatamiseks.



Joonis 7. Kivisöe kaevandusšahid Ruhri basseinis. Leida sellel kaardil kivisöebasseini lõuna- ja põhjapoolne piir. Mitu šahti tuleb 100 km²-le Esseni ja Bochumi vahel? Kuhu võib Duisburgist veeteed mööda saata kivisütt?

Laialdane Baieri kiltmaa aga, kus kliima on samasugune kui Põhja-Saksamaal, on kaetud rukki-, odra-, kaera- ja kartulipõldudega.

Mägimassiivide-vahelistes nõgudes ja jõgede orgudes on kliima soojem ja kuivem ning mullastik viljakam. Näiteks võib olla Ülem-Reini madalmik, kus põldudele külvatakse maisi ja kasvatatakse humalaid õlletööstuse jaoks ja kus põllupeenraile on istutatud õunapuid ja pirnipuid, aga mööda nõlvakuid laiuvad lausa viinapuu-istandikud.

Kitsas Reini org, kus jõgi murrab läbi Reini kiltkivimäestikust, on jaotatud terrassideks viinapuu-istandike alla. Reini veinid on kuulsad ka väljaspool Saksamaa piire.

Reini kiltkivimäestiku põhjapoolsel jalamil on **Ruhri bassein**, kus maapõue suures sügavuses leavad paksud, suurepäraselt koksistuva kivisöe lademed. Samas läheduses leidub ka vähesel määral rauamaagi lademeid.

Kogu Ruhri bassein on üle külvatud šahtidega. Siin laskuvad iga päev sajad tuhanded töölised maa alla, kus sütt toodetakse elektrijõul töötavate masinate abil.

Iga šaht vinnab üles tohutu hulga wagonette sõega ja kohe laaditakse see süsi raudteevaguneisse — tehaseisse ja sadamaisse saatmiseks. Sahtidega vahelduvad tehased ja määratu suured hunnikud — kaljurusu. Vabrikute ümbruses on igal pool tööliste asulaid.

Ruhri basseini on kasvanud arvurikkalt suuri tööstuslinnu. Kõige suurem neist on **Essen**, suurte masinaehitustehastega ja varem ka sõjavarustustehastega. Selle basseini sadamaks on **Duisburg**.

Kivisõega laaditud laevad lähevad Duisburgi sadamast mööda Reini üles ja alla nii Saksamaa teistesse osadesse kui ka välismaale. Kolmas kivisõe vool läheb kanaleid mööda **Emsi** ja **Weseri** jõe ja veel kaugemale idasse, Hannoverisse.

Samal ajal on Duisburg sadamaks ka merelaevadele, mis veavad siia Rootsist ja Hispaaniast kõrgeväärtuselist rauamaaki.

Ruhri basseini lõunaosas on suured tööstuslinnad: **Wuppertal** ja **Köln**. Kusagil mujal maailmas peale Kesk-Inglismaa pole sellist tööstuslinnade koondust kui siin Ruhri basseinis ja selle lähedal Reini jõe ääres.

Teine, Ruhri järgnev tööstusrajoon on **Saksis**. Siin **Erzgebirge** jalamil toodetakse kivist. Suured tööstuslinnad on siin: **Dresden** Elbe jõe ääres ja **Leipzig**, üks maailma suurimaid trükiste ja karusnahatööstuse keskusi.

Lõuna-Saksamaal on tööstus vähem arenenud kui Kesk-Saksamaal. Baieris on arenenud õlletööstus, mille peamiseks keskuseks on **München**.

Laste-mänguasjade ja pliatsite tööstus on koondunud **Nürnbergi**. Teised tööstusharud, näiteks elektrotehniline, värvide töötlemine, nahatööstus mägimetsade puukoore abil jt., kasutavad laialt **Inni** ja teiste **Alpi** mäestikust voolavate jõgede langevat veejõudu.

Ulem-Reini rajoonis on tööstus koondunud **Frankfurd**i ümbrusse **Maini** jõe ääres ja **Mannheimi** ümbrusse Reini jõel.

Harjutusi kaardil. Jälgida Ruhri jõe ja märkida, kus ta läbib kivisõe basseini lõunapoolset piiri. Kuspool Ruhri basseinis on eriti rohkesti šahte ja missugused linnad asetsevad selles vööndis? Missugune linn on Ruhri suubumiskohal Reini jõkke ja missuguses suunas läheb siit laevatav kanal?

Kontrollküsimusi.

1. Mispärast on Ruhri basseinil Saksamaa suhtes määratu suur tähtsus? Selgitada mõned põhjused.
2. Millega erineb Lõuna-Saksa põllumajandus Põhja-Saksa omast?

Peamisi jooni poliitilisest korrast ja majandusest.

Valitsevaiks klassideks Saksamaal olid enne Teist Maailmasõda ja on osalt veel nüüdki pankade, vabrikute, šah-tide, suurkaubanduslike ettevõtete jm. omanikud ja mõisnikud (keda Preisimaal nimetati junkruiks).

Kapitalistide ja mõisnike võimu kuju on Saksamaal muutunud. Kuni 1918. a. oli Saksamaa monarhia, mille peaks oli keiser, üksikuid riike («maid») valitsesid kuningad (näit. Preisimaal, Saksis, Baieris), hertsogid ja vürstid.

1918. a. lõpul, kui Saksamaa kaotas Esimese Maailmasõja, tõukasid kurnatud ja piinatud rahvas ja sõjavägi troonilt keisri ja kõik teised monarhid. Kuid töölisklassi puuduliku revolutsioonilise ettevalmistuse ja sotsiaal-demokraatide partei äraandlikkuse tõttu ei õnnestunud saksa töö-taval rahval teostada proletariaadi diktatuuri. Valitsusvõim jäi suur-kodanluse ja mõisnike kätte, kes löid kodanliku vabariigi Üld-Saksa presi-dendi, riigipäeva, valitsuse ja kantsleriga.

1933. a. tulid Saksamaal võimule fašistid, kes nimetasid endid rahvussotsialistideks. Nad tarvitasid julma terrorit. Kõik parteid, peale fašistliku, hajutati. Võimu aluseks sai vägivald ja pettus. Maad hakkas valitsema rahvussotsialistliku partei juht Hitler, kes määras ministreid valitsusse ja oma asemikke Saksa «maadesse»: Preisimaale, Baierisse, Saksi-maale ja mujale.

Saksamaa oli suurimaid kapitalistlikke maid maailmas. Tal oli rohkesti kivi- ja pruunsütt ja rauamaake malmi, terase ja raua sulatamiseks; lisaks veeti rauamaake ka sisse. Masinaehituse, elektrotehnilise ja keemilise tööstuse alal kuulus Saksamaale üks esimesi kohti kogu maailmas.

Kaalisoolade toodanguga seisab Saksamaa kapitalistlike maade seas esimesel kohal.

Fašistide võimuletulekuga pidurdus Saksa tööstuse normaalne areng: fašistlikud võimumed, valmistudes anastamissõdadele, juhtisid kõigi vabrikute töö laskemoona ja relvade tootmisele, kahjuks maa majanduslikele tarvidustele.

Liiklemisteed on Saksamaal hästi korraldatud. Raudteede võrk on siin väga tihe, kuid rongide kiirus pole Saksamaal nii suur kui USA-s.

Saksamaa tähtsamad jõed on kõik isekeskis ühendatud sügavate kanalitega, mida mööda kaupu veetakse äärmisest Saksamaa lääneosast äärmisesse itta või vastupidi.

Valmistudes sõjale ehitas Saksamaa palju autoteid, mis on kaetud asfaldi või bituumeniga. Hoolimata arenenud põllumajandusest ei jätkunud Saksamaale oma teravilja ja ta pidi seda sisse vedama.

1938. aastast alates hakkas fašistlik Saksamaa haarama naabermaid. Kõigepealt ta liitis endaga Austria, siis hävitas Tšehhoslovakkia iseseisvuse, jaotas selle maa ja alistas enesele. 1939. a. tungis Saksamaa kallale Poolale, purustas selle ja anastas ta maa-ala. Nõnda alustas Saksamaa Teise Maailmasõja. Inglismaa ja Prantsusmaa toetasid Poolat ja kuulutasid sõja Saksamaale. Alanud Euroopa sõja, haaras Saksamaa peaaegu kogu Lääne-Euroopa ja orjastas norralased, taanlased, hollandlased, belglased, prantslased, kreeklased ja Jugoslaavia rahvad. 1941. a. saksa imperialistid, hoolimata mittekallaletungi-lepingust, tungisid reetlikult Nõukogude Liidu kallale. Nõukogude—Saksa rindel andis Punaarmee Saksa sõjaväele hävitavad löögid ja purustas müüdi selle võitmatusest. Sõda lõppes fašistliku armee täieliku purustamise ja fašismi hävitamisega — 8. mail 1945 kapituleerus Saksamaa tingimusteta kolmele suurele liitlasele: Nõukogude Liidule, Põhja-Ameerika Ühendriikidele ja Inglismaale.

Itaalia.

Pindala — 310 000 km²; rahvastik — 44 miljonit inimest.

Asend, piirid, liigestus.

Itaalia hõlmab **Lombardia** madalmiku ühes selle ääres oleva **Alpi** nõlvastikuga, **Apenniini** poolsaare ja kaks suurt saart — **Sitsiilia** ja **Sardiinia**. Peale selle annekteeris Itaalia Esimese Maailmasõja lõpul väikese osa Balkani poolsaarest **Trieste** ja **Fiume** sadamaga.

Itaalia asend keset Vahemerd tagab talle hõlpsa mere- liikluse mitmesuguste maadega ja soodustab ka ta kliima pehmust. Põhjast on Itaalia varjatud Alpidega, mis kaitsevad teda põhjatuulte eest ja raskendavad siitkaudu sõjalisi pealetunge.

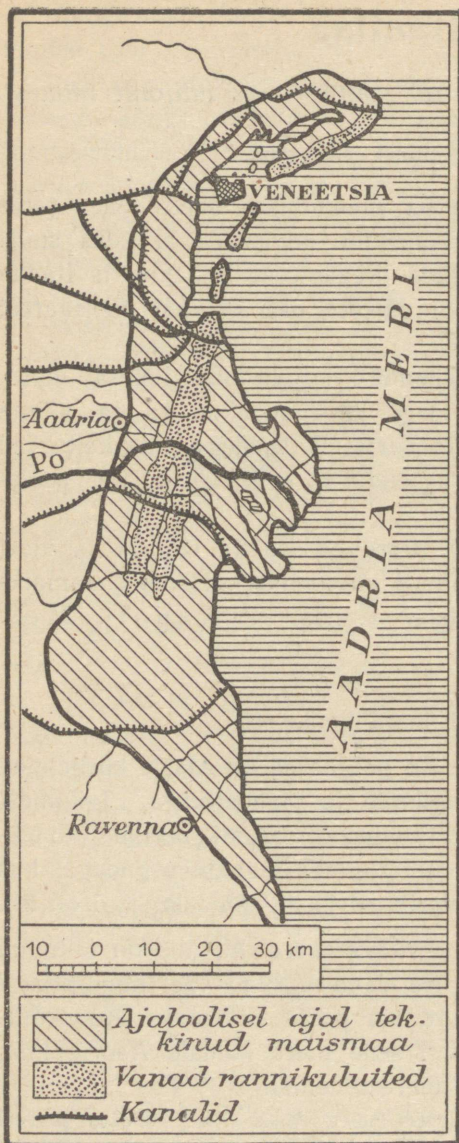
Tungides kaugele Vahemerre on Itaalia läänest ja idast ümbritsetud meredega (samuti ka lõunast). Häiks sadamaiks on põhjas **Genua**, **Veneetsia**; lõunas — **Napoli**, **Messina**, **Brindisi**.

Peamisi jooni loodusest.

Itaalia on mägine maa. Ta põhjaosas on **Alpide** kõrgeimad ahelikud, mis on kaetud igilume ja jääliustikega. Igilumest madalamal haljendavad rammusad kõrgmägiäasad (alpinaasad). Kõik nõlvad on uuristatud sügavate orgudega, kus voolavad koskede- ja jugaderikkad jõed. Tähtsaim jõgi on **Po**.

Lombardia madalmik on ürgne merelaht, mis on täitunud viljaka jõemudaga. Po jõe delta kasvab veel nüüdisajalgi edasi ja surub Aadria merd ida poole kitsamaks. Kaksiküm- mend sajandit tagasi ehitati selle mere kaldale Aadria linn, mis aga nüüd on 22 km merest eemal.

Peale Po jõe suubub sellesse merre Adige [loe: adi'dže] ja veel palju teisi väikesi jõgesid. Seepärast tekib siin üha uusi leetseljakuid,



Joonis 8. Po jõe delta laienemise skeem. Näidata linnad, mis olid vanasti merekaldal. Näidata vanu rannikuluiteid, endist rannajoont ja ajaloolisel ajal jõsetteist tekkinud maismaad.

saari ja liivaneemi, mis eraldavad merest madalaveelisi tähti, nn. laguune. Et Lombardia madalmik on kolmest küljest piiratud mäestikega, siis on ta kliima kontinentaalne. Siia pole vaba pääsu Atlandi ookeanilt pühuvail tuultel. Talvel on siin üsna suuri külmigi (kuni -10°) ja sageli maa kattub lumega. Suved seevastu on palavad.

Piki poolsaart kerkivad **Apenniinid**. Loodes, Genua lahe rannikul, ulatuvad Apenniinid üsna mere lähedale. Siin langevad nad rannikule tohtu kõrgete ja järskude astangutena ning jätavad ranna ja järsaku vahele kitsa rannikuriba — Itaalia **Riviera**. Siin on palju suvitusasulaid ja merekuurorte aedadega, kus kasvavad igihaljad puud. Kõrgemal, mäenõlvul kasvavad segametsad ja laiuvad rohelised aasad.

Arno jõe ülemjooksu alal muutub Apenniinide ilme järsult: siin algab Kesk-Itaalia oma kuiva kliimaga.

Apenniinide ja Türreeni mere ranniku vahel on künklikud eelmäestikud, kus voolavad Arno, **Tiber** ja teised jõed. Need jõed on aja jooksul oma suudmealal kuhjanud soostunud tasandikke — maremme, kus pesitseb malaaria. Nüüd on juba osa maremmidest kuivendatud. Maremmide ja Apenniinide vahel tõuseb terve rida kustunud vulkaane. Nende ümbruses on laialdased alad kaetud vulkaanilise tuhaga, mis nüüd on muutunud viljakaks pinnaseks. Lõuna-Itaalias, Napoli lahe rannikul suitseb tegev vulkaan **Vesuuv**. Sitsiilias on vulkaan Etna ja Lipari saarestikus Stromboli.

Vesuuvi kraatrist tõuseb alaliselt kuuma auru, mis mäe kohal tiheneb pilvedeks. Aeg-ajalt toimuvad ka tõelised pursked. Väga suur purse oli 1906. a., mil kraatrist tõusis suitsupilv kuni 13 km kõrguseni. Pilves mürises kõu ja sähvisid välgud. Vesuuv paiskas siis tohtu suure hulga tulikuumi pomme ja ta koonusel tekkisid uued kraatrid, kust purskusid laava kuumvalged voolud. Üks 4 km laiune tulikuum vool valgus mööda nõlva allapoole ja hävitas mitu küla. Kolm linna Vesuuvi põhjanõlvakül mattus tuha ja lapillide alla — lapillid on päkkliuurused tardunud laava tükikesed.

Sitsiilia ja **Sardiinia** on jäänused maismaast, mis kunagi ühendas Euroopat Aafrikaga.



Joonis 9. Itaalia maavärinate ja tulemägede levimise kaart. Nimetada maa-alad ja linnad, kus on sagedamini maavärinaid. Nimetada tegevaid vulkaane.

Maa-alused jõud, millede tõttu need maailmajaod teineteisest eraldusid, jätkavad tegevust nüüdisajalgi.

Seda tõendavad vulkaanide pursked ja tugevad maavärinad, mis haaravad kogu Lõuna-Itaaliat, eriti aga Kalaabriat ja Sitsiiliat. 1908. a. hävitas tugev maavärin Sitsiilias suure Messina linna ja mitu väikest linna Kalaabrias. Seejuures hukkus üle 100 000 inimese.

Lõuna-Itaalia kliima, välja arvatud Apenniinide kõrgahelikud, on lähistroopiline: suvi on kuiv ja palav, talv jahe ja vihmane.

Taevas on siin peaaegu alati selge; talvelgi pole siin udu. Vahetevahel ilmuvad lääne poolt pilved, milledest valab vihma, kuid seda mitte kauaks — varsti taevast selgeneb ja uuesti paistab päike heledasti. Kui ongi külmi, siis ainult kergeid. Lumi katab ainult mägesid ja sedagi mitte kauaks. Seepärast kasvavad siin igihaljad puud ja põõsad, millede võsastikke nimetatakse makjaks.

Itaalia looduslikud rikkused peituvad ta lähistroopilises kliimas ja mullastikus — punamuldades, mis sageli on väetatud vulkaanilise tuhaga. Kivisöe ja metallide poolest on Itaalia väga vaene. Seevastu on tal väga palju «valget sütt», s. o. mägijõgede langevat veejõudu, peamiselt Alpide kõrgahelikest allavoolavail jõgedel. Itaalia on rikas ka marmori poolest (Apenniinides) ja väevli poolest (Sitsiilia maapõues).

Rahvastiku tihedus on Itaalias peaaegu samaugune kui Saksamaalgi. Kuid erinevalt Saksamaast tegutseb Itaalia rahvastiku enamik põllumajanduse alal. Suurim rahvastiku tihedus on Lombardia madalmikus.

Harjutusi tabelil ja kaardil. Missuguseist Euroopa maadest on Itaalia pindalalt väiksem ja mitmendal kohal on ta rahvastiku arvu poolest?

Missugune rööbik läbib Itaaliat Po jõe suudmes ja kust käib ta läbi NSV Liidus? Missuguses kellaajavöötmes asetseb Itaalia? Missugused mered, lahed ja väinad uhavad Itaalia rannikut? Missuguste riikidega puutub Itaalia kokku maismaal? Missugused kurdmäestikud on Itaalias? Missugune madalmik on kaetud jõgede setetega? Kus leidub kustunud vulkaane? Kus tegevaid vulkaane? Nimetada neid ja leida kaardilt (joon. 9). Kus on sageli maavärinaid? Missugused jõed voolavad Lombardia madalmikus?

Kontrollülesanne.

Näidata peamised erinevused Põhja-, Kesk- ja Lõuna-Itaalia kliimas ja pinnaehituses.

Põhja-Itaalia.

Viljarikkaim **Lombardia** madalmik niisutub veerikka Po ja ta lisajõgede veega ning on risti ja põiki läbitud kanalitega, millede kaudu vesi voolab põldudele, aedadesse ja aasadele.

Sellise kanalitevõrgu ehitamine osutus siin võimalikuks seetõttu, et jõgede põhja sadestub tohutu suur hulk muda. Jõgede sängid tõusevad siin alaliselt ning on ümbritsetud kahe- ja kolmekordsete tugevate tammidega. Endisel ajal jõed sageli murdsid tammid läbi ja tegid suurt hävitustööd. Nüüdisajal juhtub seda väga harva.

Kõige madalamais ja soostunud paigus külvavad itaal-lased riisi ja söödaheina, mida niidetakse kuni kuus korda suve jooksul.

Neis paigus peetakse palju lehma ja saadakse piima, võid ja juustu, mida saadetakse linnadesse. Kus pinnas on kuivem, seal külvatakse nisu, maisi ja suhkrupeedi. Suhkrupөөt läheb suhkruvabrikuisse.

Samadele põldudele, kus kasvatatakse teravilja, on istutatud ka mooruspuid ja nende ümber väänlevad viinapuud. Valgust, soojust ja niiskust on Lombardias sedavõrd rohkesti, et viljad võivad valmida ka puude varjus. Ja ega mooruspuud saagi olla kuigi kaua lehtes: vaevalt on lehed kasvanud, kui nad juba ära korjatakse siidiusside toitmiseks. Siidiusse kasvatatakse siin igas talus.

Lombardia talupoegade elu on siiski väga kehv: peaaegu kõik oma produktid peavad nad ära müüma, et maksude tasumiseks raha saada. Ise elavad nad poelnäljas.

Mõisnikele kuuluvais riisi-istandikes töötavad naistöölised kogu suve kuni põlvini poris. Kuid nende töötasu on sedavõrd väike, et naised tööajal lasevad kaane oma jalgade külge imeda, et neid siis pärast apteekidele müüa.

Põlde Lombardia madalmikus väetatakse sõnniku, superfosfaadi ja salpeetriga. Põllud annavad siin suurt saaki.

Alpide ja Apenniinide põhjapoolseil nõlvakuil on itaalia talupoegade peategevuseks karjandus. Peetakse mägismaile kohaseid tõulehma («tirooli» tõug). Piim ja juust saadetakse linnadesse.

Kõrvuti põllumajandusega on Põhja-Itaalias suuresti arenenud ka vabrikutööstus. Kõigile Alpidest ja Apeniinidest allavoolavaile jõgedele on ehitatud suured elektrijõujaamad, kust vool kõrgepingejuhtmeid kaudu juhitakse Milanosse, Torinosse, Genuasse ja teistesse linnadesse. Nii panevad mägiojad käiku mitmesuguseid masinaid vabrikuis, kus töödeldakse välismailt sisseveetud puuvilja, Itaalia oma siidi, nii looduslikku kui ka kunsti siidi, mida saadakse samade linnade keemiavabrikuit.

Põhja-Itaalia tähtsaim linn on **Milano**.

Ta asub keset Lombardia madalmikku mitmete raudteede ja autostraadi sõlmpunktis. Raudteist on tähtsaim St. Gotthardi raudtee. Autostraadid on laiad ja asfaldiga kaetud siledad autoteed.

Autostraadid on ehitatud nii, et nad teiste teedega ristuvad kas tunnelite või sildade kaudu. Neil teedel võivad autod kihutada kuni 200 km tunnis. Autoliiklus on Põhja-Itaalias sedavõrd arenenud, et seal kraamivedu veoautoga ka kauge maa taha tuleb odavam kui raudteega.

Torino on tähtis tööstuskeskus liiklemisteel Prantsusmaale läbi Mont Cenis' tunneli. Torinos on suur autovabrik «Fiat».

Genua on sadam suurte laevatehaste ja masinaehitusvabrikutega. Genua on mitte ainult Itaalia, vaid ka Šveitsi sadamaks.

Veneetsia on kaubasadam Aadria mere laguunil.

Veneetsia linn on ehitatud paljudele saartele. Tänavaid asendavad siin kanalid ja laguunid ning tõldade asemel sõidetakse lootsikuil — gondlitel. Maismaine liiklemine jalgsi ja autodel toimub kanalite äärt mööda. Üle kanalite on ehitatud mitusada silda. Linn meelitab ligi palju välismaisi turiste.

Kontrollküsimusi.

1. Mispärast on Lombardia madalmik sobiv kunstlikuks niisutamiseks?
2. Mispärast, hoolimata pinnase viljakusest, on Lombardia talupojad kehvad?
3. Näidata kaardil tähtsaimad teed läbi Lombardia põhjast lõunasse ja läänest itta. Nimetada linnu neil teedel.

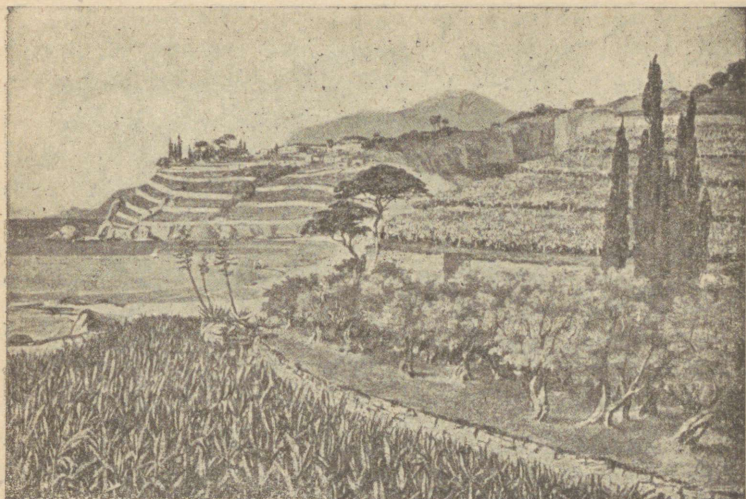
Kesk- ja Lõuna-Itaalia.

Apenniinide kehvadel karjamaadel karjatatakse lamba- ja kitsekarju. Talvel, kui mäed kattuvad lumega, laskuvad karjased oma karjadega madalamaisse eelmägedesse ja tulevad kuni maremmideni. Igihaljad õlipuud ja jaanileiva-



Joonis 10. Apelsiniaed Lõuna-Itaalias. Peenar, kus seisab naine, kasvatab talirapsi (õli jaoks); apelsinipuude all kasvab talinisu. Mis pärast võib Itaalias külvata teravilja viljapuude alla?

puud ei karda suvist põuda. Õlipuu viljast toodetakse oliiviõli, mis Lõuna-Itaalias asendab võid, jaanikaunadega aga söödetakse eesleid ja hobuseid. Igal pool kasvab siin viinapuud, mille marjadest valmistatakse palju veini. Kõikjal haritakse ka mandlipuid, millede roosad õied värakevadel oma aromaatsel lõhnaga täidavad kogu Lõuna-Itaalia, eriti aga Apuulia õhu. Maa nende puude vahel küntakse sügisel

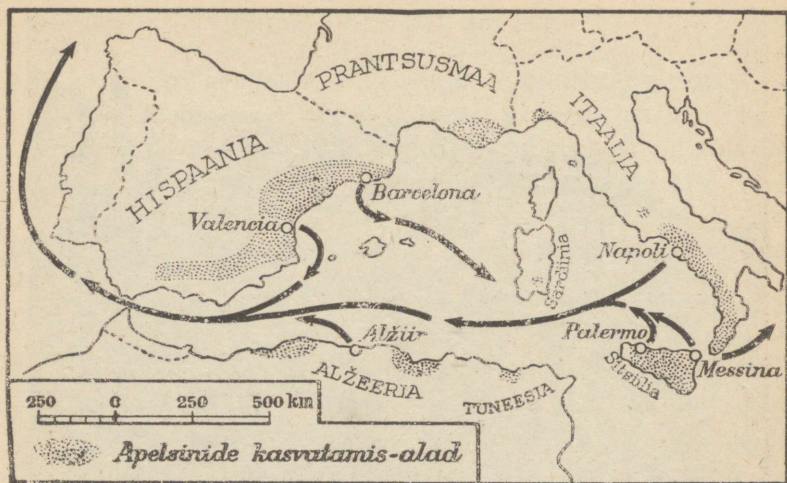


Joonis 11. Terrassid Türeeeni mere rannikul Lõuna-Itaalias. Iga jala-
täis viljakat maad leiab siin kasutamist. Mäenõlvad on kaevatud
terrassikujuliseks, et vihmaveed mulda ega seemet ära ei kannaks.
Alamal näeme riisipõldu, kõrgemal on õlipuusalud ja viinapuu-istan-
dikud. Nende vahel küpressid, piiniad ja agaavid.

üles ja külvatakse maha talinisu või oder, mis valmib
mais või juuni algul.

Lõuna-Itaalias kuuluvad mõisnikele laialdased mõisad —
latifundiumid. Neis töötavad kas sulased, keda seal on väga
palju, või kehvad talupojad-rentnikud.

Ükskord — jutustab pealtnägija, kes viibis Itaalias 1933. a. — oli
mul juhus külastada põllutöölist, kes elas savist põrandaga hurtsikus.
Koos temaga elasid selles hurtsikus kaks tema seltsimeest perekondadega
ja eeslike, kellega veeti kaugelt vett. Mööda tuba hulkusid kanad. Mind
imestas, et majaanikest keegi ei kell kaksteist, ei ka kella ühe ega
kella kahe ajal päeval sööma ei hakanud. — «Millal te sööte?» — Mulle
vastati: «Kella kolme ajal», ja seletati, et selles rajoonis põllutöölised
söövad ainult ühe korra päevas — kella kolme ajal. Sel päeval oli pere-
konnapea haige ja lamas voodis. Ma ütlesin, et haigele oleks vaja anda
piima. Pisarsilmil vastati mulle: «Piima..., aga kust seda võtta? Meie



Joonis 12. Apelsinide kasvatusalad Vahemere rannikul ja nende väljavedu. Nimetada apelsinide peamisi tootmisalasid. Kuhu siit apelsine välja veetakse?

oleme juba unustanud, mis värvi piim on. Lapsed ei käi kooliski — pole riideid ega õpperaamatuid, pole millegagi osta.»

• Aiad ja viinapuu-istandikud katavad kõik mererannikud nii poolsaarel kui ka saartel. Eriti lopsakad on nad nende mägede ja küngaste nõlvul, kus maast imbub välja allikaid. Neis paigus kasvavad väga hästi viigimarjad, apelsinid ja sidrunid.

Sageli on sellised nõlvad, eriti kui nad on väga järsud, kaevatud labidaga või purustatud dünamiidiga arvurikkaiks terrassideks, aedade ja viinapuu-istandike jaoks. Läbi aasta vahetpidamata keeb neil terrassidel töö. Ka talvel kaevatakse seal maad ja kasvatatakse juurvilja, ube, sibulaid ja kartuleid. Kartul valmib siin kevadel vara ja teda saadetakse põhja poole: Šveitsi, Saksamaale, Inglismaale, kus teda sel ajal müüakse kalli hinna eest.

Kõik tulu neist aedadest läheb siiski kaupmeestele. Talupoegadel sageli ei jätku raha leiva ostmiseks — tähtis osa nende töösaagist läheb rendi ja muude maksude tasumiseks.

Veel lopsakamad aiad on Sitsiilia rannikul. Siin mägede jalameil on rohkesti veerikkaid allikaid, mis annavad võimaluse aedade kunstlikuks niisutamiseks. Nendes aedades valmivad apelsinid, sidrunid ja mandariinid. Puuviljaga laaditakse siin laevu, mis veavad seda mitmesuguseisse Euroopa maadesse (joon. 12).

Tööstus on Lõuna-Itaalias väga vähe arenenud. Linnades on ka mitmesuguseid vabrikuid, kuid need on väikesed — kas jahuveskid, puuviljakonservimis- või makaronivabrikud (Itaalias tarvitatakse palju makarone). Linnu on Kesk- ja Lõuna-Itaalias palju, kuid nad on väikesed ja neis on arenenud ainult kaubandus.

Kõige suurem linn Apenniini poolsaarel on **Rooma** — Itaalia pealinn Tiberi jõel. See on väga vana linn, üle 2000 aasta, väga vanade mälestussammaste ja itaalia kunsti muuseumidega.

Napoli on tähtis sadam suurte laevatehastega Vesuuvi lähedal.

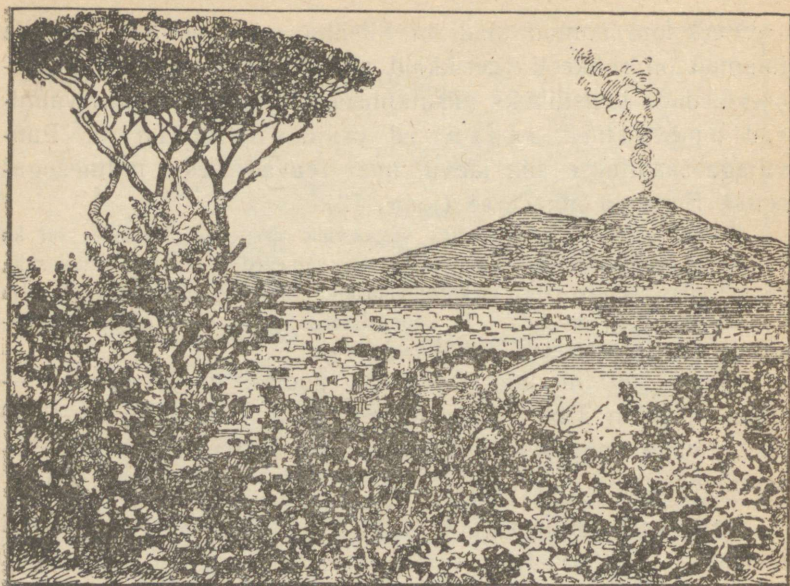
Napoli lähedal on Vana-Rooma aegse ürgse Pompeji linna varemed, mis hiljuti vulkaanilise tuha alt välja kaevati. Pompeji mattus vulkaanilise tuha alla Vesuuvi ägeda purske puhul meie ajaarvamise 79. aastal. Pompejist leitud mitmesugused asjad — vanaroomlaste majariistad, ilustised ja pildid — säilitatakse Napoli suures muuseumis. Napolist lõuna pool asetseb väike **Capri** saar, mis oma «Sinise koopaga» (ja teiste koobastega) kuulub kauneimate paikade hulka. «Sinine koobas» on pooleldi täidetud mereveega.

Sellel saarel, kus on väga pehme kliima, elas kaua aega suur nõukogude kirjanik Maksim Gorki.

Brindisi — sadam Aadria mere rannikul — on lõpp-punktiks Calais-Torino-Brindisi raudteemagistraalile. Siia tulevad Lääne-Euroopast reisijad, kes sõidavad läbi Suessi Indiasse.

Palermo ja **Messina** on tähtsad apelsinide ja sidrunite väljaveosadamad.

Itaalia linnad oma pildigaleriidega ja vanade mälestuseseemetega, samuti ka Itaalia selge taevast, hele päike ja läbi paistev sinine meri meelitavad Itaaliasse palju turiste, kes sõidavad siia tavaliselt talve lõpul ja kevade algul mitmesuguseist Euroopa ja Ameerika maadest.



Joonis 13. Vesuuv ja Napoli. Vulkaan on rahulikus olekus; vulkaani koonusest vasakul on Somma (endise kraatri serv). Vasakul esiplaanil on piinia (itaalia mänd).

Peamisi jooni majandusest ja poliitilisest korrast.

Euroopa neljast peamisest imperialistlikust maast — Saksamaast, Inglismaast, Prantsusmaast ja Itaaliast — on Itaalia kõige vähem arenenud. Ta vabrikutöölise ja sulaste töötasu ja ka talupoegade tulu arvestatakse sõna tõsisel mõttes ainult krossidega.

Enne Esimest Maailmasõda valitsesid Itaalias kodanlus ja mõisnikud konstitutsioonilise kuningriigi näol, kus kuninga võim oli piiratud parlamendi poolt. Parlamendis enamuses olev partei andis valitsuse. Pärast Esimest Maailmasõda Itaalias laialt levinud revolutsiooniline liikumine hirmutas kodanlust. 1922. a. pani ta valitsuse etteotsa fašistliku partei.

Fašistide diktatuur kestis kuni 1943. aastani. Rahva tahtel kuulutati Itaalia 1946. a. vabariigiks.

Peaaegu kõik kõlblik maa Itaalias kuulub suurmõisnikele. See takistab siin põllumajanduse arenemist. Mõisnikud annavad maad talupoegadele tükkide viisi rendile väga kõrge maksu eest. Talupojad vaevu suudavad rendi ära maksta ja pole enam võimelised oma majapidamist parandama. Põllutöölisi-sulaseid on Itaalias üle 4 miljoni, kes suurema osa aastast on tööta ega saa sel ajal mingit toetust. Talupojad on peale kõrge rendi koormatud ka üle jõu käivate maksudega.

Kõrge viljasaak on ainult Lombardias. Mujal Itaalias, poolsaarel ja saartel, on saagid palju väiksemad kui Saksaja Prantsusmaal. Töö- ja piimaloomi on Itaalias ka palju vähem kui mainitud maades. Vilja koristatakse Itaalias sirbi ja vikatiga, maad tehakse kobedaks aga käsitsi, kõplaga. Viinamarjade saagi ja viinapuu-istandike all oleva maa poolest, samuti ka puuviljade saagi ja oliiviõlitoodangu poolest oli Itaalia veel hiljuti esimene maa Euroopas. Väga laialdased mooruspuu-istandikud Lombardias tõstsid Itaalia toorsiidi-toodangu hulgalt Euroopas esikohale. Kuid üldise majanduskriisi tõttu langes Itaalias apelsinide, sidrunite ja ka siidi väljavedu suuresti. Siiditööstus Lombardias langes — mooruspuid räiutakse maha.

Kuni Esimese Maailmasõjani oli Itaalia põllumajanduslik maa. Pärast Maailmasõda hakkas Itaalias arenema tööstus. Lombardia mägijõgedele ehitati elektrijõujaamu, kasvasid auto- ja lennukitehased. Arenes kunsti siidi töötlemine; kunsti siidi toodanguga oli Itaalia esikohal maailmas. Metallurgia on siin vähe arenenud. Metalle valatakse siin väljast sisseveetavast maagist ja väljast sisseveetava kivisõega. Mõnes linnas — Torinos, Genuas — arenes masinaehitus (autod, lennukid). Vabrikutöölise üldarvu poolest on Itaalia mitu korda taga Prantsusmaast ja eriti kaugel Saksamaasi.

Itaalia raudteede üldpikkus on 2½ korda väiksem Prantsusmaa omast. Laevatavaid jõgesid ja kanaleid siin peaaegu ei olegi. Head on siiski autoteed, millede võrk on põhjaosas eriti tihe.

Itaalia asumaad (nende üldpindala oli üle 3 miljoni km², rahvastikku — ligi 11 miljonit inimest) asetsesid peamiselt Aafrikas. Need olid: Liibüa, Eritrea ja osa Somaalimaast.

1940. a. astus Itaalia Teise Maailmasõtta Saksamaa poolel Inglismaa ja Prantsusmaa vastu ja 1941. a. Nõukogude Liidu vastu. Selle sõja kestel sai Itaalia otsustavalt lüüa ja aeti välja Abessiiniast ja kõigist oma asumaadest Aafrikas — Eritreast, Somaalimaast, Liibüast. 1943. a., kui Saksa sõjaväed said rängasti lüüa Saksa—Nõukogude rindel, Inglise ja Ameerika sõjaväed aga maabusid Itaalias, Itaalia kapituleerus.

Kontrollküsimus.

Missuguse ookeani ja missuguste merede rannikutega piirnevad Itaalia asumaad?

Soome.

Pindala — 388 000 km²; rahvastik — 3,6 miljonit inimest (1937. a.).

Soome piirneb idas pikas ulatuses (ligi 1200 km) NSV Liiduga, läänes uhab teda Botnia laht, loodes puutub ta kokku Rootsiga ja põhjas Norraga. Soome võtab enda alla osa Fennoskandia massiivist.

Ürgajal olid Soome kohal mäed, mis nüüd kuni aluseni on ära kulunud vooluvete ja mannerjäät toimel. Soome on üleminekualaks mägiselt Skandinaavia poolsaarelt Ida-Euroopa lauskmaale.

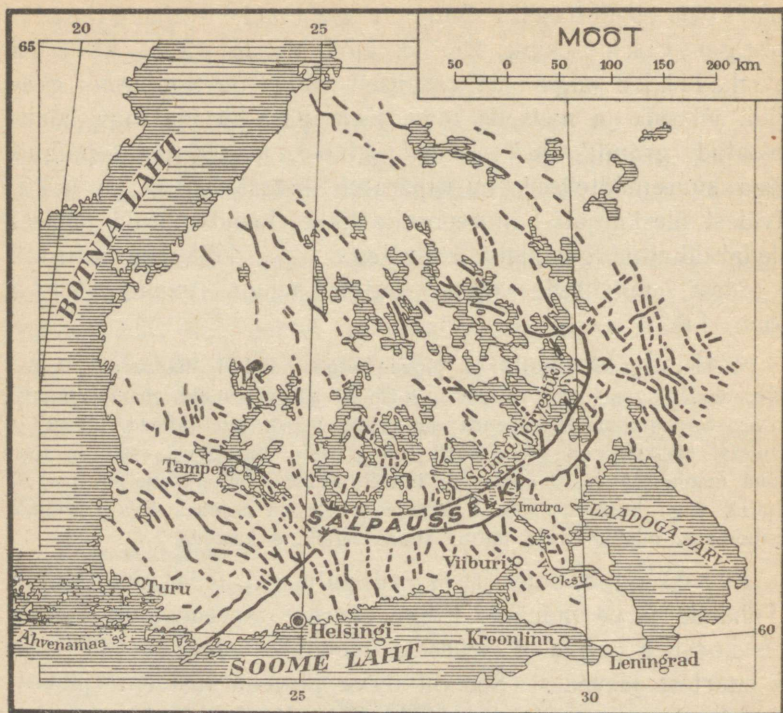
Põhjaosas on Soome kõrgem — Lapimaal on kõrgustikke, mis tõusevad üle 1000 m. Lõuna poole minnes Soome madal-

dub, kuid ebaühtlaselt. Siin on graniidi- ja gneisi-
kõrgustikke kuni 250 m, kuid nende vahel ka soist
madalikke ja järvi. Üldiselt võttes on Soome — gra-
niidi, järvede ja metsade maa. Korrapäratult üle maa laiali-
paisatud graniitkaljust rändrahnne, mõned neist paiguti
väga suuremõõtelised, korrapäratult liivast, savist ja põllu-
kividest üleskuhjatud moreenseljastikke, loendamatuid järvi
siledakslihvitud graniidist kallastega, — kõik see jutustab
aegadest, mil seda maad kattis suur mannerjää
(joon. 14).

Mööda ürgseid lõhesid ja jõgede orge kündsid mannerjää keeled
pikki loode-kagusuunalisi nõgusid, milledes asetseb nüüd enamik Soome
järvi. Samas suunas lähevad ka väga pikad, kuid kitsad, liivast ja
kruusast üleskuhjatud vallseljakud ehk «oosid», mis arvatavasti on tek-
kinud mannerjää-aluste vooluvete toimel. Mööda vallseljakuid on paiguti
rajatud väga head maanteed. Järvede vahele on Soomes üles kuhjunud
otsmoreene, mis kerkivad mitme suure seljakute kaarena.

Järvi on Soomes sedavõrd palju, et teda nimetatakse
«Tuhandē järve maaks». Kõige suurem järvedest on **Saima**,
mis koosneb paljudest isekeskis ühenduses olevaist väikestest
ja suurtest järvedest. See on terve järvede süsteem (järves-
tik). Saima järvestikust voolab välja **Vuoksi** jõgi, mis oma
teel Laadoga järve laskub alla graniidiastanguist mitme
kosena. Neist kaks kannavad **Imatra** nime — Suur-Imatra ja
Väike-Imatra. Samasuguseid koski esineb ka teistel Soome
jõgedel. Nende sängid on sedavõrd kõvades kivimeis, et jõed,
alates jääaja lõpust, pole suutnud neid süvendada ega tasan-
dada. Koskede rohkuse tõttu on Soome jõed rikkad «valge
sõe» — hüdroenergia poolest.

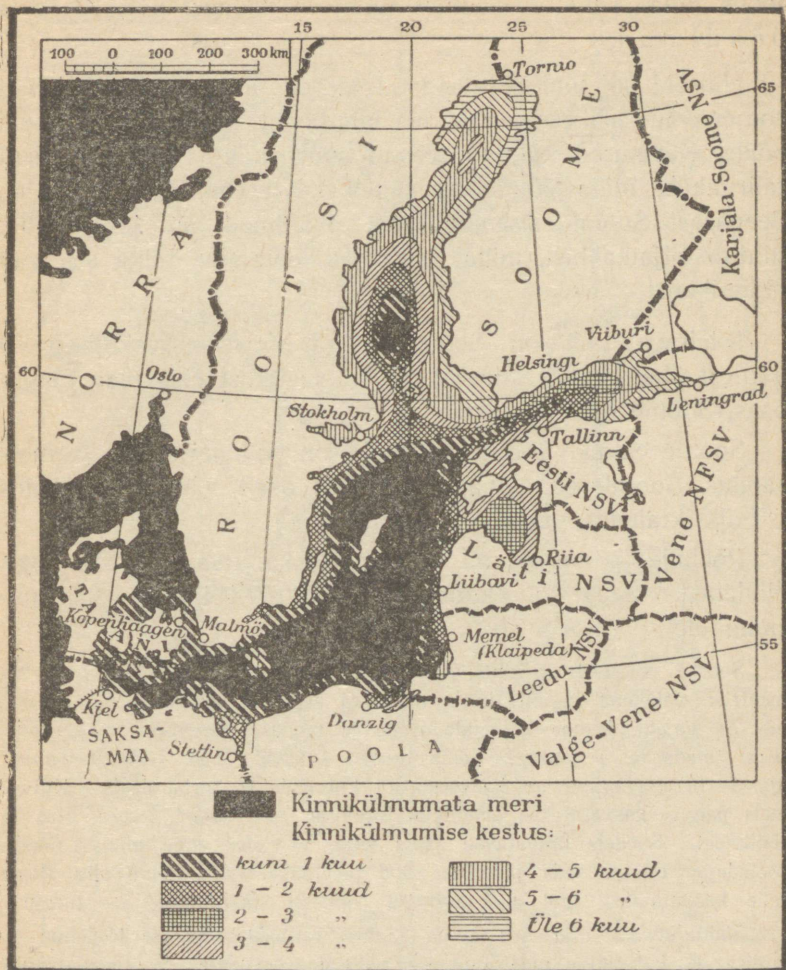
Peale järvede on Soomes palju maad ka turba-
r a b a d e all, mis siin on tekkinud veekindlal graniidist alus-
kaljul. Sood ja järved katavad ühe kolmandiku kogu Soome
territooriumist. Laialdase maa-ala võtavad enda alla ka
o k a s m e t s a d ja kaugel põhjas, polaarjoone taga, tundrad.



Joonis 14. Lõuna-Soome otsmoreenide ja järvede ala. Leida Saima järvestik ja Vuoksi jõgi. Näidata kõige pikem otsmoreenide kaar. Leida tähtis sadam Turu ja skäärid Turu ning Ahvenamaa saarestiku vahel.

Mullastik on Soomes kas kivine ja leetmuld, mis vaevalt katab graniidist aluskaljut, või soostunud. Võrdlemisi viljakad on ainult mererannikud, mis on kaetud meresetetega. Soome rannik pikkamisi kerkib (sajandite jooksul) ja endine merepõhi muutub maismaaks.

Maapõuevaradest leidub vähesel määral rauda ja vaske. Kivisüsi puudub täiesti, kuid seevastu on palju turvast ja ehituskivi (graniit ja marmor).



Joonis 15. Läänemere kinnikülmumise kestus kuude järgi. Leida kinnikülmumatud mereosad. Mitmeks kuuks külmub kinni Riia laht? Mitmeks kuuks külmub meri kinni Soome rannikul?

Soome kliim a on üsna kare, sest ta asetseb põhja pool 60° rööbikut ja üsna suur osa temast ulatub põhja-polaar-

joone taha. Talv on Soomes külm ja kevadel püsivad kaua öökülmad.

Hiliseid öökülmi põhjustavad järved ja sood, mis halvasti soojenevad päikesepaistel ja jahutavad ka ümberkaudseid põlde. Kevadised külmad teevad suurt kahju külvidele, eriti talirukkile, mida öökülmad sageli hävitavad õitsemise ajal. Seepärast Soome sisemaal, kus öökülmad on tugevamad, juhtub viljaikaldusi, millal talupojad leivajahu hulka segavad männikoort.

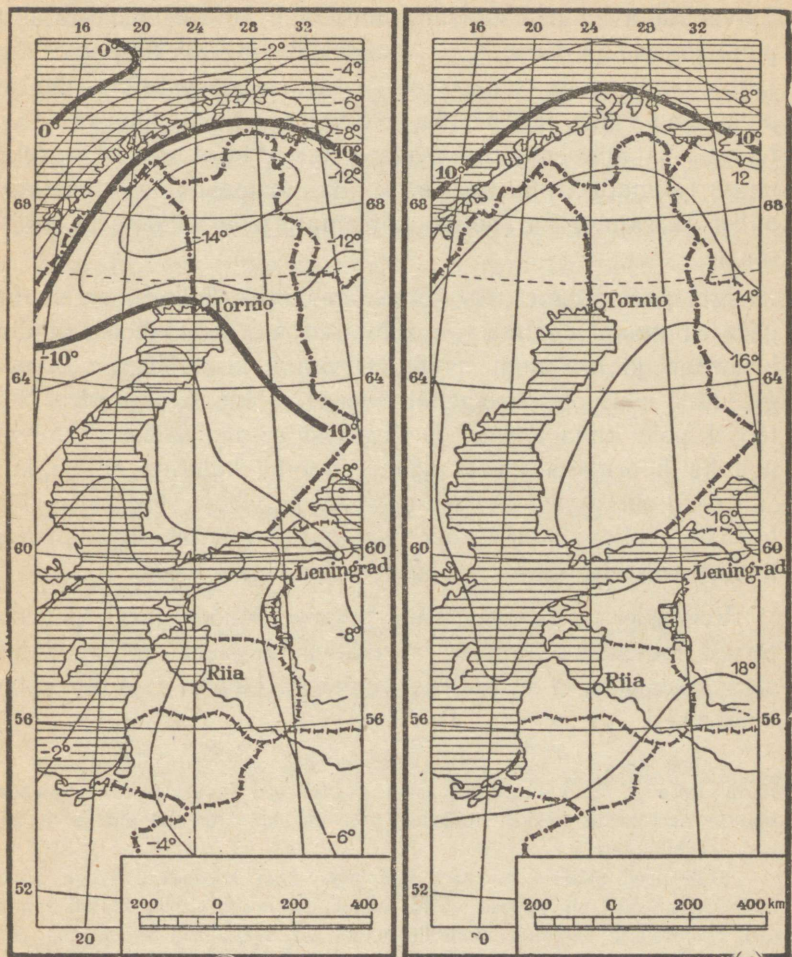
Rahvastik on Soomes väga hõre — keskmiselt 10 inimest ühel km²-l. Suurem osa rahvastikust elab maa lõunaosas, Soome lahe rannikul.

Soome elanike peamiseks tööks on põllumajandus ja metsandus. Soomlased elavad suuremalt osalt väikestes küldes või üksiktaludes, mis on laiali üle maa.

Põldude ja aasade all on väga vähe maad — 8% kogu pindalast. Seegi on koondunud peamiselt lõuna- ja lääne-rannikule.

Soome põldudel on omapärane ilme. Neisse on tihedasti, 10—20-meetrise vahemaa tagant, kaevatud üsna sügavad kraavid (kuni 1 m), mis on vajalikud maa kuivendamiseks ja pinnase paremaks soojendamiseks jaheda suve jooksul. Samasugused kraavid, kuid veel tihedamini, üga 5—10 m tagant, on kaevatud ka kuivendatud turbarabades. Kuivemais paigus kasvatatakse enamikus teravilja — rukist, kaera, otra ja ristikheina. Soodele külvatakse sama vilja, väetades enne pinnast kaalisooladega. Pärast seda jäetakse sood pikemaks ajaks heina alla. Peale selle kasvatatakse igal pool Soomes rohkesti söödanaerist — turnipsi.

Söödajuurikate ja hea heina küllus võimaldab pidada tõulehmi — inglise ja kohalikku maatõugu — väikesi, sarvedeta, aga hea piimaanniga. Koorelahutaja ja võimasin on paljudes taludes. Või on Soomes alaliseks väljaveo-aineks. Kuid talupojad ise, tarvitavad läbiaetud piima ja oma leivavilja neil tarbeks kaugeltki ei jätku. Arvukas talupoegadekehvikute (torparite) kiht, kellel on väikesed popsikohad, elab pooleldi nälgides. Nad rendivad endale maad lisaks kulakuilt ja mõisnikelt ning töötavad nende juures sulastena.



Joonis 16. Jaanuari- ja juulikuu isotermid Läänemereel. Kuidas mõjub meri suviste ja kuidas talviste isotermide käiku?

Kõrvuti põllunduse ja karjandusega seisab Soomes metsandus, mis annab talupoegadele mõningat lisateenistust.

Talvel töötavad nad metsaraiumise alal, kevadel parvetatakse puud jõgesid ja järvi mööda saeveskitesse, mis töötavad veejõul. Peale selle töötatakse palju metsa vabrikuis ümber puumassiks ja tselluloosiks. Need lähevad kartongi ja mitmesuguste paberisortide valmistamiseks, nagu raamatu-, ajalehe-, kirja- ja postpaber. Valmistatud paber ja samuti ka saetud metsamaterjalid saadetakse välismaale.

Igal pool Soomes, ka kõige kaugemais kolkais, on suurepärased maanteed, mis on sillutatud moreenkünkaist saadud kruusaga ja mõlemalt poolt servatud kraavidega. Soome graniitne aluspõhi soodustab heade teede ehitamist. Neil teedel pole kunagi pori, ja tugevad soome hobused võivad neil ka koormaga traavi sõita. Soome hobused ei ole küll suured, kuid tugevad, vastupidavad ja vilkad. Parimate tõuhobuste väljavalikuks korraldavad soomlased igal aastal hobustevõistlusi sõidus ja raskete koormate veos.

Veeteedel on Soomes suur tähtsus. Mööda järvi liiklevad terved laevastikud väikesi aurulaevu. Jõgedel on, möödumiseks koskedest ja kärestikest, ehitatud lüüsid ja kaevatud kanalid.

Soome rannikul elab palju kalureid, kes püüavad väikesi kalu — räimi, tinte jt. Eriti suure kalasaagi saavad nad skäärides, s. o. loendamatute saarekete keskel, milledega on üle külvatud Soome ja Botnia lahe rannikumeri.

Kõik need skäärid on pärit jääajast. Nad koosnevad kõige kõvemaist kivimeist, mis pidasid vastu mannerjää hõõrumisele. Paljud tuhanded graniitkalju kühmud skääride vahel on veepinnast madalamal (nn. karid) ning on laevaliiklusele väga ohtlikud. Seepärast võib siin sõita ainult vilunud lootsi juhtimisel.

Soome tööstuslinnad on **Tampere** ja pealinn **Helsingi**, tähtis sadam ja ainuke Soome suurlinn.

Kuni Suure Sotsialistliku Oktoobrirevolutsioonini kuulus Soome Venemaa koostisse.

Suur Sotsialistlik Oktoobrirevolutsioon tunnustas rahvaste enesemääramise õigust ja Soome sai iseseisvaks riigiks.

Aastal 1939 Soome reaktsiooniline valitsus, ähvardades oma tegevusega Leningradi, kutsus esile sõja Nõukogude Liiduga. Punaarmee purustas Valge-Soome sõjaväed. Märtsis 1940 sõlmiti rahuleping, mille põhjal piir NSV Liidu ja Soome vahel parandati nõnda, et oli rohkem tagatud meie maa ja eriti Leningradi julgeolek. 1941. a., kui fašistlik Saksamaa tungis kallale Nõukogude Liidule, Soome liitus Saksamaaga ja alustas sõda NSV Liidu vastu. See sõda tõi Soomele lüüasaamise ja 1944. a. sügisel ta astus sõjast välja, sõlmides vaherahulepingu NSV Liiduga. Selle lepingu järgi sai NSV Liit tagasi Petsamo piirkonna.

Harjutusi kaardil. Missugused lahed uhavad Soomet? Missuguste rööbikute vahel ta asetseb? Missuguste riikidega ta piirneb? Missugused suuremad järved ja jõed siin on?

Kontrollküsimusi.

1. Missugune tööstus on Soomes kõige rohkem arenenud ja mispärast?
2. Mispärast oli vaja Saima järvest kaevata kanal metsa parvetaamiseks?
3. Nimetada Soome pealinn ja tähtsaim sadam.
4. Mispärast soomlased kaevavad põldudesse ja soodesse kraave?

Poola.

1946. a. rahvaloenduse järgi on Poolas 23,6 miljonit elanikku.

Asend ja piirid.

Poola hõlmab Euroopa keskosa, külgnedes läänes Saksa- maaga, idas NSV Liiduga, lõunas Tšehhoslovakkia- ga. Poola

tekkis iseseisva riigina pärast Esimest Maailmasõda maadest, mis kuulusid kolmele riigile: tsaari-Venemaale, Austria-Ungarile ja Saksamaale. Pärast Saksamaa purustamist, vastavalt kokkuleppele kolme suurriigi — NSV Liidu, Inglismaa ja USA — vahel Berliini konverentsil 1945. a., nihutati Poola läänepiir Oderi ja Neisse jõeni, põhjas aga Läänemere kallasteni, kus Poola sai Stettini ja Gdanski sadama.

Loodus.

Poola põhjaosas laiub künklik madal lauskmaa, mis on üle kuhjatud moreenidest; nende vahel on palju järvi. Moreenmaastikust lõuna pool esineb rohkesti jääajal tekkinud ürgorgusid. Ühes neist voolab **Visla**.

Poola lõunapiiril kerkivad laia kaarena **Karpaadid**, millede tipud tõusevad üle 1700 m. Karpaatide nõlvu katavad metsad; eelmägede põues leidub soola (Wieliczka linna lähedal Krakovist kagus).

Karpaatidest põhja pool on madal **Poola massiiv**, mis sarnaneb Kesk-Saksamaa massiividega, kuid on nendest madalam. Ta tipp — Lysa Góra — on vähe üle 600 m kõrge. Poola massiivis leidub rikkalikke kivisöe lademeid; siin Krakovist läänes on nn. **Sileesia basseini**. Koos kivisöega ladesuvad siin ka raua-, tsingi- ja seatinamaagid.

Poola kliima on üleminekuks Lääne-Euroopa niiskelt kliimalt Ida-Euroopa kuivemale kontinentaalsele kliimale. Talv Poolas ei ole nii külm kui Ida-Euroopas, aga mitte ka nii pehme kui Läänes. Ka suvi ei ole nii palav kui Ida-Euroopas.

Peajooni majandusest ja poliitilisest korrast.

Poola edelaosas, Sileesias, samuti Dombrowa ja Krakovi kivisöebasseinis on võimas tööstusrajoon. See on piirkond, kus sulatatakse malmi ja terast. Siinsamas töötavad ka keemiatehased ja tekstiil-, eriti villavabrikud.

Lodzi ümbrus on suurte puuvillavabrikute rajoon. Tähtsaks tööstuskeskuseks on ka Poola pealinn **Varssavi**. Varssavist lõunas, Radomi ja Kielce linnade rajoonis keskustub metallitööstus. Sileesias on suurim tööstuskeskus **Breslau**.

Poola tööstusrajoonist lääne ja loode pool laiub põllumajanduslik piirkond, kus külvatakse teravilja, kasvatatakse suhkrupeeti; loomakasvatus seisab siin heal järjel. Kohalik põllumajanduslik tooraine läheb suhkru-, piirituse- ja õllevabrikuisse.

Poola idaosa jääb tööstuse ja põllumajanduse poolest lääneosast tunduvalt maha. Siin püsib mahajäänud põllundus teraviljakasvatamisega, mis annab madalat saaki.

Suurem osa maast Poolas kuulus varem mõisnikele; talupoegade hulgas olid paljud vähese maaga või hoopis maata. Nüüd on Poolas teostatud maareform ja maa mõisnikelt ära võetud.

Pärast Esimest Maailmasõda loodud Poola riik oli vabariik, eesotsas presidendi ja parlamendiga.

Poolale kuulus rida mitte-poola maid: idas Lääne-Ukraina ja Lääne-Valgevene, kus rahvastiku enamiku andsid ukrainlased ja valgevenelased, poolakad aga esitasid vähe- must. Põhjas anastas Poola Leedult Vilno piirkonna ühes Vilno linnaga.

Poola riigi rahvuslik koostis oli kirju. Poolakaid oli veidi üle poole kogu rahvastikust.

Aastal 1939 tungis Poola kallale fašistlik Saksamaa. Poola armee purustati lühikese ajaga, Poola riik lagunes ja

tegelikult lakkas olemast. Poola maa-alad anastas fašistlik Saksamaa.

Lääne-Ukraina ja Lääne-Valgevene rahvastik osutus saatuse hoolde jäetuks. Et päästa teda fašistlikust orjusest, andis Nõukogude valitsus Punaarmeele käsu võtta oma kaitse alla vennasrahvad Lääne-Ukrainas ja Lääne-Valgevenes. Rahva tahtel pandi seal kehtima nõukogude võim. Samal 1939. a. liitus Lääne-Ukraina Ukraina NSV-ga ja Lääne-Valgevene — Valge-Vene NSV-ga. Vilno piirkond liideti Leeduga.

Teise Maailmasõja kestel elas poola rahvas Saksamaa võimu all, saades tunda kõiki fašistliku terrori koledusi.

Pärast seda, kui Punaarmee astus 1944. a. Poola territooriumile, loodi vabastatud maal Poola rahvusliku ühtsuse ajutine valitsus ja organiseeriti Poola Rahvaarmee, kes koos Punaarmega võitles Poola lõpliku vabastamise eest saksa anastajate käest.

Uue Poola demokraatlik valitsus teostas maareformi ja asus sakslaste poolt purustatud tööstuse taastamisele. Teostatakse suurte kaitiste natsionaliseerimine.

Rumeenia.

Pindala — 238 000 km²; rahvastik — 16 miljonit inimest (1937. a.).

Peamisi jooni loodusest.

Rumeenia on loodusvarade poolest rikas maa. Ta mäestikes, peamiselt **Karpaatides**, on rohkesti sademeid. Mägede nõlvul kasvavad igal pool metsad: alamal — tamme- ja pöökpuu-, kõrgemal — okaspuumetsad. Nii on Karpaadid rikkad metsade, aga ka veerikaste jõgede poolest, mis võivad anda elektrienergiat. Need jõed voolavad kas idasse ja lõu-

nasse — **Prut**, või läände — **Tisza** ühes oma lisajõgedega. Kuid kõik need jõed suubuvad lõpuks ühte — veerikkasse **Doonause**. Karpaatides, eriti aga tema eelmäestikes, on rikkalikult naftat ja soola. Peale selle on siin rauamaagi lademeid ja leidub ka kulda, hõbedat jm.

Doonau voolab Rumeeniasse Ungari madalmikult sel kohal, kus Karpaadid lähenevad Balkani mäestikule ja kus neid mäestikke üksteisest eraldab ainult sügav kuristikuline Doonau org. Kõige kitsam koht kannabki siin **Raudvärava** kuristiku nime.

Edasi satub Doonau oma teel Dobrudža graniidist massiivile ning sellest möödumiseks teeb järsu käänaku põhja poole. Seal jaguneb ta merre suubudes mitmeks haruks; nende vahele jääb soostunud delta. See delta-ala alaliselt kasvab ja tungib merele peale.

Üks Doonau keskmine haru — Sulina — on sügav ja teda mööda võivad merelaevad sõita kaugele üles. 1934. a. alates võivad väikesed merelaevad (kuni 1000 t suurusega) sõita läbi Raudvärava kuristiku (kus nüüd palju veealuseid kaljusid on õhku lastud) ja tõusta kuni Budapestini — Ungari pealinnani.

Doonau ja Karpaatide vahel on **Alam-Doonau** madalmik.

Tekkeliselt on Alam-Doonau madalmik sarnane Lombardia madalmikuga. Ka siin on merelaht, mis täitus jõgede setetega ja kattus pealt mustmullaga. Väga viljakad on ka tasandikud ida pool Karpaate, kus sügavais orgudes voolavad Sereti ja Pruti jõgi. Ka seal on mustmullad ja nende all igal pool löss.

Kliima on Rumeenias kontinentaalne: suvel on siin suur palavus ja põud, talvel aga sageli tugev külm, eriti siis, kui puhuvad kirdetuuled. 1935. a. ulatus külm kuni -30° ; paljud töötud ja kodutud külmusid siis tänavail. Vihma sajab tavaliselt suve esimesel poolel ja hilissügisel. See on sobiv põllundusele. Mullastik on Rumeenias väga viljakas.

Kui sõita Raudvärava kuristikust läbi Valahhia Bukaresti, siis võib näha lõpmatuid nisu- ja maisivälju.

Põldude keskel paistavad suured külad, mis on ümbritsetud ploomi-puu-aedade ja viinapuudega. Neis külades elavad rumeenlased ja moldavaanid.

Oma mustmulla-pinnasega põldudelt saavad nad väikest saaki, sest neil puuduvad riistad heaks põlluharimiseks: künatakse madalalt, külvatakse käsitsi külimitust jne. Kui juhtub põud, siis talupojad vaevalt koguvad seemne. Kuid ka viljarikkail aastail müüvad nad ära kõik nisu kui hinnalisema vilja ja ise söövad maisiputru. Nad elavad kehvades talumajades, mis on üles laotud õlgedega segatud saviplonnidest. Majad on ümbritsetud kuivatatud sõnniku hunnikutega, mida kasutatakse kütteks. Puust elumaju on ainult jõukamail talunikel, kes harivad viinapuu-istandikke ja ploomipuu-aedu.

Tööstus on Valahhias arenenud ainult ühes kohas — Karpaatide jalamil, kus toodetakse suureviisiliselt naftat ja kivisoola. Ploesti [loe: ploe'sti] linna ümbruses on tuhandeid naftatornikesi puur-aukude ja pumpadega nafta väljapumpamiseks. Siinsamas tehaseis aetakse naftast bensiini, petrooleumi ja muid produkte, mida torude kaudu juhitakse Bukaresti ja **Konstantsa** sadamasse väljaveoks. Tähtsaim linn Valahhias on Rumeenia pealinn **Bukarest**.

Braila ja Galati [loe: galats] on sadamad Doonau ääres, kus laaditakse massiliselt vilja ja puitu merelaevadele.

Harjutusi kaardil. Missuguste jõgede ääres asetseb Rumeenia? Kuhu need jõed suubuvad? Missuguseid madalmikke mööda nad voolavad? Missuguste riikidega puutub kokku Rumeenia piir? Missugused mäed võtavad Rumeenias enda alla palju maad? Loendada ja leida kaardilt Rumeenia maapõuevarad. Missugune mullastik on Rumeenias?

Peamisi jooni majandusest ja poliitilisest korrast.

Rumeenia on üldiselt põllumajanduslik maa ja määratu suur enamik ta rahvastikust koosneb talupoegadest, kes ela-

vad külades ja tegutsevad põlluharimisega. Talupojad elasid väga kehvalt. Paljudel neist polnud oma maad ja nad rentisid seda mõisnikelt. Võrreldes kõigi Euroopa maadega on põllumajandus Rumeenias mahajäänuim.

Peamised kultuurtaimed on seal nisu, mais, suhkrupeet ja viinapuu. Saagid on madalad.

Nii annab mais Rumeenias 10½ kv. ühelt ha-lt, Itaalias — 16½ kv.; nisu annab Rumeenias 10 kv. ühelt ha-lt, Itaalias — 12½ kv., Saksamaal — 20 kv., Suur-Britannias — 22 kv.

Tööstusest on arenenud ainult naftatööstus ja seegi on väliskapitali käes. Naftatööstuse keskus on **Ploesti**.

Rahvaharidus oli seni madalal tasemel — pool rahvastikust on kirjaoskamatu. Hulk lapsi, peaaegu üks kolmandik kogu arvust, ei saanud käia koolis koolide vähesuse tõttu. Täiskasvanute jaoks polnud koole ega kursusi. Kõrgemas koolis õppisid peamiselt bojaaride pojad.

Riigikorralt on Rumeenia parlamentaarne kuningriik.

Aastal 1918 haaras Rumeenia valitsus meie maalt Bessaabia, mis aastal 1940 NSV Liidu ja Rumeenia vahel sõlmitud rahulepingu põhjal anti tagasi NSV Liidule. Ka ukrainlaste poolt asustatud Põhja-Bukoviina anti siis NSV Liidule (Ukraina NSV osana).

Kuid Rumeenia ei loobunud oma vaenlikust poliitikast Nõukogude Liidu suhtes. Rumeenia valitsus muutus fašistlikuks ja sattus Saksamaa mõju alla.

1941. a. Rumeenia koos Saksamaaga tungis kallale NSV Liidule. Ta sai lüüa, sõlmis 1944. a. vaherahu Nõukogude Liiduga. Selle vaherahulepingu põhjal anti Rumeeniale tagasi Põhja-Transilvaania, mis fašistliku Saksamaa nõudel liideti 1940. a. Ungariga. Uus valitsus kuulutas sõja Saksamaale ja alustas kahjude tasumist, mis Rumeenia sõjaväed tegid NSV Liidule.

Tšehhoslovakkia.

Pindala — 140 000 km²; rahvastik — 15 miljonit inimest.

Asend ja piirid.

Tšehhoslovakkia asub Kesk-Euroopas. Ta on mandriline riik, millel ei ole merepiiri. Põhjas puutub ta kokku Saksamaa ja Poolaga, idas NSV Liiduga, lõunas Ungari ja Austriaga, edelas Saksamaaga.

Looduslikud olud.

Looduslikelt, rahvuslikelt ja ka majanduslikelt oludelt jaguneb Tšehhoslovakkia Böömi-Määrimaaks ja Slovakkiaks.

Böömimaa, Tšehhoslovakkia läänepoolsem osa, on nõgus, kausjas kiltmaa, mille sügavaim ning madalaim koht asub põhjas. Ta kuulub Kesk-Euroopa kulunud pangasmäestike vöötmesse, on madal-künklik ala, mis koosneb vanadest kristalseist kivimeist ja on kaetud paksu, viljaka lössiga. Ta on ümbritsetud keskmise kõrgusega mäestikest: edelas Böömi metsamäed, loodes Saksi maagimäed, põhjas Sudeetid ning idas Määri kõrgustik, mis eraldab teda Määrimaast. Böömimaal asub Elbe ülemjooks, kuhu suubub suurem lisajõeke Moldava.

Määrimaa on Tšehhoslovakkia keskosa, ta asub Määri kõrgustiku, Sudeetide ja Karpaatide vahel ning vastandina Böömimaale langeb lõunasse. Nagu Böömimaagi, on ta lainjas kiltmaa, mis on kaetud võrdlemisi viljakate jääaegsete ja pärast-jääaegsete setetega. Kirdes, Sudeetide ja Karpaatide vahel, avaneb nn. Määri Väravate kaudu väljapääs nõost. See on tähtis ajalooline liiklustee Läänemere ja Doonaumaade vahel — Doonau lisajõe Morava (suurim jõgi Määrimaal) orust Oderi orgu.

Slovakkia on idapoolseim, ahenev osa Tšehhoslovakkiaist; ta haarab Lääne- ja Kesk-Karpaate. Slovakkia põhjaosas kerkib raskesti läbipääsetav, metsikute ja järskude mägi-harjadega, ent maaliline, ilusate väikeste siniste mägijärvedega **Kõrg-Tatra** (kuni 2660 m). Ülekaalus on siiski madalamad ahelikud, kuid põikorgude vähesuse tõttu on Karpaadid liikluseks vähe soodsad. Igilumi ja liustikud Karpaatides puuduvad. Seevastu on mäed metsarikkad; madalamatel nõlvadel kasvab lehtpuumets (ka pöökpuu), kõrgemal aga okaspuumets, veel kõrgemal ning vahelduvalt metsaga esineb mägiaasu.

Metsa on võrdlemisi rohkesti säilinud ka Böömi- ja Määrimaal.

Kliima Böömi-Määrimaal on mõõdukalt mandriline. Sademete hulk väheneb sisemaa poole, rohkem on neid ääremägedes. Eriti palav ja kuiv on suvel kinnistes orgudes. Sademete-ajaks on peamiselt suvi. Slovakkia osas, Karpaatides on mandrilisus teravam, eriti karm on kliima kõrgmäestikis.

M a a v a r a s i d on Tšehhoslovakkias mitmesuguseid, kuigi nende varud pole suured. Nii leidub Bөөmimaal rauamaaki, uraanimaaki (millest toodetakse raadiumi), hõbedat. Slovakkias on rauamaaki, värvilisi metalle, naftat, sütt, soola.

Rahvastik ja majandusolud.

R a h v a s t i k u l t on Tšehhoslovakkia kirju, ükski rahvus ei oma arvuliselt suurt ülekaalu. Kõige rohkem on tšehhe ja slovake, väiksemal määral ungarlasi, juute, poolakaid, sakslasi. Rahvastiku tihedus on suurem Bөөmi-Määrimaal, keskmiselt aga 108 inimest 1 km²-l.

M a j a n d u s o l u d. Bөөmi-Määrimaa on vanemaid tööstuslikke koldeid Euroopas. Juba keskajal oli ta kuulus hõbeda

töötlemisega ja böömi kristalli tootmisega. Praegu on tööstus väga mitmekesine, arenenud eriti Böömimaa kesk- ja põhjaosas, kuna Slovakkias seevastu ei ole tal nimetamisväärselt tähtsust. Tööstusharudest on eriti arenenud metalli-, tekstiil-, portselani-, klaasi-, puu-, paberi-, õlle- ja suhkru- tööstus. Tööstuse arengut on soodustanud Tšehhoslovakkia asend kaubateede ristlemiskohal. Suuremad tööstuskeskused on **Praha** (Böömimaal, üle 800 000 elaniku), teede sõlmpunkt, mitmesuguste suurtööstustega, milledest olulisemad on masinaehitus-, elektrotehnika-, tekstiil- ja suhkru- tööstus, **Brno** — Määrimaa tähtsaim linn suurte kalevivabrikutega, **Plzen** — õlletööstuskeskus Böömimaal, laiaulatusliku sõjatööstusega, ja **Bratislava** — ainus suurem linn Slovakkias, Doonau sadam suhkru- ja veinistööstusega.

Rööbiti tööstusega on suur osatähtsus põllumajandusel. Eriti kõrgel tasemel on põllundus Böömi-Määrimaa, kus viljakas pinnas ning eeskujulik põlluharimise tehnika tagavad kõrge nisu, maisi ja suhkrupeedi saagi. Slovakkia on võrreldes eelmiste osadega mahajäänud, kuigi ta esindab põllumajanduslikku ala Tšehhoslovakkias. Tähtsamateks põlluviljadeks on siin madalamatel aladel nisu ja suhkrupeet, mägiorgudes aga rukis, kartul, kaer. Igal pool soojemates orgudes on arenenud aiandus, samuti ka viinamarjade kasvatamine.

Karjanduse tase on kõrge, eriti mainitav on väärtuslike tõuloomade ja piimakarja kasvatamine.

Tšehhoslovakkia loodeosas on palju kuumasid mineraalveallikaid. Siin on asutatud kuurorte, mida külastab rohkesti terviseparandajaid ja turiste.

Tšehhoslovakkia on demokraatlik vabariik, pealinn **Praha**, üks ilusamaid ja huvitavamaid linnu Kesk-Euroopas, vana kultuuri- ja hariduskeskus ülikoolidega, rohkete ajalooliste mälestusmärkidega. 1938. a. tungis fašistlik Saksamaa

Tšehhoslovakkiasse ja hävitas ta iseseisvuse. Teise Maailmasõja lõpul 1945. a. vabastas Punaarmee Tšehhoslovakkia fašistlikust ikkest.

Harjutusi kaardil. Missuguste riikidega puutub kokku Tšehhoslovakkia? Missugustest looduslikest osadest koosneb Tšehhoslovakkia? Nime-tada ja näidata Böömimaad ümbritsevaid mäestikke. Leida kaardil «Määri Väravad», näidata vana ajaloolist teed.

Kontrollküsimusi.

1. Missugused on tähtsamad rahvastiku tulualad Tšehhoslovakkias, Böömimaal, Slovakkias?
2. Loetleda tähtsamad tööstusharud Tšehhoslovakkias.
3. Loetleda tähtsamad põlluviljad Tšehhoslovakkias.
4. Missugustes linnades esineb suhkrutööstus, missuguses riigiosas asuvad need linnad?

Norra.

Pindala — 324 000 km²; rahvastik — 2,9 miljonit inimest.

Asend, piirid, rannajoon.

Norrale kuulub Skandinaavia poolsaare lääneosa koos **Lofoodi** saarestikuga. Kaugel Põhja-Jäämeres kuulub Norrale veel **Teravmägede** ja **Karu** saarestik, mida ühiselt nimetatakse *Svalbard*'iks. Idas on Norral piir Nõukogude Liidu, Soome ja Rootsi-ga, lõunas ulatub ta Skagerrakini ja Põhjamereni, läänes uhab ta rannikut Atlandi ookean, kuna põhjas ta puutub kokku Põhja-Jäämerega. Viimase rannikul asub ka Euroopa mandri põhjapoolseim tipp (Nord-Kap) Norra piirides.

Rannajoon Norra piirides on väga liigestatud, ta on üks käärulisemaid kogu maakeral. Selle käärulisuse üheks põhjuseks on iidne rannajoone nihkumine, mis aegade jook-sul on toimunud vahelduvalt kord maa, kord mere poole.

Norra rannikut iseloomustavad pikad, kitsad, enamikus kõrgete ning järskude kallastega lõhangud, nn. fjordid. Fjorde on rohkem edelaosas. Pikemad ja kaunimad on Sognefjord, mis tungib 180 km pikkuselt mandrisesse, ja Hardangerfjord kuni 1,5 km kõrguste kallastega. Ranniku lähedal meres esineb laialipaisatuna väiksemaid ning suuremaid kaljusaari — skääre.

Meri, skäärid, fjordid, kõrge kaljune rannik, eemal valendavad liustikud annavad erilise maalilisuse ja ilu siinsele maastikule.

Looduslikud olud.

Pinnaehituselt on Norra mäginine, olles hõlmatud peaaegu tervikuliselt **Skandinaavia** mägedest. Karmid ja viljatud mäed ulatuvad Atlandi ookeanini, kus nad järsult laskuvad rannikule, jättes kohati ruumi väga kitsale rannatasandiku ribale. Ainult lõunas on mäed rohkem tagasi tõmbunud, siin levibki laialdasem madalmik Norras.

Skandinaavia mäed on väga vanad, koosnevad enamikus kõvadest kristalsetest kivimeist (graniit, gneiss, kiltkivi). Jääajal on Skandinaavia mäed olnud mannerjää kulutava tegevuse mõju all; mäed madaldusid, omandasid lameda kuju. Praegu tekitavadki nad paiguti sügavate orgudega eraldatud lamedaid, kiltmaad meenutavaid kõrgmassiive, nn. fjelde, kus puuduvad järskude tippudega mäeharjad. Laialuluslikumad ja kõrgemad fjeldid levivad edelaosas (Jotunfjeld, kuni 2500 m), kus esineb ka võimsaid liustikke, suurimaid Euroopas.

Maavaradest leidub mägedes vähe rauda, vaske, hõbedat ja apatiiti.

Norra kliima on mereline, olles Atlandi ookeani, eriti Golfi hoovuse pehmendava mõju all. Meri Norra rannikul ei külmu, isegi mitte kauges põhjas. Sademeid on rohkesti.

Rannikul on talv pehme, suvi suhteliselt jahe ja niiske (Bergenis on jaanuarikuu kesktemperatuur 1°, juulikuu 15°). Mägedes on kliima karm, mandriline. Kuna põhjaosa kuulub polaarvöötmesse, siis on siinseks iseärasuseks pikk suvepäev ning sama pikk talveöö (Hammerfestis kestusega üle kahe kuu).

Sademetehõõruse ja niiskuse tõttu on mägedes rohkesti liustikke, kust saavad alguse veerikkad jõed. Jõgede vool on kiire, jõed karestikulised, neil esineb rohkesti jugasid ja koski. Langevas vees peituvad suured vee-energiavarud, millede ulatuselt Norral on esikoht Euroopa läänepoolsete riikide hulgas.

Taimkattelt kuulub Norra peamiselt okaspuumetsadevöötmesse. Metsa on 25% pindalast. Mägede nõlvad on kaetud männi-, kuuse-, kase- ja haavametsadega; metsapiir ulatub lõunas kuni 1000 m, põhjapool aga ainult 200 m üle merepinna. Peaaegu 75% pindalast on kõlbmatu maa. Fjeldid ülalpool metsapiiri on paiguti paljad kalju- või lamekõrved, paiguti aga samblikkude, sammalde, polaarmarjade ja madalpõõsastega kaetud kõrgtundrad. Põllunduseks soodsat maad (alla 4%) esineb ainult lõunapoolsel madalmikul, kitsal rannatasandikul ning suuremate jõgede orgudes.

Ex bibl. univ. Tart.

Rahvastik ja majandusolud.

Rahvastikult on Norra rahvusriik — 95% elanikest on norralased. Maa põhjaosas elab vähemusrahvana saame (lapp-lasi). Asustus on hõre, keskmiselt 9 inimest km²-l. Enamik rahvastikust on koondunud rannatasandikule, eriti linnadesse. Linnades elab pisut üle veerandi rahvastikust.

Norra majandus on tihedas seoses merega. Meresõit, kaubandus ja kalandus on tähtsamad tegevusalad norralastele. Kaubalaevastiku üldise mahu järgi on Norra nel-

jandal kohal maailmas (Inglismaa, USA ja Jaapani järel), suhteliselt aga, elanike arvuga võrreldes, esimesel kohal. Norra laevad sõidavad igal maailmamerele, olles omamaa väliskaubanduse teenistuses, teenides aga ühtlasi ka suuri summasid välisriikide kauba- ja reisijate veoga. Palju norra meremehi teenib peale oma laevade ka teiste maade laevastikes palgaliste tööjõududena.

Norra rahvamajanduses on tähtis koht kalandusel. Rannikul ja kaugemal merel püütakse rohkesti heeringaid ja turski, mis on tähtsad nii rahva toiduna kui ka väljaveoainena. Laialdastele hulkadele võimaldab teenistust kalade kuivatamine, soolamine ja vedu.

Peamisteks kalastuskeskusteks on **Lofodi** saarestik ja linnad looderannikul, milledest on mainitavamad **Tromsö** ja maailma põhjapoolsem linn **Hammerfest**, kalastajate peatuspaik ja kalarasva valmistamise koht. Suurimad kalakaupluskeskused on **Bergen** ja **Trondheim**.

Arenenud, kuigi väiksema osatähtsusega on tööstus, millest suur osa töötab ekspordi jaoks. Põhilised tööstusharud on metsatöötlemine, paberitööstus, alumiiniumi, lämmastikväetiste, elektritarvete tootmine ja kalakonservitööstused. Suurimad keskused on **Oslo**, **Bergen**, **Stavanger**.

Põllumajanduse osatähtsus on väike, põllupinda on vähe, maapind kehv. Rohkem on arenenud karjandus, eriti piimakarjandus.

Liiklemisteedeks on meri ja hästikorraldatud maanteed. Raudteid on vähe, nende ehitamine on seotud suurte looduslike raskustega.

Norra pealinn on **Oslo**, ülikoolilinn samanimelise fjordi ääres. Riikliku korralduse poolest on Norra parlamentaarne kuningriik.

Harjutusi kaardil. Missuguste meredega ja missuguste riikidega puutub kokku Norra? Missugused saarestikud kuuluvad Norrale? Nimetada ja näidata suuremaid fjorde, suuremat fjeldi. Nimetada ja näidata Norra kalastuskeskusi. Missugune on maailma põhjapoolseim linn, missugusel laiuskraadil ta asub?

Kontrollküsimusi.

1. Missugused on Norra rahvastiku tähtsamad tulualad?
2. Miks on Norras põllumajanduse osatähtsus väike?
3. Miks on Norra majandus seotud merega?
4. Mis võib olla Norras tähtsamaks energia allikaks?

SISUKORD.

	Lk.
Saksamaa	3
Itaalia	19
Soome	32
Poola	39
Rumeenia	42
Tšehhoslovakkia	46
Norra	49

Märkus: Tšehhoslovakkia ja Norra on täiendavad peatükid. Toim.

Vastutav toimetaja Joh. Käis.

Ladumisele antud 10. IX 1946. Trükkimisele antud 24. X 1946. Trüki-
arv 15 200. Paber 56:79, $\frac{1}{16}$. Trükipoognaid 3,5. Trükitähti trükipoognas
34 560. Arvutuspoognaid 3,2. MB-06315. Tellimise nr. 1344. Trükikoda
«Oktoober», Tallinn, Tartu mnt. 49.

На эстонском языке.

Г. И. Иванов. География частей света и важнейших стран: Европа. II.

Rbl. 1.—

A-16169

TÜ RAAMATUKOGU



1 0300 00422519 1

RK

„PEDAGOOGILINE KIRJANDUS“

TALLINN 1946