

S. MENŠIKOV

KAPITALISTLIK MAJANDUS  
JA SELLE VASTUOLUD  
KAASAJAL



ARH

A-28895<sub>II</sub>

S. MENŠIKOV

KAPITALISTLIK MAJANDUS  
JA SELLE  
VASTUOLUD KAASAJAL

KIRJASTUS «EESTI RAAMAT» TALLINN 1967

Originaali tiitel:

С. М. Меньшиков,  
Экономика капитализма и ее  
противоречия на современном  
этапе  
Издательство «Мысль», Москва,  
1966

Tõlkinud U. Liivaku  
Kaanekujundus G. Pant

SISUKORD

1. Sõjajärgse taastootmise kulg 1957.—1958. a. kriisini . . . . .	5
2. 1957.—1958. a. majanduskriisi, selle iseärasused ja tagajärjed . . . . .	21
3. Kaasaegne tööstuslik tõus ja selle vastuolud . . . . .	38
4. Kapitalistliku tsükli mehhanismi muutumine ja proletariaadi klassivõitluse kasv . . . . .	57
5. Majandusliku arengu ebaühtlus ja imperialistlike riikide vahe- line rivaliteet . . . . .	74
Soovitatav kirjandus . . . . .	87

2



С. М. Меньшиков  
ЭКОНОМИКА КАПИТАЛИЗМА И ЕЕ ПРОТИВОРЕЧИЯ  
НА СОВРЕМЕННОМ ЭТАПЕ

На эстонском языке. Обложка Г. Пант. Издательство «Ээсти Раамат»,  
Таллин, Пярнуское шоссе, 10

Toimetaja I. Tamm. Kunstiline toimetaja L. Kruusmaa. Tehniline toimetaja  
M. Ueson. Korrektorid M. Amon ja S. Aron

Laduda antud 11. IV 1967. Trükkida antud 22. XI 1967. Paber 54×84/16.  
Trükipoognaid 5,5. Tingtrükipoognaid 4,6. Arvestuspoognaid 5,17. Trükiarv  
3000. Tell. nr. 7918. Trükikoda «Kommunist», Tallinn, Pikk t. 2. Trükipaber  
nr. 2 — Kohila Paberivabrik.

Hind 19 kop.

Nõukogude Liidu Kommunistliku Partei XXIII kongress läheb kommunistliku ülesehitustöö ajalukku nõukogude rahva poolt kommunismi materiaaltehnilise baasi loomisel saavutatud edusammude kindlustamise kongressina, mis määras äärmise selgusega kindlaks meie sotsialistliku isamaa majandusliku ja sotsiaalse progressi ning heaolu ja kultuuri kasvu edasised teed.

NLKP XXIII kongressi joon vastab täielikult sotsialistliku koostöö maades uut ühiskonda ehitavate rahvaste, imperialistliku süsteemi endises koloniaalperifeerias imperialismi ja neokolonialismi kammitaist majandusliku vabanemise eest võitlevate rahvaste ning imperialismi keskustes monopoolide kõikvõimu kukutamise eest võitlevate rahvaste huvidele. See on kaasaegse suure revolutsioonilise protsessi edasiarendamise joon.

XXIII kongress andis kapitalismi üldkriisi kaasaegsele etapile, viimase ekspluataatorliku korra progresseeruvale lagunemisele tõeliselt teadusliku iseloomustuse. Kongressi materjalid annavad suure panuse kapitalistliku majanduse ja tema kasvavate vastuolude marksistlik-leninlikku analüüsi.

Kapitalistliku ühiskonna sõjajärgsest majandusajaloost pole veel antud täielikku pilti ei nõukogude ega välismaa marksistlikus kirjanduses, ehkki selle üksikuid lehekülgi ja aspekte on analüüsitud küllalt sügavalt ja veenvalt. Käesolevas töös püüame anda ainult lühiülevaate tsüklilisest liikumisest sõjajärgsetel aastatel, et selgitada üldist tausta, millel arenevad kapitalismi majanduslikud vastuolud kaasajal.

Kapitalistlikku maailmamajandust on hõlbus liigendada mitmeks majandusrajooniks: USA ja Kanada, Lääne-Euroopa, Jaapan, Ladina-Ameerika jt. Ent kui me kirjeldaksime iga rajooni sõjajärgset majandusajalugu omaette, siis me ei saaks tervikpilti. Ometi õpetab Marx meid analüüsima ülemaailmse tsükli kulgu tervikuna, määrama selle liikumise pöördemomente, välja tõstma nii kogu kapitalistlikule majandusele ühiseid kui ka tsükli ilmnemise erilisi, spetsiifilisi momente üksikutes maades ja maadegruppides.

Tõsi, igal tööstuslikult arenenud kapitalistlikul maal on tsükliliseks liikumiseks oma baas. Isegi sel juhul, kui nad oleksid üksteisest täielikult isoleeritud, kutsuksid kapitalismi vastuolud esile majanduslike

vapustuste kordumise. Kuid pärast maailmaturu kujunemist XIX saj. I poolel on kõik maad omavahel laialdastes ja komplitseeritud majanduslikes sidemetes, tsükliline liikumine üksikutes riikides on omavahel läbi põimunud ja omandanud ülemaailmse tsükli liikumise vormi. Edasi näeme, et see ei tähenda absoluutset sünkroniseerimist, s. o. kriiside üheaegsust kõigis kapitalistlikes riikides.

Sõjajärgse kapitalistliku taastootmise analüüs on väga vajalik kaas-aegse kapitalistliku majanduse vastuolude paljastamiseks. Kapitalistlikule majandusele on tema olemusest tingituna omane äärmiselt vastuoluline ja ebakindel areng. Ent olgu vastuolud kui suured tahes, nende kogum ei vii majanduse liikumist ei kaosesse ega kroonilisse stagnatsiooni, vaid väljendub teatavas seaduspärasuses, tsüklilises liikumises, s. o. liikumises ühelt ületootmiskriisilt teisele elavnemise ja tõusu faaside kaudu. Tõusu ajal kapitalistliku taastootmise vastuolud akumuleeruvad, küpsevad, kuni muutuvad talumatuks. Kriis lahendab ajutiselt need vastuolud ja loob objektiivse aluse uueks tõusuks. See K. Marxi avastatud seaduspärasus on kõige üldisem vorm, mille kaudu kapitalistlikus taastootmises paljastub kapitalismi põhiline vastuolu — tootmise ühiskondliku iseloomu ja selle resultaate erakapitalistliku omanamise kokkusobimatus.

## 1. SÕJAJÄRGSE TAASTOOTMISE KULG 1957.—1958. a. KRIISINI

Alustame kapitalismi ajaloo selle perioodi tagajärgede iseloomustamisest, millal maailmamajanduse üksikud koostisosad olid teatud aja jooksul üksteisest tõepoolest majanduslikult isoleeritud ja arenesid täiesti erinevates suundades. Jutt on Teisest maailmasõjast. Sel ajal oli tsükliliste seaduspärasuste mõju taastootmise käigule väike, eelkõige ja põhiliselt mõjusid temale sõjamajanduse seaduspärasused — range riigimonopolistlik reguleerimine ja sõjategevuse laostav mõju seal, kus terved riigid muutusid lahinguväljadeks.

Viimasest sõjaeelsest 1937.—1938. a. majanduskriisist ülesaamise momendiks kujunenud maailma kapitalistliku taastootmise tingimused muutusid sõja tagajärjel täielikult. 1946. a. oli tööstustoodang USA-s 1937. a. tasemest (kriisieelse maksimumi aasta) 1,5 ja Kanadas 1,6 korda suurem, Lääne-Euroopas tervikuna aga 30% väiksem, sealhulgas tema mandriosas poole väiksem; Lääne-Saksamaal ja Jaapanis vähenes tootmine 4-kordselt.

Rahvusvahelise kaubanduse elavnemine uuendas taastootmise ühtsuse kogu kapitalistliku maailma ulatuses. See ühtsus ilmnis esimestel sõjajärgsetel aastatel selles, et laostatud majandusega maad esitasid maailmaturul tohtu suuri nõudlusi peaaegu kõigile toiduainetele, tarbekaupadele, toorainele, kütusele ja seadmetele. See nõudmine kaeti kaubasaadetistega USA-st, Kanadast ja mitmelt teiselt maalt, millede välisterud seega tunduvalt laienesid. Teiste sõnadega — kujunesid tingimused tööstusliku ja põllumajandusliku tootmise üldiseks märgatavaks kasvuks, kusjuures taastamisprotsess sõja läbi laostatud või kannatada saanud majandusega riikides seda üldist kasvu esialgu ei takistanud, vaid koguni soodustas.

Kasvu iseloom neil aastail oli kapitalistliku maailma üksikutes piirkondades erinev. Inglismaal, Prantsusmaal ja Itaalias algas taastamine kohe pärast sõja lõppu. Ta

kulges juba esimestel sõjajärgsetel aastatel küllalt tormiliselt ning võimaldas peatselt saavutada sõjaelse absoluutse taseme. Võidetud maades — Lääne-Saksamaal ja Jaapanis — valitses tootmise mõningasest suurenemisest hoolimata majanduslik laos; okupatsioonivõimudel polnud taastamisega kiiret ja tegelikult algas see alles kolm-neli aastat pärast sõja lõppu. Ent Ameerika Ühendriikide ja Kanada majandus arenes teistsugustes oludes.

### Rekonversioon või kriis?

Ehkki USA tööstuslik tootmine, nagu eespool öeldud, oli 1946. a. 1,5 korda suurem kui 1937. a., sõja ajal saavutatud tasemega võrreldes oli ta siiski tunduvalt vähenenud. Tootmine kahanes 1943. aastast 1946. aastani 32% võrra.

Mõned nõukogude majandusteadlased peavad seda langust kriisinähtuseks ja määratlevad USA majanduslikku seisukorda aastail 1944—1946 esimese sõjajärgse ületootmiskriisina. Kuid tollaegne tootmise vähenemine ei olnud harilik tsükliline vähenemine. Ta polnud tingitud nõudluse järsust langusest tsiviiltoodangule, vaid rekonversioonist, s. o. majanduse ümberkujundamisest sõjalisest eeskätt rahuaegseks. Föderaalvalitsuse ostusid kärbiti 138,4 miljardilt dollarilt 1944. a. 28,2 miljardile dollarile 1946. a., s. o. 4,9 korda, nende osatähtsus ühiskondlikus koguproduktis langes 43%-lt 16%-le. Sõjatoodangu nii järsk kahanemine kajastus ka neis tööstusharudes, mis varem varustasid relvi tootvaid ettevõtteid kütuse, tooraine ja materjalidega. Vähenes terasesulatamine, söe, nafta ja rauamaagi tootmine. Tööliste vallandamine sõjatehastest ja sõjaväest demobiliseeritute juurdevool (ligi 8 miljonit inimest) suurendas tööpuudust. Kuid täielikult töötute arv oli ametlikel andmeil ainult 2,3 miljonit, sest pärast sõja lõppu lahkus tootmistöölt mitu miljonit naist.

Seega kutsus USA-s puhtkapitalistlike meetoditega läbi viidud sõjajärgne rekonversioon esile majanduslike vastuolude teravnemise ning andis end töölistkonnas rängalt tunda. Ent see ei tähenda, et riigis oleks olnud märgata ületootmiskriisi. Tööstuslikud kapitalimahutused (püsivhindades) suurenesid aastail 1943—1946 3,2 korda ja ületasid tunduvalt 1929. ja 1937. a. taseme. Samal ajal ostsid elanikud tarbekaupu 16% võrra rohkem. Vaata-

mata sellele, et valitsuse kontroll säilis 1946. a. keskpäi-  
gani, tõusid tööstuskaupade hulgihinnad 13%. Riigis tunti  
puudust rõhuvast enamikust tsiviilkaupadest ja tegelikult  
algas juba 1945.—1946. a. elavnemine suuremas osas töös-  
tusharudes, mis ei töötanud vahetult sõja heaks. Pankrot-  
tide arv iga kümne tuhande tegutseva firma kohta vähe-  
nes kolmekordselt ja oli mitu korda väiksem kui kunagi  
varem Ameerika kapitalismi ajaloos. Sõjaaegsetest kõr-  
gendatud maksudest vabastatud aktsiaseltside puhaskasu  
suurenes ainuüksi 1946. a. jooksul 1,5 korda. Dividendid  
hakkasid jälle kiiresti kasvama ja sama aasta jooksul ker-  
kisid aktsiate kursid fondibörsil 13%. Rekonversioon ei  
läänud üle majanduskriisiks.

### Ületootmiskriisi tingimuste kujunemine

USA-s varsti pärast sõja lõppu alanud ja 1948. aasta  
sügiseni kestnud tööstuslik tõus oli ette valmistatud  
objektiivsete majanduslike tingimustega, mis kujunesid  
osalt Teise maailmasõja ajal, osalt aga juba kolmeküm-  
nendatel aastatel. Tööstuslik tootmine suurenes aastail  
1946—1948 15% ja ületas 1937. a. taseme enam kui 70%  
võrra.

Selle tõusu üheks peamiseks liikumapanevaks jõuks oli  
seadmete uuendamine ja uute tööstusettevõtete ehitamine.  
Pärast 1929. aastat jäi kapitalimahutuste maht Ameerika  
tööstusse kaua aega erakordselt madalaks. Tegelikult  
kulutas USA tööstus oma põhikapitali kolmekümnendatel  
aastatel ära, sõja ajal aga piirdusid tööstuslik ehitus ja  
uute seadmete ostud sõjatööstusharudele vajaliku miini-  
mumiga.

Kapitalimahutuste tunduv kasv algas alles 1945. aastal,  
mil sõjaaja kitsendused esimest korda nõrgenesid. 1945.—  
1948. a. ületasid aasta keskmised kulutused tööstuse  
moderniseerimiseks 1929. aasta taseme peaaegu kahe-  
kordselt.

Tõusu teiseks põhjuseks oli 1946. aastast alates elamu-  
ehituse järsk suurenemine, mis pärast 1929.—1933. a.  
kriisi elas samuti üle pikaajalise seisaku. 1948. aastal saa-  
vutas ta juba kahekümnendate aastate elamuehituse  
buumi ajal registreeritud kõrgpunkti. Lõpuks toitmis tõusu  
tohtu nõudlus kestvalt kasutatavatele tarbekaupadele,  
eelkõige sõiduautodele, mille väljalase tsiviiltarbeks sõja  
ajal täielikult lõpetati.

**Kapitalimahutused USA töötlevasse tööstusse**  
(miljardites dollarites, 1947. a. hindades)

Pöördepunktid kapitalimahutuste dünaamikas	Kõik kapitalimahutused	Kulutused hoonetele ja rajatistele	Kulutused seadmetele
1929. a. (kriisieelne maksimum) . . . . .	5,1	3,0	2,0
1932. a. (kriisi madalpunkt) . . . . .	1,0	0,3	0,7
1937. a. (kriisieelne maksimum) . . . . .	3,6	1,7	1,9
1941. a. (sõjaaelne maksimum) . . . . .	4,7	2,4	2,3
1943. a. (sõjaaegne miinimum) . . . . .	2,3	0,4	1,9
1946. a. (tõusu algus) . . . . .	7,4	3,6	3,7
1947. a. . . . .	7,1	2,7	4,4
1948. a. (tõusu lõpp) . . . . .	6,5	2,2	4,3

Tõusu käigus kujunesid küllalt kiiresti tingimused esimeseks tõeliseks sõjajärgseks ületootmiskriisiks. Suurima teravuse omandasid kaks vastuolu, mis vahetult kutsusid esile tootmise kriisilise languse. Esimene neist kajastab taastootmise üldist kulgu kapitalistlikus maailmas, teine — Ameerika spetsiifilisi olusid.

Olukord maailmaturul muutus tõusuaastatel tugevasti. Paljude toidu- ja tooraineliikide teravast puudusest saadi üle juba 1948. a. lõpuks. Mitmete Lääne-Euroopa riikide majanduse taastamine vähendas vajadust impordi järele ookeani tagant. Tõsi küll, Lääne-Euroopa eksport ei suutnud Ameerikaga veel tõsiselt konkureerida. Kuid isegi niisugune olukord andis rikošetina löögi Ameerika välja-veole, kuna ta halvendas Lääne-Euroopa riikide valuuta-seisukorda.

Nende riikide majanduse taastamine ei tinginud tagasi-pöördumist vaba valuutaringluse juurde, vaid vastupidi, sellega kaasnes mitmeid uusi valuutakitsendusi. Enamiku kapitalistlike riikide maksevõimeline nõudlus maailmaturul oli nende tegelikest impordivajadustest palju väiksem. 1946.—1947. a. andis USA Inglismaale ja Prantsusmaale suuri riiklikke laene, kuid üldise situatsiooni muutmiseks polnud need piisavad, sest rahvusvaheline era-krediit võrdus praktiliselt nulliga. Sõja ajal Englise domi-nioonidesse ja kolooniatesse kogunenud valuutaressursse ei saanud valuutakitsenduste tõttu kasutada kaupade ost-miseks USA-st ja teistest vabalt ringleva valuutaga riiki-dest.

Nende vastuolude tagajärjel saavutas Ameerika eks-

port maailmaturul kõrgpunkti juba 1947. aastal ja hakkas pärast seda kiiresti vähenema. Kõige enne kajastus see USA põllumajanduses, kus 1948. aastal realiseerimata toodangu tagavarad esimest korda tunduvalt suurenesid, põllumajandussaaduste hinnad ja farmerite rahalised sissetulekud aga langesid.

Sõjajärgse tõusu käigus vallandusid USA-s inflatsioonijõud. Pärast seda, kui 1946. a. keskpaiku tühistati hinnakontroll, kiirenes kalliduse tõus tunduvalt. Kui maailmasõja aastatel sõjatoodangu puudulikust finantseerimisest ja tsiviiltoodangu piiramisest tingitud inflatsioonijõud esinesid suuremalt jaolt varjatult, eriti suurte isiklike sündsäästude (nn. edasilükatud nõudluse) näol, siis hinnakontrolli kaotamisega pääsesid need jõud valla. Esimestel sõjajärgsetel aastatel ei olnud Ameerika valitsuse sõjalised kulutused suured ega mõjutanud oluliselt üldist konjunktuuri. Nende aastate inflatsioon oli tegelikult sõjaperioodi «edasilükatud» inflatsioon. 1945. aastaga võrreldes kasvasid tööstuskaupade hulgihinnad 1948. aastal 45%, tarbekaupade ja teenuste jaehinnad (elukallidus) — 34%. Hindade nii kiire tõus tekitas sise- ja välisturul suuri raskusi.

Sõja-aastatel suuri finantsreserve akumulerinud korporatsioonid hakkasid seadmete uuendamise ja tööstusliku ehitustöö programmide finantseerimisel suuremaid raskusi tundma. Näiteks kasvasid töötleva tööstuse kompaniide kapitalimahutused (jooksvates hindades) 1947. aastal edasi, 1948. aastal aga jäid samale tasemele. Kuid hindade tõusu tõttu vähenes samade kapitalimahutuste füüsiline maht nii 1947. kui ka 1948. aastal — esimesel juhul 4%, teisel — 8,4%. Eelkõige kärpis tööstus uusehitusele eraldatud фонде, kuid pärast 1947. aastat hakkasid vähenema ka kulutused seadmetele.

Samal ajal kutsus elukalliduse kasv esile töötavate masside reaaltulude languse. Keskmise nädalapalk töötlevas tööstuses oli 1948. aastal 20% suurem kui 1945. a., kuid kalliduse kasvu tõttu oli reaalpalk 10% madalam. Samal ajal kui jõukamad kihid oma sääste kasutades hakkasid palju rohkem ostma kestvalt kasutatavaid tarbekaupu, oli lühiajaliselt kasutatavate kaupade, s. o. peamiselt esmajärgulise tähtsusega tarbeesemete ostude maht kestva stagnatsiooni seisundis. Elanike kulutused niisuguste kaupade ostmiseks olid USA-s (1958. a. püsivhindades) 1946. a. — 110,8 miljardit dollarit, 1947. a. — 108,3 miljar-

dit dollarit, 1948. a. — 108,6 miljardit dollarit ja 1949. a. — 110,5 miljardit dollarit.

Hindade inflatsiooniline tõus kajastus negatiivselt ka USA väliskaubanduses, kärpides veelgi enam Ameerika kaupade importijate piiratud maksevõimelist nõudlust. Nii näiteks kulutati 1946. aastal Inglismaale antud 3,75 miljardi dollari suurune Ameerika laen, mis oli arvestatud ostude finantseerimiseks mitmeks aastaks, hinnakontrolli kaotamise tõttu USA-s juba 1947. a. lõplikult ära.

Nii viisi kujunesid objektiivsed tingimused esimese sõja järgse ületootmiskriisi vallapääsemiseks USA-s.

### 1948.—1949. a. kriis USA-s ja selle iseärasused

Tööstuses algas kriis 1948. a. sügisel. 1948. a. oktoobrist kuni 1949. a. juulini langes sesoonsuse mõjuga korrigeeritud tööstustoodangu kuuindeks 10%. Toodangu languse näitajad aasta kohta olid väiksemad, sest 1949. a. sügiseks oli kriisi madalpunkt juba möödas.

1948.—1949. a. kriis. Toodangu vähenemine USA üksikutes tööstusharudes 1949. aastal 1948. aastaga võrreldes (protsentides)

Kogu tööstus . . . . .	— 5,4	Metsa- ja ehitusmaterjalide tööstus . . . . .	— 9,9
Töötlev tööstus . . . . .	— 5,5	Mööblitööstus . . . . .	— 7,5
Metallurgia . . . . .	— 15,8	Tekstiili-, õmblus- ja jalatsitööstus . . . . .	— 4,9
Metallitöötlemine . . . . .	— 9,6	Keemia-, naftatöötlemis- ja kummitööstus . . . . .	— 2,8
Masinaehitus . . . . .	— 11,3	Ammutav tööstus . . . . .	— 1,13
Aparaadiehitus . . . . .	— 10,9		

Üksikutele eranditele vaatamata (autode väljalaske ja elektrienergia tootmise kasv jätkus) oli tööstuskriis üldine.

Kriisi väljapaistvaks iseärasuseks oli kapitalimahutuste ja tööstusliku ehituse ulatuse tunduv vähenemine. Nagu eespool näidatud, algas see juba enne tööstustoodangu vähenemist ning oli tootmise langusest märgatavalt suurem.

Kapitalimahutuste vähenemine kõigis nimetatud sfäärides polnud üksnes väga suur, vaid ka pikaajaline: ta ei

kestnud üheski sfääris alla kahe aasta, tööstuslikus ehituses aga venis nelja aasta peale. Seega leidis USA majanduses, mis ei hõlma ainult tööstust, vaid ka transporti, kaubandust ja teenindust, 1948.—1949. a. aset järjekordne väga järsk põhikapitali uuendamise mastaapide vähenemine. See võimaldab teha järelduse, et 1948.—1949. a. kriis USA-s oli tsükliline, s. o. ta viis lõpu-tsükli, mis algas juba 1937.—1938. a. kriisiga ja mille katkestas Teine maailmasõda.

**1948.—1949. a. kriis USA-s.**  
**Kapitalimahutuste vähenemine madalpunktis kriisteelse maksimumiga võrreldes**

	Maksimum (miljardites dollarites)	Miimum (miljardites dollarites)	Languse protsent
1958. aasta hindades			
Erakapitali mahutused tööstuse, kaubandusse ja transporti . . . . .	31,95 (1947. a.)	26,43 (1949. a.)	17,3
Mahutused ammutava tööstuse ettevõtetesse . . . . .	1,24 (1948. a.)	0,95 (1950. a.)	23,4
Mahutused raudteedesse . . . . .	1,89 (1948. a.)	1,49 (1950. a.)	21,2
Mahutused muusse üldkasutatavasse transporti . . . . .	2,02 (1947. a.)	1,22 (1949. a.)	39,6
Mahutused kaubandus-, finants- ja teenindustevõtetesse . . . . .	11,61 (1947. a.)	8,21 (1949. a.)	29,3
1947. a. hindades			
Mahutused töötleva tööstuse ettevõtetesse . . . . .	7,4 (1946. a.)	5,1 (1949. a.)	31,1
Sealhulgas:			
ehitusse . . . . .	3,6 (1946. a.)	1,5 (1950. a.)	58,3
seadmetesse . . . . .	4,4 (1947. a.)	3,4 (1949. a.)	32,7

Kriis mõjus USA tööliklassi elatustasemele negatiivselt. 1948. aastaga võrreldes vähenes rakendatus tööstus- ja transpordiettevõtetes 1949. aastal 1,4 miljoni inimese võrra. Riigiametnike ja teenindustöötajate arvu suurene-

mine ei vältinud rakendatuse üldist langust väljaspool põllumajandust 1,1 miljoni inimese võrra. Koos tööjõu äravooluga põllumajandusest ja tööjõuturu uue täiendusega noorte arvel suurenes täielikult töötute arv ainuüksi ametlikel andmeil 1,4 miljoni inimese võrra. 1949. aastal polnud tööd 5,9%-l palgatöölise üldarvust, sealhulgas igal kaheksandal alla 20-aastaselt ja igal kaheteistkümnendal füüsilise töö tegijal. Töötute üldarvust — 3,7 miljonist — jäi üle poole tööta kauemaks kui kuuks ajaks.

Tunduvalt suurenes ka osaline tööpuudus, kõikjal lühenes töönädal. Kriis möödus Ameerika tööliste ägedas streigivõitluses. Püüdes vältida oma reaaltulude edasist alanemist, mille kutsus esile kallidus, pürgisid ametiühingud selle poole, et kollektiivlepingutes oleks säte tunnitasumäärade iga-aastase kõrgendamise kohta. Selle võitluse tulemusena saavutasid töötleva tööstuse töölised Ameerika kapitalismi ajaloos kriisiaastal 1949 esmakordselt tunnipalga tõstmise 4% võrra. Kuid jaehindade jätkuva kasvu tõttu tõusis nädala reaalpalk ainult 2,2%, tööstustöölisele väljamakstud palga üldsumma aga vähenes 7%. Seega tööliklassi olukord kriisiaastatel absoluutselt võttes halvenes.

Kriisiaastad olid rasked ka Ameerika farmeritele. Farmerkonna rahaline puhastulu langes 17,1 miljardilt dollarilt 1947. a. 12,9 miljardile dollarile 1950. a. ehk 25%, keskmine puhastulu ühe farmeri kohta püsivhindades vähenes ajavahemikul 1946—1949 26%. Kriis tööstuses põimus läbi ägeda ületootmiskriisiga põllumajanduses.

Taastootmise vastuolude teravusele vaatamata oli 1948.—1949. aasta tsükliline kriis siiski võrdlemisi lühiajaline ja tööstustoodangu languse absoluutselt ulatuselt pinnapealne. Mõned tööstusharud suutsid kriisi vältida. See käib eelkõige kestvalt kasutatavate tarbekaupade tootmise kohta. Ehkki veoautode tootmine vähenes 1949. aastal eelmise aastaga võrreldes 18%, suurenes sõiduautode väljalase 31%. Me juba märkisime, et maailmasõja ajal oli sõiduautode tootmine isiklikuks tarbeks nelja aasta (1942 kuni 1945) jooksul katkestatud. Füüsilise kulumise tagajärjel vähenes sõiduautode hulk sõja ajal 4 miljoni võrra. Vaatamata nende tootmise tunduvalt kasvule esimestel sõjajärgsetel aastatel, jäi nõudlus täielikult rahuldamata. Näiteks moodustasid 1949. a. lõpul peaaegu 60% kogu autopargist enne sõda valmistatud, s. o. vähemalt üheksa aasta vanused autod. Seega polnud selles

suures tööstusharus ületootmiskriisi eeldused veel välja kujunenud. Edaspidi venis «autonälja» likvideerimine autode tootmise mõningase piiramise tõttu Korea sõja aastatel ja nõudlus rahuldati alles aastail 1953—1955.

Väga nõrgalt puudutas kriis ka elamuehitust. Selle üldmaksumus (püsivhindades) vähenes 1949. aastal eelmise aastaga võrreldes 2%, ent uusi maju hakati ehitama 6% võrra rohkem. Sõjajärgne tõus elamuehituses lõppes 1950.—1951. a.; langus selles harus tuli Korea sõja ajal, millal tema üldmõju konjunkturile end ainult nõrgalt tunda andis.

1948.—1949. aastasse kuulub uus hoog riiklikus ehituses, mis oli maailmasõja lõpul vaibunud. Seepärast kasvas USA-s kriisi ajal ehituse üldmaht tööstus- ja komertshoonete ehituse tunduvalt vähenemisest hoolimata edasi.

Tööstusliku tootmise taset hoidsid ülal ka uuesti suurenunud riiklikud ostud, sealhulgas kulutused relvastusele. Föderaalvõimude ostud kasvasid 1949. a. 10%, osariikide ja kohalike omavalitsuste ostud — 14%.

Suurt rolli mängis võlgumüügi ja hüpoteeklaenu ekspansioon, mis toetas kestvalt kasutatavate kaupade ja elamute ostusid. Niisuguse krediteerimise kasvuressursid loodi kommertspankade ja teiste krediidasutuste poolt sõja ajal kogunenud riiklike obligatsioonide massilise müügiga.

### 1948.—1949. a. kriisi mõju teistes maades

Ületootmiskriis USA-s mõjutas tunduvalt teiste kapitalistlike riikide olukorda. USA-ga kaubanduslike ja teiste majanduslike suhetega tihedalt seotud Kanadas peatus tööstusliku tootmise kasv 1948. a. viimases kvartalis. Seisak kestis Kanada tööstuses 1949. a. lõpuni. Lääne-Euroopa tööstusele andis Ameerika kriisi otsene mõju end nõrgemini tunda. Põhiliselt väljendus see ekspordi vähenemises USA-st, mida täheldati Inglismaal ja mitmetes teistes riikides.

Väliskaubanduse kriis 1949. aastal oli iseloomulik paljudele Euroopa ja Aasia riikidele; see polnud seotud mitte ainult Ameerika majandusoludega, vaid ka üldise situatsiooniga maailmaturul. Kaubanälja likvideerimine kutsus esile esimesed sõjajärgsed raskused hinnapoliiti-

kas ja turustustingimuste halvenemise. Aasta keskpaiku teravnes olukord äärmuseni. Sügise alguses pidi enamik kapitalistlikke riike valuutat devalveerima, et vältida veelgi raskemaid tagajärgi oma maksebilansile. Seega lisandus kriisile USA tööstuses ja põllumajanduses kaubandus- ja valuutakriis paljudes kapitalistlikes riikides.

Oleks vale arvata, et Lääne-Euroopa riikide tööstuses polnud tol ajal ületootmiseks üldse eeldusi. Nii näiteks peatus Prantsusmaal tööstusliku tootmise kasv alates 1949. a. teisest kvartalist ja vähenes 1950. a. esimeseks kvartaliks 2,3% võrra. Itaalias täheldati tööstustoodangu indeksi kaht vähenemisperioodi — 1948. a. juulist 1949. a. märtsini ja 1949. a. maist detsembrini. Tsüklilisteks kriisideks neid nähtusi aga pidada ei saa, selleks polnud nad küllalt sügavad.

Lääne-Euroopa majanduslikku olukorda tervikuna iseloomustas veel taastamisprotsesside lõpetamatus. Ehkki tööstustoodangu indeks enamikus nendest maadest ületas 1937. a. taseme juba 1949. aastal, stimuleerisid üldist kasvu jätkumist tunduvad mahutused ehitusse ja rekonstrueerimisse. Peale selle on erakordselt tähtis see asjaolu, et taastamine Lääne-Saksamaal (ja ka Jaapanis) alles algas. 1948. a. laskis Lääne-Saksamaa tööstus välja ikka veel kaks korda vähem toodangut kui enne sõda, Jaapani tööstus aga peaaegu kolm korda vähem. Nende maade tööstus ei esinenud maailmaturul teiste riikide konkurendina. Tekkis iselaadne «vaakuum», mis võimaldas USA-l, Inglismaal ja Prantsusmaal oma välisurget laiendada.

Lääne-Euroopa majanduse taastamise lõpuleviimine ja esimene sõjajärgne ületootmiskriis kapitalistliku maailma selles piirkonnas kuuluvad hilisemasse aega.

### 1951.—1952. a. kriis Euroopas ja selle koht ülemaailmses tsüklis

Lääne-Euroopa edasist arengut komplitseeris Korea sõja tõttu kujunenud sõjalis-inflatsiooniline konjunktuur. Inglismaal ja Prantsusmaal omandasid tohutu osatähtsuse riigi järsult suurenenud sõjalised kulutused (vastavalt kaks ja kolm korda). Saksa FV-s olid sõjalised kulutused iseendast väikesed, kuid hiiglasuurt rolli mängis Lääne-Saksa tööstuse võime kiiresti kohaneda maailmaturu

suure nõudlusega eriti seadmetele ja tööstuslikele valmistoodetele. See kõik kujundas täiendavaid kasvuvõimalusi, mis enamikus Lääne-Euroopa maades kestsid 1951. a. teise pooleni.

Tööstusliku tootmise aastane juurdekasv (+) või kahanemine (—)  
Lääne-Euroopa riikides  
(protsentides eelmisest aastast)

Riik	1949. a.	1950. a.	1951. a.	1952. a.	1953. a.
✓ Inglismaa . . . . .	+6,8	+5,2	+3,8	—2,4	+6,0
✓ Prantsusmaa . . . . .	+9,6	+7,0	+11,5	0	+1,5
✓ Belgia . . . . .	0	+2,6	+13,8	—4,4	—1,2
Holland . . . . .	+10,7	+11,3	+4,4	0	+9,7
Rootsi . . . . .	+4,1	+2,6	+3,8	—1,2	+2,5
Itaalia . . . . .	+6,8	+14,9	+14,8	+3,2	+9,4
✓ Austria . . . . .	+33,3	+16,7	+14,5	+1,6	+1,5
✓ SFV . . . . .	+46,2	+33,3	+16,7	+7,2	+10,0

Nagu tabelist nähtub, vähenes tööstuslik tootmine 1952. a. absoluutselt Inglismaal, Belgias ja Rootsis, kasv peatus Prantsusmaal ja Hollandis, vähenes miinimumini Austrias ning tunduvalt Itaalias. Nende aastanäitajate taga on varjul olulisemad nähtused nimetatud maade majanduses.

Inglismaal, kus aastane toodangumaht vähenes ainult 2,4%, langes märgatavalt tööstustoodangu kvartaliindeks. Tööstuskriis kestis ligi aasta, toodangu langus ulatus 8%-ni.

Prantsusmaal ei olnud üldise tööstusliku tootmise langus nii järsk — ainult 6,8%, kuid see-eest pikaajalisem kui Inglismaal; see kestis üle aasta. Isegi Itaalias, kus tootmise aastamaht suurenes, kahanes tööstustoodang mitme kuu jooksul — 1951. aasta veebruarist oktoobrini.

Seega leidis 1951.—1952. a. enamikus suurtes Lääne-Euroopa maades aset tootmise kriisiline langus. Isegi Lääne-Saksamaal täheldati stagnatsiooni, mis kestis 1951. aasta kevadest sama aasta lõpuni. Mõned välismaa ja nõukogude autorid seletavad neid nähtusi peaaegu eranditult majanduse militariseerimisega. Kahtlemata mängis see asjaolu teatud rolli maades, kus sõjalised kulutused järsult suurenesid. Kuid kriisinähtused, liiati üheaegsed, esinesid ka nendes riikides, kus sõjalistel kulutustel ja majanduse militariseerimisel ei olnud olulist osa.

1950.—1951. a. kriisi põhjused olid sügavamad. Pääegu kõikjal vaibus esimene sõjajärgne kapitalimahutuste laine, mis ühtedes riikides oli seotud majanduse taastamisega, teistes — rekonstrueerimisega. Enamiku traditsiooniliste lühiajaliselt kasutatavate tarbekaupade — tekstiili, rõivaste, jalatsite — turud olid ületanud esialgse küllastumise punkti ja selles sfääris tekkis ületootmine. Riikides, kus käis militariseerimine, ahendas sõjalise tarbimise kasv kapitalimahutuste ressursse, maksude kasvamine ja inflatsioon aga vähendasid nõudlust tarbekaupadele. Kuid investeeringute langus ja tsiviiltööstuse kriis olid iseloomulikud mitte ainult nendele riikidele, need nähtused olid sel ajajärgul üldised. Kriisi soodustas ka see asjaolu, et Lääne-Saksamaa tööstus ilmus sedakorda uuesti maailmaareenile ja hakkas oma konkurentidele tugevaid hoope andma. Seepärast ei käsitatud mõnedes riikides turustusraskusi taastamise lõpuleviimisest johtuva kriisina, vaid Lääne-Saksamaa monopolide maailmaturule naasmise tagajärjena. Eriti rängalt ahenesid Inglismaa ja Prantsusmaa väliturud. Inglismaa väljavedu vähenes 1951. a. teisest kvartalist 1952. a. kolmanda kvartalini 16%, Prantsusmaa väljavedu 1951. a. esimesest kvartalist 1952. a. teise kvartalini — 22%.

Missuguses seoses on need sündmused maailma kapitalistliku taastootmise üldise liikumisega? 1951.—1952. a. kriis Lääne-Euroopas langes ajalisel ühte uue tööstusliku tõusuga USA-s ja majanduse militariseerimisega paljudes riikides. Seepärast ei saanud kriis avalduda täie jõuga. Ent kummaline pole see, et ta oli nõrk, vaid see, et ta üldse nii selgelt sai ilmned, kui USA-s oli buum ning Inglismaa ja Prantsusmaa elasid sõjauimas. Järelikult olid tema esinemist põhjustanud vastuolud küllalt teravad.

Oma iseloomult olid need vastuolud teataval määral suguluses nendega, mis USA-s lahenesid 1948.—1949. a. kriisiga. Kummalgi juhul olid eelnenud tööstusliku tõusu jõud vallandunud Teise maailmasõja tagajärjel, mis kutsus esile vajaduse uuendada seadmeid ning ehitada ettevõteteid ja elamuid. Nii sel kui teisel juhul oli tarbimisvahendite tootmise (II alajaotuse) kriis lühiajaliselt kasutatavate kaupade ületootmiskriisiks, kuna ei USA-s ega seda vähem Lääne-Euroopas polnud nõudmine kestvalt kasutatavatele kaupadele rahuldatud. Kummalgi juhul soodustasid kriisi hoogustumist sõjajärgsed inflatsioonijõud, mis kärpsid elanikkonna põhimassi sissetulekuid.

Neil põhjustel võime 1951.—1952. a. kriisi Lääne-Euroopas vaadelda kui esimese sõjajärgse tõusu tingimusi kujunenud ülemaailmse kapitalistliku taastootmise vastuolude jätkumist ja edasist lahendumist.

Kriiside ajalugu tunneb ka varasemaid näiteid selle kohta, et ühe ja sama ülemaailmse kriisi nähtused ei lange eri maades ajalisel ühte. Seitsmekümnendate aastate keskpaiku jõudis kriis Inglismaale, tolelaegsele peamisele kapitalismimaale, alles viis aastat pärast selle esimest lainet, mis haaras teisi riike. Käesoleva sajandi algul puhkes kriis USA-s alles kolm aastat hiljem kui kapitalismi teistes keskustes. 1948.—1952. a. sündmused on uueks näiteks ülemaailmse tsükli huvitavast asünkroonsusest.

### Uus tsükkel USA-s. 1953.—1954. a. kriisi spetsiifika

Pärast 1948.—1949. a. kriisi lõppu jäid erakapitalimahutused USA-s esialgu madalale tasemele. 1950. aastal olid nad 13% väiksemad kui 1947. aastal. Pole võimatu, et seisak investeeringute alal oleks veel mõnda aega kestnud, kui valitsuse sõjalised ostud poleks järsult suurenenud ja kui poleks sisse seatud maksusoodustuste süsteemi kiire amortisatsiooni korral. See soodustas kapitalimahutuste kiiret tõusu. Kapitali paigutati nii sõjatööstusse kui ka uute võimsuste ehitamise majandusharudes, mis teenindasid sõjalisi ettevõtteid. Tööstuslikud erakapitalimahutused suurenesid järsult, ehkki ei ulatunud 1946. a. maksimumini. Korea sõja ajal ehitati tunduv osa tööstusettevõtteid riigi arvel. Kuid eraehitus oli elamuehituse järsu languse tõttu väiksem kui 1950. a.

Tööstuslik tootmine suurenes 1953. aastal 1948. aastaga võrreldes 34%. Rakendatus kasvas märgatavalt nii tootmises kui ka mittetootlikus sfääris. Vaatamata elukalliduse tõusule 11,3% võrra, tõusis tööliste reaalpalk pärast maailmasõda esimest korda ja lähenes vahetult 1944. a. tasemele. Seega ei olnud tööstusliku tootmise suurenemise aluseks mitte niivõrd seadmete uuendamise ja ehitustööde uus laine, kuivõrd peaaesjalikult relvade ost riigi poolt ja elanikkonna maksevõimelise nõudluse laienemine.

1953. a. keskpaiku katkestas tõusu uus kriis, mis kestis 1954. a. suveni. Tööstustoodangu kuuindeks langes 10%, aastaindeks langes 1954. aastal 1953. aastaga võrreldes 6%. Need näitajad vastavad peaaegu täpselt 1948.—1949.

aasta kriisi näitajatele. Ent 1953.—1954. a. kriis ei olnud tsükliline, kuna kapitalimahutuste vähenemine oli lühiajaline ja väike. Töötlevas tööstuses vähenesid nad 8,3%, tööstuses, kaubanduses ja transpordis kokku — vähem kui 6%. Seega ei olnud tegemist põhikapitali uuendamise tsükli lõpulejõudmisega, vaid ainult investeringutelaine ajutise vaibumisega.

Kriisi vahetuteks põhjusteks olid sõjaliste tellimuste järsk vähenemine seoses Korea sõja lõppemisega ja kestvalt kasutatavate tarbekaupade ületootmine. Föderaalvalitsuse ostud vähenesid 1954. aastal eelmise aastaga võrreldes 19%. See «väike» rekonversioon kestis ka järgmised kaks aastat; ta poleks iseendast kriisi välja kutsunud, kui sõiduautopargi uuendamine poleks selleks ajaks lõpule jõudnud. Autode tootmine vähenes aasta jooksul 9%. Tõsi küll, ka see osutus ainult lühiajaliseks ja nõrgaks eelsoojenduseks enne rängemat tormi.

Seega oli tootmise langus 1953.—1954. a. ainult vahekriisiks, mille järel 1948.—1949. a. kriisiga alustatud tsükel jõudis lõppstaadiumi. Tõus algas uuesti ja 1957. aastal ületas tööstuslik tootmine 1953. a. taseme 10%. Kuid kasvutempo, nagu näha, oli tunduvalt aeglustunud ja tema kõrgpunkt saavutati tegelikult juba 1956. a. lõpul.

Algjõuks, mis Ameerika majanduse 1953.—1954. a. kriisist välja viis, oli sõiduautode tootmise ja elamuehituse uus järsk tõus. 1956. aastal algas nendes majandusharudes jälle kriisiline langus: autode väljalase vähenes 27% ja elamuehituse maht 10% võrra. Kuid kapitalimahutused, mis 1957. aastani jäid kõrgele tasemele, olid enamikus majandusharudes jätkuva tõusu kindlaks toeks. Töösturid viisid Korea sõja ajal alustatud moderniseerimise lõpule. Vaatamata ebasoodsale konjunktuurile tehti suuri kapitalimahutusi ka auto-, metallurgia- ja söetööstusse. Selle investeringutelaine lõpulejõudmisega kadusid viimased tõkked uue tsüklilise kriisi teelt.

### Uue kriisi kujunemine teistes riikides

Teistes arenenud kapitalistlikes riikides toimus tõus erineva intensiivsusega. Tema kõrgpunktis, s. o. 1957. a., oli tööstusliku tootmise maht 1951. aasta tasemest kõrgem: Inglismaal — 17%, Prantsusmaal (kus maksimum saavutati 1958. a.) — 47%, Itaalias — 55%, Saksa FV-s — 73%,

Belgias — 16%, Rootsis — 20%, Jaapanis — 115%. Seega oli kujunenud kaks suurt riikidegruppi — ühed aeglase (Inglismaa, Belgia, Rootsi) ja teised väga intensiivse kasvutempoga (Prantsusmaa, Itaalia, SFV, Jaapan).

Enamikus riikides sel ajavahemikul sõjaliste kulutuste olulist suurenemist ei täheldatud ja militariseerimine ei saanud olla tõusu stimuleerivaks teguriks. Selle peamiseks aluseks oli järjekordne põhikapitali uuendamise laine, mille suhteline tugevus seletabki kasvutempode erinevust. Mõnesugune tähtsus oli ka tõusu erisugustel lähtetasemetel. Näiteks ületasid SFV ja Jaapan 1951. a. sõjaeelse toodangutaseme alles napilt, Inglismaa aga juba 20% võrra. Kuid peamine seisnes selles, et kiiremate kasvutempodega riigid olid tolleks ajaks oma tööstuse struktuurilt nii USA-st kui ka Inglismaast äärmiselt maha jäänud. Näiteks polnud SFV-s ega Jaapanis tegelikult üldse kehtvalt kasutatavate tarbekaupade massilist tootmist, Jaapanis polnud isegi arenenud metallurgiat. Prantsusmaa ja Itaalia tööstuses oli tehnika ja tootmise kontsentratsioonitaseme mahajäämus lausa kisendav. Pärast sõjaeelse taseme taastamist seisid need riigid vajaduse ees luua mitmeid uusi tootmisharusid ja vanade tehnilist varustust põhjalikult uuendada.

Taastamisajajärk ei lahendanud ka korteriprobleemi. Saksa FV-s, Itaalias ja Jaapanis muutis selle probleemi veelgi teravamaks linnaelanikkonna tormiline kasv. Massiline elamuehitus viiekümnendatel aastatel sai neis riikides veel üheks kiire tõusu aluseks.

Tsüklilise tõusu käigus küpsesid järk-järgult uue kriisi eeldused. Nende lõplikuks kujunemiseks oleks tavalistes tingimustes kulunud üle viie aasta, s. o. 1951.—1952. a. kriisist ülesaamisest uue kriisi alguseni 1957. aastal. Ent mõningad lisaasjaolud Inglismaal ja Prantsusmaal kiirendasid kriisi tulekut ning tegid ta enneaegseks ja nõrgaks.

Jutt on alalistest maksebilansi raskustest. Nende maade kaupade ebapiisav konkureerimisvõime ja suured sõjalised kulutused välismaal sundisid valitsusi valuutapankroti vältimiseks alatasa piirama importi, krediiti ja sisetarbimist. Niisuguse majanduspoliitika tähe all kulges Inglismaa majanduslik areng 1955. aastast alates. Samaks ajaks peatasid alles jõudu koguva tsüklilise tõusu riigi kitsendusabinõud, mis taotlesid Londoni pankade rahvusvahelise positsiooni kindlustamist ja surve avaldamist palgale.

Tööstustoodangu indeksi kõver Inglismaal tardus kaheks

aastaks, kuni vahetult uue kriisi alguseni, enam-vähem samale tasemele ja meenutas stagnatsioonile iseloomulikke tasast platood. 1955. a. viimases kvartalis saavutatud kõrgpunkt (116% 1953. a. tasemest) ületati alles 1957. a. kolmandas kvartalis, ja ka siis ainult ühe punktiga (117%). On ilmne, et järgnenud kriis ei saanud olla tugev ja erines väga vähe eelnenud seisakust.

Inglismaa mõju Lääne-Euroopa konjunktuuri kujunemisele hinnatakse tihti alla. Muidugi, Inglismaa tööstus ei ole enam «ülemaailmne töökoda», mis kuni möödunud sajandi lõpuni määras ülemaailmse tsüklilise arengu käiku. Ometi ei tohi unustada, et Inglismaale kuulub 10% kogu maailma sisseveost. Seepärast osutas Inglise ostude oluline kahanemine 1956. aastal 1955. aastaga võrreldes teiste Lääne-Euroopa maade konjunktuurile tugevat ebasoodsat mõju. Inglise pankade küllalt suur rahvusvaheline tähtsus tingis seda, et pärast diskontoprotsendi tõstmist Londonis hakkasid krediitkitsendusi tegema ka teiste Lääne-Euroopa riikide keskpangad.

Prantsusmaal avaldas majanduspoliitika taastootmise käigule mõju peaaesjalikult riiklike kapitalimahutuste süsteemi ja «programmimise» kaudu. Ent valitsuse poolt rakendatav sisseveo range piiramine ja aeg-ajalt kasutatav defitsiitse finantseerimise praktika soodustasid perioodilisi inflatsioonipuhanguid, mille tõttu kannatas eksport. Neid raskusi süvendas Prantsuse imperialismi koloniaalpoliitika. Pärast lüüasaamist Vietnamis valitsuse sõjalised kulutused esialgu vähenesid (1955. aastal 1953. aastaga võrreldes 16%), seejärel, seoses sõjaga Alžeerias, kasvasid uuesti järsult (1957. aastal 1955. aastaga võrreldes 35%). Tunduv osa neist kulutustest tehti välismaal, mis koormas maksebilanssi, kuid pinge tõusis ka riigis endas. Pärast 1951.—1952. a. kriisi mitme aasta kestel püsinud hulgihindade stabiilsus asendus 1956.—1958. a. uue inflatsiooniga. Prantsuse kaupade väljaveohinnad tõusid 1955. a. lõpust 1957. a. lõpuni 19%. Eksport, mis 1955. aastal kasvas 1953. aastaga võrreldes 29%, langes 1956. a. ja 1957. a. ületas kaks aastat varem saavutatud taseme napilt (vähem kui 2% võrra).

Kuna samal ajal kaubaimport järjest kasvas, välismaal tehtavad valuutakulutused kiiresti suurenesid ja algas poliitilisest kriisist hirmutatud kapitali väljavool, siis vähenesid kullavarud ainuüksi 1956.—1957. a. jooksul kahekordselt — 1951. aasta väga madala tasemeni. Riik

oli uue valuutakatastroofi piiril. Tööstuse seisukorra suhtes oli otsustav tähtsus välisurgude stagnatsioonil ja inflatsioonil siseturul. Need raskused põhjustasid kõigepealt kasvutempode aeglustumise, seejärel aga kasvu täieliku peatumise ja kriisi.

## 2. 1957.—1958. a. MAJANDUSKRIIS, SELLE ISEÄRASUSED JA TAGAJÄRJED

Kriis algas enam-vähem üheaegselt USA-s ja Kanadas, kus tõusu kõrgpunkt saavutati 1957. a. esimeses kvartalis. Tööstusliku tootmise esialgu aeglane kahanemine USA-s läks alates 1957. a. sügisest üle kiireks languseks, mis kestis 1958. a. suveni. Kuuindeks langes 14%. See oli USA-s kõige rängem kriis pärast maailmasõja lõppu. Kanadas oli tootmise langus lühema kestusega ja pinnalisem (kuni 7%).

### Tsükliline kriis USA-s

Kriis USA-s paistis silma selle poolést, et ta hõlmas laialt mitmeid majandussfääre ning kestis paljudes juhtivates tootmisharudes väga kaua.

Mõnes tööstusharus algas kriis juba enne tootmise üldist langust. Kõige varem haaras kriis auto- ja söetööstuse ning musta metallurgia, seejärel kestvalt kasutatavate tarbekaupade tootmise, masinaehituse, ehitusmaterjalide ja metsatööstuse, traditsioonilised kergetööstuse harud ja naftatootmise. Viimastena jõudsid kriisi metallitöötlemistööstus ja aparaadiehitus.

Oli ka tööstusharusid, mida kriis puudutas vähe või üldse mitte. Siia kuuluvad paberi- ja polügraafiatööstus, samuti keemiatööstus, kus täheldati ainult lühiajalist seisakut, ja elektrienergia tootmine, mis aasta jooksul suures.

1957.—1958. a. kriisi suurem ulatus ja jõud eelmisega võrreldes seletub sellega, et põhikapitali uuendamise järjekordne lõpulejõudmine tööstuses, kaubanduses ja transpordis langes ühte terava ületootmise ajajärguga kestvalt kasutatavaid tarbekaupu valmistavates tööstusharudes. Seepärast olid nii 1957.—1958. a. kui ka 1948.—1949. a. kriis oma iseloomult tsüklilised.

1957.—1958. a. kriis. Aastatoodangu vähenemine USA-s 1958. aastal  
maksimaalse tõusu aastaga võrreldes

(tootismahu indeksid: 1957.—1959. a. = 100)

	Maksimum		1958. a. miinimum	Vähene- mine (%)
	Aasta	Tase		
Kogu tööstus . . . . .	1957	100,7	93,7	—7,0
Töötlev tööstus . . . . .	"	100,8	93,2	—7,5
Metalurgia . . . . .	1955	118,4	87,5	—26,1
Metallitöötlemine . . . . .	1957	101,5	92,9	—8,5
Masinaehitus . . . . .	1956	107,1	88,8	—17,1
Transpordiseadmete valmis- tamine . . . . .	1957	106,4	89,5	—15,9
Sõiduautode tootmine (milj. tk.) . . . . .	1955	7,9	4,3	—46,4
Aparaadiehitus . . . . .	1957	98,0	92,1	—7,1
Metsa- ja ehitusmaterjalide töös'us . . . . .	1956	102,0	94,1	—7,7
Mööblitööstus . . . . .	1956	101,0	93,3	—7,5
Tekstiili-, õmblus-, naha- ja ja'atsitöös'us . . . . .	1956	98,0	95,0	—3,0
Ammutav tööstus . . . . .	1956	104,8	95,6	—8,8

Kapitalimahutuste intensiivsus langes rohkem kui 1948.—1949. a. Vaibus ehitustööde ning elektrienergia- ja sideseadmete uuendamise laine, mida ei esinenud eelmise tsükliilise kriisi ajal. Erakapitalimahutuste üldine langus

1957.—1958. a. kriis. Kapitalimahutuste vähenemine USA-s  
(1958. a. püsivhindades)

	Maksimum		Miinimum		Vähene- mine (%)
	Aasta	Maht mil- jardites dollarites	Aasta	Maht mil- jardites dollarites	
Tööstus, transport ja kaubandus . . . . .	1956	37,96	1958	30,53	—19,6
Sealhulgas:					
töötlev tööstus . . . . .	1957	16,30	1958	11,43	—29,8
ammutav tööstus . . . . .	1956	1,34	1958	0,94	—29,8
raudteed . . . . .	1957	1,43	1958	0,75	—47,5
muu transport . . . . .	1956	1,84	1958	1,50	—18,5
elektrienergia tootmine, side . . . . .	1957	6,33	1962	5,42	—22,6
kaubandus, tee- nindus . . . . .	1956	11,95	1958	9,81	—17,9

ei olnud lühiajaline nähtus, vaid väga pika seisaku algus, mis jätkus ka pärast kriisi lõppu. Nii sise- kui ka välis- turg ahenesid järsult. Ekspordi maht vähenes 1957. a. esimesest kvartalist 1959. a. esimese kvartalini 24%, tema aastamaht ainuüksi 1958. aastal — 16%. See näitab, et 1957.—1958. a. sündmusi oli ette valmistanud kogu ülemaailmse kapitalistliku taastootmise käik, mitte ainult Ameerika sisemised olud.

Tööstuskriis kutsus esile raskeid häireid ka finants- ja krediitdisfääris. Uute aktsiate emissioon monopolide poolt langes 1958. a. 47%. Poolteist aastat jätkus aktsiate kursi langus fondibörsil. Diskontoprotsendi tõttu vähendamisele vaatamata kahanesid pangalaenu tööstus- ja kaubandusettevõtetele. Korporatsioonide puhaskasu vähenes 14%, üle 100 000 dollari suuruste passivatega pankroteerunud firmade arv suurenes 23% võrra ja lähenes 1931.—1933. a. näitajatele. Ootamatult ilmnenud maksebilansi passiivsuse tõttu voolas 1958. a. USA-st välja 2,3 miljardi dollari väärtuses kulda.

Tootmise koondamise tõttu kaotasid 1957.—1958. a. tööpeaaegu 1,9 miljonit inimest tööstuses, ehituses ja transpordis. Täielikult töötute kuu keskmine arv (ametlikel andmeil) kasvas 2,8 miljonilt 1956. aastal 4,7 miljonile 1958. aastal. Esimese sõjajärgse tsüklilise kriisiga võrreldes suurenes nende töötute osatähtsus, kes olid tööta üle kuu aja poolelt kahe kolmandikuni. Üle 1,4 miljonil inimesel ei olnud tööd üle 3 kuu. Alla 20-aastaste töölisnoorte seas oli töötuid kuni 1/7, füüsilise töö tegijate hulgas — kuni 1/10, neegrite hulgas — kuni 1/8.

Kriisi ajal jätkus kollektiivlepingutes ettenähtud rahapalgamäärade kasv. Kuid tööliste reaaltulu vähenes kalliduse edasise tõusu ja töötajate arvu vähenemise tõttu. Palgafondi reaalsuurus töötlevas tööstuses langes 12%.

Vaatamata ilmselt tsüklilisele ja kestvale iseloomule paljudes tööstusharudes, oli 1957.—1958. a. kriis siiski suhteliselt leebe ja lühiajaline tööstusliku tootmise kahenemise üldmõõdetelt, tagajärgedelt töötajatele ning väljendusvormidelt krediitdisfääris. See on seletatav mitmesuguste põhjustega.

Tööstuslike ja kaubanduslike ehitustööde järsust vähenemisest hoolimata kasvas riiklike ehitustööde maht edasi, eelkõige föderaalvõimude tegevuse arvel. 1957. a. oli riigi osatähtsus kõigis ehitustöodes juba 29%, 1948. a. aga oli kõigest 18%. Sellest aktiivsuse juurdekasvust pii-

1957.—1958. a. kriis. Töölise reaalpalga vähenemine  
USA töölevas tööstuses

	1956. a.	1957. a.	1958. a.	Muudatus 1958. aastal 1956. aastaga võrreldes (protsentides)
Tunnipalk ületunnipalka arvestamata (dollarites) . . .	1,89	1,99	2,05	+ 8,5
Töönädala keskmine pikkus (tundides) . . . . .	40,4	39,8	39,2	- 3,0
Keskmine nädalapalk (dollarites) . . . . .	78,78	81,59	82,71	+ 5,0
Linnatööliste ja -teenistujate elukalliduse indeks (1957.—1959. a. = 100) . . . . .	94,7	98,0	100,7	+ 6,3
Keskmine nädalapalk ilma maksudeta: jooksvates dollarites . . . . .	72,25	74,31	75,23	+ 4,1
1957.—1959. a. dollarites . . . . .	76,29	75,83	74,71	- 2,1
Rakendatud tööliste ja teenistujate arv (tuhandetes) . . .	17 743	17 174	15 945	- 10,1
Väljamakstud rahapalga indeks . . . . .	100,0	100,3	94,3	- 5,7
Palgafondi reaalsuuruse indeks	100,0	96,2	88,0	- 12,0

sas tööstuslike ehitustööde vähenemise kompenseerimiseks. Pealegi oli elamuehituses pärast 1955. aastat ilmnenud langus oma madalpunkti 1957. aastaks ületanud ja asendus 1958. aastal uue elavnemisega. Selle tulemusena suurenes riigis ehitustööde üldmaht tööstuskriisist olenevata.

Pärast pikaajalist kahanemist hakkasid föderaalostud jälle suurenema. 1957. a. suurenesid nad eelmise aastaga võrreldes 5% ja 1958. a. veel 3,7%. On huvitav, et pööre Pentagoni sõjalistes ostudes tõusu poole toimus 1957. a. keskel, s. o. just enne tööstusliku tootmise kõige intensiivsemat langust. Meenutame, et föderaalostud moodustasid tollal üle 12% ühiskondlikust koguproduktist.

Tööstustöölise rahaliste ja reaaltulude vähenemist kompenseeris tunduval määral rakendatuse ja tulude kasv mittetootmissfääris, sealhulgas ka riigiasutustes. Seepärast kasvas väljamakstud üldpalgafondi nominaalsuurus riigis edasi, tema reaalsuurus aga oli 1958. a. ainult 3% väiksem kui 1957. a.

Kriisiaastad olid sedakorda, erinevalt 1948. aastast, võrdlemisi soodsad ka farmerkonnale. Teravilja suurenevale ületootmisele ja põllumajandussaaduste hindade mõningasele langusele vaatamata tõusid järsult loomakasvatussaaduste hinnad. Põllumajandus- ja tööstuskau-pade hindade suhe tervikuna paranes mõningal määral farmerite kasuks, kelle puhastulu suurenes 1958. a. 19% ja ületas nelja eelmise aasta taseme. See kajastus ka elanikkonna ostujõus.

### 1957.—1958. a. kriis teistes maades

Tööstusliku tootmise aastamahu vähenemine või kasvu-tempo aeglustumine oli tol ajal iseloomulik peaaegu kõigile arenenud kapitalistlikele riikidele. Me juba rääkisime tööstuskriisist Kanadas. Veel järsem oli toodangu kuuindeksi langus Jaapanis. Ta kestis 1957. a. juunist 1958. a. maini ja moodustas ligi 10%. Kuid eelnenud ja järgnenud tõusu suure intensiivsuse tulemusena kajastus kriis, mis kestis Jaapanis aasta otsa, tööstustoodangu aastaindeksis ainult juurdekasvu aeglustumise näol 15%-lt 1%-le.

1957.—1958. a. kriis. Tööstustoodangu juurdekasv (+) või kahanemine (—)  
(protsentides eelmisest aastast)

	1956. a.	1957. a.	1958. a.	1959. a.
Kogu kapitalistlik maailm	+ 4,2	+ 3,0	— 2,0	+ 10,0
Inglismaa . . .	0	+ 2,0	— 1,0	+ 5,0
Belgia . . . .	+ 6,0	0	— 5,7	+ 4,0
Holland . . . .	+ 5,4	+ 2,0	0	+ 9,0
Prantsusmaa . .	+ 10,0	+ 9,1	+ 4,3	+ 1,0
Jaapan . . . .	+ 24,6	+ 15,1	+ 1,0	+ 24,0
Rootsi . . . .	+ 4,3	+ 2,1	+ 2,0	+ 6,0
SFV . . . . .	+ 8,2	+ 5,4	+ 3,1	+ 7,0
Itaalia . . . .	+ 7,2	+ 6,7	+ 4,2	+ 11,0

Inglismaal väljendus kriis tootmise väikeses languses, millele järgnes küllalt pikk seisak. Kuid tööstustoodangu kvartaliindeksi liikumine erines sel ajal vähe tema dünamiikast eelmise kriisi stagnatsiooniperioodil (1953. a. = 100).

	1955. a.	1956. a.	1957. a.	1958. a.	1959. a.
I kvartal . . .	—	114	115	116	116
II kvartal . . .	—	113	116	114	119
III kvartal . . .	—	113	117	114	—
IV kvartal . . .	116	113	115	114	—

Selle stagnatsiooni kummaski osas, mida lahutas ajutine elavnemine 1957. a. esimesel poolel, oli indeksi maksimaalne vähenemine kõigest 3%. Kuid asjaolu, et tootmise tase jäi enam kui kolme aasta jooksul praktiliselt muutmatuks, ja seda just sellal, kui USA-s võttis hoogu uus kriis ja analoogilisi, tõsi küll, väiksema intensiivsusega nähtusi täheldati ka teistes riikides, annab tunnistust sellest, et kestev seisak mängis Inglismaal tegelikult kriisi osa. Pealegi oli kriis tsükliline, kuna samal ajal peatus Inglismaal täielikult investeerimisbuum, mis oli kasvuallikaks enne eelmist, 1951.—1952. a. kriisi ja ka mõnda aega pärast selle lõppu.

Kuid isegi tootmise väike kahanemine kutsus Inglismaal esile tööliklassi seisukorra halvenemise. Eelmise aastaga võrreldes vähenes tööstuslik tootmine 1958. a. kõigest 1%, kuid tööviljakuse jätkuv suurenemine vähendas rakendatust tööstuses 2% ja tehtud inimtundide arv töönädala lühenemise tõttu — 3%. Peale selle kasvas 3% võrra elukallidus. Seepärast vähenes nädala reaa'palk palga 3%-lisele tõusule vaatamata 1% võrra, täielikult töötute arv aga suurenes 44% ning moodustas üle 500 000 inimese.

Prantsusmaal arenesid sündmused veidi hiljem. Nagu eespool näidatud, tekkis kriis esialgu ainult väliskaubanduse sfääris. Ekspordi kestev seisak, impordi tunduv suurenemine ja kapitali väljavool riigist kutsusid esile ägeda valuutakriisi, mis 1957. a. nõudis esimest korda pärast 1949. aastat frangi devalveerimist. Kuid see abinõu polnud maksebilansi kriisi oluliseks parandamiseks piisav. Ekspordi maksumuse indeks vähenes kogu 1957. a. jooksul ja oli 1958. a. teises kvartalis 5% väiksem kui 1957. a. alguses.

Kuid tööstuses algas kriis alles pärast seda, kui väljavedu hakkas uuesti suurenema, s. o. 1958. a. keskpaiku. See tõestab, et ebasoodsate tingimuste kõrval maailma-

turul kujunesid ületootmise eeldused ka riigis endas. Tööstustoodangu kvartaliindeks nägi välja nii (1953. a. = 100):

	1957. a.	1958. a.	1959. a.
I kvartal . . . .	—	153	147
II kvartal . . . .	—	153	155
III kvartal . . . .	146	151	158
IV kvartal . . . .	150	151	168

Kõrgpunkt saavutati 1958. a. jaanuaris, suveni kestis seisak, seejärel jätkus tootmise vähenemine 1959. a. alguseni. Kriisieelne tipp-tase ületati alles 1959. a. keskel, ter-vikuna kestis kriis koos seisakuga ligi poolteist aastat.

Kriisi kõige ägedam periood langes ühte de Gaulle'i valitsuse majanduslike reformidega. 1958. a. detsembris devalveeriti uuesti (teist korda kahe aasta jooksul) franki, võeti kasutusele «raske frank» ja tõsteti kaudseid makse. Prantsuse monopolid kohanesid aktiivselt «ühistoruga». Esimest korda alandati tollitariife sama aasta alguses, 1. jaanuaril 1959. a. seisis ees uus lõivude alandamine. See kohanemine toimus töötajate ja sisetarbimise arvel. Valitsuse abinõud teravdasid kergetööstuse toodangu turustamisraskusi, kuid monopolid said lisastiimuli uueks kapitalimahutuste vooruks.

Peeaaegu kogu 1957. aasta jooksul täheldati Saksa FV-s tööstusliku tootmise seisakut aasta alguse tasemel. Toot-mine vähenes kriisiliselt tunduvas osas tööstusharudes, kuid selle kahanemise kattis kasv teistes harudes. Ana-loogiline oli olukord ka Itaalias, kus seisak kestis 1957. a. algusest 1958. a. kevadeni.

Millega seletada seda kriisi- ja seisakunähtuste suhte-liselt üheaegset kombineerumist kapitalistliku maailma tööstuses? Eelkõige kapitali uuendamise järjekordse laine vaibumisega, s. o. tema tsüklilise dünaamikaga. 1958. a. leidis aset kapitalimahutuste üldsumma absoluutne vähe-nemine USA, Kanada, Belgia ja Hollandi majandusse. Inglismaal ja Itaalias vähenes investeringute kogu-summa aastane juurdekasvutempo kuni 1%-ni. Aasta varem — 1957. a. — toimus kapitalimahutuste juurde-kasvu täielik seisak Saksa FV-s, aasta hiljem — 1959. a.

— Prantsusmaal. Jaapanis langes juurdekasv ebanormaal-  
selt madalale tasemele.

Miks siis ei esinenud enamikus riikides investeringute  
otsest langust nagu USA-s? Eeskätt sellepärast, et riiklike  
kapitalimahutuste osatähtsus oli Lääne-Euroopa juhtivates  
kapitalistlikes riikides, kus riiklik sektor on küllalt are-  
nenud, kõigi kapitalimahutuste hulgas tunduvalt suurem.  
Seepärast ei põhjustanud erainvesteringute absoluutne  
vähenemine langust üldtulemusel. Paljudes riikides pol-  
nud eriti munitsipaliteetide ja teiste kohalike võimude  
arvel teostatav intensiivne elamuehituse programm veel  
kaugeltki lõpule viidud. Lõpuks jäid mahutused — eel-  
kõige Saksa FV-s ja Jaapanis — uutesse loodavatesse  
tööstusharudesse kõrgeks sellele vaatamata, et erainves-  
teeringud enamikus teistes tööstusharudes vähenesid.

Kriisi- ja seisakunähtusi Lääne-Euroopa tööstuses sel  
ajajärgul ei saa pidada Ameerika kriisi mehaaniliseks  
kajastuseks. Viimase mõju kapitalistliku maailma eri piir-  
kondadele oli erinev. 1958. a. USA sissevedu Lääne-  
Ameerikast vähenes 3%, Kanadast — 5%, aga Lääne-  
Euroopast suurenes 7%. Seega mõjutas kriis USA-s nega-  
tiivselt neid läänepoolkera maid, kes olid temast  
majanduslikult sõltuvad, kuid ei osutanud otseselt eba-  
soodsat mõju olukorrale Lääne-Euroopas. Vastupidi,  
kaubasaadetiste suurenemine Ameerika turule oli Lääne-  
Euroopa tööstusele maailmaturu situatsiooni üldise halve-  
nemise olukorras teatavaks abiventiilik.

Sellega seoses tuleb eriti ära märkida soodsaid tingi-  
musi, mis tekkisid Lääne-Euroopa autode turustamise  
laiendamiseks USA-s. Pärast kriisi algust Ameerika auto-  
tööstuses (1956. a. alates) suurenes järsult Euroopas too-  
detud väikeautode sissevedu USA-sse. Neil oli kerge kon-  
kureerida Ameerika kallimate ja vähem ökonoomsete  
autodega. Tollal enamik Ameerika kompaniisid ei lask-  
nud välja kompaktseid autosid. Seega õnnestus Lääne-  
Euroopa autotööstusel USA-s valitsevast kriisist hooli-  
mata oma välisurge laiendada ja kriisist pääseda.

### **Torm maailmaturul**

K. Marx nimetas kaubandus- ja majanduskriise «maa-  
ilmaturu tormideks». See iseloomustus käib täielikult ka  
1957.—1958. a. majanduskriisi kohta. Eespool mainiti, et  
kogu kapitalistliku maailma tööstustoodangu üldmaht

vähenes kõigest 2%. Kuid see ei kajasta kriisi sügavust tähtsamates rasketööstuse harudes. Nii langes kõigi kapitalistlike riikide metallurgiatööstuse toodang 1958. aastal eelmise aastaga võrreldes 13%, söe- ja metallitöötlemistööstuse ning masinaehituse toodang — 6%. Vähenes ka nafta tootmine.

Selles, et kaotused tabavad eelkõige rasketööstust, pole tsüklilisele kriisile midagi ebaharilikku; viimasele on iseloomulik langus masinate ja seadmete uuendamise alal. Kuid antud juhul soodustasid toodangu vähenemist neis tööstusharudes mõned teist laadi asjaolud.

Viiekümnendate aastate tööstusliku tõusu käigus tähtsaks Lääne-Euroopa tööstuse kütusebilansis olulisi, ehkki USA-ga võrreldes hilinevad struktuurinihkeid: söe progresseruvat asendamist naftaga. Kui majandust alles taastati, oli süsi defitsiitne kaup; nüüd olukord muutus. Situatsioon Lääne-Euroopa söetööstuses oli mitmel põhjusel komplitseeritum kui USA-s. Asi on selles, et Lääne-Euroopa söekaevandustes on tööviljakus mitu korda madalam kui Ameerikas. Nafta maailmaturul kujunenud hindade kartellisüsteem kaitseb Ameerika kallist naftat odavamalt välismaa nafta konkurentsi eest, kuid on abiks ka Ameerika söele. Lääne-Euroopas oma naftat peaaegu ei toodeta ja importnafta hinnad on madalamad kui USA-s. Kõik see kujundaski Lääne-Euroopa söetööstuses pikaajalise struktuurikriisi, mis algas 1957.—1958. a. ja kestab seniajani. Kaevurite võitlus kaevanduste sulgemise vastu nende vähesel tasuvusel ettekäändel, kodanlike riikide (kelle valduses on see tööstusharu mitmel maal) vastumeelsus vahendite mahutamise vastu kaevanduste põhjalikuks moderniseerimiseks — kogu see sotsiaalsete ja majanduslike probleemide kompleks, mis tekkis 1957.—1958. a. kriisi ajal, muutus Prantsusmaal, Inglismaal, Belgias ja Saksa FV-s ägeda klassivõitluse objektiks.

Üsna olulise eripära 1957.—1958. a. kriisi kulgemisse tõid imperialistlike riikide Suessi-avantüüri tagajärjed 1956. a. sügisel. Suessi kanali sulgemine ja naftasaadetiste lõppemine Lähis-Ida naftajuhtmete kaudu tekitasid Lääne-Euroopas terava kütusenälja. Seda kasutasid ära Ameerika monopolid, kes suurendasid naftasaadetisi Lääne-Euroopa maadesse Venetsueelast ja söesaadetisi USA-st. Samal ajal algas supertanklaevade ehitus, mis pidid nafta kohaletoometamise Lähis-Idast ümber Hea Lootuse neeme tasuvaks tegema. Selleks ajaks oli laevaehitus kogu maa-

ilmas tunduvalt suurenenud ja supertanklaevade ehitus oli selles tööstusharus valitsevale üldisele buumile veel üheks tubliks täienduseks. Kaupade massiline vedu üle ookeani tekitas prahiturul ažiotaazi, prahitariifid tõusid.

Töö uuestialustamine Suessi kanalil 1957. a. keskel tegi sellele buumile lõpu. Nafta- ja söesaadetisi ookeani tagant tuli järsult vähendada. Laevu massilisteks vedudeks vajati järjest vähem. Prahitariifid, eriti tramplavade omad, langesid katastroofiliselt. Läävatehastes ehitusel olevaid laevu polnud korraga enam kellelgi vaja. See kõik langes ühte majanduskriisi algusega USA-s ja analoogiliste, ehkki nõrgemate nähtustega Lääne-Euroopas. Laevaehituse ja prahituru kriis oli küllalt pikk: ta kestis mitu aastat. Nafta-äžiotaaz soodustas vedelkütuse ületootmist suuremas osas naftat tootvates maades.

Ülemaailmne kriis väljendus ka hindade languses rahvusvahelises kaubanduses. Ekspordihindade üldindeks langes 1958. aastal 1957. aastaga võrreldes 3%, impordihindade indeks — 6%. Rahvusvahelise kaubanduse maht vähenes aasta jooksul 2%.

Kõige rängemini tabas maailmakaubanduse kriis arenevaid maid, kelle ekspordihinnad langesid 6%, impordihinnad aga ainult 4%. Tööstuslike valmistoodete hinnad langesid keskmiselt kõigest 1% võrra, tooraine hinnad aga 6%, sealhulgas tekstiilitooraine — 20%, puuvill — 30%, värvilised metallid — 10%. USA-st majanduslikult sõltuvates Ladina-Ameerika maades langesid ekspordihinnad 7%, naftahindu arvestamata — 10%.

Kriis ei kutsunud esile agraar- ja toorainemaade ekspordi füüsilise mahu vähenemist, kuid hindade languse tõttu maailmaturul vähenes väljaveo maksumus, seega ka valuutatulem. See sundis vähemarenenud maade valitsusi rakendama abinõusid valuutakulutuste piiramiseks ja eelkõige vähendama sissevedu. Arenevate maade impordi füüsiline maht vähenes 1958. aastal eelmise aastaga võrreldes 4%. Tunduval määral kärbiti sissevedu just tööstusseadmete arvel, mis tõi kaasa kapitalimahutuste ja tööstuslike ehitustööde kahanemise. Halvenes ka nende maade riiklike finantside seisukord.

Mõnes vähemarenenud kapitalistlikus riigis leidis mitmes tööstusharus aset ka otsene ületootmine, näiteks India tekstiilitööstuses, Malaia tinatööstuses jne. Agraar- ja toorainemaade toodete hindade langus ja turustamiskeskused maailmaturgudel jätkusid 1962. aastani. Seega

algas 1957.—1958. a. kriisiga maailmaturul pikaajaline toorainekriis.

Formaalsest seisukohast võis teist sõjajärgset tsüklilist kriisi lugeda ületatuks juba 1958. a. teisel poolel. Tegelikult aga, nagu näeme, andsid tema negatiivsed tagajärjed end nii üksikutes majandusharudes kui ka tervete riikide seisukorras tunda veel mitu aastat. See ei käi üksi arenevate maade ja pikaajaliste kriiside kohta söetööstuses ja laevaehituses. Sel või teisel määral võib 1957.—1958. a. kriisi tagajärgi jälgida USA-s ja Lääne-Euroopas kuni 1962. aastani.

### Kriisi kordumine tööstuses ja börsil

Ameerika tööstuses 1958. a. suvel alanud elavnemine oli lühiajaline ja nõrk. Ta jõudis kõrgpunkti juba 1959. a. suvel musta metallurgia tööliste pikaajalise (enam kui viis kuud kestnud) streigi eel. Algul soodustas streigi ootus tootmise kasvu, kuid tema tagajärjed osutusid Ameerika tööstureile ootamatuiks. Kuna streiki oli oodata pikka aega, juba 1959. a. esimestest kuudest, siis valmistusid monopolid selleks aktiivselt. Tarbivad firmad kogusid metallivarusid metallurgiatehaste kinnioleku ajaks. Sel põhjusel kujunes esimesel poolaastal kunstlikult kõrge nõudlus terasele, mis andis üldisele tööstuslikule elavnemisele intensiivsema iseloomu, kui seda dikteerisid objektiivsed turutingimused.

Kuid streik kestis kauem kui töösturid eeldasid. Kogutud metallivarud ammendati enne streigi lõppu. Esimest korda hakkas Ameerika tööstus musti metalle Lääne-Euroopast ja Jaapanist suurel hulgal sisse vedama. Odavam importteras jõudis lühikese ajaga hõivata Ameerika turul küllalt kindlad positsioonid, seda enam, et vähese nõudluse tõttu terasele Euroopas olid Lääne-Euroopa metallurgia väljaveoressursid küllaldased.

Pärast streigi lõppu hakkas Ameerika terasesulatustööstus tööle harilikus tempos, kuid siis selgus, et turud olid impordi arvel tunduval määral küllastatud, ja juba paari-kolme kuu pärast jõudis see tööstusharu uude ületootmistsooni. Analoogilises olukorras olid ka mitmete teiste tööstusharude ettevõtjad, kes pidasid metalliostude ümber tekkinud äziotaazi uue tõusu tunnuseks ja plaanisid liiga kiireid toodangu kasvutemposid.

Alates 1960. a. jaanuarist, millal USA tööstustoodangu indeks saavutas 1957.—1959. a. tasemest 111%, algas tootmise aeglane vähenemine, mis, nagu ka 1957.—1958. a. kriisi ajal, suvekuudel kiirenes. Languse madalpunkt registreeriti 1961. a. esimeses kvartalis (103% indeksist), kahanemine oli 7%. Kuna juba teises kvartalis algas uus elavnemine, siis 1961. aastal tervikuna tööstustoodangu maht isegi suurenes 0,8% võrra. Ent enamikus rasketööstuse harudes langes ka aastaindeks: metallurgias — 2,4%, transpordimasinaehituses — 4,3%, samuti metallitöötlemises, aparaadiehituses, metsatööstuses ja ehitusmaterjalide tootmises. Autotööstuses kahanes toodang 9,2%. Kriisi saabumist soodustas järjekordne langus elamuehituses, mis sedakorda langes tööstuskriisiga ühte. Elamute uusehituse maht hakkas langema juba 1960. a. ja 1961. a. alustati uute elamute ehitamist 16% võrra vähem kui 1959. a. 1960.—1961. a. kriis ei saanud olla eriti tugev, sest talle ei eelnenud tsüklilist tõusu. Põhikapitali massilise uuendamise uus voor polnud veel alanud ning kapitalimahutuste kahanemine oli 1948.—1949. a. ja 1957.—1958. a. tsükliliste kriisidega võrreldes väike (töötlevas tööstuses ainult 6%).

1960.—1961. a. kriisil USA-s oli ka mõningane rahvusvaheline vastukaja. Kanadas jäi tööstuslik tootmine pärast väikest langust 1960. a. alguses muutumatuks kuni 1961. a. kevadeni ja hakkas alles pärast seda uuesti kasvama. Inglismaa tööstuses algas 1960. a. kevadel uus pikk seisak, mis kestis üle kahe ja poole aasta — 1962. a. lõpuni. 1961. a. kolme kvartali vältel täheldati seisakut ka Saksa FV-s. Raskused olid sel ajavahemikul iseloomulikud enamiku Lääne-Euroopa riikide söe-, terasesulatamis-, laeva-, auto- ja tekstiilitööstusele.

See ei olnud muidugi uus ülemaailmne kriis, vaid nende vastuolude lahenemise jätk, mis olid kuhjunud 1957.—1958. a. ja mida tol ajal puhkenud ülemaailmne kriis ei olnud täielikult lahendanud ega ammendanud. Huvitav on asjaolu, et kui Lääne-Euroopa autotööstus 1958. a. USA kriisist isegi kasu sai, siis 1960.—1961. a., pärast seda kui USA oli oma kompaktsete autode tootmise korraldanud, ei suutnud ta (välja arvatud SFV, kus olid eritingimused) kriisi vältida.

Veel ägedamad kui 1957.—1958. a. olid sedakorda kriisinähtused valuuta- ning krediidi- ja rahandussfäärides. Kulla äravool, mis algas USA-s 1957.—1958. a. kriisi

ajal, võttis 1960. a. teisel poolel katastroofilise ulatuse. Tööstuskriis langes ühte ägeda valuutakriisiga. Täheledata paanilist «põgenemist dollari eest», s. o. dollarite massilist müüki kulla vastu tesauratsiooni (varanduseks muutmise) eesmärgil, samuti mõnede teiste püsivate valuutade (näiteks Šveitsi frankide) vastu. Sellega ei tegelnud üksnes Lääne-Euroopa dollarikontode valdajad, vaid ka Ameerika suurkapitalistid. Paanika kestis üle poole aasta. Seitsme kuuga — 1960. a. juuni lõpust kuni 1961. a. jaanuari lõpuni — kahanesid USA ametlikud kullavarud 1,9 miljardi dollari võrra. See paanika lõppes alles pärast seda, kui föderaalsete reservsüsteemi juhid tõstsid diskontoprotsenti ja kui Kennedy valitsus oli korduvalt kinnitanud, et ta ei kavatsenud dollarit devalveerida.

1960.—1961. a. dollarikriis oli rahvusvaheline valuutapaanika. Kulla hind Londoni vabaturul oli mitme kuu jooksul tublisti kõrgem ametlikust hinnast, mille oli kehtestanud rahvusvaheline valuutafond. Erinevalt mõnede Lääne-Euroopa valitsuste poolt tunduvalt hiljem (1965. a.) alustatud teadlikust dollari õonestamise poliitikast (vt. 5. peatükk), olid 1960. a. lõpu sündmused tööpoolest kapitalistliku valuutasüsteemi vastuolude stiihiliseks puhanguks ja ülemaailmse kapitalistliku taastootmise vastuolude omalaadseks kajastuseks.

Krediidifääris puhkes kriis hiljem. 1962. a. mais-juunis pääses kapitalistlike riikide kõigil peamistel börsidel valla kõige suurem paanika pärast 1929.—1933. aastat. See oli iseloomult tõesti ülemaailmne ning kujutas endast kapitalistlike riikides juba 1961. a. lõpul alanud börsikonjunktuuri languse seaduspärast jätku. 1960. a. detsembrist — 1961. a. jaanuarist kuni 1962. a. mai—juunini langesid tööstuskompaniide aktsiad New Yorgis 20%, Londonis üle 10% ja Saksa FV-s üle 20%. Kannatada said ka Prantsusmaa, Itaalia ja Jaapani börsid.

Ent börsipaanika mõju asjade seisukorrale tööstuses ei olnud suur, kuigi mõnes riigis täheledata teatavat seisakut. Samal ajal kogus uus tsükliline tõus juba jõudu, olulisi aluseid tööstuskriisiks enamikus maades veel ei olnud ja börsipaanika oli pigem nelja aasta vanuse ülemaailmse kriisi viimaseks puhanguks kui uue tormi kuulutajaks.

## «Kroonilise seisaku piirkonnad»

Oleks ebaõige otsustada selle aja majandusliku olukorra üle ainult konjunktuuri liikumise andmete järgi. Need andmed tõestavad 1957.—1958. a. majanduskriisi ja tema järelnähtuste suurt ulatust, kuid ei kajasta mõningaid pikaajalise, ehk nagu tollal öeldi — kroonilise seisaku nähtusi, mis ilmsesid peamiste kapitalistlike riikide, eeskätt USA majanduses.

Nagu eespool märgitud, ei olnud eelmise tsüklilise tõusu lõppfaas USA-s küllalt intensiivne. Uue tsüklilise tõusu algus pärast 1957.—1958. a. kriisi aga viibis. Selle tagajärjel paistis kogu 1953. kuni 1961. a. vaheline ajajärk kaasaegse kapitalismi peamisel maal silma äärmiselt aeglase arengu poolest. Tööstusliku tootmise aasta keskmine kasvutempo oli sel ajavahemikul kõigest 2,3%. Lühikese aja — kaheksa aasta jooksul elas maa üle kolm tööstuskriisi.

Kuid tehniline progress Ameerika tööstuses jätkus ja töövõljalikuse aasta keskmine kasvutempo, mis oli 3,5% ja suurem, ületas toodangu kasvutempo. Sel alusel ilmses pikaajaline tendents materiaalse tootmise harudes rakendatud tööliste ja teenistujate arvu absoluutseks vähendamiseks. Kõige kiiremini vähenes tootmistööliste rakendus töötlevas tööstuses, kus ettevõtjad teostasid automatiseerimist hoolimata seisakust turgudel, samuti söetööstuses ja transpordis, kus kestav struktuurikriis sundis läbi viima põhjalikku tehnilist rekonstruktsiooni tööliklassi arvel.

**USA materiaalses tootmises rakendatud tööliste ja teenistujate arv**  
(tuhandetes inimestes, keskmiselt aastas)

	1953. a.	1957. a.	1961. a.	1965. a.
Töötlev tööstus . . . . .	17 549	17 174	16 326	17 984
Ammutav tööstus . . . . .	866	828	672	628
Tööttevõtu korras tehtav ehitus . . . . .	2 623	2 923	2 816	3 211
Transport, elektrienergia tootmine ja side . . . . .	4 290	4 241	3 903	4 031
<b>K o k k u . . . . .</b>	<b>25 328</b>	<b>25 166</b>	<b>23 717</b>	<b>25 854</b>
Sealhulgas ilma tööttevõtu korras tehtava ehituseta . . . . .	22 705	22 243	20 901	22 643

Nagu tabelist näha, polnud see tendents täielikult ületatud isegi veel mitte 1965. a. — pärast kaks-kolm aastat kestnud tormilist tööstuslikku tõusu. Selleks et viia üldine rakendatus tööstusettevõtetes 12 aastat tagasi saavutatud tasemele, tuli tööstuslikku tootmist 1953. aastaga võrreldes suurendada 57%!

Rakendatuse vähenemist materiaalse tootmise sfääris korvas rakendatuse tunduv kasv mittetootmislikus sfääris. Ent üldise rakendatuse juurdekasvutempo vähenes sellegipoolest ja jäi pikaks ajaks palgalise tööjõu juurdekasvust madalamaks. See oligi põhjuseks, miks tööpuudus kehtvalt suurenes ja kaua kestis. Aastail 1960—1963 tunnistati tööpuudus valitsuse poolt ametlikult Ameerika majanduse probleemiks nr. 1.

Alates 1958. aastast moodustas täielikult töötute arv palgatöölise üldarvust üle 5%. Niisugune olukord kestis kuni 1965. aastani, millal töötute protsent esimest korda seitsme aasta jooksul langes alla selle taseme, mis end tööliklassile valusalt tunda andis. Kuue aasta jooksul (1958—1963) oli proletariaadi töötute osa pidevalt suurem kui kriisiaastal 1954. Nende protsent, kes olid üle kuu aja töötud, oli sel ajavahemikul suurem kui 1954. a. ja 1958. aastaga võrreldes oli aastail 1961—1963 keskmiselt rohkem töölisi, kes jäid töötud kauemaks kui pooleks aastaks. Vaatamata tööpuuduse vastu kindlustamise süsteemi formaalsele laiendamisele jäi ilma abirahata tunduvalt suurem osa töötuid kui enne 1957.—1958. a. kriisi.

Kroonilise tööpuuduse vastandküljeks oli tootmisvõimsuste pikaajaline tunduv alakoormus tööstuses. Võimsuste kasutamise koefitsient töötlevas tööstuses oli USA kodanlike majandusteadlaste hinnangul viimase kümne aasta jooksul: 1955. a. — 90%, 1956. a. — 88%, 1957. a. — 85%, 1958. a. — 76%, 1959. a. — 84%, 1960. a. — 84%, 1961. a. — 82%, 1962. a. — 86%, 1963. a. — 86%, 1964. a. — 88% ja 1965. a. — 91%.

Nende hinnangute autorid ei võtnud arvesse kõiki võimsusi, vaid ainult seda osa, mida töösturid antud olukorras peavad kasulikuks ekspluateerida. Võimsusi on vähendatud ka kiire amortiseerimise praktika tagajärjel. Ent ka need andmed näitavad huvitavat tendentsi: pärast 1955. a., kui tsükliline tõus oli küllalt intensiivne, kuni 1965. aastani, s. o. järgmise tõusu väga kõrge punktini, ei ulatunud võimsuste kasutamise koefitsient kordagi 90%-ni. Aastail 1958—1961 oli tema keskmine suurus kõigest 81%. Töös-

Täielikult töötute arv USA-s ja nende jagunemine eri kategooriatesse  
(tuhandetes inimestes)

	1954. a.	1958. a.	1961. a.	1962. a.	1963. a.	1965. a.
Üldarv . . . . .	3578	4681	4806	4007	4166	3456
protsentides palga- tööliste üldarvust	5,6	6,8	6,7	5,6	5,7	4,6
Töötud, kel polnud tööd üle 4 nädala .	1927	2849	2907	2253	2319	1738
protsentides töö- tute üldarvust . . .	54	61	61	56	56	50
Töötud, kel polnud tööd üle poola aasta . . . . .	317	667	804	585	553	351
protsentides töö- tute üldarvust . . .	9	14	17	15	13	10
Tööpuuduse abiraha saajate arv . . . .	2048	3269	2994	1946	1973	1450
Töötud, kes ei saa- nud abiraha . . . .	1530	1412	1812	2061	2193	2006
protsentides töö- tute üldarvust . . .	43	30	38	51	53	58

tuse kaod vähemtootmise mõttes võrduvad neil aastail 94%-ga tema toodangust 1957. aastal. Teisiti öeldes, selle neli aastat kestnud seisaku resultaat võrdub tootmise ühekordse vähenemisega 1958. aastal 6%-ni eelmise aasta tasemest.

Tööpuudus ja võimsuste alakoormus olid eriti suured mõnes tööstusharus ja riigi mõnes piirkonnas. Suuri raskusi oli söe-, terasesulatus- ja autotööstuses.

Sõe kaevandamine saavutas USA-s maksimumi juba 1947. a. ning vähenes pärast seda mitmes voorus, millest igauks algas muust tööstusest erinevalt madalamalt kriisieltselt maksimumilt. Nii oli 1951. a. saavutatud uus maksimum eelmisest 14% madalam, järgmine maksimum 1956. a. aga 6% võrra madalam 1951. a. maksimumist. Viimase maksimumini (1956. a.) pole söe kaevandamine jõudnud seniajani; 1965. a. tase oli 12% madalam. Selle tööstusharu langus on iseloomulik ka enamikule Lääne-Euroopa riikidele, kus vähenemine 1956. aastaga võrreldes on veelgi järsem. Kuid USA-s algas see kriis palju varem. Kaevurite tragöödiat teravdas kõige väiksema tasuvusega kaevanduste sulgemine ja «liigsete» inimeste pagendamine rekonstrueeritavatest kaevandustest. Liiasi paikneb

osa USA söetööstusest Apalatši mäestiku piirkonnas, kus muud tööstusharud on nõrgalt arenenud. Seepärast tõi töö kaotamine kohe kaasa kestva tööpuuduse, ebaõnnes- tunud katsed leida tööd teistest piirkondadest, kuna puu- dus oskus teha muud tööd. Väljasurnud asulad, mahajäe- tud nälgivad perekonnad — need olid tüüpilised pildid, mis kuuekümnendate aastate algul täitsid USA-s nii töö- lis- kui ka kodanlikku perioodikat. Need paigad ristiti Ameerikas «kroonilise depressiooni», s. o. alalise seisaku piirkondadeks.

Söerajoonide ja Uus-Inglismaa tekstiililinnakeste kõrval, keda tabas sama saatus, sattusid pärast 1957.—1958. a. viletsusse ka niisugused metallurgikeskused nagu Pitts- burgh ja tema ümbrus või autotööstuskeskused nagu Detroit ja Flint. Mustas metallurgias saavutati tootmise kõrgpunkt juba 1955. a. ja ületati uuesti alles 1964. a. Kui võtta USA kogu metallurgia tase 1955. a. sajaks, siis moodustas toodang selle pikaajalise seisaku üksikutel aastatel: 1956. a. — 98, 1957. a. — 95, 1958. a. — 74, 1959. a. — 85, 1960. a. — 86, 1961. a. — 84, 1962. a. — 88 ja 1964. a. — 96.

Autotööstuses venis seisak niisama pikaks kui mustas metallurgiaski. Kui sõiduautode väljalase 1955. a. võtta sajaks, siis saame: 1956. a. — 74, 1957. a. — 77, 1958. a. — 54, 1959. a. — 71, 1960. a. — 84, 1961. a. — 70, 1962. a. — 88, 1963. a. — 97 ja 1964. a. — 98.

Kui kolmekümnendad aastad välja arvata, siis pole USA majanduse ajaloos veel olnud perioode, mil nii suur osa tööstuslikust tootmisest oleks olnud seisaku ja lan- guse olukorras seitse-kaheksa aastat järjest.

Kroonilise depressiooni piirkondade laienemine kuue- kümnendate aastate alguses sundis Ameerika võime esi- mest korda paljude aastate jooksul ametlikult tunnistama vaesuse ja viletsuse olemasolu riigis. Selle kohta avaldab USA valitsus järgmisi statistilisi andmeid.

Selle statistika järgi loetakse vaesteks need perekonnad või üksikisikud, kelle tulud on madalamad suhteliselt talutavaks äraelamiseks vajalikust minimaalsest aastasum- mast. Elukalliduse tõusu tõttu korrigeeritakse seda miini- mumi iga aasta. Näiteks oli see 1964. a. linnas elava pere- konna kohta 3130 dollarit ja maal elava perekonna kohta 2190 dollarit (vastavad miinimumid üksikisiku kohta olid 1540 ja 1080 dollarit). See on üle kahe korra madalam tööstustöölise «standardsest» elatusmiinimumist, mille on

Iskute arv USA-s, kes on ametlikult vaeste kategooriasse arvatud

Aasta	Miljoneid in.mesi	Protsentides rahvastikust
1959	38,9	22,4
1960	40,1	22,3
1961	38,1	21,1
1962	37,0	20,1
1963	35,3	18,9
1964	34,1	18,0

välja arvutanud Gelleri komitee Kalifornias. Nimetatud summad on üksikisikute puhul enam-vähem võrdsed töötü keskmise abirahaga, perekondade puhul sellest abirahast kaks korda suuremad. Teisiti öeldes, vaeseks loetakse perekond, kelle ainus toitja teenib töötü abirahast kaks korda rohkem! See näitab tööstusproletariaadi seisundi äärmist ebapüsivust, kellest osa on määratud perioodiliselt virolema, samuti Ameerika rahvastiku selle kihi arvukust ( $\frac{1}{5}$ ), kes tööl käies elab ainult veidi paremini nendest, kellel pole üldse tööd.

Muidugi ei alanud ameeriklaste selle osa hädad viiekümnendate aastate keskpaiku, vaid neil on palju pikem ajalugu. Ent just 1957.—1958. a. kriisiga seotud sündmused nihutasid selle probleemi Ameerika elu esilavale. Seoses uue tsüklilise tõusuga kaotavad need probleemid ajuti teravust, samuti nagu nad on vähem pingelised nendes riikides, kus pikka aega püsinud suur toodangu juurdekasv on viinud ametliku tööpuuduse miinimumini. Ometi on ilmne, et need perioodiliselt korduvad hädad on kapitalistliku majanduse tsüklilise arengu vältimatu tagajärg.

### ✓ 3. KAASAEAGNE TÖÖSTUSLIK TÕUS JA SELLE VASTUOLUD

Kapitalistliku majanduse uus tsükkel, mille avas 1957.—1958. a. ülemaailmne kriis, ei ole eelmisest sugugi vähem ebaühtlane, vaatamata selle kriisi suhtelisele üheaegsusele eri maades. USA-le ja Kanadale on sedakorda iseloomulikud tootmise kasvu äärmiselt nõrk intensiivsus tsükli algstaadiumist kuni 1962. aastani ja väga suur intensiivsus pärast seda; samal ajal vaheldus teistes arenenud kapitalistlikes riikides esialgne kiire tõus vaheaegadega,

seisakutega ja kriisidega, tervikuna aga madalamate tempode perioodiga.

**Tööstustoodangu juurdekasv peamistes kapitalistlikes riikides**  
(protsentides eelmisest aastast)

	1959. a.	1960. a.	1961. a.	1962. a.	1963. a.	1964. a.	1965. a.
Kogu kapitalistlik maailm . . . . .	10,0	7,3	3,4	6,6	5,4	7,3	7,0
USA . . . . .	13,0	2,7	0,8	7,7	5,6	6,0	8,3
Kanada . . . . .	8,0	0	3,7	7,1	5,8	8,7	7,4
Lääne-Euroopa . . . . .	6,0	9,4	5,2	4,1	4,7	7,5	4,3
Ing'ismaa . . . . .	5,0	6,7	1,8	0,9	3,5	7,6	4,0
SFV . . . . .	7,0	11,2	5,9	4,6	3,8	8,8	5,0
Prantsusmaa . . . . .	1,0	8,9	5,5	6,0	4,9	7,0	2,5
Itaalia . . . . .	11,0	15,3	10,9	9,9	9,0	0,8	4,5
Jaapan . . . . .	24,0	25,8	19,2	8,0	10,4	16,9	4,0

**USA: hilinevad moderniseerimine**

Peale pikaajalise seisaku autode ja muude kestvalt kasutatavate tarbekaupade tootmises oli USA-s tõusu hilinevise peamiseks põhjuseks kapitalimahutuste kestev langus. Põhikapitali uuendamise uus tsükkel algas alles mitu aastat pärast 1957.—1958. a. kriisi. Et saada ettekujutust selle erakordselt huvitava nähtuse ulatusest, vaatleme erakapitali mahutuste dünaamikat USA majandusse.

**Erakapitalimahutused USA-s protsentides 1957.—1958. a. kriisi eelsest maksimumist**

(1958. a. püsivhindade baasil; 1956. a. = 100)

	1957. a.	1958. a.	1959. a.	1960. a.	1961. a.	1962. a.	1963. a.	1964. a.	1965. a.
Tööstus, transport ja kaubandus . . . . .	99	80	84	91	88	94	99	112	127
Sealhulgas:									
töötlev tööstus . . . . .	100	70	72	86	81	87	92	107	129
ammutatav tööstus . . . . .	95	70	72	72	71	78	75	84	90
raudteed . . . . .	100	53	63	70	45	57	73	93	107
muu transport . . . . .	98	82	108	98	97	103	100	122	143
elektrienergia tootmine, side . . . . .	100	96	88	87	84	77	85	93	101
kaubandus, teenindus . . . . .	89	82	89	94	95	105	111	120	129

Kapitalimahutuste üldine seisak kestis kuni 1963. aastani, s. o. viis aastat pärast tsüklilise kriisi lõppu. Kõige sügavam oli seisak ammutavas tööstuses, kus temast ei saadud üle veel 1965. aastalgi, raudteetranspordis, kus ta kestis 1964. aastani ning elektrienergia tootmises ja side alal. Kõige varem algas elavnemine lennutranspordis, kaubanduses ja teeninduses. Töötlev tööstus jõudis selleni alles 1964. a.

Kapitalimahutuste pikaajaline seisak näitab, kuivõrd tugevad olid taastootmise vastuolud, mis kutsusid esile 1957.—1958. ja 1960.—1961. a. kriisid. Peaaegu kõigis USA majandusharudes oli põhikapitali üleakumulatsioon nii suur, et eelmistes tsüklites paigaldatud seadmete amortiseerimiseks monopolidele olulist kahju tekitamata ning moderniseerimise ja ehitustöö uuele lainele objektiivse aluse loomiseks tuli viie aasta jooksul piirduda suhteliselt väikeste kapitalimahutustega.

Nende vastuolude sügavusest annab tunnistust ka see asjaolu, et kapitalimahutuste uus tõus algas alles pärast seda, kui USA valitsus 1962. a. laiendas maksusoodustuste süsteemi kiire amortiseerimise korral ja seadis sisse täiendavaid soodustusi kompaniidele, kes mahutavad vahendeid tehnilistesse uuendustesse. 1964. a. alandati ka korporatsioonide kasumi maksustamise määra. Kahtlemata soodustasid need abinõud tõusu ja andsid talle tormilise, kohati palavikulise iseloomu. Ent peamist osa mängis pikka aega kestnud seisaku fakt ise, mis lõi uue tõusu materiaalsed eeldused.

On võimalik, et kapitalimahutuste uue buumi ebaühtlane algus üksikutes majandusharudes ongi põhjuseks, miks see kestis tavalisest veidi kauem. On väga tõenäoline, et Ameerika majandus ei suuda 1964.—1965. aastale iseloomulikku kapitalimahutuste kasvutempot pikemat aega säilitada. See oleks vastuolus põhikapitali efektiivsuse kasvu tendentsiga. Nii on ameerika majandusteadlase B. Hickmani 1965. a. avaldatud uurimuses «Nõudlus investeeringuile ja majanduslik kasv USA-s» näidatud, et 1962. aastal saadi kapitalimahutuste iga dollari kohta 28% võrra rohkem toodangut kui 1948. aastal (arvutused on tehtud püsivhindades). See tähendab, et kapitalimahutused peavad kasvama aeglasemalt kui toodang. Tavaliselt püüavad töösturid seda tendentsi ületada vanade seadmete kiirema asendamise teel uutega. Kuid tehnikavahendite kasutuse aja lühendamisel on oma piirid, nad peavad end ära

tasuma. Arvatakse, et paljusid praegu loodavaid võimsusi ei vajata enne 1970. aastat. On ilmne, et selles võimsuste võidujooksus kiirustavad töösturid kasutama maksusoodustusi, mis võivad osutada ajutisteks. Liigsete võimsuste surve kasvab ajapikku ja on peaaegu kindel, et samuti nagu 1957.—1962. a. järgneb kapitalimahutuste praegusele buumile enam või vähem kestev seisaku-periood.

Tõusu esialgu nõrga ja hiljem suure intensiivsuse teiseks põhjuseks oli eespool kirjeldatud pikaajaline maha-jäämus sõiduautode tootmises. Alles 1963.—1964. a. lähenes nende väljalase 1955. a. kriisieelsele maksimumile, ja alles 1965. a. — pärast kümneaastast vaheaega — purustati endine «rekord». Samuti nagu tööstuse põhikapitali uuendamisel, on ka sõiduautode pargi uuendamisel kindel perioodilisus. Autode tootmise suhtelise madalseisu periood (1956.—1962. a.) algas alles pärast seda, kui sõjaeelsest ajast jäänud autopark oli täielikult uuendatud. Neil aastail püsis tootmine ainult tasemel, mis oli vajalik loomulikuks juurdekasvuks rahvaarvu suurenemise ja ostjate ringkondade laienemise tõttu. Jõukamates kihtides hakkas suurenema perekondade arv, kellel on kaks ja rohkem autot. Pargi suurenemisega kasvas iga aasta ka lammutamisele minevate autode arv. Seepärast kujunesid pärast seisakut aegamööda objektiivsed tingimused 1963.—1965. a. buumi kordumiseks. Kuid autode tootmise uus tõus ei saa olla niisama kestev kui kahekümnendatel aastatel, millal esmakordselt massiliselt autosid osteti, või nagu pärast Teist maailmasõda, millal käis enne sõda toodetud autode intensiivne asendamine uutega.

Lõppnõudluse põhielementide dünaamika uurimine näitab, et praeguse tsükli esimeses osas, s. o. 1959.—1962. a., olid tootmise peamisteks kasvustiimuliteks föderaalvalit-suse ostude suurenemine ning eraelamuehituse ja riiklike ehitustööde laienemine. Eriti tunduvalt kasvasid Pentagoni sõjalised ostud, mis küll iseendast ei kutsunud ega võinudki esile kutsuda tsüklilist tõusu. Viimane tegur hakkas mõjuma alles pärast 1962. a., kui põhilisteks kasvustimulaatoriteks olid kapitalimahutuste suurenemine töös-tusse, transporti ja kaubandusse ning nõudluse kasv kest-valt kasutatavatele tarbekaupadele.

Praegune tsükkel USA-s pakub huvi ka selle poolest, et tema arengukäigus on esmakordselt hakatud riigi poolt enam või vähem laialdaselt kasutusele võtma mitmesugu-

seid teadlikke antitsükliilise reguleerimise abinõusid. Nende abinõude algatajaks oli Kennedy valitsus, kes tugines teoreetilistele kontseptsioonidele ja suhteliselt liberaalsete ameerika kodanlike majandusteadlaste praktilisele toetusele. Eespool on juba mainitud 1962.—1964. a. rakendatud maksusoodustusi kapitalimahutuste stimuleerimiseks. Koos sellega vähendati 1964. a. ka personaaltulumaksu, mis suurte otseste soodustuste kõrval suurkanalusele aitas kaasa elanike maksuvõimelise nõudluse mõningasele laienemisele. 1965. a. algul kuulutati turunõudluse edasiseks stimuleerimiseks välja mõningate kaudsete maksude, eriti auto-, bensiini- jt. maksude alandamine. Juhtival positsioonil olevad majandusteadlased olid niivõrd kindlad oma võimes konjunktuuri suunata, et nad teatasid USA presidendi Majanduskonsultantide Nõukogu kahes iga-aastases aruandes 1965. ja 1966. a. jaanuaris, et on leitud vahend, kuidas edaspidi praktiliselt vältida kriiside kordumise võimalustki.

Need ennustused on rajatud üpris rabeledale pinnale. Kõigepealt on ilmne, et juba enne 1962.—1965. a. maksualaseid abinõusid teostati «reguleerimist» peasjalikult sõjaliste kulude järsu suurendamise abil. Kuid nagu eespool näidatud, ei osutunud see uus militariseerimislaine hoopiski mitte suuteliseks ellu kutsuma uusi tsükliilise tõusu jõudusid, mis pääsesid valla alles pärast seda, kui «reguleerimine rakettidega» oli täielikult läbi kukkunud. Enne seda oli valitsus osutanud ainult tühist tähelepanu liberaalsete majandusteadlaste üleskutsetele reguleerida teiste vahenditega; seepärast oli niisuguste majandusteadlaste reaalne mõju konjunktuurile väike.

Hiljem läbiviidud maksualased abinõud osutasid majandusele stimuleerivat mõju, kuid tormiline tõus ei vallandunud nende abinõude, vaid selle tõttu, et pikka aega kestnud kapitalimahutuste ja autopargi uuendamise tempode seisak kujundas selleks ajaks objektiivsed tingimused uuele tsükliilisele tõusule. Ka antud juhul on USA juhtivad majandusteadlased oma teeneid reguleerimise alal ülearu liialdanud. Kapitalistlikus riigis on üpris kerge reguleerida konjunktuuri maksusoodustuste andmisega kodanlusele. Kuid mingisugune reguleerimine maksudega ei saa muuta seda tõika, et juba pärast maksureformi tõstsid oma makse üksikud osariigid ja munitsipaliteedid ning et föderaalvalitsus ise seadis sisse uue maksu, mida võetakse töolistelt ja teenistujatelt sotsiaalkindlustuse

eest tasumiseks. Seega osutus tulumaksu alandamise stimuleeriv mõju elanikkonna üldisele nõudlusele väga lühiajaliseks ja oli kodanlike majandusteadlaste endi ülestunnistuse järgi 1966. a. alguseks praktiliselt ammen-datud.

Iseloomulik on ka kaudsete maksude reguleerimise saatus. Nende alandamine jõustus seadusandlikus korras 1965. a. keskpaiku. Ent juba mais tekkis majanduses ärev situatsioon. Aktsiate kursid fondibörsil langesid järsult ja jäid juuni lõpuni madalale tasemele. Föderaalse Reservsüsteemi direktorite nõukogu esimees Martin esines avaliku teadaandega, et riik on ränga kriisi künnisel ja et tema majanduslikus seisukorras on palju ühist 1929.—1933. a. kriisile eelnenud perioodiga. See näitab, et ei monopolistid ega silmapaistvad riigitegelased uskunud tõsiselt sellesse, et valitsusel on tõepoolest olemas abinõud kriisidest edukaks ülesaamiseks.

Kas need sündmused ajasid võimudele hirmu nahka või mitte, seda on raske öelda. Kuid majanduslike raskuste kasutamine sõjaliste kulutuste järsu suurendamise põhjendamiseks ja röpase sõja aktiveerimiseks Vietnamis on täiel määral tuvastatud tõik. Majanduse militariseerimise intensiivistumine muutis olukorda börsil, kus boom algas uuesti. Pärast mõningaid kõikumisi tõusis järsult tööstus-toodangu indeks. Nüüd hakkasid «liberaalsed» majandusteadlased juba avalikult tõestama, et USA majandus võib täiendavaid sõjalisi assigneeringuid Vietnamis taluda «valutult», s. o. ilma suure inflatsioonita ja maksude tõstmiseta. Kuid 1966. a. jaanuaris tegi president Johnson teatavaks kaudsete maksude soodustuste kaotamise ja niisugused muudatused tulumaksu võtmise korras, mis tähendavad tegelikult selle suurendamist. Seega pöördus USA valitsus pärast lühiajalisi kogemusi maksude kaudu reguleerimise alal tagasi vana reguleerimismeetodi juurde kahurite ja raketidega.

Ja veel ühest reguleerimise aspektist USA-s. Viimasel ajal on palju juttu olnud Ameerika valitsuse püüdest peatada hindade kasvu ja suurendada USA kaupade konkurentsivõimet välisturgudel. On avalikult teatavaks tehtud, et sel poliitikal on olnud edu. Pärast 1958. a. jäid tööstuskaupade hulgihinnad stabiilseks, 1961.—1963. a. aga isegi veidi langesid. Kuid see ei olnud valitsuse abinõude, vaid tolleaegse majandusliku seisukorra, eriti üldise tsüklilise tõusu puudumise tulemus. Kuid tsüklilise tõusu algus ja

seejärel uus militariseerimislaine nihutasid hinnad jälle ülespoole. Mis puutub jaehindadesse, siis nende kasv jätkus kogu tsükli jooksul. 1956. a. lõpuks tõusis ametlik elukalliduse indeks 1957.—1959. a. tasemega võrreldes 111 % -ni.

Ainsad reaalsed abinõud, mida valitsus rakendab, puudutavad töötasu piiramist. Needsamad «liberaalsed» majandusteadlased on valitsuse poolt väljakuulutatud printsiibi autorid, mille järgi palgamäärade tõstmine ei tohi kalliduse kasvule vaatamata ületada tööviljakuse üldist kasvu. Monopolidel on õnnestunud saavutada niisugune olukord, millal muutuva kapitali erikulused tööstustoodangu ühikule on vähenenud. Selle tulemusena tõusis USA tööstustöölise isegi ametlikult arvestatud reaalpalka indeks 1957.—1965. a. tsüklis vähem kui 1948.—1957. a. tsüklis, ja seda kodanliku propaganda poolt laialt reklaamitud tulumaksu vähendamisele ja «ennenägematult kestvale» buumile vaatamata.

Nagu tavaliselt, on ka praeguse tsükli arengul Kanaadas palju ühiseid jooni Ameerika konjunktuuriga. 1960.—1961. aasta kriisinähtustel me juba peatusime. Vaatamata tööstusliku tootmise mõningale kasvule, ei olnud Kanaadas kuni 1963. aastani tegelikult eeldusi üldiseks tsükliliseks tõusuks. Kapitalimahutuste seisak, mis oli tollal iseloomulik USA-le, ilmnes veel teravamalt tema põhjanaabri juures. Investeeringute kogusumma vähenemine majandusse (kaasa arvatud ka riiklikud investeeringud), mis algas 1958. a., kestis vahetpidamata kuni 1961. aastani (1958. a. — 96,2%, 1959. a. — 93,7%, 1960. a. — 90,7%, 1961. a. — 89,0%). Kriisieelne maksimum saavutati alles 1963. aastal (102,1%) ja ületati tunduvalt alles 1964. aastal (116,4%).

### **Inglismaa: maksebilanss ja valitsuse restriktsoon**

Pärast 1956.—1958. a. pikaajalist seisakut oli Inglismaa majandus ette valmistatud järjekordseks seadmete uuendamise laineks. Kapitalimahutused kasvasid siin üsna kiiresti juba esimese kolme aasta jooksul pärast kriisist ülesaamist. 1961. a. ületas investeeringute kogusumma 1957. a. taseme 28% võrra. Ent 1962. a. vähenesid nad taas ja suurenesid 1963. a. ainult 1,6%. Selle kaheaastase seisaku tagajärjel olid investeeringud 1963. a. ainult 0,4% suure-

mad kui 1961. a. Kapitalimahutuste järsk tõus algas uuesti 1964. aastal.

Samasugune hootine dünaamika oli iseloomulik ka Inglismaa tööstustoodangu indeksile, mis 1960. a. kevadest kuni 1963. a. alguseni kõikus väga piiratud ulatuses ühe ja sama taseme ümber. Uus seisak kestis veidi vähem kui kolm aastat, peaaegu niisama kaua kui viiekümnendate aastate keskpaiku alanud seisak. Alles 1963. a. hakkas tootmine pidevalt kasvama. Suurema osa 1964. aastast tammus tootmine paigal, 1965. aastal aga kordus sama lugu terve aasta läbi.

Seisakuperioodide sagedane kordumine Inglise majanduses on suurel määral seletatav Briti imperialismi positsioonide nõrgenemisega maailmaturul. Teravnes vastuolu tööstuse põhjaliku tehnilise rekonstrueerimise vajaduse ning Londoni kui kapitalistliku maailma teise rahvusvahelise pangakeskuse, naelsterlingi kui dollari järel teise reservvaluuta ja kogu Briti imperialismi kui teise imperialistliku koloniaalsandarmi säilitamise taotluse vahel. Maksebilansi nõrkus ja sagedased valuutakriisipuhangud, mis iga kord tekitasid kuuldusi naela devalveerimisest, sunnivad valitsust aeg-ajalt piirama krediiti ja sisetarbimist.

Need tänapäeva Inglismaa iseärasused toovad kaasa seiga, et valuutakriis muutub igasuguse tööstusliku tõusu vältimatuks tagajärjeks juba varsti pärast selle algust. Kapitalimahutuste kasv laiendab siseturgu masinaehitusele. Selle laienemine tingib omakorda vajaduse tunduvalt suurendada tooraine ja kütuse sissevedu, millest Inglise tööstus on äärmiselt sõltuv. Kuid Inglismaa suhteliselt nõrga konkurentsivõime tõttu maailmaturgudel ei jõua ekspordi kasv impordi suurenemisele järele. Algab kulla- ja valuutareservide kahanemine. Teatud etapil segab vahele valitsus, kes rakendab abinõusid tarbekaupade järelmaksuga müügi kunstlikuks piiramiseks, kapitalimahutuste krediteerimise kärpimiseks, seab sisse impordikitsendusi, avaldab survet tööliste ja teenistujate palgale, kuulutades selle kasvu peamiseks ähvarduseks naela julgeolekule.

Niisugune on sündmuste tüüpiline kulg Inglismaal. Naelsterlingi viimane kriis oli 1964. a. lõpul, varsti pärast uue tööerakondliku valitsuse võimuletulekut. Valijate poolehoidu püüdes ei olnud konservatiividel sedakorda sugugi kiire järjekordse kitsendusabinõude annusega. Kui aga

valuutakriis puhkes, oli ta tavalisest rängem ja nõudis tööerakondlikult valitsuselt harilikust suuremaid kitsendusi. Tagajärjeks oli tööstusliku tõusu lakkamine ja tööpuuduse suurenemine. Valuutareservid suurenesid, kuid kapitalimahutuste kasvutempo järsu pidurdamise, isikliku tarbimise uue piiramise, sõiduautode väljalaske 9% võrra kärpimise, elamuehituse vähendamise jne. hinnaga.

### Lääne-Saksamaa: «vabaturumajanduselt» «formeeritud ühiskonnale»

Lääne-Saksamaal oli tõus kõige intensiivsem selle algusaastail, nimelt 1959. ja 1960. a. Aastase juurdekasvu mõningase vähenemise varjus 1961. a. kahanes üldine tootmine kevadest sügiseni; seejärel tuli 1962. a. väga aeglase kasvu periood. Järgmisel kahel aastal oli tõus taas tugev, asendus aga 1965. a. kuuindeksi uue seisakuga.

Ka seadmete uuendamise dünaamikas on kerge eristada kaht lainet. Kapitalimahutuste üldsumma kasvutempo oli 1959.—1961. a. väga kõrge, hakkas aga seejärel langema ja peatus 1963. a. täielikult. Sellele vastab osaline kriis tööstuses. 1962. aastaga võrreldes kahanes toodang üldmasinaehituses 1963. aastal 4%, elektrotehnikatööstuses — 2%, laevaehituses (kus langust oli märgata ka eelmisel aastal) — 11%, mustas metallurgias ja rauamaagitööstuses (kus esines analoogiline olukord) — vastavalt 4 ja 22%. Kuid 1964.—1965. a. kasvavad kapitalimahutused taas jäsult — 14 ja 11%. See tsüklilise tõusu uus laine viis konjunktuuri jälle üles.

Seega ilmnevad Saksa FV tööstuse kasvu iseloomus uued jooned: tõus muutub vähem püsivaks ning kriisi- ja seisakutendentsidele altimaks. See seletub nii sisemiste kui ka rahvusvaheliste protsessidega. Uute tööstusharude loomine, mis stimuleeris tootmise järsku kasvu eelmisel ajaajärgul, hakkab lõpule jõudma. 1965. aastal, esimest korda pärast sõda, tekkis seniajani takistusteta arenenud Saksa FV autotööstusel turustusraskusi. Ostude kasvu peatumise tõttu siseturul kui ka raskuste pärast välisturgudel suurenes sõiduautode väljalase vähem kui 2%. Seadmete moderniseerimise ja tööstuslike ehitustööde üldise ulatuse ilmne vähenemine on selgesti näha musta metallurgia pikaajalistes raskustes. 1961.—1963. aastani vähenes terasesulatamine pidevalt, ebatavaliselt suure juurde-

kasvu eest 1964. aastal tuli maksta uue kahanemisega 1965. aastal. Rääkimata kehvast seisakust söetööstuses ja laevaehituse sügavast kriisist. Seega ilmnevad Lääne-Saksamaa tööstuses praegu küllalt selgesti negatiivsed tendentsid just selle tööstusharude grupi arengus, millest USA-s algas 1957.—1958. a. kriis.

Ka maailmaturul on Saksa FV tööstusel kasvavaid raskusi. Alustanud oma pärastsõjaaegset arengut äärmiselt madalalt palgatasemelt, oli tal oma põhiliste võistlejatega võrreldes pikka aega tunduv konkurentsivõime reserv. Seda soodustas ka viiekümnendatele aastatele iseloomulik suur tööpuudus. Kuid kõrgete kasvutempode ajajärk tegi oma töö: Saksa FV-s ametlikult registreeritud töötute arv vähenes 1,3 miljonilt 1953. aastal 683 000-ni 1958. aastal ja 158 000-ni 1964. aastal. Tööjõu suhteline üleküllus asendus selle puudusega. Neis tingimustes saavutas Lääne-Saksamaa tööliklass palga tunduva suurenemise. Ajapikku hakkas erakordselt odava tööjõu «eelis» kaduma. Lääne-Saksamaa konkurentsivõimet hakkasid määrama tavalised, mitte erakorralised tegurid. Lääne-Saksamaa kaupade kergete võitude aeg välisturgudel jäi seljataha. Esimest korda pärast pikka kulla- ja valuutavarude muutumatu juurdekasvu ajajärku lõpetati Saksa FV maksebilanss 1965. a. puudujäägiga ja kodanlik ajakirjandus hakkas pasundama konkurentsivõime langemisest. Sellele lisandusid riigieelarve raskused sõjaliste kulutuste järsu suurendamise tõttu.

Nende raskuste mõjul seadis Bonni valitsus 1965. aastal sisse hulga kitsendusi, mis soodustasid tööstustoodangu kuuindeksi peatumist ja, mis peaasi, kuulutas välja ülemineku uuele majanduspoliitikale — «formeeritud ühiskonnale». Varem propageeris kantsler Erhard «vabaturumajanduse» kontseptsiooni, mis praktikas tähendas loobumist majanduselu jäigast riiklikust reguleerimisest. «Formeeritud ühiskonna» poliitika tähendab aga majandusliku reguleerimise suuremat keskendamist Bonni föderaalvalitsuse kätte, et suunata riiklike subsidiumide voolu eeskätt neisse majandusharudesse, millel on tähtsust sõjalise potentsiaali tugevdamiseks ja mis on väljaveo seisukohalt perspektiivsed. Teine eesmärk seisneb palga kasvu piiramises, et tagada muutuvkapitali erikulude vähendamist toodanguühikule ja suurendada Lääne-Saksa kaupade konkurentsivõimet Saksa FV töötajate kulul.

Seega on Lääne-Saksa majandusime loogiliseks tulemu-

seks Erhardi poolt 1965. aastal väljakuulutatud uus loosung: «Rohkem töötada ja vähem tarbida.» Sellel «uuel teel» ootavad Lääne-Saksamaad igale kapitalistlikule riigile omased seisakud ja kriisid.

### Prantsusmaa: «stabiliseerimisplaan»

Erinevalt teistest maadest kulges tsüklil siin suhteliselt ühtlaselt kuni 1964.—1965. aastani, mil majanduses ilmnes pikk seisak. Maal, kus riigi osatähtsus üldistes kapitalimahutustes on väga suur, eraakumulatsiooni aga teataval määral reguleeritakse riikliku majandusliku programmi teel, pole investeringute kogusumma võrdlemisi püsiv juurdekasvutempo pärast 1958.—1959. a. kriisi mingi ime.

Ent ometi kulges «ühtlane» tõus Prantsusmaal teistest riikidest erinevalt inflatsiooni järkjärgulise süvenemise olukorras; uus äge inflatsioonipuhang algas 1961. a. teisel poolel. Hulgihindade kasv ähvardas nulliks teha kõik prantsuse töösturite poolt pärast 1958. a. detsembridevaluatsiooni välisturul saadud ajutised eelised. Väljaveo kasv jätkus, kuid veel kiiremini suurenes sissevedu, ja alates 1962. aastast muutus Prantsusmaa aktiivne kaubandusbilanss jälle passiivseks, kusjuures passiivne saldo suurenes progressiivselt nii 1963. kui ka 1964. aastal. Välismaise kapitali juurdevoolu ja muude valuutalaekumiste tulemusena jäi maksebilanss aktiivseks, nii et valuutakriisi ei tulnud. Kuid halvemat ära ootamata kuulutas Prantsuse valitsus 1963. a. septembris välja «stabiliseerimisplaan», mille ametlik eesmärk oli inflatsiooni peatamine.

Selle «plaan» abinõud seisnesid krediidi ja kapitalimahutuste piiramises eratööstusse, järeelmaksuga müügi kitsendamises ning kaudsete maksude tõstmises. Jutt oli meile juba Inglismaa kogemuste najal tuttavatest moodustest monopolide äriasjade parandamiseks maailmaturgudel tööliklassi ja üldse töötajate kulul. Selle poliitika elluviimise tagajärjeks oli riigile kunstlikult pealesunnitud kestav majanduslik seisak.

Tööstusliku tootmise kasv aeglustus 1964. a. algul tunduvalt ja jõudis kevadeks maksimumini. Sama aasta teisel poolel oli toodanguhulk 1,4% võrra väiksem kui esimesel poolel ning jäi 1965. a. esimesel poolel 1964. a. sama aja-

vahemiku tasemele. Seega kestis seisak ligi poolteist aastat. Üsna tähelepanuväärne langus 1964. a. keskel — 4% võrra — oli siiski liialt lühiajaline, et rääkida kriisist.

«Stabiliseerimisplaan» kutsus 1964. a. esile erakapitalimahutuste absoluutse vähenemise 2% võrra. 1965. a. jäid nad sellele madalale tasemele. Mõnevõrra vähenesid tellimused seadmetele, kuid tööstuslik tootmine ei langenud, sest investeringute kasv riiklikesse ettevõtetesse ja elamuehituse riiklik subsideerimine jätkusid. Kuid tööpingsitööstuse ja mõnede teiste masinaehituse harude tootang vähenes, kusjuures seisak neis tööstusharudes kestis ka 1965. aastal, kui Prantsuse masinaehituse tootmisvõimsusi loeti koormatuks kõigest 70% ulatuses.

Võlgumüügi kitsendamine andis hoobi eelkõige autotööstusele, mis kannatas kahju ka seoses väljaveo vähenemisega. Sõiduautode väljalase oli 1965. a. 13% võrra väiksem kui 1963. a. Löögi alla sattus ka teiste kestvalt kasutatavate tarbekaupade tootmine: külmutuskappide väljalase kahanes 13%, pesupesemismasinaid toodeti 8% ja televiisoreid 4% vähem. Langus kergetööstuses kestis 1964. a. sügisest 1965. a. keskpaigani. Vaatamata teatavale elavnemisele 1965. a. lõpul vähenes tekstiilitööstuse tootang 10%. Metallitöötlemine elas 1965. a. üle seisaku, mõningal määral vähenes terasesulatamine ja söekaevandamine.

On huvitav, et kõige raskemasse seisukorda sattusid sel ajajärgul samad tööstusharud, mis elavad üle raskusi ka Saksa FV-s ja olid veel varem kriisi avangardis 1957.—1958. aastal USA-s. On ilmne, et valitsuse kitsendusabinõudest tingitud seisakunähtuste kõrval toimivad siin needsamad majandusliku arengu stiihilised jõud, mis on iseloomulikud ka ülemaailmsele kapitalistlikule taastootmisele tervikuna.

Seisak majanduses võimaldas järsult aeglustada impordi juurdekasvutempot. Kuna väljavedu soodsa konjunktuuri tõttu maailmaturul kasvas edasi, siis kaubandusbilanss 1965. aastal tasakaalustus, mis võimaldas Prantsuse valitsusel alustada valuutarünnakut dollarile. Mõnevõrra aeglustus ka hindade tõus, ehkki ei peatunud täielikult.

Positsioonide mõningane paranemine maailmaturul saavutati pealetungi hinnaga töölisklassile. Rakendatuse juurdekasv oli seisakuaastatel minimaalne, mitmes tööstusharus aga koguni vähenes. Prantsuse monopolid ei julgenud riskida täielikult töötute arvu tunduva suurenda-

misega, sest nad kartsid uute presidendivalimiste eel klassiväljaastumisi veelgi rohkem teravdada. Ent töönädal tööstuses lühenes ja osaliselt töötute arv kasvas ühe miljonini. Kuna «stabiliseerimine» hoopiski ei peatanud elukalliduse tõusu (mis kasvas 1965. a. 6% võrra), siis oli seisaku tagajärjeks tööstusproletariaadi reaaltulude alane mine. Isiklik tarbimine tervikuna kasvas 1965. aastal eelmise aastaga võrreldes kõigest 2,5%.

Saavutanud kavandatud eesmärgid, hakkas Prantsuse valitsus 1965. a. kevadest alates lödvendama kitsendusi krediidi alal ja sügisest peale sai elavnemine tööstuses märgatavaks.

Tsükli edasine areng Prantsusmaal oleneb peaasjalikult maailma konjunktuuri liikumisest. Minevikus pole Prantsusmaa oma tööstuse suhtelise mahajäämuse tõttu tsükli-liste vapustuste epitsentriks olnud. Praegu mängib tohtu suurt osa riiklik tsentraliseeritud programmimine, mida kasutatakse kord kõige tähtsamate perspektiivsete majandusharude kasvatempode forsseerimiseks, kord üldise konjunktuuri häirimiseks ja töötajatele surve avaldamiseks, mis aga muidugi takistab turujõudude vaba mängu.

### Itaalia: liiri kriisilt tööstuskriisile

Itaalia — tööstuslikus suhtes «ühisturu» (selle moodustamise momendil) kõige mahajäänuma osavõtja — tööstusliku tõusu intensiivsus oli esimese viie aasta jooksul pärast 1957.—1958. a. kriisi erakordselt suur. Tööstustoodangu aastane juurdekasv ei langenud kuni 1963. a. kordagi alla 9%, kuuindeksil oli ainult üks lühiajaline seisak 1962. a. esimesel poolel. Selle tõusu aluseks oli kapitalimahutuste kogusumma tunduv kasv, mis aga alates 1962. aastast hakkas märgatavalt nõrgenema.

Erinevalt Prantsusmaast ei rakendanud Itaalia valitsus viimase ajani majanduse rangelt tsentraliseeritud programmimist. Uue tööstusliku tõusu perioodi (1959.—1963. a.) suuri kapitalimahutusi finantseeriti peaasjalikult tööstustoodangu hindade tõstmise teel monopolide poolt ja krediidi pealisehituse olulise laiendamise teel. Eriti märgatavaks sai hulgihindade tõstmine 1962.—1963. a., kui kapitalimahutused tööstusse hakkasid vähenema. See andis hoobi Itaalia kaupade konkurentsivõimele välis-turul.

Prantsusmaale iseloomulik vastuolu eeskätt siseturu jaoks töötava tööstuse ja tööstusliku tõusu toitmiseks vajaliku impordi olulise kasvu vahel ilmnes Itaalias veelgi kujukamalt. Kaubandusbilanss muutus järsult negatiivseks, 1963. aastal lisandus sellele veel maksebilansi tohutu defitsiit, mis moodustas 1,3 miljardit dollarit. Maksebilansi seisukorda teravdasid poliitilised sündmused riigis, kus pahempoolse tsentrumivalitsuse võimuletulek kutsus esile monopolistide negatiivse reaktsiooni, kes selleks, et avaldada riigile tugevamat majanduslikku survet, organiseerisid kapitali väljavoolu välismaa pankadesse. Selle tagajärjel sattus Itaalia valuutapankroti äärele, mis välditi 1964. a. kevadel pankurite rahvusvahelise operatsiooniga Itaalia liiri päästmiseks. Itaaliale anti 1,25 miljardit dollarit laenu tingimusel, et ta viib riigis läbi «deflatsiooni-poliitikat».

See poliitika ei piirdunud sugugi ainult otseste abinõudega kaubandusbilansi parandamiseks ja muutus tegelikult laialdaseks riiklik-monopolistlikuks kallaletungioperatsiooniks töötajate elatustasemele. Tõus Itaalia proletariaadi streigivõitluses, mis langes ajaliselt ühte seadmete moderniseerimise järjekordse laine vaibumisega, tõi 1962.—1963. a. kaasa rahapalga järsu tõusu. Selle edasise kasvu peatamiseks olid monopolid valmis majanduskriisi kunstlikult teravaks ajama just sel momendil, kui töötajate tulude suurenemine kujundas tingimused tööstusliku tõusu jätkamiseks.

Seega olid järgnevad sündmused — valitsuse kitsendused ja 1964. a. tööstuskriis — tingitud taastootmise vastuolude, valuutakriisi ja klassijõudude tugeva kokkupõrke kombinatsioonist. Valitsuse kitsendusabinõud olid samasugused kui teisteski kapitalistlikes riikides: sisseveo tugevam reglementeerimine, töösturite ja tarbijate krediteerimise piiramine, kaudsete maksude tõstmine jne. Need kitsendused viidi ellu 1964. a. alguses.

Kriisieelne maksimum saavutati juba 1963. a. novembris. Seisak kestis märtsini, misjärel tööstustoodang järsult vähenes. Maksimumiga võrreldes oli ta 1964. a. augustis 9% madalam. Tootmine jäi kogu 1964. a. jooksul madalale tasemele ja elavnemine algas uuesti alles 1965. a. mais, s. o. poolteise aasta pärast.

Kuigi tööstuslik tootmine oli 1964. a. esimesel ja teisel poolaastal väiksem kui 1963. a. teisel poolaastal, kasvasid 1964. a. aastanäitajad 0,8%. See seletub asjaoluga, et kriis

ei haaranud kõiki tööstusharusid. Kriisi vältisid näit. ammutav, elektrienergia- ja gaasitööstus, põllutöömasinaehitus, keemia- ja naftatöötlemistööstus, sünteetiliste ja tehiskiudude tootmine. Siiski haaras kriis suuremat osa tööstusharusid.

1964. a. kriis Itaalias.  
 Oksikute tööstusharude toodangu vähenemine  
 (protsentides 1963. aastast)

Metallurgia	—2	Sealhulgas sõiduaudod	—9
Sealhulgas terase-sulatamine	—4	Kummitööstus	—3
Üldmasinaehitus	—17	Paberitööstus	—2
Sealhulgas tööpingiehitus	—21	Nahatööstus	—7
elektrotehnikatööstus	—20	Jalatsitööstus	—4
Transpordimasinaehitus	—10	Toidu- ja maitseainete tööstus	—3

Tööstuslikud kapitalimahutused (püsivhindades) langesid aasta jooksul üle 20%. Uusi elamuid hakati ehitama peaaegu 40% võrra vähem. Riiklike kapitalimahutuste suurenemisele vaatamata vähenes investeringute üldmaht rahvamajandusse 10%. Kapitalimahutuste vähenemine kestis kauem kui tööstusliku tootmise langus. Kui viimane tänu mõningasele elavnemisele aasta keskel kasvav 1965. a. 4%, siis vähenes investeringute kogusumma uuesti 81% -le 1963. a. tasemest. See langus kestis edasi vaatamata riiklikele abinõudele investeringute aktiveerimiseks. Kapitalimahutuste nii järsk ja kestav kahenemine räägib sellest, et Itaalia majandus elas 1964.—1965. a. üle midagi rohkemat kui valitsuse kitsendusabinõudest tingitud üldist langust. Ilmnesid tsüklilise kriisi jõud, mis ei saanud täielikult arenda rahapalga tunduva suurenemise ja soodsa situatsiooni tõttu maailmaturgudel. Võimalik, et 1964. a. kriis oli ainult rängemate vapustuste algus.

Valitsuse kitsendusabinõud ja kriis tööstuses põhjustasid 1964. a. Itaalia sisseveo vähenemise 5% võrra ja 1965. a. veel 1% võrra. Tänu sellele, et väljavedu samal ajal suurenes, viidi kaubandusbilansi passiivne saldo 1965. aastal miinimumini, maksebilansis aga kujunes suur aktiivne saldo. Liiri positsioonid kindlustusid.

Kuid kriisil olid rängad tagajärjed Itaalia töölisklassile. 1964. a. sügisel oli töösserakendatute arv 4% väiksem kui 1963. a. sügisel. Selle aja jooksul kaotas töö üle 700 000

inimese. Täielikult töötute arv ulatus 1,3 miljonini. Tunni-  
palgatariffid tõusid aasta jooksul 6,6%, kuid keskmise  
kuupalga kasv oli tõenäädala lühendamise tõttu tagasi-  
hoidlikum. Kuna kallidus kasvas edasi (ametlik elukalli-  
duse indeks tõusis 6,5%), siis kuu reaalpalk tegelikult  
langes ning kriisi läbi kõige enam kannatadasaanud töös-  
tusharudes vähenesid tööliste reaaltulud tunduvalt.

### Jaapan: «muretu kasvu» viljad

1959.—1964. a. tööstusliku tõusu iseärasuseks Jaapanis  
oli kõrge tempo. 1964. a. ületas tööstustoodangu maht  
1957. a. taseme 2,6 korda. Selle aja jooksul organiseeriti  
riigis uuesti autotööstus ja viidi laiemale alusele kestvalt  
kasutatavate tarbekaupade tootmine. Jaapani tööstus-  
muutus maailma üheks juhtivaks hankijaks paljude elekt-  
roonikatoodete alal, hõivas kindlalt esikoha laevaehitus-  
ses, suurendas tõhusalt musta metallurgia võimsusi.

Tänu võrdlemisi odavale tööjõule ja hulgihindade suhtelisele stabiilsusele ei olnud Jaapani tööstusel väljaveo-  
laiendamises niisuguseid suuri raskusi kui Prantsusmaal  
ja Itaalia. Maksebilanssi tõsiselt üle pingutamata võimal-  
das see kiire kasvu lisaallikatena importida rohkesti  
kaupu ja omandada välismaiseid tehnilisi litsentse. Jaapan  
on ainuke arenenud kapitalistlik riik, kes ei kiirustanud  
oma valuuta vaba ringlust taastama ja seniajani pole ta  
ränka valuutakriisi hoope tunda saanud.

Ent 1959.—1964. a. tõus oli ebahütlane. Kogu 1962. a.  
jooksul tööstustoodangu kuuindeks ei suurenenud ja oli  
1962. a. detsembris väiksem kui aasta varem. Aasta-  
indeksi juurdekasv vähenes tugevasti, kuid jäi kõrgeks  
— 8%. 1963. a. uuesti alanud tõus oli järsk, kuid juba  
1964. a. novembris peatas selle veelgi pikem seisak, mis  
üksikutes tööstusharudes vaheldus kriisiga. Need tempo-  
langused on orgaaniliselt seotud kapitalimahutuste inten-  
siivsuse kõikumistega. Investeeringute juurdekasv kaha-  
nes 1962.—1963. a. järsult, sellele järgnes nende abso-  
luutne langus: 1965. a. vähenes investeeringute kogu-  
summa eelmise aastaga võrreldes 4%. Rahandusaastal  
1965/66 (lõppes märtsis) kahanesid kapitalimahutused  
tööstusse 7%. Esimest korda kogu Jaapani sõjajärgse  
arengu jooksul täheldatakse investeeringute absoluutset  
vähenemist.

Kas meil on tegemist tõsise pöördega tsükli liikumises või lühiajalise peatusega? Andmed räägivad sellest, et Jaapani majanduse «muretu kasvu» aeg on nähtavasti juba seljataga.

Nii ületas uute tellimuste saamine masinatele ja seadmetele kõrgpunkti 1961. a., millal ta oli 3,5 korda suurem kui kriisiaastal 1958. Järsule kahanemisele 1962. a. (32% võrra) järgnes mõningane elavnemine, 1965. aastal aga uus langus 9% võrra eelmise aastaga ja 23% võrra maksimumiga võrreldes. Uutesse seadmetesse, s. o. põhikapitali moderniseerimisse tehtavate mahutuste absooluutse tunduva kahanemise tendents oli selgesti näha.

Teisiti on asjad ehituse alal. Uute ehituste alustamise maht kasvas pidevalt kogu tööstusliku tõusu ajal ja peatus alles 1965. a., kui mõnes tööstusharus hakati juba alustatud ehitisi konserveerima. Lõpuks näitavad andmed tootmisvõimsuste koormatuse kohta tööstuses, et 1965. a. sügisel ei ületanud see paljudel juhtudel 50—67%.

Seega täheldatakse Jaapanis tsüklilise tõusu lõpulejõudmise eelduste äärmiselt ebaühtlast järkjärgulist küpsemist ning paljude teiste tööstuslikult arenenud maade majandusele iseloomulikku põhikapitali üleakumulatsiooni.

Asume 1965. a. seisaku iseloomustamisele. Kui 1958. a. kutsusid Jaapani tööstuses kriisi esile eeskätt turustus-raskused välisurul seoses kriisiga USA-s, siis 1965. aastal kasvas väljavedu edasi erakordselt kiires tempos: juurdekasv oli 30%. Järelikult oli seekordne seisak tingitud eranditult taastootmise sisemistest vastuoludest. Kui poleks olnud väga soodsat konjunktuuri välisurul, oleks 1965. a. seisak muutunud selgesti väljendatud tööstuskriisiks.

Kujunenud situatsioonis täheldati aastatoodangu olulist langust peaasjalikult kestvalt kasutatavate tarbekaupade tootmises (11%). Ka selles sfääris ei olnud kriis üldine: televiisorite tootmine vähenes küll 21% võrra, kuid sõiduautode tootmine suurenes 20%. Aasta jooksul oli suuri raskusi (tootmise ajutine järsk vähendamine hindade hoidmiseks või taastamiseks) mustas metallurgias, masinaehituses, keemia- ja tekstiilitööstuses. Aasta jooksul vähenes tsemendi tootmine.

Selle kõigega kaasnesid ägedad kriisinähtused krediidi alal. Tokio fondibörsil saavutati aktsiate keskmise kursi kõrgpunkt juba 1961. a., pärast seda hakkas kurss ala-

nema ja jõudis 1964. a. alguses tasemele, mis oli maksimumist 34% mada'am. Tuleb rõhutada, et langus toimus kestva tormilise tööstusliku tõusu ajal ja annab tunnistust fiktiivkapitali turu äärmisest ebapüsivusest ning aktsiaomanike massilisest usaldusekaotusest tööstuskompaniide finantsseisukorra vastu. Samal 1964. aastal moodustasid rahandusministeerium ja grupp juhtivaid komertspankasid spetsiaalse konsortsiumkompanii monopolide aktsiate kokkuostmiseks ja börsikriisi edasiarengu takistamiseks. Need abinõud on oma iseloomult erakorralised ja riiklik-monopolistliku reguleerimise praktikas peaaegu pretsedenditud.

Fondibörsi päästeoperatsioon näis esialgu edukana. Aktsiate kursid hakkasid aegamööda tõusma. Ent kui 1964. a. sügisel ilmnesid tööstuses esimesed ületootmise tunnused, veeresid aktsiate kursid jälle allamäge. Valitsus ja pangad eraldasid täiendavaid vahendeid, kuid keva-deks olid aktsiate kursid langenud allapoole seda miinimumi, mida konsortsium oli lubanud pidada. Mingid pingutused ei toonud edu kuni 1965. a. sügiseni, millal tööstuses oli märgata teatavat elavnemist ja börsikriisi pinge vaibus majanduse stiihiliste jõudude toime tagajärjel.

Pikaleveninud kriis börsil seletub nii kasuminormi järsu langusega ületootmise tingimustes kui ka tööstusfirmade finantsseisundi kestva halvenemisega. 1965. a. aprillist septembrini langesid Jaapani suuremate korporatsioonide kasumid eelmise poolaastaga võrreldes keskmiselt 17%, seejuures töötlevas tööstuses 27%. Pankrotide üldarv suurenes 1964. aastal 1962. aastaga võrreldes üle kahe korra ja kasvas 1965. aastal veelgi. Esialgu kuulutasid pankroti välja tuhanded väike- ja keskmised firmad. Ent 1964. a. sügisel läksid sama teed suurfirmad «Japan Spatial Steel», «Sunwave Industrial» jt. ning 1965. a. märtsis «Sanjo Spatial Steel», kes tootis 60% kõigist kuullaagritest riigis. See oli suurim pankrot Jaapanis pärast Teist maailmasõda. «Sanjol» oli suurimate Jaapani pankade finantstoetus, ta sai krediiti Londonist ja Brüsselist. Tema kokkuvarisemine tekitas kahuhirmu nii Jaapanis endas kui ka Lääne-Euroopas, kus hakati avalikult rääkima usaldusekaotusest Jaapani firmade krediidivõime vastu.

Neil juttudel on objektiivne alus, kuna erinevalt isefinantseerimise laialdasest praktikast teistes kapitalistlikes suurriikides kasutasid Jaapani monopolid pikka aega

peamiselt pangakrediite. Isegi Jaapani keskpanga väga kõrge diskontoprotsent, mis oli ajuti kaheksa ja kõrgemgi, ei suutnud seda krediidiekspansiooni peatada, kuna kõrge kasuminormi ja operatsioonide mahu kiire laienemise tõttu oli monopolidel kalleid krediite hõlpus tasuda. Ent aja jooksul kasvas krediidi pealisehitus niivõrd suureks, et enamik Jaapani suurfirmasid oli «ülekrediteeritud». Niisuguses olukorras on igasuguse, ka suhteliselt väikese tööstuskriisi või seisaku tagajärjeks krediidivapustused ja börsikriis.

Seisak ja osaline kriis Jaapani tööstuses halvendasid tööliklassi seisukorda. Töötlevas tööstuses rakendatute arv suurenes näit. 1965. a. eelmise aastaga võrreldes kõigest 0,4%. Rakendatute kuu keskmine arv 1965. aasta jooksul tegelikult vähenes ja oli 1966. a. jaanuaris 1% võrra väiksem kui 1965. a. jaanuaris. Tööjõuturu iseärasus Jaapanis seisneb selles, et ettevõtjad vallandavad töölisi harva suurel hulgal, nad eelistavad lühendada töönaalat. Seepärast oli ületootmise esimeseks tagajärjeks tööliste suhtes osalise tööpuuduse suurenemine ja keskmise kuupalga vähenemine (või kasvu seisak). Selle turu teine iseärasus seisneb selles, et palgamäärad suurenevad koos tööstaaziga antud ettevõttes ja omanikud on rohkem huvitatud odavamate noortööliste palkamisest. Seisaku ajal vabanevad firmad üha rohkem eakatest töölistest, keda töbörsidel keegi ametlike töötutena ei registreeri — niivõrd lootusetu on nendele tööd leida. Täielikult töötute suhteliselt väikesele ametlikule arvule vaatamata on neid tegelikult väga palju.

Rahaliste sissetulekute kasvu peatumine on tänapäeva Jaapanis samaväärne reaaltulude langusega. Elukallidus kasvas ka 1965. aastal edasi ja oli 1964. a. omast 7,5% kõrgem. Linnatööliste ja -teenistujate rahalised reaaltulud vähenesid 1965. aastal 1964. aastaga võrreldes 0,3%. Kuid korteriüüri ning kütte- ja valgustuskulude kasv sundis vähendama toidu ja rõivaste tarbimist. Seega oli see Jaapani proletariaadi seisukorra absoluutse halvenemise ajajärk.

Nagu nägime, ei kutsunud seisakut ja osalist kriisi Jaapanis esile mitte valitsuse kitsendusabinõud, vaid taastootmise sisemiste vastuolude kasv. 1965. a. lõpul alanud uus elavnemine toimub kapitalimahutuste kestva seisaku tingimustes. Ent tsüklilise tõusu jõud, ehkki nad on nõrgenenud, pole veel täielikult ammendatud. Eriti pole veel

lõpule jõudnud Jaapanis suhteliselt hiljuti alanud sõidautode turu esialgne küllastumine. Laienevad ka riiklikud abinõud tõusu ergutamiseks, nagu näiteks subsiidiumid elamu- ja tee-ehitusse. Õeldust on ilmne, et Jaapani tööstureil ei maksa loota niisama tormilist tõusu kui minevikus. Palju oleneb ka võitlusperspektiividest välis-turgudel.

### **Tsükkel tervikuna**

Olukord üksikutes riikides näitab, et kapitalistlik majandus tervikuna on juba tööstusliku tõusu selles hili-ses staadiumis, kui tsüklilises kasvus tekib suuri tõrkeid kord ühes, kord teises kapitalistliku maailmamajanduse lõigus. Kasvavaid raskusi on just nendel maadel, kus kasvutempod olid seniajani kõige kõrgemad. Sel või teisel määral ilmneb ja tugevneb kõikjal põhikapitali mas-siline üleakumulatsioon. Lääne-Euroopas sattusid esimes-tena löögi alla need majandusharud, mis olid kriisikuu-lutajateks USA-s. See kõik kõneleb sellest, et kapitalistlik taastootmine seisab uute ränkade vapustuste ees.

## **4. KAPITALISTLIKU TSÜKLI MEHCHANISMI MUUTU-MINE JA PROLETARIAADI KLASSIVÕITLUSE KASV**

### **Kasvutempode küsimus**

Vaatamata sellele, et kapitalistlik taastootmine on are-nenud kasvavate vastuolude tähe all ning on korduvalt katkenud seisakute ja tootmise kriisilise vähenemise tõttu, on üldised kasvutempod olnud kõrgemad kui Esi-mese ja Teise maailmasõja vahelisel perioodil. Tootmise kasvutempode võrdlemisel on laias ajaloolises perspek-tiivis mõtet muidugi ainult sel juhul, kui kõrvutatakse üksikute tsüklite keskmist kasvu, s. o. kui aluseks võe-takse kahe järjekordse kriisieelse maksimumi vahelised ajajärgud. Tsüklite ja kriiside marksistliku analüüsi kaudu teame üksikute tsüklite ajalisi raame, saame eris-tada tsüklilisi kriise vahepealsetest ja meil on seega tea-duslik baas õigeteks võrdlusteks.

Pärast majanduse taastamist sõja otsestest tagajärge-dest oli kõigi kapitalistlike riikide tööstuse aasta keskm-ine kasvutempo 5% ringis. See tempo on kõrgem kui

20—30-ndatel aastatel, mil ta oli umbes 3,8%, ja suurem kui enne Esimest maailmasõda (4%). Ent erinevus pole niivõrd oluline, et võiks rääkida kapitalistliku maailma majandusliku arengu radikaalsest kiirenemisest. Kui arvesse võtta pikka maailmasõda ja sõjajärgset taastamis-perioodi, mis eelnes tööstuslikule tõusule, siis oli üldine aasta keskmine kasvutempo nende 28 aasta jooksul kõigest 4,4%.

Sotsialistliku süsteemi maad arenesid märksa kiiremas tempos. Ajavahemikus 1950—1963 oli tööstustoodangu juurdekasv sotsialistlikes riikides kokku 11,9%, arenenud kapitalistlikes riikides aga 4,7%. Sotsialistlik tööstus kasvas üle kahe korra kiiremini kui kapitalistlik. Kahe sotsiaalse süsteemi võrdlemisel paistab kapitalistliku majanduse ebastabiilsus veelgi näitlikumalt silma.

Tööstusliku tootmise aasta keskmised kasvu- või kahanemistempod (—) XX sajandi tsüklites (protsentides)

Ajavahemik	USA	Lääne-Euroopa	Inglismaa	Prantsusmaa	Saksa FV	Itaalia	Kõik kapitalistlikud riigid
1900—1907	4,2*	3,8	1,7	2,2	4,5	7,6	3,9
1907—1913	5,4	3,9	3,4	4,5	4,0	1,5**	4,2
1913—1920	3,5	—2,75	0	—4,0	—2,2***	—1,1	—1,8
1920—1929	4,5	5,0	1,6	8,0	6,5****	6,0	6,4
1929—1937	0,4	2,2	3,9	—1,3	2,5	1,75	1,2
1937—1948	5,0						1,4
1937—1951		2,0	1,25	1,5	1,2	2,6	3,55
1948—1957	4,5						5,9
1951—1957		5,55	2,7	5,7*****	9,6	5,6	4,8
1957—1965	4,4	4,8	3,5	4,9*****	6,3	7,9	5,55

\* 1902.—1907. a. \*\* 1908.—1913. a. \*\*\* 1913.—1922. a. \*\*\*\* 1922.—1929. a. \*\*\*\*\* 1951.—1958. a. \*\*\*\*\* 1958.—1965. a.

Vaatleme kapitalistliku maailma üksikute kõige tähtsamate piirkondade ja riikide majanduse arengutemposid. Hoolimata järskudest tõusudest üksikutel võrdlemisi lühikestel ajavahemikel ei erinenud tööstusliku tootmise juurdekasvutempo USA-s Teise maailmasõja ajal ja pärast seda mitte millegi poolest tavalisest kasvust, mis

oli sellele maale iseloomulik XX sajandi eelmistes tsükli- lites. Ainsaks erandiks on kolmekümnendad aastad, mil- lal kogu kapitalistliku maailma majandust vapustas jõult, sügavuselt ja kestuselt kapitalistliku süsteemi ajaloos enneolematu kriis.

Lääne-Euroopas tervikuna erineb tööstuse sõjajärgne kasvutempo samuti vähe eelmistest tsüklitest, välja arva- tud samad erandid mis USA-ski; nendele lisandub suh- teliselt aeglane areng 1937.—1951. a. ja tootmise langus Esimese maailmasõja aastatel. Inglismaale on omane tem- pode võrdlemisi väike kõikumine ja aeglasem areng kui teistes maades. On iseloomulik, et Inglise tööstus ei suut- nud isegi oma sõjajärgse kõige kiirema kasvuperioodi ajal (1957—1965) ületada eelmist «rekordit», mis oli püs- titatud kahekümnendatel aastatel. Sama käib ka Prant- suse tööstuse kohta, mida, tõsi küll, minevikus iseloo- mustasid suuremad kõikumised kui Inglismaal.

Nii Saksa FV ja Itaalia kui ka Jaapan suutsid pärast sõda ületada oma arengu varasemad suurimad kasvutem- pod. Me juba peatusime eespool selle nähtuse põhjustel. Kuid selles pole ebaühtlaselt arenevale ja majandusliku kasvu tunduvat kiirendamist taotlevale kapitalismile midagi ebaharilikku. Nagu allpool näidatakse, ei peitu selles ebaühtlases arengus jõud, vaid üks kapitalistliku süsteemi vastuolude kasvu aluseid.

Siiski oli kapitalistliku maailma tööstusliku tootmise kasv pärast Teist maailmasõda kiirem kui kahe maailma- sõja vahel. Peamine põhjus seisneb selles, et kapitalismil on õnnestunud vältida niisuguse ülemaailmse majandus- kriisi kordumist, mis oma ulatuselt läheneks 1929.— 1933. a. kriisile. On samuti teada, et sellele kriisile järg- nes pikk seisak või äärmiselt aeglane areng. Tööstusliku tootmise kasv katkes tegelikult terveks aastakümneks — 1929. kuni 1938. aastani. Kõike seda pole pärast Teist maailmasõda olnud.

Vaadeldes kapitalismi majandusajalugu sõjajärgsetel aastatel, ei saanud me jätta tähele panemata seda, et tsük- lilise arengu pilt, kui võrrelda teda mitte kolmekümnen- date aastatega, vaid varasemate ajavahemikega, on muu- tunud. Ületootmiskriisid olid pärast sõda nõrgemad, nende ulatus väiksem ja tootmise üldine vähenemine kes- tis lühemat aega. Mineviku tsüklitele iseloomulikkriisi- järgset depressiooni ei esinenud peaaegu mitte kusagil, kuigi pärast sõjaaegne areng mõnes riigis oli rikas kestva

seisaku perioodidest, mis katkestasid tööstusliku tõusu ja etendasid mõnelgi juhul kriisi funktsioone. See-eest olid tööstusliku elavnemise ja eriti tõusu faasid kestvamad ja intensiivsemad.

Neid uusi momente tsüklilises liikumises tuleb eristada nähtustest, mis on juba minevikus esinenud ja korduvad uuesti. Näiteks esinesid USA-le omased vähekriisid (1953—1954 ja 1960—1961) Ameerika tööstuses nii kahekümnendatel aastatel (1924. ja 1927. a. kriisid) kui ka XIX sajandil, millele juhtisid tähelepanu K. Marx ja F. Engels, kes seda nähtust esimestena analüüsisid. Ülemaailmse tsükli asünkroonsus, s. o. kriisi eelduste kujunemise ajaline ebahühtlus üksikutes riikides, esines ka XIX sajandil ja XX sajandi alguses. Midagi printsiipsaalselt uut ei ole ka üksikute majandusharude ja üksikute maade pikaajalise seisaku või languse nähtustes. See pärast keskendumine edasises neil tsüklilise arengu tõeliselt uutel momentidel, mis aitavad vastata küsimusele: miks ei kordunud 1929.—1933. a. kriis?

### Muudatused tsüklis

Kapitalistliku tsükli pilt võib muutuda mitmesuguste tegurite mõjul. Mõne teguri toime on väga lühiajaline ja ta määrab arengu spetsiifikat ainult antud tsükli piires; teiste mõju on kestvam ning ulatub üle ühe tsükli, kuid on siiski piiratud suhteliselt lühikese ajaloolise ajavahe miku, näit. paari aastakümne raamidega; lõpuks on kapitalistlikul süsteemil alalise, struktuurse iseloomuga tegureid, mille tähtsus aastate ja aastakümnetega ei vähene ega kao, vaid, vastupidi, kasvab. Kapitalistliku taastootmise sõjajärgset kulgu vaadeldes oleme nende kolme eri tüüpi teguri toimega juba kohtunud.

Kõige olulisemaks suhteliselt lühiajaliseks teguriks oli Teine maailmasõda ja selle otsesed tagajärjed tootlike jõudude purustamise, kaubanälja, tsiviiltööstuse tootmisvõimsuste uuendamise pikaajalise mahajäämuse ja isikliku tarbimise kaupade vaegtootmise näol. Ent kuigi Teise maailmasõja mõju taastootmisele oli märksa tugevam ja kestvam kui Esimese maailmasõja oma, ammen dati ta täielikult esimese sõjajärgse aastakümnega, s. o. enne 1957.—1958. a. kriisi. Sündmuste edasist käiku ei saa enam määrata viidetega sõja tagajärgedele.

Kestvam mõju oli juba viiekümnendatel aastatel alanud ja kuuekümnendate aastate esimesel poolel paljudes Lääne-Euroopa maades ja Jaapanis edasi kestnud uute tööstusharude loomise protsessil, mis varem nendes USA-st arenemises mahajäänud maades puudusid. Ent on ilmne, et kui tugev selle teguri mõju ka ei oleks, ta on ajaliselt piiratud ja nagu selgub järgmiste aastate analüüsist, ammendub temagi järk-järgult sedamööda, kuidas lähenetakse Ameerika tööstuse struktuurile (arvesse võttes loomulikke spetsiifilisi erinevusi).

Kapitalistlikku majandust mõjutavad ka teised jõud, mis ei vaibu, vaid, vastupidi, kasvavad. Esimese sõja-järgse aastakümne jooksul varjutasid nende tegurite tähtsust Teise maailmasõja tagajärjed ja tööstuslikult arenenud maade tööstuse struktuuride lähenemine. Ent sedamööda, kuidas need täiendavad tegurid ammendatakse, hakkab üha otsustavamaks muutuma alaliselt tegutsevate jõudude ehk tegurite osatähtsus. Jutt on tegurite grupist, milles väljendub kapitalismi üldkriisi pikaajaline toime: kahe sotsiaal-majandusliku süsteemi vastuolu, imperialismi koloniaalsüsteemi lagunemine ja põhilised muudatused kapitalismi ülemaailmses majandussüsteemis, riigimonopolistliku kapitalismi kasv, kaasaegse teaduse- ja tehnikarevolutsiooni vastuolud, proletariaadi klassivõitluse kasv kapitalismaades. Igaühel neist protsessidest on olnud ja on sügav mõju kapitalistliku tsükli mehhanismi muutumisele. See mehhanism ei saanud kapitalismi üldkriisi progresseeruva süvenemise tingimustes jääda samasuguseks, nagu ta oli XIX sajandil või XX sajandi alguses. Anname nende tegurite mõjust lühikese ülevaate, et üksikasjalikumalt peatuda siit tuleneval kapitalistliku majanduse vastuolude teravnemisel.

Vastuolu kahe antagonistliku sotsiaal-majandussüsteemi — sotsialismi ja kapitalismi vahel on viimase kolmekümne aasta jooksul väljendunud nii imperialismi katsetes peatada sotsialismi maailmasüsteemi kasvu relvadega kui ka tema taotluses vältida lüüasaamist majanduslikus võistluses uue ühiskondliku korraga. Selle tulemuseks oli asjaolu, et kapitalismi arengu sõdadevahelisel ajajärgul varem teisejärguline taastootmise tegur — majanduse militariseerimine — sai mitmes juhtivas imperialistlikus riigis kapitalistliku majanduse alaliseks kaaslaseks. Teiselt poolt, sedamööda, kuidas sotsialistliku süsteemi majanduslik edu suurenes, olid imperialistlikud riigid sun-

nitud üle minema tootmise kasvu kiirendamise teadlikult formuleeritud programmidele, mis varem samuti ei olnud kapitalistlikule majandusele iseloomulik.

Imperialismi koloniaalsüsteemi lagunemine tõi kaasa selle, et koloniaalse provintsi asemel moodustati kümneid uusi poliitiliselt iseseisvaid riike. Nende riikide industrialiseerimisel, kui aeglaselt see ka ei toimunud, küllalt suure riikliku sektori olemasolul nende majanduses, riiklikul kontrollil väliskaubanduse üle ja riikliku plaanimise elementide kasutuselevõtmisel on suur mõju kogu kapitalistliku taastootmise käigule.

Imperialismi keskustes endis tõstis tootmise ja kapitali kontsentreerimine tunduvalt tootmise monopolistliku ühiskonnastamise astet; monopoliseeritud ettevõtted töötasid enam või vähem tuntud turu jaoks. Monopolistlik praktika tootmise operatiivseks kohandamiseks nõudluse oodatavate kõikumistega, et hoida kõrgeid monopolihindu, sai üldiseks; seda soodustab praegu teoksil olev turuinformatsiooni süsteemide revolutsioon, laialdane elektronarvutite rakendamine juhtimises ja firmasisesne plaanimine. Siit tuleneb nii kaupade varjatud (kriisidele eelneva ja nende kumulatiivset kasvu esile kutsuva) kui ka ilmse ületootmise kahanemine.

Majanduse riigimonopolistlik reguleerimine on saanud imperialistlikes maades üldiseks nähtuseks. Sporaadilistest katsetest mõjutada konjunktuuri ning üksikute riiklike ettevõtete, krediidi, maksude ja majanduspoliitika teiste vahendite stiihilist ja koordineerimata toimet on see reguleerimine nüüd jõudnud tsükliliste protsesside teadliku mõjutamiseni monopolidega ühtekasvanud kodanliku riigiaparaadi kogu jõuga, katseteni taastootmise põhiproportsioone riiklikult tsentraliseeritult plaanida (programmida) ja võtmepositsioonil olevate tööstusharude kasvu forsseerida.

Viimase kahekümne aasta jooksul jõudsalt edenev teaduse- ja tehnikarevolutsioon tekitab järjepannu uusi tootmisharusid ja toodanguliike, intensiivistab tootmisvõimsuste moderniseerimist, lühendab seadmete moraalise kulumise ja uuendamise, ehitustööde ning uute ettevõtete käikuandmise tähtaegu. Teaduse ja tehnika progress on mõjutanud tootmise spetsialiseerimise ja koopereerimise kiiret arengut ning kutsunud esile põllumajanduse ja teenindussfääri industrialiseerimise.

Põhjalikult on muutunud kapitalimaades klassivõitluse

jõudude suhe, proletariaat on paremini organiseeritud, streigid ning töölisklassi teised majandusliku ja poliitilise võitluse vormid on laiahaardelisemad ja tõhusamad. Revolutsiooniliste jõudude üleminek laialdasele pealetungile monopolide positsioonide vastu on neis tingimustes mõjutanud rahapalga süstemaatilise kasvu tendentsi ja teinud olulisi muudatusi isikliku tarbimise dünaamikas.

Kõigi nende tegurite kogutoime tulemuseks on kapitalistliku turu tunduv suurenemine ühiskondliku taastootmise I ja II alagrupi toodangule, majanduse kiiremad kasvutempod kui äsjas minevikus, ületootmiskriiside väiksem ulatus ning tööstusliku tõusu tsüklilise faasi suurem intensiivsus. Kui kapitalistlikus majanduses poleks seda uute nähtuste kogumit, siis võiks pärast suhteliselt lühiajalisemate tõusutegurite ammendamist oodata tagasipöördumist tsüklilise liikumise endise pildi juurde ja isegi 1929.—1933. a. mastaapidega majanduskriisi kordumist. Ent tingimustes, kus kodanlik riik ostab kokku ligikaudu  $\frac{1}{5}$  kogu ühiskondlikust lõpp-produktist ja jaotab taastootmise aktiivsema mõjutamise eesmärgil ümber üle  $\frac{1}{4}$  rahvatulust, stimuleerib ja subsideerib tunduvalt osa kapitalimahutustest majandusse, kasutab pikaajalise tsentraliseeritud programmimise meetodeid, tingimustes, kus vähemarenenud maade industrialiseerimine ning teaduse- ja tehnikarevolutsioon imperialismi keskustes koos uute tendentsidega isiklikus tarbimises kujundavad objektiivsed võimalused turgude tunduval laiendamiseks, on 1929.—1933. a. sündmuste kordumine vähe tõenäoline.

### **Tsükli uus mehhanism ja majandusliku ebastabiilsuse kasv**

Niisiis, kapitalistliku tsükli mehhanismi muutumine ei suuda tühistada tsüklilise liikumise põhilisi seaduspärasusi. Perioodilised ületootmiskriisid jäävad kapitalistliku majanduse ravimatuks tõveks, jäävad seni, kuni ühiskonnas valitseb eraomand tootmisvahenditele ning inimese ekspluateerimine inimese poolt. Veel enam, pole sugugi võimatu, et kapitalismil tuleb lähemas tulevikus elada üle rängemaid ületootmiskriise kui need, mis on olnud pärast Teist maailmasõda.

Kuid asi pole ainult kapitalistliku majanduse tsüklilisuse

haiguse säilimises. Tema ebastabiilsust ei saa redutseerida üksnes tootmise kriisiliste languste perioodilisele kordumisele, kui olulised need ka ei ole. Peab oskama näha, et samad tegurid, mis määrasid kapitalistliku tsükli mehhanismi pikaajalise muutumise, õnnestavad põhjalikult kapitalistliku korra stabiilsust. Tsükli mehhanismi muutumine, milles kodanlikud ideoloogid näevad kapitalismi pääsemist, teravdab tegelikult veelgi tema vastuolusid ja lähendab tema vältimatut hukku.

Võtame näiteks niisuguse teguri nagu majanduse militariseerimine. Pole kahtlust, et imperialistlike riikide tohutud kulutused relvastuse võidujooksule ja sõjatehnikavahendite perioodilisele uuendamisele soodustasid mitmetes maades tööstuse kasvu ja rakendatuse mõningat suurenemist. Nad takistavad tootmise olulist vähenemist kriisiperioodil. Kuid ei saa silmi sulgeda militariseerimise hukutava mõju ees kapitalistlikule taastootmisele selle kõigis lülides. On ajalooline tõik, et tööstusliku tootmise kasvutempod suurtest sõjalistest kulutustest ajutiselt vabanenud maades (Saksa FV, Jaapan, Itaalia) olid kõrgemad kui militariseerimise koormat kandvates riikides (USA, Inglismaa). Ühelgi maal pole sõjaliste kulutuste kasv olnud pika ja püsiva tõusu aluseks, paremal juhul on see kaasa toonud ainult konjunktuuri lühiajalise tõusu.

Juba oma loomuse poolest on sõjaline tootmine määratud niisuguse toodangu valmistamiseks, mille tarbimine pole üksnes mittetootlik, vaid erinevalt mittetootliku tarbimise teistest vormidest langeb taastootmise protsessist täielikult välja. Näiteks on koolimajade ehitamise lõpptulemuseks haridustaseme tõus, seega on ta kaasaegse tööjõu taastootmise vajalik element. Järelkult toovad kitsas mõttes mittetootlikud kulud haridusele lõppkokkuvõttes kaasa ühiskonna tootlike jõudude suurenemise. Analoogiline tähtsus on kulutustel tervishoiule, teenidusele, puhkuse korraldamisele jne. Samal ajal on relvastuse tarbimine oma otstarbalt samane tootlike jõudude hävitamisega, relvade ja sõjamaterjalide akumulatsioon võrdub aga isegi sel juhul, kui neid ei kasutata, ühiskonna potentsiaalse tootmisjõu otsese vähendamisega.

Muidugi, põhimõtteliselt saab mingit osa sõjalise potentsiaali loomiseks ja suurendamiseks tehtud kuludest kasutada tootlike jõudude arenguvajadusteks. Pommitajate valmistamiseks ehitatud tehaseid saab kasutada tsi-

viilennukite tootmiseks. Suurema hävitusjõuga relvade loomiseks tehtavate uurimuste kõrvalproduktiks võib olla uute rahuotstarbeliste toodanguliikide leiutamine. Kuid majandusliku arengu niisugune suund moonutab ühiskondliku progressi mõtet, sest tõeline edasiliikumine tootlike jõudude arengus saavutatakse nende samaaegse kolossaalse mittetootliku kulutamise hinnaga rahvahulkade kahjuks.

Esimesel pilgul on sõjatehnika vahendite perioodilisel uuendamisel majanduse arendamisele tõeliselt stimuleeriv mõju. Kuid tegelikult pole asi nii. USA-s soodustas Korea sõja aegne buum ettevõtete ehitamist sõjalist tootmist teenindavates majandusharudes. Kui aga sõjalise ažiotaazi laine vaibus ja uued võimsused lülitati ümber tsiviiltoodangu väljalaskmisele, siis ilmses tööstuse põhikapitali üleakumulatsioon riigis veel suuremal määral kui varem ning kutsus esile pikaajalise kapitalimahutuste seisaku ja kestva väga aeglase arengu perioodi. 1953.—1960. a. oli tööstustoodangu aasta keskmine juurdekasv kõigest 2,6%.

Ameerika valitsuse poolt 1960.—1963. a. tehtud sõjaliste assigneeringute uue tunduva suurendamise eesmärgiks oli eriti maa majandusliku arengu elavdamine, mis oli seisaku olukorras. Kuid taastootmise samade süvavastuolude tagajärjel ei suutnud see esile kutsuda uut buumi tööstuslikus ehituses ega seadmete moderniseerimist. Uus põhikapitali uuendamise laine Ameerika tööstuses algas alles pärast seda, kui järjekordne sõjaline buum oli oma kõrgpunkti ületanud; selle kutsusid esile, nagu eespool näidatud, mitte sõjalised, vaid tsüklilised tegurid.

Lõpuks tekitas Ameerika imperialismi praegune sõjaline avantüür Vietnamis kodanlike propagandistide rahustavatele kinnitustele vaatamata riigi majanduses reaalseid raskusi ning tsiviiltootmises paljude toorainete, masinate ja seadmete puuduse. Selle tulemusena ähvardab räpase sõja eskalatsioon katkestada tsüklilise tõusu ja tekitada tootmise kasvutempode uue alanemise.

Pole ühtki kapitalistlikku riiki, kus majanduse militariseerimise tagajärjeks ei ole rahasüsteemi häired ning ekspordipositsioonide, maksebilansi ja valuuta aluste õõnestamine. Eelmises peatükis on näidatud, et kodanlik riik kasutab praegu majandusliku reguleerimise vahendeid kasvutempode forsseerimiseks ning püüab ajuti luua

koguni kunstlikke kasvutakistusi, mille tagajärjeks on pikaajalised seisakud ja isegi tootmise kriisilised langused. Selle üheks põhjuseks on militariseerimisest tingitud valuuta- ja ekspordiraskused. Nii õõnestasid Inglismaa suured sisemised sõjalised kulutused süstemaatiliselt Inglise masinaehituse ekspordi positsioone, aga suured sõjalised kulutused välismaal koormavad selletagi pingelist maksebilanssi. Otseseks tagajärjeks on perioodiliselt korduvad seisakud, mille kutsuvad esile valitsuse kitsendusabinõud ja turustusraskused välisturgudel. Iga tugev inflatsioonilaine sõjajärgsel Prantsusmaal oli nii või teisi seotud sõjaliste kulutuste kasvuga ja tõi kaasa perioodilisi devalvatsioone ja seisakuid, mis lasusid ränga koormana töötavatel massidel. Lõpuks kutsusid viimastel aastatel tunduvalt suurenenud sõjalised kulutused Saksa FV-s esile riigieelarve defitsiidi, hindade kiirema tõusu, Lääne-Saksa kaupade konkurentsivõime vähenemise välisturgudel, maksebilansi suure passiivse saldo ja tööstusliku tootmise juurdekasvu aeglustumise.

See kõik tõestab, et majanduse militariseerimine, mis muude pikaajalise toimega tegurite kõrval kutsus kapitalistliku taastootmise mehhanismis esile olulisi muutusi, soodustas tervikuna kapitalistliku taastootmise ebastabiilsuse tunduvalt suurenemist ega päästnud teda mingil määral vanast kroonilisest tsüklilisuse haigusest.

Vaatleme nüüd teist tegurit — teaduse- ja tehnika-revolutsiooni. Muudatustest, mis ta tõi tsüklilise liikumise üldpilti, on juba juttu olnud. Kuid mis peitub selle taga? Uued tööstusharud sünnivad ja kasvavad kiiresti. Ent samal ajal käivad alla ja teevad läbi pikki kroonilisi kriise ja seisakuid mõned vanad tööstus- ja transpordiharud. Kriiside arengupilt muutub kirjumaks, tootmine kahaneb kriiside ajal vähem. Kuid olukord vanades tööstusharudes, kus on rakendatud tunduv osa tööliklassist ja kuhu on keskendatud oluline osa majanduse tootmisvõimsustest, ei muutu sellest kergemaks. Just vastupidi. Vanadest tööstusharudest vallandatakse sadu tuhandeid töölisi, kellele teise töö leidmine tähendab elukoha vahetamist ja uue ameti äraõppimist. Nende muudatustega seotud kulud ei ole vallandatud tööliste enamikule jõukohased; suurem osa neist langeb vaesusse ja on sunnitud nõustuma madalalt tasutava tööga. Kestvat kriisi elavad üle vanade tööstusharude arvukad monopoliseerimata ettevõtted; neile on iseloomulik massiline pankroteeru-

mine. Teiste sõnadega, tänapäeva kapitalismi tingimustes toob teaduse- ja tehnikarevolutsioon kaasa taastootmise protsessi pikaajalisi kroonilisi häireid.

Massiline niinimetatud tehnoloogiline tööpuudus kujuneb ka suhteliselt heas olukorras olevate tööstusharude ettevõtete tehnika revolutsioneerimise tagajärjel. Kaasaegse kapitalismi tingimustes muutuvad tootmise automatiseerimine ja kompleksne mehhaniseerimine töötajatele nuhtluseks. Kõige ilmekamalt väljendus see USA-s, kus tööstuses pika aja jooksul suurenenud tööviljakuse kasvutempod jõudsid pidevalt ette toodangu kasvutempodest ja kus seetõttu leidis aset tööstuses ja materiaalse tootmise teistes sfäärides rakendatud tööliste arvu absoluutne vähenemine. Tööjõu ümberpaiknemine mittetootlikku sfääri kompenseerib kapitalismi tingimustes vabrikuproletariaadi absoluutarvu kasvu peatumist ainult formaalselt, sest palgad on mittetootlikus sfääris väiksemad kui tööstuses.

Lääne-Euroopa maades ja Jaapanis pole need nähtused tootmise ajutiselt kiiremate kasvutempode tõttu laiemalt levinud. Ent ka nemad ei saa vältida teaduse- ja tehnikarevolutsiooni kirjeldatud tagajärgi pärast seda, kui on ületatud mahajäämus USA-st majandusharude struktuuri alal. Kuid ka siin on nende tendentside toime juba praegu nähtav isegi suhteliselt nõrkade kriiside ja seisakute ajal, kui tööviljakuse jätkuv kasv kutsub esile rakendatuse absoluutse vähenemise ja tööpuuduse veel suurema kasvu.

Kestvalt kasutatavaid tarbekaupu massiliselt tootvate tööstusharude rajamine Lääne-Euroopas ja Jaapanis on kaasaegse teaduse- ja tehnikarevolutsiooni üks väljendusi. See on viimastel aastakümnetel soodustanud tootmise kasvutempode kiirenemist. Kuid ei saa jätta märkamata, et nende tööstusharude ilmumine kujundab kapitalistliku majanduse tõusu- ja langusperioodidele täiendava materiaalse aluse, kuna nende kaupade tarbimisvarude tugeva küllastumise ja uuendamise perioodidele järgnevad möödapääsmatult tootmise järsu kahanemise perioodid. Me nägime, et USA «kogemusi» sel alal hakkavad järk-järgult üle võtma ka teised arenenud tööstusega kapitalistlikud maad.

Kapitalistliku taastootmise kestvate häirete üheks aluseks on teaduse- ja tehnikarevolutsiooni poolt esilekutsutud tendents toodangu kapitalimahukuse vähenemisele ja kapitalimahutuste tehnoloogilise struktuuri paranemisele.

Toodanguühiku valmistamiseks vajalike erakapitalimahutuste vähenemine on iseendast küll täiesti progressiivne nähtus, kuid toob kapitalismi tingimustes kaasa nõudluse kahanemise põhikapitalile ja tsüklilise tõusu peamise materiaalse aluse nõrgenemise. Põhikapitali tehnoloogilise struktuuri parandamine, s. o. tema aktiivse osa — seadmete kasv passiivse osa — hoonete ja rajatiste kahjuks, tingib tööstuslike ehitustööde kui tõusuteguri osatähtsuse veelgi suurema kahanemise.

Need tendentsid rajavad endale teed vastuolulistes tingimustes. Ajuti kutsub seadmete uuendamise tunduv intensiivistumine esile tööstuslike kapitalimahutuste suurenemise tehnilistest uuendustest tingitud tööviljakuse kiirele kasvule vaatamata. Uute tööstusharude loomine avardab tööstusliku ehituse võimalusi. Riik finantseerib suuri kapitalimahutusi mittetootmislikku sfääri ja stimuleerib seadmete moraalse kulumise tähtaegade lühendamist maksusoodustustega, kui seadmeid amortiseeritakse kiiremini. Monopolid, kes kohandavad tootmist turu nõuetele, on sunnitud konkurentsivõitluse käigus forsseerima tootmisvõimsusi, et saada konkurentide ees eeliseid ja võita võitluses turgude pärast. Nende vastuoluliste tendentside toime ühiseks tagajärjeks on põhikapitali üleakumulatsioon, s. o. «liigsete» tootmisvõimsuste tekkimine, mida saab täielikult ära kasutada ainult loobudes monopolihindadest, missugust teed finantsoligarhia aga ei taha minna.

Sellest johtuvadki USA-le iseloomulikuks saanud ja viimase ajal ka teistes imperialistlikes riikides märgatavad kapitalimahutuste pikaajalised seisakuperioodid, mis aheldavad tootmist ega lase areneda tsüklilise tõusu jõududel. Forsseerinud oma võimsuste kasvu teatava piirini, koondivad monopolistid kasuminormi langemise kartusel uute kapitalimahutuste programmi ja ootavad ära, kuni eelmissed mahutused on end tasunud. Need seisakud, mis on teaduse- ja tehnikarevolutsiooni vajadustega vastuolus, jätavad tervete riikide ja piirkondade arengule raske jälje, kutsuvad esile pikaajalist seisakulist tööpuudust ja teravad kapitalismi sotsiaalseid konflikte.

### Klassivõitluse kasvu majanduslik alus

Kodanlikud ja reformistlikud ideoloogid väidavad, et uued nähtused sõjajärgses kapitalistlikus taastootmises toovad kaasa klassivõitluse hääbumise ning kujuneb

mingisugune töötajate ja monopolide «huvide harmoonia». Nad väidavad, et kui majanduslikud kriisid on nõrgenenud ja tööpuudus vähenenud, siis peab ka massidel olema vähem põhjust rahulolematuseks kapitalistliku korraga.

Ometi on kakskümmend sõjajärgset aastat olnud tegelikult töötavate masside, eelkõige töölisklassi majandusliku ja poliitilise võitluse tunduva aktiveerumise ajaks. Muidugi, ka selle võitluse ajalool on üksikutel ajajärkudel ja üksikutes piirkondades olnud omad tõusud ja mõõnad, kuid tema üldine tugevnemine kapitalismi eksisteerimise varasemate perioodidega võrreldes ja proletariaadi väljastumiste suurem tõhusus on vastuvaidlematud tõigad.

Võtkem andmed ainult tööstuslikult arenenud kapitalistlike riikide kohta. Streikide üldarv nendes riikides oli aastail 1946—1962 230 000, aastail 1919—1939 aga 166 000. Streikidest võttis pärast sõda osa 215 miljonit, sõdadevahelisel perioodil 75 miljonit inimest. Seega on tööstusliku tootmise kiire kasvu 17 aasta jooksul pärast Teist maailmasõda streike olnud peaaegu 20% võrra rohkem, streikijate arv aga on 2,9 korda suurem kui tootmise aeglasema kasvu 21 aasta kestel kahe maailmasõja vahel.

On huvitav, et pärast sõda langeb streikijate üldarvust üle poole kuuekümnendate aastate intensiivse tsüklilise tõusu aega, s. o. just sellesse ajavahemikku, millal streikivõitlus kodanlike ja reformistlike ideoloogide loogika järgi oleks pidanud olema mada'punktis. Kui streikijate üldarv tööstuslikult arenenud kapitalistlikes maades oli 1958. a. 13,5 miljonit ja 1959. a. — 16 miljonit, siis 1960.—1965. a. ei olnud see kordagi alla 40 miljoni. Samal ajal suurenes poliitilisi nõudmisi esitanud streikijate osatähtsus.

Miks on siis klassivõitluse tege'likkus kapitalismaades kodanluse ideoloogide kontseptsioonidega vastuolus? Milles seisnevad sotsiaalsete konfliktide teravnemise põhjused kapitalistlikus maailmas? Mitte ainult selles, et jõudude üldine suhe maailmaareenil on otsustavalt muutunud töölisklassi ja sotsialismi kasuks ja et kodanlus on nüüd tihtipeale sunnitud tegema oma klassivastasele suuremaid järeleandmisi, kartes oma mõju ja võimu täielikult kaotada. Mitte ainult selles, et töölisklassi organisatsioonid on laiendanud oma ridu, täiustanud võitlusmeetodeid, muutunud visamaks, püsivamaks ning poliitiliselt ja taktikaliseelt küpsemaks. Asi on ka selles, et kapitalismi majanduslikud tingimused ise on sõjajärgsetel

aastatel kutsunud esile selle võitluse progresseeruva kasvu.

Lisaks töötajate ekspluateerimisele kapitalistlikus tootmisprotsessis, mida tugevdavad teaduse- ja tehnikarevolutsiooniga kaasnevad nähtused, on põhiliseks uueks momendiks töötajate elutingimustes kalliduse järjekindel kasv pärast Teist maailmasõda.

Elukalliduse indeksi dünaamika peamistes kapitalistlikes riikides  
(1953. a. = 100)

Riik	1938. a.	1948. a.	1953. a.	1958. a.	1963. a.	1965. a.
USA . . . . .	53	87	100	107	114	118
Inglismaa . . . . .	41	77	100	119	133	143
Prantsusmaa . . . . .	...	60	100	121	151	160
Saksa FV . . . . .	...	...	100	110	122	129
Itaalia . . . . .	...	86	100	113	132	146
Jaapan . . . . .	...	63	100	108	137	153

Kuni 1948.—1949. a. kriisini oli jaehindade tunduva kasvu peamiseks põhjuseks inflatsioon, mis tulenes maailmasõjast ja selle vahetutest tagajärgedest peamiste kapitalistlike riikide majanduses. Kuid kalliduse kasv jätkus ka pärast seda, kui inflatsioon oli põhiliselt ületatud. Tarbekaupade ja teenuste hinnad kasvasid USA-s ja Inglismaal peaaegu ühesuguses tempos nii enne kui ka pärast 1957.—1958. a. kriisi, teistes maades oli kalliduse kasv praeguse tsükli käigus veelgi suurem.

Elukalliduse pidev märgatav tõus on kapitalistliku majanduse rahuaegses arengus uus nähtus. Minevikus täheldati niisugust tendentsi mõnes kapitalistlikus riigis ainult üksikutel võrdlemisi lühikestel ajavahemikel, peaaesjalikult seoses sõjalis-inflatsioonilise konjunktuuriga. Nii näiteks jäi elukallidus XIX saj. viimases veerandis neljas peamises kapitalistlikus riigis — Inglismaal, USA-s, Saksa maal ja Prantsusmaal — praktiliselt muutumatuks. XX saj. alguses on esimest korda märgatav elukalliduse üldine kasvutendents, mis oli seotud üleminekuga monopolihindade süsteemile, kuid Esimese maailmasõja alguseni oli see kasv suhteliselt mõõdukas ja moodustas 13 sõjaeelse aasta jooksul kõigest 10—15%. Kui Esimesest maailmasõjast tingitud inflatsioon ületati, stabiliseerusid jaehinnad

USA-s ja Inglismaal uuesti, kuid seoses sügava majanduskriisiga kolmekümnendatel aastatel puudutas nende langus peaaegu kõiki maid, välja arvatud aktiivselt sõjaks valmistuvad fašistlikud teljeriigid. Ja alles Teise maailmasõja algusega sai kalliduse kasv alaliseks, kestvaks, krooniliseks nähtuseks.

Kodanlikud ja reformistlikud teoreetikud seletavad jaehindade järjekindlat kasvu tavaliselt palga suurenemisega, niinimetatud inflatsioonispiraaliga: palk — hinnad — palk. Selle «nöiaringi» kontseptsiooni paljastas juba möödunud sajandi keskpaiku Marx, kes oma klassikalises töös «Palk, hind ja kasum» näitas selle täielikku teoreetilist paikapidamatust. Marksistlik tööväärtusteooria on ümberlöökkamatult tõestanud, et palga tõstmine tootmishindade ja tootmisharudevahelise konkurentsi komplitseeritud mehhanismi kaudu viib antud tööviljakuse juures keskmise kasuminormi alanemisele, mitte aga üldisele hindade tõusule.

Kaasaegsele teaduse- ja tehnikarevolutsioonile on iseloomulik tööviljakuse juurdekasvutempo kiirenemine; enamasti suureneb viimane nominaalpalga kasvust kiiremini või temaga võrdselt, mistõttu muutuvkapitali erikulu toodanguühiku kohta muutub üldjuhul tsükli kestel vähe. Pärast sõda on muutuvkapital üksikutes kapitalistlikes riikides suhteliselt kallinenud, kuid see seletub igal juhul antud maa spetsiifiliste arengutingimustega. Näiteks oli taolise nähtuse põhjuseks Inglismaal tehnilise progressi suhteliselt väike intensiivsus, Saksa FV-s — monopolistliku ladviku eriline klassistrateegia, mis võis teatud aja jooksul teha tööliklassile tunduvaid järeleandmisi, kuna tal oli suur «konkurentsi võime varu» palga väga madala lähtetaseme tõttu.

Igal juhul on ilmne, et muutuvkapitali suhteline kallinemine võib otseselt mõjutada ainult hulgihindu. Samal ajal on nad praeguses tsükliis — pärast 1957.—1958. a. kriisi — olnud väga stabiilsed ja seal, kus nad ongi kasvanud, on nende tõus olnud jaehindade kasvust palju väiksem. On ilmne, et kalliduse kasvul pole neis tingimustes palga kasvuga otsesid sidet ja teda määravad hoopis teised põhjused. Nii tõusis USA-s tarbekaupade hulgihinnaindeks 1965. aastal 1957.—1959. a. keskmise tasemega võrreldes kõigest 2,8%, kuid samade kaupade jaehinnad tõusid 6,4%, korteriüür — 8,9%, teenuste hinnad — 20%. Saksa FV-s kasvasid valmis tarbeesemete

hulgihinnad 1958. a. kuni 1963. aastani 4,5% ja põllumajandussaaduste hulgihinnad 6,8%, ent jaehinnad, sealhulgas ka toiduainete hinnad — 11%. Jaapanis kasvasid tarbekaupade hulgihinnad samal ajavahemikul 9% ja jaehinnad 27%.

✓ Imselt on kalliduse kasv kaasaegses kapitalistlikus majanduses fakt, mis ei olene palga dünaamikast. Teda põhjustavad seaduspärasused, mis on töötajate suhtes objektiivselt toimivateks tendentsideks nende elatustaseme süstemaatilisel alanemisel ja materiaalse seisundi absoluutsel halvenemisel.

✓ Selle nähtuse aluseks on samad tegurid, mis tingisid kaasaegse tsükli mehhanismi muutumise. Majanduse militariseerimine, mis piirab tarbekaupade kasvutempot, kujundab ühtlasi sõjaväeteenistuses olevate ja relvi tootvate isikute täiendava maksujõulise nõudluse. Monopolistliku ühiskonnastamise kasv on soodustanud tööstustoodangu kõrgete monopolihindade edukat hoidmist ning suurendanud ka andamit, mida laiad massid tarbijatena maksavad kaubanduse ja mittetootliku sfääri teistes lõikudes tegutsevatele monopolidele. Põhikapitali üleakumulatsiooni, mida põhjustavad teaduse- ja tehnikarevolutsiooni vastuolud monopolide ülemvõimu tingimustes, maksavad monopolihindade süsteemi kaudu kinni needsamad tarbijad, ja seda hoolimata tehnilisest progressist, mis normaalsetes oludes peaks tooma kaasa hindade languse, mitte tõusu. Hindade alanemist takistab kogu riiklik-monopolistliku reguleerimise süsteem, mis kaitseb monopolide kasumeid.

Kalliduse kasvu soodustab ka tsükli mehhanismi muutumine ise. Kaasaegsete majanduskriiside jõud pole hulgihindade tunduva languse tekitamiseks küllalt tugev, kuid jaehinnad kasvavad üldjuhul edasi isegi kriisiaastatel. Tsüklilise tõusu suurem intensiivsus, rakendatuse absoluutne kahanemine põllumajanduses, mittetootliku sfääri kiire paisumine — see kõik toob endaga kaasa linnaelanikkonna kiirema kasvu, mida kodanlus kasutab ära spekulatiivse profiidi saamiseks elamute, teenuste, toiduainete kohaletoimetamise jne. kallinemiselt.

Kodanlik riik keeldub enamasti igasugusest jaehindade, korteriüüri ja teenuste maksumuse reguleerimisest. Riigi paljumiljardilistest kulutustest relvastusele, monopolide stimuleerimisele ja suureneva ametnikkonna ülalpidamisele jääb üle ainult raasukesi, mida saab kulutada oda-

vate elamute ehitamiseks puudustkannatajatele ning linnatranspordi ja teiste kommunaalteenuste parandamiseks ja odavamiseks. See soodustab vastuolude tugevnemist eeslinnade jõukamate asukate autode rohkuse ja ühiskondliku linnatranspordi allakäigu vahel, mida kasutavad vaesemad kihid, stabiilse sissetulekuga kihtidele ühekorterielamute massilise ehitamise ja paljukorteriliste urgaste kisendava kalliduse vahel.

Kalliduse kasv on üks põhilisi materiaalseid jõudusid, mis sunnib töölisklassi pidama alalist streigivõitlust. Viimane jääb ainsaks kasutuskõlblikuks relvaks, mille abil proletariaat saab vältida oma materiaalse seisukorra absoluutset halvenemist. Töölisklassi kõige eesrindlikumad ja paremini organiseeritud väesalgad taotlevad kollektiivlepingutes tunnipalgamäärade järjekindlat kasvu, mis on teatavaks garantiiks nende reaaltulu absoluutse languse vastu. Visad ja pikaajalised streigivõitlused, millega sageli kaasneb uute kollektiivlepingute sõlmimine, näitavad, kui kalli hinnaga tuleb töötajatel kaitsta oma elulisi õigusi.

Kalliduse kasv on pime purustav jõud, mis ei halasta ühelegi töötajaskonna osale. Kui teenistujate põhimassi seisund oli minevikus suhteliselt püsiv, sest kriiside ajal laienesid massilised vallandamised neile alles teises järjekorras, siis nüüd ei ole teenistuja võrdlemisi stabiilne palk ja väiksem tööpuuduseoht enam otsustavateks eelseteks tööstustöölise ebakindla palga ning tööpuuduse- ja lokautideohtu ees, sest kasvav kallidus viib teenistuja varem või hiljem vabrikuproletariaadi seisukorda. Seepärast ei ole juhus, et kapitalistlike ettevõtete paljumiljoniline teenistujatearmee, sealhulgas riigi- ja kohalike omavalitsuste ametnikud lülituvad järjest aktiivsemalt streigivõitlusele ning saavad kapitalimaid vapustavate klassivõitluste alalisteks osavõtjateks. Seega toovad kapitalistliku tsükli muudatused kaasa klassivõitluse rinde laienemise ja tema osavõtjate arvu kasvu.

See võitlus käib mitte ainult üksikute monopolide, vaid kogu kodanliku riigi, riiklik-monopolistliku reguleerimissüsteemi ja kapitalistliku valitsuse majanduspoliitika vastu. Töötajad nõuavad riigilt ja selle organitelt sõjaliste kulutuste vähendamist ning assigneeringute suurendamist sotsiaalkindlustusele ja elamuehitusele, arstiabi ja rahvahariduse odavamaks muutmist, garanteeritud palgamiinimumi tõstmist, maksude alandamist, pensionide ja abi-

rahade suurendamist ning assigneeringuid töötute kutsealaseks ümberkvalifitseerimiseks, kroonilise seisaku piirkondade abistamiseks jne. Töötajate sotsiaalsete ja majanduslike nõudmiste ringi suurenemine on rahvamaside vastas seisva uue jõu — monopolide ja riigi ühendatud jõu tegevuse loomulikuks tagajärjeks.

Mida rohkem laieneb riiklik-monopolistliku reguleerimise sfäär, seda selgemini ilmneb tema rahvavaenulik olemus. Kodanlik riik segab nüüd ettevõtjate poolel aktiivselt töötulide vahele, ja sugugi mitte ainult kui sandarm, kes ajab laiali piketeerijaid ja keelab streike. Riik, kes kangekaelselt keeldub hindu ja kasumeid reguleerimast, püüab vahetult reguleerida palkasid ja piirata kogu oma majanduspoliitikaga nende kasvu niipea, kui nad hakkavad ohustama kasumeid ja konkurentsivõimet välisurgudel. «Kasumipoliitikat», mille põhiloosungiks on nominaalpalga kasvu piiramine, täiendab riik aeg-ajalt mitmesuguste abinõudega, mille eesmärgiks on kriiside ja seisakute kunstlik fabritseerimine töötavatele massidele surve avaldamiseks.

Rahvamasside võitlus riiklik-monopolistliku reguleerimise vastu viib tingimata arusaamisele, et kodanlik «programmimine» tuleb asendada demokraatlikuga, seejärel aga rahvamajanduse sotsialistliku plaanimisega, et erakapitalistlikku omandit kaitsev monopolide riik tuleb asendada rahva ja sotsiaalse progressi riigiga. Selle asemel, et kodanlike ideoloogide idee järgi luua ekspluataatorite ja ekspluateeritavate «huvide harmooniat», soodustab kapitalistliku taastootmise muutunud mehhanism revolutsiooniliste jõudude küpsemist, mis on kutsutud hävitama viimast ekspluateerimisel rajanevat ühiskondlikku korda.

## **MAJANDUSLIKU ARENGU EBAÜHTLUS JA IMPERIALISTLIKE RIIKIDE VAHELINE RIVALITEET**

Vaadeldes kapitalistliku taastootmise käiku pärast Teist maailmasõda, ei saa jätta kahe silma vahele kapitalistliku maailma üksikute riikide ja piirkondade arengutempode suurt ebaühtlust. See näitab, et kaasaegse kapitalismi tingimustes jätkub V. I. Lenini poolt avastatud imperialistlike riikide ebaühtlase ja hüppelise arenemise seaduse toime täiel määral. Kuid tekivad küsimused: kas see ebaühtlus on nüüd järsem? Kas ta on teravdanud imperialist-

like riikide vahelisi vastuolusid? Millised tagajärjed on ebaühtlase arengu seaduspärasusel kaasaegsele kapitalistlikule majandusele tervikuna?

### Ebaühtluse tugevnemine ja selle põhjused

Selleks et mõõta imperialistlike riikide ebaühtlase arenemise jõudu tänapäeval, võrdleme sõjajärgset aega kahe maailmasõja vahelise perioodiga.

Esimese maailmasõja tulemusena ületas USA tööstuslik tootmine tunduvalt kõiki Lääne-Euroopa maid kokku. 1913. aastaga võrreldes suurenes Ameerika tööstuse toodang 1920. aastaks 27%, samal ajal aga vähenes Lääne-Euroopa toodang 29% võrra. Kahekümnendatel aastatel oli Lääne-Euroopal kasvutempode osas USA ees ainult väike eelis, mistõttu Ameerika tööstus suutis 1929. aastaks põhiliselt säilitada selle osatähtsuse kapitalistliku maailma tootangus, mille ta oli kätte võitnud kahekümnendate aastate alguseks. Kolmekümnendatel aastatel, kui arengutempod imperialismi mõlemas peamises keskuses aeglustusid, oli Lääne-Euroopal USA ees juba suur eelis. USA osatähtsus kapitalistlike riikide üldtootangus oli 1937. aastaks tunduvalt vähenenud. Ent siiski ei suutnud Lääne-Euroopa taastada seda seisundit, mis tal oli enne Esimese maailmasõja algust. 1913. aastaga võrreldes oli tema tööstustoodang kasvanud kõigest 47%, USA-s aga 92%.

Maailmasõjajärgse perioodi võrdleva analüüsi aluseks on otstarbekas võtta 1929. a., mil USA oli enam-vähem normaalsetes tingimustes saavutanud oma tolleaegse vägevuse kõrgpunkti.

Üksikute riikide osatähtsus kapitalistliku maailma tööstustoodangus (protsentides kogusummast)

	1929. a.	1937. a.	1948. a.	1958. a.	1964. a.
USA . . . . .	44,0	41,2	53,9	46,1	44,6
Lääne-Euroopa . . . . .	36,8	42,2	31,0	35,6	34,4
Sealhulgas:					
Ing'ismaa . . . . .	11,9	14,4	11,3	9,9	8,7
Prantsusmaa . . . . .	6,4	5,0	3,6	5,0	4,7
Saksa FV . . . . .	7,9*	8,8*	4,0	8,9	9,0
Itaalia . . . . .	3,8	3,4	2,6	3,6	4,2
Jaapan . . . . .	1,7	2,6	1,0	3,1	5,4

\* Kogu Saksamaa.

Teise maailmasõja tulemusena ületas USA tunduvalt nii ennesõjaaegse 1937. a. taseme, mis oli talle võrdlemisi ebasoodne, kui ka 1929. a. kõrgpunkti. 1948. a. andis ta üle poole kogu kapitalistliku maailma tööstustoodangust. Ent see olukord muutus järsult juba esimese sõjajärgse aastakümnega. Erinevalt kahekümnendatest aastatest oli Lääne-Euroopa maade kasvutempode eelis USA ees viiekümnendatel aastatel palju suurem. Selle tagajärjel paisati USA tööstus kuuekümnendate aastate alguseks tagasi sellesse suhtelisse seisundisse kapitalistlikus maailmas, mis tal oli 1929. a. Tõsi küll, 1937. aastat iseloomustanud jõudude suhe ei taastunud, kuid juhtunugi annab tunnistust ebaühtlase arenemise hüppelise iseloomu märgatavast tugevnemisest pärast Teist maailmasõda sõdadevahelise ajajärguga võrreldes; viimane omakorda oli ebaühtlasema arenguga kui varasemad perioodid.

Lääne-Euroopa ei ole suutnud taastada oma sõjaeelset osatähtsust, ehkki on jõudnud sellele üsna lähedale. Selle põhjuseks on Jaapani osatähtsuse tunduv suurenemine, kes võib-olla sai maailmasõjas kõigist peamistest kapitalistlikest riikidest kõige suuremat kahju, kuid suutis 1929. a. näitaja enam kui kolmekordselt ületada ja on viimasel ajal jõudnud kapitalistlikus maailmas neljandale kohale ning möödunud Prantsusmaast ja Itaaliast. Tulemuseks oli see, et Lääne-Euroopa maade ja Jaapani üldine osatähtsus ületas 1929. a. taseme; kapitalistliku maailma nende kahe tööstuskeskuse koguvõimsusega võrreldes on USA seisund suhteliselt halvenenud.

Lääne-Euroopa üldiste näitajate taga on varjul üksikute riikide arengu tunduv ebaühtlus. Siin on kõige tähtsamaks sündmuseks Inglismaa tõrjumine kapitalistlikus maailmas ko'mandale kohale ja Saksa FV tõus maailma teise imperialistliku industriaalriigi seisundisse. Kiirelt arenenud Itaalia on samuti oma positsioone tunduvalt kindlustanud ja jõudnud üsna lähedale Prantsusmaale, kes kõigist pingutustest hoolimata ei ole suutnud taastada oma sõjaeelset seisundit.

Milles on siis imperialistlike riikide majandusliku arenemise suurema ebaühtluse põhjus? Selle üldiseks materiaalseks eelduseks on kaasaegne teaduse- ja tehnikarevolutsioon, mis tegi võimalikuks tööstuse üldiste kasvutempode kiirendamise ja pani aluse ühtede maade kiireks etteminekuks teistest.

Kui varem kulus ühe või teise riigi monopolistlikul

kapitalil selle eesmärgi saavutamiseks palju aega, siis nüüd on hoovõtu aeg märksa lühem.

Seejuures kasutasid ühed imperialistlikud riigid laialdaselt ära teiste, varem ette rebinud maade tehnikasaavutusi. Kõige suuremat edu saavutasid sel alal Jaapani monopolid, kes ostsid massiliselt litsentse USA-lt ja teistelt riikidelt ning olid tihtipeale pioneerideks tehniliste avastuste kasutuselevõtmisel, mida leiutise kodumaal neil või teistel põhjustel polnud varem töösse rakendatud.

Majandusliku arengu ebaühtluse teravnemise teiseks üldiseks aluseks on imperialistlike riikide vahelise monopolistliku konkurentsi sisemine dialektika. Inglismaa ja Prantsusmaa suhteline mahajäämus pika aja jooksul seletub nende riikidele iseloomuliku monopoliga kapitalimahutustele kolooniates. Eriline tähelepanu, mida finantsoligarhia pühendas asumaade ekspluateerimisele ja mõjusfääridele väliskonkurentsi eest enam-vähem kaitstud turgetel, soodustas nende riikide tööstuse mahajäämust ja kujundas järelikult tööstuslikule arengule halvemad tingimused.

Üldiselt küllalt kiirest tehnilisest progressist hoolimata sai roiskumistendents teatavast ajast alates üpris ilmseks ka USA-s. Varsti pärast Teise maailmasõja lõppu oli Ameerika imperialism tööstusliku tootmise, ekspordi ja kapitali väljaveo alal peaaegu täielik monopolist. Ta lisandas oma senistele mõjusfääridele arvukalt uusi. See mõjus negatiivselt Ameerika tööstuse arenemisele ja tema kaupade konkurentsivõimele, seda eriti neljakümnendate aastate lõpul ja viiekümnendatel aastatel. Tohtu suured kapitalid, mis USA mahutas välismaale, eemaldati tootlikust kasutamisest riigis endas, Ameerika monopolide välismaiste filiaalide toodang aga hakkas konkureerima Ameerika kodumaise tööstusega ning aeglustas tema arengut.

Üksikute imperialistlike riikide seisundile mõjus negatiivselt ka sõjalise jõu monopol, mida nad sel või teisel määral ära kasutasid. Ameerika imperialism muutus ülemaailmse kapitalistliku süsteemi peamiseks rahvusvaheliseks sandarmiks ja tema tohtud sõjalised kulutused — nii sise- kui ka välismaal — pidurdasid maa tööstuslikku arenemist. Sõjalistele kulutustele, mida Inglismaa ja Prantsusmaa tegid oma kohustuste järgi agressiivse NATO-bloki vastu, lisandusid nende majandusele üle jõu käivad katsed hoida alles kokkuvarisevaid koloniaalimpeerieme. Samal ajal olid sõjas võidetud maad — Saksa FV,

Jaapan ja Itaalia — pikka aega suurtest sõjalistest kulu-  
tustest vabad ja võisid kulutada kõik oma ressursid indust-  
riaalse arengu forsseerimiseks.

Majandusliku arenemise ebaühtlasemaks muutumise  
tähtsaks põhjuseks on ka riiklik-monopolistliku kapita-  
lismi tormiline kasv. Majanduslike ressursside tsentrali-  
seerimine ja nende ümberjaotamine riiklike kanalite  
kaudu soodustasid vahendite mobiliseerimist teaduse ja  
tehnikaga progressi hüvede ärakasutamiseks. Saksa FV-s ja  
Jaapanis sai uute võtmepositsiooniga tööstusharude loo-  
mine lühikese ajaga võimalikuks ainult riigi eriabinõude  
tõttu. Lääne-Saksamaa võimud kitsendasid pikka aega  
kapitalimahutusi kergetööstusse ja suunasid investeerin-  
gud rasketööstuse harudesse. Alates viiekümnendatest  
aastatest kehtis Jaapanis riiklik tööstusliku arengu suu-  
namise programm tööstusharude struktuuri radikaalseks  
parandamiseks ja suurema osa tööstuslike valmistoote  
impordi sõltuvusest vabanemiseks ning oma kaupade kon-  
kurentsivõime tagamiseks välisturgudel. Kohe pärast Teist  
maailmasõda Prantsusmaal kehtestatud riikliku program-  
mimise eesmärgiks oli tootmise kontsentratsiooni forssee-  
rimine, tööstuskaupade massilisele tootmisele ülemineku  
hõlbustamine ja ülesaamine mahajäämusest industriaalses  
arengus. Ja vastupidi, USA-s ja Inglismaal, kus riiklik  
programmimine ei ole kõige viimase ajani hoogu sisse  
saanud (Inglismaal võeti esimene perspektiivplaan vastu  
alles kuuekümnendate aastate keskel), oli tööstuse arengu-  
tempo aeglasem.

Üksikute riikide kiirel edasiliikumisel oli ka lisapõh-  
jusi, mis olid seotud nii kogu kapitalismile ühiste kui ka  
neile maadele spetsiifiliste protsesside ja tingimustega. Nii  
said Saksa FV ja Jaapan pikka aega kasutada oma eelist  
konkurentsivõime alal, mille aluseks oli tööjõu suhteline  
odavus. Saksa FV tööstuslikku arengut soodustas emigran-  
tide suur juurdevool, mis moodustas täiendava tööjõu-  
reservi. Erinevalt teistest Lääne-Euroopa riikidest oli  
Saksa FV tööstusel maailmasõja lõpuks võrdlemisi noor  
tootmisaparaat, mis võimaldas tal pärast 1949. a. kiiresti  
arendada ekspansiooni välisturgudel. 1958. aastast alates  
soodustas kiiremat tööstuslikku arengut reas Lääne-  
Euroopa riikides rahvusvahelise spetsialiseerimise ja  
koopereerimise süvenemine «ühisturu» raames.

## Imperialistlike riikide vahelise võitluse põhilised arenguetapid

Imperialistlike riikide majandusliku arengu ebaühtlus tugevnes kapitalistliku maailmasüsteemi geograafilise ahenemise tingimustes. Sotsialistlike revolutsioonide võidu tulemusena suures osas Euroopas ja Aasias jäi kapitalistliku ekspluateerimise sfäär tunduvalt väiksemaks. Kuuekümne aastate algul heisati sotsialismi võidukas lipp esmakordselt ka läänepoolkeral. Mõningate Aafrika ja Aasia maade areng hakkas kulgema mittekapitalistlikku teed mööda.

Muutus ka olukord kapitalistlikus maailmamajanduses endas. Enamik koloniaalimpeeriume varises kokku. Imperialistliku ülemvalitsuse teostamise tingimused endistes koloniaalprovintssides muutusid oluliselt. Paljud varem mahajäänud maad asusid industriaalse arengu teele, mõned neist, kes polnud veel kaugeltki täielikult vabanenud välismaise kapitali kammitsaist, said võitluses tööstustoodete turgude pärast peamiste kapitalistlike riikide olulisteks konkurentideks.

Selle tulemusena läks imperialistlike riikide vaheline rivaliteet võitluses turgude, tooraineallikate ja kapitali mahutussfääride pärast tunduvalt ägedamaks. Võistlejad hakkasid kasutama ekspansioonimeetodeid, mida varem oli rakendatud vähe või üldse mitte, eelkõige riiklike vahendeid mitmesuguste kaupade ja kapitali väljaveo finantseerimiseks ja forsseerimiseks. Riiklikud välislaenu ja toetused, riiklik ekspordikrediitide garantiisüsteem, riigi osavõtt tööstuskapitali väljaveost, riigi otsesed ja kaudsed subsidiumid eksportööridele, riigi ulatuses organiseeritud dumping, riiklikud kapitalimahutused ja subsidiumid eksportkaupu tootvatesse tööstusharudesse, riikidevahelised kokkulepped turgude jaotamise ja ümberjaotamise kohta, riikidevahelised majanduslikud blokid — kapitalistlike maade vaheliste kaubanduslike ja majanduslike kokkupõrgete alal pole niisugust lõiku, kus müüri-lõhkujaks ei oleks riik ja kus konkureerivate eramonopolide võimsus poleks ühendatud võistleivate riikide jõuga.

Jälgime imperialistlike riikide vahelise rivaliteedi põhilisi arenguetappe sõjajärgsetel aastatel. Siin võib eristada kolme perioodi. Esimene langeb neljakümne aastate lõppu, millal sõjast kurnatud Lääne-Euroopa ja Jaapan

sõltusid eriti defitsiitsete kaupade saadetistest USA-st. Kuna nad ei suutnud tasuda Ameerika saadetiste eest oma ekspordiga, sõltusid need maad USA-st ka rahanduslikult. Majanduslikule sõltuvusele lisandus sõjalis-poliitiline. Tol ajajärgul oli USA tegelikult kapitali väljaveo alal monopolist. Suurem osa teisi imperialistlikke riike oli peaaegu täielikult kaotanud oma välismaised investeringud, Inglismaa aga oli sunnitud kuni neljakümnendate aastate lõpuni müüma välismaiseid aktiivaid, et vältida täielikku valuutapankrotti. USA-sse oli tollal kontsentreeritud samuti üle  $\frac{3}{4}$  kogu kapitalistliku maailma kõigist ametlikest kullareservidest.

Üksikute riikide osatähtsus kapitalistliku maailma ekspordis  
(protsentides kogusummast)

	1929. a.	1937. a.	1947. a.	1957. a.	1961. a.	1964. a.	1965. a.
USA	17,3	14,2	32,5	20,8	17,8	17,5	16,6
Lääne-Euroopa	46,8	42,9	28,5	41,9	46,4	46,7	47,9
Sealhulgas:							
Inglismaa	11,9	11,2	9,8	9,3	8,8	8,2	8,1
Saksa FV	10,8*	10,1*	0,5	9,1	10,8	10,8	11,0
Prantsusmaa	6,6	4,1	4,0	5,3	6,2	5,9	6,2
Itaalia	2,7	2,4	1,4	2,6	3,6	4,0	4,4
Jaapan	3,3	5,1	0,4	2,9	3,6	4,4	5,2

\* Kogu Saksamaa.

Ameerika monopolide positsioonide järsk tugevnemine maailmaturgudel on näha tabelist. Kui USA ekspordis enne sõda 2,7—3 korda vähem kaupu kui Lääne-Euroopa riigid kokku, siis 1947. a. oli Ameerika ekspord Lääne-Euroopa omast 14% suurem. Saksa FV, Jaapani ja Itaalia ekspord oli tühine, Prantsusmaa ja Inglismaa positsioonid olid märgatavalt nõrgenenud.

Tollal oli imperialistlikus leeris tegelikult ainult üks keskus — Ameerika imperialism. Teised imperialistlikud riigid olid nõrgestatud ja isoleeritud. Mõnda neist ähvardas suurriigi seisundi täielik kaotus. Niisugustes tingimustes töötati välja nende maade majanduse arendamise riiklik-monopolistlikud programmid ja rakendati erakorralisi abinõusid ekspansiooni forsseerimiseks välisturgudel. Peale selle soodustas oma konkurentide jõu taastamist USA ise, kes kartis kapitalistliku korra aluste õõnestamist neis riikides.

Teist perioodi, mis hõlmab viiekümnendaid aastaid, iseloomustab jõudude suhte järsk muutumine USA imperialistlike võistlejate kasuks. Ameerika monopolid pidid maailmaturul koomale tõmbuma. Lääne-Euroopa riigid oskasid vabaneda kaubanduslikust sõltuvusest USA-st. Neil polnud enam vaja kasutada suuri Ameerika krediite. USA «abi» Lääne-Euroopale kahanes miinimumini. Mõned imperialistlikud riigid, eelkõige Inglismaa ja Prantsusmaa, alustasid uuesti laialdast kapitali ekspordi, peaaesjalikult oma eelismõjusfääridesse. Paranes ka Ameerika imperialismi rivaalide valuutaseisund.

Lääne-Euroopa majandusliku koostöö («ühisturu») alustamisega 1957.—1958. a. kujunes imperialistlikus leeris esimest korda pärast sõda teine keskus, mis Ameerikale vastu pani ja sellega mitmeski suhtes võrdne oli.

Selle ajavahemiku kokkuvõttes kahanes USA osatähtsus kapitalistlike riikide üldises väljaveos järsult ja langes 1929. a. tasemele. Samal ajal aga olid Lääne-Euroopa maad tervikuna taastanud oma sõjaeelsed positsioonid. Ainuüksi «ühisturu» maade kaubaekspordi maht ületas 1961. a. Ameerika väljaveo 55% võrra.

Imperialistlike riikide vahelise rivaliteedi uus, kolmas faas kuulub kuuekümnendate aastate esimesse poolde. Sellele faasile on iseloomulik Ameerika imperialismi tunduv aktiveerumine, kes on suutnud paljudel juhtudel üle minna vastupealetungile. Uus tsükliline tõus USA-s tõi kaasa tööstustoodangu kasvutempode võrdsustamise USA-s ja Lääne-Euroopas. USA osatähtsus kapitalistliku maailma tööstustoodangus muutus selle aja jooksul vähe. Tänu Ameerika kaupade konkurentsivõime suurendamiseks rakendatud abinõudele stabiliseerus ka USA osatähtsus maailma ekspordis. Praktiliselt muutumatuks jäi neil aastatel ka «ühisturu» maade väljaveo osatähtsus. Inglise monopolide jätkuv väljatõrjumine välisturgudelt sundis Inglismaad asutama oma kaubandus- ja majandusblokki — Euroopa Vabakaubanduse Assotsiatsiooni. Praegu mängib see blokk veel ühe — arvult kolmanda — jõudude külgetõmbekeskuse rolli imperialistlikus leeris. Rivaliteet Inglise kontsernide ja nende põhiliste konkurentide — Lääne-Saksa monopolide vahel Lääne-Euroopas areneb viimaste kasuks. Ent ka Saksa FV osatähtsuse kasv maailma ekspordis on viimastel aastatel lakanud.

Uuele faasile on iseloomulik Jaapani trustide jätkuv tormiline ekspansioon, kellel õnnestus lõpuks 1965. aastal

saavutada maailma väljaveos sama osatähtsus, mis neil oli enne sõda. Jaapani imperialismi edusammude tõttu nii tööstustoodangu kui ka väliskaubanduse alal on nüüd ka Jaapan objektiivselt muutumas imperialistliku leeri iseseisvaks külgetõmbekeskuseks.

Turgude pärast peetavas võitluses on peamiste imperialistlike rivaalide jõudude suhe viimastel aastatel tunduvalt stabiliseerunud. See asjaolu nõuab võitlevate poolte edasiste perspektiivide ja võimaluste täpsemat määratlemist. Võitluses turgude pärast on Ameerika monopolidel kahtlemata niisuguseid eeliseid nagu suuremad mastaabid, avaramad finantsilised võimalused jne. Endiselt on võidupalm ülemaailmses ekspordis USA käes; selle maht ületab tunduvalt iga üksiku rivaali väljaveo omaette võetult. USA suuremaid rivaale Lääne-Saksamaa on viimasel ajal märgatavalt ammendanud selle konkurentsivõime reservi, mis tal varem oli ja mis andis talle võimaluse Inglismaast kaugele mööda minna ning maailma ekspordis kindlalt teisele kohale asuda. Kuid USA neid eeliseid ei tohi üle hinnata. Eelkõige ei konkureerita enam üksikute, omavahel isoleeritud vastastega, vaid monopolide ja riikide blokkide ja liitudega. Vaatamata sellele, et «ühis-turu» maade monopolide vahel on ränki vastuolusid, tegutsevad nad tihtipeale ühiselt, kui on juttu võitlusest võimsate Ameerika trustidega. Asi ei piirdu USA konkurentide kartellikokkulepetega üksikute kaupade ja kaubagruppide osas, nagu see oli enne Teist maailmasõda. Lääne-Euroopa «kuuiku» riigid koordineerivad oma väliskaubanduspoliitikat. Viimase seitsme aasta jooksul on Euroopa majandusühingu riikide vahelises kaubanduses alandatud tollilõive 80%, samal ajal kui selle bloki välistollibarjääri, mis on suunatud eriti USA vastu, on alandatud kõigest 20%. See tähendab, et «kuuiku» konkurentsipositsioonid Lääne-Euroopa turgudel on vastastikusel kokkuleppel tunduvalt tugevnenud, Ameerika monopolide positsioonid aga nõrgenenud. USA valitsus püüab oma rivaalide seda eelist juba mitu aastat likvideerida, kuid seniajani pole tema püüdlused tulemusi andnud.

Ka USA eelis teiste riikide ees ekspordi absoluutmahu osas ei ole otsustav; tunduv osa Ameerika müügist teiste riikidele langeb põllumajandussaadustele ja toorainele, kus otsene konkurents teiste riikide monopolidega on piiratud.

Kui aga vaadelda ainult tööstuslike valmistoodete välja-

vedu, kus imperialistlike riikide vahel käib vahetu ja kõige teravam võitlus, siis selgub, et Ameerika monopolid pole viimastel aastatel münunud välisturgudel sugugi rohkem toodangut kui Lääne-Saksa omad, kes on mastaapideelt ja finantsvõimsuselt väiksemad. Ent Inglise ja Jaapani tööstustoodete müük kokku on Ameerika hangetest suurem.

Valmis tööstustoodete väljavedu USA-st ja Saksa FV-st  
(miljardites dollarites)

Riik	1960. a.	1961. a.	1962. a.	1963. a.	1964. a.	1965. a.
USA . . . .	21,7	20,6	20,4	19,8	20,5	19,5
Saksa FV . .	19,4	20,4	20,1	20,4	19,8	19,6

Monopolidele kõige tähtsamal seadmete eksporditurul hoiab USA enda käes esikohta elektrotehnika- ja elektroonikatoodangu (kuigi mitte kõigi liikide), elektriyaamade energiaseadmete ja suurema osa põllutöömashinade alal. Kuid metallilõikepinkide ning sepa- ja pressitsehhide sisse-seade alal on USA loovutanud esikoha Saksa FV-le, keemiaseadmete ja traktorite alal jäävad Ameerika firmad maha Lääne-Saksamaa ja Inglise omadest, tekstiilitööstuse seadmete alal on USA alles neljandal kohal ja jääb maha isegi Šveitsist, sõiduautode alal viies.

Seega on imperialistlike maade vahelise rivaliteedi praegusele faasile iseloomulik see, et Lääne-Euroopa ja Jaapani monopolid peavad Ameerika trustidega konkurentsivõitlust nagu võrdsed võrdsetega, mõnel juhul aga on saavutanud isegi vaidlematu ülekaalu.

USA üks eeliseid oma konkurentide ees seisneb selles, et tema investeeringute maht välismaal on tunduvalt suurem. USA kapitalimahutused teiste riikide majandusse ületasid 1965. a. esmakordselt 100 miljardit dollarit, samal ajal kui tema selle ala lähemate konkurentide — Inglismaa ja Prantsusmaa — välismaised investeeringud olid vastavalt kõigest 28 ja 20 miljardit dollarit. Kapitali väljavedu teistest imperialistlikest riikidest on veel suhteliselt väike. Viimastel aastatel on märgatavalt suurenenud Ameerika tööstuskapitali väljavedu teistesse imperialistlikesse riikidesse. See johtub turustusraskustest välisturgudel ja Ameerika monopolide taotlusest hiilida mööda teiste maade kõrgetest tollibarjääridest. USA otsesed

investeeringud (mis on seotud Ameerika monopolide kontrolliga välismaiste ettevõtete üle) kasvasid 1957. a. lõpust 1964. a. lõpuni Lääne-Euroopas tervikuna kolm korda, «ühisturu» maades — 3,2, Inglismaal — 2,3 ja Jaapanis — 3,2 korda. Kui USA otsesed investeeringud Lääne-Euroopas olid kaheksa aastat tagasi enam-vähem võrdsed Lääne-Euroopa samasuguste investeeringutega USA-s, siis nüüd on nad üle kahe korra suuremad.

Kapitali väljavedu on vist ainus imperialistlike riikide vahelise võitluse ala, kus USA on viimaseil aastail saavutanud olulist edu. Ent ka selle ekspansiooni teele kerkivad üha uued takistused. Mõned Lääne-Euroopa maad, keda teeb rahutuks Ameerika kapitali sissetung nende töösusse, rakendavad abinõusid selle piiramiseks. Ameerika mahutuste kasutoovus Lääne-Euroopa tööstuses oli viimastel aastatel võrdne kasuminormiga USA-s endas. See on USA-s toimuva tormilise tsüklilise tõusu loomulik tulemus. Kasuminormi võrdsustumine loob takistusi kapitali massiliseks väljaveoks USA-st. Lõpuks rakendas USA valitsus seoses dollari valuutapositsioonide nõrgenemisega abinõusid Ameerika investeeringute väljavoolu mõnimgaks pidurdamiseks teistesse tööstuslikult arenenud maadesse.

Ameerika positsioonid valuutasfääris halvenevad viimastel aastatel järjest kiiremini. Lugeja mäletab, et see protsess sai alguse 1957.—1958. a. kriisi ajal, mil Ameerika maksebilansis ilmnes esimest korda suur puudujääk. See defitsiit püsib sentajani, mille tagajärjel USA õitsengu ja vägevuse perioodil kogutud kullavarud progresseeruvalt kokku sulavad. Veel 1953. a. oli ookeani taha koondatud üle poole kapitalistlikest kullavarudest, praegu aga veidi üle ühe kolmandiku. Samal ajal on «ühisturu» maade osatähtsus suurenenud kahekordselt — 17,8% -lt 35% -ni. Lääne-Euroopa «kuuikul» on nüüd esimest korda mitme aastakümne jooksul rohkem kulda kui USA-s.

On arusaadav, et usaldus dollari vastu on õhnestatud. Prantsusmaa, Saksa FV ja mõned teised maad hakkasid alates 1965. a. oma dollarivarusid massiliselt kulla vastu vahetama, püüdes seega teha Ameerika Ühendriikidele täiendavaid raskusi. Praeguseni on Ameerika diplomaatia taotlused selle probleemi reguleerimiseks olnud edutud.

## Imperialistlike riikide vahelised vastuolud ja kapitalistlik majandus

Kapitalistlike riikide majanduse järjest ebaühtlasema arengu ja imperialistlike riikide vahelise rivaliteedi tugevnemise põhjuseks on needsamad protsessid, mis määrasid kaasaegse tsükli mehhanismi muutumise. Kuid neil vastuoludel on kapitalistlikule taastootmisele purustav tagasimõju. Ebaühtlus ise oleks end nagu kiilunud tsüklilisse protsessi ja andnud talle spetsiifilisi iseärasusi. Imperialistlike riikide vahelises rivaliteedis, mida iseloomustavad üksikute riikide csatähtsuse stabiliseerumine tööstuslikus tootmises ja ekspordis, võitluse tugevnemine kapitali väljaveo alal ja valuutasfääris, on varjul uued ohtlikud momendid kapitalistlikule majandusele.

Asjaolu, et valuutarivaliteet on omandanud avaliku iseloomu ja et mõned riigid otseselt võitlevad dollari ja naelsterlingi kui kapitalistliku maailma põhiliste reservvaluutade vastu, tekitab kogu kapitalismi valuutasüsteemile uusi raskusi. Perturbatsioon valuuta alal võib ajutiselt kitsendada rahvusvahelist kaubandust ja kajastuda ebasoodsalt tööstuslikus tootmises. Tekib ka küsimus, kuidas toimub avaliku «valuutasõja» tingimustes sõjajärgsetel aastatel väljatöötatud rahvusvaheline mehhanism üksikute valuutade päästmiseks juhul, kui puhkevad ägedad valuutakriisid. Vastastikuse toetuse nõrgenemine sel alal võib soodustada tugeva rahvusvaheliste maksekohustuste kriisi vallapääsemist.

Kapitali väljaveo intensiivistumine ühtedest tööstuslikult arenenud maadest teistesse seob veel suuremal määral kui varem ühte kapitalistliku maailma akumulatsiooni mehhanismi, mis on taastootmise mehhanismi tähtsaim koostisosa. Rivaliteedi ägedamaks muutumise tagajärjeks sel alal on samuti rängad vapustused. Tugevneb ka krediidi- ja rahandusmehhanism, mis kannab kriise ühest riigist teise.

Üksikute imperialistlike riikide osatähtsuse stabiliseerumine üldises tööstuslikus tootmises ja maailma ekspordis tõendab, et sõjajärgses kapitalistlikus taastootmises tuleb niisugune aeg, millal teatavates maades eriti intensiivset ja pikaajalist tootmise kasvu soodustanud spetsiifilised protsessid lähenevad lõpule. See aga tähendab, et ühtede riikide manööverdamine teiste arvel muutub üha komplitseeritumaks ja et kõige suuremate kasvutempo-

dega riikidele iseloomulikud kriisilised seisakud peavad nüüd väljenduma tööstusliku tootmise üldises vähenemises.

Enamiku USA-ga võistlevate riikide astumine temaga enam-vähem võrdsesse võitlusse paljude tööstuslike valmistoodete, eriti seadmete alal, toob tahes-tahtmata kaasa ühtede ja samade tööstusharude konjunkturi lähenemise eri maades, s. o. tsükli kõikumiste suurema sarnasuse ja sünkroonsuse kogu kapitalistliku maailma ulatuses. Järkjärgult peab minevikku vajuma niisugune olukord, kus põhikapitali üleakumulatsioon oli iseloomulik Ameerika tööstusele tervikuna, kuid teistes riikides esines ainult mõnes tööstusharus. Põhikapitali üleakumulatsiooni muutmise üldiseks nähtuseks tähendab tööstuslikult arenenud kapitalistlikes riikides eelduste loomist tõsiseks ja kestvaks seisakuks kapitalimahutuste alal.

Imperialistlike riikide vahelise rivaliteedi uuel faasil on kaugeleulatuvad tagajärjed kogu rahvusvahelisele olukorrale. Asjaolu, et enamik peamisi imperialistlikke riike ei suuda oma osatähtsust tootmises ja turgudel suurendada konkurentsivõitluse tavaliste vahenditega, püstitab küsimuse teistsuguste teede leidmisest turgude haaramiseks. Niisugustele mäadele nagu Saksa FV, Prantsusmaa ja Jaapan muutub oma mõjusfääride vallutamine ja laiendamine kapitalistlikus maailmas järjest teravamaks probleemiks. Seda saab lahendada ainult otsene ja senistest raskem kokkupõrge Ameerika imperialismiga tema traditsioonilistes mõjusfäärides.

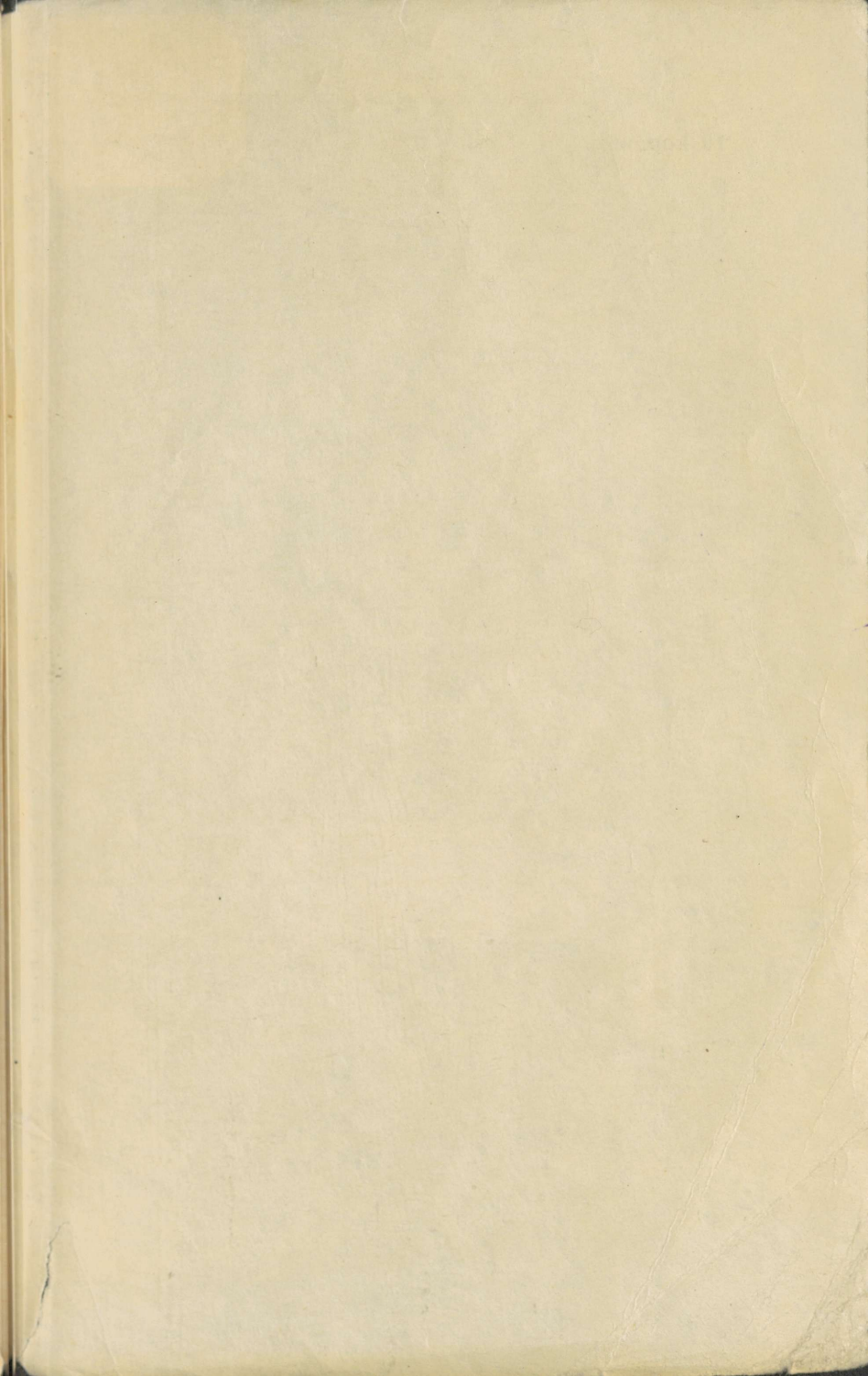
Samal ajal sunnivad kiire tööstusliku ekspansiooni jätkamiseks vajalike uute turgude otsingud pühendama kapitalistlike riike järjest suuremat tähelepanu kaubanduse perspektiividele sotsialistlike maadega. Prantsusmaa, Itaalia ja Jaapani majandusliku vahetuse suurenemine Nõukogude Liiduga ei ole juhuslik, see on ette valmistatud majandusliku kasvu raskuste suurenemisega käesoleva tsüklilise tõusu käigus.

Kõik need protsessid leiavad vältimatult oma väljenduse ka rahvusvahelises poliitikas. USA ja teiste imperialistlike riikide vahelise rivaliteedi teravnemine ja teiselt poolt sotsialistlike maade turgude objektiivne külgetõmbejõud on nendeks majanduslikeks eeldusteks, mis on teiste põhjuste kõrval NATO kriisi aluseks ja õõnestavad imperialistliku leeri klassisolidaarsust demokraatia- ja sotsialismijõudude ees.

## SOOVITATAV KIRJANDUS

- Marx, K.* Kapital, I kd., Tallinn, 1953.  
*Marx, K.* Kapital, II kd., Tallinn, 1958.  
*Marx, K.* Kapital, III kd., I ja II osa, Tallinn, 1962.  
*Marx, K.* Palk, hind ja kasum, K. Marx, F. Engels, Valitud teosed, I kd., Tallinn, 1957.  
*Lenin, V. I.* Majandus'liku romantismi iseloomustuseks, Teosed, 2. kd.  
*Lenin, V. I.* Niinimetatud turgude küsimuse kohta, Teosed, 1. kd.  
*Lenin, V. I.* Kapitalismi arenemine Venemaal, 1. ptk., Teosed, 3. kd., «Nõukogude Liidu Kommunistliku Partei programm», Tallinn, 1961.  
*Маркс К.* Письма о «Капитале». М., 1948.  
*Ленин В. И.* Доклад о международном положении и основных задачах Коммунистического Интернационала. Полн. собр. соч., т. 41.  
«Материалы XXIII съезда КПСС». М., 1966.  
*Арзуманян А. А.* Борьба двух систем и мировое развитие. М., 1964.  
*Варга Е.* Очерки по проблемам политэкономии капитализма. М., 1964.  
*Варга Е.* Современный капитализм и экономические кризисы. Изд. 2-е. М., 1963.  
«Изменения в экономической структуре стран Западной Европы». Под ред. Е. Л. Хмельницкой. М., 1965.  
«Конъюнктурный обзор Института мировой экономики и международных отношений» (Ежегодное приложение к журналу «Мировая экономика и международные отношения»).  
«Конъюнктурный обзор Научно-исследовательского конъюнктурного института» (Ежегодное приложение к «Бюллетеню иностранной коммерческой информации»).  
*Манукян А. А.* Проблемы послевоенного развития экономики капиталистических стран. М., 1966.  
«Международное революционное движение рабочего класса». Изд. 2-е. М., 1965.  
*Мендельсон Л. А.* Теория и история экономических кризисов и циклов. Т. I—III. М., 1959—1964.  
*Меньшиков С.* Особенности современных капиталистических циклов и кризисов. «Коммулист», 1966, № 4.  
*Меньшиков С.* О механизме современного цикла. «Мировая экономика и международные отношения», 1966, № 4, 5.  
«Политическая экономия». Т. 2. М., «Мысль», 1965.  
*Рымалов В. В.* Распад колониальной системы и мировое капиталистическое хозяйство. М., 1966.  
«Современный рабочий класс капиталистических стран (изменения в структуре)». М., 1965.

- «Строительство коммунизма и мировой революционный процесс». М., 1966.
- «Экономика капиталистических стран после второй мировой войны». М., Внешторгиздат, 1959.
- Maddison, A.* Japanese Economic Performance. Rome, 1965.
- Marczewski, J.* L'Europe dans la Conjuncture mondial. Paris, 1963.
- Obradovitch, M.* Les Recessions Américaines d'Après-guerre et leur impact sur le reste du monde. Paris, 1965.
- Shinohara, M.* Growth and Cycles in the Japanese Economy. Tokyo, 1962.
- «Economic Report of the President. Transmitted to the Congress. January 1966». Washington, 1966.
- «Historical Statistics of the United States». Washington, 1961.
- «International Financial Statistics». International Monetary Fund.
- «Monthly Bulletin of Statistics». United Nations.
- «Statistical Abstract of the United States». Washington, 1961—1965.
- «United Nations Statistical Yearbook». New York.
-



A-28895

19 kop.

TÜ RAAMATUKOGU



1 0300 00383786 3