

TARTU ÜLIKOOLI VILJANDI KULTUURIAKADEEMIA  
pärandtehnoloogia õppekava

Triin Sarapik-Kivi

LAHTKRAED EESTI MUUSEUMIDES JA OMALOOMINGULINE KRAEDE  
KOLLEKTSIOON

Lõputöö

Juhendaja: Riina Tomberg, MA, TÜ VKA rahvusliku tekstiili lektor

Viljandi 2023

**Resümee: Lahtkraed Eesti muuseumides ja omaloominguline kraede kollektsioon.**

Antud loov-praktilise töö teemaks on Eestis 19. sajandil ja 20. sajandi alguses rõivastuse juures kasutusel olnud lahtkraed. Eesmärgiks on tutvuda lähemalt Eesti muuseumides olevate lahtkraede, nende lõikeliste- ja tehnoloogiliste lahendustega ning praktilise tööna esitada nähtust inspireeritud omaloominguline kraede kollektsioon. Töös antakse ülevaade lahtkraede tegumoest, kandmistavadest ja nende kohta rahvasuus kasutusel olnud nimetustest.

Detailsemalt vaadeldakse muuseumiesemeid, mis enim mõjutasid ning inspireerisid praktilise töö kavandamisel ning kokkuvõtteks esitletakse valminud kraede kollektsioon, mis koosneb kuuest käsitööna valminud kraest.

Märksõnad: lahtkrae, krae, petus, rants, särk, moe ajalugu

**Abstract: Dickey collars in Estonian museums and a collection of self-made collars.**

This work explores what a dickey collar is, what it looks like, and where and how it was worn. The aim is to become familiar with the dickey collars in Estonian museums, to observe their styles and craft technique. As a practical work, a collection of collars called “Särgivarjaja” (“Shirt Coverer”) is created. It is inspired by the objects seen in the museum and consists of six collars. To achieve this goal, searches for dickey collar have been made on the museums’ websites, and the most interesting items have been selected. Then, the selected items were observed directly in the museum and notes were taken on the crafting techniques, materials, decorations, and shapes used in their production. A total of 30 dickey collars were examined in detail, and six of them that had the most impact on the creation of the self-made work are highlighted in this thesis.

## SISUKORD

<b>SISSEJUHATUS .....</b>	<b>4</b>
<b>LÜHIÜLEVAADE KRAEDE AJALOOST .....</b>	<b>6</b>
<b>LAHTKRAED .....</b>	<b>8</b>
1. <i>Lahtkrae, rants või petus?</i> .....	8
2. <i>Minu valim MuIS-is</i> .....	10
3. <i>Tähelepanekud lõigete kohta</i> .....	10
<b>KRAEDE KOLLEKTSIOON "SÄRGIVARJAJA" .....</b>	<b>14</b>
1. <i>Inspiratsiooniallikad</i> .....	14
2. <i>Ideed ja kavandid</i> .....	18
3. <i>Kollektsiooni valmistamine</i> .....	18
3.1 materjalid .....	18
3.2 lõiked .....	19
3.3 tehnoloogia .....	19
<b>VALMINUD TÖÖD .....</b>	<b>20</b>
1. <i>Kahar kallus</i> .....	20
2. <i>Kaela raas</i> .....	21
3. <i>Kaaldukene</i> .....	22
4. <i>Kladstük</i> .....	23
5. <i>Kaunis kaeltagune</i> .....	24
6. <i>Pettus</i> .....	25
<b>KOKKUVÕTE .....</b>	<b>26</b>
<b>KASUTATUD KIRJANDUS .....</b>	<b>27</b>
<b>LISAD .....</b>	<b>29</b>
1. <i>Kavandid ja lõikeskeemid</i> .....	29
1.1 Kahar kallus .....	29
1.2 Kaela raas .....	30
1.3 Kaaldukene .....	31
1.4 Kladstük .....	32
1.5 Kaunis kaeltagune .....	33
1.6 Pettus .....	34

## SISSEJUHATUS

Oma loov-praktilises lõputöös annan ülevaate 19. sajandil ja 20. sajandi alguses rõivastuse juures kasutusel olnud lahtkraedest, nende lõikelistest lahendustest, kandmisviisidest ja rahvapärastest nimetustest Eesti muuseumide kogude põhjal ning praktilise tööna esitan omaloomingulise kraede kollektsiooni, mis on inspireeritud nähtud muuseumiesemetest.

Teemavaliku otsustamisel lähtusin sellest, et lahtkraesid on üldiselt vähe uuritud ja vähe leidub ka nende kohta eraldi kirjanduslikku materjali. Samuti oli teema sobiv minu loominguise projekti meetodiliseks aluseks, inspiratsiooniallikaks ja erialaseks uurimisvaldkonnaks, kuna sellel on seos nii rahvarõivaste kui ka tekstiilse käsitöö tehnikatega.

Oma töös otsin vastuseid küsimustele - mis on lahtkrae, mis puhul ja kuidas seda kanti, millised on lahtkraede lõikelised erinevused, mis on rants ja mis on petus.

Töö eesmärgiks on tutvuda muuseumi kogudes leiduvate lahtkraedega, kirjeldada ülevaatlilikult nende lõikelisi eripärasid ja kandmisviise ning praktilise tööna luua nendest tiivustatud omaloominguline kraede kollektsioon.

Uurimuses tuginen Eesti muuseumide andmebaasi muis.ee (edaspidi MuIS) andmetel ja füüsilisel esemevaatlusel Eesti Rahva Muuseumis (edaspidi ERM). Peatun lahtkraede kohta rahvasuus kasutusel olnud murdesõnadel, fraseologismidel ja kõnekäändudel. Kasutan andmeid, mis on pärit folklore.ee veebilehelt, MuIS-i otsingus esemekirjeldustest ja legendidest ning ERM-i Korrespondentide vastuste arhiivi (ERM KV) materjalidest.

Vaatlen detailsemalt esemeid, mis mind enim inspireerisid omaloomingulise kollektsiooni loomisel. Esitan neid tutvustava pildimaterjali, toon välja paikkondlikud eripärad (nende olemasolul) ja detailid mis mind eriliselt köitsid. Kirjeldan samm sammult oma kollektsiooni loomeprotsessi, alates inspiratsiooniallikate leidmisest kuni tööde valmimiseni.

Metoodiliselt põhineb töö esemevaatlusel, mõõtmisel ja tehnoloogiliste võtete tuvastamisel. Töö kirjalik osa on üles ehitatud uurimistulemuste ja tähelepanekute kogumina ning loominguisele tegevusele innustaval vaatlusel põhineva analüüsina.

Kirjalik osa koosneb kolmest peatükist. Esimene peatükk tutvustab kraede arenguid ajaloo erinevatel perioodidel, teises peatükis otsin vastust küsimusele - mis on lahtkrae, rants ja petus ning kolmandas peatükis kirjeldan omaloomingulise kraede kollektsiooni valmistamist.

Täna juhendaja Riina Tombergi suuna hoidmise eest töö kirjutamisel ja heade nõuannete eest kollektsiooni loomisel, Silvi Allimanni abi eest käsitöetehniliste küsimuste lahendamisel ja ka kõiki teisi, kes kaasa aitasid.

Fotod kollektsioonist valmisid autori pereliikmete koostöona.

## LÜHIÜLEVAADE KRAEDE AJALOOST

*Peenike mees, käib krae kaelas* (Eesti kõnekäänd)

Kraed on olnud juba aastasadu oluline osa rõivastuse juures. Kraede stiilid ja materjalid on ajas muutunud vastavalt moele ja kultuurilistele mõjutustele. Tänapäeval on üheks võimaluseks saada ettekujutus kraede muutumisest ajaloos kunstnike tööde kaudu. Valitsejad, ülikud ja teised kõrgemast seisusest kodanikud, keda teostel kujutati, on oma ajastu kõrgklassi moetrendide edastajateks. Nõnda saame aimu ka erinevatest moes olnud kraestiilidest.



Fotod: 1) Peter Paul Rubens "Marchesa Brigida Spinola-Doria portree"

(Barokk Hispaanias ja Flandrias, Kunstiajalugu 101. s.a.)

2) Anthonis van Dyck "Lord John ja lord Bernard Stuart" ( Barokk Hispaanias ja Flandrias, Kunstiajalugu 101. s.a.)

3) Francois Clouet "Sir William Kirkaldy of Grange" : (Sir William Kirkaldy of Grange Painting, oceansbridge.com. s.a.)

Väidetavalt kanti kraesid juba antiigi ajal.

16. sajandi keskel Euroopas oli meeste krae peaaegu märkamatu ja ainult pisut vammusekaelusest paista. Krae hakkas aegamööda järjest enam tähelepanu tõmbama, muutudes väiksest kroogitud kraest särgikaeluse küljes iseseisvaks riidesemeks - krookkraeks. Tõenäoliselt sai selline mood alguse nõoriga tihedalt ümber kaela kroogitud särgikaelusest. Krookkrae oli õmmeldud targeldatud linasest riidest või pitsist. Kraede suurus

on aegade jooksul nii kasvanud kui ka kahanenud ning muutunud koguni nii monumentaalseks, et selle püstise asendi hoidmiseks tuli kasutada lausa tugiraami.

Madalmaades kandsid mehed 17. sajandil vammuse peal pehmet kaunistusteta kraed, mis oli särgi külge kinnitatud ning sajandi lõpuks ilmus meeste moodi juba kaelaside ehk valge, tihti pitsiste otstega sall, mis püsis kasutusel terve 18. sajandi. (Leventon, 2008, lk 304-307)

Kõrgklassi moe kõrval omas krae olulist kohta ka talurahva rõivastuses. Nende juures võib märgata ajaloost pärinevaid kunstimõjutusi. Traditsioonilised nähtused eksisteerisid samaaegselt koos erinevatest ajastustest pärit kõrgkultuuri mõjudega. "Ei ole õieti ühtegi ajaloolist kunstistiili, mille jäljed kuidagi ei kajastuks eesti rahvakunstis" (Üprus, 1969, lk 30). Nõnda siis kaunistati kraesid ka Eestis 19. sajandil tikandite, pilude ja pitsidega. See lisas kraedele ja nendega koos kogu rõivastusele juurde suursugusust ja pidulikkust. Naiste särkidel olid kohati väga laiad pitsidega kraed, mis võisid olla mõjutatud "*Rootsi kraest*", ehk kraede moest, mis 30-aastase sõja ajal (1618–1648, autori märges) rootslaste kaudu Euroopas levis. "*Rootsi krae*" oli suur, enam-vähem täisnurkne harilikult pitsidega ääristatud riidetükk. Saksamaal 16. sajandi keskel olid kraed lausa nii laiad, et katsid terve õlapinna. (Manninen, 2009, lk 129)

"Krae, õlalapid ja värvlid olid need kohad, millest särgi ilu ning pidulikkus peamiselt olenes" (samal, lk 127).

## LAHTKRAED

### 1. Lahtkrae, rants või petus?

Eesti rahvarõivaste juures oli lisaks tavapärasel mõistes särgikraele kasutusel ka omanäoline riideese - lahtkrae. See oli krae, mida kasutati lihtsalõikelise särgi, vahel ka määrdunud töösärgi peal puhtama ja pidulikuma mulje saamiseks. "Lahtkrae koosnes kraest ja selle külge kuuluvatest hõlmadest. Esimene hõlm oli harilikult pikem, sel oli keskel rinna ees lõige, mis pandi kinni sõle või preesiga - nagu särgi rinnaesine." (Manninen, 2009, lk 129)

Etnograafiasõnaraamat (ES) annab seletuse lahtkraedest kui igapäevasärgi pidulikumaks muutmiseks kasutatud lahtistest rinnaesistest, ning et selliseid tehti Hallistes täisnurksest riidetükist vertikaalse kaelalõikega ning nimetati *rants* või *petus*. (ES, 1996, lk 94)

Eesti rahvakultuuri leksikonis (ERL) on lahtkrae kohta öeldud, et see on naiste särgi peal kantav lai lahtine krae, mille rinnalõhikuga esitükk käib kinni sõle või preesiga ning kaelatagune tükk on tunduvalt lühem (ERL, 2000, lk 125).

Kohe uurimise algfaasis leidsin palju üllatavaid nimetusi, mida eri piirkondades rahvasuus lahtkraede kohta kasutati. Näiteks öeldi Saaremaal lahtkrae kohta *altsrae*, Pärnumaal *rae*, Põhja-Viljandimaal ja Hiiumaal *petus* (Kuigo, 1966, lk 272). Lisaks erinevatele nimetustele olid ka lahtkraede kirjeldused väga varieeruvad. Tekkis koguni kahtlus, kas tõesti kõik need kuuluvad koondnimetuse *lahtkraed* alla!

Eesti muuseumide andmebaasis MuIS-is, on enamus lahtkraesid siiski leitavad otsingusõnaga *lahtkrae*, kuid neid võib kohata ka teiste nimetuste all, näiteks *petus* või *krae*.

*Petus* on kirjelduste järgi samuti lahtine, särgi peal kantav riskülilikukujuline rinnaesine naiste riiduse juures. Petust, mida Hallistes nimetati *rantsiks*, kanti mitmel pool Lõuna-Eestis ja Hiiumaal. See oli linane riidetükk (50-60 x 30-40 cm), mille keskel oli pikisuunaline kaelalõige ja kaenla alt nurkadest kinnitatavad paelad. Hiiumaa petus oli tehtud punasest kalevist linase voodri ja püstkraega. (ERL, 2000, lk 204).

Ka *pettus* on "*nelinurkne linase riide tükk, mille sisse lõigati peaaug*" ning seda kandsid naised. (ES, 1996, lk 141)

Kui tutvusin valimiga põhjalikumalt, leidsin MuIS-i esemete kirjeldustes ja legendides, ERM-i Korrespondentide vastuste arhiivimaterjalides (ERM KV), Eesti murrete sõnaraamatus (EKI) ning mujal siin töös kasutatud kirjanduses (vt Kasutatud kirjandus) veelgi sõnu, mida rahvasuus lahtkraede kohta on kasutanud. Näiteks: "Riie mida Kolgas *"kaela raasiks"* hüütakse" (ERM 14140) või "Valgest poeriidest pilutuse ja pitsiga *särgivarjaja*" (ERM 16995).

Selline rikkalik sõnavara kraede kohta eesti keeles ja murretes oli sedavõrd muljetavaldav, et toon selle siin tutvustamiseks välja.

Kõik need on kraed: *lahtkrae, krae, kraae, kaela krae, pidu krae, kaelus, kaeluse krae, kallus, kaaldukene (Halliste), särgi krae, kaelakrants, kaelaranss, särgikaelus, kaela lina, kaelalapp, rinnalapp, petus, pettus, pett (Rõuge), kladstiik, manisk, altsrae (Saaremaa), rae (Pärnumaa), kaela raas (Kolga-Jaani), kaeltagune (Muhu), rants, rents, ilukrae, kaitsekrae, ülekrae, särgivarjaja, kraag, kraad.*

Minu uurimuse põhjal eraldi lahtkraesid käsitlevat kirjandust ei leidunud. Lahtkraesid kirjeldatakse tekstides, mis on seotud särkide ning nende kaunistuste ja lõigetega. Nõnda on Etnograafiamuuseumi aastaraamatus XXIII Elle Kuigo koostatud artiklis "Eesti särkide lõikest XIX sajandil ja XX saj algul" kirjutatud, et Ida-Saaremaal, Mustjalas, Pärnumaal ja Põhja-Viljandimaal olid särkidel laiad mahapööratud kraed. Särgid ise olid sageli kraeta ning pidulikel juhtudel või määrduvad särki korral kanti nende peal lahtkraesid. (Kuigo, 1966, lk 272) Sama autori poolt avaldatud artiklis "Naistesärkide kaunistused Eestis XIX sajandil" saame väga põhjalikku teavet muu hulgas ka lahtkraede kaunistusvõtete kohta paikkondliku kuulumise järgi (Kuigo, 1969, lk 114). ERM-i Korrespondentide vastuste arhiivis leidub lahtkraede kohta teavet teemal "Naiste särgid" esitatud küsimuste vastustest (ERM KV 90, lk 373). Sealt ilmneb, et lahtkrae olemasolust polnud paljud kuulnudki või siis sarnase eseme kohta oli kasutusel hoopis teine sõna. Näiteks: "*Lahtkraed ei tää, rentsid ollid küll*" (ERM KV 90, lk 382, Häädemeeste), "*Ei ole kuulnud nimetust lahtkrae ja varrukad, võib olla kui seda on kantud, et on teine nimetus olnud, aga olen mitmelt küsinud keegi ei tea seda näinud olevat*" (ERM KV 90, lk 491). Tuleb välja, et *rentsid* võisid olla mõnel pool hoopis villased ja neid "*tarvitadi sella soendamise jaoks*", et "*südamme ümmert soe on*" (ERM KV 90, lk 388). Leidsin lahtkraede kohta veel järgmisi ülestähendusi:

"Kui särk must oli, kanti krae kaelas. Krae pääle seoti rätik; rätik oli 2 korda über kaela, nii et otsad ettepoole jäid. [ristslipsi kombel]." (ERM 11620, legend)

"Lahtkraed tarvitati ilu eesmärgil kui ka soojuse mõttes. Lahtkraed kanti uuema särgiga." (ERM KV 90, lk 607)

"Petust kanti külla minnes ja muudel pidulikumatel puhkudel." (ERL, 2000, lk 204)

"Kaelarans" pandi pidulikumatel juhtumisel särgikrae pääle kampsuni alla" (ERM 13982:1, legend).

Lahtkrae kandmisest Karjas on Saaremaa rahvarõiva nõuandekojas tehtud video "Karja naine paneb riidesse" (Rannap, 2021).

Kaela ümber kantud rõivaesemed on folklooris palju kajastust leidnud. Krael on olnud väljendusriikas roll. Mitmed Eesti kõnekäänud ja fraseologismid kõnelevad sellest, et krae väljendas sotsiaalset staatust, enamasti tähtsat tegelast, aga mõnel juhul ka sulii või pahalast.

Krae järgi tasu võtma (näo järgi) (FES).

Nagu täi krae vahel (tüütama, mure) (folklore.ee, samas)

Etskae, veel kaks kraed (mees, püksikandja) (samas)

Kraesse ajama (kellegi süüks ajama)

Kuradi krae (sõimusõna)

Kraejalg

Täikrae (sitapea)

Valgekraed (intelligents)

## 2. Minu valim MuIS-is

Oma valimi leidsin MuIS-ist järgmiste otsingutega: *pildiga museaalid*, *%krae%*, *petus* ja *lahtkrae* ning piiritlesin otsinguid aastatega 1800-1940. Sellise ajaperioodi valisin põhjusel, et juba sajandivahetuse paiku hakkasid lahtkraed tasapisi kasutusest kaduma ja riietuses domineerisid järjest enam linnamoelised mõjutused. "*Lahtkraed kasutati viimati nii umbest 1910, selle paiku läks moest välja, siis tulid meeste päeva särigid*" (ERM KV 90, lk 607).

MuIS-i andmetel on Eesti muuseumidesse kõige rohkem lahtkraesid kogutud Saaremaalt, Hiiumaalt, Viljandi- ja Pärnumaalt ning Märjamaalt. Üksikuid on veel Muhust, Vormsilt ja Pakri saarelt. Väga mitmed kraed Saare- ja Hiiumaalt on muuseumisse jõudnud tänu kirglikule kogujale, arhitekt ja kunstiõpetaja Johannes Leopold Gahlnbäck'ile (1855-1934). Temalt õnnestus Eesti Rahva Muuseumil 1917 aastal osta oma kogudesse üle 1700 eseme, mille hulgas ka mitmeid lahtkraesid. (muis.ee, ERM A 290:435, esemekirjeldus)

## 3. Tähelepanekud lõigete kohta

Paikkondlikud erinevused lahtkraede lõigetes on suurel määral tulenenud kraedest, mis neis paigus ka särkidel esinesid. Kihelkondades, kus särkidel olid laiad kaunistatud kraed, olid sarnaselt tehtud ka lahtkraed (Manninen, 2009, lk 129, vt *foto 8* ja *9*). Saaremaal koosnes lahtkrae nelinurksest riidetükist, Pärnumaal ja Põhja -Viljandimaal aga kolmest riideribast ning kraest (Kuigo, 1966, lk 272). Suuremad erinevused ilmnevad lahtkraede üleriide all peidus olevate hõlmade, rinnalapi ja tagatüki tegumoes. Need lõikelised variatsioonid oli

minu praktilise töö ehk kraede kollektsiooni olulisemateks inspireerijateks. Toon paar näidet sellest, mida on öelnud inimesed lahtkraede väljanägemise kohta: "Krae pääl neljanurgeline värviline väljaõmblus, ees üleni valge linasega tikitud." (ERM 14140)

"Ülekrae. Musta villase lõngaga ristpistes tikitud rinnalappidega kaitsekrae ["käiksed"]". (ERM 17485)



*foto 4: Karja. ERM 16995 (muis.ee)*



*foto 5: Mihkli. ERM A 509:4405 (muis.ee)*



*foto 6: Pilistvere. ERM 8877 (muis.ee)*



*foto 7: Pöide. ERM 10199 (muis.ee)*



*foto 8: Mustjala  
lahtkrae ERM  
12224 ja*

*foto 9: Mustjala  
särk. ERM*

*12157 (muis.ee)*



"Kohati kandsid naised särgikaeluses lahtist rinnaesist ja kraed. Hallistes tuntav lahtine rinnaesine, *rants e. petus*, valmistati täisnurksest riidetükist, mille keskele tehti pikisuunas 40-45 cm pikkune sisselõige nagu särkidelgi. Olemasolevail andmeil kanti seda peale Halliste ka Puhjas, Rõngus ja Suure-Jaanis külla minnes särgi peal." (Kuigo, 1966, lk 272)

*foto 10: Halliste petus. ERM 1822 (muis.ee)*



*fotod 11 ja 12: Püha, aastast 1873. ERM 11218 ja Mustjala. ERM A 290:444 (muis.ee)*



*fotod 13 ja 14: Meeste lahtkrae. ERM A 509:4387 ja Paistu lahtkrae. VM 3532 E 26  
(muis.ee)*

Antud näidetest saab aimu inimeste leidlikusest, praktilisest meelest ja tol ajal hinnalise materjali oskuslikust ning kokkuhoidlikust kasutamisest. Selline suhtumine võiks innustada lahtkraesid kasutama ka tänapäeval sarnases funktsioonis kui vanasti - kasutada vajadusel igapäevariidele pidulikkuse lisamiseks.

## KRAEDE KOLLEKTSIOON "SÄRGIVARJAJA"

### 1. Inspiratsiooniallikad

Kollektsioon sai alguse soovist tutvuda lähemalt Eestis rahvarõivaste juures kantud lahtkraedega. Esmapilgul tundusid mulle need rõivaesemed veidrad ja omapärase väljanägemisega ning tekitasid küsimuse - kuidas neid küll kanti? Peagi hakkasin paremini ette kujutama ja aru saama nende funktsioonist ning kandmisviisist. Kui MuIS-i vahendusel olin juba teinud lahtkraedega esimese tutvuse, siis järgnevalt valisin välja esemed, mis pildi ja kirjelduste järgi mulle enim huvi pakkusid ning tellisin need ERM-i kogudest välja uurimiseks. Uurimissaalis käisin kahel korral ning vaatlesin 30 lahtkraed. Reaalselt oma silmaga esemeid näha on kindlasti hoopis mõjusam kui interneti teel pilte sirvida. Sain oma käes hoida ja lähedalt silmitseda enamasti 19. sajandist pärit rõivaesemeid.

Üks nendest, mis mulle suurimaks inspiratsiooniallikaks osutus, oli **Hiiumaa petus** (vt fotod 11 ja 12). Sarnaseid petuseid on ERM-i kogudes kolm eksemplari. Mina vaatlesin neist ühte. See on valmistatud punasest kalevist, voodriks naturaalne jämedam labane linane kangas. Voodri servad on keeratud peale 2 cm laiuselt kandiks, allservas on 3 cm laiune kant. Petusel on Hiiumaale omase tikandiga püstkrae, mis asetseb kaelakaarel pisut viltu, ühe kinnise poole pikkus on 15 cm teine 16 cm, krae kõrgus on 3,5 cm ja lisaks imepeene tikandiga 1 cm laiune liigkrae, alumise serva nurkades on nõör petuse kinnitamiseks ümber keha. Esiosa alaosalale on juurde lisatud 7 cm laiune samast punasest kalevist kangariba ja seljattükil on 11 x 12 cm suurune sametine lapp aplikatsioonina. Kaelusel on helmestikand, esikinnisel sinine kant ja kuldsed kaunistusribad.

Mõõdud: 33 cm x 65 cm, taga allservast kraeni 26,5 cm, eest 25 cm, krae voodriks on peenem linane ning kaeluseava on 35 cm.

Hiiumaa petus sai eeskujuks minu omaloomingulisele kraele *Pettus* (vt lisad 1.6) Järgisin materjalivalikut villase kanga osas, samuti lõiget ja peene tikandiga püstkraed.

**Lahtkrae Vihterpalust Ristilt** (vt fotod 12 ja 13), mis arvatavalt pärineb aastast 1828, võlus mind oma kauni vabakäelise tikandiga, millest võtsin jäljendi oma kollektsioonikraele pealkirjaga *Kladstük* (vt lisad 1.4). Muuseumi krae on tehtud kahekordsest riidest, alumine riie on jämedam labane linane, peal puuvillane, krae serva on kinnitatud 6 cm laiune õhukesest poematerjalist volang, esiosa mõõdud on 33 x 36 cm, üks äär ultus, teised servad palistatud üleloomispistega, tikand tehtud jämedamale linasele materjalile, näha pealmise riide jätkukohad - peenem puuvillase kanga tükk u 4,5 cm laiune,

mis on kergelt kroogitud krae külge, on jätkatud jämedama linasega, kinnise serv on ilustusteta ja keeratud sissepoole.



*foto 11 ja 12: Hiiuma petus ERM A 446:1314 (autori fotod)*



*foto 12: Risti, lahtkrae ERM A 293:102 (muis.ee)*

*foto 13: detail (autori foto)*

**Lahtkrae Käinast** (vt fotod 14 ja 15) on MuIS-i andmetel pärit 1832 aastatst. Sellel on tüüpiliste Hiiu kirjadega püstine liigkrae. Täpsemalt öeldes: "Krae on püstiseisev ja kahekordne, s.t. tagasipööratud äärega, mille külge õmmeldud teine püstriba, nn. *liigkrae*, mis eest kinni ei ulatu." (Kurrik, 1938, lk 66)

Vaatluse andmed: esitüki allservas sissepoole õmmeldud kinnituspael, mis jätkub mõlemale poole u 61 cm, tagumisel osal allservas samast nööri 6 cm pikkused aasad, millest pool

ulatub üle serva, esitüki laius 34,5 cm, esi- ja tagatükile mõlemale jäetud üks ultusäär, esiosa pikkus 30 cm, tagaosas 32,5 cm, esikinnise pikkus on 21 cm ja serv ilustusteta ning imepeenelt sissepoole keeratud, esitükk tihedalt kroogitud 6 cm peale, kinnisest u 1,3 cm krookimata, siis väike 10 cm laiune ning 11 cm pikkune õlalapp - kroogitud 4 cm peale, tagatükk 35 cm lai ja kroogitud 12 cm peale.



foto 14 ja 15: Käina lahtkrae. ERM 4882 (autori fotod)

**Lahtkrae Põltsamaalt** (vt fotod 16 ja 17) aastatst 1850 viis mõttele kasutada omaloomingulise töö juures asümmeetriat. Kavandil (vt lisa 1.3 ) on näha minu esialgne idee, mis aga hiljem uue inspireeriva kangaleiu tõttu muutus. Sellest kirjutan täpsemalt peatükis *Kollektsiooni valmistamine* alapealkirja all *materjalid*. Põltsamaa lahtkrael on lisaks väga lihtsale lõikele ka kaunis pilutikand krae servades ning peen kurrutus esihõlmade kinnitamisel.

Vaatlusandmed: 25,5 cm laiused esihõlmad on kurrutatud 9 cm peale, ühele jäetud ka ultusäär, rebitud alaservaga hõlmad, üks 17 cm, teine 12,5 cm pikk, jämedamast labasest linasest, välimine serv pööratud kokku, kaela osas üleloomispistega, kraeosa suurus on 17 x 44,5 cm ja äärmistes servades on 4 cm laiune pilupits.



*foto 16 ja 17: Põltsamaa lahtkrae aastast 1850. ERM A 221:5 (muis.ee)*

**Emmaste krae** (vt foto 18) on kogutud muuseumisse enne 1912 aastat. Selle krae leidsin MuIS-ist otsinguga %krae% ja see pole lahtkraele omaste hõlmadega vaid juba linnamoe mõjutustega ning võib-olla kleidi peal kandmiseks. Aga see jäi mulle silma ja andis tõuke kasutada oma kolleksiooni juures kõrvuti ühevärvilise linasega kirjut sitsiriidet. See krae on tehtud topelt puuvillasest kangast, servas on õrn poepits ja kaeluse servas 1,5 cm laiune trükisitsist kant, kinnises nõõpauk ja ümar klaasnööp.



*foto 18: Emmaste krae. ERM 5512 (muis.ee)*

**Pühalepa lahtkrae** (vt fotod 19 ja 20) valmistamise aastaks on MuIS-is märgitud 1840. See on üks nendest kraedest, mis oma lihtsa tegumoega minu tähelepanu köitis.

Tegelikuses oli krae tehnoloogilised lahendused siiski keerulisemad. Oli kasutatud vahepitsi, diagonaalset lõiget kraenurkades ja heegeldatud ligi 3 cm laiused pitsid. Lahtkrael on hõlmad kahest kangast - ühekordsest peeneruudulisest puna-valgest puuvillakangast ja linasest, osad on ühendatud kappõmblusega. Krae on tärgeldatud.



*foto 19: Pühalepa lahtkrae. ERM A 509:4407 (muis.ee)*



*foto 20: detail (autori foto)*

## 2. Ideed ja kavandid

Lahtkraede külge kinnitatud hõlmad ja seljatükk pandi vanasti kandmisel üleriide alla või särgikaelusest sisse ning paistma jäi vaid kraeosa ja esikinnis. Soovisin oma praktilise töö juures ka need osad rõivastuse peal nähtavaks muuta. See oligi esimene ja peamine idee kollektsiooni loomisel.

MuIS-is ja ERM-is kohapeal esemeid vaadeldes imponeeriski mulle enim lahtkraede lihtsalõikelisus. Suur osa neist koosnes ainult kolmest ristkülikukujulisest kangatükist või sirgest rinnaesisest ja seljatagusest lapist. Kollektiooni kujunemisel jäi see lihtsus kokkuvõttes siiski tagaplaanile ja olulisemaks sai mõte hästiistuvast, lõikelisest ja tänapäeval kantavast kraest. Kavandid sündisid järkjärgult ja täpsustusid materjalide iseloomust sõltuvalt. Muudatusi esialgsetes ideedes tuli teha päris loomisprotsessi lõpuni välja. Ette tuli ka takerdumist tehnoloogiliste lahenduste leidmisel.

## 3. Kollektiooni valmistamine

### 3.1 materjalid

Materjalide otsimine ja kokkusobitamine oli paljuski otsustav lõpliku tulemuse saavutamisel.

Kindlalt soovisin kasutada naturaalseid kangaid. Samuti teadsin, et linane riie on minu esimene valik. Enamuse kangaid sain olemasolevatest valikutest meie kaubanduses. Esmalt tutvusin erinevate linaste kangastega ning leidsin oma kraede kollektsioonile sobiva tonaalsuse ja tihedusega materjalid. Üks parim leid oli pisut paksem toimne valge kangas, millest sai valmistatud krae pealkirjaga *Kaalduke*. Kolleksiooni juures kasutatud puuvillased kirjjud kangad leidsid enamasti mu enda olemasolevates varudes, mis olid pärit juhendaja, Riina Tombergi poolt korraldatud kangalaadalt Ukraina toetuseks. Suures osas on need kangad pärit Euroopa ja USA retrokangaste kollektsioonidest ning saadud netikaubanduse vahendusel. Neid kangaid kasutas Ruut & Triip OÜ oma toodete valmistamisel. Hele mustriuga puuvillane jäi silma kaupluses "Karnaluks" restide hulgas ning tänu sellele kangale muutus oluliselt *Kaaldukese* kontseptsioon. Ma ei olnud eelnevalt rahul valge linasega, millest pidid tulema lahtkrae esihõlmade allserva voldid (vt LISA 3) ning tänu leitud puuvillasele sai krae nüüd teistsugune. Õiget tooni villase riide leidmine kraele *Pettus* lahenes raskusteta kohe esimesel katsel. Leidsin sobiva kanga kaupluse "Abakan" restide riiulilt. Et kraed paremini vormi hoiaks katsetasin erinevaid liimiriideid ja keerupaelte tegemiseks kasutasin erinevates toonides iirislõnga.

### 3.2 lõiked

Soovisin, et kraed oleksid hästi istuvad ja kohased kaasajal kasutamiseks. Lõigete osas konsulteerisin rõivaste konstrueerija Silvi Allimanniga (OÜ Kaunis Rahvarõivas). Kraede jaoks tegin lõiked vastavalt enda mõõtudele jaki põhilõike kaelakaare järgi. Erinevusi on kraede laiuses ja tegumoe osas ning hõlmade tehnoloogilistes lahendustes. Lõikeskeemid on ära toodud lisades (vt lisad 1.1 - 1.6).

### 3.3 tehnoloogia

Lisaks lõikelisusele kasutasin kraede juures veel erinevaid tekstiilse käsitöö tehnoloogilisi võtteid nagu õmblemine, tikkimine ja pilutamine, voltimine, krookimine, keerupaela tegemine, tärgeldamine, kantimine ja aplikatsiooni tegemine. Teostamisel oli päris palju kokkupuudet lapitehnikaga. Kahele kraele, *Kladstük* ja *Pettus*, lisandus villase lõngaga tikand, ühele vabakäeline, teisele geomeetiline. Kraele *Kahar kallas* sai kurrutamisele lisaks katsetatud voltimistehnikat ja tugevat tärgeldust.

## VALMINUD TÖÖD

## 1. Kahar kallus



*Kahar kallus* (vt lisad 1.1) on kõige enam inspiratsiooni saanud Hiiumaa käiste ja lahtkraede kurrutustest ning Muhu seeliku pressitud voltidest. Krae on valmistatud helehallist linasest ja peenemustrilisest puuvillasest kangast.

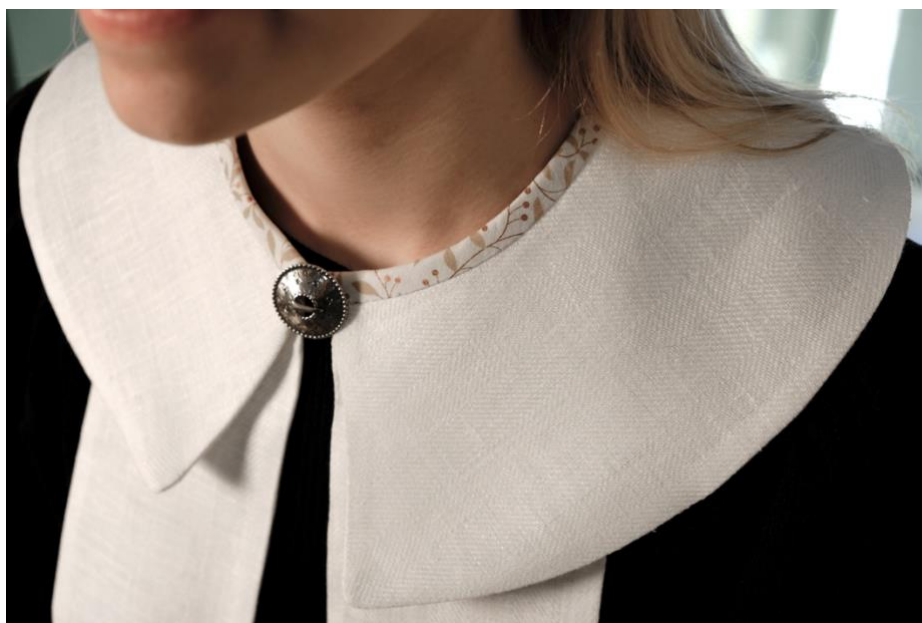
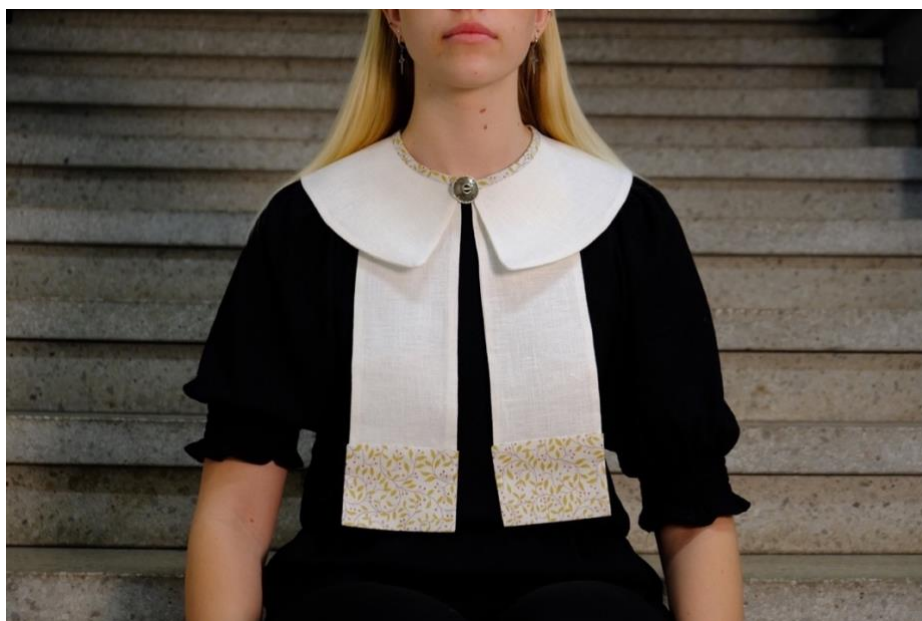
Linane kangas, mõõtudega 48 x 18 cm, on täispikkuses ühest servast kurrutatud. Välimine serv ja esikinnise ääred on palistatud punase niidiga. Kurrutatud serva on kinnitatud püstkrae. Krae linasele volangile on sisse pressitud 5 cm sügavused voldid. Eest kinnitatud sõlega. Kõige ajamahukamaks kujunes kurrutamine ning püstkrae kinnitamise tehnoloogia leiutamine. Ajakulu, mis valmistamisele kulus saab edaspidi olla väiksem kuna esimene katsetuste jada on juba sooritatud. Selle krae valmistamisele kulus aega orienteeruvalt 22 h.

## 2. Kaela raas



See krae valmis kõige esimesena, sest tundus teistest lihtsama lõikelisemana ja esimeseks katsetuseks kõige sobilikumana. Krae on tehtud tumedamast hallist linasest kangast, mis on nii esi- kui tagaosas voltidesse jaotatud ja püstkrae külge kinnitatud. Püstkrae on tugevdatud liimiriidega ja lisaks ka tärgeldatud. Kasutatud on kahte erinevat puuvillast kangast - tumedamat püstkrae ja heledamat allserva kokkuhoidva riba jaoks. Esikinnis ja hõlmad on ääristatud lihtpilutikandiga ja eest kinnitatakse krae kahe sõlega. Ajakulu krae valmimisele oli orienteeruvalt 18 h.

### 3. Kaaldukene



Krae on valmistatud paksemast valgest toimesest linasest. Kaeluseserv on kanditud kirju puuvillase kangaga, millest on tehtud ka esihõlmade alumised osad. Krae on lõikeline, kaelakaare järgi. Lame krae osa on liimiriidega tugevdatud ja tärgeldatud. Eest kinnitatakse sõlega. Selle krae valmistamisel oli kõige keerulisem ja olulisem olla täpne ning jälgida, et kraeservad oleks kohakuti ja klapiks, ning et hõlmad langeks sarnase nurga all. Ajakulu krae loomisele 16 h.

## 4. Kladstük



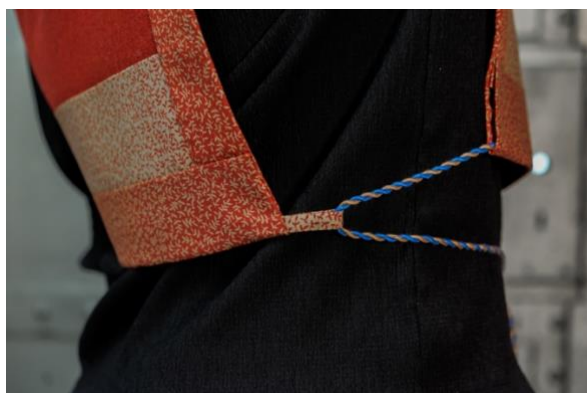
Valmistatud tervikuna tumesinist õhukesest linasest kangast. Ainsaks kaunistuseks on esihõlmale aplikatsioonina kinnitatud tikand (10 x10 cm), mille muster on jäljendatud muuseumiesemelt ERMi etnograafiakogust. Tikand on tehtud villaste lõngadega. Krael on tugevduseks liimirie ja lisaks veel tärgeldatud. Kaela taga on kinnituseks keerupaelad. Ornamendi tikkis Malle Valli. Tikkimiseks kulus aega 15 h ja krae valmistamiseks orienteeruvalt 15 h.

### 5. Kaunis kaeltagune



Valge kraeosa tegemisel on kasutatud linast kangast, liimiriet ja tärgeldamist. Esihõlm ehk rinnalapp on kahekordselt puuvillasest kangast ning keerupaelad tehtud iirislõngast. Kaelus kinnitatakse eest paeltega ehk sõltustega ja esitükk allservast pikema paelaga ümber keha. Mõlema paela tegemisel on kasutatud erivärvi lõngu. Aega kulus valmistamisele arvatavalt 20 h.

## 6. Pettus



Otsene eeskuju sellele kraele ja ühtlasi minu suur lemmik on pärit Hiiumaalt. *Pettus* on valmistatud punasest kalevi-sarnasest villasest kangast ning on peenemustrilise puuvillase voodri ja kantidega. Esemel on hiipärane liigkrae, mis on tikitud Hiiumaa käiste (ERM 18609) krae mustrijoonise järgi. Mustrijoonis on võetud raamatust "Eesti rahvarõivad" 1957 (lk 194). Püst- ja liigkrae on tikitud villaste lõngadega heledale tihedale paksemat sorti puuvillasele kangale. Tikkimistö teostas Virve Valtmann-Valdson. Allservas tunnelis jookseb keerupael ja tagumisel osal on nööride jaoks aasad. Nööridest saab petuse ümber keha kinnitada. Valmistamisele kulunud aeg orienteeruvalt 35 h.

## KOKKUVÕTE

Minu loov-praktiline töö tutvustab Eestis 19. sajandil ja 20. sajandi alguses rõivastuse juures kasutusel olnud lahtisi kraesid ehk lahtkraesid ning annab ülevaate nende lõikelistest lahendustest, kandmistavatest ja rahvapärastest nimetustest Eesti muuseumide kogude põhjal. Töö praktiline osa koosneb kuuest omaloomingulisest käsitööna valminud kraest. Eesmärgiks oli tutvuda muuseumiesemetega, teha tähelepanekuid nende tegumoe ja valmistamisel kasutatud käsitöötehnikate kohta, koguda inspiratsiooni omaloomingulise kollektsiooni valmistamiseks ning see praktilise tööna teostada.

Leidsin teemakohast materjali oma uurimustöö jaoks endisaegsete lahtkraede kohta teatmeteostest (leksikonid, sõnastikud), erialasest kirjandusest ja ERM-i arhiivimaterjalidest. Oma töös toon välja inimeste ütlusi ja kirjeldusi ning ülevaate rahvasuus kasutusel olnud nimetustest lahtkraede kohta.

Sain vastused uurimisküsimustele - mis on lahtkrae ning kuidas ja kus seda kanti ning samuti selgus töö käigus mis on *petus* ja mis on *rants*.

Olulisemad järeldused: lahtkraed olid kasutusel peamiselt pidulikumatel puhkudel või siis määratud igapäevasärgi peal kandmiseks kui mindi külla, kirikusse ja pidulikumale üritusele rahva sekka. Need on tihti lihtsalõikelised ning kaunistusviiside poolest sarnanevad särgikraedega, mida samades paikkondades kanti. Seos särkidega võimaldas mul lahtkraede kohta rohkem teavet saada erinevatest särke käsitlevatest kirjanduslikest materjalidest.

Lõputöö praktiline osa on muuseumiesemetest inspireeritud kraede kollektsioon "Särgivarjaja", mis koosneb kuuest omaloomingulisest ning tänapäeval kasutamiseks mõeldud kraest. Need on valminud käsitööna naturaalsest materjalidest ja nende loomisel on kasutatud Eesti rahvuslikule kästööle omaseid tehnoloogilisi lahendusi ja kästöövõtteid.

Lisan siia ühe kõnekäänu, mis ei peegelda küll minu suhtumist aga sobib hästi kraeteemalisele tööle punkti panemiseks - *Sai jälle üts tää krae vahelt ära* .

## KASUTATUD KIRJANDUS

Eesti kõnekäändude ja fraeseologismide sõnaraamat.

<https://www.folklore.ee/justkui/andmebaas.php?lk=16&keyword=krae&v11=valjend&st1=valjend&st2=valjend&samm=5&valik%5B%5D=valjend&valik%5B%5D=tyyp&valik%5B%5D=sisu>

Eesti fraseologismide elektrooniline alussõnastik (FES).

<https://www.folklore.ee/justkui/sonastik/index.php?f=2&f1=2&f2=11&m=15935&id=15935>

Eesti keele seletav sõnaraamat (EKSS). 2009.

<https://eki.ee/dict/ekss/index.cgi?Q=lahtkrae&F=M>

Eesti rahvarõivad. 1957. Eesti NSV Teaduste akadeemia, Etnograafia muuseum, Ajaloo instituut. Tallinn. Eesti Riiklik Kirjastus.

ERM KV 90. Naiste särigid. lk 373, 382, 388, 491, 607.

Etnograafiasõnaraamat. 1995. Tallinn.

Leveton, M. 2008. Mida kanti, millal kanti. Tallinn. Tänapäev.

Kuigo, E. 1966. Eesti särkide lõikest XIX sajandil ja XX saj algul. EM Ar XXIII lk 272. Tallinn. Valgus.

Kuigo, E. 1969. Naiste särkide kaunistused Eestis XIX sajandil. EM Ar XXIV. Tallinn. Valgus.

Kurrik, H. 1938. Eesti rahvarõivad. Tartu. ERM-i kirjastus.

Manninen, I. 2009. Eesti rahvariiete ajalugu. Tartu: Eesti Rahva Muuseum.

Ränk, A. 1995. Eesti etnograafiasõnaraamat. Tallinn. Õie Ränk.

Saareste, A. Mõistelise sõnavara kogu. Murdematerjalid ja kogud. EKI.

<https://www.eki.ee/moisteline/>

Viires, A. 2000. Eesti rahvakultuuri leksikon 2. trükk. lk 125 ja 204. Tallinn: Eesti Entsüklopeediakirjastus.

Üprus, H. 1969. Eesti rahvakunst kunstiajaloo aspektist. EM Ar XXIV. Tallinn. Valgus.

### Muuseumiesemed

ERM A 290:435 <https://www.muis.ee/et/museaalview/580392>

ERM A 293:102 <https://www.muis.ee/et/museaalview/601069>

ERM A 446:1314 <https://www.muis.ee/et/museaalview/625927>

ERM 4882 <https://www.muis.ee/et/museaalview/548437>  
ERM 5512 <https://www.muis.ee/et/museaalview/548977>  
ERM 1822 <https://www.muis.ee/et/museaalview/520777>  
ERM 8877 <https://www.muis.ee/et/museaalview/559197>  
ERM 10199 <https://www.muis.ee/et/museaalview/563513>  
ERM 11620 <https://www.muis.ee/et/museaalview/649189>  
ERM 12157 <https://www.muis.ee/et/museaalview/583868>  
ERM 12224 <https://www.muis.ee/et/museaalview/577012>  
ERM 13982:1 <https://www.muis.ee/et/museaalview/578065>  
ERM 14140 <https://www.muis.ee/et/museaalview/582445>  
ERM 16995 <https://www.muis.ee/et/museaalview/644205>  
ERM 17485 <https://www.muis.ee/et/museaalview/643108>  
ERM 18609 <https://www.muis.ee/museaalview/642806>  
ERM A 290:435 <https://www.muis.ee/et/museaalview/580392>  
ERM A 290:444 <https://www.muis.ee/et/museaalview/580400>  
ERM A 221:5 <https://www.muis.ee/et/museaalview/544093>  
ERM A 509:4387 <https://www.muis.ee/et/museaalview/607331>  
ERM A 509:4405 <https://www.muis.ee/et/museaalview/607834>  
ERM A 509:4407 <https://www.muis.ee/et/museaalview/607836>  
VM 3532 E 26 <https://www.muis.ee/et/museaalview/917057>

### **Fotod**

Kunstiajalugu 101, Barokk Hispaanias ja Flandrias, weebly.com

<https://kunstiajalugu101.weebly.com/barokk-hispaanias-ja-flandrias.html>

Francois Clouet Oil Paintings, Sir William Kirkaldy of Grange, oceansbridge.com

<https://www.oceansbridge.com/shop/uncategorized/sir-william-kirkaldy-of-grange>

### **Video**

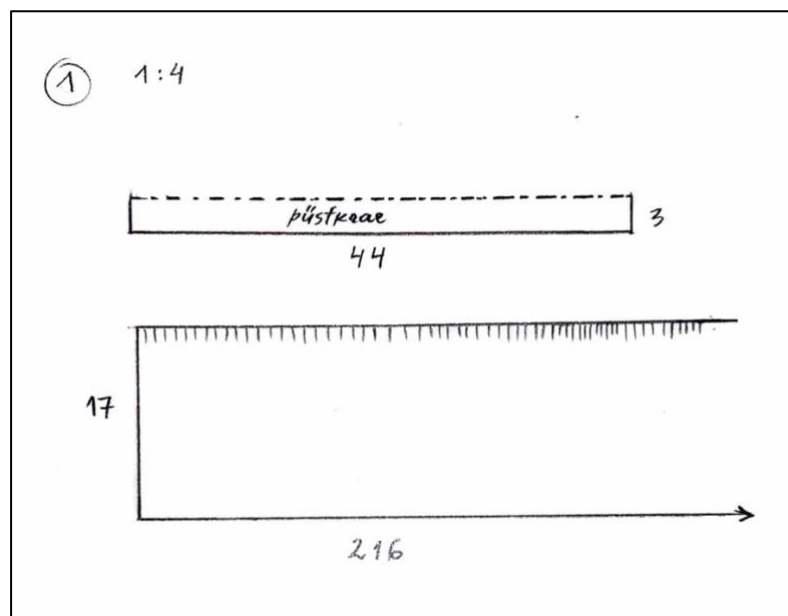
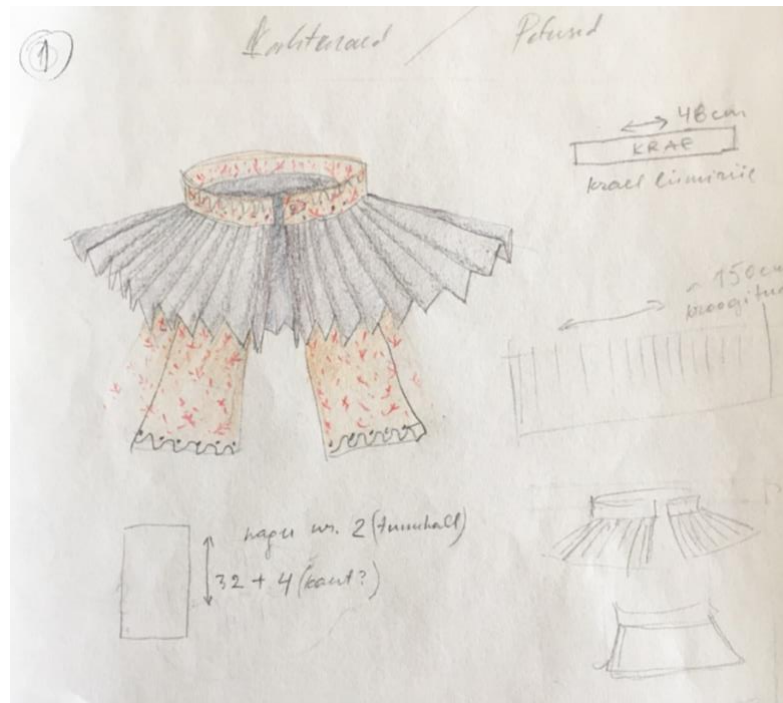
Rannap, M. 2021. Karja naine paneb riidesse. /video/ You Tube.

[https://www.youtube.com/watch?v=Ak\\_FhiFq5KI&list=UUUpzF-F7vPXiajSQ7Y7XnOw&index=24](https://www.youtube.com/watch?v=Ak_FhiFq5KI&list=UUUpzF-F7vPXiajSQ7Y7XnOw&index=24)

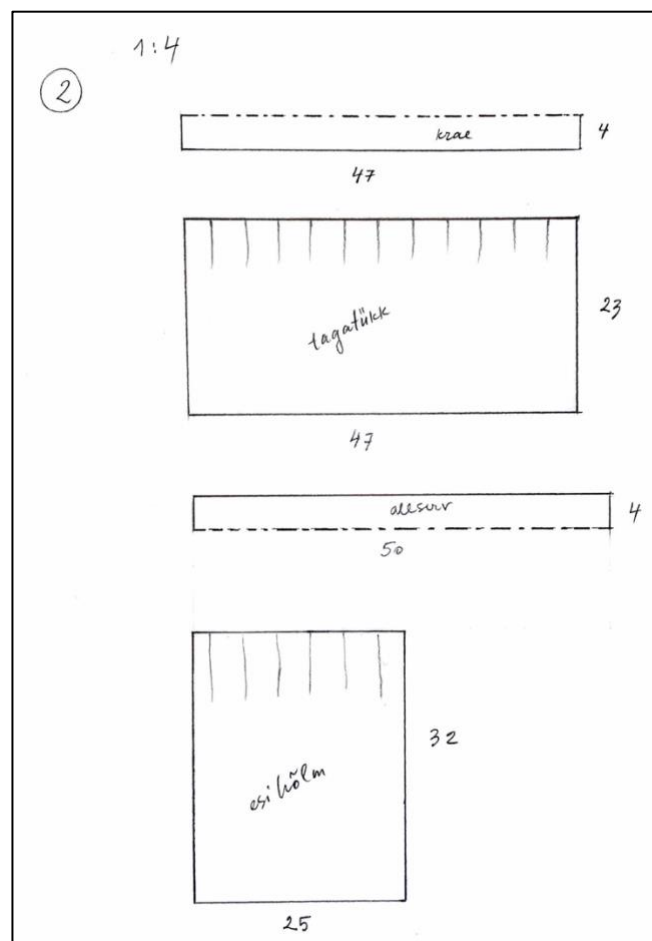
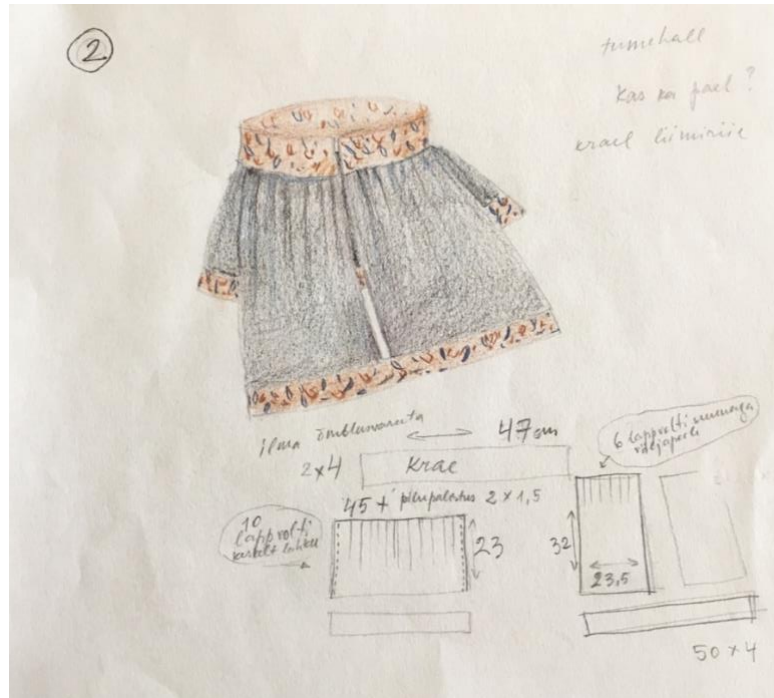
## LISAD

## 1. Kavandid ja lõikeskeemid

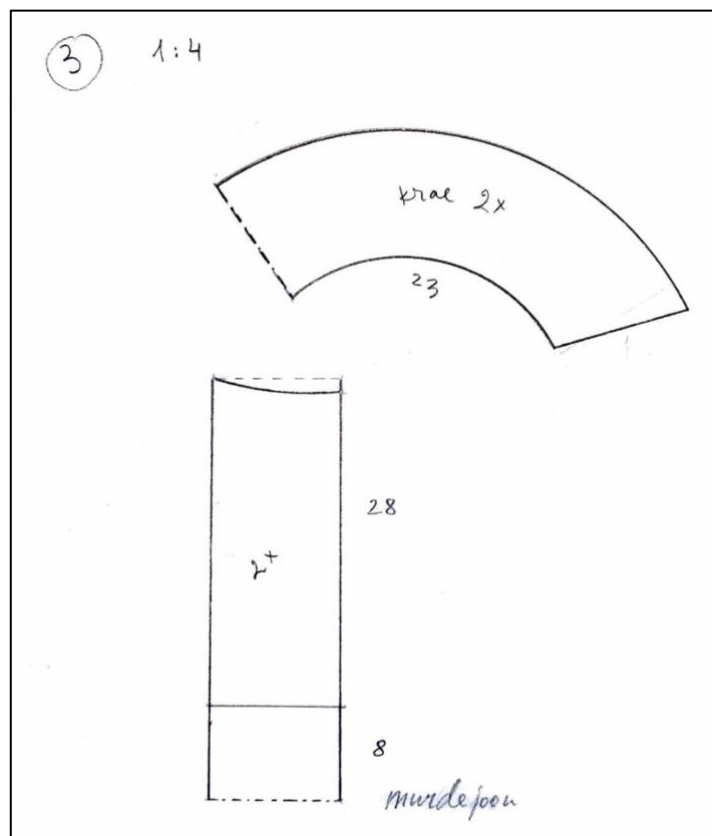
## 1.1 Kahar kallus



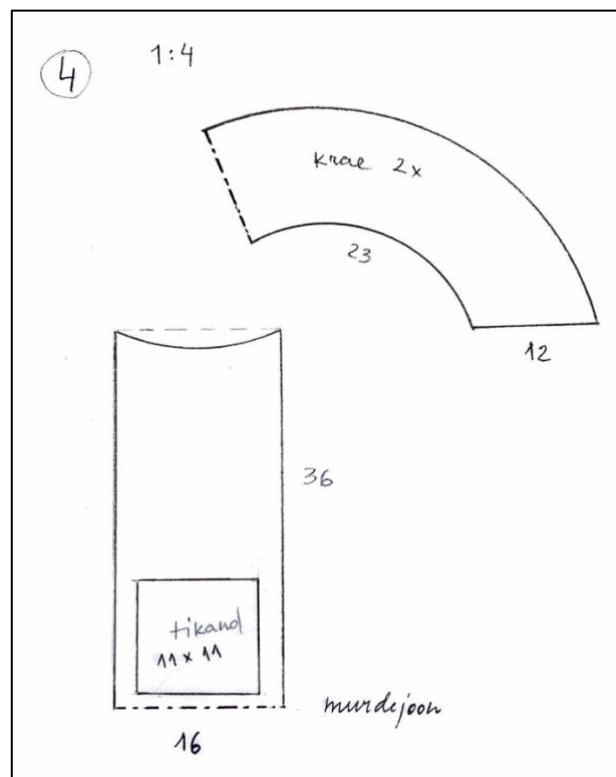
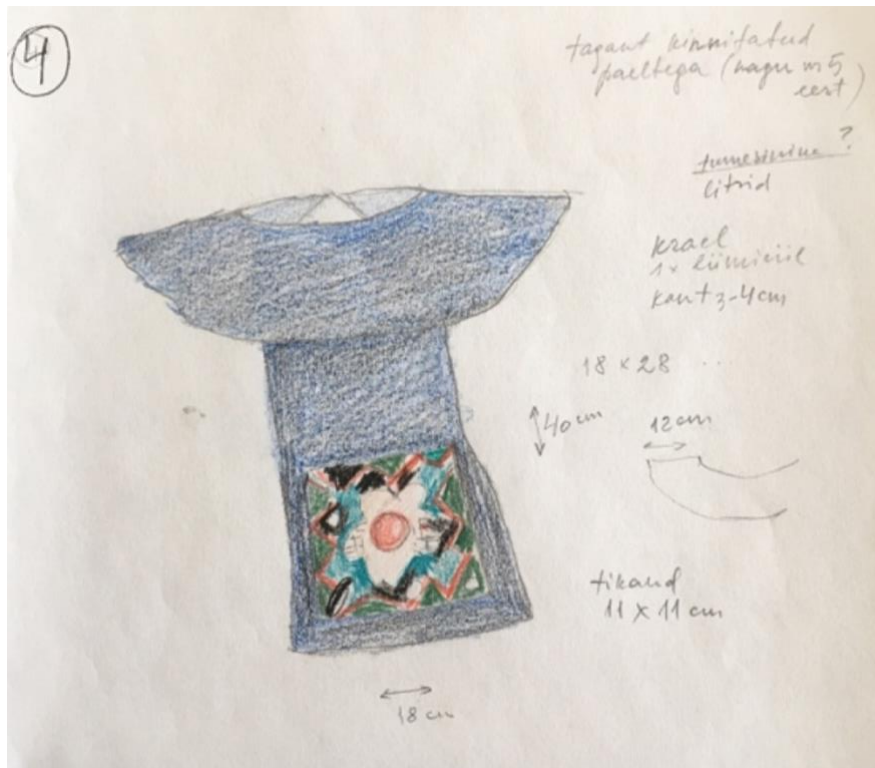
1.2 Kaela raas



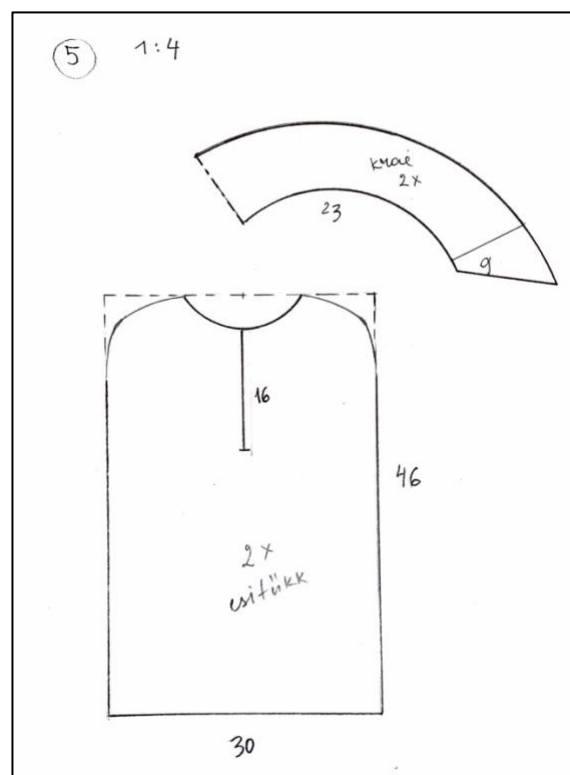
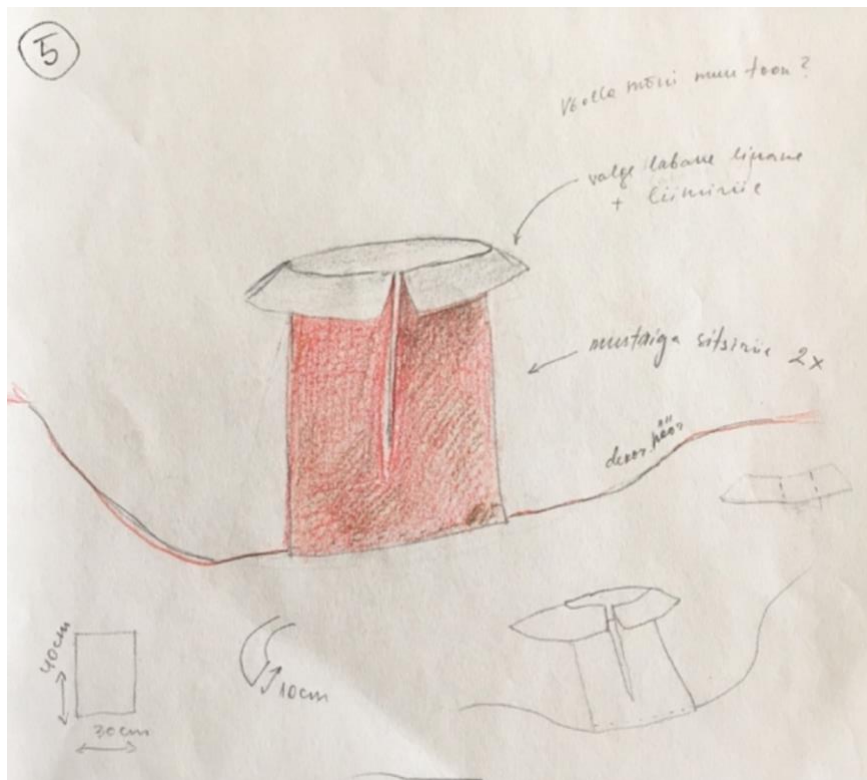
1.3 Kaaldukene



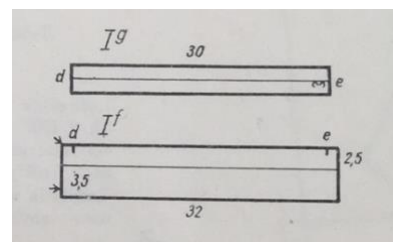
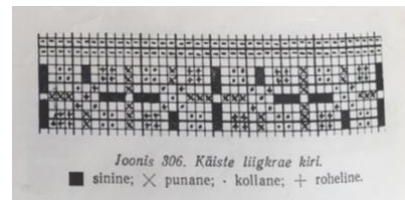
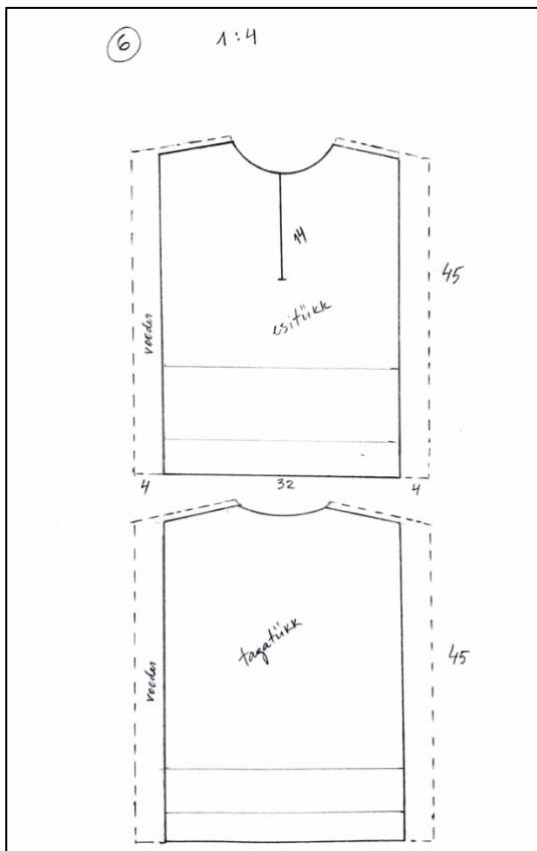
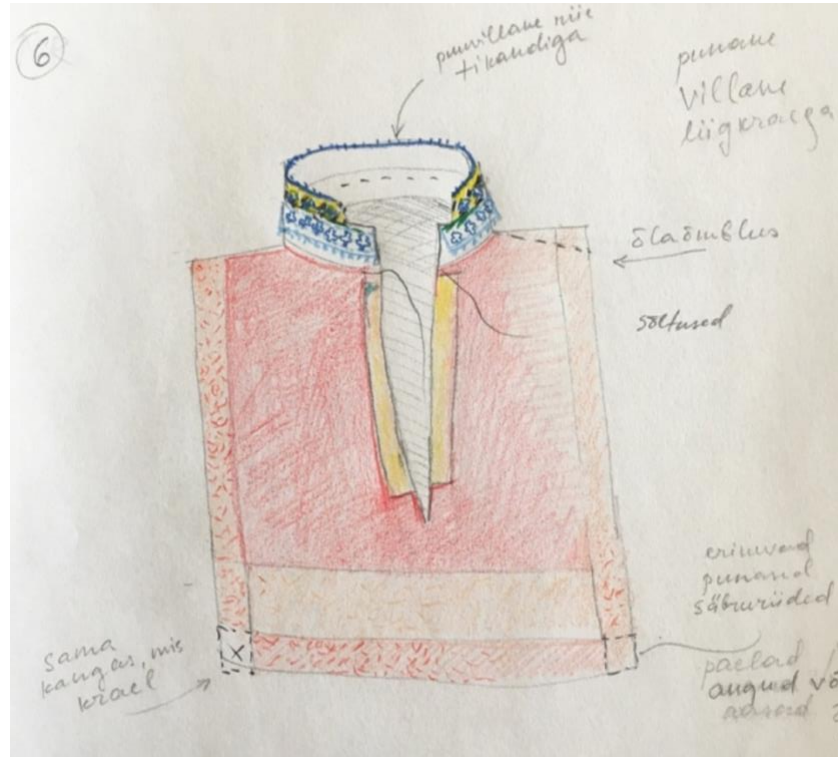
1.4 Kladstük



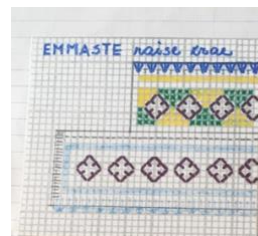
## 1.5 Kaunis kaeltagune



1.6 Pettus



Raamatust "Eesti rahvarõivad", 1957



Mustrijoonis Silvi Allimanni erakogust

## **Lihtlitsents lõputöö reprodutseerimiseks ja üldsusele kättesaadavaks tegemiseks**

Mina, Triin Sarapik-Kivi,

1. annan Tartu Ülikoolile tasuta loa (lihtlitsentsi) minu loodud teose „Lahtkraed Eesti muuseumides ja omaloominguline kraede kollektsioon“, mille juhendaja on Riina Tomberg, reprodutseerimiseks eesmärgiga seda säilitada, sealhulgas lisada digitaalarhiivi DSpace kuni autoriõiguse kehtivuse lõppemiseni.
2. Annan Tartu Ülikoolile loa teha punktis 1 nimetatud teos üldsusele kättesaadavaks Tartu Ülikooli veebikeskkonna, sealhulgas digitaalarhiivi DSpace kaudu Creative Commons'i litsentsiga CC BY NC ND 4.0, mis lubab autorile viidates teost reprodutseerida, levitada ja üldsusele suunata ning keelab luua tuletatud teost ja kasutada teost ärieesmärgil, kuni autoriõiguse kehtivuse lõppemiseni.
3. Olen teadlik, et punktides 1 ja 2 nimetatud õigused jäävad alles ka autorile.
4. Kinnitan, et lihtlitsentsi andmisega ei riku ma teiste isikute intellektuaalomandi ega isikuandmete kaitse õigusaktidest tulenevaid õigusi.

*Triin Sarapik-Kivi*

**06.05.2023**