

EESRINDLIKKE KOGEMUSI

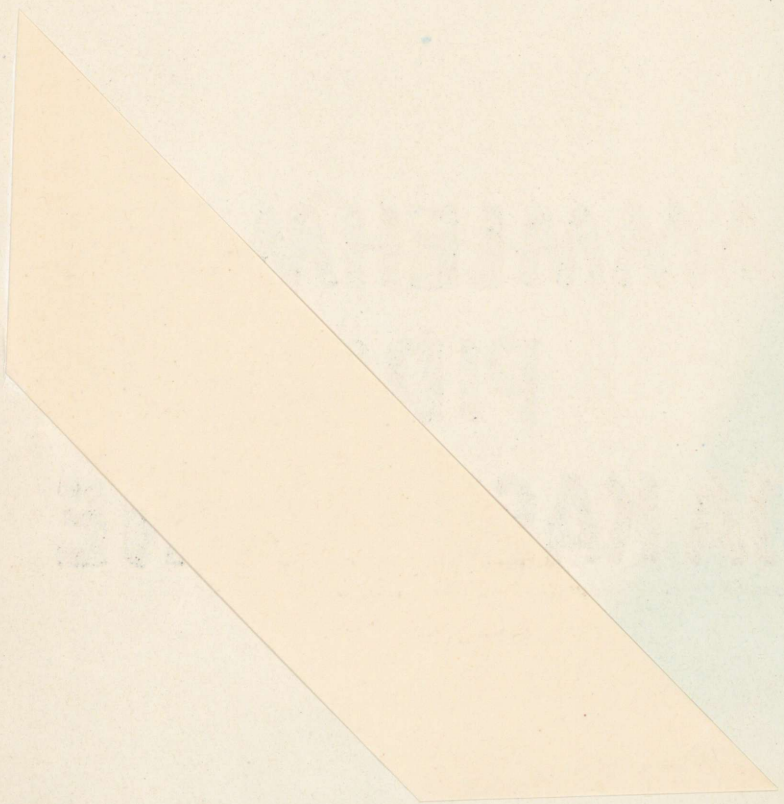
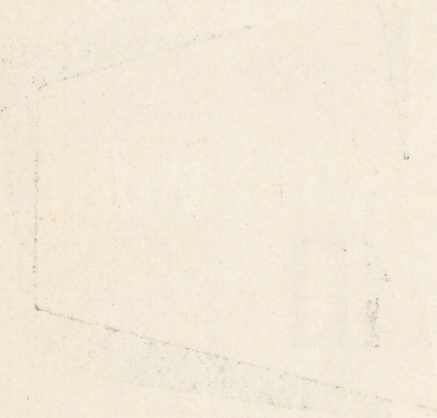
NR.

10

**AMMLEHMADE
PIDAMINE
JA KASUTAMINE**

Arch-eks.
Soup, E.

ARH



A-24630

EESTI NSV PÖLLUMAJANDUSSAADUSTE
TOOTMISE JA VARUMISE MINISTEERIUM

EESRINDLIKKE KOGEMUSI Nr. 10

**AMMLEHMADE
PIDAMINE JA KASUTAMINE**

Eesti NSV Põllumajandussaaduste Tootmise ja Varumise
Ministeeriumi Teaduslik-Tehnilise Informatsiooni Büroo

Tallinn 1962

Autor: Eesti NSV Põllumajandussaaduste
Tootmise ja Varumise Ministeeriumi
Teaduse Valitsuse peazootehnik-tehnoloog
E. Suup

2

Tartu Riikliku Ülikooli
Raamatukogu

54646

ARHIIVKOGU

Põllumajandussaaduste kogutoodangu suurendamise kõrval pööratakse NLKP programmis erilist tähelepanu tööviljakuse tõusule. Tööviljakus peab põllumajanduses tõusma kümne aastaga vähemalt 2,5-kordseks ning kahekümne aastaga 5- kuni 6-kordseks.

Paralleelselt tööviljakuse tõusuga on vaja alandada põllumajandussaaduste omahinda, võidelda loomade haiguste likvideerimise eest, ehitada loomade pidamiseks ajakohaseid ning odavaid loomakasvatushooneid, suurendada varutava sõnniku kogust jne.

Üheks eesrindlikuks meetodiks, mis võimaldab edukalt lahendada nimetatud ülesandeid noorkarja kasvatuse alal, on ammlehmade kasutamine vasikate üleskasvatamisel. Seni on rakendatud vasikate üleskasvatamist ammlehmade all paljudes vennasvabariikides peamiselt lihatõugu veiste puhul.

Eesti NSV-s hakati uut meetodit esmakordselt rakendama 1958. aastal Viljandi rajooni Heimtali sovhoosis. Heimtali sovhoosi kogemused on olnud eeskujuks paljudele vabariigi majanditele. Käesoleval ajal kasutatakse ammlehmi juba rohkem kui kahekümnes vabariigi majandis. 1961. aastal kasvatati ammlehmade abil üles üle kolme tuhande vasika.

Seega on omandatud sellel alal küllaldaselt häid praktilisi kogemusi, mis võimaldavad teha kokkuvõtteid ja üldistusi.

Millised eelised on vasikate üleskasvatamisel ammlehmade all võrreldes käestjootmisega?

Üheks eeliseks on suurem tööviljakus. Tööviljakuse tõus on tingitud peamiselt sellest, et lehmade lüpsmine ja vasikate käestjootmine jäävad ära.

Järsult väheneb vasikate haigestumine kõhulahtisusse, sest imetud piim on alati värske, kehasoe, puhas ja peaaegu mikroobidevaba ning vasikad imevad seda väikeste sõõmudena. Vasikad on tugevad ja terved. Tervetel vasikatel on aga parem söödakasutus ja suuremad ööpäevased kaaluübed.

Samuti pole vaja vasikate jootmiseks väikeinventari, tavaliselt väheneb ka lõssi kulu, sest enamikus majandeis pärast

võõrutamist vasikatele lõssi enam ei joodeta või joodetakse väheses koguses. See võimaldab suunata lõssi teiste loomakasvatusharude, eeskätt seakasvatuse vajaduste rahuldamiseks.

Vasikaid õpetatakse varakult sööma lisa söötasid, millele arvel pärast võõrutamist normaalsed ööpäevased kaaluübed suurenevad.

Tavaliselt asetatakse piimakarja laudas vasikate boksid kas lauda nurkadesse või sööda- ning sõnnikukäikudesse, sest paljudes meie lautades puuduvad väikevasikatele vastavad ruumid. See takistab tööd laudas. Ammlehmade puhul aga viiakse 3–5-päevased vasikad ammlehmade lauta, mis eespool nimetatud puuduse likvideerib.

Kõigele lisaks ei ole ammlehmade lauda juures vaja karjakööki, sest pole vaja soojendada piima ega pesta jootmisnõusid.

Kuigi ammlehmade kasutamine vasikate kasvatamisel end igati õigustab, on ka sel meetodil mõningaid mittemäärava tähtsusega puudusi.

Esiteks pole võimalik vasikate poolt tarbitavat piima täpselt normeerida, mistõttu seda võidakse kulutada ebaratsionaalselt. Vasikate hea kasvuhoog kompenseerib küll osaliselt selle puuduse, kuid nende poolt imetud piima kogus jääb teadmata.

Et piima täpne normeerimine ei ole võimalik, tuleb erilise hoolega jälgida iga ammlehma alla paigutatava vasika arengut. Ühe ammlehma juures peaksid olema enam-vähem võrdse vanuse, suuruse ja söögiisuga vasikad, sest vastasel korral saaksid suured ja tugevad vasikad rohkem piima, nõrgemate vasikate piimatarve aga võib jääda rahuldamata.

Praktika näitab, et eespool loetletud eeliste tulemusena suureneb tööviljakus vasikate kasvatamisel ammlehmade all, võrreldes käestjootmisega, vähemalt kahe- kuni kolmekordseks.

Sovhoosides kehtestatud koormusnormide alusel peab üks vasikatalitaja hooldama korraga keskmiselt 35 kuni nelja kuu vanust piimaperioodi vasikat või 25 profülaktooriumiperioodi vasikat. Poegimisosakonnas on lüpsja koormusnormiks lüpssta 15 lehma, sest pärast poegimist lüpsatakse käsitsi.

Puka sovhoosis hooldavad ammlehmade talitajad Hilda Ivan ja Linda Rekter kokku 26 lehma. 1961. aastal kasvatasid H. Ivan ja L. Rekter nende all üles 312 vasikat kahe kuu vanuseks. Töö oli tunduvalt kergem kui vasikate käestjootmisel või lehmade lüpsmisel. Tööviljakus suurenes peaaegu kahe-

kordseks. Et ühe söödalehma kohta toodeti 1961. a. Puka sovhoosis 2887 kg piima, jäi aastas ära 75 tonni piima väljalüpsmine ja vasikatele jootmine. Selle töö tegid vasikad ise. Ühe noorlooma hooldamiseks kulutati sovhoosis aastas keskmiselt 6 tööpäeva.

Kodila sovhoosis hooldab ammalehmade talitaja Viive Hollo 20 ammalehma. 1961. aastal kasvatas ta kahe kuu vanuseks 250 vasikat. Päeva tööülesanded täidab ta seitsme tunniga.

Kurvitsa aiandussovhoosi ammalehmade talitaja Agnes Purk hooldab 10 ammalehma ja keskmiselt 35 imemisperioodi vasikat. Peale nende on ammalehmade talitaja hoole all ka võõrutatud vasikad kuni 6 kuu vanuseks saamiseni. Võõrutatud vasikaid on talitaja Purgi hoole all korraka keskmiselt 70. See on kaks korda nii palju, kui sovhoosides kehtestatud koormusnormid ette näevad. Sellise suure arvu loomade hooldamine on võimalik ammalehmade kasutamiselega vasikate üleskasvatamisel, palju jõukulu nõudvate tööde mehhaniseerimise ja talitaja tubliduse tõttu.

Heimtali sovhoosi ammalehmade talitaja Olga Alliksaar hooldas 1961. aastal 29 ammalehma ja kasvatas nende all kahe kuu vanuseks 295 vasikat. Ühe tsentneri juurdekasvu kohta kulus tal 29,86 töötundi. Ühe ammalehma kohta kasvatas Olga Alliksaar üles 10,2 vasikat.

R. Pälsoni nimelises sovhoosis hooldab ammalehmade talitaja Alviine Kull 10 ammalehma ja 35—40 vasikat. Peale nende on tema hoole all 400 kana.

Toodud näidetest selgub, et ammalehmade kasutamine vasikate üleskasvatamisel on väga efektiivne tööviljakuse tõstmise moodus.

Koos tööviljakuse tõusuga väheneb toodetava vasikalihha omahind. Näiteks Puka sovhoosis oli enne ammalehmade kasutamist ühe tsentneri vasikalihha juurdekasvu omahind 85—90 rubla. Üleminekul ammalehmade kasutamisele, kusjuures muud söötmis- ja pidamistingimused jäid samaks, kujunes ühe tsentneri juurdekasvu omahinnaks 79,8 rbl.

Majandid, kes planeerivad ammalehmade kasutamisele võtmist, peavad kohe lahendama küsimuse, milliseid lehmi valida ammedeks.

Täpseid juhendeid iga majandi kohta anda ei saa, sest kogemused ise näitavad, kuidas teha valikut. R. Pälsoni nimelises sovhoosis valiti algul ammalehmadeks madalatoodangulised lehmad. Peagi ilmnes, et üks ammalehm suutis piimaga varustada

ainult üht kuni kaht vasikat. Tähendab, soovitud arvu vasikate üleskasvatamiseks tuli eraldada kas rohkem lehma, mis ei ole ratsionaalne, või valida ammlahmadeks suurema piimatoodanguga loomad. R. Pälsoni nimelise ja Luunja sovhoosi kogemustel osutusid paremateks need ammlahmad, kelle päevalüpsid ulatusid 10 kg-ni. Seega saab väiksema arvu lahmade all üles kasvatada rohkem vasikaid.

Peaaegu kõigis ammlahmi kasutavais majandais on püütud valida ammedeks lahmad, kes ei ole sobivad masinalüpsiks. Nagu näiteks kolme nisaga, nisade kasvajatega, erineva nisade suurusega või kõvade nisadega lahmad. Ammedeks ei sobi aga ka liiga tugevate või eriti õrnade nisadega lahmad. Tugevate nisadega lahma udarat ei suuda vasikas tühjaks imeda ja väsib. Õrna udaraga lahmad aga muutuvad imemise ajal rahu- tuks, sest vasikas müksib imedes lahma udarat võrdlemisi tugevasti.

Eriti põhjalik peab ammlahmade valikul olema veterinaarne kontroll. Ammlahmadeks sobivad ainult kliiniliselt terved loomad, kes on eelnevalt uuritud tuberkuloosi ja brutselloosi suhtes. Et paljudes vabariigi majandais on levinud streptokokiline mastiit, on vaja analüüsida piima ka bakterioloogiliselt.

Ainult tervete ammlahmade abil on võimalik üles kasvatada elujõulist ja tugevat noorkarja.

Mitmesuguseid arvamusi on ammlahma vanuse kohta. Puka, Põdra jt. sovhoosides on ammlahmadeks valitud kolmandat kuni viiendat laktatsiooni lüpsvad lahmad. Luunja sovhoosis aga peetakse paremaks esimest korda poeginud lehma. Otstarbekohane on selline valik, kus me teame juba varem lahma omadusi, eriti piimatoodangut, sest selle alusel saab arvestada, mitu vasikat võib korruga imema panna. Seega peaks ammlahm lüpsma vähemalt teist laktatsiooni.

Ammlahmade valikul on veel oluline nende piima rasvasisaldus. Praktika näitab, et vasikad kasvavad hästi ka madala rasvasisaldusega piima saamisel. Arvestades seda, on otstarbekohane valida karja hulgast ammedeks need lahmad, kelle piima rasvasisaldus on madalam. Nende lahmade piim ei lähe enam müügipiima hulka, mistõttu müügipiima rasvasisaldus kaudselt tõuseb.

Ammlahmadeks on soovitatav eraldada madala tõuaretusliku väärtusega lahmad, kui nende muud omadused on sobivad.

Luunja, Puka ja mõnes teises sovhoosis on esinenud juhtumeid, et ammlahmad viidi poegimise ajaks üldlauta ja asemele

toodi lüpsiperioodi lõppjärgus olevad lehmad. See nõudis talitajalt täiendavat tööd ammlehmade harjutamisel ja vähendas tema töötasu. Üldse ei ole soovitatav ammlehma vahetada. Neid tuleb lasta ammlehmade laudas ka poegida.

Juhul, kui massiline poegimine on lõppenud ja kõigile ammlehmadele ei jätku vasikaid, peab vabu ammlehma lüpsma. Vabade ammlehmade lüpsmine võib jääda kas ammlehmade talitaja hooleks või tuleb ammlehmad viia üldlauta, kust nad vajaduse korral tagasi tuuakse.

Vabade ammlehmade lüpsmine ja hooldamine üldlaudas on soovitatav sellepärast, et seal on tavaliselt tööd mehhaniseeritud.

Ühe ammlehma all võib aastas üles kasvatada, sõltuvalt lehma piimatoodangust, 8—15 vasikat. Teedla ja Kodila sovhoosis kasvatati 1961. aastal ühe ammlehma kohta 12,5, Heimtali sovhoosis 10,2, Nõo sovhoosis 10, Adavere näidissovhoosis 8 vasikat jne.

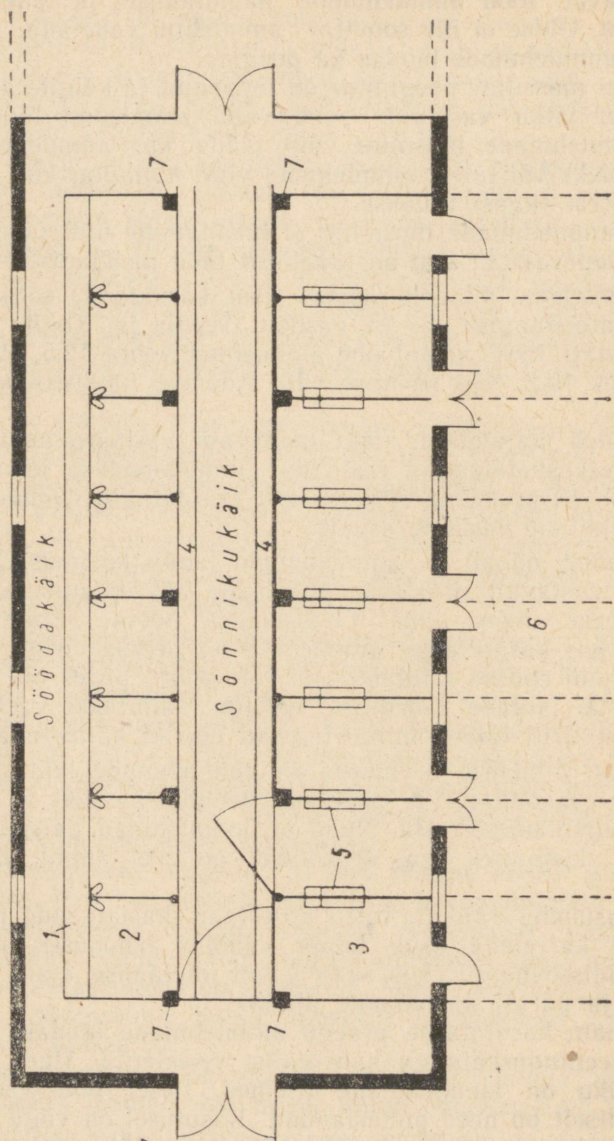
Seega tuleb majanditel kõigi saadavate vasikate ammlehmade all üleskasvatamiseks eraldada ammlehmadeks lehmade üldarvust 8—10 protsenti. Praktiliselt eraldatakse ammlehma vastavalt sündinud vasikate arvule.

Lahendamist nõuab ka ammlehmade lauda küsimus. Võib ehitada kas vastavalt sisustatud uue lauda või kohandada selleks otstarbeks mõne juba olemasoleva hoone. Enamikus majandis, kus kasutatakse ammlehma, on selleks otstarbeks sisustatud mõni endine talulaut, mis võimaluste piires on valitud lüpsikarja lautade lähedusse. Sellega välditakse vasikate kaugelt vedu, eriti talvel, millal loomad võivad külmetuda.

R. Pälsoni nimelises sovhoosis oli ammlehmade laut algul ainult ühes osakonnas. Vasikaid tuli vedada kaugelt ja seetõttu nad sageli haigestusid. Nüüd on ammlehmad paigutatud nelja lauta, kusjuures igas osakonnas on üks ammlehmade laut.

Lauda asukoha valikul tuleb arvestada karjamaade paiknemist. Kui karjamaa asub lauda vahetus läheduses, nagu Adavere näidissovhoosis, siis saab lehma imetamise ajaks kergesti lauta ja pärast karjamaale ajada.

Kõige enam kasutatakse praegu ammlehmade laudaks keskel asuva teeninduskäiguga kaherealist veiselaut. Ühel pool teeninduskäiku on ammlehmade asemed, teisel pool vasikasulud. Tavaliselt on need puhaslaudad. Kasutusel on väga mitmesuguse suurusega asemed (näiteks pikkus 160—230 sm ja laius 180—220 sm). Enamik majandeid kasutab asemeid, mille



Joonis 1. Ammlehmade lauda skeem.

1 — lehmade sõimed; 2 — lehmade sulud; 3 — vasikate sulud; 4 — virtsarennid; 5 — vasikate sööda- ja joogikünad; 6 — vasi kate jalutusaiad; 7 — kandepostid.

pikkus on 160—180 ja laius 200—220 sm. Mustakirju karja puhul peab ase olema 10—20 sm pikem, sest eesti mustakirjud lehmad on üldiselt suuremad kui eesti punast tõugu lehmad.

Vasikasulu laiuseks sobib 180—220 sm ja pikkuseks 250 või rohkem sm, olenevalt lauda laiusest. Vasika kohta ei tohi sulu pindala olla alla 1,2—1,4 ruutmeetri.

Igas vasikasulus peab olema sõim koresööda ja silo ning küna jõusööda paigutamiseks, samuti puhas joogivesi ning küna soola ja mineraalsööda jaoks.

Hea on, kui vasikasulust pääseb kohe jalutusaeda, nagu näiteks Nõo ja Heimtali sovhoosis.

Soovitav on, et ammlehmade laudas oleks ruum ka jõusööda ja mineraalsöötade hoidmiseks ning samuti talitaja ruum, kus võib hoida ravimeid ja väikeinventari.

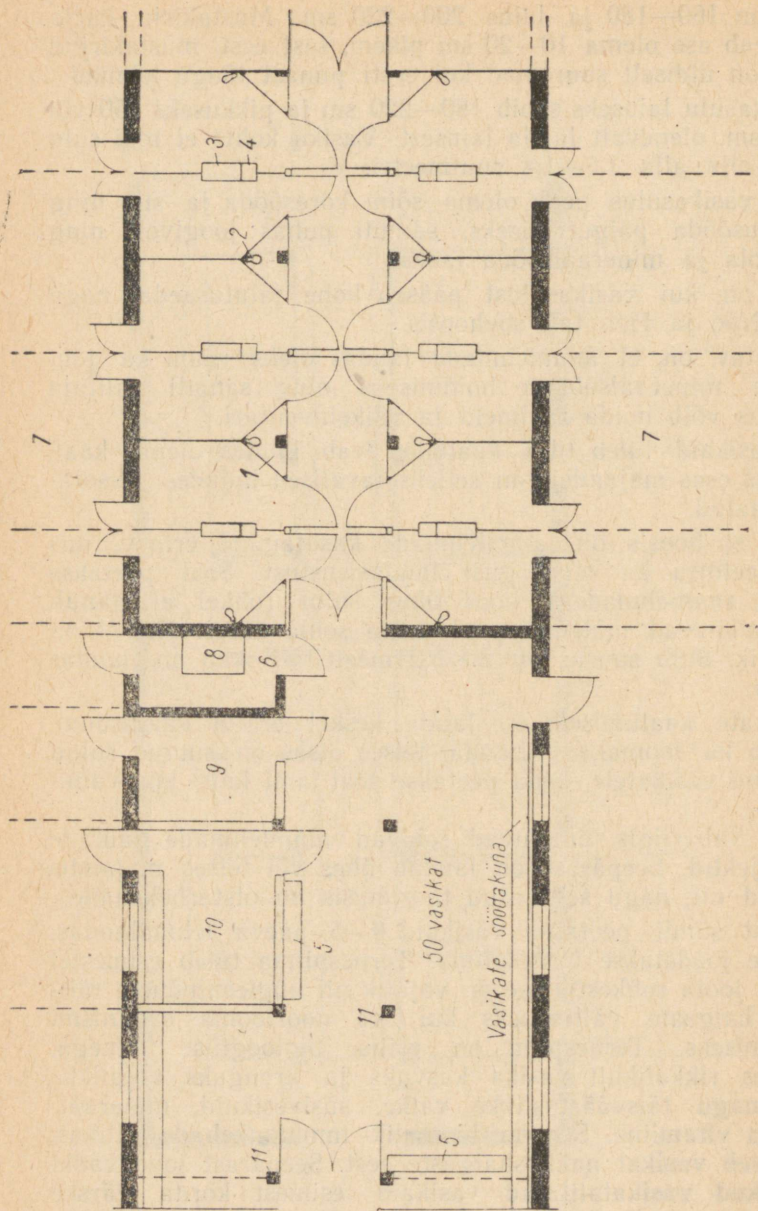
Et vasikaid tuleb tihti kaaluda, peab laudas olema kaal. Suuremas osas majandeis on selleks tavalised ladudes kasutatavad kaalud.

Nõo sovhoosis on ammlehmade kasutamine erinev, mis nõuab seetõttu ka teistsugust laudasisustust. Seal peetakse vasikaid ammlehmadega koos ühes sulus rohkel allapanul. Sulud paiknevad mõlemal pool lauda seina ääres. Keskel on talituskäik. Sulu suurus on 2×3,2 meetrit. Kokku on laudas 20 sulgu.

Vasikate kaalumiseks on lauda keskel eraldi kaaluruum, kus asub ka loomakaal. Lauda teises otsas on suured sulud võõrutatud vasikatele, keda peetakse seal kuni kuue kuu vanuseni.

Meie vabariigis puuduvad sobivad ammlehmade lautade tüüp-projektid. Seepärast on laudad ühes või teises majandis sisustatud nii, nagu see antud tingimuses on otstarbekohane.

Pärast sündi peetakse vasikaid 3—5 päeva lehmalaudas, kus neile joodetakse ternespiima. Ternespiima tuleb esimestel päevadel joota rohkesti. See on vajalik nii hügieeninõuete täitmiseks, haiguste vältimiseks kui ka noorlooma organismi tugevdamiseks. Ternespiim on erilise bioloogilise toimega, sisaldades rikkalikult vasika kasvuks ja arenguks vajalikke aineid, nagu täisväärtslikke valke, süsivesikuid, mineraalaineid ja vitamiine. See on loomulik immuunkehade allikas, mis kaitseb vasikat nakkushaiguste eest. Seepärast joodavadki eesrindlikud vasikatalitajad vasikaid esimest korda värskelüpsisooja ternespiimaga juba pool kuni üks tund pärast vasika



Joonis 2. Ammlehmadega vasikalauda skeem vasikate ja ammlehmade koostamiseks.
 1 — ammlehma söödaküna; 2 — automaatjootjad; 3 — vasikate koresöödasõimed; 4 — vasi-
 kate jõusöödaküna; 5 — joogikünad; 6 — lakaredel; 7 — vasikate jalutusatad; 8 — kaal; 9 — iso-
 laator; 10 — võõrutatud vasikad; 11 — kandepostid.

sündimist. Nõrgemaid vasikaid joodetakse hiljem, sest nad ei hakka nii kiiresti piima jooma. Et nad ei tunne ka ümbruse vastu huvi, on kahjulike pisikute massiline sattumine seede-elunditesse piiratud.

Esimesel elupäeval joodetakse vasikat 4—5 korda, kusjuures iga kord antakse 1—1,5 liitrit ternespiima. Üldiselt soovivad eesrindlased ternespiima vasikale joota nii palju, kui palju ta korruga hea isuga joob.

Pärast vasikate üleviimist ammlehmade lauta minnakse pikkamööda üle kolme- või kahekordsele imetamisele.

Varem peeti sellist rohket ternespiima jootmist ebaõigeks. Praktika aga näitab, et rohke ternespiima andmine aitab mitte ainult vältida vasikatel sedehyäireid, vaid tugevdab nende tervist, võimaldab varem üle minna põhisöötadele ning luua eeldused vasikate kiireks arenemiseks.

Heimtali sovhoosis lastakse vasikatel ka ternespiima imeda, et vasikad õpiksid kergemini imema ja poleks nende kahekordset õpetamist. Nõo sovhoosis joodetakse vasikale pärast imemist veel lisaks ternespiima. Rohke ternespiima jootmine võimaldab vasikal koguda kehasse toitainete varusid. Ka majanduslikult on see kasulik, sest ternespiim sobib vähe muuks otstarbeks.

Nõrgematele vasikatele võib korruga rohke ternespiima jootmine kahjulikult mõjuda. Nendele on parem ternespiima joota korruga vähem (0,5—1 kg), kuid sagedamini.

Ternespiimaperioodi lõppedes viiakse vasikad ammlehmade lauta ja jaotatakse ammlehmade vahel vastavalt lehmade toodangule. Ammlehm peab kindlustama vasikale vähemalt 5 kg piima päevas. 60-päevase imemisperioodi jooksul teeks see kokku 300 kg piima. Nagu näitavad Heimtali, R. Pälsoni nimelise jt. sovhooside kogemused, on kvaliteetse ja küllaldase lisaööda puhul vasikate ööpäevased juurdekasvud vähemalt 600—700 grammi.

Kui vasikas saab ööpäevas vähem piima, jääb tema kaalu-iive väiksemaks. Näiteks 1960. a. juunikuus, kui Heimtali sovhoosis said vasikad ammlehmadel keskmiselt päevas ainult 2,9 kg piima, oli nende ööpäevane juurdekasv vaid 371 grammi. Novembrikuus aga, kui vasikad said päevas 7,1 kg piima, suurenes ööpäevane juurdekasv 767 grammini.

Madalad vasikate ööpäevased kaaluuibed ei võimalda noorloomadel saavutada teise boniteediklassi nõuetele vastavat

eluskaalu. Neil esineb kasvu mahajäämust, mida ei suudeta sageli ka hiljem tiinuse kestel ja esimesel laktatsioonil isegi hea söötmise korral tasa teha. Nõrgalt söödetud noorloomad jäävad lehmadena väikesteks ja on puudulikult arenenud kehaehitusega. Seepärast peavad ööpäevased kaaluübed olema kuni 6 kuu vanuseni vähemalt 600—650 grammi. Normaalne kasvukiirus on saavutatav mõõdukate piima-, lõssi- ja jõusöödanormidega ning vasikatele isukohaselt kvaliteetsete põhisöödade andmisega.

Kui ammlehma alla saab paigutada neli vasikat, peab talitaja imetamisel jälgima, et kaks hakkaksid ühelt poolt ja kaks teiselt poolt imema. Tähtis on, et vasikad hakkaksid imema enam-vähem ühel ajal, siis nad saavad võrdset piima.

Ühed vasikad harjuvad imemisega ruttu. Piisab, kui neile kord või kaks pannakse nisa suhu. Teised vajavad aga õpetamist ja neile lüpstakse piima suhu.

Juhtub ka nii, et mõni ammlehm vasikaid võõrastab. Sel juhul määratakse neid ammlehma piimaga. See muudab vasikad ammlehmaga ühelõhnalisteks ja ta muutub leplikuks.

Üldse on vasikate imema õpetamine ammlehmade talitajale palju hoolt nõudev töö.

Kahe-kolme päeva jooksul, kui vasikad on imemise selgeks õppinud, muutub talitaja töö lihtsamaks. Vasikate imema laskmiseks avatakse vasikasulu värav, mis on ühtlasi ka sulu eessein. Avatud sulgude väravad haagitakse ammlehmi eraldava vaheseina külge. Selliselt pääsevad vasikad ainult oma ammlehma juurde, kuna naabersulu värav suleb tee võõra ammlehma juurde. Väravad avatakse järjekorras, kusjuures alustatakse ühest lauda otsast.

Enne igakordset imetamist puhastatakse ammlehmade uदारad puhta lapi ja sooja veega. Esimesel kahel kuni kolmel nädalal imetatakse vasikaid kolm korda, hiljem kaks korda päevas, võrdsete vaheaegadega. Suvel imetatakse hommikul enne karjamaale laskmist ja õhtul pärast karjamaalt tulekut. Näiteks Luunja sovhoosis imetatakse vasikaid kaks korda päevas, hommikul kell 6 ja õhtul kell 16.30.

Otstarbekohane on siiski esimesel 2—3 nädalal imetada kolm korda, sest piim seedib vasika seedetraktis väikeste annustena paremini. Sel juhul võiks imetada hommikul kell 6, päeval kell 14 ja õhtul kell 19.

Imemine kestab umbes pool tundi, kuni vasikad on kogu piima kätte saanud. Kui aga mõni vasikas ei ime udarat tühjaks, tehakse järellüps. Järellüpsil saadud piim joodetakse nõrgematele vasikatele.

Nõo sovhoosis, kus vasikaid peetakse ammlehma juures vabalt, võivad nad piima imeda isu järgi. Talitaja hooleks jääb ainult aeg-ajalt kontrollida vasikate ja ammlehmade tervist.



Joonis 3. Vasikad imemas ammlehma all Viljandi rajooni Savikoti sovhoosi ammlehmade laudas.

Väga vajalik on, et allapanu jätkuks küllaldaselt. Kui ase ei ole kuiv, märdub ammlehma udar liigselt ja seda tuleb tihti puhastada.

Sageli arvatakse, et kui vasikad imevad piima vabalt, jäävad nõrgemad kasvus kängu, sest tugevamad kasutavad piima rohkem. Nõo sovhoosi kogemused näitavad aga, et selline arvamine pole õige.

Vabalt imedes joob vasikas korraga vähe, kuid sageli. Isegi kuni paarkümmend korda päevas. Nii on võimalik kõigil vasikail piima imeda võrdselt ja nad kasvavad ühtlaselt ning hästi.

Kui võrrelda kaht ammlehmade kasutamise moodust: esiteks, kui vasikaid peetakse eraldi sulus ja lastakse ammlehma juurde

ainult imetamise ajaks, ja teiseks, kui vasikaid peetakse ammlemhaga koos ühes sulus rohkel allapanul, võib esialgsete tähelepanekute varal öelda, et tööviljakus teise pidamisviisi puhul on suurem kui esimesel juhul. Lõplikku seisukohta anda ühe või teise ammlemhade kasutamise viisi eelistamiseks on siiski varavõitu, sest kogemusi ammlemhade ja vasikate kooskasvatamise kohta on veel vähe.

Eesrindlikes karjakasvatustes karjatatakse vasikaid koos ammlemhadega karjamaal, kus vasikail on võimalus vabalt imeda. Ammlehm tunneb oma vasikad ära ega lase enda alla võõraid imema. Sellist moodust on vaja tingimata ka meil katsetada, sest see kergendab veelgi talitajate tööd.

Vasikate eesmagude väljaarendamiseks ja suuremate juurdekasvude saamiseks odavate põhisöötadega on väga tähtis, et vasikad õpiksid võimalikult varakult sööma kore- ja jõusööta. R. Pälsoni nimelises sovhoosis hakatakse juba paarinädalastele vasikatele andma head pehmet vitamiinheina ja jõusööta, suvel aga haljassööta. Imevad vasikad saavad päevas 0,5 kg jõusööta ja heina vabalt. Alati on ees puhas joogivesi ja sool.

Vasikate jalutama laskmiseks peaks lauda vahetus läheduses olema vastavad aiad, nagu Heimtail sovhoosis. Nimetatud sovhoosis on iga sulu kohale seinat tehtud luuk, mille kaudu vasikad lastakse jalutusaedadesse. Iga vasikasulu jaoks on oma aed.

Katseandmed näitavad, et ainult täispiimaga söötmisel olid vasikad terved ja arenesid hästi kuni kahe kuu vanuseni. Varsti pärast seda vasikate tervis halvenes. Neil tekkis isutus, arenes kõhulahtisus ja nad kõhnusid. Sellest järeldub, et kõrs- ja haljassöödad on vasikaile loomulikeks söötadeks, ilma milleta nendest head mäletsejat looma ei arene. Mõõdukate täispiimannuste jootmisel hakkab vasikas rutem ja suuremates kogustes põhisöötasid kasutama. Loomakasvataja ülesandeks on vastavalt vasika eale oskuslikult reguleerida piima ja põhisööda vahekorda. Selle eesmärgiks on kohandada organism põhisöödaviisilise söötmistüübiga, nii et vasika üldine areng ei kannataks. Nendest vasikatest, kes said 300 kg täispiima, ei arenenud sugugi nõrgema jõudlusvõimega lehmad kui nendest, kes said täispiima rohkem.

Peab märkima, et kvaliteetsete jõu- ja põhisöötade küllaldane söötmine vasikatele on kõige õigem tee täispiimanormi vähendamiseks.

Tabelist I näeme, kui palju täispiima Heimtali sovhoosis kulutati kahekuulise imemisperioodi jooksul vasika kohta ja millisteks kujunesid juurdekasvud.

Tabel 1

Vasikate juurdekasvud Heimtali sovhoosis sõltuvalt joodetud täispiima kogusest

Aastad	Täispiima kogus vasikale, kg	Täispiima kogus vasika kohta päevas, kg	Vasika keskmine ööpäevane kaaluüve, g
1958	362	5,9	740
1959	310	5,3	700
1960	274	4,6	564
1961	307	5	652

Nagu nähtub tabelis esitatud Heimtali sovhoosi andmetest, on vasikate normaalne kasv kindlustatud alles siis, kui nad saavad päevas vähemalt 5 kg ehk kogu 60-päevase imemisperioodi jooksul vähemalt 300 kg täispiima.

R. Pälsoni nimelises sovhoosis kulus möödunud aastal keskmiselt vasika kohta 318 kg piima. Ööpäevane kaaluüve kõikus 454—655 grammini, kusjuures suuremad kuu keskmised ööpäevased kaaluübed ulatusid 778 grammini.

Head kaaluübed on olnud ka Põdra sovhoosis — 1960. aastal 700 ja 1961. aastal 650 g keskmiselt vasika kohta ööpäevas. Samuti Adavere nädissovhoosis, kus vasika ööpäevane keskmine kaaluüve oli 1960. aastal 645 g ja 1961. aastal 638 g.

Maksimaalsed ööpäevased kaaluübed on mitmetes majandites olnud võrdlemisi suured. Nii oli 1961. a. Põdra sovhoosis detsembrikuu keskmine juurdekasv 920 g, R. Pälsoni nimelises sovhoosis septembrikuu keskmine juurdekasv 778 g jne.

Käestjoodetavate vasikate keskmised ööpäevased kaaluübed olid samal ajal R. Pälsoni nimelises sovhoosis 400—500 grammi. Vasika kohta kulutati 300 kg täispiima ja 100 kg lõssi.

Käestjoodetavate vasikate keskmine ööpäevane kaaluüve oli 1961. a. Põdra sovhoosis 620 g, Adavere nädissovhoosis 500 g jne.

Ammlehmade all imevate vasikate suurem ööpäevane kaaluüve seletub sellega, et nad saavad alati värsket, puhast ja kva-

liteetsed piima, mistõttu haigestumine seedehaigustesse on harukordne. Terved vasikad arenevad aga palju jõudsamini kui seedehäirete all kannatavad vasikad.

Peale selle, imedes piima, saavad vasikad seda väikeste sõõmudena ja piim seedub peaaegu jäägitult. Käestjoodetavate vasikate libedikus kalgendub aga suurte sõõmudena joodud piim kämpudesse ega seedu korralikult. Osa ahnelt joodud piimast satub eesmagudesse, kus ta võib roiskuda. Ka ei ole joodetav piim sageli kvaliteetne ning põhjustab seedehäireid.

Enamikus ammlehmi kasutavais majandeis võõrutatakse vasikad kahe kuu vanuselt, kusjuures pärast võõrutamist neile lõssi ei joodeta.

Nagu näitavad kogemused, on varakult kore- ja jõusööta saanud ning iga päev väljas jalutanud vasikate eesmaod võõrutamise ajaks niivõrd arenenud, et neid võib jätta lõssita ja sööta põhisöödadega, ilma et ööpäevased kaaluübed eriti kannataksid.

Võõrutamine toimub järsku, ilma harjutamiseta. Vasikad viiakse üle vasikalauta ja nende asemele tuuakse uued. Algul on võõrutatud vasikad rahutud ja juurdekasvud pisut langevad. Kahe kuni kolme päeva jooksul nad aga kohanevad ning hakkavad normaalselt heina ja jõusööta sööma.

Heimtali, Nõo, Puka jt. sovhooside kogemustel arenevad võõrutatud vasikad ilma lõssita siis hästi, kui nad saavad ööpäevas vähemalt üks kilogramm jõusööta, vabalt head heina ja silo ning suvel haljassööta. Ka soola, söodakriiti ja kondijahu peavad nad tingimata saama. Alati peab ees olema puhas joogivesi. Joogivesi on vajalik esimesest elunädalast alates. Katseandmed näitavad, et regulaarsel vee saamisel suurenevad vasikate ööpäevased juurdekasvud, mis on seletatav nende soolekanalis toimuvate protsessidega. Vett mittesaanud vasikail toimuvad roiskumisprotsessid soolestikus ulatuslikumalt kui neil, kes saavad vett pidevalt. Seetõttu kasutavad vett mittesaanud vasikad söödas olevaid toitaineid halvasti.

Heimtali sovhoosis jäävad vasikad ka pärast võõrutamist kuuks ajaks ammlehmade talitaja hoole alla. Neid peetakse eraldi suures sulus. Kuu aja jooksul harjuvad vasikad täielikult põhisöödadega ja kui neil ei esine seedehäireid, viiakse nad noorkarja vabalauta.

Kuigi Heimtali sovhoosis ei joodeta vasikatele lõssi, on nende arenemine hea. Ammlehmade all üleskasvatatud esmakordselt poeginud lehmade keskmine poegimisjärgne eluskaal oli 429 kg. 1960. aasta boniteerimisandmete järgi saadi esimesel

300-päevasel laktatsioonil lehmadel keskmiselt 3094 kg 3,72%-lise rasvasisaldusega piima. Kõik need lehmad kasvatati üles pärast ammlahmade all imetamist noorkarja vabalaudas.

Vasikate kasvatamine imemismeetodil hoidis möödunud aastal Heimtali sovhoosis kokku väärtuslikku loomset valgusööta — lõssi 130 tonni ja R. Pälsoni nimelises sovhoosis 163 tonni ning võimaldas seda kasutada eeskätt seakasvatuse vajadusteks. See on suur reserv loomakasvatuse ökonoomsemaks korraldamiseks ja odavamate loomakasvatussaaduste tootmiseks.

R. Pälsoni nimelise sovhoosi ammlahmade talitaja Alviine Kulli tähelepanekutel peab arvestama mõningaid erinevusi ammlahmade söötmisel. Näiteks on kahjulik lehmadele sööta suurtes kogustes madalakvaliteedilist silo. Kui ammlahmadele anti päevas madalakvaliteedilist silo üle 20 kilogrammi, esines vasikatel kõhulahtisus. Et ammlahmade piimatoodang ei langeks, asendati söödaratsiooniga osa silost söödajuurviljaga. Juurvilja söötmisel vasikatel kõhulahtisust ei täheldatud. Muid söötasid anti ammlahmadele võrdselt teiste lehmadega.

Seni ei ole veel lõplikult lahendatud ammlahmade piimatoodangu määramine.

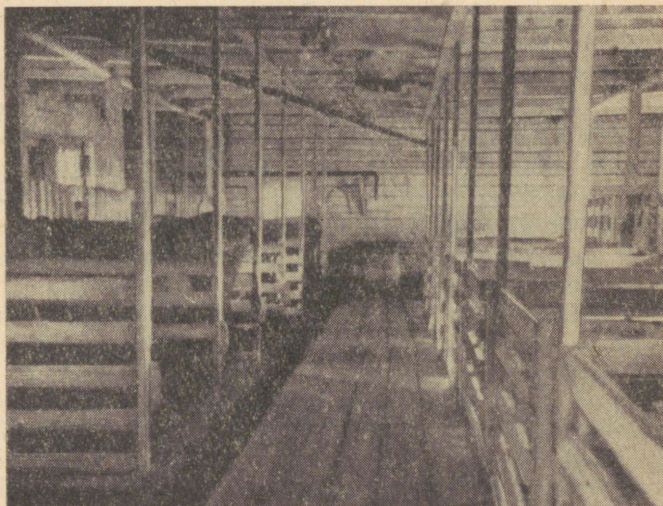
Suures osas majandeis määratakse ammlahmade piimatoodang ja piima rasvaprotsent proovilüpsiga. Kahjuks ei õnnestu aga alati proovilüpsi tegemine, sest üksikud lehmad ei anna kontroll-lüpsil piima kätte. Need ammlahmad langevad lihtsalt jõudluskontrollist välja ja nende järglasi ei saa boniteerimisel määrata klassi.

Et ammlahmadeks võivad olla ka kõrgetoodangulised loomad, siis on hädavajalik nende järglaste boniteerimine.

Kui selliseid lehma esineb, tuleks nad välja vahetada. Piimatoodangut võib määrata ka vasikate kaalumise teel enne ja pärast imetamist, kuid see on tülikas ja mõnevõrra ebatäpne. Pealegi ei saa sellist moodust kasutada juhul, kui vasikad imevad vabalt.

Majandites, kus kasutatakse vasikate kasvatamiseks ammlahmi, vähenevad vasikate haigestumine ja suremus tunduvalt. Osalt langeb see imetamise arvele, mis võimaldab vasikal piima kätte saada puhtalt ja kehasoojalt, nagu see on noorlooma normaalseks kasvuks ja arenemiseks vajalik. Reas majandis, kus kasutatakse käestjootmist, peetakse piimaperioodi vasikaid mitmekaupaga ühes sulus, kus nad loomuliku imemisinstinkti rahuldamiseks üksteist imevad. Nii satub vasika seedetrakti

kahjulikke mikroobe. Need põhjustavad seedehäireid, mille tagajärjel vähenevad juurdekasvud ja vasikad haigestuvad. Ammlehmade all imedes rahuldavad vasikad imemisinstiti loomulikul teel ja üksteise imemist ei esine. Seega satub vasika organismi vähem kahjulikke mikroobe ja haigestumine seedehaigustesse väheneb. Seedehäirete vähenemine on kindlaks tagatiseks söötade paremal kasutamisel suuremate juurdekasvude saamiseks. See on üks ammlehmade kasutamise poolt rääkiv asjaolu.



Joonis 4. Ammlehmade lauda sisevaade Heimtali sovhoosis.

Enne ammlehmade kasutusele võtmist oli Heimtali sovhoosis vasikate kõhulahtisus sagedane nähtus, kuid nüüd esineb ainult üksikuid haigestumise juhtusid. Põdra sovhoosis haigestus möödunud aastal ammlehmade all kasvatatavatest vasikatest kõhulahtisusse 15, kes ruttu paranesid. Adavere nädissovhoosis esines ainult üksikuid kõhulahtisuse juhtumeid, mis möödusid ilma arstiabita.

Eeltoodu näitab, et ammlehmade kasutamisel ei tohi unustada profülaktikat. Enne imetamist tuleb lehmade udarad korralikult puhastada. Vabalt imetamise puhul olgu sulus kül-

laldaselt puhast allapanu. Regulaarselt on vaja vasikasulgusid desinfitseerida ja lubjata, eriti enne uue loomagrupi sissetoomist.

Küllaldane allapanu on vajalik ka vasikate pidamisel sügaval allapanul. Näiteks Luunja sovhoosis ei koristata sõnnikut iga päev, vaid lisatakse aeg-ajalt sulgu puhast kuiva põhku või turvat. Sõnnik veetakse välja vastavalt vajadusele. Küll aga desinfitseeritakse sulgusid iga kahe kuu möödumisel.

Profülaktikavõtete korrapärase rakendamine ja piima imemine kindlustavad vasikate normaalse arengu ja tugeva teravise, mis on aluseks suure toodanguvõimega lehmade kasvatamisel.

Kokku võttes võib märkida, et vasikate üleskasvatamine imemismeetodil on andnud positiivseid tulemusi. Seepärast on kõigil vabariigi kolhoosidel ja sovhoosidel soovitatav noorkarja üleskasvatamisel rakendada mainitud meetodit.

Majandite juhtkondadel tuleks valida välja ja sisustada vastavad ruumid, komplekteerida kaader ja tutvuda ammlehmi kasutavate paremate majandite sellealaste kogemustega, et vältida varem tehtud vigu.

РАЗВЕДЕНИЕ КОРОВ-КОРМИЛИЦ И ИХ
ИСПОЛЬЗОВАНИЕ
На эстонском языке

Бюро научно-технической информации
Министерства производства и заготовок
сельскохозяйственных продуктов Эстонской ССР

Таллин, ул. Харью, 11

Toimetaja E. Narusk

Tehniline toimetaja H. Laos

Korrektor S. Annus

Ladumisele antud 16. VIII 1962. Trükkimisele
antud 10. IX 1962. Paber 54×84, 1/16. Trüki-
poognaid 1,25. Arvestuspoognaid 1,04. Trüki-
arv 3000. MB-07907. Tellimise nr. 2132.

Trükikoda «Bolševik», Viljandi,

V. Kingissepa t. 31.

Tasuta.

TASUTA

A-24630

TÜ RAAMATUKOGU



1 0300 00463317 0