

XIII⁶ 70, 43.



574.

Краткій очеркъ исторіи
Эстляндіи.

115835.

Кодъ. 40 кт.

1710—1910

1710—1910 г.

Краткій очеркъ исторіи Эстляндіи

къ 200-лѣтнему юбилею завоеванія ея Россією.

Изданіе особаго, состоящаго подъ ВѢСЧАЙШИМЪ ЕГО
ИМПЕРАТОРСКАГО ВЕЛИЧЕСТВА покровительствомъ,
Комитета по сооружеію въ гор. Ревелѣ памятника

ИМПЕРАТОРУ ПЕТРУ I.

Составилъ

В. И. Годуновъ.



Ревель, 1910.

Печатано въ типографіи „Двг. Миквица“.



Его Императорское Величество,
Государь Императоръ, Самодержецъ Всероссійскій,
Николай Александровичъ.



Пётр

Отъ составителя.

Эстляндія примыкаетъ къ восточнымъ берегамъ Балтійскаго моря, составляющаго сѣверо-западную границу обширной Русской равнины. По своему географическому положенію она самой природой была предназначена войти въ составъ Россіи, которая, занявъ всю Русскую равнину, рано или поздно должна была достигнуть на сѣверо-западъ своей естественной границы — Балтійскаго моря.

Но прежде, чѣмъ сдѣлаться подданными Россіи, аборигены страны — эсты, должны были испытать въ началѣ XIII в. всѣ ужасы завоеванія родины пришельцами съ запада нѣмцами и датчанами. Затѣмъ около пяти вѣковъ въ Эстляндіи происходили почти непрерывныя внутреннія смуты и войны Ливонскаго Ордена съ сосѣдями, а по распаденіи Ордена, — борьба сосѣднихъ державъ за наслѣдіе его. Эти войны сопровождались страшнымъ опустошеніемъ страны и разореніемъ жителей ея. Только присоединеніе Эстляндіи къ Россіи въ 1710 г. Петромъ Великимъ дало прочный миръ этому краю.

Необходимость приобрѣтенія береговъ Балтійскаго моря для Русскаго государства впервые ясно признана была Іоанномъ Грознымъ. Но попытка Іоанна Грознаго отвоевать у Ливоніи Эстляндію съ Ревелемъ кончилась неудачно, вслѣдствіе распаденія Ордена и необходимости одновременно вести войну съ Польшей и Швеціей — наслѣдницами владѣній его. Только, спустя слишкомъ 100 лѣтъ послѣ этого, гениальному Преобразователю Россіи Петру Великому удалось осуществить идею завоеванія береговъ Балтійскаго моря. Въ союзѣ съ Польшей и Даніей Петръ Великій рѣшился на отчаянную борьбу съ „царицей Балтійскаго моря“ — Швеціей, чтобы „прорубить въ Европу окно.“ Война эта кончилась полнымъ торжествомъ русскаго оружія. Послѣ побѣды Петра Великаго надъ шведами при Полтавѣ, русскіе въ 1710 г. завладѣли Ригею, а 29 сентября того же года сдался Ревель, — послѣдній оплотъ шведовъ въ Прибалтійскомъ краѣ. Такимъ образомъ Петръ

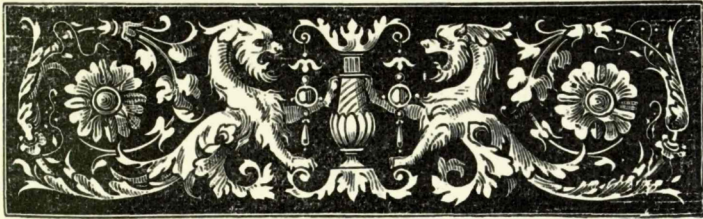
Великій вполнѣ достигъ своей цѣли: твердою ногою сталъ онъ при Балтійскомъ морѣ и сокрушилъ крѣпкую плотину, преграждавшую доступъ въ Россію европейской цивилизаціи, которая съ тѣхъ поръ широкою волною стала распространяться въ нашѣмъ отечествѣ.

Великое благодѣяніе оказалъ нашъ первый русскій Императоръ для Россіи, даровавъ ей блага европейскаго просвѣщенія и возвысивъ ее на степень перворазрядной державы, но не меньшее благодѣяніе оказалъ онъ и населенію Эстляндіи, избавивъ его отъ разореній почти непрерывныхъ войнъ и давъ ему возможность мирно трудиться подъ кровомъ могущественной Россіи. Не будь Петра Великаго, кто знаетъ, какъ долго еще Эстляндія служила бы яблокомъ раздора между сосѣдними державами!? какъ долго жители ея подвергались бы всѣмъ ужасамъ опустошительныхъ войнъ?!

200 лѣтъ прошло съ тѣхъ поръ, какъ Эстляндія мирно преуспѣваетъ подъ скипетромъ русскихъ Императоровъ. Въ ознаменованіе двухсотлѣтняго юбилея со дня завоеванія Эстляндіи и Ревеля, ЕГО ИМПЕРАТОРСКОЕ ВЕЛИЧЕСТВО ГОСУДАРЬ ИМПЕРАТОРЪ повелѣтъ соизвоилъ на открытіе въ г. Ревель 29 сентября 1910 г. памятника ИМПЕРАТОРУ ПЕТРУ ВЕЛИКОМУ — незабвенному Преобразователю Россіи, трудами и геніемъ котораго вписаны въ исторію Россіи наиболѣе блестящія страницы.

Въ нашѣмъ скромномъ историческомъ очеркѣ мы старались, во 1-ыхъ, дать понятіе о состояніи Эстляндіи и г. Ревеля до войнъ русскихъ за обладаніе краемъ, во 2-ыхъ, изложить болѣе или менѣе полную исторію войнъ Русскаго государства за обладаніе Эстляндіей вообще и Ревелемъ въ частности и, въ 3-ихъ, сдѣлать краткій обзоръ тѣхъ мѣропріятій, которыя были предприняты русскимъ правительствомъ для благоденствія этой окраины въ теченіе ея 200-тѣ лѣтняго подданства Россіи.

В. Тазушев



Глава I.

Отъ основанія г. Ревеля до Сѣверной войны.

Племена населявшія Эстляндію. Ихъ бытъ. Основаніе городища „Линданиссе“. Завоеваніе датчанъ и основаніе г. Ревеля. Постройка укрѣпленій. Уступка датчанами Эстляндіи Ливонскому Ордену. Иоаннъ III. Иоаннъ IV Грозный. Поводы къ войнѣ Россіи съ Ливонскимъ Орденомъ изъ-за обладанія Эстляндіей. Первый періодъ войны. Раздѣленіе Ливоніи. Переходъ Эстляндіи въ подданство Швеціи. Второй періодъ войны. Первая осада г. Ревеля герцогомъ Магнусомъ. Покореніе Вейсенштейна русскими. Вторая осада русскими г. Ревеля. Окончаніе войны.



ъ незапамятныхъ временъ восточныя побережья Балтійскаго моря были заселены двумя различными по происхожденію и языку племенами: литовскимъ и финскимъ.

Литовское племя заселило Балтійское побережье между рѣками Западной Двиной и Вислой, въ бассейнѣ р. Нѣмана, а финское распространилось далеко на сѣверо-востокъ отъ Балтійскаго моря вплоть до Урала. Финны, расселившіеся въ нынѣшней Эстляндской губерніи и сѣверномъ районѣ Лифляндской — съ островами Эзелемъ, Даго и Моономъ, слыли у русскихъ лѣтописцевъ подъ различными названіями: чудь-ерева, чудь-очела, чудь-нероме, чудь-торма, чудь-юрьевцы, чудь-вельядцы и пр.; у иноземцевъ-же назывались эстами, эстіями и эстонцами.

Народъ этотъ былъ извѣстенъ древнему міру за нѣсколько столѣтій до Рождества Христова, но упоминаніе о немъ у историковъ встрѣчается крайне рѣдко. Чудь говорила общимъ языкомъ, имѣвшимъ различныя нарѣчія.

Сосѣди чуди, новгородцы предпринимали частые походы на чудскія земли, налагали дань на это финское племя и уговаривали желающихъ принимать православіе.

Въ 1030 году русскіе основали въ землѣ эстовъ городъ Юрьевъ; но внутреннія смуты и междоусобія, а затѣмъ нашествіе татаръ отвлекли ихъ вниманіе отъ Балтійскаго побережья, вслѣдствіе чего германскіе выходцы утвердились здѣсь и подчинили окончательно своей власти весь край.¹⁾

Въ эпоху водворенія въ Прибалтійскомъ краѣ нѣмецкихъ рыцарей, эсты уже не были народомъ совершенно дикимъ; они занимались скотоводствомъ, звѣроловствомъ, рыбною ловлею и преимущественно земледѣліемъ; народонаселеніе края жило въ селеніяхъ и деревняхъ (латыши, какъ и нынѣ, въ отдѣльныхъ дворахъ), составлявшихъ округа подъ начальствомъ старшины (Wanname). Жилища старшинъ окружались землянымъ валомъ, и служили сборнымъ пунктомъ для населенія округа, въ случаѣ угрожавшей опасности или войны.

Къ такому же укрѣпленному городищу принадлежало и укрѣпленіе „Линданиссе“*), на мѣстѣ котораго возникъ г. Ревель, по эстонски Tallinn или Tanilinn (датскій городъ). Древнее русское назва-

*) „Линданиссе“ означаетъ „грудь Линды“, у которой жители питались, какъ дѣти у груди матери. По сказанію древняго эстонскаго эпоса „Калевипоэгъ“, ревельскій Вышгородъ есть могила эстонскаго миѣчскаго героя „Калева“. Вдова Калева „Линда“ похоронила мужа въ могилѣ, глубиною въ десять сажень, засыпала ее крупнымъ пескомъ, наносила камней и устроила надъ могилою холмъ, нынѣшнюю Вышгородскую гору²⁾.

ніе Ревеля „Колывань“ происходитъ отъ чудскаго Kalewainen — Калевичъ, т. е. сынъ Калева, Kalewi wana — старикъ Калевъ.

Эсты сами себѣ изготовляли оружіе, желѣзные плуги и разную домашнюю утварь; строили, не безъ искусства, корабли, на которыхъ производили торговлю съ сосѣдями-норманнами, отъ которыхъ они покупали соль и грубое сукно, называемое вадмаль; морскимъ разбойничествомъ и смѣлымъ удальствомъ на морѣ славились въ особенности островитяне Даго и Эзеля. Торговля сношенія были заведены съ Новгородомъ и со Псковомъ. Зажиточность тогдашняго народонаселенія доказывается богатою добычею нѣмцевъ при первыхъ ихъ набѣгахъ на эту страну. Такъ, напр., въ 1209 году жители Риги, во время трехдневнаго набѣга, забрали у окрестныхъ жителей болѣе 4,000 шт. рогатаго скота и, нѣсколько позже, въ 1223 году — 2,000 лошадей.

Среди мѣстнаго населенія монеты изъ драгоценныхъ металловъ были въ ходу уже и въ то время; въ 1209 году туземцы, за снятіе осады съ замка Оденпе (въ Дерптскомъ уѣздѣ), заплатили русскимъ, осаждавшимъ ихъ, 1,000 р. и въ 1210 г., при замкѣ Варболѣ (въ Ревельскомъ уѣздѣ), имъ же 1,750 руб.³⁾

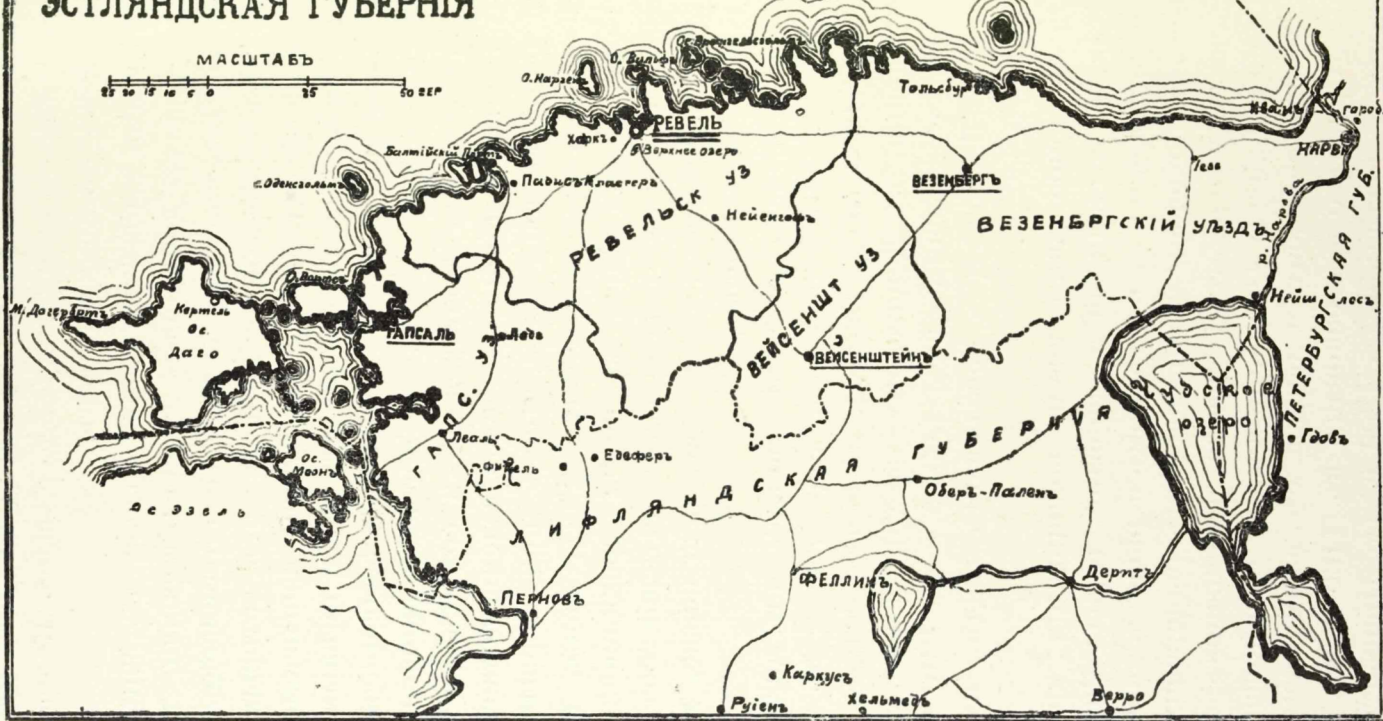
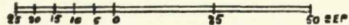
Описываемое нами время колонизаціи края германскими выходцами и основанія города Риги (1202 г.) совпадаетъ съ послѣднимъ періодомъ эпохи крестовыхъ походовъ и учрежденіемъ рыцарскихъ Орденовъ: Тевтонскаго и Ордена Меченосцевъ.

Главные обѣты Орденовъ были: повиновеніе папѣ и его епископу и борьба съ язычниками. Первый Орденъ былъ основанъ въ 1128 г. въ Іерусалимѣ, а послѣдній въ 1202 г. въ Прибалтій-

ЭСТЛЯНДСКАЯ ГУБЕРНІЯ

Финскій заливъ

МАСШТАБЪ



скомъ краѣ. Съ учрежденіемъ рыцарскаго Ордена началось завоеваніе латышскихъ и эстляндскихъ земель; но въ послѣднихъ, рижскій епископъ Ордена Альбертъ встрѣтилъ такое сильное сопротивленіе, что обратился за помощію къ воинственному королю датскому, Вольдемару II, прося его защитить ливонскую церковь. Снисходя къ этимъ просьбамъ и возобновляя попытки датскихъ королей со временъ короля Канута, король Вольдемаръ II, захватившій уже въ 1206 году часть о-ва Эвеля, въ 1219 г. привелъ громадный флотъ въ нынѣшнюю ревелъскую бухту, взялъ и разрушилъ городище „Линданиссе“, выстроилъ на его мѣстѣ укрѣпленія, „гдѣ онъ оставилъ гарнизонъ; самъ же отправился въ Данію, а епископы и королевскіе мужи остались тутъ. Весь годъ они сражались съ туземцами, до тѣхъ поръ, пока тѣ, наконецъ, приняли таинство крещенія“⁴).

На мѣстѣ стараго замка былъ построенъ тогдаже новый крѣпкій замокъ. Мѣстность около горы подъ защитой крѣпости постепенно заселялась торговцами и ремесленниками, давшими основаніе собственно городу Ревелю. Къ этому-же времени можно отнести и постройку древнѣйшей въ Ревелѣ церкви Св. Духа. На короткое время новый замокъ и начинавшійся городъ перешли въ руки Ливонскаго Ордена (1228—1237 г.), но вскорѣ были возвращены обратно подъ власть датчанъ. Король Вольдемаръ II въ г. Ревелѣ основалъ епископство и роздалъ завоеванныя имъ земли въ ленное владѣніе сопровождавшимъ его нѣмцамъ. Изъ ленныхъ владѣльцевъ въ послѣдствіи образовалось сословіе эстляндскихъ вассаловъ.

Въ 1280 г. по повелѣнію королевы Маргариты часть города была обнесена стѣнами: для оконча-

тельной постройки оборонительныхъ стѣнъ съ башнями и обведенія ихъ рвами, былъ присланъ въ 1310 г. датскій строитель, рыцарь Іоаннъ Каннъ (Эти старинныя стѣны почти безъ измѣненія сохранились и до настоящаго времени)

Однимъ изъ главныхъ благопріятныхъ условій развитія города было дарованное ему около 1248 г. Любекское право, по которому Ревель занялъ выдающееся значеніе въ числѣ городовъ Ганзейскаго союза и сталъ однимъ изъ главныхъ пунктовъ мѣновой торговли между западной Европою, Финляндіею и Великимъ Новгородомъ.

Запутавшееся положеніе дѣлъ въ Даніи, возстаніе эстовъ и уничтоженіе датскаго гарнизона, заставило короля Вольдемара III принять предложеніе Ливонскаго Ордена относительно продажи ему датскихъ земель въ Эстляндіи. Въ 1343 году Данія уступила великому магистру Генриху Дузмеру свои владѣнія въ Эстляндіи за 19000 кельнскихъ марокъ (около 247000 рубл.)⁵.

Орденъ тогда стоялъ на высотѣ своего могущества; но съ 1347 г. силы его начинаютъ ослабѣвать, какъ вслѣдствіе внутреннихъ смуть (съ 1347 по 1394 г.), такъ и вслѣдствіе недостаточнаго прилива новыхъ выходцевъ изъ Германіи. Силы же сосѣдей его постепенно возрастали: на западѣ сильнымъ государствомъ сдѣлалась Швеція, послѣ соединенія съ Норвегіею; на югѣ усилилась Польша, соединившись съ Литвой. Въ концѣ XV вѣка у Ливоніи появляется новый опасный сосѣдь, — Московское государство. Московскіе государи сдѣлались грозными сосѣдями Ливоніи послѣ того, какъ освободились отъ татарскаго ига и собрали всю сѣверную Русь подъ своей властью. Покоривъ Нов-

городъ и Псковъ, они сдѣлались непосредственными сосѣдями Ливонскаго Ордена.

Въ 1473 году между Ливоніей и Москвой былъ заключенъ мирный договоръ на 30-ть лѣтъ, но не прошло и 6-ти лѣтъ, какъ начались несогласія: во владѣніяхъ Ордена были задержаны псковскіе купцы, у которыхъ были отняты товары. Въ началѣ 1480 года войска ливонцевъ явились подъ Гдовомъ. Обстрѣлявъ городъ изъ орудій, они осадили его. Псковичи послали гонца къ великому князю Іоанну III просить помощи. Іоаннъ послалъ воеводу, который соединился съ псковскими войсками и направился къ Юрьеву; опустошивъ всѣ окрестности послѣдняго, онъ возвратился обратно съ большой добычей.

Ливонскія войска ждали только ухода московскихъ войскъ, чтобы отплатить псковичамъ; они немедленно явились въ Псковскую область, гдѣ произвели большія опустошенія. Въ отвѣтъ на это въ предѣлы Ливоніи явился двадцатитысячный московскій отрядъ, который совмѣстно съ новгородцами и псковичами взялъ: гор. Феллинъ и м. Тарвасть, захвативъ богатую добычу, состоящую изъ золота, серебра и множества плѣнныхъ.

Ливонскій Орденъ въ 1482 году заключилъ десятилѣтнее перемиріе съ русскими; когда въ 1492 году срокъ перемирія приблизился къ концу, Іоаннъ III на границѣ противъ Нарвы велѣлъ заложить каменную крѣпость съ высокими башнями и назвалъ ее по своему имени Иванъ-городомъ.

Въ 1493 году Орденъ вновь навлекъ на себя неудовольствіе Московскаго государя: по нѣмецкимъ извѣстіямъ, въ Ревелѣ сожгли одного рус-

скаго, котораго уличили въ гнусномъ преступленіи. Это происшествіе очень разгнѣвало Іоанна III. Кромѣ того ревельцы одновременно причинили много обидъ и притѣсненій новгородскимъ купцамъ. Іоаннъ III требовалъ, чтобы правители Ливонскаго Ордена выдали ему ревельскій магистратъ, но получилъ отказъ.

Тогда, подъ предлогомъ исправленія ревельцевъ, Іоаннъ III велѣлъ арестовать въ Новгородѣ всѣхъ нѣмецкихъ купцовъ, которыхъ было тамъ 40 человекъ изъ 13-ти городовъ и отнялъ принадлежащія имъ товары. Такъ какъ въ это время Іоаннъ III былъ въ союзѣ съ литовскимъ княземъ и Даніей, то Орденъ не осмѣлился силою оружія мстить за своихъ арестованныхъ соотечественниковъ.

Но въ 1501 году магистръ Ордена, заключивъ союзъ съ Литвою, объявилъ Іоанну III войну. Военныя дѣйствія разыгрались около Пскова, Изборска и Острова и кончились неудачно для Россіи сраженіемъ подъ Псковомъ въ 1502 г., въ которомъ магистръ Ордена разбилъ русскихъ и обезпечилъ продолжительный миръ для Ливоніи⁶).

Въ то время магистромъ Ордена былъ Вальтеръ фонъ-Плеттенбергъ (1494—1535 г.). Ему удалось нѣсколько оживить Орденъ. Онъ поставилъ духовенство въ полную отъ себя зависимость. Послѣ Плеттенберга магистры Ордена старались рядомъ уступокъ предотвратить открытый разрывъ съ Москвою. Въ 1554 г. ливонцы согласились на требованія царя Іоанна Грознаго: 1) не заключать договора съ Польшей, не сприсясь Москвы, 2) сохранять нейтралитетъ въ случаѣ польско-русской войны, 3) предоставить русскимъ свободную тор-

говлю съ нѣмцами, и 4) возстановить разрушенныя православныя храмы.

Съ 1558 г. началась упорная борьба Іоанна Грознаго съ Ливоніей за обладаніе Балтійскими берегами. Балтійскій вопросъ былъ въ то время одною изъ самыхъ сложныхъ проблемъ. За преобладаніе на Балтикѣ спорили многія прибалтійскія государства, и старанія Мосевы стать на морскомъ берегу твердою ногою поднимали противъ „москвитовъ“ и Швецію, и Польшу, и Германію. „Надо признать“, какъ пишетъ историкъ С. Ѳ. Платоновъ, „что Грозный выбралъ удачную минуту для вмѣшательства въ борьбу“. Ливонія, на которую онъ направилъ свой ударъ, представляла въ ту пору, по удачному выраженію лѣтописца, „страну антогонизмовъ“. Въ ней шла вѣковая племенная борьба между нѣмцами и аборигенами края — латышами, ливами и эстами. Эта борьба принимала нерѣдко видъ остраго соціального столкновенія между пришлыми феодальными господами и крѣпостною туземною массою. Съ развитіемъ реформаціи въ Германіи религиозное броженіе перешло и въ Ливонію (въ 1524 г.), подготавливая секуляризацию орденскихъ владѣній. Наконецъ, ко всѣмъ прочимъ антогонизмамъ присоединился и политическій. Между властями Ордена и архіепископомъ рижскимъ была хроническая распря за главенство, а вмѣстѣ съ тѣмъ шла постоянная борьба съ нимъ городовъ за самостоятельность. Разложеніе Ливоніи не укрылось отъ Грознаго. Москва требовала отъ Ливоніи признанія зависимости и грозила завоеваніемъ. Былъ поднятъ вопросъ о такъ называемой Юрьевской (Дерптской) дани. Мѣстное обязательство г. Дерпта: платить за что-то великому князю „пошлину“ или дань,

явилось поводомъ для Москвы къ установленію своего патроната надъ Ливоніей, а затѣмъ и поводомъ къ войнѣ.

Кромѣ сего былъ и другой поводъ, о которомъ нѣмецкій современникъ этой войны — Рюссовъ, перечисляя въ своей хроникѣ поводы русскихъ къ войнѣ съ ливонцами, говоритъ между прочимъ: „Нѣмцы русскія церкви обратили въ оружейные склады и живодерни, иконы Спасителя, досточтимыхъ апостоловъ и мучениковъ сожгли и совер-



Видъ гор. Ревеля въ 1560 году. Снимокъ со старинной картины.

шенно обезчестили, у русскихъ отняли ихъ свободный рынокъ, торговлю и торговые дома (амбары), вели съ ними только побочную торговлю, лишивши ихъ всѣхъ старыхъ льготъ и преимуществъ“.⁷⁾ Изъ современнаго тому времени русскаго документа, хранящагося въ архивѣ ревельскаго магистрата, видно, что: „почалась брань съ Ливонскими Нѣмцы за то. Во многіе лѣта Ливонскіе Нѣмцы надъ Московскими гостями и надъ Новгородскими, Псковскими и Ивангородскими чинили неправды великія, да церкви русскія и па-

латы и погребы и концы были изстари русскіе въ Ригѣ, въ Юрьевѣ и на Колывани. И тѣ Нѣмцы церкви разорили, и концы и погребы и палаты поотнимали, а на церковныхъ мѣстахъ паракелли поставили,⁸⁾ а на Колывани, за церковью, на церковной землѣ, на старинной, монастырь былъ, и они пушечный дворъ поставили“.⁹⁾

Въ два года (1558—1560 г.) Ливонія была разгромлена московскими войсками и распалась. Чтобы не отдаваться ненавистнымъ „московитамъ“, Ливонія по частямъ поддалась другимъ сосѣдямъ: 1) оставленный безъ помощи магистромъ Кетлеромъ во время новаго возстанія эстовъ, Ревель, не желая попасть подъ власть католической Польши, со всей почти Эстляндіей 5 июня 1561 г. присягнулъ на подданство шведскому королю Эрику XIV; 2) о-въ Эзель, западная часть Эстляндіи — Вигъ и епископство Пильтенское — Даниі (герцогъ Магнусъ); 3) южная Лифляндія, кромѣ Риги, — Польшѣ; 4) Рига осталась самостоятельнымъ городомъ; 5) Курляндія была секуляризована въ ленной зависимости отъ Польскаго Короля и 6) бывшее Дерптское епископство съ Феллиномъ, Нарвою, съ частью Ервена и Вирланда находилось уже во власти Іоанна IV.*) Польша и Швеція потребовали отъ Грознаго, чтобы онъ очистилъ Эстляндію. Грозный воспротивился этому, и такимъ образомъ война Ливонская съ 1561 г. переходитъ въ войну Шведскую и Польскую.

Война эта затянулась надолго и продолжалась почти до конца царствованія Іоанна IV, представляя безпрерывный рядъ опустошительныхъ осадъ укрѣпленныхъ городовъ и замковъ. Для легчай-

*) Эстляндія состояла изъ частей: Ервена, Гарріена, Вика и Вирланда.

шаго обзора общаго хода ее можно раздѣлить на два періода.

Первый періодъ. Отъ начала войны до 1561 г., т. е. до паденія Ордена. Въ исходѣ 1557 года 40.000 русскаго войска стояло на границѣ Ливоніи. Кромѣ русскихъ въ этомъ войскѣ были татары, черемисы, мордва и пятигорскіе черкесы.

22 января 1558 г. войска эти вторгнулись въ Ливонію. Орденъ не былъ готовъ къ войнѣ; рыцари заперлись въ замкахъ и предоставили страну на произволь враговъ. Русскіе воеводы громили южную Ливонію на пространствѣ 200 верстъ; но, не дойдя верстъ 50 до Риги и верстъ 30 до Ревеля, возвратились въ февралѣ съ огромною добычею. Воспослѣдовало краткое перемиріе, нарушенное до срока жителями Нарвы; городъ этотъ сдѣлался первою жертвою возобновившейся войны и былъ взятъ штурмомъ 12-го мая; вслѣдъ за тѣмъ Нейшлосъ*) сдался князю Троерукову и Данилѣ Адашеву.¹⁰⁾

Къ концу 1560 года вся Эстляндія, за исключеніемъ укрѣпленныхъ городовъ: Ревеля, Вейсенштейна, Гапсаля и нѣкоторыхъ замковъ, и вся восточная половина Лифляндіи находились во власти Русскихъ.

Магистръ Ливонскаго ордена, истощивъ всѣ усилія возбудить участіе у своихъ сосѣдей къ судьбѣ погибавшаго Ордена и, убѣдившись въ невозможности противуборствовать, съ однѣми силами Ливоніи, Іоанну, рѣшился, какъ мы упомянули выше, отдаться въ подданство Польши. 28 ноября 1561 г. былъ заключенъ Виленскій договоръ, по которому Кетлеръ признанъ былъ наслѣдствен-

*) У истоковъ р. Наровы, сохранились остатки древняго замка и мѣстечка.

нымъ герцогомъ Курляндіи*), а короли Польши Сигизмундъ II Августъ и потомъ Стефанъ Баторій приняли дѣятельное участіе въ Ливонской войнѣ. Съ Данією царь утвердилъ миръ, а со Швецією заключилъ перемиріе на семь лѣтъ.

Второй періодъ. Отъ 1561 г. до 1570 года ознаменовывается желаніемъ Швеціи и Польши утвердиться въ здѣшной странѣ, борьбою этихъ государствъ и междуусобіями различныхъ партій распавшагося Ордена, признававшихъ то одну, то другую власть. Шведы явились противниками Сигизмунда Августа; Польша и Данія соединились въ намѣреніи общими силами укротить Эрика XIV.

Въ 1569 году Ревель подвергся бомбардированію любеко-датскаго флота, которое не причинило городу и его крѣпкимъ строеніямъ большого вреда, но нанесло большой ущербъ и безъ того сильно пострадавшей торговлѣ. Страна не менѣе прежняго разорялась и угнеталась. Между тѣмъ Іоаннъ IV, заключивъ перемиріе, на досугъ дѣйствительно утвердился въ занятомъ имъ краѣ, т. е. въ восточной Эстляндіи, епископствѣ Дерптскомъ и Феллинѣ. Швеція заняла Ревель, Вейсенштейнъ, всю западную часть материка Эстляндіи и городъ Перновъ. Притязанія Польши (на владѣніе орденскими землями вслѣдствіе уступки Кетлера) и Швеціи — (на удержаніи завоеванныхъ частей края) служили поводомъ къ безпрестанно возобновлявшимся набѣгамъ и походамъ. Укрѣпленныя мѣста, за исключеніемъ только Ревеля, Риги и занятыхъ русскими мѣстъ, переходили изъ рукъ въ руки.

Въ 1570 году царь Іоаннъ объявилъ герцога Магнуса Голштинскаго королемъ Ливоніи.

*) Курляндія превратилась въ ленное герцогство Польши.

Въ томъ же году открылись въ Эстляндіи военныя дѣйствія противъ Швеціи для дальнѣйшаго овладѣнія странюю. Послѣ тщетныхъ переговоровъ съ ревельцами о признаніи власти датскаго королевича, были обложены въ одно и то же время Ревель и Вейсенштейнъ¹¹⁾.

Первая осада Ревеля. 21-го августа 1570 г. 25000 русскихъ подѣ начальствомъ герцога Магнуса Голштинскаго обложили Ревель, занявъ уѣзды Эстоніи: Гарріенскій и Ервенскій. Этими войсками предводительствовали воеводы: бояринъ Иванъ Петровичъ Яковлевъ, князь Михаилъ Юрьевичъ Лыковъ и князь Николай Ивановичъ Кропоткинъ. Къ нимъ присоединились нѣсколько рыцарскихъ и земскихъ дружинъ, а именно: 3 эскадрона, выставленные Ливонскимъ дворянствомъ, одна „хоругвь“ нѣмецкихъ стрѣлковъ изъ Аренсбурга и много ливонскихъ дворянъ и гражданъ, чаявшихъ своего благополучія отъ единовѣрнаго имъ нѣмецкаго государя. Въ то-же время нѣсколько тысячъ русскихъ и нѣмцевъ подѣ начальствомъ Юрьень фонъ Тизенгаузена обложили городъ Вейсенштейнъ¹¹⁾

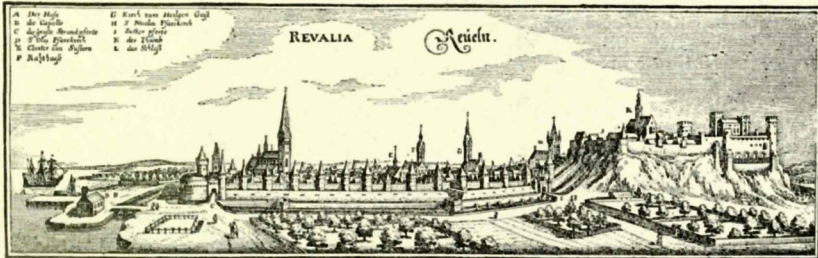
23-го августа русскіе заняли мѣсто Іогансгофъ*), съ находившимся тамъ госпиталемъ и каменными строеніями. Пунктъ этотъ, лежавшій вблизи города, доставилъ имъ выгодную базу для перваго обложенія; онъ тотчасъ былъ сильно укрѣпленъ, что побудило жителей Ревеля сдѣлать вылазку и употребить неимовѣрныя усилія, чтобы выбить оттуда русскихъ; послѣ кровополитной схватки, ревельцы овладѣли Іогансгофомъ, зажгли и разорили его до основанія.

29-го августа произведена была другая удачная вылазка изъ города со стороны замка отрядомъ

*) Предмѣстье Ревеля по дорогѣ въ Юрьевъ.

шведскихъ войскъ. Не смотря на сопротивленіе осажденныхъ, 2-го сентября русскіе успѣли устроить батареи и вооружить ихъ орудіями, взятыми въ Нарвѣ.

16-го октября подошли къ русскимъ новыя значительныя силы и отрядъ опричниковъ. Приблизившись къ Ревелю, они разбили лагерь свой къ сѣверо-западу отъ города на косѣ, извѣстной нынѣ подъ названіемъ Цигелькопфельской. Въ то же время жители Ревеля сожгли лежавшее по близости предмѣстье Фишермай, въ которомъ считалось до 200 жилыхъ домовъ.*)



Видъ г. Ревеля въ XVII столѣтіи. Снимокъ со старинной гравюры.

Обложенные со всѣхъ сторонъ съ сухопутья, жители могли получать военные и продовольственныя припасы только моремъ. Въ сентябрѣ мѣсяцѣ прибыли изъ Финляндіи два королевскихъ флота со значительными запасами и оставались на рейдѣ до глубокой осени, снабжая необходимыми запасами Ревель, на случай, если бы Магнусъ захотѣлъ продлить осаду до зимы. Во все это время происходили безпрестанныя вылазки изъ города и частныя попытки штурмовать городъ со стороны осаждавшихъ.

*) Эта часть города съ прекрасными дачами и садами во время крымской войны была вторично разорена главнокомандующимъ гр. Бергомъ, опасавшимся, какъ оказалось, совершенно напрасно высадки неприятельскаго десанта.

Въ ноябрѣ появилась въ Ревелѣ сильная чумная эпидемія, похитившая множество жертвъ въ осажденномъ городѣ и въ лагерь русскихъ. Осаждающіе впередъ не подвигались; герцогъ Магнусъ, обвиняя воеводу, жаловался и на недостатокъ средствъ для овладѣнія городомъ. Но вскорѣ, 12-го января 1571 года, на подмогу прибыли новые полки русскихъ съ большимъ числомъ орудій и мортиръ; они расположились лагеремъ между Югансгофомъ и Купфермюле и въ первую же ночь открыли по городу сильную канонаду 25, 16 и 6 фунтовыми ядрами, не причинивъ, впрочемъ, городу большого вреда. Въ то же время съ восточной стороны построена была батарея на горѣ Блейхбергѣ, въ виду городскихъ воротъ Лемпфорте (нынѣ Глиняныя ворота) для мортиръ и каменобросцевъ.

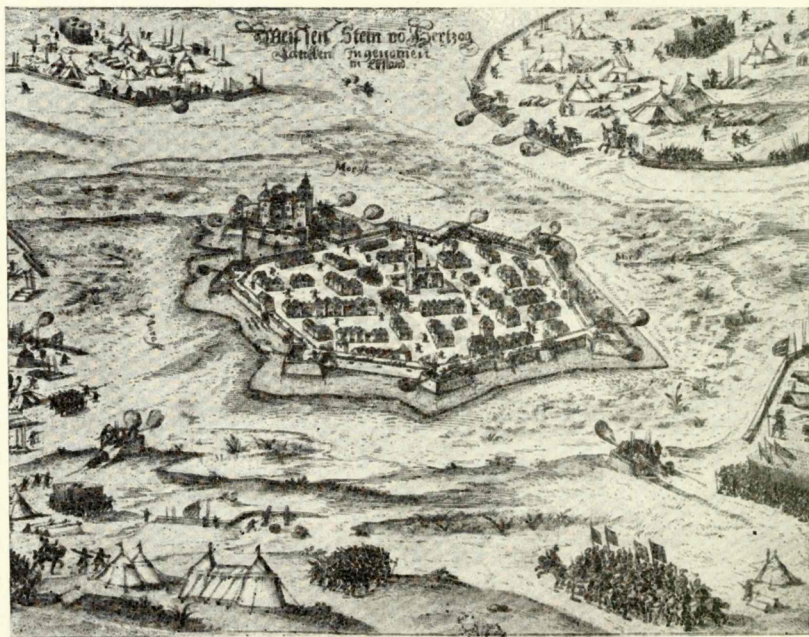
17-го января русскіе заняли госпиталь, лежавшій въ виду городскихъ воротъ, втащили туда нѣсколько орудій и привели зданіе въ оборонительное положеніе. Всѣ эти работы осаждавшихъ очень беспокоили городъ, и для разрушенія ихъ жители направили сильную вылазку на этотъ пунктъ. Русскіе упорно защищались за находившимися тамъ палисадами и каменною стѣною и заставили ревельцевъ отступить съ значительною потерею.

Узнавъ отъ плѣнныхъ подробно о расположеніи осаждавшихъ, жители Ревеля рѣшились въ тотъ же день предпринять новое нападеніе и, послѣ страшнаго кровополитія, вытѣснили русскихъ изъ укрѣпленій и тотчасъ же сожгли и срыли всѣ работы ихъ до основанія.

22-го февраля русскіе устроили новую батарею у Репербанъ, въ виду „Штрандпфорте“ (Морскія ворота на сѣверной сторонѣ, откуда брошено было множество огненныхъ ядеръ), и, вмѣсто разорен-

ныхъ батарей, сильныя блокаузы. Но, еще до вооруженія ихъ, они снова были взяты и разобраны ревелъцами. Во все остальное время осады происходили почти ежедневно вылазки изъ города, рукопашныя схватки и стычки, не имѣвшія, впрочемъ, никакихъ особенныхъ результатовъ. Только въ одной изъ нихъ 5-марта, поведенной осажденными на оба фланга весьма растянутого расположенія русскихъ, послѣднимъ нанесенъ былъ сильный уронъ. Обложеніе уже длилось 30 недѣль, когда, видя безуспѣшность своихъ дѣйствій, герцогъ Магнусъ рѣшился снять осаду. На разсвѣтъ 16-го марта 1571 года русскіе зажгли свой лагерь и блокаузы и отправились къ Вейсенштейну, а оттуда въ Оберъ-Паленъ и Дерптъ (нынѣ Юрьевъ). Въ то-же время была снята осада Вейсенштейна, въ которомъ съ малымъ отрядомъ храбро держался Флемингъ, не получая въ теченіе 30 недѣль никакихъ подкрѣпленій. Современные лѣтописцы полагаютъ, что обѣ осады стоили русскимъ до 9.000 человекъ, убитыми въ сраженіяхъ и умершими отъ болѣзней. Неудачный исходъ осады можно объяснить неопытностью герцога Магнуса и его совѣтниковъ: кромѣ бомбардированія города и обложенія его съ сухого пути, чрезвычайно растянутымъ полукружіемъ, не было предпринято ничего, отъ чего можно было ожидать хотя бы малѣйшаго успѣха. Такъ какъ море оставалось свободнымъ для осажденныхъ, то и самое обложеніе безъ настоящей осады не имѣло цѣли; бомбардированіе стоило осаждавшимъ многихъ жертвъ, прочность же и искусное расположеніе ревелскихъ укрѣпленій спасли городъ отъ разрушенія, причинивъ лишь незначительный вредъ крѣпостнымъ веркамъ¹²⁾

Покореніе Вейсенштейна русскими въ 1572—1573 г. Въ слѣдующемъ году шведы хотѣли предпринять осаду замка Оберъ-Паленъ и отправили туда, 16-го декабря 1572 года, 5 000 войска пѣхоты и кавалеріи, по дорогѣ черезъ Вейсенштейнъ. Отрядъ пошелъ для грабежа большимъ обходомъ на Мерьяма и Феллинъ, пославъ осадныя орудія



Видъ г. Вейсенштейна въ 1573 году. Снимокъ со старинной картины.

„съ полнымъ снарядомъ“ на Вейсенштейнъ, откуда должны были быть взяты еще другія орудія. Артиллерія дошла только до Нейенгофа (въ 5 миляхъ отъ Ревеля) и остановилась тамъ для отдыха. Въ то же время прибыло изъ Новгорода черезъ Нарву къ Везенбергу 80.000 московскаго войска, подъ личнымъ предводительствомъ царя Іоанна ІV; при немъ находились старшій царевичъ, затѣмъ Магнусъ, касимовскій царь Саинъ-

Булатъ и знатнѣйшіе бояре. Прибытіе русскихъ войскъ въ Эстляндію было такъ неожиданно, что ни въ Ревелѣ, ни въ Вейсенштейнѣ объ этомъ не знали. Не вѣрившія первымъ извѣстіямъ, шведскія войска считали себя въ совершенной безопасности отъ слабыхъ отрядовъ русскихъ, оставшихся въ Ливоніи. Благодаря этой безопасности и ложному убѣжденію въ ихъ малочисленности, русскимъ удалось совершенно неожиданно явиться въ Ервенской области Полагая, что показавшіяся войска принадлежатъ какому-нибудь малому отряду, имѣвшему намѣреніе напасть на орудія, оставленныя въ Нейенгоффъ и опасаясь за охраняемый имъ городъ, комендантъ Вейсенштейна, Иванъ Бойе, выслалъ всѣ войска на встрѣчу орудіямъ. Въ замкѣ оставалось не болѣе 50 воиновъ; при появленіи русскихъ, къ нимъ присоединились изъ окрестныхъ деревень около 500 человекъ крестьянъ, искавшихъ убѣжища въ городѣ. Тогда лишь Бойе убѣдился, что не два орудія, оставленныя въ Нейенгоффъ, а городъ Вейсенштейнъ былъ цѣлю появленія московскаго ополченія. Съ сильною артиллерією русскіе подступили къ Вейсенштейну и обложили городъ и замокъ со всѣхъ сторонъ; покрывшіяся льдомъ болота, окружавшія городъ, нигдѣ не препятствовали расположенію многочисленнаго войска и батарей. Отрядъ, высланный изъ Вейсенштейна къ Нейенгофу, не успѣлъ возвратиться, а излишняя недовѣрчивость лишила коменданта другой помощи. Шедшій изъ Феллина на Оберъ-Паленъ шведскій военачальникъ Клаусъ Якесонъ, выслалъ на встрѣчу своей артиллеріи 500 нѣмецкихъ всадниковъ; видя опасность, угрожавшую Вейсенштейну, они предложили коменданту свои услуги. Не вполнѣ вѣря опасности и

не довѣряя безкорыстному намѣренію наемниковъ, Бойе отвергъ предложеніе и не впустилъ всадниковъ въ городъ. Вслѣдъ за тѣмъ началось обстрѣливаніе замка и города, продолжавшееся 6 дней. 1-го января 1570 года былъ поведенъ приступъ; Вейсенштейнъ былъ взятъ въ тотъ же день. Всѣ его защитники и большая часть жителей погибли во время штурма; съ ними погибъ и комендантъ Иванъ Бойе (котораго съ остатками гарнизона безчеловѣчно умертвили). Той же участи подвергся Нейенгофъ и оставшіеся въ немъ жители и войска. При штурмѣ Вейсенштейна былъ убитъ на стѣнѣ любимецъ Іоанна IV опричникъ Малюта Скуратовъ. Вслѣдъ за тѣмъ палъ и Каркусъ. Попытки шведовъ, отбить у русскихъ Везенбергъ и Тольсбургъ, кончились для нихъ большими потерями въ людяхъ; въ Везенбергѣ русскіе защищались противъ сильнаго войска съ большимъ успѣхомъ. Вся страна около Пернова, Гапсала и Ревеля опустошалась безпощадно.

Въ 1575 году русское войско собралось снова въ большихъ силахъ за стѣнами Везенберга и двинулось къ Пернову, который былъ обложенъ, осажденъ и взятъ штурмомъ. Приступъ стоилъ русскимъ до 7.000 человекъ; но взятіе его доставило не менѣе выгодъ, нежели взятіе Дерпта и Феллина; за паденіемъ Пернова добровольно сдались герцогу Магнусу замки: Хельмедъ, Эрмисъ и Руйенъ, а царю Іоанну замокъ Пуркельнъ. Въ слѣдующемъ году сдались еще: Гапсаль, Лоде, Леаль, Фиккель и Падисъ-Клостеръ, такъ что къ 1577 году во власти шведовъ оставался одинъ только Ревель; кромѣ крѣпкихъ стѣнъ этого города вся остальная Эстляндія была въ рукахъ Іоанна IV¹³).

Вторая осада Ревеля въ 1577 году. Тщетная осада 1570 г. показала, что простымъ обложениемъ и бомбардированіемъ нельзя взять этотъ городъ, и что надежныя укрѣпленія его достаточно сильны, чтобы противустоять даже правильной осадѣ. Осенью 1576 г. шведскій комендантъ крѣпости Гинрикъ Клауссенъ и жители узнали, что царь Іоаннъ IV готовитъ сильную армію съ многочисленною артиллеріею для новой осады. Тогда же ревелъцы начали готовиться къ упорной оборонѣ и запастись все нужное; они не унывали, претерпѣвая въ этомъ многія неудачи и будучи предоставлены собственнымъ силамъ. Для усиленія гарнизона изъ Финляндіи должны были прибыть 2.000 человекъ; сильныя бури препятствовали высадкѣ ихъ на Эстляндскій берегъ; транспортныя суда съ провіантомъ, порохомъ и снарядами, посланныя изъ Швеціи, погибли въ шкерахъ. Данцигъ, обѣщавшій помощь людьми и деньгами, былъ занятъ войною съ королемъ польскимъ. Для Ревеля было счастіемъ, что русскія войска медлили прибытіемъ и что выигранное черезъ это время позволило коменданту и магистрату запастись въ самой Эстляндіи всѣмъ необходимымъ.

23-го января 1577 года русское войско, собравшееся у Везенберга въ числѣ 50.000, показалось на Лаксбергѣ и расположилось лагерями вокругъ города съ восточной и юго-восточной сторонъ. Два лагеря русской пѣхоты стояли отъ Лаксберга до Верхняго (Ервекюльскаго) озера, третій — близъ сѣверной оконечности озера на песчаныхъ горахъ, четвертый, татарскій, — по берегу озера, а пятый, стрѣлецкій, противъ Вышгорода (Dom) на горѣ, нынѣ называемой Рижскою (Антоніевскою). Влѣво отъ нихъ, до дороги въ Гапсаль, у Шварценбека,

расположилась конница, охранявшая вмѣстѣ съ стрѣльцами осадную артиллерію, главная часть которой стояла съ этой стороны, прикрытая двумя земляными укрѣпленіями и блокаузами.

Артиллерія осаждавшихъ состояла изъ трехъ пушекъ 55 фунтовыхъ, шести пушекъ 30-ти, 25-ти 20-ти фунтовыхъ, пятнадцати пушекъ 6-ти, 7-ми и 12-ти фунтовыхъ и пяти легкихъ орудій, всего 29 пушекъ; четырехъ каменобросцевъ, метавшихъ каменные ядра въ 225 фунтовъ; двухъ мортиръ большого калибра для бросанія каменныхъ ядеръ въсомъ въ 225 фунтовъ, пяти меньшихъ для каменныхъ же ядеръ и шести мортиръ для огненныхъ ядеръ или брандскугелей (Feuerballen), всего мортиръ 13, и осадныхъ орудій вообще — 46. Привезено было большое количество снарядовъ и 2.000 бочекъ пороху, такъ что на каждое изъ 15 орудій 6 и 12 фунтовыхъ было отсчитано по 700 снарядовъ; для двухъ большихъ мортиръ и 4-хъ каменобросцевъ было приготовлено всего по 2.000 каменныхъ ядеръ; для меньшихъ мортиръ 1.500 каменныхъ и 2.500 огненныхъ ядеръ. Сверхъ того, въ теченіе всей осады въ лагерь постоянно обтесывались каменные ядра.

Первыми воеводами царскими были князь Феодоръ Ивановичъ Мстиславскій и старшій изъ московскихъ полководцевъ Иванъ Васильевичъ меньшей Шереметьевъ, который далъ слово государю взять Ревель или положить тамъ свою голову. Тяжелымъ огнестрѣльнымъ снарядомъ управлялъ князь Никита Пріимковъ Ростовскій, имѣя нѣмецкихъ и шотландскихъ пушкарей.

Между тѣмъ, какъ русскіе готовили все для начала осады, защитники города дѣятельно готовились къ оборонѣ. Расположившись у озера ла-

геремъ, осаждающіе испортили водопроводъ, доставлявшій воду для питья въ городъ; осажденные его замѣнили колодцами; провіанту имѣлось для всѣхъ жителей почти на годъ. Комендантъ Гинрихъ Клауссенъ и магистратъ наблюдали за порядкомъ, исправляли городскія стѣны, строили блокгаузы и деревянные капониры*) для фланговой обороны тѣхъ частей городской стѣны, которыя не были еще настоящимъ образомъ укрѣплены земляными верками. Крѣпость была вооружена 250—300 орудіями большого калибра; кромѣ того въ арсеналѣ оставался еще запасъ орудій, на случай надобности. При полученіи извѣстія, что непріятель намѣревается калеными и огненными ядрами зажечь городъ и тѣмъ принудить его къ сдачѣ, всѣмъ гражданамъ приказано было снять съ чердаковъ запасы сѣна, соломы, дровъ и проч. и въ каждомъ домѣ приготовить все нужное для тушенія пожаровъ; верхніе своды покрывались плитами и толстымъ слоемъ земли. За исполненіемъ всего этого съ неумолимою строгостію смотрѣла день и ночь особая стража. Другая дружина, изъ охотниковъ и крестьянъ, подъ начальствомъ славнаго въ лѣтописяхъ того времени Иво Шенкенберга, прозваннаго гражданами Аннибаломъ, участвовала въ бдительномъ надзорѣ, но преимущественно назначала себя для всѣхъ вылазокъ и предпріятій, требовавшихъ особенной смѣлости.

Обстрѣливаніе городскихъ стѣнъ и города началось 27 января: до того времени русскіе неумоимо занимались изготовленіемъ большихъ туровъ,

*) Капониры — оборонительныя, осыпанныя землею постройки, обыкновенно на днѣ рововъ, для обстрѣливанія преградъ, которыя приходится преодолевать штурмующимъ.

шанцевыми работами, и постройкой блокаузовъ, въ особенности противъ Вышгорода и съ южной стороны на Рижской горѣ. Вылазка 28 числа мало причинила вреда осаднымъ работамъ. Другая сильная вылазка, которая готовилась изъ Вышгорода, не удалась по опрометчивости одного изъ шведскихъ офицеровъ, бросившагося 3-го февраля ночью на передовыя укрѣпленія русскихъ съ 50 смѣлыми охотниками, и при этомъ успѣвшаго увезти одно орудіе. Вылазка имѣла цѣлью взятіе этихъ укрѣпленій, въ которыхъ находилось много орудій при слабомъ прикрытіи, о чемъ узнали отъ перебѣжчика. Этотъ случай заставилъ русскихъ быть въ постоянной готовности и усилить охрану осадныхъ орудій.

6-го февраля изъ туровъ и телѣгъ былъ построенъ новый ретраншанментъ передъ городскими воротами Лемпфорте. При вылазкѣ на другой день онъ былъ разрушенъ и сожженъ.

Обстрѣливаніе крѣпостныхъ стѣнъ для производства бреши продолжалось непрерывно до 15-го февраля, но видя отъ этого малую пользу, осаждающіе рѣшили подвести мину и взорвать часть стѣны. Ревельцы, узнавшіе о намѣреніи русскихъ, не знали съ которой стороны угрожаетъ имъ опасность; предавшійся измѣнникъ, мурза Булатъ указалъ имъ на направленіе подкоповъ, подведенныхъ отъ ретраншамента, построеннаго еще въ началѣ осады у Рижской горы. Противъ подкоповъ были приняты мѣры осторожности и подведена контръ-мина изъ передовыхъ укрѣпленій города.

Послѣдними событіями этой осады было сожженіе русскими 8-го марта зимовавшихъ въ гавани кораблей и сильная вылазка ревельцевъ 9-го марта противъ ретраншамента, въ которомъ полагали

найти подкопы. Отъ плѣнныхъ обороняющіеся узнали, что въ лагерь прибыло повелѣніе царя прекратить осаду, и что нѣкоторыя части войскъ съ инженерами и минернымъ инструментомъ уже оставили лагерь. Потери русскихъ до послѣдней вылазки простирались до 3.000. Потери во время вылазки стоили ревелъцамъ около 40 человѣкъ.



Видъ гор. Ревеля въ 1635 году. Снимокъ со старинной гравюры.

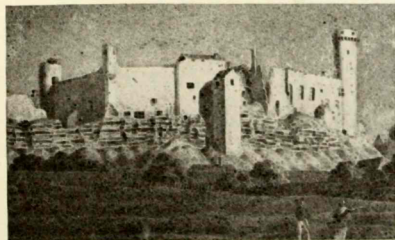
11-го марта русскіе войска снялись изъ лагерей на лѣвомъ флангѣ, противъ Вышгорода и на Рижской горѣ, и потянулись къ Верхнему озеру. 13-го марта всѣ лагери были сожжены; осаждавшее русское войско пошло къ Везенбергу и Нарвѣ.

Главныя усилія русскихъ въ теченіе осады сосредоточивались на южной сторонѣ, противъ того мѣста, гдѣ крѣпостныя строенія примыкали къ

Вышгороду. Здѣсь, для прикрытія осадныхъ работъ и батарей, построены были два большихъ укрѣпленія, называвшіяся верхнимъ и нижнимъ; въ первомъ изъ нихъ, по снятіи осады, нашли 23 блокгауза и 500 большихъ туровъ, во второмъ 12 блокгаузовъ и 156 туровъ. Изъ каждаго укрѣпленія ведены были подкопы, которые начинались съ передовыхъ блокгаузовъ и имѣли длины около 40 сажень. Одна галлерей направлена была отъ верхняго укрѣпленія противъ Вышгородской стѣны, другая противъ бастіона у Лемпфорте. Вредъ, нанесенный крѣпостнымъ веркамъ и городу, былъ ничтожный; пострадали нѣкоторыя изъ башенъ городской стѣны, менѣе прикрытыя валомъ, а именно: башня Kiek in de Kōk. Во время осады 1-го февраля разоренъ былъ красивый монастырь Св. Бригитты, лежащій въ 5-ти верстахъ отъ города. Шереметьевъ сдержалъ слово, данное царю: во время этой осады онъ былъ убитъ пушечнымъ ядромъ изъ крѣпости.

1578 годомъ прекращаются успѣхи Иоанна IV, и кончается пятилѣтнее перемиріе съ Польшею. Потерявъ Венденъ, Лемзаль, нѣкоторые другіе замки и даже на время Оберъ-Палень, находившійся во власти его съ самаго начала войны, Иоаннъ послалъ войско въ 1579 г. снова взять Венденъ. Отрядъ шведовъ, пришедшій изъ Ревеля черезъ Перновъ, подъ начальствомъ Бойе, соединился близъ Мойна (въ 3 миляхъ отъ Вендена), съ поляками, находившимися подъ предводительствомъ Андрея Сапѣги, и двинулся противъ осаждающихъ. Разбитые 21 октября на-голову въ двухъ стычкахъ на рѣкѣ Аа и подъ Венденомъ, русскіе потеряли до 6.000 убитыми и плѣнными и всю свою артиллерию: 14 пушекъ большого калибра и 6 мортиръ.

Въ іюлѣ было заключено на рѣкѣ Плюсѣ перемиріе на три года между Швеціею и царемъ, по которому первая утвердила за собою всю нынѣшнюю Эстляндію и часть Ингерманландіи съ городами и крѣпостями: Кексгольмомъ, Копорьемъ, Ямомъ и Ивангородомъ. Островъ Эзель остался за датчанами.¹⁴⁾ Такъ кончилась эта знаменитая война, положившая конецъ самостоятельности Ливоніи. Первоначальные быстрые успѣхи русскихъ, казалось, должны были упрочить за Россіею еще въ XVI вѣкѣ важныя для нея Балтійскія области, но конецъ не соотвѣтствовалъ блестящему началу. Вся страна, цвѣтущая и богатая до 1557 г., по окончаніи войны представляла собою пустыню, покрытую развалинами городовъ, замковъ, селъ и деревень. Цѣлыя области сдѣлались безлюдными, кое-гдѣ, развѣ, встрѣчались въ лѣсахъ отдѣльные хуторы разоренныхъ поселянъ. Но эту войною бѣдствія страны еще не кончились. Эстляндія подверглась имъ въ меньшей степени, зато Лифляндія стала постояннымъ яблокомъ раздора между шведами и поляками; къ прочимъ поводамъ примѣшалась война за наслѣдство шведскаго престола въ началѣ XVII в. и при Густавѣ Адольфѣ. Участіе, принятое въ ней Россіею, было незначительно и, послѣ неудачной осады Риги, кончилось миромъ въ Кардисѣ. Наконецъ СЪВЕРНАЯ ВОЙНА, въ которой Польша и Данія явились союзниками Россіи противъ Швеціи, окончила эту вѣковую борьбу сѣверныхъ державъ за наслѣдіе Ордена.





Глава II.

Петръ I. Завоеваніе Эстляндіи.

„Была та смутная пора,
Когда Россія молодая,
Въ бореньяхъ силы напрягая,
Мужала съ гениемъ Петра“.

А. Пушкинъ.

Вступленіе на престолъ Петра I. Война съ Турціей изъ-за Азова. Заключение союза съ Даніей и Польшей противъ Швеціи. Неудачи союзниковъ въ началѣ войны. Энергичная дѣятельность Петра по организациіи новыхъ войскъ. Первые успѣхи русскихъ на Балтійскомъ побережьѣ. Полтавская побѣда. Посылка отряда бригадира Зотова для обложенія Ревеля. Вице-губернаторъ г. Ревеля Паткуль и его дѣятельность по оборонѣ города. Эпидемія чумы. Прибытіе новыхъ русскихъ войскъ. Г. л. Вауеръ. Переговоры между русскимъ главнокомандующимъ и осажденными о сдачѣ Ревеля. Капитуляція и сдача г. Ревеля русскимъ.

Въ концѣ XVII столѣтія на Московскій престолъ вступилъ Петръ Алексѣевичъ, который, послѣ сверженія въ 1689 г. злоумышлявшей противъ него правительницы Софьи, — взялъ бразды правленія въ свои руки. Заключение Софью въ монастырь, казнивъ ее клеветовъ и расправившись съ преданными ей стрѣльцами, Петръ дѣятельно сталъ готовиться къ борьбѣ съ Турціей и Крымомъ, чтобы укрѣпиться на Черномъ морѣ въ устьяхъ Дона. Въ 1635 г. онъ предпринялъ походъ для взятія турецкой крѣпости Азова (при впаденіи Дона въ Азовское море). Несмотря на нѣкоторые неудачи, война окончилась для русскихъ

благопріятно, и результатомъ ея было очищеніе отъ непріятелей устья Дона. Такимъ образомъ, выходъ въ Черное море былъ уже во власти юнаго государя.

Однако этотъ походъ показалъ Петру, что армія его еще далеко неустроена и имѣетъ многіе недостатки; также много недостатковъ было и въ государственномъ строѣ. Энергично принялся царь Петръ за преобразованіе государства и реорганизацію арміи, которой посвятилъ цѣлыхъ 4 года. Такъ какъ выходъ изъ Чернаго моря находился въ рукахъ Турціи, то оно не могло удовлетворить Петра, потому что турки въ любой моментъ могли прервать сношенія русскихъ съ государствами Западной Европы.

Еще менѣе удобно было для этого принадлежавшее Россіи, скованное большую часть года льдами, Бѣлое море. Между тѣмъ необходимость непосредственныхъ сношеній съ Западной Европой была ясно признана Петромъ послѣ того, какъ онъ побывалъ за границей и воочію убѣдился насколько русскіе отстали отъ западныхъ европейцевъ въ культурномъ отношеніи. Онъ понималъ, что, только владѣя побережьемъ Балтійскаго моря, Россія скорѣе всего можетъ усвоить европейскую цивилизацію. Тогда онъ рѣшилъ возобновить попытку Іоанна Грознаго завоевать часть берега Балтійскаго моря, для чего предстояло вступить въ борьбу съ могущественной въ то время Швеціей, которой принадлежалъ весь почти восточный берегъ Балтійскаго моря.

Первенство Швеціи среди государствъ сѣверной Европы было тягостнымъ бременемъ для политической жизни сосѣднихъ державъ, которыя, отрѣзанныя, почти или совсѣмъ, отъ Балтійскаго моря

не могли, конечно, окончательно отказаться отъ потерянныхъ городовъ и областей: Польша — отъ Лифляндіи, Данія — отъ Сконіи, Россія — отъ своихъ древнихъ владѣній въ Ингріи и Кареліи; Пруссія же желала поколебать могущество Швеціи и расширить свои владѣнія на счетъ опасной сосѣдки. И первый благоприятный случай долженъ былъ вооружить противъ Швеціи всѣхъ ея сосѣдей.

Въ 1697 году на шведскій престолъ вступилъ шестнадцатилѣтній король Карлъ XII.

Въ 1698 году былъ заключенъ тайный наступательный союзъ между Польшей и Даніей противъ Швеціи. Союзники однако не рассчитывали на собственные силы и зная желаніе Петра: пріобрѣсти хотя одинъ приморскій пунктъ на Балтійскомъ побережьѣ, предложили ему присоединиться къ союзу.

Петръ принялъ предложеніе и въ концѣ 1699 г. заключилъ съ Даніей и Польшей оборонительный и наступательный союзъ, при этомъ Петръ заключилъ миръ на 25-ть лѣтъ съ Турціей, начиная съ 3-го іюля 1700 года, и 19 августа объявилъ Швеціи войну, которая продолжалась 21 годъ.

Готовясь къ войнѣ со Швеціей, Петръ велѣлъ въ 1699 году произвести общій рекрутскій наборъ и начать обученіе новобранцевъ солдатъ по образцу, заведенному у преображенцевъ и семеновцевъ. Этотъ первый рекрутскій наборъ далъ Петру новыхъ 25 пѣхотныхъ полковъ и два кавалерійскихъ драгунскихъ. Черезъ нѣсколько дней послѣ объявленія войны, русская армія черезъ Новгородъ начала стягиваться къ Нарвѣ, со взятіемъ которой Петръ надѣялся пріобрѣсти опорный пунктъ для дальнѣйшихъ военныхъ дѣйствій и отрѣзать совершенно Ингерманландію отъ Эстляндіи. От-

правляя войска, Петръ не былъ очень увѣренъ въ достаточно хорошемъ ихъ состояніи; къ тому-же дожди испортили дороги, подводъ не хватало, а между тѣмъ надо было торопиться. Въ Новгородѣ къ Петру пріѣхалъ съ отличными рекомендаціями генераль цесарской службы герцогъ де Кроа. Петръ вручилъ ему командованіе надъ наступающей арміей, а самъ остался съ Головинымъ въ Новгородѣ для того, чтобы ускорить отправку къ Нарвѣ нѣкоторыхъ неукмплектованныхъ полковъ.

Въ половинѣ октября русская армія, численностью въ 35 тысячъ человѣкъ, при 150 орудіяхъ полукружіемъ обложила Нарву.

Между тѣмъ Карлъ XII, узнавъ о той опасности, которая угрожаетъ его государству, вопреки ожиданіямъ проявилъ необыкновенную энергію. Съ небольшою, но хорошо устроенною арміей, почти внезапно появился онъ передъ стѣнами Копенгагена и этимъ принудилъ короля датскаго Фридриха IV уже въ августѣ 1700 г. заключить миръ со Швеціей.

Въ то время польскій король Августъ II неудачно осаждалъ Ригу, на помощь которой двинулся Карлъ. Узнавъ объ этомъ, Августъ снялъ осаду города.

Карлъ, высадившись со своими войсками въ Перновѣ, оттѣснилъ отрядъ Шереметьева и направился къ Нарвѣ черезъ Ревель и Везенбергъ; во главѣ всего 8500 человѣкъ явился онъ передъ лагеремъ русскихъ войскъ, осаждавшихъ Нарву.

19 ноября шведскія войска нанесли жестокое пораженіе русскимъ, находившимся подъ начальствомъ герцога де Кроа.

Пораженіе молодой русской арміи подъ Нарвой имѣло огромное значеніе, даже помимо понесен-

ныхъ потерь: — оно вселило въ русскомъ войскѣ увѣренность въ непобѣдимости шведской арміи, но вмѣстѣ съ тѣмъ побудило Петра къ лихорадочной дѣятельности по организаціи новой арміи, а Карла привело къ тому ложному убѣжденію, что русскіе — ничтожный противникъ.

„Итакъ, шведы, — говорилъ самъ Петръ о проигранномъ боѣ подъ Нарвой, — надъ нашимъ войскомъ викторію получили, что есть безспорно; но надлежитъ разумѣть, надъ какимъ войскомъ оную учинили. Ибо только старыи полкъ Лефортовскій былъ, да два полка гвардіи были только на двухъ аттакахъ у Азова; а полевыхъ боевъ, паче же съ регулярными войсками, никогда не видали. Прочіе же полки, кромѣ нѣкоторыхъ полковниковъ, какъ офицеры, такъ и рядовые самыя, были рекруты; къ тому-же, за позднимъ временемъ, великій голодъ былъ, понеже за великими грязьми провіантъ провозить было невозможно, — и единымъ словомъ сказать, все то дѣло, яко младенческое играніе было, а искусства ни же вида, то какое удивленіе такому старому, обученному и практикованному войску, надъ нашимъ неискуснымъ сыскать викторію“!

Петръ, со свойственной ему энергіей, принялся за изысканіе средствъ для продолженія начатой борьбы, направляя всѣ свои усилія къ тому, чтобы больше „младенческія игранія“ не повторились.

Послѣ Нарвской побѣды Карлъ направилъ силы противъ третьяго союзника: лѣтомъ 1701 г. изъ Лифляндіи онъ двинулся въ Польшу, одержалъ рядъ побѣдъ надъ войсками Августа и заставилъ въ 1704 г. варшавскій сеймъ низложить его и избрать польскимъ королемъ воеводу Станислава Лещинскаго.

Въ то время, какъ Карлъ, преслѣдуя Августа, „завязъ въ Польшѣ“, по выраженію Петра, послѣдній выказалъ необыкновенную дѣятельность. Карлъ, двинувшись въ Польшу, оставилъ для защиты Лифляндіи и Эстляндіи только шведскіе отряды Шлиппенбаха у западной Двины и Кроніорта для защиты Ингерманландіи и Финляндіи. Петръ двинулъ въ Лифляндію войско, которое одержало рядъ мелкихъ побѣдъ надъ шведами; города Лифляндіи начали сдаваться одинъ за другимъ. Въ концѣ 1702 г. русскія войска приблизились къ Балтійскому побережью; глубокою осенью русскіе подъ предводительствомъ самого Петра овладѣли кр. Нотебургомъ, а къ веснѣ 1703 г. захватили все теченіе Невы и кр. Ніеншанцъ; въ маѣ и іюнѣ 1703 г. была заложена кр. Петропавловская и положено начало гор. С.-Петербургу. Въ томъ же году отняты были у шведовъ Ямъ и Копорье, а въ 1704 году Нарва и Дерптъ. Такимъ образомъ въ четыре года Петръ Великій не только создалъ армію, разсѣянную подъ Нарвой въ 1700 г., но посредствомъ малой войны далъ ей прекрасную боевую подготовку и вмѣстѣ съ тѣмъ успѣлъ овладѣть Ингерманландіей.

Послѣ этого Петръ военныя дѣйствія перенесъ въ Польшу, гдѣ успѣхи русскихъ временно пріостановились; Карлъ же, надѣясь на возстаніе Малороссіи, двинулся на Украину; но тамъ къ нему присоединился только съ отрядомъ въ 2000 казаковъ гетманъ Мазепа; остальное населеніе Малороссіи осталось вѣрно царю.

Войско Карла XII сильно страдало отъ зимней стужи и недостатка въ съѣстныхъ припасахъ. На подкрѣпленіе къ шведскому королю спѣшилъ изъ Лифляндіи 15000 отрядъ Левенгаупта съ боевыми

припасами и провіантомъ, но при д. Лѣсной онъ былъ разбитъ русскимъ войскомъ подъ предводительствомъ царя.

Карлъ XII тѣмъ временемъ осадилъ Полтаву, которая защищалась небольшимъ гарнизономъ подъ командою храбраго Келина. Жители Полтавы терпѣли недостатокъ въ сѣѣстныхъ припасахъ, но о сдачѣ не думали, надѣясь на помощь царя. На выручку Полтавы спѣшилъ Петръ съ войскомъ. 27 іюня 1709 г. произошла знаменитая Полтавская битва, окончившаяся полнымъ пораженіемъ шведской арміи и бѣгствомъ Карла XII въ предѣлы Турціи.

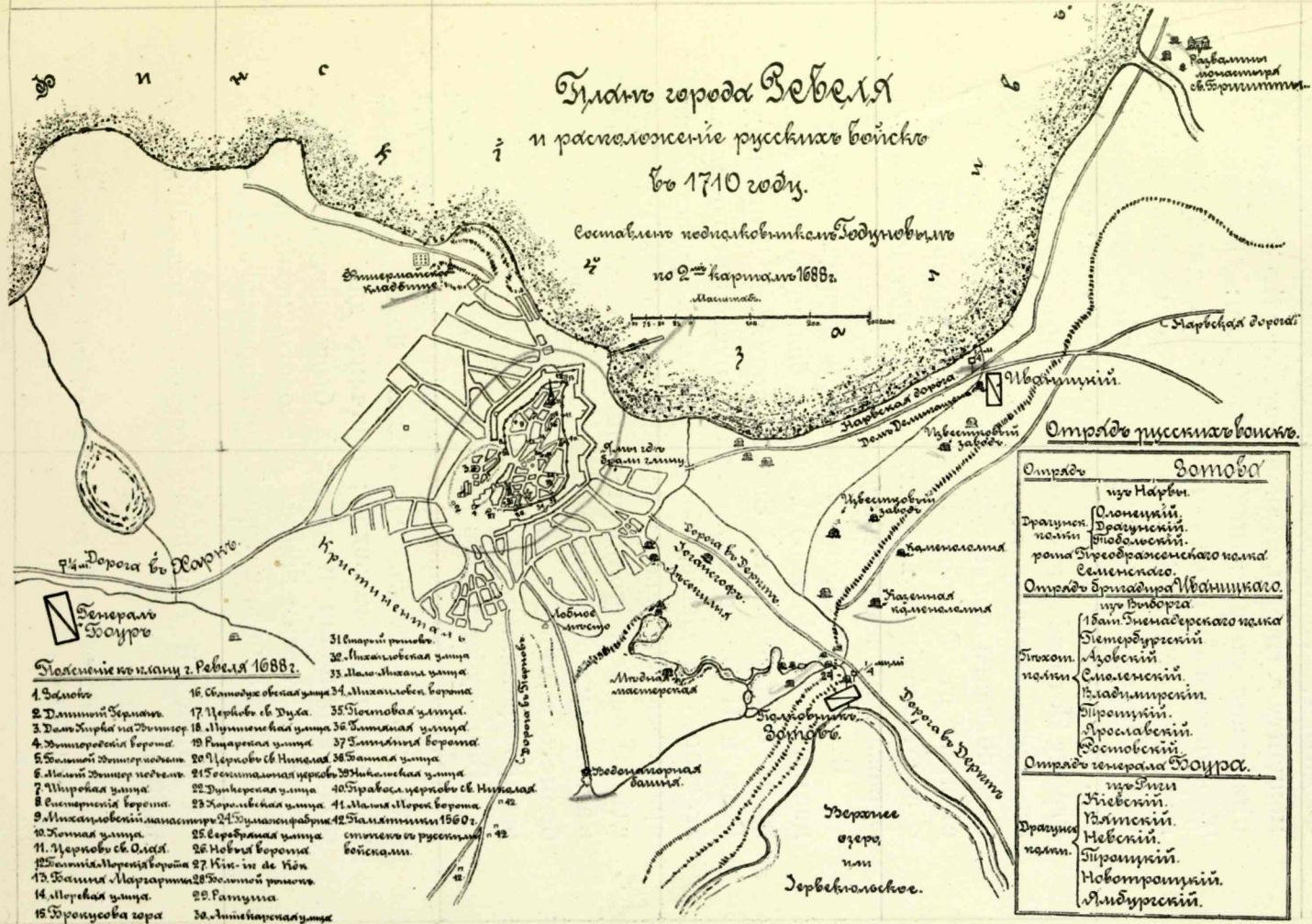
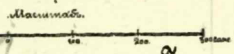
Полтавская побѣда совершенно сломила могущество Швеціи: у нея не осталось арміи, слава побѣдоносности Карла XII померкла; раньше торжествовавшій надъ всѣми врагами, а теперь разбитый Петромъ, онъ сразу передалъ Петру и Московскому государству то политическое значеніе, которымъ до тѣхъ поръ пользовалась Швеція.

Петръ Великій рѣшилъ использовать плоды Полтавской побѣды для того, чтобы укрѣпиться на берегахъ Балтійскаго моря, важное значеніе котораго для Россіи онъ сознавалъ вполне; а потому поспѣшилъ съ полей полтавскихъ перенести военныя операціи всецѣло къ Балтійскому побережью.¹⁾

Петръ безъ опасенія могъ раздѣлить свою армію на нѣсколько корпусовъ, и въ 1710 году охватилъ весь берегъ Прибалтійскаго края отъ устья р. Двины до Выборга. Постепенно были взяты: адмираломъ Апраксинымъ г. Выборгъ (13 іюня), фельдмаршаломъ Шереметьевымъ г. Рига (4 іюля) и кр. Динаминдъ (9 іюля), генераломъ Бауеромъ (Боуръ, Боуеръ) г. г. Перновъ (14 августа) и Аренбургъ (12 сентября). Одновременно же было рѣшено

Планъ города Звеля и расположение русских войскъ въ 1710 году.

Востановлено по подлиннику канцелярскому
по 2^{му} картану 1688^{г.}



Генералъ
Фойеръ

Положение по плану г. Звеля 1688г.

- | | | |
|--------------------------|----------------------------|-----------------------------------|
| 1 Звелье | 16 Свободная оветная улица | 34 Малая оветная борона |
| 2 Дамский Бергъ | 17 Черныиъ св. Духа | 35 Полевая улица |
| 3 Дамъ Шриба на Диттер | 18 Нунненкалъ улица | 36 Бумбала улица |
| 4 Диттеровскій Боргалъ | 19 Паркская улица | 37 Бумбала борона |
| 5 Большой Диттер подвалъ | 20 Черныиъ св. Николая | 38 Большая улица |
| 6 Малый Диттер подвалъ | 21 Свободная церковь | 39 Никольская улица |
| 7 Мирная улица | 22 Дункерскалъ улица | 40 Никольская церковь св. Николая |
| 8 Свободная борона | 23 Хоръ св. Николая | 41 Малая Норка борона |
| 9 Никольскій канастеръ | 24 Булавоуфадринъ | 42 Малая улица 1680г. |
| 10 Котная улица | 25 Вербная улица | стѣны отъ русскихъ войскамъ |
| 11 Черныиъ св. Олафа | 26 Новая борона | |
| 12 Большая Норка борона | 27 Кир. in de Kien | |
| 13 Большая Маргарита | 28 Свободная улица | |
| 14 Норская улица | 29 Паркская | |
| 15 Францова гора | 30 Анненская улица | |

Отрядъ гомова	
Отрядъ изъ Нарвы	Оломенскій, Драгуица, пашинъ, Писаревскій, рома, Дреодракоменскаго паша, Семеница
Отрядъ бригадира Ивануцкаго изъ Вольдере	18анъ Шенадерскаго паша, Шенердурскій, Азовскій, Сивогенскій, Баденштринскій, Шпронгскій, Аросавскій, Восновскій
Отрядъ генерала Фойеръ изъ Днѣпа	Киевскій, Вятскій, Мельскій, Шпронгскій, Новотранскій, Яндурскій

осадить г. Ревель, для чего 29 декабря 1709 г. коменданту г. Нарвы, полковнику Василию Зотову было приказано съ драгунскими полками: Олонецкимъ, Тобольскимъ²⁾ и однимъ сборнымъ двинуться въ предѣлы Эстляндіи, направляясь черезъ городъ Везенбергъ къ Феллину, гдѣ онъ по приказанію ген. Бауера³⁾ оставался до апрѣля 1710 г.; здѣсь къ отряду Зотова присоединился маіоръ фонъ Керкенъ съ нѣсколькими ротами л.-гв. Преображенскаго и Семеновскаго полковъ⁴⁾. Во время этого похода и стоянки въ Феллинѣ Зотовъ дѣятельно заботился о заготовленіи съѣстныхъ припасовъ, провіанта и фуража для всего отряда.

Въ серединѣ апрѣля этотъ отрядъ медленно двинулся къ Ревелю*), имѣя большую остановку въ м. Оберъ-Паленъ. За это время кр. Динаминде, Рига и Перновъ были взяты русскими войсками. Мѣстное населеніе, боясь русскихъ, спѣшно направилось къ Ревелю и наполнило самый городъ, гдѣ 10 августа появились эпидемическія заболѣванія чумой; вначалѣ на это не обращали особеннаго вниманія, но эпидемія все болѣе и болѣе распространялась.

Вице-губернаторъ Ревеля Дидрихъ Паткуль дѣятельно готовился для защиты города, приводя все въ порядокъ, заготовляя боевые припасы, скоть и продовольствіе; причеиъ для продовольствія гарнизона и жителей былъ взятъ хранившійся въ гавани запасъ зерноваго хлѣба въ количествѣ 1100 тоннъ, который принадлежалъ мѣстнымъ купцамъ.

Шведскій гарнизонъ состоялъ изъ 4000 человекъ⁵⁾.

*) По свѣдѣніямъ лазутчиковъ, въ отрядѣ Зотова состояло около 1500 всадниковъ.

Для лучшаго обстрѣла позицій непріятели изъ орудій крѣпости, Паткуль предложилъ жителямъ скрыть дома, находящіеся въ предмѣстьяхъ города. Но этому предложенію противодѣйствовали городскія власти и владѣльцы домовъ, мотивируя свой отказъ матеріальными убытками и потерей крова, такъ что было скрыто всего шесть домовъ впереди Большихъ и Малыхъ Морскихъ воротъ.

15 августа на Лаксбергѣ появились передовыя части русскихъ войскъ. Черезъ нѣсколько дней послѣ этого Паткуль получилъ отъ князя Меншикова письмо отъ 17 августа (приложеніе I), въ которомъ предлагалось гарнизону и жителямъ не сопротивляться и сдаться на капитуляцію.

Паткуль собралъ военный совѣтъ; въ немъ участвовали: полковники Ниродъ, Ребиндеръ, Тизенгаузенъ и Мелинъ, которымъ было прочтено письмо Меншикова; на этомъ совѣтѣ было рѣшено для поддержанія духа гарнизона содержаніе письма не оглашать; также было постановлено скрыть всѣ постройки, находящіяся на разстояніи 150 сажень впереди палисадовъ; но комендантъ города, полковникъ Ребиндеръ, которому было поручено исполненіе этого приказа, на половину сократилъ разстояніе, и 19-го августа были скрыты 49 домовъ. Паткуль этимъ остался недоволенъ, и такъ какъ владѣльцы домовъ предмѣстья Христиненталь⁶⁾ всячески старались оттянуть исполненіе этого распоряженія, то по его приказанію 23-го августа высланные солдаты подожгли дома, и эти предмѣстья, съ деревянной церковью Св. Карла, сгорѣли до основанія; а оставшіеся безъ крова жители: рыбаки, чернорабочіе, извозчики и ремесленники были переселены въ городъ. 180 человекъ были размѣщены въ зданіи гимназіи, остальные — въ

городскихъ амбарахъ на старомъ рынкѣ и въ разныхъ городскихъ зданіяхъ и башняхъ. Благодаря этому, переполненіе города достигло своего высшаго предѣла. Свирѣпствовавшая въ городѣ чума нашла себѣ обильную пищу.

Переноска умершихъ въ церковь для отпѣванія производилась жителями, которые 26-го августа обратились въ городской совѣтъ съ просьбой объ освобожденіи ихъ отъ этой повинности.⁷⁾

Паткуль письменно неоднократно обращался въ Стокгольмъ, прося скорѣйшей высылки подкрѣпленій; но помощь не приходила, почему Паткуль рѣшилъ обороняться до послѣдней крайности.

Прежде чѣмъ прослѣдить дальнѣйшій ходъ дѣйствій, мы должны обратиться къ дѣятельности наступавшаго отряда русскихъ войскъ Зотова, который 15-го августа подошелъ къ Ревелю и сталъ лагеремъ у Верхняго озера, примыкая лѣвымъ флангомъ къ Перновской дорогѣ; въ это же время къ Ревелю подошелъ отрядъ войскъ бригадира Иваницкаго въ составѣ пѣхотныхъ полковъ: Петербургскаго, Троицкаго, Владимірскаго, Азовскаго, Ярославскаго, Смоленскаго и одного баталіона гренадеръ⁸⁾; этотъ отрядъ расположился лагеремъ на вершинѣ и подошвѣ Лаксберга, на протяженіи отъ Верхняго озера до дороги въ г. Нарву.

18-го августа къ нимъ присоединился пришедшій изъ г. Пернова кавалерійскій отрядъ ген.-маіора князя Александра Волконскаго и вскорѣ изъ Пернова прибылъ съ отрядомъ главнокомандующій всего осаднаго войска генераль Бауеръ. Всего въ обоихъ этихъ отрядахъ состояли драгунскіе полки: Вятскій, Кіевскій, Невскій, Троицкій, Новотроицкій, Ямбургскій, Ростовскій пѣхотный

и артиллерія, вывезенная изъ Пернова⁹); они расположились лагеремъ у Гарка (Харкѣ).

Такимъ образомъ всѣ русскія войска къ концу августа были сконцентрированы частью непосредственно вблизи и частью въ небольшомъ удаленіи отъ Ревеля (Гаркѣ въ 10 верстахъ отъ Ревеля) и состояли изъ 16 полковъ. Какова же была численность всего отряда, сказать затруднительно, такъ какъ нигдѣ не упоминается сила отдѣльныхъ полковъ. Къ этому времени моремъ къ Ревелю подошли нѣсколько шведскихъ кораблей, которые неоднократно открывали огонь изъ орудій по лагерю отряда бригадира Иваницкаго, но эта стрѣльба не причинила никакого урона, такъ какъ на берегу была построена русская батарея, орудія которой обстрѣливали эти корабли, не подпуская ихъ близко къ берегу. Въ то же время русскіе начали бомбардировку города¹⁰).

Ставь у озера лагеремъ, Зотовъ приказалъ испортить каналъ, по которому вода шла въ городъ для питья и которой пользовались многочисленныя мельницы, построенныя вдоль канала. Жители стали терпѣть нужду въ водѣ и на собранномъ совѣтѣ было предложено сдѣлать вылазку для отгнѣсненія русскихъ войскъ отъ мѣстности, на которой находился проходъ канала изъ Верхняго озера, но вслѣдствіе разногласія между членами совѣта, вылазка такъ и не состоялась.

Между тѣмъ эпидемія чумы съ каждымъ днемъ все увеличивалась, смертность была громадная, трупы умершихъ валялись на улицахъ, жившіе въ переполненныхъ городскихъ богадѣльняхъ, нищія вымерли почти до одного, осталось въ нихъ всего 5 человекъ. Тоже самое испытывали защитники крѣпости, ряды которыхъ очень порѣдѣли. Изъ

числа орудійной прислуги очень многія убыли изъ строя, почему начальникъ артиллеріи майоръ Гюне принужденъ былъ для пополненія некомплекта нанимать за деньги добровольцевъ.

26-го сентября самый сильный полкъ насчитывалъ въ своихъ рядахъ не болѣе 90 человекъ, а остальные имѣли по 60—70 человекъ. Во всей городской милиціи осталось здоровыми только 23 человека.

Заболѣваніе и смертность отъ чумы давала себя знать и въ отрядахъ русскихъ войскъ¹¹⁾; въ особенности это чувствовалось въ полкахъ, пришедшихъ изъ Пернова, гдѣ эта болѣзнь появилась на походѣ.

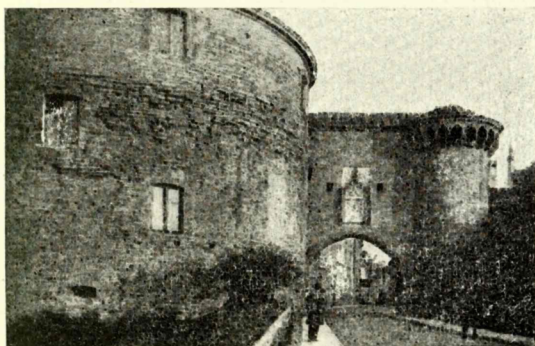
6-го сентября генераль Бауеръ послалъ Паткулю рѣшительное предложеніе о сдачѣ города на капитуляцію, упомянувъ, что со стороны шведскаго правительства нельзя ожидать присылки подкрѣпленій, а между тѣмъ изъ Риги ожидается прибытіе русской артиллеріи, и со стороны моря г. Ревель будетъ отрѣзанъ.

10-го сентября Паткуль письмомъ уведомилъ Бауера, что онъ отклоняетъ сдачу города. вмѣстѣ съ тѣмъ по случаю недостатка провіанта и фуража и переполненія города предполагалось всѣхъ больныхъ людей отослать на о-въ Наргенъ, а лошадей на судахъ моремъ въ Финляндію.

19-го сентября Паткуль получилъ вторичное требованіе сдачи города, и такъ какъ у осажденныхъ убыль была громадная, помощи ждать было не откуда, то 24 сентября въ замкѣ состоялся совѣтъ, на которомъ присутствовали представители отъ военныхъ, рыцарства и гражданъ. На совѣтѣ губернаторъ Паткуль передалъ присутствующимъ письмо Петра Великаго отъ 16-го (приложеніе II)

и отъ фельдмаршала Меньшикова отъ 17-го августа, заявивъ, что онъ ихъ получилъ только наканунѣ. Королевскій секретарь Друммеръ прочелъ эти документы, послѣ чего было предложено сдать крѣпость. Присутствующіе просили дать имъ нѣсколько дней на размышленіе.

26-го сентября для рѣшенія этого вопроса вновь собрались представители рыцарства, магистрата и гильдій. Въ то же время Паткуль собралъ военный совѣтъ, на которомъ было рѣшено: что



Большія Морскія ворота.

ослабленный болѣзнями и лишеніями шведскій гарнизонъ и жители не могутъ больше защищаться, и Ревель долженъ сдаться русскимъ на капитуляцію. 27-го сентября были составлены условные пункты, и на другой день въ Гаркѣ состоялись переговоры, на которые изъ Ревеля отправились депутаты отъ дворянства и замковъ баронъ Рейнгольдъ Унгернъ-Штернбергъ и баронъ Фабіанъ Шталь-фонъ-Гольштейнъ, отъ шведскихъ войскъ: полковникъ Ниродъ, Отто Ребиндеръ, Болеславъ фонъ-деръ Паленъ и Мелинъ и отъ города бургомистръ Реймерсъ, синдикъ Іоахимъ Гернетъ и представитель отъ обѣихъ гильдій староста Лантингъ.

29-го сентября депутаты вернулись въ Ревель съ подписанными съ обѣихъ сторонъ пунктами капитуляціи, и въ тотъ-же день состоялась сдача¹²).

Согласно 3-му пункту сдачи, шведскій отрядъ, состоящій изъ 6-ти полковъ и уменьшившійся съ 4000 на 400 человекъ, съ 6-ю полевыми пушками, черезъ Большія Морскія ворота вышелъ изъ города, имѣя распущенныя знамена, снаряды и, „съ пулями во рту“¹³), направился къ гавани, гдѣ сѣлъ на суда для отправки въ Швецію; но не многіе изъ нихъ увидѣли свое отечество, такъ какъ чума не пощадила и этихъ жалкихъ остатковъ ревельскаго гарнизона; трупы умершихъ долгое время были выбрасываемы морскими волнами на берегъ.

Въ тотъ же день 2000 русскихъ войскъ вступило въ городъ черезъ Вышгородскія ворота. Генераль Бауеръ со свитой въѣхалъ въ городъ въ экипажахъ и поднялся въ ратушу, гдѣ представители города и духовенство присягнули царю Петру, въ то время, какъ граждане собрались на площади передъ ратушей со своими знаменами. Въ крѣпости были взяты найденныя оружіе и артиллерія¹⁴).

Въ Петербургѣ съ большимъ торжествомъ было отпраздновано это событіе, въ память котораго была выбита медаль. Сообщая Ромодановскому вѣсть о взятіи Ревеля, Государь писалъ: „итакъ Лифляндія и Эстляндія весьма отъ непріятели очищены и единымъ словомъ изрещи, что непріятель на лѣвой сторонѣ сего восточнаго моря не точію городовъ, но ниже степени земли имѣетъ“¹⁵).

Комендантомъ города былъ назначенъ полковникъ Василій Никитичъ Зотовъ, а вице-комендан-

томъ — Иванъ Ивановичъ Бушъ, которые много потрудились по приведенію въ порядокъ завоеваннаго города, тѣмъ болѣе, что смертность отъ чумы была еще велика и въ началѣ 1711 г.¹⁶).

Обезпечивъ себѣ владѣнія значительною частью береговъ Балтійскаго моря, Петръ Великій сталъ сознать, что „намъ подлежить Господа Бога просить точію о добромъ мирѣ“. 30-го августа 1721 года въ Ништатѣ былъ заключенъ миръ со Швеціею, по которому Россія получила: Лифляндію съ островами Эзелемъ, Даго и Моономъ, Эстляндію, Ингрію и часть Карелии съ городами Кексгольмомъ и Выборгомъ.



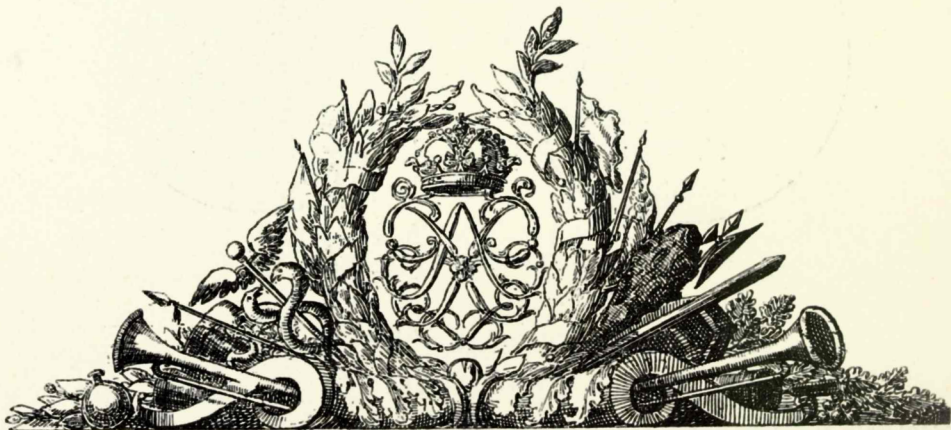
Медаль выбитая въ память завоеванія Ревеля.

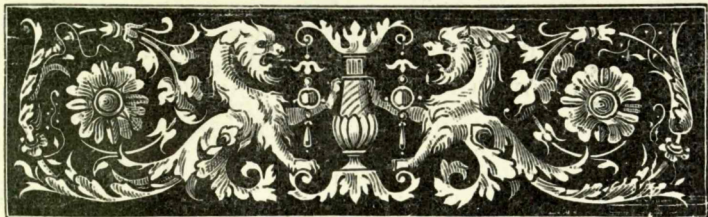
Народная былина на взятіе Ревеля.

(Рязанской губ.)

Какъ во славномъ было городѣ Колывани,
Что по нынѣшнему названьицу славный городъ Ревель,
Тамъ стояли бѣлокаменны палаты,
Что въ тѣхъ-ли бѣлокаменныхъ палатахъ
Какъ стояли тутъ столы дубовые,
За столомъ сидитъ шведская королева,
Передъ ней стоятъ шведскіе генералы.
Что возговорятъ шведскіе генералы:

„Ахъ ты гой еси, шведская королева!
Ты прислала силу на подмогу,
Что съ силою прислала-бъ провіанту?“
Что возговорить тутъ шведская королева:
— Ахъ вы гой еси мои шведскіе генералы
— Ужъ я и такъ къ королю брату писала,
— И нарочныхъ курьеровъ посылала,
— Что прислалъ онъ мнѣ силы на подмогу,
— Онъ за силою прислалъ-бы провіанту. —
Не успѣла королева слова молвить,
Ужъ бѣлый Царь къ городу подступаетъ,
И онъ шанцы — батареи отбиваетъ,
Въ бѣлокаменны стѣны стрѣляетъ
И въ городъ армію свою впускаетъ,
И онъ шведскіе караулы всѣ снимаетъ
Онъ російскіе караулы разставляетъ.¹⁷⁾





Глава III.

Эстляндія подѣ державой русскихъ императоровъ.

Посѣщеніе г. Ревеля Петромъ I. Дарованіе дворянству и городу правъ и привилегій. Постройка военной гавани въ Ревелѣ. Постройка гавани въ Рогервикѣ. Ревельская крѣпость. Пребываніе императрицы Елизаветы Петровны въ г. Ревелѣ. Императрица Екатерина II. Введеніе реформъ въ краѣ. Императоръ Павелъ Петровичъ. Возстановленіе правъ прежнихъ городскихъ управленій. Императоръ Александръ I. Улучшеніе быта крестьянъ. Императоръ Николай I. Составленіе свода мѣстныхъ узаконеній губерній Прибалтійскаго края. Стремленіе къ переходу въ православіе мѣстнаго населенія. Оказаніе помощи на перестройку православныхъ и иновѣрческихъ церквей. Царствованіе императора Александра II. Эпоха преобразованій въ краѣ. Императоръ Александръ III. Введеніе коренныхъ реформъ въ краѣ. Учебная реформа. Распространеніе православія. Восшествіе на престолъ нынѣ благополучно царствующаго Императора Николая Александровича. Посѣщеніе Имѣ г. Ревеля.

Въ первый разъ Петръ I удостоилъ своимъ посѣщеніемъ завоеванный городъ, куда онъ пріѣхалъ съ государыней Екатериной 13-го декабря 1711 г. Навстрѣчу къ нему 11-го декабря выѣхала депутація дворянства и магистрата къ мызѣ Еддеферъ, а передъ городомъ его ожидали верхами всѣ дворяне и всѣ члены магистрата. На старомъ рынкѣ и на Вышгородѣ были устроены триумфальныя ворота, а по обѣимъ сторонамъ улицъ въ снѣгъ, на подобіе аллей, были воткнуты молодыя елки. Вечеромъ была устроена иллюминація, и во всѣхъ

окнахъ поставлены зажженные свѣчи. Царь и царица остановились въ нынѣшнемъ домѣ барона Мейендорфа на Вышгородѣ, а князь Меншиковъ въ домѣ, снесенномъ для постройки нынѣшняго собора. 25-го декабря царь и царица обѣдали въ домѣ дворянства, послѣ чего тамъ состоялся балъ, а въ городѣ иллюминація. Царь поѣхалъ ужинать въ ратушу.

На слѣдующій день царица уѣхала въ Петербургъ, а царь обѣдалъ у бургомистра, послѣ чего поѣхалъ къ Черноголовымъ, гдѣ записался въ члены этого общества; наконецъ, онъ поѣхалъ на свадьбу одного ревельскаго гражданина, откуда прямо отбылъ въ Петербургъ.

Вскорѣ по завоеваніи края царь подтвердилъ всѣ права и преимущества земскихъ и городскихъ сословій Лифляндіи и Эстляндіи, съ оговоркою, по которой дальнѣйшее сохраненіе этихъ правъ и преимуществъ должно было зависѣть отъ усмотрѣнія верховной самодержавной власти въ Россіи, и затѣмъ внутреннее земское управленіе и управленіе городовъ оставилъ въ томъ видѣ, какъ было при шведахъ, безъ всякихъ существенныхъ измѣненій.

Главное управленіе Эстляндіей было ввѣрено генераль-губернатору, при непосредственномъ содѣйствіи вице-губернатора. Генераль-губернаторъ вѣдалъ какъ гражданскою, такъ и военною частью, наблюдалъ за судами, за училищами, за путями сообщенія, за исправнымъ платежемъ податей, главнѣйшею же обязанностію его было охранять права державной власти, не нарушая, однакожь, правъ и преимуществъ земскихъ и городскихъ сословій. (См. приложение III)

Городскія сословія, получивъ утвержденіе своихъ правъ и преимуществъ, сохранили ихъ

МѢ ПЕТРЪ, ПЕРВЫЙ, ЦРЬ.
ИСАИОДЕРЖЕЦЪ ВСЕРОСИИ;

В
М
Въ Имперіи сей рини Кшвѣтнѣ, Понесе
наші шѣрніе поданіе шѣ шлѣхта пняденія
Дітяцкаго, ерѣзъ бѣлоплениі прѣтѣна на шѣрнихъ
лантѣ раѣтѣ. реинѣ Голта барона Обнѣ Унѣра, Георгіа
Бистрома Оттошереженія Арѣшихъ ихъ прѣшлені. тра
суда, прапоудія, Грамотѣ уложенія, Идоітѣпаль=
ныхъ Обѣщаностей Кайѣ Анѣ Арѣле Бѣстѣихъ
Наталѣстѣ Обнѣ Аімянкѣ Бноролей Доцоролей
Агоѣ Мейстперѣтѣ Агоѣ Мейстперѣтѣ. Но Государей
Агосударей Полугайі Иитѣлі, Шѣщанію того по=
сті Кайѣ прѣолі, Имѣ Обнѣ неспрѣтѣнної Кнайѣ
Подантѣишней шѣрніости. Идоітѣности, Инашнѣмъ
Црѣнѣмъ Кайѣшнѣмъ шѣща Обнадежені, пою,
раді Мнѣ мнѣшнѣ того брѣши нехотѣлі, Мосѣ
Ияѣлоб Сей наіей Іашной Грамотѣ. Подѣшеѣаѣ
ихъ шолное еіашной шѣврѣ Отпращеніе, Ипрѣтѣмъ
шѣ. ихъ Арѣле Полуженные прѣшлїи Помирѣніе,
Созполеніе праца Пѣапоудіе. Грамотѣ. Уложе=
ніа Ихрѣннѣяшнѣ Доітѣпальнѣе Обѣщаності

неизмѣнно въ теченіи многихъ десятилѣтій XVIII вѣка, и города управлялись магистратами и гильдіями совершенно на тѣхъ основаніяхъ, какъ при шведахъ.

Первоначально Лифляндія и Эстляндія находились подъ однимъ мѣстнымъ управленіемъ, но уже въ 1713 и 1714 годахъ Петръ Великій повелѣлъ учредить Рижскую губернію, отдѣливъ Ревель, Дерптъ и всѣ прилежащія къ нимъ мѣста, включивъ таковыя въ составъ другой губерніи — Ревельской. Въ 1722 году Дерптскій уѣздъ былъ отдѣленъ отъ Ревельской и присоединенъ къ Рижской губерніи.

Губернское управление въ обѣихъ губерніяхъ было учреждено на общемъ основаніи, по инструкціи воеводамъ 1719 года, но губернскому начальству вмѣнено въ обязанность при управленіи руководствоваться мѣстными законами и привилегіями, предоставленными сословіямъ.¹⁾

Большое вниманіе было обращено царемъ на устройство удобныхъ гаваней въ Эстляндіи, какъ для военнаго флота, такъ и для коммерческихъ цѣлей.

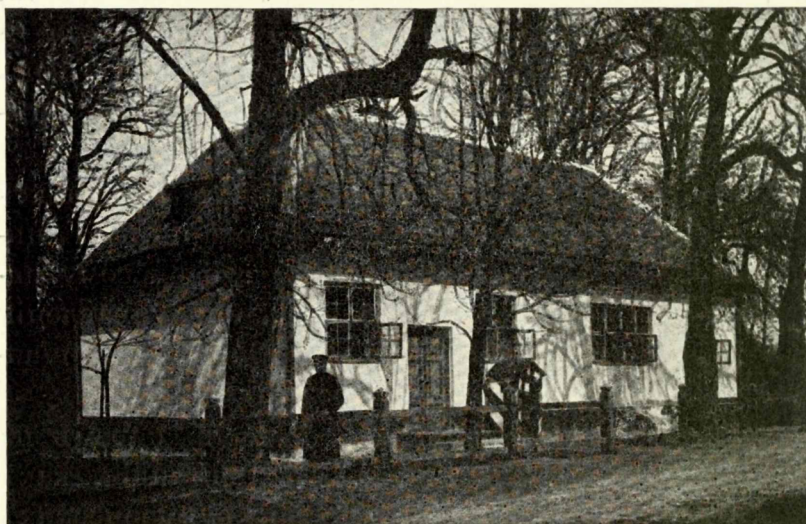
Въ 1713 году Петръ Великій приказалъ приготовить матеріалы для предполагавшейся имъ постройки и расширенія ревельской гавани.

Утромъ 28-го января 1714 года Петръ Великій съ царицей пріѣхалъ во второй разъ въ г. Ревель и тотчасъ-же отправился въ гавань, чтобы составить планъ больверковъ, а 2-го февраля въ своемъ присутствіи велѣлъ приступить къ постройкѣ гавани.

Лѣтомъ того-же года царь пріѣхалъ опять въ Ревель. Царица остановилась подъ Лаксберггомъ, въ загородномъ домѣ Рентеля, а царь 11-го іюня

подошелъ къ Ревелю съ флотомъ, и, во все время своего пребывания тамъ, былъ занятъ военной подготовкой и постройкой гавани.

Въ этотъ прїѣздъ царь купилъ у самой подошвы Лаксберга, у нѣкоего Дунтена, участокъ земли и велѣлъ строить на немъ домъ. Этотъ домъ стоялъ тогда на открытой мѣстности, и Петру было удобно слѣдить за ходомъ работъ въ гавани.



Домъ императора Петра Великаго въ Екатеринентальскомъ паркѣ г. Ревеля.

18-го іюля царь пригласилъ представителей всѣхъ сословій къ обѣду, но утромъ подулъ попутный вѣтеръ въ Гельсингфорсъ, и царь, чтобы не упустить случая, поплылъ съ флотомъ для нападенія на шведскій флотъ у береговъ Финляндіи. На обѣдѣ, такимъ образомъ, угощала представителей одна царица, причемъ обѣдъ былъ поданъ на зеленомъ лугу подъ шатрами, подъ звуки музыки и громъ пушекъ. Царица пробыла въ Ревелѣ до 15-го августа. Послѣ того государь еще нѣсколько разъ посѣтилъ Ревель.

8-го іюля 1715 года моремъ въ Ревель пріѣхалъ государь съ наслѣдникомъ, а 16-го пріѣхала сухимъ путемъ государыня. Въ Ревелѣ въ этомъ году состоялась встрѣча англійскаго и голландскаго флота съ русскимъ. Царь щедро одарилъ чужеземныхъ адмираловъ и офицеровъ.

Въ 1717 году Петръ Великій былъ въ Ревелѣ лишь проездомъ послѣ заграничнаго путешествія, пробывъ въ немъ съ 3-го по 5-ое октября.

Въ 1718 году царь прибылъ въ Ревель съ флотомъ и здѣсь стоялъ до 1-го августа. Въ этотъ разъ подъ Лаксбергомъ онъ заложилъ дворецъ и садъ, который былъ названъ въ честь государыни Екатериненталемъ; для этого царь привезъ съ собой архитектора итальянца Миккети. Тутъ же предполагено было развести обширный паркъ. Работы по постройкѣ дворца шли очень быстро, и къ 17-го іюня 1719 года, т. е., къ слѣдующему пріѣзду царя, дворецъ былъ почти готовъ. Петръ самъ поднялся на лѣса и вмазалъ три кирпича, которые съ тѣхъ поръ остались, въ память объ этомъ, непокрытые штукатуркой.

Въ 1721 году императоръ, императрица и герцогъ Голштинскій были въ Ревелѣ съ 24-го мая по 16-го іюня.

Послѣдній разъ Петръ Великій 3-го іюня 1723 года, въ сопровожденіи герцога Голштинскаго со всѣмъ флотомъ, прибылъ въ Ревель и 4-го вышелъ на берегъ.

Исправляя и строя въ 1714 году въ г. Ревелѣ гавань, Петръ Великій тогда еще предполагилъ перенести ее въ другое мѣсто.

Неудобства тогдашней ревельской гавани состояли преимущественно въ томъ, что на большое пространство она совершенно была открыта для

сѣверныхъ вѣтровъ;²⁾ притомъ не было удобнаго мѣста для построения адмиралтейства и гдѣ оно имѣлось, то мѣшало фортификаціоннымъ постройкамъ; наконецъ, гавань годъ отъ году болѣе засорялась и мелѣла.

Таковы были причины, побудившія Петра Великаго, послѣ многихъ изслѣдованій мѣстности, соорудить въ Рогервикѣ,³⁾ какъ для военныхъ, такъ и для купеческихъ кораблей, портъ; рѣшено было построить адмиралтейство, верфь и городъ, для защиты залива отъ сѣверныхъ вѣтровъ, возвести каменную насыпь (молъ), отъ середины Мал. Роге къ востоку, до материка и прикрыть все это приличными укрѣпленіями. Для безопасности же отъ мелкихъ непріятельскихъ судовъ, положено было загородить пространство, какъ между обоими островами Роге, такъ и между ними и эстляндскимъ берегомъ.

Петръ видѣлъ, что работа предстояла весьма трудная, продолжительная и требующая большихъ издержекъ; но гдѣ дѣло клонилось къ пользѣ Россіи, тамъ для Петра не было препятствій.

Въ 1718 году, въ бытность свою въ Рогервикѣ, вмѣстѣ со своею супругою, знатнѣйшимъ духовенствомъ, вельможами и всѣмъ флотомъ, Петръ Великій бросилъ въ море первый камень и тѣмъ положилъ основаніе новому порту; онъ повелѣлъ въ томъ же году возить къ Рогервику лѣсъ для постройки казармъ, мастерскихъ, пристаней и проч. Работа закипѣла.

Но жестокіе вѣтры не только замедляли работу, но часто вовсе уничтожали труды нѣсколькихъ мѣсяцевъ.

Много еще предстояло сдѣлать, и безъ сомнѣнія предпріятіе, начатое съ такою твердою волею,

660

Мы ПЕТРЪ ПЕРВЫЙ БЖЕВ МЛТИВ
ЦРЬ ИСАМОДЕРЖЕЦЪ ВЪ РОСІЙСКОЙ . ГІРЬОЧА
И ПРЬОЧА І ПРЬОЧА ;

Объявляемъ сѣмъ , Понѣ~~же~~ РЕШЕЛЪ СТОЛИЦИ
ЭСТИЛАННАЯ . НА ПАПІТЛУАЦІБ НОМЪ ПДАДЕА
И ПОНІХЪ ВЛАСТЬ ПРИШОЛЪ , ТПОГО РАДІ ИХЪ
ПРИШИЛІИ . ДРЕВНІЯ БЛГОПРІНЕСЕННЫЯ ПРАПСА
ВОЛНОСТИ ПРАПОСХДИЕ , ІОБЫНОСТИ . ПОНЪ .
ОНИ ТПЪ ИДРЕПЛО , ІОПРАШИТЕЛСТА
ДО ПРАШИТЕЛСТА ДО СГО ПРЪМАНИ ПРИОРЪЛІ
ІИМЪЛІ ППТЦЕРРЪСНЫ . И БДЕРЪСАНЫ БДХУТЪ ,
ЯНОРЕ ПОМАЯТПОИ ГОРАДЪ РЕШЕЛЪ . ЦЕЗЪ
ДПХЪ О ПРАПХЕННЫХЪ БУЖОМІСТРОПЪ
БЛГОШІАХУПІНЫХЪ . ІБЛГОГЕСТИНЫХЪ , ЯСАНО
ЛАНТИЦА , ІАІАНО ХРИСТОСА ДРЪМІЕРА
В ОПАДАНИВШЕ ОТПОМЪ ПРСІЛЪ , ТПОГО
РАДІ МЫ ІЩЕСАРИНО МЛТИ ВТОМЪ ІМЪ
ОРЪЦИ НЕХОТЪЛІ . ПОНОМЪ МЫ ОІХЪ
ПОСТОЯНО П ОПАДАНИВШЕЙ ПЪРНОСТИ
ИДОЛЪНОСТИ ИНАМЪ , ИНЫМЪ ЦЕСАРИИ
НАСАДНИКОМЪ ВСЕМА ВНАДЕРЪД ПРЪБЫШАЕ
ТАНО ППТЦЕРРЪСАЕМЪ МЫ СІМЪ . ІПОСИЛЪ
ОГО ВСЕ ІХЪ ИДРЕПЛО ІОПРАШИТЕЛСТА ДО ПРА=
ШИТЕЛСТА

8

Благопринесенныя пришили **А** вольности
 притомъ сяди е и обинности . на и б . они т б
 до этого времени приобрели и имъ б , а обтывае
 имъ тано сяде в о м л п и п и к ш е (по они . ихъ
 потности . при в о мъ т о . в о т д а с а д е ж а н
 и за щ и щ е н ы б д а т ь . А н о с е м ы р а д и
 т т о . в с т ь м ь н ш и м ь в ы с о н и и н и с о н и м ь
 и о м а н д ь р о м ь . в т ь х ь м ь с т ь е х ь г е с т ь м ь
 о н ы м ь . н о т ь р ы а н а м ь п ь д а н ь т ь ш е в д ь р ь н ь о б
 и д ь р ь н о с т и б о б ь а з а н ы , с ь м ь н а н ь р ь н ь o
 п o п e л ь c ь a e m ь . д а б ы о н и п р o т ь i t ь t o
 н и н а н ь o п o м ь б ь ш а л ь c ь t ь p o b . и л и в р e d ь
 c ь m i n e п р и н ь б ь a л и . и л и б р e z ь и н ь x ь
 п р и н ь б ь a т ь н e d o п ь n a m i , н o т ь a t o
 в ь o t ь p e б ь н ь e c ь a z a y ь i x ь п р и t ь o c ь a d e ж a л и
 и з a щ и щ a л и , р a d и в ь a ц a o c ь a n ь d ь t ь e i t ь o a
 i t ь e d ь a o c ь a d e ж a n и a , m ы c и e c o б c t ь e n ь o b
 p ь n o b п ь d ь n a m i , i n ь ш e b ц ь c a p ь n ь o b п e t a t ь e
 y ь p ь b ь i t ь t ь p o p e л ь b i , e y ь r ь n ь e n ь o . в c a i t ь b
 п e t ь e b ь r ь t ь m a p ь t ь o b 13 a n ь t a
 1712 : 5



Петр

приведено было бы къ концу, если бы жизнь Великаго Петра продолжилась. 28-го января 1725 г. его не стало.

Работы совершенно приостановились. Молъ разбивало годъ отъ году болѣе и болѣе, и для поддержанія его не предпринималось почти никакихъ мѣръ.

О забытомъ Рогервикѣ вспомнили лишь въ 1746 году. Въ сентябрѣ этого года, императрица Елисавета Петровна лично осматривала начатыя въ Рогервикѣ работы, признала несомнѣнную ихъ пользу для государства, и въ томъ же году Высочайшимъ указомъ, 6-го сентября даннымъ Адмиралтейской коллегіи, повелѣно начатую работу продолжать даже до окончанія.

Впослѣдствіи при Екатеринѣ II работы въ Рогервикѣ были остановлены окончательно, и Ревель остался однимъ изъ военныхъ портовъ для Балтійскаго флота Россіи.⁴⁾

Такъ кончилось то гигантское предпріятіе, которому Петръ Великій далъ начало за 50 лѣтъ. Пятьдесятъ лѣтъ упорнаго труда удостовѣрили современниковъ, что соорудить молъ и гавань въ Балтійскомъ Портѣ невозможно.

Вѣруя въ безпредѣльное могущество генія Петра, какъ то невольно думается, что если бы жизнь его продлилась, то онъ нашелъ бы средство выполнить свое намѣреніе, и Россія имѣла-бы въ Балтійскомъ Портѣ прекрасную гавань, какъ имѣетъ много другихъ безсмертныхъ памятниковъ, оставленныхъ Великимъ Преобразователемъ.

На работы по устройству порта въ Рогервикѣ въ теченіе 50 лѣтъ было израсходовано около 500.000 руб.

Что касается до Ревеля, то со времени Петра I онъ постепенно расширялся; воздвигались новые православные храмы, возобновлялись древнія строенія (Вышгородскій замокъ въ 1767 г.); что же касается Ревельской крѣпости, то о ней мы должны упомянуть болѣе подробно.

Какъ было описано въ I главѣ этого очерка, укрѣпленія крѣпости были возведены въ XIII и XIV столѣтіяхъ; въ 1561 году крѣпость, по переходѣ къ шведамъ, была значительно усилена, такъ что при осадѣ Ревеля въ 1577 г. войска Іоанна IV нашли городъ настолько укрѣпленнымъ, что, не смотря на ограниченныя средства обороны, онъ выдержалъ предпринятую съ сильными войсками и артиллеріею осаду въ теченіи семи недѣль.

Присоединеніемъ Прибалтійскаго края и Финляндіи къ Россіи, кореннымъ образомъ измѣнилось назначеніе Ревельской крѣпости; при шведскомъ владычествѣ она, какъ и Нарва, была однимъ изъ главныхъ опорныхъ пунктовъ отдаленной пограничной области, подверженной первымъ ударамъ сильнаго сосѣда; положеніемъ своимъ Ревельская крѣпость обезпечивала сообщеніе Эстляндіи со средоточіемъ государства; для Россіи же она сохранила важность только какъ приморская крѣпость, защищающая одинъ изъ значительныхъ военныхъ портовъ Финскаго залива. Для Швеціи важно было, чтобы Ревель былъ защищенъ отъ нападений со стороны суши; для Россіи же наоборотъ: являлась необходимость въ защитѣ Ревеля отъ нападений съ моря.

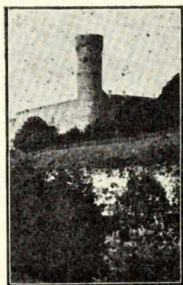
Петръ I, устраивая ревельскую гавань, предполагалъ усилить укрѣпленія крѣпости, но впоследствии, при постройкѣ рогервикской гавани, онъ рѣшилъ ее не перестраивать, и въ своей запискѣ

о крѣпостяхъ, написанной собственной рукою (1724 г.), онъ высказываетъ о ревельской крѣпости слѣдующее: „Содержать, такъ какъ нынѣ есть, а между тѣмъ подумать, когда Рогервикъ офортифигуется, нужна-ли она будетъ; нынѣ-же оная фортецію почестъся не можетъ, а ежели додѣлывать такъ, какъ зачата и три больверка сдѣланы, то и въ 20-ть лѣтъ не отдѣлать, понеже шведы одинъ больверкъ 17-ть лѣтъ дѣлали и потомужъ ежели бастионы прямо людьми осадить, то болѣе 10 тысячъ гарнизону надобно и нѣскольکو тысячъ пушекъ.“

Крѣпость оставлена была однакожь въ прежнемъ видѣ до начала нынѣшняго столѣтія, кромѣ постройки въ 1777 году небольшой мортирной батареи близъ гавани, на мѣстѣ бывшей Кессельбатарей. При императорѣ Александрѣ I началась постройка укрѣпленій и батарей, для усиленія береговой обороны. Въ 1807 году построена была новая военная гавань, а въ 1808 г. батарея на 14 орудій, на горѣ Штрикбергѣ (Маріенбергѣ); прибрежныя батареи были возобновлены и нѣкоторыя изъ нихъ увеличены. Въ 1821 году начата была постройка оборонительной башни на островѣ Карлосѣ. Сильная же оборона дана была рейду и ревельскому порту лишь въ царствованіе императора Николая Павловича. Въ 1826 году приступлено было къ капитальной перестройкѣ двойной батареи; въ 1829 г. къ построенію каменной оборонительной казармы, лежащей къ западу отъ крѣпости въ разстояніи 300 саж., на оконечности небольшого мыса. Всѣ прочія береговыя батареи и укрѣпленія были приведены въ надлежащій и лучший видъ. Военную гавань, пришедшую въ ветхость и требовавшую значительныхъ исправле-

ній, въ 1846 г. перестроили съ нѣкоторыми измѣненіями и дополненіями, усиливающими оборону.

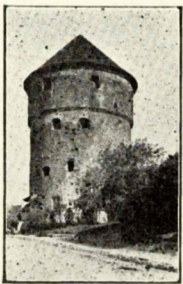
Крѣпость Ревель, принятая отъ Шведовъ, имѣла слѣдующія верки изъ коихъ длинныя фронты стѣнъ фланкировались башнями и полубашнями; башенъ считается четыре: 1) Langer Hermann у



Башня
Langer Hermann.

Вышгородскаго замка, въ куртінѣ шведскаго бастиона (см. планъ укрѣпл. г. Ревеля А.), 2) Kickin die Kōk у Новыхъ воротъ (Б), въ куртінѣ Ингерманландскаго бастиона (В.), 3) башня (нынѣ развалившаяся), у праваго фланга Гроссъ-Штрандпфортъ бастиона (F.) и 4) Dicke Margarete, у лѣваго фланга сегоже бастиона (4). Полубашенъ, фланкировавшихъ стѣну, въ видѣ ка-

понировъ, считалось 17, на разстояніи одна отъ другой 30, 60 и иногда 75 сажень. Цитаделью древнимъ укрѣпленіямъ служила Вышгородская



Башня
Kickin die Kōk

гора (Домбергъ) (S.), съ ея стѣнами и скалистыми обрывами. Отъ Вышгорода вели къ городу два спуска: Большой и Малый Домбергъ; ихъ замыкали стѣна и ворота, существующія и понынѣ; съ сѣверной и западной сторонъ Вышгородъ защищался, кромѣ стѣны, отвѣсной скалою; съ южной, гдѣ скатъ менѣе крутъ, продолжалась городская

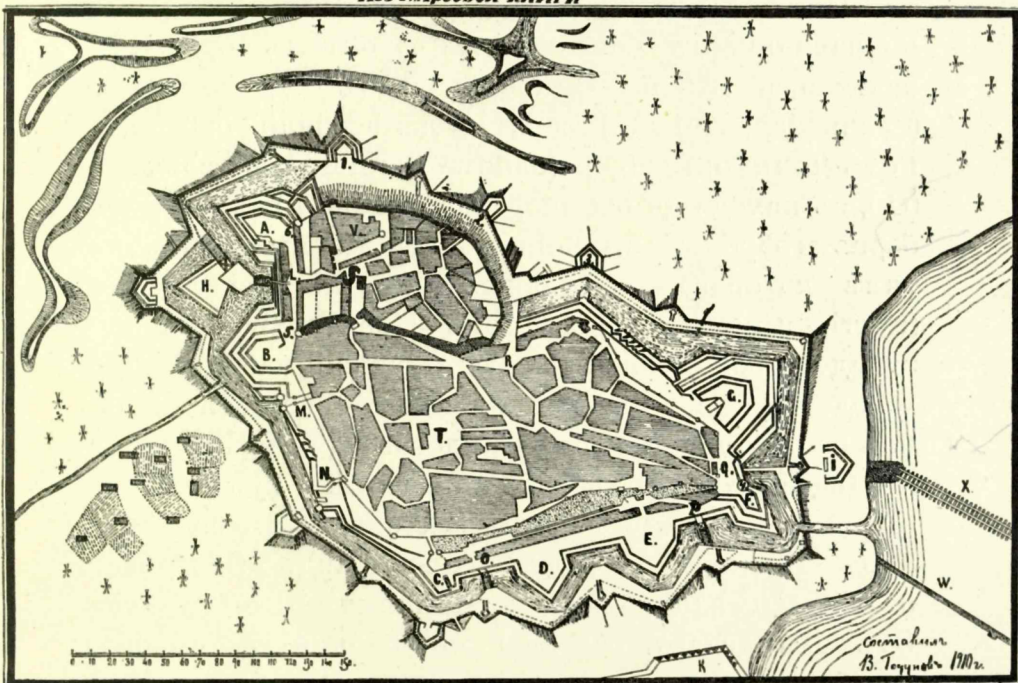
стѣна до башни Langer Hermann у замка. Вышгородская гора занимаетъ юго-западный уголъ города.

Древнія стѣны Ревеля по фигурѣ можно уподобить дугѣ, выдавшейся къ восточной (Нарвской) сторонѣ и стянутой отъ сѣвера къ югу хордою,

отъ башни Dicke Margarete до башни Langer Hermann; длина этой хорды болѣе версты.

Планъ укрѣпленій г. Ревеля въ 1710 г.

Изъ Марсовой книги



С Вышгородъ. **А** Шведскій бастионъ. **6** Башня Langer Hermann. **Н** Равелинъ Висмаръ. **Л** Рижскія ворота (нынѣ Карловскій спускъ). **V** Замокъ. **В** Ингерманландскій бастионъ. **5** Башня Kickin die Kõk. **Т** Нижний городъ. **М** Новыя ворота. **Н** Михайловскія ворота. **С** Носче бастионъ (у Нарвскихъ воротъ), **О** Глиняныя ворота (Нарвскія). **Д** Бастионъ. **Е** Бастионъ у Малыхъ Морскихъ воротъ. **Р** Малыя Морскія ворота (Никольскія). **Ф** Бастионъ у Большихъ Морскихъ воротъ. **4** Башня Толстая Маргарита. **Q** Большія Морскія ворота. **і** Редуть Стуартъ. **Г** Шоненъ бастионъ. **І** Редуть Гитенбургъ. **2** Редуть Паткуль. **Р** Систерскія ворота. **3** Редуть Пальмквистъ. **Х** Ряжи. **W** Понтонный мостъ (пристань). **К** Русская батарея.

Около старой городской стѣны построена была ревельская крѣпость, составляющая по фигурѣ продолговатый, неправильный девятиугольникъ, котораго всѣ части и даже каждый бастионъ, особо

принаровленные къ мѣстности и расположенные параллельно съ древнею городскою оградою, имѣли различное начертаніе и не подходили подѣ правила никакой системы.

Главный валъ шелъ по восточную сторону неправильнымъ бастионнымъ фронтомъ отъ Никольскихъ (Kleine Strandpforte) (P.) до Новыхъ (Schmiedepforte) (M.) воротъ; далѣе шли бастионъ Гохъ-Лемпфорте (C.) (близъ Глиняныхъ воротъ) (O), съ находящимся впереди его люнетомъ Штрембергъ и фронтъ съ 2-мя полубастионами, въ куртінѣ котораго находились Михайловскія ворота (Karripforte) (N.). Далѣе отъ Новыхъ воротъ на западъ продолжался, впереди южной части Вышгородской горы, бастионный фронтъ, составленный изъ бастионовъ Ингерманландскаго (B.) (у Нов. вор.) и Шведскаго (A.); въ соединяющей ихъ куртінѣ находились Рижскія ворота (L.), а впереди ея рavelинъ Висмаръ и редутъ Де-ла-Гарди (H.); оба бастиона имѣли кавальеры и пониженные фланги. Отъ Шведскаго бастиона по западную сторону Домберга, начертаніе фронта частію бастионное, частію тенальное; выступающія части этого фронта были: редуты Гитенбургъ (1), Паткуль (2) и Редутъ Пальмквистъ (3); во флангѣ сего послѣдняго находились Систернскія ворота (R.), къ нимъ примыкала съ сѣверной стороны Домберга часть фронта отъ воротъ до Шоненъ-бастиона (G.). Сѣверный, обращенный къ морю, фронтъ состоялъ изъ Шоненъ-бастиона и Гроссъ-Штрандпфортъ-бастиона, съ лежащимъ впереди ихъ редутомъ Стуартъ (i.). Шоненъ-бастионъ имѣлъ кавальеръ и пониженные фланги; правый фасъ Гроссъ-Штрандпфортъ-бастиона также пониженный, безъ фланга. Оборона всѣхъ частей главнаго вала и наружныхъ при-

строекъ была открытая; для обороны ружейнымъ огнемъ рва, въ бастіонныхъ фронтахъ и въ рavelинѣ Висмаръ были закрытыя галлерей съ бойницами.

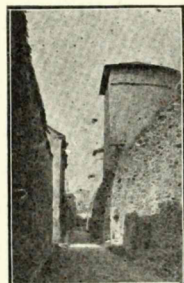
Наружныя пристройки крѣпости состояли изъ рва съ его покрытымъ путемъ.

Редуть Стуартъ, построенный передъ фронтомъ, обращеннымъ къ морю, имѣлъ назначеніе прикрывать находящіяся въ куртинѣ этого фронта городскія Большія Морскія ворота (см. стр. 45).

Редуть Штрембергъ находился въ исходящей части покрытаго пути передъ шпирцемъ Гохъ-Лемпфортскаго бастіона, на юго-восточной сторонѣ крѣпости.

Редуть Де-ла-Гарди былъ построенъ также на исходящемъ плацдармѣ покрытаго пути, противъ шпирца рavelина Висмара.

Рavelинъ Висмаръ, находившійся передъ Рижскими воротами, имѣлъ впереди глубокой ровъ.



Часть городской стѣны.

Впослѣдствіи были выстроены: каменная оборонительная казарма на 2000 человекъ и каменная оборонительная башня на островѣ Карлосъ, которая отстояла отъ крѣпости на 4 версты и составляла родъ передоваго поста Ревельскаго порта.

Штерншанецъ построенъ (въ 1726 г.) также на островѣ Карлосъ.

Двойная батарея построена при самомъ фарватерѣ на ряжахъ, въ разстояніи отъ крѣпости до 350 сажень и почти въ срединѣ между гаванью и оборонительною казармою.

Кессельбатарея, прибрежное строеніе, возлѣ самой гавани. Къ востоку отъ Кессельбатареи на-

ходилась военная гавань, съ деревянными больверками и брустверомъ для ружейной и пушечной обороны. Наконецъ, двѣ батареи съ однимъ простымъ землянымъ брустверомъ, одна подъ Екатериненталемъ, а другая, батарея Штрикбергъ (на Маріенбергѣ), у бывшаго сахарнаго завода.

Вооруженія крѣпости составляли:

въ 1765 г. 200 пушекъ 36 мортиръ и гаубиць,
въ 1794 г. 200 „ 36 „ и 18264 п. пороху,
въ 1807 г. 294 пушки,
въ 1818 г. 612 „ 39 мортиръ и 45 единого-
роговъ и 50000 пуд. пороху,
въ 1851 г. 144 пушки,

Крѣпость подчинялась комендантамъ.

Въ 1864 году 12-го января крѣпость была упразднена.⁵⁾

Для защиты и охраны крѣпости и завоеваннаго города въ 1710 г., русскими былъ оставленъ гарнизонъ изъ полковъ, осаждавшихъ городъ, а въ слѣдующемъ 1711 году въ Ревель прибыли вновь сформированные Ревельскій, Эстляндскій и Перновскій гарнизонные полки.

Для нуждъ этихъ полковъ были построены православныя церкви: для Ревельскаго полка въ 1721 г. во имя Рождества Богородицы, существующая и понынѣ (теперь 91-го Двинскаго полка), а для Эстляндскаго полка — во имя Св. Θεодора Стратилата на косѣ въ 1732 г. (нынѣ не существующая).

Изъ ближайшихъ преемниковъ Петра I только императрица Елизавета, дочь Великаго Завоевателя края, посѣтила Ревель въ июль 1746 г. Она, подобно своимъ предшественникамъ, грамотою 17-го сентября 1742 г. утвердила права и преимущества края.

Императрица Екатерина II, вступивъ въ 1762 г. на престолъ, главной задачей своего царствованія поставила благо народа.

Такъ въ первомъ ея манифестѣ говорится: „Желаю быть достойною любви народа. Принадлежа сама государству, считаю все мнѣ принадлежащее собственностью государства. Любить народъ и быть матерью его — обязанность моя.“ Неудивительно поэтому, что всѣ указы императрицы Екатерины II отличались какъ особенною предусмотрительностью, такъ и теплою заботою о благѣ народа. Утверждая всѣ права и преимущества эстляндскихъ земскихъ и городскихъ сословій, она однако ясно видѣла, что сословныя управленія въ Эстляндіи не стоятъ на высотѣ своей задачи и, чтобы ближе ознакомиться съ порядками, существовавшими въ краѣ, лично посѣтила города Эстляндіи. Она убѣдилась, что обширными правами, дарованными сословіямъ, пользуется лишь малая часть населенія, главная масса — крестьянское населеніе — находится въ весьма неблагоприятныхъ экономическихъ условіяхъ и въ полномъ подчиненіи помѣщичьей власти.

Крестьянское сословіе, т. е., вся масса туземнаго населенія ничѣмъ не была ограждена отъ произвола помѣщиковъ, не имѣла даже права на какую-бы то ни было собственность, — вслѣдствіе чего вся масса крестьянъ поражала своею бѣдностью и нищетою; вотъ почему императрица предполагала начать реформы по улучшенію быта крестьянъ.

Учрежденіе о губерніяхъ, состоявшееся въ 1775 году, грамота дворянству и грамота городамъ (городовое положеніе) вводили единство управленія

въ губерніяхъ и городахъ. Учрежденіе о губерніяхъ было введено въ Эстляндіи въ 1783 году.

Правда, грамоты дворянству и городамъ не касались крестьянскаго сословія, крайне нуждавшагося въ улучшеніи своего быта, но государыня это видѣла и знала, и въ 1795 году приняла уже было на себя починъ улучшеній законодательнымъ путемъ; но смерть, постигшая ее 6-го ноября 1796 года, не дозволила ей совершить этого дѣла, столь важнаго и неотложнаго.

Во время своего путешествія по Эстляндіи въ 1764 году императрица Екатерина II посѣтила г. Ревель въ сопровожденіи многочисленной свиты, въ коей находились: Румянцевъ, Чернышевъ, Григорій и Алексѣй Орловы, Нарышкинъ, Строгоновъ, Назаровъ, Бутурлинъ и многіе другіе блиставшіе при дворѣ императрицы вельможи. 26-го іюня государыня на шлюпкѣ осматривала портъ, послѣ чего, проѣхавъ въ каретѣ по городу, на возвратномъ пути въ Екатериненталь проѣхала въ триумфальныя ворота, воздвигнутыя для нея на площади. 27-го іюня въ городскомъ домѣ она со свитою присутствовала на обѣдѣ, гдѣ ей за столомъ прислуживали жены трехъ бургомистровъ; послѣ обѣда тамъ-же состоялся балъ. 28-го іюня генераль-губернаторъ, принцъ Гольштейнъ-Бекъ, далъ въ честь императрицы маскарадъ, а 29-го іюня императрица присутствовала на праздникѣ, устроенномъ эстляндскимъ дворянствомъ и черезъ день т. е. 1-го іюля въ 10 часовъ утра на яхтѣ отбыла въ Рогервикъ.⁷⁾

Вскорѣ по смерти императрицы, при императорѣ Павлѣ Петровичѣ 28-го ноября 1796 года послѣдовало возстановленіе въ правахъ прежнихъ городскихъ управленій (магистратовъ, гильдій) и



Общій видъ Ревеля.

Съ фотографіи И. И. Тетерина.

возстановленіе прежнихъ присутственныхъ мѣстъ въ губерніяхъ и уѣздахъ;⁸⁾ остались только губернскія правленія, казенныя палаты, казначейства и должность губернскаго прокурора.

Императоръ Александръ I, по вступленіи своемъ на престолъ, три губерніи Прибалтійскаго края 9-го сентября 1801 года соединилъ подъ начальствомъ одного генераль-губернатора, составивъ отдѣльное генераль-губернаторство, которое существовало до 1876 года.

Въ началѣ прошлаго столѣтія, при постоянной заботливости правительства и извѣстной степени готовности дворянства улучшить состояніе крестьянъ собственными пожертвованіями, наконецъ, кореннымъ образомъ измѣнился порядокъ вещей, существовавшій дотолѣ въ Прибалтійскихъ губерніяхъ. Въ 1804 году дворянство Эстляндской губерніи опредѣлило, особымъ положеніемъ, отношенія помѣщичьихъ крестьянъ къ владѣльцамъ, мѣру барщины, соотвѣтственно величинѣ находящихся въ ихъ пользованіи земельныхъ участковъ, количество инвентаря и проч., а въ 1811 году оно предложило правительству освобожденіе крестьянъ отъ крѣпостного состоянія. Императоромъ Александромъ I принято было предложеніе дворянства въ 1815 г., и вслѣдствіе того, 23-го мая 1816 года воспослѣдовали Высочайшій указъ Прав Сен. и обнародованіе новаго Высочайше утвержденнаго положенія для крестьянъ Эстляндской губерніи, на основаніи котораго дворянство этой губерніи отказывалось отъ всѣхъ правъ на крѣпостное владѣніе крестьянами, оставляя за собою только владѣніе землею.

На основаніи этого положенія, крестьяне Эстляндской губерніи составили особое свободное со-

словіе, имѣющее свои права, подобно другимъ словіямъ.

Они раздѣлялись на хозяевъ и работниковъ. Хозяиномъ считался тотъ, кто имѣлъ въ своемъ пользованіи участокъ земли съ необходимыми постройками и инвентаремъ. За участокъ онъ обязанъ былъ отбывать барщину уже согласно добровольно заключенному съ помѣщикомъ договору и получилъ право пріобрѣтенія участка въ собственность путемъ купли.

Сверхъ того, были дворовые люди на мызахъ и бобыли, которые обрабатывали небольшіе участки земли, платя за нихъ помѣщику работой. Чтобы записаться въ крестьянское общество какого-либо имѣнія, крестьянину необходимо было на то согласіе общества и помѣщика. Каждый крестьянинъ лично былъ свободенъ и могъ переселиться на другой участокъ, если выполнилъ всѣ обязанности относительно того общества, къ которому принадлежалъ, и прежняго своего помѣщика. Право переселенія въ другую губернію не разрѣшалось до тѣхъ поръ, пока крестьянское мужское населеніе губерніи не увеличится до 140.000 душъ.

По дѣламъ гражданскимъ они подлежали вѣдѣнію присутственныхъ мѣстъ и приказовъ, составленныхъ отчасти изъ крестьянъ; по полицейскимъ, въ предѣлахъ волости — надзору помѣщика. Хозяинъ крестьянскаго двора и старшій сынъ его, а равно и дворовые люди, обыкновенно были изъяты отъ рекрутскаго набора. Крестьянамъ было разрѣшено пріобрѣтеніе поземельной собственности (безъ платы крѣпостной пошлины); изъ сего исключалась только покупка дворянскихъ имѣній.

Законоположеніе о правахъ эстляндскихъ крестьянъ, въ переводѣ на народный языкъ, находилось въ каждомъ приходѣ и у крестьянскихъ судей; не смотря на то, народъ не скоро съ нимъ ознакомился и освоился; для этого необходимы были совокупныя усилія присутственныхъ мѣстъ и пасторовъ.

Такимъ образомъ, просвѣщеніе XIX столѣтія возвратило эстонскому народу утраченное имъ, въ теченіи смуть прежнихъ вѣковъ, достояніе предковъ, личную свободу и изгладило многіе слѣды прежнихъ несправедливостей. Этимъ сдѣланъ былъ первый и важнѣйшій шагъ для улучшенія нравственнаго и физическаго состоянія народа; но многое осталось еще довершить въ этомъ дѣлѣ, въ которомъ рѣшеніе многихъ сложныхъ вопросовъ требовало времени и тѣмъ большей осторожности, что отъ предполагаемыхъ нововведеній зависѣло благосостояніе не только крестьянскаго сословія, но и помѣщиковъ землевладѣльцевъ.

Главнѣйшее стремленіе правительства и дворянскихъ сословія Прибалтійскихъ губерній, въ срединѣ XIX столѣтія, было обращено на предметъ величайшей важности для будущаго быта крестьянина, а именно: на возможность обратить крестьянина, изъ временнаго (годового) оброчника, въ настоящаго и наследственнаго владѣльца участка своей земли. Въ Эстляндіи этотъ же вопросъ съ 1839 г. составилъ почти исключительный предметъ совѣщаній многихъ ландтаговъ, или собраній дворянства.

Дѣятельность правительства, послѣ окончательнаго присоединенія края къ Россіи, была направлена къ внутреннему устройству и развитію края и къ сліянію его съ остальнымъ государствомъ.

Такъ какъ молодые люди, уроженцы этого края, ѣздили получать высшее образованіе за границу, то явилась мысль объ учрежденіи въ краѣ своего университета. Этотъ университетъ, открытый въ Дерптѣ въ 1804 г., получилъ названіе „Императорскаго“. Въ этомъ же году учрежденъ былъ и Дерптскій (нынѣ Рижскій) учебный округъ, для за-вѣдыванія въ краѣ дѣломъ народнаго просвѣщенія.

Для средняго образованія существовали въ краѣ гимназіи еще съ прежнихъ временъ, а при Екатеринѣ II въ 1789 г. въ Ригѣ и Ревелѣ были открыты особыя „Главныя народныя училища“ (нынѣ 4-кл. гор. училища Императрицы Екатерины II).

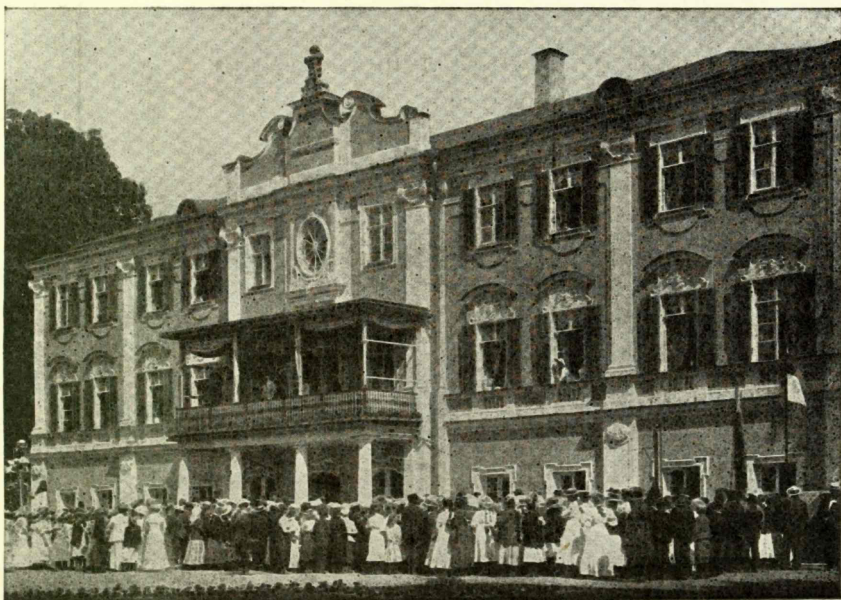
Императоръ Николай Павловичъ, по вступленіи на престолъ въ 1825 году, утвердилъ права и преимущества края и, подобно своему Брату, преимущественное вниманіе обращалъ на совершенствованіе мѣстнаго законодательства, улучшеніе быта населенія и поддержаніе порядка во внутреннемъ управленіи края, сильно затрудненномъ вслѣдствіе отсутствія мѣстныхъ постановленій. Послѣ составленія въ 1839 году полнаго собранія законовъ Имперіи, было приступлено къ составленію свода мѣстныхъ узаконеній губерній Прибалтійскаго края, который и былъ введенъ въ дѣйствіе съ 1-го января 1846 года.

Царствованіе императора Николая Павловича ознаменовалось появленіемъ православія среди туземнаго населенія края. Движеніе къ православію началось съ 1841 года ⁹⁾

Будучи ревнителемъ православія, императоръ Николай I оказалъ помощь въ г. Ревелѣ при перестройкѣ православныхъ храмовъ: Преображенскаго собора и церкви Св. Николая. Императоръ Николай I также оказалъ большую помощь и ино-

вѣрческимъ церквамъ: на постройку лютеранской кирки Св. Олая, сгорѣвшей въ 1827 г., было отпущено 610.000 рублей ассигнаціями, а на перестройку католической церкви Св. Петра и Павла было отпущено 14.000 рублей сер.¹⁰⁾

За время своего царствованія императоръ Николай I четыре раза посѣтилъ г. Ревель: въ



Екатеринентальскій дворецъ въ Ревелѣ.

1827, 1832, 1833 и 1838 годахъ. По имѣющимся описаніямъ, императоръ Николай I въ 3 часа 30 мин. дня 25-го мая 1833 г., прибывъ изъ Риги и пообѣдавъ наскоро въ Екатеринентальскомъ дворцѣ, въ четыре часа одинъ въ фельдегерскомъ экипажѣ поѣхалъ навстрѣчу своей августѣйшей супругѣ, которая слѣдовала изъ Петербурга и съ которой онъ въ 7 часовъ вечера возвратился въ Ревель. 26-го мая, послѣ представленія военныхъ, гражданскихъ чиновъ, духовенства и

дворянъ, государь, посѣтивъ Преображенскій соборъ и церковь Св. Олая, гдѣ осматривалъ производимыя работы, прослѣдовалъ на бастіонъ противъ Морскихъ воротъ и западную батарею. Въ 4 часа дня въ Екатеринентальскомъ дворцѣ состоялся обѣдъ, на который были приглашены начальствующія лица, вице-губернаторъ, предводитель дворянства; а вечеромъ высокіе гости удостоили своимъ присутствіемъ балъ дворянства, на который было приглашено до 250 человекъ, гдѣ и пробыли три часа.

27-го мая, послѣ осмотра войскъ гарнизона, состоялась прогулка въ им. Фалль, а 28-го мая государь, посѣтивъ церковь Рождества Богородицы, военный госпиталь, Никольскую церковь, прослѣдовалъ въ гавань, гдѣ, сѣвъ на пароходъ „Ижора“, поѣхалъ на рейдъ осматривать военную эскадру, состоящую изъ 20 судовъ. Въ 4 часа во дворцѣ состоялся обѣдъ, послѣ котораго царская чета, покинувъ Ревель, направилась на пароходъ въ крѣпость Свеаборгъ¹¹⁾.

Никакія внѣшнія опасности не угрожали спокойствію Прибалтійскаго края во все время царствованія Николая Павловича; если во время Крымской кампаніи 1853—1856 годовъ непріятельскій флотъ и появлялся въ Балтійскомъ морѣ, то для отраженія непріятели были приняты своевременно мѣры, и жизнь ревельскаго гарнизона, слегка взволнованная прибытіемъ непріятельскаго флота, скоро вошла въ обычную колею, и во всѣхъ частяхъ войскъ продолжались обычныя ученія да караульная служба, какъ будто никакого непріятели и не было.

Съ восшествіемъ на престоль 19-го февраля 1855 года императора Александра II, въ Россіи

Объявляемъ чрезъ сіе всѣмъ и каждому, кому
отнынь въдѣтъ надлежитъ, что по поводу прине-
сеннаго **НАМЪ** всеподданнѣйшаго прошенія
отъ Естляндскаго дворянства чрезъ Депута-
товъ ео: дворянскаго Предводителя Бенкен-
дорфа, Графа Тизенгаузена и Барона Палена,
МЫ не токмо **ВСЕМИЛОСТИВѢЙШЕ** остав-
ляемъ дворянству сему всѣ прежнія его пра-
ва, установленія, обыкши, преимущества и при-
вилегіи на томъ основаніи, на коемъ оно по си-
мъ **ВЫСОЧАЙШИХЪ** Грамотѣ и Указовѣ **АВ-**
ГУСТѢЙШИХЪ Предковъ **НАШИХЪ** нѣмъ
пользуется, но и подтверждаемъ постановле-
нія, въ Царствованіе блаженной и вѣчнослав-
ной памяти любезнѣйшаго Брата **НАШЕГО**
ГОСУДАРЯ ИМПЕРАТОРА АЛЕКСАНДРА ПАВЛОВИЧА
въ пользу края сего изданныя, дозволяя Естляндско-
му дворянству всѣми силами правами, привиле-
гіями и преимуществами, елико сообразны оны съ
общими вѣдущаго **НАШЕГО** установленіями и за-
конами свободно пользоваться и обидѣ живая **ИМПЕРА-**
ТОРСКИМЪ НАШИМЪ словомъ, до на семъ основаніи вѣдѣ
сохранено и держано будеть безъ малѣйшей отъ насъ перемѣны.

Въ увѣреніе сего и сію **НАШУ** Грамоту **МЫ** соб-
ственною рукою **ВСЕМИЛОСТИВѢЙШЕ** подписали
и Государственною **НАШЕЮ** печатью икрѣпимъ
повѣлѣмъ. Дана въ Санктъ Петербургѣ мѣсяца февраля въ
девятый — день тысяща осьмь сотъ двадцати седьматого
Государствованія же **НАШЕГО** въ г. т. то второе.

Николай

начинается эпоха преобразованийъ самыхъ важныхъ и самыхъ существенныхъ. — Подобно своимъ царственнымъ предшественникамъ, онъ утвердилъ права и преимущества Прибалтійскаго края; но, не ограничиваясь этимъ, много заботился о томъ, чтобы обновить край устраненіемъ всего, что уже не соотвѣтствовало современнымъ нуждамъ населенія его. Новымъ положеніемъ 5-го іюня 1856 г. и дополнительными къ нему правилами 23-го января 1859 г., замѣнившими всѣ прежнія положенія, императоръ исправилъ, насколько то было возможно, несовершенства прежнихъ законодательствъ по устройству быта крестьянъ. Правилами 18-го февраля 1866 года былъ установленъ размѣръ вознагражденія арендаторовъ поземельныхъ участковъ, въ случаяхъ оставленія ими участковъ вслѣдствіе увеличенія арендной платы или продажи. Положеніемъ 19-го февраля 1866 г. было введено новое общественное волостное управленіе. Правилами 11-го іюня 1866 года введенъ болѣе совершенный способъ обезпеченія крестьянскаго населенія отъ недорода. Въ 1868 г. была окончательно упразднена барщина, а 30-го мая 1869 г., согласно просьбѣ дворянства, отмѣнено исключительное его право на владѣніе вотчинами. Полное преобразование управленій городовъ, посредствомъ повсемѣстнаго въ краѣ введенія общаго городского положенія, было совершено императоромъ въ 1877 году.

Государь императоръ Александръ II, будучи еще наслѣдникомъ престола, посѣтилъ Ревель вмѣстѣ съ августѣйшей своею супругою и дѣтьми 7-го іюня 1849 г. Въ томъ же году 9-го августа соизволила посѣтить г. Ревель государыня императрица Александра Теодоровна.

Государь Александръ II вторично соизволилъ посѣтить Ревель, заѣзжалъ въ православный соборъ и слушалъ въ немъ краткій молебенъ 29-го мая 1856 года, когда по умиротвореніи Европы, передъ священнымъ коронованіемъ, посѣтилъ главные города Россіи¹²).

Провидѣнію не угодно было продлить жизнь Царя-Освободителя. — Онъ кончилъ свои дни 1-го марта 1881 года мученическою смертью и въ наслѣдство своему преемнику оставилъ довершеніе своихъ высокихъ и благодѣтельныхъ плановъ по объединенію края съ остальной имперіей.

Въ царствованіе императора Александра III многія коренныя реформы ввели жизнь Прибалтійскаго края въ могучее русло общерусской государственной жизни. Въ концѣ 1880-хъ годовъ совершился цѣлый рядъ коренныхъ реформъ, давно уже назрѣвшихъ. Законъ 9-го іюня 1888 г. о преобразованіи полицейскаго устройства предшествовалъ еще болѣе важному закону 9-го іюля 1889 года. Въ силу перваго правительственная полиція замѣнила собою прежнюю вотчинную и земскую полицію, въ крестьянскомъ быту ставившую крестьянина въ тѣсную зависимость отъ помѣщичьей власти. Законъ 9-го іюля 1889 г. — о примѣненіи къ Прибалтійскому краю судебныхъ уставовъ 20-го ноября 1864 года и о преобразованіи мѣстныхъ крестьянскихъ учрежденій, завершилъ упомянутое освобожденіе. Преобразование состояло въ томъ, что крестьянскій волостной судъ и управленіе получили строго правительственный характеръ, уже чуждый вліянія помѣщика. На правительственныхъ комиссаровъ по крестьянскимъ дѣламъ возложенъ закономъ 9-іюля 1889 г. надзоръ за волостнымъ общественнымъ управле-



Императоръ Александръ III.

ніемъ крестьянъ и за правильнымъ примѣненіемъ законовъ, обезпечивающихъ поземельное устройство крестьянъ и опредѣляющихъ отношенія ихъ къ помѣщику и т. д.

Судебные уставы 1864 г., согласно закону 9-го іюля 1889 г., дали населенію гласное устное судопроизводство на государственномъ языкѣ.

Въ то же время происходила въ Прибалтійскомъ краѣ и учебная реформа, которая съ 1885 г. выразилась въ сближеніи мѣстной школы съ общегосударственной при постепенномъ введеніи русскаго преподавательскаго языка во всѣхъ учебныхъ заведеніяхъ края. Вообще повсемѣстное введеніе русскаго языка — вплоть до переименованія Дерпта въ Юрьевъ и Динамида въ Усть-Двинскъ — было наиболѣе яркимъ выраженіемъ русской государственной идеи¹³).

Эстляндскій губернаторъ князь Сергій Владиміровичъ Шаховской, прибывшій въ Ревель въ 1885 году, и попечитель учебнаго округа Михаилъ Николаевичъ Капустинъ явились энергичными и неутомимыми исполнителями реформъ императора Александра III.

Въ то же время и православіе пріобрѣло большое распространеніе въ краѣ: благодаря содѣйствію Св. Правит. Синода, было выстроено въ губерніи много каменныхъ православныхъ церквей и церковно-приходскихъ школъ, открытъ въ Везенбергскомъ уѣздѣ Пюхтицкій Успенскій женскій монастырь, а въ самомъ Ревелѣ на Вышгородѣ выстроенъ каменный православный соборъ во имя Св. Александра Невскаго на 1500 человекъ, который и освященъ въ 1900 году.

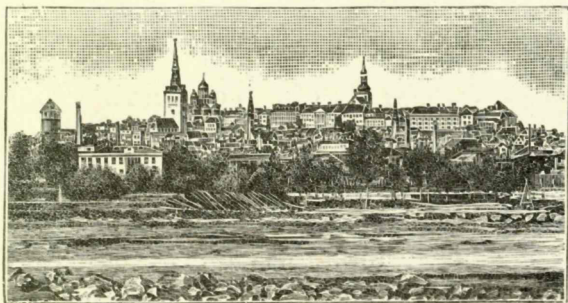
За это царствованіе Ревель неоднократно посѣщался членами царской семьи, а именно:

Въ 1871 году лѣтомъ посѣтила Ревель, проѣздомъ въ Гапсаль на морскія купанья, Государыня Наслѣдница Цесаревна Великая княгиня Марія Теодоровна.

Въ 1886 г. 12-го іюня посѣтилъ Ревель Его Императорское Высочество Великій князь Владиміръ Александровичъ съ супругою своею Великою княгинею Маріей Павловной. Это посѣщеніе Ревеля Его Высочествомъ было во время путешествія его по Прибалтійскимъ губерніямъ, законченнаго слѣдующею знаменательною рѣчью его въ Дерптѣ о задачахъ русскаго правительства къ тѣснѣйшему и безповоротному соединенію сего края съ остальною Россіею:

„По **ВЫСОЧАЙШЕМУ** повелѣнію хотя я посѣщаю Балтійское побережье исключительно для цѣлей военныхъ, но это не помѣшало мнѣ замѣтить, что среди мѣстной интеллигенціи существуютъ сомнѣнія въ устойчивости мѣръ къ объединенію Остзейской окраины съ нашимъ общимъ дорогимъ отечествомъ. Могу вамъ объявить, что всѣ такія мѣры по непреклонной волѣ **САМОДЕРЖАВНАГО** нашего Государя примѣняются и будутъ примѣняться твердо, безповоротно, въ смыслѣ болѣе тѣснаго сближенія вашего съ русскою семьею, въ которомъ Его Императорское Величество, какъ мнѣ хорошо извѣстно, видитъ для здѣшняго края вѣрный залогъ къ его преуспѣянію. Сохраняя къ вамъ неизмѣнное и полное довѣріе, которое закрѣплено въ Государѣ завѣщаніемъ отца, Его Величество ожидаетъ отъ васъ, оказывающихъ на край такое всестороннее, всюду проникающее вліяніе, безусловно сердечнаго содѣйствія мѣстнымъ труженикамъ правительства къ утвержденію здѣсь русскаго дѣла. — Напо-

минаю вамъ слово въ Божѣ почивающаго незабвеннаго моего Родителя. Императоръ Александръ II 14-го іюня 1867 г. сказалъ представляющимъ Ему въ Ригѣ, чтобы они не забывали „принадлежности къ единой русской семьѣ“, нераздѣльную часть которой составляютъ, и чтобы содѣйствовали успѣху осуществленія предположенныхъ тогда мѣръ. Государь императоръ, зная вашу преданность и цѣня чувство долга, преисполненъ тѣмъ-же желаніемъ и, повторяю, безграничнымъ къ вамъ довѣріемъ. Такое желаніе Его ВЕЛИЧЕСТВА съ Божіею помощію будетъ приведено къ несомнѣнному на самомъ дѣлѣ исполненію. Дай Богъ вамъ скорѣе и прочнѣе сплотиться съ великою русскою семьей.“





Съ восшествіемъ на престолъ нынѣ благополучно царствующаго Государя Императора Николая II, въ 1894 г. наше отечество вступило въ періодъ широко задуманныхъ реформъ, предначертанныхъ манифестами 12-го декабря 1904 г., 17-го апрѣля и 17-го октября 1905 г. Эти реформы должны были привести къ обновленію общественной жизни въ Эстляндской губерніи, касаясь, главнымъ образомъ, укрѣпленія государственности и привлеченія къ дѣлу земскаго, церковнаго и школьнаго самоуправленія широкихъ слоевъ мѣстнаго населенія.

Императоръ Николай II неоднократно посѣщалъ Ревель. Первый разъ Его Императорское Величество 23-го іюля 1902 г. прибылъ въ Ревель для свиданія, на ревельскомъ рейдѣ, съ германскимъ императоромъ Вильгельмомъ II. Затѣмъ Государь Императоръ съ Государынею Императрицею, Наслѣдникомъ-Цесаревичемъ изволили быть въ Ревелѣ 26-го и 27-го сентября 1904 г., по случаю отправления на Дальній Востокъ второй Тихоокеанской эскадры. Наконецъ, лѣтомъ 1908 г. состоялись на ревельскомъ рейдѣ свиданія Его Величества съ главами двухъ государствъ, узами дружбы связанныхъ съ нашимъ отечествомъ: 27-го—30-го мая съ королемъ Великобританскимъ Эдуардомъ VII, а 12-го—16-го іюля съ президентомъ Французской республики Фальеромъ. Для перваго свиданія 27-го мая 1908 г., въ 7 ч. утра Государь Императоръ прибылъ въ Ревель съ поѣздомъ, въ сопровожденіи Государыни Императрицы Александры Ѳеодоровны, Наслѣдника Цесаревича и прочихъ Августѣйшихъ дѣтей и прослѣдовалъ въ гавань; — по обѣ стороны железнодорожнаго полотна стояли густыя толпы народа, восторженно привѣтствовавшія Государя Императора и Его Семью.

Въ гавани, въ ожиданіи Ихъ Императорскихъ Величествъ, стояли воспитанницы и воспитанники всѣхъ мѣстныхъ учебныхъ заведеній.

Величественна была картина ожиданія учащимися — Царя; взорамъ представлялось громадное волнующееся море головъ молодежи; вдали слышалось: „Царь ѣдетъ!“ и вслѣдъ за симъ грянуло могучее „ура“; музыка заиграла народный гимнъ, звуки котораго постепенно усиливались, захватывали всѣхъ своими торжественными аккор-

дами, и вотъ показался локомотивъ царскаго поѣзда, который плавно остановился. Всѣ, какъ одинъ, обнажили головы и слились голосами въ одномъ дружномъ и мощномъ „ура“ при видѣ своего обожаемаго Монарха.

Милостиво отвѣчая поклонами на привѣтственныя клики молодежи, Государь Императоръ съ Императрицей и Августѣйшими дѣтьми, пройдя черезъ царскій шатеръ, сѣли въ катеръ и отбыли на Императорскую яхту „Штандартъ“ Громкое „ура“ учащихся, махавшихъ фуражками, провожало Ихъ Величества до тѣхъ поръ, пока царскій катеръ не скрылся изъ виду за однимъ изъ моловъ гавани.

Черезъ полчаса послѣ того, такъ же торжественно была привѣтствуема военными и гражданскими чинами, народомъ и учащимися Вдовствующая Государыня Императрица Марія Ѳеодоровна, прибывшая съ другими Августѣйшими Особами со вторымъ царскимъ поѣздомъ изъ Гатчины.

Въ тотъ же день на ревельскій рейдъ прибылъ Его Величество англійскій король Эдуардъ VII, и состоялась торжественная встрѣча двухъ могущественнѣйшихъ монарховъ Европы. Въ томъ же 1908 г. въ іюлѣ мѣсяцѣ на ревельскомъ рейдѣ происходило свиданіе Государя Императора съ президентомъ Французской республики Фальеромъ, но уже безъ посѣщенія г. Ревеля.

Каждое посѣщеніе Ревеля Государемъ Императоромъ вызывало чрезвычайный энтузіазмъ среди жителей города.

Въ іюнѣ сего 1910 г., во время пребыванія Государя Императора съ Августѣйшей Семейей на яхтѣ „Штандартъ“ въ Балтійскомъ Портѣ, населенію Эстляндіи еще разъ представилась возможность выразить одушевляющія его чувства безпредѣльной

любви и преданности Его ВЕЛИЧЕСТВУ. Эти же чувства населенія реально выразились въ сооруже-
женіи въ г. Ревелѣ Незабвенному Завоевателю
края Императору Петру Великому памятника.
Еще во время пребыванія Его Величества въ
Ревелѣ въ 1908 г., Начальникъ губерніи, пол-
ковникъ Коростовецъ, имѣлъ счастье доложить
Государю Императору о желаніи всѣхъ слоевъ
населенія, ввѣренной ему губерніи, увѣковѣчить
память Великаго Преобразователя Россіи и Завое-
вателя Эстляндіи постановкой ему памятника въ
г. Ревелѣ.

Его Императорскому Величеству угодно было
одобрить эту мысль и принять подъ Свое Высокое
покровительство комитетъ по сооружеію этого
памятника. На сооружеіе памятника нужны были
средства, и на этотъ предметъ была разрѣшена под-
писка по всей Россіи. Благодаря энергіи, съ которую
повсюду распространялась подписка и благодаря
тому сочувствію, съ которымъ каждый русскій
подданный относился къ этому воззванію, со
всѣхъ концовъ обширнаго нашего отечества стали
поступать пожертвованія, для осуществленія этого
дѣла. На собранные комитетомъ средства, (около
120 тысячъ руб.), по одобреніи проекта Его Импера-
торскимъ Величествомъ, былъ заказанъ скульптору
Л. Бернштаму памятникъ, который въ настоящее
время уже готовъ и воздвигнуть на Петров-
ской площади. Открытіе памятника приурочено
къ 29-го сентября сего года, т. е., ко дню 200-лѣтія
присоединенія Эстляндіи къ Россійской Имперіи.
Въ память этого-же событія по ВЫСОЧАЙШЕМУ
повелѣнію вычеканена медаль и самое торжество
будетъ совершено по особо выработанной и утверж-
денной программѣ.

Минуло двѣсти лѣтъ послѣ того великаго историческаго событія, когда Прибалтійскій край послѣ упорной и продолжительной войны вошелъ въ составъ Россійской Державы и сдѣлался неотъемлемою ея частью.

Много было принесено жертвъ, обильно былъ орошенъ русскою кровью завоеванный край, тяжка была борьба, но геній Великаго Преобразователя Россіи восторжествовалъ. Съ чувствомъ глубокой признательности мы будемъ взирать на этотъ памятникъ Императору Петру, осуществившему завѣтную мечту своихъ Державныхъ Предшественниковъ. Вѣнценосные Преемники Великаго Царя на высотѣ Престола, неустанно творя свой державный трудъ на благо русскаго народа, относились всегда съ особымъ попеченіемъ и заботою къ нуждамъ Прибалтійскаго края. И этотъ край, подѣ защитою Державнаго Русскаго Орла и въ тѣсномъ единеніи съ русскою землею, пользуется нынѣ всѣми благами мира и преуспѣваетъ на пути культурнаго развитія и экономическаго благосостоянія.

Слава Великому Петру, слава Державнымъ Вождямъ земли русской, слава Императору Самодержцу Николаю Второму!



Указъ царя Петра I эстляндскому дворянству и городу Ревелю отъ 16-го августа 1710 года.

УКАЗЪ.

БОЖІЕЙ МИЛОСТІЮ

Мы Петръ I

царь и императоръ всея Россіи и проч. и проч. и проч.

Симъ извѣщаемъ всѣхъ, дабы всѣмъ было извѣстно, что съ тѣхъ поръ, какъ Всевышній возвеличилъ нашу армію многочисленными побѣдами, Мы благосклонно рѣшили даровать нашему отечеству и всѣмъ сосѣдямъ прочный и постоянный миръ; но по причинѣ того, что съ королемъ шведскимъ, вслѣдствіе извѣстной его оппозиціи, никакъ не можемъ жить въ мирѣ, то по сему считали необходимымъ перенести наше оружіе въ Эстляндію, дабы укрѣпиться въ гаваняхъ и овладѣть городомъ Ревелемъ.

О чемъ извѣщаемъ всѣхъ жителей эстляндскаго княжества, безъ различія къ какому происхожденію и вѣроисповѣданію они бы ни принадлежали: потомственныхъ гражданъ, помѣщиковъ, арендаторовъ, жителей городовъ и мѣстечекъ и безъ исключенія всѣхъ крестьянъ, въ томъ, что свято обѣщаемъ имъ охранять ихъ имѣнія, дома и жилища, что всѣ дороги, все имущество названнаго княжества принимаемъ подъ великую царскую охрану, обезпечивъ имъ полное спокойствіе и неприкосновенность нашего войска.

Надѣмся и ожидаемъ отъ вышепоименованныхъ жителей эстляндскаго княжества, что они останутся въ своихъ домахъ, имѣнiяхъ и жилищахъ, а тѣ, которые уже удалились, теперь возвратятся и раздѣлятъ между собой мирно урожай, посланный Господомъ Богомъ въ этомъ году, при чемъ особенно это все подтверждается, подъ строгимъ наказомъ, духовенству. Также надѣмся, что нашимъ начальствующимъ лицамъ, милиціи и всѣмъ служащимъ не будетъ причинено никакого вреда, а будетъ отдано должное почтеніе, ибо въ противномъ случаѣ придется прибѣгнуть къ мѣрамъ военнаго времени также, какъ въ Лифляндіи, гдѣ нѣкоторые были повѣшены; тѣмъ болѣе мы ожидаемъ, что нашимъ войскамъ, находящимся въ оной странѣ, будетъ обезпечено продовольствіе — доставкою необходимаго провіанта изъ ихъ имѣній. А также крестьянамъ, насколько любо имъ ихъ благосостояніе, подтверждается остаться въ ихъ хуторахъ и не прятаться въ лѣса и рощи, такъ какъ въ такихъ запрещенныхъ укрытіяхъ они будутъ преслѣдоваться нашими войсками и пошатятся за это жизнью и имуществомъ.

Обо всемъ этомъ священникамъ чаще проповѣдывать и объяснять, что и ставится имъ въ ихъ офиціальную обязанность.

Объявляемъ также княжеству эстляндскому и всѣмъ гражданамъ города Ревеля наше Высочайшее соизволеніе о томъ, что, какъ только, по Божьей волѣ, страна вступитъ въ наше подданство, Мы обѣщаемъ оставить всѣ привилегіи: свободу и права существующей религіи, господствующей при шведскомъ правленіи, во всей странѣ и городахъ, а кромѣ того надѣмся ихъ расширить и увеличить.

О всемъ этомъ извѣщаемъ городъ Ревель и все княжество эстляндское и свято обѣщаемъ полную безопасность, если во время и съ полной покорностью будетъ данъ отвѣтъ на наши требованія, также какъ это сдѣлала Лифляндія съ ея столичнымъ городомъ Ригою, которая повергла къ моимъ стопамъ полную покорность. Такъ какъ наши предложенія

ведутъ къ тому, что бы водворить всеобщее спокойствіе въ нашемъ государствѣ, а также и къ благосостоянію города Ревеля и всего эстляндскаго княжества, то мы надѣемся на Всемогущаго Бога, что миръ будетъ водворенъ и жители города Ревеля поймутъ, что настала моментъ ихъ освобожденія отъ шведскаго гнета, подъ которымъ имъ пришлось такъ долго страдать.

Этотъ указъ нами подписанъ и запечатанъ нашей большой Царскою печатью.

Петербургъ, августа 16-го дня 1710 года.

Перв

**Письмо Свѣтлѣйшаго князя Александра Даниловича
Меньшикова совѣту (Rat) и бургомистру города Ревеля.**

Высокочтимый бургомистръ и совѣтъ, а также прочіе граждане!

Вашему Высокочтимому совѣту и прочимъ гражданамъ навѣрно уже извѣстна вѣсть, пролетѣвшая по всемъ направленіямъ этихъ странъ, что, благодаря Господу Богу, Его Царское Величество овладѣлъ, нѣсколько недѣль тому назадъ, провинціей Лифляндіей и городомъ Ригю, принявъ отъ страны и города хлѣбъ-соль, послѣ чего и крѣпость Динамонде сдалась безъ всякаго сопротивленія, а по сему случаю, какъ Вы можете прочесть въ прилагаемомъ указѣ, Его Царское Величество рѣшилъ съ Божіей помощью, побѣдоносное оружіе перенести въ Эстляндію и направить его противъ города Ревеля, но такъ какъ Его Царское Величество, съ болью въ сердцѣ, долженъ былъ бомбардировать славный городъ Ригу, вслѣдствіе непокорности бывшаго тамъ шведскаго генералъ-губернатора, благодаря чему, церкви, общественные и частные дома были разрушены, а жители города, вмѣстѣ съ тѣми дворянами и крестьянами, которые укрывались въ немъ, бѣжавъ изъ уѣздовъ, не только потеряли свое имущество, но и нѣсколько тысячъ изъ нихъ лишилось жизни, чего могло и не быть, если бы жители онаго города во-время приняли предлагаемыя Высочайшія милости. А по сему Его Царское Величество, особенно благоволя къ сохраненію города Ревеля, посылаетъ Высокочтимому совѣту и гражданамъ прилагаемый экземпляръ, подписанный Царскою рукою, и съ приложенной печатью. Изъ всего этого видно,

что Его Царское Величество имѣеть христіанскія и благосклонныя намѣренія и хочетъ предупредить безцѣльное пролитіе крови, разрушеніе города и разореніе жителей.

Высокопочтимому совѣту и гражданамъ предстоить теперь выборъ и рѣшеніе, что можетъ послужить къ ихъ цѣлости и неприкосновенности или наоборотъ къ ихъ уничтоженію, которому Его Царское Величество хочетъ противостоять. Если вы допустите бомбардировку и окончательную формальную атаку, то вы уже не можете потомъ рассчитывать на милости, обѣщанныя вамъ, если же послѣдуете примѣру города Риги и покорно сдадитесь, такъ какъ всякое сопротивленіе съ вашей стороны ничуть не улучшитъ вашего положенія, а наоборотъ приведетъ Васъ къ полной гибели, то вы не только спасетесь отъ уничтоженія, но сразу получите права на дарованныя вамъ милости вашихъ старыхъ свободъ и привилегій.

Ожидаю отъ Высокопочтимага совѣта и гражданъ скорѣйшаго и потребнаго отвѣта.

Остаюсь вашимъ доброжелателемъ

Александръ Даниловичъ Меньшиковъ.

Везенбергъ, 17-го августа 1710 года.

Начальники Эстляндской губернии.

До 1775 года гражданскихъ губернаторовъ въ Эстляндіи не было, и она управлялась генераль-губернаторами при непосредственномъ содѣйствіи вице-губернаторовъ.

Эстляндскими генераль-губернаторами со времени присоединенія Эстляндіи въ 1710 году до означеннаго 1775 г., (когда Эстляндія вошла въ лифляндско-эстляндское генераль-губернаторство и для управленія Эстляндіею былъ назначенъ гражданскій губернаторъ), послѣдовательно были слѣдующія лица:

1) Генералиссимусъ, князь А. Д. Меньшиковъ (1710—1723).

2) Адмиралъ Федоръ Матвѣевичъ Апраксинъ (1723—1728). Преемникъ Апраксина, какъ генераль-губернаторъ, неизвѣстенъ, но по смерти его (10-го ноября 1728) высшая администрація края и завѣдываніе гражданскими дѣлами были ввѣрены барону Левену.

3) Графъ Платонъ Ивановичъ Мусинъ Пушкинъ (1735—1738).

4) Графъ Отто-Густавъ фонъ Дугласъ (1738—1742).

5) Графъ Владиміръ фонъ Левендаль (1742—1744).

6) Принцъ Петръ-Августъ-Фридрихъ Гольштейнъ-Бекъ (1744—1748).

7) Генераль-лейтенантъ, князь Владиміръ Петровичъ Долгорукій (1748—1758) и

8) Генераль-Аншефъ, принцъ Петръ Гольштейнъ-Бекъ (1758—1775).

9) Генераль-маіоръ, графъ Георгій фонъ Браунъ (1775—1783).

Но такъ какъ почти всѣ эти генераль-губернаторы большею частью не жили въ Эстляндіи, а находились въ Петербургѣ, или въ другомъ мѣстѣ при иныхъ еще обязанностяхъ, то самую губернію, на время отсутствія ихъ, завѣдывали обыкновенно вице-губернаторы, коими и были:

- 1) Баронъ Фридрихъ фонъ Левенъ.
- 2) Ландратъ, баронъ Гансъ фонъ Розенъ.
- 3) Графъ Готгардъ Іоганъ Цеге-фонъ-Мантейфель.
- 4) Генераль-лейтенантъ Карлъ-Густавъ фонъ Кадеусъ.
- 5) Генераль-лейтенантъ Іоахимъ фонъ Сиверсъ.
- 6) Генераль-лейтенантъ Георгъ-Фридрихъ фонъ Гротегельмъ.

- I. Этотъ послѣдній въ 1775 году былъ Всемилоостивѣйше назначенъ Эстляндскимъ губернаторомъ и былъ, такимъ образомъ, первый гражданскій губернаторъ сей губерніи. Онъ управлялъ ею до 1787 года. Слѣдующими за нимъ губернаторами по настоящее время были:
- II. Баронъ Гейнрихъ Іоганъ фонъ Врангель (1787—1797).
- III. Тайный совѣтникъ Андрей Лангель (1797—1808).
- IV. Баронъ Бернгардъ Іоганъ фонъ Иксуль (1808—1818).
- V. Тайный совѣтникъ, баронъ Готгардъ Вильгельмъ фонъ Будбергъ (1818—1828).
- VI. Временно, Георгъ Готлибъ фонъ Мейендорфъ (1828—1832).
- VII. Дѣйствительный статскій совѣтникъ Отто Вильгельмъ фонъ Эссенъ (1832—1833).
- VIII. Дѣйствительный статскій совѣтникъ Павелъ Фридрихъ фонъ Бенкендорфъ (1833—1841).
- IX. Временно, баронъ Георгъ Готлибъ фонъ Мейендорфъ (1841—1842).

- X. Дѣйствительный Статскій Совѣтникъ, ландратъ Иванъ Христофоровичъ фонъ Гринвальдъ (1842—1859).
- XI. Генералъ-лейтенантъ Василій Корниловичъ Ульрихъ (1859—1868).
- XII. Дѣйствительный статскій совѣтникъ Михаилъ Николаевичъ Галкинъ-Враскій (1868—1870).
- XIII. Свиты ЕГО ВЕЛИЧЕСТВА генералъ-маіоръ, князь Михаилъ Валентиновичъ Шаховской-Глѣбовъ-Стрѣшневъ (1870 г. — 1875).
- XIV. Тайный совѣтникъ Викторъ Петровичъ Поливановъ (1875—1885).
- XV. Дѣйствительный статскій совѣтникъ, князь Сергѣй Владиміровичъ Шаховской (съ апрѣля 1885 г. по 12-го октября 1894 г.).
- XVI. Тайный совѣтникъ Евстафій Николаевичъ Скалонъ, съ 25-го октября 1894 года по 19-го іюня 1902 года.
- XVII. Дѣйствительный статскій совѣтникъ Алексѣй Валеріановичъ Бельгардъ — съ 6-го іюля 1902 г. по 19-го февраля 1905 г.
- XVIII. Дѣйствительный статскій совѣтникъ Алексѣй Александровичъ Лоцухинъ — съ 4-го марта 1905 г. по 8-го ноября 1905 г.
- XIX. Дѣйствительный статскій совѣтникъ, въ должности гофмейстера Николай Георгіевичъ фонъ Бюнтингъ — съ 8-го ноября 1905 года по 21-го января 1906 г.
- XX. Дѣйствительный статскій совѣтникъ Петръ Петровичъ Башиловъ — съ 21-го января 1906 г. по 11-го іюля 1907 г.
- XXI. Полковникъ гвардейской пѣхоты Измаилъ Владиміровичъ Коростовець, съ 11-го іюля 1907 года.
-

Примѣчанія къ главамъ.

Къ главѣ I.

- 1) Чепихинъ. Краткая исторія Прибалтійскаго края.
- 2) Журн. Мин. Народн. Просв. 1850 г. ч. 67 стр. 144—154.
- 3) Воен. истор. обзор. Росс. Имп. 1852 г. т. VII ч. 3.
- 4) Лѣтопись Рюссова, ч. I.
- 5) В. ист. обзор. Росс. Имп. 1852 г.
- 6) Соловьевъ. Исторія Россіи т. V.
- 7) Лѣтопись Рюссова гл. 70.
- 8) Параши, отхожія мѣста.
- 9) Акты Ревел. Магистрата XVI вѣка.
- 10) В. ист. обзор. Росс. Имп. 1852 г. т. VII ч. 3.
- 11) А. Чумиковъ. Осада Ревеля герцог. Магнусомъ.
- 12) В. истор. обзор. Росс. Имп.
- 13) тамъ-же.
- 14) тамъ-же.

Къ главѣ II.

- 1) Русская воен. сила, изд. А. Н. Петрова.
С. О. Платоновъ лекціи по русс. ист. 1907 г.
- 2) Олонецкій полкъ сформированъ въ 1707 г., расформированъ въ 1771 г.
Тобольскій полкъ сформированъ въ 1708 г., расформированъ въ 1775 г.
- 3) Бауеръ, Рудольфъ Феликсъ, впоследствии ген. отъ кавалеріи, одинъ изъ лучшихъ военачальниковъ Петра Великаго. Участвовалъ во взятіи: Ніеншанца, Дерпта, Нарвы, Пернова и друг. сраж.
- 4) Эти роты занимали карантинную линію противъ занесенія эпидеміи чумы къ Петербургу и Новгороду.

5) Гарнизонъ г. Ревеля состоялъ изъ:

	число ротъ	офицер.	рядовыхъ	всего	
Пѣх. полкъ барона Ливена	8	23	917	940	чел.
„ „ бар. ф. д. Палена	8	25	1078	1103	„
„ „ графа Мелина	6	23	633	656	„
„ „ Гельсингскій (приб. 9. Сентября)	—	—	200	200	„
кавалер. полкъ бар. Тизенгаузена — — — — —	—	—	316	316	„
„ „ Эстл. дворянства — — — — —	—	—	236	236	„
городской милиціи	—	—	100	100	„
черноголовыхъ	—	—	100	100	„
гражданъ	8	около	500	500	„
артиллеріи Маіора Гюне, прислуги — — — — —	—	—	100	100	„

всего около 4250 чел.

6) Пространство между Балтійско-Портской и Перновской улицами.

7) Въ то время всѣ покойники еще погребались за городомъ на кладбищахъ, которыя пришлось увеличить, чего не могло быть больше спустя три недѣли, когда зараза очень усилилась. Были также уничтожены всѣ погребальныя церемоніи.

(Beiträge zur Kunde Est-, Liv- und Kurlands. Band II. Heft I. Reval 1874. W. Greiffenhagen).

8) Ярославскій пѣх. (Трейдена) сформир. въ 1700 г., расформир. въ 1798 г.

Троицкій пѣх. (Фливерка) сформир. въ 1700 г., нынѣ 97 пѣх. Лифляндскій полкъ.

Владимірскій пѣх. (Юнгора) сформир. 1700 г., нынѣ 61 пѣх. Владимірскій полкъ.

Азовскій пѣх. (Буша) сформир. 1700 г., нынѣ 45 пѣх. Азовскій полкъ.

Петербургскій пѣх. (губернаторск.) сформир. 1703 г., расформир. въ 1792 г.

Смоленскій пѣх. (Бильса) сформир. 1700 г., нынѣ 25 пѣх. Смоленскій полкъ.

Гренадерскій баталіонъ, изъ котор. сформиров. гренад. пѣх. де-Боя, нынѣ л.-гв. Кексгольмскій Императора Австрійскаго полкъ.

9) Вятскій драгун. (Девгерина), сформир. въ 1701 г., нынѣ 12-й улан. Бѣлгородскій полкъ.

Кіевскій драгун. (Шневица), сформир. въ 1700 г., расформированъ въ 1775 году.

Невскій пѣх. (Портеса), сформир. 1704 г., нынѣ л.-гв. Кирасирскій Ея Величества Государыни Императрицы Маріи Ѳеодоровны полкъ.

Ново-троицкій драгун. (Гавріила Кропотова), сформиров. въ 1708 г., нынѣ 4-й драгун. Новотроицкій-Екатеринославскій полкъ.

Троицкій драгун. (Семена Кропотова), сформиров. въ 1701 г., расформиров. въ 1775 г.

Ябургскій драгун. (Фастмановъ), сформиров. въ 1706 г., расформиров. въ 1712 г.

Ростовскій пѣх., сформир. въ 1700 г., нынѣ 2-й гренад. Ростовскій Его Императорскаго Высочества великаго князя Михаила Александровича полкъ.

(Марсова книга, истор. Ростовск. полка, Поповъ т. I стр. 156 и Пет. архивъ артил. музея, т. XV св. 13.).

10) Марсова книга или воинск. дѣль, изд. 1713 г.

11) Напримѣръ, въ Смоленск. пѣх. полку отъ этой эпидемической болѣзни умерло 245 человекъ (Истор. 25-го пѣх. Смоленскаго полка, князь Максutowъ).

12) Акты хранятся въ Ревел. архивахъ: эстляндскаго дворянства и городскомъ.

Beiträge zur Kunde Est-, Liv- und Kurlands. Band II, Heft I. Reval 1874. W. Greiffenhagen

13) С. Зак. Рос. Импер. т. IV ст. 2297.

14) Найдено въ крѣпости: пушекъ мѣдныхъ 89, мортиръ мѣдныхъ 10, гаубиць мѣдныхъ 103, пушечныхъ ядеръ 64,495, картечи 3155, разныхъ бомбъ 1385, пороху пушечнаго и ружейнаго 1922 пуда, негоднаго пороху 100 пу-

довъ, сѣры 137 пуд., селитры 120 пуд., кремней 98 пуд., карабин. пуль 14000 шт., пистолетн. пуль 14000 шт., свинцу 500 пуд., фитилю 4430 шт., штурмовыхъ боченковъ 30 шт., штурмовыхъ горшковъ и гранатъ 225 шт., свѣтящихся ядеръ 50 шт., мушкетовъ 2343, шпагъ 300 шт., пуль мушкетныхъ 374207 шт., шикъ 2249 шт., алебардъ 137 шт., ножей испанскихъ 197 шт. (Марсова книга).

15) Голиковъ, дѣянiя Петра Великаго XII, 208 письмо отъ 10-го октября 1710 г.

16) По приблизительному исчисленiю современника, доктора Кербера, во время эпидемiи чумы умерло около 15000 человекъ.

17) Пѣсни, собран. П. В. Кирѣевскимъ, вып. 8, изд. 1870 года.

Къ главѣ III.

1) Чехихинъ. Кратк. истор. Прибалтiйскаго края.

2) Въ 1716 году, въ самой Ревельской гавани, бурей разбило два корабля, нанесло многимъ другимъ сильныя поврежденiя и самую гавань совершенно испортило; подобные случаи повторялись довольно часто. Это несчастiе чрезвычайно огорчило Государя, бывшаго тогда въ Амстердамъ. Князь Меншиковъ, надзиравшiй за постройкою гавани, увѣдомляя Петра объ этомъ происшествiи, между прочимъ писалъ ему слѣдующее:

„И когда такъ воля Божеская благословила, то и мы сему элементу противиться не можемъ. Случай одного Короля Гишпанскаго, который увѣдавъ, что 300 кораблей его штормомъ разбило, такой отвѣтъ учинилъ. „Я отправилъ оный флотъ противъ непрiятеля, а не противъ Бога и элемента.“

На это Государь отвѣчалъ князю Меншикову: „Храни Боже. Всѣ наши дѣла испровергнутся ежели

флотъ истратится: Если не замерзло, тобъ я совѣтовалъ нѣсколько городскихъ (кораблей) и фрегатъ въ Рогервикъ отправить. И что пишете слова Короля Гишпанскаго, то правда; только вы забыли написать конецъ его рѣчи, что имѣю еще флотъ въ сундукахъ.“

3) Названіе Балтійскій-Портъ дано Рогервику только 20 августа 1762 года указомъ Императрицы Екатерины II.

4) Воен. Ист. обзор. Росс. Имп. 1852 г., т. VII ч. 3.

5) С.-З. Р. И. 1864 г. ст. 40483.

6) Полковые архивы.

7) Н. Рейтлингеръ 1839 г. и Литературная Газета 1843 г. № 27.

8) Чехихинъ.

9) Воен. Ист. Обзор. Росс. Имп.

10) тамъ-же.

11) Н. Рейтлингеръ.

12) Ист. Преобр. Собора. К. Тизикъ.

13) Чехихинъ.
