



ПУТЕВОДИТЕЛЬ  
ЭКСКУРСИЙ



X  
1A-7341  
ИНСТИТУТ ЗООЛОГИИ И БОТАНИКИ АН  
ЭСТОНСКОЙ ССР

---

# ПУТЕВОДИТЕЛЬ ЭКСКУРСИЙ

V ПРИБАЛТИЙСКОЙ ОРНИТОЛОГИЧЕСКОЙ  
КОНФЕРЕНЦИИ

(Июль 1963 года)

Тарту 1963

Путеводитель составлен: Х. Вероман, А. Йыги, Э. Кумари  
и С. Онно.

Ответственный редактор: Э. Кумари.

Tartu Riikliku Ülikooli  
Raamatukogu

170026

Цель экскурсий V Прибалтийской орнитологической конференции — ознакомить участников с природой и птичьим миром Восточной Эстонии в летнее время. Места экскурсий выбраны с таким расчетом, чтобы участники смогли посмотреть нижнее течение реки Эмайыги с окружающими культурными ландшафтами, обширные заливные луга и низинные болота устья реки Эмайыги, водные пространства и песчаные берега Чудского озера, природные ландшафты северо-восточной Эстонии (ландшафтно-зоологический район Алутагузе), древние долины и холмисто-моренный ландшафт в постоянных ландшафтных заказниках юго-восточной Эстонии. И, наконец, — родные места академика А. Ф. Миддендорфа, знаменитого прибалтийского зоолога и путешественника.

### Первый день экскурсий

#### Река Эмайыги, устье реки Эмайыги, Чудское озеро, Муствээ.

Первый этап экскурсий проходит вдоль реки Эмайыги, которая начинается от озера Выртсъярв. Эта река является самой многоводной рекой Эстонии; длина ее 100,6 км (от города Тарту до устья — 42,9 км); средняя ширина около г. Тарту 70 м, а в устье 145 м. Глубина реки — 1,8—11 м.

Вскоре после выхода из Тартуского речного порта, видим обширный заливной луг, простирающийся по обеим сторонам реки. Это — Ропкаский луг — самое интересное место для орнитологов вблизи Тарту, особенно в весеннее вре-

мя. Здесь установлено наличие около 100 видов птиц. Особенно богата птичья жизнь в апреле—мае, когда весь луг превращается в большой водоем, площадью в несколько квадратных километров (весной воды реки Эмайыги поднимаются иногда до 3 метров выше нормального уровня). На этом водоеме останавливаются десятки лебедей, сотни речных уток, десятки гоголей, хохлатые и морские чернети, лысухи, поганки, тысячи чаек, гуси и т. д. Иногда здесь встречаются и большие морские чайки и малая крачка. Среди куликовых самыми обычными в весеннее время являются кроншнепы и бекасы. Но можно встретить и галстучника, кулика-воробья, щеголя и др.

Около реки Порийыги весной токуют дупели (до 30 особей). В конце мая и в июне на Ропкасском лугу, в высокой траве, кричат по ночам десятки погоньшей и коростелей, а в кустарниках можно наслаждаться песней средневропейской варакушки. Во время наводнения луг часто посещает скопа и на пролете встречается сарыч. Характерной птицей для Ропкаского луга и берегов сей реки является серая цапля, колонии которой находятся в Кастре. Для кустарников характерны камышевая овсянка, обыкновенный сверчок и камышевка-барсучок. В 2,5 км от реки Эмайыги, в южном направлении, среди кустарника расположено озеро Аардла (площадь 0,45 км<sup>2</sup>). Здесь обитает довольно редкая для Эстонии птица — малая курочка, а в конце мая 1951 г. были встречены белокрылые крачки.

На берегу реки, кроме серой цапли, часто встречаются перевозчик, одиночные черные крачки и озерные чайки. Нередкой птицей у реки является также белый аист. В кустарниках около Луунья весной встречается средневропейская варакушка, а около Кастре и Кавасту обитает кустарниковая камышевка. Изредка над рекой кружится черный коршун или пролетает щебечущий зимородок.

Осенью окрестности реки пусты. Можно встретить лишь одиночных уток, чаек, черных крачек



и др. Поздно осенью вдоль реки, в западном направлении, пролетают стаи чаек и гусей. Зимой характерными птицами для Ропкасского луга являются тысячи врановых — ворон, серая ворона и галка.

Птичье население устья реки Эмайыги под наблюдением находилось с 1948 по 1953 гг. В устье реки распространены обширные заливные луга и кустарниковые болота низинного и переходного типа. Они на долгое время заливаются паводками, а в середине лета используются под сенокосы. Поселения расположены разреженно; все население их состоит из рыбаков. В устье реки Эмайыги находятся важные охотничьи угодия тартуских охотников.

Озёр здесь 8; по общему облику они довольно разнообразны. Самое большое из них — озеро Кооза, площадью почти 300 га; оно мелководное и имеет богатую растительность. На озере обитает богатая фауна птиц, состоящая (в 1948—1954 гг.) из следующих видов:

Водяная курочка —	3 ♂ ♀	Широконоска —	5 ♂ ♀
Лысуха —	10 ♂ ♀	Красноголовый	
Черная крачка —	100 ♂ ♀	нырок —	5 ♂ ♀
Речная крачка —	10 ♂ ♀	Хохлатая чернеть —	15 ♂ ♀
Сизая чайка —	15 ♂ ♀	Болотный лунь —	2 ♂ ♀
Малая чайка —	30 ♂ ♀	Камышевая	
Обыкновенная		овсянка —	10 ♂ ♀
чайка —	400 ♂ ♀	Камышевка-	
Большая поганка —	15 ♂ ♀	барсучок —	20 ♂ ♀
Кряква —	10 ♂ ♀	Дроздовидная	
Чирок-трескунок —	15 ♂ ♀	камышевка —	25 ♂ ♀

В последние годы число птиц гнездящихся на озере Кооза, а также и во многих других местах устья реки Эмайыги, уменьшилось. Снижение численности уток, вероятно, связано с увеличением интенсивности охоты.

Другие озера несколько глубже и имеют меньше растительности. Фауна гнездовых птиц здесь беднее.

Среди множества рек, некоторые имеют очень медленное течение, но широки, с богатой растительностью и интересной гнездовой фауной птиц.

Первое интересное место на пути экскурсии — остров Ояма. Он расположен между рекой и старицей. На нем гнездится несколько пар сизых чаек, из которых одна пара несколько лет строит свое гнездо на дереве, на высоте 3 метров. Здесь находится и небольшое токовище дупелей.

Следующий остров, находящийся между реками — остров Савику. Здесь гнездятся несколько десятков пар речных крачек и на береговых валах токуют турухтаны.

Правое русло дельты реки Эмайыги — река Акали — длиной в несколько километров. Она не широкая, но имеет богатую растительность. Здесь гнездится несколько пар красноголовых нырков, хохлатых чернетей, больших поганок и лысух. В отдельные годы отмечены и черные крачки.

Между реками Эмайыги и Акали и Чудским озером лежит большой остров Кыунисаар. Там гнездятся несколько сот пар сизых чаек. Из куликов, кроме бекаса и большого кроншнепа, на острове часто встречался турухтан.

Река Калли соединяет озера Калли и Чудское. Она похожа на реку Акали, но немного шире. Здесь находится самая большая в устье (в среднем 500 пар) колония обыкновенных чаек. Часто гнездятся лысуха и нырки. В прибрежном кустарнике встречается на весеннем пролете скандинавская варакушка.

Проезжая по короткой реке Каэванду в Чудское озеро на юге видны полуостров и залив Педаспя. Полуостров покрыт ивняком, который весной заливадается. В заливе имеются обширные тростниковые заросли, а также заросли рогоза и камыша. В ивняке, а в мелководные года и в тростнике, встречается самая большая в Эстонии (более 200 пар) колония больших поганок. Здесь также гнездятся малая курочка, пастушок, лысуха, выпь, камышевый лунь и несколько видов уток. В тростнике Педаспя было найдено первое внутри страны гнездо тростниковой камышевки.

Местечко Праага расположено в устье глав-

ного дельтового русла реки Эмайыги. Здесь находится биостанция Тартуского государственного университета. С башни станции открывается красивый вид на окрестности.

Кончается река Эмайыги и мы выезжаем на самое большое озеро Эстонии — на Чудское озеро (по величине стоит на пятом месте в Европе). Площадь озера 3583 км<sup>2</sup> и лежит оно на 31 м выше уровня моря. Максимальная длина (вместе с Псковским озером) 143 км и ширина — 50 км. Берега озера низкие, кроме Калласте, где имеются высокие берега из песчаника.

Чудское озеро играет большую роль в жизни птиц (особенно во время миграции) как для сухопутных, так и для водоплавающих. Для сухопутных птиц оно является существенной географической преградой, которую они должны обходить или перелетать через самое узкое место в области Теплого озера, около Пнево. Например, в 1958 г. с 16 IX по 15 X в Пнево на пролете было зарегистрировано свыше 1.627.000 птиц, в том числе свыше 1 506 000 особей юрка и зяблика, 45.000 — чижа, 10.500 — скворца, 10.000 — снегиря, 18.900 — рябинника, 7.600 — лугового конька и др. А в 1961 г. с 16 IX по 15 X около Муствээ было встречено на пролете более 22.500 птиц, в том числе свыше 8.000 белых трясогузок. Одновременно через открытое водное пространство озера перелетали лишь одиночные сухопутные птицы.

Для водоплавающих птиц Чудское озеро является местом скопления во время пролета. Здесь массами скопляются осенью чайки (озерные, сизые, серебристые, малые) и перелетают чегравы (финские). Из гусиных весной в самом большом количестве встречаются морская чернеть, а осенью — кряква, синьга (тысячи самцов в июле), морская чернеть, морянка и гоголь — последние пять видов составляют осенью 90% всех гусиных. С Чудским озером связан главный пролет лутка в Эстонии.

Редким пролетным видом из гусиных является черная казарка.



Рис. 2. Низинное болото в устье реки Эмайыги.



Рис. 3. Берег Чудского озера в Каукси.



Рис. 4. Верховое болото Мурака.



Рис. 5. Вековое гнездовье беркута в Алутагузе.



Рис. 6. Скала Суур-Таеваскода.

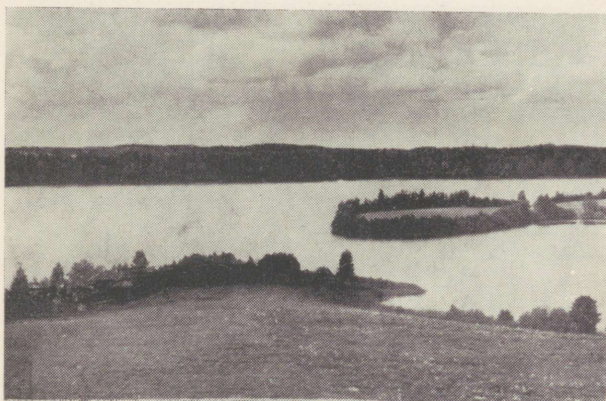


Рис. 7. Озеро Пюхаярв.



Рис. 8. Детский дом в Хелленурме.



Рис. 9. Могила акад. А. Ф. Миддендорфа.

Гагары на пролете встречаются регулярно, но в малом количестве. Изредка на озере отмечаются все три вида поморников и большой баклан. Регулярный посетитель озера — скопа, которая гнездится в лесах севернее озера.

На берегах озера в оба сезона пролета останавливаются многие кулики. Самые многочисленные здесь осенью — турухтан, чернозобик и галстучник. Редкими пролетными видами на берегу озера являются камнешарка, краснозобик, исландский песочник, грязовик, круглоносый плавунчик, песчанка, малый веретенник и кулик-сорока.

Гнездовая фауна на берегах озера — бедная. Самым обычным гнездящимся видом является малый зуек, а там, где берега высокие, — находятся большие колонии береговых ласточек.

В окрестностях Муствээ (в радиусе 5 км, площадь 40 км<sup>2</sup>) установлено 199 видов, из которых 106 гнездящихся. Самыми обычными гнездящимися птицами являются: пеночка-весничка (700—800 пар), зяблик (600—700 пар), зарянка и садовая славка (400—500 пар), певчий дрозд (400 пар), соловей (до 85 пар). Из более редких видов можно назвать речного сверчка (17 пар), кустарниковую камышевку (16 пар), малую мухоловку (13 пар). Изредка гнездится средневропейская варакушка и подорлики.

Из редких пролетных видов заслуживают особого упоминания садовая камышевка, змеяед, садовая овсянка, обыкновенная горлица, шилоклювка и пеночка-таловка (единственная встреча для Эстонии 29. V 1955 г.).

## Второй день экскурсий

### Леса и верховые болота Алутагузе.

Алутагузе — это северо-восточная часть природного ландшафта Промежуточной Эстонии, расположенная на покрытой лесом, заболоченной низменности между Чудским озером и Фин-

ским заливом. Кроме Ийсаку-Куртнаской моренной возвышенности, на этой обширной низменности находятся еще небольшие, покрытые сосняком, песчаные возвышенности (называются «кривами»), которые очень характерны для природного ландшафта этой части. В природном ландшафте имеются обширные заболоченные леса, местами сменяющиеся красивыми елово-лиственными смешанными лесами. На «кривах» на первом месте сухие боры. Остальная часть низменности покрыта верховыми и переходными болотами. Для Алутагузской области характерны, по ботанико-географическому делению Липпмаа, многие растения восточного происхождения. Вследствие своих природных особенностей, Алутагузе долгое время была мало затронута культурой и до II мировой войны здесь имелись места, где случайными посетителями были только охотники. Поэтому фауна Алутагузе надолго сохранила свой примарный вид, где на первом месте всегда стояли крупные виды млекопитающих и птиц.

В орнитологическом отношении Алутагузе — довольно хорошо изученная часть Эстонии. Перед войной изучением орнитофауны Алутагузе занимался И. Лепиксаар с помощниками. После II мировой войны изучением этого ландшафта занимался проф. Э. Кумари, который особое внимание уделил верховым и переходным болотам, а также их окрестностям.

В этот период здесь был обнаружен ряд гнездящихся северных видов и подвидов птиц. Наряду с этим, выяснены изменения, происходящие в последние десятилетия в Алутагузе в результате возрастающей деятельности человека. В связи с вырубкой леса всё больше расширяется культурный ландшафт и характерная для него орнитофауна. В настоящее время в Алутагузе имеется еще ряд благоприятных биотопов для больших и редких видов птиц. Беркут в настоящее время гнездится там же, где он гнезился уже с давних времен. В качестве гнездящейся здесь птицы также сохранились: орлан-бело-

хвост, скопа, большой подорлик, черный аист и др. На верховых болотах характерными гнездящимися птицами являются средний кроншнеп и золотистая ржанка (северный подвид *Pluvialis apricarius altifrons*). На переходных болотах гнездится большой улит. Чаще, чем где-либо в другом месте Эстонии, здесь летом отмечается юрок, который в Алутагузе гнездится регулярно (еще чаще встречаются самцы юрков, которые мешают гнездованию зябликов и пытаются создать смешанные «браки» с самками зябликов). В общем в лесах Алутагузе водятся, чаще чем в других лесах, сибирские элементы (глухарь, длиннохвостая неясыть, трехпалый дятел, малая мухоловка), а для верховых болот характерны арктические элементы (белая куропатка, золотистая ржанка и др.). Вследствие непрерывного отступления природного и наступления культурного ландшафта в последние десятилетия в Алутагузе расселяются чибис, коростель, ряд видов славок и даже белый аист (известны одиночные гнездовья в западной части).

Экскурсия в природную часть Алутагузе включает посещение двух верховых болот, характерных для этой области: верховые болота Ратва и Мурака, которые оба находятся в западной части этой области.

Верховое болото Ратва — заслуживает внимания из-за беркута, который регулярно гнездится в лесах на моренных возвышенностях болота. Верховое болото Ратва большей частью покрыто редким болотным сосняком, где имеется примерно 15 покрытых лесом моренных возвышенностей. Вследствие неравномерности почвы сток воды затруднен, что вызывает заметное заболачивание лесов. На верховом болоте гнездятся: серый журавль (2 пары), сокол-сапсан, кряквы, белая куропатка. Из окружающих болото лесов прилетают глухарь и черный аист. Часть моренной возвышенности покрыта красивым смешанным лесом, где доминируют сосна, и осина, тогда как ель и береза имеются в небольшом количестве. Деревья здесь высотой до 26 м. На

них находятся предпочитаемые гнездовья беркута. Несмотря на то, что перед I мировой войной их стремились уничтожить, выплачивая за каждую пару ног беркута 50 копеек (один местный лесник уничтожил около 10 беркутов), этот вид, находящийся под охраной, гнездится здесь еще и в настоящее время.

Верховое болото Мурака в большей части — открытое, очень топкое и с большим количеством мочажин. На окраине находится верховое болото с сосняком и переходные болота. На болоте много моренных возвышенностей, часть из них покрыта красивым широколиственным смешанным лесом, часть — песчаные «квивы», где растет сосняк. Гнездящимися видами являются средний кроншнеп (в чрезвычайно большом количестве), золотистая ржанка (северный подвид), большой улит (в западной части, на переходном болоте), серый сорокопут и др. Верховое болото взято под охрану как постоянный ботанико-зоологический заказник.

### Третий день экскурсий

#### Постоянные ландшафтные заказники юго-восточной Эстонии. Родные места акад. А. Ф. Миддендорфа.

Примерно в 35 км к юго-востоку от города Тарту расположен один из самых интересных постоянных ландшафтных заказников Эстонской ССР — древняя долина реки Ахья. Наиболее своеобразные формы имеют высокие отвесные берега реки Ахья в Таэваскода.

Заказник сам окружен узкой полосой реки Ахья: ширина его каждой стороны (от реки) 300 м, а длина вдоль реки 18 км. Общая площадь заказника — 1040 га.

Особый облик придают реке Ахья и ее древней долине многочисленные обнажения (скалы) девонского красного песчаника. Наиболее высокие из них — выше 20 м (Суур-Таэваскода).

Отвесной стеной они спадают прямо в реку и повторяются через каждые несколько сот метров вдоль реки в пределах всего заказника. Река Ахья — небольшая, мелководная, текущая по дну древней долины, шириной до 400 м и глубиной до 4 м. Вода реки холодная и прозрачная, так как в древней долине много источников. Наиболее известные из них: «Материнский источник», ключ «Девичьего грота» и др.

В древней долине реки Ахья растет хвойный лес: сосновые боры и ельники-зеленомошники, изобилующие певчими птицами. Орнитологические наблюдения в лесах древней долины реки Ахья проводятся почти непрерывно, начиная с 1938 года. В течение последних 10 лет в лесах заказника развешено свыше 600 искусственных гнездовых для птиц, контролируемых студентами Тартуского гос. университета.

В Таэваскода гнездятся такие интересные птицы, как зеленая пеночка, удод, воробьиный сыч и др., а в последние 10 лет здесь начал гнездиться черный дрозд, до 1950 года являвшийся редким видом юго-восточной Эстонии. На реке регулярно гнездится голубой зимородок, экология гнездования которого подробно изучалась с 1938 по 1948 г. Зимой для реки характерна оляпка, на открытых местах зимует некоторое количество крякв.

В Таэваскода находится биологическая станция Института зоологии и ботаники АН Эстонской ССР, являющаяся также полевой базой студентов-биологов Тартуского гос. университета. Здесь выполнен ряд естественно-исторических исследований, в том числе кандидатские диссертации, студенческие дипломные и курсовые работы и т. д.

Участок заказника в Таэваскода находится под шефством Комиссии по охране природы АН Эстонской ССР. Здесь построен небольшой павильон охраны природы, работает специальный сторож заказника. Таэваскода является излюбленным местом для туристов, экскурсий работников предприятий и школьников.

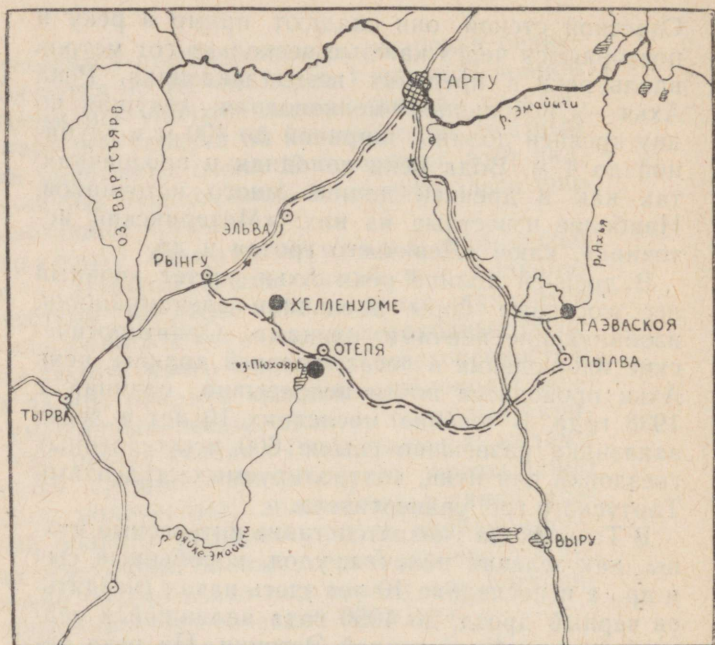


Рис. 10. Маршруты третьего дня экскурсий (Тарту—Тазваскоя—Пюхаярв—Хелленурме—Тарту).

Другой ландшафтный заказчик юго-восточной Эстонии, входящий в число посещаемых мест настоящей экскурсией — озеро Пюхаярв, расположенное примерно в 45 км к юго-юго-западу от города Тарту. Живописный холмисто-моренный ландшафт с полями и перелесками, озерами и ручьями окрестности оз. Пюхаярв характеризуется многочисленными холмами, из которых Вяйке-Мунамяги и Тедремяги наиболее высокие (относительные высоты соответственно 80 и 40 м) и образуют недалеко от оз. Пюхаярв другой ландшафтный заказчик.

Площадь озера Пюхаярв равняется 254,38 га, площадь всего заказника — 870 га. Глубина озера 4—6 м, наибольшая глубина — 8,5 м. Береговая линия крайне извилистая, в этом отно-

шении Пюхаярв среди других озер Эстонии стоит на первом месте. В озере всего 5 островов, покрытых старым широколиственным или смешанным лесом. На островах, а также на берегах озера много старых дубов, из которых наиболее крупные (в том числе дуб, связанный с Пюхаярвским восстанием крестьян 1841 года) взяты под охрану природы.

В перелесках заказника Пюхаярв много мелких певчих птиц. Водяных и прибрежных птиц на озере мало. В этом отношении более богаты небольшие озерки вблизи Пюхаярв, в том числе озеро Нейтсиярв, где встречаются некоторые виды уток, камышница и другие.

Пюхаярв — наиболее живописное озеро Эстонии. Оно связано с различными народными преданиями, легендами и т. д. Название его — Пюхаярв = Святое озеро также указывает на это. Пюхаярв является местом многочисленных экскурсий, туристских походов и проч. На фоне Пюхаярв заснят ряд эстонских художественных кинофильмов. Уже долгое время оно является и объектом научных исследований географов и биологов. Впервые в Эстонии в заказнике Пюхаярв проведено ландшафтное комплексное планирование с точки зрения требований современной ландшафтной архитектуры.

В 12 км от Пюхаярв — в окрестности Хелленурме — лежат местности, связанные с деятельностью академика А. Ф. Миддендорфа (1815—1894). Он — воспитанник Тартуского университета и владелец имения «Хелленурме», где он жил с 1857 года и до смерти. Отсюда он предпринимал путешествия в Барабу, на Баренцево море и в другие местности, а также обрабатывал часть материалов своих путешествий в Сибирь в 1843—1844 гг. На период его жизни в «Хелленурме» падают и его знаменитые работы по разведению сельскохозяйственных животных.

В главном здании бывшего имения «Хелленурме» в настоящее время находится детский дом. На стене здания поставлена мраморная доска в память великого прибалтийского естест-

воиспытателя. В Хелленурме, на семейном кладбище, погребен акад. А. Ф. Миддендорф и его сын Э. А. Миддендорф — известный прибалтийский орнитолог и исследователь миграций птиц.

В плане экскурсии предусматривается посещение детского дома в Хелленурме и семейного кладбища Миддендорфов.



3 коп.

