

TARTU ÜLIKOOLI PÄRNU KOLLEDŽ
Inimesekeskse sotsiaalse innovatsiooni õppekava

Eve Kadaja

**VÕRGUSTIKUTÖÖ
KORDUVKURITEGEVUSE VÄHENDAMISEL
JA ÕIGUSRIKKUJATE
TAASÜHISKONNASTAMISEL EESTIS**

Magistritöö

Juhendaja: Monika Kumm, PhD

Pärnu 2026

Soovitan suunata kaitsmisele

(allkirjastatud digitaalselt)

Monika Kumm

Kaitsmisele lubatud

TÜ Pärnu kolledži programmijuht

(allkirjastatud digitaalselt)

Ewe Alliksoo

Olen koostanud töö iseseisvalt. Kõik töö koostamisel kasutatud teiste autorite tööd, põhimõttelised seisukohad, kirjandusallikatest ja mujalt pärinevad andmed on viidatud.

(allkirjastatud digitaalselt)

Eve Kadaja

SISUKORD

Sissejuhatus	4
1. Võrgustikutöö ja korduvkuritegevus	7
1.1. Võrgustikutöö põhimõtted ja roll kriminaalhoolduses	7
1.2. Korduvkuritegevuse põhjused ja riskitegurid	11
1.3. Õigusrikkujate taasühiskonnastamine ja võrgustikutöö õigusrikkujatega	18
2. Turvalise koostöö raamistiku võrgustikutöö uuring	25
2.1. Turvalise koostöö raamistiku võrgustikutöö meede	25
2.2. Uuringu meetodika ja valim	28
2.3. Uuringutulemuste analüüs	34
2.3.1. Võrgustikutöö toimimine individuaalsel tasandil	34
2.3.2. Võrgustikutöö toimimine võrgustiku tasandil	37
2.3.3. Võrgustikutöö toimimine organisatsioonilisel tasandil	42
2.4. Arutelu ja ettepanekud	49
Kokkuvõte	53
Viidatud allikad	55
Lisad	63
Lisa 1. Ankeet hooldusalustele	63
Lisa 2. Ankeet spetsialistidele	64
Summary	66

SISSEJUHATUS

Korduvkuritegevus tähendab olukorda, kus isik paneb toime uue kuriteo pärast vanglast vabanemist, tingimisi karistuse lõppemist või tingimisi vabastamist. Tegemist on kriminaalõiguses olulise mõistega, sest see on üks peamisi näitajaid taasühiskonnastamise programmide, karistuspoliitika ning kinnipidamisasutuste töö tõhususe hindamisel (Aerts, 2024, lk 8; Yukhnenko, Sridhar *et al.*, 2020, lk 3).

Rahvusvahelised andmed näitavad, et korduvkuritegevus on laialt levinud probleem: Euroopa Liidu riikides ulatub kaheaastane korduvkuritegevuse määr ligikaudu 30–50%-ni, samas kui Eestis oli vastav näitaja 2024. aastal 27% (Aerts, 2024, lk 8; Vanglateenistus, 2026). Korduvkuritegevuse vähendamine on seetõttu seatud ka kriminaalpoliitika keskseks prioriteediks. Kriminaalpoliitika põhialused aastani 2030 rõhutavad vajadust suunata enam tähelepanu taasühiskonnastamisele ning suurendada kriminaalhoolduse rolli korduvkuritegevuse ennetamisel (Justiitsministeerium, 2020, lk 6–7).

Õigusrikkujate taasühiskonnastamise ja korduvkuritegevuse vähendamise teema aktuaalsust kinnitavad ka varasemad uuringud (Arumägi & Miljan, 2024, lk 87; Elias, 2022, lk 4), kuid need keskendusid konkreetselt vanglatele ja kriminaalhoolduse vaadet nendes töödes ei uuritud.

Kuigi paljud uuringud (Arbour *et al.*, 2023, lk 2) tõestavad, et taasühiskonnastamise programmid aitavad vähendada korduvkuritegevuse riske, selgub teistest uuringutest, et kinnipeetavaid ei soovita oma naabruskonda elama, kartes turvalisuse langemise ja kuritegevuse kasvu pärast (Petersen & Holmen, 2025, lk 5). Kuriteos süüdi mõistetud inimesed seisavad taasühiskonnastumisel silmitsi suurte raskustega, eriti töö leidmisel, iseseisvuse saavutamisel ja ühiskondliku austuse võitmisel. Karistusregistri olemasolu vähendab oluliselt tööandjate valmisolekut õigusrikkujaid palgata, kuna seda peetakse ebausaldusväärse märgiks, mis ei vääri riski. Tööhõive ja sissetulek on aga peamised

tegurid, mis ennustavad uute kuritegude toimepanemise riski, mistõttu tööturu tõkkes suurendavad oluliselt korduvkuritegevuse ohtu (Chikadzi, 2017, lk 293–294; Lewis, 2021, lk 1241–1242).

Taasühiskonnastamine on karistusõiguslike organite üks peamisi tegevusvaldkondi, mille tõhusus sõltub sageli selle rakendamise kvaliteedist ja riigi poliitikast õiguskaitse valdkonnas (Ivchuk *et al.*, 2023, lk 53, 65). Õigusrikkujate tagasipöördumine ühiskondlikku ellu on keeruline ja mitmetahuline nähtus. Kriminaalhooldusaluse isiku taasühiskonnastamine eeldab paljude institutsioonide koostööd, sh politsei- ja piirivalveameti, sotsiaalkindlustusameti, kohaliku omavalitsuse, töötukassa, maksu- ja tolliameti ning erinevate teenusepakkujate panust (Sööt *et al.*, 2022, lk 9). Nende asutuste vaheline tõhus koostöö ning ühine visioon ja vastutus korduvkuritegevuse ennetamisel on üliolulised, et taasühiskonnastamise terviklik strateegia oleks edukas ja tooks kaasa kogukonna turvalisuse (United Nations Office on Drugs and Crime, 2018, lk 16). Siiski on leitud (Larsen & Hean, 2021, lk 112–113), et teenused toimivad sageli eraldatult, konkureerides ressursside pärast ning järgides oma professionaalseid ja organisatsioonilisi raamistikke. Professionaalsed piirid võivad takistada koostööd ja soodustada konkurentsi, kuna erinevad ametialad lähtuvad oma teoreetilistest ja distsiplinaarsetest põhimõtetest. Valdkondade vahelist koostööd mõjutavad nii meeskonnaliikmete suhted kui ka organisatsioonilised struktuurid.

Probleem seisneb selles, et võrgustikutöö osapooled lähtuvad taasühiskonnastamise protsessis oma tegevusvaldkonna kitsalt raamistatud eesmärkidest ja huvidest, puudub ühtne ja terviklik lähenemine, mistõttu suureneb korduvkuritegevuse oht.

Magistritöö eesmärk on analüüsida kriminaalhoolduses kasutatava turvalise koostöö raamistiku (TUKO) võrgustikutöö meetme rakendumist ja lähtuvalt tulemustest teha Vanglateenistuse kriminaalhoolduse arenduse osakonnale ettepanekuid TUKO meetme tõhustamiseks.

Uurimisküsimused:

1. Kuidas hindavad erinevad osapooled, ka õigusrikkujad, TUKO võrgustikutöö mudeli rakendumist?
2. Millised tegurid takistavad või soodustavad võrgustikutööd?

Käesolev magistritöö koosneb teoreetilisest ja empiirilisest osast. Magistritöö lähtub ökoloogilisest süsteemiteoriast, mille kohaselt kujuneb inimese areng ja käitumine pidevas vastasmõjus teda ümbritsevate sotsiaalsete, institutsionaalsete ja kultuuriliste keskkondadega. Ökoloogilise süsteemiteooria käsitus loob aluse võrgustikutöö mõtestamiseks, kuna õigusrikkuja toimib samaaegselt mitmes süsteemis. Nende süsteemide vaheline koostöö ja koordineeritus on määrava tähtsusega nii riskitegurite kujunemisel kui ka nende vähendamisel.

Empiiriline osa keskendub Turvalise Koostöö Raamistiku võrgustikutöö meetme uurimisele. Selles tutvustatakse raamistiku sisu ja eesmärke, selgitatakse uuringu metoodikat ja valimi kujunemist ning analüüsitakse kogutud andmeid. Töö lõpeb aruteluga, kus seostatakse uurimistulemused teoreetiliste käsitlustega ning esitatakse järeldused ja ettepanekud TUKO võrgustikutöö meetme edasiseks arendamiseks Vanglateenistuse kriminaalhoolduse arenduse osakonnale.

1. VÕRGUSTIKUTÖÖ JA KORDUVKURITEGEVUS

1.1. Võrgustikutöö põhimõtted ja roll kriminaalhoolduses

Ökoloogilisest süsteemiteooriast lähtudes kujutab võrgustikutöö endast mehhanismi, mille kaudu eri süsteemitasandid seotakse toimivaks tervikuks. Kriminaalhoolduse kontekstis tähendab see, et õigusrikkujaga tegelevad samaaegselt mitmed organisatsioonid ja spetsialistid, kelle tegevus peab olema koordineeritud, et toetada järjepidevat ja tõhusat sekkumist.

Organisatsioonidevahelise koostöö uuringud toovad esile, et tõhus võrgustikutöö tugineb mitmele omavahel seotud tegurile, mille ühismõju määrab, kuivõrd hästi eri asutused suudavad lahendada keerulisi ja mitmetahulisi probleeme. Üheks keskseks teguriks on ressursisõltuvus: ükski organisatsioon ei suuda iseseisvalt toime tulla ülesannetega, mis ületavad tema kompetentsi või ressursside piire, mistõttu tekib vajadus teadmiste, pädevuste ja vahendite vahetamiseks. Ressursside ebavõrdne jaotumine kujundab paratamatult võrgustike siseseid jõusuhteid, kus ressursirohkematel partneritel on suurem mõju otsustusprotsessides ja ühiste eesmärkide seadmisel. (Wang & Ran, 2023, lk 1193) Ressursside ebavõrdne jaotumine ning sellest tulenev võimutasakaalutus mõjutab koostööprotsesse laiemalt, kujundades muu hulgas seda, kellel on suurem mõju koostöö struktuurile, arutelude fookusele ja otsustusmehhanismidele (Hafer *et al.*, 2022, lk 267–268).

Kuivõrd võrgustike toimimine sõltub paljuski nende juhtimisest, rõhutab kirjandus tõhusa võrgustikujuhtimise rolli koostöise kultuuri loomisel ja hoidmisel. Võrgustiku juhil peab olema piisav autoriteet ja osalejate usaldus, et tagada koostöö toimimine. Juhi ülesandeks on koordineerida liikmete tegevusi ning suunata grupi tööprotsesse. (Aasma, 2021, lk 24–25) Hästi toimiv juhtimine toetab partnerite vahelist suhtlust, leevendab konflikte, ühtlustab erinevaid ootusi ning aitab säilitada selget ühist suunda. Usaldus on seejuures

üks olulisemaid koostööd toetavaid tegureid. (Aasma, 2021, lk 24; Wang & Ran, 2023, lk 1193) Usaldust käsitletakse koostöö vältimatu eeltingimusena, mis võib teatud määral asendada ka formaalseid koostöömehhanisme. Samas ei kujune usaldus iseenesest, vaid on ajas arenev protsess, mida mõjutavad nii varasemad kogemused kui ka osapoolte vahelised eelarvamused. Uuringud näitavad, et usaldust saab kujundada eelkõige koostöö käigus, näiteks väiksemate ühiste edusammude saavutamise kaudu, mis aitavad kujundada positiivseid ootusi partnerite suhtes (Waardenburg *et al.*, 2020, lk 389). Seejuures on usaldus habras ning sõltub tugevalt koostöö tingimustest. Põhjamaade kontekstis toetub professionaalne usaldus tugevatele institutsioonidele, selgetele õiguslikele raamistikutele ja legitiimsetele protseduuridele, mis loovad stabiilse aluse koostööks. Kui aga struktuurne tugi puudub, reeglid on ebamäärased või esineb sisekonflikte, väheneb usaldus ning spetsialistid on sunnitud iseseisvalt oma rolle ja vastutust tõlgendama. (Solhjell *et al.*, 2022, lk 184) Usalduse kujunemine eeldab seejuures osapoolte valmisolekut ületada oma organisatsioonist tulenevaid piiranguid, ajapuudust või ebakindlust koostöö tulemuste suhtes ning panustada aktiivselt ühisesse protsessi (Waardenburg *et al.*, 2020, lk 389). Eriti keerukaks muutub usalduse hoidmine olukordades, kus infovahetust piiravad privaatsus- ja andmekaitseenormid, mis võivad seada piiranguid isegi siis, kui osapooltevaheline isiklik usaldus on olemas (Solhjell *et al.*, 2022, lk 184).

Empiirilised uuringud kinnitavad, et võrgustikutöö kvaliteet sõltub oluliselt inimfaktoritest. Larsen ja Heani (2021, lk 122) uuring näitas, et õigusrikkujate taasühiskonnastamist toetavate teenuste toimivus on suuresti seotud eesliinitöötajate väärtuste, hoiakute ja omavahelise sobivusega. Koostöö võib kujuneda juhuslikult edukaks juhul, kui osapoolte omavaheline suhtlus toimib ning tekib vastastikune mõistmine, kuid madal usaldustase või jäik organisatsioonikultuur võib koostööd oluliselt pidurdada (Larsen & Hean, 2021, lk 123). Sarnaseid järeldusi toetavad ka võrgustikutöö uuringud, mille kohaselt kujuneb tõhus koostöö eelkõige inimestevaheliste interaktsioonide, usalduse ning pideva suhtluse kaudu (van Meerkerk & Edelenbos, 2018, lk 505). Samuti rõhutatakse, et koostöö ei piirdu üksnes formaalsete struktuuride või kohtumistega, vaid hõlmab ka mitteformaalseid kontakte, mille kaudu kujunevad ühine arusaam ja koostöövalmidus (van Meerkerk & Edelenbos, 2018, lk 507; Lebec & Dudau, 2024, lk 2001–2002). Kuigi teabe ja teadmiste jagamist peetakse võrgustikutöös

keskseks, esineb praktikas sageli olukordi, kus koostöö piirdub formaalsete kohtumistega ning sügavam sisuline arutelu ja usalduse järkjärguline kujunemine jäävad tahaplaanile (Larsen & Hean, 2021, lk 125). Sellist koostöö loogikat aitab selgitada Wenger'i (1998, viidatud Carvalho & Ossorio, 2021, lk 18 vahendusel) praktikakogukondade käsitlus, mille kohaselt kujuneb tõhus koostöö läbi ühistes praktikates osalemise, kogemuste vahetamise ning vastastikuse õppimise. Praktikakogukonnad loovad keskkonna, kus spetsialistid arendavad ühist arusaama, jagavad teadmisi ning kujundavad uusi tööpraktikaid. See haakub ka võrgustikutöö uuringutega, mis toovad esile teadmiste jagamise ja pideva suhtluse rolli koostöö toimimisel (Lebec & Dudau, 2024, lk 2000–2001).

Koostööpraktikaid süvendavad süsteemidevahelised strateegiad, mis on suunatud juhtumiplaanide kooskõlastamisele. Ühised otsustuskohtumised ja andmete jagamine loovad tingimused regulaarseks suhtluseks, ühtsele arusaamisele eesmärkidest ning teenuste sujuvamaks koordineerimiseks. Samas ei taga üksnes formaalsete protokollide olemasolu koostöö tõhusust – eesliinitöötajatelt nõutakse ka tugevaid suhtlemis- ja konfliktijuhtimisoskusi ning avatud dialoogi, mis aitab lahendada erimeelsusi ootuste ja teabevahetuse ulatuse osas. Privaatsusreeglid võivad tekitada pingeid, mistõttu on äärmiselt oluline, et töötajatele pakutaks selget juhendamist, kuidas järgida konfidentsiaalsusnõudeid koostööd kahjustamata. (Bunger *et al.*, 2024, lk 12) Koostööd kujundab samuti organisatsioonikultuur, mille roll muutub eriti oluliseks kohustusliku koostöö kontekstis. Mphahlele-Ntsasa ja Jansen van Rensburg (2024, lk 13) tõid välja seitse võtmedimensiooni – koostöövõimekus, koordineerimine, juhtimine, ühised eesmärgid, ühised ressursid, ühine planeerimine ja tegevuste elluviimine –, mis selgitavad tõhusa võrgustikutöö toimimise mehhanisme. Nende kõrvale tõusis aga täiendava dimensioonina kultuur, mis kujundab organisatsioonide sisemisi hoiakuid, vastutustunnet ja koostöönorme. Situatsioonides, kus koostöö on kohustuslik, võivad negatiivsed käitumismustrid olla sügavalt juurdunud ning kultuur on ainus tegur, mis suudab neid kas leevendada või võimendada.

Üheks keskseks teemaks võrgustikutöö uurimisel on selle tulemlikkus. Tulemuste hindamine on mitmetahuline, keskendudes nii sellele, kuidas tulemuslikkust mõõta, kui ka sellele, millised tegurid seda mõjutavad. Kirjanduses kasutatakse erinevaid

mõõdikuid: osa uurijaid hindab protsessinäitajaid, nagu demokraatlikkus, arutelude kvaliteet, usalduse kasv ja võime kohanduda muutustega. Teised mõõdavad väljundeid ja tulemusi, näiteks ressursside kasutamise tõhusust, tulemuslikkust, efektiivsust ja õiglust. Koostöö tulemuslikkust mõjutavad nii struktuursed kui ka kontekstuaalsed tegurid, sealhulgas võrgustiku integratsioon, väline kontroll, süsteemi stabiilsus, usaldus, koordineerimismehhanismid ja ressursside kättesaadavus. Uuringud näitavad, et need tegurid mõjutavad koostöö erinevaid tasandeid ja mõõtmeid koosmõjus, mitte eraldiseisvalt. (Wang & Ran, 2023, lk 1193–1194) Süsteemiteoreetilisest vaatenurgast peegeldab see asjaolu, et koostöö kvaliteet kujuneb eri ökoloogiliste tasandite koosmõjus, mitte üheainsa teguri tulemusena.

Kirjeldatud tegurid – sealhulgas usaldus, kommunikatsioon, juhtimine, organisatsioonikultuur ja ressursside jaotus – haakuvad Ødegårdi (2006) väljatöötatud PINCOM-Q mudeliga, mis käsitleb koostöö toimimist mitmetasandilisena. PINCOM-Q küsimustikku peetakse sobivaks vahendiks, mis võimaldab uurida spetsialistide ühiseid arusaamu või nendevahelisi erinevusi koostöövõrgustikes ning jälgida, kuidas need arusaamad ajas muutuvad (Jörns-Presentati *et al.*, 2021, lk 2). PINCOM-mudel käsitleb interprofessionaalset koostööd kolmel tasandil: individuaalsel, grupi ja organisatsiooni tasandil. Individuaalsel tasandil mõjutavad koostööd spetsialistide motivatsioon, rolliootused, isiksuslik stiil ja professionaalne mõjuvõim. (Ødegård & Bjørkly, 2021, lk 258) Grupitasandil on keskseteks teguriteks juhtimine, kommunikatsioon, toimetulekuoskused ja sotsiaalne tugi, mis suunavad koostöö toimimist ja eesmärkide saavutamist. Organisatsiooni tasandil kujundavad koostööd organisatsioonikultuur, keskkond, eesmärgid ja tegevusvaldkond, mis loovad raamistikku, milles koostöö aset leiab. (Ødegård, 2006, lk 4)

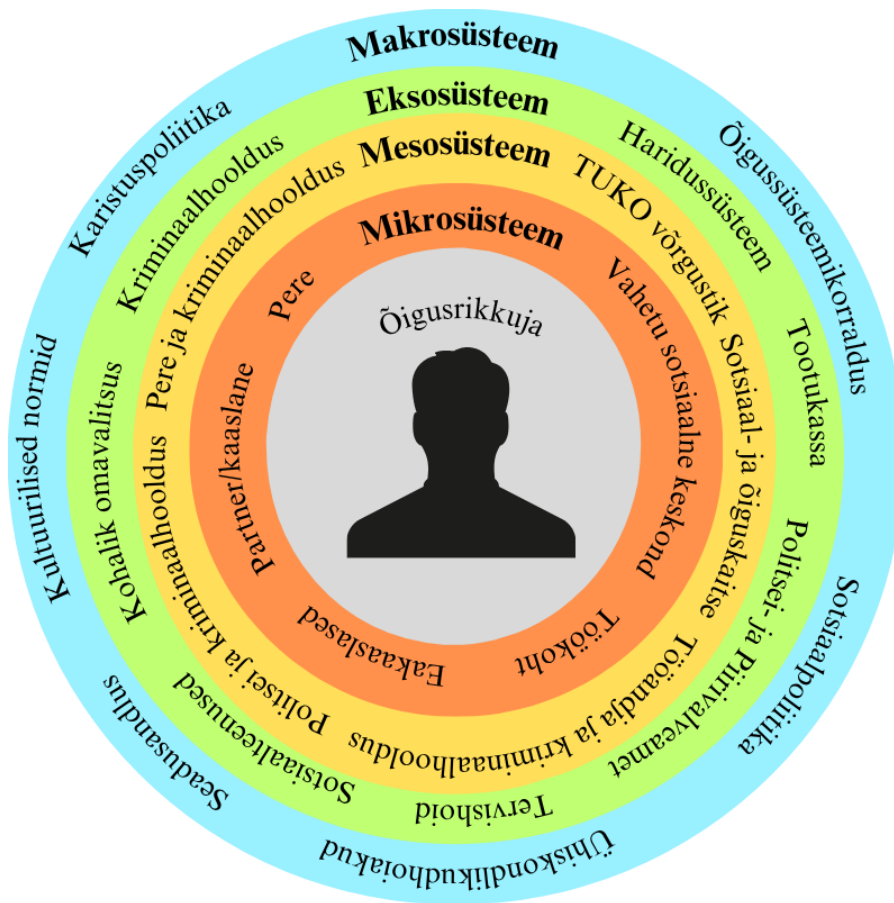
Võrgustikutöö kriminaalhoolduses on kompleksne ja mitmetasandiline protsess, mille toimivus sõltub struktuursetest tingimustest, juhtimisest, usaldusest, organisatsioonikultuurist ning osalejate hoiakutest ja pädevustest. Ökoloogilisest süsteemiteooriast lähtudes kujuneb koostöö kvaliteet nende tegurite vastastikmõjus, mistõttu ei saa võrgustikutöö tulemuslikkust taandada üksikutele meetmetele või osapooltele.

1.2. Korduvkuritegevuse põhjused ja riskitegurid

Käesolev magistr töö lähtub ökoloogilisest süsteemiteooriast, mille kohaselt kujuneb inimese areng ja käitumine pidevas vastasmõjus teda ümbritsevate sotsiaalsete, institutsionaalsete ja kultuuriliste keskkondadega. Õigusrikkujate käitumist ja korduvkuritegevust ei saa seetõttu käsitleda üksnes indiviidi isikuomaduste või valikute tulemusena, vaid need on seotud mitmetasandilise süsteemiga, milles inimene tegutseb.

Bronfenbrenner eristas neli omavahel seotud süsteemitasandit. Mikrosüsteem viitab inimese vahetutele keskkondadele, nagu kodu, kool või töö, kus toimuvad otsesed igapäevased suhted ja kogemused. Mesosüsteem kirjeldab nende keskkondade omavahelist seotust – näiteks seda, kuidas kodu ja kooli suhted koos mõjutavad lapse või täiskasvanu arengut. Eksosüsteem hõlmab laiemat sotsiaalset konteksti (massimeedia, transpordivõrgustik, naabruskond), mis ei mõjuta inimest otseselt, kuid kujundab tema elu tingimusi. Makrosüsteem moodustab kõige laiemad ühiskondlikud ja kultuurilised raamid – majanduslikud, poliitilised, õigussüsteemilised ja ideoloogilised muustrid, mis annavad tähenduse ja suuna kõigi teiste süsteemide toimimisele. Kõik need süsteemid on eraldiseisvad, kuid üheskoos moodustavad tervikliku arusaama inimese arengust. Teooria rõhutab, et inimene on „pessa asetatud“ üha keerukamate keskkondade sisse ning tema areng sõltub nii lähikontaktide kvaliteedist kui ka laiimatest sotsiaalsetest ja institutsionaalsetest mõjudest. Kuigi teooria loodi algselt laste arengu selgitamiseks, rakendub see kogu elukaarele ning pakub väärtusliku raamistiku inimese käitumise ja keskkonna vastastikuse mõju mõistmiseks. (Bronfenbrenner, 1977, viidatud Patten *et al.*, 2018, lk 718–719 vahendusel).

Ökoloogilise süsteemiteooria rakendamist käesoleva magistr töö kontekstis illustreerib joonis 1, kus õigusrikkuja on paigutatud mitmetasandilise süsteemi keskmesse. Joonis visualiseerib, kuidas inimese käitumist mõjutavad samaaegselt vahetud suhted, nendevahelised seosed, institutsionaalsed struktuurid ning laiemad ühiskondlikud raamid.



Joonis 1. Õigusrikkuja ökoloogiline süsteemimudel kriminaalhoolduse ja võrgustikutöö kontekstis. Allikas: autori koostatud, tuginedes Bronfenbrenneri ökoloogilisele süsteemiteooriale (Bronfenbrenner, 1977, viidatud Patten *et al.*, 2018, lk 718–719 vahendusel) ning kohandatud kriminaalõigussüsteemi konteksti (Sheerin *et al.*, 2023, lk 2; Jason & Bobak, 2022, lk 415)

Kriminaalõigussüsteemi vaates tähendab see, et õigusrikkujate käitumist ei saa käsitleda üksnes individuaalsete omaduste või valikute tulemusena, vaid see on seotud perekondlike, kogukondlike ja süsteemsete teguritega. Uurimused toovad välja, et retsidiivsus on pigem „kaugem“ tulemus, mida mõjutavad mitmed vahetumad sotsiaal-ökoloogilised tegurid, sealhulgas peresuhted, eakaaslaste mõju ja institutsionaalsed raamid (Sheerin *et al.*, 2023, lk 2).

Süsteemne perspektiiv rõhutab, et muutused ühes süsteemi osas kanduvad üle ka teistesse osadesse ning et käitumine on alati seotud ökoloogiliste analüüsitasanditega, sealhulgas isik, rühm, organisatsioon, kogukond ja ühiskond, ning ühe süsteemi osa muutused

mõjutavad teisi osi (Jason & Bobak, 2022, lk 415). Sarnast vastastikuse mõju loogikat kirjeldavad ka uuemad sekkumisuuringud õigusrikkujatega, mille kohaselt võivad näiteks muutused vanemlikes praktikates mõjutada peresuhteid, mis omakorda mõjutavad noore käitumist ja pikemas perspektiivis retsidiivsust (Sheerin *et al.*, 2023, lk 13). Süsteempõhist lähenemist korduvkuritegevusele kinnitab ka Scollione (2024, lk 1626), kelle käsitluse kohaselt tuleb õigusrikkujat vaadelda eesmärgipärase süsteemina, mis toimib paljude teiste süsteemide ja alamsüsteemide keskel. Selline vaade võimaldab mõista kuritegevuse kujunemist mitte üksikute tegurite kaudu, vaid nende vastastikusel seotuses ning toetab mitmetasandiliste ennetus- ja sekkumisstrateegiade kujundamist.

Üheks keskseks korduvkuritegevust mõjutavaks teguriks on ühiskondlik stigmatiseerimine ja sildistamine. Isikutel, kellel on varasem arreteerimis- või süüdimõistmisregister, tuleb sageli toime tulla ühiskondliku häbimärgistamisega, mis tuleneb nende seotusest kuritegevuse ja kriminaalõigussüsteemiga. (Grossi, 2017, lk 60) Stigmat käsitletakse kui mitmetasandilist nähtust, mis hõlmab sotsiaalset, struktuurset ja individuaalset tasandit ning mille koosmõju tekitab sotsiaalset ebasoodsat olukorda (Moore *et al.*, 2024, lk 225). Sotsiaalne stigma peegeldub avalikkuse hoiakutes ja käitumises, kus õigusrikkujaid nähakse sageli ebausaldusväärsete, ohtlike, ebaausate, manipuleerivate, parandamatutena või muude negatiivsete omadustega inimestena, mistõttu võib juba ainuüksi „kurjategija“ silt raskendada nende võimalusi pärast karistuse kandmist edukalt ühiskonda naasta. (Grossi, 2017, lk 60; Moore *et al.*, 2024, lk 225) Sildistamisteooria järgi mõjutab ühiskondlik sildistamine otseselt inimese käitumist. Kuritegelike või hälbivate siltidega kaasnevad sotsiaalselt ja kultuuriliselt kujunenud negatiivsed kujutlused ja stereotüübid, mis varjutavad inimese teised omadused ja rollid. Selle tulemusel hakatakse inimest käsitlema mitte üksiku teo põhjal, vaid „üldiselt hälbiva“ või „kurjategijana“. Selline sildistamine muudab inimese sotsiaalset identiteeti, tema suhteid teistega ning enesekuvandit. „Kurjategija“ sildi omistamine soodustab stigmatiseerimist ning pakub õigusrikkujale õigustusi, motiive ja hoiakuid, mis toetavad edasist kuritegelikku käitumist, kinnistades seeläbi hälbiva identiteedi ja suurendades korduvkuritegevuse riski. (Heilicher *et al.*, 2026, lk 429) Ka Grossi (2017, lk 61) toob välja, et sildistamisteooria järgi võib seksuaalkurjategijate või vägivallakurjategijate eriline märgistamine – näiteks nende kandmine spetsiaalsetesse registritesse – tahtmatult süvendada nende marginaliseerumist ja suurendada korduvkuritegevuse riski, kuna

selline sildistus kinnistab enesepilti kui hälbival ja lootusetul kujul määratletud inimesena (Grossi, 2017, lk 60–61).

Seksuaalkurjategijad ja vägivallakurjategijad puutuvad kokku eriti tugeva stigmatiseerimisega, kuna nende kuriteod tekitavad avalikkuses tugevaid emotsioone ja hirmu (Grossi, 2017, lk 61). Sotsiaalse stigma hoiakud väljenduvad diskrimineerivates praktikates, nagu tööle mittevõtmine või edutamisesest ilmajätmine, eluaseme keelamine, ravi kättesaadavuse piiramine, üldise ühiskondliku vaenulikkusena ning sotsiaalse eraldatusena (Moore *et al.*, 2024, lk 225; Grossi, 2017, lk 61). Struktuurne stigma väljendub ühiskondlikes ja institutsionaalsetes poliitikates ning praktikates, mis piiravad kriminaalõigussüsteemiga kokku puutunud inimeste käitumist ja ligipääsu ressurssidele. Näiteks seisavad nad pärast karistuse kandmist silmitsi paljude nn kõrval tagajärgedega, nagu piirangud tööturul, eluaseme saamisel, sotsiaaltoetustele ligipääsul, valimisõiguses ja raviteenustes. Need tegurid võivad kokkuvõttes oluliselt raskendada nende inimeste taasühiskonnastamist ja toetada sildistamisteooria keskset väidet, et hälbivaks tembeldamine võib isikut hoopis sügavamalt hälbivasse rolli kinnistada. (Moore *et al.*, 2024, lk 225; Grossi, 2017, lk 61)

Yukhnenko, Blackwood jt (2020, lk 257) uuring leidis, et dünaamilised riskitegurid suurendavad märkimisväärselt korduvkuritegevuse riski kogukonnas karistust kandvate isikute seas. Teiseks selgus, et nende tegurite mõju tugevus on võrreldav staatiliste riskiteguritega, nagu vanus, sugu ja varasem kriminaalne ajalugu. Dünaamiliste riskitegurite hulgas on kõige olulisemateks peetud ainete kuritarvitamist, antisotsiaalsete kaaslastega suhtlemist, vaimse tervise probleeme, madalat sissetulekut ning tööhõiveprobleeme.

Ainete kuritarvitamine on korduvkuritegevuse kujunemisel oluline tegur, 60% küsitatud õigusrikkujatest teatas Onsat ja Breva Jr. (2023, lk 11) läbiviidud uuringus varasemast ainete tarvitamise kogemusest. See viitab, et sõltuvusprobleemidega õigusrikkujad on pärast karistuse kandmist suurema tõenäosusega alid kuritegeliku käitumise kordumisele. Narkootikumid ja alkohol võivad vähendada enesekontrolli ja pidurdusmehhanisme, soodustades impulsiivset ja riskantset käitumist (Yukhnenko, Blackwood *et al.*, 2020, lk 260). Uuringud viitavad, et teatud uimastite pidurdust vähendav toime võib otseselt soodustada õigusrikkumiste toimepanemist. Nende ainete

farmakoloogiline mõju võib muuta kognitiivset toimimist, mille tagajärjeks võivad olla suurenenud agressiivsus, riskijulguse kasv või hirmu vähenemine kuriteo toimepanemisel ning otsustusvõime halvenemine. (Turnbull, 2020, lk 10) Pikemaajaline narkootikumide tarvitamine võib põhjustada neuroloogilisi kahjustusi, mis omakorda on seotud madalama enesekontrolli ja suurema vägivallariskiga. Lisaks võivad uimastid olla otseseks kuriteo motiiviks või kaasa tuua õigusrikkumisi seoses nende ebaseadusliku omamisega. (Yukhnenko, Blackwood *et al.*, 2020, lk 260) Uimastid, nagu heroiin ja kokaiin, on kallid ning paljudel nende tarvitajatel puudub seaduslik sissetulek. Selle tulemusena pöörduvad nad sageli sissetulekut võimaldavate kuritegude sooritamise poole, nagu poevargused, sissehõivatused, sõidukitega seotud kuriteod ja röövid. (Turnbull, 2020, lk 10)

Uuringud näitavad, et seos eakaaslaste hälbiva käitumise ja kuritegeliku käitumise vahel on tugev, kusjuures eriti suur on eakaaslaste mõju noorukieas. See mõju avaldub eeskätt neil noortel, kellel on madal enesekontroll ja haavatav isiksus. On leitud, et grupis kuritegusid sooritavate isikute hoiakud ja mõtteviisid on suure tõenäosusega kujunenud eakaaslaste mõjul ning et koos sõpradega kuritegusid toime pannud isikul on suurem tõenäosus jätkata kuritegelikku käitumist ka üksinda. (Alduraywish, 2021, lk 347) Kurjategijate seltskond mõjutab indiviidi käitumist rohkem kui ükski teine tegur. Mida rohkem on inimesel kontakte kurjategijatega, seda tugevam on mõju tema käitumisele. Uued kriminaalsed võrgustikud loovad uusi võimalusi ja soodustavad kuritegude toimepanemist. Samuti toimivad uued kuritegelikud tutvused ja võimalused motivatsioonina jätkata kuritegelikku tegevust. (Hassan *et al.*, 2023, lk 121) Seega mängivad suhted eakaaslastega ja kokkupuude hälbivate eakaaslastega olulist rolli nii kuritegeliku käitumise kujunemisel kui ka korduvkuriteo riski suurenemisel (Sulejmanović, 2024, lk 250).

Vaimse tervise probleemid on samuti seotud kõrgema korduvkuritegevuse riskiga, näiteks tugev vaimne stress on teguriks, mis soodustab kuritegude korduvat toimepanemist ehk kriminaalset retsidiivsust (Yukhnenko, Blackwood *et al.*, 2020, lk 260; Hassan *et al.*, 2023, lk 121). Peaaegu pooltel Akpanekpo jt (2024, lk 7) uuringus osalenud noorukitel, kellel esines vaimseid häireid, oli enne esmast kokkupuudet õigussüsteemiga diagnoositud kaks või enam häiret ning valdav osa neist liikus noorukiea vangistusest edasi täiskasvanuea vangistusse. See kinnitab varasemaid uuringuid, mis

näitavad vaimsete häiretega inimeste ebaproportsionaalsed esindatust kinnipidamisasutustes ja kriminaalhoolduses ning, et neil on kõrge korduvkuritegevuse risk (Jacobs *et al.*, 2021, lk 7). Käitumishäiretele omane impulsiivsus koos ainete tarvitamise pidurdust vähendava toimega suurendab otseselt haavatavust kuritegeliku käitumise suhtes (Akpanekpo *et al.*, 2024, lk 7). Isikutel, kellel esinevad lisaks isiksusehäirele ka ainete tarvitamise häire, on keskmiselt oluliselt kõrgem korduvkuritegevuse risk kui neil, kellel esineb üksnes isiksusehäire (Jacobs *et al.*, 2021, lk 7). Uimastite tarvitamine võib soodustada psühhoosi teket ning vaimse häire ja uimastitarvitamise häire koosinemine võib tugevdada kriminogeensete riskitegurite ja retsidiivsuse vahelist seost (Akpanekpo *et al.*, 2024, lk 7). Varasemad metaanalüüsid on näidanud, et psüühikahäired suurendavad vägivalda ja retsidiivsuse riski (Yukhnenko, Blackwood *et al.*, 2020, lk 260).

Noored mehed on korduvkuritegevuse suhtes suuremas riskis sotsiaalsete, psühholoogiliste ja keskkondlike tegurite koosmõjul. Eriti olulist rolli mängivad majanduslikud tegurid, kuna töötus ja majanduslik ebastabiilsus suurendavad tõenäosust, et noored mehed pöörduvad taas kuritegeliku käitumise poole sissetuleku tagamise eesmärgil (Sulejmanović, 2024, lk 250). Korduvkurjategijad seisavad sageli silmitsi tõsiste sotsiaalsete probleemidega, nagu tööpuudus, vaesus ja ebavõrdne ligipääs sotsiaaltoetustele, mis piirab nende võimalusi toime tulla seaduslikel viisidel ning soodustab ebaseaduslike toimetulekustrateegiate kasutamist (Ekanayake, 2021, lk 15).

Empiirilised tõendid kinnitavad majandusliku olukorra ja korduvkuritegevuse vahelist tugevat seost. Uuringute metaanalüüs on näidanud, et töötus süüdimõistmise hetkel on seotud ligikaudu 1,8 korda suurema retsidiivsuse riskiga võrreldes töötavate isikutega ning ka madal sissetulek suurendab oluliselt tõenäosust pöörduda tagasi kuritegeliku käitumise juurde. (Yukhnenko, Blackwood *et al.*, 2020, lk 257) Samas näitavad uuringud, et ka neil isikutel, kellel õnnestub pärast esmast süüdimõistmist tööd leida, piirdub tööhõive sageli madala kvalifikatsiooniga ja ebastabiilsete ametikohtadega, mis ei taga piisavat sissetulekut ja majanduslikku toimetulekut ega vähenda kuritegevuse survet, mistõttu suureneb risk naasta kuritegeliku tegevuse juurde (Nyariki *et al.*, 2019, lk 237). Üldisemalt on majanduslik ebasoodsus ja piiratud ligipääs ressurssidele tugevalt seotud kõrgema korduvkuritegevuse määraga. Madala sissetulekuga taustaga isikud puutuvad

sageli kokku struktuursete takistustega, nagu piiratud töövõimalused, ebapiisav eluasemekindlus ning vähene ligipääs tervishoiule ja haridusele, mis raskendab edukat taasühiskonnastamist. Sellised struktuursed ebavõrdsused ei pärsi üksnes sotsiaalset lõimumist, vaid suurendavad ka tõenäosust kasutada kuritegelikku käitumist ellujäämise või toimetulekustrateegiana. (Sulejmanović, 2024, lk 252–253)

Staatilistest riskiteguritest on korduvkuritegevusega seotud eeskätt noorem vanus ja varasem kuritegelik ajalugu. Kuritegevuse sagedus on kõrgeim noorukieas ja varases täiskasvanueas ning varasem süüdimõistmine võib viidata püsivale kuritegelikule elukäigule, mis saab sageli alguse juba nooruses. (Yukhnenko, Blackwood *et al.*, 2020, lk 258–259) Seda seost toetavad ka hiljutised uuringud, mille kohaselt on varajane sisenemine kriminaalõigussüsteemi tugevalt seotud suurenenud ja püsiva kuritegevuse riskiga. Varajase algusega õigusrikkumine on iseloomulik elukaare-püsivale kuritegelikule arengustrile, mida seostatakse jätkuva antisotsiaalse käitumisega noorukieast täiskasvanueani. (Akpanekpo *et al.*, 2024, lk 7)

Hariduslikud probleemid, sealhulgas keskhariduse omandamata jätmine, võivad viidata kuritegeliku käitumise varajasele algusele noorukieas ning olla seotud püsivate raskustega sotsiaalses kohanemises. Sellised probleemid võivad oluliselt takistada õigusrikkuja edukat taasühiskonnastamist ja suurendada korduvkuritegevuse riski. (Yukhnenko, Blackwood *et al.*, 2020, lk 259) Korduvkurjategijate haridustaset käsitleva uuringu tulemused näitasid, et enamikul neist on väga madal või pooleli jäänud haridustee. Uuringu tulemused viitavad selgele seosele madala haridustaseme ja suurema kuritegevusriski vahel. Hariduse puudumine vähendab sotsiaalset ja majanduslikku toimetulekut, mis omakorda võib suurendada tõenäosust pöörduda kuritegeliku käitumise poole. (Nyariki *et al.*, 2019, lk 237)

Käesolev peatükk näitas (vt tabel 1), et korduvkuritegevus kujuneb mitmetasandiliste staatiliste ja dünaamiliste riskitegurite koosmõjul, hõlmates nii individuaalseid (nt vanus, varasem kuritegelik ajalugu, vaimne tervis ja ainete tarvitamine) kui ka sotsiaalseid ja struktuurseid tegureid (nt stigmatiseerimine, töötus, madal haridustase ja piiratud ligipääs ressurssidele).

Tabel 1. Korduvkuritegevuse staatilised ja dünaamilised riskitegurid

Riskiteguri tüüp	Riskitegur	Lühikirjeldus
Staatilised	Vanus	Nooremad isikud on suurema korduvkuritegevuse riskiga
	Varasem kuritegelik ajalugu	Varasemad süüdimõistmised suurendavad retsidiivsuse tõenäosust
	Sugu	Mehed on keskmiselt kõrgema riskiga
	Varajane kuritegelik algus	Seotud püsiva kuritegeliku käitumismustriga
Dünaamilised	Ainete kuritarvitamine	Vähendab enesekontrolli ja suurendab impulsiivsust
	Antisotsiaalsed suhted	Kuritegelikud eakaaslased mõjutavad käitumist
	Vaimse tervise probleemid	Seotud kõrgema retsidiivsuse riskiga
	Tööhõive puudumine / madal sissetulek	Piirab seaduslikke toimetulekuvõimalusi
	Madal haridustase	Seotud kehvemate sotsiaalsete väljavaadetega
	Sotsiaalne stigma	Takistab taasühiskonnastamist
	Ebastabiilsed elutingimused	Suurendab kuritegeliku käitumise riski

Ökoloogilisest süsteemiteooriast lähtudes ilmneb, et korduvkuritegevuse riski ei saa selgitada üheainsa teguriga, vaid see kujuneb sotsiaalsete, institutsionaalsete ja majanduslike mõjude vastastikusel koostoimes, mis mõjutavad õigusrikkuja taasühiskonnastamise võimalusi.

1.3. Õigusrikkujate taasühiskonnastamine ja võrgustikutöö õigusrikkujatega

Ökoloogilise süsteemiteooria kohaselt eeldab püsiv käitumismuutus toetust mitmel omavahel seotud tasandil. Inimese valmisolek loobuda kuritegelikust käitumisest ning kujundada uus prosotsiaalne identiteet sõltub nii tema sisemistest muutustest kui ka sellest, kas ümbritsev keskkond pakub reaalseid võimalusi uute rollide ja suhete kujunemiseks. Nagu rõhutab ka Scollione (2024, lk 1626), kujuneb käitumine erinevate süsteemide vastastikusel mõjus, mistõttu eeldab tõhus sekkumine mitmetasandilist ja koordineeritud lähenemist.

Viimastel aastakümnetel on kriminaalpoliitikas üha enam teadvustatud õigusrikkujate taasühiskonnastamise keerukust ning tõhusate tugi- ja rehabilitatsioonimeetmete kesksel rollil selle protsessi õnnestumisel. Uurimistöodes on hakatud eristama põhimõtteid, mis

toetavad tulemuslikumat reintegratsiooni. Ühelt poolt rõhutatakse riskide, vajaduste ja vastavate meetmete, näiteks riski-vajaduse-vastavuse mudeli (ingl *Risk-Need-Responsivity* – RNR) rakendamist, mis rõhutab kriminogeensete riskide ja vajaduste sihipärasest käsitlemist ravi ja sekkumiste kaudu. (Lussier *et al.*, 2025, lk 1979) Teiselt poolt väärtustatakse kuritegevusest irdumise teooriaid, mis selgitavad, kuidas õigusrikkujate sisemised ja välised muutused kujundavad üleminekut prosotsiaalsele eluviisile ning toetavad uue mittekuritegeliku identiteedi kujunemist (Cain *et al.*, 2026, lk 3). Tähtsal kohal on ka tugevus- ja arengupõhised lähenemised, mis käsitlevad õigusrikkujat aktiivse tegutsejana, kellel on potentsiaal muutuda ning kes vajab selleks oskusi, võimalusi ja süsteemset tuge. Empiiriline tõendus näitab, et taasühiskonnastamise programmid on edukamad siis, kui need arvestavad osalejate tugevustega ning toetavad nende autonoomset motivatsiooni ja enesemääratlust. (Howard & Thaler, 2023, lk 50)

Kuritegevusest irdumise uuringud näitavad, et õigusrikkumistest loobumine kujuneb nii isiklike kui ka sotsiaalstruktuursete tegurite vastastikmõjul (Farrall *et al.*, 2014, viidatud Reich, 2023, lk 1276 vahendusel). Subjektiivsetest teguritest mõjutavad kuritegevusest loobumist inimese teadlik otsus ja motivatsioon muutuda, küpsemine ja vanuse kasv, eesmärkide seadmine ning uue identiteedi omaksvõtt (Cain *et al.*, 2026, lk 3; Reich, 2023, lk 1276). Loobumisprotsessi võivad käivitada ka pöördepunktid või emotsionaalsed katalüsaatorid (Bottoms & Shapland, 2016, viidatud Reich, 2023, lk 1276 vahendusel). Samas on selge, et isiklikud tegurid üksi ei ole piisavad. Õigusrikkumistest loobumine sõltub suuresti sellest, kuidas ühiskond inimest vastu võtab. Olulised sotsiaalsed ja struktuursed toetegurid on töö, abielu, vanemaks saamine, sõjaväeteenistus, prosotsiaalsed suhted ja elukoha vahetus, mis loovad vajalikku stabiilsust ning aitavad kinnistuda tavapärasesse rollidesse. Tööhõive puhul rõhutatakse, et loobumist toetab eelkõige töökoha stabiilsus ja vastastikused tööalased sidemed, mitte pelgalt töö olemasolu. (Reich, 2023, lk 1276)

RNR-mudel on üks maailma enim kasutatavaid õigusrikkujate juhtimise ja rehabilitatsiooni raamistikke. Mudel tugineb kolmel põhimõttel. Riskipõhimõte eeldab, et uue kuriteo riski saab hinnata ning sekkumiste intensiivsus peab riskitasemega sobima. Vajaduspõhimõte keskendub muutuvatele kriminogeensetele vajadustele, mille vähendamine aitab vähendada retsidiivsust. Reageerimisvõime põhimõte rõhutab

sekkumiste kohandamist inimese individuaalsete omaduste, motivatsiooni ja õpistiili järgi. RNR-mudeli tugevuseks on selle selge struktuur ja prognostiline täpsus, kuid kriitikud on osutanud, et mudel keskendub pigem riskide vähendamisele kui inimese sisemise motivatsiooni ja identiteedi kujunemisele. (Fazel *et al.*, 2024, lk 1) Empiirilised uuringud kinnitavad, et kuigi kriminogeensed riskid ja vajadused on olulised retsidiivsuse ennustajad, mängivad olulist rolli ka indiviidi motivatsioon ja valmisolek muutusteks. Eriti kõrgema riskitasemega isikute puhul võib motivatsioon vähendada retsidiivsuse tõenäosust, kuid see ei ole iseseisvalt piisav, tõhus sekkumine eeldab nii riskide ja vajaduste käsitlemist kui ka inimese muutumispüüdluste toetamist. Sellised sekkumised võimaldavad toetuda nii indiviidi motivatsioonile ja enesemääramisele kui ka tema isiklikele ja sotsiaalsetele tugevustele ning ressurssidele. (Lussier *et al.*, 2025, lk 1997)

Nõrku kohti RNR-lähenemises aitab täita hea elu mudel (ingl *Good Lives Model* – GLM), mis on tugevuspõhine rehabilitatsiooniraamistik. GLM lähtub eeldusest, et kõik inimesed püüdleval teatud universaalsete primaarsete hüvede poole, nagu autonoomia, sisemine rahu, suhted, kogukond, teadmised, loovus ja tööalane kompetentsus. Õigusrikkumise probleem seisneb selles, et õigusrikkujad saavutavad neid hüvesid sageli kahjulikel või ebaefektiivsetel viisidel. (Ward, 2010, viidatud Fortune, 2018, lk 24) GLM keskendub lähenemiseesmärkidele – sellele, mille poole inimene liigub –, mitte ainult riskide vältimisele. Mudel integreerib RNR-põhimõtted, kuid laiendab neid, lisades motivatsiooni, identiteedi, aktiivsuse ja väärtuste keskse rolli (Fortune, 2018, lk 24–25). GLM-i kohaselt tulenevad antisotsiaalse käitumise põhjused kahjulikest strateegiatest soovitud hüvede saavutamiseks, liiga kitsastest eesmärkidest, konfliktidest erinevate hüvede vahel või sisemiste ja väliste ressursside puudusest. Kui inimene õpib oma eesmärgi saavutama tervislikul ja prosotsiaalsel viisil, väheneb ka retsidiivsus. Kuigi GLM-i tõendusbaas on väiksem kui RNR-mudelil, näitavad uurimused, et GLM-i põhimõtetel põhinevad sekkumised parandavad teraapiasuhet, suurendavad motivatsiooni ja toetavad pikaajalist loobumist kuritegevusest. (Fortune, 2018, lk 25)

Soopõhised lähenemised lähtuvad arusaamast, et naiste vajadused, psühholoogiline areng ja elukogemused erinevad meestest ning sekkumised peavad olema kujundatud neid eripärasid arvesse võttes (Summers *et al.*, 2025, lk 691). Hiljutised uuringud kinnitavad, et mehed on kordvkuritegevuse suhtes suuremas riskis kui naised. Meeste kuritegelik

käitumine on sageli seotud nii sotsiaal-majanduslike tegurite kui ka psühholoogiliste eripäradega, sealhulgas antisotsiaalse isiksushäirega. Naiste kuritegelikud arenguteed on seevastu sagedamini seotud traumakogemuste, väärkohtlemise ja majandusliku marginaliseeritusega. Naised panevad kuritegusid sageli toime ellujäämisvajadustest lähtuvalt, näiteks varguste või narkokuritegude kaudu, vastusena sotsiaal-majanduslikule survele ja isiklikele raskustele. (Sulejmanović, 2024, lk 256) Bloom jt (2003, viidatud Summers *et al.*, 2025, lk 691 vahendusel) toovad välja kolm omavahel seotud teoreetilist raamistikku, mis peaksid soopõhist praktikat suunama. Esiteks rõhutab suhteteooria suhete keskset rolli naiste identiteedi ja enesetaju kujunemisel, kuna mina-käsitlus areneb suuresti sotsiaalsete sidemete kaudu. Teiseks käsitleb sõltuvusteooria naiste ainete tarvitamist sageli viisina luua või säilitada suhteid või leevendada valu, mis tuleneb vastastikkuseta või väärkohtlevatest suhetest. Kolmandaks lähtub traumateooria arusaamast, et trauma on katkestatud seotuse seisund, mistõttu taastumine eeldab turvaliste keskkondade loomist, kus paranemine saab toimuda suhete ja ühenduse kaudu. Lisaks neile kolmele raamistikule on oluline arvestada ka neljandat dimensiooni – sotsiaal-majandusliku marginaliseerituse teooriat –, mis aitab mõista naiste kogetud materiaalsel ja struktuurset tõrjutust. Sellised katkestused ligipääsus ressurssidele, tööle, eluasemele ja sotsiaalsele toele kujundavad oluliselt kriminaalõigussüsteemiga kokku puutunud naiste eluvõimalusi ning mõjutavad nii nende rehabilitatsiooni kui ka korduvkuritegevuse riski. (Summers *et al.*, 2025, lk 691) Sooliste erinevuste mõistmisel on olulised poliitilised ja praktilised järeldused. Uuringud näitavad, et soopõhised ja traumateadlikud rehabilitatsiooniprogrammid on naiste puhul tõhusamad korduvkuritegevuse vähendamisel. Naistele kohandatud sekkumised, mis arvestavad trauma, vaimse tervise ja majandusliku ebastabiilsusega, parandavad oluliselt rehabilitatsiooni tulemusi. Meeste puhul on tõhusaks osutunud käitumuslikud ja kognitiiv-käitumuslikud sekkumised, mis keskenduvad oskuste arendamisele ja mõtlemismustrite ümberkujundamisele ning toetavad ka ainete tarvitamisega seotud probleemide lahendamist. Samas rõhutatakse vajadust täiendada neid programme laiemate sotsiaal-majanduslike tugimeetmetega, mis soodustaksid edukamat taasühiskonnastamist. (Sulejmanović, 2024, lk 256) Ka Summersi jt (2025, lk 710–711) uuringu tulemused näitavad, et soopõhised sekkumised on korduvkuritegevuse vähendamisel oluliselt tõhusamad kui sooneutraalsed programmid. Soopõhised

sekkumised seostusid ligikaudu 42% väiksema retsidiivsuse riskiga. Tulemused viitavad, et sekkumiste tõhusus suureneb vastavalt sellele, kuivõrd terviklikult need vastavad soopõhiste lähenemiste kriteeriumidele. Lisaanalüüsid osutavad, et grupipõhised sekkumised võivad olla tõhusamad kui individuaalsed sekkumised ning et terapeutilised kogukonnad on naissoost kriminaalõigussüsteemiga kokku puutunud isikute puhul tulemuslikumad kui mitteterapeutilised kogukonnapõhised sekkumised. See on kooskõlas soopõhiste lähenemiste põhimõtetega, mis rõhutavad suhete, vastastikuse toetuse ja sotsiaalsete sidemete keskset rolli taastumisprotsessis. Eriti tõhusaks osutusid mitut vajadust samaaegselt käsitlevad sekkumised, mis olid naiste puhul ligikaudu 39% tõhusamad kui üksnes kognitiivsetele oskustele keskenduvad programmid.

Uuringud näitavad, et mitme asutuse koostöömudelid võivad retsidiivsust märkimisväärselt vähendada, kuid nende tõhusus sõltub suuresti koostöö sisust, kvaliteedist ja rakendamise praktikast. Mitme asutuse avaliku kaitse korralduse (ingl *Multi-Agency Public Protection Arrangements* – MAPPA) tõhususe hindamisel ilmnes, et selline juhtimismudel seostub madalama korduvkuritegevuse määraga võrreldes Inglismaa ja Walesi üldise keskmisega, kuigi korduvkuritegude sagedus jääb sarnaseks või veidi kõrgemaks. See viitab sellele, et MAPPA toimib ennetavalt ning aitab ära hoida eriti riskantsete isikute uut kuritegelikku käitumist, kuigi selle mõju on piiratum just raskete ja sügavalt juurdunud käitumuslike probleemidega õigusrikkujate puhul. Võrdlus kontrollrühmaga näitas, et MAPPA mõjub kõige tugevamalt vähem tõsiste õigusrikkumiste kordumise vähendamisel, mis kinnitab, et mitme asutuse koordineeritud järelevalve ja riskijuhtimine toetab turvalisust just seal, kus õigusrikkujate käitumismustrid on vastuvõtlikumad muutusele. (Lundrigan *et al.*, 2024, lk 13) Samalaadsed järeldused ilmnevad ka koduvägivalla juhtumite lahendamiseks loodud mitme asutuse mudelist, näiteks MARAC-ist (ingl *Multi-Agency Risk Assessment Conferences*). MARAC parandas institutsioonidevahelist koostööd ja võimaldas pakkuda ohvritele terviklikumat tuge, ühendades eri valdkondade spetsialistide teadmised ning luues ühtse riskihindamise raamistiku. (Davies *et al.*, 2023, lk 154–155) Eestis läbi viidud MARACi võrgustikutöö mudeli mõju hindamine kajastas sarnaseid tulemusi. MARACi tuumikrühma liikmete hinnangul on nende rollid nii koosolekul kui ka MARACi protsessis tervikuna üldjoontes selged ning vastutus ja ülesannete jaotus on suures osas hästi määratletud. (Lang *et al.*, 2023, lk 45) MARAC aitas märgatavalt kaasa

asutustevahelise koostöö paranemisele. Leiti, et nii koostöö teiste asutustega kui ka võimalused lähisuhtevägivalla ohvrite abistamiseks on MARACi rakendamise tulemusel selgelt paranenud. Mitmete tuumikliikmete arvates on MARACi mudel end õigustanud kui tõhus ja väärtuslik vahend, mis toetab koostööd erinevate asutuste vahel ning suurendab ohvritele pakutava abi tulemuslikkust. Lisaks loob MARAC asutuste ja võrgustiku liikmete vahel ühise infovälja, mis võimaldab teenuste ja sekkumiste paremat koordineerimist, kiiremat reageerimist ning aitab vältida töö ja teenuste dubleerimist. (Lang *et al.*, 2023, lk 84–86) Valdav osa MARACi tuumikrühma liikmetest leiab, et viimase aasta jooksul on nad saanud oma piirkonna tuumikrühma liikmetelt piisaval määral toetust, mis on võimaldanud neil MARACi raames oma ülesandeid tulemuslikult täita (Lang *et al.*, 2023, lk 89).

Samas töid uuringud esile ka mitmeid rakenduslikke väljakutseid. Nende keskmised olid vägivallatsete kaasamise keerukus, riskide dünaamiline muutlikkus ja eri asutuste erinevad arusaamad riskihindamisest. Koostööd pidurdasid lisaks ka organisatsioonikultuurilised barjäärid, sh vastupanu uutele töömeetoditele ning kalduvus lähtuda pigem oma asutuse vajadustest kui ühisest eesmärgist. Seetõttu ilmnesid suured erinevused selles, kui hästi MARAC mudelit eri piirkondades rakendati. Edu saavutamiseks osutusid oluliseks selge ja järjepidev juhtimine, paindlik kohandamine kohalike tingimustega ning ühiselt kokkulepitud põhimõtete ja tööloogika järgimine. Tõhus mitme asutuse koostöö eeldab usaldust, kogemuspõhise teadmise väärtustamist ning kõigi osapoolte – sealhulgas vägivallatsete – sisulist kaasamist, et leida tasakaal ohvrite kaitse, õigusrikkujate vastutusele võtmise ja süsteemse, järjepideva koostöö vahel. (Davies *et al.*, 2023, lk 156–158)

Kuigi MARACi tuumikliikmete rollide selgust hindasid üldjoontes kõik MARACi liikmed pigem kõrgeks ning erinevate asutuste esindajad osutavad ohvrile abi vastavalt oma asutuse pädevusele ja pakutavatele teenustele, esineb ohvri vaatenurgast siiski teenuste osalist kattumist ja dubleerimist (Lang *et al.*, 2023, lk 51). Kohalike omavalitsuste roll ja ülesanded MARACi tuumikrühmas ning koosolekutel ei ole alati üheselt mõistetavad, mistõttu tajuvad rolliselgusega seotud probleeme nii kohalike omavalitsuste (KOVide) esindajad ise kui ka teiste asutuste esindajad tuumikutes. KOVide esindajate hinnangul esineb ebaselgust nende rollis tuumikrühma liikmena ning

MARACi protsessis osalemisel laiemalt, samuti tunnetavad nad, et teistel osapooltel on KOVide suhtes sageli ebarealistlikult kõrged ootused. Samal ajal väljendavad teiste asutuste esindajad kriitikat KOVide panuse ja osalusaktiivsuse suhtes, tuues esile puudujääke koostöövalmiduses ja kokkulepitud ülesannete täitmisel. (Lang *et al.*, 2023, lk 147) Konfidentsiaalsuslepete range järgimine võib teatud juhtudel piirata teabe tõhusat jagamist nende ametnikega, kellel on see tööülesannete täitmiseks vajalik. Mitmed MARACi tuumikrühmade liikmed tõid esile, et koosolekutel sõlmitud konfidentsiaalsuslepped seavad piirangud info edastamisele väljapoole koosolekut, samas kui igapäevases töökorralduses võib osutada vältimatuks jagada asjakohast teavet ka asutuse siseselt kolleegidega. (Lang *et al.*, 2023, lk 150)

Õigusrikkujate tõhus taasühiskonnastamine eeldab mitmetasandilist ja koordineeritud sekkumist, mis ühendab individuaalse motivatsiooni ja identiteeditöö sotsiaalsete, majanduslike ning institutsionaalsete tugistruktuuridega. Empiiriline tõendus kinnitab, et nii riskipõhised ja tugevustele orienteeritud rehabilitatsioonimudelid kui ka soopõhised ja mitme asutuse koostööl põhinevad võrgustikumudelid on kõige tulemuslikumad siis, kui neid rakendatakse järjepidevalt, kvaliteetselt ja kohalikke olusid arvestades.

2. TURVALISE KOOSTÖÖ RAAMISTIKU VÕRGUSTIKUTÖÖ UURING

2.1. Turvalise koostöö raamistiku võrgustikutöö meede

Korduvkuritegevuse ennetamine ning õigusrikkumistest hoidumise toetamine eeldavad mitmetasandilist lähenemist, mis ulatub indiviidi tasandist organisatsioonilise ja kogukondliku koostööni. Ökoloogilise süsteemiteooria kohaselt kujuneb inimese toimetulek ja valikute kujunemine vastasmõjus erinevate sotsiaalsete ja institutsionaalsete keskkondadega. Seetõttu ei ole võimalik käsitleda kuritegevusega seotud riske üksnes individuaalsete tegurite kaudu, vaid neid tuleb mõista osana laiemast süsteemist, milles inimene tegutseb. Sellest lähtuvalt on oluline analüüsida ka neid struktuure ja koostöömehhanisme, mille kaudu riskide maandamine ja turvalisuse suurendamine praktikas toimub.

Eesti kontekstis on üheks selliseks mitme organisatsiooni koostöömudeliks vanglateenistuse poolt ellu kutsutud turvalise koostöö raamistik (TUKO), mis on juhtumikorralduslik meede ressursside koondamiseks ning ühiste lahenduste leidmiseks riskide maandamise eesmärgil. Raamistik toetab korduvkuritegevuse ennetamist ja turvalisuse suurendamist, võimaldades eri organisatsioonidel tegutseda koordineeritult ning juhtumi vajadustest lähtudes (Vanglateenistus, 2024, lk 1). Kriminaalhooldusseaduse (1998) § 28¹ annab õigusliku aluse asjaomaste asutuste ning spetsialistide kaasamiseks ja selle käigus andmete töötlemiseks nii kriminaalhooldusaluste kui nendega seotud isikute puhul, kelle abistamine on vajalik juhtumikorralduse põhimõttel võrgustikutöö raames.

TUKO peamine eesmärk on suunata kriminaalhooldusaluse käitumist ning toetada mitme organisatsiooni koordineeritud koostöö kaudu probleemilahendusoskuste arengut, vastutuse võtmist ja sotsiaalset kohanemist, eesmärgiga toetada kuritegevusest loobumist.

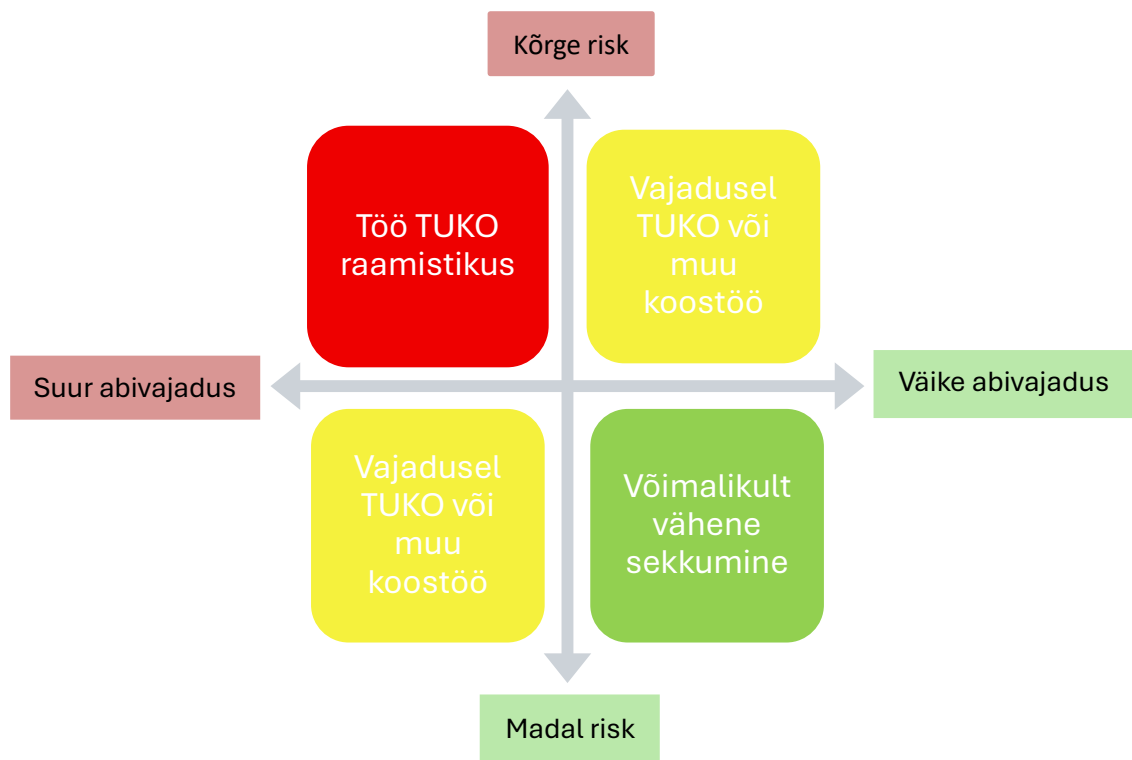
(Vanglateenistus, 2024, lk 1) Samal ajal suurendab meede lähedaste, kannatanute ja kogukonna turvalisust, maandades konkreetsest isikust või olukorrast tulenevaid riske. TUKO keskmes on probleemikeskne arutelu, proaktiivne lahenduste pakkumine ning ühiste tegevuste planeerimine.

TUKO loob võimaluse jagada teadmisi ja kogemusi kriminaalse käitumisega inimeste riskide, vajaduste ning tõendus põhiste sekkumiste kohta. See aitab osapooltel paremini hinnata nii sekkumise kui ka sekkumata jätmise võimalikke tagajärgi. Mitme spetsialisti koostöö soodustab valdkondadeülese arusaama kujunemist ning tugevdab osalejate pädevust ja koostöövõimekust. (Vanglateenistus, 2024, lk 1)

Ressursside sihipäraseks kasutamiseks ja juhtumite prioriseerimiseks liigitatakse need kriminaalhoolduse vaates valgusfoori põhimõttel kolme kategooriasse. Punasesse kategooriasse kuuluvad juhtumid, kus risk või abivajadus on kõrge ning maandusmeetmete rakendamata jätmisel püsib oht elule või tervisele. Kollasesse kategooriasse liigitatakse juhtumid, kus risk või abivajadus võib olla kõrge ning kus on vajalik mitme osapoole koostöö. Rohelisse kategooriasse kuuluvad madala riskiga juhtumid, mille puhul abivajadus on väike või puudub või kus juhtum on juba mõne teise koostöömudeli raames käsitlemisel. (Vanglateenistus, 2024, lk 2) Kollases kategoorias rakendatakse TUKO raamistikku vajaduspõhiselt, samas kui rohelisse kategooriasse kuuluvad juhtumid jäävad raamistikust välja (vt joonis 2).

Esmase hinnangu TUKO raamistiku rakendamise vajaduse kohta annab juhtumikorraldaja, kelleks kriminaalhoolduse vaates on konkreetse hooldusaluse kriminaalhooldusametnik. Ümarlaua kokkukutsumise ja ühise hindamise käigus võib see esmane hinnang siiski muutuda. Näiteks võib juhtum esialgu liigituda kõrge riskiga kategooriasse, kuid ühise arutelu tulemusel otsustab võrgustik, et struktureeritud võrgustikutöö rakendamine ei ole vajalik. (Vanglateenistus, 2024, lk 2)

Lisaks kriminaalhooldusele ja vanglale võivad juhtumeid võrgustikutöö mudelisse suunata ka teised partnerid, eeldusel et isikul on varasem kriminaalne käitumine või esineb akuutne risk selleks. Sellisel juhul pöörduv partnerasutuse esindaja vastava piirkonna TUKO koordinaatori poole. (Vanglateenistus, 2024, lk 2)



Joonis 2. Juhtumite jaotumine riski ja abivajaduse järgi. Allikas: Vanglateenistus, 2024, lk 2

TUKO võrgustikutöös on keskne roll kriminaalhooldusel, kuid kaasatud võivad olla politsei, prokuratuur, kohus, vangla, kohalik omavalitsus ning erinevad sotsiaal- ja tervishoiuteenuste osutajad. Teenuse kasutaja, näiteks hooldusaluse, otsene kaasamine on soovitatav ning eesmärgiks on liikuda informeerimiselt aktiivse koostöösuhte suunas. (Vanglateenistus, 2024, lk 3–4) Selline mitmetasandiline ja koordineeritud lähenemine loob eeldused riskide terviklikuks hindamiseks ning turvalisuse suurendamiseks nii üksikisiku kui kogukonna tasandil.

TUKO juhtumikorralduslik protsess koosneb neljast omavahel seotud etapist: märkamine ja teavitamine, informeerimine ja hindamine, kokkulepete sõlmimine ning tegevuste elluviimine. Tegemist on dünaamilise ja tsüklilise mudeliga, mis võimaldab riskide ja vajaduste muutumisel protsessi uuesti käivitada.

1. Märkamine – Protsessi algatab olukorra märkamine vähemalt ühe osapoole poolt, kui ilmneb vajadus koordineeritud koostööks turvalisuse suurendamiseks ja riskide maandamiseks. Juhtumikorraldaja rollis olev kriminaalhooldusametnik kutsub kokku

võrgustiku ning tagab konfidentsiaalsusnõuete järgimise. Suhtlus toimub kirjalikult ja vajadusel helistades.

2. Informeerimine – Teises etapis toimub struktureeritud infovahetus ning ühine riskide ja vajaduste hindamine. Võrgustiku kohtumist juhib kriminaalhooldaja. Iga osapool annab sisendi oma pädevusvaldkonnast, hinnates ohu olemust, ulatust, tingimusi ning kaitsetegureid. Hindamise keskmes on küsimused ohu tõenäosusest ja raskusest ning sekkumise vajadusest. Kohtumine toimub füüsiliselt või üle veebi.
3. Kokkulepped – Kolmandas etapis sõnastatakse kirjalik riskide maandamise plaan, milles määratletakse konkreetsete tegevused, vastutajad ja ajaraam (enamasti sama kohtumise käigus). Võrgustik tegutseb oma pädevuse piires, kuid ühiselt kokkulepitud eesmärkide nimel. Vajadusel lepatakse kokku järgmise kohtumise aeg, ning vahepealne infoedastus.
4. Koordineerimine – Neljandas etapis viiakse kokkulepitud tegevused ellu ning hinnatakse nende mõju. Vajadusel kutsutakse kokku uus hindamiskohtumine ja koostatakse uus plaan. Kui riskid on maandatud ning edasist koordineeritud sekkumist ei peeta vajalikuks, lõpetatakse protsess kirjaliku fikseerimisega. (Vanglateenistus, 2024, lk 5–6)

Kokkuvõtvalt kujutab TUKO endast struktureeritud ja mitme organisatsiooni koostööl põhinevat juhtumikorralduslikku meetet, mille kaudu koondatakse ressursid ning kavandatakse koordineeritud tegevused riskide maandamiseks ja turvalisuse suurendamiseks. Raamistiku tsükliline ja vajaduspõhine ülesehitus võimaldab kohandada sekkumisi vastavalt muutuvatele riskidele ja vajadustele, toetades seeläbi nii üksikisiku toimetulekut kui ka kogukondlikku turvalisust.

2.2. Uuringu meetodika ja valim

Magistritöös kasutatakse kvantitatiivset uurimisviisi. Kvantitatiivseid meetodeid kasutatakse sageli uurimisküsimuste puhul, mille eesmärk on nähtust selgitada, kirjeldada või hinnata, et saadud valimi tulemusi saaks üldistada suuremale populatsioonile (Alford & Teater, 2025, lk 156). Tulemuste üldistatavus tuleneb sellest, et andmed kogutakse piisavalt suurelt ja populatsiooni esindavalt valimilt. Kvantitatiivsed meetodid võimaldavad tuvastada seoseid ning mustreid andmetes ning on abiks erinevate nähtuste,

hoiakute, käitumiste või uskumuste mõõtmisel. (Kittur, 2023, lk 101) Seega sobib kvantitatiivne uurimisviis käesoleva magistritöö eesmärgiga, kuna see võimaldab struktureeritult mõõta ja võrrelda erinevate osapoolte hinnanguid TUKO võrgustikutöö tulemuslikkusele ning tuvastada koostööd soodustavaid ja takistavaid tegureid, mille põhjal saab teha üldistatavaid järeldusi TUKO meetme rakendumise tõhususe kohta kriminaalhoolduses.

Magistritöö empiirilises osas kaasati valimisse TUKO teenuse kaks peamist osapoolt – võrgustikus osalevad spetsialistid kui teenuse pakkujad ning kriminaalhooldusalused kui teenuse saajad. Üldkogumi moodustasid TUKO võrgustikutöö meetmes osalevate organisatsioonide esindajad ja kõik kriminaalhooldusalused, keda on 2787. Peamised osalevad organisatsioonid on Vanglateenistus, Politsei- ja Piirivalveamet (PPA) ning kohalikud omavalitsused (KOV). Kriminaalhoolduses oli 11.02.2026 seisuga 31 aktiivset TUKO juhtumit, milles osaleb 53 organisatsioonide esindajat ja 31 kriminaalhooldusalust. Andmed TUKO võrgustikutöö meetmes osalejate kohta on pärit kriminaalhoolduse arenduse osakonna TUKO juhtivalt eksperdilt (J. Elken, e-kiri, 18.02.2026). Valimi moodustamise meetodina kasutati eesmärgipärast valimit, mis võimaldab uurijal koguda andmeid just nende tunnuste, konteksti ja uurimiseesmärkide põhjal, mis on antud uuringu puhul olulised. See mittetõenäosuslik valikumeetod tähendab, et osalejad valitakse teadlikult kindlate, eelnevalt määratud kriteeriumide järgi, et tagada nende seotus uuritava põhiteemaga (Memon *et al.*, 2025, lk 2). Käesoleva töö raames oli kriteeriumiks, et kriminaalhooldusaluse juhtum on hetkel TUKO raamesse kaasatud. Representatiivse valimi suuruse arvutamisel kasutati valimikalkulaatorit (MaCorr Research, n.d.), kus usaldusnivoo on 95% ja veapiir 5% ning vastavalt tulemustele peab valimi suurus olema 47 organisatsioonide esindajat ja 29 kriminaalhooldusalust.

Andmete kogumise meetodina kasutati küsimustikku. Küsimustikke kasutatakse ühe andmekogumismeetodina küsitlusuuringutes. Nende abil kogutakse andmeid süstemaatiliselt, et saada ülevaade uuritava populatsiooni käitumise teatud omadustest ning teha prognoose. Küsitlusuuringud keskenduvad inimestega seotud faktidele, nende tegevusele, motivatsioonile ja hoiakutele (Mohajan, 2020, lk 61). Arvestades uuringusse kaasatud osapoolte erinevat rolli, vastutust ja kogemuslikku vaatepunkti TUKO

protsessis, oli oluline koostada kaks eraldi küsimustikku. Mõlema küsimustiku algusesse integreeriti ka vastaja nõusoleku küsimine ning vastamist sai alustada üksnes pärast nõusoleku kinnitamist. Hooldusalustele suunatud küsimustiku koostamisel tugineti teooria peatükis olevale kirjandusele (vt tabel 2).

Tabel 2. Hooldusaluse küsimustiku koostamisel kasutatud allikad

Küsimuste plokid	Allikas
Kaasatus ja arusaamine võrgustikutööst	Howard & Thaler, 2023, lk 50; Lang <i>et al.</i> 2023, lk 45–51; Patten <i>et al.</i> , 2018, lk 718–719
Usaldus ja suhted spetsialistidega	Bunger <i>et al.</i> 2024, lk 12; Larsen & Hean 2021, lk 122–123; Solhjell <i>et al.</i> 2022, lk 184
Pakutava toe vastavus vajadustele	Fazel <i>et al.</i> , 2024, lk 1; Howard & Thaler 2023, lk 49–60
Mõju motivatsioonile ja tulevikule	Lundrigan <i>et al.</i> , 2024, lk 13; Reich, 2023, lk 1276
Takistused ja stigma	Grossi, 2017, lk 60–61; Larsen & Hean, 2021, lk 112–113; Moore <i>et al.</i> , 2024, lk 225
Üldhinnang	Wang & Ran, 2023, lk 1193–1194

Hooldusaluste küsimustik (vt lisa 1) koosneb 11-st väitest ja on jaotatud 6-ks teemaploki. Vastata sai Likerti 5-palli skaalal, 5 – Nõustun kuni 1 – Ei nõustu. Lisaks oli vastajatel iga teemaploki lõpus võimalik soovi korral eelnevaid väiteid täpsustada või kommenteerida. Kuna hooldusaluste näol on tegemist tundliku sihtrühmaga, siis nende käest isiklike küsimusi nagu vanus, sugu või elukoht, ei uuritud. Esimene väidete plokk käsitles vastaja teadlikkust TUKO koostöö toimimisest ning tema kogemust kaasatusest teda puudutavate otsuste tegemisel. Teine osa keskendus vastaja kogemusele suhetest spetsialistidega, sealhulgas lugupidavast kohtlemisest, avatud suhtlusest ning usaldusest koostöös osalevate spetsialistide vastu. Kolmas väidete plokk käsitles seda, kuidas pakutud tugi arvestab vastaja tegelikke vajadusi ning kuidas see mõjutab tema igapäevast toimetulekut ja seaduskuulekat eluviisi. Neljas osa käsitles TUKO koostöö tajutavat mõju vastaja motivatsioonile ja tulevikuväljavaadetele. See osa on oluline, kuna see võimaldab hinnata TUKO koostöö mõju vastaja sisemistele muutusprotsessidele. Motivatsioon, usk oma võimalustesse ning realistlike tulevikuväljavaadete tajumine on keskse tähtsusega tegurid õigusrikkumistest hoidumise ja sotsiaalse toimetuleku seisukohalt. Seega võimaldab see plokk hinnata, mil määral toimib TUKO mitte ainult riskide haldamise mehhanismina, vaid ka muutusi soodustava keskkonnana, mis mõjutab inimese arengut süsteemses kontekstis. Eelviimane plokk käsitles tegureid, mis võivad takistada

positiivseid muutusi ja toetuse tulemuslikkust. Hinnati nii vastaja kogemust võimalike eelarvamuste või varasema tausta mõjust kui ka tajutud koostöö puudujääke organisatsioonide vahel. Üldhinnangu küsimus võimaldas hinnata TUKO koostöö tervikmõju vastaja kogemuse põhjal, koondades varasemates plokkides käsitletud aspektid ühtseks hinnanguks.

Spetsialistidele mõeldud küsimustiku koostamisel lähtuti töö teoreetilisest käsitlusest (vt tabel 3). Ankeet tugineb Ødegård'i (2006) interprofessionaalse koostöö mudelile, mille alusel käsitletakse koostööd mitmetasandilise nähtusena. PINCOM-Q eristab individuaalseid, grupi- ja organisatsioonilisi dimensioone, mis mõjutavad koostöö kvaliteeti ja tulemuslikkust.

Tabel 3. Spetsialistide küsimustiku koostamisel kasutatud allikad

Küsimuste plokid	Allikas
Üldine	
Individuaalsed aspektid	Ødegård, 2006; Aasma, 2021, lk 24–25; Larsen & Hean 2021, lk 122; Lang <i>et al.</i> , 2023, lk 147; Wang & Ran, 2023, lk 1193
Võrgustiku aspektid	Ødegård, 2006; Aasma, 2021, lk 24–26; Bungler <i>et al.</i> , 2024, lk 12; Davies <i>et al.</i> , 2023, lk 156–158; Lang <i>et al.</i> , 2023, lk 65; Larsen & Hean, 2021, lk 125; Solhjell <i>et al.</i> , 2022, lk 184; Wang & Ran, 2023, lk 1193;
Organisatsioonilised aspektid	Ødegård, 2006; Aasma, 2021, lk 25; Bungler <i>et al.</i> , 2024, lk 12; Davies <i>et al.</i> , 2023, lk 156–158; Lang <i>et al.</i> , 2023, lk 84–86; Larsen & Hean, 2021, lk 112–113; Solhjell <i>et al.</i> , 2022, lk 184; Summers <i>et al.</i> , 2025, lk 710–711; Wang & Ran, 2023, lk 1193

Spetsialistide ankeet (vt lisa 2) koosnes 32-st väitest, mis oli jaotatud kolmeks teemaplokkiks. Lisaks oli üldosa, kus paluti vastata, millist organisatsiooni ja piirkonda respondent TUKO võrgustikus esindab. Vastata sai Likerti 7-palli skaalal, 7 – Täiesti nõustun kuni 1 – Üldse ei nõustu. Nagu hooldusalustel, oli ka spetsialistidel iga teemaploki lõpus võimalus eelnevaid väiteid täpsustada või kommenteerida. Ankeedi lõpus oli avatud küsimus, kuhu soovijatel oli võimalik lisada nende arvates oluline info, mida ankeedis ei kajastatud. Teine teemaplokk keskendus individuaalsele panusele, ootuste kooskõlale, rolliselgusele ning koostöö korralduslikele aspektidele. Hinnati nii isiklikku kaasatust ja eesmärgistatust kui ka rollijaotuse, vastutuse ja tegevuste koordineerituse selgust. See osa võimaldab hinnata TUKO võrgustikutöö sisemist toimimist spetsialistide vaatenurgast. Kolmas plokk käsitles TUKO võrgustikutöö

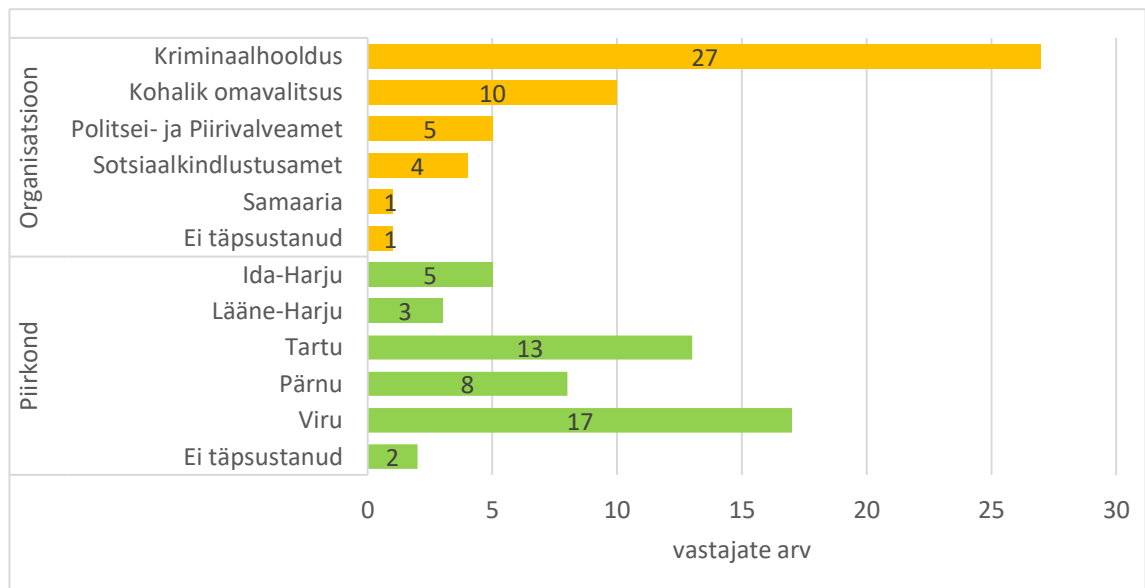
toimimist grupi ja organisatsiooni tasandil. Hinnati koostöö struktuuri, sealhulgas kohtumiste regulaarsust ja juhtimist, koostööprotsessi toimivust, prioriteetide kooskõla, infovahetuse kvaliteeti, vastastikust mõistmist ning usaldust. See osa aitab selgitada, mil määral on TUKO võrgustikutöö praktikas sidus, koordineeritud ja eesmärgipärane ning millised tegurid toetavad või piiravad selle tulemuslikkust. Viimane plokk keskendus TUKO võrgustikutöö organisatsioonilisele kontekstile. Hinnati organisatsioonikultuuri mõju, koostöövalmidust, normatiivset ja õiguslikku raamistikku, rolliselgust ning organisatsioonide vaheliste huvide mõju koostööle.

Küsitlus viidi läbi LimeSurvey küsimustike koostamise keskkonnas. E-ankeetide kasutamise eelis seisneb selles, et vastused talletuvad automaatselt andmebaasi, mistõttu ei ole vaja neid eraldi käsitsi kodeerida ega sisestada. Lisaks võimaldab digitaalne vorm teha esimesi analüüse juba uuringu käigus, enne kõigi vastuste laekumist (Lagerspetz, 2017, lk 179). Küsitlus oli LimeSurvey keskkonnas respondentidele avatud perioodil 18.02. – 06.04.2026. Andmete kogumise periood oli pikk, kuna uuringu käigus selgus, et TUKOs osalevate piirkonnapolitseinike kaasamiseks antud uuringusse, oli lisaks olemasolevale Vanglateenistuse loale, mis saadi 17.02.2026, vajalik taotleda, luba ka Politsei- ja Piirivalveametist (PPA). Kuna politsei on kriminaalhoolduse üks peamisi partnereid TUKOs, oli nende kaasamine antud uuringusse äärmiselt oluline. Osalejateni jõudmiseks saadeti neile kriminaalhoolduse poolse vahendaja kaudu e-kiri kutsega osaleda antud uuringus. Politsei- ja Piirivalveameti poolne luba saadi 10.03.2026, peale mida edastas PPA poolne vahendaja palve uuringus osalemiseks TUKOs osalevatele kolleegidele. Vaatamata korduvkutsetele, kahjuks ühtegi hooldusalustele mõeldud ankeeti ei laekunud ja nende vaadet antud töös kajastada ei saa. Ühe põhjusena toodi välja, et ametnikul ei olnud andmete kogumise perioodil oma hooldusalusega kohtumist ja eraldi ühendust ei võetud.

Spetsialistidele mõeldud täidetud ankeete laekus andmete kogumise perioodil 48, veapiiriksi jäi 4,4%, mis jääb lubatud piiridesse ja võimaldab teha üldistavaid järeldusi.

Kuna valim oli arvult väike, on osalejate anonüümsuse tagamiseks valimit kirjeldaval joonisel 3 piirkondlik jaotus esitatud üldistatult kriminaalhoolduse piirkondade lõikes, mitte üksikute maakondade või täpsemate asukohtade kaupa. Ida- ja Lääne-Harju on vastav, Tartu piirkonna alla on koondatud Jõgeva, Tartu, Põlva, Viljandi, Võru ja Valga

maakonnad; Pärnu piirkonda kuuluvad Pärnu ja Saaremaa; Viru piirkond hõlmab Ida- ja Lääne-Virumaad.



Joonis 3. Valimit kirjeldavate näitajate ülevaade, tulpadel on vastajate arvud, n = 48

Organisatsioonide lõikes moodustavad suurima osa vastajatest kriminaalhoolduse esindajad (n = 27). Teisel kohal on kohaliku omavalitsuse esindajad (n = 10) ning üks vastaja ei soovinud enda esindatavat organisatsiooni täpsustada (n = 1). Piirkondlikult oli enim vastajaid Viru piirkonnast (n = 17), millele järgneb Tartu piirkond (n = 13). Kaks vastajat ei täpsustanud oma piirkonda.

Uuringu käigus kogutud andmete analüüsimiseks kasutati statistilise analüüsi meetodit, täpsemalt kirjeldavat statistikat. Kirjeldav analüüs keskendub andmete põhiomaduste kokkuvõtmisele ja selgitamisele, andes kiire ja selge ülevaate uuritavast andmestikust. Selle eesmärk on tuvastada mustreid, tendentse ja jaotusi, ilma et püütaks välja selgitada põhjuslikke seoseid või selgitada, miks need nähtused esinevad (Lim, 2024, lk 339). Andmete kirjeldamiseks kasutatakse peamiselt keskväärtuse näitajaid (aritmeetiline keskmine, mediaan, mood) ning hajuvusnäitajaid (standardhälve, dispersioon, ulatus, kvartiilvahemik). Tulemusi esitatakse tavaliselt arvuliste näitajate, tabelite või graafikutena. (Ali *et al.*, 2018, lk 375) Kogutud andmete analüüsimisel kasutati Microsoft Exceli programmi ja JASP 0.96 andmete analüüsimise tarkvara.

Kokkuvõtvalt võimaldab kogutud andmestik anda ülevaate TUKO võrgustikutöös osalevate spetsialistide hinnangutest ja kogemustest, kuigi hooldusaluste vaade jäi andmete puudumise tõttu kajastamata. Vaatamata valimi ebaühtlasele jaotusele organisatsioonide ja piirkondade lõikes, on saadud tulemused piisavalt usaldusväärsed ja võimaldavad teha järeldusi TUKO koostöö toimivuse ja seda mõjutavate tegurite kohta.

2.3. Uuringutulemuste analüüs

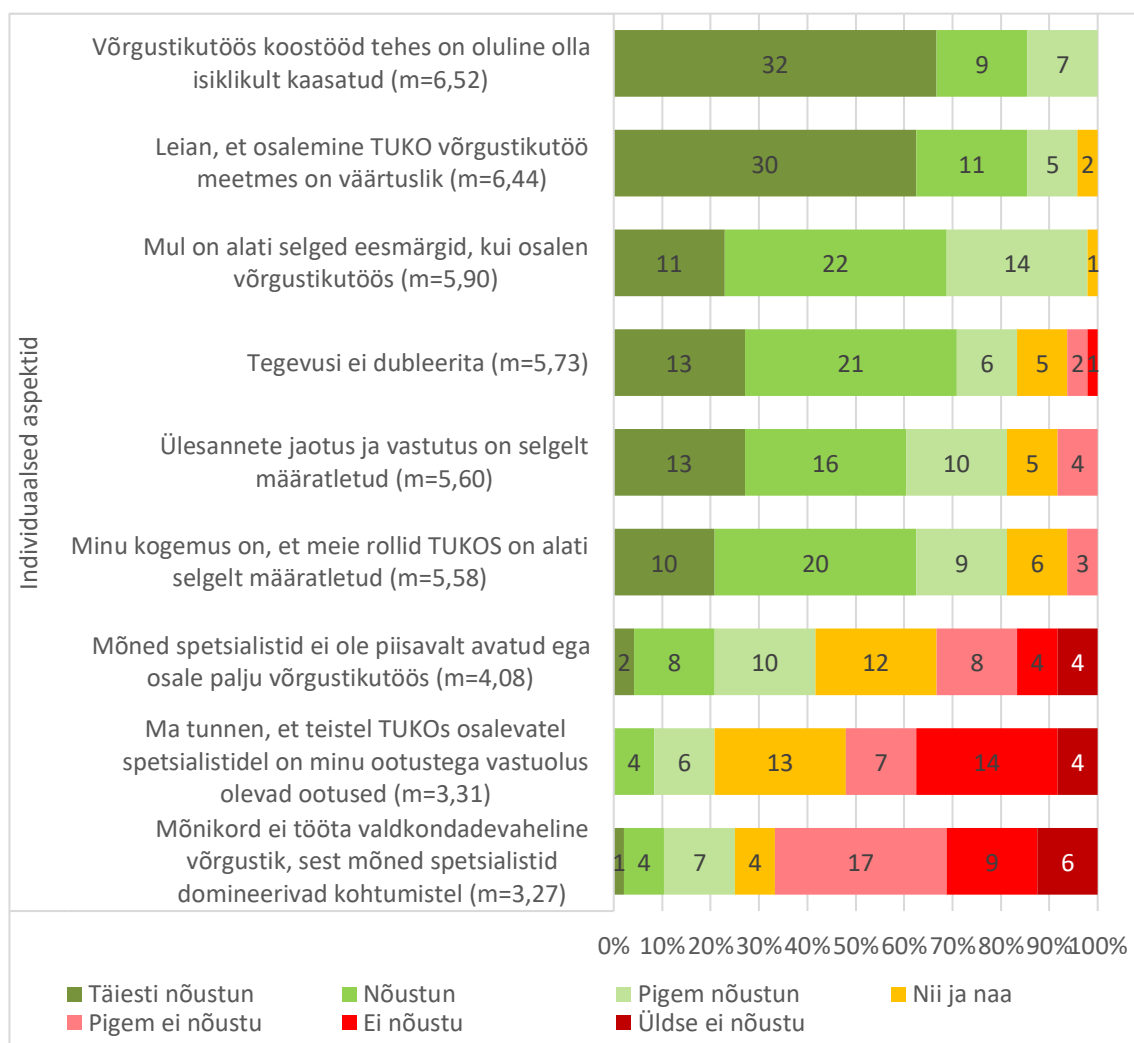
2.3.1. Võrgustikutöö toimimine individuaalsel tasandil

Ankeedis uuriti vastajate hinnanguid TUKO võrgustikutöö toimimisest individuaalsel tasandil. Respondentidele oli ette antud üheksa väidet millega vastajad said täiesti nõustuda või üldse mitte nõustuda. Individuaalsed aspektid hõlmavad spetsialistide isiklikku panust, motivatsiooni, rolliselgust, eesmärgistatust ning koostöös osalemise kogemust. Nende tegurite analüüs võimaldab hinnata, mil määral toetavad spetsialistide hoiakud, valmisolek ja käitumine võrgustikutöö toimimist ning millised individuaalsed tegurid võivad koostööd soodustada või takistada. Lisaks oli vastajatel soovi korral võimalus eelnevate väidete vastuseid kommenteerida või täpsustada. Seda võimalust kasutas neli osalejat.

Individuaalse tasandi hinnangud TUKO võrgustikutööle viitavad üldiselt positiivsele kogemusele ning selgele rollitunnetusele spetsialistide seas (vt joonis 4). Kõrgeimad hinnangud on seotud osalemise väärtustamise ja isikliku kaasatusega. Väitega, et võrgustikutöös koostööd tehes on oluline olla isiklikult kaasatud, olid kõik vastajad nõus ($m = 6,52$). Osalemist TUKO võrgustikutöös peetakse väärtuslikuks ($m = 6,44$), vaid kaks spetsialisti vastas antud väitele nii ja naa. See viitab sellele, et spetsialistid tunnetavad oma rolli tähenduslikkust ning näevad koostööl praktilist väärtust. Pea 98%-l TUKO võrgustikutöös osalejatel on koostööle minnes alati selged eesmärgid ($m = 5,90$).

Siiski viitavad avatud vastused, et TUKO võrgustikutöös võib esineda erinevusi osapoolte eesmärkide ja sekkumisloogikate vahel. Kuigi enamik spetsialiste lähtub toetavast ja suunavast lähenemisest, on tuntud, et mõni partner keskendub pigem kontrollivamatele või sanktsioneerivatele meetmetele. Välja toodi, et mõnel juhul kaldub arutelu keskenduma hooldusaluse varasematele eksimustele ja süüdistamisele, mitte

lahendustele ja edasistele tegevustele. Selline olukord võib vähendada koostöö konstruktiivsust ning mõjutada negatiivselt hooldusaluse kaasatust ja motivatsiooni. Lisaks on tajutud stigmatiseerivaid hoiakuid hooldusaluste suhtes, mis piiravad usku positiivsetesse muutustesse ning seeläbi ka võrgustikutöö tulemuslikkust.



Joonis 4. Hinnangud individuaalsetele aspektidele, tulpadel on vastajate arvud, n = 48

Veerand vastajatest on täiesti nõus ja pea pooled on nõus või pigem nõus, et TUKOs tegevusi ei dubleerita., mis osutab heale töökorraldusele ja koordineeritusele. Eelnevaga on kooskõlas vastajate hinnangud rollide selguse (m = 5,58) ning selgelt määratletud vastutuse ja ülesannete jaotuse osas (m = 5,60), mis viitab sellele, et spetsialistide ootused ja rollid on üldiselt arusaadavad ja kokkulepitud ning aitavad vältida tegevuste dubleerimist. Samas on tuntud, et rollijaotus võrgustikutöös ei ole alati selgelt mõistetud

ega tasakaalustatud. Lastega perede puhul tajutakse, et vastutus koondub sotsiaaltöötajate vaates suurel määral lastekaitsespetsialistile, kellelt oodatakse ka täiskasvanud pereliikmete probleemidega tegelemist. Samal ajal peetakse sotsiaaltöötaja rolli pigem administratiivse ja menetlusliku funktsioonina. Selline rollitaju erinevus võib viia vastutuse ebavõrdse jaotumiseni ning mõjutada koostöö tõhusust, kuna kõiki võimalikke ressursse ja pädevusi ei kasutata võrgustikus täiel määral.

Kahe viimase väite (vt joonis 4) keskmised hinnangud on madalamad, kuid nende tõlgendamisel tuleb arvestada väidete sõnastust. Antud väited käsitlevad pigem koostööprobleeme: domineerimine kohtumistel, vastandlikud ootused ja vähene kaasatus. Nende puhul väljendab mittenoostumine positiivset hinnangut koostöö toimimisele. Tulemused näitavad, et enamik vastajaid ei tunneta, et mõned spetsialistid domineerivad kohtumistel ($m = 3,27$) või et osalejate ootused on vastuolulised ($m = 3,31$). See viitab tasakaalustatud koostööle ja rollide ühtsemale mõistmisele. Kuigi pooled vastajatest ei tunne, et teiste spetsialistide ootused on nende omadega vastuolus, vastas veerand antud väitele nii ja naa ning kaheksa kriminaalhoolduse esindajat ning kaks kohaliku omavalitsuse esindajat tajusid seda siiski probleemina. Samas lisas üks vastaja, et TUKO kohtumiste eesmärk ei ole erinevate spetsialistide individuaalsete ootuste rahuldamine, vaid eelkõige hooldusaluse vajadustest lähtuv lähenemine. Fookus peab olema suunatud toimetuleku toetamisele viisil, mis tagab nii tema enda kui ka teiste turvalisuse. Selline lähenemine rõhutab võrgustikutöö eesmärgipärasust ning vajadust koordineerida tegevusi nii, et hooldusaluse vajaduste rahuldamine ei tooks kaasa kahju ei talle endale ega ühiskonnale laiemalt.

Mõnevõrra rohkem varieeruvust esines väites, kus hinnati spetsialistide avatust ja osalemist võrgustikutöös ($m = 4,08$). Sellest võib järeldada, et kuigi üldine hinnang on pigem positiivne, võib teatud juhtudel esineda erinevusi avatuses ja osalusaktiivsuses. Pisut üle poole kriminaalhoolduse spetsialistide olid antud väitega pigem nõus kuni täitsa nõus. Piirkondlikus jaotuses nõustusid või pigem nõustusid kõik Lääne-Harju piirkondade spetsialistid ning Ida-Harju spetsialistidest 60% olid nõus või pigem nõus ning 40% vastas nii ja naa. Teistes piirkondades jaotusid antud väite puhul vastused ühtlasemalt. Kuigi TUKO võrgustikutöö toimib üldiselt hästi, esineb üksikjuhtudel probleeme kokkulepitud ülesannete täitmisel ja vastutuse kandmisel. Näiteks ei järgita

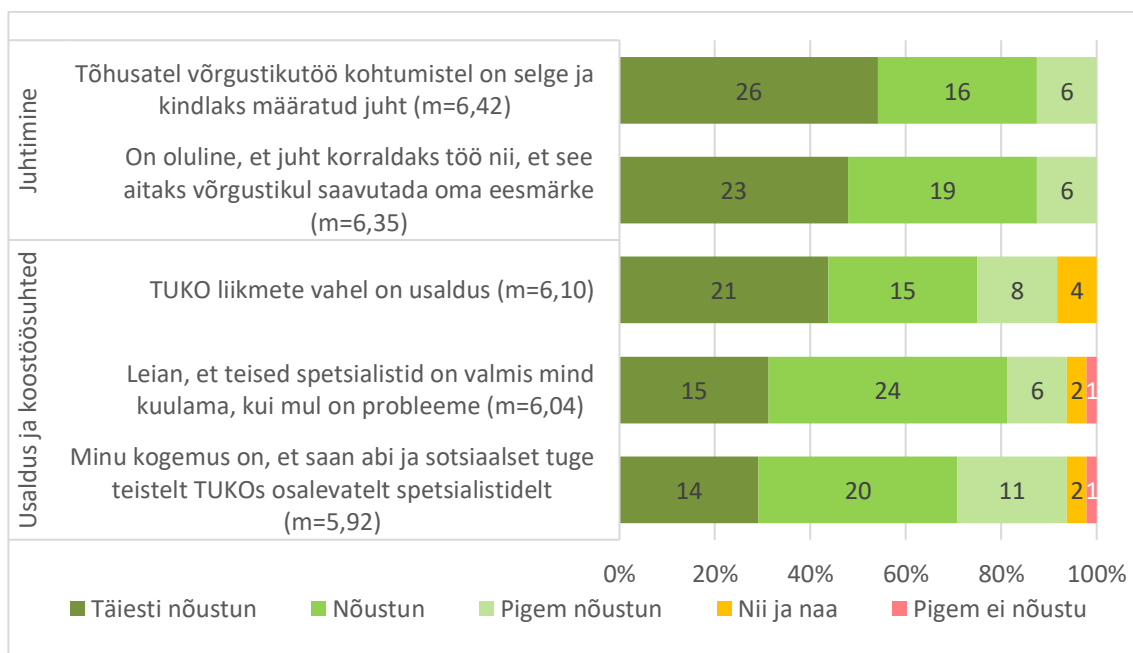
alati tähtaegu, infovahetus võib olla puudulik ning osalemine ei ole kõigi liikmete puhul järjepidev ega eesmärgipärane. Samuti on kogetud olukordi, kus koostösse ei panustata piisava pühendumusega.

Individuaalsel tasandil toimib TUKO võrgustikutöö spetsialistide hinnangul üldiselt hästi, mida iseloomustavad kõrge kaasatus, koostöö väärtustamine ning selge rollitunnetus. Samas viitavad nii vastuste hajuvus kui ka avatud kommentaarid sellele, et üksikjuhtudel esineb erinevusi osapoolte eesmärkides, rollitõlgendustes ja osalusaktiivsuses. Need võivad avalduda ebaühtlases panustamises, infovahetuse puudujääkides või vastutuse ebaselges jaotumises, mis omakorda võib mõjutada koostöö tõhusust. Seega võib järeldada, et kuigi individuaalsel tasandil on loodud tugev alus toimivaks koostööks, vajavad teatud aspektid – eelkõige rollide ühtsem mõistmine ja järjepidev panustamine – edasist tähelepanu.

2.3.2. Võrgustikutöö toimimine võrgustiku tasandil

Käesolev alapeatükk annab ülevaate spetsialistide hinnangutes TUKO võrgustikutöö toimimisele võrgustiku tasandil. Selles osas paluti respondentide hinnanguid 15-le väitele ning anti võimalus soovi korral eelnevaid väiteid täiendada või kommenteerida. Võrgustiku aspektid hõlmavad koostöö struktuuri ja korraldust, sealhulgas juhtimist, kohtumiste sagedust, infovahetuse toimimist, vastastikust mõistmist ning usaldust võrgustikuliikmete vahel. Nende tegurite analüüs võimaldab hinnata, mil määral on TUKO koostöö praktikas sidus, koordineeritud ja eesmärgipärane ning millised tegurid toetavad või piiravad selle tulemuslikkust.

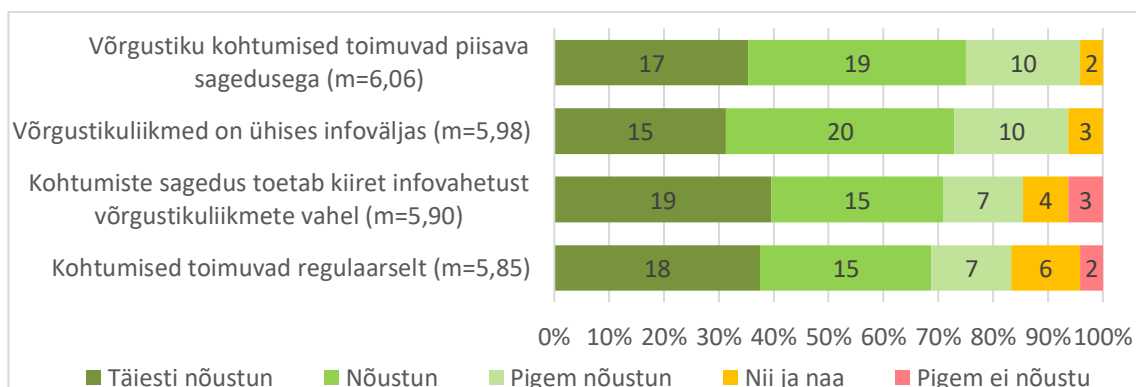
Võrgustiku aspektide tulemustest ilmneb, et üldine hinnang TUKO koostöö toimimisele on valdavalt positiivne. Enamik väiteid on keskmiste väärtustega vahemikus $m = 5,35$ kuni $m = 6,42$. Kõige selgem konsensus ilmneb juhtimisega seotud väidete puhul (vt joonis 5). Väitega, et tõhusal võrgustikutöö kohtumisel on selge ja kindlaks määratud juht ($m = 6,42$), nõustus või nõustus täielikult ligikaudu 90% vastajatest ja ülejäänud pigem nõustusid. Sarnane muster ilmneb ka väite puhul, et juhi roll on oluline töö korraldamisel ($m = 6,35$). See osutab, et juhtimine ei ole ainult võrgustikutööd toetav tegur, vaid üks keskseid võrgustikutöö toimimise eeldusi.



Joonis 5. Hinnangud võrgustiku juhtimisele, usaldusele ja koostöösuhetele, tulpadel on vastajate arvud, n = 48

Usalduse ja koostöösuhete puhul on samuti näha tugev positiivne trend. Enamik vastajatest on nõus või täiesti nõus, et võrgustikuliikmete vahel on usaldus (m = 6,10), veidi alla 10% hindas väidet nii ja naa. Spetsialistide tugev tajutav usaldus väljendub ka selles, et üle 80% vastajatest leidis, et teised spetsialistid on valmis neid probleemide korral kuulama (m = 6,04). Sotsiaalse toe olemasolu koges ligikaudu kolmveerand vastajatest (m = 5,92), mis viitab, et võrgustikutöö ei piirdu üksnes formaalse koostööga, vaid hõlmab ka vastastikust professionaalset tuge. Siiski oli ka paar vastajat, kes ei ole kogenud võrgustiku liikmete abi ja sotsiaalset tuge ning valmisolekut neid probleemide korral kuulata. Neljal osalejal puudus antud väidete puhul kindel seisukoht.

Kohtumiste ja infovahetusega seotud aspektid (vt joonis 6) on samuti valdavalt positiivselt hinnatud. Enamik vastajatest küll leidis, et kohtumised toimuvad regulaarselt (m = 5,85), kuid mõned Pärnu piirkonna respondendid antud väitega pigem ei nõustunud. Üks osaleja kirjutas, et tema arvates ei ole võrgustike kohtumiste regulaarsus väga hästi välja kujunenud, pigem tehakse üks kohtumine ja edasine toimub juba lihtsalt infovahetuse vormis.

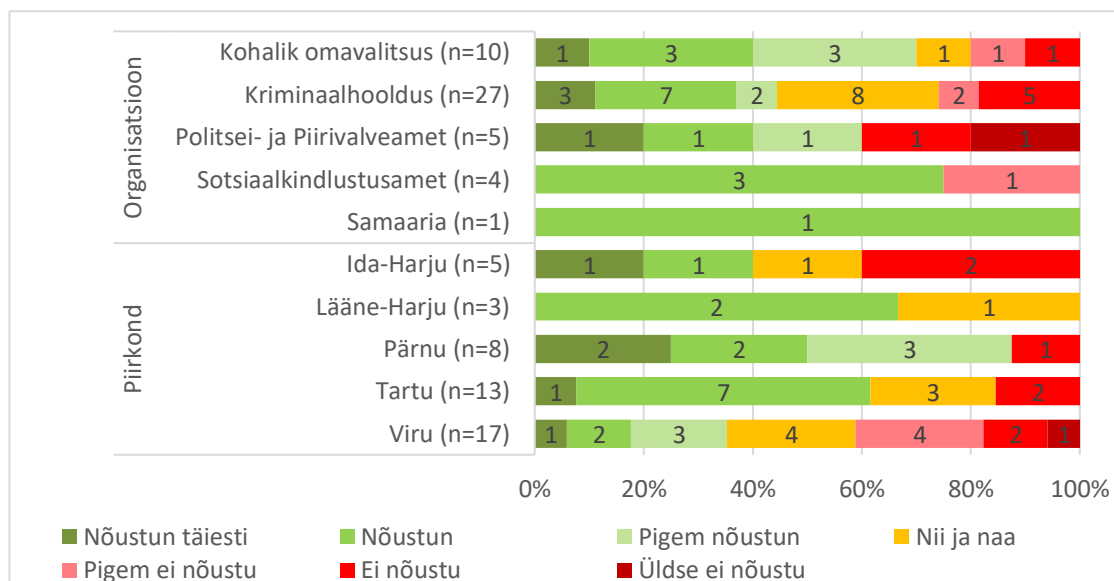


Joonis 6. Hinnangud kohtumiste ja infovahetusega seotud aspektidele, n = 48

Võrgustiku kohtumised toimuvad kolmveerandi vastajate hinnangul piisava sagedusega ning veerand vastajatest on väitega pigem nõus või ei oma kindlat arvamust (m = 6,06). Kuigi valdav osa leidis, et kohtumiste sagedus toetab kiiret infovahetust võrgustikuliikmete vahel (m = 5,90), siis osad vastajatest sellega pigem ei nõustunud või vastasid nii ja naa. Üks Tartu piirkonna osaleja kirjutas konkreetselt: „TUKO pole sobiv kiireks infovahetuseks“. Teine osaleja lisas: „Siinkohal tuleb välja tuua väiksema koha erinevus – oleme siin välja töötanud formaadi, kus info vahetus kriminaalhoolduse KOV, PPA jt osapoolte vahel on igapäevane ja vajadusel hästi kiire. See tähendab, et TUKO ilma „sihtinimeseta“ on mõttetu“. Samuti nõustus enamik vastajatest väitega, et võrgustiku liikmed on ühises infoväljas (m = 5,98), mis viitab heale kommunikatsiooni sidususele ja info liikumise tõhususele. Osalejate hinnangul mõjutab ühtse infovälja kujunemist ka osalejate koosseisu püsivus. Kui kriminaalhoolduse poolt on sageli kaasatud sama juhtumikorraldaja või eestvedaja, siis teiste organisatsioonide esindajad võivad kohtumiste lõikes vahelduda. Selline osalejate varieeruvus võib vähendada info järjepidevust ning tekitada olukordi, kus varasemates kohtumistes käsitletud teave ei kandu täielikult edasi. Eriti korduvate TUKO juhtumite puhul võib see viia infolünkade tekkimiseni ning mõjutada ühtse infovälja kujunemist ja koostöö tõhusust.

Selgelt eristub väide, mis puudutab andmekaitse ja privaatsusnormide mõju. Väite infovahetust piiravad erinevad privaatsus- ja andmekaitse normid (m = 4,63) puhul on vastused jaotunud kõige hajusamalt: ligikaudu kolmandik vastajatest nõustus väitega, samas kui arvestatav osa jäi neutraalseks või ei nõustunud. See viitab, et andmekaitse mõju kogetakse erinevalt ning tegemist on ühega vähestest aspektidest, kus ühtne hinnang

puudub. Joonisel 7 on välja toodud vastajate hinnangud organisatsiooni ja piirkonna lõikes.



Joonis 7. Väide infovahetust piiravad erinevad privaatsus- ja andmekaitse normid

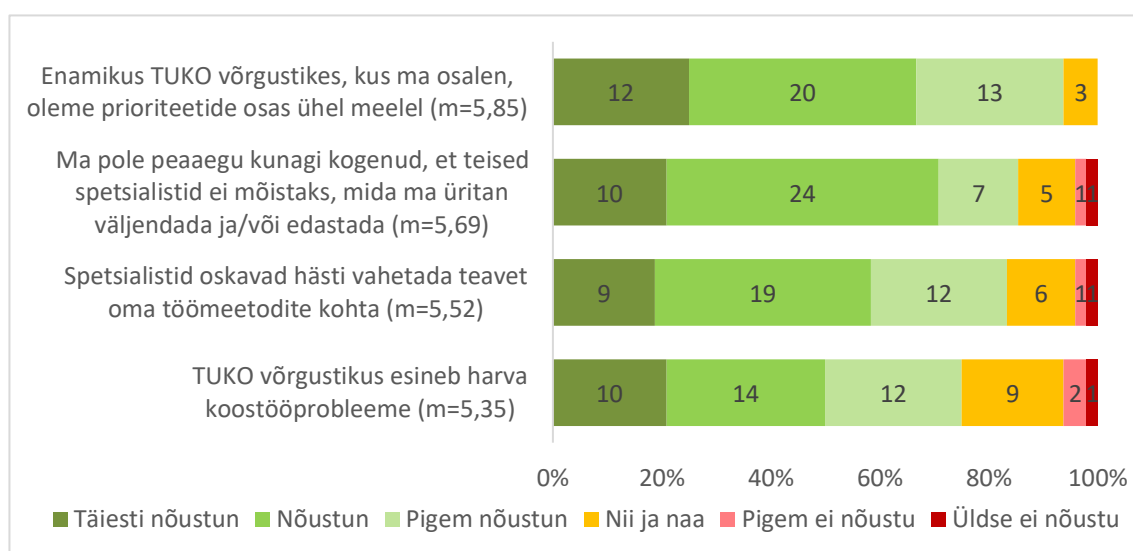
Organisatsiooni lõikes tajutakse privaatsus- ja andmekaitsest tulenevaid piiranguid eriti tugevalt kohaliku omavalitsuse esindajate poolt, seitse vastajat 10-st. Ka Sotsiaalkindlustusameti ning Politsei- ja Piiriameti esindajate seas tajub seda on üle poolte vastajatest probleemina. Samas kriminaalhoolduse esindajad nendes normides infovahetuse piiranguid ei näe.

Piirkondlikult tuli kõige teravamalt esile Pärnu piirkonna hinnangud, kus kaheksast vastajast seitse nõustub, et privaatsus- ja andmekaitse normid piiravad infovahetust ning Tartu piirkonnas oli nõustuvaid üle poole. Kõige mitmekesisemad olid hinnangud Viru piirkonna vastajate seas ja rohkem oli nende hulgas neid, kes antud teemal ei nõustunud või vastasid nii ja naa.

Koostöö tulemuslikkust peegeldab ka väide, et võrgustikus suudetakse peaaegu alati määratletud probleemid lahendada ($m = 4,96$). Selle väite puhul on hinnangud märksa jaotunumad võrreldes juhtimise ja usaldusega seotud aspektidega. Kuigi pisut üle poole vastajatest nõustusid väitega, esines arvestatav osa ka neid, kes jäid neutraalseks või ei nõustunud. See viitab, et kuigi koostööprotsessid toimivad üldiselt hästi, ei pruugi need alati viia soovitud tulemusteni. Osalejate kommentaarid aitavad seda varieeruvust

selgitada. Ühe vastaja hinnangul sõltub probleemide lahendamine suuresti juhtumi keerukusest ning hooldusaluse valmisolekust koostöök, märkides, et „mõnikord on juhtumid nii rasked ja hooldusalune pole valmis koostöök, siis on keeruline alati probleeme lahendada, lisaks võib lahendamine olla väga pikk protsess“. See viitab, et kuigi võrgustikutöö loob eeldused probleemide lahendamiseks, mõjutavad tulemusi ka individuaalsed ja situatsioonilised tegurid, mis ei ole täielikult võrgustiku kontrolli all.

Kommunikatsiooni kvaliteedi osas ilmneb samuti pigem positiivne hinnang, kuid suurema varieeruvusega (vt joonis 8).



Joonis 8. Hinnangud kommunikatsiooni kvaliteeti mõjutavatele aspektidele.

Näiteks väitega, et nad ei ole kogenud olukordi, kus neid ei mõistetak (m = 5,69), pigem nõustus kuni nõustus täiesti enamik vastajatest, kuid samas esines ka üksikuid (2) mittenõustumisi. Sarnaselt hindasid paljud, kuid mitte kõik (2), et spetsialistid oskavad hästi enda töömeetodite kohta teavet vahetada (m = 5,52). Mõlema väite puhul olid negatiivsed hinnangud Pärnu piirkonna kriminaalhoolduse ja kohaliku omavalitsuse esindajatel. Väitega TUKO võrgustikus esineb koostööprobleeme harva (m = 5,35) olid nõus või täiesti nõus pooled vastajad ning veerand pigem nõustus. Alla veerandil vastajatest on erinevaid kogemusi ja mõned osalejad (3) on võrgustikutöös probleeme kogenud. Üle poole vastajatest oli nõus või täiesti nõus, et võrgustikus ollakse prioriteetide osas ühel meelel (m = 5,85), veerand vastajatest oli pigem nõus ja mõni (3) vastas nii ja naa. See viitab ühise arusaama olemasolule koostöö eesmärkidest.

Avatud vastustes selgus, et osalejate kogemused võrgustikutöös on mitmekesised. Positiivsete kogemuste puhul toodi esile partnerite valmisolek kontakti luua, ühiste eesmärkide olemasolu ning sujuv koostööprotsess. Sellised kogemused seostuvad olukordadega, kus osapooled on aktiivselt kaasatud ning tegutsevad ühise eesmärgi nimel. Samas kirjeldati ka negatiivseid olukordi, kus koostöö oli takistatud erinevate arusaamade, eesmärkide lahknevuse või vähese kaasatuse tõttu, näiteks juhtudel, kus kutse koostööle tulla võeti vastu, kuid kohtumised jäid toimumata. Osalejate hinnangul ei peegelda sellised negatiivsed kogemused üldjuhul kogu organisatsiooni toimimist, vaid on pigem seotud üksikute töötajate hoiakute ja tööpraktikaga. Olulisena rõhutati, et koostöökogemused võivad varieeruda isegi sama organisatsiooni sees, viidates sellele, et koostöö kvaliteeti mõjutavad suurel määral üksikisikute hoiakud, valmisolek ja tööpraktika, mitte üksnes organisatsiooni tasandil kehtivad põhimõtted.

TUKO koostöö toimimist võrgustiku tasandil hinnatakse spetsialistide poolt valdavalt positiivselt, eriti juhtimise, usalduse ja üldise koostöökorralduse osas. Samas viitavad vastuste varieeruvus ning osalejate kommentaarid sellele, et koostöö tulemuslikkus ja kommunikatsiooni sujuvus ei ole kõikides olukordades ühtlane ning sõltuvad nii juhtumite keerukusest kui ka osalejate individuaalsest panusest ja valmisolekust koostööks.

2.3.3. Võrgustikutöö toimimine organisatsioonilisel tasandil

Ankeedi viimane osa käsitles võrgustikutöö organisatsioonilist tasandit, mis koosnes kümnest väitest, Nagu eelnevates osades oli ka siin vastajatel võimalus oma hinnanguid kommenteerida. Kõige lõpus pakuti osalejatele võimalus lisada midagi mis on nende hinnangu seoses TUKO ja võrgustikutööga oluline, kuid ankeedis käsitletud ei ole. Organisatsioonilised aspektid hõlmavad koostööd mõjutavaid struktuurseid ja institutsionaalseid tegureid, sealhulgas organisatsioonikultuuri, normatiivset ja õiguslikku raamistikku, rollide ja vastutuse jaotust ning organisatsioonide vaheliste huvide mõju koostööle.

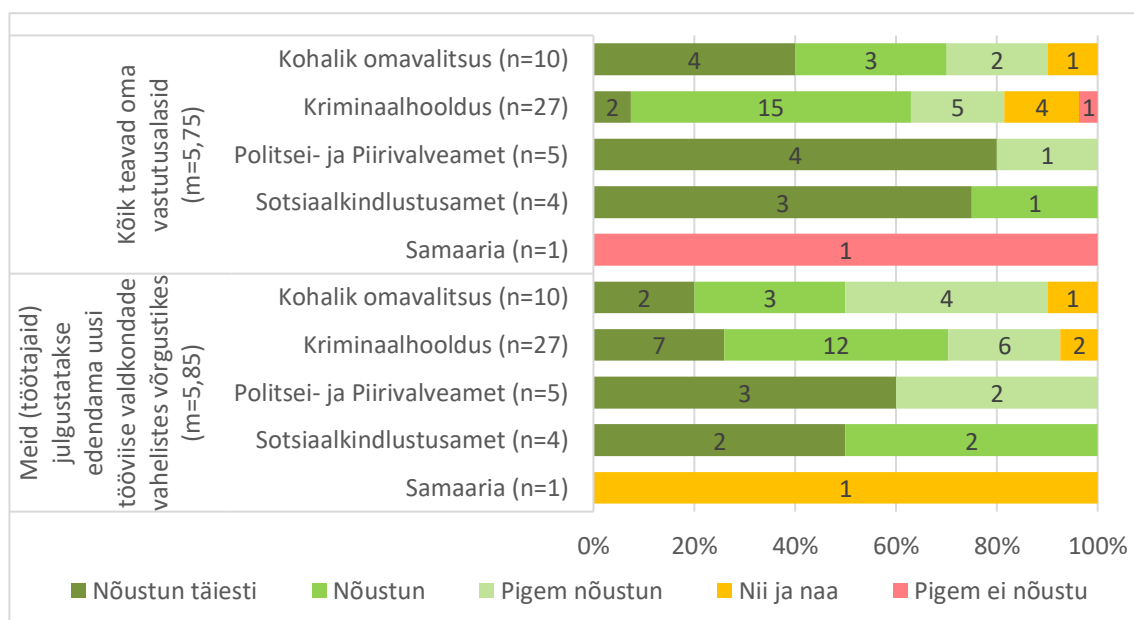
Organisatsioonilisel tasandil ilmneb, et spetsialistide hinnangud on üldiselt positiivsed, kuid võrreldes individuaalse ja võrgustiku tasandiga esineb rohkem varieeruvust. Väidete

keskmised väärtused jäävad vahemikku 4,15–5,81, mis viitab pigem mõõdukale nõustumisele.

Selgelt domineerib arusaam, et võrgustikutöö on sisuliselt vajalik ja kliendikeskne. Pisut üle 60% vastajatest nõustus või nõustus täiesti ning 20% pigem nõustus, et võrgustikutöö sisu kujuneb eeskätt hooldusaluse vajadustest ($m = 5,73$) ning pea 70% usub, et valdkondade vahelised võrgustikud eksisteerivad klientide vajaduste tõttu ($m = 5,81$). Need tulemused osutavad tugevale ühisele arusaamale koostöö eesmärgist ning kinnitavad, et praktikas lähtutakse pigem kliendi vajadustest kui formaalsetest nõuetest. Samas töid vastajad esile, et kuigi selline põhimõte on laialdaselt aktsepteeritud, ei realiseeru see praktikas alati täiel määral, vastajatest kaks ei nõustunud ning neli pigem ei nõustunud eelnevate väidetega. Mõlema väite puhul olid negatiivsed hinnangud Pärnu piirkonna kohaliku omavalitsuse ja Samaaria esindajatel. Lisaks neile ei nõustunud, et võrgustikud eksisteerivad tulenevalt klientide vajadustest kriminaalhoolduse esindaja ja piirkondlikus jaotuses oli antud väite puhul esindatud ka Tartu ja Viru piirkonnad. Ühe vastaja hinnangul peaks võrgustikutöö lähtuma hooldusaluse vajadustest ning teatud määral see ka toimib, kuid arenguruumi on märkimisväärselt. Probleemkohana toodi esile, et hooldusaluseid ei kaasata alati võrgustikutöösse ning mõningatel juhtudel lahendatakse nende probleeme ilma hooldusaluste otsese osaluseta. Sarnane nüanss ilmnes ka võrgustike eksisteerimise põhjenduste puhul. Kuigi vastajad rõhutasid, et koostöö peaks lähtuma klientide vajadustest ning paljud spetsialistid jagavad seda arusaama, viidati samas ka olukordadele, kus võrgustikutöös osaletakse pigem formaalse kohustusena. Ühe osaleja hinnangul on kriminaalhoolduses kolleege, kes ei teadvusta koostöö sisulist eesmärki ning osalevad võrgustikus seetõttu, et see on nõutud, mitte vajaduspõhine.

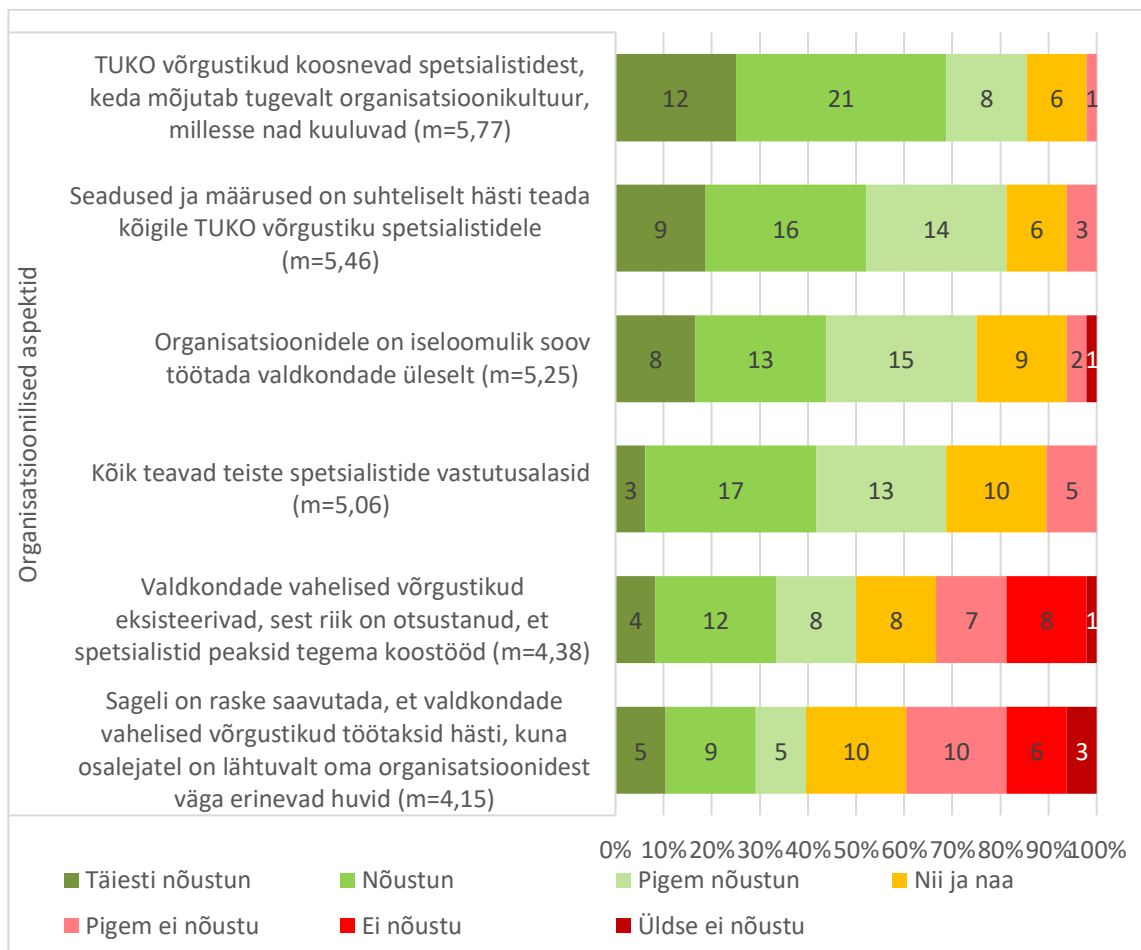
Positiivne muster ilmneb ka organisatsioonide sisemise toimimisega seotud väidetes (vt joonis 9). Enamik vastajatest leidis, et nad teavad oma vastutusalasid ($m = 5,75$). Kõige tugevam veendumus oli Sotsiaalkindlustusameti esindajatel, kes kõik antud väitega nõustusid või täiesti nõustusid. Järgnesid Politsei- ja Piirivalveameti esindajad kellest veerand oli pigem nõus ja kolmveerand täiesti nõus. Kõige mitmekesisemad olid hinnangud kriminaalhoolduse ametnike seas, kus olid esindatud kõik hinnangud alates pigem ei nõustu kuni täiesti nõustun, üle poole neist oli antud väitega nõus. Samuti arvas

suur osa vastajatest, et töötajaid julgustatakse valdkondade vahelistes võrgustikes arendama uusi tööviise ($m = 5,85$), mis viitab teatud paindlikkusele ja arengule suunatud hoiakule organisatsioonides. Ka selle väite puhul olid kõige kõrgemad hinnangud Sotsiaalkindlustusameti esindajatel, kellest pooled olid selle väitega nõus ja pooled täiesti nõus. Politsei- ja Piirivalveameti esindajatest olid kolm vastajat täiesti nõus ja kaks pigem nõus. Kriminaalhoolduse ja kohalike omavalitsuste esindajate hinnangud varieerusid vahemikes nii ja naa kuni täiesti nõus.



Joonis 9. Hinnangud organisatsioonide sisemise toimimisega seotud aspektidele

Vastajad küll nõustusid suures osas, et organisatsioonikultuur mõjutab oluliselt spetsialistide tegevust võrgustikus ($m = 5,77$), ei saa seda mõju käsitleda üheselt positiivsena (vt joonis 10). Ühelt poolt loob organisatsioonikultuur selged tööraamid ja rollid, mis toetavad spetsialistide tegutsemist ning aitavad kaasa koostöö struktureeritusele. Samas viitavad osalejate kommentaarid sellele, et tugev organisatsiooniline taust võib tähendada ka erinevaid vaatenurki ja prioriteete koostöös. Ühe vastaja hinnangul mõistavad küll kõik spetsialistid koostöö tähtsust, kuid praktikas lähtutakse sageli eelkõige oma organisatsiooni rollist ja eesmärkidest. Näiteks keskenduvad erinevad partnerid oma spetsiifilisele valdkonnale – tööturu küsimustele, laste heaolule või sotsiaalsetele probleemidele –, samas kui kriminaalhooldus käsitleb juhtumit tervikuna, hõlmates nii riskide hindamist kui ka laiemat toimetulekut.



Joonis 10. Organisatsioonilised aspektid, n = 48

Märksa mitmetahulisemaks muutub pilt, kui vaadata organisatsioonide vahelist koostööd. Kuigi üle poole vastajatest leidsid, et organisatsioonidel on iseloomulik soov teha valdkondade ülest koostööd (m = 5,25), ei ole see hinnang nii ühtlane kui eelnevate väidete puhul. See viitab, et deklaratiivne koostöövalmidus ei pruugi alati täielikult realiseeruda praktilises koostöös. Antud tulemust toetab ka võrgustiku aspektide juures välja toodud kogemus, kus kutse tulla koostööle võeti küll vastu kuid TUKO kohtumistel ei osaletud.

Kui enamik vastajaid tunneb oma rolli selgelt, siis väite puhul, et kõik spetsialistid teavad ka teiste vastutusalasid (m = 5,06), on hinnangud märgatavalt hajusamad. Ligikaudu kolmandik vastajatest jäi neutraalseks või pigem ei nõustunud, mis viitab, et organisatsioonide vaheline rollide mõistmine ei ole alati piisav. Siin kohal selgitab hinnangute hajusust vastajate arvamus, et praktikas ei peeta seda ei realistlikuks ega ka

vajalikuks. Osalejate hinnangul ei ole oluline, et kõik võrgustikuliikmed tunneksid detailselt teiste valdkondade sisu, vaid pigem see, et iga spetsialist suudaks oma rolli ja vastutusala teistele arusaadavalt selgitada. Õigusliku ja normatiivse raamistiku osas on hinnangud pigem positiivsed. Ligikaudu kolmveerand vastajatest leidis, et seadused ja määrused on spetsialistidele üldiselt teada ($m = 5,46$).

Väitega, sageli on raske saavutada, et valdkondade vahelised võrgustikud töötaksid hästi, kuna spetsialistidel on lähtuvalt oma organisatsioonidest väga erinevad huvid ($m = 4,15$), pigem nõustus kuni täiesti nõustus pisut alla poole vastajatest ja sama osakaal oli ka pigem ei nõustu kuni üldse ei nõustu hinnangute osas. See viitab, et huvide konflikt ei ole universaalne probleem, kuid esineb teatud juhtudel ja võib mõjutada koostöö kvaliteeti. Organisatsioonilises jaotuses tajus seda probleemina pooled kriminaalhoolduse esindajatest, veerandil kindlat arvamust ei olnud ning veerandi hinnangul see probleem ei ole. Kohaliku omavalitsuse esindajate osas jaotusid hinnangud vastavalt: kolme spetsialisti arvates on see probleem, üks vastas nii ja naa ning kuus ei tunneta seda probleemi. Politsei- ja Piirivalve esindajates üks oli antud väitega nõus ning neli ei nõustunud. Sotsiaalkindlustusameti esindajate hinnangud jagunesid võrdselt pigem ei nõustu ning nii ja naa vahel. Avatud vastustest jäi kõlama pigem positiivne suhtumine. Üks vastaja kirjutas järgnevalt: „Tõhusaim abi sünnib koostöös erinevate partneritega. Ühiste klientide puhul loob koostöö suurema võimaluse pakkuda terviklikku ja tulemuslikku abi ning kliendid on sellisele lähenemisele andnud positiivset tagasisidet.“

Sarnane hajuvus ilmneb väite puhul, et võrgustikud eksisteerivad riikliku suunamise tõttu ($m = 4,38$). Vastused jagunevad üsna ühtlaselt nõustumise, neutraalsuse ja mittenõustumise vahel, mis viitab erinevatele arusaamadele koostöö motiivide osas. Võrreldes väitega, et võrgustikud eksisteerivad klientide vajadustest lähtuvalt, on siin selgelt näha kontrast – spetsialistid tajuvad koostöö alust pigem sisulisena kui formaalselt pealesurutuna.

Organisatsioonilisel tasandil ilmnenu erinevused viitavad laiemalt ka sellele, et koostöö toimimine ei ole ühtlane kõigi osapoolte ega kontekstide lõikes. Seda kinnitavad ka organisatsioonide ja piirkondade võrdlused, kus joonistuvad välja teatud mustrid hinnangutes. Lisaks üldistele tulemustele tulid esile ka teatud erinevused organisatsioonide ja piirkondade lõikes, mis aitavad paremini mõista võrgustikutöö

toimimise varieeruvust. Organisatsioonide võrdluses nähtus, et kriminaalhoolduse esindajate hinnangud olid kõige mitmekesisemad. See võib olla seotud nende keskse rolliga TUKO protsessis ning suurema kokkupuutega erinevate juhtumite ja koostööpartneritega, mis võimaldab tajuda nii koostöö tugevusi kui ka kitsaskohti. Samal ajal olid Sotsiaalkindlustusameti ning Politsei- ja Piirivalveameti esindajate hinnangud ühtlasemalt positiivsed, mis võib osutada selgematele tööraamidele ja kitsamale rollile võrgustikutöös. Kohalike omavalitsuste esindajate puhul ilmnes suurem kriitilisus eelkõige infovahetuse ja andmekaitsega seotud küsimustes, mis viitab rollide ja tööpraktikate suuremale varieeruvusele ning sõltuvusele konkreetsetest spetsialistidest.

Piirkondlikus võrdluses ilmnes samuti erinevusi, mis viitavad võrgustikutöö praktika ebaühtlusele. Viru piirkonna vastused olid kõige mitmekesisemad, mis on osaliselt seletatav suurema vastajate arvuga ning laiemate kogemustega. Pärnu piirkonnas tõid vastajad sagedamini esile TUKO võrgustikutöö kitsaskohti, sealhulgas kohtumiste ebaregulaarsust ja infovahetuse piiranguid, mis võib osutada vähem väljakujunenud koostööpraktikatele. Tartu piirkonnas olid hinnangud pigem tasakaalustatud, kuid esines kriitikat seoses võrgustikutöö sobivusega kiireks infovahetuseks. Harju piirkonna tulemusi tuleb tõlgendada ettevaatlikumalt väiksema valimi tõttu, kuid üldjoontes olid hinnangud pigem neutraalsed või mõõdukalt positiivsed.

Käesolevas uuringus hinnati lisaks üksikute tasandite analüüsile ka skaalade üldisi kirjeldavaid näitajaid ja reliaablust, et võrrelda erinevate tasandite omavahelist taset ja usaldusväarsust (vt tabel 4).

Tabel 4. Alaskaalade reliaablusnäitajad ja kirjeldav statistika

	Väidete arv (N)	Cronbachi (α)	Keskmine (M)	Standardhälve (SD)
Võrgustiku tasand	15	0,90	5,69	0,71
Individuaalne tasand	9	0,76	5,35	0,71
Organisatsiooniline tasand	10	0,69	5,29	0,66

Võrgustikutööd mõjutavate tegurite analüüs näitas, et kõige kõrgemalt hindasid vastajad võrgustiku tasandi tegureid (Cronbachi $\alpha = 0,90$). Üksikväidete analüüs näitas, et skaala väited on omavahel kooskõlas ning kõik 15 väidet panustavad skaala usaldusväarsusesse.

Vastajate keskmine hinnang võrgustiku tasandi teguritele oli kõrge ($M = 5,69$; $SD = 0,71$), mis viitab positiivsele hinnangule võrgustikusisesele koostööle.

Individuaalsete tegurite alaskaala sisemise kooskõla analüüs näitas skaala head reliaablust (Cronbachi $\alpha = 0,76$). Üksikväidete analüüs kinnitas, et kõik väited panustavad skaala ühtsesse toimimisse. Individuaalse tasandi keskmine hinnang ($M = 5,35$; $SD = 0,71$) oli samuti positiivne, kuid jäi võrgustiku tasandile mõnevõrra alla.

Organisatsiooniliste tegurite skaala sisemine kooskõla oli aktsepteeritav (Cronbachi $\alpha = 0,69$). Üksikväidete analüüs tõi esile väite „Sageli on raske saavutada, et valdkondade vahelised võrgustikud töötaksid hästi, kuna spetsialistidel on lähtuvalt oma organisatsioonidest väga erinevad huvid“ erisuse – selle eemaldamine tõstaks skaala reliaablust märgatavalt ($\alpha = 0,84$). Siiski säilitati väide analüüsis selle sisulise olulisuse tõttu. Väite vastused jaotusid suhteliselt ühtlaselt – nõustuvaid ($n = 19$) ja mittenõustuvaid ($n = 19$) vastajaid oli võrdselt ning osa jäi neutraalseks ($n = 10$). Selline jaotus viitab erinevatele arusaamadele ning võib selgitada väite nõrgemat seost ülejäänud skaalaga. Võrreldes teiste tegurite gruppidega, pälvis organisatsiooniline tasand vastajatelt madalaima keskmise hinnangu ($M = 5,29$; $SD = 0,66$), mis viitab mõnevõrra madalamale hinnangule ning suuremale varieeruvusele selles valdkonnas.

Võimalust täiendada ankeedis küsitut enda jaoks olulisega kasutas üks vastaja, kes kirjutas:

TUKO tulemuslikkuse tõstmiseks on võtmekoht suurendada hooldusaluste osalust võrgustiku kohtumistel. Sageli seda ka kardetakse, lihtsam on teha ära ilma temata. Samuti võib hooldusalune ise peljata osaleda ja jätta muljet, et ta ei ole koostöine. Selleks on vaja hooldusalusele algusest peale sellist töövormi tutvustada, luua usaldust ja turvalisust, hoida teda kaasatuna.

Kokkuvõttes saab öelda, et võrgustikutööd tajutakse üldiselt kliendikeskse ja vajaliku koostöövormina, mida toetavad selged rollid ning organisatsioonide arengule suunatud hoiakud. Samas ilmneb hinnangute varieeruvusest ja osalejate kommentaaridest, et koostöö toimimine ei ole ühtlane – seda mõjutavad organisatsioonide erinevad prioriteedid, rollide mõistmine ning koostöö sisuline teadvustamine. Eriti tõuseb esile

vajadus tugevdada hooldusaluste kaasamist ja ühtlustada arusaama võrgustikutöö eesmärkidest, et tagada selle järjepidev ja tulemuslik toimimine.

2.4. Arutelu ja ettepanekud

Tuginedes erinevatele uuringutele oli magistritöö lähteprobleemiks eeldus, et võrgustikutöö osapooled lähtuvad sageli oma organisatsiooni eesmärkidest ja huvidest, mistõttu võib puududa terviklik ja koordineeritud lähenemine.

Individuaalsel tasandil joonistus välja, et spetsialistid tunnetavad oma rolli ning peavad koostööd oluliseks. See viitab tugevale professionaalsele identiteedile ja motivatsioonile, mida PINCOM-mudel käsitleb koostöö olulise eeldusena (Jörns-Presentati *et al.*, 2021, lk 2). Samas ilmnes, et kuigi enda vastutusel on selged, ei ole teiste spetsialistide rollid alati üheselt mõistetavad. See viitab kommunikatsiooni kitsaskohtadele ning toetab varasemaid seisukohti, mille kohaselt ei ole koostöö takistuseks mitte niivõrd rollide puudumine, vaid nende ebapiisav selgitamine ja tõlgendamine (Bunger *et al.*, 2024, lk 12). Selline olukord võib vähendada koostöö efektiivsust ning suurendada sõltuvust individuaalsetest suhtlusoskustest ja isiklikest hoiakutest, mida on rõhutanud ka Larsen ja Hean (2021, lk 122–123).

Võrgustiku tasandil kujunes oluliseks tugevaks küljeks usaldus ja juhtimine. Spetsialistide hinnangud osutavad, et võrgustikus valitseb üldiselt toetav ja koostööd soodustav keskkond. See on kooskõlas väitega, mille kohaselt usaldus kujuneb koostöö keskseks alustalaks ning võib teatud määral asendada ka formaalseid mehhanisme (Waardenburg *et al.*, 2020, lk 389). Samas ei ole usaldus püsiv ega universaalne, vaid sõltub koostöö tingimustest ja varasematest kogemustest (Solhjell *et al.*, 2022, lk 184). Ka käesoleva uuringu tulemused viitavad, et kuigi enamik kogeb koostööd positiivsena, esineb siiski üksikuid negatiivseid kogemusi, mis on seotud eelkõige individuaalsete hoiakute, mitte organisatsiooniliste põhimõtetega. Juhtimise roll tõusis esile kui üks keskseid koostöö toimimist kujundavaid tegureid. Selge juhtimine aitab suunata arutelusid, hoida fookust ning tagada kokkulepete elluviimine, mis on kooskõlas Aasma (2021, lk 24–25) käsitlemisega. Samal ajal näitasid tulemused, et koostöö ei piirdu üksnes formaalsete kohtumistega, vaid hõlmab ka mitteformaalseid infovahetuse viise. See haakub van Meerkerki ja Edelenbose (2018, lk 507) seisukohaga, et tõhus koostöö

kujuneb pideva suhtluse ja ühise arusaama tekkimise kaudu, mitte ainult formaalsete struktuuride kaudu. Olulise tähelepanekuna ilmnes, et kuigi koostööprotsessid toimivad, ei pruugi need alati viia probleemide lahendamiseni. See viitab sellele, et võrgustikutöö tulemuslikkus ei sõltu üksnes protsesside kvaliteedist, vaid ka kontekstuaalsetest teguritest, nagu juhtumi keerukus, hooldusaluse valmisolek ja riskitegurite ulatus. Selline mitmeteguriline mõjutatus on kooskõlas Wang ja Ran (2023, lk 1193–1194) käsitlusega, mille kohaselt kujuneb võrgustiku tulemuslikkus erinevate tegurite koosmõjus.

Organisatsioonilisel tasandil ilmnesid kõige suuremad erinevused hinnangutes, mis viitab selle tasandi keerukusele. Kuigi valdav osa spetsialistidest jagab arusaama, et võrgustikutöö peaks lähtuma hooldusaluse vajadustest, ei realiseeru see alati praktikas. See osutab vastuolule normatiivsete põhimõtete ja tegeliku praktika vahel. Sarnaseid vastuolusid on kirjeldatud ka varasemates uuringutes, kus koostöö võib muutuda formaalseks kohustuseks, kaotades oma sisulise eesmärgi (Larsen & Hean, 2021, lk 125). Samuti kerkis esile organisatsioonikultuuri tugev mõju spetsialistide tegevusele, mis ühelt poolt loob selged raamid ja toetab rolliselgust, teisalt võib kaasa tuua erinevad prioriteedid ja vaatenurgad, mis raskendavad ühtse lähenemise kujunemist. See kinnitab Mphahlele-Ntsasa ja Jansen van Rensburgi (2024, lk 13) järeldusi, mille kohaselt on organisatsioonikultuur üks võtmetegureid, mis võib koostööd nii toetada kui ka pidurdada. Tulemustest selgus, et võrgustikutöö ei ole alati piisavalt isikukeskne. Hooldusaluste vähene kaasamine ning nende probleemide lahendamine ilma nende aktiivse osaluseta on vastuolus nii ökoloogilise süsteemiteooria kui ka kaasaegsete rehabilitatsioonimudelitega, mis rõhutavad indiviidi aktiivset rolli muutusprotsessis (Howard & Thaler, 2023, lk 50; Reich, 2023, lk 1276). Selline lähenemine võib vähendada sekkumiste tõhusust ning piirata püsivate muutuste kujunemist.

Organisatsioonilisel tasandil ilmnenud erinevused kinnitavad, et TUKO võrgustikutöö tulemuslikkus ei sõltu üksnes üksikute spetsialistide valmisolekust koostööd teha, vaid ka sellest, kui selgelt on kokku lepitud rollid, vastutus, infovahetuse põhimõtted ja juhtimine. See on kooskõlas varasemate uuringutega, mille järgi võivad koostööd pidurdada professionaalsed ja organisatsioonilised piirid, teenuste eraldatus ning erinevad tööloogikad (Larsen & Hean, 2021, lk 112–113). Samuti toetavad tulemused käsitlust, et koostöö toimimine eeldab selgeid struktureid raame ja legitiimseid protseduure, sest

ebamäärased reeglid vähendavad usaldust ning sunnivad spetsialiste rolle iseseisvalt tõlgendama (Solhjell *et al.*, 2022, lk 184).

Piirkondlike erinevuste esinemine haakub MARACi võrgustikutöö uuringutega, kus on rõhutatud, et mitme asutuse koostöömudeli rakendamine võib piirkonniti erineda ning selle tõhusus sõltub selgest ja järjepidevast juhtimisest, kohalikele tingimustele kohandamisest ning ühiselt kokkulepitud tööloogika järgimisest (Davies *et al.*, 2023, lk 156–158). TUKO tulemuste põhjal võib järeldada, et üleriigiline raamistik loob koostööks ühise aluse, kuid selle igapäevane kvaliteet kujuneb piirkondlike praktikate, organisatsioonikultuuri, rollisulguse ja osapoolte koostöökogemuse koosmõjus. Seega vajab TUKO lisaks formaalsele raamistikule regulaarset ühise õppimise ja praktikate ühtlustamise mehhanismi.

Käesolevas uuringus selgus, et võrgustikutöö toimimine ei ole ühtlane ning sõltub lisaks üldistele struktuuridele ka kohalikest tööpraktikatest, organisatsioonikultuurist ja konkreetsete spetsialistide hoiakutest. See haakub ökoloogilise süsteemiteooria käsitlusega, mille kohaselt mõjutavad makrotasandi tegurid – nagu institutsionaalsed raamistikud ja piirkondlikud eripärad – otseselt mesotasandi koostööd ning seeläbi ka individuaalse tasandi toimimist (Jason & Bobak, 2022, lk 415). Samuti kinnitavad varasemad uuringud, et võrgustikutöö tulemuslikkus kujuneb mitmete omavahel seotud tegurite koosmõjus, mitte üksikute elementide põhjal (Wang & Ran, 2023, lk 1193–1194). Seetõttu on oluline arvestada, et ka TUKO võrgustikutöö hindamisel ei saa lähtuda üksnes üldistest keskmistest näitajatest, vaid tuleb arvesse võtta ka kontekstuaalseid erinevusi, mis kujundavad koostöö tegelikku toimimist..

Tulenevalt uuringu tulemustest saadi uurimisküsimustele järgmised vastused. Esimesele uurimisküsimusele, kus sooviti teada erinevate osapoolte hinnangut TUKO võrgustikutöö mudeli rakendumisele, saab vastata ainult spetsialistide hinnangute põhjal. Spetsialistid hindasid TUKO võrgustikutöö rakendumist valdavalt positiivselt: tugevustena ilmsid koostöö väärtustamine, juhtimise olulisuse teadvustamine, usaldus võrgustikus ning valmisolek ühiseid lahendusi otsida. Samas jäi õigusrikkujate vaade uuringus esindamata, sest kriminaalhooldusalustelt vastuseid ei laekunud. Seetõttu ei võimalda uuring hinnata, kuidas õigusrikkujad ise TUKO rakendumist kogevad, ning seda tuleb käsitleda töö olulise piiranguna. Teise uurimisküsimusega sooviti leida võrgustikutööd soodustavaid

ja takistavaid tegureid ning tulemused näitasid, et võrgustikutööd soodustavad selge juhtimine, usaldus, osapoolte valmisolek koostööks, hooldusaluse vajadustest lähtumine ja spetsialistide omavaheline tugi. Võrgustikutööd takistavad eelkõige rollide ja vastutuse ebaselgus, infovahetuse ja andmekaitsega seotud piirangud, kohtumiste ebaregulaarsus, osapoolte ebaühtlane osalusaktiivsus ning piirkondlikult erinevad tööpraktikad. Need tegurid näitavad, et TUKO tulemuslikkus kujuneb individuaalse, võrgustiku ja organisatsioonilise tasandi koosmõjus.

Lähtudes magistritöö tulemustest, tehakse Vanglateenistuse kriminaalhoolduse arenduse osakonnale järgmised ettepanekud TUKO võrgustikumeetme tõhustamiseks:

1. Koostada juhend kriminaalhooldajatele hooldusaluse kaasamise ettevalmistamiseks (nt kuidas selgitada kohtumise eesmärki ja vähendada ärevust). Vajadusel rakendada eelkohtumisi, kus hooldusalusele tutvustatakse osalejaid ja aruteluteemasid.
2. Suurendada rolliselgust ja ühist arusaama partnerite vastutusest, korraldades vähemalt kord aastas võrgustikuülese töökohtumise või koolituse, kus organisatsioonid tutvustavad oma pädevust, tööprotsesse ja tüüpilisi koostööolukordi ning lepivad kokku rollijaotuse korduvates juhtumitüüpides.
3. Arendada võrgustikujuhtide kompetentsi, pakkudes neile koolitusi koosolekute juhtimise, grupiprotsesside suunamise, konfliktide vahendamise ning andmekaitse ja infovahetuse praktiliste lahenduste teemal.
4. Koostöö sisulise motivatsiooni ja piirkondlike praktikate ühtlustamise toetamiseks kaardistada ning jagada nt kord aastas eri piirkondade toimivaid TUKO praktikaid, positiivseid tulemusi ja edulugusid, tunnustada aktiivseid koostööpartnereid (nt tänukirjade või avaliku tunnustuse kaudu) ning toetada nõrgema praktikaga piirkondi mentorluse ja kogemuste vahetamise abil.

Uuringu tulemused võimaldavad järeldada, et püstitatud eesmärk sai osaliselt täidetud ning uurimisküsimustele leiti vastused spetsialistide vaatenurgast. Magistritöö piiranguks on ainult ühe osapoole, st spetsialistide, tulemuste kajastamine. Algne uuringu kavandamine eeldas teise osapoole ehk kriminaalhooldusaluste hinnangute kogumist, kuid sellelt sihtrühmalt ei laekunud ühtegi vastust. Töö autoril puudus ligipääs nimetatud sihtrühmale ja andmete kogumine sõltus kaasatud organisatsiooni töökorralduse võimalustest.

KOKKUVÕTE

Käesolevas magistritöös käsitleti korduvkuritegevust ja õigusrikkujate taasühiskonnastamist ökoloogilise süsteemiteooria vaatenurgast. Teoreetiline analüüs näitas, et inimese käitumine kujuneb mitmetasandiliste süsteemide vastasmõjus, hõlmates nii vahetuid keskkondi, nendevahelisi seoseid kui ka laiemat institutsionaalset ja ühiskondlikku konteksti. Bronfenbrenneri käsitluse kohaselt mõjutavad indiviidi samaaegselt mikro-, meso-, ekso- ja makrotasandi tegurid, mis moodustavad tervikliku süsteemi, kus muutused ühes tasandis mõjutavad ka teisi tasandeid.

Kriminaalõigussüsteemi kontekstis ei saa korduvkuritegevust käsitleda üksnes individuaalsete omaduste või valikute tulemusena, vaid see on seotud perekondlike, kogukondlike ja institutsionaalsete tegurite koosmõjuga. Käitumise muutumine sõltub seega nii individuaalsetest sekkumistest kui ka sellest, kuidas toimivad inimest ümbritsevad suhted, organisatsioonid ja ühiskondlikud struktuurid.

Ökoloogilisest süsteemiteooriast lähtudes käsitleti võrgustikutööd kui mehhanismi, mille kaudu erinevad süsteemitasandid seotakse toimivaks tervikuks. Teoreetiline käsitlus näitas, et keerukate probleemide lahendamine eeldab organisatsioonide vahelist koostööd, kuna ükski osapool ei oma kõiki vajalikke ressursse ja pädevusi. Võrgustikutöö toimimist mõjutavad mitmed tegurid, sealhulgas usaldus, kommunikatsioon, juhtimine, rolliselgus, organisatsioonikultuur ning ressursside jaotus, ning selle tulemuslikkus kujuneb nende tegurite koosmõjus eri tasanditel.

Teooriaosas käsitleti ka korduvkuritegevuse riskitegureid, mis hõlmavad nii staatilisi kui dünaamilisi tegureid. Dünaamilisteks teguriteks on muu hulgas narkootiliste ainete tarvitamine, antisotsiaalsed suhted, vaimse tervise probleemid, tööhõive ja sissetulek, samas kui staatilisteks teguriteks on näiteks vanus ja varasem kuritegelik käitumine. Lisaks rõhutati sotsiaalsete ja struktuursete tegurite, nagu stigmatiseerimine, tööturu piirangud ja ligipääs ressurssidele, rolli korduvkuritegevuse kujunemisel.

Õigusrikkujate taasühiskonnastamist käsitlev teoreetiline ülevaade näitas, et püsiv käitumismuutus eeldab nii individuaalse motivatsiooni kui ka keskkondlike võimaluste olemasolu. Tõhusad lähenemised ühendavad riskipõhised ja tugevustele suunatud mudelid ning rõhutavad mitme osapoolte koostööl põhinevate võrgustikumudelite olulisust.

Empiirilises osas uuriti turvalise koostöö raamistiku (TUKO) võrgustikutöö meetme rakendumist. Uuring kavandati kvantitatiivse küsitlusuuringuna, hõlmates nii kriminaalhooldusaluseid kui ka võrgustikku kuuluvaid spetsialiste, kuid vastused laekusid üksnes spetsialistidelt..

Tulemused näitasid, et TUKO võrgustikutööd hinnatakse üldiselt positiivselt. Tugevateks aspektideks on selge juhtimine, spetsialistide vaheline usaldus ning koostööle suunatud hoiakud. Samuti tajutakse koostöö vajadust ja kliendikesksust, mis näitab, et võrgustikutöö eesmärk on osapooltele arusaadav ja aktsepteeritud. Samas ei ole koostöö toimimine kõigis olukordades ühtlane ning ilmnesid ka erinevused sõltuvalt organisatsioonilistest ja piirkondlikest eripäradest, mis osutab, et võrgustikutöö rakendamine ei ole ühtlane ning sõltub kohalikest praktikatest ja koostöökultuurist. Koostöö kvaliteeti mõjutavad seejuures organisatsioonikultuur, rollide mõistmine, infovahetuse korraldus ning osapoolte valmisolek koostööks.

Olulise järeldusena selgus, et kuigi koostööprotsessid toimivad, ei pruugi need alati viia probleemide lahendamiseni. See viitab, et võrgustikutöö tulemuslikkus sõltub lisaks koostöö kvaliteedile ka juhtumite keerukusest ning hooldusaluste valmisolekust muutusteks. Samuti ilmnes, et hooldusaluste kaasamine ei ole alati piisav, mis võib vähendada sekkumiste mõju ja motivatsiooni.

Uuringu tulemused kinnitavad teoreetilist lähtekohta, mille kohaselt kujuneb koostöö kvaliteet mitmetasandiliste tegurite koosmõjus. Individuaalsed, grupi- ja organisatsioonilised tegurid on omavahel tihedalt seotud ning ühe tasandi kitsaskohad võivad mõjutada kogu süsteemi toimimist. Tulevaste uuringute seisukohalt on oluline kaasata ka kriminaalhooldusaluste vaade, et saada terviklikum arusaam võrgustikutöö toimimisest ja selle mõjust.

VIIDATUD ALLIKAD

- Aasma, K. (2021). *Võrgustiku liikmete kogemused kinnisest lasteasutusest naasnud lapse toetamisel Ringist Välja võrgustikutöö mudeli näitel* [Magistritöö, Tallinna Ülikool, Ühiskonnateaduste instituut]. ETERA. <https://www.etera.ee/s/61aZfpKaCJ>
- Aerts, S. (2024). *Reducing recidivism*. EUCPN. [https://eucpn.org/sites/default/files/document/files/2501_ENG_Toolbox_HU_Reducing%20recidivism_LR%20\(004\).pdf](https://eucpn.org/sites/default/files/document/files/2501_ENG_Toolbox_HU_Reducing%20recidivism_LR%20(004).pdf)
- Akpanekpo, E. I., Kariminia, A., Srasuebkul, P., Trollor, J. N., Kasinathan, J., Greenberg, D., Schofield, P. W., Kenny, D. T., Gaskin, C., Simpson, M., Jones, J., Ekanem, A. M., & Butler, T. (2024). Criminal justice transitions among adolescents in Australia: A multi-state model. *Journal of Criminal Justice*, 92, Article 102189. <https://doi.org/10.1016/j.jcrimjus.2024.102189>
- Alduraywish, M. A. (2021). Juvenile Delinquency and Differential Association Theory. *Advances in Applied Sociology*, 11(8), 341–349. <https://doi.org/10.4236/aasoci.2021.118031>
- Alford, S., & Teater, B. (2025). Quantitative Research. In M. Alston, P. Buykx, W. Foote & D. Betts (Eds.), *Handbook of Research Methods in Social Work* (pp. 156–171). Edward Elgar Publishing Limited. <https://doi.org/10.4337/9781035310173.00023>
- Ali, S., Lulseged, S., & Medhin, G. (2018). EMJ series on methods and statistics Part III: Presenting and Summarizing Data Using Summary Statistics. *Ethiopian Medical Journal*, 56(4), 375–386. <https://emjema.org/index.php/EMJ/article/view/1139>
- Arbour, W., Lacroix, G., & Marchand, S. (2023). Prison Rehabilitation Programs and Recidivism: Evidence from Variations in Availability. *Melbourne Institute Working Paper*, No 7. <https://doi.org/10.2139/ssrn.4444790>
- Arumägi, A., & Miljan, M. (2024). Retsidiivsus avavanglast ja kinnisest vanglast vabanenute hulgas. *Turvalisuskompass*, (1), 85–109. <https://doi.org/10.15158/k3gm-3w29>

- Bunger, A. C., Chuang, E., Girth, A. M., Lancaster, K. E., Smith, R., Phillips, R. J., Martin, J., Gadel, F., Willauer, T., Himmeger, M. J., Millisor, J., McClellan, J., Powell, B. J., Saldana, L., & Aarons, G. A. (2024). Specifying cross-system collaboration strategies for implementation: a multi-site qualitative study with child welfare and behavioral health organizations. *Implementation Science*, *19*, Article13. <https://doi.org/10.1186/s13012-024-01335-1>
- Cain, S., Pemberton, S., Mydlowski, L., Burnside, P., & Horne, A. (2026). A desistance practice framework to support police professionals working with people with sexual convictions. *International Journal of Law, Crime and Justice*, *84*, Article 100826. <https://doi.org/10.1016/j.ijlcj.2026.100826>
- Carvalho, J., & Ossorio, F. (2021). A Comprehensive Analysis of Social Learning Theory Linked to Criminal and Deviant Behavior. *American International Journal of Contemporary Research*, *11*(2), 11–21. <https://ajcr.thebrpi.org/journal/index/1237>
- Chikadzi, V. (2017). Challenges facing ex-offenders when reintegrating into mainstream society in Gauteng, South Africa. *Social Work/Maatskaplike Werk*, *53*(2), 288–300. <https://doi.org/10.15270/53-2-569>
- Davies, P., Barlow, C., & Fish, R. (2023). The hard and complex work of implementing new multi-agency risk assessment approaches to policing domestic abuse. *Crime Prevention and Community Safety*, *25*, 148–165. <https://doi.org/10.1057/s41300-023-00175-3>
- Ekanayake, E. M. S. (2021). The factors affecting Recidivism in Sri Lanka: A case study from Bogambara prison. *Rajarata Journal of Social Sciences*, *6*(1), 1–18.
- Elias, E. (2022). *Kinnipeetavate taasühiskonnastamine Eestis, peamised probleemkohad ja võimalikud ettepanekud tulenevalt vanglateenistuse spetsialistide seisukohtadest* [Magistritöö, Tartu Ülikool, Õigusteaduskond]. ADA. <http://hdl.handle.net/10062/83046>
- Fazel, S., Hurton, C., Burgharts, M., DeLisi, M., & Yu, R. (2024). An updated evidence synthesis on the Risk-Need-Responsivity (RNR) model: Umbrella review and commentary. *Journal of Criminal Justice*, *92*, Article 102197. <https://doi.org/10.1016/j.jcrimjus.2024.102197>

- Fortune, C.-A. (2018). The Good Lives Model: A strength-based approach for youth offenders. *Aggression and Violent Behavior, 38*, 21–30. <https://doi.org/10.1016/j.avb.2017.11.003>
- Grossi, L. M. (2017). Sexual offenders, violent offenders, and community reentry: Challenges and treatment considerations. *Aggression and Violent Behavior, 34*, 59–67. <https://doi.org/10.1016/j.avb.2017.04.005>
- Hafer, J., Ranm B., & Hossain, M. S. (2022). Rethinking perspectives of power in collaborative governance. *Journal of Public and Nonprofit Affairs, 8*(2), 260–280. <https://doi.org/10.20899/jpna.8.2.260-280>
- Hassan, A., Rao, S., & Amjad, B. (2023). Risk Factors of Criminal Recidivism into Criminal Activities. *Global Legal Studies Review, VIII*, 117–123. [https://doi.org/10.31703/glsr.2023\(VIII-II\).13](https://doi.org/10.31703/glsr.2023(VIII-II).13)
- Heilicher, M., Pereira, K. M. K., Cohen, T. R., & Koenigs, M. R. (2026). Stigmatizing Labels Used for Individuals Involved in the Criminal Legal System: A Meta-Study of Academic Literature. *American Journal of Criminal Justice, 51*, 427–454. <https://doi.org/10.1007/s12103-025-09854-3>
- Howard, M., & Thaler, O. (2023). The initial transitional support (ITS) service: impacts of a 12-week reintegration support service on recidivism and implications for best practice. *Advancing Corrections Journal, 15*, 49–60. <https://doi.org/10.65264/VZCC5951>
- Ivchuk, Y. YU., Pavlichenko, V. I., Zhuravel, V. I., Kovalenko, K. V., & Havrylyuk, V. O. (2023). Legal and social foundations of the resocialization institute: The experience of Ukraine and foreign countries. *Novum Jus, 17*(2), 43–68. <https://doi.org/10.14718/NovumJus.2023.17.2.2>
- Jacobs, L. A., Fixler, A., Labrum, T., Givens, A., & Newhill, C. (2021). Risk Factors for Criminal Recidivism Among Persons With Serious Psychiatric Diagnoses: Disentangling What Matters for Whom. *Frontiers in Psychiatry, 12*, Article 778399. <https://doi.org/10.3389/fpsy.2021.778399>
- Jason, L. A., & Bobak, T. (2022). Using Systems Theory to Improve Intervention Outcomes. *Professional Psychology: Research and Practice, 53*(4), 415–422. <https://doi.org/10.1037/pro0000467>

- Justiitsministeerium. (2020). *Kriminaalpoliitika põhialused aastani 2030*.
<https://www.justdigi.ee/media/754/download>
- Jörns-Presentati, A., Groen, G., & Ødegård, A. (2021). Psychometric properties of the German version of the Perception of Interprofessional Collaboration Model-Questionnaire (PINCOM-Q). *International Journal of Integrated Care*, 21(4), Article 3. <https://doi.org/10.5334/ijic.5660>
- Kittur, J. (2023). Conducting Quantitative Research Study: A Step-by-Step Process, *Journal of Engineering Education Transformations*, 36(4), 100–112. <https://doi.org/10.16920/jeet/2023/v36i4/23120>
- Kriminaalhooldusseadus. (1998). *Riigi Teataja I*, 4, 62; *Riigi Teataja I*, 14.03.2025, 25. <https://www.riigiteataja.ee/akt/114032025025>
- Lagerspetz, M. (2017). *Ühiskonna uurimise meetodid Sissejuhatus ja väljajuhatus*. Tallinna Ülikooli Kirjastus.
- Lang, A., Kallaste, E., Anspal, S., Rentel, A., & Kivi, L. (2023). *MARACi võrgustikutöö mudeli mõju hindamine*. Eesti Rakendusuuringute Keskus Centar. https://centar.ee/pdf/ee/2023_MARACi_vorgustiku_mudeli_moju_hindamine_lopparuanne.pdf
- Larsen, B. K., & Hean, S. (2021). The significance of interprofessional and interagency collaboration in reintegration after prison: A qualitative study exploring Norwegian frontline workers' views, *Journal of Comparative Social Work*, 16(1), 109–134. <https://doi.org/10.31265/jcsw.v16i1.366>
- Lebec, L., & Dudau, A. (2024). From the inside looking out: towards an ecosystem paradigm of third sector organizational performance measurement. *Public Management Review*, 26(7), 1988–2013. <https://doi.org/10.1080/14719037.2023.2238724>
- Lewis, C. (2021). The Paradox of Recidivism. *Emory Law Journal*, 70(6), 1209–1271. <https://scholarlycommons.law.emory.edu/elj/vol70/iss6/1/>
- Lim, W. M. (2024). What Is Quantitative Research? An Overview and Guidelines. *Australasian Marketing Journal*, 33(3), 325–348. <https://doi.org/10.1177/14413582241264622>
- Lundrigan, S., Mann, N., Specht, D., & Kamitz, L. C. (2024). A proven reoffending study of individuals managed under the multi-agency public protection arrangements

- (MAPPA) in England and Wales, *Frontiers in Psychology*, 15, Article 1371023. <https://doi.org/10.3389/fpsyg.2024.1371023>
- Lussier, P., Kouassi, P. L., & Frechette, J. (2025). Agency, Criminogenic Risk and Needs, and Recidivism: A Prospective Longitudinal Study Including 14,000 Adult Justice-involved Individuals. *International Journal of Offender Therapy and Comparative Criminology*, 69(13–14), 1978–2006. <https://doi.org/10.1177/0306624X251349530>
- MaCorr Research. (n.d.). *Sample Size Calculator*. Retrieved November 10, 2025, from <https://www.macorr.com/sample-size-calculator.htm>
- Memon, M. A., Thurasamy, R., Ting, H., & Cheah, J.-H. (2025). Purposive sampling: A review and guidelines for quantitative research, *Journal of Applied Structural Equation Modeling*, 9(1), 1–23. [https://doi.org/10.47263/JASEM.9\(1\)01](https://doi.org/10.47263/JASEM.9(1)01)
- Mohajan, H. K. (2020). Quantitative Research: A Successful Investigation in Natural and Social Sciences. *Journal of Economic Development, Environment and People*, 9(4), 50–79. <https://doi.org/10.26458/jedep.v9i4.679>
- Moore, K. E., Phillips, S., Kromash, R., Siebert, S., Roberts, W., Peltier, M., Smith, M. D., Verplaetse, T., Marotta, P., Burke, C., Allison, G., & McKee, S. A. (2024). The causes and consequences of stigma among individuals involved in the criminal legal system: A systematic review. *Stigma and Health*, 9(2), 224–235. <https://doi.org/10.1037/sah0000483>
- Mphahlele-Ntsasa, L., & Jansen van Rensburg, M. (2024). Fostering effective governance through intragovernmental networks: a case of a justice, crime prevention and security cluster network. *Discover Global Society*, 2, Article 23. <https://doi.org/10.1007/s44282-024-00048-6>
- Nyariki, O. T., Bor, K. E., & Onsarigo, B. (2019). Effects of custodial sentence on recidivism at Shimo la Tewa prisons in Mombasa county, Kenya. *International Academic Journal of Law and Society*, 1(2), 227–241. <https://www.iajournals.org/index.php/8-articles/649-iajls-v1-i2-227-241>
- Ødegård, A. (2006). Exploring perceptions of interprofessional collaboration in child mental health care. *International Journal of Integrated Care*, 6, 1–13. <https://doi.org/10.5334/ijic.165>
- Ødegård, A., & Bjørkly, S. (2021). Interprofessional Collaboration Concerning Offenders in Transition Between Mental Health and Criminal Justice Services.

- PINCOM Used as a Framework for HCR-20V3 Assessment. In S. Hean, B. Johnsen, A. Kajamaa & L. Kloetzer (Eds.), *Improving interagency collaboration, innovation and learning in criminal justice systems* (pp. 249–265). Palgrave Maxmillan. https://doi.org/10.1007/978-3-030-70661-6_10
- Onsat, D., & Brevia Jr, D. C. (2023). Factors Affecting Recidivism of Persons Deprived of Liberty at Tabaco City District Jail. *JPAIR Multidisciplinary Research*, 52(1), 1–16. <https://doi.org/10.7719/jpair.v52i1.623>
- Patten, R., La Rue, E., Caudill, J. W., Thomas, M. O., & Messer, S. (2018). Come and Knock on Our Door: Offenders' Perspectives on Home Visits Through Ecological Theory. *International Journal of Offender Therapy and Comparative Criminology*, 62(3), 717–738. <https://doi.org/10.1177/0306624X16653741>
- Petersen, T. S., & Holmen, S. J. (2025). Not in My Neighborhood: The Ethics of Excluding Ex-offenders from Housing. *Criminal Law & Philosophy*, 19, 1–17. <https://doi.org/10.1007/s11572-023-09712-5>
- Reich, S. E. (2023). Making Desistance Recognizable: How Ex-Offenders Can Signal Their Desistance From Crime to Employers by Strategic Design. *The British Journal of Criminology*, 63(5), 1274–1292. <https://doi.org/10.1093/bjc/azac094>
- Scollione, J. (2024). A Systems-Based Approach to Criminal Thinking and Behavior. *International Journal of Offender Therapy and Comparative Criminology*, 68(15), 1615–1628. <https://doi.org/10.1177/0306624X241270565>
- Sheerin, K. M., Brodell, R., Huey, S. J., Jr., & Kemp, K. A. (2023). Applying ecological systems theory to juvenile legal system interventions outcomes research: A measurement framework. *Frontiers in Psychology*, 14, Article 1177568. <https://doi.org/10.3389/fpsyg.2023.1177568>
- Solhjell, R., Sivenbring, J., Kangasniemi, M., Kallio, H., Wilchen Christensen, T., Haugstvedt, H., & Magnæs Gjelsvik, I. (2022). Experiencing trust in multiagency collaboration to prevent violent extremism: A Nordic qualitative study. *The Journal for Deradicalization*, (32), 164–191. <https://journals.sfu.ca/jd/index.php/jd/article/view/649>
- Summers, R., Pemberton, S., & Long, J. (2025). Examining the Effectiveness of Interventions for Criminal Justice-Involved Women. *Criminal Justice and Behavior*, 52(5), 690–715. <https://doi.org/10.1177/00938548241304753>

- Sulejmanović, D. (2024). Gender differences in criminal recidivism. *Nauka, Bezbednost, Policija*, 29(3), 247–260. <https://doi.org/10.5937/nabepo29-52561>
- Sööt, M-L., Tüllinen, K., Solodov, S., Sirendi, M., & Anger, L. (2022). Taasühiskonnastamise tõhustamine. *Kriminaalpoliitika lühianalüüs*, Nr 2. Justiitsministeerium. https://www.kriminaalpoliitika.ee/sites/krimipoliitika/files/elfinder/dokumendid/taas_yhisk_analyys_2022vormil.pdf
- Turnbull, P. (2020). The relationship between drugs and crime and its implications for recovery and desistance. In D. Best, & C. Colman. (Eds.), *Strengths-Based Approaches to Crime and Substance Use; From Drugs and Crime to Desistance and Recovery* (pp. 8–22). Routledge.
- United Nations Office on Drugs and Crime. (2018). *Introductory Handbook on The Prevention of Recidivism and the Social Reintegration of Offenders*. United Nations. https://www.unodc.org/documents/justice-and-prison-reform/18-02303_ebook.pdf
- van Meerkerk, I., & Edelenbos, J. (2018). Facilitating conditions for boundary-spanning behaviour in governance networks. *Public Management Review*, 20(4), 503–524. <https://doi.org/10.1080/14719037.2017.1302248>
- Vanglateenistus. (2024). *Turvalise koostöö raamistik* [avaldamata dokument]. Vanglateenistus.
- Vanglateenistus. (2026). *Vanglateenistuse 2025. aasta ülevaade*. <https://vanglateenistus.ee/meist/uudised-ja-arvud/aasta-ulevaated#2025-aasta-ulevaade>
- Waardenburg, M., Groenleer, M., de Jong, J., & Keijser, B. (2020). Paradoxes of collaborative governance: investigating the real-life dynamics of multi-agency collaborations using a quasi-experimental action-research approach. *Public Management Review*, 22(3), 386–407. <https://doi.org/10.1080/14719037.2019.1599056>
- Wang, H., & Ran, B. (2023). Network governance and collaborative governance: a thematic analysis on their similarities, differences, and entanglements. *Public Management Review*, 25(6), 1187–1211. <https://doi.org/10.1080/14719037.2021.2011389>

Yukhnenko, D., Sridhar, S., & Fazel, S. (2020). A systematic review of criminal recidivism rates worldwide: 3-year update. *Wellcome Open Research*, 4, Article 28. <https://doi.org/10.12688/wellcomeopenres.14970.3>

Yukhnenko, D., Blackwood, N., & Fazel, S. (2020). Risk factors for recidivism in individuals receiving community sentences: a systematic review and meta-analysis. *CNS Spectrums*, 25(2), 252–263. <https://doi.org/10.1017/s1092852919001056>

Lisa 1. Ankeet hooldusalustele

VÖRGUSTIKUTÖÖ KORDUVKURITEGEVUSE VÄHENDAMISEL JA ÕIGUSRIKKUJATE TAASÜHISKONNASTAMISEL

Käesolev küsitlus on osa Tartu Ülikooli Pärnu kolledži magistrandi Eve Kadaja magistritööst. Uurime, kuidas turvalise koostöö raamistik (TUKO) – ehk erinevate spetsialistide koostöö – Teid toetab ning kuidas seda saaks paremini inimeste vajadustele vastavaks arendada. Teie kogemus ja arvamus on olulised, sest aitavad mõista, kuidas koostöö toimib inimeste jaoks, kes on kriminaalhooldusel.

Küsimustikule vastamine on anonüümne ja Teie isikut ei ole vastuste kaudu võimalik tuvastada.

Juhised vastamiseks: Palun hinnake iga väite puhul, kuivõrd see vastab Teie kogemusele 5 – Nõustun kuni 1 – Ei nõustu. Iga teemaploki lõpus on avatud küsimus, kus saate soovi korral oma vastuseid täpsustada või kommenteerida. Vastamine avatud küsimustele on valikuline.

Kaasatus ja arusaamine võrgustikutööst

1. Mulle on selgitatud, miks minu juhtum on kaasatud TUKO võrgustikutöösse
2. Ma saan aru, millised asutused ja spetsialistid minu juhtumiga tegelevad
3. Tunnen, et mind on otsuste tegemisse kaasatud

Usaldus ja suhted spetsialistidega

4. Võrgustiku spetsialistid suhtuvad minusse lugupidavalt
5. Ma saan oma muredest ja vajadustest spetsialistidega avatult rääkida
6. Usaldan spetsialiste, kes minu juhtumiga tegelevad

Pakutava toe vastavus vajadustele

7. Mulle pakutud abi arvestab minu tegelikke vajadusi
8. Võrgustiku kaudu saadud tugi aitab mul paremini igapäevaeluga toime tulla
9. Teenused, mida mulle pakutakse, aitavad mul seaduskuulekalt elada

Mõju motivatsioonile ja tulevikule

10. Võrgustikutöö on suurendanud minu motivatsiooni oma elu muuta
11. Tunnen, et mul on realistlikud võimalused oma elu paremaks muuta
12. Võrgustikutöö aitab vähendada minu riski uuesti kuritegu toime panna

Takistused ja stigma

13. Minu varasem karistus või taust teeb edasiliikumise raskemaks
14. Mõnikord tundub, et asutused ei tee omavahel piisavalt koostööd

Üldhinnang

15. Üldiselt on TUKO võrgustikutöö olnud minu taasühiskonnastamisel pigem toetav kui takistav
-

Lisa 2. Ankeet spetsialistidele

VÕRGUSTIKUTÖÖ KORDUVKURITEGEVUSE VÄHENDAMISEL JA ÕIGUSRIKKUJATE TAASÜHISKONNASTAMISEL

Käesoleva küsitluse eesmärk on koguda võrgustikutöös osalejate hinnanguid kriminaalhoolduses rakendatava turvalise koostöö raamistiku (TUKO) toimimise kohta.

Küsitlus viiakse läbi Tartu Ülikooli Pärnu kolledži inimesekeskse sotsiaalse innovatsiooni õppekava kolmanda kursuse magistrandi Eve Kadaja magistritöö raames. Teie panus on väga oluline, sest Teie vastused aitavad hinnata TUKO võrgustikutöö meetme toimimist ning tuvastada tegureid, mis soodustavad või takistavad koostööd praktikas. Kogutud teave on oluline sisend kriminaalhoolduse arenduse osakonnale ettepanekute tegemisel TUKO meetme edasiseks tõhustamiseks.

Olen Teie panuse eest väga tänulik!

Eve Kadaja, [REDACTED]@ut.ee

Ankeet koosneb neljast osast. Üldise osa küsimustele vastamine on soovitatav, aga vabatahtlik. Teised osad koosnevad väidetest, millele osaleja saab vastata 7-palli skaalal: 7 – täiesti nõustun, 1 – üldse ei nõustu. Lisaks on iga osa lõpus vastajal võimalik soovi korral eelnevaid väiteid kommenteerida või täpsustada.

Üldine

Millist organisatsiooni Te turvalise koostöö raamistiku (TUKO) võrgustikutöö meetmes esindate?

Millist piirkonda Te esindate?

Individuaalsed aspektid

1. Leian, et osalemine TUKO võrgustikutöö meetmes on väärtuslik
 2. Võrgustikutöös koostööd tehes on oluline olla isiklikult kaasatud
 3. Mul on alati selged eesmärgid, kui osalen võrgustikutöös
 4. Ma tunnen, et teistel TUKOs osalevatel spetsialistidel on minu ootustega vastuolus olevad ootused
 5. Mõned spetsialistid ei ole piisavalt avatud ega osale palju võrgustikutöös
 6. Mõnikord ei tööta valdkondadevaheline võrgustik, sest mõned spetsialistid domineerivad kohtumiste
 7. Minu kogemus on, et meie rollid TUKOS on alati selgelt määratletud
 8. Ülesannete jaotus ja vastutus on selgelt määratletud
 9. Tegevusi ei dubleerita
-

Lisa 2 järg

Võrgustiku aspektid

10. Kohtumised toimuvad regulaarselt
11. TUKO võrgustiku kohtumised toimuvad piisava sagedusega
12. Tõhusatel võrgustikutöö kohtumistel on selge ja kindlaks määratud juht
13. On oluline, et juht korraldaks töö nii, et see aitaks võrgustikul saavutada oma eesmäärke
14. Me lahendame peaaegu alati võrgustikus määratletud probleemid
15. TUKO võrgustikus esineb harva koostööprobleeme
16. Enamikus TUKO võrgustikes, kus ma osalen, oleme prioriteetide osas ühel meelel
17. Spetsialistid oskavad hästi vahetada teavet oma töömeetodite kohta
18. Ma pole peaaegu kunagi kogenud, et teised spetsialistid ei mõistaks, mida ma üritan väljendada ja/või edastada
19. Võrgustikuliikmed on ühises infoväljas
20. Infovahetust piiravad erinevad privaatsus- ja andmekaitseenormid
21. TUKO liikmete vahel on usaldus
22. Minu kogemus on, et saan abi ja sotsiaalset tuge teistelt TUKOs osalevatelt spetsialistidelt
23. Leian, et teised spetsialistid on valmis mind kuulama, kui mul on probleeme

Organisatsioonilised aspektid

24. TUKO võrgustikud koosnevad spetsialistidest, keda mõjutab tugevalt organisatsioonikultuur, millesse nad kuuluvad
 25. Organisatsioonidele on iseloomulik soov töötada valdkondade üleselt
 26. Meid (töötajaid) julgustatakse edendama uusi tööviise valdkondade vahelistes võrgustikes
 27. Seadused ja määrused on suhteliselt hästi teada kõigile TUKO võrgustiku spetsialistidele
 28. Kõik teavad oma vastutusalasid
 29. Kõik teavad teiste spetsialistide vastutusalasid
 30. Sageli on raske saavutada, et valdkondade vahelised võrgustikud töötaksid hästi, kuna spetsialistidel on lähtuvalt oma organisatsioonidest väga erinevad huvid
 31. Valdkondade vahelised võrgustikud eksisteerivad, kuna riik on otsustanud, et spetsialistid peaksid tegema koostööd
 32. Valdkondade vahelised võrgustikud eksisteerivad, sest kliendid vajavad neid
 33. Siia saate lisada infot, mida küsimustikus ei olnud, kuid on Teie arvates oluline?
-

SUMMARY

NETWORK COLLABORATION IN REDUCING RECIDIVISM AND THE REINTEGRATION OF OFFENDERS IN ESTONIA

Eve Kadaja

The present master's thesis examined the role of interagency collaboration in reducing recidivism and supporting the reintegration of offenders within the Estonian criminal justice system. Recidivism remains an important criminal policy issue because repeated offending affects public safety, social welfare systems, and the effectiveness of rehabilitation and reintegration measures. Previous studies have shown that offenders often face multiple and interconnected problems, including substance abuse, mental health difficulties, unemployment, unstable living conditions, and social exclusion. As a result, successful reintegration requires cooperation between several organizations and specialists rather than isolated interventions by a single institution.

The research problem of the thesis was based on the assumption that organizations involved in offender reintegration often operate from narrowly defined institutional goals and interests, which may hinder the development of a coherent and holistic support system and thereby increase the risk of recidivism. The aim of the thesis was to analyze the implementation of the Safe Cooperation Framework (TUKO) interagency collaboration model used in probation work and, based on the results, provide recommendations for improving the implementation of the framework. The study sought answers to two research questions: how different parties evaluate the implementation of the TUKO model and which factors support or hinder interagency collaboration.

The theoretical framework of the thesis was based on Bronfenbrenner's ecological systems theory, according to which human behavior develops through the interaction of multiple environmental systems. In the criminal justice context, recidivism cannot be understood solely as the result of individual characteristics or personal choices but must

instead be viewed as the outcome of interconnected social, institutional, and structural influences. From this perspective, interagency collaboration was conceptualized as a mechanism connecting different system levels into a coordinated whole.

The theoretical analysis demonstrated that effective network collaboration depends on several interconnected factors, including trust, communication, leadership, role clarity, organizational culture, and resource distribution. Previous studies have shown that successful collaboration requires not only formal structures and procedures but also mutual trust, shared understanding, and continuous communication between professionals. The thesis also examined recidivism risk factors, including both static factors, such as age and criminal history, and dynamic factors, such as substance abuse, antisocial relationships, mental health problems, unemployment, and social exclusion. Additionally, the role of stigma and structural barriers in offender reintegration was discussed.

The theoretical overview of offender reintegration highlighted that long-term behavioral change requires both individual motivation and supportive environmental conditions. The thesis discussed risk-based and strengths-based rehabilitation approaches, emphasizing that effective reintegration combines the reduction of criminogenic risks with the development of personal strengths, social relationships, and opportunities for participation in society.

The empirical part of the thesis focused on implementing the TUKO framework in Estonia. TUKO is a multi-agency case management model coordinated by the Estonian Prison Service with the purpose of reducing risks, supporting reintegration, and improving community safety through coordinated cooperation between organizations.

The study was conducted as a quantitative survey based on the PINCOM-Q model, which evaluates interprofessional collaboration on the individual, network, and organizational levels. The questionnaire was initially intended for both probationers and professionals participating in the network; however, only professionals responded. The collected data were analyzed using descriptive statistical methods, and comparisons were made between organizations and regions.

The results indicated that TUKO interagency collaboration is generally evaluated positively. On the individual level, respondents highly valued personal involvement, cooperation-oriented attitudes, and the perceived importance of network collaboration. At the network level, the highest evaluations focused on leadership, trust, and mutual support among professionals. Respondents considered clear leadership and constructive communication important prerequisites for effective cooperation. At the same time, the results showed that although cooperation processes generally functioned well, they did not always lead to successful problem resolution. This suggests that the effectiveness of collaboration depends not only on the quality of cooperation but also on the complexity of cases and offenders' readiness for change.

The greatest differences in evaluations emerged on the organizational level. The findings indicated that organizational culture, institutional priorities, and differences in work practices strongly influence collaboration quality. The study also showed that probationers were not always sufficiently involved in cooperation processes, which may reduce the effectiveness of interventions and weaken motivation for change. Differences also emerged between organizations and regions, indicating that the implementation of the TUKO framework is not uniform and depends on local collaboration practices and organizational culture.

Based on the findings, several recommendations were made. The thesis emphasized the need to harmonize regional practices, strengthen regular experience-sharing between organizations, increase the involvement of probationers in cooperation processes, and recognize active cooperation partners in order to support motivation for collaboration. In addition, the study highlighted the importance of continuous joint learning and the systematic development of cooperation practices.

The thesis concluded that reducing recidivism and supporting offender reintegration require coordinated multi-agency collaboration that addresses both individual and structural factors. Future studies should include probationers' perspectives to gain a more comprehensive understanding of the functioning and impact of interagency collaboration within the TUKO framework.

Lihtlitsents lõputöö reprodutseerimiseks ja üldsusele kättesaadavaks tegemiseks

Mina, Eve Kadaja,

1. annan Tartu Ülikoolile tasuta loa (lihtlitsentsi) minu loodud teose VÕRGUSTIKUTÖÖ KORDUVKURITEGEVUSE VÄHENDAMISEL JA ÕIGUSRIKKUJATE TAASÜHISKONNASTAMISEL EESTIS, mille juhendaja on Monika Kumm, reprodutseerimiseks eesmärgiga seda säilitada, sealhulgas lisada Tartu Ülikooli digitaalarhiivi kuni autoriõiguse kehtivuse lõppemiseni;
2. annan Tartu Ülikoolile loa teha punktis 1 nimetatud teos üldsusele kättesaadavaks Tartu Ülikooli veebikeskkonna, sealhulgas digitaalarhiivi kaudu Creative Commons'i litsentsiga CC BY NC ND 4.0, mis lubab autorile viidates teost reprodutseerida, levitada ja üldsusele suunata ning keelab luua tuletatud teost ja kasutada teost ärieesmärgil, kuni autoriõiguse kehtivuse lõppemiseni;
3. olen teadlik, et punktides 1 ja 2 nimetatud õigused jäävad alles ka autorile;
4. kinnitan, et lihtlitsentsi andmisega ei riku ma teiste isikute intellektuaalomandi ega isikuandmete kaitse õigusaktidest tulenevaid õigusi.

Eve Kadaja

18.05.2026