

EESTI NSV LÄÄNE MAAKONNA

..... VALLA

..... KÜLA

..... NIMELISE

PÕLLUMAJANDUSLIKU ARTELLI

# PÕHIKIRI

*Vastu võetud kolhoosnikute üldkoosolekul*

.....

AR

A-94630

..... nimelise põllu-  
majandusliku artelli põhikiri. Registreeritud

Nr. ....

Maakonna täitevkomitee esimees

.....  
Maakonna põllumajandusosakonna juhataja

EESTI NSV LÄÄNE MAAKONNA ..... VALLA

..... KÜLA ..... NIMELISE

# PÕLLUMAJANDUSLIKU ARTELLI PÕHIKIRI

*(Vastu võetud kolhoosnikute üldkoosolekul)*

.....



## ARHIIVKOGU

Vastutav toimetaja: J. Põld.

Устав Ляанемаской сельскохозяйственной артели.

---

Ladumisele antud 11. XI 1948. Trükkimisele antud 11. XII 1948. Paberikaust  
61×86 sm. 1/16. Trük' arv 800 Trükipoognaid 1. MB-07748. Tell. nr. 964.  
Trükikoda „Haapsalu Graafikatööstus“ Haapsalus, Saue 12.

## I

### EESMÄRGID JA ÜLESANDED

1. Eesti NSV Lääne maakonna ..... valla

..... küla töötavad talupojad ühinevad omal vabal tahtel põllumajanduslikuks artelliks, et ühiste tootmisvahenditega ja ühise organiseeritud tööga rajada kollektiivne, s. t. ühine majapidamine, saavutada täielik võit kulakute ning kõigi töörahva kurnajate ja vaenlaste üle, saavutada täielik võit puuduse ja harimatuse üle, individuaalse väikemajapidamise mahajäämuse üle, saavutada kõrge tööviljakus ja luua seega kolhoosnikutele parem elu.

Kolhooside tee, sotsialismitee on töötavate talupoegade jaoks ainuõige tee. Artelli liikmed kohustuvad tugevdama oma artelli, ausalt töötama, kolhoosi tulusid töö järgi jaotama, kaitsma ühiskondlikku omandit, hoidma kolhoosi vara, hoidma traktoreid ja masinaid, hästi hoolitsema hobuste eest, täitma oma Nõukogude riigi poolt antud ülesandeid ning muutma seega oma kolhoosi bolševistlikuks ja kõik kolhoosnikud jõukaks.

## II

### MAA

2. Kaotatakse kõik piirid, mis varem artelli liikmete maid eraldasid, ja kõik põllud liidetakse ühiseks maa-alaks, mis on artelli ühiskasutuses.

Artelli käes olev maa (nagu kõik muugi maa NSV Liidus) on riigi omand, s. o. kogu rahva ühisvara. Nõukogude riigi seaduste kohaselt kinnistatakse see artellile põliseks, s. o. igaveseks kasutamiseks, ja seda ei saa osta või müüa ega artelli poolt rendile anda.

Kolhoosi ühismaad on puutumatud ja ilma NSV Liidu valitsuse eriloata ei tohi nende suurusst mitte mingil tingimusel vähendada, küll aga võib neid suurendada.

Maakonna töörahva saadikute nõukogu täitevkomitee annab artellile riikliku akti maa põlise kasutamise kohta, milles määratakse kindlaks artelli kasutuses oleva maa suurus ja täpsed pii-

rid, kusjuures selle maa vähendamine ei ole lubatav, lubatav on ainult selle suurendamine — kas riikliku maafondi vabade maade arvel või üksiktalunike käes olevate liigsete maade arvel.

Põllumajanduslikuks kasutamiseks kõlvulisest ühistatud maast antakse iga kolhoosipere isiklikuks kasutamiseks hoonete juurest väike maatükk aiamaaks (juur- ja viljapuuaiaks).

Kolhoosipere isiklikus kasutuses oleva maa suurus (elamute all olevat maad kaasa arvamata) võib ulatuda 0,25 hektaarist kuni ..... hektaarini.

Igasugused katsed kärpida kolhoosi ühismaid kolhoosnikute isikliku majapidamise kasuks, samuti kolhoosnikute kasutuses oleva aiamaa suurendamine üle põllumajandusliku artelli põhi- kirjas ettenähtud määra, loetakse kriminaalkuriteoks ja selles süüdlased antakse kohtu alla.

Kolhoosnikud, kes annavad oma aiamaa rendile või teiste isikute kasutada, heidetakse kolhoosist välja ühes aiamaa äravõtmisega.

Kolhoosiperede aiamaad tuleb piiritulpade abil selgesti eraldada kolhoosi ühismaadest.

Kolhoosis elavate ja kolhoosi kuuluvate tööliste ja teenistujate perekondade kätte jäetakse aiamaa ettenähtud normide ulatuses ainult sel juhtumil, kui nimetatud perekondade tööjõulised liikmed töötavad kolhoosis ja täidavad ettenähtud normipäevade miinimumi.

Kolhoosis peetakse spetsiaalset nõõriraamatut, kuhu kantakse andmed nii kolhoosi ühismaade kui ka iga kolhoosipere aiamaa kohta.

3. Artellist lahkunud liikmeile maa andmine artelli maade arvel on keelatud. Artellist lahkujad võivad saada maad ainult riikliku maafondi vabadest maadest.

Artelli põllumaa jaotatakse väljadeks vastavalt kinnitatud külvikorrale. Külvikorraväljadel antakse igale põllutööbrigaadile harimiseks alaline põlluosa kogu külvikorra kestuseks.

Kui kolhoosis luuakse suuri karjamajandeid, võib tarbe korral, kui maad on küllaldasel määral olemas, eraldada teatavaid maatükke, mis kinnistatakse karjamajandile ja mida kasutatakse söödakultuuride kasvatamiseks karjamajandi karja jaoks.

### III

#### TOOTMISVAHENDID

4. Ühistatakse: kõik tööloomad ja produktiivkarjast see osa, mis ületab kolhoosipere isiklikuks kasutamiseks ettenähtud määra, põllumajanduslik inventar (adrad, külvimasinad, äkked, kultivaatorid, randaalid, kartulivõtjad, vilja- ja heinaniitjad, tuulamismasinad, triöörid, muldajad, vankrid, reed), seemnetagavarad, loomasööt ühiskarja ülalpidamiseks tarvilikus ulatuses, artelli majapidamiseks vajalikud majapidamishooned ja kõik põllumajandussaaduste ümbertöötamise ettevõtted.

Ühistamata ja kolhoosipere isiklikuks kasutamiseks jäävad: eluhooned, isiklikud kariloomad ja kodulinnud ning kolhoosipere isiklikus kasutuses olevate kariloomade pidamiseks vajalikud kõrvalhooned.

Põllumajandusliku inventari ühistamisel jäetakse artelli liikmete isiklikku kasutusse aiamaa harimiseks vajalik põllumajanduslik väikeinventar.

Ühistatud tööloomade hulgast eraldab artelli juhatus mõned hobused, keda artelli liikmed võivad tasu eest isiklikeks tarveteks kasutada.

Artell organiseerib sega-loomakasvatuse kaubamajandi, või sel juhtumil, kui on olemas suur hulk kariloomi, mitu spetsiaalset loomakasvatuse kaubamajandit.

5. Igal kolhoosiperel võib isiklikuks kasutamiseks olla ..... lehm....., ..... noorloom..... ja 1 emis pörsastega, kui aga kolhoosi juhatus seda edaspidi tarvilikuks peab, siis ka 2 emist ühes pörsastega, kokku kuni 10 lammast ja kitse, piiramatul arvul kodulinde ja kodujäneseid ning kuni 20 mesipuud.

### IV

#### ARTELLI JA TEMA JUHATUSE TEGEVUS

6. Artell kohustub majandama oma ühismajandit plaani järgi, täpselt täites Nõukogude valitsuse asutuste poolt kindlaksmääratud põllumajandusliku tootmise plaane ja artelli kohustusi riigi vastu.

Artell kohustub täpselt täitma: külvi, kesakünni, muldamise, saagikoristamise, rehepeksu, sügiskünni ja maaparandustööde plaanid, samuti ka karjakasvatuse arendamise riikliku plaani, mis koostatakse kolhooside seisukorda ja iseärasusi arvesse võttes.

Juhatus ja kõik artelli liikmed kohustuvad:

a) tõstma kolhoosipõldude viljakust õige külvikorra sisseseadmise ja sellest kinnipidamisega, sügavkünni teostamisega vastavalt mullastiku iseärasustele, umbrohu hävitamisega, hea kesa- ja sügiskünniga ning selle laiendamise, tehniliste kultuuride õigeaegse ja hoolika vaheltharimisega, maa väetamisega loomakasvatuse kaubamajandest kui ka kolhoosiperedest saadava sõnnikuga, turbaga ja mineraalväetistega, hapude muldade lupjamisega, põllumajanduslike kahjurite tõrjega, saagi õigeaegse, hoolika ja kadudeta koristamisega, maaparandusseadmete puhastamise ja laiendamise, metsakaitsega, põldude kaitseks metsaribade istutamisega ja range kinnipidamisega kohalike põllumajandusosakondade poolt maksmapandud agrotehnilistest reeglitest;

b) valima külviks kõige parema seemne ja selle igasugusest prügist puhastama, hoidma seda hoolsalt varguse ja rikkumise eest, hoidma seda puhtais ja tuulutatavais ruumides, kõigiti laiendama sordivilja külvipinda;

c) laiendama külvipinda kogu artelli valduses oleva maa kasutuselevõtmisega jäätmaade parandamise ja ülesharimise, uudismaaharimise, soode kuivendamise ja kolhoosi sisemise maakorralduse läbiviimise teel;

d) ühiskondlikel alustel täielikult ära kasutama kogu olemasolevat veojõudu, kogu inventari, põllutööriistu, seemet ja muid tootmisvahendeid, mis kuuluvad artellile, ja samuti kõiki Nõukogude riigi poolt masina-traktorijaamade kaudu kolhooside abistamiseks antavaid traktoreid, mootoreid, rehepeksumasinaid, kombaine ja muid masinaid, hästi hoolitsema ühistatud elusa ja eluta inventari eest, taotlema seda, et ühismajandi loomad ja inventar oleksid heas seisukorras;

e) organiseerima tõukarjamajandeid ja edaspidi võimaluse korral ka tõuhobusekasvatusemajandeid, suurendama neis majandis loomade arvu, teostama tõuaretustööd ja tõstma karja produktiivsust, andma oma liikmeile, kes artellis ausalt töötavad, abi

lehma ja pudukarja soetamisel, kasutama isastõuloomi mitte ainult kolhoosi karja, vaid ka artelli liikmete isiklikus kasutuses olevate kariloomade paaritamiseks, täitma kehtivaid zootehnilisi ja veterinaarseid eeskirju;

f) laiendada loomasööda toodangut, parandama heina- ja karjamaid, abistama neid artelli liikmeid, kes kohusetundlikult ühistööst osa võtavad, võimaldades neil kasutada kolhoosi karjamaad ja andes neile normipäevade arvel loomasööta nende isiklikus kasutuses olevate loomade jaoks, kui on kindlustatud ühis- karja söödavajaduse rahuldamine;

g) arendama kõiki muid põllumajanduse alasid ja kodutööndust, eriti talvel, korras hoidma ja puhastama olemasolevaid tiike, rajama uusi tiike ning organiseerima neis kalakasvatust;

h) organiseerima majapidamishoonete ja ühiskondlike ehitiste püstitamist ühistöö korras, abistama artelli liikmeid, eriti neid, kel puuduvad hooned või kes üksiktaludest külla ümber asuvad, elumaja ja kõrvalhoonete ehitamisel;

i) tõstma artelli liikmete tööoskust ja abistama kolhoosnikuid nende hulgast brigadiiride, traktoristide, kombainerite, autojuhtide, veterinaarvetskrite ja -sanitaride, tallimeeste, sea- ja karjatalitajate, karjaste ja kolhoosilaboratooriumide tööjõudude ettevalmistamisel;

j) tõstma artelli liikmete kultuurilist taset, suurendama ajalehtede ja raamatute, raadio ja kino kasutamist kolhoosis; asutama klubisid, raamatukogusid ja lugemistube; soetama saunu ja juuksetööstusi; korrastama külatänavaid, istutama nende äärde mitmesuguseid puid, eriti aga viljapuid; osutama kolhoosnikuile kaasabi nende elamute korrastamisel ja kaunistamisel;

k) kaasa tõmbama naised kolhoositööle ja artelli ühiskondlikku ellu, edutades andekaid ja vilunud naiskolhoosnikuid juhtivale tööle, vabastades neid võimalust mööda koduseist töödest lastesõimede, lastemängumurude jne. asutamiseks.

## V

### LIKMED

7. Artelli liikmeks vastuvõtmine toimub artelli liikmete üldkoosolekul, kes kinnitab juhatuse poolt uute liikmete vastuvõtmise kohta tehtud ettepanekud.

Artelli liikmeks võivad astuda kõik töötajad, nii naised kui mehed, kes on saanud 16 aastat vanaks.

Artelli ei võeta kulakuid ega saksa okupantide ja bandiitide käsilasi, kelle talud on kärbitud 5—7 hektari suurusteks.

Üksiktalupoegi, kes kahe viimase aasta jooksul enne artelli astumist on müünud oma hobused ja ühistamisele kuuluvad lehmad ja kes ei oma seemet, võetakse artelli vastu tingimusel, et nad kohustuvad oma tuludest kuue aasta jooksul kolhoosi sisse maksuma hobuse ja lehmade hinna ning seemne natuuras.

8. Määrata igale tööjõulisele mees- ja naiskolhoosnikule kohustuslikuks minimaalseks töönormiks 120 normipäeva aastas põllumajanduslike tööde hooegade järgi: kuni 15. juunini vähemalt 30 normipäeva, 15. juunist kuni 15. augustini — 35 normipäeva, 15. augustist kuni 15. oktoobrini — 45 normipäeva. Ülejäänud normipäevi võib välja töötada pärast 15. oktoobrit.

Lugeda need tööjõulised kolhoosnikud, kes ei ole aasta jooksul täitnud seda normipäevade miinimumi, kolhoosist lahku- nuiks ja oma kolhoosniku-õigused kaotanuks.

9. Artellist väljaheitmine võib toimuda ainult artelli liikmete üldkoosoleku otsusel, millest võtab osa vähemalt  $\frac{2}{3}$  artelli liikmete üldarvust. Artelli liikmete üldkoosoleku protokollis tuleb tingimata ära näidata koosolekust osavõtnud kolhoosnikute arv ja väljaheitmise poolt hääletanute arv. Juhul, kui artelli liige oma väljaheitmise otsuse peale maakonna töörahva saadikute nõukogu täitevkomiteesse edasi kaebab, otsustab küsimuse lõplikult maakonna töörahva saadikute nõukogu täitevkomitee artelli juhatuse esimehe ja kaebaja juuresolekul.

## VI

### ARTELLI AINELISED VAHENDID

10. Artelli asutajad peavad tasuma rahalist sisseastumismaksu 20—40 rubla ulatuses iga pere kohta, olenevalt nende majapidamise jõukusest. Sisseastumismaksud kantakse artelli jagamatusse fondi.

11. Artelli liikmete ühistatud vara (tööloomad, inventar, majapidamishooned jne.) väärtusest kantakse  $\frac{1}{4}$  kuni  $\frac{1}{2}$  artelli jagamatusse fondi, kusjuures jagamatusse kapitali kandmise protsent on suurem jõukamailt majapidamistelt. Ülejäänud osa varast arvatakse artelli liikme osamaksuks.

Artelli liikmele, kes artellist lahkub, teeb juhatus lõpparve ja tagastab talle osamaksu rahas, kusjuures artellist lahkujale võib maad anda ainult väljaspool artelli maa-ala. Lõpparve õienadatakse tavaliselt pärast majandusaasta lõppu.

12. Artelli poolt saadavast lõikusest ja loomakasvatussaadustest artell:

a) täidab oma kohustused riigi vastu kohustuslike müüginormide ja seemnelaenu tagastamise alal, tasub natuuras masina-traktorijaamale masina-traktorijaama töö eest vastavalt sõlmitud lepingule, millel on seaduse jõud, ja täidab kontraheerimislepingud:

b) varub seemne külvi jaoks ja loomasööda loomade toitmiseks terve aasta jooksul ning moodustab ka ikalduse ja sööda-puuduse puhuks puutumatud, iga aasta uuendatavad seemne- ja söödafondid 10—15 protsendi ulatuses aastasest tarvidusest;

c) asutab üldkoosoleku otsusel vastavad fondid invaliidide, raukade, ajutiselt töövõime kaotanute ning sõjaväelaste ja endiste partisanide puudustkannatavate perekondade abistamiseks ja lastesõimede ning vaeslaste ülalpidamiseks — kõik kokku mitte üle 2% ulatuses üldtoodangust;

d) eraldab artelli liikmete üldkoosoleku poolt kindlaksmääratud ulatuses osa saadusi müümiseks riigile või turul;

e) kogu ülejäänud hulga artelli viljasaagist, põllusaadustest ja loomakasvatussaadustest jaotab artell oma liikmete vahel normipäevade järgi.

Kolhoosi esimehel on keelatud: 1) toiduainete väljaandmine üksikuile kolhoosnikuile nende poolt tehtud normipäevi arvesse võtmata; 2) toiduainete väljaandmine kõrvalistele isikutele või asutustele.

Kolhoosi juhatus ja kolhoosi esimees kannavad isikliku vastutust selle eest, et kolhoosnikuile tehtud normipäevade arvel avansi andmine toimuks õiglaselt.

### 13. Artelli rahalistest tuludest artell:

a) tasub esmajärjekorras riigile seadusega kindlaksmääratud maksud, õiendab kindlustusmaksed ja tagastab rahalised laenud;

b) teeb vajalikud kulutused kolhoositöö jooksvaiks tarveteks, nagu: põllutööriistade jooksev remont, karja ravimine, kahjuritõrje jms.;

c) katab artelli administratiiv-majanduslikud kulud, määrates selleks mitte üle 2% rahalistest tuludest;

d) määrab summad kultuurilisteks vajadusteks, nagu kolhoosi kaadri ettevalmistamine, lastesõimede ja mängumurude organiseerimine, raadio sisseseadmine jms.;

e) täiendab artelli jagamatut fondi kulutuste tegemiseks põllutööriistade, kariloomade ja ehitusmaterjalide ostmiseks ning väljastpoolt ehitustöödeks palgatud töölistele töötasu maksmiseks.

Jagamatute fondide täiendamiseks kulutatakse mitte alla 12% ja mitte üle 15% artelli rahalistest tuludest;

f) kogu ülejäänud summa artelli rahalistest tuludest jaotatakse artelli liikmete vahel normipäevade järgi.

Kõik tulude laekumised kantakse tingimata artelli tulude arvele hiljemalt nende laekumise päeval.

Nii tulude laekumise kui ka summade kulutamise kohta koostab artelli juhatus aastaelarve, mis jõustub alles pärast seda, kui ta on artelli liikmete üldkoosolekul kinnitatud.

Juhatus võib summasid kulutada ainult eelarves ettenähtud artiklite järgi. Summade omavoliline ülekandmine juhatuse poolt kulude eelarve ühest artiklist teise pole lubatav. Summade ühest artiklist teise ülekandmiseks on juhatus kohustatud üldkoosolekult luba nõutama.

Kolhoosnikute üldkoosoleku poolt kinnitatud aasta-eelarves kolhoositöö vajadusteks määratud summadest võib juhatus enne lõikuse väljavaadete lõplikku selgumist kulutada mitte üle 70%. Ülejäänud 30% jääb varuks ja kulutatakse alles pärast lõikuse väljavaadete lõplikku selgumist ning pärast kolhoosnikute üldkoosoleku otsust.

Oma vabad rahasummad hoiab artell oma jooksva arvel kas pangas või hoiukassas. Summade jooksvalt arvelt mahakandmine toimub ainult artelli juhatuse korraldusel, mis on kehtiv ainult siis, kui see kannab artelli esimehe ja arvepidaja allkirja.

14. Kolhoosi normipäevade arvel on keelatud ülal pidada isikuid, kes ei tööta kolhoosis ja kellel ei ole midagi tegemist kolhoosi tootliku tööga (külanõukogu ja valla täitevkomitee valvurid, majahoidjad ja käskjalad, tuleõrjemeeskondade pealikud, mitmesugused külanõukogu ja valla-organisatsioonide mittekoosseisulised töötajad), samuti on keelatud normipäevade arvel ülal pidada isikuid, kes rahuldavad kolhoosnikute isiklikke vajadusi (juuksurid, kingsepad, rätsepad jms.).

Keelatud on arvestada normipäevi töö eest, mida kolhoosnikud teevad mitmesugustele küla ja valla organisatsioonidele ning asustele (ruumide ehitamine ja remont, küttepuude ja ehitusmaterjalide valmistamine, tee- ja laadimistööd jne.).

## VII

### TÖÖKORRALDUS, TÖÖTASU JA TÖÖDISTSIPLIIN

15. Kõik tööd artelli majapidamises teostatakse artelli liikmete isikliku tööga üldkoosoleku poolt vastuvõetud sisekorra eeskirjade kohaselt. Põllumajanduslikule tööle on lubatav palgata ainult isikuid, kes omavad eriteadmisi ja eriettevalmistust (agronoomid, insenerid, tehnikud jt.).

Ajutiste tööliste palkamine on lubatav ainult erandjuhtumel, kui kiireid töid ei jõuta artelli liikmete olemasoleva tööjõuga selle täielikul rakendamisel nõutavaks tähtjaks täita, samuti ehitustöödeks.

Et administratiiv- ja teenindav personal ei saaks ülearu suureks paisuda ja et vältida ülearust tööpäevade kulutamist nendele tasumaksmiseks põllul või karja eest hoolitsemisel töötavate kolhoosnikute arvel, kinnitab kolhoosi administratiiv-majandusliku ja teenindava personali koosseisu kolhoosi liikmete üldkoosolek ja seda võib suurendada ainult viimase loal.

16. Artelli liikmeist moodustab juhatus tööbrigaadid. Põllutööbrigaadid moodustatakse vähemalt ühe külvikorra kestuseks.

Põllutööbrigaadile määratakse külvikorra kestuseks maatükid külvikorra-põldudel.

Igale põllutööbrigaadile kinnistab artelli juhatus eriaktiga kõik talle vajaliku inventari, tööloomad ja majapidamishooned.

Loomakasvatusbrigaadid moodustatakse vähemalt 3 aastaks.

Igale loomakasvatusbrigaadile kinnistab artelli juhatus kari-loomad, karja talitamiseks vajaliku inventari, veovahendid ja karilaudad.

Tööd artelli liikmete vahel jaotab otseselt brigadiir, kes on kohustatud kõige paremini ära kasutama oma brigaadi iga kolhoosnikut, lubamata töö jaotamisel mingit unupoja- või perekonnapoliitikat ja rangelt arvestades igatühe tööskest, kogemusi ja füüsilist jõudu, rasedate ja imetavate naiste suhtes aga vajadust kergendada nende tööd, vabastades naised tööst kuuks ajaks enne ja kuuks ajaks pärast sünnitamist, arvestades nende ülalpidamiseks selle kahe kuu kestel poole nende poolt keskmiselt tehtud normipäevade hulgast.

17. Põllumajanduslikud tööd artellis teostatakse tükitöö alusel.

Artelli juhatus töötab välja ja kolhoosnikute üldkoosolek kinnitab töönormid kõigi põllumajanduslike tööde kohta ja iga töö hinde tööpäevades.

Iga töö kohta määratakse kindlaks töönormid, mis on jõukohased kohusetundlikult töötavale kolhoosnikule, arvesse võttes tööloomade, masinate ja maapinna seisukorda. Iga töö, näiteks hektaari kündmine, hektaari külvamine, tonni teravilja peksmine, hektaari linade kitkumine, hektaari linade leotamine, liitri piima lüpsmine jne., hinnatakse normipäevades töötegijalt nõutava tööoskuse ja töö keerukuse ning raskuse järgi ja selle järgi, kui tähtis on see töö artellile.

Vähemalt kord nädalas teeb brigadiir kokkuvõtte artelli iga liikme poolt tehtud töö kohta ja kannab kolhoosniku poolt tehtud normipäevade arvu, mis on välja arvatud kindlaksmääratud hinnete alusel, tema tööraamatusse.

Artelli juhatus paneb iga kuu välja artelli liikmete nimekirja, kus on ära näidatud nende poolt möödunud kuu jooksul tehtud normipäevade arv.

Iga kolhoosniku aastatöö kokkuvõtte ja aastatulu kinnitatakse peale arvepidaja tingimata ka brigadiiri ja artelli esimehe allkirjaga. Artelli iga liikme poolt tehtud normipäevade arvestus pannakse üldiseks teadmiseks välja mitte hiljem kui kaks nädalat enne üldkoosolekut, kus kinnitatakse artelli tulude jaotus.

Kui põllutööbrigaad hea töö tagajärjel saab temale kinnistatud maatükkidelt kolhoosi keskmisest saagist suurema saagi või kui loomakasvatusebrigaad saavutab parema töö tulemusena lehmade suurema piimatoodangu, kariloomade suurema lihavuse ja säilitab täielikult noorkarja, siis arvestab artelli juhatus kõigile säärase brigaadi liikmeile lisatulu kuni 10% nende kõigi poolt tehtud normipäevade arvust, brigaadi väljapaistvaile lööktöölisetele kuni 15% ulatuses, brigadiirile ja karjamajandi juhatajale aga kuni 20%.

Kui põllutööbrigaad halva töö tagajärjel saab temale kinnistatud maatükkidelt kolhoosi keskmisest saagist madalama saagi või kui loomakasvatusebrigaad annab halva töö tulemusena keskmisest piimatoodangust vähem piima, kariloomade vähema lihavuse ja noorkarja suurema lõppemise, siis arvab artelli juhatus kõigi säärase brigaadi liikmete tuludest maha kuni 10% nende poolt tehtud normipäevade koguarvust.

Artelli tulude jaotamine liikmete vahel toimub eranditult artelli iga liikme poolt tehtud normipäevade arvu järgi.

18. Rahalist avanssi võib artelli liikmele aasta jooksul välja anda mitte üle 50% ulatuses sellest summast, mis tal on töö eest saada.

Avansse natuuras annab juhatus artelli liikmeile viljapeksu algusest alates. Selleks eraldatakse pektud viljast kolhoosi siseteks vajadusteks esialgselt 10—15%.

Rahalise tulu väljamaksimisega artelli liikmeile tehniliste kultuuride kasvatamise eest ei viivitata lina, kanepi, suhkrupeedi, tubaka jne. riigile äraandmise lõpuni, vaid seda teostatakse üks kord nädalas 60% ulatuses sellest rahasummast, mis artell saab äraantud toodangu eest.

Juur- ja puuviljakasvatuse ning mesindussaadusi antakse artelli liikmeile tehtud normipäevade arvel välja sedamööda, kuidas toodangut koguneb.

19. Kõik artelli liikmed kohustuvad hoolega hoidma oma kolhoosi omandit ja kolhoosi põldudel töötavaid riigi masinaid, töötama ausalt, alluma põhikirja nõudmistele ja üldkoosoleku ning juhatuse otsuseile, täitma sisekorra eeskirju, korralikult teostama juhatuse ja brigadiiri poolt neile määratud tööd, täitma neile antud ühiskondlikke kohustusi ning rangelt kinni pidama töödistsipliinist.

Exhib. nr. 1. Tart.

Korratu ja hooletu suhtumise eest ühiskondlikku omandisse, ilma mõjuva põhjuseta tööle mitteilmumise, halva töö ning töödistsipliini ja muude põhikirja rikkumiste eest karistab juhatus süüdlasi vastavalt sisekorra eeskirjadele, näiteks: halvasti tehtud töö ümber teha, ilma et selle eest arvestataks lisanormipäevi, hoiatus, laitus ja noomitus üldkoosolekul, trahv kuni 5 normipäeva suuruses, madalamale tööle paigutamine, ajutine töölt kõrvaldamine.

Neil juhtumel, kui kõik artelli poolt tarvituselevõetud kasvatus- ja karistusabinõud ei anna tulemusi, esitab juhatus artelli parandamatute liikmete suhtes üldkoosolekule otsustamiseks nende artellist väljaheitmise küsimuse.

Väljaheitmine toimub põllumajandusliku artelli põhikirja 9. punktis ettenähtud korras.

20. Igasugust kolhoosi ja riigi ühiskondliku omandi varastamist ja kahjurlikku suhtumist artelli varasse ja karja ning masina- traktorijaama masinaisse loeb artell kolhoosi ühise ettevõtte reetmiseks ja rahvavaenlaste abistamiseks.

Isikud, kes on süüdi säärases kuritegelikus kolhoosikorra põhialuste õõnestamises, annab artell kohtu alla, et neid Nõukogude riigi seaduste täie valjusega karistada.

## VIII

### ARTELLI JUHTIMINE JA ASJAAJAMINE

21. Artelli asjaajamist juhib artelli liikmete üldkoosolek, koosolekute vaheajal aga üldkoosolekul valitud juhatus.

22. Üldkoosolek on kõige kõrgem artelli juhtimise organ.  
Üldkoosolek:

a) valib artelli esimehe ja artelli juhatuse, samuti artelli revisjonikomisjoni, kusjuures revisjonikomisjoni kinnitab maakonna tööraha saadikute nõukogu täitevkomitee;

b) toimetab uute liikmete vastuvõtmist ja artellist väljaheitmist;

c) kinnitab aasta tööplaani, tulude ja kulude eelarve, ehitustööde plaani, töönormid ja tööde hinde normipäevades;

- d) kinnitab lepingu masina-traktorijaamaga;
- e) kinnitab juhatuse aastaaruande, mille kohta peab tingimata olema revisjonikomisjoni otsus, samuti juhatuse aruanded tähtsamate põllumajanduslike kampaaniate kohta;
- f) kinnitab mitmesuguste fondide suuruse ja saaduste ning raha hulga, mis kuulub väljaandmisele normipäeva kohta;
- g) kinnitab artelli sisekorra eeskirjad.

Üheski põhikirja käesolevas punktis loendatud küsimuses ei ole juhatuse otsused ilma üldkoosoleku kinnitusega kehtivad.

Üldkoosolek on otsusevõimeline kõigi küsimuste otsustamiseks, kui koos on vähemalt  $\frac{1}{2}$  liikmete üldarvust, välja arvatud artelli juhatuse ja esimehe valimine, artellist väljaheitmine ja mitmesuguste fondide suuruse küsimus, millede otsustamiseks on nõutav liikmete üldarvust vähemalt  $\frac{2}{3}$  liikmete osavõtt üldkoosolekust.

Üldkoosoleku otsused võetakse vastu häälteenamusega lahtsel hääletamisel.

23. Artelli asjaajamise juhtimiseks valib artelli liikmete üldkoosolek 2 aastaks 5—9 liikmest koosneva juhatuse.

Artelli juhatus on artelli täidesaatvaks organiks. Ta vastutab artelli liikmete üldkoosoleku ees artelli töö eest ja artelli riiklike kohustuste täitmise eest.

24. Artelli ja tema brigaadide töö pidevaks juhtimiseks, samuti juhatuse otsuste täitmise pidevaks kontrollimiseks valib artelli üldkoosolek artelli esimehe, kes on ühtlasi ka juhatuse esimeheks.

Esimees on kohustatud jooksvate asjade arutamiseks ja vastavate otsuste tegemiseks juhatuse kokku kutsuma mitte harvemini kui 3 korda kuus.

Esimehele abiks valib juhatus esimehe ettepanekul juhatuse liikmete hulgast esimehe asetäitja.

Esimehe asetäitja allub kogu oma töös esimehe korraldustele.

25. Brigadiirid ja karjamajandite juhatajad nimetab artelli juhatus vähemalt 3 aastaks.

26. Arvepidamiseks ja varade arvestamiseks nimetab juhatus artelli liikmete hulgast või palkab väljastpoolt arvepidaja. Arve-

pidaja peab raamatupidamist ja toimetab arvestamist ettenähtud vormide järgi ning allub täielikult artelli juhatusele ja selle esimehele.

Arvepidajal ei ole mingisuguseid õigusi artelli summade omavoliliseks käsutamiseks, avansside andmiseks ega natuuraalfondidest kulutuste tegemiseks. Need õigused on ainult artelli juhatusel ja esimehel. Kõigile artelli rahalistele kuludokumentidele kirjutab peale arvepidaja alla ka artelli esimees või tema asetäitja.

27. Revisjonikomisjon kontrollib juhatuse kogu majanduslikku ja rahalist tegevust, ta kontrollib, kas kõik rahalised ja naturaalsed laekumised on ettenähtud korras artelli tuludesse kantud, kas summade kulutamisel peetakse kinni põhikirjas ettenähtud korrast, kas artelli vara hoitakse küllalt hoolikalt, kas ei esine artelli vara ja raha varastamist ja raiskamist, kuidas artell täidab oma kohustusi riigi vastu, kuidas ta tasub oma võlgu ja kuidas ta artelli võlglastelt võlgu sisse nõuab.

Ühtlasi kontrollib revisjonikomisjon hoolikalt kõiki artelli arveldusi oma liikmetega, selgitab välja iga väärarvestuse, iga normipäevade eksliku juurdearvestamise ja normipäevade väljamaksimise hilinemise juhtumi ning muud artelli ja tema liikmete huvide riivamise juhtumid.

Revisjonikomisjon toimetab revideerimist neli korda aastas. Juhatuse poolt üldkoosolekule esitatava aastaaruande kohta teeb revisjonikomisjon oma otsuse, mille üldkoosolek ära kuulab otsekohe pärast juhatuse aruannet. Revisjoni akti kinnitab üldkoosolek.

Oma tegevuse eest vastutab revisjonikomisjon artelli liikmete üldkoosoleku ees.

Põhikirjale kirjutasiid alla kolhoosnikud:

.....

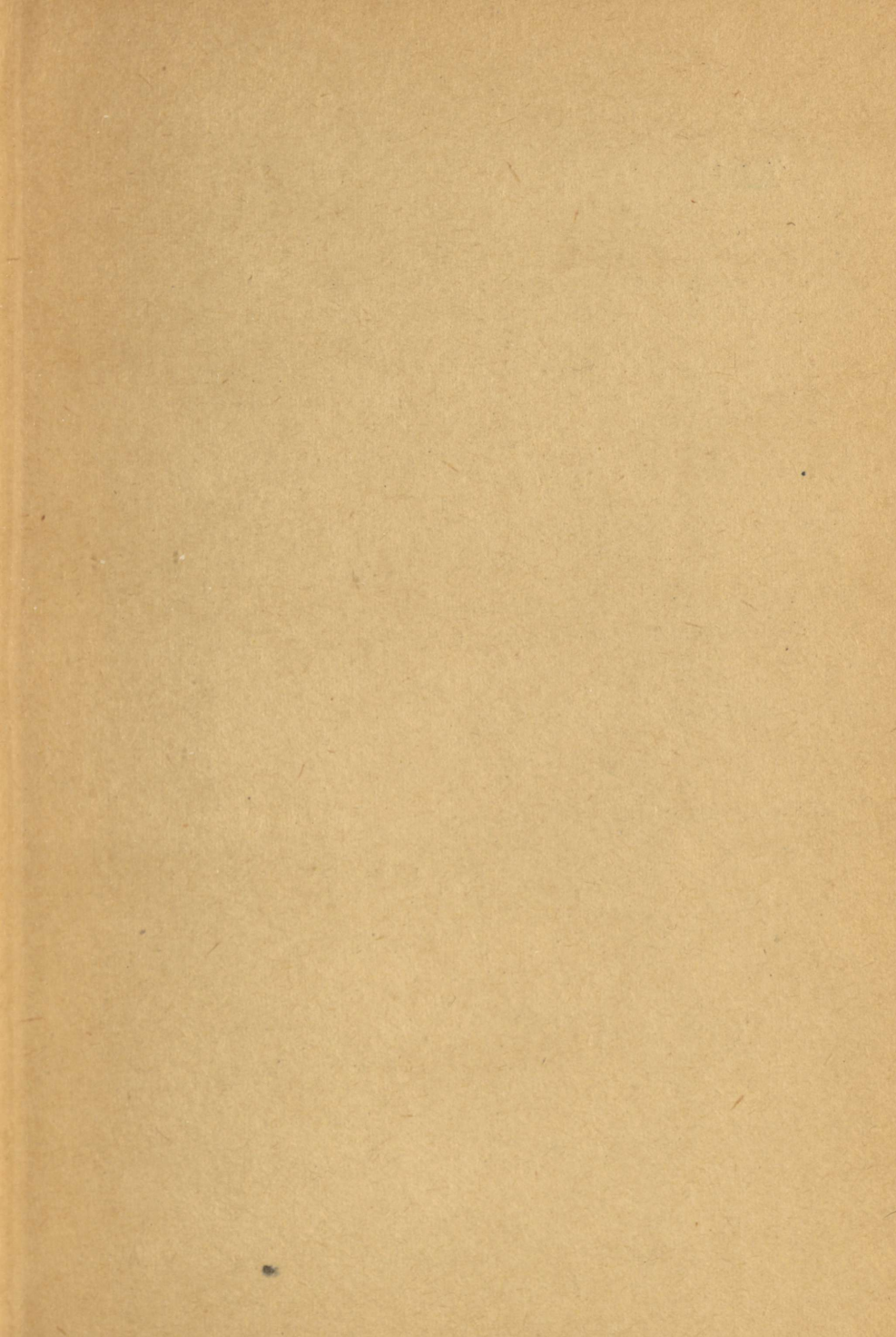
.....

.....

.....

.....

.....



Tasuta

TÜ RAAMATUKOGU



1 0300 00816313 3

48-972