

TARTU ÜLIKOOL
Pärnu kolledž
Sotsiaaltöö korralduse osakond

Grete Mägi

**ERIVAJADUSTE VARAJANE MÄRKAMINE JA
SEKKUMINE VÄIKELAPSEEAS PÄRNU LINNA NÄITEL**

Lõputöö

Juhendaja: Anu Aunapuu, MA

Pärnu 2020

Soovitan suunata kaitsmisele

Anu Aunapuu

/digiallkirjastatud/

Kaitsmisele lubatud

TÜ Pärnu kolledži programmijuht Anu Aunapuu

/digiallkirjastatud/

Olen koostanud töö iseseisvalt. Kõik töö koostamisel kasutatud teiste autorite tööd, põhimõttelised seisukohad, kirjandusallikatest ja mujalt pärinevad andmed on viidatud.

Grete Mägi

/digiallkirjastatud/

SISUKORD

Sissejuhatus	4
1. Erivajaduste varajane märkamine ja sekkumine väikelapseas	7
1.1. Lapsel esinevad erivajadused ja tema keskkond	7
1.2. Varajase märkamise ja sekkumise vajadus	10
1.3. Õpetaja roll varajases märkamises ja sekkumises lasteaias	14
2. Uurimus varajasest märkamisest ja sekkumisest Pärnu linna lasteaedades	18
2.1. Hetkeolukord Pärnu linna hallatavates lasteaedades.....	18
2.2. Uurimismetoodika ja valimi kirjeldus.....	19
2.3. Uurimisandmete tulemused ja analüüs.....	21
2.4. Uurimistöö järelused ja ettepanekute tegemine	30
Kokkuvõte.....	34
Viidatud allikad.....	36
Lisad.....	41
Lisa 1. Ankeetküsimustik.....	41
Summary	47

SISSEJUHATUS

Meid ümbritsevad inimesed võivad olla erilisemad kui teised oma rõõmude ja muredega. Mure võib tekkida juba varakult väikelapseeas ning see võib olla seotud turvatunde-, heaolu- kui ka füüsilise või vaimse arenguga. Eriliseks inimeseks on erivajadusega laps ning üha enam on sagenenud probleemid erivajadustega lastega, sealhulgas erivajaduste märkamine ja sellesse sekkumine. Õigeaegne märkamine peaks toimuma juba väikelapseeas ning sellele järgnema sekkumine, et lapse probleemile varakult jaole saadaks ning see ei süveneks. Märgata erinevust võrreldes teiste lastega on kerge, kuid sekkumine võib olla juba keerulisem. Olulist rolli omavad lapse vanemad ja pere, kes probleemi eitades ei saa sekkumisele kaasa aidata ning laps võib seetõttu jääda vajaliku abita.

Sageli on lapse arengu kõrvalekalded tuvastatavad juba üsna varases eas ning kui märkamise järel sekkumist ei toimu, on sellel väga pikaajalised mõjud (Ots, 2016, lk 11). Kõige varem puutuvad väikelapsega kokku tema vanemad. Lapsevanematel võivad puududa eelteadmised lapse arengu seaduspärasustest ja praktilistest oskustest, tehnikatest. Kui lapsevanemal napib aega ja teadmisi, võib selline olukord viia lapse käitumiskeskuste tekkeni ning varajase erivajaduse märkamatuseni (Veisson & Nugin, 2009, lk 8).

Erivajadusega lapse puhul on kõige tähtsamaks ja tulemuslikumaks alustalaks koostöö lasteaia pedagoogide ja lapsevanemate vahel. Jagatakse lapse arengu kohta nii rõõme kui ka muresid eesmärgiga luua arengut soodustav keskkond (Kuzemtšenko, 2016). Esmaste probleemide või erivajaduste märkamine toimub eelkõige lapsevanemate ja lasteaia töötavate spetsialistide poolt, sest erisusi väikelapseeas nähakse nii lasteaias kui ka kodus (Utsar & Kuuseoja, 2018).

Varasemast uuringust on aga välja tulnud, et vanemad sageli ei ole võimelised lapse erivajadust tunnistama ning see on üheks suurimaks asjaoluks, miks laps jääb vajaliku

abita (Ots, 2016, lk 43). Kaasava hariduse suunal läheb järjest rohkem erivajadusega lapsi lasteaedades tavarühmadesse. Tavarühmaõpetajal võivad sageli puududa teadmised ja oskused lapse erivajaduse varajaseks märkamiseks ning tema abistamiseks (Kuzemtšenko, 2016). Seega on oluline, et ka lasteaia õpetajatel ja teistel lastega kokku puutuvatel lasteaia spetsialistidel oleks valmisolek märgata laste erivajadusi ning sekkuda lahenduste leidmiseks. Siit ka käesoleva töö uurimisprobleem, milleks on vanemate kui ka tavarühmaõpetajate oskamatus märgata ja sekkuda lapse erivajadusele ning mille tagajärjel võib laps jääda vajaliku abita.

Lõputöö eesmärk on leida parimad võimalused lapse erivajaduse varajaseks märkamiseks ja sekkumiseks lasteaias, et lapsed saaksid arenemisel efektiivset toetust ja abi, kui vanemad ei ole võimelised või ei oska lapse erivajadust tunnistada. Uurimuse tulemustest, järeldustest ning ettepanekutest antakse teada ka Pärnu linna haridusosakonnale, et varajane märkamine ja sekkumine saaks toimuda sujuvamalt ja efektiivsemalt.

Uurimisküsimused, millele otsitakse töös vastuseid:

- Kuidas toimub sekkumine lapse esile kerkinud erivajadusele Pärnu linna lasteaedades?
- Millistel põhjustel võidakse lasteaedades erivajadused märkamata ja sekkumata jätta?

Uurimisülesanded uurimuse läbi viimiseks:

- tutvuda ja anda ülevaade erialakirjandusest, mis puudutavad alusharidust, erivajadusi, lapse arengut;
- tutvuda ja anda ülevaade teiste riikide kogemustest erivajaduste varajase märkamise ja sekkumise osas;
- uurimuse planeerimine valides sobiva uurimismeetodi ja valimi;
- uurimuse läbiviimine Pärnu linna lasteaedade spetsialistidega ning saadud tulemuste analüüsimine;
- järelduste ning ettepanekute tegemine Pärnu linna haridusosakonnale.

Uurimistöös kasutatakse peamiselt teemakohaseid teadusartikleid andmebaasist EBSCO, erialast kirjandust ja ajakirja „Sotsiaaltöö“ ning e-kataloogi ESTER. Varajasem sarnane

uuring viidi läbi Saare maakonnas, milles uuriti varajast märkamist ja sekkumist eelkoolieas (Ots, 2016). Antud töö koostamisel tuginetakse õigusaktidele, mis puudutavad koolieelset lasteasutust, õpetaja kutsestandardit ning Pärnu linna haridusvaldkonna arengukava.

Lõputöö koosneb kahest peatükist, kus esimeses osas käsitletakse töö teoreetilist tausta ning teises osas uurimust. Teoreetilises osas kasutatakse alusharidust, erivajadusi ja lapse arengut puudutavat erialakirjandust, teadusartikleid, tuginetakse Eesti Vabariigi õigusaktidele ning samuti tuuakse näiteid teiste riikide kogemustest erivajaduste varajase märkamise ja sekkumise osas.

Töö teises osas kirjeldatakse hetkeolukorda Pärnu linna lasteaedades, tutvustatakse uurimuse valimit ning uurimismeetodit, andmete kogumist struktureeritud küsimustiku abil ning saadud tulemuste analüüsi. Seejärel järgnevad järeldused, ettepanekud ja kokkuvõte.

Käesoleva lõputöö jaoks andmete kogumine toimus vahemikul, mil Eestis kuulutati välja eriolukord ning see võis mõjutada vastuste edastamist valimisse kaasatud spetsialistide poolt.

1. ERIVAJADUSTE VARAJANE MÄRKAMINE JA SEKKUMINE VÄIKELAPSEEAS

1.1. Lapsel esinevad erivajadused ja tema keskkond

Erivajadus võib kaasneda geneetiliselt sünniga või tekkida mõne trauma, õnnetuse käigus ning ükski laps ei ole selle eest kaitstud. Samuti on oluline väikelast võimalikult palju toetada ning pakkuda hoolt, et tal oleks turvatunne ning tervislikud lähisuhted oma vanemate ja perega olenemata lapse erivajaduse olemasolust. „Lastega tuleb tegeleda, mitte eeldada, et kõik toimib iseeneslikult“ (Tallermaa, 2019, lk 33).

Erivajadus on inimese mistahes vaimne või füüsiline seisund või tema seisundi ja elukeskkonna koostoime, mis ei lase inimesel eakohaselt eluga toime tulla ning mille korvamiseks on ühiskond kohustatud teda vajaduspõhiselt toetama (Riisalo & Sihver, 2018, lk 24). Koolieelses eas ilmnunud erivajadusi nimetatakse arengulisteks erivajadusteks, koolieas hariduslikeks (Habicht & Kask, 2016, lk 57). Erivajaduste määratlemise aluseks on soov toetada erivajadusega lapsi ja pakkuda neile sobivaid hariduslikke võimalusi ning vältida sildistamist ja diskrimineerimist (Hannell, 2017, lk 7), sest erivajadustega laste arv kasvab järjest kiiremini (Sarv, 2018, lk 24). Tihti kasutatakse sama mõistena nii erivajadust kui puuet, kuid need mõisted on erinevad. Puude olemasolul kaasneb alati erivajadus, kuid erivajadus ei tähenda alati puuet (Habicht & Kask, 2016, lk 24).

Häire inimese arengus võib avalduda erinevas arenguaspektis: kognitiivses, sotsiaalses, kõlbelises ehk moraalses, emotsionaalses ja füüsilises. Kõik arenguaspektid on omavahel seotud, seega sõltub areng mingis konkreetses aspektis arengust teistes aspektides. Tähelepanu on vaja pöörata neile kõigile. (Klaassen *et al.*, 2010, lk 36) Et areneks kognitiivne ja sotsiaalne arenguaspekt, on kõige olulisem saavutada lapses soov meiega kõne abil suhelda (Hallap & Padrik, 2009, lk 33). Üheks keerukaks arenguhäireks on autism, mille diagnoosimiseks peab pöörduma laste psühhiaatri poole. Spetsialistide

meeskond, kuhu kuuluvad logopeed, psühholoog, eripedagoog ja neuroloog, diagnoosib autismi erinevate vaatluste, testide ja meetodite abil. Kuna autism on kompleksne häire, ei tohiks vanem hakata ise lapsele diagnoosi panema ning samuti ei tohiks probleemi eitada ning seeläbi abita jääda. Tavaliselt on sellise arenguhäire puhul kahjustatud suhtlemine, sotsiaalne tegevus ning keel ja kõne. Autismil on hulga erinevaid sümptomeid ja diagnoos pannakse ainult siis, kui kindel arv sümptomeid klappib suhtlemise, sotsiaalse tegevuse ja kognitiivsete oskuste valdkonnas. (Hanga, 2011, lk 26)

Normaalse arengu häirumist võivad ka põhjustada vanematelt saadud geneetiline informatsioon, sünnieelse keskkonna mõjud, sünnikomplikatsioonid ja keskkonna mõjud pärast sündi (Klaassen *et al.*, 2010, lk 40). Enamlevinumad terviseprobleemid ja puuded on ajutrauma lapseas, aktiivsus- ja tähelepanuhäire, allergilised haigused, autism, diabeet ehk suhkruhaigus, epilepsia, kuulmispuue, kõnelemine ja kõnepuuded, lapsea krooniline liigesepõletik, liikumispuue, nägemispuue, vaimu- ehk intellektipuue, harvaesinevad haigused, fenüülketonuuria, hemofiilia, huule- ja suulaelõhe, lihashaigused, pahaloomulised kasvajakasvaja lastel, vesipeahaiged lapsed, seljaajusong ehk *spina bifida* (Hanga, 2011). Lapse erivajadus või puue võib tekkida ka juba raseduse ajal (Habicht & Kask, 2016, lk 11).

Lapse arengut mõjutab veel keskkond, näiteks tõsine risk imiku- ja väikelapseas lapse arengule, on ema sünnitusjärgse depressiooni ja muude toimetulekut takistavate tegurite esinemine. Tähelepanu defitsiit, pikaajaline pingeolukorras viibimine ja kehvad majanduslikud tingimused mõjutavad varases lapseas vajalikku stimulatsiooni ning häirivad seeläbi lapse aju normaalset arengut. Samas on võimalik väikelapse vaimse tervise säilitamiseks rakendada sotsiaalemotsionaalse heaolu suurendamise programme vanemluse võimestamise kaudu. (Barry & Jenkins, viidatud Tõemets, 2015, lk 3 vahendusel)

„Selleks, et aju areneks eakohaselt, on oluline, et esimestel eluaastatel oleks laps ka füüsiliselt aktiivne: ta peab jooksuma, mängima ja ronima“ (Tallermaa, 2019, lk 40). Kui keskkond normaalset arengut ei soosi võib tulemuseks olla puue, häire või kõrvalejätetus, mis takistavad hiljem ühiskonnaelus osalemist või muudavad selle raskemaks (van Ewijk, 2018, lk 64). Kasvukeskkonnast sõltub, milliseks kujunevad lapse hilisemad väärtushinnangud, suhtumine loodusesse ja suhted teiste inimestega (Laasik, Liivik, Täht,

& Varava, 2009, lk 7). Erilist tähelepanu tuleks pöörata ka laste vaimsele tervisele, sest ligi pooled täiskasvanueas esinevatest probleemidest on alguse saanud väikelapseas. Terve vaimne tervis tagab laste ja perede heaolu nii tervise-, sotsiaal- kui ka haridusvaldkonnas (Tõemets, 2015, lk 4).

Terve vaimne tervis saab alguse juba beebieas, mil ollakse täielikult sõltuv oma vanemast. Eriline emotsionaalne side ehk kiindumussuhe kujuneb lapse ja vanema vahel kohe, kui beebi maailma sünnib. Väike ilmakodanik vajab lähedust, kaitset ning turvatunnet, mis paneb aluse tema sisemisele emotsionaalsusele ja tunnetamisele avastamiseks maailma ning uusi suhteid. (Riis, 2015, lk 8)

Väikelast ümbritsev kodune keskkond mõjutab ka lapse närvisüsteemi ning kujundab õppimisvõimet. Kui kodu on väga lärmakas, on see lapse jaoks väsitav ning pärsib lapse vajadusi. On olukordi, kus vanemad ei saa või ei oska lapse vajadustega arvestada ning see tähendab lapse jaoks väärkohtlemist. „Lapse väärkohtlemine on mis tahes käitumine lapse suhtes, mis alandab tema füüsilist ja psüühilist heaolu, seades ohtu tema eakohase arengu ja tervisliku seisundi“ (Pill, 2015, lk 28). Tagajärgedeks võivad olla kognitiivse arengu häire, kõne arengu hilinemine ja eaturvaline kiindumussuhe vanemate või hooldajaga. Samuti esineb väärkoheldud lastel agressiivsust, ärevust ning hüperaktiivsust. Hiljem veel võib lisanduda keskendumis-, tähelepanu- ja enesevalitsemisraskusi. (Pill, 2015, lk 28)

Kõik, mis on kogetud varases lapseas, mõjutab suuremal määral lapse arengut ning tulevast elukäiku (Riis, 2015, lk 6). Seega on lapsevanema roll esimestel eluaastatel ääretult oluline, mil eesmärgiks peab olema võimalikult palju lapsega koos olla, pühenduda neil hetkedel ainult temale, märgata ja toetada tema arengut (Tallermaa, 2019, lk 40). Samuti on lapsevanema kohustus tagada järglasele parim kasvukeskkond, mis toetaks mitmekülgset lapse arengut (Tõemets, 2015, lk 7).

Perekond on lapse arengu ja õppimise puhul keskmeks. Perekondlikud suhted mõjutavad enim lapse õppimis- ja arenemisvõimet (California Department of Education, 2012, lk 4). „Esimese viie eluaasta jooksul toimunud emotsionaalsed sündmused nagu traumad, õnnetused, ebaõnnestumised ja õnnestumised, tõukamised ja koosolemised, hoolimine, ja hoolimatus jäävad lapse alateadvusse alles“ (Tallermaa, 2019, lk 35). Et väikelapse aju

saaks normaalselt areneda, on tal vaja tervislikke lähisuhteid oma perega, kes tema tegevuste peale reageerivad sobiva hääletooni ja miimikaga (Lally, viidatud Sosinsky *et al.*, 2016, lk 3 vahendusel). Vanemad võivad alahinnata enda käitumise mõju võsukeste heaolule, sest vanema stress kandub kergesti üle lapsele, kelle areng ja käitumine võivad saada negatiivselt mõjutatud ning lapse igapäevane toimetulek võib olla raskendatud (Tõemets, 2015, lk 7).

Kasvukeskkonnal on väga oluline seos lapse toimetuleku ja heaoluga, et kasvaks iseseisev tubli inimene. Lapsed vajavad, et nendega tegeletakse seda nii kodus kui ka koolieelses lasteasutuses. Lasteaedades töötavad inimesed on saanud erialased teadmised ülikoolist ning erinevatelt täiendkoolitustelt, kuid lapsevanematel tihti sellised teadmised puuduvad. See võib esile kutsuda kartuse erivajaduse olemuse ees ning tihti järgneb eitamine. Vanematele suunatud kursused, nagu näiteks kättesaadavad interaktiivsed õpetlikud programmid, võiksid aidata kaasa vanemate teadlikkuse tõstmisele ning tutvustada erinevaid meetodeid, kuidas probleemse lapsega erinevates situatsioonides käituda.

1.2. Varajase märkamise ja sekkumise vajadus

Kõige rohkem veedavad lapsega aega tema vanemad ja pere ning samuti koolieelse lasteasutuse töötajad juhul, kui laps lasteaias käib. Järjest enam sagenenud laste erivajadused vajavad märkamist ning efektiivset sekkumist. Selleks, et märgata, on vaja teadmisi ning arusaama erivajaduse olemusest. Kui need puuduvad, on keeruline leida lapse jaoks õiget abi.

Varajane märkamine ja sekkumine viitab tugisüsteemile, mida on vaja arenguliste iseärasuste tuvastamiseks ja toetamiseks. Tugisüsteem hõlmab laste põhjalikumalt hindamist, hoolduse koordineerimist ning erinevat ravi (Harder+Company Community Research, 2018, lk 2). Varajase märkamise ja sekkumise eesmärk on võimalikult vara tagada lapsele optimaalne areng vajalike teenuste abil (Kirk, Gallagher, Coleman, & Anastasiow, 2012, lk 73). Lapse edasist toimetulekut elus võib suurel määral mõjutada pere rahaline olukord, kus ei võimaldata väikelapsel läbida koolieelse lasteasutuse õppekava. Kvaliteetsel lastehoiu- ja koolieelsel programmil on tähtis roll arendada laste varajasi sotsiaalseid-, emotsionaalseid- ja akadeemilisi oskusi lisaks tööle, mida vanemad

lastega kodus teevad (Danielson & Thorman, 2019, lk 3). Näiteks Perry koolieelne projekt (*The Perry Preschool Project*) on suunatud vaesuses kasvavatele Aafrika-Ameerika väikelastele, kellel on suur risk tulevikus koolist välja langeda. Projekt on tulemuslik ning on aidanud paljusid puuduses olevaid lapsi hilisemas eas olema edukamad (Laura and John Arnold Foundation, 2017, lk 1).

Lapse arengu toetamisel on äärmiselt tähtis varajane märkamine, info liikumine ja võrgustikutöö. On häid näiteid info liikumisest ja koostööst lasteaia ja kohaliku omavalitsuse vahel. Rajaleidja keskused on toonud esile Raplamaal toimivat koostööd Kohila lasteaedade Sipsik ja Männi ning Kohila Gümnaasiumi vahel, kus varajane märkamine toimib väga hästi. Lasteaia tugispetsialistid teevad tihedalt koostööd lastevanemate ja Rajaleidja keskusega, et selgitada välja vajadus tõhustatud või eritoe pakkumiseks kohe esimesse klassi õppima asumisel. Nii ei pea kool uuesti hakkama „avastama“ laste erivajadusi, vaid saab juba kevadel planeerida sügisel avatavate klasside sobilikku suurust. (Liba & Labi, 2018, lk 43)

Välisriikide näitel koostatakse Portugalis ja Rootsis koostöös vanemate ja spetsialistidega individuaalsed arengukavad, et tagada lapse toetamine lasteaiast kooli minemisel (Euroopa Eripedagoogika Arendamise Agentuur, 2010, lk 32). Lapse õiguste ja huvide tagamisel peavad erinevad ametiisikud ja asutused ning avalikõiguslikud ja eraõiguslikud juriidilised isikud tegema koostööd (Lauri, 2017, lk 72).

Peamiselt mõjutab väikelapsi perekond ning vanemate aeg ja oskused, mida nad lapse jaoks pühendavad (Bradbury, Corak, Waldfogel, & Washbrook, 2015, lk 3). 2012. aastal viidi Eestis lastevanemate seas läbi lasteombudsmani ja sotsiaalministeeriumi korraldatud uuring. Lapse õiguste ja vanemluse monitooringus tõdeti, et oskusi ja teadmisi lastevanemate seas paraku napib. Vanemad vastasid, et sooviks saada rohkem kasvatusalast nõu ning teadmisi lapse emotsionaalse ja sotsiaalse arengu kohta. Veel märgiti teadmiste puudust stressi maandamise ning konfliktide lahendamise osas. Uuringust selgus ka, et suur hulk vanematest on seoses laste kasvatamisega tundnud masendust. (Karu, Turk, Suvi, & Biin, 2012, lk 38–40) Samas levib Eestis täiskasvanute seas arusaam, et lapsevanemal justkui peab olema teadlikkus ning oskus ise last kasvatada ning tekkinud probleemidega peaks suutma iga vanem ise toime tulema (Anniste, Biin, Osila, Koppel, & Aaben, 2018, lk 41).

Kasuliku lahendusena on Austraalias 3–6-aastaste laste vanematele loodud veebipõhine programm „Cool Little Kids“, mis koosneb kaheksast interaktiivsest moodulist. Eesmärk on õpetada vanematele, kuidas nende strateegiate abil toetada pärssiva käitumisviisiga laste toimetulekut keerukamates olukordades, julgustada lapse iseseisvust ning vähendada vanemate üle hoolitsevat kasvatusmeetodit lapse suhtes. Programmis osalevatel vanematel on toetavaks võimaluseks psühholoogi konsultatsioon telefoni teel, kui nad seda vajalikuks peavad. Moodulid sisaldavad lihtsasti arusaadavat informatsiooni levinumate vaimse tervise häirete kohta, videoid, helijutustusi, interaktiivseid töölehti, tegevusi ja teiste vanemate kogemusi. Vanemad saavad iga läbitud mooduli kohta kokkuvõtte, mis kindlustaks läbitud osa kodus praktiseerimist. Samuti tuleb teavitust uue mooduli avanemisest, et vanemal oleks meeles programmiga edasi minna. Projekti kontrollkatse käigus kaasatud vanemate lastel saavutati ärevussümptomite vähenemine. Samuti näitasid tulemused, et interaktiivne programm, mis on kergesti kättesaadav, võib olla efektiivne moodus vähendamaks laste ärevushäirete sümptomeid ning ennetada nende süvenemist täiskasvanueas. (Morgan *et al.*, 2017, lk 8)

Varajane erivajaduste märkamine ja sekkumine väikelaste puhul on olulisel kohal ka välisriikides. Näiteks Portugal on viimaste aastate jooksul rakendanud hästi toimivat riiklikku varajase sekkumise süsteemi, mis hõlmab kõigi erivajadustega ja arengust maha jäänud laste vajadusi (Franco, Melo, Santos, Apolonio, & Amaral, 2017, lk 2). Veelgi järgitakse valitsuste tasandil uudsemaid arengusuundasid. Näiteks aastal 2011 avaldas Briti haridusministeerium seaduseelnõu „Toetamine ja innustamine: uus lähenemine hariduslikele ja üldistele erivajadustele“, kus oli välja toodud eraldi peatükk varajase märkamise ja hindamise vajalikkusest. Märgiti ära koostöö olulisus ning tähtsus vanemate ja perega, sest see mõjutab suuresti erivajadusega lapse toimetulekut täiskasvanueas. (Department for Education, 2011, lk 6)

Lisaks Inglismaale, peab koostööd tähtsaks ka Rootsi, kus ühe omavalitsuse lasteaiad ja muud haridusasutused teevad tihedat võrgustikutööd, et aidata luua igast lapsest ülevaadet (EC, viidatud Paat, Kaarna, & Aaviksoo, 2011, lk 46 vahendusel). Venemaa näitel on loodud ühtne hariduskeskus Mahhatškalas, Dagestani Vabariigis, kuhu kuuluvad lasteaiad, kool, kutseõppekolledž ja tööstus. Kõik hariduskeskusesse kuuluvad

asutused on kohandatud spetsiaalselt erivajadustega lastele ja täiskasvanutele (Paat *et al.*, 2011, lk 51).

Täiskasvanueas toimetulekut mõjutab õigel ajal läbitud koolikohustus, mis erinevatel põhjustel võib pooleli jääda või edasi lükkuda. Seda mõjutavad ka kergemad erivajadused nagu näiteks kõne- ja käitumishälbed ja õpiraskused, mis esinevad 10–35%-l lastest (Klaassen *et al.*, 2010, lk 42). Koolikohustuse täitmise edasilükkamise võib algatada arst, lasteaia õpetaja, logopeed jt (Paat *et al.*, 2011, lk 35). Et vähendada hilisemat koormust riigi hoolekandesüsteemile on oluline, et erivajadusega lapsed saaksid kvaliteetset ja neile kohast haridust nii koolieelses lasteasutuses kui ka koolis (Liba & Labi, 2018, lk 38). Samas viitasid lapsevanemad varasemas uuringus, et lasteaedades napib või on mitte kättesaadavad sekkumisele omased vajalikud teenused nagu näiteks rehabilitatsiooni-, logopeedi-, psühholoogi-, füsioterapeudi-, eripedagoogi- ja sotsiaalpedagoogi teenus (Sarv, 2018, lk 22).

Kuna vanemad on viidanud lastele vajalike teenuste vähest kättesaadavust lasteaedades, võiks lapse ealiste iseärasuste, vajaduste ning kasvatusena seotud oskuste omandamine olla integreeritud näiteks perekoolide, beebikoolide, lasteaedade ja koolide juurde, kus vanemad saaksid õppida sarnaseid võtteid, mida kasutavad lastega töötavad spetsialistid (Tõemets, 2015, lk 7). Näiteks saab lapsevanematele või hooldajatele õpetada erinevaid tegevusi, mis last abistaks ja rahustaks. Tegevuste hulka kuuluvad rahustamine rütmi abil (kiigutamine, lihtsa rütmiga muusika), rahustamine puudutuste kaudu (mängud, üksteise seljale kirjutamine, turvaliste paikade rajamine), rahustamine hingamise abil, rahustamine emotsioonide nimetamise teel, kiindumussuhte tugevdamine (silmside, pilgutamismängud) ja turvalisuse kogemused. (Riis, 2015, lk 9–12)

Oluline osa efektiivsel sekkumisel on usaldusel ja koostööl vanema ja lasteaia vahel, et info saaks liikuda ning lapse toetamine toimuks efektiivselt nii kodus kui lasteaias. Kindlasti ei saa vanem eeldada, et kogu töö lapsega tehakse ära asutuses, vaid arengu toetamine peab jätkuvalt toimuma ka kodus koos perega. Usaldussuhte- ja koostöö loomisele aitaks kaasa vanemate teadlikkuse tõstmine seoses erivajadust puudutavate teemadega, et saaks kaduda hirm ning eitamine.

1.3. Õpetaja roll varajases märkamises ja sekkumises lasteaias

Koolieelsetes lasteasutustes käivad lapsed veedavad suure aja oma päevadest lasteaia õpetajatega ja teiste sealsete tugispetsialistidega. Alushariduse pedagoogid on koos paljude samaealiste lastega ning kindlasti ka märkavad, kui kellelgi rühmas esineb arengulist mahajäämist. Õpetajal on tähtis ja esmane roll erivajaduse varajaseks märkamiseks ja sekkumiseks lasteaias.

Lasteaeda ehk koolieelset lasteasutust defineeritakse Eestis kui koolieelset lastehoidu ja alusharidust pakkuvat asutust, mis koosneb sõime- ja aiarühmadest. Kuni kolmeaastased lapsed käivad sõimerühmas ning 3–7-aastased aiarühmas. Samuti on erivajadustega lastele spetsiaalsed eri- või sobitusrühmad tavalasteaias või eraldi erilasteaiad. Erirühma liike on erinevaid ning need on mõeldud vaid erivajadustega lastele. Eestis kuuluvad erirühmade alla kehapuudega laste rühm, tasandusrühm kõnepuude ja spetsiifilise arenguhäirega lastele, meelepuudega laste rühm, arendusrühm, pervasiivsete arenguhäiretega laste rühm autismispektrihäiretega lastele ning liitpuudega laste rühm. Vajadusel luuakse ka sobitusrühm, kus arvestatakse rühma arvu väiksemana kui tavarühmas, sest seal käivad erivajadusega lapsed koos erivajaduseta lastega. Arvestatakse, et üks erivajadusega laps täidab kolme erivajaduseta lapse kohta. Erirühma saamiseks on vajalik nõustamiskomisjoni otsus, mis tuvastaks lapse erivajadust ning eri rühma vajalikkust. (Kallaste *et al.*, 2018, lk 164)

Varajane sekkumine saab alguse erivajadusega lapse märkamisest tavarühmas (Häidkind & Kuusik, 2009, lk 28). Õpetajate kohustusliku kompetentsi alla kuulub kutsestandardi järgi märgata ja kirjeldada lapse erivajadusi ning teha ettepanekuid tugispetsialisti poole pöördumiseks (Kutsekoda, 2019, lk 5). Õpetajad, kes on kursis laste arenguliste iseärasustega, märkavad ja pakuvad vajalikku tuge ning abi efektiivsemalt. Arenguliste iseärasuste tundmine võib osutada ka väga keeruliseks, sest väikelastel on erinevusi aktiivsuseastmete poolest, tähelepanu on suhteliselt lühiajaline ning samuti esineb võõra keskkonna kartust (Veisson & Nugin, 2009, lk 10).

Lasteaiaõpetaja roll varajases märkamises ja sekkumises ei pea toimuma ainult asutuses kohapeal. Näiteks Maltal on lasteaiaõpetajatel roll kuuluda laste arengu- ja hindamiskeskusesse. Nad külastavad kodusid, kellede lapsed on keskusesse suunatud

ning abistavad ja pakuvad väikelastele tuge põhioskuste omandamisel enne nende kooliminekut (Euroopa Eripedagoogika Arendamise Agentuur, 2010, lk 15).

Probleemne käitumine väikelastel avaldub tihti juba lasteaias (Pesova, Sivevska, & Runceva, 2014, lk 703). Kui lapsel on tekkinud käitumuslikud ja emotsionaalsed probleemid, siis saab esmast emotsionaalset tuge pakkuda õpetaja, kes kuulab lapsevanemat, loob usalduslikud suhted pere ja haridusasutuse vahel ja toetab peret emotsionaalselt. Hilisemaid ja raskemaid probleeme saaks ennetada, kui toetada lapsevanemat pidevalt temaga suheldes ja nõustades ning vajadusel spetsialiste (eripedagoog, logopeed, sotsiaalpedagoog jne) soovitades. (Vesiko-Liinev & Rätsep, 2009, lk 62)

Kindlasti on tähtsal kohal koostöö õpetajate, perekonna, spetsialistide ja arstidega, et oleks võimalik lapse võimete maksimaalne arendamine. Oluline on vanematel osaleda arenguveestlustel, kus pedagoogid saavad anda ülevaate lapse arengust ning anda soovitusi lapse toetamiseks ka kodus. Vajadusel koostatakse lapsele individuaalne arenduskava koostöös vanemate, õpetajate ja tugispetsialistidega (Habicht & Kask, 2016, lk 61).

Näiteks Taanis liigub info lasteaia ja kooli vahel läbi lasteaiaõpetaja, kes annab koolile infot lapse kõne arengu ja sotsiaalsete oskuste kohta. Lasteaiaõpetajate poolt täidetud vormis sisaldub info ka lapse füüsilise ja vaimse seisundi kohta ning samuti on ankeedis sisalduvast infost teadlikud vanemad, kes peavad selle enne koolile edasi saatmist allkirjastama. (Euroopa Eripedagoogika Arendamise Agentuur, 2010, lk 32)

Kui õpetajad kaasavad vanemaid lasteaiaellu, on kodu ja lasteaia vahel parem kontakt. Samuti aitab see kaasa laste paremini mõistmisele, kui teatakse lapse kodust tausta, perekonna väärtusi ning traditsioone. Nii on lihtsam toetada lasteaia ja vanemate vahelist positiivset meelestatust ning toetatakse rohkem ka lasteaia väärtusi ja põhimõtteid. (Varava, Hansen, & Pertel, 2015, lk 4)

Õpiprobleemide puhul koolis ja nende ennetusel lasteaias on väga oluline pere ja õpetajate koostöö. Individuaalset lähenemist vajavad lapsed, kellel on probleeme käitumisega ja emotsioonide väljendamisega. Kvaliteetset alusharidust ja kasvatust on vaja, et tulevased põlvkonnad kujuneksid kõrge intelligentsuse, loovuse ja eetikaga

ühiskonnaliikmeteks, kel omakorda jätkuks vastutustunnet elu hoidmiseks ja edasiviimiseks (Vesiko-Liinev & Rätsep, 2009, lk 61). Ka lapsevanematel lasub oluline roll hindamaks oma lapse võimekust, teha seda realistlikult, et mitte ka lapse arengut ülevõi alahinnata. Samuti tuleb leppida võimalusega, kui tava õpikeskkond ei ole lapse arengu jaoks parim (Habicht & Kask, 2016, lk 58).

Lasteasutustes pööratakse lastevanemate survele sageli peatähelepanu lapse kognitiivsele arengule (Veisson & Nugin, 2009, lk 8). „Kognitiivne ehk tunnetuslik areng on seotud maailma tunnetamise ja mõistmisega“ (Veisson & Nugin, 2009, lk 5). Kui kognitiivses arengus märgatakse mahajäämist, võib tegemist olla autismiga ning siis vajab laps kohest eriõpet. Oluline on lapsele pakkuda järjepidevat sihiteadlikku tuge juba eelkoolieas, sest siis on erivajadusega lapsed kõige vastuvõtlikumad. Põhieesmärgiks tuleks seada lapse iseseisev toimetulek, et arendustöö lapsega liiguks eesmärgipõhiselt. (Hanga, 2011, lk 27) Et motiveerida õpetajaid oma tööd veel paremini tegema, on riik suurendanud oluliselt tööjõukulu kui ka tegevuskulutoetust, et tuge vajavate õpilaste õpetamise rohkem panustada (Liba & Labi, 2018, lk 41).

Üheks reaalseks võimaluseks ennetada laste õpi- ja käitumisraskustest tingitud koolist väljalangemist on varajane sekkumine lapse käitumisraskuste puhul väikelapseeas (Vesiko-Liinev & Rätsep, 2009, lk 62). Häidkind ja Kuusik (2009, lk 28) on rõhutanud, et erivajadusega lapse toetamiseks peab ta käima erirühmas, et saaks võimalikult palju keskenduda lapse arengu toetamisele. Erirühma minekut otsustab nõustamiskomisjon võttes arvesse lapse individuaalset arengut. Erivajadusega lastele ei ole tavarühma tingimused arengut toetavad ning vaja on tagada jõukohased tingimused valmistumaks ette kooliminekut (Paat *et al.*, 2011, lk 34).

Erirühmas töötavad õpetajad peaksid omama spetsiaalset ettevalmistust, sest ilma selleta on töö tihti kurnav nii vaimselt kui füüsiliselt ning õpetaja tervis võib saada kahjustada. Erivajadusega lapsel on vaja tervet võrgustikku, kes omavad piisavat valmisolekut. Muidugi tuleb kaasata ka perekond, keda vahel on raske koostööle saada. „Kui aga perekond ei ole siiski nõus koostööd tegema, tuleb lapse huvides pöörduda kohaliku lastekaitsetöötaja poole.“ (Käesel, 2015, lk 61–62)

Mis puudutab lapse arengu hindamist, siis Veisson ja Nugin (2009, lk 10) nendivad, et liigutakse üksikhindaja-mudelilt pigem keskkonna-mudeli kasutuse poole, kaasates rohkem lapsega seotud isikuid nagu näiteks lapsevanemad, õpetajad ja tugispetsialistid. Kasutatakse erinevaid eripedagoogilisi meetodikaid, näiteks J. Strebeleva ditaktilisi mängu. Puls (2015, lk 2) tõi välja, et Strebeleva meetodika abil on võimalik eristada erivajaduse kahtlusega lapsi, kasutades laste vaimse arengu hindamist. Seejärel on selgem, kellele tuleks edasist sekkumist põhjalikumalt rakendada. Et sekkumine saaks toimuda efektiivselt, on vaja kaasata vanemaid. Kui lapsevanemale teatada esile kerkinud probleemist, võib vastuseks tulla eitamine ning vastupanu, sest kardetakse kriitikat ning lasteaia poolt tulevat infot tõlgendatakse tihti süüdistustena (Järv-Mändoja, 2015, lk 79).

Alushariduse pedagoogid ja teised tugispetsialistid kindlasti märkavad lapse erivajadust ning enamus ka sekkuvad, kuid palju jääb siiski lapsevanema teha, kas ta otsustab midagi ette võtta või eitab probleemi. Sekkumine on keeruline, sest vanematel puuduvad sellekohased teadmised. Ei piisa ainult õpetajate pidevatest koolitustest, koolitama tuleb hakata ka vanemaid.

2. UURIMUS VARAJASEST MÄRKAMISEST JA SEKKUMISEST PÄRNU LINNA LASTEAEDADES

2.1. Hetkeolukord Pärnu linna hallatavates lasteaedades

Pärnu linna hallatavaid lasteaedasid on kokku 14, kus on moodustatud söime-, aia-, liit- ja erirühmad. Hariduslike erivajadustega lastele on mõeldud sobitus- ja erirühmad. Pärnus on erirühmi 11, kuhu kuuluvad kaks arendusrühma, kuus tasandusrühma, üks meelepuudega laste rühm ning kaks silmaravirühma.

Leevendamiseks tugispetsialistide puudust lasteaedades, on koolitama hakatud tugiõpetajaid, kes oskaksid individuaalselt tegeleda abivajavate lastega (Virula & Kunto, 2019). Tugiõpetaja ametikohta lasteaedades vastavalt vajadusele on kinnitanud ka kehtiv Pärnu linna haridusvaldkonna arengukava (Pärnu linnavalitsus, 2012, lk 23). Lasteaedade kodulehel oleva info põhjal on hetkel tugiõpetaja ametikoht täidetud seitsmes Pärnu linna lasteaias ning eripedagoogi ametikoht täidetud kuues lasteaias. Koolieelse lasteasutuse seaduse § 20 lõike 1 alusel luuakse lasteasutuses, kus on tasandusrühmi, üks logopeedi ametikoht rühma kohta (Koolieelse lasteasutuse personali miinimumkoosseis, 2015). Tõdetakse, et logopeedide ja eripedagoogide puuduse tõttu on tugiteenuste kättesaadavus lasteaedades napp (Virula & Kunto, 2019).

Õpetajate ebaühtlane tase erivajaduste märkamiseks ja toetamiseks (Virula & Kunto, 2019) võib suuremat tähelepanu nõuda lapsevanemate koolitamisele, et oleks oskus kasvada koos lapsega (Pärnu linnavalitsus, 2012, lk 16). Lisaks on Pärnu linna haridusvaldkonna arengukava seadnud eesmärgiks koostöö lasteaedade ja koolide vahel, mis võimaldaks siduda alushariduse põhikooliõppega (Pärnu linnavalitsus, 2012, lk 5).

Pärnu linna haridusvaldkonna arengukava 2013–2025 näeb ette lasteaedades 30-aastaste ja nooremate õpetajate osakaalu vähemalt 12% (Pärnu linnavalitsus, 2012, lk 29). Samuti

peetakse oluliseks õpetajatele motiveerivat töökeskkonda (Pärnu linnavalitsus, 2012, lk 16).

2.2. Uurimismetoodika ja valimi kirjeldus

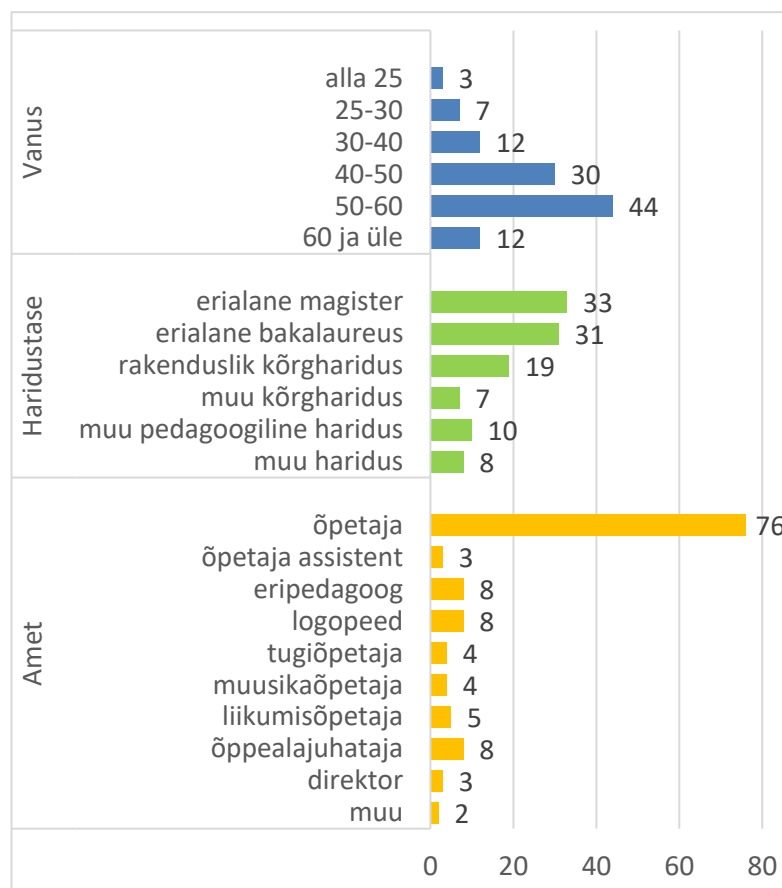
Käesoleva uurimistöö läbiviimiseks kasutatakse kvantitatiivset uurimismeetodit, sest eesmärk on uurida ja seletada inimkäitumisest tulenevaid tegureid, koguda, kirjeldada ja seletada uurimusest saadud andmeid statistiliselt ning kasutada andmete kogumiseks küsimustikku. Kvantitatiivse uurimismeetodi puhul on üheks uuritavaks nähtuseks inimkäitumine, andmeid tõlgendatakse statistiliselt ning uurimuse läbiviimiseks kasutatakse küsimustikku (Õunapuu, 2014, lk 55).

Uurimistöös püstitatud uurimisküsimustele vastuste saamiseks viidi läbi uurimus kõigis Pärnu linna hallatavates lasteaedades. Seega kasutatakse valimi koostamisel kõikset valimit, mille korral mõõdetakse ja uuritakse teatud tunnuseid kõigi objektide puhul (Õunapuu, 2014, lk 142), milledeks antud uurimistöös on Pärnu linna lasteaedade spetsialistid. Uurimusse kaasati kõik 14 lasteaia õpetajad, lastega töötavad spetsialistid, direktorid ja õppealajuhatajad, kes teevad uurimistöö valimi suhteliselt suureks ning see iseloomustab kvantitatiivset uurimismeetodit (Haq, 2014, lk 4). Uurimuse kõikse valimi üldkogumiks on 300 Pärnu linna lasteaedades töötavat spetsialisti.

Uurimuse esimeses etapis koostati struktureeritud ankeetküsimustik, mille küsimused tuginesid erivajadusi ja lapse arengut puudutavale erialakirjandusele ning varasemale sarnasele uuringuankeedile. Küsimustik koostati koos Anu Martšukiga, kelle lõputöö puudutab logopeediteenuse kättesaadavust Pärnu linna hallatavates lasteaedades. Ankeetküsimustikust (Lisa 1) on välja jäetud seitse küsimust, mis puudutavad Anu Martšuki uurimust ning nende küsimuste vastuseid antud uurimus ei tõlgenda. Küsimustik kooskõlastati Pärnu linna alushariduse peaspetsialistiga, kelle poolt tuli ka omapoolseid ettepanekuid, mida võeti ankeedi koostamisel arvesse. Ankeetküsimustik koosnes 31 valikvastustega-, skaala- ja avatud küsimustest. Sooviti teada saada vastajate vanust, ametikohta, haridustaset ning paluti kirjeldada hetkeolukorda lasteaedades seoses laste erivajaduse märkamise ja sekkumisega ning koostööd vanematega ja teiste lastega töötavate spetsialistidega.

Ankeetküsimustik (Lisa 1) koostati Lime–Survey keskkonnas ning vastuste kogumine toimus vahemikus 9.03.2020–12.04.2020. Küsimustik saadeti e-maili teel Pärnu linna alushariduse peaspetsialiste, kes edastas ankeedi valimisse valitud lasteaedade õppealajuhatajatele ning sealt edasi lasteaedade spetsialistidele. Vastuste kogumise vahemikus saadeti ka kordus e-mail, kus paluti pooleliolevad ankeedid lõpuni täita. Ankeedile vastamiseks kulus ligikaudu 20 minutit ning lõpuni täitsid küsimustiku 108 Pärnu linna lasteaia spetsialisti. Pooleli jäi vastamine 153 respondendil.

Käesoleva uuringu respondentide seas oli 30-aastaste ja nooremate õpetajate osakaal 9%. Kõige rohkem ehk 40% vastanutest kuulusid 50–60-aastaste hulka ning 70% respondentidest on õpetajad. Kõrghariduse olemasolu märkis 83% vastajatest. Joonisel 1 on välja toodud vastajate vanuseline jaotus, haridustase ning ametikoht.



Joonis 1. Respondentide andmed sotsiaal–demograafilises lõikes

Vastuste analüüsimiseks rakendati kirjeldavat statistikat, et saadud andmeid organiseerida ning andmestikus sisalduvat informatsiooni kompaktelt ja ülevaatlikult

esitada (Õunapuu, 2014, lk 184). Lime–Survey keskkonnast viidi uurimisandmed üle andmetöötlusprogrammi Excel ja Word. Andmeanalüüsiks vajamineva vahendi valimine sõltub uurimistöö eesmärkidest ja saadud uurimisandmete tulemustest (Haq, 2014, lk 8). Autor valis sobivateks andmetöötlusprogrammideks Exceli ja Wordi, kus saadud valikvastuste- ja skaalaküsimuste tulemustest koostati sobivad joonised, et vastuseid paremini lugeda ja tõlgendada saaks. Avatud küsimuste tulemused koondati tekstitöötlusprogrammi Word, kus saadud informatsioon kompaktselt ja ülevaatlikult kokku pandi ning uurimistöösse toodi.

2.3. Uurimisandmete tulemused ja analüüs

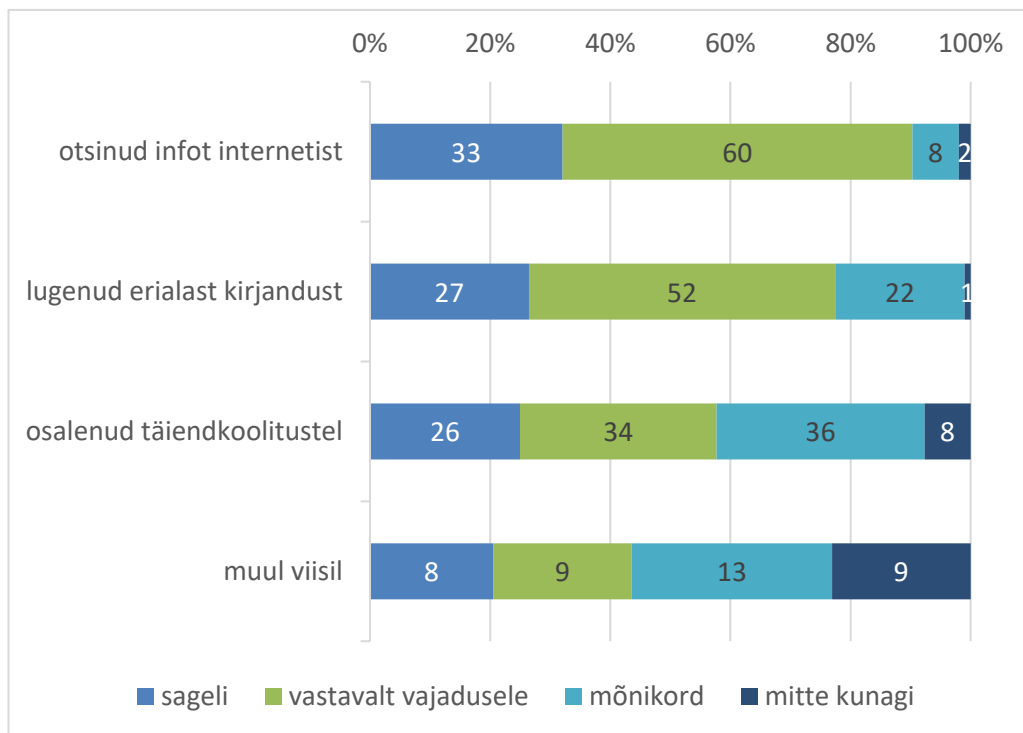
Kokku vastas ankeetküsimustikule 108 spetsialisti Pärnu linna lasteaedadest, mida oli oodatud üldkogumist vähem. Üheks põhjuseks võib olla ajavahemik, mil vastuseid koguti, sest sel perioodil, 12. märtsil 2020, kuulutati Eestis välja eriolukord, mis tekitas lasteaedades töökorralduse muutust.

Uurimisandmeid koguti Lime–Survey keskkonnas, millest need kogumise lõppedes viidi üle Exceli andmetöötlusprogrammi. Et tulemusi parem lugeda oleks, moodustas autor saadud andmetest diagrammid, millest mitmed ka uurimistöösse toodi. Avatud küsimuste vastustest tegi autor kokkuvõtted, mida on kajastatud ka käesolevas uurimistöös. Kuna uurimuses osales üldkogumist 36% spetsialistidest, ei saa täielikku üldistust teha, kuid saadud uurimisandmete tulemused on autorile analüüsi koostamiseks olulised ning informatiivsed.

Küsitlusele vastanute seas oli kõige rohkem põhikohaga töötavaid aiarühma õpetajaid ning seejärel põhikohaga sõimerühma õpetajaid. Erivajadustega laste rühmas töötavaid spetsialiste vastas ankeedile 18, eripedagooge ja logopeede oli vastanute seas kaheksa, õppealajuhatajaid kaheksa ning direktoreid kolm. Ankeedile vastas ka neli lasteaia tugiõpetajat.

Paluti märkida, kust spetsialistid peamiselt saavad infot arenguliste erivajaduste ja eripedagoogikas kasutatavate meetodite kohta. Jooniselt 2 on näha, et kõige sagedamini ja vastavalt vajadusele otsitakse infot internetist ning loetakse teemakohast kirjandust. Kolmandana märkisid vastajad info saamise täiendkoolitustelt. Muul viisil kirjutati

vastuseks tihedat infovahetust teiste kolleegide ja tugispetsialistidega ja erivajadustega töötavate inimestega, osalemine kovisiooni grupis, erirühma tegevuste külastamine, vestluste läbiviimine erivajadustega laste vanematega, individuaalne konsultatsioon eripedagoogika eriala spetsialistiga ning teemakohaste saadete vaatamine. Vastanute seas oli ka eripedagoogika eriala lõpetanud spetsialiste, kellel teadmised selles valdkonnas juba varasemalt olemas. Samuti mainiti ära info saamine läbi eripedagoogide aineühenduse, Pärnu linnavalitsuse HEV koordinaatori ning Innove Rajaleidja keskuse. Jooniselt 2 on näha, et kaheksa respondenti ei ole mitte kunagi osalenud teemakohasel täiendkoolitusel. Saadud tulemused näitavad, et lasteaedade spetsialistid otsivad ja saavad infot eelkõige iseseisvalt kasutades selleks nii interneti kui ka erialast kirjandust.



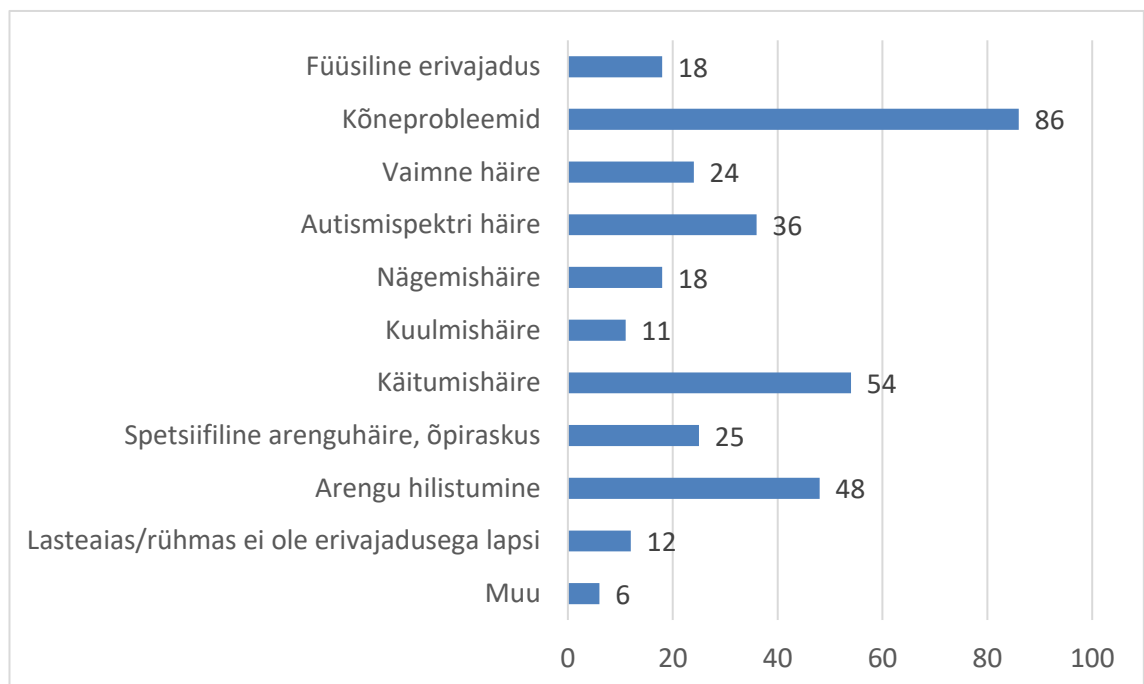
Joonis 2. Teabe päritolu arenguliste erivajaduste ja eripedagoogikas rakendavate meetodite kohta

Tugiteenuse mittevõimaldamist lapsele lasteaiaas kinnitas 37 spetsialisti, kes peamiseks põhjuseks nimetas koostöö puudumise lasteaia ja vanemate vahel. Tihti lapsevanemad eiravad probleemi, väldivad koostööd ja isegi süüdistavad õpetajaid. Teine peamine põhjus on logopeedide ja tugispetsialistide puudus või nende väike koormus, mis ei

võimalda kõigi abivajavate lastega tegeleda. Ka ajalist ressursi on vähe, mis ei võimalda lapsega individuaalset tegelemist.

Respondentidelt küsiti erialase täiendkoolitusel osalemise kohta ning uurimuse tulemused näitasid, et viimase kolme aasta jooksul on erialasel täiendkoolitusel osalenud 92% lasteaias töötavatest spetsialistidest, mis on vastajatest suur enamus. 8% vastajatest ei ole viimase kolme aasta jooksul erialasel täiendkoolitusel osalenud. Põhjused võivad olla hiljutine lasteaeda tööle saabumine või ajalise ressursi puudumine.

Ankeedis paluti vastajatel märkida, millise erivajadusega tegemist on, kui rühmas käib erivajadusega lapsi. Jooniselt 3 on näha kõige sagedamini esinev erivajadus, milleks on kõneprobleemid.

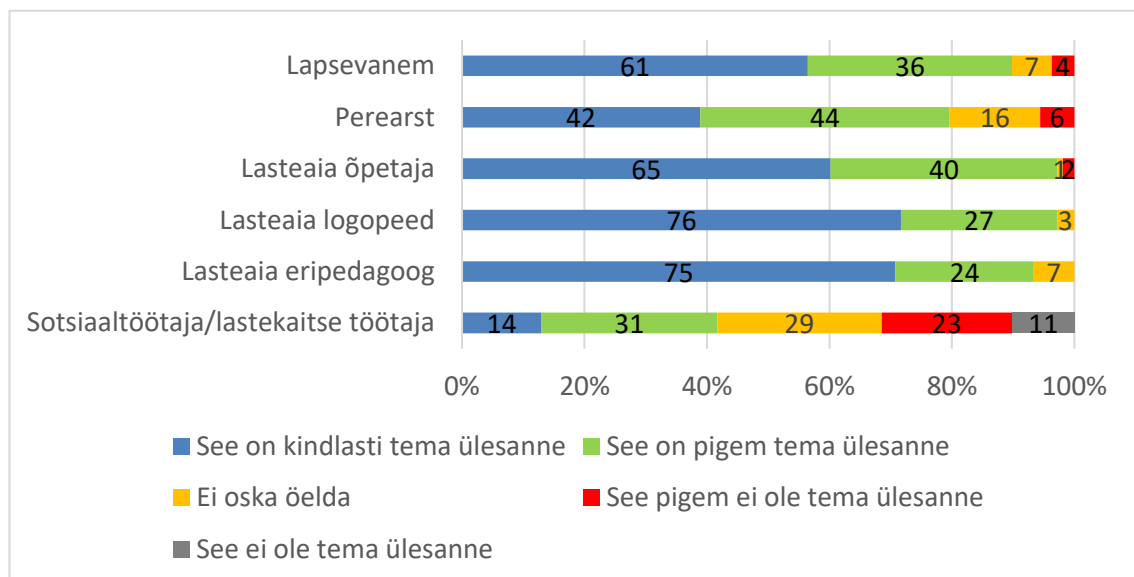


Joonis 3. Pärnu linna lasteaedades esinevad laste erivajadused suuruse järgi

Esinevatest erivajadustest järgneb käitumishäire ja arengu hilistumine. 33% respondentidest märkis autismispektri häire ning 11% vastajatest hindas, et lasteaias/rühmas erivajadusi lastel ei esine. Ankeedi avatud lahtrisse lisati erivajadusteks veel kakskeelsus, diabeet, kõne hilistumine ning ametliku diagnoosi puudus. Andmekaitseasutusele viitasid veel viis vastajat, kes peavad seda infovahetusel lapse arengu kohta oluliseks takistuseks. Vastajad kirjutasid, et on väga oluline olla kursis lapse

tervise kohta käiva infoga, kuid kahjuks liigub info mõningatel juhtudel halvasti ning see on suureks koostöö takistuseks lasteaia ja lapsevanemate vahel.

Uurimusest selgus, et lapse erivajaduse esmane märkamine on kindlasti lasteaia logopeedi ja eripedagoogi ülesanne (Joonis 4). Oluliseks märkajaks peeti ka lasteaia õpetajat ja lapsevanemat. 39% vastajatest leiab, et esmane märkamine on kindlasti perearsti ülesanne ning 13% arvab, et see on sotsiaaltöötaja või lastekaitse töötaja ülesanne. Samas 10% leiab, et sotsiaaltöötaja ja lastekaitse töötaja ei ole olulised esmased märkajad lapse erivajadusele. 4% vastajatest usub, et esmane märkamine pigem ei ole lapsevanema ülesanne.

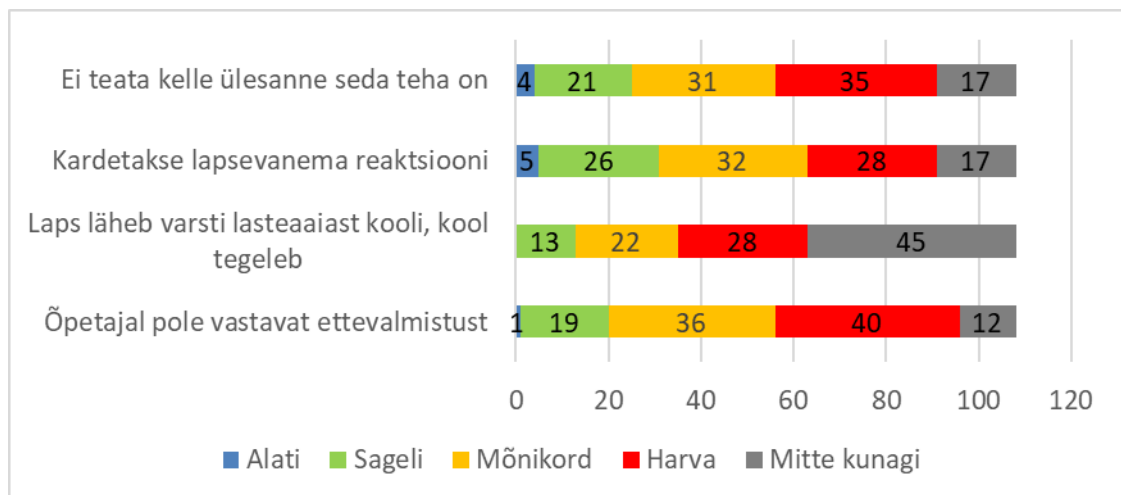


Joonis 4. Lapsel tekkinud erivajaduse esmane märkaja

Samuti küsiti ankeedis esmase sekkuja kohta ning uurimuse tulemused näitasid, et esmane sekkuja lapse esile kerkinud erivajadusele peaks olema lasteaia logopeed või eripedagoog ja lapsevanem. Oluliseks esmaseks sekkujaks peeti ka lasteaiaõpetajat, kelle ülesandeks seda hindasid 72 vastajat. 47 vastajat märkis, et kindlasti peaks lapse erivajadusele sekkuma arst ning 20 respondenti vastasid, et seda peaks kindlasti tegema sotsiaaltöötaja või lastekaitse spetsialist. 35 vastajat ei oska öelda, kas see on sotsiaaltöötaja või lastekaitse spetsialisti ülesanne, 22 ei tea, kas see on arsti ülesanne ning neli uurimuses osalenud spetsialisti märkisid, et nad ei oska öelda, kas esmane sekkumine on lapsevanema, logopeedi või eripedagoogi ülesanne.

Küsitati ka vastaja kogemusele tuginedes, kes on tema lasteaia lapse arengulise erivajaduse esmaseks märkajaks. Asutusesiseselt peeti esmaseks märkajaks eelkõige rühmaõpetajat, sest tema näeb last kõige rohkem ja on teadlik, kuidas erinevates tegevustes laps käitub. Tulemuste hulgas oli ka vastuseid, et esmane märkaja on õpetaja ning tema edastab info logopeedile või eripedagoogile, kui see ametikoht lasteaias täidetud on. Märkiti ka logopeedi puudumisel esmaseks märkajaks tugiõpetajat, kuid see ametikoht ei ole täidetud kõigis Pärnu linna lasteaedades ning tugiõpetaja ei saa alati olla esmane märkaja.

Respondentidel paluti vastata, mida nad teevad märgates lapsel probleemi või erivajadust. Tulemustest selgus, et 81% spetsialistidest konsulteerib alati võimalusel eripedagoogi ja/või logopeediga ning 67% edastab alati info õppealajuhatajale, samas 9% vastanutest ei edasta infot mitte kunagi direktorile ja õppealajuhatajale. Üle poolte vastanutest ehk 58% annab lapsevanemale probleemist kohe teada ning 47% vastanutest tegeleb lapsega koheselt vastavalt erivajadusele. 69% kinnitas, et räägivad vanematega vajadusel varem, kui alles arenguestlusel, mis näitab vanemate ja lastega töötavate spetsialistide koostööd ning infovahetust seoses lapse arenguga.

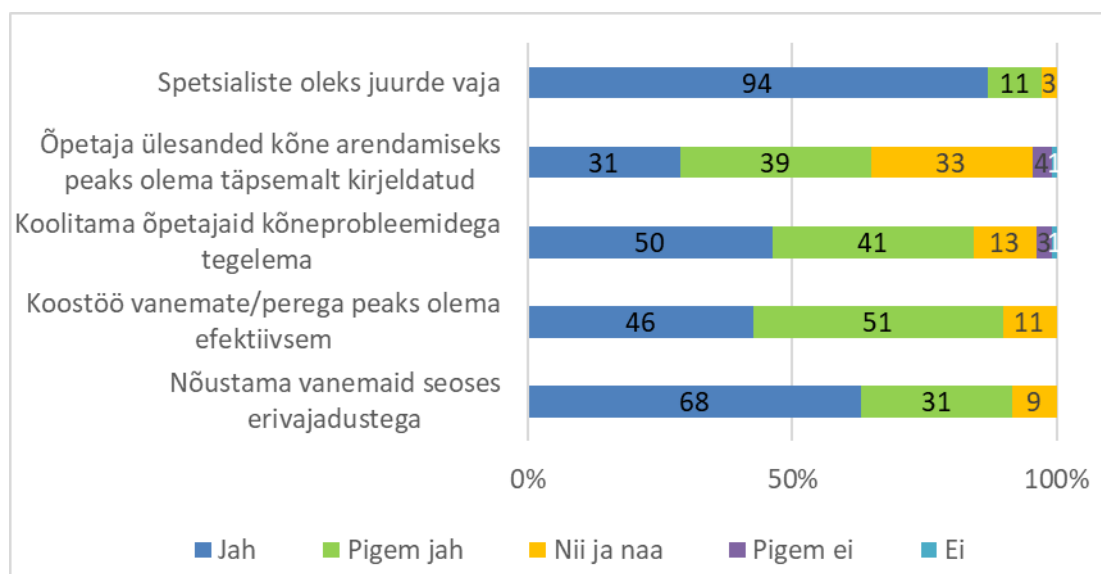


Joonis 5. Põhjused, miks laste erivajadused jäetakse märkamata ja sekkumata

On põhjuseid, miks lapse erivajadused võivad jääda märkamata ning sekkumata. Tuginedes uurimistulemustele, on märkinud 58% lasteaia töötavatest spetsialistidest, et nad alati, sageli või mõnikord kardavad vanemate reaktsiooni. Pooled vastanutest tunnistasid, et ei teata täpselt, kelle ülesanne lapse erivajadust märgata ja sekkuda on.

Joonis 5 kirjeldab ka, et 19 vastaja hinnangul pole sageli õpetajal vastavat ettevalmistust märgata ja sekkuda lapse erivajadusele.

Lisaks joonisel 5 toodud põhjustele, kirjeldasid vastajad veel põhjuseks abikäte puuduse tavarühmas. Kuna tavalised aiarühmad on laste arvu poolest mahukad, siis teiste laste kõrvalt tegelemine veel erivajadusega lapsega on väga ajakulukas ning nõuab kindlasti abikäte lisandumist rühma. Märgiti ära, et lapsed tavarühmades jäävadki suurelt osalt abita just seetõttu, et vajavad palju individuaalset tööd ja lähenemist, mida on teiste 20 lapse kõrvalt väga raske pakkuda. Isegi kui õpetajad on tublid märkajad, jääb edasine asjaajamine juba lapsevanemate taha. Üheks põhjuseks peeti ka logopeedi ja eripedagoogi puudumist lasteaias, mis teeb õpetajal märkamise ja sekkumise raskeks, kuna ei ole kellegi poole edasi pöörduda. Mitmed vastajad rõhutasid, et lasteaed märkab probleemi või erivajadust, kuid vanem eitab ning ilma vanema nõusolekuta ei saa sekkumist toimuda. Õpetaja tohib vaid soovitada, kuid puudub õigus hinnata.



Joonis 6. Hinnang tegevustele, et varajane märkamine ja sekkumine oleks tulemuslikum

Joonisel 6 on välja toodud vastajate hinnang tegevustele, et laste erivajaduste varajane märkamine ja sekkumine oleks tulemuslikum. 87% respondentidest peab kõige olulisemaks lasteaedadesse rohkem spetsialiste kaasata. Mitmed vastajad viitasid tugispetsialistide ja logopeedi puudusele nende lasteaias. 63% peab kõige olulisemaks nõustama vanemaid, et koostöö lasteaia ja kodu vahel saaks toimuda tulemuslikult.

Vastajate hinnangul oleks tulemuslik lapsevanemate koolitamine lapse arengu jälgimisest ja tugisüsteemide olemasolust ning varajase märkamise ja sekkumise vajalikkusest. Tugiõpetajate rakendamine lapse koolivalmiduse toetamiseks, sest tugiõpetaja tegeleb lastega, kes erivajadusest lähtuvalt vajavad suuremat individuaalset tegelemist.

Nii mitmedki vastajad oleksid huvitatud enda koolitamisest just eripedagoogiliste oskuste poolest, kuid puuduvad isiklikud ressursid. Lisati veel arvamusi ning ettepanekuid:

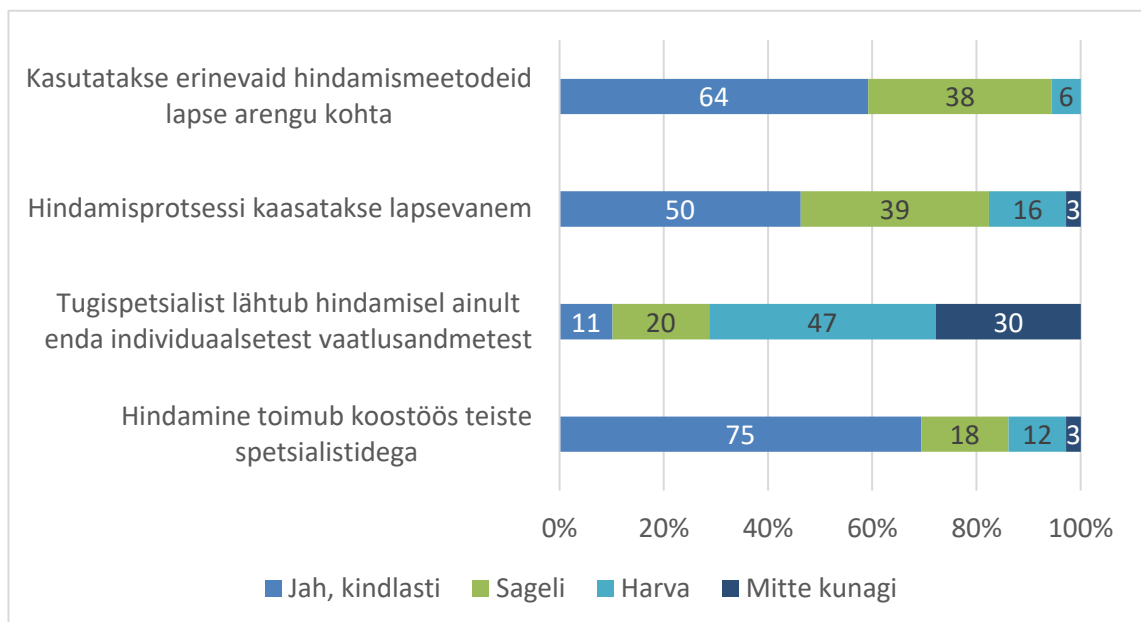
- ühiskond peaks rohkem väärtustama haridusasutuses töötavate spetsialistide tööd, et rohkem noori eriala õppima läheksid;
- lastega kokkupuutuvate spetsialistide koostöö;
- aus info jagamine lapse arengu kohta;
- rohkemate tugiisikute kaasamine lasteaedadesse, kes saavad lastega individuaalselt tegeleda;
- õpetajate töökoormuse vähendamine pideva enda töö tõestamisega ja kinnitamisega enda töö jäädvustamisel erinevates keskkondades;
- laste väiksem arv rühmades, et õpetaja jõuaks rohkem individuaalselt tööd teha;
- suurendada koostööd Rajaleidja keskusega;
- koolitada õpetajaid varajase märkamise osas;
- piisav arv spetsialiste ning usalduslik suhe ja koostöö lapsevanematega kiirendaks erivajadustega laste varajast märkamist ning sekkumine oleks tulemuslikum.

Jooniselt 6 on näha, et koostöö vanemate/perega peaks olema efektiivsem. Ankeedis paluti ka hinnata, milliseid takistusi esineb koostöös vanematega lapse arengu hindamisel. Kõige olulisemaks takistuseks hinnati probleemi/erivajaduse eitamist lapsevanemate poolt. Järgmiseks hinnati vanemate teadmatust, mis piirab probleemist arusaamist. 36 vastajat pidas oluliseks takistuseks vanemate ajalisi ressursse, ollakse liiga hõivatud ning 31 märkis, et vanemad ei ole koostööst huvitatud.

Avatud küsimuses takistuste osas koostöös vanematega kirjeldati ka olukordi, kus vanem nõuab lapselt liiga palju. Õeldi järgmiselt: „Erinevad lapsega kokku puutunud spetsialistid on andnud vanemale lapse kohta vastukäivat infot ja kirjeldanud lapse arengutulemusi nii erinevalt, et see ajab vanemad segadusse.“ Juhtub ka, et õpetajate kaasamisoskus ja ülevaate andmine laste arengutest ei ole piisavalt hea. Arengu jälgimine

ei ole süsteemne ja järjepidev, ei ole kogutud andmeid piisavalt süsteemselt ja järjepidevalt.

Lapse arengu hindamine Pärnu lasteaedades toimub eelkõige koostöös teiste spetsialistidega, mida kinnitas 69% vastajatest (Joonis 7). 59% küsitluses osalenut vastajat kasutab selleks lapse arengu hindamismeetodeid. Kolmandaks märgiti protsessi lapsevanema kaasamist, mida teeb alati 46% uurimuses osalenud spetsialisti. 71% respondentidest vastas, et nende lasteaias ei lähtu harva või mitte kunagi tugispetsialist ainult enda individuaalsetest vaatlusandmetest. Järelikult kaasatakse ka teisi lapsega kokku puutuvaid spetsialiste.



Joonis 7. Lapse arengu hindamine lasteaias

Küstiti respondentidelt, milliseid erinevaid hindamismeetodeid lapse arengu hindamiseks kasutatakse. Viidati lapse arengu jälgimise tabelile, arenguvestlustele, laste veebipõhisele arengumapile, kõnekaardile, koostööle vanematega. Arendusrühmas lähtutakse eelkõige lapse tasemest ja suutlikkusest, kus tavapäraseid norme eesmärgiks võtta ei saa. Rühmaõpetajad ja tugispetsialistid teevad tihedat koostööd erivajadusega lapse arengu hindamisel, vahetatakse informatsiooni ilmnunud edusammudest ning üheskoos koostatakse individuaalne arenduskava. Alates 3. eluaastast koguvad õpetajad laste jututamisi kõne arengu jälgimiseks, mõnel aastal on kasutatud ka arengumängu. Üks

vastaja kirjeldas, et nende lasteaias viib õppealajuhataja koolieelikutega läbi joonistamise testi ja individuaalseid vestlusi laste rahulolu küsitlusena. Hindamismeetodina märgiti ära ka liikumis- ja ujumisõpetajate kaasamine lapse arengu hindamiseks. Vanemate rühmade puhul kasutatakse ka arengumängu, mida vanemad jälgida saavad. Üks vastaja viitas mitmendat aastat tugispetsialisti puudumisele, kus hindamisprotsess jääb ainult õpetaja ja lapsevanema koostööle.

Eelmisest küsimusest selgus, et hindamine toimub suuresti koostöös teiste spetsialistidega. Vastajatelt küsiti, kas tehakse koostööd Rajaleidja või Õppenõustamiskeskusega, et selgitada välja koolieeliku vajadus tõhustatud või eritoe pakkumiseks. 55 respondenti teeb alati koostööd, 34 tihti, 14 harva ning viis lasteaias töötavat spetsialisti ei tee mitte kunagi keskustega koostööd.

Küsimusele, mida peetakse oluliseks kriteeriumiks tugiteenuse osutamisel eelisjärjekorras (kui teenuse saajaid on rohkem kui ajalist ressursi), vastas 107 respondenti, et lähtutakse kõneprobleemi raskusastest ja teisena peetakse oluliseks, kas tegu on koolieelikuga või mitte. Asjaolu, et laps saab tugiteenust ka mujalt, pidas oluliseks 62 vastajat.

Avatud küsimusele, millised on ettepanekud, et sekkumine oleks tõhus ja laps saaks abi, peeti kõige olulisemaks eelkõige koostööd kodu ja lasteaia vahel. Tugevdada tuleks vanemate ja lasteaias töötavate spetsialistide koostööd ning usaldussuhet, et laps ei jääks vajaliku abita. See algab lapsevanema teavitamisest ja suunamisest ning probleemi mõistetavaks tegemisest, sest tihti vanemad eitavad lapse probleeme. Üheks ettepanekuks pakuti lasteasutuse õigust sekkuda lapse abistamiseks hoolimata lapsevanema soovist probleemi eirata.

Teisena peeti tõhusaks meetmeks tuua lasteaedadesse rohkem logopeede, eripedagooge ja tugiisikuid, sest hetkeolukorras on nendest puudus. Pakuti välja, et riik võiks tugiisikuid rahaliselt ja sotsiaalsete garantiidega toetada. Samuti garanteerida, et igas lasteasutuses oleks kohapeal logopeed ja eripedagoog. Märgiti ka tugispetsialistide vähest koormust, kuigi abivajavaid lapsi on palju. Tingituna logopeedide ja eripedagoogide väikesest töökoormusest, on tugiteenusele järjekord ja ooteaeg pikk, mis samuti pärsib lapse probleemi või erivajadusega tegelemist.

Kolmandaks oluliseks ettepanekuks, et sekkumine oleks tõhus ja laps saaks abi, pakuti vanemate koolitamist ja nende teadlikkuse tõstmist seoses lastel esinevate erivajadustega. Tihti vanemad ei näe ja ei tunnista probleemi olemasolu ning seepärast ka ei usalda logopeedi ja eripedagoogi arvamust. Samuti kardavad lapsevanemad erirühmade nimetusi nagu näiteks arendus- ja tasandusrühm ning seetõttu ei soovita oma last sinna panna, justkui annaks see lapsele „märgi“ külge.

Mitu vastajat tegid ettepaneku luua väiksemamahulised rühmad, kus erivajadusega lapsel oleks kergem hakkama saada. Uurimusest selgus, et erirühma kohtade arv on piiratud ja sageli jääb laps ikka samasse rühma edasi käima, kus ei jõuta teda individuaalselt toetada ja abistada.

Lisaks eelnevatele ettepanekutele toetuti üldisele tugisüsteemile, mis võiks toimida paremini ühe suure asutuse näol, kus on olemas on lapse hindamine kui ka nõustamine. Hetkeolukorras viidati vanemate liigsele jooksutamisele, mille põhjusel on osa vanemaid tugiteenustest loobunud. Samuti ei olda rahul Rajaleidja tagasiside jagamisega, mis hetkel jääb ainult lapsevanema otsustada, kas lasteaeda informeerida või mitte. Pakuti välja ettepanek, et saaks toimuda ühised arenguestlused, kus osalevad rühmaõpetajad, lapsevanemad, juhtkond, lasteaia logopeed või eripedagoog ning Rajaleidja vaatleja. See välistaks variandi, et kõikidel osapooltel erinev info ja arusaam olukorrast.

2.4. Uurimistöö järeldused ja ettepanekute tegemine

Käesolev uurimus teostati kaardistamaks hetkeolukorda Pärnu linna hallatavates lasteaedades seoses laste esile kerkinud erivajadustega. Ankeetküsitluse tulemused näitasid, et märkamine ja sekkumine küll toimuvad, kuid esineb takistusi eelkõige sekkumise osas. Üheks peamiseks probleemiks on koostöö vanemate ja lasteaia vahel, kus suurt rolli mängib vanemate teadmatus ning probleemide eitamine. Ka 2012. aastal läbi viidud „Lapse õiguste ja vanemluse monitooringust“ selgus, et lapsevanemad sooviksid saada rohkem teadmisi lapse emotsionaalse ja sotsiaalse arengu kohta (Karu *et al.* 2012, lk 40). Samuti on varasemast varajase märkamise ja sekkumise uuringust välja tulnud, et vanemad ei ole võimelised lapse erivajadust tunnistama (Ots, 2016, lk 43).

Lapsevanemaks saamise puhul võiks kohustuslik olla läbida kursus või õpetlik programm seoses väikelapse heaolu ja arenguga, et laieneksid vanemate teadmised ja oskused ning tõuseks teadlikkus, kui oluline on imiku- ja väikelapseas lapsega tegeleda ning talle tähelepanu pöörata (Tallermaa, 2019, lk 33). Läbitav kursus võiks olla interaktiivne, mis teeb selle läbimise vanematele võimalikult mugavaks ja lihtsaks.

Nagu ka Kirk *et al.* on välja toonud (2012, lk 73) vajalike teenuste tähtsuse tagamiseks lapsele optimaalne areng, selgus ka käesolevast uurimusest, et sekkumiseks on oluline tugiteenuste olemasolu, milleta laps efektiivset abi ei saaks. Küsitlusest selgus ka, et tugiteenuseid pakkuvaid spetsialiste on lasteaedades puudu või on neil liiga väike töökoormus, mille tõttu kõik abivajavad lapsed teenusele ei pääse. Kindlasti tuleks suurendada tugispetsialistide arvu lasteaedades ning muuta töö noorte jaoks atraktiivsemaks, et rohkem inimesi eripedagoogika eriala õppima läheksid.

Antud uurimuses paluti vastata, kas tehakse koostööd Rajaleidja keskusega, et selgitada välja lapse vajadus tõhustatud või eritoe pakkumiseks kohe esimesse klassi õppima asumisel, sest näiteks Raplamaal toimib selline asutuste vaheline koostöö edukalt ning info liigub keskuse, kooli ja lasteaia vahel ladusalt (Liba & Labi, 2018, lk 43). Autori poolt koostatud uurimuses selgus, et 82% vastanutest teeb alati või sageli koostööd Rajaleidja või Õppenõustamiskeskusega, mis on hea tulemus. Koostöö haridusasutuste vahel on aga vajaka. Märgiti vähest info liikumist sama lapsega töötavate spetsialistide vahel, mille tõttu lapsevanemani jõuab erinev tagasiside. Tihti ei ole rühmaõpetajad kursis sellega, mis info lapse kohta Rajaleidja keskusest tuleb. Põhjuseks on ka vanemate ja lasteaia vaheline info jagamatus. Probleemse või erivajadusega lapse puhul tuleks teha ühiseid ümarlaua koosolekuid, kus oleksid kõik lapsega töötavad spetsialistid ja vanemad esindatud, et vältida valet infot ja erinevat tagasisidet.

Uurimuse üheks küsimuseks oli teada saada, mis põhjustel jäetakse laste erivajadused märkamata ja sekkumata ning selgus, et sageli kardetakse lapsevanema reaktsiooni. Lisati põhjuseks ka, et vanemad ei tunnista ega tegele lapse probleemidega, mis põhjustab mittesekkumist. Hetkeolukorras on last keeruline aidata, kui vanem seda ei soovi. Kui Rajaleidja spetsialist on last vaadelnud ning hindamise teinud, peaks olema vanemal kohustuslik järgida spetsialisti edasisi soovitusi.

Uurimuse teises küsimuses sooviti teada saada, kuidas toimub lapse erivajadusele lasteaedades sekkumine. Uuringust selgus, et sekkumine õpetajate poolt algab vanema teavitamisega ning samuti konsulteeritakse logopeedi ja/või eripedagoogiga. Vastajad märkisid, et kui vanem ei soovi edasistele uuringutele lapsega pöörduda, ei saa ka lasteaed midagi teha. Nii palju kui võimalik toetatakse last rühmas ning arvestatakse lapse arenguliste iseärasustega.

Uuringu tulemused näitavad ka, et Pärnu linna lasteaedades töötavad spetsialistid soovivad ühtsemat tugisüsteemi, mis teeksid vanematele lapse erivajadusega seotud hindamise ja nõustamise lihtsamaks. Vastajad kirjeldasid hetkeolukorra keerukust, kus osad pered on seetõttu tugiteenusest loobunud.

Nagu ka varasemast uuringust (Sarv, 2018, lk 22) selgus, napib ka Pärnu linna lasteaedades vajalikke tugiteenuseid nagu näiteks logopeedi-, eripedagoogi- ja psühholoogiteenus. Asjaolu tugineb tugispetsialistide puudusele, mida mainisid enamus uuringus osalenud vastajatest.

Uuringust selgus, et esineb mitmeidki probleeme koostöös vanematega laste arengu hindamisel. Peamiseks takistuseks on eitamine ning vanemate teadmatus. Tõemetsa (2015, lk 7) sõnul peaks lapse ealiste iseärasuste, vajaduste ning kasvatuses seotud oskuste omandamine olema integreeritud näiteks perekoolide, beebikoolide, lasteaedade ja koolide juurde, kus vanemad saaksid õppida sarnaseid võtteid, mida kasutavad lastega töötavad spetsialistid.

Kutsekoja (2019, lk 5) standardi järgi kuulub õpetajate kohustusliku kompetentsi juurde märgata ja kirjeldada lapse erivajadusi ning teha ettepanekuid tugispetsialisti poole pöördumiseks. Uurimusest selgus, et seda ka tehakse ning probleemi märgates pöörduetakse logopeedi või eripedagoogi poole ning antakse sellest teada õppealajuhatajale ja lapsevanemale. Lisaks tunnistasid vastajad, et sooviksid saada rohkem eripedagoogilisi teadmisi ja koolitusi, et ka ise osata probleemse lapsega paremini tegeleda. Kuna tihti isiklik ressurss puudub, võiks seda toetada tööandja ja riik.

Lapse arengu hindamisel koostatakse Habicht ja Kask (2016, lk 61) sõnul lapsele individuaalne arenduskava võttes arvesse nii vanemate, õpetajate kui ka tugispetsialistide

hinnanguid. Ka käesolev uurimus kinnitab, et Pärnu lasteaedades toimub lapse arengu hindamine koostöös teiste spetsialistidega ning kaasatakse ka vanemaid. Uurimuses osalenud spetsialistid aga ei märkinud üheks hindamismeetodiks J. Strebeleva ditaktilisi mänge, mille abil on hea eristada erivajaduse kahtlusega lapsi (Puls, 2015, lk 2).

Järv-Mändoja (2015, lk 79) sõnul kardavad vanemad kriitikat ja lasteaialt tulenevat infot võetakse tihti süüdistustena. Ka autori poolt koostatud uurimusest selgus, et lasteaedadel on keeruline vanematele edastada infot lapse probleemide või tekkinud erivajaduse kohta, sest siis kiputakse õpetajaid või lasteaeda süüdistama. Probleemse või erivajadusega lapse puhul tuleks pidada arenguvestlusi koos rohkemate spetsialistidega, et vanemad mõistaksid olukorra tõsidust ning saaksid infot ka teiste spetsialistide käest.

Käesoleva uurimuse tulemuste põhjal teeb autor järgmised ettepanekud Pärnu linna haridusosakonnale, et varajane märkamine ja sekkumine saaks toimuda sujuvamalt ja efektiivsemalt:

- Tagada igasse lasteaeda vähemalt üks logopeed ja üks eripedagoog, rühmadesse vajadusel tugiisik.
- Leida ühtsem viis koostööks Rajaleidja keskuse, lasteaedade ja koolide vahel.
- Koolitada lasteaia õpetajaid, kes soovivad teadmisi täiendada eripedagoogika kursustega.
- Lapsevanemate teadlikkuse tõstmine erivajadusi puudutavate küsimuste osas.
- Suurendada olemasolevate tugispetsialistide töökoormust asutusepõhiselt, et rohkematel lastel oleks võimalus teenusel osaleda.
- Probleemse või erivajadusega lapse puhul tuleks teha lasteaedades ühiseid ümarlaua koosolekuid, kus oleksid kohal kõik lapsega töötavad spetsialistid ja vanemad, et vältida erinevat last puudutavat infot ja tagasisidet.

Antud uurimistöö käsitles eelkõige lasteaias töötavate spetsialistide vaadet ning ei anna ülevaadet lapsevanemate seisukohast varasele märkamisele ja sekkumisele lapse esile kerkinud erivajadusele. Ainult lasteaias töötavate spetsialistide seisukoha kohta ei saa kogu ülevaadet, sest peamiselt otsustab lapse üle siiski lapsevanem ning hea oleks siit edasi uurida, kuidas näevad varajast märkamist ja sekkumist nemad.

KOKKUVÕTE

Käesoleva lõputöö uurimisprobleemiks oli asjaolu, et lapsevanematel kui ka lasteaia tavarühmaõpetajatel puudub sageli oskus märgata ja sekkuda lapse erivajadusele ning see on üheks suurimaks põhjuseks, miks väikelapseas jääb laps vajaliku abita. Seega on oluline, et vanematel kui ka lasteaias töötavatel spetsialistidel oleks valmisolek märgata probleemi ja sekkuda lahenduste leidmiseks.

Uurimistöö koostati eesmärgiga leida parimad võimalused lapse erivajaduse varajaseks märkamiseks ja sekkumiseks lasteaias, et lapsed saaksid arenemisel efektiivset toetust ja abi, kui vanemad ei ole võimelised lapse erivajadust tunnistama. Eesmärgi täitmiseks viidi läbi kvantitatiivne uurimus Pärnu linna hallatavates lasteaedades, kuhu saadeti seal töötavatele spetsialistidele täitmiseks ankeetküsimustik. Lime–Survey keskkonnas koostatud küsimustik täideti 108 spetsialisti poolt, kelledest suurem osa töötab aiarühmas õpetajatena.

Lõputöö esimeses osas tugineti peamiselt alusharidust, erivajadusi ja lapse arengut puudutavale erialakirjandusele ning teadusartiklitele. Käsitleti lastel esinevaid erivajadusi ja nende seost last ümbritseva keskkonnaga, varajase märkamise ja sekkumise vajadust ning õpetaja rolli varajases märkamises ja sekkumises lasteaias. Lasteaedades töötavatel spetsialistidel on erialased teadmised oma õpingutest ja täiendkoolitustelt, kuid tihti vanematel sellised teadmised, mis puudutavad erivajadusi, puuduvad. See põhjustab vanematel lapse probleemi või erivajaduse eitamist, mis võib jätta lapse vajaliku toe ja abita. Vanematele võiks valikus olla rohkem interaktiivseid õpetlikke programme, mis peaksid lapse saamise puhul olema kohustuslikud, et laienuksid teadmised väikelapse heaolust ja arengust.

Sagenenud on lasteaias probleemid erivajadustega lastega, sealhulgas erivajaduse varajane märkamine ja sellesse sekkumine. Kõige enam puutuvad lapsega kokku tema pere ja lasteaia õpetajad. On vaja teadmisi lapse arengust ning erivajaduste olemusest, et

probleemi üldse märgata. Kui teadmised puuduvad, on keeruline saada lapsele vajaminevat abi. Sealjuures on oluline osa koostööl vanema ja lasteaia vahel, et info liiguks ning lapse toetamine toimuks lisaks lasteaiale ka kodus.

Koolieelses lasteasutuses käivad väikelapsed veedavad suure aja oma päevadest rühmaõpetajate ja teiste tugispetsialistidega, kes kindlasti märkavad, kui rühmas esineb arengulist mahajäämist. Seega on õpetajal tähtis roll erivajaduse varajaseks märkamiseks ja sekkumise algatamiseks. Sekkumine võib olla keeruline, kui vanemad eitavad lapsel probleemi ning ei taha sellega edasi tegeleda.

Lõputöö teises osas anti ülevaade hetkeolukorrast Pärnu linna lasteaedades, kirjeldati uurimismetoodikat ja valimit, analüüsiti uurimisandmete tulemusi ning tuginedes tulemustele tehti järeldused ja ettepanekud Pärnu linna haridusosakonnale. Käesoleva uurimuse tulemused näitasid, et märkamine ja sekkumine lasteaedades küll toimuvad, kuid esineb takistusi eelkõige sekkumise osas. Üheks peamiseks takistuseks on vanemate suutmatus probleemi tunnistada, mille tagajärjel ei ole toimivat usaldussuhet lasteaia ja kodu vahel. Samuti tuli uurimusest välja asjaolu, et Pärnu lasteaedades on puudu tugispetsialistidest. Tuntakse puudust logopeedi, eripedagoogi ja tugiisiku teenustest.

Parimad võimalused lapse erivajaduse varajaseks märkamiseks ja sekkumiseks lasteaias oleks suurendada tugispetsialistide ja tugiisikute arvu ning koolitades selleks ka olemasolevaid õpetajaid, kes soovi avaldavad. Autori arvates tuleks muuta eripedagoogika eriala noorte jaoks atraktiivsemaks, et rohkem noori seda õppima läheksid. Samuti võiks välisriikide näitel luua ühtsema ja sujuvama tugisüsteemi, mis Eestis hõlmaks Rajaleidja keskust, lasteaedaid ja koole, kes omavahel tihedat koostööd teeksid ja infot jagaksid.

Olulisel kohal on ka lastevanemate teadlikkuse tõstmine, mis puudutab lapse arengut ja erivajadusi, et väheneks probleemide eitamine ning suureneks tahe lapse probleemiga tegeleda. Ühe võimalusena näeb autor korraldada lasteaedades ühiseid koosolekuid, kus osaleksid kõik lapsega seotud spetsialistid ja ka lapsevanemad, et vältida infosulgu ja spetsialistide erinevat tagasisidet lapse arengu kohta.

VIIDATUD ALLIKAD

- Anniste, K., Biin, H., Osila, L., Koppel, K., & Aaben, L. (2018). *Lapse õiguste ja vanemluse uuring 2018. Uuringu aruanne*. Loetud aadressil https://www.sm.ee/sites/default/files/lovu_lopparuanne_final_1.11.18.pdf
- Bradbury, B., Corak, M., Waldfogel, J., & Washbrook, E. (2011). *Inequality during the Early Years: Child Outcomes and Readiness to Learn in Australia, Canada, United Kingdom, and United States*. Retrieved from <http://ftp.iza.org/dp6120.pdf>
- California Department of Education. (2012). *California Infant/Toddler Curriculum Framework*. Retrieved from <https://www.cde.ca.gov/sp/cd/re/documents/itcurriculumframework.pdf>
- Danielson, C., & Thorman, T. (2019). *The Impact of Expanding Public Preschool on Child Poverty in California*. Retrieved from <https://www.ppic.org/wp-content/uploads/the-impact-of-expanding-public-preschool-on-child-poverty-in-california.pdf>
- Department of Education. (2011). *Support and aspiration: A new approach to special educational needs and disability*. Retrieved from <http://www.educationengland.org.uk/documents/pdfs/2011-green-paper-sen.pdf>
- Euroopa Eripedagoogika Arendamise Agentuur. (2010). *Varajane märkamine ja sekkumine. Edusammud ja arengusuunad 2005–2010*. Loetud aadressil <https://www.european-agency.org/sites/default/files/ECI-report-ET.pdf>
- Franco, V., Melo, M., Santos, G., Apolonio, A., & Amaral, L. (2017). A National Early Intervention System as a Strategy to Promote Inclusion and Academic Achievement in Portugal. *Frontiers in Psychology*, 8(1137), 1–7. <https://doi.org/10.3389/fpsyg.2017.01137>
- Habicht, A., & Kask, H. (2016). *Teekond erilise lapse kõrval*. Loetud aadressil <https://www.epikoda.ee/wp-content/uploads/2017/01/Teekond-erilise-lapse-korval.pdf>

- Hallap, M., & Padrik, M. (2009). Valkond „Keel ja kõne“. E. Kulderknup (toim), *Õppe- ja kasvatustegevuse valdkonnad* (lk 26–43). Loetud aadressil https://oppekava.innove.ee/wp-content/uploads/2015/07/Oppevaldkonnad_Alusharidus.pdf
- Hanga, K. (2011). *Meie Lapsed. Teatmik puudega laste peredele*. Loetud aadressil <http://www.eklv.ee/wp-content/uploads/2012/11/Teatmik-puudega-laste-peredele-MEIE-LAPSED.pdf>
- Hannell, G. (2017). *Erivajaduste määratlemine*. Tartu: Studium.
- Haq, M. (2014). *A comparative analysis of qualitative and quantitative research methods and a justification for use of mixed methods in social research*. doi: 10.13140/RG.2.1.1945.8640
- Harder+Company Community Research. (2018). *Early Identification and Intervention Systems in California*. Retrieved from <https://www.packard.org/wp-content/uploads/2018/03/Early-Identification-and-Intervention-Systems-in-CA-Full-Report.pdf>
- Häidkind, P., & Kuusik, Ü. (2009). Erivajadustega laps koolieelses lasteasutuses. E. Kulderknup (toim), *Lapse arengu hindamine ja toetamine* (lk 22–72). Tallinn: Kirjastus Studium.
- Järv-Mändoja, K. (2015). Suhtlemine laste ja vanematega. L. Varava, S. Hansen & T. Pertel (koost), *Lapse vaimse tervise toetamine lasteaias* (lk 65–82). Loetud aadressil https://intra.tai.ee/images/prints/documents/14452415546_Lapse%20vaimse%20tervise_2015.pdf
- Kallaste, E., Lang, A., Sömer, M., Sandre, S.-L., Anspal, S., & Vainu, V. (2018). *Puudega lastega perede toimetuleku ja vajaduste uuring*. Loetud aadressil https://centar.ee/wp-content/uploads/2018/05/Puuetega_lastega_perede_toimetuleku_uuringu_raport.pdf
- Karu, M., Turk, P., Suvi, H., & Biin, H. (2012). *Lapse õiguste ja vanemluse monitoring*. Loetud aadressil https://www.sm.ee/sites/default/files/content-editors/Ministeerium_kontaktid/Uuringu_ja_analuusid/Sotsiaalvaldkond/lapse_oiguste_ja_vanemluse_monitoring_-_kokkuvote.pdf

- Kirk, S., Gallagher, J., Coleman, M. R., & Anastasiow, N. (2009). *Educating Exceptional Children* (12th ed.). Boston: Houghton Mifflin Harcourt Publishing Company.
- Klaassen, A., Tiko, A., Mäe, K., Krais, M., Salumaa, M., Kokk, P., & Uusküla, Ü. (2010). *Tegevusjuhendaja käsiraamat*. Loetud aadressil https://intra.tai.ee/images/prints/documents/130156046355_Tegevusjuhendaja_kasiraamat_est.pdf
- Koolieelse lasteasutuse personali miinimumkoosseis. (2015). *Riigi Teataja I*, 23.09.2015, 1. Loetud aadressil <https://www.riigiteataja.ee/akt/123092015001>
- Kuzemtšenko, M. (2016). Autistlik laps vajab teistsugust lähenemist. *Märka last*. Loetud aadressil <https://ajakiri.lastekaitseliit.ee/2016/10/11/autistlik-laps-vajab-teistsugust-lahenemist/>
- Kutsekoda. (2019). *Kutsestandard. Õpetaja, tase 6*. Loetud aadressil <https://www.kutseregister.ee/ctrl/et/Standardid/exportPdf/10747319>
- Käesel, K. (2015). Koostöö lapse käitumisprobleemide korral. L. Varava, S. Hansen & T. Pertel (koost), *Lapse vaimse tervise toetamine lasteaias* (lk 48–64). Loetud aadressil https://intra.tai.ee/images/prints/documents/14452415546_Lapse%20vaimse%20tervise_2015.pdf
- Laasik, T., Liivik, M., Täht, M., & Varava, L. (2009). Valdkond „Mina ja keskkond“. E. Kulderknup (toim), *Õppe- ja kasvatustegevuse valdkonnad* (lk 7–25). Loetud aadressil https://oppekava.innove.ee/wp-content/uploads/2015/07/Oppevaldkonnad_Alusharidus.pdf
- Laura and John Arnold Foundation. (2017). *Evidence Summary for the Perry Preschool Project*. Retrieved from <https://evidencebasedprograms.org/document/perry-preschool-project-evidence-summary/>
- Lauri, K. (2017). Lapse heaolu hindamise käsiraamatust. *Sotsiaaltöö*, 4, 71–76.
- Liba, P., & Labi, N. (2018). Hariduslike erivajadustega laste toetamine: muudatused põhikooli ja gümnaasiumiseaduses. *Sotsiaaltöö*, 3, 38–43.
- Morgan, A. J., Rapee, R. M., Salim, A., Goharpey, N., Tamir, E., McLellan, L. F., & Bayer, J. K. (2017). Internet-Delivered Parenting Program for Prevention and Early Intervention of Anxiety Problems in Young Children: Randomized Controlled Trial.

- Journal of the American Academy of Child & Adolescent Psychiatry*, 56(5), 417–425. <https://doi.org/10.1016/j.jaac.2017.02.010>
- Ots, L. (2016). *Varajane märkamine ja sekkumine eelkoolieas Saare maakonna näitel*. (Lõputöö). Loetud aadressil http://dspace.ut.ee/bitstream/handle/10062/53365/ots_liia.pdf
- Paat, G., Kaarna, R., & Aaviksoo, A. (2011). *Meditiiniliste erivajadustega laste üldhariduse korralduse analüüs*. Loetud aadressil <http://www.praxis.ee/wp-content/uploads/2014/03/2011-Meditiiniliste-erivajadustega-laste-uldharidus.pdf>
- Pesova, B., Sivevska, D., & Runceva, J. (2014). Early Intervention and Prevention of Students with Specific Learning Disabilities. *Procedia–Social and Behavioral Sciences*, 149, 701–708. <https://doi.org/10.1016/j.sbspro.2014.08.259>
- Pill, E. (2015). Laste väärkohtlemine. L. Varava, S. Hansen & T. Pertel (koost), *Lapse vaimse tervise toetamine lasteaias* (lk 28–47). Loetud aadressil https://intra.tai.ee/images/prints/documents/14452415546_Lapse%20vaimse%20tervise_2015.pdf
- Puls, A. (2015). *5–6aastaste laste vaimse arengu hindamine J. Strebeleva metoodika järgi ning J. Strebeleva metoodika sobivuse hindamine 5–6aastaste eesti laste vaimse arengu hindamiseks*. (Magistritöö). Loetud aadressil https://dspace.ut.ee/bitstream/handle/10062/49204/astrid_puls.pdf?sequence=1&isAllowed=y
- Pärnu linnavalitsus. (2012). *Pärnu linna haridusvaldkonna arengukava 2013–2025*. Loetud aadressil <https://www.riigiteataja.ee/aktiivisa/4260/9201/5014/haridusarengukava.pdf>
- Riis, M. (2015). Varase lapseea psüühiline trauma. L. Varava, S. Hansen & T. Pertel (koost), *Lapse vaimse tervise toetamine lasteaias* (lk 6–12). Loetud aadressil https://intra.tai.ee/images/prints/documents/14452415546_Lapse%20vaimse%20tervise_2015.pdf
- Riisalo, S., & Sihver, T. (2018). Erivajadusega inimeste poliitika põhimõtete, teenuste ja toetuste ajakohastamise kava. *Sotsiaaltöö*, 4, 21–24.
- Sarv, M. (2018). Puudega laste perede teenuste kasutamine ja nende vajadus. *Sotsiaaltöö*, 2, 22–24.

- Sosinsky, L., Ruprecht, K., Horm, D., Kriener-Althen, K., Vogel, C., & Halle, T. (2016). *Including Relationship-Based Care Practices in Infant-Toddler Care: Implications for Practice and Policy*. Retrieved from https://www.acf.hhs.gov/sites/default/files/opre/nitr_inquire_may_2016_070616_b508compliant.pdf
- Tallermaa, T. (2019). *Ajulugu*. Tallinn: Helios.
- Tõemets, T. (2015). *Integreeritud teenused laste vaimse tervise toetamiseks: ennetus, varajane märkamine ja õigeaegne abi*. Loetud aadressil https://www.sm.ee/sites/default/files/content-editors/Lapsed_ja_pered/Lapse_oigused_ja_headolu/int_teenuste_kontseptsioon_laste_vaimse_tervise_toetamiseks_valmis_logodega.pdf
- Utsar, M., & Kuuseoja, M. (2018). Mõtteid varajasest märkamisest. *Märka last*. Loetud aadressil <https://ajakiri.lastekaitseliit.ee/2018/11/26/motteid-varajasest-markamisest/>
- Van Ewijk, H. (2018). Haavatavus. *Sotsiaaltöö*, 2, 63–64.
- Varava, L., Hansen, S., & Pertel, T. (2015). *Lapse vaimse tervise toetamine lasteaias*. Loetud aadressil https://intra.tai.ee/images/prints/documents/14452415546_Lapse%20vaimse%20tervise_2015.pdf
- Veisson, M., & Nugin, K. (2009). Lapse arengu hindamine. E. Kulderknup (toim), *Lapse arengu hindamine ja toetamine* (lk 5–21). Tallinn: Kirjastus Studium.
- Vesiko-Liinev, M., & Rätsep, J. (2009). Eelkooliealiste laste emotsionaalsete ja käitumisalaste probleemide märkamine ja varajane sekkumine. M. Veisson (koost), *Lapsevanematele erivajadustega lastest II* (lk 61–75). Tartu: Atlex.
- Virula, K., & Kunto, K. (2019). Kaasava alushariduse mudel Pärnus. Loetud aadressil <https://elal.ee/wp-content/uploads/2019/05/Kaasava-alushariduse-mudel-P%C3%A4rnus.pdf>
- Õunapuu, L. (2014). *Kvalitatiivne ja kvantitatiivne uurimisviis sotsiaalteadustes*. Loetud aadressil <http://dspace.ut.ee/handle/10062/36419>

LISAD

Lisa 1. Ankeetküsimustik

Lugupeetud vastaja!

Oleme läbi viimas oma lõputööde raames küsitlust Pärnu linna hallatavates lasteaedades. Lõputöö eesmärgiks on saada ülevaade, kuidas on korraldatud lasteaedades lapse erivajaduse varajane märkamine ja sekkumine. Tegemist on kahe erineva lõputööga, mille valimi moodustavad lasteaedades töötavad spetsialistid, seega oleme koostanud ühise küsimustiku ning osad küsimused võivad olla sarnased. Küsimustiku täitmine on anonüümne ning vastuseid kasutatakse hetke olukorra kaardistamiseks. Vastamiseks kulub orienteeruvalt 20 minutit.

Tartu Ülikooli Pärnu kolledži sotsiaaltöö ja rehabilitatsiooni 3. kursuse üliõpilased
Anu Martšuk ja Grete Mägi

KÜSIMUSTIK

1. Teie vanus?

- Alla 25
- 25–30
- 30–40
- 40–50
- 50–60
- 60 ja üle

2. Kellena töötate lasteaia? Märkige palun kõik, mis sobivad

- Õpetaja
- Õpetaja assistent
- Eripedagoog
- Logopeed
- Tugiõpetaja
- Muusikaõpetaja
- Liikumisõpetaja
- Õppelajuhataja
- Direktor
- Muu

3. Millise koormusega töötate?

- Kuni 0,25
- 0,26 kuni 0,5

- 0,5 kuni 0,75
- 0,75 kuni 1,0
- üle 1,0

4. Lasteaiarühm, kus töötate (vajadusel palun märkige mitu vastusevarianti)?

	PÕHIKOHAGA	OSAKOORMUSEGA	ASENDAJA	SUVERÜHM
Sõimerühm				
Aiarühm				
Liitrühm				
Eirühm				

5. Milline on Teie haridustase?

- Erialane kõrgharidus (magister)
- Erialane kõrgharidus (bakalaureus)
- Erialane kõrgharidus (rakenduslik)
- Muu kõrgharidus
- Muu pedagoogiline haridus
- Muu

6. Kas olete viimase 3 aasta jooksul osalenud erialastel täiendkoolitustel?

- Jah
- Ei

7. Kuidas olete saanud teavet arenguliste erivajaduste ja eripedagoogikas rakendavate meetodite kohta?

	SAGELI	VASTAVALT VAJADUSELE	MÕNIKORD	MITTE KUNAGI
Otsinud infot internetist				
Lugenud erialast kirjandust				
Osalenud täiendkoolitustel				
Muul viisil				

Kui vastasite "Muul viisil", siis palun täpsustage?

8. Kes peaks Teie hinnangul olema lapse erivajaduse (k.a kõne areng) esmaseks märkajaks?

	See on kindlasti tema ülesanne	See on pigem tema ülesanne	Ei oska öelda	See pigem ei ole tema ülesanne	See ei ole tema ülesanne
Lapsevanem					
Perearst					
Lasteaia õpetaja					
Lasteaia logopeed					
Lasteaia eripedagoog					

Sotsiaaltöötaja/lastekaitse töötaja					
--	--	--	--	--	--

9. Millised takistused on laste arengu hindamisel koostöös vanematega?

	Oluline takistus	Pigem on takistus	Harv takistus	Pigem ei ole takistus	Ei ole takistus
Vanemad nõuavad lasteaialt liiga palju					
Vanemad ei ole koostööst huvitatud					
Vanemate teadmatus piirab probleemist arusaamist					
Lapsevanemad on liiga hõivatud					
Lapsevanemaid ei kaasata					
Lapsevanemad eitavad probleeme					

10. Kui eelmisele küsimusele vastates soovite lisada muu põhjuse (mida ei olnud loetletud), mis takistab koostööd vanematega laste arengu hindamisel, siis lisage see siia.

.....

11. Kui Teie rühmas õpib erivajadusega lapsi, siis palun märkige, millise erivajadusega tegemist on. Vajadusel märkige rohkem kui üks vastus.

Füüsiline erivajadus	
Kõneprobleemid	
Vaimne häire	
Autismispektri häire nt autism, asperger	
Nägemishäire	
Kuulmishäire	
Käitumishäire	
Spetsiifiline arenguhäire, õpiraskus	
Arengu hilistumine	
Lasteaias/rühmas ei ole erivajadusega lapsi	
Muu	

12. Millistel põhjustel Teie hinnangul jäetakse laste erivajadused märkamata ja sekkumata?

	ALATI	SAGELI	MÕNIKORD	HARVA	MITTE KUNAGI

Ei teata kelle ülesanne seda teha on					
Kardetakse lapsevanema reaktsiooni					
Laps läheb varsti lasteaiast kooli, kool tegeleb					
Õpetajal pole vastavat ettevalmistust					

13. Kui eelmisele küsimusele vastates soovite lisada muu põhjuse (mida ei olnud loetletud), siis lisage see siia.

.....

14. Mida teete, märgates lapsel probleemi või erivajadust?

	ALATI	TIHTI	HARVA	MITTE KUNAGI
Annan lapsevanematele probleemist kohe teada				
Tegelen lapsega koheselt vastavalt erivajadusele				
Räägin lapsevanematega alles arenguveestlusel				
Edastan info lasteaia direktorile				
Edastan info lasteaia õppealajuhatajale				
Konsulteerin võimalusel eripedagoogi ja/või logopeediga				
Ei sekku üldse				

15. Kas teete koostööd Rajaleidja/Õppenõustamiskeskusega, et selgitada välja lapse vajadus tõhustatud või eritoe pakkumiseks kohe esimesse klassi õppima asumisel?

- Alati
- Tihti
- Harva

- Mitte kunagi

16. Millised on Teie ettepanekud, et sekkumine oleks tõhus ning laps saaks abi?

.....

17. Kes peaks Teie arvates esmalt sekkuma lapse erivajaduse esile kerkimisel?

	Kindlasti tema ülesanne	Pigem tema ülesanne	Ei oska öelda	Pigem ei ole tema ülesanne	Ei ole tema ülesanne
Lapsevanem					
Arst					
Lasteaia õpetaja					
Lasteaia logopeed/eripedagoog					
Sotsiaaltöötaja/lastekaitsespetsialist					

18. Kes on, Teie kogemusele tuginedes, lapse arengulise erivajaduse esmaseks märkajaks teie lasteaias?

.....

21. Mida peate oluliseks kriteeriumiks tugiteenuse osutamisel eelisjärjekorras (kui teenuse saajaid on rohkem kui ajalist ressursi)?

	KÕIGE OLULISEM	OLULINE	NII NAA	JA	VÄHEM OLULINE	KÕIGE VÄHEM OLULISEM
Koolieelik						
Kõneprobleemi raskusastest						
Asjaolu, et laps saab tugiteenust ka mujalt						

23. Kuidas toimub lapse arengu hindamine teie lasteaias?

	JAH, KINDLASTI	SAGELI	HARVA	MITTE KUNAGI
Hindamine toimub koostöös teiste spetsialistidega (nt logopeed, eripedagoog)				
Tugispetsialist lähtub hindamisel ainult enda individuaalsetest vaatlusandmetest				
Hindamisprotsessi kaasatakse lapsevanem				
Kasutatakse erinevaid hindamismeetodeid lapse arengu kohta				

24. Kui eelmisele küsimusele "Kuidas toimub lapse arengu hindamine teie lasteaias?" vastates soovite lisada omapoolse meetodi, siis palun lisage oma vastus siia.

.....

28. Kas lasteaias on lapsi kellele Te ei ole saanud tugiteenust võimaldada?

- Jah
- Ei

30. Mida oleks Teie hinnangul vaja teha, et laste erivajaduste varajane märkamine ja sekkumine oleks tulemuslikum?

	JAH	PIGEM JAH	NII NAA	JA	PIGEM EI	EI
Spetsialiste (logopeed, eripedagoog) oleks juurde vaja						
Õpetaja ülesanded kõne arendamiseks peaks olema täpsemalt kirjeldatud						
Koolitama õpetajaid kõneprobleemidega tegelema						
Koostöö vanemate/perega peaks olema efektiivsem						
Nõustama vanemaid seoses erivajadustega						

31. Mida saaks Teie hinnangul veel teha?

.....

SUMMARY

EARLY RECOGNITION AND INTERVENTION OF SPECIAL NEEDS IN TODDLERS ON THE EXAMPLE OF CITY OF PÄRNU

Grete Mägi

There are more and more problems with special-needs children, including early recognition and intervention of special needs. Timely recognition should already take place with toddlers and should be followed by intervention to address the problem early on. Noticing the difference compared to other children is easy, but intervention can be more complicated. Parents and family who are in denial of the child's problem, cannot contribute to the intervention and the child may remain without the necessary assistance.

It has emerged from an earlier study that parents are unable to recognize child's special needs. This is one of the biggest reasons why the child does not get necessary assistance. It is therefore important that kindergarten teachers and other specialists in contact with the children have the willingness to notice children's special needs and intervene to find solutions. The research problem of this study is that parents are unable to recognize special needs of their child and that results in the child remaining without the necessary assistance.

The goal of this study is to find the best ways of recognizing the child's special needs early on and intervening in kindergarten. This can aid with children receiving the effective support and assistance they need, when parents are unable to recognize the child's special needs. The results, conclusions and proposals of the study will also be forwarded to the education department of city of Pärnu, so that early recognition and intervention can take place more smoothly and efficiently.

Questions, which the study will seek answers to:

- How does the intervention take place with the special needs of the child in kindergartens of Pärnu city?
- For what reasons are special needs not intervened with and recognized in the kindergartens?

The study mainly uses subject-specific scientific articles from the EBSCO database, professional literature, social work magazine, and the ESTER's e-directory. Similar study was conducted in Saare County, which investigated early sighting and intervention in pre-school age. This work is drawn up on the basis of legislation concerning pre-school childcare, the professional standard of the teachers and the educational development plan of the city of Pärnu.

The study consists of two chapters, in which the first part deals with the theoretical background and the second part deals with the empirical study. Specialized literature on kindergarten education, special needs and development of the child, is used in the theoretical section. The legislation of the Republic of Estonia, and examples of other countries' experience with early recognition and intervention of special needs are also provided. The second part of the study describes the current situation in kindergartens in the city of Pärnu, presents the sample of the study and the method of the study, the collection of data using a structured questionnaire and the analysis of the results obtained. Subsequently, conclusions, proposals and a summary. The collection of data for the study took place at a time when an emergency situation was declared in Estonia and it could have affected the admittance of responses by the specialists that were part of the sample.

A quantitative research method is used for this study, as the objective is to investigate and explain the factors arising from human behavior, to collect, describe and explain the data obtained from the study statistically and to use a questionnaire to collect the data. In order to get answers to the research questions, a study was carried out using a structured questionnaire in all kindergartens managed by the city of Pärnu. The comprehensive sample is used because the study included all 14 kindergarten teachers, specialists working with children, directors and study managers.

The questionnaire was prepared in the Lime Survey environment and the questions were based on the special developmental needs and child development literature and a similar past study. Descriptive statistics were applied to analyze the responses received in order to organize the data and to present the information contained in the dataset in a compact and comprehensive manner. The research data was transferred from the Lime Survey environment to Excel.

This study was carried out to map the current situation in kindergartens managed by the city of Pärnu in relation to the special needs of children. The results of the questionnaire survey showed that recognition and intervention is taking place, but there are obstacles to intervention in particular. One of the main problems is cooperation between parents and kindergartens, where parents' ignorance and denial of problems plays a major role.

Correspondents were asked to answer what they would do when noticing a child's problem or special developmental need. The results revealed that 81% of specialists always consult a special educator and/or a speech therapists whenever possible, while 67% always pass on the information to the study manager, while 9% of respondents never pass on the information to the director and study manager. More than half of the respondents, 58%, immediately report the problem to the parent, and 47% of the respondents immediately deal with the child as required. 69% confirmed that they would talk to their parents sooner if necessary, rather than during a development interview. This shows the cooperation of parents and specialists working with children and the exchange of information on the development of the child.

There are reasons why child's special needs may not be noticed or intervened with. Based on research results, 58% of specialists working in kindergarten have noted that they always, often or sometimes fear the reaction of parents. Half of the respondents acknowledged that they did not know exactly who was responsible for noticing and intervening with the child's special needs. According to 19 respondents, the teacher does not often have the preparation needed to notice and interference with the special needs of the child.

The best options for early identification and intervention of child's special needs in kindergarten would be to increase the number of support specialists and support personnel

and also to train existing kindergarten teachers. In the author's view, the speciality of specialized pedagogy should be made more attractive for young people to go to study. A more coherent and streamlined support system could also be set up in the example of foreign countries, which in Estonia could include the Rajaleidja Centre, kindergartens and schools who would all work closely together and share information.

Raising awareness among parents about the development and special needs of the child is also important to reduce the denial of problems and increase the will to deal with the child. One option could be organising joint meetings in kindergartens, where all child-related specialists and parents would participate. This would help parents and specialists not sharing information and specialists' differing feedback on the child's development.

Lihtlitsents lõputöö reprodutseerimiseks ja üldsusele kättesaadavaks tegemiseks

Mina, Grete Mägi,

1. annan Tartu Ülikoolile tasuta loa (lihtlitsentsi) minu loodud teose „Erivajaduste varajane märkamine ja sekkumine väikelapseas Pärnu linna näitel“, mille juhendajaks on Anu Aunapuu, reprodutseerimiseks eesmärgiga seda säilitada, sealhulgas lisada digitaalarhiivi DSpace kuni autoriõiguse kehtivuse lõppemiseni.
2. Annan Tartu Ülikoolile loa teha punktis 1 nimetatud teos üldsusele kättesaadavaks Tartu Ülikooli veebikeskkonna, sealhulgas digitaalarhiivi DSpace kaudu Creative Commons'i litsentsiga CC BY NC ND 3.0, mis lubab autorile viidates teost reprodutseerida, levitada ja üldsusele suunata ning keelab luua tuletatud teost ja kasutada teost ärieesmärgil, kuni autoriõiguse kehtivuse lõppemiseni.
3. Olen teadlik, et punktides 1 ja 2 nimetatud õigused jäävad alles ka autorile.
4. Kinnitan, et lihtlitsentsi andmisega ei riku ma teiste isikute intellektuaalomandi ega isikuandmete kaitse õigusaktidest tulenevaid õigusi.

Grete Mägi
19.05.2020