

207/A-659

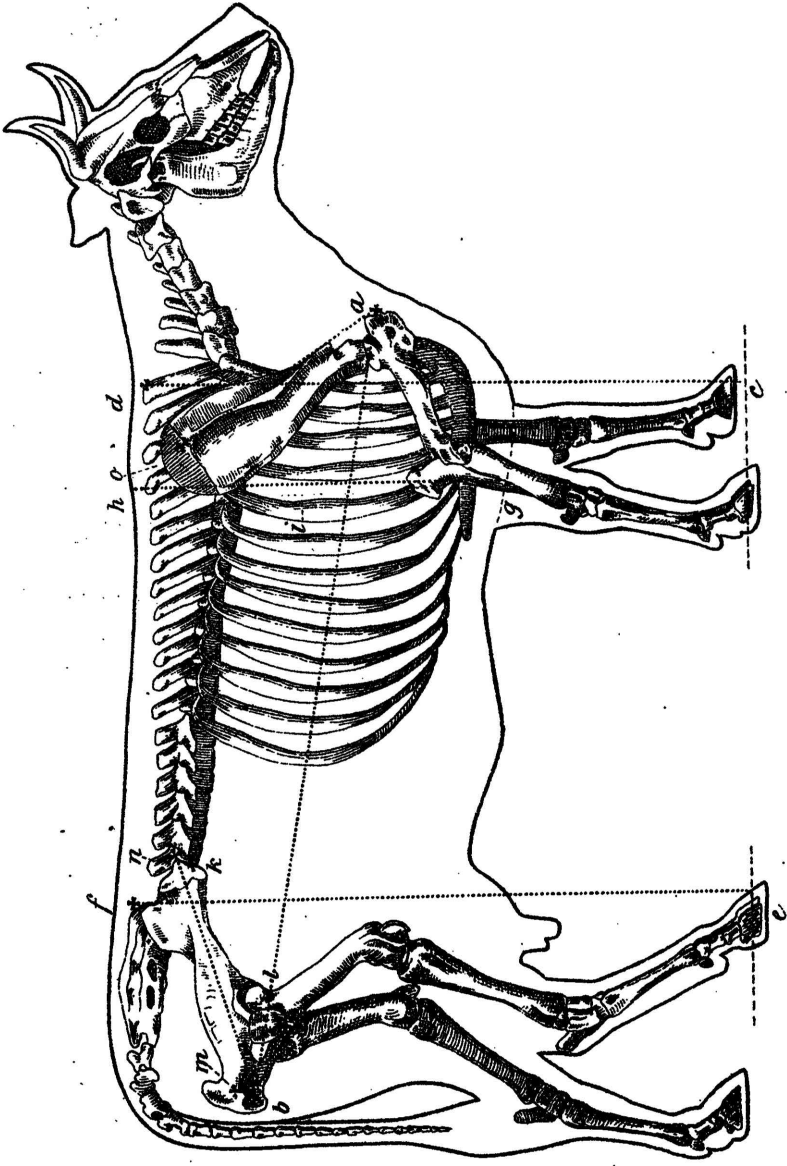
f. 10

**Stammbuch**  
der  
Livländischen  
Holländer-Friesenviehzucht.

---

**4. Jahrgang**  
**1904**

herausgegeben durch den bei der  
Kaiserlichen, Livländischen gemeinnützigen  
und ökonomischen Sozietät bestehenden Verband  
Livländischer Holländer-Friesenviehzüchter.



Die Erklärung der Zeichen siehe auf der 6. Seite.

# Stammbuch

der

## Livländischen

### Holländer-Friesenviehzucht.

4. Jahrgang

1904

Tartu Riikliku Ühiskondliku  
Raamatukogu  
163850

herausgegeben durch den bei der

Kaiserlichen, Livländischen gemeinnützigen  
und ökonomischen Sozietät bestehenden Verband  
Livländischer Holländer-Friesenviehzüchter.

Дозволено Цензурою. — Юрьевъ, 22 декабря 1904 г.

*Est. A*

Tertu Riikliku Kooli  
Raamatukogu

24256

## Vorwort.

Der als Filialverein der K. L. G. u. Ö. S. bestehende V. L. H. gehört zur Baltisch-Litthauschen Kartell-Vereinigung der Vereine zur Züchtung des Holländerviehs. Die Eintragung ins Stammbuch der Livl. Holländer-Friesenviehzucht geschieht aufgrund der Individualkörnung. Diese vollzieht der Viehzuchtinspektor. Körfähig ist von Stieren nur Reinblut (R L), von Kühen auch Halbblut (L H). Obligatorisch gelten die für das Stammbuch der Estländischen Ostfriesen- und Holländerzucht eingeführten und von der Kartellvereinigung als Minimalmasse anerkannten Abmessungen.

Als vorläufige \*) Funktionäre des V. L. H. waren tätig im Jahre 1904: Vizepräsident Herr J. Baron Wolff-Lindenberg; Komiteeglieder: die Herren Landrat A. Baron Pilar-Audern, Landrat V. von Helmersen - Neu - Woidoma und F. von Berg-Randen, als Sekretär des Verbandes Herr G. von Stryk (beständiger Sekretär der K. L. G. u. Ö. S.) und als Viehzucht-Inspektor Herr O. Hoffmann-Sauck.

In das Stammbuch der Livl. Holländer-Friesenviehzucht, vierten Jahrganges, sind eingetragen:

Stiere . . . . .	27
Kühe, Reinblut . . . . .	387
„ Halbblut . . . . .	71
Haupt . . . . .	<u>Summa 485.</u>

\*) Die Statuten sind am 20. Nov. 1904 ministeriell bestätigt worden.

## Verzeichnis der Mitglieder des V. L. H.

- |  |                           |
|--|---------------------------|
| 1. v. Berg, F.                         | Arrohof.                  |
| 2. v. Bock, B.                         | Schwarzhof                |
| 3. v. Buhrmeister.                     | Hauküll.                  |
| 4. Baron Campenhausen, Landrat A.      | Aahof.                    |
| 5. Baron Ceumern.                      | Mahlenhof.                |
| 6. Faure, F.                           | Franzenshütte.            |
| 7. v. Grote, H.                        | Carolen.                  |
| 8. v. Grote, N., Ehrenmitglied.        | Kawershof.                |
| 9. Baron Hahn.                         | Asuppen.                  |
| 10. Baron Hahn.                        | Postenden.                |
| 11. v. Hahn, O.                        | Neu-Löwel.                |
| 12. v. Helmersen, Landrat V.           | Neu-Woidoma.              |
| 13. Baron Heyking.                     | Wansen.                   |
| 14. Baron Huene.                       | Lelle.                    |
| 15. v. Kahlen, H.                      | Neu-Calzenau *).          |
| 16. Koch.                              | Brinkenhof (Serben).      |
| 17. Kriegsmann, C.                     | Ranzen.                   |
| 18. v. Middendorff, E., Ehrenmitglied. | Hellenorm.                |
| 19. v. Moller.                         | Schloss Sommerpahlen.     |
| 20. Baron Nolcken, G.                  | Randfer.                  |
| 21. Baron Pilar v. Pilchau, Landr. A.  | Audern u. Sauck.          |
| 22. v. Preetzmann, N.                  | Friedrichshof u. Teilitz. |
| 23. Rathfelder, J.                     | Klein-Jungfernhof.        |
| 24. v. Seck, A.                        | Bersehof.                 |
| 25. Graf Sievers, P.                   | Warrol.                   |
| 26. v. Sivers, Landrat M.              | Römershof.                |
| 27. Baron Staël v. Holstein, A.        | Uhla.                     |
| 28. Baron Staël v. Holstein, W.        | Staälenhof.               |
| 29. Baron Staël v. Holstein, W.        | Waldhof u. Zintenhof.     |
| 30. v. Stryk, F.                       | Pollenhof.                |
| 31. Baron Taube (v. Essen's Erben).    | Mäxhof.                   |
| 32. v. Transehe.                       | Sackenhof.                |
| 33. Baron Ungern-Sternberg.            | Alt-Anzen.                |
| 34. v. Wahl, E.                        | Addafer.                  |

\*) Der Besitzer der Heerde wohnt in Geistershof.

35. v. Wahl, N.
36. v. Wahl, Erben.
37. Baron Wöhrmann, S.
38. Baron Wolff, M.
39. Baron Wolff, M.
40. Baron Wolff, J.
41. Baron Wolff, H.
42. Baron Wolff, Landrat J.
43. Baron Wolff, A.
44. Baron Wolff, E.
45. Baron Wolff.
46. Baron Wolff, E.

Pajus.  
Tappik.  
Festen.  
Hinzenberg.  
Kawast.  
Lindenberg.  
Lysohn.  
Rodenpois.  
Semershof.  
Sudden.  
Uexküll.  
Waldeck.

---

## Erklärungen.

V L H bedeutet Verband Livländischer Holländer-Friesenvieh-züchter.

R L bedeutet Reinblut in Livland.

L H „ Livl. Halbblut.

R E, R K u. R Ko bedeutet Reinblut in Estland, in Kurland, in Kowno.

B St bedeutet Baltisches Stammbuch.

B Z „ Besitzer u. Züchter, B Besitzer, Z Züchter.

Die Abmessungen des V. L. H., die mit denjenigen des Balt. Stammbuches (Ausgabe der Satzung v. J. 1897) und denen des Kartells übereinstimmen, sind im Titelbilde verdeutlicht.

Länge des Rumpfes  $a—b$

Höhe des Widerrüsts  $c—d$

Höhe der Hüften  $e—f$

Tiefe des Brustkastens  $g—h$

Breite des Brustkastens  $i$  (rothe schraffierte Linie).

Breite der Hüften  $k$

Breite des Beckens (früher Beckenseite cf. Beschlüsse v. 1900)  $l$ .

Die noch weiter im Titelbilde angegebenen Abmessungen sind im J. 1900 abgeschafft.

**NB.** Die Messungen der gekörten Tiere befinden sich am Schlusse dieser Ausgabe.

---

Jahrgang 1904

---

I. Reinblut

(R L)

## A. Reinblut-Stiere



Gekört: 17. Januar in Kawast

B: M. Baron Wolff

Z: M. Baron Wolff-Dickeln

**165 Kasper**  
8

schwarzweiss, Stern

geboren: 25. Februar 1900 in Dickeln

III. Preis, Nordlivl. Ausstellung 1902

Vater aus Kuckers — Estl., Mutter R L 678.

---

Gekört: 2. Februar in Neu-Woidoma

BZ: Landrat V. von Helmersen

**167 Lord**

schwarz, weisse Beine

geboren: 30. Nov. 1900 in Neu-Woidoma

Vater B St 449 Senator, Mutter B St 2648.

B: Landrat V. v. Helmersen

Z: Amtsrat Schrewe-Kleinhof-Tapiau (Ostpr.)

**169 Roland**

schwarzweiss, Stern

geboren: 18. Februar 1902 in Kleinhof-Tapiau (Ostpr.)

Vater: Ostpr. Herdb. 2033 Cronje, Mutter Ostpr. Herdb.  
24214 Biene.

---

Gekört: 9. März 1904 in Sommerpahlen

B: F. von Moller

Z: N. von Grote-Kawershof

### 171 Amandus

schwarzweiss, Stern

geboren: 29. October 1900 in Kawershof

Vater B St 225, Mutter B St 3820.

B: Fr. von Moller

Z: N. von Grote-Kawershof

### 173 Magnus

schwarzweiss, Stern

geboren: 7. September 1900 in Kawershof

Vater B St 225, Mutter B St 536.

Gekört: 10. März 1904 in Rodenpois

B: J. Baron Wolff

Z: Rittmeister E. Böhm-Palauken (Ostpr.)

### 175 Wilhelm

schwarzweiss

geboren: 1. September 1901 in Palauken (Ostpr.)

Eltern Ostpreuss. Herdbuchtiere.

Gekört: 11. März in Sudden

B: E. Baron Wolff

Z: J. van Abbema-Witmarsun (Holland)

### 177 Blauw II

schwarzweiss, Stern

geboren: 26. Januar 1902 in Witmarsun (Holland), impor-

tiert 1903 durch Schaap aus Holland

Friesch Rundvee Stamboek 2932

Vater 2591, Mutter 4890.

Gekört: 19. März 1904 in Zintenhof

B Z: W. Baron Stael von Holstein

**179 Wenzel**

schwarzweiss, grosser Stern

geboren: 13. October 1901 in Waldhof

Vater R E 397, Mutter R L 114.

B Z: W. Baron Stael von Holstein

**181 Schwarzer Mann**

schwarz mit weissen Beinen, grosser Stern

geboren: 22. April 1902 in Waldhof

Vater B St 285, Mutter B St 4202.

B Z: W. Baron Stael von Holstein

**183 Blaubart**

schwarzweiss, Stern

geboren: 24. December 1901 in Waldhof

Vater B St 285, Mutter B St. 4196.

Gekört: 12. April 1904 in Wansen

B: Baron Heyking

Z: Smid-Pilsum (Ostfriesland)

**185 Max**

schwarzweiss, Stern

geboren: 1895 in Pilsum (Ostfriesland).

B: Baron Heyking

Z: in Holland

**187 Wiebe**

schwarzweiss, Stern

geboren: 1898 in Holland

Nederl. Rundv. Stamboek 4394.

Importiert durch Schaap aus Holland.

Gekört: 14. April 1904 in Postenden

B: Th. Baron Hahn

Z: Rittmeister Böhme-Palauken

### 189 Caesar

schwarzweiss, breiter Stern

geboren: 5. März 1902 in Palauken

Vater Ostpr. H. 2081 Leo, Mutter Ostpr. H. 33730 Linse.

B Z: Th. Baron Hahn

### 191 Prinz

fahlbunt

geboren: 22. September 1902 in Postenden

Vater Bulle aus Kawershof, Mutter R L 1614 Dora.

Gekört: 17. April 1904 in Asuppen

B: P. Baron Hahn

Z: Gutsbes. Braun Uderwangen (Ostpr.)

### 193 Adalles

schwarzweiss, Stern

geboren: 9. Mai 1901 in Uderwangen

Vater Ostpr. Herdb. 2139, Mutter Ostpr. Herdb. 21806.

Gekört: 6. Juli 1904 in Lysohn

B Z: H. Baron Wolff

### 195 Wodan

schwarzweiss

geboren: 3. October 1902 in Lysohn

Vater R L 51 Mooye, Mutter R L 586 Odonte.

G e k ö r t : 8. Juli 1904 in Neu-Calzenau

B Z : H. von Kahlen

**197 August**

schwarzweiss

g e b o r e n : 12. Mai 1902 in Neu-Calzenau

Vater R L 13, Mutter R L 226.

---

G e k ö r t : 10. Juli 1904 in Üxküll

B : A. Baron Wolff

Z : in Holland

**199 Bosch**

schwarzweiss, Stern

g e b o r e n : 1. Mai 1901 in Holland

Importiert durch Schaap aus Holland.

---

G e k ö r t 31. Juli 1904 in Neu-Woidoma

B Z : Landr. V. von Helmersen

**201 Nord**

schwarzweiss, Stern

g e b o r e n : 20. Januar 1903 in Neu-Woidoma

Vater B St 449, Mutter B St 4186.

---

B Z : Landr. V. von Helmersen

**203 Nobel**

schwarzweiss, Stern

g e b o r e n : 28. März 1903 in Neu-Woidoma

Vater B St 449, Mutter B St 2648.

---

Gekört: 22. August 1904 in Randefer

B: G. Baron Nolcken

Z: A. Baron Pilar von Pilchau

### 205 Pollux

schwarzweiss, Stern

geboren: 1900 in Audern

Vater R E 321 de Movie.

---

Gekört: 23. August 1904 in Neu-Löwel

B: v. Hahn

Z: Baron Üxküll-Fickel

### 207 Mikko

schwarzweiss

geboren: 1. Januar 1903 in Schloss-Fickel

Vater R E 167 Teja, Mutter R E 3642 Herta.

---

Gekört: 24. August 1904 Hauküll

B Z: Ch. von Buhrmeister.

### 209 Erich

schwarzweiss, Stern

geboren: 4. März 1901 in Hauküll

Vater aus Rodenpois Columbus III, Mutter R L 894 Kitty.

B Z: Ch. von Buhrmeister.

### 211 Bolero

schwarzweiss, Stern

geboren: 3. October 1902 in Hauküll

Vater R L 97 Hans, Mutter R L 912 Lonny.

---

G e k ö r t : 2. November 1904 in Kawershof

B : N. von Grote

Z : F. von Berg

**213 Hiob**

schwarzweiss, Stern

g e b o r e n : 13. September 1902 in Arrohof

Vater R L 69 Cito, Mutter R L 1954.

---

G e k ö r t : 6. November 1904 in Waldeck (Livland)

B : E. Baron Wolff

Z : Amtsrat Rosenow-Brandenburg.

**215 Gaudeamus**

schwarzweiss, Stern

g e b o r e n : 1. Mai 1902 in Brandenburg (Ostpr.)

Vater Ostpr. Herdb. 1727, Mutter Ostpr. Herdb. 12594

B Z : E. Baron Wolff

**217 Delft**

<sup>11</sup>

schwarzweiss

g e b o r e n : 26. Mai 1903 in Waldeck (Livland)

Vater R L 15, Mutter R L 264 importiert aus Ostpreussen.

---

Jahrgang 1904.

---

B. Reinblut-Kühe.



Gekört: 17. Januar 1904 in Kawast

B: M. Baron Wolff

Z: M. Baron Wolff-Dickeln.

**1802 Elsbeth**

<sup>56</sup>

schwarzweiss

geboren: 13. Januar 1901 in Dickeln

Vater R L 61, Mutter R L 698.

B Z: M. Baron Wolff

**1804 Dora**

<sup>54</sup>

schwarzweiss

geboren: 11. März 1900 in Kawast

Vater R E 119, Mutter R L 706.

B Z: M. Baron Wolff

**1806 Charlotte**

<sup>38</sup>

schwarzweiss

geboren: 14. Juli 1899 in Kawast

Mutter R L 716.

B: M. Baron Wolff

Z: M. Baron Wolff-Dickeln.

**1808 Chlotilde**

<sup>44</sup>

weiss-schwarz

geboren: 1. August 1899 in Dickeln

Eltern aus Kuckers — Estland.

Gekört: 17. Januar 1904 in Kawast

B Z: M. Baron Wolff

**1810 Dina**

51

schwarz, weisse Flecken

geboren: 10. März 1900 in Kawast

Vater R E 119, Mutter R L 722.

B Z: M. Baron Wolff

**1812 Dela**

57

rotweiss

geboren: 26. August 1900 in Kawast

Vater R L 65, Mutter R L 710.

B Z: M. Baron Wolff

**1814 Beate**

35

schwarz, weisser Kopf, weisse Beine

geboren: 7. October 1898 in Kawast

Vater R E 119, Mutter R L 694,

B Z: M. Baron Wolff

**1816 Dagmar**

55

rotweiss

geboren: 8. Juni 1900 in Kawast

Vater R L 55, Mutter R L 724.

B: M. Baron Wolff-Dickeln

Z: M. Baron Wolff-Kawast

**1818 Cäcilia**

47

schwarzweiss

geboren: 31. December 1899 in Dickeln

Mutter R L 678.

Gekört: 17. Januar 1904 in Kawast  
B Z: M. Baron Wolff

**1820 Erna**

<sup>60</sup>

schwarzweiss

geboren; 8. Januar 1901 in Kawast  
Vater R L 65, Mutter R L 692.

B Z: M. Baron Wolff

**1822 Constanze**

<sup>48</sup>

schwarzweiss

geboren: 18. August 1899 in Kawast  
Vater R E 119, Mutter R L 686.

B Z: M. Baron Wolff

**1824 Carmen**

<sup>48</sup>

schwarzweiss

geboren: 11. September 1899 in Kawast  
Vater R E 119, Mutter R L 676.

B Z: M. Baron Wolff

**1826 Carina**

<sup>49</sup>

schwarzweiss

geboren: 21. April 1900 in Kawast  
Vater R E 119, Mutter R L 714.

B Z: M. Baron Wolff

**1828 Barbara**

<sup>36</sup>

schwarzweiss

geboren: 5. November 1898 in Kawast  
Vater R E 119, Mutter R L 718.

G e k ö r t 17. Januar 1904 in Kawast

B Z : M. Baron Wolff

**1830 Dulcinea**

58

schwarz mit weissen Flecken

g e b o r e n : 19. November 1900 in Kawast

Vater R L 65, Mutter R L 674.

B Z : M. Baron Wolff

**1832 Cantate**

42

schwarzweiss

g e b o r e n : 12. October in Kawast

Mutter R L 720.

B Z : M. Baron Wolff

**1834 Emilie**

59

schwarzweiss

g e b o r e n : 30. April 1900 in Kawast

Vater R L 65, Mutter R L 706.

B Z : M. Baron Wolff

**1836 Diana**

53

schwarzweiss

g e b o r e n : 30. April 1900 in Kawast

Vater R L 65, Mutter R L 716.

B Z : M. Baron Wolff

**1836 bis Caritas**

50

schwarz mit weissen Flecken

g e b o r e n : 20. Januar 1899 in Kawast

Vater R E 119, Mutter R L 672.

G e k ö r t : 2. Februar 1904 in Neu-Woidoma

B Z : Landrat V. von Helmersen

**1838 Lolla**

223

schwarz, weisser Kopf, weisse Beine

g e b o r e n : 19. Februar 1901 in Neu-Woidoma

Vater B St. 449.

B Z : Landrat V. von Helmersen

**1840 Livia**

224

weiss mit schwarzen Flecken

g e b o r e n : 7. März 1901 in Neu-Woidoma

Vater B St 449, Mutter R L 952.

B Z : Landrat V. von Helmersen

**1842 Hexe**

187

schwarzweiss, Stern

g e b o r e n : 4. November 1897 in Neu-Woidoma

Vater B St 261.

B Z : Landrat V. von Helmersen

**1844 Kamille**

184

schwarzweiss, Stern

g e b o r e n : 18. November 1899 in Neu-Woidoma

Vater B St 313, Mutter R L 10.

B Z : Landrat V. von Helmersen

**1846 Klotilde**

180

weiss-schwarz, durchgehende Blässe

g e b o r e n : 22. September 1899 in Neu-Woidoma

Vater B St 313, Mutter B St 4182.

G e k ö r t : 2. Februar 1904 in Neu-Woidoma

B Z : Landrat V. von Helmersen

**1848 Minny**

<sup>232</sup>

schwarzweiss, Stern

g e b o r e n : 4. August 1901 in Neu-Woidoma

Stärke, sichtbar trächtig

Vater B St 449.

B Z : Landrat V. von Helmersen

**1850 Medea**

<sup>233</sup>

weiss mit schwarzen Flecken, durchgehende Blässe

g e b o r e n : 15. August 1901 in Neu-Woidoma

Stärke, sichtbar trächtig

Vater B St. 403, Mutter R L 38.

B Z : Landrat V. von Helmersen

**1852 Myosotis**

<sup>235</sup>

weiss-schwarz, durchgehende Blässe

g e b o r e n : 24. September 1901 in Neu-Woidoma

Stärke, sichtbar trächtig

Vater R L 1.

B Z : Landrat V. von Helmersen

**1854 Nell**

<sup>236</sup>

schwarzweiss, Stern

g e b o r e n : 3. October 1901 in Neu-Woidoma

Stärke, sichtbar trächtig

Vater R L 1.

G e k ö r t: 2. Februar 1904 in Neu-Woidoma

B Z: Landrat V. von Helmersen

**1856 Mohne**

287

weiss-schwarz, Stern

g e b o r e n: 19. October 1901 in Neu-Woidoma

Stärke, sichtbar trächtig

Vater B St 449.

B Z: Landrat V. von Helmersen

**1858 Monika**

289

schwarzweiss, Stern

g e b o r e n: 28. October 1901 in Neu-Woidoma

Stärke, sichtbar trächtig

Vater B St 449, Mutter B St 5500.

B Z: Landrat V. von Helmersen

**1860 Minerva**

229

weiss-schwarz, Stern

g e b o r e n: 23. Mai 1901 in Neu-Woidoma

Mutter R L 26.

B Z: Landrat V. von Helmersen

**1862 Klio**

186

schwarzweiss, kleiner Stern

g e b o r e n: 22. November 1899 in Neu-Woidoma

Vater B St 313.

B Z: Landrat V. von Helmersen

**1864 Leonie**

216

schwarzweiss, kleiner Stern

g e b o r e n: 9. Januar 1901 in Neu-Woidoma

Vater B St 313.

G e k ö r t : 2. Februar 1904 in Neu-Woidoma

B Z : Landrat V. von Helmersen

**1866 Karawane**

209

schwarz, weisser Kopf, weisse Beine

g e b o r e n : 17. Februar 1900 in Neu-Woidoma.

B Z : Landrat V. von Helmersen

**1868 Ludmilla**

208

weiss-schwarz, kleiner Stern

g e b o r e n : 30. October 1900 in Neu-Woidoma

Vater B St 449, Mutter B St 2646,

B Z : Landrat V. von Helmersen

**1870 Lona**

204

weiss mit schwarzen Flecken, Stern

g e b o r e n : 8. September 1900 in Neu-Woidoma

Vater B St 313.

B Z : Landrat V. von Helmersen

**1872 Hyacinthe**

141

fahlbunt, Stern

g e b o r e n : 11. December 1897 in Neu-Woidoma

Mutter B St 4178.

B Z : Landrat V. von Helmersen

**1874 Lore**

213

schwarz mit weissen Beinen, kleiner Stern

g e b o r e n : 27. October 1900 in Neu-Woidoma

Vater B St 449, Mutter B St 5500.

Gekört: 2. Februar 1904 in Neu-Woidoma

B Z: Landrat V. von Helmersen

**1876 Lanze**

<sup>212</sup>

schwarz mit weissen Beinen, kleiner Stern

geboren: 6. October 1900 in Neu-Woidoma

Vater B St 449, Mutter B St 5506.

B Z: Landrat V. von Helmersen

**1878 Lyra**

<sup>226</sup>

weiss-schwarz

geboren: 23. Mai 1901 in Neu-Woidoma

Vater B St 449, Mutter B St 2656.

B Z: Landrat V. von Helmersen

**1880 Lillie**

<sup>210</sup>

schwarzweiss, grosser Stern

geboren: 21. Juli 1900 in Neu-Woidoma

Vater B St 449, Mutter B St 4170.

B Z: Landrat V. von Helmersen

**1882 Koralle**

<sup>211</sup>

schwarzweiss, Stern

geboren: 4. März 1900 in Neu-Woidoma

Vater B St 313, Mutter B St 3200.

B Z: Landrat V. von Helmersen

**1884 Locka**

<sup>221</sup>

schwarzweiss, Stern

geboren: 17. Februar 1901 in Neu-Woidoma

Vater B St 313, Mutter R L 2.

Gekört: 2. Februar 1904 in Neu-Woidoma

B Z: Landrat V. von Helmersen

**1886 Mill**

<sup>230</sup>

weiss-schwarz, weisses Flötz

geboren: 11. Juni 1901 in Neu-Woidoma

Vater R E 403, Mutter B St 4170.

B Z: Landrat V. von Helmersen

**1888 Hedwig**

<sup>139</sup>

schwarz, weisser Kopf, weisse Füße

geboren: 25. October 1897 in Neu-Woidoma

Im Mutterleibe importiert.

B Z: Landrat V. von Helmersen

**1890 Krähe**

<sup>195</sup>

schwarzweiss, kleiner Stern

geboren: 4. März 1900 in Neu-Woidoma

Mutter R L 948.

Gekört: 5. Februar 1904 in Pajus

B Z: N. von Wahl

**1892 Adelheid**

<sup>135</sup>

schwarzweiss, Stern

geboren: 23. December 1899 in Pajus

Mutter H L 244 ( $\frac{1}{8}$ ).

Gekört: 5. Februar 1904 in Pajus

B: N. von Wahl

Z: E. von Wahl-Addafer

**1894 Aselma**

184

schwarzbunt

geboren: 12. October 1899.

BZ: N. von Wahl

**1896 Brigitta**

186

schwarzweiss, Stern

geboren: 15. October 1900 in Pajus

Mutter L H 246 ( $\frac{1}{8}$ ).

BZ: N. von Wahl

**1898 Albina**

140

schwarzbunt, Stern

geboren: 5. November 1899 in Pajus.

BZ: N. von Wahl

**1900 Zaide**

54

schwarzbunt, Stern

geboren: 10. November 1898 in Pajus.

B: N. von Wahl

Z: E. von Wahl

**1902 Anastasia**

141

schwarzbunt, Stern

geboren: 17. März 1900 in Pajus

Mutter L H 122.

Gekört: 5. Februar 1904 in Pajus

BZ: N. von Wahl

**1904 Andria**

150

schwarzbunt, Stern

geboren: 14. März 1900 in Pajus.

BZ: N. von Wahl

**1906 Astra**

165

schwarzweiss, Stern

geboren: 15. October 1899 in Pajus.

BZ: N. von Wahl

**1908 Barbara**

174

weiss, schwarzer Kopf, Stern

geboren: 13. December 1900 in Pajus.

BZ: N. von Wahl

**1910 Albertine**

142

weiss, schwarze Flecken, Stern

geboren: 26. November 1899 in Pajus.

BZ: N. von Wahl

**1912 Ara**

154

schwarz, weisse Füße, Stern

geboren: 10. October 1899 in Pajus.

BZ: N. von Wahl

**1914 Amine**

143

schwarzbunt, Stern

geboren: 17. December 1899 in Pajus

Mutter L H 240 ( $\frac{7}{8}$ ).

Gekört: 5. Februar 1904 in Pajus

B: N. von Wahl

Z: E. von Wahl

**1916 Amanda**

136

schwarzweiss

geboren: 1. October 1899 in Addafer.

B Z: N. von Wahl

**1918 Anadia**

137

schwarzweiss, Stern

geboren: 6. October 1899 in Pajus.

B Z: N. von Wahl

**1920 Amilda**

133

weiss, schwarze Flecken, Blässe

geboren: 28. Februar 1900.

---

Gekört: 6. Februar 1904 in Addafer

B: E. von Wahl

Z: Frau F. von Wahl-Tappik

**1922**

145

schwarzweiss, Stern

geboren: 1901 in Tappik.

B: E. von Wahl

Z: Frau F. von Wahl-Tappik

**1924**

146

schwarzweiss, Stern

geboren: 1901 in Tappik.

G e k ö r t : 6. Februar 1904 in Addafer

B : E. von Wahl

Z : Frau F. von Wahl-Tappik

**1926**

<sup>147</sup>

schwarz, weisse Beine, Stern

g e b o r e n : 1901 in Tappik.

B : E. von Wahl

Z : Frau F. von Wahl-Tappik

**1928**

<sup>148</sup>

schwarzweiss, Stern

g e b o r e n : 1901 in Tappik.

B : E. von Wahl

Z : Frau F. von Wahl

**1930**

<sup>149</sup>

schwarzweiss

g e b o r e n : 1901 in Tappik.

B : E. von Wahl

Z : Frau F. von Wahl-Tappik

**1932**

<sup>150</sup>

schwarzweiss, Stern

g e b o r e n : 1901 in Tappik.

B : E. von Wahl

Z : Frau F. von Wahl

**1934**

<sup>151</sup>

schwarzweiss

g e b o r e n : 1901 in Tappik.

Gekört: 6. Februar 1904 in Addafer

B: E. von Wahl

Z: Frau F. von Wahl.

**1936**

152

schwarz, weisse Beine

geboren: 1901 in Tappik.

B Z: E. von Wahl

**1938**

134

schwarzweiss, Stern

geboren: 1900 in Addafer.

B Z: E. von Wahl

**1940**

59

weiss mit schwarzen Flecken

geboren: 1899 in Addafer.

B Z: E. von Wahl

**1942**

136

schwarzweiss, Stern

geboren: 1901 in Addafer.

B Z: E. von Wahl

**1944**

138

schwarzweiss, Stern

geboren: 1901 in Addafer.

B Z: E. von Wahl

**1946**

104

schwarzweiss

geboren: 1899 in Addafer.

Gekört: 6. Februar 1904 in Addafer

B Z: E. von Wahl

**1948**

25

schwarzweiss, Stern

geboren: 1899 in Addafer.

B Z: E. von Wahl

**1950**

140

schwarz, weisse Beine, Stern

geboren: 1901 in Addafer.

Gekört: 8. Februar 1904 in Randen

B Z: F. von Berg

**1952 Bender**

159

schwarzweiss

geboren: 9. Februar 1897 in Arrohof (Pernau Kr.)

Im Mutterleibe importiert

Mutter R E 2256.

B Z: F. von Berg

**1954 Bebra**

164

weiss mit schwarzen Flecken

geboren: 7. Februar 1897 in Arrohof

Im Mutterleibe importiert.

B Z: F. von Berg

**1956 Drift**

191

schwarz mit weissen Flecken

geboren: 20. August 1898 in Arrohof

Vater R E 227, Mutter R E 2254.

Gekört: 8. Februar 1904 in Randen

B Z: F. von Berg

**1958 Betsy**  
180

schwarzweiss

geboren; 17. October 1896 in Arrohof

Im Mutterleibe importiert

Mutter R E 2252.

B Z: F. von Berg

**1960 Ditto**  
194

schwarzweiss, Blässe

geboren: 23. August 1898 in Arrohof

Vater R E 227, Mutter R E 2262.

B: F. von Berg

Z: von Samson-Thula

**1962 Agnes**  
82

weiss mit schwarzen Flecken

geboren: 7. Mai 1896 in Thula (Estland).

B Z: F. von Berg

**1964 Benita**  
157

schwarzweiss

geboren: 27. November 1896 in Arrohof

Im Mutterleibe importiert

Mutter R E 2266.

B Z: F. von Berg

**1966 Elenore**  
207

schwarzweiss

geboren; 20. September 1899 in Arrohof

Vater R E 227, Mutter, R E 3228.

G e k ö r t : 8. Februar 1904 in Randen.

B Z : F. von Berg

**1968 Electra**

201

schwarzweiss

g e b o r e n : 8. September 1899 in Arrohof

Vater R E 227, Mutter R E 3268.

B Z : F. von Berg

**1970 Doublette**

196

schwarzweiss

g e b o r e n : 23. November 1898 in Arrohof

Vater R E 227, Mutter R E 2666.

B Z : F. von Berg

**1972 Enquête**

202

weiss-schwarz, Blässe

g e b o r e n : 27. August 1899 in Arrohof

Vater R E 227, Mutter R E 2278.

B Z : F. von Berg

**1974 Bathseba**

156

schwarzweiss

g e b o r e n : 30. December 1896 in Arrohof

Im Mutterleibe importiert

Mutter R E 2272.

B Z : F. von Berg

**1976 Erica**

208

schwarz, weisse Beine ,

g e b o r e n : 4. August 1898 in Arrohof

Vater R E 227, Mutter R E 2256.

Gekört: 8. Februar 1904 in Randen

B Z: F. von Berg

**1978 E Levin**

208

schwarzweiss, Blässe

geboren: 16. August 1899 in Arrohof

Vater R E 227, Mutter R E 3286.

B Z: F. von Berg

**1980 Eugenie**

214

schwarz, weisse Beine

geboren: 16. August 1899 in Arrohof

Vater R E 227, Mutter R E 2246.

B Z: F. von Berg

**1982 Emma II**

210

schwarzweiss

geboren: 2. August 1899 in Arrohof

Vater R E 227, Mutter R E 2254.

B Z: F. von Berg

**1984 Elipse**

209

schwarz, weisse Flecken

geboren: 24. September 1899 in Arrohof

Muter R L 1964.

B Z: F. von Berg

**1986 Elegie**

212

schwarzweiss

geboren: 20. September 1899 in Arrohof

Vater R E 227, Mutter R E 3290.

Gekört: 8. Februar 1904 in Randen

B Z: F. von Berg

**1988 Camille**  
198

schwarzweiss

geboren: 25. Januar 1898 in Arrohof

Im Mutterleibe importiert

Mutter R E 3248.

B Z: F. von Berg

**1990 Ceylon**  
163

schwarz, weisse Beine

geboren: 30. September 1897 in Arrohof

Vater R E 227, Mutter R E 2264.

B Z: F. von Berg

**1992 Erbin**  
220

schwarzweiss, Stern

geboren: 15. Februar 1900 in Arrohof

Vater R E 227, Mutter R E 3308.

B Z: F. von Berg

**1994 Kreta**  
166

weiss, schwarze Flecken

geboren: 28. November 1897 in Arrohof

Vater R E 227, Mutter R E 2270.

B: F. von Berg

Z: Baron Maydell-Cournal

**1996 Nonne**  
144

schwarz, weisse Flecken

geboren: 9. October 1895 in Cournal (Estland).

---

G e k ö r t : 9. März 1904 in Sommerpahlen.

B : F. von Moller

Z : A. Baron Pilar von Pilchau

**1998 Reseda**

116

schwarzweiss, Stern

g e b o r e n : 18. September 1899 in Audern

Vater R E 321, Mutter R E 2230.

B : F. von Moller

Z : F. von Berg-Arrohof

**2000 Alide**

182

weiss-schwarz

g e b o r e n : 1898 in Arrohof.

B : F. von Moller

Z : A. Baron Pilar

**2002 Rosa**

112

schwarzweiss, Stern

g e b o r e n : 29. August 1899 in Sauk

Vater R E 215, Mutter importiert.

B : F. von Moller

Z : A. Baron Pilar

**2004 Rara**

120

schwarzweiss, Stern

g e b o r e n : 13. September 1899 in Sauk

Vater Diable, Mutter R E 3788.

Gekört: 9. März 1904 in Sommerpahlen

B: F. von Moller

Z: A. Baron Pilar

### 2006 Ranunkel

113

weiss-schwarz, Stern

geboren: 25. September 1899 in Audern

Vater R E 321, Mutter R E 2228.

B: F. von Moller

Z: A. Baron Pilar

### 2008 Robusta

114

schwarzweiss, Stern

geboren: 9. November 1899 in Audern

Vater R E 321, Mutter R E 2204.

B: F. von Moller

Z: A. Baron Pilar

### 2010 Rabiata

115

schwarzweiss, Stern

geboren: 18. November 1899 in Sauk

Vater R E 215, Mutter R E 1734.

B: F. von Moller

Z: A. Baron Pilar

### 2012 Rossia

118

weiss-schwarz, Stern

geboren: 5. Februar 1900 in Sauk

Vater Diable, Mutter R E 3814.

G e k ö r t : 9. März 1904 in Sommerpahlen

B : F. von Moller

Z : E. Baron Kruedener

**2014 Paritas**

184

schwarz mit weissen Beinen, Stern

g e b o r e n : 22. September 1900 in Ohlershof

Mutter R L 566.

B : F. von Moller

Z : E. Baron Kruedener

**2016 Pauline**

185

schwarz mit weissen Flecken, Stern

g e b o r e n : 29. September 1900 in Ohlershof

Mutter R L 570.

B : F. von Moller

Z : A. Baron Pilar

**2018 Ralla**

117

schwarzweiss

g e b o r e n : 18. Januar 1900 in Sauk

Vater Diable, Mutter R E 3812.

B : F. von Moller

Z : A. Baron Pilar

**2020 Radieschen**

111

schwarzweiss, Stern

g e b o r e n : 10. März 1900 in Sauk

Vater R E 215, Mutter R E 1764.

Gekört: 10. März 1904 in Rodenpois

B Z: J. Baron Wolff

**2022**  
198

schwarzweiss

geboren: 18. September 1898 in Rodenpois

Vater B St 227 Pompejus, Mutter B St 5524.

B Z: J. Baron Wolff

**2024**  
185

weiss mit schwarzen Flecken

geboren: 26. November 1898 in Rodenpois

Vater Niederländ. St. 3368 Rüter.

B Z: J. Baron Wolff

**2026**  
190

schwarzweiss

geboren: 30. August 1898 in Rodenpois

Vater B St 227 Pompejus.

B Z: J. Baron Wolff

**2028**  
195

weiss-schwarz

geboren: 20. Juli 1898 in Rodenpois

Vater B St 227 Pompejus, Mutter B St 5534.

B Z: J. Baron Wolff

**2030**  
187

schwarzweiss

geboren: 6. September 1898 in Rodenpois

Vater Niederländ. St. 3368 Rüter.

G e k ö r t : 10. März 1904 in Rodenpois

B Z : J. Baron Wolff

**2032**

189

schwarzweiss

g e b o r e n : 9. Juli 1898 in Rodenpois

Vater B St 227 Pompejus.

B Z : J. Baron Wolff

**2034**

191

schwarzweiss

g e b o r e n : 9. November 1898 in Rodenpois

Vater B St 227 Pompejus.

B Z : J. Baron Wolff

**2036**

186

weiss mit schwarzen Flecken

g e b o r e n : 22. November 1898 in Rodenpois

Vater Niederländ. St. 3368 Ruiter.

B Z : J. Baron Wolff

**2038**

192

schwarzweiss

g e b o r e n : 19. November 1898 in Rodenpois

Vater Niederländ. St. 3368, Mutter B St 5550.

B Z : J. Baron Wolff

**2040**

206

fahlbunt

g e b o r e n : 3. September 1898 in Rodenpois

Vater B St 227 Pompejus.

G e k ö r t : 10. März 1904 in Rodenpois

B Z : J. Baron Wolff

**2042**  
198

schwarzweiss

g e b o r e n : 23. October 1898 in Rodenpois

Vater B St 227 Pompejus.

B Z : J. Baron Wolff

**2044**  
197

schwarzweiss

g e b o r e n : 2. November 1898 in Rodenpois

Vater Niederländ. St. 3368 Ruiter.

B Z : J. Baron Wolff

**2046**  
203

schwarzweiss

g e b o r e n : 24. Januar 1899 in Rodenpois

Vater Niederländ. St. 3368 Ruiter, Mutter B St 5542.

B Z : J. Baron Wolff

**2048**  
189

schwarzweiss

g e b o r e n : 6. November 1898 in Rodenpois

Vater Niederländ. St. 3368 Ruiter, Mutter B St 5520.

B Z : J. Baron Wolff

**2050**  
184

weiss mit schwarzen Flecken

g e b o r e n : 16. Januar 1899 in Rodenpois

Vater B St 227 Pompejus, Mutter B St 5530.

G e k ö r t : 10. März 1904 in Rodenpois

B Z : J. Baron Wolff

**2052**

219

weiss-schwarz

g e b o r e n : 22. Juli 1900 in Rodenpois

Vater B St 227 Pompejus, Mutter B St 5556.

B. Z J. Baron Wolff

**2054**

217

schwarz, mit weissen Flecken

g e b o r e n : 7. August 1899 in Rodenpois

Vater B St 227 Pompejus, Mutter B St 5556

B Z : J. Baron Wolff

**2056**

210

schwarzweiss

g e b o r e e n : 20. October 1899 in Rodenpois

Vater B St 227 Pompejus, Mutter B St 5558.

B Z : J. Baron Wolff

**2058**

179

weiss mit schwarzen Flecken

g e b o r e n : 10. November 1898 in Rodenpois

Vater B St 227 Pompejus.

B Z : J. Baron Wolff

**2060**

216

schwarzweiss

g e b o r e n : 16. October 1899 in Rodenpois

Vater B St. 227 Pompejus

Gekört: 10. März 1904 in Rodenpois.

B Z: J. Baron Wolff

**2062**

218

schwarzweiss

geboren: 27. Juli 1899 in Rodenpois

Vater B St 227 Pompejus.

B Z: J. Baron Wolff

**2064**

196

schwarzweiss

geboren: 28. August 1898 in Rodenpois

Vater Niederländ. St. 3368 Ruitter, Mutter B St 5544.

Gekört: 11. März 1904 in Sudden

B Z: E. Baron Wolff

**2066 Amine**

101

schwarzweiss, Stern

geboren: 27. November 1899 in Sudden

Vater B St 457 Labori, Mutter importiert.

B Z: E. Baron Wolff

**2068 Anita**

102

schwarz, weisse Füsse, weisser Bauch

geboren: 9. December 1899 in Sudden

Vater B St 457 Labori, Mutter B St 6612.

B Z: E. Baron Wolff

**2070 Belli**

108

schwarzweiss, Stern

geboren: 2. März 1900 in Sudden

Vater B St 457 Laboni, Mutter B St 6616.

G e k ö r t : 11. März 1904 in Sudden

B Z : E. Baron Wolff

**2072 Barbara**

<sup>104</sup>

weiss, schwarze Flecken

g e b o r e n : 14. März 1900 in Sudden

Vater B St 457 Labori, Mutter B St 6614.

B Z : E. Baron Wolff

**2074 Binchen**

<sup>105</sup>

weiss, schwarze Flecken

g e b o r e n : 15. Juli 1900 in Sudden

Vater B St 457 Labori.

B Z : E. Baron Wolff

**2076 Beata**

<sup>106</sup>

weiss-schwarz, Stern

g e b o r e n : 31. August 1900 in Sudden

Vater B St 457 Labori, Mutter B St 6628.

B Z : E. Baron Wolff

**2078 Beatrix**

<sup>109</sup>

schwarz, weisse Beine, weisser Bauch, Stern

g e b o r e n : 1. September 1900 in Sudden

Vater B St Labori, Mutter B St 6630.

B Z : E. Baron Wolff

**2080 Benediete**

<sup>110</sup>

schwarzweiss, Stern

g e b o r e n : 4. September 1900 in Sudden

Vater B St 457 Labori, Mutter B St 6618.

Gekört; 11. März 1904 in Sudden

B Z: E. Baron Wolff

**2082 Berta**

<sup>111</sup>

weiss-schwarz, grosse Blässe

geboren: 10. November 1900 in Sudden

Vater B St 457 Labori, Mutter B St 6620.

B Z: E. Baron Wolff

**2084 Brigitta**

<sup>114</sup>

schwarz, weisse Beine, weisser Bauch, Stern

geboren: 17. December 1900 in Sudden

Vater B St 457 Labori, Mutter B St 6608.

Gekört: 19. März 1904 in Zintenhof

B Z: W. Baron Stael von Holstein

**2086 Amuna**

<sup>61</sup>

schwarzweiss, Stern

geboren: 18. Mai 1900 in Zintenhof

Vater importiert Herkules, Mutter 18

B Z: W. Baron Stael von Holstein

**2088 Schön mädchen**

<sup>65</sup>

weiss mit schwarzen Flecken

geboren 1. August 1900 in Zintenhof

Vater R E 309, Mutter B St 3672.

Gekört: 19. März 1904 in Zintenhof

B Z: W. Baron Stael von Holstein

**2090 Wehrle**

71

schwarz mit weissen Füssen, Stern

geboren: 10. October 1900 in Zintenhof

Vater B St 285, Mutter R L 118.

B Z: W. Baron Stael von Holstein

**2092 Queen**

72

schwarzweiss, grosse Blässe

geboren: 16. October 1900 in Zintenhof

Vater B St 285, Mutter B St 4210.

B Z: W. Baron Stael von Holstein

**2094 Sile**

76

schwarz, mit weissem Kopf

geboren: 20. November 1900 in Zintenhof

Vater R E 309.

B Z: W. Baron Stael von Holstein

**2096 Kanna**

286

schwarzweiss, Stern

geboren: 4. Mai 1899 in Zintenhof

Vater B St 283, Mutter R E 2706.

B Z: W. Baron Stael von Holstein

**2098 Ursa**

289

schwarzweiss

geboren: 24. Juli 1899 in Zintenhof

Vater Herkules importiert.

Gekört: 19. März 1904 in Zintenhof

B Z: W. Baron Stael von Holstein

**2100 Tabelle**

291

schwarz mit weissen Füssen

geboren: 15. October 1899 in Zintenhof

Vater B St 281.

B Z: W. Baron Stael von Holstein

**2102 Welsche**

45

schwarzweiss

geboren: 11. September 1899 in Zintenhof

Vater Ralf-Welschen, Mutter R L 112.

B Z: W. Baron Stael von Holstein

**2104 Pinna**

52

schwarzweiss

geboren: 8. Januar 1900 in Zintenhof

Vater B St 285, Mutter R L 100.

B Z: W. Baron Stael von Holstein

**2106 Attaque**

55

rotweiss

geboren: 30. Januar 1900 in Zintenhof

Vater B St 285, Mutter R E 2714.

B Z: W. Baron Stael von Holstein

**2108 Florida**

67

schwarzbunt

geboren: 28. August 1900 in Zintenhof

Vater R E 309.

Gekört 19. März 1904 in Zintenhof

B Z: W. Baron Stael von Holstein

**2110 Tinte**

299

schwarz, mit weissen Beinen, Stern

geboren: 3. November 1900 in Zintenhof

Vater Herkules importiert.

B Z: W. Baron Stael von Holstein

**2112 Minta**

95

schwarzweiss

geboren: 24. October 1901 in Zintenhof

Stärke, sichtbar trächtig

Vater R E 393, Mutter R E 2682.

B Z: W. Baron Stael von Holstein

**2114 Flotte**

97

schwarzweiss, Stern

geboren; 7. November 1901 in Zintenhof

Stärke, sichtbar trächtig

Vater R E 309.

B. Z. W. Baron Stael von Holstein

**2116 Kante**

93

schwarz, mit weissen Beinen

geboren: 11. October 1901 in Zintenhof

Stärke, sichtbar trächtig

Vater R E 393, Mutter R L 2096.

Gekört: 19. März 1904 in Zintenhof

B Z: W. Baron Stael von Holstein

**2118 Mykene**

<sup>87</sup>

weiss-schwarz

geboren: 30. Juli 1901 in Zintenhof

Stärke, sichtbar trächtig

Vater R E 309, Mutter R L 80.

B Z: W. Baron Stael von Holstein

**2120 Tralatta**

<sup>99</sup>

schwarzweiss

geboren: 24. November 1901 in Zintenhof

Stärke, sichtbar trächtig

Vater R E 309.

B Z: W. Baron Stael von Holstein

**2122 Betta**

<sup>92</sup>

schwarzweiss, Stern

geboren: 2. October 1901 in Zintenhof

Stärke, sichtbar trächtig

Vater R E 393, Mutter R L 144.

B Z: W. Baron Stael von Holstein

**2124 Sextant**

<sup>73</sup>

schwarz mit weissen Beinen, Stern

geboren: 16. October 1900 in Waldhof

Vater B St 285, Mutter B St 4212.

G e k ö r t: 19. März 1904 in Zintenhof

B Z: W. Baron Stael von Holstein

**2126 Tara**

<sup>78</sup>

schwarz mit weissen Beinen, Stern

g e b o r e n: 17. November 1800 in Waldhof

Vater R E 309.

B Z: W. Baron Stael von Holstein

**2128 Mina**

<sup>86</sup>

schwarz mit weissen Beinen, Stern

g e b o r e n: 20. Juli 1901 in Zintenhof

Vater R E 309, Mutter B St 3686.

B Z: W. Baron Stael von Holstein

**2130 Olde**

<sup>900</sup>

schwarzweiss, halbweisser Kopf

g e b o r e n: 25. November 1900 in Waldhof

Vater R E 309, Mutter R E 2702.

B Z: W. Baron Stael von Holstein

**2132 Schwarze**

<sup>82</sup>

schwarz, weisse Beine

g e b o r e n: 15. März 1901 in Waldhof

Vater R E 397, Mutter R L 104.

B Z: W. Baron Stael von Holstein

**2134 Wende**

<sup>80</sup>

schwarzweiss, grosser Stern

g e b o r e n: 22. September 1900 in Waldhof

Vater R E 397, Mutter R L 110.

G e k ö r t : 19. März 1904 in Zintenhof

B Z : Baron Stael von Holstein

**2136 Distance**

<sup>91</sup>

schwarz, weisse Beine, kleiner Stern

g e b o r e n : 18. September 1901 in Waldhof

Vater R E 397, Mutter R E 116.

B Z : W. Baron Stael von Holstein

**2138 Weile**

<sup>77</sup>

schwarzweiss

g e b o r e n : 22. November 1900 in Waldhof

Vater B St 285, Mutter R L 114.

B Z : W. Baron Stael von Holstein

**2140 Bure**

<sup>81</sup>

schwarzweiss

g e b o r e n ; 21. Januar 1901 in Waldhof

Vater R E 309.

B Z : W. Baron Stael von Holstein

**2142 Schwarzhaar**

<sup>44</sup>

schwarz mit weissen Beinen, Stern

g e b o r e n : 7. August 1899 in Waldhof

Vater B St 285, Mutter B St 4202.

B Z : W. Baron Stael von Holstein

**2144 Unke**

<sup>88</sup>

schwarzweiss, Stern

g e b o r e n : 9. September 1900 in Waldhof

Vater R E 309.

G e k ö r t : 19. März 1904 in Zintenhof

B Z : W. Baron Stael von Holstein

**2146 Schnee-Eule**

<sup>108</sup>

weiss-schwarz

g e b o r e n : 15. Januar 1902 in Waldhof

Stärke, sichtbar trächtig

Vater B E 395, Mutter R L 142.

B Z : W. Baron Stael von Holstein

**2148 Schwarzkiefer**

<sup>98</sup>

schwarz mit weissen Beinen, Stern

g e b o r e n : 25. November 1901 in Waldhof

Stärke, sichtbar trächtig

Vater R E 397, Mutter R L 2142.

B Z : W. Baron Stael von Holstein

**2150 Dina**

<sup>89</sup>

schwarz mit weissen Beinen

g e b o r e n : 11. August 1901 in Waldhof

Stärke, sichtbar trächtig

Vater B St 285, Mutter R L 108.

B Z : W. Baron Stael von Holstein

**2152 Nonte**

<sup>88</sup>

schwarz mit weissen Beinen

g e b o r e n : 6. August 1901 in Waldhof

Stärke, sichtbar trächtig

Vater R E 397, Mutter R L 136.

Gekört: 12. April 1904 in Wansen

B Z: Baron Heyking

**2154 Alla**

97

schwarz, weisse Beine

geboren: 13. Februar 1897 in Wansen.

B Z: Baron Heyking

**2156 Annette**

90

fahlbunt

geboren: 12. Februar 1897 in Wansen.

B Z: Baron Heyking

**2158 Dorla**

135

schwarz, weisse Beine

geboren: 31. October 1899 in Wansen.

B Z: Baron Heyking

**2160 Dunder**

137

fahlbunt

geboren: 8. November 1899 in Wansen.

B Z: Baron Heyking

**2162 Danaë**

123

schwarzweiss, Stern

geboren: 12. Juni 1899 in Wansen.

B Z: Baron Heyking

**2164 Java**

79

schwarzweiss, Stern

geboren: 7. Mai 1896 in Wansen.

Gekört: 12. April 1904 in Wansen

B Z: Baron Heyking

**2166 Alma**  
15

schwarzweiss

geboren: Februar 1892 in Wansen.

B Z: Baron Heyking

**2168 Adele**  
86

fahl

geboren: 19. April 1897 in Wansen.

B Z: Baron Heyking

**2170 Norma**  
70

fahl

geboren: 20. April 1895 in Wansen.

B Z: Baron Heyking

**2172 Donna II**  
126

fahlbunt, Stern

geboren: 2. August 1899 in Wansen.

B Z: Baron Heyking

**2174 Deborah**  
134

schwarzweiss

geboren: 17 November 1899 in Wansen.

B Z: Baron Heyking

**2176 Alfa**  
75

fahlbunt

geboren: 5. September 1896 in Wansen.

G e k ö r t: 12. April 1904 in Wansen

B Z: Baron Heyking

**2178 Bahling**

102

fahl

g e b o r e n: 19. April 1898 in Wansen.

B Z: Baron Heyking

**2180 Wanda**

46

fahl

g e b o r e n: Mai 1894 in Wansen.

B Z: Baron Heyking

**2182 Juno**

42

fahl

g e b o r e n: December 1891 in Wansen

B Z: Baron Heyking

**2184 Blela**

68

fahlbunt

g e b o r e n: 4. April 1895 in Wansen.

B Z: Baron Heyking

**2186 Irene**

22

fahl, Stern

g e b o r e n: Februar 1892 in Wansen.

B Z: Baron Heyking

**2188 Ottilie**

16

rotweiss

g e b o r e n: Februar 1892 in Wansen.

Gekört: 12. April 1904 in Wansen

B Z: Baron Heyking

**2190 Mascha**  
25

rotweiss

geboren: April 1893 in Wansen.

B Z: Baron Heyking

**2192 Molly**  
65

fahlbunt

geboren: 13. Mai 1895 in Wansen.

B Z: Baron Heyking

**2194 Bona**  
98

fahlbunt

geboren: 8. Febrnar 1898 in Wansen.

B Z: Baron Heyking

**2196 Thekla**  
51

graubunt

geboren: October 1893 in Wansen.

B Z: Baron Heyking

**2198 Sneedsing**  
47

weiss

geboren: März 1892 in Wansen.

B Z: Baron Heyking

**2200 Eva**  
78

schwarz

geboren: 30. Januar 1896 in Wansen.

G e k ö r t : 12. April 1904 in Wansen

B Z : Baron Heyking

**2202 Sophie**  
57

schwarz, weisse Fleken

g e b o r e n : October 1894 in Wansen.

B Z : Baron Heyking

**2204 Donna I**  
126

grauweiss

g e b o r e n : 2. August 1899 in Wansen.

B Z : Baron Heyking

**2206 Ina**  
4

schwarz

g e b o r e n : März 1894 in Wansen.

B Z : Baron Heyking

**2208 Camilla**  
14

rotweiss

g e b o r e n : April 1893 in Wansen.

B Z : Baron Heyking

**2210 Bella**  
89

schwarz

g e b o r e n : 20. August 1897 in Wansen.

B Z : Baron Heyking

**2212 Ballohd**  
94

schwarz

g e b o r e n : 4. December 1897 in Wansen.

Gekört: 12. April 1904 in Wansen

B Z: Baron Heyking

**2214 Basskaje**  
98

schwarz, weisse Beine

geboren: 7. Januar 1898 in Wansen.

B Z: Baron Heyking

**2216 Agathe**  
89

schwarzweiss

geboren: 24. November 1896 in Wansen.

B Z: Baron Heyking

**2218 Judith**  
58

graubunt

geboren: März 1894 in Wansen.

B Z: Baron Heyking

**2220 Anna**  
78

fahlbunt

geboren: 2. August 1896 in Wansen.

B Z: Baron Heyking

**2222 Hertha**  
7

schwarz, weisse Beine

geboren: October 1893 in Wansen.

B Z: Baron Heyking

**2224 Cornus**  
108

schwarzweiss

geboren: 28. November 1898 in Wansen.

G e k ö r t: 12. April 1904 in Wansen

B Z: Baron Heyking

**2226 Christine**  
101

schwarz, weisser Kopf

g e b o r e n: 9. Juli 1898 in Wansen.

B Z: Baron Heyking

**2228 Domina**  
132

fahlbunt

g e b o r e n: 16. September 1899 in Wansen.

B Z: Baron Heyking

**2230 Diva**  
131

schwarzweiss

g e b o r e n: 27. Juli 1899 in Wansen.

B Z: Baron Heyking

**2232 Cibbe**  
116

schwarzweiss

g e b o r e n: 25. Januar 1899 in Wansen.

B Z: Baron Heyking

**2234 Costa**  
114

fahl

g e b o r e n: 14. November 1898 in Wansen.

B Z: Baron Heyking

**2236 Darting II**  
130

graubunt

g e b o r e n: 6. September 1899 in Wansen.

G e k ö r t: 12. April 1904 in Wansen

B Z: Baron Heyking

**2238 Delfi**

121

fahlbunt

g e b o r e n: 5. Mai 1899 in Wansen.

B Z: Baron Heyking

**2240 Diana**

138

fahlbunt

g e b o r e n: 15. November 1899 in Wansen.

B Z: Baron Heyking

**2242 Darting I**

33

graubunt

g e b o r e n: November 1894 in Wansen.

B Z: Baron Heyking

**2244 Bille**

96

schwarzweiss

g e b o r e n: 12. November 1897 in Wansen.

B Z: Baron Heyking

**2246 Desi**

128

schwarzweiss

g e b o r e n: 15. August 1899 in Wansen.

B Z: Baron Heyking

**2248 Blume**

88

schwarzweiss

g e b o r e n: 4. November 1897 in Wansen.

---

Gekört: 17. April 1904 in Asuppen

B Z: P. Baron Hahn

**2250 Russa**

128

grau

geboren: 31. Mai 1900 in Asuppen

Vater B St 445, Mutter B St 6492.

B Z: P. Baron Hahn

**2252 Ritta**

121

schwarzweiss, Stern

geboren: 16. September 1900 in Asuppen

Vater B St 447, Mutter R L 820.

B Z: P. Baron Hahn

**2254. Regina**

115

schwarzweiss

geboren: 10. April 1901 in Assupen

Vater B St 445, Mutter B St 6482.

B Z: P. Baron Hahn

**2256 Rebecca**

114

schwarzweiss

geboren: 6. März 1899 in Assupen

Vater B St 315, Mutter B St 4026.

B Z: P. Baron Hahn

**2258 Ricarda**

119

schwarzweiss, Stern

geboren: 26. Februar 1900 in Asuppen

Vater B St 447, Mutter R L 838.

Gekört: 17. April 1904 in Asuppen

B Z: P. Baron Hahn

**2260 Remiga**  
118

schwarzweiss, Stern

geboren: 30. November 1900 in Asuppen

Vater B St 447, Mutter B St 6468.

B Z: P. Baron Hahn

**2262 Sanna**  
180

schwarzweiss, Stern

geboren: 28. April 1900 in Asuppen

Vater B St 447, Mutter R L 890.

B Z: P. Baron Hahn

**2264 Roxana**  
128

schwarzweiss, Stern

geboren: 20. Mai 1899 in Asuppen

Vater B St 315, Mutter B St 4022.

B Z: P. Baron Hahn

**2266 Sabina**  
181

schwarz, weisse Beine, Stern

geboren: 12. April 1900 in Asuppen

Vater B St 447, Mutter B St 6486.

B Z: P. Baron Hahn

**2268 Ruperta**  
127

schwarzweiss

geboren: 7. Juni 1899 in Asuppen

Mutter B St 4064.

G e k ö r t : 17. April 1904 in Asuppen

B Z : P. Baron Hahn

**2270 Robnita**

122

weiss-schwarz, Stern

g e b o r e n : 24. Mai 1900 in Asuppen

Vater B St 445, Mutter B St 4064.

B Z : P. Baron Hahn

**2272 Rara**

112

weiss-schwarz, Stern

g e b o r e n : 20. April 1899 in Asuppen

Vater B St 445, Mutter B St 6496.

B Z : P. Baron Hahn

**2274 Selma**

188

schwarzweiss, Stern

g e b o r e n : 29. Februar 1900 in Asuppen

Vater B St 445, Mutter R L 842.

B Z : P. Baron Hahn

**2276 Rosta**

118

schwarzweiss, Stern

g e b o r e n : 9. März 1899 in Assuppen

Vater B St 315, Mutter B St 4032.

B Z : P. Baron Hahn

**2278 Sibylle**

185

schwarzweiss

g e b o r e n : 8. December 1900 in Asuppen

Vater B St 447, Mutter R L 846.

G e k ö r t : 17. April 1904 in Asuppen

B Z : P. Baron Hahn

**2280 Senta**

184

schwarzweiss

g e b o r e n : 23. April 1900 in Asuppen

Vater B St 315, Mutter B St 4022.

B Z : P. Baron Hahn

**2282 Sophie**

186

schwarz, weisse Füsse

g e b o r e n : 17. November 1900 in Asuppen

Vater B St 447, Mutter R L 822.

B Z : P. Baron Hahn

**2284 Ragazia**

110

schwarzweiss, Stern

g e b o r e n : 9. November 1899 in Asuppen

Vater B St 447, Mutter B St 6468.

B Z : P. Baron Hahn

**2286 Sarolta**

182

schwarz, weisse Beine

g e b o r e n : 14. November 1900 in Asuppen

Vater B St 447.

B Z : P. Baron Hahn

**2288 Raphaelae**

111

weiss-schwarz

g e b o r e n : 3. Januar 1900 in Asuppen

Vater B St 445.

Gekört: 17. April 1904 in Asuppen

B Z: P. Baron Hahn

**2290 Sarah**

129

schwarz, weisse Beine, Stern

geboren: 14. April 1900 in Asuppen

Vater B St 447, Mutter B St 4030.

B Z: P. Baron Hahn

**2292 Olympia**

101

schwarzweiss

geboren: 5. Mai 1898 in Asuppen

Mutter R L 838.

B Z: P. Baron Hahn

**2294 Nova**

94

schwarzweiss

geboren: 17. März 1896 in Asuppen

Vater B St 315, Mutter B St 4026.

Gekört: 6. Juli 1904 in Lysohn

B: H. Baron Wolff

Z: v. Grote

**2296 Taube**

62

schwarzweiss, Stern

geboren: 17. Juli 1899 in Kawershof

Mutter R L 1242.

Gekört: 6. Juli 1904 in Lysohn

B: H. Baron Wolff

Z: v. Grote

**2298 Testa**

<sup>64</sup>

schwarzweiss, Stern

geboren: 3. August 1899 in Kawershof

Mutter R L 1176.

B: H. Baron Wolff

Z: von Grote

**2300 Tieze**

<sup>66</sup>

schwarz, weisser Bauch und weisse Füsse

geboren: 18. August 1899 in Kawershof

Vater B St 297, Mutter R L 1188.

B: H. Baron Wolff

Z: von Grote

**2302 Tanne**

<sup>65</sup>

weiss-schwarz, Stern

geboren: 13. August 1899 in Kawershof

Vater R L 103.

B: H. Baron Wolff

Z: von Grote

**2304 Tödo**

<sup>68</sup>

schwarzweiss, Stern

geboren: 18. September 1899 in Kawershof

Vater R L 103.

G e k ö r t : 6. Juli 1904 in Lysohn

B : H. Baron Wolff

Z : v. Grote

**2306 Tony**

<sup>63</sup>

schwarzweiss, Stern

g e b o r e n : 31. Juli 1899 in Kawerhof

Vater Jonas, Mutter R L 1128.

B : H. Baron Wolff

Z : von Grote

**2308 Tyra**

<sup>67</sup>

schwarzweiss, Stern

g e b o r e n : 26. August 1899 in Kawershof

Vater R L 103, Mutter R L 1172.

B : H. Baron Wolff

importiert aus Holland

**2310 Ulva**

<sup>79</sup>

schwarzweiss, Stern

g e b o r e n : 1901 in Holland.

B : H. Baron Wolff

importiert aus Holland

**2312 Ulme**

<sup>78</sup>

weiss-schwarz

g e b o r e n : 1901 in Holland.

B Z : H. Baron Wolff

**2314 Tulpe**

<sup>58</sup>

weiss-schwarz, Stern

g e b o r e n : 21. September 1899 in Lysohn

Vater Victor importiert, Mutter R L 590.

Gekört: 6. Juli 1904 in Lysohn

B Z: H. Baron Wolff

**2316 Tille**

<sup>55</sup>

schwarz mit weissen Flecken

geboren: 11. September 1899 in Lysohn

Vater Andrei aus Kawershof, Mutter R L 638.

B Z: H. Baron Wolff

**2318 Teusa**

<sup>61</sup>

weiss mit schwarzem Kopf

geboren: 31. December 1899 in Lysohn

Vater Andrei aus Kawershof, Mutter R L 602.

B Z: H. Baron Wolff

**2320 Tieda**

<sup>56</sup>

weiss mit schwarzem Kopf

geboren: 12. September 1899 in Lysohn

Vater Andrei aus Kawershof, Mutter R L 608.

B Z: H. Baron Wolff

**2322 Seele**

<sup>51</sup>

schwarz mit weissen Flecken

geboren: 26. October 1898

Vater Andrei aus Kawershof, Mutter R L 634.

B Z: H. Baron Wolff

**2324 Sadde**

<sup>54</sup>

schwarz

geboren: 25. November 1898 in Lysohn

Vater Andrei aus Kawershof, Mutter R L 588.

Gekört: 6. Juli 1904 in Lysohn

B Z: H. Baron Wolff

**2326 Tina**

<sup>60</sup>

schwarz, weisser Bauch und weisse Hinterfüsse

geboren: 17. October 1899 in Lysohn

Vater Andrei aus Kawershof.

B Z: H. Baron Wolff

**2328 Tutti**

<sup>57</sup>

schwarzweiss

geboren: 18. September 1899 in Lysohn

Vater Victor importiert, Mutter R L 586.

B Z: H. Baron Wolff

**2330 Talsa**

<sup>59</sup>

schwarzweiss

geboren: 25. September 1899 in Lysohn

Vater Victor importiert.

B Z: H. Baron Wolff

**2332 Uxor**

<sup>71</sup>

schwarzweiss

geboren: 1. October 1900 in Lysohn

Vater Andrei aus Kawershof, Mutter R L 630.

B Z: H. Baron Wolff

**2334 Unze**

<sup>76</sup>

schwarzweiss

geboren: 1. Januar 1901 in Lysohn

Vater Andrei aus Kawershof, Mutter R L 620.

Gekört: 6. Juli 1904 in Lysohn

B Z: H. Baron Wolff

**2336 Uva**

<sup>70</sup>

weiss mit schwarzen Flecken und schwarzem Kopf

geboren: 11. September 1900 in Lysohn

Vater Victor importiert, Mutter R L 594.

B Z: H. Baron Wolff

**2338 Una**

<sup>78</sup>

schwarz mit weissen Flecken und weissem Kopf

geboren: 11. October 1900 in Lysohn

Vater Victor importiert, Mutter R L 600.

B Z: H. Baron Wolff

**2340 Urda**

<sup>77</sup>

schwarzweiss

geboren: 7. Januar 1901 in Lysohn

Vater Victor importiert, Mutter R L 616.

B Z: H. Baron Wolff

**2342 Urania**

<sup>72</sup>

schwarzweiss

geboren: 11. October 1900 in Lysohn

Vater Victor importiert, Mutter R L 614.

---

Gekört: 8. Juli 1904 in Neu-Calzenau

B Z: H. von Kahlen

**2344 Polly**

<sup>50</sup>

schwarzweiss, kleine Schnippe

geboren: 27. December 1900 in Neu-Calzenau

Vater R L 13, Mutter R L 220.

G e k ö r t : 8. Juli 1904 in Neu-Calzenau

B Z : H. von Kahlen

**2346 Sternchen**

<sup>51</sup>

schwarzweiss, kleine Schnippe

g e b o r e n : 18. Januar 1901 in Neu-Calzenau

Vater R L 13, Mutter R L 238.

B Z : H. von Kahlen

**2348 Annie**

<sup>52</sup>

schwarzweiss

g e b o r e n : 31. Januar 1901 in Neu-Calzenau

Vater R L 13, Mutter R L 218.

B Z : H. von Kahlen

**2350 Maus**

<sup>53</sup>

weiss-schwarz, Stern

g e b o r e n : 27. Februar 1901 in Neu-Calzenau

Vater R L 13, Mutter R L 236.

B Z : H. von Kahlen

**2352 Glocke**

<sup>54</sup>

schwarzweiss, kleine Schnippe

g e b o r e n : 13. März 1901 in Neu-Calzenau

Vater R L 13, Mutter R L 250.

B Z : H. von Kahlen

**2354 Katty**

<sup>55</sup>

weiss-schwarz, Stern

g e b o r e n : 1. März 1901 in Neu-Calzenau

Vater R L 13, Mutter R L 214.

G e k ö r t : 8. Juli 1904 in Neu-Calzenau

B Z : H. von Kahlen

**2356 Sonne**

56

schwarzweiss, Stern

g e b o r e n : 25. März 1901 in Neu-Calzenau

Vater R L 13, Mutter R L 226.

B Z : H. von Kahlen

**2358 Grete**

57

schwarzweiss

g e b o r e n : 18. April 1901 in Neu-Calzenau

Vater R L 13, Mutter R L 248.

B Z : H. von Kahlen

**2360 Christel**

58

schwarzweiss, Stern

g e b o r e n : 1. Juni 1901 in Neu-Calzenau

Vater R L 13, Mutter R L 240.

B Z : H. von Kahlen

**2362 Limmi**

59

schwarzweiss, Stern

g e b o r e n : 3. November 1901 in Neu-Calzenau, Stärke

Vater R L 13, Mutter R L 220.

B Z : H. von Kahlen

**2364 Lotta**

60

weiss-schwarz, Stern

g e b o r e n : 15. November 1901 in Neu-Calzenau, Stärke

Vater R L 13, Mutter R L 212.

Gekört: 8. Juli 1904 in Neu-Calzenau

B Z: H. von Kahlen

**2366 Tutu**

<sup>61</sup>

weiss-schwarz, durchgehende Blässe

geboren: 17. Januar 1902 in Neu-Calzenau, Stärke

Vater R L 13, Mutter R L 218.

B Z: H. von Kahlen

**2368 Emma**

<sup>62</sup>

weiss-schwarz, Stern

geboren: 14. Februar 1902 in Neu-Calzenau, Stärke

Vater R L 13, Mutter R L 214.

Gekört: 31. Juli 1904 in Neu-Woidoma

B Z: Landrat V. von Helmersen

**2370 Martha**

<sup>241</sup>

schwarzweiss, Stern

geboren: 9. November 1901 in Neu-Woidoma, Stärke

Vater B St 449, Mutter R L 18.

B Z: Landrat V. von Helmersen

**2372 Mania**

<sup>242</sup>

schwarzweiss, Stern

geboren: 14. November 1901 in Neu-Woidoma, Stärke

Vater B St 449, Mutter R L 10.

B Z: Landrat V. von Helmersen

**2374 Myrthe**

<sup>234</sup>

schwarzweiss, Stern

geboren: 15. September 1901 in Neu-Woidoma, Stärke

Vater B St 449, Mutter R L 6.

G e k ö r t : 31. Juli 1904 in Neu-Woidoma

B Z : Landrat V. von Helmersen

**2376 Mentha**

<sup>238</sup>

schwarzweiss, Stern

g e b o r e n : 27. October 1901 in Neu-Woidoma

Vater R L 1.

B Z : Landrat V. von Helmersen

**2378 Margaretha**

<sup>251</sup>

schwarzweiss, Stern

g e b o r e n : 14. Februar 1902 in Neu-Woidoma, Stärke

Vater B St 449, Mutter R L 4.

B Z : Landrat V. von Helmersen

**2380 Meta**

<sup>244</sup>

schwarzweiss, grosser Stern

g e b o r e n : 15. December 1901 in Neu-Woidoma, Stärke

Vater R E 403, Mutter R L 44.

B Z : Landrat V. von Helmersen

**2382 Mia**

<sup>240</sup>

schwarzweiss, grosser Stern

g e b o r e n : 21. October 1901 in Neu-Woidoma, Stärke

Vater B St 449, Mutter B St 2646.

B Z : Landrat V. von Helmersen

**2384 Marianne**

<sup>253</sup>

weiss-schwarz

g e b o r e n : 17. Februar 1902 in Neu-Woidoma, Stärke

Vater B E 403, Mutter R L 952.

G e k ö r t : 31. Juli 1904 in Neu-Woidoma

B Z : Landrat V. von Helmersen

**2386 Nina**

<sup>258</sup>

schwarzweiss, Stern

g e b o r e n : 17. April 1902 in Neu-Woidoma, Stärke

Vater R L 1.

B Z : Landrat V. von Helmersen

**2388 Meduse**

<sup>245</sup>

schwarzweiss, Stern

g e b o r e n : 11. Januar 1902 in Neu-Woidoma, Stärke

Vater B St 449, Mutter B St 5496.

B Z : Landrat V. von Helmersen

**2390 Niethe**

<sup>261</sup>

schwarz, weisse Hinterfüsse

g e b o r e n : 6. März 1902 in Neu-Woidoma

Vater R E 403.

B Z : Landrat V. von Helmersen

**2392 Malvine**

<sup>254</sup>

weiss, Ohren und Wangen schwarz

g e b o r e n : 2. März 1902 in Neu-Woidoma, Stärke

Mutter R L 1846.

B Z : Landrat V. von Helmersen

**2394 Nana**

<sup>257</sup>

schwarz, weisse Hinterfüsse, Stern

g e b o r e n : 13. April 1902 in Neu-Woidoma, Stärke

Vater B St 449, Mutter R L 32.

Gekört: 31. Juli 1904 in Neu-Woidowa

B Z: Landrat V. von Helmersen

**2396 Nelly**

260

weiss, Blässe

geboren: 5. März 1902 in Neu-Woidoma, Stärke

Vater B St 449, Mutter B St 4170.

B Z: Landrat V. von Helmersen

**2398 Mimosa**

247

schwarzweiss

geboren: 19. Januar 1902 in Neu-Woidoma

Vater B St 449, Mutter R L 12.

B Z: Landrat V. von Helmersen

**2400 Natha**

259

schwarzweiss, Kopf weiss

geboren: 27. April 1902 in Neu-Woidoma, Stärke

Vater B St 449, Mutter R L 26.

B Z: Landrat V. von Helmersen

**2402 Margot**

252

schwarzweiss, Stern

geboren: 16. Februar 1902 in Neu-Woidoma, Stärke

Vater B St 449, Mutter B St 4192.

B Z: Landrat V. von Helmersen

**2404 Nereide**

263

schwarzweiss

geboren: 17. März 1902 in Neu-Woidoma, Stärke

Vater B St 449, Mutter B St 5514.

---

G e k ö r t : 19. August 1904 in Warrol

B : P. Graf Sievers

**2406**

<sup>3</sup>

schwarzweiss, Stern

g e b o r e n : 1899 in Holland.

B : P. Graf Sievers

**2408**

<sup>7</sup>

schwarzweiss, Stern

g e b o r e n : 1899 in Holland.

B : P. Graf Sievers

**2410**

<sup>21</sup>

schwarzweiss, Stern

g e b o r e n : 1899 in Holland.

B : P. Graf Sievers

**2412**

<sup>23</sup>

schwarzweiss, Stern

g e b o r e n : 1899 in Holland.

B : P. Graf Sievers

**2414**

<sup>25</sup>

schwarzweiss, Stern

g e b o r e n : 1899 in Holland

B : P. Graf Sievers

**2416**

<sup>48</sup>

schwarzweiss, Stern

g e b o r e n : 1899 in Holland.

Gekört: 19. August 1904 in Warrol

B: P. Graf Sievers

**2418**

<sup>44</sup>

schwarzweiss

geboren: 1899 in Holland.

B: P. Graf Sievers

**2420**

<sup>50</sup>

schwarzweiss, Stern

geboren: 1899 in Holland.

2406—2420 sind aus Holland importiert.

---

Gekört: 21. August 1904 in Randefer

B Z: G. Baron Nolcken

**2422 Anna**

schwarz, weisse Beine, grosser Stern

geboren: 13. December 1901 in Randefer, Stärke

Mutter H L 362.

B Z: G. Baron Nolcken

**2424 Kitti**

schwarzweiss, Stern

geboren: 22. Januar 1902 in Randefer, Stärke

Mutter H L 352.

B Z: G. Baron Nolcken

**2426 Kadi**

weiss, schwarze Flecken

geboren: 2. Februar 1902 in Randefer, Stärke

Mutter H L 344.

Gekört: 21. August 1904 in Randefer

B Z: G. Baron Nolcken

**2428 Betti**

fahlbunt

geboren: 16. Februar 1902 in Randefer, Stärke

Mutter H L 348.

B Z: G. Baron Nolcken

**2430 Bella**

schwarzweiss

geboren: 29. Januar 1902 in Randefer, Stärke

Mutter H L 360.

B Z: G. Baron Nolcken

**2432 Wanna**

schwarzweiss, Stern

geboren: 6. März 1901 in Randefer

Mutter H L 344.

B Z: G. Baron Nolcken

**2434 Ida**

weiss-schwarz

geboren: 4. Februar 1901 in Randefer

Mutter H L 346.

---

Gekört: 23. August 1904 in Neu-Loewel

B Z: O. v. Hahn

**2436 Cilla**

schwarzweiss mit grossem Stern

geboren: 1902 in Neu-Loewel.

Gekört: 23. August 1904 in Neu-Loewel

B Z: O. v. Hahn

**2438 Clara**

schwarzbunt mit grossem Stern

geboren: 1902 in Neu-Loewel.

---

Gekört: 24. August 1904 in Hauküll

B Z: Ch. von Buhrmeister

**2440 Mukki**

schwarzweiss

geboren: 21. Februar 1896 in Hauküll.

B Z: Ch. von Buhrmeister

**2442 Milli**

schwarzweiss

geboren: 3. April 1899 in Hauküll.

B Z: Ch. von Buhrmeister

**2444 Moll**

weiss, schwarze Flecken

geboren: 10. Juni 1899 in Hauküll

Mutter R L 914 Ella.

B Z: Ch. von Buhrmeister

**2446 Laura**

schwarzweiss

geboren: 6. Juni 1899 in Hauküll

Mutter R L 900 Silva.

B Z: Ch. von Buhrmeister

**2448 Tibbi**

weiss, schwarze Flecken

geboren: 7. Juni 1900 in Hauküll.

G e k ö r t : 24. August 1904 in Hauküll

B Z : Ch. von Buhrmeister

**2450 Ina**

schwarzweiss

g e b o r e n : 24. September 1899 in Hauküll

Mutter R L 908 Irene.

B Z : Ch. von Buhrmeister

**2452 Erna**

schwarzweiss

g e b o r e n : 22. November 1899 in Hauküll

Mutter R L 902 Kora.

B Z : Ch. von Buhrmeister

**2454 Tupsi**

schwarzweiss

g e b o r e n : 3. April 1899 in Hauküll.

B Z : Ch. von Buhrmeister

**2456 Jette**

schwarzweiss

g e b o r e n : 21. März 1899 in Hauküll.

B Z : Ch. von Buhrmeister

**2458 Eva**

schwarzweiss

g e b o r e n : 26. Januar 1900 in Hauküll

Mutter R L 910 Nelly.

B Z : Ch. von Buhrmeister

**2460 Gerda**

schwarz, vier weisse Füsse

g e b o r e n : 21. März 1900 in Hauküll.

G e k ö r t : 24. August 1904 in Hauküll

B Z : Ch. von Buhrmeister

**2462 Toni**

weiss, schwarze Flecken

g e b o r e n : 17. April 1900 in Hauküll

Mutter R L 914 Ella.

B Z : Ch. von Buhrmeister

**2464 Marga**

schwarzweiss, Stern

g e b o r e n : 19. April 1899 in Hauküll.

B Z : Ch. von Buhrmeister

**2466 Perle**

schwarzweiss

g e b o r e n : 28. September 1898 in Hauküll.

B Z : Ch. von Buhrmeister

**2468 Luise II**

weiss-schwarz

g e b o r e n : 30. December 1900 in Hauküll

Mutter R L 906 Luise I.

B Z : Ch. von Buhrmeister

**2470 Nanny**

schwarz, weisse Füße, weisse Flecken

g e b o r e n : 14. Mai 1901 in Hauküll

Mutter R L 904 Nolu.

B Z : Ch. von Buhrmeister

**2472 Illa**

weiss, schwarze Flecken

g e b o r e n : 25. September 1900 in Hauküll

Mutter R L 926 Amalie.

G e k ö r t : 24. August 1904 in Hauküll

B Z : Ch. von Buhrmeister

**2474 Alma**

weiss, schwarze Flecken

g e b o r e n : 12. December 1900 in Hauküll.

B Z : Ch. von Buhrmeister

**2476 Betty**

schwarzweiss

g e b o r e n : 6 Mai 1899 in Hauküll.

B Z : Ch. von Buhrmeister

**2478 Hilda**

schwarzweiss

g e b o r e n : 27. Februar 1897 in Hauküll.

---

G e k ö r t : 2. November 1904 in Kawershof

B Z : N. von Grote

**2480**

578

schwarzweiss

g e b o r e n : 29. September 1900 in Kawershof

Vater R L 103, Mutter R L 1084.

B Z : N. von Grote

**2482**

582

weiss-schwarz

g e b o r e n : 19. October 1900 in Kawershof

Vater B St 295, Mutter B St 2606.

B Z : N. von Grote

**2484**

579

weiss-schwarz

g e b o r e n : 1. October 1900 in Kawershof.

Gekört: 2. November 1904 in Kawershof

B Z: N. von Grote

**2486**  
558

schwarz mit weissen Flecken

geboren: 1. December 1899 in Kawershof

Vater B St 297, Mutter B St 2584.

B Z: N. von Grote

**2488**  
501

schwarz mit weissen Beinen

geboren: 22. August 1898 in Kawershof

Vater B St 297, Mutter B St 2610.

B Z: N. von Grote

**2490**  
560

fahlbunt

geboren: 15. März 1900 in Kawershof

Vater B St 295, Mutter B St 3850.

B Z: N. von Grote

**2492**  
559

weissbunt

geboren: 26. Februar 1900 in Kawershof

Vater B St 297.

B Z: N. von Grote

**2494**  
551

schwarzbunt

geboren: 11. October 1899 in Kawershof

Vater B St 295, Mutter B St 2586.

G e k ö r t : 2. November 1904 in Kawershof

B Z : N. von Grote

**2496**

557

weissbunt

g e b o r e n : 3. Januar 1900 in Kawershof

Vater B St 297, Mutter B St 2624.

B Z : N. von Grote

**2498**

555

schwarzbunt

g e b o r e n : 5. März 1899 in Kawershof

Vater B St 225, Mutter B St 3836.

B Z : N. von Grote

**2500**

561

weiss mit schwarzen Flecken

g e b o r e n : 28. März 1900 in Kawershof

Vater B St 297.

B Z : N. von Grote

**2502**

581

schwarzbunt

g e b o r e n : 17. October 1900 in Kawershof

Mutter R L 1184.

B Z : N. von Grote

**2504**

550

schwarzweiss

g e b o r e n : 30. September 1899 in Kawershof

Vater B St 297, Mutter B St 3854.

G e k ö r t : 2. November 1904 in Kawershof

B Z : N. von Grote

**2506**

587

schwarzbunt

g e b o r e n : 29. September 1900 in Kawershof

Vater R L 103, Mutter R L 1176.

B Z : N. von Grote

**2508**

586

schwarzbunt

g e b o r e n : 20. December 1900 in Kawershof

Vater B St 295, Mutter R L 1112.

B Z : N. von Grote

**2510**

587

schwarzbunt

g e b o r e n : 17. August 1900 in Kawershof

Vater R L 103, Mutter R L 1200.

B Z : N. von Grote

**2512**

549

schwarz mit weissen Beinen

g e b o r e n : 24. September 1899 in Kawershof

Vater B St 225.

B Z : N. von Grote

**2514**

570

schwarz mit weissen Beinen

g e b o r e n : 2. September 1900 in Kawershof

Mutter R L 1166.

G e k ö r t : 2. November 1904 in Kawershof

B Z : N. von Grote

**2516**

574

weiss-schwarz

g e b o r e n : 10. September 1900 in Kawershof

B Z : N. von Grote

**2518**

590

schwarzweiss

g e b o r e n : 3. März 1900 in Kawershof

Vater B St 297, Mutter R L 1154.

B Z : N. von Grote

**2520**

588

weiss mit schwarzen Flecken

g e b o r e n : 26. October 1900 in Kawershof

Vater B St 297, Mutter B St 3852.

B : N. von Grote

Z : E. Graf Keyserling

**2522**

598

schwarzbunt

g e b o r e n : 2. April 1902 in Welschen

Vater R K 73, Mutter R K 1598.

B Z : N. von Grote

**2524**

584

schwarzbunt

g e b o r e n : 15. Mai 1899 in Kawershof

Vater B St 295.

Gekört: 2. November 1904 in Kawershof

B Z: N. von Grote

**2526**

575

schwarzbunt

geboren: 12. September 1900 in Kawershof

Vater B St 297, Mutter R L 1126.

B Z: N. von Grote

**2528**

589

schwarzbunt

geboren: 10. August 1899 in Kawershof

Vater B St 297.

B: N. von Grote

Z: E. Graf Keyserling

**2530**

592

schwarz mit weissen Beinen

geboren: 8. März 1902 in Welschen

Vater R K 73 Dietrich, Mutter R K 914.

B Z: N. von Grote

**2532**

548

weiss-schwarz

geboren: 15. September 1899 in Kawershof

Vater B St 297, Mutter B St 2554.

B Z: N. von Grote

**2534**

582

weissbunt

geboren: 23. März 1899 in Kawershof

Vater B St 297, Mutter B St 3876.

G e k ö r t : 2. November 1904 in Kawershof

B Z : N. von Grote

**2536**

584

schwarzweiss

g e b o r e n : 10. November 1900 in Kawershof.

B Z : N. von Grote

**2538**

571

weiss mit schwarzen Flecken, Aalrücken

g e b o r e n : 10. September 1900 in Kawershof

Mutter R L 1078.

B Z : N. von Grote

**2540**

573

schwarzbunt

g e b o r e n : 10. September 1900 in Kawershof

Vater R L 103.

B Z : N. von Grote

**2542**

580

weiss-schwarz

g e b o r e n : 5. October 1900 in Kawershof.

B Z : N. von Grote

**2544**

569

weiss-schwarz

g e b o r e n : 1. September 1900 in Kawershof.

Gekört: 2. November 1904 in Kawershof

B Z: N. von Grote

**2546**

556

schwarzbunt

geboren: 27. December 1899 in Kawershof

Vater R L 103.

B Z N. von Grote

**2548**

572

schwarzbunt

geboren: 10. September 1900 in Kawershof

Vater B St 297, Mutter R L 1128.

B Z: N. von Grote

**2550**

555

schwarzbunt

geboren: 26. December 1899 in Kawershof

Vater B St 297.

B Z: N. von Grote

**2552**

547

schwarzbunt

geboren: 5. September 1899 in Kawershof.

B Z: N. von Grote

**2554**

585

schwarzbunt

geboren: 10. November 1900 in Kawershof

Vater R L 103, Mutter R L 1114.

Gekört: 2. November 1904 in Kawershof

B Z: N. von Grote

**2556**

588

schwarzbunt

geboren: 8. August 1899 in Kawershof

Vater R St. 225.

B Z: N. von Grote

**2558**

576

weiss-schwarz

geboren: 20. September 1900 in Kawershof

Mutter R L 1076.

B Z: N. von Grote

**2560**

541

schwarzbunt

geboren: 16. August 1899 in Kawershof

Vater R L 103.

B Z: N. von Grote

**2562**

544

schwarzweiss

geboren: 26. August 1899 in Kawershof.

B Z: N. von Grote

**2564**

545

schwarzweiss

geboren: 29. August 1899 in Kawershof

Vater B St 297, Mutter B St 2596.

Gekört: 2. November 1904 in Kawershof

B Z: N. von Grote

**2566**

540

schwarzbunt

geboren: 14. August 1899 in Kawershof

Vater B St 297.

---

Gekört: 4. November 1904 in Ranzen

B: C. Kriegsmann

Z: F. von Stryk-Pollenhof

**2568 Prima**

94

schwarzweiss

geboren: 1901 in Pollenhop.

---

Gekört: 6. November 1904 in Waldeck

B: E. Baron Wolff

Z: Pink-Dammenhof

**2570 Sabine**

67

schwarzweiss

geboren: 5. November 1899 in Dammenhof

Vater Fritz importiert, Mutter R L 558 importiert.

B: E. Baron Wolff

Z: Pink-Dammenhof

**2572 Donna**

65

schwarzweiss

geboren: 30. September 1899 in Dammenhof

Vater Fritz importiert, Mutter R L 556 importiert.

---

Jahrgang 1904

---

II. Halbband

(L H)

$\frac{1}{2}$ -Blut



Gekört: 4. November 1904 in Ranzen

B Z: C. Kriegsmann

**732**  
86

schwarzweiss

geboren: 1901 in Ranzen.

B Z: C. Kriegsmann

**746**  
89

schwarzbunt

geboren: 1901 in Ranzen.

---

Gekört: 6. November 1904 in Waldeck

B: E. Baron Wolff

Z: Müller Kupré-Audern

**752 Aloe**  
58

schwarz, weisse Flecken

geboren: 1900 in Audern.

B Z: E. Baron Wolff

**754 Nigra**  
19

schwarz, weisses Euter

geboren: 15. Februar 1895 in Waldeck

Vater Jupiter aus Karolen.

Gekört: 6. November 1904 in Waldeck

B Z: E. Baron Wolff

**756 Kornelia**

<sup>42</sup>

schwarz, weisses Euter

geboren: 30. December 1894 in Waldeck

Vater Jupiter aus Karolen.

B Z: E. Baron Wolff

**758 Antje**

<sup>61</sup>

schwarz

geboren: 2. November 1900 in Waldeck

Vater Hendrick aus Hinzenberg.

B Z: E. Baron Wolff

**760 Brigitte**

<sup>72</sup>

schwarz

geboren: 26. October 1901 in Waldeck

Vater Hendrick aus Hinzenberg.

$\frac{3}{4}$ -Blut



Gekört: 5. Februar 1904 in Pajus

B Z: N. von Wahl

**630 Veronika**  
6

schwarzbunt, Stern

geboren: 1. December 1895 in Pajus.

---

Gekört: 6. Februar 1904 in Addafer

B Z: E. von Wahl

**664**  
130

schwarzweiss

geboren: 1900 in Addafer.

B Z: E. von Wahl

**670**  
48

schwarzweiss

geboren: 1898 in Addafer.

B Z: E. von Wahl

**676**  
143

weiss-schwarz

geboren: 1901 in Addafer.

Gekört: 6. Februar 1904 in Addafer

B Z: E. von Wahl

**686**

185

schwarzweiss

geboren: 1901 in Addafer.

---

Gekört: 9. März 1904 in Sommerpahlen

B: F. von Moller

Z: E. Baron Kruedener

**690 Alma**

188

schwarz mit weissen Flecken, Stern

geboren: 19. September 1898 in Ohlershof

Mutter L H 42.

B: F. von Moller

Z: Baron Kruedener

**692 Afra**

181

schwarz mit weissen Flecken

geboren: 1898 in Henselshof.

B: F. von Moller

Z: Baron Kruedener

**694 Amalie**

142

schwarz, weisse Hinterfüsse, Stern

geboren: 1898 in Ohlershof.

B: F. von Moller

Z: Baron Kruedener

**696 Astra**

138

dunkelgrau

geboren: 1898 in Henselshof.

---

Gekört: 22. August 1904 in Randefer

B Z: G. Baron Nolcken

**702 Thekla**

schwarz, weisse Flecken

geboren: 5. Januar 1902 in Randefer.

B Z: G. Baron Nolcken

**706 Darta**

schwarzweiss

geboren: 7. December 1901 in Randefer,  
Stärke.

B Z: G. Baron Nolcken

**708 Libba**

grauweiss

geboren: 1896 in Randefer.

B Z: G. Baron Nolcken

**710 Taali**

weiss-schwarz

geboren: 10. November 1898 in Randefer.

B Z: G. Baron Nolcken

**712 Sali**

schwarzweiss, Blässe

geboren: 21. Januar 1900 in Randefer.

B Z: G. Baron Nolcken

**714 Rosa**

schwarzweiss, weisser Kopf

geboren: 4. December 1900 in Randefer.

Gekört: 22. August 1904 in Randefer

B Z: G. Baron Nolcken

**716 Atses**

weiss, schwarze Flecken

geboren: 17. November 1900 in Randefer.

B Z: G. Baron Nolcken

**718 Bläss**

weiss, graue Flecken

geboren: 14. Februar 1901 in Randefer.

Gekört: 23. August 1904 in Neu-Loewel

B Z: O. v. Hahn

**720 Bianza**

schwarz mit weissen Flecken

geboren: 1900 in Neu-Loewel.

B Z: O. v. Hahn

**724 Bremse**

weiss-schwarz

geboren: 1901 in Neu-Loewel.

B Z: O. v. Hahn

**726 Ceres**

schwarzbunt

geboren: 1901 in Neu-Loewel.

Gekört: 4. November 1904 in Ranzen

B Z: C. Kriegsmann

**728**

85

schwarzweiss

geboren: 1901 in Ranzen.

Gekört: 4. November 1904 in Ranzen

B: C. Kriegsmann

Z: F. von Stryk-Pollenhof

**730**

84

schwarzweiss

geboren: 1901 in Pollenhof.

B Z: C. Kriegsmann

**736**

93

schwarzweiss

geboren: 1901 in Ranzen.

B: C. Kriegsmann

Z: v. Samson

**738**

78

schwarzweiss

geboren: 1901 in Rosenhof.

B: C. Kriegsmann

Z: v. Samson

**740**

82

schwarz, weisse Flecken

geboren: 1901 in Rosenhof.

B Z: C. Kriegsmann

**742**

95

weiss, schwarze Flecken

geboren: 1901 in Ranzen.

112  $\frac{3}{4}$ -Blut. Stammbuch d. Livl. Holländer-Friesenviehzucht. Jahrg. 1904.

Gekört: 4. November 1904 in Ranzen

BZ: C. Kriegsmann

**748**

<sup>90</sup>

schwarz, weisse Flecken

geboren: 1901 in Ranzen.

---

Gekört: 6. November 1904 in Waldeck

BZ: E. Baron Wolff

**762 Bella**

<sup>71</sup>

weiss-schwarz

geboren: 13. Mai 1900 in Waldeck

Vater Hendrick aus Hinzenberg.

BZ: E. Baron Wolff

**764 Benedicte**

<sup>68</sup>

weiss-schwarz

geboren: 17. April in Waldeck

Vater Hendrick aus Hinzenberg.

BZ: E. Baron Wolff

**766 Benita**

<sup>70</sup>

weiss-schwarz

geboren: 27. April 1900 in Waldeck

Vater Hendrick aus Hinzenberg.

---

$\frac{7}{8}$ -Blut



Gekört: 5. Februar 1904 in Pajus

B Z: N. von Wahl

**628 Antonia**  
138

schwarzbunt, Stern

geboren: 7. März 1900 in Pajus

Vater Amor, Mutter L H 188.

B Z: N. von Wahl

**632 Anka**  
157

schwarzweiss, Stern

geboren: 2. Januar 1900 in Pajus

B Z: N. von Wahl

**634 Amalie**  
147

weiss, schwarze Flecken

Vater Amor, Mutter L H 192.

B Z: N. von Wahl

**636 Bonheur**  
191

weiss-schwarz, Stern

geboren: 3. Januar 1900 in Pajus.

Gekört: 5. Februar 1904 in Pajus

B Z: N. von Wahl

**638 Agate**

132

schwarzweiss, Schnippe

geboren: 17. September 1899 in Pajus

Mutter L H 254.

B Z: N. von Wahl

**640 Atta**

145

weiss-schwarz, Stern

geboren: 12. Mai 1900 in Pajus.

B Z: N. von Wahl

**642 Anna**

148

schwarzbunt, Stern

geboren: 13. Februar 1900 in Pajus.

B Z: N. von Wahl

**644 Aspasia**

151

weiss, schwarze Flecken, Stern

geboren: 3. April 1897 in Pajus.

B Z: N. von Wahl

**646 Alide**

152

schwarzbunt

geboren: 5. October 1899 in Pajus.

B Z: N. von Wahl

**648 Zampa**

127

schwarz, weisse Flecken, Stern

geboren: 4. Januar 1898 in Pajus.

Gekört: 5. Februar 1904 in Pajus

B Z: N. von Wahl

**650 Ypsilante**  
53

schwarz, weisse Flecken, Stern

geboren; 5. Februar 1897 in Pajus.

B Z: N. von Wahl

**652 Wera**  
110

schwarz, weisse Flecken, Stern

geboren: 5. März 1896 in Pajus.

B Z: N. von Wahl

**654 Aurora**  
149

schwarz

geboren: 4. März 1900 in Pajus.

B Z: N. von Wahl

**656 Valeska**  
38

schwarz

geboren: 11. April 1895 in Pajus.

B Z: N. von Wahl

**658 Alma**  
153

schwarz

geboren: 15. December 1899 in Pajus.

B Z: N. von Wahl

**660 Wanda**  
27

schwarzweiss, Stern

geboren: 10. November 1896 in Pajus.

---

G e k ö r t : 6. Februar 1904 in Addafer

B Z : E. von Wahl

**662**  
144

weiss-schwarz

g e b o r e n : 1901 in Addafer.

B Z : E. von Wahl

**666**  
137

schwarz, weisse Beine

g e b o r e n : 1901 in Addafer.

B Z : E. von Wahl

**668**  
37

weiss mit schwarzen Flecken

g e b o r e n : 1899 in Addafer.

B Z : E. von Wahl

**672**  
139

schwarzweiss, Stern

g e b o r e n : 1901 in Addafer.

B Z : E. von Wahl

**674**  
109

weiss-schwarz

g e b o r e n : 1899 in Addafer.

B Z : E. von Wahl

**678**  
132

schwarzweiss

g e b o r e n : 1900 in Addafer.

Gekört: 6. Februar 1904 in Addafer

B Z: E. von Wahl

**680**

141

schwarzweiss

geboren: 1901 in Addafer.

B Z: E. von Wahl

**682**

142

schwarzweiss, Stern

geboren: 1901 in Addafer.

B Z: E. von Wahl

**684**

133

schwarzweiss

geboren: 1900 in Addafer.

---

Gekört: 9. März 1904 in Sommerpahlen

B: F. von Moller

Z: F. von Berg

**688**

130

schwarzweiss, Stern

geboren: 1898 in Arrohof.

---

Gekört: 22. August 1904 in Randefer

B Z: G. Baron Nolcken

**698 Dora**

weiss, graue Flecken

geboren: 13. December 1901 in Randefer, Stärke.

Gekört: 22. August in Randefer

B Z: G. Baron Nolcken

**700 Lille**

weiss, graue Flecken

geboren: 21. December 1901 in Randefer.

B Z: G. Baron Nolcken

**704 Lidi**

schwarz, weisse Beine

geboren: 14. Januar 1902 in Randefer

Mutter L H 334.

Gekört: 23. August 1904 in Neu-Loewel

B Z: O. v. Hahn

**722 Bella**

schwarz mit weissen Füßen

geboren: 1900 in Neu-Loewel.

Gekört: 4. November 1904 in Ranzen

B Z: C. Kriegsmann

**734**

87

weiss-schwarz

geboren: 1901 in Ranzen.

B Z: C. Kriegsmann

**744**

88

schwarzweiss

geboren: 1901 in Ranzen.

Gekört: 4. November 1904 in Ranzen

B Z: K. Kriegsmann

**746**

89

schwarzbunt

geboren: 1901 in Ranzen.

B: K. Kriegsmann

Z: F. von Stryk-Pollenhof

**750**

91

schwarz, weisse Flecken

geboren: 1901 in Pollenhof.

---

## I. Reinblut (R L)

## A. Reinblut-Stiere.

№ des Stammbuchs	Geburts- Datum.	Körpermasse in cm.						Gewicht in russ. Pfund	
		Länge des Rumpfes	Höhe des Widerrüstes	Höhe der Hüften	Tiefe des Brustkastens	Breite des Brustkastens	Breite der Hüften		Breite des Beckens
Kawast 165	25. 2. 1900	173	137	137	75	54	54	54	—
Neu-Woldoma 167	30. 11. 1900	170	137	137	73	53	53	53	—
169	18. 2. 1902	164	130	130	70	51	51	51	—
Sommerpahlen 171	29. 10. 1900	162	136	138	77	52	52	52	—
173	7. 9. 1900	167	137	138	74	53	57	57	—
Rodenpois 175	1. 9. 1901	181	136	136	73	55	55	55	—
Sudden 177	26. 1. 1902	177	142	142	78	53	53	53	—
Zintenhof 179	13. 10. 1901	177	133	133	74	53	53	53	—
181	22. 4. 1902	166	132	132	68	48	50	50	—
183	24. 12. 1901	167	132	132	71	50	50	50	—
Wansen 185	— — 1895	—	—	—	—	—	—	—	—
187	— — 1898	—	—	—	—	—	—	—	—
Postenden 189	5. 3. 1902	170	133	133	70	50	54	54	—
191	22. 9. 1902	158	128	129	65	48	52	52	—
Asuppen 193	9. 5. 1901	180	135	125	77	52	52	52	—
Lysohn 195	3. 10. 1902	167	136	136	72	50	50	50	—

№ des Stammbuchs	Geburts- Datum.	Körpermasse in cm.							Gewicht in rusa. Pfund
		Länge des Rumpfes	Höhe des Widerrüsts	Höhe der Hüften	Tiefe des Brustkastens	Breite des Brustkastens	Breite der Hüften	Breite des Beckens	
Neu-Calzenau 197	12. 5. 1902	174	132	134	70	51	51	53	—
Uexküll 199	1. 5. 1901	170	137	137	77	55	55	55	—
Neu-Woidoma 201	20. 1. 1903	165	132	132	68	47	49	49	—
203	28. 3. 1903	160	128	128	67	46	47	47	—
Randfer 205	— — 1900	180	135	135	74	50	52	52	—
Neu-Löwel 207	1. 1. 1903	154	126	126	64	44	44	45	—
Hauküll 209	4. 3. 1901	170	141	141	76	54	54	54	—
211	3. 10. 1902	155	126	127	65	44	47	47	—
Kawershof 213	13. 9. 1902	157	133	133	69	49	49	49	—
Waldeck 215	1. 5. 1902	173	139	139	73	49	52	51	—
217	26. 5. 1903	156	129	129	66	45	47	47	—

## B. Reinblut-Kühe.

№ des Stammbuchs	Geburts- Datum,	Körpermasse in cm.						Gewicht in russ. Pfund	
		Länge des Rumpfes	Höhe des Widerrüstes	Höhe der Hüften	Tiefe des Brustkastens	Breite des Brustkastens	Breite der Hüften		Breite des Beckens
<b>Kawast</b>									
1802	13. 1. 1901	159	130	131	70	46	52	49	—
1804	11. 3. 1900	155	126	128	65	41	50	47	—
1806	14. 7. 1899	150	125	127	64	42	50	47	—
1808	1. 8. 1899	154	127	129	65	44	51	47	—
1810	10. 3. 1900	147	125	127	64	41	50	47	—
1812	26. 8. 1900	154	128	130	64	44	52	48	—
1814	7. 10. 1898	155	125	127	65	43	52	48	—
1816	8. 6. 1900	165	132	134	66	41	50	50	—
1818	31. 12. 1899	150	126	127	64	42	50	46	—
1820	8. 1. 1901	152	126	129	65	44	51	47	—
1822	18. 8. 1899	159	125	127	66	43	51	49	—
1824	11. 9. 1899	152	125	127	65	44	51	47	—
1826	21. 4. 1900	154	126	128	65	44	51	47	—
1828	5. 11. 1898	160	125	126	65	46	53	50	—
1830	19. 11. 1900	153	125	127	64	45	52	48	—
1832	12. 10. 1899	160	129	131	66	44	52	49	—
1834	30. 4. 1900	161	129	131	66	44	53	50	—
1836	30. 4. 1900	163	133	136	68	45	53	50	—
1836 bis	20. 1. 1899	165	128	129	67	44	53	49	—
<b>Neu-Woidoma</b>									
1838	19. 2. 1901	150	127	129	64	43	49	46	—
1840	7. 3. 1901	145	125	126	63	41	48	44	—
1842	4. 11. 1897	158	132	133	66	43	49	47	—
1844	18. 11. 1899	154	125	126	63	43	50	45	—
1846	22. 9. 1899	150	126	127	64	43	52	49	—
1848	4. 8. 1901	145	126	128	64	41	49	45	—
1850	15. 8. 1901	153	127	129	65	44	50	47	—
1852	24. 9. 1901	149	126	128	64	45	50	47	—
1854	3. 10. 1901	150	125	126	63	42	48	45	—
1856	19. 10. 1901	152	125	127	63	43	49	46	—
1858	28. 10. 1901	152	127	128	65	41	50	47	—
1860	23. 5. 1901	150	127	128	64	43	50	47	—
1862	22. 11. 1899	153	127	129	64	42	50	48	—
1864	9. 1. 1901	152	125	127	63	42	48	46	—
1866	17. 2. 1900	156	125	127	64	43	41	47	—
1868	30. 10. 1900	154	127	129	65	41	50	47	—
1870	8. 9. 1900	148	125	128	64	43	50	47	—
1872	11. 12. 1897	157	132	133	68	45	55	50	—
1874	27. 10. 1900	151	128	130	66	43	52	48	—
1876	6. 10. 1900	152	128	130	66	43	52	48	—
1878	23. 5. 1901	155	131	133	68	43	52	48	—
1880	21. 7. 1900	155	128	130	66	43	50	47	—
1882	4. 3. 1900	164	128	128	68	44	52	50	—

№ des Stammbuchs	Geburts- Datum.	Körpermasse in cm.						Gewicht in russ. Pfund	
		Länge des Rumpfes	Höhe des Wjaderrüsten	Höhe der Hüften	Tiefe des Brustkastens	Breite des Brustkastens	Breite der Hüften		Breite des Beckens
<b>Neu-Woidoma</b>									
1884	17. 2. 1901	157	127	128	66	43	50	47	—
1886	11. 6. 1901	162	136	138	68	46	54	50	—
1888	25. 10. 1897	154	128	129	66	44	52	49	—
1890	4. 3. 1900	159	128	130	66	43	52	48	—
<b>Pajus</b>									
1892	23. 12. 1899	163	128	130	67	45	52	49	—
1894	12. 10. 1899	160	129	131	68	46	53	50	—
1896	15. 10. 1900	157	129	132	67	43	52	47	—
1898	5. 11. 1899	159	126	128	67	44	52	48	—
1900	10. 11. 1898	161	132	134	68	42	54	49	—
1902	17. 3. 1900	156	127	130	68	44	52	48	—
1904	14. 3. 1900	157	125	127	64	42	50	46	—
1906	15. 10. 1899	164	132	134	69	46	54	50	—
1908	13. 12. 1900	156	127	129	66	41	49	46	—
1910	26. 11. 1899	157	127	129	66	41	51	48	—
1912	10. 10. 1899	154	126	127	67	45	54	50	—
1914	17. 12. 1899	160	127	130	68	45	55	51	—
1916	1. 10. 1899	154	130	132	68	44	54	50	—
1918	6. 10. 1899	157	129	131	67	44	53	49	—
1920	28. 2. 1900	158	125	127	67	46	52	48	—
<b>Addafer</b>									
1922	— — 1901	149	125	127	65	42	50	47	—
1924	— — 1901	155	127	129	66	41	50	48	—
1926	— — 1901	149	126	127	65	41	51	48	—
1928	— — 1901	149	125	126	65	42	50	47	—
1930	— — 1901	148	126	127	64	42	50	47	—
1932	— — 1901	151	126	128	66	43	51	48	—
1934	— — 1901	149	126	128	65	43	50	46	—
1936	— — 1901	152	127	129	68	43	50	47	—
1938	— — 1900	148	130	132	68	45	52	49	—
1940	— — 1899	157	128	130	66	43	54	49	—
1942	— — 1901	158	126	127	64	41	52	47	—
1944	— — 1901	159	126	128	66	44	52	47	—
1946	— — 1899	162	128	130	69	46	57	52	—
1948	— — 1899	163	126	128	67	45	55	51	—
1950	— — 1901	156	127	129	68	45	53	49	—
<b>Randen</b>									
1952	9. 2. 1897	164	137	139	69	44	54	50	—
1954	7. 2. 1897	160	137	138	70	46	52	50	—
1956	20. 8. 1898	166	135	135	71	46	55	50	—
1958	17. 10. 1896	166	133	135	68	44	57	52	—
1960	23. 8. 1898	158	128	130	66	44	52	48	—
1962	7. 5. 1896	163	128	129	67	45	55	48	—
1964	27. 11. 1896	162	132	134	68	43	53	48	—
1966	20. 9. 1899	163	132	133	69	44	54	50	—
1968	8. 9. 1899	156	127	130	69	46	53	49	—

№ des Stammbuchs	Geburts- Datum.	Körpermasse in cm.						Gewicht in russ. Pfund	
		Länge des Rumpfes.	Höhe des Widerstandes	Höhe der Hüften	Tiefe des Brustkastens	Breite des Brustkastens	Breite der Hüften		Breite des Beckens
<b>Randen</b>									
1970	23. 11. 1898	154	127	129	65	44	49	46	—
1972	27. 8. 1899	164	129	131	67	44	53	47	—
1974	30. 12. 1896	161	131	134	67	43	52	49	—
1976	4. 8. 1898	160	134	136	70	46	55	50	—
1978	16. 8. 1899	159	129	131	66	45	53	49	—
1980	16. 8. 1899	154	131	133	67	45	53	48	—
1982	2. 8. 1899	161	134	136	69	45	55	49	—
1984	24. 9. 1899	158	129	131	68	41	52	47	—
1986	20. 9. 1899	153	128	130	67	43	53	47	—
1988	25. 1. 1898	164	130	132	68	48	57	52	—
1990	30. 9. 1897	164	133	135	68	47	55	50	—
1992	15. 2. 1900	158	127	128	66	44	52	46	—
1994	28. 11. 1897	160	132	133	67	46	53	48	—
1996	9. 10. 1895	154	127	128	67	44	52	47	—
<b>Sommerpahlen</b>									
1998	18. 9. 1899	158	132	134	69	46	54	50	—
2000	10. 9. 1898	155	125	126	65	44	49	46	—
2002	29. 8. 1899	157	130	132	67	45	55	50	—
2004	13. 9. 1899	154	128	129	67	42	51	47	—
2006	25. 9. 1899	152	125	127	64	42	50	46	—
2008	9. 11. 1899	154	126	127	65	42	50	47	—
2010	18. 11. 1899	155	127	128	66	43	50	47	—
2012	5. 2. 1900	152	126	128	64	41	50	46	—
2014	22. 9. 1900	154	126	126	64	42	50	47	—
2016	29. 9. 1900	148	126	128	66	43	51	47	—
2018	18. 1. 1900	150	125	126	64	42	50	46	—
2020	10. 3. 1900	155	128	130	67	43	51	47	—
<b>Rodenpois</b>									
2022	18. 9. 1898	158	130	132	68	46	53	49	—
2024	26. 11. 1898	166	137	139	69	43	53	49	—
2026	30. 8. 1898	159	130	131	66	45	53	47	—
2028	20. 7. 1898	166	132	134	70	45	54	49	—
2030	6. 9. 1898	161	131	133	66	44	52	47	—
2032	9. 7. 1898	158	130	131	66	44	53	48	—
2034	9. 11. 1898	160	129	131	66	42	53	48	—
2036	22. 11. 1898	158	132	134	66	45	52	48	—
2038	19. 11. 1898	163	132	134	67	45	54	47	—
2040	3. 9. 1898	164	133	135	68	46	55	49	—
2042	23. 10. 1898	159	130	132	66	45	54	47	—
2044	2. 11. 1898	154	131	133	67	42	52	47	—
2046	24. 1. 1899	155	132	134	67	46	53	48	—
2048	6. 11. 1898	157	127	129	65	45	53	48	—
2050	16. 1. 1899	155	126	129	64	43	52	47	—
2052	22. 7. 1900	161	134	136	68	45	54	49	—
2054	7. 8. 1899	161	135	137	69	44	54	49	—
2056	20. 10. 1899	160	133	136	68	45	50	47	—

N des Stammbuchs	Geburts- Datum.	Körpermasse in cm.						Gewicht in russ. Pfund	
		Länge des Rumpfes	Höhe des Widerrüstes	Höhe der Hüften	Tiefe des Brustkastens	Breite des Brustkastens	Breite der Hüften		Breite des Beckens
<b>Rodenpois</b>									
2058	10. 11. 1898	166	130	132	68	45	54	48	—
2060	16. 10. 1899	154	130	132	65	44	52	47	—
2062	27. 7. 1899	158	133	135	67	44	53	48	—
2064	28. 8. 1898	163	133	134	67	45	54	49	—
<b>Sudden</b>									
2066	27. 11. 1899	173	135	137	72	52	59	53	—
2068	9. 12. 1899	161	131	133	69	46	54	50	—
2070	2. 3. 1900	165	128	130	68	46	56	51	—
2072	14. 3. 1900	163	128	130	68	45	53	48	—
2074	15. 7. 1900	170	135	137	68	45	52	49	—
2076	31. 8. 1900	158	135	137	68	45	52	48	—
2078	1. 9. 1900	159	131	133	67	46	51	47	—
2080	4. 9. 1900	162	133	136	68	46	53	48	—
2082	10. 11. 1900	162	133	135	69	45	50	46	—
2084	17. 12. 1900	158	129	131	65	42	51	47	—
<b>Zintenhof</b>									
2086	18. 5. 1900	162	127	128	66	41	50	47	—
2088	1. 8. 1900	161	125	127	67	42	50	48	—
2090	10. 10. 1900	160	127	128	68	43	53	48	—
2092	16. 10. 1900	159	128	129	66	42	50	46	—
2094	20. 11. 1900	159	127	129	67	45	55	50	—
2096	4. 5. 1899	160	125	126	66	42	50	45	—
2098	24. 7. 1899	164	130	132	68	45	54	49	—
2100	15. 10. 1899	157	125	127	65	44	50	47	—
2102	11. 9. 1899	166	126	127	67	45	54	48	—
2104	8. 1. 1900	160	125	126	64	43	51	46	—
2106	30. 1. 1900	159	126	128	66	44	53	49	—
2108	28. 8. 1900	160	130	132	68	44	53	49	—
2110	3. 11. 1900	157	125	125	65	43	50	45	—
2112	24. 10. 1901	157	127	129	67	44	50	46	—
2114	7. 11. 1901	158	127	129	67	43	50	46	—
2116	11. 10. 1901	153	125	127	64	43	49	45	—
2118	30. 7. 1901	158	128	129	67	42	50	46	—
2120	24. 11. 1901	157	126	128	65	43	50	45	—
2122	2. 10. 1901	157	128	130	66	43	50	46	—
2124	16. 10. 1900	162	130	131	68	44	53	49	—
2126	17. 11. 1900	158	125	126	68	43	52	47	—
2128	20. 7. 1901	155	126	128	66	42	52	47	—
2130	25. 11. 1900	158	127	130	67	43	51	46	—
2132	15. 3. 1901	158	127	129	66	42	50	45	—
2134	22. 9. 1900	155	127	129	68	44	51	46	—
2136	18. 9. 1901	157	128	129	66	42	50	46	—
2138	22. 11. 1900	155	128	130	68	42	53	47	—
2140	21. 1. 1901	155	127	129	67	41	50	46	—
2142	7. 8. 1899	168	130	132	68	44	54	49	—
2144	9. 9. 1900	156	127	128	66	43	52	47	—

№ des Stammbuchs	Geburts- Datum.	Körpermasse in cm.						Gewicht in russ. Pfund	
		Länge des Rumpfes	Höhe des Widerstandes	Höhe der Hüften	Tiefe des Brustkastens	Breite des Brustkastens	Breite der Hüften		Breite des Beckens
<b>Zintenhof</b>									
2146	15. 1. 1902	152	128	130	66	43	51	47	—
2148	25. 11. 1901	152	126	128	65	42	50	46	—
2150	11. 8. 1901	153	126	128	66	43	51	47	—
2152	6. 8. 1901	153	127	128	65	42	52	48	—
<b>Wansen</b>									
2154	13. 2. 1897	165	125	127	67	44	54	50	—
2156	12. 2. 1897	162	130	132	69	46	52	48	—
2158	31. 10. 1899	158	127	129	66	42	52	46	—
2160	8. 11. 1899	156	128	129	69	45	53	48	—
2162	12. 6. 1899	164	128	130	69	45	52	49	—
2164	7. 5. 1896	163	130	132	69	43	54	49	—
2166	— 2. 1892	169	130	130	69	44	54	50	—
2168	19. 4. 1897	161	126	128	68	42	52	48	—
2170	20. 4. 1895	166	134	136	68	40	55	49	—
2172	2. 8. 1899	168	127	129	67	43	51	47	—
2174	17. 11. 1899	150	126	127	66	44	51	47	—
2176	5. 9. 1896	167	128	130	68	44	54	50	—
2178	19. 4. 1898	160	127	129	68	44	53	49	—
2180	— 5. 1894	160	128	130	68	45	53	48	—
2182	— 12. 1891	163	127	128	67	43	52	47	—
2184	4. 4. 1895	164	129	131	67	44	53	47	—
2186	— 2. 1892	163	127	128	69	41	52	47	—
2188	— 2. 1892	160	128	130	69	47	54	47	—
2190	— 4. 1893	156	125	126	66	43	51	47	—
2192	13. 5. 1895	155	126	127	66	44	50	45	—
2194	8. 2. 1898	153	125	126	66	44	52	47	—
2196	— 10. 1893	155	126	128	68	43	51	46	—
2198	— 3. 1892	153	126	128	68	43	50	46	—
2200	30. 1. 1896	163	132	133	40	46	55	50	—
2202	— 10. 1894	155	126	127	69	41	53	47	—
2204	2. 8. 1899	163	126	128	67	43	52	47	—
2206	— 3. 1894	164	126	128	68	43	53	47	—
2208	— 4. 1893	158	131	132	71	45	53	48	—
2210	20. 8. 1897	152	128	130	67	44	54	47	—
2212	4. 12. 1897	161	128	130	68	44	53	48	—
2214	7. 1. 1898	156	126	128	66	44	51	46	—
2216	24. 11. 1896	155	126	128	66	44	52	47	—
2218	— 3. 1894	162	131	132	69	45	54	50	—
2220	2. 8. 1896	166	130	131	68	43	53	49	—
2222	— 10. 1893	165	129	131	68	41	54	49	—
2224	28. 11. 1898	153	128	130	67	44	50	46	—
2226	9. 7. 1898	153	125	126	66	44	53	48	—
2228	16. 9. 1899	151	127	128	65	44	51	46	—
2230	27. 7. 1899	163	133	135	67	40	52	47	—
2232	25. 1. 1899	164	129	131	69	44	54	49	—
2234	14. 11. 1898	159	126	128	68	43	52	47	—
2236	6. 9. 1899	161	131	133	68	44	52	47	—

N des Stammbuchs	Geburts- Datum.	Körpermasse in em.						Gewicht in russ. Pfund	
		Länge des Rumpfes	Höhe des Widerrastes	Höhe der Hüften	Tiefe des Brustkastens	Breite des Brustkastens	Breite der Hüften		Breite des Beckens
<b>Wansen</b>									
2238	5. 5. 1899	162	127	129	68	44	53	47	—
2240	15. 11. 1899	165	130	132	67	43	51	47	—
2242	— 11. 1894	155	128	130	67	42	52	47	—
2244	12. 11. 1897	166	132	134	70	46	53	47	—
2246	15. 8. 1899	160	128	130	65	42	51	47	—
2248	4. 11. 1897	159	130	132	71	45	53	47	—
<b>Asuppen</b>									
2250	31. 5. 1900	156	130	132	67	43	52	47	—
2252	16. 9. 1900	149	128	130	66	43	52	47	—
2254	10. 4. 1901	155	127	128	65	44	51	46	—
2256	6. 3. 1899	165	130	132	71	45	54	49	—
2258	26. 2. 1900	160	129	130	65	45	54	49	—
2260	30. 11. 1900	156	127	129	65	43	52	47	—
2262	28. 4. 1900	151	127	128	64	42	50	46	—
2264	20. 5. 1899	156	128	130	65	43	52	47	—
2266	12. 4. 1900	152	127	129	67	44	51	46	—
2268	7. 6. 1899	160	135	137	73	46	54	48	—
2270	24. 5. 1900	160	128	130	67	45	53	47	—
2272	20. 4. 1899	161	129	131	67	46	53	49	—
2274	29. 2. 1900	151	125	127	67	44	50	46	—
2276	9. 3. 1899	159	127	129	67	44	53	48	—
2278	8. 12. 1900	148	128	130	66	44	51	46	—
2280	23. 4. 1900	148	125	126	64	41	50	45	—
2282	17. 11. 1900	162	128	129	68	43	51	47	—
2284	9. 11. 1900	163	130	132	68	43	53	48	—
2286	14. 11. 1900	151	127	129	65	41	51	45	—
2288	3. 1. 1900	161	129	131	66	43	52	47	—
2290	14. 4. 1900	161	128	130	67	43	52	48	—
2292	5. 5. 1898	161	126	128	67	44	54	49	—
2294	17. 3. 1896	165	127	129	67	44	55	50	—
<b>Lysohn</b>									
2296	17. 7. 1899	160	137	138	69	44	53	49	—
2298	3. 8. 1899	160	134	136	69	45	53	49	—
2300	18. 8. 1899	158	129	131	69	44	52	48	—
2302	13. 8. 1899	157	130	132	68	43	52	48	—
2304	18. 9. 1899	157	130	132	69	42	54	48	—
2306	31. 7. 1899	157	129	132	66	42	53	49	—
2308	26. 8. 1899	155	126	127	66	40	52	48	—
2310	— — 1901	163	132	134	69	43	55	50	—
2312	— — 1901	161	134	136	71	44	53	49	—
2314	21. 9. 1899	161	130	132	68	45	55	49	—
2316	11. 9. 1899	158	126	127	65	42	52	47	—
2318	31. 12. 1899	161	127	129	65	41	52	47	—
2320	12. 9. 1899	161	136	138	68	42	54	50	—
2322	26. 10. 1898	160	128	130	67	41	54	49	—
2324	25. 11. 1898	159	129	131	65	42	52	47	—

№ des Stammbuchs	Geburts- Datum.	Körpermasse in cm.						Gewicht in russ. Pfund	
		Länge des Rumpfes	Höhe des Widerstandes	Höhe der Hüften	Tiefe des Brustkastens	Breite des Brustkastens	Breite der Hüften		Breite des Beckens
Lysohn									
2326	17. 10. 1899	156	130	132	69	42	52	47	—
2328	18. 9. 1899	152	125	126	63	45	52	47	—
2330	25. 9. 1899	157	126	127	65	42	52	47	—
2332	1. 10. 1900	167	135	136	71	45	56	50	—
2334	1. 1. 1901	159	131	133	68	42	52	47	—
2336	11. 9. 1900	157	126	128	64	41	51	46	—
2338	11. 10. 1900	155	125	126	64	42	51	46	—
2340	7. 1. 1901	155	125	126	63	43	52	45	—
2342	11. 10. 1900	152	125	126	63	41	50	45	—
Neu-Calzenau									
2344	27. 12. 1900	161	129	131	67	43	55	49	—
2346	18. 1. 1901	155	125	126	65	42	52	46	—
2348	31. 1. 1901	155	127	128	69	44	56	49	—
2350	27. 2. 1901	159	126	127	65	42	54	48	—
2352	13. 3. 1901	160	127	129	68	42	54	48	—
2354	1. 3. 1901	154	128	130	65	41	51	46	—
2356	25. 3. 1901	158	126	128	68	43	55	48	—
2358	18. 4. 1901	159	125	127	65	41	52	46	—
2360	1. 6. 1901	159	128	130	68	43	53	47	—
2362	3. 11. 1901	161	126	128	68	43	53	48	—
2364	15. 11. 1901	164	126	128	66	44	54	49	—
2366	17. 1. 1902	158	125	127	67	43	53	47	—
2368	14. 2. 1902	161	127	129	67	42	53	48	—
Neu-Woidoma									
2370	9. 11. 1901	154	127	129	65	44	51	48	—
2372	14. 11. 1901	154	128	129	65	43	51	47	—
2374	15. 9. 1900	150	125	126	54	42	50	46	—
2376	27. 10. 1901	154	128	130	65	42	50	47	—
2378	14. 2. 1902	151	127	129	64	43	51	47	—
2380	15. 12. 1901	152	127	128	64	40	49	46	—
2382	21. 10. 1901	152	128	130	66	41	50	46	—
2384	17. 2. 1902	154	133	133	66	42	50	47	—
2386	17. 4. 1902	152	128	130	65	41	49	46	—
2388	11. 1. 1902	150	125	127	64	41	49	46	—
2390	6. 3. 1902	153	126	128	63	41	49	45	—
2392	2. 3. 1902	146	122	124	62	42	49	45	—
2394	13. 4. 1902	145	123	125	62	41	48	44	—
2396	5. 3. 1902	148	124	125	63	42	48	44	—
2398	19. 1. 1902	147	126	128	66	41	50	45	—
2400	27. 4. 1902	150	125	127	65	41	50	46	—
2402	16. 2. 1902	150	125	125	64	40	48	44	—
2404	17. 3. 1902	145	125	126	63	41	49	45	—
Warrol									
2406	1899	162	128	129	70	44	54	50	—
2408	1899	160	129	131	69	43	55	50	—
2410	1899	161	130	131	69	46	53	49	—

№ des Stammbuchs	Geburts- Datum.	Körpermasse in cm.						Gewicht in russ. Pfund	
		Länge des Rumpfes	Höhe des Widerrückes	Höhe der Hüften	Tiefe des Brustkastens.	Breite des Brustkastens	Breite der Hüften		Breite des Beckens
<b>Warrol</b>									
2412	-- -- 1899	163	131	133	68	44	54	50	--
2414	-- -- 1899	165	138	139	73	44	50	47	--
2416	-- -- 1899	164	135	136	70	44	56	50	--
2418	-- -- 1899	165	137	139	71	46	56	50	--
2420	-- -- 1899	155	129	131	69	46	52	48	--
<b>Randefer</b>									
2422	13. 12. 1901	155	129	130	65	41	49	46	--
2424	22. 1. 1902	152	123	125	64	40	48	45	--
2426	2. 2. 1902	153	123	125	65	40	48	45	--
2428	16. 2. 1902	155	124	126	63	40	49	45	--
2430	29. 1. 1902	146	122	123	63	40	46	43	--
2432	6. 3. 1901	154	125	127	65	41	50	45	--
2434	4. 2. 1901	155	125	127	65	41	51	46	--
<b>Neu-Loewel</b>									
2436	-- -- 1902	151	125	127	65	43	50	45	--
2438	-- -- 1902	154	125	127	64	42	49	45	--
<b>Hauküll</b>									
2440	21. 2. 1896	154	127	128	68	42	54	49	--
2442	3. 4. 1899	158	128	129	67	42	53	48	--
2444	10. 6. 1899	161	130	131	66	41	52	46	--
2446	6. 6. 1899	163	132	133	69	43	55	49	--
2448	7. 6. 1900	154	129	131	67	40	51	47	--
2450	24. 9. 1899	158	130	131	67	41	52	48	--
2452	22. 11. 1899	153	129	131	66	41	53	48	--
2454	3. 4. 1899	152	125	126	64	40	49	44	--
2456	21. 3. 1899	156	128	130	66	42	52	47	--
2458	26. 1. 1900	153	126	127	65	40	49	45	--
2460	21. 3. 1900	153	125	126	64	41	52	46	--
2462	17. 4. 1900	153	129	130	67	42	53	47	--
2464	19. 4. 1899	153	128	129	66	41	51	45	--
2466	28. 9. 1898	154	125	127	66	42	50	45	--
2468	30. 12. 1900	149	125	127	64	40	51	46	--
2470	14. 5. 1901	152	127	129	64	40	50	45	--
2472	25. 9. 1900	156	127	129	66	42	52	48	--
2474	12. 12. 1900	150	127	128	63	41	51	46	--
2476	6. 5. 1899	153	125	126	65	41	50	45	--
2478	27. 2. 1897	152	125	126	64	40	50	46	--
<b>Kawershof</b>									
2480	29. 9. 1900	157	127	129	67	43	53	49	--
2482	19. 10. 1900	155	127	128	67	42	52	48	--
2484	1. 10. 1900	150	125	127	66	42	51	46	--
2486	1. 12. 1899	162	132	134	70	44	54	50	--
2488	22. 8. 1898	156	125	126	68	43	51	47	--
2490	15. 3. 1900	152	125	127	67	44	50	45	--
2492	26. 2. 1900	160	130	132	68	44	53	49	--

№ des Stammbuchs	Geburts- Datum.	Körpermasse in cm.							Gewicht in russ. Pfund
		Länge des Rumpfes	Höhe des Widerrüstes	Höhe der Hüften	Tiefe des Brustkastens	Breite des Brustkastens	Breite der Hüften	Breite des Beckens	
<b>Kawershof</b>									
2494	11. 10. 1899	160	128	130	69	43	53	48	—
2496	3. 1. 1900	156	134	135	70	46	53	49	—
2498	5. 3. 1899	147	127	129	68	41	52	47	—
2500	28. 3. 1900	156	128	130	69	45	54	50	—
2502	17. 10. 1900	154	129	131	68	45	53	48	—
2504	30. 9. 1899	152	130	132	67	44	52	47	—
2506	29. 9. 1900	150	126	127	67	44	52	47	—
2508	20. 12. 1900	154	129	131	68	43	52	48	—
2510	17. 8. 1900	154	128	130	68	43	53	49	—
2512	24. 9. 1899	152	127	128	67	42	52	47	—
2514	2. 9. 1900	152	126	129	66	43	51	47	—
2516	10. 9. 1900	151	127	129	68	42	50	46	—
2518	3. 3. 1900	153	126	127	66	44	50	47	—
2520	26. 10. 1900	153	128	130	67	43	53	48	—
2522	2. 4. 1902	152	128	130	66	42	50	46	—
2524	15. 5. 1899	155	126	128	66	43	50	46	—
2526	12. 9. 1900	151	131	132	67	41	53	48	—
2528	10. 8. 1899	150	129	131	69	43	53	49	—
2530	8. 3. 1902	154	129	131	66	43	53	47	—
2532	15. 9. 1899	151	130	132	68	41	53	47	—
2534	23. 3. 1899	150	126	127	66	41	52	46	—
2536	10. 11. 1900	150	127	129	67	43	52	48	—
2538	10. 9. 1900	154	132	134	69	43	53	47	—
2540	10. 9. 1900	151	127	128	67	41	52	46	—
3542	5. 10. 1900	151	127	129	66	41	52	47	—
2544	1. 9. 1900	152	128	130	68	43	54	49	—
2546	27. 12. 1899	153	127	128	67	44	53	49	—
2548	10. 9. 1900	152	131	132	68	41	52	47	—
2550	26. 12. 1890	153	133	135	68	43	54	48	—
2552	5. 9. 1899	147	125	126	52	41	50	46	—
2554	10. 11. 1900	146	126	128	67	41	51	47	—
2556	8. 8. 1899	150	126	127	67	43	51	47	—
2558	20. 9. 1900	149	127	129	64	41	50	46	—
2560	16. 8. 1899	151	128	130	68	40	52	48	—
2562	26. 8. 1899	155	128	129	69	45	54	50	—
2564	29. 8. 1899	156	133	135	70	45	54	50	—
2566	14. 8. 1899	152	128	130	69	44	54	49	—
<b>Ranzen</b>									
2568	— — 1901	154	130	132	67	43	54	50	—
<b>Waldeck</b>									
2570	5. 11. 1899	158	129	131	66	43	53	48	—
2572	30. 9. 1899	155	131	133	68	44	50	46	—

## II. Halbblut (LH)

 $\frac{1}{2}$  - Blut-Kühe.

№ des Stammbuchs	Geburts- Datum.	Körpermasse in cm.							Gewicht in russ. Pfund
		Länge des Rumpfes	Höhe des Widerrüstes	Höhe der Hüften	Tiefe des Brustkastens	Breite des Brustkastens	Breite der Hüften	Breite des Beckens	
<b>Ranzen</b>									
732	— — 1901	151	125	126	65	43	50	45	—
746	— — 1901	151	126	127	63	41	48	44	—
<b>Waldeck</b>									
752	— — 1900	155	125	127	67	41	50	45	—
754	15. 2. 1895	162	131	132	67	45	52	47	—
756	30. 12. 1894	148	125	126	64	41	49	44	—
758	2. 11. 1900	148	125	127	64	41	50	45	—
760	26. 10. 1901	150	126	127	63	40	49	44	—

$\frac{3}{4}$ -Blut-Kühe

№ des Stammbuchs	Geburts- Datum.	Körpermasse in cm.							Gewicht in russ. Pfund
		Länge des Rumpfes	Höhe des Widerrüstes	Höhe der Hüften	Tiefe des Brustkastens	Breite des Brustkastens	Breite der Hüften	Breite des Beckens	
Pajus 630	1. 12. 1895	167	128	130	68	41	51	48	—
Addafer 664	— — 1900	150	127	129	67	41	49	45	—
670	— — 1898	156	125	126	65	43	52	47	—
676	— — 1901	156	129	130	66	40	50	45	—
686	— — 1901	152	125	127	64	41	49	45	—
Sommerpahlen 690	10. 9. 1898	154	134	135	67	41	49	45	—
692	— — 1898	155	126	128	66	44	51	45	—
694	— — 1898	152	126	127	64	43	51	45	—
696	— — 1898	156	127	128	66	42	52	46	—
Randefer 702	5. 1. 1902	149	121	123	63	40	48	46	—
706	7. 12. 1901	147	121	123	63	40	47	44	—
708	— — 1896	159	125	126	64	42	49	45	—
710	10. 11. 1898	156	126	128	67	40	49	45	—
712	21. 1. 1900	157	126	128	67	40	49	45	—
714	4. 12. 1900	151	125	127	67	41	50	45	—
716	17. 11. 1900	150	123	125	64	40	48	44	—
718	14. 2. 1901	150	125	126	64	40	48	43	—
Neu-Loewel 720	— — 1900	150	125	126	63	40	48	44	—
724	— — 1901	152	120	121	63	40	48	44	—
726	— — 1901	152	121	123	63	41	48	44	—
Randen 728	— — 1901	147	128	129	66	43	52	47	—
730	— — 1901	147	126	128	66	43	51	46	—
736	— — 1901	155	126	127	63	41	50	45	—
738	— — 1901	152	125	127	63	43	52	47	—
740	— — 1901	150	126	128	65	42	50	45	—
742	— — 1901	154	129	131	65	43	50	45	—
748	— — 1901	154	131	133	67	47	52	48	—
Waldeck 762	13. 5. 1900	149	128	130	66	41	50	45	—
764	17. 4. 1900	155	126	128	64	42	50	45	—
766	27. 4. 1900	150	126	128	64	42	50	45	—

$\frac{7}{8}$ -Blut-Kühe.

№ des Stammbuchs	Geburts- Datum.	Körpermasse in cm.						Gewicht in russ Pfund	
		Länge des Rumpfes	Höhe des Widerristes	Höhe der Hüften	Tiefe des Brustkastens	Breite des Brustkastens	Breite der Hüften		Breite des Beckens
<b>Pajus</b>									
628	7. 3. 1900	164	129	132	69	43	52	48	—
632	2. 1. 1900	160	131	133	68	41	54	48	—
634	15. 12. 1900	161	127	129	66	44	54	49	—
636	3. 1. 1900	159	129	131	66	41	50	46	—
638	17. 9. 1899	163	128	131	66	42	52	48	—
640	12. 5. 1900	154	128	130	66	41	50	45	—
642	13. 2. 1900	156	126	127	65	41	49	46	—
644	3. 4. 1897	158	126	128	67	44	52	47	—
646	5. 10. 1899	156	127	128	66	41	50	47	—
648	4. 1. 1898	157	132	134	67	43	53	49	—
650	5. 2. 1897	161	129	132	67	42	52	47	—
652	5. 3. 1896	159	125	127	68	44	53	48	—
654	4. 3. 1900	155	132	134	67	42	51	47	—
656	11. 4. 1895	157	126	127	68	43	52	48	—
658	15. 12. 1899	158	125	127	68	44	54	50	—
660	10. 11. 1896	158	126	128	68	44	52	47	—
<b>Addafer</b>									
662	1901	150	125	126	64	42	51	48	—
666	1901	160	131	133	69	44	55	50	—
668	1899	160	131	133	66	42	50	46	—
672	1901	152	127	130	66	43	52	47	—
674	1899	159	127	128	65	42	52	47	—
678	1900	152	128	130	65	42	52	48	—
680	1901	152	128	131	66	43	52	48	—
682	1901	152	128	130	65	43	53	49	—
684	1900	154	130	132	66	43	52	48	—
<b>Sommerpahlen</b>									
688	1898	157	127	129	66	41	48	45	—
<b>Randefer</b>									
698	13. 12. 1901	151	120	122	62	41	48	44	—
700	21. 12. 1901	150	121	123	62	41	48	45	—
704	14. 1. 1902	147	120	122	61	42	48	45	—
<b>Neu-Loewel</b>									
722	1900	158	127	129	68	43	51	48	—
<b>Ranzen</b>									
734	1901	147	126	127	65	41	51	47	—
744	1901	152	128	129	65	41	50	46	—
750	1901	157	127	128	65	43	52	47	—