

Tartu Ülikool  
Psühholoogia instituut

Merike Kalda

**VALETAMISKÄITUMISE AVASTAMINE  
KIRJALIKE DOKUMENTIDE PÕHJAL**

Seminaritöö

Juhendaja: TÜ Avaliku õiguse instituut, teadur Kristjan Kask, PhD

Läbiv pealkiri: Valetamiskäitumise avastamine

Tartu 2013

## Sisukord

Kokkuvõte	3
Abstract	3
Sissejuhatus	4
Valetamise definitsioonid	6
Verbaalse valetamise avastamine	8
Teadusliku sisuanalüüsi protseduur (SCAN)	9
Töö eesmärk	13
Meetod	14
Valim	14
Protseduur	15
Tulemused	15
Arutelu	18
Kasutatud kirjandus	22

## KOKKUVÕTE

Pealkiri: Valetamiskäitumise avastamine kirjalike dokumentide põhjal

Käesolevas töös uuriti valetamiskäitumise tunnuseid töösuhetes, et töötaja ja tööandja vahel tekkinud konfliktide lahendamisel avastada dokumentidega tutvumisel väärinformatsiooni nii palju kui võimalik enne asja sisulise arutamise algust. Andmete kogumiseks analüüsiti nelikümmend toimikut. Töövaidlusaasjades esineb tahtliku vale tunnuseid ja omakasu saamine töötaja huvisid kahjustades, sest on tegevusvaldkondi, kus kõige rohkem hoitakse kõrvale töötasu maksmise kohustusest ja riiklike maksude maksmisest. Töös on analüüsitud valetamise avastamist käsikirjalistes tekstides teadusliku sisuanalüüsi protseduuri (SCAN) kasutades. Käsikirjalistes selgitustes oli kaheteistkümnest SCAN kriteeriumist selgelt tuvastatavad viie kriteeriumi tunnused: sotsiaalne tutvustus; ütluse struktuur; emotsioonid; segane järjestus ja kontekstiväline informatsioon; ainsuse esimene pööre, mineviku ajavorm.

## ABSTRACT

Detecting deceptive behaviour on the basis of written documents

The present research examined the characteristic's of lying behaviour in employment relationships, so that in resolving conflicts that have arisen between the employee and employer to discover as much false information as possible by getting acquainted with the documents before the start of the material discussion. Forty case files were analysed to gather information. Signs of deliberate deception and self-interest occur in labour dispute, harming the interests of the employee, because there are spheres of activities, where at most is shirked from the obligation of paying salaries and state taxes. This study examines the detection of lying in written statements, using the Scientific Content Analysis (SCAN) technique. From the twelve SCAN criteria there were characteristic's of five criteria clearly identified in written statements: social introduction; structure of the statement; emotions; out of sequence and extraneous information; fist person singular and past tense.

## SISSEJUHATUS

Igapäevaselt on inimesed erinevates õiguslikes suhetes, sealhulgas töösuhtes. Teostatud tööd tasustatakse rahaliste vahenditega (töötasu) kui ka töötamisega kaasnevate muude hüvedega. Kirjaliku või suulise töölepingu sõlmimisega on töötaja ja tööandja sõlminud ka vaikiva kokkuleppe, millest võib eeldada vastastikuseid uskumisi mitte kasutada valetamist, petmist ja tüssamist. Lepingu täitmise käigus tekkinud pooltevahelised konfliktid ja erimeelsused, mida ei suudeta lahendada vastastikusel kokkuleppel, võivad jõuda lahendamiseks töövaidlusorganisse – kohtusse või töövaidluskomisjoni. Erimeelsuste lahendamiseks avalduste esitamine töövaidlusorganitesse loob eelduse, et töösuhetes esinevad valetamine, petmine, tüssamine ja varjamine. Töövaidluskomisjonides lahendamisel olnud asjade põhjal saab töö autor kui vaidluste lahendaja nentida, et esineb olukordi, kus nii tööandja kui ka töötaja ei täida vaikivast kokkuleppes tulenevaid käitumisreegleid. Kuigi valetamine töösuhetes (näiteks ümbrikupalga maksmine) ei too kaasa sellist tagajärge, nagu kriminaalasjades näiteks eluaegne vanglakaristus, on töötajal oht ilma jääda sotsiaalsetest garantiidest: ravikindlustus ja ajutise töövõimetuse hüvitised, pensionikindlustus, võimalus saada töötuskindlushüvitist töötuna arvele võtmisel või jääda üldse ilma võimalusest end töötuna arvele võtta jne.

Maksu- ja Tolliamet on alustanud ümbrikupalga vastast võitlust, sest laostavaim on ümbrikupalgade mõju Eesti majanduskeskkonnale ning iga ühiskonna liikme heaolule. Ümbrikupalga maksja loob oma tegevuspiirkonnas ja -valdkonnas ebaterve konkurentsi-tingimuse (Maksu- ja Tolliamet, 28.04.2013). Seadusi eiravate äriühingute käitumise eesmärk võib olla seadustega määratud kohustustest, sealhulgas riiklike maksude maksmisest kõrvalehoidmise ja petmise kaudu materiaalse kasu saamine kellegi arvel.

Töövaidluskomisjonid, kui üks kohtueelse menetluse organeist, lahendavad töötajate ja tööandjate vahel tekkinud lahkhelisid. Kollegiaalse organi koosseisu kuuluvad juhataja, tööandjate esindaja (Tööandjate Keskliidu nimetatu) ja töötajate esindaja (Ametühingute Keskliidu nimetatu). Asja menetlemise käigus esitavad pooled (töötaja või tööandja) dokumentaalseid tõendeid oma nõuete põhjendamiseks ja seisukohtade selgitamiseks, millele on asja arutamise käigus istungil võimalus juurde anda suulisi selgitusi. Töövaidluskomisjoni juhataja ja komisjoni liikmete ülesanne on esitatud dokumentidega tutvumine, nende õigsuse hindamine ja väärinformatsiooni avastamine enne sisulise lahendamise alustamist. Töövaidlus-

komisjoni töös on väga oluline märgata vale märke esitatud kirjalikes dokumentides, et tagada otsuste põhjendatus ja nende põhinemine seaduslikkusel. Kui töötaja ja tööandja on eriarvamusel konkreetsetes vaidluses esinevate faktide osas, siis on ka antud selgitused vasturääkivad.

Töövaidluste lahendamise käigus esineb sageli vajadus nii objektiivselt kui võimalik eristada teadlikku valetamist eksimusest või väärteadmisest. Vastuolusid kirjalikes dokumentides on kergem märgata, kui ollakse teadlikum tegelikest, faktilistest ja objektiivselt tõestatud asjaoludest. Otsuse tegemiseks peab komisjon hindama dokumentide õigsust ja avastama vastuolud ning tegema järeldused. Kõik eelloetletu võib tekitada ebakindlust, kui ei olda suutelised kõrvale jätma emotsioone. Otsuste tegemisel ei saa asjaolusid tõlgendada inimese mitteverbaalse käitumise järgi istungil ja kõrvale tuleb jätta vaatlemisel märgatavad kehaliigutused (näiteks käte liigutused) kui ebausaldusväärsed allikad, kuigi avalikes meedia-kanalites ja avaldatud publikatsioonides on välja toodud vale tuvastamise usaldusväärse allikana kehakeel. Paul Ekman on rõhutanud, et kõige vähem usaldusväärsem allikas on sõnad ja näoilmed ning seetõttu laseb vale avastaja end kergesti eksiteele viia (Ekman, 2012, lk. 73). Oluline on analüüsida fakte kronoloogilises järjestuses ja nii objektiivselt kui võimalik ning saadud info põhjal teha järeldused.

Talis Bachmann on rõhutanud, et valetamise maailmas hästi hakkama saada ja valetamise juhtumites edukaks hinnanguandjaks olla, tuleks võimalikult palju ja täpselt teada tegelike asjaolude, fooniinfo, konteksti jms kohta (Bachmann, 2008, lk. 30). Kindlasti ei ole asja arutamise käigus võimalik avastada kõiki valesid. Töövaidlusasjade lahendamisel võib esineda olukordi, kus on raske avastada tõde: pooled avalikustavad infot osaliselt, üks töövaidluse pooltest ei täida oma seadusjärgseid kohustusi (ei esita nõutud dokumente), fakte on ebapiisavalt, puudub analoogse lahendi analüüs. Sellises olukorras on abiks intuiitiivne lähenemine, kus tuleb püüda kõigepealt saada olukorrast üldine ülevaade ning varasemate kogemuste põhjal hinnata tekkinud olukorda. Äärmiselt oluline on oskus tuvastada väärinformatsiooni enne asja arutamist, et ettevalmistatud küsimustiku abil selgitada lahknevused dokumentides. Asja ettevalmistamise käigus dokumentide lugemine võimaldab probleemi süüvida ja informatsiooni analüüsida.

Ekman on nimetanud isikut, kelle eesmärk on vale kindlaks teha - valedekütiks. Valedekütil on kolm eesmärki: valetajaid sagedamini ära tunda, tõerääkijaid harvemini valesti hinnata ning aru saada, millal kumbki kahest eelnevast olukorrast pole võimalik (Ekman, 2012, lk. 79).

Juhtumite menetlemisel on ette tulnud olukordi, kus tundus, et nii töötaja kui ka tööandja edastavad väärinformatsiooni ning tegemist on kas pooltõe või poolvalega. Bond ja DePaulo (2008) on argumenteerinud täheldusi, et keskmine kohtunik lahterdab rohkem kui 50% ütlustest, mida ta kuuleb, tõesteks, kusjuures 50% ongi tegelikult tõesed. Seega on oluline tundma õppida valetamise märke, sest töötamisel inimestega peab alati arvestama võimalusega, et selgituste andja on hea emotsioonide varjaja ja käitumise kontrollija, mis raskendab kõnes esineva tõe ja vale avastamist. Vale tuvastamiseks on eelnevalt vaja teada, kuidas on valetamist defineeritud ja millised on valetamise tunnused. Valetamist uurinud teadlased on rõhutanud, et vale avastamiseks tuleb tunnuseid vaadelda kogumis (Vrij, 2008; Bachmann, 2008).

### **Valetamise definitsioonid**

Valetamist on mõtestanud erinevad autorid, kelle kirjapandust võib leida ühiseid tunnuseid: tahtlus, teadlikkus, kavatsus. Kraussi järgides (1981, vt Vrij, 2008, lk. 13) defineerivad paljud uurijad petmist kui tegu, mille eesmärk on teist inimest endamisi uskuma panna või mõista midagi, mis petja arvates on vale (Zuckerman, DePaulo, Rosenthal, 1981, lk. 3). Ekmani määratluse järgi on valetamine teadlik otsus ohvrit eksitada, andmata märku oma sellekohasest kavatsusest. Valetamisel on kaks peamist vormi: varjamine ehk tõe informatsiooni väljajätmine ning luiskamine ehk väärinformatsiooni esitamine tõe pähe (Ekman, 2012, lk. 36). Ford (2006) on oma artiklis pakkunud üldist ülevaadet tänapäevasest kirjandusest ja mõttesuundadest petmise kohta ja tõdenud, et valetamisel on tahtlik eeldus. Ford (2006) on defineerinud valetamist kui teadlikku kavatsust veenda kedagi, et mingi teatud tõene informatsioon on hoopis väär/vale.

Bachmann (2007) on kokkuvõtvalt valet sõnastanud: vale on kirjelduse, representatsiooni või väite (tegelik ja/või taotletud) mittevastavus nendele faktidele (tegelikkuse tõsiasiadele), mida kirjeldatakse, representeeritakse või väidetakse. Vale teema juures käsitletakse peamiselt kahte nähtust: 1) valetamine kui teadlik valede väidete esitamine suuliselt, kirjalikult või muus representeerivas vormis; 2) õige teabe varjamine tingimustes, kus (juriidiliselt) on olemas eeldused oodata selle teabe (teadmise) avaldamist või kus (juriidiliselt) on lubatud kasutada meetodeid varjatava teabe kättesaamiseks. Valetamine on teadlik/tahtlik, pettasaamine on tahtmatu (Bachmann, 2008, lk. 30). Teadlik, sihipärane valetamine on omakasupüüdlük; vaba-

tahtlik, kaaslast abistav; sundolukordades toimuv („hädavale“, vale ähvarduse või sunni mõjul); kasvatuslik/poliitiline/meditsiiniline eetikal ja/või missioonil põhinev vale või pooltõed („üllas vale) (Bachmann, 2007).

Töötajate kui ka tööandjate pöördumiste põhjused töövaidluskomisjoni on erinevad. Vasturääkivate asjaoludega juhtumitest saab välja tuua mõningaid näiteid: tööandja poolt kirjaliku töölepingu sõlmimata jätmine ja/või töösuhte olemasolu eitamine (isik ei ole üldse viibinud objektil või käis lihtsalt oma tuttavat vaatamas); vaidlus töötasu suuruse ja kokkulepitud määra üle (tööandja väitel oli töötasu kokkuleppeks miinimumtasu ja töötaja väitel 10 eurot tunnis neto); töötasu maksmine sularahas ilma maksedokumendi vormistamata ja deklareerimata (tööandja põhjendus, et töötaja soovis saada töötasu sularahas, kuna töötajal olid nõuded kohtutäituri juures); sularaha maksedokumendil on töötaja allkiri, kuid töötaja eitab tasude saamist; tööandja vara omastamine (valmistoodang, tööriistad, tööriided) või mittesihipärane kasutamine; alkoholihoobes tööl viibimine (töötaja tahte vastaselt ei saa teda joobe tuvastamiseks sundida alkomeetrisse puhuma või kohustada meditsiinasutusse või politseisse pöörduma); ülesütlemisavalduse saatmine postisaadetisega või mitte (ümbrikus olid ainult käärid või ka lisaks avaldus).

Äriühingud ei täida töölepingu seadusest tulenevaid kohustusi teadlikult, kuigi on olemas juriidiliselt eeldused rikkumise avalikuks tulemiseks kas töötaja poolt nõude esitamisega töövaidlusorganisse või Tööinspektsiooni ja Maksu- ja Tolliameti ametniku kontrollkäigu raames. Tööinspektsiooni kodulehel avaldatud statistikast nähtub, et suurim osa töövaidluskomisjonidesse jõudvatest vaidlustest on seotud tööandja kohustuste täitmata jätmisega - töötasu mittemaksmisega (Tööinspektsioon, 28.04.2013). Ametialade lõikes laekus 2012. aastal enim avaldusi ehitustööst, reisijatega seotud teenindajatelt, veoauto-juhtidelt, müüjatelt/klienditeenindajatelt, puidutöötajalt ning müügiga tegelevatelt töötajatelt (müügiesindajad, konsultandid). Jätkuvalt on probleemsemad valdkonnad ehitus, kaubandus ning transport (Tööinspektsioon, 28.04.2013). Maksu- ja Tolliameti kodulehel on teade ehitusettevõtetes teostatud kontrollkäikude tulemustest aastatel 2012-2013, kus 3867 inimesest 1044 kohta ei kajastunud kontrollile eelnenud kolmel kuul ühelgi tulu- ja sotsiaalmaksu deklaratsioonil andmeid. Seega on ehitusvaldkonna musta töajõu osakaal 27% (Maksu- ja Tolliamet, 28.04.2013).

## Verbaalse valetamise avastamine

Töövaidluskomisjonis tuleb kokku puutuda võimaliku valetamise ilmnemisega kirjalikes dokumentides. Üheks verbaalse valetamise avastamise vahendiks on teaduslik sisuanalüüsi protseduur (*ingl k* Scientific Content Analysis, SCAN). Teadlased on uuringutes kasutanud lisaks SCANile ütluste tõepärasuse hindamist (*ingl k* Statement Validity Assessment, SVA) (vt Vrij, 2008, lk. 204), mis koosneb neljast etapist: (i) toimiku analüüs, et saada ülevaade juhtumist; (ii) poolstruktureeritud intervjuu, et saada ütlus intervjuueeritavalt; (iii) kriteeriumipõhine kontentanalüüs (*ingl k* Criteria-Based Content Analysis, CBCA), mis hindab süstemaatiliselt ütluse kvaliteeti 19 kriteeriumi kasutamisega; (iv) sisuanalüüsi hindamine küsimuste kaudu (*ingl k* Validity Checklist).

Nahari jt (2012) kontrollisid teadusliku sisuanalüüsi täpsust ja võrdlesid SCANi Reaalsuse Kontrolliga (*ingl k* Reality Monitoring, RM), kus 8 kriteeriumi põhjal analüüsiti omakäeliselt kirja pandud mälestusi eelnevate tegevuste kohta ning seda, kas ütlused tuginesid tegeliku kogemuse mäletamisele või kujutlusele. Mõlema kriteeriumite nimekirja hoolika uurimise tulemusena tõdeti, et SCAN ja RM on orienteeritud erinevat tüüpi valedele: varjamine (SCAN) ja täielik/lausvale (RM).

CBCA aluseks on valetaja soov veenda inimest, kellele nad valetavad, et mingi sündmus leidis aset, kuigi see tegelikult ei juhtunud (Vrij, 2008, lk. 283). Vrij järgi on SCANi aluseks oletus, et valetajad keskenduvad teatud tegevuste varjamisele, pöörates vähem tähelepanu nende inimeste, keda nad petta üritavad, veenmisele, et aset leidis midagi muud (“Ma vaatasin telekat, kuid ei mäleta, mis sealt tuli”).

Antud töös on lähtutud vale avastamiseks teadusliku sisuanalüüsi protseduurist ja N. Smith'i poolt (2001) Briti Siseministeeriumi jaoks läbiviidud uuringust, sest SCAN kriteeriume on kasutatud kirjalike ütluste analüüsimiseks ning töös analüüsitud selgitused on kirja pandud tegelikult toimunud sündmuste kohta töövaidlusasjaga seotud isiku oma sõnadega. Seevastu CBCAs kasutatakse videosalvestuselt kirjutatud informatsiooni, mis on saadud küsitluse käigus.

Smith (2001, vt Vrij, 2008, lk. 288) viis läbi uurimuse, kus hindajate viiel grupil paluti hinnata, kas 27 võltsimata ütlust on tõesed, valed või ebaveenvad/ebaselged. Kolm gruppi politseiurijaid, kes olid erinevatel tasemetel tuttavad või kogenud SCAN tehnikat kasutamises, hindasid neid ütlusi seda tehnikat kasutades. Neljas grupp, kes ei olnud treenitud kasutama

SCANi, hindas neid samu ütlusi oma detektiivide kogemustele tuginedes. Viies grupp, kus oli hiljuti värvatud uurijad, hindas ütlusi oma üldist intuitsiooni kasutades. Smithi uurimuses (vt Vrij, 2008, lk. 288) saavutasid SCANi kasutamiseks treenimata kogenud uurijad peaaegu sama täpseid tulemusi kui SCANi kasutajad. Kolm SCANi kasutavat gruppi andsid tõeseid, valesid ja mittelõplikke otsuseid ning klassifitseerisid õigesti vähemalt 80% tõestest ja 75% valeütlustest. Smith järeldas, et SCANi tundmine ei too kaasa suuremat võimet eristada tõde valedest, mis omakorda tähendab, et täpsuse määra ei saa usaldada. Oma arutlustes tõi Smith välja, et SCANi hindajate täpsus ei tulenenud mitte SCANi koolitusest, vaid hoopis uurimuslikust kogemusest suure hulga kahtlaste ütlustega (Smith 2001, lk. 25).

Smith (2001, lk. 29, vt Vrij, 2008, lk. 288) uuris ka seda, kui efektiivselt suudavad individuaalsed kriteeriumid eristada tõerääkijaid valetajatest ja kas SCAN eksperdid kasutavad mõnda kriteeriumit sagedamini. Kolm kriteeriumit näitasid erinevusi tõerääkijate ja valetajate vahel: süüdistuse eitamine (1. kriteerium), puuduv informatsioon (9. kriteerium), ajavormi muutus (10. kriteerium). Need erinevused olid kooskõlas SCANi ennustustega (vähem eitusi, rohkem puuduvat informatsiooni ja rohkem ajavormi muutusi valeütlustes). Smith leidis veel, et kõige sagedamini kasutatavateks kriteeriumiteks on väär asesõnade kasutamine (11. kriteerium), veenmise või mälu puudulikkus (4. kriteerium) ja keelekasutuse muutus (12. kriteerium). Ta märkas ka seda, et erinevad eksperdid kasutasid erinevaid SCANi kriteeriume, et õigustada oma otsust selle kohta, kas tegemist on valeütlusega.

Smith (2001, vt Vrij, 2008, lk. 289) leidis ka, et SCANi kasutajad ei olnud sugugi paremad vale tuvastajad kui kogenud uurijad, keda ei olnud õpetatud kasutama SCANi. Samuti puudub järjepidevus SCANi kasutajate hulgas selle meetodi kasutamisel. Oma avastustele tuginedes järeldas Smith (2001, lk 38-39, vt Vrij, 2008, lk. 289), et tema uurimus „tõstis esile vajaduse olla ettevaatlik, enne kui selle laialdast tutvustamist plaanitakse”.

### **Teadusliku sisuanalüüsi protseduur (SCAN)**

Verbaalse vale avastamise vahendi väljatöötaja on Avinoam Sapir ning protseduur on leidnud rakendamist USA-s, Austraalias, Kanadas, Belgias, Iisraelis, Mehhikos, Lõuna-Aafrikas, Hollandis, Kataris, Singapuris ja Suurbritannias (Vrij, 2008, p. 281). SCANi kui vale tuvastamise vahendit on kasutatud mitmetes uuringutes (Bachenko, Fitzpatrick, ja Schonwetter, 2008; Driscoll, 1994; Porter ja Yuille, 1996; Smith, 2001). Driscoll (1994) ja

Smith (2001) viisid läbi väliuuringud tegelike kahtlusalustega (Nahari et al., 2012).

Vrij (vt Vrij, 2008, lk. 282-287; Smith, 2001) on välja toonud need kriteeriumid, mida rõhutatakse selle tehnika töörühmades (Driscoll, 1994) või mida kasutatakse uurimustes (Smith, 2001) põhjusel, et SCAN kriteeriumite nimekiri on mahukas. Kriteeriumid on alljärgnevad.

1. Kriteerium: *Süüdistuse eitamine*. See kriteerium osutab sellele, kas uuritav otseselt eitab süüdistust oma ütluses, väites, et “Mina ei...”. Arvatakse, et tõtt rääkivad kahtlusalused lisavad suurema tõenäosusega oma ütlustesse eitusi kui valetavad kahtlusalused.

2. Kriteerium: *Sotsiaalne tutvustus*. See kriteerium osutab sellele, kuidas tutvustatakse oma ütluses neid isikuid, keda kirjeldatakse. Ütlust kirjutades peab kirjutaja silmas pidama seda, et lugejale oleks selge, kellele ta viitab. Sotsiaalsed tutvustused peaksid seetõttu olema ühemõttelised (nt “Minu naine Lisa...”). Kui kirjutaja on kahemõtteline ja ta ei suuda kedagi tutvustada (nt “Me läksime välja”, jättes mainimata, kes “me”), siis arvatakse, et miski kirjutaja peas takistas tal seda teist isikut kirjeldamast/tutvustamast. Teised kahemõttelised tutvustused viitavad osadele isikutele aseseõnadega (“tema”) ja teistele oma nimega. Kahemõttelisus sotsiaalsetes tutvustamistes võib viidata sellele, et kirjutaja varjab midagi või võib näidata pingeid nende isikute vahel, kellele viitab kahemõttelisus.

3. Kriteerium: *Spontaansed parandused*. See kriteerium viitab vigade parandamise olemasolule ütluses, nagu näiteks maha tõmmates seda, mis on kirja pandud. Kuigi on lubatud seletused ja täiendused, siis palutakse selgesõnaliselt midagi mitte maha tõmmata. Selle instruksiooni mittejärgimine võib viidata pettusele. See kriteerium on sarnane CBCA 14. kriteeriumile, kuid CBCA eksperdid usuvad, et spontaansed parandused viitavad pigem tõesusele kui pettusele.

4. Kriteerium: *Veenmise või mälu puudulikkus/vähesus*. See kriteerium ilmneb siis, kui kirjutaja on ebamäärane teatud elementide suhtes oma ütluses (“Ma usun...”, “Ma arvan...”, “just nagu...”) või kui kirjutaja teatab, et ta ei suuda midagi meenutada. SCANi kasutajad tõlgendavad selliseid fraase kahtlustäratavatena. See kriteerium on sarnane CBCA kriteeriumile nr 15, kuid CBCA eksperdid tõlgendavad mälu puudujääki pigem tõe kui petmise märgina.

5. Kriteerium: *Ütluse struktuur/ülesehitus*. See kriteerium osutab ütluse tasakaalule. Arvatakse, et tõeses ütluses kirjeldatakse 20% ulatuses tegevusi, mis viisid sündmuseni, järgmise 50% ulatuses kirjeldatakse toimunud sündmust ennast ja viimase 30% ulatuses

kirjeldatakse, mis juhtus pärast seda sündmust. Sellest tulenevalt arvatakse, et 10-realine ütlus sisaldab kahte rida tutvustamiseks sündmust, viit rida sündmuse kirjeldust ja kolme rida tagajärgi. Mida rohkem on ütlus tasakaalust väljas, seda suurem on tõenäosus, et tegemist on valeütlusega.

6. Kriteerium: *Emotsioonid*. See kriteerium osutab sellele, kas ütluses kirjeldatakse emotsioone. Tõesed ütlused sisaldavad suurema tõenäosusega emotsioonide kirjeldust kui valeütlused. See on identne CBCA kriteeriumiga nr 12. Erinevalt CBCAle osutab SCANi puhul see kriteerium ka sellele, kus selles ütluses emotsioon mainitakse. SCAN puhul osutab see kriteerium ka sellele, kus selles ütluses emotsioon mainitakse. Arvatakse, et petjad mainivad emotsioone just natukene enne oma loo haripunkti, samas kui tõe rääkijad mainivad tõenäoliselt emotsioone kogu loo vältel, kuid eriti pärast loo haripunkti. Smith (2001) toob näite mehest, keda kahtlustati kindlustuspettuses, mis oli seotud vigastuste saamisega tööpostil. Ta väitis, et kukkus töö. Oma ütluses kirjutas ta: "...kui ma üritasin ülesse ronida... Ma närveerisin väga. Ma kartsin, et võin kukkuda..." SCANi kasutaja osutas emotsiooni asukohale ütluses (just enne loo haripunkti) ja mees tunnistas pettuse üles.

7. Kriteerium: *Objektiivne ja subjektiivne aeg*. See kriteerium osutab sellele, kuidas on erinevate ajavahemike kohta ütluses ülevaade antud. Objektiivne aeg viitab tegelikule ütluses kirjeldatud sündmuste kestusele, samas kui subjektiivne aeg viitab sõnade arvule, mis kulus nende sündmuste kirjeldamiseks. Arvatakse, et tõeses ütluses on subjektiivne ja objektiivne aeg omavahel vastavuses, vastupidiselt valeütlusele. Näiteks kui keegi pühendab viis rida oma ütluses sellele, et kirjeldada 30-minutilist ajavahemikku ning seejärel kolm rida sellele, et kirjeldada järgnevat kahetunnist ajavahemikku, siis objektiivne ja subjektiivne aeg ei ole omavahel vastavuses ja see võib viidata pettusele.

8. Kriteerium: *Segane järjestus ja kontekstiväline informatsioon*. See kriteerium uurib, kas ütlus loendab sündmused üles kronoloogilises järjestuses. Kronoloogilisest järjestusest kõrvale kaldumine võib olla pettus. See kriteerium uurib ka seda, kas ütluses leidub kõrvalist informatsiooni, mis ei tundu oluline. Kui esitatakse ebaolulist informatsiooni, siis peaks SCANi ekspert uurima, miks uuritav tundis, et ta peab selle lisama. Arvatakse, et uuritavad võivad lisada kontekstivälist informatsiooni, et varjata olulisemat infot. See kriteerium on kombinatsioon kahest CBCA kriteeriumist: struktureerimata esitus (2. kriteerium) ja detailide liigsus (9. kriteerium). CBCA eksperdid liigitavad neid kriteeriume pigem märkidena tõesusest kui pettusest.

9. Kriteerium: *Puuduv informatsioon*. See kriteerium osutab fraasidele ütluses, mis näitavad, et osa informatsiooni on välja jäetud. Näiteks selline sõnade kasutus nagu “mingi aeg pärast seda”, “lõpuks”, “hiljem” ja “varsti pärast seda”. Smith (2001) toob järgneva näite “Ta hakkas mind lööma ja taguma, lõpuks lõi ta mind veinipudeliga”. See lause näitab, et kirjutaja ei taha avalikustada seda, mis juhtus sel ajavahemikul enne kui algas löömine ja tagumine ning toimus pudeliga löömine.

10. Kriteerium: *Ainsuse esimene pööre, minevikuvorm*. See kriteerium osutab vormile, milles ütlus on kirjutatud. Arvatakse, et tõesed ütlused on kirjutatud ainsuse esimeses pöördes minevikuvormis, kuna kirjutaja kirjeldab sündmust, mis on aset leidnud (“Ma nägin, et korstnast tuli suitsu”). Kõrvalekalded sellest normist peaks äratama kahtlust. Mõnikord eeldatakse aga oleviku kasutamist ning hoopis mineviku kasutamine võib viidata pettusele (Adams, 1996). Näiteks ütlused, mis viitavad kadunud isikutele. Kui lapsed on kaduma läinud, on nad üldjuhul veel elus oma vanemate südameis ja mõtteis ning lastele tuleks sel juhul viidata olevikuvormi kasutades (Adams, 1996). Kõrvalekalle sellest normist (“X armastas mängida oma koera ja väikese õega”) peaks äratama kahtlust.

11. Kriteerium: *Asesõnad*. See kriteerium osutab asesõnade (“mina”, “minu”, “tema”, “nemad”, “nende” jne) kasutamisele ütluses. Asesõnad annavad märku seotusest, vastutustundest ja omandist. Asesõnade väljajätmine (“Lahkusin kodust” pigem kui “Mina lahkusin kodust”) näitab kirjutaja vastumeelsust siduda ennast kirjeldatava tegevusega. “Meie” kasutamine kohas, kus oleks sobilik kasutada “mina” viitab sellele, et kirjutaja püüab end vabastada personaalsest vastutusest. Omamist näitavate asesõnade (“minu” jne) väljajätmine viitab sellele, et kirjutaja eitab omandust. Smith (2001) toob näitena järgneva ütluse mehelt, kes teatas, et ta auto on varastatud: “Parkisin...parkimiskohtade sektsiooni G. Läksin pooleks tunniks poodlema. Tulin välja, see oli läinud”. See ütlus näitab asesõnade puudumist, seega viitab seotuse, vastutuse ja omamise puudumisele. Mees tunnistas hiljem, et tema autot ei varastatud. Asesõnade kasutamine võib tuvastada ka kahe inimese vahelise suhte. Näiteks kui keegi oma ütluses räägib “minu naine ja mina”, pigem kui “meie”, siis võib see viidata külmale suhtele või pingetele kirjutaja ja tema naise vahel.

12. Kriteerium: *Muutused keelekasutuses*. See kriteerium osutab terminoloogia või sõnavara muutusele ütluses. Muutus keelekasutuses viitab sellele, et miski kirjutaja peas on muutunud. Näiteks kui kahtlusalune oma ütluses viitab kõigile vestlustele, mis tal olid sõnaga “vestlus”, välja arvatud üks vestlus, mida ta kirjeldab kui “diskussiooni”, siis on tõenäoline, et

ta tajus seda vestlust teistest vestlustest erinevalt. Kui märgatakse keelekasutuse muutust ütluses, siis peaks SCANi kasutaja kaalutlema, kas sündmuste järjestus õigustab sellist muutust. Kui SCAN ekspert leiab küllaldase aluse selleks, siis võib kirjutaja tõtt rääkida; kui ekspert selleks küllaldast alust ei leia, siis võib kirjutaja valetada. Näiteks mees muutis keelekasutust oma autot kirjeldades. Sellele viidati kui “sõiduk”, “auto” ja “tumedat värvi auto”. Sellisele muutusele sõnastuses on raske leida küllaldast alust ja mees tunnistas, et tegelikult ei eksisteerinudki seda autot (Smith, 2011).

## **Töö eesmärk**

Töös on analüüsitud valetamise tunnuseid töövaidluskomisjonis lahendatud juhtumite raames esitatud dokumentide ja kirjalike tekstide põhjal, mida asja ettevalmistav ametnik on lugenud enne istungi läbiviimist ja otsuse vormistamisel. Töövaidluskomisjoni otsused on avaliku teabe seaduse § 3 lõike 1 mõistes käsitletavad avaliku teabena, seetõttu eetilisi probleeme nende andmete kasutamisega uurimistöös ei ilmnenu.

Töövaidluskomisjoni juhatajaid ei ole õpetatud eristama tõerääkijaid valetajatest ning otsustamisprotsessi kergendaks pädevuse paranemine. Antud töös püütakse mõista, kas vastava väljaõppeta isik on suuteline avastama esitatud dokumentides sisalduvaid või puuduvaid elemente. Esimene eesmärk on uurida, millised SCAN kriteeriumid sisalduvad analüüsitavates tekstides ja kuidas on SCAN kriteeriumite abil võimalik tuvastada käsi-kirjalistes selgitustes valetamise ilminguid. Teine eesmärk on teada saada, millised SCAN kriteeriumid on abiks asja lahendamise ettevalmistamisel, täiendavate küsimuste koostamisel ja otsustamisprotsessis. Töö iseloomu tõttu puutuvad töövaidluskomisjoni juhatajad kokku olukordadega, kus on kasulik teada, millisest olukorrast või inimeselt võib valetamist tõenäoliselt oodata ja kelle puhul on valetamine tõenäoline ehk tahtlik.

Sellest lähtuvalt olen püstitanud kaks hüpoteesi. Esiteks, kas ja milliseid tahtliku vale tunnuseid esineb töövaidlusasjades? Teiseks, kas SCANi kriteeriume kasutades on võimalik töövaidluskomisjonile esitatavates kirjalikes dokumentides valetamist avastada?

## MEETOD

### Valim

Töös analüüsiti perioodi veebruar 2012 kuni veebruar 2013 Põlva, Tartu, Valga ja Võru maakonna 292 töövaidlusasja toimikut, millest on tehtud valik toimikus sisalduva teabe põhjal. Vastuolulisem info on töölepinguta töötamise vaidlustes ja töölepingu ülesütlemise tühisuse tuvastamise vaidlustes, kus tööandja on lõpetanud pooltevahelise töösuhte töötaja mittenõuetekohase käitumise tõttu.

Tahtliku valetamise tunnuste uurimise valimis oli 30 töötajate esitatud avaldust, milles nad esitasid nõude töösuhte tuvastamiseks ja saamata tasude (töötasu, puhkusehüvitis) välja mõistmiseks. Avalduse esitamise hetke seisuga olid töölised jäänud täielikult või osaliselt ilma tasust tehtud töö eest ning äriühingutel olid tasumata riiklikud maksud. Avaldajad oli vanuses 18 kuni 62 aastat: Tartu maakonnas oli tööliste keskmiseks vanuseks 30.9 (SD = 12.0, 16 meest ja 7 naist, vanuses 18 kuni 60 aastat), Võru maakonnas oli tööliste keskmiseks vanuseks 39.7 (SD = 2.0, 3 meest, vanuses 37 kuni 42 aastat), Põlva maakonnas oli tööliste keskmiseks vanuseks 50,8 (SD = 11.9, 4 meest, vanuses 34 kuni 62 aastat). Nimetatud perioodil ei esitatud Valga maakonnas ühtegi nõuet töösuhte tuvastamiseks.

SCAN kriteeriumite kasutamise võimalikkuse uurimiseks valiti välja 36 toimikut, millest jäi valimisse 10 toimikut, kus olid isikute omakäeliselt kirjutatud selgitused oma seisukohtade õigsuse kinnitamiseks, töökohustuse rikkumise tunnistamiseks või eitamiseks ning juhtumise osalenud kaastöötaja tunnistus. Valimist jäi välja 24 töövaidlusasja põhjusel, et selgitused olid koostatud arvutil või esitatud väljavõttena e-kirjavahetusest, sest SCAN kriteeriumite tunnuseid on eelnevalt uuritud käsikirjaliste tekstide põhjal. Analüüsitud toimikutes oli 12 kirjalikku selgitust, millest 6 olid koostanud avaldajad (töötajad) ja 6 vastaspoole töötajad juhtumise kohta seletuse andmiseks.

Avaldajate keskmiseks vanuseks oli 43.2 (SD = 15.2, 6 meest ja 4 naist, vanuses 24 kuni 62 aastat). Analüüsitud toimikutest olid vaidlused esitatud lahendamiseks 8 juhul Tartu maakonnas ja 2 juhul Võru maakonnas. Põlva ja Valga maakonnas ei olnud juhtumite toimikutes lisadokumente käsikirjalises vormis.

## Protseduur

Andmete kogumine toimus empiirilise uurimuse kaudu, mille käigus analüüsiti töövaidlusasjade toimikutes sisalduvat teavet: isikute vanus, sugu, töötamise valdkond, piirkond; töövaidlusavalduse lisadokumendid. Toimikus olevad dokumendid sisaldasid üksikjuhtumi informatsiooni vaidluse sisu, ajavahemiku ja poolte kohta (töövaidlusavaldus, tööleping, töötundide arvestus, rahaliste maksete arvestused ja väljamaksmise kinnitused, ülesütlemisavaldus, pooltevaheline kirjavahetus, kaastöötajate selgitused jne). Töö koostaja ega komisjoni liikmed ei olnud eelnevalt tuttavad vaidlevate pooltega ega teadnud dokumentide koostaja kirjalikke väljendusviise tavaolukorras. Esitatud dokumentide sisu ei olnud mõjutatud töö koostaja poolt.

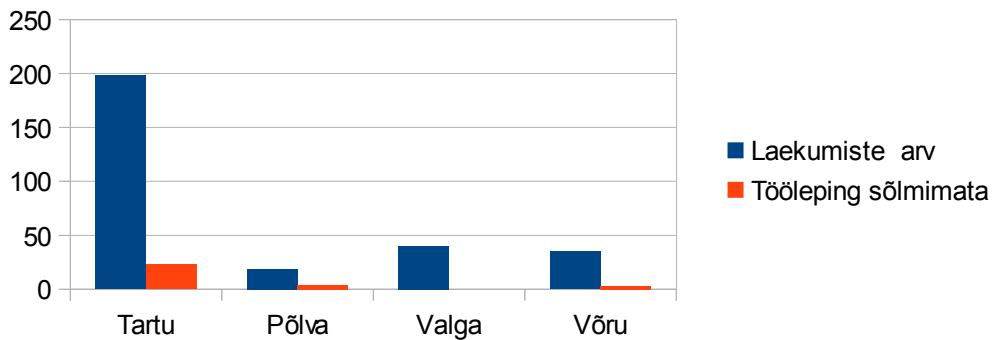
Antud töös ei olnud autoril eelnevaid kokkupuuteid verbaalse valetamise avastamise protseduuridega. Analüüs on läbi viidud lahendatud ja jõustunud töövaidlusasjade põhjal, mis olid läbinud kõik lahenduse etapid: dokumentide esitamine, istungil selgituste andmine, poolte väitlus, otsuse vormistamine ja väljastamine. Töövaidluse pool on kirja pannud käsikirjas või arvutil koostatuna oma tegevused mingis kindlas perioodis, mis olid seotud konkreetse nõudega. Tegevused olid kirja pandud nii detailset kui koostaja oli vajalikuks pidanud ja esitatud selleks, et komisjon saaks esitatust taustainformatsiooni ja aru nõude sisust. Dokumentide koostamise juures ei ole viibinud asja lahendav ametnik, millega on välditud mõjutamise riski.

Töö autor uuris SCAN kriteeriumite elementide esinemist käsitsi kirjutatud selgitustes ja otsustas, kas selgitustes sisalduvad ja rohkem äratuntavad detailid olid tõesed või valed või ebaveenvad teadusliku sisuanalüüsi kriteeriumite järgi: 1) süüdistuse eitamine, 2) sotsiaalne tutvustus, 3) spontaansed parandused, 4) veenmise või mälu puudulikkus/vähesus, 5) ütluse struktuur, 6) emotsioonid, 7) objektiivne ja subjektiivne aeg, 8) segane järjestus ja kontekstiväline informatsioon, 9) puuduv informatsioon, 10) ainsuse esimene pööre, mineviku ajavorm, 11) asesõnad, 12) muutus keelekasutuses.

## TULEMUSED

Töölepinguta töötamise vaidluste osakaal oli 10% kogu esitatud avalduste arvust (vt Joonis 1): Tartu maakonnas 198 laekunud avaldusest 23 vaidlust, Põlva maakonnas 19 laekunud

avaldusest 4 vaidlust, Võru maakonnas 35 laekunud avaldusest 3 vaidlust.

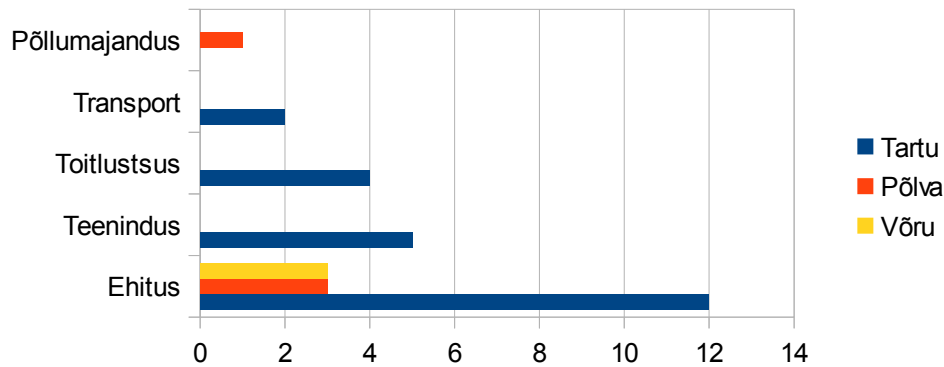


Joonis 1. Deklareerimata töötasu nõudjate osakaal laekunud avaldustest

Äriühing ei võtnud vastu saadetud dokumente 13 juhtumil (43%), mistõttu tehti lahend vastaspoole esindaja kohalolekuta ja vastusdokumentideta ning töötaja esitatud andmetele tuginedes. Komisjon usaldas töötaja edastatud informatsiooni. Kokku tehti töötajate kasuks 22 positiivset lahendit, neist 2 korral tööandja tunnistas töötaja nõuet täielikult ja 1 vaidluses jõudsid pooled kokkuleppele. Negatiivsete lahendite põhjused olid erinevad: 3 juhul töö teostamine töövõtulepingu alusel, 1 juhul ei ilmunud avaldaja istungile mõjuva põhjuseta. Oma nõudest loobusid 2 avaldajat.

Tööandjatel olid töötajatele väljateenitud tasud maksmata ja töötajad olid sissetulekuta vahemikus 1 kuu kuni 6 kuud: Tartu maakonnas keskmiselt 1.7 kuud (SD = 1.2), Põlva maakonnas keskmiselt 1.5 kuud (SD = 0.5), Võru maakonnas keskmiselt 1.3 kuud (SD = 0.5). Töövaidlus-komisjoni esitati nõue oma õiguste kaitseks peale poolte vahel lepingulise suhte lõppemist 1 kuu kuni 5 kuu jooksul: Tartu maakonnas keskmine aeg 1.7 kuud (SD = 1.2), Põlva maakonnas keskmine aeg 1.5 kuud (SD = 0.5), Võru maakonnas keskmine aeg 1.3 kuud (SD = 0.5).

Tegevusalade lõikes eristus teistest ehitusvaldkond, kokku 18 vaidlust (vt Joonis 2). Kirjalikult sõlmimata töölepinguta töötasid töötajad Tartu maakonnas 12 juhul ehitussektoris, 5 juhul teeninduses, 4 juhul toitlustuses ja 2 juhul transpordisektoris; Võru maakonnas 3 juhul ehitussektoris; Põlva maakonnas 3 juhul ehitussektoris, 1 juhul transpordis ja 1 juhul põllumajanduses.



Joonis 2. Tegevusvaldkondade jaotus

Analüüsitud töövaidlusasjade toimikud sisaldasid käsitsi kirjutatud selgitusi 3% ja tehniliste vahendite abil koostatud kirjutusi 8%. Tegevusalade lõikes oli 83% vaidlustest jaekaubanduses töötanud isikutelt. Analüüsitud juhtumitest oli kokku 8 erineva nõudega töövaidlusavaldust (vt Tabel 1). Näiteks jaekaubanduses esitatud juhtumites pidi töövaidluskomisjon andma hinnangu, kas on toimunud sularahas töötajatele lõpparve väljamaksmine vastavalt avaldaja poolt allkirjastatud kassaväljamineku orderile või mitte. Teistest tegevusaladest esitati töövaidlusavaldusi 2 juhul ehitussektorist, 1 juhul toitlustusest ja 1 juhul tootmisest.

Tabel 1. Nõuete kokkuvõte

Vaidluse sisu	Arv
Allkirja petmine dokumendile	4
Ümbrikupalga saamine	1
Töökohal viibimine	1
Ametikohale sobivus	1
Töövahendi kahjustamine	1
Tööandja usaldamatus	2
Kaastöötaja kompromiteerimine	1
Ebatõese info jagamine kaastöötaja kohta	1

Käsikirjalistes selgitustes oli kaheteistkümnest SCAN kriteeriumist selgelt tuvastatavad viie kriteeriumi tunnused: sotsiaalne tutvustus (2. kriteerium), ütluse struktuur (5. kriteerium), emotsioonid (6. kriteerium), segane järjestus ja kontekstiväline informatsioon (8. kriteerium), ainsuse esimene pööre, mineviku ajavorm (10. kriteerium). Üheski selgituses ei kasutatud süüdistuse eitamist, spontaanseid parandusi ja asesõnu. Kirjalikud selgitused olid hinnangu

järgi tõesed 67% (8 selgitust) ja ebaseenivad 33% (4 selgitust) ning ühegi selgituse tunnused ei olnud valed. See võib olla tingitud asjaolust, et selgituses kirjeldati tegelikkuses toimunud sündmust, mida kaks osapoolt hindasid erinevatest vaatenurkadest. Tegemist on varjamise mitte täisvalega. Juhtumites, kus tunnused olid hindaja arvates ebaseenivad (kokku 4), oli ka jõustunud lahend kirjaliku selgituse koostaja kahjuks. Tabelis 2 on toodud igas selgituses olnud kriteeriumite esinemine või selle puudumine. Ühe juhtumi kirjalik selgitus ei vastanud ühelegi tunnusele viiest analüüsitud kriteeriumist, mistõttu hinnati selgitus ebaseenivaks: selgituses oli kirjeldatud isikuid, kellel ei olnud asjaga seotust; ülesehitus oli tasakaalust väljas; puudus emotsioonide kirjeldus; segane järjestus ja kontekstiväline informatsioon (linnapea tunneb kaasa tekkinud olukorrale); läbivalt olevikuvormis mineviku sündmuste kirjeldamine.

Tabel 2. *Selgituste sisuanalüüs*

Tuvastatud SCAN kriteeriumid	Tunnus olemas	Tunnus puudub
Sotsiaalne tutvustus	9	3
Ütluse struktuur	9	3
Emotsioonid	10	2
Segane järjestus ja kontekstiväline informatsioon	8	4
Kirjutise ajavorm	10	2
Kokku	46	14

Selgituste kirjapanemisel oli kasutatud keskmiselt 62 sõna ( $SD = 59.7$ , sõnade arv oli 16 kuni 190). Tõesteks hinnatud selgitustel oli sõnade arv väiksem ( $M = 45.8$ ,  $SD = 53.1$ , sõnade arv 16 kuni 172) kui ebaseenivateks hinnatud selgitustel ( $M = 94.5$ ,  $SD = 58.8$ , sõnade arv 33 kuni 91), aga ühepoolse dispersioonanalüüsi (ANOVA) tulemusena ei ole see erinevus statistiliselt oluline.

## ARUTELU

Käesoleva töö eesmärkideks oli uurida, (i) millised SCAN kriteeriumid sisalduvad analüüsitavates tekstides ja kuidas on SCAN kriteeriumite abil võimalik tuvastada käsi-kirjalistes selgitustes valetamise ilminguid ning (ii) millised SCAN kriteeriumid on abiks asja lahendamise ettevalmistamisel, täiendavate küsimuste koostamisel ja otsustamisprotsessis. Töös püstitati kaks hüpoteesi, (i) kas ja milliseid tahtliku vale tunnuseid esineb

töövaidlusasjades ja (ii) kas SCANi kriteeriume kasutades on võimalik töövaidluskomisjonile esitatavates kirjalikes dokumentides valetamist avastada?

Esimene töös püstitatud hüpotees leidis kinnitust - töövaidlusasjades esinevad tahtliku vale tunnused ja omakasu saamine töötajate huvisid kahjustades. Tööandjal on kohustus sõlmida töötajaga tööleping kohe tööle asumisel ja töötasu välja maksta töötamisele järgneval kuul. Tööandja on teinud teadliku ja tahtliku otsuse eksitada tööle asujat, kui ei sõlmi töölepingut kirjalikult mitme kuu jooksul tööle asumise päevast ega maksa välja tasu tehtud töö eest, kuigi on eeldused töösuhte avalikuks tulekuks ja töötasude maksmiseks ning tasumata maksudelt lisaks ka viivitusintressi maksmiseks. Tööandja ei informeerinud töötajat oma kavatsusest töölepingut mitte sõlmida.

Ford (2006) on välja toonud valetamise neli tasandit, neist neljas (“tahtlik petmine”) hõlmab endas organismi võimet tajuda või mõelda teiste reaktsioonidele või uskumustele ning siis manipuleerida nende uskumustega oma käitumise või kõne abil. Valetamist võib eeldada nii käitumises kui ka kõnes äriühingus töötavatelt isikutelt (juhatuse liikmel või volitatud isikul on esindus- ja allkirjastamise õigus), kes ei ole täitnud töölepingu seaduses sätestatud tööandja kohustusi korrektselt. Äriühing ehk maksumaksja ei anna teada tulust, mistõttu ei maksa ka riiklikke makse. Deklareerimata töösuhete nõuetes on vastuolulisem info töö teostamise fakti osas, sest tööandja eitab isiku poolt töö tegemist ja tasu maksmise kohustust ning töötaja väidab vastupidist. Nimetatud situatsioonis räägivad töötaja ja tööandja üksteisele vastu ning üks neist valetab, kuigi on toimunud konkreetne sündmus koos töö tulemustega.

Bond ja DePaulo (2008) uurimus näitab, et inimesed avastavad harva vale sel hetkel, kui seda räägitakse. Pigem järeldavad nad, et tegu oli valega päevi, nädalaid või kuid hiljem. Näiteks ühel juhtumil oli töötajal saamata töötasu 6 kuu eest, kuid ta esitas oma nõude lahendamiseks alles 5 kuu möödumisel töösuhte lõppemisest ehk 10 kuud hiljem esimesest palgapäevast.

Ekman on tõdenud, et valetamine on elus niivõrd kesksel kohal, et selle parem mõistmine puudutab peaaegu kõiki elualasid (Ekman, 2012, lk. 19). Antud uurimuses esines töötajate suhtes valetamiskäitumist rohkem ehitussektoris, mis ei tähenda üheselt seda, et kõik ehitajatena töötanud töölistelt laekunud saamata tasude nõuded tuleks lahendada tegelikke asjaolusid välja selgitamata ja leida, et tegemist on kindlasti tööandja tahtliku valega.

Läbiviidud uurimises on leidnud kinnitust, et töövaidluskomisjonile esitatud käsikirjalike dokumentide tekstid sisaldavad SCAN kriteeriume ja tekstidest on võimalik avastada

valetamise ilmingud. Seega on võimalik otsustamisprotsessi hõlbustada. Selgelt olid eristatavad järgnevate kriteeriumite tunnused: sotsiaalne tutvustus; ütluse struktuur; emotsioonid; segane järjestus ja kontekstiväline informatsioon; ainsuse esimene pööre, mineviku ajavorm. Teine töös püstitatud hüpotees leidis kinnitust – SCAN kriteeriume kasutades on võimalik töövaidluskomisjonile esitatavates kirjalikes dokumentides valetamist avastada. Valetamise tunnuste märkamine enne asja sisulise arutamise algust võimaldab ette valmistada küsimused vaidluse pooltele nende asjaolude kohta, kus on märgata vasturääkivusi.

Hüpoteesi toetab Smith'i (2001, lk. vii) arvamus, et SCAN tehnika võib olla eriti kasulik uurimise algstaadiumis ja vahend intervjuu ettevalmistamiseks. Analüüsitud käsikirjalistes selgitustes selgelt tuvastatud viie kriteeriumi tunnustest ühtis üks Smith'i uurimuses tõerääkijate ja valetajate vahel erinevusi näitava kriteeriumiga – ajavormi muutus (10. kriteerium) (Smith 2001, vt Vrij, 2008, lk. 288). SCANi järgi on valeütlustes vähem eitusi, rohkem puuduvat informatsiooni ja rohkem ajavormi muutusi (Smith 2001, vt Vrij, 2008, lk. 288). Kokkulangevus on kümnendas kriteeriumis. Tõesteks loetud kirjalikes selgitustes kasutasid kirjutajad sündmuse kirjeldamisel ainult minevikuvormi ning eboveenvates selgitustes kasutasid kirjutajad ainult olevikuvormi. Analüüsitud käsikirjalistes selgitustes ei olnud tuvastatav eitusi ega fraasidest informatsiooni välja jätmist. SCAN kriteeriumite kasutamine (sotsiaalne tutvustus, ütluse tasakaal, kronoloogiline järjestus, ajavorm) kergendab vale avastamist töövaidluskomisjonile esitatavatest kirjalikest dokumentidest, kui eesmärk on valetamise tunnuste märkamine mitte tõerääkijate eristamine valetajatest, kuigi SCANi meetodit on kritiseeritud. Ilmselt on ka spontaansed parandused selgelt tuvastatavad ja kergendavad vale avastamist, kuid antud uurimises ei olnud üksi kirjutaja pidanud vajalikuks maha tõmmata kirja pandud.

Smith (2001) on argumenteerinud, et eelkõige peavad uurijad täielikult mõistma neid tingimusi, millal saab seda tehnikat kasutada ning peavad mõistma selle piiranguid. Uuringute tulemused viitavad sellele, et koolitatud hindajad kasutavad neid kriteeriume erinevalt ja see võib viia ütluste erinevate tõlgendusteni (Smith 2001, lk. vi). Vrij (2008) on nentunud, et SCAN on problemaatiline meetod, sest SCAN ja CBCA kriteeriumite tunnuste hindamisel tekib vastuolu. Osad SCANi kriteeriumid ei eristanud tõerääkijaid valetajatest nii nagu SCANi poolt ennustatud ning CBCAs on uuritavate verbaalsete kriteeriumite nimekiri ühtne (Vrij, 2008, lk. 290). Nahari jt (2012) leidsid, et SCAN on alternatiivne verbaalse vale tuvastamise vahend RM meetodile, kuid vale tuvastamise eesmärgil ei õigusta selle praktiline kasutamine

reaalses elus. Vaatamata SCAN kriitikale meeldib Vrij'le (2008) kriteeriumitest kaks elementi: ütlustes sõnastuse muutuste uurimine ja vahend järgneva intervjuu juhtimiseks (Vrij, 2008, lk. 290-291).

Otsustamisprotsess, kas tegemist on tõerääkimise või valetamisega, on keeruline ning hõlmab, mis hõlmab nii aktiivset kuulamist kui ka head analüüsioskust. Ekman on rõhutanud, et tuleb õppida tundma vale avastamise esinemise kahte tüüpi vigu: tõe mitteuskumise korral arvab valedekütt ekslikult, et tõtt rääkiv inimene valetab; vale uskumise korral arvab valedekütt ekslikult, et valetaja räägib tõtt (Ekman, 2012, p. 153). Bond ja DePaulo (2008) on nentunud, et inimesed, kes hindavad mitmete ütluste tõe vastavust, võivad erineda oma kalduvuselt ütlusi tõesteks lahterdades. Ainult käputäis teadlasi on uurinud individuaalseid erinevusi vale avastamise võimes ning nad ei ole leidnud laiaulatuslikku analüüsi võimete erinevuste kohta (Bond ja DePaulo, 2008). Ruffman jt. (2012) on rõhutanud, et valetamine eeldab usaldust äratava väite formuleerimise võimet ja loo faktidele kindlaks jäämist ning seetõttu toetub täitev-funktsioonidele nagu töötav mälu ja planeerimisoskus.

Otsuste usaldusvääruse suurendamiseks on lisaks dokumentide analüüsile võimalik kasutada asja lahendamisel ettevalmistatud küsimustikku põhjaliku info saamiseks pooltelt (kasutada intervjuueerimistehnikaid), istungi helisalvestusi ning jälgida mitteverbaalseid valetamise tunnuseid (kõnevääratused, hääletoon jne). Ekman on näinud ühe probleemina informatsiooni (sõnad, pausid, väljendid, hingamine, hoiak jne) üleküllust, mistõttu valede tabamine ei ole lihtne (Ekman 2012, p. 72) ning hoiduda tuleb valede suhtes kujunenud stereotüüpide eest (näiteks nihelemine või kõrvale vaatamine tähendab alati valetamist) (Ekman 2012, p. 270).

Antud uurimuse puudusteks võib pidada seda, et valim oli väike ja kirjalikke selgitusi analüüsis ainult üks isik. Seetõttu tuleb üldistavate järelduste tegemisel olla ettevaatlik. Edaspidistes uurimustes tuleks kaasata isikuid, kes puutuvad töös kokku vajadusega tunda valetamiskäitumise ilminguid. Õigem oleks otsida uuringuid, kus on analüüsitud tehniliste vahendite abil koostatud kirjalikke dokumente: arvutis koostatud tekst paberil, suhtlusportaali, e-kirjavahetus. Toimikute analüüs näitas selliste dokumentide ülekaalu. Avaldatud on uurimusi, kus kirjalikke tekste on analüüsitud lingvistiliselt (*ingl k* forencis linguistics) ning analüüsitud on suhtlemisel kasutatava kommunikatsioonivahendi (e-kiri, tekst paberil) mõju valetamiskäitumisele.

Kokkuvõtteks võib öelda, et uurimistöös ilmnis töösuhtes valetamiskäitumise ja kirjalikes

tekstides teatud reeglipärasuses. Teema olulisuse tõttu tuleks edasi uurida kirjalikes dokumentides esinevate valetamiskäitumise tunnuseid.

## KASUTATUD KIRJANDUS

- Bachmann, T. (2008). *Valetamismärgid. Kuidas tunda ära valetamist?* AS Äripäev.
- Bachmann, T. (2007). Kognitiivse neuroteaduse ja psühholoogia võimalustest valetamise ja varjatud süülise teadmise avastamisel. *Juridica*, 4, 215-228.
- Bond, C. F. Jr., DePaulo, B. M. (2008). Individual differences in judging deception: Accuracy and bias. *Psychological Bulletin*, 4, 477-492.
- Eesti Maksu- ja Tolliamet. <http://www.emta.ee/index.php?id=14187> (28.04.2013)
- Ekman, P. (2012). *Valedel jahil*. Varrak.
- Forf, E. B. (2006). Lie detection: Historical, neuropsychiatric and legal dimensions International. *Journal of Law and Psychiatry*, 29, 159–177.
- Nahari, G., Vrij, A., Fisher, R.P. (2012). Does the Truth Come Out in the Writing? SCAN as a Lie Detection Tool. *Law and Human Behavior*, 1, 68–76.
- Ruffman, T., Murray, J., Halberstadt, J., Vater, T. (2012). Age-Related Differences in Deception. *Psychology and Aging*, 3, 543–549.
- Smith, N. (2001). Police Research Series Reading between the Lines: An evaluation of the Scientific Content Analysis technique (SCAN). *Policing and Reducing Crime Unit Research, Development and Statistics Directorate*.
- Tööinspektsioon. <http://www.ti.ee/index.php?page=820&> (28.04.2013)
- Vrij, A. (2008). *Detecting Lies and Deceit*. John Wiley & Sons, Ltd.

Käesolevaga kinnitan, et olen korrektselt viidanud kõigile oma töös kasutatud teiste autorite poolt loodud kirjalikele töödele, lausetele, mõtetele, ideedele või andmetele.

Olen nõus oma töö avaldamisega Tartu Ülikooli digitaalarhiivis DSpace.

Merike Kalda