

**EESRINDLASTE  
SAAVUTUSI  
LOOMAKASVATUSE  
ARENDAMISEL**



A-20622 IV  
EESTI NSV TEADUSTE AKADEEMIA  
LOOMAKASVATUSE JA VETERINAARIA INSTITUUT

---

EESRINDLASTE SAAVUTUSI  
LOOMAKASVATUSE  
ARENDAMISEL



EESTI RIIKLIK KIRJASTUS  
TALLINN 1955

2

Tartu Riikliku Ülikooli  
Raamatukogu

29070

## SISSEJUHATUS

NLKP Keskkomitee jaanuaripleenumil 1955. aastal tõseti järjekordselt üles loomakasvatussaaduste tootmise suurendamise küsimus ja näidati põhilised abinõud loomakasvatuse kiireks edasiarendamiseks meie maal. Kuigi alates 1954. aasta septembripleenumi otsuse ellurakendamisest kuni käesoleva ajani on saavutatud märkimisväärset edu, ei vasta loomakasvatussaaduste kogused siiski elanikkonna ning toiduainetetööstuse kasvavatele vajadustele. Pleenum märkis, et ühisloomakasvatuse ebarahuldav olukord on seletatav eelkõige sellega, et seniajani pole selle põllumajandusliku tootmise tähtsa haru juhtimist ümber korraldatud.

Viitluses loomakasvatussaaduste koguse suurendamise eest peavad olema aluseks põllumajanduslike kõlvikute 100 hektari kohta püstitatud ülesanded liha, piima, munade ja villa tootmise alal, arvestades üksikute piirkondade, rajoonide, kolhooside ja sovhooside majanduslikke ja looduslikke iseärasusi. Nii on ülesanne toota iga 100 ha põllumajandusliku maa kohta vähemalt 260 ts piima. Seejuures tuleb 1960. aastaks suurendada piimatoodangut keskmiselt lehma kohta Eesti NSV kolhoosides 1900—2400 kilogrammini ja sovhoosides 4000—4400 kilogrammini aastas.

Liha tootmist tuleb suurendada 1960. aastaks 1954. aastaga võrreldes kahekordseks, kusjuures üldisest kogusest peab moodustama sealihaga 40—50%. Eesti NSV-s eriti on ülesanne laiendada peekonisigade kasvatust.

Lambakasvatuse alal on vaja tõsta keskmine villatoodang lamba kohta kolhoosides vähemalt 3 kilogrammini ja sovhoosides 4,2 kilogrammini. Iga muneja kana kohta tuleb saada aastas vähemalt 110 muna.

Ülaltoodud konkreetset näitajad on loomakasvatussaaduste koguste suurendamisel miinimumarvudeks, mille täitmist tuleb kindlustada igas kolhoosis ja sovhoosis.

Paljudes majandites on need näitajad juba täidetud või ületatud, eriti seal, kus kolhooside või sovhooside põllumajanduslikku tootmist juhivad suure vastutustundega hoolsad töötajad, kes on loonud majandites soodsad eeltingimused eesrindlikuks tööks.

Põllumajanduse eesrindlased omavad väärtuslikke kogemusi, mille massiline rakendamine aitab kaasa NLKP Keskkomitee jaanuaripleenumi otsuse edukaks täitmiseks.

Eesti NSV Teaduste Akadeemia Loomakasvatuse ja Veterinaaria Instituudi tõuaretussektori kollektiiv on uurinud ja üldistanud eesrindlike majandite ja eesrindlaste töökogemusi, et sellega kaasa aidata vabariigi loomakasvatuse edasiarendamisele. 1954. aastal ilmus trükist brošüür «Eesrindlike loomakasvatavate töökogemusi», kus käsitleti eesrindlike saavutusi veise-, sea- ja lambakasvatuse alal. Käesolev brošüür on järjekordne, kus jällegi kirjeldatakse samasisulisi, kuid uute eesrindlaste silmapaistvaid töötulemusi. Nii võivad lambakasvatuse organiseerimisel olla eeskujuks Vändra rajooni T. D. Lõssenko nimelise kolhoosi eesrindliku farmijuhataja Helene Künnapase kogemused, millest kirjutab põllumajandusteaduste kandidaat K. J a a m a.

Kuidas Põlva rajooni Stalini-nimelises kolhoosis eesrindliku kanakasvatava Ida Rihma töövõtted andsid kiiresti häid tulemusi, sellest kirjutab teaduslik töötaja L. L a a n m ä e.

Seakasvatuse edukas arendamine kindlustab lihatootmise suurendamist. Selle ülesande täitmisel on Eesti NSV seakasvatavate hulgas hästi tuntud Tõrva rajooni «Võidutee» kolhoosi eesrindlane Virve Tekkel. Tema töökogemustest annab ülevaate teaduslik töötaja H. S e p p.

Hästi korraldatud veisekasvatus on kolhoosi ja kolhoosnikute jõukuse aluseks, milles Harju rajooni «Rahva Võidu» kolhoos on saavutanud silmapaistvaid tulemusi. Selle kolhoosi energilise esimehe Rudolf Mannovi juhtimisel on kõigile hästi tuntud karjatallitajad-lüpsjad Salme Metsallik, sotsialistliku töö kangelane Anni Mikomägi ja teised saavutanud häid tulemusi karja produktiivsuse tõstmisel. Sellest jutustab käesolevas brošüüris teaduslik töötaja H. I d a r a n d.

NLKP Keskkomitee jaanuaripleenumi otsuses on rõhutatud tõuaretustöö olukorra tunduva parandamise vajadust. Kuidas veiste tõuaretustöö toimub Vändra rajooni «Kalevi-

poja» kolhoosis, selle kohta annab ülevaate teaduslik töötaja L. V a h e r.

Et parandada veiste produktiivseid ja tõulisi omadusi, peab igas karjas kasutama kõrgeväärtuslikke tõupulle. Kuidas remontpullide kasvatamine on korraldatud Eesti Punase Karja Tartu Riikliku Tõulava tegevuspiirkonna tõufarmides, sellest annab ülevaate põllumajandusteaduste kandidaat A. M ö l d e r.

Brošüüri autorite kollektiiv loodab, et kirjeldatud eesrindlike saavutustega ja eesrindlaste kogemustega tutvumine aitab ühel või teisel viisil praktikuid nende töös loomakasvatuse edasiarendamisel, ühtlasi aidates sellega täita ja ületada NLKP Keskkomitee jaanuaripleenumi otsuses püstitatud ülesanded loomakasvatussaaduste kogutodangu kiireks suurendamiseks.

---

## VÄNDRA RAJOOINI T. D. LÖSSENKO NIMELISE KOLHOOSI FARMIJUHATAJA HELENE KÜNNAPASE TÖÖVÖTTEID LAM- MASTE TÕULISTE JA PRODUKTIIVSETE OMADUSTE PARAN- DAMISEL

Õppides kolmeaastastel agro-zootehnilistel kursustel sai Vändra rajooni T. D. Lössenko nimelise kolhoosi farmi-juhatajale Helene Künnapasele selgeks, et lammaste nagu teistegi põllumajandusloomade tõuliste ja produktiivsete omaduste parandamine peab toimuma komplekselt, milles on tähtsamad: 1) noorloomade suunav üleskasvatamine; 2) loomade kompleksne hindamine ja valik suguloomadeks; 3) loomade õige pidamine ja sihipärane kasutamine; 4) suguloomade paaridevalik ja 5) loomade produktiivsusele vastava söödabaasi loomine, sest tugev söödabaas on aretusvõtete rakendamisel vajalik eeltingimus.

### Lammastele vajaliku söödabaasi loomine

Kuidas alustada lammaste tõuliste ja produktiivsete omaduste täiustamist, see polnud H. Künnapasele lambafarmi asutamisel veel selge.

«Söödabaas on meil jäänud lohakile,» arvas farmi-juhataja Künnapas. «Tuleb alustada söödabaasi parandamisest, sest sööt ja söötmine on tõhusamateks vahenditeks, mille abil saame muuta loomade tõulisi ja produktiivseid omadusi. Kuid söödad kasvavad ju põllul ja nende tootmine oleneb kõigepealt põllundusbrigaadidest.»

Lambur Jaan Halliksoo oli teisel arvamusel: «Lammaste pidamisel ja söötmisel on ikkagi aluseks rohumaad, seega tuleb alustada söödabaasi parandamist lammaste karjamaa parandamisest.»

Lammaste karjatamiseks määratud rohumaade parandamist ja vajalike söötade tootmist jäädi ootama algul põllundusbrigaadi töötajatelt.



Joonis 1. Vändra rajooni T. D. Lõsenko nimelise kolhoosi farmijuhataja Helene Künnapas.

Asi lammaste söödabaasi alal aga ei paranenud, sest T. D. Lõsenko nimelise kolhoosi põllundusbrigaadid olid tööjõu poolest nõrgad, suutes ainuüksi täita vajalikud külvi- ja koristustööd.

«Ainult põllundusbrigaadi abile ei saa lootma jääda,» lausus farmijuhataja Künnapas, «vaja on ka ise lammaste söötade tootmisele kaasa lüüa.»

Lambafarmi töötajad, eesotsas farmijuhataja Künnapasega, otsustasid aktiivselt osa võtta lammaste söödabaasi korraldamisest. Kolhoosi juhatuse otsusega eraldati lambafarmi lähedalt üks hektar põllumaad lammastele juurvilja kasvatamiseks. Lamburid Jaan ja Valfriede Halliksoo ning farmijuhataja Künnapas võtsid endale kohustuseks kasvatada ja harida sellel põllutükil lammastele juurvilja, eriti söödakaalikat.

Hoolsa töö tulemusena saadi 1954. aasta sügisel 0,7-hektariselt pindalalt 125 tsentnerit söödakaalikat. Söödakaalikate saak oleks võinud olla parem, kui poleks naerimardikad ja teised taimekahjurid, nagu kapsakärbse vaglad, traatussid jt., teinud kaalikatele kasvu algusperioodil suurt kahju. Samuti pidurdas kaalikate kasvu ka maapinna liigniiskus, sest vanad põllukraavid olid kinni vajunud.

Kõik lambafarmi töötajad aitasid aktiivselt kaasa lammaste karjamaa parandamisele. Lambur Jaan Halliksoo võttis oma ülesandeks karjamaal olevate kraavide puhastamise ja kraaviotsade lahtivõtmise, et ära hoida lambakarjamaade veega üleujutamist ja mullas liigniiskuse tekkimist. Samuti puhastas J. Halliksoo lammaste karjamaid võsast ja ehitas kraavidele sildasid, et lambad pääseksid kraavidest hõlpsamini üle. Farmijuhataja Künnapas hoolitses turbamullast ja lambasõnnikust komposti valmistamise ja selle karjamaale vedamise ning laotamise eest.

Farmijuhataja abiga arvutas J. Halliksoo välja karjamaa ja söödakultuuride pindala vajaduse ühe lamba kohta ja seejärel kogu lambakarjale. Arvutamise tulemusena leiti, et iga täiskasvanud lamba kohta on vaja 0,15 hektarit karjamaad ja söödakultuure. Et täiskasvanud lammastega söödetakse koos ka tallesid nende võõrutamiseni, s. o. 4 kuu vanuseni, siis suurendas J. Halliksoo seda pindala 30% võrra. Seega kujunes täiskasvanud ute kohta karjamaa ja söödakultuuride pindala vajadus ümmarguselt 0,2 ha suureks, millelt on vaja saada vähemalt 500 söötühiku väärtuses mitmesuguseid söötasid, s. o. keskmiselt 1,3 söötühikut lamba kohta päevas. J. Halliksoo jagas 0,2-hektarise pindala söödakultuuride järgi järgmiselt: karjamaad 0,06 ha, heinamaad 0,1 ha, silokultuure 0,005 ha, juurvilja 0,005 ha, teravilja (kaera ja segavilja) 0,03 ha.

Aluseks võttes mainitud kalkulatsiooni vajab 100 lammast kokku 20 ha söödapindala, millest oleks 6 ha head karjamaad, 10 ha looduslikku ja kultuurheinamaad, 0,5 ha silokultuure ja 0,5 ha juurvilja ning 3 ha teravilja. Keskmiselt peaks igalt hektarilt saama vähemalt 2000 söötühiku väärtuses söötasid.

Et T. D. Lössenko nimelise kolhoosi looduslikud karjamaad on võrdlemisi kehva rohukasvuga ja osalt võsaga veel kaetud, kust lambad saavad keskmiselt 500—600 söötühikut hektarilt, siis suurendas kolhoosi esimees karjamaa pindala 100 lamba kohta kolmekordseks, määrates

lammaste karjamaaks 18 ha looduslikku karjamaad. Loodusliku ja kultuurheinamaa pindala suurendas ta poole võrra.

Koresööda tagavarade suurendamiseks valmistasid lambafarmi töötajad kolhoosi kommunistlike noorte kaasabil lammastele talveks lehiseid, arvestades, et iga lammas saaks laudaperioodil päevas vähemalt ühe lehiseviha.

Lisaks olemasolevaile lammaste karjamaadele otsustati senisest suuremal määral kasutada sügisel lammaste karjatamiseks kõrrepõldusid, eriti aga kombainiga koristatud kõrrepõldusid, ja põldheinaädalaid.

Lambafarmi töötajate aktiivse kaasabiga suudeti luua lammastele selline söödabaas, mis võimaldab kasvatada ja aretada suure eluskaaluga liha-villalambaid.

Ühes söödabaasi korraldamisega parandati ka lammaste pidamist ja hooldamist. Lambad paigutati kahte lauta. Aretusrühma lambad jäid farmijuhataja Künnapase elukoha juurde, vanasse veiselautu, farmijuhataja enese hooldada. Tarbelambad paigutati kolhoosi keskusest 5 kilomeetrit eemale, lambur Halliksoo elukoha juurde ja tema hooldada. Lambalaudad sisustati korralike sõimede ja sulgudega.

Kolhoosi zootehniku kaasabiga koostas farmijuhataja Künnapas lammaste karjamaa ja teiste söödapindalade kasutamise kalenderplaani, milles on ära näidatud lammaste karjatamiseks kuuluvad maatükid ja ajad ning milal ja kui pikka aega tuleb neid maatükke lammastega karjatada.

Farmijuhataja Künnapas seadis sisse ja peab järjekindlalt lammaste eluskaalu ja villatoodangu ning paarituste ja poegimiste arvestust.

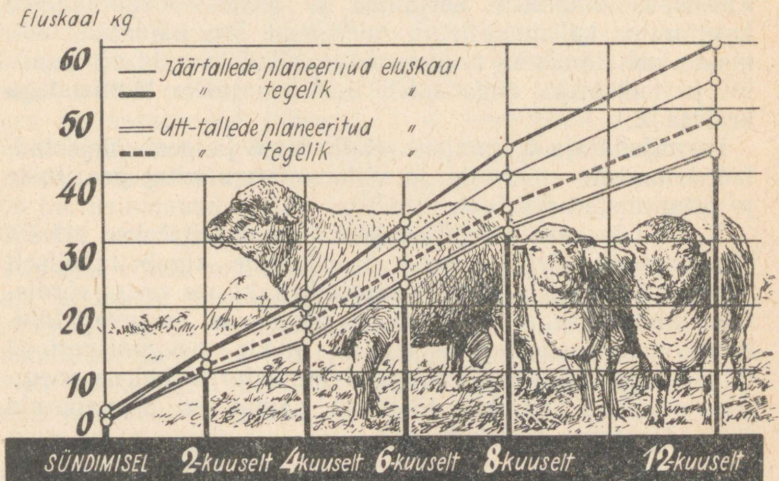
T. D. Lössenko nimelises kolhoosis paaritatakse uttesid kindla plaani järgi. Uttede paaritamine algab tavaliselt septembri keskel ja lõpeb 1. novembril, kestes seega võrdlemisi lühikest aega — keskmiselt 45 päeva. Vastavalt lühikesele paaritusperioodile on ka uttede poegimisperiood lühike, mis võimaldab koondada lambafarmi juurde poegimisperioodiks vajalikku tööjõudu, samuti on ühevanuseid talletid kergem hooldada.

## Tallede kasvatuse tulemusi

Nagu taimevormid ja -sordid, nii kujunevad ka looma-  
tõud tihedas seoses oma elutingimustega, väliskeskonna  
teguritega. Muutes tallede ja noorte lammaste üleskasva-  
tamisel sihipäraselt väliskeskonna tegureid, milledest on  
olulisema tähtsusega imik- ja võõrdetallede söötmine ja  
pidamine, võime muuta lammaste tõulisi ja produktiivseid  
omadusi.

H. Künnapas lähtus mitšuurintlikust printsiibist, et mida  
noorem on loom, seda kergemini võib ta kohaneda muude-  
tud keskkonna tingimustega. Noore talle, eriti aga noore  
ristandtalle pärilikkus on palju plastilisem ja ümbruskonna  
teguritele vastuvõtlikum kui vana, täiskasvanud lamba loo-  
mus ehk pärilikkus.

Et noorlammaste suunav kasvatamine annaks soovitud  
tulemusi, selleks koostab farmijuhataja Künnapas imik- ja  
võõrdetallede üleskasvatamiseks vastava plaani. Selles  
plaanis on ära näidatud tallede eluskaalud sündimisel,  
2, 4, 6, 8, 12 ja 18 kuu vanuselt ning ööpäevased kaaluibed  
ehk kaalujuurdekasvud, samuti söödad, mille kasutamisega  
tagatakse suunava üleskasvatamise plaani täitmine.



Joonis 2. Väandra rajooni T. D. Lössenko nimelise kolhoosi lamba-  
farmi jäär- ja utt-tallede planeeritud ja tegelikult saadud eluskaalud.

Jäärtalled nõuavad teataval määral teistsugust söötmist ja pidamist kui utt-talled, sest nad reageerivad tugevamini ümbruskonna teguritele, eriti paremale söötmisele ja pidamisele, seepärast koostas Künnapas jäärtallete üleskasvatamiseks ja noorte remontjäärade pidamiseks eri plaani (joonis 2 ja tabel 1).

Tabel 1

Remontlammaste suunava üleskasvatamise plaan Väandra rajooni  
T. D. Lössenko nimelises kolhoosis

Näitajad	Vanus kuudes					
	Sündimisel	2-kuuselt	4-kuuselt	6-kuuselt	8-kuuselt	12-kuuselt
1. Planeeritud eluskaal kilodes:						
jäärtallete	4,0	13	20	30	40	55
utt-tallete	3,0	10	16	25	33	45
2. Jäär- ja utt-tallete eluskaalu vahe kilodes	1,0	3	4	5	7	10
3. Utt-tallete eluskaalu suhe jäärtallete eluskaaluga %-des	75	76	80	83	82	80
4. Tegelik eluskaal kilodes:						
jäärtallete	3,3	13,0	20,6	32,5	43,0	60,0
utt-tallete	2,8	10,6	17,0	26,8	35,0	48,0
5. Jäär- ja utt-tallete eluskaalu vahe kilodes	0,5	2,4	3,6	5,7	8,0	12,0
6. Utt-tallete eluskaalu suhe jäärtallete eluskaaluga %-des	85	81	82	82	81	80
7. Planeeritud keskmine ööpäevane kaalujuurdekasv grammides:						
jäärtallete	—	150	115	165	165	125
utt-tallete	—	115	100	150	130	100
8. Tegelikult saavutatud ööpäevane kaalujuurdekasv grammides:						
jäärtallete	—	166	126	198	175	141
utt-tallete	—	130	100	163	136	108

Sündides ei erine jäär- ja utt-talled T. D. Lössenko nimelises kolhoosis eluskaalult üksteisest kuigi palju. Jäärtallete on utt-talletest 15—20% raskemad. Hiljem, võõrutamisel ja sügisel lautajäämisel, on jäärtallete utt-talletest keskmiselt 20% ja üksikud isegi 30—40% raskemad. Jäärtallete

on võimelised kiiremini kasvama ning utt-talledest eluskaalult ja arengult ette jõudma.

Jäär- ja utt-tallete erinevust kasvamisest ja arenemises võis tähele panna T. D. Lössenko nimelises kolhoosis eriti üleliidulisele põllumajandusnäitusele valitud lammaste puhul, kus jäärtallete kasvatati üles rikkalikumate söödaannustega. Näituselammaste imiktallete said emapiimale lisaks päevas keskmiselt 0,5 kg peenekõrrelist niiduheina, 0,3—1,0 kg juurvilja ja 100—250 grammi jõusöödasegu (kliid, segaviljajahu ja puuvillakoogid).

Tabelist 1 nähtub, et 2-kuuste jäärtallete ööpäevane kaalujuurdekasv oli T. D. Lössenko nimelises kolhoosis planeeritud 150 grammi ja utt-talletele 115 grammi. Tegelikult saadi näituselammaste jäärtalletele ööpäevas 166 ja utt-talletele 130 grammi kaalujuurdekasvu. Seega kasvasid jäärtallete ööpäevas 36 grammi rohkem kui utt-tallete. Jäärtallete olid kahe kuu vanuselt uttedest 19% raskemad.

Võõrutamisel (nelja kuu vanuselt) kaalusid jäärtallete keskmiselt 20,6 kg (maksimaalseks eluskaaluks oli 28 kg). Utt-tallete kaalusid võõrutamisel keskmiselt 17 kg (minimaalseks eluskaaluks oli 12 kg ja maksimaalseks 26 kg). Utt-tallete olid jäärtallete võõrutamise ajal keskmiselt 3,6 kg kergemad, kusjuures nende eluskaal moodustas jäärtallete eluskaalust 82%. Nelja kuu vanuste jäärtallete ööpäevane kaalujuurdekasv oli keskmiselt 126 grammi ja samavanustel utt-talletele 100 grammi. Sügisel kaalusid kaheksa kuu vanused uted 35 kg ja niisama vanad noorjäärad 43 kg.

## Kõrge produktiivsusega remont- ja sugujäärade kasvatamine

Sugujäärade pidamisel ja noorte remontjäärade üleskasvatamisel rakendatakse T. D. Lössenko nimelises kolhoosis erilaadseid võtteid. Jäärade suviseks pidamiseks ja karjatamiseks kasutatakse koplit, mille rohukamaraks on vana ristikehinasööt. Põhilisteks heintaimedeks on selles koplis timut, punane aruhein ja kastehein. Lisaks sellele on kohati arenenud valget ristikut. Rohukamaras on levinud veel luhakastevars ja raudrohi. Jäärade koplil suurus on 2,5 ha. Koplil piirab tihe (umbes 10 sm vahedega) lattedest ja pindlaudadest tara. Mainitud koplis peeti 1954. aasta suvel 3 sugujäära ja 12 noort remontjäära.

Noorte jäärade kasvatajaks on Marie Kuljus, kes on saavutanud hoolsa söötmisega üksikutelt 4—6 kuu vanustelt jääradelt kuni 220 grammiseid ööpäevaseid kaalujuurdekasve. Koplirohule lisaks annab M. Kuljus igale remontjäärale suvel päevas 0,2—0,3 kg kaeru ja viljajäätmeid ning etteniidetud viki-kaerasegatist vabalt. Peale selle annab ta neile päevas 5 grammi keedusoola ja 10 grammi kondijahu. Mineraalsöödad segatakse söötmisel jõusöödasse.

Iga jäära söötmise eest arvatakse M. Kuljusele kuus üks normipäev. Lisaks sellele arvatakse iga paarituseks hästi ettevalmistatud sugujäära pealt sügisel 3 normipäeva ja iga kilogrammi poolpeenvilla eest, mis on põetud sugu- ja remontjääradelt, 0,5 normipäeva.

Võõrutamisel valitakse välja jäärtalled, kelledest loodetakse saada noori remontjääri. Neid peetakse koos vanade sugujääradega koplis kuni sügiseni. Sügisel, paaritushooajal eraldatakse sugujääd noortest remontjääradest ja paigutatakse uttede karja lähedale, kus neid peetakse väikestes tarandikes ja söödetakse tugevamini, paaritusperioodiks ettenähtud söödaratsioonidega.

T. D. Lössenko nimelises kolhoosis peetakse väga tähtsaks remontjäärade arenemise ja kasvamise jälgimist, mida teevad lambur, farmijuhataja ning kolhoosi zootehnik. On seatud eesmärgiks saavutada 18 kuu vanustelt noortelt jääradelt tõustandardites püstitatud I klassi eluskaal ja villatoodangu näitajad. Eesti tumedapealiste lammaste tõustandardites nõutakse, et 18 kuu vanuse I klassi tumedapealise jäära eluskaal oleks vähemalt 80 kg ja villatoodang aastas 4,5 kg. Remontjääd peavad olema heas toitumises, eriti laudaperioodi algul. Et remontjäärade arv on lammaste üldarvuga võrreldes väike, siis on võimalik neid pidada ja sööta ka laudaperioodil paremini kui kogu lambakarja. Remontjäärale antakse T. D. Lössenko nimelises kolhoosis talvel päevas 2 kg heina, 0,5 kg jõusööta, 0,5 kg juurvilja, 10 grammi keedusoola ja 10 grammi kondijahu.

Sügisel, lammaste lautajäämisel toimub noorte sugujäärade üksikasjaline hindamine ja teistkordne valik. Sel ajal on võimalik noori sugujääri täpsemalt hinnata, eriti nende kasvu, arengut ja villa omadusi (peenust, tihedust). Noortel jääradel, kellel 8—9-kuuselt on pikem ja tihedam



Joonis 3. Järglaste järgi kontrollitud sugujäärade (vasakult paremale):

nr. 7848,	eluskaal	102 kg,	villatoodang	5,6 kg
nr. 8143	"	93 "	"	5,1 "
nr. 9000	"	80 "	"	4,8 "

vill kui nende vanusekaaslastel, on villatoodang suurem ka vanemas eas.

Sugujäärade kolmas, eelviimane hindamine toimub 1½ aasta vanuselt, s. o. järgmise aasta sügisel, millal viiakse läbi individuaalne boniteerimine ja aprobeerimine. Boniteerimisandmete järgi valitakse välja esijoones noored jäärade oma lambakarja jaoks, kes määratakse järglaste järgi kontrollimisele. Sugujäärade lõplik valik teostatakse pärast jäära hindamist järglaste järgi.

Alla 1½ aasta vanuseid remontjääri tavaliselt T. D. Lõsenko nimelisest kolhoosist sugujääradeks ei müüda, sest noored, täiskasvamata sugujäärade võivad sattuda mõnes kolhoosis halvemaise söötmis- ja pidamistingimustesse. Kui täiskasvamata jäärade satuvad kehvadesse söötmis- ja pidamisoludesse, siis võivad nad muutuda suguliselt loiuks ja suguloomadena kõlbmatuks.

Hea sugujäär on tulutoova lambakarja alus, nii kõrgelt hinnatakse Vändra rajooni T. D. Lõsenko nimelises kolhoosis sugujääri.

## Paaridevalik

«Sugulammaste valikuga välimiku, eluskaalu ja villatoodangu suuruse järgi,» räägib lambafarmi juhataja Künnapas, «võib lammaste tõuaretustöös saada küll ka teatavaid tulemusi. Valides aga uttede paaritamiseks vastavad, soovitud tüüpi kõrge produktiivsusega sugujäärad, võib lambakarja tõulisi omadusi ja produktiivsust veelgi parandada.»

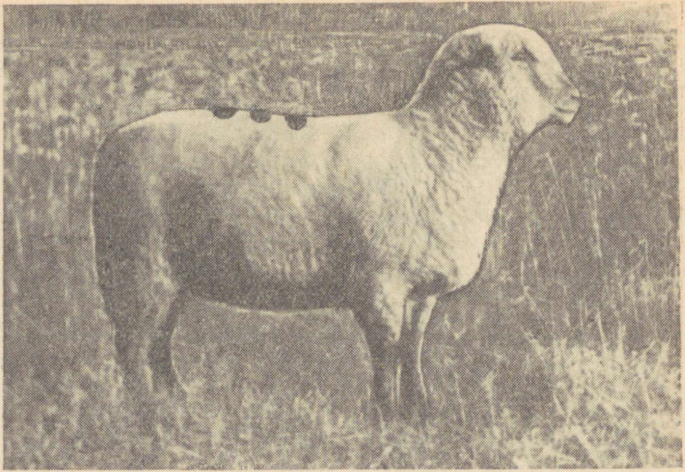
Uttele valikut jääradele nimetatakse zootehnikas paaridevalikuks.

Paaridevalikul on farmijuhataja Künnapas üles seadnud nõuded, et jäär oleks villa omadustelt ja villatoodangult parem kui temaga paaritamiseks määratud uted. T. D. Lõsenko nimelises kolhoosis, kus sugu-uttede arv ei tõuse üle 100, valitakse uted jääradele individuaalse hindamise ehk boniteerimise andmete põhjal. Uttele hindamisel arvestatakse välimikku, eluskaalu, villatoodangut, villa peenust, villa tihedust ja villa pikkust.

Kolhoosis peetakse 3 sugujäära, kelledest üks on peene villaga (58. kvaliteet), teine poolpeene pika villaga ja kolmas poolpeene lühikese, kuid hästi tiheda villaga. Uttele,



Joonis 4. Üleliidulisele põllumajandusnäitusele valitud sugujäärad.



Joonis 5. Jäärade tõuomaduste järgi valitud sugu-uttedele tehakse paksu õlivärviga vastav märk (kolm musta täppi) seljale.

kes on määratud teatava sugujääraga paaritamiseks, tehakse laudjale paksu õlivärviga samasugused märgised (ristid, täpid, jooned), kui on tehtud jäära seljale. Nii-sugune märgistamisviis võimaldab paaritushooajal kergesti vastavad uted lambakarjast üles leida ja paaride-valikut hõlpsasti teostada.

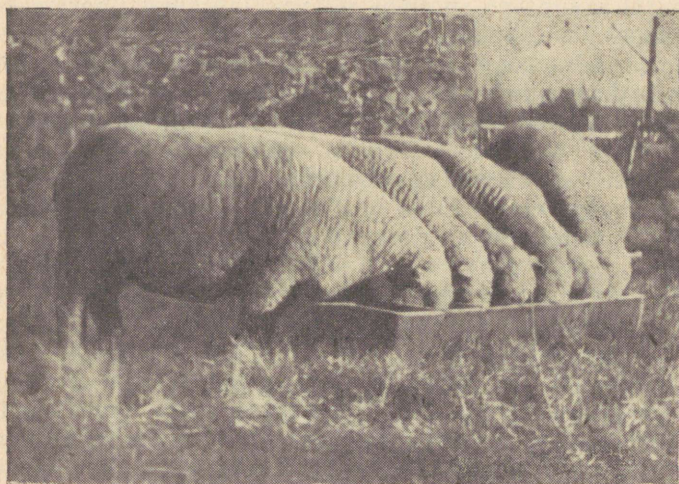
Vastsündinud tallede seljale tehakse õlivärviga samased märgised, nagu on nende emadel. See märgistamisviis võimaldab jälgida ja võrrelda iga jääraga saadud tallede kasvamist ning arenemist kogu imetamisperioodi jooksul ja hiljemgi. Uted, kes on andnud kahel poegimisel väga head või head järglased, valitakse aretusrühma. Neid peetakse omaduste edasiandmise suhtes headeks sugulammasteks. Uttesid, kes on andnud kaks aastat järjest ebarahuldavaid järglasi, peetakse halbadeks pärandajateks ja nad viiakse aretusrühmast üldkarja, tootmisfarmi.

«Olen eriliselt huvitatud neist uttedest, kes on 2—3 aastat järjest andnud häid järglasi ja kõrget villatoodangut,» räägib farmijuhataja Künnapas. «Sellised uted on meie lambafarmis perekonnaalustajateks.»

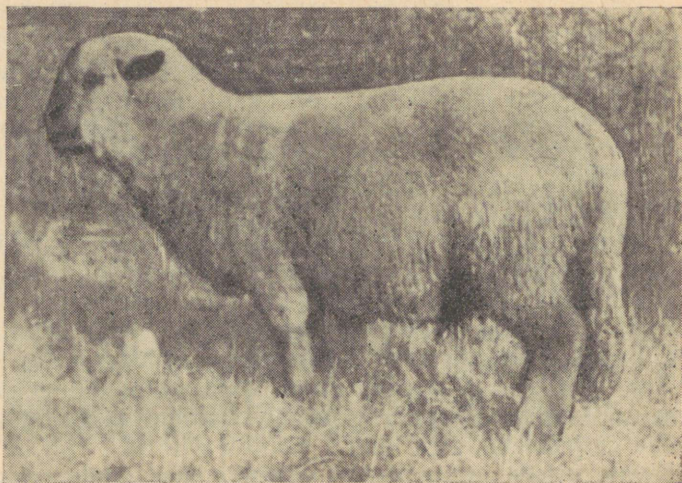
H. Künnapas hindab sugu-uttede headust veel nende

piimatootvuse järgi. Uttede piimatootvuse kontrollimiseks kaalub ta aretusrühma uttede talled sündimisel ja teine kord 4 nädala vanuselt, sest sellel ajavahemikul toituvad talled peamiselt emapiimast ja kaalujuurdekasv toimub peamiselt emapiima arvel. Imetavate uttede hea söötmisega on imiktalled kasvanud esimesel elukuul 5—6 kg, ületades seega oma sünnikaalu kahekordselt. Üksikud jäärtalled on T. D. Lössenko nimelises kolhoosis kaalunud ühe kuu vanuselt 10—12 kg ja samavanused utt-talled 8—10 kg.

Suurt rõhku paneb H. Künnapas tallede jalutamisele laudaperioodil. Nad lastakse lauda juures olevasse tarandikku jalutama juba ühe kuu vanuselt. Et väikesed talled ei külmetuks, aetakse neid alatasa liikuma. Algul, kui talled pole veel küllaldaselt harjunud talvel väljas käima, jäetakse nad välja 10—12 minutiks. Hiljem pikendatakse tallede väljasoleku aega kuni 1 tunnini päevas. Tallede ja imetavate uttede jalutamiselega vähendatakse laudaperioodi pidurdavat mõju tallede arenemisele ja kasvamisele. Farni-juhataja Künnapas väidab, et need talled, keda regulaarselt on talvel lastud jalutama, on tihedama ja pikema villaga kui talled, keda on peetud kogu talve laudas. Samuti on neil tallel parem söögiisu ja nad kasvavad jõudsamini.



Joonis 6. Rühm noori sugu-uttetid päevast jõusöödaannust söömas.



Joonis 7. Viimane ristanutt praagiti T. D. Lössenko nimelise kolhoosi lambakarjast välja 1954. aasta sügisel.

«Paremad parematega annavad veelgi paremaid,» räägib farmijuhataja Künnapas. «Soovitud tüüpi utede paaritamisest poolpeene, ühtliku villaga jääradega päranduvad ka soovitud omadused järglastele.»

T. D. Lössenko nimelises kolhoosis kinnistatakse suure eluskaaluga eliitklassi sugujääradele paaritamiseks suure eluskaaluga soovitud tüüpi uted, sest suured suurtega annavad veelgi suuremaid järglasi. Tõuomaduste parandamise otstarbel kinnistatakse eliitklassi jääradele ka väikese (40—45 kg) eluskaaluga ja lühikese villaga uted, sest halvemad parematega paranevad. Väiksema eluskaaluga sugujääradele kinnistatakse paaritamiseks tiheda, pika villaga I ja II klassi uted, kes kaaluvad 50—55 kg. Samuti kinnistatakse neile ka hõreda villaga uted.

Siin kirjeldatud paaridevaliku põhimõtte järgi valikut teostades on farmijuhataja Künnapase juhtimisel saadud kolhoosis 4 aasta jooksul 300-pealine eesti tumedapealine lambakari, kes välimikult ja tõutüübilt on ühtlane ja produktiivsetelt omadustelt vastab tõustandardi nõuetele. H. Künnapas algas sihikindlat lammaste tõuaretustööd 1950. aastal kõigest 12 puhtatõulise ute ja 1 tõujääraga. Ta on jõudnud nelja-aastase aretustööga sellisele tasemele,

et 1954. a. sügisel võidi lambakarjast praakida viimased madala toodanguga ristan dlambad ja asuda lammaste puhasaretusele.

Väärikas tunnustus anti Vändra rajooni T. D. Lössenko nimelisele kolhoosile 1954. a. üleliidulisel põllumajandusnäitusel lambakasvatuse paviljoni auhindamise komisjoni poolt, kes tunnistas selle kolhoosi poolt esitatud noored (2 aasta vanused) sugu-uted II auhinna vääriliseks.

### Sugu-uttede pidamine

Lammase väärtuslikud tõuomadused ei säili, kui lammastele ei looda vastavaid väliskeskkonna tingimusi.

«Olen jälginud 2—3 aasta kestel teatavate uttede villatoodangu ja eluskaalu kõikumisi,» räägib H. Künnapas. «Suure villatoodanguga uted on väga tundlikud söötmissa pidamistingimuste muutustele. Nende eluskaal on aasta kestel väga muutuv, olenedes aastaaegadest, söötmisest ja pidamisest. Suvel, kui talled on võõrutatud ja uted käivad heal karjamaal, lähevad nad peagi rammu ja villakasv suureneb. Uttedel, kellel talleid suvel ei võõrutata ja kes peavad käima kehvadel karjamaal, langeb eluskaal ja väheneb villatoodang ka suvekuudel. Sugu-uttede pidamisel olen sisse seadnud kindla viisi. Võõrutan talled nelja kuu vanuselt ja pean sugu-uttesid pärast tallede võõrutamist heal karjamaal, nii et uted võtaksid suve jooksul eluskaalus keskmiselt 10 kg juurde. Ühes eluskaalu juurdevõtmisega suureneb ka villatoodang.»

«Tallede õigeaegsel võõrutamisel on veel teine tähtsus,» räägib farmijuhataja Künnapas. «Kui talleid ei võõrutata, ei hakka uted sügisel ühesugusel ajal indlema. Uttede paaritusperiood venib sel korral pikale, mis tingib kevadel ka poegimisperioodi venimist. Kolme-nelja kuu kestel sündinud talled on arengult ja eluskaalult ebaühtlased, neid ei saa ühel ajal võõrutada ega koos sööta ja pidada.»

T. D. Lössenko nimelises kolhoosis on seatud eesmärgiks pidada lambaid nii, et täiskasvanud, üle 2 aasta vanuste uttede keskmine eluskaal oleks 60 kg ja keskmine villatoodang 4 kg aastas. Samavanuste täiskasvanud sugu-jäärade keskmine eluskaal peab olema vähemalt 90 kg ja keskmine villatoodang 5 kg aastas.

Neid eesmärgi taotletakse sugu-uttede vastava söötmi-

sega. Tiined ja imetavad uted saavad talvel keskmiselt 2 kg heina, 0,5 kg suviviljapõhku, 0,3 kg jõusööta (nisukliisid ja segaviljajahu) ja 1—1,5 kg silo või juurvilja päevas.

Tugeva söötmise mõju lammaste villakasvule ja eluskaalule ilmnes selgesti üleliidulise põllumajandusnäituse jaoks väljavalitud lammastel. Hea söötmisega suurenes näituseuttede keskmine eluskaal aasta jooksul üle 20 kg, kusjuures üksikute uttede eluskaal (näiteks utt 7848) ulatus üle 82 kg. Näitusele valitud uttede keskmine villatoodang oli 4,6 kg, maksimaalne 5,4 kg.

### Kompleksse aretustöö tulemusi

Lammaste eluskaalu ja villatoodangu suurenemisega on aasta-aastalt tõusnud lambafarmist saadavad rahalised tulud. Lambafarm andis 1954. aastal kolhoosile rahalisi tulusid üle 37 000 rubla, kusjuures lambalihast saadi ligi 14 000 rubla, lambanahkadest 1400 rubla, villa müügist riigile 12 360 rubla ja eluslammaste müügist üle 10 000 rubla.

Lambafarmis töötab peale farmijuhataja H. Künnapase 2 inimest: lambur Jaan Halliksoo ja tema abikaasa Valfriede Halliksoo. Neid abistab veel järade kasvataja M. Kuljus.

T. D. Lössenko nimelises kolhoosis on saadud 100 ha põllumajandusliku maa kohta 0,3—0,5 tsentnerit villa.

Korrapärase pidamise ja hea söötmisega paaritamiseks ettevalmistamisel on aasta-aastalt tõusnud uttede viljakus. 1954. aastal saadi 140 paaritatud utelt 170 talle, s. o. iga 100 ute kohta 128 talle. 5 utte jäid ahtraks, 32 utte tõid kaksikud talled. Üles kasvatati 164 talle. Suvel ulatub lammaste arv kolhoosis üle 350.

T. D. Lössenko nimelise kolhoosi farmijuhataja H. Künnapase töötamisviis ja farmi juhtimine võib olla kõigile meie lambakasvatajatele eeskujuks ja suunanäitajaks, kuidas tuleb korraldada tööd lambafarmis, et saada lühikese ajaga tõutüübilt ühtlik, kõrge produktiivsusega lambakari, kes annab kolhoosile suurt sissetulekut.

## PÕLVA RAJOOINI STALINI-NIMELISE KOLHOOSI KANATALITAJA IDA RIHMA TÖÖKOGEMUSI

### Kanakasvatuse areng Põlva rajooni Stalini-nimelises kolhoosis

Põlva rajooni Stalini-nimelise kolhoosi kanafarm kuulub vabariigis parimate hulka. Nimetatud kolhoosis saadi 1954. aastal 557 kanalt keskmiselt 155,7 muna kana kohta.

Veel mõni aasta tagasi oli Stalini-nimelise kolhoosi kanakasvatus maha jäänud ja andis vähe toodangut. Nii näiteks oli 1951. aastal kolhoosis 240 kana keskmine toodang 50 muna ja 1952. aastal 275 kana keskmine toodang ainult 37 muna kana kohta.

1951. aastal oli kolhoosil 100 ha teravilja külvipindala kohta 150 lindu, 1954. aastaks on vastav näitaja tõusnud 200-ni. Iga 100 ha teravilja külvipindala kohta toodeti kolhoosis 1951. aastal 3167 muna, 1952. aastal 2886, 1953. aastal 15 754 ja 1954. aastal 16 724 muna.

Koos lindude arvu ja toodangu tõusuga on suurenenud ka linnukasvatusest saadud rahalised tulud. Kui 1951. aastal saadi linnukasvatusest 2876 rubla rahalisi tulusid, mis moodustas loomakasvatuse üldtuludest 1,3%, siis 1954. aastal tõusid linnukasvatusest saadud tulud 77 438 rublani, mis on loomakasvatuse üldtuludest 13%.

Otsustava pöörde linnukasvatuse olukorda Stalini-nimelises kolhoosis tõi 1952. aasta, mil kolhoosi kogu kollektiiv otsustas likvideerida linnukasvatuse mahajäämuse.

Esimeste abinõudena nähti ette ehitada uus kanala 500 kanale, kindlustada lindudele kindel söödabaas ja parandada lindude hooldamist.

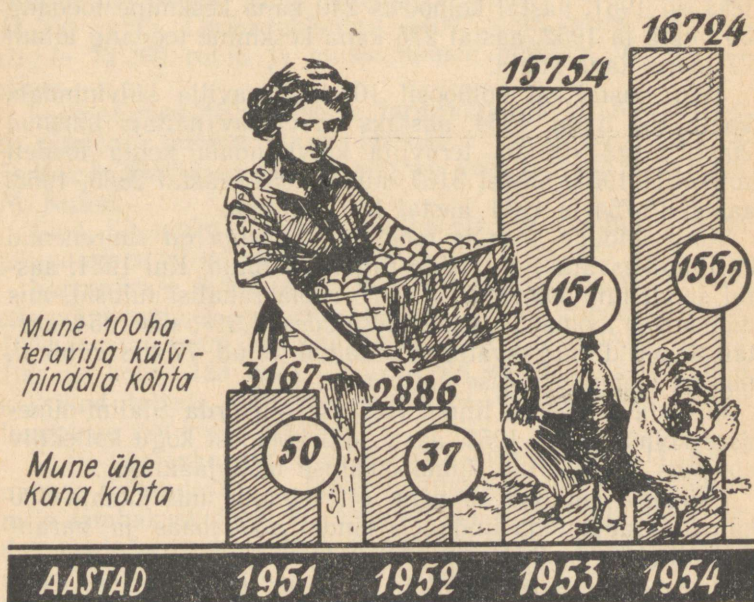
Viimase ülesande täitmise võttis enda peale I d a R i h m a.

Tutvunud kolhoosi kanafarmi töötulemuste ja tööviisiga, selgus I. Rihmale, et noorlindude kasvatamisele ei ole

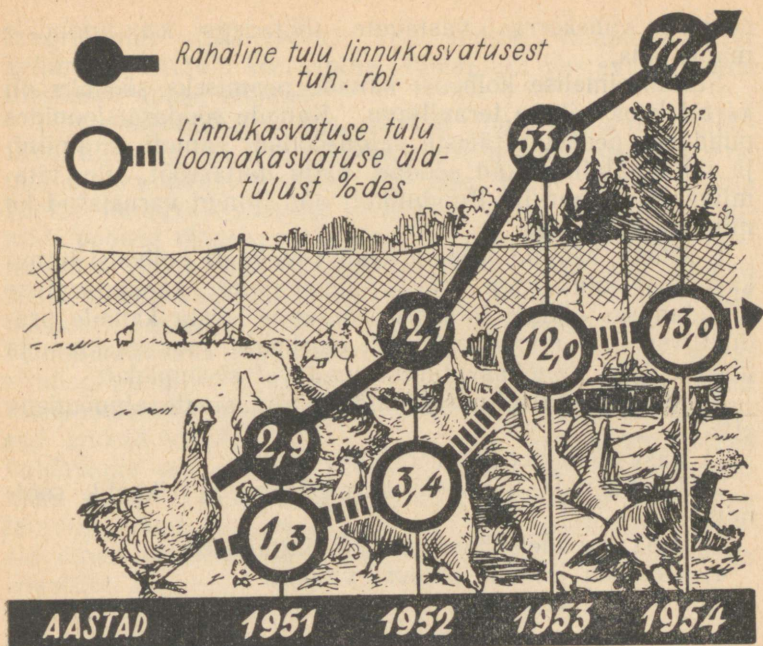
omistatud küllaldast tähtsust. Tibusid peeti liiga tihedalt ning pealegi halvasti puhastatud ja õhustatud tibulas. Tibula kui ka kunstema soojusrežiimist ei peetud vajaliku täpsusega kinni. Tibudel olid kasutada kitsad, saastunud jooksuaiad. Samuti oli tibude söötmine nõrk ja ühekülgne. Eriti suur puudus tibude söödaratsioonis oli valgusöötadest. Et loomorganismis tekivad valgud ainult söötades leiduvatest valkudest, on noorel, areneval organismil, kus kaalujuurdekasvu põhilise osa moodustab liha (mille kuivaineline koosneb peamiselt valgust), eriti suur valgusöötade tarve.

Samuti oli vähe rõhku pandud haljassööda osale tibude söödaratsioonides. Haljassööt on aga noorlindudele asendamatuks vitamiinide ja mineraalainete allikaks.

Kõik need puudused noorlindude pidamises ja söötmises nõrgestasid noorlindude tervist, pidurdasid nende kasvamist ja arenemist. Selle tagajärjel esines tibude suur surevus, sügisel kanalasse viidavad noorkanad olid väikesed,



Joonis 8. Põlva rajooni Stalini-nimelise kolhoosi munatoodang aastail 1951—1954.



Joonis 9. Põlva rajooni Stalini-nimelise kolhoosi rahaline tulu linnukasvatusest aastail 1951—1954.

nõrga kehaehitusega, halvasti arenenud ja hiljavalmivad, hakates tavaliselt alles kevadel munema.

Edasi märkas I. Rihma, et üleskasvatatavate tibude arv on liiga väike, mis ei võimalda linnukasvatuse arvulise plaani täitmise puhul praakida kanakarjast halvemaid kanu. Nii tuli pidada kanakarjas ka vanu ja madala toodanguga kanu.

Täiesti korraldamata oli põhikarjakanade pidamine ja söötmine. Vähe pandi rõhku ruumide korrastamisele, puhastamisele, valgustamisele, soojus- ja niiskusrežiimile, tööpäevakorrale jne. Kõige halvem oli aga kanade söötmine.

Söötmine, mis on esmajärgulise tähtsusega teguriks kanade produktiivsuse tõstmisel, peab kindlustama organismile kõiki vajalikke toitaineid. Et linnud vajavad eluks, kasvuks ja toodanguks mitmesuguseid toitaineid, samuti vett, mineraalaineid ning vitamiine, tuleb neid piisavalt ja

sobivas vahekorras vastavate söötadega ka lindudele manustada.

Stalini-nimelise kolhoosi kanade peamiseks söödaks oli kartul koos vähese teraviljaga. Kanade söödaratsioonides puudusid peaaegu täiesti valgusöödad, samuti vitamiini- ja mineraalainerikkad söödad, nagu haljassööt, silo, vitamiinhein ja juurvili. Puudulikult olid linnud varustatud ka mineraalsöötadega.

I. Rihma, saanud eespool toodud ülevaate kolhoosi linnukasvatuse olukorrast, võttis ühismajandi kanakasvatuse arendamises endale järgmise ülesande: tõsta kanade produktiivsust — munatoodangut, eluskaalu, munaraskust, ja ühes selllega linnukasvatusest saadavat sissetulekut.

Selle ülesande täitmisel nägi ta tähtsamate abinõudena ette:

- 1) kasvatada noorlinde õigesti,
- 2) kindlustada kanadele korrapärane ja rikkalik söötmine,
- 3) luua kanadele head pidamistingimused,
- 4) teostada lindude pidevat valikut.

### Noorlindude kasvatamine

Oma töös arvestab I. Rihma mitšuurinliku bioloogia-teaduse aluseid. Mitšuurinlik bioloogiateadus õpetab, et täiskasvanud lindude tervis, kehakasv, kehaehitus, tõuline väärtus ja jõudlusvõime olenevad suurel määral nende kasvatamistingimustest noorlindudena.

Sellest lähtudes otsustas I. Rihma 1952. aastal kanafarmi tööle asumisel alustada olukorra parandamist noorlindude kasvatamisega. Et täita linnukasvatuse plaan ja komplekteerida kanakari sügisel 50—60% ulatuses terve test, hästi arenenud noorlindudest, oli tarvis kasvatada rohkem tibusid.

Lähtudes neist kaalutlustest, tegi I. Rihma kolhoosi juhatusetele ettepaneku tellida haudejaamast vähemalt 1000 aprillikuus hautatud kanatibu. I. Rihma arvestas õigesti, et terved, hästi arenenud ja kõrge jõudlusvõimega noorlinnud saadakse just varajastest tibudest.

Enne tibude kohaletoomist tuli veel lahendada ruumide ja söötade küsimus.

Kolhoosil puudusid võimalused nii uue tibula kui ka

laagriionide ehitamiseks. Tuli endine, vanast hoonest kohandatud tibula korrastada võimalikult vastavaks tibude üleskasvatamise nõuetele.

Tibula mõõtmisel selgus, et 1000 tibu paigutamisel tibulasse tuleb ligi 25 tibu põrandapinna iga ruutmeetri kohta, mis on vastavast normist (16 tibu 1 m<sup>2</sup> põrandapinna kohta) tunduvalt suurem. I. Rihma lootis, et sellises ruumide poolest täbaras olukorras suudab ta äärmiselt eeskujuliku tibula korrastamise ja õhustamise abil tibusid siiski pidada kuni kunstema perioodi lõpuni, mil kukktibud otsustati eraldada kahte vanasse laagriioni ja ühtlasi võimalikult vara realiseerida. Kanatibude laagrisse mitteviimise puudust aitas teataval määral leevendada tibula lõunapoolsel küljel olev suur viljapuuaed, kus puud ja põõsad andsid tibudele mõnusat varju ja heintaimik, milles valdavama osa moodustas valge ristik, tibudele väärtuslikku sööta. Teisalt ulatusid tibula lähemasse ümbrusse teraviljapõllud, mis sügisel, pärast vilja koristamist, pakkusid omalt poolt tibudele avaraid liikumisvõimalusi ja ka lisasööta.

Tibula korrastamisel parandati kõigepealt vead truup-kunstema tõmbeseadeldises. Edasi pesti hästi puhtaks tibula põrand ja kogu inventar, mis hiljem desinfitseeriti kuuma leelilahusega. Tibula seinad ja lagi valgendati lubjapiimaga. Jooksuaiad desinfitseeriti kustutamata lubjaga ja kaeti umbes 10 sm paksuse liivakihiga.

Söötade varumisel lähtus I. Rihma seisukohast, et tibude sööt olgu mitmekesine, täisväärtuslik ja riknemata.

Tibude kasvatamiseks 5 kuu vanuseni koostati järgmine söödanõudluse plaan, kusjuures arvestati, et kasvatada võetavast 1000 tibust liigsed kukktibud realiseeritakse 2—3 kuu vanuselt: tangu (nisu + oder) 700 kg, ülesõelajahu (oder + kaer) 250 kg, nisujahu 130 kg, segaviljajahu 800 kg, teri 1800 kg, nisukliisid 450 kg, sojakooke 350 kg. Loomse valgu tarve kavatseti katta põhiliselt piimaga, lõssiga ja tapajäätmetega. Vastavalt plaanile asuti ka söötade varumisele.

Pärast kõiki neid ettevalmistusi toodi tibud aprillikuu teisel dekaadil haudejaamast kohale, kus nad vilka liikumise ja sädinaga täitsid päikesepaistelise ja soojaksköetud tibula. Nüüd oli I. Rihmal rohkesti tööd. Et ta tundis tõsist rõõmu oma hoolealustest, ei väsinud ta kunagi nende eest hoolitsemast.

Esimese söödana said tibud nisutangu. Teisel päeval lisandus sellele kõvaks keedetud ja peeneks hakitud muna segus peenestatud rukkiorase ja nõgeselehtedega. Mune söödeti tibudele 15 päeva jooksul, iga tibu kohta 1,2 muna. Alates teisest elupäevast kuni 10 päeva vanuseni said tibud muna kõrval loomse valgusöödana hapendatud täispiima, hiljem aga hapendatud lõssi ja tapajäätmeid. Teisest elupäevast alates said tibud ka nisu- ja odrajahu segu, millele alates 4. elupäevast lisandati nisukliidid ja õlikoogijahu. Jahusegusse võeti kõiki jahuliike võrdses koguses. Kartul võeti tibude söödaratsiooni alates 7 päeva vanusest.

Edasi jälgis I. Rihma tibude eest hoolitsemisel, et neil oleks alati ees värsket joogivesi, mineraalsöödad ja vitamiinirikas haljassööt.

Üldiselt söödeti tibusid isu järgi. Ligikaudne söödakulutus vastavalt vanusele on toodud tabelis 2.

Tabel 2

Keskmine söödakulutus tibu kohta päevas  
(grammides)

Söödad	Tibude vanus						
	10 päeva	20 päeva	30 päeva	2 kuud	3 kuud	4 kuud	5 kuud
Terad, tangud (nisu + oder)	4	7	12	17	20	30	35
Jahusegu (nisu + oder + + kaer + nisu- kliid + õlikook)	3	10	13	18	25	30	40
Muna	5	4	—	—	—	—	—
Täispiim ja lõss	10	20	30	40	50	60	60
Kartul	—	5	10	10	25	15	20
Mineraalsöödad	0,5	0,8	0,9	1,5	3,5	4	5
Haljassööt		v	a	b	a	l	t

Haljassööda rikkaliku manustamisega taotles I. Rihma kahte eesmärki: kindlustada tibud nende arenemiseks vajalike toitainete, vitamiinide ja mineraalainetega ning hoida kokku haljassööda arvel jõu- ja valgusöötasid. Tibud, olles harjunud juba kõige varajasemast east sööma järjest suurenevaid haljassöödakoguseid, olid võimelised 4—5-kuuselt pehmesöödasharjumusega sööma päevas umbes 30 grammi haljassöötat. Seejuures arenesid tibud hästi ja tibude kontroll-

kaalumised näitasid häid kaalujuurdekasve. Nii kaalusid kanatibud 3-kuuselt 780 ja 5-kuuselt 1470 grammi.

I. Rihmal kujunes välja järgmine töökord. Tööpäev algas tibulas kell 5 tibude ülevaatusena. Seejärel tühjendati ja pesti jooginõud, täideti need uuesti puhta ja värskelt veega ning anti tibudele ette tangud. Järgnevalt puhastati tibula põrand ja kaeti uue puhta allapanuga.

Kell 9 anti tibudele tapajäätmetest või lõssist, jahusegust, kartulist, rohust ja mineraalsöötmest valmistatud pehmesööta.

Kell 12 said tibud tangu ja jooginõudes uuendati vesi. Kell 15 ja 18 anti tibudele jälle eespool kirjeldatud pehmesöötmise segu. Pärast söötmist pesti söödakünad. Kell 21 said tibud päeva viimase söödana pisut suurema koguse tangu kui päevastel söötmiskordadel. Samuti uuendati jooginõudes vesi. Seega söödeti tibusid esimesel elukuul 6 korda päevas. Pärast esimest elukuud söödeti tibusid 5 korda päevas ja alates kolme kuu vanusest 4 korda päevas.

Eeskujuliku söötmise kõrval omistas I. Rihma suurt tähtsust tibula ja kunstema temperatuurile. «Kunstema temperatuuri» jutustab I. Rihma, «reguleerisin esimestel päevadel, kui mul puudusid veel vastavad kogemused, termomeetri järgi ja hoidsin temperatuuri 28—29° C piirides. Hiljem õppisin temperatuuri reguleerima tibude käitumise järgi. Nägin, et tibud vastavalt truubi soojusele magasid kas otse truubi all või truubi ümber vähemas või suuremas kauguses. Püüdsin truubi soojust hoida sellisena, et tibud magaksid truubi lähemas ümbruses. Leidsin, et siis oli tibula temperatuur paras, tibud elavad ja liikuvad ning jõid parasjagu.» Truubi kütmise lõpetas ta siis, kui tibud said 5 nädala vanuseks.

Et luua tibudele võimalikult head arenemistingimused, tuli nende tiheda paigutuse tõttu osutada suurt hoolt ka tibula ja jooksuaedade puhastamisele. Tibulas vahetati allapanu iga päev, üks kord nädalas võeti aga ette põranda desinfitseerimine kuuma leelilahusega, mida I. Rihma ise tuhasta valmistas. Jooksuaiad pühkis ta puhtaks ja kohendas seal liiva igal hommikul enne tibude väljalaskmist. Seega leidsid tibud alati eest puhta ja koheda liiva, mis meelitas tibusid vilkale siblimisele.

I. Rihma hoolitses pidevalt ka tibula eeskujuliku õhustamise eest. Alati, kui I. Rihma tibulasse läks, kontrollis ta, nagu ise ütles, «nina krimsutamise» tibula õhku ja

vastavalt kontrollimise tulemustele avas rohkem või vähem õhuaknaid.

Kui tibud olid juba üle 5 nädala vanad ja öösiti ei olnud enam karta temperatuuri suurt langust, võeti tibulal aknad hoopis eest ära ja asendati traatvõrguga. Enne seda, tibude nelja nädala vanuses, pani ta tibulasse üles magamisõrred ja harjutas tibud magama õrtel.

Kui tibud olid üle 6 nädala vanad, eraldas ta kukktibud kanatibudest laagriionnidesse. Seega paranesid eriti tunduvalt kanatibude pidamis- ja söötmistingimused. Enne võtsid kukktibud paremad kohad ja palad endale, tõrjudes kanatibud kõrvale, mis tunduvalt pidurdas viimaste kasvamist ja arenemist.

Kõik see suur töö, mida I. Rihma tibude kasvatamisel tegi, tasus end mitmekordselt. Suur oli I. Rihma tööõõm, kui ta jälgis oma terveid ja hästi arenenud kasvandikke vilkas töös küll viljapuuaias, küll kõrrepõllul. Samuti võis ta õigustatud uhkustundega sügisel kolhoosi üldkoosolekul teatada, et ta on 1000 kanatibust üles kasvatanud 955, kusjuures kanatibude keskmine eluskaal 5 kuu vanuselt oli 1470 grammi.

### Põhikarjakanade söötmine ja pidamine

Sügisel, kui kanad viidi uude, tüüpprojekti järgi ehitatud kanalasse, siirdus ka I. Rihma kanalasse tööle, et seal jätkata oma hoolealuste eest hoolitsemist.

Uue kanalaga said kanad endile valged, avarad ja soojad ruumid. I. Rihmal jäi nüüd peamiseks ülesandeks võitlus kanade munatoodangu tõstmise eest hea söötmise ja hooldamise abil.

Arvestades seda, et ainult õige söötmise puhul on linnud võimelised avaldama oma täit jõudlusvõimet, pani I. Rihma kanade söötmisele suurt rõhku. Väärtuslike söödaratsioonide koostamisele oli ta mõelnud juba suvel. Nii oli ta talveks kanadele varunud nõgeseid, vitamiinheina, silo ja juurvilja.

Nimetatud söötadele omistab kanatalitaja suurt tähtsust vitamiinide ja mineraalainetega varustamise ning söödaratsioonide mitmekesistamise, söötade seeduvuse ja lindude söögiisu tõstmise seisukohalt.

I. Rihma, jutustades vitamiinheina ja silo söötmise kogemustest, märgib: «Silo ja vitamiinheina kogused, mida

ma kanadele olen saanud sööta, on küllaltki väikesed olnud — silo umbes 20 grammi ja vitamiinheina 5—6 grammi kana kohta päevas. Vastavalt sellele olen püüdnud nii silo kui ka vitamiinheina valmistada noorest, valgu- ja vitamiinirikast materjalist, et seega tagada nimetatud söötade kõrget väärtust, mis võimaldaks katta lindude vitamiinidetarvet.»

Vitamiinheina materjaliks on tavaliselt kasutatud nõgeseid ja noort ristikut. Nõgeseid ja ristikut kuivatab I. Rihma õhukeste kihtidena vilus. Heinajahuveski puudumisel on nõges- ja ristikhein enne söötmist pliidil kergelt üle kuivatatud, pärast seda lehed käte vahel hõõrumise teel vartest eraldatud, peenestatud ja pehmesöödashigus kanadele söödetud.

Ka silomaterjaliks on kasutatud enamasti noort ristikut. Loomse valgu söötadena tarvitatakse peamiselt tapajäämeid ja hobuseliha.

Tähtis koht kanade söödaratsioonides on kohalike jõusöötade kõrval õlikookidel, mille hulk jahusegus vastavalt kanade munevusele ja haudemunade kogumise perioodile kõigub 5—10 grammi piirides kana kohta päevas.

Kartuleid, mis omavad olulist kohta kanade söödaratsioonis, on söödetud kana kohta 40—60 grammi päevas.

Kanade söötmisel peab eesrindlik linnutalitaja nende söödaratsiooni lahutamatuks koostisosaks ka mineraal-sööta.

I. Rihma on märganud, et kanade puudulik varustamine mineraalsöötadega kutsub esile toodangu languse. Peale selle hakkavad mineraalainete puuduse all kannatavad kanad nahkmune munema ja ka mune sööma.

Vastavalt sellele hoiab ta kanadel mineraalsööda pidevalt ees, et nad seda vabalt nokkida saaksid.

Tööd alustab I. Rihma kanalas hommikul kell 6. Talvekuudel on esimeseks toiminguks kanalas elektrivalgustuse sisselülitamine. Elektrivalguse kasutamisega reguleeritakse kanade tööpäev 14—15 tunni pikkuseks. Seejärel antakse kanadele ette terad, natuke vähem kui pool päevast teranormist. Ülejäänud terade osa antakse õhtul kell 19. Tavaliselt puistatakse osa teradest allapanusse, et sellega panna kanu rohkem liikuma ja anda neile pikemaks ajaks tööd allapanust terade otsimisega.

Pehmesööta saavad kanad samuti 2 korda päevas:

kell 10 ja kell 13. Pehmesööt on valmistatud jahusegust, milles on tavaliselt segaviljajahu, nisukliidid, õlikoogijahu ja mineraalsöötašid. Peale selle võetakse pehmesööda-segusse kartuleid, silo (suvel haljassööta) ja tapajäätmeid. Keskmise söödakulutus kana kohta päevas on toodud tabelis 3.

Tabel 3

Keskmine söödakulutus kana kohta päevas  
(grammides)

S ö ö d a d	Talvekuudel	Suvekuudel
Terad	55	50
Segaviljajahu	20	15
Õlikoogijahu	10	10
Nisukliid	10	10
Kartul	50	40
Silo (talvel), haljassööt (suvel)	20	vabalt
Vitamiinhein	5	—
Loomsed valgusöödad: tapajäätmed, lõss	35	30
Kalamaksaõli	1	—
Mineraalsöödad (teokarbid, söödakriit, kondijahu, keedusool)	8	8

Haudemunade kogumise perioodil, et kindlustada tervete, hästi arenenud ja eluliste tibude saamist, suurendab I. Rihma kanade söödaratsioonides eriti vitamiinisöötade osatähtsust. Sel perioodil võtab ta kindlasti kanade söödaratsiooni kuivatatud nõgeseid, pärmistatud söötasid ja idandatud teri.

Peale selle võimaldab ta kanadele rohkem liikumist jooksuaedades päikese käes. Päikesepeaiste on tähtsaks teguriks kanade ainevahetuse intensiivistamisel ja nende organismis D-vitamiini tekkel. Kanade väljalaskmisel talvel on I. Rihma katnud lume kuuseokstega. Seda seepärast, et lumele kanad ei taha minna, sest lumel nende jalad hakkavad külmetama; kuuseokstele lähevad kanad aga meelasti, kus nad kuuseokste nokkimisega leiavad endale ka ajaviidet.

Munatoodangu tõstmisel peab I. Rihma oluliseks, et lindudel leiduks hommikust õhtuni tegevust. Liikumisega tõuseb lindude ainevahetus, suureneb söögiisu ja koos sellega munatoodang. Kanade tegevuses hoidmiseks varustab ta neid kord juurvilja, kord nõgesevihtade ja kuuseokstega,

puistab söötmissaheagadel allapanusse alusvilja ning kuivatipühkmeid.

Vilka tegevuse loomiseks sablitsemiskastides täidab ta need soojendatud ja kuivatatud liivaga või lisab sablitsemiskastidesse kuuma tuhka.

Allapanuks kanalas kasutab ta peamiselt turvast, vahetevahel ka saepuru ja aganaid. Turbal on suur niiskuse imendamise võime, mistõttu 10—15 sm paksuselt põrandale laotatud turvaskatte kestus on 3—4 nädalat. Saepuru ja aganaid vahetatakse põrandal 1—2 korda nädalas.

Kirjeldatud zootehniliste võtete rakendamine söötmissa- ja pidamistingimuste parandamisel ning suur hool ja armastus oma töö vastu aitasid I. Rihmal kiiresti saavutada häid töötulemusi.

### Tõuaretus

Kanade produktiivsuse tõstmisel omistab I. Rihma söötmissa- ja pidamistingimuste parandamise kõrval ühtlasi suurt tähtsust kanade valikule.

Kui ta 1952. aastal kanatalitajaks hakkas, koosnes kanakari põhiliselt väga mitmesuguste tõugude ristanditest ja ainult väike osa oli leghorni tõu tüübilisi kanu. Kanad kaalusid keskmiselt vaevalt 1,5 kg. Kanakarjas leidis vanu kanu, kes olid farmi toodud kolhoosnike poolt juba kanafarmi asutamisel.

Kanade välimiku hindamisel selgus suur hulk kanu, kelle püstine kehaseis ja rippuv saba, kitsas rind, vähemahukas kere ja nõrgalt arenenud lihastik osutasid madalale produktiivsusele.

I. Rihma seadis endale ülesandeks aretada hea välimiku, suure eluskaalu ja kõrge jõudlusega valge leghorni tõugu kanu.

Sellest lähtudes praakis ta kanakarjast juba esimesel aastal välja kõik vanad, väikese eluskaalu ja, välimiku järgi hinnates, madala jõudlusvõimega kanad.

Jutustades kanade valikust, ütleb I. Rihma, et valikuga välimiku järgi võib küllaltki kiiresti kanakarja tõulist väärtust parandada. Valiku teostamiseks jälgib ta kanade sulgimise algust ja selle kulgu, haudekihu, üksikuid kehasi, hinnates eriti kõrgelt laia ja sügavat keret, ja lõpuks kanade temperamenti, valides põhikarja ainult rahulikud kanad.

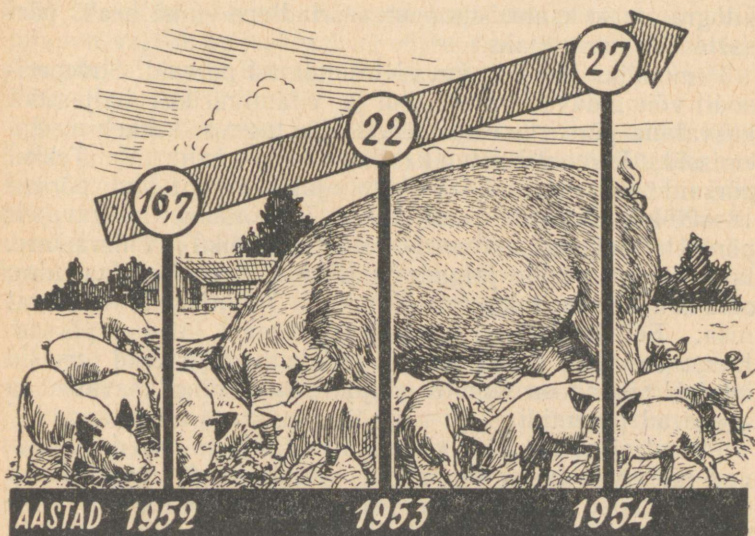
Tibude suunava üleskasvatamise, põhtkarjakanade sööt-  
mis- ja pidamistingimuste parandamise ja kanade valiku  
tulemusena paranes juba 1953. aastaks tunduvalt kana-  
karja välimik ja tõuline koosseis: kanakarjas moodustasid  
puhtatõulised leghornid 70%. Samuti tõusis järsult kanade  
keskmise eluskaal ja munatoodang. 1954. aastal oli kanade  
keskmise eluskaal 1,82 kg ja keskmine munatoodang 155,7  
muna kana kohta.

---

## TÕRVA RAJOOONI «VÖIDUTEE» KOLHOOSI EESRINDLIKU SEATALITAJA TÖÖKOGEMUSI

Vabariigi loomakasvatuse alal on tuntud Tõrva rajooni «Võidutee» kolhoosi seatalitaja Virve Tekkel, kes tubli tööga on saavutanud suurt edu põrsaste kasvatamisel. Tema töötulemused on aasta-aastalt paranenud. Nii sai ta 1952. aastal emise kohta keskmiselt 16,7 põrsast, 1953. aastal 22 ja 1954. aastal koguni 27 põrsast (joonis 10).

V. Tekkel on suurte praktiliste kogemuste ja teoreetiliste teadmistega seakasvataja. Ta omandab pidevalt kir-



Joonis 10. Tõrva rajooni «Võidutee» kolhoosi seatalitaja V. Tekkeli poolt saadud põrsaste arv emise kohta aastail 1952—1954.

janduse kaudu teadmisi nõukogude zootehnika uusimate saavutuste kohta ja rakendab neid tootmisse. 1954. aastal külastas ta üleliidulist põllumajandusnäitust, kus õppis juurde palju väärtuslikku, mida meie suure kodumaa sea- kasvatajad on tootmistöös saavutanud.

Emistelt suure arvu põrsaste saamise eelduseks on sugu- sigade õige valik, kasutamine, söötmine ja pidamine ning õige paarituste läbiviimine. Neid abinõusid tuleb kasutada komplekselt ja oskuslikult.

## Suguemiste valik ja põrsaste üleskasvatamine

Suguemised peavad olema suure sigivusega, sünnitama elujõulisi ja hea tervisega põrsaid ja kasvatama need hästi üles. Remontemisteks jäetavaid põrsaid valib V. Tekkel ainult siisugustelt emistelt, kes on sünnitanud pesakonnas vähemalt 12 põrsast ja kes on head ja rahulikud põrsaste üleskasvatajad. Põrsaste üleskasvatamise edukus oleneb emise piimatootvusest. Selle näitajaks on põrsaste kasv ja areng. Kui pesakond saavutab ühe kuu vanuselt 70—80-kilogrammise kaalu, siis peab eesrindlane emist heaks põrsaste üleskasvatajaks.

Remondiks jätab ta kevadel sündinud põrsaid. Suveperi- oodil võimaldavad värske õhk ja vitamiinirikas haljassööt kasvatada põrsastest hea tervise ja tugeva kehaehitusega emiseid. Remontemiste kasvatamiseks valib V. Tekkel põrsaid võõrutamisel. Selleks ajaks saavutavad põrsad 18—20-kilogrammise eluskaalu. Remondiks valitavatelt põrsastelt nõuab ta, et need oleksid hästi pika ja ümara kere, laia selja, tugevate jalgade ja läikiva harjaskattega ning omaksid kõhu all kummalgi poolel 7 ühtlaselt asetsevat nisa. Eelistatavamad on esmisi nisasid imenud põrsad. Emise esmised nidad on piimarikkamad ja neid nidasid imenud põrsad on seetõttu elujõulisemad ning kasvavad ja arenevad paremini.

Põrsal ei paista kõik välimikuvead silma. Need avaldu- vad alles vanemaks saamisel. Seepärast ei aita ühekord- sest valikust. Teistkordse valiku teostab V. Tekkel enne nooremiste esmakordset paaritamist, 9—10 kuu vanuselt. Siis valib ta välja nooremised, kes on sügava ja laia rinna, pika ja sirge kere, laia selja ja tugevate jalgadega. Kõik välimikuvigadega ja nõrgalt arenenud remontemised praagi-

takse nuumsigade rühma. Emiste lõplik valik toimub pärast esmakordset poegimist, millal selguvad emiste sigivus ja emaomadused põrsaste üleskasvatamisel.

Poegimisel paigutab eesrindlane põrsad kasti, kuhu on pandud rohkesti allapanu, ning sealt asetab ta nad esmakordselt emise alla imema hiljemalt 2 tunni jooksul pärast sündimist. Esmakordsel imemisel hoolitseb ta, et kõik põrsad leiaksid endale nisa ja korralikult imeksid.

Põrsaste imema asetamisel jälgib V. Tekkel emise käitumist. Nagu kogemused näitavad, on emise rahuliku käitumise korral soovitatav jätta põrsad alaliselt emise juurde. Eriti on see oluline esmakordselt poeginud emistel emaomaduste väljaarenemiseks. Kui esmakordselt poeginud emise juurest põrsad igakordse imetamise järel eemaldada, siis emis ärritub ega muutugi heaks põrsaste üleskasvatajaks. Põrsaste pidamine alaliselt emise juures kergendab ka talitaja tööd. Põrsaste emise juurde jätmisel valvab V. Tekkel, et emis hakkaks põrsaid hästi hoidma ega magaks neid ära.

Esimestel elupäevadel vajavad põrsad väga tihti toitu, milleks neile on emapiim. Head emised imetavad põrsaid kuni 20 korda päevas. Säärane sagedane põrsaste imetamine on vajalik sellepärast, et põrsa seedeelundid esimestel päevadel ei suuda korraga kuigi suurt toidukogust vastu võtta.

Ka veetarvidus on põrsastel esimestel elupäevadel küllaltki suur ja nad tunnevad tihti janu. Janu tunnuseks on see, et põrsad püüavad põrandalt isegi virtsa imeda. See põhjustab põrsastel seedehäireid, mis võib lõppeda põrsaste surmaga. V. Tekkel annab põrsastele joogivett küna kesega 3.—4-ndast elupäevast alates. Vett vahetab ta iga kahe tunni tagant, mis kindlustab alati puhta ja värsket vee.

Vahel juhtub, et emis imetab küllaldaselt põrsaid ja põrsad saavad ka joogivett, kuid nad muutuvad siiski loiuks ja kahvatuks ning nende söögiisu väheneb. See on tingitud põrsaste organismis loote-eas salvestunud rauavaru lõppemisest. Rauapuudus tingib põrsastel kehvveresust ning nende kasvamine ja arenemine pidurdub.

Rauapuuduse vältimiseks annab V. Tekkel põrsastele rauavitrioli veelahusena (2,5 grammi rauavitrioli liitri vee kohta), mida määrab koos suhkruisrupiga (suhkrust keedetud) emise nisadõle ja udarale. Samuti tilgutab ta raua-

vitriolilahust emise udarale põrsaste imemisajal. Hiljem, kui põrsad hakkavad lisasööta saama, segab ta rauavitriolilahust sööda hulka.

Varakult hakkab eesrindlane põrsastele andma väikeste künakestega ka kondijahu, savi, puusütt ja röstitud odra-teri.

Esimesel elunädalal on põrsaste peamiseks toiduks emapiim. Teisel elunädalal, tihti ka esimese elunädala lõpul, hakkavad põrsad otsima sööta. See näitab, et emapiimast neile enam ei jätku.

Esimese lisasöödana annab V. Tekkel põrsastele lehmapiima, millele hiljem lisandub keedetud odrajahupuder. Lisasöödana on hea kasutada ühe lehma lüpsisooja piima. Juba kolme nädala vanuselt lisandub ka keedetud ja hästi pudrustatud kartul. Suvel annab V. Tekkel põrsastele 5—6 päeva vanuselt noort rohtu koos mullakamaraga. Mida varemini hakatakse põrsaid harjutama lisasööta tarvitama, seda paremini nad kasvavad. Lisasööta annab eesrindlane põrsastele kogu imetamisperioodi jooksul isu järgi.

Suveperioodil laseb V. Tekkel ilusate ilmade puhul põrsad juba 2.—3-ndal elupäeval koos emisega välja jalutus-kopplisse, algul  $\frac{1}{2}$ —1 tunniks, et põrsaid mitte liiga väsitada. Hiljem, põrsaste vanemaks saades, pikendab ta põrsaste jalutusaega.

Imikpõrsaste kasvatamisel on oluline puhtus. V. Tekkel peseb iga söötmiskorra järel kõik põrsaste söödanõud puhtaks ja kuivatab nad võimalikult päikese käes. Põrsaste sulus vahetab ta iga päev kolm korda allapanu ja sulu seinte määrdumise korral valgendab neid lubjapiimaga. Värskest kustutatud lubjast valmistatud lubjapiima kasutab ta samuti sulupõranda aegajaliseks desinfitseerimiseks.

Põrsaste võõrutamine toimub olenevalt nende kasutamise eesmärgist 5—8 nädala vanuselt. Nuumsigadeks minevad põrsad võõrutab V. Tekkel 5—6 ja remontsigadeks jäetavad põrsad 8 nädala vanuselt. Põrsad võõrutatakse 4—5 päeva jooksul. Algul pikendab ta imetamisvaheaegu ja harjutab põrsaid tarvitama lõssi. Ühtlasi vähendab ta emisele antavat söödahulka, mis pidurdab piima teket. Esimese kahe nädala jooksul söötab eesrindlane võõrdepõrsaid samade söötadega, mida nad said võõrutamise eel.

## Emiste paaritamine

Suurte pesakondade saamise üheks eelduseks on õigesti läbiviidud emiste paaritamine. V. Tekkel paaritab emised teataval lühikesel ajavahemikul, mistõttu ka poegimised toimuvad ajaliselt lähestikku, niinimetatud voorpoegimisena. Emiseid paaritatakse põhiliselt nende indlema hakkamisel — 2.—3-ndal päeval pärast põrsaste võõrutamist. Siis on tiinestumine olnud kõige parem. Kuid osa emiseid indleb juba imetamisajal, 3—4 nädalat pärast poegimist, millal neid ka paaritatakse. See on võimaldanud mõnedelt emistelt saada aastas isegi 3 pesakonda. Nii poegisid 1954. aastal emis nr. 3 ja emis Vau nr. 11 aasta jooksul 3 korda. Emis nr. 3 sünnitas esimesel poegimisel 16, teisel ja kolmandal võrdselt 12 põrsast. Emis Vau nr. 11 tõi esimesel poegimisel 12, teisel ja kolmandal poegimisel 11 põrsast. Seega andis emis nr. 3 40 ja Vau nr. 11 34 põrsast aastas.

Emiste paaritamiseks kasutab V. Tekkel kõrge jõudlusega kulte, kes on toodud teistest majanditest ega ole emistega sugulased. Varem, kui emiseid paaritati omas kolhoosis üleskasvatatud kultidega, kes olid emistega suguluses, oli emiste sigivus tunduvalt väiksem. Põrsad olid sündides väikese eluskaalu ja elujõuga ning kasvasid ja arenesid halvasti. Kui Viljandi rajooni «Tee Kommunismile» kolhoosist toodi puhtatõuline suurt valget tõugu kult Lafet, tõusis emiste viljakus ning põrsaste elujõud ja kasvuenergia. Iga emist paaritatakse ühel innaajal kaks korda. Emise esimene paaritamine toimub innatunnuste ilmumisel, teistkordne 12—18 tundi hiljem.

Tarbepõrsaste saamiseks kasutab V. Tekkel kummalgi paarituskorral kahte eri kultu. Teise kuldiga paaritatakse sama emist 10 minutit pärast esimest paaritust.

Sugukuldid hoiab eesrindlik seatalitaja pidevalt heas toitumuses. Kaks nädalat enne paaritushooaja algust võtab ta nende päevasesse söödaratsiooni täiendavalt 200 grammi kaeru ja 2—3 liitrit lõssi ning talvel söötühikute üldarvust 10—15% söödapeete.

## Suguemiste söötmine ja hooldamine

Sugusead tuleb hoida pidevalt heas sugulooma toitumuses. Tiinete emiste puudulik ja ühekülgne söötmine põhjustab nõrkade ja elujõuetute põrsaste sündimist. Sel puhul

hukkub osa viljastatud munarakkudest juba esimestel päevadel pärast paaritust ja tagajärjeks on see, et pesakonnas sünnib vähe põrsaid.

Tiine emise söödaratsioonis peab leiduma küllaldaselt valku. Valgupuudus söödaratsioonis pidurdab loodete arenemist. Tiinusperioodil peab toimuma ka emise ettevalmistamine imetamisperioodiks. On arusaadav, et tiinusaegsest õigest söötmisest oleneb suurel määral hiljem emiste piimatootvus, viimasest aga omakorda põrsaste hea üleskasvatamine.

Tiinuse teisel poolel suurendab V. Tekkel emiste söödaratsiooni, sest looted kasvavad siis intensiivselt. Eriti suurendab ta söödaratsioonis lõssi hulka, et kindlustada emistele vajalikul määral valku. Suveperioodil on tiinete emiste söödaratsioonis tähtis koht haljassöödal, mis on vitamiini-, mineraalaine- ja valgurikas. Suvel saavad emised tiinuse esimesel poolel päevas 1 kg jõusööta ja isu järgi haljassööta. Tiinuse teisel poolel võetakse nende söödaratsiooni täiendavalt kuni 5 liitrit lõssi.

Imetavate emiste söödavajadus on eriti suur. V. Tekkel annab imetavale emisele suveperioodil päevas 2 kg kaera ja odrajahu, kuni 8 liitrit lõssi, olenevalt pesakonna suuruselt, ja isu järgi haljassööta. Haljassöödana kasutatakse noort ristikut ja ristikule lisaks haljassegatist. Segatis külvatakse nädalaste vaheaegadega, mis tagab pidevalt mahlaka haljassööda saamist. Haljassööta kasutatakse võimalikult noorelt. Vanaks kasvanud kiurikast haljassööta sead hästi ei seedi.

Talvel annab V. Tekkel emistele jõusööta ja lõssi samades kogustes kui suvelgi. Peale selle võtab ta nende päevasesse söödaratsiooni 4 kg kartuleid ning söödaratsiooni toiteväärtuse järgi 10—15% silo ja juurvilja. Lisaks annab ta emistele isu järgi seemneristikuaganaid.

Tiinuse teisel poolel vähendab V. Tekkel ristikuaganate hulka ning tiinuse lõpp-perioodil jätab need söödaratsioonist hoopis välja. Tiinuse lõpp-perioodil ja imetamisperioodi algul emistele silo ei anta. Imetamisperioodil võetakse söödaratsiooni kuni 5 kg söödapeeti. Kuu aega enne poegimist hakkavad tiined emised saama koos söödaga üks supilusikatäis rauavitrioli iga pangetäie sööda kohta.

Tiinete ja imetavate emiste söödad peavad olema hea kvaliteediga. Riknenud söödad põhjustavad emiste aborteerumist ja imetamisperioodil põrsaste kõhulahtisust.

Tugevasti riknenud söötade andmine imetavatele emistele võib põhjustada põrsaste massilist surevust.

Peab veel märkima eesrindliku seatalitaja tublit tööd ja algatust söödabaasi kindlustamisel. Enda algatusel võttis V. Tekkel 1954. aastal hooldada 0,30 hektari suuruse söödapeedipõllu, millelt saadud peedid läksid tema sigaderühmale.

Suvel peab eesrindlik seatalitaja vabad ja algtiined emised kogu ööpäeva jalutuskoplates, lastes nad ainult vihmaste ja külmade ilmade puhul ööseks lauta. Et vastavad laagrionnid veel puuduvad, toimub emiste poegimine laudas. Poegimisajaks valgendab V. Tekkel värskelt kustutatud lubjaga söödakäigu ja poegivate emiste sulud. Sigala põhjalik puhastamine ja lupjamine toimub 2 korda aastas, kevadel, kui emised hakkavad koplates käima, ja teist korda sügisel.

Praegu kõigile zoohügieeninõuetele vastav sigala veel puudub. Sigalaks on kohandatud endine talulaut. Sulgudesse on alla pandud laudpõrandad, ehitatud sööda- ja sõnnikukäik ning virtsarennid. Sulgusid puhastatakse ja allapanu vahetatakse iga päev. Pärast sulgude puhastamist peseb V. Tekkel sööda- ja sõnnikukäigu. Talvel laseb ta sead sulgude puhastamise ajaks 0,5—1 tunniks jalutama. Jalutamine toimub sigala juures asuvas jalutuskoplis.

Väärtuslikke kogemusi on V. Tekkelil ka nuumsigade, eriti aga peekonisigade kasvatamisel. Tema hooldada on 30—40 nuumkesikut.

Suvel saavad nuumkesikud päevas keskmiselt 1 kg jahu, 3 liitrit lõssi ja vadakut ning isu järgi haljassööta. Sellise söödaratsiooniga annavad nuumkesikud päevas keskmiselt 500-grammiseid kaalujuurdekasve.

V. Tekkeli kogemused näitavad, et seakasvatuse intensiivsust on võimalik tunduvalt tõsta, kui emiseid kasutatakse ökonoomselt ja saadakse neilt aastas vähemalt 2 pesakonda. Sigade söötmise probleemi aitab tunduvalt lahendada rohke haljassööda kasutamine.

Tubli töö eest on V. Tekkel saanud ka vastava tasu. 1954. aasta töötulemuste eest sai ta normipäevade tasule lisaks 18 põrsast ja 63,9 kg sealiha.

1954/55. aasta talvel hakkas eesrindlik seatalitaja sigadele söötma heinajahu. Heinajahu on väärtuslik vitamiinirikas sööt, mis muudab söödaratsiooni mitmekesisemaks. Heinajahu valmistamiseks varuti 1954. aasta suvel vara-

kult koristatud vitamiinirikast heina. Heinajahu valmistamist aitab läbi viia traktorijaam.

Et praegune sigala ei vasta zoohügieeninõuetele, on kavas uue sigala ehitamine, mis võimaldab tööde mehhaniseerimist ja sellega kergendada seatalitajate tööd.

Samuti rakendati 1955. aasta suvel sigade laagriviisilist pidamist. Sellega võimaldatakse sigadel viibida kevadest kuni sügiseni väljas värskes õhus, mis karastab ja tugevdab nende tervist ning soodustab noorsigade arenemist.

Eesrindliku seatalitaja V. Tekkeli kogemused on suuna näitajaks, kuidas saada emistelt suurt viljakust, mis on aluseks sealiha toodangu suurendamisel.

---

## HARJU RAJOONI «RAHVA VÕIDU» KOLHOOSI SAAVUTUSI LOOMAKASVATUSE PRODUKTIIVSUSE TÕSTMISEL

Harju rajooni «Rahva Võidu» kolhoos asutati 1949. aastal. Kolhoosi esialgne suurus oli 900 ha, millest põldu 180 ha. Juba paari esimese aastaga veendusid kolhoosnikud kollektiivse töö eelistes, kuid seejuures ilmnes, et loodud väike kolhoos ei võimalda täielikult ära kasutada nõukogude eesrindliku teaduse ja tehnika saavutusi loomakasvatuse ja põllunduse edasisel arendamisel. Samale veendumusele tulid ka teiste Nabala külanõukogu piirides asuvate väikeste kolhooside liikmed. Avarama arengutee loomiseks otsustasid nelja väikese kolhoosi — «Rahva Võidu», «Nõukogude Eesti», «Kiire» ja «Loomingu» liikmed liituda ühiseks suureks kollektiivseks pereks nende nelja väikese kolhoosi maade, karja ja teiste tootmisvahendite ühendamise teel. Tegelik ühinemine toimus 1951. aasta algul, millega pandi alus praegusele «Rahva Võidu» kolhoosile.

Ühismajandi üldsuurus on praegu 3953,28 ha, sellest põllumajanduslikult kasutatavat maad 3153,72 ha. Põllumajanduslikust maast on põldu 855,72 ha, heinamaad 1187 ha ja karjamaad 1111 ha. Pärast ühinemist on saavutatud märkimisväärset edu ühismajandi arendamisel. Seejuures on erilist tähelepanu pööratud loomakasvatuse kui kolhoosi peatootmisharu tugevdamisele. On pandud tugev alus veise-, sea-, lamba- ja linnukasvatusele ning hakatud kasvatama hõberebaseid.

Saavutatud edust ühisloomakasvatuse arendamisel kõnelevad aasta-aastalt suurenenud rahalised tulud, eriti aga rahaliste tulude suurenemine loomakasvatusest.

1950. aastal saadi neljas ühinemata kolhoosis rahalist tulu kokku 1 084 213 rubla, millest loomakasvatusest laekunud tulud olid 864 876 rubla ehk 80%.

Pärast ühinemist suurenesid ühismajandi rahalised tulud juba esimesel aastal märgatavalt. Nii saadi 1951. aastal

kokku rahalisi tulusid 1 350 146 rubla, millest loomakasvatusest laekunud tulud moodustasid 1 209 631 rubla ehk 89,6%.

Eriti järsk tõus rahaliste tulude suurenemisel toimus 1953. aastal, mil kolhoosi üldtulud tõusid 1 863 622 rublale. Sellest oli loomakasvatusest laekunud rahalisi tulusid 1 555 000 rubla ehk 83,4%. 1954. aastal suurenesid kolhoosi tulud veelgi, ületades 2 525 600 rubla, millest loomakasvatusest saadud tulud olid 2 115 516 rubla ehk 83,7%.

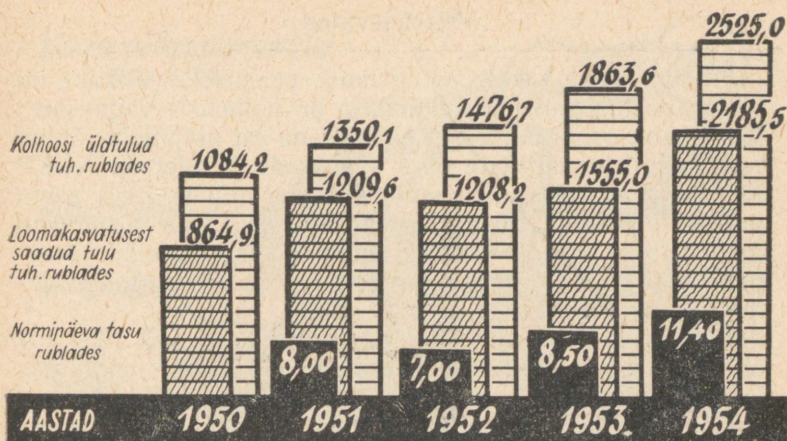
Üksikutest loomakasvatusharudest on järjest rohkem tulu andnud veisekasvatus. Nelja aastaga (1951—1954) on tõusnud veisekasvatusest laekunud rahalised tulud 957 80 rublalt 1 642 497 rublale, s. o. 71% võrra, moodustades keskmiselt 78% loomakasvatuse üldtuludest.

Teistest loomakasvatusharudest laekunud rahalised tulud on neljal viimasel aastal (1951—1954) olnud loomakasvatuse üldtuludest keskmiselt 22,3%. Sellest tulud seakasvatusest 10%, rebasekasvatusest 5,1%, linnukasvatusest 4,2%, lambakasvatusest 1,6% ja hobusekasvatusest 1,4%.

Esitatud andmetest selgub, et «Rahva Võidu» kolhoosi järjest suurenevate tulude peamiseks allikaks on loomakasvatus, eeskätt veisekasvatus, millest saadud rahalised tulud moodustavad 4 aasta keskmiselt 66% kolhoosi üldtuludest. See näitab, et kolhoosis on osutatud vajalikku tähelepanu ühisloomakasvatuse arendamisele.

Koos kolhoosi rahaliste tulude suurenemisega on suurenenud ka ühe väljatöötatud normipäeva eest makstav töötasu, mis on kolhoosnikute materiaalse heaolu pideva tõusu aluseks. 1954. aastal said kolhoosnikud iga väljatöötatud normipäeva kohta 11,40 rubla raha, 1,7 kg teravilja, 3 kg kartuleid ja 0,5 kg koresööta. Kui arvestada, et ühe töövõimelise kolhoosniku kohta töötati välja keskmiselt 465,5 normipäeva, siis kujunes ühe kolhoosniku keskmiseks töötasuks aastas 5300 rubla raha, 790 kg teravilja, 1400 kg kartuleid, 230 kg koresööta. Sellest tunduvalt kõrgema töötasu võisid koju viia kolhoosi parimad töötajad, nagu sotsialistliku töö kangeline Anni Mikomägi, eesrindlikud karjatalitajad-lüpsjad Salme Metsallik, Marta Mägi-veer jt.

Näiteks sai Salme Metsallik, kes töötas 1954. aastal välja 919 normipäeva, kokku töötasuks ligi 10 500 rubla raha, üle 1550 kg teravilja, üle 2750 kg kartuleid ja 460 kg



Joonis 11. Harju rajooni «Rahva Võidu» kolhoosi rahaline tulu ja ühe normipäeva kohta makstud rahaline töötasu aastail 1950—1954.

koosesõota. Sotsialistliku töö kangelas Anni Mikomäe töötasu 1954. aastal väljatöötatud 837 normipäeva eest oli üle 9500 rubla raha, üle 1400 kg teravilja, üle 2500 kg kartuleid ja 420 kg kooresõota.

Lisaks rikkalikule põhitöötasule on kolhoosi eesrindlikud loomakasvatajad saanud igal aastal ulatuslikult ka lisatasu toodanguplaanide täitmise ja ületamise ning noorloomade kadudeta üleskasvatamise eest. Lisatasuna on antud parematele loomakasvatajatele kokku:

- 1951. aastal 14 vasikat ja 1 põrsas,
- 1952. „ 12 „ „ 1 „ ning 2940 kg piima,
- 1953. „ 10 „ „ 1231 kg piima,
- 1954. „ 15 „ „ 3 lammast ja 756 kg piima.

Makstes rikkalikku normipäevatasu, millele lisandub veel lisatasu, on «Rahva Võidu» kolhoosis õigesti kooskõlastatud ühiskondlikud huvid kolhoosnikute isiklike huvidega. See mobiliseerib kolhoosnikuid veelgi pingelisemale tööle võitluses karja produktiivsuse tõstmise ja ühismajandi edasise tugevdamise eest.

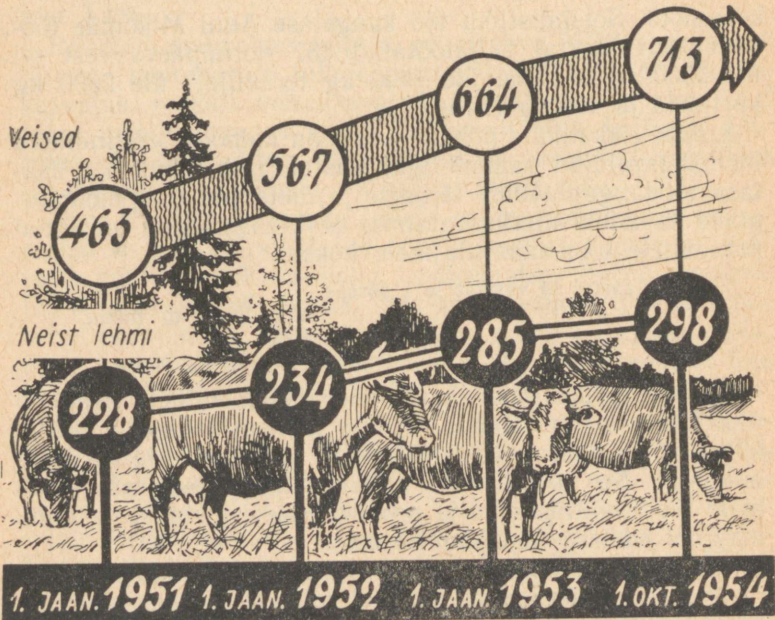
Graafiliselt on «Rahva Võidu» kolhoosi rahaliste tulude ja ühe normipäeva eest makstud rahalise töötasu suuremine kujutatud joonisel 11.

Võrdluseks on seejuures kasutatud rahaliste tulude kogusummat neljas ühinemata kolhoosis 1950. aastal.

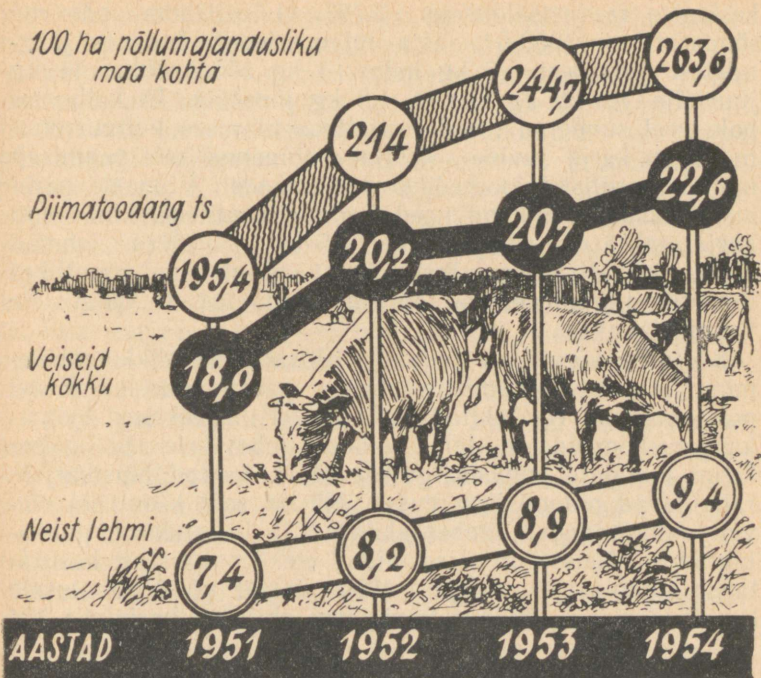
## Veisekasvatus

«Rahva Võidu» kolhoosi jõukuse peamiseks allikaks on veisekasvatus, mille arendamisele on kolhoosis väga suurt tähelepanu osutatud. Selle tulemusena on majandis jõutud juba põhiliste näitajate osas saavutada ja ületada NLKP Keskkomitee 1953. aasta septembripleenumil ja 1955. aasta jaanuaripleenumil püstitatud ülesanded. Seda tõendavad joonistel 12, 13 ja 14 esitatud andmed karja arvulise suurenemise ja veisekasvatuse produktiivsuse tõusu kohta viimastel aastatel.

Vähem kui nelja aastaga (1. I 1951. a. kuni 1. X 1954. a.) on veiste arv suurenenud 250 võrra ehk 54%, sealhulgas lehmade arv 70 võrra ehk 31%. Samal ajavahemikul on aastalehma keskmine piimatoodang tõusnud 256 kg võrra ehk 9,4%, piimakogutoodang 2149 ts võrra ehk 34,8% ja piimatoodang 100 ha põllumajandusliku maa kohta 68,2 ts võrra ehk 34,9%.



Joonis 12. Harju rajooni «Rahva Võidu» kolhoosi karja arvuline suurenemine 1951.—1954. aastani.



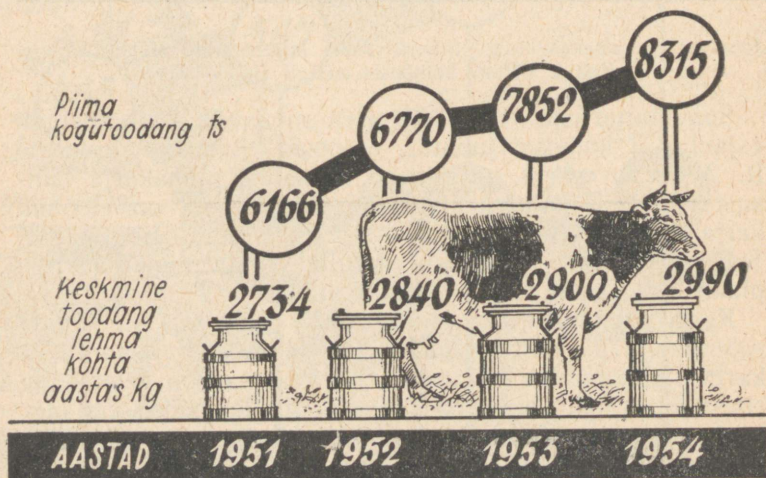
Joonis 13. Veisekasvatuse intensiivsuse kujunemine Harju rajooni «Rahva Võidu» kolhoosis aastail 1951—1954.

Saavutatud edu veisekasvatases on aidanud kindlustada asjaolu, et kolhoosi juhatus, eesotsas juhatuse esimehe R. Mannoviga, on õigesti hinnanud piimakarja tähtsust kolhoosi majanduslikul tugevdamisel ja on loonud karja produktiivsuse tõstmiseks vajalikud tingimused. Selle tulemusena on veiste arvuline ning piimatoodangu plaan igal aastal täidetud ja ületatud.

Karja produktiivsuse pideva tõusu aluseks on olnud söötmis- ja pidamistingimuste järjekindel parandamine ja karja plaanipärane aretamine. Eriti tähtsad on neist teguritest karja nõuetekohane söötmine ja lehmade eest õige hoolitsemine, millele «Rahva Võidu» kolhoosis on vajalikku tähelepanu pööratud. Söötmistaseme pideva tõstmise tulemusena tõusis aastalehma keskmine söödakulutus 1954. aastal 2677 söötühikule (2146 söötühiku vastu 1951. aastal), millega toodeti 2990 kilogrammi piima,

keskmise rasvasisaldusega 3,7%. Lüpsilehma päevane söödaratsioon 1953/54. aasta talveperioodil koosnes järgmistest söötadest: 6 kg heina, 3 kg söödapõhku, 11 kg juurvilja või 20 kg silo ja 1,8 kg jõusööt. Et kolhoosis pole veel suudetud rajada vajalikus ulatuses kultuurrohumaid, on karja süvine söötmine põhinenud seni peamiselt madalasaagilistel looduslikel karjamaadel. Viimaste paremaks kasutamiseks on need jagatud kopliteks, kus lehma karjatatakse ööd-päevad läbi. Seega viibivad lehmad suvel pidevalt väljas värske õhu käes, kus nad muutlikes ilmastikutingimustes karastuvad ja muutuvad haigustele vastupidavaks.

Söötmise kõrval on majandis pööratud vajalikku tähelepanu ka veiste pidamistingimuste parandamisele. Kuigi pole suudetud veel ehitada küllaldasel määral uusi loomakasvatushooneid, on, tänu kolhoosi juhatusele ja veisefarmi töötajate ennastsalgavale tööle, loodud lüpsikarjale rahuldavad pidamistingimused. Nii on seni kasutusel olevad vanad laudad ümber ehitatud ja kohandatud puhaslautadeks. Neisse on sisse viidud elektrivalgustus, kasutatakse automaatjootjaid jne. 1954. aastal võeti kasutusele ka juba esimene tüüpiprojekti järgi ehitatud karjalaut 124



Joonis 14. Harju rajooni «Rahva Võidu» kolhoosi piimatoodang aastail 1951—1954.

lüksilehmale. Uues karjalaudas on võimalik mehhaniseerida kõik suurt jõukulu nõudvad tööprotsessid.

«Rahva Võidu» kolhoosi lehmade piimatoodang ületab peaaegu kahekordselt vabariigi kolhooside keskmist taset. Olulist osa on siin etendanud farmitöötajad, kes oma plaanikindla tööga on kindlustanud karja produktiivsuse pidevat tõusu. Kolhoosi juhatuse poolt on farmidesse tööle suunatud kõige tublimad kolhoosnikud, kes täpselt täidavad oma tööülesandeid. Farmitöötajate kvalifikatsiooni tõstmiseks on kolhoosis läbi viidud zootehnilised õppused, kus on õpitud tundma nõukogude eesrindliku zootehnika-teaduse saavutusi ning eesrindlaste töökogemusi. Õppustel omandatud teadmisi hakati töötajate poolt kohe ka tegelikult kasutama.

Kõige paremaks tõendiks sellest, kuivõrd tähtis on, et karjatalitajad ise oleksid huvitatud oma tööst ning täidaksid oma tööülesandeid täie innu ja kohusetundega, on majandi eesrindlike karjatalitajate-lüpsjate, nagu sotsialistliku töö kangelase A. Mikomäe, S. Metsalliku jt. töötulemused.

Anni Mikomägi on töötanud karjatalitajana-lüpsjana alates kolhoosi asutamisest 1949. aastal. Järgmisel, s. o. 1950. aastal kinnistati talle hooldamiseks kõrgetoodanguliste lehmade rühm, kellelt ta on saavutanud viie aasta jooksul keskmiselt 5130 kg piima lehma kohta aastas. Seejuures oli kõige kõrgemaks toodanguaastaks 1952. aasta, mil A. Mikomägi lüpsis keskmiselt 5348 kg piima lehma kohta ja kasvas üles 10 lehmalt 13 vasikat. Selliste silmapaistvate töötulemuste eest omistati A. Mikomäele NSV Liidu Ülemnõukogu seadlusega sotsialistliku töö kangelase nimetus koos Lenini ordeniga ja kuldmedaliga «Sirp ja Vasar».

Jutustades oma töökogemustest märgib A. Mikomägi, et selliseid tulemusi on ta saavutanud tänu visale tööle ja pidevale enesetäiendamisele. Eriti raskeks osutus töötamine esimesel aastal, kui ta ei tundnud veel kõigi lehmade toodanguvõimet ja teisi individuaalseid omadusi. Samuti tuli sageli puudus ka teoreetilistest teadmistest. A. Mikomägi seadis endale lähemaks ülesandeks õppida tundma iga üksiku lehma kõiki iseärasusi. Oma teoreetilisi teadmisi on ta pidevalt täiendanud 3-aastastel zootehnilistel kursustel ja erialalise kirjanduse lugemisega.

Juhindudes õpitud lähtub A. Mikomägi põhimõttest

saada kõrgeid piimatoodanguid vähese jõusööda kasutamise-  
tega, kattes lehmade söödatarbe põhilise osa väärtuslike  
põhisöödadega.

Näiteks 1953/54. loomakasvatusaastal, mil ta lüpsis oma  
rühma lehmadel keskmiselt 5047 kg piima lehma kohta,  
koosnes talveperioodil lüpsilehma päevane söödaratsioon  
8 kg heinast, 4 kg söödapõhust ja 6—25 kg söödajuurvil-  
jast või silost. Lisaks sellele said lehmad jõusööta olene-  
valt piimatoodangust, arvestusega 150—200 grammi jõu-  
sööta 1 kg toodetava piima kohta.

Söötmise kõrval pöörab A. Mikomägi suurt tähelepanu  
lehmade hooldamisele ja pidamistingimuste parandami-  
sele, õige lüpsitehnika rakendamisele, kehtestatud päeva-  
režiimist täpsele kinnipidamisele, kinnislehmade varusööt-  
misele, vastpoeginud lehmade avanss-söötmisele jne. Saa-  
vutades ise kõrgeid töönäitajaid, pole A. Mikomägi kunagi  
unustanud oma töökaaslast, vaid on alati püüdnud vähem-  
kogenud karjatalitajaid-lüpsjaid abistada vajalike juha-  
tuste andmisega.

Õppides A. Mikomäe ja teiste eesrindlike töötajate töö-  
kogemustest, on «Rahva Võidu» kolhoosis esile kerkinud  
terve rida silmapaistvaid karjatalitajaid-lüpsjaid, kes kuu-  
luvad meie vabariigi parimate loomakasvatajate esiritta.  
Neist on kõige paremaid töötulemusi saavutanud Salme  
Metsallik, kes on olnud juba aastaid Anni Mikomäele vää-  
riliseks võistlejaks ning kellel 1954. aastal õnnestus oma  
nimekat võistlejat sotsialistlikus võistluses ka võita.  
S. Metsallik saavutas 1954. aastal aastalehma keskmiseks  
toodanguks 5081 kg piima, millega kindlustas endale lüps-  
jatevahelises sotsialistlikus võistluses vabariigi ulatuses  
kolmanda koha, jättes A. Mikomäe 5047-kilogrammise  
keskmise piimatoodanguga lehma kohta neljandale kohale.

Ka teised «Rahva Võidu» kolhoosi karjatalitajad-lüps-  
jad, nagu Marta Mägiveer, Maria Ojasoon jt., on aasta-  
aastalt parandanud oma töötulemusi. Kui 1953. aastal oli  
kolhoosis kokku 8 karjatalitajat-lüpsjat, kes lüpsid aastas  
lehma kohta üle 3000 kg piima, siis 1954. aastal tõusis  
nende arv juba üheteistkümnele. Selliseid kõrgeid välja-  
lütse nii suure arvu lüpsjate poolt on saavutatud sellega,  
et kõik karjatalitajad-lüpsjad on huvitatud oma tööst. Nad  
jälgivad ja analüüsivad pidevalt oma töötulemusi ning  
otsivad uusi võimalusi neile kinnistatud lehmade piima-  
toodangu tõstmiseks. Õppides A. Mikomäe töökogemustest,

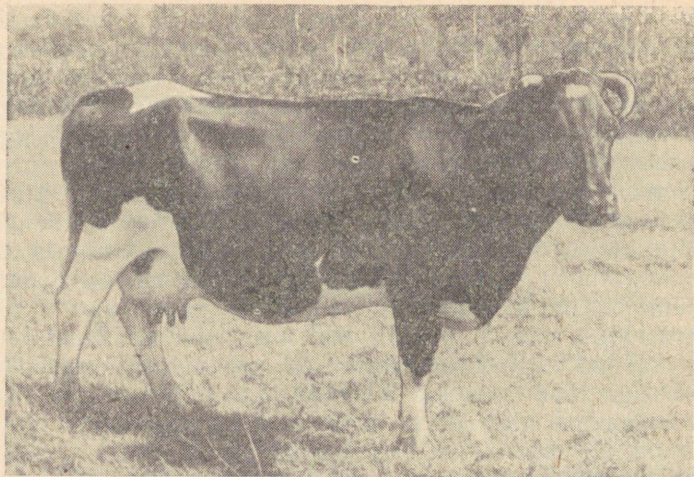
teavad kõik karjatalitajad-lüpsjad, et kehtestatud lauda-režiimist täpne kinnipidamine, lehmade hea hooldamine ja tugev söötmine, iga üksiku lehma individuaalsete omaduste arvestamine, varu- ja avanss-söötmine, lehmade õigeaegne paaritamine ja kinnijätmine on peamisteks teguriteks kõrgete piimatoodangute saavutamisel.

Tugeva söötmise ja hea hooldamise kõrval on karja produktiivsuse tõstmisel vaja teostada plaanipärast aretustööd. Söötmis- ja pidamistingimuste parandamisega saavutatud toodangutõusu saame kindlustada ja edasi arendada ainult sihikindla, mitšuurinlikule bioloogiateadusele rajatud tõuaretustööga. «Rahva Võidu» kolhoosis on Eesti Mustakirju Karja Riikliku Tõulava juhtimisel saavutatud kompleksse aretusega häid tulemusi lehmade produktiivsete omaduste parandamisel ning kõrge produktiivsusega lehmade ja sugupullide omaduste parandamisel järglastele.

Erilist tähelepanu on pühendatud kõrgeväärtuslike sugupullide valikule. «Rahva Võidu» kolhoosi karjas on kasutatud selliseid väärtuslikke eliit-rekordklassi kuuluvaid sugupulle, nagu Priidu ЭСНФ 4948 Pärt H 2505 liinist, Lell ЭСНФ 4864 Lindberg H 2363 liinist jt.

Kolhoosi veisefarmi juhataja V. Hinno ja zootehnik E. Nettan valivad kolhoosi tõukarjale remontpullideks ainult puhtatõulisi pullmullikaid, kes põlvnevad kõrgetoodangulistest ja kõrge piimarasvasusega vanematest ning kelle kehaline areng eeldab hea sugulooma kujunemist. Remontpullideks ei jäeta oma majandi karjast pärinevaid pullmullikaid, vaid need tuuakse mõnest teisest kõrge produktiivsusega eesti mustakirju karjast. Sellega välditakse suguluspaaritust, mis oskamatul või teadmatul kasutamisel mõjub kahjulikult. Nii on toodud remontpulle endisest Loo abimajandist ja Eesti NSV Teaduste Akadeemia Vändra katsejaamast. Ka praegu kasutatavatest sugupullidest põlvneb Homer ЭСНФ 286 Vändra katsejaama karjast. Tema ema Naaskel H 23 149 kõrgeim toodang oli laktatsiooni 300 päeva kestel 5168 kg 4,0%-lise rasvasisaldusega piima. Isaema kõrgeim toodang oli 4430 kg piima, rasvasisaldusega 4,1%. Seega kuulub Homer ЭСНФ 286 eliit-rekordklassi. 1954. aastal toodi Vändra katsejaamast veel üks kõrge väärtusega pullvasikas, kes kasvatatakse üles ja võetakse kasutusele sugupullina.

Lehmi paaritatakse «Rahva Võidu» kolhoosis farmijuhataja poolt koostatud paaritusplaani alusel. Paaritusplaan



Joonis 15. Perekonna alustaja Teesi H23 820 tütar Suvik 519 H23 829. Kõrgeim toodang oli kaheksandal laktatsioonil 300 päevaga 5970 kg 3,8%-lise rasvasisaldusega piima (227 kg piimarasva). Eluskaal 556 kg, välimiku hinne 77,5 punkti.



Joonis 16. Suvik 519 H23 829 tütar Tulvik 524 H27 511. Kõrgeim toodang oli viiendal laktatsioonil 300 päevaga 5990 kg 3,7%-lise rasvasisaldusega piima (222 kg piimarasva). Eluskaal 540 kg, välimiku hinne 77,5 punkti.

koostatakse oskuslikult, valides paarideks kõige paremini sobivad, üksteisega suguluses mitteolevad loomad. Paaridevaliku üldpõhimõtteks on, et parimaid lehma paaritatakse parima pulliga. See võimaldab veelgi paremate omadustega järglase saamist, kelles on ühinenud nii isa kui ka ema väärtuslikud omadused.

Kuigi pulli tähtsus karja aretustöös on väga suur, sest ta võib jätta karja juba üheaastase kasutamise kestel kümneid järglasi, ei tohi alahinnata lehmade osa karja tõuliste ja produktiivsete omaduste parandamisel. Üksiku järglase suhtes on ema mõju suurem kui isal. Seda eriti sünnieelse perioodi mõju tõttu, mil ema organism on arenevale lootele väliskeskkonnaks, kus uus arenev organism formeerub. Seepärast on viimasel ajal tõuaretustöös üha rohkem esile kerkinud emasloomade osatähtsus.

Ka «Rahva Võidu» kolhoosi veisekasvatajad on õigesti aru saanud kõrge produktiivsusega lehmaperikondade tähtsusest karja parandamisel ning on asunud teadlikult nende väljakujundamisele. Selle tulemusena on karjas juba mõned võrdlemisi heade omadustega lehmaperikonnad. Suurimaks ja väärtuslikumaks nende hulgas on Lonni HS 10 316 perekond. Mainitud perekonda kuuluva seitsme lehma kõrgeima toodanguga laktatsiooni 300 päeva keskmine piimatoodang on 4684 kg, rasvasisaldusega 3,89%. Teesi HS 23 820 perekonda kuuluva 6 lehma vastavad näitajad on 4127 kg 3,71%-lise rasvasisaldusega piima. Selliseid kõrge produktiivsusega veiste sugulasrühmi on «Rahva Võidu» kolhoosi karjas juba terve rida. Nende plaanipärane edasiaretamine tagab karja piimatoodangu ja piima rasvasisalduse edasist tõusu.

Piimarasvasuse tõstmise seisukohalt omab erilist tähtsust lehm Talvik 526 H 23 033 järglaskond. Mainitud lehma enda kõrgeim toodang on 5149 kg piima, rasvaprotsendiga 3,8. Tema tütre Lehik 527 H 25 981 kõrgeim toodang on 5543 kg 4,2%-lise rasvasisaldusega piima ja tütre Nõlvik 528 H 27 513 toodang 5747 kg 4,1%-lise rasvasisaldusega piima. Suur rasvaprotsendi tõus saavutati kahe erinevate omadustega liini ühendamise teel. Talvikut H 23 033, kes kuulub isa poolt Vottele H 887 liini, on paaritatud Roland H 1053 liini kuuluva pulliga Võlu H 4120. Seega on «Rahva Võidu» kolhoosi karjas liinare-tuse kõrval edukalt kasutatud ka liinidevahelist aretust ehk liinide ühendamist.



Joonis 17. Harju rajooni «Rahva Võidu» kolhoosi vanem noorkari suvelaagris.

Karja produktiivsete ja tõuliste omaduste parandamisel on üheks tähtsamaks eelduseks hästi arenenud noorkari. Kuigi «Rahva Võidu» kolhoosis, tingituna veel esinevatest puudustest söödabaasi väljaarendamises, ei ole noorkarja kasvatus tase eriti kõrge, on olemasolevate võimaluste piirides püütud luua noorkarjale enam-vähem nõuetekohased söötmis- ja pidamistingimused. Ühe abinõuna on sel eesmärgil väga edukalt kasutatud noorkarja laagri viisilist pidamist.

Eeltoodut kokku võttes selgub, et piimatoodangu pidev tõus «Rahva Võidu» kolhoosis on saavutatud karja söötmis- ja pidamistingimuste järjekindla parandamisega ja plaanipärase aretustööga. Selliseid tulemusi karja produktiivsete omaduste tõstmisel on võimalik saavutada ka teistes meie vabariigi kolhoosides karja nõuetekohase söötmi- ja aretusvõtete kompleksse rakendamisega.

### Teised loomakasvatusharud

Kuigi «Rahva Võidu» kolhoosis on kujunenud peatootmisharuks veisekasvatus, on viimastel aastatel järjest paremaid tulemusi saavutatud ka teiste loomakasvatusharude arendamisel.

Neist kõige tulutoovamaks on seni osutunud seakasvatust. Nii saadi 1954. aastal seakasvatusest rahalist tulu 217 464 rubla ehk 10,2% loomakasvatuse üldtuludest.

Saja hektari põllumaa kohta on toodetud viimase 3 aasta jooksul keskmiselt 20 ts sealiha aastas ning 1954. aastal saadi emise kohta 13,1 põrsast.

Seakasvatuse hoogsamale arendamisele on seni piduriks olnud nõuetekohaste sigalate puudumine. Praegu kasutusel olevad sigalad on ümber ehitatud endistest talude sigalatest ja nende kõrvalruumidest, millistes annab tunda ruumipuudus.

Suhtudes oma töösse hoole ja armastusega on seatalitajad Anete Saukas ja Rosilda Kull suutnud sigade tugeva söötmisega ka neis keskpärastes tingimustes üles kasvatada võrdlemisi hea sugusigade koosseisu. Nende hooldada on kokku 24 suguemist, kes kuuluvad peaaegu eranditult eliit- ja esimesse klassi.

Seakasvatuse edasiseks arendamiseks tuleb kolhoosis parandada sigade pidamistingimusi, eeskätt neile suvelaagrite ehitamise ja kultuurkoplite rajamise teel. Senisest suuremat tähelepanu tuleb pöörata ka söödaratsioonide koostisele, suurendades neis haljassööda, silo ja heinajahu tähtsust.

Lomakasvatuse arendamisel ei taotle majand lammaste arvu, vaid nende eluskaalu ja villatoodangu suurendamist, mida tuleb pidada linnalähedases rajoonis täiesti loomulikuks. Kolhoosil oli 1. oktoobril 1954. aastal 284 lammast, villatoodang lamba kohta oli samal aastal 2 kg.

Järjest paremaid tulemusi on «Rahva Võidu» kolhoosis saavutatud linnukasvatuse arendamisel, mida tõendavad pidevalt suurenenud munatoodangud kana kohta aastas, samuti ka järjest suurenenud tulud linnukasvatusest. 1954. aastal saadi ühe muneja kana kohta keskmiselt 97,8 muna 54,8 muna vastu 1951. aastal. Kolme aastaga on linnukasvatusest laekunud rahalised tulud rohkem kui kahekordistunud, tõustes 30 197 rublalt 1951. aastal 74 657 rublale 1954. aastal, mis moodustas loomakasvatuse üldtuludest 3,5%. Seda on saavutatud lindude arvu suurendamisega (iga 100 ha teravilja külvipindala kohta oli 1954. aastal 275 kana ja toodeti 83 519 muna) ning lindudele heade söötmis- ja pidamistingimuste loomisega.

Küllaltki suurt tähtsust kolhoosi tootmises omab ka

hõberebasekasvatus. On pandud alus rebasefarmile 40 sugurebasega. Hõberebasekasvatusest saadi 1954. aastal rahalist tulu 84 528 rubla.

### Lähemad tulevikukavatsused

Ehkki «Rahva Võidu» kolhoosi töötajad on saavutanud ühisloomakasvatuse arendamisel küllaltki häid tulemusi, ei jää nad saavutatuga rahule, vaid püüavad järjest paremate töötulemuste poole. Edaspidine edu oleneb eeskätt loomadele paremate söötmis- ja pidamistingimuste loomisest. Seepärast on kolhoosi juhatus, koos kõigi loomakasvatajate ja teiste kolhoosi liikmetega, otsustanud juba lähematel aastatel likvideerida puudused söödabaasi ja loomakasvatushoonete alal.

Uus kasutusele võetud karjalaut ei suuda mahutada kogu ühiskarja. Seepärast on kavas lähematel aastatel ehitada veel 2—3 lehmalauda ja 1 noorkarjalaut. Kaua ei tulda toime ka ilma uute sigalate ehitamiseta. Peale selle on kavatsusel ehitada farmide lähedale ka mugavad elumajad, millega hoitakse ära ajakulu kaugelt tööl käimisele ning võimaldatakse töötajatele rohkem vaba aega enesetäiendamiseks ja kultuuriliseks meelelahutuseks. Seega seisavad kolhoosil ees pingerikkad uute hoonete ehitamise aastad.

Veel enne, kui jõutakse lõpule loomakasvatushoonete ehitamisega, tahetakse majandi töötajate poolt panna kindel alus söödabaasile. Selleks on kavatsusel teostada ulatuslikult looduslike heina- ja karjamaade pealtparanduse töid ning muuta senised madalasaagilised heina- ja karjamaad kultuurheinamaadeks ja kultuurkarjamaadeks. Vajaliku heinaseemnega varustamiseks on rajatud ja rajatakse veelgi heinaseemnepõlde.

Üheaegselt sellega kavatsetakse tunduvalt suurendada ka silo- ja teiste mahlakate söödakultuuride külvipindalaid ning tõsta nende saagikust.

Rakendades kõiki neid abinõusid komplekselt, pole kahtlust, et «Rahva Võidu» kolhoosi loomakasvatajad saavutavad oma töös üha paremaid tulemusi, mis on aluseks ühismajandi edasisele kindlustamisele ja kolhoosnikute ainelise ning kultuurilise heaolu parandamisele.

## EESTI MUSTAKIRJU KARJA ARETUS VÄNDRA RAJOOINI «KALEVIPOJA» KOLHOOSIS

Vändra rajooni «Kalevipoja» kolhoosi üldsuurus on 4284,6 ha, millest põldu 1355,2 ha, heinamaad 777,7 ha ja karjamaad 821,9 ha. Kolhoos asub piirkonnas, kus valitsevad savi aluspõhjaga rasked, enamasti kuivendamist vajavad settemullad. «Kalevipoja» kolhoosi põldudest on suurem osa kuivendatud lahtiste kraavidega, kusjuures kraavide vahelaius on 30—35 meetrit. Korralikult kuivendatud ja haritud põldudel annavad püsivalt häid saake põldhein (keskmiselt 30—40 ts ha-lt), juurvili (keskmiselt 350—500 ts ha-lt) ja silokultuurid (keskmiselt 250—300 ts ha-lt). Kartuli ja teravilja saagid on olnud keskpärased ning kõikunud suuresti, olenevalt kasvu- ja koristusaegseist sademetest.

Mullastiku laadile ja kolhoosi asukohale vastavalt on majandi põhitootmissuunaks kõrge produktiivsusega tõuloomakasvatus. Kolhoosil on eesti mustakirjut tõugu veiste, tori tõugu hobuste ja eesti lontkõrvalist tõugu sigade tõufarmid. Loomakasvatus on kolhoosi peamiseks tuluallikaks. 1954. aastal ulatusid ühismajandi rahalised tulud 1 029 000 rublani. Selle tulemusega asus «Kalevipoja» kolhoos esimesena Vändra rajoonis vabariigi miljonärkolhooside ridadesse. Tulud loomakasvatusest ulatusid üle 900 000 rubla ja moodustasid üldtuludest 90%.

Seoses kolhoosi tulude kasvuga tõusis 1954. aastal ka kolhoosnike normipäevatasu. Rikkaliku tasu said kolhoosi eesrindlikud loomakasvatajad. Nii anti noorkarjatalitajale Hilda Andreksonile aasta jooksul 5000 rubla raha ja 700 kg vilja. Peale selle sai ta veel lisatasuks ühe vasika ja 102 kg sealiha.

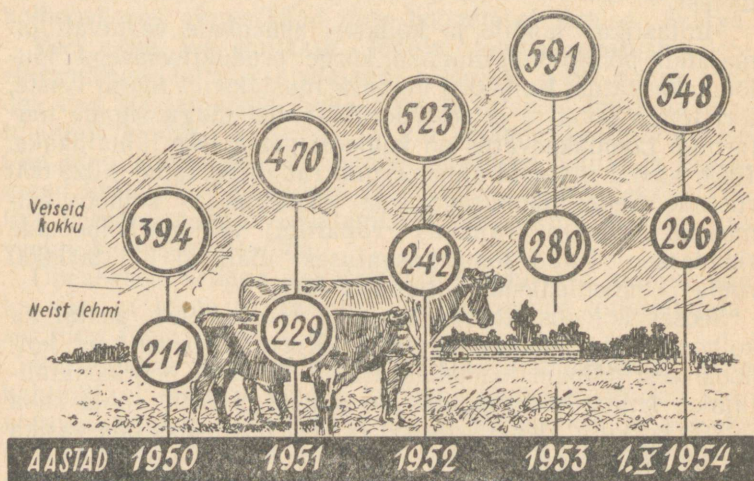
Loomade arv on kõigi loomaliikide, eriti veiste alal, sealhulgas ka lehmade osas, tunduvalt suurenenud (joo-nis 18). Põllumajandusliku maa iga 100 ha kohta oli kol-

hõosil 1954. aastal 28 veist, neist lehma 15,1. Piima toodeti iga 100 ha põllumajandusliku maa kohta 200 ts. Suurt rõhku pannakse loomade tõuomaduste parandamisele. Kolhoosi veiste koguarvust oli 1954. aastal 85,7% eesti mustakirjut tõugu, neist puhtatõulisi 60,8%. Eesti mustakirjut tõugu loomade osatähtsus on pidevalt suurenenud ja praegu on kõik noorloomad eesti mustakirjut tõugu.

Et «Kalevipoja» kolhoos asub Eesti NSV Teaduste Akadeemia Loomakasvatuse ja Veterinaaria Instituudi Vändra katsejaama naabruses, on kolhoosi veisekarja aretamisel pikemat aega kasutatud Vändra katsejaamast saadud tõumaterjali, mis on andnud häid tulemusi karja toodanguvõime, eriti piimarasvasuse tõstmisel.

Peale tõuloomadega varustamise on katsejaam abistanud kolhoosi tõuaretustöö korraldamisel. Igal aastal on katsejaama teaduslikud töötajad abistanud kolhoosi veiste boniteerimisel, märgistanud noorloomad, teostanud loomade valikut, koostanud paaritus- ning veiste karjatamisplaanid. Põhjalikult on katsejaama töötajate abiga läbi arutatud ja kavandatud kolhoosi söödabaasi organiseerimine, kultuurkarjamaade rajamine ja kasutamine.

Veiste aretustöö plaanipärasel korraldamisel on olulise



Joonis 18. Veiste üldarv ja lehmade arv «Kalevipoja» kolhoosis aastail 1950—1954.

tähtsusega täpne zootehniline algarvestus. Iga päev mõdetakse eraldi iga lehma piimatoodang, kord kuus määratakse iga lehma piima rasvasisaldus. Täpset arvestust peetakse ka loomade söödakulutuse, põlvnemise, paarituste ja poegimiste ning noorloomade arenemise kohta. Andmed kantakse pidevalt karjaraamatusse ja noorkarja kasvatamise arvestuse raamatutesse. Seetõttu on kolhoosi loomakasvatajatel hea ülevaade loomade omadustest. Neil on täpselt teada nii loomade head kui ka halvad küljed, mis hõlbustab õiget valikut ja paaridevalikut paremate järglaste saamiseks.

Sotsialistliku võistluse innustusel, koostöös katsejaama teaduslike töötajatega ja nende juhtimisel on kasvanud ja arenenud ka kolhoosi loomakasvatusalala kaader. Häid tulemusi on saavutanud noorkarjakasvatajad Hilda Andrekson ja Hermiine Tõnissaar, lüpsja L. Kõrvits ja farmijuhataja Ksenia Tasane. 1954. aastal saavutatud heade tulemuste eest noorkarjakasvatuse alal autasustati H. Andreksoni ja H. Tõnissaart Eesti NSV Ülemnõukogu Presiidiumi aukirjaga. Lidia Kõrvitsa nimi on sageli olnud Vändra rajooni autahvilil rajooni parima karjatalitajana-lüpsjana. Paljusid kordi on esile tõstetud ka farmijuhataja K. Tasase häid saavutusi farmi töö organiseerimisel.

### Karja söötmise ja söödabaasi parandamine

«Kalevipoja» kolhoosis on hakatud intensiivselt rohumaid rajama nii heina- kui ka karjamaade osas. Esimeses järjekorras on pealtparandatud looduslikke rohumaid. Selleks on parema taimestiku ja madalama põhjaveesisuga maa-alad puhastatud võsast ja väetatud mineraalväetisega. Igal kevadel on külvatud hektari kohta 1 ts kaalisoola ja 2 ts superfosfaati. Kavatsusel on anda pealtparandamisele võetud loodusliku karjamaa pindalale ka orgaanilist väetist, iga 3 aasta tagant 15 tonni hektarile, ning hakata neid karjamaid kasutama koplite süsteemis.

Kiiremaid tulemusi on kultuurkarjamaa loomisel saadud põldheinaväljade kasutamiseks. Selleks on põldheinavälja väetatud mineraal- ja orgaanilise väetisega ning rakendatud õiget karjatamistehnikat. Mineraalväetistest on antud neile pindaladele igal aastal 2 ts superfosfaati ja 1 ts kaalisoola hektarile. Sõnnikut on seni antud üks kord, 1953.

aasta juunis, 15 tonni hektarile. Põldheinaväljadele on rajatud lüpsikarjale 18,4 ha kultuurkarjamaad. Karjamaa on jagatud 8 kopliks, mida kasutatakse 60 lehma karjatamiseks. Igas koplis karjatatakse lehma tavaliselt 3—4 päeva. Et koplite pindala on väike ja nende saak veel keskmisel tasemel, siis ei rahulda koplid täielikult ka selle loomarühma söödavajadust. Seepärast on karjatamine nii korraldatud, et õhtust kuni järgmise päeva lõunani on kari koplis, pärast lõunat aga karjatatakse lehma looduslikul rohumaal.

Ka noorkarjakoplid, ligemale 10 ha, on rajatud põldheinaväljale. Kamara pidevaks parandamiseks ja koplite rohusaagi tõstmiseks on ka neid kopleid väetatud orgaanilise ja mineraalväetisega. Orgaanilise väetisena on kasutatud talvel lauda ligidale patareidesse asetatud ja seal käärinud sõnnikut. Noorkarjakoplitele on sõnnikut antud üle aasta, 10 tonni hektarile. Mineraalväetisi on antud hektari kohta niisama palju kui lüpsikarjakoplitele. Kamaras esinevate heintaimede koostisele on karjamaade väetamine ja nende kopliviisiline kasutamine tunduvalt mõju avaldanud. Kopliviisilisel karjatamisel ei saa vasikad parema taimikuga kohti süüa liialt paljaks, sest kopleid vahetatakse iga 4—5 päeva järel kindlas järjekorras. Igale koplile jäetakse 20—24-päevane puhkeperiood rohu taaskasvamiseks. Koplite pindala on nii suur, et igale vasikale tuleb sellest ligi 0,1 ha. Lehmvasikatel on kasutada 6 ja pullvasikatel 4 koplit.

Kolmanda viisina on käsil kultuurkarjamaa rajamine uuskülviga madalasaagilisest ja seni liigniiskuse all kannatanud looduslikust karjamaast. Selleks puhastati magistraalkraavi ääres võsast ja puudest 20 ha suurune maa-ala.

Kui karjamaade rajamisel on suudetud juba mõndagi korda saata ja sellega karja suvist söödabaasi tunduvalt parandada, siis heinamaade osas on olukord veel täiesti ebarahuldav. On puhastatud vaid võsast kuivematel aladel asuvaid heinamaid ja neid väetatud mineraalväetisega. Heina toodetakse peamiselt põllul. Põldheina all on 358 hektarit. Tunduvalt on viimastel aastatel suurendatud silo tootmist. Silokultuure kasvatatakse 95-hektarisel pindalal. Seni on peamiseks silokultuuriks olnud viki-kaerasegatis. Maisi on siloks kasvatatud esialgu ainult katseliselt, kuid juba 1955. aastal suurendati maisi külvipindala ja lähematel aastatel kujuneb mais peamiseks silokultuuriks. Juur-

viljadest kasvatatakse peamiselt söödakaalikaid. Paremat saaki on saadud neilt juurviljapõldudel, mida hooldavad karjatalitajad-lüpsjad, noorkarjatalitajad ja seatalitajad. Põllundus- ja söödatootmisbrigaadid on juurviljakasvatamisel maha jäänud. Eesmärgiks on seatud varuda iga lehma kohta talveks 20 ts heina, 5 ts põhku, 50 ts silo, 25 ts juurvilja ja 6 ts jõusööta ning suveperioodiks 70—80 ts karjamaarohu ja lisahaljassööta.

Piimakarja söötmisel on «Kalevipoja» kolhoosis arvestatud lehmade toodangut. Sellest lähtudes on söötasid antud, võrreldes kogukarjaga, aretusrühma lehmadele rohkem.

### Kuidas valitakse ja kasvatatakse noorloomi

Karja toodanguvõime tõstmisel on lüpsikarja hea söötmise ja pidamise kõrval oluliseks teguriks noorkarja kasvatamine. Erilist rõhku pannakse kolhoosis remontnoorloomade kasvatamisele. Remontnoorloomadeks valitakse ainult paremate, enamasti puhtatõuliste vanemate järglasi. Kuni kolme nädala vanuseni hooldavad vasikaid poeginud lehmade lüpsjad. Kolme nädala vanuselt vasikad hinnatakse, arvestades nende põlvnemist, kusjuures paremad, peamiselt puhtatõulistest vanematest põlvnevad vasikad määratakse oma karja remondiks. Tapaloomadena turustatavad vasikad, nii pull- kui ka lehmvasikad, eraldatakse eri rühma. Remondiks ettenähtud lehmvasikad antakse ühe, pullvasikad teise talitaja hooldada.

Lehmvasikad on selle talitaja hooldada kuni ühe aasta vanuseni. Selle aja jooksul tehakse pidevalt valikut. Paremini arenenud, hea põlvnemise ja välimikuga noorloomad jäetakse oma karja remondiks. Järgnevalt lähevad nad edasi vanema noorkarja rühma, kus neid hooldatakse kuni poegimiseni.

Puhtatõulised pullvasikad kasvatatakse suguloomadena müügiks teistele majanditele. Pullvasikate osas on valikul suhteliselt suurem osatähtsus kui lehmvasikate puhul, sest sugupullideks saab müüa ainult eriti häid loomi. Aretustöö ja majanduslikust lähtekohast on kolhoosis juurdunud järgmine pullvasikate valiku süsteem. Erilist rõhku pannakse pullvasikate kasvatamisele, kes kuuluvad põlvnemiselt esimesse ja kõrgemasse aretusklassi ning kelle emade piimarasvasus on tõu standardist kõrgem, s. t. üle 3,7%.

Nende pullvasikate arenemine ja välimik peavad vastama samuti vähemalt esimese aretusklassi nõuetele. Kuue kuu vanuselt realiseeritakse kõik esimesse aretusklassi kuuluvad pullvasikad suguloomadeks. Väiksema väärtusega vasikad realiseeritakse juba varem lihaloomadeks. Eliitrekord- ja eliitklassi kuuluvaid remontpulle kasvatatakse kauem, enamasti kuni ühe aasta vanuseks. Sellega kindlustatakse ühelt poolt nende asjatundlik kasvatamine, teiselt poolt suurendatakse sellega kolhoosi rahalisi tulusid, sest eliitrekord- ja eliitklassi kuuluvate loomade hinnad on madalamate klassidega võrreldes tunduvalt kõrgemad.

Karja remondiks valitud lehmvasikaid hooldab H. Andrekson ja pullvasikaid H. Tõnissaar. Esimene saavutas 1954. aastal kuni aasta vanuste noorloomade keskmiseks ööpäevaseks kaalujuurdekasvuks 700, teine — 750 grammi.

Noorkarja karjatatakse suvel ööd-päevad koplites. Vasikad lastakse juba mõne nädala vanuselt lauda lähedasse koplisse, kuhu nad algul jäävad ainult mõneks tunniks. Aegamööda pikendatakse koplis olemise aega kuni ööpäevase karjatamiseni. Vanemat noorkarja karjatatakse ööd-päevad läbi alates maikuust kuni hilissügiseni, sageli oktoobri keskpaigani.

Talvel peetakse noorloomi laudas rühmasulgudes lahtiselt, kus neil on vaba liikumisvõimalus, mis mõjub hästi lihaste ja luustiku arenemisele. Peale selle lastakse noorloomi talvel pidevalt välja jalutama.

Vasikatele joodetakse kuni teise elukuu lõpuni 380 kg täispiima. Lõssile üleminekut alustatakse ühe kuu vanuselt ja seda joodetakse kuni kuue kuu vanuseni 640 kg. Vasikate ülejäänud söödatarve kaetakse peamiselt põhisöötadega. Jõusööta kasutatakse noorloomadele vähe, kuni 24 kuu vanuseni kokku 530 kg.

Talvel ja varakevadel sündinud vasikad saavad 380 kg täispiima ja kuni kuuenda elukuu lõpuni 750 kg lõssi ning ainult 40 kg jõusööta. Ülejäänud söödatarbe rahuldavad nad karjamaarohuga.

Noorkarjatalitaja H. Andrekson saavutas sellise söötmisega 67 lehmvasika kohta tabelis 4 näidatud keskmisi eluskaale ja ööpäevaseid kaalujuurdekasve.

Need eluskaalud ei ole veel nõutaval tasemel. Paremate kaalujuurdekasvude saamist on seni pidurdanud söödarohude vähesus talvel, eriti silo ja juurvilja osas, ning karjatamisalade ja koplite madal rohusaak.

## Lehmvasikate arenemine «Kalevipoja» kolhoosis

	Sündides	1-kuuselt	3-kuuselt	6-kuuselt	9-kuuselt	12-kuuselt
Keskmine eluskaal (kg)	31,6	58,3	99,2	166,6	215,3	251,0
Keskmine ööpäevane kaalu- juurdekasv (g)	—	890	705	752	680	601

## Aretustöö

Kolhoosi organiseerimise perioodil täiendati karja puhta-  
tõuliste lehmvasikate juurdeostuga Vändra katsejaamast.  
Praegu ei ole lehmvasikate ostmiseks enam vajadust.  
Karja tõulisuse tõstmiseks vahetatakse ristandpullvasikaid  
kolhoosnikute puhtatõuliste lehmvasikate vastu.

Kolhoosi karjas on 20 vasikatena Vändra katsejaamast  
toodud lehma. Neist oli kolmanda ja kõrgema laktatsioo-  
niga 15 lehma keskmine toodang laktatsioonis 3290 kg  
4,17%-lise rasvasisaldusega piima, mis sisaldas 137,2 kg  
piimarasva. Paremad lehmad on andnud järgmisi kõrgei-  
maid toodanguid: Nobe ЭСНФ 129/27 031 kolmandal lak-  
tatsioonil 4287 kg 4,75%-lise rasvasisaldusega piima,  
Aasa ЭСНФ 131/27 303 esimesel laktatsioonil 3678 kg  
4,65%-lise rasvasisaldusega piima ja Nalvi H 24 061 nel-  
jandal laktatsioonil 4207 kg 4,17%-lise rasvasisaldusega  
piima.

Kolhoosi karja hinnatavamaid omadusi on lehmade  
kõrge piimarasvasus. Karja piimarasvasuse ja toodangu-  
võime tõstmiseks ning tõuväärtuse parandamiseks on moo-  
dustatud aretusrühm. Peale Vändra katsejaamast põlvne-  
vate lehmade on aretusrühma valitud paremad lehmad  
kolhoosi omast karjast. Valikul arvestatakse lehmade  
piimatoodangut, piimarasvasust, välimikku, eluskaalu,  
tõulisust ning põlvnemisandmeid. Kõik aretusrühma vali-  
tud lehmad vastavad vähemalt I aretusklassi nõuetele.  
Aretusrühma lehmad (praegu 60 lehma) on koondatud ühte  
rühma ning antud heade karjatalitajate-lüpsjate hooldada.  
Aretusrühma lehmade keskmine toodang oli 1954. aastal  
2930 kg 3,88%-lise rasvasisaldusega piima. Kolhoosi parim

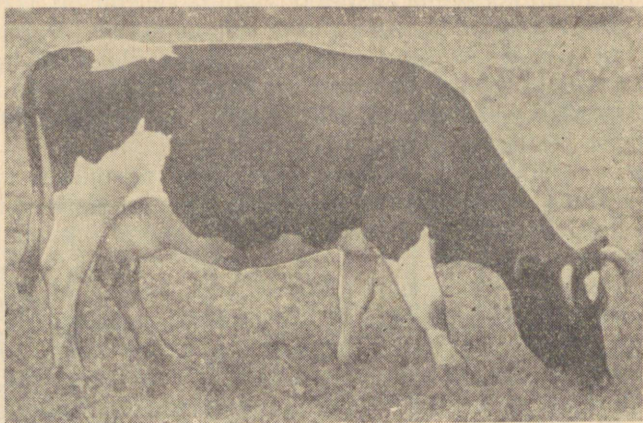


karjatalitaja-lüpsja Lidia Kõrvits on saavutanud oma lehmariühmalt kõrgeima aastatoodanguna keskmiselt 3270 kg 4,0%-lise rasvasisaldusega piima kohta. Paremate lehmade piimatoodangud ulatuvad aastas üle 4000 kg ja piimarasvasus 4—4,5 protsendini. Kogu kolhoosikarja kõrgeim piimatoodang lehma kohta aastas on olnud 2000 kg, keskmise rasvasisaldusega 3,7%.

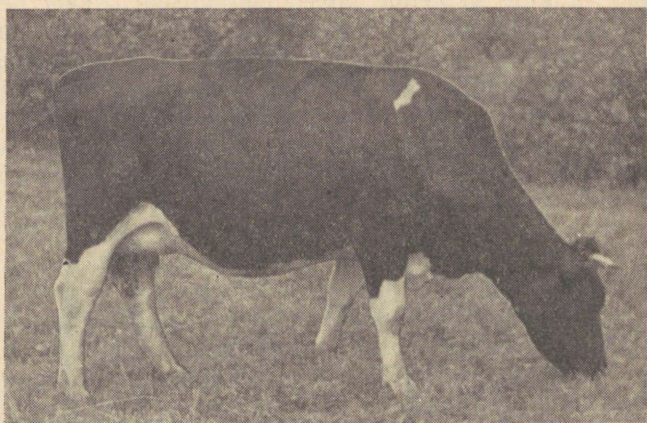
Karja remondiks jäetakse kasvama peamiselt karja aretusrühma lehmade järglasi. Remontnoorloomade valikut hõlbustab see, et enamik lehma kuulub tuntud omadustega lehmapererkondadesse.

Paremateks lehmapererkondadeks on Armas H 20 252, Astooria H 23 147, Nobe H 21 321 ja Rulli perekond. Neisse perekondadesse kuuluvaid loomi iseloomustab kõrge piimarasvasus ja hea piimatoodang. Karja lehmapererkondade tundmine on suureks abiks eriti remontpullide valikul. Et iga pull jätab karja rohkearvulise järglaskonna, on pulli valikul eriti tähtis veenduda, kas ta kindlustab oma järglaste toodanguvõime tõusu. Pulli emapoolne põlvnemine tuntud omadustega lehmapererkonnast on selles suhtes üheks oluliseks tagatiseks.

Suurt tähelepanu on «Kalevipoja» kolhoosis osutatud pullide valikule ja nende üleskasvatamisele. Karja piimarasvasuse tõstmisel on peamiseks teguriks olnud kõrge piimarasvasusega vanematest põlvnevate sugupullide kasutamine. Aretustöös on pikemat aega kasutatud ainult Vändra katsejaamast toodud pulle ja nende järglasi. Kolhoosi karjas on praegu 8 pulli, kellest 4 kuuluvad eliitrekordklassi ja 4 eliitklassi. Pullide emade keskmised piimatoodangud on olnud 3665—5513 kg piirides, rasvasisaldusega 4,0—4,77%. Pullidest on Pearu ЭСНФ 4867 ja Nord toodud vasikatena Vändra katsejaamast ja neid kasutatakse aretusrühma lehmade paaritamiseks. Pearu ema Aldu ЭСНФ 331/27 545 kõrgeim toodang on 5513 kg 4,1%-lise rasvasisaldusega piima ja Nordi emal Niidal ЭСНФ 1721 — 5060 kg 4,25%-lise rasvasisaldusega piima. Nord kuulub Vändra katsejaama pulli Neegus H 3742 liini. Võrreldes Pearu järglasi nende emadega, selgub, et nad on tüsedamad, madalajalgsemad ja laiema rinnaga. Pearu 5 tütart andsid esimesel laktatsioonil 300 päevaga keskmiselt 2031 kg 4,06%-lise rasvasisaldusega, nende emad aga 2453 kg 3,88%-lise rasvasisaldusega piima. Seega on Pearu tõstnud oma järglaste piimarasvasust 0,18% võrra.



Joonis 20. «Kalevipoja» kolhoosi lehm Säde H 25 643. Kõrgeim toodang oli viiendal laktatsioonil 3696 kg 4,77%-lise rasvasisaldusega piima. Põlvnemiselt kuulub Säde H 25 643 Astooria H 23 147 perekonda.



Joonis 21. «Kalevipoja» kolhoosi lehm Lillik II. Kõrgeim toodang oli kolmandal laktatsioonil 4172 kg 3,84%-lise rasvasisaldusega piima. Lillik II on tugeva, kompaktse kehaehitusega soovitud tüüpi loom.

Uue aretusliini kujundamiseks Pearu ЭСНФ 4867 järglastest on kolhoos müünud remontpullideks ainult kõrge piimarasvasusega emadest põlvnevaid hea välimiku ja arenguga loomi. Farmijuhataja peab nimekirja, kuhu märgib iga müüdud looma nime, sünniaja, eluskaalu, isa ja ema andmed ning looma uue asukoha. Selline nimekiri on vajalik juhul, kui sama ostja soovib kolhoosist saada hiljem uut remontpulli. Kuigi remontpullide müük kolhoosist toimub Elusloomade Varumise Kontori kaudu, on praktikas kujunenud selline olukord, et majand, kes soovib osta uut pulli, pöördub kokkuleppeks enne kolhoosi poole ja alles pärast seda, kui on kolhoosiga sobiva pulli suhtes kokku leppinud, vormistab ostu varumiskontori kaudu. Niiviisi saab kolhoos rahuldada paremaid karju ka paremate ja sobivamate loomadega.

Kolhooside ja teiste majandite karjades kasutatakse praegu 14 Pearu poega ja 2 pojapoega. Need pullid kuuluvad eliit-rekordklassi ja eliitklassi. Paremateks Pearu poegadeks on Märjamaa rajooni «Ühisjõu» kolhoosi pull Peeter, kelle ema toodang on 3678 kg 4,65%-lise rasvasisaldusega piima, Märjamaa rajooni «Edasi» kolhoosi pull Peebu, kelle ema toodang on 3696 kg 4,77%-lise rasvasisaldusega piima, Tapa rajooni «Kaardiväelase» kolhoosi pull Pürgel, kelle ema toodang on 5538 kg 4,19%-lise rasvasisaldusega piima, ja Tori Hobusekasvanduse pull Prints ЭСНФ 260, kelle ema toodang on 7328 kg 4,07%-lise rasvasisaldusega piima.

Tõuaretustöö lähtekohast väärib tähelepanu kolhoosi karjas varem kasutatud pull Limbo ЭСНФ 4434, sündinud 1942. aastal Vändra katsejaamas Lindberg H 2363 pojana. Limbot ЭСНФ kasutati sugupullina kuni 1948. aasta detsembrikuuni Vändra rajooni «Kalevipoja» kolhoosis, pärast seda, kuni 1952. aastani, Kehtna õppemajandi karjas. Limbo põlvnes Alge H 10 590 perekonnast, tema ema kõrgeim toodang oli 5272 kg 3,8%-lise rasvasisaldusega piima; täisõde Agar ЭСНФ 1719 tootis Vändra katsejaamas esimesel laktatsioonil 4884 kg 4,03%-lise rasvasisaldusega piima. «Kalevipoja» kolhoosi karjas on Limbol praegu 8 lüpsvat tütar, kelle jõudlusandmete võrdlus emadega on toodud tabelis 5.

Limbo tütarde piimatoodang on emadega võrreldes madalam, piima rasvasisaldus aga kõrgem.

Tabel 5

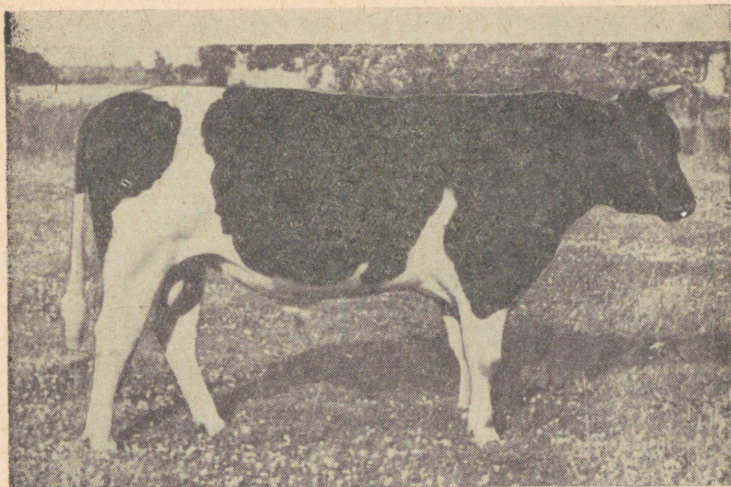
	Laktatsioon	Piima kg	Piimarasva kg	Rasva %	Sööda-kulutus sü.
Tütred	II—III	3562	148,0	4,15	2463
Emad	II—VII	4110	166,0	4,04	2602
Vahe	—	—448	—18,0	+0,11	—139

Heaks pulliks on «Kalevipoja» kolhoosi karjas veel pull Nord, kes kaalus 2-aastaselt 704 kg. Nordi kasutamist paaridevalikul hõlbustab see, et tema eellaste hulgas ei esine kolhoosi karjas laialdaselt levinud Lindberg H 2363 liini kuuluvaid loomi. Nordi järglased on küllalt hea välimikuga.

Kolhoosi karja praeguses aretustöös kasutatakse peamiselt liinide ühendamise meetodit, s. t. paaritatakse eri liinidesse kuuluvaid loomi. Seejuures on oluline, et liinid omavahel sobiksid ja annaksid ühendamisel piimatoodangult, piimarasvasuselt, välimikult ning eluskaalult häid järglasi. Seni on kasutatud järgmiste liinide ühendusi.

Lindberg H 2363 ja Pearu ЭСНФ 4867 liini ühendamiseks paaritatakse Lindberg 2363, Limbo H 4434 ja Lei ЭСНФ 4879 tütreid Pearu ЭСНФ 4867 liini kuuluvate pullidega. Pearu liini ühendamiseks Neegus H 3742 liiniga paaritatakse Pearu liini pullide tütreid pulliga Nord.

Kokku võttes Vändra rajooni «Kalevipoja» kolhoosi saavutusi karja aretamise alal võib öelda, et aretustöö tulemused on küllaltki silmapaistvad. On tõstetud karja piimarasvasust ja parandatud tõulisust. Palju väärtuslikku tõumaterjali on antud ka teistele eesti mustakirjut karja kasvatavaile majanditele. Kuigi viimastel aastatel on sööda baas eluvõraste külviplaanide tõttu karja vajadustest maha jäänud, ei ole jäetud aretustööd laokile. Kolhoosi kogemused näitavad, et aretustööl on tähtsus ka sel juhul, kui karja söötmise tase ei ole veel täiesti rahuldav. Jättes täitmata zootehnilise algarvestuse nõuded, ettekäändel, et tõuaretustööl pole ebarahuldava söötmise puhul tähtsust, hävitaksime lühikese ajaga varem saavutatud aretustöö tulemused.



Joonis 22. «Kalevipoja» kolhoosi sugupull Nord kahe aasta vanuselt. Eluskaal 704 kg.

Määrav tähtsus karja aretustöö organiseerimisel on olnud kolhoosi loomakasvatuse eesrindlastel. Farmijuhataja K. Tasane, eesrindlik karjatalitaja-lüpsja L. Kõrvits, noorkarjatalitajad H. Andrekson ja H. Tõnissaar on oma tubli tööga palju kaasa aidanud selleks, et viia kolhoosi veisekasvatus praegusele tasemele ning luua alused edaspidi veelgi paremate tulemuste saavutamiseks.

---

## EESTI PUNASE VEISETÕU ARETUSTULEMUSI KOLHOOSIDE TÕUFARMIDES

Söödabaasi parandamisega käsikäes kasvab pidevalt nõue, et veisekari oleks heade jõudlusomadustega ja tasuvalt väärindaks söötasid kõrgeväärtuslikeks toiduaineteks.

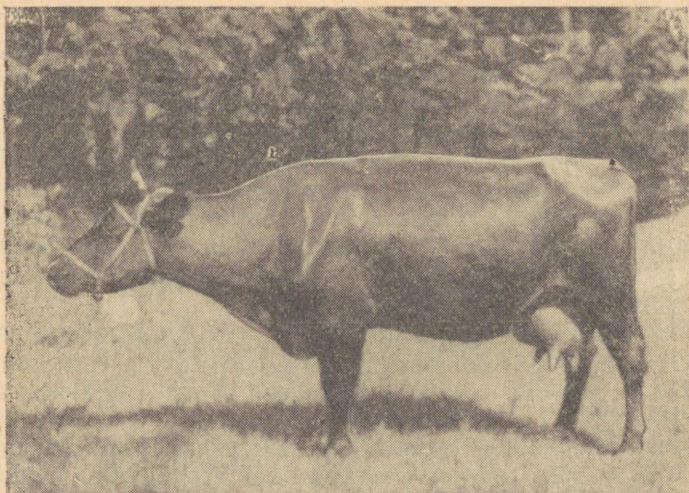
Eesti punast veisetõugu aretavates eesrindlikes majandites on lehmade keskmine eluskaal 550—650 kg, aasta-piimatoodang 5000 kg ja rohkem, rasvasisaldusega 4—4,2%. Selliseid eluskaalu- ja toodangunäitajaid saab üksnes nendelt lehmadel, kes põlvnevad kõrgete tõuliste ja toodanguliste omadustega eellastest.

Näiteks tõsteti «Triigi» sovhoosis ajavahemikul 1945.—1950. aastani õige valiku ja tugeva söötmise abil tunduvalt lehmade eluskaalu, piimatoodangut ja piima rasvasisaldust. Nimetatud sovhoosi piimakarja jõudlusandmed olid 1945. aastal lehma kohta järgmised: söödakulutus 1792 sü., eluskaal 441 kg, piimatoodang 1541 kg ja piima rasvasisaldus 3,69%. 1950. aastal oli söödakulutus 3604 sü., eluskaal 627 kg, piimatoodang 5031 kg ja piima rasvasisaldus 3,87%.

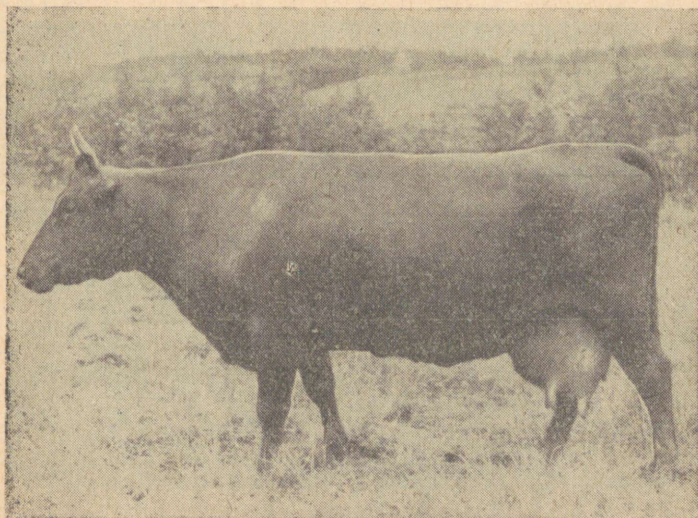
Heade produktiivsete ja tõuliste omadustega veiste saamisel on suur tähtsus pullidel.

«Pull on pool karja,» ütleb vanasõna, mille õigsust kinnitavad eesrindlaste ning eesrindlike majandite kogemused. Tõupullide kaudu, käsikäes karja söötmis- ja pidamistingimuste parandamisega, on Eesti NSV tõusovhooside ja kolhooside tõufarmid saavutanud märkimisväärset edu, eriti piima rasvasisalduse tõstmisel. Sellest ja üldse tõuaretustöö kogemustest Eesti Punase Karja Tartu Riikliku Tõulava tegevuspiirkonna (Tartu, Jõgeva ja Põltsamaa rajooni) tõufarmides, peamiselt aga Põltsamaa rajooni Mitšurini-nimelises kolhoosis, ongi järgnevas antud lühike ülevaade.

Nimetatud rajoonide tõufarmides oli 1954. aastal kesk-



Joonis 23. «Uusna» sovhoosi lehm Emmi AT 30 441 kuue aasta vanuselt. Eluskaal 533 kg, piimatoodang 4335 kg, söödakulutus 3840 söötühikut aastas.



Joonis 24. Lehm Emmi AT 30 441 üheksa aasta vanuselt. Eluskaal 732 kg, piimatoodang 8500 kg, söödakulutus 5400 söötühikut aastas.

mine piimatoodang lehma kohta laktatsiooni 300 päeva jooksul: esimesel laktatsioonil 1913 kg, rasvasisaldusega 3,92%; teisel laktatsioonil 2180 kg, rasvasisaldusega 3,89%; kolmandal ja kõrgematel laktatsioonidel 2394 kg, rasvasisaldusega 3,89% (tabelid 6 ja 7).

Erilist rõhku on tõufarmides pandud piima rasvasisaldusele. Piima rasvasisalduse tõstmine on tõuaretustöö keerulisemaid küsimusi. Piima rasvasisaldus on loomade konservatiivseimaid pärilikke omadusi, mida teatavatel lehmaudel ainuüksi väliskeskonna tingimuste mõjul ei ole võimalik kuigi suurel määral muuta.

Seda näitavad ka tõufarmide karjade toodanguandmed. Seejuures paistab piima rasvasisalduse suhtes silma suur erinevus üksikute majandite karjade vahel. Näiteks oli Tartu rajooni Ždanovi-nimelises kolhoosis vanemate lehmade piimatoodang laktatsiooni 300 päeva kohta keskmiselt 2079 kg, rasvasisaldusega 3,55%, Jõgeva rajooni Kirovi-nimelises kolhoosis aga keskmiselt 2086 kg, rasvasisaldusega 3,84%.

Tartu rajooni «Tuleviku» kolhoosis lüpsid lehmad esimesel laktatsioonil 300 päevaga keskmiselt 2309 kg piima, rasvasisaldusega 3,61, Põltsamaa rajooni Mitšurini-nime-



Joonis 25. Põltsamaa rajooni Mitšurini-nimelise kolhoosi eesrindlane Marie Teos kultuurkarjamaal oma rühma lehmade juures, kellelt sai 1954. aastal 5122 kg piima lehma kohta.

Tõufarmide lüpsikarja produktiivsuse näitajaid  
(1954. a. boniteerimisandmetel)

Tabel 6

Tõufarmi nimi	Lehma kohta keskmiselt								
	I laktatsioonil			II laktatsioonil			III ja kõrgematel laktatsioonidel		
	Eluskaal kg	Piima- toodang kg	Rasva %	Eluskaal kg	Piima- toodang kg	Rasva %	Eluskaal kg	Piima- toodang kg	Rasva %
1	2	3	4	5	6	7	8	9	10
<b>Tartu rajoon</b>									
«Tuleviku» kolhoos	384	2309	3,61	417	2925	3,70	469	2808	3,61
M. Härma nimeline kolhoos	402	1993	3,76	423	2289	3,77	445	2694	3,71
Zdanovi-nimeline kolhoos	—	—	—	448	1713	3,40	474	2079	3,55
«Ühenduse» kolhoos	380	1561	3,70	428	2090	3,63	468	2237	3,63
Nõukogude Armee nimeline kolhoos	402	1600	3,89	400	1552	3,79	439	1890	3,80
<b>Jõgeva rajoon</b>									
Tooma katsemajand	488	3459	4,04	528	4042	4,03	522	4725	4,01
«Rahvaste Sõpruse» kolhoos	367	1523	3,96	447	2122	3,73	467	2339	3,80
Kirovi-nimeline kolhoos	401	1307	3,95	439	1962	3,78	465	2086	3,84
Gorki-nimeline kolhoos	400	1109	4,21	446	1494	3,89	452	1744	3,77

1	2	3	4	5	6	7	8	9	10
«Suure Oktoobri» kolhoos	416	1505	4,13	431	1370	4,12	463	2102	4,11
H. Heidemanni nime- line kolhoos	421	1517	3,87	449	1624	3,75	475	2251	3,74
Stalini-nimeline kolhoos	411	2000	3,85	459	2163	3,99	490	2305	3,94
Kingissepa-nimeline kolhoos	378	1479	3,90	410	1669	3,92	432	2036	3,97
<b>Põltsamaa rajoon</b>									
ETKVL-i Põltsamaa Põllumajandus- kombinaat	542	4442	4,12	570	4385	4,09	545	5474	4,10
Stalini-nimeline kolhoos	401	1701	4,00	456	2170	3,90	494	2461	3,94
«Avangardi» kolhoos	385	1627	3,98	426	1966	3,93	481	2203	3,96
M. Lillevere nimeline kolhoos	402	1802	3,98	451	1978	4,11	490	2398	3,99
Mitšurini-nimeline kolhoos	454	2415	4,10	508	3036	3,95	520	3190	3,95
«Rahva Hääle» kolhoos	408	2258	3,95	464	1881	4,01	495	2460	4,00
«Nooruse» kolhoos	395	1636	4,10	470	1846	3,98	482	2225	4,00
«Punalipu» kolhoos	402	1916	3,99	459	2242	4,00	495	2123	3,81

Tabel 7

## Lehmade produktiivsus laktatsioonide viisi

Rajooni nimi	Lehma kohta keskmiselt								
	I laktatsioonil			II laktatsioonil			III ja kõrgematel laktatsioonidel		
	Eluskaal kg	Piima- toodang kg	Rasva %	Eluskaal kg	Piima- toodang kg	Rasva %	Eluskaal kg	Piima- toodang kg	Rasva %
Tartu	395	2041	3,68	420	2362	3,69	457	2443	3,66
Jõgeva	407	1615	3,93	447	2025	3,87	466	2265	3,88
Põltsamaa	408	2088	4,01	470	2250	4,00	497	2488	3,95
Kõikide tõufarmide keskmine	404	1913	3,92	446	2180	3,89	477	2394	3,89

lises kolhoosis aga keskmiselt 2415 kg, rasvasisaldusega 4,1%. Jõgeva rajooni Gorki-nimelises kolhoosis oli lehmade piima rasvasisaldus kolmandal ja kõrgematel laktatsioonidel keskmiselt 3,77%, teisel laktatsioonil 3,89% ja esimesel laktatsioonil 4,2%. Piima rasvasisalduse suur erinevus üksikutes majandites ja üksikute lehmade vahel on tingitud lehmade tõulistest omadustest. Neid omadusi saab muuta nende järglastes kõrgeväärtuslike pullide kasutamisega. Kui õnnestunud pullide valikuga on viidud karja piima rasvasisaldus kord kõrgele, püsib see oskusliku valiku puhul.

Kõrge rasvasisaldusega piimast saab rohkem võid. Sellel asjaolul on suur majanduslik tähtsus. Näiteks saab Tartu rajooni Ždanovi-nimeline kolhoos 1000 kg piimast 34—35 kg, Jõgeva rajooni «Suure Oktoobri» kolhoos aga 41—42 kg piimarasva. Seega saab Jõgeva rajooni «Suure Oktoobri» kolhoos ühest tonnist piimast 7—8 kg võid rohkem kui Tartu rajooni Ždanovi-nimeline kolhoos. Arvutades Ždanovi-nimelises kolhoosis kogu piimatoodangult piima rasvasisalduse arvel saamata jäänud tulu kokku, ulatub see aastas kümnete tuhandete rublani.

Veisekasvatusest suurema tulu saamiseks on eesrindlikud kolhooside tõufarmid kõrgeväärtusliku lüpsikarja aretamisel suurt rõhku pannud remontnoorkarja üleskasvatamisele, kellest noored remontpullid lähevad müügiks teistele kolhoosidele. Eesti Punase Karja Tartu Riikliku Tõulava tegevuspiirkonnas on sellel alal kõige paremaid tulemusi saavutanud Põltsamaa rajooni Mitsurini-nimeline, M. Lillevere nimeline ja «Rahva Hääle» kolhoos. Nimetatud kolhooside karjades on tõuaretustöö tulemusena saadud suure piimatoodangu, kõrge piimarasvasuse, suure eluskaalu ja hea välimikuga lehma.

Et söödabaasi tugevdamine ei ole karja arvu kiire tõusuga suutnud sammu pidada, on kolhoosides välja valitud paremad lehmad ja neid hästi söödetud. Sellega on kujundatud märkimisväärne arv kõrgetoodangulisi lehma, kellelt saab väärtuslikku järelkasvu. Andmed lehmade arvu suurenemise kohta ja nende liigitus boniteerimisklassidesse Eesti Punase Karja Tartu Riikliku Tõulava tegevuspiirkonna tõufarmides on aastate lõikes toodud tabelis 8.

Nagu tabelist nähtub, on puhtatõuliste lehmade arv nelja aastaga suurenenud rohkem kui kahekordseks. Kõrgetoodanguliste ristandlehmade arv on ligikaudu kahe-

## Lehmade arv ja kuulumine boniteerimisklassidesse

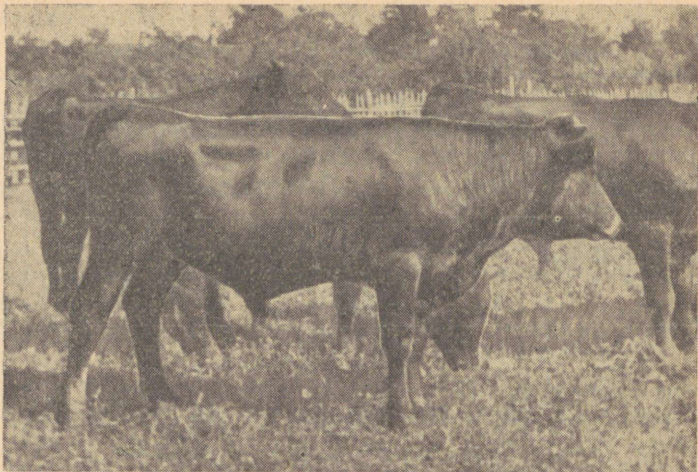
	Puhtatõulised				Ristandid			
	1951	1952	1953	1954	1951	1952	1953	1954
Lehmi kokku	330	521	609	755	883	1637	1865	1609
Nendest kuulub:								
eliit-rekordklassi	67	73	78	78	12	14	7	5
eliitklassi	46	75	69	129	24	48	40	44
I klassi	119	244	288	392	218	598	672	619
II klassi	98	129	174	156	629	977	1146	941
I ja kõrgemasse klassi kuuluvad lehmi kokku	232	392	435	599	254	660	719	668

kordistunud. Seejuures on esimesse ja kõrgemasse klassi kuuluvate lehmade arv suurenenud rohkem kui kaks ja pool korda. Nii on kolhooside tõufarmid ka söödatootmise seisukohalt halbadel aastatel, nagu seda oli suurte vihmade tõttu ajavahemik 1952—1954, tulemusrikkalt töötanud veiste produktiivsuse tõstmise alal. Need majandid aga, kes on lühinägelikud ja unustavad peale söödabaasi suurendamise teised tõuaretustöövõtted ja alahindavad tõuaretustööd, ei suuda karja produktiivseid omadusi tõsta.

Lehmade produktiivsuse tõusule tõufarmides on kahtlematult mõjunud head tõupullid, kelle väärtust pidevalt on parandatud. Kui 1951. aastal kolhooside tõufarmides pulle üldarvust kuulus eliit-rekordklassi alla poole, siis viimasel ajal kasutatakse üksnes kõrgeväärtuslikke tõupulle, nagu nähtub tabelist 9. Eesmärk on jõuda ainult eliit-

## Pulide arv ja kuulumine boniteerimisklassidesse kolhooside tõufarmides

Klass	1951	1952	1953	1954
Eliit-rekordklass	35	44	47	52
Eliitklass	26	20	22	20
I klass	8	6	5	5
II klass	4	1	—	—
Pulle kokku	73	71	74	77



Joonis 26. ETKVL-i Põltsamaa Põllumajanduskombinaadi remontpullid kultuurkarjamaal.

rekordklassi kuuluvate pullide kasutamiseni. Kõikide kolhooside varustamine eliit-rekordklassi kuuluvate sugupul-lidega sõltub otseselt sellest, kuidas ja kui suurel arvul kasvatatakse juurde kõrgeväärtuslikke noorpulle. Eesku-juks võib olla Põltsamaa rajooni Mitšurini-nimeline kol-hoos, kelle kogemusi on vaja rakendada teistes kolhoosides.

Mitšurini-nimelises kolhoosis alustati remontpullide kasvatamist 1951. aastal. Müügile läksid kolhoosist esimesed 14 remontpulli 1952. aastal, 1953. aastal müüdi juba 46 ja 1954. aastal 43 remontpulli. Kolhoos on saanud üksnes remontpullide müügist igal aastal ligi 200 000 rubla sisse-tulekut.

Tähtsam on aga see, et Mitšurini-nimelise kolhoosi tõu-farmis üleskasvatatud väärtuslik tõumaterjal parandab tunduvalt kolhooside tootmisfarmide karjade produktiivseid omadusi, tuues sellega suurt kasu rahvamajandusele.

Et Mitšurini-nimeline kolhoos on jõudnud veiste tõu-farina eesrindlike kolhooside hulka, oleneb peamiselt just kolhoosi kollektiivi heast tööst. Veisefarmi töötajate kollek-tiiv, olles omavahelises sotsialistlikus võistluses, töötab suure hoole ja vastutustundega lehmade tootlikkuse tõst-

misel. Kolhoosis söödetakse tõuliselt ja toodangult väärtuslikumaid lehma teistest paremini, sest mitteküllaldane söödabaas ei võimalda veel kogu karja tugevat söötmist. Söödabaasi tugevdamisel lähematel aastatel, kui iga lehma kohta suudetakse varuda juba 20 ts heina, 20 ts juurvilja, 50—60 ts silo ja 10—20 ts kartuleid, pole enam vaja sellist paremate lehmariühmade eelistamise praktikat. Siis saavad juba kõikidele karjatalitajatele-lüpsjatele kinnistatud lehmad võrdselt ja küllaldaselt põhisöötasid. Kuid praegu on sellise võtte rakendamine hädavajalik. Eelriühmade moodustamist õigustab ka asjaolu, et kolhoosi karjas leidub veel madala produktiivsusega lehma, kelle tugevale söötmisele ei järgne hoogne piimatoodangutõus.

Sööta esmajoones paremini just häid tõulehma ja tõsta nende toodangut, on Mitsurini-nimelise kolhoosi kogemustel õige. Tugeva söötmisega selguvad lehmade produktiivsed omadused, ja jättes vasikaid kasvama parematest lehmadest, paraneb kiiresti kogu karja tõuline väärtus.

Mitsurini-nimeline kolhoos on jõudnud juba sellesse etappi, et võib remondiks üles kasvatada ainult suure toodanguga lehmadest põlvnevaid vasikaid, sest kolhoosis peetakse iga 100 ha põllumajandusliku maa kohta üle 20 veise, nendest 11—12 lehma. Kasvama jäetakse üksnes need vasikad, kes põlvnevad puhtatõulistest kõrgetoodangulistest vanematest või parimatest ristandlehmadest, kelle piima rasvasisaldus on vähemalt 3,9—4%. Kasvavasikate emade eluskaal ja välimik peavad olema head.

Kuidas lehmadelt kõrgete toodangute saamist on kindlustatud, näitab kujukalt eesrindliku karjatalitaja-lüpsja Marie Teose töö. M. Teos lüpsis oma rühma lehmadelt 1954. aastal keskmiselt 5122 kg piima. See rühm moodustati 1953. aasta kevadel noortest lehmadest, kes valiku ajal piimatoodangu poolest teistest kolhoosi lehmadest palju ei erinenud. Valiku aluseks oli nende lehmade põlvnemine headest vanematest ja soovitud tõutüübile hästi vastav välimik.

Tugevamini hakati neid lehma söötma alates 1953. aasta juunikuust, mil lisaks kultuurkarjamaarohule söödeti iga lehma kohta päevas keskmiselt 2—4 kg jõusööta. Et kultuurkarjamaarohust kogu suveks ei jätkunud, söödeti juulikuus lehmadele päevas 50—70 kg haljassegatist. Sügisperioodil ketitati lehma põldheinaädalatel.

M. Teose töötulemused lehmade piimatoodangu tõstmisel

olid silmapaistvad. Eriti hästi mõjus kultuurkarjamaa, kus lehma vabalt karjatati ööd-päevad läbi. Nii suurenes iga lehma eluskaal 4 kuu kestel 40—60 kg. Lehmade piimatoodang suveperioodil oli päevas keskmiselt 14 kg, kusjuures lehmad Püvi nr. 417, Palmi nr. 256 ja Kanni nr. 19 andsid keskmiselt 16,5 kg piima.

1953/54. aasta talveperioodil andis M. Teos lüpsvatele lehmadele päevas keskmiselt 5 kg jõusööta, 25 kg juurvilja, 40 kg silo ja 8 kg heina. Kinnislehmi söödeti tugevasti, millele järgnes lüpsmahakkamisel kõrge toodang. Kui M. Teosele kinnistatud lehmad 1953. aastal lüpsid keskmiselt 3670 kg piima, siis 1954. aastal oli keskmine piimatoodang juba 5122 kg, s. o. 1452 kg võrra kõrgem, kusjuures piima rasvasisaldus oli üle 4%.

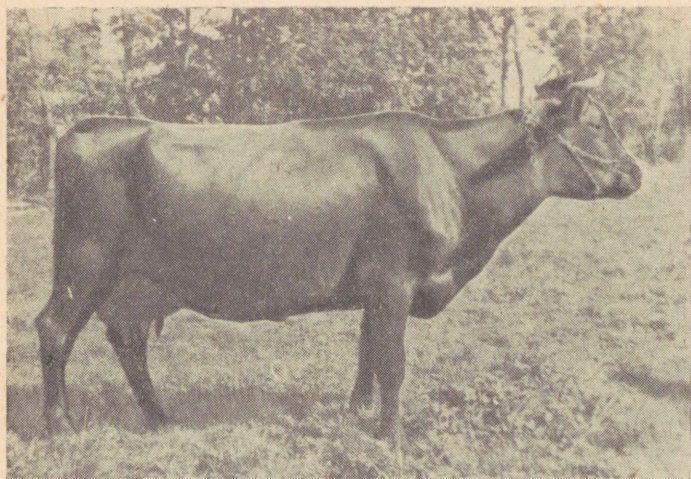
Ka teised eesrindlikud karjatalitajad-lüpsjad, nagu S. Pedak, M. Veskisaar, B. Saksamärt, M. Oriik, M. Kõlkar jt., kelle hooldada on häid lehma, on saanud oma lehmärühmadelt 3500—4000-kiloseid piimatoodanguid lehma kohta aastas. Mitšurini-nimelise kolhoosi karjas on praegu 11 lehma, kes on lüpsnud aastas üle 5000 kg piima. 4000—5000-kiloseid piimatoodanguid on andnud 29 lehma. Need lehmad moodustavadki Mitšurini-nimelise kolhoosi karja kullafondi. Nendele lisanduvad igal aastal hästi üleskasvatatud, kõrgeväärtuslikest eellastest, eriti headest pullidest, põlvnevad noored lehmad.

Praegune Mitšurini-nimelise kolhoosi lüpsikarja paremik põlvneb 24 pullist. Nende pullide emade keskmine toodang oli 5039 kg 4,24%-lise rasvasisaldusega piima (214 kg piimarasva).

Käesoleval ajal kasutatakse Mitšurini-nimelises kolhoosis ainult häid pulle, nagu näiteks Vulkan ЭСAТ 395, kelle ema toodang on 4969 kg piima, rasvasisaldusega 4,96%, jt. Pullid kuuluvad eliit-rekordklassi ja põlvnevad eesti punase tõukarja parimatest liinidest.

Kuigi Mitšurini-nimelise kolhoosi karja tõuline ja toodanguline väärtus ei ole veel kaugeltki sellel tasemel, nagu vaja oleks või nagu see on «Udeva» sovhoosis, ETKVL-i Põltsamaa Põllumajanduskombinaadis jm., on selles kolhoosis siiski astunud karjaaretuses suur samm edasi. Selle töö tulemusi saavad remontpullide näol juba paljud vabariigi kolhoosid ja ka sovhoosid kasutada.

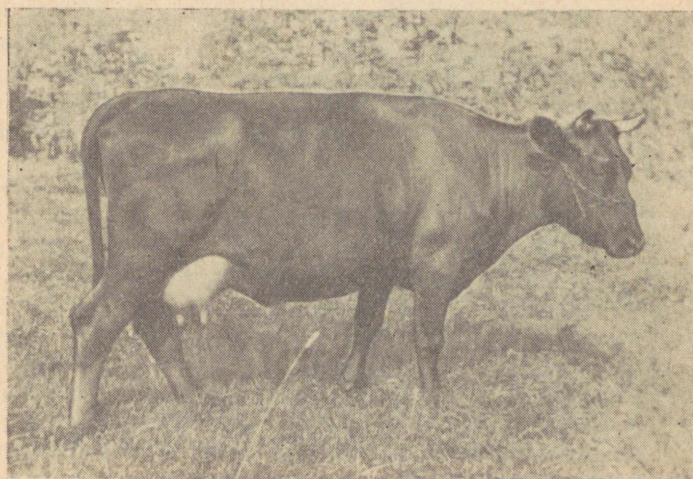
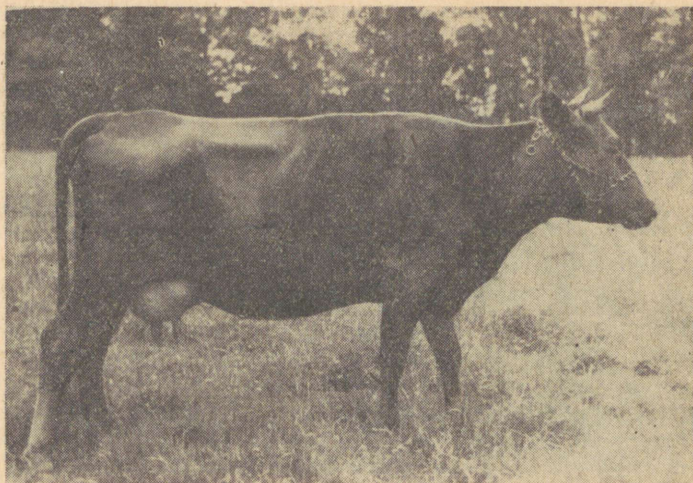
Heade remontpullide saamiseks söödetakse Mitšurini-nimelises kolhoosis kinnislehmi tugevasti. Paremad lehmad



Joonis 27. Põltsamaa rajooni Mitšurini-nimelise kolhoosi lehm Kanni ЭСAТ 2835 (sünd. 1948. a.) kultuurkarjamaal juunis 1953. aastal. Eluskaal 497 kg (ülal).

1953. aasta suvel lüpsis Marie Teos sellelt lehmalt nelja kuuga 1992 kg piima. Lehma eluskaal suurenes suve jooksul 52 kg võrra (all).

Toodang:	I	laktatsioonil	3013 kg piima, rasvasisaldusega	3,90%,
	II	„	3600 „ „	4,02%,
	III	„	4696 „ „	4,20%.



Joonis 28. Põltsamaa rajooni Mitšurini-nimelise kolhoosi lehm Palmi ЭСAТ 4451 (sünd. 1949. a.) kultuurkarjamaal juunis 1953. aastal (ülal). Eluskaal 490 kg.

1953. aasta suvel lüpsis Marie Teos sellelt lehmalt 1962 kg piima. Lehma eluskaal suurenes suve jooksul 47 kg võrra (all).

Toodang:	I	laktatsioonil	2584	kg	piima,	rasvasisaldusega	3,9%,
	II	"	5787	"	"	"	4,0%.

saavad kinnisperioodil päevas 4—6 kg heina, 4—6 kg põhku, 5—10 kg juurvilja, 8—10 kg silo ja 1—2 kg jõusööta. Sellise söödaga lähevad lehmad heasse toitumusse ja sünnitavad elujõulisi vasikaid. Remondiks kasvatatavate pullvasikate sünnikaal on kõikunud keskmiselt 30—33 kg piirides.

Vastsündinud pullvasikad jäävad kolmeks nädalaks nende karjatalitajate-lüpsjate hooldada, kellele kinnistatud lehmadest nad sünnivad. Kolmenädalaselt antakse nad noorkarjatalitaja Heljo Randmeri hooldada.

Ühe aasta vanuseni, s. o. kuni müümiseni, kasvatatakse remontpulle kolhoosi keskuse juures asuvates eri lautades. Lautade lähedal on umbes 3,5 ha kultuurkarjamaad, mis on jaotatud seitsmeks kopliks, mida kasutatakse remontpullide karjatamiseks ning jalutamiseks.

Remontpullide talitamiseks on rakendatud kindel tööde päevakord, mis on niihästi suvel kui ka talvel põhiliselt ühesugune. Hommikul algab töö kell 5 pullide jootmise, söötmise ja puhastamisega, mis kestab kella 7-ni. Kella



Joonis 29. Põltsamaa rajooni Mitsurini-nimelise kolhoosi pull Eske ЭСAТ 385 viie aasta vanuselt. Eluskaal 850 kg. Эma Kellu AT 31 035 toodang 3675 kg piima, rasvasisaldusega 5,09%. Isaema Kanni AT 31 055 toodang 6018 kg piima, rasvasisaldusega 4,15%.

7—12-ni lastakse pullid suvel rühmadena koplitesse sööma. Talvel lastakse nad sel ajavahemikul, olenevalt ilmastikust, 1—2 tunniks jalutama. Kell 12—13 on lõunane jootmine ja söötmine. Kella 13—18-ni on pullid rühmadena jällegi koplites nagu hommikupoolelgi. Kell 18—20 toimub pullide õhtune jootmine, söötmine ja puhastamine. Seega söödetakse ja joodetakse pulle kolm korda ja puhastatakse kaks korda päevas. Õhtul kella 8 ajal on remontpullide lautades töö lõppenud ja öörahu kestab kuni kella 5-ni hommikul.

Remontpullvasikad saavad täispiima 350—450 kg ja lõssi 1000—1200 kg. Peale selle on remontpullidele antud ka 450 kg juustuvett ja 600 kg praaka. Kuni ühe aasta vanuseni on remontpullid Mitsurini-nimelises kolhoosis saanud 600 kg jõusööta, 1000 kg põldheina, 650 kg juurvilja, 600 kg silo, 5,5 kg keedusoola ja 5,5 kg söödakriiti.

Ternespiima joodetakse pullvasikatele esimestel elupäevadel 4—6 kg päevas, ja kui nad suudavad juua, siis isegi rohkem. Rohke ternespiim annab vasikatele hea tervise ja kasvuhoo. Täispiimaannus ulatub kuni 9 kg-ni päevas. Üleminek lõssile algab ühe kuu vanuselt ning kestab kuu aega. Üleminekut teostatakse pikkamööda, et vasikad märkamatuks harjuksid lõssiga, mis pole nii maitsev kui täispiim. Lõssi joodetakse põhiliselt hapuna, et vältida seedehäireid, mis tilgastanud lõssi puhul on sagedaseks nähtuseks. Päevane lõssiannus ulatub 10 kiloni, mida antakse kolm korda päevas nagu täispiimagi.

Kliisid ja kaerajahu hakatakse andma kolme nädala vanustele pullvasikatele isu järgi. Esialgu söövad nad jõusööta 0,1—0,2 kg päevas, kuid juba 4—6 nädalaselt, olenevalt nende individuaalsetest omadustest, keskmiselt 0,2 kg päevas. Kahe-kolme kuu vanuselt hakkavad pullvasikad jõusööta saama normide kohaselt (tabel 10).

Juustuvett antakse lõssiperioodi lõpul lõssi hulka segatult ja ka puhtalt, keskmiselt 5 kg päevas. Et juustuvee saamine pole regulaarne, on selle söötmine juhuslik. Praaka joodetakse vanematele pullvasikatele 2—8-kiloste päevaannustena. Juustuvett ja praaka suuremates annustes ei ole soovitatav noortele remontpullidele joota.

Talveperioodil hakatakse pullvasikatele kolmandal elukuul söötma katkilõigatud juurvilja. Ka heakvaliteedilise silo söötmist alustatakse kolmandal elukuul. Vasikad aluses tavaliselt silo hästi ei taha, kuid harjuvad peatselt.

Tabel 10

Remontpullide sõõdaratsioonid talveperioodil  
(päevas sõõta kilogrammi, mineraalsõõta grammi)

Sõõdad	V a n u s   k u u d e s												Kokku esimesel eluaastal
	1	2	3	4	5	6	7	8	9	10	11	12	
Täispiim	4—9	9—0	—	—	—	—	—	—	—	—	—	—	350—450
Lõss	—	0—9	10	10	9	8—4	4—0	—	—	—	—	—	1000—1200
Jõusõõdasegu	—	0,2	0,9	1,2	1,4	1,6	1,8	2,2	2,4	2,6	2,8	3,0	600
Juurvili	—	—	0,6	1,0	1,5	2,0	2,0	2,5	3,0	3,0	3,0	3,0	650
Silo	—	—	0,5	1,0	1,3	2,0	2,2	2,3	2,4	2,6	2,8	3,0	600
Põldhein	—	0,2	1,2	1,8	2,2	2,8	3,0	3,2	4,0	4,5	5,0	5,5	1000
Juustuvesi	—	—	—	—	—	—	5,0	5,0	5,0	—	—	—	450
Praak	—	—	—	—	—	—	—	—	2,0	4,0	6,0	8,0	600
Keedusool	—	—	—	5	10	15	20	20	25	25	30	30	5,5
Muu mineraal- sõõt	—	—	—	5	10	15	20	20	25	25	30	30	5,5

Koresöödaks on remontpullidele ainult hein. 5—6 kuu vanuselt hakatakse andma joogiks ka vett, 0,5—1,5 pange päevas. Nooremas eas rahuldatakse nende veetarve lõssi, juustuvee ja praagaga.

Suveperioodil on pullvasikate söödaks täispiim, lõss, juustuvesi, praak ja jõusoot nagu talvelgi. Karjamaarohi ja käestantav haljassoot asendab kore- ja mahlakad söödad. Juba 3 nädalaselt lastakse pullvasikad lautade lähedal asuvatesse koplitesse. Et aga karjamaarohust ei jätku, antakse suvel ka lisahaljassööta, milleks kasutatakse põldheinaädalat ja haljassegatist.

Pullvasikaid peetakse sulgudes lahtiselt kuni poole aasta vanuseni. Hiljem pannakse nad söödalavade juurde lõõga.

Hoolsad noorkarjatalitajad võitlevad kõrgeväärtuslike remontpullide hea üleskasvatamise eest. Nende käsutusse antakse kolhoosi juhatuse poolt alati õigeaegselt vajalikul hulgal söötasid. Hea söötmise ja pidamise tulemusena on Mitšurini-nimelises kolhoosis remontpullide kaal ühe aasta vanuselt tavaliselt 300 kg piirides, mis vastab eliit-rekordklassi nõuetele. Ööpäevased kaalujuurdekasvud on suveperioodil ulatunud 900—1000 grammini, maksimaalselt aga 1,5—1,6 kiloni.

Käsikäes suurte kaalujuurdekasvudega, mida saavutatakse hea söötmise ja pidamisega, parandavad kolhooside tõufarmid veisekarjade pärilikke omadusi ka varavalmivuse ja suurema eluskaalu suunas. Et remontpullid põlvnevad kõrgeväärtuslikest eellastest, luuakse nende abil edaspidiseks üha avaramaid võimalusi niihästi lehmade piimaproduktiivsuse kui ka piima rasvasisalduse tõstmiseks. Jälgides remontpullide eellaste andmeid, võib märgata, et need on väga head. Seega on senised, lühikese tõuaretustööaja kestel saavutatud tulemused kolhoosides küllalt märkimisväärsed, kuid veel kaugelki pole kasutatud kõiki reserve. Nagu tabelist 11 nähtub, on näiteks Põltsamaa rajooni kolhooside tõufarmides suhteliselt veel vähe remontpulle kasvatatud, kuigi iga kolhoosi veisekarjas on 400—500 ja isegi rohkem veist. See on tingitud eeskätt sellest, et kõrgetoodangulisi lehma on veel vähe ja nende väljaaretamine nõuab rida aastaid. Seejuures on tähelepanuväärne ETKVL-i Põltsamaa Põllumajanduskombinaat, kus tõuaretustööd on tehtud tunduvalt kauem ja kes viimasel ajal on müünud ühe remontpulli iga 2—2,5 lehma kohta aastas. Mitšurini-nimelisest kolhoosist on müüdnud

Põltsamaa rajooni kolhooside tõufarmidest müüdnud puhtatõuliste remontpullide arv ja nende eellaste toodangunäitajad

Tõufarmi omava majandi nimi	Aastad	Müüdnud pullide arv	Eellaste toodangunäitajad			
			Emade keskmine toodang		Isaemade keskmine toodang	
			Piima kg	Rasv%	Piima kg	Rasva %
Mitšurini-nimeline kolhoos	1952	14	3571	3,89	4575	4,43
	1953	46	3337	4,05	4629	4,23
	1954	43	3386	4,08	4219	4,33
«Rahva Hääle» kolhoos	1951	10	3112	3,96	4355	4,07
	1952	9	3838	4,00	4606	4,08
	1953	20	3499	4,10	3828	4,05
	1954	16	4198	4,14	3054	4,44
Stalini-nimeline kolhoos	1953	8	3432	4,05	5353	4,00
	1954	10	4048	4,10	5353	4,00
M. Lillevere nimeline kolhoos	1951	11	3759	4,08	6029	3,99
	1952	10	3676	4,04	5696	4,10
	1953	15	3356	4,10	6232	4,00
	1954	14	3423	4,07	6236	4,10
«Punalipu» kolhoos	1951	2	3911	4,00	4797	4,36
	1952	9	3597	4,30	6257	4,34
	1954	7	3537	4,27	6557	4,57
«Nooruse» kolhoos	1952	12	3125	3,90	3716	4,00
	1953	6	3451	4,02	3716	4,00
	1954	3	3670	4,05	3716	4,00
«Avangardi» kolhoos	1951	2	3397	4,28	5862	4,27
	1952	21	3291	4,01	5525	4,11
	1953	5	3101	4,08	5792	4,06
	1954	1	4156	4,65	5232	4,22
ETKVL-i Põltsamaa Põllumajanduskombinaat	1949	5	4344	4,23	6645	4,73
	1950	6	4556	4,12	5919	4,91
	1951	12	4768	4,00	5263	4,57
	1952	10	4622	4,11	6074	4,23
	1953	30	4223	4,14	6167	4,24
	1954	27	4802	4,16	6356	4,10

üks remontpull iga 5—6 lehma kohta ja teistes kolhoosides veelgi vähem.

Eesrindlike kolhooside kogemused on teenäitajateks teistele kolhoosidele. Veisekarjade parandamisel on esmajärgulisteks abinõudeks tugev söödabaas ning farmitöötajate hoolas töö veiste söötmisel, pidamisel ja hooldamisel. Eesrindlased on loonud ja loovad üha väärtuslikumaid tootmisvahendeid tõuveiste näol, kes tasuvad hästi nende söötmist ja pidamist.

Nagu prof. J. Borissenko ütleb, tuleb tõust aru saada kui keerukast süsteemist, mis on loodud ja mida säilitatakse inimese plaanikindla tegevusega teatavates majanduslikes ja looduslikes tingimustes. Inimese plaanipärane tegevus on seejuures suunatud mitte ainult tõu säilitamisele saavutatud tasemel, vaid ka tema edasisele parandamisele. See aitab kindlustada partei ja valitsuse poolt püstitatud ülesannete täitmist ja ületamist veiste produktiivsuse tõstmise alal.

---

## SISUKORD

	Lk.
Sissejuhatus . . . . .	3
K. Jaama. Vändra rajooni T. D. Lössenko nimelise kolhoosi farmijuhataja Helene Künnapase töövõtteid lammaste tõuliste ja produktiivsete omaduste parandamisel . . . . .	6
Lammastele vajaliku söödabaasi loomine . . . . .	6
Tallede kasvatuse tulemusi . . . . .	10
Kõrge produktiivsusega remont- ja sugujäärade kasva- tamine . . . . .	12
Paaridevalik . . . . .	15
Sugu-uttede pidamine . . . . .	19
Kompleksse aretustöö tulemusi . . . . .	20
L. Laanmäe. Põlva rajooni Stalini-nimelise kolhoosi kanatalitaja Ida Rihma töökogemusi . . . . .	21
Kanakasvatuse areng Põlva rajooni Stalini-nimelises kolhoosis . . . . .	21
Noorlindude kasvatamine . . . . .	24
Põhikarjakanade söötmine ja pidamine . . . . .	28
Tõuaretus . . . . .	31
H. Sepp. Tõrva rajooni «Võidutee» kolhoosi eesrindliku seatalitaja töökogemusi . . . . .	33
Suguemiste valik ja pörsaste üleskasvatamine . . . . .	34
Emiste paaritamine . . . . .	37
Suguemiste söötmine ja hooldamine . . . . .	37
H. Idarand. Harju rajooni «Rahva Võidu» kolhoosi saavutusi loomakasvatuse produktiivsuse tõstmisel . . . . .	41
Veisekasvatus . . . . .	44
Teised loomakasvatusharud . . . . .	52
Lähemad tulevikukavatsused . . . . .	54
L. Vaher. Eesti mustakirju karja aretus Vändra rajooni «Kalevi- poja» kolhoosis . . . . .	55
Karja söötmise ja söödabaasi parandamine . . . . .	57
Kuidas valitakse ja kasvatatakse noorloomi . . . . .	59
Aretustöö . . . . .	61
A. Mölder. Eesti punase veisetõu aretustulemusi kolhooside tõu- farmides . . . . .	68

ДОСТИЖЕНИЯ ПЕРЕДОВИКОВ ПО  
РАЗВИТИЮ ЖИВОТНОВОДСТВА

На эстонском языке

Эстонское Государственное Издательство  
Таллин, Пярну маantee 10

\*

Toimetaja A. K r u u s

Tehniline toimetaja I. V a h t r e

Korrektorid H. P e e l ja Ü. R a t t u r

Ladumisele antud 30. VI 1955. Trükkimisele antud  
17. VIII 1955. Paber 54×84, 1/16. Trükipoognaid 5,5.  
Formaadile 60×92 kohaldatud trükipoognaid 4,51.  
Arvutuspoognaid 4,65. Trükiarv 3 00. MB-15785.  
Tellimise nr. 1459. Trükikoda „Pioneer“, Tartu,  
Kastani tn. 38.

Hind rubl. 1.20

Rbl. 1.20

A-20622  
14

TÜ RAAMATUKOGU



1 0300 00354001 2