



ВСХВ

УЧАСТНИК ВСЕСОЮЗНОЙ
СЕЛЬСКОХОЗЯЙСТВЕННОЙ
ВЫСТАВКИ
ПО ЭСТОНСКОЙ ССР



СОВХОЗ

„УДЕВА“

Түйск. Р



А-3263

УЧАСТНИК
ВСЕСОЮЗНОЙ СЕЛЬСКОХОЗЯЙСТВЕННОЙ ВЫСТАВКИ
ПО ЭСТОНСКОЙ ССР

СОВХОЗ
„УДЕВА“

1955

ЭСТОНСКОЕ ГОСУДАРСТВЕННОЕ ИЗДАТЕЛЬСТВО
ТАЛЛИН 1955

Автор брошюры Р. Туйск

Обложка У. Кюльва

Брошюра напечатана по рукописи,
представленной Министерством совхозов
Эстонской ССР



ВВЕДЕНИЕ

Коммунистическая партия и Советское правительство постоянно уделяют большое внимание развитию сельского хозяйства и увеличению производства сельскохозяйственной продукции. Январским Пленумом ЦК КПСС поставлена задача «... в течение ближайших лет достигнуть такого уровня развития животноводства, который позволил бы обеспечить удовлетворение растущих потребностей населения в продуктах питания и промышленности в сырье».

За последнее время совхозы Министерства совхозов Эстонской ССР добились некоторого улучшения в работе. За период с 1 октября 1953 года по 1 октября 1954 года в совхозах Министерства совхозов Эстонской ССР было надоено в среднем на каждую корову по 3649 килограммов молока. В 1954 году совхозы получили на каждые 100 га пашни, лугов и пастбищ молока 496 центнеров, мяса 62 центнера и на каждые 100 га пашни — 102 центнера свинины. Увеличилось поголовье скота в совхозах республики, на 100 га сельскохозяйственных угодий на 1 октября 1954 г. имелось крупного рогатого скота 41 голова, в том числе коров 17 голов.

Одним из передовых совхозов в республике, достигших высоких показателей по производству молока и другой продукции животноводства, является совхоз «Удева» Пайдеского района. Наряду с успешным развитием животноводства совхоз добился хороших производственных показателей и по растениеводству.

* . . .

До Великой Октябрьской социалистической революции земли, на которых раскинулся сейчас совхоз «Удева», принадлежали немецкому барону. В период буржуазной

диктатуры в Эстонии здесь была государственная мыза, которая сдавалась в аренду. Арендатором был тоже немецкий помещик. Заинтересованный только в личной наживе, арендатор не делал никаких капиталовложений в хозяйство, в результате чего постройки разваливались, осушительная система приходила в негодность и т. д.

В 1940 году с принятием Эстонии в состав Союза ССР в республике было организовано 27 совхозов с 83 отделениями, в том числе и крупный совхоз «Ярва» — с отделениями «Удева» и «Вийзу».

Но строительство нового совхоза было прервано вероломным нападением фашистских захватчиков на нашу страну.

За годы фашистской оккупации совхоз был полностью разрушен. В 1944 году — после освобождения района — в совхозе насчитывались лишь 28 истощенных коров. Никаких других сельскохозяйственных животных не было. Земли совхоза были сильно засорены и запущены.

На базе отделений, «Удева» и «Вийзу, бывшего совхоза «Ярва», были организованы самостоятельные совхозы.

Благодаря помощи партии и правительства, коллектив совхоза «Удева» горячо взялся за восстановление разрушенного хозяйства, и уже к концу 1947 года в совхозе было свыше 60 коров со средним годовым удоем — 3970 килограммов молока. В течение последующих лет работники совхоза из года в год добивались все новых и новых успехов в развитии хозяйства.

Совхоз «Удева» занимает сравнительно небольшую территорию. Общая земельная площадь совхоза — 1550 гектаров, в том числе сельскохозяйственных угодий 651 гектар. Остальная земельная площадь сильно заболочена и в сельскохозяйственном производстве не использовалась.

Земельная территория совхоза представляет собой один сплошной массив, однако сельскохозяйственные угодья разделены заболоченными землями на три отдельных участка («Эрвита», «Удева» и «Прееди»). В совхозе организованы две самостоятельные фермы крупного рогатого скота («Эрвита» и «Удева»).

Особого внимания заслуживает высокая интенсивность животноводства совхоза. Так, в 1954 году в совхозе на каждые 100 га пашни, лугов и пастбищ имелось 61,4 головы крупного рогатого скота, в том числе 24,6 коровы, и



*В обеденный перерыв. На заднем плане —
административное здание совхоза.*



Директор совхоза И. Саар.

было получено 1353 центнера молока и 130 центнеров мяса.

По надою молока на одну фуражную корову совхоз «Удева» занимает первое место среди совхозов республики. В 1953—1954 гг. (с октября по октябрь) на одну фуражную корову было надоено в среднем по 5660 кг молока. Немалых успехов работники совхоза добились и в выращивании высококачественного чистопородного молодняка, который идет на продажу другим совхозам и колхозам.

Наряду с разведением крупного рогатого скота, в совхозе успешно развиваются и такие отрасли животноводства, как свиноводство и птицеводство. В 1954 году в совхозе на каждые 100 га пашни имелось 181,5 свиные и получено 147 центнеров свинины. На каждые 100 га зерновых культур совхоз имел 2230 голов сельскохозяйственной птицы, на каждые 100 га пашни было получено 25 666 яиц.

Коллектив совхоза постоянно работает над укреплением собственной кормовой базы. В 1954 году совхоз получил



*Главный зоотехник совхоза
Н. Сироткин.*

в среднем с одного гектара: картофеля 184 центнера, кормовых корнеплодов 680 центнеров, кормовой капусты 515 центнеров, сена многолетних трав 35 центнеров и т. д. На зимовку 1954—1955 года в совхозе на каждую корову было заготовлено по 16 центнеров грубых кормов, 60 центнеров кормовых корнеплодов и 40 центнеров силоса.

Благодаря многоотраслевому развитию хозяйства совхоз имеет высокую рентабельность. В 1953 году прибыль совхоза составляла 67,4 тыс. рублей, в 1954 году она увеличилась до 151,033 тыс. рублей.

За трудовые успехи ряд работников совхоза был награжден Почетными грамотами Президиума Верховного Совета Эстонской ССР. Трем работникам животноводства было присвоено звание Героя Социалистического Труда.

Совхоз является участником Всесоюзной сельскохозяйственной выставки как 1954, так и 1955 г.

В 1954 году во Всесоюзной сельскохозяйственной выставке участвовал 31 передовик животноводства и полеводства совхоза. По итогам работы за 1954 год права уча-

ствовать в выставке добились уже 49 передовиков «Удева».

Директор совхоза Иван Саар был награжден Главным комитетом Всесоюзной сельскохозяйственной выставки большой золотой медалью и премирован легковой автомашиной «Победа».

Главного зоотехника совхоза Николая Сироткина, бригадиров дойного стада Хильду Круусалу и Ареллу Конт, а также доярку Марию Уусталу наградили малыми золотыми медалями и ценными натуральными премиями.

I.

РАЗВИТИЕ СКОТОВОДСТВА

При восстановлении хозяйства главной заботой коллектива было увеличение поголовья крупного рогатого скота. Животноводы добивались того, чтобы получать ежегодно от каждой коровы по теленку, чтобы полностью сохранить молодняк, а также все взрослое стадо. С 1947 года ежегодный прирост поголовья крупного рогатого скота составлял 20—35 процентов.

Таблица 1

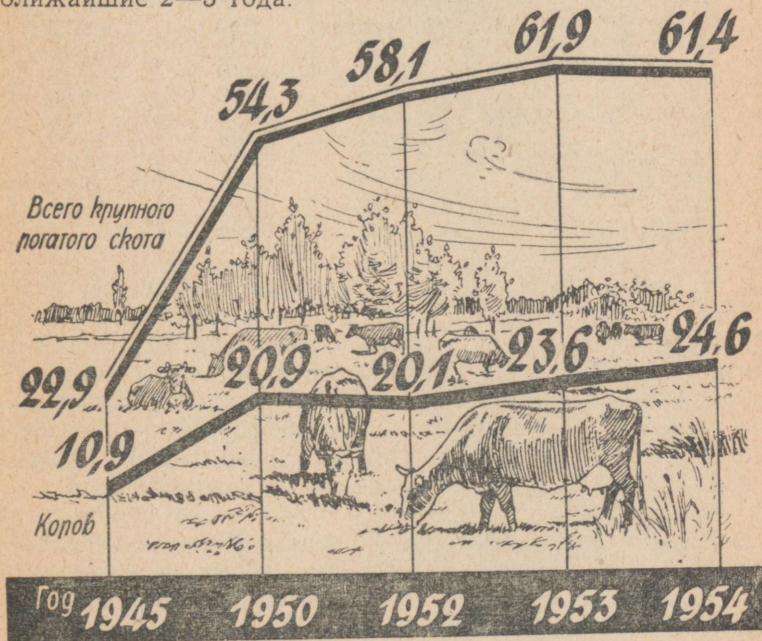
Поголовье крупного рогатого скота в совхозе
в 1945—1954 гг.

Годы	Всего голов крупного рогатого скота	В т. ч. коров	На каждые 100 га пашни, лугов и пастбищ		Процент коров к общему поголовью крупного рогатого скота
			крупного рогатого скота	коров	
1945	76	36	22,9	10,9	47,3
1946	92	43	27,8	12,9	47,5
1947	155	63	26,2	11,4	40,6
1948	211	80	38,2	14,5	37,9
1949	261	98	45,5	17,1	37,5
1950	311	120	54,3	20,9	38,6
1951	388	142	63,2	23,1	36,6
1952	432	149	58,1	20,1	34,5
1953	404	154	61,9	23,6	38,1
1954*)	399	160	61,4	24,6	40,1

*) Данные по состоянию на 1 октября 1954 г.

Как видно из приведенной таблицы, количество крупного рогатого скота с 1945 по 1952 год постоянно увеличивалось. Однако удельный вес коров в стаде крупного рогатого скота за этот период не возрастал в связи с тем, что совхозу для увеличения стада крупного рогатого скота необходимо было выращивать больше молодняка против обычной нормы ремонта. Часть молодняка и коров совхоз даже закупал у рабочих совхоза, в порядке контрактации, и через живконтору из других хозяйств.

В 1953—1954 годах в совхозе уже несколько увеличивается удельный вес коров в стаде, и задача доведения удельного веса коров до 55% совхозом будет решена в ближайшие 2—3 года.



Поголовье крупного рогатого скота на 100 га пашни, лугов и пастбищ.

Наряду с увеличением поголовья крупного рогатого скота совхоз добился также повышения продуктивности стада.

Первые два года после восстановления совхоза удои

коров были низкие (2676—3570 кг), но затем, благодаря усилиям работников животноводства, молочная продуктивность стада стала повышаться и уже к 1948 году средний удой на корову превысил 5000 кг.

Таблица 2

Надои молока по годам

Годы	Средний удой на одну фуражную корову (в кг)	Процент жирности молока	Надоено всего молока в центнерах	Получение молока в центнерах на каждые 100 га пашни, лугов и пастбищ
1945	2676	данных нет	910	275
1946	3570	3,84	1526	248
1947	3970	3,89	1870	338
1948	5429	4,00	3383	612
1949	5773	3,96	4933	861
1950	5872	3,92	6736	1176
1951	5604	3,75	6927	1128
1952	5130	3,75	7049	947
1953	5401	3,93	8749	1339
1954*)	5660	3,90	9025	1353

Из таблицы 2 видно, что начиная с 1950 года в течение трех лет средний удой на одну корову не только не повышался, но даже снизился. Причиной этого явилось известное ухудшение качества стада: в совхозе были обнаружены случаи заболевания туберкулезом животных, и часть взрослых коров с открытой формой туберкулеза пришлось выбраковать; кроме того, некоторые из купленных молодых коров оказались низкопродуктивными.

На снижение удоя повлияло и отставание собственной кормовой базы. Совхоз в большом количестве использовал завозные концентрированные корма, в результате чего удельный вес завозных концентратов в кормовых рационах из года в год увеличивался.

В 1949 году из годовой потребности в кормах завозные концентрированные корма составляли 43,3%, в 1950 году — уже 45,1%, а в 1951 году — 52,2%. Использование в больших количествах дорогостоящих покупных концентратов привело к повышению себестоимости молока и убыточности совхоза.

*) С 1 октября 1953 — по 1 октября 1954 года.

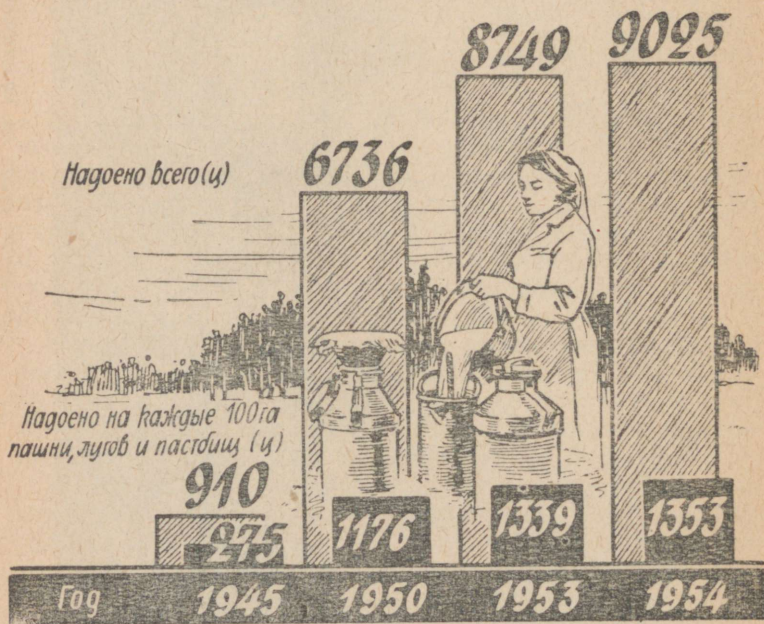


Совхозное стадо на культурном пастбище.

В 1953 году совхоз был укреплен организационно, новым директором был назначен И. Саар, главным зоотехником Н. Сироткин и зоотехником-селекционером И. Крузее. Руководство и специалисты «Удева» уделили серьезное внимание расширению и укреплению кормовой базы совхоза. В 1953 году снижение удоя прекратилось, а в 1954 году удой уже заметно повысился, хотя еще и не достиг уровня 1950 года.

Несмотря на временное снижение удоя, количество молока, сдаваемого государству, постоянно увеличивалось. В 1955 г. совхоз сдал государству молока в 15,4 раза больше, чем в 1945 году.

Совхоз добился хороших результатов также в ликвидации сезонности производства молока. Это стало возможным благодаря улучшению кормления и содержания коров, быков-производителей и телок случного возраста, а также благодаря правильной организации и хорошему проведению случки коров и телок.



Надой молока по годам.

Данные последних двух лет показывают, что среднесуточные удои на фуражную корову за два года составляли в совхозе 15,2 кг, в том числе в январе суточный удой равнялся 13,2 кг, в апреле — 16,9, в июле — 18,0, в ноябре — 14,1 кг.

В результате увеличения валового сбора молока и экономного расходования его на внутривозвратные нужды, в совхозе добились значительного повышения товарности молока. Если в 1946 году сдача молока государству составляла только 60,1%, то в 1954 году было уже сдано 91,5% валового надоя молока.

II.

ПЛЕМЕННАЯ РАБОТА

Совхоз «Удева» является племенным совхозом крупного рогатого скота эстонской красной породы. Эстонская красная порода крупного рогатого скота получена путем скрещивания эстонской местной породы со скотом, главным образом, ангельнской и красной датской пород. Эстонская красная порода крупного рогатого скота отличается высокой молочной продуктивностью и жирностью молока, большим весом, хорошим телосложением и крепким здоровьем. Идет дальнейшее совершенствование скота эстонской красной породы, причем в это дело вносят значительный вклад и животноводы совхоза «Удева».

В своей работе они опираются на законы мичуринской биологической науки, умело используют условия внешней среды для направленного выращивания молодняка. Они поставили перед собой следующие задачи:

1. Повысить молочность и жирномолочность коров.
2. Увеличить живой вес коров.
3. Повысить скороспелость крупного рогатого скота.
4. Улучшить телосложение и повысить жизнеспособность животных.

Для решения этих задач в совхозе проводится комплекс мероприятий:

- а) тщательный, продуманный отбор животных на племя;
- б) подбор родительских пар из лучших линий и семейств стада;
- в) применение направленного выращивания молодняка

при обильном кормлении — для получения хорошо развитых и жизнеспособных животных;

г) улучшение условий кормления и содержания взрослого стада — для получения от него наивысшей продуктивности и ценного потомства.

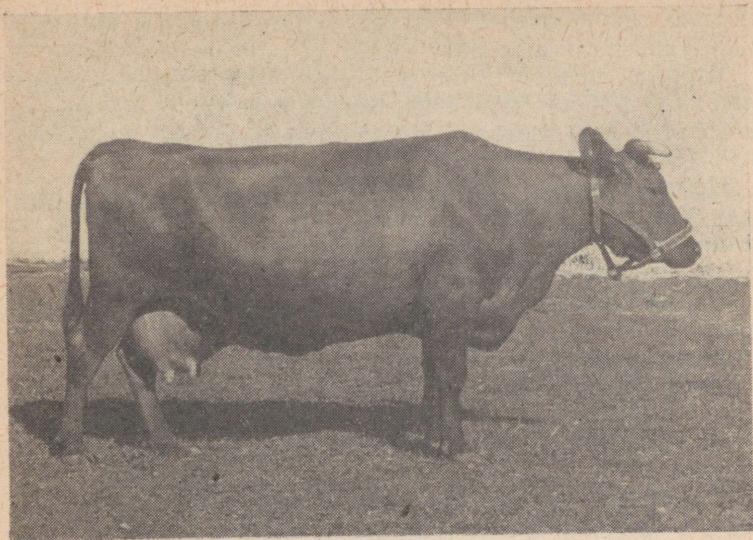
Работники совхоза уже добились некоторых успехов в племенном деле.

В настоящее время в совхозном стаде имеется 7 быков-производителей, все они чистопородные и с классной оценкой элита-рекорд.



Бык «Лезк» ЭСАТ 765. Живой вес в возрасте 3 лет 5 месяцев — 680 кг. Наивысший удой матери за 300 дней лактации 7216 кг, жирность молока 4,0%.

Наиболее ценный производитель — бык «Лезк», происходящий из лучшей линии эстонской красной породы «Лаппа» АТ 5581. Наивысший удой его матери за 300 дней лактации составлял 7216 кг молока, а матери его отца — 7595 кг при жирности молока 4,2%. Потомство линии «Лаппа» отличается скороспелостью, большим живым весом и хорошей молочной продуктив-



Корова «Туме» № 181 АТ 32439. Живой вес 628 кг. Удой за 300 дней
IV лактации 9367 кг, жирность молока 4,1%.



Корова «Тоомик» № 182 АТ 32623. Живой вес 642 кг. Удой за 300
дней V лактации 7472 кг, жирность молока 4,2%.

ностью, удои дочерей и внучек «Лаппа» в I и II лактацию уже достигают 5500—6500 кг.

Вторым ценным быком в совхозном стаде является «Принц» (ЭСАТ 505—6801, живой вес 875 килограммов, возраст 6 лет), который происходит из линии быка «Тыну» (ЭСАТ 77—6369).

Продуктивность матери «Принца» за 300 дней II лактации составляла 7417 кг молока, при жирности 4,1%, а наивысшая продуктивность матери отца — 5834 кг молока, при жирности 4,6%.

Линии этих быков были созданы и закрепляются в совхозе «Удева».

Большое значение в совхозе придается и высокопродуктивным семействам коров.

В совхозе создан целый ряд семейств коров, отличающихся высокой молочной продуктивностью и жирномолочностью.

Одним из ценнейших и самых многочисленных семейств является семейство коровы № 49 АТ 1495. В стаде совхоза имеется 24 коровы из этого семейства, их средний годовой удой — 5522 кг и жирность молока 4,11%.

Высокой молочностью и жирномолочностью характеризуются также семейства коров: № 512 АТ 7461, № 511 АТ 7459 и ряда других коров.

По данным бонитировки 1954 года чистопородное поголовье крупного рогатого скота составляет в стаде 89,5%.

По классности коровы распределяются следующим образом:

элита-рекорд — 99 голов,

элита — 56 голов,

I класса — 3 головы.

Однако животноводов совхоза не могут удовлетворить эти показатели, они ставят себе целью в течение ближайших лет добиться того, чтобы все коровы совхозного стада были бы только класса элита-рекорд — со среднегодовым удоём 6000 кг, при жирности молока — 4,1%.

Достичь этого нельзя без повышения живого веса, улучшения телосложения и укрепления здоровья коров.

Здесь животноводами «Удева» уже проделана известная работа.

В результате направленного выращивания средний живой вес коров за последние 9 лет увеличился на 59 кило-

граммов, и по данным бонитировки 1954 года составил в среднем по стаду 573 килограмма. Живой вес первотелок в том же году был 531,5 килограмма.

Сведения о лучших коровах совхозного стада приводим в таблице 3.

Таблица 3

Коровы-рекордистки

№№ п/п	Кличка	№№ по ГПК	Ин-вен-тар-ный №	Живой вес (кг)	Удой за 300 дней		
					лакти-ции по счету	молока (в кг)	% жира
1	Туме	АТ 32439	181	628	IV	9367	4,1
2	Тийу	АТ 30969	153	620	VII	8818	4,0
3	Кельви	ЭСАТ 4211	244	620	V	8223	3,8
4	Пиймик	АТ 31905	176	592	IV	8017	4,2
5	Пистик	АТ 32633	192	602	III	7720	3,9
6	Краан	АТ 33855	221	640	III	7679	4,1
7	Тоомик	АТ 32623	182	642	V	7472	4,2
8	Тэлла	АТ 31913	172	502	V	7372	3,9
9	Каари	ЭСАТ 2655	271	599	III	7316	3,8
10	Кулла	ЭСАТ 2411	254	692	III	7216	4,0

В результате неуклонного улучшения племенных качеств стада в совхозе получают высококачественный племенной молодняк, который продается в совхозы и колхозы как Эстонской ССР, так и других братских республик.

Широкое распространение племенного скота, происходящего из стада совхоза «Удева», подтверждается данными бонитировки 1953 года: так, из 159 быков-производителей эстонской красной породы, находящихся в совхозах республики, 36 быков получены из совхоза «Удева».

III.

ВЫРАЩИВАНИЕ МОЛОДНЯКА

Используя достижения науки и опыт передовиков, животноводы совхоза «Удева» добились хороших показателей по выращиванию и сохранению высококачественного племенного молодняка.

Условия выращивания молодняка имеют решающее значение для получения из него в будущем высокопродуктив-



ных животных, поэтому вопросу выращивания молодняка специалисты и коллектив совхоза уделяют особенно серьезное внимание. В совхозе организовано образцовое кормление телят, в зимнее время телята содержатся в неотапливаемых помещениях, в летнее время в лагерях.

Каждый год, после проведения бонитировки, составляется план случки коров. В плане предусматривается такой подбор родительских пар, который обеспечивал бы получение потомства с лучшими наследственными качествами. Каждая корова закрепляется за определенным быком-производителем. Известно, что успешное проведение случек и стопроцентное оплодотворение маток может быть достигнуто только тогда, когда быки, а также коровы имеют хорошую упитанность. Поэтому быки-производители в совхозе бесперебойно получают высококачественные корма.

Быков-производителей в течение круглого года ежедневно выпускают на прогулку на 2—3 часа.

Животноводы «Удева» хорошо знают, что слабое развитие теленка в утробе матери задерживает его рост и развитие после рождения. Вот почему направленное выращивание теленка начинается уже в утробе матери. Для этого сухостойным коровам создают образцовые условия кормления и ухода. В зимний период каждая сухостойная корова получает в среднем в сутки сена многолетних трав 6 кг, корнеплодов 5 кг, силоса 15 кг, концентратов 3 кг и минеральных кормов 180 г. Подобные кормовые рационы обеспечивают получение здоровых, жизнеспособных телят с большим живым весом, а также позволяют добиться высокой молочной продуктивности.

Новорожденного теленка начинают кормить через 1,5—2 часа после рождения. Первым кормом теленка является молозиво, которое он получает в течение первых 3—5 дней жизни вволю. Наблюдения показывают, что в первые дни жизни теленок выпивает примерно 1,5—2 литра в каждую пойку.

Чтобы обеспечить теленка парным молоком, его пойку приурочивают к дойке отелившейся коровы. Таким образом, пока отелившуюся корову доят по 6 раз в день, теленка поят по 6 раз в день. При переходе коровы на четырехкратную дойку, теленка также переводят на четырехкратную пойку. В течение первых дней теленку выпаивают 5—8 килограммов молозива в сутки — в зависимо-

сти от живого веса теленка, его аппетита и состояния здоровья. До месячного возраста телята получают по 8 кг цельного молока в сутки. С месячного возраста начинают давать снятое молоко (по 1 килограмму в сутки). С 35-дневного возраста дачу цельного молока сокращают при одновременном постепенном увеличении снятого молока. Из рациона телят 65—70-дневного возраста цельное молоко совершенно исключают и продолжают дачу снятого молока до 6-месячного возраста.

Концентраты начинают скармливать телятам с недельного возраста. Примерно с 10-дневного возраста телят приучают к поеданию витаминного сена, с месячного — к поеданию кормовых корнеплодов, а с двухмесячного начинают давать хороший силос.

Кормление телят в совхозе производится согласно кормовым рационам, составленным по пятидневкам. Основанием для составления кормовых рационов является примерная схема выпойки телят. Нормы, приведенные в примерной схеме, изменяются в зависимости от индивидуальных особенностей телят.

В зимний период одному теленку за 6 месяцев его жизни скармливается:

цельного молока — 450 кг;

снятого молока — 1100 кг;

концентратов — 190 кг;

кормовых корнеплодов и силоса — 180 кг;

сена — 270 кг.

Приведенные нормы являются средними: телята, идущие на ремонт совхозного стада или на продажу, получают цельного и снятого молока, а также концентратов несколько больше — за счет снижения норм кормления тех телят, которые выбраковываются для мясосдачи.

Обильное кормление обеспечивается молодняку и старше шестимесячного возраста. При этом кормовые рационы молодняка составляют с таким расчетом, чтобы приучить телят к поеданию большого количества грубых и сочных кормов. Это развивает пищеварительный тракт животного, и выращенные на таких кормовых рационах коровы приобретают способность усваивать большие количества кормов, что необходимо для получения высокой молочной продуктивности.

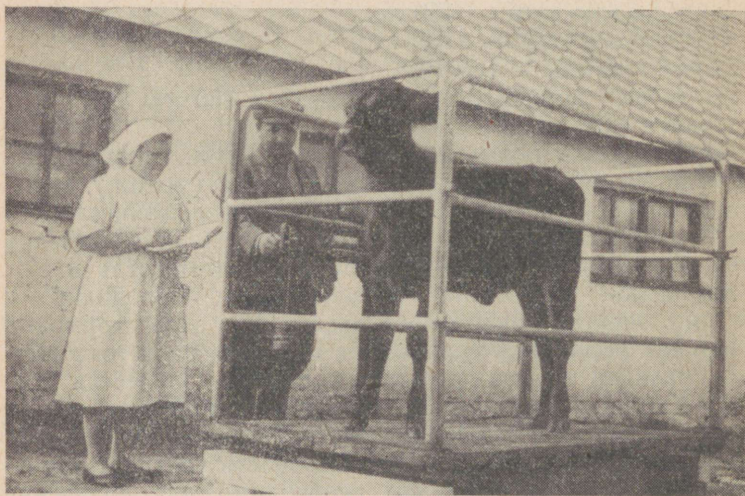
Наряду с обильным и разнообразным кормлением молодняку созданы хорошие условия ухода и содержания.

Сразу же после рождения телят помещают в индивидуальные клетки, где они находятся до 3-месячного возраста. После их переводят в групповые клетки.

В зимний период телятницы постоянно следят за тем, чтобы в телятнике всегда был сухой чистый воздух и чтобы имелось достаточно сухой подстилки. Молодняк старших возрастных групп ежедневно, кроме особенно холодных зимних дней, выпускается на несколько часов на прогулку.

В летний период телят уже с недельного возраста переводят в летние лагерные помещения. В первые дни лагерного содержания телят выпускают ежедневно лишь на несколько часов, а с месячного возраста их держат на пастбище, недалеко от телятника, круглые сутки. Для молодняка в возрасте свыше одного года выделен отдельный пастбищный участок с лагерным помещением. В этом лагере молодняк находится в течение всего летнего периода.

Благодаря хорошим условиям кормления, ухода и содержания молодняк быстро растет и развивается. Об этом же свидетельствуют данные бонитировки.



Главный зоотехник Н. Сироткин и бригадир дойного стада А. Конт взвешивают теленка.

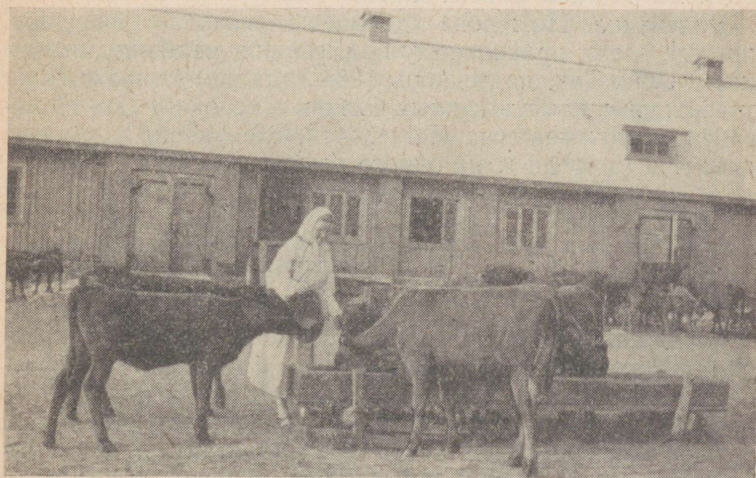
Таблица 4

Средний живой вес молодняка
(по данным бонитировки 1954 года)

Возраст	Средний вес (кг)	
	телок	бычков
При рождении	35,5	37,4
6 месяцев	173,2	194,4
1 год	265,4	321,7
1,5 года	345,4	475,0

В 1954 году среднесуточный привес телят в возрасте до одного года составил 826 граммов, а среднесуточный привес молодняка в возрасте свыше одного года — 589 граммов.

Передовые телятницы совхоза достигли в выращивании молодняка еще лучших показателей. Хельми Орав, работающая в совхозе с 1949 года, добилась того, что среднесуточный привес закрепленных за нею телят равнялся в 1954 году 843 граммам. Хельми Орав своевременно приучает телят к поеданию грубых, сочных и концентрированных кормов. Телятам недельного возраста она уже кладет в кормушки концентраты, а также сено



Телятница Х. Орав кормит телят.

и сочные корма. Чтоб предупредить у телят понос, Хельми Орав содержит клетки и кормушки в образцовой чистоте, ежедневно чистит их и при загрязнении клеток немедленно белит.

Хельми Орав внимательно следит за ростом и развитием каждого теленка и в случае отставания какого-либо теленка в росте и развитии, по согласованию с бригадиром и зоотехником, сразу же изменяет кормовой рацион теленка.

За трудовые достижения в 1952 и 1953 годах передовая телятница была участником Всесоюзной сельскохозяйственной выставки в 1954 году. За высокие производственные показатели 1954 года она утверждена участником Всесоюзной сельскохозяйственной выставки и в нынешнем году.

Хороших показателей добились также телятницы по уходу за телятами старших возрастных групп — Адеэле Тоо мингас и Валентина Нестерова. Адеэле Тоо мингас в 1954 году получила от закрепленного за нею молодняка рождения прошлых лет среднесуточный привес — 792 грамма. Валентина Нестерова, за которой закреплены бычки, получила среднесуточный привес от бычков в возрасте свыше одного года — 774 грамма. Все бычки, выращенные Нестеровой, при продаже на племя оценены не ниже класса элита.

Валентина Нестерова добилась успехов благодаря, прежде всего, правильному применению индивидуального кормления. Так, на декабрь 1954 года зоотехником были утверждены для племенных бычков в возрасте 12—15 месяцев, обслуживаемых Нестеровой, следующие кормовые рационы (в среднем на одного бычка в сутки):

Сена	5 кг	Муки	1 кг
Соломы	1 „	Поваренной соли	35 г
Силоса	5 „	Костяной муки	8 „
Жмыхов	2 „	Кормового мела	15 „

Само собой разумеется, что зоотехник дал Нестеровой для каждого бычка индивидуальные рационы. Но телятница видит бычков чаще, чем зоотехник, и нередко по предложению Нестеровой кормовые рационы для одних бычков увеличивались, а для других бычков по мере надобности уменьшались.

В зимний период Нестерова, как правило, ежедневно

выпускает бычков на прогулку. Для этого при телятнике имеются соответствующие загоны. Нестерова следит за тем, чтобы в загонах всегда были ветки хвойных деревьев. Племенные бычки, а также другой молодняк, охотно поедают хвою — этот витаминный корм, — хоть их кормовые рационы являются вполне достаточными.

Валентина Нестерова — участник Всесоюзной сельскохозяйственной выставки в 1954 и 1955 г.

Участниками Всесоюзной сельскохозяйственной выставки в 1955 году утверждены также телятницы Адеэле Тоомингас и Альма Пихт.

IV.

ПРОИЗВОДСТВО КОРМОВ

Так как основная отрасль производства совхоза — животноводство, главной задачей растениеводства является обеспечение скота кормами.

Несмотря на сравнительно небольшую площадь сельскохозяйственных угодий, в совхозе много скота. Сельскохозяйственные угодия в «Удева» занимают 651 га, из них пашни 390 га, сенокоса 150 га и пастбищ 111 га. Из общей площади лугопастбищных угодий совхоза (261 га) почти 120 га составляют культурные луга и пастбища, а остальная часть представляет собой заболоченное естественное пастбище, заросшее кустарником.

На этой площади совхоз в 1954 году держал 399 голов крупного рогатого скота (в том числе 160 коров), 76 лошадей, 445 свиней и 1100 голов сельскохозяйственной птицы.

Кроме того, в личном пользовании рабочих и служащих совхоза находятся еще 70 коров, которые получают в основном корма с тех же угодий.

Отсюда следует, что растениеводство совхоза должно быть достаточно интенсивным.

После снижения удоев молока в 1951 году руководство совхоза стало обращать основное внимание на дальнейшее развитие собственной кормовой базы. За последние годы совхоз добился высоких показателей по урожаю кормовых культур с гектара; увеличился валовой сбор и улучшилось качество собственных кормов — сена, силосных культур, корнеплодов, картофеля.

Таблица 5

Урожай с гектара и валовой сбор кормовых культур

Наименование культур	1952 г.		1953 г.			1954 г.		
	Урожай в ц/га	Валовой сбор в тоннах	Урожай в ц/га	Валовой сбор		Урожай в ц/га	Валовой сбор	
				в тоннах	в проц. по отношен. к 1952 г.		в тоннах	в проц. по отнош. к 1952 г.
Сено многолетних трав на сено	35,4	404	37,8	583	144,3	34,5	648	160,4
Сено однолетних трав (вико-овсяная смесь на сено)	9,6	46	38,1	53	115,2	—	—	—
Всего сена	27,8	450	37,9	636	141,3	34,5	648	144,0
Кормовые корнеплоды	293	499	671	1140	228,4	680	1360	272,0
Картофель	112	560	165	843	151,5	184	1100	195,4
Силосные культуры	99	338	142	411	121,6	348	904	257,4

Таким образом, за последние три года валовой сбор грубых кормов в совхозе увеличился в 1,4 раза, кормовых корнеплодов — в 2,7 раза, картофеля — в 1,9 раза и т. д.

Благодаря увеличению сбора кормов в совхозе на зимний период 1954/55 года заготовили на каждую корову:

грубых кормов	16 центнеров
кормовых корнеплодов	60 "
силоса	40 "

Увеличилось также количество зеленых кормов, скармливаемых скоту в течение летнего периода, корма стали разнообразнее.

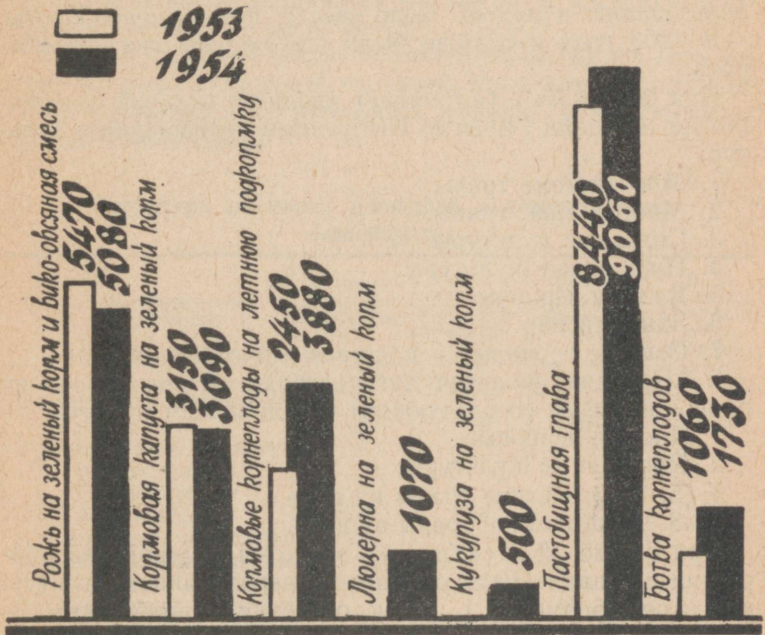
За летний период 1954 года скоту было скормлено зеленых кормов на 12% больше, чем за тот же период 1953 года.

Последние два года в совхозе не возделывают низкоурожайных культур, например, вико-овсяную смесь на сено, сократилась посевная площадь вико-овсяной смеси и в зеленом конвейере.

В совхозе стали выращивать такие высокоурожайные кормовые культуры, как кукурузу, кормовую капусту, картофель.

Потребление зеленых кормов

Виды зеленых кормов	Использование зеленых кормов в течение летнего периода (в ц)	
	1953 г.	1954 г.
Рожь на зеленый корм и вико-овсяная смесь	5470	5080
Кормовая капуста на зеленый корм	3150	3090
Кормовые корнеплоды на летнюю подкормку	2450	3880
Люцерна на зеленый корм	—	1070
Кукуруза на зеленый корм	—	500
Пастбищная трава	8440	9060
Ботва корнеплодов	1060	1730
Всего использовано зеленых кормов в течение летнего периода	19 150	22 860



Количество зеленых кормов, скормленных в летний период 1953 и 1954 г. г.

Растениеводы совхоза знают, что основой для повышения урожайности полей является севооборот.

В 1944 и 1945 гг. в совхозе еще не было правильных севооборотов. Урожайность полевых культур была крайне низкой. В 1945 году с каждого гектара было собрано кормовых корнеплодов только по 40 центнеров, силосной массы по 67, картофеля по 90 и зерновых по 10 центнеров.

Урожай однолетних трав на сено не превышал 20 центнеров, а многолетних трав на сено — 25 центнеров с гектара.

Перед коллективом совхоза встала неотложная задача — ввести севообороты. Введение севооборотов началось в 1946 году.

В течение последующих лет земельная площадь совхоза значительно увеличилась, а вместе с тем изменились и внешние границы совхоза, вследствие чего введенные севообороты не соответствовали уже фактическому землепользованию и нужно было ввести новые севообороты.

В 1953 году в совхозе были утверждены три севооборота.

При ферме № 1 («Эрвита») вводится полевой севооборот на площади 140 га со следующим чередованием культур:

1. Многолетние травы.
2. Многолетние травы.
3. Силосные культуры.
4. Пропашные культуры.
5. Яровые зерновые.
6. Занятый пар.
7. Озимые зерновые с подсевом многолетних трав.

В «Презди» вводится лугопастбищный севооборот на площади 112 га со следующим чередованием культур:

1. Яровые зерновые.
2. Пропашные культуры.
- 3—5. Многолетние травы на сено.
- 6—8. Многолетние травы на выпас.

При ферме № 2 («Удева») вводится полевой севооборот на площади 140 га с таким же чередованием культур, как и при ферме № 1. Срок освоения севооборотов — 1957 год.

Введение двух полевых севооборотов вызвано тем, что в совхозе существуют две самостоятельные фермы с от-

дельными массивами, отстоящие друг от друга на расстоянии 4,5 километра.

Имеющиеся в совхозе культурные луга и пастбища являются высокоурожайными и очень устойчивыми.

Так, в совхозе уже много лет без перепашки пользуются культурными пастбищами, дающими с каждого гектара по 150—200 центнеров зеленой массы. Следовательно, с каждого гектара культурных лугов и пастбищ получают 3000—4000 кормовых единиц. При этом уход за культурными лугами и пастбищами требует значительно меньше затрат, чем уход за полевыми культурами зеленого конвейера на полях севооборота, а себестоимость зеленой массы или сена, собранных с культурных лугов и пастбищ, во много раз ниже себестоимости сена и зеленой массы, собранных с полей. Поэтому коллектив совхоза предусматривает значительное расширение площади культурных лугов и пастбищ. К 1957 году площадь культурных сенокосов увеличится до 188 га, а площадь культурных пастбищ — до 82 га.

Так как основной задачей растениеводства совхоза является создание прочной кормовой базы для животноводства, удельный вес кормовых культур в севооборотах сравнительно высок.

Таблица 7

Структура посевных площадей в установленных севооборотах

	Наименование культур	В полевых севооборотах (га)	В лугопастбищных севооборотах (га)	Всего в севооборотах (га)	В % к общей площади севооборотов
1	Зерновые (озимые и яровые)	80	14	94	24
2	Пропашные культуры (кормовые корнеплоды и картофель)	40	14	54	14
3	Силосные культуры	40	—	40	10
4	Многолетние травы на сено и выпас	80	84	164	42
5	Однолетние травы на сено и зеленый корм	40	—	40	10
	Всего:	280	112	392	100

Как видно из таблицы 7, в севооборотах занято: под многолетние травы 42%, пропашные культуры 14%, силосные культуры 10% общей посевной площади.

Однако практика показала, что при недостатке пахотно-способных земель такая структура посевных площадей не в состоянии полностью обеспечить растущее высокопродуктивное животноводство кормами собственного производства.

Руководством совхоза совместно со специалистами и рабочими совхоза приняты решительные меры по укреплению и расширению кормовой базы.

Для увеличения площади сельскохозяйственных угодий было проведено осушение и очистка от камней и кустарников заболоченных и малоудобных земель на площади около 70 га.

В 1955 году закончится работа по углублению русла небольшой реки Преэди, которая станет хорошим водосбором, что даст возможность совхозу осушить избыточно увлажненные и заболоченные земли на площади почти в 400 га. Эти земли будут использованы для закладки культурных лугов и пастбищ.

В совхозе значительно повысился уровень агротехнической культуры. Полеводы совхоза под руководством главного агронома К. Ыйглане хорошо изучили свои поля, они знают, что без внесения большого количества органических и минеральных удобрений высоких урожаев не получить. И в совхозе из года в год увеличивают внесение на поля органических и минеральных удобрений. Так, в 1945 году на каждый гектар пашни было внесено по 4,5 тонны навоза и по 0,11 тонны минеральных удобрений. В 1949 году на каждый гектар пашни уже внесли по 10 тонн навоза и по 1,1 тонны минеральных удобрений, а в 1954 году на каждый гектар пашни дали уже по 24,5 тонны органических удобрений и 0,99 тонны минеральных удобрений.

Всего за 10 лет количество навоза, вывозимого на поля, увеличилось в 10,2 раза, это оказалось возможным благодаря увеличению из года в год добычи подстилочного торфа.

Если в 1951 году в совхозе было заготовлено 2700 м³ подстилочного торфа, то в 1954 году уже 9000 м³. Кроме того, торф непосредственно вносился на поля. Так, за последние 4 года на поля было вывезено почти 2300 тонн

торфа. Часть торфа используется для укрытия штабелей навоза, а часть для приготовления торфо-навозного компоста.

Навоз из скотных дворов вывозится ежедневно прямо на поля и укладывается там в большие плотные штабели. Площадки, предназначенные под навоз, устилаются слоем торфа толщиной в 30 см, сверху уложенные штабели тоже покрываются слоем торфа.

При такой укладке навоз проходит правильную биотермическую обработку и сохраняется без потерь.

В совхозе органические удобрения вносят под озимые культуры, кормовые корнеплоды, картофель, силосные культуры и кормовую капусту. Под озимые на каждый гектар посевной площади вносят по 40 тонн навоза, под кормовые корнеплоды — 60—80 тонн, а под картофель — 30—60 тонн. Под силосные культуры вносят в среднем по 30 тонн органических удобрений на гектар.

Вместе с органическими удобрениями используются также минеральные удобрения. На каждый гектар кормовых корнеплодов вносят в среднем по 1050—1100 кг минеральных удобрений, а именно: 300 кг азотистых удобрений, 300 кг калийной соли и 450—500 кг суперфосфата.

В больших количествах получают минеральные удобрения и другие полевые культуры.

Серьезное внимание обращается на подкормку посевов многолетних трав. Так, по многолетним травам, давшим с площади в 70 га в среднем по 36 ц/га сена, было на каждый гектар внесено в виде подкормки по 150 кг калийной соли, 250 кг суперфосфата и 50 кг сульфата аммония.

Полеводы совхоза высоко ценят такое важное агротехническое мероприятие, как глубокая пахота на 25—28 см. Однако на полях совхоза «Удева» из-за низкого пахотного слоя было затруднено применение такой пахоты. Тогда главный агроном совхоза Ыйглане вместе с полеводцами прибегли к постепенному углублению пахотного слоя. Тов. Ыйглане рассказывает: «Мы постепенно, но упорно углубляли пахотный слой, одновременно внося на поля большое количество органических удобрений, и в настоящее время добились того, что на большинстве полей, особенно идущих под пропашные культуры, мы уже имеем возможность проводить пахоту на глубину 22—25 см».

Обработка почвы в совхозе проводится в строгом соответствии с агротехническими требованиями. После уборки зерновых сразу же производится лущение стерни на полях, затем следует глубокая зяблевая пахота плугами с предплужниками. Зябь поднимается на всей площади, предназначенной к весеннему севу будущего года.

Так как в Пайдеском районе, где расположен совхоз «Удева», часто в мае и июне выпадает мало осадков, то задачей ранневесенней обработки почвы является сохранение в почве запаса влаги. Для этого поля при первой возможности шлейфуются. Весной поля, идущие под посев зерновых культур, не перепахиваются; производится только двукратная культивация и боронование. Так, например, в 1954 году весенняя обработка почвы под ячмень заключалась в двукратной культивации с последующим боронованием в два следа. Перед посевом на каждый гектар засеваемой площади было внесено по 100 кг калийной соли и по 180 кг суперфосфата.

Сев всех зерновых культур производится узкорежным способом. Узкорежным способом был проведен также сев ячменя. Сеяли ячмень чистосортными семенами сорта «Йыгева 1104» с нормой высева — 220 кг на гектар. В дальнейшем провели подкормку посевов сульфатом аммония (по 100 кг на гектар) и удаление появившегося осота. Уборку произвели 5—10 августа. Урожай ячменя со всей площади равнялся 28,95 ц/га.

Поля, отводимые под пропашные культуры, перепахиваются ранней весной, одновременно с перепашкой вносятся навоз и половинная норма запланированных минеральных удобрений.

Вторая половина минеральных удобрений вносится под последнюю предпосевную культивацию.

В совхозе сеют только сортовыми семенами. Из лучших местных районированных сортов используются следующие: рожь «Сангасте», озимая пшеница «Луунья», ячмень «Мая» и «Йыгева 1104». Наиболее урожайным сортом картофеля в условиях совхоза оказался «Остботе».

Немалое значение в совхозе придают подготовке семян к посеву. Семена зерновых просушивают, тщательно сортируют, затем проверяют их хозяйственную годность и перед посевом протравливают.

Картофель на семена выделяется с высокоурожайных

участков, хранится в хорошо укрытых буртах, за хранением картофеля ведется постоянный контроль.

Перед посевом семенной картофель сортируется, для посадки отбираются абсолютно здоровые клубни средней величины.

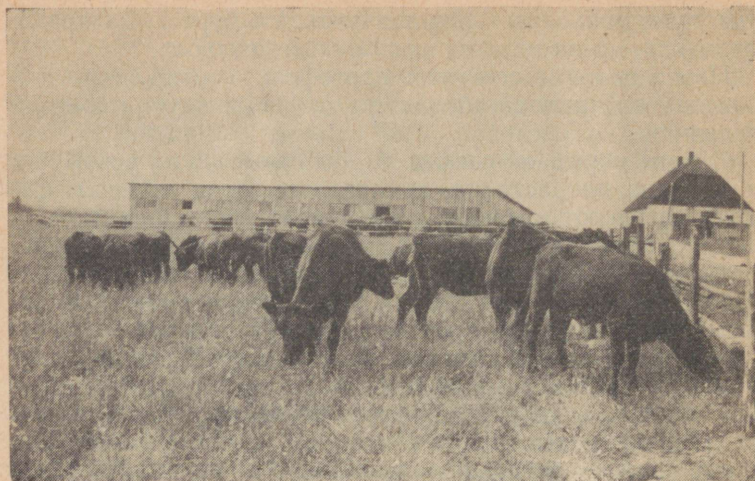
Семена кормовой свеклы, чтобы повысить их всхожесть и энергию прорастания, замачивают перед посевом. Семена насыпают в мешок, наполняя его примерно наполовину, и замачивают на три дня в воде комнатной температуры, затем высыпают их на брезент и дают подсохнуть. Для облегчения высева к замоченным семенам перед посевом добавляют сухие семена (около одной трети). Сеют свекловичной сеялкой. Вегетационный период кормовой свеклы, посеянной семенами, подготовленными таким способом, сокращается (особенно при сухой весне) на одну-две недели. Несмотря на то, что всходы от сухих семян появляются несколько позднее и вследствие этого необходимо проводить дополнительное прореживание, подготовка семян кормовой свеклы описанным способом вполне себя оправдала.

В 1954 году кормовая свекла, посеянная замоченными семенами на площади 2,3 га, дала средний урожай 868,96 ц/га.

В совхозе большое значение уделяется уходу за культурными лугами и пастбищами.

Для получения высоких урожаев сена с культурных лугов и травы с пастбищ, на культурные луга и пастбища ежегодно вносят минеральные удобрения (400—500 кг смеси калийной соли и суперфосфата и 100 кг азотных удобрений на гектар), а через каждые 2—3 года подкармливают органическими удобрениями. В качестве органического удобрения на культурные луга поздней осенью или ранней весной вносят хорошо перепревший навоз или навозную жижу.

Культурные пастбища разделены на загоны. После пастбы в каждом загоне оставшаяся (несъеденная животными) трава скашивается, помет животных разбрасывается. Образовавшиеся кочки срезаются и вносятся азотные минеральные удобрения. Работники совхоза постоянно следят за тем, чтобы пастбищные загоны не стравливались чрезмерно, иначе отрастание травы будет замедлено, а в засушливый период может совсем прекратиться.



Молодняк в загонах на культурном пастбище.

Пастбищные загоны в совхозе обнесены изгородью из жердей и колючей проволоки.

Опыт совхозов показывает, что благодаря систематическому уходу и внесению удобрений на культурных пастбищах образуется постоянно обновляемый травостой, который без перепашки и дополнительных посевов может в течение нескольких десятков лет давать высокие урожаи.

С 1954 года в совхозе стали возделывать кукурузу. Было посеяно на силос и зеленую подкормку 5 га кукурузы.

Посев кукурузы производился ручными сажалками на хорошо подготовленном участке квадратно-гнездовым способом. Уход за посевами состоял в обработке междурядий культиватором на тракторе СХТЗ-7 и в подкормке минеральными удобрениями.

Несмотря на то, что работники совхоза не имели опыта в выращивании кукурузы, они собрали по 340 центнеров зеленой массы с гектара.

Для производства в собственном хозяйстве необходимого количества концентрированных кормов и увеличения количества сочных кормов коллектив совхоза «Удева» запланировал в текущем году посев кукурузы на

початки и силос на площади в 115 га и на зеленую подкормку в зеленом конвейере (как пожнивную культуру после озимой ржи) на площади в 24 га.

Под посев кукурузы выделены лучшие хорошо удобренные участки. Для посева кукурузы совхоз получил специальную сеялку «СКГ-6».

Применение механизированного посева ускорит сроки сева и удешевит выращивание кукурузы.

Специалисты и весь коллектив «Удева» уверены в том, что выращивание этой ценнейшей культуры позволит совхозу полностью обеспечить животноводство высокопитательными кормами, что, в свою очередь, значительно повысит показатели племенного животноводства.

Применяя передовую агротехнику, растениеводы совхоза постоянно увеличивали урожаи всех сельскохозяйственных культур. В 1954 году, несмотря на неблагоприятные климатические условия, в совхозе собрали в среднем озимых зерновых 21,4 ц/га, яровых зерновых 24,9 ц/га, картофеля 183,5 ц/га, кормовых корнеплодов 679,8 ц/га, кормовой капусты 515,3 ц/га, силосных культур 347,7 ц/га, многолетних трав на сено 34,5 ц/га. За последние 4 года урожайность картофеля



Кукуруза на зеленый корм.



Скашивание подсолнечника на силос.

увеличилась на 22%, зерновых культур — на 3%, кормовых культур — на 150%.

На отдельных участках и отдельными бригадами выращены более высокие урожаи. Так, бригадир полеводства Вольдемар Круса получил с каждого гектара закрепленной за ним посевной площади по 869 центнеров кормовых корнеплодов. Бригадир Эдгар Эйранд собрал с площади (в 18,8 га) картофеля в среднем по 200,1 центнера с гектара. Говоря о борьбе за высокие урожаи, нельзя не отметить также передовых рабочих полеводческих бригад. Александр Аан, Альвине Паас, Тойни Явойнен и многие другие рабочие постоянно выполняют свои дневные нормы выработки на 140—150%. Тракторист совхоза Освальд Яху в 1954 году выработал на тракторе ХТЗ-7 291,7 га мягкой пахоты, при плане 145 га, сэкономив при этом 287 кг горючего.

Наряду с животноводами, участниками Всесоюзной сельскохозяйственной выставки в 1955 году являются 13 передовых работников полеводства — мастеров высоких урожаев.

В достижении высоких показателей как по животноводству, так и по растениеводству немалую роль сыграла учеба работников совхоза на трехлетних агрозоотехниче-

ских курсах. На этих курсах полеводы и животноводы повышали свой теоретический уровень, изучали достижения и методы работы передовых хозяйств, чтобы затем применить полученные знания в своей практической работе.

Зеленый конвейер — источник зеленых кормов

Содержание скота в летний период имеет в совхозе свои трудности. Естественные пастбища представляют собой заболоченные, заросшие кустарником и засоренные камнем участки.

Недостаточно еще в совхозе и культурных пастбищ; в среднем на одну корову приходится 0,15 га культурных пастбищ, что, несмотря на их высокую урожайность, полностью не покрывает потребности скота в зеленых кормах на весь летний период.

Для того, чтобы в течение всего летнего периода давать ежедневно каждой корове в среднем по 70—80 кг зеленой массы, а также, чтобы обеспечить зеленой подкормкой молодняк крупного рогатого скота и других животных в совхозе организуют зеленый конвейер.

План зеленого конвейера составляется главным зоотехником и главным агрономом. Вычисляется потребность скота в зеленых кормах на каждый месяц летнего содержания, определяются виды культур, их посевные площади и сроки посева каждой культуры.

Первой культурой зеленого конвейера в совхозе «Удева» является смесь озимой ржи и озимой вики, которая высевается во второй половине августа предыдущего года. Смесь озимой ржи и вики начинают скармливать в конце мая и используют примерно до 10—12 июня; в это время урожай зеленой массы с гектара достигает 100 центнеров. Из-за быстрого роста и созревания ржи период скармливания ее весьма короток — в среднем 10—15 дней. Неиспользованную в качестве зеленого корма смесь озимой ржи и вики силосуют.

После зеленой ржи скот получает зеленый корм с культурных пастбищ. К пастбищному корму коровам добавляют свежескошенную люцерну, в конце июня используется в зеленом конвейере вико-овсяная смесь и клевер.

Люцерна дает хорошие урожаи.

В 1953 году на площади в 25,5 га люцерна была посеяна в смеси с овсяницей луговой, в следующем году от

первого укоса (в июне) было получено по 100 ц/га и от второго укоса (в конце июля и в августе) тоже около 100 центнеров зеленой массы с гектара. Таким образом, с каждого гектара собрали почти по 200 центнеров зеленой массы. Свежескошенная зеленая люцерна хорошо поедается коровами, удои заметно повышались; люцерна скармливалась и другим сельскохозяйственным животным.

Вико-овсяную смесь в зеленом конвейере высевают в четыре срока: причем четвертый раз на участке, освободившемся из-под смеси озимой вики и ржи.

Вико-овсяную смесь скармливают скоту с конца июня до середины сентября. В июле и августе в качестве подкормки уже используется такая культура, как турнепс.

Урожай турнепса в совхозе довольно высокие, в 1954 году турнепс, уборка которого началась с 9 июля, дал по 400 центнеров с гектара.

Турнепс в совхозе сеют сортовыми семенами скороспелого сорта «Ээсти наэрис» («Эстонский турнепс») — это весьма хорошая культура зеленого конвейера.

Для получения раннего урожая турнепс сеют в конце апреля или в начале мая на хорошо удобренном и обработанном поле.

В августе удельный вес пастбищ в зеленом конвейере несколько повышается за счет использования площадей многолетних трав после уборки их на сено.

Многолетние травы выращиваются как в полевом севообороте, так и на осушенных и освоенных болотных землях, не включенных в полевые севообороты. В полевом севообороте выращивается смесь клевера и злаковых трав (тимофеевка, овсяница луговая или ежа сборная).

На освоенных болотных землях, главным образом, выращивают смесь злаковых трав (овсяница луговая, ежа сборная, тимофеевка, овсяница красная, мятлик болотный и мятлик луговой). Так как сеноуборка в совхозе производится в ранние сроки, то к августу месяцу и на минеральных и на освоенных болотных участках отрастает хорошая отава.

В конце августа и сентябре начинают давать скоту кукурузу и кормовую капусту и продолжают скармливать турнепс.

В сентябре удельный вес пастбищ в зеленом конвейере снижается, в первой половине сентября заканчивается также скармливание вико-овсяной смеси. Но зеленой мас-



В качестве зеленого корма коровы получают кукурузу и кормовую капусту.

сы в достаточном количестве дает кормовая капуста, отава люцерны, кукуруза и турнепс.

В октябре из зеленых кормов коровы продолжают получать кормовую капусту, а также ботву корнеплодов и отходы овощей.

В этот переходный период (от летнего к зимнему стойловому содержанию) каждой корове скармливается по 50—60 кг сочных кормов в сутки.

Последней культурой зеленого конвейера является кормовая капуста, которую используют до середины ноября.

Такая организация зеленого конвейера в совхозе позволяет обеспечивать скот с весны до поздней осени достаточным количеством разнообразных зеленых кормов.

V.

КОРМЛЕНИЕ И СОДЕРЖАНИЕ МОЛОЧНОГО СТАДА В ЗИМНИЙ И ЛЕТНИЙ ПЕРИОД

Животноводы совхоза «Удева» хорошо знают, какое огромное значение имеют для улучшения стада правильные условия кормления, содержания и ухода. От этих усло-

вий зависит не только повышение удоев и жирности молока, но и ускорение роста и развития животных, а также улучшение качества породы.

Скот в совхозе находится на круглогодичном стойловом содержании.

Отличие летнего содержания от зимнего сводится в совхозе к тому, что летом коровы пасутся на культурных пастбищах ежедневно по 5 часов. Со второй половины лета продолжительность пастыбы постепенно сокращается и в сентябре доходит до 2,5 часов. В конце сентября коровы переводятся полностью на стойловое содержание. Благодаря тому, что в совхозе хорошо организован зеленый конвейер, коровы даже в октябре получают в среднем по 50—60 кг зеленых кормов в сутки; окончательный переход к зимнему кормлению производится в ноябре, когда завершается скормливание последней культуры зеленого конвейера — кормовой капусты.

Таким образом, в совхозе ликвидирован резкий переход от летнего кормления к зимнему.

После перевода коров на зимнее стойловое содержание, животноводы совхоза сосредотачивают внимание на том, чтобы кормление скота в зимних условиях как можно больше приблизить к летним и добиться тем самым равномерных удоев.

Таблица 8

Среднесуточные удои на одну корову по месяцам:

Месяцы	Надоено молока в сутки на одну корову в среднем (в килограммах)		
	1952 год	1953 год	1954 год
Январь	12,5	13,6	12,8
Февраль	11,8	13,0	13,3
Март	11,4	14,6	15,1
Апрель	11,9	16,2	17,5
Май	14,8	17,2	17,9
Июнь	18,0	17,5	18,7
Июль	18,5	17,7	18,4
Август	16,2	16,8	18,3
Сентябрь	14,3	14,6	18,0
Октябрь	13,4	11,1	12,5
Ноябрь	12,2	12,8	15,4
Декабрь	13,8	12,4	12,5
Среднесуточный удой за год	14,1	14,8	15,5

Из таблицы видно, что в 1952 году, когда в совхозе заготавливалось сочных кормов на зимний период значительно меньше, чем в 1954 году, разница между среднесуточным удоем в летние месяцы и среднесуточным удоем в январе—апреле была весьма велика.

В 1954 году, когда обеспечение коров на зимний период сочными кормами значительно улучшилось, эта разница уменьшилась.

Основным фактором, приближающим кормление в зимних условиях к летним, является использование большого количества сочных кормов в зимних кормовых рационах. Немалое значение имеет и ежедневная двухчасовая прогулка в течение всего зимнего периода.

Добываясь высоких урожаев, полеводы совхоза заготавливают на зимний период для каждой коровы в среднем по 60 центнеров кормовых корнеплодов и по 40—45 центнеров силоса, т. е. для каждой коровы не менее чем 100 центнеров сочных кормов.

Перед началом зимовки скота запасы кормов проверяются и принимаются комиссией, состоящей из полеводов и животноводов совхоза, и передаются кладовщикам. Зоотехник составляет план расхода кормов по месяцам, устанавливает суточные и месячные нормы расходования кормов по каждой животноводческой бригаде. В зимний период одной корове за сутки скармливают в среднем по 6 кг сена многолетних трав, по 15—20 кг силоса; кормовая свекла нормируется в зависимости от удоя — примерно около 2 кг на 1 кг молока.

Однако указанные нормы не обеспечивают высоких удоев, поэтому для получения высоких удоев в совхозе в зимний период расходуются еще довольно много концентрированных кормов — до 450 г на 1 кг молока.

Рационы составляются по бригаде в среднем и в бригаде индивидуально для каждой коровы. Так, на январь 1954 года для коров, закрепленных за бригадиром дойного стада Ареллой Конт, суточный кормовой рацион был следующий:

Корма	Сухостойные коровы (всего 24 головы)	Лактирующие коровы (всего 65 голов)
	На одну корову	На 1 кг молока
Жмых	1 кг	150 г
Отруби	—	150 г
Комбикорм	2,5 кг	150 г
Жом	—	170 г
		На одну корову
Кормовые корнеплоды	4 кг	15 кг
Силос	4 кг	20 кг
Сено многолетних трав	7 кг	7 кг
Солома	1 кг	1 кг
Поваренная соль	50 г	130 г
Кормовой мел	25 г	95 г
Костяная мука	18 г	73 г

При составлении индивидуального рациона учитываются удои, живой вес, возраст, срок стельности каждой коровы. Кроме того, принимаются во внимание и вкусы каждой отдельной коровы. Имеются, например, коровы, предпочитающие корнеплоды силосу, и коровы, которые поедают один вид концентратов охотнее, чем другой и т. д.

Эти индивидуальные особенности коров главный зоотехник совхоза, по предложениям доярок и бригадиров, учитывает при составлении кормового рациона для каждой коровы.

Борьба за повышение молочной продуктивности должна начинаться уже при окончании предыдущей лактации — таково общее мнение передовиков животноводства совхоза.

В связи с этим особо важное значение придается правильному уходу и кормлению коровы в период запуска, сухостоя и в первые дни после отела.

Сухостойный период у коров продолжается в среднем два месяца. У отдельных высокоудойных коров, в частности у молодых высокоудойных, сухостойный период удлиняется до двух с половиной месяцев.

В каждой бригаде имеется месячный план запуска коров, где предусмотрено, когда и какие коровы должны запускаться. Такой план вывешивается на скотном дворе.

Запуск коров производится в строгом соответствии с планом, независимо от того, что некоторые коровы приходят к запуску с довольно высокими удоями — 15—16 кг.

Запуск коров начинается с исключения из кормового рациона сочных кормов; по мере снижения удоев, с четырехкратной дойки переходят на трехкратную. В дальнейшем из рациона исключают концентраты и уменьшают количество доек до двух. Большинство коров быстро реагирует на исключение из рациона сочных и концентрированных кормов и легко запускается.

Когда суточные удои коров уже достаточно снизились, переходят на однократную дойку, а затем доят через день. После этого еще постоянно проверяют состояние вымени.

Запуск коров таким способом продолжается не более одной недели.

Правда, отдельные высокоудойные коровы не реагируют на исключение из рациона сочных и концентрированных кормов и продолжают давать высокие суточные удои. Таким коровам сено, предусмотренное в рационе, заменяют соломой, перемежают дойки, а в отдельных случаях временно сокращают дачу воды. Запуск таких коров продолжается до двух недель.

После запуска начинается подготовка коров к новой лактации. В рационе постепенно увеличивают количество сочных кормов и концентратов. Суточный рацион сухостойных коров содержит в среднем восемь с половиной кормовых единиц, что обеспечивает нормальное развитие плода и сохраняет хорошую упитанность животного.

Примерно за 10 дней до отела из кормового рациона коровы исключают сочные корма и концентраты и задают сено хорошего качества. После отела в течение 5—10 дней коровам скармливают лишь сено многолетних трав.

По истечении этого срока переходят на полные кормовые рационы.

В первые дни после отела коров доят по 6 раз в день, вместо обычных 4 раз.

Животноводы совхоза практикуют в начале лактации «авансированное кормление». При таком способе кормления корове скармливают в сутки кормов на одну кормовую единицу больше, чем ей следовало бы скармливать по ее удою; с повышением удоя производят соответствующую прибавку корма в рационе до тех пор, пока повышение удоев продолжается. Как только коровы перестают отвечать на прибавку корма повышением удоя, им уста-

навливают кормовую норму в соответствии с фактическим удоем.

В зимний стойловый период коров кормят четыре раза в сутки. Так как кормовые дачи сравнительно велики, их задают коровам в два приема. Концентраты скармливают перед дойкой, а грубые и сочные корма — после дойки.

Большое значение имеет подготовка кормов к скармливанию. Грубые корма более низкого качества запариваются и сдобриваются мелясой или концкормами. В таком виде они охотно поедаются коровами.

Часть концентратов, задаваемых коровам, постоянно дрожжуют. Опыт показывает, что дрожжеванные концентраты способствуют повышению молочной продуктивности коров.

Скотные дворы оборудованы автопоилками — коровы во всякое время имеют чистую, свежую воду.

Перед дойкой вымя коров всегда тщательно моют теплой водой. Чистка коров производится ежедневно, с помощью щеток, сильно загрязненные места подмывают теплой водой. Кроме того, раз в неделю для коров устраивается общая мойка теплой водой и проводится генеральная уборка помещения. Однако и эта основательная чистка, проводимая один раз в неделю, не обеспечила бы на скотных дворах должной чистоты, если бы все доярки и скотники ежедневно и ежечасно не боролись за образцовую чистоту. Скотники совхоза — Герой Социалистического Труда Иван Паукку, Арнольд Кальюмяэ, Ханс Сихвард и Йоханнес Кюнсаар — наряду с подвозкой кормов постоянно заботятся о быстрейшей вывозке навоза со скотных дворов, а также о том, чтобы обеспечить скот достаточным количеством сухой подстилки. На каждую корову в совхозе заготавливают более 10 центнеров подстилочного торфа. В ночную смену на скотном дворе работает ночной скотник, производящий заправку мест и уборку навоза.

В зимний период коров ежедневно выпускают на двухчасовую прогулку. Прогулка отменяется только в исключительных случаях: при очень морозной погоде или при сильном ветре.

Переход от зимнего стойлового содержания к летнему начинается с 20—25 мая. В этот период уже скармливают коровам зеленый корм — озимую рожь и пшеницу. Полностью на летнее содержание переходят в начале июня,



*Скотник дойного стада Герой Социалистического Труда
И. Паукку.*

т. е. тогда, когда коров уже можно выпускать на культурные пастбища.

В июне и в первой половине июля, при интенсивном росте травы, коров пасут утром с 7 до 10 часов, днем с 13 до 15 часов 30 минут; вечером с 18 до 20 часов скот выпускается в загоны на прогулку.

Культурное пастбище разбито на десять загонов, которые стравливаются поочередно. На новый загон коров перегоняют через каждые три дня. В течение ближайших лет, в связи с увеличением площадей культурных лугов и пастбищ, число загонов будет увеличиваться.

Во второй половине лета продолжительность пастьбы сокращается до 2,5 часа (с 13 до 15 часов 30 минут). Кроме того коровы выпускаются на прогулку с 18 часов до 20 часов. Такой распорядок дня применяют до начала сентября.

В сентябре коров переводят на стойловое содержание, однако продолжают скармливать зеленые корма,

получаемые с зеленого конвейера, до конца октября.

Хорошая организация зеленого конвейера в совхозе позволяет скармливать в сутки (с начала июня до середины октября) в среднем на корову по 70—80 килограммов зеленой массы. Однако в совхозе подсчитали, что круглогодичное стойловое содержание коров обходится дорого: выращивание кормовых культур в зеленом конвейере, а также их скашивание, уборка и доставка к скотному двору требует больших затрат, что значительно удорожает себестоимость продукции.

Было установлено, что уход за культурными пастбищами требует значительно меньших затрат и стоимость кормовой единицы в зеленых кормах пастбища почти в три раза ниже, чем в кормах с полей зеленого конвейера.

Поэтому уже в текущем году усилия всего коллектива были направлены на быстрейшее увеличение площади высокоурожайных пастбищ долготетного пользования, чтобы в среднем на одну голову крупного рогатого скота приходилось не менее 0,5 га таких пастбищ.

VI.

ОРГАНИЗАЦИЯ ТРУДА В ЖИВОТНОВОДСТВЕ

Правильная организация труда обуславливает повышение производительности труда, а также обеспечивает увеличение продуктивности скота и снижение себестоимости животноводческой продукции.

В совхозе «Удева» созданы постоянные животноводческие бригады. За бригадой закрепляются 100 голов скота, помещения и инвентарь. В бригадах дойного стада организована двухсменная работа. Бригада состоит из бригадира, его помощника, 12 доярок и 4 скотников.

При двухсменной работе коров доят четыре раза в день. За двумя доярками-напарницами закреплено 16 коров; дойка производится вручную, так как в совхозе бывают перебои в подаче электроэнергии и поэтому нет возможности ввести механическую дойку. Подготовив корову к дойке, все доярки обязательно проводят массаж вымени, доят только кулаком, делая быстрые и энергичные движения зажима сосков.

В конце дойки делают второй массаж и производят

окончательное додаивание. Доярки обращают особое внимание на то, чтобы вымя было выдоено начисто, ибо последние капли молока наиболее богаты жиром.

Чистое выдаивание активизирует работу молочной железы и предотвращает заболевание вымени. Все работы на скотном дворе производятся под руководством бригадиров.

В течение последних трех лет в совхозе применяется следующий распорядок дня (в зимний стойловой период):

	Начало работы	Конец работы	Продолжительность работы в часах и минутах
Первая смена			
Раздача концентратов	3.45	4.00	0.15
Первая дойка	4.00	6.00	2.00
Кормление сочными и грубыми кормами	6.00	6.30	0.30
Подготовка кормов к скармливанию	6.30	7.00	0.30
Чистка коров	7.00	8.00	1.00
Перерыв	8.00	9.45	1.45
Дача концентратов	9.45	10.00	0.15
Вторая дойка	10.00	12.00	2.00
Кормление сочными и грубыми кормами	12.00	12.30	0.30
Подготовка кормов к скармливанию	12.30	13.00	0.30
Выпуск на прогулку	13.00	13.30	0.30
Прогулка	13.30	15.30	2.00

Вторая смена

Возвращение коров с прогулки	15.30	15.45	0.15
Дача концентратов	15.45	16.00	0.15
Третья дойка	16.00	18.00	2.00
Кормление сочными кормами	18.00	18.30	0.30
Подготовка кормов к скармливанию и чистка коров	18.30	20.00	1.30
Перерыв	20.00	20.30	0.30
Подготовка кормов к скармливанию и раздача концентратов	20.30	21.00	0.30
Четвертая дойка	21.00	23.00	2.00
Кормление грубыми и сочным кормами	23.00	23.30	0.30

В летний период, как уже отмечалось, с 7 до 9 часов 45 минут и с 13 до 15 часов 30 минут проводится пастыба коров, а с 18 до 20 часов — прогулка. В остальной части распорядок дня зимнего периода остается неизменным.

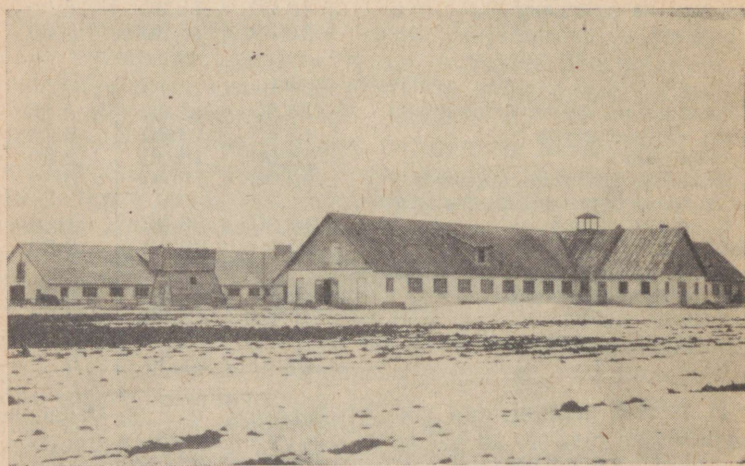
Работа доярок организована так, что те доярки, которые одну неделю работали в утреннюю смену, следующую неделю работают в вечернюю смену и т. д.

Работа по обслуживанию молодняка крупного рогатого скота организована в одну смену. Распорядок дня для работников, обслуживающих молодняк старших возрастных групп в зимний стойловой период, следующий:

Уборка навоза	6.00	—	6.30
Кормление концентратами, силосом и сеном	6.30	—	7.00
Чистка телят	7.00	—	8.00
Вывозка навоза	8.00	—	9.00
Перерыв	9.00	—	10.00
Подвозка кормов	10.00	—	12.00
Кормление силосом и сеном	12.00	—	12.30
Выпуск на прогулку	12.30	—	12.45
Прогулка	12.45	—	14.45
Возвращение телят в телятник	14.45	—	15.00
Чистка помещений и вывозка навоза	16.30	—	18.00
Кормление концентратами и грубыми кормами	18.00	—	18.30

В течение летнего периода проводится круглосуточная пастьба молодняка крупного рогатого скота старших возрастных групп.

За последние годы в совхозе построено немало новых



Новые скотные дворы в совхозе.

производственных помещений. Построены два коровника на 100 голов каждый и один телятник на 100 голов.

В 1954 году сдан в эксплуатацию новый четырехрядный свинарник на 300 голов откормочного поголовья и корнеплодохранилище емкостью в 500 тонн.

В 1955 году будет закончена постройка еще одного скотного двора.

В скотных дворах имеются подвесные железные дороги для транспортировки кормов и навоза, автопоилки и электрическое освещение. Для размола зерна в совхозе есть мельница, а для дробления жмыха — жмыходробилка.

При подготовке кормов к скармливанию в совхозе применяются различные машины и оборудование — как силосорезки, запарники, картофелемойки, картофелемялки, универсальные мельницы и др. Наличие в совхозе типовых животноводческих помещений позволило организовать содержание скота по всем зоогигиеническим правилам, а также механизировать отдельные работы.

VII.

СОЧЕТАНИЕ ОТДЕЛЬНЫХ ОТРАСЛЕЙ, РЕНТАБЕЛЬНОСТЬ ХОЗЯЙСТВА

Совхоз «Удева» — многоотраслевое хозяйство. Здесь, наряду с основной отраслью — разведением крупного рогатого скота — успешно развиваются свиноводство и птицеводство.

Свиноводство. В 1954 году в совхозе на каждые 100 га пашни имелось по 181,5 головы свиной и было получено по 147 центнеров свинины.

Разводить свиней в «Удева» начали в 1946 году, когда из братских республик были привезены в совхоз первые ремонтные хрячки и свинки. С тех пор поголовье свиней в совхозе постоянно увеличивалось, росла также сдача свинины государству.

Особенно быстро развивалось свиноводство в последние годы. Так, количество свинины, сданной государству в 1954 году, увеличилось, по сравнению с 1951 годом, в 1,6 раза. Поголовье свиней за то же время увеличилось в 1,4 раза. Постоянно улучшалось качество свинины. В 1954 году из сданных государству свиней 47,4% было

сальной и полусальной кондиции, 43,8% беконной и ветчинной кондиции и только 8,8% мясной кондиции. Совхоз имеет также некоторые успехи в снижении себестоимости свинины и сокращении расхода кормов на производство 1 центнера свинины.

Этих успехов животноводы «Удева» добились в результате систематического улучшения условий содержания, ухода и кормления свиней.

В прежние годы в совхозе не было специальных свинарников и свиней держали во временных, мало для этого приспособленных помещениях. Корма к скармливанию подготавливались плохо. Но уже в 1953 году был построен специальный маточный свинарник на 30 свиноматок, а в 1954 году — свинарник на 300 голов откормочных свиней. После сдачи в эксплуатацию этих свинарников условия содержания свиней заметно улучшились.

В совхозе разводят свиней крупной белой породы. Хряки завезены из лучших свиноводческих совхозов братских республик, а свиноматки подобраны из лучших племенных линий крупной белой породы, разводимой в условиях Эстонии. Свиноводы совхоза «Удева» знают, что скрещивание свиней одной и той же породы, но выращенных в различных условиях и принадлежащих к различным племенным линиям, дает такой же эффект, как и межпородное скрещивание, — значительно улучшаются откормочные качества потомства и ускоряется их рост.

Покрытие свиноматок производят двумя хряками в период одной и той же охоты.

Получения высоких привесов и повышения рентабельности свиноводства в совхозе добиваются путем применения правильного кормления свиней. Свиньям в большом количестве скармливают сочные корма. В летний период свиньи получают зеленые корма. Наибольшее количество зеленых кормов скармливают в первую очередь маточному поголовью и молодняку, поставленному на откорм. В зимний период важным кормом в кормовом рационе свиней является картофель.

Из общего количества кормовых единиц, скормленных свинопоголовью в 1954 году, картофель составляет 31,9%.

В зимний период свиньям скармливают кроме того силос и корнеплоды. Для сдобривания кормов используется обрат, а также рыбная мука и рыбные отходы.

Большое внимание обращается на подготовку кормов

к скармливанию. Картофель моют, запаривают, измельчают в картофелемялке и смешивают с другими кормами. Чтобы концентраты лучше усваивались, их запаривают, осолаживают и дрожжуют.

От реализации продукции свиноводства совхоз в 1954 году получил 22 667 рублей прибыли.

Птицеводство. На начало 1945 года в совхозе насчитывалось лишь 62 головы сельскохозяйственной птицы. В 1945 и 1946 годах количество птицы увеличилось до 311 голов. При таком незначительном поголовье птицеводство оказалось нерентабельным, но увеличить птицеферму не было возможности из-за отсутствия соответствующих помещений.

Для дальнейшего развития птицеводства был построен птичник и приняты меры к быстрейшему увеличению птицепоголовья. Из сельскохозяйственной птицы в течение первых послевоенных лет в «Удева» имелись только куры. Затем, используя имеющееся на территории хозяйства большое озеро, коллектив совхоза стал заниматься разведением и водоплавающей птицы.

На 1 октября 1954 года в совхозе имелось 1100 голов птицы, из них 629 кур и 531 утка. На каждые 100 га зерновых культур приходится 2230 голов сельскохозяйственной птицы, и на каждые 100 га пашни получено 25 666 яиц.

Хорошо работает в совхозе птичница Лейда Мянник. Она обращает особое внимание на подготовку кормов для птицы. Ее опыт показывает, что на повышение яйценоскости исключительно благоприятное влияние оказывают дрожжеванные корма. Она постоянно дрожжует часть концентратов из суточного рациона. Тов. Мянник строго следит за тем, чтобы у птицы всегда были минеральные и витаминные корма; в качестве минеральных кормов используются: ракушки, кормовой мел, костяная мука; в качестве витаминных — рыбий жир, сенная мука из клеверного или люцернового сена, крапива (зимой сухая), хвоя сосны или ели.

Повышению яйценоскости уток способствует скармливание им в больших количествах животных кормов (мяса, мясокостной муки, рыбы и т. д.).

В 1954 году Лейда Мянник получила от закрепленных за ней 600 кур в среднем по 119 яиц и от 500 уток в среднем по 130 яиц на каждую несушку.

По результатам работы за 1954 год птичница Лейда Мянник является участницей Всесоюзной сельскохозяйственной выставки в 1955 году.

Наряду со свиноводством и птицеводством в «Удева» развивается пчеловодство. В совхозе имеется паша, состоящая из 60 пчелосемей.

В «Удева» заложены молодой фруктовый сад и ягодники на площади 6 га.

В совхозе ведется семеноводство многолетних трав и кормовых корнеплодов в размерах, покрывающих полностью потребность хозяйства в семенах этих культур.

Выращиваются также овощи.

Разностороннее развитие хозяйства повышает его рентабельность именно тем, что отходы одной отрасли хозяйства с успехом используются в другой. Так, обрат от переработки молока является прекрасным кормом для молодняка свиней и при откорме свиней на бекон. Разностороннее развитие хозяйства позволяет также более рационально использовать рабочую силу в течение всего года. В связи с отменой государственной дотации, правильное сочетание различных отраслей производства принимает особо важное значение для снижения себестоимости совхозной продукции и получения высоких доходов.

Здесь решающая роль отводится правильному сочетанию животноводства и растениеводства.

Коллектив совхоза помнит горький опыт 1951 и 1952 годов, когда из-за недостаточного внимания к растениеводству продуктивность животных значительно снизилась.

В настоящее время коллектив поставил перед собой задачу в ближайшие два-три года полностью ликвидировать разрыв между уровнем развития животноводства и растениеводства.

В течение последних лет работники совхоза «Удева» добились значительных успехов в снижении себестоимости продукции. Снижению себестоимости продукции растениеводства способствовало общее повышение культуры земледелия — лучшая обработка почвы, увеличение количества вносимых органических удобрений, применение сортовых семян и повышение уровня механизации.

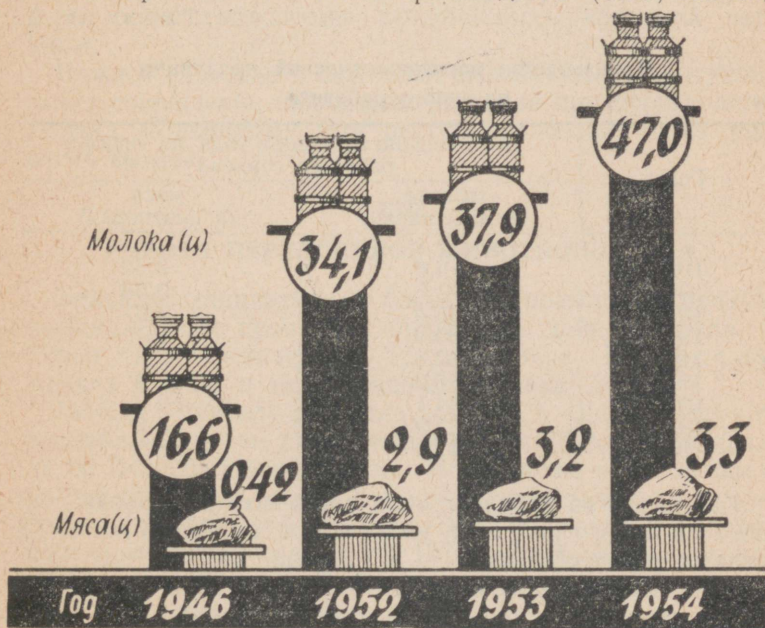
Все основные работы по обработке почвы в совхозе механизированы. Это обеспечивается мощным тракторным парком совхоза, состоящим из 6 тракторов: два СХТЗ-НАТИ, два ДТ-54, один «Универсал» и один ХТЗ-7.

Себестоимость одного центнера картофеля составляла в 1951 году 33 рубля, а в 1954 году была уже 21 рубль 11 копеек, одного центнера кормовых корнеплодов достигала в 1951 году 15 рублей 40 копеек, а в 1954 году — 12 рублей 46 копеек, одного центнера силосных культур в 1951 году была 10 рублей 20 копеек, в 1954 году — 9 рублей.

По сравнению с 1951 годом себестоимость кормовых культур в среднем снизилась на 10—15%.

Значительно снизилась также себестоимость продукции животноводства. Так, себестоимость одного центнера молока в 1954 году была снижена по сравнению с 1952 годом на 12 рублей и составляла 109 рублей 36 копеек, а себестоимость одного центнера свинины — на 371 рубль и составляла 1028 рублей.

В снижении себестоимости продукции животноводства решающее значение имело увеличение использования дешевых кормов собственного производства (сена, силоса,



Производство молока и мяса на одного рабочего совхоза по годам.

картофеля) и сокращение дорогостоящих завозных концентрированных кормов.

Подготовка кормов к скармливанию обеспечила лучшее усвоение их животными, что позволило уменьшить расход кормов на получение единицы животноводческой продукции. В результате правильного и полноценного кормления, а также улучшения содержания животных значительно повысилась их продуктивность и племенные качества.

Положительное влияние на снижение себестоимости продукции оказала механизация таких трудоемких процессов в животноводстве, как подача воды и кормов, вывозка навоза. Неплохих результатов в совхозе добились по повышению производительности труда в животноводстве. Лучшим показателем роста производительности труда является рост животноводческой продукции, выработанной в совхозе в среднем на одного рабочего.

Таблица 9

**Производство животноводческой продукции
на одного рабочего**

Годы	Произведено в течение года на одного рабочего совхоза	
	молока (в центнерах)	мяса (в центнерах)
1946	16,6	0,42
1947	13,8	0,54
1948	25,4	1,5
1949	29,4	1,8
1950	39,6	3,3
1951	36,8	2,9
1952	34,1	2,9
1953	37,9	3,2
1954	47,0	3,3

Как видно из таблицы, количество молока, произведенного на одного рабочего, увеличилось за восемь лет в 2,8 раза, а количество мяса — в 7,9 раза.

Бухгалтерия совхоза (гл. бухгалтер Аго Вихтре) в конце каждого месяца проводит анализ работы отдельных ферм и бригад по выполнению ими производственных заданий, по затратам кормов на производство одного килограмма молока, свинины и по другим показателям. Эти

данные обсуждаются на производственных совещаниях, где принимаются решения, направленные на дальнейшее улучшение работы. Часто итоги хозяйственной деятельности и предстоящие задачи обсуждаются на собраниях партийной организации совхоза, где заслушиваются отчеты специалистов. Партийная организация постоянно следит за выполнением принятых решений.

Несмотря на некоторые успехи в снижении себестоимости продукции в совхозе еще имеются неиспользованные резервы.

Дальнейшее снижение себестоимости продукции животноводства достигается путем полной механизации производства кормовых культур и более широкой механизации трудоемких процессов в животноводстве.

Расширение площади культурных лугов и пастбищ, с которых совхоз получает наиболее дешевый корм, а также неуклонное повышение урожайности кормовых культур и увеличение производства кукурузы — вот факторы, резко снижающие себестоимость кормовой единицы.

Важное значение в снижении себестоимости продукции имеет сокращение накладных расходов при производстве молока и свинины. Эти расходы в совхозе пока еще очень высоки.

VIII.

РАБОТА ПЕРЕДОВИКОВ ЖИВОТНОВОДСТВА

Большую инициативу в борьбе за повышение продуктивности коров проявляют бригадиры дойного стада — Герой Социалистического Труда Хильда Круусалу, Арелла Конт и ее помощница Хильда Агу.

Хильда Круусалу работала дояркой в «Удева» еще в те времена, когда там распоряжался бывший помещик, арендатор государственной мызы. Но широкие перспективы в работе открылись перед Хильдой Круусалу только с установлением советской власти в Эстонии, когда в «Удева» был организован совхоз. В 1946 году Х. Круусалу, как передовую работницу, выдвинули на должность бригадира дойного стада.

За эти годы она добилась больших трудовых побед и воспитала целую группу мастеров высоких удоев.

Партия и правительство высоко оценили работу



*Бригадир дойного стада, Герой Социалистического Труда
Х. Круусалу.*

Хильды Круусалу — она была удостоена звания Героя Социалистического Труда.

Изучая опыт Х. Круусалу, бригадир А. Конт также добилась высоких удоев, в прошлом году ее бригада заняла первое место по надою молока на корову.

С 1 октября 1953 года по 1 октября 1954 года в среднем на корову в совхозе было надоено по 5660 килограммов молока. При этом бригадир дойного стада центральной усадьбы совхоза Арелла Конт и ее помощница Хильда Агу получили от закрепленных за ними 96 коров в среднем по 5775 килограммов молока, а бригадир дойного стада Герой Социалистического Труда Хильда Круусалу получила от коров, закрепленных за ее бригадой, в среднем по 5381 килограмму молока.

У доярок-напарниц Хильи Мяэотс и Марии Уусталу сравнительно небольшой опыт работы, однако, благодаря упорному труду и любви к своему делу, благодаря точному соблюдению всех зоотехнических правил, они добились самых высоких по совхозу надоев молока.



Бригадир дойного стада А. Конт работает вечером над пополнением своих знаний.

Достижения доярок совхоза «Удева»
(с 1 октября 1953 г. по 1 октября 1954 г.).

Занимаемое место	Фамилии доярок	Ксличество фуражных коров в группе	Надоено молока на 1 фуражную корову за год (кг)
1—2	М. Уусталу, Х. Мяэотс	15	6057
3—4	Э. Тимуск, Х. Рийзенберг	16	6002
5—6	М. Пихканен, Л. Федорова	16	5939
7—8	Л. Жуудра, Л. Таммярв	16	5808
9—10	В. Мальцева, Н. Данилова	16	5592
11	С. Ламбакахар	11	5583
12	А. Тепп	11	5534
13	М. Мальман	9	5414
14—15	Л. Паукку, М. Саккол	19	5363
16—17	В. Архипова, М. Рейнсааре	17	5259

Хилья Мяэотс работает дояркой лишь с 1951 года. До 1953 года Мяэотс была дояркой в совхозе «Ойдремаа» Лихулаского района, ее хорошая работа была отмечена на сельскохозяйственной выставке Лихулаского района, где она получила грамоту. С 1953 года Х. Мяэотс— в совхозе



Передовые доярки-напарницы — Х. Мяэотс (справа) и М. Уусталу.

«Удева», уже за первый год она надоила от каждой закрепленной за ней коровы в среднем по 5800 килограммов молока. В 1954 г. Хилья Мяэотс стала участницей Всесоюзной сельскохозяйственной выставки.

В 1953 и 1954 гг., за получение высоких надоев, она была дважды награждена Почетной грамотой Президиума Верховного Совета Эстонской ССР.

Хилью Мяэотс — образцовую и добросовестную работницу, всегда готовую поделиться своим опытом с другими животноводами, — знают не только в Пайдеском районе, но и далеко за его пределами. Трудящиеся оказали ей большое доверие, избрав ее в депутаты Верховного Совета республики.

Широкого признания заслужила работа и других доярок совхоза. Так, доярка Любовь Федорова удерживала за собой большую часть 1954 года переходящий вымпел ЦК ЛКСМ Эстонии «Лучшей молодой доярке совхоза за достижение высоких производственных показателей». Тов. Федорова неоднократно награждалась Почетными грамотами Президиума Верховного Совета Эстонской ССР и ЦК ЛКСМ Эстонии.

С 1947 года в совхозе работает дояркой Лемби Паукку. За ней укрепилась слава мастера высоких удоев. В 1949



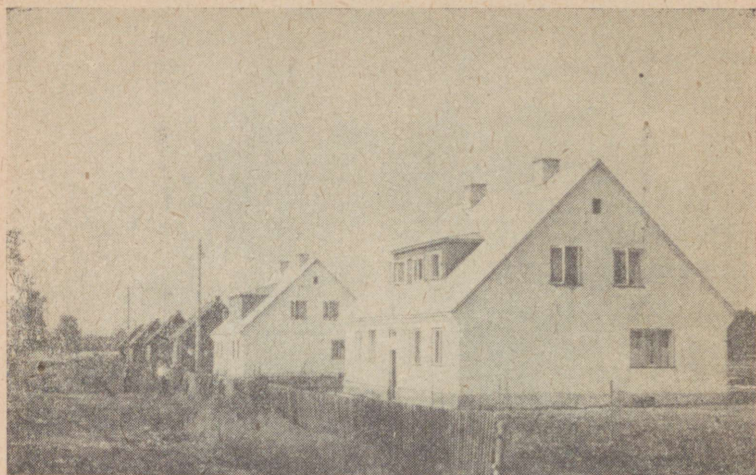
Доярка Герой Социалистического Труда Л. Паукку.

году Лемби Паукку было присвоено звание Героя Социалистического Труда.

Работе подменных доярок придают в совхозе очень большое значение — на эту работу выдвигают лучших доярок. Подменная доярка должна умело, с любовью ухаживать за каждой коровой, точно так же, как это делает основная доярка. Только при этом условии в дни работы подменных доярок не будет снижена удоя коров.

Большое значение в повышении продуктивности животных имеет хорошая работа скотников.

От того, как скотники выполняют свои обязанности, в частности, как обеспечивают коров кормами, зависит судьба высоких удоев. Скотники совхоза «Удева» хорошо знают это. Герой Социалистического Труда скотник Иван Паукку — первый помощник бригадира и доярок. Свою работу он выполняет точно и быстро. Он обеспечивает своевременную подвозку кормов и подстилки к скотному



Жилые дома работников совхоза.

двору, очищает скотный двор от навоза, следит за исправностью поилок и канализации. Примеру Ивана Паукку следуют другие скотники: Иоханнес Кюнсaar, Ханс Сихвард и Арнольд Кальюмяэ. Все бригадиры, доярки и скотники совхоза «Удева» являются участниками Всесоюзной сельскохозяйственной выставки в 1955 году. Такого же почетного права добились и подменные доярки — Мильде Саарепуу и Евгения Лихтмаа.

IX.

КУЛЬТУРНО-БЫТОВЫЕ УСЛОВИЯ В СОВХОЗЕ

Добросовестная работа тружеников совхоза хорошо оплачивается. В зимний период доярки получают в месяц в среднем 500 рублей и больше, а в летний период их месячная зарплата превышает 700—800 рублей. Зарплата скотников совхоза превышает 1000 рублей в месяц. Хорошо оплачивается также труд телятниц, скотников, обслуживающих молодняк, и других животноводов.

Кроме заработной платы животноводы совхоза получают премии за перевыполнение производственных зада-



В детском саду совхоза.

ний, за получение высоких уроев и привесов, за хорошее выращивание племенного молодняка и т. д.

Рабочие совхоза живут зажиточно и культурно. Растет спрос в местных магазинах на товары широкого потребления, культтовары, особенно на радиоприемники последних марок, универсальные проигрыватели и т. д. В целях улучшения жилищных условий работников совхоза, ежегодно производится строительство новых жилых домов.

Работает совхозный клуб, в кружках самодеятельности принимает участие большинство работников совхоза. Не менее двух раз в месяц в «Удева» приезжает кинопередвижка.

Для детей работников совхоза организован детский сад.

Х.

РАЗРЕШЕНИЕ ПРЕДСТОЯЩИХ ЗАДАЧ

Коллектив совхоза «Удева», добившись ряда успехов в своей работе, не намерен успокаиваться на достигнутом. «Нам предстоит сделать еще гораздо больше, чем мы сде-

лали до сих пор», — говорит директор И. В. Саар, и с этим согласен весь коллектив совхоза.

Для успешного выполнения исторического решения январского Пленума ЦК КПСС партийная и профсоюзная организации развернули массовое социалистическое соревнование. Бригада соревнуется с бригадой, соревнуются между собой доярки, телятницы, полеводы. В целом совхоз «Удева» в течении ряда лет соревнуется с соседним передовым совхозом «Вийзу».

В 1955 году коллектив совхоза «Удева» взял на себя социалистическое обязательство перевыполнить планы выходного поголовья по всем видам скота, надоить от каждой коровы в среднем 6000 килограммов молока, перевыполнить планы сдачи государству всех видов животноводческой продукции, продавать племенной молодняк не ниже класса элита.

Свиноводы совхоза обязались использовать скоростной метод откорма свиней, выращивать поросят без подкормки цельным молоком, применять межпородное скрещивание свиней.

Растениеводы борются за получение с гектара 24 центнеров зерновых, 200 центнеров картофеля, 660 центнеров кормовых корнеплодов, 40 центнеров многолетних трав и 330 центнеров силосных культур. Чтобы добиться таких показателей, они обязались вывезти на поля 14 500 тонн органических удобрений, в том числе 2000 тонн навоза, обогащенного минеральными удобрениями, улучшить качество обработки почвы и ухода за посевами, сократить сроки уборки всех культур и т. д.

Пока еще трудно сказать, какой совхоз — «Удева» или «Вийзу» — выйдет победителем в социалистическом соревновании в 1955 году, однако ясно то, что работники совхоза «Удева» не пожалеют сил, чтобы выполнить взятые на себя обязательства.

Об этом говорят уже итоги работы первых месяцев 1955 года. С 1 октября 1954 года по 1 мая 1955 года в совхозе надоили на каждую корову в среднем по 3058 килограммов молока, успешно производится сдача государству продукции животноводства. Полеводы хорошо подготовились к весеннему севу, намного увеличилось посевные площади кукурузы, что уже в текущем году обеспечит скот в полной мере высококачественным и сочным кормом — кукурузным силосом; запланировано также полу-

чить 9200 центнеров початков молочно-восковой спелости, что почти покрывает потребность совхозного стада в концентрированных кормах.

В своем перспективном плане совхоз наметил в течение ближайших лет провести большие мелиоративные работы и значительно расширить площади культурных лугов и пастбищ, с тем чтобы обеспечить летне-пастбищное содержание скота.

Перед коллективом совхоза стоят также серьезные задачи по комплексной механизации растениеводства и животноводства, по снижению себестоимости продукции и т. д.

Коммунисты совхоза занимают ведущее место в борьбе за решение предстоящих задач. Все важнейшие вопросы, связанные с развитием хозяйства, обсуждаются партийной организацией совхоза. Партийная организация постоянно ведет политико-воспитательную работу среди коллектива совхоза, она проявляет большую заботу об улучшении жилищно-бытовых и культурных условий рабочих и служащих совхоза.

Коллектив совхоза «Удева» активно включился в борьбу за выполнение задач, поставленных январским Пленумом ЦК КПСС перед сельским хозяйством нашей страны. Честным самоотверженным трудом работники совхоза «Удева» внесут свой вклад в дело неуклонного повышения благосостояния советского народа, в дело строительства коммунизма в нашей стране.

СОДЕРЖАНИЕ

Введение	3
I. Развитие скотоводства	8
II. Племенная работа	13
III. Выращивание молодняка	17
IV. Производство кормов	23
Зеленый конвейер — источник зеленых кормов	35
V. Кормление и содержание молочного стада в зимний и летний период	37
VI. Организация труда в животноводстве	44
VII. Сочетание отдельных отраслей, рентабельность хо- зяйства	47
VIII. Работа передовиков животноводства	53
IX. Культурно-бытовые условия в совхозе	58
X. Разрешение предстоящих задач	59

СОВХОЗ «УДЕВА»

Обложка У. Кюльв

Эстонское Государственное Издательство
Таллин, Пярну маантеэ 10

*

Редактор В. Артеменко

Технический редактор Т. Митт

Корректоры

Э. Хиедель и В. Михайловский

Сдано в набор 12 VIII 1955. Подписано к печати 29 VIII 1955. Формат бумаги 54:84, 1/16. Печатных листов 4. По формату 60:92 печатных листов 3,28. Учетно-издательских листов 3,05. Тираж 2000. МВ-16142. Заказ № 1078. Типография «Пунане Тяхт», Таллин, ул. Пикк, 54/58.

Цена 80 коп.

IX

1 A-3263

TÜ RAAMATUKOGU



1 0300 00254380 1