

2

EESKIRJAD
EESTI NSV TEEDEL JA
TÄNAVATEL
LIIKLEMISEKS



A - 1943+

EESKIRJAD EESTI NSV
TEEDEL JA TÄNAVATEL
LIIKLEMISEKS

0



185



EESTI RIIKLIK KIRJASTUS
TALLINN 1952

TARTU ÜLIKOOLI RAAMATUKOGU

EESTI NÕUKOGUDE SOTSIALISTLIKU VABARIIGI MINISTRITE NÕUKOGU MÄÄRUS NR. 514

21. juunist 1952. a. Tallinnas.

Tänavliiklemise eeskirjade muutmise kohta.

Eesti NSV Ministrite Nõukogu
m ä ä r a b:

1. Kinnitada tänavliiklemise eeskirjad vastavalt lisale.

2. Lugeda kehtetuks Eesti NSV Ministrite Nõukogu määrusega 10. oktoobrist 1949. a. nr. 793 kinnitatud tänavliiklemise eeskirjad ja liiklusmärkide kirjeldused.

(A. MÜÜRISEPP)

Eesti NSV Ministrite Nõukogu esimees

(A. VEIDERPASS)

Eesti NSV Ministrite Nõukogu asjadevalitseja

„On tarvis lõpuks aru saada, et kõigist maailmas olemasolevaist väärtuslikest kapitalidest kõige väärtuslikum ja kõige otsustavam kapital on inimesed, kaadrid.“

(STALIN)

„NSV Liidu iga kodanik on kohustatud hoidma ja tugevdama ühiskondlikku, sotsialistlikku omandit kui nõukogude korra püha ja puutumatut alust, kui kodumaa rikkuse ja võimsuse allikat, kui kogu töörahva jõuka ja kultuurse elu allikat.“

(NSV Liidu konstitutsiooni § 131)

**KÕIGILE LIIKLUSVAHENDITE JUHTIDELE,
TRANSPORDIMAJANDITE JUHATAJAILE,
JALAKÄIJAILE, KÕIGILE LASTEVANE-
MAILE JA PEDAGOOGIDELE.**

SELTSIMEHED!

Noore Eesti Nõukogude Sotsialistliku Vabariigi liiklusvahendite arv kasvab kiiresti. Trammid, autobussid ja iga liiki autod on pandud Vabariigi teenistusse, mille tõttu kasvab liiklemise tihedus, mis omakorda nõuab jalakäijailt ja liiklusvahendite juhtidelt

kindlat distsipliini, tähelepanu ja tänavliiklemise eeskirjade täpset täitmist, mis kindlustab korra ja julgeoleku liiklemisel.

SELTSIMEHED, LIIKLUSVAHENDITE JUHID!

Pidage meeles, et tänavliiklemise eeskirjade mitte-tundmise ja mittetäitmise tõttu juhtub nii linna-tänavail kui ka maanteedel liiklusõnnetusi inimohvritega.

Nende liiklusõnnetuste tõttu hukkab kõige väärtuslikumat kõigist väärtustest — inimesi. Samuti langevad rivist välja väärtuslikud masinad, mis on sotsiaalistlikuks omandiks.

Täitke ise ja selgitage ka teistele tänavliiklemise eeskirjade täitmise vajalikkust. Olge valvsad ja tähelepanelikud tööl, ärge sallige kihutamist ja määratud kiirusenormide ületamist, olge ettevaatlikud jalakäijate radadel, trammipeatustel, teekäänakutel, jalakäijate kogunemiskohtadel ja vähevalgustatud tänavail.

Pidage meeles, et teie valvsus väldib liiklusõnnetusi.

AUTOMAJANDITE JUHATAJAD!

Täitke rangelt kõiki tänavliiklemise eeskirjade nõudeid. Ärge sundige juhte täitma korraldusi, mis on vastuolus tänavliiklemise eeskirjadega (mitte-korrasoleva liiklusvahendiga väljasõit jms.), sest sellest oleneb avariideta töötamise edukus.

SELTSIMEHED JALAKÄIJAD!

Tänavliiklemise eeskirjade täitmine kaitseb teid õnnetusjuhtumite ja vigastumiste eest.

Tutvuge nende eeskirjadega ja täitke neid!

ISAD JA EMAD!

Olge eeskujuks lastele. Õpetage neid pidama distsipliini ja korda tänavail liigeldes.

SELTSIMEHED PEDAGOOGID!

Õpetage lapsi — oma õpilasi ennast kaitsma tänaval varitsevate ohtude eest tänavliiklemise eeskirjade täitmisega.

Organiseerige koolides iga liiklusõnnetuse juhu arutelu, mis on toimunud õpilastega tänavliiklemise eeskirjade täitmata jätmise tõttu.

TÄNAVLIIKLEMISE EESKIRJAD EESTI NSV TEEDEL JA TÄNAVAIL LIIKLE- MISEKS.

I. ÜLDEESKIRJAD.

§ 1. Liiklemisjulgeolek nõuab liiklusvahendite juhtidelt ja jalakäijailt ranget distsipliini ning alalist valvelolekut.

Kõik kodanikud on kohustatud täpselt täitma liiklemise eeskirju ning liiklema vastavalt ülesseatud liiklusmärkidele ja miilitsatöötajate märguannetele ning liiklemise korda puutuvaile korraldustele. Iga tänavliiklemisest osavõtja on kohustatud käituma nii, et ei tekiks ohtu temale enesele ega teistele liiklemisest osavõtjaile.

§ 2. Miilitsaorganite korraldused liiklustakistuste kõrvaldamiseks on kohuslikud kõigile kodanikele ja kõigi asutiste, ettevõtete ning organisatsioonide juhatajaile.

§ 3. Kellelgi ei ole õigust nõuda liiklusvahendite juhtidelt ning juhtidel ei ole lubatud täita käskke või korraldusi, mis on vastuolus käesolevate eeskirjadega

või mis võivad põhjustada liiklusõnnetusi või liiklusvahendite rikkumisi.

§ 4. Liiklemiskitsendused ja -keelud teedel ja tänavail (läbisõidukeeld teatud või kõigile liiklusvahendele, pöörete tegemise keeld, liikumise kiiruse piiramine jne.) määratakse igal üksikul juhul kindlaks miilitsaorganite poolt kohaliku TSN täitevkomitee igakordsel kinnitamisel.¹

§ 5. Liiklusmärgid ja teetähised, millede järgi on kohustatud juhinduma liiklusvahendite juhid ja jalakäijad, seatakse üles miilitsaorganite korraldusel, välja arvatud märgid „Hoidu rongi eest“ ja raudtee-üle sõidukohtade automaat-signaalseadmed, millised seatakse üles Teedeministeeriumi juhiste kohaselt. Teised asutised ja organisatsioonid võivad liiklusmärke ja teetähiseid üles seada ainult miilitsaorganite loal.

§ 6. Juhtudel, mis ei ole ette nähtud käesolevais eeskirjades, peab liiklusvahendite, jalakäijate ja organiseeritud kolonnide liiklemine toimuma nii, et ei tekiks takistusi ega ohtu liiklemisel.

II. VALGUSFOORI JA MILITSIONÄÄRI- REGULEERIJAJA MÄRGUANDED.

§ 7. Tänavliiklemise reguleerimine toimub valgusfooride ja militsionääride-reguleerijate poolt antavate märguannete ja liiklusmärkide kaudu.

¹ Tallinna linna kohta vt. lisa nr. 9, lk. 123 (Koostaja.)

§ 8. Valgusfoori märktuledele on järgmine tähendus:

a) roheline märktuli — lubab rööpmeta liiklusvahendeil sõita ristteele edasisõitmiseks otse, paremale, vasakule ja tagasisuunas ning jalakäijail ületada sõiduteed. Tramm võib selle märguande puhul liikuda ainult otse ja vasakule.¹

Pööre vasakule (sealhulgas ka tagasisuunas) on lubatud rohelse märktule ajal § 64 ja 65 nõuete täitmisel, eeldusel, et puuduvad vasakule pöörde keelumärgid;²

b) kollane märktuli — keelab liiklusvahendeil sõita ristteele ja jalakäijail ületada ristteed. Selle märktule ajal jalakäijate ülekäigurajal ja ristteel asuvad liiklusvahendid ja jalakäijad jätkavad liikumist ja vabastavad risttee.

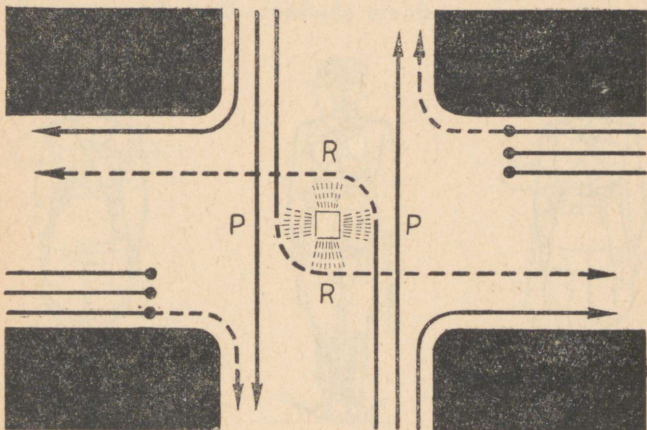
Erandina sellest eeskirjast on lubatud kollase märktule ajal pööre paremale trammile ja rööpmeta liiklusvahendeile, mis liiguvad üheaegselt samas suunas paremale pöörduva trammiga või vastassuunas vasakule pöörduva trammiga.

Vilkuv kollane märktuli reguleerimata liiklusega ristteel — lubab liiklusvahendeil sõita ristteele ja

¹ Vasakule pöördub tramm ainult valgusfoori nn. „kombineeritud“ märktulede puhul. (Koostaja.)

² Vasaku pöörde keelavad osutavad märgid: „Liiklemine lubatud ainult otsesuunas“, „Liiklemine lubatud ainult otse ja paremale“, „Liiklemine lubatud ainult paremale“. (Koostaja.)

jalakäijail ületada ristteed, kuid manitseb juhte ja jalakäijaid erilisele ettevaatlikkusele;

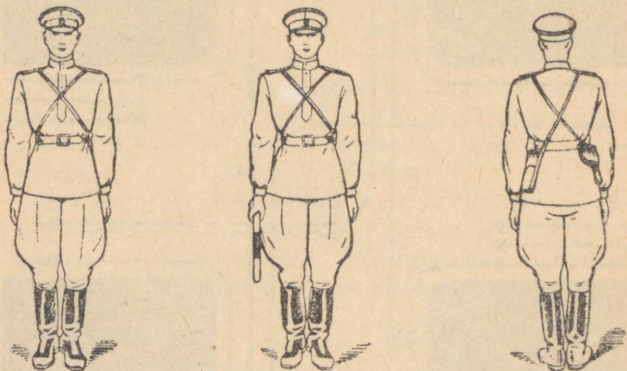


Joonis 1. Liiklemise skeem 4-külgsel ristteel valgusfoori märktulede puhul. Pidevate joontega näidatud põhisuundades toimub liiklemine reeglikohaselt tingimusteta; punkteeritud joontega suundades — tingimusel, et ei segata liiklusvahendeid, mis liiguvad pidevate joontega näidatud põhisuundades.

c) punane märktuli — keelab liiklusvahendeil sõita ristteele ja jalakäijail ületada ristteed.

Erandina sellest eeskirjast on lubatud rööpmeta liiklusvahendeil:

1) pöörduda paremale lähemasse tänavaossa, tingimustel, kui see ei sega vasakult poolt ristsuunas sõitvaid liiklusvahendeid ja kui stopp-joon ei ulatu kõnnitee servani;



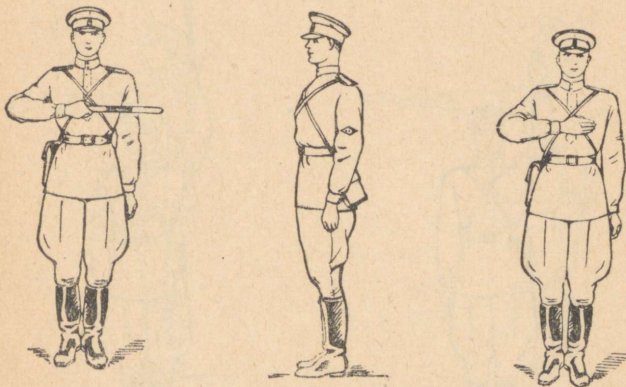
Joonis 2. Militsionäri asend, mis vastab valgusfoori punasele märktulele.

2) liikuda otsesuunas T- ja Y-kujulistel ristteedel suubuva tänava vastaspoolel tingimustel, kui see ei sega suubuvalt tänavalt vasakule pöörduvaid liiklusvahendeid ja kui seejuures ei tule ületada stopp-joont;

3) pöörduda vasakule ühesuunalise liiklusega tänavasse tingimustel, kui sellega ei segata paremalt poolt

otsesuunas sõitvaid liiklusvahendeid ja kui stopp-
joon ei ulatu sõidutee telgjooneni.

§ 9. Väljakuil ja hulkkülgsel ristteedel tuleb
liiklusvahendi juhil arvestada eraldi iga tema sõidu-



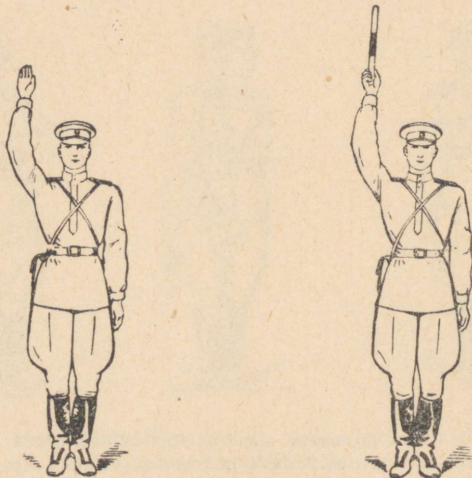
Joonis 3. Militsionääri asend, mis lubab alata liikumist ristteele militsionääri parema ja vasaku õla poolt.

teel asuva valgusfoori märktuld, väljasõit risttee piiridest on lubatud ainult pärast edasiliikumist lubava märktule ilmumist. Kolme- ja neljakülgsel ristteedel võib juht jätkata risttee ületamist vaatamata valgusfoori märktulede muutumisele.

§ 10. Militsionäär reguleerib liiklemist oma kehaasendi muutmisega ja parema käe liigutustega.

Parema nähtavuse tagamiseks toimuvad militsionääri-reguleeriija märguanded saua (kepi) abil.

Alata liikumist risttee piirilt võib ainult pärast

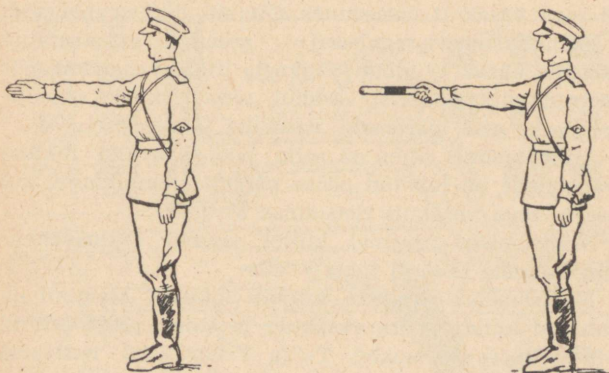


Joonis 4. Militsionääri asend, mis vastab valgusfoori kollasele märktulele.

militsionääri lubavat märguannet (liigutus parema käega).

Militsionääri-reguleeriija poolt antavail märguandeil on järgmine tähendus:

a) militsionääri-reguleerija asend parema või vasaku küljega liiklusvahendite ja jalakäijate poole, rinnale sirutatud parema käega — lubab rööpmeta liiklusvahendeil sõita ristteele edasisõitmiseks otse, pare-



Joonis 5. Militsionääri asend, mis lubab alata liikumist ristteele otsesuunas ainult militsionääri vasaku õla poolt ja pöörde vasakule, peatumata risttee keskel.

male, vasakule, tagasisuunas ning jalakäijail ületada sõiduteed. Militsionäär võib käe alla lasta ja see tähendab, et liiklemine jätkub samas suunas. Selle märguande puhul võib tramm sõita ainult otsesuunas;

b) militsionääri-reguleerija asend näoga või seljaga liiklusvahendite ja jalakäijate poole, rinnale siruta-

tud parema käega või allalastud kätega — keelab liiklusvahendeil sõita ristteele ning jalakäijail ületada sõiduteed.

Erandina sellest eeskirjast on lubatud rööpmeta liiklusvahendeil pööre paremale tingimusel, et see ei sega vasakult otsesuunas sõitvaid liiklusvahendeid;

c) militsionääri-reguleerija asend ettesirutatud parema käega — lubab rööpmeta liiklusvahendeil, mis asuvad militsionäärist vasakul, sõita ristteele edasilikumiseks otse, paremale, vasakule ja tagasisuunas.

Militsionääri rinna ja selja pool asuvaile liiklusvahendeile on lubatud pööre paremale tingimusel, kui see ei sega vasakult ristsuunas sõitjaid.

Militsionääri paremal küljel asuvad liiklusvahendid ristteele sõita ei tohi.

Militsionääri vasakult küljelt liikuval trammil on lubatud ainult pööre vasakule ja rinna poolt tuleval ainult pööre paremale; T- ja Y-kujulistel ristteedel võivad militsionääri-reguleerija selja pool asuvad liiklusvahendid sõita otsesuunas vastavalt valgusfoori punase märktule kohta kehtivale erandile (§ 8);

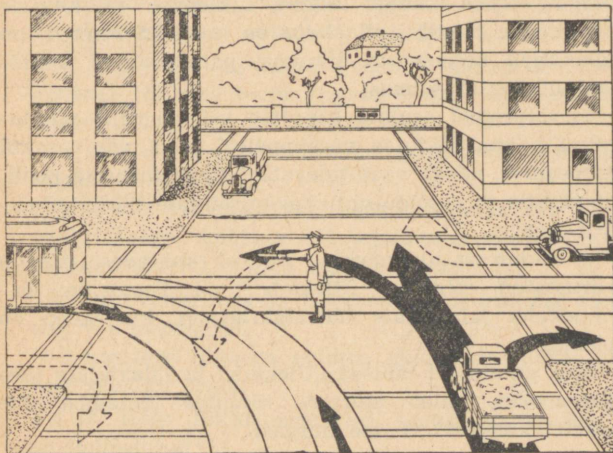
d) militsionääri-reguleerija asend ülestõstetud parema käega — keelab liiklusvahendeil sõita ristteele ja jalakäijail alustada tänava ületamist.

Liiklusvahendid ja jalakäijad, kes selle märguande algul asuvad ristteel, jätkavad liikumist ja vabastavad risttee;

e) peale ülalloeeteldud märguannete võib militsionäär-reguleerija erandjuhtudel kasutada ka muid,

juhtidele ja jalakäijaile täiesti arusaadavaid märguandeid.

§ 11. Juhul, kui militsionäär-reguleerija reguleerib liiklemist kohas, kus on olemas valgusfoor, tuleb liik-



Joonis 6. Liiklemise skeem militsionääri asendi puhul ettesirutatud parema käega.

lusvahendite juhtidel ja jalakäijaile liigelda vastavalt militsionääri-reguleerija märguannetele, kuigi need ei vasta valgusfoori märguannetele.

III. JALAKÄIJATE JA LIIKLUSVAHENDITE KASUTAJATE KOHUSED.

§ 12. Kõik jalakäijad on kohustatud:

a) käima ainult kõnniteel, hoidudes kõnnitee parempoolsele äärele. Elava liiklemise ja kitsaste kõnniteede puhul, mille laius on kuni 1,5 meetrit, on jalakäijad kohustatud liikuma parempoolsel kõnniteel liiklemise suunas;

b) väljaspool asulaid kõnnitee või jalgraja puudumisel käima sõidutee vasakpoolsel äärel või vasakul teepeenral, näoga vastutulevate liiklusvahendite poole, et vältida pealesõidu-ohtu tagantsõitvate liiklusvahendite poolt;

c) sõiduteest üle minema ristteel kohtades, mis on varustatud tähisega „Ülekäik“, või kasutama üleminekuks jalakäijate ülekäiguradasid, kus need on olemas.

Kus puuduvad tähised „Ülekäik“ ja jalakäijate ülekäigurajad, tuleb alustada sõidutee ületamist ühe meetri kaugusel risttee nurgast.

Sõiduteest üleminekul tuleb hoolsasti jälgida liiklemist, eriti aga liiklusvahendeid, mis sooritavad pööret, ning iga kord veenduma liiklemise ohutuses;

d) enne sõiduteele astumist vaatama vasakule ja — jõudes sõidutee keskele — paremale;

e) ületama sõidutee ristsuunaliselt — täisnurga all;

f) ristteedel, kus liiklemine on reguleeritud, ootama valgusfoori või militsionääri lubavat märguannet ja

ületama sõidutee, kui ristsuunaline liiklus lõpeb, jälgides hoolsasti liiklusvahendeid, mis sooritavad pööret, ning mitte püüda ületada sõiduteed, kui liiklusvahendid alustavad liiklemist uuesti;

g) sõiduteest üleminekul andma liiklemiseesõiguse liiklusvahenditele, vajadusel peatudes liiklusvahendite möödalaskmiseks, ootamata helisignaali andmist;

h) sõiduteele astumisel vaadet takistava liiklusvahendi või muu eseme tagant liikuma eriti ettevaatlikult;

i) seisvast trammist mööduma eest, seisvast autobussist — tagant;

j) suurte või määrivate esemete kandmisel, samuti vankrikesega, kelguga või jalgrattaga käies liikuma sõidutee äärel kõnnitee ligi või teepeenral;

k) lastevankritega ja lastekelkudega liikuma kõnniteel või teepeenral;

l) koertega liikudes hoidma neid enda juures lühikesel oheliku otsas.

§ 13. Kõik liiklusvahendeid kasutavad kodanikud on kohustatud:

a) ootama trammi, trollibussi või autobussi ainult kõnniteel (teerajal) peatuskoha vastas või selleks ettenähtud ooteplatvormil;

b) trammi, trollibussi, autobussi või autosse pealeminekul ja neist mahatulekul ootama, kuni sõiduk on täielikult seisma jäänud, mitte mingil juhul peale ja maha minema sõiduki liikudes;

c) trammist väljumisel vaatama paremale, veenduma täies ohutuses ja minema kõnniteele täisnurga all.

§ 14. Kõigil kodanikel on keelatud:

a) ületada sõiduteed läheneva liiklusvahendi läheduses;

b) koguneda kõnniteel gruppidesse, takistades sellega jalakäijate liiklemist;

c) pöörduda teadete saamiseks liiklust reguleeriva militsionääri poole;

d) peale ja maha minna ning uksi avada enne trammi, trollibussi, autobussi või auto täielikku seismajäämist;

e) avada autobusside või autode uksi enne, kui ei ole veendunud, et see ei takista teiste liiklusvahendite ja jalakäijate liikumist;

f) sõita liiklusvahendite astmelaudadel või muudel välisosadel ning olles püsti veoauto koormakastis;

g) peale ja maha minna autost vasakult (sõiduteepoolselt) küljelt;

h) siseneda trammi, trollibussi või autobussi väljumiseks kaudu, omamata selleks vastavat luba;

i) väljuda trammist, trollibussist või autobussist sissemineku uksest;

j) kaasa vedada trammis, trollibussis, autobussis või kaubaveotaksos lõhke- ja tuleohtlikke aineid ning esemeid, mis võivad määrada või rikkuda reisijate riideid.

§ 15. Keelatud on sõidu- ja kõnniteedel mängimine, kelgutamine, uisutamine ja suusatamine.

Nendes kohtades lastele mängimise, kelgutamise, uisutamise ja suusatamise lubamise puhul on vastutavad lastevanemad või hooldajad.

§ 16. Pimedail on õigus kasutada varrukail eraldusmärki — kollane side laiusega 80 mm, millel on sinine sõõr läbimõõduga 60 mm. See eraldusmärk kohustab liiklusvahendite juhte erilisele ettevaatlikkusele.

§ 17. Militsionäär on kohustatud osutama abi lastele, raukadele ja invaliididele sõidutee ületamisel, vajaduse korral neid saates või liiklemist katkestades.

§ 18. Sõiduteed käsitsi kasta ja puhastada tuleb vastu liiklemisuunda.

IV. RONGKÄIKUDE, KOLONNIDE JA SÕJAVÄE- OSADE LIIKLEMINE.

§ 19. Rongkäikude ja kolonnide juhid ning sõjaväeosade komandörid on kohustatud:

a) liikuma rongkäikude, kolonnide ja sõjaväeosadega sõidutee parempoolsel äärel ning mitte rohkem kui 4 inimest reas;

b) lastekolonnidega liikuma kõnniteel (teerajal) kahekaupa reas;

c) jätma kolonnide vahele 50 m pikkused vahed ristsuunalise liikumise läbilaskmiseks;

d) sildadel mitte lubama taktsammu käimist või jooksmist;

e) pimedal ajal või tihedas udus süütama kolonni esimeses ja viimases reas ning külgedel laternad punase valgusega.

§ 20. Reguleeritud liiklusega ristteele lähenemisel on kolonni juht kohustatud käega näitama kolonni edasist liikumissuunda. Kolonn võib ületada risttee ainult valgusfoori või militsionääri-reguleerija lubava märguande puhul.

§ 21. Reguleerimata liiklusega risttee ületamiseks, samuti kolonni liikumissuuna muutmiseks tuleb kolonni juhil kolonn peatada, veenduda ülemineku ohutuses, välja minna risttee või sõidutee keskele ja vajaduse korral käe või lipukese tõstmisega peatada liiklus ning alles selle järel jätkata kolonni liikumist.

§ 22. Rongkäikude, kolonnide, sportlike ürituste ja sõjaväeosade kogunemiskohad ja teekonnad juhul, kui need võivad takistada liiklust, kooskõlastatakse miilitsaorganitega.

§ 23. Laste liikumine kolonnis on lubatud ainult täiskasvanute saatel. Lastekolonni üleminek sõiduteest on lubatud ainult jalakäijate ülekäigukohtades.

Lastekolonni sõiduteest ülemineku ajaks peatatakse liiklusvahendite liikumine kuni ülemineku lõpuni.

V. LIIKLUSVAHENDITE JUHTIDE KOHUSED.

§ 24. Kõik mehaaniliste liiklusvahendite juhid on kohustatud:

a) juhtimise ajal kaasas kandma vastavaliigilise liiklusvahendi juhtimisluba, tehnilise passi arvestustalongi ja vastavalt ptk. XXIX eeskirjadele vormistatud teekonnalehte (välja arvatud jõuvankrite individuaalomaniikud).

Asutistele ja ettevõtetele kuuluvate sõiduautode juhtidel peab peale selle veel kaasas olema bensiinilimiitraamat.

Üldkasutatavate liiklusvahendite (trammi- või autobussi-) juhtidel peab teekonnalehe asemel kaasas olema marsruudileht;

b) juhtimisloa, teekonnalehe (marsruudilehe) ja tehnilise passi talongi esitama miilitsatõtajaile nende esimesel nõudmisel;

c) hoolikalt kontrollima liiklusvahendi tehnilist seisukorda, tööriistu ja korrasolekut nii väljasõidu eel kui ka tööl (sõidus) olles;

d) oma allkirjaga teekonnalehel tõestama liiklusvahendi korrasolekus vastuvõtmist nii väljasõidu eel kui ka vahetuse puhul tööl;

e) iga sõidu eel teekonnalehele sisse kirjutama ees-
seisva teekonna, märkides ära väljasõidu aja ja pärast sõitu tagasijõudmise aja;

f) tõrkumata ja viivitusega täitma liiklusmärkide ja tähiste juhiseid ning miilitsatõtajate poolt liiklemis-

korra kohta tehtud korraldusi, vaatamata teiste isikute näpunäiteile;

g) viivitamata peatama liiklusvahendi:

1. miilitsatöötajate nõudmisel, kusjuures tuleb pidada silmas kõiki peatumise reegleid;

2. sõjaväeosade komandöride ning rongkäikude ja kolonnijuhtide märguandmisel ülestõstetud käega või lipukesega;

h) tõrkumata ja tasuta andma teel oleva liiklusvahendi miilitsatöötajate käsutusse, kui nad näitavad ette teenistustõendi, järgmistel juhtudel:

1. miilitsa eest põgenevate isikute jälitamiseks;

2. õnnetusjuhtumite puhul tänaval viga saanud isikute kiirabi saamiseks raviautusse toimetamiseks (selleks ei või kasutada toiduainete veoks määratud veokeid);

3. avarii, õnnetusjuhtumi või loodusliku katastroofi kohale sõitmiseks.¹

Miilitsatöötajad, olles kasutanud liiklusvahendit, on kohustatud tegema selle kohta märkuse teekonna-lehele, märkides ära liiklusvahendi kasutamisaja, oma nime, ametiastme, teenistustõendi numbril ja ametitelefonil numbril.

§ 25. Trammi-, trollibussi- või autobussijuhid on kohustatud peatama trammi, trollibussi või autobussi igas alalises peatuskohas, vaatamata vabadele kohta-

¹ Peale eelloeteldud juhtude võidakse tühjalt sõitvaid veoautosid kasutada raskelt purjusolevate isikute miilitsajaoskonda toimetamiseks. (Koostaja.)

dele. Edasi liikuda võib alles pärast konduktori märguannet ja reisijate mahaminekut.

§ 26. Avarii ja õnnetusjuhtumi puhul on juht kohustatud:

a) viivitamata peatuma;

b) abistama kannatadasaanut, kui juht on suuteline selleks;

c) kannatadasaanu või miilitsatöötaja nõudmisel esitama isikuttõendava dokumendi;

d) teatama juhtumist lähemale postimilitsionäärile, miilitsajaoskonnale või Liiklemise Järelevalve Osakonna korrapidajale, viibimisel väljaspool linna või asulat — külanõukogu volinikule;

e) inimohvritega liiklusõnnetuse puhul ei tohi liiklusvahendi juht kuni miilitsa esindaja kohalesaabumiseni ja tema loata õnnetusosalist liiklusvahendit paigast liigutada, kui see ei sule liiklemist teistele liiklemisvahenditele.

Kui ei ole võimalik kohe esmaabi välja kutsuda, peab juht viivitamata toimetama vigasaanu lähemasse raviautusse, teatades seal oma nime, aadressi, jõuvankri numbri ja sündmuskoha.

§ 27. Juhtidel on keelatud:

a) välja sõita mittekorrasoleva või kasimata liiklusvahendiga;

b) juhtida liiklusvahendit, olles mistahes määral ebakaines olekus;

c) tukkuda või magada juhtides;

d) anda juhtimine üle isikule, kes pole märgitud

teekonnalehel (marsruudilehel) või kellel puudub juhtimisluba.

Kui on olemas teekonnaleht, siis tuleb sellele teha märkus juhtimise üleandmise kohta ühes üleandmise aja märkimisega.

Autode ja mootorrataste individuaalomanikud võivad anda juhtimise üle isikuile, kellel on juhtimisluba; kui omanik ise ei sõida kaasa, peab jõuvankrit juhtival isikul olema kaasas peale tehnilise passi talongi ka jõuvankri omaniku poolt väljaantud ametlikult kinnitatud tõend jõuvankri kasutada andmise kohta;

e) suitsetada, juhtides jõuvankrit;

f) liikumise ajal vabastada käed roolilt või trammi juhtimis-käepidemelt;

g) lubada autos või juhirusmis kaasa sõita suuremal arvul reisijail, kui on kohti ette nähtud; juhul, kui autotehase poolt ei ole istekohtade arv kindlaks määratud, tuleb juhile arvestada 60 sm, igale reisijale vähemalt 40 sm juhi istme laiuusest, kusjuures reisijad ei tohi olla takistuseks sõiduki juhtimisel;

h) lubada reisijail kaasa sõita korvita mootorrattal, kui sel puudub lisaiste ja jalatoed;

i) lubada kaasa sõita veoauto astmelaudadel ja portiibadel ning veokastis püsti seistes;

j) kasutada liiklusvahendit mitte määratud otstarbeks.¹

¹ S. t. ülesandeiks, mis ei ole teekonnalehel märgitud. (Koostaja.)

k) juhtida liiklusvahendit, olles kasimata olekus (raseerimata, määrdinud ja katkistes riides, varrukateta spordisärgis);

§ 28. Jõuvankrit ei või juhtida isikud, kelle eraldamisvõime või tahtejõud on tunduvalt vähenenud väsimuse tõttu või alkoholsete jookide ja teiste uimastavate vahendite mõjul.

§ 29. Kui juht on kõrvaldatud juhtimisest miilitsatöötaja või oma asutise juhtkonna poolt, annab juht juhtimise üle viimaste poolt määratud isikule, mille kohta tehakse kõrvaldaja poolt märkus teekonna- (marsruudi-) lehele.

§ 30. Trammi-, trollibussi ja autobussijuhtidel on sõidu ajal keelatud peale § 27 ja 28 ettenähtu veel:

- a) kõnelemine;
- b) söömine;
- c) reisijate juhuruumi kaasa võtmine;
- d) liikumise algamine enne konduktori märguannet ja enne uste sulgemist;
- e) uste avamine enne täielikku peatumist.

§ 31. Käesolevad eeskirjad kehtivad sõjaväeteenistujate-juhtide kohta samuti kui tsiviiltranspordi juhtide kohta.

VI. LIIKLUSVAHENDITE JUHTIDE MÄRGUANDED.

§ 32. Jõuvankrid peavad olema varustatud hästikuuldava, kuid mitte käreda helisignaaliga.

M ä r k u s: Esmaabi-, tuletõrje- ja miilitsa-operatiivautod võidakse Miilitsavalitsuse (Riikliku Autoinspektsiooni) loal varustada peale tavaliste veel „sireen“-tüüpi helisignaali-dega, mille kasutamine on lubatud ainult operatiivülesannete täitmisel. Tuletõrjeautod võivad helisignaale anda ka kella helistamisega.

§ 33. Juhid on kohustatud helisignaali kasutama hoiatuseks kokkupõrke- või pealesõidu-ohu puhul.

Juht on kohustatud andma helisignaali lähenemisel teekäänakule mägisel teel ja piiratud nähtavusega kohtades.¹ Helisignaali andmine muuks otstarbeks (sõitjate väljakutsumiseks jms.) on keelatud.

Signaali andmine ei anna juhile läbisõidu eesõigust (välja arvatud sireeni andmine) ega vabasta teda kõigi ettevaatusabinõude tarvituselevõtust.

Pärast helisignaali andmist on juht kohustatud veenduma, kas tema signaali on kuuldud.

§ 34. Tagasõitvate liiklusvahendite juhtide hoiatamiseks peab eesliikuva rööpmeta liiklusvahendi juht andma märku enne liikumissuuna muutmist, kiiruse vähendamist ja liiklusvahendi peatamist. Märguanne toimub suunanäitajaga ja stopptulega või suunanäitajate puudumisel ja stopptule rikkisoleku puhul käe väljasirutamisega või juhiruumi ukse avamisega.

¹ Peale selle on jõuvankri juht § 70 alusel kohustatud maal maanteel enne eesliikujast möödumist andma helisignaali ja vastama sel puhul antud signaalile. (Koostaja.)

Ülaltähendatud märguanded kohustavad järelliikuvaid juhte erilisele ettevaatusele.

Suunamuutmise märguanne tuleb anda linnades ja asulates vähemalt 50 m kauguselt ja maal maanteedel vähemalt 100 m kauguselt enne suunamuutmist. Jalgratturid, hobuliiklusvahendite ja käsikärude juhid peavad andma suunamuutmise märguande vähemalt 15 m kauguselt enne ärapööramist. Märguanne peab kestma kuni suuna muutmise sooritamiseni.

VII. LIIKUMISE KIIRUS.

§ 35. Liiklusvahendite liikumise kiirus linnades ja asulates ei tohi ületada:

- a) sõiduautodel ja mootorratastel — 50 km tunnis;
- b) trollibussidel, autobussidel ja kaubaveoks kohandatud sõiduautodel — 40 km tunnis;
- c) veoautodel — 35 km tunnis;
- d) trammidel ja järelvankriga autodel — 30 km tunnis;
- e) iseliikuvail mehhanismidel (veotraktorid jms.) — 20 km tunnis;
- f) jalgratastel ja invaliidide mootorsõidukeil — 15 km tunnis.

Autod, mis on varustatud sireen-tüüpi helisignaaliga, võivad liikuda kiirusega, mis tagab operatiivülesande õigeaegse täitmise, kuid ei ohusta teisi liiklejaid.

§ 36. Maal, maanteedel peab liiklusvahendi juht valima säärase sõidukiiruse, mis vastab sõiduteele ja

muudele liiklusoludele, nii et on võimalik õigeaegselt peatuda, kui sõiduteele ootamatult ilmub jalakäija või mingi muu takistus (libisemine jne.). Maal, maanteedel ei tohi liikumise kiirus tõusta veoautodel üle 50 km ja autobussidel üle 60 km tunnis.¹

§ 37. Liiklusvahendi juht võib sõita § 35 ja 36 tähendatud kiiruse ülemmääraga ainult siis, kui sõidutee on vaba, hästi nähtav, puuduvad kiirust piiravad märgid ning on tagatud täielik liiklemisjulgeolek.

§ 38. Liiklusvahendite liikumise kiirus ei tohi ületada 15 km tunnis:

a) lähenemisel reguleerimata liiklusega ristteele, üheliigiliste tänavate (teede) puhul;

b) möödumisel rongkäikudest, kolonnidest ja sõjaväeosadest;

c) pukseerimisel painduva ühenduslüluga;

d) järskuldel teelangudel;

e) kiilasjääl puhul;

f) tagasisõitmisel garaaži teel rikki läinud helisignaali või valgustusseadme tõttu;

g) sõitmisel rikkis ruudupühkijaga vihma- või lumesaju ajal;

h) möödasõitmisel vastuliikujast pimedal ajal või sajuse ilmaga, kui sõidutee laius kahe suuna jaoks kokku on väiksem kui 6 meetrit.

¹ Käesolevate eeskirjade § 73 kohaselt ei tohi sõidutranspordid ja mootorrattad maal maanteedel eesliikujast möödasõidul ületada 60 km tunnis. (Koostaja.)

§ 39. Liiklusvahendite liikumise kiirus ei tohi ületada 5 km tunnis:

- a) pöördel paremale, vasakule ja suunaga tagasi;
- b) sõitmisel tagurpidi;
- c) sõitmisel õuest tänavale ja tänavalt õue;
- d) sõitmisel õues;

e) sõitmisel kõrvaltänavalt (-teelt) peatänavale (-teele) reguleerimata liiklusega ristteel, kus on trammi-, trollibussi- või autobussiliiklemine;

f) möödumisel peatuskohas seisvast trammist, kui möödasõit on lubatud;

g) lähenemisel valveta raudtee-ülesõidukohale.

§ 40. Liiklemisel libedal teel, halva nähtavuse puhul, kitsal sõiduteel, tänavate ja teede käänakuil, ristteede ja raudtee-ülesõidukohtade ületamisel, kohtades, kus sõiduteel teostatakse töid, lähenemisel jalakäijate ülekäiguradadele, valvatud raudtee-ülesõidukohtadele ja kohtadele, millede ette on seatud hoiatusmärgid või märgid „Helisignaali andmine keelatud“ ja „Ettevaatust, jalakäijad“, samuti tehniliste rikete tekkimisel on liiklusvahendite juhid kohustatud vähendama liikumise kiirust niivõrd, et on tagatud ohutu liiklemine ja et vajaduse korral saaks liiklusvahendi õigeaegselt peatada.

§ 41. Libeda tee puhul peab trammide vahekaugus üksteisest olema vähemalt 120 meetrit, lähenemisel peatuskohale või takistuse ilmumisel sõiduteele peab trammijuht algama pidurdamist 90 m kaugusel peatuskohast või takistusest.

§ 42. Möödumisel loomakarjadest tuleb liikuda aeglaselt ja võimalikult kaugemal neist. Maanteel loomi saatva isiku märguandel on liiklusvahendi juht kohustatud peatuma.

§ 43. Liiklemisel linnades ja asulates vihmasel ja porisel ajal peavad liiklusvahendite juhid liikuma säärase kiirusega, et nende liiklusvahendid ei pritsiks pori kõnniteel liikuvaile jalakäijaile.

VIII. LIIKLUSVAHENDITE PAIKNEMINE SÕITMISEL TÄNAVAIL JA VÄLJAKUIL.

§ 44. Kahesuunalise liiklusega sõiduteedel on kumagi liiklemissuuna jaoks määratud eraldi teesad kõnniteest kuni sõidutee keskjooneni ning sõiduteedel trammiliinidega — kõnniteest kuni trammitee äärmise rööpmeni või ooteplatvormini.

Kui trammitee kulgeb sõidutee ääres, siis on kumagi liiklemissuuna jaoks määratud pool sõidutee laiusest välimise rööpme ja kõnnitee vahel. Maal, maanteel loetakse sõiduteeks teosa, mis asub teepeenarde vahel.

§ 45. Mõningail tänavail või tänavaosadel võib olla määratud liiklemine ainult ühes suunas (ühesuunaline tänav), neil tänavail on sõiduteeks määratud liiklussuuna jaoks kogu tänavaosa, mis asub kahe kõnnitee vahel (välja arvatud trammiteed, ooteplatvormid jms.).

§ 46. Liiklusvahendite liiklemine on lubatud paremal sõidutee poolel, välja arvatud ühesuunalise liik-

lusega tänavad, ühes, kahes, kolmes või neljas reas, arvates iga sõidurea jaoks vähemalt 3 meetrit.

Esimeses sõidureas liiklemise puhul on juht kohustatud liiklusvahendiga liikuma mitte kaugemal kui üks meeter kõnnitee servast (teepeenrast).

Kaherealise liiklemise puhul liiguvad sõiduaudod ja mootorrattad vasakpoolses reas ja muud liiklusvahendid parempoolses reas.

Kolmerealise liiklemise puhul liiguvad sõiduaudod ja mootorrattad vasakpoolses ja keskmises reas, autobussid ja trollibussid — keskmises ja parempoolses reas ning muud liiklusvahendid — parempoolses reas.

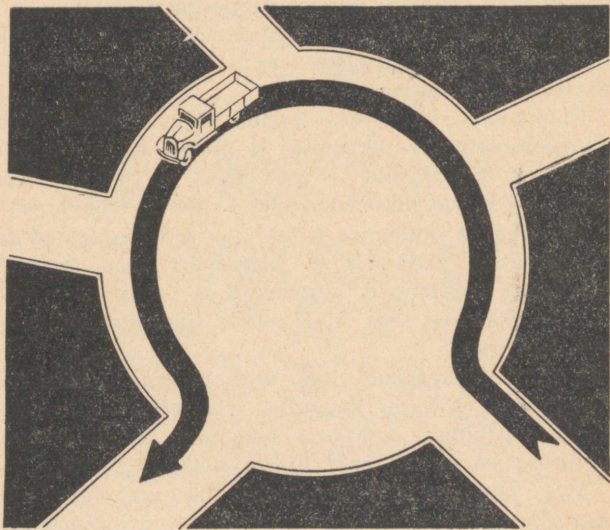
Neljarealise liiklemise puhul liiguvad sõiduaudod ja mootorrattad neljandas ja kolmandas reas (arvates paremalt), trollibussid, autobussid ja veoaudod — teises ja esimeses reas ning muud liiklusvahendid — esimeses reas.

§ 47. Liiklusvahendi juht peab liikumisel hoiduma eesliikujast säärasel kaugusel, mis võimaldab õigeaegse peatumise eesliikuja ootamatu peatumise või pidurdamise puhul, eriti libeda sõidutee puhul.

§ 48. Mõõdumisel vastutulevast liiklusvahendist kitsail tänavail ja teedel on juht kohustatud liikuma iseäranis ettevaatlikult, eriti pimedal ajal, ja sõitma kiirusega, mis tagab täieliku liiklus-julgeoleku.

§ 49. Mehaanilise liiklusvahendiga on lubatud tänavail tagurpidi sõita korruga mitte üle 15 meetri, kusjuures juht on kohustatud enne veenduma, kas tee tagantpoolt on vaba.

§ 50. Väljakuil peab sõitma vastavalt ülesseatud liiklusmärkidele või sõidusuunda tähistavaile joontele sõiduteel.



Joonis 7. Sõit väljakul ringliikumisena.

Märkide ja joonte puudumisel sõidetakse väljakuil ringliikumisena paremat kätt või piki trammiteed, kui see läbib väljaku.

§ 51. Allalaskumisel järsult nõlvakult, kus mööda-
sõit on raskendatud, peab juht andma teed alt üles
sõitvale liiklusvahendile.

§ 52. Kiirabi-, tuletõrje- ja miilitsaautod nende lii-
kumisel operatiivülesandeil võivad läbi sõita tänavaist,
mis on tõkestatud märkidega „Läbisõit keelatud“.

§ 53. Kui jalakäija liigub sõiduteel ja on jõudnud
vähemalt $\frac{2}{3}$ sõidutee laiuseni, peavad liiklusvahendid
jalakäijast mööduma selja tagant.

IX. SÕITMINE RISTTEEDEL.

§ 54. Lähenemisel ristteedele peavad rööpmeta
mehaaniliste liiklusvahendite juhid vaatamata sellele,
kas liiklemine on reguleeritud või mitte, überrivistu-
misse korras asuma sõidureale, mis vastab nende eda-
sise liikumise suunale ja nimelt:

a) kui sõidutee laius võimaldab liiklusvahenditel
liiklemise kahes reas, siis paremale pöörduvad liik-
lusvahendid asuvad esimesele sõidurajale, arvates
kõnniteest, ning otsesõitjad ja vasakule pöördujad tei-
sele sõidurajale;

b) kui sõidutee laius võimaldab liiklusvahenditel liik-
lemise kolmes või neljas reas, siis paremale pöörduvad
liiklusvahendid asuvad esimesele sõidurajale, arvates
kõnniteest, vasakule pöördujad — äärmisele vasakule
sõidurajale ning otsesõitjad keskmistele sõiduradadele.

Juhid on kohustatud überrivistumist algama mitte

kaugemal kui 50 m ristteest ja lõpetama selle mitte lähemal kui 10 m ristteest.

Juhid, kes ei ole õigeaegselt asunud sõidurajale, mis vastab kavatsatud sõidusuunale, on kohustatud jätkama liikumist selles suunas, mis vastab sellele sõidurajale, kus nad asuvad.

§ 55. Lähenemisel ristteele märguande ajal, mis keelab edasi liikuda, peatuvad liiklusvahendid stoppjoone taga.

Stopp-joone puudumisel peatuvad liiklusvahendid 2 meetrit enne lähimat jalakäijate ülekäigurada, selle puudumisel aga 2 meetrit enne risttee nurka.

§ 56. Lähenemisel ristteele, kus liiklust ei reguleerita, on liiklusvahendite juhid kohustatud:

a) asuma sõidurajale vastavalt sõidutee laiuzele ja edasisele liikumissuunale;

b) andma eesõiguse läbisõiduks liiklusvahendeile, mis liiguvad pea- (magistraal-) tänavail ja -teedel.

Liiklusvahendite juhid, kes sõidavad kõrvaltänavailt pea- (magistraal-) tänavaile, peavad vähendama liikumise kiirust 5-le km-le tunnis ja jätkama liikumist, kui on veendunud, et läbisõit on ohutu.

Märkus: Peatänavaiks loetakse tänavad, kus on trammi- või trollibussiliiklemine, samuti teed ja tänavad, millele väljasõidu ette on seatud keelumärk „Piiratud kiirus 5 km/t“.

c) andma eesõiguse läbisõiduks liiklusvahendeile, mis liiguvad märke või mäest alla, kui tänavad (teed) on üheliigilised.

§ 57. Liikumissuuna mistahes muutmisel (pööretel, überpöördu misel, manööverdamisel, überrivistumisel ühest reast teise) reguleerimata liiklusega ristumiskohtades ja tänavail (teedel) peavad kõikide liiklusvahendite juhid andma eesõiguse liiklusvahendeile, mis liiguvad vastassuunas või tagant otsesuunas.

§ 58. Reguleerimata liiklusega üheliigiliste tänavate (teede) ristumiskohale liiklusvahendite üheaegsel lähenemisel kahest või rohkemast küljest toimub risttee ületamine järgmises järjekorras:

a) trammid, b) trollibussid, c) autobussid, d) sõiduautod, e) kaubaveoks kohandatud sõiduautod, f) mootorrattad, g) veoautod, h) muud liiklusvahendid.

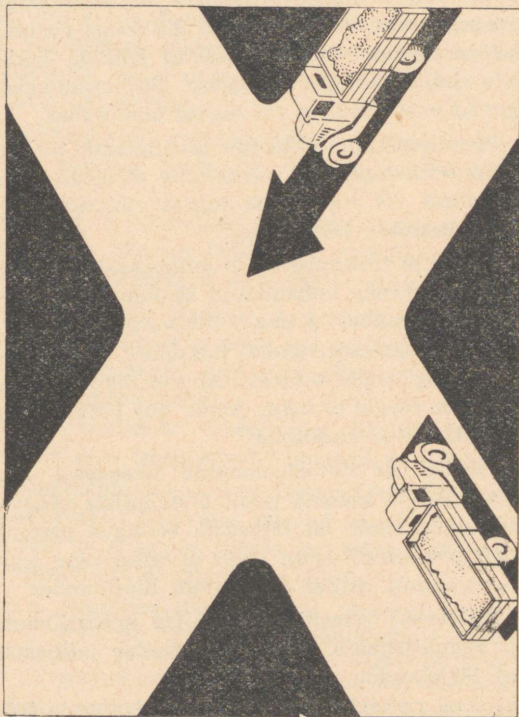
Mingi liiklusvahendi ristteest läbisõidul ühes suunas on lubatud kõigi teiste liiklusvahendite liikumine vastassuunas. See reegel ei kehti juhul, kui liiklusvahend on ületanud risttee keskkoha.

§ 59. Üheliigiliste liiklusvahendite üheaegsel lähenemisel kahelt või kolmelt poolt üheliigiliste tänavate (teede) ristumiskohale on läbisõidu eesõigus paremalt tuleval liiklusvahendil (juhi poolt arvates) ning trammidest — trammil, millel on suurem liininumber.

§ 60. Tuletõrje-, kiirabi- ja miilitsa operatiivautod ületavad reguleerimata liiklusega risttee väljaspool igasugust järjekorda.

Lähenemisel ristteele on eeltähendatud autode juhid kohustatud:

a) andma eri-helisignaali (sireeniga);



Joonis 8. Üheliigiliste liiklusvahendite läbisõidu järjekord ristteel.

b) vähendama liikumise kiirust niivõrd, et see tagab ohutu liikumise.

Sõjaväe autokolonnidel on õigus väljaspool järjekorda ületada reguleerimata liiklusega ristteed, kui nad eelnevalt on pannud välja reguleerimisposti.

§ 61. Õuest ja väravast väljasõidu eel on juhid kohustatud peatuma ja veenduma, kas tee on vaba ja liiklusjulgeolek tagatud. Tänavaille ja teedele, kus pöörded vasakule on keelatud, võib väravaist ja parkimiskohtadest välja sõita ainult paremale.

§ 62. Valgusfoori rikkisolekul või militsionääri-reguleerija ajutisel puudumisel toimub risttee ületamine, nagu see on ette nähtud reguleerimata liiklusega ristteede kohta.

X. LIIKLUSVAHENDITE PÖÖRDED JA TAGURPIDISÕIT.

§ 63. Pööre paremale rööpmeta liiklusvahendiga toimub rohelise ja punase märktule ning militsionääri-reguleerija vastava märguande puhul. Peale selle on pööre paremale lubatud kollase märktule puhul tänavail, kus trammiliinid asuvad sõidutee keskel, üheaegselt samas suunas paremale pöörduva trammiga või vastassuunas vasakule pöörduva trammiga.

Pöördel paremale on liiklusvahendite juhid kohustatud: vähendama liikumise kiirust, asuma äärmisele parempoolsele sõidurajale ja pärast märguannet pöördeks liikuma ümber nurga kiirusega kuni 5 km tun-

nis, takistamata seejuures otsesuunas liikuvaid liiklusvahendeid kui ka tänavat ületavaid jalakäijaid.

Pöördel paremale on rööpmeta liiklusvahendite juhtidel keelatud mööduda vasakult liiklusvahendeist, mis on lähenemas ristumiskohale selle ületamiseks.

Tramm teeb pöörde paremale kollase märktule ja militsionääri-reguleerija vastava märguande puhul, sõites ristteele pärast tema rööbastee vabastamist teisest liiklusvahendeist.

§ 64. Pööre vasakule ja tagasisuunas toimub roheline märktule või militsionääri-reguleerija vastava märguande puhul.

Pöördel vasakule ja tagasisuunas on juhid kohustatud andma märku pöördeks, vähendama liikumise kiirust, asuma äärmisele vasakpoolsele sõidurajale (välja arvatud hobuliiklusvahendid, jalgratturid ja käsikärad) ja, lõikamata nurka, sõitma risttee keskele, jäädes seal peatuma nii, et see ei segaks otsesuunalist liiklemist, ja nimelt:

a) jõuvankrid peatuvad mitte lähemal kui üks meeter esialgses liikumissuunas kulgevast lähimast trammirööpmest, rööpmete puudumisel — tee telgjoone mõttelisest pikendusest¹;

b) hobuliiklusvahendid, jalgratturid ja käsikärad äärmises parempoolses reas.

Liiklemist jätkata on lubatud vaatamata valgusfoori

¹ Seejuures ei ole vaja arvestada liikumissuunale ristiolevaid trammirööpmeid ega ristioleva tänava telgjoont. (Koostaja.)

signaalile ja militsionääri märguandele, kuid alles siis, kui lakkab liiklemine otsesuunas.

Kui liiklemist otsesuunas ei ole, siis peatumine risttee keskel ei ole kohuslik.

§ 65. Pööre tagasisuunas rööpmeta liiklusvahendeile on lubatud:

a) ristteedel ja väljakutel, kus puuduvad vasakule pöörde keelumärgid, kuid ilma tagurpidi sõitmata;

b) tänavail, kus on trammi- või trollibussiliiklemine, mitte lähemal kui 50 meetrit risttee või väljaku nurgast.

M ä r k u s: Kiirabi-, tuletõrje- ja miilitsaautod, kui nad liiguvad operatiiv-ülesandeil, võivad pöörduda paremale, vasakule ja tagasisuunas, vaatamata sellekohastele keelumärkidele, välja arvatud väljakuil ja ühesuunalise liiklusega tänavail.

§ 66. Liiklusvahendi ümberpööramine peab toimuma igal juhul mitte üle 5 km tunnikiirusega ja nii, et see ei takistaks ega ohustaks teisi liiklejaid.

§ 67. Tagurpidisõitmisel on juht kohustatud isiklikult veenduma, et tee tagant on vaba, või laskma jälgida teed teiste kaudu, liikuma kiirusega kuni 5 km tunnis ja eriti ettevaatlikult.

§ 68. Tagurpidi sõitmine on keelatud:

a) ristteedel ja raudtee-ülesõidukohtadel ning lähemal kui 10 m nendest;

b) teekäänakuil, kui nähtavus tahapoole on vähem kui 60 m;

- c) osutava märgi „Ettevaatust — jalakäijad“ mõju-
piirkonnas;
- d) sildadel ja viaduktide all;
- e) ühesuunalise liiklusega tänavail vastu lubatud
suunda.

XI. MÖÖDUMINE EESLIKUJAST.

§ 69. Eesliikuvast rööpmeta liiklusvahendist mööda-
sõit omast sõidureast väljasõiduga peab toimuma vasa-
kult, sõidutee keskel või vasakul pool liikuvast tram-
mist aga paremalt poolt.

Eesliikujast möödumiseks on keelatud sõita üle
sõidutee telgjoone (s. o. vasakule sõidutee poolele), kui
on vastu tulemas teisi liiklusvahendeid.

Möödumisel seisvast liiklusvahendist või muust
takistusest on juht kohustatud liikuma eriti ettevaat-
likult.

§ 70. Maal maanteel peab juht enne eesliikujast
möödumist andma helisignaali. Eesliikuva liiklus-
vahendi juht peab signaalile vastama kinnituseks, et
ta seda on kuulnud, ja võimaldama möödasõitu, kui
on olemas vaba teosa.

Eesliikuja ei tohi kiiruse lisandamisega või mõnel
muul viisil möödasõitmist takistada.

Kõikide liiklusvahendite juhid on kohustatud viivi-
tamata andma teed esmaabi-, tuletõrje- ja miilitsa
operatiivjõuvankritele, kui need annavad erihelisig-
naali (sireeniga või kellaga).

§ 71. Möödasõit eesliikujast on lubatud ainult hea nähtavuse ja vaba tee puhul nii, et möödasõiduga ei segata ees- ja vastusõitjate liiklemist ning ei sunnita teisi juhte tegema järske pöördeid ega vähendada liikumise kiirust.

§ 72. Ristteedel, olenemata nende kujust, on lubatud eesliikuva liiklusvahendi sunnitud peatumise puhul¹ temast mööduda, kuid ainult selle paremalt poolt.

§ 73. Möödumine eesliikujast on keelatud:

a) lubatud maksimaal- või vähendatud kiirusnormide ületamisega, maal maanteedel sõiduautodel ja mootorratastel üle 60 km tunnikiirusega;

b) kõikidel juhtudel, kui liikumise kiirus ei tohi ületada 15 km tunnis, 5 km tunnis või kui see peab olema vähendatud niivõrd, et on tagatud ohutu liiklemine (välja arvatud möödasõit mittemehaanilisest liiklusvahendist);

c) kui eesliikuva liiklusvahendi juht annab märku suunamuutmiseks või stoppsignaali, hetkeni, millal selle liiklusvahendi edaspidine suund on selgesti eraldatav;

d) kahekordne möödasõit väljasõiduga omast sõidureast.

¹ Pöördel vasakule või tagasisuunas (vrd. § 64), samuti tehnilistel põhjustel peatunud jõuvankrist. (Koostaja.)

Kitsail tänavail, kus trammi ja rööpmeta liiklusvahendi kõrvutiliikumisel vahekaugus nende vahel on väiksem kui 1 m, on kõrvuti sõitmine ja möödasõit keelatud.

XII. SÕITMINE TRAMMITEEDEL.

§ 74. Rööpmeta liiklusvahendeil on trammiteedel ja lähemal kui 1 m äärmisest trammirööpmest sõitmine põhimõtteliselt keelatud.

Erandina on trammiteedel ja lähemal kui 1 m selle äärmisest rööpmest sõitmine lubatud 15 meetri kaugusel eesliikuvast ja 90 meetrit järelliikuvast trammist järgmistel juhtudel:

a) kui sõidutee laius ühe liiklusuuna jaoks on vähem kui 3 meetrit;

b) eesolevast takistusest või liiklusvahendist möödumisel, kui sõidutee laius ühe liiklusuuna jaoks on vähem kui 6 meetrit.

§ 75. Trammitee ületamine on lubatud mitte vähem kui 90 m kaugusel ristsuunas lähenevast trammist või kaugenevast trammist — kauguselt, mis võimaldab vastusõitvate liiklusvahendite nägemise.

§ 76. Seismajäämisel rikke tõttu trammiteele pimedal ajal valgustamata tänaval on liiklusvahendi juht kohustatud võtma abinõud tarvitusele teiste liiklusvahendite hoiatamiseks.

XIII. MÖÖDUMINE TRAMMI-PEATUSKOHTADEST.

§ 77. Lähenemisel trammi peatumise ajal peatuskohale, sõitjate peale- ja mahamineku puhul, kus sõidutee laius on vähem kui 6 meetrit, on rööpmeta liiklusvahendite, välja arvatud sireeniga varustatud autode, juhid kohustatud peatama vähemalt 3 m kaugusel viimasest trammivagunist.

Liikumist jätkata võib alles pärast trammi uuesti liikuma hakkamist. Kui tramm on sunnitud peatuma jääma (näit. tehnilise rikke tõttu), võib trammist mööduda pärast reisijate peale- ja mahaminekut.

Kui trammi peatumise hetkeks liiklusvahend on jõudnud kohakuti mõne trammivaguniga, peab juht peatama oma liiklusvahendi vaguni ees- ja tagaukse vahekoahas, et mitte segada reisijate peale- ja mahaminekut või jätkama liikumist kiirusega kuni 5 km tunnis ja eriti ettevaatlikult.

§ 78. Kui trammi peatuskohas on ooteplatvorm või kui seal sõidutee laius antud suuna jaoks ületab 6 meetrit, samuti ka reisijate peale- ja mahamineku ajal trammi juhuslikul peatumisel peatuskohast eemal võib liiklusvahend jätkata liikumist, vähendades liikumise kiirust 5 km-ni tunnis.

Kui peatuskohas trammi ei ole, siis möödasõidul liiklusvahendi juht peab kiirust vähendama niivõrd, et see tagab ohutu liiklemise.

Keelatud on sõita mööda eesliikuvast trammist, kui tramm on peatuskohale lähemal kui 60 m.

§ 79. Tuletõrje-, kiirabi-, tehnilise abi ja miilitsa operatiivautod võivad mööda sõita kõikidest peatuvatest trammidest kiirusega, mis tagab ohutu liiklemise.

XIV. RAUDTEE-ÜLESÕIDUKOHAD.

§ 80. Kõik raudtee-ülesõidukohad linnatänavail ja maanteedel, nii laia- kui ka kitsarööpmelised, peavad olema varustatud hoiatussignalisatsiooniga ja tõkkeseadmetega sõltuvalt liiklemise intensiivsusest ja nähtavuse tingimustest.

Tõkkeseadmed peavad olema värvitud must-valgeks.

M ä r k u s: Ülesõidukohad peavad olema valvatud:

a) kui liiklemise intensiivsus ülesõidukohas ületab 10 000 rongi-liiklusvahendi üksust ööpäevas hea nähtavuse puhul, s. t. kui 50 m kauguselt ülesõidukohast on liiklusvahendi juhile raudtee nähtav mõlemale poole vähemalt 400 m kaugusele;

b) kui ülesõidukoha nähtavus ei vasta eelmises punktis tähendatud nõudeile, kuid kui liiklemise intensiivsus ületab 1000 rongi-liiklusvahendi üksust ööpäevas. (Teedeministeeriumi käskkiri Nr. 153/43 — 27. II. 1950).

§ 81. Juurdesõiduteed raudtee-ülesõidukohtadele, muldkeha kõrguse puhul 1 m või rohkem, peavad olema äärestatud tee mõlemalt poolt must-valgeks värvitud 1 m kõrguste postidega.

§ 82. Raudtee-ülesõidukohtade signalisatsiooni- ja tõkkeseadmetega varustamine ja teenindamine, samuti ülesõiduteede korras hoidmine (jää raiumine, lume kõrvaldamine, liiva puistamine talvel jms.) on Raudteevalitsuse ja raudteed eksploateerivate asutiste ülesandeks.

Trammi ja raudtee ristumiskohtade korrashoidmine on Raudteevalitsuse ja Trammi-Trollibussi Trusti ülesandeks.

§ 83. Uute raudtee-ülesõidukohtade kasutusele võtmine, signalisatsiooni ja tõkkeseadmete tüüp määratakse kindlaks kokkuleppel Miilitsavalitsusega.

§ 84. Keelatud on seisma jätta rongide koosseise kohtades, kus raudtee ristub tänavate või maanteega. Samuti on keelatud manööverdamisel välja sõita tänavale ja teedele, kus kulgevad trammi-, trollibussi- ja autobussiliinid, välja arvatud jaamateedega ristuvad ülesõidukohad, kus tingitult jaama tööst rongide manööverdamine ja ajutine peatumine on vajalik.

§ 85. Tõkkepuude normaalseks seisuks valvatud ülesõidukohtades on nende suletud seis, mispuhul tõkkepuud avatakse vajaduse järgi rööpmeta liiklusvahendite läbisõiduks. Erandiks on ülesõidukohad linnatänavail ja elava liiklemisega maanteedel, kus tõkkepuude normaalseks seisuks on nende avatud seis. Sääraste ülesõidukohtade loetelu määratakse kindlaks raudtee ülema käskkirjaga.

§ 86. Lähenedisel raudtee-ülesõidukohale on liiklusvahendi juht kohustatud:

a) vähendama liikumise kiirust 5 km-ni tunnis valveta raudtee-ülesõidukohale lähenemisel¹;

b) ületama ülesõidukoha ühes reas kiirusega, mis tagab ohutu liiklemise, kui eelnevalt on veendunud, et liiklemine on ohutu, ja lülitud sisse madalam käik. Käigu vahetamine ja siduri lahtilülitamine raudtee-ülesõidukohal on keelatud.

§ 87. Eesliikujast möödumine on keelatud nii raudtee-ülesõidukohal kui ka enne ülesõidukohta märgi „Raudtee-ülesõidukoht“ mõjupiirkonnas. Samuti on keelatud liiklusvahendite kavatsetud peatamine ja parkimine lähemal kui 15 meetrit raudtee-ülesõidukohast ja rööbasteel, kaasa arvatud kahe lähestikku asetseva rööbastee vahemaa.

Sunnitud peatamisel raudtee-ülesõidukoha juures tuleb liiklusvahend jätta seisma mitte lähemal kui 5 m kaugusel tõkkepuust või selle puudumisel — äärmisest rööpmest.

XV. PEATUMINE JA PARKIMINE.

§ 88. Liiklusvahendite kavatsetud peatamine ei tohi takistada liiklemist. Peatumisel tuleb rööpmeta liiklusvahendid seisma jätta piki sõidutee äärt vastu kõnniteed, liiklussuunas ja ainult ühes reas, maal

¹ Lähenemisel valvatud raudtee-ülesõidukohale tuleb juhil valida säärane kiirus, et on tagatud liiklusjulgeolek ja et vajaduse korral saaks liiklusvahendi õigeaegselt peatada (§ 40). (Koostaja.)

maanteel aga — teepeenral; kus teepeenar puudub — sõidutee serva ligi.

§ 89. Trammi-, trollibussi- ja autobussijuhid on kohustatud peatuma reisijate peale- ja mahaminekuks selleks määratud peatuskohtades, kus on vastav märk „Peatus“.

§ 90. Trammi, trollibussi ja autobussi peatuskohad määratakse kindlaks kokkuleppel miilitsaorganitega.

§ 91. Liiklusvahendite kavatsetud peatamine on keelatud:

- a) ristteel ja lähemal kui 15 m risttee nurgast ja raudtee-ülesõidukohtadest,
- b) teekäänakuil,
- c) jalakäijate radadel,
- d) sildadel ja sildade (viaduktide) all,
- e) teosadel, kus nähtavus on piiratud,
- f) trammi, trollibussi ja autobussi peatuskohtadel,
- g) lähemal kui 1 m äärmisest trammirööpmest,
- h) liiklusmärgi „Peatumine keelatud“ mõjupiirkonnas.

Liiklusvahendi seismajäämisel tehnilise rikke tõttu tuleb ta asetada sõidutee äärde, nii et ta ei sega liiklemist; peatumisel valgustamata teosal peab juht võtma tarvitusele abinõud teiste liiklusvahendite hoitamiseks.

§ 92. Liiklusvahendite parkimine on lubatud ainult nendel teedel, tänavatel ja väljakutel, kus sõidutee laius võimaldab liikuda vähemalt kahes sõidureas ja

kohtades, kus on pandud välja liiklusmärk „Parkimis-koht“.

Liiklusvahendeid võib parkida üksteise vastas ainult sel juhul, kui nende vahele jääb vähemalt 6 meetri laiuselt vaba tee.

Sõiduteel võib parkida ühes reas, liiklemissuunas, kõnnitee ääres.

Väljakutel ja eriti parkimiseks määratud kohtades on lubatud paigutada liiklusvahendid risti või nurgeti kõnniteele.

§ 93. Trammi-, trollibussi- ja autobussijuhid on kohustatud lõpp-peatustes liiklusvahendid paigutama täpselt määratud korras ja nii, et need ei segaks teiste liiklusvahendite ja jalakäijate liiklemist.

§ 94. Parkimisel on juht kohustatud panema liiklusvahendi kindlalt pidurdatud seisundisse.

Jõuvankrist lahkumisel peab juht mootori seiskama, ära võtma süüte- või käivitusseadme võtme ja kindlustama jõuvankri järelevalve¹.

§ 95. Hobuliiklusvahendite ja hobuste parkimisel on keelatud neid jätta valveta või kinni sidumata.

§ 96. Seisev liiklusvahend võib alata liikumist ainult siis, kui see ei takista tagantpoolt tulevaid liiklusvahendeid.

¹ Järelevalve tuleb asutiste jõuvankrite puhul kindlustada isikuliselt kas autojuhi või selleks määratud isiku poolt. Individuaalautode järelevalve loetakse kindlustatuks, kui auto ukсед on lukustatud. (Koostaja.)

§ 97. Liiklusvahendi parkimine on keelatud:

a) lähemal kui 15 meetrit bensiinijaamast, trammi, trollibussi ja autobussi peatuskohast;

b) teedel ja tänavatel, kus sõidutee laius võimaldab liikuda ainult ühes sõidureas;

c) järskudel teelangudel ja -tõusudel, kus on olemas liiklusvahendi iseliikumahakkamise oht;

d) kohtades, kus on keelatud peatamine;

e) liiklusmärgi „Parkimine keelatud“ mõjupiirkonnas.

Tuletõrje-, kiirabi-, tehnilise abi ja miilitsaautod võivad operatiivülesannete täitmisel peatuda ja parkida kõikidel tänavatel, olenemata sõidutee laiusest ja väljapandud peatumise või parkimise keelumärkidest.

XVI. LIIKLEMINE TIHEDAS UDUS.

§ 98. Tihedas udus peavad jõuvankrid liikuma ja seisma süüdatud laternatega.¹ Juhid peavad kokkupõrgete vältimiseks andma helisignaale ja vastama teiste jõuvankrite helisignaalidele.

§ 99. Mehaaniliste liiklusvahendite sõidukiirus peab olema valitud nii, et on tagatud ohutu liiklemine; hobuliiklusvahendid peavad liikuma sammu.

§ 100. Tõusudel või langustel peab autoga sõitma esimese või teise käiguga.

¹ Lähi- või parktuledega. (Koostaja.)



§ 101. Rongkäigud, kolonnid ja sõjaväeosad peavad liikuma kõnniteel (tee ääres). Esimeses ja viimases reas peab sõiduteepoolne isik kandma süüdatud laternat (või tõrvikut).

§ 102. Möödasõit eesliikuvast liiklusvahendist, sõit trammiteedel, lõhkeainete ja muude ohtlike ainete vedu, pukseerimine ja õppesõit on keelatud.

XVII. ÕPPESÕIDUD.

§ 103. Jõuvankri praktilise juhtimise õpetamine koolides ja kursustel võib toimuda ainult sõiduõpetaja juuresolekul, kes peab asuma õpilase kõrval ja kellel peab olema kaasas vastava liigi jõuvankri juhtimis-luba ja sõiduõpetamise luba.

Õppesõit autoga üksikväljaõppekorras väljaspool autokoole ja -kursusi on lubatud mistahes liigi autojuhi juhatusel, kellel on vähemalt 2-aastane autojuhtimise praktika; sel juhul peab õpilasel olema väljavõtte automajandi juhataja käskkirjast tema määramise kohta väljaõppeks tähendatud autojuhi juurde ja tema autole ning õpilase nimi peab olema sisse kirjutatud teekonnalehte.

Jõuvankrijuhtide üksikväljaõpe automajandis toimub vastavalt NSVL RKN-i määrusega 3. aprillist 1943. a. nr. 352 kinnitatud juhendile autojuhtide üksikväljaõppe kohta autotranspordis.¹

¹ Vaata lisa nr. 2 — lk. 96. (Koostaja.)

§ 104. Autokoolide ja -kursuste õppeautod peavad olema varustatud siduri ja piduri lisapedaalidega ning teise ruudupühkijaga sõiduõpetaja jaoks. Auto peab kandma ees ja taga pealkirja või eraldi silti pealkirjaga „Õppeauto“, tähtede kõrgusega vähemalt 100 mm. Pimedal ajal peab see pealkiri olema valgustatud.

§ 105. Õppeautodega õppesõitude ajal kõrvalisi isikuid vedada on keelatud. Õppesõidul veoautoga ei või veokastis olla üle 5 õpilase.

§ 106. Esialgsed harjutussõidud mootorrattal ja üksikväljaõppeks kasutataval autol peavad toimuma liikluseks suletud platsidel (staadionid ja muud taraga ümbritsetud maa-alad) ja üksikuil tänavaosadel, mille nimestik määratakse Miilitsavalitsuse (Riikliku Autoinspeksiooni) poolt. Väljasõit avalikule teele on lubatud ainult sõiduõpetaja saatel ja alles siis, kui õpilane on omandanud küllaldase vilumuse jõuvankri juhtimises.

§ 107. Õppesõitude toimuvate liiklemiseeskirjade rikkumise ja õnnetuste eest kannab vastutust sõiduõpetaja.

§ 108. Õppesõitude kord trammidel määratakse kindlaks Trammi-Trollibussi Trusti poolt kokkuleppel Miilitsavalitsusega (Riikliku Autoinspeksiooniga).

§ 109. Õppesõit on keelatud:

a) kiirarstiabi autodega, tuletõrje-autodega, autobussidega, sõidutaksoautodega ning veoautodega juhul,

TARTU ÜLIKOOLI

RAAMATUKOGU

kui viimastega veetakse reisijaid või ohtlikke koormaid;

b) tänavail, mille nimestik määratakse kindlaks Miilitsavalitsuse (Riikliku Autoinspeksiooni) poolt ja mis tehakse teatavaks autokoolidele ja -kursustele;

c) tiheda udu ja tugeva lumesaju puhul.

§ 110. Stažööri loaga juhtide staažimine peab toimuma täpses vastavuses „Määrusele kvalifikatsioonikomisjonide kohta“.

Avarii või stažööri poolt liiklemise eeskirjade rikku mise korral on vastutavad stažöör ja õpetaja-autojuht.

XVIII. PUKSEERIMINE.

§ 111. Liiklusvahendite pukseerimine (järelvedamine vastava ühenduslüli abil) on lubatud järgmistel tingimustel:

a) pukseeritavat liiklusvahendit peab juhtima juhtimisluba omav isik;

b) pukseeritaval liiklusvahendil peab olema korras rooliseadis ning pimedal ajal valgustus ees ja taga.

§ 112. Pukseerimisel painduva ühenduslüliga on lubatud järele vedada ainult ühte liiklusvahendit. Seejuures:

a) ühenduslüli ei tohi olla lühem kui 4 meetrit ja pikem kui 6 meetrit ja see peab olema selgesti tähistatud ning pimedal ajal valgustatud;

b) pukseeritaval mehaanilisel liiklusvahendil peab olema korras pidurseadis.

§ 113. Liikumise kiirus ei tohi ületada pukseerimisel mittepainduva ühenduslüluga 25 kilomeetrit tunnis ja painduva ühenduslüluga — 15 kilomeetrit tunnis.

§ 114. Mittekorrasoleva liiklusvahendi pukseerimisel peab juht vältima trammi- ja trollibussiliiklusega tänavaid ja raudtee-ülesõidukohti.

§ 115. Pukseerimine on keelatud tiheda udu puhul.

§ 116. Pukseerimise eeskirjade rikkumise eest on vastutavad puksiirrongi kõik juhid.

XIX. INIMESTE VEDU VEOAUTODEL.

§ 117. Kui veoauto on määratud rohkem kui 6 inimese veoks tema veokastis (näiteks sõitmisel töökohale, ekskursioonile, demonstratsioonile jms.), peavad olema täidetud järgmised tingimused:

a) auto peab olema tehniliselt täiesti korras, puhataks pestud ja tema veokast peab olema varustatud kindlalt veokasti külge kinnitatud pinkidega. Pingid peavad asetsema vähemalt 15 sm madalamal veokasti luukide ülemisest äärest; äärmisel pingil peab olema kindel seljatugi;

b) veokasti luukide haagid peavad olema kinnitatud erilinkidega või traadiga;

c) teekonnalehel peab olema garaaživanema või tema asetäitja ja sõidu eest vastutava isiku allkirjaga märkus: „Kõlblik inimeste veoks“. Kauba lahtris peab

olema märgitud veetavate isikute arv, mis peab olema alla kirjutatud veo eest vastutava isiku poolt;

d) autot peab juhtima I või II liigi autojuht, nende puudumisel antud majandis ka III liigi autojuht, kel on vähemalt 2-aastane kestva autojuhtimise praktika;

e) inimeste arv ühe auto kohta ei tohi ületada olemasolevate istekohtade arvu, igal juhul mitte rohkem kui

autol kandejõuga	1,5—2 t	— 16 inimest
„	„	2,5—3 t — 20 „
„	„	3,5 t — 25 „
„	„	4—5 t — 30 „

Inimeste vedu veoauto veokastis püsti seistes või istudes veokasti luugil on keelatud;

f) igale inimesi transportivale veoautole peab olema määratud isik, kes samuti kui autojuht on vastutav kõikide eeltähendatud veo eeskirjade täitmise eest; vastutav isik peab asuma auto veokastis tagumisel pingil;

g) lapsi võib veoautol vedada ainult täiskasvanute saatel ja arvul, mis võimaldab küllaldast järelevalvet laste üle;

h) liikumise kiirus ei tohi igal juhul ületada 30 km tunnis;

i) väljapoole Tallinna, Tartu ja Pärnu linna piire väljasõitudeks võib veoautosid inimeste veoks kasutada ainult pärast nende autode tehnilist kontrolli Riikliku Autoinspektsiooni poolt.

§ 118. Reisijate pagasi või majakraami veol on lubatud kaasa sõita omanikel või pagasit saatvail isikuil. Säärasel juhul peab kaasasõitja jaoks olema varutud sobiv ja ohutu istekoht; ühes kauba või pakendiga võib vedada ainult laadijaid või kauba saatjaid, kusjuures nende nimed peavad olema märgitud teekonna-lehel või vastaval veodokumendil.

§ 119. Veoautod, mis veavad reisijaid vastavalt seadistatud veokastis ja kaubataksod reisijatega võivad liigelda veokitele suletud teedel.¹

Eeskirjad inimeste veoks sõjaväe-autodel määratakse kindlaks sõjaväe haldusaparaadi poolt erijuhenditega.

XX. KERGESTISÜTTIVATE JA MUUDE OHTLIKE AINETE VEDU.

§ 120. Lõhke-, mürk- ja teiste ohtlike ainete vedu, samuti ka nende ainete pakendite vedu, kui need pakendid ei ole spetsiaalselt puhastatud või mürkärastatud, peab toimuma vastavalt Siseministeeriumi eeskirjadele ja Autotranspordi Peavalitsuse poolt antud juhenditele ohutustehnika kohta autotranspordi ettevõtteis.

Ohtlike koormate (lõhkeained, mürkgaasid) veoks

¹ S. t. nad võivad läbi sõita tänavaist, mille ees on märk „Veoautodele läbisõit keelatud“ (lk. 84). (Koostaja.)

on vajalik Eesti NSV Julgeolekuministeeriumi Miilitsavalitsuse igakordne eriluba.

Garaažijuhatajad, nende asetäitjad ja autojuhid on kohustatud enne iga sõitu kontrollima kergestisüttivate ja ohtlike ainete (mürgised ained, surugaasid jms.) veoks määratud jõuvankrite tehnilist seisukorda ja tulekaitse ning julgeoleku varustist.

Jõuvankri korrasoleku ja kõlblikkuse kohta eel-tähendatud ainete veoks tuleb teha erimärkus teekonnalehele majandi juhataja allkirjaga.

§ 121. Kergestisüttivate ja ohtlike ainete vedu võib toimuda ainult täiesti korras liiklusvahendiga, mis on varustatud kaitseabinõude ja -seadmetega vastavalt veetavate ainete omadustele.

Jõuvankrid peavad olema varustatud korras vahutulekustutajaga ja muude tulekustutamisinõudega (liivapuistajad liivaga).

Summuti peab olema viidud kõrvale või ette radiaatori alla, nii et väljalasketoru ei asetse veokasti all.

Erandjuhtudel, kui jõuvankrit ei kasutata alaliselt ohtlike ainete vedamiseks, võib summuti olla harilikul kohal, kuid siis peab ta olema varustatud kaitsekattega ja seadmetega, mis juhivad väljuvad gaasid allapoole.

§ 122. Süttivate ainete (heinad, puuvill, paberijätmed, vedelkütteained jms.) vedu gasogeenautodega on keelatud.

§ 123. Kergestisüttivate vedelike ja vedelkütteainete veovahendid peavad kandma mõlemal küljel ja taga

pealkirja (või eraldi silti pealkirjaga) „Tuleohtlik“. Tähtede kõrgus peab olema vähemalt 200 mm.

Jõuvankrid (välja arvatud sisternid) peavad olema varustatud peale esilaternate veel kahe valge lisatulega ees ja ühe punase tulega veokasti tagaküljel. Tähendatud tuled peavad põlema pimedal ajal ja halva nähtavuse puhul.

§ 124. Kergestisüttivate ja ohtlike ainete veoks võib kasutada ainult täiesti kindlaid ja vilunud juhte, kel on vähemalt aastane sõidupraktika ja kes hästi tunnevad sõiduteed.

Ohtlikke aineid vedavate liiklusvahendite juhid peavad saama koorma vastuvõtukohas juhiseid nende ainete vedamise ning mahalaadimise kohta. Juhid on kohustatud neid juhiseid täpselt täitma.

Peale selle peab ohtlike ainete vedamisel sõitma kaasa isik, kes hästi tunneb veetavate ainete omadusi ja oskab neid käsitseda.

§ 125. Veetav koorem peab olema hästi laaditud, seotud ja kaetud, nii et ta teel ei hakkaks lekkima ega nihkuks paigast. Ohtlik koorem peab olema laotud pehmele alusele ja selle peale- ja mahalaadimisel ei tohi tarvitada metallist tõstekonkse ega metallist tööriistu.

§ 126. Keelatud on reisijate või kauba või esemete vedamine, mis ei ole märgitud koorma pealevõtukohas täidetud teekonnalehel, välja arvatud kütteaine tagavaranoõud.

§ 127. Juhul, kui pakendi vigastuse tõttu ohtlikke

aineid satub sõiduteele, on juht kohustatud viivitamata peatuma, hoiatama läheduses viibijaid ja kohe asuma ohu kõrvaldamisele. Ühtlasi on ta kohustatud sellest teatama lähemale postimilitsionäärile või majahoidjale.

Veose mahakukkumisel raudtee-ülesõidukohas on juht kohustatud eemaldama liiklusvahendi ja mahakukkunud veose ära koristama.

§ 128. Liikumise kiirus ohtlike ainete vedamisel mehaaniliste liiklusvahenditega määratakse kindlaks vastavate erieeskirjodega.

§ 129. Kergestisüttivate ja ohtlike ainete vedamisel on liiklusvahendite juhtidel keelatud:

a) süüdata tuld või suitsetada liiklusvahendi vahe-
tus läheduses,

b) järsult sõita kohalt,

c) eesliikuvast jõuvankrist mööda sõita,

d) järsult pidurdada,

e) sõita väljalülitatud siduriga ja vabakäiguga.

f) lahkuda veoki juurest peatuskohtades,

g) viia koormaga veok garaaži.

§ 130. Kergestisüttivate ja muude ohtlike ainete vedamisel on bensiini võtmine keelatud. Pikkadel sõitudel võib teel bensiini võtta, kuid ainult seisva mootori puhul.

XXI. REISIJATE VEDU TRAMMIDES, TROLLI- BUSSIDES JA AUTOBUSSIDES.

§ 131. Trammivagunid, trollibussid ja liiniauto-
bussid peavad omama:

a) ees ja taga valgustatud liininumbrit ning liinistunnustulesid;

b) iga vaguni või sõidukikere paremal küljel peal kirja liini nimetusega;

c) sisevalgustust ja kütteseadist.

§ 132. Juhid on kohustatud peatama trammi, trollibussi ja autobussi igas alalises peatuskohas, olenemata vabade kohtade arvust.

Trammi-, trollibussi- ja autobussijuhid võivad nende liiklusvahenditega alata edasiliikumist pärast konduktori märguannet ja sõitjate mahatulekut.

M ä r k u s. Nõudepeatusel tuleb tramm, trollibuss ja autobuss peatada reisijate nõudmisel.

§ 133. Trammi-, trollibussi- ja autobussikonduktor peab teatama sõitjaile järgmise peatuskoha nimetuse ja ootekohas ootavatele kodanikele teatama, kas vabu kohti on või ei ole, ning mitte lubama:

a) kaasa sõita isikuil, kes rikuvad üldist korda;

b) maha minna tagumiselt platvormilt;

c) liikumise ajal peale ja maha minna ning avada uksi;

d) sõita trammi, trollibussi ja autobussi astmetel ja muudel välisosadel.

§ 134. Trammi-, trollibussi- ja autobussijuhid on kohustatud mitte lubama:

a) sõitjaid peale tulla esimeselt platvormilt, välja arvatud miilitsatöötajad ja isikud, kellel on selleks eriluba, ning sõitjad väikeste lastega;

b) sõitjail viibida mootorvaguni esimesel platvormil, välja arvatud isikud, kellel on selleks vastav luba, kuid arvult mitte üle 3 isiku.

XXII. SÕIT JALGRATTAL.

§ 135. Jalgrattasõit avalikel teedel ja tänavail on lubatud alates 13. eluaastast.

Jalgratas peab olema varustatud:

- a) piduriga,
- b) signaalseadmega (kell või pasun),
- c) esilaternaga ja refleksklaasiga liiklemisel pimedal ajal,
- d) numbrimärgiga, mis on kinnitatud taha, sadula alla.

§ 136. Jalgrattur peab sõitma sõidutee parempoolsel äärel, mitte kaugemal kui üks meeter kõnniteest (teepeenrast).

Liikumise kiirus sõitmisel linnas ja asulas ei tohi ületada 15 km tunnis.

§ 137. Jalakäijate kogunemiskohtadel, väljasõitmisel väravast, samuti väljasõitmisel elava liiklusega teedele ja tänavatele või teedele ja tänavatele, kus on trammiliiklus, peab jalgrattur jalgrattalt maha astuma ning ta võib edasi liikuda alles siis, kui ta on veendunud, et edasiliikumine on ohutu.

§ 138. Jalgratturil on keelatud:

- a) sõita kõnniteedel ning parkides, aedade ja puies-tike jalakäijaile määratud teedel;

- b) sõita trammiteedel;
- c) sõita tänaval võidu;
- d) sõita kahe- või mitmekesi kõrvuti;
- e) õppida jalgrattasõitu elava liiklusega tänavail ja väljakuil;
- f) sõitmisel vabastada käsi juhtimisseadiselt;
- g) lasta jalgratast teistest liiklusvahenditest järele vedada ja sõita liiga lähedal eesliikuvale jõuvankrile;
- h) sõita üheistmelisel jalgrattal kahekesi. Lapsi kuni 9 a. vanuseni võib võtta kaasa, kui jalgrattal on vastav lisaiste;
- i) vedada esemeid, mis takistavad juhtimist või võivad teisi liiklejaid takistada;
- j) sõita tänavail, kus see on keelatud vastavate liiklusmärkidega.

Grupisõitudel jalgratturid peavad sõitma ühes reas üksteise järel, vahemaaga vähemalt 2 meetrit.

Sõjaväeosad ja jalgratturite kolonnid peavad liiklema kolonnide ja rongkäikude kohta antud liikluseeskirjade kohaselt, aga mitte rohkem kui neljakesi kõrvuti.

XXIII. HOBULIIKLUSVAHENDITE JA KÄSIKÄRUDE LIIKLEMINE.

§ 139. Hobuliiklusvahendite juhid on kohustatud:

- a) pidama liiklusvahendid heas korras ja puhta välimusega;
- b) koormaga veokite puhul mitte ületama lubatud gabariite;

c) mitte sõitma rautamata regedega tänavail ja teedel, kus on autode liiklemine;

d) jäätanud ja libeda tee puhul võtma tarvitusele hobuste jääraudad (stollid);

e) mitte jätma liiklusvahendeid ja hobuseid tänavale ja teedele valveta või kinni sidumata;

f) juhtimise ajal hoidma ohje ja istuma või käima liiklusvahendi paremal küljel;

g) liiklemisel asuma alati äärmises parempoolses reas kõnnitee (teepeenra) ligi;

h) koormaga liikudes sõitma ainult sammu;

i) jätma vahemaad iga veoki järel vähemalt 1 meeter ning vooris liikudes veel 6 meetrit iga kolme veoki järel.

Hobuveokid õhukummidel peavad olema varustatud piduritega;

j) varustama hobusõidukid ühe numbrimärgiga sõiduki tagaküljel, hobuveokid — looga esiküljel, loogata rakendi puhul — istme vasakul küljel.

Peale selle peavad hobuveokid olema varustatud pealkirjaga tema omaniku nimetuse, aadressi ja telefoni numbri kohta. Pealkiri peab olema tehtud loogale või metallist sildikesele, mis on kinnitatud vankri või ree vasakule küljele.

§ 140. Käsikäruga liikumine on lubatud sõidutee parempoolsel äärel, kõnnitee ligi.

Igal käsikärul peab olema numbrimärk, mis on kinnitatud käru vasakule küljele (vaadates liikumissuunas).

XXIV. MEHAANILISTE LIIKLUSVAHENDITE TEHNILINE SEISUKORD.

§ 141. Keelatud on liiklemiseks kasutada autosid, autobusse, trollibusse ja mootorrattaid, kui esinevad puudused, mis võivad ohustada liiklemise julgeolekut, sealhulgas:

- a) rooli vabakäik üle 36° ja liiga kinnine rool;
- b) mitteküllaldaselt kinnitatud roolisammas, roolimehhanismi karp või rooliratas;
- c) lõtkumine roolivarbade ühendustes;
- d) loksumine tugikahvli kuulliigendis (autodel „GAZ“);
- e) kõverdunud esitelg;
- f) mitteküllaldaselt kinnitatud vedrude toendid või vigased vedrud;
- g) liigne lõtkumine esirataste laagrites;
- h) rikkis või reguleerimata pidurid;
- i) liiga kulunud käändtelje poldid ja puksid ning nende puudulik kinnitus;
- j) rataste ja rattakilpide puudulik kinnitus;
- k) esirataste ebanormaalne kokku- või lahkujooks;
- l) valgustusseadme rike või mitteküllaldane valgustus liiklemisel pimedal ajal;
- m) stopptule või helisignaali rike;
- n) küljeluukide ja uste kinnitiste rike;
- o) ilma spidomeetrita või rikkis spidomeetriga kõigil kodumaistel autodel (välja arvatud ZIS-101 ja JaG);

p) ruudupühkija rike liiklemisel vihma ja lumesaju ajal;

r) mitte õige õhurõhk kummides¹ ja veljemõõdule mittevastavate kummidega;

s) veohaagi rike järelvankriga liiklemisel; veohaagil peab olema riiv, mis tagab kindla ühenduse. Kahteljelistel järelvankritel, mis on varustatud piduritega, peavad viimased olema korras;

t) veejooks radiaatorist joana;

u) lekkimine bensini- ja õlisüsteemis, samuti gaasi-seadme rike (ebahermeetilisus) gaasiballoonautodel;

v) ilma summutita või rikkis summutiga;

õ) paks suits summutist;

ä) ilma tahavaate peeglita;

ö) ilma rattakapsliteta — kõik sõiduaudod ja muud audod, millele tehaste poolt on rattakapslid ette nähtud;

ü) autobussid ja trollibussid — ilma liinisiltideta ees ja küljel, rikkis sisevalgustusega ja mittekorras istmetega.

Jõuvankri riknemisel teel on juht kohustatud rikke kohe kõrvaldama. Kui parandus teel ei ole võimalik, peab juht koorma või reisijad viima ettenähtud kohale ja selle järel sõitma garaaži.

Juhul, kui rike võib ohustada liiklemisjulgeolekut, peab juht vähendama liikumise kiirust ja sõitma äärmise ettevaatlikkusega.

¹ Autokummide siserõhu normid on toodud lisas nr. 7, lk. 119. (Koostaja.)

§ 142. Kõik autod peavad olema varustatud standard-esmaabiapteegiga; trammid, trollibussid, autobussid ja veoautod varustatakse peale selle veel tulekustutajatega.

§ 143. Keelatud on liiklemiseks kasutada trollibussi, kui neil on peale §-s 141 loeteldute veel järgmised puudused:

a) rike vooluvastuvõtjas, mis põhjustab tema äranihkumise kontaktjuhtmelt;

b) rikked käimalaske-, elekter- või õhkpiduri-seadistes.

§ 144. Keelatud on liiklemiseks kasutada trammi-vaguneid järgmiste puudustega:

a) rikkis pidurid (elekter-, õhk- ja käsipidurid);

b) rikkis bandaaži kammid;

c) kui piduriklotsi ja bandaaži õhuvahe on üle 3 mm;

d) rikkis või tühjad liivaseadmed;

e) rikkis mootor või kompressor-mootor;

f) rikkis vooluvastuvõtja (look): nõrk kinnitus, hambuline ja tugevasti kulunud libistaja;

g) rikkis kontrollid (leegid, sissepõlemised ja sööbinud kontaktid);

h) rikkis välis- ja sisevalgustus (liiklemisel pimedal ajal);

i) rikkis ruudusoojendaja (talvel);

j) rikkis automaat- ja käsilüliti;

k) rikkis vagunivaheline liitseadis;

l) ilma vagunivaheliste kaitsevõrkudeta; .

- m) ilma looganööri kinnituseadmata;
- n) rikkis heliseadis;
- o) ilma esi- ja küljesiltideta.

§ 145. Kategooriliselt on keelatud liiklemiseks kasutada igasuguseid liiklusvahendeid, millel on kasimata välimus.

XXV. MOOTORSÕIDUKITE VALGUSTUS.

§ 146. Iga auto, trollibuss, autobuss ja veotraktor peab olema varustatud kahe esilaternaga, ühe tagalaternaga ja stopptulega; iga kaheteljeline järelvanker, autorongi puhul aga viimane neist — tagalaternaga ja stopptulega; traktorid, tee-ehitusmasinad ja mootorrattad — ühe esilaternaga ja tagalaternaga.

Esilaternad peavad olema valge või kollase valgusega ja peavad valgustama teed vähemalt 100 m kaugusele; mootorsõidukitel, mille maksimaalne sõidukiirus ei ületa 30 km tunnis, peavad esilaternad valgustama teed vähemalt 30 m kaugusele.

Tagalatern peab olema punase valgusega ja ta peab valgustama numbrimärki nii, et märk on selgesti loetav 20 m kauguselt.

Stopptuli peab olema nähtav vähemalt 30 m kauguselt.

§ 147. Pimedal ajal ei ole lubatud liigelda:

a) autodel, autobussidel, trollibussidel, trammidel, veotraktoritel ja mootorratastel, kui nad ei ole varusta-

tud valgustusseadmetega vastavalt tehaste tehnilistele tingimustele;

b) traktoritel ja tee-ehitusmasinatel — ilma ühe esi- ja ühe tagalaternata;

c) kaheteljelistel järelvankritel — ilma tagalaternata ja stopptuleta;

d) jõuvankritel ja järelvankritel, mille laius (koormata või koormaga) on üle 2,6 meetri, ilma kahe valge või kollase gabariidituleta liiklusvahendi ees ja punase tuleta taga.

§ 148. Veoautodel isekallutamiseadmega, siser- niga või alaliselt üheteljelise järelvankriga töötamisel, samuti veotraktoritel paigutatakse tagalatern ja stopptuli juhuruumi tagaseina vasakusse ülemisse nurka sääraselt, et numbri- ja stopptuli oleksid koormaga jõuvankri puhul nähtavad § 146 määratud kaugustel.

§ 149. Tuletõrje-, kiirabi- ja teised eriotstarbelised jõuvankrid võivad Miilitsavalitsuse (Riikliku Autoinspeksiooni) loal evida täiendavaid lisatulesid vastavate tähistega.

§ 150. Pimedal ajal või halva nähtavuse puhul on mootorsõiduki juht kohustatud sisse lülisma valgustuse — vähemalt ühes (vasakpoolses) esilaternas ja tagalaternas.

§ 151. Sõitmisel valgustatud teedel, kui inimesed ja liiklusvahendid on 150 m kauguselt selgesti nähtavad, samuti ristteedel on juht kohustatud sõitma lähituledega (pooltuledega) või seisutuledega.

§ 152. Pimedal ajal valgustamata tänavail ja teedel seismisel peab juht süütama seisu- või lähituled ning punase tule taga.

§ 153. Vastusõitvate liiklusvahendite lähenemisel on juht kohustatud mitte vähem kui 150 m kaugusel vastuliikujast esilaternate valgustuse ümber lülida lähituledele või seistutuledele (või kustutama tuled), et mitte pimestada vastusõitvate liiklusvahendite juhte, kusjuures liikumise kiirust tuleb vähendada niivõrd, et on tagatud ohutu liiklemine, ja pimestumise korral peatuma.

§ 154. Trammid peavad olema varustatud pimedal ajal liikumisel:

a) esilaternaga, mis valgustab sõiduteed vähemalt 30 m kaugusele;

b) liini tunnustuledega vagunite ees ja taga ning sisevalgustusega.

XXVI. LIIKLUSVAHENDITE GABARIIT JA KAAL.

§ 155. Ilma Miilitsavalitsuse loata on keelatud liigelda avalikel teedel ja tänavail:

a) liiklusvahenditel, mille laius koormaga või koormata on üle 2,6 m või kõrgus (arvates teepinnast) üle 4 m jõuvankreil ja üle 3 m hobuveokeil;

b) kui koorem ulatub üle veokasti ääre tahapoole üle 2 m või kui koorem lohiseb vastu maad;

c) kui koorem ulatub üle veokasti vasakpoolse ääre rohkem kui 8 sm;

d) raudrehvidega liiklusvahendeil, kui surve teepinnale ületab 150 kg rehvi tallalaiuse 1 sm kohta;

e) õhukummidega liiklusvahendeil, mille teljesurve ületab 7,5 tonni;

f) liiklusvahendeil, mille metallist rehvidel või veolintidel on ribad, kidad, poldid või teravad ääred — liiklemisel permanentkattega teedel ja tänavail.

Metallist rehvide ääred peavad olema ümarad ja sõidutee pinda puutuvail rehvide ja veolintide välispindadel ei tohi olla ebatasasusi, mis võivad rikkuda teekatet.

§ 156. Alalised või ajutised kitsendused liiklusvahendite gabariidi ja kaalu kohta üksikuil tänavail, teedel ja nende osadel, sildadel ja muude teepäraldiste juures määratakse kindlaks Miilitsavalitsuse teadmisel Maanteevalitsuse ja täitevkomiteede (kellele need objektid kuuluvad) osakondade poolt, kes on kohustatud üles seadma vastavad liiklusmärgid, mis vajaduse korral peavad olema valgustatud.

XXVII. TÄIENDAVIDA LIIKLUS-JULGEOLEKU EESKIRJAD.

§ 157. Miilitsaorganite loata on keelatud:

a) maha laadida sõidu- või kõnniteele mistahes koormaid;

b) sulgeda kõnniteid, välja arvatud nende parandamiseks ja jalakäijate kaitsmiseks ohu vastu;

c) sooritada sõiduteel töid (sealhulgas töid, mis on seoses luukide avamisega) ja asetada tööks vajalikke materjale sõiduteele. Loa taotlemisel tuleb kokku leppida asetuskohta ja -viisi suhtes;

d) jätta tee-ehituse abinõusid, masinaid ja muid esemeid tänavale ja teedele ilma neid hoiatustuledega piiramata;

e) liigelda tänavail ja teedel iseliikuvail tee-ehitusmasinail (mehaanilised teerullid, ekskavaatorid), traktoreil ja muil raskeil masinail;

f) paigutada sõiduteele ja lähemale kui 20 m ristteenurgast kioskeid, kaubaputkasid jm. kaubapunkte.

Tänaval kauplemise kohad määratakse kindlaks kohalike täitevkomiteede poolt kokkuleppel Miilitsaorganitega.

g) korraldada avalikel teedel ja tänavatel võidujookse, võidusõite ja muid massisportlikke üritusi.

§ 158. Koormate peale- ja mahalaadimine peab toimuma õuedes ja ainult ühenduse puudumisel õuega võib see toimuda tänavail, kuid nii, et see ei takistaks liiklemist.

§ 159. Koorem peab olema kindlalt kinnitatud ja laotud, nii et vedamisel ei tekiks müra. Koorem peab olema pakitud või kaetud nii, et ei tekiks tolmu, prügi ega leviks halbu lõhnu.

§ 160. Mullatööde ning pealmaa- ja allmaa-ehitiste tegemine sõiduteel ning raudteede remont ja rekonstrueerimine linnades on lubatav ainult linna täitev-

komitee arhitektuuri-planeerimisosakonna kirjalikul loal, mis antakse kokkuleppel Miilitsaorganitega.

Pealmaa-ehitiste kaevamise ja püstitamise töid võib toimetada ainult loal tähendatud ulatuses.

Tööde sooritamise koht, kui see segab liiklusvahendite ja jalakäijate liiklemist, peab olema piiratud tõkkepuudega ja päeva ajal hoiatusmärgiga „Oht“ ning pimedas ja tiheda udu puhul — punase laternaga. Laternad paigutatakse kaeviku otstesse, tiheda liiklusega tänavail paigutatakse laternad kogu kaeviku pikkuses iga 50 m vahemaa järele. Kui tööde sooritamise koht asub trammiteel, siis peab see olema piiratud vastavate eritõkete ja märkidega. Märgid peavad asetsema 30 m kaugusel, kui liikumise kiirust tuleb vähendada, ja 90 m kaugusel, kui tramm tuleb peatada.

XXVIII. NUMBRIMÄRGID JA PEALKIRJAD LIIKLUSVAHENDEIL.

§ 161. Kõik mehaanilised liiklusvahendid peavad olema varustatud:

a) sõidu- ja veoautod ning autobussid — kahe riikliku numbrimärgiga — ees ja taga, mis peavad olema loetavad vähemalt 20 m kauguselt.

Ümberlükatava veokastiga veoautodel (isekallutajad), sisternautodel ja alaliselt üheteljelise järelvankriga töötavil veoautodel ning veotraktoreil kinnitatakse tagumine numbrimärk juhiruumi tagaküljel ülemisse vasakpoolsesse nurka.

b) mootorrattad ja järelvankrid ühe numbrimärgiga — taga;

c) veoautod ja luukidega järelvankrid pealkirjaga, mis koosneb autole määratud riikliku numbrimärgi tähtedest ja arvudest.

Pealkiri peab olema värvitud valge värviga tagaluugi või -külje keskkoha, kõrgusega vähemalt 200 mm, tähe ja numbri laiusega vähemalt 130 mm ning joone paksusega vähemalt 30 mm.

Garaažinumbrid võivad olla märgitud ainult juhuriumi ustele või esimese tuuleklaasi peale, kõrgusega kuni 100 mm.

Pealkiri „Tehniline abi“ võidakse teha auto külgedele ainult Miilitsavalitsuse (Riikliku Autoinspeksiooni) kirjalikul loal.

Reklaami-iseloomuga pealkirju ja ettevõtte nimetus võidakse märkida veokasti küljeluukidele või kere külgedele;

d) autotehastest ja varustusbaasidest omal jõul kohale toimetatavad autod — riiklike numbrimärkidega „Transiit“;

e) NSV Liidu territooriumil ajutiselt viibivad välismaa autod, vastavalt rahvusvahelisele autode konventsioonile, vastavates maades tarvitusel olevate numbrimärkidega ja vastavat maad tähistava ovaalse eraldusmärgiga;

f) trammid, trollibussid ja ühiskondlikuks kasutamiseks määratud autobussid — inventarinumbrate peal-

kirjadega, mille värvus, kuju ja suurus määratakse kindlaks kohaliku täitevkomitee Kommunaalmajanduse osakonna poolt kokkuleppel Miilitsavalitsusega (Riikliku Autoinspeksiooniga).

§ 162. Keelatud on:

a) kasutada liiklemiseks liiklusvahendeid, mille riiklikud numbrimärgid puuduvad, on määratud või pole selgelt loetavad vähemalt 20 m kauguselt märgi vigastumise või värvi mahapudenemise tõttu;

b) numbrimärkide külgekinnitamisel poltidega peab poldi pea olema märgiga ühte värvust;

c) painutamise või muul viisil muuta märgi kuju ja mõõtmeid;

d) ümbritseda märke ääristega, teha neile lisatähistus või asetada nad eri raamidesse;

e) katta märke tselluloidiga või muu, ka täiesti läbi paistva kattega;

f) paigutada numbrimärke ühelt liiklusvahendilt teisele.

§ 163. Posti-veoautodel peavad olema tunnusmärgina veokasti kolmel küljel valged diagonaaltriibud laiusega 5 sm ja veokasti tagaluugil riikliku numbrimärgi tähistus.

Posti-sõidua autod võivad omada tunnusmärgina esistel sideembleemi kujutist.

Sõjaväeautode tunnus- ja numbrimärgid määratakse kindlaks sõjaväe haldusaparaadi erijuhenditega.

XXIX. TEEKONNALEHED.

§ 164. Teekonnalehed peavad olema standardsed kõikidele transpordivahenditele, välja arvatud sõjaväe transpordivahendid, kinnitatud vormi järgi ja varustatud transpordivahendi valdaja asutise või ettevõtte stambi või pitsati jäljendiga ning automajandi aadressi ja telefoni numbri äratähendamisega.

Teekonnalehed kirjutatakse välja kõikidele liiklemiseks kasutatavaile autodele, mootorratastele ja hobuveokitele, välja arvatud ühiskondlikud liiklusvahendid ning üksikisikuile ja diplomaatilistele esindustele kuuluvad jõuvankrid. Ühiskondlikkudele liiklusvahenditele (tramm, trollibuss, autobuss) kirjutatakse välja marsruudilehed.

Mehaaniliste transpordivahendite igale teekonnalehele (marsruudilehele) tehakse märke selle kohta, et transpordivahend on korras, mida kinnitavad oma allkirjaga transpordi eest vastutav ametiisik ja juht.

Juhul, kui veoautodega veetakse inimesi, ohtlikke ja kergestisüttivaid koormaid, samuti õppesõitude puhul peab olema teekonnalehele tehtud pealdis, vastavalt peatükkidele XVII, XIX ja XX.

§ 165. Igasse teekonnalehte (marsruudilehte) kantakse sisse juhi nimi, transpordivahendi riiklik numbrimärk (ühiskondliku liiklusvahendi puhul — inventari number), väljasõidu ja tagasijõudmise aeg.

Veoauto teekonnalehtedesse tuleb teha peale eeltähendatute veel järgmised sissekanded:

a) ettevõtte nimetus või veokäsitaja nimi, kelle ülesandel toimub vedu;

b) veetavate kaupade sihtkohtade aadressid, kaupade nimetus, nende kaal või hulk;

c) laadimiskohta jõudmise ja sealt väljasõidu aeg. Sõiduautode teekonnalehtedesse peab olema märgitud iga sõit ühes väljasõidu ja tagasi jõudmise aja ära tähendamiseega.

Iga sõidu kohta tehtud sissekanded vormistatakse selle isiku allkirjaga, kes saadab välja ja võtab vastu kaubasaadetisi ja reisijaid.

Töö lõpul peab teekonnalehte tehtama märke lõpetamise aja kohta veokäsitaja esindaja allkirjaga.

Veoautode saatmisel ilma koormata väljapoole linna traktidel Tallinn—Tartu, Tallinn—Pärnu, Tallinn—Viljandi, Tallinn—Rakvere ja Tallinn—Haapsalu peab selle kohta teekonnalehte tehtama märke Autotranspordi Peavalitsuse Vabariikliku Transpordi-ekspeditsiooni kontori „Estautotek'i“ poolt. Ilma eeltähendatud märkmeta teekonnalehel on veoautodel väljasõit keelatud.

XXX. BENSIINIVÕTMINE BENSIINIJAAMAS.

§ 166. Bensiinivõtmiseks bensiinjaamas on jõuvankrite juhid kohustatud:

a) seadma oma jõuvankri järjekorda üldise liikluse suunas ja nii, et see ei segaks möödasõitjaid;

b) jätma vahemaad bensiinivõtva jõuvankri ja järgmise vahel vähemalt 6 m ja teiste järjekorras olevate jõuvankrite vahel vähemalt 1 m;

c) bensiinivõtmise ajaks mootori seiskama.

Mootorrattad tuleb bensiinivõtmiseks bensiinjaama lükata käsitsi; nende mootorid tuleb seisata ja käivitada mitte lähemal kui 15 m jaamast.

§ 167. Tuletõrje-, kiirabi-, tehnilise abi, miilitsaoperatiivautod ja liiniautobussid võivad bensiini saamiseks bensiinjaama ette sõita väljaspool järjekorda, kuid ettesõit peab toimuma järjekorras ootavate jõuvankrite liikumise suunas.

§ 168. Bensiinivõtvail ja järjekorras ootavail jõuvankrijuhtidel on keelatud:

a) lahkuda oma jõuvankri juurest;

b) suitsetada lähemal kui 15 m jaamast;

c) reguleerida, lahti võtta või parandada mootorit lähemal kui 15 m jaamast;

d) üle viia mootorit ühelt kütteaine liigilt teisele (gaasilt bensiinile või vastupidi) lähemal kui 15 m jaamast.

§ 169. Gaasiballoon-autodele gaasi võtmisel tuleb lisaks eelmisele täita järgmisi eeskirju:

a) keelatud on sõita gaasivõtmise kohta (jaama), kui seal on väljapandud leppemärk või silt gaasiandmise katkestamise kohta;

b) jõuvankri juht peab teadma ja täpselt täitma gaasi jaama sisekorra eeskirju;

c) enne gaasi võtmist tuleb gaasiseadme täite-tugimutter hoolikalt puhastada õlist, niiskusest ja porist.

§ 170. Kui mootori käivitamisel lähemal kui 15 m jaamast tekib paukumine või turtsumine, tuleb mootor kohe seisma jätta ja jõuvanker jaama piirkonnast välja lükata või vedada.

XXXI. TRANSPORDI-ETTEVÕTETE JUHATAJATE KOHUSED.

§ 171. Garaažide ja parkide juhatajad ning asutiste, organisatsioonide ja ettevõtete juhatajad või viimaste poolt määratud ametiisikud, kes vastutavad transpordi eest, samuti liiklusvahendite omanikud on isikliku vastutuse alusel kohustatud:

a) hoidma ja lubama liiklemisele liiklusvahendid nii väliselt kui ka tehniliselt kõlblikus seisukorras;

b) igale väljasaadetavale liiklusvahendile kaasa andma teekonnalehe ja tehnilise passi talongi, tram-mile, trollibussile ja liiniautobussile — marsruudilehe;

c) valvama teekonnalehtede määrustekohase vormistamise üle vastavalt ptk. XXIX eeskirjadele;

d) mitte lubama liiklusvahendi juhtimisele isikut, kellel puudub juhtimisluba (välja arvatud jalgratturid ja kärumehed) ning juhte, kes on mistahes määral ebakaines olekus;

e) mitte lubama juhtimistegevusele juhte, kes on kasimata olekus (raseerimata, määrdinud riietes või varrukateta spordisärgis);

f) juhi määramise korral uut liiki jõuvankrile tutvustama teda selle juhtimise erinevustega;

g) instrueerima juhte sõidutehnilistes küsimustes, eriti juhtimises libeda tee, udu ja muude eriolukordade puhul ning etüleeritud bensiini kasutamise kohta;

h) mitte lubama veoautosid kasutada üksikisikute veoks;

i) teostama igapäevast instruktaaži ja kasvatustööd juhtide hulgas;

j) tagama süstemaatilise töö liiklemiseeskirjade propageerimise alal.

§ 172. Trammi-, trollibussi- ja autobussi-ettevõtete ning tänavapuhastamise osakondade juhatajad on vastutavad trammi, trollibussi ja autobussi peatuskohtade ja nendele juurdesõiduteede lumest puhastamise ja liivatamise eest.

§ 173. Liiklusvahendi avarii korral on garaaži (pargi) või asutise, organisatsiooni, ettevõtte juhataja või liiklusvahendi individuaal-omanik kohustatud sellest viivitamata teatama Tallinnas — Liiklemise Järelevalve Osakonna korrapidajale, muudes kohtades — lähemale miilitsaorganile.

Suurema õnnetuse puhul peab ettevõttest üks transpordiala juhtivaid isikuid õnnetuskohale välja sõitma.

XXXII. VASTUTUS LIIKLEMISE EESKIRJADE RIKKUMISE PUHUL.

§ 174. Kodanikke, kes on süüdi jalakäijate liiklemise ja ühiskondlike liiklusvahendite (tramm, trolli-

buss, autobuss) kasutamise eeskirjade rikkumises, trahvitakse miilitsatöötaja poolt kohapeal rahatrahviga kuni 25 rublani.

§ 175. Jalgrattureid, kes rikuvad liiklemise eeskirju, karistatakse miilitsatöötaja poolt kohapeal rahatrahviga kuni 25 rublani.

§ 176. Hobuliiklusvahendite ja käsikärude juhte karistatakse liiklemise eeskirjade rikkumise eest miilitsatöötaja poolt kohapeal rahatrahviga kuni 25 rublani või administratiivkorras Riikliku Autoinspeksiooni ülema poolt rahatrahviga kuni 100 rublani.

§ 177. Mehaaniliste liiklusvahendite juhte, kes on süüdi liiklemise eeskirjade rikkumises, karistatakse kas rahatrahviga miilitsatöötaja poolt kohapeal kuni 25 rublani või administratiivkorras Miilitsavalitsuse Riikliku Autoinspeksiooni ülema poolt rahatrahviga kuni 100 rublani või juhtimise loa äravõtmisega või talongide ümbervahetamisega.

§ 178. Automajandite juhatajaid, transpordi-ettevõtete juhatajaid, asutiste ja ettevõtete juhatajaid, kellele kuuluvad liiklusvahendid, era-jõuvankrite omanikke ja teisi isikuid, kes on vastutavad liiklusvahendite seisukorra ja eksploatatsiooni eest, karistatakse liiklemise eeskirjade rikkumise eest administratiivkorras Miilitsavalitsuse Riikliku Autoinspeksiooni ülema poolt rahatrahviga kuni 100 rublani vastavalt „Määrusele Riiklikkude Autoinspeksioonide kohta“ ja „Määrusele kvalifikatsioonikomisjonide kohta“, mis

kinnitatud NSVL SARK-i käskkirjaga 19. VII 1939 nr. 450.

§ 179. Ettevõtete, asutiste ja organisatsioonide juhatajaid karistatakse käesolevate liiklemise eeskirjade ptk. XIV, XXVI ja XXVII rikkumise eest Eesti NSV Siseministeriumi Miilitsavalitsuse ülema poolt rahatrahviga kuni 300 rublani.

§ 180. Seaduses ettenähtud juhtudel võetakse süüdlased liiklemise eeskirjade rikkumises vastutusele kriminaalkorras.

EESTI NSV TEEDEL JA TÄNAVATEL ÜLESSEATAVATE LIIKLUSMÄRKIDE KIRJELDUS.

Liiklusmärgid jagunevad kolme liiki:

- a) hoiatusmärgid — 4 märki,
- b) keelumärgid — 15 märki,
- c) osutavad märgid — 8 märki.

Liiklusmärgid seatakse üles tulpadele, toenditele või riputatakse üle tee või tänava tõmmatud trossi külge.

Nähtavuse paremaks tagamiseks pimedal ajal võidakse märgid varustada refleks-klaasidega.

Linnade peatännavail võidakse üles seada valgustatud liiklusmärgid.

Liiklusmärgid seatakse üles miilitsaorganite nõudmisel:

linnades — kohalike TSN täitevkomiteede poolt,
maanteedel — Eesti NSV Siseministeriumi Maanteedevalitsuse poolt.

A. HOIATUSMÄRGID.

Hoiatusmärکیدel on võrdkülgse kolmnurga kuju, mille haara pikkus 700 ± 20 mm. Märgid on kollased, musta äärisega, mille laius 30 ± 5 mm. Märgi kollasel pinnal on vastav must kujutis.

Hoiatusmärgid hoiatavad ohtlike kohtade eest sõiduteel. Nad nõuavad juhilt erilist tähelepanu ja liikumise kiiruse vähendamist niivõrd, et vajaduse korral oleks võimalik liiklusvahendit viivitamata peatada.

Hoiatusmärکیدe mõjupiirkond ulatub märgist alates kuni ohtliku koha lõpuni. Hoiatusmärکیدe mõjupiirkonnas on keelatud möödasõit eesliikuvast liiklusvahendist väljasõiduga oma sõidureast.

1. „Raudtee-ülesõidukoht“.

Märk „raudtee-ülesõidukoht“ veduri kujutisega — seatakse üles raudtee-ülesõidukoha ette. Kummalegi poole ülesõidukohta seatakse kaks märki paremale teepoolele: esimene neist 120—180 meetri kaugusele, teine 40—60 meetri kaugusele lähimast rööpmest.

Linnapiires pannakse vajaduse korral ainult üks märk mõlemale poole ülesõidukohta 40—60 meetri kaugusele.

2. „Risttee“.

Märk „risttee“ (teede ristumiskoht) — kahe täisnurga all lõikuva riba kujutisega — seatakse üles maal maanteedele enne väljasõidukohta rist- või haru-

teele 120—180 meetri kaugusele ristteest, kus teede ristumiskoht ei ole küllalt selgesti nähtav 120 meetri kauguselt.

3. „Kurv“.

Märk „kurv“ — siksakjoone kujutisega — seatakse üles maal maanteedel järskude teekäänakute või mitmekordsete teekõverike ette 120—180 meetri kaugusele teekäänakust või -kõverikust.

4. „Oht“.

Märk „oht“ — hüüumärgi kujutisega — hoiatuseks muude, teiste märkidega tähistamata, ohtude eest (järsk kallak, tee või silla remont, tee ebatasasused jne.) — seatakse maal maanteedel 120—180 meetri kaugusele enne ohtlikku kohta; linnatänavail pannakse see märk välja ainult erakorraliselt (sõidutee remont) — vahetult ohtliku koha ette.

B. KEELUMÄRGID.

Keelumärkidel, välja arvatud märk „sissesõit keelatud“, on kollaseks värvitud sõõri kuju, punase ääri-
sega. Märgi läbimõõt — 700 ± 20 mm, ääri-
se laiused — 80 ± 5 mm.

Märkide kollasel pinnal on sümboolne must kujutis. Keelumärkide mõjupiirkond linnatänavail on — kvar-

taal (väljak), mille ees märk asub, maal maanteedel — 1 km. Kui märk asetseb tänavas (väljakul), siis ulatub ta mõjupiirkond lähima ristteeni (väljakuni).

Läbisõitu keelavate märkide ja märkide „peatumine keelatud“ ja „parkimine keelatud“ (jrk. 2, 3, 4, 5, 6, 8, 10 ja 11) mõju kehtib kella 07 kuni 24-ni. Juhul, kui eelloeteldud märkide mõju kehtib muu aja vältel, kinnitatakse märgi alla tahvlike, millele tähendatakse selle märgi mõju kestus.

Autodel, mis on varustatud sireentüüpi helisignaaliga ja on operatiivülesannete täitmisel, samuti mehhanismidel, mis sooritavad sõiduteel koristus- ja remonttöid, on nende töötamise kohtades õigus läbi sõita, teha pöördeid, peatuda ja parkida olenemata väljapandud märkidest (välja arvatud liikumine vastu kindlaksmääratud suunda), tingimusel, et liikumise kiirust vähendatakse niivõrd, et on tagatud täielik liiklemisjulgeolek.

1. „Sissesõit keelatud“.

Märk „sissesõit keelatud“ — punane sõõr horisontaalse kollase triibuga — seatakse üles kohtadesse, kus kõikidele liiklusvahenditele on keelatud sissesõit selle märgi suunas.

2. „Läbisõit keelatud“.

Märk „läbisõit keelatud“ — kollane sõõr punase äärisega — seatakse üles kohtadesse, kus on keelatud läbisõit kõikidele liiklusvahenditele, välja arvatud

operatiivjõuvankrid ja liinil sõitvad ühiskondlikud liiklusvahendid (tramm, trollibuss, autobuss). Kohalik sissesõit on lubatud kõikidele liiklusvahenditele sihtkohale lähima tänava otsast.

Tänavat läbida on lubatud käsikäruka ja käekõrval lükatava jalgrattaga.

3. ja 4. „Autodele tee suletud“.

Märk „autodele tee suletud“ — sõiduauto kujutisega — seatakse kohtadesse, kus on keelatud läbisõit igasugustele autodele, kaasa arvatud veotraktorid ja tee-ehitusmasinad.

Läbisõit on lubatud operatiivautodele ja liniautobussidele. Kui liiklemine on keelatud ainult veoautodele, siis märgil „autodele tee suletud“ autokujutise all on tähendatud arv, mis näitab kandejõudu tonnidest ja täht „T“ (tonni).

See märk keelab läbisõidu veoautodele, mille kandejõud on võrdne või ületab märgil tähendatud kandejõu, olenemata sellest, kas auto sõidab koormaga või tühjal. Samuti keelab see märk läbisõidu ka veotraktoritele, tee-ehitusemasinaile ja hobuveokitele. Kohalik sissesõit on lubatud lähimast ristteest.

Märk ei keela läbisõitu veoautodele, mis on kohandatud inimeste veoks vastavalt kehtivaile eeskirjadele, toiduainete veoks seadistatud spetsiaalveokastiga autodele, veotaksoautodele ja postiveoautodele.

5. „Mootorratastele tee suletud“.

Märk „mootorratastele tee suletud“ — mootorratta kujutisega — seatakse kohtadesse, kus on keelatud läbisõit igasugustel mootorratastel.

6. „Hobuliiklusvahenditele tee suletud“.

Märk „hobuliiklusvahenditele tee suletud“ — hobusepea kujutisega — seatakse üles kohtadesse, kus on keelatud läbisõit igasugustele hobuliiklusvahenditele, samuti ka ratsasõit.

7. „Jalgratastele tee suletud“.

Märk „jalgratastele tee suletud“ — jalgratta kujutisega — seatakse kohtadesse, kus on keelatud sõitmine jalgratastel.

Kui on vajadus jõuda kohani, mis asub selle märgi taga, tuleb astuda jalgrattalt maha ja lükata seda käe kõrval.

8. „Kahte liiki liiklusvahenditele tee suletud“.

Märk „kahte liiki liiklusvahenditele tee suletud“ — horisontaalse 50 mm laiuse punase triibuga, mis jagab märgi kollase pinna kaheks võrdseks osaks, millel on kujutatud vastavad liiklusvahendite liigid (mootorrattur ja auto, auto ja hobusepea jne.) — seatakse kohtadesse, kus on keelatud läbisõit kahel liiklusvahendite liigil.

9. „Piiratud kiirus“.

Märk „piiratud kiirus“ — millel on tähendatud suurim lubatud kiirus kilomeetrites tunnis — seatakse kohtadesse, kus on keelatud liikuda kiiremini, kui märgil tähendatud.

Selle märgi mõjupiirkond maanteedel on 1 kilomeeter, juhul, kui märk asetseb asula ees — kogu asula pikkus, linna piirkonnas — kvartaali ulatus (s. o. lähimate peatänavate ristumiskohani).

10. „Peatumine keelatud“.

Märk „peatumine keelatud“ — 45° nurga all asuva punase vöödiga — seatakse kohtadesse, kus on keelatud liiklusvahendeid peatada lühimaksiki ajaks. Märgi kollase pinna allserval võib olla tähendatud arvuga (meetrites) märgi mõjupiirkonna ulatus, selle puudumisel märgi mõjupiirkond ulatub märgi taga asuvale kvartaalile, maal maanteedel — 1 km.

11. „Parkimine keelatud“.

Märk „parkimine keelatud“ — tähe „P“ kujutisega, mida läbib 45° nurga all punane vööt — seatakse kohtadesse, kus on keelatud liiklusvahendeid parkida. Lubatud on liiklusvahendite lühemaaegne peatamine sõitjate peale- ja mahaminekuks või koorma peale- ja

mahalaadimiseks juhul, kui peale- ja mahalaadimist ei ole võimalik toimetada õues. Märgi kollase pinna allserval võib olla tähendatud arvuga (meetrites) märgi mõjupiirkonna ulatus, selle puudumisel märgi mõjupiirkond ulatub lähima ristteeni, maal maanteel — 1 km.

12. „Möödasõit keelatud“.

Märk „möödasõit keelatud“ — punase vertikaalse vöödiga ja kahe noole kujutisega: vasakpoolne — kõver, parempoolne — sirge, teravikkudega ülespoole, — seatakse kohtadesse, kus on keelatud möödasõit eesliikuvast liiklusvahendist ja kus liiklusvahendite liiklemine toimub mõlemas liiklusuunas ainult ühes reas.

Märgi mõjupiirkond linna piirkonnas on kvartaali ulatuses, maal maanteel — 1 km.

13. „Helisignaali andmine keelatud“.

Märk „helisignaali andmine keelatud“ — autopasuna kujutisega, mida läbib 45° nurga all punane vööt — seatakse kohtadesse, kus tuleb vältida liigset kära, näiteks haiglate, sanatooriumide, teaduslik-uurimis-asutiste jne. juurde.

Märgi mõjupiirkond linnapiirkonnas — kvartaali ulatus, maal maanteel — 1 km. Kui märk asetseb väljaku ees, ulatub ta mõjupiirkond sellele väljakule.

Selle märgi mõjupiirkonnas on jõuvankri juht kohustatud võtma tarvitusele kõik ettevaatusabinõud ja vähendama liikumise kiirust niivõrd, et oleks tagatud ohutu liiklemine ilma helisignaali andmiseta.

14. „Piiratud kõrgus“.

Märk „piiratud kõrgus“ — musta segmendiga kollase pinna ülaserval ning kollasele pinnale värvitud numbriga ja tähega „M“ (meetrit), mis näitavad läbi sõita lubatud liiklusvahendite kõrgust, arvates sõidutee pinnast, seatakse kohtadesse, kus on nõutav koorma kõrguse piiramine.

Märgi mõjupiirkond — teepäraldis (sild, tunnel jms.), mille ette märk on püstitatud.

15. „Piiratud koormus“.

Märk „piiratud koormus“ — musta segmendiga allservas ning kollasele pinnale värvitud numbriga ja tähega „T“ (tonni), mis näitavad läbi sõita lubatud liiklusvahendite raskust brutotonnides — seatakse kohtadesse, kus on nõutav koormuse piiramine.

Märgi mõjupiirkond — teepäraldis (sild, viadukt) või maal maanteel — kuni lähima rist- või haruteeni.

C. OSUTAVAD MÄRGID.

Osutavad märgid on liiklusvahendite juhtidele orienteerumiseks liiklusvahendite liiklemisel ja parkimisel.

Märkide värvus — kollane ja must.

Viis suunamärki kujutavad enesest kollast sõõri läbimõõduga 700 ± 20 mm musta noolega, mis näitab (osutab) liikumise suunda. Need märgid tähistavad liiklusvahendite liikumise kohustuslikku suunda. Liikumine noolega näitamata suunas on keelatud, välja arvatud väravaist sisse- ja väljasõit pöördega paremale.

Risttee ette seatud märgi mõjupiirkond ulatub tähendatud ristteele; kvartaali algusesse või keskele seatud märgi mõjupiirkond ulatub lähima ristteeni (väljakuni) või kuni enne järgmist ristteed asuva punktini, kus on üles seatud mõnda teist suunda osutav märk.

Kolm märki — „ettevaatust — jalakäijad“, „parkimise koht“ ja „liiklusvahendite ümberpööramise koht“ — kujutavad enesest kollast värvust ruutu külje pikkusega 700 ± 20 mm vastavate leppekujutistega.

1. „Liiklemine lubatud ainult otsesuunas“.

Märk „liiklemine lubatud ainult otsesuunas“ — must vertikaalne nool, teravikuga ülespoole.

2. „Liiklemine lubatud ainult otse ja paremale“.

Märk „liiklemine lubatud ainult otse ja paremale“ — must kaksiknool, teravikkudega üles ja paremale.

3. „Liiklemine lubatud ainult otse ja vasakule“.

Märk „liiklemine lubatud ainult otse ja vasakule“ — must kaksiknool, teravikkudega üles ja vasakule.

4. „Liiklemine lubatud ainult paremale“.

Märk „liiklemine lubatud ainult paremale“ — must horisontaalne nool, teravikuga paremale.

5. „Liiklemine lubatud ainult vasakule“.

Märk „liiklemine lubatud ainult vasakule“ — must horisontaalne nool teravikuga vasakule.

6. „Ettevaatust — jalakäijad“.

Märk „ettevaatust — jalakäijad“ — musta kolmnurga kujutisega — seatakse koolide, teatrite, kinode ja teiste sääraste kohtade juurde, kus üheaegselt võib esineda suuremal hulgal jalakäijaid.

See märk kohustab juhti vähendama liikumise kiirust niivõrd, et vajaduse korral on võimalik viivitamata peatuda.

Märgi mõjupiirkond ulatub jalakäijate võimaliku kogunemiskoha pikkusele.

Märgi mõjupiirkonnas on keelatud möödasõit eesliikuvast liiklusvahendist ja mehaanilise liiklusvahendiga tagurpidi sõita.

7. „Parkimiskoht“.

Märk „parkimiskoht“ — tähe „P“ kujutisega — seatakse kohtadesse, mis on eriti määratud liiklusvahendite parkimiseks, ilma ajalise piiramiseta.

8. „Liiklusvahendite ümberpööramise koht“.

Märk „liiklusvahendite ümberpööramise koht“ — hobuserauakujulise musta noole kujutisega, teravikuga allapoole — seatakse väljakuile ja risttee taha (juhul, kui ristteel on keelatud sõita vasakule) kohtadesse, kus liiklusvahenditel on lubatud liigelda tagasi-suunas.

Selle märgi mõjupiirkonnaks on koht, kuhu märk on seatud ja ta ei tühista vasaku pöörde keeldu märgi taga oleval tänavaosal, kui seesugune keeld on kehtestatud antud tänaval.

SÕIDUTEELE TEHTAVATE TÄHISTUSTE (OHUTUSE JOONTE) KIRJELDUS.

1. Ohutuse jooned märgitakse sõiduteele valge värviga, metallplaadikestega, valgete või värviliste kividega jms.

Ohutuse joonte nõudeid tuleb täita kõigil liiklusvahendite juhtidel ja jalakäijail.

Kohtades, kus on olemas ohutuse jooned ja on üles seatud ka liiklusmärgid, tuleb liiklusvahendite juhtidel täita liiklusmärkide nõudeid, kuigi need ei ole kooskõlas ohutuse joonte nõuetega.

2. Tee telgjoon kulgeb piki tänava (tee) keskohta, moodustades koos kõnnitee (teepeenra) joontega kaks sõidutee osa, millest kumbki on määratud liiklusvahendite liiklemiseks ainult ühes suunas.

Linnatänavail on keelatud liikuda piki telgjoont (näit. eesliikujast mööda sõitmiseks): Liiklusvahendid võivad telgjoone ületada ristsuunas pöördumisel vasakule, (väravast sissesõitmiseks), pöördumisel tagasuunas ja väravast väljasõitmisel pöördeks vasakule, kui säärane liikumine pole keelatud liiklusmärkidega.

Maanteedel on lubatud sõita telgjoonele (näiteks eesliikujast möödasõitmiseks), kuid ainult juhul, kui see ei sega teiste (vastusõitvate ja tagant lähenevate) liiklusvahendite liiklemist.

3. Jalakäijate ülekäigurajad märgitakse ristteedel (väljakuil) rööbiti nende piiridega, väljaspool ristteid aga risti kõnniteele (teepeenrale). Jalakäijate ülekäigurajad suunavad jalakäijate voolu kindlaksmääratud kohtades üle sõidutee ja kaitsevad jalakäijate takistamist seisvate liiklusvahendite poolt sõidutee ületamisel.

4. Stopp-joon märgitakse sõiduteele risti liiklusvahendite liiklemise suunale. Stopp-joone taga peavad liiklusvahendid peatuma enne reguleeritud liiklusega ristteele väljasõitmist, kui edasiliikumine on suletud valgusfoori märktulega või militsionääri-reguleerija märguandega. Kui stopp-joon ei ulatu sõidutee kogulaiuseni (s. t. on avatud kas ühe või mitme sõidurea ulatuses), siis võimaldab see rööpmeta liiklusvahendeile, mis paiknevad selles sõidureas, mille ees stopp-joon on avatud, edasi liikuda erandjuhtudel, mis on ette nähtud valgusfoori märktulede ja militsionääri-reguleerija märguannete kohta.

Stopp-joone ja jalakäijate ülekäiguraja vahele võib olla kirjutatud sõna „stopp“.

5. Risttee keskkohht märgitakse valge värviga sõõri või ringi kujuliselt (või sõõrikujulise kõrgendusena). See sõõr on militsionääri-reguleerija asu-

kohaks. Rööpmeta liiklusvahendid peavad mööduma sõõrist paremalt poolt.

6. Kõnnitee-jooned märgitakse piki sõiduteed, rööbiti kõnnitee servaga.

Liiklusvahendite liiklemine kõnnitee-joonega piiratud sõidutee osal on keelatud, kuid peatamiseks tuleb sõita kõnnitee serva ligi. Tänavaosal, kus on märgitud kõnnitee-jooned, on liiklusvahendite parkimine keelatud.

7. Ooteplatvormi-jooned tähistavad sõiduteel kohta, mis on määratud trammi ootavaile sõitjatele (juhul, kui puudub teepinnast kõrgemale ulatuv ooteplatvorm). Liiklusvahendite liiklemine ooteplatvormi-joontega piiratud teosal on keelatud.

8. Parkimiskoha-jooned tähistavad sõiduteel kohta, mille piirides on lubatud liiklusvahendite parkimine. Parkimiskoht võib olla varustatud sildiga, millele on märgitud parkida lubatud liiklusvahendite liik ja arv.

Parkimise kohas parkimise kestus ei ole ajaliselt piiratud.

9. Varuvööndi- (ehk liiklemiseks keelatud sõiduteeosa) jooned moodustavad sõiduteel eraldatud pindala, mis oma kujult võib olla:

a) tänavail ja teedel — sõidutee keskel kahe rööbiti kulgeva piirjoone vahel asetsev lai, piklik riba;

b) väljakuil — hulknurga, ringi või segmendi kujuline. Varuvööndil ja tema piirjoontel on keelatud iga-sugune jalakäijate ja liiklusvahendite liiklemine (sõit-

mine otsesuunas, pöörded, manööverdamine), kavatsetud peatamine ja parkimine, välja arvatud juhud, mil see on lubatud vastavate liiklusmärkidega või tähistustega.

Varuvööndi jätk jalakäijate rajal moodustab jalakäijate kaitsevööndi, mida piiravad risti ülekäigurada laiad valged jooned, mille piirides jalakäijad võivad oodata võimalust edasiliikumiseks ülesõidutee.

10. Pöörde-jooned märgitakse telgjoone või varuvööndi katkestuskohtadesse, näidates liiklusvahendi juhile kohta, kus on lubatud sooritada pöörtagasisuunas, vastavalt pöörde-joonte kumerusele.

11. Sõiduradade jooned märgitakse piki sõiduteed:

a) liiklusvahendite ümberrivistumiseks määratud koha lõpus, kus nad tähistavad sõiduridu, mis on määratud liikumiseks otsesuunas ja pöörete sooritamiseks;

b) tänava (või tänavaosa) ulatuses — eri liiki liiklusvahendite liiklemiseks määratud sõiduridade tähistamiseks.

12. Suuna-nooled tähistavad väljakuil, tänavail ja teedel kindlaksmääratud sõidusuundasid.

Nende noolte tähendus on sama, mis osutavail märkidel „liiklemine lubatud ainult...“, kuid erinevad viimastest sellega, et nende mõjupiirkond ulatub ainult sellele kohale, kus on märgitud suuna-nool.

NSVL Rahvakomissaride Nõukogu

MÄÄRUS nr. 352

autojuhtide üksikväljaõppe kohta.

NSVL Rahvakomissaride Nõukogu määrab:

1. Lubada ettevõtete ja asutiste juhatajail viia läbi autojuhtide ettevalmistamist üksikväljaõppe korras vahetult automajandites.

2. Määrata, et üksikväljaõppele autojuhi kutsele ettevalmistamiseks võetakse isikuid alates 17. eluaastast.

3. Kinnitada „Juhend autojuhtide üksikväljaõppe kohta“ vastavalt lisale.

4. Määrata, et isikuile, kes valmistuvad ette autojuhi kutsele üksikväljaõppe korras, makstakse tasu õppeaja vältel 150 rubla kuus. Lubada automajandite juhatajail kõrgendada tasumäära, alates väljaõppe teisest kuust, kuni 200 rublani, vastavalt õppeedukusele.

5. Määrata autojuhile-õpetajale tasu õppeaja eest, kuid mitte rohkem kui kolme kuu eest, 100 rubla kuus

ja ühekordselt 100 rubla pärast õppija poolt katsete sooritamist autojuhtimise loa saamiseks, tingimusel, et õpetus on lõpetatud tähtaegselt ehk ennetähtaegselt.

6. Lubada suurendada õpilastega töötavatele autodele kütteaine kulunormi 5% võrra.

7. Kohustada NSVL SARK-i Riikliku Autoinspeksiooni toimetama süstemaatilist järelevalvet automajandis üksikväljaõppe korraliku teostamise üle.

Lisa

*NSVL RKN-i määrusele
nr. 352 — 3. aprillist 1943. a.*

JUHEND

autojuhtide üksikväljaõppe teostamise kohta autotranspordis.

1. Autojuhtide üksikväljaõpet autotranspordis teostatakse õpilaste tööle rakendamise teel autojuhtide abidena. Väljaõppe ei või kesta üle 3 kuu.

2. Autojuhtide üksikväljaõppe teostamise võib teha ülesandeks mistahes liigi autojuhtidele, kel on küllaldaselt praktilisi kogemusi.

3. Autojuhtide üksikväljaõppe on lubatud igas automajandis.

4. Üksikväljaõppest toimub 50% aega auto ekspluatatsiooni tingimustes ja ülejäänud aeg — lihtsamate garaažiremontide tingimustes.

5. Isikuid, kes üksikväljaõppe korras õpivad auto ekspluatatsiooni, kasutatakse autojuhtide abidena, auto remontide puhul kasutatakse neid remonttöölisena vajalike töövõtete ja kogemuste saamiseks remondi alal.

6. Autojuhi-õpetaja ülesandeks on õpetada temale kinnitatud õpilasele: auto eest profülaktilist hoolitsemist ekspluatatsiooni tingimustes, auto juhtimist iga-sugustes teetingimustes, auto töötamisel esinevate rikete kindlaksmääramist ja nende kõrvaldamist, lihtsamate remonttööde sooritamist teel ja garaažis.

7. Väljaõppel ekspluatatsiooni-tingimustes kannab autojuht-õpetaja täielikku vastutust tema õpilase poolt teel sooritatud korrarikumiste ja sündmuste eest.

8. Kõik üksikväljaõppe korras õppijad vormistatakse automajandite poolt vastava käskkirjaga või korraldusega.

9. Vastutus väljaõppe taseme eest pannakse automajandite juhatajate peale.

10. Abiks üksikväljaõppe korras õppijaile korraldavad automajandid konsultatsioone auto ehituse ja auto eest hoolitsemise küsimustes, remondi ja rikete kõrvaldamise, liiklemise eeskirjade ja autojuhtimise tehnika alal.

11. Autojuhtimise loa saamiseks peab iga õppija sooritama katsed Riikliku Autoinspektsiooni Kvalifikatsioonikomisjoni juures üldistel alustel.

Moskva, Kreml.

3. aprill 1943. a.

*NSV Liidu Rahvakomissaride Nõukogu
esimehe aset.*

V. MOLOTOV

*NSV Liidu Rahvakomissaride Nõukogu
asjadevalitseja*

J. TŠADAJEV

JÕUVANKRIJUHTIDE KATSETAMINE.

I. KATSELE VÕTMISE KORD RIIKLIKU AUTO-INSPEKTSIOONI KVALIFIKATSIOONIKOMISJONIDES AUTO- JA MOOTORRATAJUHTIMISE LOA SAAMISEKS.

1. Autojuhtimise loa saamiseks võetakse katsetele isikuid alates 17,5 eluaastast, mootorrattajuhi katsetele — alates 16. eluaastast.

2. Isikuid, kes taotlevad III liigi autojuhi, amatöör-autojuhi (asjaarmastaja) või mootorrattajuhi luba, esitavad kvalifikatsioonikomisjonile järgmised dokumendid, ette näidates oma passi:

a) ankeet-avalduse (vorm nr. 17) (avalduse blankeete saab kvalifikatsioonikomisjonilt);

b) tõendi tervishoiuasutiselt standardse vormi järgi, et katsealusel ei ole kehalisi puudeid, mis võiksid takistada auto või mootorratta ohutut juhtimist;

c) Riigipanga kviitungi katsemaksu tasumise kohta; sõjaväelased ja demobiliseeritud tasuvad maksu poo-

les ulatuses 6 kuu vältel, kui nad esitavad vastava õiendi oma väeosalt või organisatsioonilt;

d) tõendi kooli, auto-motoklubi või majandi juhatajalt, et katsealune on juhtinud jõuvankrit: kutselise autojuhi loa taotleja vähemalt 24 tundi järgneva staažimisega või vähemalt 50 tundi ilma järgneva staažimiseta, vähemalt 30 tundi autojuhi-asjaarmastaja loa taotlemisel ja vähemalt 15 tundi mootorrattajuhi loa taotlemisel.

Fiktiivsete tõendite esitamisel võetakse süüdlased kohtulikule vastutusele;

e) 3 päevapilti, passipildi suurused.

3. Loa taotlejad, kel on isiklik auto või mootor-ratas, vabastatakse sõidutundide tõendi esitamisest, kui nad näitavad ette auto või mootorratta tehnilise passi. Samuti vabastatakse sõidutõendi esitamisest individuaal-korras väljaõppe saanud stažööri loa taotlejad ja amatöör-autojuhi ja mootorratta juhtimise loa taotlejad.

4. Isikud, kes taotleavad autojuhi II liigi luba, peavad omama autojuhi III liigi kutset vähemalt üks aasta;

I liigi loa taotlejad — autojuhi II või III liigi kutset vähemalt 2 aastat.

Nendelt nõutakse passi ja autojuhi loa ettenäitamist ning järgmiste dokumentide esitamist:

a) avaldus (vaba vormi järgi);

b) Riigipanga kviitung katsemaksu tasumise kohta;

c) 3 päevapilti.

5. Amatöör-autojuht võetakse katsele autojuhi III liigi loa saamiseks juhul, kui tal on amatöör-autojuhi kvalifikatsioon vähemalt üks aasta. Seejuures nõutakse temalt passi ja autojuhi loa ettenäitamist ja järgmiste dokumentide esitamist:

a) avaldus;

b) tõend tervishoiuasutiselt, et katsealusel ei ole kehalisi puudeid, mis võivad kutselisel autojuhil takistada ohutut auto juhtimist;

c) Riigipanga kviitung katsemaksu tasumise kohta;

d) 3 päevapilti.

6. Kvalifikatsioonikomisjonil on õigus iga jõuvankrijuhti, kui on kahtlus tema teadmiste ja oskuste suhtes, määrata katsetele liiklemise eeskirjade tundmises ja jõuvankri juhtimises (nn. ekspertiisi katse).

II. KATSETE SOORITAMISE KORD.

1. Katsed auto- ja mootorrattajuhi loa taotlemiseks toimetatakse vastavalt sellekohaste kinnitatud katsekavade ulatuses.

2. Katsed kogu katsekava ulatuses tuleb sooritada ühe päeva jooksul.

Katsed toimetatakse järgmises järjekorras:

a) auto või mootorratta ehitus ja töötamine;

b) tänavliiklemise eeskirjad;

c) auto või mootorratta juhtimine.

3. Katsete tulemused hinnatakse katsekava iga osa

kohta eraldi järgmiste hinnetega: „väga hea“, „hea“, „rahuldav“, „puudulik“ ja „nõrk“.

4. Isikuile, kelle katsetulemuste hinne on „puudulik“ või „nõrk“, määratakse korduskatsed liiklemise eeskirjade tundmises 5 päeva pärast, juhtimises — 10 päeva pärast, auto ehituses ja töötamises — 15 päeva pärast, mootorratta ehituses ja töötamises — 10 päeva pärast.

5. Hinded „väga hea“, „hea“ ja „rahuldav“, mida katsealune on saanud ühes või mitmes katsekava osas, säilitavad kehtivuse ega kuulu uuesti sooritamisele korduskatsete puhul 30 päeva vältel.

6. Kui jõuvankrijuht sooritab katseid mõnda teist liiki liiklemisvahendi juhtimiseks või kvalifikatsiooni tõstmiseks või ekspertiisi korras ja liiklemise eeskirjade tundmises näitab mitterahuldavaid teadmisi, siis tema olemasolev juhtimisluba peetakse kinni ja antakse talle võimalus korduskatse sooritamiseks 3 päeva pärast.

7. Korduskatsete arv ei ole piiratud.

8. Isikule, kes on edukalt sooritanud kõik määratud katsed, antakse juhiluba kvalifikatsioonikomisjoni poolt hiljemalt järgmisel tööpäeval.

9. Kui katsealune avaldab kaebuse tema teadmiste ebaõige hindamise kohta, toimetab kvalifikatsioonikomisjon juhul, kui avaldus on põhjendatud, katsed uuesti teises koosseisus, mille määrab Riikliku Autoinspektsiooni ülem.

III. RIIKLIKU AUTOINSPEKTSIOONI KVALIFIKATSIOONIKOMISJONI POOLT JÕUVANKRIJUHTIDELE VÄLJAANTAVAD DOKUMENDID.

1. Riikliku Autoinspektsiooni Kvalifikatsioonikomisjoni poolt auto- ja mootorrattajuhtidele väljaantavad load on kehtivad kogu NSV Liidu territooriumil.

2. Juhtimislubadel on järgmine tähendus:

a) autojuhi I liigi luba õigustab juhtida iga liiki autosid, I liigi autojuht on autojuht-mehaanik;

b) autojuhi II liigi luba õigustab juhtida iga liigi autosid;

c) autojuhi III liigi luba õigustab juhtida autosid, välja arvatud liini-autobussi, kiir-arstiabiautosid ja tuletõrjeautosid;

d) stažööri luba õigustab autojuhi kõrval ja juhatusel juhtida autosid, välja arvatud autobussi, sanitaar-tuletõrjeautosid ja reisijate veoks määratud veoautosid;

e) amatöör-autojuhi luba õigustab juhtida autosid, kuid ei luba teotseda palgalise (kutselise) autojuhina;

f) mootorrattajuhi luba õigustab juhtida iga liiki mootorrattaid.

Märkus: Gasogeen-autosid on õigustatud juhtima mistahes liigi autojuhid, kelle juhtimise loal on eristamp „õigustab juhtima gasogeen-autosid“ või „1947. a. programm“.

JÕUVANKRITE ARVESTAMINE.

I. REGISTRIMINE JA ARVESTAMINE.

1. Kõik asutised, ettevõtted ja organisatsioonid, sõltumata nende alluvuslikust kuuluvusest, samuti ka üksikisikud on kohustatud registrima Riiklikus Autoinspeksioonis nendele kuuluvad autod, veotraktorid, kummirehvidega transporttraktorid, autode järelvankrid ja mootorrattad 48 tunni jooksul, arvates nende saamise hetkest, vaatamata nende tehnilisele seisukorrale.

2. Jõuvankrite registrimist toimetatakse jõuvankri omaniku või tema poolt määratud vastutava isiku isiklikul ilmumisel. Viimane peab olema varustatud kirjaliku volitusega registrimise toimetamiseks ning tehnilise passi ja numbrimärkide vastuvõtmiseks.

3. Autotehastest saadud jõuvankrite, samuti järelvankrite registrimiseks, nendele numbrimärkide ja tehniliste passide saamiseks tuleb esitada järgmised dokumendid:

a) avaldus jõuvankriomanikult jõuvankri arvele võtmiseks, milles on tähendatud ministeerium, kellele

asutis allub, asutise ja garaaži aadressid ja telefoni numbrid, volitus numbrimärkide ja tehnilise passi vastuvõtmiseks;

b) tehase poolt väljaantud vastuvõtmise-üleandmise akt iga jõuvankri kohta eraldi;

c) tehase poolt väljaantud auto-mootorratta pass;

d) Riigipanga kviitung jõuvankri registrimaksu tasumise kohta.

4. Jõuvankrid ja järelvankrid, mis on saabunud NSV Liidu autotehastest, registritakse ilma tehnilise ülevaatuseta, eelloeteldud dokumentide põhjal.

Kõik teised jõuvankrid ja järelvankrid võetakse arvele pärast riikliku autoinspektori poolt toimetatud tehnilist ülevaatuset, kes koostab akti ülevaatuses kohta.

5. Iga registritud auto, veotraktori, kummirehvidel transporttraktori ja mootorratta jaoks antakse omanikule tehniline pass ja numbrimärgid, iga järelvankri jaoks — üks numbrimärk.

II. ARVELT KUSTUTAMINE JA ÜMBERREGISTRIMINE.

6. Jõuvanker kustutatakse arvelt:

a) asumisel alaliselt tööle, tähtajaga üle 3 kuu, ühest rajoonist teise või väljapoole vabariigi piire;

b) kõlbmatuks tunnistamisel.

7. Jõuvankri asumisel alaliselt tööle, tähtajaga üle 3 kuu, teise rajooni või teise vabariiki, toimub jõu-

vankri arvelt kustutamine jõuvankriomaniku poolt esitatud kirjaliku avalduse põhjal, millele on lisandatud tehniline pass märkuste tegemiseks. Uude asukohta saadetakse jõuvanker ilma numbrimärkideta, mis antakse ära Riiklikule Autoinspeksioonile.

8. Jõuvankri asumisel ajutiselt teise rajooni või teise vabariiki, tähtajaga kuni 3 kuud, on jõuvankriomanik kohustatud sellest teatama riiklikule Autoinspeksioonile, kus jõuvanker arvel, ära tähendades, kui kauaks ja kuhu jõuvanker asub. Samuti tuleb teatada jõuvankri tagasijõudmisest. Teise vabariiki saadetud jõuvankri tehniline pass peab olema kaasas jõuvankriga kas selle juhi või jõuvankrit saatva vastutava isiku käes. Teise rajooni asumisel tuleb tehniline pass anda ära Riiklikule Autoinspeksioonile.

9. Jõuvankri arvelt kustutamine tema kõlbmatuks muutumisel toimub jõuvankri omaniku poolt esitatud kirjaliku avalduse põhjal, millele on lisandatud tehniline pass, riiklikud numbrimärgid, kviitung tehnilise ülevaatuse maksu tasumise kohta ja Riikliku Autoinspeksiooni poolt kinnitatud akt jõuvankri kõlbmatuks tunnistamise kohta.

10. Jõuvankri ümberregistrimine toimub järgmistel juhtudel:

a) jõuvankri müügi või edasiandmise puhul ühelt omanikult teisele;

b) jõuvankri omaniku elukoha või garaaži asukoha muutmisel;

c) jõuvankri ümberehitamisel ühetüübilisest teisest tüübiliseks, näiteks sõiduauto veoautoks, veoauto auto-sisterniks või autobussiks, korvita mootorrattale korvi külgemonteerimisel jne.

M ä r k u s: Ümberehitamist võib teostada ainult Riikliku Autoinspeksiooni nõusolekul.

III. JÕUVANKRITE TEHNILISED PASSID.

11. Jõuvankri tehniline pass antakse välja kogu jõuvankri käigusoleku ajaks ja see on kehtiv kuni tema arvelt kustutamiseni kõlbmatuks tunnistamise tagajärjel.

12. Tehniline pass tuleb esitada järgmistel juhtudel:

a) ilmudes Riikliku Autoinspeksiooni kutsel jõuvankriga aasta- või poolaasta tehnilisele ülevaatusele;

b) jõuvankri üleminekul ühelt omanikult teisele üleandmise või müügi puhul;

c) alalise asukoha-garaaži või omaniku aadressi muutumisel;

d) uue numbrimärgi väljaandmisel;

e) jõuvankri registrimisel ja arvelt kustutamisel;

f) jõuvankri ümberehitamisel ja kõlbmatuks tunnistamisel;

g) automajandite revideerimisel Autoinspeksiooni või teiste miilitsa-ametiisikute poolt.

13. Automajandite juhatajad ja jõuvankrite omanikud on kohustatud valvama järgmiste andmete õigeaegse sissekandmise üle tehnilisse passi:

a) kapitaal-remontide kohta, viivitamata pärast jõuvankri remondist tagasijõudmist;

b) iga aasta 10. jaanuariks, 10. aprilliks, 10. juuliks ja 10. oktoobriks veerandaastas jõuvankri poolt läbisõidetud kilomeetrite arvu kohta.

14. Kategooriliselt on keelatud passi omanikul teha tehnilises passis mistahes parandusi, muudatusi või väljakraapimisi.

15. Tehnilist passi hoitakse automajandis range aruandluse dokumendina.

16. Automajandite juhatajad ja jõuvankrite omanikud on kohustatud 48 tunni jooksul kirjaliku avaldusega teatama Riiklikule Autoinspeksioonile igast jõuvankri teisele omanikule üleandmise juhust, alalise asukoha-garaaži või omaniku aadressi muutmisest, jõuvankri asumisest alaliselt (tähtajaga üle 3 kuu) teise rajooni või teise vabariiki, numbrimärgi kaotamisest, tehnilise passi kaotamisest.

Eesti NSV Ministrite Nõukogu

MÄÄRUS NR. 738

veoautode tühisõitude ärakasutamise suurendamise kohta.

Veoautode tühisõitude ärakasutamise suurendamiseks ning kooskõlas NSV Liidu Ministrite Nõukogu 1. juuni 1946. a. määrusega nr. 1148 ja NSV Liidu Rahvakomissaride Nõukogu 4. märtsi 1943. a. määrusega nr. 235 „Veoautode tühisõitude ärakasutamise kohta“ Eesti NSV Ministrite Nõukogu määrab:

1. Panna Eesti NSV Ministrite Nõukogu juures asuva Autotranspordi Peavalitsuse ning linnade ja maakondade TSN täitevkomiteede peale veoautode tühisõitude kasutamine koormate veoks järgmistel traktidel:

- a) Tallinn—Tartu,
- b) Tallinn—Pärnu,
- c) Tallinn—Viljandi,
- d) Tallinn—Rakvere,
- e) Tallinn—Haapsalu.

2. Panna Autotranspordi Peavalitsuse peale veoautode tühisõitude ärakasutamise teostamise juhtimine, sõltumata veoautode alluvusest.

3. Kohustada Eesti NSV Ministrite Nõukogu juures asuvat Autotranspordi Peavalitsust organiseerima punktis 1 loeteldud traktidel dispetšer-kontrollpunktid, kellele anda õigus suunata ja tagasi saata tühjalt sõitvad veoautod laadimispunktidesse, kui need punktid ei asu kontrollpunktidest üle 10 km kaugusel ühes suunas.

4. Keelata kõigil Eesti NSV ettevõttele, majanduslikel organisatsioonidel ja keskasutistel välja saata koormata veoautosid p. 1 loeteldud traktidel.

5. Kohustada Eesti NSV ettevõtete, majanduslike organisatsioonide ja keskasutiste juhatajaid andma kõik koormata veoautod koormate pealelaadimiseks autotransportbaaside käsutusse.

6. Määrata, et Eesti NSV ettevõtete, majanduslike organisatsioonide ja keskasutiste automajandite juhatajad teatavad autotransportbaasidele väljasaatmise eelpäeval, kuid mitte alla 4 tundi enne auto väljumist liinile, koormata veoautode sõidusuuna.

Koorma puudumise korral on kontrollpunktid kohustatud veoauto läbi laskma, kui teekonnalehel on autotransportbaasi mäрге pärisuunalise koorma puudumise kohta.

7. Kohustada linnade ja maakondade TSN täitevkomiteesid avaldama kohalikus ajakirjanduses veoautode tühisõitude ärakasutamise tingimused ja hoo-

litsema, et õigeaegselt selgitatakse veoks kuuluvad koormad ülalmainitud traktidel, teatades sellest auto-transportbaaside eksploatatsiooni osakondadele.

8. Määrata, et 50% sissenõutud tariifist pärisuunaliste vedude eest läheb nende automajandite käsutusse, kelle autodel toimub koormate vedu, ning 50% auto-transportbaasidele, kes korraldavad pärisuunaliste koormate vedu.

9. Veoautode tühisõitude kasutamise stimuleerimiseks lubada Eesti NSV ettevõtetal, majanduslikel organisatsioonidel ja keskasutistel:

a) maksta autojuhtidele veoautode tühisõitude kasutamise eest koormaveoks lisaks põhitasule kuni 20 kop. iga tonn-kilomeetri eest siselinnateedel ja kuni 10 kop. muudel traktidel;

b) määrata igakuine lisatasu autobaaside, garaažide, transportosakondade ja kontorite juhatajaile nende põhitöötasule kuni 20% neist summadest, mis saavad autobaasid ja garaažid tühisõitude kasutamise eest koormate veoks pärast lisatasu väljamaksmist autojuhtidele p. 9 lit. a määrade kohaselt.

10. Lubada Eesti NSV Ministrite Nõukogu juures asuval Autotranspordi Peavalitsusel premeerida kuni 50% ulatuses kuu töötasust neid autotransportbaaside, kontrollpunktide jne. töötajaid, kes on välja paistnud tühjalt sõitnud veoautode kasutamise alal koormate veoks p. 1 loeteldud traktidel.

Preemiaid ja lisatasu autojuhtidele ning automajan-

dite juhatajatele maksta automajandite ning autotransportbaaside poolt koormate vedude eest saadud summade arvel.

11. Kohustada NSV Liidu Sideministeeriumi volinikku Eesti NSV Ministrite Nõukogu juures kindlustama Eesti NSV Ministrite Nõukogu juures asuva Autotranspordi Peavalitsuse nõudmisel normaalne telefoniühendus autotransportbaaside ja dispetšerkontrollpunktide vahel.

12. Kohustada Eesti NSV Siseministeeriumi Miilitsavalitsust sisse seadma dispetšer-kontrollpunktides igapäevane miilitsa töötajate valve.

13. Lubada Eesti NSV Ministrite Nõukogu juures asuval Autotranspordi Peavalitsusel kulutada 30% veoautode tühisõitude kasutamisest saadud summadest ümberlaadimise baaside, ladude ja autojaamade ehitamiseks, sisustamiseks ja heakorrastamiseks.

14. Kohustada Eesti NSV Siseministeeriumi Miilitsavalitsust võtma ära autojuhtimise õigus kuni kolmeks kuuks neilt autojuhtidelt, kes keelduvad tühjaltpärisuunas sõitvate veoautode koormamisest, ning võtma administratiivsele vastutusele veoautode kasutamist juhtivad isikud (garaažide juhatajad, eksploatatsiooni osakondade ülemad jne.).

15. Kohustada Eesti NSV Ministrite Nõukogu juures asuvat Autotranspordi Peavalitsust andma juhi-seid, mis reguleerivad tööd ja kohustusi Eesti NSV ettevõtete, majanduslike organisatsioonide ja kesk-

asutiste automajandite vahel ühelt poolt ja autotrans-
portbaaside vahel teiselt poolt.

16. Käesolev määrus jõustub alates 1. oktoobrist
1946.

ETÜLEERITUD BENSIINIGA TÖÖTAVATE AUTODE EKSPLUATATSIOONI JA REMONDI PUHUL VAJALIKU OHUTUSTEHNICA KOHTA.

Etüleeritud bensiin on mürgine ja kui seda satub nahale või kui seda juhuslikult alla neelata või sisse hingata selle aurused, võib tekkida raskeid mürgistumisi.

Etüleeritud bensiin on määratud tarvitamiseks autode ja mootorrataste karburaatormootorite kütteaineks.

Eriti raskeid mürgistumisi on esinenud juhtudel, kui etüleeritud bensiini on kasutatud mitte ettenähtud otstarbeks, näiteks valgustuseks (segatult petrooleumiga), priimuste ja petrooleumahjude kütteainena ning muudeks seesugusteks otstarveteks.

Seepärast on keelatud kasutada etüleeritud bensiini elukondlikeks otstarveteks kui ka lahustajana. Tema kasutamine autode ja mootorrataste mootorite kütteainena on lubatav ainult järgnevate ettevaatusnõuete täitmisel.

1. Etüleeritud bensiinil peab olema oranžpunane

värvus. Keelatud on kasutada etüleeritud bensiini, mis ei ole seda värvi või mis ei ole küllaldaselt värvitud.

2. Autotranspordi ja autoremondi ettevõtteis võib etüleeritud bensiini kasutada ainult mootorite kütteenainena. Selle bensiini kasutamine muuks otstarbeks, näiteks osade pesemiseks, lahustaja asemel jms. on keelatud.

3. Etüleeritud bensiini kasutavais automajandeis peab olema kehtestatud säärane kord hoiu, veo ja kulutamise alal, mis teeb võimatuks etüleeritud bensiini kasutamise mitte-ettenähtud otstarbeks.

4. Etüleeritud bensiini kasutavail automajandeil peavad olema eraldi bensiinijuhtmed ja bensiinipumbad kui ka eraldi hoiuanumad etüleeritud ja etüleerimata bensiini jaoks.

5. Etüleeritud bensiini vedu on lubatud ainult veoautode veokastis. Selle vedamine sõiduautode ja autobusside keredes kui ka igasuguste autode kabiinides on keelatud.

6. On keelatud vedada autodega etüleeritud bensiini koos muu kaubaga, samuti selle vedamisel veoautoga kaasa võtta inimesi, välja arvatud saatjad, kes peavad viibima autokabiinis.

7. Etüleeritud bensiini hoidmine ja vedamine on lubatud ainult täiesti korras anumais, millel on tihedasti kinnikeeratavad nahktihenditega metallkorgid.

8. Etüleeritud bensiini anumail peab olema mitte mahapestava värviga tehtud suured pealkirjad: „Etü-

leeritud bensiin. MürGINE, kõblik ainult mootorite kütteks.“

9. Maapind, põrandad, seadmed, anumad ja muud esemed, kui neile on sattunud etüleeritud bensiini, tuleb viivitamata mürkärastada, milleks kasutatakse: diklooramiini (1,5 protsendine lahus bensiinis), kloorlupja (kas vesilahusena või pudrutaolise massina), metallesemete jaoks aga lahustajat (petrooleum või etüleerimata bensiin).

10. Kõikidel juhtudel, kui autode tehnilise teenindamise või remondi puhul toimetatakse niisuguste agregaatide ja detailide remontimist, mis on kokku puutunud etüleeritud bensiiniga, mille tagajärjel neil (või neis) võib leiduda mürgiseid pliisetteid, tuleb need detailid mürkärastada pesemisega petrooleumis. Nende detailide hulka kuuluvad: bensiinipump, sadestu (settenõu), karburaator, küünlad, bensiinifiltrid, bensiinitorustik, väljalasketorustik, kolvid, kolvisõrmed, kolvirõngad, klapid, plokikaas jms.

11. Mootorit peab enne lahtivõtmist pühitama rikkalikult petrooleumis niisutatud harjaga või puhastusnarmastega.

Pärast mootori lahtivõtmist tuleb tema p.-s 10 loeteldud üksikosad hoida 10—20 minutit petrooleumis. Osi puhastada ja pesta on lubatud ainult kummikinnastes.

12. Etüleeritud bensiini sattumisel kätele tuleb neid pesta petrooleumiga ja selle järel sooja vee ja seebiga.

13. Kui etüleeritud bensiini satub silmadele, tuleb viivitamata pöörduda lähimasse arstiabi asutisse.

14. Autol peab välja sõites kaasas olema 0,5 l petrooleumi käte pesemiseks ja autojuhi riiete degaseerimiseks, kui need on kokku puutunud etüleeritud bensiiniga.

15. Etüleeritud bensiini valmistamine, s. o. bensiini segamine etüülvedelikuga on keelatud automajandeis ja autoettevõtteis (autoremondi tehastes ja töökodades, samuti ka bensiinjaamades ja autode teenindamisjaamades).

16. Automajandite, autoremonditehaste ja töökodade ning bensiinjaamade administratsioon on kohustatud hoolikalt instrueerima kogu koosseisu, kel on kokkupuutumist etüleeritud bensiiniga, ettevaatusabinõudest tehnilise teenindamise, remonttööde, tankimise, hoiu ja veo korral, vastavalt ametkondlikult saadud instruktsioonile.

17. Keelatud on lubada tööle etüleeritud bensiiniga isikuid, ilma neid eelnevalt instrueerimata.

NSV LIIDUS EKSPLUATEERITAVATE AUTODE KUMMIDE SISERÕHU NORMID.

Auto mark ja mudel	Kummi mõõted	Siserõhk kg/sm ²	
		eesmistel kummidel	tagumistel kummidel
Moskvitš	4,50—16	2,00	2,30
	5,00—16	1,75	2,00
GAZ A	5,50—16	1,75	2,25
GAZ-M-1	7,00—16	1,50	2,00
GAZ-M-1 „Pikap“	7,00—16	1,75	2,25
GAZ-67-B	6,50—16	1,50	2,00
	7,00—16	1,50	1,75
GAZ-M-20 „Pobeda“	6,00—16	2,00	2,00
ZIS-101	7,50—17	2,25	2,75
ZIS-110	7,50—16	2,25	2,50
GAZ-AA ja GAZ-MM	6,50—20	2,50	3,25
GAZ-51	7,50—20	3,00	3,50
ZIS-5, ZIS-8, ZIS-11	34×7	5,00	5,75
ZIS-16	9,00—20	3,50	4,50
ZIS-150	9,00—20	3,50	4,25
JaG-4. JaG-6	40×8	5,00	6,50
JaAZ-200	12,00—20	4,25	5,50

Ülaltoodud õhurõhu normid on kohuslikud mistahes ilmastiku ja sõidutee seisukorra puhul, täpsusega sõiduautodel 0,1 kg/sm² ja veoautodel 0,2 kg/sm².

**AUTODE NING AUTOTRASPORDI TEHNILISTE
VAJADUSTE, BENSIINI JA MÄÄRDEAINETE
ÜHTSED KULUNORMID.¹**

Autode margid	Bensiini kulunorm liitrites 100 km sõidu kohta	Autode margid	Bensiini kulunorm liitrites 100 km sõidu kohta
GAZ — A	12,0	GAZ — M-415	
GAZ — AA	20,5	(„Pikap“)	14,5
GAZ — AAA	25,0	ZIS — 101	25,5
GAZ — MM	20,5	ZIS — 5 ja 8	34,0
GAZ — M-1	14,5	ZIS — 110	27,0
GAZ — 67	15,0	ZIS — 16	37,0
GAZ — 51	26,5	ZIS — 6	41,0
GAZ — C-1	21,0	ZIS — 150	38,0
GAZ — 03—30		JaG — 4 ja 6	43,5
(autobuss)	20,5	JaS — 8	45,5
GAZ — M-20		„Moskvitš“	9,0
(„Pobeda“)	13,5		

¹ Eesti NSV Ministrite Nõukogu 18. X 1947. a. määrus nr. 778.

Bensiini kulunormid autode jaoks on kindlaks määratud 100 km sõidu kohta nende keskmistes eksploatatsiooni tingimustes, arvestades manööverdamist peale- ja mahalaadimiskohtades.

Autode töötamisel talvisel ajal (november — märts, püsiva temperatuuri juures alla 0°C) võidakse bensiini kulunormi suurendada 10% võrra.

Järelvankriga autode töötamisel antakse bensiini täiendavalt iga järelveetava tonni peale (kaasa arvatud järelvankri enda kaal) järgmisel määral auto täieliku korrasoleku tingimustes:

- a) autodele kandejõuga kuni 2 tonni — kuni 8%;
- b) autodele kandejõuga üle 2 tonni — kuni 6%.

Uute autode ja pärast kapitaalremonti eksploatatsiooni tulnud autode puhul on lubatud bensiini kulunormi suurendada esimese 1000 km sõidul 5% võrra.

Autode töötamisel stažöridega on lubatud bensiini kulunormi 100 km sõidu kohta tõsta 5% võrra põhinormist.

Õppeautode jaoks määratakse bensiini kulunormid 1 tunni õppesõidu kohta, lähtudes bensiini kulust 10 km sõiduks põhinormi järgi, suurendatud 5% võrra.

Mootoriõli (autooli) kulunorm määratakse kindlaks protsentides bensiini kulunormist:

a) autode jaoks 4—6% ulatuses sõltuvalt mootori kulumisest;

b) vahetatavate papp-filterelementidega õlifiltritega varustatud autode jaoks järgmises ulatuses: kapitaal-

remondist mitte läbikäinud autode jaoks — 3,5%,
kapitaalremondist läbi käinud autode jaoks — 4,5%.

Transmissiooni määrdeainete (nigrool jm.) kulunorm määratakse kindlaks 100 km sõidu peale:

a) autode jaoks ühe veoteljega — 0,8% bensiini kulutamise põhinormist;

b) autode jaoks mitme veoteljega — 1,5% bensiini kulutamise põhinormist.

Konsistentsete määrdeainete (solidool jm.) kulunorm määratakse kindlaks 1% ulatuses bensiini kulunormist 100 km sõidu kohta.

Mootori proovimiseks sellekohasel alusel (stendil) pärast kapitaalremonti määratakse kindlaks autooli kulu 50% ulatuses mootori õlisüsteemi mahust tingimisel, et vähemalt 50% väljaantud värskest autoolist antakse regeneratsiooni tagasi.

Tallinna Linna

**TÖÖRAHVA SAADIKUTE NÕUKOGU TÄITEV-
KOMITEE ÜLDKOHUSTUSLIK OTSUS NR. 8.**

1. juulist 1952. a., Tallinnas.

**TÄNAVALIHKLEMISE KOHTA TALLINNA
LINNAS.**

Vastavalt Eesti NSV Ministrite Nõukogu määrusele 21. juunist 1952. a. nr. 514 p. 4 ning tänavaliiklemise korraldamise eesmärgil Tallinna Linna TSN Täitevkomitee

otsustab:

1. Lubada järgmistel tänavatel kõigile liiklusvahendeile ainult ühesuunalist liiklemist:

a) Kinga tänaval, Vaksali tänaval alates Nooruse tänavast kuni Pika tänavani, Pikal tänaval alates

Vaksali tänavast kuni Kinga tänavani ja Vanaturu kaelas — suunaga Raekoja poole;

b) Mundi ja Ed. Vilde tänaval, Suur-Karja tänaval alates Väike-Karja tänavast kuni Vana-Posti tänavani — suunaga Raekoja poolt;

c) Hobuse tänaval — suunaga Pikalt tänavalt Laiale tänavale, Nooruse tänaval — suunaga Vaksali tänavale, Rataskaevu tänaval — suunaga Võidu väljakule, Müürivahe tänaval alates Harju tänavast kuni Suur-Karja tänavani — suunaga Suur-Karja tänavale, Vana Posti tänaval — suunaga Harju tänavale, Toomkooli tänaval — suunaga Lossi platsile, Kallaku tänaval — suunaga Raamatukogu platsile, Lossi platsil alates Toompea tänavast kuni Pikkjalani (kirikutaguses osas) — suunaga lossi poole, Aiavilja tänaval — suunaga Narva maanteelt Karu tänavale, Pronksi tänaval — suunaga Narva maanteele, Kompassi tänaval — suunaga Gogoli tänavale;

d) Nõmmel: Valdeku tänaval, Vabaduse puiestest alates, suunaga Pärnu maanteele, Õie tänaval, Pärnu maanteest alates, suunaga Vabaduse puiesteele.

2. Sulgeda läbisõit kõigile liiklusvahendeile liiklemiseks järgmistel tänavatel: Viru (puhkepäevadel keelata sissesõit kõigile liiklusvahendeile), Aida, Apteegi, Vaksali põik, Laboratooriumi, Pagari, Sauna, Vana, Voorimehe, Müürivahe, alates Suur-Karja tänavast kuni Vene tänavani, Raekoja (Raekoja taga), Sulevimagi, Väike-Karja ja Pikkjalg.

3. Sulgeda Narva maantee ja Tartu maantee ühendustee liiklemiseks kõigile rööpmeta liiklusvahendeile.

4. Keelata läbisõit kõigile veokitele (veoautodele ja hobuveokitele) järgmistel tänavatel: Võiduväljak, Lenini puiestee, Pärnu maantee, alates Võiduväljakust kuni Viru tänavani, Narva maantee alates Uus-Sadama tänavast kuni Stalini väljakuni, Veizenbergi tänaval, Koidula tänaval alates Rohelisest Aasast kuni Mäekalda tänavani, Suur-Karja tänaval.

5. Keelata läbisõit kõigile veokitele kella 09.00 kuni 20.00:

a) tänavail, mis asuvad seespool ringi: Estonia puiestee, Võidu väljak, Suvorovi puiestee, Toompuiestee, Rannamäe tee, Merepuiestee ja Stalini väljak;

b) Tartu maanteel alates Stalini väljakust kuni Odra tänavani.

6. Keelata roomik-mehhanismide (traktorite, ekskavaatorite jt.) liiklemine asfalteeritud tänavail ja väljakutel. Traktorite ja roomik-mehhanismide liiklemisel kasutada treilereid.

7. Lugeda magistraaltänavaiks järgmised tänavad: Narva maantee, Tartu maantee, Pärnu maantee, Paldiski maantee, Vabaduse puiestee ja Kalinini tänav.

8. Lugeda peatänavaiks järgmised tänavad: V. Kingissepa, Toompuiestee, Merepuiestee, Pirita tee, Tööstuse, Koidu, Endla, Nikonovi, Rannamäe tee, Tel-

liskivi, Veizenbergi, Männiku tee, Uus Sadama, Koidula, Tuukri ja Merè tänav.

9. Piirata liikumise kiirust 25 km tunnis kõigile jõuvankreile tänavail, mis asuvad seespool ringi: Estonia puiestee, Võidu väljak, Suvorovi puiestee, Toompuiestee, Rannamäe tee, Mere puiestee ja Stalini väljak, kui ei ole erimärke kiiruse piiramiseks.

10. Süüdlasi käesoleva otsuse rikkumises karistatakse administratiivkorras hoiatusega või rahatrahviga viiest kuni saja rublani. Administratiivkomisjonil on õigus karistada süüdlasi üldkohustusliku otsuse rikkumises hoiatusega või rahatrahviga 25 kuni 100 rubla suuruses.

Miilitsajaoskondade ülemail on õigus karistada süüdlasi iseseisvalt oma määrusega, hoiatuse või rahatrahviga 15 kuni 50 rubla suuruses.

Miilitsateenistujail ja Tallinna Linna TSN Täitevkomitee poolt eriliselt volitatud järelevalvefunktsioonidega isikuil on õigus määrata korrarikkujaile kohapeal rahatrahvi 5 kuni 25 rubla suuruses.

Rahatrahvi kohapeal tasumisest keeldumise korral koostatakse protokoll, mis saadetakse edasi miilitsajaoskonna ülemale. Viimasel on õigus trahvi kõrgendada mitte rohkem kui kahekordseks.

11. Käesolev üldkohustuslik otsus on antud kaheks aastaks. See jõustub kümne päeva pärast peale avaldamist „Õhtulehes“ ja on kehtiv kogu Tallinna linna administratiivpiirkonnas.

12. Järelevalve käesoleva üldkohustusliku otsuse täitmise üle panna miilitsaorganeile ja Linna Kommunaalmajanduse Osakonnale.

(M. GOREMÕKIN)

*Tallinna Linna TSN Täitevkomitee
esimehe asetäitja*

(L. HAMMER)

*Tallinna Linna TSN Täitevkomitee
sekretär*

Avaldatud „Õhtulehes“ nr. 158, 5. VII 1952. (Koostaja.)

**Tallinna Linna
Tööraha Saadikute Nõukogu Täitevkomitee**

ÜLDKOHUSTUSLIK OTSUS NR. 1.

6. märtsist 1951. a., Tallinnas

TRAMMIDE KASUTAMISE KORRA KOHTA.

Tallinna Linna TSN Täitevkomitee otsustab kehtestada Tallinna linna trammidel järgmise korra:

**I. VAGUNISSE SISSEMINEK JA VAGUNIST
VÄLJUMINE.**

1. Pealetulek ja mahaminek trammi liikumise ajal on keelatud.

2. Sisseminek vagunisse on lubatud ainult vaguni tagumise platvormi parempoolsest uksest.

3. Mootorvaguni esimeselt platvormilt võivad peale tulla suundumisega vagunisse üksnes:

a) Isamaasõja ja tööinvaliidid, kes esitavad Sotsiaalkindlustuse Osakonna tõendi alusel Trammi-Trollibussi Trusti poolt väljaantud kaardi;

b) rasedad naised Trammi-Trollibussi Trusti poolt väljaantud kaardiga ja kodanikud alla 3 a. vanuste sülelastega;

c) Nõukogude Liidu Ülemnõukogu ja liiduvabariikide Ülemnõukogude ning Tallinna linna ja selle rajoonide Tööraha Saadikute Nõukogu saadikud;

d) Nõukogude Liidu kangelased, töökangelased ja ema-kangelased;

e) Eesti NSV JM Autoinspeksiooni töötajad täies vormirõivastuses ja kodanikud Trammi-Trollibussi Trusti poolte selleks väljaantud kaardi esitamisel.

4. Haakvaguni esimeselt platvormilt võivad peale p. 3 tähendatud isikute peale tulla veel Tallinna Linna Trammi-Trollibussi Trusti töötajad, miilitsateenistujad täies vormirõivastuses, isikud operatiiv- ja jahikoeratega.

5. Vagunist väljumine on lubatud ainult esimese platvormi parempoolse ukse kaudu.

II. TRAMMIRUUMIDE KASUTAMINE.

6. Trammi mootorvaguni esimesel platvormil võivad viibida ainult isikud, kes omavad selleks vastavat luba, kokku mitte üle kahe isiku, peale selle võivad mootorvaguni esimesel platvormil viibida Eesti NSV JM Autoinspeksiooni töötajad täies vormirõivastuses.

7. Kaheksa esimest kohta mootorvaguneis on määratud sõja- ja tööinvaliididele, rasedatele naistele ja kodanikele kuni 3 a. vanuste lastega, parempoolne vii-

mane koht konduktorile. Teised sõitjad, kes on istunud neile kohtadele, peavad need vabastama eelnimetatud isikute esimesel nõudmisel.

Märkus. Nimetatud isikud võivad esimeselt platvormilt pealetuleku õigust kasutada ainult siis, kui on võimalik vabastada neile ettenähtud istekoht.

8. Trammi ei lubata isikuid:

a) mööbli ja muude suurte esemetega, mille kõrgus ületab vaguni akna alumise ääre ja võtab rohkem ruumi kui kaks seisvat isikut;

b) kellel on kaasas tule- või plahvatusohtlikke esemeid või materjale (bensiin, petrooleum, pakkimata kinolindid jne.);

c) kes kannavad täägiga vintpüsse või teisi torakavaid või lõikavaid esemeid;

d) kellel on rāpased, määrdunud rõivad või esemed, mis võivad määrida ja rikkuda teiste sõitjate rõivaid;

e) kellel on kaasas loomi või linde, välja arvatud operatiiv- ja jahikoerad;

f) kes on lausa joobnud olekus.

9. Trammi kasutajatel on keelatud:

a) sõita treppidel, puhvritel ja teistel vaguni välisosadel;

b) suitsetamine, rahurikkumine, mitteametlik jutujamine trammi personaliga;

c) vaguni reostamine;

d) uste avamine ja mootorvaguni esiplatvormile tulek enne peatust;

e) kella helistamine ja vaguni pidurdamine, välja arvatud juhul, kus see on tarvilik õnnetuste ärahoidmiseks;

f) akende avamine ja sulgemine;

g) aknast ja platvormilt väljakummardumine;

h) asetada lapsi istmele seisma;

i) vaguni ja selle päraldiste rikkumine;

j) väljuda vaguni tagumise ukse kaudu, välja arvatud trammi lõpp-peatustes.

III. SÕIDU EEST TASUMAKSMINE.

10. Kõik trammi kasutajad on kohustatud vagunisse astumisel tasuma sõidupileti eest või esitama oma sõidukaardi, ootamata konduktori nõudmist.

Sõitja, kes ei esita kontrollimisel sõidupiletit või sõidukaarti, loetakse piletita sõitjaks.

Sõidupilet on maksev ainult selles vagunis ja sellel tariifimaal, kus ta on välja antud.

Pileti ja kaardi edasiandmine teistele sõitjatele on keelatud.

Sõitjad, kellel on pagas, mis on mõõdedelt käsipakist suurem, peavad ostma pagasipiletid, makstes ühe pagasikoha eest 1 rubla.

Koerte vedu on lubatud ainult järelvagunis ja koerad peavad olema varustatud suukorviga ja nende veo eest tasutakse pagasiveo tariifide järgi; miilitsa-teenistujaga kaasasolevate teenistuskoerte vedu on tasuta.

- Märkus: a) sõitja on kohustatud sõidu- ja pagasi-
pileti rikkumata alal hoidma kuni sõidu-
lõpuni ja nõudmisel esitama selle kon-
duktorile, vagunijuhile ja kontrolörile;
- b) sõitja, kes esitab katkise või kortsuta-
tud sõidupileti, mille numbrit ei ole
võimalik kindlaks teha, loetakse piletitä
sõitjaks.

11. Tasuta trammi kasutamise õigus on:

- a) Nõukogude Liidu Ülemnõukogu ja liiduvabarii-
kide Ülemnõukogude saadikuil;
- b) Tallinna linna ja selle rajoonide Tööraha Saadi-
kute Nõukogu saadikuil;
- c) miilitsateenistujail täies vormirõivastuses;
- d) tuletõrjajail töövormis ja kiivreis sõidul tulekahju
kohale;
- e) alla 3 a. vanustel lastel, mitte üle ühe lapse koos
sõitjaga ja tingimusel, kui nad ei kasuta eraldi iste-
kohta.

IV. TRAMMI PERSONALI KOHUSTUSED.

12. Trammijuht on kohustatud:

- a) peatama trammi kõigis peatuskohtades;
- b) alustama sõitu peatuskohalt alles pärast kon-
duktori märguannet ja pärast sõitjate väljumist ja
pealetulekut;
- c) kontrollima, et sõitjad ei tuleks trammi esimeselt
platvormilt ja ei sõidaks esimesel platvormil, välja
arvatud p. 3 ja p. 6 tähendatud juhud.

13. Trammikonduktor on kohustatud:

- a) valjult ja aegsasti hüüdma järgmise peatuse nimetuse;
- b) käesoleva üldkohustusliku otsuse rikkujaid korrale kutsuma;
- c) näitama nõudmise peale oma numbrit.

V. SÕITJATE VASTUTUSELE VÕTMINE.

14. Süüdlasi käesoleva üldkohustusliku otsuse rikkumises karistatakse administratiivkorras hoiatusega või rahatrahviga 5—100 rubla suuruses.

Administratiivkomisjonil on õigus karistada eeskirjade mittetäitjaid hoiatusega või rahatrahviga 25—100 rubla suuruses. Miilitsateenistujail ja Tallinna Linna TSN Täitevkomitee poolt selleks volitatud järelevalvefunktsioonidega isikutel, Tallinna Linna Trammi-Trollibussi Trusti kontrolöridel, on õigus kohapeal määrata rahatrahvi eeskirjade rikkujatele 5—25 rubla suuruses.

Rahatrahvi kohapeal tasumisest keeldumise puhul saadetakse protokoll edasi miilitsaülemale, kellel on õigus trahvi kõrgendada mitte rohkem kui kahekordseks.

Trahvi tasumise kohta antakse välja trahvimaksjale vastav kviitung (trahvipilet).

15. Isikutelt, kes on süüdi vaguni, selle inventari või päraldiste rikkumises, nõuab konduktor peale selle veel sisse tekitatud kahju kindlaks-määratud hindade alusel, andes vastu sellekohase kviitungi.

Kahjude tasumisest keeldumise korral nõutakse need sisse kohtukorras.

16. Vanemaid, kelle lapsed sõidavad treppidel, puhvritel või muudel trammi välisosadel, karistatakse NSVL RKN ja ÜK(b)P KK määruse 31. maist 1935. a. „Laste kodutuse ja järelevalvsusetuse likvideerimise kohta“ alusel.

17. Järelevalve käesoleva üldkohustusliku otsuse täitmise üle panna miilitsaorganitele ja Tallinna Linna Trammi-Trollibussi Trustile.

Järelevalve teostajail on õigus korrarikkujaid trammilt eemaldada ja tarbe korral peatada tramm nende jälitamiseks.

VI. LÖPPEESKIRJAD.

18. Käesolev üldkohustuslik otsus on antud kaheks aastaks. See jõustub kümne päeva pärast peale avaldamist „Õhtulehes“¹.

19. Käesolev üldkohustuslik otsus on kehtiv kõigil Tallinna linna territooriumil liiklevatel trammidel.

(A. HENDRIKSON)

Tallinna Linna TSN Täitevkomitee esimees

(L. HAMMER)

Tallinna Linna TSN Täitevkomitee sekretär

¹ Avaldatud „Õhtulehes“ nr. 62, 15. III 1951. (Koostaja.)

**Tallinna Linna
Tööraha Saadikute Nõukogu Täitevkomitee**

ÜLDKOHUSTUSLIK OTSUS NR. 2

13. märtsist 1951. a., Tallinnas

AUTOBUSSIDE KASUTAMISE KORRA KOHTA

**Tallinna Linna TSN Täitevkomitee otsustab kehtes-
tada Tallinna linnas liikuvail autobussidel järgmise
korra:**

I. AUTOBUSSI MINEK JA SELLEST VÄLJUMINE.

1. Pealetulek ja mahaminek autobussi liikumise ajal on keelatud.

2. Autobussi sisseminek on lubatud tagumise ukse kaudu ja ainult peatuskohtades, mis on märgistatud tähistega „Autobusside peatuskoht“; autobussidesse, mis on varustatud ainult ühe uksega, lubatakse sisse minna siis, kui on lõppenud reisijate väljumine autobussist.

3. Sissemineku õigus autobussi väljaspool järjekorda on:

a) NSV Liidu Ülemnõukogu ja liiduvabariikide Ülemnõukogu saadikutel;

b) Nõukogude Liidu kangelastel, töökangelastel ja ema-kangelastel;

c) rasedatel naistel ja isikutel alla 3 aasta vanuste sülelastega;

d) invaliididel Autotranspordi Peavalitsuse poolt väljaantud kaardi esitamisel.

4. Punkt 3 lit. c ja d märgitud isikuile on eraldatud 6 esimest istekohta, arvates autojuhi kabiinist. Teised sõitjad, kes on istunud neile kohtadele, peavad need vabastama eelistatud isikute esimesel nõudmisel.

5. Väljumine on lubatud ainult eesmisest uksest, autobussi lõpp-peatuses ka tagumisest uksest.

6. Autobussi jõudmisel lõpp-peatuskohta on kohustatud kõik sõitjad autobussist väljuma. Isikud, kes soovivad sõita tagasisuunas, on kohustatud kasutama üldist järjekorda.

II. SÕIDU EEST TASUMAKSMINE.

7. Sõitjad on kohustatud autobussi sisseminekul tasuma sõidupileti eest või esitama sõitu õigustava dokumendi, ootamata konduktori nõudmist.

8. Konduktori poolt müüdnud piletid on maksvad ainult samal autobussil ja samal marsruudil ühekordse sõidu puhul; pileti edasiandmine teisele on keelatud, edasiantud pilet loetakse maksvusetuks.

M ä r k u s. Autobussi rikkemisel või mitteedasisõitmisel on piletid kehtivad teistel samal marsruudil sõitvatel autobussidel, kusjuures ümberistumine teisele autobussile peab toimuma selle konduktori juuresolekul, kes need piletid müüs.

9. Sõitjale müüdnud pileti eest raha ei tagastata, kui sõitja sõidust loobub.

10. Sõitja on kohustatud pileti alles hoidma kuni autobussist väljumiseni ja selle konduktori või kontrollöri esimesel nõudmisel esitama. Sõitja, kes ei oma kontrollimisel piletit ega sõitu õigustavat dokumenti, loetakse piletita sõitjaks. Sõidupilet, mis ei võimalda kontrollimist (kortsutatud, puruks rebitud jne.), loetakse kehtetuks.

11. Tasuta sõidu õigus autobussil on:

a) NSV Liidu Ülemnõukogu ja liiduvabariikide Ülemnõukogude saadikuil;

b) alla 5 a. vanustel lastel, mitte üle ühe lapse koos sõitjaga ja tingimusel, kui nad ei kasuta eraldi istekohta;

c) liiniteenistuse töötajail Autotranspordi Peavalituse poolt väljaantud tunnistuse esitamisel.

III. AUTOBUSSI RUUMIDE KASUTAMINE.

12. Autobussi ei lubata isikuid:

a) suurte kogukate esemetega, mis takistavad teiste sõitjate läbikäiku ja pakkidega, mille mõõted ei vasta käesoleva juhendi p. 14 ja p. 15 ettenähtud tingimustele (möödetele);

b) kel on kaasas tule- või plahvatusohtlikke esemeid või aineid (bensiin, petrooleum, pakkimata kinolindid jne.);

c) kes kannavad täägiga vintpüsse või teisi torkavaid või lõikavaid esemeid;

d) kellel on kaasas loomi või linde;

e) kes on lausa joobnud olekus.

13. Autobussis sõitjaile on keelatud:

a) autobussi sisseminek ja sealt väljumine liikumise ajal;

b) sõitmine autobussi trepiastmetel ja välisosadel;

c) sisseminek peale konduktori keeldu;

d) suitsetamine, rahurikkumine ja mitteametlik jutuajamine autobussi personaliga;

e) autobussi reostamine ja lõhkumine;

f) asetada lapsi jalgadega istmetele;

g) avada uksi ja aknaid ning neid sulgeda ilma konduktori loata;

h) autobussist välja riputada või loopida esemeid.

IV. PAGASI KAASAVÕTMINE.

14. Autobussidesse, mis liiguvad linna siseliinidel, võib sõitja kaasa võtta käsipakke raskusega kuni 8 kg, hoides seda käes või asetades enese põlvedele. Käsi-paki eest eritasu ei võeta.

15. Autobussidesse, mis liiguvad linnalähedastel liinidel, lubatakse igal täiskasvanud sõitjal kaasa võtta, peale käsipaki, pagasit raskusega kuni 16 kg, kusjuures seda pagasit ei või paigutada istekohtadele.

Pagasi veo eest tasutakse reisijateveo tariifide alusel.

V. AUTOBUSSI PERSONALI KOHUSTUSED.

16. Konduktor on kohustatud:

- a) kuuldavalt teatama iga järgmise autobussi peatuskoha nimetuse;
- b) kontrollima sõitjatel pileti olemasolu;
- c) kutsuma korrale käesoleva üldkohustusliku otsuse rikkujaid;
- d) sõitja nõudmisel ütleva oma nime.

17. Autobussi juht on kohustatud:

- a) peatama autobussi kõigis alatistes peatuskohtades ja sõitjate nõudmisel ka peatuses „nõudmise peale“;
- b) alustama sõitu peatuskohalt pärast sõitjate väljumist autobussist ja pärast konduktori märguannet;
- c) kontrollima, et sõitjad ei riku käesoleva üldkohustusliku otsuse punkte 1, 2, 5 ja 6.

VI. SÕITJATE VASTUTUSELE VÕTMINE.

18. Süüdlasi käesoleva üldkohustusliku otsuse rikkumises karistatakse administratiivkorras hoiatusega või rahatrahviga 5—100 rubla suuruses.

Administratiivkomisjonil on õigus karistada süüdlasi üldkohustusliku otsuse rikkumises 25—100 rubla suuruses; miilitsateenistujail ja Tallinna Linna TSN Täitevkomitee poolt eriti volitatud järelevalvefunktsioonidega isikuil on õigus kohapeal määrata rahatrahvi eeskirjade rikkujaile 5—25 rubla suuruses.

Rahatrahvi kohapeal tasumisest keeldumisel saadetakse protokoll edasi miilitsaülemale, kellel on õigus trahvi kõrgendada mitte rohkem kui kahekordseks.

Trahvi tasumise kohta antakse trahvimaksjale vastav kviitung (trahvipilet).

19. Isikutelt, kes on süüdi autobussi, selle inventari või päraldise rikkumises, nõuab konduktor peale selle veel sisse tekitatud kahju kindlaksmääratud hindade alusel, andes vastu sellekohase kviitungi.

Kahjude tasumisest keeldumisel nõutakse need sisse kohtukorras.

20. Järelevalve käesoleva üldkohustusliku otsuse täitmise üle panna miilitsaorganitele ja Tallinna Autobussipargile.

Järelevalve teostajail on õigus korrarikkujaid autobussist eemaldada ja tarbe korral peatada autobuss nende jälitamiseks.

VII. LÖPPEESKIRJAD.

21. Käesolev üldkohustuslik otsus on antud kaheks aastaks. See jõustub kümne päeva pärast peale avaldamist „Õhtulehes“¹ ja on kehtiv kõigil Tallinna linna territooriumil liikuvail autobussidel.

(A. HENDRIKSON)

Tallinna Linna TSN Täitevkomitee esimees

(L. HAMMER)

Tallinna Linna TSN Täitevkomitee sekretär

¹ On avaldatud „Õhtulehes“ nr. 68 (1969), 22. III 1952.
(Koostaja.)

VÄLJAVÕTE

TALLINNA LINNA TÕÕRAHVA SAADIKUTE NÕUKOGU TÄITEVKOMITEE ÜLDKOHUSTUSLIK OTSUS NR. 5

22. aprillist 1952. a., Tallinnas

Laste ja alaealiste käitumise kohta avalikes kohtades.

Kooskõlas Eesti NSV Ülemnõukogu Presiidiumi 12. aprilli 1948. a. seadlusega (ENSV T 1948. 13, 78) Tallinna Linna TSN, Täitevkomitee

otsustab:

Kehtestada laste ja alaealiste käitumise kohta avalikes kohtades järgmine kord:

1. Käesoleva üldkohustusliku otsuse eeskirju rakendatakse laste ja alaealiste suhtes, kes pole veel saanud 16-aastaseks. Alaealiste suhtes, kes on saanud

16-aastaseks, kohaldatakse kõiki Tallinna Linna TSN Täitevkomitee üldkohustuslikke otsuseid ühisel alusel täisealistega, kui neis ei ole tehtud vahet täisealiste ja alaealiste vahel.

2. Lapsed ja alaealised peavad samuti, nagu kõik teisedki kodanikud, avalikes kohtades (teatrites, kinodes, spordiväljakuil, parkides, tänavail, trammides jne.) rangelt kinni pidama avaliku korra eeskirjadest ja kooliõpilaste kohta kehtestatud käitumisreeglitest.

3. Lastel ja alaealistel on keelatud sõitmine jalgratastel, uiskudel, tõukeratastel ja kelkudel järgmistel Tallinna linna tänavatel ja väljakutel: Pärnu mnt., Narva mnt., Paldiski mnt., Kalinini t., Toompuiestee, Nikonovi, Tööstuse, Viru, Suur-Karja, Väike-Karja, Pikk, Lai, Vaksali t., Võidu väljak, Raekoja plats, Stalini väljak, Keskturg, Laadaplats, Tartu mnt. ja Leningradi mnt.

4. Kui lapsed ja alaealised on rikkunud kas käesolevat või mõnd teist Tallinna Linna TSN Täitevkomitee üldkohustuslikku otsust, võetakse vastutusele nende vanemad, eestkostjad ja hooldajad, kes on süüdi nõrgas järelevalves, kui ka isikud, kes on lapsi ahvatlenud ja suunanud korrarikikumistele või neid selleks organiseerinud.

5. Majavalitsejad, majahoidjad, komandandid kui ka ühiselamute eest vastutavad isikud on kohustatud valvama laste ja alaealiste käitumise järele hoovides ja majadevahelistel maa-aladel ja esitama miilitsaorga-

neile lastevanemaid, eestkostjaid ja hooldajaid laste ja alaealiste poolt toimepandud korrarikumiste eest vastutusele võtmiseks.

Täisealised kodanikud, kes tabavad valveta lapsi ja alaealisi korrarikumistelt, on õigustatud neid toimetama miilitsavõimude korraldusse süüdlaste selgitamiseks ja vastutusele võtmiseks.

6. Süüdlasi käesoleva otsuse rikkumises karistatakse administratiivkorras hoiatusega või rahatrahviga viiest kuni saja rublani. Administratiivkomisjonil on õigus karistada süüdlasi üldkohustusliku otsuse rikkumises hoiatusega või rahatrahviga 25—100 rubla suuruses.

Miilitsajaoskondade ülemail on õigus karistada süüdlasi iseseisvalt oma määrusega, hoiatusega või rahatrahviga 15—50 rubla suuruses.

Miilitsateenistujail ja Tallinna Linna TSN Täitevkomitee poolt eriliselt volitatud järelevalvefunktsioonidega isikuil on õigus määrata korrarikkujaile kohapeal rahatrahvi 5 kuni 25 rubla suuruses.

Rahatrahvi kohapeal tasumisest keeldumise korral koostatakse protokoll, mis saadetakse edasi miilitsaosakonna ülemale. Viimasel on õigus trahvi kõrgendada mitte rohkem kui kahekordseks.

7. Käesolev üldkohustuslik otsus on kehtiv kogu Tallinna linna administratiivpiires. See on antud kaheks aastaks ja jõustub kümne päeva pärast peale avaldamist „Õhtulehes“.

8. Käesoleva üldkohustusliku otsuse täitmise kontroll panna miilitsaorganeile, Tallinna linna ja rajoonide haridusosakondadele ja rajoonide TSN täitevkomiteedele.

(M. GOREMÕKIN)

*Tallinna Linna TSN Täitevkomitee
esimehe asetäitja*

(L. HAMMER)

*Tallinna Linna TSN Täitevkomitee
sekretär*

Avaldatud „Õhtulehes“ 28. IV 1952. nr. 101 (2308).
(Koostaja.)

SISUKORD.

Eesti Nõukogude Sotsialistliku Vabariigi Ministrite Nõukogu määrus

Kõigile liiklusvahendite juhtidele jne.

Liiklemise eeskirjad **Eesti NSV teedel ja tänavail liiklemiseks**

Üldeeskirjad	6
Valgusfoori ja militsionääri-reguleeri- ja märgu- anded	7
Jalakäijate ja liiklusvahendite kasutajate kohused	16
Rongkäikude, kolonnide ja sõjaväeosade liik- lemine	19
Liiklusvahendite juhtide kohused	21
Liiklusvahendite juhtide märguanded	25
Liikumise kiirus	27
Liiklusvahendite paiknemine sõitmisel tänavail ja väljakuil	30
Sõitmine ristteedel	33
Liiklusvahendite pöörded ja tagurpidisõit	37
Möödumine eesliikujast	40
Sõitmine trammiteedel	42
Möödumine trammi peatuskohtadest	43
Raudtee-ülesõidukohad	44
Peatumine ja parkimine	46
Liiklemine tihedas udus	49

Õppesõidud	50
Pukseerimine	52
Inimeste vedu veoautodel	53
Kergestisüttivate ja muude ohtlike ainete vedu	55
Reisijate vedu trammides, trollibussides ja autobussides	58
Sõit jalgrattal	60
Hobuliiklusvahendite ja käsikärude liiklemine	61
Mehaaniliste liiklusvahendite tehniline seisukord	63
Mootorsõidukite valgustus	66
Liiklusvahendite gabariit ja kaal	68
Täiendavad liiklus-julgeoleku eeskirjad	69
Numbrimärgid ja pealkirjad liiklusvahendil	71
Teekonnalehed	74
Bensiinivõtmine bensiinijaamas	75
Transpordi-ettevõtete juhatajate kohused	77
Vastutus liiklemise eeskirjade rikkumise puhul	78

Eesti NSV teedel ja tänavatel ülesseatavate liiklusmärkide kirjeldus

Hoiatusmärgid	81
Keelumärgid	82
Osutavad märgid	88

L I S A D

1) Sõiduteele tehtavate tähistuste (ohutuse joonte) kirjeldus	92
2) NSVL RKN määrus nr. 352 autojuhtide üksikväljaõppe kohta	96
3) Jõuvankrijuhtide katsetamine	100
4) Jõuvankrite arvestamine	105
5) Eesti NSV Ministrite Nõukogu määrus nr. 738	110

- | | |
|---|-----|
| 6) Etüleeritud bensiiniga töötavate autode eksploatatsiooni ja remondi puhul vajaliku ohutustehnika kohta | 115 |
| 7) NSV Liidus eksplateeritavate autode kum-
mide siserõhu normid | 119 |
| 8) Autode ning autotranspordi tehniliste vaja-
duste, bensiini ja määrdeainete ühtsed kulu-
normid | 120 |
| 9) Tallinna Linna TSN Täitevkomitee üld-
kohustuslik otsus nr. 8 tänavliiklemise
kohta Tallinna linnas | 123 |
| 10) Tallinna Linna TSN Täitevkomitee üld-
kohustuslik otsus nr. 1 trammide kasuta-
mise korra kohta | 129 |
| 11) Tallinna Linna TSN Täitevkomitee üld-
kohustuslik otsus nr. 2 autobussi kasutamise
korra kohta | 136 |
| 12) Väljavõte Tallinna Linna TSN Täitevkomitee
üldkohustuslikust otsusest nr. 5 laste ja ala-
ealiste käitumise kohta avalikes kohtades . | 143 |



Toimetaja A. Korba.
Tehniline toimetaja H. Kohu.

Ladumisele antud 14. VII 1952. Trükkimisele antud 29. VII 1952. Trükiarv 20 000. Paber 60 × 92, ¹/₃₂. Trükipoognaid 4,625 + 1 lisa. Arvutuspoognaid 4,98. MB-12968. Trükikoda „Hans Heidemann“, Tartu, Vallikraavi 4. Tellimise nr. 2680.

На эстонском языке.
Правила движения по улицам и дорогам Эстонской ССР.

Hind rbl. 1.60

LIIKLUSMÄRGID

A. HOIATUSMARGID



1. Raudtee-
ülesõidukoht



2. Risttee

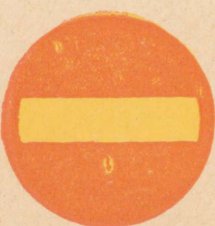


3. Kurv

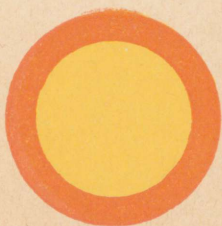


4. Oht

B. KEELUMARGID



1. Sissesõit
keelatud



2. Läbisõit
keelatud



3. ja 4. Autodele tee suletud



5. Mootorratastele
tee suletud



6. Hobuliiklus-
vahenditele
tee suletud



7. Jalgratastele
tee suletud



8. Kahte liiki
liiklusvahenditele
tee suletud



9. Piiratud
kiirus



10. Peatumine
keelatud



11. Parkimine
keelatud



12. Möödasõit
keelatud



13. Hellsignaali
andmine
keelatud

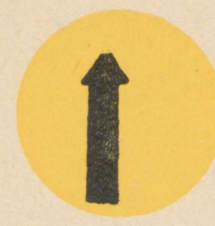


14. Piiratud
kõrgus

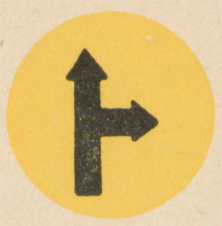


15. Piiratud
koormus

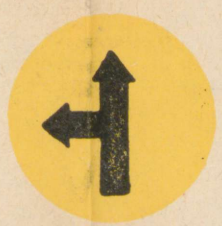
C. OSUTAVAD MARGID



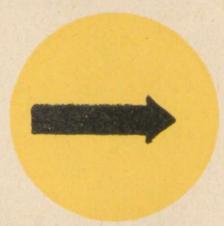
1. Liiklemine
lubatud
ainult
otsesuunas



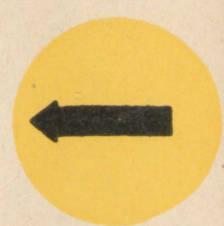
2. Liiklemine
lubatud
ainult otse
ja paremale



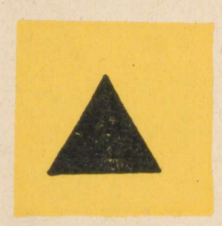
3. Liiklemine
lubatud
ainult otse
ja vasakule



4. Liiklemine
lubatud
ainult paremale



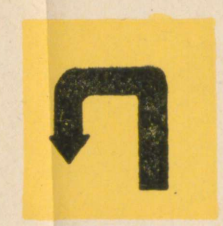
5. Liiklemine
lubatud
ainult vasakule



6. Ettevaatust —
jalakäijad



7. Parkimiskoht



8. Liiklus-
vahendite ümber-
pööramise koht

16

A
19437



TÜ RAAMATUKOGU

1 0300 00884540 8

Rbl. 1.60