

Th. Pool.

Hollandi-Friisi tõugu pullide sisseostust Hollandis



3589

A-5465

i 15845746

Hollandi-Friisi tõugu pullide sisseostust Hollandis.

Th. Pool.

Pullide sisseveo tähtsus.

Eestis on välja arenenud 3 karjatõugu, kelle parandamisega tegutsevad ka 3 vastavat eri tõuseltsi.

Eesti Hollandi-Friisi kari, põhjenedes väljaspoolt sissetoodud loomade pääl, oli juba enne Eesti iseseisvust arvuliselt ja väärtusliselt niikaugele arenenud, et tema tõumaterjali poolest võis püsida enam-vähem iseseisvana. Olemasolev statistika näitas selle karjatõu järjekindlat juurekasvu.

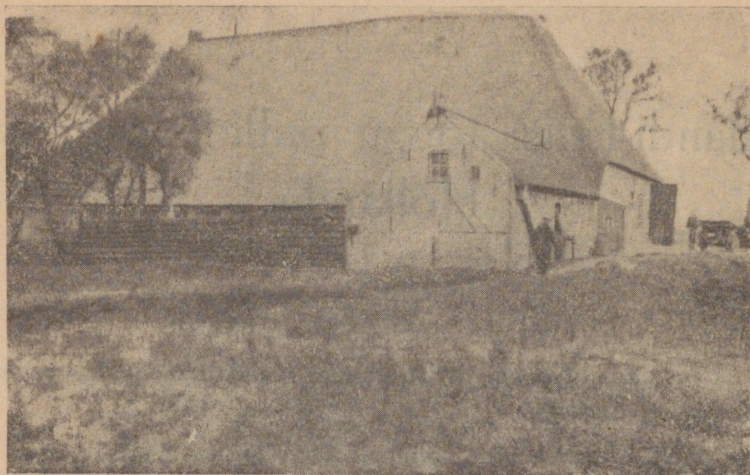
Sõjaaeg on nagu meie kogu karjaparanduse nii ka Hollandi-Friisi karjatõu arendamise pääle tuntavalt mõjunud ses mõttes, et sel alal tekkis seisak, isegi osaline tagurpidimine. Ühelt poolt mõjus kaasa loomade alatoitus, kuna puudusid seni Venemaalt saadud jõutoidud. Kaasas käisid sõjalised rekvisitsioonid. Seisma jäi karjakontroll; ajuti katkes ka olemasolevate tõuseltside tegevus.

Karjakasvatajad, uutes oludes uutal alustel jälle karjaparanduse töö juure asudes, on suutnud sõjas löödud haavu osalt parandada, kuid läinud aastad annavad siiski end veel mitmeti tunda. Eriti on pullide, ja nimelt seesuguste hääde pullide puudust funda, kelle kohta oleks täielikud andmed põlvnemise ja esivanemate toodangu suhtes olemas.

Niisugustest küsimustest on meie tõuseltsid sellega üle saanud, et väljaspoolt, neilt mailt, kus tegevus tõuparanduse alal mitte takistatud ei saanud,

sugupullisid sisse on vedanud. Ka Eesti Hollandi-Friisi karjakasvatajate selts on sama rada sammunud.

Põhimõte, millest seejuures välja mindi, oli võimalikult häid suguloomi tuua, kuigi vast vähemal arvul. Toodud loomad pidid eriti toodangu suhtes, nimelt piimanni ja rasvaprotsendi poolest väljapaistvad olema, — sest on ju piima ja võirasva toodang õieti see, mille pärast meil karja peetakse. Muu seas oli soov seesuguste suguloomade kaudu tõsta ka Eesti Friisi karjade rasvaprotsenti, mille poolest mõningad karjad soovida jätavad. Kuid ühtlasi pidid sissetoodud loomad olema ka täielikkude vormidega, hää kehaehitusega ja vastupidavad, sest ainult seesugustest loomadest võib oodata kõige kõrgemat toodangut.



Friisi talumaja.

Vastavalt eelpoolnimetatud nõuetele, tuli valida piirkond, kust Hollandi-Friisi sugupullisid osta.

Aja kestes on välja kujunenud mitmed must-valgekirju karja rajoonid, kus nimetatud kari on arenenud võrdlemisi õige kõrgele astmele. Need on: Ida-Preisimaa, Ida-Friisimaa, Rootsi ja Hollandi.

Eesti Hollandi-Friisi karjakasvatajate selts jäi peatuma Hollandi juure. Selle põhjuseks olid järgmised kaalumised: Hollandi on must-valge karja emamaa, kus asuti kõige varemalt nimetatud karja sihikindla paranduse juure; siin on tarvitatud kogu aeg järjekindlalt teaduslisel alusel seisvaid tõuparanduse metoode; lõpuks on siin tõuparanduse töö kogu aeg, ka sõjaajal, katkestumatult kestnud. See maksab eriti karjakontrolli suhtes. Selle tagajärg

on, et Hollandis kari nii kehaehituse kui ka just toodangu poolest on tõusnud eriti kõrgele.

Ida-Preisimaal on vast küll vormide täiuse poolest rohkem saavutatud, kuid selle eest on piimaand ja rasvaprotsent madalam ning kontrollandmed katkendilised. Viimane maksab ka Ida-Friisimaa kohta.

Ei saa märkimata jätta ka seda huvitavat nähtust, et kui hakata jälgima loomade põlvnemist eriraioonides, siis sihib paremate perekondade oma ikka Hollandi-Friisimaa poole. Ida-Preisimaa paremad loomad põlvnevad Ida-Friisimaalt, need viimased omakorda — Hollandi-Friisimaalt.

Veel hiljuti Hollandis käies, juhtus üks suurematest Friisimaa karjakasvatajatest tähendada nende ridade kirjutajale, et kõige tuttavam Ida-Friisi karjakasvataja dr. Oltmanns, Logalt, veel mineval aastal Leeuwardeni näituselt 10 mullikat oli ostnud ja ka tänavu seda kavatsenud teha. Niisama on veel enne sõda seesama karjakaupleja Rootsi suuremal hulgal suguloomi, kuni 1400 päani, muretsenud.

Huvitav, et samale otsusele, mis kõneleb Hollandi kasuks, juba 20 aasta eest jõudis ka Balti mõisnikkude komisjon, kes Hollandi-Friisi karja uurimiseks uurimisreisi ette võttis Ida-Friisimaale ja Hollandisse¹⁾.

Hollandi-Friisimaa, kui karja tsentrum.

Ka kogu Hollandi iseenesest ei ole tõumaterjali saamise suhtes ühtlane. Ka siin on teatud raioonid, mis teistest ette jõudnud.

Üldiselt töötab Hollandis 2 tõuseltsi, millest ühe („Het Friesch Rundvee-stamboek“) tegevusalaks on ainult Hollandi-Friisimaa, teise (Het Nederlandsche Rundvee stamboek) tegevusalaks kõik teised 10 provintsi.

Tõuloomi ostma minnes, oli Eesti Hollandi-Friisi karjakasvatajate seltsi ja põllutöoministeriumi esitajatel võimalus kummagi tegevusraiooniga tutvuneda. Häid tingimusi selleks pakkus Friisimaal esialgne tutvunemise reis mööda maakonda ja minevaastane Leeuwardeni karjanäitus, Hollandi tõuseltsi raionis tänavune Haagi karjanäitus.

Selle tagajärg oli, et Friisimaa juures peatuma jäadi.

1) Die Studienreise der baltisch-litthauischen Kartell-Kommission in den Viehzucht-Bezirken der Niederlande und Ost-Preussens 1904. C. Mattiesen, Dorpat.

Juba siis oli märgitud C. Kuperuse karja kesklüps 5142 kg. piima ja 3,5% võirasva, Vassenaarid, firma Schaap^o jne.

Kõige paremini illustreerivad Friisi tõuseltsi tegevuse tagajärgi järgmised andmed¹⁾:

Keskmine lehmade toodang, mis Friisi tõuraamatusse kantud.

Aasta	Lehmade arv	Kg. piima	Rasva %	Kg. võid
1895	49	4209	2.99	135
1905	829	4001	3.17	137
1915	12479	4791	3.26	169
1922	14504	4595	3.42	170

Piimarasva % tõus:

Tõuraamatusse kantud loomadel.

Aasta	Alla 3 % %	3, 3.10—3.20 % %	3.30—3.40 % %	3.50—3.60 % %	3.70, 3.80—3.90 % %	Üle 4 % %	Loomade koguarv
1910	463=21.3	876=40.3	456=21.0	252=11.1	106= 4.8	18=0.9	2171
1916	734=10.8	2152=31.9	1769=26.2	1227=18.1	719=10.6	142=2.1	6743
1922	518= 5.3	2521=25.9	2595=26.6	2075=21.3	1561=16.0	458=4.7	9728

Abitõuraamatusse kantud loomadel.

	%	%	%	%	%	%	
1910	1869=29.3	2545=39.9	1195=18.7	506= 7.9	213=3.3	38=0.5	6366
1916	1002=16.8	2298=38.7	1390=23.4	789=13.3	388=6.3	63=1.0	5930
1922	573=12.1	1624=34.3	1215=25.7	770=16.2	441=9.3	104=2.2	4727

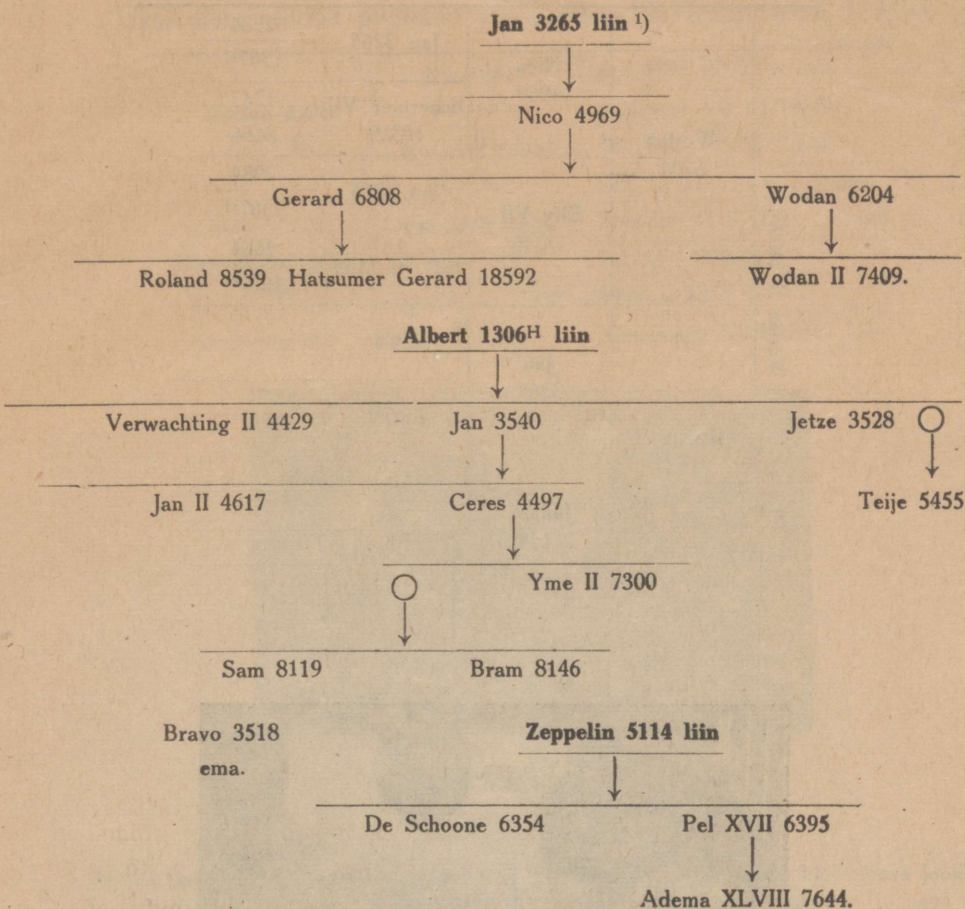
Kuigi ka Friisimaal on üksikuid keskkohiti, nagu Jelsum, Marsum, Deersum, Leeuwarden, Oudkerk, välja kujunenud, kus tõukari kõige kõrgema astmeni arenenud, on Friisimaale siiski iseloomustav see, et siin kogu karja juures (ka tõuraamatusse sissekandmata) valitseb ühtlane tüüp, kuna mujal üksikute omanikkude karjad tuntavalt varieeruvad.

Kui peatuda nende abinõude juures, mille kaudu saavutatud seesuguseid tagajärgi, siis võiks järgmist märkida: 1) isiklik loomade hindamine, kõigekülgne looma kehaehituse ja konstitutsiooniliste iseärasuste tähelepanek ja kasutamine suguloomade väljavalikul, tõuraamatusse võtmisel ja näitustel; 2) loomade põlvnemise ja toodangu hindamine; 3) tõuloomade pärandusvõime tähelepanek ja ärakasutamine.

Plaaniliku töö tagajärjel on välja kujunenud eri vereliinid, mis kogu Friisimaal valitseva seisukoha omandanud ja tuntavalt Friisi karjatõu parandusele kaasa on aidanud. Eriti võiks nimetada Jan 3265, Albert 1306H, Zeppelin 5114 suguvõsasiid, kelle veri esineb pea 80 % Friisimaa karjadest.

Kui lehitseda eriti näituste katalooge, siis võib vaevalt leida loomi, kus eelnimetatud suguvõsade esitajaid puuduks väljapandud loomade esivanemate ridades.

1) Saadud Friisi tõuseltsilt.

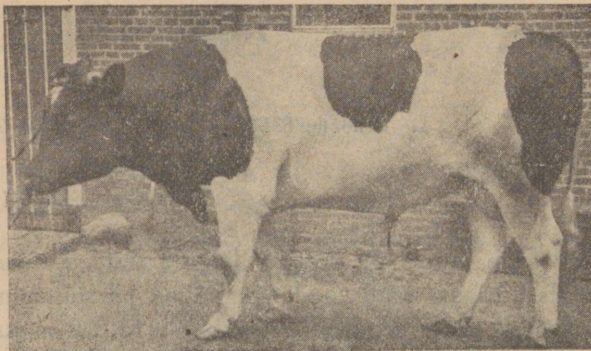


Nende suguvõsade juures on huvitav jälgida seda, kuidas vormide päranduse juures ühtlasi kaasas käib toodangu võime pärandamine ja toodangu õus järeltulijate juures (näit. Wodan Nieuwkoop'i 13.239 sugu). Järjekindla tõuvaliku tagajärjel võib 3—4 põlve jooksul märgata rasvaprotsendi tõusu 3% kuni 4%. Sünnib teatud määral nende päranduselementide kuhjumine, millest oleneb lehmade piima kõrge rasvaprotsent (homozüootloomad).

Sageli võib märgata sama väljapaistva vere kordumist mõningate preferendaaride suguvõsades, mis selle verele püsivuse ja ühtluse annab. Näituseks olgu toodud Wodan II suguvõsa.

1) Järgnevates vereliinides on tähendatud iga liini preferendaarid, s. o. pullid, kes oma pärandusvõime poolest eri tähelepanu teeninud ja vastavasse väljavalitute nimekirja kantud, järjekorras, nagu nemad üksteisest põlvnevad. Nime ühes rooma numbriga ja suure ladina tähega (näit. Jan II, Atje Z, ehk Alida B V) tähendab vereliinides kui ka järgnevates suguvõsa tabelites looma nimi. Rooma numbrite ja suurte ladina tähtede tarvitamine on sagedane Hollandis, et sama nime võimaldada mitmele loomale samast suguvõsast (näit. Pel XVII tähendab, et selle nimeline loom on Pel'i suguvõsast seitsmeteistkümnemes). Araabia number looma nime taga tähendab tõuraamatu numbrit. Märk H tõu nr. juures tähendab, et loom n. n. abitõuraamatusse on kantud, s. o. et tema tõuraamatusse kandmata esivanemaist põlvneb.

Wodan II 7409.	Wodan 6204	Nico 4969	Jan 3265	2984
				7367H
		Schermer VII 12319		1267
				8666
	Elfy VII 17346	Jan 3265	2984	
			7367H	
	Elfy III 1135		2564	
			4679H	
Juliana II 21587	Jan 3265	2984		
		7367H		
	Juliana 21149H			



Wodan Nieuwkoop.

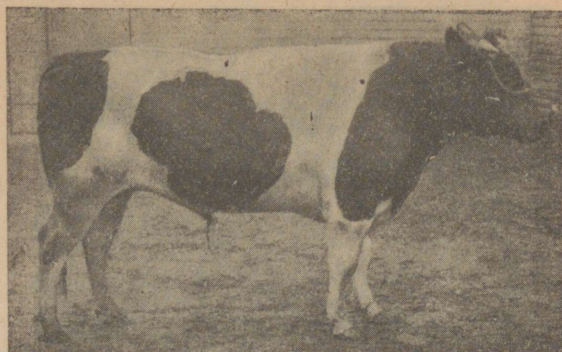
Sarnases veresuguluses peitub küll teatud hädaoht, kuid targalt ja õnneliku käega tarvitatud, võib sel teel saavutada samu tagajärgi ka piima rasvaanni tõstmisel, milliseid näitasid omal ajal kuulsa shorthorn'i karjatõu arendajad ehk valge Inglise seatõu loojad Inglismaal.

Eestisse toodud Hollandi-Friisi pullid, nende põlvne-
mine ja paigutus.

Eestisse toodud pullid on päale ühe, kes ostetud Haagi näituselt, kõik pärit Friisimaalt. Suurem osa neist sisaldab Jan'i, Albert'i ja Zeppelin'i verd, esitades seega Hollandi kuulsamaid karja vereliine.

Üksikutest toodud pullidest on Wodan Nieuwkoop 13239¹⁾

Wodan 6204 9 × auh.	Nico 4969 1 × auh.	Jan 3265 (8) 15 × auh. Scherner VII 12319 (9)
	Elfy VII 17346 1 × auh.	Jan 3265 (8) 15 × auh. Elfy III 11351 (8) 1 × auh.
Nieuwkoop XXXV 32006	Pel XVII 6395 11 × auh.	Zeppelin 5114 (13) 1 × auh. Pel XI 14972 (10)
	Nieuwkoop XXXI 23705	Hans II 5258 (3) Nieuwkoop XVII 18567 (13)



Wodan Nieuwkoop 13239.

Esiemade toodang.

Esiema nimi ja Nr.	Vanuselt andnud	piima kg.	rasva %	võid kg.	päeva jooksul ²⁾
Nieuwkoop XXXV 32006	6 a.	5746	4.14	260	325
Elfy VII 17346	5 a.	4957	4.05	219	319
Nieuwkoop XXXI 23705	5 a.	4504	3.78	—	—

Wodan 6204 otsekohene järeltulija, kelle kasvatajaks on v. d. Burg Jelsumis, üks tuttavatest Friisi karja kasvatajatest. Ema poolt sisaldab tema Pel XVII verd.

Nii isa kui ema poolt on Wodan Nieuwkoopi esiemad võrdlemisi kõrge piimaanniga, kuid eriti kõrge rasvaprotsendiga; kehaehituse poolest on tema tugeva, robust kondiga. Wodan Nieuwkoop asetati Säreveere riigimõisa, mille kari tuttav oma hää piimaanni ja võrdlemisi kõrge rasvaprotsendi poolest. Nii andsid sääl 1922—1923 kontrollaastal 78 korralikult lüpsjat lõhma keskmiselt 8589 naela piima ja 297,9 naela võirasva aastas; keskmine rasvaprotsent kogu karjal oli 3,47. Karjas on terve rida loomi, kes andsid 8—9000 naelalise lüpsi juures ligi 4% rasva, seega üle 3—400 naela võirasva aastas.

1) Selles kui ka järgnevatel suguvõsa-tabelites on esivanemad nii tähendatud, et pullid tabelis alati ülevalepoole serva on asetatud; jämedalt trükitud nimed on nõnda nimet. preferendaarid, s. o., pullid, kes oma esivanemate ja päranduse võime poolest eri registri on kantud. Arvud klambrites tabeli lõpul tähendavad põlvede arvu, mille kohta põlvenemise andmed H.-Fr. tõuseltsis olemas.

2) Tähendab mitu päeva kontrollaasta kestes lüpsnud.

Wodan Leeuwarder VI.

Wodan 6204 9 × auh.	Nico 4969 14 × auh.	Jan 3265 (8) 15 × auh. Schermer VII 12319 (9)
	Elfy VII 17346	Jan 3265 (8) 15 × auh. Elfy III 1135 (8) 1 × auh.
Leeuwarder LXXVII 32993	Pel XVII 6395 11 × auh.	Zeppelin 5114 (13) 1 × auh. Pel XI 14972 ^H (10)
	Leeuwarder LXIX 24989	Peter 5889 (11) Leeuwarder LXIII 21194 (12)



Wodan Leeuwarder VI. Tori Piistaoja.

Esiemade toodang¹⁾.

Esiema nimi ja Nr.	vanus	piima kg.	rasva %	võid kg.	Lüpsiaja pikkus
Leeuwarder LXXVII 32993	6 a.	5158	3.52	197	305 päeva
Leeuwarder LXIX 24989	3 a.	4347	3.79	170	284 „

Wodan Leeuwarder on eelmise poolvend. Pulli isa ja ema isa on temal samad mis Wodan Nieuwkoop'il; ema ema poolt on tema pärit Leeuwarderi suguvõsast. Wodan Leeuwarder on eriti tähelepanuväärne oma tüseda kehaehituse, tugeva rinna, laudjate ja jalgade poolest, kuid seejuures ometi täiesti homogeene. See pull paigutati eramajapidamisesse Tori Piistaojale.

Albert 13430.

Hans 11317 7 × auhinnatud	Wodan Jan 8930 8 × auhinnatud	Wodan II 7409 (12) 8 × auh. Jantje XXVI 26803 (15)
	Janke XV 34629	Gerard 6808 (10) 18 × auh. Janke VI 17370 (8)
Antje XI 39450 1 × auh.	Paul 8116 3 × auh.	Wodan 6204 (11) 9 × auh. Pietje IV 19818 (13)
	Antje VII 32195	Luchten Veld 7458(16)5 × auh. Antje III 20727 (11)

1) Elfy VII 17346 vaata elm.



Albert 13430.

Esiemade toodang.

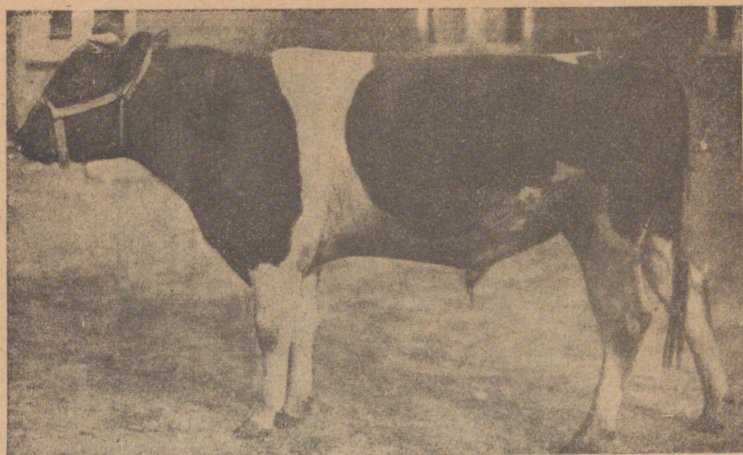
Esiema nimi ja Nr.	Vanuselt andnud	piima kg.	rasva %	võid kg.	Päeva jooksul
39450	4 a.	4479	3.81	283	283
34629	5 a.	3444	3.56	133	267
32195	6 a.	5382	4.13	243	292

Albert 13430 on ka Jan 3265 järeltulija; esivanemate seas on Wodan 6204 ja Gerard 6808. Häa kehaesitusega; Leeuwarderis auhinnaga kroonitud. Paigutati Audru riigimõisa Pärnumaal.

Audrus on mitte väga suurtest, kuid hääd tüüpi, madalatest, tüseda iseloomuga loomadest koosseisev kari, mille veri põhjeneb pääasjalikult Ida-Preisimaalt sissetoodud loomade pääl. Audru ümbruses on ka juba vanast ajast häa musta-valgekirju karja kasvatajate ringkond, kes tegutses enne sõda eriti pullide kasvatamisega. On loota, et ka tulevikus siinsed talupidajad sama rada käima saavad, kui meil pullide järele tarvidus suureneb. Nii võis juba läinud aastal 1. oktoobril peetud Audru noorekarja näitusel näha mõningaid väga häid tüübilisi pulle, kellest ühe härra Naudi, Audrust, omandas.

Adelbert XIII 13404.

Roland XVIII 10934 6 × auh.	Roland XIV 9551 3 × auh.	Roland II 8539 (12) 8 × auh. Atje Z 27950 (10) 4 × auh.
	Atje I C. 27954	Ceres 449 (9) 8 × auh. Atje S 14437 (10) 3 × auh.
Alida B IX 44152 1 × auh.	Yme VI 10085 1 × auh.	Roland IX 8794 (15) 1 × auh. Ymkje II B 16363 (3)
	Alida B I 18398 1 × auh.	Reinold 3973 (14) 1 × auh. Alida V B 13955 (10) 2 × auh.

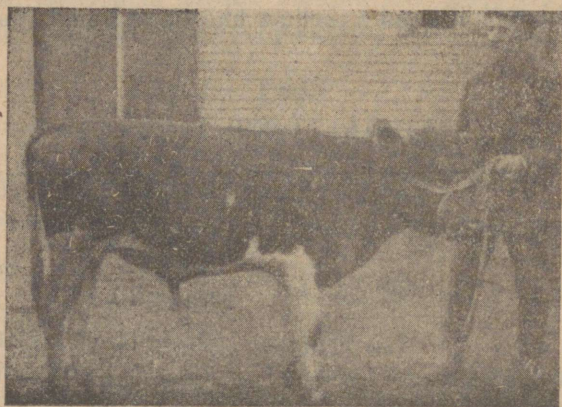


Adelbert XII. Nr. 13404. Vaeküla mõis, Virumaal.

Esiemade toodang.

Esiema nimi ja Nr.	vanuselt andnud	piima kg.	rasva ‰	vôid kg.	päeva jooksu
Alida B IX 44152	2 a.	4314	3.64	171	328
Atje I C 27954	6 a.	4885	3.58	190	321
Alida B I 18398	5 a.	6109	3.87	258	320

Ühelt poolt Gerard-Roland'i verd, teiselt poolt Albert-Jan-Ceres'i ja Yme vere pääl põhjenev. On kondi poolest vähe kergem ja peenem, kui eelpoolnimetatud pullid. Selle eest on temal aga esivanemad, kelle piimaand on määratu suur, võrdlemisi kõrge rasvaprotsendiga. Näiteks on Alida V B nr. 13955 annud aastas üle 20.000 naela piima ja 800 naela vôid. Adelbert XIII paigutati Vaekülasse, Virumaal, kuhu kavatakse koondada selle ringkonna paremad riigimõisate Friisimaa musta-valgekirjud loomad.



Roland XXXVII Sauga m., Pärnu linn.

Roland XXXVII.

Pel Ceres 13196 1 × auh.	Pels Jan 10727 3 × auh.	Jan XX 8530 (6) 14 × auh. Pels Ceres 21031 (10)
	Ceres XXII 30013 1 × auh.	Pel XIX 6240 (14) 3 × auh. Ceres XIV 12801 (8) 3 × auh.
Atje LVI 45241	Roland II 8539 8 × auh.	Gerard 6808 (11) 18 × auh. Atje U 25543 (15) 3 × auh.
	Atje I C 27954	Ceres 4497 (9) 8 × auh. Atje S 14437 (10) 3 × auh.

Esiemade toodang.

Esiema nimi ja Nr.	vanuselt andnud	piima kg.	rasva %	võid kg.	päeva jooksul
Atje LVI 45241	2 a.	4592	3.66	168	—
Ceres XXII 30013	6 a.	6354	3.72	257	317
Atje I C 27954	8 a.	6473	3.38	237	324

Siin on ühendatud kõige paremad Roland'i, Ceres'i ja Pel'i vereliinid. Kavatsatud asetada Kohila puupapivabriku päralt olevasse majapidamisse.



De Schoone Jan Nico Nr. 13539. Luunja — E. Seemnevilja Ühisus.

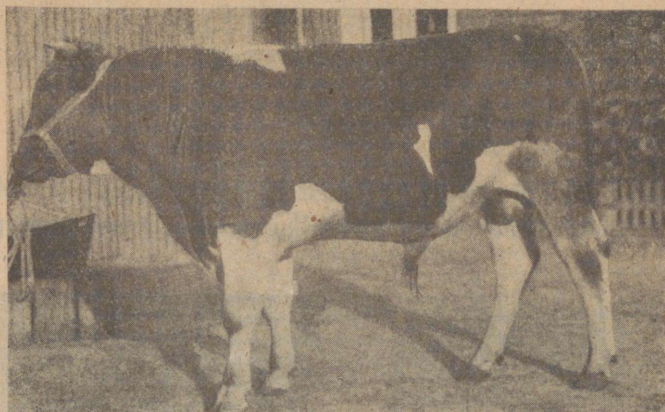
De Schoone Jan Nico 13539.

Jan Nico II 12064 7 × auh.	Jan Nico 9590 6 × auh.	Nico 4969 (10) 14 × auh. Klaasje VI 24819 (16) 1 × auh.
	Baaije V 34923	August Zeppelin 7976 (15) 2 × auh. Baaije IV 29517 (17)
De Schoone Doora 39641	De Schoone 6354 8 × auh.	Zeppelin 5114 (13) 1 × auh. Renske 16425 (14)
	Doora XVIII 30010 ^H	

Esiemade toodang.

Esiema nimi ja Nr.	vanuselt andnud	piima kg.	rasva %	võid kg.	päeva jooksul
De Schoone Doora 39641	4 a.	5081	3.91	217	288
Baije V 34923	5 a.	5323	3.42	197	314
Doora XVIII 30010 ^H	5 a.	6486	3.46	243	276

De Schoone Jan Nico 13529 sisaldab Jan-Nico verd. Ema poolt kuulub tema esivanemate hulka De Schoone 6354, Zeppelin 5114 poeg, De Schoone Jan Nico 1339 õde, samadest esivanematest (isast ja emast) pärit, on annud 2-aastaselt 3640 kg piima, 4,26 % rasva. Pulli asukohaks on Eesti Seemnevilja Ühisuse Luunja Seemnekasvandus.



Grieto 6108 (aset. Kastre mõisa).

Grieto 6108 S.

Jeen 4500 S	Bertus 3020 S.	Karel 1809 R
		Gerarda 14249 R
	Anna 14250 R	
Grietje II 36184 K.S.	Marinus 1343 S.	Herman I 372 R
		Marie 3721 R
	Klaasje 14272 S.	Baron 853 S
		Grietje 3707 R

Esiemade toodang.

Esiema nimi ja Nr.	vanuselt andnud	piima kg.	rasva %	võid kg.	päeva jooksul
Grietje 2 36184 K S.	4 a.	4210	3.89	—	330
Anna 14250 R	4 a.	3700	3.68	—	284
Klaasje 14272 S	4 a.	3400	3.93	—	316

Grieto 6108 S on ainukene pull, kes pole pärit Friisimaalt, vaid õstetud Haagi näituselt, kus tema omandas esimese auhinna. Tema esivanemate toodang ei ole nii kõrge, kui eelnimetatud pullidel, kuid sisaldab Lõuna-Hollandi preferendaari Pel-Knol'i verd.

Pull ise on haruldaselt hää eksteriööriga, millest juba tunnistust annab tema auhinnaga kroonimine. Paigutatud Kastre riigimõisa Tartumaale.

On loota, et eelnimetatud pullide sisseveo tagajärjel senist hääde pullide puudust tuntavalt kõrvaldada saab, sest kuigi lehmik-järehtulijaid majapidamised, kuhu impoteeritud pullid on asetatud, ise saavad kasutama, on pullvasikate saamine nendest kindlustatud.

Järgmiseks sammuks on meil leiduva parema lehmamaterjali süstemaatilise ärakasutamine, eriti nendesse riigimõisatesse koondamise teel, kuhu on paigutatud Hollandist toodud pullid. Edasi — pullide järehtulijate silmaspidamine, nende pärandusvõime kindlaksmääramiseks ja lõpuks — oma paremate veiste suguvõsade ülesleidmine, sihikindel ärakasutamine ja edasiarendamine.

Selleks peavad kaasa aitama karjavõistlused, paremate sugupullide järehtulijate raamatute sisseseadmine ja noorekarja näitused.



Faint, illegible text, possibly bleed-through from the reverse side of the page.

