

H. SEPP

AJALUGU

H. Sepp

154 161

Bibliotheca
Universitatis
Tartuensis
(Dorpatensis)
154161

A 6367.

AJALUGU.

H. SEPP.

Setumaa asend on säärane, et ta vanemal ajal, umbes tuhande aasta jooksul, on olnud alalises sõjakeerises. See eestlaste maaosa on siis ka enam vaenu näinud kui mitmedki teised meie maakonnad, mis vaenlikkude naaberrahvaste ja -riikide otsesest lähidusest kaugemal või looduslike takistustega eraldatud. Eriti palju on Setumaa kannatada saanud neil sajandeil, mil kiindus Läänemere- mais Saksa võim, ja see ordu ja piiskoppide, eriti küll Tartu piiskopi näol, oli vastolus idapoolses naabruses asetseva Pihkva linnriigiga, mille alla neil sajandeil kuulus Setumaa. Alatasa oli Setumaa Pihkva linnriigi ja sakslaste vastastikuste sõjakäikude jalus ning sai eriti palju kannatada. Sellega ongi seletatav Setumaa eriti sündmusrikas poliitiline ajalugu. Siin ei ole muidugi põhjust ja võimalust jälgida maakonna ajalugu aegadel, mille valgustamiseks meil puuduvad andmed kirjalikes allikais. Igatahes, arvestades noorema rauaaja arheoloogilisi leide, otsustame, et siin on pidanud eestlased elama. Vahest varemaltki on elanud siin soome sugu rahvas, kuulus ju maa ida poolegi vanemal ajal soome tõu asualade hulka. Slaavlased on hiljemini siia kiiluna soome tõugu rahvaste vahele sisse tunginud. Need olid krivitsid, kes olid edasi nihkunud otse eestlaste naabrusesse — Setumaa kõrvale. Vene riigi tekkimisaastail näib olnud Setumaal eriti silmapaistev koht, — igatahes tähtsam kui idapoolsem naabus Pihkva ümber. Kui uskuda traditsiooni Vene riigi tekkimisest ja vürstide kutsumisest, võttes viimast muidugi teatud kriitikaga, asus üks russi soost vürstidest Setumaale Irboskasse. Irboska asetseb 28—29 km Pihkva vast lääne pool väikese jõekese kaldal, mida venelased nimetasid „Slaavi allikad“ („Славянские ключи“). Mõõduandvate uurijate arvates on jõe algupäraseks nimeks olnud „Isajõgi“. Ka praeguse Irboska (Isborsk) nime algupära arvatakse tekkinud olevat vanemast skandinaaviapärasest Isaburgist. See oleks iseäranis arusaadav siis, kui Truvor oleks asunud soome sugu rahvaste alale, kus enne oleks olnud skandinaavlaste koloonia, kuid ka sel korral, kui säärast skandinaavlaste kolooniat siin

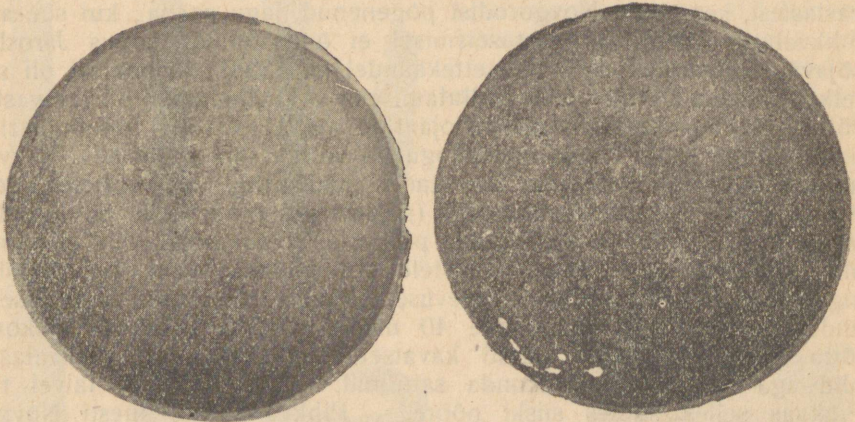
ennem ei oleks olnud, võis ikkagi kants siia elama asunud vürsti ja tema meeste poolt skandinaaviapärase nimetuse saada.

Igatahes jääb Irboska nime seletus esialgu problemaatiliseks. Raske on muidugi otsustada, miks valis Truvor oma asukohaks just Irboska. Ehk püüti siit pidada uue riigi alamluses Läänemere ääres asuvaid eestlasi ja ehk oli see vürsti asukoht Peipsi järvest lõuna poole seda tarvilikum, et vahest ka Väina-äärsed rahvad kuulusid uue riigi alla või ehk püüti Irboskast takistada Väinast lõuna pool elavaid leedulasi pääsmast Peipsi järvele ja sealt uut riiki tülitada. Hilisemal, nimelt Läti Henriku ajal, enne Riia linna asutamist, läks kaubatee Väina jõest üles Pihkvasse. Raske on muidugi andmete puudusel oletada, et see kaubatee üldse juba Vene riigi tekkimise ajal tarvitusel on olnud. Kui see kaubatee sel ajal oli, siis ehk sundisid vürsti kaubanduslikud huvid oma võimu Irboskas kindlustama. Irboska ei jäänud aga kauaks vürsti asukohaks. Truvor suri pea, nagu Valgjärve linnas vend Sineuski, ja võim nende maade üle läks kolmandale vennale Rurikule, kes Vana-Laadoga linnast Laadoga ääres asus Novgorodisse. Novgorodlaste ja eriti küll pihkvalaste retked eestlaste maale ja eestlaste retked Pihkva maile puudutasid muidugi Setumaad, oli ju see maa neil retkedel just tee peal ees.

Kroonikute andmete ja uurijate asjalikkude väidete najal otsustades näivad eestlased ainult varjaagi riigi asutamisest osa võtnud olevat; siis tuleb mõne korra Vene kroonikais veel nende nime ette, nad ei võta aga aktiivselt mingit osa uue riigi saatusest, vaid näivad väljaspool Vene riiki olnud olevat. A. 1030 asutab küll Jaroslav Tark oma võimu toeks Kagu-Eestis Jurjevi-nimelise kindluse (1030), kuid pea on Vene võim siin kokku varisenud ja kuni sakslaste tulekuni on eestlaste maa siin täiesti vaba võõrast võimust. Raske on aga andmete puudusel otsustada, missuguses ühenduses neil aastail Setumaa on olnud. Saksa vallutuse ajal on nähtavasti Setumaa kuulunud Pihkva mõjukonda. Säärasel juhul võis Setumaa kannatada ka eestlaste retkede korral Pihkva maile. Vene kroonikad teavad eestlaste, liivlaste ja teiste mereäärsete rahvaste ühisest retkest 1176. a. talvel Pihkva vastu. Pihkvat ennast ei suudetud vallutada, selle asemel kannatasid aga teised Pihkva kindlustatud paigad. Sellane mereäärsete eestlaste retk Pihkva maile võetakse ette 1190. a. Sel korral on nad tarvitanud ka veeteed, tungides Pihkva järvele, nähtavasti kavatsedes suunduda Veliikajale ja piki seda Pihkva alla. Pihkvalased suutsid aga peale-tungijaid Veliikaja suudmel kinni pidada. Kui sakslased 13. sajandi algusel Väinalt eestlaste maa suunas edasi tungisid, oli eestlaste tähelepanu pöördud sellele võitlusele ja ka võitlusele taanlastega, kes püüdsid Põhja-Eestis ja Saaremaal oma võimu kinnitada, siis jäid vaiksemaks ka eestlaste retked venelaste, pihkvalaste, maale ja seda enam, et eestlased enesele pealetõrjuva Saksa ülemvõimu vastu appi kutsusid venelasi, pihkvalasi, novgorodlasi ja Susdali vürste.

Setumaa jäi peale eestlaste maa vallutamist Pihkva linnriigiga ühendusse. Pihkva linnriigi loodeosa, Setumaa, pärsine ajalugu kujunes äärmiselt sündmusrikkaks, — põhjuseks oli tema asend Saksa

uute võidumaade naabruses. Setumaa piirideni ulatusid Tartu piiskopi maad. Ka viisid Pihkva maid ja ordu ja piiskoppide maid ühendavad peateed läbi Setumaa, kuna Setumaast lõuna poole algavad Latgallia metsad, mis moodustasid nagu mingisuguse barjääri Pihkva maade, ordu ja peapiiskopi maade vahel. Suhted Pihkvamaa ja Tartu piiskopi ja ordu vahel olid õige sagedasti vaenlikud. See vaenlikkus on kestnud peale väiksemate vaheaegade peaaegu tervel Pihkva linnriigi vältusel. Kaudselt mõjusid Setumaa ajalosse kaasa ka üldse Pihkva-



25. joonis. Hõbedakaal Irboska lähedalt.

Ülal kokkukäiv vibu kokkupandult, all kaalukaunid. Ketid, milledega kaunid rippusid vibu otsas, on hävinud. Suurus loomulik.

maa muudki poliitilised suhted, kõige pealt Novgorodiga, mille kaitsevõimu alla kuulus Pihkva pikkade aegade jooksul, siis ka pihkvalaste suhe Moskvaga ja Leeduga.

Kui sakslased vallutasid eestlaste maa, olid suhted Pihkva ja Novgorodi vahel vaenlikud.

Enne kui asuda Setumaa ajaloo ja vahekordade vaatlemisele orduriigiga, on tarvis kindlaks määrata Pihkvamaa piir Setumaa kohalt Tartu piiskopkonnaga. C. v. Stern'i uurimuse järele on Vene ja

Eesti piiriks kuni 1920. a. Eesti ja Vene vahel tehtud lepinguni olnud Vöhandu jõe alamjooks, tema lisajõgi Mäda jõgi, ulatudes siis peale selle, kui väikese tükikese maad kaudu edasi läinud, jällegi jälgides Kolodavitsa ojakest, Piusani, umbes 6 versta ida poole Pelska oja suudmest. Järjekulult läheb see piir tunduvalt lahku L ö w i s o f M e n a r 'i kirjeldatud piirist, kes arvab Tartu piiskopkonna piiridesse maa-ala, mis asub Pihkva järve, Vöhandu, Mäda ja Piusa jõe alamjooksu vahel ja peale selle veel ka Kolpini saare. Ka Vastseliina piir on idas samuti läinud nagu Vastseliina kihelkonna piir kuni Tartu rahuni 1920. a. Selle piiri põhjapoolsem lõpp-punkt on väikese Kolodavitsa ojakese suudmel, punkt, kus Vöhandu-Mäda jõe liin puudutab Piusat; lõunapunkt on Charlottenburg, Marienburgi kihelkonnas, s. o. Vana-Vergulitsa, samanimelise ojakese kaldal. On olemas teateid dokumentides a. 1512 ja 1514, et see koht on siis asetsenud Vene piiril ja piiripunktina on see püsinud kuni 1920. a. Arvesse võtmata koguni tähtsusetuid maa-alasid, moodustasid siin kuni 1920. a. järgmised jõed piiri: Piusa ennemainitud kohast ülespoole, siis selle lisajõgi Meeksi oja (vene keeli Mekuzitsa), siis Pedetsi lisajõgi Jurnar või Pauple oja, selle järele mööda Pedetsit ennast ja liitub siis Marienburgi idapiiriga.

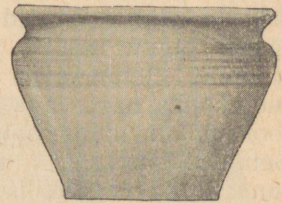
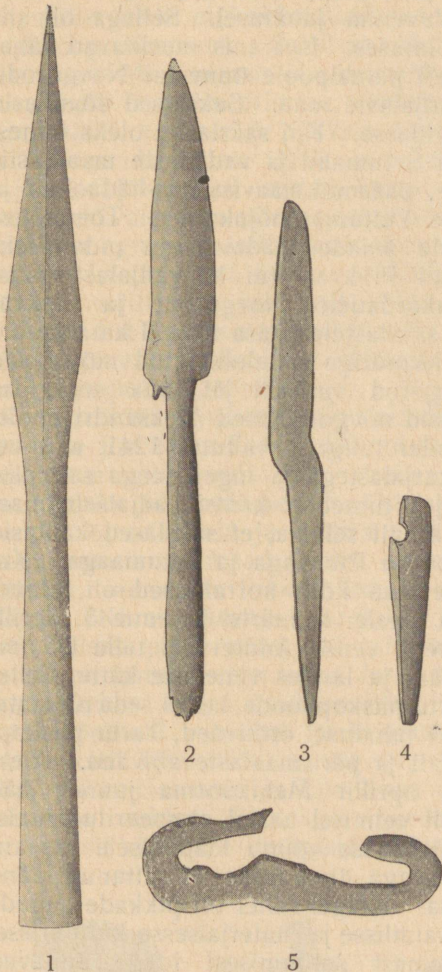
Novgorodi vürst Jaroslav Vsevolodovitš püüdis Pihkvas oma vastastest, kes sinna Novgorodist põgenenud, jagu saada; kui see aga pihkvalaste energilisel vastuseismisel ei õnnestunud, kogus Jaroslav sõjaväe Riiavastase sõjaretkte ettekäändel (a. 1228); tõepoolest oli see retk kavatsetud pihkvalaste vallutamiseks või vähemalt Pihkvas vastu võttu leidnud temavaenuliste bojaaride partei vastu. See bojaaride partei juhtis just Pihkvas rahvakogu — vetš'e't, oli seega siis Pihkvas mõjuvõimul. Pihkvalased, arvestades hädaohtu, mis vatitses neid Novgorodist, sõlmsid sakslastega (riiglastega) rahu, mille järele sakslased, kes muidugi püüdsid saada pihkvalasi oma mõjukonda ja võimu alla, olid kohustunud pihkvalastele abi andma juhul, kui Jaroslav algab Pihkva vastu vaenliku tegevuse. Rahu alalhoidmise tingimusena andsid pihkvalased sakslastele 40 meest pandiks. Säärase olukorra tõttu jäigi Novgorodi vürsti kavatsetud sõjakäik ära, pihkvalased olid aga sakslaste mõjukonda sattunud. 1232./1233. a. talvel tuli Pihkvas selles suhtes siiski pööre, — Pihkva sattus uuesti Novgorodi vürsti mõjukonda, selle tõttu pidid Pihkvast vürstivastase partei juhid sakslaste poole üle mirdema; nad läksid Otepäasse. Üleminejate seas oli ka partei mõjumees Boris Negotševitš ja vististi 1233. a. kevadel võttis Boris Negotševitš oma poolehoidjatega ja iuba varemini sakslaste poole üeläinud endise Pihkva vürsti Jaroslav Vladimirovitšiga Setumaal Irboska kindluse ära. Pihkvalased aga vallutasid oma vürsti uri Mstislavitši juhatusel Irboska tagasi, võttes seejuures vangi Jaroslav Vladimirovitši ja ka sakslasi ja andsid need üle Novgorodi vürstile Jaroslav Vsevolodovitšile. Kas selleks, et ära hoida sakslaste peale tungi Pihkva peale või mõnel muul põhjusel tungis Jaroslav ühes novgorodlastega 1234. a. märtsikuus Tartu vastu ja löi tartlasi Emajõel. Need olid peale eestlaste maa vallutamist esimesed tõsisemad kokku-

põrked sakslastel novgorodlastega ja pihkvalastega. Need kokkupõrked kiskusid, nagu nägime, sõjakeerisesse ka Irboska ja Setumaa.

Siit peale jääb mõlema poole suhe mõneks ajaks vaenlikuks. Kauga aega näib olnud Liivimaa¹⁾ peavaenlane Novgorod ja Irboska

oma ümbrusega; viimase ülesanne oli küll juba enne sakslaste tulekut siirdunud Pihkva peale.

1236. a. peale, kui Jaroslav Vsevolodovič suurvürstiks oli saanud, valitses Novgorodis tema poeg Aleksander. Aleksander oli energiline ning üritlik vürst, ja siit peale toetati Novgorodist energilisemalt Pihkvat, mis oli peaaegu alatasases tülis Tartu piiskopiga. Nähtavasti paistis esimesele Tartu piiskopile, Hermannile, vastukaitseks parajana see retk, mil novgorodlaste rahulolematuse tõttu peale Neeva lahingut (1240. a.) Aleksander s. a. sügisel Novgorodist lahkus. Liivimaalt võeti ette ühine retk Pihkva vastu sama aasta sügisel septembri algusel. Vististi Liivi ordu asemeistri Andreas von Velven'i juhitud orduvägedega, Taani vasallidega, oma meestega ja pärismaalaste abivägedega läks piiskopp Hermann, kaasas ka sakslaste juures viibiv Jaroslav Vladi-



26. joonis. Relvu ja tarberiistu Irboska ümbrusest.

1 — oda ($\frac{1}{3}$ loomul. suur.), 2 — nooleots ($\frac{1}{2}$), 3 — nuga ($\frac{1}{2}$), 4 — tahvlikivist luisk ($\frac{1}{2}$), 5 — tuleraud ($\frac{1}{2}$).

27. joonis. Savipott kääpast Irboska lähedalt ($\frac{1}{4}$ loomul. suurust).

mirovič, esmalt Irboska vastu. Irboska võeti tormijooksuga, linna garnison osalt vangistati, osalt aga langes ta võitluses. Saksavaenlik

1) Liivimaa ehk Vana-Liivimaa all tuleb orduajal mõista praegust Eestit ja Lätit.

partei saatis Pihkvast sakslaste vastu umbes 600 mehe suuruse väe, mis aga 16. sept. 1240. a. lüüa sai. Põgenejate venelaste kannul läksid sakslased üle Veliikaja jõe Pihkva alla. Pihkva saksasõbralise partei kaasabil langes ka Pihkva sakslaste kätte, kas septembrikuu lõpul või oktoobri algusel. Sakslased panid Pihkvasse väikese sakslastest koosneva garnisoni 2 orduvenna juhatusel. Sellega oli siis Pihkva ja ka Setumaa sakslaste võimuses. Iseäranis meelitavad välja-vaated avanesid sakslastele, kui neil pärastpoole õnnestus Novgorodivaenliku partei abiga vallutada vadjalaste maa. Sakslased sõandasid teha retke novgorodlaste eneste piiridesse. Kui sakslastel oleks õnnestunud jäädavalt enese käes pidada Setumaad ja vadjalaste maad, siis oleksid mõlemad, iseäranis viimane, pääsnud slaavistamis-hädaohust ja sattunud katoliku kiriku ja lääne kultuuri mõjukonda. Tõepoolest osutus aga ordu- jne. võim nende maade jäädavamaks pidamiseks nõrgaks. Sakslaste võim tuges nii Pihkvas kui ka vadjalaste maal peamiselt Pihkvas valitsevaile olukordadele, Novgorodi- ja Pihkva-vahelistele vaenlikkudele suhetele; sakslastele kaasa aitasid ka asjaolud Novgorodis eneses, kus vürst Aleksandriga rahulolematud mõjustasid viimase lahkumise, mistõttu Novgorod ajutiselt jäi ilma energilise juhita. Olles suures hädas pöördusid novgorodlased Aleksandri poole, paludes teda tagasi tulla. Aleksander tuligi ja vallutas 1241. a. suvel novgorodlastega, laadoglastega, karjalastega ja ingerlastega sakslaste asutatud Kaprio- (vene k. Koporje) nimelise kantsi vadjalaste maal tagasi. Tagasilööki ei piirdunud ainult sellega, et sakslased kaotasid vadjalaste maa, vaid pea sündis see ka Pihkvaga ja Setumaaga. Kui Novgorodi vürst Aleksander sõjaretkeks kõik korraldused oli teinud, siis tungis ta ise novgorodlastega peale 1. märtsi ja enne 5. aprilli Pihkvale peale. Aleksandri noorem vend Andrei tõi talle ka abivägesid Susdalist. Pihkva lõigati ära ja langes venelaste kätte. Sellejärel liikus Aleksander vägedega Tartu piiskopkonda, lastes seda rüüstata. Venelaste vastu liikusid ordumeistri juhatusel orduväed, Tartu piiskopi Hermanni, Taani vasallid Eestimaalt ja pärismaalaste abiväed. Aleksander purustas sakslaste väe 5. aprillil Mehikoorma juures jääl. Sellega olid sakslased nende poolt eelmisel aastal okupeeritud maist täiesti tagasi löödud ja pandi piir Saksa võimu idapoolsele ekspansioonile. Setumaa jäi endiselt Pihkvaga ühendusse, ei sattunud lääne mõjukonda nagu muu eestlaste maa. Kõigel sellel on pikkade aegade jooksul suur mõju olnud Setumaa vaimlisse ja materjalsesse kultuurisse. Setumaa otsesemast ja vahenditumast suhtumisest idaga annavad tunnistust etnograafilised esemed, folkloor, rahva usuelu jne.

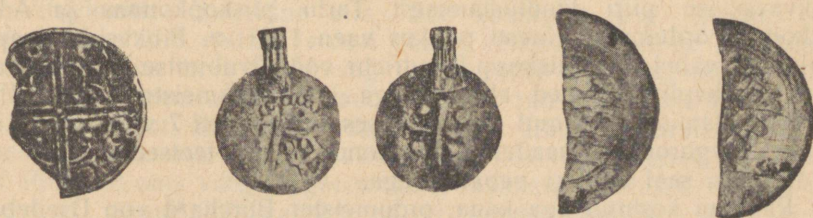
Peale seda kui sakslased energilise ja osava Novgorodi vürsti Aleksandri vallutatud positsioonidelt tagasi löödi, oldi Vanal-Liivimaal kartuses, et Aleksander, lõpetades suurt võitu, viib oma väed Liivimaa vastu. Seda ei sündinud mitte, Vene tähelepanu oli tatari ikke jne. tõttu tol korral mujale sihitud. Sakslaste ja novgorodlaste vahel tehti rahu 1242. a. suvel; selle rahu järele loobusid sakslased vadjalaste maast, Pihkvast, muidugi siis ka Setumaast ja idapoolsest Latgalliast.

Novgorodi-Pihkva ja Vana-Liivimaa suhe muutus jälle vaenlikumaks

13. sajandi teise poole esimesil aastakümneil. Suhete teravnemisele kaasa aitas ka mõnevõrra Väina jõest lõuna pool elavate rahvaste ja saarlaste mäss ning selle mässuga ühenduses olevad saksavaenlikud kavatsused ja liidud. Iseäranis kardetavaks sakslastele sai suurvürst Aleksandri ja Leedu vürsti Mindaugase vaheline liit, mille sisuks oli kokkukõlastatud samaajaline pealetung Liivimaale. Sakslasi päätsid täbarast seisundist Mindaugase ja Aleksandri sõjategevuse halb koordineerimine, Mindaugase tapmine 1263. a., Leedus puhkenud sisesegadused ja Aleksandri surm 1263. a. Sellegi pärast kujunesid järgnevad aastad Tartu piiskopkonnale, Pihkvale ja ta piirimaale põnevaks. Põnevusele ja agressiivsusele kaasa aitas ka see, kui vapper Leedu vürst Dovmont 1266. a. Pihkva vürstiks valiti. 23. jaanuaril 1268. a. tungisid Novgorodist Vene suurvürstid Dimitri Aleksandrovitš, Svjatoslav, selle vend Mihhail, Konstantin, Juri, Jaropolk, Dovmont jne. Põhja - Eestisse. 18. veebr. 1268. a. võitsid neid Kehhola- (Kahala?) nimelise jõe ääres Tartu piiskopi ja naabrusest kokkutõmmatud orduväed. Selle vene retke vastukajaks oli ordumeister Otto von Lutterberg'i sõjaretk Setu ja Pihkva piirkonda sama aasta juunikuus maad ja vett kaudu. Irboska põletati, samuti ka Pihkva linn, Pihkva linnust piirati. Kümnapäevase piiramise järel pööris ordumeister peale seda, kui pihkvalastele appi ruttas novgorodlastega vürst Juri, üle Veliikaja tagasi, tehes Juriga esialgse rahu. Rahu seati jalule lõplikult venelaste ja liivimaalaste vahel Novgorodis 1269./1270. a. sügisel. Peale kodusõja puhkemist ordu ja Riia linna vahel läksid Liivimaa suhted Pihkvaga uuesti teravaks. 4. märtsil 1299. a. tungisid jällegi orduväed



28. joonis.
Irboska lähedalt
leitud mõök, ilus-
tatud pronksist
pidemeosadega.



29. joonis. Höberahu Irboska lähedalt.

Anglosaksi raha (Ethelred, 979—1016 p. Kr.), saksa raha, kahelt poolt, kantud ripat-
sina (Otto III ja Adelheid, 990—1000 p. Kr.) ja araabia raha, katki, kahelt poolt
(976—997 p. Kr.).

läbi Setumaa Pihkva poole, tehes palju kahju; vahva Dovmont suutis orduvägesid 5. märtsil suurte kahjudega tagasi lüüa. Nüüd vaikus mõneks ajaks vaen; Pihkva kaotas ka samal aastal vürst Dovmonti, kes maikuus suri, ja sakslastel oli küllalt tegu siserahutustega, — oli käimas võitlus Riia ja ordu vahel. Vahekord muutus uuesti vaenlikuks 1322. a. Sakslased olid vangistanud mõned Pihkva kaupmehed Peipsil ja mõned Vene kalurid Narva jõel. Pihkvalased, kes Leedu suurvürsti Gedimini venna Grodno vürsti Davidi enesele vürstiks olid kutsunud, tungisid Davidi juhatusel ühes leedulastega veebruarikuus 1323. a. üle Narva jõe Eestimaale. Selle vastuseks oli sakslaste retk sama aasta märtsikuus Pihkvani, kus nad kolm päeva viibisid. Sama a. 11. mail sündis uus orduvendade ja Taani vasallide retk asemeister Konrad Ketelhoedi juhatusel läbi Setumaa Pihkva alla, sel korral ilmusid sakslased laevadega ja maad kaudu, kaasas piiramismasinad, nähtavasti kavatsedes Pihkvat tõsiselt vallutada. 18 päeva seisid sakslased linna all, purustades linna müüri piiramismasinatega, mõned kindluse osad sattusidki sakslaste kätte. Hädaohtlikul silmapilgul jõudis abi Irboskast nende juhi (служилый князь) Jevstafiga; irbosklased ilmusid jala ja ratsa. Jättes jalaväe tahapoole tungis Jevstafi halvasti kaitstud saksa moonavoori kallale, viies kiire pealetungiga sakslased segadusse, nii et nad ei suutnud end kaitsta. Osalt löödi sakslasi irbosklaste poolt, osalt uppusid nad põgenemisel Veliikajasse. Samal ajal jõudis päralt Pihkvasse ka nende kutsel Leedu vürst David, aidates pihkvalasi lõplikult sakslastest jagu saada. Eriti tähtis näis aga pihkvalastele sel kriitilisel silmapilgul Setumaalt irbosklaste saadetud abi.

Alatised võitlused sakslastega, eriti küll viimased võitlused, näitasid pihkvalastele, kui tähtis on neile maa läänepiiri kindlustatud kaitse. Peale Pihkva, mille kindluse täiendamise eest hoolitseti, pöördi esimeses joones tähelepanu Setumaal asetsevale Irboska kindlusele. Vana-Irboska, Pihkva maade kaitse-eelpost, oli eelmistes sõdades sakslastega palju kannatada saanud, — ta ei olnud enam sugugi usaldustäratavas seisundis; ka näis, et koht, kus ta asutatud, ei vastanud enam kaitseseisukoha nõudeile, seepärast asutati nüüd kants pihkvalaste ja irbosklaste poolt ja Pihkva possadniku Seloga poolt uuele kohale, Žeravje (Жеравье) mäele. Uus kants ümbritseti müüri-ga (vaata lähemalt Irboska ajalugu). Ka Liivimaal tuli mõelda Pihkvavastase piiri kindlustamisest Tartu piiskopkonnas ja Adseli piirkonnas ordumais. Uuesti puhkes vaen 1341. a. Pihkva ja peapiiskopkonna vahel. Peapiiskopp Friedrichi võõrsilviibimise tõttu pöörasid Riia toomkapiitli liikmed abi sooviga jne. ordumeistri poole. Piiritüli lahendamisel tekkinud vastastikusel riius tapeti 7 venelast. Liivimaalt Novgorodisse saadetud saatkond katsus teotseda rahu alalhoidmiseks, seal lepitigi vabandusega.

Rahu ei kestnud aga kaua, ordumeister Burchard von Dreileben'i Preisi kõrgmeistri valimise pärast Preisis viibimise ajal tungisid pihkvalased ordumaise Adseli piirkonda. Saades teate pihkvalaste pealetungist ruttas Dreileben Liivimaale. Maale tulles tegi ordumeister korraldusi maakaitseks, nõudes Tartu piiskopkonna vasallidelt kaasabi

Pihkvavastases võitluses. Otsustati maa idapiiri kaitseks kaks uut linnust ehitada (1342. a.) Üks neist pidi ehitatama ordumaisse, Adseli piirkonda, teine Tartu piiskopkonda Vene piiri äärde. Renner'i kroonika mainib nende asutamispäevana 25. märtsi, paastu-maarjapäeva 1342. a. Esimene neist jäi ajaloosse püsima Marienburgi ja teine Vastseliina nime all (saksa keeli varemini Nyhusen, hiljemini Neuhäusen). Vastseliina asetses künkal, mis Piusa jõe paremal ja Meeksi jõe pahemal kaldal; mõlemad jõed ühinesid künkast põhja pool, nii et linnus tarvitses kaitsekraavi ainult lõuna poolt. Pärastpoole on Vastseliinal Tartu piiskopkonna idapiiri kaitset olnud iseäranis suur ja tähtis ülesanne: sagedasti on ta pidanud esimesena vastu võtma esiti Pihkva, siis Moskva poolt Liivimaa vastu suunatud hoople.

Vastseliina näol kujunes Tartu piiskopkonnale samasugune kaitse-eelpost, nagu seda varemini ja veel pärast oli samas piiskopkonnas praeguse Võru linna läheduses Kirumpää, nagu seda oli pihkvlastele Setumaal ka Irboska.

Kuuldes uute linnuste asutamisest aiasid pihkvalased nende tähtsust tulevastes sakslaste- ja pihkvalastevahelistes sõdades liivimaalaste pealetungi ja kaitse korral, püüdsid nende ehitamist takistada, tegid s. a. selle eesmärgiga retke Marienburgi alla, kuid löödi orduvägede poolt tagasi.

Sama aasta suvel tungisid pihkvalased maad ja vett kaudu maad hirmsasti laastates Tartu piiskopkonda, kuid sellele piiri pani ordumeister, see läks hästivarustatud väega kogunemispäigast Kirumpääst põletades, laastates ja kõiki ettesattujaid tappes Setumaad kaudu Irboska alla. Siin jäid sakslased leeri, laastates Irboska ümbrust 3 päeva jooksul. Samal aastal tegi läbi Setumaa üle Veliikaja rüüsteretki veel ka Marienburgi komtuur.

Sel aastal võeti veel ette suurem ülemaaline liivimaalaste retk Pihkva piirkonda. Ordumeister kutsus augustikuu alguseks Pihkva retkeks kokku orduväed Viljandi- ja Järvamaalt, Tartu piiskopkonna mehed ja Taani vasallid. Need tulidki kokku. Kaasas olid ka lätlased, liivlased ja eestlased. Pihkvalased, kes olid riisus novgorodlastega ja Moskva suurvürsti Simeoniga, olid pöördunud abipalvega leedu vürsti Olgerdi poole, heites tema kaitsevõimu alla. Olgerd tuligi oma venna Keistutiga 20. juulil Pihkvasse ja saatis siit vürst Juri Vitovtovitši Vastseliina alla. See kohtas 2. aug. Meeksi ojal sakslasi; sakslased võitsid ja Juri pääsis väheste meestega Irboskasse. Selle järel ilmus terve Saksa vägi Irboska ette laagrisse, tappes kõiki ettejuhtujaid, vanu kui ka noori. Maa rüüstati kuni Veliikajani, hävitati ja riisuti kari, vili, mesipuud jne. Irboskat piirati. Irboskas oli suur veepuudus, millest sakslased ei teadnud. Kartes, et Olgerd neid Pihkvast oma väega segama tuleb, lahkusid sakslased Irboska alt. Olgerd ei jäänud pihkvalaste palvel nende vürstiks; jättes sinna väikese väe ja poja Andrei ta lahkus. Hädas pöördusid pihkvalased abipalvega Novgorodi poole, olles valmis nende ülevõimu tunnustama.

Järgmisel aastal olid suured sisesündmused Põhja-Eestis. Ka Liivi ordu tähelepanu oli sinna pöördud; — ordul avanes võimalus

Taani-Eesti mässu mahasurumisega pääseda ka Taani-Eesti pere-meheks. Põhja-Eestis mässujalal olevad eestlased olid abisooviga pöördunud ka Pihkvasse. Pihkvalased, kes sakslastega vaenujalal, püüdes kasutada sakslaste rasket olukorda, ilmusidki Pihkva vürsti Ivani, irbosklaste juhi Jevstafi ja Pihkva possadniku Volodša juhatusel, kroonika andmete järele 5000-mehelise väega, Tartu piiskopkonda, tungides kuni Otepääni, kust nad aga Vana-Liivimaa ordu maa-alade ja Tartu piiskopkonna vägede poolt tagasi löödi.

Pihkva piirkonnale uue sõjahädaohu kaela tõi Novgorodi ja Rootsi-Soome suhte pahenemine, mis arenes 1348. a. sõjaks. Rootsi kuningas Magnus Erikson, kavatsedes oma võimkonda kiskuda Neevaäärseid jt. maid, kogus suure sõjaväe Rootsist enesest, palgates veel lisaks Saksamaalt tingisõdureid, ilmus nendega 1348. a. kevadel Koivistosse. Ta nõudis novgorodlastelt, nagu ta seda juba eelmisel aastal oli teinud, loobumist kreeka-katoliku usust. Novgorodlased ei olnud sellega muidugi mitte nõus. Rootsi laevastik ja vägi ilmus Pähkinasaare ette. Kuuenädalase piiramise järel võeti augustikuus Pähkinalinn, algas ingerlaste ja karjalaste ristimine. Pärast aga suutsid novgorodlased pihkvalaste abiga peale Magnuse lahkumist suuremate sõjavägedega peale pikka piiramist Pähkinalinna tagasi võtta (veebr. 1349. a.). Samal ajal, kui Novgorodi ja Pihkva sõjalised jõud seotud olid võitlusega rootslaste vastu, tungisid sakslased, pihkvalastele rahu üles üteldes, juunikuus 1348. a. üle Narva jõe peale, rüüstasid Pihkvamaad, ilmusid ka Irboska ette, ilma et seda piirama oleksid hakanud. Ka järgmisel aastal kordus sakslaste pealetung, — nad ilmusid ootamata aprillikuu keskel Irboska ette; kuid vahva kaitse tõttu, mida siis juhtis Irboskas viibiv Pihkva vürst Juri Vitovtovič, suudeti sakslasi tagasi lüüa, olgugi et vürst ise langes. Pärast seda rauges sõjategevus, mida segama hakkas ka katk. — Kui 1348. ja 1349. a. Rootsi-, Soome- ja Liivimaa-üritused oleksid õnnestunud, siis oleks see võinud sügavasti mõjuda Setumaa tulevasse saatusse. Rootsi-Soome võimupiiri laienemine Neeva piirkonna suunas oleks kaudselt võinud hõlbustada sakslaste ekspansiooni Setumaale. Meil on praegu sellekohaste eriuurimuste puudumisel raske konstateerida, milline side oli olemas kuningas Magnuse ja sakslaste Novgorodi- ja Pihkvavastase sõjategevuse vahel. Näib siiski, nagu oleks selle aluseks olnud mingisugune ühine siht, tahe ja ehk siis ka mõnevõrra sõjalise tegevuse kokkukõlastamine. Et see nii on, võiks ehk arvata ka Magnuse sidemetest Liivimaaga, kus ta 1351. a. talvel isiklikult viibis. Et Magnusel üldse Novgorodi vastu suuremad kavatsused olid, näitab seegi, et ta venevastaseks võitluseks abi palus kavast Clemens VI, kes käskiski kõikides Põhjamaades venevastast ristsõda kuulutada, kutsus üles Saksa ordu Magnusele abi andmiseks ja keelas igasuguse kauplemise Novgorodiga. Kuid kõik need kavatsused jäid teostamata.

1348. a. sündmused avaldasid mõju ka Pihkva ja Novgorodi vahekorras. Novgorodlastele antud abi eest sai Pihkva Bolotovi kokkuleppe järele Novgorodi nooremaks vennaks ja siit peale pidi

Pihkva possadniku nimetama Pihkva vetše, mitte aga nagu varemini Novgorod; tegelikult oli Pihkva küll ka juba enne neid õigusi kasutanud. Pihkva linnriik sai Novgorodist sõltumatu seisundi, ta ei olnud ammu enam Novgorodi abilinn (пригородъ). Kuid kiriklik sõltuvus Novgorodist kestis edasi kuni Pihkva linnriigi iseseisvuse lõpetamiseni Moskva poolt. Siiski Pihkva geopolitiline asend Vana-Liivimaa ja Leedu riigi naabruses tingis sagedasti välise, eriti küll sõjalise abi vajaduse ja seega ka võõraste võimude Pihkva asjusse vahelesegamise. Vaenlikkus Pihkva ja sakslaste vahel algas uuesti 14. sajandi kuuekümneandis aastais. Eriti palju vaenu tuli kaupmeeste vastastikusel kohtlemises Novgorodis, Pihkvas ja Tartus. Säärane olukord valitses kaubanduslikus liiklemises kui n. n. Nieburi rahuni a. 1392.

Hermann von Wartberge' kroonika järele segasid (Pihkva) venelased kolm korda orduvendi ja Tartu piiskopi kalureid Peipsi järvel kalastamisel (1367. a.). Tartu piiskopi ja ordu kalurid, leides pihkvalaste kalureid järvel, osalt uputanud neid, osalt poonud neid üles ja hävitanud nende kalapüügiiristad. Mõlema poole vahelist põnevust oli katsunud rahusobitusega kaotada Moskva suurvürst Dimitri, kes Tartu oli läkitanud oma saadiku Nikita. See ei jõudnud aga pikkade läbirääkimistega Tartus mingisugusele kokkuleppele. Nüüd algas avalik vaen. Ordumeister Wilhelm von Vrimerheim tungis orduvägedega septembrikuu lõpul Pihkva maisse. Irboska ümbrus rüüstati, Pihkva eeslinn põletati. Pihkva seisund oli seda täbaram, et Pihkva vürst Aleksander ja osa pihkvalasi ei olnud linnas. Samal ajal tungis ka veel teine orduvägi Velje juures peale. Pihkvalased palusid novgorodlastelt abi, need aga ei tulnud mitte. Sakslased rüüstasid maa mõlemal pool Veliikaja jõge. Hiljemini, oktoobrikuu lõpul, katsusid pihkvalased sellega kätte maksta, et vürst Aleksandri juhatusel otsekohe Setumaa piiri vastas olevale Vastseliinale kallale tungisid, põletades alevi.

Säärane vastastikune rüüstamine kestis ka järgmisel aastal edasi; juunikuus läks ordumeister ühes Tartu piiskopi Johannes Vyffhusen'iga ordu ja piiskopi meestega Pihkva maisse ja piirasid Irboskat 5 päeva jooksul ilma tagajärgedeta. Sama aasta septembrikuus käis ka veel Tartu piiskopkonna foogt Setumaad Irboska ümbruses laastamas ja tõi enesega kaasa palju kariloomi ja vange. Sõjaseisund kestis edasi ka järgmisel aastal, ja ka sel aastal kannatas Setumaa. 1369. a. märtsikuus olid pihkvalased Kirumpää all, põletasid alevi ja lakkusid, kaasa viies vange ja muud saaki. Sama aasta juulikuul lõpul käis jällegi ordumeister Setumaa kaudu Pihkva all, viitis seal 9 päeva ja tuli tagasi, tehes pihkvalastele palju kahju. Vaen kestis edasi ka järgmisel aastal. Sõjalisele seisundile lõpu tegi 1371. a. juunikuus Vastseliinas tehtud rahu, mis sõlmiti ühelt poolt Tartu piiskopi, ordu ja Hansa linnade ja teiselt poolt Novgorodi ja Pihkva vahel. — 14. sajandi viimased aastakümned olid Setumaal rahulikumad. Ära märkida on ka tarvis, et Irboskasse 1392. a. kokku tulid Lüübecki saadik Johann Niebur, Visby saadikud, Riia saadik Tidemann von der Nienbruggen, Tartu saadikud Hermann Kegeler ja Wynold Klinkrode

ja Tallinna saadik Gerd Witte Hansa ja Novgorodi- ja Pihkvavahe- lise kaupmeeste rahu sõlmimiseks. Siin saavutati tagajärgi ja mindi edasi Novgorodi, kus tehti 1. märtsil 1392. a. lõplik rahu mõlema poole vahel.

Setumaale tulid raskemad päevad jälle järgmise sajandi algusel. 14. sajandi lõpul oli Vana-Liivimaa ja Pihkva suhe põnevamaks muu- tumas. Põnevuse põhjuseks oli Preisi ordu Poola-politika: Poola ja Leedu isoleerimispüüe, Leedu suurvürsti Vitautase toetamine poolavastastes kavatsustes. See aga kiskus Saksa ordu Leedu suur- vürsti Vitautase suurte vallutamispilaanide kaasaaitamisele Idas. Sallin- verderis Leedu ja Saksa ordu vahel tehtud rahu 1398. a. lepiti Vitautase ja Saksa ordu vahel kokku, et kes ka neist ei vallutaks maid, Novgorod Leedule, Pihkva Saksa ordule pidi minema. See Preisi ordu ja Vitautase vaheline leping oli Liivi ordule seepoolest vastumeelt, et ta sidus ordu Vitautase laialdaste vallutusplaanidega ning nende taga- järgedega ja paratamatult Liivi ordule kaela tõi sõja Pihkvaga. Sellest siis ka tuli, et Liivi ordumeister sellele lepingule vastu tahtmist alla kirjutas. Selle Leedu-Preisi politika tagajärjeks oligi Liivi ordu ja Pihkva vaheline sõda aa. 1406—1409.

Sõjategevust algas Liivi ordumeister Konrad von Vietinghof, tungides 22. aug. 1406. a. ordumeestega, kuramaalastega ja Tartu piiskopkonna meestega Pihkva piirkonda, käies Irboska all rüüstas Pihkvamaad kahe nädala jooksul, ilma et ta Pihkva vastu midagi oleks ette võtnud. Sellele järgnes pihkvalaste retk vürstide Danilo Aleksandrovitši ja Juri Filipovitši juhatusel sakslaste vastu. Neil oli Setumaal Seritsa jõel sakslastega õnnelik kokkupõrge, võitsid siin- pool Vastseliina, 15 versta Kirumpääst, suurema sakslaste väe ja ajasid seda kuni Kirumpääni taga. Pihkvalased, kes arvasid, et nad mitte ükski sakslastega valmis ei saa, olid abi palunud Moskva suurvürstilt; see saatiski oma kõige noorema venna Konstantini, ja kui see järgmise aasta märtsikuus Pihkva jõudis, võeti ette pihkvalaste retk Konstantini ja possadnik Roman Sidorovitši juhatusel juuni lõpul üle Narva jõe Põhja-Eestisse; võeti Rakvere, rüüstati paljud külad ja pöördi siis suure saagiga tagasi. Pihkvalaste õnnetuseks lahkus sealt vürst Konstantin 20. juulil jälle Moskvasse. Seega oli liivimaalastel soodus hetk retke tegemiseks Pihkva maisse. 18. aug. 1407. a. tungis ordu- meister arvurikaste vägedega läbi Setumaa Pihkva alale. Pihkvalased suutsid mõne päeva jooksul sakslasi takistada Tuhovitši juures Veli- kajast üleminekul, kui nad aga ise üle jõe läksid, said nad tugevasti lüüa Irboskast mitte kaugel Logosovitši küla juures (21. aug.). Pihk- valaste kaotused olid õige suured, nimelt 3 possadnikut ja 700 sõdurit. Järgmise aasta veebruarikuus kordus Pihkva maisse ordumeistri retk, millest osa võtsid ka leedulased. Samal aastal tungisid veel mõned Liivimaa väeosad Pihkva piirkonda. Järgmise aasta veebruarikuus käis jällegi ordumeistri sõjavägi ühes Leedu abivägedega Pihkva mais. Sama aasta sügisel (1409) tehti Pihkva ja Liivimaa vahel rahu.

Selle järel siirdus sündmuste pinevuse keskpunkt mujale, Poola- Leedu ja Saksa ordu pinguldatud vahekorrale järgnes Preisi ordule

kurnav ja saatuslik sõda, ka Liivimaa tähelepanu oli siis loomulikult sinna suunatud. See kestis pikemat aega. Ka Pihkva, kes alatasa pidi valvel olema maade kaitseks lääne- ja edelasuunas, ei saanud ilma tõsise võõra abita mõtelda võitluse jätkamisest Vana-Liivimaaga. Setumaa, kes eelmistes sõdades siin palju kannatada saanud, võis mõnevõrra puhata. Ka 15. sajandi esimese poole lõpu aastakümnel (1443.—1448. a.) kestev vaen Vana-Liivimaa ja Novgorodi vahel oli peamiselt suunatud piirkonda Peipsi järvest põhja poole.

Setumaa suunas omandasid sündmused uuesti hädaohtlikuma ilme sajandi teisel poolel, mil Moskva suurvürst Pihkva kaitseisanda seisundis tegi selle piiri Vana-Liivimaale kardetavamaks. Moskva suurvürst Ivan III (1462—1505), jätkates oma eelkäijate, Moskva suurvürstide, vallutamise- ja Vene osariikide Moskva suurvürstikonnaga liitmise poliitikat, püüdis hävitada ka otsekohe Vana-Liivimaa naabruses asetseva Novgorodi ja Pihkva linnriigi iseseisvust. Pihkva kaitseisandana segas ta end Pihkva ja Liivimaa suhteisse ning Liivimaa siseasjusse, kavatsedes siin tungida Läänemere randa; viimane soov avaldus ilmselt Plettenberg'i-aegses Vene sõjas.

Ivan lõpetas Novgorodi iseseisvuse 1479. a. Pihkva, lootes oma tugeva kaitseisanda peale, katsus kasutada tema abi Vana-Liivimaa vastaseks võitluseks, seejuures märkamata, kuidas see kaitseisand, armuta olles reaalpolitik, vajutas kord-korralt enam oma tugeva käpa Pihkva enese vabadusele.

Pihkva, teades ordu- ja peapiiskopp Silvester Stodewescher'i vahelisest vaenust ja võitlusest, katsus moskvalasi kiskuda võitluse Liivimaa vastu. Pihkva sepitsuste mõjul tungiski see moskvalaste sõjajõud, mis 1478. a. okupeerinud Novgorodi piirkonna, üle Narva jõe Eestimaale, murdes sellega 1474. a. Liivimaa, Novgorodi ja Pihkva vahel 20 a.:ks tehtud vaerahu. Asi ei saanud sel silmapilgul tõsisemat ilmet; seesugusel korral oleks muidugi otsekohe Setumaa kannatada saanud. Asjaolud olid tõepoolest siis alles säärased, et Pihkva ja Moskva ei võinud veel tõsiselt mõtelda Liivimaale pealetungimisest, sest vahepeal oli ordumeister Bernd von der Borch vangistanud Kokenhuusenis peapiiskopp Silvestri 1479. a. suvel, kuna aga Ivani segas võitluse tema enese perekonnas, tüli vendadega ja ka tatarlaste retk leedulaste hässitusel Moskva vastu ja Leedu ähvardused. Olles nähtavas hädaohus pidas Pihkva nüüd sidemeid Ivani vaenlastega, tema vendadega ja Kasimiriga, soovides iseäranis esimestelt abi võitluseks sakslastega.

Ordumeister arvas tulnud olevat paraja silmapilgu võitluseks Pihkva vastu. Valga maapäeval 1479. a. juulikuul lõpul (peale peapiiskopi surma) otsustati lõplikult ette võtta sõda Pihkva vastu, projektiti võitluse kava ja tehti samme sõja ettevalmistuseks. Taheti kava tagajärjerikkamaks teostamiseks korraga maad ja vett kaudu Pihkva maadele peale tungida. Tallinna ja Tartu pidid Pihkva järve jne. valdamiseks varustama laevastiku.

Sõjategevus algaski 1479. a. viimaseil päevil. 23. jaan. 1480. a. pidi ette võetama terve maa ühine sõjaretk ordumeistri juhatusel, kus

vägi Setumaa kaudu pidi sisse tungima Pihkva maisse. Hiljemini lükati see retk veebruarikuuni edasi. Pihkva abipalve peale saatis Ivan Andrei Obolenski' juhatusel Moskva vägesid Pihkvasse, need jõudsid 11. veebr. kohale ja tungisid Irboskasse kokkutulnud pihkvalastega Tartu piiskopkonda, võtsid Emajõe! Tartu eelkaitse linnuse Kastre ja olid ühe päeva tee kaugusel Tartust; siis pööris vojevooda kiiresti Pihkvasse tagasi ja peale seda, kui Pihkvaga tülli sattunud, lahkus ta 23. veebr. Moskvasse.

Venelaste pealetung segas sakslaste pealetungimist, kuid Obolenski' ootamatu lahkumise tõttu jäid pihkvalased jälle üksi sakslastega võitlema. Vaheaega kasutaski ordumeister. 25. veebr. oli ta Irboska ees, ei suutnud seda aga mitte võtta, vaid rüüstas maa kuni Pihkva alla. Ordumeistri ettevõtte nõrkusepunktiks oli asjaolu, et ta ei olnud peremees Pihkva järvel. Tallinna ei olnud Valga maapäeva otsuse ja ordumeistri nõudmise peale muretsenud laevameeskonda Peipsi järvele. Pihkvalased märkasid seda nõrkust ja olid oma väed laevadele asetanud, et ähvardada Pihkva poole liikuvate sakslaste tiiba.

1. märtsil 1480 tuli lahing Petškaja-Guba juures maalesaadetud Pihkva sõjavägede ja ühe sakslaste väeosa vahel. Kuidas ka selle lahingu tagajärg ei olnud, ordumeister otsustas Liivimaale tagasi pöördä. 4. ja 5. märtsil võttis ta tagasituleku teel Kobõli-nimelise paiga. Nii lõppes see talvine sõjaretk sakslastele ilma tagajärgedeta.

Suvel 1480. a. valmistas ordumeister ette teist sõjaretket Pihkva maisse. Tallinlased pidid seks retkeks mehitama laevastiku Peipsi järvel. Maa- ja laevaväe koostöötamine pidi tooma ordumeistrile võidu. Olgu, et Liivimaa võitlusjõud nagu kevadelgi oli piiratud, siiski oli kõik see, mis Liivimaa suutis võitluseks välja panna, kõik koos. Väljavaated tagajärgede peale ei olnud väikesed, sest Pihkva võis loota ainult omade jõudude peale. Moskva abi pidi ära jääma, — Volga tatarlased seisid leedulaste hässitusel Okal ja sundisid suurvürsti kõiki käepärast olevaid vägesid neile vastu saatma. Augustikuu keskel olid kõik Liivimaa ettevalmistused retkeks lõppenud ja ordumeistril oli nüüd Vastseliina juures koos suurem sõjavägi kui kevadel; Tallinna ja Tartu olid varustanud ja mehitanud Peipsi laevastiku. Eesmärk oli Pihkva enese vallutamine. 21. aug. pidid maa ja järve võitlusjõud Pihkva ette kokku tulema ja linna vallutama. 16. aug. läksid liivimaalased üle piiri, piirasid kaks päeva Irboskat ja kui nad seda ei suutnud võtta, läksid edasi, et õigel ajal Pihkva alla jõuda, kuhu nad saabusidki 20. aug. Pihkvalased jätsid siinpool jõge asetseva linnaosa maha, pannes selle põlema. Peale väe päralejõudmist, järgmisel päeval, ilmusid laevad Veliikajale. Pihkvas arvati, et ei suudeta takistada sakslaste jõest üleminekut ja linna langemist. Nad palusid saadikute kaudu ordumeistrilt rahu. Ordumeister, olles võidus kindel, lükkas pihkvalaste rahupalve tagasi. Pihkvalastel läks aga korda Veliikajal sakslaste laevastikku hävitada ja seega ordumeistri kavatsust nurja ajada. Peale 4-päevast Pihkva all viibimist pööriski

ordumeister Vastseliina tagasi. Pihkvamaa ja Setumaa jäid ka seekord vallutamata.

Nüüd kujunes olukord Pihkvale märksa soodsamaks. Kui lõppes tatarlaste-hädaoht ja nad lahkusid Ugralt 11. nov. 1480. a., otsustas Ivan, et Moskva prestiiži jalule seada, Pihkva eest sõdida. 1481. a. veebruarikuus tungis ühendatud Moskva, Novgorodi ja Pihkva sõjavägi 3 salgas Liivimaale. Neljanädalase rüüsteretke järel pööris see tagasi.

Hoolimata võidust kirjutati 1. sept. 1481. a. Novgorodis alla vahe-
rahu 10 a. Novgorodi, Pihkva ja Liivimaa vahel. Rahu tehti samadel alustel nagu 1474. a. vaherahugi. Lõplik kinnitamine pidi toimuma kahe aasta jooksul, mis selleks määratud, et vahepeal lahendada mõlema poole vahelisi tülisid. Ivan kinnitaski 1481. a. 1. sept. traktaadi 1483. a. sügisel, näidates sellega, et Liivimaa ei olnud veel mitte Moskva püüete eeskavas.

Moskva võimu edasinihkumine Loode-Venes mõjutas selle, et liivimaalastele Pihkvaga võideldes jäi esimeses joones kaitseseisund. Kui Plettenberg aa. 1501—1502 Setumaa kaudu Pihkvamaale tungis, siis oli see tingitud Liivimaa kaitseseisundist, et võimalikult varemini ja Liivimaast eemal paraltüüsida Liivimaad ähvardavat hädaohtu.

Ivani ajal kujuneb otsekohe Narva vastas teispool Narva jõe 1492. a. suvel Jaanilinn, tol korral kutsutud Ivani nime järele Ivangorodiks. See oli tunnistuseks, et Vene haudus Liivimaa vastu agressiivseid plaane ka Peipsi järvest põhja pool. Novgorodi linnriigi kestusel oli Narva- ja Peipsivaheline piir võrreldes Pihkva järvest lõuna pool oleva piiriga vähe kannatanud. Jaanilinn võis eriti Narva vastu teotsemiseks saada venelastele toetuspunktiks ja saigi seks a. 1558. Hädaoht Vene poolt aina kasvas. Pahaks endeks oli Novgorodi Hansa-kontori kinnipanek 1494. a. novembrikuus, Hansa kaupmeeste ja saatkonna, nende hulgas ka Tartu ja Tallinna omade, vangistamine Novgorodis.

Liivimaas eneses organiseeris maakaitset silmapaistvaim Liivi ordumeistritest Wolter von Plettenberg. Korra veel sai Liivimaa Setumaa ja Pihkvale sõjaga koormavaks. See oli aa. 1501 ja 1502. Ordumeister Plettenberg'i sõjavägi, koostuv 4000 ratsaväelisest ja 2000 palgatud landsknechtist, lähenes raske kahurväega ja suure moonavooriga Setumaa piirile Vastseliina suunas. Üle piiri minnes kohtas ta 27. aug. 1501. a. Liivimaale liikuvat rikkalikult provianteeritud 30—40 000 mehe suurust Vene ratsaväge. Teisel pool Vastseliina, Seritsa-nimelise ojakese ääres, 10 versta Irboskast siia poole tekkiski lahing. Ägeda kahurväevõitluse ja elavate ratsaväehetluste järel löödi venelased põgenema, saades sõjasaagina palju sõjariistu, moonat, vankreid jne. Venelased põgenesid maa siseosade suunas. Plettenberg'i takistas vaenlasi jälgimast pealetulev ohtu; Plettenberg läks siit vägedega lõuna poole, Ostrovi alla, mille ta vallutas 7. sept. Et lubatud Leedu abiväed ära jäid ja väes puhkes nakkav haigus, pidi Plettenberg Ostrovi alt Liivimaale tagasi tulema. 14. sept. oli ta jälle Vastseliinas.

Setumaa oli jällegi otsekohe sõjakeerises olnud ja vägede liikumise jne. läbi kannatada saanud. Plettenberg'i sõjakäigule järgnes sama a. lõpul kurnav venelaste retk Liivimaale. Talvel 1501/1502 Pihkva maisse tehtud ordukäskijate rüüsteretked ei ulatunud Setumaale. Uusi raskusi Setumaale kaasa tõi 1502. a., kui Plettenberg, kogudes kõiki maa enese jõude ja palgatud mehi Kirumpää juurde, tungis (aug.-kuus) 2500 ratsa- ja 2500 jalaväelisega üle Setumaa piiride. Nähtavasti arvates, et Plettenberg sel aastal ei tarvita sama teed kui eelmisel aastal, olid venelased koondanud oma peajõud Novgorodi, kavatsedes sellest suunast vastu võtta liivimaalaste pealetungi Narva ja Vasknarva vahelt. Plettenberg liikus läbi Setumaa Pihkva alla; seal joosti tormi eeslinnade peale. Otsustav lahing tuli Pihkvast lõuna pool Smolina järve ääres ristiülendamise päeval (13. sept.) Pihkvale appiruttavate Vene vägedega. Jällegi võideti venelased. Peale õnneliku lahingut pööris Plettenberg väega Setumaa kaudu Tartu piiskopkonda. 18. sept. oli ta jälle Kirumpääs. Järgmisel aastal tehti Novgorodis Liivimaa, Novgorodi ja Pihkva vahel vaherahu, mida hiljemini kuni orduriigi langemiseni mitu korda pikendati (1509, 1521, 1531 ja 1554). Nüüd jäi Pihkva ja Liivimaa vahekord mõneks ajaks vaiksemaks. Pihkva huvisid kaitsis Moskva suurvürst ja Liivimaa oli sunnitud, et Moskva pealetungimisihale mitte mingisugust põhjust anda, loobuma igasugusest agressiivsusest Pihkva maade vastu. Setumaa võis nüüd pikema aja jooksul puhata endisest sõjaväsimusest.

Setumaa ja Pihkva iseseisvale riiklikule korraldusele oli tekkinud tõsine hädaoht Moskva suurvürsti vallutamispoliitika näol. Setumaa oli mitme sajandi jooksul kuulunud Pihkva linnriigi võimkonda; Irboska oli täitnud sagedasti Pihkva eelkaitseposti kohust Liivimaa ekspansioonipüüete tagasiõrjumisel. Pihkvamaa oli olnud mingisuguses nõrgas alluvusesidemes Novgorodiga. See side läks kord-korralt nõrgemaks. Vahetevahel ulatus siia ka Leedu mõju. 15. sajandil kerkis Leedu suurvürsti laienemispoliitika tõsine takistus alatasa tugevneva Moskva võimu näol. Tõusev Moskva nivelleeris teelt Vene osariigikesed, liites neid Moskvaga. Ivan III oli hävitanud Novgorodi poliitilise vabaduse ja annud Novgorodi- ja Hansavahelisele kaubandusele hoobi, millest see enam ei toibunud. Aegapidi varises ka Novgorod türanniliste Moskva vürstide talituste tõttu kokku. Järg tuli ka Pihkva kätte. Pihkva ise oli selleks igapidi aluse annud. Tülides Novgorodiga, sõdades leedulaste ja liivimaalaste vastu oli Pihkva otsinud Moskva abi, mis aga saatuslikuks sai Pihkva iseseisvusele. Pihkva võtab Moskvalt vürste jne. vastu. Vastuvõetud vürstid on vägivaldsed, ei pea vandest kinni. Olles suurvürstide käsilased talitasid Moskvast saadetud vürstid Moskva näpunäidete järele. 1460. a. kutsuvad pihkvalased Moskva suurvürsti isandaks (господинъ) ja Pihkvat tema pärismaaks (вотчина), võttes suurvürst Vassili Vassiljevitsilt määratud vürsti, tema poja Juri, iseäralise auga vastu. Pihkvalastele vastumeelne Juri lahkuib pea; asemele tulevad suurvürsti saadetud asehaldurid (намѣстники). Ka nendega on läbisaamine raske. Tülitsemine Moskva poolt saadetud asehalduritega tõi kaasa Moskva vahelesegaga-

mise Pihkva sisemistesse asjadesse ja Pihkva õiguste kärpimise. 1467. a. pidid pihkvalased asehaldurile luba andma määrata kõikidesse Pihkva abilinnadesse (пригороды) oma asehaldureid, muidugi siis ka Irboskasse, mis oli üks tähtsamaid Pihkva abilinnu; need said õiguse kohut mõista, seni määras ja kinnitas abilinnade namestnikuid (asehaldureid) Pihkva rahvakogu — vetše. Pihkva vetše õiguste kärpimine ja Moskva saadetavate namestnikute õiguste laiendamine tegi viimaseid ikka enam ja enam nõudlikuks, andes neile palju juhuseid pihkvalaste ja irbosklaste peale kaebamiseks Moskva suurvürstile. Pihkva ei morganudki seda, kui ta sai suurvürsti kohtule alluvaks, — see segas end pihkvalaste- ja namestnikutevahelistesse tüldesse, kes välja kutsusid pihkvalaste rahulolematuse seadusvastaste tegudega: altkäemaksud jne. Pihkva sõda Liivimaaga 1480. a. ümber viis Pihkva endisest suuremasse sõltuvusse Moskvast, — nüüd saadetakse namestnikud Pihkva ilma pihkvalastele teatamata. Pihkvalased toetusid tagajärjetult oma endistele privileegidele: suurvürst ja namestnikud aga ei pöörnud neile mingisugust tähelepanu, olgugi et ei eitanud nende olemasolu.

1501. a. andis suurvürst oma pojale Vassilile Pihkva vürsti tiitli. Pihkvalased ei julgenud vastu panna. Oma testamendis kirjutas Ivan: „annan temale, Vassilile, Pihkva linna, linnadega, valdadega, küladega ja Pihkva maa“. Kaasa aitasid Moskva võimu vahelesegamiseks ka possadnikute tülid pihkvalastega. Pihkvalased kaebasid nende peale, namestnikud kaebasid omalt poolt pihkvalaste peale.

Moskva suurvürst nägi hea meelega tülide jätkumist Pihkvas. Lõpuks nõudis Ivani järeltulija suurvürst Vassili tülitsejad enese ette Novgorodisse. Novgorodi ilmunud pihkvalased kuulutas Ivan vangistatuks; tähtsamad neist, kel linnas suurem mõju, pandi erilise valve alla; teised pidid enese ja teiste nimel suurvürstile vanduma, et nad täidavad tema kaks nõudmist: hävitavad vetše ja et possadnikuid enam ametisse ei panda. Sellest viis teate pihkvalastele djak Tretjak Tolmatov. 13. jaan. 1510. a. lasti vetše kell maha ja saadeti Vassili juurde Novgorodi. Selle järel ilmus suurvürst ise Pihkvasse 27. jaan. Anti käsk, et 300 ülimuse perekonda valmis oleksid Moskva ülekolimiseks, teistel pihkvalastel keelati Kremlisse ja kesklinna jäämine. Valitsemise usaldas tsaar kahele namestnikule, kellede hooleks jäi Pihkva valitsemine ja sellest aru andmine suurvürstile. Kaubanduse vabadus hävitati. Ka kohus läks moskvalaste kätte. Moskvalased käisid pihkvalastega kui mittevabadega ümber. Namestnikute ja djakkide omavoli ning altkäemaksuvõtmine oli nii suur, et järelejäänud pihkvalased laiali jooksid; ka välismaa kaupmehed lahkusid jäädavalt Pihkvast.

Seega hävis ja kadus Pihkva linnriigi iseseisvus täiesti ja Pihkva sattus ühes oma maadega Moskva suurvürstide alla. Säärasel viisil kustus sajandeid väldanud ja iseseisvat elu elanud linnriigi organism.

Enne kui jätkata sündmuste edasijälgimist, märgime ära Pihkva ja Setumaa poliitilise ja sotsiaalse organisatsiooni üldkuju enne Moskva alla minekut. Pihkva linnriigi korralduses on palju ühist tema „vanema venna“ Novgorodiga. Misvõrra selles korralduses on skandinaavia jne. mõju, see ei tule muidugi mitte siin otsustamisele.

Pihkva linn jagunes nagu Novgorodki otsteks (концы), kroonikate järele oli neid 6; need jälle jagunesid sadakondadeks (сотни). Sõjalise valitsemise asjus allus igale Pihkva linna otsale kaks abilinna (пригороды); kokku oli abilinnu 12, nende hulgas Setumaal ka Irboska. Need abilinnad olid suuremalt osalt tähtsusetu kindlustatud asulad; neist oli suurem osa asetatud hädaohtlikumaisse paikadesse, Leedu ja Liivimaa naabruses; Liivimaa naabruses eriti tähtis kaitsepunkt sajan-dite jooksul oli Irboska. Nagu iga teise abilinna juurde arvati ka Irboska juurde külakogukondi, Irboska juurde nähtavasti küll Setumaa külakondi jne. Need olid iseloomult väikesed administratiivsed piirkonnad, mis ei sarnanenud Novgorodi abilinnade suurte aladega. Irboskal nagu teistelgi Pihkva abilinnadel ei puudunud mõnesugune omavalitsus, kuid olles enam strateegiliseks punktiks ei saanud ta säärast tähendust ja iseseisvust nagu mõned Novgorodi abilinnad. Nähtavasti ilmusid irbosklased pihkvalaste sõjaväkke kui mitte alati, siis vahel oma juhi juhatusel. Irboska sõltus Pihkva vetšest ja Pihkva vürstidest; kui Moskva suurvürstide saadetud namestnikud mõjuvõimu Pihkvas enese kätte kiskusid, siis muidugi ulatus see ka Irboskasse selles mõttes, et nad saatsid sinna omale asemikke, kes seal kohut mõistsid. Pihkvas valiti tema iseseisvuse ajal kaks possadnikut, kes ühes vanade possadnikutega, sotskitega ja võib olla ka n. n. otste vanematega vürsti või namestniku juhatusel moodustasid valitsuse nõukogu ja ilma otste vanemateta kohtukolleegiumi (gospoda). Kui Pihkva oli Novgorodi abilinn, siis saatis Novgorod Pihkvale vürsti või kutsus Pihkva selle ise ja allus see siis Pihkva vetšele või Novgorodi vürstile. Kui Pihkva vabanes Novgorodi mõjuvõimu alt, jäi vürsti seisukoht endiseks ja ta allus nüüd ainult Pihkva vetšele. Ta ei jaganud võimu vetšega, vaid teenis seda kui družiina palgatud juht, ja nagu possadnikudki täitis Pihkva käskusid. Selle eest sai ta elatise. Seadusandlus, valitsemine, ametnikkude määramine ja muutmine ning poliitiliste asjade harutamine ning otsustamine oli vetše käes.

Kirikliku valitsemise suhtes allus Pihkva ühes Setumaaga Novgorodi peapiiskopile, see saatis siia oma asemikud. Bolotovi lepingu järele a. 1348 võis Novgorodi peapiiskopp asemikku määrata ainult pihkvalastest. Samuti ei allunud selle lepingu järele Pihkva vaimulikud mitte enam novgorodlaste kohtule.

Meil puuduvad senini kirjanduses andmed Setumaa ühiskondliku korra ja selle koosseisu kohta. Üldiselt oli siin muidugi mõnevõrra mõõduandev üldine Pihkvamaa ühiskondliku korra laad. Pihkvas oli mõjuvõimas bojaaride seisus, kes moodustas valitseva kihi; bojaaride perekondades läks võim põlvest põlve päranduse teel. Pihkvas nagu Novgorodiski tekkisid ägedad tülid valitseva ülemkihi ja lihtrahva vahel, kuid see ei saanud siin siiski mitte säärast teravat iseloomu nagu Novgorodis. Pihkvamaa võrdlemisi piiratud maa-alad ei soodustanud bojaaride suurmaaomanduse tekkimist ja seega ei olnud sel klassil mitte küllalt toetust tulunduslikus üleolekus. Ka bojaarid kandsid siin vetše korraldusel oma maade suuruse järele sõja-

välisi koormusi. Pihkva- ja Setumaal puudusid orjuse ja poolvabaduse tunnismärgid — selles mõttes ehk oli Pihkvamaa ainus Venemaal. Pihkva seadusandluses leiavad erilist tähelepanu ka „isornikute“ huvid, — need olid talupojad, kes elasid eravaldajate juures. Isornik oli vaba põllumees, kes võttis maaomanikult maad aastase lepingu järele, saades lõikusest teatud osa. Ta võis vabalt oma peremehi vahetada. Kui isornik maaomanikult võlgu võttis, ei mõjunud see mitte tema isiklikusse olukorrasse.

Setumaa ja Pihkvamaa Moškva võimu alla minek ei vabastanud esimest piirivalve kohusest, — nagu ennegi jäi Setumaa piirimaaks edasi. Liivimaa oli Moskva võimu kartuses sunnitud asuma kaitseisundisse, ka oli Liivimaa huvi kiindunud aastakümnete jooksul sisesündmestesse — reformatsioon jne. tõmbas tähelepanu täiesti enesele.

Sellest ajast on märgitav Setumaa siseajaloos üks fakt ja nimelt, et Moskva suurvürsti usaldusmees Pihkvas djak, s. o. riigisekretär või vürstliku kantselei esimees, Misjuro Munéhin'i teenete tõttu tekkis umbes 10 km:i kaugusele Vastseliinast ja 20 km:i kaugusele Kirumpääst tähtsusetust erak-asutisest tähtis keskus — Petseri klooster, mil on olnud järgmistes sõdades kaugelt suurem tähtsus kui Irboskal.

1558. a. puhkenud sõjas ei saanud Setumaa kannatada liivimaa-laste retkedest. Olles Vene pealetungi vastu täiesti abitu ei suutnud Liivimaa avaldada Pihkva suunas mingisugust aggressiivsust. 1558. a. juunikuus langes siin venelaste kätte Setumaa piiri ääres asetsev Vastseliina, linnus, mille kaudu tehtud nii palju laastavaid retki Liivimaalt Setumaale. Pihkva piirkond ja Setumaa said siiski tunda sõjarskusi selles mõttes, et siin kui baasil vene sõjaväed mitu korda Liivimaale peale tungides jne. võitlusvalmis seisis.

Setu- ja Pihkvamaa uuesti sõjakeerisesse kiskus Poola-Vene sõda. 1569. a. vallutasid Poola väed Irboska. Kuidas see tõepoolest sündis, on senini raske ütelda, kas võtsid Poola väed Irboska vaheajal, nagu vene ajaloolane Solovjev seletab, ehk, nagu mainib metropoliit Jevgeni oma Pihkva vürstiriigi ajaloo, vallutas Poola jõuk kahe venna Polubinski' juhatusel äraandja abiga Irboska ehk mõnel teisel viisil. Igatahes ei jäänud Irboska kauaks poolakate kätte: nad aeti pea Ivan Julma vojevoodade poolt välja.

Hoopis hädaohtlikumaks muutus Setumaa seisund Poola kuninga Stefan Báthory Venele pealetungi sõja ajal. 1579. a. oli Báthory vallutanud venelastelt tähtsa Polotski kindluse ja veel mõned väiksemad Väina jõe äärsed kantsid, 1580. a. Veliikije-Luki, Toropetsi, Holmi jne., 1581. a. Pihkva läheduses Ostrovi; ka Pihkva ise piirati sisse, kuid tugev Pihkva kindlus, varustatud arvurikka garnisoniga, pani visalt vastu.

Setumaale olid rasked päevad kätte jõudnud. Poola moonamuretsejad liikusid mööda maad ümber ja tühjendasid seda tagavaradest. Tahes kergendada moonamuretsemist kavatses Báthory võtta lasta Petseri kloostrit. Klooster oli üsna tugev kindlus, teda ümbritses kivimüür ühes tornidega. Kloostris oli ka umbes 200-meheline

kaitsevääsalk ja peale selle veel üsna palju ümbruse põgenejaid. See kloostr ei teinud Báthory väele vähe muret, — venelased tungisid siit Báthory moonamuretsejaile peale, võtsid moonavoovid ära ja rõõvisid kaupmehi, kes kaupsid vedasid. 28. okt. saatis Báthory kloostr alla Georg Fahrensbach'i juhatusel saksa ja poola ratsaväelisi koha rekognostseerimiseks. Säärasel juhul, kui kloostrit kerge võtta, pidi Fahrensbach pöörma kuninga poole jala- ja kahurväe pärast. Algas läks hästi. Fahrensbach lõi kloostrit all streeletseid, langes 70 inimest ja mõned sattusid vangi. Kuningas saatis temale appi sakslasi-jalaväelisi ja kahureid. Algas müüride pommitamine; osa müüridest varises kokku. Piirajad ründasid, kuid ilma tagajärjeta; preestrid, mungad ja lihtinimesed, võttes Jumalaema kuju, seisid vahvalt läve kohal, lüües pealetungijaid tagasi. Báthory saatis Pihkva alt veel uut abiväge ungarlase Bornemisza juhatusel. Kloostrit pommitamine sündis nüüd 7 kahurist ja kahe päeva jooksul laienes lävi. Piirajad asusid uuesti tormijooksule, kuid löödi ka nüüd tagasi. Legend pidas vaenlase tagasilöömise põhjuseks imet. Kloostr jäigi vallutamata. Samal ajal kui poolakad tagajärjetult Petserit piirasid, talitasid nad vabalt mujal Setumaal, ka Irboska oli nende kätte sattunud; seda võime oletada rahutingimustest, kus mainitakse muude Poolalt Venele tagasiantavate kohtade hulgas ka Irboskat.

Paavsti saadiku Antonio Possevino vahesobitusel 1582. a. 15. jaan. Sapoljes Ivan IV ja Stefan Báthory vahel sõlmitud rahu järele loobus Ivan Liivimaast, kuid Pihkvamaa jäi endiste piiride ulatuses Venele. Siit peale jäi Setumaa piirimaaks. Nõrgad valitsejad ja algavad segased ajad Venes, Báthory surm Poolas. (1586) ja Poola siseolude arenemine ühes Rootsi- ja Poola Waasade vahelise vaenu tõttu mõjustasid asjaolu, et Setumaal esialgu ei olnud karta sõjahädaohtu. Kuid segased ajad ei jätnud oma mõju avaldamata ka Pihkva piirkonda. Segaste aegade tõttu üleserutatud sotsiaalsed ja poliitilised käärimised ulatusid ka siia. Pind seks oli soodus, — vast sada aastat tagasi oli Moskva suurvürst Vassili Pihkvamaalt vabaduse vägi-valdselt röövinud. Moskva namestnikute ja teiste ametnikkude survevalitsus ja kuritarvitused olid pihkvalased lõplikult ära tüüdanud, nii et pihkvalased ja irbosklased kaldusid Vale-Dimitri poole. Ka munk Isidor leidis Pihkvas oma huvidele kaitset. Pihkvas pääsid mõjule sotsiaalselt madalamal seisvad kihid. Kevadel 1607. a. ilmusid Pihkvasse Pihkva streeletsid, kes „Tušini varga“ — Vale-Dimitri — kätte vangi olid sattunud. Streeletsid, keda Vale-Dimitri vabastas, muidugi agitatsiooni sihiga, kõnelesid Pihkvasse tagasi jõudes Vale-Dimitrist teatud sümpaatiaga; see valas Pihkvas veel enam tuld niikuinii põnevaisse vahekordadesse jõukamate ja vaesemate vahel. Novgorodlased, kes pihkvalastele nõu andsid toetada tsaar Vassili Šuiskit, ei leidnud Pihkvas, eriti muidugi mitte seal võimule pääsnud olluselt, toetust. Pihkvamais mängis peremeest Vale-Dimitri vojevooda Pleštšejev ja ilmus Pihkva juurde ühes irbosklastega; Pihkva elanikud vandusid Vale-Dimitrile truudust, kuna „ülimuste kiht“ vastupanu organiseeris. Kui 1608. a. Pihkvas levis valetade, et sakslased peale tungimas, oli

see nagu tulesäde. Rahvahulk avas Pihkvas suured väravad, „ülimused“, arvestades seisundi hädaohtlikkust, läksid ainult silmakirjaks Valé-Dimitri poole üle. Lõpuks kujunesid asjaolud linnas „ülimuste“ kasuks ja neil läks korda välja ajada linnast streeletseid ja kasakaid. See oli aga ainult ajutiseks; linn sattus uuesti streeletsite ja kasakate kätte ning linnas algas terror. Võim oli nüüd ühe lihtsa talumehe käes, kes taga kiusas bojaare ja vaimulikke. — Segased olud Pihkvas ja Setumaa kestsid edasi; teadmata on muidugi asjaolu, mis-suguse kajastuse nad leidsid. Setumaa Eesti osades. Kui 1611. a. Moskva patriarh Germogen nõudis Pihkvalt vannet Poola kuninga Sigismund III pojale Vladislavile, siis ei olnud pihkvalased sellega nõus. 1612. a. 4. dets. pääsis Pihkvasse uus isenimetaja munk Isidor, keda seal õigeks Dimitriks tunnustati. Pleštšejev, kes esialgu tema poole üle läinud, teatas aga hiljemini, et ka Isidor on isenimetaja. Isidor vangistati ja saadeti Moskvasse. Kui Venes tsaariks valiti Mihhail Romanov, siis tunnustati teda ka Pihkvamaal.

Pihkvamaa seisund ei läinud uue tsaari ajal mitte kergemaks. Siia saadeti endiste namestnikute asemele ühes abilistega vojevooide, kes talitasid sama vägivaldselt ja ülekohtuselt kui eelmisedki. Aa. 1627/28 oli siis üldine rahvalugemine ja maade maksustamine obroki-ga: rahvas kaotas ka õiguse viina põletada, ehitati kroonu viina-põletamistehased, seati kõrtsid sisse ja anti rendile (на откупъ), kõrgendati hinnad kõikide jookide pealt. Külaelanikud ei tohtinud linnast enam kui pool puuda soola välja vedada jne. Kaubandus, mis Hansa kestuse ajal oli olnud Pihkvale tähtis sissetulekuallikas — siia tulid kokku kaubateed Riiast, Tartust ja Tallinnast, mõned neist Irboska kaudu, — läks moskvalaste kätte. Valusaks löögiks olid pihkvamaalastele kitsendused, mis tehti Pihkvamaa tähtsama väljaveo-artikli, lina, müügile. Ka sellega kauplemine sattus sõltuvusse Moskvast. 1636. a. tuli Moskvast Pihkvasse Moskva kaupmees, ostis valitsuse määratud hinnaga kroonule linu, pihkvalastele keelati üldse linadega kauplemine. Sellega oli linadega kauplemine muutunud kroonu monopoliks.

Setumaale uuesti sõjaärevuse tõi kaela Mihhaili troonile astumise järel Pihkva piiramine Gustav Adolfi poolt 1615. a. sügisel. Gustav Adolf märkas, kui suur tähtsus on Pihkvamaal Rootsi maade kaitseks Läänemerele ida pool, kuid mitmete asjaolude tõttu jäi lõpule viimata Pihkva piiramine, mis oli tolle aja kohta tugev kindlus.

Järgmise aasta 27. veebr. võtsid pihkvalased rootslaste Veliikaja jõe suudmele Nikolai Imetegija kiriku juurde ehitatud kindlustatud kantsi, osalt tappes, osalt vangistades garnisoni.

1617. a. tehti Rootsi ja Vene vahel Stolbova rahu, mis päästis Setumaa sõjahädaohust. Tsaar Mihhaili ajal tuli Setumaale naabruse mõttes see muudatus, et Liivimaa idaosad 1625. a. läksid Poola käest Rootsile. Setumaa läänepiir jäi nii, nagu ta oli olnud Poola-ajalgi.

Tsaar Aleksei Mihhailovitši ajal sai Pihkvamaa uute kitsenduste tõttu kannatada. 1663. a. kaotati Pihkva raha ja võeti tarvitusele üldvene raha.

Tõsisema hädaohu Setumaale sama tsaari valitsuse ajal kaasa tõi Rootsi-Vene vaheline sõda aa. 1656—1661. Pihkva piirkond, muidugi ka Setumaa, kujunes baasiks neile Vene vägedele, kes Kesk-Liivimaa ja Tartu piirkonna vastu opereerisid.

Sõjavägede liikumised, küüdid jne. olid Setumaale raskeks koormaks. Et teiste väerindade tõttu, — Rootsi oli siis sõjajalal ka Poolaga, Taaniga jne. — Rootsil Eesti- ja Liivimaal opereerivad suuremad väed puudusid ja agressiivseks pooleks oli Vene, siis ei kannatanud Setumaa palju rootslaste pealetungide all, mis säärasel korral, kui Karl X Gustavil oleksid olnud käed mujal vabamad, tingimata oleks sündinud. Mõnesuguse hädaohu oleks võinud siiski kaasa tuua, kui tolleaegsel Rootsi kindralkuberneril Liivimaal, Magnus Gabriel de la Gardie'l, oleks tõesti õnnestunud Eesti- ja Liivimaa väljasõjavägesid võitlusvõimelisemaks teha. Volmarisse 1657. a. kokkutulnud vägedega nihkus tema Vene piirile lähemale Petseri suunas, kuid pöördus enne seda riivamata Marienburisse. Siit saatis ta ühe väeosa ooberstleitnant Tiesenhausen'i juhatusel Setumaale. See läks üle piiri ja põletas külasid Petseri ümbruses, kuid tuli sellejärel tagasi.

Laiusel, Kärde mõisas, 1661. a. tehtud rahuga oli tsaar Aleksei sunnitud loobuma oma võidumaist Eesti- ja Liivimaal, ja Setumaa jäi endiselt Rootsi- ja Venevaheliseks piirimaaks.

Rootsi-Vene vahelise sõja puhul on ära märgitav ka see asjaolu, et kui Tartu okt. 1656. a. venelaste kätte oli läinud ja tsaar Moskvas Tartu linna privileegid okt. 1657. a. kinnitas, siis lubati tartlastel kaubelda muude Vene linnade kõrval ka Pihkvas ja Petseris, järjekult oli siis Petseri tol ajal kauplemisskoht. Petseri oli kaubateel, mis läks maad kaudu üle Vastseliina Pihkvasse. Tartu püüdis seda kaubandust enese käes pidada, leidis aga vastuseismist sellele iseäranis Riias, kes saatis oma kaubad Võnnu ja Vastseliina kaudu Pihkvasse.

Venel kujunes Pihkva-Petseri piirkond Põhjasõja ajal Liivi- ja Eestimaa vastases sõjas tähtsamaks operatsioonibaasiks. Setumaa sai siis muidugi õige palju kannatada sinna majutatud Vene sõjavägede läbi j. m. Venel oli selles suunas Rootsi idafrondi vastas Peipsi järve idarand ja sellest lõuna pool tervelt Pihkva järv ühes rannaga, välja arvatud järve väike loodenurk. Et Venel siin käes oli juurdepääs piirijärvele, siis oli tal selles suunas kerge ka vett kaudu Liivimaale peale tungida. Erilist tähtsust operatsioonibaasina omas Pihkva-Setumaa piirkond aa. 1701—1704. Selle piirkonna kindlustamiseks tegi tsaar palju juba talvel 1700/1701. Ka organiseeriti neil aastail Pihkvas Peipsi laevastikku, — Pihkvas oli oma väikeste jõe- ja järve-laevade ehituse tehas.

Kui Karl XII talvel 1700/1701 viibis Laiusel talvekorteris ja Rootsi väed olid ümberringi majutatud, organiseeris Karl vastupanu Vene riisumisretkedele Pihkva-Petseri suunas, kus üheks tähtsamaks Vene laastamisretkede baasiks oli just Petseri Setumaal. Vene baasi Petseri halvamiseks võeti Karli käsul ette rootslaste sõjaretk 1701. a. veebruarikuus. Kindralmajor Jakob Spens saadeti 10. veebr. Sangas-test ratsa-ihurügemendiga Petseri vastu, Spens'iga ühinesid teel ja

piiril ühes Wolmar Anton von Schlippenbach'iga tema dragunid. Saadi lisaks ka veel mõnevõrra jalaväge Marienburgi garnisonist; Kelch'i järele oli Spens'il kaasas ka üks pataljon Tartu komandandi ooberst Carl Gustav Skytte' jalaväerügemendist. Väesalgaga kaasas olid ka eesti talupojad, kellede ülesandeks jäi Petseri ümbruse põletamine ja laastamine. Petseri juurde jõudes tungis Spens venelastele ägedalt peale. Venelased taganesid alevisse; nende kannul tulid sinna ka rootslased, tappes palju majadesse peitu läinud venelasi. Rootslastega kaasas olevad talupojad põletasid Petseris palju kanepit, nahka jne. ära. Rootslaste eest kloostrisse paku läinud venelased, leides enesele kaitset kloostris kõrgete müüride taga, avasid seal tule alevi ja selles leiduvate rootslaste peale. Kindralmajor Spens ei võinud raske kahurväe puudumisel kloostris piiramisest mõelda ja lahkus Petseri alevist, võttes kaasa saaki, mis talupojad jätnud põletamata.

Eelmainitust selgub ka, et Petseri kloostris juures siis pidi olema üsna rahvarikas asula, mida nimetab Kelch oma kroonikas eeslinnaks (Vorstadt) ja Adlerfeld oma Karl XII ajaloos linnaks. Petseris hävisid retke ajal tules suured varad, Adlerfeld'i järele ulatus hävinud kauba väärtus miljoni taalrini. Muidugi on Adlerfeld'i umbkaudu mainitud kauba väärtuse suurus võrdlemisi vähe usutav, kuid siiski tunnistus sellest, et Petseris olid tol ajal olemas suured kaubaladud, vahest peamiselt siiski Vene sõjavägede moonaladud sõjalisteks tarvidusteks.

Karli lahkumine Liivimaalt 1701. a. kesksuvel lõunasuunas ja Liivimaa kaitse jätkmine von Schlippenbach'i hooleks, kel olid väikesearvulised, osalt nõrga sõjaväelise kooliga ja halvasti varustatud väed, võimaldas tsaarile Pihkva-Petseri suunas organiseerida Liivimaale pealetungi. Rootsi ajaloolase Otto Sjögren'i järele oli augustikuu lõpul ja septembrikuu algusel Petseris umbes 10 000 meest, kuna veel suurem vägi Pihkva juures seisis. Schlippenbach'i peavägi asetses Kirumpääs, kuna piiril Rootsi vahipostid venelaste liikumise järele valvasid. Hoolikamalt korraldatud oli Rootsi valveluure Setumaa suunas; Mehikoormas seisis kahe rühmaga C. W. Stackelberg, Räpinas major Andreas Ludwig von Rosen oma 200 draguniga, kelledele täienduseks saadeti 50 meest Hans Heinrich von Lieven'i Liivimaa jalaväepataljonist, Petseri suunas seisis ooberstleitnant Hans Heinrich von Lieven 200 jalaväelisega oma pataljonist ja 50 ratsaväelisega, Kasaritsa juures rittmeister Bernhard Rehbinder 160 mehega ja Rõuge juures rittmeister Otto Reinhold Brusin (Karjala rüg.) 150 ratsa- ja kaubata Heimert Johann von Nolcken 100 jalaväelisega, kuna peavägi Schlippenbach'il oli Kirumpääl läheduses. v. Schlippenbach'i käsul käis von Lieven Vene piirides Petseri suunas augustikuu viimastel päevadel luureretkel, kuid taganes arvurikkamate Vene vägede eest Räpina suunas, kus Räpinast 2 penikoorma kaugusel 27. augustil vist Kakhva mõisa ligidal suutis Räpinast appitulnud von Rosen'i salgaga venelastest jagu saada. 4. sept. tungisid venelased Pihkva-Petseri suunas Boris Šeremetjev'i ja tema poja Mihhailo juhatusel korruga kolmes kohas peale: Räpinas, Lokuta ja Ristipalu küla vahel, Kasa-

ritsas ja Rõuges. Räpinas võitsid venelased, Kasaritsas ja Rõuges (kus venelaste peaväed) sai Boris Šeremetjev lüüa.

Just seegi venelaste retk näitas, kui tarvilik oleks olnud Karlil Liivimaa kaitse seisukohalt Petseri ja ka Pihkva võtmine või hävitamine, sellega oleks tsaar kaotanud hea operatsioonibaasi. Kui Rootsi kindral-kortermeisteri Karl Magnus Stuart'i plaan oleks teostunud ja nimelt, et Karl peale Kuramaa vallutamist terve sõjalise jõuga Peetri vastu oleks läinud, siis oleksid mõlemad Vene toetuspunktid kaotanud oma tähtsuse ja Setumaa oleks saanud kannatada. Stuart'i kavatsuse järele pidi Karl oma vägedega tungima Pihkva kui tsaari kõige tähtsama toetuspunkti vastu. Sellega pidi koordineeritama ka teiste Rootsi sõjavägede tegevus. Kui sõda ei oleks lõppenud Pihkva vallutamisega 1701. a., siis oleks pidanud Rootsi vägi talvekorterisse jääma Oudova ja Pihkva piirkonda ja järgmisel aastal peale tungima Novgorodile kui teisele tähtsamale tsaari toetuspunktile. Selle kavatsuse teostamisel oleks Pihkva piirkonnast ja Setumaast moodustunud Liivimaale idasuunas tugev kaitseisukoht.

Asjaolud kujunesid teisiti. Karl jäi peatuma 1701./1702. a. talvel Kuramaa lääneossa ja järgmise aasta algusel suundus ta siit peavägedega Poolasse, kus kujuneski peasõjaväli. Venel avanesid nüüd head võimalused opereerida Pihkva-Petseri suunas Liivimaa vastu. Et kaitsta maad Petseri-Pihkva suunas venelaste pealetungimiste vastu, läks v. Schlippenbach Erastveresse peakorterisse, kuid Pihkva-Petseri suunast ettevõetud Šeremetjev'i operatsioonid paiskasid väga mitmekordse ülevõimu tõttu von Schlippenbach'i väed Erastverest (29. det.) välja ja järgmisel aastal murdis Šeremetjev lõplikult Schlippenbach'i sõjajõu Hummuli lahingus (18. juulil).

Mõnevõrra kergemaks läks Petseri piirkonnale sõjakoorem siis, kui tsaar Šeremetjev'i ühes suurema osa vägedega sama aasta sügisel käsutas Pähkinalinna alla, jättes Petserisse ainult osa väge Liivimaa järelevalveks. Hiljemini toodi nad sinna jälle tagasi. Nähtavasti viibisid aga 1703. a. suuremad väed Ingeris, mille vallutamiseks oli seotud Šeremetjev.

Šeremetjev'i rüüsteretke ajal 1703 Ingerist Kagu-Eesti- ja Põhja-Liivimaale püüdsid Setumaalt Pihkva järve ja Peipsi kaudu sealsed väed Šeremetjev'i omadega ühineda, ei suutnud seda aga läbi viia, sest Peipsil oli võim veel n. n. Tartu laevastiku käes, kelle juhiks oli kapten Karl Gustav Löschern von Hertzfeldt. Juuni lõpul läks v. Hertzfeldt tema käsutusse kuuluvate laevadega Pihkva järvele ja kui Harrienvalli juures Vene laevad nähtavale tulid, ajas ta need põgenema Pihkvani; rootslased läksid järele ja panid mõned Vene laevad põlema. Selle järel läksid Rootsi laevad Mustasaare juurde, 3¹/₂ penikoorma kaugusele Pihkvast, saades siin 6 vangi. 2. juulil tuli vaenlane jälle lotjadega järvele, püüdes sisse võtta seisukohta Harrienvalli juures, kuid põgenes rootslaste lähenemisel. Harilikult põgenesid nad madalatele kohtadele, kuhu rootslased oma sügavamalt sõitvate laevadega järele

ei pääsnud. Selle järel maandusid rootslased umbes 2 penikoorma kaugusel Petserist, põletades seal heina, sõidukeid ja laevaehituseks kokkuveetud puid. Kui Tartu komandant Karl Gustav Skytte sellest teada sai, vististi ka muudel kaalutlustel, otsustas ta tugeva salgaga Petseri alla minna. Oma kavatsuse teostamisel jättis ta oma äraolekuks linnas komando ooberst Magnus Gabriel parun Tiesenhausen'ile ja läks 10. juulil 1000 jala-, 500 ratsaväelise, 4 kahuriga ja paljude Tartu maakonna talupoegadega Tartust Petseri suunas edasi. Vaevalt lahkus Skytte Tartust, kui vaenlase 400 ratsaväelist Moisekatsis, Skytte kavatsusest teada saanud, Petserisse taganesid; seal oldi siis Skytte vastuvõtmiseks valmis. Skytte jõudis Petseri lähedusse alles 13. (14.) juulil, Piusa jõest ülemineku koha ja veski juurde, mida Kelch nimetab „Jackawimorskau'ks“ ja mis olevat olnud Petserist umbes $\frac{1}{2}$ penikoorma kaugusel. Umbes samalaadilisel kohal, nagu Kelch seda kirjeldab, leiame Võrumaa ja Setumaa piiril krahv Mellin'i kaardil „Wimarsky“-nimelise koha ja üheverstalisel sõjaväelisel topograafilisel kaardil umbes 4 versta kaugusel Petserist Võmmoski Piusa ääres. Ka nüüd on seal veski. Nähtavasti on Kelch'i „Jackawimorskau“ praegune Võmmoski. Võmmoskist ette saadetud Rootsi luuesalk leidis vaenlase ühel mäel Võmmoskist Petserisse viival teel. Skytte käsul läks jala- ja ratsavägi üle jõe ja, lahinguvalmis olles, nihkus vaenlasele lähemale.

Maastiku soodustusi kasutades katsus see esialgu vastu panna, kuid oli sunnitud pärast kloostri müüride varju taganema, kuid Skytte'l, nagu Spens'ilgi (1701. a. veebr.) ei õnnestunud Petseri vastu midagi tõsisemat ette võtta, ja ilma mingisuguseid tagajärgi saavutamata pööris ta tagasi.

1704. a. olid Eesti- ja Liivimaal viibivad jõud venelaste suure pealetungi tõttu täiesti seotud. Šeremetjev viis Pihkvast Setumaa kaudu mai- ja juunikuus väe Tartu alla. Tartu (13. juulil) ja Narva (9. augustil) 1704. a. vallutamine viis Rootsi nõrkade väesalkade baasi võimaluse veel kaugemale Setumaast kui Šeremetjev'i retked selle olid mõjutanud aa. 1702/1703.

Kui Rootsi kindral krahv Adam Ludwig Lewenhaupt peale suurt võitu Šeremetjev'i vägede üle Kuramaal Miitavi läheduses, Gemauert-hofi juures 1705. a. juulis, peale seda, kui Šeremetjev lisaväge saanud, taganes üle Väina Riia kaitseks, jäi tema hooleks ka Liivimaa kaitse. 1705. a. lõpul saatis ta umbes 1500 ratsaväelist Tartu piirkonda venelaste vastu teotsema. Novembri alguses liikus ooberstleitnant Freymann Marienburgi ümbruses Vene piiri läheduses, nii et Vene komandant Tartus Kirill Narõškin kartis pealetungi Petseri kloostri-le.

1706. a. jaanuarikuus sai major Freudenfeld käsu retke tegemiseks Vene piiridesse. 18. jaan. läskis ta 300 Karjala rügemendi sõduriga Tartust mööda, põletas Luunjas Vene paadid, liikus siit edasi Ahjale; siin kuulda saanud, et Võõpsus viibib 400-meheline venelaste salk, otsustas ta sellele peale tungida. Enne tema sinnajõudmist põgenesid sealt venelased. Võõpsu väsinud mehi maha jättes kihutas järgmisel päeval

teistega vaenlasele peale ja ajas selle põgenema. See oli ainult laastamisretk ja loomulikult ei võinud sel mingisuguseid tõsisemaid tagajärgi olla. Pärastpoole kujunesid asjaolud sääraseks, et ka seesugusteks laastamisretkedeks rootslastel jõud puudus. Siit peale ei näi Rootsi sõjaväed Setumaad enam puudutanud olevat. Peale vene-laste taganemist Grodnost (1706. a. kevadel) läks Lewenhaupt Liivi-maalt Kuramaale tagasi ja nõudis Tartu piirkonda saadetud ratsaväe-lised oma peaväe juurde tagasi. Karli retk Venesse 1708–1709, kaotus Poltaava juures 27. juunil 1709. a. ja peasõjaväe hävitamine võimaldas tsaarile 1710. a. Riia, Pärnu ja Tallinna vallutamise. 1721. a. Uusikaupungis tehtud rahu järele kaotas Rootsi Venele Liivi- ja Eestimaa, järjelikult ei olnud siis nüüd Setumaa enam piirima, nagu ta seda oli olnud ordu-, Poola- ja Rootsi-ajal, ja uuesti sattus Setumaa sõjatalermaaks enam kui 200 aastat hiljemini.

Raske oli see koorem olnud, mis Setumaa pidi Põhjasõja ajal kandma. Aastate jooksul oli Pihkva piirkond olnud sõjavägede pea-tuspaigaks. Siin oli Liivimaa-vastasteks operatsioonideks sõjaväe kokkukogumise punkt, siin õpetati nekruteid ja valmistati mitmesugu-seid sõjatarbeid. Mõnedki korrad ulatusid rootslaste rüüsteretked Setumaale. Kuid olukord kujunes ka muidu Pihkvale ja selle piir-konnale tol ajal raskemaks. Pihkvamaa lina anti 1702. a. ühe inglise kaupmehe monopoliks. Et teostada seda tsaari käsku, asutati tervel maal tollimajad. Katariina II ajal pandi need tollimajad küll jälle kinni.

Administratiivses mõttes oli Pihkvamaal 1708. a. peale suuri muudatusi. Kui 1708. a. terve Venemaa jagati 8 kubermangu ja 37 provintsi, nimetati Pihkvamaa provintsi, ühendati Ingerimaaga, mis hiljemini sai Peterburi kubermangu nime. Administratiivne võim Pihkvas jäi vojevooda ja tema kahe kolleegi kätte. 1719. a. seati sisse 8 kubermangu asemel 12, samal ajal viidi läbi ka uus kreiside jaga-mine provintsidest: linnad, mil arvati olevat ühel või teisel põhjusel suurem tähtsus, said provintsi-, teised kreisilinnade nimed. Pihkva sai Peterburi kubermangu provintsi ja Irboska kreislinna nime; kuid 1727. a. ühendati Pihkvamaa Novgorodi kubermanguga. Pihkva provintsi kuu-lusid järgmised kreisid: Pihkva, Oudova, Irboska, Opotška, Ostrov, Ržev ja Zavolotšje. 1772. a. nimetati Pihkva provintsi teiseks Valge-Vene kubermanguks ja jagati 5-de provintsi, kubermangulinnaks mää-rati Opotška. 1776. a. kästi Pihkva kubermangu nimetada Polotski kuber-manguks, kuid 1777. a. uue kubermangude korralduse järele seati sisse Pihkvä asehalduskond (наместничество). Sellest ajast peale nimetati ka Pihkvat kubermangulinnaks, mis koosnes 10 kreisist. 1823. a. ühen-dati Pihkva kubermang Läänemeremaadega ja eraldati uuesti 1830. a. tsiviilkuberneri võimu all. Vene allikate järele eraldati Petseri 18. sa-jandi lõpul Pihkvamaast ja liideti Liivimaaga, ühendati aga uuesti Pihkvamaaga 19. sajandi algusel.

Kirikliku valitsemise suhtes tuli muutus 1589. a.; kui Venes ame-tisse pandi oma patriarh, siis asutati ka eri Pihkva piiskopkond. Esimene piiskopp Mihhail kandis tiitlit: Pihkva ja Irboska piiskopp (епископъ псковскій и изборскій). Pihkva piiskopi valitsusepiirkond

oli mitmesugune. Pihkva piiskopkonnale allusid 18. ja 19. sajandil ajuti ka Narva, Liivi- ja Kuramaa; sellega on seletatav, et Pihkva peapiiskoppide ja piiskoppide tiitlisse on ajuti arvestatud ka mainitud maid.

Politseilise valitsemise mõttes jagunes Pihkva maakond läinud sajandi 80. a. kolme jaoskonda (станъ) ja kolmandale jaoskonnale allusid Logosova, Irboska, Petseri, Palkina, Pangevitsa ja Lobotka vald. Stanovoi asus Petseris.

Kohtualluvuse mõttes oli Pihkval 5 jaoskonda; viimasesse, 5. jaoskonda, kuulusid vallad: Irboska, Petseri, Lobotka, Palkina, Pangevitsa ja Logosova.

Kahjuks puuduvad senini andmed kirjalikes allikais Setumaa ühiskondliku korra kohta Vene valitsuse ajal, samuti vähe on meil teateid olemas Setumaa kaubandusest, tööstusest, kalapüügist ja põllumajapidamisest.

Mõnevõrra teateid leiame I. I. Vassilev'il, kelle järele põllutöö läinud sajandi 80-dais aastais on seisnud Pihkvamaal võrdlemisi madalal järjel. Samuti primitiivne kui küla ühismaadel jne. on ta olnud ka mõisates. Iseseisvat majapidamist mõisates on vähe ette tulnud, mõisnikud on annud suurema osa maad talupoegadele tarvitamiseks, mille kasutamise eest saanud talupojad kas osa saagist või jälle maksnud tiinu eest teatud maksu. Talupoegade peatähelepanu on pöördud olnud linatööstusele. Linakasvatus oli välja arenenud ka Setumaal. Lina müüdi suurte partiidena või jälle väikesel viisil laatadel ja turul, kuid linu viidi müümiseks ka Pihkvasse suurile välismaa kontoreile ja ülesostjaile. Pihkva linal oli kaunis hea kuulsus ja tema puhastamine seisis võrdlemisi heal järjel.

Kuivõrt oli Pihkvamaal linakasvatus tähtsal kohal, näitab ka see asjaolu, et maa ostmisel pandi kõige enam rõhku sellele, kas maa linu kasvatas või mitte. Loomulikult oli Pihkva järve äärseis Setu külades peatähelepanu pöördud kalapüügile. Võrdlemisi suurel arvul püüti tinte.

Irboska vallas oli arenenud ka alabastri hankimine. See leidis seal talupoegade maadel, lasus 1 või 2 sülla sügavusel, alabastri kihil paksus võis ulatuda 2—3 süllani. Alabastrit murdsid kohalikud talupojad ja saadi teda a. 60 000 puuda 6500 rubla väärtuses; viidi seda välja Peterburisse, Ostrovi, Pihkva, Liivimaale ja Setumaa naaberkihelkondadesse. Setumaal, Petseris jne. oli arenenud ka savinõude tööstus, mida setud käisid müütamas kaugel Liivimaal j. m. närtsude eest. Närtsud viidi Rápina paberivabrikusse.

Teedest on Setumaale tähtsad olnud viimaseil aastakümneil Riia-Pihkva kivitee, siis Valgast Võru kaudu Petserist ja Irboskast mööda minev raudtee, mis ehitati läinud sajandi 90:dais aastais. Veetee viis Pihkvast Veliikaja, Pihkva ja Peipsi järve ja Emajõe kaudu Tartu ja Pihkva, Peipsi järve ja Narva jõe kaudu Narva. Kauplemisel oli tähtsust laatadel, mida peajasjalikult peeti kirikupühadel; neil laatadel ostis ja müüs peamiselt ainult kohalik rahvas.

Raske on trükitud andmete puudumisel või nende puudulikkuse puhul jälgida Setumaa sündmusi Vene valitsuse viimaseil aastakümneil. Võimatu on ajalehtede järele anda ka mingisugust kujutust 1905. a. sündmustest. Setumaale suureks raskuseks kujunes maailmasõda ja sellele järgnev Vene revolutsioon, Saksa okupatsioon ja Eesti vabadussõda. Alalised sõjameeste võtmised, majutamised jne. olid maailmasõja ajal Setumaale suureks raskuseks. Maailmasõja järelsündmused kiskusid Setumaa saatuse muu eestlaste maaga ühte. Eesti lepingu järele sai Saksamaa õiguse Eesti- ja Liivimaa okupeerimiseks. Eesti saared olid juba enne sakslaste poolt 1917. a. sügisel okupeeritud ja jäid Saksamaa alla Bresti rahulepingu järele. Muu Eesti osa kuni Narva jõeni ja Peipsini tuli puhastada Vene sõjaväest ja punakaardist ja jäi, nagu lepingus öeldud, Saksa politseivõimu alla, kuni seal kohalikkude maa-asutiste läbi julgeolek kindlustatud ja riiklik kord uuesti jalule seatud.

Kõik see andis Saksamaale võimaluse maa okupeerimiseks. Saksa 219. jalaväediviisile oli ülesandeks tehtud enne 28. veebr. 1918. a. Võru ära võtta. Diviis saatis ette lentsalgad mööda maanteed Pihkva suunas, kuna üks salk läks major v. Arnim'i juhatusel lähemat teed kaudu üle Mõniste ja Sänna Võru poole. Enne Arnim'i väeosa linna jõudmist oli sinna Valga poolt tunginud mõneteistkümneheline salk ühe allohvitseri juhatusel. Võru linnas ja selle lähemas ümbruses oli Saksa vägede ja punakaardi vahel 24. veebr. tulevahetus, mis lõppes viimase kaotusega. Järgmistel päevadel tulid Võru juurde veel teised 219. jalaväediviisi osad, kes siit peaausjalikult Pihkva suunas edasi liikusid. Üks väeosa liikus Pihkva suunas edasi Dünaburgi kaudu, see vallutas 18. veebr. peale lõunat Dünaburgi ja lahkus sealt Pihkva suunas, võttis 20. veebr. Režitsa, 23. veebr. Ostrovi, ja nüüd oli ka Pihkva saatus lähematel päevadel otsustatud.

Bresti rahulepingu p. 6 järele oli Saksamaal õigus Eesti- ja Liivimaale ajutiselt sisse tuua oma politseivõimu, kuni neis mais sisse seatakse kindel kord ja riiklikud asutised. Rahvusvahelise õiguse määruste järele ei pidanud okupeerijal oma alla võetud maadel rahva ja asutiste kohta riiklikku ülevõimu olema, vaid ainult kohtulik-administratiivne. Sakslased ei pidanud sellest aga kinni, nad tungisid seadusevastaselt igal pool kohalikku ellu, tagandasid ametist vanad asutised jne.

Kindralkomando päevakäskudega märtsikuus 1918. a. kuulutati maal kõrgemaks võimu autoriteediks kindralkomandod; kõik selle poolt tegevusse seatud valitsuskohad pidid olema ainult kindralkomando organid. Valitsemise otstarbeks jagati maa korpusingkondadesse, kreisidesse, ametkondadesse ja kohalikkudesse kogukondadesse. Korpusingkonda, mis allus Lõuna-Eestis asuva kindralkomando 60-le, käisid Pärnu, Viljandi, Tartu ja Võru maakond. Võru kreisi juurde tuli veel loodepoolne osa Pihkva kreisist, õhtu pool Kudepi-Irboska-Boroki liini, nimetatud kohad ühes arvatud; järje-

likult kuulus suurem osa Setumaad Võru kreisi alla ja ühes sellega oli siin Saksa okupatsioonivõim samuti maksev kui mujal Eestis.

Maa põhjalikumaks eksploateerimiseks asutati 1. märtsil Tallinnas rittmeister Kopp'i juhatusel 8. sõjaväe Roha (Die Rohstoff- und Handelsabteilung) Hauptstelle; selle ülesandeks tehti maal leiduvate tooresainete kogumine ja väljavedu, samuti nende igaviisiline kasutamine kohal. Tema juhtis ka kogu kaubandust ja tööstust. Roha'le alluvate abitalituste hulgas oli Tartu, mille alla kuulus Tartu-, Võru- ja Setumaa. Roha kaudu imeti maa varasid välja Saksa huvides.

Suuremasse sündmuste keerisesse Setumaa kiskus Eesti sõda enamlastega. Kui Saksa okupatsiooniväed hakkasid maalt lahkuma, algasid enamlased pealetungi nii Narva kui ka Võru suunas. 25. nov. 1918. a. vallutasid nad Pihkva. Vallutamine sündis pealetungimisega Torošino-Sebeži liinilt, kuna samal ajal Pihkva enamlased linnas mässu tõstsid ja Veliikaja sillad vallutasid, mille tõttu linna kaitsva vene Põhja-armee meestest vähesed pääsid, põgenedes paatidel üle jõe ja siit edasi Petserisse.

Seisund Eesti kagurindel oli seda raskem, et siis, kui 4500-mehe-line Vene Põhja-armee kindral Vandam'i ja hiljemini kolonel Neff'i juhatusel ei suutnud enamlasi Pihkvast eemal hoida, Eesti väed Tartus, Võrus ja Valgas alles olid alanud formeerimist. See kõik võttis aega ja vahepeal tungisid enamlased kagurindel edasi, vallutades 30. nov. Petseri, kust siis nende peajõud suundus Riia poole, üks rügement aga Võru ja Tartu sihis edasi läks. 8. dets. vallutas vaenlane lepingu järele lahkuvate sakslastega Võru, siis 14. dets. Kooraste ja Kanepi mõisa, 17. dets. Valga ning 22. dets. Tartu.

Muudatus tuli 1919. a. algusel; vahepeal oli suudetud organiseerida Eesti sõjaväeosasid, soomlased tulid appi ja algas Eesti pinna vaenlastest vabastamine. 14. jaan. 1919 võeti Tartu tagasi. Ja mõne aja järel teostus ka Kagu-Eesti vabastumine enamlastest.

1919. a. 27. jaan. hakkas Petseri rühm Võnnu piirkonnast Petseri suunas edasi liikuma, et vallutada Petseri raudteejaama ja linna ning seega võtta vaenlaselt ühendus Pihkva ja Valga vahel. Edasitungimine selles suunas edenes kiiresti. Ainult Moisekatsi, Akste ja Kärša juures katsus vaenlane tugevamini vastu panna; neist kohtadest välja löödud, taganes ta vahet pidamata peaaegu kuni Petseri piirkonda, andes vange ja jättes meie kätte suurel arvul varustust.

Võru peale tungivad väed leidsid energilisemat vastupanu. Teada saades, et tee Vastseliina raudteest Põlva poole oli meie vägedest vaba, saatsid enamlased, enne kui meie väed Petseri raudteejaama olid vallutanud, ühe väeosa Vastseliina jaama ülesandega tungida Petseri ja Võru rühma vahele, need löödi aga tagasi paari Paide kaitsepataljoni rühma ja poole patarei abiga. 1. veebr. kujunesid tõsisemad lahingud Petseri raionis: enamlased katsusid kõik oma jõud, mis neil tookord käepärast olid Petseri raionis, kokku võtta, et looduse poolest kindlustatud kohta pidada oma käes ja seega Valga-Pihkva raudteed vaba hoida, mis Võru ja Valga ümbruses opereeri-

vatele enamlaste vägedele oli väga tähtis. Kuid 2. jalaväerügemendi rühmad murdsid siin vaenlase visa vastupaneku ja lõikasid raudtee ära. Äge oli võitlus Petseri alevi pärast, sest see seisab kõrgustikul, kus vaenlasel olid väga head ja kindlad seisukohad. 3. veebr. kestis lahing kogu päeva. Varssi sundisid meie kahurid siiski vaenlase omad vaikima ja taganema, kuna vaenlase jalavägi kuni õhtuni oma seisukohale jäi. Õhtuks oli siiski üks meie kompanii juba üle raudtee ja hakkas vaenlast küljest ähvardama. Pimeduse tõttu jäi lahing pooleli. Järgmisel hommikul algas see uuesti, kuid vaenlane ei suutnud enam kaua vastu panna ja põgenes kiiresti Petserist välja. 4. veebr. k. 10 oli Petseri linn Eesti vägede käes. Hiljemini sõitis küll veel vaenlase soomusrong jaama lähedusse ja tegi dessandi, kuid meie patarei tuli sundis vaenlase rongi Pihkva suunas taganema.

Juba 1. veebr. olid Eesti vägede kätte langenud Valga ja Võru. Valga-Võru-Petseri vallutamiseks said meie väed Lõuna-Eesti raudteede peremeheks, mis oli iseäranis tarvilik sideme pidamiseks ja tegevuse arendamiseks lõuna pool raudteed, et vaenlasi selles suunas Eestist täiesti välja visata. Peale selle kulus mõni aeg selleks, et asju korraldada ja vaenlase seisukohtade jne. kohta selgusele jõuda. Üldiselt oli meie vägede meeleolu saavutatud võitude tõttu üsna ülev. 8. veebr. käskis ülemjuhataja lõunarindel kaitseliini üle viia Heinaste—Säde jõe—Stakelni jaama—Hopa jaama—Pangevitsa—Irboska joonele ja purustada sillad Pihkva ees Veliikaja jõel. Vaenlane oli meie kaguväerindele koondanud tugevad jõud, — iseäranis kartis ta ka Pihkva pärast, põgenejate jutustuse järele olla Pihkvat 1919. a. veebruarikuu alul põhjalikult evakueerima hakatud. Ka oli vaenlasel teoksil pealetungi kavatsuse läbiviimine. Meie pealetungimine algas Pihkva suunas 14. veebr.

Soomusrongide toetusel läksid meie väed alguses jõudsasti edasi, võttes ühe küla teise järele. Teise jalaväerügemendi eelsalgad tungisid põhja pool raudteed Väike-Kalki—Lissitški—Irboska raudteejaama joonele, kuna soomusrongid koguni Irboska raudteejaamas ja sealt veel mõni kilomeeter edasi käisid. Meie pealetungimine rauges juba järgmisel päeval. Vaenlane asus omakord suures ülekaalus olevate jõududega vastukallaletungile. Eesti kagurinne, mis laialdane, kujutas õieti kaks rinnet — lõuna- ja idarinde. Idarindel, Pihkva rindel, Pangevitsast kuni Pihkva järveni, oli vaenlasel veebruari keskel 4200 tääki, 450 mõõka, 18 kahurit, 63 kuulipildujat ja 1 soomusrong. Eesti vägesid sellevastu oli 2450 tääki, 138 mõõka, 8 kahurit, 27 kuulipildujat ja 1 soomusrong, nii siis oli Eesti vägi kõikides relvaliikides peale soomusrongide vaenlasest rohkesti nõrgem. Parem oli meie seisukoht Marienburgi suunas, kus Valga-Riia raudteest Pangevitsani vaenlasel oli 1100 tääki, 450 mõõka, 18 kuulipildujat ja 10 kahurit, meil aga 2782 tääki, 128 mõõka, 23 kuulipildujat, 21 automaatpüssi, 14 kahurit ja 3 kitsarööpalist soomusrongi.

Vaenlase ülejõu tõttu olid meie väed Pihkva rindel sunnitud taganema. See sündis aga täies korras. 19. veebr. langes Irboska vaenlaste kätte. Iseäranis vihased võitlused kestsid pikemat aega

Vašina-Gora pärast. Nimetatud küla seisab kõrgel mäenõlval, kust võidi jälgida kaugele igale poole vähemat kui vaenlase liikumist. Ka oli järsu mäe otsa pääsmine külgede järskuse tõttu raske. 20. veebr. võttis vaenlane Vašina-Gora ägeda tule alla ja pommitas seda kuni kella 12, pärast lasti meie seisukohti püssidest ja kuulipildujaist, kuid meie väed jäid sinna peatuma. Tõsine tormijooks Vašina-Gorale algas aga alles järgmisel päeval. Kogu õõ valmistas vaenlane pealetungimist vihase kahuritulega ette. Kella 6 paiku hommikul lähenesid vaenlase pikad ahelikud Vašina-Gorale, kuid löödi meie püssi- ja kuulipildujate tulega tagasi. Umbes keskpäeva paiku hakkas meie patarei omakord vaenlase seisukohti laskma ja varssi tungis ka 9. kompanii vaenlase kallale, lüües teda kabuhirmus taganema. Päev hiljemini algas võitlus veel suurema ägedusega. Peale pommitamist kergest ja raskest patareist ning soomusrongilt hakkasid vaenlase jalaväe ahelikud uuesti meie seisukohtadele lähenema, löödi aga kuulipildujate ja püssitulega alati tagasi. Et võimatuks teha öösist pealetungimist, läks 9. kompanii ülem ühe kompaniiga läbi metsa vaenlastele selja taha, pannes kuulipilduja- ja püssitulega vaenlasele kinni ainukese taganemistee üle Liivamäe jõe silla. Vaenlasel olid sel õhtul suured kaotused.

Samasugused võitlused olid käimas teiste külade juures. Hilja õhtul sattus Suure-Rääptsova vaenlase kätte, kuid õõsi saadeti meie väed seda tagasi vallutama; hommikul seisid nad poolringina selle ümber, avasid ägeda tule automaatpüssidest, kuulipildujaist ja püssidest, vaenlased taganesid, jättes meile rikkalikku saaki. Õige verised võitlused olid ka Bobkova, Lebedõ, Truba ja Porkanova küla juures, kus vaenlane harilikult õõsi peale tungis. Meie mehed hiilisid sarnastel kordadel külade juurde ja piirasid nad täitsa ümber. Verised võitlused kestsid ka Pangevitsa mõisa ja Vilo ning Potalova küla all. Harilikult võitlesid meie mehed õige vahvasti, kuid vaenlase ülekaalu tõttu olid nad sunnitud taganema. 11. märtsiks oli vaenlane nii kaugele jõudnud, et ta Petserit poolrõngana piiras. Sel päeval langes ka Vašina-Gora ja sama päeva õhtul taganesid meie väed Piusa, Küllatova, Veesküva, Plessi küla liinile.

Vaenlane tungis ka 13. märtsil Vastseliina mõisa peale, see õnnestus tal kergesti soomusauto toetusel. Kui ta sealt aga püüdis Vastseliina jaama poole edasi tungida, pandi see seisma pärast seda, kui sillad meie vägede poolt olid ära lõhutud. Ka ei õnnestunud vaenlasel raudteest põhja pool edasi tungida. Kui Soome abiväed päralt olid jõudnud, võeti vaenlastelt tagasi Vastseliina mõisa, misjuures nende soomusauto meile saagiks langes. Mõnepäevase võitluse järel oli meie liin õige — Piusa pooljaamast otse Riia-Pihkva kivitööd lõunasse. Et nurja ajada meie pealetungimist, võttis vaenlane suuremate jõududega Merimäe ja Meerina-Gora all vastukallale tungimise ette, mis aga meie ja Soome abivägede tabava kahuritule toetusel vaenlaste suure kaotusega tagasi löödi.

Vahepeal katsus vaenlane Võru suunas edasi tungida, kuid selle edasitungi panid meie väed seisma.

Et Petserit tagasi võtta, suurendati Eesti vägede arvu, kuna soomusrongidele seati merekahurid. Meie väed asusid 29. märtsil pealetungile. Vara hommikul liikusid soomusrongid Petseri jaama poole. Õnneks olid enamlased meie vägede taganemisel lõhutud silla ära parandanud, nii et meie soomusrongidel oli kergem edasi liikuda. Varssi pärast pealetungimist Piusa pooljaamast Petseri poole algas võitlus meie ja vaenlase soomusrongide vahel, misjuures vaenlase soomusrong „Stenka Rasin“ meie oma tabava tuleandmise läbi oli sunnitud taganema. Umbes kella 9 paiku jõudsid meie soomusrongid Petseri jaama, kus dessant alevi peale välja saadeti. Vaenlane ei oodanud nii kiiret ja nii jõulist pealetungi ja põgenes suure kiirusega, kui märkas, et rinne läbi murtud ja meie väed hoogsalt Petseri alevile lähenevad. Keskpäeva paiku langes alev meie vägede kätte. Sõjasaagina said meie soomusrongi mehed vaenlase patarei. Kahurid olid täiesti korras ja pandi otsekohe vaenlaste vastu tööle. Saadi ühe polgu voo jne.

Ühes soomusrongidega liikus Petseri poole edasi ka jalavägi, vallutades üht küla teise järele. Õhtul jõudis selle parem tiib juba Petseri alevini. Petseri ümbruses vaenlane vastu ei pannud, küll aga raudteest põhja pool ja Petserist lõuna pool kivitee piirkonnas, kus ta visalt taganes, olgugi et ta siin sai võitluse ajal uusi abivägesid. Põhja pool raudteed puhastasid meie soomusrongide dessandid mõne päevaga vaenlasest rea külasid ja jõudsid Gverstoni, Lesgi ja Liivamäe pooljaama jooneni. Nende edasiliikumiste tõttu sattusid raskesse seisundisse need vaenlase väeosad, kes opereerisid Pihkva järve lõunakaldal Viluste, Orava mõisa, Nedsaja, Suure-Rääptsova küla raioonis. Taganeda võisid nad ainult veel Pihkva järve kallast mööda, kus puudusid korralikud teed, või teel üle järve, mis aga kevade tõttu võis kahtlaseks saada. Kui meie Röpina-Kahkva pool opereerivad väed neile peale tungisid, oli nende seisund kriitiline. Vaenlaste vägedel õnnestus taganeda siin suurte kaotustega, misjuures mõned väeosad täiesti laiali pilluti.

Isëranis vihased võitlused olid käimas raudteest lõuna pool, eriti ägedalt võideldi Padavaltse, Tailova ja Ulanova küla pärast. Padavaltse vallutamisel saadi 110 vangi ja muud sõjasaaki. 3. aprillil võideldi Verepkova, Rogova-Gora ja Lapteva küla all. Vaenlane katsus neid külasid iga hinna eest enese käes pidada, kuid ei suutnud vastu panna meie vägede pealetungile, — 3. aprilli õhtul olid need külad Eesti vägede käes. 3. aprilliks olid meie väed jõudnud Gverstoni, Lesgi, Liivamäe pooljaama, Vašina-Gora, Molnika, Rissova, Volodina, Verepkova, Šumilova, Mihhalkina küla liinile. Siis vaikisid võitlused mõne aja, kuna nad uuesti algasid 9. apr., kui meie väed ühes Rootsi abivägedega raudtee ja Pihkva kivitee vahel peale tungisid. Ka vaenlane katsus siin oma vägesid kõvendada.

9. aprillil kell 10 homm. algas lahing meie kahurite tugeva tuleandmisega; vaenlase oma oli nõrk. Selle tabava kahuritule tõttu oli vaenlane mitmest külast ilma kallaletungimiseta lahkuma sunnitud. Õhtul oli meie vägede käes Mitkovitsa, Lebedõ, Gorka, Truba, Porka-

nova, Salozje, Sõromääтина ja Pangevitsa mõisa. Vaenlane pani väga visalt vastu; mitmes kohas töötasid kuulipildujad, kuni mehed nende juures püssitikkudega surmatud. Sõjasaak oli rikkalik, muude hulgas 5 kuulipildujat ja 100 vangi. Järgmisel päeval langes meie kätte pärast ägedat võitlust ka Salesje küla, Sagorja, Kalkutina ja Poläänõ küla ning Kiima talu; nii olid meie väed jõudnud Gverstoni, Lesgi, Vašina-Gora, Bobkova, Lebedõ, Truba, Kalkutina, Salesje ja Poläänõ küla ja Pangevitsa mõisa liinile.

Meie rindele takistuseks oli suurvesi, — see viis Piusa jõe silla, mis ajutiselt sideme Petseri jaamaga katkestas. Piusa taga oli meil kolm soomusrongi, mitmed vedurid ja palju vaguneid sõjamoonaaga; kui vaenlasel, kes lihavõttepühade aegu Petserile ägedalt peale tungis, see oleks õnnestunud, siis oleks see kõik sõjasaagina tema kätte võinud sattuda, kuid ta löödi tagasi ja meie väed püsisid üldiselt neil seisupaikadel, mis nad olid vallutanud. Hoolimata kõrgest veest parandati ka Piusa jõe sild ja seega oli ühendus Petseriga jalule seatud.

Kui vaenlasele oli vahepeal selgunud, et Petserit raske on Pihkva suunalt võtta, koondas ta Mustjõest Pangevitsani 8650 tääki, 213 kuulipildujat, 200 mõõka, 28 kerget ja 4 rasket kahurit, seades väele ülesandeks Võru ära võtta, et sellega meie vägesid sundida Petserist lahkuma. 7. apr. hakkas ta kõvendatud vägedega peale tungima ja jõudis 21. apr. Vastse-Nursi — Kasaritsa liinile, kuid sunniti taganema meie vastupealetungimisega tiibadele.

1919. a. kevadel oli oodata vaenlaste elavamalt tegevust. Vastutegevuskavas pidas kindral Laidoner tarvilikuks, et sõda tuleb viia vaenlase alale, mis oli tarvilik sõjaliselt kui ka poliitiliselt. Laidoner arvas nüüd Pihkva väerinnale saata ka loodekorpust, mis peale reorganiseerimist oli saadetud osalt Narva, osalt Pihkva rindele, et ta seal saaks teotseda oma rahva keskel. Pihkva ringkonnas võis see vägi organiseeruda, et siis Pihkva-Bologoje ja Pihkva-Peterburi sihis töötada ning Loode-Venemaa oma alla võtta. Loode-armee juhatus ei võtnud kindral Laidoner'i ettepanekut vastu; pannes oma lootused liitlaste abile valis ta enesele operatsiooniobjektiks Peterburi ja nimelt suuna Narva-Jamburi kaudu, millega kindral Laidoner leppiski ja kõik venelased Narva rindele koondas.

Pihkva suunaõ teotsesid Eesti 2-se diviisi osad, et kergendada loodekorpuse tegevust Peterburi suunas. Et edaspidi takistada vaenlase vägede Pihkva rindelt äravedu, otsustati Pihkva rindel peale tungida ja Pihkva ära võtta. Vaenlane pidi haaratama lõuna poolt, et talt võtta taganemistee, suruda ta Ostrovi poole ja Pihkva järve kaldale.

24. maiks oli vaenlasel Pihkva rühmas 6000 tääki, 150 kuulipildujat, 470 mõõka, 20 kerget ja 2 rasket kahurit, 4 soomusrongi; meie vägesid oli Petseri rühmas 3100 tääki, 73 kuulipildujat, 54 automaatpüssi, 102 mõõka, 12 kerget ja 2 rasket kahurit ning soomusrongid, — järjelikult olime meie vaenlasest 2 korda nõrgemad. Meie pealetungile hõlbustuseks oli aga see asjaolu, et vaenlaste pool eesti punaväe kütidiviisis avalikuks tuli soov meie poole üle tulla.

19. mail olid korraldused kolonel Viktor Muti poolt tehtud Petseri vägede rühma ülemale kolonel Kubbo'le pealetungiks järgmiseks päevaks. Seal saadi salajane teade eesti punaväe kütidiviisi ülemalt, leitnant Ritt'ilt, mis 7. jalaväepolgu ülemale saadetud, milles Eesti lõunafrondi juhatajale paluti teatada, et tema isiklikult soovib läbi rääkida eesti punaväe üleminekust, mille tagajärjel Pihkva linn läheks võimalikult evakueerimata Eesti Vabariigi alla. Kirja soovis ta saladuses pidada, vastust oodati just 20. maiks, kell 7 õhtuks, see on, seks päevaks, kui meie poolt pealetung pidi algama.

Selle kirja puhul palus kol. Mutt sõjaväe ülemjuhatuselt seiskoha võtmist ja igaks juhtumiseks käskis ta kolonel Kubbo'le kavatsatud pealetungi 20. mail mitte iseäranis intensiivselt alata, vaid rohkem luurata (säärane käsk anti 19. mail kell 22.30). Ülemjuhatuses oldi nõus läbirääkimistesse astumisega. 20. mai õhtul teatati eesti punaväe kütipolgu ülemale, et meie poolt läbirääkimistele tullakse. Läbirääkimised kestsid 20.—23. maini, nende pidamise aegu selgusid selle kavatsuse täidesaatmise raskused, oli karta ka, et vaenlane oma agentide kaudu haisu ninna saab ja läbirääkimistele lõpu teeb.

Vahepeal oligi vaenlane neist läbirääkimistest teada saanud. Ritt'i katsuti diviisi komissari Laiuse poolt arreteerida, kuid Ritt'i osavuse tõttu jäi see teostamata. Selle asemel arreteeriti 22. mai õöl diviisi komissar, tagandati 2. kommunistliku polgu ülem. 23. mail kell 12 päeval ilmus eesti punaväe kütide staapi, Irboska jaama, Pihkvast 1. armee sõjaväe revolutsiooniline nõukogu, koosnev komissaridest Isakust, Vernok'ist ja Palvadrest. Läbirääkimistel nendega suudeti neid mõneks tunniks uskuma panna, et nende kartused asjatud. Kuid kahtlus kestis endiselt edasi.

Üleminek pidi järgmiselt teostuma: diviisiülem Ritt ja brigaadiülem Aints, kes sõdurite poolt hästi lugupeetud, pidid 1. kommunistliku polguga Irboska alevi all üle minema jne. Kõik see pidi sündima rahulikult öösi, ilma verevalamiseta. Pihkva järvest kuni Kukujevka küalani asus 3. polk, mis otsekohe allus 1. Vene brigaadi ülemale Stupšinile, kelle staap oli Petškis, 3. polgu staap oli Lissitški külas. Kukujevka raudtee — Mihnova-Sagorja liin oli 2. polgu valve all, mille staap asus Kopanitsas. Mitkovitsasse ja Petserisse viiv maantee — Kalkutina ja Poljäänõ liin — kuulus 1. polgu alla, mille staap asus Motovilovas. 6. punaste polk oli reservis Luki külas ja 48. — Irboska alevis. Ritt ja Aints lahkusid staabist 1. polgu komissari äraolekul eestlaste poole kahe roodu meeskonnaga umbes kella 2 paiku öösi 23./24. Tulid mõnesugused vahejuhtumused, mis asjale mitmeti teise kuhu andsid, kui see oli kavatsatud. Valitud väesalk, kes meie soomusrongidelt vaenlase soomusrongi äravõtmiseks välja saadeti, läks diviisi ülemalt saadud andmete ja tema poolt Eestimaa punaväe tehtud korralduste järele vaenlase soomusrongi juurde ja pääsis vagunitesse, ainult veduri soomustatud uks oli kinni ja vedurijuht oma kohal, — rong hakkas liikuma ja meie mehed olid sunnitud rongilt maha hüppama, et mitte Pihkva sõita. Vaenlane oli meie liikumistest teada saanud ja terves kavatsuses näis kaduma minevat ootamatuse

element, millele kavatsuse kordaminek oli rajatud; jäi veel järele kiirusega toimida, kuid see oli jälle selle tõttu takistatud, et nüüd üksikudel väeosadel tuli liikumist enne alata kui see oli kavatsetud.

Eestimaa punaväe kütidiviisi ülem tuli ühes brigaadiülemaga üle, samal ajal ka Tallinna Eesti punane kütipolk ühes oma ülemaga, kuna diviisi staabi ülem Maasik veel vaenlase poole jäi, et seal mõnesuguseid korraldusi teha ja siis üle tulla.

Meie poolt oli selle sõjakäigu tegevuse üldjuhatamine, eriti 2-se jalaväediviisi osade ja soomusrongide koostötamine teise jalaväediviisi ülema kolonel Puskari õlgadel, kuna 2. jalaväediviisi siinsete väeosade tegevust juhatas väerinna siinse rühma ülem kolonel Kubbo. Kubbo poolt olid tehtud korraldused tema rühma väeosade liikumiseks Pihkva peale juba varemini läbirääkimiste ajal, samuti oli valmis ka soomusrongide eelseisev tegevuskava. Kuperjanov'i partisanid ühes kahe soomusautoga pidid Petseri-Pihkva teed mööda kiiresti edasi liikuma, et vaenlase väes kommunistliku Tallinna eesti polgu ületuleku läbi tekkinud lõhet ära kasutades ootamata edasi tungida ja vaenlase väeosades kabuhirmu tekitada. 7. jalaväerügement pidi raudteest lõuna poole ja 5. jalaväerügement raudteest põhja poole Pihkva suunas edasi tungima. Sakala partisanide pataljon, kes Pangevitsa ümbruses viibis, pidi väerühma parema tiiva kaitseks Pangevitsa teede sõlme enese käes pidama, kuna skoutide pataljonil lõuna pool Riia-Pihkva kiviteed kästi edasi liikuda. Soomusrongidele oli ülesandeks tehtud võimalikult kiiremalt edasi tungida.

Kuperjanovlased algasid kahe soomusauto saatel ühel ajal enamlaste kommunistliku Tallinna Eesti polgu ületulekuga kiiret liikumist meie väeliinilt Petseri ümbrusest teed mööda Irboska alevi poole — juba kell 4 24. mail ilmusid kuperjanovlased ühes soomusautodega Irboskasse, kus neid ei teatud sel ajal oodata. Meie kätte langes siin enamlaste 48-as rügement täies koosseisus, sanitaar-asutised, sapööriroot, suured ladud ja voorid.

Ühel ajal partisanidega liikusid edasi ka 5. jalaväerügemendi osad, alates Pihkva järve kaldalt kuni raudteeliinini, samas suunas raudteest lõuna poole 7. jalaväerügement. 7. jalaväerügement jäi mõnesugustel põhjustel edasilikumisega hiljaks.

Kuna enamlaste kommunistliku Tallinna eesti rügemendi osalise ületulekuga, millele järgnes ootamatu ja kiire kuperjanovlaste löök, paralüüsus vaenlaste vägede tegevus Irboskast kuni Pihkva järveni, oli aga raskem skoutide pataljonil, kellel ülesandeks oli Vesselkina, Potalova ja Vilo küla juures vaenlaste kindlustatud liini läbimurdmine. Kui see liin meie pataljoni poolt läbi murtud, leidis pataljon vaenlase poolt Dubrovka küla juures ägeda vastupanu ja skoudid pidid vaenlase traattõketega kaitstud kaevikutest käsigranaatidega välja lööma. Skoudid täitsid oma ülesande ja jõudsid vaenlasele püsimate peale surudes keskpäevaks Irboska liinile. Skoutide töö oli raske olnud, seepärast ka nende kaotused võrreldes teiste väeosade kaotustega suuremad.

Tähtis oli meie vägedele vallata Valga-Pihkva raudtee ja Riia-Pihkva kivitee ristluse koht, Moglino jaama läheduses, — see oleks vaenlase soomusrongide seisundi õige kardetavaks teinud. Vaenlane aimas seda hädaohtu. Mõlemad pooled ruttavad. Muidugi ei suuda meie jalaväe-osad kiiruses võistelda soomusrongidega, meie soomusrongid ei suutnud vaenlast ka mitte segada, — nemad ei pääse lähematel tundidel lõhutud sildade ja tee tõttu edasi.

Õhtuks asusid 5. ja 7. jalaväerügemendi osad liinile, mis 1—2 km ida pool Irboska jaama ja alevit; skoudid Irboska alevist kagu poole Dubjägi-Odvoretsi ümbrusse; Sakala partisanid Pangevitsa ümbrusse ja Kuperjanov'i partisanid ühes kahe soomusautoga Moglino piirkonda. Soomusrongid ei saanud suurt teha, — tuli ju edasi liikudes parandada lõhutud teed ja sildu. 24. mail saadud edu oli siiski suur, — vaenlane taganes automaatselt ida ja kirde poole; side oli kadunud. Meie saavutuste lõviosa langes kuperjanovlaste ja nende soomusautode ja löögirühmade arvele. Saadi üle 1000 vangi, ladud ja voorid.

25. mai hommikul liiguti edasi. Sel edasiliikumisel ei leidnud meie jalaväe-osad vaenlase poolt tõsisemat vastupanu, seda avaldasid nad ainult raudteel ja kiviteel; kus soomusrongid ja kuperjanovlased liikusid. Kuperjanovlaste patarei võttis edasi liikudes kuuetollilise patareiga Pihkva jaama enese tule alla, kiviteed kaudu liikusid meie soomusautod Pihkvale, soomusrongid, keda isiklikult kiirustas kolonel Puskar, jõudsid teed ja sildu parandades Moglinost läbi ja Kuperjanov'i partisanid valdasid Veliikaja jõe pahemal kaldal asuva linnaosa. Vaenlane kaob jõe taha, kuid ka kõik ülemineku-abinõud: paadid ja laevad kaovad jõelt, enamlased lasevad õhku Veliikajast üleviiva silla idapoolse osa, — sellega ei võinud siis ka meie soomusrongid ja soomusautod vaenlast jälgida. Öösi algas üle jõe minek ja kestis järgmisel päeval edasi.

Operatsiooniga ei saadud mitte nii palju kui alguses võis loota, — Pihkva ei langenud mitte meie kätte täiesti evakueerimata, kuid siiski olid operatsioonil suured tagajärjed. Meie olime oma peaväerinnaga Irboska eelsetele seisukohtadele jõudnud, meie maa loomulikudele piiridele, sest Setumaa kui põline eesti rahva osa võis ainult meile kuuluda. Ka meie vägedele pakkusid uued seisukohad kaudses mõttes suurt edu, — need olid igapidi soodsamad kui endised Petseri juures. Operatsiooni kestusel saadud kaotused ei olnud suured: langenuid 8 lihtsõdurit ja haavatuid 4 ohvitseri ja 35 lihtsõdurit.

Pihkva võtmisega kindlustus meie lõunaväerind idast: meie väed seisid Irboska kõrgustikkudel liinil, kust edasi ida poole oli soine madalik. Kolonel Muti arvates olime asudes kõrgustikkudel idanõlval siin olukorra peremehed taktiliselt seisukohalt; meie väikesearvuline sõjavägi võis siin maastikku kasutada palju suuremat vaenlast kinni pidada. Ka oli purustatud Pihkva piirkonnas tootsevate vaenlase väeosade side üksteisega. Meie lõunaväe parem tiib — 3. jalaväediviis — oli käesoleval ajal kindel oma seisukoha pärast ja liikus Valga-Riia raudtee liinil Volmari poole ja Heinaste-Asti järve sihilt

alla Lemsalu poole. Nagu Pihkva piirkonnas, nii oli ka 3. jalaväediviisi ees vaenlane seotud. Meie vägede edasilükkumine lõunasuunas vabastas ühes Võrumaaga ka veel vaenlase käes olevad Setumaa osad.

27. mai hommikul hakkas 1. ratsarügement kell 2 Voronkina, Solovja külast Mustiši — Šemeritsa — Sharlottenburgi suunas liikuma. Mustišis ühinesid rügemendiga Sakala partisanid ja 2. diviisi tagavara-pataljoni õppekomando. Vaenlasel oli Šemeritsa ümbruses rohkesti väeosasid ja tervel teel olid sillad hävitatud, Šemeritsa juures võttis vastu vaenlane meie esimesed eskadronid ägeda tulega; sellest hoolimata tungis ratsarügement oma kaht kahurit järele vedades läbi jõe ja kell 5 algas äge lahing Tšuhnova ja Nikolskoje küla ümbruses. Järelejääjad Sakala partisanid tõid uut jõudu, ja viietunnilise võitluse järel vaikus vaenlase kahuri- ja kuulipildujate tuli. Vaenlane oli suuri kaotusi kandes taganema löödud. Sakala partisanid ühes 2. tagavara õppekomandoga jäid Šemeritsa—Laura ümbruskonda, et kagusse hakata looma uut väerinda, mis pidi võimaldama rahulikku elu Lõuna-Võrumaal.

1. ratsarügement kiirustas taganevat vaenlast ja jõudis keskööl Sharlottenburgi; ühe päevaga oli edasi mindud 30 km lahinguid liites. Rügement oli oma ülesande hiilgavalt täitnud.

Ka 2. jalaväerügement asus üldisele pealetungile 27. mail kella 2 ajal. Vaenlasi liigutasid paigalt soomusautod, nii et 2. jalaväerügemendi pahem tiib ilma suurema vastupanuta Riia—Pihkva kiviteele välja jõudis ja õhtuks asus Bobrovo järve ja Patašova küla liinile. Peipsi ranna kaitsepataljonid jõudsid Bobrovo järve — Kiviora — Misso liinile. 2. jalaväerügemendi keskpaigal ja paremal tiival, kus vaenlane end tugevasti kindlustanud, oli tõsisema vastupanuga tegemist, eriti Pünni ja Rogosi ümbruses, kuid ka siin murti vastupanek ja õhtuks jõudsid rügemendi keskpaik ja parem tiib kiviteele Missost kuni Ausamäeni. Nii oli ka muudel pealetungimistel samal päeval edu. Järgmistel päevadel laiendati siin edu ja 28:da õhtuks oli ka Võrumaa enamlastest vabastatud ja üldse Eesti pind vaenlastest vaba.

31. mail anti Pihkva loodekorpuse poolt saadetud Bulak-Balahhovits'i salgale meie väeülemjuhatusel poolt üle, sellega näidates venelastele, et meie ei mõtlegi Vene linnu oma valitsemise alla võtta. Pihkva vallutamisega oli Peterburi suunas pealetungiva Vene loodekorpuse tiib kaitstud ja vaenlane tähtsa raudteesõlme kaotanud.

Peale seda, kui Eesti väed Pihkva Bulak-Balahhovits'i vägedele olid üle annud, aitasid eesti väed kaitseliini Pihkvast kaugemale viia, pärast saadeti neist vägedest osa landesvääri vastu. Venelased ei suutnud Pihkvat kaitsta ja lasksid vaenlasel mõne versta kaugusele linnale ligineda. Peale seda kui eestlased landesvääri võitnud, läksid venelastele appi ja ajasid enamlased Pihkvast Ostrovi suunas 25 km kaugale. Selles suunas ei toonud muudatusi ka mitte suuremad lahingud augustikuus. Augustikuu lõpul kavatseti vaenlasele Pihkva all suuremat lööki anda, kuid vene loode-armee juhatusel talituse tõttu kujunes olukord seesuguseks, et see kava jäi täitmata. Loode-

armee tagurline, eestivastane politika halvas selle väeosa teguvõime, ei sallitud silma otsas Pihkva salga juhatajat Bulak-Balahhovitšit, kes oli eestisõbraline. Poolte vahekord läks lõpuks nii teravaks, et püüti igaviisi Balahhovitš'it segada, ei saadetud temale varustust ega toidumoonu; lõpuks, kui nähti, et sel tagajärge ei ole, taheti Balahhovitš'i staapi likvideerida. Saadeti karistussalk polkovnik Permikin'i juhatusel, kes raudteel Narvast Oudova õöl vastu 23. augustit Pihkva jõudis ja Balahhovitš'i staabi likvideeris, misjuures staabiülem Stojakin surmati; ka Balahhovitš ise arretereeriti, kuid sõdurid vabastasid tema ja Balahhovitš oli sunnitud 2. Eesti diviisi staabilt kaitset otsima.

Loomulik ka, et Eesti vägedes säärane loode-armee tegevus võis esile kutsuda ainult täiesti õigustatud viha- ja põlgusetunnet, seda enam, et ainult meie väe ennastsalgava vahvuse tõttu olid neile võimaldatud edulised positsioonid. Nüüd tarvitati mõõka meie eneste vastu. Arvestades õigesti olukorda käskis ülemjuhataja Laidoner üle anda Pihkva positsioonid venelastele ja asuda Veliikaja jõe läänekaldale. Tagajärg oli see, et venelased ei suutnud Pihkvat kaitsta, — see langes pea enamlaste kätte.

Eisialgsed rahuläbirääkimised enamlastega 17. sept. Pihkvas kandsid informatsiooni laadi. Põhjuseks oli see, et meie ei tahtnud erirahuga enamlaste võimaldada naabreid lüüa, ka midu ei olnud silmapilk rahu sõlmimiseks soodus. Ei saadud tollekordsete olukordade juures loodekorpust veel mitte likvideerida, — iseäranis prantslased panid sellele lootusi. Talitades omapead ja Eesti vaenuliselt mõjustas loode-armee juhatus selle, et eestlased oma huvide kaitsmisel ei võinud enam nendega käsikäes käia. Eesti vabariigil ei olnud ka mõtet ette võtta venelaste vastu suuremaid operatsioone, kui ainult neid, mis olid tarvis maa kaitseks. Kui loode-armee ette võttis Peterburi suunas operatsiooni, siis lubas Eesti ülemjuhataja tiibadel vaenlast enese ees kinni pidada; et see aga Pihkva ja Potalova suunas passiivse seisukohtadel seismisega võimatu oli, siis otsustas Laidoner võtta ette Pihkva ja Potalova suunas lühikesi pealetunge. Pihkva ees asusid meie väed liinil Tultsevo—Juškovo—Võmorski—Petrovo—Šahnitsi—Iveritsi—Holohhalnja—Vidovitši. Pihkva suunas oli vaenlasel umbes 6000 täaki, 18 kerget ja 6 rasket kahurit ning 1 soomusrong. Eesti väel selle vastu, teine diviis ja soomusrongid, kokku 6687 täaki, 64 kuulipildujat, 85 automaatpüssi, 29 kerget ja 16 rasket kahurit. Laidoner andis 7. okt. käsu Pihkva suunas peale tungida, vaenlast üle Veliikaja jõe visata ja peale selle operatsiooni läbiviimist suuremaise lahinguisse mitte astuda, vaid taganeda endistele positsioonidele.

Väed hakkasid liikuma 11. okt., leides vaenlastelt visa vastupauu, kuid visates neid siiski 18. oktoobriks üle Veliikaja. Operatsiooni astusid 3. diviisi osad, tungides 16. okt. kahe pataljoni Kotleši ja Djätново peale. Peipsi laevastik pommitas Pihkva järve kaldaid ja saatis 13. okt. dessandi Veliikaja jõe suudmele. Peale saavutatud tagajärgi taganesid meie väed, nagu see juba enne määratud, vana-

dele positsioonidele, — see kestis ööst 19./20. okt. kuni 24. okt. Operatsiooni eesmärk oli muidugi saavutatud sellega, et enamlased siit oma jõudusid ei võinud ära viia. Pärastpoole jäi sõjategevus selles piirkonnas vaikseks.

Tartu rahu järele 2. veebr. 1920. a. jäi Setumaa Eestile, seega ühendati Setumaa jälle eestlaste maaga, kuhu ta oleks pidanud kuuluma juba varemalt, sest enamikus oli ju Setumaal asuv rahvas Eesti rahva veresugulane. Sajandeid on Setumaa olnud ebaorganilises sidemes koguni võõra rahvaga, kes ei võinud Setu sisemisele olemusele oma täiesti võõra sisemise algupära tõttu anda kuigi palju positiivset. Nüüd tuleb Setumaad lähendada kultuuriliselt muule Eestile. Setu rahvas peab oma täie jõu ohverdama, et sulada kokku muu Eesti osadega.

A

6367

154 161