

Tartu Ülikool
Sotsiaalteaduste valdkond
Haridusteaduste instituut
Koolieelse lasteasutuse õpetaja õppekava

Merle Siht
ÕPPERAJA KASUTAMINE KOOLIEELSES LASTEASUTUSES: ÕPETAJATE
ARVAMUSED JA ETTEPANEKUD
Bakalaureusetöö

Juhendaja: loodusteaduste didaktika õpetaja
Marianne Olbrei

Tartu 2021

Õpperaja kasutamine koolieelses lasteasutuses: õpetajate arvamused ja ettepanekud

Kokkuvõte

Koolieelsetes lasteasutustes on oluline kasutada õppe- ja kasvatustegevuste läbiviimiseks õuekeskkonda. Üheks õuesõppe võimaluseks on õpperada, mida on paljude lasteaedade juurde rajatud. Paraku ei kasutata õuesõpet ega õpperadu piisavalt. Õpetajate arvamusi õpperadade kohta on varasemalt vähe uuritud. Sellest tulenevalt on bakalaureusetöö eesmärgiks välja selgitada lasteaiaõpetajate arvamus õpperajast ja selle kasutamisest ning põhimõtetest, mida õpperaja loomisel silmas pidada. Uuringu meetodina kasutati veebiküsitlust, milles osalesid ühe Kesk-Eesti linna lasteaiaõpetajad. Uurimistulemustest selgus, et õpetajad peavad lasteaia õpperada vajalikuks ja hindavad seda eriti loodushariduse ja lõimitud tegevuste läbiviimisel. Õpetajate arvates tuleb õpperaja koostamisel arvestada sobivusega ka sõimeealistele lastele. Tulemused näitasid, et õpperaja vähese kasutamise põhjuseks on tõenäoliselt isikliku motivatsiooni puudumine. Sellest järeldatakse, et õpperadade kasutamise edukuse üheks aluseks on ka õpetajate koolitamine õuesõppe teemadel.

Võtmesõnad: õpperada, õuesõpe, koolieelne lasteasutus, õpetajate arvamus

Usage of educational trails in preschool childcare institution: teachers opinions and suggestions

Abstract

In preschool childcare institutions it is important to use the outdoor environment for educational activities. An option for outdoor learning activities is to use an educational trail that has been built next to many kindergartens. Unfortunately the option to use outdoor learning and educational trails is not used sufficiently. Teachers' opinions regarding the trails have also been studied insufficiently. Consequently, the aim of the bachelor's thesis is to find out the opinion of kindergarten teachers about the educational trail and its use, and the principles to be kept in mind when creating the educational trail. The research method was an online survey in which kindergarten teachers from one Central Estonian city participated. The research results showed that teachers consider the kindergarten educational trail necessary and evaluate it especially when conducting nature education and integrated activities. According to the teachers, the

suitability for nursery-age children must also be taken into account when compiling the educational trail. The results showed that the low use of the educational trails is probably due to a lack of personal motivation. It is concluded that one of the key factors to the successful use of educational trails is the training of teachers regarding outdoor learning topics.

Keywords: educational trail, outdoor learning, preschool childcare institution, teachers' opinion

Sisukord

Sisukord	4
Sissejuhatus.....	5
Õuesõpe.....	6
Õpperada	8
Uurimuse eesmärk ja uurimisküsimused.....	10
Metoodika	10
Valim.....	10
Mõõtevahend.....	11
Protseduur.....	11
Tulemused.....	12
Arutelu	20
Tänu sõnad	25
Autorsuse kinnitus	25
Kasutatud kirjandus	26
Lisad.....	29

Sissejuhatus

Alusharidus loob baasi, millele toetuvad lapse edasised teadmised ja oskused. Riikliku õppekava (Koolieelse lasteasutuse riiklik õppekava, 2008) järgi rakendatakse lasteaia üldõpetuslikku tööviisi, mille olemus on tihedalt seotud Johannes Käisi pedagoogiliste põhimõtetega. Käis pidas kõige aluseks kodulugu, kuna rõhutas vajadust viia õpetust läbi lapsepäraselt ja elulähedaselt (Eisen, 1989). See tähendab, et tuleb arvestada lapse võimete ja huvidega ning õpetamiseks kasutada tõelisi nähtusi elus ja looduses – kasutada õuekeskkonda ja käia õppekäikudel (Käis, 2018).

Eesti koolieelsete lasteasutuste päevakavasse kuulub igapäevane õuesviibimine, mis lisaks vabamängule peab sisaldama võimalikult palju erinevaid tegevusi (Tervisekaitseõuded koolieelses lasteasutuses..., 2010). Riiklikus õppekavas (Koolieelse lasteasutuse..., 2008) ei ole õuesõpet ja selle läbiviimise juhendeid otseselt kirjas, kuid õppe- ja kasvatustegevuse eesmärged ning läbiviimise põhimõtteid silmas pidades loob õuesõpe selleks parimad võimalused (Tuuling, Õun, & Ugaste, 2019).

Looduskeskkonnas viibimine on oluline, sest see mõjutab laste nii vaimset kui füüsilist heaolu (Maynard, Waters, & Clement, 2013) ja loob võimalused õppida meelelise kogemise kaudu (Grahn, 2009). Lapsepõlves alguse saanud lähedane kokkupuude elusloodusega on parim viis ka keskkonnateadlikkuse kujundamiseks (Brügge, Glanz, & Sandell, 2008). Õpetajatel on seejuures oluline roll, sest õppe- ja kasvatustegevuste läbiviimise viisist sõltub laste looduses viibimise aja ulatus ja kvaliteet ning seeläbi nende keskkonnaalane käitumine tulevikus (Honig, 2019; Omdivar, Wright, Beazley, & Seguin, 2019).

Õues õppimiseks saab kasutada nii lasteaia õueala kui ka kaugemalasuvaid rohkem või vähem looduslikke piirkondi (Dahlgren & Szczepanski, 2006). Võib käia õppekäikudel, külastada üldkasutatavaid õpperadu või lasteaia õuealale rajatud õpperada. Tuulingu jt (2019) järgi peavad lasteaiaõpetajad õuesõpet oluliseks, kuid ei vii seda piisava sagedusega läbi. On leitud (Heinpõld, 2015), et lasteaia juhtkonna hinnangul õuealale õuesõppeks loodud soodsad tingimused ei ajenda õpetajaid seda kasutama.

Varasemate bakalaureusetööde (Jänis, 2019; Paavel, 2018; Sults, 2017) raames on uuritud lasteaegade õpperadu puudutavaid arvamusi Lõuna-Eesti lasteaiaõpetajatelt. Autorile teadaolevalt ei ole teistes Eesti piirkondades taolisi küsitlusi läbi viidud. See andis ajendi uurida Kesk-Eesti lasteaiaõpetajate arvamust lasteaia õpperaja kasutamise kui ühe õuesõppe võimaluse

kohta. Töö eesmärgiks on välja selgitada, mida arvavad ja kuidas kasutavad lasteaiaõpetajad lasteaia õpperada ning mida peavad õpperadade loomisel oluliseks.

Õuesõpe

Õuesõpet kui mõistet on sõnastatud erinevalt. Rootsi Linköpingi Ülikooli keskkonna- ja õuesõppe pedagoogika keskuse definitsiooni järgi on õuesõppe pedagoogika tegutsemisviis, kus õppeprotsessi käigus saadakse autentsetes olukordades vahetutele kogemustele toetuvaid elamusi, neid reflekteeritakse ja seotakse teooriaga (Szczepanski, 2009). Eestis nii kooliõpilastele kui lasteaialastele looduses läbi viidava õppetegevuse vajalikkusele ja selle propageerimisele palju tähelepanu juhtinud Mikk Sarv sõnastas õuesõppe tähenduse järgmiselt: „Õuesõpe on õppimine ehedas, õppimist toetavas keskkonnas, kõigi meeltega vahetult kogedes, oma kätega ise tehes ja kogetut teistele vahendades ning edasi õpetades“ (Sarv, 2006, lk 7). Seega on õuesõppele iseloomulikeks tunnusteks koht, õppekeskkond (avatud õpiruum), meeleline kogemine, aktiivne tegutsemine (vahetu osalemine, millegi valmistamine) ja õpitu mõistmine (seoste leidmine varasemate teadmistega) ning selle selgitamine teistele (Sarv, 2006).

Ennekõike toimub õuesõpe õue(loodus-)keskkonnas, samas loetakse ka igasugust väljaspool klassiruumi läbiviidavat tegevust õuesõppeks. Avatud õpiruum võib olla õueala, linnatänav või -park, kultuurmaastik, mets, raba, aga ka muuseum või vanemate töökoht jne (Dahlgren & Szczepanski, 2006). Tavapärasest erinev keskkond tekitab lastes põnevust ja innustab üha uut avastama. Keskkonna avarus võimaldab aktiivset ja vaba tegutsemist ning uusi kogemusi saades toimub õppimisprotsess kõiki meeli kasutades (Grahm, 2009; Käis, 2018). Lisaks nägemis- ja kuulmismeelele, mis on peamised siseruumides õppides, töötavad õues lisaks ka haistmis-, maitsmis- ja kompimismeel (Brügge et al., 2008; Kharod & Arreguín-Anderson, 2015). Õppimine kõigi meeltega ja sealjuures aktiivne tegutsemine on kõige tulemuslikum õppimisviis, sest läbi isiklike kogemuste saadud teadmised on püsivad (Dahlgren & Szczepanski, 2006; Käis, 2018).

Õuekeskkond pakub lastele häid võimalusi oma initsiatiivi rakendada. Avatud õpiruumis puudub rutiin ja ka õpetajad tunnevad ennast vabamalt ning võtavad kergemini omaks lapsest lähtuva kasvatusese põhimõtted (Maynard et al., 2013a). See tähendab, et õppeprotsessis on aktiivsed tegutsejad just lapsed, õpetaja on toetaja, laste ideedega kaasamineja ja edasiarendaja rollis (Kinos & Pukk, 2010). Tänapäeva alusharidust püütaksegi muuta selles suunas, et keskmes

oleks laps – õpetamine põhineb laste huvidel ja nende individuaalsetel vajadustel. Riikliku õppekava (Koolieelse lasteasutuse..., 2008) õpikäsituse järgi on Eesti lasteaedades läbiviidav õppe- ja kasvatustöö lapsekeskne kasvatus (Tuul, 2017). Lapsekeskne kasvatus eeldab samuti, nagu lapsest lähtuv kasvatus, lapse aktiivset osalemist tegevustes. Lapsi kaasatakse nende kavandamisse ja suunatakse valikute tegemisse ning tehtu analüüsimisele, aga suunav ja toetav roll on pedagoogidel (Koolieelse lasteasutuse ..., 2008). Tuul (2017) leiab uuringutele toetudes, et enamus õpetajaid tunnistab lapsekeskse kasvatuses põhimõtteid, kuid nad ei pea piisavalt oluliseks lapse iseseisvust valikute tegemisel ja väljakutsetega hakkamasaamisel. Looduskeskkonna poolt pakutav vabadus peaks lihtsustama ja soodustama lapsekeskse õpikäsituse järgimist.

Brügge jt (2008) järgi on õuekeskkonnas õppimiseks kaks motiivi: 1) õuesõpe on pedagoogiline meetod, mille abil saab teatud eesmärged saavutada (vaimne ja füüsiline tervis, sotsiaalsed oskused, uued teadmised); 2) õuesõpe ise on omaette eesmärk, kontakti loomine eheda loodusega (loodus kui väärtus iseenesest, sealt saadavad emotsioonid – vaikus ja rahu, samas põnevus ja väljakutse). Õuesõpe saab olla meetod laste füüsilise arengu edendamiseks, sest õuekeskkonnas on lapsed kehaliselt aktiivsed ja neil on rohkem liikumisruumi (Brügge et al., 2008; Gray et al., 2015; Maynard et al., 2013). Avaramad ja mitmekesised mänguvõimalused ning siseruumides toimuvast erinev õppetegevus arendavad ka mängu- ja sotsiaalseid oskusi (Brügge et al., 2008; McClintic & Petty, 2015). Lapsed saavad ennast paremini välja elada ja vabalt tunda, samas tekib rohkem olukordi, kus tuleb kaaslastega arvestada ning koostööd teha (Kharod & Arreguín-Anderson, 2015). Looduskeskkonna poolt pakutav vabadus mõjutab soodsalt ka vaimset tervist, tekitades lastes positiivseid emotsioone ja suurendades eneseusku, sest laps saab areneda oma võimetele vastavalt (Brügge et al., 2008; Maynard et al., 2013). Lisaks eeltoodule aitab õuesõpe kui meetod lihtsustada erinevate õppeainete omandamist praktiliste tegevuste kaudu loomulikus keskkonnas.

Kõiki ainevaldkondi saab õuekeskkonnas käsitleda ja seejuures teemapõhiselt, mitte eraldi aineteks jaotades (Dahlgren & Szczepanski, 2006). See tähendab, et erinevad ained lähendatakse ja seotakse omavahel, ehk siis rakendatakse üldõpetust. Üldõpetus (inglise keeles *integrated learning*) toetub Eestis Käisi pedagoogika põhimõtetele. Tema poolt ligi sajand tagasi välja töötatud kodulooline vaateõpetus ei keskendu üksikutele ainetele, vaid ühendab need keskse teema kaudu tervikuks (Käis, 2018). Keske teema valitakse koduloost lähtudes. Käisi

järgi on oluline võtta just kodulugu õpetuse aluseks, sest lapsele tuttav keskkond – kodu ja koduümbrus muudavad õppimise elulähedaseks ja lapsepäraseks (Eisen, 1989). Lapsepärase on õpe siis, kui pakub neile huvi ja on võimetekohane. Huvi äratamiseks on vajalik, et lapse varasemate ja uute teadmiste vahel saavad seosed tekkida, mis toimub kõige tõenäolisemalt lapsele tuttavas ja omases keskkonnas (Käis, 2018). Alushariduses tähendab üldõpetuse rakendamine valdkondade ja tegevuste lõimimist ning ühendamist valdkonnast *Mina ja keskkond* valitud keskse teema kaudu (Ross, Õun, & Tuul, 2013), mille sisu üks osa on looduskeskkond (Koolieelse..., 2008). Looduskeskkonnaga tutvumine aga eeldabki tegevusi läbi õuesõppe.

Valdkonna *Mina ja keskkond* õppe- ja kasvatustegevuse üheks eesmärgiks on, et laps väärtustab keskkonda hoidvat ja keskkonnahoidlikku mõtteviisi (Koolieelse lasteasutuse..., 2008). Tänapäeva globaalseid keskkonnaprobleeme silmas pidades muutub üha olulisemaks laste kui tulevikutegijate kasvatamine elurikkuse säilimise vajaduse mõistjateks. Bioloogilise mitmekesisuse mõtestamine saab alguse lapsepõlves (Beery & Jørgensen, 2018). Kui lapsele on loodud võimalus regulaarseks kontaktiks loodusega, on pandud alus temas tekkivale positiivsele suhtumisele kõigesse elavasse (Brügge et al., 2008). Ühe võimaluse lastega loodulähedaselt ja regulaarselt tegevusi läbi viia pakub õpperadade kasutamine.

Õpperada

Eestis oli õpperadade mõtte kooliharidusse toojaks juba Käis (Eilart, 1986). Põhjalikult läbi uuritud, tähistatud ja infoga varustatud looduse õpperadasid hakati looma Eilarti eestvedamisel (Vihman, 2016). Õpperajad on „kindla pikkusega, täies ulatuses looduses märgistatud, ettekavandatud vaatluspunktidega ning kättesaadava informatsiooniga varustatud liikumisteed ja –rajad“ (Eilart, 1986, lk 7). Õpperajad on vabaks kasutamiseks, et kõik huvilised saaksid õppida tundma taime- ja loomaliike, mõista looduses olevaid seoseid ja inimese suhet loodusega ning selle kaitsmise olulisust (Eilart, 1986). Ka alushariduse kontekstis on õpperaja ülesanne ennekõike tekitada huvi looduse vastu (Sarap, 2010). Kui laps tunneb huvi ja õpib loodust tundma, siis oskab ta seda väärtustada. Nii hakkavad lapsed ümbritsevasse keskkonda säästvalt suhtuma (Timoštšuk, 2017; Tuuling, 2017).

Lastega saab külastada üldkasutatavaid õpperadu, mis tähendab enamjaolt pikema kestvuse ja koormusega retki. Uuringud on näidanud, et lastele meeldivad matkad ja nende käigus kogutakse hulgaliselt teadmisi (Sarap & Koppel, 2015). Pikematel käikudel väljaspool

lasteaia õueala on lapsed aktiivsemad küsimusi esitama ja arutlema ning nende huvid muutuvad laiemaks (Tuuling, 2017). Koolieelse lasteasutuse riikliku õppekava (2008) järgi on looduslase alushariduse sisu üks osa *elu ja elusolendid* (kodukoha taimed ja loomad ning nende eluks vajalik). Uuringud annavad kinnitust, et avaramas ning mitmekesisust pakkuvas looduskeskkonnas – väljaspool lasteaia õueala – rohkem viibinud laste looduslased teadmised on paremad (Sarap & Turro, 2014) ja lisaks sellele tunnevad nad hästi oma koduümbrust (Sarap & Koppel, 2015).

Õpperaja saab luua lasteaia õuealale või lähiümbrusesse ning alustada seal kodukoha taimede ja loomadega tutvumist (Timoštšuk, 2017). Eriti nooremate laste jaoks on lasteaiaõu turvaline ning kindel paik (Sarap & Turro, 2014). Väikeste lastega on keeruline pikemaid matku ette võtta (Kos & Jerman, 2013), aga ka lasteaia territooriumil paiknev õpperada pakub palju tegutsemis- ja õppimisvõimalusi. Tuttavakssaanud paik muutub lapsele koduseks ja omaseks (Brügge et al., 2008), aga oma pideva muutumise tõttu pakub loodus iga kord uusi emotsioone. Lasteaia territooriumil asuv kindlate vaatluspunktidega õpperada võimaldab korraldada vaatlusi läbi aastaringi looduses toimuvate muutuste jälgimiseks (Timoštšuk, 2017; Tuuling, 2017). Samas ei tähenda õpperaja kasutamine ainult loodusvaatluste läbiviimist – erinevates vaatluspunktides saab üldõpetusest lähtuvalt looduskeskkonnas kogetut aluseks võttes lõimida kõiki valdkondi (Tuuling, 2013). Vastavalt püstitatud õppe-eesmärkidele kavandatakse tegevused, mida õpperajal läbi viia. Tuuling (2017) rõhutab, et korraga tuleks järgida üht eesmärki, aga selle läbiviimiseks valida erinevaid tegevusi: vaatlused, katsed, töölehtede täitmine, mängud, fotojaht, folkloorsed tegevused. Oluline on tegevuste kavandmisse lapsed kaasata ja vajadusel plaane ka muuta (Danks & Schofield, 2005, viidatud Tuuling, 2013 j).

Erinevas vanuses lastele radasid koostades tuleb sellele diferentseeritult läheneda. Eilart (1986) nimetab kooliõpilastele mõeldud loodusradade puhul nelja moodust. Neist lasteaia õpperaja puhul võib aluseks võtta vaatluspunktides erinevate tegevuste valikulise läbiviimise põhimõtte, aga ka põhirajalt (nn minimaalrajalt) lisaradade loomise. Seda tuleb silmas pidada ennekõike lasteaia territooriumilt väljapoole ulatuva õpperaja puhul. Rada peaks olema igal aastaajal jalgsi läbitav ja turvaline.

Eestis on paljude lasteaedade juures oma õpperajad. Nende loomine ja õppematerjalide koostamine on sageli bakalaureusetööde teemaks. Nii ka käesoleva uurimistöo läbiviimise piirkonnas, Kesk-Eestis. Samas on autor täheldanud, et õpetajad ei ole piisavalt aktiivsed

õuesõpet läbi viima ja lasteaegade õpperadu kasutatakse vähe. Siit tuleneb uurimisprobleem: kuidas tagada õpperaja rohkemat kasutamist pidades silmas õpetajate arvamusi õpperajast kui ühest õuesõppe läbiviimise võimalusest.

Uurimuse eesmärk ja uurimisküsimused

Bakalaureusetöö eesmärgiks oli välja selgitada lasteaiaõpetajate arvamus õpperajast ja selle kasutamisest ning põhimõtetest, mida õpperaja loomisel silmas pidada.

Töö eesmärgist tulenevalt sõnastati uurimisküsimused:

1. Milliseid eesmärke täidab õpetajate arvates lasteaia õpperada?
2. Millised tegurid mõjutavad õpetajate arvates lasteaia õpperaja kasutamist?
3. Mida tuleks õpperaja koostamisel arvestada?
4. Kuhu tuleks õpetajate arvates õpperada rajada?

Metoodika

Bakalaureusetöös uuriti lasteaiaõpetajate arvamusi lasteaegade õpperadadest ja nende kasutamisest. Uurimistöö meetodiks valiti kvantitatiivne uurimismeetod kombineerituna kvalitatiivse meetodiga.

Valim

Töö eesmärgist ja uurimisküsimustest lähtuvalt kasutati mugavusvalimit, mille puhul lähtutakse lihtsa kättesaadavuse, leitavuse või uuritavate koostöövalmiduse põhimõttest (Õunapuu, 2014). Küsimustikule paluti vastata ühe Kesk-Eesti linna lasteaiaõpetajatel, kus uuringu läbiviimise ajal töötas lasteaedades 32 rühmaõpetajat. Uurimusest osavõtt oli vabatahtlik ja lõpptulemusena vastas ankeedile 22 õpetajat (68,8%).

Tabel 1. Õpetajate taustaandmed (N=22)

Tööstaaž aastates	Vastanute arv	Osakaal (%) koguarvust
alla 1 aasta	2	9.1
1–5 aastat	3	13.6
6–15 aastat	6	27.3
16–30 aastat	6	27.3
üle 30 aasta	5	22.7

Rühma tüüp	Vastanute arv	Osakaal (%) koguarvust
Sõimerühm (kuni 3a)	6	27.3
Aiarühm (3–6a)	12	54.5
Koolieelikute rühm (6–7a)	4	18.2

Märkus. N=küsimusele vastanute koguarv

Mõõtevahend

Uurimistöö mõõtevahendiks valiti poolstruktureeritud küsimustik (Lisa 1), mis sisaldas kinniseid ja poolavatud vastusevariantidega ning avatud küsimusi. Küsimustik töötati välja teooriale ja varasemale uurimusele (Paavel, 2018) toetudes. Google Forms veebikeskkonnas koostatud küsimustiku alguses toodi välja töö eesmärk, andmete kogumise põhimõte (anonüümsus) ja uurija kontaktandmed. Küsimustik koosnes sissejuhatavas osast, mis sisaldas taustaküsimusi (tööstaaž lasteaiaõpetajana, haridus, laste vanus rühmas) ja põhiosast 17 põhiküsimusega, millest 11 olid valikvastustega kinnised, 4 poolavatud ja 2 avatud küsimused. Hinnangu andmiseks kasutati 5-pallist Likerti skaalat, kus esimene valik tähendas täielikku mittenõustumist ja viimane absoluutset nõustumist. Näiteks küsimuse *Kui oluliseks peate õuesõpet?* valikvastused olid *ei ole üldse oluline, väheoluline, ei oska öelda, oluline, väga oluline*. Esimese põhiküsimusega anti vastus, kas lasteaial on oma õpperada. Selle puudumisel suunati vastaja 6. küsimuse juurde. Küsimused 2–5 olid valikvastustega kinnised, valikvastustega täiendamisevõimalusega või avatud küsimused. Küsimused 6–12 ja 15–16 olid valikvastustega kinnised ning 13–14 valikvastustega täiendamisevõimalusega küsimused. Viimases, avatud küsimuses (17.), paluti vastuses pikemat kirjeldust oma soovide ja arvamustega. Anonüümsuse tagamiseks ei küsitud lasteaia ega vastaja nime.

Protseduur

Küsimustiku koostamisega alustati 2020. aasta jaanuaris. Valiidsuse suurendamiseks viidi läbi pilootuuring kolme erineva pedagoogilise staažiga lasteaiaõpetajaga. Tagasiside tulemusena tehti muudatusi 7. küsimuse sõnastuses. Küsimustiku edastamiseks saadeti 2020. aasta veebruaris lasteaedade õppejuhtidele e-kirjad uurimistöö eesmärkide tutvustusega ja paluti luba uuring läbi viia. Nõusoleku järel saadeti Google Forms veebikeskkonnas koostatud küsimustik, mille õppejuhid edastasid rühmaõpetajatele. Küsimustele vastamiseks oli aega üks nädal.

Andmete analüüsimiseks kasutati andmetöötlusprogrammi Google Sheets ja Microsoft Excel 2013. Kasutati Google Sheets valemeid ja funktsioone vajamineva info eraldamiseks andmetest ning seoste leidmiseks erinevate andmehulkade vahel. Andmete esitamiseks kasutati sagedusjaotuste tulpdiagramme. Avatud küsimuse *Palun lisage omapoolseid soove ning arvamusi (paikkond, raja pikkus ja eesmärk jm)* puhul kasutati kvalitatiivset sisuanalüüsi. Kõik vastused kirjutati välja ja grupeeriti sõnastuse sarnasuse alusel kategooriateks *raja eesmärk; raja omadused; raja asukoht ja pikkus*.

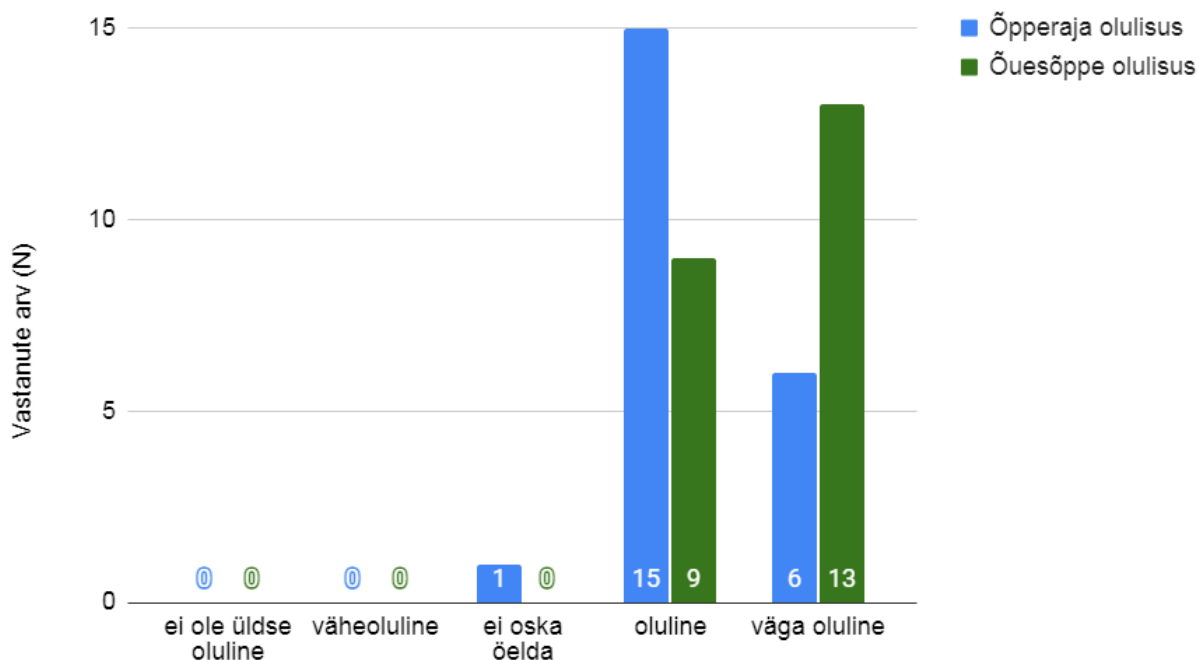
Tulemused

Uurimistöö tulemused esitatakse lähtuvalt uurimisküsimustest.

1. Milliseid eesmärke täidab õpetajate arvates lasteaia õpperada? (küsimused 2, 4, 5, 6-8)

Kui oluliseks peate õuesõpet? Kui oluliseks peate seda, et lasteaial on/oleks õpperada?

Vastuseid hinnati 5-pallisel Likerti skaalal. Selgus, et õuesõpet peavad 59,1% väga oluliseks ja 40,9% oluliseks. Vähe- ja mitteoluliseks õuesõpet ei peetud. Õpperada peavad 68,2% oluliseks ja 27,3% väga oluliseks. Üks vastus oli *ei oska öelda*. Väheoluliseks ja mitteoluliseks lasteaia õpperada ei peetud (Joonis 1).



Joonis 1. Õuesõppe ja õpperaja olulisus (vastanute arv N=22).

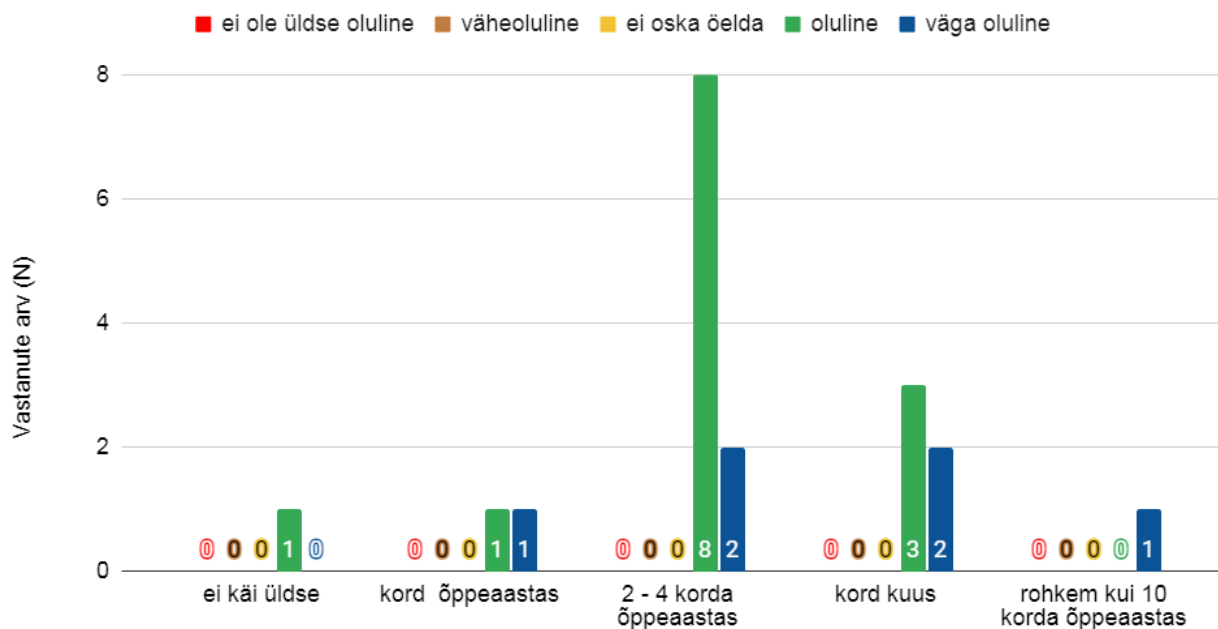
Kõik koolieelikute rühmade õpetajad pidasid lasteaia õpperada oluliseks, samuti sõimerühmade õpetajad.

Ankeedi esimese küsimuse vastusest selgus, et 86,4% (N=19) vastanutest on lasteaial oma õpperada ja 13,6% (N=3) õpperada puudub. Nendest vastanutest, kelle lasteaial puudus õpperada, pidasid kaks õpetajat õpperada oluliseks ja üks vastus oli *ei oska öelda*.

Õpperada omavate lasteaedade õpetajatest 68,4% pidasid õpperada oluliseks ja 31,6% väga oluliseks (Joonis 2).

Kui sageli käite lastega õpperajal?

Küsimusele vastasid õpetajad, kelle lasteaial on õpperada. Selgus, et 52,6% viibib lastega õpperajal 2–4 korda õppeaastas; 26,3% ühe korra kuus; 10,5% ühe korra õppeaastas; 5,3% rohkem kui 10 korda õppeaastas; 5,3% ei käi üldse lasteaia õpperajal (Joonis 2).



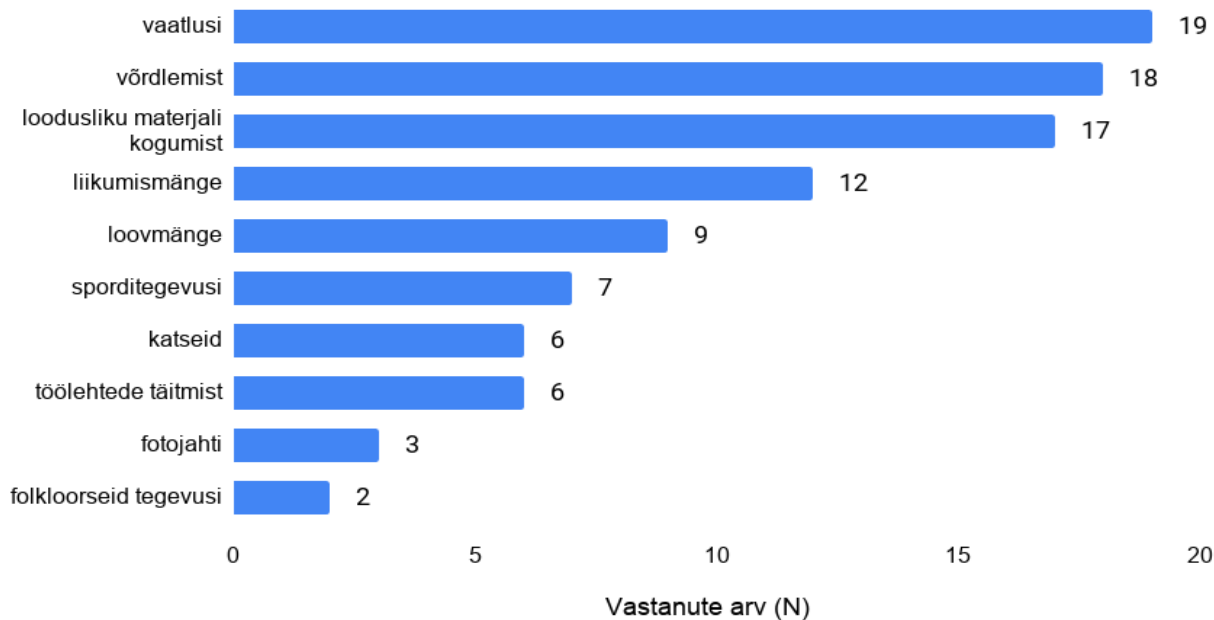
Joonis 2. Lasteaia õpperajal käimise sagedus ja õpperaja olulisus (vastanute arv N=19).

Nii koolieelikute kui sõimerühmade õpetajad käivad lastega lasteaia õpperajal sarnaselt: kolm õpetajat 2-4 korda õppeaastas, üks õpetaja korra kuus.

Milliseid tegevusi viite õpperajal läbi?

Kõik õpetajad, kelle lasteaial on õpperada, viivad läbi vaatlusi (Joonis 3).

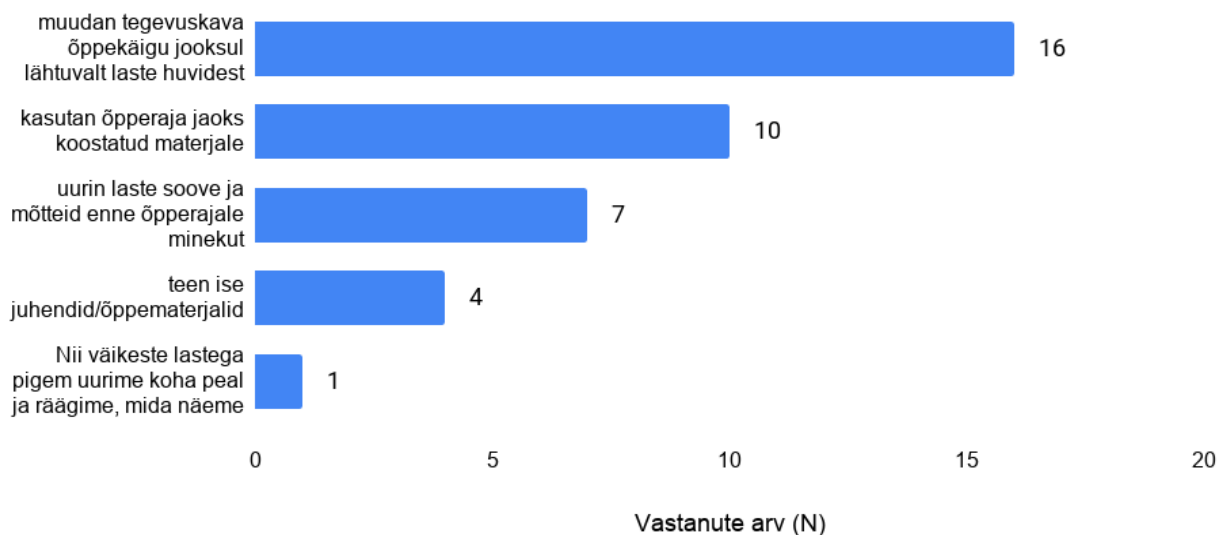
Lasteaiaõpetajate arvamus õpperajast 14



Joonis 3. Õpperajal läbiviidavad tegevused (vastanute arv N=19).

Mille alusel kavandate ja viite läbi tegevusi lasteaia õpperajal?

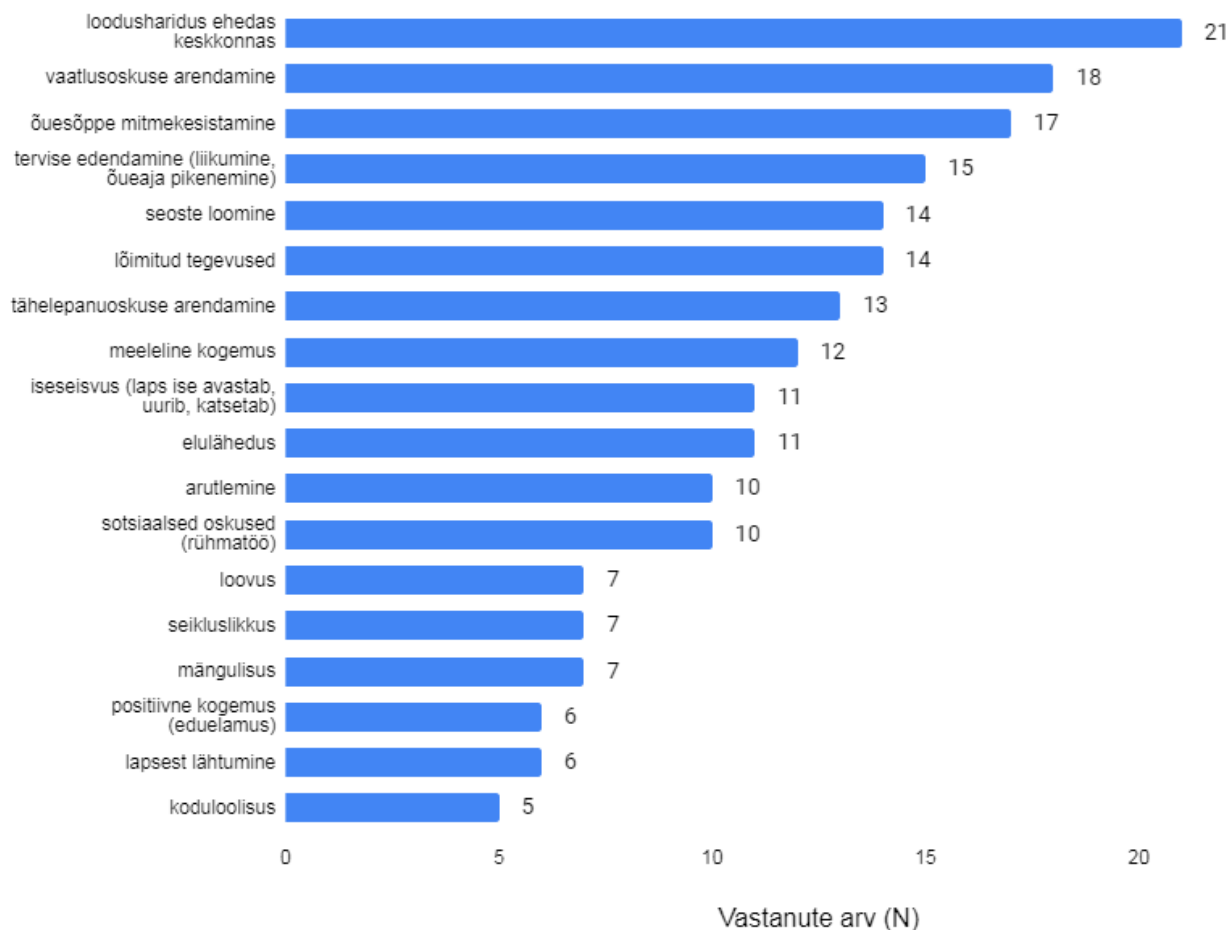
Küsimusele vastasid õpetajad, kelle lasteaial on õpperada. Valikvastustele lisaks märgiti: *Nii väikeste lastega pigem uurime kohapeal ja räägime, mida näeme vms.* (Joonis 4).



Joonis 4. Tegevuste kavandamise ja läbiviimise põhimõtted lasteaia õpperajal (vastanute arv N=19).

Nimetage järgmisest loetelust Teie meelest 7 kõige olulisemat aspekti, mida õpperaja kasutamine soodustab.

Vastustest nähtus, et 6 õpetajat ei teinud valikut 18 loetletud aspekti hulgast, märkides ära rohkem kui 7 aspekti või kõik küsimustikus välja toodud aspektid. Õpetajate arvates on õpperada kõige vajalikum seetõttu, et soodustab loodushariduse andmist ehedas keskkonnas (Joonis 5).

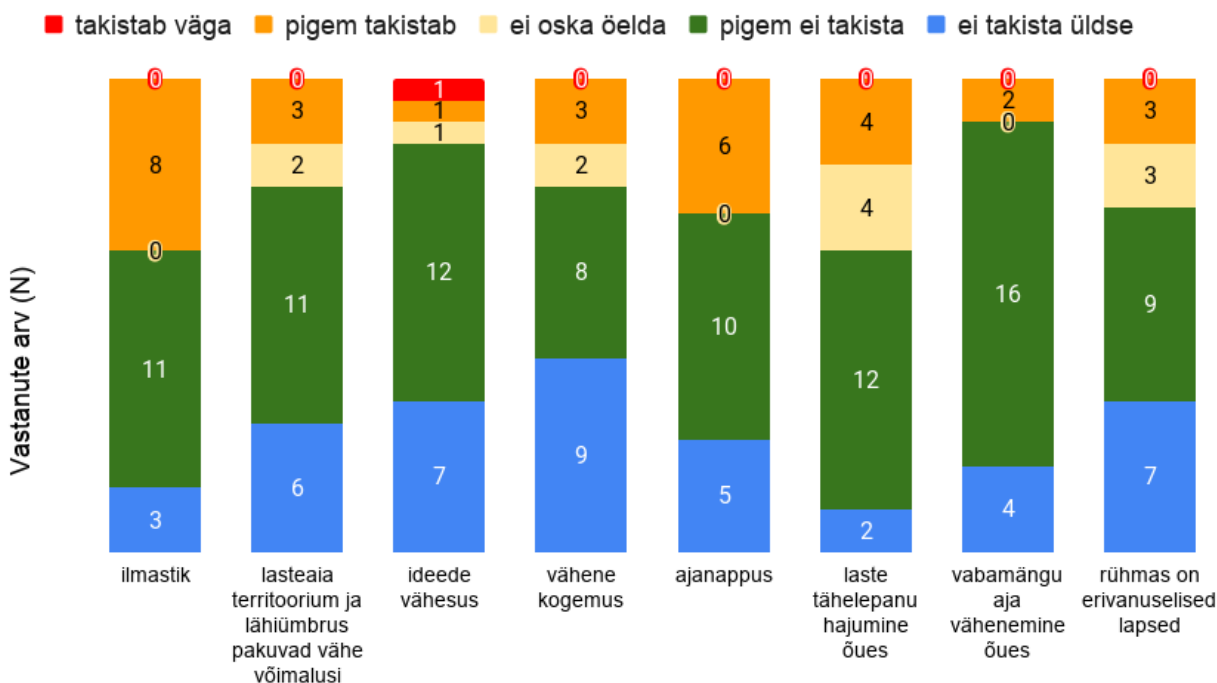


Joonis 5. Õpperaja kasulikkuse olulisimad aspektid (vastanute arv N=22).

2. Millised tegurid mõjutavad õpetajate arvates lasteaia õpperaja kasutamist? (küsimused 9, 13, 14, 15)

Millisel määral takistavad järgmised tegurid Teie hinnangul tegevuste läbiviimist lasteaia õpperajal?

Loetelus kirja pandud 8 tegurit hinnati 5-pallisel Likerti skaalal (Joonis 6). Vastuste järgi ei peetud ühtegi küsimustikus olevat tegurit õpperaja tegevuste läbiviimise oluliseks takistajaks. Kõige enam hinnati vastusega *pigem takistab* ilmastiku mõju (36,4%) ja ajanappust (27,3%). Väga takistavaks nimetati ühel korral ideede vähesust.



Joonis 6. Õpperajal tegevuste läbiviimist takistavad tegurid (vastanute arv N=22).

Milline on Teie lasteaia õueala?

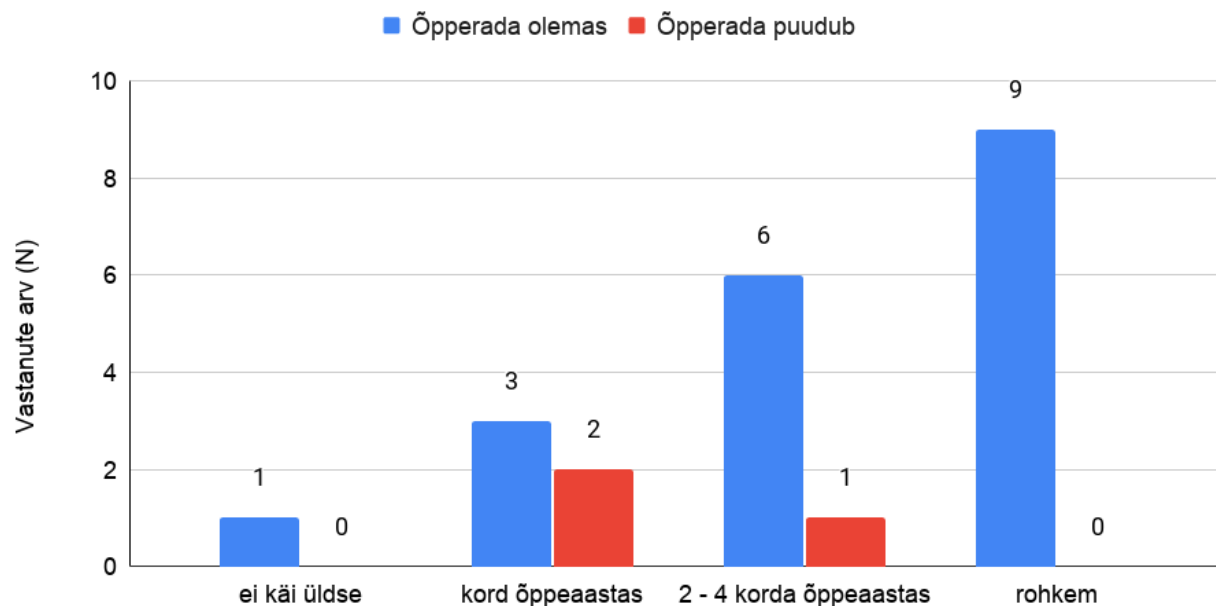
95,5% (N=21) vastasid, et lasteaia õueala on suuremas osas murukattega. Laste mänguvõimaluste osas vastati, et igal rühmal on oma mänguplats (68,2%, N=15), lapsed mängivad ühiselt kogu õuealal (9,1%, N=2). Ühel juhul vastati: *rühmad on grupeeritud (nt 2 rühma ühel platsil)* ja *valmimas on uued väljakud uue süsteemiga*. Palju mängu- ja spordirajatisi nimetati 4 korral (9,1%).

Milline on Teie lasteaia lähikümbus?

Kõige enam on lasteaia lähikümbuseks nimetatud tänavaid (90,9%, N=20) ja parke (86,4%, N=19); metsa ja veekogu mõlemat võrdselt 10 korral (45,5%). Viimaste hulgas oli 60% (N=6) uue üldkasutatava õpperaja soovijaid ja 20% (N=2) mittesovijaid. Ainult tänavaid ja parke nimetanutest (N=7) pooldasid õpperada 4 ja vastu olid 2.

Kui sageli käite lastega üldkasutatavatel õpperadadel või õppekäikudel väljaspool lasteaeda?

Üldkasutatavatel õpperadadel või õppekäikudel väljaspool lasteaeda käivad rohkem kui 4 korda õppeaastas 40,9%; 2–4 korda 31,8% ja korra õppeaastas 31,8% vastanutest. *Ei käi üldse* vastati ühel korral (Joonis 7).



Joonis 7. Üldkasutatavate õpperadade külastamise ja õppekäikude sagedus (vastanute arv N=22).

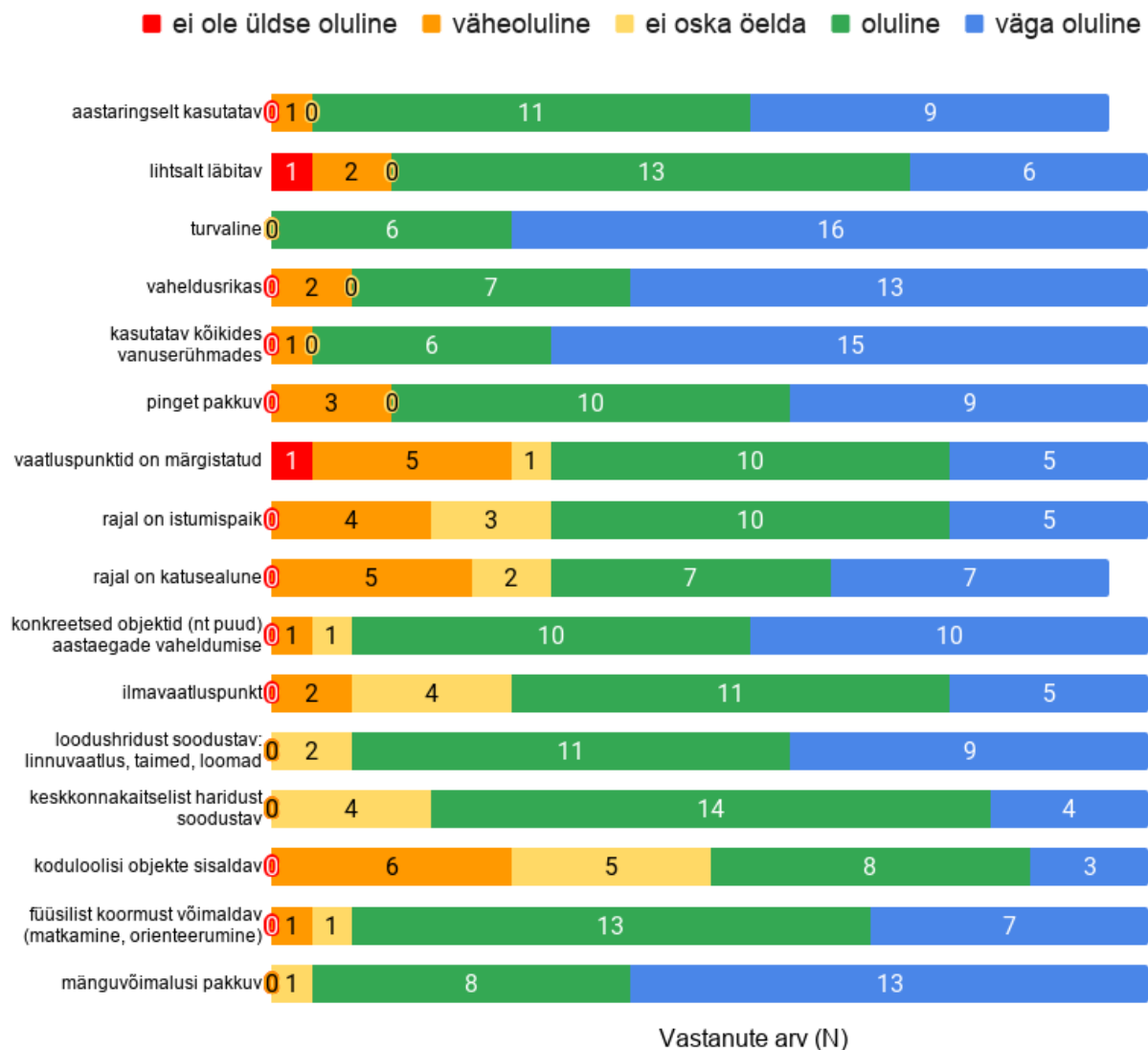
Koolieelikute rühmadest (N=4) käivad üldkasutatavatel õpperadadel rohkem kui 4 korda õppeaastas kaks õpetajat, 2-4 korda üks ja ühe korra õppeaastas samuti üks õpetaja.

3. Mida tuleks õpperaja koostamisel arvestada? (küsimused 12, 10, 11, 3)

Milline peaks Teie hinnangul olema hea õpperada? Kui oluliseks peate seda, et lasteaia õpperada vastaks järgmistele kriteeriumitele?

Küsimusele vastates tuli 5-pallisel Likerti skaalal hinnata 16 etteantud kriteeriumi (Joonis 8).

Vastuseid ei oska öelda anti 6,9 %. Madalaid hinnanguid (*ei ole üldse oluline ja väheoluline*) oli 10%, kõrgeid (*oluline ja väga oluline*) 83,1%. Kõige olulisemaks peeti raja turvalisust, mis sai ainult kõrgeid hinnanguid. Kõige vähem anti kõrgeid hinnanguid sellele, et rajal oleks koduloolisi objekte, järgnesid katusealuse olemasolu, istumiskoht rajal ja vaatluspunktide märgistatus.



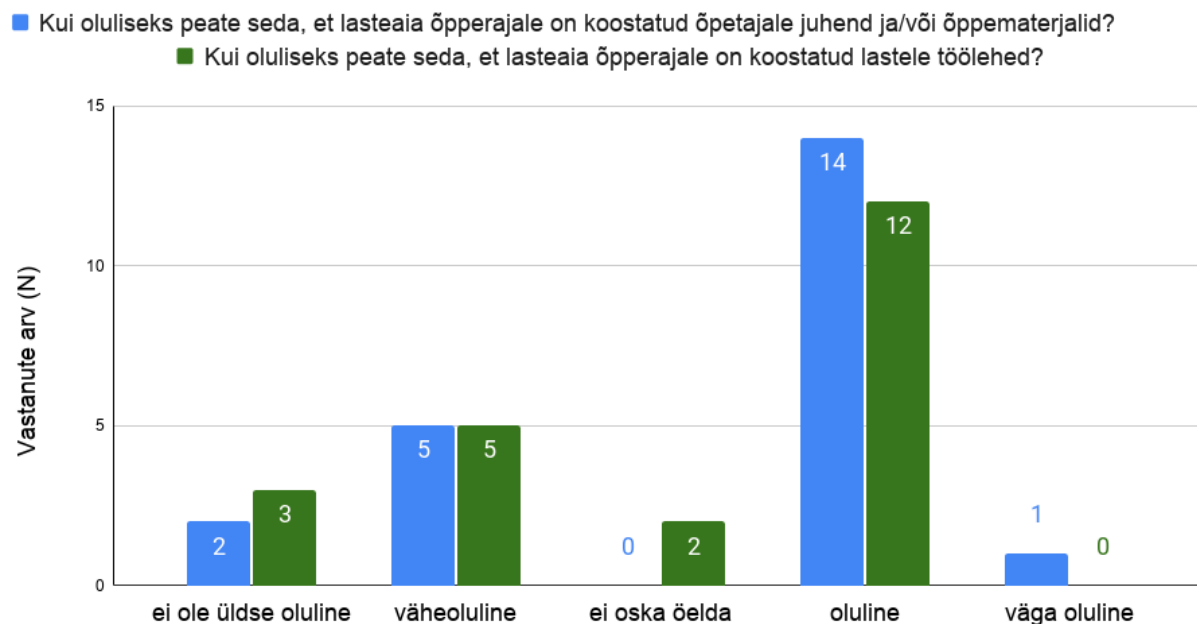
Joonis 8. Hea õpperaja kriteeriumid õpetajate arvamuste kohaselt (vastanute arv N=22).

Kui oluliseks peate seda, et lasteaia õpperajale on koostatud õpetajale juhend ja/või õppematerjalid?

Kui oluliseks peate seda, et lasteaia õpperajale on koostatud lastele töölehed?

Vastuseid hinnati 5-pallisel Likerti skaalal. Kõige enam leiti, et õpetajale koostatud õppematerjalide ja juhendite olemasolu on vajalik (63,6%), väheoluliseks pidas 22,7%, üldse ei pidanud oluliseks 9,1%, väga oluliseks 4,5% (Joonis 9).

Lastele töölehtede koostamist pidas oluliseks 54,5%, väheoluliseks 22,7%, üldse ei pidanud oluliseks 13,6%. Väga oluliseks laste töölehti ei hinnatud (Joonis 9).



Joonis 9. Õpperajale koostatud laste töölehtede ja õpetaja juhendite/õppematerjalide olulisus (vastanute arv N=22).

Kui kaua viibite lastega õpperajal?

Vastustes esitati ajavahemikke 10 minutist 1 tunnini. Kõige enam viibitakse õpperajal u 20 min (N=6). Sellesse gruppi koondati vastused 15–20 min, 20 min, 20-25 min. Tegevuse ajaks märgiti veel u 30 min (N=4, vastused 30 min, vähemalt 25 min); 40–45 min (N=2); 10–20 min (N=1). Samuti vastati *oleneb eesmärgist; sõltuvalt planeeritud tegevustest, laste huvist ja vastupidavusest; oleneb püstitatud eesmärkidest 15–30 min.*

4. *Kuhu tuleks õpetajate arvates õpperada rajada? (küsimused 16, 17)*

Kas sooviksite, et lasteaia lähipiirkonda rajataks üldkasutatav õpperada?

Üle poole vastanutest (57,1%, N=12) soovisid, et lähipiirkonda rajataks üldkasutatav õpperada. 19% (N=4) ei soovinud üldkasutatavat õpperada, nende hulgas ei olnud ilma oma õpperajata lasteaedade õpetajaid. 23,8% (N=5) vastasid *ei oska öelda*.

Sõimerühmade õpetajatest kolm olid õpperaja rajamise poolt, kaks ei soovinud õpperada ja üks vastas *ei oska öelda*. Koolieelikute rühmaõpetajatest olid kaks õpperaja poolt, kaks vastasid *ei oska öelda*.

Palun lisage omapoolseid soove ning arvamusi (paikkond, raja pikkus ja eesmärk jm)

Küsimusele paluti vastata uut õpperada soovivatel õpetajatel. Kaks vastanut, kes pooldasid õpperaja loomist, ei lisanud omapoolseid soove ning arvamusi. Vastused koondati kategooriatesse *raja eesmärk, raja omadused, raja asukoht ja pikkus*.

Õpetajate arvamused:

Rada võiks olla loodust tutvustav, et saaks vaadelda erinevaid taimi, loomi, seeni, putukaid. Raja erinevatel pikkustel võiks olla pingid, kus ilusa ilma korral saaks piknikku pidada ja jalga puhata.

Rada peaks võimaldama valikuid - lühem rada väiksematele, pikem suurematele. Pikem rada võiks läbi linnakeskkonna jõuda näiteks järve ja jõe äärde.

Laps tutvub lähipiirkonnas oleva loodus- ja tehiskeskkonnaga, mis võimaldab liikumist, uute teadmiste ja oskuste omandamist.

Pigem panustaks hoopis oma lasteaia õpperaja täiendamisse. Lisaks sinna kuhugi võimalusel kasvuhoone ja köögiviljapeenrad.

Vallas on erinevaid võimalusi, raja pikkus võiks olla -3km, laste keskkonnaline arendamine.

Lasteaiale parajas kauguses ja et lastel oleks seal turvaline, vaheldusrikas ja põnev.

Võimalikult palju erinevaid tegevus- ja vaatlusvõimalusi pakkuv.

Ka lähiumbruse metsatukas võiks selline ala olla.

Kõik on rahuldav lasteaia loodusrajal.

(...) park, (...) mets-1-2 km.

Meil on sobilik õpperada.

Raja eesmärgiks peeti kõige enam loodus- ja tehiskeskkonna tutvustamist, loodus- ja keskkonnahariduse andmise võimalust. Raja omadustest märgiti kahel korral oluliseks valikuvõimalust sõltuvalt laste vanusest. Asukohaks nimetati kahel korral üht linna parki ja linnaserva metsatukka.

Arutelu

Bakalaureusetöö eesmärgiks oli välja selgitada lasteaiaõpetajate arvamus õpperajast ja selle kasutamisest ning põhimõtetest, mida õpperaja loomisel silmas pidada.

Eesmärgi täitmiseks püstitati neli uurimisküsimust.

1. Milliseid eesmäärke täidab õpetajate arvates lasteaia õpperada?

Uuring andis tunnistust, et lasteaiaõpetajad peavad vajalikuks nii õuesõpet kui selle läbiviimise võimalusena õpperadade kasutamist. Üheski vastuses ei märgitud seda vähe- või ebaoluliseks. Seejuures õuesõppe olulisust hinnati kõrgemalt kui lasteaia õpperaja olemasolu (hinnangut *väga oluline* anti õuesõppele rohkem). Ka varasemad uuringud (Tuuling et al., 2019) on näidanud, et õpetajad peavad õuesõpet oluliseks. Paaveli (2018) töös toodi välja õpetajate positiivne suhtumine lasteaia õpperaja olemasolusse. Näitena võib tuua ka Soome, kus tehakse samuti

lasteaialastele loodusradu ja õpetajate hinnangul edendab see kultuuri- ja keskkonnahariduse andmist ning erinevate ainete käsitlemist õuesõppes (Eräjoki & Leutonen, 2018).

Küsitluses osalenud õpetajate arvates on õpperada kõige vajalikum seetõttu, et soodustab loodushariduse andmist ehedas keskkonnas. Sama ilmnis ka ühe Tartumaa valla lasteaiaõpetajaid puudutavas uurimuses (Sults, 2017). Valdav enamus märkis, et õpperajal käimine arendab laste vaatlusoskusi ning mitmekesistab õuesõpet. Jänise uuringus (2019) osalenud õpetajad leidsid samuti, et õpperajal käies on lapsed õppinud looduses rohkem märkama. Õpetajate meelest pakub õpperada häid võimalusi tegevuste lõimimiseks ja seoste loomiseks. Samuti on see nende arvates oluline paik meeleliste kogemuste saamiseks, kus lapsel on võimalik ise avastada, uurida ja katsetada ning õppimine on eluähedane. Veel kasutatakse õpperada küllaltki palju sporditegevuste läbiviimiseks. See on kooskõlas õpetajate arvamusel, et õpperada täidab rolli tervise edendamisel, st soodustab liikumist ja õueaja pikendamist.

Õpetajad leidsid, et õpperajal tegevusi läbi viies ei ole eriti võimalik lapsekeskse kasvatus (7. küsimuses valikvastus *lapsesest lähtumine*) põhimõtteid silmas pidada. Sama vähe hinnati positiivse kogemuse (eduelamuse) saamise võimalikkust. Vaatamata sellele on valdav enamus õpetajatest lähtuvalt laste huvidest valmis õppekäigu jooksul tegevuskava muutma. Lastemõtteid ja soove enne õpperajale minekut uuritakse samuti, aga vähemal määral – veidi üle kolmandiku vastanuist. Tulemused on teatud mõttes vastuolulised, kuna eelnevalt märgituna saavad lapsed õpperajal teadmisi koguda elulähedaselt ning aktiivsust ja iseseisvust üles näidates. Selline tegevus aga peakski pakkuma lapsele eduelamust.

Kõige enam arvasid õpetajad, et rajal on hea korraldada vaatlusi, võrdlemist ning loodusliku materjali kogumist. Ka Paaveli (2018) bakalaureusetööst selgus, et enim viiakse õpperajal läbi vaatlusi. Kuna õpetajad viivad õpperajal läbi ka liikumis- ja loovmänge, on silmas peetud Tuulingu (2017) soovitus kasutada õppe-eesmärgi täitmiseks erinevaid tegevusi ja mänge. Õpetajate poolt nimetatud liikumis- ja loovmängude rohke läbiviimine tundub olevat vastuolus hinnanguga õpperajale kui loovuse, mängulisuse ja seikluslikkuse edendamise võimalusele. Liikumise- ja loovmänge nimetati umbes pooltel juhtudel, aga vähem kui kolmandik märkis, et see arendab laste loovust, on seikluslik ja mänguline.

Küsimustikule vastanute seas oli kolm õpetajat, kelle lasteaial puudus õpperada, ja kaks neist pidasid õpperada oluliseks, üks vastas *ei oska öelda*. Kuna õpperada omavate lasteaegade õpetajatest pisut vähem kui 1/3 märkis, et õpperada on väga oluline ja ülejäänud märkisid

oluliseks, võib järeldada, et õpetajatel on häid kogemusi õpperaja kasutamisest. Seega tuleks lasteaegade õpperadade loomist soodustada. Jänise (2019) töös, mille käigus küsitletute lasteaia õpperada puudus, saadi erinevaid – nii pooldavaid, neutraalseid kui eitavaid vastuseid.

Samas näitas küsitlus, et lasteaia õpperaja kasutamise sagedus ei ole väga suur: kõige rohkem oli vastanute seas neid, kes käivad lastega õpperajal 2-4 korda õppeaasta jooksul. Nii vastas ka suurem osa (3/4) koolieelikute rühmade õpetajatest, mis annab märku vastuolust – õpperaja oluliseks pidamisest hoolimata ei leia see piisavalt kasutamist. Vaid üks koolieelikute rühma õpetaja käib lastega õpperajal korra igas kuus. See tekitas mõtte, et ankeedis võinuks olla ka küsimus, millise hinnangu annavad õpetajad konkreetselt oma lasteaia õpperajale.

Kõigi koolieelikute rühmade ja kõigi sõimerühmade õpetajate arvates on võrdsel määral oluline, et lasteaial on oma õpperada. Sellest võib järeldada, et lasteaia õpperada pakub häid võimalusi ka sõimeealiste laste õuetegevuste sisustamiseks. Varasemates uuringutes (Tuuling et al., 2019; Vaniko, 2020) on välja toodud, et väikelastega on õuesõppe tegevusi raske läbi viia, sest kõigi laste tähelepanu on korruga raske kōita. Kindlasti saab aga sõimeealistega rajal jalutades loodust vaadelda.

2. Millised tegurid mõjutavad õpetajate arvates lasteaia õpperaja kasutamist?

Vastused küsimusele, kus paluti hinnata õpperaja kasutamist takistavaid tegureid, võib tinglikult kahte gruppi jaotada: objektiivsed (ilmastik, territooriumi võimalused, ajapiirangud, laste tähelepanuvõime õues, erivanuselised lapsed rühmas, vabamängu aja vähenemine) ja subjektiivsed (ideede vähesus, vähene kogemus). Kõige enam vastati, et eelnimetatud esimese grupi tegurid pigem ei takista tegevuste läbiviimist õpperajal. Seega õpetajate arvates mõjureid, mis väga takistaksid lasteaia õpperaja kasutamist, praktiliselt pole. Kõige enam segab (valik: *pigem takistab*) ilmastik ja ajanappus. Samas oli mõlema teguri puhul arvamusi *pigem ei takista* rohkem. Kolbergi (2019) tööst ilmnes, et ka talvel jääb vähene õuesõppe mitte ilmastiku, vaid pigem vähese motivatsiooni taha. Kui püüda analüüsida ajanappust, arvestades, et kõige tavalisem õpperajal viibimise aeg oli umbes 20 minutit ja vabamängu aja vähenemist takistavaks teguriks ei peetud, võiks õpetajad tegevusi rajal pikendada. Kahtlemata on siin määrav ka laste vanus.

Ootuspärane oli, et hinnangud subjektiivsetele teguritele sõltusid lasteaiaõpetajana töötamise ajast. Ideede vähesust nimetasid *pigem takistab* ja *takistab väga* vähem kui aastase staažiga, *ei takista üldse* kõige enam 15–30 aastat lasteaiaõpetajana töötanud. See annab

tunnistust täienduskoolituste vajadusest, mille tõi oma bakalaureusetöös välja ka Vaniko (2020). Tuuling jt (2019) peavad oluliseks õuesõppe lisamist õpetajakoolituse programmidesse.

Uurimistöös sooviti teada saada, kas lasteaia territoorium ja lähiümbrus mõjutavad olemasoleva õpperaja kasutamist. Õpetajate arvates ei ole lasteaia õue-/looduskeskkonna tagasihoidlikumad olud takistuseks. Küsimusele uue üldkasutatava õpperaja loomise kohta andsid rohkem pooldavaid vastuseid looduslikumas piirkonnas, metsa ja veekogu lähedal paiknevate lasteaedade õpetajad kui need, kes nimetasid lähiümbruseks tänavaid ja parki. See annab aluse oletuseks, et neil on rohkem positiivseid kogemusi eheda looduskeskkonna kasutamisel. Samuti võidakse eeldada, et õpperada rajatakse lähemale pigem neile kui linnakeskuse lasteaedadele. Vastuseid analüüsid ilmses, et nende lasteaedade, kus on oma õpperada, õpetajad käivad üldkasutatavatel õpperadadel või õppekäikudel väljaspool lasteaeda rohkem kui ilma oma õpperajata lasteaedade õpetajad. Sama tulemus saadi Tartumaa lasteaedu puudutavas küsitluses (Paavel, 2018), millest järeldatakse, et õpperada omavate lasteaedade õpetajad oskavad paremini hinnata nii õpperada kui ka eheda looduskeskkonnas õppimist.

3. Mida tuleks õpperaja koostamisel arvestada?

Õpetajate arvamuste teadasaamiseks esitati ankeedis küsimus, kus tuli hinnata 16 etteantud kriteeriumi. Vastuseid *ei oska öelda* anti suhtarvuna väike osa ja valdavalt peeti väljatoodud kriteeriume olulisteks või väga olulisteks. Järelikult tuleks õpperaja koostamisel võimaluse korral kõigi aspektidega arvestada. Vastustest selgus, et kõige olulisemaks peeti raja turvalisust, samuti võimalust rajal mängida ning kasutada seda igas vanuses lastega. See on kooskõlas küsitluses osalenud sõimerühmade õpetajate arvamusel, et lasteaial peaks olema õpperada. Samuti oli vastustest eelnevalt selgunud mänguliste tegevuste läbiviimise rohkus. Ka Jänise (2019) küsitluses nimetasid õpetajad mänguvõimaluste ja erivanuseliste lastele jõukohasuse vajalikkust õpperajal. Brügge jt (2008) järgi loob mängudega looduse tutvustamine lastele turvatunde. Kõige vähem olulisena nimetati kodulooliste objektide olemasolu õpperajal.

Oluliseks peeti võimalust rada aastaringiselt kasutada ning sooviti, et õpperada sisaldaks konkreetseid objekte (nt puid) aastaegade vaheldumise jälgimiseks ja oleks vaheldusrikas, loodusharidust soodustav, samuti füüsilist koormust võimaldav. Tulemused on ootuspärased, arvestades eespool nimetatud enim läbiviidavaid tegevusi õpperajal: vaatlemine, võrdlemine, loodusliku materjali kogumine, liikumismängud. Võrdsel määral ja üsna oluliseks peeti nii seda, et rada oleks lihtsalt läbitav kui ka pinget pakkuv. Vastandlikud vastused sõltuvad ilmselt laste

vanusest rühmas. Lihtsa läbitavuse kriteeriumile anti ühel korral ka hinnang *ei ole üldse oluline*. Peaaegu samal määral kui eelnimetatud kriteeriumid, peeti oluliseks, et rada soodustaks keskkonnakaitse hariduse andmist. See annab tunnistust õpetajate teadlikkusest, kui tähtis on kasvatada lapsi säästva arengu põhimõtete tundjaks. Meieri ja Sisk-Hilteni (2017) järgi on õpetajate oskus keskkonna- ja loodusharidust anda väga oluline.

Vähem vajalikuks peeti ilmavaatluspunkti, raja vaatluspunktide märgistatust, istumispaiga ja katusealuse olemasolu. Kuna õpperajal tegevuste läbiviimise takistavaks teguriks (vastus *pigem takistab*) loeti kõige enam ilmastikku, oleks võinud eeldada, et katusealust soovitakse suuremal määral. Mis puutub kodulooliste objektide olulisuse madalasse hinnangusse, võib oletada, et selle mõiste jäi küsimuses ebaselgeks. Kui õpetajad pidasid silmas vaid lasteaia õuealale, mitte lähipiirkonda rajatud õpperada, siis selle piires ei osatud ilmselt koduloolisi objekte näha. Eestis on varasemalt läbi viidud uuring (Sarap & Koppel, 2015), mis annab tunnistust, et õpetajad hindavad kõrgelt koduloo kaudu kodukoha tutvustamist ja selle läbi erinevate õppe- ja kasvatustegevuste läbiviimist.

Bakalaureusetöödena loodud lasteaedade õpperadadele koostatakse õpetajatele juhendeid ja/või õppematerjale ning lastele töölehti. Küsitluses uuriti, kui oluliseks nimetatud abimaterjale peetakse. Selgus, et õpetajate juhendeid loetakse vajalikumaks kui lastele koostatud töölehti. Ligi 2/3 vastanuist pidas õpetajate abimaterjale oluliseks. Nendes lasteaedades, kus on oma õpperada, kasutavad umbes pooled õpetajad selle jaoks koostatud materjale ja vähem kui veerand teevad ise juhendid/õppematerjalid. Seega tuleks õpperadade abimaterjalide koostamist igati toetada. Sama tulemuseni on jõutud ka varasemates uuringutes (Paavel, 2018; Sults, 2017).

4. *Kuhu tuleks õpetajate arvates õpperada rajada?*

Uurimistöös sooviti teada saada, kas lasteaiaõpetajad on huvitatud lähipiirkonda üldkasutatava õpperaja loomisest. Kuna õpetajad nimetasid võimaliku ühise uue õpperaja asukohaks nii looduslikumat (lähiumbruse metsatukk, pargid, jõgi, järv) kui linnakeskkonda, saaks seda koostades arvestada kõigi lasteaedade suhteliselt võrdse lähedusega. Samas sõimeealiste laste jaoks oleks õpperajale jõudmine siiski liiga pikk matk. Seega tekib probleem, et rada ei leiaks ilmselt piisavalt kasutamist. Seda enam, et osa vastanuist ei poolda uut rada ja soovib pigem oma lasteaia õpperaja täiustamist, mis tulekski küsitluse läbiviimise piirkonnas eesmärgiks seada.

Kokkuvõtteks. Uuring täitis autori hinnangul eesmärgi andes vastuseid küsimustele, mida arvavad lasteaiaõpetajad õpperaja kasutamisest: milleks on õpperada vajalik, mis mõjutab

selle kasutamist ja milline on hea õpperada. Uuringu tulemuste põhjal saab öelda, et küsitluses osalenud lasteaiaõpetajad hindavad kõige enam õpperada kui loodushariduse edendamise vahendit. Õpetajate arvates saab õpperajal tegevusi lõimida ja seeläbi anda lastele teadmisi elulähedaselt. Nende hinnangul loob õpperaja kasutamine lastele võimaluse aktiivselt tegutseda – uurida ja avastada, aga samuti ka joosta ja mängida. Ehkki enamus küsitlusele vastanuist käib lastega õpperajal mitte enam kui 2–4 korda õppeaasta jooksul, leidsid õpetajad, et lasteaia õpperada on vajalik. Ka sõimeealiste lastega soovitakse rada külastada, seetõttu peeti õpperaja koostamisel eriti vajalikuks silmas pidada raja turvalisust, mängulisust ja võimalust seda kasutada igas vanuses lastega. Uuringutulemustest ei selgunud ühtegi olulist tegurit, mis takistaks õpperaja kasutamist. Sellest järeldub, et õpperaja vähese kasutamise põhjuseks võib olla motivatsiooni puudumine. Kuna oma õpperajaga lasteaedade õpetajad käivad rohkem ka üldkasutatavatel loodusradadel ja õppekäikudel, võib oletada, et lasteaia õpperaja kasutamine ja õpetajate endi looduslähedus on seotud. Seega saab järeldada, et õpperadade kasutamise edukuse üheks aluseks on ka õpetajate koolitamine õuesõppe teemadel.

Töös esinenud piirangutena võib välja tuua liiga väikese valimi, mille piires oli ka osalenute protsent väike. See ei võimalda teha ulatuslikke järeldusi. Samuti leiab autor, et küsimustiku juures oleks pidanud mõnda mõistet (nt *lapsesest lähtumine, koduloolisus*) selgitama. See oleks vähendanud vastuolulisust, mis mõnede tulemuste analüüsimisel ilmsiks tuli.

Tänu sõnad

Soovin tänada kõiki lasteaiaõpetajaid, kes andsid küsimustikule vastamisega oma panuse uurimistöö läbiviimisse. Olen väga tänulik oma juhendajale heade nõuannete ning perele ja lähedastele sõpradele toetuse ja innustuse eest.

Autorsuse kinnitus

Kinnitan, et olen koostanud ise käesoleva lõputöö ning toonud korrektselt välja teiste autorite ja toetajate panuse. Töö on koostatud lähtudes Tartu Ülikooli haridusteaduste instituudi lõputöö nõuetest ning on kooskõlas heade akadeemiliste tavadega.

Allkiri: Merle Siht /allkirjastatud digitaalselt/ Kuupäev: 18.05.2021

Kasutatud kirjandus

- Beery, T., & Jørgensen, K. A. (2018). Children in nature: sensory engagement and the experience of biodiversity. *Environmental Education Research*, 24(1), 13-25.
- Brügge, B., Glantz, M., & Sandell, K. (2008). *Õuesõpe*. Tallinn: Ilo.
- Dahlgren, L. O., & Szczepanski, A. (2006). *Õuesõppe pedagoogika: raamatuharidus ja meeleline kogemus. Katse määratleda õuesõpet*. Tallinn: Ilo.
- Danks, F., & Schofield, J. (2005). *Nature's Playground: Activities, Crafts and Games to Encourage Your Children to Enjoy the Great Outdoors*. Frances Lincoln.
- Eilart, J. (1986). *Looduse õpperajad*. Tallinn: Valgus.
- Eisen, F. (Koost). (1989). *Valik Johannes Käisi töid. Kodulugu, üldõpetus, loodusõpetus*. Tallinn: Valgus.
- Eräjoki, M.-T., & Leutonen, S. (2018). *Elämyksellinen luontopolku varhaiskasvatukseen: Oona-oravan kässäpolku*. Oulu: Oulun ammatikorkeakoulu.
- Grahn, P. (2009). Laps ja loodus. L. O. Dahlgren, S. Sjölander, J. P. Strid, & A. Szczepanski (Toim), *Õuesõppe pedagoogika kui teadmiste allikas – lähieestusest saab õpiõu* (lk 65–125). Tallinn: Tallinna Ülikooli Kirjastus.
- Gray, C., Gibbons, R., Larouche, R., Sandseter, E. B. H., Bienenstock, A., Brussoni, M., Chabot, G., Herrington, S., Janssen, I., Pickett, W., Power, M., Stanger, N., Sampson, M., & Tremblay, M. S. (2015). What Is the Relationship between Outdoor Time and Physical Activity, Sedentary Behaviour, and Physical Fitness in Children? A Systematic Review. *International Journal of Environmental Research and Public Health*, 12(6), 6455–6474.
- Heinpõld, R. (2015). *Koolieelsete lasteasutuste juhtkonna hinnang õuekeskkonna võimalustele ja õuesõppe kasutamise sagedusele õppe- ja kasvatustegevustes*. Publitseerimata magistritöö. Tallinna Ülikool.
- Honig, A. S. (2019). Outdoors in nature: Special spaces for young children's learning. *Early Child Development and Care*, 189(4), 659–669.
- Jänis, K. (2019). *Lasteaiaõpetajate arvamus õuesõppest ning lasteaiaõpetajate ja 5–6-aastaste laste arvamus märgistega tähistatud õpperajast*. Publitseerimata bakalaureusetöö. Tartu Ülikool.

- Kharod, D., & Arreguín-Anderson, M. G. (2015). Wild Beginnings: How a San Antonio initiative instills the love of nature in young children. *International Journal of Early Childhood Environmental Education*, 3(1), 72-84.
- Kinos, J., & Pukk, M. (2010). *Lapsest lähtuv kasvatus*. Tallinn: Tea.
- Kolberg, K. (2019). *Õuesõppe rakendamise talvel Eesti lasteaegade näitel*. Publitseerimata bakalaureusetöö. Tartu Ülikool.
- Koolieelse lasteasutuse riiklik õppekava (2008). *Riigi Teataja I 2008*, 23, 152. Külastatud aadressil <https://www.riigiteataja.ee/akt/13351772>
- Kos, M., & Jerman, J. (2013). Provisions for outdoor play and learning in Slovene preschools. *Journal of Adventure Education & Outdoor Learning*, 13(3), 189-205.
- Käis, J. (2018). *Õpetuse alused ja teed. Üldine didaktika*. Tartu: Studium.
- Maynard, T., Waters, J., & Clement, J. (2013). Child-initiated learning, the outdoor environment and the „underachieving“ child. *Early Years*, 33(3), 212-225.
- Maynard, T., Waters, J., & Clement, J. (2013a). Moving outdoors: further explorations of „child-initiated“ learning in the outdoor environment. *Education 3-13*, 41(3), 282-299.
- McClintic, S., & Petty, K. (2015). Exploring Early Childhood Teachers' Beliefs and Practices About Preschool Outdoor Play: A Qualitative Study. *Journal of Early Childhood Teacher Education*, 36(1), 24-43.
- Meier, D., & Sisk-Hilton, S. (2017). Nature and Environmental Education in Early Childhood. *The New Educator*, 13(3), 191-194.
- Omidvar, N., Wright, T., Beazley, K., & Seguin, D. (2019). Investigating Nature-Related Routines and Preschool Children's Affinity to Nature at Halifax Children's Centers. *International Journal of Early Childhood Environmental Education*, 6(2), 42-58.
- Paavel, K. (2018). *Tartumaa õpperadade külastatavus ning õppetegevuste läbiviimine õpperajal Tartu linna ja maakonna lasteaegade poolt*. Publitseerimata bakalaureusetöö. Tartu Ülikool.
- Ross, L., Õun, T., & Tuul, M. (2013). Lapsest lähtumine üldõpetuse alusena. K. Nugin (Koost), *Üldõpetuse rakendamine lasteaias* (lk 11-38). Tartu: Atlex.
- Sarap, A. (2010). Lapsest lähtuvad integreeritud tegevused õuesõppes. G. Sooserv (Koost), *Loodusvaaatlused* (lk 14-20). Tallinn: TEA.

- Sarap, A., & Koppel, R. (2015). Kodukoha tutvustamine Sakuloo ainekava kaudu. L. Lilleoja (Koost), *Kasvatustegelikkus õppija ja õpetaja pilgu läbi II* (lk 56-68). Tartu: Atlex.
- Sarap, A., & Turro, M. (2014). Kodukoha looduskeskkonna väärtustamine lasteaias. L. Lilleoja (Koost), *Kasvatustegelikkus õppija ja õpetaja pilgu läbi* (lk 58-71). Tartu: Atlex.
- Sarv, M. (2006). Õuesõppe pedagoogika teekond Eestis. L. O. Dahlgren, & A. Szczepanski, *Õuesõppe pedagoogika: raamatuharidus ja meeleline kogemus. Katse määratleda õuesõpet.* Tallinn: Ilo.
- Sults, M. (2017). *Õpperaja kasutamise võimalused loodushariduses ühe Tartumaa lasteaia õpetajate hinnangul.* Publitseerimata bakalaureusetöö. Tallinna Ülikool.
- Tervisekaitseõuded koolieelses lasteasutuses tervise edendamisele ja päevakavale (2010). *Riigi Teataja I 2010*, 69, 526. Külalstatud aadressil riigiteataja.ee/akt/13360326
- Timoštšuk, I. (2017). Looduskeskkonna tundmaõppimine. K. Nugin, T. Õun (Koost), *Õppe- ja kasvatustegevus lasteaias* (lk 234-247). Tartu: Atlex.
- Tuul, M. (2017). *Lasteaiaõpetajate arusaamad õppekavadest ja laste õppimisest ning hinnang õpetaja pedagoogilisele tegevusele lapsekeskse kasvatuse kontekstis.* Doktoritöö. Tallinna Ülikool.
- Tuuling, L. (2013). Õuesõpe – lõimitud aktiivse õppimise parim viis. K. Nugin (Koost), *Üldõpetuse rakendamine lasteaias* (lk 97-121). Tartu: Atlex.
- Tuuling, L. (2017). Õuesõppe rakendamine lasteaias. K. Nugin, T. Õun (Koost), *Õppe- ja kasvatustegevus lasteaias* (lk 115-153). Tartu: Atlex.
- Tuuling, L., Õun, T., & Ugaste, A. (2019). Teachers' opinions on utilizing outdoor learning in the preschools of Estonia. *Journal of Adventure Education and Outdoor Learning*, 19(4), 358–370.
- Vaniko, A. (2020). *Õuesõpe ja selle rakendamine sõimeühmades Põlvamaa lasteaedade näitel.* Publitseerimata bakalaureusetöö. Tartu Ülikool.
- Vihman, M. (2016). *Maastikumäng kui õppevorm. Aktiiv- ja õuesõpe.* Tartu: Atlex.
- Õunapuu, L. (2014). *Kvalitatiivne ja kvantitatiivne uurimisiis sotsiaalteadustes.* Tartu: Tartu Ülikool.

Lisad. Lisa 1. Küsimustik lasteaiaõpetajatele

11.5.2021

Õpperaja kasutamine koolieelses lasteasutuses

Õpperaja kasutamine koolieelses lasteasutuses

Hea lasteaiaõpetaja!

Olen Tartu Ülikooli tudeng ja palun Teie abi oma lõputöö kirjutamisel. Uurin selle raames lasteasutuste õpperadade kasutamist ja õpetajate hinnanguid ning ettepanekuid, mis aitaksid kaasa olemasolevate võimaluste parendamisele. Kaugemaks eesmärgiks on uurida lähieelse lasteasutuste jaoks ühise uue õpperaja kavandamise perspektiivikut. Küsimustik on anonüümne. Palun Teil vastata kõikidele allolevatele küsimustele valides sobiv vastusevariant. Avatud küsimuste korral kirjutage vastavale reale. Ankeedi täitmiseks kulub aega u 10 min.

Olen Teie panuse eest väga tänulik!

1. Mitu aastat Te olete lasteaiaõpetajana töötanud?

Märkige ainult üks ovaal.

- alla 1 aasta
- 1 - 5 aastat
- 6 - 15 aastat
- 16 - 30 aastat
- üle 30 aasta

2. Milline on Teie haridus?

Märkige ainult üks ovaal.

- pedagoogiline kõrgharidus
- pedagoogiline keskeriharidus
- kõrgharidus
- muu

3. Millises vanuses on lapsed Teie rühmas?

4. 1. Kas Teie lasteaial on oma õpperada? (kui vastasite "Ei" liikuge küsimuse nr 6 juurde)

Märkige ainult üks ovaal.

Jah

Ei

5. 2. Kui sageli käite lastega lasteaia õpperajal?

Märkige ainult üks ovaal.

ei käi üldse

kord õppeaastas

2 - 4 korda õppeaastas

kord kuus

rohkem kui 10 korda õppeaastas

6. 3. Kui kaua viibite lastega õpperajal?

7. 4. Mille alusel kavandate ja viite läbi tegevusi lasteaia õpperajal?

Märkige kõik sobivad.

kasutan õpperaja jaoks koostatud materjale

teen ise juhendid/õppematerjalid

uurin laste soove ja mõtteid enne õpperajale minekut

muudan tegevuskava õppekäigu jooksul lähtuvalt laste huvidest

Muu: _____

8. 5. Milliseid tegevusi viite õpperajal läbi?

Märkige kõik sobivad.

- vaatlusi
- võrdlemist
- katseid
- töölehtede täitmist
- liikumismänge
- sporditegevusi
- fotojahti
- loovmänge
- folkloorseid tegevusi
- loodusliku materjali kogumist

Muu: _____

9. 6. Kui oluliseks peate seda, et lasteaial on/oleks õpperaida?

Märkige ainult üks ovaal.

- ei ole üldse oluline
- väheoluline
- ei oska öelda
- oluline
- väga oluline

10. 7. Nimetage järgmisest loetelust Teie meelest 7 kõige olulisemat aspekti, mida õpperaja kasutamine soodustab:

Märkige kõik sobivad.

- õuesõppe mitmekesistamine
- lõimitud tegevused
- loodusharidus ehedas keskkonnas
- koduloolisus
- tervise edendamine (liikumine, õueaja pikenemine)
- sotsiaalsed oskused (rühmatöö)
- meeleline kogemus
- tähelepanuoskuse arendamine
- vaatlusoskuse arendamine
- arutlemine
- seoste loomine
- iseseisvus (laps ise avastab, uurib, katsetab)
- positiivne kogemus (eduelamus)
- loovus
- elulähedus
- seikluslikkus
- mängulisus
- lapsest lähtumine

11. 8. Kui oluliseks peate õuesõpet?

Märkige ainult üks ovaal.

- ei ole üldse oluline
- väheoluline
- ei oska öelda
- oluline
- väga oluline

12. 9. Millisel määral takistavad järgmised tegurid Teie hinnangul tegevuste läbiviimist lasteaia õpperajal?

Märkige ainult üks ovaal rea kohta.

	ei takista üldse	pigem ei takista	ei oska öelda	pigem takistab	takistab väga
ilmastik	<input type="radio"/>	<input type="radio"/>	<input type="radio"/>	<input type="radio"/>	<input type="radio"/>
lasteaia territoorium ja lähikümbri pakuvad vähe võimalusi	<input type="radio"/>	<input type="radio"/>	<input type="radio"/>	<input type="radio"/>	<input type="radio"/>
ideede vähesus	<input type="radio"/>	<input type="radio"/>	<input type="radio"/>	<input type="radio"/>	<input type="radio"/>
vähene kogemus	<input type="radio"/>	<input type="radio"/>	<input type="radio"/>	<input type="radio"/>	<input type="radio"/>
ajanappus	<input type="radio"/>	<input type="radio"/>	<input type="radio"/>	<input type="radio"/>	<input type="radio"/>
laste tähelepanu hajumine õues	<input type="radio"/>	<input type="radio"/>	<input type="radio"/>	<input type="radio"/>	<input type="radio"/>
vabamängu aja vähenemine õues	<input type="radio"/>	<input type="radio"/>	<input type="radio"/>	<input type="radio"/>	<input type="radio"/>
rühmas on erivanuselised lapsed	<input type="radio"/>	<input type="radio"/>	<input type="radio"/>	<input type="radio"/>	<input type="radio"/>

13. 10. Kui oluliseks peate seda, et lasteaia õpperajale on koostatud õpetajale juhend ja/või õppematerjalid?

Märkige ainult üks ovaal.

- ei ole üldse oluline
- väheoluline
- ei oska öelda
- oluline
- väga oluline

14. 11. Kui oluliseks peate seda, et lasteaia õpperajale on koostatud lastele töölehed?

Märkige ainult üks ovaal.

- ei ole üldse oluline
- väheoluline
- ei oska öelda
- oluline
- väga oluline

15. 12. Milline peaks Teie hinnangul olema hea õpperada? Kui oluliseks peate seda, et lasteaias õpperada vastaks järgmistele kriteeriumitele?

Märkige ainult üks ovaal rea kohta.

	ei ole üldse oluline	väheoluline	ei oska öelda	oluline	väga oluline
aastaringsest kasutatav	<input type="radio"/>	<input type="radio"/>	<input type="radio"/>	<input type="radio"/>	<input type="radio"/>
lihtsalt läbitav	<input type="radio"/>	<input type="radio"/>	<input type="radio"/>	<input type="radio"/>	<input type="radio"/>
turvaline	<input type="radio"/>	<input type="radio"/>	<input type="radio"/>	<input type="radio"/>	<input type="radio"/>
vaheldusrikas	<input type="radio"/>	<input type="radio"/>	<input type="radio"/>	<input type="radio"/>	<input type="radio"/>
kasutatav kõikides vanuserühmades	<input type="radio"/>	<input type="radio"/>	<input type="radio"/>	<input type="radio"/>	<input type="radio"/>
pinget pakkuv	<input type="radio"/>	<input type="radio"/>	<input type="radio"/>	<input type="radio"/>	<input type="radio"/>
vaatluspunktid on märgistatud	<input type="radio"/>	<input type="radio"/>	<input type="radio"/>	<input type="radio"/>	<input type="radio"/>
rajal on istumispaik	<input type="radio"/>	<input type="radio"/>	<input type="radio"/>	<input type="radio"/>	<input type="radio"/>
rajal on katusealune	<input type="radio"/>	<input type="radio"/>	<input type="radio"/>	<input type="radio"/>	<input type="radio"/>
konkreetsed objektid (nt puud) aastaegade vaheldumise jälgimiseks	<input type="radio"/>	<input type="radio"/>	<input type="radio"/>	<input type="radio"/>	<input type="radio"/>
ilmavaatluspunkt	<input type="radio"/>	<input type="radio"/>	<input type="radio"/>	<input type="radio"/>	<input type="radio"/>
loodushridust soodustav: linnuvaatlus, taimed, loomad (nt putukahotell)	<input type="radio"/>	<input type="radio"/>	<input type="radio"/>	<input type="radio"/>	<input type="radio"/>
keskkonnakaitselist haridust soodustav	<input type="radio"/>	<input type="radio"/>	<input type="radio"/>	<input type="radio"/>	<input type="radio"/>
koduloolisi objekte sisaldav	<input type="radio"/>	<input type="radio"/>	<input type="radio"/>	<input type="radio"/>	<input type="radio"/>
füüsilist koormust võimaldav (matkamine, orienteerumine)	<input type="radio"/>	<input type="radio"/>	<input type="radio"/>	<input type="radio"/>	<input type="radio"/>
mänguvõimalusi pakkuv	<input type="radio"/>	<input type="radio"/>	<input type="radio"/>	<input type="radio"/>	<input type="radio"/>

16. 13. Milline on Teie lasteaia õueala? Palun märkige sobivad variandid.

Märkige kõik sobivad.

- suuremas osas murukattega
- suuremas osas kõvakattega
- palju spordi- ja mängurajatisi
- igal rühmal on oma mänguplats
- lapsed mängivad ühiselt kogu õuealal

Muu: _____

17. 14. Milline on Teie lasteaia lähiümbus? Palun märkige sobivad variandid.

Märkige kõik sobivad.

- tänavad
- park
- mets
- veekogu

Muu: _____

18. 15. Kui sageli käite lastega üldkasutatavatel õpperadadel või õppekäikudel väljaspool lasteaeda?

Märkige ainult üks ovaal.

- ei käi üldse
- kord õppeaastas
- 2 - 4 korda õppeaastas
- rohkem

19. 16. Kas sooviksite, et lasteaia lähipiirkonda rajataks üldkasutatav õpperada? (kui vastasite "Jah" liikuge järgmise küsimuse juurde)

Märkige ainult üks ovaal.

- Jah
 Ei
 Ei oska öelda

20. 17. Palun lisage omapoolseid soovide ning arvamusi (paikkond, raja pikkus ja eesmärk jm).

Google pole seda sisu loonud ega heaks kiitnud.

Google Vormid

Lihtlitsents lõputöö reprodutseerimiseks ja üldsusele kättesaadavaks tegemiseks

Mina, Merle Siht

1. annan Tartu Ülikoolile tasuta loa (lihtlitsentsi) minu loodud teose „Õpperaja kasutamine koolieelses lasteasutuses: õpetajate arvamused ja ettepanekud“, mille juhendaja on Marianne Olbrei, reprodutseerimiseks eesmärgiga seda säilitada, sealhulgas lisada digitaalarhiivi DSpace kuni autoriõiguse kehtivuse lõppemiseni.
2. Annan Tartu Ülikoolile loa teha punktis 1 nimetatud teos üldsusele kättesaadavaks Tartu Ülikooli veebikeskkonna, sealhulgas digitaalarhiivi DSpace kaudu Creative Commons'i litsentsiga CC BY NC ND 3.0, mis lubab autorile viidates teost reprodutseerida, levitada ja üldsusele suunata ning keelab luua tuletatud teost ja kasutada teost ärieesmärgil, kuni autoriõiguse kehtivuse lõppemiseni.
3. Olen teadlik, et punktides 1 ja 2 nimetatud õigused jäävad alles ka autorile.
4. Kinnitan, et lihtlitsentsi andmisega ei riku ma teiste isikute intellektuaalomandi ega isikuandmete kaitse õigusaktidest tulenevaid õigusi.

Merle Siht

18.05.2021