

S. I. ŠTEIMAN

PIIMAKARJA
PARANDAMINE



RK

„PEDAGOOGILINE KIRJANDUS“ · 1948

S. I. ŠTEIMAN
STALINI PREEMIA LAUREAAT

PIIMAKARJA
PARANDAMINE

РК

„PEDAGOOGILINE KIRJANDUS“
TALLINN 1948



14062
A-17250

Autorilt.

NSV Liidu Ülemnõukogu Presiidiumi seadlus „Kolhoosnikuile ning sovhooside ja hobusekasvanduste töötajatele sotsialistliku töö kangelase nimetuse andmise ning nende autasustamise kohta NSV Liidu ordenite ja medalitega loomakasvatuse kõrge produktiivsuse saavutamise eest“ tõstis kolhoosides ja sovhoosides tööentusiasmi uue laine. Vastuseks partei ja valitsuse isalikule hoolitsusele põllumajanduse töötajate eest teevad kolhoosnikud ja sovhooside töötajad veel suuremaid jõupingutusi loomakasvatuse üldiseks tõusuks.

Sajad tuhanded inimesed võitlevad selle eest, et muuta oma farme eeskujulikeks, saavutada näitajaid, mis õigustavad valitsuse kõrgete autasude saamist. Need näitajad on kõigiti saavutatavad kõigi poolt, kes kõige hingega armastavad oma ala, annavad sellele kogu oma tahte, energia ja teadmised. On arusaadav, et huvi eesrindlike majandite töökogemuste vastu on viimasel ajal erakordselt tõusnud. Praktikud-loomakasvatavad ja zootehnikud uurivad suure püsivusega silmapaistvat edu saavutanud majandite töömeetodeid.

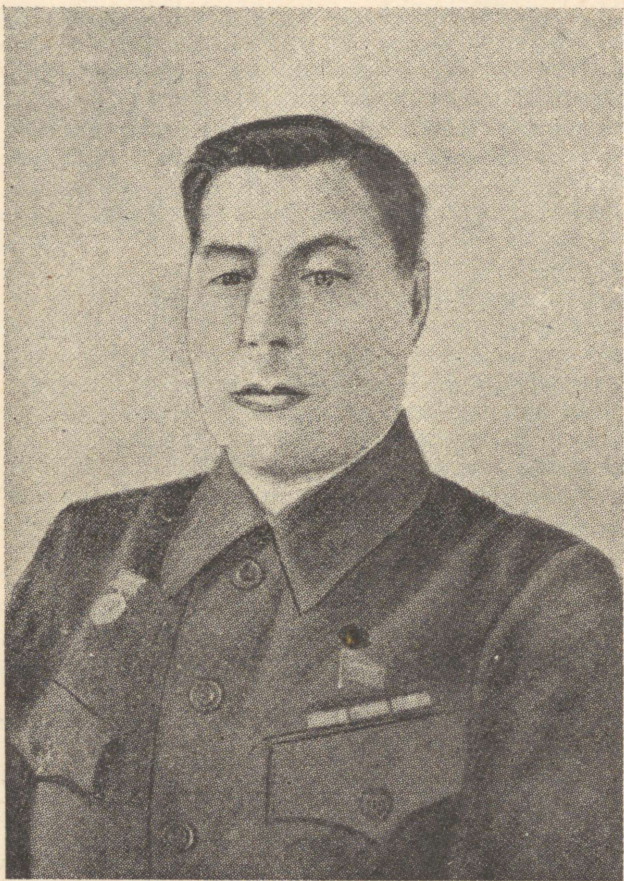
Meie arvame, et jutustus sovhoosi „Karavajevo“ kogemustest, kus viimase kümne aasta jooksul (1937—1946) saadi keskmiselt 5660 kilogrammi piima igalt lehmalt aastas, võib tuua mõningat kasu kõigile, kes tänapäev otsivad teid piimakarja produktiivsuse tõstmiseks.

Raamat „Piimakarja parandamine“ ei sea endale ülesandeks anda lugejale valmis retsepte, kuidas saavutada kõrget piimatoodangut ja parandada karja. Säärane ülesanne tuleb igal konkreetset juhul lahendada omamoodi. See on katse üldistada oma mitmeaastasi kogemusi, jutustada oma töökaaslastele — sovhooside direktoritele, kolhooside esimeestele ja farmide juhatajatele sellest, kuidas ja mis alal me töötame.

Selle raamatu kirjutamisel osutas mulle suurt abi A. V. KUZMITŠOV, mille eest avaldan talle oma siirast tänu.

Oktoober, 1947.

S. I. Šteiman.



Stanislav Ivanovič ŠTEIMAN
NSV Liidu Ulemnõukogu saadik.

Sissejuhatus.

Enamik zootehnikuid ja praktikuid-loomakasvatajaid tunneb kõrge piimaanniga karavajevo karja. Mõni aasta tagasi ilmus „Selhozgiz'i“ väljaandel meie raamat „Kuidas on loodud karavajevo rekordkari“.

Selles raamatus on jutustatud üksikasjaliselt sellest lähtematerjalist, mis sai uue, kostroma veisetõu tuumaks, sellest, kuidas oli organiseeritud tõuaretustöö, loomade söötmine ja noorloomade kasvatamine.

Kuid tollal me seisime veel, nagu öeldakse, uue tõu hälli juures. Meile endile ei olnud kaugeltki mitte kõik selge sellest, mis on tehtud ja mida tuleb veel teha, et kindlustada karavajevo karja suurepäraseid omadusi.

Sellest ajast on möödunud küllalt palju aega selleks, et tuua mõnevõrra selgust paljudes küsimustes, mida praktika on esile tõstnud.

Huvi karja uute tõugude vastu, karja produktiivsete omaduste täiustamise vastu on meie nõukogude maal väga suur. Meile, nõukogude inimestele, on uue, täiuslikuma otsimine muutunud eluliseks vajaduseks.

Kommunistlik partei ja nõukogude valitsus on miljonites töötajates äratanud võitmatu soovi parandada vanu tööviise, tungida looduse saladustesse, luua uut.

Viimaste aastate jooksul on ainuüksi ühes põllumajandusharus — loomakasvatuses — aretatud mitu uut tõugu, mis on produktiivsemad ja enam kohandatud kohalikele tingimustele. Nii aretas akadeemik M. F. Ivanov uue lambatõu — askaania rambuljee ja uue sigade tõu — valge stepitõu; Stalini preemia laureaat zootehnik K. D. Filjanski aretas sovhoosis „Bolševik“ uue lambatõu — kaukaasia rambuljee; teaduslik töötaja V. A. Balmont aretas ka-sahhi peenvillalammaste uue tõu; teaduslik töötaja

A. V. Vassiljev — lammaste tõu, mida nimetatakse kuibõševi tõuks. Siberis on aretatud sigade uus siberi tõug, mis on kohandatud karmile kliimale.

NSV Liidu Loomakasvatuse Ministeerium kinnitas uue, vladimiri hobusetõu. Selle tõu parimad hobused vedasid kivitamata teel koormat kaaluga kuni 10 tonni.

Meie teadust ja majandust, eriti loomakasvatust, viivad tänapäeval edasi mitte ainult õpetlased ja spetsialistid. Nõukogude maa on üles kasvatanud suure armee tootmise praktikuid-novaatoreid, kes oma silmapaistvate saavutustega näitavad aeg-ajalt ka uusi teid teadusele. Stalini preemia laureaatide hulgas näeme meie nii akadeemikuid kui ka töölisi-stahhaanovlasi ja insenere, kes on ennast avaldanud novaatoritena. Praktikuid-novaatoreid on meil kolhoosides ja sovhoosides kümneid tuhandeid. Kõik nad, koos miljonite töötajatega, töötavad oma Kodumaa heaks, püüdes tõsta sotsialistlikku loomakasvatust. Need praktikud jälgivad suure huviga eesrindlike majandite tööd, õpivad nende kogemustest. Meile näib, et jutustus teest, mille on nende aastate jooksul läbi teinud sovhoos „Karavajevo“, toob neile kasu.

Kui ilmus raamat „Kuidas on loodud karavajevo rekordkari“, me alles kobades tundsimme kõrge produktiivsusega loomade iseärasusi. Täie häälega neist iseärasustest rääkida oli veel vara. Tõsi, ka praegu ei ole siin kõik kaugeutki veel selge. Kuid palju sellest, mida me ainult aimasime, on nüüd praktika poolt kinnitust leidnud. Ja sellest me jutustame, niivõrd kui meile lubavad isiklikud kogemused.

Mitmeaastased kogemused võimaldavad mõningaid kokkuvõtteid „Karavajevo“ sovhoosi tööst kõrge produktiivsusega loomade eluea pikendamise alal. Paljusid rekordlehmi kasutatakse meie juures kuni 15—20 aastat. Mõnedelt neist aga saame me kuni sada tuhat liitrit piima. Kuivõrd see ei ole juhus, vaid pikemaajalise sihikindla töö tulemus, oleme me arvamisel, et sellest tuleb kõnelda kogemuste vahetamise korras.

Selgemaks muutus küsimus noorloomade nõndanimetatud karastamise kohta külmaga. Viis-kuus aastat tagasi rääkisime sellest ainult kui „Karavajevo“ sovhoosi katsest.

Nüüd on olukord teistsugune. Meetodit noorloomade

kasvatamiseks külmades ruumides rakendatakse paljudes kolhoosides ja sovhoosides, kusjuures kõikjal, kus seda meetodit rakendatakse õieti, on saadud häid tulemusi. Siinkohal ei ole üleliigne rääkida neist tingimustest, milledest tuleb kinni pidada üleminekul „külmale meetodile“. Kogemused annavad meile küllaldaselt aluseid selleks, et üldistada asja edu kindlustavaid nõudeid.

Lõpuks mõni sõna karja söötmise kohta. Kindel sööda- baas ja õige söõtmine on loomakasvatuse arendamise, ta produktiivsuse tõstmise alus. Siinkohal tahame veel kord alla kriipsutada, et sovhoosi „Karavajevo“ edu võitluses kõrge produktiivsusega karja loomise eest ei saa vaadelda lahus söötmise tingimustest.

Loomade sihikindla valikuga peab kaasnema söödabaasi pidev tugevdamine õigete külvikordade sisseseadmise, eriti aga kaunviljakultuuride külvipindadelaiendamise, sööt- mise ratsionaliseerimise ning loomade pidamise arvel. Seda teed mööda sammudes me saavutasime suurt edu: meie karja lehmade keskmine piimaand moodustas viimase kümne aasta jooksul (1937—1946) 5660 kilogrammi iga majandis oleva lehma kohta.

Meie kollektiiv võitleb selle eest, et 1. jaanuariks 1951 saada igalt lehmalt keskmiselt aastas 6000 kilogrammi 3,75 rasvaprotsendiga piima. Karja aretustuumal alal me tahame piima rasvasuse viia 3,9 protsendini. Lehma elus- kaal peab keskmiselt karja kohta moodustama 650 kilo- grammi.

Me seame endile ülesandeks saada selles viisaastakus aastane rekord piimatoodangu alal lüpsiperioodi 300 päeva eest 14 000—15 000 kilogrammi piima ja viia lehma eluaegne piimatoodang 100 000 kilogrammini.

Võib-olla aitavad meie kogemused ja tähelepanekud kõrge produktiivsusega karja juures praktikuil lahendada ülesannet, mille seadis UK(b)P KK veebruari pleenum: „Kindlustada loomakasvatuse areng ja selle produktiivsus kindla söödabaasi loomisega, emaloomade ahtruse likvideerimisega, loomade kunstliku viljastamise laialdase raken- damisega ja fõuaretustöö otsustava parendamisega, et viia laialdaselt kolhoosidesse ja sovhoosidesse kõrge produk- tiivsusega karjatõud“.

Karja parendamise ülesanded.

Kogemused veenavad meid selles, et tõuaretustöö on karja parendamisele suunatud zootehniliste ürituste kompleks. Tähtsamad neist üritustest on noorloomade hea söötmine ja üleskasvatamine, loomade eeskujulik pidamine, loomade õige valik ja komplekteerimine. Kui sellest üldisest ahelast ära jätta kas või üksainus lüli, ükskõik missugune, ei saa asjal iialgi olla tõelist edu. Kõigepealt on tarvis reguleerida loomade õiget söötmist, luua head tingimused loomade arenemiseks ja selles olukorras teostada loomade valikut ja komplekteerimist.

Parimais pidamise tingimustes avaldavad loomad täiel määral oma produktiivsust. See annab meile laialdase võimaluse uurida iga looma produktiivseid omadusi, eksimata välja selgitada väärtuslikke eksemplare ja sel alusel täiustada karja. Ebasoodsad tingimused takistavad, pidurdavad karja täiustamist. Ja vastupidi, nõuetekohaste tingimuste loomine loomade kasvatamiseks soodustab tõuaretustöö edu.

Kõigist ümbritseva keskkonna poolt looma organismi täiustamist mõjutavaist tingimustest avaldab suurimat toimet söötmine. Kunagi ja kusagil ei ole veel loodud kõrge produktiivsusega karja ilma hea söötmiseta. Looma produktiivsus piima, liha, töö alal — see on eelkõige organismi poolt ümbertöötatud sööt. Mittemillestki ei ole võimalik saada kas või väikestki toodangut. Kohane toitmine on tugevasti ja õieti mõjuv vahend karja parendamiseks. Ei ole võimalik mitte ainult luua head karja, vaid ka säilitada loomade tõulist väärtust mistahes karjas, kui ei looda head söötmist. Pikaajalised praktilised kogemused ja tähelepanekud veenavad meid selles, et söödad avaldavad erakordselt tugevat toimet looma kogu organismile ja looma tootmis-

võimele. Hea söötmisega on võimalik kiirendada organismi arengut, suurendada looma tootmisvõimet, muuta looma kuju. Halva söötmise puhul aeglustub looma kasv, väheneb ta tootmisvõime. Me kaldume seletama loomade madala tootmisvõime põhjusi mitte niivõrd nende tõuga, kuivõrd söötmise kvaliteediga. Seetõttu tuleb karja täiustamist alustada söödabaasi parendamisega.

Seda kinnitades meie ei taha, et meist saadaks aru nii viisi, nagu tuleks karja täiustada üksinda söötmise parendamise teel. Vastupidi, märkides söötmise määratu suurt tähtsust loomade produktiivsuse tõstmisel, meie ei eita, vaid kriipsutame alla karja tõulisuse tõstmise vajadust. Kuid häid tulemusi kõigi looma organismi mõjutamise viiside rakendamisest, mis on tänapäeval kasutada kultuursel loomakasvataval, võib saada ainult siis, kui on olemas nõutav hulk vajalikke söötasid. Söödabaas on aluseks, millel areneb karja parendamise abinõude kogu kompleks.

Kogu töö loomade kvaliteedi täiustamise alal seisab selles, et iga uus põlv oleks produktiivsem kui eelmine, ületaks vanemaid oma organismi tugevuse poolest, paneks tugevamini vastu keskkonna mõjutustele. Et seda saavutada, tuleb oskuslikult teostada loomade valikut ja komplekteerimist paaritamiseks, tunda iga looma võimet edasi anda oma kõrgeid omadusi pärimise teel.

Oskus leida loomade vahel erinevusi, kasutada neid ära tõuaretustöös ja luua häid tingimusi kasulike iseärasuste arenguks — kõik see moodustabki karja parendamise tööaine.

Algaastail, kus sovhoosi kari ei paistnud silma kõrge produktiivsuse poolest, me parendasime karja kõige suurema piimaanniga loomade valiku teel, kindlustades nende järelpõlves peamiselt seda omadust. Edaspidi hakkasime meie pöörama tähelepanu mitte ainult lehma piimaannile ja tervisele, vaid ka eluskaalule ja kehaehitusele. Pikaajalised tähelepanekud näitasid meile, et suurema eluskaaluga lehmad annavad ka rohkem piima. Muidugi leidub suures karjas alati üksikuid rikkaliku piimaanniga lehmi, kelle eluskaal on alla karja keskmist.

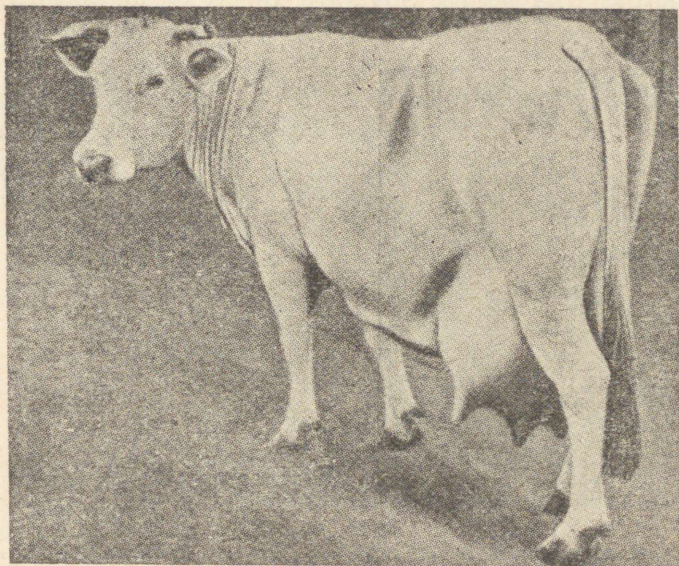
Vastandiks neile on väikese piimaanniga, kuid suure eluskaaluga lehmad. Siiski tervikuna karja kohta on suurima piimaanniga lehmad kõige raskemakaalulised. Muidugi



Joon. 1. „Karavajevo“ kari on tunnustatud kostroma tõu juhtivaks tõuaretustuumaks.

Selle uue kodumaise tõu lehmade sissekandmiseks riiklikku tõuraamatusse on kindlaks määratud järgmised nõuded piimaanni alal: piimatoodang lehmadel esimesel lüpsiperioodil 2600 kilogrammi, teisel poegimisel — 3000 kilogrammi ja kolmandal poegimisel ning vanemaailt lehmadel — 3400 kilogrammi; igas vanuses lehmade piima rasvasus — 3,9 protsenti. „Karavajevo“ karja produktiivsus 1946. aastal keskmiselt lüpsiperioodi 300 päeva eest oli järgmine: piimaand 26-lt esimese poegimisega lehmalt — 4940 kilogrammi igalt lehmalt, 34-lt teise teises lüpsiperioodis lehmalt ä 6251 kilogrammi ja 172-lt kõrgemas vanuses lehmalt (3 ja enam poegimist) — ä 6381 kilogrammi. Lenini ordenit omava sovhoosi „Karavajevo“ kollektiiv võttis endale riigi ees kohustuse tõsta karja piimatoodangut sõjajärgse stalinliku viisaastaku lõpuks 6000 kilogrammini 3,75 rasvaprotsendi juures keskmiselt igalt lehmalt lüpsiperioodi 300 päeva eest.

ei ole majandile tähtis looma kaal iseendast, vaid hästi arenenud muskulatuur ja hästi arenenud kondikava. Udara ümbermõõt on mõnedel meie lehmadel õige suur. Nii oli lehma „Keta“ udara ümbermõõt enne üheksandat poegimist 1 meeter 77 sentimeetrit; udara sügavus piimapeeglist kuni



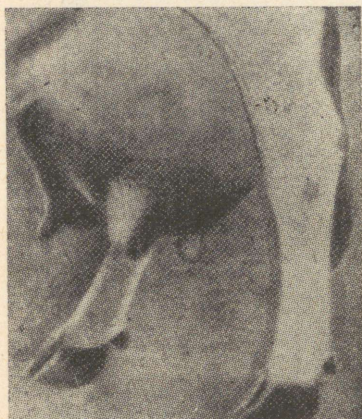
Joon. 2. Lehm „Strela“, „Silatši“ ja „Sliiva“ tütar.
Eluskaal 630 kilogrammi. Piimaand kolmanda lüpsiperioodi 300 päeva eest 9500 kilogrammi. Piima rasvasus 3,7 protsenti.

nisa aluseni moodustab 82 sentimeetrit, nisast aga kuni kubemeni — 49 sentimeetrit. Vahe eesmistest nisade vahel — 34 sentimeetrit. Udara niisugune maht ei kesta kogu aasta, võib olla 3—4 kuud, kuid on ikkagi alati suur. „Keta“ piimaand moodustas 8. lüpsiperioodil 10 490 kilogrammi piima, kusjuures rasva protsent oli 3,6.

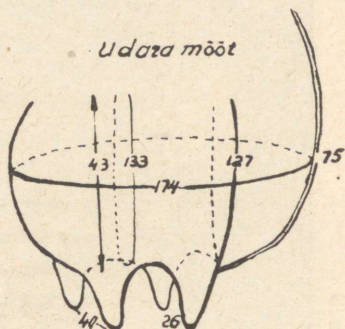
On selge, et määratu suure udaraga lehmal peavad olema väga laiade asetatud jalad, hästi arenenud rind, võimas ristluu ja tugev selg. Väikese piimaanni juures avalduvad puu-

dused eksterjööris mitte nii tugevasti kui kõrge piimaanni juures.

Rekordlehma kasutatakse meie majandis 15—20 aastat. Selle aja lõpuks annavad nad veel igaüks 6000 kuni 7000 kilogrammi piima. Paljudelt neist on saadud 12—14 vasikat. Sellele tuleb juurde lisada, et rekordlehmadel meie juures sünnib palju kaksikuid. Sovhoosi karjas on iga aasta 2,5—



Joon. 3. „Strela“ udar pärast poegimist.

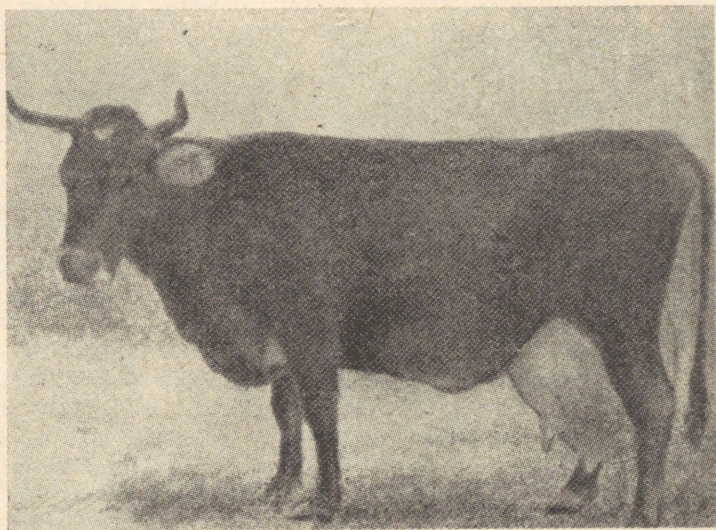


Joon. 3 a. „Strela“ udara mõõdud:

ümbermõõt — 174 sentimeetrit;
 sügavus — 75 sentimeetrit; vahe
 eesmistest nisadest vahel — 40 senti-
 meetrit; vahe tagumiste nisade
 vahel — 26 sentimeetrit; kõrgus
 eesmise nisa aluselt — 43 senti-
 meetrit; udara poolümbermõõt ta-
 gumiste nisade taga — 127 senti-
 meetrit; poolümbermõõt eesmistest
 nisade taga — 133 sentimeetrit.

3,0 protsenti kaksikuid. Nii sünnitas „Shema“ 11 poegimisest kolmat korda kaksikud, „Stopka“ samuti kolm korda, lehm „Basnja“ aga sünnitas kuus korda kaksikud (joon. 9). Kuigi on ahvatlev saada rekordlehmalt kaht vasikat, toovad kaksikute sünnitamised siiski palju tüli ja nõrgendavad liigselt lehma organismi. Pealegi on erisooliste kaksikute puhul lehmvasikas harilikult anormaalne. Arusaadavalt tuleb rekordlehmade organismi säärast pingelist tööd arvestada. Seetõttu me valime tõuaretustuuma lehma mitte ainult kõrge produktiivsuse tunnuste järgi, vaid ka kehaehituse, eriti kondikava tugevuse järgi.

Juhime erilist tähelepanu piimatoodangu ühetasasusele lüpsiperioodi jooksul. Loomakasvataval on tähtis teada mitte ainult lehmalt lüpsiperioodi jooksul saadud piima üldkogus, vaid ka seda, kuidas muutub piimatoodang lüpsiperioodi kestel. Kahest ühesuguse produktiivsusega lehmast me



Joon. 4. Lehm „Barhotka“ sündis 1933. aastal. Ta piimatoodang kõigi lüpsiperioodide kohta moodustas 76 960 kilogrammi 3,75-protsendilise rasvasisaldusega piima. Suurim piimatoodang oli 5. lüpsiperioodil — 9361 kilogrammi. Päevane piimatoodang 11. lüpsiperioodil — 35 kilogrammi.

loeme majandile väärtuslikumaks selle, kelle lüpsiperiood on ühtlasem.

Ühesuguse piimatoodangu andmise võime näitab lehma kõrgeid piimaanni omadusi. Parema ülevaate saamiseks toome näite. Esimese lüpsiperioodi esimesel kuul andis lehm „Kasseta“ päevas 19 kilogrammi piima. Kümnendal kuul me saime temalt 16,9 kilogrammi päevas. Vaatamata selle lehma võrdlemisi madalale päevasele piimatoodangule, me olime kindlad, et kuivõrd kogu lüpsiperioodi jooksul „Kasseta“ andis piima ühtlaselt, tulevikus ta produktiivsus

tõuseb tugevasti. Meie eeldused leidsid kinnitust. Pärast esimest poegimist „Kasseta“ andis 5889 kilogrammi piima, neljanda lüpsiperioodi jooksul saime aga temalt 9295 kilogrammi piima. Seitsme lüpsiperioodi jooksul saime temalt 55 321 kilogrammi piima, keskmiselt 7903 kilogrammi piima iga lüpsiperioodi kohta.



Joon. 4-a. „Barhotka“ udar pärast 11. poegimist.

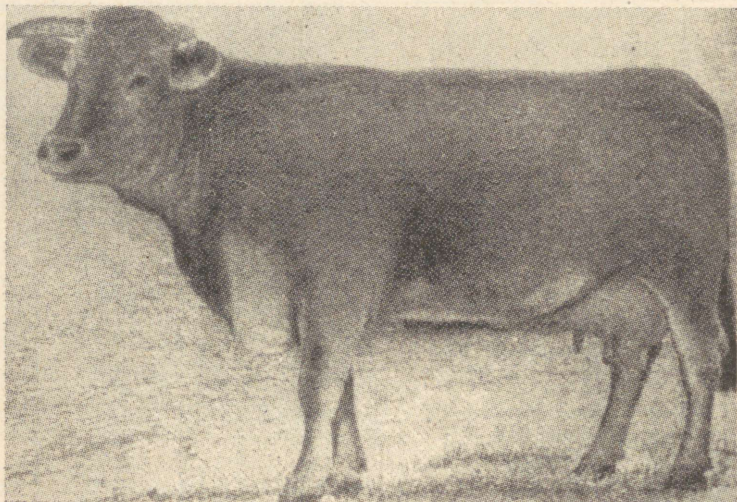
grammi — kaheteistkümnendal lüpsiperioodil. Kõrgeim päevane piimatoodang nende juures moodustas 35—45 kilogrammi, piimatoodang aga enne kinnijäämist — 18—20 kilogrammi (v. suurima piimatoodanguga ja vasikate arvuga rekordlehmade nimekiri, lk. 15). Meil oli lehma, kelle kõrgeim päevane piimatoodang ulatus 40 kilogrammini. Kuid juba lüpsiperioodi 5. kuul, isegi hea söötmise juures, alanes nende päevane piimatoodang 8—9 kilogrammini, 8—9 kuul aga jäid niisugused lehmad harilikult ise kinni. Meil ei läinud korda pikendada lüpsiperioodi nende juures parema söötmisega. Kuid õige individuaalvaliku ja rist-sugutuse teel me saime neilt ühtlase lüpsiperioodiga järelpõlve. Lüpsiperioodi ühtlus on iseloomustav rikkaliku piimatoodanguga lehmadele ja see antakse edasi pärivuse teel.

Meie sovhoosi karjas on küllalt lehmaid, kelle juures kõrgeima piimatoodanguga lüpsiperiood ei olnud mitte pärast 4.—6. poegimist, nagu harilikult, vaid hiljem. Nii andis „Opõtnitsa“ suurima piimatoodangu (9226 kilogrammi) seitsmendal lüpsiperioodil, „Belka I“ (9332 kilogrammi) — kaheksandal, „Vetka“ (12 017 kilogrammi) — seitsmendal, „Keta“ (10 490 kilogrammi) — kaheksandal, „Svobodnaja“ (10 287 kilogrammi) — üheksandal ja „Katja“ (9020 kilo-

Suurima piimatoodanguga ja vasikate arvuga rekordlehmade nimekiri.

Jrk. nr.	Lehma nimi	Suurim piimatoodang lüksiperioodi kohta		Vasikate arv
		Missuguse lüksiperioodi kohta	Piima hulk 300 päeva kohta	
1	Nitka	4	12 908	8
2	Lenivaja	6	12 198	12
3	Vetka	7	12 017	12
4	Kaska	4	11 958	8
5	Blagodat	6	11 738	9
6	Maika	5	10 967	8
7	Shema	5	10 534	14
8	Keta	8	10 490	9
9	Svobodnaja	9	10 287	9
10	Volna	6	9 676	11
11	Maria	4	9 392	10
12	Barhotka	5	9 361	10
13	Nezabudka I	6	9 335	10
14	Belka I	8	9 332	13
15	Karolina	2	9 324	6
16	Kasseta	4	9 295	7
17	Opõtnitsa	7	9 226	12
18	Kraša II	4	9 221	7
19	Metel	3	9 013	8
20	Masteritsa	6	9 007	10
21	Kartiina	5	8 968	10
22	Klaava	5	8 931	6
23	Brazana	5	8 897	9
24	Opasnaja	4	8 895	9
25	Katja	5	8 723	11
26	Luna	3	8 613	7
27	Baza	6	8 430	11
28	Neždanka	5	8 409	10
29	Sliiva	7	8 187	10
30	Smeta	5	8 150	7
31	Olha	4	8 105	11
32	Kraša I	8	8 039	11
33	Kolombina	4	7 585	8
34	Golubka II	6	7 482	11
35	Bljostka	4	7 415	10

Seda kasutades me püüame valida kasvatamiseks lehma, kes annavad piima ühtlaselt päevast päeva, lüpsiperioodist lüpsiperioodini. Niisuguseid loomi on meie karjas juba palju. Näiteks lehm „Lenivaja“ annab kõrgeimat piimatoodangut päevas 50, madalaimat aga 35 kilogrammi. Kogu lüpsiperioodi jooksul aga, 300 päeva kohta andsid mõle-



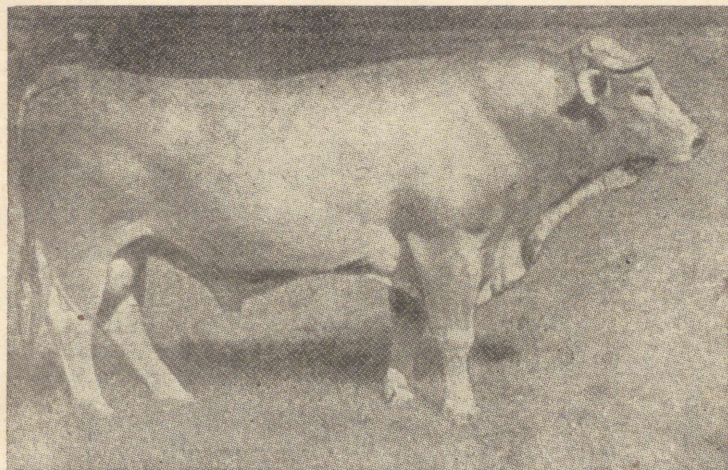
Joon. 5. Kõrge piimatoodanguga lehmad peavad olema terved. On soovitatav, et rekordlehmadel oleksid lai-asetatud jalad, hästi arenenud rind, võimas ristluu ja tugev selg. Pildil: lehm „Stopka“ maailma rekordlehma „Poslušnitsa II“ tütre tütar; „Stopka“ andis kuuenda lüpsiperioodi 300 päeva kohta 14 115 kilogrammi piima 3,92-protsendilise rasvasisaldusega. „Stopka“ piimatoodang neljanda lüpsiperioodi 300 päeva kohta — 7500 kilogrammi. Eluskaal — 830 kilogrammi.

mad lehmad kumbki 11 000—13 000 kilogrammi piima. Iga eriteadlane saab aru, et kasvatades niisuguseid loomi me väldime liigset pingutust nende organismi töös.

Tõuloomade valikul tuleb erilist tähelepanu pöörata piima rasvasusele. Igaühele on selge, et kahest ühesuguse piimatoodanguga lehmast on majandis kasulikum pidada seda, kelle piim on rasvasem. Kuid rasva protsent piimas ei

ole püsiv. See muutub mitte ainult lüpsiperioodist lüpsiperioodini, vaid ka koguni ühe päeva jooksul. Piima rasvasus muutub ka söötmise tingimustest.

Sellest ei ole raske teha järeldust, et kaks ühesuguse piimatoodanguga ja võrdse piimarasvasusega lehma, kui nad on eri majandeis, ei ole alati üheväärtuslikud. Ühes majan-



Joon. 6. Pull „Silatš“ „Borets'ilt“ ja „Shema'lt“.

„Silatši“ järelepõlve iseloomustavad tugev kehaehitus ja piima kõrge rasvasus.

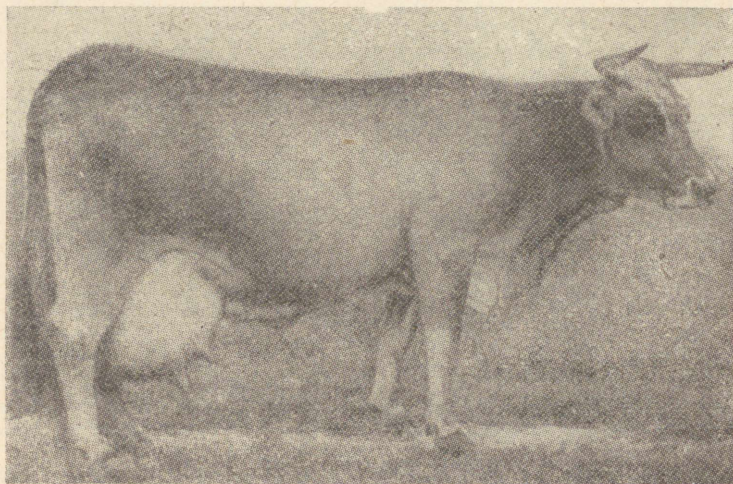
dis ühesuguse söötmise juures avalduvad nende erinevused õige pea. Varem halvemal toidul olnud lehm hakkab üldreeglina andma piima rohkem, kuid piima rasvasus võib langeda, kuigi rasva absoluutne hulk lüpsiperioodi kohta saadud piima üldkoguses tõuseb. Meie poolt toodud märkust lehmade piima suure rasvasisalduse kohta tuleb tõuaretustöös arvesse võtta.

Rasvasisalduse tõstmine lehmapiimas mõne kümnendiku protsendi võrra omab kolossaalset majanduslikku tähtsust. Tõepoolest, meie lehma „Kaska“ piimatoodang moodustas kolmanda lüpsiperioodi kohta kümme tuhat kilogrammi. Lehm „Shema“ andis samuti kolmanda lüpsiperioodi kohta

ainult kaheksa tuhat kilogrammi piima. Kumb neist on parem?

Esimesel pilgul näib, et esimene on parem. Kui aga võtta arvesse, et „Kaska“ piim sisaldab rasva 3,65 protsenti, „Shema“ piim aga 4,67 protsenti, tuleb enne kui küsimusele vastata, järele mõelda.

Parema selguse saamiseks tuleb tinglikult toodang kokku arvata üheprotsendilise piima kilogrammides. Sel



Joon. 7. Lehm „Jasnaja II“.

Ta piimatoodang kolmanda lüpsiperioodi 300 päeva kohta — 6145 kilogrammi.

juhul näeb „Kaska“ piimatoodang välja niiviisi: $10\ 000 \times 3,65 = 36\ 500$ kilogrammi, „Shema“ toodang aga — $8\ 000 \times 4,68 = 37\ 440$ kilogrammi.

Muidugi jätsime me karja nii ühe kui teise lehma, kuna nad on mõlemad kõrge piimatoodanguga, hea eksterjööri ja tugeva kehaehitusega.

Meil on palju kõrge piimatoodanguga ja piima suure rasvasisaldusega lehma. Need jäävad vaieldamatult karja. Kuid leidub ka niisuguseid, kelle piima rasvasus moodustab

ainult 3,3—3,4 protsenti, piimatoodang aga ei ületa 6000—7000 kilogrammi.

Näib, et need tuleksid välja praakida. Kuid nende järelpõlv andis kõrge piimatoodangu, rasvasusega mitte enam 3,3 protsenti, vaid 3,6—3,8 protsenti. Nii moodustab rekordlehma „Vetka“ juures piima rasvasus 3,2⁰/₀. „Vetka“ tütreid aga annavad rasvasemat piima: „Vehha“ — 3,6 ja „Veena“ — 4,16 protsenti.

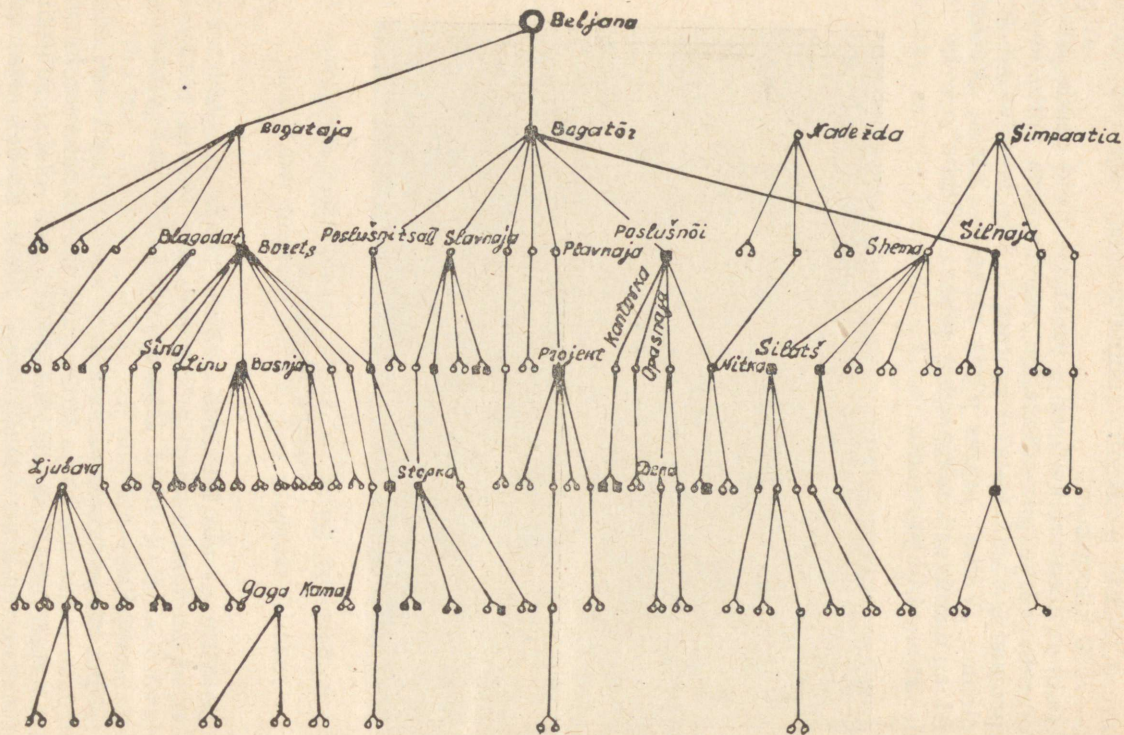


Joon. 8. Sovhoosi karjas on kuulsa rekordlehma „Poslušnitsa II“ suurearvuline järelpõlv.

Pildil: ta tütrepoeg pull „Karat“, sündinud 1940. aastal.

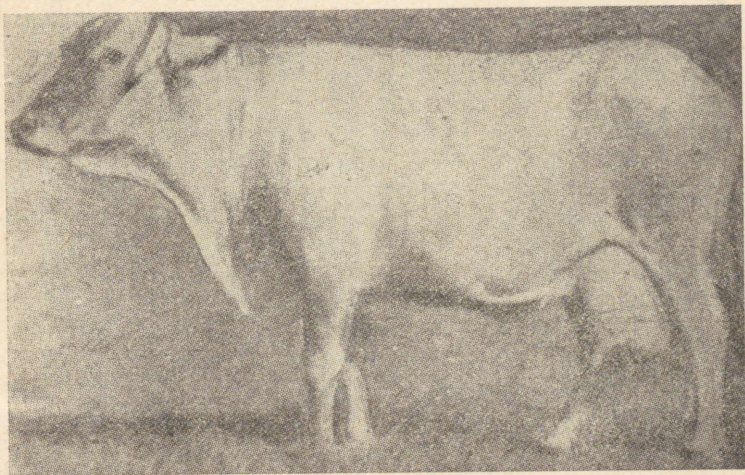
Seetõttu ei ole lehmade valikul nende produktiivsuse näitajad meil mitte alati mõõduandvad. Me ei tea veel, kuidvõrd kindlalt need lehmad annavad oma omadused edasi järelpõlvele.

Piima kõrge rasvasuse tunnused antakse teatavasti edasi pärivuse teel. Oma karja jaoks pulli valides tahavad loomakasvatajad temalt saada järelpõlve, mis oleks suuteline andma suurema rasvasisaldusega piima. Kuidas aga talitada niisugusel konkreetsel juhul?



Joon. 9. Tabel kaksikpoeji sünnitanud inemede kohta.

Lehm „Blagodat“ (joon. 10) andis kuuenda lüpsiperioodi 300 päeva kohta 11 738 kilogrammi piima rasvasusega 3,5⁰%. Kas võib „Blagodati“ põega panna parandajaks lehmade karja, kelle keskmine piimatoodang on 800 kilogrammi ja rasva protsent piimas 4? Selle küsimuse lahendab iga loomakasvataja sõltuvalt majandi konkreetsetest tingimustest, töö suunast karja parendamise alal. Me sooviksime, et selle küsimuse lahendamisel tingimata võetaks aluseks pro-



Joon. 10. Lehm „Blagodat“.

duktiivsuse näitajate summa, mitte aga üksikud arvud. Produktiivsuse näitajad ei jää alatisteks — need muutuvad. Nii näidatakse pulli tõutunnistuses ta ema piimatoodang ja piima rasvasus ainult kõrgeima lüpsiperioodi kohta.

Ta on sündinud 1934. aastal. Piimatoodang kõigi lüpsiperioodide kohta—94 800 kilogrammi piima. Kuuenda lüpsiperioodi 300 päeva kohta saadi temalt 11 738 kilogrammi ja seitsmenda lüpsiperioodi 300 päeva eest — 12 017 kilogrammi piima. Kuid „Blagodati“ piim oli kuni kõrgeima, kuuenda lüpsiperioodini tunduvalt rasvasem. Näiteks esimesel lüpsiperioodil, kus „Blagodatilt“ lüpsiti 6295 kilogrammi, moodustas rasvasuse protsent 3,74. Teisel lüpsi-

perioodil andis „Blagodat“ 8955 kilogrammi, kusjuures rasvaprotsent oli 3,72, kolmandal — 8221 kilogrammi, rasvaprotsent moodustas 3,68; neljandal lüpsiperioodil — 9749 kilogrammi rasvasusega 3,46 protsenti, viiendal lüpsiperioodil — 8101 kilogrammi piima rasvasusega 3,44 protsenti.

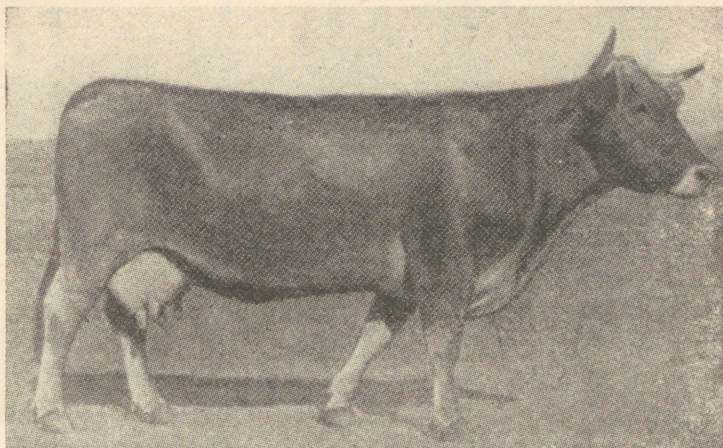
Lehma „Luna“ piima rasvasus muutus veel rohkem. Esimesel lüpsiperioodil saadi temalt 4420 kilogrammi piima, rasvasusega 3,9 protsenti, kolmandal lüpsiperioodil aga andis ta piima 8613 kilogrammi, rasvasusega 3,36 protsenti. Lehma „Meža“ piimatoodang esimesel lüpsiperioodil moodustas 3364 kilogrammi piima, rasvasusega 4,01 protsenti, ja kümnendal lüpsiperioodil — 4619 kilogrammi piima, rasvasusega 3,6 protsenti.

Muidugi on majandis ka sääraseid lehmi, kelle piima rasvasus on võrdlemisi püsiv. Näiteks kõikus lehma „Metel“ piimatoodang esimesel viiel lüpsiperioodil 6740 kilogrammi (esimesel lüpsiperioodil) ja 8951 kilogrammi vahel (viies lüpsiperiood), rasvasus aga muutus vastavalt ainult 3,6 kuni 3,66 protsendini. Antud juhul tõusis piima rasvasuse protsent koos piimatoodangu suurenemisega. Niisugused loomad nagu „Metel“ on eriti väärtuslikud majandis ja teevad alati rõõmu tõuaretajale. Taoliste loomade olemasolu räägib suurtest võimalustest ja väljavaadetest zootehniku töös. Niisugused nähted annavad meile aluse arvata, et teatud tingimuste juures on võimalik saavutada piimatoodangu suurenemist ühtaegu piima rasvasuse tõstmisega. Suureks kahjuks ei ole meie karjas niisuguseid rekordlehmi niipalju, kui meie neid omada tahaksime.

Nende näidetega me tahame näidata iga looma individuaalsuse sügava uurimise erilist tähtsust. Ei tule analüüsida mitte mõnda üksikut lüpsiperioodi, vaid kõiki looma kasutamise perioode. Ei tohi piirduda ainult produktiivsuse näitajatega mingi üksiku perioodi kohta. Tuleb uurida kõiki tingimusi, millede juures on saadud teatud toodang, s. t. tuleb võtta loomade söötmise ja pidamise tingimuste kogu kompleks kõigi perioodide kohta. Iseloomustus peab olema võimalikult täielik. Sellepärast tuleb looma täpsemaks hindamiseks teada mitte ainult piimatoodangut kõrgeimal lüpsiperioodil, vaid ka piima kõrgeimat rasvasust.

Arvestades produktiivsuse näitajaid, tuleb alati arvesse võtta tingimused, millede juures on saadud see või teine

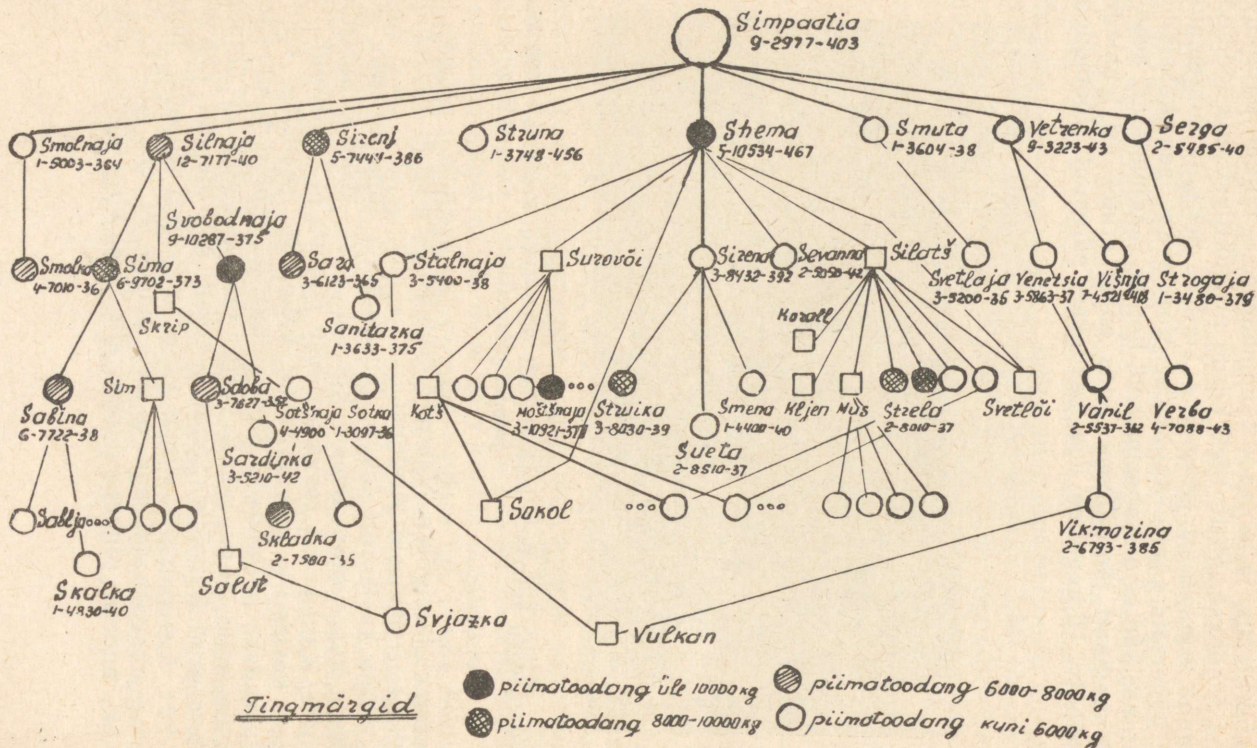
produktiivsus, ja loomade tõumadused— milline järelpõlv neist saadakse. Mitte kõik kõrge produktiivsusega loomad ei anna samasugust järelpõlve; alati on märgata suuremaid või vähemaid kõrvalekaldumisi. Veel enam, isegi kaksikud lehmvasikad ei ole ühesugused, hoopis rääkimata eri aegadel sündinud järelpõlvest. Seda enam erineb eri lehmade järelpõlv. Üldreeglina aga saadakse paremailt loomadelt



Joon. 11. „Blagodati“ tütar „Brünetka“.
Piimatoodang kolmanda lüpsiperioodi 300 päeva kohta — 9004 kilogrammi piima.

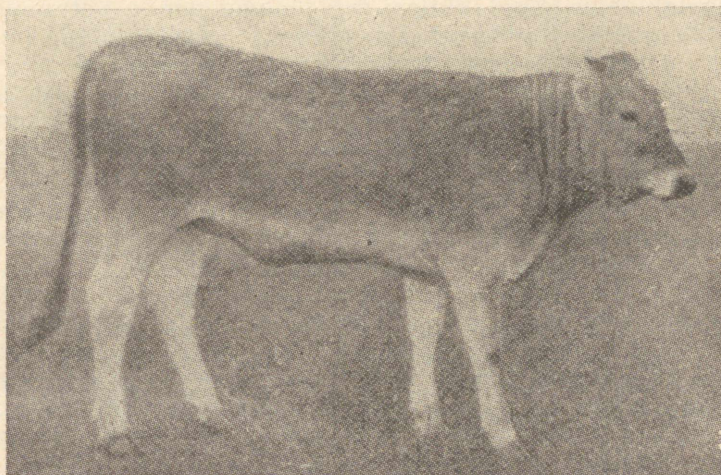
paremat järelpõlve. Vähesed erandid reeglist ei anna alust teha teistsuguseid järeldusi.

Meie karjas oli lehm „Sümpaatia“; lüpsiperioodi 300 päeva kohta saadi temalt kõigest 2400—2900 kilogrammi piima. Kuid piima rasvasisalduse poolest (4,2 protsenti) oli meie karjas niisuguseid lehma vähe. Me seadsime endile ülesandeks paljundada „Sümpaatialt“ järelpõlve, kindlustada selles selle lehma piima kõrge rasvasisaldus ja ühtaegu tõsta produktiivsust. Sellelt lehmalt sai majand kaheksa tütart, kes paistsid silma suure produktiivsusega, piima suure rasvasisaldusega. Nende hulgas ei ole ühtki, kes oleks andnud piimatoodangut alla 6000 kilogrammi. „Süm-



Joon. 12. „Simpaatia“ perekonna sugupuu.

paatia tütar lehm „Shema“ andis 1939. aastal 10 534 kilogrammi piima, mis sisaldas 4,67 protsenti rasva. Lehm „Shema“ paistab silma hea ja tugeva eksterjöõri poolest, annab suurepäraselt edasi oma paremaid omadusi järelpõlvele. Praegu me omame temalt juba arvukat järelpõlve nii ema- kui isaloomade liinis. Karjas on sellelt lehmalt kaks pulli: „Silatš“ ja „Surovõi“. Nende järglased annavad kõrget, rekordilist piimatoodangut kõrge rasvaprotsendiga.



Joon. 13. Karja ühe esiema „Beljana“ tütretütar vasikas „Blagodat“ (ühesoolistest kaksikutest).

Vasikas on pildistatud ühe aasta vanuselt. Tollal näis ta kõrgejalgsena ja kitsana. Ühes vanusega muutusid kehavormid ja nüüd on „Blagodat“ võimas, tugev loom rekordilise piimatoodanguga (v. joon. 10).

Loomade individuaalsuse arvestamise nõuet me käsitame laias mõttes ja rakendame seda mitte ainult söötmisel, vaid ka kasvatamisel, paaritamiseks ettevalmistamisel, valikul ja komplekteerimisel.

Tuleb välja uurida looma kõik peensused, kõik iseärasused ja siis päevast päeva arvestada neid iseärasusi töös, kasutada neid töö produktiivsuse tõstmiseks. Zootehnik üksinda ei tule sellega toime. On tarvis asjasse juurde

tõmmata brigadiire, karjatalitajaid, lüpsjaid ja vasikatalitajaid.

Selge ettekujutus iga looma iseärasustest hõlbustab ettenägemist, võimaldab üles ehitada tõuaretusplaani täpselt ja konkreetsemalt. Ja kui tööprotsessis saadakse veidi teistsuguse iseloomuga tulemusi, kui oli ette nähtud, siis looma hästi tundes on võimalik kiiremini avastada ebasoovitavate nähtuste põhjusi ja neid kõrvaldada.

Meil on tulnud ja tuleb veel tänapäevani sageli pettuda oma lootustes. Kuid ühtlasi me jõuame nende pettumuste kaudu möödapääsematult „avastusteni“, mis heidavad heledat valgust sellele, mis meile varem näis ebaselgena.

1931. aastal me panime karja pulli „Maltšik“ lehmalt „Maljutka“. „Maljutka“ piimatoodang moodustas kolmandal lüpsiperioodil 3925 kilogrammi piima rasvasusega 3,8 protsenti.

Pulli „Maltšik“ järelpõlv näis kõigi tunnuste järgi tervena ja tugevana. Ta tütrede, esimese poegimisega lehmad, andsid juba lüpsiperioodi algul päevas 25—35 kilogrammi piima. Olid olemas kõik eeldused arvata, et „Maltšik“ avaldab head toimet karjale, tõstab ta produktiivsust. Kuid meile ootamatult hakkas karjas ilmnema lehma, kes lõpetasid lüpsiperioodi enne 300 päeva. Me hakkasime otsima põhjust söötmises ja hoolitsemises, kuid see jäi tulemusteta. Lõpuks leiti vastus: kõik niisugused lehmad osutusid pulli „Maltšik“ tütreiks.

See ei olnud üksikjuhtum, kus valik heade sugupuude järgi tõi meile pettumusi. Me hoolitsesime eriti vasika „Pobeda“ eest pullilt „Artist“ ja tuntud rekordlehmalt „Poslušnitsa II“, kes andis kuuenda lüpsiperioodi 300 päeva kohta 14115 kilogrammi piima. „Pobeda“ sündis 1933. aastal. Teda kasvatati rikkalikemate normidega, kuid sellele vaatamata sai temast teiste lehmadega võrreldes halb lehm. Tal olid nõrgad, veidi saabeljad jalad ja nõrk selg. Peaasi aga, nagu hiljem selgus, „Pobeda“ annab halba järelpõlve. Kuigi „Pobeda“ piimatoodang on kõrge, kuid nagu nähtub toodud tabelist 1, jääb see tunduvalt maha paljude harilike, mitte millegagi silmapaistvate lehmade piimatoodangust, millised lehmad pärinevad mitte millegagi silmapaistnud vanemaist.

Neist näidetest ei tule teha järeldusi selle kohta, et

„Karavajevos“ loobuti loomade hindamisest nende sugupuude järgi. Niisugune järelendus oleks ebaõige. Näide pullist „Maltšik“ räägib vastupidisest — sellest jõust, millega antakse edasi päriuslikud omadused. Seda jõudu mitte arvestada oleks andestamatu viga.

Tabel 1.

Piimatoodang 300-päevase lüpsi-perioodi kohta (kilogrammides)

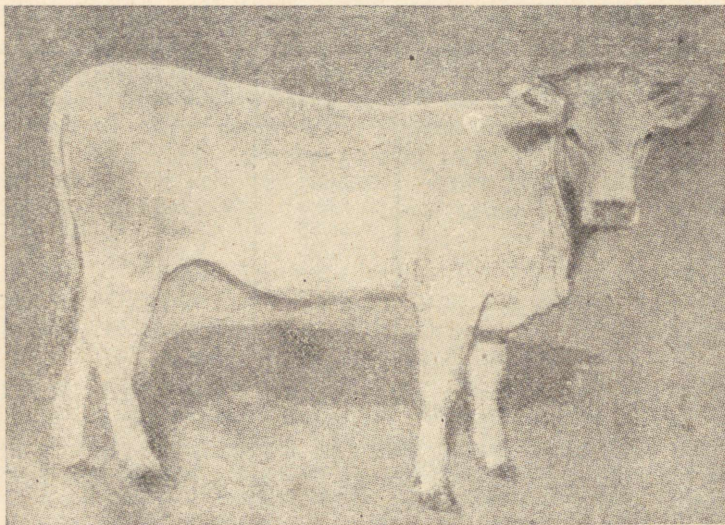
Lehma nimi	I lüpsi-periood	II lüpsi-periood	III lüpsi-periood
Pobeda	5 367	6 365	7 060
Kaska	5 641	8 711	9 990
Ziina	5 808	7 169	8 425
Marotška	5 988	9 454	9 653
Govorunja	7 735	9 387	9 292
Olha	3 701	6 985	8 071
Orlitsa I	4 583	8 305	8 476

Päriuslike tunnuste edasiandmist vanemalt järelpõlvetele on vaja arvestada. Seepärast peab tundma ka iga looma sugupuud. Kuid meie ei kummarda sugupuude ees, vaid võtame seda ainult kui alust looma esialgseks hindamiseks.

Asuda formaalsele seisukohale ning juhinduda üksnes sugupuust meie ei või. Tõukirjad ei anna looma täielikku iseloomustust. Väga palju jääb neisse kirjadesse sisse kandmata. Me ei räägi hoopiski sellest, et tõuaretustöös on momente, mis ei ole tänapäevani päris selged. Seetõttu peab tõuaretustöös prevaleerima praktiline kontroll. Ja selles me otsime tõde.

Tõsi, see tee on palju pikem, kuid see-eest zootehnika nüüdisaegse taseme juures on see tee õigem ja kindlam. Küsimuse looma kõlblikkuse kohta me otsustame lõplikult alles pärast ta järelpõlve hindamist. Ja et selles hinnangus mitte eksida, me asetame paremate vanemate järelpõlve alati paremasse tingimustesse. Kui aga „halvemate“ vanemate järglane annab meie oludes parema produktiivsuse, „paremate“ vanemate järglane aga annab vähem piima, siis me heidame viimase kõrvale.

Lehmade kontrollimine piimatoodangu suhtes tõuaretustöö tingimustes on keerulisem kui ekspertiis lehmade piimatoodangu võistlustel. Seal nõutakse ainult lehma üldpiimatoodangut lüpsiperioodil. Küsimus selle kohta, kui palju piima ja missuguse lüpsiperioodi kohta on lehmalt saadud, milline on lehma piimatoodang kõigi lüpsiperioo-



Joon 14. Lehmvasikas „Notška“ silmapaistvalt rekordlehmalt „Nitka“ ja pullilt „Silatš“.

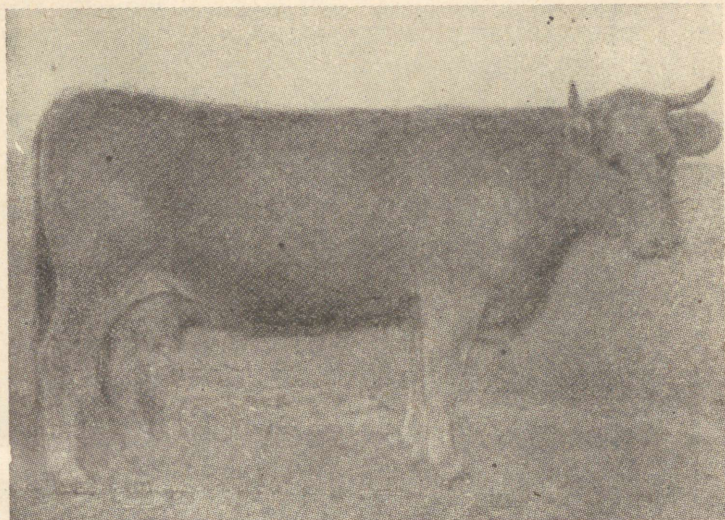
„Nitka“ piimatoodang kolmanda lüpsiperioodi 300 päeva kohta — 12908 kilogrammi piima, rasvasusega 3,67 protsenti. „Silatši“ ema „Shema“ andis viienda lüpsiperioodi 300 päeva kohta 10 534 kilogrammi piima, rasvasusega 4,67 protsenti. „Notška“ eluskaal 1 aasta 2 kuu vanuses — 390 kilogrammi.

dide kohta, missugustes tingimustes teda üles kasvatati, eksperte ei huvita. Nad võrdlevad vaid neid loomi, kes on esitatud hindamiseks, ja hindavad seda, mis on, mitte aga seda, mis peaks olema ja mis saab olema teistes tingimustes.

Majandis tuleb arvestada kõike. Nõudeid võib esitada vaid endale, oma oskusele täpselt orienteeruda reas tegu-

rites, võrrelda neid, kaaluda kõike „poolt“ ja „vastu“ ja otsustada, missugune lehm on parem. Valmis lehmi kuuekaheksa-tuhandese piimatoodanguga ei ole; neid tuleb osata saada ja üles kasvatada (v. joon. 14, 15 ja 16).

Kogu tööd karjaga sovhoosis „Karavajevo“ võib iseloomustada kui looma pidevat valikut ja komplekteerimist,



Joon. 15. Lehm „Groza“ „Hortensialt“ ja „Mus'ilt“.
„Groza“ piimatoodang kolmanda lüpsiperioodi 300 päeva kohta — 11 000 kilogrammi, teise lüpsiperioodi 300 päeva kohta lüpsiti 9182 kilogrammi piima, rasvasusega 3,7 protsenti (ülesvõtte tehtud lehma kinnioleku perioodil).

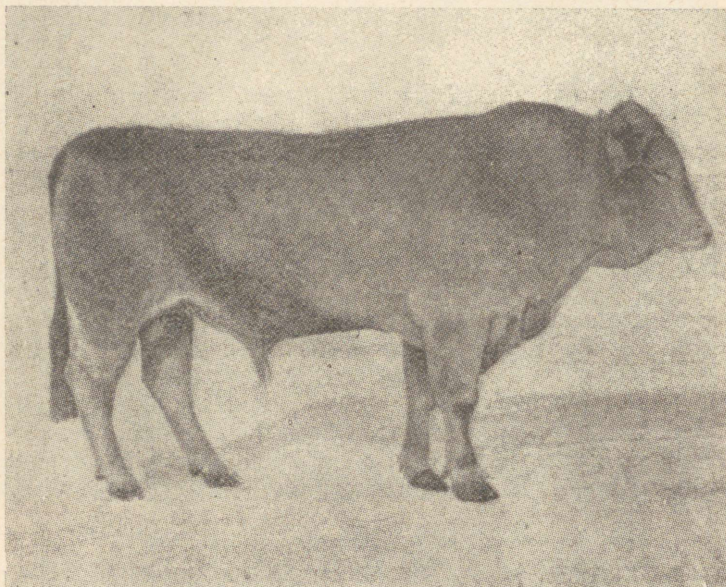
pidamise tingimuste pideva parendamise juures. Seejuures ei seisnud ülesanne mitte selles, et korrata väljakujunenud loomatüüpi, see tähendab saada oma vanemaile sarnast järelpõlve, vaid selles, et kogu aeg tõsta karja kvaliteedilisi näitajaid. Ja meile näib, et nimelt selles, karja süstemaatilises parendamises peitub tõuaretustöö olemus.

Lehmvasikate valikul karja remondiks seisab peaülesanne selles, et väljavalitud lehmvasikad edaspidi ületaksid piimatoodangult, eluskaalult ja eksterjööri lehmi, kes on

karja võetud eelmise remondi ajal. Karja remontides eelistaime meie kõigi võrdsete tingimuste juures suure eluskaaluga lehmvasikaid.

Niisugune praktika, mis on kestnud juba palju aastaid, andis suure efekti loomade keskmise eluskaalu suurendamisel.

Tänu hoolikale valikule kasvab esmakordselt poeginud



Joon. 16. Pull „Mus“, „Groza“ isa, „Mus'ilt“ ja „Silatšilt“ (vt. joon. 15). „Mus'i“ eluskaal 1 aasta 5 kuu vanuses — 617 kilogrammi.

lehmade eluskaal aastast aastasse. 1929. aastal moodustas esmakordselt poeginud lehmade keskmine kaal 326 kilogrammi; 1940. aastal tõusis see kaal 653 kilogrammini.

Ühtlasi tõusis ka esmakordselt poeginud lehmade piimatoodang. Kui esmakordselt poeginud lehmade keskmine piimatoodang 1931. aastal moodustas 1718 kilogrammi, siis 1940. aastal viidi see 4591 kilogrammini. Me oleme kaugel sellest, et ütelda, et lehma produktiivsust määrab alati lõp-

likult esimese lüpsiperioodi toodang. Aastase piimatoodangu suurus lüpsiperioodide järgi on eri lehmade juures erisugune. Tõsi küll, paljude lehmade produktiivsuse kohta võib peaaegu eksimatult otsustada pärast esimest poegimist. Kuid ei ole vähe ka niisuguseid lehmaid, kes esimesel lüpsiperioodil millegagi välja ei paista, kuid hiljem, pärast seitsmendat-kaheksandat poegimist, annavad väga kõrget piimatoodangut, nivelleerides seega näitajaid oma produktiivsuse alal kõigi lüpsiperioodide kohta. Näiteks lehm „Opõnitsa“ andis esimesel lüpsiperioodil ainult 1751 kilogrammi piima, viiendal lüpsiperioodil — 7455 kilogrammi, kuuendal — 8033 kilogrammi ja seitsmendal lüpsiperioodil — 9226 kilogrammi piima. Veel selgema näite andis lehm „Vetka“; esimesel lüpsiperioodil lüpsiti temalt 2274 kilogrammi, kuuendal — 10.885 kilogrammi ja seitsmendal — 12.017 kilogrammi piima.

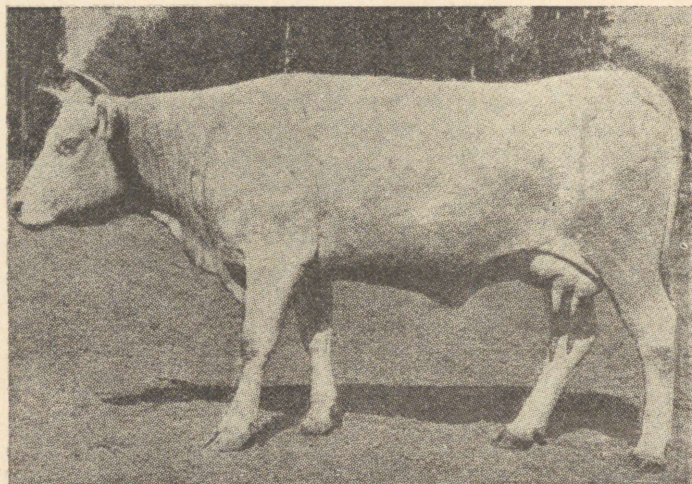
Vastandina neile lehmadele leidub ka niisuguseid, kelle produktiivsus edaspidi peaaegu ei suurene. Võtame lehma „Meza“: kolmandal lüpsiperioodil andis ta 3364 kilogrammi, kaheksandal aga — 3502 kilogrammi piima.

Meie karjas on küllalt lehmaid, kes annavad head piimatoodangut juba alates esimesest lüpsiperioodist. Nende hulka kuulub näiteks „Govorunja“. Esimesel lüpsiperioodil andis ta 7735 kilogrammi, teisel — 9387 ja kolmandal — 9292 kilogrammi piima. Tuletada sellest mingit seaduspärasust, mis hõlbustaks niisuguste lehmade õiget valikut, ei ole seni korda läinud.

Meie kontrollime igat lehma rea lüpsiperioodide järgi ja saadud andmete alusel teeme vastava otsuse. Kuid kinnitada, et see otsus peegeldab täpselt lehma edasist produktiivsust, on riskantne: siin mängivad suurt osa looma individuaalsed omapärasused. Tulevase piimatoodangu määritlemise täpsus oleneb sellest, kui võrd täielikult olid arvesse võetud looma produktiivsuse ja käitumise iseärasused kogu ta pidamise ja majandusliku kasutamise aja jooksul.

Peale selle peab lehma hindamiseks toimetama jälgimisi kogu tema lüpsiperioodi kestel. Kokkuvõtte andmete mehaaniline võrdlemine ei anna alati õiget pilti loomade produktiivsusest. Lüpsiperioodi kõverjoones võivad esineda mitmesugustel põhjustel järsud langused. Tuleb püüda

välja selgitada niisuguste järskude languste tekkimise põhjused. Meie kogemustel tekivad enamail juhtudel langused lüpsiperioodis mitte looma organismi tegevuse häirete tagajärjel, vaid ebaühtlasest söötmisest, ebarahuldavast hooldamisest loomatalitajate poolt, oskuse puudumises kiiresti reageerida negatiivsetele nähtustele.



Joon. 17. Esmakordselt poeginud lehm „Svatja“, piima rasvasisalduselt silmapaistva lehma „Shema“ tütreütär.
„Svatja“ kõrgeim päevane piimatoodang — 19 kilogrammi. Eluskaal — 540 kilogrammi.

Sellepärast, hinnates lehma, meie ei pea piirduma kogutoodangu arvudega, vaid üksikasjaliselt jälgima kogu lüpsiperioodi, arvestama söötmise iseärasusi ja poegimise aega. Lühidalt öeldud, võtame arvesse kõik andmed, millised on võimalik koguda lehma täielikuks iseloomustamiseks. Mida rohkem on kogutud materjali, mis iseloomustab looma, ja mida täiuslikum on see materjal, seda usaldavam on hinnang.

Kui looma hindamiseks kogutud materjal ei ole küllaldane, või hinnang kutsub esile kahtlusi, siis, et mitte eksida

ja mitte välja praakida karjast head looma, me lükkame lõpliku otsuse tegemise edasi veel ühe aasta võrra.

„Karavajevo“ sovhoosi tõuaretustöös evib suurt osa noorkarja, lehmade ja tõupullide süstemaatiline kontrollimine.

Tõuaretajal on tähtis täpselt ja õigeaegselt kindlaks teha tõupullide ja -lehmade eri omadused ja puudused. See on tähtis selleks, et avastades ebasoovitavaid tunnusemärke, võime õigeaegselt ära hoida nende negatiivset mõju karjale.

Põhimised nõuded, millised me esitame lehmade suhtes karja komplekteerimisel, on järgmised: 1) kõrge piimatoodang, kindlaks tehtud alguses põlvnemisandmete alusel ja hiljem, pärast poegimist, tegeliku lüpsi järgi; 2) kõrge räsraprotsent piimas; 3) lüpsiperioodi ühtlikkus; 4) tugev kehaehitus, suur eluskaal ja hea tervis; 6) vasika väärtus.

Missugused nõuded me esitame iga üksiku kohta neist kuuest tunnusest, ei saa öelda eraldi, lahutatult üldisest hinnangust. Küsimus tuleb lahendada tunnusemärkide kompleksi järgi. Eriti raske on vasikate hindamine. Kogu meie noorkari põlvneb kõrgeväärtuslikest tõuloomadest. „Karavajevo“ karjas ei ole enam lehma madala piimatoodanguga ja kerge eluskaaluga. Järelikult ei ole ka lihtsaid väliseid tunnuseid, mille järgi oleks võinud küsimust kiiresti lahendada.

Kuna loomadel puuduvad silmatorkavad erinevused, oleme sunnitud selgitama vähetähelepanevaid, kuid meile kasulikke erinevusi ja siis hiljem, edaspidise valiku teel tugevdama neid erinevusi, koondama neid järgmistes põlvkondades. Erinevused üksikute loomade vahel on mõnikord niivõrd väikesed, et isegi kogenenud silm ei ole suuteline neid tähele panema. Sellepärast vasikate õige eelhinnangu teostamiseks on vaja põhjalik põlvnemisandmete tundmine, iga üksiku esivanema arenemise iseärasuste teadmine. Nii-sugune karja tundmaõppimine, mille aluseks on paljuaastased töökogemused ühe karjaga, aitab meil arvestada vasikate arenemises kõiki kõrvalekaldumisi meie majandis talisest vasikate arenemisest ja nende esivanemate arenemise normidest.

Majandile on tähtis teada juba varakult, milliseks kujuneb loom, kui ta saab täiskasvanuks. Seejuures küsimus, kuidas sellel loomal kasvu perioodil hakkavad arenema üksikud kehaosad, kas loom areneb harmooniliseks, ei ole meile peasjaks. Väga tihti juhtub, et mitte-harmoonilise kehaehitusega vasikas hiljem kasvab välja normaalseks; temal kaob nurgelisus või liig kõrgejalgsus; loom muutub mitte ainult meeldivaks oma välimiku poolest, vaid ka kõrgetoodanguliseks, ja see on lõppkokkuvõttes kõige tähtsam.

Iga kord, kui hindame looma, vaatame põlvnemisandmeid ja võrdleme neid vasika välimikuga. Sellisel teel me püüame välja selgitada, kuidas areneb loom, ja oletada tema tulevast tootmisvõimet.

Kindlate vaheaegade järel me jälgime uuesti juba kontrollitud loomi ja teeme vajalikke parandusi. Niisuguseid kontrollimisi, mitte arvestades igapäevaseid vaatlusi, me teostame aasta jooksul kolm-neli korda.

Kõrge eluskaalu ja konstitutsiooni tugevuse tunnused on meil juba kasutada esimestel vasika hindamistel. Sellepärast osutuvad need kaks tunnust looma valikul loodetava produktiivsuse määramisel täiendavaiks tunnusteks, kuid kõikide muude võrdsete tingimuste korral loeme neid otsustavateks.

Noorkarja lüpsivõimet ja piima rasvasust võime kindlaks teha vaid hiljem, tema tegeliku hinnangu järgi. Kui niisuguste järelopõlve tegelikkude kontrollimiste tagajärjel tehakse täpselt kindlaks ka vanemate väärtus, siis võib ka nende edaspidine kasutamine toimuda suurema kindlusega. See kergendab hiljem tunduvalt ka remont-noorkarja valikut.

Järjekindlalt jälgides noorkarja arengut, meie kontrollime ja täpsustame ühtlasi ka oma järeldusi.

Mõnikord osutub, et noorkari, mis saadud hoolika paaride valiku tulemusena, ei täida aretaja lootusi.

Mõnikord ta aga rõõmustab meid siiralt selle uuega, mis tekkis temas sügavalt läbimõeldud aretustöö tulemusena.

Aretustöö praktilised tulemused tihtipeale ei mahu tuntud pärilikkuse seaduste kindlaisse raamidesse. Kuid nii

seadusepärasuse kui ka sellest kõrvalekaldumise faktide esinemine osutubki selleks väärtuslikuks materjaliks, millest luuakse uus.

*

Teeme lühikese kokkuvõtte. Aretustöö ülesanne ei seis mitte selles, et alal hoida loomade pärivusomadusi sellel astmel, millisel nad on, vaid selles, et vahetpidamata neid arendada ja alaliselt parendada karja. Iga järgmine põlvkond peab oma väärtuse poolest ületama eelmisi. Selles on aretustöö edasiliikumise alus.

Piimakarja parendamise suund seisab selles, et saada kõrgetoodangulisi piimaloomi. Võimalused tugevasti tõsta karja toodanguvõimet peituvad igas tavalises karjas. Nad on tõesti tohtu suured. Kuid selleks, et lühikese ajaga saavutada võimalikult suuremat edu, on vajalik ära kasutada kõik olemasolevad abinõud, mis kergendaksid tõuaretustööd.

Nende seas omab esimest kohta söötmine. Kindla sööda baasi organiseerimine, õige, ratsionaalne söötmine on aluseks loomade toodanguvõime väljaselgitamiseks valikuks, pärimisomaduste tugevdamiseks ja arendamiseks. Ühes sellega on väga tähtis harjutada loomi kasutama suuri sööda hulki, kuna ainult nendest saab lehm aineid, mis on vajalikud piima tekkimiseks. Kuid see ei õnnestu kohe. Nõuab palju tööd, et sundida lehma läbi töötama suurt hulka sööta, ilma et see oleks kahjulik organismile, ja andma suuremat toodangut. Lühidalt öeldud, tuleb tõsta ainevahetust lehma organismis küllalt kõrgele tasemele, milline kujuneks tema olemasolu normiks.

Kõrgetoodangulised lehmad erinevad füsioloogiliselt madalatoodangulistest. Nende organism kannab alaliselt suuremat koormatust; selle vastu tuleb looma ette valmistada noorelt ja kogu edaspidises elus. Näiteks intensiivseks ainevahetuseks on vajalik, et häiretult ja pingeliselt töötaksid magu, kopsud ja süda. On selge, et ka kogu looma organism peab olema tugev. Seda saavutatakse igapäevase sihikindla tööga noorloomade kasvatuses, järgneva lehmade organismi ettevalmistamisega kõrge toodangu saavutamiseks ja rekordlehmade õige kasutamisega.

Lehmade ettevalmistus kõrgeimaks piimatoodanguks.

Aretustöö edu oleneb suurel määral majandis üleskasvatatava noorkarja väärtusest. Tiine lehma esimesel kuuel kuul seisneb hooldustöö hea järelkasvu saamiseks peamiselt selles, et hoida lehma vigastustest, võimaldada temale palju liikumist ja vastavat söötmist.

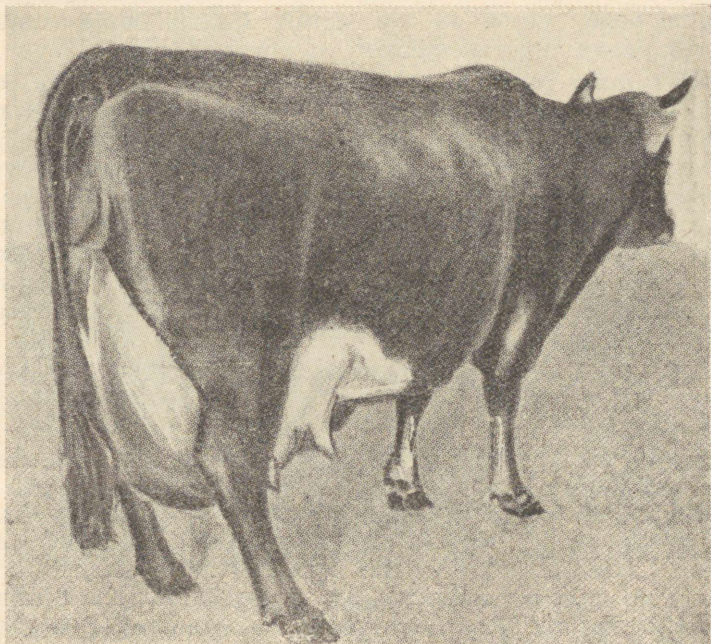
Viimasel kolmel kuul on vaja teda ette valmistada poegimiseks ja eelseisvaks lüpsiperioodiks. Sellest, kuidas seda läbi viiakse, olenevad piimatoodang ja vasikate tervis. Esimesel 7—10 päeval pärast poegimist, kui lehma organism ei ole veel küllalt tugev, täit söödanormi anda ei või. Sel ajal antakse vähesel määral vaid kõrssöötasid. Kuid piima annab lehm palju. Toiteainete puudujääk piima tekkimiseks kaetakse organismi tagavarade arvel. Niisugused tagavarad tekivad organismis kinnisperioodil. Sellepärast on väga tähtis, et loom saaks kinnisperioodil söötasid rohkem kui see normide kohaselt on ette nähtud elu ülalpidamiseks ja loote kasvatamiseks.

Mida paremini on lehm ette valmistatud kinnisperioodil, seda paremini õnnestub poegimine, seda vähem kõhnub lehm esimestel päevadel pärast poegimist ja seda kõrgeimaks osutub piimatoodang lüpsiperioodil. Sealjuures õnnestub poegimine paremini lehmadel, kellel on parem toitumus. Nõrgas toitumuses lehmad taluvad raskemini poegimist, ja veel enam, nad ei toibu ka pikemat aega pärast seda.

Kinnist lehma me söödame mitte halvemini, vaid vähemalt niisama hästi kui lüpsiperioodil; mõnda lehma söödame sellel perioodil isegi paremini. Meie poolt on täiesti täpselt kindlaks tehtud, et piimatoodang eelseisval lüpsiperioodil oleneb täielikult sellest, kuivõrd hästi lehma söödeti kinnisperioodil ja kui kaua viimane kestis. Halb söötmine kinnisperioodil ja selle kestus alla kahe kuu kutsuvad esile väga suure piimatoodangu languse eelseisvas lüpsiperioodis. Peale piimatoodangu on vaja püüda saada lehmalt tervet ja tugevat vasikat. On kindlaks tehtud, et tugev söötmine kinnisperioodil mõjub samuti soodsalt ka loote arenemisele ja selle elujõulisusele.

Me söödame hästi kõiki loomi. Vahe söötmisses seisab

vaid selles, et nendele loomadele, kellel on kaldumus rasvumiseks, me ei anna jõusöötasid piiramatul hulgal, vaid söödame neile teisi söötasid. Vähendame jõusöötade hulka ka nendele lehmadele, kes enneaegu lõpetasid piimaanni.



Joon. 18. Ainult lehmad, kes on hästi ette valmistatud lüpsiperioodiks, suudavad anda pärast poegimist kõrgeimat produktsiooni.
Ülesvõttel: lehm „Amazonka“, ette valmistatud poegimiseks.

Kinnistele lehmadele anname jõusöötasid päevas 4—6 kilogrammi. Mahlakaid söötasid vähendame kuni 15—20 kilogrammini (punaseid porgandeid — 4 kilogrammi, peete — 7—9, päevalille- või vikisilo — 4—7 kilogrammi). Eri- list tähelepanu osutame kinniste lehmade söötmisel punasele porgandile. Praaga jätame kinniste lehmade söödarat-

sioonist hoopis välja. Heina anname kõige väärtuslikumat — ristikheina.

Niisugust ratsiooni anname kinnisele lehmale kuni udara piimaga täitumiseni. Umbes 6—7 päeva enne poegimist viime ta üle ainult heinasöödale.

Kui aga lehma udar hakkab täituma ja tihkestuma enne tavalist aega, viime ta üle ainult heinasöödale umbes 12—14 päeva enne poegimist.

Kõik meie rekordlehmad lüpsavad reeglina mitte 300, vaid 350—360 päeva. Millest on tingitud rekordlehmade lüpsiperioodi pikenemine? Kõigepealt sellest, et pärast 300 päeva nad annavad veel ligi 25 kilogrammi piima päevas. Loobuda sellisest toodangust ei ole kasulik. Pealegi ei õnnestu alati 25-kilogrammise lüpsiga lehma kinni jätta. Kuid lehm, kes ilma kinnisperioodita edasi lüpsab, annab järgmisel lüpsiperioodil sajad ja tuhanded kilogrammid piima vähem. Peale selle sünnib vasikas sellel juhul nõrgajõulisena.

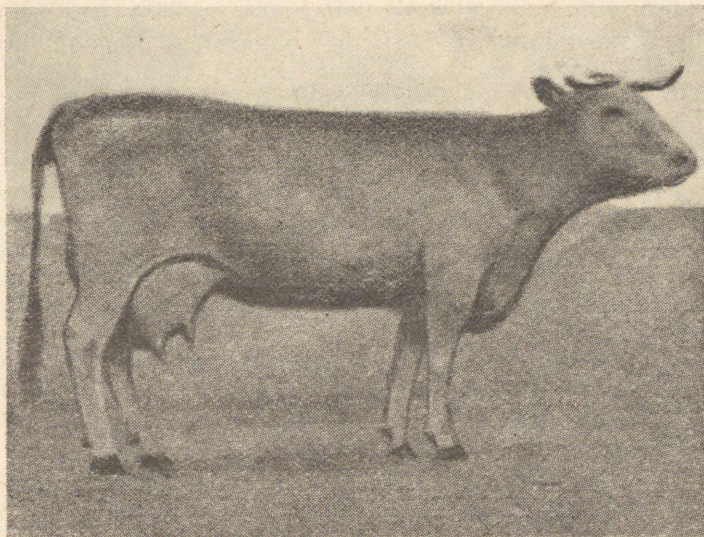
Et säilitada rekordlehma tervist, luua häid tingimusi loote arenemiseks ja kindlustada kõrget piimatoodangut eelseisval lüpsiperioodil, me seame teadlikult paarituse hilisemale ajale. Pealegi, mida lühem on lüpsiperiood kõrgetoodangulistel lehmadel, seda raskem on viia neid kinnisperioodile. Lehmad piimatoodanguga 6 000—13 000 kilogrammi paaritame 100—120 päeva pärast poegimist. Kuid üksikuil juhtudel, näiteks, kui eelmisel lüpsiperioodil, kinnisolekule viimise momendil, oli silmapaistvatel rekordlehmadel päevalüps 27—30 kilogrammi piima, meie paaritame nad alles 140—150 päeva pärast poegimist.

Muidugi, niisugustel paaritustähtaegadel möödub rekordlehmadel pärast poegimist mitu indlemistähtaega. Jättes vahele esimesed indlemised, me kartsime esimestel aastatel, et lehmad ei tiinestu. Kuid kogemused näitasid, et meie kartused olid asjatud. Kõik meie paremad rekordlehmad — „Nitka“, „Shema“, „Lenivaja“, „Blagodat“, „Metel“, „Svobodnaja“ ja teised — paaritati kolmandal ja neljandal indlemisel. Enamikel juhtudel nad tiinestusid esimesel ja ainult harvadel juhtudel pärast korduvat paaritamist. Seejuures kasutati korduvaid paaritamisi vaid siis, kui lehmali oli olnud raske poegimine või päramiste peetus.

Ei saa vaikida ka eranditest. Meil oli juhtumeid, kus kõikide tunnuste järgi terve lehm tiinestus ühel aastal alles pärast kolmandat või neljandat paaritamist.

Sama lehm tiinestus järgmisel aastal esimesel paaritusel.

Paaritusajad ja kinnisperioodi kestuse me püüame mää-



Joon. 19. Lehm „Metel“.

Kolmanda lüpsiperioodi 300 päeva piimatoodang — 9013 kilogrammi piima. Lehma kinnijätmise algul tema päevane lüps oli 21 kilogrammi.

rata igale lehmale eraldi, vastavalt tema olemusele. Selle juures me arvestame lehma tervislikku seisukorda, toitumust ja möödunud lüpsiperioodi pingelisust. Tavaliselt kestab meie lehma ettevalmistamine uueks lüpsiperioodiks 60—70 päeva. Kui aga lehm on tugevasti kurnatud, me anname temale rohkem puhkeaega ja pikendame kinnisperioodi 80—85 päevani. Esineb ka üksikjuhtusid, et kinnijäämist ei saa reguleerida normaalsele tähtajale; kinnisperiood lüheneb vahel kuni 25 päevani. Meie poolt näida-

tud paaritustähtaegu ja lüpsiperioodi reguleerimist ei saa mehaaniliselt rakendada kõigis majandites. Isegi meie soovhoosis, nagu see nähtub toodud materjalist, on paarituse tähtjad mitmetele loomadele üsna erinevad. Seda enam ei tohi lubada mitme indlemis-aja möödumist tavalise karja lehmadel. See võib tingida vaid toodangu ja poegimiste arvu languse karjas.

Kinnijätmise omadustelt võib lehma jaotada nelja rühma.

Esimesse rühma me arvame ebaühtlase lüpsiga lehma, olenemata nende aasta piimatoodangust. Suurem osa neist lüpsab 7—9 kuud. Päevased toodangud tõusevad neil kuni 49 kilogrammini, kuna aga lüpsiperioodi lõpuks langevad 1—2 kilogrammini.

Vastavalt toodangu langusele järk-järgult vähendatakse jõusöötade koguseid söödaratsioonis. Kui toodang langes 5—8 kilogrammini, jäetakse jõusöödad söödaratsioonist täiesti välja. Lehmale antakse ainult heina külluses. Sarnaseid lehmaid meie ei sunni kinni jääma (nad jäävad ise kinni), meie vaid jälgime udara seisukorda.

Teise rühma me arvame kõrge ja ühtlase toodanguga lehma, kes võrdlemisi kergesti jäävad kinni. Kinnijäämine kestab 10—12 päeva.

Näitena võtame lehma „Nitka“, kes andis neljandas lüpsiperioodis 300 päeva jooksul 12.908 kilogrammi piima. Kinnijätmine algas 22. detsembril. Päevane lüps oli 24,5 kilogrammi. Lehma lüpsiti kolm korda päevas. Esimesel kinnijätmise päeval jäeti lehma söödaratsioonist välja mahlakad söödad ja jõusöödad, alles jäeti ainult hein. Lehma lüpsiti kaks korda. „Nitka“ andis 19 kilogrammi piima. Teisel ja kolmandal päeval, samuti kahekordse lüpsi juures andis ta kummalgi päeval 8 kilogrammi piima, neljandal ja viiendal päeval kummalgi 3 kilogrammi, kuuendal — 2,5 kilogrammi, seitsmendal — 2 kilogrammi. Kaheksandal päeval „Nitka“ ei lüpsnud. Üheksandal päeval saadi 2 kilogrammi piima. Sellele järgnevalt kontrolliti lehma udara seis. Kinnisperiood kestis 59 päeva. Teise rühma kuuluvaid lehmaid on karjas suur hulk ja meie arvates on see kasvatamiseks soovitatavim rühm.

Kolmandasse rühma me arvame kõrge ja ühtlase aasta- toodanguga, kuid raskesti kinnijäävaid lehmaid. Näitena

toome lehma „Svobodnaja“. 14-dal eluaastal andis tema üle 11 000 kilogrammi piima, kuna kõigil lüpsiperioodidel kokku on ta andnud 80 702 kilogrammi piima. Viimase lüpsiperioodi 301-sel päeval saadi temalt 29 kilogrammi piima. Lehma hakati kinni jätma ajal, mil ta andis veel üle 24 kilogrammi piima päevas. Kinnijätmine kestis üle 40 päeva. Lüpsmine lõpetati 21. oktoobril. Poegimine pidi toimuma 20. detsembril.

Kinnijätmise esimese dekaadi lõpuks vähenes „Svobodnaja“ piimaand 20 kilogrammini, teise dekaadi lõpuks — 12 kilogrammini, kolmanda dekaadi lõpuks — 2 kilogrammini. Neljandal dekaadil lüpsiti lehma üle 1—2 ja üle 3 päeva ja alles viiendal dekaadil katkestati lüpsmine täielikult, jälgiti ainult udara seisukorda.

Kinnijätmise esimestel päevadel jäeti söödaratsioonist välja jõusöödad, kolmandal dekaadil tuli hein asendada õlgedega. Ja alles viiendal dekaadil, kui veenduti, et lehma kinnijätmine on kulgenud õnnestunult, hakati teda üle viima normaalsele söödaratsioonile. Alguses viidi söödaratsiooni õlgede asemel jälle hein. Mõne päeva pärast — jõusöödad, siis ligi 12 kilogrammi juurvilja ja 8—10 kilogrammi silosööt. „Svobodnaja“ ei ole erand. Peaaegu kõik selle rühma lehmad nõuavad kinnijäämiseks ligi 30—40 päeva.

Neljandasse rühma me arvame sarnased lehmad, kes üldse kinni ei jää. Möödunud aegadel me püüdsime kuni poegimiseni neid kinni jätta, kuid asjatult. Praegu me talitame järgmiselt: saavutades päevase lüpsi languse 4—8 kilogrammini, lõpetame otsustavalt lüpsi. Nendel lehmadel ei kogune udarasse palju piima, kuid piim ei kao ka mitte. Vaatamata sellele udar ei haigestu. Teise ja kolmanda rühma lehmadel väljalüpsmata piim kutsub esile tugeva udara tihkestumise ja haigestumise.

Neljandasse rühma kuuluvad lehmad on kõik eranditult kõrgetoodangulised, andes 7000—8000 kilogrammi piima. Me selgitasime, et neid võib tugevasti sööta, kui lüpsid alandatakse 6—8 kilogrammini. Sellel ajal neil lüpsi tõusu tugeva söötmise tagajärjel ei esine. Selgitades selle omaduse, me suutsime anda normaalse puhkeaja uue lüpsiperioodi eel neile lehmadele, kellede lüpsmist ei saadud lõpetada.

Sellesse rühma kuuluvail lehmadel täitub udar esimestel poegimisjärgsetel päevadel piimaga pikkamööda: udar tundub samasugusena, nagu ta on lehmadel 4.—5.-ndal lüpsikuul. Alles mõne päeva möödumisel täitub udar ja omandab äsjapoeginud lehma udarale iseloomuliku ilme.

Me juba märkisime, et kinnisperioodi kestus oleneb ühtlasi paaritusaegadest. Brigadiirid omavad iga kuu kohta plaani, milles on märgitud, missuguseid lehma tuleb hakata kinni jätma ja paaritama, missugused kuuluvad kinnijätmisele järgmises kuus.

Plaanides me näeme ette igale lehmale 60—70-päevase kinnisperioodi. Tegelikult kinnisperiood ei lähe kokku plaaniga ja kõigub 45—80 päeva piirides. Üksikjuhtudel, mitte küllalt hea töötamise korral ja liialt väikese vaheaja puhul poegimise ja paaritamise vahel, kinnisperiood lüheneb kuni 25-ni, vahel aga kuni 10 päevani. Sarnased üksikjuhud on siiski õpetlikud ja osutuvad objektiivseteks näideteks paaritusaja ebaõige määramise kohta.

Vahel küsitakse meilt, kuidas plaanitakse lehma kinnijäämise aega? Selle küsimuse lahendamiseks puuduvad meil ühtsed normid kõikide lehmade kohta. Tähtajad määratakse eraldi iga looma kohta. Teades paaritusaega ning kinnijätmiseks vajalikku aega, me määrame kindlaks kinnijätmise töö alguse kalendriline tähtaja.

Toome näite: lehm poegis 29. oktoobril. Paaritus toimus 20. jaanuaril. Poegimist oodatakse 1. novembril. Eelmine kinnisperiood kestis 84 päeva. Vastavalt lehma iseärasustele on selleks korraks kinnisperiood ette nähtud 60 päeva. Selleks, et lehma kinni jätta, kulus möödunud lüpsiperioodil 20 päeva. See aeg oli kui orienteeruv ette nähtud ka käesoleval juhul.

Liites kokku päevade arvu, kinnijätmiseks vajalik aeg (20) ja kinnisperioodi aeg (60), saame $20+60=80$ päeva. Järgmise poegimise aeg — 1. november. Tähendab, lehma kinnijätmise tööga tuleb alustada 80 päeva enne 1. novembrit, s. o. 12. augustil.

Lüpsjate ergutamiseks rakendati meie majandis tükitöö hinded lehma kinnijätmise alal. Iga õieti kinnisperioodi viidud lehma pealt me maksime lüpsjale rahalist tasu 100 rubla ulatuses, olenevalt töö iseloomust. Lüpsja töö kvaliteeti me hindasime pärast lehma poe-

gimist. Töö hindamisel võtame arvesse järgmised momendid: 1) udara seisukord, 2) lehma üldine tervislik seisukord, 3) kinnijätmise töö kestvus, 4) päevane lüps kinnijätmise töö algul ja 5) õigeaegne ülesannete täitmine.

Normaalselt kinnijäetud lehma kinnisperiood peab vastama zootehnika poolt määratud tähtajale.

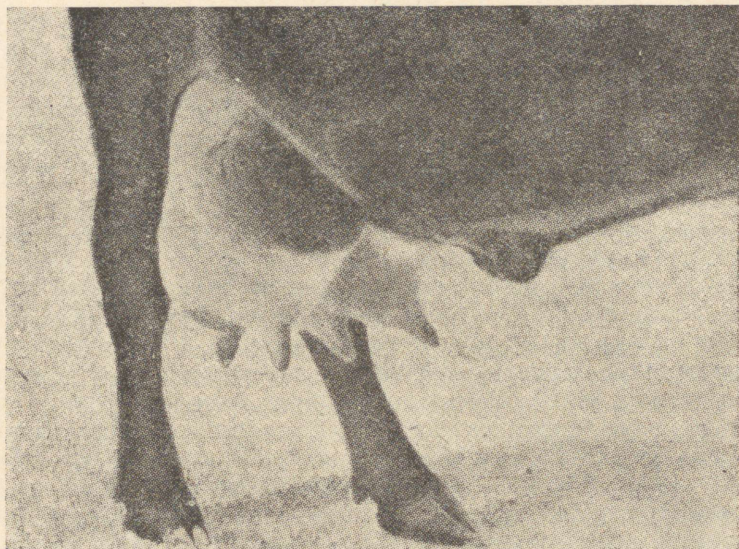
Kõrgetoodanguliste lehmade kinnijätmises omab suurt tähtsust õige lüpsmine. Kinnijätmise perioodil ei erine lüpsitehnika tavalisest lüpsitehnikast: enne ja pärast lüpsimasseeritakse udarat ja teostatakse järellüps. Suuremal osal lehmadel kutsuvad isegi vähesed udarasse jäänud piimakogused esile udara tihkestumise ja häirivad lehma kinnijätmise töö protsessi.

Meie majapidamises on kehtestatud järgmine nõue: kui on asutud lehma lüpsmisele, tuleb ta täiesti välja lüpsata, selleks on aga vaja udarat masseerida. Massaaž aitab vältida ebaloomulikke nähteid kinnijätmise lõpu eel, kui jäetakse suuremad lüpsiaja vahemikud, mille tulemusena piim udaras läheb kokku ja rikneb. Et kõrgetoodangulist lehma õnnestunult kinni jätta, me mõjutame teda igal viisil. Näiteks, kui see teostub laudaperioodil, paigutame lehma uuele kohale, tavaliselt rea lõppu laudas. Sellega me taotleme kahte sihti: mõjutame lehma uue ümbrusega selleks, et ta võimalikult rohkemal määral vähendaks lüpsi; teiseks kergendame tehnikul rea söötade — praaga, peetide ja jõusööda väljajätmist ratsioonist.

Kinnisperioodile viimisel me söödame kõiki lehmi ainult heinaga: ristiku ja vikiikaeraheinaga. Raskesti kinnijääjatele lehmadele valime vähema toiteväärtusega heinad või asendame isegi heina põhuga. Kui ka nende tingimuste juures lehm ei vähenda piimaandi, võtame tarvitusele veel karmima abinõu: vähendame ta joogivee hulka.

Lehmade jalutamine, puhastamine ja pesemine toimub piimakarjale ettenähtud tavalises korras. Kinnisi lehmi ja kinnijääjaid lehmi laseme jalutada koos. Jalutamise aeg — kahe tunni ümber. 6—12 tundi enne poegimist pestakse lehma hoolega kreoliini lahuga. Pärast seda viiakse lehm üldlaudast üle poegimiseks ettenähtud ruumi. See asub ühise katuse all külma vasikalaudaga, millest on aga eraldatud kapitaalse seinaga. Siin peetakse alati eeskujulikku

puhtust. Kuigi sünnitusruumi ei kõeta isegi suurte külmade puhul, on siiski õhu temperatuur märksa kõrgem kui väljas. Tuuletõmbust sünnitusruumis ei ole, sest seinad ja ukSED on tihedad. Sissekäik sünnitusruumi läheb läbi kõetava eesruumi. Sünnitusruumi sissekäigu juures pestakse



Joon. 20. Kolmandaks poegimiseks ettevalmistatud lehma „Tumanka“ udar.

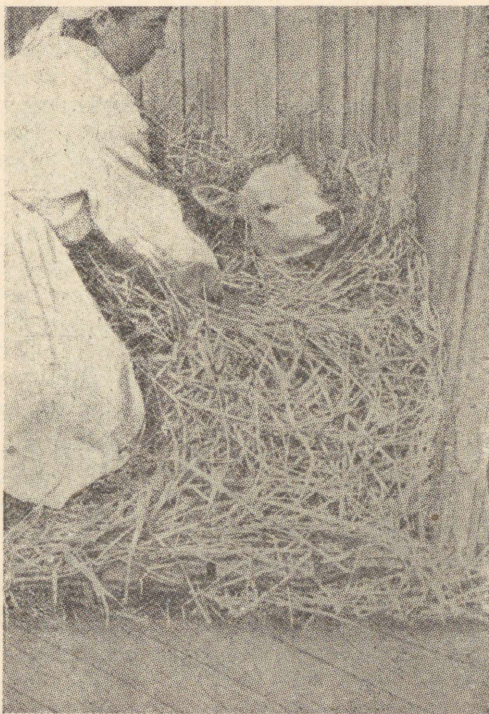
„Tumanka“ piimaand teises lüpsiperioodis oli 7770 kilogrammi piima.

lehmale veel kord jalad puhtaks. Sünnitusruumis kaetakse ase puhta aluspõhuga.

Suveks on meil lehmade poegimiseks eraldatud erikoppel tiheda muruga ja hea taimkattega, kus lehmad asuvad vabalt. 1—1½ tundi pärast poegimist viiakse lehm üle karjalauta ja asetatakse jällegi rea äärmisele asemele, nagu talveperioodilgi. Esimesed 3—4 päeva hoiame vastpoeginud lehma laudas, lüpsmiseks aga viime ta koplisse. Saadud piima anname vasikale lüpsisoojalt.

Kui lehm poegib normaalselt, on kõige parem teda mitte

tülitada. Tekib aga vajadus abiandmiseks, tuleb võtta tarvitusele kõik ettevaatusabinõud, et oma vahelesegamisega ei viidaks infektsiooni sünnitustrakti.



Joon. 21. Vastsündinud vasikas viiakse peale vastavat korrastust vasikalauta ja paigutatakse eripoksi paksule aluspõhu kihile. Talvel kaetakse vasikas põhuga.

Erilist tähelepanu tuleb osutada käte, materjalide ja riistade desinfitseerimisele.

Kohe peale vasika sünni me desinfitseerime ta naba, puhastame vasika suu ja nina limast puhta lapiga.

Varemalt, 1927.—1931. aastal, me lõikasime igal vastsündinud vasikal nabavöödi läbi, desinfitseerisime selle lüsooli või kreoliinilahuga ning sidusime kinni siidniidiga.

Alates 1932. aastast me loobusime sellest meetodist ja võtsime tarvitusele uue. Vastsündinud vasika nabavöödi veel enne selle katkemist me valame üle puhta kreoliiniga ja siis nihutame vasika veidi kõrvale.

Nabavööt katkeb, me pigistame temast välja kogu vedeliku ja laseme sisse natuke kreoliinilahu. Nabavööti me ei seo. Selles seisundis paraneb nabavööt kiiremini. Kahe päeva jooksul 1—2 korda päevas me laseme nabavöödi lühikeseks ajaks puhta tōkatiga klaasi. Selle menetluse juures, tavaliselt juba mõne päeva jooksul, naba omandab normaalse seisundi.

Pärast seda, kui vasikas on õlgedega või puhta lapiga kuivatatud, viiakse ta vasikalauta paksu aluspõhu kihiga (30—40 sm) eripoksi. Kui asi toimub talvel, kaetakse vasikas õlgedega. Suurte külmade puhul, kui vasikalauda temperatuur langeb — 10—15° C, kaetakse vastsündinud vasikad veel baikatekkidega. Peale selle, et vältida vasikate külmumist, me asetame neile kõrvalapid. Kolme-nelja päeva pärast võtame teki ja kõrvalapid ära.

Esimest korda lüpstakse lehma sünnitusruumis 40—50 minutit pärast poegimist. Kohe pärast lüpsi antakse vasikale 1,5—2 kilogrammi piima, kuna aga lehm viiakse üle lauta. Lehm paigutatakse endisele kohale, ühele vastpoeginud lehmadele ettenähtud äärmisele asemele reas. Ase desinfitseeritakse eelnevalt ja kaetakse paksult aluspõhuga.

Vastpoeginud lehmi lüpstakse tavaliselt neli korda päevas, kui on vaja vasikaid joota. Vahel tuleb lehmi lüpssta sagedamini, viis kuni seitse korda päevas. Seda tingib vastpoeginud lehma udara väljaarendamise vajadus.

Lüpsiajaks viiakse meil vastpoeginud lehmad lauda eesruumi. Eesruumi põrand desinfitseeritakse iga päev lubjaga. Kohe pärast lüpsi viiakse piim vasikalauta. Siin valatakse ära vasikale vajalik piima hulk, kuna ülejäänud piim viiakse tagasi vastuvõtu ruumi lauda juurde. Vasikalaudas valatakse piim kaheliitrilistesse soojas vees soojendatud (40° C) nõudesse. Piim joodetakse vasikatele lüpsisoojalt.

Poegimishalvatusse haigestunud lehmadel saadud vasikaid me söödame tervete vastpoeginud lehmade piimaga.

Samuti talitame vasikatega, kellede emadel päramised on veel eraldumata, sest isegi kõige hoolikamal haige lehma talitusel võivad piimasse ikkagi sattuda haigusttekitavad pisikud.

Vastpoeginud lehmadele anname esimesel 5—7 päeval, samuti nagu kinnisperioodilgi, ainult head heina. Siis lisame



Joon. 22. Vasika külmetumise vältimiseks tugeva pakase ajal me paneme talle pähe kõrvalapid ja katame keha baikatekiga. Pärast 3—4 päeva möödumist võtame vasikalt teki ja kõrvalapid ära.

juurde 1—2 kilogrammi jõusööta ja sellel ratsioonil peame 4—5 päeva.

Kümne kuni neljateistkümne päeva jooksul pärast poegimist suurendame järk-järgult jõusöötade normi ja viime söödaratsioonidesse mahlakad söödad. Täielikule söödaratsioonile viime lehma olenevalt tema tervislikust seisundist. Kõrge piimaanni ja nõrga tervisega lehmadele pikenda-

takse kehva toitmise perioodi; vähema piimaanniga ja tugevama tervisega lehmad viiakse normaalsele söödaratsioonile kiiremini. Praaka antakse lehmadele umbes 20-ndast päevast pärast poegimist; esialgu anname 10—12 kilogrammi päevas, siis viime annuse järk-järgult kuni 35—40 kilogrammini.

Viies toiduratsioonidesse uusi söötasid, me jälgime tähelepanelikult lehma seedimist ja söögiisu. Seedimiskrikked puhul ja söögiisu puudumisel vähendame söötade annuseid. Selliseid nähteid on kõige parem vältida lehmade üle ranget valvet teostades ja söötade andmist kontrollides.

Tabel 2.

Lehm „Marotška“ tarvitab poegimisjärgsel perioodil söötasid (kilogrammides)

Söödad	Mitmes päev pärast poegimist									
	1-ne	2-ne	3-s	5-s	10-s	15-s	20-s	25-s	30-s	40-s
Volga aasahein	6	6	6	6	6	6	6	6	6	6
Kombineeritud sööt	—	—	—	1,0	4,5	4,5	5,0	5,0	6,0	6,0
Kuivatatud maisi praak	—	—	—	—	0,6	0,6	0,9	1,2	1,5	1,8
Kuivatatud suhkruppeedi lõigud (žom)	—	—	—	—	2,4	2,4	3,6	3,6	4,0	4,0
Söödapeet ja kartul	—	—	—	—	10	14	14	14	14	14
Päevalille silo	—	—	—	—	—	—	3	3	3	3
Viljapraak, värsked	—	—	—	—	—	—	30	39	30	30
Päevane piimatoodang (kilogrammides)	16,0	20,0	24,5	26,5	36,0	36,0	37,0	37,5	39,0	40,0

Vastpoeginud lehmade söötmise näitena toome lehma „Marotška“ söödaratsiooni, kelle eluskaal on 728 kilogrammi ja kes kolmandal lüpsiperioodil andis 9653 kilogrammi piima (vt. tabel 2).

Me arvame, et meie poolt tarvitatav rohke söötmine kinnioleku ajal, kehv enne poegimist, keskmine pärast poegimist ja täissöötmine lüpsiperioodil vastab kõige rohkem looma füsioloogilistele omadustele ja on kõrge piimatoodangu saavutamise paratamatuks tingimuseks.

*

Rekordlehmade kinnioleku aeg on väga tähtis etapp võitluses kõrge piimasaagi eest, lehma tervise hoidmise ja tugeva järelsoo saamise eest.

Sellel ajal peab loomakasvataja mõtlema sellele, kuidas vähendada suurt piimatoodangut ja lõpetada jooksvat lüpsiperioodi, valmistada ette lehma järgnevaks lüpsiperioodiks, mis oleks veel suurema piimatoodanguga, looma eest korralikult hoolitseda, kindlustada loote toitmist ja õnnestunud poegimist. Kõige selle juures ei tule unustada rekordlehmade teenistusaega, ei tule unustada seda, et nende elu oleks võimalikult pikem ja nende produktiivsus kõrgem. Meile on väga tähtis mitte üksikult võetud lüpsiperiood, mille kestel võib-olla saadigi rekordiline piimakogus, vaid kõrge piimatoodang lehma kogu elu kestel. Iga lüpsiperiood on tihedasti seotud eelmise ja järgneva lüpsiperioodiga. Peale selle on rekordlehm hinnatav mitte ainult kui piima tootja, vaid veel rohkem kui väljapaistev tõuloom, kellelt me saame paljutootavat järelkasvu.

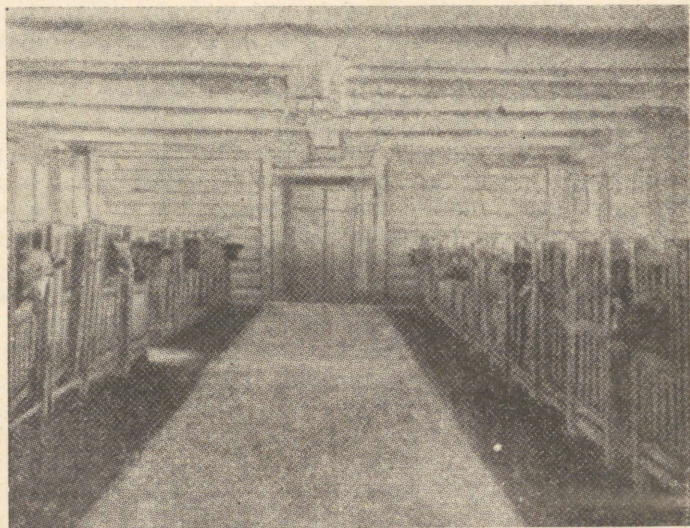
Sellepärast ongi väga tähtis tundma õppida kinniolekuaja iseärasusi kõrge toodanguga lehmadel ja vastavalt vaatlustele teha järeldusi mitte ainult kinnijätmise ja söötmise viiside, vaid ka valiku ja komplekteerimise kohta. Kõigil juhtudel tuleb arvestada lehma individuaalseid omadusi ja teha iga kord vastav otsus. Arvestades iga lehma iseärasusi, meie valime niisugused paaritamise tähtjad ja lüpsiperioodi niisuguse kestuse, mis tagab meile suurima piima ja järelkasvu hulga ühe või teise lehma elu kestel.

Loomade organismi tugevdamine.

Kõrge toodanguga lehm annab normaalse kinnijätmise juures, hea toitmise juures kinnioleku ajal ja normaalse poegimise juures terve vasika, kellelt võib loota rekordset produktiivsust. Loomakasvataja ülesandeks on valmistada looma ette pingelisele tööle, mis on omane rekordlehmade organismile, arendada seedimis- ja hingamiselundeid ning südame tegevust, harjutada vastupidavust välise ümbruse kahjulikele mõjudele.

Sellise karastuse annab vasika kasvatamine külmas. Meie kasvatame vasikaid kütmata ruumides 1932. aastast

alates. Selle viisi võtsime tarvitusele pärast pikka ja pingsat võitlust nakkushaigustega: kasvivate halvatuses ja nakkava kõhulahtisusega. Vastsündinud vasikate karastamine külmas osutus selleks õnnestunud võitlusabinõuks, mille abil me kaotasime karjast nakkushaigused.



Joon. 23. Poksid „Karavajevo“ sovhoosi vasikalaudas on asetatud kahte ritta.

Igal vasikal on eri poks. Poksi põrand on tõstetud vasikalauda põrandast 10 sm kõrgemale.

Kusi ei jää poksidesse seisma, vaid jookseb üldisesse renni. Õhk on ruumis alati kuiv ja puhas. Suurte külmade ajal asetatakse poksidele õlgedest kate sooja hoidmiseks. Ulesvõttel: vasikalauda sisevaade.

Meie kari on ammu juba vabanenud igasugustest nakkushaigustest, sealhulgas ka tuberkuloosist ja brutselloosist. Vasikate suremist majapidamises ei esine. Loomade teenistusaeg on pikenenud.

Meil on 15-aastasi lehma, kes veel praegugi annavad üle 6000 kilogrammi piima. Näiteks lehmalt „Shema“ saadi tema elu 15 aasta jooksul 14 vasikat ja 92 231 kilogrammi piima.

Karjas suureneb aasta-aastalt noorte kõrge piimatoodanguga lehmade arv, kelle piimatoodang on teisel ja kolmandal lüpsiperioodil 7000—11 000 kilogrammi.

Oleks eksitus seletada meie karja kõiki häid omadusi ainult vasikate kasvatamisega külmades ruumides. Kuid on vaidlematu, et loomade organismi mõjutamise kõigi abinõude hulgas (söötmise, selektsioon, kasutamisrežiim) omab vasikate kasvatamine külmades ruumides suurt tähtsust, eriti karja vabastamisel nakkushaigustest.

Samuti on vaidlematu, et karastatud loom kasvab ja areneb paremini ning osutub produktiivsemaks ja pikaealisemaks.

Kuni 1932. aastani köeti „Karavajevo“ sovhoosi vasikalauda. Sellest tekkis ruumis niiskus, vaatamata kõigile vastuabinõudele, õhu temperatuur vaheldumisi tõusis kuni 12—15 kraadini sooja ja langes nullini.

Sellel ajal esines „Karavajevos“ suur vasikate surevus kasvivate halvatusse ja nakkavasse kõhulahtisusse. Peale nende haiguste põdesid vasikad veel kopsupõletikku. Kuigi olin juba varemast tööst kõigi nende nähetega tuttav, ei tundnud ma ühtki kindlat abinõu võitluses selle pahega. Muidugi tuli viivitamatult võtta tarvitusele harilikud teravishoidlikud abinõud: uuendada vasikalauda põrand, lubjata seinad, need hoolikalt desinfitseerida, rakendada ranged veterinaareeskirjad. Niisugused abinõud vähendasid tugevasti haigestumiste arvu. Möödus mõni aeg ja haigused puhkesid uuesti, ja kuigi mitte endise jõuga, siis igal juhul tekitasid nad majandile märgatavat kahju.

Seesugune äärmiselt ebanormaalne olukord sundis mind kui vanemat zootehnikut otsima uusi teid. Nendelt otsingutelt läksin ma niisugustele äärmistele abinõudele, nagu eriti väärtuslike vasikate kasvatamine oma korteris.

Möödusid päevad piinarikastes katsumustes, rasketes mõtiskeludes ja sügavas rahutuses. Mäletan, et lähenes talv. Uuesti seisis ees visa võitlus iga vastsündinud vasika eest. Parimad neist tuli mahutada elukorteritesse. Uuesti desinfitseeriti vasikalaudad täie hoolega. Uuesti hõõveldati põrandad.

Minul seisis ees sõit Moskvasse kvalifikatsioonitõstmise kursustele. Pärast kahte ja poolt kuud pöördusin ma tagasi „Karavajevosse“ ja leidsin, et meie harilikud pro-

Exhib. un

fülaktilised abinõud olid asjata. Kuni 60% vasikaist suri kasvivate halvatusse, nakkavasse kõhulahtisusse ja kopsupõletikku. Surid niisuguste rekordlehmade vasikad nagu seda olid „Reviisia“ ja „Šabrihha“, kes lüpsiperioodi kestel andsid üle 7.000 kilogrammi piima.

Tuli ette võtta midagi hoopis uut. Sel ajal ei leidunud kirjanduses näiteid vasikate kasvatamise kohta külma-ades ruumides. Kogemusi, milledele tugineda, ei olnud. Mõttele, et vasikaid on võimalik kasvatada külmas, viis meid juhus.

Ühel külmal päeval, kui „Karavajevo“ ümbruses oli juba lumi maas, kadus sovhoosi karjast üks tiine lehm. Ta leiti alles nädala pärast metsasalus poolteist kilomeetrit sovhoosist. Lehmaga koos oli ka ta vasikas, terve ja tugev.

Kõrvutades tingimusi, millistes meie kasvatame vasikaid, faktiga, et lehm poegis lumel, ma otsustasin katsetada vastsündinud vasikate kasvatamist külmas ruumis. Sovhoosi direktoriks oli sel ajal sm. Žmurtšenko. Katsetamiseks andis ta minu kasutusse pesukoja.

Meie jaotasime ruumi vaheseinaga kaheks osaks: ühe määrasime lehmade poegimiseks, teise vastsündinud vasikate hoidmiseks. Et vanadest ruumidest nakkust mitte üle tuua, me kutsusime vasikate eest hoolitsemiseks uue naistöölise kolhoosist. Pääs vasikalauta oli lubatud ainult vasikatalitajale, sovhoosi direktorile ja minule kui zootehnikule. Katselauda eesruumis oli meie jaoks õmmeldud eririietus, millesse me alati riietusime enne kui me astusime üle uue ruumi läve.

Katse tulemused olid väga head, vasikad ei külmanud, ei haigestunud ja kasvasid hästi. Meie külm vasikalaut, mis oli sisse seatud katse jaoks, oli arvestatud ainult viiele vasikale. Sellepärast olime sunnitud vasikaid pärast kümme-ühtteistkümmet päeva üle viima vanasse ruumi. Me lootsime, et vasikad enam ei haigestu. Kuid tegelikkus näitas, et olime eksinud.

Varsti me veendusime, et asjata kardeti panna külma vasikalauta nõrku vasikaid, samuti ka väärtuslikumate lehmade vasikaid. Pärast seda me ei teinud enam mingeid erandeid. Kogemus näitas, et kõik vasikad, nii tugevad kui nõrgad, arenevad külmas ruumis edukalt. 1933. aasta talvel me läksime täielikult üle vasikakasvatamise külmale

meetodile. Kuni 1937. aastani me kasvasime vasikaid kohandatud ruumides. Erilist tähelepanu me pöörasime alati puhtuse hoidmisele, hoolikalt pesime söödanõud, vältisime tuuletõmbust, pidasime rangelt kinni määratud päevakorrast.

Me paigutasime vasikad üksikult erikastidesse ja hoidisime neid seal kuni kolme kuu vanuseni. Iga kasti põhja asetatakse paksu kihi aluspanu.

Hoolitsev personaal omandas ruttu ning hästi loomade kasvatamise tehnika kütmata ruumides. Loomade suremine lõppes.

Kogu meie kollektiivil tekkis kindel usk läbiviidud abinõude tõhususse. Keegi enam ei kahelnud uue meetodi paremuses võrreldes endisega.

1937. aastal ehitati sovhoosi puust vasikalaut. Lauda seinad topiti hästi kinni. Lauda lagi jäeti katmata soojust hoidva mullakihi, sellel kaalutlusel, et ammoniaagi aurud ei jääks ruumi peatuma. Sellesse vasikalaut me seadsime hea ventilatsiooni ja kanalisatsiooni ning ei ehitanud ühtki ahju.

Me jaotasime ruumi kapiitaalseintega kolme võrdsesse ossa. Igale osale tegime eraldi sissekäigu eesruumiga. Osade mõõdud olid järgmised: pikkus 23 meetrit, laius 9,4 meetrit, kõrgus 3,0 meetrit. Igasse ossa paigutati 30 vasikat. Nõnda tuli iga vasika peale umbes 21 kantmeetrit laudaruumi.

Tabel 3.

Õhu temperatuur vasikalaudas 1939.—1940. aastal (kraadides Celsiuse järgi)

Näitajad	Detsember			Jaanuar			Veebruar			Märts		
	1-ne dekaad	2-ne dekaad	3-s dekaad	1-ne dekaad	2-ne dekaad	3-s dekaad	1-ne dekaad	2-ne dekaad	3-s dekaad	1-ne dekaad	2-ne dekaad	3-s dekaad
Keskmine temperatuur . . .	-9,5	-9,9	-10,5	-15,3	-9	-7,1	-8,3	-8,3	-3,9	-9,5	-7,0	-9
Kõige madalam temperatuur . . .	-15	-15	-15	-21	-13	-8	10	-12	-5	-13,5	-15	-14

Õhu temperatuur vasikalaudas püsis 1939. ja 1940. aastal keskmisel tasemel —9 ja —15 kraadi, üksikutel külmadel päevadel langes temperatuur kuni —21 kraadini. Talvel 1943/44 oli ruumi keskmine temperatuur —7° C.

Kõik vasikalauda osad täidetakse ühemõduliste individuaalpoksidesga. Mõned eriteadlased, kes külastasid „Karavajevot“, märkisid meie poksides sarnasust Eversi kastidega. Eversi kastid on määratud selleks, et takistada vasikaid ennast lakkumast ja sellepärast tehakse nad kitsad. Kaste, milledes vasikad endid isegi ümber pöörata ei saa, ei ole külmades ruumides otstarbekas kasutada. Meie poksid (vt. joon. 24 ja 24a) on avaramad. Nende kõrgus on 1 meeter, laius 1,5 meetrit, pikkus 1,07 meetrit. Poks seisab jalgedel, millede kõrgus on 10 sentimeetrit. Laudu ei asetata tihedalt. Nende vahele jäetakse praod. Kusi külmub talvel poksides all, seepärast tuleb süstemaatiliselt jääd raiuda ja laudast eemaldada.

Jõusööta sid anname vasikatele puust sõimesdes (vt. joon. 25). Sõime mõõdud on järgmised: pikkus 31 sentimeetrit, laius 27 sentimeetrit, kõrgus 15 sentimeetrit. Sõimel on sangad, milledes ta kinnitatakse poksi külge. Pärast seda kui vasikas on antud sööda ära söönud, võetakse sõim ära, pestakse puhtaks ja kuivatatakse. Vasikad saavad piima klaas- või plekknõust kummilutiga (vt. joon. 26). See jooginõu on pesemiseks väga kohane ja on kergesti lahtivõetav. Jooginõu maht on 2 liitrit. Enne ja pärast jootmist pestakse jooginõud ja lutti hoolega kuuma veega ning desinfitseeritakse kreoliinilahusega või hüpermangaankaaliga.

Vasikate jootmine luti abil läheneb loomulikule jootmisele: piim läheb makku väikeste osadena, ei saa mustaks jootmise ajal ja kasutatakse ära kadudeta. Pealegi luttidega võib tööline sööta korraga kaht vasikat, mis võimaldab vasikaid ühe tunni jooksul ära joota.

Lüpsjad toovad vasikatele piima lehmalaudast marliga kaetud lüpsinõus. Vasikatalitaja valab viivitamata piima jooginõudesse ja annab vasikatele. Piima temperatuur on harilikult 28—32 kraadi Celsiuse järgi.

Seedimisriket vasikatel sellise piima juures me ei ole märganud. Kogemused näitasid, et piima kuumendamine, kui sellesse suhtutakse hooletult, toob kasu asemel kahju:

Vaade ülevaht

Plaan

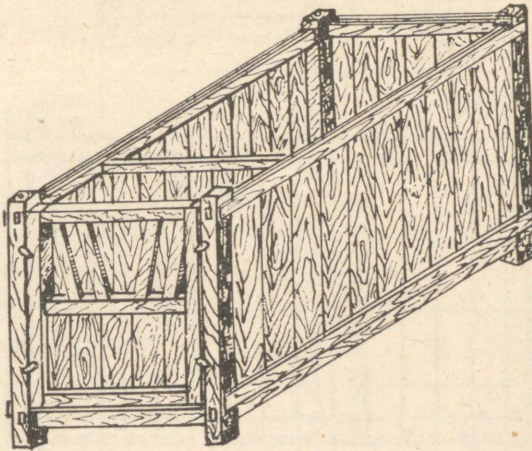
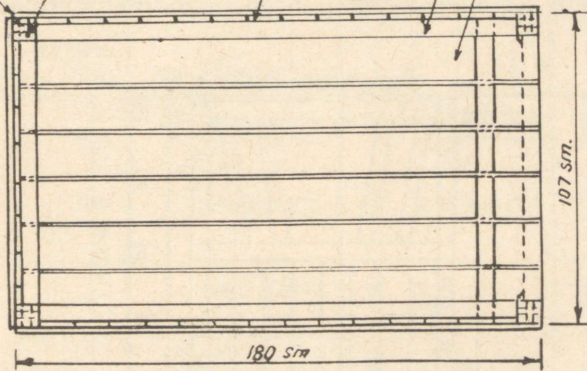
Liistud 8×2 sm

Sõrestiku liistud 8×8 sm

Lava vooderdus
12×25 sm

sideliistud 6×6 sm

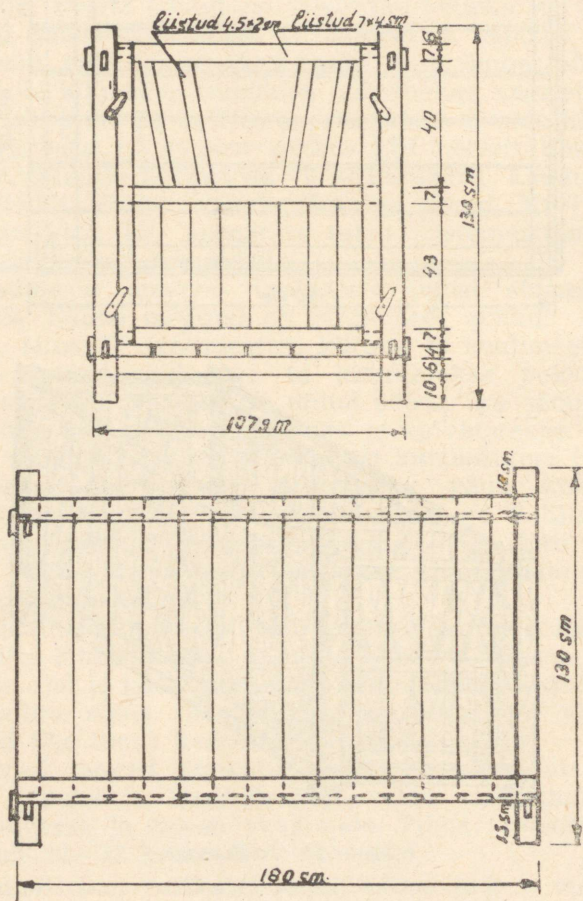
põrandalauad 15×45 sm



Joon. 24. Vasikapoks.

vahel kuumendatakse üle, vahel kuumendatakse liiati vähe. Seejuures määratakse kuumendamise astet sõrmega, mille tõttu satub piimasse mustust.

Iga vasika peale me kulutame 420—450 kilogrammi täispiima ja poolteist kuni kaks tuhat kilogrammi lõssi (vt. vasikate toitmise skeem). Mõned zootehnikud arvavad, et



Joon. 24-a. Ulal — poksi esikülg uksega, all — tagakülg.

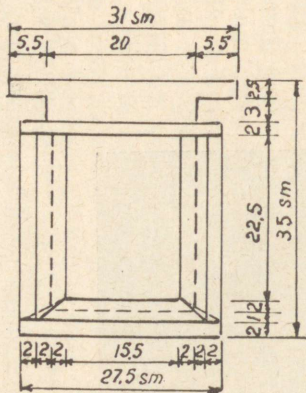
Vasikate söötmise skeem
(oli tarvitusel sõja ajal)

Vanus	Eluskaal (kg)	Päevane norm (kg)				Sööda kulutus kuus (kg)				Kokku (kg)		Keskmine päevane juurdekasv (kg)
		Täispiim	Lõss	Jõusöödad	Hein	Täispiim	Lõss	Jõusöödad	Hein	Söötühikuid	Seeduvat valku	
Sündimisel . . .	37	—	—	—	—	—	—	—	—	—	—	—
1 kuud . . .	—	8	harjutatakse		—	238	—	1	—	—	—	—
2 kuud . . .	—	6	4	0,2	0,3	182	120	6	10	—	—	—
3 kuud . . .	—	—	12	0,6	1,2	—	360	18	36	—	—	—
4 kuud . . .	—	—	13	1,0	2,0	—	390	30	60	—	—	—
5 kuud . . .	—	—	14	1,5	2,5	—	420	45	75	—	—	—
6 kuud . . .	206	—	14	1,7	3	—	420	51	90	—	—	—
Kokku esimese kuue kuu jooksul						420	1 710	150	272	600	121	0,922
7 kuud . . .	—	—	7	2	4	—	260	60	120	—	—	—
8 kuud . . .	—	—	3	2	5	—	100	60	150	—	—	—
9 kuud . . .	—	—	—	2,2	6	—	—	66	180	—	—	—
10 kuud . . .	—	—	—	2,5	6	—	—	75	180	—	—	—
11 kuud . . .	—	—	—	2,5	6	—	—	75	180	—	—	—
12 kuud . . .	330	—	—	2,5	6	—	—	75	180	—	—	—
Kokku teise kuue kuu jooksul						—	320	411	900	—	—	—
Kokku aastas						420	2 030	561	1 262	—	—	0,800

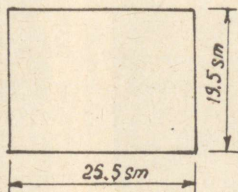
Lehmvasika „Kunika“ nr. 2146 üleskasvatamise sööda kulutus
(kilogrammides)

Päevad järje- kord	I kuu				II kuu				III kuu			
	piim	lõss	kliid	hein	piim	lõss	kliid (grammides)	hein (grammides)	piim	lõss	kliid	hein
1	4				8	2	100	250	14	0,5		0,6
2	6				8	2	100	250	14	0,5		0,8
3	8				8	2	100	250	14	0,5		1,0
4	8				8	2	100	250	14	0,5		1,0
5	8				8	2	100	250	14	0,5		1,0
6	8				7	3	100	250	14	0,5		1,0
7	8				7	3	100	250	14	0,5		1,0
8	8				7	3	100	250	14	0,5		1,0
9	8				7	3	100	250	14	0,5		1,0
10	8				7	3	150	300	14	0,6		1,0
11	8				6	5	150	300	14	0,6		1,2
12	8				6	5	200	350	14	0,6		1,2
13	8				6	5	200	350	14	0,6		1,2
14	8				6	5	200	350	14	0,6		1,2
15	8				6	6	200	350	14	0,6		1,2
16	8				5	7	200	350	14	0,6		1,2
17	8				5	7	200	350	14	0,6		1,2
18	8				5	8	200	350	14	0,6		1,2
19	8				5	8	200	350	14	0,6		1,2
20	8				5	8	250	350	14	0,7		1,2
21	8				4	9	250	400	15	0,7		1,4
22	8				4	9	300	400	15	0,7		1,4
23	8				4	9	300	400	15	0,7		1,4
24	8				4	9	300	400	15	0,7		1,4
25	8,5	1			4	9	300	400	15	0,7		1,4
26	8,5	1			3	10	300	400	15	0,7		1,4
27	8,5	1			3	10	300	400	15	0,7		1,4
28	8,5	1			3	10	300	400	15	0,7		1,6
29	8,5	1			2	10	300	400	15	0,7		1,6
30	8,5	1			2	10	300	400	15	0,7		1,6
Kokku	237,5	6	—	—	163	184	6 000	10 000	—	430	18,2	35,8

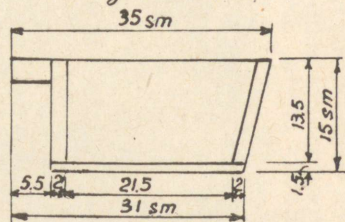
Vaade ülerratt



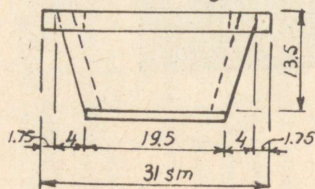
Põhi



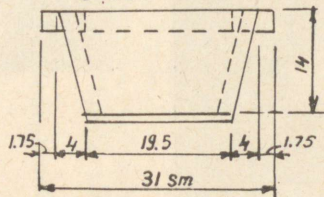
Külgrvaade



Vaade tagant

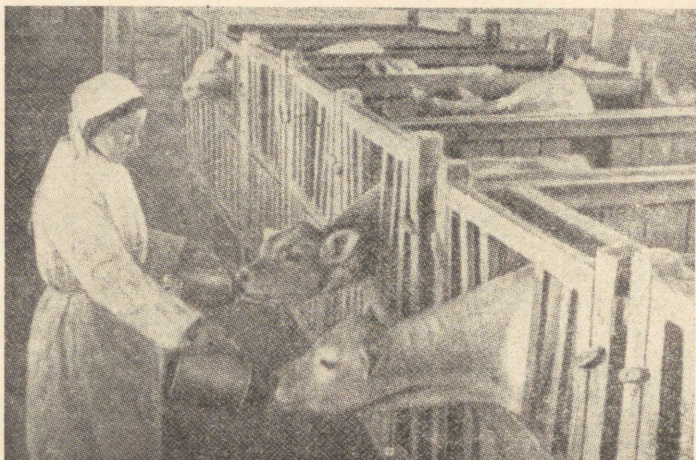


Eestvaade



Joon. 25. Vasikasõim.

vasikaid võib sööta tagasihoidlikult, s. t. anda vasikale kogu piimaga toitmise ajal 180—200 kilogrammi piima. Meie arvame, et vasika organismi edukaks arenemiseks on sellest vähe. Noormullika söötmiseks kulutatud piim õigus-



Joon. 26. Vasikate jootmine kaheliitritelisest nõudest kummilutiga on hügieeniline ja ökonoomne.

Ülal — jootmine talvel; vasikatalitaja joodab korraga kaht vasikat;
all — jootmine suvel laagris.

tab ennast täiel määral tulevikus juba esimesel lüpsiperioodil. Kui harilik lehm annab pärast esimest poegimist 1500 kilogrammi piima, siis meie esmakordselt poeginud lehmad annavad 3000 kuni 6000 kilogrammi.

Meil on vasikatalitajatele antud laialdane võimalus loomevõime näitamiseks oma töös. Majandis kehtiv jootmise skeem on vasikatalitajale ainult orienteerumiseks. Vastavalt iga vasika iseärasustele suurendab tööline vahel piimaandmist, vahel vähendab seda, ta ise otsustab jootmisnormi üle. Peab ütleva, et nad tulevad selle ülesandega hästi toime. Zootehnikud muidugi aitavad vasikatalitajaid; nad valvavad püsivalt nende töö ja vasika kasvu üle, vajalikel juhtudel teevad paranduse vasikatalitaja poolt määratud jootmise skeemis.

Näitena toome lehmvasika „Kunika“ nr. 2146 üleskasvatamise söödakulutuse („Kunika“ kaalus sündimise päeval 35 kilogrammi).

Vasikatalitaja saab zootehnikult jootmisskeemi kohaselt grafeeritud paberi. Sellele lehele ta märgib igapäevase piimakulutuse.

Eelmistel aastatel oli majandis kinnitatud vasikate jootmise skeem kuni kolme kuu vanuseni arvestusega 650 kilogrammi täispiima iga vasika kohta.

Vasikate keskmist päevast juurdekasvu vähendamata hoidsid töötajad sõja ajal kokku iga vasika kohta 150 kilogrammi piima.

Lõssi, kliide ja hea heina hulk oli noorlooma söödaratsioonis suurendatud.

Vasikate juurdekasv püsis sõjaeelset tasemel: lehmvasika keskmine päevane juurdekasv moodustas 850 grammi, pullvasikatel — 930—1000 grammi.

Nagu igas majandis, esineb meil enneaegset poegimist. Vasikate keskmise eluskaalu juures 35—40 kilogrammi sünnib ka niisuguseid, kellede kaal ei ületa 15—20 kilogrammi. Nõrgajõulisi vasikaid me joodame piimaga 7—9 korda päevas väikeste kogustena. Kui vasikas esimestel päevadel ei võta luttu, valatakse talle piim lusikaga suhu.

Vaja hoolega jälgida nende vasikate kõhu seisukorda. Vahel on kasulik teha klistiiri. Madala temperatuuri kahjustavat mõju vasikate kasvule ja arengule me pole märganud. Tavaliselt kasvavad nad hästi: kolme kuu vanuselt

jõuavad tugevneda ja annavad juurdekasvu 850—900 grammi. Sarnast juurdekasvu me peame heaks. See tunnistab vasika normaalset kasvu ja arenemist.

Lõssi võtame vasikatele koorelahutaja alt, värsket. Jõusöödad antakse kuivad, hallitusteta ja mädaniketa. Erilist rõhku osutame sellele, et söötades ei oleks mehaanilisi lisandeid (klaas, traat jne.). Kõik jõusöödad lastakse läbi magneetpuhastaja ja peale seda kontrollib vasikatalitaja veel käsitsi sööta selle jaotamisel.

Heina, anname kõige paremat, nii taimekoostiselt kui ka koristamisajalt, peent ja haljast.

Söötade etteandmise kord on sovhoosis kehtestatud järgmiselt: enne anname vasikatele jõusööta, siis lõssi ja selle järele heina.

Suurt tähelepanu osutame vasikalauda puhtusele. Kõigepealt puhastame vasikaid endid iga päev puhtate pehmete harjadega. Määratud aluspõhu eemaldame poksides ja asendame puhtaga. Mustad laigud poksidel kraabime maha. Vahekäigud katame kustutamata lubjaga segatud saepuruga. Kustutamata lubi on väga hea desinfitseerimiseaine. Ta absorbeerib vee auru ja sellega säilitab ruumi õhukuivuse.

Meie paremad vasikatalitajad — T. A. Smirnova, A. S. Vetrova, N. P. Ivanova, L. M. Volkova jt. niipea kui tulevad tööle, vaatavad esimeses järjekorras hoolega üle iga vasika ja poksi aluspõhu. Mitmeaastase kogemuse põhjal nad teavad, missugused esialgsed abinõud tuleb tarvitusele võtta iga kahtlase juhu korral.

Kui vasikas käitub ebanormaalselt, kontrollib talitaja tema temperatuuri ja kannab kohe ette brigadiirile või zootehnikule oma tähelepanekutest ja tarvituselevõetud abinõudest.

Tööde järjestus vasikalaudas (piimaga jootmise perioodil)

kella 5—6.30:	Nõude pesemine ja ruumide koristamine
Vasikate vastuvõtmine öökorrapidajalt.	kella 10—11:
Vasikate järelevaatatus poksides.	Vasikate järelevaatatus.
Jõusööda andmine.	Jootmine piima ja lõssiga.
Jootmine piima ja lõssiga.	Nõude pesemine.
Heina etteandmine.	

kella 14—15.30:

Vasikate puhastamine.
Jõusööda andmine.
Jootmine piima ja lõssiga.
Heina etteandmine.
Nõude pesemine ja ruumide
koristamine.

kella 21—22.30:

Jõusööda andmine.
Jootmine piima ja lõssiga.
Heina etteandmine.
Nõude pesemine, ruumide
koristamine.
Öökorrapidajale üleandmine.

**Tööde järjestus vasikalaudas laudas-oleku ajal
(piimaga jootmisele järgneval perioodil)**

kella 5—7.30:

Vastuvõtmine öökorrapidajalt.
Sõimede puhastamine.
Jõusööda andmine.
Sõnniku kokkutõmbamine.
Jootmine.
Heina etteandmine.
Ruumide koristamine.

Ruumide koristamine.
Jõusööda andmine.
Jootmine.
Heinte etteandmine.

kella 20—22:

kella 11—14.30:

Vasikate puhastamine.
Vasikate jalutamine gruppides.
Sõimede puhastamine.

Õlgede allapanek.
Sõimede puhastamine.
Jõusööda andmine.
Jootmine.
Heina etteandmine.
Ruumide koristamine.
Öökorrapidajale üleandmine.

Märkus: Korrapidaja jääb töövaheajaks vasikalauta. Tema ülesandeks on vasikate järelevalve ja asemete puhastamine sõnnikust. Karjatalitajad veavad sõnnikut laudast 3 korda päevas.

Noorloomad meil reeglina haigusi ei põe. Kui aga tekib mingisugune infektsiooni oht, isoleerime kahtlased vasikad viibimata. Kui haigestumise tundemärgid on tõsised, saadame vasika isolaatorisse, viime poksi välja, põletame alusõled ära ja desinfitseerime väljaheite. Infektsiooni levikul sulgeme vasikalauda osa, kus on avastatud haigestumine. Sellesse ossa jäävad vaid siia varemni saabunud vasikad. Neid kasvatatakse siin kindlaksmääratud aja vältel, selleks et infektsiooni mitte laiali kanda. Uued vasikad paigutame teistesse isoleeritud osadesse. Iga osa teenindamiseks, hoolimata selles asuvate noorloomade kogusest, eraldatakse eritöölised.

Kevade lähenedes soojeneb õhk ka vasikalaudas. Infektsiooni tekkimise oht suureneb. Soojade päevade saabumisel viime vasikad viibimata laagrisse. Siin, samuti nagu talve-

ruumis, paigutatakse nad individuaalpoksidesse, mille kohale asetatakse äravõetavad kahe poolega katused kaitseks vihma ja tuule eest (vt. joon. 27).

Vasikate ülalpidamise režiim jääb nende laagrisse üleviimise puhul muutmata.

Laagrit ümbritsevale maa-alale külvame tavaliselt mitmeaastasi liblikõielisi ja kõrsheinu.



Joon. 27. Soojade kevadiste päevade saabumisel (aprill) viiakse vasikad laagritesse, kus nad paigutatakse samasugustesse eraldatud poksidesse nagu kinnises ruumiski. Vasikate üle toimub lakkamatu järelevalve.

Suve jooksul tühjalt seisvas vasikalaudas toimub kestev tuulutamine ja sanitaarkorrasus.

Kevadise desinfectsiooni puhul lubjatakse seinad ja lagi värskelt kustutatud lubjaga. Poksid pestakse kreoliini lahusega ja seejärel viiakse terveks suveks välja. Pokside laudadest põhi võetakse koost lahti ja lauad asetatakse vette. Ööpäeva möödumisel võetakse need välja, pestakse ja desinfitseeritakse kloorlubjaga. Puhtad lauad pannakse päikese kätte virna. Praod vasikalaudas topitakse tihedalt

kinni. Ruumi põrand kraabitakse puhtaks ja raputatakse üle kloorlubjaga. Pärast seda kallatakse põrandale vett, vasikalauda ukсед suletakse ajutiselt tihedalt. Sel teel desinfitseeritud vasikalauta tuulutatakse sügiseni.

Noorloomi peetakse laagris külma saabumiseni. Selle aja vältel sügisel desinfitseeritakse vasikalaut ja poksid



Joon. 28. Igal hommikul vaadatakse vasikad üle. Oma tähelepanekutest kannavad vasikatalitajad ette brigadiirile ja zootehnikule.

veel kord nagu kevadelgi, ainult selle vahega, et seekord ei korrastata pokse vasikalaudas, vaid väljas.

Laagripoksid desinfitseeritakse kevadel enne vasikate tulekut laagritesse ja sügisel, kui need vabanevad. Kuni kolme kuu vanuseid vasikaid viime poksidest jalutama vasikalauda ruumi. Ule kolme kuu vanused noorloomad viiakse laudaosast üldvasikalauta ja hoitakse seal ketitatult. Vasikalauda juures on lahtine koppel jalutamiseks.

Jalutamise kestus talvel määratakse esimeseks päevaks kindlaks 10—15 minutit, siis suureneb see iga päevaga

ja nädala lõpuks pikeneb 1 tunnist kuni 1 tunni 20 min. Külma, kuigi tuulevaikse ilmaga lüheneb jalutamise kestvus 30 minutini, halva ilmaga aga ei lasta vasikaid üldse välja. Ilmastiku olukord määrab kindlaks jalutamise kestvuse noorematele vasikatele ka suvel. Kuumadel päikesepaistelisel päeval laseme vasikad laagripoksidest välja hommikul kohe pärast kaste kuivamist ja õhtul, kui kuumus alaneb. Sombustel sademeteta päeval jalutavad vasikad laagris kogu päeva. Vihmase ilmaga hoiame nad kaetud poksidest.

Laagris hoiame poksidest vasikaid ainult kahe kuu vanuseni, mille järel laseme nad vabadesse. Nad ööbivad ja puhkavad ulu all, samas saavad ka lisaööta.

Viimase kümne aasta jooksul sovhoosis „Karavajevo“ ei esinenud vasikate surevust talvel. Meie loeme seda noorloomade külmas ruumis kasvatamise tulemuseks.

Inimese poolt looma organismi mõjutamise abinõude hulgas on suur tähtsus karastamisel külma noores eas.

Esineb arvamine, et vasikate kasvatamine külmas annab häid tulemusi NSV Liidu eriti karmi kliimaga tsoonides, kuid et Ukrainas, Kasahstanis ja Alam-Volgal on see meetod vastuvõtmatu.

Me ei kavatse vasikate kasvatamise külma meetodit peale sündida ei Ukraina ega Kasahstani loomakasvatajaile. Kui aga arvestada, et Ukrainas, Alam-Volgal ja Kasahstani põhja-osas ja isegi Kirgiisias kestab külm võrdlemisi kaua, võib vasikate kasvatamine kütmata ruumides ka seal kasulik olla.

Enne noorloomade külmas kasvatamise meetodi rakendamist kulutasime iga aasta kahe vasikalauda kütmiseks ligi 200 ruumimeetrit puid. Vasikalautade kütmise vajadus langes ära alates 1933. aastast. Selle aja jooksul kuni 1947. a. hoidis sovhoos kokku 2800 ruumimeetrit puid. On kerge ette kujutada, mida suudab anda vasikate külma kasvatamise meetodi massiline rakendamine kas või üksnes riigi põhjaosades, rääkimata juba neist rajoonidest, kus kütteprobleemi lahendamine on seotud suurte raskustega.

Kas on vaja kõnelda sellest, et ahjudeta vasikalautade ehitamine on tunduvalt odavam, ehitise teenistuskkestvus aga suureneb?

Uue meetodi väga tähtsaks paremuseks on aluspanu kokkuhoid. Õled poksides on kaua kuivad ja puhtad, kuna loomade kusi ei jää püsima poksi põhja. Sellepärast võib aluspanu vahetada tunduvalt harvemini kui soojas vasikalaudas.

Varem hoolitses meil üks vasikatalitaja 10—15 vasika eest, uutes tingimustes aga 30 vasika eest. Vähe sellest, ta



Joon. 29. Igale vasikale omistatakse oma number, mis märgitakse kõrvadele tätoveerimistangide abil. Vasikaid märgitakse 2—7 päeva vanuses. Tätoveerimiseks on väga tähtis omada head tušši.

täidab oma tööd vähema pingutusega, mis on väga tähtis. Me taotleme seda, et loomakasvatuse töötajad töötaksid oma jõu ülearuse ülepingutuseta ja täidaksid ühtlasi täpselt oma ülesandeid. See annab omakorda täiendavalt majanduslikku tulu, mis küll ei paindu arvulise arvestuse alla, ometi on täiesti reaalne ja käegakatsutav.

Üleminek harilikult vasikate kasvatusemeetodilt uuele on vastuvaidlematult seotud mõningate raskustega, nõuab tuttava ja harjunud tootmislaadi murdmist.

Kõige kergem on rakendada uut kasvatusemeetodit enne talve tulekut, selleks et teostada suve jooksul kõik vajalikud ettevalmistustööd: valmistada poksid, hoolikalt kuivatada, puhastada ja desinfitseerida vana vasikalaut, hõõveldada põrandad, pesta põrandad ja seinad kreoliiniga jms.

Viivitada talveruumide ettevalmistusega ei ole soovitatav. Kui palju laagripoksid ka suudaksid kaitsta vasikaid vihma ja tuule eest, ometi tuleb noorloomad viia kinnisesse ruumi kohe, kui saabub külm.

Üleminekusse uuele noorloomade kasvatusemeetodile ei tohi suhtuda kergemeelselt. Mõned loomakasvatavad arvad, et oma vana vasikalauda kütmise ärajätmisest aitab selleks, et kõik endised puudused kaoksid iseenesest. Meil on teada juhtumeid, kus uuele meetodile üle minnes ei teostatud desinfitseerimist, ei uuendatud põrandaid ega lubjatud isegi seinu. Uhes majandis valmistati individuaalpoksid jalgadeta. Selle tagajärjel kogunes vasikate kusi aluspanusesse, lagunes ja rikkus õhku. Poksides ja pokside all tekkisid soodsad tingimused haigusttekitavate bakterite arenemiseks.

Esines juhtumeid, kus vasikad viidi üle kuhugi külma kuuri ja asetati lihtsalt muldpõrandale, varustamata neid aluspanu ja individuaalpoksidega. Uhe ja sama reega veeti nii sõnnikut kui ka sööta. Selge, et niisugusest tööst ei olnud kasu.

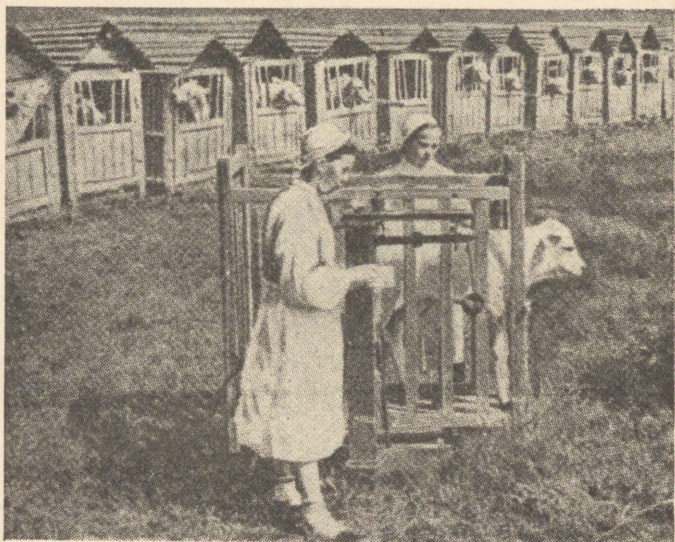
Sellepärast me soovitame kõigile, kes hakkavad rakendada vasikate kasvatamise meetodit külmas ruumis, teha seda vaid pärast hoolikat ettevalmistust. On vaja hästi läbi mõelda, kas on võimalik luua majandis need tingimused, millest kinnipidamiseta ei saa loota edu.

Meile saabuvatest kirjadest, kõigist ajalehe ja ajakirja artiklitest ning meie sovhoosi küllastavate rohkearvuliste ekskursantide teadetest võib teha järelduse: kõigil juhtudel, kus noorloomade külмага karastamisele üleminekusse suhtuti kohusetruult, saavutati hea edu. Vasikate surevus lõpeb reeglina täielikult või väheneb miinimumini.

Siin on näide Tškalovi oblasti kogemustest, selle oblasti külma lumerohke talve ja kuuma kuiva suvega. 1940. aastal „Rubežinski“ sovhoosi vasikatalitaja K. A. Lebedeva

otsustas kasvatada profülaktoorses eas vasikaid külmas ruumis.

Lõppes mitte ainult vasikate surevus, vaid kadusid ka külmetushaigestumised. Kogemused veensid sm. Lebedevat, et peamiseks külmetuse põhjuseks ei olnud madal temperatuur, vaid järsud üleminekud soojuselt külmale ja niiskus soojas vasikalaudas.



Joon. 30. Kõik vasikad kaalutakse detsimaalkaaluga 4—5 tundi pärast sündimist.

Kaalu platvormile asetatakse eripoks, kus vasikas seisab rahulikult. Hiljem toimub vasikate kaalumine iga kuu. Kaaluvahe järgi määratakse kindlaks vasika juurdekasv möödunud kuu vältel.

Samuti on huvitavad Lebedeva tähelepanekud. Ta leiab, et külmas kasvatatud vasikad paistavad välja suurema liikuvuse ja elavuse poolest. Nende pealiskarv kasvab paremini, aluskarv muutub tihedamaks, nad harjuvad kiiremini lisa söötmisega kliide ja heinaga.

Smolenski oblasti sovhoosi „Lonnitsa“ zootehnik N. Viktorov teatab meile, et ta tarvitab noorloomade karavajevo kasvatusmeetodit 1940. aastal. Tookord oli karm talv. Eriti

külmadel päevadel langes õhu soojus ruumis kuni -15° . Kõik vasikad kasvasid hästi, ei esinenud ühtegi külmetushaigestumise juhtu.

Velikoselski tehnikumi zootehnik V. Tšernõšev kirjeldab oma kirjas üksikasjalikult kolhoosi kogemusi vasikate kasvatamise alal külmades ruumides. Toome ta kirjast väljavõtte: „Jõudnud teie juurest tagasi, tõtsin üles kolhoosi juhatuse ees küsimuse vasikate kasvatamisest külmades. Otsustati katsuda rakendada karavajevo meetodit. Valmistusime tööks hästi, ainult ei osanud valmistada niisuguseid pokse, nagu olid teil.

Kolhoosis oli vasikas nimega „Bujan“, kellest olen teile rääkinud. Ta kasvas temperatuuri juures $+12^{\circ}$ Celsiuse järgi. Kuigi te ei soovitanud mul seda vasikat külma kätte üle viia, otsustasin siiski riskida. „Bujan“ tundis end suurepäraselt. Ta oli vasikalaudas üksi 31. detsembrini. Vastu uut aastat 35° külma juures poegis meie parim lehm, kes tõi lehmvasika kaaluga 35 kilogrammi. Me viisime ta „Bujani“ juurde. Vasikalaudas oli 18 kraadi alla nulli.

Öösel tuli valvata. Kell kaks öösel märkasid, et lehmvasikal hakkavad kõrvad külmuma. Olime teinud valmis seadnud, kuid kõrvalapid unustasime valmistada. Hõõrusin tal kõrvad soojaks ja katsin need sidemega. Siiski jäi ühe kõrva otsake haigeks ja langes ära. Talve jooksul kasvasime külmades ruumides 38 vasikat.“

Tambovi oblasti Kaganovitši nimelise sovhoosi vanem zootehnik B. Okunev ja vanem veterinaararst N. Voskoboinikov teatavad, et nad rakendasid vasikate külmades kasvatamise meetodit alates 1940. aasta sügisest. Selle tulemusena lõppes majandis noorloomade haigestumine kopsupõletikku.

Niisuguseid näiteid võib tuua palju. Kõik need annavad tunnistust sellest, et vilunud kätes on vasikate külmades kasvatamise meetod tugevaks relvaks võitluses infektsioonihaigustega ja loomade surevusega.

„Karavajeosse“ saabub palju kirju loomakasvatajailt, kes on huvitatud külmades ruumides kasvatatud talviste vasikate kasvust ja arenemisest. Lugeja leiab kõik need andmed tabelites 4, 5 ja 6.

Neljas tabel (vt. lk. 71) näitab pull- ja lehmvasikate eluskaalu sündimisest 12. kuuni arvestusandmete järgi

Tabel 4.

Mitmesuguses vanuses vasikate eluskaal (kilogrammides)

Aasta	SUGU	Sündimise juures		V A N U S								Keskmine õõpäevane juurdekasv 6 kuu vanuses
		arv	kaal (kg)	3 kuud		6 kuud		9 kuud		12 kuud		
				arv	kaal (kg)	arv	kaal (kg)	arv	kaal (kg)	arv	kaal (kg)	
1935	{ Pullvasikad	67	38,9	90	102,2	85	180,5	31	275,6	15	318,3	0,787
	{ Lehmvasikad	71	35,7	90	97,5	95	166,9	58	239,7	42	277,8	0,729
1936	{ Pullvasikad	95	37,1	60	110,0	54	205,9	29	296,3	22	397,0	0,938
	{ Lehmvasikad	89	34,0	71	101,8	42	177,0	30	258,0	45	341,0	0,794
1937	{ Pullvasikad	71	37,2	69	106,2	63	197,7	24	300,8	18	383,8	0,892
	{ Lehmvasikad	71	34,5	83	97,1	79	172,6	41	257,6	35	333,6	0,767
1938	{ Pullvasikad	99	39,1	102	117,5	84	208,7	47	302,0	22	385,4	0,945
	{ Lehmvasikad	81	37,2	88	109,4	63	188,4	48	275,6	28	342,5	0,840
1940	{ Pullvasikad	104	39,7	88	136,0	95	201	68	318,0	40	377,0	1,000
	{ Lehmvasikad	106	37,0	85	123,0	96	202	67	266,0	87	329,0	0,906
1944	{ Pullvasikad	99	40	—	—	84	216	—	—	9	373	0,967
	{ Lehmvasikad	112	36	—	—	108	195	—	—	47	310	0,873

kuue aasta kohta. Vasikate eluskaal sündimise juures kõigub 34—40 kilogrammini. Vasika suurim eluskaal oli 72 kilogrammi. Lehm „Stopka“ kaksikvasikate üldkaal oli 85 kilogrammi. Päevane kaalu juurdekasv on arvestusplaani määratud kindlaks noorloomadele kuni 6 kuu vanuseni 928 grammi, 1 aasta vanuseni 857 grammi, 1—1,5 aastani 600 grammi ja vanuses 1,5 kuni 2 aastat 400 grammi.

Kuue kuu vanuste vasikate keskmine kaalu juurdekasv viimaste aastate jooksul püsis meil 920 grammi tasemel. Kuue kuu vanused pullvasikad kaaluvad keskmiselt 216 kilogrammi ja lehmvasikad 195 kilogrammi, saavutades aasta vanuses vastavalt keskmise kaalu 397 ja 342 kilogrammi. 1946. aastal oli 18 kuu vanuste lehmvasikate keskmine eluskaal 385 kilogrammi ja 36 kuu vanuses 540 kilogrammi.

Üksikud mullikad kaalusid enne poegimist:

Menka	590 kilogrammi
Basja	642 "
Kukla	660 "
Guta	708 "

Majandi aretusplaanis on ette nähtud 6 kuu vanuselt eluskaal lehmvasikatel 200 kilogrammi, pullvasikatel 255 kilogrammi; 12 kuu vanuselt kaal lehmvasikatel 320 kilogrammi, pullvasikatel 380 kilogrammi, 18 kuu vanuste lehmvasikate eluskaal on plaanis ette nähtud 430 kilogrammi, 24 kuu vanuselt 503 kilogrammi ja 2 aasta 9 kuu vanuste mullikate eluskaal 585 kilogrammi.

Viiendast tabelist (vt. lk. 74), kus on toodud pullvasikate ja lehmvasikate mõõdud, on kerge veenduda, et noorloomad arenevad hästi. Vasikate rinna sügavus ja laius aasta vanuselt suureneb võrreldes nende mõõtudega sündimise juures rohkem kui kahekordselt.

Kuues tabel iseloomustab söötade kulu pullvasikate kasvatamiseks kuue kuu vanuseni. Nagu arvudest nähtub, on söötade kulutus 1 kilogrammi juurdekasvule madalam kindlaksmääratud normidest. Andmed selle tabeli jaoks on läbi töötatud Puškino zootehnilise laboratooriumi poolt teenelise teadlase professor M. J. Djakovi juhtimisel.

Loomade kasvule ja arenemisele avaldab suurt mõju vanus, missuguses paaritatakse mullikaid esmakordselt:

Tähelepanekud mitmesuguses eas paaritavate loomade produktiivsuse kohta võimaldavad teha järeldust, et kõrge produktiivsusega piimalehmad peavad olema füüsiliselt hästi arenenud ja tugevad. Seetõttu määrame meie üldreeglina lehmvasikad paaritamisele, sõltuvalt nende füüsilisest arenemisest, 23—24 kuu vanuses, eluskaalu juures mitte alla 430 kilogrammi. 1944. aastal sündinud 34 mullika keskmise vanuse oli esimesel paaritamisel 24 kuud ja 5 päeva. Kuid üksikuid hästi arenenud loomi paaritame nooremalt. Nii paaritati rekordlehm „Blagodat“ 1 aasta 9 kuu vanuses. Ta poegis seejärel õnnelikult ja annab kogu kasutamise ajal kõrget piimatoodangut (6295 kilogrammist kuni 11 738 kilogrammini).

1946.—1950. aa. aretusplaanis on ette nähtud paaritada lehmvasikaid keskmiselt 22—23 kuu vanuselt, pullvasikaid 14—16 kuu vanuselt.

*

Vasikate kasvatamist kütmata ruumides meie ei taha siin esile tuua kui päästeabinõu kõikidest haigustest või ainult abinõu võitluseks infektsiooni vastu. Meie majandis on see vaid lüli, küll väga tähtis, kogu kõrgetoodangulise piimakarja kasvatamise abinõude ahelas.

Noor organism allub kergemini muudatustele inimese vahelesegamise tulemusena. Looma kujunemise mõjutamist ette kavatsetud ja läbimõeldud suunas on kõige otstarbekam teha nimelt tema noores eas. On üldtuntud, et loomadele ebasoodsad tingimused takistavad karja parendamist, ja vastupidi, soodsad tingimused soodustavad tõuaretuse edu. Reas majandis kasvatatakse kõrgetoodangulist karja teiste meetoditega kui meie majandis ja saavutatakse silmapaistvaid tulemusi. Siin meie ei hakka arutama teisi noorkarja kasvatamise meetodeid, kuna nad meil ei leia rakendamist. Räägime ainult sellest, mida ja kuidas toimime meie.

Vasikate kasvatamisel me mõjutame nende organismi, pidades silmas looma ettevalmistamist ta organitele langesvale suurele koormusele, mida temal tuleb kanda rekordtootmisel.

Me juba rääkisime mõningaist rekordlehmade iseärasustest, eriti sellest, et ainevahetus toimub neil intensiivsemalt kui tavalistel loomadel. Kasvatades vasikaid jahe-

Pull- ja lehmvasikate mõõdud.

Aastad	Vanus	Sugu	Kõrgus		Rinna sügavus	Rinna laius	Ristluu laius	Rinna üm- bermõõt abaluu taga	Keha pikkus	Sääre üm- ber- mõõt
			turjalt	ristluult						
1938	sündimisel	{ Pullvasikad	74,5	80,1	27,5	15,2	16,7	78,6	69,3	11,7
		{ Lehmvasikad	72,3	77,7	26,1	15,6	16,0	76,3	65,0	10,7
	6 kuud	{ Pullvasikad	103,9	111,3	46,6	31,1	31,0	130,5	110,6	16,0
		{ Lehmvasikad	103,9	110,5	46,0	29,7	29,9	125,0	109,8	14,0
1939	12 kuud	Mullikad	118,0	125,8	54,7	38,4	39,4	153,0	127,3	17,0
1940	12 kuud	Mullikad	117,0	124,0	56,4	35,3	37,8	148,0	134,0	17,2
1946	12 kuud	Remont- pullvasikad	125,0	134,5	62,5	46,5	40,0	158,0	182,0	22,7

Söödakulutus 1938. a. pullvasikate üleskasvatamiseks kuni 6-kuulise vanuseni
(kilogrammides)

Vanadus	Keskmine eluskaal	Keskmine päevane juurdekasv	Söödakulutus kuude järgi keskmiselt ühe pullvasika kohta							Kokku		Kulutatud söötühikuid ühe kg juur- dekasvu kohta	
			Täispiim	Lõss	Nisukiid	Õlikoo- gid	Kaera- jahu	Aasahein	Haljasa- rohi	Söötühi- kuid	Seeduvat valku	Tegeli- kult	Normide järgi
Sündimisel . . .	38,4	—	—	—	—	—	—	—	—	—	—	—	—
1 kuu	60,1	0,723	199,8	—	—	—	—	0,3	—	58,1	7,16	1,16	1,8
2 kuud	86,9	0,893	240,1	12,3	1,6	—	—	3,7	—	74,3	9,38	1,28	2,0
3 "	119,3	1,080	201,0	114,3	8,8	—	—	27,2	—	94,4	13,65	1,40	2,2
4 "	148,6	0,976	60,6	318,1	15,4	0,6	—	73,8	—	110,7	19,12	1,80	2,3
5 "	175,8	0,906	3,8	451,0	25,6	4,0	—	112,8	5,2	144,4	25,67	2,86	2,5
6 "	209,1	1,110	—	504,0	32,1	9,9	0,9	123,2	16,8	175,3	30,70	2,99	2,6
Kokku 6 kuul	—	0,948	705,3	1399,8	83,5	14,5	0,9	341,0	22	657,2	105,69	—	—

dais ruumides, meie arvame, et see abistab meid varakult ette valmistada noorkarja organismi pingeliseks tööks tulevikus. Meile on selge, et külm soodustab ainevahetust ja nagu harjutaks vasikat enne seda, kui tema organismilt hakatakse nõudma intensiivset ainetevahetust kõrge produktiivsuse juures.

Värskel, liigniiskusel ja ammooniumiaurudest vaba õhk vasikalaudas tõstab organismi elutegevust. Vasikal arenevad kütmata ruumides täielikumad kaitsevõimed, nagu näiteks intensiivne aluskarvkatte tekkimine. Meie noorloomad on külma käes alati reipad ja vastupidavad haigustele.

Samuti on teada, et vasika arenemine ja kõrgetoodangulise looma kasvatamine on sõltuv söötmisest eriti tema kasvu ajal. Ometi rikkaliku söötmisega meie taotleme mitte ainult looma normaalset arenemist, vaid tahame teda noorelt harjutada suurt sööda kogust seedima. See noorelt harjutatud omadus osutub kasulikuks loomale edaspidi kõrge tootlikkuse juures.

Noorkarja õige kasvatamine on peamiseks nõudeks kõrgetoodangulise karja loomisel. Sellele tõele tahaksime ainult juurde lisada ühe märkuse. Sõna „õige“ all tuleb mõista valitud meetodi vastavust selgesti tunnetatud sihile.

Rekordlehmade eluea ja nende majandusliku kasutamise aja pikendamine.

13—14 aasta vanust lehma peetakse vanaks. Reeglina säärased loomad, eriti kõrgetoodangulised, on tublisti kurnatud ja ei kõlba edasiseks kasutamiseks.

„Karavajevo“ karjas on kolmkümmend kolm lehma üle 12 aasta vanad ja kõik nad annavad lüpsiperioodil viiest tuhandest kuni kümne tuhande kilogrammini piima. Kogu oma eluajal mõned neist rekordlehmadest andsid 75 000 kuni 97 000 kilogrammi piima ja rohkearvulise järelopõlve.

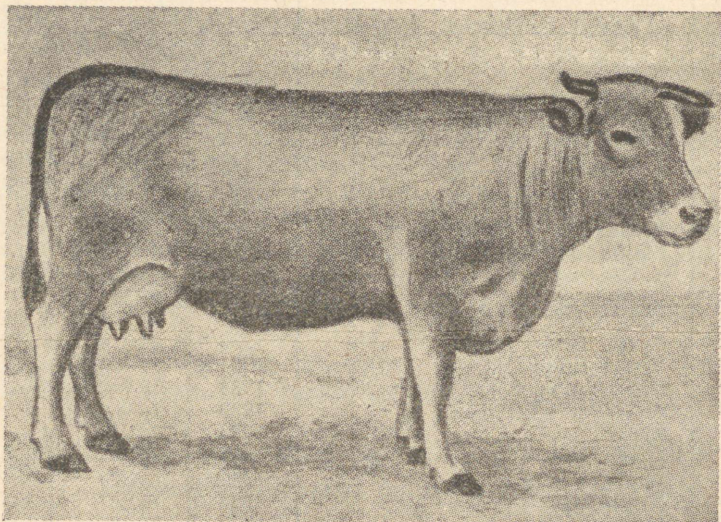
1932. aastal sündinud lehmalt „Shema“ me saime 14 vasikat; neist neli lehm- ja üheksa pullvasikat. Lehm „Shema“ piimatoodang moodustas viienda lüpsiperioodi kolmesaja päeva jooksul 10 534 kilogrammi (4,67% piimarasvasuse juures), kogu tema eluajal aga — üle üheksakümne tuhande kilogrammi. Ainuüksi rasva andis ta 4,8 tonni. Et saada aas-

„Karavajevo“ sovhoosi rekordlehmade eluaegne piimatoodang
(kilogrammides)

Jrk. nr.	Lehma nimi	Sünniaeg	Eluaegne toodang	
			Saadud piima	Saadud üंबर- arvestatult võid
1	Leniivaja	1930	96 000	4 300
2	Opõtnitsa (joon. 34)	1929	97 225	3 873
3	Blagodat (joon. 10)	1934	94 800	3 891
4	Vetka	1930	91 561	3 768
5	Katja	1930	95 900	4 452
6	Shema (joon. 31)	1932	92 230	4 829
7	Belka I (joon. 33)	1927	85 724	3 520
8	Maika	1928	85 171	3 587
9	Svobodnaja (joon. 36)	1933	85 053	3 932
10	Kartiina	1931	83 886	3 824
11	Keta (joon. 32)	1934	80 521	3 535
12	Kraša II	1933	80 414	3 112
13	Volna (joon. 38)	1931	79 736	3 407
14	Nitka (joon. 35)	1934	79 240	3 532
15	Barhotka (joon. 4)	1933	76 960	3 512
16	Klaava	1933	76 938	3 484
17	Neždanka	1932	76 853	3 300
18	Metel (joon. 19)	1935	76 320	3 287
19	Nezadubka 1	1932	76 207	3 484
20	Maria	1930	75 385	3 201
21	Brazana	1934	74 937	3 108
22	Baza	1930	73 270	3 077
23	Opasnaja	1934	72 090	2 875
24	Masteritsa (joon. 39)	1932	71 827	2 940
25	Kraša I	1932	71 294	3 216
26	Sliiva	1933	69 631	2 875
27	Golubka II	1932	65 799	3 391
28	Smeta	1935	64 755	3 073
29	Luna	1934	64 707	2 557
30	Olha	1932	62 657	2 727
31	Kaska	1933	62 529	2 695
32	Blestka	1934	60 446	2 467
33	Kasseta	1935	60 012	2 524

tas säärast kogust võid, tuleb pidada vähemalt sada hari-
likku talulehma.

Kokku sai „Karavajevo“ sovhoos „Shemalt“ üle seitsme-
kümne järglase. Nende hulgas on niisugused lehmad nagu
„Strela“ (vt. joon. 2), kellelt saadi neljandal lüpsiperioodil
9500 kilogrammi piima: lehm „Moštšnaja“, kellelt saime kol-
mandal lüpsiperioodil 10 921 kilogrammi piima.



Joon. 31. Rekordlehmaks on piimarasva ja järglaste arvu poolest
lehm „Shema“.

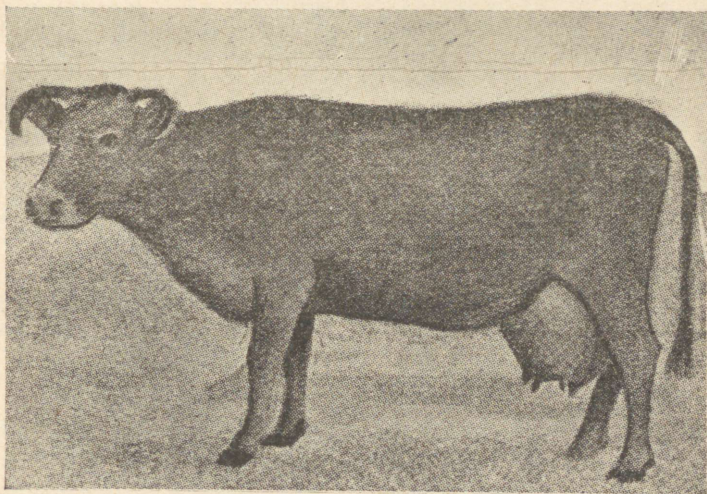
1932. aastal paigutati ta esimesena mittekõetavasse vasikalauta. Praegu
on „Shema“ 15-aastane. Temalt on saadud 14 vasikat. Sovhoosis on
„Shemalt“ saadud rohkearvuline põlvkond. „Shema“ kõrgeim piimaand
oli viiendal lüpsiperioodil 10 534 kilogrammi. Piima rasvasus on 4,67
protsenti. Lehma eluskaal on 650 kilogrammi.

„Shema“ poeg „Surovõi“ pärandab hästi edasi piimarasva-
vasust. Tema tütre „Gamma“ piim sisaldab 4,57 protsenti
rasva, kuna „Gamma“ ema piim sisaldab ainult 3,43 prot-
senti rasva. Selle sugupulli teine tütar „Rjabka“ annab piima
4,09 rasvaprotsendiga.

Lehm „Shema“ ei ole erand meie karjas. 1947. aastal on karja hulgas 15 vana rekordlehma üle 8000-kilogrammise piimatoodanguga ühel lüpsiperioodil. Kõik nad paarituvad normaalselt ja annavad häid vasikaid.

Keskmiselt on saadud neilt 11,6 aasta jooksul 10,4 poegimist ja 10,8 vasikat. Toome andmed kuue lehma kasutamise kohta suguloomadena.

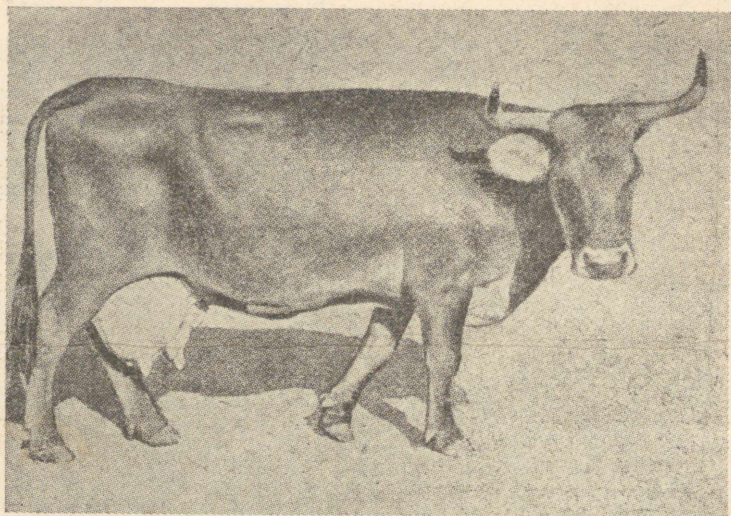
	Poeginud				Vasikat			
1. Barhotka	12	aasta	kestel	11	korda,	saadud	11	
2. Golubka II	13	"	"	12	"	"	13	
3. Keta (joon. 32)	10	"	"	9	"	"	9	
4. Horošavka	10	"	"	10	"	"	10	
5. Metel (joon. 19)	10	"	"	9	"	"	9	
6. Shema (joon. 31)	12	"	"	11	"	"	14	



Joon. 32. Rekordlehm „Keta“.

Kaheksanda lüpsiperioodi 300 päeva jooksul saadi temalt 10 490 kilogrammi piima. Piima rasvasus 3,6 protsenti. Uheksanda poegimise eel oli „Keta“ udara ümbermõõt 177 sentimeetrit. Viimasel poegimisel sai kaksikud. Tema kõrgem päevane piimaand on 45 kilogrammi.

Paljud rekordlehmad on juba üle 15 aasta vanad ja vaatamata sellele poegivad normaalselt, nad annavad meile toodangut, mis ületab karja keskmise piimaanni. Lehm „Belka I“ (joon. 33) oli 18 aasta 6 kuu vanuselt veel küllalt erk ja käis karjaga koos. Selle aja jooksul oli „Belkalt“ saadud ligi 80 000 kilogrammi piima ja viimase lüpsiperioodi 300 päeva kestel 5849 kilogrammi. Rekordlehm „Opõnitsa“



Joon. 33. „Belka I“. Tema vanus 20 aastat.

Kogu „Belka“ elu jooksul saadi temalt 85 724 kilogrammi piima, 3520 kilogrammi võirasva. Suurim piimaand oli temal kaheksandal lüpsiperioodil — 9332 kilogrammi.

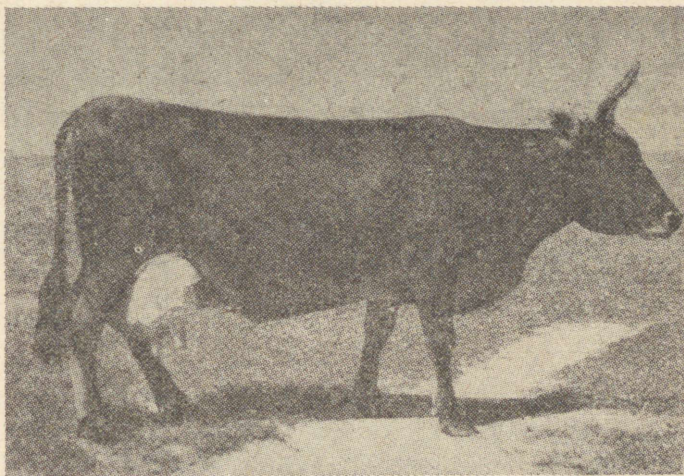
(joon. 34) sündis 1929. aastal. Temalt on saadud üle 97 000 kilogrammi piima. Üle 18 aasta vanusena on temal säilinud kõik hambad. Ta poegis normaalselt 1946. aasta 30. oktoobril ja praegu, 1947. aasta oktoobris, annab ta iga päev 20—22 kilogrammi piima. 1947. aastal tapeti „Belka I“ 19 aasta 7 kuu vanuselt lihaloomaks. Tema eluskaal enne tapmist oli 460 kilogrammi, Pärast lahtiraiumist kaaluti tema üksikud organid

Kaalumise tulemused on järgmised:

	Kaal (kg)		Kaal (kg)
Liha	208	Magu ja sooled . . .	26,5
Seesmine rasv . . .	8	Pea ja jalad	20
Süda	3,5	Udar	11
Kopsud	7	Neerud	2
Maks	7	Nahk	32
Põrn	2	Veri	26

Töökogemused „Karavajevo“ karjaga veenvad meid selles, et kõrgetoodanguliste loomade elu pikendamine ja nende majanduslik kasutamine üle nende keskmise teenistusaja on võimalik. Veel enam, me arvame, et rekordloomade elu pikendamine peab olema kõigi loomakasvatustajade peamiseks ülesandeks.

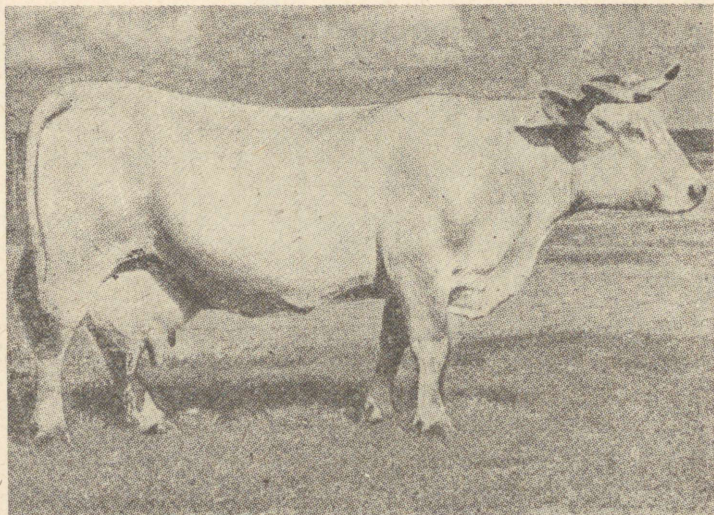
On teada, et kõrgetoodangulised lehmad igal tingimusel tasuvad oma sööda tunduvalt paremini kui madalatoodangulised.



Joon. 34. „Opõtnitsa“. Sündinud 1929. aastal.

Temalt on saadud üle 97 000 kilogrammi piima. Piima rasvasus on 3,78 protsenti. Kõrgeima lüpsiperioodi (üheksanda, 300 päeva) kestel saadi 11 583 kilogrammi piima. Viimane poegimine oli 30. oktoobril 1946. aastal. Lehm annab aga praegu veel (1947. aasta oktoober) 22—20 kilogrammi piima päeva jooksul.

Rekordlehmalt saadud piima omahind on majandis alati keskmisest hinnast madalam. See seletub mitte üksi sellega, et rekordlehmad paremini tasuvad sööta piima andmisega. Vasika sündimisest kuni tema lehmaks saamiseni kulutab majand pidevalt temale töövaeva ja vahendeid. Mida pikem on looma kasutamise aeg, seda väiksem osa tema kas-



Joon. 35. Rekordlehm „Nitka“.

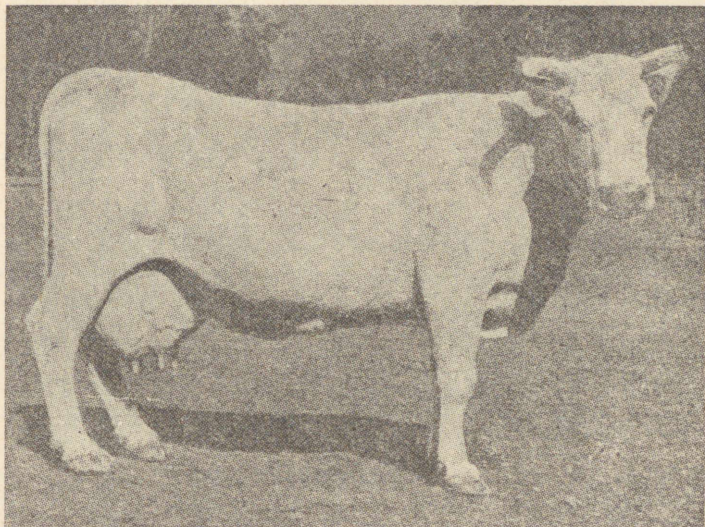
Kõigi lüpsiperioodide kestel kokku on temalt saadud üle 80 000 kilogrammi piima. Ta rekordiline piimatoodang oli neljandal lüpsiperioodil 300 päeva kohta 12 908 kilogrammi. Kõrgeim päevane piimatoodang — 60 kilogrammi.

vatamiskuludest langeb igale lüpsiperioodile ja igale saadud piima liitrile. Samuti on mitte vähem tähtis saada healt lehmalt hinnalist juurdekasvu, kelle otsustav mõju karja ja selle tõu parandamisele tervikuna on väga suur. Sellepärast on nii suur nõudmine rekordlehmade järglastele. Mis siis tehakse „Karavajevo“ sovhoosis selleks, et pikendada kõrgetoodanguliste lehmade majandusliku kasutamise aega?

Kõigepealt meie rekordlehmade pikka iga põhjustas üldine tõuaretustöö suund — kõrge piimaanni ja ühtlase lüp-

siperioodiga, kõrge eluskaalu ja tugeva luustikuga, hästi arenenud rinnaga loomade sihipärane valik.

Tugev luustik ja õigesti asetatud jalad, arenenud rind on väga oluliseks tingimuseks kogu- ja individuaalvaliku juures. Kõrgetoodanguline lehm võib säilitada temale vajalikku liikuvust ja tervist ainult sel juhul, kui tema kehaehitus vastab sellele suurele pingutusele, mida nõutakse rekordlehma organismilt.



Joon. 36. Rekordlehm „Svobodnaja“.

Piimatoodang kogu tema elu jooksul on üle 85 000 kilogrammi.

Mitte vähem tähtis on rekordlehmade eluea pikendamisel tema piimaanni ühtlus lüpsiperioodi kestel, mis on suurema osa meie karja paremate lehmade omaduseks. Peaaegu kõik nad annavad kaheksa kuni kolmteist tuhat kilogrammi piima võrdlemisi väikeste maksimaalsete päevalüpside juures (vt. tabel 8).

Lehm „Borbaalt“ saadi lüpsiperioodi jooksul 7318 kilogrammi piima, kusjuures kõrgeim päevalüps oli 49 kilogrammi.

„Opõtnitsa“ jäi maha „Borbaast“ kõrgeima päevase piimatoodangu alal peaaegu 20 kilogrammi võrra. Siiski andis ta lüpsiperioodi jooksul tuhande kilogrammi võrra rohkem piima kui „Borbaa“. Päevaste kõrgeimate lüpside alal jäävad „Borbaast“ kaugemale maha niisugused meie karja lehmad nagu „Vetka“, „Belka I“, „Svobodnaja“ ja „Masteritsa“. Seejuures annab igaüks neist lüpsiperioodi jooksul rohkem piima kui „Borbaa“.

Need võrdlused tõestavad, et kõrgeim päevane piimatoodang ei ole veel kõrgetoodangulisuse absoluutseks mõõdupuuks. „Karavajevo“ karja hulgas on kümned lehmad, kes annavad lüpsiperioodist lüpsiperioodini 8000 kuni 10 000 kilogrammi piima. Samal ajal aga nende kõrgeimad päevalüpsid on enamasti 35—40 kilogrammi.

Tabel 8

Rekordlehmade toodanguvõime (kilogrammides)

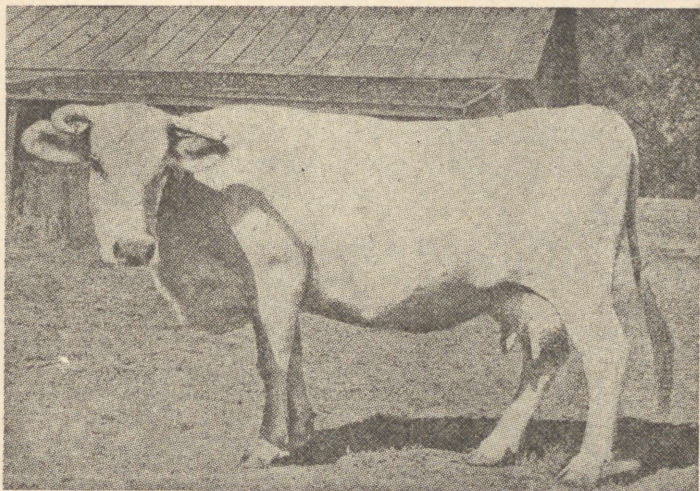
Lehma nimi	Toodanguvõime			
	Missuguse lüpsiperioodi jooksul	Piimatoodang 300 päeva kestel	Piima rasvasus (0/00-des)	Kõrgeim päevane piimatoodang
Orlitsa I	5	12 849	3,77	50
Nitka (joon. 35)	4	12 908	3,67	60
Lenivaja	6	12 198	3,77	50
Blagodat	6	11 738	3,50	58
Keta	8	10 490	3,60	45

Meie ei ole rekordite vastu ja üldse meie ei kavatse vähendada üksikute lehmade kõrge päevase piimatoodangu tähtsust. Hästi ettevalmistatud päevalüpsid kogu lüpsiperioodi jooksul, veel enam lehma kogu elu kestel, loovad uusi võimalusi loomakasvatuse produktiivsuse suurendamiseks.

Meie saame rekordlehmadel päevast päeva kõrgeid ühtlasi piimasaake, mis on saanud justkui nende lehmade produktiivsuse normiks. Sellepärast on meil võrdlemisi kerge vältida häireid loomade organismi töös lüpsiperioodi enam pingelisel ajal. Loomulik, et lehm, kelle organism ei

ole üle pingutatud ja töötab ühtlase koormatusega, ei vanane nii ruttu. Kasutades lüpsiperioodi iseloomu päritavust järglastele, meie püüame kasvatada ühtlase piimaanniga lehma.

Teiseks karavajevo karja kõrge piimaanniga lehmade eluea pikendamist mõjutavaks tingimuseks loeme meie noorkarja kasvatamise meetodit. Vasikate karastamine kül-



Joon. 37. Rekordlehm „Metšta“.

Tema piimaand esimesel lüpsiperioodil oli 5043 kilogrammi. Piima rasvasus — 3,64 protsenti. Piimaand kõrgeima, neljanda lüpsiperioodi 300 päeva kestel oli 7000 kilogrammi.

mas, vastav söötmine, annab majandile terveid ja vastu- pidavaid, ümbruse kahjulikke mõjusid väljakannatavaid loomi.

Kogu meie tööl noorloomadega on üks siht: kasvatada loomi, kes oleksid võimelised välja kannatama rekordilise produktiivsusega seoses olevat jõupingutust kogu elu kestel. Üksikasjaliselt sellest, kuidas seda tehakse, meie juba rääkisime peatükis „Loomade organismi tugevdamine“.

Peatume kolmandal rekordlehmade eluea pikendamise mitte vähem tähtsal tingimusel — nende söötmisel. Kõrge-

toodanguliste lehmade söötmisel peetakse silmas eesmärgi — välja arendada neis võimet ilma tervist eriliselt kahjustamata tarvitada suurt söödakogust, mis katab piimatoodanguks tarvilikke kulutusi. See ei ole kerge.

Loomakasvataja peab pidevalt hoolitsema rekordlehma söögiisu säilitamise eest, õppima vähimagi tunnuse järgi tundma ja teadma lehma seisukorda ja vastavalt oma tähelepanekutele reguleerima söötmist. Ei ole harvad juhused, kus rekordlehmad söövad ööpäeva jooksul kuni sada kilogrammi sööta. Säärase seedeorganite pingelise tegevuse juures on tähtis vältida nende haigestumisi.

Igasugune korratus seedimises toob kaasa piimasaagi vähenemise ja kahjustab rekordlehma üldist tervislikku seisukorda. Söögiisu ja korraliku seedimise säilitamiseks on parem anda lehmale mõnikord vähem süüa, kui teda üle sööta.

Valides sööta rekordlehmadele me pöörame tõsiselt tähelepanu mitte ainult sööda toiteväärtusele ja dieedilistele omadustele, vaid eriti selle kvaliteedi headusele, hoolikalt kõrvaldades seda, millel on hapnemise või hallituse tunnemärgid.

Kuigi loomad ei ole tujukad söötade mitmekesisuse suhtes, on nende sortiment meie korralduses küllalt suur.

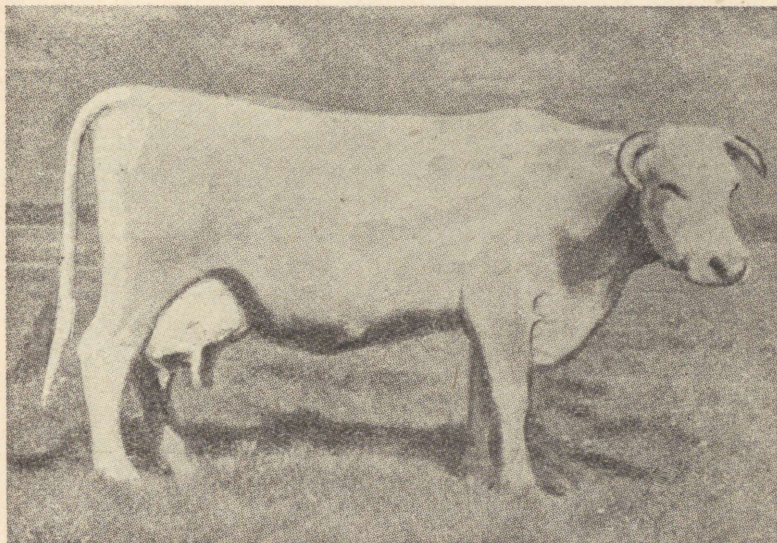
Jõusöödad reeglina antakse lehmadele ainult seguna. Real kaalutlustel tuleb segust mõnikord välja jätta üks või teine sööt. Lehmad ei märka harilikult neid muutusi, kuna segusse jäävad alles muud peamised söödad.

Me söödame lehma kolm korda päevas: hommikul, keskpäeval ja õhtul. Tihedamat söötmist loeme ebaotstarbekaks. Kõrgetoodangulistele lehmadele tuleb anda sööda mäletsemiseks rohkem rahu ja aega.

Hommikul anname jõusööta, pärast seda praaka. Kui jõusööt ei ole veel söödud, kallatakse praak kohe selle peale. Praak ja jõusööt segatakse hoolikalt läbi. Pärast seda lehmad söövad praaga ja jõusööda jäägita. Praaga järel anname suhkrupeedi jätteid, pärast peeti ja üksikutele rekordlehmadele veel 1—1,5 kilogrammi porgandeid. Hiljem järgneb lüpsmine ja pärast seda anname lehmadele heinu.

Hea liblikõieline hein ja volgaäärsete luhtade hein mõjub hästi rekordlehmade tervisele. Ühtlasi märkasime, et

lehmade söötmisel ainuüksi üht liiki heinaga, kuigi kõrgeväärtuslikuga, neid ikka kisub teist liiki heina juurde ja nad söövad seda meeleldi, isegi siis, kui see on halvem. Vastupidi on lugu jõusööta-dega. Kui üht sööta asendatakse teisega, siis loomad reeglina söövad seda esimestel päevadel halvasti. Sellepärast me püüame hoiduda uutest jõusööta-dest, kui neid antakse ainult söötmise mitmekesistamiseks.



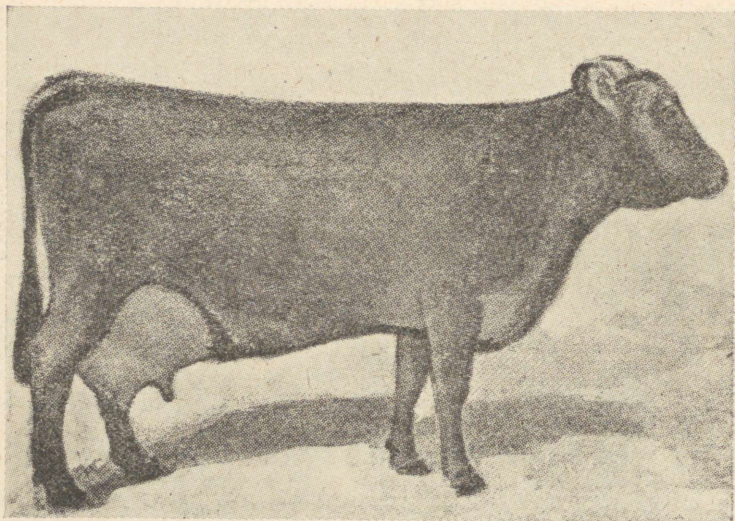
Joon. 38. Rekordlehm „Volna“.

Sündinud 1931. aastal. Eluaegne piimatoodang oli üle 80 000 kilogrammi piima, ligi 3500 kilogrammi võirasva. Piimaand kuuendal lüpsiperioodil — 9676 kilogrammi. Eluskaal — 670 kilogrammi.

Määrates kindlaks ratsiooni kõrgetoodangulistele lehmadele, me lähtume mitte üksi nende eluskaalust ja piimatoodangust, vaid arvestame eelmise lüpsiperioodi iseloomu, kinnisperioodi kestvust ja looma üldtervislikku seisukorda.

Kokkuvõttes määrab rekordlehma tervis tema eluea ja majandusliku kasutamise. Just sellepärast meie tegeleme nii intensiivselt rekordlehmade söötmise küsimustega, mitte üksi lüpsiperioodi jooksul, vaid eriti kinnisperioodi jooksul.

Just sellel ajal võib rekordlehma keha koguda temale enam intensiivseks lüpsiperioodiks vajalikku toitvate oluste tagavara, kuna sööt ei suuda katta piima tekkimiseks vajalikke kulutusi. Niisugune ettevalmistamine lüpsiperioodiks ei kindlusta ainult kõrget piimatoodangut, vaid päästab ka lehma üleliigsest „väljalüpsmisest“ — kurnamisest, mis kahjustaks tema tervist.



Joon. 39. Rekordlehm „Masteritsa“.

Sündinud 1932. aastal. Eluaegne piimatoodang — ligi 72 000 kilogrammi piima ja 3000 kilogrammi võirasva. Suurim piimaand oli tal kuueandal lüpsiperioodil 300 päeva kestel 9007 kilogrammi piima. Praegu (1947. aasta oktoobris) annab ta veel iga päev 25 kilogrammi piima.

Sageli hukuvad väga väärtuslikud loomad või neid rikutakse hooletuse läbi söötmisel, kui sooltesse satub koos söödaga klaasitükk, nael jne. Sellepärast seadsime meie sisse range korra: jõusöödad läbi lasta magneetpuhastajast selleks, et puhastada söödad juhuslikult sinna sattunud metallist esemetest. Peale selle rekordlehmadele jõusöötade segu jagamisel kontrollivad brigadiirid sööda veel kord käega läbi.

Kõigil loomakasvatustsehhi töölistel ja teenistujail on rangelt keelatud kanda riiete sees nõelu. Meie oleme kindlad, et selline „rangus“ viieteistkümne aasta jooksul on ära hoidnud nii mõndagi õnnetuse juhtu.

Neljandaks tähtsaimaks tingimuseks rekordlehmade kasutamisaaja pikendamisel on eeskujulik hoolitsemine nende eest, eriti udara est. Kõigist põhjustest, mis viivad rekordlehma reast välja, esineb kõige sagedamini udara rikkeid. Pärast udara haigust õnnestub paremal juhul säilitada lehma selleks, et saada temalt järglasi.

Kui madalatoodangulise lehma lüpsmine ei tekita erilist raskust, siis rekordlehma peab hooldama ainult lüpsja — meister omal alal. On eriti tähtis, et piim lüpstaks iga kord täielikult välja. Piima sissejäämine tekitab rekordlehmadel tihti udarapõletikku. Tühjakslüpsmata veerand kangestub, piim rikneb selles, millest muutub korratuks kogu piimatekkimise protsess. Kui kangestumine avastatakse õigel ajal, on võimalik udara normaalset tegevust täielikult taastada, kuid hiline mine viib tihti parandamatute tulemusteni.

Rekordlehma tuleb lüpssta rahulikult, katkestamata, normaalse tempoga kvalifitseeritud lüpsja poolt. Kõigil juhtudel, ka pärast poegimist ja kinnijätmise ajal, tuleb udar lõplikult tühjaks lüpssta. Lehma mittelõplikku lüpsmist hinnatakse meil kui töödistsipliini jämedat rikkumist ja lubamatut praagi esinemist töös. Lüpsikordade vaheaegadest tuleb rangelt kinni pidada; nende rikkumine viib piima toodangu vähenemisele.

Rekordlehmadel on udar harilikult hästi välja arenenud ja on oma suuruse tõttu laskunud maa ligi. Vähimadki takistused karjamaal ja tee peal võivad kahjustada lehma. Et ära hoida rekordlehmade udara haigusi, ei tule kasutada aluspanuks mädanenud ja hallitusest nakatatud põhku. Heakvaliteedilist aluspanu tuleb rekordlehmadele alla panna rohkem kui teistele lehmadele, kuni 10 sentimeetrilise kihi paksuselt.

Kõrge piimaanniga lehmad reageerivad harilikult teravamini igasugusele nende toorele kohtlemisele ja halvale hooldamisele. Sellepärast on meil loomalaudas keelatud mitte üksi kärkivad väljendused, vaid isegi asjasse mittepuutuv jutuajamin.

Rekordlehma karjatatakse meil eraldi rühmas, mitte kaugel loomalaudast. Nende karjamaale või sealt tagasi ajamist ei ole meil rakendatud. Piitsade ja keppide kasutamine on keelatud. Kui kari tuleb karjamaalt tagasi, ei kõnni karjus mitte karja taga, nagu harilikult, vaid ees, hoides tagasi ettetormavaid lehmi. Rekordlehma ei aja keegi tagant. Nad lähevad, kuidas saavad.

Töös kõrgetoodanguliste lehmadega ei tohi esineda loomalaudas kindlaksmääratud korra vähimatki rikkumist. Kõrgetoodangulised loomad reageerivad tundlikult neile korrarikkumistele kui ka igasugusele, isegi ajutisele tingimuste halvenemisele.

Rekordlehma hooldavate töötajate ülesandeks on luua neile enam soodustatud ülalpidamistingimused, säilitada lehmade tervist, hoida neid haigestumistest ja vigastamistest ja seega pikendada nende majandusliku kasutamise aega.

*

„Karavajevo“ sovhoosi kogemused kõnelevad sellest, et rekordlehmade vanuse piiriks ei ole kaugeltki 13—14 aastat. Kui meil „Karavajevos“ kasutatakse kõrgetoodangulisi lehmi 18—20 aastat, siis sellest järeldub, et seda võib saavutada ka teistes majandites.

Lehmade kõrge toodanguvõime ja nende pikaaegne kasutamine peab saama igas kultuurses piimamajandis vältimatuks tingimuseks. Rekordlehmade elu ja teenistuse pikendamine kergendab karja parandamise tööd. Karja kvaliteedi parandamine, rööbiti karja arvu suurendamisega, — on üks tähtsamaid põllumajanduse arendamise ülesandeid sõjajärgsel ajal. Kolhoosides ja sovhoosides on ammutatud võimalused karja toodanguvõime tõstmiseks ja arvu suurendamiseks. Oleme kindlad, et ainuüksi karja parandamisega võib suurendada loomade piima ja liha tootmisvõimet vähemalt kahekordselt. Kui aga arvestada, et söötamise parandamisega luuakse ka tõuaretamistööks vajalikud tingimused, siis on tootmisvõime suurenemise võimalused suured. Need reservid tuleb anda Kodumaa teenistusse, et lühima aja jooksul luua meie nõukogude rahvale toiduainete küllust.

„Karavajevo“ tõuaretussovhoosi paremate rekordlehmade nimestik

Jrk. nr.	Lehma nimi	Poegi- mine	Piimatoodang 300 päeva kestel (kilo- grammides)	Rasva %
1	Poslušnitsa II	6	14 115	3,92
2	Nitka	4	12 908	3,82
3	Orlitsa I	5	12 849	3,77
4	Pomoštšnitsa	4	12 788	3,53
5	Leniivaja	6	12 190	3,67
6	Vetka	12	12 017	3,20
7	Kaska	4	11 958	3,55
8	Blagodat	6	11 768	3,47
9	Maika	5	10 967	3,73
10	Moštšnaja	3	10 921	3,88
11	Vehha	4	10 791	3,60
12	Balovnitsa	4	10 603	3,37
13	Shema	5	10 534	4,67
14	Keta	8	10 490	3,60
15	Svobodnaja	9	10 287	3,75
16	Sima	6	9 720	3,73
17	Volna	6	9 676	3,5
18	Marotška	3	9 653	3,72
19	Strela	3	9 500	3,7
20	Maria	4	9 392	3,4
21	Govorunja	2	9 387	3,43
22	Barhotka	5	9 361	3,75
23	Nezabudka I	6	9 335	3,9
24	Belka I	8	9 332	3,2
25	Karolina	2	9 324	3,93
26	Slavnaja	8	9 294	3,70
27	Bina	4	9 261	3,55
28	Opõtnitsa	7	9 226	3,46
29	Kraša II	4	9 221	3,22
30	Groza	2	9 192	3,7
31	Buinaja	4	9 191	3,61
32	Horošavka	4	9 188	3,7
33	Sana	2	9 182	3,46
34	Glubina	4	9 150	3,35
35	Krassotšnaja	2	9 144	3,2
36	Pavlina	4	9 121	3,81
37	Moskvitška	4	9 080	3,46
38	Vesjolaja	7	9 071	3,01
39	Lissa	7	9 058	3,3
40	Metel	3	9 013	3,7
41	Metjolka	3	9 010	3,6
42	Masteritsa	6	9 007	3,3

Jrk. nr.	Lehma nimi	Mit- mes poegi- mine	Piimatoodang 300 päeva kestel (kilo- grammides)	Rasva %
43	Brünetka	3	9 004	3,1
44	Kartina	5	8 976	3,84
45	Gorka	5	8 921	3,36
46	Brazana	5	8 897	3,45
47	Opasnaja	4	8 895	3,27
48	Tata	4	8 859	3,65
49	Sopka	3	8 798	3,69
50	Kovka	4	8 740	3,7
51	Katja	5	8 723	4,38
52	Nila	5	8 692	3,9
53	Vlastnaja	7	8 638	3,50
54	Dobraja	4	8 624	3,58
55	Smetanka	3	8 615	3,25
56	Luna	3	8 613	3,4
57	Sujeta	2	8 610	3,7
58	Lihhodeika	4	8 587	3,59
59	Grubaja	8	8 557	3,4
60	Rezvaja	2	8 552	3,82
61	Knjažna	9	8 548	3,7
62	Funktsia	5	8 502	3,46
63	Blednaja	2	8 454	3,40
64	Musja	3	8 439	3,73
65	Minerva	8	8 439	4,0
66	Sirena	3	8 430	3,92
67	Baza	6	8 430	3,54
68	Siina	3	8 425	3,9
69	Bira	4	8 418	3,82
70	Aktivnaja	4	8 413	3,4
71	Kaima	2	8 407	3,43
72	Klava	5	8 931	3,72
73	Mirta	6	8 361	3,7
74	Vestotška	4	8 357	3,55
75	Nimfa	5	8 355	3,94
76	Kudrjavaja	4	8 354	3,45
77	Soja	4	8 345	3,70
78	Mirotška	4	8 327	3,3
79	Karamel	5	8 284	3,7
80	Panka	3	8 271	3,56
81	Kitška	3	8 260	3,90
82	Bodraja	5	8 257	3,48
83	Kasta	2	8 250	3,9
84	Kasseta	4	8 295	3,6
85	Jasnaja I	6	8 228	3,4

Jrk. nr.	Lehma nimi	Poegi- mine	Piimatoo- dang 300 päeva eest (kg)	Rasva 0/0
86	Blondinka	2	8 228	3,40
87	Neždanka	4	8 199	3,6
88	Sliiva	7	8 187	3,45
89	Romaška	5	8 160	3,83
90	Parižanka	6	8 156	4,21
91	Hiimia	6	8 151	4,01
92	Smeta	5	8 150	3,77
93	Kalina	3	8 126	3,9
94	Makovaja	3	8 120	3,9
95	Viisa	2	8 120	3,55
96	Olhha	4	8 105	3,7
97	Marta II	4	8 102	3,64
98	Karetka	3	8 100	3,65
99	Trubka	2	8 085	3,4
100	Pompa	7	8 063	3,9
101	Lukavaja	4	8 060	3,7
102	Kukuška	5	8 056	3,94
103	Kazanka	4	8 051	3,75
104	Kabina	3	8 043	3,91
105	Kraša I	8	8 039	3,82
106	Struika	3	8 030	3,9
107	Viila	3	8 020	3,7
108	Marena	5	8 020	3,85
109	Bujanka	8	8 018	3,37
110	Miina II	4	8 014	4,1
111	Puma	6	8 010	3,5
112	Plata	6	8 000	3,4

Sisukord.

	Lk.
Autorilt	3
Sissejuhatus	5
Karja parendamise ülesanded	8
Lehmade ettevalmistus kõrgeimaks piimatoodanguks	36
Loomade organismi tugevdamine	49
Rekordlehmade eluea ja majandusliku kasutamise aja pikendamine	76
Lisa	91

Vastutav toimetaja G. Tõnisberg.

Ladumisele antud 27. V 1948. Trükkimisele antud 28. V 1948. Trüki-
arv 3200. Paber 56 : 79, $\frac{1}{16}$. Trükipoognaid 6. Arvutuspoognaid 5,25.
Trükitähti trükipoognas 36 080. MB-05345. Trükikoda „Punane Täht”,
Tallinn, Pikk t. 54. Tellimise nr. 778.

На эстонском языке.

С. И. Штейман, Совершенствование молочного стада.

RBL. 5.—