

Järvamaa Põllumajanduse
Näitus

T A P A L

10.–12. septembrini 1927



NIMEKIRI

Tapa Eesti Põllumeeste Seltsi väljaanne

Järvamaa Põllumajanduse Näitus

Tapal. 10.—12. septembrini 1927

Nimekiri



ARHIIVKOGU

615803843

2

Tartu Riikliku Ülikooli
Raamatukogu

124817

ARHIIVKOGU

„Ühistrükikoda Rakveres“.

Tapa Eesti Põllumeeste Selts

asutatud 31. okt. 1926 a.

Tapa kui geograafiliselt väga kättesaadaval kohal Põhja- ja Kesk-Järva, Lääne-Viru ja osa Harjumaale, on muutunud suureks põllumajanduslikeks koonduspaigaks, sest põllupidajatel on kaugemale sõit ühenduses suuremate kuludega. Tapa Põllumeeste selts, olles vähem kui üks aasta vana, on oma ümber koondanud mitmesaja pealise liikmete pere ja tähtsamaks sama aasta tegevuse küsimuseks on kujunenud Järvamaa Põllumajandusnäitus.

Seltsi eesmärgiks on peale selle veel palju teisi põllumajandusse puutuvaid küsimusi, nagu ühismüügid ja tellimised, agronoomia, põllumajandusraamatukogud, viljasorteerimise punktid j.n.e.

Põllumajanduse kultuuri mõjuvamaks laiali kandmise abinõuks on tegelikud näitused, mida ka käesolev näitus püüab kõigile asjast huvitatuile pakkuda vastavate osakondade kaudu.

Põllumajanduse tähtsam sissetuleku allikas on kari, millest võib kasu ainult siis saada, kui loom ennast tasub; sellepärast iga loomapidaja

Tapa Põllumeeste Seltsi asutajad 31. okt. 1926.



Tagumine pahem.: P. Lond, G. Bötker, J. Schmeid, G. Tamm,
H. Vollmann, K. Neihaus, V. Rägastik, A. Burm, J. Mathiisen, H. Tire.
Esimene pahem.: M. Vollmann, A. Rei, A. Nurm, J. Ruuse,
V. Uukareda (Järva Põllum. inspektor), Ad. Rohusaar (seltsi algataja),
Jak. Veiderpass, J. Rae.

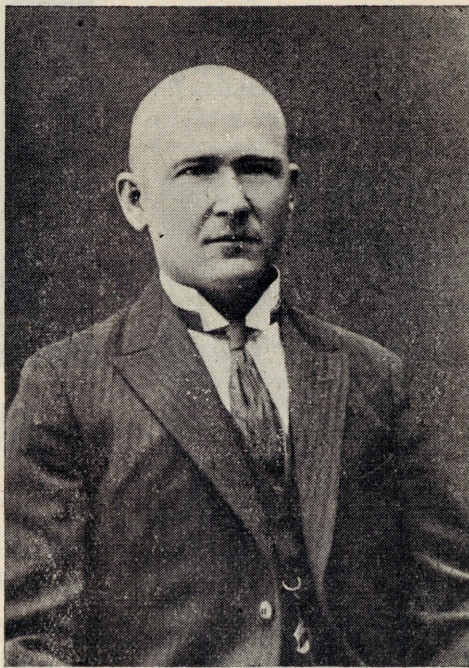
peab püüdma saada sarnaseid loomi, kui siin näitusel võib näha ja võrrelda. Niisamasugune lugu on ka sigade, väikeloomade ja lindudega. Mida kasulikumalt põllupidaja mõistab loodust ja maad kasutada, seda tulusam on terve majapidamine, sellepärast on

mööda pääsematud ka sellekohased uuendused, mida tõendavad katsed ning tegelikud majapidamised. Põllutööriist ja masin ei tohi olla

majapidamises mitte üksi nimepidi, vaid peab olema odav ja otstarbekohane. Näitusel on esitatud ka mitmesugused tööstus

ja kaubandus-

alad, mis põllupidajal võib tarvis minna. Seltsi näituse juhatus julgeb juhtida külaliste tähelepanu selle peale, et Esimene Põllumajanduse Näitus Tapal, kui Järvemaaline, on ühenduses suurte raskustega ja kuludega, kuid on püütud niipalju



Adolf Rohusaar

Seltsi esimees.

kui võimalik väljapanijatele vastu tulla.

Lootes, et lugupeetud näituse külalised ei jäta ühtegi väljapanekut vaatamata, ning võimaluse järgi



Rudolf Mähar

Näituse asjaajaja.



Viktor Peterson

Näituse juhatuse esimees.

ka väljapanijaid toetamast ja selle järele oma majapidamist täiendamast ning uuendamast, palume sellega leppida, mis oleme suutnud pakkuda.

Tapa Põllumeeste Seltsi ja näituse juhatus.

I. Näituse üldkorraldus.

Näituse toimepanija — Tapa Eesti Põllumeeste Selts.

Seltsi juhatus:

Adolf Rohusaar — esimees.
Mart Kalde — abiesimees.
Gustav Tamm — kassahoidja.
Hugo Tire — abikassahoidja.
Aleksei Rei — kirjatoimetaja.
Johannes Ruuse — abikirjatoimetaja.

II. Näituse juhtimine.

Näituse juhatus:

Viktor Peterson, *Johannes Ruuse* ja *August Pallon*.

A. Üldkorralduse juhatajad.

Büroo juhataja *Rudolf Mähar*.

Peakassapidaja *Gustav Tamm*.

Auhindamise juhataja õpet. agr. *B. Martin*.

Külaliste vastuvõtmise korraldaja *Viktor Peterson*.

Ehitustööde, korra ja valve juhatajad *August Pallon*
ja *Viktor Peterson*.

Tegelikkude tööde võistluse juhataja *Valde Uukareda*.
ja *Peeter Lond*, " " " abid *Johannes Tamm*

B. Osakondade juhatajad.

Põllutöö ja taimekasvatuse osakondades: *Johannes Tamm*.

Hobuste ja väikeloomade osakonnas: *Reinhold Isak*.

Veiste osakonnas: *Peeter Lond*.

Seakasvatuse osakonnas: *Anton Kirkmann*.

Sulglooma kasvatuse osakonnas: *Leopold Rohusaar*.

Mesindus osakonnas: *Ernst Peterson*.

Muudes osakondades: *Viktor Peterson*.

III. Auhindajad.

Nimestik on paigutatud iga osakonna ette.

IV. Näituse revidendid.

Tapa Eesti Põllumeeste Seltsi revisjoni-komisjon:
Ervin Jürgenson, Oskar Kleemeier ja Ants Einberg.

V. Näituse tegelaste märgid.

Näituse juhatusel — sini-must-valged linnid suured.
Üldkorralduse juhatajal — sini-must-valged linnid väikesed.

Revidentidel — sini-must-valged rosetid.

Osakondade juhatajal — punased rosetid.

Auhindajatel — sinised rosetid.

Kassa tegelastel ja sekretariaadil — rohelised rosetid.

Korrapidajatel — kollased rosetid.

VI. Näituse päevakord.

Näitus on vaatamiseks avatud:

Laupäeval 10. septembril — kella 12 kuni 8 õhtul.

Pühapäeval 11. septembril — kella 9 homm. kuni 9 õhtul.

Esmaspäeval 12. septembril — kella 9 homm. kuni 5 p. l.

Laupäeval 10. septembril.

Kella 10 Näituse kassade avamine.

„ 10—12 Näituse tegelastele märkide, pääsetähtede ja nimekirjade väljajagamine.

„ 11—12 Auhindajate kogumine näitusbüroosse ja auhindamise tööde algus.

„ 12,30 Tervitus näituskülalistele näituse juhatusel poolt.

Näituse avamine.

Isamaa hümn.

Tervitused.

„ 12—2 Muusika.

„ 1—4 Seletuste andmine väljapanijate poolt auhindajatele.

„ 1—3 Veiste väljatoomine.

„ 3—5 Hobuste väljatoomine.

- Kella 4—6 Muusika.
 „ 4—6 Kõne: „Seakasvatusest“ hr. Pärnamägi ja seakasvatuse filmi demonstreerimine kino „Marsis“.
 „ 8 Näituse kassade sulgumine.

Pühapäeval 11. septembril.

- Kella 9 Näituse kassade avamine.
 Auhindamise jätkamine.
 „ 10—12 Veiste väljatoomine.
 „ 11—12 Kõne „Kanakasvatusest“ hra V. Hiiop.
 „ 12—3 Muusika.
 „ 12—1 Lüpsivõistlused näitusplatsil.
 „ 1—3 Künnivõistlused Laastul (hr. Tamme talus).
 „ 1—3 Eesti põllumajanduslise filmi demonstreerimine kino „Marsi“ ruumides. Seletusi annab hr. Rud. Mähar.
 „ 3—5 Kõne „Piimaasjandusest“ hr. J. Emblik.
 „ 3—5 Hobuste väljatoomine.
 „ 3 Auhindamise protestide vastuvõtmise lõpetamine.
 „ 4—6 Seletuste andmine väljapanijate poolt.
 „ 4—6 Muusika.
 „ 8 Näituse kassad suletakse.
 „ 9 Näituspidu Tallinna „Estonia“ tegelaste osavõttel.

Esmaspäeval 12. septembril.

- Kella 9 Näituse kassade avamine.
 „ 10—12 Auhindade väljajagamine.
 „ 11—2 Muusika.
 „ 12—2 Taani põllumajanduslise filmi demonstreerimine kino „Marsi“ ruumides. Seletusi annab hr. Rud. Mähar.
 „ 2—5 Väljapanekute müük.
 „ 5 Näituse lõpp.

VII. Pääsetähtede hinnad.

Ühekordne pääsetäht näitusele, kõigil näituspäevadel, maksab Mk. 50.—, lastel ja sõdureil Mk. 25.—

Kooliõpilased ja sõdurid õpesalkades pääsevad näitu-

sele maksuta, milleks õpesalkade juhtidel tuleb näitusbüroo poole pöörata.

VIII. Platsiraha.

Platsiraha võetakse iga ruutmeetri põranda, laua või seinaruumi eest: 1) Kodumaa saadused: hoones 100 mk., lahtisel platsil 50 mk., 2) Väljamaa saadused või segaväljapanekud: hoones 200 mk., lahtisel platsil 100 mk.

Põllutöö ja aiandus-mesindussaadustel ning talu käsitöödel on platsiraha nendest normidest poole odavam.

Poolikud meetrid loetakse terveteks.

Loomade pealt võetakse platsiraha järgmiselt: kuni 2 looma eest hobuse või pulli latter — 200 mk., lehma latter — 100 mk. Peale kahe looma on platsiraha iga looma pealt poole odavam. Väike- ja sulglooma puuri eest — 100 mk.

Platsiraha alammääraks on 100 marka.

Eelpool tähendatud platside hinnad on maksvad näituse kavas nimetatud osakondades. Väljapanekutele, mis ei ole kavas üles loetud, määratakse platsiraha eraldi.

Platsiraha maksetakse väljapanekute ülesseadmisel.

IX. Protestid.

Kolme tunni jooksul peale auhindade teadaandmist on väljapanijatel õigus avaldada kirjalikult näituse juhatusele protesti. Leiab näituse juhatus, et protestis on põhjendatud hindamise määrustest kõrvale astumisi ja vormivigu, siis on juhatusel õigus määrata uus hindamine.

X. Näituse juht.

Näituse büroo asub Põllumeeste Seltsi ruumides (end. Tuletõrje einelauas), Pikk tän. 20.

Telefon: Näituse kõnepunkt. (Tapa keskjaamast Nr. 42)

Politsei valvekorra ametnik — näituse büroos.

Tuletõrje valvekord — näituse platsil.

Näituse einelaud: Näituse bürooga ühes hoones.

Põllutöö ja taimekasvatuse väljapanekud — Haridus-seltsi ruumides.

Loomakasvatuse väljapanekud — Haridusseltsi maaalal.

Põllumajanduse masinate väljapanekud — Tuletõrje maaalal.

Põllumajandusliku tööstuse väljapanekud — Haridusseltsi hoones.

Käsitööde väljapanekud — naiskäsitööd — Haridusseltsi ruumides, meeskäsitööd — Tuletõrje Seltsi ruumides.

Kõik muud väljapanekud — Tuletõrje Seltsi ruumides.

Era paviljonid on Müügiühisus „Muna“ Tapa osakonnal — Haridusseltsi maaalal; Ajaleht „Paide Elu“ — Tuletõrje Seltsi maaalal ja shokoladivabrik „R. Glassmann“ — Tuletõrje Seltsi maaalal.

XI. Igasugused näitusteated

on väljapandud näituse büroos mustale tahvlile ja loomade väljapanekute juurde.

XII. Näituse osakondade ja jaoskondade juhataja.

Põllutöö ja taimekasvatus.

1. osakond:	Maaparandus	15
2. osakond:	Seemne- ja sordiviljakasvatus	17
3. osakond:	Põldtaimekasvatus	18
4. osakond:	Heinakasvatus	21
5. osakond:	Aiavilja- ja arstirohutaimekasvatus	22
1. jaosk.:	Viljapuuaiad	22
2. „	Üksikud noorviljapuud	22
3. „	Puuviljad	22
4. „	Keeduviljad	23
5. „	Ilutaimed	24
6. osakond:	Taimekaitse ei esine.	

Loomakasvatus.

7. osakond:	Hobusekasvatus	25
1. jaosk.:	Tori (Roadsteri) tõug	25
2. „	Ardenni tõug	26
3. „	Eesti Maahobuse tõug	28

8. osakond:	Veised	29
1. jaosk.:	Eesti Angelni tõug	29
2. „	Eesti Hollandi-Friisi tõug	32
3. „	Eesti Maakari	35
9. osakond:	Seakasvatus	37
10. osakond:	Lambakasvatus	41
11. osakond:	Väikeloomakasvatus	42
12. osakond:	Sulgloomakasvatus	42
1. jaosk.:	Kanad	42
2. „	Pardid	44
3. „	Haned	44
4. „	Kalkunid	45
5. „	Mitmesugused linnud	45
13. osakond:	Mesindus	45
14. osakond:	Kalaasjandus	46
15. osakond:	Masinad põllumajapidamises	47

Põllumajanduslik tööstus.

16. osakond:	Põllumajanduse saaduste ümbertöötamine ja väljaveo kaubad	55
1. jaosk.:	Piimaasjandus	55
2. „	Lihaasjandus	58
3. „	Sulgloomadekasvatuse saadused	59
4. „	Jahvatustööstus	64
6. „	Keedu- ja aiavilja konserveerimine	65
10. „	Vill ja villa ümbertöötamine	66

Metsandus ja turbatööstus.

17. osakond:	Metsandus ja turbatööstus	67
--------------	-------------------------------------	----

Hooned ja ehitused.

18. osakond:	Talu hooned ja ehitused ja ehitusmaterjaalid	68
--------------	--	----

Käsitöö.

19. osakond:	Käsitöö	69
1. jaosk.:	Naiskäsitöö	69
2. „	Meeskäsitöö	72

Majapidamise üksused ja tegelikud tööd.

20. osakond:	Põllumajapidamised	76
21. osakond:	Talude raamatupidamine	76
22. osakond:	Ühistegelised ettevõtted ja ühiskondlik agronoomia	76
23. osakond:	Põllumajapidamise tegelik- kude tööde võistlused	77
a)	Lüpsivõistlus	77
b)	Künnivõistlus	77

Uurimistöö.

24. osakond:	Teaduslikud uurimised	78
1. jaosk.:	Katseasjandus	78
2. „	Kirjandus ja õpeabinõud	79
25. osakond:	Mitmesugused tööstuse ja majapidamise tarbed	80

Limonadi tehas **EVALD TENTS**

soovitab maitsevaid karastavaid jooke:

Puuvilja mõdu,
Limonadi,
Seltersi,
Sinalkot,
Sekti,
Sidroni soodat
ja Puuvilja jooki.

Tapa, Lai tän. nr. 4. Telefon nr. 100.

Restoraan „VIRU“

Tapal, Lai tänav, üle raudtee.

Soovitab

külmi ja sooje sööke ja suupisteid.

Lõunad.

à la carte igal ajal.

Veinid, viinad ja liköörid kodu- ja välismaa tehastest.

Kabinetid.

Hinnad odavad! — Teenimine kiire ja korralik.

I osakond.

Põllutöö ja taimekasvatus.

Maaparandus.

Auhindajad:

Tollmann, J.
Roosa, N., agr.
Martin, B., õpet. agr.
Einer, J.
Trubok, A., agr.
Koljo, A. õpet. agr.

Jaan Kütt.

Tapa, Lai tän. raudtee maja nr. 17.

1. Parandud soo saadused.

Joh. Bömberg.

Rae wald, Kangro talu. Aruküla postagentuur,
Harjumaal.

2. Maaparanduse tööd.

Villem Einberg.

Kurtna küla, Vidriku talu. Vao-Kurtna postag.

3. Soomaal kasvatatud viki-kaer.

Gustav Haus.

Vao vald, Kurtna küla, Uuevälja t.

4. Sooparandus ja soos kasvatatud kultuurid.

Nikolai Hendrikson & Else Viitmann.

Kuru asundus, Ambla kaudu.

5. Viki-kaer heina alusrindega, kasvatatud soomaal.

Vennad Kant.

Tallinna. Toompuiestee 7. Majapidamine Ravila vallas,
Voose külas, Harjumaal.

6. Maaparanduse tööd.

Mihkel Kolk.

Äntu küla, Johani-Jüri talu. Väike-Maarja.

7. Soomaal kasvatatud hein ja peluski kaer.
8. " " söödajuurikad.

H. Kutti.

Rakvere vald, Paatna küla. Rakvere postk. 52.

9. Maaparanduse tööd.

Artur Laas.

Liigvalla asundus, Paju talu. Rakke kaudu.

10. Soomaal kasvatatud turnips.
11. " " kartul „Topaas“.
12. " " heina segadis.

Villem Müllerbeck.

Kurtna küla, Jaagu talu. Väike-Maarja kaudu.

13. Soo vikkhein ja segavili.

Jaak Nugis.

Veinjärve vald, Vahu küla, Alliku talu.

14. Soo maa proov.
15. Soos kasvatatud kõrsvili.
16. " " juurvili.

Jüri Paulmann.

Undla vald, Kääpaste küla, Laarepi talu.

17. Viki-kaer, kasvatatud soos.
18. Soomaal kasvatatud söödanaeris „Östersundom“

Peeter Ventsel.

Keila-Ohtu Turbaühisuse koht nr. 28. Keila.

19. Soos kasvatatud maa oder.
20. „ „ segavili.

Mihkel Süslich.

Lokuta asundus, Kasula talu, Türi kaudu.

21. Maaparandus-plaanid ja päevapildistused maaparandusest.
22. Parandud soos kasvatatud kultuurid.

II osakond.

Seemne- ja sordiviljakasvatus.

Auhindajad:

Martin, B. õpet. agr.
Aaamisepp, Julius.
Tamm, Rud. agr.
Kompus, C.
Koljo, A. õpet. agr.

Nikolai Hindrekson & Else Viitmann.

Kuru asundus, Ambla kaudu.

23. Suvi nisu „Extra Kolben“.
24. Tali nisu „Päike“.

Johannes Kotli.

Väike-Maarja, Köstri talu.

25. Sangaste rukis.

Käravete mõisapidajate ühisus, J. Rumberg & K^o.

Käravete mõis. Järvamaal.

26. Sangaste rukis.

Viru Maavalitsuse Mõdriku Talumajanduskool.

Mõdriku. Virumaal.

27. Söödanaeris „Östersundomi“ seemned. (Saak 300 ruutsüllalt=7 pd.)

28. „ „ „ istikud.

Johannes Raits.

Kavilda asundus, Tartumaal.

29. Mitmesugused omakasvatatud lilleseemned ja sibulad.

Karl Kompus.

Luunja vald, Sirgu asundus. Tartumaal.

30. Söödapeedi „Eckendorfi kollane“ seeme.

III osakond.

Põldtaimekasvatus.

Auhindajad:

Martin, B. õpet. agr.

Tomberg, A. õpet. agr.

Tollmann, J.

Aamisepp, Julius.

Koljo, õpet. agr.

Teraviljad.

Nikolai Hindrekson & Else Viitmann.

Kuru asundus, Ambla kaudu.

31. Kaer „Võit“ ja „Kullavihm“.

Mart Kalde.

Karkuse asundus, Aaviko talu. Nõmküla postag.

32. Suvinisu „Rubiin“.

Jaan Kents.

Kurgjõe-Järve, Lehtse.

33. Oder „Kuldoder“.

Gustav Lass.

Lehtse vald, Tapa asundus nr. 14.

34. Oder „Taani suuroder“.

Leopold Puusepp.

Järvajõe asundus, Koidu talu. Tamsalu kaudu.

35. Sangaste rukis.

36. Talinisu „Soome Villa“.

Otto Reindorf.

„Kungla“ talu, Kehra asundus.

37. Sangaste rukis.

38. Maa oder (kohalik).

Viru Maavalitsuse Avanduse Põllutöökooli talu.

Avanduse asundus, Simuna kaudu.

39. Talirukis „Sangaste“.

Viru Maavalitsuse Mõdriku Talumajanduse kool.

Mõdriku, Virumaal.

40. Talirukis „Sangaste“.

Kaunviljad.

Mart Kalde.

Karkuse asundus, Aaviko talu, Nõmküla postag.

41. Põldoad (Maa uba).

Karl Kompus.

Luunja vald, Sirgu asundus. Tartumaal.

42. Põlduba „Manshold“. Kasvatatud kartulis.

Mugul- ja juurviljad.

Karl Grünthal.

Vaida postagentuur. Tallinna kaudu.

43. Sööda peedid ja porgandid.

Nikolai Hindrekson & Else Viitmann.

Kuru asundus, Ambla kaudu.

44. Söödanaeris „Bortfeld“.

Mart Kalde.

Karkuse asundus, Aaviko talu. Nõmküla postag.

45. Söödapeet „Eckendorf“.
46. Söödakaalikas „Bangholm“.

Karl Kompus.

Luunja vald. Sirgu asundus. Tartumaal.

47. Kartul „Pepo“ ja „Parnassia“.

Johann Kotli.

48. 10 sorti kartuleid. (Longkeeper; Suur schotlane; Parnassia; Laurus; Reichshanzler; Up to date; Belladonna; Deodara; Edu ja Majestic.)

Käravete mõisapidajate ühisus J. Rumberg & K_o.

Käravete mõis. Järvamaal.

49. 9 sorti kartuleid. (prof. Märker; Reichskanzler; Up to date; Pepo; Majestic; Longkeeper; Laurus; Deodara ja Belladonna.)

Leopold Puusep.

Järvajõe asundus, Koidu talu. Tamsalu kaudu.

50. 4 sorti kartuleid. (Pepo; Up to date; Majestic; Odenvaldi sinine.)
51. Mitmesugused söödajuurikad.

Aleksander Sepmann.

Nõmküla vald, Naistevälja küla, Vainu talu.

52. Söödanaerid „Bortfeld“ ja „Östersundom“.

Mihkel Süslich.

Lokuta asundus, Kasula talu, Türi kaudu.

53. Söödapeet „Eckendorfi punane“
54. Söödanaeris „Müncheni“.

Muud põldtaimed.

Juljus Kopti.

Tapa. Õuna tän. 4.

55. Kanep. (Kasvatatud soos.)

Leopold Puusep.

Järvajõe asundus, Koidu talu. Tamsalu kaudu.

56. Mais.
57. Viki-kaer.

IV osakond.

Heinakasvatus.

(Ei esine näitusel).

Ajavilja- ja arstirohtudekasvatus.

Auhindajad:

Tomberg, A. õpet. agr.
Martin, B. õpet. agr.
Viil, Jüri.
Kompus, C.
Aamisepp, Juljus.
Koljo, A. õpet. agr.

1. jaoskond. Viljapuu ja keeduviljaaiad.

Käravete mõisapidajate ühisus Rumberg & Ko.

Käravete mõis. Järvamaal.

58. Õunapuukool (Suislepp, Liivimaa-Borsdorf, Titovka, Tartu roosiõun, Tallinna pirniõun, Sügisejoonik-Ametmees, Valge klaar.)
59. Sõstra ja karusmarjade kultuurid.
60. Korvi ja vitsa paju (*Salix purpurea* ja *Salix viminalis*).

Anette Okart.

Tapa, Kuru.

61. Noored õunapuud.

Anton Ant.

Lehtse asundus, talu nr. 10.

62. Puukool (õunad).
63. Punase ja mustasõstra kultuurid.
64. Aedmasika kultuurid.

3. jaoskond. Puuviljad.

Johan Kotli.

Väike-Maarja, Köstri talu.

65. Õunad: „Suislepp“, „Valge klaar“, „Liivi Borsdorf“, „Sibula õun“, „Aleksander“, „Antonovka“, „Mogu.“, „Riia piimaõun“, „Calvill“ ja „Champagner“.

Johannes Raitis.
Kavilda. Tartumaal.

- 66. Õunad.
- 67. Pirnid.

Johannes Rohusaar.
Lehtse vald, Põriki-Jaagu talu.

- 68. Õunad: „Antonovka“, „Inglis-Pepping“, „Borsdorf“, „Suislepp“.
- 69. Sõstrad-Punane.

Töö- Hoolekandemin. Udriku nõdramõistuslikkude kodu. Udriku. Virumaal.

- 70. Viinamarjad.

4. jaoskond. Keeduviljad.

Türi linna Aiamajandusgümnaasium.

- 71. Mitmesugused keeduviljad.

Pr. Toom.
Avanduse asundus, üle Simuna.

- 72. Mitmesugused keeduviljad.

Johannes Rohusaar.
Lehtse vald, Põriki-Jaagu talu.

- 73. Kapsad.
- 74. Porgandid — Nantes poolpikk.
- 75. Herned — „Non plus ultra“, „Amerika ime“.
- 76. Kurgid — Vjasnikovi,

Jüri Paulmann.
Undla vald. Kääpaste küla, Laarepi talu nr. 44.

- 77. Soomaal kasvatatud sigurid.

Johannes Raits.

Kavilda. Tartumaal.

- 78. Söögipeedid „Egiptuse“.
- 79. Latioad „Suhkrumurd“

Käravete mõisapidajate ühisus J. Rumberg & Ko.

Käravete mõis. Järvamaal.

- 80. Kurgid.
- 81. Tomaadid.

Töö-Hoolekandemin. Udriku nõdramõistuslikkude kodu.

Udriku. Virumaal.

- 82. Kurgid.
- 83. Kõrvitsad.
- 84. Tomaadid.

Hendrik Ruus.

Tapa, Ambla mnt. nr. 33.

- 85. Kõrvitsad.
- 86. Tomaadid.

Vilhelmine Pedak.

Tapa, Kooli tän. 6.

- 87. Kõrvitsad.

5. jaoskond. Ilutaimed.

Mart Vollmann.

Tapa, Väike-Põllu tän. 6.

- 88. Mitmesugused lilled.

Johannes Raits.

Kavilda, Tartumaal.

- 89. Eestis kasvatatud lille sibulad.

VI osakond.

Taimekaitse

(ei esine näitusel).

Hobused.

Auhindajad:

Isak, R.
Tagepera, K.
Ukareda, V.
Gerberson, A.
Dr. Sintmann, O.

1. jaoskond. Tori (R) hobuse suguraamatusse kantud hobused.

1. rühm.

Karl Anton.

Albu vald. Maarja talu.

90. Mära „Noora“ sünd. 1921 a., kõrg. 147 cm. sugur. nr. R 1106.

5. rühm.

August Karu.

Võhmuta vald. Metsla küla.

91. Täkk „Karuso I“ sünd. I. V. 1919 a., kõrg. 154 cm. sugur. nr. 171.

Käravete mõisapidajate ühisus J. Rumberg & Ko.

Käravete mõis. Järvamaal.

92. Täkk „Poiss“ kõrg. 160 cm., sugur. nr. R 75.

Gustav Möllits.

Ambla vald. Käravete küla. Kolli talu.

93. Täkk „Penno“ sünd. 3. apr. 1923 a., kõrg. 148 cm., isa: „Opmann“, ema „Olla“.

6. rühm.

Richard Johanson.

Kareda mõis. Järva-Kahala kaudu.

94. Täkk „Hektor“ sünd. 1920 a., kõrg. 161 cm., sugur. nr. R 74.

2. jaoskond. Ardenni hobuse suguraamatusse kantud hobused.

1. rühm.

Jaan Inno.

Rakvere vald. Tõrma küla.

95. Kõrb mära „Birna“ sünd. 1923 a., kõrg. 161 cm., isa: „Carlos du Bermont“ Sv. ard. 3178, ema: „Inga-Lill“ Sv. ard. 13189. Sugur. nr. 357 A.

Aleksander Teetlaus.

Püssi vald. Varja küla, Virumaal.

96. Punane-raudjas-kimmel mära „Svalan“ sünd. 1924 a. kõrg. 152 cm., sugur. nr. 17 A. isa: „Liman“ 4156, ema: „Sally“ 12349.

Vaeküla riigimõis.

Virumaal.

97. Raudjas mära „Asta“ sünd. 1924 a., kõrg. 150 cm., sugur. nr. 19 A. isa: „Bisquar“ 4320, ema: „Nora“ 4555.
98. Kõrb mära „Lovisa“ sünd. 1923 a., kõrg. 159/162 cm. sugur. nr. 349 A. isa: „Piston II“ 2366.
99. Tume raudjas kimmel mära „Stjarna“ sünd. 1924 a. kõrg. 147/151 cm., sugur. nr. 20 A. isa: „Stanley“ 706, ema: „Vega“ 15457.
100. Raudjas mära „Lissi“ sünd. 1923 a., kõrg. 158/162 cm., sugur. nr. 348 A. isa: „Intrepide de Laudos“ 2012, ema: „Dessie“ 13443.

Gustav Paas.

Haljala vald. Aasu küla.

101. Mära „Miita“ sünd. 1923 a., sugur. nr. EA 345, isa: „Tabac“, ema: „Manda“.

3. rühm.

Osäühisus „Eesti Ardenn“.

Aaspere asundus, Virumaal.

102. Kõrb mära „Miira“ varsaga, sünd. 1915 a., 2 a. 3¹/₂ v. kõrg, sugur. nr. EA 164.

Rudolf Bamberg.

Rakvere raudteejaam.

103. Punane lauk mära „Vati“ varsaga, sünd. 1923 a., kõrg. 147 cm., sugur. nr. EA 346.

Paul Rosenfeldt.

Nõmküla vald. Karkuse küla.

104. Sinihall mära „Maara“ varsaga, sünd. 1919 a., kõrg. 147 cm., sugur. nr. EA 107.

4. rühm.

Gustav Paas.

Haljala vald. Aasu küla.

105. Mära „Manda“ sünd. 1913 a., kõrg. 162 cm., sugur. nr. EA 65.

Otsekohesed järeltulijad: mära: „Miita“ sünd. 1923 a. Nimek. Nr. 101, isa: „Tabak“ A 49, ema „Manda“, sugur. nr. EA 345.

Täkk: „Harri“ sünd. 1924 a., nimek. Nr. 108, kõrg. 151/154 cm., sugur. nr. EA 80, isa: „Tabac“, ema: „Manda“.

5. rühm.

Osaühisus „Eesti Ardenn“.
Aaspere asundus, Virumaal.

106. Tume raudjas täkk „Neptun“, sünd. 1924 a., 2 a.
3½ v. kõrg, sugur. nr. 77 A.

Jaan Sork.
Saksi vald, Aruküla.

107. Kimmel täkk „Essak“ sünd. 28. IV. 1923 a., kõrg.
157/158 cm., sugur. nr. EA 74. isa: „Lotter“, ema
„Maksi“.

Gustav Paas.
Haljala vald. Aasu küla.

108. Täkk „Harri“ sünd. 1924 a., kõrg. 151/154 cm.,
sugur. nr. EA 80, isa „Tabac“, ema: „Manda“.

Villem Einberg.
Kurtna küla. Vao-Kurtna postag.

109. Kõrb kimmel täkk „Mihkel“, sünd. 1925 a., sugur.
nr. 7309.

6. rühm.

Aleksander Teetlaus.

110. Kõrb täkk: „Munk-Tvääker“, sünd. 1920 a., kõrg.
158 cm., sugur. nr. 67.

Karl Tamm.
Rakvere vald. Karitsa küla.

111. Tume raudjas täkk: „Jeannot d'Aubremé“, sünd.
1918 a., kõrg. 160 cm., sugur. nr. 50 A.

**3. jaoskond. Eesti hobuse suguraamatusse
kantud hobused.**

1. rühm.

Jakob Veiderpass.
Tapa küla. „Kiltsi“ talu.

112. Mustjas kõrb mära: „Manna“, sünd. 1920 a., kõrg.
151 cm., sugur. nr. 365.

Veised.

Auhindajad:

Lond, P.
 Dr. Kärner, K.
 Jaanhold, J.
 Mägiste, A.
 Kangro, A.
 Rosenthal, A.
 Kallit, Peeter.

1. jaoskond. Angeli (eesti punast) tõugu kari.

1. rühm.

Richard Johannson.

Kareda mõis, Järvamaal, Järva-Kohala postag.

113. Lehm nr. 7. — AT 7001 sünd. 23. aug. 1915 a.
 Eluskaal: 1180 n. Isa Cêlêan — BA 1115; ema:
 nr. 21 — BA 28276. Saagiand 1926/27 a.: 6670 n.
 piima, 257,²⁷ võirasva; 100 t/ü peale võirasva—4,92 n.
114. Lehm nr. 48. — AT 11039., sünd. 13. veebr. 1923.
 Eluskaal: 960 n. Isa: Lurich AT 561, ema: nr. 7. —
 AT 7001. Saagiand 1926/27 a.: 7090 n. piima, 290,83 n.
 võirasva; 100 t/ü peale 6,⁰⁰ n. võirasva.
115. Lehm nr. 32 — AT 9383., sünd. 16. märtsil 1920.
 Eluskaal: 1240 n. Isa Artur AT; ema: nr. 7 — AT
 7001. Saagiand 1926/27 a.: 9204 n. piima, 369,⁵ või-
 rasva; 100 t/ü peale 6,⁶² n. võirasva.
116. Lehm nr. 6 — AT 6999., sünd. 1. märtsil 1915.
 Eluskaal: 1000 n. Isa: Adam — BA 1899, ema:
 nr. 154 — AT 5247. Saagiand 1926/27 a.: 8706 n.
 piima, 316,⁸⁵ n. võirasva, 100 t/ü pealt 5,¹¹ n. võirasva.
117. Lehm nr. 1 — ATb 6991. Sünd. 21. nov. 1915.
 Eluskaal: 980 n. Isa Adam — BA 1899; ema nr.

- 35 — AT 5255. Saagiand 1926|27 a. 13497 n. piima, 549 n. võirasva, 100 t|ü peale 7,35 n. võirasva.
118. Lehm nr. 5 — AT 6997. Sünd. 22. nov. 1915. Eluskaal: 1040 n. Isa Adam — BA 1899; ema nr. 159 BA 40217. Saagiand 1926|27 a.: 10350 n. piima, 392,25 võirasva, 100 t|ü peale 6 n. võirasva.
119. Lehm nr. 29 — AT 9379. Sünd. 14. märtsil 1920. Eluskaal: 1060 n. Isa: Artur AT; ema: nr. 5 — AT 6997. Saagiand 1926|27 a.: 9791 n. piima, 354,28 n. võirasva, 100 t|ü peale 5,76 n. võirasva.
120. Lehm nr. 15 — AT 7009. Sünd. 28. oktoobr. 1915. Eluskaal: 1075 n. Isa: Cilian — BA 1115; ema: nr. 137 — BA 16942. Saagiand 1926|27 a.: 9296 n. piima, 350,26 n. võirasva, 100 t|ü peale 6,10 n. võirasva.
121. Lehm nr. 35 — AT 9387. Sünd. 16. nov. 1920. Eluskaal: 481 kg. Isa Artur — AT; ema: nr. 9 — AT 7005. Saagiand 1926|27 a.: 2677 kg. võirasva 102,33 kg. 100 t|ü peale 4,65 kg.

2. r ü h m.

122. Pull „Lord“ AT 1459. Sünd 12. dets. 1925. Eluskaal: 1100 n. Isa Lurich — AT 561; ema nr. 1 — AT 6995.

3. r ü h m.

124. Pull „Orest“ — AT 1261. Sünd. 14. jaan. 1924. Eluskaal: 1700 n. Isa „Otto“ — AT 1027; ema nr. 209 — AT 10655.

4. r ü h m.

125. Kogu: Lehm nr. 7 — nimek. nr. 113 ühes järeltulijate kahe lehmaga 48 nr. — nimek. nr. 114 ja nr. 32 — nimek. nr. 115.

5. r ü h m.

126. Kogu: Pull „Orest“ nimek. nr. 124 ja 5 lehma, nimek. nr. nr. 117 — 121

Johannes Rohusaar.

Lehtse vald, Põriki-Jaagu talu.

3. r ü h m.

127. Pull „Vapper“ — AT 1177. Sünd. 11. mail 1924. Isa: „Russa II“ — AT 647; ema: „Moisik“ — AT 839.

7. r ü h m.

128. Lehm „Sirka“ — AS 7581. Sünd. 1920 a. Eluskaal: 1118 n. Isa: „Mats“ AT; ema: „Lotta“ — AS 3130. Saagiand 1926|27 a.: 3390 kg. piima, 134,95 kg. võirasva, 100 t|ü peale 5,72 kg. võirasva.
129. Lehm „Menni“ = AS 7979. Sünd. aprillil. 1923. Eluskaal 399 kg. Isa: „Russa II“ — AT 647; ema: „Lotta“ — AS 3130. Saagiand 1926|27 a.: 3800,04 kg. piima, 129,7 kg. võirasva, 100 t|ü peale 5,58 kg. võirasva.
130. Lehm „Lotta“ — AS 3130. Sünd. 1. märtsil 1917. Eluskaal; 985 n. Isa „Mou“ — AT, ema: „Sofi“ — AS. Saagiand 1925|26 a.: 10388 n. piima, 350,05 n. võirasva, 100 t|ü peale 5,57 n. võirasva.

8. r ü h m.

131. Kogu. Lehm „Lotta“, nimek. nr. 130 ühes kahe järeltulijaga nimek. nr. nr. 128—129.

9. r ü h m.

132. Kogu: pull „Vapper“, nimek. nr. 127 ja 3 lehma, nimek. nr. nr. 128—130.

B. Maydel.

Udeva mõis, Koeru kaudu.

5. r ü h m.

133. Kogu: üks pull ja 4 lehma (nimekirja trükkimise ajal puudusid andmed).

Johannes Einpaul.

Imastu asundus, Võidula talu, Tapa kaudu.

1 r ü h m.

134. Lehm „Roosi“ — AT. Sünd. septembri kuul 1924. Eluskaal: 800 n. Isa: Undla sugup. ühisus. — Ema: Kärü mõisa karjast.
135. Lehm „Lilli“, AT. Sünd. 1920 a. Eluskaal: 1100 n. Isa ja ema — Kärü mõisa karjast.

2. jaoskond. Hollandi-Friisi (eesti must-valget) tõugu kari.

H. Ungern-Sternberg.

Nõmküla-Koigi asundus.

1. r ü h m.

136. Lehm „Noora“ — H. 11056. Sünd. 1919 a. Eluskaal: 526 kg. Isa „Bruno“ — RE 1671; ema: nr. 141 — EH 9476. Saagiand 1926|27 a.: 5609 kg. piima, 184,11 kg. võirasva, 100 t ü peale 6,48 kg. võirasva.

4. r ü h m.

137. Kogu: Lehm „Noora“ nimek. nr. 136, kahe järeltulijaga: lehm „Lolly“ — sünd. 13. apr. 1924 a. ja lehm-mullikas, „Aga“ — sünd. 9. aug. 1925. a.

Käravete mõisapidajate ühisus J. Rumberg & Ko.

Käravete mõis, Järvamaal.

3. r ü h m.

138. Pull „Kolumbus“ — H 985. Sünd. 22. sept. 1922. Eluskaal: 1200 n. Isa: „Kuno“ — H 177; ema: „Lea“ nr. 243 — H 2328. 1927 aastal paaritanud üle 40 lehma:
139. Lehm nr. 17. — HS¹⁵|₁₆ 7036. Sünd. 1915 a. Eluskaal: 1210 n. Saagiand 1926|27 a.: 3614 kg. piima ja 114,29 kg. võirasva.

140. Lehm nr. 15 — HS⁷₈ 7033. Sünd. 1918 a. Eluskaal: 1926|27 a.: 3867 kg. piima ja 125,36 kg. võirasva.

Artur Laas.

Liigvalla asundus, Rakke kaudu.

3. rühm.

141. Pull „Oku“ — H 727. Sünd. 21. detsembr. 1921. Eluskaal 1700 n. Isa: „Mahrsten“ — H; ema: nr. 4 — H 106.

Imastu Invaliidide kodu.

Imastu mõis, Virumaal, Tapa kaudu.

I. rühm.

142. Lehm „Silva“ — H 11612. Sünd 28. nov. 1923. Eluskaal: 1200 n. Isa: „Toomas“ — H 1025; ema: „Lillik“ — HS¹⁵₁₆ 458. Saagiand 1926|27 a.: piima 3512 kg. 121,08 kg võirasva, 100 t|ü peale 4,98 kg võirasva.

143. Lehm „Tiksi“ — H 10222. Sünd. 6. aprillil 1921. Eluskaal: 1100 n. Isa: RE; ema: „Lillik“ — HS¹⁵₁₆ 458. Saagiand 1926|27 a.: 3758 kg. piima, 145,49 kg. võirasva, 100 t|ü peale 5,80 kg. võirasva

4. rühm.

144. Kogu: lehm „Tiksi“, nimek. nr. 143, kahe järeltulijaga lehmullikas „Grete“ sünd. 18. juunil 1916 a. ja lehm „Saima“ sünd. 28. nov. 1924 a.

7. rühm.

145. Lehm: „Lillik nr. 22“ — HS¹⁵₁₆ 458. Sünd. 1914. Eluskaal: 1130 n. Saagiand 1926|27 a.: 4266 kg. piima, 155,21 kg. võirasva; 100 t|ü peale 5,85 kg. võirasva.

8. rühm.

146. Kogu: lehm „Lillik nr. 22“, nimek. nr. 145, kahe järeltulijaga: lehm „Silva“, nimek. nr. 142 ja lehm „Tiksi“ nimek. nr. 143.

Reinhold Harpe.

Põdrangu mõis. Tamsalu kaudu.

1. rühm.

147. Lehm „Bremen nr. 299“ — H 9182. Sünd. 6. apr, 1918. Eluskaal: 1100 n. Isa: „Saul“ RE 1161; ema: nr. 224 — RE 22410. Saagiand 1926|27 a.: piima 4571 kg., võirasva 143,¹⁵ kg.
148. Lehm nr. 296. — H 9180. Sünd. 11. dets. 1917. Eluskaal: 1158 n. Isa: „Saul“ RE 1161; ema: nr. 122 — RE 8974. Saagiand 1926|27 a.: piima 4571 kg., võirasva 143,¹⁵ kg.
149. Lehm nr. 20 — H 10118. Sünd. 6. märsil 1920. Eluskaal: 1131 n. Isa: „Kuno“ — H 61; ema: nr. 227 — RE 25504. Saagiand 1926|27 a.: piima 5118 kg., võirasva 171,²⁸ kg.
150. Lehm nr. 29 — H 11004. Sünd. 2. septemb. 1921. Eluskaal: 1125 n. Isa: „Kuno“ — H 61; ema: nr. 251 — RE 25460. Saagiand 1926|27 a.: piima 4792 kg., võirasva 152,⁰² kg.
151. Lehm nr. 10 — H 9202. Sünd. 2. mail 1919. Eluskaal: 1231 n. Isa: „Kuno“ — H 61; ema: nr. 245 — H 1150. Saagiand 1926|27 a.: piima 4790 kg., võirasva 154,¹⁵ kg.
152. Lehm „Olilia nr. 280“ — H 1184. Sünd. 1916. Eluskaal: 1276 n. Isa: „Saul“ — RE 1161; ema: nr. 151 — EH¹⁵₁₆ 8974. Saagiand 1926|17 a.: piima 4754 kg., võirasva 149,⁹³ kg.

3. rühm.

153. Pull „Togo“ — H 769. Sünd. 9. apr. 1924. Eluskaal: 2000 n. Isa: „Tiitus“ — H 341; ema: nr. 219 — RE 23396. 1926 a. paaritanud 48 lehma ja 1927 a. 37 lehma.

5. rühm.

154. Kogu: Pull „Togo“, nimek. nr. 153, ja 6 lehma, nimek. nr. nr. 147—152. Kogu karja, 58,⁸ lehma, saagiand: 3422 kg. piima ja 109,⁵⁶ kg. võirasva.

3. jaoskond. Eesti Maatõugu kari.

Anette Okart.

Kuru küla, Tapa kaudu.

1. rühm.

155. Lehm „Laine„ — EK 556 — nudipea. Sünd. 1912 a. Eluskaal. 870 n. Saagiand 1926|27 a.: piima 2307 kg., võirasva 96,46 kg. 100 t|ü peale 5,15 kg. võirasva.
156. Lehm „Lilla“ — EK 856 — nudipea. Sünd. 31. dets 1918. Eluskaal: 920 n. Isa: „Maior“ — EK ema: „Laine“ — EK 548. Saagiand 1926|27 a.: piima 2214 kg., võirasva 99,96 kg. 100 t|ü peale võirasva 5,27 kg.
157. Lehm „Melita“ — EK 1156 — nudipea. Sünd. 4. mail 1919. Eluskaal: 800 n. Isa: „Maior“ — EK; ema: „Lilles“ — EK 558. Saagiand 1926|27 a. piima 2325 kg., võirasva 101,91 kg., 100 t|ü peale võirasva 5,28 kg.
158. Lehm „Raisu“ EK 71 — nudipea. Sünd. 28. okt. 1922. Eluskaal: 700 n. Isa: „Aija“ — LSK 1646; ema: „Liisu“ — LSK 3023. Saagiand 1926|27 a. piima 3487 kg., võirasva 142,18 kg., 100 t|ü peale 6,23 kg võirasva.

2. rühm.

159. Pull „Virk“, EK. nudipea. Sünd. 25. veebr. 1926 a. Eluskaal: 700 n. Isa: „Koit“ — EK 46; ema: „Laine“ — EK 536. 1927 a. paaritanud 14 lehma.

5. rühm.

160. Kogu: pull „Virk“, nimek. nr. 159, ja 4 lehma, nimekirja nr. 155—158.

Anton Ant.

Lehtse asundus, Talu nr. 108.

161. Lehm „Jõulik“ — EK 1826. Sünd. 1919 a. Eluskaal: 950 n. Saagiand 1926|27 a.: 5600 n. piima; 100 t|ü peale 6,8 n. võirasva.

2. rühm.

162. Pull „Juss“ — EK — nudipea. Sünd. 1925 a. Eluskaal: 900 n. Isa: „Koit“ — EK 46; ema: „Ellik“, EK. 1927 a. paaritanud 30 lehma.

9. rühm.

163. Kogu: pull „Juss“, nimek. nr. 162 ja 2 lehma („Punik“ ja „Piimik“).

M. Kask.

Kuusiku, Ambla kaudu.

164. Lehm „Esmik“ — EK 1360. Sünd. 15. aug. 1916. Eluskaal: 980 n. Isa: EK 51 Saagiand 1926|27 a.: piima 3678 kg., võirasva 154,57 kg. 100 t|ü peale 6,47 kg võirasva.
165. Lehm „Kata“ — EK 1364. Sünd. 30. apr. 1919. a. Eluskaal: 900 n. Isa: —; ema: EK 1360. Saagiand 1926|27 a.: 3648 kg. piima, 148,58 kg. võirasva 100 t|ü peale 6,22 kg. võirasva.
165. Lehm „Punik“ — EK 1354. Sünd. 1. aug. 1918. Eluskaal: 950 n. Isa: „Mati II“ — EK 51. Saagiand 1926|27 a.: piima 3265 kg., võirasva 135,49 kg., 100 t|ü peale 5,88 kg. võirasva.

Mart Kalde.

Karkuse-Aariko, Nõmküla postag.

3. rühm.

167. Pull „Koit“ EK 46. Sünd. 12. veebr. 1922.

5. rühm.

168. Kogu: pull „Koit“, nimek. nr. 167 järeltulijatega lehm „Rita“ — EK 3986. Sünd. 23. apr. 1925. Omanik: J. Nigulas, Karkuse. Lehm „Lalli“ — EK Sünd. 20. veebr. 1926. Omanik: J. Nigulas, Karkuse. Pull „Virk“ — EK, nimek. nr. 159. Sünd. 25. veebr. 1926. Omanik: A. Okart, Kuru. Pull „Juss“ — EK, nimek. nr. 162. Sünd. 1925. a. Omanik: A. Ant, Lehtse.

Võduvere-Kõrbse Sugupulli ühisus.
Undla vald, Võdurere küla, Virumaal.

3. rühm.

169. Pull „Eppo“ — EK 48. Sündin. 12. sept. 1922 a.
Eluskaal: 1400 n. Isa: „Seppo“ — LSK 1561; ema:
„Tausa“ — LSK. Nudipea. Järeltulijana: lehm
„Lillik“ — EK, omanik: A. Saaga. Undla, Võduvere.

Orgmetsa Sugupulli ühisus

Orgmetsa küla, Albu vald, Järvamaal.

170. Pull „Uinur“ — EK 56. Sündin. 25. märtsil 1923.
Eluskaal: 1170 n. Isa: „Jürri“ — LSK 1474; ema:
„Jinu“ — LSK 527. Pulliga paaritatud 1926 aastal
86 lehma.

10. rühm.

171. Kogu: pull „Uinur“, nimek. nr. 170 ja 5 järeltulijat:
lehm-mullik. „Kaunik“ sün. 23 märtsil 1926.
„ „ „Nelli“ „ 9. apr. „
„ „ „Lesta“ „ 14. juunil „
„ „ „Punik“ „ 3. juulil „
„ „ „Elsa“ „ 21. mail „

IX osakond.

S e a d.

Auhindajad:

Jaanhold, J.
Kirkmann, A.
Kärner, Dr. vet.
Pärnamägi, H.

1. jaoskond. Puhastverd Yorkshire tõugu sead.

2. rühm.

Käravete mõisapidajate ühisus J. Rumberg & Ko.
Käravete mõis, Järvamaal.

172. Suguemis ostetud Ed. Böcklerilt — Porkunist.

Tapa Eesti Põllumeeste Seltsi

Kaubanduse osakonna

poolt korraldatakse

Eksportsigade

ühissaatmist iga kuus, selle järele, kuidas
ülesse antakse.

Üleskirjutada tuleb seltsi kantseleis Tapal, Suur
Turg 1. tel. 1., suusõnal, kirjalikult ehk telefoni
kaudu. Kui vaguni osa on üleskirjutatud, mää-
ratakse saatmise päev, millest teadustatakse
kirjalikult neile, kes oma sead on sisse registr.

Vastu võetakse elussead 6-7 puudalised.

Raskemad kui 7 puuda, lähuvad IV sorti ja
siseturu hinna alla ja alla 5 puuda eluskaal
kukuvad III sorti (kõige odavam hind) mis on
siseturu kõige odavam hind.

Kasvatage kõik eksport sigu ja müüge õigel
ajal, mis võimaldab seapidajale kõrgema hinna
kättesaamist.

Kõige kõrgema ja õiglasema hinna saab sea-
kasvataja oma seast, kui I ja II sorti on ühis-
saatmise kaudu.

Enne kui oma sigu müüte, pärige meilt
järele ajakohaste päevahindade üle.

Seltsi juhatus.

3. r ü h m.

Käravete mõisapidajate ühisus J. Rumberg & Ko.
Käravete mõis, Järvamaal.

173. Kult „Miku“ ostetud Särevere riigimõisast.

Leopold Puusepp.

Järvajõe asundus. „Koidu“ talu, Tamsalu kaudu.

174. Sugukult „Koit“, tr. nr. 176, 2¹/₂ a. vana.

Jaan Kents.

Kurgjõe as. „Järve nr. 8“ talu.

175. Sugukult „Koit“ nr. 74, sünd. 1925 a., sugur. nr. 185. Põrsana ostetud Ed. Böcklerilt — Porkunist, isa: Inglismaalt importeeritud, ema: Ed. Böckleri sugulavast.

Imastu Invaliidide Kodu.

Imastu mõis, Virumaalt.

176. Kult „Lord“ (Vulcan of Walton V), sünd. 16. XII. 1921 a. sugur. nr. 39-as kõide. Kasvataja: R. W. Hasted, Higher-Walton, Warrington, Inglismaa. Isa: Vulcan of Helsby (Nr. 34339 kõide). Ema: Heather of Norbury (Nr. 59638). Inglismaalt toodud 1922 a. Müüdav: Hind Mrk. 30.000.—

Arthur Laas.

Liigvalla asund. üle Rake.

177. Kult (Inglis täisverd).

Eduard Kello.

Kulina, Uus-Aru.

178. Kult „Mats“, sünd. 6. mail 1926 a. Isa: „Kuusiku Mats“, trmt. nr. 67. Ema: „Vana-Antsla Eeva“, trmt. 12.

4. rühm.

Imastu Invaliidide Kodu.

Imastu mõis, Virumaal.

179. Emis „Lolja“ pörsastega. Sünd.: 28. VIII. 1926 a. Isa: Rootsist „Kõue“ tr. 230/255, ema: Ed. Böckleri sugulavast „Lehti“ tr. nr. 96. Müüdad: Emis Mrk. 25.000.—, pörsad: Mrk. 2.500.— tükk.
180. Emis „Tiina“ Taani ja Yorkshire segu, sünd. 22. V. 1925 a., isa: Lord (Vulcan of Walton V), ema: Taanist.

Oskar Tamjärv.

Naistevälja küla, Tamsalu kaudu.

181. Emis „Tiina“ pörsastega. Sünd. 1924 a. Isa: „Kuremaa Jüri“, ema: „Kuremaa Tiinu“. Müüdad: Emis Mrk. 30.000.—, pörsad Mrk. 2.000.— tükk.

5. rühm.

Imastu Invaliidide Kodu.

Imastu mõis, Virumaal.

182. Kogu: emis „Lehti“ trmt. nr. 96 viie järeltulijaga.
kult „Noor Kõue“, sünd. 3. VI. 1926.
„ „Noor Lord“, „ 23. X. 1926.
„ „Imastu Lord“, „ 4. IV. 1927.
emis „Lolja“, „ 28. VIII. 1926.
„ „Noor Lehti“ „ 4. IV. 1927.

6. rühm.

Eduard Kello.

Kulina, Uus-Aru.

183. Kogu: kult „Mats“ järeltulijatega:
4 kultu ja 5 emist.

Imastu Invaliidide Kodu.

Imastu mõis, Virumaal.

184. Kogu: kult „Lord“, nimek. nr. 176, järeltulijatega:
kult „Noor Lord“, sünd. 23. X. 1926.

kult	„Imastu Lord“,	„	4.	IV. 1927.
emis	„Tiina“	„	22.	V. 1925.
	„Kai I“	„	24.	VI. 1924.
	„Kai II“	„	9.	X. 1926.

8. rühm.

Karl Anton.

Albu vald, Maarja talu.

185. 3 baconi siga — 7 kuud vanad.

Imastu Invaliidide Kodu.

Imastu mõis, Virumaal.

186. 3 baconi siga — üle 5 kuu vanad.

Käravete mõisapidajate ühisus J. Rumberg & Ko.

Käravete mõis. Järvamaal.

187. 3 baconi siga — üle 5 kuu vanad.

X osakond.

Lambad.

Auhindajad:

Isak, R.

Lond, P.

Hiiob, V.

Jaan Kents.

Lehtse. Kurgjõe-Järve.

188. Jäär, sünd. 1925 a. Hampshire-Doune tõugu.

3. rühm.

Johannes Einpaul.

Tapa. Imastu asundus. „Võidula“ talu.

189. Utt „Tuti“, Saksa kriimpea ühes tallega. 2 aastat vana.

5. rühm.

Johannes Einpaul.

Tapa. Imastu asundus. „Võidula“ talu.

190. Utt „Tuka“ kolme tallega, 2 aastat vana. Saksa kriimpea.

Jaan Kents.

Lehtse. Kurgjõe-Järve.

191. Utt Hampshire-Doune tõugu, sünd. 1924 a.

XI osakond.

Väikloomad

(ei esine näitusel).

XII osakond.

Sulgloomad.

Auhindajad:

Hiiob, V.

Utno, J.

Rohusaar, L.

Dr. Valther, E.

Eesti Linnukasvatajate Selts.

Tallinn, Pikk täu. 40, postk. 254.

192. Linnukasvatust selgitavad tabelid ja diagrammid.

1. jaoskond. K a n a d.

a) Itaalia põldpüü tõug.

Adolf Rohusaar.

Tapa. Suur Turg nr. 1.

193. Pesakond: 1 kukk ja 2 kana, sünd. 1926 a.

Johannes Mathisen.

Lehtse vald, Rauakõrve küla, Sēpa talu.

194. Pesakond: 1 kukk ja 3 kana, sünd. 1926 a.

Imastu Invaliidide Kodu.

Imastu mõis, Virumaal.

195. Pesakond: 1 kukk ja 2 kana, sünd. 1926 a.

Lonni Rohusaar.

Lehtse. Põriki-Jaagu.

196. Pesakond: 1 kukk ja 5 kana, sünd. 1926 a.

Adolf Rohusaar.

Tapa. Suur Turg nr. 1.

197. Pesakond: 1 kukk ja 6 kana, sünd. 1925 kun
1926 a.

b) Jtaalia valge tõug.

Voldemar Steinfeldt.

Tapa.

198. Pesakond: 1 kukk ja 2 kana ühes 10 otsekohe
järeltulijaga.

Julie Suuresaar.

Ambla vald. Oja küla, Karja-Antsu t.

199. Pesakond: 1 kukk ja 5 kana.

c) Minorka tõug.

Imastu Invaliidide Kodu.

Imastu mõis, Virumaal.

200. Pesakond: 1 kukk ja 5 kana.

Aleksander Breibeck.

Rake, Tammiku asundus.

201. Pesakond: 1 kukk ja 5 kana.

Minna Raits.

Kavilda as., Tartumaal.

202. Pesakond: 1 kukk ja 2 kana ühes 10 otsekohe
järeltulijaga.

d) Faverolli tõug.

Imastu Invaliidide Kodu.

Imastu mõis, Virumaal.

203. Pesakond: 1 kukk ja 5 kana.

e) Plymouth-Rock tõug.

Voldemar Steinfeldt.

Tapa.

204. Pesakond: 1 kukk ja 2 kana.

Alma Haus.

Kurtna küla, Väike-Maarja kaudu.

205. Pesakond: 1 kukk ja 2 kana ühes 10 otsekohe
järeltulijaga.

f) Leghorni tõug.

Minna Raits.

Kavilda asundus, Tartumaal.

206. Pesakond: 1 kukk ja 2 kana ühes 10 otsekohe
järeltulijaga.

2. jaoskond. Pardid.

Adolf Rohusaar.

Tapa. Suur Turg nr. 1.

207. Pesakond: 1 isa ja 2 ema parti Ruani tõugu.

Imastu Invaliidide Kodu.

Imastu mõis, Virumaal.

208. Pesakond: 1 isa ja 2 ema parti, sünd. 1925 a.

3. jaoskond. Haned.

Imastu Invaliidide Kodu.

Imastu mõis, Virumaal.

209. Pesakond: 1 isa ja 5 ema hane, Tuluusi tõugu.

3. jaoskond. Kalkunid.

Imastu Invaliidide Kodu.

Imastu mõis, Virumaal.

210. Pesakond: 1 isa ja 2 ema kalkuni ühes kümne otsekohese järeltulijaga. Pronks tõugu.

Lonni Rohusaar.

Lehtse, Põriki-Jaagu.

211. Pesakond: 1 isa ja 2 ema kalkuni Pronks tõugu.
212. „ 1 isa ja 2 ema kalkuni ühes 20 järeltulijaga. Pronks tõugu.

Julie Suuresaar.

Ambla vald, Oja küla.

213. Pesakond: 1 isa ja 2 ema kalkuni. Pronks tõugu.

5. jaoskond. Muud sulgloomad.

Imastu Invaliidide Kodu.

Imastu mõis, Virumaal.

214. Pärlkanad.

XIII osakond.

Mesindus.

Auhindajad:

Peterson, E.

Ant, A.

Viil, J.

Paul Bötter.

Ambla vald, Raka küla.

215. Vurri mesi.
216. Kärje mesi.
217. Mesipuu-taru, Meyeri süsteemi.

Johannes Viltam.
Aaspere vald, Läsna küla.

- 218. Vurri mesi.
- 219. Kärje mesi.
- 220. Vaarika mesi.
- 221. Pärna mesi.
- 222. Vaha.

XIV osakond.

Kalaasjandus.

Auhindajad:

Dr. Valther, E.
Ivanov, I.
Volonschevitsch.

Eluskalad.

H. Kutti.

Rakvere v. Paatna küla, Rakvere postk. 52.

- 223. Eherused,
- 224. Karbikalad.
- 225. Kuld kalad.

Kalakonservid.

Leonhard Kreevald.

Tallinna. Tornimäe 5.

- 226. Suitsetatud lõhe.
- 227. Marineeritud silmud.

Richard Kreevald.

Tallinna. Kalda t. 12.

- 228. Mitmesugused kalakonservid.

Tapa Tarvitajate Ühisus.

Tapal.

ETK. kalatööstuse saadused.

- 229. Kilud.
- 230. Sprotid.
- 231. Sardiinid.
- 232. Lõhe.
- 233. Angerjad.
- 234. Marineeritud räimed.
- 235. Marineeritud tursad.
- 236. Tindi kala.

XV osakond.

Masinad põllumajapidamises.

Auhindajad:

Martin, B., õpet. agr.
Jaanhold, J.
Põhjakas, G.
Isak, R.
Pillikse, I.
Veske, N.

1. jaoskond. Maaharimise riistad.

A/S. „Tegur“

Tartu. Holmi tän. 2.

- 237. 10 mitmesugust atra „Tegur“.
- 238. 3 „ vedruäket.
- 239. Mitmesugused adra terad.
- 240. „ adra hõlmad.

Kaub.-Tööst. A/S. Schneider & Ko.

Tallinna, Estoonia puistee 19.

- 241. Mitmesugused põllutööriistad,

Mihkel Ostrat.

Ambla.

242. Kolmeteraga ratas-ader. Hind Mk. 8000.

243. 5 mitmesugust atra.

Albert Lõoke.

Tartu. Filosofi t. 25.

245. Soo künni adrad.

246. Heinamaa adrad.

247. Harilikud künni adrad, ühes koorijatega.

248. Tsik-tsak äkked.

Adolf Rohusaar.

Tapa. Suur Turg nr. 1. Tel. 1.

249. Heiligenbeili adrad.

250. Vedruäkked

251. Juurevilja harija „Planet Junior“.

252. Ratas sahad.

253. Heinamaa äkked.

A./B. Westeråsmaskiner.

Morgongava, Rootsi.

Esitaja: Anton Villberg, Rakveres.

254. Kultivaator „Westeras“.

Traktorid.

Anton Villberg.

Rakvere, Vaksali t. 5.

255. Traktor „Fordson“ 10/20 HI.

Külvimasinad.

Adolf Rohusaar.

Tapa. Suur Turg nr. 1. Tel. 1.

256. Reaskülvi masinad.

257. Käsikülvi masinad „Cyklon“.

Anton Villberg.
Rakvere. Vaksali t, 5.

258. Reaskülvaja „Gloria“
259. Külvimasin 8^{1'} (kodumaa töö).

Koristamismasinad.

A/B. „Westeràs“ Maskiner.

Morgongava. Rootsi.

Esitaja: Anton Villberg, Rakvere.

260. Viljalõikaja „Westeras 5^{1''}.
261. Rohuniitja „Westeràs-Aktiv“ 4¹/₂¹.
262. Looreha „Westeràs“ 8¹ — 30 piid.

Anton Villberg.

Rakvere. Vaksali t. 5.

263. Rohuniitja „Gloria“ 4¹/₂¹ (vända ots kuulidel).
264. „ „ 4¹/₂¹.
265. Looreha „ „ 8—30.

Adolf Rohusaar.

Tapa. Suur Turg nr. 1. Tel. 1.

267. Viljalõikaja „Massey-Harris“.
268. Rohuniitja „Hava“
269. Hobusega veetavad loorehad.

Peksumasinad.

Anton Villberg.

Rakvere.

270. Rehepeksumasin „Gloria B 3“ (Pealt söötmine).
271. „ „Gloria B 2“ (Otsast söötmine).
272. „ „Gloria A 3“
273. „ „Heinrich Lanz“ — hobust. aetav.

Adolf Rohusaar.

Tapa.

274. Rehepeksumasin „Gloria“ 28².

Vilja puhastamise ja sorteerimise masinad.

A. S. Tegur.

Tartu. Holmi tän. 2.

- 275. Tuulimasin.
- 276. Sorteerija „Triumph“.

Anton Villberg.

Rakvere.

- 277. Tuulimasin „Aul 00“
- 278. Tuulimasin „Aul 0“.

Adolf Rohusaar.

Tapal.

- 279. Tuulamise masinad.
- 280. Sorteerimise masinad.

Kuivatamise masinad ja sisseseaded.

Peeter Peterson.

Tartu. Pihkva t. 27.

- 281. Viljakuivatamise sõelad.

Aiatöö masinad ja riistad.

Adolf Rohusaar.

Tapa.

- 282. Kogu mitmesuguseid aiatööriistu (labidad, kõblad, rehad, hargid, noad, pritsid jne.).

Aia- ja puuvilja ümbertöötamise masinad.

Adolf Rohusaar.

Tapa.

- 283. Puu ja aiavilja pressid.
Firma „Vamesomag“ Budabest, Ungari. Esitaja: Oso-
lin. Riga. Gertrudes iela 51.
- 284. Juurvilja puhastuse abinõud.
- 285. Pressid.
- 287. Patent kaaned ja korgid.

Masinaid karjatalituses.

A/S „Tegur“.
Tartu. Holmi t. 2.

288. Kartuli aurutaja.
289. Heksli masin.

Adolf Rohusaar.
Tapa.

290. Heksli masinad.

Voldemar Steinfeldt.
Tapa. Esplanaad 12.

291. Haudumise masin — inkubaator „Sartorius Primus“
100 muna jaoks.

Piimatalituse masinad.

Anton Villberg.
Rakvere.

292. Koorelahutaja „Rego nr. 4“ — koorib 80 ltr. tunnis.
293. „ „ „Rego nr. 4“ — koorib 100 ltr. „
294. „ „ „Rego nr. 5“ — koorib 130 ltr. „

Adolf Rohusaar.
Tapa.

295. Koorelahutaja „Diaboolo nr. 0“ koorib 60 ltr. tunnis.
296. „ „ „Diaboolo nr. 1“ „ 100 ltr. „
297. Mitmesugused piima transport kannud.

Eesti Piimatööstuste Ühing „EPTÜ“.
Tallinna, Lai t. nr. 41.

Eksport või pakkimiste materjalid.

298. Kodumaal valmistatud või tunni vitsad.
299. Väljamaal valmistatud või tunni vitsad.
300. Või tunni laudad ja põhjad.
301. Või sool ja värv.

302. Pergament paber.
 303. Piima kvaliteedi analüseerimise abinõud.
 304. Piimasaaduste analüseerimise abinõud.
 305. Piima transport kannud.
 306. Piimatalituste puhastamise abinõud (mitmesugused harjad).
 307. Piimatalituse sisseseade puhastamise vahend „Vyan-dotte“.

Veo ja sõiduriistad.

Metalli tööstus Hirs & Juurup.
 Tartu. Vaksali t. 21.

308. Mitmesugused vankri teljed.
 309. Vankri vedrud.

Eduard Kirspuu.
 Ambla vald. Rava küla.

310. Oma valmistatud kolmerattaga sõiduk.

Mihkel Ostrat.
 Ambla.

311. Sõidukaarik.

Alfred Leinberg.
 Tapa. Nigula puiestee 6.

312. Rautatud saraban.
 313. „ töövanker.
 314. „ kaarik.

Johannes Leinberg.
 Tapa. Nigula puiestee 6.

315. Perekonna vanker.

August Leinberg.
 Tapa. Nigula puiestee 6.

316. Tiibadega vankri puuvärk.
Tapa Vabatahtl. Tuletõrje Ühingu Ronijate jaoskond.
 317. Jaoskonna oma konstrueeritud tuletõrje redeli vanker

August Panksepp.
Tallinna, Suur Pärnu mnt. 12.

318. Kodumaal valmistatud jalgrattad „Rossia“.

Oskar Lasberg.
Tapa, Pikk tän. 19.

319. Jalgrattad „Humber“.

320. Jalgrattad „Stoewer“.

Majapidamise üldised riistad.

J. Aivaz & Ko.
Tallinna, Lai tän. 41.

321. Pliitarauad.

322. Siibrid.

324. Ahju uksed.

325. Mitmesugused valatud tööd.

A/s. „Tegur“.
Tartu, Holmi tän. 2.

326. Õhukindlad malmist ahju uksed.

327. Tulekaitse prits.

August Panksepp.
Tallinna, Suur Pärnu mnt.

328. Piksevardad.

Leopold Puusepp.
Järvajõe asundus, Tamsalu kaudu.

Kogu talumajapidamises tarvisminevaid riistu.

329. Adrad.

330. Kultivaatorid.

331. Äkked.

332. Reaskülvaja „Radix“.

333. Juurvilja harija „Planet Junior Nr. 8“ hobusejõuline.

334. Juurvilja harija „Planet Junior Nr. 11 ja 25“ käe-
jõulised.

335. Mitmesugused kõblad.
336. Kartulivõtmise masinad.
337. Prits-pump mitmesuguste tööde jaoks.

E. Sattelberg.
Tartu, Lossi tän. 4.

338. Kaalud.

Teravilja ümbetöötamise masinad.

Otto Eggers.
Tallinna, Harju tän. 29.

339. Veski.

2. jaoskond. Jõumasinad.

Plahvatusmootorid.

Otto Eggers.
Tallinna, Harju tän. 29.

340. Mootor „Skandia“.

Adolf Rohusaar.
Tapa, Suur Turg Nr. 1.

341. Petrooleumi mootor „Witte“ 7 HJ.
342. Petrooleumi mootor „Witte“ 10 HJ.

Anton Willberg.
Rakvere, Vaksali tän. 5.

343. Petrooleumi mootor „Massey-Harris“ 4,5 HJ.

Põllumajanduse saaduste ümbertöötamine ja väljaveo kaubad.

1. jaoskond. Piimasaadused.

Auhindajad:

Jaanhold, J.
Põhjakas, G.
Emblük, J.
Liiv, P.
Huubel, G.

1. rühm.

Eksportvõi.

Ambla ühispiimatalitus.

Järvamaal, üle Ambla.

Aurujõuline meierei. Reg. Nr. 17.
Meier: J. Aud.

343. Eksportvõi.

P. K. „Estonia“ Tapa Piimatalitus.

Elektrijõuline meierei. Reg. Nr. 460
Meier: Tavet Pedak.

344. Eksportvõi.

Esna ühispiimatalitus.

Järvamaal, Esna kaudu.

Aurujõuline meierei. Reg. Nr. 108.
Meier: K. Kolumbus.

345. Eksportvõi.

Kahala ühispiimatalitus.

Järvamaal. Järva-Kahala kaudu.

Aurujõuline meierei. Reg. Nr. 178.
Meier: Fritz Karro.

346. Eksportvõi.

Eesti Piimatööstuste Ühing

„EPTÜ”

Tallinn, Lai tän. 41 (ETK) majas.
Telefon 20-91 ja 26-07.

Ühistegeline piimasaaduste väljaveo keskkorraldus.

EKRPORTEERIB

võid ja muid piimasaadusi, makstes kõrgemaid päevahindasid.

LAOS SAADAVAL

igasugused meierei tarbed ja pakkimismaterjalid kõige paremas headuses.

ANNAB PIIMATALITUSTELE

avansse ja kõigi nende tegevuse alal ettetulevates küsimustes nõu ja juhatusi.

EPTÜ paneb suurt rõhku või kvaliteedi tõstmisele ja tema teenistuses seisavad paremad piimaasjanduse instruktorid.

EPTÜ töötab täiesti ühistegelisel alusel ja seisab iga-pidi piimatalituste huvide teenistuses, sellepärast saadavad piimatalitused oma või **EPTÜ**'le ja astuvad ka tema liikmeks.

Pikevere ühispiimatalitus.
Järvamaal. Kiltsi kaudu.

Aurujõuline meierei. Reg. Nr. 329.
Meier: T. Rass.

347. Eksportvõi.

Udeva ühispiimatalitus.
Järvamaal. Koeru kaudu.

Aurujõuline meierei. Reg. Nr. 175.
Meierei: Nikolai Maasik.

348. Eksportvõi.

Albu ühispiimatalitus.
Järvamaal. Madise kaudu.

Aurujõuline meierei. Reg. Nr. 23.
Meier: Otsmann.

349. Eksportvõi.

Kihme ühispiimatalitus.
Järvamaal. Kaalepi posti ag.

Käsi meierei. Reg. Nr. 36.
Meier: Tõnis Tohver.

350. Eksportvõi.

Porkuni ühispiimatalitus.
Virumaal. Tamsalu kaudu.

Aurujõuline meierei. Reg. Nr. 57.
Meier: Alfred Haugas.

351. Eksportvõi.

Koigi ühispiimatalitus.
Järvamaal. Koigi kaudu.

Aurujõuline meierei. Reg. Nr. 147.
Meier: August Kõrgesaar.

352. Eksportvõi.

Simuna Piimaühing.
Virumaal. Simunas.

Aurujõuline meierei. Reg. Nr. 79.
Meier: Peeter Einberg.

353. Eksportvõi.

Vägeva ühispiimatalitus.
Järvamaal. Vägeva kaudu.

Aurujõuline meierei. Reg. Nr. 456.
Meier: Paul Laugis.

354. Eksportvõi.

14. rühm.

Kaseiin.

Ambla ühispiimatalitus.
Järvamaal, üle Ambla.

Aurujõuline meierei. Reg. Nr. 17.
Meier: J. Aud.

355. Kaseiin.

Väike-Maarja piimauhisus.
Virumaal, üle Ambla.

Aurujõuline meierei. Reg. Nr. 215.
Meier: Lembit Möller.

356. Kaseiin.

2. jaoskond. Lihaasjandus ja lihasaadused.

Auhindajad:

Ein, A. vet. arst.
Kärner, K. vet. arst.
Valter, E. Dr. med.

2. rühm.

Eksportkaup, suitsetatud.

Artur Kiiski vorstitööstus.
Tapa, Põllu tän. 10.

- 357. Krakovi vorst.
- 358. Suitsetatud singid.
- 359. Suitsetatud ribi.
- 360. „Poltaava“.
- 361. Sink vorst.
- 362. Lakk sink.

6. rühm.

Siseturu kaup, õrnemad vorstid.

Artur Kiiski vorstitööstus.

Tapa, Põllu tän. 10.

- 363. Tee vorst.
- 364. Keele vorst.
- 365. Salam vorst.
- 366. Viini vorstid.

3. jaoskond. Linnukasvatuse saadused.

Auhindajad:

Rohusaar, L.

Valther, E. Dr. med.

Utno, J.

Hiiob, V.

*Müügiühisus „Muna“ Tapa osakonna juhataja
Adolf Rohusaar.*

- 367. Tabelid ja diagrammid kana munade kokkuvõtmise korraldusest.

2. rühm.

Värsked munad.

*Müügiühisus „Muna“ Tapa osakonna juhataja
Adolf Rohusaar.*

- 368. Eksport ja siseturu munad mitmesuguses suuruses.

Matvei Pruuli.

Järva-Kahalas, „Viru“ kauplus.

- 369. Kanamunad.

J. Stein.

Koigi-Tamsi.

- 370. Kanamunad.

Müügiühisus „MUNA“

Tapa osakond

TAPAL.

Kontor: Suur Turg 1 (teisel korral).

Kauplus: Suurel turul.

Telefon: Tapa 1.

Postkast: 12.



Munalaadu: Ambla maantee (kontori vastas).

Ostetakse kanamune ja kodulindusid.

Varustatakse linnupidajaid mitmesuguste linnukasvatuse tarvete ja toitudega ning antakse nende pidamises, haigustes j n.e. sellekohaseid seletusi.

Varustatakse ja soovitat. paremaid pidamise linde.

Asjaajamine korralik ja kiire & kõigiti kaitstud linnupidajate huvid.

Müügiühisus „MUNA“ Tapa osak. esitused:

Ambias :

Kaupl. Jüri Õun.

Aravetel :

Aravete tarvitajate ühisus.

Ageris :

Ageri as. Jüri Einmann.

J.-Madises :

J.-Madise tarvitajate ühisus & kaupl. O. Trummer.

Peedul :

Tarvit. üh. juures hra Peedov.

Lehtmetsa-Ristil:

Kaupl. J. Murakas.

Jänedal :

Lehtse Tarvit. üh. abi kaupl. & Raudla külas hra Liholm.

Vohnjas :

Kaupl. A. Bock.

Ohepalus :

Kaupl. M. Bormann.

Arbaveres :

Kaupl. Joh. Lilleberg.

Läsnal :

P. K. „Estoonia“ koorej. juh.

M. Äru. & kaupl. E. Epner

Valgejõel :

Kaupl. J. Epner.

Lilleorul (Kolgas) :

Kaupl. G. Einson.

Porkunis :

Tamsalu tarv. üh. abikaupl. ärijuht hra G. Puns.

Kadrinas :

Kadrina tarvitajate ühisus.

V.-Maarjas :

V.-Maarja tarvitajate ühisus.

Avispeal :

V.-Maarja tarv. üh. abikaupl.

Kurtnal :

V.-Maarja tarv. üh. abikaupl. ärijuht hra V. Eljas.

Tamsalu-Uudekülas :

Pr. M. Õun.

Simunas :

Pr. Mag. Kaljo.

Tammiku asund.:

Hra A. Breibeck.

Padu külas :

Kaupl. E. Braunbrück.

Hiria külas :

Pr. Katta Abel.

Rakkes :

Kauplus Hellerti hoovis osakonna oma esitus.

Kiitsis :

Kaupl. Hermann Tedre.

Pikeveres :

V.-Maarja tarv. üh. abikaupl.

Roosna-Kaareveres :

Ambla tarvit. üh. abikaupluse ärijuht hra J. Mürk.

Võhmetus :

Kaupl. Jak. Palm.

Metslas :

Kaupl. P. Milder.

J. Jaanis :

Kaupl. Randmer.

Koerus :

Hra Pruuli ruumis osak. esitus

Abaja-Ristil :

Kaupl. O. Simtmann.

Tudre külas :

Kaupl. R. Mäeberg.

Kalitsal :

Pr. M. Kass.

Päinurmes :

Päinurme majandus-ühisus.

Tamsil :

Peetri tarvit. üh. abikaupluse ärijuht hra J. Stein.

Järva-Kahalas :

Kaupl. M. Pruuli.

Vajangul :

Kaupl. Ad Baumann.

Valastis :

Koorejaam h. H. Nõmmiksaar

Undlas :

Kaupl. Geeberg.

Peetris :

Peetri tarvitajate ühisus.

Koigis (Paide juures) :

Kaupl. A. Sagar.

Koigi (Nõmmküla) :

kaupl. Kiilmann.

Peale nende alaliste esitajate on juhuslised — ülesostjad raudteejaamade, alevite ja külade iures ning suuremad kanapidajad.

Esitustest ja munadekogumispunktidest toimetatakse munad osakonna ladusse, välisuru tarvis pakkimiseks. raudteel ja autodega üks kord nädalas, ning võimaluse järgi ka tihemine.

M.-ü. „MUNA“ Tapa osakonna asutamine.

1925. a., kui Tapal praeguse osakonna juhataja algatusel l-ne kanamunade kogumise punkt asutati, kus esialgu vastuvõtmist toimetati ainult iga turu päeval. Peale punkti avamist juba esimesel päeval tõusivad hinnad kuni 30 prots. ja linnupidajatel oli koht, kuhu võisivad oma saadusi ilma pakkumata anda, ja kõrgemat päevahinda saada. Et see tööala esialgu mitte ei tasunud, siis tuli punkti pidajal munadekogumist kõrvaltöõharuna pidada kuni 1926. a. juulikuuni, kus tegevus niikaugele oli organiseeritud, et võis hakata iseseisvalt välisuru kaupa valmistama ja seda Tallinna eksportäridele edasi saatma, mis põhjal võis veelgi rohkem hakata munade eest välja maksma, s. o. seesama hind, kui Tallinnas (muidugi hääde munade eest), millest linnupidajad juba aru hakkasivad saama ja seega munade väärtus tõusis ja palju edu linnukasvatases märgata oli.

Osakonna tegevus 1926. a.

Osakonnas oli tegevus 1926. a. ainult paar kuud, mil ajal sai kokku võetud Tapa ümbrusest kuni 400.000 kanamuna ja 4000 kodulindu. Kokku saivad munad veetud raudteel, hobustega ja käsitsi kantud.

Sama aasta augustikuul sai Tapal kanamuna kaubandus täies ulatuses sisse seatud.

Osakonna 1927. a. tegevus.

Kanamunade ostmine algas juba jaanuarikuu esimestel päevadel, ja munad kuni maikuuni ainult siseturu tarvis kokku võeti. Talvel sai ostetud 75.000 muna peajasjalikult linnupidajatelt.

Talvel sai organiseeritud kogumise punktisi, ettevalmistatud asjatundlikke kohapealseid vastuvõtjaid.

Päris tegevus algas maikuus.

Et kanamuna ei kannata põrutusi, ega kloppimist ja et esitajad suuremalt osalt raudteejaamadest kaugel asuvad, kust peab mune tingimata vankriga vedama ja selle tõttu hää muna võib muutuda odavaks siseturu kaubaks; mispärast kanamunade kogujad palju kahju võivad saada ja kokkuvõtmist üldse ei või korraldada ja linnupidajatel ei ole võimalik oma saaduste eest ajakohast hinda saada.

Et paremaid mune saada, jäi ainukeseks abinõuks munade veoauto liikuma panna, mis osakonna piirkonnas tegutseb ja iga nädal teatud päeval oma esitajad läbi sõidab ja munad lähemasse raudteejaama ehk Tapale kokku veab. See on kergendanud kohapealsetel kokkuvõtjatel nimetatud tööala sellevõrra, et esitajaid kui alalisi ja juhuslisi on selle

auto ümber kogunud ligi sada, mispärast ühele autole üle-
jõu käis je sellepärast nüüd kahe autoga veetakse.

Mune on seni kokku võetud kuni 1½ miljoni kana-
muna, missugune toodang aasta lõpuni tõuseb kuni 2-e mil-
jonini.

Osakonna 1928. aasta töökava.

Osakonna tegevuse piirkonda kuulub Järvamaa ja kogu
Tapa ümbrus (osa Viru ja Harjumaad). Kokkuvõtmise korral-
dus niisama kui 1927. a., kuna munade kogumine punktidest
saab olema kaks korda nädalas (autodega).

oooooooo

Asjast huvitatud ärgu jätku „Muna“ paviljonis käimata,
kus lähemaid seletusi antakse kanamunade kaubanduse alal,
mille tutvunemine igale linnupidajale kõige tähtsam, sest kõr-
gemast hinnast oleneb ainult linnupidamise tasuvus.

Ad. Rohusaar,

M.-ü. „Muna“ Tapa osakonna juhataja.

Kata Abel.

Simuna, Hirla küla.

371. Kanamunad.

Gustav Puns.

Tamsalu tarv. ühisus, Porkuni osakond.

372. Kanamunad.

V. Eljas.

V.-Maarja Tarv. Üh., Kurtna osakond.

373. Kanamunad.

Magelone Kallio.

Simuna.

374. Kanamunad.

Alma Haus.
Kurtna küla, üle V.-Maarja.

375. Kanamunad.

Alide Wall.
Kadrina.

376. Kanamunad.

Väike-Maarja Tarv. Ühisus.

377. Kanamunad.

4. r ü h m.

Muud linnukasvatuse saadused.

Adolf Rohusaar.
Tapa.

378. Kodukeedetud seep vanadest kanamunadest.

4. jaoskond. Jahvatustööstus.

Auhindajad:

Valdmann, K.
Kompus, C.
Aamisepp, Julius.

2. ja 3. r ü h m.

Liht ja püülijahu.

Kiltsi-Nõmme jahuveski
üle Kiltsi.

379. Mitmet sorti jahud.

380. Mitmet sorti püülid.

4. r ü h m.

Tangud ja kruubid.

Kiltsi-Nõmme jahuveski
üle Kiltsi.

381. Mitmet sorti tangud.

382. " " kruubid.

5. r ü h m.

Teravilja saadused.

Tapa Tarvitajate Ühisus.

- 383. Kohv.
- 384. Sigurid.
- 385. Kama jahu.

6. jaoskond. Aia ja keeduvilja ümbertöötamise saadused ja konservid ning ümbertöötamine.

Auhindajad:

Okart, A.
Kotli, P.
Viil, J.
Valther, E. Dr. med.

1. r ü h m.

Joogid.

Tapa Tarvitajate Ühisus.

- 386. Õuna vein. ETK. Põltsamaa Tehastes valmistatud.
- 387. Sõstra vein. ETK. Põltsamaa Tehastes valmistatud.

Käravete mõisapidajate ühisus, J. Rumberg & Ko.

Kodumaa naturaalsed veinid:

- 388. Punane sõstar.
- 389. Must sõstar.
- 390. Vaarmarja.
- 391. Maasika.
- 392. Õuna.
- 393. Muud veinid.

Minna Raits.

Kavilda, Tartumaal.

- 394. Oma aia saadustest valmistatud õuna vein.

Karl Grünthal.
Rae vald, Harjumaal.

Oma valmistatud veinid:

- 395. Piimavein.
- 396. Punase sõstra vein.
- 397. Valge sõstra vein.

H. Eekmann.
Paide, Turuplats Nr. 3.

Oma valmistatud veinid:

- 398. Sõstra vein.
- 399. Karusmarja vein.
- 400. Õuna vein.
- 401. Mustika vein.

3. ja 4. rühm.

Kuivatatud keedu, puuvili, konservid, keedised.

Minna Rait.
Kavilda, Tartumaal.

- 402. Õuna äädikas.
- 403. Kuivatatud õunad.
- 404. Kuivatatud marjad.
- 405. Marja suhkru siirupid.

10. jaoskond. Villa ümbertötamine.

Auhindajad:

Saar, A.
Okart, A.
Maalberg, A.
Kotli, P.

3. rühm.

Lõng.

Kiltsi-Nõmme villatööstus
üle Kiltsi.

- 406. Villadest ümbertötatud lõng.

4. rühm.

August Kask.
Väike-Maarja.

407. Värvitud kangad.

Karl Remlik.
Tapa, Lai tän. 9.

408. Värvitud kangad.

XVII osakond.

Metsandus ja turbatööstus.

Auhindajad:

Sass, H.
Lipping, A.
Beng, A.
Hiio, V.

Puutööstus.

Aamivabrik J. Pent.
Tallinna. Alam-Luha 5.

409. Kogu aamisepa töid.

Moritz Gontscharsky.
Tallinna. Paltiski mnt. 29.

410. Mitmesugused aamid ja vaadid.

Jahipidamine.

August Raudsepp.
Viljandi. Vaksali tän. 20.

411. Kogu mitmesuguseid täistopitud linde ja loomi.

Adolf Rohusaar.
Tapa. Suur Turg nr. 1.

412. Kodustatud rebane.

Turbatööstus.

Johannes Rohusaar.
Lehtse. Põriki-Jaagu talu.

413. Aluspõhu turvas. Kogutud kuivatatud kõrgerabalt vedruäkkega.

XVIII osakond.

Põllumajanduslikud hooned, ehitused ja sisseseaded.

Auhindajad:

Rebane, A. õpet. agr.
Isak, R.
Volberg, A. arhitekt.
Kasikov, R. ins.

Ehitused.

Mart Kalde.
Karkuse asundus. Aaviko talu.

414. Asuniku sealatter.

Plaanid je projektid.

Tehn. ins. Laurfeldt.
Riga—Tartu—Viljandi.

415. Mitmesugused plaanid ja projektid.

A. R. T. Põllumajandusliit.

Tallinn. Lai tän. 39.

416. Ehitusprojektid ja mudelid.

Ehitusmaterjalid.

Dimitri Juschkov.

Tapa. Kiriku tän. 6.

417. Tsemendist kõnnitee kivid,
418. " kaevu torud.
419. Muud tsemendi tööstuse saadused.

XIX osakond.

Käsitöö.

1. jaoskond. Naiskäsitöö.

A u h i n d a j a d :

Maaberg, Anette.

Tamm, Alma.

Reitkam, pr.

Poom, J.

Baumann, pr.

Uusvell, pr.

Eesti Naiste Karskusliit.

Tartu, Jakobi tän. 8.

420. Ajakirjas „Eesti Naine“ ilmunud mustrite järele valmistatud käsitööde kogu.

Julie Meilbaum.

Tapa, Pikk tän. 5.

Telgedel koetud:

421. Ukse ja akna eesriidid.
422. Seinavaibad.

- 423. Põrandavaibad.
- 424. Sohvapadjad.
- 425. Salfettid.
- 426. Laudlinad.
- 427. Päevatekid.
- 428. Laualinikud.

Alma Maalberg.

Tapa, Niguli puiestee 10.

- 429. Kudumistööd.

Aliide Schmeidt.

Lehtse vald, Rauakõrve küla.

- 430. Voodivaip.
- 431. Laudlina.
- 432. Põimitud kardinad.

Anna Sarapikk.

Vaivara.

- 433. Väljaõmblustööd.
- 434. Kudumistööd.

Miili Ruuberg.

Sõmeru vald, Vainu talu.

- 435. Seinavaibad.
- 436. Vooditekid,
- 437. Laudlinad.
- 438. Käterätid.
- 439. Põrandavaibad.
- 440. Aknaeesriided.
- 441. Meesterahva kaelasidemed.
- 442. Hobuse ohjad.

Olga Väljan.

Valgjärve, Treiali. Võrumaal.

- 443. Kujutud tekid.

L. Jurs.

Vana-Otepää.

- 444. 2 villast koetud tekki.
- 445. 1 akna eesriided.
- 416. 2 villast kangast.

Emilie Ossi.
Tartu, Suurturg 2—10.

- 447. Kudumistööd.
- 448. Väljaõmblustööd.

Jaan Kafka.
Viljandi, Vene tän. 2.

- 449. Laudlinad.
- 450. Vooditekid.
- 451. Põrandariie.

Samuel Besprosvanie.
Tallinn, Suur Karja tän. 12.

Koetud:

- 452. Mantlid.
- 453. Kleidid.
- 454. Kostüümid.
- 455. Pull-overid.

Rosalie Pomm.
Tapa, lisaku tän. 31.

- 456. Niplatud rätikud.
- 457. „ kleidid.

Lisette Tamm.
Tapa, Kesk tän. 4.

- 458. Ukse ja akna eesriided.
- 459. Ilukäterätikud ja padjapüürid.
- 460. Laudlinad ja linikud.

Lydia Jöks.
Kirmsi küla, Kahkva vald. Võrumaal.

- 461. Väljaõmmeldud voodi ja lauapesu.
- 462. Tikitud voodi- ja lauapesu ja riided.

Linda Tiidor.
Härjanurme vald, Jõgeva kaudu, Tartumaal.

- 463. Laudlinad ja linikud.

Käsitööäri A. Hirsch.

Tartus, Lossi tän. 7.

464. Mitmesugused käsitööd.

465. Tikandused.

J. Kriis.

Tartu, Elisabeti tän. 18—5.

466. Persia vaibad.

Liisa Reinstein.

Pandivere, Vao vald.

467. Vanade eestikirjadega vaibad.

468. " " vööd.

469. " " sukad.

Liisa Truberg.

Rakvere, Laada tän. 3.

470. Laudlinad, päevatekid, põlled.

471. Naisterahva kleidid.

Adele Verder.

Tapal, Lai tän. 5.

472. Pürgade lilled.

473. Pärjad.

2. jaoskond. Meeskäsitöö.

A u h i n d a j a d :

Karell, J.

Kroon, J.

Pallon, A.

*Töö- ja hoolekandeministeerium. Udriku nõdra-
mõistuslikkude kodu.*

Udriku mõis, Virumaal.

474. Asutuse korvipunumise töökoja saadused.

J. Waholder.

Tallinn, Ülem-Sõja tän. 6—17.

- 475. Rohukapid.
- 476. Shatullid.
- 477. Koolitarbed.
- 478. Käterätikunagid ja riidevarnad.
- 479. Mitmesugused karbid ja suletoosid.
- 480. Pildiraamid.
- 481. Köögitarbed.

Dr. med. E. Walther.

Tapa, Vaksali tän. 6.

- 482. Puust nikerdatud laevastiku mudelid.

W. Lappin.

Tartu, Tiigi tän. 90.

- 483. Riidehoidjad.

Anton Suurkask.

Viljandi, Uueveski tän. 16, omas majas.

- 484. Trükiklisheed (puulõiked).

Heino Suurkask.

Viljandi, Uueveski tän. 16.

- 485. Trükiklisheed (linollõiked).

Endel Suurkask.

Viljandi, Uueveski tän. 16.

- 486. Trükiklisheed (linollõiked).

Firma August Kristal'i kunstkeelpillide tööstus
Tallinn, Väike-Pärnu maantee 12.

- 487. Viulid.
- 488. Altod.
- 489. Cellod.
- 490. Kontrabassid.

- 491. Gitarred.
- 492. Mandoliined.
- 493. Domrad.
- 494. Balalaikad.
- 495. Keeled ja üksikud osad.

Eduard Sagar.
Tapa, Raudteemaja 23.

Oma valmistatud:

- 496. Viulid.
- 497. Gitarred.
- 498. Mandoliined.

Villem Tederschmidt.
Tartus, Uueturu tän. 20.

Oma valmistatud:

- 499. 2 gitarret.
- 500. 1 kannel.

12. r ü h m.

Erich Kattenberg F-a „Estopress“
Tallinn, Müürivahe tän. 28.

- 501. Stantsid.
- 502. Graveerimise tööd.
- 503. Metallpressimise tööd.

Joh. Vaher, Metallpürgade tööstus „Korona“
Tallinn, Paltiski maantee 27.

- 504. Mitmesugused metallpärjad.

Joh. Arak.
Kiltsi.

- 505. Mitmesugused koha peal autogeeniliselt kokkukeedetud metalltööd.

Gustav Sulg.
Tallinn, Väike-Ameerika tän. 23.

- 506. Plekist, traadist ja tinast majatarbed.
- 507. Laste mänguasjad.

A. Silberg.
Narva, Kesk-Aguli tän. 5.

508. Plekk mänguasjad.

13. rühm.

Imastu invaliidide Kodu.
Imastu mõis, Virumaal.

509. Saapad.

510. Kingad.

511. Sandaalid.

512. Tuhvlid.

Eugen Kivi.
Viljandi, Kauba tän. 5.

513. Naisterahva käekotid.

514. Meesterahva rahataskud.

515. Portfellid.

516. Pildiraamid.

A. Harrist.
Võru.

517. Habemenugade teritusrihmad.

17. rühm.

Mitmesugused muud meeskäsitööd.

Imastu invaliidide Kodu.
Imastu mõis, Virumaal.

518. Köidetud raamatud.

519. Vihud.

520. Albumid.

521. Muud köitetööd.

Arthur Krüger.
Tallinn, Suur-Söörensi tän. 5—13.

522. Savi mänguasjad.

523. Keramika iluasjad

Ludvig Lord Fox.
Vahastu.

524. Meeskäsitööd.

XX osakond.

Põllumajapidamised.

(Ei esine näitusel.)

XXI osakond.

Talude raamatupidamine.

(Ei esine näitusel.)

XXII osakond.

Ühistegevus ja ühiskondlik agronoomia.

Auhindajad:

Vaher, A., advokaat.

Rebane, A., õp. agronom.

Schütz, A.

A. R. T. Põllumajandusliit.

Tallinn, Lai tän. 39.

525. Tabelid ja diagrammid A. R. T. Põllumajandusliidu tegevuse kohta.

Eesti Ühistegeline Liit.

Tallinn, Lai tän. 41.

526. Eesti-ühistegevust pildistavad diagrammid.
527. Eesti Ühistegelise Liidu kirjastustooted.

Põllumajapidamise tegelikkude tööde võistlused.

a) Lüpsivõistlused.

A u h i n d a j a d :

Martin, B. õpet. agr.
Ukareda, V.
Lond, P.

528. Edgar Truumann, Põrike asundus, Lehtse kaudu.
529. Oskar Truumann, " " " "
530. Ida Türk, Kuru küla, Kuru pstk.
531. Salme Suuresaar, Ojaküla, Karjaantsu talu.
532. Miina Rohusaar, Pruuna Põriki küla.
533. Lonni Rohusaar, " " "
534. Mart Kalde, Nõmküla, Aaviko.
535. Selma Pullerits, Albu vald, Koltsi talu.
536. Daisy Tõnus, " " "
537. Marilda Vask, Einmanni p-ag., Kuie küla.
538. Nette Kivisepp, Ramma
539. Triina Puusepp, "
540. Marta Jürgen, "

b) Künnivõistlused.

A u h i n d a j a d :

Martin, B., õp. agr.
Ukareda, J.
Tamm, J.

541. Mart Kalde, Nõmküla vald, Karkuse.
542. Ivan Kurotsckin, Nõmküla vald, Karkuse.
543. Aleksander Päev, Nõmküla vald, Karkuse.

**Põllumajanduslik uurimistöo (katse-
asjandus) ja kirjandus.**

1. jaoskond. Katseasjandus.

Auhindajad:

Koljo, A., õp. agronom.
Tollmann, J.
Roosa, A.
Aamisepp, Julius.

Johannes Raits.
Kavilda vald, Tartumaal.

- 544. Väetiskatsed rukkiga.
- 545. Väetiskatsed kaeraga.
- 546. Väetiskatsed kartuliga.

Kavilda Väikepõllupidajate Ühing.
Kavilda vald, Kavilda p-ag.

- 547. Väetiskatsed kartuliga.
- 548. " kaeraga.
- 549. " ristikheinaga.
- 550. " rukkiga.
- 551. Diagrammid.

A. R. T. Põllumajandusliit.
Tallinna, Lai tän. nr. 39.

- 552. Kollektiiv katsed.

Kartuli Kasvatuse Edendamise Toimkond.
Tallinna, Lai tän. nr. 39.

- 553. Kartuli sordi võrdluskatsed.
- 554. Lepingu põhjal paljundusel olevad kartuli sordid.
- 555. Diagrammid, kartogramm ja arvustikud.

Viru Maavalitsuse Avanduse Põllutöökool.

556. 17 kartuli sordi võrdluskatsed ja paljundus.

Viru Maavalitsuse Mõdriku Talumajanduskool.

557. 15 kartuli sordi võrdluskatsed ja paljundus

2. jaoskond. Kirjandus.

A u h i n d a j a d:

Koljo, A. õpet. agr.

Ruuse, J.

Vaarask, pr.

Aamisepp, Julius.

Ajaleht „Paide Elu“.

Paide, Pärnu tän. nr. 7.

558. Aialeht „Paide Elu“ näituse nr. 4000 eksempl.

A. R. T. Põllumajandusliit.

Tallinna, Lai tän. nr. 39.

559. Ajakiri „Uus Talu“.

560. „ „Loomakasvataja“.

561. „ „Väikepõllumehe kirjavara“.

Anton Suurkask.

Viljandi, Uueveski tee nr. 16.

562. Laste lugemiraamatud ja 5-e värvilised pildiraamatud.

Kirjastusühisus „Agronoom“.

Tallinna, Suur Roosikrantsi tän. 15.

563. Põllumajandusline kirjastus.

John Päivill.

Tartu, Tallinna tän. nr. 42.

564. Mimeografeeritud noodid.

565. Tsinkografeeritud noodid.

**Mitmesugused majapidamistarbed ja
kauba proovid.**

Auhindajad:
teistest osakondadest.

Evald Tents.
Tapa, Lai tän. nr. 4.

- 566. Limonaad.
- 567. Sidroni sooda.
- 568. Sinalko.
- 569. Sekt.
- 570. Selters.
- 571. Puuvilja jook.
- 572. Puuvilja môdu.

Oskar Lumi.
Tallinna, Uus Kalamaja nr. 31.

- 573. Tee, Riviera nr. 100.
- 574. Tee, Riviera nr. 120.
- 575. Ôie tee nr. 3.

Shokolaadi tehas „Victoria“, omanik Aleksander Pahl.
Rakvere, Aleksandri tän. nr. 14.

- 576. Shokolaad.
- 577. Kompvekid.

Richard Glassmann.
Tartu, Suurturg nr. 1.

- 578. Shokolaad.
- 579. Kompvekid.

A.-S. „Ekstraktor“.
Tallinna, Telliskivi 1.

- 580. Taimevõi mitmesugune.

August Amos.

Tallinna, Jaani tän. nr. 11.

- 581. Prillid.
- 582. Suurendus klaasid.
- 583. Ilmanäitajad.
- 584. Kompassid.
- 585. Kraadiklaasid.
- 586. Muud optilised kaubad.

Imastu Invaliidide Kodu

Imastu mõis, Virumaa.

- 587. Päevapildistuse tööd.

Kaubamaja Karl Lemberg.

Tallinna, Viru tän. nr. 3.

- 588. Gramofonid.
- 589. Raadio aparaadid.
- 590. Raadio aparaadi üksikosad.
- 591. Summadanid.

Oskar Lasberg.

Tapa, Pikk tän. nr. 19.

- 592. Õmblusmasinad „Dürkopp“ ja „Kaiser“.

Firma A. Havist.

Võru, Katariina tän. nr. 10.

- 593. Vikati luisud.
- 594. „Gilette“ süsteemilised habemenoad.
- 595. Tinutustina „Tinoolin“.

Camilla Bullers.

Tallinna, Valli tän. nr. 10.

- 596. Tulekustutus aparaadid.

Glasgow Co.

esit. Tallinna, Müürivahe tän. nr. 28.

- 597. Auto ja mootorratta õlid.
- 598. Määrded.
- 599. Metallipuhastuse abinõud.

Erich Kattenberg.

Tallinna, Müürivahe tän. nr. 28.

- 600. Kokkupandavad terastoolid.

Ühistrükikoda Rakveres

Lai uul. nr. 12. Telefon nr. 135.

**Valmistab igasuguseid trük-
töid ühe- ja mitmevärvi trük-
kis, ruttu ja võimalikult oda-
vate hindadega. :::**

Ladus:

Vallavalitsustele, ühisustele ja seltsidele
mitmesuguseid asjaajamis-raamatuid ja plan-
ketta. Pidu pileti- ja teisa sedeliraamatuid.

Järvamaa Põllumajanduse Näituse

Nimekirja lisa.

I osakond.

Maaparandustööd.

Auhindajad on paigutatud
nimekirja vastava osakonna
ette.

Jaan Ernesaks.

Alavere vald. Sootse küla.

- 601. Soomaal kasvatatud kaer.
- 602. " " oder.
- 603. " " hein.

Ants Murakas.

Lehtse vald. Lehtmetsa.

- 604. Soos kasvatatud sööda naerid.
- 605. " " kaer.
- 606. " " viki-kaer.

Rudolf Penno.

Undla vald, Hulja as, talu nr. 2.

- 607. Soos kasvatatud peluski ja vikikaer.
- 608. " " naerid.
- 609. " " „Sangaste“ rukis.
- 610. " " lina.
- 611. " " kapsad.

Aiaviljad.

Karl Grünthal.

Rae vald, Vaida küla. Harjumaal.

612. Kogu mitmesuguseid õunu.

613. Madal ehk põõsasuba.

Ants Murakas.

Lehtse vald, Lehtmetsa.

614. Kogu õunu.

615. Kogu ploome.

Käravete mõisapidajate Ühisus. J. Rumberg & Ko.

Käravete mõis, Järvamaal.

616. 7 sorti õunu: „Suislepp“, „Titovka“, „Ametmees“, „Pirnõun“, „Borsdorf“, „Borovinka“ ja „Au Port“.

617. 4 sorti kapsaid: „Enkhnizen“, „Kopenhaageni“, „Dittmari varane“ ja „Erste Ernte“.

Hobused.

Otto Tiisfeldt.

Äivere küla, Paide kaudu.

1. jaoskond.

618. Tori-Roadsteri tõugu mära „Olla“.

2. jaoskond. Ardenni tõugu hobused.

Jakob Pringel.

Vao vald, Äntu küla.

619. Kõrb kimmel täkk „Juku“. Trmt.: EA 23. Sünd.: 1917 aastal. Kõrgus 157 cm.

Ed. Kello.

Viru-Jaagupi, Uus-Aru.

620. Täkk „Don-Juan“. Trmt. A 47. sünd.: 1921 a. Importeerit. Hollandist.

Udriku nõdramõistuslikkude Kodu.

Udriku mõis, Virumaal.

621. Kõrb täkk „Copuett“. Trmt. A 51. Sünd.: 1917 a. Importeerit. Belgiast.

VIII osakond.

Veised.

1. jaoskond.

B. Maydel.

Udeva mõis.

1. rühm.

622. Angelni kari. Lehm nr. 75 — ATb 1525. Sünd. 22. okt. 1915. Eluskaal: 1118 n. Isa: Kristoffer BA — 1795: ema: nr. 383 ATb 346. Saagiand 1926|27 a.: 5921 kg. piima, 252,17 kg. võirasva. Rasva $\frac{0}{10}$ 4,25.
623. Lehm nr. 98 AT — 9177. Sünd. 6. juulil 1918. Eluskaal: 1060 n. Isa: „Kristoffer“ BA nr. 795. Ema nr. „380“ AT 1553. Saagiand 1926|27 a. 4400 kg. piima 171,39 kg. võirasva. Rasva $\frac{0}{10}$ 4,00
624. Lehm nr. 114 AT 9191. Sünd. 3. märtsil 1919. Eluskaal 1259 n. Isa Kristoffer TA 1795. Ema nr. „19“ BA 35400. Saagiand 1926|27 a. 5161 kg. piima. 207,21 kg. võirasva. Rasva $\frac{0}{10}$ 4,01.
625. Lehm nr. 116 AT 9193. Sünd. 1. jaan. 1920. Isa „Felix“ AT. Ema nr. „60“ AT 1561. Saagiand 1926|27 a. 5203 kg. piima, 219,48 kg. võirasva. Rasva $\frac{0}{10}$ 4,21.
626. Lehm nr. 276 AT. 8975. Sünd. 20. sept. 1919 a. Eluskaal 1118 n. Isa „Eidam“ AT 263. Ema nr. „510“ AT 7457. Saagiand 1926|27 a. 6432 kg. piima, 256,33 kg. võirasva. Rasva $\frac{0}{10}$ 3,98.

2. rühm.

627. Pull Vanzeti AT. Sünd. 9. märtsil 1926. Eluskaal 900 n. Isa „Otten Wilson“ AT 1033. Ema nr. „114“ ATb 9121.

5. rühm.

628. Kogu: Pull „Vanzeti“ ja lehmad nr. 75, 98, 114, 116 ja 276. Kogu karja 39,6 lehma, saagiand 1926|27 a. 4310 kg. piima 162,23 kg. võirasva. Rasva $\frac{0}{10}$ 3,76.

Eesti Ayrshire (Punase valge kirju) kari.

Esineb näitusel väljaspool võistlust.

Karl Anton.

Albu vald. Maarja talu

629. Pull „Lagman“ — Ay 27. Sünd. 12. märtsil 1926. Rootsist importeeritud.

630. Lehm „Lutte“ — Ay 14. Saagiand 8558 naela piima, 396,26 n. võirasva. Rasva $\frac{0}{10}$ 4,63. 100 t|ü peale 169,2 n. piima, 7,83 naela võirasva.
631. Lehm „Miia“ — Ay 16. Saagiand 11153 n. piima, 391,27 n. võirasva. Rasva $\frac{0}{10}$ 3,58 100 t|ü peale 179,7 n. piima, 6,3 n. võirasva Kogu karja 9,7 lehma saagiand 8973 n. piima, 344,44 n. võirasva. Rasva $\frac{0}{10}$ 3,84. 100 t|ü peale 167,9 n. piima, 6,44 n. võirasva.

Jüri Päll.

Järva-Madise, Ahula.

632. Neli kandjat mullikat — Ay.

Peeter Niimeister.

Järve-Madise, Ahula.

633. Kakskandjat mullikat — Ay.

XII osakond.

Sulgloomad.

Arnold Söört.

Saksi vald, Virumaal.

634. Kogu: 1 kukk ja 2 kana ühes kümne otsekoheise järeltulijaga. Minorka tõugu.
635. Kogu: 1 isa ja 1 ema ani ühes 7 järeltulijaga. Touluusi tõugu.

XV osakond.

Masinad põllumajapidamises.

Joh. Peets.

Tartu, Kastani tän.nr. 75—83.

636. Kodumaal valmistatud piimatalituse sisseseaded.
637. Mitmesugused teljed ja vedrud.

Rudolf Ries.

Torma, Tartumaal.

638. Oma konstrueeritud automaat kruubiveski. Hind 180.000 marka.

J. Kraff ja F. Pihu.

Tartu, Lille tän. 17.

- 639. Laua kaalud.
- 640. Detsimaal kaalud.
- 641. Piima kaalud.

Peeter Peterson.

Tartu, Pihkva tän. 27.

- 642. Nelja panniga vahvli ahi.
- 643. Biskviidi taina press.
- 644. Ökonoomne hõõgahi.

Mihkel Ostrat.

!Ambla.

- 645. Sõidusaan.

XVI osakond.

Põllumajandusesaaduste ümbertöötamine ja väljaveo kaubad.

A/S. „Extraktor“.

Tallinna, Telliskivi tän. 9.

- 646. Kookurasv.
- 647. Päevalille ja linaseemne õli.
- 648. Värnits.
- 649. Õli koogid.

XIX osakond.

Käsitööd.

1. jaoskond. !Naiskäsitööd.

Hermann Ploetz.

Tartu, Aleksandri tän. 2.

- 650. Naiste pesu.
- 651. Koetud tööd.

• *Marie Roose.*

Tartu, Tähe tän. 69.

- 652. Valge ilutikandustööde kogu.

• *Liisa Trepp.*

Tallinna, Uus Tatari tän. 16, krt. 9.

- 653. Soome telgedel koetud tööd.

Hermine Iilberg.

- Jõeleftme vald, Koogi küla, Harjumaal.
654. Telgedel koetud tööd.

2. jaoskond. Meeskäsitööd.

O. Bundt & Ko.

Tartu, Jakobi tän. 27.

655. Kaks garnituuri korvmööbleid.
656. Punutud laste toolid.
657. Roost punutud tolmukloppijad.

XXIV osakond.

Katseasjandus ja kirjandus.

Katseasjandus.

Rudolf Penno.

Undla vald, Hulja asundus.

658. Võrdluskatsed kartuliga: „prof. Märker“, „Pepo“, „Citrus“ ja „Deodora“.

Johannes Trubok.

Aaspere vald, Liigusti küla, Virumaal.

659. Väetiskatsed juurviljaga.

XXV osakond.

Mitmesugused majapidamise tarbed.

Rudolf Zero.

Tallinna, Suur Tatari tän. 26.

660. Perekonna ja noorte mängud.
661. Laste ajaviite mängud ja õpeabinõud.
662. Õpetlikud ja muud pildid.
663. Tarbe ja mängu asjad.
664. Pildiraamatud ja albumid.
665. Puulõiked.

Väljaspool igasugust võistlust on
Eesti kapitaliga töötava tubakatehas

A/S. „ASTORIA“

paberossid ja tubakad.

Paberossid:

LUXUS

20 tk. Mk. 50.—

Kõrgem sort. — Maitse-
rikas pakkimisviis.

STANDART

20 tk. Mk. 35.—

Peenemaitseline, hea aroo-
miga.

ESTA

20 tk. Mk. 30.—

Haruldaselt hästi õnnestu-
nud kvaliteet. Asjatundjate
poolt heaks kiidetud.

NAPOLEON

20 tk. Mk. 25.—

Segatud eht Türgi ja Vene
tubakatest.

Tubakad:

Non plus ultra

$\frac{1}{4}$ nl. Mk. 300 ja 400.—

Kõrgemat sorti paberossi tubak.
Headuse poolest vastab täielikult
oma hinnale.

MOGUL

$\frac{1}{4}$ nl. Mk. 160, 200, 250,

300.— Iga sort maitserik-
kalt kokkuseatud.

Duruck Imperial

$\frac{1}{4}$ nl. Mk. 160, 200 ja 250.—

Nõutavam sort.

DUKAT

$\frac{1}{4}$ nl. Mk. 100 ja 130.—

Hea aroomiga.

Iga mõistlik suitsetaja teab, et ainult suurtehas võib anda
head kaupa. **A/S. „ASTORIA“ on suurim tubaka-
tehas Eestis.**

Heinrich Kiiver

Tallinn, Pikk tän. nr. 29.

Kõnetraat 9-61, 10-45.

Kunstgraveerimise,
emaileerimise,
metallpressimise,
gummitemplite
:: ja stantside ::
valmistamise
TÖÖKODA.

Põllumeesteseltsidele ja põllu-
majandusliste ühisuste aurahade
pressimine kõige kiiremas korras.

Minu töökojas on valmistatud Tapa, Tallinna,
Tartu ja Võru Põllumeesteseltside aurahad.

A/S. „REGINA“

paberossid ja tubakad

on maitsvad ja odavad, seega nõuetavad
üle maa.

Paberossid:

MAI

20 tk. Mk. 35.—

KINO

20 tk. Mk. 25.—

KAVALER

25 tk. Mk. 15.—

PALM

25 tk. Mk. 15.—

SELIDA

10 tk. Mk. 10.—

Tubakad:

BEI

$\frac{1}{4}$ nl. Mk. 150.—

SALEM

$\frac{1}{4}$ nl. Mk. 130.—

TRAPESUND

$\frac{1}{4}$ nl. Mk. 100.—

Kuld ratsanik

$\frac{1}{4}$ nl. Mk. 70.—

ONU TOM

$\frac{1}{4}$ nl. Mk. 60.—

Tarvitajate nõudeid silmaspidades on A/S.
„REGINA“ paberossid ja tubakad oma väärtuselt teistest kaugel ees ning hinnalt igaühele kättesaadaval.

Kõik põllumehed loevad oma häälekandjat

„KAJA“

Ilmub 6 korda nädalas, tuues värskemaid põllumajanduslisi ja poliitilisi uudiseid esimestest allikatest.

Tellige veel täna lähemast
postiasutusest „KAJA“ ja soovi-
tage naabri peremehele seda
∴ sama teha. ∴

Pikemaajalistele tellijatele saadetakse hinnata kaasandena põllumajandus-ajakiri „PÖLLUMEESE“.

Ajaleht „Kaja“ toimetus ja talitus: Tallinn, Pikk t. 40.

Teatan, et minu

VAADI- JA AAMITÖÖSTUS

asub

Tallinnas, Paldiski m. 29. Tel. 19-97, 24-56

kus igasugused tellimised kiires korras täielise vastutusega täitmist leiavad.

Et minu ettevõtte viljarikka töö ja suure lugupidamise tõttu mitte ainult kodumaal, vaid ka **väljamaal**, kuhu **kümned tuhanded** vaadid välja saatnud olen, **kõige suuremaks** sel alal kujunenud on, siis palun minu oma **mitte** vähemate sellesarnastega ära vahetada. Ühtlasi teatan, et minu tööstuse saadused nende headuse vääriliselt kõrgemate auhindadega kroonitud on.

KÕIGE AUSTUSEGA

MORITZ GONTSCHARSKY.

TEHNIKA ÄRI

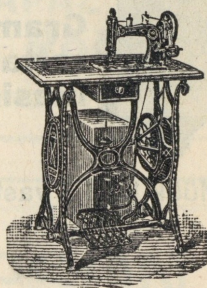
TAPA, PIKK TÄN. 10.

Mitmekesised tehnika
tarbeained.

**Jalgrattad,
Õmblusmasinad,**

nende osad
ja parandustöö.

Pilutamine ja ilukande.



MEIER JUDEIKIN LAUAVABRIK

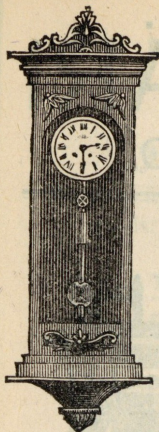
Telefon Nr. 6. T A P A L Telefon Nr. 6.

O s t a b kõrgemate hindadega
metsamaterjaale.

M ü ü b soodsate hindadega häd
ehitus materjaali.

Võtab vastu palke übertöö-
tamiseks ja
lauad hõõveldamiseks.

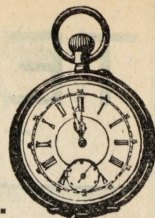




V. Schmidt

Tapa, Vaksali tän. 6.

Müüb suures valikus: **seina, laua ja tasku kellasid** parematest wabrikutest.



Kuld- ilu- ja laulatissõrmuseid.
Käevõrusid ning mitmesuguseid **hõbe asju.**

Grammofonid ja plated. Jalgrattad ja nende osad. Õmblusmasinad. Jahipüssid, revolvririd ja laskemoon.

Müük kindla vastutusega! Ostan kulda ja hõdedat.

V. Schmidt

Tapa, Vaksali tänav nr. 6.

JOH. LUUK

raamatu- ja kirjutusmaterjaali kauplus

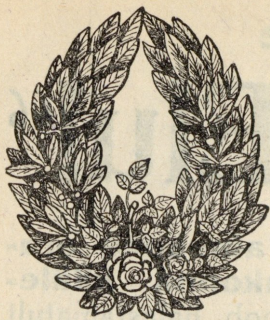
Tapal, Jaama tänav Nr. 1.

Soovitab mõõduk. hindadega:

igasuguseid kooli ja büroo tarbeid, kooli, ilu- ja teaduslist kirjandust. Päevapiltnikkudele: plaate ja broomhõbe postkaarte jne. Muusikariistu ja nende osasid. Piimatalitustele: pergament- ja pergamiinpaberit. Mitmesugus. ilu- ja krepp-pabereid.

Kutse-, kihla- ja nime kaartide

TRÜKKIMINE.



TEHAS
„KOROONA“
TALLINN, Paldiski mnt. 27.

Esitus ja müügikoht:
TAPAL
H. & A. Rööpson

Pikk tän. 14.

H. & A. RÖÖPSON

TAPAL, PIKK TÄN. 14.

OSAKOND: Järva-Jaanis hra Saare majas.

Pudu-, moe- ja kiviõudekauplus.

Soovitame vast kohalejõudnud sügis-
hooaja kaupadest suurimas valikus:
naisterahva kübaraid, karusnahku,
villaseid koetud jakke ja schallisi.
Sügismantleid, kindaid jne. Klaas-
ja kiviõudest igasuguseid lampe ja
nende osasid ja muid maja tarbeid.

Näituspäevadel kaugemalt tulijatele
eriline vastutulek.

H. & A. RÖÖPSON

TAPA

JÄRVA-JAANI.

Lugege

„Paide Elu!“

Ajaleht „**Paide Elu**“ on ainukene erapooletu rahvalik maakonna häälekandja Järvemaal. Ta toob halastamatult kõik väärnähtused päevavalgele.

Ajaleht „**Paide Elu**“ eesmärk on oma maakonna elu korraldamine ja juhtimine. Ta on igas asjas teenäitajaks ja nõuandjaks.

Ajaleht „**Paide Elu**“ ei tee kõmu. Iga sündmus saab asjalikult ja erapooletult valgustatud.

Ajaleht „**Paide Elu**“ jälgib hoolega omavalitsusasutuste tegevust, millel suur tähtsus meie kõikide käekäigu heaolekule.

Ajaleht „**Paide Elu**“ on hädatarvilik igale järvamaalasele, kes põhjalikult oma maakonna elu tunda tahab. Ka väljaspool Järvemaad jääb „**Paide Elu**“ järvamaalastelahutamata sõbraks.

Ainult „**Paide Elu**“ kaudu võib tundmaõppida oma maakonda ja alalist sidet pidada. Seda võimaldab lühikese aja jooksul kogutud tihe kaastöölise võrk üle maakonna ja linnade.

Ärge laske end poliitika keerdu andunud ajalehtedel ninapidi vedada. Tõsisem ja asjalikum ajaleht järvamaalasele on igal ajal „Paide Elu“.

Tellige veel täna omale ajaleht „**Paide Elu**“ lähema postiasutuse kaudu vähemalt kolme kuu peale, see maksab kõigest 115 marka. Ehk soovite ühes ajalehega ka põllumajanduslist ajakirja „**Uus Talu**“ saada, mis põllupidajatele praegusel ajal väga tarvilik on, siis tellige „**Paide Elu**“ juba kuue kuu peale, saate täiesti maksuta „**UUS TALU**“ ligi.

Socvitage ka oma naabrile ajaleht „**Paide Elu**!“ Ajaleht „**Paide Elu**“ trükitakse otsekohe Paides, mille tõttu tema sisu alati värskete sõnumitega maakonnast ja linnadest rikastatud.

Ajaleht „PAIDE ELU“ toimetuse ja talituse asuvad Paides, Pärnu tänav nr. 2.

Toimetuse kõnetunnid igapäev kella 10—12, Kõnetraat nr. 24.

„Paide Elu“ toimetuse ja talituse.