

EESTI KIRJANDUSE SELTS. KODU-UURIMISE TOIMKOND

Palamuse kihelkond : maadeteadusline, majandusline ja ajalooline kirjeldus

Tartu : Eesti Kirjanduse Selts
1922

Tartu Ülikooli Raamatukogu: A-3914

Trükise digitaalkoopia ehk e-raamatu tellimine (eBooks on Demand (EOD)) –miljonid raamatud vaid hiireklõpsu kaugusel rohkem kui kümnes Euroopa riigis!



Täname Teid, et valisite EOD!

Euroopa raamatukogudes säilitatakse miljoneid 15.–20. sajandi raamatuid. Kõik need raamatud on nüüd kättesaadavad e-raamatuna — vaid hiireklõpsu kaugusel 24 tundi ööpäevas, 7 päeva nädalas. Tehke otsing mõne EOD võrgustikuga liitunud raamatukogu elektronkataloogis ja tellige raamatust digitaalkoopia ehk e-raamat kogu maailmast. Soovitud raamat digiteeritakse ja tehakse Teile kättesaadavaks digitaalkoopiana ehk e-raamatuna.

Miks e-raamat?

- ⇒ Saate kasutada standardtarkvara digitaalkoopia lugemiseks arvutiekraanil, suurendada pilti või navigeerida läbi terve raamatu.
- ⇒ Saate välja trükkida üksikuid lehekülgi või kogu raamatu.
- ⇒ Saate kasutada üksikterminite täistekstotsingut nii ühe faili kui failikomplekti (isikliku e-raamatukogu) piires.
- ⇒ Saate kopeerida pilte ja tekstiosi teistesse rakendustesse, näiteks tekstitötlusprogrammidesse.

Tingimused

EOD teenust kasutades nõustute Te tingimustega, mille on kehtestanud raamatut omav raamatukogu. EOD võimaldab juurdepääsu digiteeritud dokumentidele rangelt isiklikel, mittekommertseesmärkidel. Kui soovite digitaalkoopiat muuks otstarbeks, palun võtke ühendust raamatukoguga.

- ⇒ Tingimused inglise keeles: <http://books2ebooks.eu/odm/html/utl/en/agb.html>
- ⇒ Tingimused saksa keeles: <http://books2ebooks.eu/odm/html/utl/et/agb.html>

Rohkem e-raamatuid

Seda teenust pakub juba tosin raamatukogu enam kui kümnes Euroopa riigis.

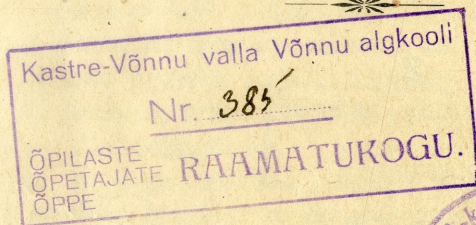
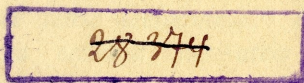
Lisainfo aadressil: <http://books2ebooks.eu>

Palamuse kihelkond

Maadeteadusline, majandusline ja ajalooline kirjeldus

1 kaardi ja 5 joonisega tekstis

1A



Tartu 1922

Eesti Kirjanduse Seltsi kirjastus

2

Tartu Riikliku Ühikooli
Raamatukogu

153581

Essõna.

E. K. S. Kodu-uurimise Toimkond on tegutsenud juba 1920. a. kevadest saadik. Senine tegevus on olnud peaaesjalikult sihitud andmete kogumisele kavatsetava kodumaa-kirjelduse väljaandmiseks.

Suurte raskuste peale vaatamata on Toimkond nüüd niikaugele jõudnud, et oma kavatsuse teostamisele võib asuda. Esimesena ilmuks Tartumaad käsitlev teos.

Palamuse kihelkonna maadeteadusline, majandusline ja ajalooline kirjeldus on suure teose eriosana välja antud selleks, et esitada kaastööliste ja ka teistele kodumaa sõpradele pilti meie kavatsusist ja ilmuva suure teose iseloomust. Ühtlasi peab eelolev kirjeldus pakkuma ka eeskuju üksikutele kihelkonna kirjeldajaile ja virgutama neid elavamale tegevusele.

Käesolev töö tahab anda Palamuse kihelkonnast võimalikult põhjaliku ülevaate, niipalju kui seda lubavad ainelised olud ja kogutud andmete hulk. Kirjeldus on tehtud võimalikult kokkuvõtlik, pakkudes sealjuures siiski palju faktilist materjali ja hoidudes asjata sõnadetegemisest. Sama iseloomuline joon peab omane olema ka kogu teosele. Sellega saaksime tõelise käsiraamatu, mis tarviline igäihele kodumaa tundmaõppimiseks.

Kergemaks orientumiseks on aine jaotatud nelja peassa, nimelt arvustik, loodus, inimene ja ajalugu. Sellega on saavutatud suurim aine koondus ja kergus tarvitamiseks. Eri-peatükina on muu seas esitatud ilusamad ja vaatlemisväärilised kohad Palamuselt, ühtlasi ära märgitud ka rännakute aja vältus. See peaks huvi pakkuma koolidele, kes korraldavad õpirännakuid, ja ka muile kodumaa harrastajatele. Kaart, mis üldiseks orientatsiooniks, eriti aga rändajaile tarviline, on pidanud tehnilistel põhjustel välja jääma, ent esineb tingimata suures teoses.

Mõõtudena on tarvitatud kümnendmõõte, teadmises, et Valitsusel kavatsusel on neid 1922. a. tunnustada üldmaksvaiks. Kellele need aga veel võõrastena tunduvad, need leiavad käesoleva lehekülje alumiselt osalt tähtsamad kümnendmõõdud võrreldult kodumaa mõõtudega.

Antud kirjeldus on omapärane, ning toetub rohkesti just uutele andmetele; sellepärast pole võimatu, et seal mõned nõrkused ja puudused võivad esineda, mida lahkesti palume vabandada, ühtlasi parandusi teatada Toimkonnale (Tartus, Hetseli t., Ühiselu maja, Geograafiakabineti Kodu-uurimise osakond).

Peame siinjuures oma tõsist tänu avaldama Palamuse Kodu-uurimise Seltsile ja kõigile kaastöölistele, eriti alla kriipsutades hra-de praost Westrén-Dolli, üliõp. H. Mora ja Joh. Öunapuu ning õp. A. Aroldi ja A. Mälsoni teeneid, mis suurelt kaasa on mõjunud selleks, et Palamuse kihelkonna kirjeldus esimesena on valminud.

E. K. S. Kodu-uurimise Toimkond.

Tartus, 1921. a. jõulukuul.

Mõõdud.

1 meeter (m) = 3.281 jalga = 0.469 sülda.

1 kilomeeter (km) = 1000 m = 468.7 sülda = 0.937 versta.

1 hektaar (ha) = 2.691 Tartu vakamaad = 0.915 tiinu.

1 kilogramm (kg) = 2.442 naela.

1 tonn (t) = 1000 kg = 61.048 puuda.

PALAMUSE (saksa keeles *St. Bartholomäi*) kihelkond asub Põhja-Tartumaa keskosas (kiriku geogr. laius umbes 58°41', idapikkus Greenwichist 26°35'20"). Piirid ulatuvad kokku Laiuse, Torma, Maarja-Magdaleena, Äksi ja Kursi kihelkonnaga. Kuulub Põhja-Tartumaa koolinõuniku jaoskonda, Tartu-Võru Rahukogu 4. jaoskonna rahukohtuniku piirkonda, Tartu maakonna politsei 4. ja (Roela valla osa) 2. jaoskonda, ev.-luteri usu kogudusena Tartu praostkonda. Kaarepere apostliku õigeusu kogudus kuulub Tartu praostkonda.

ARVUSTIK. *Pinna ala* vallaraamatute järele 209.15 km², 1-verstalise kaardi järele 209.79 km², millest järvede all 5.22 km² (2.5%). Suurim pikkus idakirdest lääne-edelasse 22.5 km, laius põhjaloost lõunakagusse 15.8 km, piiri pikkus 80 km. *Hingede arv* kirikuraamatute järgi (1910) 4061 (nendest mehi 1969, naisi 2092), (1921) 4052 (nendest mehi 1913, naisi 2139). Elanikkude arv vallaraamatute järgi (1920) 4724 (nendest mehi 2173, naisi 2551). Elanikkude tihedus (aluseks vallaraamatute andmed) 22.5 km²:1 (või, metsad ja kõlbmata maad maha arvatud, 28.6 km²:1). Elanikest eestikeelseid 4641, saksakeelseid 53, muukeelseid 30. — *Valdadest* kuuluvad siia: Kuremaa, peale Võikvere mõisa, ning osa Kaarepere, Kudina ja Roela vallast. *Külased* 28: *Kuremaa vallas*: Palamuse, Änküla (ka Änkküla), Väljaotsa, Soomevere, Kõduküla (ka Koduküla), Toovere, Järvepera, Varbevere, Ronivere, Eerikvere, Mõisamaa, Raadivere (ka Raadvere), Kilbavere, Ehavere ja Kargaja; *Kaarepere vallas*: Kaarepere Aruküla (Suur-Aruküla), Patjala, Patjala-Mõisamaa, Roosna, Kassinurme (ka Kassnurme) ja Udriku (ka Udriki); *Kudina vallas*: Süvalepa, Maarla (ka Maardla ja Maadla), Kudina Aruküla (Väike-Aruküla) ja Nava; *Roela vallas*: Kallivere, Rohkuse ja Vasseevere. *Mõisaid* 13 (nendest peamõisaid 6, karjamõisaid 7). Riiгимõisad: Kuremaa (karjamõisa Soomeverega), Luua (karjamõisate Prossa ja Ehaverega), Kaarepere (karjamõisa Pikkjärvega), Kassinurme, Roela, Imukvere, Rahivere (M.-Magdaleena kihelkonnas oleva Kudina mõisa karjamõis); eraomanduseks ostetud: Nava karjamõis (enne Kudina mõisa järele) ja Järvepera karjamõis (enne Kaarepere mõisa järele). Mõisatest planeeritud kuni 1922. aastani 7 (Soomevere, Luua, Prossa, Ehavere, Kassinurme, Imukvere ja Rahivere) 136 krundiks järgmises suuruses: kuni 1 ha: ni ei ole, 1—15 ha: ni 37, 15—60 ha: ni 99, üle 60 ha ei ole. Nendest antud eesõig. sõduritele 54, end. mõisa kandimeestele 26, käsitöölisetele 18, asunikkudele 12, ametmeestele 7, tööstus-ettevõtetele 5,

mõisa töölistele 5, end. kogu mõisa rentnikkudele 3, optantidele 2, aednikkudele 1. *Talusid* 262, nendest kuni 1 ha: ni ei ole, 1—15 ha 1, 15—60 ha 227, 60—250 ha 34, üle 250 ha ei ole. Taludest ostetud 260, renditud 2. *Vabadikukohti* 99. — Maast on (1920) põldu ja aiamaad 8416.4 ha (40.4⁰/₀), heinamaad 5173.0 ha (24.7⁰/₀), karjamaad 2851.0 ha (13.6⁰/₀), metsa 2893.7 ha (13.8⁰/₀) ja kõlbmata maad 1581.2 ha (7.5⁰/₀); s. o. 100 inimese kohta põldu ja aiamaad 178.3 ha, heinamaad 109.4 ha, karjamaad 60.4 ha, metsa 61.3 ha ja kõlbmata maad 33.5 ha. Endisi vene-aegseid kroonumetsi ei ole. Talumaad 11 850.7 ha, endist mõisamaad 8931.3 ha, kirikumaad 133.3 ha. — *Põllusaak* (1920): talirukkeid 1055.7 ha:lt 1120.0 t, talinisu 31.3 ha:lt 40.8 t, suvinisu 79.6 ha:lt 101.6 t, otri 803.2 ha:lt 780.1 t, kaeru 1206.0 ha:lt 1743.5 t, segavilja 211.1 ha:lt 179.5 t, herneid 17.8 ha:lt 15.6 t, ube 2.7 ha:lt 3.7 t, kartuleid 324.5 ha:lt 2881.5 t, linu 242.5 ha:lt 124.2 t seemet ja 73.2 t kiudu, tatraid 6.5 ha:lt 4.1 t, loomatoidu-juurikaid 26.5 ha:lt 353.2 t, keeduvilja 15.9 ha:lt 73.8 t, põlluheina 1118.0 ha:lt 3170.0 t ja metsaheina 11960.0 t. Seega saadi 100 inimese kohta rukkeid 25.4 t, nisu 3.0 t, otri 16.5 t, kaeru 36.9 t, kartuleid 59.5 t, põlluheinu 67.1 t ja metsaheinu 253.2 t. *Koduloomi* (1920): hobuseid 1487 (nendest üle 2¹/₂ a. 1239), veiseid 4213 (nendest lehma üle 2 a. 2591; tõukarja: Kuremaa mõisas anglereid 120 looma, Kaarepere ja Pikkjärve mõisas friise 106 looma ja Roela mõisas friise 130 looma), lambaid 4571, sigu 2972, kitsi 17, kodujäneseid 312, kanu 2221, parte 233, hanesid 103, kalkuneid 15. 100 inimese kohta tuleb hobuseid 32, veiseid 89, lambaid 97, sigu 63 ja kanu 47. *Mesipuid* 209. *Rehepeksu-masinaid* 36 (nendest aurujõulisi 14, hobusejõulisi 22). — *Vabrikuid* (1920) 4, nendest 3 piiritusvabrikud: Kuremaa mõisas (aetud 1920/21 töö-aastal 408 784⁰), Luua mõisas (aetud 1920/21 töö-aastal 353 612⁰) ja Roela mõisas (seisab), ning 1 piimasuhkru-vabrik Kuremaa mõisas (seisab). *Jahuveskeid* 17 — nendest aurujõulisi 4 (Nava jahvatab ainult ajuti, oma külale), vee- ja aurujõulisi 1 (Ehavere), veejõulisi 4 (Palamuse, Säasküla, Udriku, Roela mõisa), tuulejõulisi 8. Sae- ja jahuveskeid 1 (veejõuline, Kaarepere mõisas, jahvatab ainult riigile), villakraasimise- ja ketrusetööstusi ja jahuveskeid 1 (veejõuline, Palamuse-Viru), riidevärvimis- ja vanutuskodasid 1 (auru- ja veejõuline — Palamuse), ühispiimatalitusi 1 (aurujõuline — Palamuse), või- ja juustuvabrikuid 1 (Kaarepere), telliskivi-tehaseid 2 (Kuremaa mõisa, Kaarepere mõisa — seisab), turbatööstusi 1 (Varbevere), meiereisid 4, iseseisvaid käsitöölisi 45. — *Kauplusi* (1921) 9 (Palamusel 3, Soomeveres 1, Eerikveres 1, Suur-Arukülas 1, Pikkjärve end. kõrtsis 1, Varbeveres 1, Kalliveres 1). Osahisuslisi kauplusi ei ole. *Laadapäevi aastast* 3 — nendest kevadel 1 ja sügisel 2. — *Rahvakoole* 9: Palamuse 6-kl. algkool, õpilasi (1920/21) 135, Kaarepere (Suur-Aruküla) 6-kl. algkool, õpil. (1920/21) 160, Vassevere-Kallivere 4-kl. algkool, õpil. (1920/21) 85, Mooritsa (Kuremaa m.) 2-kl. algkool, õpil. (1920/21) 43, Varbevere 2-kl. algkool, õpil. (1920/21) 23, Kõduküla 2-kl. algkool, õpil. (1920/21) 12 (1921. a. üle viidud ja ühendatud Palamuse kooliga), Mõisamaa 2-kl.

algkool, õpil. (1920/21) 47, Nava 2-kl. algkool, õpil. (1920/21) 21, Maarla 2-kl. algkool (1921. a. üle viidud Maarja-Magdaleena kihelk. Kudina mõisa), õpilasi (1920/21) 36. *Kutsekoole* 1: Põllutöeministeeriumi poolt ülalpeetav karjakasvatuse ja piimaasjanduse kool Kuremaa mõisas, õpil. (1920/21) 23. *Seltse ja ühisusi* 27: hariduseseltse 1 (Palamuse, as. 1917, liikm. 98), rahvaraamatukoguseltse 2 (Roela, as. 1913, liikm. 275, Kaarepere, as. 1921), kodu-uurimise seltse 1 (Palamuse, as. 1921, liikm. 21), põllumeesteseltse 1 (Palamuse, as. 1896, liikm. 78), tuletõrjujate-seltse 2 (Kuremaa, as. 1900, liikm. 152, Kaarepere, as. 1907, liikm. 50), tulekahju kordadel vastastikku abiandmise seltse 3 (Kuremaa, as. 1891, liikm. 155, Roela, as. 1894, liikm. 105, Kaarepere, as. 1895, liikm. 109), õpetajateühinguid 1 (Palamuse, as. 1917, liikm. 15), põllumeestekogusid 3 (Kuremaa, as. 1920, liikm. 62, Kaarepere, as. 1920, liikm. 72, Roela, as. 1920, liikm. 50), töölisteühisusi 1 (Kuremaa, as. 1919, liikm. 130), demobiliseeritud sõjaväelaste liidu osakondi 1 (Roela, as. 1921), Eesti kaitseliidu kütisalgas osakondi 2 (Kaarepere, as. 1920, liikm. 14, Roela, as. 1920, liikm. 38), laenu- ja hoiuühisusi 1 (Palamuse, as. 1910, liikm. 223), majanduseühisusi 1 (Palamuse, as. 1920, liikm. 7), karjakasvatuse kontrollühisusi 1 (Palamuse, as. 1920), ühispiimataltusi 1 (Palamuse, as. 1910, liikm. 170), masinatarvitajate-ühisusi 3 (Kaarepere, as. 1912, liikm. 17, Süvalepa, as. 1920, Luua, as. 1921), kartuliühisusi 1 (Palamuse, as. 1920), turbaühisusi 1 (Varbevere, as. 1920, liikm. 56). — *Arste* 1 (Luua mõisas), ämmaemandaid 1 (Palamusel), apteekke 1 (Palamusel), vaestemaju 3, vallavaeseid 76 (nendest vaestemajades 23). — *Postkontoreid* 1 (Palamusel, 5. järgu kontor), postiagentuure 2 (Roela ja Kaarepere vallamajas), telefoni keskjaamu 2 (Palamuse, abonente 10, Roela, abonente 4). Kirju tulnud (1920) 40 435, ajalehti 69 656, ajakirju 1350; telegramme: saadud 586, saadetud 201. *Raudteed* 13.3 km, raudteejaamu 1 (Kaarepere), *maanteed* 99.5 km (sellest postmaanteed 17,3 km, kirikuteed 82,2 km), puusildu postmaanteel 1 (Roela-Levala), telefonijuhtmeid 50 km (Tartust Luua ja Palamuse kaudu Jõgevale ning Palamuselt Kudina mõisani, Toovere Kärnali tallu, Kuremaa mõisa, Änküla Pällu tallu, värvimiskotta, Kuremaa vallamajani ning Roela vallamajani ja sealt Levalani). 1 km²:i alal on seega 0.06 km raudteed, 0.48 km maanteed ja 0.24 km telefoni-juhtmeid; 100 inimese kohta on raudteed 0.28 km, maanteed 2.11 km ja telefonijuhet 1.06 km. — *Riigikogu valimistel* (1920) said hääli: iseseisvad sotsialistid 17.35%, sotsiaaldemokraadid 22.18%, ametiühisuslased (kommunistid) 1.38%, sakslased 1.55%, kristlased 1.72%, rahvaerakondlased 27.70%, tööerakondlased 7.46%, põllumehed 20.49% majanduslased 0.13%, Kuigatsi mehed 0.04%.

LOODUS. *Pinnachitus.* Tartu maakonna seljaku- ja järveala põhjapoolne osa, mis Palamuse kihelkonna päralt, on reljeefi poolest loode-kagu sihis selgesti viiruline. Ainult Äksis on voori ja pikergusi järvi rohkem. Voorte vöö laius on Palamusel lääne-edelast ida-kirdesse umbes

20 km, s. o. pea sama suur kui kihelkonna kõige suurem pikkus, ja üldjoontes võetud ulatub kirjeldatav ala üle terve vöö, sest idakirdees jookseb piir vooremaastiku serval ja lääne-edelas on Kursi piirides ainult paar väikest soost tõusvat voort. Põhjas ja loodes sellevastu jätkub voorevöö, ehk küll vähem selgesti, Laiusele.

Kõige vahelduvam oma pinna ehituse poolest on kihelkonna lõuna- ja edelaosa. Seal on üheksa kagu-loode sihis pikka, enam-vähem selgesti piiratud lainjat, soiste orgude läbi üksteisest eraldatud maakünnist ja seljakut. Nendest on kõige pikemad $\frac{1}{2}$ —1 km laiad, järgeomõdda reas olevad Aleja-Pikkjärve ja Kassinurme voored, millede vahel ainult madal lahutav pügal ja mida niihästi raudtee kui ka Tartu-Tallinna maantee kasutavad. Kagupoolsem, mille kaguosa nimetatakse Aleja mäeks, loodeosa Pikkjärve mäeks, on 3.5 km pikk, kirdeosas paiguti järskude nõlvadega ja 30 m kirdejalal asuva Pikkjärve pinnast kõrgemal. Põhjapoolsem, Kassinurme voor, on pea 6 km pikk, kuid päris laugude nõlvadega ja ainult 20 m ümbritsevatest soodest kõrgemal.

Nimetatud seljakutest edela pool avanevad laiad sood. Voori on seal kihelkonna piiride seespool kolm: kaugelepaistev, võrdlemisi lühike, 31 m kõrge Aruküla mägi, sellega maakünnise läbi ühenduses olev teine, madalam (15 m) ja ebamäärasem voor ning kitsas ja pikk, ainult 9 m kõrge Udriku maakünnis. Need voored moodustavad poolsaare taolise kuivema maa-ala, mis tungib Kassinurme voorest kaugele soodesse, kuna jällegi nimetatud kõrgendiku kirdejalga piirab soomadalik — Patjala-Mõisamaa ja Kaanjärve rabad.

Pikkjärve-Aleja mäest kirde pool, Pikkjärve ja Prossa järve vahel, tõuseb Palamuse kõige sümmeetrilisem ja selgejoonelisem voor, Nava mägi (2.5 km pikk, keskmiselt 0.5 km lai, 42 m kõrge; v. joon. 1). Piki-profiili suuremad kaldenurgad (10° — 12°) esinevad loodenõlval, kagu-nõlv sellevastu on väga laug (2° — 4°). Ristiprofiilis on, nagu ikka tüübilistel voortel, kõige suuremad kaldenurgad (kohati üle 15°) nõlvade alumises osas, kuna nõlvade ülemised osad ja lagi on lamedamad.

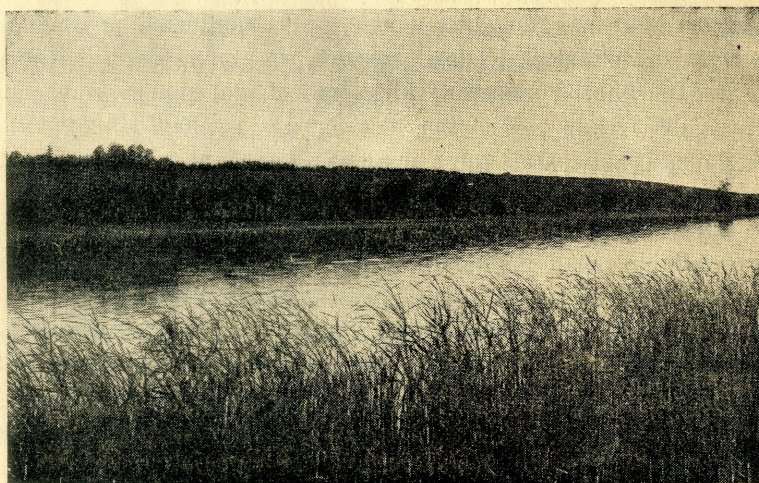
Prossa järvest ida pool on pea 4 km pikk, lai ja lame, 35 m kõrge Ehavere mägi, mille loodeosa kutsutakse Sääsküla mäeks, ja kagus, Prossa oru ja Ehavere mäe vahel, madal (7—8 m kõrge) Põdra maakünnis.

Mõisamaa raba ja viimaks mainitud kõrgendikkude vahel on vooremaastik vähem tüübiline. Selgesti eraldub ainult paar km pikk, 12 m kõrge voor, Kaarepere mägi, mis Kaarepere mõisast loode pool. Prossa karjamõisa kohal ühineb Sääsküla-Ehavere mäega lai, loode poole ahenev, kolmnurkne kõrgendik, mille loodeosa on n. n. Kolga

mägi, kaguosa Raadivere mägi ja mida võiks vahest lavakõrgendikuks nimetada, seda arvesse võttes, et tema lagi on pea tasane, ainult siin ja seal väikeste kühmade või liudade läbi katkestatud, ning et tema nõlv tõuseb läänes ja loodes soost üle 30 m kõrguseni võrdlemisi järsult, paiguti 15° nurgal, mille läbi tekib nimetatud pinnavormile omane profiil.

Lame ja ebamäärane on ka Änküla voor Mõisamaa raba ja Kuremaa järve vahel ja veel suuremal määral lai maakünnis, mille loodeosas Palamuse kirik ja küla asuvad.

Monotoonsemaks muutub reljeef kihelkonna idaosas. Seda ala iseloomustab tasane või lamedasti kühmaline maapind. Selgejoonelised



1. joon. Prossa järv ja Nava mägi.

E. Vittofi foto.

voored on ainult Rahivere mägi (25 m kõrge) ja Roela Kolga mägi (36 m), mõlemad kagupiiril ja jaolt väljaspool kihelkonna piiri. Viimaksnimetatud kõrgendiku idaosas on n. n. Linnamägi. Selle nõlv on jääaja vete ja kõrgendiku jalal voolava Verioja uuristuse läbi oma järsult, paiguti 40° all tõusva seina taolise kuju saanud ja jaguneb lühikeste sälkorgude läbi 18:ks neemikuks. — Kuid voorte hulka kuuluvad ka vähem selgesti piiratud, Kuremaa järvest põhja pool asuv Kuremaa mägi (vanasti, nagu ühest allikast näha, Kuremägi), mis 45 m kõrge ning mis seisab otsekoheses ühenduses Laiuse suure voorega, edasi läbi kihelkonna idapooliku kagust loodesse jooksev, 2.5—3 km lai ja üle 45 m kõrge maakünnis, mille nõlvadel ja jalal Ronivere,

Kallivere, Rohkuse ja Maarla küla asuvad ja mille iseosasid nimetatakse nende külade ning (kaguosa) Sepa talu järele, ja samati Soomevere-Toovere maakünnis (20 m), mis piirab Kuremaa järve nõgu kirdes, ja veel lamedamad ja madalamad Varbevere kõrgendik (6—7 m) ida pool Toovere kõrgendikku ja Verioja oru pahemal pool asuv künnis (5 m). Ronivere, Kallivere, Rohkuse ja Sepa kõrgendikkude kirdenõlvas on mitu sätkorukest, mis suuremalt jaolt sulavee uuristuse läbi tekkinud. Tähtsamad nendest on Tiidumadi org ja Madimihkli Kõndiorg Kallivere kõrgendikus ja Rõõmuorg ehk Lubjamäe org ning Liivaorg Sepa kõrgendikus.

Üldjoontes võetud on siiski igal pool voored ja nende läbi tingitud maapinna viirulisus mõõduandvad. Kuid peale selle iseloomustava ja valitseva geomorfoloogilise joone, mis kahtlemata näitab jääaja mannerjää liikumissihti loodest kagusse, on meil, nagu suvel 1921 sooritatud uurimused näitavad, kirjeldataval alal pinnavorme, millede rühmitus jääservaga paralleelne, see on, enam-vähem selgesti edelast kirde, ja mida sellepärast tuleb marginaal- ehk servamoodustusteks pidada. Tähtsam seesugustest moodustustest on kompleks, mille kirdeosa on tuntud Ehavere nõmme, keskosa Nava nõmme ja edelaosa Kubja nõmme nime all. Ta piirab Amme jõe orgu ning Prossa järve ja Pikkjärve molde kagus. Nava nõmm on tema tüübilisem osa, jaolt selgejooneline vallseljak, kuna Ehavere nõmm ja iseäranis Kubja nõmm on laiemad, jaolt mõhnataolised. Kõrgus on 10—20 m, nõlvade kaldenurgad paiguti 20°—40°. Oletame meie — ja selleks on põhjust — et ka Pikamäe talu kõrgendikud kuuluvad sellesse servamoodustuste rühma, siis on tema terve pikkus umbes 4 km.

Teine, kuid palju vähem, samas sihis minev marginaalkuhjatis asub Ehavere mäest ida pool, Luua ligidal. Kullamägi Amme jõe orus, 0.5 km Ehavere veskist põhja poole, vallisarnane Liivanina kagu pool Liivamäe talu, teine samasugune ja samas sihis jooksev vallseljak Liivanina idas piirava soo-oru idaserval ning arvatavasti ka pikergune kuppel, mis Äisi talu maal, kuuluvad sellesse kõrgendikkude ritta. Ka nendel on nõlvade kaldenurk paiguti suurem kui 25°, kuid kõrgus on harva üle 5 m:i.

Veel on servamoodustustena nimetatavad kõrgendikud, mis asetsevad kihelkonna idapoolsemas osas, Vassevere küla mail, ning Kassinurme nõmm ja Kassinurme mäed loodepiiri läheduses, ehk küll nende rühmitus ei ole kaugeltki nii selgejooneline kui eespool-seletatud marginaalkuhjatistel.

Vassevere kingustiku edelapoolne, 4 km pikk peaos, n. n.

Kiltri mägi, mis ühineb Torma kihelkonnas Tuulavere seljakuga, on üldjoontes laia voore sarnane. Ta algab kihelkonna kagupiiril ja piirab Pulliräisi mäena kirdes Verioja orgu. Servakuhjatistest, mis eralduvad Kiltri mäest iseseisvate kõrgendikkudena, mainitagu Tartu-Narva maantee ääres kerkiv Kirikmägi, sellest ida pool Kujumägi ja lõuna pool Kabelimägi. — Teine osa Vassevere kinkudest asub Kiltri mäe kirdejalal ja Peipsi madalikul. Nende hulgas on kaks suuremat mõhna, nimelt 32 m kõrge Öimumägi ja 21 m kõrge Salumägi, mitu vähemat latv-kõrgendikku, nagu Munamägi (15 m), Terävmägi (20 m), Hoorepi mägi (umb. 20 m) ja Piiuli mägi (umb. 15 m) ja kolm tüübilist, ehk küll väikest (harva üle 15 m kõrged), jaolt jääliikumise sihis jooksvat, järskude (kuni 30°:ni) nõlvadega vallseljakut: Pikkmägi, Lubjamägi ja Kitsepõrgu-mägi (häilusarnase lohuga, mida kutsutakse Kitsepõrguks).

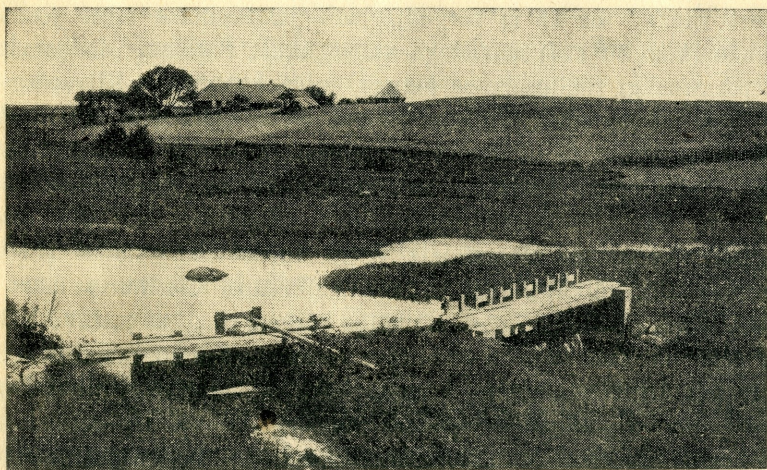
Kassinurme nõmmeks nimetab rahvas küngastikku, mis jookseb Kassinurme külast ja raudteest lääne pool ida-lääne sihis läbi soo ja lõpeb Pedja jõe ligidal. Ta on 10—15 m kõrge ebamääraste mõhn- ja otsamoreen-moodustuste vöö. Raudteest ida pool esineb küngastik kõrgemas nivoos laia voore taolise kõrgendiku (Patjala-Mõisamaa kõrgendiku) pinnal ja kannab siin nime Kassinurme mäed ehk lihtsalt Mäed. Selle „mägestiku“ kõige kõrgem osa, kus tuttav „Kalevipoja säng“ (v. lhk. 27), on ümbritsevast soost 55 m kõrgemal ja sellega relatiivselt kihelkonna kõige kõrgem koht. Peale mitmetaoliste kuplite ja seljakute on „Mägedele“ omased ümmargused või pikergused, järskude veerudega leetri- ja häilusarnased sulglohud, kokku paarkümmend, mis pakuvad huvi mitte ainult pinnavormide uurijale, vaid ka turistile. Jaolt seisab nendes alaliselt vesi („Kalevipoja silmavee kauss“). Nende sügavus on alla 10 m:i, kuid veerud enamasti järsud, 22°—27°, erandi viisi koguni 40°—45°. On põhjust oletada, et see „häilude ala“, mille pikkus kagust loodesse 2 km ja laius 0.5 km, on ühes oma aluspõhjaga, mis vähehaaval madaldub lõuna ja kagu poole, vähemalt osati jää serval sündinud deltamoodustus, osati otsamoreen-kuhjatise ning et kõnealused lohud tekkisid kohtades, kus sulasid mannerjääd pangad, mis moreeni- või glatsifluviaalse liiva ja kruusa sisse jäänud.

Samati kui kõrgendikkude rühmituses esineb ka l o h k u d e morfograafias valitsevana kagu-loode siht. Kõige laiemad selles sihis jooksvatest erandita soistest orgudest on kihelkonna põhjapoolses osas: lohk, kus asub eespool-nimetatud Patjala-Mõisamaa raba, Kuremaa järve nõgu, mis kuni 4 km lai, ja Verioja org, mille lamm on Ronivere küla kohal 3 km lai.

Kuid paiguti on orgudele ka marginaalsiht omane. Üksikutest pikema ja kihelkonna piiridest väljaspool selgemini esineva jääservale

paralleelse ürgoru osadest nimetatagu Ilmjärve org, Ehavere nõmme põhjalal asuv Amme jõe oru osa, Tohiku ja Paavli talu vahel asetsev Kõlajõe org, mis omandab Maarja-Magdaleena kihelkonnas, Kudina mõisa juures, selgejoonelise lammoru kuju, ning org, mis piirab Liivanina kagus.

Kihelkonna absoluutne kõrgus on 42—130 m. Kõige madalam (42 m) koht on Verioja pind Pulliräisi mäe idajalal, kõige kõrgem (130 m) Kuremaa mäe ehk Kuremäe latv edela pool Kuremaa mõisa surnuaeda. Pedja jõe pind (loodepiiril) on 60 m:i kõrguses, Ilmjärve kõrgus on



E. Vittofi foto.

2. joon. Amme jõe org Ehavere nõmmest kirde pool ja teda piirav voore sarnane kõrgendik. (Taga-alal Liiva talu.)

62 m, Pikkjärve ja Prossa järve 56 m, Kuremaa järve 83 m ja Palamuse kiriku aseme pinna kõrgus umbes sama suur.

Koosseisu poolest on Palamuse kõrgendikud selles suhtes üheaolised, et nendes ainult lahtised ainesed esinevad. Vallseljakutest ja mõhnadest, mis kuhjmissaadused, teame seda kindlasti, kuid ka voorte kohta on see oletus vastuvõetav. Luua ja Nava mõisas sooritatud puurimused näitavad nimelt, et siluuri lademed (on tundmata, kas leidub devooni Palamusel) esinevad ainult voorte aluspõhjana, mitte ülesehitajana. Naval asuvad nad 52 m:i sügavuses. Võtame arvesse, et Nava kaevu suu Aleja mäe lael asetseb 21.5 m kõrgemal kui Ilmjärve pind ürgoru põhjas, nimetatud voore kagujaalal, ning et järv on 7.5 m sügav, siis selgub mitte ainult see, et terve voor seisab

lahtistest ainestest koos, vaid et ka ürgorg ja temas asuva järve sulglohk on tõenäitlikult sarnastesse kvartäärkuhjatistesse moodustunud.

Voored on Palamusel pea erandita põhjamoreeni-vaibaga kaetud, kuna sügavamal enam-vähem selgesti põimjaskihilised glatsifluviaalsed liiva- ja — harvemini — kruusa- ning munakalademed esinevad. Naval näit. on puurimisandmete järele „kõvemat, savist maaliiki“ (põhjamoreeni) 23.5 m ja tema all 28.5 m „vesiliiva“, kus kohati õhukesed kruusakihid ja mõningas suurem kivi; kuid enamasti on voorte moreenikate ainult 0.5—2 m paks. Vallseljakud ja mõhnad on, nagu öeldud, selgejoonelised glatsifluviaalsed kuhjatised. Peenikene nõmmeliiv valitseb, jämedamat kihulist materjali ja moreenisarnast ainest on harvemini. Kassinurme mägestikus, mis on oma pinnakuju poolest vähem tüübiline, on aines rohkem savine ja moreenjas.

Savilademeid tuleb suuremal määral ette muu seas Pikkjärve mõisa Sara kandikoha maal ja Kuremaa mõisast 1.5 km kirde pool, kus neid on telliskivide valmistuseks tarvitatud.

Rändkiva olevat varemini olnud palju voorte pinnal, kus nüüd paremad põlluväljad. Suurem jagu on ära viidud ning ehitusteks tarvitatud. Rohkemal arvul on neid veel näha paiguti Alejamäel, Kivimäe talu maal (Mõisamaa külas) ning veel mõnes kohas. Palamuse kõige suurem rändrahn on „Kalevipoja kivi“ Prossa järve looderannal (ümbermõõt umbes 25 m, maapealse osa kõrgus 2 m).

Veed. Keskusjõeks on Amme jõgi (Palamusel: Ame jõgi, Amedi jõgi). Ta algab Kuremaa järvest (saks. Jenselscher See; v. kaart 1), mis kihelkonna veekogudest kõige suurem (4.25 km pikk, kuni 1 km lai, 1865 sooritatud mõõtmiste järele 10—12 m sügav, kõige suurem sügavus — Järve talust kirde poole — 12.8 m, väljasuurus 4.03 km²; põhi kõva, savine, paljude lubjakividega), voolab läbi Palamuse küla ning soiste heinamaade kaudu kagusihis, Raadivere, Sääsküla ja Luua kõrgendikkudest mööda, pöörab siis Ehavere nõmme jalal lääne poole (v. joon. 2), kuid jätkab pea oma teed uuesti kagusihis Kaiavere järve, tarvitades Ehavere vallseljakusse jää taganemise ajal sündinud puhandusorgu. Tema säng, mis keskmiselt 3—5 m lai, harva üle 1.5 m sügav ning Palamuse piirides umbes 11 km pikk, on suuremalt jaolt, nimelt kokku pea 10 km:i pikkuselt, kaevatud (Kuremaa järvest kuni Palamuse Otsa talu metsani, Vassila veski ligidal, kus n. n. „Vassila kanal“, Raadivere soost kuni Sääsküla veskini ja altpoolt seda kuni Ehavere veski paisuni ja sealt edasi kuni nimetatud puhandusoruni). Endine jõgi voolab uue sängiga rööbiti või moodustab koolde („loimi“). Paise

algab Nava oja, mis jookseb suuremalt jaolt kaevatud kraavis; Prassa järvest voolab välja Kohinaoja. Need ojad ühinevad „Nõmmealuse heinamaal“ (Iisaku talu ligidal) jõeks, mida nimetatakse Luukasilla ojaks ehk Sikkari jõeks. Järvedesse suubuvad ainult väikesed vee-sooned, nagu Loppoja, mis saab alguse Patjala-Mõisamaa rabast ja milles Kaarepere mõisas pais (sellest nimi Kaarepere veskijärve jõgi), ning Kaharoja, mis enamasti suvel kuivab. Mõlemad jooksevad Pikkjärve loodeosasse.

Kassinurme küla külje all olevatest allikatest algab Laeva jõgi, mis jookseb Udriku külast läbi Visusi mõisa poole, kuna kihelkonna kirdeosas eespool juba nimetatud Verioja („Verioja jõgi“) on peajõeks. Ta on Torma kihelkonnas Vaiatu jõe ja Tõikvere jõe nime all tuntud, voolab Palamuselt läbi kagusihis, loogeldes laias soises uhtlamm-orus, teeb kagupiiril järsu käänaku pahemale poole ja jookseb edasi Kullavere jõena põhja- ja kirdesihis. Verioja on kirjeldatava kihelkonna kõige suurem jõgi, tema laius on keskmiselt 5 m, sügavus kuni 2 m:ni, voolukiirus ülevalpool Roela mõisat keskmise veekõrguse aegu 1 m minutis. Jõe Palamuse päralt oleva osa pikkus on 12 km ja lang 8.5 m, s. o. 0.7⁰/₁₀₀. Roela mõisa juures on temas pais, mille läbi on sündinud 1 km pikk järv. Varem al ajal oli veskipais ka Linnamäe jalal. Lisa jõgedest on tähtsamad Imukvere oja, mis Imukvere mõisast läbi jookseb, ja — Torma piiril — Vassevere oja. Suure vee ajal saab Verioja lisavett ka pikast Leedimäe avalohust, mis ühineb tema oruga Roela mõisa all.

Kudina ürgorus looklevad nüüd ainult väikesed ojad: edelaosas, Tohiku talu juures, Kõlajõgi, mis aga pea jätab ürgoru ja voolab läbi soode Kaiavere järve, kirdeosas ojake, mis suubub Aruküla ehk Rahivere jõkke. See jõgi algab Toovere küla alt sooallikaist, saab lisajõe Aruküla mädajärvekesest (umbes 1.5 ha) ja suubub Jõemõisa järve.

Kuremaa järvest ja Pikkjärvest edela pool esinevad, kuni 2.5 m praegusest veepinnast kõrgemal, rannarõõned ja kiviread, mis on tõendusiks veepinna langemisest nendes järvedes. Kinnikasvamiist ja sooks muutumist on mitmel pool märgata. Aruküla järv näit. on varemini olnud palju laiem, Kaanjärve rabas ei ole enam olemaski järve, millest raba on nime saanud. Tõenäitlikult oli peale jää taganemist järvi mitmes paigas kõrgendikkude vahel, kus nüüd soised luhad ja rabad. Ehavere nõmm moodustas arvatavasti paisu järve ette, mis ajutiselt täitis kolmnurkse ala Ehavere ja Põdra voorte vahel, ja veel laiemad järved esinesid vahest Verioja ja Leedi orgudes, enne kui eelmine jõgi oli oma sāngi Linnamäe all kuni praeguse sügavu-

seni uuristanud. Vanasti on veskipais olnud Varbevere ja Maarla kõrgendiku vahel asetsevas avalohus, kus praegu ei ole mingisugust vee-
soont. — Aasta-aegsed veepinna kõrguse vaheldused on võrdlemisi väikesed, mis oleneb järvede esinemisest jõestikkudes, kuid siiski on kevadised uhtalad siin ja seal suured, sest orulam-
mid on, nagu nägime, jaolt madalad ja laiad. Suuremates orgu-
des — Verioja orus ja teistes — moodustub lume sulamisajal järve-
taolisi veevälju.

Põhjavesi — suuremalt jaolt kõva, lubjane — tuleb kaevu-
des nähtavale keskmiselt 6.5—11 m sügavuses (Roela Suurmetsa loo-
deserval on vastav arv 38 m, mis kihelkonnna piirides kõige suurem). Allikatest on tähtsamad juba nimetatud suured Kassinurme allikad Kassinurme voore jalal, ning Linnamäe alt ilmuv Külmallik ja Sepa-
mäe jalal asuvad. Kassinurme allikatest voolab üks, Pikaärma allikas, seevõrra tugevasti, et siia aasta 40 eest ehitati pais ja kavatseti kangavanutamiskoda asutada.

Taimkate. Üldjoontes võetud on Palamuse voored ja teised savise moreen-pinnakihiga kõrgendikud põldude (peaasjalikult vilja-, ristikheina- ja kartulipõldude) all, kuna madalamad ja osalt soised alad kõrgendikkude jala ning järvede või pärissoode ja rabade vahel on luht-, põõsastik- ja kõige pealt metstaimestutega kaetud. Vall-
seljakud ja mõhnad, mille aines vähem viljakas, on suurelt osalt metsa päralt. Laiemaid metsalasiid on Kassinurme külast ja mõisast lääne pool (2.5 km pikk, 1 km lai Kassinurme mets), Pikkjärve voore ja kihel-
konna edelapiiri vahel (2.5 km pikk, 1.5 km lai Visusi mets), Kaare-
pere voore ümbruses (üle 4 km pikk ja 1 km lai Kaarepere laas), Prossa järvest ida ja kagu pool (2.7 km pikk ja pea 1 km lai Luua mets) ning Roela mõisast edela pool (Suurmets, millest osa Maarja-
Magdaleenas ja mille Palamuse päralt olev osa on üle 2.5 km pikk ja 1.5 km lai). Peale Nava mäel kasvava, palju vähema Kaarepere metsa on Roela Suurmets ainuke, mis kasvab kõrgemal moreen-aluspõhjal.

Jaolt on need metsad kasutusmetsad, jaolt (Luua mets, Kaarepere laane lõunapoolik, osa Roela Suurmetsast) külvatud või istutatud. Kasutus-
metsad on enamasti segametsad, kus siin ja seal, peale harilikkude puuliikide, ka saared, jalakad ja tammed kasvavad, kultuurimetsades esinevad niiskemal aluspõhjal kuusistud (Kaarepere laanes, Luua metsa põhjapoolses ning Põdja maakünnist ümbritsevas lõunapoolses osas), kuivemal männistud (Nava nõmmel, Suurmetsas ja mujal). Luua metsa keskosas on saari ja tammi, mõisate puiestikkudes ja teede äärtel veel

pärni, vahtraid ja mitmesuguseid teisi puid ja põõsaid. Luual, kus neid on iseäranis palju, kasvab muu seas saksa päklikuid (*Juglans cinerea*), pöökpuid (*Fagus sylvatica*), suvikuuski ehk „laaritsaid“ (*Larix europaea*), Ameerika kuuski ja Siberi mände ehk „seedripuid“ (*Pinus cembra* ja *P. strobus*). Sarapuid on suuremal arvul Kaarepere metsas Nava mäel ja Kassinurme „Mägedes“. Hiljuti oli neid ka Roela Suurmetsas ja Linnamäel, kuid sealt raiuti nad maha hagudeks. Lodjapuid on rohkem Roela Suurmetsas. Kadakad on enamasti madalad; üks umbes 5.5 m kõrge, sirge tüve ja võrdlemisi laia käävõraga, kasvab Roela-Palamuse kirikutee ääres, Kallivere küla Kooli talu maal. — Põliseid puid metsades enam ei leidu. Aastat 30 tagasi oli veel Roela Suurmetsas, mis tol ajal alles puutumata, hiigla-kuuski kuni 4.5 m ümbermõduga. Puiestikkudes on ülivanu tammi, pärni ja pajusid.

Roela Suurmetsa hiiglakuuskedest nimetati kaht kõige suuremat „leivakuuskedeks“, sest kui „päike otse nende latva paistnud, siis teadnud teolised, et aeg olla käes leiba võtta“. Need „leivakuused“ ostis Tallinna muusikariistade-tehase omanik August Krustall ära.

Puiestikkude hiiglapuid on adjuutor E. Lundström hiljuti (1921. a. sügisel) mõõtnud. Kõige jämedam on arvatavasti Kuremaa mõisa pargis kasvav pärn, mille ümbermõõt 4.40 m. Sealsamas kasvab järve rannal hiigla-sanglepp, mis kõige jämedamast kohast 3.63 m. Luua puiestikus on haruldaselt jäme (ümbermõõt 3.14 m) suvikuusk, ja kirikuõpetaja aias Palamusel on ühe tamme ümbermõõt — suvel 1921 sooritatud mõõtmise järele — 3.5 m.

Viimaste aastakümnete jooksul on metsa palju maha raiutud. Nii näituseks Kaarepere laanes „Loppoja kuusik“ ja „Pääliku mets“ (end. Pikkjärve kõrtsist põhja pool) ning Roelas Linnamäe mets ja osa Suurmetsast. Mõisate jaotamisel läksid puiestikud jaolt uutele omanikkudele, kes nad nüüd karja tallermaaks on muutnud.

Tähtsamateks heinamaadeks on lõikheinastutega sood (Kuremaa järve ümbrus, Raadivere, Amme ehk Amedi, Visusi, Verioja ja Leedi sood). Turbarabadest on, peale Kaanjärve raba, Palamuse külast kirde pool asetsev Papi raba, Tõnusaare raba Kuremaa järvest edela pool, Tani soo Ehavere nõmmest lõuna ja kagu pool ning Ilmjärve raba lõunapiiril mainitavad.

Metsamarju ja seeni on kihelkonna kesk- ja lääneosas vähe. Rohkem on neid Roela metsades. Papi rabas leidub murakaid.

Veetaimede poolest on Pikkjärv ja Prossa järv rikkad. Suured alad on kupulehtedega (*Nuphar luteum* ja *Nymphaea alba*) kaetud ja kalda-äärteel kasvavad laiad kõrgastikud. Palju on ka hundinuie ehk

sudepurikaid (*Typha latifolia* ja *T. angustifolia*) ja ahvenheinu ehk penikeeli (*Potamogeton*). Kuremaa järve kõval põhjal kasvab peaaesjalikult kardheina (*Ceratophyllum*), mis moodustab kuni 0.5 m paksuse katte. Randadelt on levinud kaugele järve sisse pilliroog ja kohati (iseäranis edelarannal, Tõnusaare raba kaldal, kus põhi müdasem) kõrgas.

Loomad. Suuremaid kiskjaid elajaid ei leidu. Amme jões on nähtud üksikuid saarmaid. Salaküttimine sõjavõimude ja kohalikkude elanikkude poolt on viinud kitsed Luua metsas pea kadumisele. 1921. a. asutatud Kaarepere kütisalk on võtnud nad oma hoiu alla, kui ka fasaanid, keda väikesel arvul Luua metsas leidub. — Väärtuslikumaid kalu on vähe. Turbi tuleb muu seas Veriojas ette. Kuremaa järves on ahvenaid palju, Prossa järves ja Pikkjärves haige, linaskeid ja latikaid. Lutse leidub Amme jões ja Veriojas. Kalade arv, mis varemini iseäranis Pikkjärves suur, on vähenemas. Vähke on Kuremaa järves, mille lubjane põhi nende kohane, Amme jões ning Veriojas. Luua mõisa endine omanik v. Oettingen laskis neid ka Prossa järve, kuid tagajärjeta.

Maastikud. Pinnaehituse läbi tingitud viirulisus saab maastikuliselt veel tähtsamaks selle läbi, et ta peegeldub mitte ainult vete, vaid ka maistute ja asulate rühmituses ning liikimisteede asendis. Kirjude põlluruutude ja hallide teede võrguga kaetud pikergused voored tõusevad asustatud saartena sinavate järvede vahel või luhtade, rabade ja metsade üle, kus heinaküünid ja -kuhjad, turbatööstus, kari karjasega, kitsad jalgrajad või üksik veski paisjärve rannal ning sealsamas sirgejooneliselt üle orulampi jooksev maantee esindavad inimese mõju looduses. Elamud on enamasti kõrgendikkude nõlvadel, soiste madalikkude kasutusala piiril, või vähemalt tema läheduses.

Maastikuliselt on Palamusele iseloomustavate kohtadena mainitavad Palamuse ja Kaarepere kirikud ümbritsevate majarühmade ja aedadega, kaugelepaistev Kuremaa mõis ja puiestik Kuremaa järve loodetsas, avarad sood edelapiiril, Verioja lai moldorg ning kõige pealt tüübiline „järve- ja voo maastik“ kihelkonna edelaosas, kus Prossa ja Pikkjärv, Nava mägi, Nava küla ning Pikkjärve, Kaarepere, Prossa ja Luua mõisad majarühmade, metsade, puiestikkude, põldude ja ühendavate teedega moodustavad selgejoonelise ja vahelduva maastikulise üksuse.

INIMENE. *Elamud ja asulad.* Tüübiliseks talu elumajaks on harilik puust rehealusega ühise katuse all olev kahe- või kolmekambriiline sindel, tihti aga ka õlgkatusega ehitus. Katuse on enamasti täie kelba ja lahtise unkaga (uluotsaga), harvemini poole kelbaga.

Uuemad elamud on pea ikka täisviil-ehitused, rehealusest ja muist hoonest lahus, 4—6 tublisti valgema elutoaga. Tubadest hoitakse harilikult üks puhtam, mis võrastetua kohuseid täidab, kuna elutoad aga puhtuse suhtes mõndagi soovida jätavad. Mööbel enamasti lihtne, kodus valmistatud, kuid ka vabriku mööbel pole haruldane. Kõrvalhooned ehitatakse viimasel ajal kõige enam kivist ja enam-vähem ajakohaste nõuete järele.

Hoonete asetuses on valitsev keskõue-süsteem, kus majad asuvad ümber õue. Viljapuu-aed on harilikult elumaja otsas või taga, keeduvilja-aed aga viljapuu-aia või hoonete ümbruses, ega ole millegagi piiratud, kuna viljapuu-aeda pea alati ümbriseb planktara. Muud tarad, iseäranis tänavatel, on rõht- ja latt-tarad. Pärast vene sõda on hakatud mitmel pool tegema ka okastraat-tarasid.

Asulad on levinud üle kihelkonna harimiseks kõlbliku ala; vähe tihedamalt on neid Kuremaa järve ümbruses, sest siin asuvad Palamuse alevik ning suuremad külad (Kõduküla, Toovere jne.). Külad kuuluvad suuremalt osalt üksikõue-küla tüüpi, kus talud enam-vähem laiali pillatud igaüks oma krundi järele. Ahelkülasid tuleb peaaegalikult ette põhjaosas; tüübilistena võiks nimetada Kuremaa järve nõo idaserval olevaid Toovere ja Kõduküla, osalt ka kihelkonna loodeosas olevat Kassinurme küla. Sumbküla tüüpi esindab Palamuse alevik.

Liikimisteed. Ühendusteede suhtes asub kihelkond soodsais tingimuses, sest siit lähevad läbi Tartu-Tapa raudtee ning Tartu-Tallinna ja Tartu-Narva postmaantee, kuna kirikuteed kõigist kihelkonna osadest kiriku juurde kokku tulevad. Külavaheteed on, nagu harilikult, halvad, sest nende kruusatamist ei ole seni läbi viidud. Talveteist võiks mainida tähtsamatena: Palamuselt üle soo otse Kaarepere raudteejaama, Patjala külast Ellakvere kaudu Jõgevale, Kuremaa mõisast Roosna metsast läbi Kaarepere mõisa ja Palamuselt Roniveresse ja sealt Torma.

Raudteele pääsmist hõlbustab Kaarepere jaam, mis asub suveteed 8.1 km, talveteed 5 km Palamuse kirikust.

Majanduslised olud. Majandusliselt on Palamuse võrdlemise jõukas ja edasijõudev kihelkond. Põllumaa headus on keskmisest vähe parem, välja arvatud rohkem kruusased ja liivased marginaalmoodustuste alad (v. lhk. 10). Kihelkonna kõige parem põllumaa on Kuremaa järve ümbruses (Soomevere, Änküla, Kõduküla, Toovere jne.). Taludest on suuruse suhtes keskmised enamuses (v. lhk. 6).

Põllundust ja karjandust, mis on tähtsamaks ülespidamise allikaks, võib pidada Eesti olude kohta kaunis edenenuks; teataval määral ees sammub ses suhtes kihelkonna keskosa. Põllupidamine sünnib kuue, osalt seitsme põllu süsteemi järele. Põllutöömasinaid, nagu niidumasinaid, hobuserehasid, on peaaegu igas teises talus, muud masinad, mis tarvilikud uuema aja põhjalikuks põllunduseks, nagu kultivaatorid, taldrikäkked, reaskülvimasinad jne., puuduvad või neid leidub harva. Auru-viljapeksumasinaid tarvitavad võimaluse korral kõik talud. Karjakasvatuses on samati märgata edu. Taludes tõukarja ei peeta, seda leidub ainult mõisates (v. lhk. 6). Karja söödetakse ka juurikatega, mille kasvatamine viimastel aastatel on jõudsasti hakanud levima.

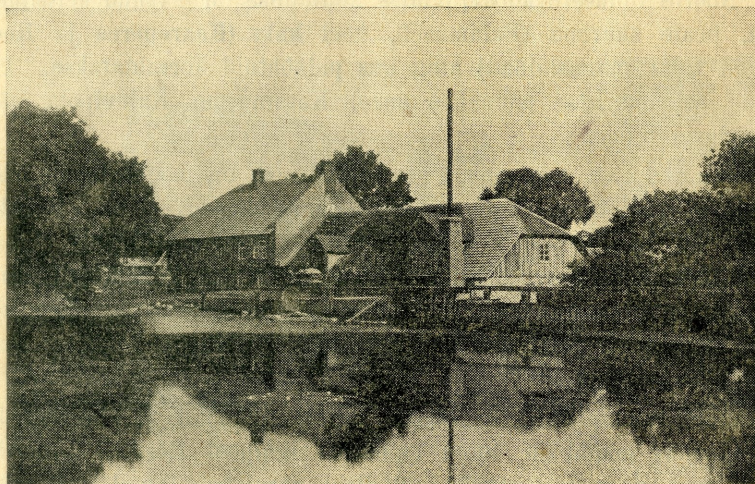
Aiandus on vähe arenenud, olugi et viimasel ajal on märgata edu. Viljapuu-aedu, kust saadakse peaaesjalikult omaks tarviduseks õunu, marju, kirsse jne., leidub küll enamasti igal talul, aga kultuuri nõuete kohaselt korraldatud aedu on siiski vähe. Ka keeduvilja kasvatamise peale ei panda just suuremat rõhku. Samati väike ja oma tarviduse piirides on ka mesindus. Kalandus on õieti väikese majanduslike tähtsusega. Püütakse järvedest peaaesjalikult talvel suure noodaga särge, ahvenaid, latikaid, linaskeid, haugu jne., kuna aga süvine õngedega, undadega, kuuritsatega jne. püük enam lõbuasi on. Kuremaa järvest püütakse ka veel väike ja kiisku.

Kihelkonna tähtsamad tööstusettevõtted on Kuremaa ja Luua mõisa piiritusvabrikud, Palamuse ühispiimatalitus ja Palamuse riidevärvimis-koda. Viimane teenib kuut kihelkonda. Teistest tööstusist on tähelepanav kõige pealt Enavere jahuveski (v. joon. 3), kuhu käiakse ka väljastpoolt kihelkonna piire, sest et teised ümbruskonna veskid täidavad ainult lihtjahvatuse ülesandeid, kuna siin on head püüli, kruubi ja tangu valmistamise sisseseaded. Veski töötab vee- ja aurujõul ja tal on omal elektrijõu-masin valgustuse otstarbeks. Edasi mainitagu Kuremaa mõisa piimasuhkru-vabrik, mis oli omal ajal esimestest kogu Vene riigis, kuid kahjuks viimaseil aastail seisma jäänud. Põllutöö ja tööstuse edendamiseks on kaasa aidanud majanduslised seltsid ja ühised. Et metsa kihelkonnas võrdlemisi vähe, siis veetakse põletuspuid osalt väljastpoolt kihelkonna piire (Visusi, Kaiavere ja Sõõru metsast) ja lõigatakse küttematerjalile turvast lisaks (Luua, Ehavere, Palamuse, Varbevere jt. rabadest). — Iseseisvaid käsitöölisi on rohkem Palamuse alevikus asumad (kellasepp, rätsepad, kingsepad, sepad jne.).

Kaubad tuuakse suuremalt osalt Tartust ja Jõgeva alevist. Müügi-aineteks on põllumajanduse tooted ja karjasaadused. Tööstus-

tooteist läheb turule piiritus ja aiasaadustest vähemal määral õunu ja marju. Mõnda minnes võiks mainida, et Roela Suurmetsast ka vene naised peipsiäärsetest küladest vaarmarju käivad korjamas, mis keediste näol oma tarviduseks, osalt ka turule lähevad. Nimetatud küladest toovad rändavad kaupmehed Palamusele kalu ja sibulaid, mida siin enamasti vilja vastu vahetavad.

Laata peetakse aastas kolm korda: 23. märtsil ja 18. nov. end. Pikkjärve kõrtsi juures ning 6. nov. end. Kassinurme kõrtsi juures, kus kaubeldakse peaaesjalikult loomade, veo-abinõude, puuanumate ja teiste majapidamises tarvisminevate asjadega.



3. joon. Ehavere veski ja paisjärv.

E. Vittofi foto.

Majandusliseks keskuseks on Palamuse alevik, kus, nagu nägime, mitmed tööstusettevõtted asuvad ning kus üle 200 elaniku. Alevikus on kaks elektrijõumasinat, mis osalt ka eramaju valgustavad.

Vaimline elu. Usuliselt on kihelkond valdavas enamuses luteriusuline, apostl.-õigeusulisi on ainult 300 hinge ümber. Lahkusulistest nimetatagu Tartu baptistide koguduse „Betheli“ Kaarepere osakond (Patjalas), millel ainult mõnikümmend liiget; omal ajal on olnud Naval ka vennastekogudus. Luteri usu jumalateenistusi peetakse ka mõnes koolimajas (Vassevere-Kalliveres ja Varbeveres) ning Nava palvemajas.

Ebauskudega ühenduses olnud rahva kombed on kadunud ja peetakse neid ainult veel naljaks; võiks nimetada mai- ja jaanitule tegemist ning mardi- ja kadrisandis käimist. Maitule põletamise komme on sisse toodud Tartu linnast, kus üliõpilased juba ammust ajast maid tuletegemisega pidulikult vastu võtsid.

Pidulikkude sündmustega ühenduses olevaist kombeist võiks nimetada: varrudel vee katusele viskamist, vaderite jooksmist, hamba- raha andmist; pulmades pulma kinnivõtmist, krantsimängu j. m. Talgnuid peetakse vähe; tulevad ette veel sõnnikuveo ja rehepeksu talgud.

Noorte inimeste koosviibimise kohtadeks on saanud seltsimajad, mida, peale suurima (Palamusel), veel kaks (Kaareperes ja Roelas, endised valla magasiad) ning kus piduõhtuid korraldatakse. Peale pidude seltsimajades pannakse suvel Kassinurme Kalevipoja süngil suvepidusid toime.

Hariduse edenemise võimalused on moodustanud majandusline jõukus, linna lähidus ja head ühendusteed Tartuga. Keskkooli õpilaste kui ka ülikoolis õppijate arv on hakanud iseäranis viimaseil aastail kasvama. Esimesi on (1921) 52, teisi 7. Vanem põlv kuulub küll veel ajajärku, kus koolikäimine oli seotud suuremate majandusliste ja teiste raskustega, on aga hoolimata sellest algkooli hariduse saanud ja kõik kirjaoskaja.

Kihelkonna piirides on olemas ainult algkoolid ja üks kutsekool. Rahvakoolide majad on, nagu enamasti igalpool Eestis, ehitusviisilt vanaaegsed ega vasta kaugeltki nüüdisaja tervishoidlikkudele ja teistele nõudeile. Kaarepere kool asub Vene valitsuse ehitatud ruumikamas kivihoones, kuna Palamuse koolil veel omi ruume ei ole ja on sunnitud töötama alevikku mööda klasside viisi laialipillatult. — Hariduslisel alal on seltsidest nimetamisvääriolist tegevust avaldanud Kuremaa ja Kaarepere Tuletõrjijate-seltsid ja Roela Rahvaraamatukogu Selts, korraldades raamatukogusid, koosolekuid, pidusid, näitemüike jne. Neil on omad laulu- ja muusikakoorigid ja asjaarmastajate näiteseltskonnad.

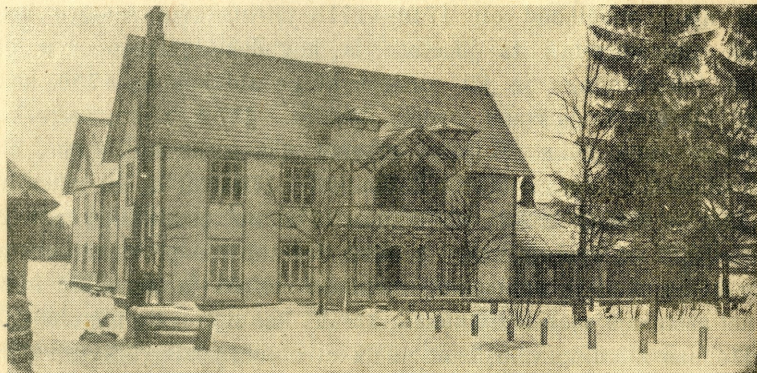
Ühiskondlikkudes vahetades on rahvas üldiselt teadlik, võib siiski öelda, et need ei ole teravad. Taluperemehed on oma huvide kohaselt enam organiseeritud, kuna töölised, kuigi neil Palamusel oma eriorganisatsioon olemas, sellesse võrdlemisi väikesel arvul kuuluvad.

Nagu majanduslises suhtes, on ka vaimlise elu keskuseks Palamuse. Siin on kirik, 6-kl. algkool, apteek, postkontor, telefoni

keskjaam, vallamaja ja Kuremaa Tuletõrjajate-seltsi maja (pidusaalis iste-kohti 305) võrdlemisi hästi ja ajakohaselt korraldatud näitelava ja kõrvalruumidega, mis seisab ses suhtes esimesel kohal kogu Tartu-maa külaseltsimajadest (v. joon. 4).

Kihelkonna vaimlise elu teise ja vähema keskkoha moodustab Kaarepere raudteejaama lähedal olev Suur-Aruküla, kus asub apostliku õigeusu koguduse kirik, 6-kl. algkool, postiagentuur ja vallamaja.

Tervishoidlikud olud on kihelkonnas Eesti maaelu kohta kesk-pärased ja on viimasel ajal kiiresti muutumas paremuse poole jõukuse ja iseäranis hariduse tõusuga. Kodune puhtus ja muud tervishoidlikud nõuded on loomulikult kõige puudulikumalt tähele pandud



A. Mälsoni foto.

4. joon. Kuremaa Tuletõrjajate-seltsi maja Palamuse alevikus.

vaesemate elanikkude, nagu vabadikkude ja mõisatöölise kitsastes eluruumides, kuid ka jõukamates taludes jääb ses asjas soovida nii mõndki; näituseks ei ole siin lahus-sööginõude tarvitamine veel kaugeltki üldine. Väiksemate haiguste ja haavade parandamiseks tarvitatakse sagedasti veel omi koduseid rohte, üldiselt tarvitatakse enam-vähem tõsisematel haigusejuhtumistel arsti abi. — Suuremad külgehaakavate haiguste liikumised on viimasel ajal kihelkonnast enamasti mööda läinud. Ainult 1905. a. suvel lagunes verine kõhutõbi (*Dysenteria*) kaunis laiali ning 1918. a. influentsa („Hispaania haigus“). — Arst elab kihelkonna keskosas, Luua mõisas, apteek asub, nagu eespool nimetatud, Palamuse alevikus, kus ka ämmaemand töötab. Haigemaja puudub.

AJALUGU. Palamuse (vanasti dokumentides: Palmisse, Palmis, Polms, Paldessen, Pallamahl) on meie maa esimesi kihelkondi; juba 1234 on teateid siinsest plebaanist Theodoricus'est. Alguses allus Palamuse kihelkonnale ka naaberkihelkond Maarja-Magdaleena, mille kirikut 1380 — tol ajal veel Palamuse abikirikut — tuntakse kui „uut“ vastandiks „vanale“, Palamuse kirikule. Katoliku ajal oli olemas veel teine abikirik — püha Johannese kabel — arvatavasti praeguse Roela mõisa lähedal, Suurmetsas. Poola ajal olnud mainitud kabel jesuiitide käes, 1680 on sellest ainult veel ase järel. Aastast 1627 on kogudusel esimene luteriusuline õpetaja; 1641 lahutatakse Maarja-Magdaleena kihelkond Palamusest iseseisvaks kihelkonnaks. Rootsi aja lõpul on Palamuse võrdlemisi jõukas kihelkond 220-ne taluga. Raskesti kannatas see aga Põhja sõja ja sellega kaasas käiva katku ajal; kihelkond oli 1710—1718 täiesti oma saatuse hooleks jäetud, siis ühendati ta jõuetuse ja koguduse väikese arvu pärast Laiuse kihelkonnaga ja jäi viimase külge abikirikuks 1756. aastani, millal jälle sai iseseisvaks ja oma õpetaja. 1752. a. on, nagu vanast kirikuraamatust näha, Patjalas maetud üks surnu külakalme, nähtavasti viimane niisugune matus Palamusel. 1766 on kihelkonnas ainult 170 talu ja umbes 2200 elanikku; 1775 on elanikkude arv 2991. 1819—1823 on õpetaja Kolbe pannud ise rahvale perekonnanimed, et mitte külakupjad ja valitsejad ei annaks inetuid ja rumalaid nimesid. Läänud aastasaja usulisil liikumisel, kreeka-katoliku usku üleminekul jne. kihelkonnas mainimisvääriiselt pinda ei olnud, peale väikese vennastekoguduse liikumise iseäranis Nava ümbruses. Ei tulnud ette ka hulgalist väljarändamist; küll võiks aga mainida, et 1820. a. ümber ühe terve küla (Järvepera) elanikud Karksi, Helme ja Paistu kihelkonnast on sisse toodud. — 1892 asutati Sinodi käsukirjaga Kaarepere õigeusu kogudus, mis ühendab eneses osa Saduküla, Laiuse, Saaremõisa ja Lätte kogudusest, kokku 640 hinge. On sest saadik kahanenud, iseäranis 1900—1910. 1910 lõpul oli kogudus veel ainult 299 hinge suur. 1908 asutati eespool-nimetatud Tartu baptisti koguduse „Betheli“ Kaarepere osakond, mille 50-est liikmest elab kihelkonnas ainult 28.

Talude ostmine algas kihelkonnas 1852, mil osteti Luua mõisalt 4 talu (Sepa, Pärnu, Preediküla ja Annuka). Pärnis ostuaeg algas 1864, kui Kuremaa mõis ja siis ka Luua mõis hakkasid suuremal arvul talusid müüma ja oma talud mõne aasta jooksul suurelt jaolt ära müüsidki. Teised mõisad algasid müügiga alles hiljemini, seitsmekümnendail aastail, aga üldjoontes on suurem osa talusid juba kaheksakümnete aastate keskpäigaks ostetud. Esimeste ostjate hulgas oli palju Viljandimaa mehi.

Ostuaega üksikutes valdades ja mõisates näitab umbkaudu järgmine tabel (kokku seatud Tartu-Võru Rahukogust saadud andmete põhjal):

Vald ja mõis	Esimesed ostmised	Suurim ostmise hooaeg	Viimased ostmised (üksikud talud)
Kuremaa vald:			
Luu	1852 (4 talu)	1867 (25 talu)	1904
Kuremaa	1864 (7 talu)	1866—73 (keskm. 6 talu aastas)	
Imukvere	1872 (2 talu)	1872—95 (kuni 3 talu aastas)	
Kudina vald:			
Kudina	1871 (3 talu)	1872—73 (27 talu)	1908
Kaarepere vald:			
Visusi	1865 (1 talu)	1881 (2 talu)	?
Kaarepere	1878 (2 talu)	1883 (17 talu)	1911
Kassinurme	1909 (4 talu)	1910 (7 talu)	
Roela vald:			
Roela	1873 (2 talu)	1885, 1894, 1897 (4—5 talu aastas)	1903

Valdade ühendamine sündis, nagu mujalgi, 1892 ja 1893. Nimelt ühendati praegune Kuremaa vald end. Kuremaa, Luua, Imukvere (ja Võikvere) kogukonnast; praegune Kaarepere vald end. Kaarepere, Kassinurme (ja Visusi) kogukonnast; Roela vallast kuulub kihelkonda ainult osa end. Roela ja Kudina vallast (osa end. Kudina kogukonda). Kuremaa valda liideti 1921 Järvepera küla, mis seni kuulus Kaarepere valda.

Uuema aja sündmusist on kihelkond seisnud võrdlemisi kõrval. 1905. a. oli rahulik, kui mitte arvesse võtta valdades peetud koosolekuid, mil nõuti kõrtside sulgemist, teedetegemise korra muutmist jne. Sellegi pärast toodi Kaareperre ja Roelasse karistussalgad ja nuhelti „ässitajaid“. 1910 ümber toodi mitmesse mõisa Lõuna-Venemaa saksa asundusist asunikke töölisiks, kuid neist on järel ainult mõned perekonnad, kes siiski moodustavad kihelkonna muukeelsete elanikkude enamiku. Teised läksid suurelt jaolt tagasi. Järelejäänud osa on eestistumas.—1917. aasta sündmused läksid rahulikult harilikku teed, ka järgneval okupatsiooniajal oli rahulik. Vabadussõja ajal jäi kihelkond puutumata otsekohesest sõjategevusest, ja rüüstamata niihästi mõisad kui ka talud. Kuigi enamlaste väed kihelkonnast läbi käisid ja mitu nädalat ümberringi seisid (Mõisamaa mõisas, Jõgeval ja Tormas), oli tegelikult võim Palamusel kohaliku kaitseliidu käes ja seepärast võis naabruses (Puurmannis ja Visusis) seisev Kuperjanovi väeosa samal ajal Palamusel niihästi mobilisatsiooni läbi viia kui ka osalt sunduslikku laenu sisse nõuda.

Koolid said alguse 1765. a. patendi (käskkirja) põhjal; 1766 öeldakse igal mõisal kool ja kiriku juures köstrikool olevat; ainult Imukverel ei olnud kooli, see asutati alls 1774. Järgmisel aastal (1775) oskab kogudusest (2991 hinge) lugeda 1269 inimest. 1804 öeldakse igal kihelkonna mõisal olevat 1 või 2 kooli. Sest ajast saadik töötab kihelkonnas pea vahet pidamata 13—14 kooli ja nimelt: Änkülas, Kõdukülas, Mõisamaal, Eerikveres, Suur-Arukülas, Patjalas, Kassinurmes, Naval, Süvalepas, Maarlas, Kalliveres, Vasseveres ja Varbeveres ja ajutiselt ka mõnes muus külas. Peale selle asutatakse 1824 kihelkonnakool, mis ka vahet pidamata töötab. Võiks mainida, et õpetajate hulgas töötab 1819 ja 1823 vahel ka üks naisõpetaja, kelle agarust kiidetakse ja kes täisõiguslikuna koolikonvendist osa võtab. Kirjaoskamatute hulk kahaneb nähtavasti jõudsasti: 1834 ning 1870 oskavad leerilapsed kõik lugeda, kuigi mõned puudulikult, samati ka 1880 ja 1905. — Läänud aastasaja lõpul hakatakse koole sulgema ja ühendama, mille põhjuseks öeldakse õpilaste vähesus, majade lagunemine ja rahaline kitsikus. Peapõhjuseks näib ometi olevat venestamispüüe, mille teostamiseks avatakse, poolsunduslikult, riigilt toetust saavad ministeeriumikoolid ja vene kirikukoolid, sulgedes või ühendades sealjuures tihti vallakoole ja lõdvendades valvet sunduslike kooliskäimise üle. Teiseks põhjuseks võiks nimetada algavat laste voolu linna koolidesse ja osalt vahest laste arvu kahanemist. Kõige pealt ühendatakse Eerikvere kool Mõisamaa kooliga. 1884 asutatakse Suur-Arukülla Kaarepere õigeusu kihelkonnakool, mis aga suure vaevaga töötab. 1895 lõpetab Kallivere kool oma töö ja ühendatakse Vassevere kooliga. 1896 jääb seisma Patjala ja Suur-Aruküla kool. Nende asemel hakkab töötama Arukülas haridusministeeriumi algkool. Siis jäävad seisma: 1897 Süvalepa, 1911 Änküla, 1917 Kassinurme, 1918 Kaarepere õigeusu kihelkonnakool. 1919 moodustatakse Palamuse kihelkonnakool ümber esiti 4-klassiliseks, hiljemini praeguseks 6-klassiliseks algkooliks. 1921 suletakse Kõduküla kool õpilaste vähesuse arvu pärast ja ühendatakse eelmisega. Samal aastal lõpetab Maarla kool tegevuse; ta ühendatakse Vaidavere kooliga ja töötab edasi Kudina mõisa härrastemajas, Maarja-Magdaleena kihelkonnas.

MUINASJÄÄNUSED. *Kiviajast* on üks leid: katkise õigeseljaga kirve osa — 1920 Toovere küla Sepa talu maalt.

Nooremast rauaajast on kustki Imukverest umbes 1867 leitud pronks-käevõru. Samast ajast on olnud kalm Suur-Aruküla mäe lõunapoolsel nõlval, mainitud küla Kooli talu põllus, mis ära lõhutud 1895, ja seejuures leitud pikk pronks-rinnakee, mõned kuljused ja muid asju.

Kivivaresid, mis tõenäiliselt on raua-aegseid kalmi, on teada 5: 1) „Kabelimägi“ Nava küla Pärtli talu maal (Nava mäe lõunaotsal); 2) Pikkjärve mõisa põllus, vähe ida pool raudteed ja lõuna pool Pikkjärve-Visusi teed; 3) Kassinurme küla lõunapoolses otsas Müüri talu põllus, raudtee ja maantee vahel; 4) eelmisest mõnikümmend meetrit lõuna poole, Kassinurme mõisa, nüüdse uue krundi nr. 12 põllus; 5) Toovere küla Udu talu põllus, põhja pool Toovere-Kuremaa teed. — Linnamägesid on 3: 1) Roela mõisa alal, umbes 1.6 km mõisast kagu poole; 2) „Kalevipoja säng“ Ehaveres, Amme jõe ääres, Lõua mõisa metsas, mõisast 2.5 km kagu poole; 3) „Kalevipoja säng“ Kassinurme küla Saaremaa talu maal, küla põhjapoolses otsas.

Ajalt ebamäärasest mälestusist on teada ohvikivi aukudega Süvalepa küla Märtsina-Toomari talu põllul — üsna Eerikvere küla piiril, Palamuse-Kudina tee lõunapoolsel äärel. Mainitagu ka allikas „silmahaigusi parandava jõuga“, mis Kaarepere-Palamuse kirikutee lõunapoolsel äärel, Sääsküla veskist ja Amme jõest mööda teed umbes 150 m edela poole.

MÖISAD. *Kuremaa mõis* (saks. Jensel) samanimelise järve põhjalkadal, kirikust 7.9 km põhjaloode poole. Orduaja lõpul oli v. Wrangell'i soo käes. Poola ajal võeti ära, kuid v. Wrangell'id ostsid selle tagasi. Langes hiljemini v. Ungern-Sternberg'ide kätte ja jäeti neile ka rootsi reduktsiooni ajal. 18. aastasaja teise poole on Pistohlkors'ide käes, siis ostab Liivimaa Krediit-ühing selle, kelle järgi veel lühikest aega on R. W. v. Liphardt'i omanduseks, kuni 1834 läheb ostuteel v. Oettingen'itele, kelle käes oli kuni ülevõtmiseni 1920. Kuremaa mõisaga on, niikaugele kui teated ulatuvad, olnud ühendatud Palamuse kiriku patroonaadi-õigus. — Praegu peetakse mõisat riigi arvel karjakasvatuse peavalitsuse poolt, kel siin Angelni kari ja karjakasvatuse kool. — Juurdekuuluv *Soomevere* karjamõis planeeriti ja jagati 1921. a. — Härrastemaja — kiviehitus — umb. 80 a. vana, on kõige suurem ja omast kohast toredam kogu kihelkonnas.

Lõua mõis (saks. Ludenhof) on 6.5 km Kaarepere jaamast ja 3.8 km kirikust, Ehavere voore edelanõlval. Oli piiskopi valitsuse lõpul v. der Luden'i soo käes, kellest ta nähtavasti on oma nimegi saanud. Poola ajal oli järjestikku mitme omaniku käes. Gustav Adolf annab mõisa 1626 oma sekretärile Fägräus'ele, kelle sugu hiljemini, aadlikuna, kannab nime v. Strömfeld. Langes reduktsiooni alla, restitutsioonil said selle jälle v. Strömfeld'id Norrköpingi meeslääni õiguse põhjal. 18. aastasajal käib mõis mitmel korral käest kätte (kusjuures muu seas 1765 seni Lõuale kuulunud Vaidavere küla müüakse Kudina mõisale). On teiste pidajate hulgas vähe pikemat aega v. Münnich'ite käes. 1831. aastast oli v. Oettingen'ite käes. — Mõis planeeriti ja jagati 1921 ühes juurdekuuluvate karjamõisate *Prossa* ja *Ehaverega*, mis mõne aastakümne eest osalt mõisa-, osalt talumaade ühendamise läbi asutatud. — Härrastemaja on uuema aja (kuigi vanadel müüridel) kiviehitus, võrdlemisi nägus.

Kaarepere mõis (saks. Kersel, varemalt ka Waltershof), Kaarepere jaamast 3.2 km kagu poole, Prossa ja Pikkjärve loodeotsade kohal. Läks 17. aastasaja esimesil aastail Scharenberg'ide kätte, kelt nähtavasti saanud praeguse eestikeelse nimetuse. Võiks mainida, et 1667 läks enne selle mõisa järele olev Väike-Aruküla ja Süvalepa küla Kudina mõisale, mille eest vastu saadi muu seas Järvepera, mis kuni 1921. aastani kuulus Kaarepere valda. Mõis oli 18. aastasajal v. Stackelberg'ide ja siis v. Rosenkampff'ide käes. 19. aastasajal käis ta mitu korda käest kätte, kuni 1876. selle ostis Luua mõisa omanik v. Oettingen. — Kaarepere järgi oli *Järvepera* ja *Pikkjärve* karjamõis. Esimene on juba paarkümmend aastat mõisast eraldi, eraomanduseks müüduna; ühes viimasega võeti mõis 1920 üle ja peetakse riigi arvel. — Kaarepere härrastemaja on lihtne ühekordne puuehitus.

Roela mõis (vanasti Suurmõis; saks. Rojel, vanasti Brackelshof), kirikust 11.8 km idakirde pool, pea kihelkonna piiril. Vanasti nähtavasti v. Brackel'ite soo omandus, aga juba orduajal v. Wrangell'ite päralt, kelle kätte jääb kuni 18. aastasaja alguni. Reduksioon ei puutunud mõisat. Peale lühikest aega paari muu soo käes, läks ostuteel v. Liphardt'ite kätte 1725 ja jäi nende omaks ülevõtmiseni 1920. Peale ülevõtmist renditud endisele omanikule. — Härrastemaja kahekordne kiviehitus.

Kassinurme mõis (saks. Kassinorm, vanasti ka Rehefer), lääne pool raudteed, 2.8 km Kaarepere jaamast. Kassinurme mõis on sündinud endisist Kudina küladest Kassinurmest ja Reheverest, mida alles küladena mainitakse 1626. On käinud sagedasti käest kätte, vähe pikemat aega olles v. Wrangell'ite ja v. Ungern-Sternberg'ide käes. Oli viimati 1875. aastast v. Samson-Himmelstjerna'de käes. Planeeriti ja jagati 1921. — Härrastemaja lihtne ühekordne kiviehitus.

Imukvere mõis (saks. Immofer, vanasti ka Brinken'hof), kirikust 9 km kirdes, kihelkonna piiri ääres. On, nime järele otsustades, kunagi olnud Brinken'ite soo omandus. 1631 kinnitas Gustaf Adolf selle täisi metsa alla jäänud mõisa Joh. Dobrowitz'ile. Hiljemini vaheldusid mõisa-omanikud tihti: mõis oli teiste hulgas v. Taube'de, v. Saltza'de, v. Tiesenhäusen'ite, v. Dannenstern'ide ja v. Stackelberg'ide käes. 1859 ostis selle Nik. v. Klodt ja oli tema soo käes kuni 1907, mil Kuremaa mõisa omanik v. Oettingen selle ostis. On üle võetud; planeeriti ja jagati 1921. — Härrastemaja vana ühekordne puuehitus (kohati telliskivi-vooder) sammeldunud laastukatusega.

KIRIKUD, PALVEMAJAD, SURNUAIAD. *Palamuse* (Püha Bartolomäuse) *kirik* on ehitatud maakivist, arvatavasti juba 13. aastasajal, ja on tõenähtlikult olnud kolmelaevaline. Aastasadade jooksul on ta palju kannatanud, võlv on hävitatud peale altariruumi, nii et nüüd kiriku pearuum on puulaega; ka teisi parandusi ja uuendusi on tehtud. Kirik ei ole köetav. Torn on ehitatud 1800 ümber renessansi stiilis; altar — suur puulõiketöö, milles 3 pilti: õhtusöömaaja sisseseadmine,

Kristuse ristisurm ja ülestõusmine — on pärit 1696. a., tundmatu isiku töö; samast ajast on arvatavasti ka kantsel; kell on 1778 Tallinnas valatud, orel Tartus 1861 ehitatud. Tähelepanemis-väärilised on kirikus 3 hauakivi — paeplaadid — pealkirjadega saksa ja ladina keeles 15. aastasaja keskelt (v. kirjandusl. allikad).

Kirikul on 0.5 km eemal, Palamuse-Kudina tee ääres, 2 *surnuaeda*, vana — õnnistatud 1773 ja laiendatud 1822, uus — õnnistatud 1905.

Kaarepere apostliku õigeusu (Püha Evfiimiusse ja Püha Egiptuse Maria) *kirik* ehitati 1896 — 98 suuremalt jaolt esimese preestri Evfiim Verhoustinski ja teiste annetust Sinodi toetusel. Ristikujuline ehitus, ei ole köetav. *Surnuaiaks* on maa kiriku ümber.

Vennastekoguduse palvemajas (ehitatud 1818) Nava külas, millel nüüd oma kogudust ei ole, peab aeg-ajalt kirikuõpetaja jutlusi.

Baptistide koguduse („Betheli“ osakonna) *palveruim* — talu otsa ehitatud tuba — on Patjala külas. Tema läheduses on ka väike *matusepaik*.

Perekonna matusepaik on v. Oettingen'itel Kuremaa mõisa metsas, Kuremaa-Laiuse tee ääres, Kuremaa mõisast 1 km kaugel.

RÄNDAJALE. 1. Järve- ja vooremaastik kihelkonna edelaosas. Kaarepere jaamast maanteed mööda Kaarepere mõisani (3.2 km), sealt Nava mäele (v. lhk. 8), kust ilus väljavaade Pikkjärvele ja Prossa järvele (v. lhk. 14), edasi Prossa karjamõisast mööda ja läbi Luua metsa põhjapoolse osa Luuale (Kaarepere mõisast — käik Nava mäele arvesse võetud — 4.3 km), kus suurepärase puestik haruldaste ilupuude ja -põõsastega (v. lhk. 17). Rännakut võib jätkata kas Ehavere veski kaudu ja läbi Ehavere nõmme või Põdra metsavahi majast



E. Vittofi foto.

5. joon. Palamuse kirik.

mööda ja üle Põdra voore, kus ilus puistee, Nava nõmmele (v. lhk. 10) esimesel juhtumisel Luualt 3.8 km, teisel 2.3 km) ja sealt üle Luukasilla ja Kubja nõmme ning Aleja ja Pikkjärve mäel (v. lhk. 8) jooksvat Tartu-Tallinna maanteed mööda (väljavaade Pikkjärvele ja Visusi metsa ja soode üle!) tagasi jaama (Nava nõmmelt 7.4 km). Terve ringkäik Ehavere veski kaudu 23.5 km, üle Põdra voore 22 km. — 2. Kassinurme „Mägede“ häilude ala (v. lhk. 11) ja „Kalevi poja säng“ (v. „Muinasjäänused“, lhk. 27). Maanteed mööda 6.5 km Kaarepere jaamast. — 3. Palamuse alevik ja kirik (v. „Kirikud jne.“, lhk. 28). Maanteed mööda 8.1 km, jalgrada mööda üle soo (märg!) 5 km jaamast. — 4. Kuremaa mõis (v. „Mõisad“, lhk. 27) ja järv (v. lhk. 13 ja 14). Maanteed mööda Patjala küla kaudu 14.1 km jaamast, Palamuse külast 7.9 km. — 5. Nendele, kes pikemate rännakutega harjunud, kellel aega rohkem ning kes soovivad saada ülevaadet tervest kihelkonnast, soovitatakse järgmist rännakukava. Kaarepere jaamast Kaarepere mõisa kaudu ja üle Nava mäe (ilus väljavaade!) ning Nava küla ja Ehavere veski kaudu (või üle Põdra voore, mille läbi tee jääb 1.7 km lühemaks) Luuale (8.5 km; v. eespool nr. 1). Mööda minnes võib (Ehavere teed tarvitades) käia ka Kullamäge (v. lhk. 10) vaatamas, mille läbi tuleb 0.5 km juurde. Luualt Säasküla veski mööda Palamusele (3.5 km; v. eespool nr. 3 ning lhk. 21 ja 22) ja Eerikvere küla kaudu üle vähe vahelduva lainja moreenlagendiku jää-aegse ürgoru (v. lhk. 12) serval asetsevasse Kudina mõisa (Palamuselt 7 km). Ürgoru pahempoolisel (lääne-) veerul selged moreeni ja moreeniliiva läbilõiked; oru põhjal, maanteest lõuna pool (Maara-Magdaleena piirides), ebaselge oru-veelahe. Kudinalt külateed mööda Aruküla kaudu ning Roela Suurmetsa (v. lhk. 16 ja 17) serval asuvas metsavahimajast (sügav kaev, v. lhk. 16) mööda Roela mõisa (7 km) ning sealt Linnamäele (v. lhk. 9 ja 27) ja Tartu-Narva maanteele ning seda ja Kullavere oru (v. lhk. 15) pahempoolset serva mööda Vasvere servakuhjatiste alale (Roelast 6 km), kus huvitavad, soost tõusvad vallseljakud (v. lhk. 11). Roela vallamajast ja Vassivere-Kallivere koolist mööda tagasi Roela mõisa (3 km), kust kirikuteed mööda lamedate, põldudega kaetud voorte üle Tooveresse (9.5 km). Tee viib üle Verioja orulammi ja tõuseb pikkamööda, jättes mõned voore nõlva uuristunud sätkorud (v. lhk. 10) ja liiva-augud pahemale poole, üles Kallivere-Ronivere voorele, kust avaneb lai väljavaade orundiks laieneva Verioja moldoru üle (v. lhk. 15). Tooverest on Kõduküla ja Soomevere kaudu (jaolt tüübilised ahelkülad, v. lhk. 19) Kuremaa mõisa (v. lhk. 27) 6.4 km, edasi Patjala-Mõisamaa kaudu Kassinurme „Mägedesse“ (v. eespool nr. 2) 8.5 km ning sealt Kaarepere jaama 6.5 km. Seega kokku 68 km ümber, mille võiks jagada kolme päeva peale: esimesel päeval näit. 20 km (Kaarepere jaamast Kudina mõisani), teisel 26 km (Kudinalt Toovereni), kolmandal 22 km (Tooverest tagasi jaama). Kõige lühemat teed mööda, nimelt Kaarepere ja Prossa mõisa ning Mõisamaa, Eerikvere ja Maarla küla kaudu (jaolt halb külatee!), on Kaarepere jaamast Roela mõisani 17.2 km.

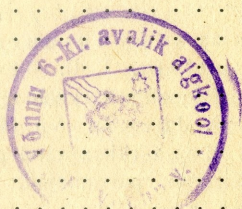
KIRJANDUSLISED ALLIKAD. *Jahrbuch für Genealogie, Heraldik und Sphragistik*, 1911, 1912 u. 1913. Mitau 1914. — *Körber, Ed. Phil.*, St. Bartholomaei und seine Prediger (käskirjana Palamuse kiriku arhiivis). — *Lundström, E.*, Hiiglapuud Eestis. „Postimees“, 1921, nr. 294. — *von zur Mühlen, L.*, Der geologische Aufbau Dorpats und seiner nächsten Umgebungen, Sitz. Ber. d. Naturforscherges. bei d. Univ. Dorpat XXI, lhk. 1—68. Dorpat 1912. — *v. Stryk, L.*, Beiträge zur Geschichte der Rittergüter Livlands, I. Dorpat 1877. — *Westrén-Doll, A.*: 1) Vornamen estnischer Personen, die in alten St. Bartholomäischen Kirchenbüchern verzeichnet sind, Sitz. Ber. d. Gel. Estn. Gesellsch. 1912—20, lhk. 167; 2) Im St. Bartholomäischen Kirchspiel gebräuchliche volksetymologisch gebildete Bezeichnungen für Arzneien, sealsamas, lhk. 169; 3) Drei alte Leichensteine in der Kirche zu St. Bartholomäi, sealsamas, lhk. 173; 4) Die St. Johanniskapelle im Kirchspiel St. Bartholomäi, sealsamas, lhk. 174. — *Kaartidest on kõige tähtsam 1-verstaline topograafiline kaart, mille järele kõrgused ja kartomeetrilised andmed on välja arvatud.*

ARHIIVID. Mainimisvääriline ainult Palamuse kiriku arhiiv, milles raamatud algavad 1834. aastast (on ka üksikuid vanemaid dokumente, protokolle ja raamatuid, alates 1627. aastast).

[KAASTÖÖLISED. Palamuse Kodu-uurimise Seltsi liikmed: õp. A. Arold (Roela vald), prof. Dr. J. G. Granö (kirjutanud peatükid „Loodus“ ja „Rändajale“; morfoloogilised, geoloogilised ja kartomeetrilised andmed; toimetustöö), üliõp. O. Jürgenson (Kaarepere vald), üliõp. G. Kimmel (arvustik), üliõp. H. Mora (kirjutanud peatükid „Ajalugu“, „Muinasjäänused“, „Mõisad“ ja „Kirikud, palvemajad, surnuaiad“; ajaloolised ja statistilised andmed), õp. A. Mälson (Kuremaa ja Kudina vald), vallasekr. F. Saag (Kaarepere vald), vallasekr. O. Teppan (Kuremaa vald), praost A. Westrén-Doll (arvustik, ajalugu, kirikud, kirjandus), üliõp. J. Õunapuu (kirjutanud peatükid „Arvustik“ ja „Inimene“; statistilised andmed). — Peale nende on kaasa aidanud: prof. Dr. H. Koppel (järved, kalad), üliõp. E. Kant (Kuremaa järve kaart).]

Sisukord.

	Lhk.
Eessõna	3
Asend	5
Arvustik	5
Loodus	7
Pinnaehitus	7
Veed	13
Taimkate	16
Loomad	18
Maastikud	18
Inimene	18
Elamud ja asulad	18
Liikimisteed	19
Majanduslised olud	19
Vaimline elu	21
Tervishoidlikud olud	23
Ajalugu	24
Koolid	26
Muinasjäänused	26
Mõisad	27
Kirikud, palvemajad, surnuaiad	28
Rändajale	29
Kirjanduslised allikad	31
Arhiivid	31



www.books2ebooks.eu