

A-9746_{IV}

HOIDKE
KODUMAA MUISTSEID
MÄLESTUSMÄRKE!



HARIDUS- JA SOTSIAALMINISTEERIUMI VÄLJAANNE
TARTUS 1929.

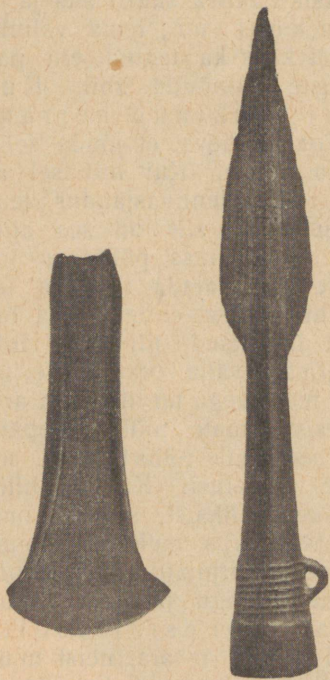
Tartu Riikliku Ülikooli
Raamatukogu

83936

Inimkonna kui ka iga üksiku rahva suurimaks ja jäädavamaks saavutuseks on tema kultuur, tema vaimline looming, millega alati käib käsi käes ka teatud elu paremale järjele säädmine tehniliste abinõude abil. Kuid ometi pole see kultuur tekkinud korraga, vaid iga rahvas on kulutanud palju vaeva, et jõuda sellele kultuurastmele, millel ta praegu seisab. Kui nüüdsel ajal tehnilised saavutused — elekter, raadio, lennuasjandus jne. — hiiglakiirusega järgnevad teineteisele, siis on see ainult võimalik seetõttu, et meil on juba olemas põhi, on juba olemas kultuursaavutusi, millele võib rajada ikka ja ikka jälle uut. Nagu lapsel kulub hulk aega, enne kui ta õpib omi liikmeidki otstarbekohaselt liigutama, nii vajas inimkond palju aega enne kui ta jõudis välja praegusele kultuurastmele, ja kõik see, mida me praegu tarvitame ja arendame edasi, põhjeneb meie esivanemate tööl. Seepärast õppigem seda tundma ja olgu see meile püha! Kuid selle tundmaõppimiseks polegi palju võimalusi. Kui me hilisemast ajast saame teateid kirjalikest allikaist, siis oli ometi veel selle eel palju pikem ajajärk, kus meie esivanemad kirjutada ei osanud ja millest seega kirjutatud allikaid pole, kuid kus neil siiski oli ka oma ajalugu ja oma kultuur. Selle ajajärgu, n. n. muinasaja või esiajaloolise aja kohta võime saada teateid suurel määral neist muinasajäänuseist, mida leitakse maa seest ja mis annavad tunnistust tolle aja elust, oskusest, jõukusest, usundist, läbikäimisest naabritega jne. Seepärast omavadki kõik asjad ja kõik mälestusmärgid, mis pärit selt ajalt, äärmiselt suure rahvusliku ja teadusliku tähtsuse kui ajaloolised dokumendid oma aja elu ja töö kohta. —

1925 aastal maksma hakanud n. n. **Muinasvarade Kaitseeadusega** on vanad mälestusmärgid riikliku kaitse alla võetud. Maaomanikule,

kelle krundil asub mõni muinasjäänus — vana kalme, muinaslinn jne. — teatatakse sellest ning keeldakse neid muinasjäänuseid omavoliliselt rikkuda. Rikkumise all mõistetakse muinasjäänuste üleskündmist, igasugu kaevamist või muu mullatöö juures vigastamist, muinasjäänusele ehituste püstitamist jne; on küsimuses mõni kivi — siis ei ole lu-



Joon. 1. Pronksist kirves ja odaots. Pärit umbes aastail 1500—1000 enne Kristuse sündimist, ajalt, mil meie maal rauda veel ei tuntud.

batud seda lõhkuda või sellele tuld teha. Ärgu pahandatagu sarnase näilise eraomandus-õiguste kitsenduste üle, peetagu meeles, et see sünnib ainult üldrahvuslikes huvides, teaduse ja meie esivanemate austamise nimel. Ka ei pane see muinasjäänuste kaitsmine selle alla võetud kohti lõpulikult kinni — on omanikul tarvis seda kohta künda, kaevata, säält ära vedada kive, võtta kruusa või teha ükskõik missugust muud mullatööd, siis pöörgu ta vastava teada-

andega vähemalt 2 kuud enne kavatsetud töö algust Haridusministeeriumi poole. Haridusministeerium saadab siis kohale asjatundja, kes uurib mainitud koha läbi ja siis see vabastatakse kaitse alt ning antakse omanikule vabalt tarvitada. Kuid kaitse alla võtta oli võimalik muidugi ainult neid kohti, mis olid muinsustena tuntud. On aga ka palju muinasjäänuseid, mis rahva mälestusest kadunud. Nagu allpool saame näha, on palju neid muistseid mälestuspaiku, mil väliselt ei ole mingit märki (näit. teatud hauad); paljud muinasjäänused, mil vanasti küll teatud väline tunnusmärk olnud, on ajakestel niivõrt rikutud, et neid nüüd enam ei tunne ära.

Suuremate mälestusmärkide, nagu kalmete, kindlustuste elamiskohtade jm. kõrval, millest seni oli kõne, leidub üle



Joon. 2. Ovaalne tulelöömise kivi. Leitakse harilikult üksikult, vanasti metsarikastelt aladelt, kuhu teda kaotasid jahimehed. Kanti vöö küljes metallist klambri abil, mis näha pildil.

maa ka üksikuid vanaaegseid asju, mis on juhuslikult kaotatud (vt. joon. 1, 2) või mõne hädahoju puhul inimeste poolt maha maetud, peidetud. (vt. joon. 3).

Muinasvarade Kaitseeaduse järele kuulub iga asi, mis maa või vee seest leitakse ja mis nii vana, et tema omanikku enam ei teata, riigile. Neid kogutakse riiklikku muuseumi, milleks on Tartu Ülikooli Arkeoloogia Kabinet, kus neid hoitakse alal ja uuritakse. Seepärast ärgu varjatagu asju, kui neid leidub! Muinasvarade Kaitseeadus näeb ette, et leidja võib saada teatud leiutasu, mille normiks on harilikult asja materjali hind, millele lisatakse juure veel teatud lisa leiu antiikväärtuse eest. Seepärast pole ka leidjale mingit mõtet viia leidu mõne kuldsepa juure, nagu seda vanasti tehti — kuldsepp ei tunne huvi asja kui niisuguse vastu, vaid ta hindab ainult materjali, millest see valmista-



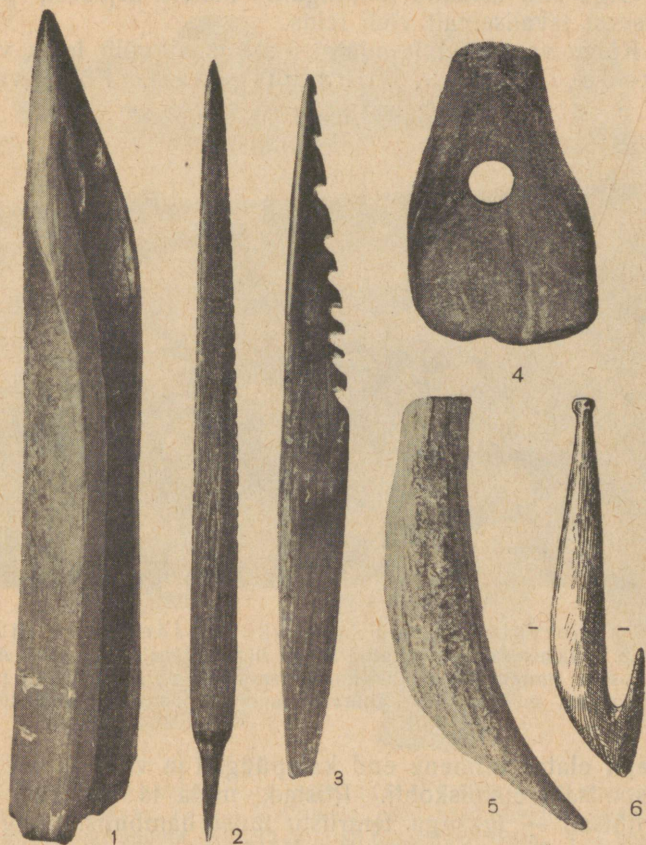
Joon. 3. Aare- või peiduleidudes esinevaid asju: 1—2. kaelavõrusid, 3—4. helmeid, 5. ambukujuline sõlg, 6—7. hobuseraua- kujulisi sõlgi, 8—10. käevõrusid, 11—12. n. n. rinnalehti. Pääle helmeste nr. 4, mis klaasist või kaltsedonkivist, on kõik asjad hõbedast. Neist on kaelavõru nr. 1 ja sõlg nr. 5 kõige vanemad, pärit umb. a. 500 päale Kristuse sündimist, teised 12.—15. sajandist.

tud ja mida ta võib ümbersulatada. Seega maksab tema asja eest palju vähem kui riik või mõni muuseum. Olgugi, et üks või teine on sel viisil ootamatul kombel endale mõne krooni „teeninud“, on siiski asjatu teadlikult püüda leida mõnd varandust ning selle abil rikastuda. Rahva hulgas liigub küll jutte igasugu raha- ja varanduste peidukohtadest: nähakse tulesid, muste hobuseid või teisi viirastusi kohtadel, kus oletatakse varandusi peidus olevat. Kuid siinsamas rahvasuu teab ka jutustada, et kõik need tuled või muud märgid kaovad, niipea kui inimene neile läheneb — see on parimaks tõenduseks sellest, kuivõrt petlikeks need jutud osutuvad. Ja on päevaselge, et inimene, kes tahtis oma varandust peita, tegi seda ilma kellegi nägemata; ja kui võtta arvesse, et sest ajast, millal kõnesolevad asjad ja rahad maha maeti, on möödunud aastasadu ja tuhandeidki, siis on igasugune sihilik varanduste leidmine võimatu. Kuid juhuslikult muidugi võib leida maa seest üht-teist asja, isegi n. n. varandusi või aareleide. Kuid ega needki oma materjali poolest pole kuigi suure väärtusega. Meie esivanemad on elanud lihtsalt, talupoegadena. Kulda ega kalliskive nad ei tarvitanud. Kalleim materjal, millest asju valmistati, oli hõbe — kuid seegi osutub väga tihti õige madala prooviga, üle poole vasega segatuks. Niisuguseid aareleidudest saadud asju kujutab joon. 3. Ainult kaela-võru 3:1 ja sõlg 3:5 on enam vähem rasked, kuid niisuguseid leitakse väga harva. Teised asjad on valmistatud õige õhukesest hõbepλεκistik. Leidub ka mõnikord vanu rahu — kuid needki, kui nad hõbedast, on õhukesed ja kerged. Kohad, kust kindlamini üldse vanu asju leida võib, on muistsed matusekohad — sest surnuile anti vanasti hauda ka asju. Kuid kallimaid — hõbeasju — neile siiski harilikult kaasa ei antud, vaid nad pidid leppima pronksist ja rauast ehete ja riistadega. Ärgu seepärast ka lõhutagu oma pääd vanu matusepaiku! Ärge tehke seda ka siis, kui teid huvitab iseendast ilus ja häa püüe tundma õppida oma esivanemate muinasjäänuseid ja kui teil on kõige ausam kavatsus anda asju muuseumile. Asi seisab nimelt selles, et muinasteadlast sagedasti ei huvitagi niipalju asi, leid ise kui see, kuidas ta leiti. Näiteks kas tema juures oli inimluid, kuidas

need luud lamasid, kui sügaval oli asi maa sees, mida moodi oli ehitatud kalme jne. Sest igal ajal ja igal rahval olid omad matmise ja teised kombed. Kui asjad võisid mitmes kohas — näit. Eestis, Soomes, Venemaal ja mujalgi — olla ühesugused (sest ka kõige hallelmal muinasajal inimesed kauplesid teineteisega), siis kindlasti ei olnud igalpool matmisviisi samasugune, vaid iga rahvas austas surnuid oma moodi. Ainult uurides neid matmisviise võimegi kindlaks teha, kus kohas elasid juba vanasti eestlased, kus elasid slaavlased, lätlased jne. Kui seepärast teadlased ise toimetavad kaevamisi, siis tehakse täpseid plaane ja kirjeldusi, päevapilte jne. Muinasteadus on välja kujunenud ülikoolis õpetatavaks aineks, samuti nagu arstiteadus, matemaatika, ajalugu jne. Kes asja ei ole õppinud, ei oska teha tarvilikke tähelepanekuid, ja kui mõni kalme või muu muinasjäänus kord ära lõhutud, siis on hävinenud ka kõik see, mida vaja oleks olnud selle puhul tähele panna ja teada saada.

Kui aga mõnesuguse mulla- või ehitustöö juures siiski juhtub kätte mõni muinasleid — surnuluid, asju, ehituste jäänuseid või midagi muud selle sarnast — siis teatatakse sellest viibimata Haridusministeeriumi Teaduse ja Kunsti Peavalitsusele ja ärgu lõhutagu muinasjäänust edasi. Haridusministeerium on kaitseaduse põhjal kohustatud saatma asjatundja kohale, kes toimetab sääl tarvilikke uurimisi; töö seismapanekust saadud kahju tasub Haridusministeerium, nii et leidja aineliselt midagi ei kaota, küll aga toetab meie teadust ja kultuuri. Kui ei saa millegi pärast enam puudutamata alal hoida leiukohta, või kui selgub, et asja või asjade juures ei luid ega muud tähelepanuväärilist ei ole, siis saadetakse need asjad kohaliku omavalitsuse, valla-, alevi-, linnavalitsuse kaudu Haridusministeeriumile, või teatatakse viimasele leidudest ja hoitagu need alles kuni vastuse saamiseni. Valvatagu neid, et nad ei läheks laiali, ärgu antagu neid sõpradele „mälestuseks“ või lastele mängimiseks; peetagu meeles, et see on riigi varandus, mille eest see vastutab, kelle käes ta on. Ärgu ka katsutagu asju kuidagi lihvida, murda, ehk ka puhastadagi. Kuigi neil mõnikord juhtub pääl olema inetu savi- või mullakord — jae-

tagu see alles; küll neid pärast tarbekorral puhastatakse muuseumis. Niisugune asjade pääl olev mullakord võib osutada teadlastele õige tähtsaks — näiteks on ainult mõne luuriista pääl olnud saviraasukeste uurimisega korda läinud kindlaks teha, et meie vanemad leiud ei ole nooremad kui



Joon. 4. Riistu luust ja sarvest: 1 — odataoline terariist; 2 — nool; 3 — ahing; 4 — kirves puuritud auguga; 5 — puurimiseks teritatud sarveots; 6 — õngekonks. Neid tarvitati kõige päält jahil ja kalapüügil ning leitakse turbasoodest, jõgedest, või üldse vee ligidalt. Asjad on umb. 4000–7000 aastat vanad.

ligi 7000 aastat! Olgem siis uhked meie maa ja kultuuri suurele vanusele ja austagem seda!

* * *

Olgu siin esitatud mõningaid näiteid asjadest, mida maa seest tavalisemalt võib leida.

Kõige vanemaid inimjalgi meie maalt võib leida vete, järvede, jõgede, soode ligidalt. Kõige vane-



Joon. 5. Ahervare kiviaja elamiskohal Jõelähtme kihelkonnas. Elamiseks on tarvitatud kõrge liivane Jägala jõe kallas. Ahervare koosneb suuremaist ja väiksemaist raudkividest; nende vahel ja all on näha sütest mustav kiht. Ahervare juures oli palju savinõude tükke.

mal ajal elatas inimene end kalapüügist ja valis endale selleks soodsaid elamiskohti. Riistad, mida ta tarvitas, olid õige lihtsad — igasugu terariistu luust, hambulisi ahingaid, õngekonkse jne. (vt. joon. 4). Kuid vanaaegsed järved on nüüd sagedasti turbasooks muutunud, ka olid jõed sel ajal laiemad ja veerikkamad ning mõned neist on pärast muutunud oma süngi. Seepärast, kui lõigatakse turvast, kui süvendatakse või puhastatakse jõge-

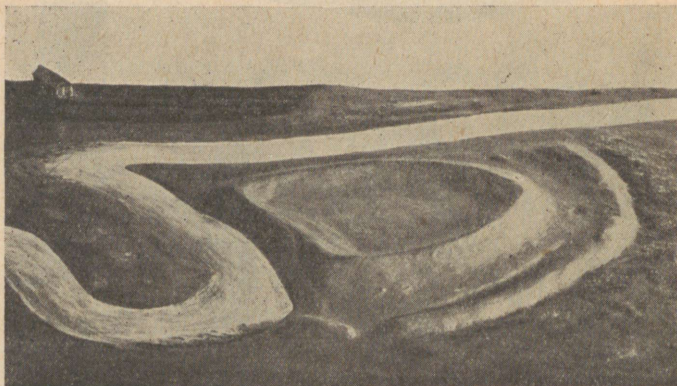
siid, siis pandagu tähele, kas ei leidu neist joon. 4 kujutatud sarnaseid riistu. Ja kui neid peaks leiduma siis pandagu täpsalt tähele, kui sügaval nad olid ja kas nad olid näiteks turba sees või selle all. Turbasoost on leitud Pärnumaalt ka terve villane vanaaegne ülikond, — mis



Joon. 6. Kiviaegseid riistu umb. aastailt 4000—1800 enne Kristuse sündimist: 1—2 — kivist kirveid, päält hästi lihvitud, varreauguga; 3 — kirves ilma auguta. Kirveid tarvitati puust varre otsas. 4 — õõnestalv puutööde jaoks. 5 — tulekivist odaots; 6 — tulekivist nooleots; 7 — tulekivist nuga teravate servadega; 8 — savipotitükk, jämedast liivaga segatud savist, kollakas, päänine pind suurte aukudega ja kammisarnase riistaga sissepressitud ilustustega. Nagu näha niisuguste kildude vähestest kumerusest on need savinõud olnud õige suured, umb. 40 cm läbimõõta, ümariku põhjaga.

sinna oli uputatud nähtavasti ohvrina ja kaetud kahe lauaga. Niisuguseid leide võib mujaltki tulla.

Kui on mõne jõe, järve, soo või niiske niidude ligidal mõni kõrgem liivane ja kuiv koht, siis võib säält leida samuti õige vana aja inimese elamisjälgi. Liiva all tuleb siin ilmseks tihti tumedam mullakiht, milles võib olla igasugu jäänuseid, nagu looma- ja kalaluid, kalasoomust, teokarpe jne. Toidu küpsetamiseks ehitati kividest lihtsaid



Joon. 7. Lohu „Jaanilinn“ Hageri kihelkonnas. Ülevaatlikkuse pärast on ülesvõtte tehtud mudeli järele. Maalinn asub jõe käänakul ning on sellega kahelt poolt kaitstud; kolmandalt küljelt on ehitatud vall, mille ees kraav. Seespoolt on maalinn kaitstud veel teise, kõrgema teda ümbritseva valliga.

leasemeid. Need kivid kannavad nüüd leidmisel põletamisjälgi; nende vahel ja ümber on süsi ja tuhka. Toidu keetmiseks valmistati suuri nõusid koredast, liivasegusest savist. Neist leidub veel kilde, mis sageli on ilustatud mitmesuguste mustritega (vt. joon. 6:8). Kuna metalli tol ajal veel ei tuntud, siis valmistati riistu kõige päält kivist, ning neil elamiskohtadel võibki leida nii valmis kui pooleli kiviriistu — kirveid, talbu jne. (vt. joon. 6:3,4) — kui ka riistade valmistamisel — eriti kui neid tehti tule- või



Joon. 8. Valjala maalinn Saaremaal. Lagedale väljale on kunstlikult ehitatud kividest ja mullast rõngakujuline, 4–7 m kõrge vall.



Joon. 9. Luustikke Otepää külakalmest. Näha kõrvuti kaks luustikku, suurem ja vähem (mees ja naine?). Mõlemad olid maetud seliti, väiksema pää pahemale pöördud. Suurema luustiku pahem käsi on rinnal, parem kõhul, väiksemal pahem käsi lõua juures. Panuseid oli kaasas ainult suuremal — nimelt pannal ja kaks raudrõngast (pildil valged) puusakohtadel — jäänused vööst.

ränikividest — maha langenud kilde. Viimaseid võib leida sadade kaupa.

Inimese elamisjäänuseid leitakse ka n. n. **muinaslinnadelt**. Need on vanaaegsed kantsid, kus rahvas end kaitsis vaenlase pealetungi vastu. Harilikult valiti selleks



Joon. 10. Liivakääpaad Põlva kihelkonnas. Igasse kääpasse on maetud vähemalt üks surnu, mõnikord ka rohkem.

mõni juba looduse poolt hästi kaitstud, näit. sügavate orgudega piiratud mägi. Sinna külge, kus mäele ligipääs oli kõige kergem, ehitati kaitseks vall ja kraav (vt. joon. 7). Kus maapind tasane ja loomulikke mägesid ei ole — nagu näiteks meie saartel — ehitati ringikujuline kõrge ja tugev vall (vt. joon. 8). Elades muinaslinnal mõnikord pikematki aega, kaotati sinna igasugu asju. Osalt on need jällegi väga algelised, nagu luust korratult valmistatud nooleotsad ja teised terariistad, savipoti tükid, mis muinaslinnadel harilikult ilustatud lainekujuliste joontega (vt. joon. 19 : 3). Maalinnadelt võib leida ka relvi ja tarberiistu, ehteid jne. Nüüdsel ajal on paljude muinaslinnade pind künni alla võetud või jällegi on muinaslinnadele ehitatud hooneid.



Joon. 11. Kääbas Petserimaal. Kääbas on kõigest umb. 30 cm kõrge, piiratud 10 kivist koosnevast ringist. Keskel oli surnuluid.



Joon. 12. Pikk kääbas Põlva kihelkonnas. Kääbas kujutab umb. 50 meetrit pikka valli, millesse oli maetud surnuid.

Muinasvarade Kaitseseadus ei keela künda neid kohti, kus seda tehtud juba varem, enne muinasjäänuse kaitse alla võtmist. Kuid oleks soovitav, et kündes muinaslinna pinda



Joon. 13. Kivikast, missuguseid leitud vanemais kivi-kalmeis. Kast on ehitatud püsti seisvaist paeplaatidest; kaas on sageli sisse vajunud. Kastist võib leida inimese luid, lihtsaid luuriistakesi või ka mõne pronks- või raudasja.

pandaks tähele, kas ei tule ilmseks mõnd ülalmainitud asja — kui see oleks ka ainult mõni savipotitükk. Eriti huvitav oleks aga tähele panna, kas ei ole muinaslinnal mingisuguseid vanade ehitiste jälgi — kõdunenud palkide



Joon. 14. Kivikalm Keila kihelkonnas. Need kalmed asuvad harilikult keset põldu ning moodustavad madala künka, kus kamara kihi alt paistab välja suuremaid või vähemaid kive, millest ta pääsuliselt koosnebki (vt. joon. 15 ja 16). Niisuguse välimusega kalmud olid tarvitusel 1-st kuni 13-da sajandini.

või muude puujäänuste, vundamentide, ahervarede jne. näol. Niisuguseid on ka juba mõnes kohas leitud. Seevastu on aga paljude muinaslinnade kohta levinenud jutud, et sääl olevat mingisuguseid salapäraseid suuri varandusi sisaldavaid keldreid — rahvas mainib harilikult veel nende „kõmisevaid rauduksi“ — osutunud puhtaks luuleks ning kustki



Joon. 15. Kaevamisülesvõtte kivikalmost. On näha, et kalm ehitatud suurtest raudkividest, mille vahed täidetud mullaga ja pae-kivitükikestega. Kivide vahelt leidub inimese põletamata ja põletatud luid ning asju.

pole sarnaseid leitud. Ärgu seepärast rikutagu tühja varanduste otsimisega muinaslinnu, need on meie suurimaid ja toredamaid mälestusmärke!

Osalt sama otstarvet, kui muinaslinnad, täitsid n. n. pelgupaigad — soodes asuvad saarekesed, metsatihnikud, või jällegi loomulikud või kunstlikud koopad, kus rahvas varjas end ja oma varandust vaenlase eest. Ka sinna võib olla maha jäetud igasugu asju.

Igasugu mullatöö juures — kraavi või vundamenti kaevates, kündes, eriti aga kruusa võttes kruusa-

aukudest võib leiduda inimese luid, sageli tervete luustikkudena (vt. joon. 9). Need on muistsed **hauad**, mil



Joon. 16. Paeplaatidest laotud müür, missuguseid esineb Põhja-Eesti kivilalmes, piirates neid või jagades osadesse. Müüridega piiratud osad on täidetud suurte raudkividega (vt. eelmine joonis), nagu neid ongi näha müüri taga, pildil paremal pool.



Joon. 17. Kivivare Saaremaal — väike, madal kivi-hunnik, milliseid esineb tihti kümnete viisi ligistiku.

maapinnal mingit erilist märki ei ole. Vanasti valitses usk, et inimese elu jätkub haua taga umbes samasugusena nagu see oli maa pääl; seepärast maetigi inimene kõigi oma ehetega ja tarberiistadega, anti veel toitugi kaasa, mille tunnistasena nüüd alalhoidunud vaid lihtne savinõu (vt. joon. 19:2). Nii võib olla naistel kaasas sõlgi, käe- ja kaelavõrusid, kette, ehtenõelu, sõrmuseid jne. (vt. joon. 20, 21); meestel pääle



Joon. 18. Kalmeväli Saaremaal. Niisuguse kiviprügitusega on kaetud enam-vähem ühetasaselt mõnikord suured väljad.

mõne ehteasja odaotsi, nuge, mõõk, tuleraud, kirves jne. (vt. joon. 19). Kõige vanemal muinasajal — kiviajal — anti surnuile kaasa kivi- või luuriistu, kõige hilisemal ajal võib leiduda tema juures ka mõni vaskraha. Luustikke võib olla mõnes kruusaaugus kümnete ja koguni sadade kaupa koos — seega terveid surnuaidu. Leides mõnd luustikku, pandagu alati tähele, kui sügaval ja kuidas ta lamas: kas seliti või küliti, kas jalad ja käed olid sirged või kuidagi konksus; missuguse ilma-kaare poole oli pää ja kuhu jalad; kus kohas lamasid temale kaasa antud asjad — kas näit. sõlg kaela juures, rinna- või vöö kohal jne. Kui leitakse korraka mitu luustikku, siis ärge segatagu nende juures olevaid asju ära,

vaid hoitagu iga luustiku juurest leitud asjad omaette, teistest lahus — mässides näiteks kõik ühe luustiku juurest leitud asjad ühte paberisse, teise luustiku omad teise. Sest muinasteadlasele on äärmiselt tähtis teada missuguseid asju maeti korraga maha, teiste



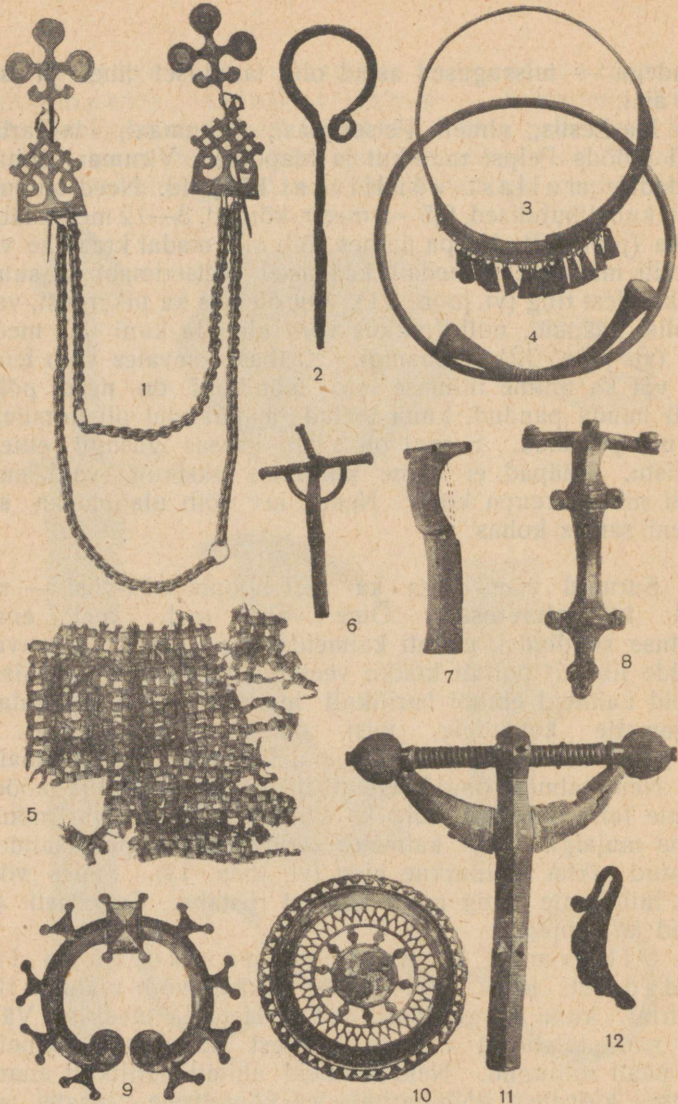
Joon. 19. Asju, missuguseid võib leida kalmetest: 1 — rauast mõök; 2 — savipott; 3 — savipoti tükk, ilustatud lainetaoliste joontega; sarnaseid potitükke leidub hulgaviisi ka muinaslinnadelt; 4 — rauast sõjakirves; 5 — pronksplekist noatupp; 6 — rauast hobuse suitsed. Asjad on pärit umb. 9.–13. aastasajalt.

sõnadega — missugused asjad olid tarvitusel ühel ja samal ajal.

Ida-Eestis, nimelt Petserimaal, Võrumaal, Ida-Tartumaal mööda Peipsi rannikut ja idapoolsel Virumaal ehitati haudadele mullast või liivast **kääpaid**. Need on enamasti kuhelikujulised, 0,5—2 meetr. kõrged, 3—12 meetr. läbimõõta (joon. 10). Kääpa ümber võib olla madal kraavike või — eriti madalatel lamedail kääbastel Petserimaal — suurtest kividest ring (vt. joon. 11). On olemas ka pikergusi, valitaolisi kääpaid, mille pikkus võib ulatuda kuni 50 meetrini (vt. joon. 12) ja enamgi. Kääbast kaevates võib leida ühe või ka mitme inimese luid; mõnikord on need põletatult hauda pandud, kuna teatud ajajärkudel oli kombeks surnuid põletada. Surnul on siingi kaasas igasugu ehteid ja riistu. Kääpad ei esine harilikult üksikult, vaid enamasti mitme kaupa koos. Nende arv võib ulatuda ka sadadeni samas kohas.

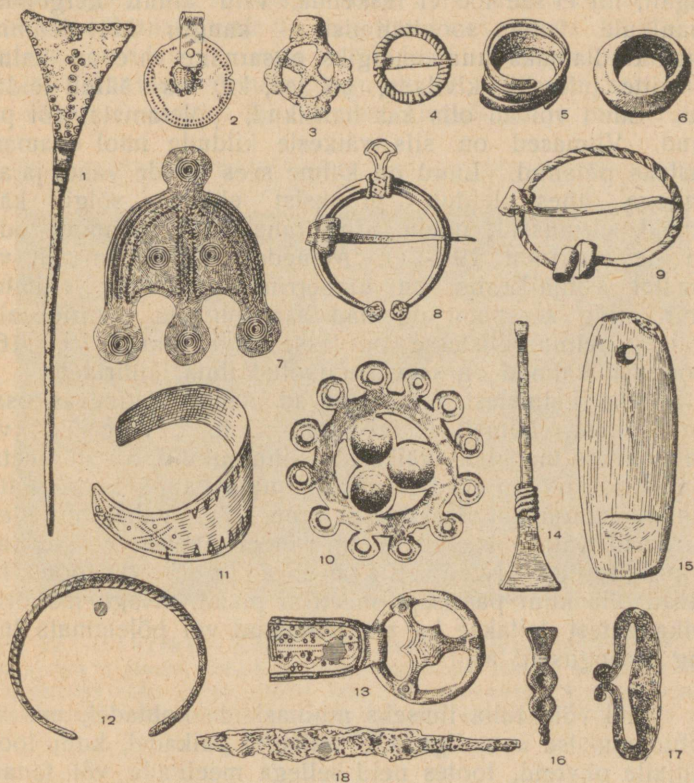
Surnuid maeti aga ka veel hoopis teist-viisi — nimelt **kivikalmetesse**. Õige vanal ajal, veel enne Kristuse sündimist, ehitati kalmeid, mis igapidi tuletavad meelde lihtsalt põllult kokku veetud kivihunnikuid. Niisuguseid kalmeid ehitati harilikult mere või järvede ligidale kõrgemaile kohtadele, kust oli ilus, avar vaade ja kus nähtavasti inimene tundis end lähemal olevat jumalatele. Neid kalmeid ongi kõige päält olemas saartel ja mööda Soome lahe rannikut, kuid ka Võrtsjärve kaldal ja mõnes kohas mujalgi. Neis kalmetes leidub sageli paeplaatidest ehitatud piklik nelinurkne kirst (vt. joon. 13). Selles võib olla inimkonte ning mõni kondist riistake. Sagedasti on kastid ka tühjad.

Hilisemad kivikalmed on suured ja lamedad (vt. joon. 14); nende pikkus võib ulatuda 100 meetrini, kuna kõrgus harilikult ei ületa $\frac{1}{2}$ meetrit. Väliselt nad tuletavad meelde suurtest kividest lademeid, mis päält rohtunud. Neid kalmeid ehitati harilikult enamvähem kuivale, põlluharimisele kõlvulisele maale, nii et nad ka nüüd esinevad enamasti keset põlde, moodustades nagu saarekesi, mida kivikate seni kändmast kaitsnud. Kui kellegi põllul on sarnane „kivi-



Joon. 20. Leide kalmetest: 1— Naiste ehe kahe nõela, keekandjate ja kettidega, mida kanti rinnal, pistes nõelad kummagi õla kohta riideisse, pronksist; 2— rinnanõel, raud; 3, 4 — kaelavõrud, pronks; 5 — riidejäänus, tumepruuni villase kanga tükk sissekoetud peente pronkstraadist spiraalikestega; 6, 7, 8 — pronksist n. n. kaarsõlgi riiete kinnipistmiseks; 9, 10 — hobuseraua-kujuline sõlg ja sõõrsõlg, pronks; Nr. 9-da otsad ja neljanurgeline plaadike keskel samuti Nr. 10-da keskoht on värvilise emaljiga ilustatud; 11 — suur ambukujuline sõlg, pronks; 12 — rauast kumer nuga, arvatavasti habemeajamiseks.

vare“ või „kangur“, ärgu ta seda lõhkugu mõttetult, või põllumaa laiendamisekski; ärgu



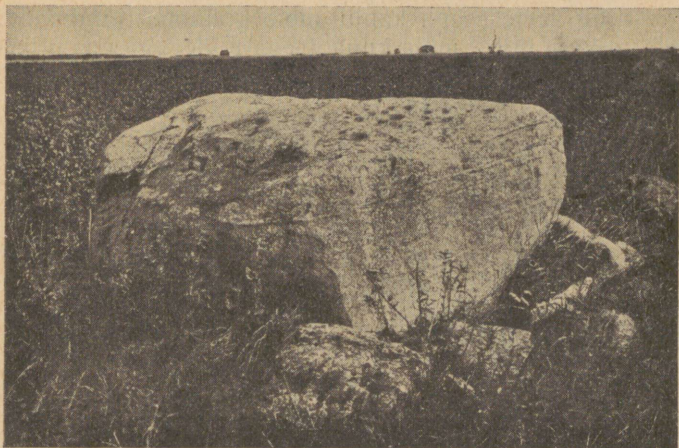
Joon. 21. Ehteid ja tarberiiistu kalmetest: 1 — rinnanõel kettide jaoks (vrd. joon. 20 : 1); 2, 3 — väikseid ripatseid; 4 — rõngassõlg; 5, 6 — sõrmuseid; 7 — keekandja; 8, 9 — hobuserauakujulisi sõlgi; 10 — ümargune sõlg; keskel olevais „kausikestes“ on arvatavasti olnud värvilist emalji; 11, 12 — käevõrud; 13 — n. n. rihmajagaja; niisuguste rõngaste ja naastudega olid ühendatud nahkvöö üksikud osad. 14 — väikesed tangid, mida arvatavasti tarvitati habemekarvade väljakiskumiseks; seda kanti rihmaga vöö küljes; 15 — luisk auguga rihma jaoks, millega ta kinnitati vöö külge; 16 — n. n. „rihmakeel“, s. o. naast vöötsa kaunistamiseks; 17 — tulusraud, tulelõõmiseks; sarnaseid tarvitati veel koguni mineva sajandi keskpaigu; 18 — rauast nuga, tublisti roostunud; rootsul oli puust käepide.

ka viigu kive minema, vaid kutsugu enne eriteadlane kohale, kes uurib kalme läbi. Uurides kangutatakse kivid paigalt, nii et see töö ei raskenda, vaid ainult kergendab omanikule tema soovitätmist — kangru kõrvaldamist. Kõige kindlamaks tunnusmärgiks, et sarnane vare on kalme ja mitte juhulik kivilade, on see, kui vare äärelt leidub luid. Luud võivad olla kas harilikud, põletamata, või põlenud. Viimased on siis väikeste kildude näol enamasti mustaks põlenud. Luud on kalme sees kivide vahel ja all, nendega ühes leidub pronksist ehteid, sõlgi, käevõrusid, sõrmuseid, nõelu ning rauast riistu, nuge, odaotsi jne. (vt. joon. 19—21). Mõnedel kalmetel, nimelt vanematel Põhja-Eestis, on ümberringi paekivist ehitatud müür, ning seespoolt on nad samasuguste müüride abil jagatud nelinurgelistesse osadesse (vt. joon. 15, 16). Nooremad kalmed on seevastu laotud ilma müürideta.

Neist kalmetest, mis esinevad mandril, erinevad osalt saarte omad. Nimelt leidub sääl n. n. „varesid“ või „raunu“ — madalaid, väikseid kivi-hunnikuid, 3—10 meetrit läbimõõta, mis esinevad harilikult hulga kaupa koos, võttes oma alla suuremaid alasidki (vt. joon. 17). Vahel on jällegi suuremad väljad kaetud enam-vähem ühetasaselt madala kiviprügitusega. Need „Kalmeväljad“ (vt. joon. 18) võivad olla kuni paarisaja meetrini pikad. Nagu mandrigi kivi-kalmetest leitakse ka siit põletatud või põletamata luid ning igasuguseid asju.

Veel võib tulla ilmseks muinasleide kohtadel, mis on seotud muistse usundiga, s. o. pühadel paikadel, kuhu toodi haldjaile ohvreid, lootes neid sellega meelitada või tänada hääteo eest. Niisugusteks pühadeks paikadeks olid kõige päält hiied — metsasalud, kuhu koguneti usulisteks talitusteks. Oli ka palju üksikuid **pühi puid**, oli tervendavaid **allikaid**, oli erilisi **ohvrikive**, kuhu oli raiutud kausitaolisi lohke — üks või paar suuremat või hulk väikseid (vt. joon. 22). Ohvreiks toodi viljateri või muud toitu, riidetükke, ehteid või nende katkendeid, ning uuemal ajal rahagi. Need asjad võisid sinna maha jääda ja aja jooksul mullakorruga kattuda. Erilist huvi pakuvad teadusele ohvrikivid — sageli on nad samblaga kinni kasvanud,

nii et neil olevaid lohke ei näegi. Kuid lõhkudes põllul või mujal suuremaid kive, pöördagu tähelepanu sellele, kas rahvas ei anna neile mõnd erilist nime- tust või tähtsust: vaadatagu alati, kas kivil ei leidu lohke, kirju või kujutisigi — ja ärgu siis kivi lõhutagu või nihutatagu paigalt, enne kui asjatundja on vähemalt saanud teha temast ülesvõtteid ja joonistusi.



Joon. 22. Ohvrikivi Kunda Ojakülas. Kivi on päält lame, „altarikujuline“; pinnal näha terve hulk kausitaolisi lohke; siia toodi hald- jaile ohvriks vilja, nartse, ehteid, rahu jne. Lohkudesse koguvat vihma- vett tarvitati arstimiseks. Mõnes kohas olid ohvrikivid tarvitusel veel päris hiljuti.

On ka veel palju muistiseid, mida me praegu veel selgitada ei oska — kuid seda huvitavam oleks saada just niisuguste kohta uusi teateid. Nii on teada mitmes kohas mingisuguseid mõistatuslikke kiviringe; on siit-säält kuulda et soodes ja rabades leitakse puuehituste (?) jäänu- seid, samuti vanu pakkteid ning teisi tee- jäänu- seid, mida rahvas harilikult sõjateedeks peab. Ning võib veel tulla ilmseks ka niisuguseid muinasjäänuseid, mida me praegu veel üldse ei tunne. Tehtagu seepärast igasugu ehitus-, kaevamis- ja muid sarnaseid töid alati lahtisi silmi,

pidades meeles, et maa, mis meid toidab, ühtlaselt peidab ja varjab ka meie minevikku. Ning kui leiata selle seest mõne asja, mõne matmisjälje või kui teile muidu torkab silma midagi ebaloomulikku — ärge siis viivitage sellest teatamast. Ärge ka kartke seda ainelist kahju, mis teile võib tekkida töö seismapaneku tõttu — selle kahju on riik alati nõus teile tasuma — kuid jättes tähelepanemata muinasjäänuseid, te hävitate meie kauge mineviku ainsamaid mälestusmärke ning teete seega kahju meie kodumaa tundmaõppimisele ja kultuurile, mida kunagi ega millegagi enam hääks teha ei saa.

AA

9746

83936