

Tartu Ülikool  
Psühholoogia instituut

Mariana Saksniit

**Isiksuse omaduste seos religioossusega Venemaal**

Magistritöö

Juhendaja: Jüri Allik

Läbiv pealkiri: Isiksus ja religioon

Tartu 2013

## Kokkuvõte

Uuriti religioossuse ja isiksuse omaduste vahelist seost Venemaal, kus 56,4% üle 10 tuhandest uuringus osalenust (keskmine vanus 20,8 aastat) kinnitas, et omab sidet religioossusega. Varasemad uuringud on näidanud, et sotsiaalsus ja meelekindlus on enam seotud religioossusega, kui teised isiksusedimensioonid (Kosek, 1999; McCullough, Tsang & Brion, 2003; Saroglou & Fiase, 2003; Taylor & MacDonald, 1999). Tulemustest selgub, et religioossuse parimad ennustajad on erinevate isiksusedimensioonide alaskaalad – sotsiaalsuse dimensiooni alaskaala siirus, ekstravertsuse dimensiooni alaskaala seltsivus, neurootilisuse dimensiooni alaskaala ärevus ja avatuse dimensiooni alaskaala avatus väärtustele. Võrdlus teistes religioonide saadud tulemustega viitab võimalusele, et seos religiooni ja isiksuse omaduste vahel on universaalse iseloomuga.

## Abstract

### **Religiosity and personality traits among Russians**

Religion plays a dominant role in people's everyday life. In Russia 56.4% of our more than 10 thousand respondents, average age of 20.8, said that they are members one of any confession. Previous researches have shown that some personality dimensions such as conscientiousness and agreeableness are more tightly related to religiousness than some other dimensions (Kosek, 1999; McCullough, Tsang & Brion, 2003; Saroglou & Fiase, 2003; Taylor & MacDonald, 1999). Among the best predictors are subscales belonging to different personality dimensions: agreeableness subscale straightforwardness, extraversion subscale gregariousness, neuroticism subscale anxiety and openness subscale openness to values. This pattern of personality traits associated with religiosity is more or less universal to all cultures.

## Sissejuhatus

### Religioon ja isiksuse omadused

Religiooniks peetakse individuaalset või institutsionaliseeritud uskumuste kogu, mis seletab universumi teket ja olemust üleloomulike jõudude poolt. Religioon on süsteem, mis võib aidata maailmas orienteeruda, maailma mõtestada ja praktiliselt korraldada ning väljendub erinevate omavahel seotud märkide ja sümbolite kaudu (McCrae, 1999; Roccas, Sagiv, Schwartz & Knafo, 2002). Religioossus asetseb sarnaselt patriotismi, rahvuslikkuse ja konservatismi käsitlusega suhtumise tasandil (Duriez, Luyten, Snauwaert & Hutsebaut, 2002), mis tingib selle, et erinevad inimesed on erineva vastuvõtlikkusega religiooni suhtes.

Religioossuse ennustavateks teguriteks on religioosne sotsiaalne võrgustik (Hood, Hill & Gorsuch, 2009), negatiivsed elusündmused (Paloutzian, Richardson, & Rambo, 1999; Streib, Keller, Csoff, & Silver, 2009) ja positiivne transtsendentne ehk üleloomulik kogemus (Saroglou, Buxant, & Tilquin, 2008). Samuti mängivad selles olulist rolli isiksuse omadused (Saroglou, 2002), kiindumussuhete kvaliteet (Granqvist, Mikulincer, & Shaver, 2010), kuulumisvajadus (Krause & Wulff, 2005), ebakindluse vähendamine (Hogg, Adelman, & Blagg, 2010) ja vajadus ennast parandada (Sedikides & Gebauer, 2010). Erinevad uurijad on leidnud, et religioossus on positiivselt seotud mitmete füüsiliste ja psüühiliste terviseindikaatoritega (Koenig, McCullough, & Larson, 2001; Plante & Sherman, 2001) ja hoolivusega teiste suhtes (Dillon, Wink, & Fay, 2003). Religioossed inimesed kalduvad olema vastutustundlikumad, sotsiaalsemad ja hoolivamad (Eysenck, 1998; Saroglou, 2002).

Isiksuse viiefaktorilise mudeli (FFM; McCrae & Costa, 2008) perspektiivist on religioossus iseloomulik kohastumine isiksuse baastendentsidele. Isiksuse baastendentside arv on piiratud ja paljud uurijad arvavad, et piisab viiest baasomadusest: neurotilisus, ekstravertsus, avatus, sotsiaalsus ja meelekindlus. Isiksuse tunnused seostuvad religioossusega süsteemselt: nad võivad olla religioossuse eelduseks ning on unikaalse mõjuga religioossuse rollist ja funktsioonist arusaamisele (Saroglou, 2010). Isiksuse baasomadused määravad individuaalsed erinevused ja käitumise järjepidevuse situatsioonis ja ajas (Saroglou, 2002b; Piedmont, 2005). Uuringud kinnitavad, et isiksuse viiefaktorilise mudeli kaks dimensiooni – sotsiaalsus ja meelekindlus, on olulised individuaalsete erinevuste ja religioossuse vahelise seose selgitajad (Kosek, 1999; McCullough, Tsang & Brion, 2003; Saroglou & Fiasso, 2003;

Taylor & MacDonald, 1999, Saroglou, 2010). Samuti on leitud väike, aga oluline negatiivne seos religioossuse ja kogemusele avatuse (*Openness to Experience*) vahel. Avatust religioossuses seostatakse indiviidi kalduvusega esoteerilisele mõtlemisele, aktiivsetele uute kogemuste otsingutele ja ebamäärasuse taluvusele (McCrae & Costa, 1999).

Isiksuse omadused on individuaalsete erinevuste dimensioonid, mis näitavad mõtete, tunnete ja tegevuse mustrit (McCrae & Costa, 1990). Individuaalsed erinevused religioossetes hoiakutes, uskumustes ja tavades mõjutavad isiksuse individuaalseid erinevusi. Religioosne indiviid võib mõelda, tunda ja käituda stressisituatsioonis (*neurootilisus*), uudses situatsioonis (*avatus kogemustele*), enesekontrolli, korralikkust ja vastutust (*meelekindlus*) nõudvates situatsioonides mõnevõrra erinevalt mittereligioosset indiviidist (Munoz-Garcia, Saroglou, 2008). Individuaalsed erinevused religioonis peegeldavad ka väärtusi. Religioosne inimene erineb mittereligioosset inimesest hoiakute intensiivsuse ja hierarhia poolest, mis viitab universaalsetele väärtustele. Erinevad uuringute tulemused kinnitavad, et religioossed inimesed tähtsustavad teatud kindlaid väärtusi (Roccas, Sagiv, Schwartz & Knafo, (2002). Samas on ka omaks võetud väärtused vähemalt osaliselt tingitud isiksuse omadustest: sarnaselt religioonile soodustavad kindlad isiksuse omadused teatud väärtuste omaksvõtmist ja nendest juhendumist.

Seniste uuringute üheks puuduseks on olnud see, et religioossuse ja isiksuse seoseid on seni reeglina uuritud vaid viie peamise baastendentsi tasandil. Selline lähenemine eeldab, et näiteks erinevad sotsiaalsuse või meelekindluse avaldused on alati ühesuunaliselt seotud inimese vastuvõtlikkusega religioonile. See tähendab seda, et kohusetunne ja enesedistsipliin on seotud lembusega religiooni suhtes täpselt sama moodi, nagu ülejäänud meelekindluse küljed, nagu kompetentsus ja saavutusvajadus. On täiesti võimalik, et seos omaduste vahel on vastuoluline. Näiteks suure saavutusvajadusega inimesed ei pea religiooni kohaks, kus enda võimeid realiseerida, kuid inimesed, kes väärtustavad enesedistsipliini leiavad usus endale sobiliku väljakutse. Selle töö erinevuseks varasematest töödest on see, et lisaks viiele suurele baastendentsile uuritakse religioossuse seost 30 kitsama isiksuse omaduse tasanadil.

Uuringud kinnitavad, et religioossus vastab mitmetele individuaalsetele erinevustele. Isiksusepsühholoogia uurib isiksuse viiefaktorilise mudeli (*Five Factor Model, FFM*) abil religioosset isiksust ja spetsiifilist religioosset käitumist. Peamiselt protestantide ja katoliiklaste, aga ka teiste religioonide uuringud erinevates maailma piirkondades on leidnud, et religioossed inimesed on sotsiaalsemad (*agreeableness*) ja meelekindlamad

(*conscientiousness*) (Saroglou, 2002b). Seniste uuringute laiendamiseks uurin käesolevas magistritöös, millised on religiooni ja isiksuseomaduse seosed Venemaal, kus valitsevaks usuks on õigeusk ehk ortodoksia.

## Empiirilise uurimuse eesmärgid

Magistritöö uurimisel on kaks peamist eesmärki. Esimene eesmärk on uurida Vene Föderatsiooni kodanikke, püüdes leida seoseid nende isiksuse omaduste ja religioossuse vahel kasutades selleks senisest detailsemat 30 isiksuse omadusest koosnevat süsteemi, mida mõõdetakse NEO-PI-R perekonna küsimustike abil. Teine eesmärk on võrrelda saadud seoste mustrit varasemate uuringutega, kus uuritavateks olid peamiselt protestandid ja katoliiklased, selleks, et välja selgitada, kas isiksuse ja religiooni vahelised seosed on universaalsed või on nendes valdavad ühele konfessioonile iseloomulikud seosed.

## Meetodid

Käesoleva uurimuse andmed on võetud varem läbi viidud uurimusest *Russian Character and Personality Survey* (RCPS), mille osa tulemusi on varem avaldatud (Allik, Realo, Mõttus, Pullmann, Trifonova, McCrae jt., 2009a, 2009b; Allik, Mõttus, & Realo, 2010). Selle uurimuse religiooni puudutavat andmestikku pole varem analüüsitud.

### *Uurimuses osalejad*

Valimisse kuulusid 40 Venemaa ülikooli psühholoogia osakondade üliõpilased (vt. lisa 1), kes olid Venemaa iseloomu ja isiksuse uuringus (RCPS) osalejad. Kutsed uuringus osalemiseks edastati nii elektroonselt ja kui tavapostiga. Lisaks ilmus üleskutse ka Venemaa ühes juhtivas psühholoogia ajakirjas. Valimisse kuulunud 40 ülikooli üliõpilased jagati igas alavalimis kahte eraldi rühma.

### *Isiksuse mõõdik*

Esimese grupi moodustasid 3,705 osalejat, kelle keskmine vanus oli  $20,7 \pm 2,9$  aastat, 75% neist olid naissoost. Osalejad täitsid küsimustiku NCS (*National Character Survey*) (Terracciano et al., 2005) kolmel korral. NCS koosneb 30 bipolaarsest skaalast kahe kuni kolme iseloomustava sõna või fraasiga (Tabel 1). Skaala mõõdab 30 tahku, mis langevad kokku NEO PI-R 30 alaskaalaga (Costa & McCrae, 1992), kuus tahku igale viiele isiksuse dimensiooni tunnusele. Näiteks esimeses väites hinnatakse subjekti seisundit viieastmelisel skaalal ärevuse, närvilisuse ja muretsemise ning kerguse, rahulikkuse ja lõõgastunud oleku vahel.

Esimese grupi esimeses ülesandes paluti vastajatel hinnata stereotüüpset venelast (stereotüüpide määr; N= 3,677). Teises ülesandes anti suuline instruksioon oma isiksuse omaduste täitmise kohta (enesehinnangu määr; N= 3,672). Kolmandas ülesandes paluti osalenutel kirjeldada ideaalse indiviidi isiksuseomadusi (ideaalne määr; N= 3,672).

Tabel 1. NCS (*National Character Survey*) küsimustiku ingliskeelne versioon

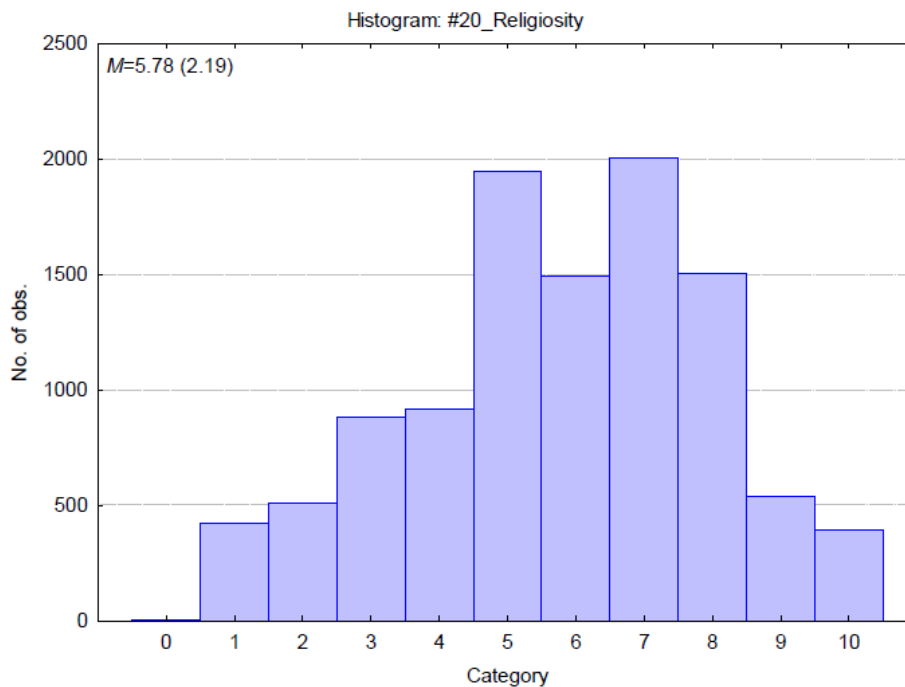
1. Anxious, nervous, worrying	_____	At ease, calm, relaxed
2. Friendly, warm, affectionate	_____	Cold, aloof, reserved
3. Imaginative, a dreamer	_____	Practical, down-to-earth
4. Trusting, gullible, naive	_____	Suspicious, skeptical, cynical
5. Capable, efficient, competent	_____	Inept, unprepared
6. Even-tempered, easy-going	_____	Irritable, angry, touchy
7. Solitary, shy, avoids crowds	_____	Gregarious, sociable, outgoing
8. Unartistic, uninterested in art	_____	Sensitive to art and beauty
9. Crafty, sly, manipulative	_____	Frank, sincere, straightforward
10. Disorganized, sloppy	_____	Organized, neat, methodical
11. Depressed, sad, pessimistic	_____	Contented, optimistic
12. Assertive, forceful, dominant	_____	Submissive, a follower
13. Emotionally sensitive, passionate	_____	Unfeeling, unempathic
14. Generous, giving, considerate	_____	Selfish, stingy, greedy
15. Dutiful, scrupulous	_____	Unreliable, undependable
16. Poised, comfortable with others	_____	Self-conscious, awkward, timid
17. Slow, lethargic, unenergetic	_____	Active, vigorous, busy
18. Habit-bound, prefers routine	_____	Innovative, prefers variety
19. Aggressive, competitive, stubborn	_____	Compliant, cooperative, docile
20. Lazy, unambitious, aimless	_____	Ambitious, workaholic
21. Impulsive, yielding to temptation	_____	Controlled, self-restrained
22. Adventurous, fun-loving, risk-taking	_____	Avoids excitement, stimulation
23. Intellectually curious, open-minded	_____	Narrow interests, bored by ideas
24. Modest, humble, self-effacing	_____	Arrogant, conceited
25. Disciplined, persistent, strong-willed	_____	Procrastinating, quitting, weak
26. Resilient, copes well with crises	_____	Vulnerable, fragile, helpless
27. Somber, dull, sober	_____	Happy, cheerful, joyous
28. Dogmatic, traditional, conservative	_____	Liberal, free-thinking
29. Ruthless, hard-headed, unsentimental	_____	Sympathetic, humanitarian
30. Spontaneous, careless, thoughtless	_____	Cautious, reflective, car

Teise grupi moodustasid 7,065 osalejat, kelle keskmine vanus oli  $20,9 \pm 3,6$  aastat, 78% neist olid naissoost. Osalejatel paluti identifitseerida vene rahvusest täiskasvanu (üle 50 eluaasta) või alla 30 eluaasta mees/naine, keda nad hästi tunnevad ja hinnata teda NEO PI-R (Costa & McCrae, 1992). Selles teises grupis osalenud (N= 7,000) hindasid sarnaselt esimesel grupile enda isiksuse omadusi 30 NCS küsimustiku abil.

Kokku oli kasutuskõlblikke andmeid 10,672 osalenult. Esimese ja teise grupi keskmiste enesehinnangute omavaheline korrelatsioon oli  $r = .994$ , mis näitab seda, et gruppidesse valimine oli juhuslik.

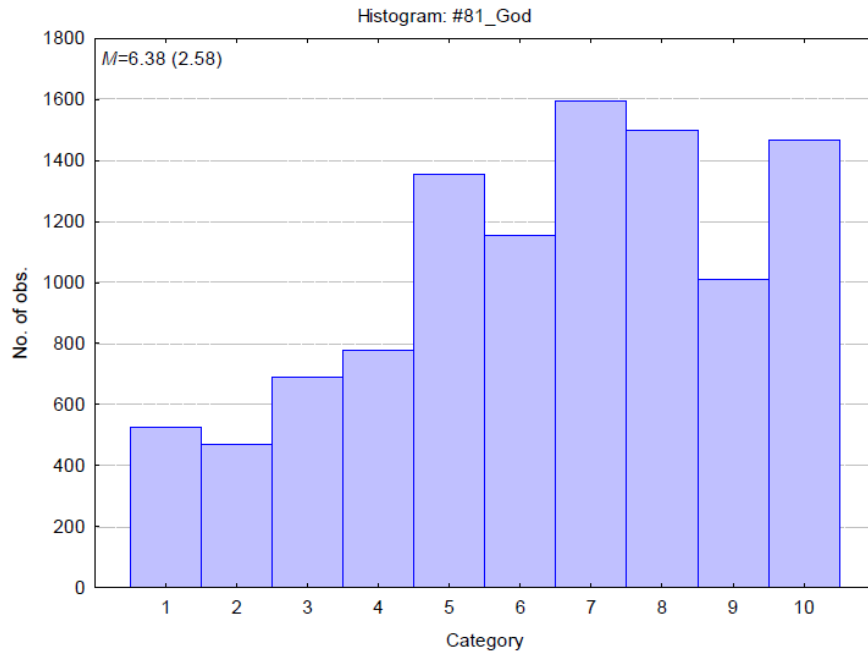
### *Religioossuse indeks*

Kõik uuringus osalejad vastasid mitmele nende religioossust käsitlevatele küsimustele. Esimesele küsimusele „Kui oluline on religioon teie elus?“ (1 „ei ole oluline“ kuni 10 „väga oluline“ on vastuste jaotus järgnev (Joonis 1):



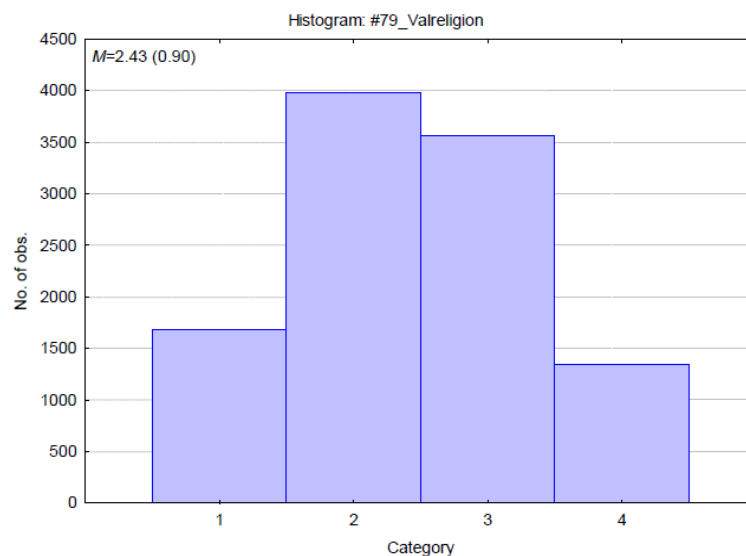
*Joonis 1.* Vastuste jaotus küsimusele „Kui oluline on religioon sinu elus?“ (joonise kirjad on inglise keeles)

Teisele küsimusele „Kui oluline on Jumal teie elus?“ (1 „ei ole oluline“ kuni 10 „väga oluline“ on vastuste jaotus järgnev (Joonis 2):



Joonis 2. Vastuste jaotus küsimusele „Kui oluline on Jumal teie elus?“

Kolmandale küsimusele, mis oli väärtuste hindamiseks: „Palun vasta, kui oluline on sinu jaoks mõiste religioon?“ (1 „ei ole oluline“ kuni 4 „väga oluline“) on vastuste jaotus järgnev (Joonis 3):

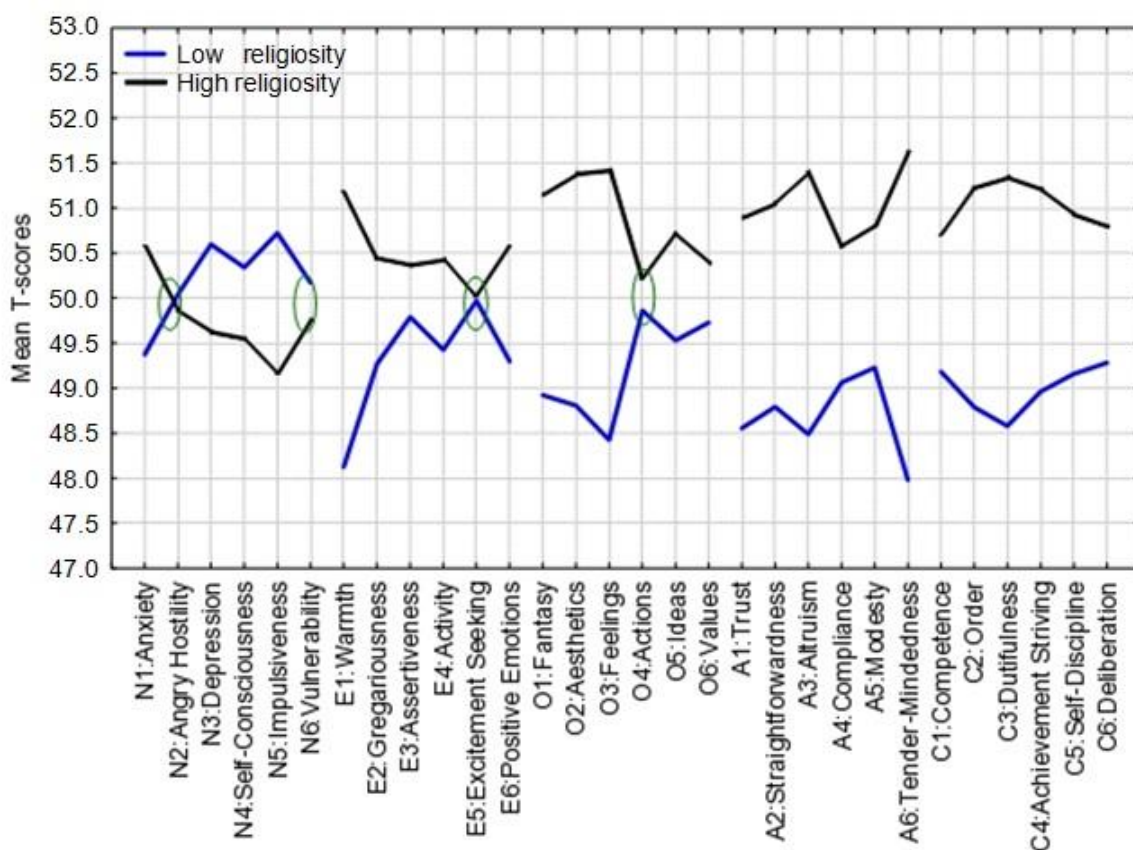


Joonis 3. Vastuste jaotus küsimusele „Palun vastake, kui oluline on sinu jaoks mõiste religioon?“

Kõigi kolme küsimuse puhul oli keskmine väärtus kõrge ning see tähendab, et vastanute jaoks on religioon on pigem oluline, kui mitteoluline. Kõik kolm küsimust olid omavahel kõrge korrelatsiooniga, Cronbach'i alpha on märkimisväärselt kõrge:  $\alpha = .78$ . Standardiseerisime nende kolme küsimuse vastused ja liitsime standardiseeritud skoorid religioossuse indeksiks ehk IR (*Index of Religiosity*).

### Tulemused

Kõik uuringus osalejad jaotati 3 võrdse suurusega gruppi vastavalt nende religioossuse indeksile (*IR*). Iga grupi isiksuse keskmine skoor muudeti T-skooriks (keskmine= 50, SD=10) populatsiooni keskmine väärtus suhtes. Keskmine T-skoor on näidatud madala ja kõrge religioossusega gruppide puhul joonisel 4.



Joonis 4. Isiksuse keskmine profiil madala ja kõrge religioossusega gruppidel (siin ja edaspidi skaalade nimed inglise keeles)

Nelja isiksuse omaduse (N2: Vaenulikkus, N6: Haavatavus, E5: Elamustejanu ja O4: Avatus tegudele), mille puhul ei olnud erinevust madala ja kõrge religioossusega rühma keskmiste vahel. Ülejäänud 26 isiksuse omadust näitasid selget erinevust religioosete ja mittereligioosete inimeste vahel ( $p < .01$ ). Religioossed inimesed olid ekstravertsemad, kogemustele avatumad, sotsiaalsemad ja kohusetundlikumad kui need, kes vastasid, et Jumalal ja usul pole nende elus olulist osa. Religioossed inimesed olid vähem neurootilised, aga kõrgema ärevuse tasemega (N1: Ärevus).

Kui me üritame ennustada religioossuse indeksit (*IR*) isiksuse enesehinnangust, siis determinatsioonikordaja väärtus on pigem madal:  $R = .25$ ,  $F(20,10626) = 36,12$ ,  $p < 0.00001$ . Panused mitmese regressioon kordajasse on toodud tabelis 2.

Tabel 2. Religioossuse indeksi ja isiksuse omaduste vahelise mitmese regressiooni tulemused

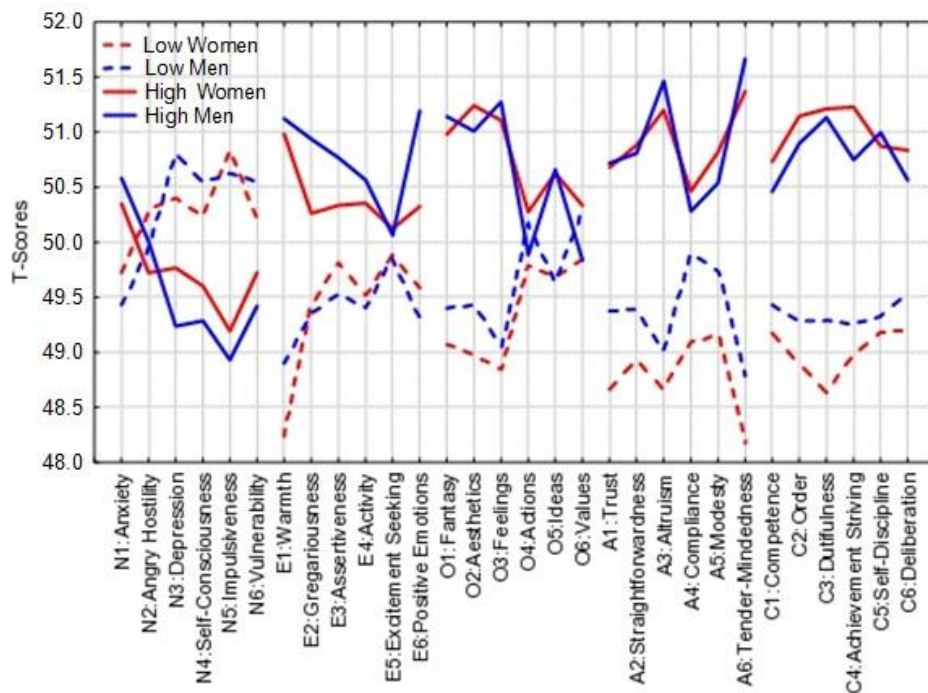
	$\beta$	$\beta$ standard- viga	B	B standard -viga	t(10626)	p
<b>Vabaliige</b>			-1.358	0.097	-13.936	0.000
<b>A6</b>	0.088	0.012	0.085	0.011	7.447	0.000
<b>A1</b>	0.065	0.011	0.051	0.008	6.149	0.000
<b>C2</b>	0.038	0.011	0.031	0.009	3.275	0.001
<b>N1</b>	0.058	0.011	0.045	0.008	5.498	0.000
<b>O2</b>	0.062	0.010	0.050	0.008	5.994	0.000
<b>E1</b>	0.052	0.012	0.045	0.010	4.420	0.000
<b>C4</b>	0.053	0.011	0.048	0.010	4.718	0.000
<b>O6</b>	-0.058	0.011	-0.049	0.009	-5.524	0.000
<b>N5</b>	-0.046	0.010	-0.037	0.008	-4.525	0.000
<b>O1</b>	0.040	0.010	0.031	0.008	3.849	0.000
<b>O5</b>	-0.034	0.011	-0.034	0.011	-3.176	0.001
<b>C3</b>	0.030	0.011	0.028	0.011	2.662	0.008
<b>N2</b>	0.027	0.011	0.020	0.008	2.541	0.011
<b>A4</b>	0.022	0.011	0.017	0.008	2.022	0.043
<b>N4</b>	-0.023	0.011	-0.017	0.008	-2.046	0.041
<b>O3</b>	0.016	0.011	0.014	0.010	1.388	0.165
<b>A2</b>	0.015	0.011	0.012	0.009	1.383	0.167
<b>N3</b>	0.018	0.012	0.015	0.010	1.518	0.129
<b>E2</b>	0.014	0.011	0.010	0.008	1.241	0.215
<b>O4</b>	-0.012	0.010	-0.009	0.007	-1.176	0.240

Märkus:  $\beta$  = normeeritud regressiooni kordaja; B = regressiooni kordaja.

Isiksuseomadused seletavad ligikaudu 6% isiksuseomaduste ja religioossuse seoste variatiivsusest. Kuna kasutati sammukaupa regressiooni, kus üksteise järel lisati uusi liikmeid vastavalt nende panuse suurusele, siis on tabelis 20 alaskaalat kõigest 5 dimensioonist. Kõik avatuse skaalad ja 5 neurootilisuse skaala ennustasid religioossust indeksi skoori. Ekstravertsus, sotsiaalsus ja meelekindlus olid esindatud 3 skaalaga. Kõrgeimad tulemused esinesid 2 sotsiaalsuse skaalal (A6: Kohusetunne, A1: Usaldus) ja C2: Korralikkus, N1: Ärevus, O2: Esteetika, E1: Soojuse skaalal. Märkimisväärne on see, et samasse dimensiooni kuuluvad alaskaalad võivad omada erimärgilisi regressiooni kordajaid. Näiteks O1: Fantaasia ja O2: Esteetika omavad positiivset märki samal ajal, kui avatus O5: Ideedele ja O6: Väärtustele omavad negatiivset märki. See tähendab, et avatus fantaasiale ja kunstile suurendab religioossust, siis seevastu inimesed, kellel on kõrgem avatus uutele ideedele ja väärtustele on pigem väiksema kalduvusega religioossusele. Sama moodi N1: Ärevus näib tegevad inimesed usklikumaks, kuid N5: Impulsiivsus peletab neid religioonist eemale.

Tulemustest võib järeldada, et religioossus ei seonu üksikult võetud isiksuse baasomadustega vaid tegemist on laiema sündroomiga, mis kombineerib jooni erinevatest isiksusedimensioonidest. Vene Föderatsioonis elavat religioosset inimest võib iseloomustada kui kohusetundlikku, usaldusväärset, sooja ja esteetiliste huvidega indiviidi, kes on keskmisest kõrgema ärevuse ja korralikkusega.

Järgnevalt võtame uurimuses arvesse soolised erinevused. Kõik vastajad olid jagatud 4 rühma sõltuvalt meeste ja naiste religioossuse indeksile.

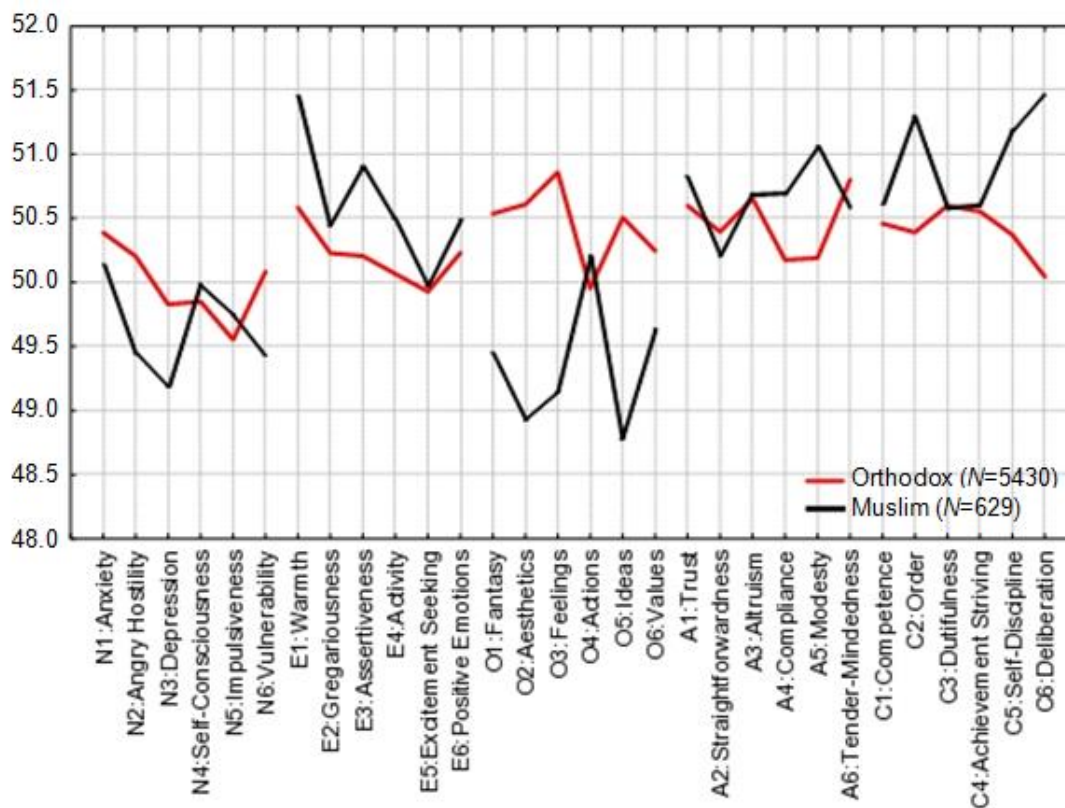


Joonis 5. Isiksuse keskmine skoori jaotus soo ja madala/kõrge religioossuse puhul

Madala religioossusega meeste ja naiste profiil oli sarnane:  $r = .80$ ,  $p < .001$ . Sama tulemus oli meestel ja naistel, kelle tulemus oli religioossuse indeksi ülemises kolmandikus  $r = .87$ ,  $p < .001$ . See tähendab, et samad isiksuseomadused on seotud religioossusega, olenemata sellest, kas nad on mehed või naised.

Religioossuse indeksiga oli väiksem seos ideaalse isiksuse või tüüpilise venelase skooridel, mis selgitas 3 % koguvariaablusest. Seega pole religioossus see sama isiksuse omaduste komplekt, mida inimesed peavad üldiselt sotsiaalselt soovitatavaks.

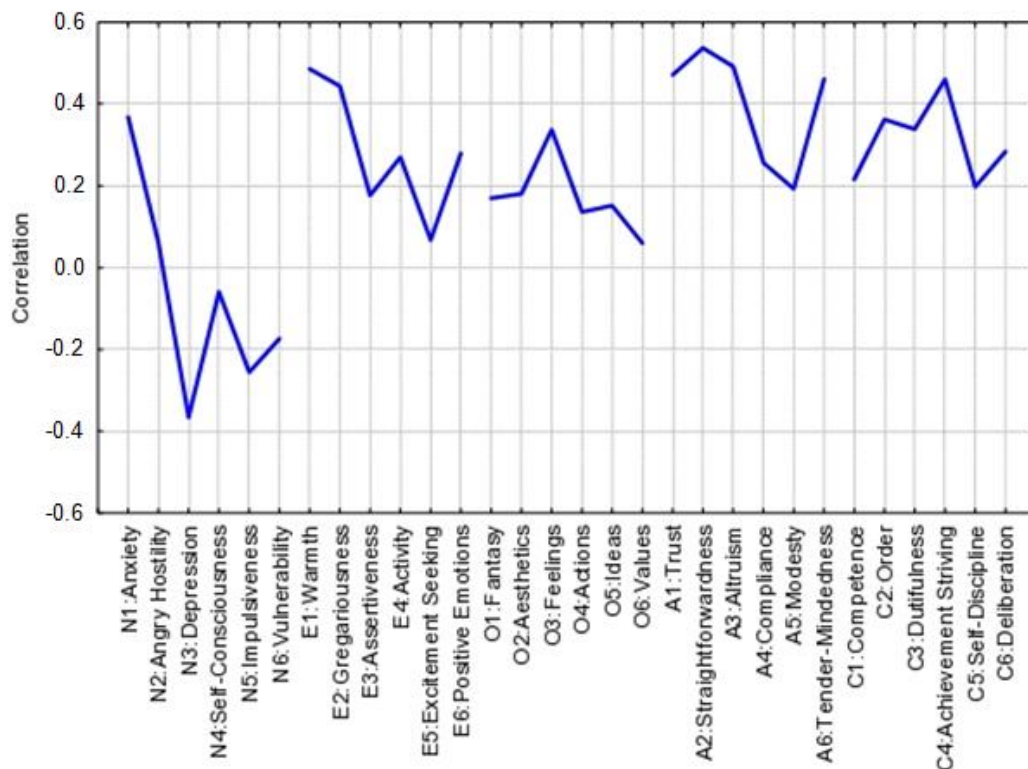
Kuna uuringus osales piisav arv islamiusulisi, siis on huvitav võrrelda nende keskmist isiksuse profiili nendega, kes nimetasid ennast õigeusklikeks. Uuringus osalenutest 5445 tunnistasid oma kuuluvust õigeusku ja 631 islamiusku.



Joonis 6. Õigeusu ja islamiusu keskmine profiil

Õigeusu ja moslemiusu profiilid ei ole korrelatsioonis ( $r = .08$ ,  $p = .683$ ), mis näitab seda, et isiksuse omadused võivad erinevate usuliikide puhul olla erinevad. Peamine erinevus on põhjustatud ilmselt avatuse alaskaalade poolt. Erinevalt õigeusklikest on moslemid üsna suletud fantaasiale, esteetikale, tunnetele, ideedele ja väärtusele. See suur erinevus viib profiilide korrelatsiooni praktiliselt nulli. Õigeusklike isiksuse profiil on korrelatsioonis kõrge-religioossus -miinus-madal-religioossus keskmise profiilidega ( $r = .90$ ,  $p < .0001$ ). ja moslemite isiksuse profiil on religioossusega madalamas korrelatsioonis ( $r = .37$ ,  $p = .046$ ). Seega isiksuse omaduste ja religiooni omavaheline seos ei pruugi olla universaalne. Erinevad konfessioonid tõmbavad ligi mõnevõrra erinevate isiksuse omadustega inimesi. Kuid väga suuri järeldusi õigeusklike ja moslemite keskmiste profiilide võrdlusest ei saa teha: lisaks konfessioonile erinevad need kaks rühma veel paljude teiste majanduslike, sotsiaalsete ja kultuuriliste tunnuste poolest.

Joonisel 7 on kujutatud korrelatsioon 40 alavalimi keskmise isiksuse skoori ja keskmise religioossuse indeksi vahel.

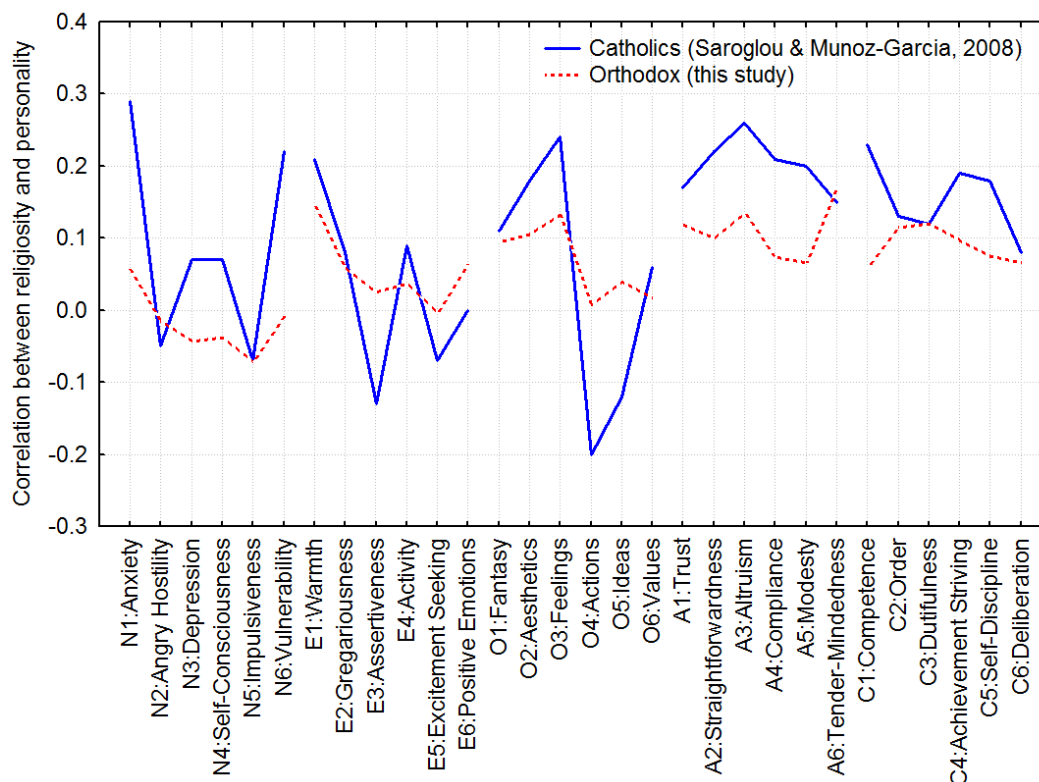


Joonis 7. Isiksuse ja religioossuse indeksi (IR) valimi keskmiste skooride korrelatsioon

Saadud korrelatsioonide profiil on väga sarnane isiksuse profiilile. N1: ärevus on positiivses korrelatsioonis religioossuse indeksiga, kuid neurootilisuse teised alaskaalad on negatiivses korrelatsioonis. Ekstravertsuse, avatuse, sotsiaalsuse ja meelegindluse väited olid positiivses korrelatsioonis religioossuse indeksiga. Kui üksikisiku tasandi analüüs selgitas ainult 6% koguvariativsusest, siis valimi keskmine on suurem isiksuse keskmise skoori tõttu. IR keskmine skoor oli ennustatav 30 isiksuse alaskaala keskmise järgi  $R = .89$ ,  $F(15,24)=6.07$ ,  $p<.00005$ . See tähendab, et isiksuse omaduste summeeritud kogusumma seletab 79% koguvariativsusest. Religioossuse parimad ennustajad olid erinevatest isiksuse-dimensioonidest: A2: Siirus, E2: Seltsivus, N1: Ärevus ja O6: Avatus väärtustele.

On väga vähe töid, kus religioossuse ja isiksuse seoseid oleks mõõdetud NEO-PI-R 30 alaskaalaga. Üheks erandiks on Saroglou ja Munoz-Garcia (2008) töö, milles uuriti 256 hispaania üliõpilast (keskmine vanus 22.2 aastat). Kõik nad olid saanud katoliikliku hariduse, kellest 55% pidas ennast katoliiklaseks. Joonisel 8 on toodud korrelatsioonid hispaanlaste isiksuse omaduste ja religiooni emotsionaalsuse vahel. Religiooni emotsionaalsust mõõdeti selles töös 4 küsimuse abil: isiklik religioosne kogemus, religiooni tähendus, emotsionaalsus

ja kommunaalsus. Võrdluseks on toodud käesoleva töö andmed (punane katkendlik joon): 30 isiksuse omaduse korrelatsioon religioossuse indeksiga.



Joonis 8. Hispaania katoliiklaste isiksuse omaduste seosed religiooni emotsionaalsusega võrreldes õigeusklikega

Joonisel 8 kujutatud kaks korrelatsioonide profiili on oma kujult mõõdukalt sarnased. Kui nende profiilide vahel leida korrelatsioon, siis on see  $r = .58$ ,  $p = .00078$ . See tähendab, et katoliiklaste emotsionaalne suhtumine religiooni on teatud piirini sarnane sellele, kuidas noored Vene Föderatsiooni kodanikud suhtuvad religiooni. See tähendab seda, et mõlemas paigas inimesed, kes on keskmisest ärevamad, haavatavamad, soojemad, avatumad tunnete ja altruistlikumad on suurema religioossusega. Seega võib öelda, et isiksuse ja religioossuse seos võib ületada ühe konfessiooni piire ja omada ühisosa.

### Arutelu ja järeldused

Käesoleva magistr töö tulemustele tuginedes võib järeldada, et Vene Föderatsiooni kodanike isiksuse dimensioonid sotsiaalsus ja meelekindlus on tõepoolest seotud religioossusega (Saroglou, 2002). Kuid sotsiaalsus ja meelekindlus ei näi olevat ainsad isiksuse dimensioonid, mis on seotud religioossusega. Samavõrd on oluline ka avatus, mis eristab neid, kes on religioonilembelised nendest, kes sellesse suhtuvad külmalt. Üks põhjus, miks religioossuse seos kahe ülejäänud isiksuse omadusega – neurootilisus ja ekstravertsus – varasemates uuringutes märkamata jäi on see, et see seos on ambivalentne: mõned neurootilisuse ja ekstravertsuse alaskaalad soosivad religiooni ja teised pigem pärsivad seda. Seega religioossus teatud isiksuse sündroomina kombineerib jooni erinevatest isiksusedimensioonidest (Saroglou, Munoz-Garcia, 2008). Mõõtes isiksust 30 isikuse omaduse abil selgus, et religioossed inimesed on ekstravertsemad, kogemustele avatumad, sotsiaalsemad, kohusetundlikumad, kõrgema ärevuse tasemega ning vähem neurootilisemad. Vene Föderatsioonis elavat religioosset inimest võib iseloomustada kui kohusetundlikku, usaldusväärset, sooja ja esteetiliste huvidega indiviidi, kes on keskmisest kõrgema ärevuse ja korralikkusega.

Uuringus saadud tulemuste seoseid võrreldi varasemate uuringutega, mille tulemustest ilmnes, et erinevatel religioonidel on õigeusuga erinev ühisosa. See tähendab, et näiteks õigeusu ja moslemiusu isiksuseomadused on suhteliselt erinevad. Moslemid on suletud fantaasiale, esteetikale, tunnetele, ideedele ja väärtustele. Kuid samal ajal tuleb märkida, et selles töös võrreldi moslemite ja õigeusklike keskmisi isiksuse profile, mitte aga näiteks tegureid, mis muudab moslemid vähem või rohkem religioosseks. Samas kui näiteks katoliiklastel on emotsionaalne suhtumine religiooni teatud piirini sarnane sellele, kuidas suhtutakse religiooni Vene Föderatsioonis. Mõlemas piirkonnas on inimesed keskmisest ärevamad, haavatavamad, soojemad, avatumad uutele tunnetele ja altruistlikumad oma suurema religioossusega. Sellest järeldub, et isiksuseomaduste ja religiooni omavaheline seos võib olla teatud piirini universaalne ning omada ühisosa. Seega vaatamata keeleliste ja kultuuriliste erinevustele võivad eksiteerida samad isiksuse seadumused, mis paneb inimesi huvi tundma religiooni vastu ja seda oma elus oluliseks pidama.

Käesoleva magistr töö üheks tugevaks küljeks on see, et varasemad uuringud ei ole käsitlenud religiooni ja isiksuseomaduste vahelise seose valdkonda Venemaal, kus valitsevaks usuks on õigeusk ehk ortodoksia. Kuigi tegemist on ühe kristluse vooluga on õigeusu roll ühiskonnas

olnud eriline. Õigeusklikud ise peavad oma usku kristluse algupäraseks vormiks, mis on tihti õigustuseks eripärase vene mentaliteedi või hinge käsitlesele (Allik, Realo, Mõttus, Pullmann, Trifonova, McCrae jt., 2009a). Kui kogu Euroopas võib märgata religiooni vähenemist, siis Venemaal on näha vastupidist tendentsi – õigeusu roll ühiskonnas ja poliitikas muutub üha nähtavamaks ja domineerivamaks, kusjuures kõige suurem religioossuse kasv on olnud noorte seas, kes on sündinud peale Nõukogude Liidu lagunemist (Evans & Northmore-Ball, 2012). Käesoleva uurimuse tulemused näitavad seda, et valdav enamus Venemaa noortest identifitseerib ennast õigeusuga ja religioonil on tähtis koht nende elus. Selle põhjal võiks arvata, et isiksuse seadumuste ja religioossuse vahelised seosed võivad sõltuda sellest, kas valitsevad ühiskondlikud protsessid soosivad ühiskonna ilmalikustamist või vastupidi selle religioossuse kasvu. Kuigi andmeid selle kohta on väga napilt, siis selle töö tulemused vihjavad pigem sellele, et üsna samad isiksuse omadused tekitavad suurema või väiksema vajaduse religiooni järele.

Lisa 1

Sample	University	Region	Number of Respondents			
			NCS: Self Ratings	NCS: Stereotype Ratings	NCS: Ideal Ratings	NEO PI-R: Observer Rating
Abakan	Katanov State University of Khakassia	Khakassia	274	98	87	95
Adyghe	Adyghe State University	Adyghe	276	86	87	96
Arkhangelsk	Pomor State University	Arkhangelsk	297	101	101	97
Arzamas	Arzamas State Pedagogical University	Nizhny Novgorod	291	95	96	96
Astrakhan	Astrakhan State University	Astrakhan	261	100	98	79
Chelyabinsk	Chelyabinsk State University	Chelyabinsk	261	97	93	90
Dubna	International University of Nature, Society and Man "Dubna"	Moscow	255	85	85	84
Elabuga	Elabuga State Pedagogical University	Tatarstan	300	100	100	100
Izhevsk1	Udmurt State University	Udmurtia	276	86	82	94
Izhevsk2	Izhevsk State Technical University	Udmurtia	547	182	179	175
Kazan	Tatar State Humanitarian-Pedagogical University	Tatarstan	298	98	97	99
Krasnodar	Kuban State University of Physical Education	Krasnodar	168	83	80	85
Kurgan	Kurgan State University	Kurgan	290	97	96	98
Magadan	Northern International University	Magadan	291	98	99	92
Moscow	Moscow City University of Psychology and Education	Moscow	43	25	24	15
Nizhnevartovsk	Nizhnevartovsk State Humanitarian University	Khanty-Mansi	302	101	100	100
Novosibirsk1	Novosibirsk Russian Academy of Medical Sciences	Novosibirsk	150	51	50	48
Novosibirsk2	Novosibirsk State Pedagogical University	Novosibirsk	285	91	90	97
Omsk	Omsk State Pedagogical University	Omsk	248	69	70	90
Orel	Orel State University	Orel	183	86	84	55
Perm	Perm State University	Perm	299	101	100	100
Petrozavodsk	Karelian State Pedagogical University	Karelia	301	100	99	102
Ryazan	Ryazan State University named after S. A. Esenin	Ryazan	221	63	64	74
Sakhalinsk	Sakhalin State University	Sakhalin	270	94	90	99
Samara	Samara State Pedagogical University	Samara	288	97	96	99
Taganrog	Taganrog Institute of Management and Economy	Rostov	218	98	91	52
Tambov	Tambov State University named after G. R. Derzhavin	Tambov	298	99	99	101
Ufa	Bashkir State Pedagogical University	Bashkortostan	284	95	95	90
Ulan-Ude	Buryat State University	Buryatia	300	100	100	95
Ussuriysk	Ussuriysk State Pedagogical University	Primorsk	162	73	73	46
Vladimir	Vladimir State University	Vladimir	262	91	74	90
Vladivostok	Far Eastern National University	Primorsk	299	98	100	99
Volgograd1	Volgograd State Technical University	Volgograd	339	113	113	113
Volgograd2	Volgograd Academy of Public Sciences	Volgograd	208	50	48	80
Vologda	Vologda State Pedagogical University	Vologda	299	100	100	99
Voronezh	Voronezh State University	Voronezh	295	100	100	97
Yaroslavl	Yaroslavl Demidov State University	Yaroslavl	216	90	90	54
Yekaterinburg1	Russia State Professional-Pedagogical University	Sverdlovsk	288	100	98	94
Yekaterinburg2	Ural State Pedagogical University	Sverdlovsk	263	89	86	85
Yoshkar-Ola	Mari State University	Mari El	266	97	96	83
		<i>Total</i>	<i>10672</i>	<i>3677</i>	<i>3610</i>	<i>3537</i>

**Kasutatud kirjandus:**

- Allik, J., Mõttus, R., & Realo, A. (2010). Does national character reflect mean personality traits when both are measured by the same instrument? *Journal of Research in Personality, 44*, 62-69.
- Allik, J., Realo, A., Mõttus, R., Pullmann, H., Trifonova, A., McCrae, R.R., & 56 Members of the Russian Character and Personality Survey. (2009a). Personality traits of Russians from the observer's perspective. *European Journal of Personality, 23*, 567-588.
- Allik, J., Mõttus, R., Realo, A., Pullmann, H., Trifonova, A., McCrae, R. R., et al. (2009b). How national character is constructed: personality traits attributed to the typical Russian. *Psychological Journal of International University of Nature, Society and Human "Dubna", 2*, 1-23.
- Costa, P. T., & McCrae, R. R. (1992). *Revised NEO Personality Inventory (NEO PI-R) and NEO Five-Factor Inventory (NEO-FFI) professional manual*. Odessa, FL: Psychological Assessment Resources.
- Dillon, M., Wink, P., & Fay, K. (2003). Is spirituality detrimental to generativity? *Journal for the Scientific Study of Religion, 42*, 427–442.
- Duriez, B., Luyten, P., Snauwaert, B., & Hutsebaut, D. (2002). The relative importance of religiosity and values in predicting political attitudes. Evidence for the continuing importance of religion in Flanders (Belgium). *Mental Health, Religion and Culture, 5*, 35–54.
- Evans, G., & Northmore-Ball, K.. (2012). The Limits of Secularization? The Resurgence of Orthodoxy in Post-Soviet Russia. *Journal for the Scientific Study of Religion, 51*(4), 795-808.
- Eysenck, M. W. (1998). Personality and the psychology of religion. *Mental Health, Religion and Culture, 1*, 11–19.
- Granqvist, P., Mikulincer, M., & Shaver, P. (2010). Religion as attachment: Normative processes and individual differences. *Personality and Social Psychology Review, 14*, 49-59.

- Hogg, M. A., Adelman, J. R., & Blagg, R. D. (2010). Religion in the face of uncertainty: Uncertainty-identity theory of religiousness and religious extremism. *Personality and Social Psychology Review, 14*, 72-83.
- Hood, R. W., Jr., Hill, P. C., & Gorsuch, R. (2009). *The psychology of religion: An empirical approach* (4th ed.). New York: Guilford.
- Koenig, H., McCullough, M., & Larson, D. (2001). *Handbook of religion and health*. New York: Oxford University Press.
- Kosek, R. B. (1999). Adaptation of the Big Five as a hermeneutic instrument for religious constructs. *Personality and Individual Differences, 27*, 229–237.
- Krause, N., & Wulff, K. M. (2005). Church-based social ties, a sense of belonging in a congregation, and physical health status. *International Journal for the Psychology of Religion, 15*, 73-93.
- McCrae, R. R. (1999). Mainstream personality psychology and the study of religion. *Journal of Personality, 67*, 1208–1212.
- McCrae, R. R., & Costa, P. T., Jr. (1990). *Personality in adulthood*. New York: Guilford.
- McCrae, R. R., & Costa, P. T. Jr. (1999). Conceptions and correlates of openness to experience. In R. Hogan, J. Johnson, & S. Briggs (Eds.), *Handbook of personality psychology* (pp. 825–847). San Diego, CA: Academic Press.
- McCrae, R. R., & Costa, P. T. Jr. (2008). The five-factor theory of personality. In O. P. John, R.W. Robins & L. A. Pervin (Eds.), *Handbook of personality: Theory and research* (3rd ed., pp. 159-181). New York: Guilford.
- McCullough, M. E., Tsang, J., & Brion, S. (2003). Personality traits in adolescence as predictors of religiousness in early adulthood: Findings from the Terman longitudinal study. *Personality and Social Psychology Bulletin, 29*, 980–991.
- Munoz-Garcia, A., Saroglou, V. (2008). The Society for the Scientific Study of Religion *Journal for the Scientific Study of Religion, 47(1):83–101*.
- Paloutzian, R. F., Richardson, J. T., & Rambo, L. R. (1999). Religious conversion and personality change. *Journal of Personality, 67*, 1047-1079.
- Piedmont, R. L. (2005). The role of personality in understanding religious and spiritual constructs. In R. F. Paloutzian & C. L. Park (Eds.), *Handbook of the psychology of religion and spirituality* (pp. 253-273). New York: Guilford.
- Plante, T. G., & Sherman, A. C. (Eds.). (2001). *Faith and health: Psychological perspectives*. New York: Guilford Press.

- Roccas, S., Sagiv, L., Schwartz, S. H., & Knafo, A. (2002). The big five personality factors and personal values. *Personality and Social Psychology Bulletin*, 28, 789–801.
- Saroglou, V. (2002). Religion and the five factors of personality: A meta-analytic review. *Personality and Individual Differences*, 32, 15–25.
- Saroglou, V. (2002a). Beyond dogmatism: The need for closure as related to religion. *Mental Health, Religion and Culture*, 5, 183-194.
- Saroglou, V. (2002b). Religion and the five factors of personality: a meta-analytic review. *Personality and Individual Differences*, 32(1), 15-25.
- Saroglou, V. (2010). Religiousness as a Cultural Adaptation of Basic Traits: A Five-Factor Model Perspective. *Personality and Social Psychology Review* 14(1) 108– 125.
- Saroglou, V., & Fiasse, L. (2003). Birth order, personality, and religion: A study among young adults from a three-sibling family. *Personality and Individual Differences*, 35, 19–29.
- Saroglou, V., & Munoz-Garcia, A. (2008). Individual differences in religion and spirituality: An issue of personality traits and/or values. *Journal for the Scientific Study of Religion*, 47(1), 83-101
- Saroglou, V., Buxant, C., & Tilquin, J. (2008). Positive emotions as leading to religion and spirituality. *Journal of Positive Psychology*, 3, 165-173.
- Sedikides, C., & Gebauer, J. E. (2010). Religiosity as self-enhancement: A meta-analysis of the relation between socially desirable responding and religiosity. *Personality and Social Psychology Review*, 14, 17-36.
- Streib, H., Keller, B., Csoff, R., & Silver, C. F. (2009). *Deconversion: Qualitative and quantitative results from cross-cultural research in Germany and the United States of America*. Gottingen, Germany: Vandenhoeck & Ruprecht.
- Taylor, A., & MacDonald, D. A. (1999). Religion and the five factor model of personality: An exploratory investigation using a Canadian university sample. *Personality and Individual Differences*, 27, 1243–1259.
- Terracciano, A., Abdel-Khalek, A. M., Adam, N., Adamovova, L., Ahn, C., Ahn, H. N., et al. (2005). National character does not reflect mean personality trait levels in 49 cultures. *Science*, 310(5745), 96-100.

**Lihtlitsents lõputöö reprodutseerimiseks ja lõputöö üldsusele kättesaadavaks tegemiseks.**

Mina, Mariana Saksniit,

(sünnikuupäev: 10.10.1979)

1. annan Tartu Ülikoolile tasuta loa (lihtlitsentsi) enda loodud teose „Isiksuse omaduste seos religioossusega Vene rahvusest inimestel“,

mille juhendaja on Jüri Allik, PhD,

- 1.1. reprodutseerimiseks säilitamise ja üldsusele kättesaadavaks tegemise eesmärgil, sealhulgas digitaalarhiivi DSpace-is lisamise eesmärgil kuni autoriõiguse kehtivuse tähtaja lõppemiseni;
- 1.2. üldsusele kättesaadavaks tegemiseks Tartu Ülikooli veebikeskkonna kaudu, sealhulgas digitaalarhiivi DSpace'i kaudu kuni autoriõiguse kehtivuse tähtaja lõppemiseni.

2. olen teadlik, et punktis 1 nimetatud õigused jäävad alles ka autorile.

3. kinnitan, et lihtlitsentsi andmisega ei rikuta teiste isikute intellektuaalomandi ega isikuandmete kaitse seadusest tulenevaid õigusi.

Tartus/Tallinnas/Narvas/Pärnus/Viljandis, 03.06.2013.