

TARTU ÜLIKOOL
Sotsiaalteaduste valdkond
Johan Skytte poliitikauuringute instituut

Enith Li Saag

Itaaliasse saabunud varjupaigataotlejate nägemus Eesti lõimimisvõimekusest

Magistritöö

Juhendaja: Viljar Veebel, PhD

Kaasjuhendaja: Rein Taagepera, PhD

Tartu 2019

Olen koostanud töö iseseisvalt. Kõik töö koostamisel kasutatud teiste autorite seisukohad, ning kirjandusallikatest ja mujalt pärinevad andmed on viidatud.

.....

/töö autori allkiri/

Kaitsmine toimub/kuupäev/ kell/kellaeg/

...../aadress/ auditoriumis/number/

Retsensent: /nimi/ (...../teaduskraad/),

..... /amet/

LÜHIKOKKUVÕTE

Kuna 2015. aastal saabus Euroopa Komisjoni andmetel Kreeka ja Itaalia kaudu Euroopasse ligikaudu 880 000 põgenikku, tegi Euroopa Komisjon kriisiolukorra leevendamiseks ja koormuse jaotamiseks ettepaneku varjupaigataotlejaid Euroopa Liidu siseselt ümber jaotada. Eesmärk oli Kreekast ja Itaaliast suunata teistesse liikmesriikidesse 120 000 inimest, kuid siiani ei ole jõutud seda täita isegi pooles ulatuses. Teine probleem Eesti näitel seisneb selles, et põgenikud liiguvad edasi teistesse riikidesse, kus loodetakse end tunda paremini: Eestis elab 2019. aprilli seisuga 206-st ümberpaigutatud põgenikust 111.

Töös analüüsitakse, kuidas suhestub asüülitaotlejate visioon Euroopa Komisjoni loodud kvoodiosistega ning milline on põgenike huvi ja valmisolek tulla Eestisse. Tegurid, mille järgi hinnata liikmesriigi võimekust lõimimiseks, on Euroopa Komisjoni hinnangul rahvaarvu suurus, sisemajanduse koguprodukt, keskmine asüülitaotlejate arv 1 miljoni elaniku kohta ajavahemikul 2010-2014 ja töötuse määr. Töö empiiriline osa põhineb 2019. aasta veebruaris läbi viidud küsitlusel 100 Itaalias viibiva asüülitaotlejaga. Uuringus osalejate vastustest peegeldub soov töötada: olulisim tegur sihtriiki valides on vabade töökohtade arv ja kõige väärtuslikum toetamisviis on abi töökoha organiseerimisel. Ligi pooled vastanutest eelistaksid raha teenimiseks teha füüsilist tööd ning populaarsuselt teine vastus oli ettevõtlus.

Sisserändajate sihtriigieelistuste ja liikmesriikide vahel, mis on Euroopa Komisjoni hinnangul suurema lõimimise võimekusega, ilmnes positiivne seos ehk jaotusvõtme väärtused on kõrgemad riikidel, mis mõjusid vastajatele atraktiivsemana. Küsitluse põhjal osutusid atraktiivsemateks sihtriikideks Saksamaa, Itaalia ja Prantsusmaa, mis on ka kvoodisüsteemi alusel suurima integreerimise võimekusega riigid Euroopas.

Selgus, et põgenikud eelistavad jõukamaid ja suurema olemasoleva kogukonnaga liikmesriike ning Eestit iseloomustavad näitajad asüülitaotlejatele atraktiivsed ei tundu. Ilmnes, et 60% juhtudest on põgenike sihtriigivalik selgitatav sisemajanduse koguprodukti väärtusega. See ei kajastunud küll uuringus osalejate vastustes, kuid riigi atraktiivsuse ja diasporaa suuruse vahel esineb mõõdukas positiivne seos.

SISUKORD

SISSEJUHATUS.....	6
1. TEOREETILINE TAUST.....	9
1.1 Tõmbefaktorite teooriad.....	9
1.2 Kvoodisüsteem.....	14
1.3 Olukord Eestis	16
2. METODOLOOGIA.....	18
2.1 Eesmärk ja hüpoteesid.....	18
2.2 Valim.....	19
2.3 Andmeanalüüsi meetod.....	21
3. EMPIIRILINE OSA.....	24
3.1 Küsimustikule vastanute päritoluriik ja sugu.....	24
3.2 Atraktiivsemad EL liikmesriigid.....	26
3.3 Olulisemad ja eemaletõukavamad faktorid sihtriigi valimisel.....	28
3.4 Sihtriigis oodatav tugi.....	32
3.5 Enesereflektiivne hinnang.....	34
3.6 Tulevikuväljavaated.....	36
3.7 Raha- ja tööküsimused.....	38
3.8 Vastajate valmisolek tulla Eestisse.....	40
3.9 Vastajate geograafia-alased teadmised.....	42
4. JÄRELDUS.....	45
KOKKUVÕTE.....	56
KASUTATUD KIRJANDUS.....	58
LISAD.....	60
SUMMARY.....	72

TABELID JA JOONISED

Joonis 1 Küsimustikule vastanute päritoluriik.....	24
Joonis 2 Päritoluriikide statistika aastatel 2009-2018.....	25
Joonis 3 EL liikmesriikide atraktiivsus.....	27
Joonis 4 Olulised faktorid sihtriigi valimisel.....	29
Joonis 5 Eemaletõukavad faktorid sihtriigi valimisel.....	31
Joonis 6 Asüülitaotlejate jaoks olulised toetamisviisid.....	32
Joonis 7 Asüülitaotlejate enesereflektiivne hinnang etteantud omadustele.....	34
Tabel 1.1 Vastajate nägemus oma päevast 5 aasta pärast.....	35
Tabel 1.2 Vastajate nägemus oma päevast 5 aasta pärast.....	36
Joonis 8 Vastajate eelistatud rahateenimisviisid.....	38
Joonis 9 Vastajate jaoks olulised faktorid töötegemise puhul.....	39
Joonis 10 Vastajate eelistatud sihtriigid keskmise netokuupalga ja aasta keskmise.....	41
õhutemperatuuri põhjal	
Joonis 11 Vastajate valmisolek tulla Eestisse.....	42
Joonis 12 Kaardil märgitud sihtriigid.....	44
Tabel 2 Uuringus osalejate vastamisaktiivsus.....	45
Joonis 13 Pagulaskvootide suhestumine vastajate eelistustega.....	48
Joonis 14 Uuringus osalejate eelistuste sõltuvus riigi SKP-st.....	49
Joonis 15 Uuringus osalejate eelistuste sõltuvus riigi SKP-st ühe inimese kohta.....	50
Joonis 16 Vastajate eelistuste seos liikmesriigi rahvaarvuga.....	51
Joonis 17 Vastajate eelistuste seos asüülitaotlejate arvuga.....	52

SISSEJUHATUS

2015. aastal kehtestas Euroopa Komisjon varjupaigataotlejate ümberpaigutamiseks kvoodisüsteemi, kuid see näib ebaefektiivne ning on pärvinud kriitikat. Tegelikult ei ole eesmärki saavutatud: algne plaan oli liikmesriikide vahel ära jagada 2 aasta jooksul 120 000 inimest, kuid siiani ei ole jõutud seda täita isegi pooles ulatuses (Euroopa Komisjon, 2018). Teine probleem Eesti näitel seisneb selles, et põgenikud kasutavad ära Schengeni süsteemi: paljud lähevad lõpuks ikkagi sinna riiki, kus arvatakse end hästi tundvat. Eestisse saabunud pagulastel on õigus 180 päeva jooksul viibida Eestist eemal kuni 90 päeva. Kuid 2018. aasta mai seisuga oli nimetatud ajalist piirangut eiranud 206-st ümberpaigutatud põgenikust 86 ehk ligi 42 % (Raiste, 2018). Aastaga on pagulaste arv veelgi vähenenud: Eestis elab 2019. aprilli seisuga 206-st ümberpaigutatud põgenikust 111 (BNS, 2019).

Seetõttu on oluline võrrelda Euroopa Komisjoni visiooni riikide võimekusest pagulasi integreerida asüülitaotlejate endi nägemusega. Pagulaskvootide eesmärk ei ole vastumeelsust põhjustades inimesi riikide vahel ära jagada, vaid aidata Itaaliat ja Kreekat – kes ei saa selle koormusega hakkama – ning võtta ühine vastutus, soodustades integratsiooni ja euroopalike väärtuste levikut (Euroopa Komisjon, 2015). Lõimumise mõiste küll rahvusvahelises õiguses puudub, kuid näiteks ÜRO Pagulasamet (2017:15) defineerib lõimumist kui dünaamilise kahe-suunalise ja kolme omavahel seotud mõõtme – õigusliku, majandusliku ja sotsiaalkultuurilise – protsessi tulemust. Nimetatud organisatsiooni sõnul on edukaks integreerumiseks vaja nii pagulaste valmisolekut kohanedes kui ka sihtriigi kogukonna ja ametiasutuste vastuvõtlikkust.

Kuna integratsiooni ei lihtsusta asüülitaotlejate vastumeelsus riigi vastu, kuhu ta on ümber paigutatud, on oluline uurida ka seda, milliste faktorite põhjal valitakse paik, kuhu migreeruda ning millist tuge sihtriigis oodatakse. Faktorid, mille järgi hinnata liikmesriigi võimekust lõimimiseks, on Euroopa Komisjoni hinnangul järgmised:

1. Rahvaarvu suurus
2. Sisemajanduse koguprodukt
3. Keskmise asüülitaotlejate arv 1 miljoni elaniku kohta ajavahemikul 2010-2014
4. Töötuse määr

Kvoodid pagulaste ümberpaigutamiseks Euroopa Liidu liikmesriikidesse arvutati kasutades kirjeldatud komponente järgneval viisil: rahvaarvu suuruse ja sisemajanduse koguprodukti

osakaal oli 40% ning ülejäänud kahe osise osatähtsus 10% (Euroopa Komisjon, 2015). Kuid mis määral nimetatud faktorid tegelikult ümberpaigutatud pagulaste arvu mõjutavad ning kui olulised on need tegurid asüülitaotlejate endi jaoks? Meedias antakse aega-ajalt ülevaateid sellest, kuidas süsteem ei toimi, kuid siiani pole pakutud paremat alternatiivi.

ÜRO Pagulasameti uuringus „Pagulaste lõimumine Eestis: Osalemine ja võimestamine“ (2017: 62) kirjutati, et osa riiklikest sidusrühmadest (sh Sotsiaalministeerium ja Politsei- ja Piirivalveamet) väljendasid seisukohta, et oluline takistus lõimumisel on mõnede pagulaste huvi puudumine lõimumise vastu Eestis. Seetõttu analüüsin ka põgenike valmisolekut tulla Eestisse. Uuringu eesmärk ei ole kritiseerida olemasolevat kvoodisüsteemi, vaid analüüsida, kuidas tulevikus soodustada Lõuna-Euroopasse saabunud sisserändajate integreerumist.

Peamised uurimisküsimused:

1. Kuidas suhestuvad Euroopa Liidu lõimimisvõimekuse faktorid (kvootide osised) asüülitaotlejate visiooniga?
2. Millist tuge ootavad põgenikud sihtriigis?
3. Milline on asüülitaotlejate valmisolek tulla Eestisse?

Töö teoreetilises osas analüüsin olemasoleva kirjanduse põhjal olulisemaid tegureid sihtriigi valimisel ning rändekava olemust. Kuna uurimuse üks eesmärkidest on käsitleda Eestis atraktiivsust põgenike silmis, sisaldab teoreetiline osa ka ülevaadet olukorrast Eestis. Sellele järgneb metodoloogia peatükk valimi moodustamise ja andmeanalüüsi selgitusega.

Empiiriline osa põhineb 2019. aasta veebruaris läbiviidud küsitlusel 100 Itaalias asuva põgenikuga. Itaalias tegutsevad pagulasabi pakkuvad organisatsioonid kuuluvad nii kolmandasse kui ka erasektorisse ning need erinevad ka ideoloogia ja teenuste poolest. Seetõttu on uurimus läbiviidud seitsmes erinevas asukohas. Kuna põgenike aitamisega tegelevatel organisatsioonidel ei ole sageli täpset ülevaadet põgenike rahvuse ja vanuse kohta, olen rakendanud juhuvalimi meetodit. Sellise valimi ülevaatlikkuse tagamiseks olen küsitlenud 100 varjupaigataotlejat

Vastuste võrreldavuse eesmärgil on 11 küsimust peamiselt valikvastustega ja poolavatud. Teoreetilises osas käsitletavaid potentsiaalseid tõmbetegureid on mitmeid, kuid töös kasutatav meetod võimaldab nende võimalike faktorite osakaalu võrrelda ning täpsemalt analüüsida, kui olulised ja mis määral on teatud tingimused Itaalia põgenike jaoks tähtsad. Vastavalt küsimuste teemavaldkondadele on andmeanalüüs jagatud üheksaks alapeatükiks.

Töö on praktiline ka edaspidiste asüülitaotlejate visiooni käsitlevate uurimuste läbiviimiseks, kuna käesoleva magistritöö käigus selgub, millised meetodid sisserrändajate arvamuse uurimiseks toimivad ja millised mitte. Järelduse peatükk sisaldab analüüsi peamistest takistustest ja aspektidest, millega peaks tulevikus analoogseid uurimusi koostades arvestama. Üks töö laiem eesmärk on uurida, kuidas edaspidi küsitleda põgenikke ja analüüsida nende arvamust ning seetõttu on tegu just kui pilootuuringuga.

1. TEOREETILINE TAUST

1.1 Tõmbefaktorite teooriad

Varasemate uuringute käigus on rände selgitamiseks loodud mitmeid võimalikke teooriaid, kuid üksikisikud, rühmad ja rahvused tegutsevad üksteisest erinevalt ning aja jooksul nende käitumine ja otsused muutuvad (Brekke & Aarset, 2009: 10). Küsimus seisneb selles, kuidas on erinevad tegurid omavahel seotud ning varjupaigataotlejate tegutsemismustreid kujundavad. Crawley ja Hagen-Zankeri (2019:33) sõnul mõjutavad sihtriigivalikut erinevad faktorid, mis sõltuvad vähemalt osaliselt individuaalsetest omadustest, varasematest kogemustest, veendumustest ja tajumisest, juhusest ning tulevikulootustest ja püüdlustest.

Immigratsiooni iseloomustamiseks on levinud 1966. aastal Everett S. Lee poolt välja pakutud tõuke- ja tõmbefaktorite raamistik. Rände põhjused pärinevad sageli leibkonnast, kogukonnast või päritoluriigist, kuid rännet mõjutavad tõmbetegurid on siht- või protsessispetsiifilised (EASO, 2016:7). Näiteks kui teekonna lõpp-punkti valib inimkaubitseja, on tegu protsessispetsiifilise faktoriga. Tõukefaktorid seletavad kodumaalt lahkumise põhjuseid, kuid tõmbetegurite abil selgitatakse migratsiooni konkreetseesse sihtriiki.

EASO (*European Asylum Support Office*) 2016. aastal koostatud raportis on välja toodud Lee (1966) loodud neli tüüpi rännet iseloomustavat tegurit: päritolu- ja sihtpiirkonnaga seotud faktorid, segavad takistused ja isiklikud tegurid. Rännet mõjutavad ka päritolu- ja sihtpunkti vahel esinevad „kahepoolsed takistused” - nende hulka kuuluvad päritolumaa ja sihtriigi vaheline kaugus ja poliitilised režiimid. Tõmbe- ja tõukejõu dihhotoomia ajakohasus on pälvinud küll kriitikat, kuid kirjeldatud raamistikku kasutatakse ja täiendatakse sellegipoolest. Sageli lisatakse - seda tegi näiteks antud töös esitletav Thielemann oma uurimuses - ka mikro-, meso- ja makrotasand ning täpsemad tegurite valdkonnad - majanduslikud ja sotsiaalsed faktorid (EASO, 2016:10).

Cummingsi et al. (2015) arvates on ebavajalik püüda eristada pagulasi majanduspagulastest, sest rännet mõjutavad tegurid on omavahel seotud ning kui piirkonnas on konflikt, kannatavad nii tööhõive kui ka majanduslik olukord ja üldine turvalisus (EASO, 2016:26). EASO koostatud raportis on viidatud, et nii majandus- kui ka konflikti eest põgeneva varjupaigataotleja inimõigused võivad olla piiratud. Põhinedes sellele teooriale, ei ole ka antud töös varjupaigataotlejaid sel viisil liigitatud, vaid keskendun tõmbefaktoritele.

Itaaliasse ja Kreekasse on alates 2015. aastast saabunud võrreldes varasemate aastatega rohkem varjupaigataotlejaid ning küsimus seisneb selles, kuidas saabunud inimressurssidega Euroopa Liidu siseselt tegeleda ja Itaalia ning Kreeka koormust vähendada. Uuringus osalevad varjupaigataotlejad on juba kodumaalt lahkunud ning käsitlen tulevikuperspektiive ehk uurin tõmbefaktoreid analüüsides, millistesse EL liikmesriikidesse sooviksid saabujad edasi liikuda ja mis põhjustel.

Mitmetes nüüdisaegsetes uuringutes (näiteks Brekke ja Aarstat, 2009: 28) on kasutatud Elko Thielemanni (2002) teooriaid. Makrotasandi faktorid 1990-ndatel sihtriigi valimisel olid Thielemanni artiklite põhjal majanduslikud näitajad, varasem migratsioon, liberaalsed traditsioonid (nende hulka kuulub ka solidaarsus kolmandate riikide vastu) ja riiklik asüülipoliitika. Thielemanni (2006:12) 4 aastat hiljem kirjutatud töös on autor väitnud, et EL liikmesriikide asüülitaotluste statistika põhjal oli ajaperioodil 1985-2000 tõmbefaktoritest tähtsaim majanduslikku heaolu iseloomustav SKP *per capita*. Tugevat seost iseloomustas korrelatsioonikordaja 0,7.

Kuid majandusliku heaolu iseloomustavatest faktoritest on erinevaid käsitlusi. Näiteks Neumayer (2004: 22) on kirjutanud, et asüülitaotlejate hinnang riigi atraktiivsusest sõltub keskmisest sissetulekust. Autori hinnangul ei sõltu põgenike tajutav rikkus töötuse määrast ega majanduskasvu näitajatest. Seda on põhjendatud asüülitaotlejate jäikade veendumustega: ettekujutus majanduslikust heaolust on pikaajaline - kui see on juba tekkinud, siis see ei muutu ega sõltu lühiajalisest majanduskasvust või töötuse määra langusest.

Thielemann (2006:13) on eeldanud, et riikidel, mis panustavad SKP-st proportsionaalselt suurema osa kolmanda maailma arenguabile, on liberaalsem maine. Tema uurimuses on esitletud üsna tugev ja positiivne seos varjupaigataotluste koormuse ja sel viisil mõõdetud vastuvõtva riigi maine vahel. Riigid, mille sisemajanduse kogutoodangust kulutatakse proportsionaalselt suurem osa arenguabile, meelitavad ligi rohkem varjupaigataotlusi. Esineb ka nõrk positiivne korrelatsioon varjupaigataotluste arvu ja poliitiliste meetmete vahel. Kuid mõned riigid (nagu Saksamaa, Šveits ja Austria) hoolimata sellest, et seal olid uuringu läbiviimise ajahetkel kehtestanud kõige piiravamad varjupaigapoliitika meetmed, olid siiski ühed populaarsematest sihtkohtadest. Seega näivad asüülitaotluste ebavõrdse jaotumise selgitamisel kõige olulisemad tegurid mitte poliitilised, vaid struktuursed.

Seda eeldust on uurinud Bartheli ja Neumayer (2015), kes väidavad, et poliitilistel põhjustel võib olla mõju juhul, kui karmistatakse immigratsioonipoliitikat võrreldes naaberriikidega. Kuid suurema osa uurimuste käigus on ilmnenu, et eelistatud sihtriigi migratsioonipoliitikast on põgenikel parimal juhul valikulised teadmised (Crawley; Hagen-Zanker, 2019:27). Valikulised teadmised iseloomustavad antud kontekstis seda, et ollakse kursis mõne nüansi või seadusega, kuid puudub terviklik arusaam asüülipoliitikast ja kogu reeglistikust.

DeWaard et al. (2012:25), analüüsisid ELi ja Norra rändearuandeid aastatel 2003–2007. Nende uuringu tulemusena jagati Euroopa riigid kolme ringkonda: 5 Euroopa tuumikriiki, 14 riiki on äärealad ja 8 riiki moodustavad vahepealse piirkonna. Tuumikriikideks peetakse Hispaaniat, Prantsusmaad, Itaaliat, Saksamaad, Suurbritanniat ning vahepealsesse piirkonda kuuluvad Austria, Iirimaa, Belgia, Holland, Norra, Soome, Taani ja Rootsi. Tulemusi seletati koloniaalajalooaga. DeWaardi teooriale tuginedes eeldan, et üks atraktiivsemaid sihtriike võib olla Itaaliasse saabunud asüülitootlejate jaoks Prantsusmaa.

Kuid on ka uurimusi, milles väidetakse, et koloniaalsidemete olulisus on ületähtsustatud: näiteks Holzer and Schneider (2002:21) on toonud välja Van Wijki (2010) töö, mis iseloomustab Angolast pärit pagulaste kogukonda Hollandis. Nimelt, vaatamata sellele, et tegu on Portugali endise kolooniaga, saabus kõige rohkem Angola asüülitootlejaid 1990-ndate lõpus Hollandisse. (Crawley; Hagen-Zanker, 2019:21).

Kui kirjeldatud uuringud on käsitlenud tõmbefaktoreid mitmete EL liikmesriikide näitel, siis J. Brekke ja M. Aarset (2009: 84) on uurinud, mis põhjustel on otsustatud just Norras asüüli küsida. Intervjuude tulemusena selgus, et kõige olulisemad põhjused - tähtsuse järjekorras - olid julgeolek, tulevikuperspektiiv (autorid täpsustasid, et seda kategooriat sümboliseerib eelkõige karjääriperspektiiv), olemasolev võrgustik, asüülipoliitika (tingimused ja toetused asüülitootlejatele) ning reputatsioon.

Sarnase uuringu on läbi viinud Robinson ja Segrott (2002), kes keskendusid Suurbritannia tõmbefaktorite analüüsimisele. Tulemused olid sarnased: Suurbritannias asüüli taotlevate inimeste jaoks on olnud kõige olulisemad tegurid sihtriigi valimisel (tähtsuse järjekorras) demokraatia, vabadus ja inimõigused; modernne riigisüsteem kaasaegse tööturu, hariduse ja tervishoiusüsteemiga; võrgustiku ja diasporaa olemasolu; keel; kultuurilised sidemed ja kuvand

(Aarset ja Brekke, 2009: 30). Kirjeldatud kahe uurimuse põhjal võib eeldada, et lisaks demokraatlike ja euroopalike hüvedele on oluline olemasoleva kogukonna suurus ja maine.

Diasporaa olemasolu tähtsust kinnitab ka M. Beine, F. Docquieri and C. Özdeni (2009:33) artikkel, kus oli 71 % juhtudest sihtriigi valikul kirjeldatav olemasoleva immigrantide kogukonnaga. Nimetatud autorite uuringus ilmnes, et diasporaa olulisus sõltub ka haridustasemest: madalama haridustasemega põgenikud väärtustavad selle olemasolu sihtriiki valides rohkem kui kõrgharitud immigrandid. Diasporaa omakorda võib kujundada riigi kuvandit. Fawcett (1989) pakkus välja kontseptuaalse raamistiku, mis jaotas tõmbefaktorite seosed nelja kategooriasse: riikidevahelised suhted, massikultuuri ühendused, perekonna ja tuttavate võrgustikud ning inimkaubitsejate tegevus. Autor väitis, et kõige usaldusväärsemad teabeallikad on välismaal viibivad pereliikmed (EASO, 2016:12).

Crawley ja Hagen-Zankeri (2019:26) kaasaegsema käsitluse põhjal 2015. aastal alguse saanud rändekriisi kontekstis selgus, et paljud põgenikud lahkusid oma kodumaalt kindla sihtriigi eelistuseta ning nende valikud võivad kujuneda teekonna jooksul teistelt migrantidelt kuuldud info põhjal. Töös on välja toodud selle väite iseloomustamiseks järgnev vastus põgenikult: „Alguses tahtsin minna Taani, kuid hiljem muutsin meelt. Nüüd tahaksin minna Soome. Ateenas kohtusin mehega, kes oli 10 aastat Soomes elanud ja ta rääkis mulle mõningaid asju selle riigi kohta. Nii muutsin meelt ja otsustasin Soome minna.” Seega olenevad sihtriigivalikud ka mainest, mis kujuneb sageli kaasteeliste informatsiooni põhjal.

Esitletud tsitaat iseloomustab tõuke- ja tõmbefaktorite raamistiku kitsaskohti. EASO raportis on välja toodud Haasi (2008) tähelepanek teooriat piiravate eelduste kohta. Nimelt eeldatakse, et üksikisik teeb kulusid ja tulusid käsitlevaid otsuseid omades kogu informatsiooni. Tegelikult ei ole kõigil piisavalt teavet ratsionaalse valiku tegemiseks ning puudub ülevaade, millised on uuringus osalevate põgenike eelteadmised Euroopa Liidu liikmesriikidest. Castles et al. (2014) on väitnud, et tõuke- ja tõmbefaktorite mudel ei selgita, miks inimesed reageerivad erinevalt samadele tõuke- ja tõmbejõududele; miks emigratsioon ja sisseränne toimuvad ühel ajal samadel aladel või miks enamik maailma elanikkonnast ei rända (EASO, 2016:8). Sellised etteheited tõmbe- ja tõukefaktorite raamistikule panevad mõtlema sellele, et kui suurem osa inimestest teeks ratsionaalseid otsuseid, oleks immigrante maailmas rohkem.

Eelteadmiste puhul on keeruline eristada põgenike teadmisi teadmistest, mis nad arvavad teadvat. Crawley ja Hagen-Zankeri (2019:31) läbiviidud intervjuude käigus selgus, et respondentide teadlikkus laiemast migratsioonipoliitikast liikmesriikide võrdlemiseks oli

piiratud ning sageli loodi polariseeritud võrdlusmoment 2 riigi vahel, mis oli seotud pigem stereotüüpide kui teadmistega immigratsioonipoliitikast. Töös oli selle olukorra näitlikustamiseks välja toodud 31- aastase Süüriast pärit mehe tsitaat: „Ma tahan minna Saksamaale. Seal on saadaval rohkem töökohti. Rootsi võib olla parem pagulasperekondadele, aga seal ei ole nii palju vabu töökohti kui Saksamaal. Kui situatsioon on Saksamaal keeruline, siis võib-olla lähen Belgiasse.”

Kui Crawley ja Hagen-Zanker (2019:31) uurisid respondentidelt, miks just Saksamaad eelistatakse, iseloomustasid süürlased Saksamaa vastuvõtlikkust, viitamata spetsiifilisemate poliitilistele meetmetele või sealsetele võimalustele. Seega seesugused eelistused ei ole alati seotud majanduslike hüvede või diasporaa olemasoluga. Lisaküsimuste vastuseid sihtriigi valikute kohta iseloomustatakse artiklis järgnevalt: „Täiendavalt rääkisid vastajad mõnikord julgeolekust ja inimõigustest, aga ka ilmast või üldistest muljetest ja teadmistest, sealhulgas jalgpallimeeskondadest”

Ilmast kirjutatakse ka meediaväljaannetes. Kliima olulisust kinnitab 3 aasta tagune Reutersi artikkel olukorrast Soomes. 2014. aastal oli Soomes asüülitaotlejate arv 3600, kuid 2015. aastal üle 30 000 ning neist ligi kaks kolmandikku olid Iraagist pärit mehed. Aasta ja 2 kuu jooksul olid ametnike hinnangul neist 4100 asüülitaotluse tagasi võtnud. Lisaks sellele, et asüüli taotlemise protsessi pikk ooteaeg ei vastanud nende ootustele, on tol ajal 15-20 tagasisõitu päevas organiseerinud reisibüroo juhataja sõnul välja toodud ebameeldivate faktoritena kohalik toot, külm ilm ja see, et Soomes ei tunta end teretulnuna (Forsell, Thomas, 2016). Külmast kliimast kui ebameeldivast tegurist on kirjutanud Woodgate et al (2017:6), kes on uurinud Aafrikast pärit immigrantide ja pagulasperede kogemusi tervishoiuteenustega Kanadas. Selgus, et üks raskusi kohanemisel ja tervishoiuteenuste kättesaadavusel on lisaks transpordi, töötamise ja keele- ning kultuurierinevustele ka külm ilm.

Varasemalt koostatud uuringute põhjal võib järeldada, et rännet mõjutavaid tegureid on mitmeid ja need on omavahel sageli seotud. Käesoleva töö eesmärk on analüüsida, milliseid tõmbefaktoreid peavad Itaaliasse saabunud asüülitaotlejad olulisemaks. Olemasoleva kirjanduse põhjal võib eeldada, et peamised tõmbetegurid on riigi jõukus, koloniaalsidemed ja diasporaa olemasolu.

1.2 Kvoodisüsteem

Esimest korda arutati asüülitaotlejate koormuse jagamise ideed 1992. aasta novembri lõpus Saksamaa eesistumise ajal EL sisserände eest vastutavate ministrite koosolekul ning ettepanek oli jaotada varjupaigataotlejaid riigi rahvaarvu, pindala ja SKP suurusel põhineva indeksi alusel (Thielemann, 2016:5). Kõik kolm osist oleks olnud võrdse kaaluga ning osalema oleksid pidanud kõik liikmesriigid. Kuid plaani ei teostatud, sest Euroopa Nõukogus ei pälvinud idee piisavalt toetust. Thielemann on oma töös välja toonud Frankfurter Allgemeine Zeitung'i 1995. aasta artikli, milles väideti, et tugevaim vastuseis oli Suurbritannia poolt.

Nagu selgub, ei olnud asüülitaotluste jaotamise idee 2015. aastal esmakordne. Seda kinnitab ka Saksamaal juba kehtiv kvoodisüsteem. Varjupaigataotlejad paigutatakse 16 liidumaal ümber indeksi alusel, mis põhineb elanikkonna suurusel ja maksutuludel. Kuid Bozorgmehr et al. (2016:5) hinnangul on sotsiaalsed tingimused asüülitaotluse tulemust otsust oodates erinevad. See tähendab seda, et elukohatingimused ja tervishoiuteenuste kättesaadavus ei ole ühtlased.

Seetõttu väidavad nii Saksamaa kui ka EL kvoodisüsteemi kritiseerivad autorid (Bozorgmehr jt 2016:6), et nii kaua kuni põhivajaduste tase ei ole liikmesriigiti ühtlustatud, jätkub Euroopa Liidu sisene liikumine ka vaatamata EL kvoodisüsteemile. Uurimuse autorid on selgitanud, et varjupaigataotlejate huvid ei ole kvoodisüsteemi puhul kaitstud ning et „See on vastuolus selliste inimõigustega nagu liikumisvabadus. Õiglust ei saa saavutada ainult vastuvõtivate riikide vaatenurgast (Bozorgmehr jt 2016: 5).”

Kuna 2015. aastal saabus Euroopa Komisjoni andmetel (2015:19) Kreeka ja Itaalia kaudu Euroopasse umbes 880 000 põgenikku, tehti kriisiolukorra leevendamiseks ja koormuse jaotamiseks ettepanek varjupaigataotlejaid EL siseselt ümber jaotada. Eesmärk oli Kreekast ja Itaaliast suunata teistesse liikmesriikidesse 120 000 inimest. Euroopa Komisjon (2015:19) on defineerinud ümberpaigutamist kui selgelt rahvusvahelist kaitset vajavate inimeste jaotamist liikmesriikide vahel.

Euroopa Komisjoni hinnangul on faktorid, mille järgi hinnata liikmesriigi võimekust lõimimiseks ja ümberpaigutamiseks järgmised:

- a) „elanikkonna suurus (40 %), sest see peegeldab suutlikkust võtta vastu teatav arv pagulasi;
- b) kogu SKP (40 %), sest see peegeldab riigi absoluutset jõukust ja näitab majanduse suutlikkust pagulasi vastu võtta ja neid integreerida;

c) varjupaigataotluste keskmine arv ja ümberasustatud pagulaste arv 1 miljoni elaniku kohta ajavahemikul 2010–2014 (10 %), sest see peegeldab liikmesriikide hiljutisi jõupingutusi;

d) töötuse määr (10 %) on näitaja, mis peegeldab pagulaste integreerimise võimet (Euroopa Komisjon, 2015: 19).”

Rahvaarvu ja SKP puhul kehtib järgnev seos: mida suurem ja rikkam riik, seda kõrgem on jaotusvõtme väärtus. Kuid kirjeldatud faktoritest 2 viimase puhul - varjupaigataotlejate keskmine arv ja ümberasustatud pagulaste arv 1 miljoni elaniku kohta ning töötuse määr - on efekt vastupidine: mida rohkem on saanud põgenikke aastatel 2010-2014 ning mida suurem on tööpuudus, seda väiksem on jaotusvõtme väärtus.

Esitletud teguritest kolmanda - vastu võetud põgenike arv aastatel 2010-2014 - mõju on vastupidine teoreetilise raamistiku osas käsitletud kirjandusele diasporaa olulisusest. Kui Euroopa Komisjon hindab juba riikide osutatud panust, eelistades ümber asustada asüülitaotlejaid sinna, kus põgenikke on vähe, siis näiteks M. Beine et al (2009) sõnul on migrantide jaoks diasporaa olemasolu oluline.

Eesti näitel - kust on ligi pooled vastuvõetud pagulased lahkunud - liiguvad põgenikud riikidesse, kus arvatakse ennast hästi tundvat. Teisese rände ärahoidmiseks on Euroopa Komisjon (2015:20) soovitanud rakendada pagulastele kohustus jääda vastuvõtvasse riiki vähemalt viieks aastaks. Kuid tundub, et ka see meetmel ei ole Eesti näitel mõju. 2019. aastal Euroopa Komisjoni (2019: 5) koostatud aruande põhjal on teisese rände peamised sihtriigid Prantsusmaa ja Saksamaa ning kõige rohkem registreeriti ebaseadustuslikult viibivaid põgenikke Belgias ja Saksamaal. Sellisele järeldusele jõuti Eurodac-i süsteemi sõrmejälgede uurimisel. Euroopasse saabudes on põgenikud kohustatud andma sõrmejälje, mis talletatakse nimetatud süsteemi.

Peamised takistused ümberpaigutamise käigus on Euroopa Komisjoni (2015: 11) aruande põhjal ebapiisav vastuvõtutulubaduste arv, liikmesriikide eelistuste väärkasutamine, taotluste pikk ooteaeg, julgeolekukontrolli takistused, põhjendamatu taotluste tagasilükkamine EL liikmesriikide poolt ning asjaolu, et ümberpaigutamise mehhanismist osa võtavad liikmesriigid ei jaga potentsiaalsetele ümberpaigutatavatele pagulastele piisavalt eelinformatsiooni. Nimetatud probleemid ilmnesisid juba paari kuu jooksul pärast ümberpaigutamise kava rakendamist.

Raporti põhjal esitas osa riike piirava eelistuste nimekirja: mõned valitsused on välistanud teatud päritolumaad, vallalised saabujad, saatjata alaealised või soovinud vastu võtta ainult perekondi. Autorite sõnul on tegemist taktikaga, et võimalikke kandidaate välistada. Teine probleem seisneb selles, et sihtriigid ei reageeri piisavalt kiiresti ning see pikendab ooteaegasid. See omakorda pärsib potentsiaalsete programmis osalejate usaldust ja motivatsiooni (Euroopa Komisjon 2015:11).

Need kaks omadust sõltuvad ka pakutavast eelinformatsioonist sihtriigi kohta. Komisjoni hinnangul suureneb usaldus ning ka hilisem põgenemine on vähetõenäolisem, kui tagada põgenikele põhjalik ja huvipakkuv teave. Raportis on väidetud, et paljude varjupaigataotlejate eelteadmised Euroopa Liidu liikmesriikidest piirduvad vaid paari asukohaga, kus asuvad nende tuttavad või pereliikmed (Euroopa Komisjon 2015:11).

1.3 Olukord Eestis

UNCHR-i raportis on esitletud PPA andmeid, mille põhjal ajavahemikul 1997-2015 oli Eestis asüülitaotlejaid 819. Suurem osa taotlustest oli aastal 2014 (157) ja 2015, kui see arv oli 231 (UNHCR, 2017: 26). Eestile määrati pagulaskvootide raames 550 põgenikku - nende hulgas ka väljastpoolt EL-i ümberasustamiseks - kuid 2019. aasta aprilli seisuga oli vastuvõetute arv 206, kelle hulgas 111 elas Eestis. Kirjeldatud statistika põhjal võib järeldada, et Eestil puudub pikaajaline ja intensiivne varjupaigataotlejate vastuvõtmise kogemus ning arvestatav pagulaskogukonna suurus.

2015. aastal koostatud rändekava raames Eesti rohkem kvoodipagulasi alates märtsist 2018 vastu ei võta. Kuid septembris 2018 tegi Euroopa Komisjon ettepaneku ümberasustada 2019. aasta oktoobrist 50 000 varjupaigataotlejat ning Eesti Vabariigi Valitsus nõustus kahe aasta jooksul Türgist vastu võtma 80 põgenikku (ERR, 2018).

ÜRO Pagulasameti uuringus „Pagulaste lõimumine Eestis: Osalemine ja võimestamine“ (2017: 62) väljendati seisukohta, et oluline takistus lõimumisel on osa pagulaste huvi puudumine lõimumise vastu Eestis. Uuringu läbiviijate hinnangul võib see tuleneda olemasolema pagulaskogukonna väiksusest. See kinnitab ka eelnevalt käsitletud tõmbefaktorite teooriaid. Lisaks kogukonnale puuduvad Eestil ajaloolised või koloniaalsidemed põgenike päritoluriikidega ning ka potentsiaalsed majanduslikud tõmbefaktorid - näiteks SKP, ja SKP per capita, mille mõju töö edaspidistes osades uuritakse - jäävad alla EL keskmise.

Kirjeldatud raporti põhjal on peamised väljakutsed eesti keele õppimine, elukoha leidmine, kohalikus omavalitsuses registreerumine ja kvalifikatsioonile vastava töö leidmine (UNHCR, 2017: 63). Eesti keele keerukuse tõttu ei ole lihtne leida ka tööd, sest keeleseaduse kohaselt tuleb paljude ametikohtade puhul osata eesti keelt. Vaatamata sellele asus 2016. aasta seisuga enamus varjupaigataotlejatest tööle üheksa kuu vältel alates elamisloa väljastamisest (UNHCR, 2017: 66). Sellegipoolest tasub võtta arvesse, et tegu on 3 aasta taguse informatsiooniga ning et sel ajahetkel moodustasid suurima rahvusgrupi pagulaste seas Pagulasameti (2017:27) andmetel ukrainlased. Kuid seaduse kohaselt tuleb enne töö- ja ettevõtlusloa saamist asüülitaotlejatel oodata 6 kuud menetluse taotlemisest (Vabariigi Valitsus, 2019). Seetõttu võib väita, et Eesti õiguslik raamistik tööturule sisenemisel on piiravam kui regulatsioonid Itaalias: seal võib varjupaigataotleja tööle asuda 60 päeva jooksul alates varjupaigataotluse esitamisest (ASGI, 2017: 91).

2. METODOLOOGIA

2.1 Eesmärk ja hüpoteesid

Küsimustiku eesmärk on uurida potentsiaalsetelt pagulastelt - keda üritatakse tulevikus mõnes Euroopa riigis ühiskonda lõimida - järgnevate teemade kohta:

1. Millised omadused peaksid olema riigil, kuhu soovitakse integreeruda ning millist tuge seal oodatakse?
2. Kui asüülitaotlejad saaksid valida, millise nimega riiki nad sooviksid elama minna (tuleb järjestada 7 riiki)?
3. Milline on nende huvi integreeruda Euroopa Liidu liikmesriiki nimega Eesti?

Uuringu eesmärk ei ole kritiseerida olemasolevat kvoodisüsteemi, vaid analüüsida, kuidas tulevikus soodustada Lõuna-Euroopasse saabunud sisserändajate integreerumist. Sellised küsimused aitavad selgitada, kuidas Euroopa Liidu liikmesriigid, sealhulgas Eesti, vastavad põgenike ootustele.

Hüpoteesid:

1. Tuginedes Thielemanni (2006) teorialle ja kvootide arvutamise meetodile, on esimene eeldus järgnev: mida jõukam liikmesriik, seda atraktiivsemana see mõjub asüülitaotlejatele.
2. Võttes arvesse Beinea et al. (2009) ning Aarset ja Brekke (2009) teooriat diasporaa olulisusest on alust arvata, et riigid suurema olemasoleva pagulaskogukonnaga on asüülitaotlejate seas populaarsemad.
3. Eestist on ligi pooled vastuvõetud pagulastest lahkunud välismaale ja viibinud seal üle lubatud aja ning Euroopa Komisjoni koostatud aruandes on kirjutatud, et sageli puuduvad põgenikel eelteadmised EL liikmesriikidest. Seetõttu eeldan, et Eesti ei mõju põgenike jaoks atraktiivsena. Mõõdan antud oletuse paikapidavust küsimustega 9 ja 10:

9. Kui saaksite valida, siis millisesse neist riikidest sooviksite elama asuda? Palun nummerdage meeldivuse järjekorras (1 - kõige eelistatum sihtriik)¹

- _ Aasta keskmine õhutemperatuur: 5.1 °C, keskmine netokuupalk: 957 EUR
- _ Aasta keskmine õhutemperatuur: 8.9 °C, keskmine netokuupalk: 1062 EUR
- _ Aasta keskmine õhutemperatuur: 15.15 °C, keskmine netokuupalk: 925 EUR

10. Kui homme võtaksid Teiega ühendust immigratsiooniametnikud ning kutsuksid elama Euroopa Liidu riiki nimega Eesti, siis kas võtaksite kutse vastu?

- a) kindlasti mitte
- b) pigem ei
- c) ei oska öelda
- c) pigem jah
- d) kindlasti jah

2.2 Valim

Kuna Euroopa rändekava raames toimub sisserändajate ümberpaigutamine Kreekast ja Itaaliast ning üks levinud maabumispaik on Sitsiilia, on suurem osa andmeid kogutud sellel saarel. Asüülitaotlejate nägemuse analüüsimiseks on 2019. aasta veebruaris küsitletud 100 inimest. Poolstruktureeritud küsimustik koosneb 9 poolavatud ja 2-st avatud vastusega küsimusest, mis on tõlgitud inglise, prantsuse ja araabia keelde. Kuna paljude keskusse saabujate või abiteenuseid pakkuva organisatsiooni küllastavate asüülitaotlejate andmeid ei ole kogutud või kontrollitud ning inimeste liikuvus on suur, on valimi moodustamiseks vajalikku taustinformatsiooni kirjeldatud tingimustes keeruline koguda. Seetõttu olen kasutanud uuringu läbiviimisel juhuvalimi meetodit.

Uuringus osalejatega puudusid varasemaid kokkupuuteid ning lähenesin potentsiaalsele vastajale iseennast tutvustades. Seejärel vestluse arenedes uurisin, kui kaua on viibitud Sitsiilias ning kas vestluskaaslane on taotlenud asüüli. Need olid sissejuhatavad küsimused, et

¹ Vastajad on valinud kliima ning palgataseme põhjal meeldivaima sihtriigi, teadmata riikide nimetusi.

- _ Aasta keskmine õhutemperatuur: 5.1 °C, keskmine netokuupalk: 957 EUR - Eesti
- _ Aasta keskmine õhutemperatuur: 8.9 °C, keskmine netokuupalk: 1062 EUR - Sloveenia
- _ Aasta keskmine õhutemperatuur: 15.15 °C, keskmine netokuupalk: 925 EUR - Portugal

kontrollida valimisse sobivust ning nende vabas vormis küsimuste vastuseid ei ole talletatud. Seega käesolevas uurimises puudub ülevaade, kui kaugel on vastajad asüülitaotlusega ning kui kaua on oodatud asüülitaotluse vastuseid.

Uurimuses osalenud pagulasi kohtasin järgnevates asukohtades:

1. Catania Caritase päevakeskus (*Caritas diocesana di Catania*)
2. Catania Centro Astalli keskus
3. Catania Arci Melquiades tugiteenuseid pakkuv organisatsioon (12 vastajat)
4. Catania Masjid Ar Rahmah mošee (*Moschea Della Misericordia Masjid Ar Rahmah*)
5. Cara di Mineo asüülitaotlejate keskus (13 vastajat)
6. Centro Astalli keskus Palermos (17 vastajat)
7. Rooma Termini raudteejaam (7 vastajat)

Catania Centro Astalli ja Cara di Mineo pagulaskeskuse juhtkond oma territooriumil intervjuusid teha ei lubanud. Seetõttu on küsimustikud läbi viidud nimetatud kohti külastavate/seal elavate inimestega nende asutuste kõrval. Kuna tegu on avatud keskustega (Centro Astalli kontseptsioon sarnaneb Caritase päevakeskusele - pakutakse erinevaid sotsiaalteenuseid ning sageli aidatakse leida ööbimist/pakutakse organisatsioonile kuuluvaid ruume ajutiseks ööbimiskohaks), liiguvad selle külastajad - Cara di Mineo puhul selle elanikud - päevasel ajal ka väljaspool keskust. Puudub küll statistika kui paljusid, kuid osa vastajaid kohtasin mitmetes eelnimetatud asukohtades: näiteks mõned Caritase päevakeskuse hommikused külastajad lähevad õhtuti läbi Centro Astallist ning reedeti on osa seltskonnast ka mošees.

Esitletud asukohtade nimekirjas on lisatud neist neljale ka läbiviidud küsitluste arv. Ei ole ülevaadet, mitmele küsimustikule on vastatud mošees, Caritase päevakeskuses ja Centro Astallis. Nendes kolmes paigas olen läbi viinud kokku 51 küsitlust ning on teada, et mošees küsitletud asüülitaotlejad ei ületa kaht kolmandikku araabia keeles vastanutest, sest 24-st araabiakeelsest täidetud küsimustikust 5 on täidetud Palermos ja 3 Roomas.

Selleks, et tagada vastuste mitmekesisus ning sõltumatus pagulasabi pakkuva organisatsiooni ideoloogiast ja elutingimustest, on uuring läbi viidud seitsmes erinevas asukohas. Organisatsiooni ideoloogia antud kontekstis sümboliseerib seda, et mitmed pagulasabiga tegelevad organisatsioonid on religioosse suunitlusega. Nimelt, Centro Astallit haldab jesuiitide

kogukond (täpsemalt organisatsioon *Jesuit Refugee Service*)²; Caritas on katoliiklik³ ning mošee islamistlik organisatsioon. Catania Arci Melquiades on mittetulundusorganisatsioon, mis korraldab keelekursusi immigrantidele Catania San Berillo linnaosas ning 2011. aastal avatud Euroopa suurim ligikaudu 4000 inimest mahutav asüülitaotlejate keskus Cara di Mineo kuulub allhanke tulemina erafirmadele. Keskuse üle on käimas mitu uurimist ning Itaalia siseministri Matteo Salvini soov on asutus 2019. aasta lõpuks sulgeda (Eurofund, Infomigrants, 2019).

Küsitavust võib tekitada Rooma raudteejaama sobivus antud nimistusse. Kuna ka teistes organisatsioonides küsitletud asüülitaotlejad ei ela kinnises pagulaskeskuses - mõned elavad tänaval - ning veedavad päevad erinevates asukohtades, ka raudteejaamade läheduses, ei erine Roomas küsitletute taust teistest vastajatest. Ilmneb, et küsimustiku läbiviimise asukoha ja tulemuste vahel ei esine seost. Ainuke tendents Rooma vastajate puhul oli järgmine: seitsmest 2 märkis kõige atraktiivsemaks elukohaks Euroopa Liidu liikmesriikide seas Belgia.

Vastajate asüülitaotluse protsess on erinevates etappides. Küsimustikus osaleja on immigrant, kes

- a) ootab asüülitaotluse vastust
- b) on saanud negatiivse vastuse, selle apelleerinud ning ootab otsust
- c) on saanud apelleerides teise negatiivse vastuse
- d) on andnud Itaaliasse saabudes sõrmejälje, kuid kes on suundunud teise EL liikmesriiki asüüli taotlema ning on sellest riigist tagasi Itaaliasse saadetud (Dublin III regulatsioon)
- e) on saanud hiljuti pagulasstaatuse, kuid kellel ei ole kõik dokumendid korras ja kes külastab pagulasabi pakkuvaid organisatsioone (näiteks juriidilise abi saamise eesmärgil)

2.3 Andmeanalüüsi meetod

6 küsimuse puhul on palutud vastajal järjestada variandid olulisuse või atraktiivsuse järjekorras. Viiel juhul ei ole täpsustatud, mitmeni tuleb nummerdada. Seega, iga vastaja otsustas

² Centro Astalli veebilehekülg: <http://centroastalli.it/>

³ Organisatsiooni veebilehekülje andmetel on Caritase piiskopkond Catania peapiiskopkonna pastoraalne keha, mille ülesanne põhikirja alusel on edendada Caritast, inimesi ja maailma (<http://www.caritascatania.it/index.php/chisiamo>)

individuaalselt kui palju valikuvariante järjestada. Eeldan, et selline lähenemisviis tagas autentsemad vastused: järjestatud/valitud on need variandid, mis on tõepoolest olulised.

Vaatamata sellele, et küsimuste lõpus oli nummerdamiseks suunis „1- kõige olulisem,” jäi mitmete vastajate jaoks see põhimõte mõistmatuks. 32 vastajat märgistas näiteks 7 atraktiivsema sihtriigi küsimuse puhul mitu vastusevarianti linnukese või alla/ümber tõmmatud joonega.

Erinevate vastusetüüpide võrreldavuse tagamiseks rakendan järgneva punktisüsteemi.

4 vastusevariandiga küsimuse puhul saab

1. eelistus - 3 punkti
2. eelistus - 2 punkti
3. eelistus - 1 punkti
4. eelistus - 0 punkti

Numbriteta märgistamise puhul toimin järgnevalt:

1. Kui on märgistatud 2 varianti: $(3+2):2=2,5$

Seega mõlemad 2 vastusevarianti koguvad 2,5 punkti.

2. Kui on märgistatud 3 varianti - $(3+2+1):3=2$

Kõigile kolmele vastusevariandile eraldan aritmeetilise keskmise alusel 2 punkti.

Analoogset süsteemi kasutan ka küsimuste korral, millel on 5-7 vastusevarianti.

Esimese küsimuse - „Kui saaksite valida, siis kuhu nendest Euroopa Liidu riikidest sooviksite elama minna? Valige palun 7 kõige atraktiivsemat riiki ning järjestage need meeldivuse järjekorras (1 - kõige meeldivam sihtriik)” - vastuseid analüüsisid rakendan punktisüsteemi järgnevalt:

1) vastused, mille puhul on nummerdatud 7 atraktiivsemat liikmesriiki - esimesele eelistusele eraldan 7, teisele 6, kolmandale 5, neljandale 4, viiendale 3, kuuendale 2 ja seitsmendale 1 punkti.

2) vastused, mille puhul on märgistatud 7 (linnukeste/ringide või teiste mittenumbriliste tähistega) - $(1+2+3+4+5+6+7):7=4$

Seega kõigile seitsmele liikmesriigile jaotatakse aritmeetilisel keskmisel põhineva punktisüsteemi alusel 4 punkti.

Punktide jaotamise variatsioone on mitmeid: kui on tõmmatud joon alla näiteks 4 atraktiivsema sihtriigi nimetusel, eraldan igale neljale riigile 5,5 punkti, kuna $(7+6+5+4) : 4=5,5$.

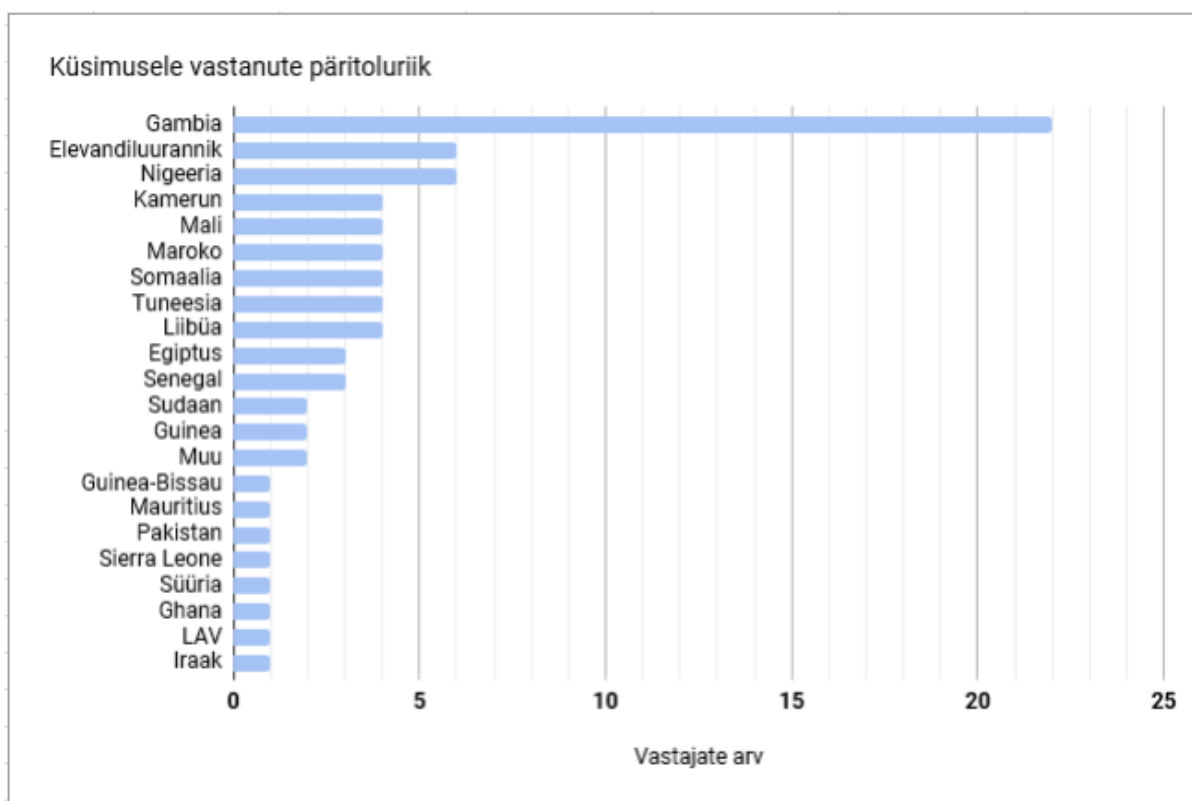
3) oli ka neid, kes on märgistanud ainult 1 riigi - mõned vastajad tahavad kindlasti Itaaliasse jääda ega soovinud teisi riike nummerdada. Seega sel juhul eraldan atraktiivsemale riigile 7 punkti.

3. EMPIIRILINE OSA

Empiiriline osa on jaotatud vastavalt küsimuse teemavaldkonnale üheksaks alapeatükiks. Lisas 1 on esitletud küsimustiku ankeet eesti keeles.

3.1 Küsimustikule vastanute päritoluriik ja sugu

Et uurida juhuvalimi ülevaatlikkust ning võimalikke tendentse respondentide päritoluriigi ja eelistuste vahel, palusin respondentidel enne esimese küsimuse juurde asumist märkida oma sugu ning päritoluriik. Selgub, et 21 % vastajatest unustas või ei soovinud sellist informatsiooni jagada. Soovimatus seesuguseid andmeid jagada võib tuleneda respondentide turvakaalutlustest või tahtest jääda võimalikult anonüümseks. Olgu etteruttavalt täpsustatud, et sellele järgneva küsimuse vastamisprotsent oli 98%.



Joonis 1 Küsimustikule vastanute päritoluriik

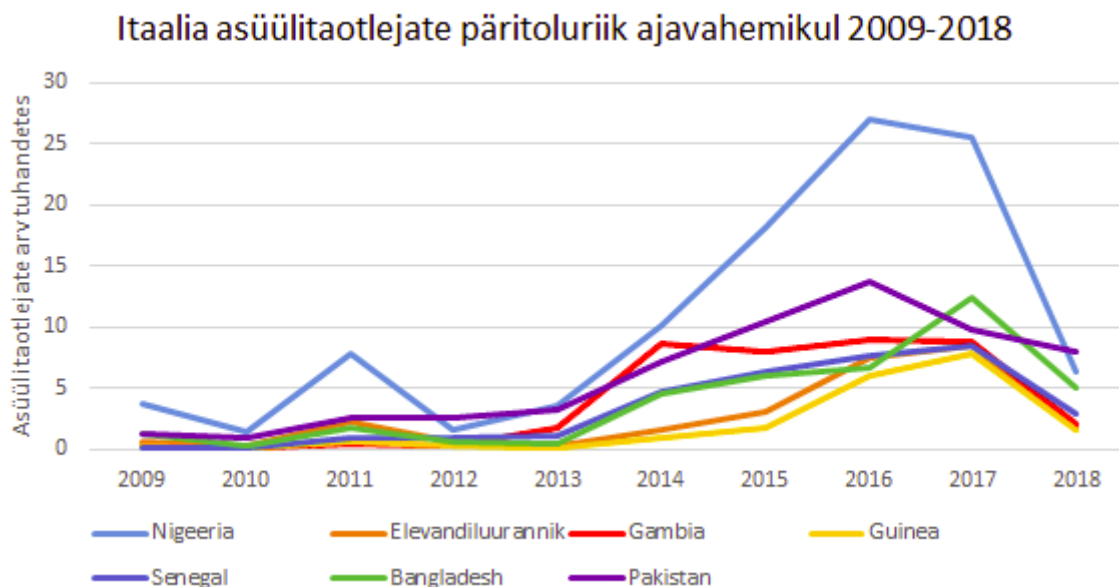
Allikas: Autori kogutud andmed

Kõige rohkem vastajaid - 22 - on pärit Gambiast. Gambialastele järgnesid nigeerlased ja respondendid Elevandiluurannikult, keda oli 6. 4 vastajat oli nii Kamerunist, Liibüast, Malist, Marokost, Somaaliast ja Tuneesiast. Kokku on vastajad märkinud 21 erinevat päritolumaad.

Graafikul on välja toodud ka kategooria „Muu” - üks vastajatest nimetas päritoluks Euroopa ning teine Saksamaa. Tegu on Saksamaalt tagasi saadetud immigrandiga, kelle päritoluriik on teadmata.

Vabariikide liidu ECRE (*European Council on Refugees and Exiles*) haldusalasse kuuluva andmebaasi AIDA (*AIDA - Asylum Information Database*) andmetel - mis põhinevad Itaalia Siseministeeriumi raportil „I numero dell'asilo 2019” - oli 2017. aastal kõige rohkem esmakordsete asüülitaotjate seas nigeerlasi. Nigeeria järel olid populaarsemad päritoluriigid Bangladesh, Pakistan, Gambia, Senegal, Elevantuurannik ja Guinea.

Antud nimistut arvesse võttes on juhuvalimi ülevaatlikkuse ja asjakohasuse iseloomustamiseks koostatud järgnev graafik, mis iseloomustab Itaalia asüülitaotlejate levinumaid päritoluriike pikema ajaperioodi vältel.



Joonis 2 Päritoluriikide statistika aastatel 2009-2018

Allikas: Autori visand andmekogu pärineb andmebaasist Eurostat. 2019. „Asylum and first time asylum applicants by citizenship, age and sex Annual aggregated data (rounded)”

Antud uuringu juhuvalimisse sattus kõige rohkem gambialasi, kuid Eurostati andmetel on ajaperioodil 2009-2018 Itaalias enim asüülitaotlusi nigeerlaste (aastal 2016 ligi 27 000) ja pakistanlaste poolt. Kuid Nigeeria on Elevantuurannikuga käesolevas uuringus populaarsuselt teisel kohal. Tuleb arvestada sellega, et oma päritoluriigi märkis 79 respondenti - seega 21% vastajate rahvus ei ole teada. Sellegipoolest on tähelepanuväärne, et uuringus osales teadaolevalt vaid 1 pakistanlane.

Ka eelnevates asüülitaotlejatega läbiviidud uuringutes võib märgata pakistanlaste ja Bangladeshist pärit immigrandide madalat esindatust. Achilli et al. koostatud Itaalia olukorda käsitleva ülevaate 1031-st intervjuueeritavast vaid 5,5% olid pärit Pakistanist (Achilli et al., 2016: 17). Samas uuringus puudub täpsustus Bangladeshist pärit asüülitaotlejate arvu kohta, kuid see rahvus ei mahtunud 10 kõige levinuma päritoluriigi hulka ning seega jäi alla 5 %. Kuid ränne Bangladeshist on alates 1992. aastast - mil Itaalias oli natuke üle 5000 Bangladeshi resident - sujuvalt tõusnud. Aastal 2013, enne pagulaskriisi, oli Itaalias suuruselt teine Bangladeshi kogukond Euroopas üle 113 000 Bangladeshist pärit immigrandiga⁴(Ministry of Labour and Social Policies, 2013:7).

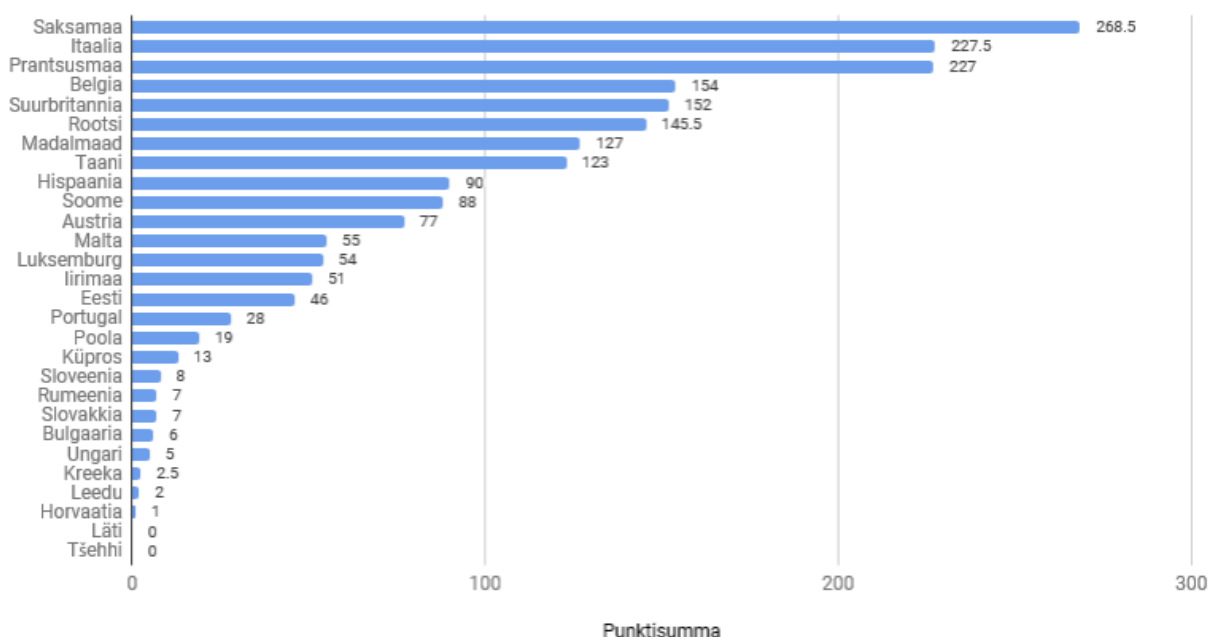
Küsimustikule vastas 98 meest ja 2 naist. Aastatel 2009-2018 on väljastpoolt Euroopa Liitu pärit asüülitaotlejast ligikaudu 17 % naised. Kuid sama näitaja uurimuses kõige esinduslikuma rahva puhul on 1,01 %: viimase 10 aasta jooksul asüüli taotlenud 51 750-st gambialasest vaid 525 on naissoost. Seega naiste osakaal on varieeruv ning sõltub päritoluriigist. Lisas 2 on täpsem statistika Gambia ja Euroopa Liidust väljastpoolt saabunud põgenike arvu ja soo kohta.

3.2 Atraktiivsemad EL liikmesriigid

Selleks, et uurida, millistes EL liikmesriikides asüülitaotlejad tegelikult elada sooviksid, palusin respondentidel valida 28 EL liikmesriigi hulgast 7 kõige atraktiivsemat sihtriiki ning järjestada need meeldivuse järjekorras. Selle küsimuse vastused võimaldavad töös edaspidi võrrelda asüülitaotlejate eelistusi Euroopa Komisjoni nägemusega lõimimisvõimekamatest liikmesriikidest ning analüüsida, millistest teguritest võivad sõltuda asüülitaotlejate sihtriigivalikud. Prooviküsimustikke läbi viies ilmnes, et 10 atraktiivsema koha valimine on respondentide jaoks väsitav, ajamahukas ja keeruline, kuna 28 vastusevariandi hulgas on riike, millest ei oldud varem kuuldud. Et säästa vastajate energiat ka järgnevate küsimuste jaoks, otsustasin paluda järjestada 7.

⁴ 2013. aasta seisuga neist 53,5 % viibis pikaajalise elamisloaga ja 46,5% tähtajalise, uuendamist vajava elamisloaga (Ministry of Labour and Social Policies, 2013:22)

Kui saaksite valida, siis kuhu nendest Euroopa Liidu riikidest sooviksite elama minna?
Valige palun 7 kõige atraktiivsemat riiki ning järjestage need meeldivuse järjekorras (1 - kõige meeldivam sihtriik)



Joonis 3 EL liikmesriikide atraktiivsus

Allikas: Autori kogutud andmed

Antud tabelis on eelpool kirjeldatud punktisüsteemi järgi arvatud vastajate jaoks kõige atraktiivsemad sihtriigid. Selle põhjal võib järeldada, et kõige köitvam on Saksamaa 281.5 punktiga. 52 % vastajatest valis Saksamaa 7 atraktiivsema riigi hulka. Neist respondentidest 14 märkis Saksamaa kõige meeldivamaks sihtriigiks ning see riik oli teine eelistus 12 korral. 14 juhul on Saksamaa märgistatud mitteamvuliste tähistega 7 atraktiivsema riiki hulka ehk kogunud 4 punkti.

Saksamaale järgnevad Itaalia (227, 5 punkti) ja Prantsusmaa (227 punkti). Kõige rohkem maksimumpunkte eraldati Itaaliale - 16 vastajat on märkinud Itaalia eelistatuimaks sihtriigiks ning neist 5 on piirdunud esimesele küsimustele vastates vaid ühe valikuga ehk neil viiel on kindel soov jääda just nimelt Itaaliasse.

Itaalia populaarsust võib selgitada asüülitaotlemise protsessi ooteaegadega: selle aja jooksul on Itaalia eluoludega juba harjutud ning selgeks õpitud itaalia keel. Asüülitaotlemise protseduuri keskmise ajalise kestuse kohta puudub adekvaatne statistika. Osaliselt seetõttu, et siiani oodatakse nii esimest kui ka appelleerimisjärgseid otsuseid ning keskmine ooteaeg võib iga kvartaliga muutuda ja see sõltub ka piirkonnast. Töö lõpus asuvas Lisa 1 on ülevaade Itaalia asüülitaotluse otsuste statistikast. 2016. aastal võeti vastu 91 100 otsust, kuid asüülitaotlejaid väljastpoolt Euroopa Liitu oli ligikaudu 123 000; aastal 2017 oli otsuseid umbes 81 500 ning

taotlejaid ligi 129 000 ning 2018 aastal tegeleti 95 600-ga ning taotluste arv oli 53 700. Negatiivsete otsuste osakaal on olnud stabiilselt 50-60% ning need kuuluvad paljudel juhtudel edasikaebamisele.

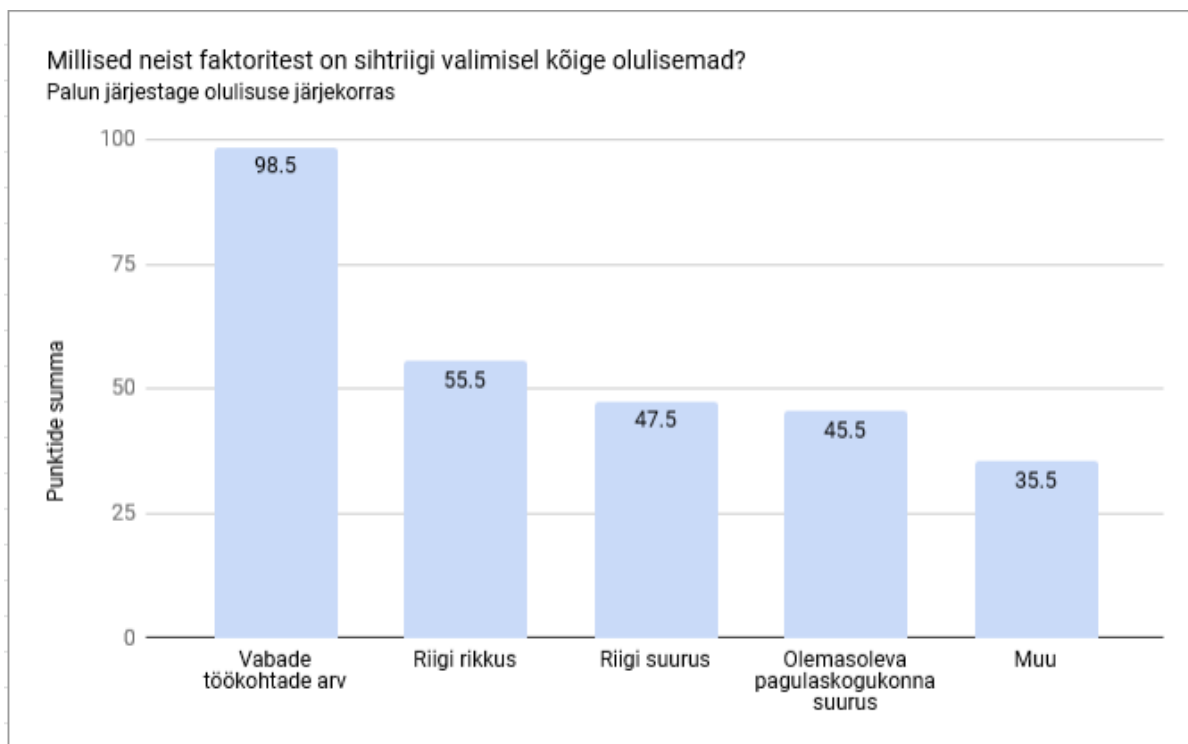
Thielemanni (2006:13) sõnul mõjutavad sihtriikide valikud ka koloniaalsidemed, ühine keel ja kultuuriline pärand. Seega Prantsusmaa atraktiivsus võib tuleneda sellest, et 28 vastajat pärinevad Prantsusmaa endisest kolooniast.⁵ Prantsusmaa on 7 meeldivama sihtriigi hulka valinud 48 inimest, kuid tähelepanuväärne on see, et vaid 4 põgenikku on nummerdatud Prantsusmaa esimese eelistusena. Niisiis on tegemist küll meeldiva sihtriigiga, kuid võimaluse korral suunduksid uurimuses osalenud varjupaigataotlejad kuhugi mujale.

Kõige ebapopulaarsemateks sihtriikideks osutusid Läti ja Tšehhi - neid ei ole kordagi ära märgitud. Neile järgnesid 1 punktiga Horvaatia ja 2 punktiga Leedu. Eesti ebapropotsionaalselt suur punktisumma (46) võrreldes teiste Baltikumi riikidega seisneb tõenäoliselt selles, et küsimustiku läbiviimiseks luba küsides tunti huvi interjueerija päritolu kohta.

3.3 Olulisemad ja eemaletõukavamad faktorid sihtriigi valimisel

Üks uurimuse eesmärkidest on analüüsida Itaalia varjupaigataotlejate jaoks olulisemaid tõmbefaktoreid. Selle alapeatüki esimese küsimuse vastusevariandid on Euroopa Komisjoni poolt välja pakutud kvoodisosised põgenike ümberpaigutamiseks, kuid respondentidel oli võimalus valida ka variant „Muu” ning täpsustada, millised tegurid on nende jaoks tähtsad.

⁵ 32 vastaja päritoluriigid, mis on kuulunud kunagi Prantsusmaa koosseisu: Elevantiluurannik, Guinea, Kamerun, Mali, Maroko, Mauritius ja Senegal



Joonis 4 Olulised faktorid sihtriigi valimisel

Allikas: Autori kogutud andmed

Küsimusele vastas 83% vastajatest ning selgub, et tähtsaim sihtriigi valimisel on vabade töökohtade arv. See võib olla tingitud kogetud raskustest töö leidmisel. Küsimuses on arusaadavuse ja ühetimõistetavuse kaalutlustel valikvastust lihtsustatud: olen termini „tötuse määr” asemel kasutanud „vabade töökohtade arv.” Kuid Itaalia ja Prantsusmaa vabade töökohtade arvu kohta puudub puuduv usaldusväärne statistika. Seetõttu kasutan uurimuses edaspidi tööturu olukorra iseloomustamiseks tötuse määra näitajat, eeldades, et vabu töökohti on tööealise inimese kohta rohkem, kui tötuse määr on madalam.

Itaalias oli 2018. aasta novembris tööpuuduse määr kuni 25- aastaste noorte seas 31.6 %, kuid Euroopa Liidu keskmine näitaja on 15.2%.⁶ Tötuse määr tööealisest elanikkonnast oli 2018.aasta detsembris 10.4 % - see on Kreeka ja Hispaania järel Euroopa Liidus suuruselt kolmas. Viimase 5 aasta jooksul on suurem osa Itaaliasse saabunud pagulastest tööealised, vanusegruppi 18-25 kuuluvad inimesed. Astatel 2014-2018 oli vanusegruppi 18-35 keskmine osakaal kõikidest Itaalias esmakordsetest väljastpoolt Euroopa Liitu saabunud asüülitaohtlustest

⁶ Sesoonselt korrigeeritud andmed. Allikas: Eurostat. „November 2018 Euro area unemployment at 7.9% EU28 at 6.7%.” 2019. lk 5 <https://ec.europa.eu/eurostat/documents/2995521/9477410/3-09012019-AP-EN.pdf/1f232ebb-1dcc-4de2-85d1-5765fae86ea8>

78.6 %. Selle vanusegrupi osakaal gambialaste puhul oli nimetatud ajavahemikul 76.4% ja nigeerlaste puhul 86% (Eurostat, 2019).

Seaduse LD 142/2015 kohaselt võib varjupaigataotleja tööle asuda 60 päeva jooksul alates varjupaigataotluse esitamisest. Selles on viide õigusele saada tööd ilma piiranguteta ja registreeruda tööotsinguteks provintsi keskuste tööbüroodes. Kuid ooteajad isegi asüülitaotlemise registreerimiseks - mille alusel väljastatakse riigis viibimise luba või selle pikendamine - võivad olla pikad. (ASGI, 2017: 91)

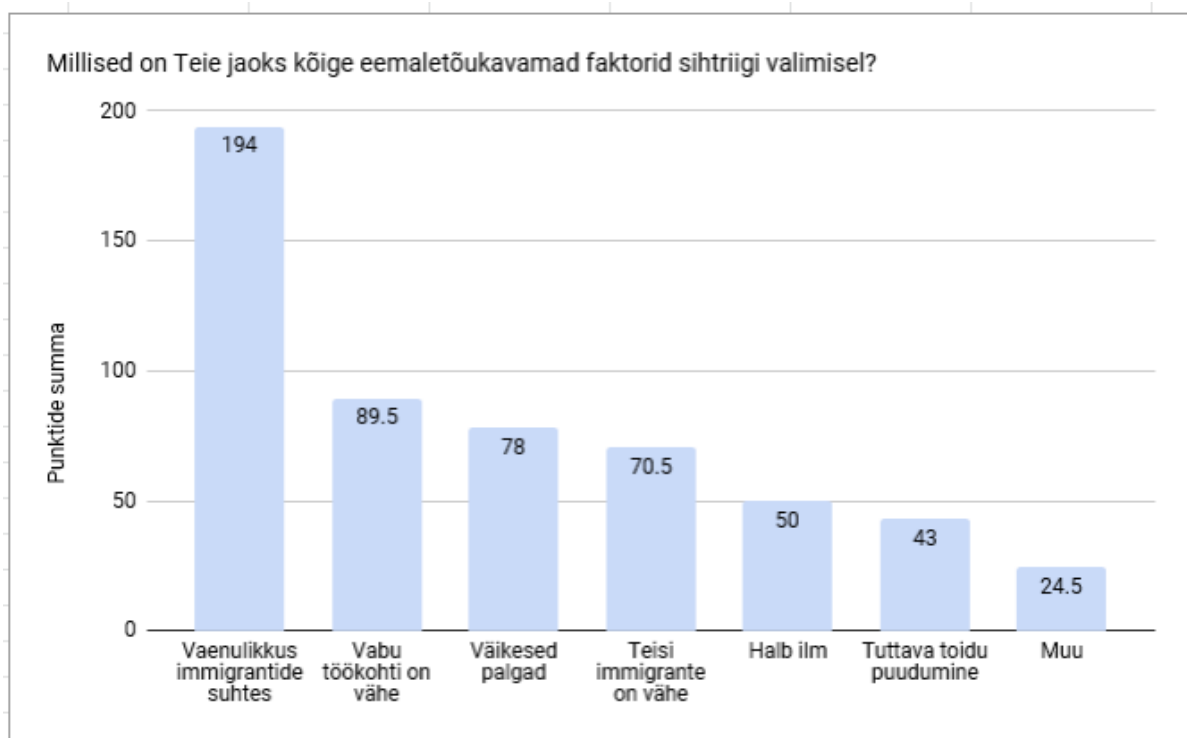
Lisaks sellele ilmnevad provintside vahelised erinevused. ASGI raportitest selgub, et mitmete regioonide tööbürood ei luba immigrantidel, kes taotlevad asüüli Dublini määruse raames, end registreerida töötute nimekirja. Mõned politseiprefektuurid on avaldanud negatiivset arvamust, et asüülitaotlejaid ei peaks enne palkama, kui on kindel, et Itaalia on vastutav nende asüülitaotluse eest. Autori sõnul raskendavad asüülitaotlejatel töö leidmist Itaalia finantskriis, keelebarjäär, majutuskohdade kaugem asukoht (pagulaskeskused või sotsiaalkorterid ei asu tavaliselt kesklinnas). (ASGI, 2017: 91)

Jens Hainmueller on kirjutanud mitu artiklit põgenike olukorrast tööturul. Ta on veendunud, et pikemad varjupaiga ooteajad vähendavad pagulaste hilisema töötamise tõenäosust ja see negatiivne mõju on stabiilne kogu ooteaja perioodil. Saksamaal läbi viidud eksperimendi raames selgus, et pikemad töökeelud aeglustavad oluliselt pagulaste majanduslikku integratsiooni ja vähendavad nende motivatsiooni integreeruda varakult pärast saabumist. (Marbach, Hainmueller, Hangartner: 2018, 4)

Ligi 44 % vähem punkte sai populaarsuselt teine faktor: riigi rikkus. Ülejäänud valikuvariandid järgnevad väikeste vahedega (2. ja 4. faktori vahel on vaid 10 punkti). Sellegipoolest on märkimisväärne, et lisaks olukorrale tööturul on riigi jõukus ja suurus vastajatele olulisemad kui olemasoleva pagulaskogukonna suurus. See ei ühti teoreetilises osas käsitletud teooriaga diasporaa olulisusest. Põhjus võib olla asüülitaotlejate hetkeolukord: nad on alates merele asumise hetkest ning ka Sitsiilias olnud ümbritsetud teiste immigrantidega ning nad veel ei tea, mis tunne on olla piirkonnas, kus teisi omasuguseid on vähe. Kuna seesugune kogemus puudub, ei osatud ka hinnata ka kogukonna olulisust.

13 vastajat on märkinud vastusevariandi „muu,” kuid puuduvad andmed, mis see muu nende jaoks sümboliseerib. Nimelt keegi neist ei ole kirjutanud ega täpsustanud.

Käesoleva alapeatüki teise küsimuse käigus selguvad vastajate jaoks ebameeldivamad tegurid. Tegemist on esimese küsimuse kontrollküsimusega, kus on lisatud 3 potentsiaalset ebameeldivat tegurit. Neist kahte - halb ilm ja tuttava toidu puudumine - on tõmbe- ja tõukefaktorite raames vähe uuritud. Riigi rikkus on antud küsimuses defineeritud palgataseme kaudu, kuna vastusevariant „väikesed palgad” on eeldatavasti arusaadavam kui teised jõukust iseloomustavad faktorid nagu „madal SKP” või „madal SKP per capita.” Samadel kaalutlustel mõõdab diasporaa olulisust selle küsimuse puhul variant „teisi immigrante on vähe” ning töötuse määra „vabu töökohti on vähe.”



Joonis 5 Eemaletõukavad faktorid sihtriigi valimisel

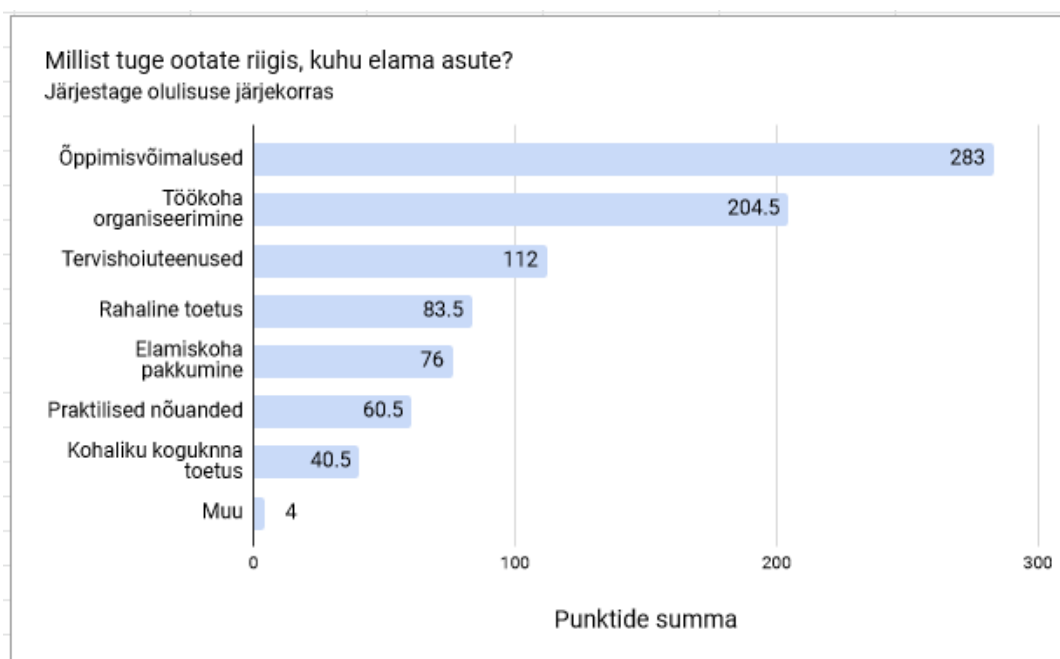
Allikas: Autori kogutud andmed

Küsimusele vastas 100-st uuringus osalejast 85. Kõige eemaletõukavam faktor sihtriigi valimisel on vaenulikkus immigrandide suhtes/rassism. Nimetatud vastusevariant sai üle 2 korra rohkem punkte kui populaarsuselt järgnevad tegurid: see on valitud 40 korral ning 33 juhul oli vaenulikkus immigrandide suhtes kõige ebameeldivam tegur. Seesugust tulemust on võib-olla võimendanud sõnakasutus. Prooviküsimustikes piirdusin tõlkega *hostility towards immigrants / hostilité envers les immigrés*, kuid mitmel juhul oli väljend vastaja jaoks arusaamatu ning selle tähendust selgitades ilmnnes, et vastajad ise nimetaksid vastusevarianti rassismiks. Kuna seda rahvusvahelist sõna - rassism - tuntakse paremini ning see on käsitletava sotsiaalse grupi hulgas levinum, on lisatud vastusevariandi lõppu ka see sõna.

Antud küsimuse vastused iseloomustavad eelnevalt kirjeldatud majanduslikku olukorda Itaalias ja ühtivad eelmise küsimuse tulemustega, kuna suuruselt teise punktisumma sai vastusevariant „Vabu töökohti on vähe.” Küsimustikus esitletud potentsiaalsetest eemaletõukavatest faktoritest on kõige vähem olulised tuttava toidu puudumine ja halb ilm. Ka selle küsimuse kategooria „Muu” vastuseid ei ole täpsustatud või üles kirjutatud. Alapeatüki vastuste analüüsil ilmneb, et võrreldes Euroopa Komisjoni välja pakutud kvoodiosistega, on uurimuses osalejate jaoks ebaproporsionaalselt tähtis vabade töökohtade arv.

3.4 Sihtriigis oodatav tugi

Selleks, et analüüsida, kuidas soodustada integreerumist ja rahulolu sihtriigis, on oluline uurida, millist tuge oodatakse riigis, kuhu elama asutakse. Kahtlemata on enamus vastusevariantides esitletatavatest toetamisviisidest väärtuslikud, kuid küsimuse eesmärk on selgitada, millised neist on olulisemad. Selline informatsioon on praktiline riiklike arengukavade koostamisel ning väärtuslik sisserändajatega tegelevate organisatsioonide jaoks, sest vastuseid analüüsid selgub, millised abistamisviisid oleksid kõige kasulikumad ja millele rohkem panustada.



Joonis 6 Asüülitaotlejate jaoks olulised toetamisviisid

Allikas: Autori kogutud andmed

Sellele küsimusele vastati 87 korral. Tulpdiagrammi põhjal võib järeldada, et kõige olulisemad on vastajate jaoks õppimisvõimalused ja töökoha organiseerimine. Õppimisvõimalusi pidas kõige tähtsamaks 32 ning abi töökoha organiseerimisel 17 vastajat. Need olid respondendid, kes nummerdasid või märkisid mitteamvulise tähisega ühe vastusevariandi. Kuid nagu ka

eelnevate küsimuste puhul, oli ka sel juhul neid vastajaid, kes on märgistanud 2 või 3 vastusevarianti linnukesega. Nii on õppimisvõimalused neljal ja vastusevariant „töökoha organiseerimine” viiel korral olnud vastaja kahe prioriteetse variandi hulgas ehk punktisüsteemi alusel kogunud 6.5 punkti - $(7+6):2=6,5$.

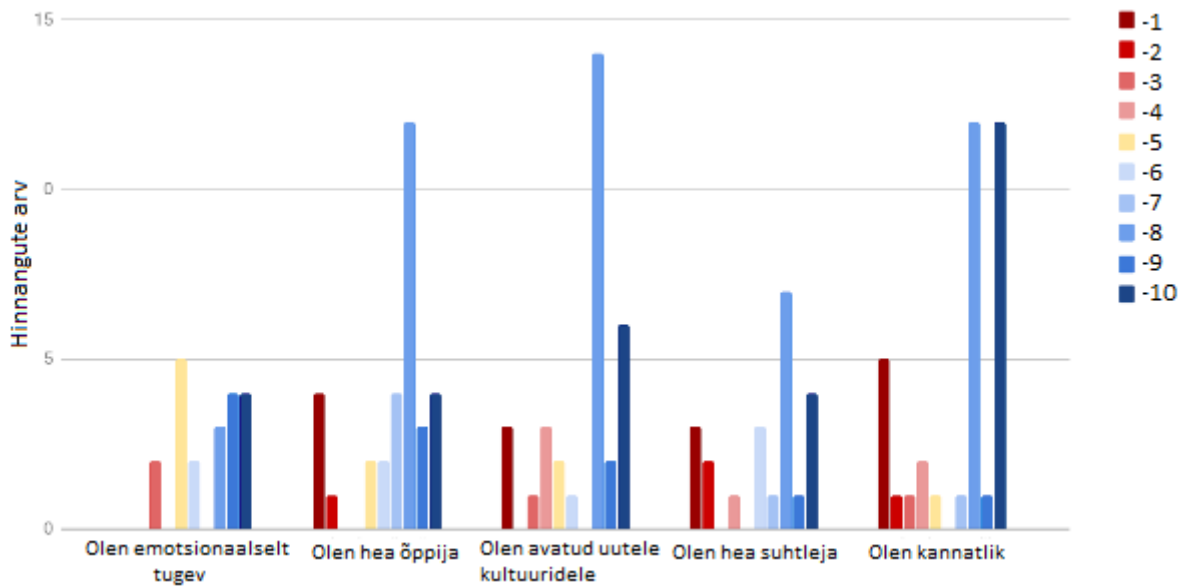
Kõige vähetähtsamad on küsitluse põhjal praktilised nõuanded ja kohaliku kogukonna toetus. Kahel korral on märgitud täpsustused: üks vastaja on rahalise toetuse vastusevariandi kõrvale kirjutanud märksõna „jalgpall” ning teine on täiendanud, et on huvitatud õppimisvõimalustest muusikaliste tegevuste valdkonnas.

3.5 Enesereflektiivne hinnang

Ühe küsimuse raames palusin hinnata vastajatel oma potentsiaalseid tugevusi 10- punkti skaalal, et hinnata vastajate integreerumise võimekust või hakkamasaamist. Näiteks üks hinnatavatest omadustest oli avatus uutele kultuuridele, mis peaks soodustama uues kultuuriruumis lõimumist. Küsimusepüstitus erineb taotluslikult eelnevatest: see võimaldab testida vastajate tähelepanelikkust (kuidas mõjub 10-palli skaalal hindamise instruksioon) ning riikide/faktorite/toetamisviiside nummerdamise järel lisab iseenda hindamine vaheldusrikkust.

Ka selle küsimuse puhul esines kahte tüüpi vastamisviisi: oli respondente, kes märgistasid (linnukese, joone, ringiga) ühe või kaks tugevamat omadust. Võrreldavuse tagamiseks otsustasin sel juhul eraldada märgistatud omadusele 10- punkti skaalal 8 punkti.

Kõige rohkem enesereflektiivseid hinnanguid anti kannatlikkusele - seda tegi 36 respondenti. Võrreldes teiste omadustega hinnati kannatlikkust kõige rohkem ühtede ja kümnetega: 5 inimest andis 1 ja 12 inimest 10 punkti. 12 korral on jagatud sellele variandile 8 punkti ehk seda omadust on võrreldes teistega toonud esile 11 inimest ning 1 on märkinud skaalal 8.



Joonis 7 Asüülitaotlejate enesereflektiivne hinnang etteantud omadustele

Täpsustus: Vastanute arv, kes ei ole hinnanud omadusi punktiskaalal, vaid kes on märgistanud mõnel muul viisil ühe või kaks omadust

„Olen emotsionaalselt tugev” - 1

„Olen hea õppija” - 7

„Olen avatud uutele kultuuridele” - 12

„Olen hea suhtleja” - 4

„Olen kannatlik” - 7

Allikas: Autori kogutud andmed

Kõige vähem hinnati emotsionaalset tugevust ning seda võib seletada ebaefektiivse küsimuse sõnastusega. Väljend „emotsionaalselt tugev” võis jääda ebamääraseks ja defineerimatuks. Kõige rohkem märgiti nummerdamata kujul varianti „Olen avatud teistele kultuuridele” - 12 inimest pidas enda suurimaks tugevuseks just seda omadust. Kuna vastamisaktiivsus oli madal, küsimuse sõnastus ebaselge ja vastuste võrreldavuse tagamine keeruline, ei ole võimalik antud olukorras järeldusi teha.

3.6 Tulevikuväljavaated

Töö ainuke avatud vastusega küsimus oli järgnev: „Millisena kujutate oma päeva ette 5 aasta pärast?” Eesmärk on uurida vastajate tulevikuväljavaated ning see võimaldab ka analüüsida, kuidas ja kas liikmesriigid nende saavad soovide täitumisele kaasa aidata. Küsimusepüstitus aitab ületada barjääre ning koguda vabas vormis tulekuvisionööre, avaldamata survet või eeldamata, et respondenid peaksid 5 aasta pärast midagi tegema või omama. Selline avatud küsimus võimaldab teada saada midagi uut ja üllatavat, mis ülejäänud küsimuste vastustes ei pruugi ilmnedagi või mida ei ole eelnevates uuringutes käsitletud.

Vastamisprotsent nimetatud küsimusele oli 52%. Ülejäänud 48-le respondendile kõlas ilmselt küsimus keeruliselt või sellele ei osatud ega tahetud vastata. Ka sõnastus ei olnud õnnestunud: hinnanguliselt pooltele vastajatele tuli vabas vormis selgitada, et tegemist on tulevikuvisioni käsitleva küsimusega. Sellise seletamise tulemusena kirjeldasid mitmed vastajad nüansirohkelt oma unistusi, kuid üles on kirjutatud vaid märksõnad. Kõige suurem vastamisaktiivsus oli araabia keeles vastanute seas: 24-st kirjutas vastuse 21.

Peamised teemad olid perekonna loomine/abiellumine (14 korda) ja töö (11 juhul). 14 vastaja vastus oli ebakonkreetsem ehk ei sisaldanud täpseid soove või unistusi, kuid milles avaldati lootust helgemale tulevikule - need on liigitatud kategooriasse nimega „Parem tulevik.“

Vastused on jagatud kaheksasse teemavaldkonda: perekond/abiellumine, töö, parem tulevik, teadmatus, kodumaale naasmine, pessimism, tervis ning spetsiifilisemad ja eelnimetatud kategooriatesse sobimatud vastused on koondatud rühma „Muu.“

Tabel 1.1 Vastajate nägemus oma päevast 5 aasta pärast

Perekond/abielu	Töö	Parem tulevik
Ma tahan abielluda ja head töökohta, rahulikku elu	Mulle meeldib töötada	Perfektne
Ma olen mees, kellel on hea palk, et hästi elada. Ma loon ilusa perekonna	Töötamine, jalgade kasutamine	Õnn
Ma näen, et mul on hea tulevik ja ma tahan abielluda	Töötamine, raha, oma perekonna eest hooldamine, laste saamine, hea töö mu abikaasale	Hea elu
Ma olen abielus, töötan ja mul on palju raha	Ma olen mees, kellel on hea palk, et hästi elada. Ma loon ilusa perekonna	Ausalt, minu olukord läheb palju paremaks ja ma tänan jumalat tema armu eest. Aitäh mu jumal
Ma näen et mul on normaalne elu perekonnaga	Näen iseennast Itaalias töötamas, sest näen, et Itaalias hakkab olema palju tööpakkumisi	Muidugi elu läheb paremaks
Ma arvan et mu elu on ilus kodu, töökoha ja lastega	Ma arvan et mu elu on ilus kodu, töökoha ja lastega	<i>Inshallah</i> , kui jumal tahab, siis mu tulevik on hea

5 aasta pärast mulle meeldiks omada oma perekonda	Ma olen abielus, töötan ja mul on palju raha	Kõik saab olema korras
5 aasta pärast mulle meeldiks omada head töökohta ja perekondi, mis teevad mind õnnelikuks	Töö - palju!	Hea eluviis
Perekond	5 aasta pärast mulle meeldiks omada head töökohta ja perekondi, mis teevad mind õnnelikuks	Parem standard
Abielus Itaalias, töötaja	Ma tahan abielluda ja head töökohta, rahulikku elu	See oli hämmastav, tänulik
Tunnen mugavalt oma elu, pere ja sõpradega	Abielus Itaalias, töötaja	Põnevil
Abielus		See saab olema suurepärase
Mul on oma perekond, hoolitsen oma perekonna eest, aitan teisi inimesi		Ma arvan, et minu 5 aastat on hea
Töötamine, raha omamine, oma perekonna eest hoolt kandmine, laste saamine, hea töö mu abikaasale		Parem

Allikas: autori kogutud andmed

Tabel 1.2 Vastajate nägemus oma päevast 5 aasta pärast

Pessimism	Muu	Tervis	Teadmatus	Kodumaale naasmine
Pole tulevikku	Mulle meeldiks õppida ülikoolis	Töötamine, jalgade kasutamine	:(?)	Ma lähen tagasi Süüriasse
Minu tulevik ei sobi mulle	Ma tahan mängida jalgpalli ja õppida koolis	Hea tervis	Ma ei tea	Minu kodumaal minu ema ja isa kõrval, hea tervis
Midagi	Mulle meeldiks ennast näha Meistrite Liiga klubides	Minu kodumaal mu ema ja isa kõrval, hea tervis	Ma ei tea	
Minu tulevik ei saa olema selline nagu ma soovisin. Kui mul on tervise õigusi minu riigis, ma lähen sinna	Ma ei saa täpsustada	Minu tulevik ei saa olema selline nagu ma soovisin. Kui mul on tervise õigusi minu riigis, ma lähen sinna		

Tööpuuduse ja halva juhtimise tulemusena läheb minu olukord iga päevaga halvemaks	Loodan, et mul on suur projekt			
Pole hea siiani	Aidata teisi inimesi, olla heategija			
Pole tulevikku, lihtsalt lootus paremale elule				

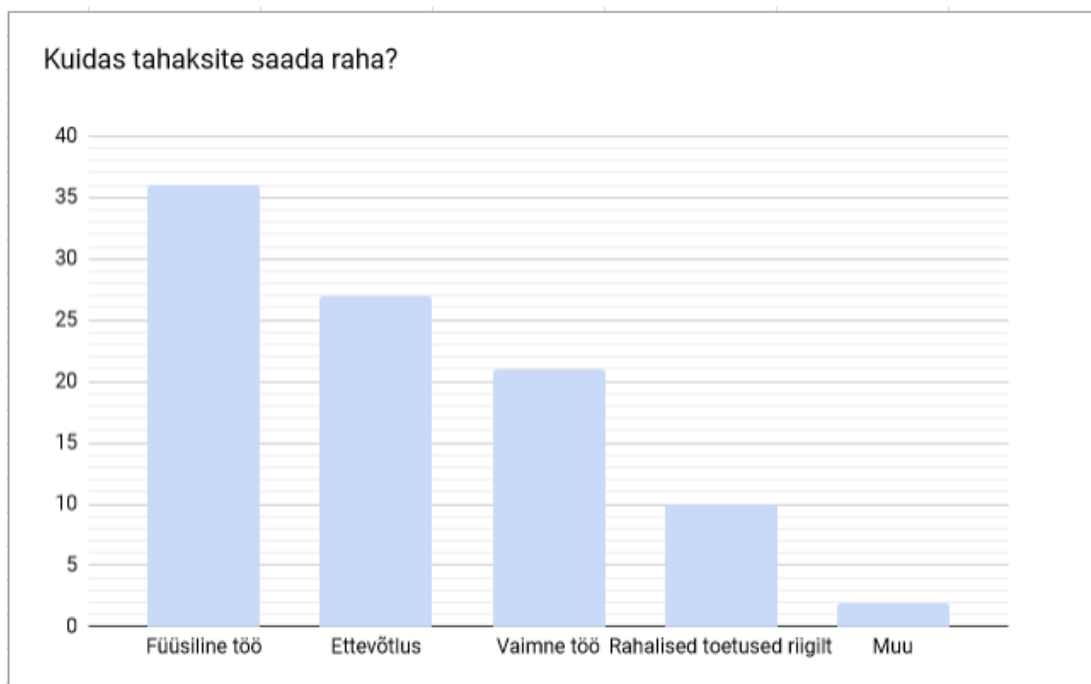
Allikas: autori kogutud andmed

18 vastust esinevad kahes kategoorias. Suurim kattuvus on perekonna loomise ja töö kategooriate vahel: 7 inimest soovivad tulevikus nii töötada kui ka luua oma perekonda või abielluda. Eraldi kategooriasse on liigitatud negatiivsed vastused. Üks neist on kattuv tervise ja kodumaale naasmise teemavaldkonnaga: „Minu tulevik ei saa olema selline nagu ma soovisin. Kui mul on tervise õigusi minu riigis, ma lähen sinna.” Tervise õigused antud kontekstis sümboliseerivad õigusi tervishoiuteenustele. Lisaks sellele tuleb täpsustada ka vastust „Töötamine, jalgade kasutamine,” mis kuulub nii tervise- kui ka töö kategooriasse. Kuna vastajal ei olnud jalgu, on „jalgade kasutamine” unistus paremast tervisest.

Nagu ka eelmisi vastuseid analüüsid, selgus ka antud küsimuse puhul, et osa vastanute jaoks on olulisel kohal jalgpall. Kusjuures nende 2 vastaja hulgas ei olnud inimest, kes 4. küsimuse valikuvarianti „Rahalised toetused” täpsustas jalgpalli ääremärkusega. Selle küsimuse vastuseid uurides ilmneb, et üks vastaja näeb ennast 5 aasta pärast Meistrite Liiga klubides ja teine kirjutas järgnevalt: „Ma tahan mängida jalgpalli ja õppida koolis.” Need soovid kajastuvad spetsiifilisemate unistuste teemavaldkonna „Muu” all. Sinna kuuluvad veel vastaja, kellel ei olnud soovi või kes ei saa oma tulevikuplaane täpsustada; Somaaliast pärit mees, kes soovib õppida ülikoolis ja senegallane, kellel on 5 aasta pärast plaanis tegeleda suure projektiga.

3.7. Raha- ja tööküsimused

Eelnevate küsimuste puhul ilmneb, et sihtriigi valimisel on tähtsaim vabade töökohtade arv ning ka 5 aasta pärast nähakse end töötamas. Järgnevate küsimuste eesmärk on uurida, millist tööd sooviksid vastajad teha ning millised tegurid on töö puhul kõige olulisemad.



Joonis 8 Vastajate eelistatud rahateenimisviisid

Allikas: Autori kogutud andmed

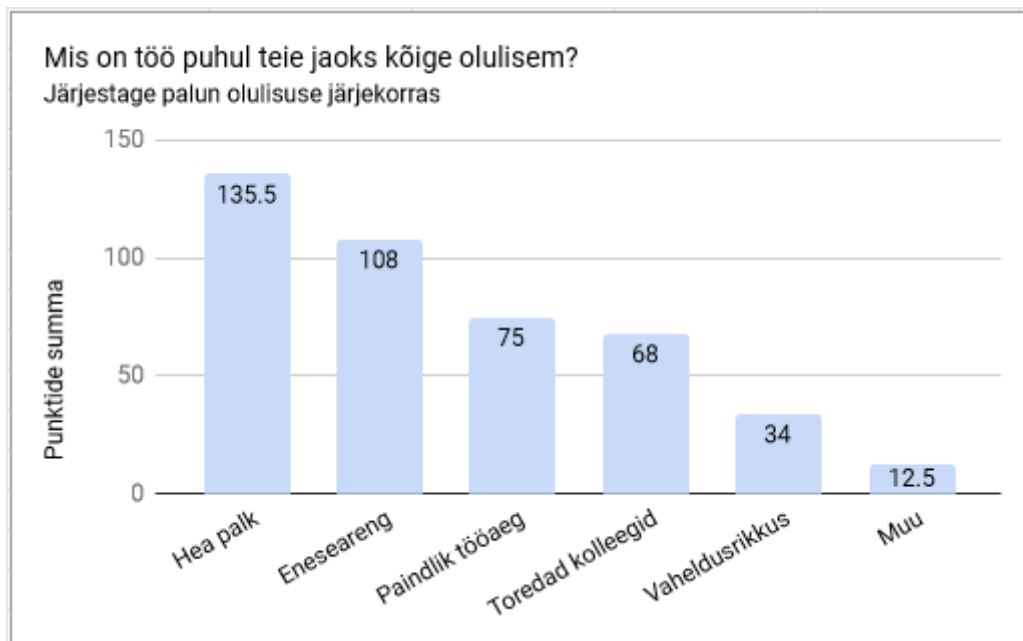
7. küsimusele vastas 73 inimest ning võimalik oli valida mitu vastusevarianti: näiteks 3 inimest valis nii füüsilise töö kui ka ettevõtluse ning sama arv vastajaid märgistas nii füüsilise kui ka vaimse töö. 2 inimest on variandi „Muu” all täpsustanud, et sooviks ükskõik millist tööd ning teine tahab teha restoranitööd.

Tulpdiagramm iseloomustab, et 36 vastajat, peaaegu pooled, eelistaksid raha teenimiseks teha füüsilist tööd. Populaarsuselt teine vastus oli ettevõtlus - 27 inimest sooviks tulevikus tegeleda ettevõtlusega. Sellele variandile järgnes vaimne töö (21 vastajat) ja rahalised toetused riigilt (10 vastajat). Ettevõtlusest huvitatute protsentuaalne osakaal on suurem araabia keeles vastanute hulgas: 24-st 12 ehk pooled sooviksid raha teenida ettevõtlusega. Sellele vastusevariandile järgnes araabia keeles vastanute hulgas füüsiline töö 6 vastajaga. Seega vahe populaarsuselt esimese ja teise valikvastuse vahel on märgatav.

Eeldasin, et küsimustikule vastanute sooline tasakaal on võrdsem ning küsimust koostades arvasin, et valikvastus „Rahalised toetused riigilt” võiks olla populaarsem naiste seas, kes soovivad luua tulevikus perekonna. Uuringus osales vaid 2 naist ning neist üks märkis soovitavaks tuluallikaks rahalised riiklikud toetused, kuid teine eelistab teha füüsilist tööd. Lisaks sellele selgus eelmise küsimuste vastustest, kui oluline on vastajatele 5 aasta perspektiivis perekonna loomine, kuid see ei välista vähemalt meessoost vastajate puhul ka karjääri - seitsmel korral unistati nii töökohast kui ka perekonnast.

Asüülitaotlejate soov töötada ilmnas ka Achilli et al (2016) läbiviidud uuringus. Autori sõnul üks peamistest muredest, mis avatud küsimustele vastustes kõlama jäi, oli töökoha puudumine. Ainult 5.2% vastanutest väitis, et nad ei ole Itaalias töötamisest huvitatud. Küsimusele „Mis sorti tööd sooviksite teha?” vastas umbes kolmandik, et ükskõik mis tööd. Raportist selgus, et asüülitaotlejate ihaldatav töö tüüp tulevikus ja päritolumaa töökoht ei ühti: suurem osa vastanutest soovib teha Itaalias prestiižsemat tööd kui tehti oma kodumaal. Viidatud uurimuse töötegemist käsitleva küsimuse vastused jagunesid järgnevalt: 32 % vastustest kuulus kategooriasse „Muu” (see sisaldas ka vastust „Ükskõik mis töö”), 17 % sooviks teha oskustööd, 14 % kutseoskusi mittevajavat lihttööd, 9% respondentidest tahab olla tulevikus ettevõtja ja 12% spetsialist või juht. (Achilli et al.2016: 59)

Selleks, et saada parem ülevaade vastajate tööelistustest, palusin järjestada vastajatel olulisemad tegurid töötegemise puhul. Küsimusele vastas 77% uuringus osalenud inimestest. Kõige olulisem oli vastajate jaoks hea palk: 20 respondenti on selle valinud kõige tähtsamaks: 9 vastajat on nimetatud valikuvariandi nummerdanud kui olulisuselt teise teguri ning 5 inimest on märkinud selle faktori mitteamrulisuse tähisega 2 hulka.



Joonis 9 Vastajate jaoks olulised faktorid töötegemise puhul

Allikas: Autori kogutud andmed

Kuid suuruselt teine punktide summa on vastusevariandil „eneseareng.” See kinnitab neljanda küsimuse vastuseid analüüvides selgunud õppimisvõimaluste olulisust. Selgub, et tähtsuselt kolmas faktor töö puhul on paindlik tööaeg. 3 respondenti on valinud variandi „Muu” kui

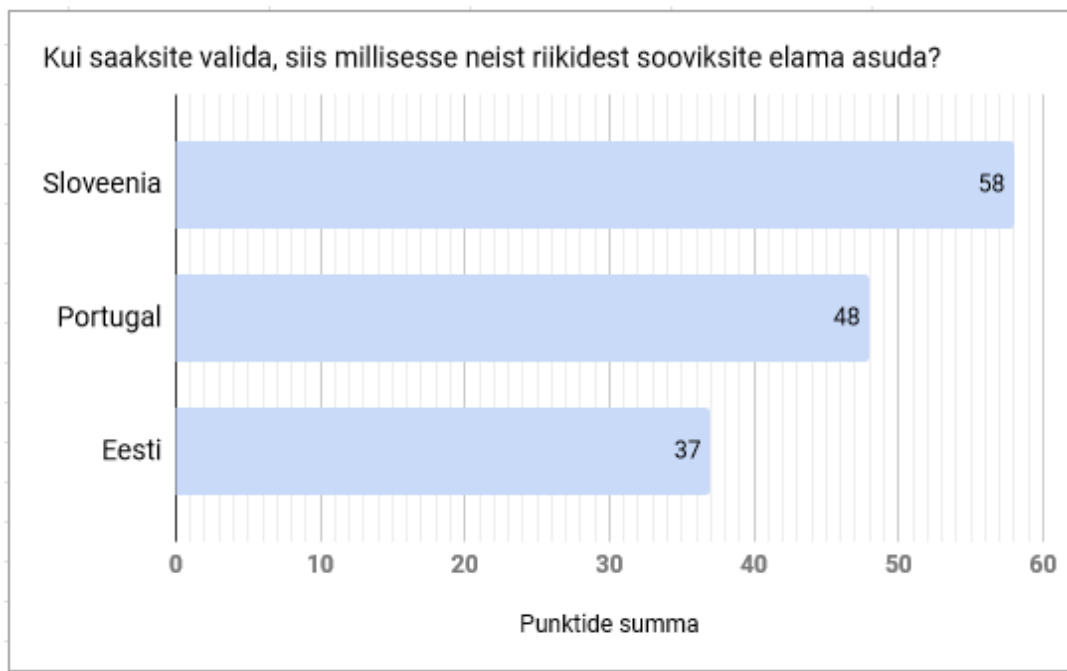
olulisuselt 2 faktori ning 1 vastaja on valinud nimetatud kategooria mitteamvulise tähisega kahe hulka. Ainult 1 vastaja on oma valikut täpsustanud, olles kirjutanud: „Puhas.”

3.8 Vastajate valmisolek tulla Eestisse

Töö üks eesmärke on analüüsida vastajate huvi tulla elama Eestisse. Selleks on püstitatud 2 küsimust. Esimese puhul on loodud võrdlusmoment kahe sarnase palgataseme kuid erinevate ilmastikutingimustega EL liikmesriigiga - Sloveenia ja Portugaliga. Tegemist on just kui kontrollküsimusega: kui atraktiivsena mõjub Eesti liikmesriikide nimesid teadmata 2 faktori, kliima ja palgataseme põhjal. Kui teises küsimuses on jäetud riigi rikkus defineerimata, siis selle küsimuse puhul põhineb rikkus teoreetilises osas käsitletud Neumayeri (2004) teoorial keskmise palga olulisusest eelistuste kujunemisel.

Küsimuse koostamisel on valitud teiseks faktoriks kliima. Võrreldes ülejäänud potentsiaalsete tõmbeteguritega pole teiste küsimuste käigus kliima mõju täpsemalt uuritud. Küsimustiku teises küsimuses ebameeldivate tegurite kohta oli üks valikuvariantidest „halb ilm,” kuid see osutus võrreldes teiste variantidega ebapopulaarseks: 12-l korral märgiti nimetatud faktor oluliseks ning neist kolmel korral kõige ebameeldivamaks teguriks sihtriigi valimisel.

Kuid meedias on ilmunud artikleid, kus avaldatakse arvamust, et pagulastel on Põhja-Euroopas külm ning külm ilm võib osutada ka Woodgate (2017) uurimuse põhjal takistavaks faktoriks tervishoiteenuste kättesaadavusel. Järgneva küsimuse käigus ilmneb kahe faktori põhjal Eesti atraktiivsus ja kliima olulisus: kas teatud juhtudel mõjub soojem keskmine õhutemperatuur atraktiivsemalt kui riigi jõukust iseloomustav keskmine palk.



Joonis 10 Vastajate eelistatud sihtriigid keskmise netokuupalga ja aastase keskmise õhutemperatuuri põhjal

Allikas: Autori kogutud andmed

Selgub, et neist kolmest riigist kõige atraktiivsem on antud kontekstis kõrgema netokuupalga ja keskmise õhutemperatuuriga Sloveenia, millele järgneb neist kolmest kõige kõrgema keskmise aastaõhutemperatuuriga Portugal. Vähim punkte sai madalama temperatuuri ja keskmise palgaga Eesti.

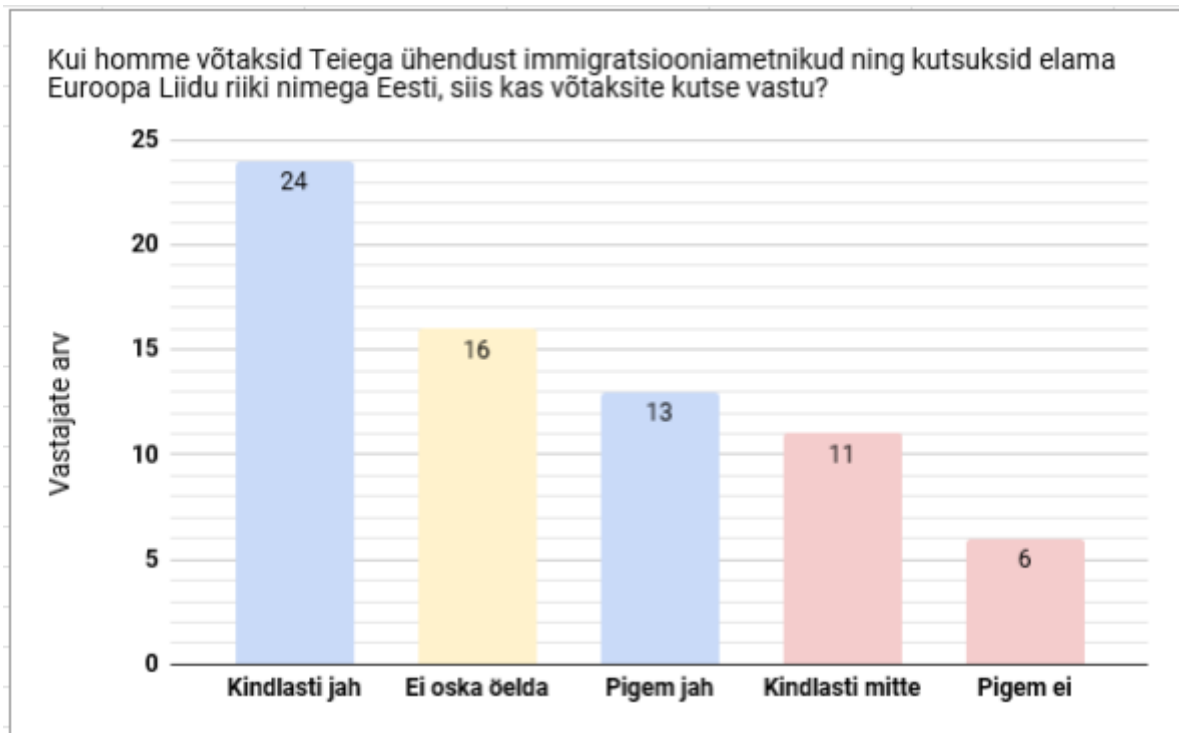
Lootsin, et vastajad järjestavad riigid meeldivuse järjekorras nummerdades ning selleks, et mõõta kliima olulisust sihtriigi valimisel, olin huvitatud sellest, milline on vastajate teine eelistus. Tegelikult vastas 69-st respondendist vaid 5 kahte riiki nummerdades - 64 valisid neist kolmest ühe, kõige atraktiivsema sihtriigi.

Küsimust koostades eeldasin, et neist kolmest variandist keskmise netokuupalga ja kõige madalama aastase õhutemperatuuriga riik ei ole ratsionaalne esimene valik. Sellegipoolest tegi 18 inimest 69-st, 26 % kõige ebaratsionaalsema valiku. Põhjuseid võivad olla järgmised:

1. Liiga keeruline küsimus
2. Valiti esimene ettejuhtuv valikuvariant - antud juhul kõige esimene vastus
3. Ei saa eeldada, et külm kliima on kõigi jaoks negatiivne tegur.

Küsitluse eelviimane küsimus oli järgmine: „Kui homme võtaksid Teiega ühendust immigratsiooniametnikud ning kutsuksid elama Euroopa Liidu riiki nimega Eesti, siis kas võtaksite kutse vastu?” Vastajatel oli soovi korral võimalus tutvuda Eesti geograafilise

asukohaga. Nimelt uuringu viimase küsimuse lõppu oli lisatud kaart, kus oli märgitud Eesti. Vaatamata sellele ei ole andmeid, kui paljud võtsid enne hinnangu andmist arvesse geograafilise asukoha. Mitmed - ka seda ei ole võimalik kontrollida ega tõestada kui paljud - ei olnud Eestist kunagi kuulnud. Vaatamata sellele 70-st vastajast 24 võtaks kindlasti selle kutse vastu ning 16 ei osanud öelda. Tulpdiagrammil on kujutatud jaatavaid vastuseid sinise; eitavaid punase ja neutraalseid hoiakuid - ehk valikuvarianti „Ei oska öelda” - kollase värviga.



Joonis 11 Vastajate valmisolek tulla Eestisse

Allikas: Autori kogutud andmed

Selgub, et Eestisse oleks valmis tulema 37 vastajat ehk ligi 53 % (24 „Kindlasti jah” + 13 „Pigem jah” vastanud) ning kutset ei võtaks vastu 17 ehk 24 % (11 „Kindlasti mitte” + 6 „Pigem ei” variandi valinud) küsitletutest. Selline tulemus iseloomustab asüülitaotlejate olukorra tõsidust - kui kutsuda, on respondendid valmis tulema Euroopa Liidu liikmesriiki, mille kohta ei ole palju eelteadmisi. See statistika sümboliseerib ka asüülitaotlejate nägemust enda valmisolekust adapteeruda. Seega võib väita, et Eesti mõjub palgaseme ja kliima tõttu Sloveeniast ja Portugalist ebaatraktiivsemana, kuid kutse Eestisse elama tulla võetakse sellegipoolest vastu.

3.9 Vastajate geograafia-alased teadmised

Nagu selgus Euroopa Komisjoni raporti põhjal, puuduvad asüülitaotlejatel sageli eelteadmised EL liikmesriikide kohta. Seda väidet kinnitasid ka Crawley ja Hagen-Zankeri (2019:31)

kirjeldused põgenike piiratud või valikulistest teadmistest. Töö esimese küsimuse käigus palusin järjestada 7 atraktiivsemat EL liikmesriiki meeldivuse järjekorras. Selle küsimuse puhul oli 28 varianti, kuid puuduvad andmed, kui teadlikud olid respondendid Euroopa riikidest ning kas teati, kus valitud riigid asuvad. Antud töö raames on otsustatud eelteadmisi analüüsida geograafia-alast teadlikkust uurides, sest geograafiline asukoht on üks universaalsetest liikmesriiki iseloomustavatest faktoritest, mis ei sõltu kultuurilisest taustast ja millest on ühine arusaam. Kui informatsiooni kättesaadavus ja hinnangud riigi rikkusest, rahvaarvu suurusel, olemasoleva kogukonna suurusel, kliimast võivad olla vastajate päritoluriikides erinevad, siis riikide paiknemisest on võrreldes teiste eelnimetatud faktoritega ühine arusaam.

Uurimuse viimane küsimuse käigus palusin kaardil märkida vastaja päritoluriigi, praeguse asukoha ja riigi, kuhu respondent elama minna sooviks. Vastamisprotsent oli madal: päritoluriigi märkis 35%, asukoha 24% ja sihtriigi 16 % vastajatest. Instruktsioon „märkige kaardil” võis jääda arusaamatuks.

Sageli eelistasid vastajad kirjutamist ning nii mõnelegi respondentile jäi mõistmatuks, miks peab kaardil üles otsima Itaalia asukoha, kui piirduda võiks selle asukoha kirjutamisega küsimuse kõrvale. Seega ei saanud osa vastajatest aru, et tegemist on geograafiliste teadmiste kontrollimisega. Näiteks palve puhul märkida riik, kuhu respondent sooviks elama minna, otsustati 9-l korral kirjutada ja 16-l korral märkida. Segadus võis tuleneda selle asjaolust, et inimestel oli mitu sihtriigi eelistust ning küsimuses ei olnud täpsustatud, kas ja mitu riiki võib märgistada.

Üks madala osalusaktiivsuse teguritest võib olla see, et tõenäoliselt osa neist - kes mõistsid küsimuse olemust ja kes ei olnud piisavalt enesekindlad oma geograafilistes teadmistes - jätsid küsimusele vastamata. Tulemuste analüüs iseloomustab seda, et vastasid need, kes olid oma teadmistes kindlad. Nimelt, 88,6 % respondentidest märkis oma päritoluriigi ning 79,2% asukoha kaardil õigesti. Selleks, et mõõta vastuse õigsust võrdlesin küsimustiku alguses kirjutatud päritoluriiki kaardil märgitud punktiga. Kui kaardil märgiti asukohaks Itaalia territooriumile kuuluv ala, lugesin vastuse õigeks. Valesid vastuseid asukoha märkimisel oli 5: Ukraina, Iraan, Türgi, Kreeka ja Somaalia.

Kõige rohkem märgiti sihtriigi küsimuse puhul Suurbritannia - 4 vastajat - ning kahel korral Iirimaa, Prantsusmaa, Poola, Saksamaa ja Rootsi. Põhjus, miks eelistati kirjutamist oli kahel vastajal põhjendatav: kaardil oli kujutatud vaid Aafrika ja Euraasia mandrit. Seetõttu pole

respondendid märkinud, vaid kirjutanud ühel korral Kanada ja teisel korral Ameerika Ühendriigid. Kirjutatud on ka järgmine vastus: „Tahaksin teha Euroopa tuuri.”

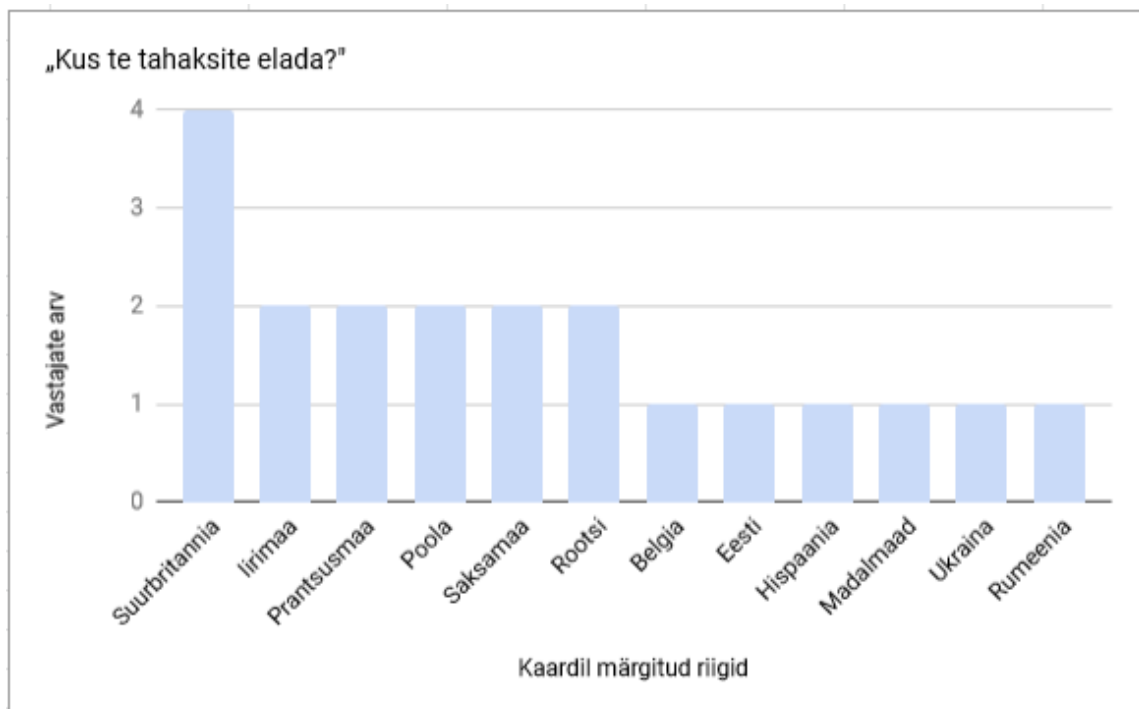
Vastajate madal osalusaktiivsus iseloomustab ka nende suhtumist selle küsimuse olulisusse. Vaatluse käigus ilmnis, et vastajate suhtumine jagunes järgnevalt:

1. Need, kes ei saanud selle küsimuse mõttest aru

- a) mõned ei mõistnud, et tegu on geograafilisi teadmisi kontrolliva küsimusega ega mõistnud, miks ei võiks vastata kirjutades
- b) osad mõistsid, et tegu on geograafilisi teadmisi kontrolliva küsimusega, kuid jäi arusaamatuks, miks see selle küsimustiku kontekstis oluline on ja kuidas see sobitub teiste küsimustega

2. Need, kes said selle küsimuse mõttest aru

- a) osa vastajatest jagas meeleldi küsimustiku läbiviijaga oma teadmisi
- b) teine osa ei tundnud end geograafia-alastes teadmistes kindlalt ega soovinud oma teadmisi või teadmatust eksponeerida



Joonis 12 Kaardil märgitud sihtriigid

Allikas: Autori kogutud andmed

4. JÄRELDUS

Kõige suurem vastajate osalusaktiivsus (98%) oli küsimusel, mille käigus tuli järjestada atraktiivseid sihtriike. Sellele järgnes neljanda küsimuse „Millist tuge vajate riigis, kuhu elama asute?” 87%-line osalus. Kõige vähem oli vastuseid enesereflektiivsele (36 vastajat hindas oma kannatlikkust) ja geograafia-alaste teadmiste küsimusele, mille puhul vastanute arv kahanes järk-järgult iga alaküsimusega: 35% vastanutest märkis päritoluriigi, 24% asukoha ja 16% sihtriigi. Ka analüüsi osas ilmnes, et nimetatud kahest madala vastamisaktiivsusega küsimuse vastustest ei ole võimalik selle uurimuse raames kas vähese andmestiku või ebaefektiivse küsimuse formuleerimise tõttu järeldusi teha.

Tabel 2 Uuringus osalejate vastamisaktiivsus

Allikas: Autori kogutud andmed

Küsimus	Vastamisprotsent
Eelinformatsioon- Teie rahvus:	79
1. Kui saaksite valida, siis kuhu nendest Euroopa Liidu riikidest sooviksite elama minna? Valige palun välja 7 kõige atraktiivsemat riiki ning järjestage need meeldivuse järjekorras (1 - kõige meeldivam sihtriik)	98
2. Millised neist faktoritest on sihtriigi valimisel kõige olulisemad? Palun järjestage olulisuse järjekorras (1- kõige olulisem faktor)	83
3. Millised on Teie jaoks kõige eemaletõukavamad faktorid sihtriigi valimisel?	85
4. Millist tuge ootate riigis, kuhu elama asute? Järjestage olulisuse järjekorras (1- kõige olulisem)	87
5. Minu tugevused: (Hinnake palun skaalal 1-10) Olen emotsionaalselt tugev Olen hea õppija Olen avatud uutele kultuuridele Olen hea suhtleja Olen kannatlik	34
6. Millisena kujutate oma päeva ette 5 aasta pärast?	52
7. Kuidas tahaksite saada raha?	73
8. Kui vastasite eelnevale küsimusele vastusevariandiga a, b või c, siis mis on töö puhul teie jaoks kõige olulisem? Järjestage palun olulisuse järjekorras.	77
9. Kui saaksite valida, siis millisesse neist riikidest sooviksite elama asuda? Palun nummerdage meeldivuse järjekorras (1 - kõige eelistatum sihtriik)	69

11. Kui homme võtaksid Teiega ühendust immigratsiooniametnikud ning kutsuksid elama Euroopa Liidu riiki nimega Eesti, siis kas võtaksite kutse vastu?	70
10. Palun märkige/näidake kaardil	
a) Millisest riigist te pärit olete	35
b) Kus te praegu olete	24
c) Kuhu te tahaksite elama minna	16

Vastamisaktiivsus oli varieeruv ning nagu ilmestab tabel 2, siis see küsimustiku arenedes küll kahaneb (esimesele neljale küsimusele vastati kõige rohkem), aga on märgatav, et eelistati küsimusi, mis olid arusaadavad ja mille puhul sai piirduda valikuvariandi valimisega ega pidanud kirjutama/kaardil või skaalal märkima. Nii küsimustiku läbiviimist vaadeldes kui ka valimisaktiivsust analüüsides võib järeldada, et vastati küsimustele, millele osati ja taheti vastata. Kuna uuringus osalemine oli vabatahtlik, kehtis sama printsiip ka küsimustikku täites: vastati täpselt nendele küsimustele, millele sooviti ning kusjuures ka viisil, mis respondentidele kõige rohkem sobis.

Nimelt, vaatamata nummerdamissuunisele ja palvele valikuvariante järjestada, on ligikaudu 32 % respondentidest märkinud mitu vastusevarianti mitteamarvulise tähisega. Tegu on ligikaudse osakaaluga, mis põhineb esimese - kõige suurema, 98 % -lise osalemisaktiivsusega - küsimuse statistikal. Ülejäänud küsimuste puhul ei ole töös esitatud eraldi ülevaadet vastamisstiili kohta ning vastuste võrreldavuse tagamiseks olen kasutatud metodoloogia osas kirjeldatud punktisüsteemi.

Läbiv teemavaldkond on tööpuudus. Selgub, et vabade töökohtade arv on kõige olulisem faktor sihtriigi valimisel (29 korral on see valitud tähtsaimaks). Analoozne tendents esineb ka kõige ebameeldivamate tegurite küsimuse puhul: rassismi järel on enim punkte kogunud variant „vabade töökohtade arv.” Abi töökoha leidmisel on olulisem kui elamiskoha pakkumine, praktilised nõuanded, tervishoiuteenused või rahaline toetus - nii selgus neljanda küsimuse vastuseid analüüsides. Avatud vastusega tulevikuvaateid käsitleva küsimusele vastates märkis töötamise 52-st respondentist 11.

32 respondendi hinnangul on tähtsaim õppimisvõimaluste pakkumine. See vastusevariant on neljanda küsimuse kõige levinum vastusevariant ehk õppimisvõimalusi peetakse olulisemaks kui abi töökoha organiseerimisel, rahalisi toetusi või näiteks elamiskoha pakkumist. Valmidust õppida ja areneda iseloomustavad ka küsimuse „Mis on töö puhul teie jaoks kõige olulisem?” vastused. Selgub, et töö puhul on küll kõige olulisem hea palk, kuid uurimuses osalejad

väärtustavad enesearengut rohkem kui paindlikku tööaega, toredat kollektiivi või vaheldusrikkust. 15 vastajat on pidanud just enesearengut töö puhul kõige olulisemaks.

Õppimisvõimaluste olulisus ilmnes ka Crawley ja Hagen-Zankeri (2019:32) töös: töötamise ja sotsiaalabi järel nimetati õppimisvõimalusi üheks teguriks, mida arvestatakse sihtriigi valikut tehes. Respondendid jaotusid kaheks: kui süürlased eelistavad kohti, kus nende lastel on ligipääs heale haridusele, siis Eriteast pärit vastajad olid huvitatud pigem nende endi haridustee jätkamisest. Käesoleva töös suurem osa vastajatest olid Aafrika riikidest pärit mehed ning võib eeldada, et õppimisvõimaluste olulisus iseloomustab uuringus osalejate soovi ennast harida.

2018. aastal koostasid UNHCR ja OECD 10- punktilise tegevuskava „*Engaging with employers in the hiring of refugees*,” mille eesmärk on kaasata rohkem tööandjaid pagulaste palkamisel. Ka UNHCR-i läbiviidud intervjuude käigus on selgunud, et töö- ja ümberõppevõimaluste puudu on üks põhilisi (teine on seotud elamiskohaga) murekohti asüülitaotlejate jaoks. Raportis väidetakse, küsimuse puhul „Mis paneb teid integreerituna tundma?” on vastatud, et esimene olulisem tegur on töökoht. Kui on huvi tuntud, milline abi on kõige väärtuslikum selle saavutamiseks, on vastanud paljud respondendid, et tuleb tutvustada erinevaid viise/teekondi, mis viiksid tööhõiveni (OECD, UNHCR, 2018: 5).”

Tegemist on sügavama probleemiga, millel ei ole ühest lahendust, vaid olukorra parendamiseks saavad kaasa aidata mitmed ühiskonnagrupid. Kui riigi vastutus on luua vastav õiguslik raamistik, siis asüülitaotlejate ja pagulaste tööpuuduse leevendamisele saaksid kaasa aidata nii tööandjad praktikavõimalusi, väljaõpet ja töökohti pakkudes; kaubanduskojad ja tööandjate ühendused tagades sõbraliku töökeskkonna loomise ning kindlustades pagulaste õiguste ja kohustuste täitmise; kodanikuühiskond osapooltevahelist koostööd toetades ja akadeemilised organisatsioonid valdkonda uurides (OECD, UNHCR, 2018: 5).

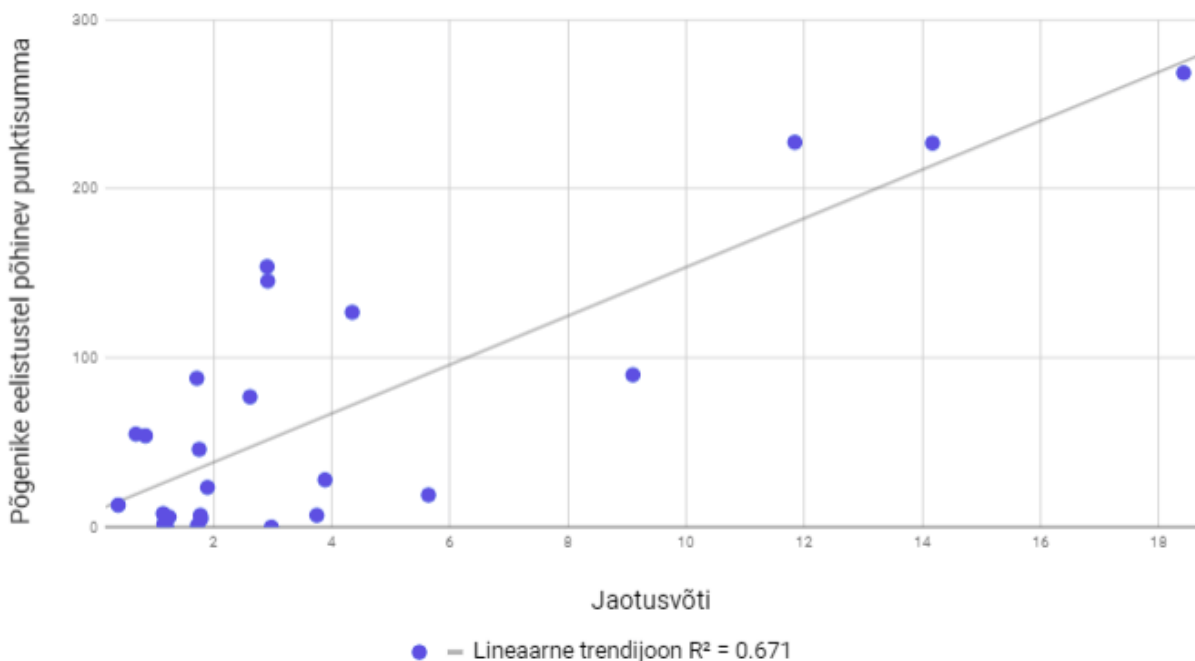
Kirjeldatud UNHCR-i ja OECD raportis on välja toodud, et kui tööandjatel pole eraldi personaliosakondi, peetakse bürokraatlikke nõudeid ja muid takistusi sageli liiga keeruliseks ja aeganõudvaks. Seetõttu on oluline kättesaadavus usaldusväärsele ja ajakohasele informatsioonile piirangutest ja asüülitaotlejate õigustest (OECD, UNHCR, 2018: 5).

Teine olukorda leevendav tegur oleks asüüli taotlemise protseduuri kiirendamine. J. Hainmueller, D. Hangartner ja D. Lawrence (2016: 7) on 2016. aastal avaldanud uurimuse Šveitsi immigrantide tööhõivest aastatel 1994-2004. Avastati, et iga täiendav ooteaasta vähendab hilisemat tööhõivet 4–5 protsendipunkti võrra. Autorid on veendunud, et asüüli taotlemise protsessi pikkus pärsib hilisemat majanduslikku integratsiooni.

Käesoleva uuringu käigus küll selgus, et töötamine on oluline ning ka sihtriike valides on tähtsaim tegur vabade töökohtade arv, kuid see ei peegeldu esimese küsimuse vastustes. Nimelt, võrreldes eelistatud sihtriike ja tähtsamaid faktoreid eelistuste kujunemisel, võib väita, et nende vahel ei ole seost. Lisas 7 olen esitlenud töötuse määra tööealise elanikkonna hulgas liikmesriigiti ning selle seost esimese küsimuse vastusega. 2018. aasta detsembri seisuga on madalaim töötuse määr Tšehhis (2,2 %), mida ei valitud kordagi seitsme meeldivama sihtriigi hulka. Kuid Tšehhile järgneb Saksamaa (3,3 %), mis osutus kõige atraktiivsemaks. Itaalia ja Prantsusmaa, mis on vastajate seas populaarsuselt 2. ja 3. kohal, on liikmesriigid, mis kuuluvad Euroopa 4 kõige suurema töötuse määraga riikide hulka.

Üks uurimisküsimustest oli analüüsida kvoodisüsteemi suhestumist põgenike endi visiooniga. Joonise 13 põhjal selgub, et Euroopa Komisjoni nägemuse ja pagulaste eelistuste vahel esineb mõõdukas seos, mida iseloomustab korrelatsioonikordaja väärtus 0,671. Kõige suurema lõimimisvõimekusega liikmesriigid on Euroopa Komisjoni hinnangul Saksamaa, Prantsusmaa ja Itaalia. Need riigid kuulusid ka uurimuses osalenud põgenike kolme eelistatuima sihtriigi hulka. Kõige suuremad kõrvalekalded on Belgia, Rootsi ja Poola puhul. Belgia ja Rootsi kvoodiindeks ei ole suur - Belgial 2,91 % ja Rootsil 2,92%, kuid põgenike silmis on tegu atraktiivsete sihtriikidega. Poola hälbimus on vastupidine - jaotusvõtme väärtus on 5,64%, kuid uuringus osalenud asüülitaotlejate eelistustel põhinev punktisumma on vaid 19.

Pagulaskvootide suhestumine põgenike eelistustega



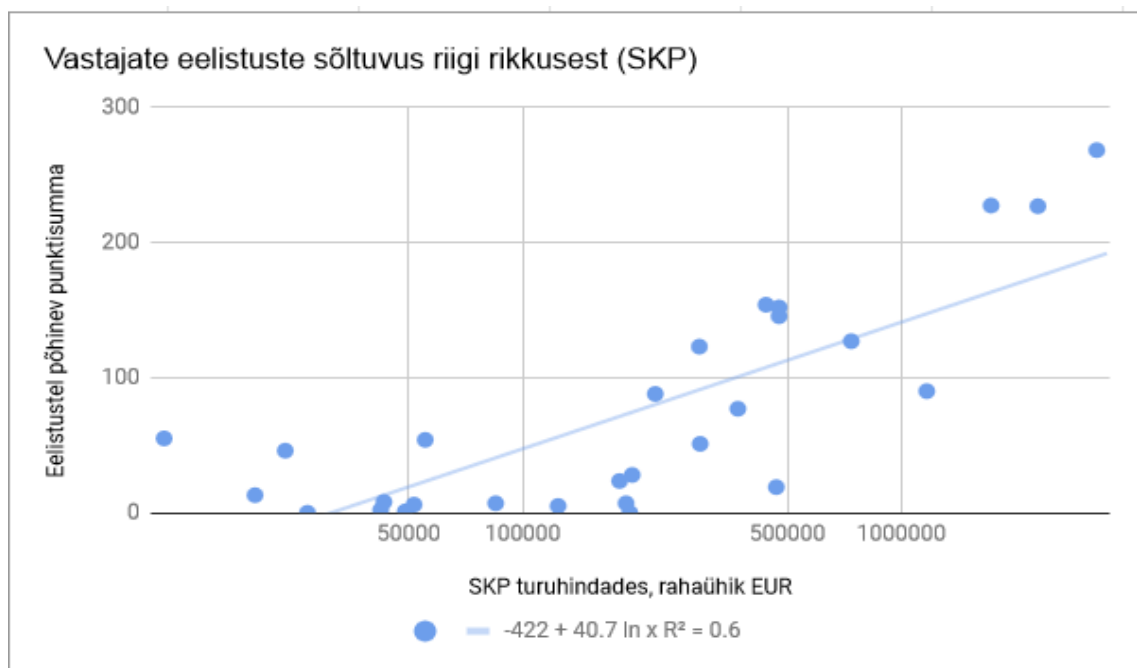
Joonis 13 Pagulaskvootide suhestumine vastajate eelistustega

Graafikult puuduvad Taani, Suurbritannia ja Iirimaa, sest aluslepingute 21 ja 22 kohaselt ei ole need riigid kohustatud meetmetest osa võtma, kuid Suurbritannia ja Iirimaa võivad soovi korral osaleda

Allikas: Autori koostatud graafik uurimuse käigus kogutud andmete ja järgneva dokumendi põhjal: Euroopa Komisjoni teatis „Euroopa rände tegevuskava”, COM(2015) 240 final, 13. mai 2015, lk 21

Kuna uurimuse eesmärk on erinevate tõmbetegurite mõju võrrelda, analüüsin järgnevalt kvooditegurite osiseid eraldi. Euroopa Komisjoni kvoodisüsteem põhineb järgnevatel osakaaludel: elanikkonna suurus (40 %); SKP (40 %); varjupaigataotlejate keskmine arv, ümberasustatud pagulaste arv 1 miljoni elaniku kohta ajavahemikul 2010–2014 (10 %) ja töötuse määr (10 %).

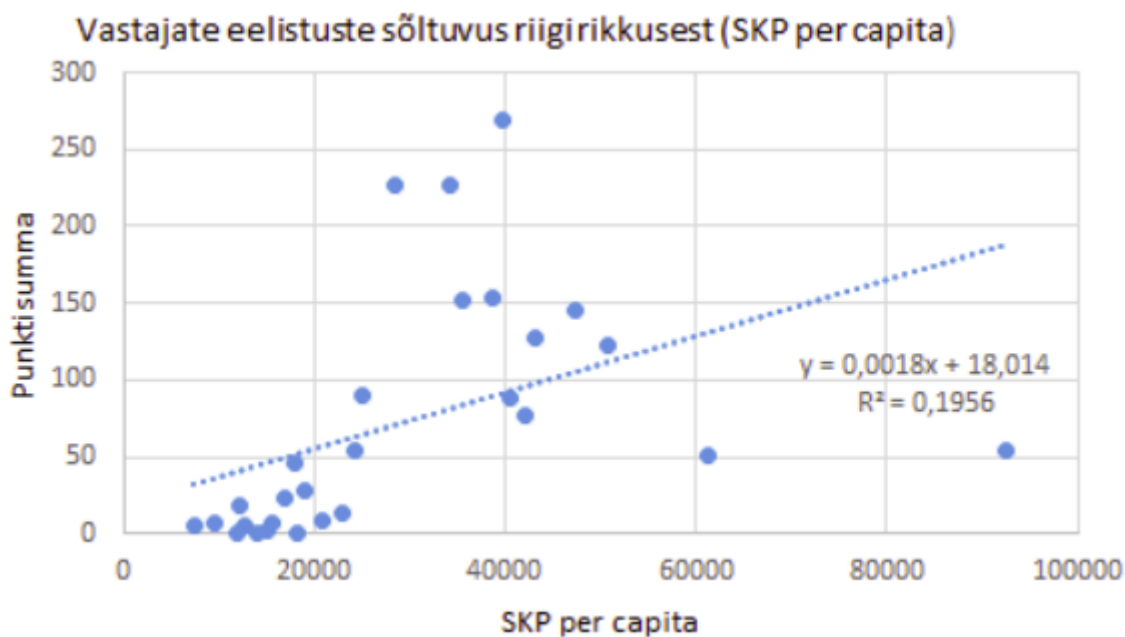
Selgus, et vastajate jaoks on sihtriigi valimisel olulisem riigi rikkus kui rahvaarvu ja olemasoleva pagulaskogukonna suurus. Alljärgnev joonis iseloomustab esimese küsimuse vastuste ehk vastajate eelistustel põhineva punktisumma seost riigi rikkusega. Selle viimase mõõdikuks on esimesel juhul riigi sisemajanduse koguprodukt (SKP) ning teisel hajuvusdiagrammil on kujutatud suhet rahvaarvust sõltumatu SKP per capita-ga.



Joonis 14 Uuringus osalejate eelistuste sõltuvus riigi SKP-st

SKP on jooksvates turuhindades 2018. aasta seisuga

Allikas: autori arvutused uurimuse käigus kogutud andmete ja järgneva andmestiku põhjal: Eurostat. 2019. „Gross domestic product at market prices” <https://ec.europa.eu/eurostat/tgm/refreshTableAction.do?tab=table&plugin=1&pcode=tec00001&language=en>



Joonis 15 Uuringus osalejate eelistuste sõltuvus riigi SKP per capitast

SKP per capita on jooksvates turuhindades 2017. aasta seisuga

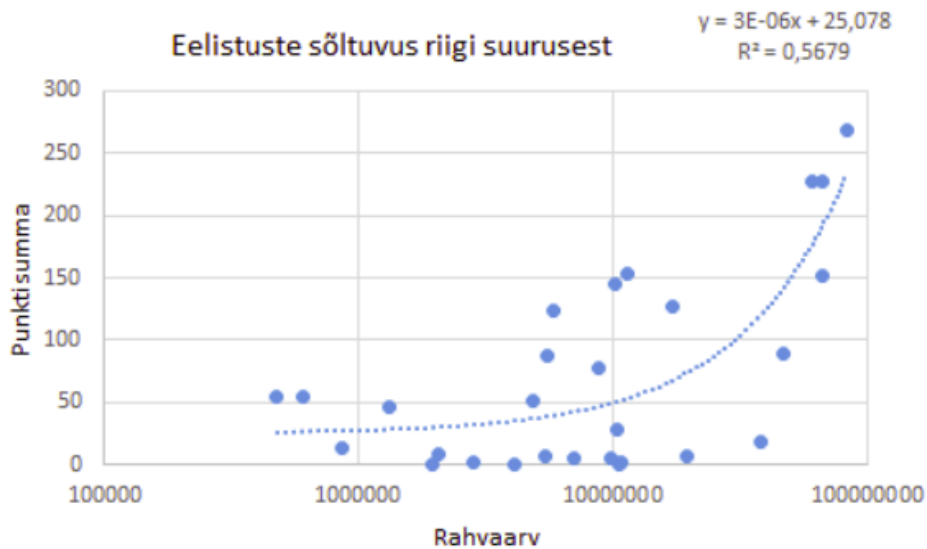
Allikas: autori arvutused uurimuse käigus kogutud andmete ja järgneva andmestiku põhjal: Eurostat, 2019. „Gross domestic product at market prices“

<https://ec.europa.eu/eurostat/tgm/refreshTableAction.do?tab=table&plugin=1&pcode=tec00001&language=en>

Võrreldes logaritmilise trendijoone korrelatsioonikordajat, võib väita, et seos uuringus selgunud eelistuste ja riigi rahvaarvust sõltuva sisemajanduse koguprodukti (SKP) vahel on tugevam seos kui riigi suurusel sõltumatu SKP *per capita* näitajaga ($0,6 \gg 0,196$).

Esimesel graafikul hõlbivad keskmisest rohkem Malta, Poola ja Eesti. Malta ja Eesti vastajate eelistuste alusel arvatud punktisumma on kõrge vaatamata nende madalale SKP väärtusele. Nende kahe riigi hõlbivus tuleneb tõenäoliselt nende väiksusest. Vastupidine olukord iseloomustab Poolat, Tšehhit ja Rumeeniat - SKP-d arvesse võttes mõjuvad need keskmisest ebaatraktiivsematena.

Võrreldes joonist 14 ja 15 on alust arvata, et uuringus osalejate eelistus sõltub ka riigi suurusel, sest rahvastiku arvust sõltumatu jõukuse näitaja SKP *per capita* ja punktisummade vaheline seos oli väiksem kui populatsioonist sõltuv SKP ja eelistuse suhe. Seetõttu on järgneval joonisel visandatud selle eelduse kontrollimiseks seos rahvaarvu ja eelistuste vahel.



Joonis 16 Vastajate eelistuste seos liikmesriigi rahvaarvuga

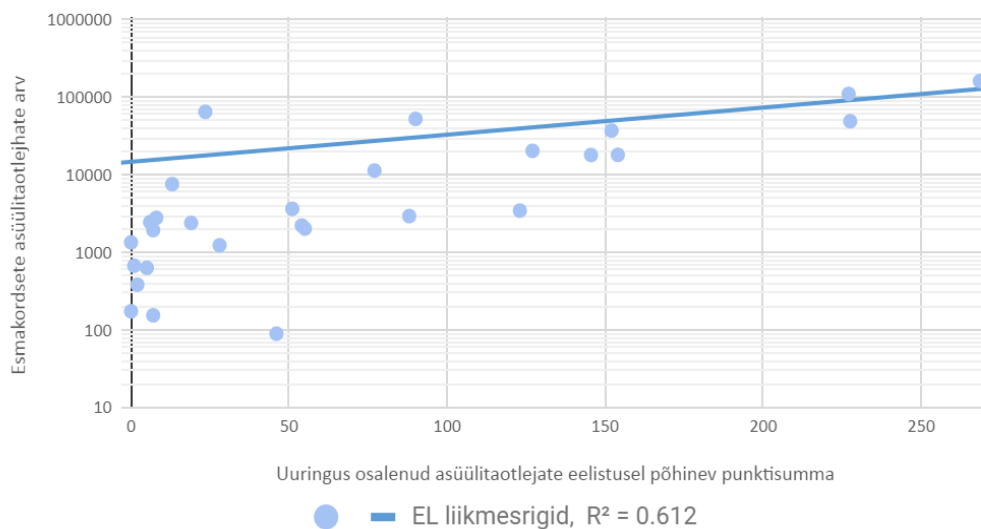
Allikas: autori arvutused Eurostati andmebaasi põhjal. Eurostat, 2019. „Population on 1 January” <https://ec.europa.eu/eurostat/tgm/table.do?tab=table&init=1&plugin=1&language=en&pcode=tps00001>

Joonise 15 põhjal võib väita, et esineb järgnev tendents: mida suurem on riik rahvaarvu poolest, seda atraktiivsemalt see mõjub põgenikele. Kuid võrreldes graafikuid 14 ja 16, esineb eelistuste ja SKP vahel tugevam seos kui sõltuvus rahvaarvust. Sellegipoolest tuleb arvestada, et need 2 tegurit on omavahel seotud: SKP sõltub riigi suurusest ning SKP per capita ja põgenike eelistuste vaheline seos ei ole tugev.

Töö esimene hüpotees eeldas, et jõukamad liikmesriigid mõjuvad asüülitaotlejatele atraktiivsemana. Eeldus põhines Thielemanni (2006) teoorial ja Euroopa Komisjoni kvootide arvutamise meetodil. Thielemann mõõtis rikkust näitajaga SKP per capita, kuid jaotusindeksi kalkuleerimisel on kasutatud sisemajanduse koguprodukti väärtust. Läbiviidud uuringu käigus ilmnes, et hüpotees osutus tõseks ning täpsem näitaja jõukuse iseloomustamiseks on antud kontekstis SKP.

Vaatamata sellele, et uuringus ei ilmnenu olemasoleva pagulaskonna olulisus, võib eelnevate graafikute hälbivaid juhtumeid ja atraktiivsena mõjuvaid sihtriike seletada asüülitaotlejate tegeliku arvuga. Järgnev graafik iseloomustab sõltuvust uuringus osalenud põgenike eelistuste seost esmaste asüülitaotlejate arvuga 2018. aastal.

Uuringus selgunud eelistuste ja asüülitaotluste tegeliku arvu suhe



Joonis 17 Vastajate eelistuste seos asüülitaotlejate arvuga

Arvesse on võetud 2018. aastal esmakordsete asüülitaotlejate arv

Allikas: Eurostat, 2019. „Asylum and first time asylum applicants by citizenship, age and sex Annual aggregated data (rounded)”

<http://appsso.eurostat.ec.europa.eu/nui/submitViewTableAction.do>

Graafikut ja korrelatsioonikordaja väärtust vaadeldes võib väita, et esineb seos uuringus osalenud vastajate eelistuste ja liikmesriikide tegeliku asüülitaotlejate arvuga 2018. aastal. Sellist seost saab tõlgendada mitmeti:

1) 2018. aastal taotleti asüüli selles riigis, mis tundus atraktiivne. Graafikul võib märgata, et keskmisest hälbib Kreeka: eelistustel põhinevate punktide summa on 23.5, kuid asüülitaotlusi oli ebaproportsionaalselt palju - 64 975. Kõrvalekalle on seletatav Kreeka geograafilise asukohaga - asüüli taotlemine Kreekas on sageli sundvalik.

2) Vaatamata sellele, et see vastustes ei kajastunud, võib sellegipoolest olla sihtriigi valimisel asüülitaotlejate jaoks oluline - nii, et vastajad seda ise ei teadvusta - olemasoleva pagulaskogukonna suurus. Kreeka kõrval teine suurima hälbega liikmesriik on Eesti, kus esmakordsete asüülitaotlejate arv oli 90, kuid mis oli uuringus osalejate seas ebaproportsionaalselt populaarne, kogudes 90 punkti. Selline kõrvalekalle võis olla põhjustatud sellest, et uuringu läbiviija on eestlane ning enne küsimustele vastamist tunti huvi uue vestluskaaslase päritolu kohta.

Teoreetilises osas analüüsitud autoritest on tõmbefaktorina diasporaa olemasolu käsitletud nii Brekke ja Aarset (2009: 84), Robinson, Segrott (2002) kui ka Beine et al. (2009:33), kelle sõnul kogukonna suurus on eriti oluline madalama haridustasemega inimeste jaoks. Nimetatud autorite töödele tuginedes on püstitatud ka uurimuse teine hüpotees - riigid, kus olemasolev pagulaskogukond on suurem, mõjuvad asüülitaotlejatele atraktiivsemana. Vaatamata sellele, et põgenikud seda ise oluliseks tõmbeteguriks ei pea, võib väita, et teine hüpotees osutus tõeseks, sest joonis 16 iseloomustab olemasoleva pagulaskogukonna ja põgenike eelistuste vahel mõõdukat positiivset seost.

Uurimuse kolmanda hüpoteesi mõõtmiseks tuleb analüüsida Eesti atraktiivsust. Seda riiki ei märgitud kordagi kui kõige atraktiivsemat sihtriiki: kahel korral määrati see riik kolmandaks eelistuseks ning kõige rohkem - 3 juhul - eraldati Eestile 2 punkti ehk paigutati 7-riigilises nimistus kuuendale kohale. 9 küsimuse vastuseid analüüsides võib väita, et Portugali ja Sloveeniaga võrreldes on keskmist netokuupalka ja kliimat arvesse võttes Eesti neist kahest riigist asüülitaotlejate silmis ebaatraktiivsem. Vaatamata sellele võtaks 37 vastajat 70-st immigratsiooniametnike kutse vastu tulla Eestisse asüüli taotlema. 37 vastajast 24 tuleks kindlasti ning 13 neist on vastanud küsimusele variandiga „Pigem jah.” Kindlasti ei võtaks kutset vastu 11 uuringus osalejat. Seega Eestit iseloomustavad näitajad ei tundu atraktiivsed, kuid kutse korral tuleks Eestisse enamus antud küsimusele vastanutest.

Selgus, et näiteks halb ilm ei ole pagulaste jaoks nii oluline kui õppimis- ja töövõimalused. Eurostati andmetel (lisa 5) on 2018. aasta detsembri andmetel töötuse määr Eestis 4,2 %, olles 10 madalama töötuse määraga EL liikmesriikide seas. Võrreldes Itaaliaga peaks Eestis asüülitaotlejatel olema paremad võimalused tööturul. Vastustest peegeldub ka põgenike valmisolek õppida.

Uuringust ilmnes, et kõige eemaletõukavam faktor sihtriigi valimisel on vaenulikkus immigrantide suhtes/rassism. Selle teguri poolest ei erine Eesti ülejäänud Euroopa Liidu liikmesriikidest. Viimane Europarameetri uuring ilmus 13. aprillil 2018, kuid küsitlus viidi läbi oktoobris 2017. Küsimusele „Kas olete üldiselt arvamusel, et väljastpoolt ELi sisserändajad on (meie riigi) jaoks praegu pigem probleem või pigem võimalus?” vastas 37 %, et see on pigem probleem; 17 %, et see on pigem võimalus; 31 %, et see on võrdselt nii probleem kui ka võimalus; 8 %, et see ei ole kumbki neist ning 4 % vastusevariandiga „ei tea”. See on positiivsem suhtumine, kui EL keskmine, mille näitajad on vastavalt 38%, 20%, 31%; 8% ja 2%. Selgub, et kõige vähem peavad immigratsiooni probleemiks elanikud Luksemburgis, Rootsis, Soomes, Taanis ja Iirimaal (Eurostat, 2018).

Kolmandat hüpoteesi püstitades oli plaan tagada mõõdetavus 9. ja 10. küsimuse vastuseid analüüsid. Paraku on tulemused vastukäivad: Eesti on võrreldes Sloveenia ja Portugaliga palgataset ja kliimat arvesse võttes küll ebaatraktiivne, kuid üle poole vastanutest aktsepteeriks ümberpaigutamist Eestisse. Seda võib seletada Haasi (2008) etteheidetega tõmbe- ja tõukefaktorite raamistikule, mis eeldab ratsionaalseid otsuseid täieliku teabe põhjal (EASO, 2016:8). Tavaliselt ei ole põgenikel sihtriike valides kogu teavet. Nii oli ka antud uurimuse 10. küsimuse puhul - võimalusel sai vastaja tutvuda Eesti geograafilise asukohaga.

Seega osutub uurimuse põhjal tõeseks kolmanda hüpoteesi eeldus Eesti ebaatraktiivsusest juhul, kui pagulastel on võimalus tutvuda Eestit iseloomustavate näitajatega. 9. küsimuse puhul oli nendeks teguriteks kliima ja palk. Võttes arvesse eelnevalt tõestatud hüpoteese, ei ole Eesti põgenike seas populaarne ka väikese olemasoleva pagulaskogukonna ja rahvaarvu tõttu ning ligitõmbavana ei mõju ka majanduslikud näitajad: Eesti SKP ja SKP per capita jäävad alla Euroopa Liidu keskmise.

Sissejuhatuses üks esitletud eesmärkidest oli võrrelda asüülitaotlejate visiooni ja Euroopa Komisjoni hinnangutega. Joonis 13 iseloomustas sisserändajate sihtriigieelistuste ja Euroopa Komisjoni hinnangul lõimimisvõimekate liikmesriikide vahelist mõõdukat seost ehk kvoodiosiste põhjal arvatud jaotusvõtme väärtused olid kõrgemad riikidel, mis mõjusid vastajatele atraktiivsemana. Sellise seose põhjal võib järeldada, et Euroopa Komisjoni poolt välja pakutud jaotusvõtme väärtused terviklikuna, faktorite kogumina, on adekvaatsed.

Esimesed kaks suurima kaaluga tegurit, riigi suurus ja jõukus, ühtivad jooniste 14 ja 16 põhjal uuringus osalejate sihtriikide eelistustega. Kuid nendest kahest tegurist peavad respondendid ise olulisemaks vabade töökohtade arvu. Vaatamata sellele ei ühti töötuse määra statistika eelistatud sihtriikidega. Kõige vastukäivam tegur on diasporaa olemasolu: vastajate endi jaoks ei olnud võrreldes eelnimetatud kolme teguriga olemasoleva pagulaskogukonna suurus oluline, aga joonis 17 iseloomustab respondentide eelistuste ja asüülitaotlejate arvu vahelist positiivset seost. Kuid Euroopa Komisjoni kvootide kalkuleerimisel on asüülitaotlejate arvu mõju jaotusvõtme väärtusele negatiivne. Käesolevas töö põhjal võib väita, et see on võrreldes asüülitaotlejate visiooniga vastuoluline: vaatamata sellele, et seda faktorit ei peetud nii oluliseks kui tööturu olukorda, riigi rikkust ja suurust, on 19 inimest selle märkinud kui tähtsa teguri sihtriigi valimisel.

Käesoleva töö põhjal võib järeldada, et edaspidistes sisserändajate arvamust käsitlevates töödes tuleks arvestada sellega, et vastajate eelteadmisi on keeruline prognoosida. Võimaluse korral

peaks uurima, milline on vastajate taustinformatsioon ja suhestumine küsimustes esinevate terminitega. Selle uurimuse puhul jäi teadmata, kuidas hindavad respondendid näiteks sihtriigi jõukust ning kui paljudest Euroopa Liidu liikmesriikidest oldi varem kuulnud.

Antud uurimuse põhjal selgus, et vastamisaktiivsus oli madalam küsimuste puhul, millele vastamise meetodika ülejäänutest erines. Vähem vastati küsimustele, mille käigus tuli hinnata 10 palli skaalal, märkida/näidata kaardil või kirjutada vabas vormis. 4 esimese vastuse käigus tuli etteantud valikvastuseid järjestada või täpsustada varianti „Muu.” Nii võis jääda 5. küsimuse 10-palli skaalal hindamise instruksioon märkamatuks või arusaamatuks. Seega käesoleva küsimustiku põhjal võib järeldada, et vähem segadust ja kõrge vastamisaktiivsuse tagab ühetaolise vastamisviisiga küsimuste esitamine. Kuid seesuguse lähenemise - ühtlase vastamisviisi - puhul saab ka ühetaolisemaid andmeid. Seetõttu annab lisaväärtust vähemalt üks avatud vastusega küsimus, mis võimaldab koguda uut ja ootamatut informatsiooni.

Uurimuse käigus ostusid ebainformatiivseteks geograafia-alane ning enesereflektiivne küsimus. Lisaks sellele, et need erinesid ülejäänutest vastamismetodika poolest, ei olnud nende sõnastus piisavalt korrektne ning osa vastajatest ei saanud aru küsimuse eesmärgist. Niisiis on edaspidistes analoogsetes küsimustikes oluline läbi mõelda küsimuse eesmärk ja haakuvus ülejäänud küsimustega ning pöörata tähelepanu üheselt mõistetavatele terminitele. Lisaks sellele tõstab küsimustiku kvaliteeti prooviküsitluste läbiviimine, et hinnata instruksioonide, terminite ja vastusevariantide relevantsust.

Küsimustikku läbi viies ilmnes, et umbes kolmandikule vastajatest oli võõras tähtsuse või atraktiivsuse järjekorras nummerdamine ning paljud ei olnud varem kokku puutunud küsitluses osalemisega. Seega on asüülitaotlejaid edaspidi intervjuerides või küsitledes oluline olla paindlik ning arvestada, et küsimustele ei pruugi saada ühtse vastamisstiiliga vastuseid. Antud uurimuse näitel on võimalik luua erinevate vastusetüüpide võrreldavuse tagamiseks punktisüsteem ning viia läbi andmeanalüüs ka eriilmeliste vastamisvormidega.

KOKKUVÕTE

Töö eesmärk oli analüüsida Euroopa Komisjoni poolt välja pakutud lõimimisvõimekuse faktorite suhestumist asüülitaotlejate visiooniga, põgenike valmisolekut tulla Eestisse ning uurida, millist tuge sihtriigis oodatakse. Uuringus osalejate vastustest peegeldub soov töötada: olulisim tegur sihtriiki valides on töökohtade arv (29 korral on see märgitud tähtsaimaks faktoriks); kõige rohkem abi oleks töökoha organiseerimisest ning avatud tulevikuväljavaateid käsitleva küsimuse vastustes mainiti abiellumise või perekonna loomise järel enim just töötamist. Ligi pooled vastanutest eelistaksid raha teenimiseks teha füüsilist tööd ning populaarsuselt teine vastus oli ettevõtlus.

Vaatamata asüülitaotlejate endi visioonile töökoha olulisusest, ei esine seost vastajate sihtriikide valiku ja töötuse määra vahel. Selgus, et Euroopa Liidu kvoodisüsteem ühtib uuringus osalejate sihtriikide eelistustega: EL rändekavas esitletud ümberpaigutatute osakaal liikmesriigiti sarnaneb Itaalias küsitatud põgenike valikuga. Populaarsemateks osutusid Saksamaa, Itaalia ja Prantsusmaa, mis ka kvoodisüsteemi alusel on kolm suurima lõimimise võimekusega riiki Euroopas.

Uurimuse kolm hüpoteesi osutusid tõeseks: põgenikud eelistavad jõukamaid ja suurema olemasoleva kogukonnaga sihtriike ning Eestit iseloomustavad näitajad asüülitaotlejatele atraktiivsed ei tundu. Ilmnes, et 60% juhtudest saab põgenike sihtriigivalikut iseloomustada riigi suurusest sõltuva SKP abil. See ei kajastunud küll uuringus osalejate vastustes, kuid sihtriikide eelistuste ja diasporaa suuruse vahel esineb mõõdukas positiivne seos - nagu sisemajanduse produkti, kirjeldab olemasoleva pagulaskogukonna suurus sihtriigi valikuid 60% juhtudest.

Ankeedi kaks küsimust käsitlesid varjupaigataotlejate valmisolekut tulla Eestisse. Eesti ei tundu küll võrreldes Sloveenia ja Portugaliga palgataset ja kliimat arvesse võttes atraktiivne, kuid 53% vastanutest tuleksid immigratsiooniametniku kutse korral Eestisse asüüli taotlema. Selgus, et eeldus Eesti ebaatraktiivsusest osutub tõeseks juhul, kui põgenikel on võimalus tutvuda Eestit iseloomustavate näitajatega. Kuna Eestis on väike pagulaste kogukond, tegemist on rahvaarvult

väikese riigiga ning Eesti SKP ja SKP per capita jäävad alla Euroopa Liidu keskmise, ei ole tegemist populaarse sihtriigiga.

Käesolevas töös ilmnes, et põgenike eelistatud sihtriigid ei pruugi olla seotud tõmbefaktoritega, mida vastajad ise oluliselt peavad. Seetõttu tasub edaspidi uurida, millised on varjupaigataotlejate eelteadmised ja kuidas tekivad hoiakud liikmesriikide suhtes. Antud uurimistööle annaks lisaväärtust analüüs sellest, kuidas hindavad ja tajuvad asüülitaotlejad riigi jõukust, suurust, tööturu olukorda ja diasporaa suurust. Töö raames mõtestasin rikkust, töötuse määra ja olemasoleva pagulaskogukonna suurust Euroopa Liidu kultuuriruumi väärtushinnangutega, kuid respondentidele ei pruugi antud väärtused olla mõistetavad ega olulised. Antud uurimuses kasutasin Euroopa Komisjoni haldusalasse kuuluva Eurostati andmestikku, kuid selline informatsioon ei ole olnud paljudele vastajatele kättesaadav ning see statistika ei pruugi olla respondentidele oluline või arusaadav.

Üks täiendavatest töö eesmärkidest oli analüüsida, millega peaks edaspidistes analoogsetes uurimustes arvestama. Selgus, et vastustamisstiilid võivad üksteisest erineda ning palve nummerdada olulisuse järjekorras ei pruugi tunduda kõikidele respondentidele iseenesestmõistetav. Kuid erinevate vastamiseetodite võrreldavus on käesoleva töö näitel võimalik tagada punktisüsteemi abil. Ilmnes, et ka vastamisaktiivsus on varieeruv ning tuleb arvestada, et osa täidetud küsimustikest võib jääda pooltühjaks.

KASUTATUD KIRJANDUS

1. Achilli. Luigi, Philippe Fargues, Justyna Salamočska, & Teresa Talò. 2016. „Study on Migrants' Profiles Drivers of Migration and Migratory Trends"
http://cadmus.eui.eu/bitstream/handle/1814/43964/IOM_Migrants_Study_2016_EN.pdf
(külastatud 10. aprill 2019)
2. AIDA. Statistics: Italy. <https://www.asylumineurope.org/reports/country/italy/statistics>
(külastatud 10. aprill 2019)
3. Anne Raiste. 2018. „Pagulased saavad Eestis nüüd endale ise kodulinna valida.” 23. mai.
<https://www.err.ee/833911/pagulased-saavad-eestis-nuud-endale-ise-kodulinna-valida>
(külastatud 10. aprill 2019)
4. ASGI. 2017. „Country Report: Italy.” AIDA
(toim)<https://www.asylumineurope.org/reports/country/italy> (külastatud 10. aprill 2019)
5. BNS. 2019. „Eestis elab 111 kvoodipagulast” 17. aprill
<https://www.postimees.ee/6572101/eestis-elab-111-kvoodipagulast?fbclid=IwAR01ZSG2L7NRXbMeqkZeJog9pN4Bph7anFU6T4i-8rPeUyJoxJtc83j3QW4> (külastatud 19.mai 2019)
6. Bozorgmehr, Kayvan, Joachim Szecsenyi, Christian Stock, & Oliver Razum. 2016.
“Europe’s Response to the Refugee Crisis: Why Relocation Quotas Will Fail to Achieve ‘Fairness’ from a Health Perspective.” *European Journal of Public Health* 26 (1): 5-6.
7. Brekke. Jan-Paul, Monica F. Aarset. 2009. “Why Norway? Understanding Asylum Destinations.” https://www.udi.no/globalassets/global/european-migration-network_i/publikasjoner/why-norway-understanding-asylum-destinations.pdf (külastatud 10. aprill 2019)
8. Crawley. Heaven, Jessica Hagen-Zanker. 2019. “Deciding Where to go: Policies, People and Perceptions Shaping Destination Preferences.” *International Migration* 57(1): 20-35
9. DeWaard. Jack, Kim Keuntae, & Raymer Migration. 2012. “Migration Systems in Europe: Evidence From Harmonized Flow Data.” *Demography* 49(4):1307–1333.
10. Eiko R. Thielemann. 2006. “Burden Sharing: The International Politics of Refugee Protection” <https://ccis.ucsd.edu/files/wp134.pdf> (külastatud 10. aprill 2019)
11. Eric Neumayer. 2004. “Asylum Destination Choice: What Makes Some European Countries More Attractive than Others?” *European Union Politics* 5(2):155-180
12. ERR. 2018. ”Eesti esimene pagulaskvoot sai täis.” 14. märts
<https://www.err.ee/689654/eesti-esimene-pagulaskvoot-sai-tais> (külastatud 10. aprill 2019)
13. Eurofond. „Cara di Mineo”
<https://www.eurofound.europa.eu/observatories/emcc/erm/factsheets/cara-di-mineo>
(külastatud 10. aprill 2019)
14. Euroopa Komisjoni teatis „Esimene aruanne ümberpaigutamise ja ümberasustamise kohta”, COM(2016) 165 final, 16. märts.2016.
15. Euroopa Komisjoni teatis „Euroopa rände tegevuskava”, COM(2015) 240 final, 13. mai 2015.
16. European Asylum Support Office. 2016. „The Push and Pull Factors of Asylum Related Migration A Literature Review”
<https://www.easo.europa.eu/sites/default/files/publications/The%20Push%20and%20Pull%20Factors%20of%20Asylum%20-%20Related%20Migration.pdf> (külastatud 10. aprill 2019)
17. Eurostat. 2018. „Sisserändajate lõimumine Euroopa Liitu” Eri-Eurobaromeeter 469
18. Euroopa Komisjon. 2018. „Member States' Support to Emergency Relocation Mechanism.”30.oktoober.<https://ec.europa.eu/home-affairs/sites/homeaffairs/files/what->

[we-do/policies/european-agenda-migration/press-material/docs/state_of_play_-_relocation_en.pdf](#) (külastatud 10. aprill 2019)

19. Hainmueller, Jens, Dominik Hangartner, & Duncan Lawrence. 2016. "When Lives Are Put on Hold: Lengthy Asylum Processes Decrease Employment Among Refugees." *Science Advances* 2(8)
20. *InfoMigrants*. 2019. „First Migrants Transferred From Sicily's CARA di Mineo Reception Center” 8. veebruar. <https://www.infomigrants.net/en/post/15054/first-migrants-transferred-from-sicily-s-cara-di-mineo-reception-center> (külastatud 10. aprill 2019)
21. Itaalia töö- ja sotsiaalministeerium. 2013. „The Bangladeshi Community in Italy” http://www.integrazionemigranti.gov.it/Attualita/Approfondimenti/Documents/rapporti%20tradotti%2022%20luglio%202014/2013-ComunitaBengalese_en_def.pdf (külastatud 10. aprill 2019)
22. Marbach, Moritz, Jens Hainmueller, & Dominik Hangartner. 2018. "The Long-term Impact of Employment Bans on the Economic Integration of Refugees." *Science Advances* 4(9):https://www.researchgate.net/publication/327762612_The_long-term_impact_of_employment_bans_on_the_economic_integration_of_refugees (külastatud 10. aprill 2019)
23. Michel, Beinea, Frédéric Docquier, & Caglar Özden. 2009. "Diasporas." <https://sites.uclouvain.be/econ/DP/IRES/2009002.pdf> (külastatud 10. aprill 2019)
24. OECD, UNHCR. 2018. „Engaging with Employers in the Hiring of Refugees.” <http://www.oecd.org/els/mig/UNHCR-OECD-Engaging-with-employers-in-the-hiring-of-refugees.pdf> (külastatud 10. aprill 2019)
25. Tuomas Forsell. 2016. „Thousands of Iraqi refugees leave Finland voluntarily” 12. veebruar <https://www.reuters.com/article/us-europe-migrants-finland-idUSKCN0VL0UE> (külastatud 19. mai 2019)
26. ÜRO Pagulaste Ülemvoliniku Amet. 2017. „Pagulaste lõimumine Eestis: Osalemise ja võimestamine.” <http://www.refworld.org/cgi-bin/tehis/vtx/rwmain/opendocpdf.pdf?reldoc=y&docid=58a487ac4> (külastatud 10. aprill 2019)
27. Vabariigi Valitsus. 2019. Pagulasküsimus, 9. aprill 2019, <https://www.valitsus.ee/et/pagulased> (külastatud 10. aprill 2019)
28. Woodgate Roberta Lynn, David Shiyokha Busolo, Maryanne Crockett, Ruth Anne Dean, Miriam R. Amaladas, & Pierre J. Plourde. 2017. "A Qualitative Study on African Immigrant and Refugee Families' Experiences of Accessing Primary Health Care Services in Manitoba, Canada: It's Not Easy!" *International Journal for Equity in Health* 16(5)

LISAD

Lisa 1. Küsimustik eesti keeles

Teie sugu: mees/naine

Teie päritoluriik:

1. Kui saaksite valida, siis kuhu nendest Euroopa Liidu riikidest sooviksite elama minna? Valige palun välja 7 kõige atraktiivsemat riiki ning järjestage need meeldivuse järjekorras (1 - kõige meeldivam sihtriik).

- | | |
|--------------------------------------|---|
| <input type="checkbox"/> _Austria | <input type="checkbox"/> _Malta |
| <input type="checkbox"/> _Belgia | <input type="checkbox"/> _Poola |
| <input type="checkbox"/> _Bulgaaria | <input type="checkbox"/> _Portugal |
| <input type="checkbox"/> _Eesti | <input type="checkbox"/> _Prantsusmaa |
| <input type="checkbox"/> _Hispaania | <input type="checkbox"/> _Rootsi |
| <input type="checkbox"/> _Horvaatia | <input type="checkbox"/> _Rumeenia |
| <input type="checkbox"/> _Iirimaa | <input type="checkbox"/> _Saksamaa |
| <input type="checkbox"/> _Itaalia | <input type="checkbox"/> _Slovakkia |
| <input type="checkbox"/> _Kreeka | <input type="checkbox"/> _Sloveenia |
| <input type="checkbox"/> _Küpros | <input type="checkbox"/> _Soome |
| <input type="checkbox"/> _Leedu | <input type="checkbox"/> _Taani |
| <input type="checkbox"/> _Luksemburg | <input type="checkbox"/> _Tšehhi |
| <input type="checkbox"/> _Läti | <input type="checkbox"/> _Ungari |
| <input type="checkbox"/> _Madalmaad | <input type="checkbox"/> _Suurbritannia |

2. Millised neist faktoritest on sihtriigi valimisel kõige olulisemad? Palun järjestage olulisuse järjekorras (1- kõige olulisem faktor).

- _riigi suurus rahvaarvu poolest
- _riigi rikkus
- _vabade töökohtade arv
- _olemasoleva pagulaskogukonna suurus
- _midagi muud - palun täpsustage, mis on veel teie jaoks oluline

3. Millised on teie jaoks kõige eemaletõukavamad faktorid sihtriigi valimisel? Palun järjestage (1- kõige ebameeldivam faktor).

- _halb ilm
- _väikesed palgad

- _teisi immigrante on vähe
- _vaenulikkus immigrantide suhtes/rassism
- _tuttava toidu puudumine
- _vabu töökohti on vähe
- _midagi muud - lisada oma vastus

4. Millist tuge ootate riigis, kuhu elama asute? Järjestage olulisuse järjekorras (1-kõige olulisem)

- _rahaline toetus
- _praktilised nõuanded
- _õppimisvõimalused
- _tervishoiuteenused
- _töökoha organiseerimine
- _elamiskoha pakkumine
- _kohaliku kogukonna toetus
- _midagi muud - palun täpsustage

5. Minu tugevused: (Hinnake palun skaalal 1-10)

	1	2	3	4	5	6	7	8	9	10
Olen emotsionaalselt tugev	<input type="radio"/>	<input type="radio"/>	<input type="radio"/>	<input type="radio"/>	<input type="radio"/>	<input type="radio"/>	<input type="radio"/>	<input type="radio"/>	<input type="radio"/>	<input type="radio"/>
Olen hea õppija	<input type="radio"/>	<input type="radio"/>	<input type="radio"/>	<input type="radio"/>	<input type="radio"/>	<input type="radio"/>	<input type="radio"/>	<input type="radio"/>	<input type="radio"/>	<input type="radio"/>
Olen avatud uutele kultuuridele	<input type="radio"/>	<input type="radio"/>	<input type="radio"/>	<input type="radio"/>	<input type="radio"/>	<input type="radio"/>	<input type="radio"/>	<input type="radio"/>	<input type="radio"/>	<input type="radio"/>
Olen hea suhtleja	<input type="radio"/>	<input type="radio"/>	<input type="radio"/>	<input type="radio"/>	<input type="radio"/>	<input type="radio"/>	<input type="radio"/>	<input type="radio"/>	<input type="radio"/>	<input type="radio"/>
Olen kannatlik	<input type="radio"/>	<input type="radio"/>	<input type="radio"/>	<input type="radio"/>	<input type="radio"/>	<input type="radio"/>	<input type="radio"/>	<input type="radio"/>	<input type="radio"/>	<input type="radio"/>

6. Millisena kujutate oma päeva ette 5 aasta pärast?

7. Kuidas tahaksite saada raha?

- a) ettevõtlus
- b) füüsiline töö
- c) vaimne töö

- d) rahalised toetused riigilt
- e) midagi muud - palun täpsustada

8. Kui vastasite eelnevale küsimusele vastusevariandiga a,b või c, siis mis on töö puhul teie jaoks kõige olulisem? Järjestage palun olulisuse järjekorras.

- _hea palk
- _eneseareng
- _toredad kolleegid
- _paindlik tööaeg
- _vaheldusrikkus
- _midagi muud - palun täpsustage

9. Kui saaksite valida, siis millisesse neist riikidest sooviksite elama asuda? Palun nummerdage meeldivuse järjekorras (1 - kõige eelistatum sihtriik)

- _ Aasta keskmine õhutemperatuur: 5.1 °C, keskmine netokuupalk: 957 EUR
- _ Aasta keskmine õhutemperatuur: 8.9 °C, keskmine netokuupalk 1062 EUR
- _ Aasta keskmine õhutemperatuur: 15.15 °C, keskmine netokuupalk 925 EUR

10. Kui homme võtaksid Teiega ühendust immigratsiooniametnikud ning kutsuksid elama Euroopa Liidu riiki nimega Eesti, siis kas võtaksite kutse vastu?

- a) kindlasti mitte
- b) pigem ei
- c) ei oska öelda
- c) pigem jah
- d) kindlasti jah

11. Palun märkige/näidake kaardil

- a. Millisest riigist Teie pärit olete
- b. Kus Te praegu olete
- c. Kuhu Te tahaksite elama minna



Lisa 2. Itaalia asüülitaotlejate sooline jagunemine aastatel 2009-2018

Päritolu	Väljastpoolt EL-i		Gambia	
	mees	naine	mees	naine
2009	13130	4510	280	0
2010	7460	2540	75	5
2011	35370	4945	350	15
2012	14895	2440	315	5
2013	22965	3655	1750	10
2014	59695	4930	8545	35
2015	73880	9660	7915	85
2016	104505	18455	8750	175
2017	108215	20635	8705	170
2018	42370	11330	2065	25

Allikas: Eurostat. 2019. Asylum and first time asylum applicants by citizenship, age and sex Annual aggregated data (rounded)

Lisa 3. 18-35-aastaste esmakordsete asüülitaotlejate osakaal

Aasta	Nigeria	Gambia	Väljastpoolt EL-i
2014	88.9 %	86.5 %	84 %
2015	86.9 %	82.9 %	81.4 %
2016	87.4 %	78.5 %	80.6 %
2017	84.6 %	74.7 %	77 %
2018	83.5 %	59.3 %	69.9 %
Keskmine	86 %	76.38 %	78.6 %

Tabel põhineb autori arvutustel. Allikas: Eurostat. 2019. Asylum and first time asylum applicants by citizenship, age and sex Annual aggregated data (rounded)

Lisa 4. Itaalias vastuvõetud asüülitootluste otsused aastatel 2016-2019

2016

Area geografica	Status Rifugiato	%	Status Prot. Sussidiaria	%	Prop. Prot. Umanitaria	%	Non Riconosciuti (*)	%	Irreperibili	%	Altro esito (**)	%	Totale
Asia	2.452	10%	6.858	27%	3.607	14%	12.151	47%	555	2%	56	0%	25.679
Europe	172	4%	649	14%	1.849	41%	1.692	37%	142	3%	56	1%	4.560
Africa	2.066	3%	5.224	9%	13.173	22%	36.496	61%	2.317	4%	75	1%	59.341
America	78	17%	41	9%	170	38%	148	33%	9	2%	-	1%	446
Oceania	-	-	-	-	-	-	-	-	-	-	-	0%	-
Altri	40	4%	101	9%	180	17%	693	64%	61	6%	1	0%	1.076
Totale	4.808	5%	12.873	14%	18.979	21%	51.170	56%	3.084	3%	188	0%	91.102
Principali Paesi di Origine	Status Rifugiato	%	Status Prot. Sussidiaria	%	Prop. Prot. Umanitaria	%	Non Riconosciuti (*)	%	Irreperibili	%	Altro esito (**)	%	Totale
Afghanistan	381	9%	3.729	87%	47	1%	59	1%	58	1%	9	0%	4.283
Bangladesh	102	2%	71	1%	1.471	24%	4.469	72%	119	2%	1	0%	6.233
Burkina Faso	5	1%	22	4%	149	27%	365	65%	12	2%	-	0%	543
Camerun	90	13%	43	6%	221	32%	298	43%	46	7%	-	0%	698
Cina	13	5%	-	0%	14	5%	243	88%	7	3%	-	0%	277
Costa D'Avorio	115	3%	215	6%	924	24%	2.440	62%	214	5%	-	0%	3.908
Egitto	33	6%	37	7%	214	40%	229	42%	27	5%	-	0%	540
Eritrea	214	36%	230	39%	17	3%	27	5%	51	9%	58	10%	597
Gambia	228	3%	246	3%	2.413	28%	5.572	64%	259	3%	2	0%	8.720
Ghana	56	1%	52	1%	1.225	30%	2.547	63%	142	4%	3	0%	4.025
Guinea	41	2%	54	2%	675	26%	1.719	66%	116	4%	-	0%	2.605
Guinea - Bissau	2	0%	14	2%	193	27%	488	69%	9	1%	-	0%	706
India	3	1%	6	2%	25	10%	181	71%	37	15%	2	1%	254
Iran	64	21%	30	10%	144	48%	52	17%	7	2%	1	0%	298
Iraq	227	23%	653	68%	36	4%	9	1%	34	4%	7	1%	966
Kosovo	21	6%	39	12%	103	31%	137	42%	27	8%	3	1%	330
Mali	62	1%	1.579	22%	1.667	23%	3.661	51%	198	3%	-	0%	7.167
Marocco	16	3%	8	2%	122	26%	244	52%	73	16%	4	1%	467
Nigeria	521	3%	951	5%	3.247	18%	13.066	70%	755	4%	2	0%	18.542
Pakistan	464	4%	2.215	19%	1.677	14%	6.997	60%	250	2%	32	0%	11.635
Senegal	79	1%	210	3%	1.455	22%	4.747	71%	154	2%	1	0%	6.646
Sierra Leone	2	1%	5	2%	85	35%	127	52%	23	10%	-	0%	242
Siria	1.085	92%	69	6%	3	0%	3	0%	13	1%	1	0%	1.174
Somalia	308	20%	1.132	75%	30	2%	21	1%	22	1%	1	0%	1.514
Togo	17	4%	24	6%	102	24%	268	64%	10	2%	-	0%	421
Turchia	52	17%	91	29%	120	39%	37	12%	9	3%	-	0%	309
Ucraina	54	2%	474	15%	1.330	41%	1.271	39%	76	2%	52	2%	3.257
Altri	553	12%	674	14%	1.270	27%	1.903	40%	336	7%	9	0%	4.745
Totale	4.808	5%	12.873	14%	18.979	21%	51.170	56%	3.084	3%	188	1%	91.102

2017

Area geografica	Status Rifugiato	%	Status Prot. Sussidiaria	%	Prop. Prot. Umanitaria	%	Non Riconosciuti (*)	%	Irreperibili	%	Altro esito (**)	%	Totale
Asia	3.151	14%	3.437	16%	3.932	18%	10.204	46%	1.130	5%	96	0%	21.950
Europe	169	6%	307	11%	1.497	52%	750	26%	157	5%	23	1%	2.903
Africa	3.257	6%	3.054	5%	14.261	26%	31.551	57%	2.955	5%	538	1%	55.616
America	239	28%	50	6%	423	49%	108	12%	40	5%	5	1%	865
Oceania	-	0%	-	0%	2	100%	-	0%	-	0%	-	0%	2
Altri	11	6%	32	17%	51	27%	87	46%	10	5%	-	0%	191
Totale	6.827	8%	6.880	9%	20.166	25%	42.700	52%	4.292	5%	662	1%	81.527
Principali Paesi di Origine	Status Rifugiato	%	Status Prot. Sussidiaria	%	Prop. Prot. Umanitaria	%	Non Riconosciuti (*)	%	Irreperibili	%	Altro esito (**)	%	Totale
Afghanistan	362	17%	1.497	72%	47	2%	54	3%	114	5%	13	1%	2.087
Bangladesh	84	1%	20	0%	1.828	31%	3.742	64%	211	4%	6	0%	5.891
Burkina Faso	12	2%	12	2%	158	31%	321	62%	13	3%	-	0%	516
Camerun	157	16%	26	3%	300	30%	408	41%	92	9%	1	0%	984
Cina	4	1%	1	0%	29	8%	316	86%	17	5%	-	0%	367
Costa D'Avorio	203	5%	104	2%	1.237	28%	2.470	56%	434	10%	2	0%	4.450
Egitto	34	5%	12	2%	295	46%	210	33%	94	15%	-	0%	645
El Salvador	145	33%	26	6%	226	51%	23	5%	24	5%	-	0%	444
Eritrea	269	26%	109	11%	10	1%	42	4%	99	10%	489	48%	1.018
Gambia	139	2%	59	1%	2.510	38%	3.723	56%	180	3%	2	0%	6.613
Ghana	54	2%	35	1%	1.235	35%	2.117	60%	109	3%	3	0%	3.553
Guinea	58	2%	38	1%	1.162	31%	2.188	59%	242	7%	1	0%	3.689
Guinea - Bissau	3	1%	6	1%	186	32%	373	65%	7	1%	-	0%	575
India	9	3%	-	0%	78	27%	155	55%	41	14%	1	0%	284
Iraq	345	24%	785	56%	139	10%	58	4%	76	5%	6	0%	1.409
Mali	76	2%	605	13%	1.329	29%	2.431	53%	183	4%	-	0%	4.624
Marocco	56	4%	14	1%	209	16%	654	50%	361	28%	6	0%	1.300
Nigeria	806	5%	302	2%	3.406	20%	11.882	69%	696	4%	16	0%	17.108
Pakistan	346	4%	1.035	11%	1.524	17%	5.624	62%	518	6%	51	1%	9.098
Senegal	81	2%	33	1%	1.416	27%	3.570	68%	174	3%	5	0%	5.279
Sierra Leone	23	6%	5	1%	128	31%	224	55%	29	7%	-	0%	409
Siria	1.703	93%	36	2%	1	0%	17	1%	61	3%	15	1%	1.833
Somalia	843	37%	1.297	57%	52	2%	29	1%	39	2%	6	0%	2.266
Sudan	86	30%	92	32%	26	9%	30	10%	50	17%	2	1%	286
Togo	26	6%	17	4%	118	29%	242	59%	8	2%	1	0%	412
Turchia	64	21%	57	18%	132	42%	46	15%	12	4%	-	0%	311
Ucraina	47	3%	213	12%	1.055	59%	419	23%	48	3%	19	1%	1.801
Altri	792	19%	444	10%	1.330	31%	1.332	31%	360	8%	17	0%	4.275
Totale	6.827	8%	6.880	9%	20.166	25%	42.700	52%	4.292	5%	662	1%	81.527

2018

Totale	7.096	7%	4.319	5%	20.014	21%	56.002	59%	7.740	8%	405	0%	95.576
Principali Paesi di Origine	Status Rifugiato	%	Status Prot. Sussidiaria	%	Prop. Prot. Umanitaria	%	Non Riconosciuti (*)	%	Irreperibili	%	Altro esito (**)	%	Totale
Afghanistan	294	27%	638	59%	9	1%	15	1%	110	10%	7	1%	1.073
Albania	41	8%	1	0%	111	22%	290	56%	63	12%	8	2%	514
Bangladesh	159	2%	60	1%	2.622	25%	7.233	70%	324	3%	6	0%	10.404
Burkina Faso	9	1%	7	1%	184	25%	504	67%	43	6%	2	0%	749
Camerun	221	18%	51	4%	258	21%	522	42%	198	16%	0	0%	1.250
Costa D'Avorio	235	4%	34	1%	1.083	20%	3.046	57%	901	17%	1	0%	5.300
Egitto	47	6%	4	1%	240	30%	434	55%	62	8%	3	0%	790
El Salvador	284	26%	75	7%	571	53%	50	5%	99	9%	5	0%	1.084
Eritrea	381	54%	17	2%	11	2%	88	12%	94	13%	116	16%	707
Gambia	138	2%	26	0%	2.159	31%	4.305	62%	275	4%	6	0%	6.909
Georgia	12	3%	4	1%	181	42%	226	52%	11	3%	2	0%	436
Ghana	61	2%	17	0%	906	23%	2.772	70%	198	5%	2	0%	3.956
Guinea	129	3%	18	0%	1.180	25%	2.710	57%	734	15%	1	0%	4.772
Guinea - Bissau	9	1%	2	0%	160	26%	406	67%	31	5%	0	0%	608
India	24	5%	3	1%	94	18%	293	55%	113	21%	4	1%	531
Iraq	360	26%	620	44%	238	17%	75	5%	95	7%	16	1%	1.404
Mali	112	2%	504	9%	1.232	22%	3.318	59%	418	7%	3	0%	5.587
Marocco	64	5%	2	0%	273	20%	809	58%	222	16%	14	1%	1.384
Nigeria	1.356	7%	158	1%	3.252	17%	13.561	69%	1.359	7%	15	0%	19.701
Pakistan	426	4%	655	7%	1.360	14%	6.139	64%	963	10%	68	1%	9.611
Senegal	110	2%	29	0%	1.350	21%	4.620	71%	372	6%	11	0%	6.492
Sierra Leone	29	4%	4	1%	163	23%	417	60%	84	12%	1	0%	698
Siria	706	91%	9	1%	2	0%	27	3%	27	3%	8	1%	779
Somalia	636	45%	578	41%	38	3%	27	2%	112	8%	12	1%	1.403
Togo	15	3%	3	1%	103	21%	345	70%	29	6%	1	0%	496
Tunisia	15	2%	3	0%	57	8%	555	78%	75	11%	6	1%	711
Ucraina	41	2%	150	8%	671	36%	865	46%	116	6%	30	2%	1.873
Altri (*)	1.182	19%	647	10%	1.506	24%	2.350	37%	612	10%	57	1%	6.354
Totale	7.096	7%	4.319	5%	20.014	21%	56.002	59%	7.740	8%	405	0%	95.576

Allikas: Ministero dell'Interno. 2019. „Prima Sezione Richieste di asilo" lk 65.

http://www.libertacivilimmigrazione.dlci.interno.gov.it/sites/default/files/allegati/quaderno_statistico_per_gli_anni_1990-2018.pdf (külastatud 10. aprill 2019)

Lisa 5. Vastused küsimusele „Millisena kujutate oma päeva ette 5 aasta pärast?”

Tabel 1

Perekond/abiellumine	Töö	Parem tulevik
أريد ان اتزوج ويكون لدي عمل جيد وأن أعيش بسلام	I like to work	To be perfect
سأكون إنسان يمتلك مال كافي للعيش برفاهية مع تكوين عائلة مريحة وجيدة	Working, using my legs	Happiness
أرى مستقبلي مزدهراً مع الزواج	Working have money, to take care of my family, have children, good work for my husband	Have a good life
متزوج ولدي عمل جيد والكثير من المال	سأكون إنسان يمتلك مال كافي للعيش برفاهية مع تكوين عائلة مريحة وجيدة	بصراحة وضعي جيد وأشكر الله على نعمته والحمد لله والشكر
أرى حياتي اعتيادية مع عائلة	أحصل على عمل ، لأنني أرى إيطاليا فيها الكثير من فرص العمل	طبعاً أرى حياتي مستحسن
أظن ان حياتي ستكون جميلة مع منزل وعمل وأطفال	أظن ان حياتي ستكون جميلة مع منزل وعمل وأطفال	إنشاء الله كل شيء سيكون بخير
After 5 years I like to have my family	متزوج ولدي عمل جيد والكثير من المال	الحمد لله ستكون بخير
After 5 years I will like to have good work and with my families that make me happy	Travail - beaucoup!!	Good way of life
Famille	After 5 years I will like to have good work and with my families that make me happy	Better standard
Married in Italy, worker	أريد ان اتزوج ويكون لدي عمل جيد وأن أعيش بسلام	It was amazing, thankful
Feel comfortable with my life, family and friends	Married in Italy, worker	Excited
Married		Ça sera merveille
Have my own family, I will take care of my family, help other people		I think good for my 5 years
Working have money, to take care of my family, have children, good work for my husband		Better

Allikas: Autori kogutud andmed

Tabel 2

Negatiivne	Muu	Tervis	Ei tea	Kodumaale naasmine
No future	I would like to learn in university	Working, using my legs	:(?	Je retourne en Syrie
أرى حياتي غير مناسبة	الرياضية في لعب الكرة وان اذهب الى المدرسة	أن لا أشكو من مرضى	لا أعلم	بجانب أمي وأبي في بلادي ويصحة جيدة
لا تاتي	I would like to see myself in Champions League clubs	بجانب أمي وأبي في بلادي ويصحة جيدة	I don't know	
ليست على الشيء الذي اتمناه ، لو كان لدي الحق في بلدي بالتمتع بالرعاية الصحية لذهبت هناك فوراً.	I cannot specify	ليست على الشيء الذي اتمناه ، لو كان لدي الحق في بلدي بالتمتع بالرعاية الصحية لذهبت هناك فوراً		
الحالة تسير من سيء الى اسوأ بسبب قلة العمل والتعامل السيء	Spero di avere un grande progetto			
Not good so far	Aider les personnes, être bienfaiteur			
No future just hope to have a better life				

Allikas: Autori kogutud andmed

Lisa 6. Töötuse määr EL liikmesriikides detsembris 2018

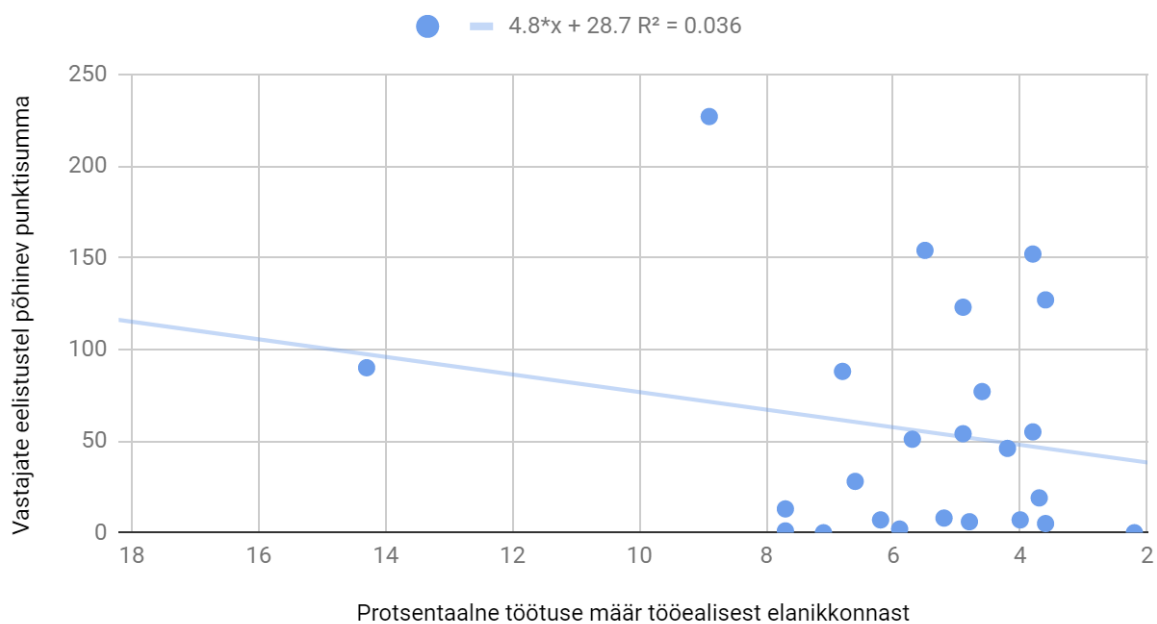
EL liikmesriik	Töötuse määr protsentides 2018.aasta detsembri seisuga (%)	Punktisumma, mis põhineb uurimuses osalenud vastajate eelistustel
Tšehhi	2.2	0
Saksamaa	3.3	268.5
Madalmaad	3.6	127
Ungari	3.6	5
Poola	3.7	19
Malta	3.8	55
Suurbritannia	3.8	152
Rumeenia	4	7
Eesti	4.2	46
Austria	4.6	77
Bulgaaria	4.8	6
Luksemburg	4.9	54
Taani	4.9	123
Sloveenia	5.2	8
Belgia	5.5	154
Iirimaa	5.7	51
Leedu	5.9	2
Slovakkia	6.2	7
Rootsi	6.4	145.5
Portugal	6.6	28
Soome	6.8	88
Läti	7.1	0
Horvaatia	7.7	1
Küpros	7.7	13
Prantsusmaa	8.9	227
Itaalia	10.4	227.5
Hispaania	14.3	90
Kreeka	18	23.5

Töötuse määr - Sesoonselt korrigeeritud andmed

Allikas: Eurostat, 2019. „Unemployment by sex and age - monthly average.”

Lisa 7. Eelistuste sõltuvus töötuse määrast

Uuringus osalejate eelistatud sihtriikide ja töötuse määra suhe



Allikas: Autori arvutused lisa 6 andmetel

THE VISION OF IMMIGRANTS ARRIVING IN ITALY ABOUT ESTONIA'S INTEGRATION CAPACITY

Enith Li Saag

Summary

According to the European Commission, in 2015 approximately 880,000 persons arrived in the European Union through Greece and Italy. Therefore, the Commission proposed to relocate 120,000 asylum seekers within the EU, from Member States under extreme pressure to other Member States of the European Union. So far the goal has not been achieved. Another problem in Estonia is that refugees are moving to other countries where they think to have a better life: in Estonia, as at April 2019, there are living 111 out of 206 relocated refugees.

For that reason is important to compare the European Commission's vision of the Member States' capacity to integrate refugees with asylum seekers' own vision. The aim of refugee quotas is not to divide people between countries by causing reluctance, but to help Italy and Greece - who cannot cope with this burden - and take joint responsibility in promoting integration and spreading European values. The thesis analyses how the asylum seekers' vision relates to the quota factors created by the European Commission, and if asylum seekers are interested in coming to live in Estonia. The distribution key is based on the following elements: the size of the population; total GDP; average number of spontaneous asylum applications and the number of resettled refugees per 1 million inhabitants over the period 2010-2014; unemployment rate.

The empirical part of the work is based on a survey conducted in February 2019 among 100 asylum seekers in Italy. The survey consisted of 11 questions which mainly based on ranking. The answers of respondents reflect their desire to work: the most important factor in choosing a destination country is the number of vacancies; the most valuable support would be helping them to find a job, and in the answers to the open-ended question about future prospects was most often mentioned work after marriage or family. Nearly half of the respondents would prefer to do physical work to earn money, and entrepreneurship was the second most popular answer. Despite the asylum seekers' own vision, there is no link between the choice of the most attractive destination countries and unemployment rate: the EU's lowest unemployment rate in December 2018 was in Czechia (2,2%), which was with Latvia the least attractive destination country according to the respondents.

It has been found a positive relation between immigrants' destination country preferences and the European Commission distribution key. Germany, Italy and France were the most attractive destination countries, which are also the three countries with the highest integration capacity according to the Commission's calculations.

It turned out that asylum seekers prefer more wealthy countries with a larger existing community and the characteristics of Estonia do not seem attractive to the respondents. As there is a small community of refugees in Estonia; it is a small country by population and Estonia's GDP and GDP *per capita* are below the EU average, it is not a popular destination country. It appeared that 60% of the destination choices can be characterised by the gross domestic product. Although it did not reflect in the participants' responses, there is a moderate positive relationship between the destination country preferences and the size of the diaspora.

One of the additional aims of the work was to analyse what should be taken into account in future studies about similar topic. It turned out that answering styles may differ from one another and the instruction to rank in the order of importance may not seem obvious to all respondents. However, the comparability of the different responding methods can be guaranteed by the point system.

It appears that the preferred destination countries for refugees may not be related to the factors that they consider important themselves. Based on this work, it can be concluded that future work on immigrant opinion should take into account the fact that it is difficult to predict the respondents' prior knowledge. In this study, it was unknown how respondents perceive the wealth of the destination country and about how many EU Member States they had been heard before. In the future, it is therefore worth examining the knowledge of asylum seekers and their perceptions about terms that are used for country comparisons.

Lihtlitsents lõputöö reprodutseerimiseks ja üldsusele kättesaadavaks tegemiseks

Mina, Enith Li Saag,

1. annan Tartu Ülikoolile tasuta loa (lihtlitsentsi) minu loodud teose „Itaaliasse saabunud varjupaigataotlejate nägemus Eesti lõimimisvõimekusest,” mille juhendajad on Viljar Veebel ja Rein Taagepera, reprodutseerimiseks eesmärgiga seda säilitada, sealhulgas lisada digitaalarhiivi DSpace kuni autoriõiguse kehtivuse lõppemiseni.

2. Annan Tartu Ülikoolile loa teha punktis 1 nimetatud teos üldsusele kättesaadavaks Tartu Ülikooli veebikeskkonna, sealhulgas digitaalarhiivi DSpace kaudu Creative Commons'i litsentsiga CC BY NC ND 3.0, mis lubab autorile viidates teost reprodutseerida, levitada ja üldsusele suunata ning keelab luua tuletatud teost ja kasutada teost ärieesmärgil, kuni autoriõiguse kehtivuse lõppemiseni.

3. Olen teadlik, et punktides 1 ja 2 nimetatud õigused jäävad alles ka autorile.

4. Kinnitan, et lihtlitsentsi andmisega ei riku ma teiste isikute intellektuaalomandi ega isikuandmete kaitse õigusaktidest tulenevaid õigusi.

Enith Li Saag

20.05.2019