

TARTU ÜLIKOOL

Majandusteaduskond

Andra Sarapuu

**INSTITUTIONAALSE USALDUSE SEOS MAJANDUSKASVUGA  
EUROOPA RIIKIDES**

Bakalaureusetöö

Juhendaja: dotsent Eve Parts

Tartu 2017

Soovitan suunata kaitsmisele .....

(juhendaja allkiri)

Kaitsmisele lubatud “ “..... 2017. a

Olen koostanud töö iseseisvalt. Kõik töö koostamisel kasutatud teiste autorite tööd, põhimõttelised seisukohad, kirjandusallikatest ja mujalt pärinevad andmed on viidatud.

.....

(töö autori allkiri)

## SISUKORD

SISUKORD.....	3
SISSEJUHATUS .....	4
1. INSTITUTSIONAALNE USALDUS MAJANDUSKASVU MÕJUTAVA TEGURINA .....	6
1.1.  Institutsioonide mõiste, liigid ja roll majanduses .....	6
1.2.  Institutsionaalse usalduse olemus ja seosed majanduskasvuga.....	11
1.3.  Varasemate empiiriliste uuringute ülevaade .....	16
2. INSTITUTSIONAALSE USALDUSE JA MAJANDUSKASVU VAHELISE SEOSE ANALÜÜS .....	21
2.1.  Analüüsis kasutatavate andmete ja meetodi kirjeldus ning esmane analüüs....	21
2.2.  Institutsionaalse usalduse ja majanduskasvu seose regressioonanalüüs .....	29
2.3.  Analüüsi tulemused ja järeldused.....	35
KOKKUVÕTE.....	38
VIIDATUD ALLIKAD .....	41
LISAD .....	45
Lisa 1. Algandmete tabel, Euroopa riigid 2002-2014 .....	45
Lisa 2. Korrelatsioonanalüüs perioodil 2004-2009.....	50
Lisa 3. Korrelatsioonanalüüs perioodil 2010-2014.....	51
Lisa 4. Hajuvusdiagramm SKP kasvu ja institutsionaalse usalduse seostset kodu perioodil. ....	51
SUMMARY .....	52

## SISSEJUHATUS

Majanduskasv on igale riigile väga oluline, kuna see loob eelduse heaolu kasvatamiseks riigis ning kõik püüdlevad selle suunas. Seega on antud teema majandusteadlaste seas populaarne ning muutuv maailmas on ka edaspidi vajalik uurida, millised tegurid seda soodustavad ning millised pigem pidurdavad. Üha enam on hakatud uurima nii-öelda mittetraditsioonilisi majanduskasvu mõjureid. Üheks nendest on usaldus, mis ei pruugi esmapilgul majanduskasvuga seost omavat. Inimestevahelist usaldust on selles kontekstis uuritud juba palju, kuid eraldi inimeste usaldust institutsioonidesse vähem. See, kas riigid peaksid antud näitajale majanduskasvu mõjutava tegurina tähelepanu pöörama on oluline eriti seetõttu, et institutsionaalne usaldus on võrreldes inimestevahelise usaldusega lihtsamini ja lühema aja jooksul mõjutatav. (Marozzi 2015: 880).

Käesoleva bakalaureusetöö eesmärk on välja selgitada institutsionaalse usalduse seos majanduskasvuga Euroopa riikide näitel perioodil 2004-2014. Institutsionaalse usalduse all mõtleb autor seda, milline on inimeste subjektiivne arvamus institutsioonide kohta – kas nad usaldavad neid või mitte. Laiemalt tähendab see seda, kas inimeste arvates on institutsioonid hästi toimivad, kompetentsed ning tegutsevad inimeste huvides. Institutsioonide all mõtleb autor riigi parlamenti, politseid, kohtut ja muid taolisi asutusi.

Töö eesmärgi saavutamiseks püstitab autor järgmised ülesanded:

- selgitada institutsioonide olemust ja nende seost majanduskasvuga;
- selgitada institutsioonide usaldusvääruse olemust ja selle seost majanduskasvuga;
- anda ülevaade varasematest institutsionaalse usalduse ja majanduskasvu seoseid käsitlevatest empiirilistest uuringutest;
- valida andmed ning teha nende põhjal esialgne analüüs;

- viia läbi regressioonanalüüs institutsionaalse usalduse ja majanduskasvu seose välja selgitamiseks;
- tõlgendada tulemused, võrrelda neid varasemate uuringutega ning teha järeldused.

Kirjandust otseselt institutsionaalse usalduse ja majanduskasvu seostest on vähe. Institutsioonide mõju majandusele on käsitlenud aga paljud autorid, näiteks üks tuntuim autor D. C. North (1990). Ka hiljuti on mitmeid uuringuid sellel teemal tehtud. Näiteks Bjørnskov ja Méon leidsid tugeva seose institutsioonide kvaliteedi ja majanduskasvu vahel. (Bjørnskov, Méon 2013: 641-642) On uuritud eraldi institutsionaalset usaldust – kui suur on see näitaja erinevates riikides (näiteks Shlapentokh 2006) ja millised tegurid võivad seda mõjutada (näiteks Downe et al. 2013). Marozzi (2015) kirjutas sellest, kuidas leida institutsionaalse usalduse indeksit ning kuivõrd usaldatakse institutsioone erinevates Euroopa riikides. Stevenson ja Wolfers (2011) uurisid käesoleva tööga vastupidist seost, nimelt seda, kuidas muutub inimeste usaldus institutsioonide vastu majandustsükli jooksul.

Töö koosneb kahest peatükist, mis omakorda koosnevad kolmest alapeatükist. Teoreetilises osas selgitab autor eraldi institutsioonide ja institutsionaalse usalduse olemust ja seost majanduskasvuga ning toob välja varasemates uuringute tulemused, kasutatud andmed ja meetodid. Empiirilises osas kirjeldab autor kõigepealt kasutatavaid andmeid ja meetodeid ning viib läbi esialgse analüüsi. Vajalikud andmed saab autor Eurostati ja *European Social Survey*'i andmebaasidest. Peale seda viib autor läbi regressioonanalüüsi, kus sõltuvaks muutujaks on paralleelselt SKP kasv ja tase inimese kohta ning sõltumatuteks muutujateks institutsioonide usaldusväarsuse näitaja ning teised juba teada olevad majanduskasvu mõjutavad tegurid, näiteks investeeringud, inimkapital, valitsuse kulutused jms.

Tööd iseloomustavad märksõnad: institutsionaalne usaldus, majanduskasv, regressioonanalüüs

# 1. INSTITUTIONAALNE USALDUS MAJANDUSKASVU MÕJUTAVA TEGURINA

## 1.1. Institutsioonide mõiste, liigid ja roll majanduses

Viimastel aastakümnetel on järjest rohkem uuritud majanduskasvu mõjutavaid mittetraditsioonilisi tegureid, nende seas ka institutsioone ja usaldust. Järgnevatel alapeatükkides käsitleb autor institutsioonide ja usalduse, täpsemalt institutsionaalse usalduse teoreetilisi lähtekohti ning varasemate uurimuste tulemusi ja järeldusi.

Institutsioonide seost majanduskasvuga on uuritud alates 70ndatest. Rodrik (2000) väidab, et kindlad ja stabiilsed omandiõigused on olnud läänemaailma majanduskasvu aluseks. On jõutud järeldusele, et enam ei ole küsimuseks, **kas** institutsioonidel on mingisugune mõju majandusele, vaid selles, **millistel** institutsioonidel on mõju (Rodrik 2000: 2).

Institutsioone saab defineerida kui inimeste loodud piiranguid või reegleid, mis struktureerivad poliitilist, majanduslikku ja sotsiaalset interaktsiooni ning aitavad luua ettekujutust sellest, mida teised inimesed võivad teha. (North 1991: 97; Rodrik 2000: 3) Institutsioonideks võib samuti nimetada erinevaid organisatsioone või laiemalt kõike meid ümbritsevat, nagu ka perekonda, traditsioone, seaduseid jne. (Pöder 2011:352)

Institutsioone jaotatakse valdavalt kas formaalseteks ja mitteformaalseteks või majanduslikeks ja poliitilisteks institutsioonideks. Mitteformaalseteks institutsioonideks on suhted ja võrgustikud ühiskonnas, mis põhinevad sotsiaalsetele väärtustele ja normidele. (Chan et.al 2015: 63) Lisaks sellele traditsioonid, tabud, kombesed ja normid. Formaalsed institutsioonid on näiteks põhiseadus ja muud seadused ning omandiõigused.

(North 1991: 97) Need on seega struktureeritud ja reeglitele põhinevad. (Chan et al 2015: 63)

Tabelis 1 on toodud Kasozi (2004, viidatud Parts 2006 vahendusel) institutsioonide liigitus, kus lisaks formaalsetele ja mitteformaalsetele reeglitele on toodud ka sotsiaal-kultuurilised väljendused ja paradigmad. Eraldi toob ta välja institutsioonid nagu organisatsioonid, riigid, valitsused ja turud, mis sisaldavad endas kõiki teisi tabelis toodud liike (need on olulised käesoleva töö raames, kuna järgnevates alapeatükkides käsitletakse usaldusega seoses just neid institutsioonidena). Northi (1991) käsitlusest erineb see selle poolest, et traditsioonid ja kombid ei ole mitteformaalsete institutsioonide või reeglite all, vaid eraldi sotsiaal-kultuuriliste vormide all.

**Tabel 1.** Institutsioonide liigitus

Sotsiaal-kultuurilised väljendused ja paradigmad		Institutsioonid		
Uskumused ja väärtused	Kalduvused ja tegevused	Mitteformaalsed reeglid		Formaalsed reeglid
Sümbolid, tähendused, individuaalsed ja sotsiaalsed väärtused	Rituaalid, harjumused, traditsioonid, tseremooniad	Sotsiaalsed reeglid ja normid	Ühiskondlikud kokkulepped	Konstitutsioonid, seadused, dekreedid, lepingud
Organisatsioonid		riigid	valitsused	turud

Allikas: Kasozi 2004:12, viidatud Parts 2006 vahendusel.

Majanduslikud ja poliitilised institutsioonid määravad tulenevalt institutsioonide üldisest definitsioonist piirangud ja stiimulid vastavalt majanduslikes või poliitilistest valdkondades. Majanduslikeks institutsioonideks nimetatakse omandiõigusi ja turge – nende olemasolu ja toimimist. Poliitilisteks institutsioonideks on näiteks valitsemisvorm (demokraatlik vs autokraatlik vs diktaatorlik) ja erinevad piirangud poliitikutele ja poliitilisele eliidile. (Acemoglu et al. 2005: 389,390-391) Northi (1991) käsitluse järgi läheksid autori arvates need mõlemad liigid formaalsete institutsioonide alla. Samas

piirangud poliitikutele ja poliitilisele eliidile võivad tuleneda ka sotsiaalsetest reeglitest ja normidest.

Siddiquia ja Ahmed (2013) jagasid institutsioonid aga kolmeks nende funktsioonide järgi. Esiteks institutsioonid, mis pakuvad avaliku hüvisena õigusemõistmist, et kaitsta omandiõigusi, vähendada transaktsioonikulusid läbi lepingute täitmise tagamise ja edendada majanduskasvu. Teiseks, institutsioonid, mis piiravad õiguslikke, poliitilisi ja bürokratlikke kulusid (näiteks monitoorimine ja maksude kogumine). Kolmandaks, poliitilised õigused, konkurents, kodanikuvabadused (*civil liberties*) ja sõnavabadus (*citizen voice*). (Siddiquia ja Ahmed 2013: 22)

Küsimuseks on siiski, millised neist institutsioonidest riigi majanduslikku edu mõjutavad ja kuidas need seda teevad. North (1991) näitas, kuidas institutsioonid läbi ajaloo on tekkinud ja arenenud. Ta ütleb, et institutsioonid tekkisid selleks, et hoida korda ja vähendada määramatust. See tähendab transaktsioonikulude vähendamist, et oleks lihtsam kaubelda, tõsta produktiivsust ja seeläbi edendada ka majandust. (North 1991: 97, 98) Üks põhilisi ülesandeid institutsioonidel, mida mitmed autorid välja toovad, ongi transaktsioonikulude vähendamine, mis on majandusliku edu saavutamiseks oluline tegur.

Institutsioonid soodustavad majanduskasvu äritegemise riski maandades (Siddiquia, Ahmed 2013: 18), mida võib samuti transaktsioonikulude vähendamisenä käsitleda. Igasugused seadustest tulenevad formaalsed lepingud ja reeglid aitavad osapooltel vahetuses väiksemate kuludega ning mõlema poole jaoks kasulikke ja õiglaseid kokkuleppeid saavutada. Kontrolli teostavad institutsioonid annavad lisaks kindluse, et kokkuleppeid ka täidetakse. Kuna lepingud ei ole mõõtmise kulukuse tõttu enamasti täielikud, siis tulevad lisaks mängu mitteformaalsed reeglid, nagu normid ja tavad, mis kujundavad vahetuste osapoolte käitumist. (North 1990: 86-87)

Lisaks vahetuste efektiivsemaks muutmisele on institutsioonid olulised ka stiimulite tekitamiseks ning toimimiseks. Ettevõtjatel ei ole stiimulit ettevõtte arendamiseks ja innovatsiooniks, kui tal ei ole kontrolli tulemi üle (tooted, toodete täiendused). Kui tavaliselt räägitakse omandiõiguste olulisusest, siis Rodrik peab tähtsamaks just kontrolliõigusi (*control rights*). (Rodrik 2000: 2, 5)

Majandusteooriast on teada, et turud ei ole täiuslikud, esinevad erinevad tõrked (informatsiooni asümmeetria, välismõjud jne). Turud vajavad seega institutsioonide toetust nende tõrgete ületamiseks. On erinevaid regulatsioone, mis takistavad pettusi ja konkurentsi rikkumist, soodustavad negatiivsete välismõjude internaliseerimist ning väldivad informatsiooniasümmeetriat. Rodrik väidabki, et mida vabam on turg, seda rohkem ja rangemaid regulatsioone kehtestatakse. Institutsioonide olulisust näitas Aasia finantskriis peale turgude vabanemist. Kriisi põhjuseks võib suuresti pidada adekvaatsete institutsioonide ja kontrolli puudumine (Rodrik 2000: 6, 7)

Lisaks institutsioonidele, mille positiivset mõju majandusele võib lihtsamini ette näha, on olulised ka sotsiaalse kindlustuse institutsioonid. Majandusele on kasulik, kui inimesed teevad omavahel koostööd ning säilib ühiskonna sidusus. Seega on vajalikud institutsioonid, mis tegeleksid sotsiaalsete konfliktidega, näiteks õigussüsteem, poliitilised institutsioonid, vabad valimised, kaubandusühingud, vähemusgruppide esindused ja sotsiaalkindlustus. (Rodrik 2000: 9-12)

Kui rääkida eri tüüpi institutsioonidest ning nende mõjust majanduskasvule, saab öelda, et nii formaalsed ja mitteformaalsed kui ka majanduslikud ja poliitilised institutsioonid on üksteisega asendatavad või täiendavad üksteist. (Chan et al 2015: 75; Flachaire et al. 2014: 213) Sellega on seletatud Hiina nii-öelda kasvuimet. Kuigi sealsed formaalsed institutsioonid ei ole tugevad, siis kiire majanduskasv on paljuski tuginenud just mitteformaalsetele institutsioonidele (Chan et al. 2015: 81-82) Sarnase seose tõi välja ka North (1990: 86), kes juhtis tähelepanu mitteformaalsete institutsioonide suurele rollile lepingute ebatäielikkuse kompenseerijatena.

Nagu öeldud, toimivad samamoodi ka poliitilised ja majanduslikud institutsioonid. Kui poliitilised institutsioonid on nõrgemad, siis mõjutab majanduslike institutsioonide valik kasvu rohkem. On leitud, et mida demokraatlikum riik on, seda vähem mõjutavad majanduslikud institutsioonid majanduskasvu. Autokraadid tegutsevad aga väga erinevalt, neil ei ole kõigil samu eesmärke ja ei vii ellu sarnast poliitikat. Seega saavad autokraatlikes riikides majanduslikud institutsioonid rohkem erineda ning need omavad seetõttu ka võrreldes poliitiliste institutsioonidega suuremat mõju majanduskasvule kui demokraatlikes riikides. (Flachaire et al. 2014: 213, 226)

Acemoglu et al (2005: 391) institutsioonide hierarhia kontseptsiooni järgi määravad poliitilised institutsioonid läbi poliitilise võimu majanduslike institutsioonide valiku, mis omakorda määravad ära selle, millised on majanduslikud tulemused (vaata joonis 1). Seda testisid empiirilisel Flacharte *et al* ning uuring kinnitas antud teooriat, et poliitilised institutsioonid on justkui on alustalad, mille pealt majanduslikud institutsioonid majanduskasvu mõjutavad (Flachaire et al. 2014: 213, 226). Seega võib öelda, et poliitilistel institutsioonidel on kaudne ja majanduslikel otsene seos majanduskasvuga.

Poliitiliste ja majanduslike institutsioonide seost käsitles sarnaselt ka North (1991), kelle järgi on majanduslikud piirangud, täpsemalt omandiõigused määratletud ja jõustatud poliitiliste institutsioonide poolt. Samas käsitles ta neid siiski paralleelselt, tuues välja vajaduse arendada poliitilised ja majanduslikud institutsioonid, mis looksid majandust edendava keskkonna. (North 1991: 98)

Tegelikkuses tulebki vaadata majanduskasvu edendamiseks suuremat pilti. Ei saa öelda, et üks institutsioon on oluline, teine mitte. Institutsioonid on omavahel seotud ning ühe tugevdamisest ei pruugi piisata. Üksteisega seotud institutsioone on vaja tugevdada süsteemselt koos, et mõju majandusele oleks suurem. (Siddiquia, Ahmed 2013: 28-29) Näiteks erinevate reeglite ja seaduste kehtestamine ei töötaks ilma piisavate kontrolli ja vajadusel karistamist teostavate institutsioonideta.

Kokkuvõtteks võib öelda, et institutsioonide olulisus majandusarengus ei ole enam küsitav. Institutsioonid mõjuvad majandusele läbi määramatuse ja transaktsioonikulude vähendamise, nad aitavad ületada turutõrkeid, tekitavad ning hoiavad stiimuleid ettevõtete arendamiseks ning lahendavad sotsiaalseid konflikte. Nagu eespool mainitud, tuleks majanduse edendamiseks institutsioone reformida süsteemselt, kuna nad on tihedalt üksteisega seotud.

## 1.2. Institutsionaalse usalduse olemus ja seosed majanduskasvuga

Viimastel aastakümnetel on usalduse teemaga tegeletud mitmetes eri distsipliinides (näiteks psühholoogias, sotsioloogias, majandusteaduses, politoloogias jne) ning seega on ka mitmeid erinevaid käsitlusi. Üldiselt öeldes on usaldus ootus selle kohta, kuidas teised inimesed või institutsioonid tulevikus käituvad ning millised on nende kavatsused. (Sztompka 1999; Walle, Six 2013)

Usalduse mõistet käsitletakse tihti dihhotoomsena, näiteks sotsiaalne vs poliitiline usaldus või sotsiaalne vs institutsionaalne usaldus. (Hudson 2006, Blind 2007) Sotsiaalne usaldus on usaldus teiste inimeste vastu (inimestevaheline) – kas teisi inimesi saab usaldada või peaks nende suhtes olema ettevaatlik. Poliitilist usaldust saab käsitleda kui kodanikkonna arvamust, kas valitsus ja selle institutsioonid, poliitika üldiselt või poliitikud teevad seda, mis õige ka ilma pideva järelvalveta. (Blind 2007:3-4)

Käesoleva töö autor keskendub aga poliitilisest usaldusest laiemale kontseptsioonile – institutsionaalsele usaldusele. Seda hakati sarnaselt institutsioonidele uurima 70ndatel aastatel, kui täheldati esimest suurt usalduse vähenemist ning taheti teada, mis seda täpsemalt põhjustas ning mida see endaga kaasa võib tuua (Keele 2004: 5). Institutsionaalse usalduse all mõistetakse inimeste subjektiivset arvamust või tunnet, kuivõrd võib üht või teist institutsiooni (politseid, valitsust jms) usaldada. Järgnevas tabelis (vt tabel 1) on toodud viis definitsiooni, mida täpsemalt usaldus institutsioonidesse erinevate autorite arvates tähendab.

Tabelist on näha, et esimesed kaks definitsiooni toovad sarnaselt välja, et usaldus institutsioonidesse tähendab inimeste ootust või arvamust, et institutsioonid on kompetentsed. Kolmas ja viies rõhutavad seda, et institutsionaalne usaldus ei näita usaldust inimestesse, kes on institutsioonidega seotud. Neljas definitsioon toob aga erinevalt eelmistest sisse ka usalduse inimestesse, kes on institutsioonidega seotud või institutsioonide mõju all.

**Tabel 2.** Varasemate autorite institutsionaalse usalduse mõiste definitsioonid.

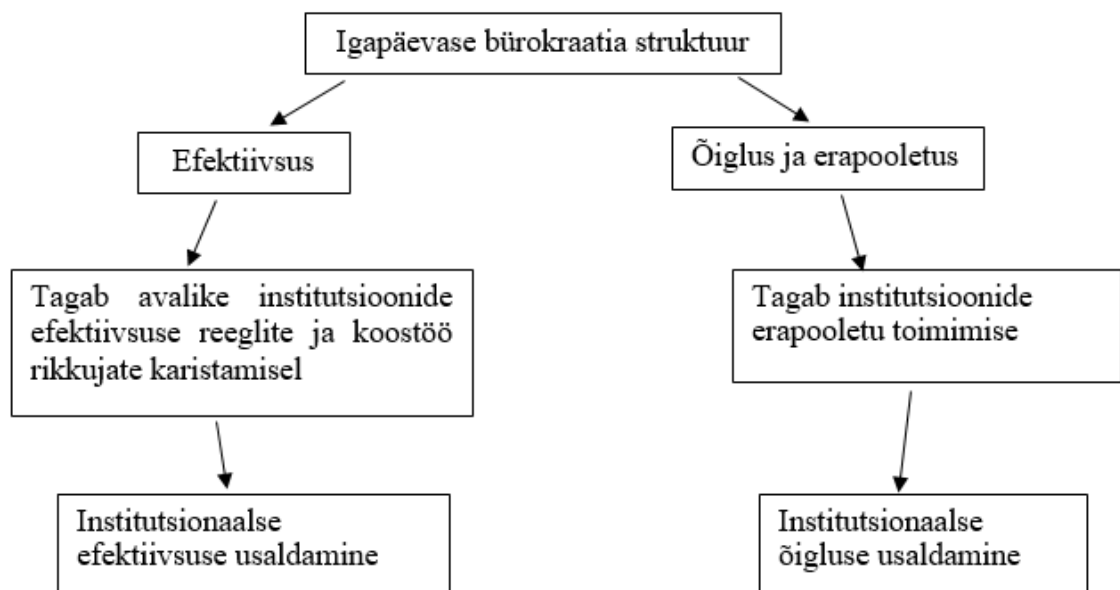
Nr	Autor	Definitsioon – institutsionaalne usaldus...
1.	Anthony Giddens (1990)	... näitab inimeste kindlustunnet, et mingisugune süsteem (institutsioonid) toimib veatult, on kompetentne ja korrektne. (Giddens 1990: 33, 34)
2.	James S. House (1985)	... on inimeste ootus, et institutsioon täidab oma rolli kompetentselt ning omab moraalset kohustust ja vastutust huvide eest seista. (House 1985: 220)
3.	Matthew L. Smith (2010)	... on usaldussuhte liik, kus inimesed usaldavad institutsioone, täpsemalt institutsioonide reegleid, norme ja rolle mitte inimesi, kes seal töötavad või mingisugust rolli omavad. (Smith 2010: 226)
4.	Claus Offe (1999)	... näitab usaldust institutsionaalsete reeglite täitjatesse ning nende täitmise tagajärges ja kontrollijatesse ehk usaldus sellesse, et seaduseandja täidab oma ülesandeid vastutustundlikult, ei tegutse oportunistlikult ja kaaskodanikud ei riku seadust isegi siis, kui neil on võimalik formaalsetest sanktsioonidest pääseda. (Offe 1999: 68)
5.	D. Harrison McKnight, Norman L. Chervany (2001)	... on usaldus sellesse, et institutsioonid tagavad kaitse teiste inimeste kahju tekitavate tegevuste eest ehk usaldus institutsioonide kaitsestruktuuridesse, mitte usaldus inimestesse. (McKnight, Chervany 2001: 37)

Allikas: Autori koostatud

Antud bakalaureusetöös kasutab autor kombinatsiooni eelpool toodud definitsioonidest. Autori arvates näitab institutsionaalne usaldus seda, et inimeste arvates on institutsioonid hästi toimivad, kompetentsed ning tegutsevad inimeste huvides. Samas ei saa institutsionaalse usalduse mõistest välja jätta ka institutsioonidega seotud (näiteks seal töötavate) inimeste usaldusväarsust, eriti siis, kui räägitakse näiteks valitsuse usaldusväarsusest.

Marozzi (2014) järgi on institutsionaalsel usaldusel kaks vormi: sotsiaalsele identiteedile põhinev usaldus ja teostusvõimele põhinev usaldus. Esimene neist esineb siis, kui nähakse institutsiooni mingisuguse grupi huve esindavat ja kaitsvat. Teostusvõimele põhineva usalduse korral usaldatakse institutsiooni siis kui ollakse vastava institutsiooni tööga või tulemustega rahul. (Marozzi 2014: 940)

Sarnane käsitus on ka Rothsteinil ja Stollel (2003). Nad eristavad institutsioonide efektiivsusele ja erapooletusele või õiglusele põhinevat usaldust. Nad toovad ka välja, et seadusandliku ja täidesaatva võimu (valitsus, parlament ja nendega seotud poliitikud) puhul ootavad inimesed vähem erapooletust. Nende ülesandeks peetakse teatud ideoloogia ja gruppide esindamine ning seega sõltub usaldus neisse konkreetse inimese või grupi enda ideoloogilistest seisukohtadest ja huvidest. Erapooletust ja õiglust oodatakse rohkem ametkondadelt, kohtult, politseilt ja sotsiaalsete teenuste institutsioonidelt. (Rothstein, Stolle 2003: 444-445, 452)



**Joonis 2.** Efektiivsusele ja õiglusele põhineva institutsionaalse usalduse kujunemine. (Rothstein, Solle 2003, viidatud Parts 2006 vahendusel)

Institutsionaalsest usaldusest rääkides tuleks varasemate autorite arvates eristada usaldust, vähest usaldust ja usaldamatust – usalduse vähesus ei ole sama mis aktiivne usaldamatus. (Cook, Gronke 2005: 789) Krouwel ja Abts (2007, viidatud Walle, Six vahendusel) tõid välja viis erinevat usalduse taset: usaldus, skeptilisus, küünilisus, võõrandumine ja usaldamatus. Walle ja Six-i (2013) arvates ei saa aga usaldust ja usaldamatust panna ühe telje kahte eri otsa, nad ei välista üksteist, vaid võivad esineda ka koos. (Walle, Six 2013: 160-161) Näiteks, inimene võib ühte institutsiooni mingil põhjusel ja mingis aspektis usaldada, kui teatud põhjustel samal ajal ka mitte usaldada.

Uuringute järgi on usaldus viimastel aastakümnetel langenud. Paljud autorid ütlevad, et demokraatlik valitsus vajab usaldust, et hästi toimida. Usaldust peetakse üheks põhielemendiks sotsiaalse, majandusliku ja poliitilise korra ning stabiilsuse säilitamiseks. Madal usaldus võib vähendada inimeste osalemist ühiskonnaelus, suurendada maksudest kõrvale hiilimist ja kuritegevust (Marozzi 2015: 879-880;893-894; Marozzi 2014: 940). Inimesed, kes ei usalda institutsioone, ei taha nendega nii palju koostööd teha. Ilma kodanike koostöö ja ressurssideta ei saa avalikud institutsioonid hästi töötada ning tulemuslikkus langeb. See omakorda muudab nad veel vähem usaldusväärseks ning nii läheb spiraalina edasi kuni võib lõpuks ohustada demokraatlikku valitsemise vormi püsimist. (Marozzi 2015: 893)

Samas mõned teised autorid ei näe usalduse vähenemises ainult halba. Blind (2007) ütleb, et kuna poliitikute motivatsioonid ja käitumine ei ole teada, siis poliitilise süsteemi legitiimsus ja jätkusuutlikkus sõltub suuresti usaldusest, kuid demokraatia toimimiseks on vajalik ka mõningal määral skeptilisust. (Blind 2007: 3) Sama arvavad ka Cook ja Gronke (2005), kelle arvates võib usalduse vähenemine näidata nii-öelda tervislikku skeptilisuse kasvu võimu suhtes. (Cook, Gronke 2005: 801)

Walle ja Six (2013: 160) toovad samuti välja, et varasemate autorite arvamused lähevad usalduse ja usaldamatuse vajalikkuse ja mõju osas lahku. Mõni ütleb, et usaldus on hea ja usaldamatus kahjulik. Teised jälle, et usaldamatus on ratsionaalne ja usaldus naiivne. Marozzi (2014; 2015) tõi välja madala usaldusega seotud võimalikud kahjulikud mõjud nagu ühiskonnaelus osalemise vähenemine, maksudest kõrvale hiilimine ja kuritegevus ning lõpuks ka demokraatliku valitsemisvormi säilimise ohustamine. Walle ja Six (2013:160) viitavad aga usaldamatusele võimulolijate suhtes, kui demokraatliku arengu soodustajale. Otsitakse uusi võimalusi võimulolijaid monitoorida ja kontrollida ning sellega vähendatakse võimalust neil omakasupüüdliselt tegutseda. Kõrget usaldust peetaksegi ohtlikuks, kuna see võib viia piisava kontrolli puudumiseni. Seega võib öelda, et nagu iga asja puhul on ka usalduse puhul oluline tasakaal.

Erinevad autorid on leidnud usalduse ja majanduse vahel nii otseseid kui kaudseid seoseid. Majandust mõjutab usaldus sotsiaalsetes, majanduslikes ja poliitilistes suhetes transaktsioonikulude vähendamiseks, kuna usalduse olemasolul peab vähem, või ei pea üldse muretsema ja jälgima teiste käitumist. (Blind 2007: 3) Blind (2007) käsitluse järgi

soodustab sotsiaalse ja poliitilise usalduse kasv majanduse ümberstruktureerimist ning toimiv majanduspoliitika ja institutsioonid suurendavad omakorda sotsiaalset ja poliitilist usaldust. Viimane seos toimib aga lühiajaliselt, kuna inimesed ootavalt pidevalt reforme majanduse parandamiseks ning seega ei kesta rahulolu poliitika suhtes kaua (Blind 2007: 17-18).

Riigi majanduslikku seisut peetaksegi tihti põhiliseks usaldust mõjutavaks teguriks. Täpsemalt on leitud, et töötuse määral, inflatsioonil ja sissetulekute ebavõrdsusel on negatiivne seos institutsionaalse usaldusega (Bonasia et al. 2016: 5). Kuna usaldus on oma olemuselt subjektiivne, mõjutavad seda hinnangud. Näiteks, kuidas hindavad inimesed riigi praegust või ka tulevast majanduslikku olukorda (positiivselt või negatiivselt), riigi valitsuse tööd ja poliitikute usaldusväärset. Ei ole vahet, kas poliitik on päriselt korrumppeerunud või ainult paistab sellisena. (Blind 2007, Erkel ja Meer 2016)

Erkel ja Meer (2016) leidsid, et inimesed ei võrdle majandust teiste riikidega vaid hindavad olukorda vastavalt ootustele, mis tulenevad vastava riigi majanduslikust seisust eelmistel perioodidel. Inimesed peavad valitsust vastutavaks makromajanduse reguleerimise eest. Kui majanduslik olukord halveneb, tundub inimestele, et valitsus ei ole kompetentne probleeme lahendama ning seega poliitiline usaldus väheneb. (Erkel, Meer 2016: 178-179) Uuringud näitavad, et enamasti on jõukamates riikides usaldus kõrgem. See viitab sellele, et valdavalt usaldatakse valitsust, mis toob majanduskasvu, tekitab töökohti, tagab hariduse kättesaadavuse ja pakub teenusi lihtsalt ja läbipaistvalt (Blind 2007: 11)

Kaudselt saab institutsionaalne usaldus olla seotud majanduskasvuga läbi sotsiaalse kapitali või sotsiaalse usalduse. Marozzi (2015) leidis, et institutsionaalse usalduse suurenemine aitab suurendada sotsiaalset kapitali, mis omakorda on oluline majandusarengule ning heaolu ja turvalisuse kasvule (vähendab vaesust ja kuritegevust). (Marozzi 2015: 879-880) Blind (2007:6) toob välja, et poliitiline usaldus suurendab sotsiaalset usaldust, mis tõstab majanduse produktiivsust, aitab kaasa rahuliku ja koostööalt ühiskonna arenguks ning tugevdab demokraatlikku juhtimist.

Institutsionaalse usalduse ja sotsiaalse kapitali seos saab olla ka Marozzi (2015) käsitlemisega vastupidine. Arvatakse, et inimesed, kes ei osale ühiskondlikes tegevustes,

suhtuvad valitsusse ja selle muudesse institutsioonidesse negatiivsemalt. Samas on leitud, et ühiskondlik kaasatus mõjub erinevalt arenenud riikidele arengumaades negatiivselt, kuna võib avalikkusesse tuua võimu seadusevastase ja korrumppeerunud tegevuse. (Blind 2007: 6-7)

Järjest rohkem pöörataksegi tähelepanu institutsioonide tegevuse läbipaistvusele, efektiivsusele ja eetikale ning hinnatakse võimalust osaleda otsustusprotsessides. (Marozzi 2015: 880) Öeldakse lausa, et on tekkinud uus ühiskondlik kultuur, kus oodatakse institutsioonide esindajatelt siirust ja ausust ning tahetakse valitsuse tegemisi lähemalt kontrollida ja jälgida. Selle käsitluse järgi majandus nii palju usaldust ei mõjuta ning valitsused peaksid pigem tegema efektiivsuse ja tulemuslikkuse suurendamise asemel reforme, mis suurendaksid läbipaistvust ning otsustamise detsentraliseerimist. (Blind 2007: 14)

Kokkuvõtteks võib öelda, et institutsionaalse usalduse puhul on palju erinevaid arvamusi sellest, kuidas seda defineerida, mis tegurid seda mõjutavad ning milliseid tegureid see ise mõjutab. Üldiselt peetakse usalduse mõju siiski positiivseks ning muututakse murelikuks, kui see väheneb. Samas ei kehti mitmete autorite arvates institutsionaalse usalduse puhul „mida kõrgem, seda parem“. On leitud mitmeid põhjusi, miks liigne usaldus võib hoopis kahjulikuks osutada. Järgnevas peatükis uurib autor lähemalt varasemate autorite uuringute tulemusi ning kasutatud andmeid ja meetodeid.

### **1.3. Varasemate empiiriliste uuringute ülevaade**

Töö teoreetilise osa viimases alapeatükis kirjeldab autor varasemaid empiirilisi uuringuid, tuues välja nende tulemused ning kasutatud andmed ja analüüsimeetodid. Autor võtab vaatluse alla uuringud, mis käsitlevad nii institutsionaalse kui ka sotsiaalse usalduse seoseid majanduskasvuga. Sotsiaalse usalduse seost suunaga majanduskasvule on rohkem uuritud ning kuigi sisuliselt on need usalduse liigid erinevad, siis uurimisobjektina on nad oma olemuselt sarnased. Seega on ka nende uurimisel kasutatavad meetodid sarnased ning käesoleva töö autor saab nende põhjal valida sobivad meetodid antud töö eesmärgist tulevate seose analüüsimiseks.

Õeldakse, et sotsiaalne usaldus mõjub majanduskasvule läbi inimeste koostöö soodustamise ja transaktsioonikulude vähendamise, mis paneb kollektiivid efektiivsemalt tööle (Fukuyama, 1995). Pervaiz, Chaudhary (2015) võtsid usalduse näitajaks Rahvusvahelise Sotsiaaluuringute Instituudi (*International Institute of Social Studies*) loodud inimestevahelise turvalisuse ja usalduse indeksi, mis sisaldab endas nii tajule põhinevaid (usaldusväärsus, turvalisuse tunne) kui ka käitumuslikke (kuritööohvrite tase, füüsilise rünnaku või röövi tõenäosused) ühiskonna usaldusnormide näitajaid. Usalduse näitaja on skaalal nullist kümneni. Mida kõrgem skoor, seda kõrgem inimestevaheline turvalisus ja usaldus. Lisaks usalduse näitajale lülitasid nad mudelisse ka traditsioonilised majanduskasvu mõjutavad tegurid nagu sissetulek, investeeringud, valitsuse kulutused ning keskmine koolis käidud aastate arv. Nad kasutasid paneelandmeid 130 maailma riigi kohta perioodil 1990-2010 (seejuures viieaastaste intervallidega) ning leitud parameeter oli märgilt positiivne, kuid statistiliselt mitteoluline. (Pervaiz, Chaudhary 2015: 923)

Erinevalt neist näitas Niazi ja Hassani (2016) uuring 64 riigi põhjal ning perioodil 1980-2014 statistiliselt olulist positiivset seost sotsiaalse usalduse ja majanduskasvu vahel. Samas, vaadates arenenud riike ja arengumaid eraldi, siis esimeste puhul ei olnud tulemuseks statistiliselt oluline seos, teiste puhul oli. (Niazi, Hassan 2016: 379-380) Sõltuvaks muutujaks võtsid nad reaalse SKP kasvu perioodi keskmisena ning teised näitajad kas perioodi alguse seisuga või viitajaga üks aasta.

Niazi ja Hassan (2016) võtsid usalduse näitajasse lisaks inimestevahelisele usaldusele sisse ka usalduse mõningatesse institutsioonidesse (parlament, kohtud, riigi ametkonnad). Analüüsis on kasutatud ühte usaldust iseloomustavat näitajat, kuid ei ole aga täpselt välja toodud, kuidas nad selle näitaja konstrueerisid. Toodud on vaid erinevate usalduse näitajate vahelised korrelatsioonid. Sõltumatute muutujatena kasutasid nad veel sissetulekut, keskmist koolis käidud aastate arvu, investeeringuid, tööjõu mõõtmiseks rahvastiku kasvu ja poliitiliste institutsioonide indeksit. Nad uurisid ka võimalikku mittelineaarset seost usalduse ja majanduskasvu vahel, lisades regressiooni usalduse ruutliikme. Analüüsi tulemused viitasid u-kujulisele seosele arengumaades ning ümberpööratud (*inverse*) u-kujulisele seosele arenenud riikides. See viitab sellele, et usaldus on majandusarengu mõjutajana olulisem arengumaades (Niazi, Hassan 2016: 373, 380)

Sarnaselt Niazile ja Hassanile leidis Roth (2009), et mingist tasemest alates mõjub usaldus majandusele hoopis negatiivselt (Roth 2009: 125-127). Roth võttis vaatluse alla 41 riiki perioodi 1980-2004. Sõltuvaks muutujaks oli SKP kasv inimese kohta ning usalduse puhul keskendus ta inimestevahelisele usaldusele, kuid võttis mudelisse eraldi ka institutsionaalse usalduse näitajad. Teised sõltumatud muutujad olid sarnased eelnevalt kirjeldatud uuringutele. Sõltuva muutuja võttis ta mudelisse viieaastaste perioodide keskmistena ning sõltumatud muutujad kas perioodi alguse seisuga või aastase viitajaga. Ta leidis, et madalama algse usalduse tasemega riigis on usalduse seos majanduskasvuga positiivne, kuid kõrgema algse usalduse tasemega riigis negatiivne. Institutsionaalse usalduse näitajatel ta statistiliselt olulist seost majanduskasvuga ei leidnud (Roth 2009: 119, 122)

Statistiliselt mitteoluline seos võib viidata usalduse kaudsele mõjule majanduskasvule. (Pervaiz, Chaudhary 2015; 923) Näiteks on uuritud sotsiaalse usalduse seost majandusarenguga läbi hariduse ja institutsioonide kvaliteedi (Bjørnskov, Méon 2013: 641-642). Autorid võtsid valimiks maailmariigid (täpne arv varieerus 76st 155ni erinevate mudelite puhul) ning perioodiks 1980-2007. Nad leidsid, et sotsiaalsel usaldusel on SKP tasemega inimese kohta tugev positiivne seos, kuid lisades mudelisse hariduse ja institutsioonide kvaliteedi näitajad, muutus seos statistiliselt ebaoluliseks. See viidab sotsiaalse usalduse kaudsele seosele SKP tasemega. (Bjørnskov, Méon 2013: 652-654)

Institutsionaalse usalduse puhul on mitmed autorid uurinud käesoleva bakalaureusetöoga vastupidist seost, nimelt seda, kas ja kuidas mõjutab majanduslik olukord usaldust institutsioonidesse. Näiteks vaatlesid Bonasia *et al* (2016) 11 eurotsooni riiki perioodil 1999-2013 ja leidsid, et töötuse määral, inflatsioonil ja sissetulekute ebavõrdusel on negatiivne seos usaldusega Euroopa Keskpanga, Euroopa Parlamendi ja Euroopa Komisjoni. Usalduse näitajana kasutasid nad netousaldust (net trust) ehk lahutasid usaldusest usaldamatuse (protsent nendest, kes väitsid institutsiooni usaldavat miinus protsent nendest, kes vastasid, et ei usalda). (Bonasia et al. 2016: 5; 9-10)

Uurides usaldust poliitilistesse institutsioonidesse 15 Euroopa Liidu riigis aastatel 1999-2011, leidsid Erkel ja Meer (2016), et inimesed ei võrdle niivõrd oma riigi majanduslikku olukorda teiste riikidega, vaid hindavad selle hetkeolukorda ning muutumist ajas.

Vastavalt sellele hinnangule kujuneb usalduse tase. (Erkel, Meer 2016: 177, 182) Stevenson ja Wolfers (2011) leidsid, et institutsionaalne usaldus on sarnaselt majandusele tsükliline. Inimeste usaldus institutsioonide vastu langes nii suure depressiooni kui ka praeguse majanduskriisi ajal. (Stevenson, Wolfers 2011:284)

On uuritud ka sotsiaalse kapitali mõju majandusele, mille üheks komponendiks saab pidada ka institutsionaalset usaldust. Kui üldiselt on leitud, et sotsiaalsel kapitalil on positiivne seos majandusega, siis eraldi institutsionaalset usaldust vaadates, ei leidnud Parts (2009: 169) sellel statistilist olulist seost majanduskasvuga. Ta uuris sotsiaalse kapitali seost majanduskasvuga perioodil 2000-2006, võttes sõltuvaks muutujaks keskmise SKP kasvu inimese kohta ning sõltumatuteks muutujateks lisaks sotsiaalse kapitali näitajatele (üheks neist institutsionaalne usaldus) SKP taseme inimese kohta perioodi alguse seisuga, institutsionaalse tausta näitajad, üleminekuriikide fiktiivse muutuja ning erinevad traditsioonilised majanduskasvu tegurid (rahvastiku kasv, kapitali kogumahutus, haridus jne). (Parts 2009: 160)

Kui vaadata varasemat uuringute meetodilist poolt kokkuvõtlikult, siis kasutatakse regressioonanalüüsi, kus sõltuvaks muutujaks võetakse SKP või SKP kasv ning sõltumatuteks muutujateks erinevad traditsioonilised majanduskasvu mõjutavad näitajad ning usalduse näitaja(d). Traditsioonilised näitajad tulenevad neoklassikalisest kasvumudelidest ning nendeks on varasemates töödes olnud sissetulek inimese kohta, investeeringud, säästus, valitsuse kulutused, koolis käidud aastad (inimkapitali näitaja), kapitali kogumahutus (kirjeldab samuti investeeringuid), rahvastiku kasv, töajõud ja kaubandus.

Institutsionaalse usalduse näitaja puhul on erinevaid lähenemisi. Andmebaasides on toodud eraldi usaldus erinevate institutsioonide vastu. Institutsionaalse usalduse leidmiseks küsitakse inimestelt, kas nad pigem usaldavad või pigem ei usalda ühte või teist institutsiooni (*Eurobarometer*). Teine variant on küsida institutsiooni usaldamise taset skaalal näiteks ühest kümneni (*European Social Survey*).

Tavaliselt ei võeta erinevate institutsioonide usaldusväarsuse näitajaid analüüsi eraldi. Et neid grupeerida, tehakse faktoranalüüs (näiteks Parts 2009; Siddiquia, Ahmed 2013) ning leitakse usalduse väärtuste keskmised. Eelmises peatükis tõi autor välja, et mõned

varasemad autorid peavad tähtsaks eristada usaldust ja usaldamatust, mille tõttu lisasid Bonasia et al. (2016) mudelisse netousalduse (*net trust*), ehk lahutasid usaldusest usaldamatuse. Keerulisem lähenemine on leida institutsionaalse usalduse indeks (näiteks Marozzi 2015, Marozzi 2014).

Et varasemate uuringute meetodid ja andmed on olnud mõnevõrra erinevad, saab sellega põhjendada ka tulemuste erinevusi. Näiteks Pervaiz ja Chaudhary (2015: 922) juhtisid samuti tähelepanu, et juba usalduse näitaja erinev konstrueerimine toob tulemustes erinevused ning samuti riikide ning ajaperioodi valik. Järgnevas alapeatükis kirjeldab autor käesolevas töös kasutatavaid andmeid ja meetodeid, mille põhjal viiakse läbi regressioonanalüüs.

## **2. INSTITUTIONAALSE USALDUSE JA MAJANDUSKASVU VAHELISE SEOSE ANALÜÜS**

Käesolevas peatükis viib autor läbi empiirilise analüüsi institutsionaalse usalduse ja majanduskasvu vahelise seose välja selgitamiseks. Kõigepealt kirjeldab autor kasutatavaid andmeid ja meetodeid ning viib läbi esmase analüüsi. Seose täpsemaks uurimiseks viib autor läbi regressioonanalüüsi ning toob välja analüüsi tulemused ja selle põhjal tehtavad järeldused.

### **2.1. Analüüsis kasutatavate andmete ja meetodi kirjeldus ning esmane analüüs.**

Käesoleva töö autor kasutab Eurostati andmebaasi majanduskasvu ja seda mõjutavate traditsiooniliste näitajate leidmiseks ning *European Social Survey* (ESS) andmebaasi institutsionaalse usalduse näitajate leidmiseks. Sellise andmebaaside valiku põhjuseks oli nende usaldusväärsus ja piirkonnaspetsiifilisus. Nimelt soovis autor keskenduda Euroopa riikidele, kuna eriti peale majanduskriisi on majanduskasv olnud suure tähelepanu all nii Eestis kui teistes Euroopa riikides. Täpsem riikide valik sõltus vajalike andmete kättesaadavusest. Kõigi Euroopa riikide puhul ei ole piisaval hulgal institutsionaalse usalduse kohta andmeid.

ESSi andmebaasis on andmed kättesaadavad aastate 2002-2014 kohta, kuid et valimisse saaks võtta rohkem riike, kaasa arvatud Eesti, otsustas autor valida ajaperioodiks 2004-2014. Sellisel juhul jäi valimisse 19 Euroopa riiki. Institutsionaalse usalduse näitajad on kättesaadavad pikema perioodi ja suurema hulga riikide kohta *World Values Survey's*,

kuid seal on andmetes lüngad suuremad. Varasemates uuringutes (näiteks Pervaiz, Chaudhary 2015 ja Niazi, Hassan 2016) on vaatlusalused perioodid jaotatud alamperioodideks, et elimineerida majandustsüklitest tulenevad kõikumised. Nende eeskujul analüüsib käesoleva töö autor institutsionaalse usalduse seost majanduskasvuga lisaks kogu perioodile kui ka kahel alamperioodil: 2004-2009 ja 2010-2014.

Öeldakse, et viieaastane alamperiood on lühim, millega tsüklilist tulenevaid kõikumisi eemaldada (Niazi, Hassan 2016: 376). Kuna lisas 4 oleva kogu perioodi ja vaatlusi hõlmava hajuvusdiagrammi järgi ei ole institutsionaalse usalduse ja majanduskasvu vahel näha ka selget trendi, otsustas käesoleva töö autor jagada vaatlusealuse perioodi kaheks. Konkreetsete alamperioodide valik on tehtud institutsionaalse usalduse ja majanduskasvu muutumise dünaamikate uurimisel (vaata joonised 3, 4 ja 5) ning sõltuvalt institutsionaalse usalduse andmetele, mis on kättesaadavad üle ühe aasta. 2010. aastal usalduse vähenemine aeglustus ning majandus hakkas samuti majanduskriisist taastuma, seega valis autor alamperioodideks 2004-2009 ning 2010-2014.

Varasemates uuringutes on kasutatud sõltuva muutujana SKP kasvu asemel või sellega paralleelselt ka SKP taset. (näiteks Bjørnskov, Méon 2013) Põhjuseks võib olla SKP kasvu suur volatiivsus ning sõltumatute muutujate seosed sellega ei pruugi niivõrd hästi välja tulla. Seega võtab käesoleva töö autor samuti sõltuvaks muutujaks paralleelselt SKP kasvu inimese kohta ning SKP taseme inimese kohta ostujõu standardi (PPS) järgi. Esimest neist vaatleb autor perioodi keskmisena, lisades teised sõltumatud muutujad mudelisse perioodi alguse seisuga. Võttes sõltuvaks muutujaks SKP taseme inimese kohta, viib autor läbi analüüsi kogu perioodi ja kõigi vaatluste kohta. Järgnevalt kirjeldab autor täpsemalt mudelisse võetavaid muutujaid.

Kuna institutsionaalse usalduse andmed on iga institutsiooni kohta eraldi (usaldus parlamenti, õigussüsteemi, politseisse, poliitikutesse, Euroopa Parlamenti ja ÜROsse), siis viib autor esiteks läbi faktoranalüüsi, et hinnata, kas on võimalik neid näitajaid vähemaks arvuks faktoriteks kokku võtta. Peakomponentide meetodil tehtud analüüs näitab (vaata tabel 3), et eelnevalt nimetatud kuus näitajat saab kokku võtta ühe faktoriga, mis kirjeldab institutsionaalset usaldust. Kuna autori arvates on ÜRO tavainimestele pigem kaugel olev organisatsioon ning faktoranalüüsi järgi panustas see saadud faktorisse ka vähem, jättis autor selle välja. Tänu sellele tõusis faktori kirjeldustase 66 protsendini

ning kuna KMO (*Kaiser-Meyer-Olkin*) test hindab kasutatud valimi adekvaatsust väga heaks (KMO=0,85), siis võib öelda, et saadud faktor on usaldusväärne.

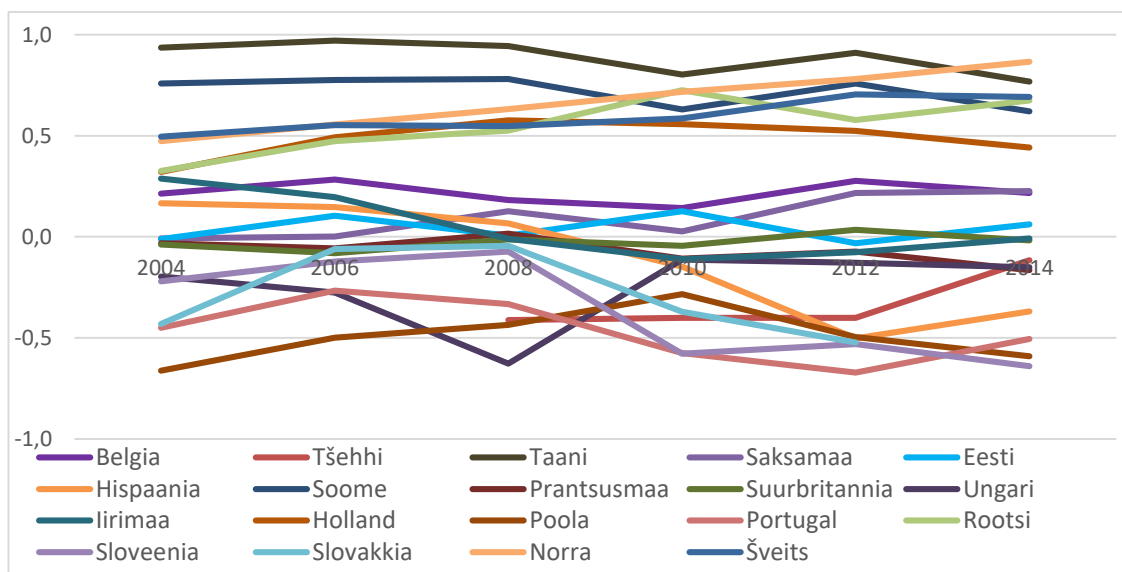
**Tabel 3.** Faktoranalüüs institutsionaalse usalduse näitajate kohta.

Näitaja	kirjeldav statistika			kommunaliteetid	faktorlaadungid
	keskmine	standardhälve	vaatluste arv		
Usaldus poliitikutesse	<b>3,46</b>	2,396	246472	<b>,790</b>	<b>,889</b>
Usaldus poliitilistesse parteidesse	3,47	2,369	246472	<b>,762</b>	<b>,873</b>
Usaldus riigi parlamenti	4,31	2,601	246472	,747	,864
Usaldus õigussüsteemi	5,00	2,703	246472	,663	,815
Usaldus politseisse	<b>5,80</b>	2,643	246472	,519	,721
Usaldus Euroopa Parlamenti	4,38	2,490	246472	,497	,705

Allikas: autori koostatud ESSi andmete põhjal.

ESSi andmebaasis on usaldust mõõdetud skaalal nullist kümneni, kus null tähendab täielikku usaldamatust ja kümme täielikku usaldamist. Keskmiselt kõige kõrgem on antud valimis usaldus politseisse ning kõige madalam poliitikutesse (vastavalt 5,8 ja 3,46). Sarnaselt Marozzi (2014) loodud usalduse indeksile, omas ka antud töös läbi viidud faktoranalüüsi puhul kõige suuremat kaalu usaldus poliitikutesse ja poliitilistesse parteidesse (näitajad on tabelis järjestatud vastavalt faktorlaadungitele ülevalt alla kahanevas järjekorras). Edasise analüüsi jaoks arvutas autor leitud faktori keskmised väärtused riikide ja aastate lõikes. Leitud näitaja väärtused on näha andmete koondtabelis lisa 1.

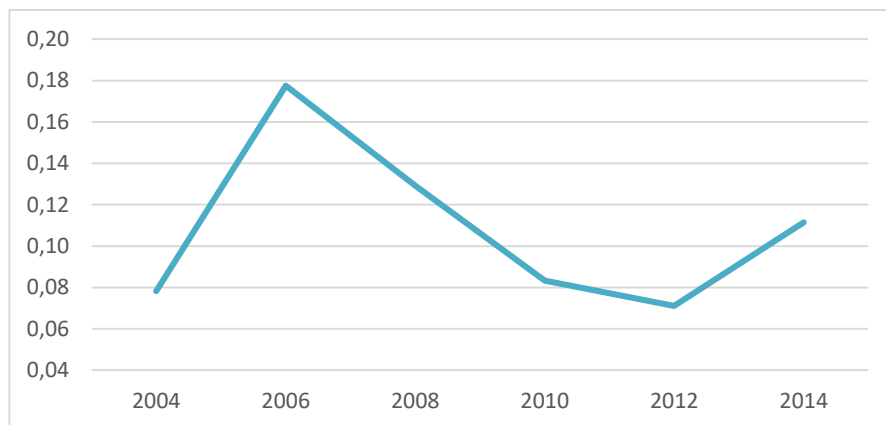
Traditsioonilistest majanduskasvu mõjutavatest teguritest lisab autor varasemate uuringute eeskujul (vaata alapeatükk 1.3) mudelisse sissetuleku (SKP inimese kohta ostujõu standardi järgi), valitsuse kulutused, kapitali kogumahutuse ja riigi avatust iseloomustava kaubanduse (eksporti ja impordi summa) protsendina SKPst, protsentides väljendatud aastase rahvastiku kasvu ning inimkapitali iseloomustava tegurina hariduse. Hariduse näitajaks võttis autor vähemalt keskharidusega inimeste osakaalu 25-64. aastastest inimestest.



**Joonis 3.** Institutsionaalse usalduse dünaamika Euroopa riikides. Allikas: autori koostatud *European Social Survey*'i andmete põhjal.

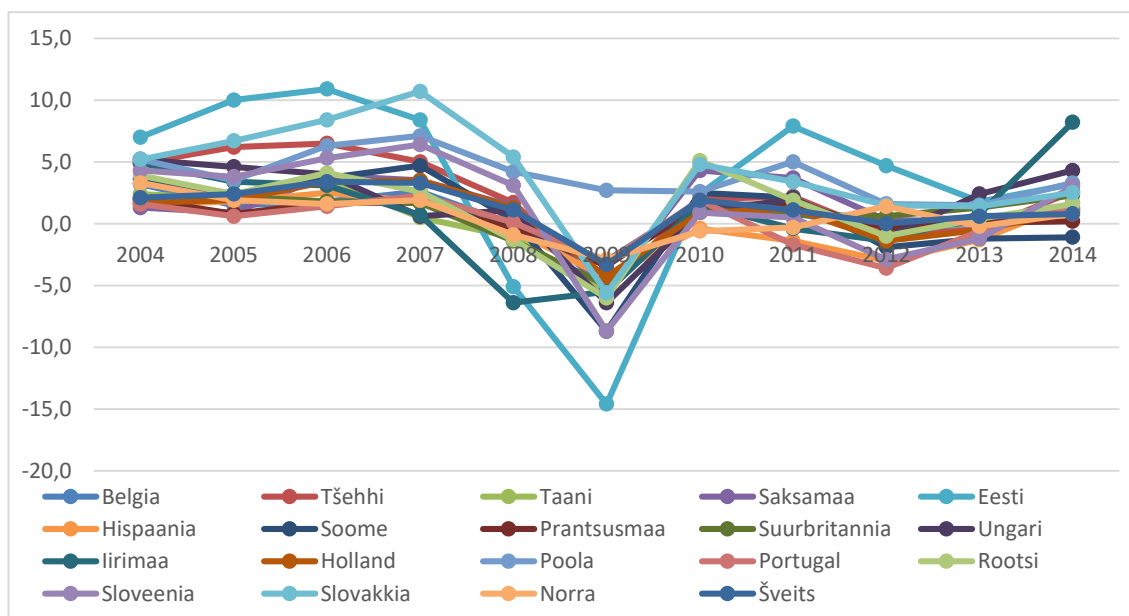
Stevenson ja Wolfersi (2011) uuringu järgi on institutsionaalne usaldus sarnaselt majandusele tsükliline. Seega soovib autor vaadata, kas näitajate dünaamikat iseloomustavatel joonistel on näha institutsionaalse usalduse ja majanduskasvu muutumises sarnasusi. Jooniselt 3 nähtub, et sarnaselt Marozzi (2015) leitunga on Skandinaavia maades usaldus võrreldes teistega kõrgem ning endistes kommunistlikes maades ja lisaks Portugalis ning Hispaanias on usaldus kõige madalam. Seega annab üldjoontes käesolevas töös faktoranalüüsiga leitud institutsionaalse usalduse näitaja Marozzi (2015) leitud indeksiga sarnased tulemused. Enamustes vaatluse all olevatest riikides on usaldus majanduskriisi ajal langenud. Erandina paistab silma Norra, mille puhul on institutsionaalne usaldus antud perioodil pidevalt kasvanud. Võib ka märkida, et eelnevalt nimetatud kõige madalama usaldusega maadel on usaldus ka kõige volatiivsem.

Et valimis olevate riikide institutsionaalse usalduse dünaamikast üldisemat pilti saada, toob autor välja ka antud valimi keskmise institutsionaalse usalduse muutumise antud perioodil. See joonis näitab, et keskmiselt hakkas institutsionaalne usaldus langema enne majanduskriisi 2006. aastal, 2010 aastal langus aeglustus ning aastatel 2012-2014 on usaldus institutsioonidesse taaskord tõusnud. Nagu eelnevalt selgitatud, oli antud joonis abiks ka alamperioodide valikul.



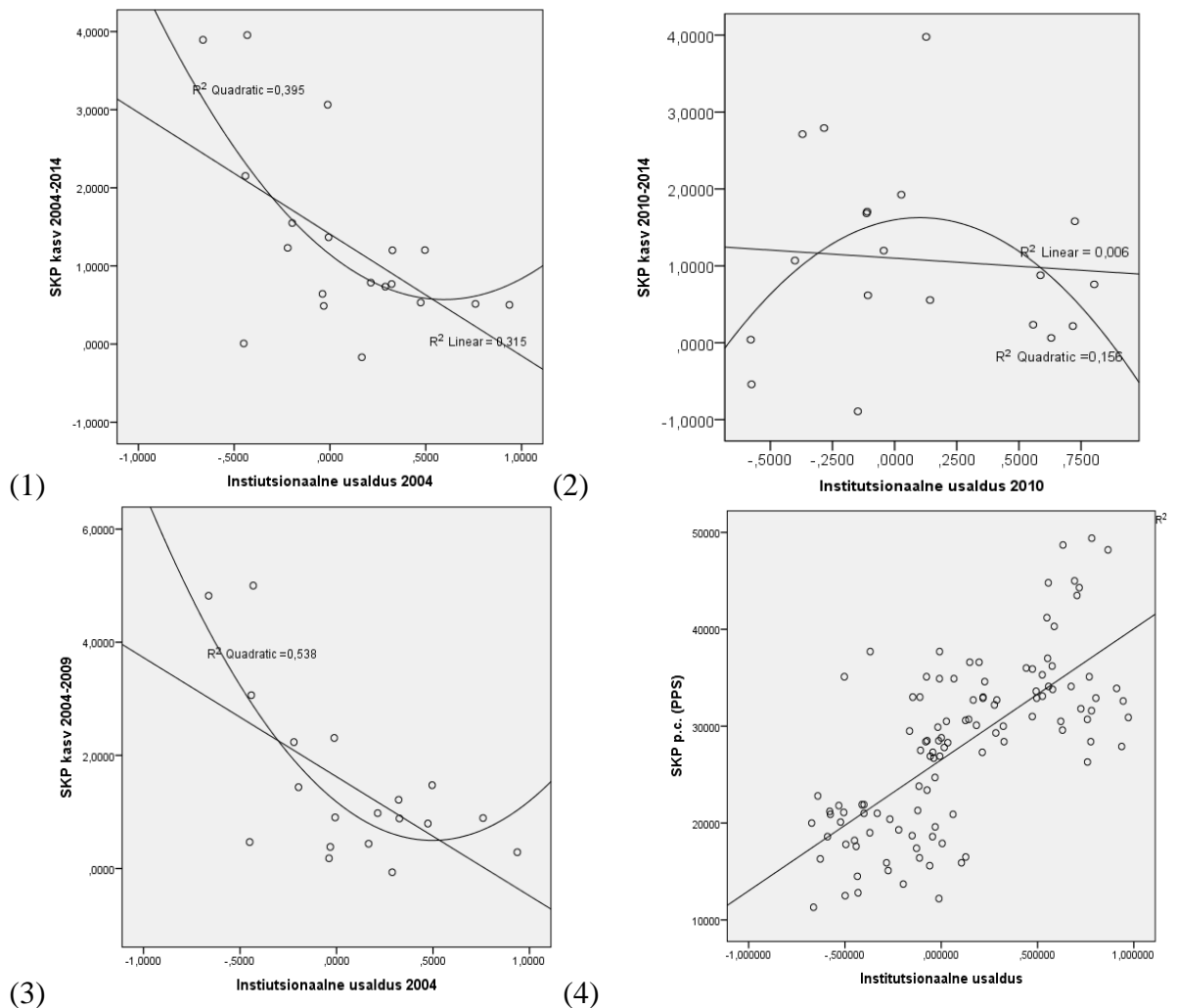
**Joonis 4.** Keskmine institutsionaalne usaldus Euroopa riikides. Allikas: autori koostatud *European Social Survey*'i andmete põhjal.

Majanduskasvu dünaamika jooniselt on näha selgelt majanduskriisi aeg, kus antud valimi puhul langes majanduskasv kuni -14,6 protsendini. SKP kasvu dünaamika on riikide puhul sarnane. Kui võrrelda joonist eelpool toodud institutsionaalse usalduse joonistega, siis on dünaamika samuti üsna sarnane. Kuna institutsionaalse usalduse kohta kogutakse andmed üle aasta, siis ei saa joonise põhjal hinnata, kas perioodil 2009-2010 usaldus tõusis sarnaselt majanduskasvule või mitte.



**Joonis 4.** SKP kasvu dünaamika Euroopa riikides perioodil 2004-2014. Allikas: autori koostatud Eurostati andmetega.

Et veidi lähemalt institutsionaalse usalduse ja majanduskasvu seoseid uurida, koostas autor ka hajuvusdiagrammid (vaata joonis 5). Diagrammidel 1-3 on vertikaalteljel SKP kasv vastava perioodi keskmisena ning horisontaalteljel institutsionaalne usaldus perioodi alguse seisuga. Diagrammil 4 on toodud SKP taseme ja institutsionaalse usalduse seosed kogu perioodi ning kõigi vaatluste kohta.



**Joonis 5.** Hajuvusdiagrammid SKP kasvu ja institutsionaalse usalduse (1-3) ning SKP taseme ja institutsionaalse usalduse (4) seostest.

Diagrammidelt 1 ja 2 on näha, et kogu perioodil 2004-2014 ja alamperioodil 2004-2009 tuleb esile negatiivne seos antud näitajate vahel, perioodil 2010-2014 (3) selget seost antud jooniselt välja ei tule. Joonistele on lisatud ka lineaarset ja mittelineaarset seost iseloomustavad jooned. Diagrammide 1-3 puhul nähtub ka võimalik mittelineaarne seos antud näitajate vahel. Perioodil 2010-2014 võib näha ümberpööratud u-kujulist seost, mis

võiks olla kooskõlas Rothi (2009) ning Niazi ja Hassani (2016) uuringute tulemustega. Enamus varasemaid autoreid on siiski usalduse ja majanduskasvu seost uurinud lineaarselt. Seega toimib vastavalt ka käesoleva töö autor, kuid teeb läbi ka regressioonanalüüsi, kuhu on lisatud usalduse ruutliige.

Esialgseks muutujate vaheliste seoste suuna, tugevuse ja statistilise olulisuse hindamiseks viib autor läbi ka korrelatsioonanalüüsi (vt tabel 4). Võttes eeskujuks varasemad uuringud, kasutab autor Pearsoni korrelatsioonikordajat. Korrelatsioonanalüüsi järgi ei ole institutsionaalsel usaldusel statistiliselt olulist seost majanduskasvuga ning kui teoreeriliselt võiks eeldada positiivset seost, siis antud juhul on korrelatsioonikordaja negatiivne. Samas sissetulekuga, ehk SKP tasemega inimese kohta on institutsionaalsel usaldusel statistiliselt oluline positiivne seos. Kuna korrelatsioonikordaja jääb vahemikku 0,3 kuni 0,7, saab öelda, et tegemist on keskmise tugevusega seosega. Kõigi teiste näitajate puhul näitab korrelatsioonanalüüs statistiliselt olulist seost majanduskasvuga ning seose suundi ehk korrelatsioonikordaja märke võib pidada ootuspäraseks.

**Tabel 4.** Muutujate vahelised lineaarsed korrelatsioonikordajad perioodil 2004–2014

	Majandus- kasv	Sissetulek	usaldus	Kapitali kogumahutus	Valituse kulutused	rahvastiku kasv	Haridus	Kaubandus
Majanduskasv	1	-,239**	-,102	,419**	-,252**	-,200**	,195**	,167*
Sissetulek	-,239**	1	,696**	-,087	,005	,641**	-,087	-,211**
Usaldus	-,102	,696**	1	,039	,259**	,414**	,178	-,114
Kapitali kogumahutus	,419**	-,087	,039	1	-,286**	,174*	,154*	,219**
Valituse kulutused	-,252**	,005	,259**	-,286**	1	-,065	-,120	-,136*
rahvastiku kasv	-,200**	,641**	,414**	,174*	-,065	1	-,159*	-,176*
Haridus	,195**	-,087	,178	,154*	-,120	-,159*	1	,347**
Kaubandus	,167*	-,211**	-,114	,219**	-,136*	-,176*	,347**	1

Allikas: Autori koostatud ESS ja Eurostati andmebaaside andmete põhjal. (\* – statistiliselt oluline olulisusnivool 0,05; \*\* – statistiliselt oluline olulisusnivool 0,01)

Tuleb ka jälgida, et antud mudeli sõltumatutel muutujatel on omavahel statistiliselt olulised seosed, mis võivad viidata multikollineaarsuse ohule. See võib viia aga ebaefektiivsete hinnanguteni. Statistiliselt oluline positiivne seos on institutsionaalsel usaldusel valitsuse kulutuste ja rahvastiku kasvuga. Multikollineaarsuse oht on ka valitsuste kulutustel kapitali kogumahutusega ning kaubandusel kapitali kogumahutuse, rahvastiku kasvu ja haridusega.

Kuna järgnevas peatükis viiakse regressioonanalüüs läbi ka alamperioodide lõikes, toob autor lisa 4 ja 5 välja eraldi korrelatsioonanalüüsi ka perioodide 2004-2009 ja 2010-2014 lõikes (vaata lisa..). Mõlemal perioodil on institutsionaalse usalduse ja majanduskasvu seose korrelatsioonikordaja statistiliselt mitteoluline, kuid SKP tasemega näitab analüüs tugevat statistiliselt olulist seost. Multikollineaarsuse ohule viitavad samuti samad näitajad nagu koguperioodil.

Kuigi institutsionaalse usalduse ja majanduskasvu dünaamikat iseloomustavatelt joonistelt võis näha mõningast sarnasust nende näitajate muutumise vahel ning hajuvusdiagrammidelt võis samuti mingisuguse seose välja lugeda, siis korrelatsioonanalüüs statistiliselt olulist seost ei näidanud. Samas tuleb tähelepanu pöörata ka sellele, et hajuvusdiagrammid majanduskasvu ja institutsionaalse usalduse vahelisest seosest ei hõlmanud kõiki vaatlusi (SKP kasv on joonisel perioodi keskmisena ning institutsionaalne usaldus perioodi alguse tasemega). Statistiliselt oluline positiivne seos on aga institutsionaalse usalduse ja SKP taseme vahel.

Järgnevas peatükis viiakse läbi regressioonanalüüs, millega proovitakse leida täpsemalt majanduskasvu ja institutsionaalse usalduse vaheline seos koguperioodil 2004-2014 ning alamperioodidel 2004-2009 ja 2010-2014. Lisaks uuritakse SKP taseme ja institutsionaalse usalduse seost ning ka võimalikku mittelineaarset seost.

## 2.2. Institutsionaalse usalduse ja majanduskasvu seose regressioonanalüüs

Käesolevas alapeatükis koostab autor institutsionaalse usalduse ja majanduskasvu seost kirjeldava ökonomeetrilise mudeli ning viib läbi regressioonanalüüsi. Valimiks on 19 Euroopa riiki ning muutujate vahelisi seoseid analüüsitakse perioodil 2004-2014 ning alamperioodidel 2004-2009 ja 2010-2014. Sõltuvaks muutujaks on esialgu majanduskasv ehk SKP kasv inimese kohta. Sõltumatud muutujad on faktoranalüüsiga leitud institutsionaalne usaldus, valitsuse kulutused, kapitali kogumahutus ja kaubandus protsendina SKPst, haridus mõõdetuna protsendina 25-64 aastastest inimestest, kes on vähemalt keskharidusega, rahvastiku kasv protsentides ja sissetulek ehk SKP tase inimese kohta ostujõu standardi järgi. Esialgne mudeli kuju majanduskasvu ja institutsionaalse usalduse seose uurimiseks on järgmine:

$$(1) Y_i = \beta_0 + \beta_1 X_{1i} + \beta_2 X_{2i} + \beta_3 X_{3i} + \beta_4 X_{4i} + \beta_5 X_{5i} + \beta_6 X_{6i} + \beta_7 X_{7i},$$

kus  $Y_i$  – majanduskasv,

$X_{1i}$  – institutsionaalne usaldus,

$X_{2i}$  – valitsuse kulutused,

$X_{3i}$  – haridus,

$X_{4i}$  – kapitali kogumahutus,

$X_{5i}$  – rahvastiku kasv,

$X_{6i}$  – sissetulek,

$X_{7i}$  – kaubandus,

$i = 1, 2, \dots, 19$  – valimi maht,

$\beta_0, \beta_1, \beta_2, \beta_3, \beta_4, \beta_5, \beta_6, \beta_7$  – mudeli parameetrid ehk regressioonikordajad

Esmalt viib autor läbi analüüsi kogu perioodi (2004-2014) kohta. Majanduskasv ehk sõltuv muutuja on väljendatud perioodi keskmisena ning teised muutujad on lisatud mudelisse perioodi alguse seisuga. Saadud mudel näeb välja järgmine:

$$(2) \text{Majanduskasv} = 3,196 - 0,31(\text{usaldus}) + 0,00(\text{Sissetulek}) - 0,054(\text{kapitali kogumahutus} - 0,068(\text{valitsuse kulutused}) + 0,569(\text{rahvastiku kasv}) + 0,04(\text{haridus}) + 0,006(\text{kaubandus})$$

Esiagne mudel on statistiliselt oluline ning kõrge kirjeldatuse tasemega ( $R^2=0,894$ ), kuid muutujatest on statistiliselt olulised vaid sissetulek ja haridus, kusjuures sissetuleku parameetri väärtus on 0, ning sisuliselt seost sel juhul siiski ei ole. Kuna ka institutsionaalne usaldus on statistiliselt mitteoluline, siis antud mudel töö eesmärgist tulenevat seost hinnata ei aita. Tabelis 4 on toodud regressioonanalüüsi tulemused, olulisustõenäosused, t-statistikud ning standardhälbed muutujate kohta.

**Tabel 5.** Regressioonanalüüsi tulemused perioodil 2004-2014. (Sõltuv muutuja SKP kasv inimese kohta)

	Vabaliige	Usaldus	Sissetulek	Kapitali kogumahutus	Valitsuse kulutused	Rahvastiku kasv	Haridus	Kaubandus
$\beta$	3,196	-0,31	0	-0,054	-0,068	0,569	0,04	0,006
(p)	0,143	0,551	0,01	0,181	0,127	0,168	0,001	0,224
(t)	1,577	-0,615	-3,097	-1,429	-1,653	1,474	4,497	1,29
(se)	2,027	0,504	0	0,038	0,041	0,386	0,009	0,004

Allikas: autori koostatud ESSi ja Eurostati andmebaaside põhjal.

Alamperioodide lõikes läbi viidud regressioonanalüüs ei andnud samuti paremaid tulemusi (vaata tabel 5). Mõlemal perioodil oli mudel statistiliselt oluline ning hea kirjeldatuse tasemega (vastavalt 0,776 ja 0,717), kuid enamus muutujaid ei olnud statistiliselt olulised. Järgnevas tabelis on toodud mõlema perioodi regressioonanalüüsi tulemused.

**Tabel 6.** Regressioonanalüüs tulemused alamperioodide lõikes. (Sõltuv muutuja SKP kasv inimese kohta)

Periood	2004-2009				2010-2014			
	$\beta$	(p)	(t)	(se)	$\beta$	(p)	(t)	(se)
Vabaliige	3,039	,419	,840	3,616	4,951	,167	1,479	3,347
Usaldus	-,907	,335	-1,009	,899	1,061	,207	1,341	,791
Sissetulek	,000	,111	-1,732	,000	-9,800E-05	,049	-2,217	,000
Kapitali kogumahutus	-,050	,479	-,733	,068	-,107	,187	-1,408	,076
Valitsuse kulutused	-,062	,416	-,845	,074	-,098	,167	-1,479	,066
Rahvastiku kasv	,637	,374	,926	,688	-,023	,969	-,040	,582
Haridus	,043	,021	2,701	,016	,036	,067	2,030	,018
Kaubandus	,005	,568	,589	,008	,004	,511	,680	,005

Allikas: autori koostatud ESSi ja Eurostati andmebaaside põhjal.

Eelmises alapeatükis läbi viidud korrelatsioonanalüüs viitas võimalikule multikollineaarsuse ohule. Läbi viidud formaalsed testid sellele ei viita, kuna tolerantsuse näitaja on suurem kui 0,1 ja dispersiooni inflatsioonitegur on väiksem 10st. Formaalsed testid ei pruugi aga väiksemate valimite korral usaldusväärseid tulemusi anda. Sammregressiooni järgi tuleks mudelisse jätta sissetulek, haridus ja valitsuse kulutused. Töö eesmärgist tulenevalt analüüsi ilma institutsionaalse usalduse näitajata läbi viia. Seega jätab autor vastavalt sammregressioonile mudelisse sissetuleku ja hariduse ning vastavalt korrelatsioonanalüüsile eemaldab võimalikku multikollineaarsust põhjustavad näitajad valitsuse kulutused, rahvastiku kasvu ja kaubanduse. Uus mudel näeb välja järgmine:

$$(3) Y_i = \beta_0 + \beta_1 X_{1i} + \beta_2 X_{2i} + \beta_3 X_{3i} + \beta_4 X_{4i} + \beta_5 X_{5i} ,$$

kus  $Y_i$  – majanduskasv,

$X_{1i}$  – institutsionaalne usaldus,

$X_{2i}$  – sissetulek,

$X_{3i}$  – haridus,

$i = 1, 2, \dots, 19$  – valimi maht,

$\beta_0, \beta_1, \beta_2, \beta_3$  – mudeli parameetrid ehk regressioonikordajad

Et näha, kas uue mudeli põhjal on võimalik institutsionaalse usalduse ja majanduskasvu seost paremini hinnata, viib autor läbi uuesti regressioonanalüüsi nii kogu perioodi kui ka alamperioodide lõikes. Kuna välja jäetud näitajad on tegelikkuses olulised majanduskasvu kirjeldamisel, tuleb suhtuda saadud tulemustesse ettevaatlikult. Seda arvesse võttes näeb uus mudel välja järgmine:

$$(4) \text{Majanduskasv} = -0,132 - 0,861(\text{usaldus}) + 0,000064(\text{Sissetulek}) + 0,041(\text{haridus})$$

Tabelis 7 on toodud uue mudeliga saadud tulemused kogu perioodi kohta. Saadud mudel on statistiliselt oluline ja kirjeldatuse tasemega 0,815. Institutsionaalne usaldus siiski statistiliselt oluliseks ei osutunud, kuigi olulisustõenäosus muutus võrreldes eelmise mudeliga väiksemaks. Statistiliselt olulised on sissetulek ja haridus.

**Tabel 7.** Regressioonanalüüsi tulemused perioodil 2004-2014. (Sõltuv muutuja SKP kasv inimese kohta)

	Vabaliige	Usaldus	Sissetulek	Haridus
$\beta$	-,132	-,861	-6,355E-05	,041
(p)	,903	,104	,034	,000
(t)	-,124	-1,732	-2,328	4,653
(se)	1,061	,497	,000	,009

Allikas: autori koostatud ESSi ja Eurostati andmebaaside põhjal.

Analüüsides muutujate vahelisi seoseid alamperioodide lõikes on mõlemad mudelid taaskord statistiliselt olulised ning hea kirjeldatuse tasemega (vastavalt 0,726 ja 0,598), kuid institutsionaalne usaldus ei ole olulisusnivool 0,05 (mida üldjuhul jälgitakse) statistiliselt oluline. Mõned varasemad autorid on tõlgendanud tulemusi ka olulisusnivool 0,1. Seega võib öelda, et usaldus on perioodil 2004-2009 statistiliselt oluline olulisusnivool 0,1. Huvitav on see, et valdavalt on usalduse seos majanduskasvuga negatiivne (välja arvatud esimene mudel perioodil 2010-2014). See läheb kokku Rothi

(2009) tehtud järeldusega, et arenenud riikides, kus algne usalduse tase on juba piisavalt kõrge, omab usalduse tõus negatiivset seost majanduskasvuga.

**Tabel 8.** Regressioonanalüüs tulemused alamperioodide lõikes. (Sõltuv muutuja SKP kasv inimese kohta)

Periood	2004-2009				2010-2014			
	$\beta$	(p)	(t)	(se)	$\beta$	(p)	(t)	(se)
Vabaliige	-,117	,942	-,074	1,582	-,019	,992	-,010	1,794
Usaldus	-1,467	,066	-1,980	,741	,582	,399	,868	,671
Sissetulek	-5,980E-05	,162	-1,470	,000	-8,545E-05	,036	-2,309	,000
Haridus	,042	,005	3,241	,013	,044	,010	2,925	,015

Allikas: autori koostatud ESSi ja Eurostati andmebaaside põhjal.

Kuna korrelatsioonanalüüs näitas statistiliselt olulist seost institutsionaalsel usaldusel sissetulekuga, ehk SKPga inimese kohta, viib autor läbi ka regressioonanalüüsi selle seose lähemaks uurimiseks. Nii sõltuva kui ka sõltumatud muutujad võtab autor mudelisse kogu perioodi kohta ja kõigi vaatluste lõikes. Kuna esialgselt katsetatud analüüs näitas tugevat autokorrelatsiooni, mida tegelikult võis näha ka hajuvusdiagrammilt 4 joonisel 5, lülitab autor mudelisse ka sõltumatute muutujate viitajad. Kasutades sammregressiooni, eemaldati statistiliselt mitteolulised muutujad ning alles jäid institutsionaalne usaldus, kapitali kogumahutus ja valitsuse kulutused kaheaastase viitajaga, rahvastiku kasv neljaaastase viitajaga ning haridus nii kahe kui neljaaastase viitajaga. Kõik näitajad on statistiliselt olulised olulisusnivool 0,05 ning antud mudelis ei ole ka autokorrelatsiooni nagu esialgses.

**Tabel 9.** Regressioonanalüüsi tulemused perioodil 2004-2014, sõltuv muutuja SKP inimese kohta.

	Vabaliige	Usaldus	Kapitali kogumahutus	Valitsuse kulutused	Haridus	Rahvastik	Haridus2
$\beta$	54817,2	13119,9	-349,4	-638,7	-721,0	5956,3	616,9
(p)	0,0	0,0	0,0	0,0	0,0	0,0	0,0
(t)	9,4	11,0	-2,9	-4,3	-2,7	7,0	2,4
(se)	5862,4	1191,6	120,1	148,2	263,6	846,7	255,6

Allikas: autori koostatud ESSi ja Eurostati andmebaaside põhjal.

Kuna eelnevate mudelite puhul oli institutsionaalse usalduse parameeter negatiivne ning hajuvusdiagrammid viitasid samuti võimalikult mittelinearsele seosele, siis uurib autor ka võimalikku mittelineaarset seost institutsionaalse usalduse ja majanduskasvu vahel. Varasemates uuringutes (Roth 2009, Niazi ja Hassan 2016) on samuti seda uuritud ning ka häid tulemusi saadud. Seega järgnevalt toob autor regressioonanalüüsi tulemused, kus üheks sõltumatuks muutujaks on institutsionaalse usalduse ruutliige. Autor viib analüüsi läbi sarnaselt eelnevaga kogu perioodi kohta ja alamperioodide lõikes.

**Tabel 11.** Regressioonanalüüsi tulemused kõigi perioodide lõikes (sõltuv muutuja SKP kasv inimese kohta).

periood	2004-2014				2004-2009				2010-2014			
	$\beta$	(p)	(t)	(se)	$\beta$	(p)	(t)	(se)	$\beta$	(p)	(t)	(se)
Vabaliige	-,45	,71	-,37	1,19	-1,46	,37	-,92	1,59	,87	,62	,51	1,71
Usaldus	-1,10	,11	-1,73	,64	-2,50	,01	-2,96	,85	1,25	,10	1,77	,71
Usaldus <sup>2</sup>	,47	,54	,63	,75	2,02	,06	2,03	1,00	-2,11	,07	-1,93	1,09
Sissetulek	-,000005	,11	-1,70	,00	-,000002	,67	-,44	,00	-,000009	,02	-2,61	,00
Haridus	,04	,00	4,58	,01	,04	,00	3,64	,01	,04	,02	2,75	,01

Allikas: autori koostatud ESSi ja Eurostati andmebaaside põhjal.

Institutsionaalse usalduse ruutliikme seos on antud mudelis statistiliselt oluline olulisusnivool 0,1 alamperioodidel 2004-2009 ja 2010-2014. Ka hajuvusdiagrammidel oli nendel alamperioodidel mittelineaarne seos paremini märgatav. Teistest näitajatest on statistiliselt oluline kõigil perioodidel haridus, institutsionaalse usalduse näitaja perioodil 2004-2009 ja sissetulek erioodil 2010-2014.

Kokkuvõtvalt võib öelda, et institutsionaalne usalduse seos majanduskasvuga osutus statistiliselt oluliseks olulisusnivool 0,1 perioodil 2004-2009 ning institutsionaalse usalduse ruutliige mõlemal alamperioodil samuti olulisusnivool 0,1. Seos SKP tasemega tuli paremini esile, kuna on statistiliselt oluline olulisusnivool 0,05. Seega võib öelda, et mingisugune seos antud näitajate vahel eksisteerib. Järgnevas peatükis analüüsib autor empiirilise analüüsi tulemusi ning teeb järeldused.

### 2.3. Analüüsi tulemused ja järeldused

Käesoleva bakalaureusetöö viimases alapeatükis analüüsitakse lähemalt eelmises alapeatükis saadud tulemusi, võrreldakse neid varasemate uurimuste tulemustega, uuritakse võimalikke erinevuste põhjuseid ning tehakse järeldused.

Käesolevas töös koostas autor esialgse mudeli põhinedes eelnevate autorite töödele. Selle mudeli puhul osutusid aga enamused näitajatest statistiliselt ebaoluliseks ning kuna korrelatsioonanalüüs näitas ka multikollineaarsuse ohtu, jättis autor edaspidiseks analüüsiks mudelisse institutsionaalse usalduse, hariduse ja sissetuleku. Uue mudeliga olid tulemused paremad, kuid institutsionaalne usaldus osutus siiski statistiliselt mitteoluliseks. Erandiks oli periood 2004-2009, mille puhul oli institutsionaalne usaldus statistiliselt oluline olulisusnivool 0,1. Kuna parameeter osutus negatiivseks, saab tulemust tõlgendada järgmiselt – institutsionaalse usalduse suurenemisel ühe ühiku võrra väheneb SKP kasv inimese kohta 1,467 protsendipunkti võrra. Seda tulemust ei saa aga niivõrd oluliseks pidada, kuna tavaliselt kasutatakse majandusteaduses siiski olulisusnivood 0,05.

Enamasti tuligi institutsionaalse usalduse parameeter läbi viidud regressioonides negatiivne, mis võib viidata sarnasele tulemusele Rothi (2009) ja Niazi ja Hassani (2016) uuringutele. Nemat leidsid, et mingist usalduse tasemest alates on usalduse seos majanduskasvuga negatiivne (u-kujuline seos). Kusjuures Roth (2009) viitas just sellele, et selline seos on pigem arenenud riikides. Ta leidis, et madalama algse usalduse tasemega riigis on usalduse seos majanduskasvuga positiivne, kuid kõrgema algse usalduse tasemega riigis negatiivne. (Roth 2009: 119, 122) See viitab Niazi ja Hassani (2016:373,380) arvates sellele, et usaldus on majandusarengu mõjutajana olulisem arengumaades. Mõlemad uuringud keskendusid sotsiaalsele usaldusele, seega käesoleva töö tulemused viitavad sarnasele seosele institutsionaalse usalduse ja majanduskasvu vahel, kuna antud töö valimis on arenenud riigid.

Toetudes nimetatud varasematele uuringutele, käesoleva töö regressioonanalüüsis leitud negatiivsetele institutsionaalse usalduse parameetritele ning peatükis 2.1. toodud hajuvusdiagrammidele otsustas autor uurida ka võimalikku mittelineaarset seost

institutsionaalse usalduse ja majanduskasvu vahel. Selleks lülitati autor mudelisse lisaks institutsionaalse usalduse ruutliikme. Kodu perioodil ruutliige statistiliselt oluliseks ei osutunud. Mõlemal alamperioodil on ruutliikme parameeter aga statistiliselt oluline olulisusnivoole 0,1, kusjuures perioodil 2004-2009 oli see positiivne ning perioodil 2010-2014 negatiivne.

Käesoleva töö autor uuris lisaks institutsionaalse usalduse seosele majanduskasvuga ka seost SKP tasemega inimese kohta. Korrelatsioonanalüüs näitas nende näitajate vahel tugevat positiivset statistiliselt olulist seost. Regressioonanalüüs näitas samuti, et institutsionaalsel usaldusel on statistiliselt oluline seos SKP tasemega.

Et majandusteaduses lähtutakse tavaliselt olulisusnivoost 0,05, siis läbi viidud analüüsi statistiliselt olulisi tulemusi olulisusnivoole 0,1 ei saa niivõrd olulisteks pidada, kuigi see annab ikkagi mingisuguse pildi käsitletud seostest. Nagu mitmed autorid on väitnud, ei tähenda ka statistiliselt olulise seose puudumine seda, et seos ei eksisteeriks. Eelnevas peatükis oli ka näha, et mudeli muutmisel muutus seos nii-öelda statistiliselt olulisemaks. Seega on oluline mudeli spetsifikatsioon. (Pervaiz, Chaudhary 2015: 923) toovad välja, et statistiliselt mitteoluline seos näitab, et puudub otsene seos, kuid see ei tähenda, et usaldus ei oleks oluline ning see võib viidata võimalikele kaudsetele seostele.

Käesoleva töös võisid tulemusi mõjutada valimi väiksus ja valimisse võetud riikide sarnasus (arenenud riigid). Samas nagu ka eelpool põhjendatud, huvitaski autorit see, kas institutsionaalne usaldus on näitaja, millele peaks Euroopas ning kitsamalt Eestis majanduskasvu kiirendamiseks tähelepanu pöörama.

Lisaks valimile võib tulemusi mõjutada ka võrdlemise lühike periood ning see sisaldab ka majanduskriisi, mis võib tulemusi mõjutada. Hajuvusdiagrammidelt võis märgata ka erindite esinemise ohtu. Mudelis, kus sõltuvaks muutujaks oli SKP kasv inimese kohta, jäid aga Studenti jääkliikmete absoluutväärtused kolmest väiksemaks, mis näitab, et erindeid ei olnud. Mudelis, kus sõltuvaks muutujaks oli aga SKP tase inimese kohta, näitas ka Studenti jääkliikmete analüüs erindite olemasolu.

Kuna varasemates töödes suurema valimi ja teistsuguse perioodi kasutamisel ei ole samuti tulemused palju „paremad“ olnud, see tähendab, et tihti ei ole statistiliselt olulist

seost institutsionaalse usalduse ja majanduskasvu vahel leitud, tuleks käesoleva töö autori arvates täpsemalt uurida võimalikku kaudset seost institutsionaalse usalduse ja majanduskasvu vahel. Kuna olulisi seoseid majanduskasvuga on leitud näiteks institutsioonide kvaliteedil, sotsiaalsel kapitalil ja ka sotsiaalsel usaldusel ning omakorda on autorid viidanud institutsionaalse usalduse seosele nende näitajatega, siis võib selliselt kaudne seos esile tulla.

## KOKKUVÕTE

Majanduskasv on iga riigi jaoks üks olulistematest eesmärkidest ning seega on oluline uurida, millised tegurid seda soodustavad ning millised mitte. Viimastel aastakümnetel on järjest rohkem tähelepanu pööratud nii-öelda mittetraditsioonilistele majanduskasvu mõjutavatele teguritele. Üheks neist on ka usaldus. Käesolev bakalaureusetöö uuris võimalikku seost institutsionaalse usalduse ja majanduskasvu vahel, võttes valimiks 19 Euroopa riiki ning uuritavaks perioodiks aastad 2004-2014 jagatuna lisaks kaheks alamperioodiks (2004-2009 ja 2010-2014).

Töö esimeses peatükis keskenduti uuritava seose teoreetiliste lähtepunktide välja selgitamisele. Kõige pealt võeti vaatluse alla institutsionaalse usaldusega seotud mõiste „institutsioon“, institutsioonide liigid ning vaadeldi institutsionaalsete tegurite rolli majanduses. Institutsioonideks võib varasemate autorite järgi pidada erinevaid reegleid norme ja piiranguid, formaalsemalt seadusi ja lepinguid. Institutsionaalse usalduse puhul käsitletakse institutsioone pigem konkreetsete organisatsioonide, ametkondade ja võimuorganitena. Võttes kokku erinevate varasemate autorite käsitlusi, võib öelda, et institutsioonidel on roll majanduskasvu soodustamisel. Seda läbi määramatuse ja transaktsioonikulude vähendamise, stiimulite tekitamise, turutõrgete ületamise aitamise ning ka sotsiaalsete konfliktide vähendamise. Institutsioonide puhul on ka oluline vaadata neid süsteemina. Näiteks ei toimiks erinevate reeglite ja seaduste kehtsestamine, kui puuduksid kontroll ja karistamsit teostavad institutsioonid.

Järgmisena võttis autor vaatluse alla institutsionaalse usalduse, selgitades selle olemust ning tuues välja võimalikud seosed majanduskasvuga. Võttes erinevate autorite definitsioonid kokku, käsitles käesoleva töö autor institutsionaalset usaldust kui inimeste hinnangut või ootust sellele, kui hästi institutsioonid toimivad, kas nad on kompetentsed ja tegutsevad inimeste huvides. Seejuures ei saa eraldada ka institutsioonidega seotud,

näiteks seal töötavaid inimesi. Institutsionaalse usalduse mõjus majandusele ja üldisemalt ühiskonnale ei ole ühele meelele jõutud. Kokkuvõtvalt võib öelda, et oluline on tasakaal. Madala usalduse tagajärjedeks peetakse ühiskondliku koostöö vähenemist, maksudest hõrvale hiilimist ja kuritegevuse suurenemist. Samas liigne usaldus võib viia piisava kontrolli puudumiseni võimulolijate suhtes. Majanduskasvu ja institutsionaalse usalduse vahel võib aga varasemate autorite hinnangul olla mõlemasuunalisi ning nii otseseid kui ka kaudseid seoseid.

Töö teoreetilise osa viimases peatükis võrdles autor varasemate uuringute tulemusi ning valitud andmeid ja meetodeid, et saada sisend käesoleva töö empiirilise analüüsi läbiviimiseks. Autor võttis vaatluse alla lisaks konkreetset institutsionaalse usalduse ja majanduskasvu vahelist seost käsitlevatele uuringutele ka üldist või sotsiaalset usaldust käsitlevad tööd. Seda seetõttu, et nende puhul on käesoleva tööga samasuunalist seost rohkem uuritud ning usalduse näitajad on uurimisobjektina sarnased. Nagu ka teoreetiliselt nende näitajate seose analüüsimisel, on ka empiirilised uuringud andnud erinevaid tulemusi.

Käesolevas töös uuriti töö eesmärgist tulenevat seost regressioonanalüüsiga, kus sõltuvaks muutujaks oli SKP kasv inimese kohta ning paralleelselt ka SKP tase inimese kohta. Sõltumatuteks muutujateks oli faktoranalüüsi abil leitud institutsionaalse usalduse näitaja ning varasematele uuringutele toetudes sissetuleku (SKP inimese kohta ostujõu standardi järgi), valitsuse kulutused, kapitali kogumahutuse ja riigi avatust iseloomustava kaubanduse (ekspordi ja impordi summa) protsendina SKPst, protsentides väljendatud aastase rahvastiku kasvu ning inimkapitali iseloomustava tegurina hariduse. Hariduse näitajaks võttis autor vähemalt keskharidusega inimeste osakaalu 25-64. aastastest inimestest. Enne regressioonanalüüsi läbi viimist analüüsis autor esmalt institutsionaalse usalduse ja majanduskasvu dünaamika jooniseid ning nende näitajate vahelisi seoseid hajuvusdiagrammide ja korrelatsioonanalüüsi abil.

Esialgse mudeli põhjal tuli mudel küll statistiliselt oluline ja hea kirjeldatuse tasemega, kuid enamus sõltumatuid muutujaid ei osutunud statistiliselt oluliseks. Seega viis autor läbi sammregressiooni ja võttes arvesse ka multikollineaarsuse ohtu ning viis regressioonanalüüsi läbi vähendatud sõltumatute muutujatega mudeliga. Koguperioodil

ja alamperioodil 2010-2014 institutsionaalne usaldus statistiliselt oluliseks ei osutunud. Alamperioodil 2004-2009 oli usalduse näitaja statistiliselt oluline olulisusnivool 0,1.

Järgnevalt viidi regressioonanalüüs läbi, võttes sõltumatuks muutujaks SKP taseme inimese kohta. Antud mudelisse lülitati autokorrelatsiooni vähendamiseks ka viitajad ning sammregressiooniga leiti mudel, kus kõik sõltumatud muutujad olid statistiliselt olulised olulisusnivool 0,05. Seega tuli institutsionaalse usalduse seos paremini esile SKP tasemega. Varasemate autorite eeskujul viis autor läbi ka regressioonanalüüsi, lisades sõltumatuks muutujaks ka insitutsionaalse usalduse ruutliikme, et hinnata võimalikku mittelineaarset seost. Antud mudeliga oli ruutliige olulisusnivool 0,1 statistiliselt oluliselt seotud majanduskasvuga mõlemal alamperioodil, kuid esimesel neist positiivselt ning teisel negatiivselt.

Kuna tavaliselt hinnatakse tulemusi olulisusnivool 0,05, ei saa põhja panevaid järeldusi antud tulemustega teha, kuid saab siiski öelda, et töö eesmärk sai täidetud. Analüüs näitas nõrka statistilist olulist seost (olulisusnivool 0,1). Täpsemalt analüüsis autor saadud tulemusi viimases alapeatükis. Kuna tugevat seost institutsionaalse usalduse ja majanduskasvu vahel läbi viidud analüüs ei näidanud, võib antud töö edasiarenduseks uurida võimalikke kaudseid seoseid.

## VIIDATUD ALLIKAD

1. **Bjørnskov, C., Méon, P.-G.** Is trust the missing root of institutions, education, and development? – *Public Choice*, 2013, Vol. 157, Issue 3/4, p641-669
2. **Bonasia, M., Canale, R. R., Liotti, G., Spagnolo N.** Trust in institutions and economic indicators in the Eurozone: the Role of the Crisis - *Engineering Economics*, 2016, Vol. 27, p4–12
3. **Chan, K. S., Xu, X., Gao, Y.** The China Growth Miracle: The Role of the Formal and the Informal Institutions – *World Economy*, 2015, Vol. 38, Issue 1, p63-90
4. **Downe, J., Cowell, R., Chen, A., & Morgan, K.** The determinants of public trust in English local government: how important is the ethical behaviour of elected councillors? – *International Review of Administrative Sciences*, 2013, Vol. 79, Issue 4, p597–617
5. **Cook, Gronke.** The skeptical American: Revisiting the meanings of trust in government and confidence in institutions. – *JOP*, 2005, Vol 67, p784-803.
6. **Niazi, A., Hassan, H.** Trust and economic performance Evidence from cross-country panel data analysis - *Review of International Business and Strategy*, 2016, Vol. 26, Issue 3, p371 – 391
7. **Fukuyama, F.** *Trust: The Social Virtues and the Creation of Prosperity* - New York: Free Press, 1995, 457p
8. **Krouwel, A. and Abts, K.** Varieties of Euroscepticism and populist mobilization: Transforming attitudes from mild Euroscepticism to Harsh Eurocynicism. - *Acta Politica*, 2007, Vol 42, pp. 252–270. Viidatud Van De Walle, S., Six, F. Trust and Distrust as Distinct Concepts: Why Studying Distrust in Institutions is Important. – *Journal of Comparative Policy Analysis: Research and Practice*, 2013, Vol 16, No 2, p158-174 vahendusel
9. **F. A. van Erkel, P., W.G. van der Meer, T.** Macroeconomic performance, political trust and the Great Recession: A multilevel analysis of the effects of within-country fluctuations in macroeconomic performance on political trust in 15 EU countries, 1999–2011 – *European Journal of Political Research*, 2016, Vol. 55, p177–197

10. **Flachaire, E., García-Peñalosa, C., Konte, M.** Political versus economic institutions in the growth process – *Journal of Comparative Economics*, 2014, Vol. 42, p212–229
11. **Lutas, M., Mihut, I. S.** Economic growth: challenges, opportunities and main determinants – *Interdisciplinary Management Research*, 2012, Vol. 8, p467-476
12. **Marozzi, M.** Measuring Trust in European Public Institutions. – *Social Indicators Research*, 2015, Vol. 123, Issue 3, p879-895
13. **North, D. C.** Institutions – *The Journal of Economic Perspectives*, 1991, Vol 5, No 1, p97-112
14. **Pervaiz, Z., Chaudhary, A. R.** Does Trust Matter for Economic Growth and Human Development? Empirical Evidence from a Panel of Countries - *Pakistan Journal of Commerce and Social Sciences*, 2015, Vol. 9, p916-927
15. **Roth, F.** Does Too Much Trust Hamper Economic Growth? – *KYKLOS*, 2009, Vol. 62, No. 1, p103–128
16. **Shlapentokh, V.** Trust in public institutions in Russia: the lowest in the world – *Communist and PostCommunist Studies*, 2006, Vol. 39, Issue 2, p153–174
17. **Siddiquia, D. A., Masood Ahmed, Q.** The effect of institutions on economic growth: A global analysis based on GMM dynamic panel estimation – *Structural Change and Economic Dynamics*, 2013, Vol. 24, p18– 33
18. **Stevenson, B. Wolfers, J.** Trust in Public Institutions over the Business Cycle. – *American Economic Review*, 2011, Vol. 101, Issue 3, p281-287
19. **Giddens, A.** *The Consequences of Modernity.* Cambridge: Polity Press, 1990, 181p
20. **House, J. S.** The Logic and Limits of Trust. Review. – *Social Forces*, 1985, Vol. 64, No. 1, p219-221
21. **Smith, M. L.** Building institutional trust through e-government trustworthiness cues. – *Information Technology & People*, 2010, Vol. 23, Issue 3, p222 – 246
22. **Offe, C.** How Can We Trust Our Fellow Citizens? – *Democracy and Trust.* Warren, Mark E. (Ed.). Cambridge: Cambridge University Press, 1999, p42-87

23. **Chervany, N. L., McKnight, D. H.** Trust and Distrust Definitions: One Bite at a Time. – Trust in Cyber-societies. R. Falcone, M. Singh, and Y.-H. Tan (Eds.). Springer-Verlag, Berlin, Heidelberg, 2001, p27–54
24. **Rodrik, D.** Institutions for high-quality growth: what they are and how to acquire them. – NBER working paper no. 7540. National Bureau of Economic Research, MA, 2000, p1-50
25. **Pöder, K.** Institutsioonide ajalugu ja majandusareng: kuidas majandusteooria, politoloogia ja ajalugu kokku saavad. – Ajalooline Ajakiri, 2011, p349–367
26. **Hudson, J.** Institutional Trust and Subjective Well-Being across the EU. – k Kyklos, Vol 59, no 1, p43–62.
27. **Van De Walle, S., Six, F.** Trust and Distrust as Distinct Concepts: Why Studying Distrust in Institutions is Important. – Journal of Comparative Policy Analysis: Research and Practice, 2013, Vol 16, No 2, p158-174
28. **North, D. C.** Institutsioonid, institutsiooniline muutus ja majandusedu. Institutsioonide poliitökonoomia ja otsused. Tartu:Fontes, 2004, 192 lk
29. **Chan, S.K., Xu, H., Gao, Y.** The China Growth Miracle: The Role of the Formal and the Informal Institutions – The Worlt Economy, 2015, 90p
30. **Kasozi, A.S** Towards a Taxonomy of Institutions in Economic Development. – Paper presented tp the EAEPE conference, Crete 2004. Viidatud Parts, e. Sotsiaalkapitali paradigma – Sotsiaalkapital, Majandusareng ja Ühiskondlik vastutus. Tartu, 2006, p 14-43
31. **Acemoglu, D., Johnson, S. Robinson, A.,J.** Institutions as a fundamental cause of long-run growth – Handbook of Economic Growth, 2005, Vol 1A, p386-464
32. **Parts, E.** Social capital, its determinants and relations with economic growth: comparison of the Western European and Central and Eastern European countries. The Faculty of Economics and Business administration, 2009, 293p, (doktoritöö)
33. **Blind, P.K.** Building trust in government in the twenty-first century: Review of Literature and Emerging Issues. 7th Global Forum on Reinventing Government, 2006, 31p
34. **Rothstein, B., Stolle, D.** The state and Social Capital: An Institutional Theory of Generalized Trust – Comparatice Politics, 2003 Vol 40, No 4, p441-459

- 35. Rothstein, B., Stolle, D.** Social Capital, Impartiality, and the Welfare State: An Institutional Approach. – In: M.Hooghe and D. Stolle(eds). *Generating Social Capital*, 2003, Palgrave, pp141-156. Viidatud Parts, E. *Sotsiaalkapitali elemendid ja allikad – Sotsiaalkapital, Majandusareng ja Ühiskondlik vastutus*. Tartu, 2006, p 46-76
- 36. Keele, L.** Social Capital, Government Performance, and the Dynamics of Trust in Government. Department of Politics and International Relations Nuffeld College and Oxford University, 2004, 36p
- 37. Marozzi, M.** Construction, dimension reduction and uncertainty analysis of an index of trust in public institutions. – Springer Science, 2014, p939-953

# LISAD

Lisa 1. Algandmete tabel, Euroopa riigid 2002-2014

Riik	Aasta	SKP kasv	SKP p.c. (PPS)	Inst. usaldus	Kapitali kogumatus (%SKPst)	Valituse kulutused (%SKPst)	rahvastiku kasv(%)	Haridus(%)
Belgia	2002	3,2	27300,0	0,2	22,5	22,0	0,4	64,3
Belgia	2003	1,5	28300,0		23,6	22,1	0,5	66,1
Belgia	2004	1,8	29300,0	0,3	23,9	21,9	0,7	66,9
Belgia	2005	2,6	30400,0		24,4	21,6	0,7	68,0
Belgia	2006	-0,1	30100,0	0,2	25,7	22,6	0,8	69,6
Belgia	2007	-3,0	28900,0		21,7	24,0	0,8	70,6
Belgia	2008	1,8	30700,0	0,1	22,7	23,6	0,9	70,5
Belgia	2009	0,9	31300,0		24,0	23,8	0,9	71,3
Belgia	2010	-0,6	32200,0	0,3	23,2	24,3	0,7	71,6
Belgia	2011	-0,5	32100,0		22,2	24,5	0,5	72,8
Belgia	2012	1,2	33000,0	0,2	23,1	24,3	0,5	73,6
Belgia	2013	4,9	17600,0	-0,4	29,4	20,7	0,1	89,1
Belgia	2014	6,2	18600,0		29,2	20,4	0,3	89,9
Taani	2002	6,5	19600,0		30,1	20,0	0,3	90,3
Taani	2003	5,0	21400,0		32,1	19,1	0,5	90,5
Taani	2004	1,7	21900,0	-0,4	31,1	19,1	1,0	90,9
Taani	2005	-5,4	20900,0		26,5	20,7	0,6	91,4
Taani	2006	2,0	21000,0	-0,4	27,2	20,5	0,2	91,9
Taani	2007	2,2	21700,0		27,0	20,2	-0,2	92,3
Taani	2008	-0,9	21900,0	-0,4	26,2	19,8	0,1	92,5
Taani	2009	-0,5	22400,0		24,7	20,2	0,0	92,8
Taani	2010	2,6	23800,0	-0,1	25,9	19,7	0,1	93,2
Taani	2011	2,4	27900,0	0,9	21,7	24,9	0,2	81,2
Taani	2012	2,0	29000,0		22,2	24,5	0,3	81,0
Taani	2013	3,6	30900,0	1,0	24,3	24,2	0,3	81,6
Taani	2014	0,5	32100,0		25,3	24,3	0,4	74,3
Saksamaa	2002	-1,1	32600,0	0,9	24,0	25,1	0,6	73,8
Saksamaa	2003	-5,4	30700,0		19,1	27,9	0,5	74,8
Saksamaa	2004	1,4	32900,0	0,8	18,1	27,4	0,4	75,6
Saksamaa	2005	0,9	33500,0		19,1	26,6	0,4	76,9
Saksamaa	2006	-0,1	33900,0	0,9	19,5	26,5	0,4	77,9
Saksamaa	2007	0,5	34300,0		19,7	26,0	0,4	78,3
Saksamaa	2008	1,1	35100,0	0,8	20,0	25,9	0,5	79,6

Lisa 1 järg.

Saksamaa	2009	1,3	26900,0	0,0	19,1	18,5	-0,1	83,9
Saksamaa	2010	0,9	27500,0		18,8	18,4	-0,1	83,1
Saksamaa	2011	3,9	28800,0	0,0	19,8	18,0	-0,2	83,2
Saksamaa	2012	3,5	30500,0		20,7	17,5	-0,2	84,4
Saksamaa	2013	1,4	30600,0	0,1	20,9	17,9	-0,3	85,3
Saksamaa	2014	-5,3	28700,0		18,1	19,6	-0,3	85,5
Hispaania	2002	4,3	30500,0	0,0	19,6	19,1	-0,2	86,1
Hispaania	2003	3,7	32200,0		21,1	18,7	0,0	86,6
Hispaania	2004	0,3	32900,0	0,2	19,3	18,8	0,2	86,6
Hispaania	2005	0,2	33200,0		19,5	19,2	0,3	86,7
Hispaania	2006	1,2	34600,0	0,2	19,8	19,2	0,4	86,9
Hispaania	2007	7,0	12200,0	0,0	34,5	17,3	-0,6	88,6
Hispaania	2008	10,0	14000,0		33,2	16,8	-0,5	89,0
Hispaania	2009	10,9	15900,0	0,1	39,3	15,8	-0,6	88,5
Hispaania	2010	8,4	18100,0		39,3	16,0	-0,6	89,1
Hispaania	2011	-5,1	17900,0	0,0	30,7	18,6	-0,3	88,4
Hispaania	2012	-14,6	15600,0		20,7	21,1	-0,2	88,8
Hispaania	2013	2,4	16500,0	0,1	21,3	20,1	-0,2	89,3
Hispaania	2014	7,9	18500,0		25,1	18,6	-0,3	89,1
Soome	2002	4,7	19600,0	0,0	29,1	18,4	-0,3	90,0
Soome	2003	1,8	20100,0		28,0	18,9	-0,4	90,6
Soome	2004	3,2	20900,0	0,1	27,1	19,3	-0,3	88,2
Soome	2005	1,6	32700,0	0,2	28,8	17,2	1,6	45,4
Soome	2006	1,8	34400,0		30,0	17,3	1,9	48,8
Soome	2007	2,5	36600,0	0,1	31,3	17,4	1,6	49,7
Soome	2008	1,8	38500,0		31,3	17,7	2,0	50,6
Soome	2009	-0,5	34900,0	0,1	29,6	18,8	1,7	51,1
Soome	2010	-4,4	31600,0		24,6	20,5	0,8	51,6
Soome	2011	-0,4	33000,0	-0,1	23,5	20,5	0,4	52,9
Soome	2012	-1,4	34300,0		21,9	20,5	0,4	54,0
Soome	2013	-3,0	35100,0	-0,5	20,0	19,7	0,1	54,7
Soome	2014	-1,3	35500,0		18,7	19,7	-0,4	55,5
Prantsusmaa	2002	1,7	37700,0	-0,4	19,4	19,5	-0,3	56,6
Prantsusmaa	2003	3,6	26300,0	0,8	22,9	21,3	0,3	77,6
Prantsusmaa	2004	2,4	27200,0		24,6	21,5	0,3	78,8
Prantsusmaa	2005	3,7	28400,0	0,8	24,0	21,4	0,4	79,6
Prantsusmaa	2006	4,7	31100,0		25,5	20,9	0,4	80,5
Prantsusmaa	2007	0,3	31600,0	0,8	25,1	21,7	0,5	81,1
Prantsusmaa	2008	-8,7	28800,0		21,2	24,2	0,5	82,0
Prantsusmaa	2009	2,5	29600,0	0,6	21,6	23,9	0,5	83,0
Prantsusmaa	2010	2,1	30700,0		23,5	23,6	0,5	83,7

Lisa 1 järg.

Prantsusmaa	2011	-1,9	30700,0	0,8	22,5	24,4	0,5	84,8
Prantsusmaa	2012	-1,2	30300,0		21,4	24,7	0,5	85,9
Prantsusmaa	2013	-1,1	30500,0	0,6	20,9	24,7	0,4	86,5
Prantsusmaa	2014	2,0	24700,0	0,0	21,8	22,8	0,7	65,9
Suurbritannia	2002	0,8	26000,0		22,4	22,9	0,8	66,7
Suurbritannia	2003	1,7	26900,0	-0,1	23,2	22,6	0,7	67,3
Suurbritannia	2004	1,7	28200,0		24,1	22,3	0,6	68,5
Suurbritannia	2005	-0,4	27800,0	0,0	24,1	22,4	0,6	69,5
Suurbritannia	2006	-3,4	26400,0		21,3	23,9	0,5	70,1
Suurbritannia	2007	1,5	27500,0	-0,1	21,9	23,8	0,5	70,7
Suurbritannia	2008	1,6	28300,0		23,2	23,6	0,5	71,5
Suurbritannia	2009	-0,3	28500,0	-0,1	22,6	23,8	0,5	72,4
Suurbritannia	2010	0,1	29000,0		22,3	24,0	0,5	75,0
Suurbritannia	2011	0,2	29500,0	-0,2	22,5	24,1	0,5	76,7
Suurbritannia	2012	2,0	26700,0	0,0	17,5	19,3	0,5	70,7
Suurbritannia	2013	2,2	27400,0		17,7	19,5	0,8	71,8
Suurbritannia	2014	1,8	28400,0	-0,1	18,0	19,6	0,7	72,7
Ungari	2002	1,7	29000,0		18,5	19,4	0,8	73,4
Ungari	2003	-1,4	28500,0	0,0	17,3	20,3	0,8	73,4
Ungari	2004	-5,0	26200,0		14,7	21,8	0,7	74,5
Ungari	2005	1,1	27300,0	0,0	16,0	21,5	0,8	76,1
Ungari	2006	0,7	27500,0		15,9	20,9	0,8	76,4
Ungari	2007	0,6	28300,0	0,0	16,1	20,7	0,7	77,9
Ungari	2008	1,3	28700,0		16,7	20,1	0,6	78,3
Ungari	2009	2,3	29900,0	0,0	17,4	19,7	0,8	79,2
Ungari	2010	5,2	13700,0	-0,2	27,1	22,0	-0,2	75,3
Ungari	2011	4,6	14500,0		25,5	22,2	-0,2	76,4
Ungari	2012	4,0	15100,0	-0,3	25,7	22,1	-0,2	78,0
Ungari	2013	0,6	15600,0		24,3	20,9	-0,2	79,0
Ungari	2014	1,1	16300,0	-0,6	24,7	21,4	-0,2	79,6
lirimaa	2002	-6,4	15600,0		20,3	22,1	-0,2	80,5
lirimaa	2003	0,9	16400,0	-0,1	20,7	21,6	-0,2	81,2
lirimaa	2004	2,0	17100,0		20,5	20,8	-0,3	81,5
lirimaa	2005	-1,1	17400,0	-0,1	19,5	20,1	-0,5	82,0
lirimaa	2006	2,4	17900,0		21,1	19,7	-0,3	82,5
lirimaa	2007	4,3	18700,0	-0,2	22,9	20,0	-0,3	83,1
lirimaa	2008	4,9	32700,0	0,3	27,2	16,1	1,8	63,0
lirimaa	2009	3,4	34400,0		30,3	16,0	2,3	65,2
lirimaa	2010	3,1	36600,0	0,2	31,9	16,2	2,6	66,7
lirimaa	2011	0,7	38500,0		29,2	16,9	3,1	67,8
lirimaa	2012	-6,4	34900,0	0,0	24,6	18,8	2,2	70,0

Lisa 1 järg.

lirimaa	2013	-5,5	31600,0		20,3	20,2	1,0	71,1
lirimaa	2014	1,6	33000,0	-0,1	17,3	18,9	0,5	72,8
Holland	2002	-0,4	34300,0		17,6	18,2	0,4	73,6
Holland	2003	-1,4	35100,0	-0,1	19,9	17,7	0,3	74,6
Holland	2004	0,8	35500,0		18,6	17,0	0,3	76,7
Holland	2005	8,2	37700,0	0,0	22,0	16,4	0,3	78,8
Holland	2006	1,7	30000,0	0,3	20,7	22,5	0,3	70,9
Holland	2007	1,9	31700,0		20,9	22,3	0,3	71,8
Holland	2008	3,4	33600,0	0,5	21,5	23,4	0,1	72,4
Holland	2009	3,5	35800,0		22,3	23,3	0,2	73,2
Holland	2010	1,3	36200,0	0,6	22,4	23,9	0,4	73,3
Holland	2011	-4,3	33500,0		20,9	26,5	0,5	73,4
Holland	2012	0,9	34100,0	0,6	20,4	26,5	0,5	72,3
Holland	2013	1,2	34700,0		20,5	26,0	0,5	72,5
Holland	2014	-1,4	35300,0	0,5	19,2	26,3	0,4	73,4
Poola	2002	-0,5	35800,0		18,2	26,1	0,3	75,8
Poola	2003	1,0	36000,0	0,4	18,5	25,9	0,4	75,9
Poola	2004	5,2	11300,0	-0,7	20,2	18,3	0,0	83,6
Poola	2005	3,5	11800,0		19,9	18,3	0,0	84,8
Poola	2006	6,3	12500,0	-0,5	21,7	18,5	-0,1	85,8
Poola	2007	7,1	13800,0		25,2	18,1	0,0	86,3
Poola	2008	4,2	14500,0	-0,4	24,7	18,6	0,0	87,1
Poola	2009	2,7	14600,0		20,6	18,7	0,1	88,0
Poola	2010	2,6	15900,0	-0,3	21,3	19,1	1,0	88,5
Poola	2011	5,0	17000,0		22,4	18,1	0,0	88,9
Poola	2012	1,6	17800,0	-0,5	21,0	17,9	0,0	89,6
Poola	2013	1,5	17900,0		19,0	18,1	-0,1	90,1
Poola	2014	3,3	18600,0	-0,6	20,4	18,1	0,0	90,5
Portugal	2002	1,6	18200,0	-0,5	24,2	20,5	0,2	24,9
Portugal	2003	0,6	19300,0		23,7	21,1	0,2	26,3
Portugal	2004	1,4	20400,0	-0,3	23,2	20,5	0,2	27,5
Portugal	2005	2,3	21200,0		23,1	19,8	0,2	27,3
Portugal	2006	0,1	21000,0	-0,3	23,6	19,9	0,1	28,1
Portugal	2007	-3,1	20100,0		20,8	21,4	0,1	29,7
Portugal	2008	1,9	20900,0	-0,6	21,1	20,7	0,0	31,7
Portugal	2009	-1,7	20200,0		18,6	19,9	-0,1	34,6
Portugal	2010	-3,6	20000,0	-0,7	15,7	18,5	-0,4	37,3
Portugal	2011	-0,6	20500,0		14,6	19,1	-0,5	39,8
Portugal	2012	1,4	21100,0	-0,5	15,3	18,6	-0,5	43,3
Portugal	2013	3,9	28400,0	0,3	21,6	25,0	0,4	82,9
Portugal	2014	2,4	28900,0		22,0	24,9	0,4	83,6

Lisa 1 järg.

Rootsi	2002	4,1	31000,0	0,5	23,0	24,6	0,6	78,9
Rootsi	2003	2,6	33400,0		24,6	24,1	0,7	79,4
Rootsi	2004	-1,3	33100,0	0,5	24,5	24,6	0,8	80,0
Rootsi	2005	-6,0	30200,0		20,9	26,2	0,9	80,7
Rootsi	2006	5,1	31800,0	0,7	22,9	25,2	0,9	81,2
Rootsi	2007	1,9	33000,0		23,8	25,2	0,8	81,6
Rootsi	2008	-1,0	33800,0	0,6	22,6	25,9	0,7	82,4
Rootsi	2009	0,4	33500,0		22,5	26,3	0,9	83,2
Rootsi	2010	1,6	34100,0	0,7	23,3	26,2	1,0	83,7
Rootsi	2011	4,3	19300,0	-0,2	28,6	18,7	0,0	79,7
Rootsi	2012	3,8	20300,0		28,4	18,7	0,2	80,3
Rootsi	2013	5,3	21300,0	-0,1	30,2	18,4	0,4	81,6
Rootsi	2014	6,4	22700,0		32,9	17,3	0,5	81,8
Sloveenia	2002	3,1	23400,0	-0,1	32,7	18,0	0,2	82,0
Sloveenia	2003	-8,7	20900,0		23,4	20,1	1,0	83,3
Sloveenia	2004	0,9	21200,0	-0,6	22,2	20,3	0,4	83,3
Sloveenia	2005	0,5	21700,0		21,7	20,4	0,2	84,5
Sloveenia	2006	-2,9	21800,0	-0,5	18,7	20,3	0,2	85,0
Sloveenia	2007	-1,2	21700,0		19,7	19,7	0,1	85,5
Sloveenia	2008	3,0	22800,0	-0,6	19,8	18,7	0,1	85,7
Sloveenia	2009	5,2	12800,0	-0,4	27,4	18,5	0,1	87,0
Sloveenia	2010	6,7	14100,0		29,7	18,3	0,1	87,9
Sloveenia	2011	8,4	15600,0	-0,1	28,8	18,8	0,1	88,8
Sloveenia	2012	10,7	17400,0		28,5	17,2	0,1	89,1
Sloveenia	2013	5,4	18600,0	0,0	28,7	17,6	0,2	89,9
Sloveenia	2014	-5,6	17400,0		21,1	20,2	0,2	90,9
Norra	2002	4,8	19000,0	-0,4	24,0	19,6	0,2	91,0
Norra	2003	3,4	19500,0		25,0	18,8	-0,6	91,3
Norra	2004	1,5	20100,0	-0,5	20,9	18,2	0,2	91,7
Norra	2005	1,4	20500,0		21,0	18,4	0,1	91,9
Norra	2006	2,5	21300,0		21,7	19,0	0,1	91,0
Norra	2007	3,3	35900,0	0,5	21,7	20,8	0,6	87,4
Norra	2008	1,9	40600,0		22,6	19,4	0,7	88,2
Norra	2009	1,6	44800,0	0,6	24,2	18,6	0,8	78,5
Norra	2010	1,9	46100,0		27,3	18,8	1,0	78,7
Norra	2011	-0,9	48700,0	0,6	26,0	18,6	1,3	80,0
Norra	2012	-2,9	42100,0		24,8	21,7	1,3	80,5
Norra	2013	-0,6	44300,0	0,7	25,4	21,4	1,2	80,9
Norra	2014	-0,3	46800,0		25,8	21,0	1,3	81,3
Šveits	2002	1,4	49400,0	0,8	26,5	20,9	1,3	82,1
Šveits	2003	-0,2	49200,0		27,9	21,2	1,2	82,4

Lisa 1 järg.

Šveits	2004	0,8	48200,0	0,9	28,1	22,0	1,1	82,7
Šveits	2005	2,1	32900,0	0,5	21,5	11,4	0,7	82,5
Šveits	2006	2,4	34200,0		24,0	11,2	0,6	83,0
Šveits	2007	3,4	37000,0	0,6	25,0	10,8	0,6	85,2
Šveits	2008	3,3	40600,0		24,1	10,4	0,8	86,0
Šveits	2009	1,1	41200,0	0,5	25,4	10,2	1,2	86,8
Šveits	2010	-3,3	39100,0		26,4	10,9	1,2	86,9
Šveits	2011	1,9	40300,0	0,6	24,1	10,7	1,0	85,8
Šveits	2012	1,1	42200,0		26,9	10,7	0,7	85,6
Šveits	2013	0,0	43500,0	0,7	24,3	11,0	1,1	86,3
Šveits	2014	0,6	43900,0		22,6	11,1	1,2	87,2

Allikas: ESS ja Eurostat (2017)

**Lisa 2.** Korrelatsioonanalüüs perioodil 2004-2009.

	Majandus- kasv	Sissetulek	usaldus	Kapitali kogumahutus	Valituse kulutused	rahvastiku kasv	Haridus	Kaubandus
Majanduskasv	1	-,246**	-0,177	,477**	-,301**	-,231*	0,153	0,17
Sissetulek	-,246**	1	,720**	-0,148	-0,06	,658**	-0,132	-,229*
Usaldus	-0,177	,720**	1	-0,141	0,174	,265*	0,133	-0,08
Kapitali kogumahutus	,477**	-0,148	-0,141	1	-,372**	0,103	0,096	,431**
Valituse kulutused	-,301**	-0,06	0,174	-,372**	1	-0,163	-0,135	-0,117
rahvastiku kasv	-,231*	,658**	,265*	0,103	-0,163	1	-,298**	-0,065
Haridus	0,153	-0,132	0,133	0,096	-0,135	-,298**	1	,337**
Kaubandus	0,17	-,229*	-0,08	,431**	-0,117	-0,065	,337**	1

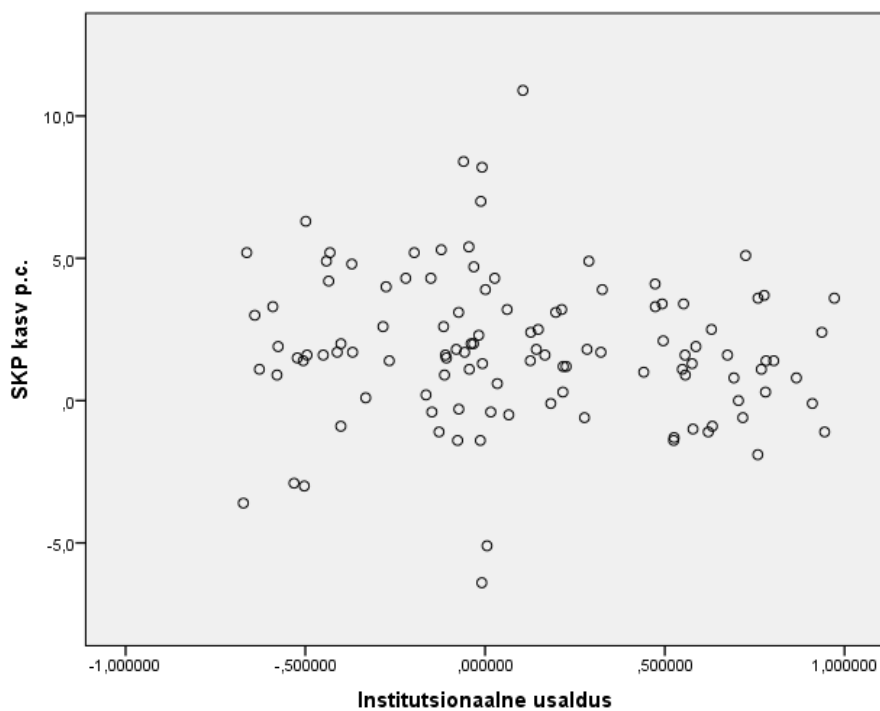
Allikas: Autori koostatud ESS ja Eurostati andmetel.

### Lisa 3. Korrelatsioonanalüüs perioodil 2010-2014

	Majandus- kasv	Sissetulek	usaldus	Kapitali kogumahutus	Valituse kulutused	rahvastiku kasv	Haridus	Kaubandus
Majanduskasv	1	-,243*	-0,053	,267**	-0,181	-0,159	,376**	,256*
Sissetulek	-,243*	1	,709**	0,15	0,041	,726**	-0,072	-,253*
Usaldus	-0,053	,709**	1	0,223	,343**	,619**	0,243	-0,129
Kapitali kogumahutus	,267**	0,15	0,223	1	-0,106	0,199	,449**	0,16
Valituse kulutused	-0,181	0,041	,343**	-0,106	1	0,122	-0,139	-0,196
rahvastiku kasv	-0,159	,726**	,619**	0,199	0,122	1	0,147	-,292**
Haridus	,376**	-0,072	0,243	,449**	-0,139	0,147	1	,341**
Kaubandus	,256*	-,253*	-0,129	0,16	-0,196	-,292**	,341**	1

Allikas: Autori koostatud ESSi ja Eurostati andmetel.

### Lisa 4. Hajuvusdiagramm SKP kasvu ja institutsionaalse usalduse seostset kodu perioodil.



Allikas: autori koostatud ESS ja Eurostati andmetel.

# SUMMARY

## THE RELATIONSHIP BETWEEN INSTITUTIONAL TRUST AND ECONOMIC GROWTH IN EUROPEAN COUNTRIES

Andra Sarapuu

The economic growth is important for every country because it creates a base to increase welfare. Therefore, it is essential to examine, especially in a changing world, what are the determinants of economic growth. Today, more and more researchers investigate non-traditional causes of economic growth and one of them is trust. The role of interpersonal trust has been studied more than institutional trust. It is important to examine the relationship between institutional trust and economic growth is because it has been noted, that it can be influenced by governments.

The aim of this paper is to study the relationship between institutional trust and economic growth in European countries over the period 2004-2014. In order to achieve this purpose the following tasks are established:

- Explain the concept of institutions and their role played in economic development,
- Explain the concept of institutional trust and its relationship with economic growth,
- Give an overview of previous empirical studies,
- Collect the data and conduct an initial analysis,
- Investigate the relationship between institutional trust and economic growth using regression analysis,
- Make conclusions about the results and compare them with previous studies.

At first, the author explains the concept of institutions and the assumptions on their influence on economic growth. Previous authors define institutions as different rules and restrictions, laws, regulations and contracts. When studying institutional trust, authors usually see institutions as different organizations, civil service, parliament, police etc. It is agreed by previous authors that institutions play an important role in economic growth. The relationship between institutional trust and economic growth is not so well defined yet. Some authors see positive effects of institutional trust on the economy, other think it may have a destructive effect. Also, empirical studies have found both, positive and negative relationships between those variables.

In this paper the author analyses the relationship between institutional trust and economic growth using a sample of 19 European countries over a period 2004-2014 and two subperiods 2004-2009 and 2010-2014. The dependent variable in the first model is GDP *per capita* growth and independent variables are institutional trust (variable constructed using factor analysis) and other traditional growth factors. As in the initial model most of the variables were insignificant, the author removed some of the independent variables. The new model showed statistically significant (at significance level 0,1) relationship between institutional trust and economic growth only in subperiod 2004-2009.

Based on previous studies, the author also conducted a regression analysis using GDP *per capita* as a dependent variable. The results showed a strong positive relationship between institutional trust and GDP *per capita*. Also, to investigate a possible non-linear relationship between institutional trust and economic growth a non-linear term of trust was added to the regression. The results indicate statistically significant at level 0,1 non-linear relationship between institutional trust and GDP growth in both subperiods.

In economics, usually the significance level 0,05 is used in studying economic relationships, the results shouldn't be taken as seriously and the relationship between institutional trust and economic growth needs still further research. The author of this paper suggests examining possible indirect effects of institutional trust on economic performance. It can be also better to use lagged values of the independent variables.

## **Lihtlitsents lõputöö reprodutseerimiseks ja lõputöö üldsusele kättesaadavaks tegemiseks**

Mina, Andra Sarapuu,

1. annan Tartu Ülikoolile tasuta loa (lihtlitsentsi) enda loodud teose „Institutsionaalse usalduse seos majanduskasvuga“

mille juhendaja on Eve Parts,

- 1.1.reprodutseerimiseks säilitamise ja üldsusele kättesaadavaks tegemise eesmärgil, sealhulgas digitaalarhiivi DSpace-is lisamise eesmärgil kuni autoriõiguse kehtivuse tähtaja lõppemiseni;
  - 1.2.üldsusele kättesaadavaks tegemiseks Tartu Ülikooli veebikeskkonna kaudu, sealhulgas digitaalarhiivi DSpace'i kaudu kuni autoriõiguse kehtivuse tähtaja lõppemiseni.
2. olen teadlik, et punktis 1 nimetatud õigused jäävad alles ka autorile.
  3. kinnitan, et lihtlitsentsi andmisega ei rikuta teiste isikute intellektuaalomandi ega isikuandmete kaitse seadusest tulenevaid õigusi.

Tartus, **23.05.2017**