

Tartu Ülikool
Sotsiaalteaduste valdkond
Haridusteaduste instituut
Eripedagoogika ja logopeedia õppekava

Tiina Madiste

Maarja Põder

PÕHIKOOLI ERIPEDAGOOGIDE TÖÖÜLESANDED KUTSESTANDARDI ALUSEL JA
ERIPEDAGOOGIDE HINNANGUL

Magistritöö

Juhendajad: eripedagoogika nooremlektor Kairi Kaljuste

eripedagoogika nooremlektor Kaja Pastarus

Tartu 2023

Kokkuvõte

Põhikooli eripedagoogide tööülesanded kutsestandardi alusel ja eripedagoogide hinnangul.

Eripedagoogide töö on ajas muutunud seoses kaasava hariduse viljelemisega 21. sajandil ning kutsestandardi kehtestamisega 2013. aastal (uuendatud versioon alates 2018. aastast).

Töö eesmärgiks oli välja selgitada, milliseid tööülesandeid täidavad tavakoolis töötavad eripedagoogid endi hinnangul ning kutsestandardis sätestatud kohustuslike kompetentside alusel kaasava hariduse kontekstis. Uurimuses osales 92 eripedagoogi üle Eesti.

Tulemustest selgus, et koolide eripedagoogid hindasid tegelike tööülesannetega kõige kattuvamateks tegevusnäitajateks õppevara valimist, kohendamist ja koostamist, õppija erivajadusi arvestavat õpetamist, õppetegevuse kohendamist ning erivajadusega õppija ja tema vanemate nõustamist. Lisaülesanded mõjusid motiveerivalt ja vähem stressi tekitavalt, kui nende täitmise eest maksti tasu.

Märksõnad: eripedagoog põhikoolis, tööülesanded, kutsekompetentsid

Abstract

Professional duties of special educators in basic schools according to professional certification standards and the assessments of special educators.

The nature of a special educator's work has changed with time due to the implementation of inclusive education in the 21st century and the creation of professional certification standards in 2013 (updated in 2018).

The aim of this research is to explain what kinds of professional duties basic school special educators fulfil based on their own assessments and the mandatory competencies established in the professional certification standards in the context of inclusive education. A total of 92 special educators from all over Estonia took part in the survey.

The results show that special educators in schools found that the following performance criteria had the most overlap with their actual professional duties: the selection, adjustment and creation of educational material, teaching learners according to their special needs, adjustment of learning activities and advising learners with special needs and their parents. Additional duties had a motivating impact and caused less stress when they were compensated.

Keywords: special educators in basic schools, professional duties, professional competencies

Sisukord

Kokkuvõte.....	2
Abstract.....	3
Sissejuhatus.....	5
Teoreetiline ülevaade.....	7
Hariduslike erivajadustega õpilastega töötavad spetsialistid ja nende tööülesanded koolis..	7
Eripedagoogide roll ja vajadus tööturul.....	8
Eripedagoogide kutsestandardi kohustuslikud kompetentsid ja tööülesanded.....	10
Metoodika.....	14
Valim.....	14
Andmekogumine.....	15
Andmeanalüüs.....	16
Tulemused.....	18
4.1. Milliste tööülesannete kaudu rakendavad koolis töötavad eripedagoogid kutsestandardis sätestatud kohustuslikke kompetentse?.....	18
4.2. Kuivõrd kattuvaks hindavad eripedagoogid kutsestandardi kompetentsidest lähtuvaid tööülesandeid ja oma tegelikke tööülesandeid?.....	28
4.3. Milliseid lisaülesandeid täidavad eripedagoogid koolis ja kuidas mõjutavad need eripedagoogi tööd tavakoolis kaasava hariduse kontekstis?.....	30
Arutelu.....	33
Tänu sõnad.....	39
Autorluse kinnitus.....	40
Kasutatud kirjandus.....	41
Lisad.....	44
Lisa 1. Küsimustik eripedagoogidele	
Lisa 2. Piloot-uuringus tehtud muudatused	
Lisa 3. Arendus- ja/või õppetegevuse planeerimise dokumendid eripedagoogidel, kes ei vormista tööplaani	
Lisa 4. Eripedagoogide poolt tehtud muudatused õpikeskkonnas	
Lisa 5. Eripedagoogide ettepanekud õpetajatele õpikeskkonna muutmiseks	
Lisa 6. Juhtkonna nõustamise teemad sellel õppeaastal	
Lisa 7. Piirkonna eripedagoogide omavaheline koostöö	
Lisa 8. Eripedagoogide poolt soovitatavad täiendkoolituse teemad	
Lisa 9. Kas ja kuidas toetab tööandja täiendkoolitusel osalemist?	
Lisa 10. Arendus-, loome- ja teadustegevus eripedagoogika valdkonnas	

Sissejuhatus

Seoses ÜRO puuetega inimeste konventsiooni ratifitseerimisega on arusaam kaasava hariduse rakendamise vajalikkusest toonud kaasa pideva muutuse arenenud riikide hariduskorralduses, sh Eestis (Räis *et al.*, 2016).

Kaasava hariduse eesmärgiks on tagada kõigile õppijatele võimalus kvaliteetse hariduse omandamiseks kodulähedases koolis koos teiste omaealiste õpilastega (Juhtpõhimõtted kaasava hariduse ..., 2011). Seoses sellega on tavaharidussüsteemi suunas liikunud ka tugispetsialistid (eripedagoogid, logopeedid, psühholoogid, sotsiaalpedagoogid), mis omakorda on kaasa toonud muudatusi nende tööülesannetes (Häidkind & Oras, 2016). Eesti Haridus- ja teadusministeeriumi (edaspidi HTM) käsitluse kohaselt tähendab kaasava hariduse põhimõtete rakendamine seda, et õpilase elukohajärgses haridusasutuses arvestatakse õppurite individuaalsete akadeemiliste ja sotsiaalsete võimete ja vajadustega ning tagatakse vajalike tugisüsteemide kättesaadavus (Haridus- ja Teadusministeerium, *s.a.*). Sarnaselt Eesti koolisüsteemiga, töötasid kuni 1990ndateni Rootsi eripedagoogid erikoolides ja -klassides, kus nende peamisteks tööülesanneteks olid erivajadusega õpilaste õppeprotsessi läbiviimine (Göransson *et al.*, 2016). Seoses kaasava hariduse mõtteviisi juurutamisega pidi seda traditsioonilist rolli mõnevõrra muutma. Eripedagoogide töös nähti nüüd laienedu rolli kandjana järgmisi tegevusi: koolide strateegilise planeerimise toetamine ja organisatsiooni areng kaasavate tavade suunas; tavaõpetajate professionaalne juhendamine, õppekavade kohandamine ja mitmekesistamine lähtuvalt õppijate erivajadustest, nõustamine, tugiteenuste koordineerimine, erivajadusega õppijat toetava dokumentatsiooni koostamine. Erinevad uuringud näitavad, et eripedagoogi rolli muutumine kaasava hariduse kontekstis on toetanud segregeeritud koolisüsteemi tugevnemist, kuid olnud mõnevõrra keeruline muutus rolli kandjale (Göransson *et al.*, 2016).

Samalaadse väljakutse ees on seisnud ka Norra haridussüsteem, milles ajalooliselt on eripedagoogide ettevalmistus olnud pigem osa üldisest õpetajaharidusest. Kaasava hariduspoliitika on esitanud olulise väljakutse ka eripedagoogide ettevalmistamisega tegelejatele, kuna on olnud äärmiselt raske ette näha, milliseid teadmisi ja oskusi eripedagoog oma haridustee lõpetades tõenäoliselt vajab (Cameron & Jortveit, 2014). Eripedagoogi roll on muutunud ka Soomes pärast 2011. aasta haridustoetust puudutavat seadusandlikku reformi, mille kohaselt nähakse eripedagoogi peamise ülesandena erinevate

õpivajadustega õpilaste toetamist klassiruumis ning nõuandjana nii õppijale kui teda ümbritseva võrgustiku liikmetele (Mihajlovic, 2020).

Teoreetiline ülevaade

Hariduslike erivajadustega õpilastega töötavad spetsialistid ja nende tööülesanded koolis

Põhikooli- ja gümnaasiumiseaduse (PGS) §37 lg 2 alusel tagatakse vajaduse korral õpilasele koolis tasuta vähemalt eripedagoogi, logopeedi, psühholoogi ja sotsiaalpedagoogi (edaspidi koos tugispetsialistid) teenus, mille rakendamiseks loob võimalused kooli pidaja ning kooli direktor korraldab vajaliku teenuse rakendamist. Talusaar jt (2022) soovivad, haridusasutuste juhid võiksid kaasata tugispetsialiste aktiivsemalt aruteludesse, kuidas oleks tugiteenuseid kõige parem pakkuda ja milliseid tingimusi (vahendid, ruumid, töögraafik) nad oma tööks vajavad (Talusaar *et al.*, 2022).

HTM-i määrusega „Tugispetsialistide teenuse kirjeldus ja teenuse rakendamise kord“ (2018) sätestatakse põhikoolis ja gümnaasiumis töötavate tugispetsialistide peamised tööülesanded ja pakutavate tugiteenuste kirjeldus. Määruse kohaselt on “tugispetsialistide teenus õppeprotsessis õpilase arengut, võimetekohast õppimist ja sotsiaalseid oskusi toetav logopeedi, eripedagoogi, koolipsühholoogi või sotsiaalpedagoogi teenus” (§ 2 lg(1)). Määrus sätestab üldiselt kõikide tugispetsialistide tööülesannetena järgmised tegevused:

- koostöös õpetajate ja teiste tugispetsialistidega õpilase arengu ja toimetuleku ning toetusvajaduse hindamine;
- õpetaja nõustamine ja toetamine õpilasele sobiva õppematerjali ja -keskkonna loomisel;
- sekkumiste kavandamine ja läbiviimine lähtuvalt õpilase erivajadusest ning rakendatud tugimeetmete tulemuslikkuse hindamine;
- erialase kompetentsi piires lapsevanemate nõustamine lapse arengut ja toimetulekut puudutavates küsimustes;
- koostöö tegemine kooli juhtkonna ja vajadusel sotsiaal- ja meditsiinivaldkonna spetsialistidega õpilasele sobiva toe pakkumisel (Tugispetsialistide teenuse rakendamise...., 2018).

Haridusasutustes töötavad tugispetsialistidena kõige sagedamini logopeedid, eripedagoogid, koolipsühholoogid ja sotsiaalpedagoogid. Tugispetsialisti roll eeldab kõrgel tasemel ettevalmistust (Talusaar *et al.*, 2022). Eripedagoogil peab olema erialane magistrikraad või sellele vastav kvalifikatsioon või eripedagoogi kutse. Lisaks on nõutav eesti keele oskus vastavalt keeleseaduse nõuetele (Direktori, õppealajuhataja, õpetajate..., 2013). Eripedagoogiks saab õppida Tartu Ülikoolis ja Tallinna Ülikoolis. Kutse andmise

käigus hinnatakse kutsetaotleja kompetentsuse vastavust kutsestandardis toodud nõuetele. Kutse taotlemise ja kutse andjate kohta annab infot SA Kutsekoda. Tugispetsialistide ametijuhendeid koostades ja tööülesandeid andes tasub tööandjatel samuti eelkõige kutsestandarditest lähtuda. On oluline, et tugispetsialiste rakendataks just nendes rollides, milleks nad on valmistunud (Talusaar *et al.*, 2022).

Kuna tugispetsialistide, sh eripedagoogide roll on seoses kaasava hariduse rakendamisega olnud pidevas muutumises, ongi käesoleva uurimistöö eesmärgiks välja selgitada, milliseid tööülesandeid täidavad tavakoolis töötavad eripedagoogid endi hinnangul ning kutsestandardis sätestatud kohustuslike kompetentside alusel kaasava hariduse kontekstis. Uurimistöö tulemiks on selgem visioon eripedagoogi rollist põhiharidust andvas tavakoolis.

Eripedagoogide roll ja vajadus tööturul

Statistilised andmed tugispetsialistide arvu ja tööjõuvajaduse kohta on erinevad ja kohati ka vastuolulised, sõltuvalt uuringute aluseks võetud lähteandmetest.

OSKA uuringuaruandes „Tulevikuvaade tööjõu- ja oskuste vajadusele“ (2018) viidatud Majandus- ja kommunikatsiooniministeeriumi koostatud tööjõuvajaduse prognoosi kohaselt töötas haridusvaldkonnas aastail 2014–2016 keskmiselt 1280 eripedagoogi. Samas Eesti Hariduse Infosüsteemi (EHIS) andmetel töötas Eestis 2017/2018. õppeaastal haridusasutustes umbes 327 eripedagoogi. Eeldatav prognoos eripedagoogide koguvajadusele aastail 2018–2025 on kokku ligikaudu 330 inimest.

2018. a läbi viidud Innove uuringu kohaselt töötas 2018. aasta seisuga haridusasutustes 269 eripedagoogi ning täitmist vajav koormus oleks 339 (Kones & Konstabel, 2018).

Statistilise ebakõla põhjusena tuuakse mõlemas uuringus välja lähteandmete erinevused, sh näiteks asjaolu, et osad eripedagoogid on tööle võetud õpetajatena lähtuvalt tööülesannetest konkreetses haridusasutuses.

Riigikontroll jõudis 2019.-2020. aastatel läbi viidud auditis „Hariduse tugiteenuste kättesaadavus“ järeldusele, et ehkki õpilasel on õigus tugispetsialistide abile koolides ja lasteaedades, pole need teenused tegelikkuses siiski piisavalt kättesaadavad. Selgus, et ligi kolmandik lasteaedades ja veerand põhikoolidest käivad tuge vajavad lapsed ja noored saavad vajadusest olulisemalt väiksemat abi, peavad seda mujalt hankima või jäävad hoopis ilma. Ühe põhjusena toodi välja tugispetsialistide puudus nii maakohtades kui ka linnades (vähemalt 1000 täiskoha jagu spetsialiste). (Riigikontroll, 2020).

OSKA uuringuaruande „Tulevikuvaade tööjõu- ja oskuste vajadusele“ (2018) tulemuste kohaselt mõjutavad eripedagoogide tööjõuvajadust lähitulevikus (2018-2025) eelkõige kaasava hariduse põhimõtete rakendamine ja varajase sekkumise olulisus, mis eeldavad eripedagoogi olemasolu vajadust igas haridusasutuses ning suurendavad ootusi eripedagoogi töö sisule.

HTM-i statistika 2016-2022. a. kohta näitab küll üldhariduse tugispetsialistide arvu pidevat kasvu (Haridussilm, 2022), kuid vaatamata sellele on Tartu Ülikooli eripedagoogika lektori Häidkindi sõnul vaja konkreetseid meetmeid, kuidas suurendada oma kutsealal pädevate eripedagoogide arvu, et kõik erivajadustega õppijad leiaksid nüüdisaegses haridusruumis mõistmist ja asjakohast tuge. Selleks pakub ta välja järgmisi lahendusi: suurendada eripedagoogide vastuvõtu arvusid ülikoolides, pakkuda võimalust omandada eripedagoogi pädevus lisaerialana õpetajatele ja logopeedidele ning välja arendada erialast pädevust tõstev/toetav täienduskoolituse süsteem (Häidkind, 2018b).

Tartu Ülikooli eripedagoogika õppejõudude Häidkindi ja Kivirähki hinnangul ei rakendata eripedagooge haridusasutustes kohati otstarbekalt. Nende sõnul ei peaks eripedagoog tegelema eakohaselt arenenud õppijatega, mistahes dokumentatsiooni täitmise ja probleemide lahendamise. Need tegevused toimuvad eripedagoogi põhitöö arvelt ehk haridusliku erivajadusega lapse toetamise ja õpetamise arvelt. Teise eripedagoogide vähesuse põhjusena toovad nad välja asjaolu, et eripedagoogid töötavad haridusasutuses kitsamas rollis, nt eriklassi õpetaja, õpiabi õpetaja, lasteaiaõpetaja, tugiisik ametikohal ehk siis kitsamas rollis, kui neil pädevust on (Häidkind & Kivirähk, 2018). Häidkindi sõnul on eripedagoogil kaks selget rolli. Kui varem oli tegemist eelkõige erivajadustega õppijate õpetajaga, kes töötas lastega erirühmades ja -klassides, siis viimase kümne aasta jooksul on eripedagoogist saanud pigem tugispetsialist. See tähendab, et peale õpetamise kuuluvad tema tööülesannete hulka ka teiste õpetajate, lapsevanemate ja juhtkonna nõustamine erivajadustega õppijate teemal (Häidkind & Kivirähk, 2018). Õppeasutuses võivad töötada vastava tugispetsialisti kvalifikatsiooniga isikud, kuid tugiteenus ei pruugi olla õpilasele kättesaadav, sest tugispetsialistid täidavad muid ülesandeid. Selleks, et õpilastele oleks vajalikud tugiteenused tagatud, on oluline rakendada olemasolevaid spetsialiste laste toetamiseks, et nad oleksid motiveeritud ning saaksid teha oma erialast tööd (Ülevaade haridussüsteemi välishindamisest..., 2021).

Eesti Eripedagoogide Liidu juhatuse esimehe Õmbluse sõnul on probleemiks ka noorte eripedagoogide läbipõlemine. Selle üheks põhjuseks on asjaolu, et asutakse tööle enne

magistrikraadi omandamist, kuid ootused nii tööandjalt kui ka lapsevanematelt on väga palju suuremad, kui nende reaalsed oskused ja teadmised (Volmer, 2022).

Häidkindi sõnul nähtub ka vilistlastelt saadud tagasisidest, et kohati on tööandja ootused alustavale eripedagoogile ülemäära kõrged, samal ajal töötingimused, mida pakutakse, ei ole ahvatlevad. Ta lisab, et kooli juhtkond peab olema teadlik eripedagoogi tööst ja pakkuma mõistlikku töökoormust, näiteks ei tohi rakendada eripedagoogi pidevalt õpetajate asendajana tavaklassides või pelgalt tugiisikuna, sest oma töö jääb tal siis tegemata (Volmer, 2022).

Billingsley (2004) on oma uurimuses välja toonud neli tegurit, mis on olulised eripedagoogide tööl püsimiseks – toetus töösse sisseelamisel, teadlik rollikujundus, positiivsed töötingimused ja -toetused ning professionaalne areng. Pakkudes eripedagoogidele töötingimusi, milles nad saavad areneda ja professionaalselt kasvada, luuakse püsivam arv kvalifitseeritud eripedagooge.

Erinevad uurijad nii Rootsis, Suurbritannias kui Iisraelis on täheldanud eripedagoogi rolli keerukusest tulenevaid probleeme, nagu ülekoormus ja ebaselgus tööülesannetes, mis viivad tööstressi tekkeni. Seda eriti noorte eripedagoogide hulgas, kes töö killustatuse ja paljudele lisäülesannetele kuluva aja tõttu läbi põlevad (Mathews *et al.*, 2017).

Eripedagoogide kutsestandardi kohustuslikud kompetentsid ja nendest lähtuvad tööülesanded

Iga töö tegemiseks on vajalik teatud kompetentsus – oskused, teadmised, sobivad isikuomadused, hoiakud ning vastav kogemus. Kutsestandard määratleb, milline kompetentsus ehk kompetentside kogum peab olema, et oma kutsealal edukalt tegutseda (Kutsekoda, s.a.). Kutse on kvalifikatsioon, mille tase on määratud asjakohases kutsestandardis (Kutseseadus, 2008).

Kutsestandard kirjeldab töö edukaks tegemiseks vajalikke kompetentsusnõudeid, mis kirjutatakse lahti kutsekirjelduse ja kohustuslike ning valitavate kompetentsidena (Kutsestandard, 2018). Kutsestandardis (2018) kirjeldatakse 7. ja 8. taseme eripedagoogi nii kohustuslikke kui valitavaid kompetentse. 7. taseme kohustuslikud kompetentsid on:

- B.2.1 Õppija erivajaduste märkamine ja hindamine - erivajadusega õppija märkamine, psüühiliste protsesside hindamine, analüüsimine ning hindamistulemuste dokumenteerimine;
- B.2.2 Õppetegevuse planeerimine - erivajadusega õppija arengut toetavate tegevuste planeerimine ja vastava dokumentatsiooni koostamine ning teiste erialaspetsialistide kaasamine. Õppevara kohandamine.

B.2.3 Õpikeskkonna kujundamine - õpikeskkonna hindamine ja kohandamine nii füüsilisest, vaimsest kui sotsiaalset aspektist lähtuvalt;

B.2.4 Õpetamine - õppeprotsessi kavandamine ning õppe- ja arendustegevuse läbiviimine lähtuvalt erivajadusega õppija individuaalsetest vajadustest;

B.2.5 Eripedagoogiline nõustamine ja mentorlus - õppija ja vanemate juhendamine ning nõustamine. Kolleegide, juhtkonna ja teiste erialade spetsialistide juhendamine ja nõustamine erivajaduste märkamisel, õppija arengutaseme väljaselgitamise ning õppeprotsessi kohandamisel õppija erivajadustest lähtuvalt.

B.2.6 Professionaalne enesearendamine - oma tegevuse professionaalne analüüs ning selle põhjal erialane enesetäiendamine.

B.2.7 Arendus-, loome- või teadustegevus eripedagoogika valdkonnas - osalemine arengu- ja õppekavade koostamisel, erivajadustega õppijale sobiva õppevara koostamine.

Valitavate kompetentsidena on eripedagoogil võimalik enda pädevust tõendada juhtimise (B.2.8) ja eripedagoogika-alase koolitamise ja juhendamise (B.2.9) vallas. 8. taseme eripedagoog osaleb lisaks eelloetule eripedagoogikaga seotud valdkondade arendamises, koostab ja retsenseerib õppevara, koordineerib ja juhhib koostöövõrgustike tööd. Täiendavalt eeldatakse mõlema taseme eripedagoogilt kutset läbiva kompetentsina orienteerumist riiklikes õppekavades, erimetoodika tundmist, korrektset õpetamiskeelt kõnes ja kirjas (tase C1) ja ühte võõrkeelt vähemalt suhtlustasandil. Samuti peab eripedagoog lähtuma oma töös kutse-etikast, olema hea ja usaldusväärne suhtleja, koostöine, ennast ja oma tööd väärtustav ning innovatiivne (Kutsestandard, 2018).

Pädevus ehk kompetents on teadmiste, oskuste, hoiakute ja väärtushinnangute kogum, mis on vajalik tulemuslikuks ja jätkusuutlikuks tegutsemiseks antud valdkonnas (Rutiku, 2014). Eestis on varasemalt uuritud eripedagoogide tööga seonduvat mitmetes magistritöödes. Tähepõld (2022) uuris oma magistritöös lasteaedades töötavate eripedagoogide tööülesandeid. Selgus, et lasteaias töötavad eripedagoogid kasutavad endi arvates kõiki kutsestandardis (Kutsestandard, 2018) toodud pädevusi: hindavad lapse tunnetusprotsesse, kõnet, käitumist; kavandavad ja viivad läbi õppe- ja arendustegevust, nõustavad vanemaid ja kolleege laste erivajadustega seotud küsimustes ning kujundavad õpikeskkonda. Küsitlusest selgus, et lasteaias eripedagoogid täidavad lisaks oma põhitööle ebatüüpilisi tööülesandeid. Sagedamini toodi välja õpetaja või õpetaja abi asendamist ning tugiisiku, logopeedi või HEVKO (hariduslike erivajaduste laste koordinaator) tööülesannete täitmist (Tähepõld, 2022).

Pugal (2013) uuris, kuidas näevad eripedagoogide rolli üldhariduskoolide õppejuhid, HTM-i üldharidusosakonna ametnikud ja eripedagoogid ise. Heilu ja Hendrikson (2021) uurisid, kuidas hindavad eripedagoogika vilistlased tööülesannete täitmiseks vajalikke pädevusi ning omandatud haridust. Kõik uuringus (Pugal, 2013) osalenud grupid tõid peamiste tööülesannetena välja haridusliku erivajadustega laste märkamist (kompetents B.2.1) ja erimetoodikate rakendamist nende õpetamisel (B.2.4). Heilu ja Hendriksoni (2021) uuringu tulemusena hindasid eripedagoogid ise samuti kõige kõrgemalt just õpetamise kompetentsi, mis hõlmab erivajadusega õppijale õpieesmärkide seadmist, õppeprotsessi kavandamist, õppetegevuse läbiviimist lähtuvalt õppija erivajadustest ning oskust muuta õpetamise raskusastet. Lisaks tõid õppejuhid ja eripedagoogid oluliste tööülesannetena välja õpilaste, vanemate ja õpetajate nõustamise (B.2.5) ning õpilase erivajaduse väljaselgitamise (B.2.1) (Pugal, 2013), kuid eripedagoogilise nõustamise ning mentorluse kompetents (B.2.5) oli eripedagoogide endi hinnangute järgi madal (Heilu & Hendrikson, 2021). Veel nägid õppejuhid eripedagoogide rollina ka osalemist õppekava koostamisel (B.2.7) (Pugal, 2013), kuid eripedagoogide hinnangud arengu- ja õppekava ning muude dokumentide koostamise oskuse (B.2.7) kohta olid tegelikult madalad (Heilu & Hendrikson, 2021). Võib arvata, et eripedagoogid hindavad õppekava ja muude dokumentide oskusi madalamalt seetõttu, et nad ei tegele selle ülesandega igapäevaselt. Eripedagoogide arvates ei peaks nende tööülesannete hulka kuuluma õppematerjali ette õpetamine, tegelemine sotsiaalsete probleemidega, psühholoogilise abi andmine ja õppematerjalide valmistamine (Pugal, 2013). Sotsiaalsete probleemidega tegelemine ning psühholoogilise abi andmine ei ole otseselt eripedagoogi kompetentsid, kuid eripedagoog hindab ja kujundab vaimset- ja sotsiaalset keskkonda (B.2.3). Õppematerjalide valmistamine kuulub arendus-, loome- või teadustegevuse valdkonda (B.2.7) (Kutsestandard, 2018). Toetudes Soome pikaajalisele kogemusele tugisüsteemide rakendamisel matemaatikas, toob Putkonen (2011) välja, et tugiõpetust võib pakkuda ennetavalt, paralleelselt õppimisega või tagantjärele. Soomes on kõige tulemuslikumaks osutunud etteõpetamine, mis annab õpilasele eelteadmiste tõttu paremad võimalused omandada õppematerjal selle käsitlemise ajal klassis. Samas tulemuste poolest kõige kehvemaks on osutunud tagantjärele antav tugiõpetus.

Tuginedes Göransson jt (2016), Cameron jt (2014) ja Mihajlovic jt (2020) uuringutele Skandinaaviamaades ning Häidkindi (2018a) ja Talusaar jt (2022) artiklitele, ilmneb, et seoses kaasava hariduspoliitika viljelemisega on kasvanud tugispetsialistide teenuse vajadus tavakoolides ning sellest tulenevalt on muutunud ka ootused eripedagoogi rollile ja tööülesannetele koolis. Meile teadaolevalt ei ole seni uuritud Eesti põhikoolides töötavate

eripedagoogide tööülesandeid kehtiva kutsestandardi kompetentsidest lähtuvalt. Seega soovime uurida, milliseid ülesandeid tuleb koolis töötavatel eripedagoogidel täita ning millised on nende enda hinnangud ja ootused oma rollile kaasava hariduse kontekstis tavakoolis.

Töö eesmärgiks on välja selgitada, milliseid tööülesandeid täidavad tavakoolis töötavad eripedagoogid enda hinnangul ning kutsestandardis sätestatud kohustuslike kompetentside alusel kaasava hariduse kontekstis.

Tulenevalt töö eesmärgist püstitame järgmised uurimisküsimused:

1. Milliste tööülesannete kaudu rakendavad koolis töötavad eripedagoogid kutsestandardis sätestatud kohustuslikke kompetentse?
2. Kuivõrd kattuvaks hindavad eripedagoogid kutsestandardi kompetentsidest lähtuvaid tööülesandeid ja oma tegelikke tööülesandeid?
3. Milliseid lisäülesandeid täidavad eripedagoogid koolis ja kuidas mõjutavad need eripedagoogi tööd tavakoolis kaasava hariduse kontekstis?

Metoodika

Valim

Valimi moodustamiseks koostati kihtvalim, sest Õunapuu (2014) järgi on võimalik kindlate tunnuste alusel jaotada populatsiooni nn kihtideks, millest omakorda saab moodustada lihtsa või süstemaatilise juhuvalikuga representatiivse valimi. Uuritava populatsiooni moodustasid põhiharidust andvates tavakoolides töötavad eripedagoogid (nii need, kes omavad eripedagoogi kutset, erialast magistrikraadi kui ka on seda alles omandamas, kuid juba töötavad koolis eripedagoogina).

EHIS-e andmetel oli 24.10.2022 seisuga Eestis 225 põhiharidust andvat kooli. Mugavusvalimi põhimõttel valiti populatsiooni need eripedagoogid, kelle kontaktandmed olid kooli kodulehel kättesaadavad. Ühekaupa lehitseti läbi kõikide põhikoolide kodulehed ning selekteeriti välja eripedagoogi(de) e-mailid. Kui kodulehel oli märgitud eripedagoogi teenus, kuid kontaktandmed puudusid, siis saadeti küsimustik HEVKO e-mailile. Küsimustik saadeti elektrooniliselt 302 koolis töötavale eripedagoogile ja kokku laekus 92 vastust üle Eesti.

Kõige enam vastajaid oli Harju maakonnast (N=37), sh Tallinnast (N=16) ja kõige vähem Ida-Viru maakonnast (N=1). Täpsem ülevaade vastajate jaotumisest piirkonniti kajastub tabelis 1.

Tabel 1. Vastajate piirkondlik jaotus

Maakonnad	Vastajate arv	%
Harju maakond	21	22,83%
Tallinn	16	17,39%
Tartu maakond	13	14,13%
Pärnu maakond	7	7,61%
Viljandi maakond	6	6,52%
Lääne-Viru maakond	5	5,43%
Valga maakond	4	4,35%
Võru maakond	4	4,35%
Järva maakond	3	3,26%
Põlva maakond	3	3,26%
Rapla maakond	3	3,26%
Hiiu maakond	2	2,17%
Jõgeva maakond	2	2,17%
Saare maakond	2	2,17%
Ida-Viru maakond	1	1,09%
Kokku	92	100,00%

Küsimustik saadeti ainult nendesse koolidesse, kus kodulehe andmetel töötab eripedagoog. Tulemustest selgus, et ainult 69,6% (N=64) vastajate ametinimetus on eripedagoog. 12% (N=11) vastajatest töötab eripedagoog-HEVKO-na ning 14,1% (N=13) eripedagoog-logopeedina. Neljal vastajal on muu tugispetsialisti või õpetaja ametinimetus, kuid täidavad ka eripedagoogi rolli.

Küsimustikule vastanutest 78% (N=62) omab erialast magistrikraadi, 19% (N=17) bakalaureusekraadi, kellest omakorda kuuel on praegu magistriõpingud pooleli. Ühel vastajatest on klassiõpetaja magistrikraad ja lisaks eripedagoogi kutse. 54% (N=50) vastajatest töötab täiskoormusega (1,0), ülejäänud osakoormusega. Osalise töökoormusega töötavatest eripedagoogidest 28% (N=26) on hõivatud 0,50 - 0,75 koormusega ning ülejäänud alla 0,50 koormusega. 63% (N=58) vastajate puhul võetakse koormuse määramisel aluseks nädalas antavate õpiabi tundide arv ja 7% (N=7) õpilaste arv. Ülejäänud 27 vastajal arvestatakse koormust muudel täpsustamata alustel.

Uuringus osalenud eripedagoogid töötavad koolides, mille õpilaste arv varieerub vahemikus 24 kuni 1400, keskmine õpilaste arv on 484.

Andmekogumine

Andmete kogumiseks kasutati *Google Forms* keskkonnas isetäidetavat ankeet-küsimustikku, milles oli nii valikvastustega kui avatud küsimusi (lisa 1).

Küsimustiku koostamisel võeti aluseks Tähepõllu (2022) magistritöös kasutatud ankeet koolieelse lasteasutuse eripedagoogide tööülesannete uurimiseks, mis kohandati koolile ja töös püstitatud uurimisküsimustele sobivaks. Küsimustik koosnes kolmest osast: üldandmed, tööülesanded kutsestandardist lähtuvalt ja hinnangud tööülesannetele. Üldandmete osas küsiti teavet kooli asukohta, vastaja hariduse, tööstaaži ning töökoormuse kohta. Tööülesannete osas olid küsimused jagatud eripedagoogide kutsestandardi 7. taseme kõikide kohustuslike kompetentside kaupa: õppetegevuse planeerimine, õpikeskkonna kujundamine, õpetamine, eripedagoogiline nõustamine ja mentorlus, professionaalne enesearendamine ning arendus-, loome- või teadustegevus eripedagoogika valdkonnas. Küsimuste abil uuriti, milliste tegevuste kaudu eripedagoogid kohustuslike kompetentside nõudeid teostavad. Valikvastuste puhul sai sõltuvalt küsimusest valida ühe või mitme vastuse vahel, avatud küsimuste puhul oli võimalik kirjutada pikem vastus. Kõik küsimused olid vastajatele kohustuslikud, v.a kaks viimast küsimust lisaülesannete täitmise kohta, millele paluti vastata vaid juhul, kui neid on töös esinenud. Küsimustiku viimases osas uuriti eripedagoogide hinnanguid oma tööülesannete kattuvusele kutsestandardis sätestatud

kompetentsidega ning lisaülesannete mõju töötamisele. Hinnangute kohta andmete kogumiseks kasutati Likerti-tüüpi 4- ja 5-pallilist skaalat eri küsimuste puhul erinevas sõnastuses (4-pallilised: nõustun täielikult, pigem olen nõus, pigem ei ole nõus, ei ole nõus; kattub täiesti, kattub enamasti, kattub vähesel määral, ei kattu üldse; mitte kunagi, vähemalt kord õppeaasta jooksul, vähemalt kord kuus, vähemalt kord nädalas; 5-pallilised: üldse mitte, pigem mitte, mõnikord, sageli, pidevalt).

Peale küsimustiku koostamist viidi läbi piloot-küsitlus, milleks kasutati mugavusvalimit, mida Õunapuu (2014) järgi kasutatakse mõnikord prooviuuringutes. Küsimustik saadeti neljale tuttavale koolis töötavale eripedagoogile, et testida küsimustiku sobivust uuringu läbiviimiseks ning vajadusel teha parandusi. Piloteerimise tulemusena tehti küsimustikku vormilisi muudatusi (vt lisa 2). Kuna tehtud parandused olid tehnilised täpsustused ja vastuste sisu ei mõjutanud, siis arvestati piloot-uuringus osalenute vastused tulemuste hulka.

Küsitlus viidi läbi 2023. aasta talvel. Piloot-küsitlus toimus vahemikus 9.01-20.01.2023.a. Parentatud küsimustik saadeti 298 koolis töötavale eripedagoogile 25.01.2023, nendest kümne e-maili puhul tuli kiri tagasi seoses vigase aadressi vms. tõttu. Korduvteated saadeti 288 adreassaadile vastavalt 01.02.2023 ja 18.02.2023.

Andmeanalüüs

Uurimistulemuste tõlgendamiseks kasutati nii kvantitatiivset kui kvalitatiivset andmeanalüüsi. Valikvastustega küsimuste tulemused korrastati ja kodeeriti arväärtusteks *Microsoft Excel* programmis.

Kvantitatiivse andmeanalüüsi läbiviimiseks kasutati nii *Microsoft Excel* kui *IMB SPSS Statistics 29* tarkvara. Kuna tulemused ei olnud normaaljaotusega (*Shapiro-Wilk normality test* põhjal), kasutati mitteparameetrilisi teste. Kutsestandardist lähtuvate kompetentside kirjeldamiseks ja tegelike tööülesannetega kattuvuse võrdlemiseks kasutati kirjeldavat statistikat ja mediaani tulemuste võrdlemist. Eripedagoogide lisaülesannetele antud hinnangute võrdluseks kasutati *Wilcoxon signed-rank testi*.

Kvalitatiivse andmeanalüüsi läbiviimiseks kasutati *Google Docs* tarkvara. Avatud küsimuste vastused kategoriseeriti induktiivselt. Küsimuste “Milliseid muudatusi olete ise sellel õppeaastal õpikeskkonnas teinud (...)?” ja “Milliseid soovitusi olete andnud õpetajale õpikeskkonna muutmiseks(...)?” kategooriad loodi tulemustes välja toodud õpikeskkonda mõjutavate tegurite põhjal. Küsimuse “Millist dokumenti kasutate arendustegevuse/õppetegevuse planeerimiseks?” kategooriad loodi lähtuvalt kasutusala-

koolisisesed, avalikud ja muud, sh elektroonilised dokumendid. Küsimuse “Missugustel teemadel on vajanud juhtkond eripedagoogilist nõustamist (...)?” kategooriate aluseks võeti koolikorraldus. Eripedagoogide poolt soovitavad täiendkoolituse teemad kategoriseeriti lähtuvalt kutsekompetentsidest. Küsimuse “Missugust koostööd teete teiste piirkonnakoolide eripedagoogidega?” koostöövormide kategooriad jaotati üldiselt üksikule põhimõttel. Küsimuse “Kas ja kuidas toetab tööandja täiendkoolitustel osalemist?” kategooriad loodi võimaluste skaalana (toetab alati, toetab vajadusel, toetab võimalusel, ainult tasuta koolitused, ei toeta üldse).

Tulemuste reliaabluse tõstmiseks toimus kodeerimine mõlema autori poolt teineteisest sõltumatult. Saadud kodeeringute võrdlusel korrigeeriti kategooriaid, kuid olulisi erinevusi ei esinenud ja seega loeti need piisavalt objektiivseteks tulemuste tõlgendamiseks.

Täiendkoolituste teemad kategoriseeriti deduktiivselt ja kategooriad loodi eripedagoogide kutsestandardi 7. taseme kompetentside (Kutsestandard, 2018) põhjal.

Tulemused

Uurimistöö tulemusi kirjeldatakse töös püstitatud uurimisküsimuste kaupa. Tulemuste osa jaguneb kolmeks suuremaks osaks: eripedagoogide tööülesanded lähtuvalt kutsestandardis sätestatud kohustuslikest kompetentsidest, eripedagoogide hinnangud kompetentsidest lähtuvate tööülesannete ja oma tegelike tööülesannete kattuvusele ning täidetavate lisaülesannete mõju eripedagoogide tööle.

4.1. Milliste tööülesannete kaudu rakendavad koolis töötavad eripedagoogid kutsestandardis sätestatud kohustuslikke kompetentse?

Antud peatükis tutvustatakse uuringu tulemusi eripedagoogide kutsestandardi 7. taseme kohustuslike kompetentside jaotuse alusel.

1. Õppija erivajaduse märkamine ja hindamine

Selle kompetentsiga seotud tööülesannete selgitamiseks uuriti, kuidas jõuavad lapsed hindamisele, millistes valdkondades ning milliste meetoditega lapsi hinnatakse ja kui sageli ning milliseid dokumente tööülesannete käigus koostatakse/täidetakse. Eripedagoogidelt küsiti, kuidas jõuavad nende juurde hindamist vajavad erivajadusega lapsed. Vastajad hindasid valikuks esitatud väiteid 5-pallilisel skaalal (1-üldse mitte ja 5-pidevalt). Kõige sagedamini jõuavad hindamisele lapsed, keda märkavad ja suunavad õpetajad (ME=4, SD=0,08) või kellel on koolivälise nõustamiskomisjoni otsus (ME=4, SD=0,13) ning kõige harvem otsustab hindamisvajadust juhtkond (ME=2, SD=0,11). Viisid, kuidas õpilased hindamisele jõuavad, on ära toodud tabelis 2 kahanevas järjekorras mediaani tulemuste järgi.

Tabel 2. Hindamist vajavate erivajadusega laste jõudmine eripedagoogi juurde

Eripedagoogi juurde jõudmise viis	ME	SD
Koolivälise nõustamismeeskonna otsuse alusel	4	0,13
Õpetaja märkab ja suunab	4	0,08
Hindamiskõikide uute laste arengutaset	3	0,15
Teine koolis töötav tugispetsialist suunab	3	0,11
Lapse arengutaset on juba kellegi teise poolt hinnatud	3	0,1
Lapsevanemad pöörduvad ja soovivad	3	0,08
Juhtkond otsustab, keda peab uurima	2	0,11

Märkused. ME - Mediaan; SD – Standardhälve; Hinnangute skaala: üldse mitte - 1, pigem mitte – 2, mõnikord – 3, sageli – 4, pidevalt – 5.

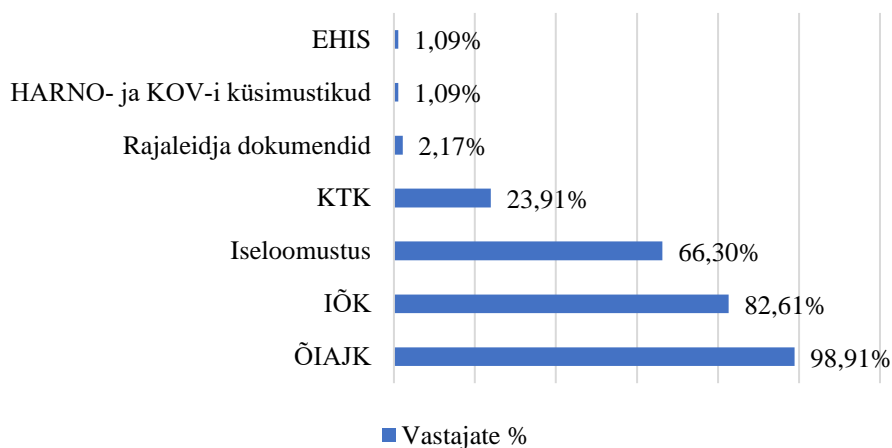
Enamus vastajaid hindavad laste pädevustest õpioskusi 96,7% (N=89), suulist ja kirjalikku kõnet 93,5% (N=86) ning tunnetusprotsesse 90,2% (N=83). Sageli hinnatakse ka ainealaseid teadmisi eesti keeles 79,3% (N=73) ja matemaatikas 71,7% (N=66) ning õpilaste sotsiaalseid oskusi 51,1% (N=47).

Hindamismeetodina kasutatakse põhiliselt vestlust lapse 96,7% (N=89) või õpetajaga 95,7% (N=88), vaadeldakse last ainetundides 88% (N=81) või vesteldakse lapsevanematega 67,4% (N=62). Eripedagoogid ise hindavad lapse oskusi, kas enda poolt koostatud ülesannetega 91,3% (N=84) või kellegi teise poolt koostatud ülesannetega 66,3% (N=61). 17 vastajat (18,5%) kasutas laste oskuste hindamisel normeeritud teste.

Kõige sagedamini hinnatakse laste arengutaset jooksvalt õppeaasta kestel 71,74% (N=66), oluliselt vähem õppeaasta alguses 36,96% (N=34) ja õppeaasta lõpus 15,21% (N=14).

Tööülesannete raames koostatakse ja/või täidetakse lastega seotud dokumentidest põhiliselt õpilase individuaalse arengu jälgimise kaarti (ÕIAJK) 98,91% (N=91), individuaalset õppekava (IÕK) 82,61% (N=75), iseloomustust 66,3% (N=61) ja käitumise tugikava (KTK) 23,91% (N=22). Täpsem ülevaade eripedagoogide poolt koostatud/täidetud dokumentidest kajastub joonisel 1.

Joonis 1. Lapsega seotud dokumendid, mida koostatakse ja/või täidetakse tööülesannete raames.



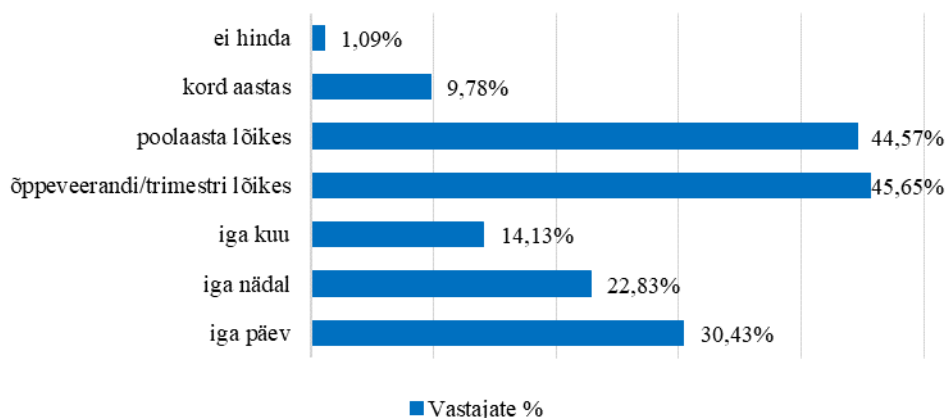
2. Õppetegevuse planeerimine

Selle kompetentsiga seotud tööülesannete selgitamiseks uuriti, milliseid dokumente kasutatakse arendustegevuse/õppetöö planeerimiseks, keda kaasatakse õppetegevuse planeerimisse, kui sageli hinnatakse oma töö tulemuslikkust, millal tehakse kokkuvõtteid eesmärkide kohta ning kui paljud on koostanud ja/või kohandanud õppevara.

Eripedagoogidest 69,6% (N=64) koostavad töökava ning ülejäänud (28,3%, N=28) kasutavad teisi dokumente töö planeerimiseks. Kõige sagedamini koostatakse töökava õppeveerandi/trimestri kaupa 23,9% (N=19), nädala 14,13% (N=13) või poolaasta kaupa 13,04% (N=12) ning veelgi harvemini kuu 9,78 % (N=9) või õppeaasta 8,70% (N=8) kaupa. Eripedagoogid, kes ei vormista töö planeerimiseks tööplaani (N=26), kasutavad kõige sagedamini töö planeerimiseks teisi koolisiseseid dokumendivorme (N=12): IÕK, tugimeeskonna töökava, õpiabirühmade tööplan, klassiõpetaja töökava, ümarlaudade- või klassi arutelude protokollid, õpiväljundid. Kaheksa vastajat kasutavad avalikke kooli- või riiklikke dokumente: kooli õppe-, aine- või tegevuskava ja riiklik õppekava. Lisaks erinevatele dokumentidele nimetasid eripedagoogid ka muid vahendeid (märkmik, plaan, kaustik, logiraamat, Google Drive fail) ning elektroonilisi õppeinfosüsteeme, nagu e-kool või Studium (vt lisa 3).

Õppetegevuse planeerimisse kaasavad eripedagoogid kõige enam aineõpetajaid (N=87). Oluliseks peetakse ka lapsevanema (N=33), sotsiaalpedagoogi (N=32), õppejuhi (N=31) ja logopeedi (N=24) rolli õppetegevuse planeerimisel. Harvem kaasatakse psühholoogi (N=3), HEV-koordinaatorit (N=4) ja klassijuhatajat (N=3). Ühe vastaja jaoks on oluline arvestada õppetegevuse planeerimisel ka II-III kooliastme õpilase arvamusega. Märkmeid ja kokkuvõtteid töökavas (või muus planeerimiseks kasutatavas dokumendis) sõnastatud eesmärkide kohta tehakse kõige sagedamini õppeveerandi/trimestri lõikes 26,1% (N=24), iga nädal 25,0% (N=23), poolaastas korra 23,9% (N=22) ja iga päev 22,8% (N=21). Ülejäänud juhtudel tehakse märkmeid ja kokkuvõtteid kord aastas 10,9% (N=10), iga kuu 9,8% (N=9), teema läbimise korral 2,2% (N=2) või vajaduspõhiselt 1,1% (N=1). Neli vastajat (4,3%) ei tee üldse märkmeid ega kokkuvõtteid oma töö kohta.

Töö tulemuslikkust hindavad eripedagoogid kõige sagedamini õppeveerandi/trimestri 45,7% (N=42) või poolaasta 44,6% (N=41) kaupa. Umbes kolmandik 30,4% (N=28) vastajatest annab oma tööle hinnangut igapäevaselt. Üldse ei hinda oma töö tulemuslikkust 1 vastaja (1,1%). Joonisel 2 kajastub täpsem ülevaade eripedagoogide töö tulemuslikkuse hindamise kohta.



Joonis 2. Eripedagoogide töö tulemuslikkuse hindamise ajaline jaotus.

97,8% (N=90) uuringus osalenud eripedagoogist valib ja kohandab õppevara olemasolevatest materjalidest (kellegi teise poolt koostatud), 75,0% (N=69) koostab ise nõuetekohased õppematerjalid ning 62,0% (N=57) juhendab õpetajaid õppevara kohandamisel.

3. Õpikeskkonna kujundamine

Selle kompetentsiga seotud tööülesannete selgitamiseks uuriti, millistes õpikeskkondades tugiteenust pakutakse, milliseid muudatusi on tehtud õpikeskkonnas ning abivahendite olemasolu ja soetamise võimalusi.

Eripedagoogid pakuvad tugiteenust klassiruumis 68,5% (N=63) või oma kabinetis 61,96% (N=57). Muude variantidena toodi välja näiteks: “Koduõppe puhul on tugimeeskond käinud ka kodus” ning “Aulas”.

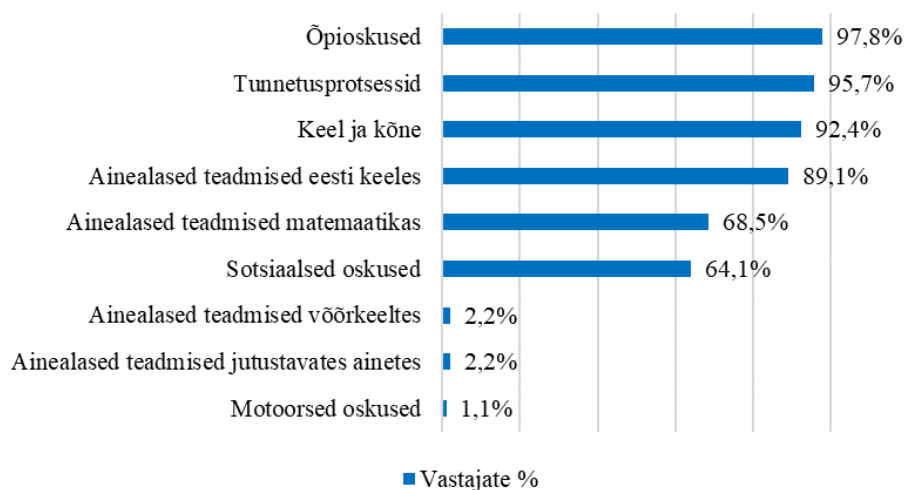
Eripedagoogide endi poolt tehtud muudatused õpikeskkonna kohandamiseks jaotati kolme kategooriasse: füüsilised, sotsiaalsed ja psühho-sotsiaalsed tegurid (vt lisa 4). Õpikeskkonna füüsilisi tegureid oli muutnud kolmandik uuringus osalejatest (N=33). Kõige sagedamini muudeti ruumis laudade ja toolide paigutust (N=16), paigaldati ruumi vaheseinad (N=9), muudeti õpilaste istekohta ruumis (N=8) või loodi vaiksed nurgad individuaalseks tööks. Lisaks toodi välja liikumisvõimaluse (N=3) ja mänguvahendite ala loomist klassis (N=1). Loodi ja kujundati ka uusi ruume (N=4) nagu tunnetustuba, multisensoorne tuba, tugikeskus, kabinet. Oluliste muudatustena märgiti vajaliku info ja abimaterjalide (skeemid, tabelid, reeglid, tunniplaan) asetamine nähtavatele seintele ja ustele (N=12) ning liigse visuaalse müra vähendamist ruumis (N=9). Õpikeskkonda täiendati mitmesuguste vahenditega (tasakaalupall, ergonoomilised laudad ja toolid, töölaud autistlike joontega õpilastele, võimlemispall keskendumishäiretega lastele, ratastel magnetahvel, kõrvaklapid,

mängu- ja loovteraapia meetodika vahendid, legolaud). Klassi loodi arvuti kasutamise võimalus ning interaktiivsed tahvlid (N=3) e-õppe jaoks. Sotsiaalsetest teguritest muudeti kõige sagedamini õpilaste arvu õpperühmas (N=9) (väikeklass, väiksemad rühmad, individuaalne õpe), õpilase õppevormi (N=9) (õuesõpe, õpe väljaspool klassi või kooli, e-õpe, õppekäigud, õppimine muuseumis). Kahel korral muudeti õpperühmi homogeensemaks või komplekteeriti uusi õpperühmi ning kahel korral kaasati keskkonda tugisõpsik või abi (abiõpetaja). Psühho-sotsiaalsetest teguritest, nagu suhted, hoiakud ja psühholoogiline kliima, tuuakse kõige sagedamini välja õpilase märkamist (N=4) ja tema vajadustega arvestamist (N=3) ning turvalise ja rahuliku keskkonna loomist (N=2). Märgitakse ka koostööd õpetaja ja tugispetsialistide vahel (kabineti kasutamist ja rutiinide kujundamist klassis), lihtsustamist, jõukohastamist, toetamist ning muudatuste tegemist ajas.

Eripedagoogi tööks vajalikud abivahendid on koolis olemas 62,0% (N=57) vastajatest. 76,1% (N=70) vastajatest koostab ja/või kohandab ise vajalikud abivahendid, 23,9% (N=22) toetab nende soetamisel kohalik omavalitsus ning üks vastaja peab ise ostma enamuse tööks vajalikest vahenditest. Eripedagoogidest 68,5% (N=63) on soovitanud vajalikke abivahendeid kolleegidele ning 28,3% (N=26) on juhendanud abivahendite koostamisel. 18 eripedagoogi (19,57%) ei ole teinud õpikeskkonnas muudatusi.

4. Õpetamine

Õpetamise seotud tööülesannete selgitamiseks uuriti, milliseid oskusi lastel tugiteenuste raames arendatakse ning millises vormis seda tehakse. Tugiteenuste raames tegelevad koolis töötavad eripedagoogid kõige sagedamini tunnetusprotsesside, õpioskuste, keele ja kõne ning ainealaste oskuste arendamisega (joonis 3).



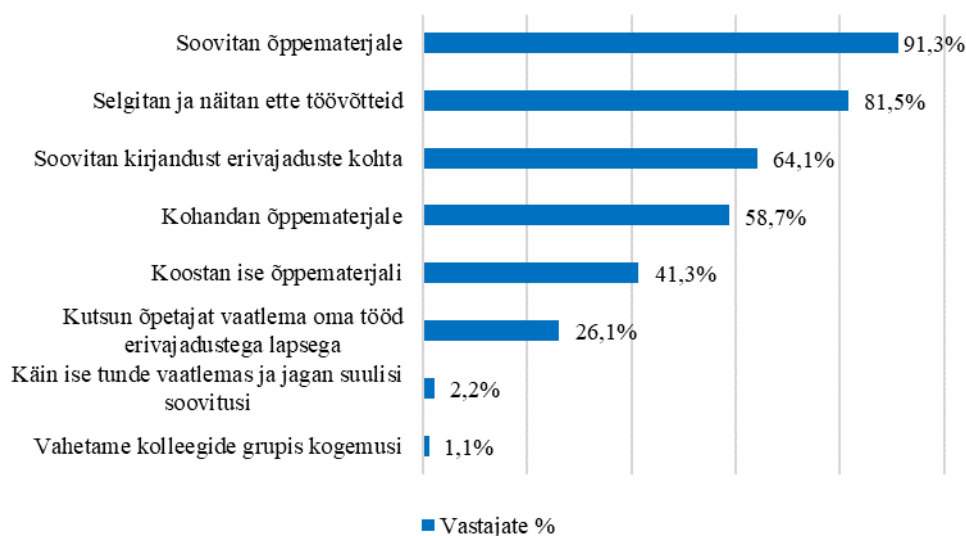
Joonis 3. Eripedagoogide poolt arendatavad oskused.

Õppevormina kasutatakse peamiselt õpetamist väikeses rühmas 88% (N=81) või individuaalselt 81,5% (N=75), toetatakse last klassi õppetegevuses 18,5% (N=17) või rakendatakse koosõpetamist õpetaja või teise tugispetsialistiga 18,5% (N=17).

5. Eripedagoogiline nõustamine ja mentorlus

Kompetentsi hindamiseks uuriti, kuidas toetavad eripedagoogid õpetajaid erivajadusega lapse õpetamisel, millistel teemadel nõustavad lapsi, vanemaid, kolleege ja juhtkonda ning kuidas toimub koostöö teiste spetsialistidega.

Kolleege toetatakse ja juhendatakse kõige sagedamini sobivate õppematerjalide soovitamise (91,3%, N=84) ning töövõtete selgitamise ja ettenäitamise (81,5%, N=75) kaudu. Üle poole vastanutest soovitab kolleegidele kirjandust erivajaduste kohta (64,1%, N=59) ning kohandab ise vajalikud õppematerjalid (58,7%, N= 54). Täpsem ülevaade kõikidest kolleegide toetamise viisidest kajastub joonisel 4.



Joonis 4. Kolleegide toetamise ja juhendamise viisid.

Õpikeskkonna füüsiliste tegurite osas anti kõige rohkem soovitusi õpilaste istekohtade (N=44) ja ruumi paigutuse (vahesein/sirm ruumi liigendamiseks, laudade ja toolide paigutus) (N=12) muutmiseks. Õpetajatel soovitati kasutada visuaalseid õppematerjale, asetada oluline info nähtavale seintele, ustele või laudadele (N=21) ja samas vähendada liigseid stiimuleid ning visuaalset müra (N=8). Soovitusi (N=19) anti ka erinevate abivahendite (kõrvaklapid, projektor, lugemise abivahendid, õppemängud- või materjalid, näpuvidinad, müramõõdikud, stressipallid, pliiatsitugi, klaviatuur, istealus) kasutamiseks. Õpikeskkonna sotsiaalsete

tegurite muutmiseks anti soovitusi individuaalõppe rakendamiseks (N=7) ja õpilase suunamiseks väikerühma või väikeklassi (N=5) või teise õpperühma (õppegrupp, klass, nõrgem temporühm, tasemerühm). Õppevormi (õpe väljaspool klassi või väljaspool kooli, õuesõpe) soovitati õpetajal muuta 4 vastaja poolt. Toodi välja soovitus kaasata õpikeskkonda abiõpetaja (N=3), tugiisik (N=2) või muu vaba õpetaja (N=1). Õpikeskkonna muutmiseks lähtuvalt psühho-sotsiaalsetest teguritest, nagu suhted ja suhtumine, soovitati kõige sagedamini õpetajatel kasutada erinevaid õppimist toetavaid meetodeid nagu kohandamine (N=12), lihtsustamine (N=6), selgitamine (N=6), juhendamine (N=2) ja näitlikustamine (N=2). Soovitati arvestada lapse arengutaseme ja erivajadusega ning vastavalt sellele määrata sobiv töötempo ja maht, luua õpilasega head õppimist toetav suhe ning ennetada konflikte ja maandada ärevust. Märgiti ära ka vajadusel õpilastele puhkepäevade andmine (N=3) ja tunnis liikumis- ja puhkepauside tegemine (N=5). Viis eripedagoogi (5,43%) ei ole andnud õpikeskkonna muutmiseks soovitusi. Täpsem ülevaade õpikeskkonna muutmiseks antud soovitude kohta on lisas 5.

Nõustamise valdkonnas uuriti eripedagoogidelt, millistel teemadel on käesoleval õppeaastal vajanud nõustamist lapsevanemad ja kooli juhtkond. Lapsevanemad on kõige enam vajanud nõu seoses lapse õpiraskuste, käitumisraskuste ja vaimse tervise probleemidega. Kolme vastaja sõnul ei suhtle nad lapsevanematega põhjusel, et sellega tegeleb keegi teine või ei ole senini ükski lapsevanem pöördunud. Täpsem teemade jaotus protsentides kajastub tabelis 3.

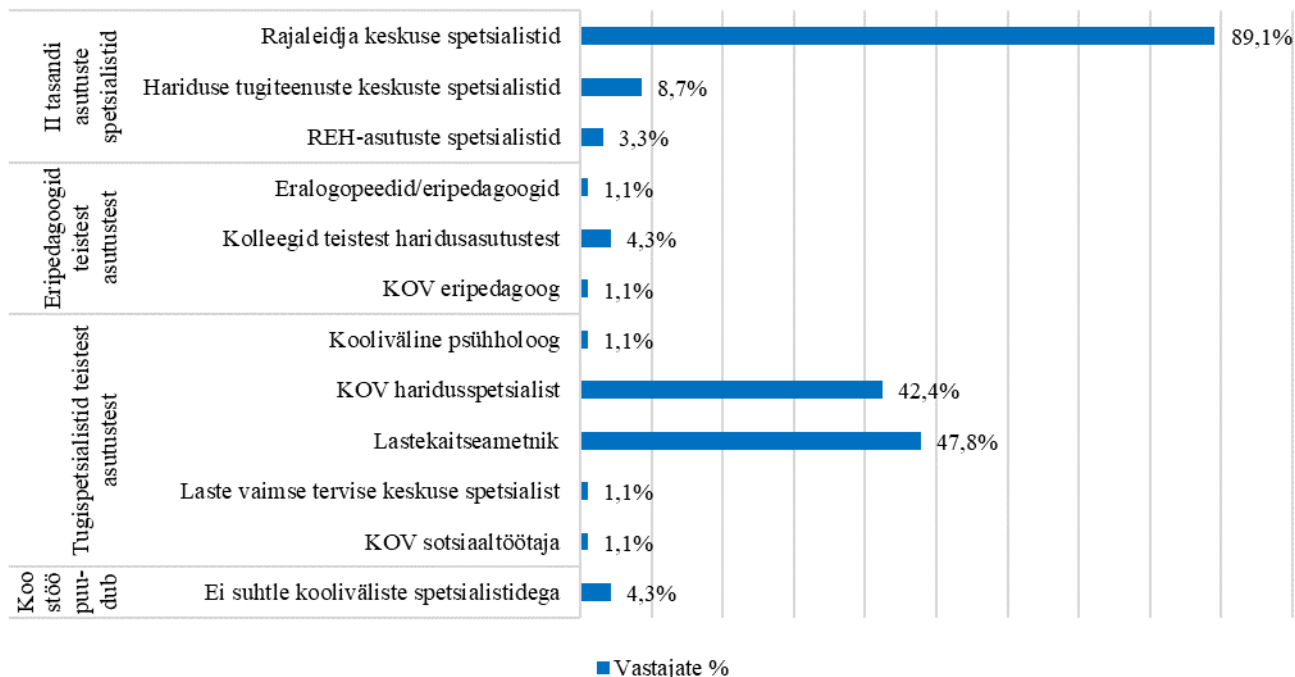
Tabel 3. Teemad, milles lapsevanemad on vajanud nõustamist.

Teemad	Vastajate %
Õpiraskused	89,1
Käitumisraskused	60,9
Vaimse tervisega seotud probleemid	50,0
Muud tervisega seotud probleemid	20,7
Kiusamine	25,0
Suhtlemine õpetajatega	1,1
Kuidas lapsevanemana lapse raskustega toime tulla	1,1
Asjaajamine kooliväliste spetsialistidega	1,1
Eripedagoogi tundide sisu selgitamine	1,1

Juhtkonna nõustamise teemad jagati kolme kategooriasse: õppekorraldus, vaimne tervis ja tugiteenuste korraldamine (vt lisa 6). Õppekorralduse kategoorias vajas juhtkond kõige sagedamini nõu seoses õpilaste õpetamise (N=22), õppemahu vähendamise või hindamisega, õpiabi vajaduse väljaselgitamise ja korraldamisega. Sobiva õpikeskkonna leidmiseks anti nõu

väike- ja eriklasside loomise ning sobiva klassi koosseisu määramisel. Olulised nõustamise teemad olid ka õpiraskused (N=9) ning õppevara kohandamine (N=5). Muukeelsete lastega (N=6) seoses vajas juhtkond nõu õpilastele laagri ja õppetöö korraldamisega, õppekava koostamisega ning nende õpi- ja käitumisraskustega tegelemisel. Vaimset tervist puudutavates teemades olid eripedagoogid andnud nõu seoses käitumisraskustega (N=13), kiusamisega (N=2) ja emotsionaalsete probleemidega (N=2) nagu motivatsioon, ärevus ja hirm. Osalejatest kolmandik (N=29) eripedagooge toetasid juhtkonda tugiteenuste korraldamisega. Ära märgiti tugimeeskonna töö koordineerimine ja tugiteenuste struktuuri arendamine, tugispetsialistide tööülesannete, erivajaduste spetsiifika ning tugiteenuste otsuste selgitamine ja vajaliku toe pakkumine. Kaasa räägiti ka lapsevanemate ning õpetajate toetamise ja koolitamise teemadel ning kuidas parandada koostööd lapsevanematega ja neid rohkem kaasata. Tähelepanu pöörati ka sellele, kuidas HEV õpilastega seotud dokumente koostada ning arhiveerida. 19 eripedagoogi (20,65%) sõnul ei ole sellel õppeaastal juhtkond nõustamist vajanud.

Küsitluse tulemustest selgus, et eripedagoogid teevad koostööd erinevate ametiasutuste spetsialistidega. Suurim koostööpartner on Rajaleidja keskus (N=82), mille spetsialistid pakuvad II tasandi õppenõustamisteenuseid. Teiste tugispetsialistidega teevad koostööd ligi pooled vastanutest, peamiselt kohaliku omavalitsuse lastekaitseametniku (N=44) ning sama asutuse haridusspetsialistiga (N=39). Nelja vastaja sõnul ei suhtle nad oma igapäevatöös teiste ametiasutustega, sest sellega tegeleb teine töötaja, näiteks HEVKO. Põhjalikum ülevaade koostööpartnerite jaotusest kajastub joonisel 5.



Joonis 5. Eripedagoogide koostöö teiste ametiasutustega.

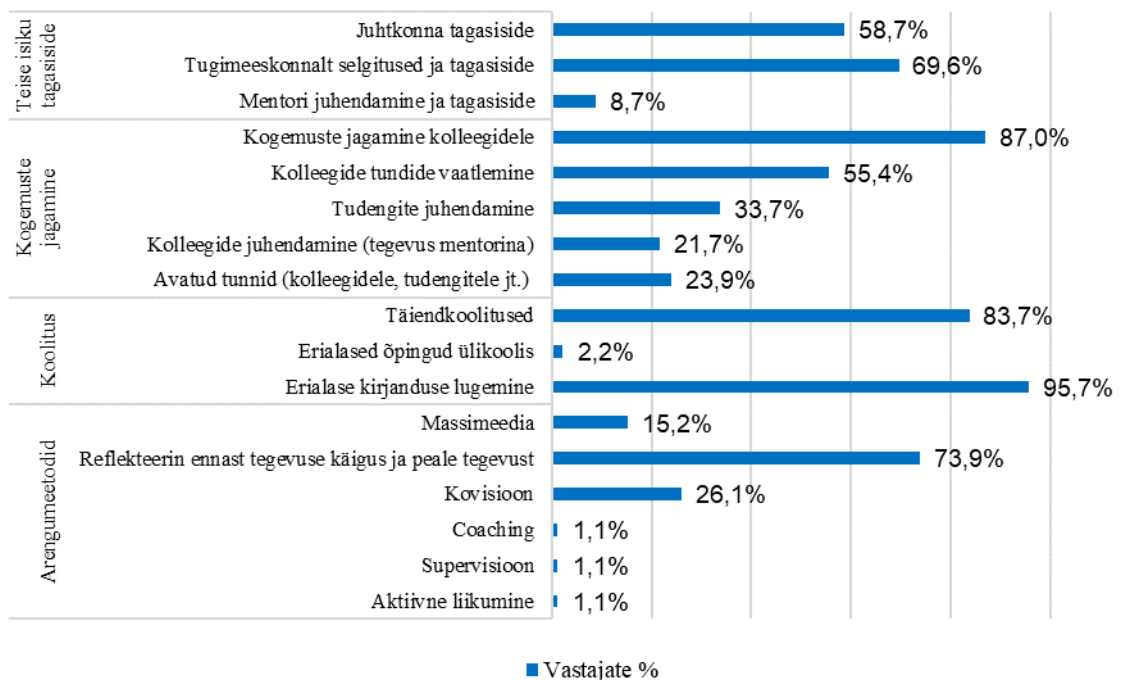
Piirkonna eripedagoogide omavahelises koostöös on oluline just personaalne koostöö (omavahelised vestlused, arutelud, nõu küsimine ja erinevate materjalide jagamine) 36,9% (N=34). Neljandik vastajatest näeb koostöö ja kohtumise võimalusena ka omavalitsuste, maakondade, linnade või asutuste korraldatud üritusi 27,2% (N=25), nagu ümarlauad, koosolekud, kovisioonid või supervisioonid. Lisaks märgiti koostöö tegemise võimalustena aineühendusi, aineseksioone ja Eesti Eripedagoogide Liitu 9,8% (N=9). 28 eripedagoogi (30,43%) ei tee koostööd teiste piirkonna eripedagoogidega tuues välja erinevaid põhjusi: *“Olen hetkel piirkonna ainus eripedagoog”*, *“Hetkel pole eriti teinud, puudub võrgustik”*, *“Oleme valla ainus kool.”*. Täpsemalt vastajate poolt mainitud koostöövormidega on võimalik tutvuda lisa 7.

6. Professionaalne enesearendamine

Kompetentsi tegevusnäitajate rakendumise väljaselgitamiseks uuriti, milliseid enesearendamise viise eripedagoogid kasutavad, kuidas toetab tööandja enesearengut ning milliseid täiendkoolitusi vajatakse.

Enesearendusviisid grupeeriti nelja kategooriasse, millest täpsema ülevaate saab jooniselt 6. Eelistatuim enesearendusviis on seotud uute teadmiste omandamisega läbi erialase kirjanduse lugemise (95,7%, N=88) ja täiendkoolitustel osalemine (83,7%, N=77).

Teistelt isikutelt saadud tagasiside osas peetakse kõige olulisemaks tugimeeskonnalt saadavaid selgitusi ja tagasisidet (69,6%, N=64). Arengumeetoditest on tõhusaim eneserefleksioon (73,9%, N=68).



Joonis 6. Eripedagoogide enesarendusviisid.

Eripedagoogidelt uuriti, millistel teemadel nad soovivad täiendkoolitusi. Selgus, et kõige enam soovitakse täiendkoolitusi õpetamise, õpikeskkonna kujundamise ja õppetegevuse planeerimisega seotud valdkondades. Õpetamise valdkonnas soovitakse kõige enam saada uusi teadmisi ainealaste didaktikate kohta II ja III kooliastmes (N=25) ning selle kohta, kuidas toetada võõrkeelset HEV-õpilast. Õpikeskkonna kujundamise valdkonnas vajatakse täiendavaid teadmisi õpilaste vaimse tervise (N=11) ja käitumisraskustega seotud teemadel (N=17). Õppetegevuse planeerimise valdkonnas nähakse vajadust enesetäienduseks HEV-õpilastega seotud dokumentatsiooni koostamisel ja vormistamisel (N=16) ning õppematerjalide kohandamisel, eriti õpitulemuste vähendamise korral (N=10). Kaheksa vastajat peab oluliseks saada uusi teadmisi enda vaimse tervise hoidmise, eripedagoogi töökorralduse ja ülekoormuse vältimise kohta. Ainsana ei täheldatud koolitusvajadust eripedagoogika arendus-, loome- või teadustegevuse valdkonnas organisatsiooni dokumentatsiooni koostamiseks ja kavandamiseks. Kaheksa vastajat ei oska soovida või ei pea hetkel oluliseks erialast enesetäiendamist. Täpsema ülevaate täiendkoolituse vajaduste kohta saab lisast 8.

Positiivse asjaoluna saab välja tuua tööandjate toetuse eripedagoogide erialasel enesetäiendamisel. Veidi alla poole vastanutest (N=39) saab alati osaleda soovitud koolitusel, sh tasustatud tööpäeva ning koolitus- ja transpordikulude katmise. *“Toetab väga ja on valmis ka rahaliselt panustama”, “Saan alati osaleda koolitustel, mille olen välja valinud.”*

Teise poole vastajate sõnul saavad nad osaleda täiendkoolitusel vastavalt vajadusele (N=16) või võimalusele (N=25). *“Toetatakse, aga samas kaalutakse, kas koolitus on vajalik, näiteks kui keegi oma asutuse töötajatest on sarnase koolituse läbinud, siis jagab tema teadmisi/kogemusi.....Tööandja on positiivselt meelestatud täiendkoolitustel osalemise suhtes ning vastavalt võimalustele toetab ka kulukamate koolituste läbimist.”* Ainult tasuta koolitustel võimaldatakse käia viiel vastajal ning üldse ei toeta tööandja enesetäiendamist kolme vastaja puhul. *“Hetkel on sellega keeruline. Eelarve piiratud. Tasuta koolitustel võib käia”, “Uus koolijuht ei toeta, varasemalt sain osaleda soovitud koolitustel”.*

Ühe vastaja sõnul ei jää tal täiendkoolitusteks aega, sest õpib hetkel veel ülikoolis. Täpsema ülevaate eripedagoogide täiendkoolituse võimalustest saab lisast 9.

7. Arendus- loome- ja teadustöö eripedagoogika valdkonnas

Uuriti, millistes arendus-, loome ja teadustöö alastes tegevustes on eripedagoogid viimasel aastal osalenud. Selgus, et kõige enam vastanutest (N=50) on panustanud arendustegevustesse. Nendest üle poole (N=29) on tegelenud erialase dokumentatsiooni loomise ja/või arendamisega. *“Kooli õppekava ja arengukava üle vaatamine ja muudatuste sisse viimine, ainetevahelise lõimingu korraldamine koolis.”*

Loometegevuse valdkonnas on kõige sagedamini korraldatud ja läbi viidud sisekoolitusi (N=6). Teadustöö (N=4) vallas tegeletakse nii õpetamise, uurimistööde juhendamise kui projektides osalemisega. *“Tallinna Ülikooli ja Harno pilootprojekti osalemine 1. ja 2. klassi hindamisvahendite loomisel.”* Kolmandik vastajatest (N=31) ei panusta hetkel erialasesse arendus-, loome- ja teadustöösse. Täpsem ülevaade vastajate tagasisidest nähtub lisast 10.

4.2. Kuivõrd kattuvaks hindavad eripedagoogid kutsestandardi kompetentsidest lähtuvaid tööülesandeid ja oma tegelikke tööülesandeid?

Vastajad hindasid kohustuslike kompetentside tegevusnäitajate kattuvust nende tegelike tööülesannetega 4-pallilisel skaalal (1-üldse ei kattu ja 4-kattub täiesti) ja tööülesannetega tegelemise sagedust (1-mitte kunagi ja 4-vähemalt kord nädalas). Kõige suurem kattuvus on õpetamise kompetentsi tegevusnäitajal õppija erivajadusi arvestav õpetamine, õppetegevuse

kohandamine (ME=4) ning kõige sagedamini tõlgendatakse teiste erialaspetsialistide hinnanguid, enesetäiendusega ja dokumentide koostamisega (ME=4). Lisaks uuriti lisaülesannetega tegelemise sagedust, nii tasustamata kui tasustatud lisaülesannete sagedus oli sarnane.

Tabel 4. Tööülesannete kattuvus kompetentsidest tulenevate tööülesannetega ja täitmise sagedus

Kompetentsid	Tegevusnäitajad	ME 1	SD 1	ME 2	SD 2	Z- value	p- value
Õppija erivajaduste märkamine ja hindamine	Õppija psüühiliste protsesside, kõne, käitumise, õpioskuste jm hindamine, kirjeldamine ja analüüsimine	3,00	0,64	3,00	0,83	-1,76	0,079
	Hindamistulemuste dokumenteerimine	3,00	0,69	3,50	0,81	-1,83	0,067
	Teiste erialaspetsialistide hinnangute tõlgendamine	3,00	0,72	4,00	0,73	-2,49	0,013
Õppetegevuse planeerimine	Dokumentatsiooni koostamine (sh töökava, IAK/IÕK, KTK)	3,00	0,70	3,00	0,84	-1,16	0,246
	Teiste erialaspetsialistide kaasamine	3,00	0,70	3,00	0,76	-2,14	0,032
	Õppija arengut toetava lisategevuse soovimine	3,00	0,70	3,00	0,77	-2,25	0,024
	Õppevara valimine, kohandamine, koostamine	4,00	0,64	2,00	0,75	-6,46	<0,001
Õpikeskkonna kujundamine	Õpikeskkonna kujundamine lähtudes erivajadusega õppijast	3,00	0,69	3,00	0,89	-3,23	0,001
Õpetamine	Erivajadusega õppijale õpieesmärkide seadmine	3,00	0,60	3,00	0,82	-3,53	<0,001
	Õppeprotsessi kavandamine	3,50	0,68	2,00	0,86	-5,14	<0,001
	Õppija erivajadusi arvestav õpetamine,	4,00	0,61	2,00	0,69	-6,60	<0,001

	õppetegevuse kohandamine						
Eripedagoogiline nõustamine ja mentorlus	Erivajadustega õppija ja tema vanemate nõustamine	4,00	0,71	3,50	0,75	-0,29	0,775
	Kolleegide, juhtkonna ja teiste erialade spetsialistide nõustamine	3,00	0,74	3,00	0,83	-1,35	0,177
Professionaalne enesearendamine	Professionaalne eneseanalüüs ja -täiendamine	3,00	0,70	4,00	0,75	-0,10	0,917
Arendus-, loome- või teadustegevus eripedagoogika valdkonnas	Arengu- ja õppekava ning muude dokumentide koostamine	3,00	0,76	4,00	0,80	-5,16	<0,001
Tasustamata lisaülesanded	Tasustamata lisaülesanded			3	1,15		
Tasustatud lisaülesanded	Tasustatud lisaülesanded			3	1,27		

Märkused: M1= Mean kattuvus, M2= Mean sagedus; SD1= kattuvus, SD2= sagedus

Uuringust selgus, et on olulisi erinevusi kompetentside tegevusnäitajate täitmise sageduse ja tööülesannete kattuvuse vahel. Punktides õppija erivajadusi arvestav õpetamine, õppetegevuse kohandamine; õppevara valimine, kohandamine, koostamine; õppeprotsessi kavandamine ja erivajadusega õppijale õpieesmärkide seadmine sagedust hinnati kõrgemalt kui kompetentsi kattuvust tegelike tööülesannetega. Arengu- ja õppekava ning muude dokumentide koostamise osas aga selgus, et ülesannet täideti sageli vaatamata sellele, et kompetentsi kattuvust tegelike tööülesannetega hinnati madalalt (vt. tabel 4).

4.3. Milliseid lisaülesandeid täidavad eripedagoogid koolis ja kuidas mõjutavad need eripedagoogi tööd tavakoolis kaasava hariduse kontekstis?

Eripedagoogidelt uuriti, milliseid ebatüüpilisi tööülesandeid on nad pidanud tegema viimase õppeaasta jooksul.

Kõige enam on eripedagoogid pidanud asendama õpetajaid, 78,3% (N=72) vastajatest.

39,1% (N=36) vastajatest tegeleb lisaks HEVKO ülesannetega, samas ainult 11 vastajal on need ülesanded ametinimetusega määratud. Logopeedi ülesandeid on pidanud tegema 31,5% (N=29) eripedagoogi, samas ametlikult oli vastajate seas vaid 13 eripedagoog-logopeedi. 35,9 % (N=33) vastajatest panustab mõne töögrupi juhtimisse või osalemisse, 28,3% (N=26) osaleb aktiivselt mõnes koolielu puudutavas programmis, näiteks KiVa, Liikuma Kutsuv Kool jms. Klassijuhataja lisaülesanne on 30,4% (N=28) eripedagoogil. 18,5% (N=17) on pidanud põhitöö kõrvalt tegutsema tugiisikuna. Ainult kolm vastajat töid välja, et nad ei ole pidanud kordagi tegema eripedagoogile ebatüüpilisi tööülesandeid.

Tasustatud ja tasustamata lisaülesannete mõju analüüsimiseks kasutati *Wilcoxon* *signed rank* testi, mille tulemused kajastuvad tabelis 5.

Tabel 5. Lisaülesannete mõju eripedagoogide tööle

Lisaülesannete mõju	M1	M2	SD1	SD2	z-value	r-value
1. Tõstavad mu motivatsiooni ja tunnen end vajalikuna.	3,07	2,09	0,753	0,854	-6,015	0,61
2. On juhtkonna poolt peale surutud kohustus.	1,76	2,15	0,801	1,035	-3,266	0,35
3. Tekitavad minus soovi ennast arendada, omandada uusi teadmisi ja oskusi.	2,98	2,36	0,756	0,814	-5,139	0,56
4. Võtavad palju aega ja mul ei ole piisavat aega tegeleda siis oma põhitööga.	2,19	2,64	0,97	1,01	-3,634	0,39
5. Tekitavad liigset vaimset väsimust ja suurendavad minul läbipõlemise ohtu.	2,14	2,68	0,99	1,014	-4,16	0,45
6. Takistavad mul põhitöö tegemist ning soovin vahetada töökohta.	1,51	1,99	0,701	1,103	-3,886	0,42

Märkused: M1= *Mean* tasustatud, M2= *Mean* tasustamata; SD1= tasustatud, SD2=tasustamata; $p < 0,01$; $r = 0,3-0,5$ - mõõdukas erinevuse efekt; $r > 0,5$ - suur erinevuse efekt; mõõdetud skaalal: ei ole nõus - 1; pigem ei ole nõus - 2; pigem olen nõus - 3; nõustun täielikult - 4.

Statistiliselt olulisi erinevusi ei ilmnenud ühegi paari võrdlusel, kuid ilmnes mõõdukas positiivne efekt tasustatud lisaülesannete puhul.

Tasustatud lisaülesanded (M=3,07) tõstavad rohkem motivatsiooni kui tasustamata (M=2,09).

Tasustamata lisaülesandeid ($M=1,76$) tunnetavad eripedagoogid rohkem juhtkonna poolt peale surutud kohustusena, kui tasustatud lisaülesandeid ($M=2,15$). Soovi ennast arendada ja omandada uusi oskusi/teadmisi tõstavad enam tasustatud lisaülesanded ($M=2,98$), kui tasustamata lisaülesanded ($M=2,36$). Tasustamata lisaülesannete ($M=2,64$) puhul tunnetavad eripedagoogid enam suuremat ajakulu tegevuste peale, mis jätavad vähem aega põhitööks, võrreldes tasustatud lisaülesannetega ($M=2,19$). Samuti tekitavad tasustamata lisaülesanded ($M=2,68$) rohkem stressi ja suurendavad läbipõlemise ohtu, kui tasustatud lisaülesanded ($M=2,14$). Tasustamata lisaülesanded ($M=1,99$) tekitavad eripedagoogides enam tunnet, et ei jõua tegeleda oma põhitööga ja sooviks vahetada töökohta, kui tasustatud lisaülesanded ($M=1,51$).

Arutelu

Eesti hariduskorralduse juhtivaks põhimõtteks on kaasava hariduskorralduse rakendamine, mis tähendab, et õpilase elukohajärgses haridusasutuses arvestatakse õppurite individuaalsete akadeemiliste ja sotsiaalsete võimete ja vajadustega ning tagatakse vajalike tugisüsteemide kättesaadavus (Haridusministeerium, *s.a.*).

Varasemalt on uuritud eripedagoogide kutsekompetentse üldisemalt (Pugal, 2013, Heilu ja Hendrikson, 2021) ning lasteaias töötavate eripedagoogide tööülesandeid (Tähepõld, 2022), kuid tavakoolis töötavate eripedagoogide tööülesandeid meile teadaolevalt varasemalt uuritud ei ole. Käesoleva magistritöö eesmärk oli uurida, milliseid tööülesandeid täidavad tavakoolis töötavad eripedagoogid endi hinnangul ning kutsestandardis sätestatud kohustuslike kompetentside alusel kaasava hariduse kontekstis.

Esimene uurimisküsimus oli “Milliste tööülesannete kaudu rakendavad koolis töötavad eripedagoogid kutsestandardis sätestatud kohustuslike kompetentse?” HTM-i määrusega „Tugispetsialistide teenuse kirjeldus ja teenuse rakendamise kord“ (2018) on sätestatud tugispetsialistide tööülesanded üldsõnaliselt, kuid täpsemad tööülesanded tulenevad kutsestandardi tegevusnäitajatest. Käesoleva uurimuse tulemustest selgus, et põhikoolis töötavate eripedagoogide poolt täidetavad tööülesanded hõlmavad tegevusnäitajaid kõikidest kutsestandardi 7. taseme kohustuslikest kompetentsidest.

Koolis töötav eripedagoog hindab nii õpioskusi, tunnetustegevust, keelt ja kõnet, kui ka ainealaseid oskusi eesti keeles ja matemaatikas, kasutades hindamiseks kõige enam vestlust nii õpilase kui õpetajaga, enda poolt koostatud ülesandeid ning õpilase vaatlust klassis (B.2.1). Sarnaste tulemusteni jõudis ka Tähepõld (2022) lasteaia eripedagoogide uuringus, milles selgus, et tunnetus- ja õpioskusi hindavad enamus ning keelt ja kõnet ligi pooled vastajatest. Lasteaias töötavad eripedagoogid kasutavad laste oskuste hindamiseks kõige enam enda koostatud ülesandeid ja lapse vaatlust rühmas ning kolmveerand vastajatest ka vestlust täiskasvanutega. Erinevusena saab välja tuua vestluse lapsega, mida koolis töötavad eripedagoogid kasutavad ühe olulise meetodina, kuid lasteaia puhul mitte, mis on ilmselt tingitud lapse vanusest.

Käesolevast uuringust selgus, et koolis töötavad eripedagoogid koostavad kõige sagedamini töökava õppeveerandi/trimestri kaupa, samas Tähepõllu (2022) tulemuste põhjal lasteaias pigem kogu õppeaastaks. Põhjuseks võib olla erinev töökorraldus alusharidust ja põhiharidust andva õppeasutuse vahel (B.2.2).

Sarnased tulemused õpikeskkonna kujundamisel ilmnesid nii käesolevas, kui Tähepõllu (2022) uuringus kõige rohkem füüsilise keskkonna muutmise vallas: ruumi ümber paigutus ja nõ väikese õpikeskkonna eraldamine vaheseinaga (B.2.3).

Õpetamise kompetentsi (B.2.4) raames tegelevad koolis töötavad eripedagoogid kõige enam õpioskuste, tunnetusprotsesside, keele ja kõne, ainealaste teadmiste nii eesti keeles kui matemaatikas ja sotsiaalsete oskuste arendamisega. Tähepõllu (2022) uuringust selgub, et lasteaias töötavad eripedagoogid tegelevad sarnaste oskuste arendamisega, neist kõige enam õpi- ja tunnetusprotsesside ning keele ja kõne arendamisega. Oskus, mida koolis eraldi arendusvaldkonnana enam õppetegevuses ei kajastu, on mänguuskused. Siit saab järeldada, et lapse õpioskuste ja ka ainealaste oskuste omandamine algab juba varasest lapseast lasteaias ning jätkub põhikoolis vajadusel kuni põhihariduse omandamiseni lähtuvalt õppija erivajadustest.

Häidkind (Häidkind & Kivirähk, 2018) on välja toonud, et varasema peamiselt eriklassis õpetajarolli kandmise asemel on viimase kümne aasta jooksul eripedagoogist saanud pigem tugispetsialist, kelle tööülesannete hulka kuulub lisaks ka teiste õpetajate, lapsevanemate ja juhtkonna nõustamine erivajadustega õppijate teemal. Käesolev uuring kinnitas seda väidet. Uuringu tulemustest selgus, et eripedagoogi roll tavakoolis kaasava hariduse kontekstis on mitmekesine ja hõlmab lisaks õpetamisele ka palju koostööd nii koolisiselt kui ka -väliselt. Peamised koolisiselised koostööpartnerid on aineõpetajad, kes on esmased õppija erivajaduse märkajad ning kooliväliselt tehakse enim koostööd Rajaleidja keskuse spetsialistidega, kes pakuvad erinevaid nõustamisteenuseid ja soovitusi õppekorralduse kohandamiseks erivajadusega õppija vajadustest lähtuvalt.

Nõustamise valdkonnas joonistusid teemad välja sarnaselt nii kolleegide, lapsevanemate kui juhtkonna puhul: õppekorraldus, sh õppe kohandamine õppija erivajadustest lähtuvalt ning vaimne tervis, sh käitumiskeskused (B.2.5).

Häidkind ja Kivirähk (2018) on välja toonud, et eripedagooge ei rakendata alati otstarbekalt, st et nad töötavad haridusasutuses kitsamas rollis, nt eriklassi õpetaja, õpiabiõpetaja, lasteaiasõpetaja, tugiisik ametikohal ehk siis kitsamas rollis, kui neil pädevust on. Käesoleva uurimuse tulemuste põhjal võib väita selle tendentsi langust. Ainult neljal vastajal on ametinimetuseks muu tugispetsialist või õpetaja ning ülejäänud on kas eripedagoogid või eripedagoog/logopeed/HEVKO.

Käesoleva uurimuse põhjal selgus, et professionaalse enesearenduse kompetentsi (B.2.6) hõlmavast eneseanalüüsist lähtuvalt täiendavad eripedagoogid oma teadmisi ja oskusi ning rakendavad neid oma töös.

Korthagen & Vasalos (2005) järgi on refleksioon on õpetajahariduse üheks võtmemõisteks, mille kaudu inimene mõtestab oma tegevust õpetajana ning püüab läbi kogemuse leida uusi tegutsemisviise, toetades seeläbi kutsepädevuse kujunemist ja professionaalset arengut.

Käesolevast uuringust selgus, kaks kolmandikku eripedagoogidest peab eneserefleksiooni tõhusaimaks arengumeetodiks ning eelistatuimaks enesearendusviisiks erialase kirjanduse lugemist ja täiendkoolitustel osalemist. Uuringus leidis kinnitust ka tööandjate sooviv hoiak eripedagoogide professionaalse arengu toetamisel. Üle poole vastanutest saab alati või vastavalt vajadusele osaleda soovitud koolitusel.

Arendus-, loome- või teadustegevuse kompetents (B.2.7) rakendub käesoleva uuringu tulemuste põhjal peamiselt koolisiseseid arendustegevusi puudutavate dokumentide loomise protsessis osalemisena, nt kooli arengukava ja õppekava loomine/täiendamine, milles on osalenud vähemalt kolmandik vastanutest. Eripedagoogi, kui erivajadusega õppijat toetava tugispetsialisti kaasamine kooli arendustegevusse on igati mõistlik, lähtuvalt kaasava hariduse põhimõtetest. 75% vastanutest koostavaid ise õppematerjale, mis ilmselt võib olla vajaduspõhine, tulenevalt vähesest sobivate õppematerjalide hulgast.

Teine uurimisküsimus oli “Kuivõrd kattuvaks hindavad eripedagoogid kutsestandardi kompetentsidest lähtuvaid tööülesandeid ja oma tegelikke tööülesandeid?”. Tulemusena selgus ootuspäraselt, et kutsestandardist lähtuvad tööülesanded kattuvad tegelike tööülesannetega. Koolide eripedagoogid hindasid tegelike tööülesannetega kõige kattuvamateks tegevusnäitajateks õppevara valimist, kohandamist ja koostamist (ME=4, skaalal 1 - üldse ei kattu ja 4 - kattub täiesti), õppija erivajadusi arvestavat õpetamist, õppetegevuse kohandamist (ME=4) ja erivajadusega õppija ja tema vanemate nõustamist (ME=4). Samas hindasid eripedagoogid õppevara valimise, kohandamise ja koostamise ning õppija erivajadusi arvestava õpetamise ja õppetegevuse kohandamise sagedust madalaks (ME=2, skaalal 1-mitte kunagi ja 4-vähemalt kord nädalas). Tulemus on ootuspärane. Kompetentsi kattuvust tegelike tööülesannetega hinnatakse kõrgeks, kuid omandatud kompetents ja tööülesannete täitmise sagedus võivad olla muutunud. Põhjus võib olla selles, et eripedagoogid tegelevad sageli tasustamata ja tasustatud lisaülesannetega (ME=3). Seda on ka varasemalt leitud, et eripedagoogid peavad täitma erinevaid lisaülesandeid põhitöö, haridusliku erivajadusega lapse toetamise ja õpetamise, arvelt (Häidkind & Kivirähk, 2018). Võib järeldada, et lisaülesannete sooritamine ei võimalda tegeleda eripedagoogidel oma põhiülesannetega, seetõttu kompetents väheneb ja sellest tulenevalt tunnevad eripedagoogid vajadust enesetäienduse järele. Seda kinnitavad ka valdkonnaga seotud täiendkoolituste

soovid näiteks seoses ainealaste didaktikatega, eelkõige II ja III kooliastmes ja muukeelsete HEV-õpilastega ning õppematerjalide kohandamisega. Teiseks võib seda mõjutada sõda Ukrainas, sest järsult on suurenenud muukeelsete õpilaste arv koolides ja eripedagoogid vajavad täiendavaid teadmisi ja ressursse. Siseministeriumi (2023) andmetel õpib Ukraina sõjapõgenikest põhikoolides 5508 ja gümnaasiumis 405 õpilast.

Kõige madalamalt hinnati arengu- ja õppekava ning muude organisatsiooni dokumentide koostamise kompetentsi kattuvust tegelike tööülesannetega (ME=2), kuid antud tööülesannete täitmist sagedaseks (ME=4) ning mitte ükski vastaja ei soovinud täiendkoolitusi selles valdkonnas. Käesoleva uuringu tulemused on vastuolulised. Põhjus võib olla selles, et eripedagoogidel tuleb täita tööülesandeid, mis ei ole kutsestandardis välja toodud, kuid mis nende arvates kuuluvad selle kompetentsi alla ning selle tegevusnäitajaga seotud tegelikud tööülesanded on muutunud. Teine põhjus võib olla selles, et küsimust mõisteti valesti ja organisatsiooni arengu- ja õppekava dokumentide koostamise all hinnati kõikide erinevate tööga seotud dokumentide koostamise sagedust. Uuringust selgus, et organisatsiooni arendustegevustesse oli panustanud sellel õppeaastal ainult 54% vastajatest ning koolitusvajaduse puudumine pigem kinnitab huvi puudust selle valdkonna vastu või organisatsioonide töökorralduses ei kaasata eripedagooge. Oleks vaja läbi mõelda, kuidas tõsta eripedagoogide huvi ja teadmisi organisatsiooni arengutegevustes osalemise vastu, sest ootused eripedagoogidele on kaasava hariduse kontekstis laienenud ning neil oodatakse rohkem panust koolide ja organisatsioonide õppe- ja arendustegevuses osalemises (Göransson et al., 2016). Kuna loome- ja teadustegevustega olid kokku puutunud üksikud vastajad, siis järeldusi teha ei ole võimalik ning seda oleks vaja täiendavalt uurida.

Kolmas uurimisküsimus oli “Milliseid lisaülesandeid täidavad eripedagoogid koolis ja kuidas mõjutavad need eripedagoogi tööd tavakoolis kaasava hariduse kontekstis?”. Käesolevast uuringust selgus, et kõige rohkem on pidanud eripedagoogid asendada õpetajaid. Lisaks täideti HEVKO-, logopeedi-, klassijuhataja- ja tugiisiku ülesandeid. Osaleti ka töögruppide töös või mõnes koolielu programmis.

Pakkudes töötingimusi, kus on võimalus areneda ja professionaalselt kasvada, luuakse püsivam arv kvalifitseeritud eripedagooge (Billingsley, 2004), samas on eripedagoogi roll keerukas ning ülekoormuse, töö killustatuse ning paljudele lisaülesannetele kuluva aja tõttu, on neil oht läbi põleda (Mathews et al., 2017). Seda kinnitavad ka käesoleva uuringu tulemused. Ühelt poolt loob tööandja eripedagoogidele lisaülesannete täitmise võimalusega arenemist soodustava töökeskkonna, teiselt poolt võib lisaülesannete täitmine mõjuda eripedagoogidele erinevalt.

Võrreldes tasustatud- ja tasustamata lisaülesandeid, selgus uuringust, et tasustatud lisaülesannetel oli suurem positiivne mõju kui tasustamata lisaülesannetel. Kõige suurem oli erinevus väidetes: lisaülesanded tõstavad motivatsiooni ja tunnen end vajalikuna ($r=0,61$, $Z=-6,015$) ja lisaülesanded tekitavad minus soovi ennast arendada, omandada uusi teadmisi ja oskusi ($r=0,56$, $Z=-5,139$) ehk tasustatud lisaülesanded tõstsid motivatsiooni ja arenemise soovi märgatavalt rohkem kui tasustamata lisaülesanded. Tasustamata lisaülesannetel oli tugevam stressi tekitav mõju. Eripedagoogid tunnetasid tasustamata lisaülesannete puhul suuremat ajakulu, mis jätab vähem aega põhitööks ($r=0,39$, $Z=-3,634$), suuremat vaimset väsimust ja läbipõlemise ohtu ($r=0,45$, $Z=-4,16$) ning soovi vahetada töökohta ($r=0,42$, $Z=-3,886$). Antud tulemused oli ootuspärased. Parema meelega täidetakse lisaülesandeid, mis on väärtustatud. Vastumeelsemad ning suurema negatiivse mõjuga on ülesanded, mille täitmist oodatakse, kuid mida ei tasustata. Üllatav oli see, et kolmandik vastajaid leidis, et ka tasustamata lisaülesanded mõjuvad neile motiveerivalt ja tekitavad soovi ennast arendada. Seega lisaülesannetel võib olla nii negatiivne kui ka positiivne mõju isegi siis, kui nende eest ei saa tasu. Võib arvata, et sage lisaülesannete täitmine nõuab suuremat pingutust ning selle eest oodatakse tasu. Lisaülesanded takistavad põhitööga tegelemist ning tasustamata lisaülesannete tõttu olid 26 vastajat ja tasustatud lisaülesannete tõttu 8 vastajat valmis töökohta vahetama. See on väga suur oht kaotada vajalikke tugispetsialiste.

Uuringu piiranguks võib pidada vähest vastajate arvu, võrreldes eripedagoogide koguarvuga (2018. a oli EHIS-e andmetel 327) ning piirkondlikke eripärasid. Kõige enam vastajaid oli Harjumaalt (sh Tallinnast) ($N=37$) ja Tartumaalt ($N=13$), omades ilmselt suuremat kaalu vastuste sisus antud uurimuse piires. Kuigi nendes piirkondades on ka enim koole ja õpilasi, siis tihedama asustuse tõttu on neil ilmselt rohkem kasutada rahalisi ressursse, mille toel saab kujundada tõhusamat hariduspoliitikat. Piiranguks võib lugeda ka liiga suurt küsimustiku mahtu. Andmetöötluse käigus sai selgeks, et mõned andmed osutusid uurimisküsimustele vastuste leidmisel ebaoluliseks, nt, millises kooliastmes õpetatakse ja mille alusel arvestatakse töökoormust. Andmeanalüüsi käigus ei õnnestunud neid andmeid grupeerides statistiliselt olulisi erinevusi leida. Rohkem oleks võinud keskenduda süvitsi ainult tööülesannetele või lisaülesannete mõju hinnangutele.

Antud uurimustöö väärtuseks võib pidada ülevaadet tavakoolis töötavate eripedagoogide tööülesannetest ja nende kattuvusest kohustuslike kompetentsidega, mida varasemalt ainult koolis töötavate eripedagoogide kohta pole uuritud. Uurimustöö tulemustest võib kasu olla ülikoolidele õppekava ja täiendkoolitajatele koolituskava planeerimisel, lähtudes eripedagoogide poolt välja toodud vajadustest, nt rohkem ainedidaktikaid ja

muukeelse õpilase õpetamisega seonduv. Meie uurimustöö tulemused võiks huvi pakkuda ka tööandjatele, et sihipärastada eripedagoogide tööülesandeid ning vähendada lisatöid, mis jätavad neile vähem aega põhitööga tegelemiseks. Eripedagoogidele endile annab meie magistr töö kompaktse ülevaate selle kohta, milliseid tööülesandeid täidavad kolleegid üle Eesti ning millist rolli nad kannavad tugispetsialistina põhikoolis töötades. Huvipakkuvad võivad meie töö tulemused olla ka eripedagoogide kutsestandardi uuendajatele seoses 7. taseme 2. versioon kehtivuse lõppemisega 05.04.2023 (pikendati üheks aastaks muudatusteta) ja anda sisendi muudatuste sisseviimiseks.

Tänuõnad

Täname oma juhendajaid Kairi Kaljustet ja Kaja Pastarust toetava juhendamise ja asjalike suuniste eest magistritöö koostamisel.

Täname kõiki eripedagooge, kes meie küsimustikule vastasid ja sellega uurimistöö valmimisele kaasa aitasid.

Autorluse kinnitus

Magistritöö kirjutamisel panustasid mõlemad autorid võrdselt kõikides töö osades.

Tööülesanded jaotati kokkuleppeliselt ning töö kirjutati *Google Drive* keskkonnas, mis võimaldas mõlemal autoril olla jooksvalt kursis nii sisulise progressi kui parandustega.

Kontakt juhendajatega toimus nii e-maili kui *Zoom* keskkonnas veebivestluste teel vastavalt vajadusele.

Kinnitame, et oleme koostanud ise käesoleva lõputöö ning toonud korrekselt välja teiste autorite ja toetajate panuse. Töö on koostatud lähtudes Tartu Ülikooli haridusteaduste instituudi lõputöö nõuetest ning on kooskõlas heade akadeemiliste tavadega.

Tiina Madiste/allkirjastatud digitaalselt/kuupäev.

Maarja Pöder/allkirjastatud digitaalselt/kuupäev.

Kasutatud kirjandus

- Billingsley, B. (2004). Promoting Teacher Quality and Retention in Special Education. *Journal of Learning Disabilities* 37(5):370-6.
https://www.researchgate.net/publication/8255888_Promoting_Teacher_Quality_and_Retention_in_Special_Education#fullTextFileContent
- Cameron, D. L., Jortveit, M. (2014). Do different routes to becoming a special educator produce different understandings of the profession and its core concepts?. *European Journal of Special Needs Education*. Vol. 29, 2014 - Issue 4. <https://www.tandfonline.com.ezproxy.utlib.ut.ee/doi/full/10.1080/08856257.2014.933544>
- Direktori, õppealajuhataja, õpetajate ja tugispetsialistide kvalifikatsiooninõuded (2013). *Riigi Teataja I*, 05.07.2022, 3. <https://www.riigiteataja.ee/akt/130082013005?leiaKehtiv>
- Eesti Hariduse Infosüsteem (s.a).
<https://enda.ehis.ee/avalik/avalik/oppeasutus/OppeasutusOtsi.faces;jsessionid=c0a8c8ca30d8c45d98fa088d465ca3e6d10351065162.e3ySaN8Ob38Le3mSchaOchyPc40>
- Göransson, K., Lindqvist, G., Möllås, G., Almqvist, L., Nilholm, C. (2016). Ideas about occupational roles and inclusive practices among special needs educators and support teachers in Sweden. *Educational Review*, VOL . 69, NO . 4, 490–505.
<https://doi.org/10.1080/00131911.2016.1237477>
- Haridussilm (2022).
<https://www.haridussilm.ee/ee/tasemeharidus/haridustootajad/tugispetsialistid>
- Haridus- ja Teadusministeerium (s.a). <https://hm.ee/uldharidus-ja-noored/alus-pohi-ja-keskharidus/toe-vajadusega-opilased-oppekorraldus-ja-tugiteenused>
- Haridus- ja Teadusministeerium (2021). *Ülevaade haridussüsteemi välishindamisest 2020/2021. õppeaastal*. Tartu.
https://www.hm.ee/sites/default/files/ulevaade_haridussusteemi_valishindamisest_2020-2021_0a_0.pdf
- Heilu, K., & Hendrikson, H.-L. (2021). *Tartu Ülikooli eripedagoogika ja logopeedia magistrikava vilistlaste ning üliõpilaste hinnangud oma õpingutele ja erialastele kompetentsidele*. Magistritöö. Tartu Ülikool.
- Häidkind, P. (2018a). Tartu ülikooli eripedagoogika osakonna viieaastase tasemeõppe vilistlaste uuring. *Eripedagoogika* 56 (10),79-83.
<https://dea.digar.ee/?a=d&d=JVeripedag201810.2.5.12&e=-----et-25--1--txtxIN%7ctxTI%7ctxAU%7ctxTA----->

- Häidkind, P. (2018b). Eripedagoogide arvu ja pädevuse tõstmise võimalused. *Õpetajate leht*.
<https://opleht.ee/2018/10/eripedagoogide-arvu-ja-padevuse-tostmise-voimalused/>
- Häidkind, P. & Kivirähk, T. (2018, 20. juuni). Miks on lasteaeda ja kooli vaja eripedagoogi?
Õpetajate Leht. <https://opleht.ee/2018/06/miks-on-lasteaeda-ja-kooli-vajaeripedagoogi/>
- Häidkind, P. & Oras, K. (2016). Kaasava hariduse mõiste ning õpetaja ees seisvad ülesanded lasteaedades ja esimeses kooliastmes. *Eesti Haridusteaduste Ajakiri*, 4(2), 60–88.
<https://ojs.utlib.ee/index.php/EHA/article/view/eha.2016.4.2.04>
- Juhtpõhimõtted kaasava hariduse kvaliteedi arendamisel. Soovitused praktikutele. Odense, Taani: Euroopa Eripedagoogika Arendamise Agentuur. https://www.european-agency.org/sites/default/files/key-principles-for-promoting-quality-in-inclusive-education-recommendations-for-practice_keyprinciples-rec-ET.pdf
- Kones, M., & Konstabel, K. (2018). *Tugispetsialistide arvu ja vajaduse hindamine*. Tartu. https://www.innove.ee/wp-content/uploads/2018/05/Tugispetsialistide-analuusi-aruanne_UT_Innove.pdf
- Korthagen, F., & Vasalos, A. (2005). *Levels in reflection: core reflection as a means to enhance professional growth*. *Teachers and Teaching: theory and practice*, 11(1), 47–71. <https://korthagen.nl/wp-content/uploads/2018/06/Levels-in-reflection.pdf>
- Kutsestandard (2018). Eripedagoog, tase 7.
<https://www.kutseregister.ee/ctrl/et/Standardid/vaata/10683307>
- Kutsestandard (2018). Eripedagoog, tase 8.
<https://www.kutseregister.ee/ctrl/et/Standardid/vaata/10683361>
- Kutseeadus (2008). *Riigi Teataja I*, 13.03.2019, 10.
<https://www.riigiteataja.ee/akt/113032019010>
- Kutsekoda (s.a.) www.kutsekoda.ee
- Mathews, H. M., Rodgers, W. J., Youngs, P. (2017). Sense-making for beginning special educators: A systematic mixed studies review. *Teaching and Teacher Education*. Volume 67, p 23-36. [https://www.sciencedirect-com.ezproxy.utlib.ut.ee/science/article/pii/S0742051X16305583?via%3Dihub](https://www.sciencedirect.com.ezproxy.utlib.ut.ee/science/article/pii/S0742051X16305583?via%3Dihub)
- Mihajlovic, C. (2020). Special educators' perceptions of their role in inclusive education: A case study in Finland. *Journal of Pedagogical Research*, 4(2), 83-97.
<http://dx.doi.org/10.33902/JPR.2020060179>
- Pugal, S. (2013). *Eripedagoogi roll spetsialistide silmis*. Bakalaureusetöö. Tartu Ülikool. http://dspace.ut.ee/bitstream/handle/10062/31987/pugal_signe.pdf

- Putkonen, H. (2011). Kuidas Soome põhikooli 1.–6. klassis on kolme viimase aastakümne jooksul edendatud matemaatika õpetamist. *Haridus* 3, 25-29.
- Põhikooli- ja Gümnaasiumiseadus (2010). *Riigi Teataja I*, 11.03.2023, 74.
<https://www.riigiteataja.ee/akt/13332410?leiaKehtiv>
- Riigikontroll (2020). *Hariduse tugiteenuste kättesaadavus (27.11.2020)*. Riigikontrolli aruanne Riigikogule. <https://www.riigikontroll.ee/tabid/206/Audit/2516/language/et-EE/Default.aspx>
- Rutiku, S. (2014). *Ülekantavate pädevuste arendamine kõrghariduses. Juhendmaterjal*. Tartu. <https://www.digar.ee/arhiiv/et/raamatud/22354>
- Siseministerium. (2023). *Statistika Ukraina sõjapõgenike kohta (16.04.2023 seisuga)*. <https://www.siseministerium.ee/statistika-ukraina-sojapogenike-kohta>
- Räis, M. L., Kallaste, E., Sandre, S-L. (2016). *Haridusliku erivajadusega õpilastega kaasava hariduskorralduse ja sellega seotud meetmete tõhusus. Uuringu lõppraport*. <https://centar.ee/uus/wp-content/uploads/2017/01/Pohiraport-final.pdf>
- Talusaar, T., Häidkind, P., Õmblus, L., Schults, A., Uder, M., Pikk, S. (2022). Tugispetsialistide rollid haridusasutuses. *Õpetajate Leht*. <https://opleht.ee/2022/10/tugispetsialistide-rollid-haridusasutuses/>
- Tugispetsialistide teenuse kirjeldus ja teenuse rakendamise kord (2018). *Riigi Teataja 2018*. <https://www.riigiteataja.ee/akt/127022018010>
- Tähepõld, K. (2022). *Lasteaia eripedagoogide tööülesanded kutsestandardi alusel, dokumentatsiooni põhjal ja eripedagoogide hinnangul*. Magistritöö. Tartu Ülikool. http://dspace.ut.ee/bitstream/handle/10062/83425/tahepold_krista_ma.pdf?sequence=1&isAllowed=y
- Volmer, G. (2022). Hoolimata hoogsast pealekasvust on eripedagooge endiselt puudu. *Eesti Päevaleht*. <https://epl.delfi.ee/artikkel/120038394/hoolimata-hoogsast-pealekasvust-on-eripedagooge-endiselt-puudu>
- Õunapuu, L. (2014). *Kvalitatiivne ja kvantitatiivne uurimisviis sotsiaalteadustes*. <https://dspace.ut.ee/handle/10062/36419>

Lisad

Lisa 1. Küsimustik eripedagoogidele

Lugupeetud eripedagoog!

Oleme Tartu Ülikooli eripedagoogika ja logopeedia magistriõppe üliõpilased Tiina Madiste ja Maarja Pöder.

Meie uurimustöö teemaks on "Kooli eripedagoogide tööülesanded kutsestandardi alusel ja eripedagoogide hinnangul". Magistritöö raames uurime põhikoolis töötavate eripedagoogide tööülesandeid. Töö eesmärgiks on välja selgitada, milliseid tööülesandeid täidavad tavakoolis töötavad eripedagoogid endi hinnangul ning kutsestandardis sätestatud kohustuslike kompetentside alusel kaasava hariduse kontekstis.

Uurimistöös osalemisega aitate kaasa koolis töötavate eripedagoogide tööülesannete täpsustamisele ja kindla visiooni kujundamisele kaasava hariduse kontekstis. Valmistöö faili jagame osalejatega juunis 2023.

Palume Teil vastata alljärgnevalt küsimustikule. Kogutud andmeid kasutame ainult oma magistritöös ja üldistatud kujul, vastajad jäävad anonüümseteks.

Küsimustik koosneb neljast osast: üldandmed, eripedagoogi tööülesanded kutsestandardis kajastatud kohustuslike kompetentside kaupa, eripedagoogide hinnangud tööülesannetele. Palun vastake praeguses koolis töötamise kohta, mõeldes käesolevale õppeaastale (2022/23).

Küsimustiku täitmine võtab aega umbes 20 minutit.

Hea meelega vastame Teie täiendavatele küsimustele!

Lugupidamisega,

Tiina Madiste, tiina.madiste@gmail.com; tel: 5290611

Maarja Pöder, maarjapo@gmail.com tel: 5176303

Juhendajad: Kairi Kaljuste, eripedagoogika nooremlektor, kontakt: kairi.kaljuste@ut.ee ja Kaja Pastarus, eripedagoogika nooremlektor, kontakt: kaja.pastarus@ut.ee

I Üldandmed

1. Kooli asukoht (linna/valla nimetus)

2. Õpilaste arv koolis

3. Teie ametinimetus koolis

Märkige ainult üks vastus.

Eripedagoog

Eripedagoog-logopeed

Muu

4. Millised tugispetsialistid Teie koolis veel töötavad?

Märkige kõik sobivad.

Sotsiaalpedagoog

Logopeed

Koolipsühholoog

HEVKO

Tugiisik

Abiõpetaja

Muu

5. Milline erialane haridus Teil on?

Märkige ainult üks vastus.

Bakalaureus

Magister

Bakalaureus omandamisel

Magister omandamisel

Muu

6. Milline eripedagoogi kutse Teil on?

Märkige kõik sobivad.

6. tase

7. tase

Ei oma eripedagoogi kutset

Muu

7. Kui suur on Teie tööstaaz eripedagoogina koolis?

Märkige ainult üks vastus.

0 - 1 aastat

2 - 5 aastat

6 - 10 aastat

11 ja rohkem aastat

8. Kui suure koormusega töötate eripedagoogina?

Märkige ainult üks vastus.

- Täiskoormusega (1,0 ametikohta)
- Osakoormusega (0,75 kuni 0,99 ametikohta)
- Osakoormusega (0,5 kuni 0,74 ametikohta)
- Osakoormusega (0,25 kuni 0,49 ametikohta)
- Osakoormusega (0,1 kuni 0,24 ametikohta)
- Muu

9. Mille alusel arvestatakse teie töökoormust?

Märkige ainult üks vastus.

- Antavate õpiabi tundide arvu järgi
- Õpilaste arvu järgi
- Muu

10. Millises kooliastmes pakute eripedagoogi tugiteenust?

Märkige ainult üks vastus rea kohta.

- Jah Ei
- I kooliastmes
- II kooliastmes
- III kooliastmes

II Eripedagoogi tööülesanded kutsestandardis kajastatud kohustuslikekompetentside kaupa

I Õppija erivajaduse märkamine ja hindamine.

1. Kuidas jõuavad Teieni lapsed, kelle arengutaset ise eripedagoogina hindate?

Märkige üks vastus igas reas.

Üldse mitte – Pigem mitte – Mõnikord – Sageli – Pidevalt

- Õpetaja märkab ja suunab
- Lapsevanemad pöörduvad ja soovivad
- Teine koolis töötav tugispetsialist palub üle vaadata
- Koolivälise nõustamismeeskonna otsuse (Innove otsuse) alusel valin
- Juhtkond otsustab, keda pean uurima
- Hindan kõikide uute laste arengutaset
- Lapse arengutaset on juba hinnatud

2. Millistes valdkondades kirjeldatud pädevusi hindate Teie kui eripedagoog lapse juures?

Märkige kõik sobivad.

- Tunnetusprotsessid (mälu, taju, mõtlemine, tähelepanu)
- Õpioskused
- Suuline ja kirjalik kõne
- Sotsiaalsed oskused
- Ainealased teadmised eesti keeles

Ainealased teadmised matemaatikas

Muu

3. Milliste meetodite abil Te hindate lapse arengut?

Märkige kõik sobivad.

Lapse vaatlemine ainetundides

Lapse oskuste hindamine enda poolt koostatud ülesannetega

Lapse oskuste hindamine kellegi teise poolt koostatud ülesannetega

Lapse oskuste hindamine normeeritud testiga

Vestlemine lapsega

Vestlemine õpetajaga

Vestlemine lapsevanema(te)ga

Muu

4. Millal Te hindate laste arengutaset kõige sagedamini?

Märkige ainult üks vastus.

Õppeaasta alguses

Vastavalt vajadusele jooksvalt õppeaasta kestel

Õppeaasta lõpus (kokkuvõtete/järelduste tegemiseks)

Muu

5. Milliseid lapsega seotud dokumente koostate ja/või täidate oma tööülesannete raames?

Märkige kõik sobivad vastused.

Õpilase individuaalse arengu jälgimise kaart

Individuaalne õppekava (IÖK)

Iseloomustus

Käitumise tugikava

Muu

II Õppetegevuse planeerimine.

1. Kas koostate eripedagoogi töökava?

Märkige ainult üks vastus.

Jah

Ei

Kui vastasite eelmisele küsimusele jaatavalt, siis millise perioodi kohtakoostate eripedagoogi töökava?

Märkige ainult üks vastus.

Nädal

Õppeveerand/trimester

Poolaasta

Õppeaasta

Muu

Kui vastasite eitavalt, siis millist dokumenti kasutate arendustegevuse/õppetegevuse planeerimiseks?

2. Keda kaasate õppetegevuse planeerimisse?

Märkige kõik sobivad vastused.

Aineõpetajad
Kooli logopeed
Kooli sotsiaalpedagoog
Õppejuht
Lapsevanem(ad)
Muu:

3. Millal hindate oma töö tulemuslikkust?

Märkige kõik sobivad vastused.

Iga päev
Iga nädal
Iga kuu
Õppeveerandi/trimestri lõikes
Poolaasta lõikes
Kord aastas
Ei pea oma töö tulemuslikkuse hindamist vajalikuks
Muu

4. Millal teete märkmeid ja kokkuvõtteid töökavas (või muus planeerimiseks kasutatavas dokumendis) sõnastatud eesmärkide kohta?

Märkige kõik sobivad vastused.

Iga päev
Iga nädal
Iga kuu
Õppeveerandi/trimestri lõikes
Poolaasta lõikes
Kord aastas
Ei tee märkmeid ega kokkuvõtteid oma töö kohta
Muu

5. Kuidas olete õppevara koostanud/kohandanud?

Märkige kõik sobivad vastused.

Valin ja kohandan olemasolevaid õppematerjale
Koostan ise nõuetekohaseid õppematerjale
Juhendan õpetajaid õppevara kohandamisel
Ei tegele õppevara kohandamisega
Muu

III Õpikeskkonna kujundamine

1. Millistes õpikeskkondades töotate lastega, kellele tugiteenust pakute?

Märkige kõik sobivad vastused.

Kabinetis
Klassiruumis
Muu

2. Milliseid muudatusi olete ise sel õppeaastal õpikeskkonnas teinud, et toetada erivajadustega lapse õppimist?

3. Kuidas hindate abivahendite/spetsiaalsete õppevahendite olemasolu ja soetamise võimalusi oma koolis?

Märkige kõik sobivad vastused.

Enamik vajalikke abivahendid on koolis olemas
Koolis puuduvad abivahendid ja lapsevanem soetab ise vajalikud abivahendid
Koostöös kohaliku omavalitsusega on võimalus soetada vajalikke abivahendeid
Kohandan ja koostan ise vajalikke abivahendeid
Olen soovitanud vajalikke abivahendeid õpetajatele
Olen juhendanud vajalike abivahendite koostamist
Muu

IV Õpetamine

1. Milliseid oskusi arendate Teie erivajadustega lastel eripedagoogitugiteenuse raames?

Märkige kõik sobivad vastused.

Tunnetusprotsessid (mälu, tajus, mõtlemine, tähelepanu)
Õpioskused
Keel ja kõne
Sotsiaalsed oskused
Ainealased teadmised eesti keeles
Ainealased teadmised matemaatikas
Muu

2. Millises vormis pakute eripedagoogi tugiteenust lapsele?

Märkige kõik sobivad vastused.

Individuaalselt oma kabinetis
Rühmatunnina oma kabinetis
Koosõpetamine klassiõpetajaga või teise tugispetsialistiga
Osalen ise õppetegevuses klassis, toetan abivajavat last
Muu

V Eripedagoogiline nõustamine ja mentorlus

1. Kuidas toetate ja juhendate kolleege erivajaduste väljaselgitamisel ja õppetegevuse kohandamisel?

Märkige kõik sobivad vastused.

Selgitan ja näitan ette töövõtteid

Soovitan õppematerjale

Kohandan õppematerjale

Koostan ise õppematerjali

Soovitan kirjandust erivajaduste kohta

Kutsun õpetajat vaatlema oma tööd erivajadustega lapsega

Muu

2. Milliseid soovitusi olete andnud õpetajale erivajadustega lapse õpikeskkonna muutmiseks sel õppeaastal? Palun nimetage kuni kolm Teie jaoks kõige olulisemat soovitusi.

3. Missugustel teemadel on vajanud lapsevanemad eripedagoogilist nõustamist sellel õppeaastal?

Märkige kõik sobivad vastused.

Õpiraskused

Käitumiseraskused

Vaimse tervisega seotud probleemid

Muud tervisega seotud probleemid

Kiusamine

Muu

4. Missugustel teemadel on vajanud juhtkond eripedagoogilist nõustamist sel õppeaastal?

5. Milliste ametiasutuste spetsialistidega teete koostööd eripedagoogi töö raames?

Märkige kõik sobivad vastused.

Rajaleidja keskuse spetsialistid

KOV haridusspetsialist

Lastekaitseametnik

Muu

6. Missugust koostööd teete teiste piirkonnakoolide eripedagoogidega?

VI Professionaalne enesearendamine

1. Milliseid enesearendamise viise kasutate oma töös?

Märkige kõik sobivad vastused.

Juhtkonna tagasiside

Tugimeeskonnalt selgitused ja tagasiside

Kogemuste jagamine kolleegidele
Kolleegide tundide vaatlemine
Mentori juhendamine ja tagasiside
Reflekteerin ennast tegevuse käigus ja peale tegevust
Kovisioon
Massimeedia
Erialase kirjanduse lugemine
Täiendkoolitused
Tudengite juhendamine
Kolleegide juhendamine (tegevus mentorina)
Avatud tunnid (kolleegidele, tudengitele, teiste koolide õpetajatele)
Muu

2. Millistel teemadel soovite täiendkoolitust? Märkige kuni kolm olulisemat teemat.

3. Kas ja kuidas toetab tööandja täiendkoolitustel osalemist?

VII Arendus- loome- ja teadustöö eripedagoogika valdkonnas.

1. Millistes arendus-, loome- või teadustöö alastes tegevustes olete omaasutuses viimasel aastal osalenud?

III Eripedagoogide hinnangud tööülesannetele

1. Kuivõrd kattuvaks hindate kutsestandardi kompetentsidest lähtuvaid tööülesandeid ja oma tegelikke tööülesandeid?

Märgi igas reas üks vastus!

Üldse ei kattu – Kattub vähesel määral – Kattub enamasti – Kattub täiesti

Õppija psüühiliste protsesside, kõne, käitumise, õpioskuste jm hindamine, kirjeldamine ja analüüsimine

Hindamistulemuste dokumenteerimine

Teiste erialaspetsialistide hinnangute tõlgendamine

Dokumentatsiooni koostamine (sh töökava, IAK/IÕK, KTK)

Teiste erialaspetsialistide kaasamine

Õppija arengut toetava lisategevuse soovitamine

Õppevara valimine, kohandamine, koostamine

Õpikeskkonna kujundamine lähtudes erivajadusega õppijast

Erivajadusega õppijale õpieesmärkide seadmine

Õppeprotsessi kavandamine

Õppija erivajadusi arvestav õpetamine, õppetegevuse kohandamine

Erivajadustega õppija ja tema vanemate nõustamine

Kolleegide, juhtkonna ja teiste erialade spetsialistide nõustamine

Professionaalne eneseanalüüs ja -täiendamine

Arengu- ja õppekava ning muude dokumentide koostamine

2. Hinnake, kui sageli tegelete järgmiste tööülesannetega!

Märgi igas reas üks vastus!

Mitte kunagi – Vähemalt kord õppeveerandis/trimestris – Vähemalt kord kuus – Vähemalt kord nädalas

Õppija psüühiliste protsesside, kõne, käitumise, õpioskuste jm hindamine, kirjeldamine ja analüüsimine

Hindamistulemuste dokumenteerimine

Teiste erialaspetsialistide hinnangute tõlgendamine

Dokumentatsiooni koostamine (sh töökava, IAK/IÕK, KTK)

Teiste erialaspetsialistide kaasamine

Õppija arengut toetava lisategevuse soovitamise

Õppevara valimine, kohandamine, koostamine

Õpikeskkonna kujundamine lähtudes erivajadusega õppijast

Erivajadusega õppijale õpieesmärkide seadmine

Õppeprotsessi kavandamine

Õppija erivajadusi arvestav õpetamine, õppetegevuse kohandamine

Erivajadustega õppija ja tema vanemate nõustamine

Kolleegide, juhtkonna ja teiste erialade spetsialistide nõustamine

Professionaalne eneseanalüüs ja -täiendamine

Arengu- ja õppekava ning muude dokumentide koostamine

Tasustamata lisaülesanded

Tasustatud lisaülesanded

3. Milliseid eripedagoogile ebatüüpilisi tööülesandeid olete täitnud sellel õppeaastal oma asutuses?

Märkige kõik sobivad vastused.

HEVKO ülesanded

Logopeedi ülesanded

Õpetaja asendamine

Õpetaja-abi asendamine

Tugiisikuna tegutsemine

Klassijuhatamine

Kuulumine mõnda projekti (VEPA, KIVA, Liikuma Kutsuv Kool, Ettevõtlik Kool,....)

Töögrupi juhtimine/osalemine

Muu tööandja poolt määratud lisaülesanne

Muu

4. Kuidas mõjutavad tasustatud lisaülesanded eripedagoogi tööd ja tööülesandeid?

Vastake sellele küsimusele, kui peate/olete pidanud tegema lisaülesandeid!

Märgi igas reas üks vastus!

Ei nõustu – Pigem ei ole nõus – Pigem olen nõus – Nõustun täielikult

Tõstavad mu motivatsiooni ja tunnen end vajalikuna.

Annavad mulle lisisissetulekut ja teen neid hea meelega.

On juhtkonna poolt peale surutud kohustus.

Tekitavad minus soovi ennast arendada, omandada uusi teadmisi ja oskusi.

Võtavad palju aega ja mul ei ole piisavat aega tegeleda siis oma põhitööga.

Tekitavad liigset vaimset väsimust ja suurendavad minul läbipõlemise ohtu.
Takistavad mul põhitöö tegemist ning soovin vahetada töökohta.

5. Kuidas mõjutavad tasustamata lisaülesanded eripedagoogi tööd jätkööülesandeid?

Vastake sellele küsimusele, kui peate/olete pidanud tegema lisaülesandeid!

Märgi igas reas üks vastus!

Ei nõustu – Pigem ei ole nõus – Pigem olen nõus – Nõustun täielikult

Mul puudub huvi neid täita.

Täidan hea meelega, need tõstavad mu motivatsiooni ja tunnen end vajalikuna.

On juhtkonna poolt peale surutud kohustus.

Tekitavad tunde, et juhtkond ei väärtusta mind.

Tekitavad minus soovi ennast arendada, omandada uusi teadmisi ja oskusi.

Võtavad palju aega ja mul ei ole piisavat aega tegeleda oma põhitööga.

Tekitavad liigset vaimset väsimust ja suurendavad minul läbipõlemise ohtu.

Takistavad mul põhitöö tegemist ning soovin vahetada töökohta.

Uurimistulemuste kokkuvõtte saamiseks lisa oma e-posti aadress:

Täname vastamast!

Lisa 2. Piloot-uuringus tehtud muudatused

Muudatused	Enne muudatust	Tehtud muudatus koos põhjendusega
Vormilised	<p>Küsimuse “Kuidas jõuavad Teieni lapsed, kelle arengutaset ise eripedagoogina hindate?” valikuvariandid: 1 - üldse mitte, 2 – pigem mitte...5 - pidevalt).</p> <p>Küsimus „Millistel teemadel soovite täiendkoolitust? Märkige kolm olulisemat teemat.“</p>	<p>Jäeti ära valikuvariantide eest numeratsioon, et oleks samasugune, nagu järgnevatel samalaadsetel küsimustel: ...üldse mitte, pigem mitte, ..., pidevalt.</p> <p>Lisati juurde sõna “<i>kuni</i>”, et anda vastajatele võimalus ka vähem teema.</p>
Tehnilised	<p>Küsimuste „Milliseid muudatusi olete ise sel õppeaastal õpikeskkonnas teinud, et toetada erivajadustega lapse õppimist?“, „Missugust koostööd teete teiste piirkonnakoolide eripedagoogidega?“, „Missugustel teemadel on vajanud juhtkond eripedagoogilist nõustamist sel õppeaastal?“, „Missugust koostööd teete teiste piirkonnakoolide eripedagoogidega?“, „Millistel teemadel soovite täiendkoolitust? Märkige kuni kolm olulisemat teemat.“ ja „Millistes arendus-, loome- või teadustöö alastes tegevustes olete oma asutuses viimasel aastal osalenud?“ – lühike vastuse tekst.</p> <p>Küsimustelt „Kuidas mõjutavad tasustatud lisaülesanded eripedagoogi tööd ja tööülesandeid?“ ja „Kuidas mõjutavad tasustamata lisaülesanded eripedagoogi tööd ja tööülesandeid?“.</p>	<p>Kaks vastajat leidsid, et nende valikvastustega küsimuste puhul võiks olla võimalus vastus pikemalt lahti kirjutada, seega muudeti vormi: pikk vastuse tekst.</p> <p>Kuna vastajate hulgas võib olla neid, kes ei ole pidanud kunagi lisaülesandeid tegema, siis eemaldati nendelt küsimustelt</p>

		<p>kohustus vastata ja lisati fraas “Vastake sellele küsimusele, kui peate/olete pidanud tegema lisaülesandeid!”.</p> <p>Küsimustiku lõppu lisati vabatahtlik võimalus lisada oma e-posti aadress “Uurimustulemuste kokkuvõtte saamiseks lisage oma e-posti aadress.”, et mitte risustada nende vastajate e-posti, kes tagasisidet ei soovi.</p>
Sisulised	<p>Küsimuse „Kuidas hindate abivahendite/spetsiaalsete õppevahendite olemasolu ja soetamise võimalusi oma koolis?“ valikuvariant - Olen soovitanud vajalikke abivahendeid õpetajatele ja/või juhtkonnale.</p> <p>Küsimus „Milliseid eripedagoogile ebatüüpilisi tööülesandeid olete täitnud sellel õppeaastal oma asutuses?“.</p>	<p>Selguse mõttes jäeti ära fraas “<i>ja/või juhtkonnale</i>”, sest see tekitas ühes vastajas küsimuse, miks on vaja juhtkonnal abivahendeid.</p> <p>Lisati juurde vastuse variant “<i>Muu tööandja poolt määratud lisaülesanne</i>”, kuna oma on töös puutub eripedagoog kokku erinevate lisaülesannetega, mitte ainult loetletus tooduga.</p>

Lisa 3. Arendus- ja/või õppetegevuse planeerimise dokumendid eripedagoogidel, kes ei vormista tööplaani

Kategooriad	Kategoriseerimise alus	Näited vastajatelt (muutmata sõnastuses)
Dokumendi- vormid	IÕK tugimeeskonna töökava õpiabirühmade tööplaani klassiõpetaja töökava ümarlaudade- või klassi arutelude protokollid õpiväljundid	<p><i>"IÕK ja selle lisad."</i></p> <p><i>"Tugimeeskonna töökava."</i></p> <p><i>"Koostan tööplaani õpiabirühmadele ja IÕK-d."</i></p> <p><i>"Olen oma töökava vormi alles välja arendamas. Hetkel toetun töö planeerimisel (...)IÕK- dele,(...) õpetaja töökavadele."</i></p> <p><i>"Klassiõpetaja töökava - olen väikeklassi õpetaja."</i></p> <p><i>"Ümarlaudade protokollid, klasside arutelude protokolle."</i></p> <p><i>"... õpiväljundeid + IÕK."</i></p>
Muud vahendid	kaustik märkmik failid plaan logiraamat	<p><i>"Kaustikut."</i></p> <p><i>"Märkmikku."</i></p> <p><i>"Märkmik, Google Drive failid."</i></p> <p><i>"Iseenda jaoks koostatud plaani."</i></p> <p><i>"... isiklikku nõ logiraamatut...."</i></p>
Kooli- või riiklikud dokumendid	kooli õppe-, aine- või tegevuskava riiklik õppekava	<p><i>"Kooli õppekava."</i></p> <p><i>"Kooli tegevuskava."</i></p> <p><i>"Õppeaine ainekava."</i></p> <p><i>"... Hetkel toetun töö planeerimisel riiklikule ja kooli õppekavale(...)."</i></p> <p><i>"(...) õppekava pädevused ning klasside ainekava (tunnis käsitletavat teemat)."</i></p>
Elektroonilised õppeinfo- süsteemid	e-kool Studium	<p><i>"E-kooli päevikut."</i></p> <p><i>"Word dokumenti ja studiumit."</i></p>

Lisa 4. Eripedagoogide poolt tehtud muudatused õpikeskkonnas

Kategooriad	Kategoriseerimise alus	Näited vastajatelt (muutmata sõnastuses)
Füüsilised tegurid	ruum paigutus istumiskoht visuaalsed materjalid vahendid	<p><i>“lapse suurusele vastavad toolid hankinud, (...) jne.”</i></p> <p><i>“Võtnud maha liigselt värvilised pildid seintelt, erinevad mängud toonud klassi, Kasutame kõrvaklappe.”</i></p> <p><i>“Väikeklassi ruumi paigutus nii, et õpilased vaataksid otse tahvlile ja õpetajat. Näitmaterjalid klassiruumis. Klassi kokkulepped nähtaval.”</i></p> <p><i>“Uus mööbel, istumisalused, vaheseinad, tegevused klassiruumis, erinevad istumiskohad.”</i></p> <p><i>“Võimaldanud istuda klassis eespool, (...), abimaterjalid seinal, tasakaalupadjal istumine, liikumispausid.”</i></p>
Sotsiaalsed tegurid	õpilaste arv õppevorm õpperühm tugiisik	<p><i>“olen pidanud kasutama veebitunde.”</i></p> <p><i>“Tehniliste vahendite saamine klassiruumi, kõneravi keskkonna kasutusele võtmine (koneravi.ee).”</i></p> <p><i>“Rakendanud koostööd paaris ja rühmas, paigutanud õpilasi klassiruumis üksteise suhtes sobivaimal viisil, kasutanud e-õppe keskkondi.”</i></p> <p><i>“(…) Olen muutnud õpperühma koosseisu homogeensemaks.”</i></p> <p><i>“Väikeklassi loomine.”</i></p>
Psühho-sotsiaalsed tegurid (suhted,	suhted hoiakud aeg	<p><i>“(…) Loonud reeglistike vastavate õpilastega parema käitumise tagamiseks (...)</i></p> <p><i>Pakkunud võimalust teha erinevate</i></p>

<p>hoiakud, psühholoogiline kliima)</p>	<p>turvalisus koostöö</p>	<p><i>ainete kontrolltoid vaikes keskkonnas (minu ruumis)(...) “</i> <i>“(...) Olen püüdnud märgata õpilasi, kes vajavad erisusi.”</i> <i>“(...) klassis on diivan, kuhu saab minna istuma ja ka pikutama ärevuse korral.”</i> <i>“(...) pehme pall ja suur pehme täring mängimiseks-lõõgastuseks; pehmed istmed seinä ääres...”</i> <i>“Kujundanud õpikeskkonda, et laps tunneks end hästi ja turvaliselt.”</i> <i>“(...) lõõgastavaid ja stressi maandavaid vahendid soetanud”</i></p>
---	-------------------------------	---

Lisa 5. Eripedagoogide ettepanekud õpetajatele õpikeskkonna muutmiseks

Kategooriad	Kategoriseerimise alus	Näited vastajatelt (muutmata sõnastuses)
Füüsilised tegurid	ruum paigutus istumiskoht visuaalsed materjalid vahendid	<p>“Vaikse keskkonna loomine - laps klassist välja nt lugema; sobivad materjalid lauale välja või klassi seinale.”</p> <p>“Asukoht klassis, koos laudade ümberpaigutamisega.”</p> <p>“Koht klassis vajab vahetust, puhkepäev, sirm/ vahesein, istuma müra summutavasse tooli.”</p> <p>“Istekohtade paigutus ja valik, abivahendid (müramõõdik, istealused, stressipallid, pliiatsitugi vasakukäelisele jms) ja abimaterjalid (nt seintele, lauale vms) õpilastele, arvuti klaviatuuri kasutamine”</p> <p>”Õpilaste istumine klassis (klassi ette tuua), liigse kirevuse eemaldamine klassist (keskendumise huvides), projektori kasutamist, et tekste tahvlile suurendada.”</p> <p>“HEV õpilane õpetaja lähedale õppima, kõrvaklappide kasutamine lubatud õpilasel müra summutamiseks, palltoolide kasutamine.”</p> <p>“Sobivam koht klassis (nt vaegnägija või -kuulja), valgustuse reguleerimine, tahvlile projekteeritava teksti suurendamine.”</p>
Sotsiaalsed tegurid	õpilaste arv õppevorm õpperühm tugiisik/abiõpetaja	<p>“Õpperühma vahetus (...)”</p> <p>“(...)tasemerühma vahetamine”</p> <p>“õpilase üleviimist nõrgemasse temporühma, väikeklassi avamise taotlemist.”</p>

		<p>“(…) väiksemasse õpirühma paigutamine (…)”</p> <p>“1. Individuaalne töö õpilasega eraldi ruumis 2. abiõpetaja tunnis, koostöö 3. erinevad õpikeskkonnad-õuesõpe jne.”</p> <p>“Olen soovitanud kaasata tugiisikut ja suunanud õpilase individuaalõppele.”</p> <p>“(…) vajadusel abi (vaba õpetaja) kutsumine klassi”</p>
<p>Psühhosotsiaalsed tegurid (suhted, hoiakud, psühholoogiline kliima)</p>	<p>suhted hoiakud aeg koostöö</p>	<p>“Soovitused on olnud eelkõige emotsionaalse õpikeskkonna muutmiseks – ärevustunde ennetamine või maandamine klassitunnis, õpilaste omavahelise dünaamika ja konfliktide ennetamine ja rahustamine, vanemate senisest enam kaasamine.”</p> <p>“(…) Kuidas abiõpetaja saaks lapsega tööd teha (nt minna klassiruumist välja lugema). Kuidas saaks õpilast toetada nii, et ta ei segaks teisi klassikaaslast (nt sodivihiku kasutamine).”</p> <p>“Tööde mahu vähendamine, liikumisvõimaluste suurendamine, õppija arengut toetava lisategevuse soovitamise”</p> <p>“(…) õppimist toetava suhte loomine õpilasega”</p> <p>“(…) lapsele sobiva ülesannete tüüp, et tal oleks vähem segajaid ja lihtsam tähelepanu koondada (…)”</p> <p>“(…)vajadusel vaba aja andmine õpilasele (võimalus puududa tundidest) (…)”</p>

Lisa 6. Juhtkonna nõustamise teemad sellel õppeaastal

Kategooriad	Kategoriseerimise alus	Näited vastajatelt (muutmata sõnastuses)
Üldine õppekorraldus	õpetamine õpikeskkond õpiraskused õppevara õppetulemused õppemaht hindamine tunniplaan muukeelsed lapsed	<p><i>“(…) uute metoodikate järgi õpetamine ainetunnis, lõimimine, õpikeskkonna muutmine.”</i></p> <p><i>“Väiksemate klassikomplektide loomine, individuaalse õppe korraldamine.”</i></p> <p><i>“Õppemahu vähendamine, hindamine, õppematerjalide ja -töö jõukohastamine.”</i></p> <p><i>“Õpitulemuste vähendamine, erisused eksamitel, eriklassi moodustamine, HEV-õppevara.”</i></p> <p><i>“Suurema mahuliste projekti- ja loovtööde kohandamine HEV õpilastele. Lõpueksamite valik.”</i></p> <p><i>“Ukraina lastega seoses, erinevate toe otsuste sisuga seoses.”</i></p> <p><i>“Õppe kavandamine Ukrainast pärit õpilastele (…).”</i></p>
Vaimne tervis	käitumisraskused kiusamine emotsionaalsed probleemid	<p><i>“Ühiselt arutlenud oleme laste käitumisraskuste teemadel ja õpetajate toetamise võimalustest.”</i></p> <p><i>“Õpilaste vaimse tervise ja motivatsiooniga seotud teemad.”</i></p> <p><i>“Erinevate erivajadustega lapse käitumise põhjendust.”</i></p> <p><i>“Kuidas erilisi õpilasi toetada nii, et teised ei hakkaks narrima. Teismelistel kartus käia eripedagoogi juures.”</i></p> <p><i>“Vaimse tervisega seotud probleemid (õpilaste ärevushäired)(…).”</i></p>

<p>Tugiteenuste korraldamine</p>	<p>tugimeeskonna töö koordineerimine tugiteenuste struktuur tugispetsialistide tööülesanded tugiteenuste otsused toe pakkumine erivajadused HEV koolitus HEV dokumentatsioon koostöö</p>	<p><i>“Mõistmaks, mis on RÕK lapse ja LÕK/ TÕK/ RÕK nõustamiskomisjoni otsusega lapse erinevus ja kuidas planeerida nende jaoks tugiteenuseid.”</i></p> <p><i>“Tugimeeskonna töö koordineerimine, koostöö tegemine ja üksteisega vajaliku info vahetamise süsteemide loomine (...).”</i></p> <p><i>“(...) HEVKO tööülesannete selgitamine (...).”</i></p> <p><i>“Selgitust, milline on eripedagoogi ülesanne koolis.”</i></p> <p><i>“Erivajaduste täpsem kirjeldus ja eripära mõistmisele kaasa aitamine.”</i></p> <p><i>“(...) otsustega õpilaste õppe korraldamine ja selle võimalikkus(...).”</i></p> <p><i>“Millist HEV koolitust pakkuda õpetajatele.”</i></p> <p><i>“(...) vanemate kaasamine sellesse protsessi, et last igakülgset toetada.”</i></p> <p><i>“(...) dokumentatsioonide korrektne täitmine.”</i></p>
--------------------------------------	--	---

Lisa 7. Piirkonna eripedagoogide omavaheline koostöö

Kategooriad	Kategoriseerimise alus	Näited vastajatelt (muutmata sõnastuses)
Liidud/Ühendused	ühendused aineseksioonid EEL	<p>“Aineseksiooni kokkusaamised, ühised arutelud.”</p> <p>“Ülelinnaline eripedagoogide ja logopeedide ühendus.”</p> <p>“Aineühendustel (...) osalemine.”</p>
Korraldatud üritused	ümarlauad õppepäevad koosolekud kovisioonid koolitused koolide külastamine supervisioonid	<p>“Külastame erinevaid koole, käime koolitustel.”</p> <p>“Ainult ümarlauad ja lahtiste uste päevad”</p> <p>“(…)Igakuised ümarlauad ja koosolekud, supervisioonid.”</p> <p>“Kohtumised ja õppused HTK-s”</p> <p>“Rajaleidja keskuse korraldatud kovisioonid”</p> <p>“Õppepäevad (...)”</p> <p>“Valla tugispetsialistide koosolekud”</p>
Personaalne koostöö	vestlused materjalide jagamine nõu küsimine juhtumite arutelud tagasiside peegeldamine	<p>“(…) ühised arutelud (...) info jagamine omavahel.”</p> <p>“Jagame materjale; arutame keerulisemaid juhtumeid;”</p> <p>“Saame aeg-ajalt kokku (...), arutame juhtumeid.”</p> <p>“(…) Ühine SharePoint materjalide jagamiseks.”</p> <p>“Kogemuste, materjalide, info jagamine”</p> <p>“Küsin nõu, sest segaseid asju on palju ja erisusi on nii palju, et seadusest on raske järge pidada (...)”</p> <p>“Teen koostööd enda tuttavate, praktika juhendajatega ning teises koolis (lisatöökoht) olevate eripedagoogidega. Küsin nõu, jagame materjale, peegeldame ning anname tagasisidet.”</p>

Lisa 8. Eripedagoogide poolt soovitatavad täiendkoolituse teemad

Kategooriad	Kategoriseerimise alused	Näited vastajatelt (muutmata kujul)
Õppija erivajaduste märkamine ja hindamine	hindamisvahendid arengutaseme hindamine	„ <i>Õpilase pedagoogiline- psühholoogiline hindamine.</i> “ „ <i>Kooliealise lapse kognitiivsete oskuste hindamine.</i> “
Õppetegevuse planeerimine	õppematerjalide kohandamine vähendatud õpitulemused IÕK, KTK, IAK seadusandlus dokumentatsioon	„ <i>Mida ja kui täpselt panna kirja IAJK, IÕK-sse, ...</i> “ „ <i>... dokumentide täitmine õpilase toetamisel (ühine arusaam, kui palju pühendada tööaega dokumentatsioonile vs õpilasega sisuline töö), ...</i> “ „ <i>Seadusandlus erivajadusega lapse toetamisel.</i> “
Õpikeskkonna kujundamine	digivahendid vaimne tervis käitumisraskused	„ <i>... tõhusad digiõppe meetodid HEV õpilastele.</i> “ „ <i>Õpimotivatsiooni tõstmine ja koolikohustuse täitmine. Käitumisraskustega toimetulek klassiruumis.</i> “ „ <i>Autistlik laps. Tõrges-trotslik laps.</i> “ „ <i>... laste vaimne areng, läbipõlemine kiusamine koolis.</i> “
Õpetamine	ainealased didaktikad II ja III kooliastmes tunnetusprotsesside arendamine hindamine võõrkeelne HEV laps	„ <i>Kuna olen väikeklassi õpetaja, siis aine didaktiliste meetodite koolitust. Meid on koolis põhjalikult ette valmistatud märkama laste arengus kõrvalekaldeid, aga ainealaseid teadmisi antakse vähe. Koolid vajavad valdavalt väikeklassi õpetajaid, kus ainealased teadmised on väga olulised.</i> <i>Näiteks kõige lihtsam asi, kuidas etteütleri</i>

	<p>andekas laps</p>	<p><i>koostada või neid hinnata - seda meiega ülikoolis ei jagatud...“</i></p> <p><i>„Õpilase kirjaoskuse arendamine. Kaasaegsete lugemisvõtete kasutamine.“</i></p> <p><i>”</i></p> <p><i>Matemaatilis-loogiliste oskuste toetamine vanemates kooliastmetes. Materjalide koostamine või eripedagoogide materjalide pank.“</i></p> <p><i>„Erinevad didaktilised võtted, eriti matemaatika (III kooliaste) ja eesti keel (III kooliaste).“</i></p> <p><i>„HEV õpilase hindamine (eriti vähendatud õpitulemuste korral).“</i></p> <p><i>„Eksamite erisused HEV lastel.“</i></p> <p><i>„Eesti keel II keelena - Kuidas õpetada sõjapõgenikele eesti keelt, kui sul puuduvad teadmised ja kogemus eesti keele kui II keele õpetamises ja puudub ka keel, milles lastega suhelda.“</i></p> <p><i>„Kuidas õpetada LÕK õppekavaga ukrainlast, kes keeldub eesti keelt õppimast koos RÕK õppekavaga eestlastega ühel ja samal ajal samas klassiruumis nii, et kõik õpiksid.“</i></p> <p><i>„Kakskeelse lapse uurimine ja õpetamine.“</i></p>
<p>Eripedagoogiline nõustamine ja mentorlus</p>	<p>suhtlemine lapsevanematega koostöö teiste spetsialistidega kolleegide nõustamine</p>	<p><i>„Suhtlemine lapsevanematega (just eesmärgiga saada laps vajalikele uuringutele).“</i></p> <p><i>„Kaasav haridus - Kuidas toetada kolleegi, kelle klassis 23 õpilase hulgas on 2 UA sõjapõgenikku, kes ei oska sõnagi eesti keelt,</i></p>

		<i>2 õpilast on teise koduse keelega, et õpilastel puudub kodus keeletugi, 3 on suurte käitumisprobleemiga, 5 on tugeva tähelepanuhäirega 6 on püsiva õpiraskusega ja 5 normaalse arenguga õpilast.“</i>
Professionaalne enesearendamine	enda vaimse tervise hoidmine eripedagoogi töökorraldus ülekoormus	<i>„Kuidas ise mitte läbi põleda (töökoormust vähendada pole võimalik)?“ „...eripedagoogi tööülesanded (praegu laialivalgud).“</i>
Arendus-, loome- või teadustegevus eripedagoogika valdkonnas	Täiendkoolituse soove ei avaldatud.	

Lisa 9. Kas ja kuidas toetab tööandja täiendkoolitusel osalemist?

Kategoriseerimise alused	Näited vastajatelt (muutmata kujul)
Toetab alati	<i>Toetab väga ja on valmis ka rahaliselt panustama. Saan alati osaleda koolitustel, mille olen välja valinud.</i>
Toetab vajadusel	<i>Toetatakse, aga samas kaalutakse, kas koolitus on vajalik , näiteks- kui keegi oma asutuse töötajatest on sarnase koolituse läbinud, siis jagab tema teadmisi/kogemusi.</i>
Toetab võimalusel	<i>Tööandja on positiivselt meelestatud täiendkoolitustel osalemise suhtes ning vastavalt võimalustele toetab ka kulukamate koolituste läbimist.</i>
Ainult tasuta koolitused	<i>Hetkel on sellega keeruline. Eelarve piiratud. Tasuta koolitustel võib käia. Väga ei toeta, kord kuus võime kuskil käia, kool omalt poolt midagi ei kompenseeri. Üpris kehvasti on sellega.</i>
Ei toeta üldse	<i>uus koolijuht ei toeta, varasemalt sain osaleda soovitud koolitustel</i>

Lisa 10. Arendus-, loome- ja teadustegevus eripedagoogika valdkonnas

Kategooriad	Kategooriate alused	Näited (muutmata kujul)
Arendustegevus	ainekava õppekava arengukava HEV- dokumentatsioon tugisüsteemi loomine loovtööd projektid	„Kooli õppekava ja arengukava üle vaatamine ja muudatuste sisse viimine, ainetevahelise lõimingu korraldamine koolis.“ „Kooli arengukava koostamine.“ „Õppekava muudatused ja kohandused.“ „Meie oma kooli loomisel kaasa löömine, töö dokumentatsiooniga jms.“
Loometegevus	õppevara koostamine sisekoolitused	„Olen kirjutamas raamatut.“ „Sisekoolitused lastevanematele ja õpetajatele.“ „Olen koostanud juhendmaterjali õpetajatele õpioskuste jaotuse ja teaduslikult enim soovitatud toimimisviisidega.“
Teadustegevus	lektor uurimustööde juhendamine projektid	„Tallinna Ülikooli ja HARNO pilootprojektis osalemine 1. ja 2. klassi hindamisvahendite loomisel.“ „Kuna töötan osalise koormusega ülikoolis lektorina, siis erinevat teadus- ja arendustööd saab selle raames tehtud.“

Lihtlitsents lõputöö reprodutseerimiseks ja üldsusele kättesaadavaks tegemiseks

Meie, Tiina Madiste ja Maarja Pöder,

1. anname Tartu Ülikoolile tasuta loa (lihtlitsentsi) meie loodud teose „Põhikooli eripedagoogide tööülesanded kutsestandardi alusel ja eripedagoogide hinnangul“, mille juhendajateks on Kairi Kaljuste ja Kaja Pastarus, reprodutseerimiseks eesmärgiga seda säilitada, sealhulgas lisada digitaalarhiivi DSpace kuni autoriõiguse kehtivuse lõppemiseni.
2. Anname Tartu Ülikoolile loa teha punktis 1 nimetatud teos üldsusele kättesaadavaks Tartu Ülikooli veebikeskkonna, sealhulgas digitaalarhiivi DSpace kaudu Creative Commons'i litsentsiga CC BY NC ND 3.0, mis lubab autorile viidates teost reprodutseerida, levitada ja üldsusele suunata ning keelab luua tuletatud teost ja kasutada teost ärieesmärgil, kuni autoriõiguse kehtivuse lõppemiseni.
3. Oleme teadlikud, et punktides 1 ja 2 nimetatud õigused jäävad alles ka autoritele.
4. Kinnitame, et lihtlitsentsi andmisega ei riku me teiste isikute intellektuaalomandi ega isikuandmete kaitse õigusaktidest tulenevaid õigusi.

Tiina Madiste

Maarja Pöder

14.05.2023