

Tartu Ülikool  
Humanitaarteaduste ja kunstide valdkond  
Ajaloo ja arheoloogia instituut  
Eesti ajaloo osakond

Merili Juhkason

MAA-ALGKOOLID EESTIS 1919-1939 VÕRU MAAKONNA NÄITEL:  
AINELISED OLUD JA UUED KOOLIMAJAD

Magistritöö

Juhendaja: kaasprofessor Andres Andresen

Tartu 2025

# Sisukord

Sissejuhatus.....	3
1. Eesti algkooli arengulugu kuni aastani 1939.....	7
1.1. Rahvakoolid ja koolimajad enne esimest iseseisvusperioodi.....	7
1.2. Algharidus ja koolimajad esimesel iseseisvusperioodil.....	9
2. Võrumaa kooliolud.....	15
2.1. Koolide aineolukord ja hooned 1922/1923. õppeaastal.....	15
2.2. Koolide aineolukord ja hooned 1930/1931. õppeaastal.....	18
2.3. Koolide aineolukord ja hooned 1935/1936. õppeaastal.....	20
2.4. Koolihoonete ehitamise üldjooned.....	22
3. Uued maa-alkoolide hooned Võrumaal.....	25
3.1. Kolepi algkool .....	25
3.2. Sõmerpalu algkool .....	26
3.3. Vastse-Nursi algkool.....	28
3.4. Viluste algkool.....	30
3.5. Karaski algkool .....	31
3.6. Peetri algkool.....	33
3.7. Kõrgepalu algkool.....	33
3.8. Peebu (Peebo) algkool.....	35
3.9. Kanepi algkool.....	36
3.10. Põlgaste algkool.....	38
3.11. Väimela algkool.....	40
3.12. Pikakannu algkool.....	43
3.13. Kääpa algkool .....	44
3.14. Urvaste algkool.....	46
Kokkuvõte.....	49
Kasutatud allikad ja kirjandus .....	53
Lisad.....	58
Summary.....	88

## Sissejuhatus

Riiklikud ja ühiskondlikud muutused erinevates ajalooetappides on vorminud Eesti haridussüsteemi, mõjutades muuhulgas nii koolivõrgu kujunemist kui kooliolusid. Noores Eesti Vabariigis asuti suurtele ümberkorraldustele ning hariduselu arendamisest sai riigile oluline ülesanne. Palju tähelepanu hakati pöörama koolide aineliste olude parandamisele ning uute kaasaegsetele nõuetele vastavate hoonete ehitamisele, et tagada lastele sobivad õppimisvõimalused.

Käesolevas magistritöös käsitletakse hariduse korraldamist ja maa-alkkoolidega seonduvat Eestis sõdadevahelisel perioodil ja peamiselt Võru maakonda aluseks võttes ning soovitakse sellega anda oma panus Eesti algharidusest tervikliku pildi tekitamiseks. Uurimus on alguse saanud autori huvist oma kodupiirkonna vanade koolimajade ning sellega seoses ka 20. sajandi algupoole hariduselu vastu Eesti Vabariigis.

Töö eesmärgiks on anda ülevaade alghariduse korraldamisest Eesti Vabariigis omariikluse kehtestamise järgsetel aastatel, keskendudes koolihoonetele ja neid puudutavatele õigusaktidele, samuti heita pilk iseseisvusaegsetele koolioludele Võru maakonnas, pakkudes ühtlasi võrdlust teiste Eesti piirkondade ja kogu riigiga üldiselt. Autor on võtnud oma uurimuses vaatluse alla algkoolid kui ühiskonna enamust puudutanud haridusasutused ning Eesti maapiirkonna ja sealsed koolimajad, jättes huviorbiidist välja linnakoolid, mis moodustavad pigem omaette rühma. Uuritav periood on ajaliselt piiritletud esimese algharidusega seotud määruse väljaandmisest Eesti Vabariigis 1919. aastal kuni 1939. aastani, mil Võrumaal valmisid veel viimased uued koolihooned enne sõjaperioodi.

Eesmärgi saavutamiseks püüti leida vastust järgmistele küsimustele:

- 1) Kuidas toimus algkoolide õpitingimuste ajakohastamine?
- 2) Kuidas muutusid Võrumaa kooliolud iseseisvusaja jooksul ja millised olid need võrreldes ülejäänud Eestiga?
- 3) Millised uued koolimajad kerkisid Võrumaale ja kuidas kulges hoonete ehitusprotsess?

## Allikad ja historiograafia

Töös on kasutatud erinevat laadi materjale. Kooliolude ja algkoolimajade kohta pakkus tänuväärset statistilist teavet Riigi Statistika Keskbüroo väljaantud kuukiri Eesti Statistika, mis ilmus kuni 1940. aasta alguseni, samuti 1924. aastal ilmunud väljaanne Haridus Eestis, mis pakkus eriti põhjalikku vaadet Eesti omariikluse algusaastate haridusvaldkonda. Uurimuse kokkupanemisel oli palju abi ka 1937. aastal haridusministeeriumi poolt üllitatud brošüürist „Koolihoonete ehitamise plaanimajandus: ülevaade senistest tulemustest ja kavatsused“. Viimasest sai üldpildi selle kohta, mida oli jõutud Eesti Vabariigis koolihoonete ehitamise vallas teha aastaks 1936, millega võis olla rahul ja mis nõudis tähelepanu, ning millised plaanid olid seatud edasiseks.

Erinevate uute koolihoonete valmimise kajastamisel kasutas autor materjale eeskätt Eesti Rahvusrhiivi Haridusministeeriumi fondist 1108, samuti Eesti Panga fondist 1790 ning Võru-Petseri Üldise Haigekassa fondist 2187. Kuna arhiivimaterjalide hulgast oli keerulisem leida aktuaalset infot koolimajade ehitusprotsessi kohta, siis seda lünka aitas autoril täita tollaegne perioodika. Vajalikku teavet sai eelkõige kolmest väljaandest – Võru Teatajast, Postimehest ja Elu: Võru-Valga-Petserimaa häälekandjast. Valmimisel olevatest ja uutest koolihoonetest oli kirjutatud ka haridus- ja sotsiaalministeeriumi poolt väljaantud ajakirjas Eesti Kool. Haridusega seotud õigusaktide kohta leidis vajalikku informatsiooni väljaandes Riigi Teataja.

Käesolevas uurimuses on kasutatud kahe magistritöö abi, Sandra Mälgu töö „Eesti maaalgkoolid 1920-1940. Ajalugu, tüpoloogia, väärtused ja säilitamine“ andis vajalikku teavet koolimajade arhitektuurilise poole pealt, Merike Värsi „Kääpa kool Eesti üldhariduse arengu protsessis“ aga valgustas Kääpa kooli ajalugu ja ühtlasi uue hoone valmimist 1930. aastate lõpus. Taustinformatsioonina mõeldud Eesti kooli varasema ajaloo ja kooliolude kohta leidis hulgaliselt materjali Eesti hariduse ja pedagoogika ajalugu enim uurinud pedagoogikateadlase Lembit Andreseni raamatust „Eesti kooli ajalugu algusest kuni 1940. aastani“. Eelmainitud autori teine kirjatöö „Eesti rahvakooli ja pedagoogika ajalugu, IV“ oli heaks abimeheks Eesti Vabariigi esimese iseseisvusperioodi haridussüsteemi ja rahvuskooli kujunemise teema lahtiseletamisel ning andis hea ülevaate 6-klassilise algkoolikava teostumisest ja rahvakoolide võrgu korraldamisest. Piirkondlikku, Võrumaa varasemat kooli- ja haridusolusid puudutavat teavet sai autor 1926. aastal ilmunud koguteosest „Võrumaa: maadeteaduslik, tulunduslik ja

ajalooline kirjeldus“.

Üldiselt võib öelda, et kuigi Eesti koolide ja haridusega seotud ajaloo käsitlemise üle ei saa kurta, siis paljudel juhtudel on keskendunud kasvatuslikule ja hariduslikule poolele ning koolide ainelisi olusid on kajastatud vähe. Eesti koolimaju on tutvustanud oma teostes Henno Talving<sup>1</sup> ja Lembit Andresen,<sup>2</sup> kuid seda peamiselt fotojäädvustusliku külje pealt. Leidub ka koolide lõputöödena valminud uurimusi erinevate Eesti piirkondade hariduselust – nii on käsitletud Valga koole esimesel iseseisvuse perioodil,<sup>3</sup> Rõngu valla haridus- ja kultuurielu,<sup>4</sup> Vigala valla koolielu<sup>5</sup> ja Järvamaa algkoole.<sup>6</sup> Viimane neist keskendub eeskätt koolide ainelistele olude uurimisele, nagu ka käesolev töö. Samuti on lõputöodes võetud uurimise alla teatud piirkondadest vaid üksikuid koole, näiteks on seotud 1920. aastate alghariduse üldjoonte käsitlemine Väana algkooli näitega,<sup>7</sup> uurimus on koostatud ka Karilatsi algkooli ajaloo ja tegevuse kohta aastatel 1920-1939.<sup>8</sup> Võrumaaga seotud hariduselu on samuti uuritud,<sup>9</sup> kuid seda peamiselt sealsete inimeste ja kultuuri võtmes. Ühtset uurimust, mis käsitleks Võru maakonna kooliolusid sõdadevahelisel perioodil, autori andmetel ei leidu.

## Töö struktuur

Käesolev töö koosneb sissejuhatusest, kolmest peatükist, kokkuvõttest ja lisadest. Peatükid on jaotatud omakorda alapeatükkideks. Esimese peatüki keskmeks on võetud Eesti kooliajalugu ja algharidus peale omariikluse väljakuulutamist, kuid teeb lühikokkuvõtte Eesti ja Võrumaa hariduselust ka enne seda perioodi, et luua vajalik taustsüsteem edasise paremaks mõistmiseks. Käsitletud on esimeste rahvakoolide rajamist ning hariduse ja koolihoonetega seotud õigusakte.

Teine peatükk keskendub statistiliste andmete alusel Võrumaa ja ka üldiselt kogu Eesti koolioludele iseseisvusperioodi erinevatel aastatel. Antakse ülevaade koolide ja

---

1 Talving, H. Eesti koolimajd. Tallinn: Tänapäev, 2011.

2 Andresen, L. Eesti algkoolid. Ülevõtteid aastatest 1930–1940. Tallinn: Avita, 2006.

3 Ilumets, V. Valga koolid aastatel 1920-1940. Magistritöö. Tartu, 2015.

4 Johanson, K. Rõngu valla haridus- ja kultuurielu 1918-1950. Magistritöö. Tartu, 2015.

5 Viirma, A. Vigala valla koolielu XX sajandil. Magistritöö. Tartu, 2015.

6 Palmiste, B. Järvamaa algkoolid aastatel 1919-1934. Bakalaureusetöö. Tartu, 2016.

7 Tamm, K., K. Alghariduse alused Eesti Vabariigis 1920-1929 Väana algkooli näitel. Bakalaureusetöö. Tartu 2020.

8 Veski, M. Karilatsi algkool 1920-1939. Bakalaureusetöö, Tartu, 2017.

9 Lõbu, T. Regionaalsete joonte ühtlustamise katsed 1920-1930. aastail Võrumaa hariduselu näitel. Magistritöö. Tartu, 2005.

klassikomplektide arvu muutumisest ning koolide ainelisest olukorrast, võrreldes ühtlasi Võru maakonna olusid kogu ülejäänud riigi kontekstis. Autor käsitleb oma uurimuses kooliolude ja -hoonetega seotult kolme perioodi, mis on valitud lähtuvalt sellest, et Eesti Statistika Keskbüroo korraldas andmete kogumise eesmärgil aastatel 1923 ja 1931 algkoolimajades vaatlusi ning 1936. aasta kohta esitasid koolid täidetud ankeedid.<sup>10</sup> Omaette alapeatükis annab autor üldise ülevaate algkoolimajade ehitamisest Eestis ja Võrumaal kuni 1939. aastani ning edaspidiseks kavatsatud tegevustest.

Kolmandas peatükis puudutatakse üksikasjalikumalt maa-alkoolide hoonete ehitamise tagamaid ja valmimise protsessi Võrumaal ning tehakse sissevaateid ka kerkinud koolimajade arhitektuurilistesse ja ruumipaigutuslikesse lahendustesse. Käesolevas töös on lähemalt käsitletud järgmisi koolimaju: Kolepi, Sõmerpalu, Vastse-Nursi, Viluste, Karaski, Peetri, Kõrgepalu, Peebu, Kanepi, Põlgaste, Väimela, Pikakannu, Kääpa ja Urvaste. Vaatluse alt on jäänud välja Kirepi, Miku, Antsla alevi, Kurenurme, Ristemäe, Luhamaa, Lasva, Vastse-Roosa, Suureküla ja Naha algkoolihooned, mille ehitamise kohta ei õnnestunud autoril leida piisaval hulgal materjale.

---

<sup>10</sup> ERA.1108.4.1185, pagineerimata.

# 1. Eesti algkooli arengulugu kuni aastani 1939

## 1.1. Rahvakoolid ja koolimajad enne esimest iseseisvusperioodi

Kõige varasemateks koolihariduse andjateks Eestis olid 13. sajandil asutatud toom- ja kloostrikoolid, õpe toimus nendes ladina keeles.<sup>11</sup> Linnakodanike õppimisvõimalused avardusid 15.-16. sajandil alamsaksakeelsete linnakoolide loomisega. Eestikeelset haridust asuti linnades elavatele eestlastele jagama peale luterlikku reformatsiooni ja sellega kaasnevat hariduse ümberkorraldamist.<sup>12</sup>

Eesti ala liitmine Rootsi riigiga tähendas ühtlasi seda, et siinmail hakkas kehtima Rootsi kirikukord ja haridussüsteem. Algust tehti talurahva lugemaõpetamisega<sup>13</sup> ning 17. sajandi lõpul jõuti ka Eesti esimeste talurahvakoolide rajamiseni.<sup>14</sup> Talurahvakoolide asutamisele andis tõuke kooliõpetajaid ettevalmistava, Bengt Gottfried Forseliuse juhitud seminari loomine Tartu lähedal 1684. aastal.<sup>15</sup> 1687/1688. aasta talvel tegutsesid seminarist hariduse saanud koolmeistrid juba kõigis Mandri-Eesti maakondades ning Lõuna- ja Põhja-Eestisse oli asutatud ligi poolsada kooli. Koolimajade puudumise tõttu õpetati lapsi alguses kirikumõisates, köstrimajades või rehetubades.<sup>16</sup>

Lapsed omandasid haridust kuni 18. sajandi viimase kolmandikuni peamiselt koduõppe teel. Kooliõppe osatähtsus õppetöövormina hakkas suurenema Vene ülemvõimu perioodil, kui algas rahvakoolide võrgule aluse panemine. 1765. aastal andis Liivimaa kindralkuberner George Browne välja koolipatendi, mille järgi nõuti mõisnikelt koolide asutamist, samuti kihelkondadelt kihelkonnakoolide asutamist. 1787. aasta täiendava Browne'i koolipatendiga sätestati koolide kohustuslikule rajamisele lisaks, et õppetöö läbiviimiseks pidi mõisa poolt olema sisse seatud avar, valge ja soe tuba. Selleks ajaks oli enim koole loodud Tartu-, Võru- ja Järvamaal, kõige vähem oli koole Saare-, Pärnu- ja Läänemaal.<sup>17</sup>

Võrumaa kohta on teada, et 1688. aastal tegutses kool kahes kihelkonnas – Urvastes ja Põlvas. 1735.-1736. aastal tegutses Võrumaa piirides talurahvakoolidest 12 mõisakooli –

---

11 Andresen, L. Eesti kooli ajalugu algusest kuni 1940. aastani. Tallinn: Avita, 2003, lk 9-11.

12 Andresen. Eesti algkoolid, lk 6.

13 Andresen, Eesti kooli ajalugu, lk 37.

14 Andresen, Eesti algkoolid, lk 6.

15 Andresen, Eesti kooli ajalugu, lk 46-47.

16 Samas, lk 53-54.

17 Samas, lk 76-81.

Põlvas, Urvastes ja Rõuges ning eelmainitud kihelkondades, samuti toimisid Räpinas ja Vastseliinas kirikute juures ka köstrikoolid, kus oli õpetajaks köster. Peale kindralkuberner Browne'i 1765. ja 1787. aasta määruste esitamist hakkas maarahva kooliharidus enam edenema ka Võrumaal. 1786. aastal tegutses Võrumaa kihelkondades juba vähemalt 52 küla- ja mõisakooli, mis asusid enamasti rehetubades, mitmel juhul ei olnud koolil aga ühte kindlat asukohta. Mõni üksik kooliks kasutatud hoone vastas ka tollastele nõuetele ehk oli akende, korstna ja ahjuga. 1805. aastal asutati Kanepis esimene kihelkonnakool ehk teise astme rahvakool, milles sai täiendada oma külakoolis saadud teadmisi.<sup>18</sup>

19. sajandi alguse talurahvaseadused mõjutasid tugevalt Eesti rahvakoolide võrgu väljakujunemist.<sup>19</sup> 1816. aasta Eestimaa talurahvaseadusega pandi mõisnikele kohustus ehitada kool iga 1000 inimese kohta, Liivimaa 1819. aasta talurahvaseadus aga kohustas lisaks eelnevale asutama ka kihelkonnakoolid ning nimetas kooliealisteks kõik 8-16-aastased lapsed.<sup>20</sup> Koduõpe oli endiselt põhiliseks õppevormiks, koolis pidid käima need lapsed, kes ei saanud kodus lugemist selgeks.<sup>21</sup> Uuendused koolitegevuses tingisid spetsiaalsete kolmest ruumist koosnevate koolimajade ehitamise Lõuna-Eestis 1840.-1850. aastatel, Põhja-Eestis kümmeaastat hiljem.<sup>22</sup>

1817. aastal oli Võrumaal Põlva, Urvaste, Rõuge, Kanepi, Räpina ja Vastseliina kihelkondades kokku 89 kooli, koolide loomisele mõeldi veel viies kihelkonnas. Õppetegevus olevat toimunud peaaegu kõigil juhtudel korstnaga hoones. 1839. aastal oli Laiuse koguduse kirikuõpetaja Jannau Võrumaa koolioludega tutvudes tõdenud, et õppimiseks kasutatavad hooned olid suuremalt jaolt vanad ja lagunened, osad neist veel väga kitsad või koguni ühetoalised.<sup>23</sup>

Talurahvakoole ootasid suuremad muudatused ees 19. sajandi kuuekümnendatel aastatel. Peale 1866. aasta vallaseaduse väljaandmist, millega loodi vallaomavalitsused, läks koolimajade ehitamise üle otsustamine vallavolikogudele. Nüüd said koolimajadest ühtlasi ka vallamajad. 1860. aastatel kehtestati üldine koolikohustus, mis tähendas kooliskäimise nõuet

---

18 Võrumaa: maadeteaduslik, tulunduslik ja ajalooline kirjeldus. Tartu: Eesti Kirjanduse Selts, 1926, lk 116-120.

19 Andresen, Eesti algkoolid, lk 6.

20 Võrumaa: maadeteaduslik, tulunduslik ja ajalooline kirjeldus, lk 96-101.

21 Andresen, Eesti kooli ajalugu, lk 98.

22 Võrumaa: maadeteaduslik, tulunduslik ja ajalooline kirjeldus, lk 96-101.

23 Samas, lk 121-123.

kõikide laste jaoks.<sup>24</sup> 1887. aastal avaldatud seadusega jaotati talurahvakoolid üheklassilisteks ja kolm talve kestvateks vallakoolideks ning kaheklassilisteks ja viis talve kestvateks ministeeriumikoolideks. Paljudes valdades ehitati vallakoolide jaoks nõuetele vastavamad koolimajad.<sup>25</sup> 1886. aastal oli Võrumaal kokku 110 üheklassilist küla- ja vallakooli ning 9 kaheklassilist algkooli ja kihelkonnakooli. 20. sajandi algusaastatel asutati siiakanti ka esimesed viis ministeeriumikooli.<sup>26</sup>

## 1.2. Algharidus ja koolimajad esimesel iseseisvusperioodil

Omariikluse kehtestamise järel algas Eestis ühtlasi ka koolisüsteemi ümberkorraldamine. 1919. aasta septembris võttis Asutav Kogu vastu otsuse, millega pikenes koolis käimise kohustus kolmelt aastalt neljale<sup>27</sup> ning koolikohuslasteks said kõik 9-14-aastased lapsed, kes polnud veel õppimisega algust teinud või juba õppimist lõpetanud. Ilma põhjuseta koolist kõrvalejäämist oli otsuse järgi võimalik trahvida.<sup>28</sup> 1920. aasta mais Asutava Kogu poolt vastu võetud „Avalikkude algkoolide seadus“ pani lõplikult paika uue haridussüsteemi peamised punktid.<sup>29</sup> Seadus määras kindlaks, et koolikohustus hakkas kehtima lastele vanuses 7-16 eluaastat või kuni kooli lõpetamiseni ja 6-klassiline algkool ühtluskooli esimese astmena oli sunduslik. Algkoolide juurde pidi avatama vähemalt kaheaastase õppega täienduskoolid lastele, kes ei jätka kesk- või erikoolis. Seaduse järgi oli avalike algkoolide rajamine ja ülalpidamine valdade, alevite ja linnade kohustus, üleriigilise või -maakondliku tähtsusega koolide puhul jäid nimetatud kohustused riigi või maakonna kanda<sup>30</sup>

„Avalikkude algkoolide seaduse“ kehtima panemiseks anti 1920. aasta aprillis välja „Määrus avalike algkoolide seaduse elluviimise kohta“. Sama aasta kooliaja alguseks nimetati kõik senised rahvakoolid, kõrgemad alg- ja rahvakoolid, linna- ja kroonualgkoolid, valla-, kihelkonna- ja ministeeriumikoolid ümber algkoolideks. Et võimalik ei olnud kuueaastase õppe kohene teostumine, siis pidi üleminek sellele toimuma järk-järgult kuni 1930. aasta 1. jaanuarini, mis oli viimaseks tähtajaks, et seaduses sätestatud punktid oleksid täielikult ellu

---

24 Andresen, Eesti kooli ajalugu, lk 106-108.

25 Andresen, Eesti kooli ajalugu, lk 137-141.

26 Võrumaa: maadeteaduslik, tulunduslik ja ajalooline kirjeldus, lk 125-126.

27 Andresen, Eesti kooli ajalugu, lk 168.

28 Haridus Eestis = Statistique de l'instruction publique. Tallinn : Riigi Statistika Keskbüroo, 1924, lk 12.

29 Andresen, Eesti kooli ajalugu, lk 168.

30 Avalikkude algkoolide seadus, 22.05.1920. – Riigi Teataja 1920, nr 75/76, lk 594-595.

viidud.<sup>31</sup>

Kuna koolikohustust laiendati ja senisest rohkem lapsi hakkas koolis käima, aga koolimaju oli vähe ja ruumi polnud nendes piisavalt, siis otsiti võimalusi tekkinud olukorra lahendamiseks. Nii tekitati olemasolevate klassiruumide vahele laudseina ehitamisega juurde lisatuba, samuti seati koole ümber suurematesse talumajadesse.<sup>32</sup> Ruumikitsikuse leevendamiseks asuti mõnes paigas, kus võimalik, endisi mõisate härrastemaju koolimajadena kasutama, neid selleks otstarbeks ümber ehitades.<sup>33</sup> Selline samm sai võimalikuks 1919. aasta maaseaduse kehtima hakkamisega, mille alusel võõrandati mõisamaad ja -hooned. Kasu oli mitmepoolne – nii mitmedki algkoolid leidsid endale korralikuma peavarju, kulutused olid sellega seoses väiksemad ning ühtlasi ei jäänud suured hooned tühjalt seisma.<sup>34</sup>

Peale aastaid kestnud sõjategevust, mis oli hävitanud mitmeid koolimaju, eeskätt Kirde- ja Kagu-Eestis, sai taas asuda ehitustöödele ning muutus aktuaalseks uute koolimajade juurde ehitamine.<sup>35</sup> Ajakohaste koolihoonete püstitamise vajadusest lähtuvalt kuulutas haridusministeerium 1921. aasta lõpul välja rahvusvahelise arhitektuurikonkursi, et leida sobivaid koolihoonete tüüpprojekte.<sup>36</sup> Ligi 200-st konkursile jõudnud projektist olid umbes pooled välismaa, eeskätt Läti ja Soome päritolu.<sup>37</sup> Teine sarnane konkurss toimus 1930. aastal, võitjaks osutunud koolimajade projektid saadeti jällegi maakondade koolivalitsustele. Alates 1924. aastast pidid kõik koolimajade ehitusplaanid saama enne töösse minemist kinnituse haridusministeeriumi poolt.<sup>38</sup>

Kuna noores Eesti Vabariigis, eriti selle maapiirkonnas, oli vähe õppimis- ja kasvatustegevuseks sobilikke hooneid ning koolihoonete ehitamine käis valdadele rahaliselt üle jõu, võttis Riigikogu mais 1922 vastu „Koolimajade ehitusfondi seaduse“.<sup>39</sup> Selle sammuga tuli riik maakonna-, linna-, alevi- ja vallaomavalitsustele vastu, asutades

---

31 Vabariigi Valitsuse määrus avalikkude algkoolide seaduse elluviimise kohta, 17.09.1920. – Riigi Teataja 1920, nr 153/154, lk 1217-1219.

32 Andresen, L. Eesti rahvakooli ja pedagoogika ajalugu IV: Iseseisvusaeg 1918-1940. Tallinn: Avita, 2007, lk 130.

33 Koolihoonete ehitamise plaanimajandus: ülevaade senistest tulemustest ja kavatsused. Tallinn: Haridusministeerium, 1937, lk 5.

34 Mälk, S. Eesti maa-algkoolid 1920-1940. Ajalugu, tüpologia, väärtused ja säilitamine. Magistritöö. Tallinn, 2012, lk 51.

35 Koolihoonete ehitamise plaanimajandus..., lk 5.

36 Andresen, Eesti rahvakooli ja..., lk 131.

37 Hallas-Murula, K. Albumitais algkoolimaju. – Sirp, 23. märts 2007.

38 Andresen, Eesti rahvakooli ja..., lk 133-134.

39 Koolihoonete ehitamise plaanimajandus..., lk 5.

koolimajade ehitusfondi, mis võimaldas saada koolimajade ehitamiseks, ümberehitamiseks või ostmiseks madala protsendiga laenu, pikkusega kuni 35 aastat. Väljaantava laenu suurus oli maksimaalselt 75% kogu ehituse eelarvest ning 4%-st aastaintressi tuli hakata maksma alates nelja aasta möödumisest laenu väljaandmisest.<sup>40</sup> 1928. aasta 1. maist langetati uue koolimajade ehitusfondi seadusega intressimäär 2%-le.<sup>41</sup> 1933. aastal pikendati laenutähtaega kuni 50 aastani, intressi aga alandati 0,5%-ni aastas.<sup>42</sup>

Rahalisi vahendeid oli aga piiratud koguses ja kõik soovijad ei saanud laenu. Eelisjärjekorras anti seda koolide jaoks, mille ehitamist oli alustatud ja mis olid selleks otstarbeks raha juba saanud. Eelistati ka koole, mis koondasid hiljem enda alla mõne teise väiksema kooli, samuti anti laenu koolide jaoks, mille hooned olid väga kehvast seisukorras.<sup>43</sup> See hõlmas eelkõige nõuetele mittevastavates üürimajades tegutsevaid koole ning väikeste, pimedate ja niiskete või ebasobivate ruumidega koole.<sup>44</sup> Maa-alkoolide ehitamine nõudis kokkuvõttes võrreldes linnakoolidega väiksemaid summasid, kuna sageli oli omast käest võtta nii puitmaterjal kui ka ehitustöö läbiviijad.<sup>45</sup>

1922. aasta andmetel oli valdadel arvutuslikult uute koolimajade ehitamise, ümberehitamise või remondi tarbeks puudu 214 800 000 marka<sup>46</sup>. Igal aastal oli koolimajade ehitusfondi jaoks riigikassast ette nähtud erinev summa raha. Nii 1922. kui 1923. aastal oli see näiteks 30 000 000 marka, mõnel aastal aga ainult 150 000 krooni. Enim raha eraldati fondi jaoks 1924. aastal – kokku 75 000 000 marka.<sup>47</sup> Aastatel 1920-1936 ehitati kogu Eesti peale kokku 216 täiesti uut koolimaja ning 183-l korral tehti koolile ümber- ja juurdeehitus või osteti koolile hoone. Selleks ajaks ehitatud koolimajad olid läinud maksma kokku ligi 12 miljonit krooni, riiklikku laenu oli saadud ehitustegevuseks keskmiselt 40% ulatuses ehituseelarvest ehk ligi viis miljonit krooni.<sup>48</sup>

1928. aasta sügisel ilmnes haridus- ja sotsiaalministeeriumi poolt omavalitsuste käest kogutud andmete põhjal, et 6-klassilise koolikohustuse täielikuks sisseviimiseks oli vaja klassirume

---

40 Koolimajade ehitusfondi seadus, 12.05.1922. – Riigi Teataja 1922, nr 60/61, lk 273-274.

41 Koolimajade ehitusfondi seadus. 22.05.1928. – Riigi Teataja 1928, nr 41, lk 413.

42 Koolimajade ehitusfondi seaduse muutmise ja täiendamise seadus, 17.11.1933. – Riigi Teataja 1933, nr 93, lk 676.

43 Koolihoonete ehitamise plaanimajandus..., lk 30.

44 Samas, lk 12.

45 Mälk, Eesti maa-alkoolid..., lk 14.

46 1928. aasta rahareformiga vahetati margad ümber Eesti kroonideks, 1 kroon vastas 100 margale.

47 Koolihoonete ehitamise plaanimajandus..., lk 10.

48 Samas, lk 7.

juurde ehitada ligikaudu 50% ning maapiirkonnas rohkem kui linnas. Selleks loodeti 1929.-1934. aasta jooksul saada laenuna koolimajade ehitusfondist 14 833 329 krooni, valdade endi poolt panustatud summa pidi olema üle kahe korra väiksem – 6 246 890 krooni. Aasta hiljem jagas nimetatud ministerium valdade koolivalitsustele alghariduse teostumise plaaniga seoses soovitusi kulude säästmiseks. Eeskätt peeti silmas võimalikku kokkuhoiu saavutamist koolihoonete ehitamisel, aga ka näiteks klasside ühendamisel lubatud ulatuses ühisteks klassikomplektideks<sup>49</sup> või õppe läbiviimisel kahes vahetuses. Oodatud kokkuhoiu tegelikkuses ei tulnud, sest kooliruumid osutusid seniehitatud hoonetes liiga väikesteks, mistõttu tuli norme edaspidi hoopis suurendada, samuti jäi tagasihoidlikumaks arvestatud klassikomplektide liitmine.<sup>50</sup>

1930. aastal anti välja „Määrus avalikkude algkoolide hoonete ehitamise kohta“, milles olid kindlaks määratud nõuded ehitatava kooli hoonete ja ruumide kohta. Selle järgi pidi igas suuremas koolis olema igal klassikomplektil oma ruum, 1-2 klassikomplektiga algkoolil üks või kaks klassiruumi. Samuti pidi igas koolimajas olema õpetajatetuba, riiehoiuruum või eraldi nagid, suuremates koolides eraldi käsitööklass ja võimlemisruum, viimast võis väikeses maa-alkkoolis asendada koridor või mitteköetav rõdu. Nõuti ka nii poistele kui tüdrukutele mõeldud eraldi käimlate, samuti kooliteenija ja õpetajate korterite olemasolu. Põrandapinda pidi klassitubades jätkuma iga õpilase jaoks vähemalt 1-1,2 m<sup>2</sup> ja õhuruumi 3-4 m<sup>3</sup>. Antud määruse järgi pidi klassiruumidesse pääsema piisavalt loomulikku valgust, mistõttu ei võinud klassitoad asetseda hoonete põhjapoolsetel külgedel, samuti ei tohtinud koolimaju ehitada kõrgete hoonete lähedale.<sup>51</sup>

Eelmainitud määruse järgi oli ette nähtud internaadiruumide ehitamine, aga ainult nendes maakoolides, kus õpilased pidid jääma terve koolinädala jooksul kodu kauguse tõttu koolimajja ööbima. Internaadiga koolides pidid olema eraldi poiste ja tüdrukute magamis- ja pesemisruumid ning võimalus toitu valmistada ja hoiustada. Ühtlasi kehtestati normid näiteks ka akende suurusele, küttekahadele, ruumide õhuvahetusele ning klassitubade läbikäidavusele.<sup>52</sup> 1933. aastal kehtestatud „Avalikkude algkoolide hoonete ehitamise määrus“ sätestas lisaks varem kehtinud normidele, et koolides pidi olema teiste ruumide kõrval ka rekreatsiooniruum või koridor. Internaadiga algkoolides nõuti lisaks eraldatud ruumi haigete

---

49 Ühe õpetajaga ja ühes ruumis töötavad klassid.

50 Koolihoonete ehitamise plaanimajandus..., lk 5-6.

51 Määrus avalikkude algkoolihoonete ehitamise kohta, 07.02.1930. - Riigi Teataja 1930, nr 11, lk 123.

52 Samas, lk 123-124.

laste jaoks.<sup>53</sup> Ettenähtud õpilaste arvuks loeti 1931. aastal jõustunud uue „Avalikkude algkoolide seaduse“ kohaselt ühe klassi peale 40.<sup>54</sup>

Juba 1920. aasta lõpul nähti vajadust maakoolide juures võimaldada kaugemalt käivatele lastele ööbimiseks ühiseluruume.<sup>55</sup> Riigikogu poolt 1931. aasta suvel vastu võetud „Avalikkude algkoolide seadus“ kohustas omavalitsusi aga esmakordselt avama kooli juures internaadi kõikidele lastele, kes elavad koolist rohkem kui kolme kilomeetri kaugusel.<sup>56</sup> Kuni 1930. aastate alguseni oli iga viienda maal elava maa-alkkooli õpilase tee pikkus kodust kooli 4 km.<sup>57</sup> 1937. aasta lõpuks olid internaadiruumid olemas kokku 392-l algkoolil üle Eesti ning neid kasutas ligi 10 000 last. Ühine söömine oli korraldatud rohkem kui pooltes internaatides ning kohalike omavalitsuste poolt olid muretsetud toidunõud 122-le ja raudvoodid 144-le koolile.<sup>58</sup>

Uute koolimajade ehituseks oli enamasti ette nähtud kaks aastat – esimesel aastal valmisid vundament ja sokkel, teise aasta peale jäi ülejäänud hoone ehitus ning viimistlemine.<sup>59</sup> 1936. aastal koostas haridusministeerium kava, mille kohaselt pidi koolimajade ehitamine toimuma edaspidi kindla plaani ehk nn kolmaastakute järgi – 1936-38; 1939-41; 1942-44 – olenevalt sellest, kui suur oli vajadus uute hoonete rajamise või olemasolevate ümberehitamise järele.<sup>60</sup>

Samal, 1936. aastal Vabariigi Valitsuse poolt välja antud koolimajade „Ehituslaenu fondi määrus“ sätestas, et laenu ehitamiseks või ostmiseks anti puidust hoonete jaoks kuni 25 aastaks, tulekindlast materjalist hoonete jaoks aga kuni 50 aastaks. Kui käsil oli päris uue koolimaja ehitamine, siis kuulus laen väljamaksmisele kolmes osas – peale hoone sokli ja alusmüüride valmimist 40% ehituseelarve summast, peale hoone katuse alla saamist 20% ehituseelarve summast ning viimane osa, 15%, siis, kui hoone sai lõplikult valmis.<sup>61</sup>

1920. aastatel oli peamiseks ehitusmaterjaliks puit, kuna see oli odav ja kergesti hangitav. Alles 1930. aastate teisel poolel ületas kivimaterjalist kerkinud koolihoonete arv puidust

---

53 Avalikkude algkoolide hoonete ehitamise määrus, 25.08.1933. - Riigi Teataja 1933, nr 36, lk 418.

54 Avalikkude algkoolide seadus, 09.06.1931. – Riigi Teataja 1931, nr 46, lk 615.

55 Mitt, P. Maakoolide ühiselu majad – Kasvatus 1920, nr 22, lk 577-582.

56 Avalikkude algkoolide seadus, 09.06.1931. - Riigi Teataja 1931, nr 46, lk 615.

57 Andresen, Eesti rahvakooli ja..., lk 122.

58 Algkoolid 1937/38 aastal – Eesti Kool 1938, nr 4, lk 287.

59 Kuut, A. Uusi koolimaju 1939. aastal. – Eesti Kool, 1940, nr 5, lk 326.

60 Koolihoonete ehitamise plaanimajandus..., lk 32.

61 Koolimajade Ehituslaenu Fondi määrus, 08.06.1938. - Riigi Teataja 1938, nr 99, lk 2124.

koolimajade oma.<sup>62</sup> Üheks põhjuseks olid 1933. aastal välja antud „Avalike algkoolide ehitamise määruses“ kehtestatud uued tulekaitseenõuded, mis sätestasid, et kõik koolimajad tuleb ehitada tulekindlast materjalist, lubatud olid vaid üksikud erandid.<sup>63</sup> Samuti tingis kivimaterjali suurema kasutamise uute ehitustehnikate kasutuselevõtt. Uute tulekindlate materjalidena hakati 1930. aastatel kasutama tsement- ja tuhakive. Tsementkivid olid paekivist palju odavamad ja puiduga samas hinnaklassis, need valmistati kohapeal ning laoti õõnesseinana ehk kolmekihilisena ja kahe õhuvahega.<sup>64</sup>

Maakoolid kujunesid tihtipeale külakeskusteks, toimides ka rahvamajana, kui viimast polnud läheduses. Rohkem kui pooled koolid olid kasutusel rahvamajadena.<sup>65</sup> Ehitamisel tuli seega arvesse võtta, et koolimajas oleks võimalik pidada erinevaid üritusi ja kursusi ning pakkuda laulukooridele ja taidlejatele harjutuskohta.<sup>66</sup>

---

62 Mälk, Eesti maa-alkkoolid..., lk 21.

63 Avalikkude algkoolide hoonete ehitamise määrus, 25.04.1933. - Riigi Teataja 1933, nr 36, lk 419.

64 Mälk, Eesti maa-alkkoolid..., lk 21.

65 Koolihoonete ehitamise plaanimajan.dus..., lk 8.

66 Mälk, Eesti maa-alkkoolid..., lk 14.

## 2. Võrumaa kooliolud

### 2.1. Koolide aineolukord ja hooned 1922/1923. õppeaastal

Algkoolide arv omariikluse esimestel aastatel Eestis kasvas, kuid peale „Avalikkude algkoolide seaduse“ vastuvõtmist ja koolivõrgu ümberkorraldamist hakkas algkoolide arv vähenema väikeste külakoolide koondumise tõttu.<sup>67</sup> Klasside arv aga kasvas, peamiselt 5. ja 6. klasside loomise näol. Kui 1921/1922. õppeaastal oli kogu Eesti peale kokku 1330 maa-alkkooli 4833 klassiga, siis 1922/1923. õppeaastal oli koolide arv langenud 1266 peale ja klasside arv tõusnud 4869-ni. Koolide arv kahanes kuigipalju kõikides maakondades, välja arvatud Võrumaal, kus oli 1921/1922. õppeaastal 119 maa-alkkooli 438 klassiga, aastaga lisandus maakonda aga 4 uut kooli. Klasside arv suurenes samuti Võrumaal ühe õppeaastaga.<sup>68</sup>

Võrumaal tegutses 1922/1923. õppeaastal 123 maa-alkkooli, mille käsutuses oli 121 koolimaja, seega kõigest 1,7% koolidest asus mitmes hoones. Selle näitaja poolest oli Võrumaa kogu Eesti maakondade arvestuses kõige paremas olukorras. Eestis keskmiselt tegutses 8,2% koolidest mitmes majas, kõige kehvemad tingimused olid Järva-, Harju-, Viru-, Saare- ja Pärnumaal. 80,2% maa-alkkoolide hoonetest ehk 97 koolimaja kuulusid Võrumaal kooli ülevalpidajale, Eesti keskmine näitaja oli 65%. Võru maakond oli ka selles suhtes Eestis kõige paremas olukorras. Ülalpidajatele kuuluvatest Võrumaa maa-alkkoolihoonetest olid peaaegu 95% valdade omad, mis on üsna Eesti keskmine tulemus. Ülejäänud 5% majadest kuulusid maakonnale või maakonnale ja vallale kahe peale. Ühtegi ülalpidajale kuuluvat Võrumaa maa-alkkoolimaja ei olnud alevi, seltsi või eraisiku valduses. Saaremaal ja Petserimaal oli enim eraisikutele kuuluvaid algkoolimaju, nendes maakondades esines seoses koolioludega ka rohkem probleeme kui mujal.<sup>69</sup>

84% Võrumaa maa-alkkoolide hoonetest olid ainult kooli kasutada (Eestis keskmiselt 77%) ja umbes 16% kasutada koos teiste asutustega (Eestis keskmiselt 22%). See näitab, et Võrumaa koolid said enamasti segamatult oma õppetööd läbi viia ja ei pidanud arvestama hoone teiste kasutajatega. Nende tulemuste põhjal oli Võrumaa koos Pärnu- ja Viljandimaaga kõige

---

67 Haridus Eestis, lk 19-20.

68 Haridus Eestis, lk 20-21.

69 Samas, lk 67-70.

paremas seisukorras. Petseri-, Saare-, Valga- ja Järvamaal oli rohkem selliseid koolimaju, mis ei kuulunud kooli ülalpidajale, seetõttu jagasid sealseid maa-alkkoolid hooneid ka rohkem teiste asutustega.<sup>70</sup>

„Avalikkude algkoolide seadust“ aluseks võttes pidid 6. maiks 1921 olema kõik algkoolid maaga varustatud, kuid päris nii ei olnud juhtunud. 1922/1923. õppeaastal asus Võru maakonna koolidest riigi maa peal 33 kooli ja nendest 28 olid varustatud maaga. Omavalitsuste maa peal asus 74 kooli, millest 70 oli varustatud maaga. Eraisikute maa peal asuvad 11 kooli olid kõige kehvemas seisukorras, sest nendest koolidest oli maalapp olemas vaid viiel. Ka mujal Eestis seisti sama probleemi ees, ainult Valgamaa neli eraisiku maa peal asuvat maa-alkkooli olid kõik maaga varustatud. Suur osa ehk 62,2% Võrumaa maa-alkkoolidest asus omavalitsusele kuuluval maal (Eestis keskmiselt 43,3%), eraisikute maa peal oli aga vaid 9,3% koolidest (Eestis keskmiselt 20,7%).<sup>71</sup>

Info, mida saadi koolimajade vanuse kohta, peegeldas hoonete kõlbulikkust õppetöö läbiviimiseks. 1922/1923. aastal saadi sellekohaseid andmeid 84%-i Võrumaa maa-alkkoolide kohta. Kogutud andmed näitasid, et Võrumaa koolide seisukord oli üsna kehv, kuna ligi 80% koolimajadest olid ehitatud enne 1875. aastat, kogu Eesti maakohtade arvestuses oli see näitaja 28,3%. Võrumaa oli ainuke maakond Eestis, kuhu ei olnud kerkinud aastatel 1900-1920 mitte ühtegi uut koolimaja. Kuigi suurem osa koolimaju olid Võrumaal vanad, olid need siiski ehitatud enamasti spetsiaalselt õppetöö eesmärgil. Koolide jaoks ehitatud hooneid oli koolimajade hulgas 79% (Eestis keskmiselt 66%), 7% majadest (Eestis keskmiselt 11%) oli hiljem koolimajaks ümber ehitatud ning 13% (Eestis keskmiselt 23%) maa-alkkoolidest tegutses Võrumaal hoonetes, mida ei olnud kooli jaoks kohandatud ning mis olid ehitatud elumajadeks. Kõige halvem oli olukord Petserimaal, kus üle poolte koolidest tegutses kas talumajades või erinevatel juhuslikel pindadel.<sup>72</sup>

Koolimajade seisukorda laseb aimata ka see, millisest materjalist olid hooned ehitatud ja mitmekorruselised need olid. Võrumaal olid maa-alkkoolide kasutuses olevad hooned enamasti ehk 84%-l juhtudest ehitatud puidust (Eestis keskmiselt 75%), kivist koolihooneid oli ca 16% (Eestis keskmiselt 22%). Puidust hoonete rohkuse tõttu oli suurem osa Võrumaa maa-alkkoolidest ka ainult ühekorruselised (umbes 86%), kahekorruselisi koolinooneid oli

---

70 Haridus Eestis, lk 70-71.

71 Samas, lk 64.

72 Samas, lk 71-74.

ligi 10%. 1% koolimajadest, arvatavasti mõisate härrastemajad, olid kolmekorruselised. Suur puudust koolihoonete arv oli lisaks Võrumaale ka Petseri-, Lääne-, Viru-, Pärnu-, Saare- ja Tartumaal. Mõisate härrastemaju oli enim koolide kasutuses Valga-, Viljandi- ja Järvamaal, 2-2,5% koolihoonetest.<sup>73</sup>

Kehtestatud nõuetele (valgustus, ruumikus jms) vastavaid maa-alkkoolimaju leidis 1922/1923. aasta andmetel Võrumaal vaid 2,1%, mis oli kogu Eesti arvestuses üks kehvemaid tulemusi. Siiski ei andnud need andmed kõige täpsemat pilti, sest 24 kooli kohta puudus info.<sup>74</sup> Kuna koolimajad olid Võrumaal vanad, siis oli püütud jõudumööda nendes remondi abil olusid parandada. Võrumaa maapiirkonnas leiduski enim remonditud koolimaju Eesti kohta – ligi 76% (Eestis keskmiselt ca 59%). Kapitaalremondi teostamise aeg jäi ca 74%-l juhtudel kuni viie aasta tagusesse aega. Maakoolimajade siseremonti oli Võrumaal tehtud 53%-l juhtudel kuni kaks aastat tagasi ja 28%-l juhtudel 2-5 aastat tagasi. Ainult 12,1%-l Võrumaa maa-alkkoolimajadest ei olnud teostatud siseremonti. Viljandi-, Valga-, Pärnu- ja Harjumaal leidis teistest maakondadest rohkem selliseid koolimaju, milles ei olnud tehtud remonti rohkem kui viis aastat tagasi. Petseri maakond paistis silma suurima protsendi koolimajadega, mis olid ehitatud enne 1900. aastat ning olid remontimata.<sup>75</sup> Elektrit kasutati maa-alkkoolide klassitubade valgustamiseks ainult 3,1%-l juhtudest.<sup>76</sup>

Kõrvalruumide olemasolu arvesse võttes olid Võrumaa maa-alkkoolid üsna kehvast seisust. Võimlemissaalid olid olemas Võrumaal ainult ca 2%-l koolidest ehk kogu Eesti peale oli see kõige halvem tulemus (Eestis keskmine oli 9%), samuti nappis riietehoiuruumi, mida leidis 17%-l koolidest (Eestis keskmiselt 30%). 2,6%-l koolidest ei olnud ka väljakäigukohti, mis aetas Võrumaa maa-alkkoolid kogu Eesti arvestuses koos Lääne- ja Petserimaaga viimaste hulka, viimases puudusid väljakäigukohad ligi 15%-l koolimajadest. 89% Võru maakonna algkoolide käimlatest asusid õues (Eesti keskmine oli 72%). Parem oli olukord mänguplatsidega, mis olid Võrumaal olemas 55% koolide juures (Eestis keskmiselt 39%).<sup>77</sup>

Ühiseluruume ehk ruume internaadi jaoks oli Võrumaa maakoolides umbes sama palju kui Eestis keskmiselt – ca 30%-l koolidest. Viljandi maakonna maa-alkkoolid olid võrdluseks tervelt 72,7% ulatuses varustatud internaadiruumidega, Valga-, Harju- ja Pärnumaal oli see

73 Haridus Eestis, lk 72-74.

74 Samas, lk 89.

75 Samas, lk 75-76.

76 Eesti Statistika: kuukiri, 1932, nr 126 (5), lk 291.

77 Haridus Eestis, lk 94-98.

näitaja 50% lähedal. Kõige enam leidus aga Võrumaal kõikide Eesti maakondade lõikes ainult ühe toaga ühiseluruume – 36% (Eesti keskmine oli 20%). Enim kolmetoalisi ühiseluruume oli Järva- ja Saaremaal.<sup>78</sup> Internaadi puudumise korral magas 72% Võrumaa maa-alkkoolides ööbivatest lastest klassiruumides (Eestis keskmiselt 57%) ja väga vähe mõnes teises eraldatud ruumis – vaid ligi 12% (Eestis keskmiselt 29%).<sup>79</sup>

Võru maakonna maa-alkkoolid olid väga hästi varustatud õpetajate eluruumidega. Õpetajate korterid olid olemas 98,3%-l koolides, jäädes selle näitaja poolest alla vaid Valgamaale, samas kui Saaremaal olid õpetajate eluruumid olemas vaid ligi 63%-l koolides. Ühe õpetaja jaoks oli Võrumaa koolides eraldatud keskmiselt 1,5 tuba. Kooliteenija elukoha jaoks Võrumaa koolides siiski nappis ruumi, sest tervelt 71%-l juhtudest elas kooliteenija enda muretsetud pinnal (Eestis keskmiselt ca 58 %), ainult Petserimaal oli olukord veel kehvem.<sup>80</sup> Töökodasid ja kabinette leidus 1922/1923. õppeaastal kõikides Eesti maa-alkkoolides suhteliselt vähe (keskmiselt alla 4%-l koolidest), kuid Võrumaal oli selliste ruumidega varustatud koole minimaalselt – kõigest 0,8%. Ainult Petserimaal oli olukord selles vallas veelgi kehvem, seal ei olnud ühtegi eelnimetatud ruumidega varustatud kooli. Raamatukogusid oli Võrumaa koolides vähem kui Eestis keskmiselt, mis oli ca 60%.<sup>81</sup>

## **2.2. Koolide ainealine olukord ja hooned 1930/1931. õppeaastal**

1930/1931. õppeaastal oli kogu Eestis kokku 1125 maa-alkkooli. Koolihoonete ehitamise määruse järgi pidi igal koolil olema vähemalt sama arv klassiruumi, kui palju oli klassikomplekte. Üle Eesti oli 1930/1931. õppeaastal maa-alkkoolides klassiruumi siiski natuke vähem kui klasse ehk 2574 klassi kohta tuli 2555 klassituba. See tähendas, et nii mõndagi klassiruumi (1,1% klassiruumide koguarvust) kasutati kahes vahetuses. Väljakäigud pidid koolides olema eraldi nii poistele kui tüdrukutele. Tervisenõuetele vastavaid, koolimajas sees asuvaid veega klosette oli linnades küll umbes 50%-l koolidest (alkkool 48,9%, keskkool 53,5%), aga maakoolide juures selliseid väljakäike peaaegu polnud.<sup>82</sup>

Võru maakonnas oli 104 alkooli 238 klassiruumiga ning õpilasi oli nendes 7780. Kõiki

---

78 Haridus Eestis, lk 94-98.

79 Samas, lk 101.

80 Samas, lk 106-108.

81 Samas, lk 111.

82 Eesti Statistika: kuukiri, 1932, nr 126 (5), lk 286-303.

klassitube kasutati vaid hommikus vahetuses. Klassitoad olid Eesti keskmisest näitajast veidi suuremad ehk 44,7 m<sup>2</sup> (Eesti keskmine 43,7 m<sup>2</sup>), kuid ka õpilasi oli ühe klassitoe peale veidi rohkem kui keskmiselt ehk 32,7 (Eesti keskmine 30,5). Põrandapinda tuli ühe õpilase kohta klassiruumis 1,4 m<sup>2</sup>, mis oli Eesti keskmine näitaja. 17,3% Võrumaa maa-alkoolide õpilastest õppis liiga väikese õhuruumiga (alla 3 m<sup>3</sup> ühe õpilase kohta) klassides, ainult Saare- ja Petserimaal oli see näitaja veelgi suurem. Õhupuhasustus toimus Eesti maa-alkoolide puhul enamikes klassitubades uste ja akende kaudu või seinaventilaatorite abil, nii ka Võru maakonna alkoolides. Kõikides siinsetes koolides olid olemas käimlad, kuid 77-l koolil asusid need väljaspool koolimaja. Seitsmeteistkümnel koolil oli olemas koolimajas sees asuv külm käimla, viiel koolil aga soe veeta käimla. Elektrit kasutati klassitubade valgustamiseks Eesti maapiirkondades 4,5%-s alkoolimajades.<sup>83</sup>

Ligi 32% maa-alkoolide õpilastest käis üle Eesti kodust kooli rohkem kui 3 km kauguselt, nendest 14% kasutasid kooliinternaadis ööbimise võimalust. Võrumaal käis teiste maakondadega võrreldes kõige enam lapsi koolis kaugemalt kui 3 km – 26% õpilastest. Vaid Harjumaal oli see näitaja veidi suurem, seevastu Viljandimaal oli selliseid lapsi vaid 9%. Kogu Eesti peale oli üle 43% koolidest varustatud internaadiruumidega, Võru maakonnas 39%. Ligi 2/3 internaatidest olid nii Eestis üldiselt kui ka Võrumaal 2-toalised, ühest toast koosnevaid internaate leidis Võrumaal rohkem kui mujal Eestis, Petserimaa välja arvatud. Internaati kasutas Eestis keskmiselt 14% õpilastest, Võrumaal 2% võrra rohkem õpilasi. Võrumaa maakoolides ei suudetud tagada internaatide puhul seda, et igal lapsel oleks magamiseks oma voodi. Nii jagasid tervelt 80% internaadi õpilastest mitmekesi ühte voodit, mis oli kõikide maakondade arvestuses kõige kehvem näitaja (Eestis keskmiselt ligi 60%).<sup>84</sup>

1930. aasta ehitusmäärus sätestas, et koolimajad tuli ehitada tulekindlast materjalist ehk kivist, ning ka katusekattematerjal pidi olema tulele vastupidav ehk siis plekk või katusekivi. 1930/1931. õppeaastal oli maa-alkoolimajadest ainult ca 25% kivimajad, suurem osa (ca 71%) olid endiselt veel puitmajad. 62,7%-l majadest ei olnud katused kaetud tulekindla materjaliga ehk kasutatud oli kättesaadavam puitu. Ligi 72% maa-alkoolidest tegutsesid ühekorruselistes majades, kahekordseid hooneid oli ligi 25%.<sup>85</sup>

Võrumaal oli 104-l koolil kasutada 115 maja, millest 80 olid ühekorruselised ning ülejäänud

---

83 Eesti Statistika: kuukiri, 1932, nr 126 (5), lk 286-303.

84 Maa-alkoolide internaadid. - Eesti Statistika: kuukiri, 1939, nr 211(6), lk 310-315.

85 Eesti Statistika: kuukiri, 1932, nr 127 (6), lk 355-368.

kahekorruselised. 88 kooli seinad olid ehitatud puidust, 18-l koolil kivist, üks kool oli ehitatud segamaterjalist. Katusekattematerjalina oli 96 kooli juures kasutatud puitu, kahe kooli katus oli tehtud kivist, ühel koolil papist, viiel koolil plekist ja neljal koolil oli segamaterjalist katus. 29-s koolimajas oli viimase viie aasta jooksul viidud läbi kapitaalremont, 16-s koolis oli seda tehtud 5-9 aastat varem. Põhjalikku remonti polnud tehtud 43-s majas, nendest 32 hoonet olid ehitatud enne 1919. aastat. Klassitube oli remonditud 57-s koolis vähem kui kaks aasta tagasi, 31-s koolis 2-4 aastat tagasi. Klassitubade remonti ei olnud näinud 14 kooli, nendest kaheksa olid ehitatud enne 1919. aastat. 95 Võrumaa maa-alkkooli olid varustatud maaga, kuuel koolil maad polnud.<sup>86</sup>

### **2.3. Koolide aineolukord ja hooned 1935/1936. õppeaastal**

1935/1936. õppeaastal oli kogu Eestis avalikke algkooli kokku 1213. Nendest peaaegu 40% olid ehitatud omariikluse perioodil, 14% koolimajade ehitusaeg jäi endiselt aastasse 1875 või varem. Klassiruumide arvuga ei olnud vaatluse all oleval perioodil probleeme, enamikul koolimajadest oli olemas vajalik arv klassirume, kuid ligi 42%-l juhtudest ei vastanud need nõuetele. Vaid 2,5%-s koolidest pidid lapsed käima koolis kahes vahetuses, kuna klassitube oli vähem kui klassikomplekte.<sup>87</sup>

Küll aga oli probleeme teiste ruumide olemasoluga. Nii puudusid 78%-l koolidest eraldi käsitöö- ja lauluklassid ning 65,1%-l koolidest võimlemise ruumid. Puhkeruumid olid puudu 77,4%-l koolidest, riiehoiuruume polnud alla pooltest koolidest ning õpetajate tuba puudus ligi 35%-l koolidest. Maa-alkkoolide juures tulid tähelepanu alla ka internaadiruumid, mis olid olemas 47%-l koolidest, kuid 250 kooli internaadiruumid ei vastanud kehtestatud nõuetele. Koolidelt kogutud andmetest tuli välja, et nõuetele vastasid sellised koolid, mis olid ehitatud või ümberehitatud omariikluse ajal, kui uute hoonete ehitamisele olid juba kehtestatud vastavasisulised normid.<sup>88</sup>

Maa-alkkooli oli vaadeldud perioodil Eestis 1112 ning klassitubasid nendes 2654.<sup>89</sup> Viie aasta

---

86 Eesti Statistika: kuukiri, 1932, nr 127(6), lk 355-368.

87 ERA.1108.4.1185, l 19.

88 Samas.

89 Õpperuumid alg- ja keskkooles 1935/1936. õ/a. - Eesti Statistika: kuukiri, 1937, nr 182 (1), lk 25.

taguse ajaga võrreldes oli tõusnud põrandapinna mõttes suuremate klassiruumide osatähtsus, alla 45 m<sup>2</sup> klassiruumi oli jäänud vähemaks. Suureks peeti klassituba, millel oli 45-65 m<sup>2</sup> põrandapinda ja mis olid mõeldud vähemalt 40 õpilase mahutamiseks. Selliseid ruume oli ligi 46% maa-algkoolide juures, samas kui väikeseid, kuni 20 õpilasele sobivaid klassiruumi oli maal alla 4%. Selliste näitajatega võis rahule jääda. Ka õhuruumi osas oli toimunud väike edasimineku võrreldes viie aasta taguse ajaga – mõne protsendi võrra oli suurenenud maa-algkoolides selliste klassitubade arv, milles oli õhuruumi rahuldaval tasemel ehk vähemalt 4 m<sup>3</sup> õpilase kohta. Võrumaa oli õhumahtu arvestades teiste Eesti maakondadega võrreldes endiselt suhteliselt kehvast seisust, siin pidi ligi 16% õpilastest õppima klassiruumides, mille õhumaht oli alla 3 m<sup>3</sup>, ainult Petseri maakonnas oli seis veelgi halvem. Õhupuhastus toimus nii Eestis üldiselt kui Võru maakonna algkoolides endiselt enamikes klassitubades uste ja akende kaudu või seinaventilaatorite abil. Eelmise perioodiga võrreldes oli õhuvahetuse juures enam kasvanud seinaventilatsiooni osatähtsus.<sup>90</sup>

Elekter oli maa-algkoolide klassitubade valgustamiseks kasutusel üle Eesti 10%-l juhtudest ning ligi 97% koolihoonetest köeti ahjudega, vaid 3,4% maapiirkonna algkoolidest olid varustatud keskküttega. Kuigi seaduse järgi oli sätestatud, et klassiruumid ei tohi olla läbikäidavad, siis oli tegelikkuses rohkem kui 1/4 klassitubadest läbikäidavad. Eesti maa-algkoolide juures ei leidunud 1935/1936. õppeaastal peaaegu üldse käimlaid, mis oleksid olnud veega varustatud ja asunud ühtlasi ka koolimajas sees soojades ruumides. Peaaegu pooled maa-algkoolide käimlatest asusid väljaspool koolimaja ja olid külmad.<sup>91</sup>

Võrumaal tegutses 1935/1936. õppeaastal 101 maa-algkooli, klassiruumi oli 256 ning neid kasutati vaid ühes vahetuses. Võrumaa paistis teiste maakondade seast silma suurima keskmise õpilaste arvuga ühe klassiruumi kohta. See näitaja oli 33, mis tähendas ühtlasi ka seda, et ühe õpilase kohta jätkus vähem põrandapinda (1,3 m<sup>2</sup>) kui Eestis keskmiselt. Virumaal oli aga võrdluseks keskmiselt ainult 21 õpilast ühes klassitoas. Keskküttega maakoole oli Võrumaal vaid üks, tervelt 31% klassiruumidest olid siinsetes koolides läbikäidavad ning elekter andis valgust 7%-s klassitubades.<sup>92</sup>

1936. aasta algul oli üle 31% Eesti maakoolide õpilaste koolitee pikem kui 3 km, kuid internaate kasutasid nendest vaid ligi 11%, mis on vähem kui viis aastat tagasi. Võru

90 Õpperuumid alg- ja keskkoolis 1935/1936. õ/a. - Eesti Statistika: kuukiri, 1937, nr 182 (1), lk 18-28.

91 Õpperuumid alg- ja keskkoolis 1935/1936. õ/a. - Eesti Statistika: kuukiri, 1937, nr 182 (1), lk 22-24.

92 Samas, lk 25-30.

maakonnas oli võrreldes 1930/1931. õppeaastaga suurenenud õpilaste arv, kes käisid koolis kuni 2 km kaugusel. Siiski käisid Võrumaal peaaegu pooled õpilastest kooli kaugemalt kui 2 km, mis oli 3% võrra kõrgem Eesti keskmisest näitajast. Rohkem kui 50%-l maa-alkkoolidest ei olnud internaadiruume, kahel kolmandikul sellistest koolidest oleksid taolised ruumid olnud aga vajalikud. Võrumaal oli internaadiga hooneid koolide koguhulgast ligi 42%, mis on veidi rohkem kui viis aastat tagasi. Viljandimaal oli see näitaja aga Eesti suurim ehk 80%.<sup>93</sup>

Kogu Eestis suurenes võrreldes viie aasta taguse ajaga maakoolide internaatide arv, millel oli rohkem kui üks tuba, nii ka Võrumaal. Internaatide kasutavate õpilaste arv aga vähenes sama ajaga võrreldes üle Eesti, selle põhjuseks võisid olla internaatide puudulikud elamistingimused. Ka Võrumaal ei olnud erand, siin kasutas 1935/1936. õppeaastal internaatide ligi 6% vähem õpilasi kui 1930/1931. õppeaastal. Heaks ei saanud pidada õpilaste toitlustamist internaatides, Võrumaal ühes Tartumaaga oli see tulemus eriti kehv – ligi 4/5 internaadiga koole ei olnud suutnud luua võimalusi õpilaste toitlustamiseks, samas kui Viljandimaal oli ühine söömine korraldatud ligi 90%-l internaatidest. Võrreldes viie aasta taguse ajaga olid paranenud veidi internaatide magamistingimused ehk rohkem õpilasi magas omaette voodis. Võrumaal oli olukord selles vallas aga endiselt kõige kehvem, siin oli omaette voodi vaid 26%-l lastest (Eestis keskmiselt 53%).<sup>94</sup>

## 2.4. Koolihoonete ehitamise üldjooned

Kogu Eestis ehitati aastatel 1919-1936 kokku 177 uut maa-alkkoolide hoonet. Koolimaju, mis ehitati ümber või said juurdeehituse, oli 150. Võrumaal sai eelnimetatud aastatel rikkamaks 19 uue koolimaja võrra (vt lisa 1), neist esimene ehitati 1924. aastal. Ümberehitatud koolimaju sai kokku 21. Aktiivseim ehitustegevus toimus nimetatud aastate jooksul Ida-Võrumaal, seal ehitati ja ümberehitati kokku 64 koolimaja, Valgamaal puudutas ehitustegevus aga ainult 12 kooli. Suuremalt jaolt kasutati ehitusmaterjalina puitu, väiksemal määral kivi ja üksikutel juhtudel ka mõlemat korraga. Nii oli ka Võrumaal – siinsed uued koolimajad kerkisid 16-l juhul puithoonetena, üks koolimaja ehitati kivist ja kahe koolimaja ehitamisel kasutati nii puitu kui kivi. Koolimajade ümberehitamisel kasutati kivimaterjali mõnevõrra rohkem.<sup>95</sup>

93 Maa-alkkoolide internaadid. - Eesti Statistika: kuukiri, 1939, nr 211 (6), lk 310-314.

94 Maa-alkkoolide internaadid. - Eesti Statistika: kuukiri, 1939, nr 211 (6), lk 310-315.

95 Koolihoonete ehitamise plaanimajandus..., lk 16-17.

Koolimajade ehitamiseks vajaminevad rahasummad leiti kas valdade endi vahenditest või saadi riigilt toetusena, koolimajade ehitusfondist, omavalitsuste ehitusfondist ning ka laenudena eraisikutelt. Võrumaa maa-alkkoolide ehitamise kulud olid aastatel 1919-1936 uute koolimajade puhul kokku 443 442, 25 krooni, ümber- ja juurdeehituste puhul 196 351, 97 krooni. Suures osas kaeti kulutused valdade endi rahalistest vahenditest, rohkem kui 300 000 krooni saadi koolimajade ehitusfondist laenuna ja üle 27 000 krooni eralaenuna.<sup>96</sup>

1936. aastal paika pandud koolimajade ehitamise kolmaastakute järgi planeeriti esimeses järgus ehk aastatel 1936-1938 üle Eesti püstitada kokku 131, järgmisel kolmel aastal 52 ja viimases järgus ehk aastatel 1942-1944 38 uut koolimaja. Selleks tarbeks eeldati kuluvat ligi seitse miljonit krooni. Poole vähem raha pidi kuluma maakoolide ümber- ja juurdeehitustele. Neid oli esimesel kolmaastakul planeeritud üle Eesti samas suurusjärgus nagu uusi majugi – 121. Järgnevatel aastatel kasvas ümber- ja juurdeehituste maht, puudutades kokku 180 koolimaja.<sup>97</sup>

Võrumaal pidi samuti suurem edasine ehitustegevus toimuma esimesel kolmaastakul, kui uusi koolihooneid nähti kerkimas 18 ning ümber- ja juurdeehitusi pidi olema 24. See oli ühtlasi suurim arv kõikide Eesti maakondade võrdluses, mis tähendab, et Võru maakonnas oli kõige enam pakilist tähelepanu nõudvaid koolihooneid. Järgmisse kuude aastasse planeeriti Võrumaal ainult kolme uue maa-alkkoolimaja valmimine ning 11 koolimaja ümber- ja juurdeehitus. Võrumaa maa-alkkoolide järgmiste aastate ehituskuludeks kavandati ligi miljon krooni.<sup>98</sup>

Seda, millises järjekorras võeti mingi koolihoone ehitamine või ümberehitamine ette, sõltus erinevatest näitajatest, mis häirisid koolides korraliku õppetöö läbiviimist. Kõige hädavajalikumana nähti vajadust alustada ehitustegevust koolide puhul, mille õppetöö toimus mitmes hoones ning mille ruume jagati teiste asutustega. Samuti olid eelisjärjekorras sellised koolimajad, mille ruumid olid kooli jaoks mittestobivad, vanad ja kitsad või mida üüriti, ning kui koolil puudus mõni nõuetekohane ruum. Esimeses järgus ehitamisele kuuluvate Võrumaa maa-alkkoolide põhipuudusteks olid vanad, kitsad ja ebasobivad kooliruumid ning erinevate ruumide, nt võimlemisruumide, korterite ja õpetajatetoa, puudumine.<sup>99</sup>

---

96 Koolihoonete ehitamise plaanimajandus..., lk 16-17.

97 Samas, lk 20.

98 Samas, lk 20.

99 Samas, lk 21.

1937. aastal oli kogu Eesti peale ehitamisel ja ümberehitamisel ligi 50 koolimaja, siinkohal oli arvestatud ka lõplikku viimistlemist vajanud hooneid. Selle aastanumbri sees oluliselt täienenud koolimajade ehituslaenu fondi eelarve võimaldas ehitustegevust ka suuremas mahus laenudega toetada.<sup>100</sup> 1938. aastal oli ehitamisjärgus poole rohkem ehk 76 koolihoonet. Viimati mainitud hoonetest 66 olid algkoolide majad, millest omakorda 48 päris uued ehitised. Uute koolihoonete püstitamisel püüti arvestada ka uute normidega – varasemalt sobivaks peetud kuni 30 õpilasele mõeldud klassiruumide asemel tuli nüüd ehitada suuremad ruumid, mis mahutaksid 40 õpilast. Lisaks kõikidele teistele vajalikele kooliruumidele ja nende sobilikule paigutusele hakati nägema vajadust ka eraldi söögiruumide jaoks.<sup>101</sup>

1939. aasta ei ületanud eelneva aasta parimat tulemust koolimajade ehitamise alal, sel aastal oli Eestis ehitamisel 52 koolimaja, aga rekord püstitati koolimajade ehituslaenu fondist laenude väljaandmisel – kokku üle miljoni krooni. 1940. aastal oli plaanis püstitada üle Eesti 35 uut koolihoonet, kuid kujunenud sõjaohu ning sellega kaasnevad rauamaterjali hankimise raskused ja ehitushindade kasv ei andnud alust sellise kiire ehitustegevuse jätkumises eriti optimistlik olla.<sup>102</sup>

1939. aasta alguseks oli ehitus lõpetatud Võrumaal (vt lisa 2) Lasva ja Põlgaste koolimaja puhul, lisaks olid valminud veel Räpina valla Naha, Erastvere valla Kanepi ja Aleksandri valla Väimela uued koolihooned. Pindi vallas oleva Pikakannu ja Võru valda kuuluva Kääpa koolimaja ehitustööd olid sel ajal veel pooleli.<sup>103</sup> 1939. aastal valmis ka Urvaste üheksa aastat varem püstitatud, ent õnnetu juhuse tõttu mahapõlenud koolimaja asemele uus hoone.<sup>104</sup> Võru maavalitsuses koostatud koolimajade ehitamise plaanimajanduse kava järgi oleks pidanud järgnevatel aastatel valmima Võrumaale veel 25 täiesti uut kivist algkoolimaja – Tilsa, Pressi, Navi, Süvahavva, Tsiistre, Asunduse, Tsäpsi, Siksali, Vana-Piigaste, Väike-Veerksu, Sammuka, Jaani, Himmaste, Kärgula, Põlva, Tüütsmäe, Loosi, Mooste, Luuska, Sika, Lahe, Rõsna, Tsoolgo, Võuküla ja Leevaku.<sup>105</sup>

---

100 Kuut, A. Uusi koolimaju 1937. aastal. – Eesti Kool, 1938, nr. 1, lk 45-49.

101 Kuut, A. Uusi koolimaju 1938. aastal. – Eesti Kool, 1939, nr 4, lk 257-260.

102 Kuut, A. Uusi koolimaju 1939. aastal. – Eesti Kool, 1940, nr 5, lk 323-326.

103 Sõna on koolide inspektoritel. Mõnda Võrumaa koolielust. - Õpetajate Leht, 3 märts 1939.

104 Uus moodne koolimaja Lõuna-Eestisse. Valmis Urvaste haridustempel. - Elu : Võru-Valga-Petserimaa töörahva häälekandja, 25 august 1939.

105 Sõna on koolide inspektoritel. Mõnda Võrumaa koolielust. - Õpetajate Leht, 3 märts 1939.

### 3. Uued maa-alkkoolide hooned Võrumaal

#### 3.1. Kolepi alkkool

Vastse-Kasaritsa mõisa valdustes koolihariduse andmisest leidub märkmeid juba aastast 1791, sellest kaks kümnendit hiljem leiab andmeid Vadsas asuva koolimaja kohta. Viimane töötas kuni 1862. aastani, edasi toimus õppetöö Kolepil, õlkatusega hoones.<sup>106</sup>

Senine Kolepi koolimaja ei vastanud Eesti Vabariigi algusaastatel enam kehtestatud nõuetele ning tekkis vajadus uue hoone järele. Kasaritsa vallas otsustati 1921. aasta lõpul ära uue koolimaja ehitus ning võeti juba kavasse ka vajalikud eeltööd.<sup>107</sup> Alles 1925. aasta jaanuaris, peale mitu aastat kestnud uue koolimaja ehituse arutelu, jõuti nii kaugele, et Kasaritsa vallavolikogu istungil võeti vastu Kolepi koolimaja ehitamise plaan.<sup>108</sup> Projekti koostas Võru maakonnavalitsuse tehnikaosakonna juhataja Paul Mägi.<sup>109</sup> Kuna vallal oli vaja lähemal ajal ehitada veel mitu uut koolihoonet, siis oli Kolepi koolihoone plaan koostatud niimoodi, et ehituskuludelt saaks võimalikult palju raha kokku hoida, ning ehitatavate ruumide suuruseks arvestati vaid minimaalselt põrandapinda.<sup>110</sup> Koolimaja otsustati ehitada ka ilma internaadiruumideta, kuna lastevanemate seas läbi viidud hääletus näitas, et nende järgi ei nähtud suurt vajadust.<sup>111</sup>

Koostatud kava järgi pidi uus koolimaja valmima 1925. aasta jooksul ja koolimaja ehituseks kuluma kokku 2 207 000 marka. Selline summa oli Kasaritsa valla jaoks aga liiga suur, et oleks saanud ühe aasta eelarvest kogu ehitusega seotud kulud ära tasuda. Nii otsustati taotleda riiklikku laenu ning seda juba 1925. aasta algul, et saaks kohe hakata kevadel ehitustöödega pihta. 1925. aastal sai Kasaritsa vald riiklikku toetust Kolepi koolimaja ehitamiseks 500 000 marga ulatuses, enda rahalistest vahenditest eraldas vald sama aasta eelarvest erakorraliste kuludena Kolepi koolimaja ehituseks 1 000 000 marka.<sup>112</sup>

---

106 Laanekivi, Õ. Üks Võrumaa külakool. - Videvik, 27. september 2012.

107 Võrumaalt. Kasaritsast. - Wõru Teataja, 1. detsember 1921.

108 Võrumaalt. Kolepi koolimaja eelplaan vastu võetud. - Wõru Teataja, 17. jaanuar 1925.

109 ERA.1790.1.846, pagineerimata.

110 Võrumaalt. Kasaritsa vald asub uue koolimaja ehitamisele. - Wõru Teataja, 19. veebruar 1925.

111 ERA.1790.1.846, pagineerimata.

112 Samas.

Esialgse kava kohaselt pidid Kolepi koolimaja klassiruumid valmis olema 1. oktoobriks 1925, kuid valmimine hilines nii ehitusmaterjalide puuduse kui ehituseks taotletud laenuraha hilinemise tõttu.<sup>113</sup> Kolepi uus kahekordne puidust koolimaja (vt lisa 3 ja 4) sai lõplikult valmis 1925. aasta 1. detsembril ja pühitseti järgmise aasta 3. jaanuaril.<sup>114</sup> Esimesel korrusel (vt lisa 5) asusid kaks 40 õpilase jaoks mõeldud klassituba, õpetajate- ja kooliteenija tuba, samuti köök-söögituba, teisele korrusele (vt lisa 6) ehitati õpetajate korterid, lisaks jäeti üks tühi ruum tagavaraks,<sup>115</sup> kui peaks tekkima vajadus internaadi mahutamiseks.<sup>116</sup>

Algne eelarve koolimaja ehituseks oli 2,2 miljonit marka, see summa vähenes aga seetõttu, et vallal oli juba varem osa ehitusmaterjalist valmis ostetud, lisaks vedasid kohalikud inimesed naturaalkohustuse korras ehitusmaterjali tasuta kohale. Uue koolihoone tegelikuks maksumuseks kujunes 1,5 miljonit marka, mis kahe kolmandiku ulatuses rahastati riikliku laenu kaasabil, ülejäänud tuli valla oma rahadest.<sup>117</sup>

### **3.2. Sõmerpalu algkool**

Esimesed märkmed koolihariduse andmisest Sõmerpalu kandis pärinevad 18. sajandi keskpaigast, lapsed said siis õpetust talutaredes ja rehetubades. 1866. aastal ehitati Prassi koolimaja Sõmerpalu, Lilli ja Peetrimõisa lastele ning 1877. aastal Vaskaare koolimaja Mustja ja Järvere piirkonna laste jaoks. 1919/1920. õppeaastal ühendati need koolid ning õppetöö hakkas toimuma Sõmerpalu härrastemajas.<sup>118</sup> Kuna mõis ei paiknenud valla keskel, vaid ühes servas, hakati otsima võimalusi uue koolimaja rajamiseks. Nii plaaniti esialgu senise magasiaida ümberehitamise näol rajada vastne 6-klassiline koolihoone. Ehituse eelarveks arvestati 1,5 miljonit marka, millest pool loodeti saada maakonna- ja keskvalitsuse poolt toetusena.<sup>119</sup>

Kaks aastat tegutses kool härrastemajas, seejärel hakati Sõmerpalu vallavolikogu otsusega ümberkaudsetele lastele kuni uue koolihoone valmimiseni haridust jälle edasi andma vanades

---

113 Maakonnast. Kasaritsa kooliolud. - Wõru Teataja, 1. oktoober 1925.

114 Maakonnast. Kasaritsa valla „Kolepi“ uus koolimaja valmis. - Wõru Teataja, 24. detsember 1925.

115 ERA.1790.1.846, pagineerimata.

116 Maakonnast. Kasaritsa valla „Kolepi“ uus koolimaja valmis. - Wõru Teataja, 24. detsember 1925.

117 Samas.

118 Saar, H. Osula koolil läheb hästi. - Õpetajate Leht, 29. aprill 2005.

119 Sõmerpalu valla algkool. - Wõru Teataja, 10. oktoober 1925.

koolimajades.<sup>120</sup> Magasiaida asemele koolimaja rajamisest ei saanud asja. Maakonnaavalitsuse tehnikaosakonna juhataja Paul Mägi valmistatud kavandit ei kinnitatud haridusministeeriumis, kuna selle järgi valmiv maakividest koolihoone ei oleks vastanud kõikidele tervisenõuetele. Uus plaan nägi ette kahekordse puidust algkoolimaja ehitamise piirkonna ühte kõrgemasse punkti Kalmetumäele.<sup>121</sup>

Senist kahte kooli koondava ning kuue õpetajaga tööle hakkava hoone rajamine pidi algse eelarve kohaselt minema maksma 7 miljonit marka.<sup>122</sup> 1924. aasta sügisel asuti uue koolimaja ehitustöödele ning ehitati valmis hoone vundament.<sup>123</sup> Kuna viiendik ehitustöödest sai tehtud, olid ühtlasi täidetud ka tingimused esimese osa laenuraha kättesaamiseks ehituslaenu fondist.<sup>124</sup> 25 aasta peale saadud kahe miljoni margane laen oli esimese nelja aasta jooksul intressivaba, peale seda hakati arvestama intressi 4%.<sup>125</sup>

1925. aasta kevadel jätkati ehitamisega, sama aasta juuliks oli hoone viidud katuse alla ja sai alustada sisemiste ehitustöödega. Koolimaja valmimistähtajaks oli 1. oktoober 1925.<sup>126</sup> Ehitustööde lõpetamiseks vajati veel täiendavalt 400 000 marka laenu. Sõmerpalu vallal oli endal rahalisi vahendeid koolimaja ehituseks üle ühe miljoni marga, ehitusmaterjali saadi oma metsa maha raiumisest ning lisaks andsid kohalikud elanikud enda panuse koolimaja kerkimiseks, tehes selleks naturaalkohustuse korras tasuta töötunde.<sup>127</sup>

Sõmerpalu algkoolihoone ehitustööd lõppesid 1925. aasta septembri keskel.<sup>128</sup> Maja (vt lisa 7) pidulik pühtsemine ja avamine toimus 11. oktoobril 1925. aastal.<sup>129</sup> Hoone esimesel korrusel paiknesid võimlemissaal, käsitööklass, koolis ööbivate õpilaste magamistoad, osa õpetajate tubadest ja kooli kantselei. Teine korrus oli kuue klassitoa ja õpetajate korterite päralt. Mõlemal korrusel olid pikad koridorid, mis sobisid oma suuruse poolest hästi õpilastele

---

120 Tammet, A. 200 aastat osula kooli. - Tööraha Elu : EKP Võru Rajoonikomitee ja Võru Rajooni Rahvasaadikute Nõukogu häälekandja, 26. oktoober 1925.

121 Sõmerpalu walla algkool. - Võru Teataja, 10. oktoober 1925.

122 Sõmerpalu haridusolud. - Postimees, 21. juuni 1925.

123 Sõmerpalu walla algkool. - Võru Teataja, 10. oktoober 1925.

124 Sõmerpalu koolimaja ehitamine. Päevaleht, 19. oktoober 1924.

125 Sõmerpalu haridusolud. - Postimees, 21. juuni 1925.

126 Maakonnast. Uue koolimaja ehitustööd Sõmerpalu-Osulas edenevad hoogsasti. - Võru Teataja, 5. september 1925.

127 Vald ehitab 6-miljonilise koolimaja, Sõmerpalu uue algkoolimaja õnnistamine täna. - Postimees, 10. oktoober 1925.

128 Koolivõrgukava teostamine Võrumaal. - Postimees, 29. september 1925.

129 Vald ehitab 6-miljonilise koolimaja, Sõmerpalu uue algkoolimaja õnnistamine täna. - Postimees, 10. oktoober 1925.

jalutusruumideks.<sup>130</sup>

1931. aastal hinnati Sõmerpalu uue koolimaja väärtuseks 40 000 krooni ja koolimajade ehitusfondist saadud laenu oli vallal jäänud tasuda ligi 20 000 krooni.<sup>131</sup> 4 aastat hiljem ootas tasumist veel 15 000 kroonine võlg.<sup>132</sup> 1939/1940. õppeaastal õppis Sõmerpalu algkoolis 109 õpilast ja 50 lapsele mõeldud internaadis ööbis 18 last, kellele anti tasuta lõunasööki.<sup>133</sup>

### 3.3. Vastse-Nursi algkool

Nursi piirkonnas hakkas kool tegutsema 1729. aastal. 19. sajandil toimus õppetöö mitmes erinevas asukohas.<sup>134</sup> 1862. aastal alustasid Vastse-Nursi lapsed õppimist uues, veel pooleliolevas koolihoones, mis langes aga 1911. aasta oktoobris tuleroaks.<sup>135</sup> Paar aastat varem oli tuli hävitanud ka Vana-Nursi koolimaja.<sup>136</sup> 1919. aasta sügisel liideti Vastse-Nursi ja Vana-Nursi koolid ning ühendatud kooli õppetöö hakkas esmalt toimuma Vana-Nursi mõisa härrastemajas, viimase loovutamisel tegutseti Jugu talus üüriruumides ning viimaks kohandati kooli tarbeks endine kõrtsihoone.<sup>137</sup>

Nursi vallavolikogu võttis 1925. aasta suvel plaani alustada uue koolihoone ehitamist Vastse-Nursi,<sup>138</sup> kuna 74 õpilasega Nursi kool tegutses riigilt renditud ja nõuetele mittevastavates ruumides vanas Vastse-Nursi mõisa kõrtsihoones (vt lisa 8).<sup>139</sup> Sama aasta 22. oktoobril kinnitas haridusministeerium Nursi valla 6-klassilise algkoolimaja ehitusplaani. Koolihoone ehitus oli planeeritud vana kõrtsihoone asemele, 3,80 tiinu<sup>140</sup> suurusele krundile, mis oli saadud põllutöoministeeriumilt kaheteistkümneks aastaks rendile. Kõrtsihoone oli juba samal suvel põllutöoministeeriumilt 80 725 marga eest ära ostetud. Koolimaja ehituse maksumuseks planeeriti kokku 5 982 200 marka.<sup>141</sup>

---

130 Koolivõrgukava teostamine Võrumaal. - Postimees, 29. september 1925.

131 ERA.1108.4.1228, l 79.

132 Uusi koolimaju Võrumaal. Palju on meil tehtud kooliolude parandamiseks? - Elu: Võru-Walga-Petserimaa töörahva häälekandja, 5. veebruar 1935.

133 ERA.1108.4.1454, l 75.

134 Ojala, U. 250 aastat Nursi kooli. - Võru teataja, 19. august 1989.

135 Ojala, U. 250 aastat Nursi kooli. - Võru teataja, 19. august 1989.

136 ERA.1790.1.881, l 2.

137 Ojala, U. 250 aastat Nursi kooli. - Võru teataja, 19. august 1989.

138 Maakonnast. Nursi wald kawatseb koolimaja ehitusele asuda. - Võru Teataja, 18. juuni 1925.

139 Maakonnast. Nursi algkoolid. - Võru Teataja, 13. veebruar 1926.

140 Vana pindalaühik, 1 tiin on u 1,09 hektarit.

141 ERA.1790.1.881, l 1.

1200 elanikuga Nursi valla majanduslikud olnud polnud kiita ja uue koolihoone püstitamiseks nappis rahalisi vahendeid, nii otsustati taotleda koolimajade ehitusfondist pikaajalist laenu kolme miljoni marga ulatuses vähemalt 30 aasta peale. Vald oli valmis panustama uue koolihoone ehitusse vana kõrtsihoone lammutamisel tekkiva ehitusmaterjali, varasemate aastate jooksul kogutud puitmaterjali ning 20 000 marga suuruse rahasummaga. Kuna taotletav laen ei oleks katnud ära ehituse kogumaksumust ja Nursi vallale oleks veelgi suurem võlakoorem käinud üle jõu, siis peeti vajalikuks taotleda riigilt lisaks ka toetust 1 400 000 marga ulatuses, mida ei oleks olnud vaja tagasi maksta. Selle sammuga püüti ära hoida vallaelanike maksudega sundkoormamist.<sup>142</sup> Laenu lubatigi riigi poolt anda algselt soovitud suuruses ja 30 aasta peale,<sup>143</sup> kuid peagi muudeti seda otsust ning vähendati summat kahe miljoni margani 25 aasta peale.<sup>144</sup>

Nursi koolimaja ehitust kavatses vald alustada hiljemalt 1926. aasta kevadel ja hoone valmis ehitada sama aasta suveperioodil. Vana kõrtsihoone planeeriti lammutada kuni vundamendini ja saadud materjali kasutada uue koolimaja püstitamiseks. Hoone alumise korruse otsad ja eeskülg plaaniti ehitada telliskividest, teine korrus aga puidust. Ehitusel vajamineva metsamaterjali kavatses vald kokku koguda juba 1925. aasta lõpul.<sup>145</sup>

Kava järgi pidi ehitatav koolimaja ära mahutama 180 õpilast, söögi- ja internaadiruumid ning kuue õpetaja korterid.<sup>146</sup> Maakonnaavalitsuse tehnikaosakonna juhataja Paul Mägi töötas algselt välja puidust kuue klassiruumiga kahekorruselise koolimaja plaani, kuid sellise hoone ehitus oleks läinud liiga kulukaks, mistõttu kavandati hoone väiksemana ehk kolme klassiruumiga (vt lisa 9). Põllumeeste Keskseksi ehitustalituse inseneri Karl Jõgi tüüpprojekti muutis sobivamaks arhitekt Tõnis Mihkelson ja lisis kavandile juurde omapoolseid detaile – väikeseruudulisi ja ovaalseid aknaid.<sup>147</sup>

Nii kiiresti, kui Nursi vald algselt plaanis, asju liikuma siiski ei saadud. Vana kõrtsihoone lammutamisega hakati pihta 1926. aasta suvel,<sup>148</sup> Vastse-Nursi koolihoone (vt lisa 10 ja 11) valmis aga 1927. aasta hakul ning maja pidulik pühitsemine leidis aset 27. veebruaril.<sup>149</sup> Sama

---

142 ERA.1790.1.881, l 1-2.

143 Maakonnast. Koolimajade ehitamine hoogu võtmas. - Wõru Teataja, 5. juuni 1926.

144 Maakonnast. Ehituslaen algkoolimajade ehitamiseks. - Wõru Teataja, 22. juuli 1926.

145 ERA.1790.1.881, l 3.

146 Siseriigist. Nursi asub koolimaja ehitamisele. - Postimees, 15. oktoober 1925.

147 [https://2020.muinsuskaitsepaevad.ee/exhibitions\\_post/nursi-alkkool/?county=27&period=all](https://2020.muinsuskaitsepaevad.ee/exhibitions_post/nursi-alkkool/?county=27&period=all) (09.04.2025).

148 Nursi koolimaja ehitamine alanud. - Wõru Teataja, 20. juuli 1926.

149 Uus koolimaja Nursis. - Postimees, 27. veebruar 1927.

aasta kevadel palus Nursi vald koolimajade ehitusfondist täiendavat laenu 300 000 marka, sest vallal oli koolimaja ehitamisel tekkinud üle 400 000 margane võlg, mis oli vaja ära tasuda.<sup>150</sup>

1931. aastal hinnati uue koolimaja väärtust umbes 30 000 krooni peale, koolimajade ehitusfondist saadud laenu oli tasuda jäänud veel 20 600 krooni.<sup>151</sup> 1939/1940. õppeaastal kuulus Vastse-Nursi kool Kasaritsa vallale, koolis õppis 77 last ja 30 õpilasele loodud internaadis ööbis 18 last, kellele oli tagatud valla poolt tasuta lõunasöök.<sup>152</sup>

### 3.4. Viluste algkool

Viluste kooli asutamiseks loetakse aastat 1769. Esimene koolimaja valmis siin 1873. aastal, milles toimus õppetöö kuni 1928. aastani, kui valmis uus suur koolihoone.<sup>153</sup>

1927. aasta septembris, kui Viluste uue koolimaja plaan oli kinnitatud, leiti Veriora valla korraldatud vähempakkumise käigus majale ka ehitaja. Ühtlasi jõuti otsusele, et hoone kütmiseks ehitatakse ahjud, kuna keskküttesüsteemi ehitamine oleks läinud liiga kulukaks.<sup>154</sup> Kerkivale koolimajale pidid hakkama sooja andma kuus punaste pottidega vooderdatud pliiti koos soojamüüridega, punastest pottidest laotud nurgelised hollandi ahjud ja neli ümara kujuga plekist kestaga Utermargi ahju.<sup>155</sup> Teise korruse välisseinte sõrestiku vahede täitmisel kavatseti ära kasutada põlevkivituhka.<sup>156</sup>

Koolimaja ehitustööde algseks eelarveks kujunes 4,63 miljonit marka. Eeldatavatest ehituskuludest 75% loodeti saada pikaajalise laenuna koolimajade ehitusfondist. Kiiremas korras vajati laenu 300 000 marka, et saaks ehitustöödega pihta hakata.<sup>157</sup> Viluste 4-klassilise algkooli puidust seinte ja plekist katusega<sup>158</sup> kahekorruseline koolihoone (vt lisa 12) avati pidulikult 2. septembril 1928. aastal.<sup>159</sup> Avarate ruumidega koolimaja mahutas esimesele

---

150 Nursi vald nõuab koolimaja ehituskulude katmiseks täiendavat laenu. - Wõru Teataja, 9. aprill 1927.

151 ERA.1108.4.1228, l 10.

152 ERA.1108.4.1454, l 16.

153 <https://vilustekool.rapina.ee/kaes-on-kooli-sunnipaevanadal/> (22.03.2024).

154 Weriorale uus koolimaja. - Wõru Teataja, 15. september 1927.

155 ERA.4729.1.533, l 15-17.

156 ERA.4729.1.533, l 6.

157 Weriora laen koolimaja ehitamiseks. - Wõru Teataja, 6. oktoober 1927.

158 ERA.1108.4.1228, l 128.

159 Veriora haridustempel avatud. Rahvast murruna koos...- Wõru Teataja, 4. september 1928.

korrusele neli klassiruumi, igauks neist mõeldud 35 õpilasele, samuti õpetajate toa, koolijuhataja korteri ning saali, ülemisele korrusele aga kaks õpilaste magamisruumi ja neli õpetajate korterit (vt lisa 13).<sup>160</sup> Suures saalis said edaspidi toimetada ka kohalikud seltsid, kuna Viluste uus koolimaja hakkas muuhulgas täitma rahvamaja ülesandeid.<sup>161</sup>

Viluste koolimaja ehitus läks maksma kokku 51 524 krooni, millest natuke üle poole tuli valla enda summadest ja 22 500 krooni saadi laenu koolimajade ehitusfondist.<sup>162</sup> Koolimaja valmimise järel taotles Veriora vald koolimajade ehitusfondist lisalaenu 5000 krooni hoone ehitusel tekkinud võlgade tasumiseks.<sup>163</sup> 1930. aastal suleti Veriora valla Pindi algkool, mitõttu kasvas õpilaste arv Viluste algkooli internaadis ning ruumid kippusid nii suure hulga laste mahutamiseks kitsaks jääma.<sup>164</sup>

1931. aastal hinnati koolimaja väärtuseks üle 46 000 krooni. Kokku oli selleks ajaks koolimajade ehitusfondist, Pikalaenu Pangast ja eraisikutelt hoone ehitamiseks võetud laene jäänud tasuda veel 22 450 krooni ulatuses.<sup>165</sup> Veel 1934. aastal teostati Viluste algkoolimaja vooderdamine ja värvimine ning seesmised krohvimistööd.<sup>166</sup> 1939/1940. õppeaastal oli 6-klassilises Viluste algkoolis viis klassikomplekti 183 õpilasega. Internaadiruumid olid mõeldud 50 õpilasele, 40 neist olid täidetud, ning valla poolt oli tasuta lõuna internaadis ööbivatele lastele.<sup>167</sup>

### 3.5. Karaski algkool

Esimesed kirjalikud andmed koolihariduse andmise kohta Karaskis pärinevad aastast 1767. Kuni 1930. aastani toimus õppetöö Ihamaru külas asuvas koolimajas.<sup>168</sup> Sealne vana, ühekorruseline koolimaja oli ehitatud aastal 1876, ümberehitatud 1922. aastal ning läbinud 1927. aastal põhjaliku remondi.<sup>169</sup>

---

160 ERA.4729.1.533, pagineerimata.

161 Veriora saab nägusa koolimaja. Koolimaja pühitsemine on homme. - Wõru Teataja, 1. september 1928.

162 ERA.1108.4.1190, l 19.

163 Veriora laenab. - Wõru Teataja, 18. september 1928.

164 Willuste kool jääb kitsaks. - Wõru Teataja, 6. november 1930.

165 ERA.1108.4.1228, lk 128.

166 Ringi ümber kodumaa. Võrumaalt. - Postimees, 30. august 1934.

167 ERA.1108.4.1454, l 94.

168 [https://karilatsimuuseum.ee/wp-content/uploads/2020/08/koolimajad\\_diginaitus-2.pdf](https://karilatsimuuseum.ee/wp-content/uploads/2020/08/koolimajad_diginaitus-2.pdf) (09.04.2024).

169 ERA.1108.4.1228, l 128.

Juba 1926. aastal arutati seoses riiklikult kehtestatud nõuetega Kõlleste vallas Karaskisse suurema koolihoone ehitamist, kuid väike vaidlus tekkis kooli tulevase asukoha suhtes – kas püstitada see Karaski karjamõisa maadele või vana kooli asemele Ihamarru.<sup>170</sup> 1929. aasta juunis võttis Kõlleste vallavolikogu vastu Karaski 3-klassilise koolimaja ehituse kava<sup>171</sup> ja otsustas ühtlasi ära, et kooli asukohaks saab siiski Karaski asundus.<sup>172</sup>

1929. aasta oktoobris kinnitati haridusministeeriumis Karaski uue koolihoone plaan.<sup>173</sup> Insener R. Adamsi koostatud eelarve kohaselt kujunes koolimaja ehituse hinnaks 33 909 krooni. Kuna Kõlleste vallal endal taolist summat kuskilt ei olnud võtta, siis tehti vallavolikogu istungil 1929. aasta novembris otsus taotleda puuduolevad 25 000 krooni koolimajade ehitusfondist. Laenu soovis vald saada 25 aastaks. Ehituseks vajalik puitmaterjal oli vallal muretsetud valmis juba eelneval talvel.<sup>174</sup> 1929. aasta detsembris alustatud ehitustöödega planeeriti lõpule jõuda 1. augustiks 1930. aastal. 25. mail 1930 pandi Karaski uuele koolimajale pidulikult nurgakivi.<sup>175</sup>

1931. aasta aprillis määrati koolimajade ehitusfondist Kõlleste vallavalitsusele Karaski koolimaja ehituse lõpule viimiseks 10 000 krooni laenu. Sama aasta juulis oli koolimaja juures vaja valmis teha veel trepid, aknad, ukсед, põrandad ja suurem osa ahjudest.<sup>176</sup> Karaski kahekorruseline koolimaja (vt lisa 14) avati pidulikult 4. oktoobril 1931. aastal, see kerkis üsna valla keskele.<sup>177</sup> Läheduses asuv Hurmi 3-klassiline kool lõpetas tegevuse ja ühendati Karaski kooliga.<sup>178</sup>

Karaski koolimaja alumisele korrusele ehitati õpetajate eluruumid, ööbimisruumid ning köök-söögituba õpilaste jaoks, teine korrus oli nelja klassiruumi, raamatukogu, kantselei ja võimla päralt (vt lisa 15).<sup>179</sup> Koolimaja ehituseks kulus kokku 22 603 krooni, sellest summast suutis vald ise kokkuvõttes välja käia 10 253 krooni, laenuna saadi koolimajade ehituslaenu fondist 10 000 kr ja eraisikutelt 2350 krooni.<sup>180</sup>

---

170 Võrumaalt. Kõlleste elu. - Päewaleht, 22. oktoober 1926.

171 ERA.1790.1.872, pagineerimata.

172 Kõlleste koolile plats leitud. Koolimaja Karaskisse. - Wõru Teataja, 20. juuni 1929.

173 ERA.1790.1.872, l 1.

174 ERA.1790.1.872, pagineerimata.

175 ERA.1790.1.872, l 1.

176 ERA.1790.1.872, pagineerimata.

177 Kõlleste-Karaski uue koolimaja avamine. - Wõru Teataja, 6. oktoober 1931.

178 Kõlleste wald tahab Hurmi koolimaja. - Elu: Võru-Valga-Petseri töörahva häälkandja, 1. juuni 1932.

179 ERA.1790.1.872, pagineerimata.

180 ERA.1108.4.1190, l 19.

### 3.6. Peetri algkool

Peetri kooli sünniajaks võib pidada aastat 1785, kui viimasest, 1932. aastal valminud koolimajast mõni kilomeeter eemal asunud Raadi talus hakati andma kohalikele lastele haridust. Kuni 1871. aastani kandis kool asukoha küla järgi Patupera nime, seejärel aga andis Karula pastor koolile nimeks Püha Peetruse kool.<sup>181</sup>

1817. aastal ehitati koolile oma maja, mis hävis juba tosin aastat hiljem tulekahjus. 1862. aastal põles tulekahju tõttu maha ka järgmine, 22 aastat varem püstitatud koolimaja. Kool tegutses sellest ajast peale edasi lähedal asuvas mõisarentniku majas, kehvades ja kitsastes oludes. Selle hoone suurem ümber- ja juurdeehitus viidi läbi 1894. aastal. 1920. aastal aga sattus taas koolina tegutsenud maja tuleroaks ning kuni 1932. aastani ehk uue koolimaja valmimiseni toimetati lastele haridust pakkudes Vana-Antsla Puusmetsa talu üüriruumides.<sup>182</sup> Need üüriruumid asusid senisest koolimajast 3 km kaugusel.<sup>183</sup>

6. novembril 1932 õnnistati Vana-Antsla valla Peetri uus koolimaja (vt lisa 16), mis hakkas edaspidi täitma ka rahvamaja ülesandeid.<sup>184</sup> Valtina külas asuva koolimaja keskel paiknesid kaks klassituba, õpetajate korterid jäid maja äärtesse.<sup>185</sup> Ühekorruseline koolimaja ehitati puidust ja hakkama saadi ainult valla oma rahadega. Ehituseks kulus 4964 krooni.<sup>186</sup>

### 3.7. Kõrgepalu algkool

Kõrgepalu kool asutati 1834 aastal. 20. sajandi esimesel kahel kümnendil tegutses kool vanas ühekorruselises laastukatuses hoones, mis oli 1891. aastal kooli jaoks ümber ehitatud ja viimase põhjaliku remondi läbinud 1900. aastal.<sup>187</sup> Kuna senine kooli jaoks tarvitav hoone ei vastanud noores Eesti Vabariigis kehtestatud vajalikele nõuetele, mistõttu oli ühtlasi raskendatud kooli 4-klassiliseks muutmine, siis otsustas Kõlleste vald 1922. aastal osta koolile kasutamiseks Kõrgepalu mõisa hooned.<sup>188</sup>

181 Vana-Antsla Peetri algkool 150-a. Ühe vanema Võrumaa haridushälli....Wõru Teataja, 8. november 1935.

182 Vana-Antsla Peetri algkool 150-a. Ühe vanema Võrumaa haridushälli....Wõru Teataja, 8. november 1935.

183 Toimetusele saabunud kiri. - Õpetajate Leht, 7. oktoober 1932.

184 Vana-Antslas valmis uus koolimaja. Uus koolimaja täidab ka rahvamaja ülesandeid. - Wõru Teataja, 10. november 1932.

185 [www.karula.ee/karula-ajaloolised-hooned-ja-vaated/](http://www.karula.ee/karula-ajaloolised-hooned-ja-vaated/) (09.04.2024).

186 ERA.1108.4.1190, l 19.

187 ERA.1108.4.1228, l 95.

188 Kohalik elu. Tsoorust. - Võrumaa, 22. märts 1922.

8. mai keskpäeval 1930. aastal vallandus endisest mõisa härrastemajast ümberehitatud kahekorruselises Kõrgepalu koolimajas tulekahju. Tulekahju oli pealtnägijate sõnul puhkenud ühe õpetaja korterist ja olevat arvatavasti saanud alguse katkisest korstnast. Tugeva tuule tõttu oli tuli kogunud kiiresti jõudu, mistõttu põles koolimaja lühikese ajaga täielikult maha ning päästa ei suudetud suurt midagi. Hoone oli kindlustatud 6000 krooni peale, kuid väärtust hinnati 10 000 krooniga.<sup>189</sup>

Peale endise mõisa härrastemaja maha põlemist toimus õppetöö mõnda aega edasi endises väikeses koolihoones.<sup>190</sup> 1931. aasta jaanuaris otsustas Tsooru vald põlenud hoone asemele alustada veel samal aastal uue koolimaja ehitamist ning kinnitas ühtlasi ära ka maavalitsuse inseneri poolt koostatud projekti. Koolimaja ehitamise kuludeks arvestati 20 000 krooni ning kuna vallal endal nappis ehituseks rahalisi vahendeid, siis paluti koolimajade ehitusfondist poole summa ulatuses laenu.<sup>191</sup>

Koolimaja ehitamisega ei suudetud kohe pihta hakata, sest probleeme tekkis nii põlenud härrastemaja vundamendile ehitamisega kui uue hoone plaanidega.<sup>192</sup> Kuid 1932. aasta kevadel võeti asi käsile ja alustati koolimaja püstitamisega (vt lisa 17). Ehituse jaoks kuluvast 23 000 kroonist 4000 krooni leidis vald enda summadest ja ülejäänu lootis saada laenuna koolimajade ehitusfondist.<sup>193</sup> Maikuus määrati Tsooru vallale uue koolihoone ehitamiseks koolimajade ehitusfondist 10 000 krooni laenu 25 aasta peale, mis pidi makstama välja Pikalaenu Panga kaudu.<sup>194</sup>

Kõrgepalu uus algkoolimaja (vt lisa 18) valmis septembris 1933. aastal,<sup>195</sup> 5. novembril toimus kahekorruselise puidust koolihoone pidulik pühitsemine ja avamine. Hoone projekti autor oli insener Hans Kõll ja ehitus läks kokku maksma 15 000 krooni, millest 5000 krooni tuli valla enda rahadest, lisaks andsid ehitustöödel oma tasuta panuse ka kohalikud elanikud. Koolimajas oli peale koridoride veel 14 ruumi.<sup>196</sup> Ristkülikukujulise põhiplaani ja sümmeetrilise fassaadijaotusega koolimaja<sup>197</sup> ehitati põlenud mõisahoone varemetele.<sup>198</sup>

189 Kõrgepalu tulemeres. Neljapäeval hukkus Kõrgepalu koolimaja... - Wõru Teataja, 10. mai 1930.

190 Kuidas jääb Kõrgepalu koolimaja ehitusega? - Wõru Teataja, 29. jaanuar 1931.

191 2 miljonit läheb maksma Kõrgepalu koolimaja. Ehitusega tahetakse.... - Wõru Teataja, 31. jaanuar 1931.

192 Tsooru hädas koolimaja plaanidega. Kas Kõrgepalu koolimaja.... - Wõru Teataja, 28. jaanuar 1932.

193 Kõrgepalus hakatakse ehitama. - Wõru Teataja, 7. aprill 1932.

194 ERA.1790.1.933, l 1.

195 Võrumaalt. - Maaleht, 9. september 1933.

196 Pühapäeval õnnistati Kõrgepalu koolimaja. - Maa Hääl: maarahva ajaleht, 6. november 1933.

197 Mälk, Eesti maa-alkkoolid 1920-1940, lk 84.

198 Samas, lk 15.

### 3.8. Peebu (Peebo) algkool

Vaabina kandi lastel tekkis võimalus hakata kooliharidust omandama 19. sajandi alguses. Enne seda, kui 1887. aastal hakkas tööle Peebu kool, oli õppetöö toimunud nii Vaabina mõisas kui Palgimäel. 1905. aastal liideti Peebu kooliga ka juba varem tegutsenud Liiva kool.<sup>199</sup> 1926/1927. õppeaastal toimus Peebu algkooli kahe noorema klassi õppetöö vallamaja lähedal asuvas hoones, kaks vanemat klassi toimetasid paari kilomeetri kaugusel Vaabina mõisa härrastemajas.<sup>200</sup> Veel 1932. aastalgi asus kool kahes kohas.<sup>201</sup> 1930. aastal käis Peebu algkoolis 184 õpilast ehk ühe klassikomplekti suuruseks oli 66 õpilast.<sup>202</sup>

1932. aastal määrati Vaabina vallavalitsusele koolimajade ehitusfondist Peebu koolimaja ehitamiseks 7500 krooni laenu 25 aasta peale.<sup>203</sup> Peebu kahekorruselise koolimaja projekt sai kinnituse 1932. aasta sügisel.<sup>204</sup> Seni kooli majutanud Vaabina mõisa härrastemaja läks 1933. aasta kevadel peale õppeaasta lõppu lammutamisele ning lammutamisel tekkivat materjali kavatseti ära kasutada uue koolihoone ehitusel. Kohe alustatigi uue maja püstitamist, mis valmis segaehitusena – alumine korrus tuli kivist, ülemine aga ehitati puidust. Maja ehitustöödel käis abis suurem hulk inimesi, sest töödega taheti jõuda sama aasta sügiseks lõpule.<sup>205</sup> Peebu algkoolimaja ehitustöid viis läbi Julius Perve ettevõtte.<sup>206</sup>

Nelja kuuga püsti pandud Peebu koolimaja valmis 1933. aasta oktoobri keskel. Päris õppetöö alguseks ehitustöödega lõpule ei jõutud, nagu oli loodetud, seepärast viibis natuke ka õppetöö algus.<sup>207</sup> Uues koolihoones (vt lisa 19) oli kolm klassiruumi, koolipersonali korterid, internaadiruumid, samuti avar saal erinevate tegevuste läbiviimiseks, kuna hoone täitis ka rahvamaja ülesandeid. Päris rahule ei saanud valminud ehitisega jääda, sest selle kasutama hakkamisel selgus, et klassiruumid on liiga väikesed ega suuda ära mahutada kõiki õpilasi.<sup>208</sup>

---

199 Peebu algkool 50-aastane. - Elu: Võru-Valga-Petserimaa häälekandja, 1. detsember 1937.

200 Andresen, Eesti rahvakooli ja..., lk 162.

201 7 koolimaja ehitamine kõne all. Millal kavatsused teostuvad, on selgumata. - Elu: Võru-Valga-Petserimaa häälekandja, 9. märts 1932.

202 Muudatused koolivrgus. Koolid, kus õpilasi palju ja uute klassikomplektide avamine tarvilik. - Võru Teataja, 30. oktoober 1930.

203 Waabinale 1,5 milj. laenu. - Elu : Võru-Valga-Petserimaa töörahva häälekandja, 11 juuni 1932.

204 Waabina saab teise koolimaja. - Waba Maa, 27. oktoober 1932.

205 Vaabina ehitab koolimaja. - Õpetajate Leht, 23. juuni 1933.

206 ERA.2187.2.74, l 1.

207 Võrumaa nägusam koolimaja Waabinas. Ehitustööd wõeti wastu. - Elu : Võru-Valga-Petserimaa töörahva häälekandja, 18. oktoober 1933.

208 Võrumaa koolielust. Kolm uut koolimaja. - Õpetajate Leht, 1. detsember 1933.

### 3.9. Kanepi algkool

Esimesed andmed koolihariduse andmisest Kanepis pärinevad juba aastast 1680, kui siin tegutses köstrikool. 18. sajandi seitsmekümnendate aastate lõpul pakkusid Kanepi kihelkonnas õpetust köstrikool ning 13 küla- ja mõisakooli.<sup>209</sup> 1804. aastal rajas pastor Johann Philipp von Roth Kanepisse teise astme rahvakooli – kihelkonnakooli, mille tarbeks valmis aastal 1880 uus puidust kahekorruseline hoone. 1924. aastal tegutses nimetatud hoones Kanepi algkool,<sup>210</sup> mis jäi 4 aastat hiljem peavarjust ilma, kuna koolimaja langes tuleroaks.<sup>211</sup> Peale koolimaja hävimist käis õppetöö edasi koguduse leeri- ja seltsimaja ruumides.<sup>212</sup>

Erastvere vallal olid tekkinud juba suured rahalised kohustused seoses 1927. aastal valminud Suureküla algkooliga, nii ei võetud uue koolihoone ehitamist Kanepi alevikku kohe plaani, sest see oleks käinud vallale üle jõu.<sup>213</sup> Alles 1931. aastal jõuti Erastvere vallavolikogu koosolekul otsusele püstitada Kanepisse uus algkoolihoone.<sup>214</sup> Aasta hiljem tunnistati sobivaks uue koolimaja plaan ja ehitise tulevane asukoht Kanepi alevikus Vabadussõja mälestussamba vastas. Ehituse eelarveks arvestati koos materjali ja tööga 40 600 krooni, millest poole ulatuses planeeriti paluda riigilt laenu. Algselt kavandati koolimaja ehitus kahe aasta peale, töö pidi algama 1933. aasta kevadel ja jõudma lõpule juba järgmise aasta sügisel.<sup>215</sup>

Kehva rahalise olukorra tõttu asjad siiski nii kiiresti ja kergesti ei läinud ning koolimaja ehitust valla omanduses olevale krundile saadi alustada alles 1935. aastal. Uut 6-klassilist koolimaja oli aga hädasti vaja, kuna õppetöö toimus kahes erinevas kohas – vanas köstrimajas ja tegevuse lõpetanud Vana-Piigandi algkooli vanas hoones, mille ruumid olid pimedad ja madalad ning millel puudus internaadiosa. Samuti asus Vana-Piigandi koolimaja rohkem valla ühes servas, mitte aga kooliringkonna keskel.<sup>216</sup>

Nurgakivi asetamine uuele Kanepi algkoolihoonele toimus 29. septembril 1935. aastal

---

209 <https://kanepig.edu.ee/index.php/tutorials-menu-48/meie-kooli-lugu> (17.09.2025).

210 Kanepi kihelkonnakooli ajalost. Kõige vanem kihelkonnakool Eestis. - Postimees, 13. juuli 1924.

211 Eesti kooli ja pedagoogika kronoloogia. Koost. H. Rannap, lk 103 [https://www.hm.ee/sites/default/files/eesti\\_kooli\\_ja\\_pedagoogika\\_kronoloogia.pdf](https://www.hm.ee/sites/default/files/eesti_kooli_ja_pedagoogika_kronoloogia.pdf) (04.03.2025).

212 Kanepis algab õppetöö neljapäeval. Tööd jätkatakse leeri- ja seltsimaja ruumes. - Wõru Teataja, 1. mai 1928.

213 Samas.

214 Uus koolimaja Kanepisse. - Elu: Võru-Valga-Petserimaa häälekandja, 1. juuli 1931.

215 Kanepi saab uue algkoolimaja. - Wõru Teataja, 23. aprill 1932.

216 ERA.1108.4.1185, l 19.

piduliku sündmusena ja tähtsate riigi- ja haridustegelaste osavõtul. Samal aastal oli Erastvere vald saanud ehituse käima lükkamiseks riigi poolt 5000 krooni laenu, mõningad rahalised vahendid olid ka vallal endal olemas.<sup>217</sup> 1936. aastaks oli vallale antud koolimajade ehituslaenu fondist kokku juba 10 000 krooni laenu, 16 000 krooni oli aga vaja veel saada, et ehitustööd lõpetatud saaks.<sup>218</sup>

Kanepi uue koolimaja ehitustöid asus teostama Karl Kaarti ettevõtte.<sup>219</sup> 1936. aasta suve alguseks olid valminud hoone vundament ja keldrid ning alustati esimese korruse seinte püstitamiseega.<sup>220</sup> Sama aasta sügiseks pidi kõigi eelduste kohaselt olema valmis ka hoone katuseosa.<sup>221</sup> Kanepi koolimaja ehitus kulges igati plaanipäraselt, mis tähendas, et lõplikult jõuti maja välisosa valmis saada 1937. aasta augustis. Kuna hoones sees oli vaja teha veel mõningaid väiksemaid töid, siis ei võtnud vallavalitsus tööd ehitust teostanud ettevõtjalt vastu enne, kui kõik vajalik oli tehtud.<sup>222</sup> Seetõttu viibis natuke Kanepi koolimaja pidulikult avamine ja õnnistamine, mis leidis viimaks aset 17. oktoobril 1937. aastal. Nimetatud sündmusest võtsid teiste tähtsate külaliste seas osa ka peaministri asetäitja Kaarel Eenpalu, Võru maavalitsuse esimees August Kohver ja Võrumaa koolide inspektor Jaan Reinet.<sup>223</sup>

1937. aastal valminud avarate akende, kõrge kelpkatuse ja sümmeetrilise fassaadiga kahekorruselise Kanepi algkoolihoone (vt lisa 20) projekti koostas Võru maakonna arhitekt Henn Kuvasto. Sarnased koolimajad ehitati ka Kääpasse ja Pikakannu. Kõik need kolm koolimaja püstitati seadusest tulenevalt tulekindlast materjalist ja välimiste seinte ehitusel kasutati nn nopsa-süsteemi.<sup>224</sup> Nopsa-süsteem oli üsna soodne ehitusviis, mille korral koosnesid seinad kolmest kihist tsement- ja telliskividest, mille vahele jäid õhuvahed, nendest siseseinapoolne vahe täideti turbaga.<sup>225</sup>

Kanepi algkoolihoone teine korrus ehitati palkidest ja maja värviti kollakasvalgeks. Alumisele korrusele seati sisse internaadiruumid, köök koos söögisaaliga, ruum haigete jaoks ning koolijuhataja ja kooliteenija korterid. Ülemisele korrusele mahutati kolm klassiruumi ja

217 Nurgakivi uuele Kanepi koolimajale. -Wõru Teataja, 18. september 1935.

218 Koolihoonete ehitamise plaanimajandus, lk 23.

219 ERA.2187.2.13, l 1.

220 Võrumaalt. Kanepi uue algkoolimaja ehitamine algab. - Postimees, 5. juuni 1936.

221 Kanepi uue koolimaja müürid kerkiwad. - Postimees, 9. august 1936.

222 Kanepi uus koolimaja valmis. - Petseri Uudised: Petseri eestlaste häälekandja, 8. september 1937.

223 Kanepi haridustempel õnnistatakse. Pühapäeval külastab Kanepit peaminister K. Eenpalu. - Elu: Võru-Valga-Petserimaa töörahva häälekandja, 13. oktoober 1937.

224 Mälk, Eesti maa-alkkoolid 1920-1940..., lk 98-99.

225 Samas, lk 47.

käsitööklass, lisaks veel saal-võimla, jalutusruum, kantselei ja korterid pedagoogidele (vt lisa 21). Ühe klassikomplekti jaoks telliti tavapärase koolipinkide asemel uued horisontaalse pinnaga lauad koos Lutheri vineerivabriku toolidega.<sup>226</sup>

Eripärane sai hoone küttesüsteem, milleks oli õhkkeskküte – see oli toona koolimajade puhul alles uus nähtus ja läks Kanepi koolimaja puhul maksma 6000 krooni. Keldrikorrusel asuvas keskkütteruumis oli kaks suurt katelt, kus õhk soojendati ja seejärel suunati mööda plekktorusid ruumidesse, jahtunud õhk liikus aga ruumidest tagasi kateldesse.<sup>227</sup> Kütteruumis asusid ka filtrid, mis puhastasid ringleva õhu tolmust, nõnda toimis sellise küttesüsteemi kaudu efektiivselt ka õhuvahetus.<sup>228</sup>

Kanepi koolimaja ehitusel jäädid seatud eelarve piiresse. See tähendas, et maja püstitamine läks maksma kokku ligi 40 000 krooni, mille hulgas läksid arvesse ka kohalike vallaelanike ühised töötunnid uue haridustempli püstitamisel.<sup>229</sup> Varem Erastvere valla alla kuulunud kool jäi peale 1939. aasta vallareformi moodustunud Kanepi valla alla.<sup>230</sup> 1939/1940. õppeaastal õppis kolme klassikomplektiga Kanepi algkoolis 111 õpilast ja internaadis, mis oli mõeldud mahutama kokku 60 õpilast, ööbis 24 tüdrukut ja poissi.<sup>231</sup>

### 3.10. Põlgaste algkool

Põlgaste algkooli asutamisaastaks oli 1879.<sup>232</sup> 1931. aastal alguses esitatud teadetest kooliolude kohta selgus, et Põlgaste algkool tegutses toona kahes majas, esimesed neli klassi toimetasid koolimajas, 5. ja 6. klass aga Põlgaste vallamajas.<sup>233</sup> Koolimajaks oli 1873. aastal valminud vallakooli hoone.<sup>234</sup> Puidust ühekordse sindlikatusega koolimaja viimane kapitaalne remont oli läbi viidud 1911. aastal, klassitube remonditi viimati 1927. aastal. Vana koolimaja väärtuseks hinnati 2000 krooni.<sup>235</sup>

---

226 Võrumaa uusi koolimaju külastamas. - Õpetajate Leht, 24. september 1937.

227 Võrumaa uusi koolimaju külastamas. Kanepi uues õhukeskküttega koolimajas. - Õpetajate Leht, 24. september 1937.

228 Uus Kanepi algkoolimaja – moodsam Eestis. Pühapäeval avatakse uus Võrumaa haridustempel. - Petseri Uudised : Petseri eestlaste häälekandja, 15 oktoober 1937.

229 Kanepi algkoolimaja avati pidulikult. - Järva Teataja, 18. oktoober 1937.

230 Vabariigi Presidendi otsus nr. 88. Riigi Teataja, nr. 87, 14 oktoober 1938, lk 2126.

231 ERA.1108.4.1454, l 11.

232 [https://karilatsimuuseum.ee/wpcontent/uploads/2020/08/koolimajad\\_diginaitus-2.pdf](https://karilatsimuuseum.ee/wpcontent/uploads/2020/08/koolimajad_diginaitus-2.pdf) (09.04.2024).

233 ERA.1108.4.1228, l 37.

234 [https://karilatsimuuseum.ee/wpcontent/uploads/2020/08/koolimajad\\_diginaitus-2.pdf](https://karilatsimuuseum.ee/wpcontent/uploads/2020/08/koolimajad_diginaitus-2.pdf) (09.04.2024).

235 ERA.1108.4.1228, l 37.

1935. aastal esitatud Võrumaa koolinõuniku aruande järgi oli paljude Võrumaa koolimajade probleemiks kitsad ruumid, väga kehvaks peeti ka Põlgaste kooli olukorda.<sup>236</sup> Senise koolimaja vanuse, kehvast soojapidavusest, internaadiruumide puudumisest ja üleüldisest kitsastest oludest võeti plaani täiesti uue, kivist koolimaja ehitamine. Ehituse kuludeks arvestati 55 000 krooni.<sup>237</sup>

Kuna Põlgaste vallal endal koolimaja ehitamiseks vajalikku summat ei olnud välja käia, siis taotleti selleks riigilt laenu. 1936. aasta kevadel eraldati koolimajade ehitusfondist Põlgaste vallavalitsusele Põlgaste koolimaja püstitamiseks 8000 krooni laenu,<sup>238</sup> seda 50 aastaks.<sup>239</sup> Sama aasta lõpus saadi täiendavat laenu 7000 krooni.<sup>240</sup> Veel 25 000 krooni oli vallal vaja saada laenu koolimaja ehitustööde lõpetamiseks,<sup>241</sup> seda summat otsustati koolimajade ehitusfondist taotleda 1937. aasta veebruaris.<sup>242</sup>

1936. aasta jaanuaris võttis Põlgaste vallavolikogu vastu algkoolihoone ehitusprojekti, mille oli koostanud arhitekt Arnold Matteus.<sup>243</sup> Matteus oli ise pärit Põlgaste lähedalt Kärgula külast.<sup>244</sup> Võru maavalitsus kinnitas Põlgaste algkoolihoone plaani sama aasta kevadel,<sup>245</sup> kava kohaselt pidi koolimaja valmima 1938. aasta sügiseks.<sup>246</sup> Ehitustöödele (vt lisa 22) asuti ettevõtja Julius Perve eestvedamisel 1936. aasta maikuu lõpus,<sup>247</sup> 12. juulil asetati ehitusel olevale koolimajale nurgakivi<sup>248</sup> ja katuse alla sai maja sama aasta sügiseks. 1937. aasta kevadeks jõuti lõpule juba maja välistöödega ning jätkusid veel ehitustööd siseruumides. Ehitusmaterjalide kohaleveol kasutati kohalike põllumeeste abi.<sup>249</sup> 1937. aasta jaanuaris

---

236 Koolinõunik esitas aruande. Millised on koolitööd olud Võrumaal. - Elu : Võru-Valga-Petserimaa töörahva häälekandja, 20 september 1935.

237 ERA.1108.4.1185, l 19.

238 ERA.1790.1.897, l 1.

239 Laene koolimajade ehitamiseks. Esijoonel on saanud laenu need wallad, kes ise võivad ehitamist toetada. - Elu : Võru-Valga-Petserimaa töörahva häälekandja, 29 mai 1936.

240 Toetusi koolimaja ehitamiseks. - Elu : Võru-Valga-Petserimaa töörahva häälekandja, 20 november 1936.

241 Koolihoonete ehitamise plaanimajandus, lk 23.

242 ERA.1790.1.897, l 2.

243 Võrumaa moodsaim koolimaja Põlgastesse. Maja valmib juba eelolevaks sügiseks. - Elu : Võru-Valga-Petserimaa töörahva häälekandja, 24 jaanuar 1936.

244 [https://2020.muinsuskaitsepaevad.ee/exhibitions\\_post/polgaste-alkkool/?county=20&period=all](https://2020.muinsuskaitsepaevad.ee/exhibitions_post/polgaste-alkkool/?county=20&period=all) (09.04.2025).

245 Saru ja Põlgaste saavad uued koolimajad. - Elu : Võru-Valga-Petserimaa töörahva häälekandja, 2 märts 1936.

246 Võrumaa moodsaim koolimaja Põlgastesse. Maja valmib juba eelolevaks sügiseks. - Elu : Võru-Valga-Petserimaa töörahva häälekandja, 24 jaanuar 1937.

247 Võrumaa moodsaim koolihoone valmis. Pühapäeval avatakse põlgaste uus koolimaja. - Elu : Võru-Valga-Petserimaa töörahva häälekandja, 29 september 1937.

248 Nurgakivi asetamine Põlgaste algkoolimajale. - Elu : Võru-Valga-Petserimaa töörahva häälekandja, 10 juuli 1936.

249 Ringi ümber kodumaa. Võrumaalt. - Postimees, 30. september 1937.

määrati Põlgaste vallavolikogu otsusega seni Põlgaste 1. algkooli nime kandnud kooli uueks nimeks Põlgaste algkool.<sup>250</sup>

Lõplikult valmis uus hoone pooleteise aastaga ehk aasta varem, kui algselt planeeritud – 1937. aasta sügisel. Sama aasta 3. oktoobril pühitseti uus kolme klassikomplektiga Põlgaste algkoolihoone ja selle avas pidulikult haridusministrit esindanud Võrumaa koolide inspektor Jaan Reinet. Ligi 45 000 krooni maksma läinud avara maja püstitamist rahastas poole ulatuses riik,<sup>251</sup> pool ehituseks vajaminevast summast tuli Põlgaste valla ja kohalike organisatsioonide poolt.<sup>252</sup> Uus koolimaja hakkas toimima ka kohaliku rahvamajana.<sup>253</sup>

Kahekorruselise kelpkatuse ja sümmeetrilise fassaadiga Põlgaste koolimaja (vt lisa 23) trepikoda ehitati ümartornina, mis oli tol ajal maakoolide seas suhteliselt ebatavaline.<sup>254</sup> Seinte ehitamisel kasutati nopsa-süsteemi ning materjalideks olid tsement- ja telliskivid, katus valmis punastest tsementkividest. Suurte akendega L-kujuline hoone hakkas ümbruses hästi silma, kuna asus kõrgendikul. Uues koolimajas oli kolm klassituba, internaadiruumid, korterid kooli personalile ja saal koos näitelavaga. Siseviimistluses kasutati heledaid rõõmsaid värvitoone. Suurt tähelepanu oli kooli ruumides pööratud õhuvahetusele, mis toimus välisseintesse paigutatud ventilaatorite kaudu.<sup>255</sup>

Peale 1939. aasta vallareformi kuulus Põlgaste algkool Kanepi valla alla.<sup>256</sup> 1939/1940. õppeaastal käis Põlgaste algkoolis 90 õpilast ning 40 lapse jaoks mõeldud internaadis ööbis 25 õpilast.<sup>257</sup>

### **3.11. Väimela algkool**

Esimesed koolid asutati Väimela piirkonnas juba 1766. aastal. 1874. aasta lõpuks püstitati

---

250 Ringi ümber kodumaa. Võrumaalt. - Postimees, 29. jaanuar 1937.

251 Võrumaal avati moodsaim maa-algkoolihoone. Uus koolimaja ehitati riigi, omavalitsuse ja seltskonna toetusega. - Postimees, 5. oktoober 1937.

252 Milline peab olema meie kool? Jutuajamine uue Võrumaa koolide inspektori Jaan Reinetiga. - Petseri Uudised : Petseri eestlaste häälekandja, 11 oktoober 1937.

253 Põlgaste koolimaja avati. Haridusministeeriumi esindajana viibis kohal inspektor Reinet.- Elu : Võru-Valga-Petserimaa töörahva häälekandja, 4 oktoober 1937.

254 Mälk, Eesti maa-algkoolid 1920-1940..., lk 53-54.

255 Võrumaa moodsaim koolihoone valmis. Pühapäeval avatakse põlgaste uus koolimaja. - Elu : Võru-Valga-Petserimaa töörahva häälekandja, 29 september 1937.

256 Vabariigi Presidendi otsus nr. 88. Riigi Teataja, nr. 87, 14 oktoober 1938, lk 2126.

257 ERA.1108.4.1454, l 12.

Rammuli talu maale esimene sinne spetsiaalselt koolimajaks mõeldud hoone, milles hakkas järjepidev õppetöö toimuma alates 15. oktoobrist 1875.<sup>258</sup>

Alates 1919/1920. õppeaastast muudeti senine kolme õppeaastaga Väimela kool nelja õppeaastaseks<sup>259</sup> ja 1932. aastal sai koolist 5-klassiline algkool<sup>260</sup> Kuna kohustuslikule 6-klassilisele haridusele üleminekut takistas olemasolevate ruumide kitsikus, siis võeti juba 1928. aastal Aleksandri vallavolikogus plaani suurema koolimaja ehitamine vana koolihoone lähedusse.<sup>261</sup>

1929. aasta algul otsustas Aleksandri vallavolikogu uue koolimaja ehituse jaoks taotleda riiklikku laenu 14 000 krooni. Sama aasta suvel otsustati teha algust vundamendi ehitusega,<sup>262</sup> selle järel jäi aga ehitus mitmeks aastaks seisma. 1931. aastal kooliruumide kohta esitatud andmete järgi toimus õppetöö vanas ühekordses palkidest ehitatud sindlilaudadest katusega koolimajas, mida oli viimati põhjalikult remonditud 1921. aastal ning klassitube kohendatud 1930. aastal. Toonase koolimaja väärtust hinnati 1755 kroonile.<sup>263</sup>

1933. aasta suve lõpul jõuti nii kaugele, et oldi valmis tellima koolimaja ehitusprojekt. Insener Johannes Lenzius koostas 80-90 õpilase jaoks mõeldud Väimela puitmaterjalist algkoolimaja projekti, mille kinnitas Aleksandri vallavalitsus aasta hiljem. Teedeministeeriumi ehitusjärelevalve inspektori poolt kerkis üles aga ettepanek ehitada maja tulekindlast materjalist ning nõnda jäi ehitus jälle mõneks ajaks seisma.<sup>264</sup> 1936. aastal ei olnud Väimela senise koolimaja kehva seisukorra tõttu võimalik uue koolimaja ehitust enam kaugemale tulevikku lükata. Väimela koolihoone ehituse eelarveks arvestati 17 300 krooni.<sup>265</sup>

Uue, kivimaterjalist, 80-90 õpilast mahutava koolimaja ehitusprojekt telliti arhitekt Herbert Gustavsonilt (Henn Kuvasto), selle võttis Aleksandri vallavolikogu 1936. aasta märtsis vastu ning esitas teedeministeeriumile kinnitamiseks. Projekti järgi oli koolimaja esimesele korrusele paigutatud kõik vajalikud ruumid – kaks klassituba, kaks väikest internaadiruumi, klosetid, haigetuba, võimlemisruum/jalutamisruum, kantselei/õpetajate tuba, köök/õpilaste

---

258 Vahtra, I. Kodukandi radadel I. Võru: Võru Täht, 2009, lk 66-70.

259 Samas, lk 101.

260 Samas, lk 124.

261 Haridustemplid kerkivad. - Elu : Võru-Valga-Petserimaa töörahva häälekandja, 8 veebruar 1928.

262 Vahtra, Kodukandi radadel I, lk 144.

263 ERA.1108.4.1227, l 7.

264 Vahtra, Kodukandi radadel I, lk 146-147.

265 ERA.1108.4.1185, l 79.

söögituba, samuti koolijuhataja korter ja kooliteenija tuba. Võimalus oli vajadusel tekitada allkorrusele ka kokku kolm klassituba, muutes kergete puidust vaheseinte asendit ning viies internaadiruumid ülemisele, katusealusele korrusele. Puidust koolimaja jaoks püstitatud vundament vajab natuke ümbertegemist ja tugevdamist, et vastata kivimaja omadustele. Välisseinad pidid plaani järgi kerkima nopsa-süsteemis laotuna, katus tehtama tsementkividest. Koolimaja kütmine pidid toimuma pottkiviahjudega ning ventilatsioon toimuma välisseinte ja korstnate lõõride kaudu.<sup>266</sup>

1936. aasta juunis saabus teedeministeeriumist Gustavsoni projektile heakskiitev otsus ja vallavolikogus hakati otsustama taas riikliku laenu palumist. Kuna vald oli algselt arvestanud puidust hoone ehitamisega ja valla enda raha kulunud ära puitmaterjali ostuks, siis otsustati koolimajade ehituslaenu fondist taotleda 11 000 krooni laenu viieks aastaks. Koolimaja ehitusajaks planeeriti kaks aastat, valmimistähtajaga 1938. aastal.<sup>267</sup>

1937. aastal alustati viimaks Väimela uue koolimaja ehitust juba aastaid tagasi rajatud vundamendile, hoone sai nurgakivi 15. augustil 1937.<sup>268</sup> Koolimaja ehitustööd teostas Aleksander Nuija ettevõtte.<sup>269</sup> Seoses ootamatult valitsusest saabunud käsuga ehitada koolimaja kahe täiskorrusega, tugevdati tunduvalt sama aasta sügisel vundamendi osa, et see kannaks kõrgemat ja raskemat ehitist. Teise täiskorruse ehitus kergitas ehituse eelarvet 41 113 kroonini.<sup>270</sup>

Katus ehitati valmivale koolimajale peale detsembriks 1937 ning kogu ehitusega oli jõutud augustiks 1938 nii kaugele, et vallakomisjon otsustas ehitise vastu võtta, kui veel teatud rida puudusi (nt puudusid pesemise võimalused) saavad kõrvaldatud sama aasta septembri alguseks, mis sai ka tehtud.<sup>271</sup> Väimela uue kahekorruselise kivist koolimaja (vt lisa 24) õnnistamine ja pidulik avamine toimus 11. septembril 1938. aastal<sup>272</sup> ja ehitustööd läksid maksma 45 000 krooni ringis.<sup>273</sup>

---

266 Vahtra, Kodukandi radadel I, lk 147-149.

267 Samas, lk 149-150.

268 Asetati nurgakivi Väimela uuele koolimajale. - Elu : Võru-Valga-Petserimaa töörahva häälekandja, 16. august 1937.

269 ERA.2187.2.101, l 2.

270 Vahtra, Kodukandi radadel I, lk 153-154.

271 Samas, lk 158-159.

272 Võrumaa rikastus uue koolimajaga. - Uus Eesti, 13. september 1938.

273 Ringi ümber kodumaa. Võrumaalt. Väimela koolimaja avati. - Postimees, 13. september 1938.

1939. aastal läbi viidud vallareformiga kaotati senine Aleksandri vald ja Väimela piirkond liideti Võru vallaga, mistõttu kuulus nüüd Võru valla alla ka Väimela algkool.<sup>274</sup> 1939/1940. õppeaastal oli Väimela kooli kirjas 83 õpilast, internaadis aga üheksa õpilast, kuigi kohti oli siin kokku 20 lapsele.<sup>275</sup>

### 3.12. Pikakannu algkool

Pikakannu kooli eelkäijaks saab pidada Pindi mõisakooli, mis asutati juba 18. sajandi esimesel poolel. Pikakannus tegutses kool alates 1871. aastast ning seni Pindi vallakooli nime kandnud asutus sai Pikakannu algkooli nime 1919. aastal.<sup>276</sup>

Juba 1924. aasta koolinõuniku aruandest lähtus, et Pikakannu koolimaja ruumid (vt lisa 25) olid ühed kõige kehvemad tervel Võrumaal.<sup>277</sup> Pikakannule uue koolimaja ehitamise küsimus tuli Pindi vallavolikogus arutlusele 1930. aasta sügisel. Peeti vajalikuks kiiremas korras uus hoone püstitada ja ehitustegevusega alustada juba järgmise aasta kevadel.<sup>278</sup>

Vana koolimaja probleemiks oli eelkõige selle väiksus, mistõttu õpilased ei mahtunud normaalselt klassiruumidesse ära ja pidid neljakesi ühes pingis istuma, lisaks ei pidanud koolimaja piisavalt sooja.<sup>279</sup> 1931. aastal kooliruumide kohta kogutud andmetest selgub, et vanas, ühekorruselises palkidest ehitatud laastukatusega majas oli viimati põhjalikku remonti tehtud 1904. aastal, klassitube aga korrastatud 1928. aastal. Koolimaja ligikaudseks väärtuseks hinnati 2000 krooni.<sup>280</sup>

Uus koolimaja pidi ehitatama senise koolimaja lähedale, endise magasiaida esisele platsile,<sup>281</sup> vundamendi ehituseks oleks saanud sealt kohe ka vajalikke kive. 1932. aasta kevadel ei olnud ehitustöödega veel pihta hakatud,<sup>282</sup> ka mõned aastad hiljem tegutses Pikakannu algkool endiselt vanas hoones, mille ruumid olid nii kitsaks jäänud, et õppetöö jätkumine sellistes

---

274 Vabariigi Presidendi otsus nr. 88. Riigi Teataja, nr. 87, 14 oktoober 1938, lk 2129.

275 ERA.1108.4.1454, l 98.

276 Ajaloohõnguline pärastlõuna Pikakannu muuseumitoas. - Võrumaa Teataja, 26. mai 2011.

277 Võrumaa koolid 1923/24. õppeaastal. Koolinõunikkude aruande järele. - Postimees, 15. september 1924.

278 Uus koolimaja Pikakannul. - Võru Teataja, 8. november 1930.

279 Pindi vajab uut Koolimaja. Wana Koolimaja on lagunemisel. - Võru Teataja, 30. aprill 1932.

280 ERA.1108.4.1227, l 34.

281 Pindi saab uue algkoolihoone. - Elu : Võru-Valga-Petserimaa töörahva häälekandja, 14 oktoober 1938.

282 Pindi vajab uut Koolimaja. Wana Koolimaja on lagunemisel. - Võru Teataja, 30. aprill 1932.

oludes oli väga keeruline.<sup>283</sup> Võrumaa koolimajade revideerimine 1936. aastal tõstas jällegi üles õppetöö jätkumise küsimuse Pikakannu koolis selle viletsate olude tõttu.<sup>284</sup> Vana koolimaja oli liiga väike arvestades õpilaste arvu, samuti puudusid nii internaadiruumid kui õpetajatekorterid. Maja vanus ei lubanud teha ka enam lihtsaid ümberehitustöid, mistõttu uue koolimaja ehitus oli möödapääsmatu. Uus koolimaja pidi tulema kivimaterjalist ja ehituseelarveks arvestati 42 000 krooni.<sup>285</sup>

1938. aastal jõuti viimaks nii kaugele, et algasid Pikakannu vastse kahekorruselise koolihoone ehitustööd, töid hakkas juhtima ettevõtja Aleksander Nuija.<sup>286</sup> Kolm klassikomplekti mahutavale koolimajale asetati nurgakivi 4. detsembril 1938, selleks ajaks oli valmis ehitatud vundament ja keldrikorrus.<sup>287</sup> Pikakannu koolimaja, mis pidi hakkama täitma ka rahvamaja ülesandeid,<sup>288</sup> püstitati kiiresti, veidi rohkem kui aastaga. Arhitekt Henn Kuvasto projekteeritud sümmeetrilise fassaadiga ja kõrge katuseosaga Pikakannu algkoolihoone (vt lisa 26) pühitseti ja avati pidulikult 12. novembril 1939. aastal.<sup>289</sup> Koolimaja seinad olid laotud nopsa-süteemis tsementkividest, katus tehtud samuti tsementkividest ning suur osa materjalist oli valmistatud kohapeal.<sup>290</sup>

1939. aastast kuulus Pikakannu algkool senise Pindi valla asemel uue vallareformi käigus moodustunud Lasva valla alla.<sup>291</sup> 1939/1940. õppeaastal oli kool 6-klassiline ning selles õppis 113 last. Internaat oli mõeldud 50 õpilasele, kuid nimetatud õppeaastal seda veel ei kasutatud.<sup>292</sup>

### 3.13. Kääpa algkool

Esimesed teated korrapärasest koolitööst Kääpal pärinevad aastast 1835. 1857 ehitati

---

283 Koolinõunik esitas aruande. Millised on koolitöö olud Võrumaal. Erich Muuga 50.a vana. - Elu : Võru-Valga-Petserimaa töörahva häälekandja, 20 september 1935.

284 Revideeriti Võrumaa koolimaju. - Elu : Võru-Valga-Petserimaa töörahva häälekandja, 22 jaanuar 1936.

285 ERA.1108.4.1185, l 19.

286 Pindi saab uue algkoolihoone. - Elu : Võru-Valga-Petserimaa töörahva häälekandja, 14 oktoober 1938.

287 Pindis hakkab kerkima koolihoone. Pühapäeval asetatakse kohale hoone nurgakivi. - Elu : Võru-Valga-Petserimaa töörahva häälekandja, 2 detsember 1938.

288 Pindi saab uue algkoolihoone. - Elu : Võru-Valga-Petserimaa töörahva häälekandja, 14 oktoober 1938.

289 Võrumaa vanem kool sai uue hoone. Pühapäeval õnnistati Pikakannu koolihoone. - Elu : Võru-Valga-Petserimaa töörahva häälekandja, 15 november 1939.

290 Mälk, Eesti maa-alkkoolid 1920-1940..., lk 24.

291 Vabariigi Presidendi otsus nr. 88. Riigi Teataja, nr. 87, 14 oktoober 1938, lk 2127.

292 ERA.1108.4.1454, l 31.

ühekorraldeline palkidest koolihoone,<sup>293</sup> mis on alles veel tänapäevalgi, praegu töötab selles majas Kääpa kooli arhiiv ja muuseum.<sup>294</sup> Viimati oli tehtud koolihoone kapitaalremont ja klassitubade remont 1928. aastal. Koolimaja väärtuseks hinnati 1931. aastal kõigest 1000 krooni.<sup>295</sup>

1936. aastal tõdeti, et olemasolev koolimaja oli laste arvu arvestades liiga väike ja ei vastanud nõuetele – puudu olid internaadiruumid, korterid õpetajatele ning saal. Nähti vajadust uue tulekindlast materjalist koolimaja järele, mille eelarveks planeeriti 42 000 krooni.<sup>296</sup> Võru vallavolikogus tuli 1936. aasta sügisel arutlusele küll ka vana koolihoone laiendamine juurdeehituse näol, kuid see idee ei leidnud toetust hoone ebasoodsa asukoha ja vanusest tingitud seisukorra tõttu. Uude asukohta ehitatav Kääpa koolimaja pidi mahutama kaks klassikomplekti õpilasi, samuti ruumid internaadile ja rahvamajale. Hoone pidi valmima kolme aasta jooksul ning ehitustegevuseks oli vaja Võru vallal taotleda laenu koolimajade ehitusfondist.<sup>297</sup>

1937. aasta alguses oli Kääpa koolihoone jaoks juba projekt tellitud ja ehitusmaterjaligi kohale veetud, kuid Võru vallavolikogus kerkis üles mõte ehitada enne uus maja hoopis Navile, kus õppetöö olevat toimunud veelgi viletsamates oludes.<sup>298</sup> Ühise arutelu ja hääletamise tulemusena otsustati kõigepealt ehitada valmis koolimaja Kääpale ja seejärel, järgnevatel aastatel Navile.<sup>299</sup> 10. juunil 1938 kinnitas Võru maavalitsus oma koosolekul Kääpa koolimaja ehituse ja nii sai ehitustöödega pihta hakata (vt lisa 27). Kohe hakati maavalitsusele kuuluva masinaga valmistama hoone jaoks ka tsemendist punast värvi katusekive, sellisel viisil sai katusekivid suhteliselt odavalt kätte.<sup>300</sup> Eesmärk oli saada koolihoone sama aasta lõpuks katuse alla, lõplikku valmimist eeldati 1939. aasta sügiseks.<sup>301</sup>

Algkapital oli Võru vallal koolimaja ehituse alustamiseks olemas, pikemaajalise laenu

---

293 ERA.1108.4.1227, l 143.

294 <https://koopakool.edu.ee/kooli-ajaloost/> (24.03.2024).

295 ERA.1108.4.1227, l 143.

296 ERA.1108.4.1185, pagineerimata.

297 Värs, M. Kääpa kool Eesti üldhariduse arengu protsessis. Magistritöö. Tallinn, 2017, lk 27-28.

298 Koolimaja Navile või Kääpale? Vallavolikogu ei jõudnud veel otsusele. - Petseri Uudised : Petseri eestlaste häälekandja, 5 veebruar 1937.

299 Värs, Kääpa kool ..., lk 28.

300 Kääpale kerkib kaunis koolihoone. Ehitustöid alustatakse lähemal ajal. - Elu : Võru-Valga-Petserimaa töörahva häälekandja, 13 juuni 1938.

301 Kerkib 5 uut koolihoonet. 1938.-40. aasta jooksul ehitavateks koolimajadeks laenu. - Elu : Võru-Valga-Petserimaa töörahva häälekandja, 8 aprill 1938.

vajadust nähti eelkõige tekkivat 1939. aastal.<sup>302</sup> 1938 aasta juulis sai uus algkoolihoone pidulikult nurgakivi.<sup>303</sup> Koolimaja ehitas Aleksander Nuija ettevõtte ning ehitustöödega saadi ühele poole augustis 1939.<sup>304</sup> Kääpa uue koolimaja pidulik pühitsemine ja avamine toimus kuu aega hiljem, 17. septembril 1939.<sup>305</sup> Kääpa koolimaja projekti koostas Võrumaa arhitekt Henn Kuvasto, sarnased koolimajad kerkisid ka Pikakannu ja Kanepisse. Kõrge kelpkatusega hoone fassaad oli sümmeetriline ja peasissekäik asus hoone keskjoonel. Välisseinad ehitati nopsa-süsteemis.<sup>306</sup>

Kahe klassiruumiga koolimaja (vt lisa 28) oli mõeldud 80 õpilase jaoks. Hoone alumisele korrusele oli kavandatud kaks kahetoalist korterit juhatajale ja õpetajale, internaadiruumid 29 õpilasele, pesuruumid, kuivkäimlad, ühisköök, tuba haigetele ja riidehoiuruum. Ülemisele korrusele mahutati avar võimla-saal, samuti lava, käsitööklass, raamatukoguruum ja õpetajate tuba.<sup>307</sup> Kääpa uues koolimajas õppis 1939/1940. õppeaastal 62 õpilast.<sup>308</sup>

### 3.14. Urvaste algkool

Urvaste hariduselu alguseks loetakse aastat 1688, kui siinamaile rajati rahvakool. 1882. aastal asutatud vallakool tegutses kahe klassiruumiga hoones, kus oli lisaks ka koolijuhataja korter.<sup>309</sup>

Eesti omariikluse ajal tuli Urvaste koolimaja kahel korral uuesti ülesse ehitada. Ligi viis aastakümnet Urvaste koolimajaks olnud ühekorruseline puidust hoone süttis 1930. aasta 22. juuni õhtul välgutabamusest põlema ja hävis tules täielikult. Vana koolimaja väärtust hinnati 6000 kroonile, kuid kindlustatud oli see poole väiksema summa eest.<sup>310</sup> Peale vana koolimaja maha põlemist jätkati õppetööd endises mõisa härrastemajas ja loodeti uue

---

302 Kerkib 5 uut koolihoonet. 1938.-40. aasta jooksul ehitavateks koolimajadeks laenu. - Elu : Võru-Valga-Petserimaa töörahva häälekandja, 8 aprill 1938.

303 Ringi ümber kodumaa, Kääpa algkooli majale asetati nurgakivi. - Postimees, 18. juuli 1938.

304 ERA.2187.2.36, l 76.

305 Kääpal õnnistatakse koolimaja. - Elu : Võru-Valga-Petserimaa töörahva häälekandja, 8 september 1939.

306 Mälk, Eesti maa-alkkoolid 1920-1940..., lk 98-99.

307 Värs, Kääpa kool ..., lk 29.

308 ERA.1108.4.1454, l 96.

309 300 aastat kooliharidust Urvastes. - Töörahva Elu : EKP Võru Rajoonikomitee ja Võru Rajooni Rahvasaadikute Nõukogu häälekandja, 1. september 1988.

310 Pikne süütas Urvaste koolimaja. Tulejumala ohvriks langes kraami miljoni krooni väärtuses. - Elu : Võru-Valga-Petserimaa töörahva häälekandja, 25 juuni 1930.

koolimaja püstitamisele asuda võimalikult kiiresti.<sup>311</sup> 1931. aasta kevadeks oli ehitusmaterjal kohale veetud ja vajalikud eeltööd tehtud ning oodati maa tahenemist, et koolimaja ehitusega pihta hakata ja hoone saaks püsti juba sama aasta sügiseks.<sup>312</sup>

Nii kiiresti asjad siiski ei edenunud. 1931. aasta juuniks sai Urvaste 6-klassilise koolimaja plaan haridus- ja sotsiaal-ministeeriumis kinnitatud.<sup>313</sup> Hoone projekti töötas välja insener Richard Kasikov<sup>314</sup> ja ehitustöödega hakkas tegelema ettevõtja Eduard Vulff.<sup>315</sup> Ehitustegevus läks lõpuks hooga käima ja sama aasta oktoobri lõpuks oli koolimaja katuse alla saanud,<sup>316</sup> tegemisel olid veel ukсед-aknad ning sisemised ehitustööd. Hoone lõplik valmimine pidi jääma 1932. aastasse.<sup>317</sup> Urvaste uus, kahekordne puidust koolimaja valmis tegelikkuses alles 1933. aasta lõpul ning pühitseti ja avati pidulikult sama aasta 30. detsembril.<sup>318</sup> Ehitustöödele kulus valla enda eelarvest umbes 16 500 krooni.<sup>319</sup>

Uues hoones ei saanud õppetöö aga eriti kaua kesta, sest juba 1938. aasta 31. jaanuaril hävis Urvastes koolimaja taas kord. Pööningukorralduselt teadmata põhjustel alguse saanud tuli levis tormise ilma tõttu nii kiiresti, et maja päästa ei suudetud. Esimesel korraldusel viibinud sadakond õpilast toimetati majast välja ja keegi viga ei saanud. Hoonest õnnestus kooliinventarist välja toimetada ainult koolipingid alumisel korraldusel asunud kahest klassiruumist, tules hävisid aga enamik õppevahendeid ning suur osa koolijuhataja ja õpetajate teise korruse korterites olnud isiklikust varast. Et õppetöösse ei tuleks pikemat katkestust, siis loodeti õpetamisega esialgu jätkata ümberkaudsetes taludes.<sup>320</sup>

Esialgu oli planeeritud Urvaste senisele kolm klassikomplekti mahutavale koolimajale teha juurdeehitus teisel kolmaastakul ehk aastatel 1939-1941, et mahutada ära käsitööruum ja korter kolmandale õpetajale. Selleks kavatseti kasutada puitmaterjali ja ehituskuludeks planeeriti 4800 krooni.<sup>321</sup> Peale koolimaja põlengut oli vajalik aga võimalikult kiiresti ehitada

---

311 Urvaste härrastemajas kool. Uue koolimaja ehitustöö kavatsusel. - Võru Teataja, 21. oktoober 1930.

312 Ringi ümber kodumaa. Urvaste saab uue koolimaja. - Postimees, 22. aprill 1931.

313 Urvaste plaan kinnitati. - Võru Teataja, 30. juuni 1931.

314 Mälk, Eesti maa-alkkoolid 1920-1940..., lk 80.

315 ERA.2187.2.34, 14.

316 Urvaste koolimaja katuse all. - Võru Teataja, 29. oktoober 1931.

317 Urvaste koolimaja katuse all. - Võru Teataja, 10. detsember 1931.

318 Koolimaja pidustused Urvastes. Oodatakse rohkesti külalisi. - Elu : Võru-Valga-Petserimaa töörahva häälkandja, 30 detsember 1933.

319 ERA.1108.4.1190, l 19.

320 Sada õpilast päästeti põlevast koolimajast. Võrumaal hävines Urvaste uus algkoolimaja tules. Kahju hinnatakse 30.000 kroonile. - Järva Teataja, 31. jaanuar 1938.

321 ERA.1108.4.1185, pageerimata.

täiesti uue hoone, mis pidi kerkima vana hoone kohale. Olemasolev vundament oli saanud põlengus siiski nii palju kannatada, et ka see oli vaja uuesti üles ehitada. Kuni uue koolihoone valmimiseni toimus õppetöö erinevates kohtades, Urvaste kirikumõisas ja ümberkaudsetes taludes.<sup>322</sup> Kui algselt loodeti 1938/1939. õppeaastat alustada juba uues koolimajas, siis tegelikkuses jõuti kooliaja alguseks saada hoone alles katuse alla ning õppetöö pidi jätkuma üüriruumides.<sup>323</sup>

Kahekorruselise kivist, kõrge kelpkatuse ja sümmeetrilise fassaadiga koolimaja projekteeris arhitekt Georg Saar.<sup>324</sup> Projekt nägi ette, et ehitatav hoone pidi saama punastest tellistest katuse, esimesel korrusel pidid olema õpetajate korterid, internaadiruumid ja riidehoiuruumid. Teisele korrusele oli planeeritud 3 klassituba, õpetajate tuba, saal-võimla, käsitööklass ja näitelava.<sup>325</sup>

Urvaste uus algkoolimaja (vt lisa 29) valmis 1939. aasta augustis. Kuna aastataguses tulekahjus oli hävinud ka suur osa koolimaja sisustusest, siis telliti kooli uued nõuetekohased pingid, lauad jaapid. Ehituseks kulunud ligi 50 000 kroonisest summast umbes 30 000 krooni saadi koolimajade ehituslaenu fondist, ülejäänu tuli valla oma rahadest.<sup>326</sup> 1939/1940. õppeaastal oli kooli nimekirjas 99 õpilast, 24 õpilasele mõeldud internaadis ööbis 16 õpilast.<sup>327</sup>

---

322 Ringi ümber kodumaa. Võrumaalt. - Postimees, 7. veebruar 1938.

323 Ringi ümber kodumaa. Võrumaalt. - Postimees, 2. september 1938.

324 Mälk, Eesti maa-algkoolid 1920-1940..., lk 80.

325 Urvastes kerkib varemetele uus koolihoone. Koolimaja projekt valmis. - Elu : Võru-Valga-Petserimaa töörahva häälekandja, 8 aprill 1938.

326 Uus moodne koolimaja Lõuna-Eestisse. Valmis Urvaste haridustempel. - Elu : Võru-Valga-Petserimaa töörahva häälekandja, 25 august 1939.

327 ERA.1108.4.1454, l 78.

## Kokkuvõte

Käesoleva uurimistöö raames keskenduti alghariduse korraldamisele Eesti Vabariigis ning aineliste kooliolude ja koolimajade valmimise uurimisele aastatel 1919-1939. Töö eesmärgiks oli selgitada välja algkoolide õppimistingimuste ajakohastamise kulgu riigis, samuti Võrumaa kooliolude muutumist ajas, võrreldes neid teiste Eesti piirkondadega ja terve riigiga, ning vaadelda Võrumaa uute maa-algkoolimajade ehitusprotsessi. Töö keskpunktis olid algharidust võimaldanud avalikud maapiirkonna koolid.

Eesti Vabariigi sünni ja omariikluse kehtestamisega kaasnesid olulised muutused ka riigi hariduselus. 1919. aasta Asutava Kogu otsusega kehtestatud nelja-aastast koolikohustust hakati järk-järgult laiendama, kuni jõuti 1930. aastaks kuueaastase koolikohustuseni. Et viimane aga lõplikult teostuda saaks, oli vaja leida koolidele suuremaid ja nõuetekohasemaid ruume. Selleks pakkus esimese võimaluse 1919. aastal läbi viidud maareform, mille tulemusena kolisid mitmed koolid ümber endistesse mõisate härrasmajadesse. Kirde- ja Kagu-Eestis oli pikalt kestnud sõjaperiood kõige enam koolimaju hävitanud, mistõttu muutus nendes piirkondades eriti aktuaalseks uute koolimajade ehitamine. Õppetööks sobilike hoonete puudus kimbutas mujalgi maapiirkondades, ent kuna omavalitsustel nappis ehitustegevuseks rahalisi vahendeid, siis lõi riik koolimajade ehitusfondi, mille kaudu sai ehituseks taotleda madala protsendi ja pika tagasimaksetähtajaga laenu.

Eesti esimese iseseisvusperioodi jooksul jõustunud erinevate seaduste ja määrustega reguleeriti koolikorraldust ja kehtestati täpsed nõuded koolimajade, kooliruumide ja nende suuruse kohta. 1930. aasta määruse järgi pidi iga klassikomplekti jaoks olema koolis ruum, lisaks pidid olema näiteks eraldi väljakäigukohad poistele ja tüdrukutele, õpetajatetuba, võimlemisruum, käsitööklass, riiehoiuruum ja õpetajate korterid. 1931. aastast hakkas kehtima nõue, et koolides oleksid olemas internaadiruumid kõikidele lastele, kes elasid koolist kaugemal kui kolm kilomeetrit. Kui 1920. aastatel püstitati enamik koolihoonetest odavast ja kättesaadavast puitmaterjalist, siis tuleohutusnõuete kehtima hakkamisega 1933. aastal nõuti, et koolimajad oleksid ehitatud tulekindlast materjalist.

Kogu Eesti peale ehitati aastatel 1919-1936 177 uut koolimaja maa-algkoolidele, Võrumaale kerkis neid selle aja jooksul 19, seejuures esimene, Kirepi algkoolimaja, alles 1924. aastal.

Järgneval kolmel aastal valmis maakonnas veel kuus uut koolihoonet, viimasena neist Urvaste koolimaja. Urvaste kool oli endale saanud 1930. aastal juba uue puidust koolihoone, mis aga hävis kümnendi lõpul tuleõnnetuses. Enamik ehitatud hoonetest olid Võrumaal puidust, kivimajad hakkasid kerkima 1930. aastate keskpaigas. Ehituseks vajalikud summad leiti kas valla enda vahenditest, saadi riigi toetusena või laenuka koolimajade ehitusfondist ja ka eraisikutelt. Enamasti polnud Võrumaa omavalitsustel piisavalt raha, et ehitustöid täielikult oma kuludega läbi viia, nii taotleti soodsat laenu koolimajade ehitusfondist, üksikutele juhtudel ja väiksemas ulatuses saadi raha ka eraisikutelt laenuks. Üksikud koolimajad püstitati Võrumaal üksnes vallarahade toel. 1936. aastast hakati Eesti Vabariigis uusi koolimajade ehitama koostatud kava ehk kolmaastakute järgi. Eelisjärjekorras said vastsed majad endale koolid, mis tegutsesid mitmes hoones või jagasid hoonet teiste asutustega või mille senised ruumid olid kitsad, vanad ja õppetöökäes ebasobivad.

Koolimajade ehitustöödeks oli planeeritud tavaliselt kaks aastat – esimesel aastal valmisid enamasti vundament ja sokkel, teisel aastal ülejäänud hoone ning tehti viimistlus. Juhtus päris mitmel korral, et Võrumaa uued koolimajad kerkisid planeeritust kiiremini, vahel venisid aga ehitustööd ka kavandatust pikemaks, nii näiteks tekkis ühel juhul probleeme põlenud hoone vundamendile ehitamisega, teisel juhul ei saanud koolimaja plaan kinnitust. Omavalitsused püüdsid leida ka erinevaid viise, et saavutada hoonete ehitamise juures rahalist kokkuhoidu. Sageli andis ehituskulusid kokku hoida sellega, et ehituseks vajalik puitmaterjal oli omast käest võtta või juba varem valmis ostetud, lisaks andsid kohalikud elanikud oma panuse koolimajade kerkimiseks. Samuti püüti arvestada majade jaoks minimaalselt põrandapinda, teinekord aga kavandati hooned esialgselt planeeritust hoopis väiksemate klassiruumidega või varustati kool kallid keskküttesüsteemi asemel lihtsamate ahjudega.

„Avalikkude algkoolide seaduse“ vastuvõtmise järgselt muutus üldine algkoolide arv Eestis väiksemaks eelkõige nende liitmise pärast, klasside arv aga kasvas samal ajal, seda peamiselt 5. ja 6. klasside loomise tõttu. 1922/1923. õppeaastal oli Eestis kokku 1266 maa-alkooli. Võrumaa 123-st maa-alkoolist tegutses vaid 1,7% mitmes hoones ning 4/5 majadest kuulusid siin kooli ülalpidajale, mis olid parimad näitajad kogu Eesti peale. Positiivne oli ka see, et rohkem kui Eestis keskmiselt, tegutsesid Võrumaa koolid oma hoonetes üksi ega pidanud seda teiste asutustega jagama. Küll aga oli 80% Võrumaa maa-alkoolimajadest ehitatud enne 1875. aastat, mis oli kõikidest maakondadest kõige kehvem tulemus, samuti oli Võrumaa ainuke maakond, kuhu ei olnud ehitatud 22 aasta jooksul juurde ühtegi uut

koolimaja. Olukorra muutis paremaks tõsiasi, et suurem protsent hooneid oli Võrumaal ehitatud spetsiaalselt koolide jaoks ning remonditud koolimaju leidis siin rohkem kui mujal Eestis. Kui Eestis keskmiselt oli 22% koolimajadest ehitatud kivimaterjalist, siis Võrumaal vaid 16%, mistõttu olid suurem osa koolimajadest ka ühekordsed. Ligi 3%-l Võrumaa maa-alkkoolidest puudus vaadeldud perioodil väljakäigukoht ja 89%-l koolidest asusid käimlad õues. Eriti vähe leidis Eesti maa-alkkoolides võimlemissaale – vaid 9%-l koolidest, Võrumaal olid need olemas aga kõigest 2%-l koolidest.

1930/1931. õppeaastal oli Eestis 1125 maa-alkkooli ning klassiruumide oli veidi vähem kui klassikomplekte ehk osasid klassiruumide kasutati kahes vahetuses. Võru maakonnas seda probleemi ei esinenud, klassiruumid olid siin ka pisut suuremad kui Eestis keskmiselt, samas oli õpilasi samuti ühes klassis keskmisest rohkem – 32,7. Käimlad oli Võrumaa kõigi 104 maa-alkkooli juures olemas, aga suurel osal koolidest asusid need väljaspool hoonet. Eesti maapiirkonnas asuvatel koolidel ei olnud vaadeldud perioodil veega varustatud siseruumides olevaid väljakäike. Võru- ja Harjumaal oli enim selliseid koole, kus lapsed käisid kooli kaugemalt kui kolm kilomeetrit. Samas oli Võrumaal aga vaid 39% koolidest varustatud internaadiga, mida oli 4% vähem kui Eestis keskmiselt, siin leidis ka enim ühetoalisi internaadiruumide ning tervelt 80% õpilastest jagasid magamiseks ühist voodit. Kõikidest maa-alkkoolimajadest 25% olid ehitatud kivimaterjalist, 72% koolidest tegutses ühekorruselistes hoonetes ning 63%-l majadest oli ka puitmaterjalist katus. Võrumaal oli viimane näitaja veelgi suurem.

1935/1936. õppeaastal oli Eestis 1213 avalikku algkooli (neist 1112 oli maakoolid), mille majadest 40% oli ehitatud omariikluse ajal. Vajalik arv klassiruumide oli küll olemas, aga neist 42% ei vastanud nõuetele ning mitmed ruumid, eeskätt võimlemis- ja puhkeruumid ning eraldi käsitöö- ja lauluklassid, puudusid paljudes koolides. Internaadiruumid olid olemas üle Eesti vähem kui pooltes koolides, samas oli internaadiga varustatud koolide arv viie aasta taguse ajaga suurenenud, samuti suurenes mitme toaga internaatide arv, nii ka Võrumaal. Enamikes internaadiga koolides ei pakutud Võrumaal ühistoitolustamist ning internaatide ööbimistingimused olid siin endiselt kehvad, sest isiklik voodi oli magamiseks vaid veerandil lastest. Võrumaa maa-alkkoolide klassiruumide kasutati ühes vahetuses ning siin oli keskmiselt rohkem õpilasi ühes klassis kui mujal maakondades. Keskküttesüsteem oli olemas vähestes Eesti maapiirkonna koolides, elektrit kasutati klassitubade valgustamiseks samuti suhteliselt

vähe. Maa-alkkoolide juures peaaegu puudusid soojad ja veega varustatud käimlad.

Kokkuvõttes võib öelda, et Eesti Vabariigi algusaastatel eesmärgiks võetud 6-klassilise algkoolihariduse kiire teostumine seisis eriti Eesti maapiirkonnas paljuski koolide vähesuse ja olemasolevate hoonete seisukorra taga. Et noorem põlvkond saaks nõuetele vastavat haridust omandada, asuti suuremate hoonete otsimisele ja ehitamisele, uute koolihoonete ehitamisel tuli riik kohalikele omavalitsustele appi ka soodsa laenu pakkumise kaudu. Iseseisvusperioodil lisandus täpsemaid nõudeid haridusasutuste hoonetele ja ruumidele, mis tähendas õppimiseks ka paremate tingimuste loomist.

Hariduse ja koolidega seonduvat on uuritud ja võimalik edaspidigi uurida mitme erineva külje pealt. Et saada ülevaatlikum ja täielikum pilt käesolevaski töös vaatluse all olnud sõdadevahelise perioodi Eesti hariduselust, oleks vajalik antud valdkonnaga edasi tegeleda, eelkõige seni vähem käsitlust leidnud üksikute Eesti maakondade või väiksemate piirkondade näitel. Ka Võrumaa annab uurimiseks lisavõimalust, nii võiks näiteks käsitluse alla võtta koolimajade ümber- ja juurdeehitused, mida omariikluse ajal oli samas suurusjärgus kui päris uusi püstitatud koolihooneidki.

# Kasutatud allikad ja kirjandus

## Arhiiviallikad

### Rahvusarhiiv (ERA)

ERA. 1108.4.1185, Andmed 1936-1944. aasta jooksul ehitatavate või ümberehitatavate koolimajade kohta

ERA.1108.4.1190, Andmed Eesti Vabariigi iseseisvuse ajal ehitatud koolimajade kohta

ERA.1108.4.1227, Teated kooliruumide kohta Võrumaa koolidelt 1931.a , I osa

ERA.1108. 4.1228, Teated kooliruumide kohta Võrumaa koolidelt 1931, II (viimane) osa

ERA.1108.4.1454, Statistilised andmed Võrumaa algkoolide kohta 1939/40. kooliaastal

ERA 1790.1.846, Materjalid Kasaritsa valla Kolepi algkooli hoone ehitamiseks Koolimajade Ehituslaenu Fondist laenu taotlemise kohta. Koolihoone ehitusprojekt koos asendiplaaniga

ERA.1790.1.881, Materjalid Nursi valla algkooli hoone ehitamiseks Koolimajade Ehituslaenu Fondist laenu taotlemise kohta. Nursi valla algkoolihoone projektid ja fotod

ERA.1790.1.872, Materjalid Kõlleste valla Karaski algkooli hoone ehitamiseks Koolimajade Ehituslaenu Fondist laenu taotlemise kohta. Karaski algkooli hoone ehituskava

ERA.1790.1.933, Väljavõte Tsooru vallavolikogu koosolekute protokollist Kõrgepalu algkooli ehitamiseks Koolimajade Ehituslaenu Fondist laenu taotlemise kohta

ERA.1790.1.897, Põlgaste vallavolikogu koosoleku protokollid valla algkooli ehitamiseks Koolimajade Ehituslaenu Fondist laenu taotlemise küsimuses

ERA.2187.2.74, Vaabina valla koolimaja ehitustööd

ERA.2187.2.13, Kaart, K. - Kanepi algkooli ehitustööd

ERA.2187.2.101, Väimela algkooli-maja ehitustööd

ERA.2187.2.36, Nuija ehitusettevõtte 6.jsk. tööinsp. r.k. Kääpa koolimaja ehitustööd

ERA.2187.2.34, Naha algkoolimaja ehitustööd

ERA.4729.1.533, Viluste 6-klassilise algkooli maja kavand ja eelarve

## **Õigusaktid**

Avalikkude algkoolide hoonete ehitamise määrus (Riigi Teataja 1933, nr 36)

Avalikkude algkoolide seadus (Riigi Teataja 1920, nr 75/76)

Avalikkude algkoolide seadus (Riigi Teataja 1931, nr 46)

Koolimajade Ehituslaenu Fondi määrus (Riigi Teataja 1938, nr 99)

Koolimajade ehitusfondi seadus (Riigi Teataja 1922, nr 60/61)

Koolimajade ehitusfondi seadus (Riigi Teataja 1928, nr 41)

Koolimajade ehitusfondi seaduse muutmise ja täiendamise seadus (Riigi Teataja 1933, nr 93)

Määrus avalikkude algkoolihoonete ehitamise kohta (Riigi Teataja 1930, nr 11)

Vabariigi Presidendi otsus nr. 88 (Riigi Teataja 1938, nr 87)

Vabariigi Valitsuse määrus avalikkude algkoolide seaduse elluviimise kohta (Riigi Teataja 1920, nr 153/154)

## **Kirjandus ja avaldatud allikmaterjalid**

Andresen, Lembit. Eesti algkoolid. Ülesvõtteid aastatest 1930-1940. Tallinn: Avita, 2007

Andresen, Lembit. Eesti kooli ajalugu algusest kuni 1940. aastani. Tallinn: Avita, 2003

Andresen, Lembit. Eesti rahvakooli ja pedagoogika ajalugu IV: Iseseisvusaeg 1918-1940. Tallinn: Avita, 2007

Haridus Eestis = Statistique de l'instruction publique. Tallinn : Riigi Statistika Keskbüroo, 1924

Koolihoonete ehitamise plaanimajandus: ülevaade senistest tulemustest ja kavatsused. Tartu: Haridusministeerium, 1937

Talving, Hanno. Eesti koolimajd. Tallinn: Tänapäev, 2011

Vahtra, Ilme. Kodukandi radadel, I. Võru: Võru Täht, 2009

Võrumaa: maadeteaduslik, tulunduslik ja ajalooline kirjeldus. Tartu: Eesti Kirjanduse Selts, 1926

### **Käsikirjalised materjalid**

Ilumets, Vahur. Valga koolid aastatel 1920-1940. Magistritöö. Tartu, 2015

Johanson, Kairit. Rõngu valla haridus- ja kultuurielu 1918-1950. Magistritöö. Tartu, 2015

Lõbu, Terje. Regionaalsete joonte ühtlustamise katsed 1920-1930. aastail Võrumaa hariduselu näitel. Magistritöö. Tartu, 2005

Mälk, Sandra. Eesti maa-alkkoolid 1920-1940. Ajalugu, tüpologia, väärtused ja säilitamine. Magistritöö. Tallinn, 2012

Palmiste, Brita. Järvamaa alkoolid aastatel 1919-1934. Bakalaureusetöö. Tartu, 2016

Tamm, Kerdo Kristjan. Alghariduse alused Eesti Vabariigis 1920-1929 Väana alkooli näitel. Bakalaureusetöö. Tartu 2020

Veski, M. Karilatsi alkool 1920-1939. Bakalaureusetöö. Tartu, 2017

Viirma, Anne. Vigala valla koolielu XX sajandil. Magistritöö. Tartu, 2015

Värs, Merike. Kääpa kool Eesti üldhariduse arengu protsessis. Magistritöö. Tallinn, 2017

### **Perioodika**

Eesti Kool 1936, 1938, 1939, 1940

Eesti Statistika: kuukiri 1932, 1937, 1939

Elu: Võru-Valga-Petserimaa häälekandja 1928-1939 (1928, 1930, 1931, 1932, 1933, 1935, 1936, 1937, 1938, 1939)

Järva Teataja 1937, 1938

Kasvatus 1920

Maa Hääl 1933

Maaleht 1933

Petseri Uudised : Petseri eestlaste häälekandja 1937

Postimees 1925-1938 (1925, 1927, 1931, 1934, 1936, 1937, 1938)

Päewaleht 1924, 1926

Sirp 2007

Tööraha Elu: EKP Võru Rajoonikomitee ja Võru Rajooni Rahvasaadikute Nõukogu  
häälekandja 1985, 1988

Uus Eesti 1938

Võrumaa 1922

Võru Teataja 1989

Wõru Teataja 1921-1935 (1921, 1923, 1925, 1926, 1927, 1928, 1929, 1930, 1931, 1932,  
1935)

Õpetajate Leht 1932, 1937, 2005

## **Veebivarad**

Kooli aastapäeväs panti puu mulda –

<https://kylauudis.ee/2011/07/23/kooli-aastapaavas-panti-puu-mulda/>

Näitus „Koolimajad Eestis“ –

<https://2020.muinsuskaitsepaevad.ee/kaart/>

Käes on kooli sünnipäevanädal! <https://vilustekool.rapina.ee/kaes-on-kooli-sunnipaevanadal/>

Kanepi hariduselu lätted –

<https://kanepig.edu.ee/index.php/tutorials-menu-48/meie-kooli-lugu>

Karilatsi Vabaõhumuuseum. Muuseumi lugu – <https://karilatsimuuseum.ee/>  
[https://karilatsimuuseum.ee/wp-content/uploads/2020/08/koolimajad\\_diginaitus-2.pdf](https://karilatsimuuseum.ee/wp-content/uploads/2020/08/koolimajad_diginaitus-2.pdf)

Karula ajaloolised hooned ja vaated – [www.karula.ee/karula-ajaloolised-hooned-ja-vaated/](http://www.karula.ee/karula-ajaloolised-hooned-ja-vaated/)

Kääpa kool, kooli ajaloost – <https://koopakool.edu.ee/kooli-ajaloost/>

Eesti kooli ja pedagoogika kronoloogia. Koost. Heino Rannap –  
[https://www.hm.ee/sites/default/files/documents/2022-06/eesti\\_kooli\\_ja\\_pedagoogika\\_kronoloogia.pdf](https://www.hm.ee/sites/default/files/documents/2022-06/eesti_kooli_ja_pedagoogika_kronoloogia.pdf)

## Lisad

### Lisa 1

Uued ehitatud koolimajad Võrumaa maapiirkonnas ja nende ehituskulud kuni aastani 1937<sup>328</sup>

Ehitamise aasta	Kooli nimetus	Kooli ülalpidaja, vald	Ehitusmaterjal	Ehituskulude kate
1924	Kirepi algkool	Kasaritsa	Puit	Valla summad – 1000 kr, koolimajade ehituslaenu fondist - 15 000 kr
1924/1925	Miku algkool	Vana-Roosa	Puit	Vald – 10 000 kr, ehituslaenu f. - 15 000 kr
1925	Kolepi algkool	Kasaritsa	Puit	Vald – 10 000 kr, ehituslaenu f. - 10 000 kr
1925	Sõmerpalu algkool	Sõmerpalu	Puit	Vald – 12 000 kr, ehituslaenu f. - 25 000 kr
1925/1926	Antsla alevi algkool	Antsla alev	Puit	Vald – 7000 kr, ehituslaenu f. - 38 000 kr
1926/1927	Vastse-Nursi algkool	Nursi	Puit	Vald – 8000 kr, ehituslaenu f. - 23 000 kr, eralaen – 1000 kr
1927/1928	Viluste algkool	Veriora	Puit	Vald – 29 024 kr, ehituslaenu f. - 22 500 kr
1930	Urvaste algkool	Urvaste	Puit	Vald – 16 586 kr
1930-1932	Karaski algkool	Kõlleste	Puit	Vald – 10 253 kr, ehituslaenu f. - 10 000 kr, eralaen – 2350 kr
1932	Kõrgepalu algkool	Tsooru	Puit	Vald – 5000 kr, ehituslaenu f. - 10 000 kr
1932/1933	Kurenurme algkool	Vaabina	Puit	Vald – 7500 kr, ehituslaenu f. - 7500 kr
1932/1933	Peetri algkool	Vana-Antsla	Puit	Vald – 4964 kr
1933/1934	Peebo(u) algkool	Vaabina	Kivi ja puit	Vald – 10 000 kr, ehituslaenu f. - 7500 kr
1934/1935	Vastse-Roosa algkool	Vana-Roosa	Puit	Vald – 8000 kr, ehituslaenu f. - 10 000 kr
1935	Ristemäe algkool	Viitina	Puit, kivi-vooder	Vald – 9315 kr, ehituslaenu f. - 9000 kr
1925-1936	Luhamaa algkool	Misso	Puit	Vald – 10 274 kr, ehituslaenu f. - 17 500 kr

328 ERA.1108.4.1190, l 19.

1936	Lasva algkool	Lasva	Puit	Vald – 4109 kr, ehituslaenu f. - 5000 kr
1936	Põlgaste algkool	Põlgaste	Kivi	Vald – 10 500 kr, ehituslaenu f. - 15 000 kr, eralaen – 4500 kr
1937	Suureküla algkool	Erastvere	Puit	Vald – 7428 kr, ehituslaenu f. - 10 000 kr, eralaen – 4639 kr

## Lisa 2

Eesti valdade kaart 1939. Võrumaa suurendus.<sup>329</sup>

Musta joonega on kaardile märgitud kuni 1939. aasta vallareformini kehtinud valdade piirid, punase joonega uued moodustunud vallad.



329 ERA.T-6.1.93, 11.

### Lisa 3

Kolepi algkooli hoone 1934. aastal.<sup>330</sup>



---

330 VK F 1402:2 F, Võrumaa Muuseum, <http://www.muis.ee/museaalview/1082045> (04.03.2024).

## Lisa 4

Kolepi 2-klassilise koolihoone fassaad.<sup>331</sup>

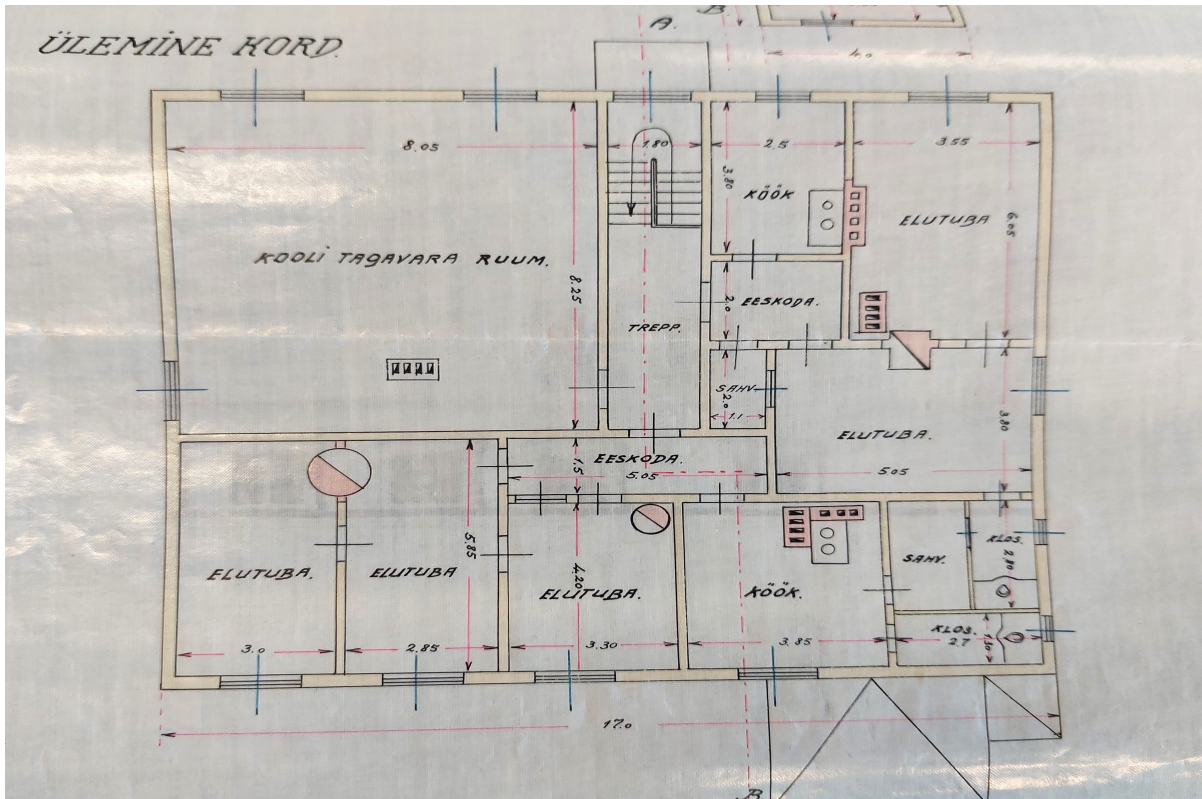


---

331 ERA 1790.1.846.

# Lisa 5

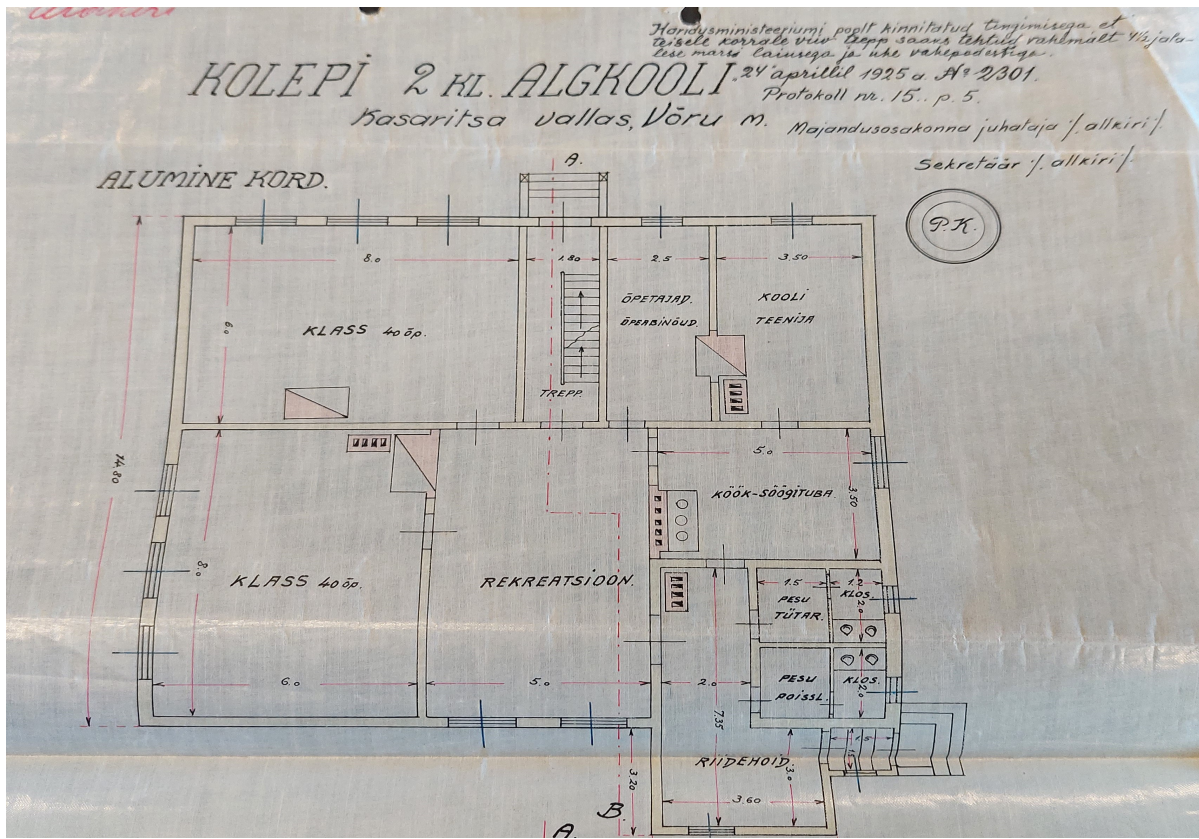
Kolepi 2-klassilise koolihoone ülemise korruse plaan.<sup>332</sup>



332 ERA 1790.1.846.

# Lisa 6

Kolepi 2-klassilise koolihoone alumise korruse plaan.<sup>333</sup>



## Lisa 7

Sõmerpalu algkooli sisevaade.<sup>334</sup>



---

334 VK F 113:113 F, Võrumaa Muuseum, <http://www.muis.ee/museaalview/1086517> (04.03.2024).

## Lisa 8

Nursi vana koolihoone 1925/1926. õppeaastal.<sup>335</sup>

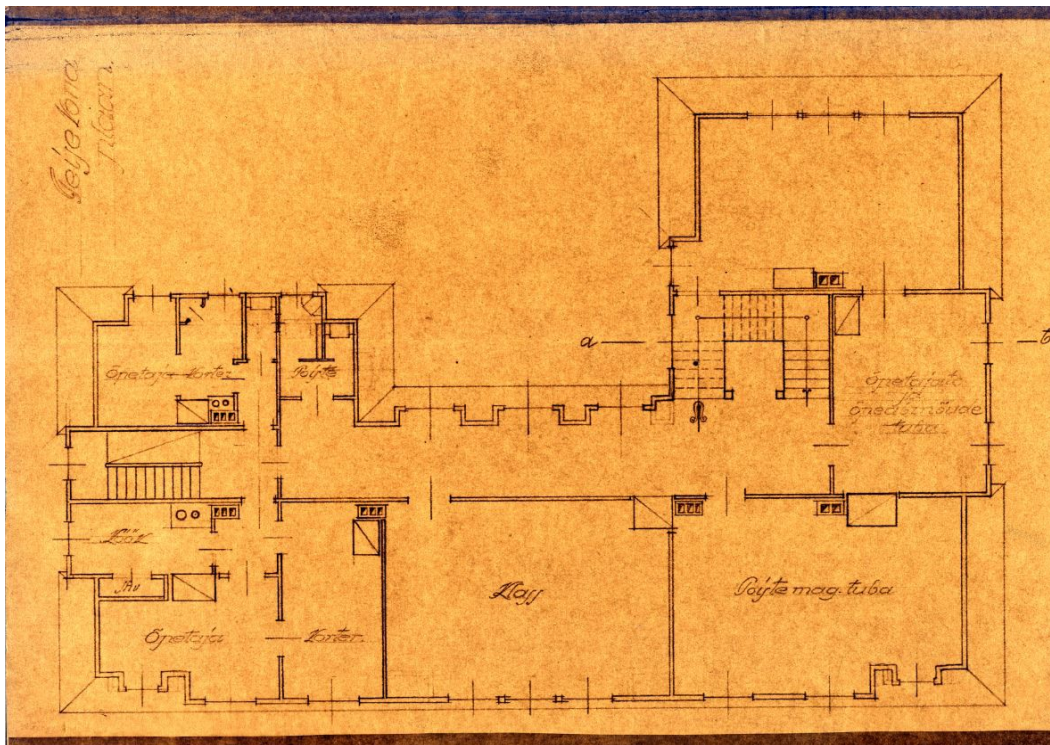
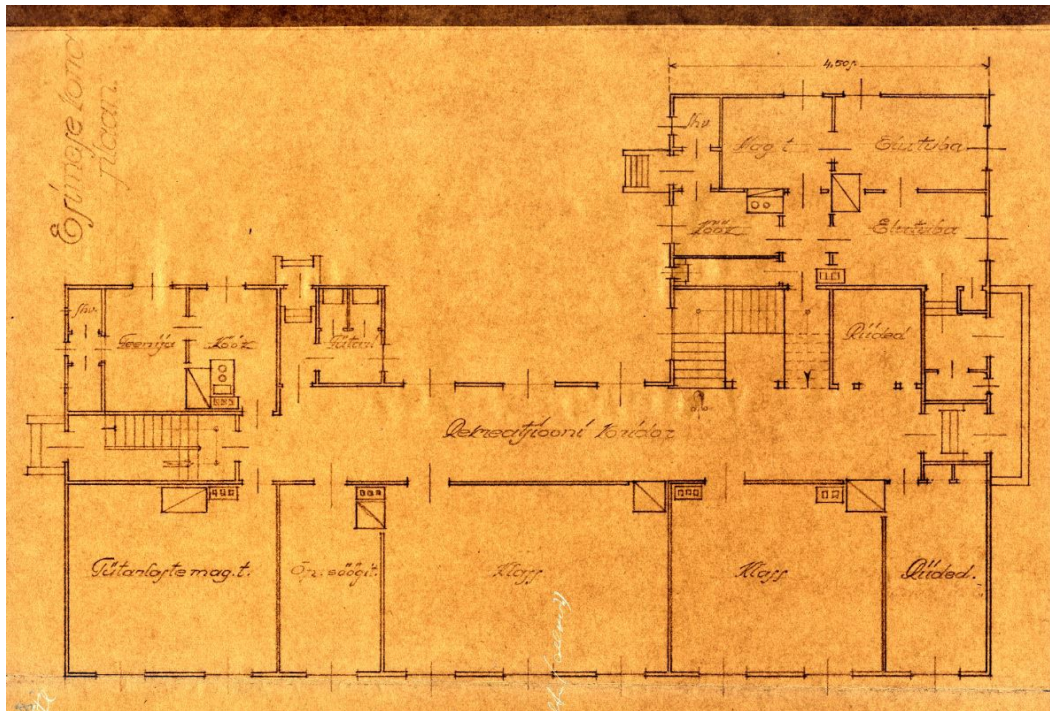


---

335 ERA 1790.1.881.

## Lisa 9

Vastse-Nursi 6-klassilise algkoolimaja projekt, esimese ja teise korruse plaanid 1925.<sup>336</sup>



336 Rahvusarhiiv, [https://2020.muinsuskaitsepaevad.ee/exhibitions\\_post/nursi-alkool/](https://2020.muinsuskaitsepaevad.ee/exhibitions_post/nursi-alkool/) (09.04.2025).

## Lisa 10

Vaade Nursi algkoolile.<sup>337</sup>



---

337 [https://2020.muinsuskaitsepaevad.ee/exhibitions\\_post/nursi-alkkool/](https://2020.muinsuskaitsepaevad.ee/exhibitions_post/nursi-alkkool/) (09.04.2025).

# Lisa 11

Nursi algkoolihoone eestvaade ja peafassaad.<sup>338</sup>



338 ERA fond 1790.1.881.

## Lisa 12

Viluste algkoolihoone.<sup>339</sup>

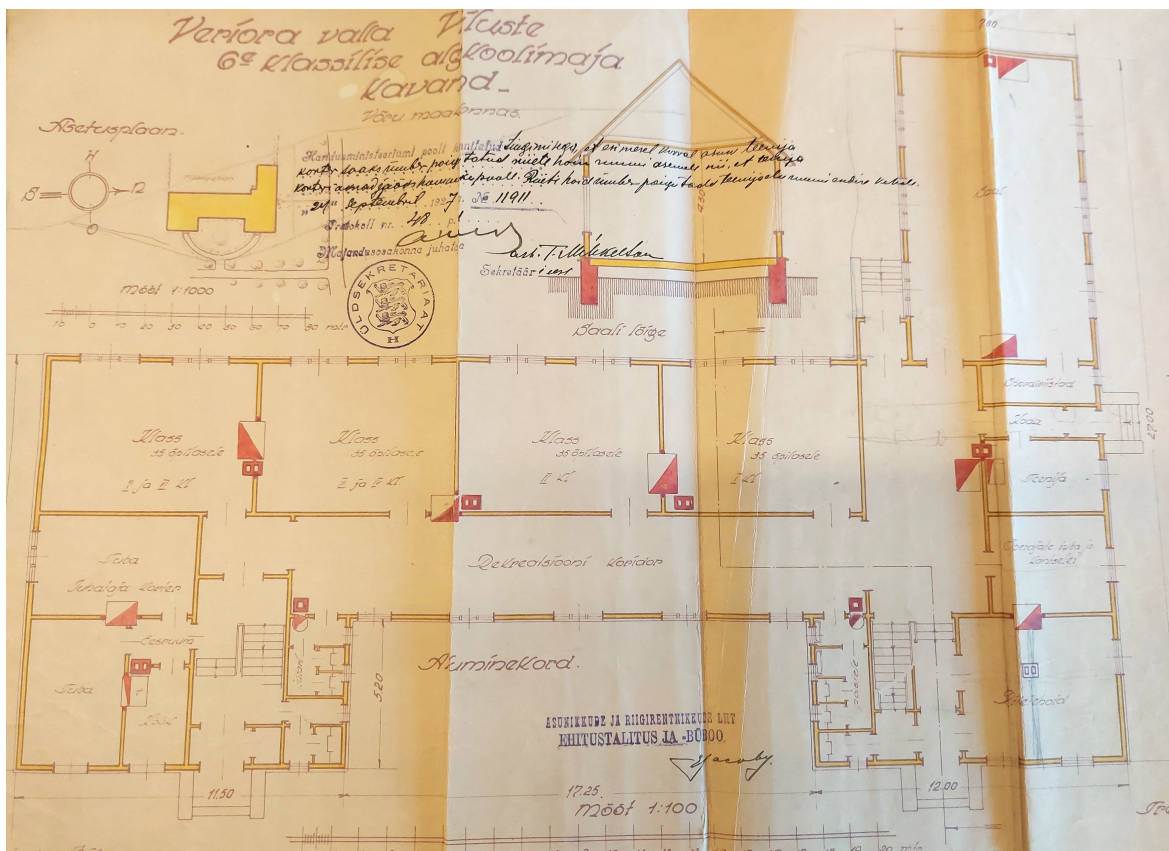


---

339 VK F 113:145 F, Võrumaa Muuseum, <http://www.muis.ee/museaalview/1098377> (04.03.2024).

Lisa 13

Viluste koolimaja esivaade, ülemise korruse ja alumise korruse plaan.<sup>340</sup>



340 ERA.4729.1.533.

## Lisa 14

Karaski algkoolihoone.<sup>341</sup>



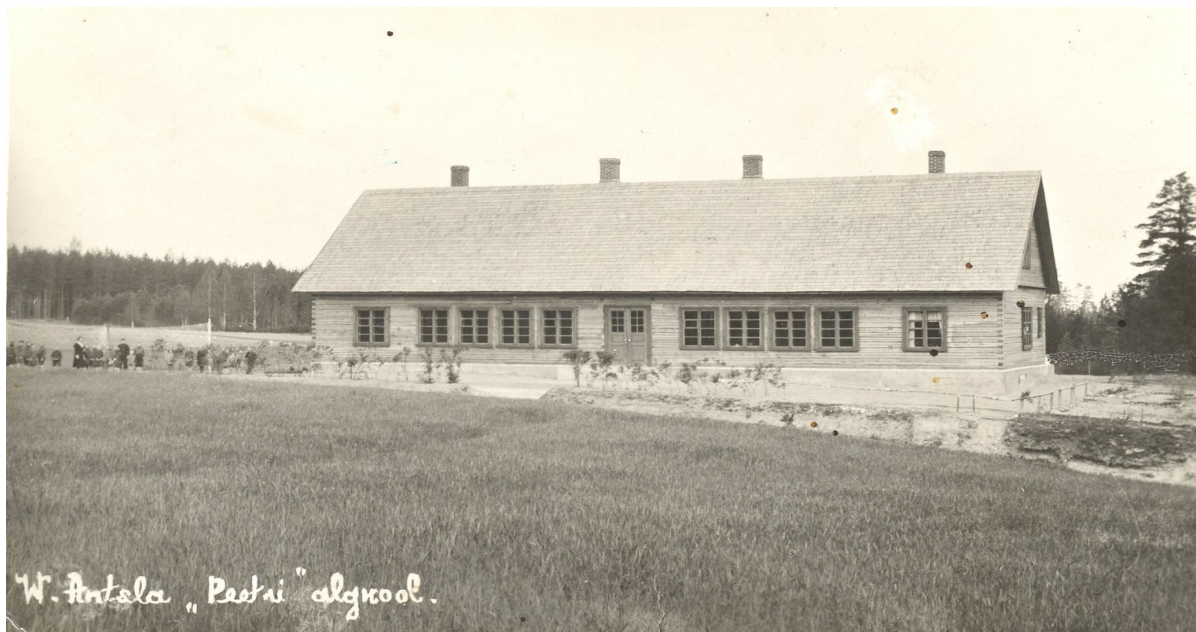
---

341 VK F 113:20 F, Võrumaa Muuseum, <http://www.muis.ee/museaalview/1115710> (04.03.2024).



## Lisa 16

Peetri algkoolihoone.<sup>343</sup>



---

343 Antsla Vana Aja Lugu, [https://www.facebook.com/AntslaVanafoto/photos/vana-antsla-vald-t%C3%A4nasil-p%C3%A4eval-karula-vald-peatri-alkkooli-hoone/508896332480335/?paipv=0&eav=AfbhdvfdM\\_0IMkLYqVUnQy1O0S0kcennLitw\\_5R18ftoyLA31E0sNsEHGSTUIV429Hk&\\_rd](https://www.facebook.com/AntslaVanafoto/photos/vana-antsla-vald-t%C3%A4nasil-p%C3%A4eval-karula-vald-peatri-alkkooli-hoone/508896332480335/?paipv=0&eav=AfbhdvfdM_0IMkLYqVUnQy1O0S0kcennLitw_5R18ftoyLA31E0sNsEHGSTUIV429Hk&_rd) (16.04.2024).

## Lisa 17

Kõrgepalu algkooli ehitamine.<sup>344</sup>



344 VaM F 528:2, Valga Muuseum, <http://www.muis.ee/museaalview/2209546> (04.03.2024).

## Lisa 18

Kõrgepalu algkooli hoone 1930. aastatel.<sup>345</sup>



345 VK F 1402:11 F, Võrumaa Muuseum, <http://www.muis.ee/museaalview/1087898> (04.03.2024).

## Lisa 19

Peebu algkoolimaja.<sup>346</sup>



---

346 EAM Fk 3359, Eesti Arhitektuurimuseum, <http://www.muis.ee/museaalview/2628694> (04.03.2024).

## Lisa 20

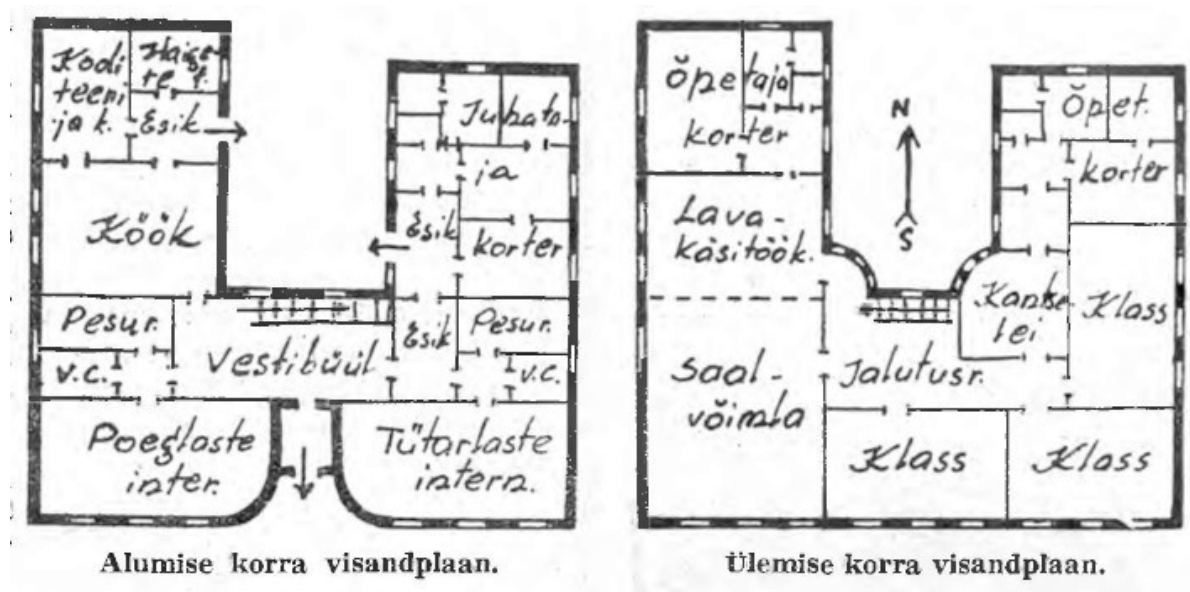
Kanepi algkoolihoone.<sup>347</sup>



<sup>347</sup>ERM Fk 2977:397, Eesti Rahva Muuseum, <http://www.muis.ee/museaalview/2684407> (04.03.2024).

## Lisa 21

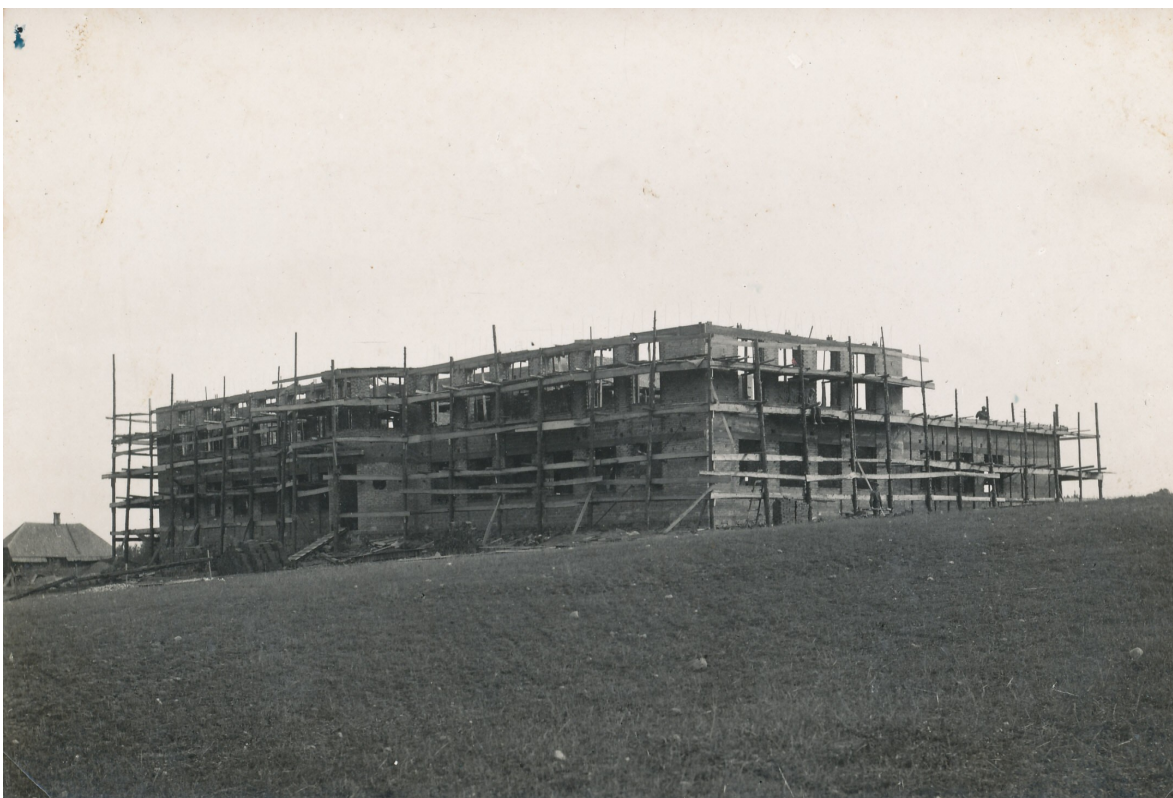
Kanepi algkoolihoone plaan.<sup>348</sup>



348 Võrumaa uusi koolimaju külastamas. Kanepi uues õhukeskküttega koolimajas. - Õpetajate Leht, 24 september 1937.

## Lisa 22

Põlgaste algkooli koolimaja ehitamine 1930. aastatel.<sup>349</sup>



---

349 VK F 1504:7 F, Võrumaa Muuseum, <http://www.muis.ee/museaalview/1100234> (04.03.2024).

## Lisa 23

1937. aastal valminud Põlgaste koolihoone.<sup>350</sup>



---

350 Fotograaf Karl Bleier, <https://www.vanadpildid.net/foto-bleier-polvas-722> (22.05.2024).

## Lisa 24

1938. aastal avatud Väimela algkoolihoone.<sup>351</sup>



---

351 <https://www.parksepa.werro.ee/sisukaart/ajalugu/kooli-ajalugu-l%C3%A4bi-aegade> (16.05.2024).

## Lisa 25

Pikakannu vana koolimaja.<sup>352</sup>



352 ERM Fk 1222:372, Eesti Rahva Muuseum, <https://www.muis.ee/museaalview/703126> (04.03.2024).

## Lisa 26

Pikakannu koolihoone.<sup>353</sup>



---

<sup>353</sup> Andresen, Eesti algkoolid..., lk 493.

## Lisa 27

Kääpa koolimaja ehitamine.<sup>354</sup>



---

354 VaM F 691:1, Valga Muuseum, <http://www.muis.ee/muscaalView/2225716> (04.03.2024).

## Lisa 28

Kääpa 8-kl kooli hoone, 1966.<sup>355</sup>



---

355 Eesti Pedagoogika Arhiivmuuseum, FK0015990-8. <http://arhmuus.tlu.ee/cgi-bin/epam?oid=76906> (16.05.2024).

## Lisa 29

Urvaste algkool.<sup>356</sup>



---

356 EAM \_ 9595 Ar 12.4.41, Eesti Arhitektuurimuseum (Arh. Ernst Kesa kogust), <http://www.muis.ee/museaalview/2238301> (04.03.2024).

## Summary

### **Rural elementary schools in Estonia 1919–1939 on the example of Võru county: material conditions and new schoolhouses**

In 1920, the „Public elementary schools act“ laid out the main points of the new educational system. This act established the transition to compulsory six-grade education, the implementation of which was significantly hindered by the shortage of schoolhouses and the poor condition of existing buildings. To ensure that the younger generation could obtain an education according to the requirements, efforts were made to find and construct larger and more suitable buildings. The state supported local governments in building new schoolhouses by offering low-interest loans. During the period of independence, more detailed requirements were introduced for the schoolhouses and classrooms, which also meant the creation of better conditions for learning.

The current master's thesis is based on the example of Võru county and focuses on rural elementary schools, examining the organization of elementary education and school conditions in the Republic of Estonia during the years 1919 and 1939. The aim of the study was to examine the process of modernizing learning conditions in elementary schools across the country, to observe how school conditions in Võru county changed over time, comparing them with other regions of Estonia and the country as a whole, and to explore the construction process of new rural elementary school buildings in Võru county. This goal was supported by educational statistical data, legal acts related to education, and topical newspaper reports of the time.

The author focused the research on elementary schools as educational institutions that affected the majority of the society, as well as the rural areas of Estonia and the school buildings located there, deliberately excluding urban schools, which constitute a distinct category. The study period is defined as starting with the first elementary education regulation issued in the Republic of Estonia in 1919 and ending in 1939, when the last new school buildings in Võru county were completed before the wartime period.

After the „Public elementary schools act“ was passed in 1920, the number of elementary schools in Estonia began to decrease due to merging of schools, and this meant that the

distance between school and home often increased. The expansion of compulsory schooling and the introduction of fifth and sixth grades increased the number of classes in schools, which created the need for additional teaching space. To relieve the space shortage, some schools were relocated into former manor houses. During 1922–1923, school buildings in rural areas of Estonia were generally in rather poor condition and the school conditions in Võru county tended to be even worse than in the rest of the country. In Võru county, most school buildings were single-storey, constructed of wood and nearly 50 years old or even older. On the other hand, a positive factor was that the majority of school buildings in Võru county had originally been built specifically for schools, and there were more renovated buildings here than in other parts of Estonia. At that time, there were still school buildings in rural areas of Estonia that lacked toilets.

By 1930–1931, every rural elementary school in Võru county had at least a toilet and the required number of classrooms, which could not be said about all regions of Estonia. In Harju and Võru counties, the highest number of children had to walk more than 3 km to school. However, only 39% of schools in Võru county were equipped with dormitories, which were mostly single-room facilities, and children often had to share beds. By 1935–1936, 40% of Estonia's elementary school buildings had been constructed during the independence period, and although they included the required number of classrooms, nearly half still failed to meet the established standards. Many lacked essential spaces such as gymnastics rooms and rest areas. The number of dormitory-equipped schools had increased, including in Võru county, and more multi-room dormitories were in use, however, the lack of beds still remained a significant issue.

Between 1919 and 1936, a total of 177 new rural elementary school buildings were constructed across Estonia, 19 of which were in Võru county. Over the next three years, eight more school buildings were completed in Võru county. Most of the new buildings in Võru county were made of wood; stone buildings began to appear in the mid-1930s. The funds required for construction were sourced either from local municipalities, received as a state support or loans from the school building construction fund, also borrowed from private individuals. Most municipalities in Võru county did not have sufficient funds to fully cover construction costs on their own, which is why they applied for low-interest loans from the school building construction fund. In a few cases and on a smaller scale, funding was also obtained through private loans. Only a few school buildings in Võru county were constructed

solely with municipal funds. Starting in 1936, new school buildings in the Republic of Estonia began to be constructed according to a developed plan, organised in three-year periods. Priority was given to schools that were operating in multiple buildings, sharing space with other institutions, or whose existing rooms were too small, outdated, and unsuitable for educational purposes.

To gain a more comprehensive and complete picture of the educational life during Estonia's first period of independence, further research is needed—particularly focusing on Estonian counties or smaller regions that have received less attention so far. In Võru county, for instance, it would be worthwhile to study reconstruction and expansion of school buildings.

## **Lihtlitsents lõputöö reprodutseerimiseks ja üldsusele kättesaadavaks tegemiseks**

Mina, Merili Juhkason,

1. annan Tartu Ülikoolile tasuta loa (lihtlitsentsi) minu loodud teose „Maa-alkkoolid Eestis 1919-1939 Võru maakonna näitel: ainelised olud ja uued koolimajad“, mille juhendaja on kaasprofessor Andres Andresen, reprodutseerimiseks eesmärgiga seda säilitada, sealhulgas lisada digitaalarhiivi DSpace kuni autoriõiguse kehtivuse lõppemiseni.
2. Annan Tartu Ülikoolile loa teha punktis 1 nimetatud teos üldsusele kättesaadavaks Tartu Ülikooli veebikeskkonna, sealhulgas digitaalarhiivi DSpace kaudu Creative Commons'i litsentsiga CC BY NC ND 4.0, mis lubab autorile viidates teost reprodutseerida, levitada ja üldsusele suunata ning keelab luua tuletatud teost ja kasutada teost ärieesmärgil, kuni autoriõiguse kehtivuse lõppemiseni.
3. Olen teadlik, et punktides 1 ja 2 nimetatud õigused jäävad alles ka autorile.
4. Kinnitan, et lihtlitsentsi andmisega ei riku ma teiste isikute intellektuaalomandi ega isikuandmete kaitse õigusaktidest tulenevaid õigusi.

Merili Juhkason

10.05.2025