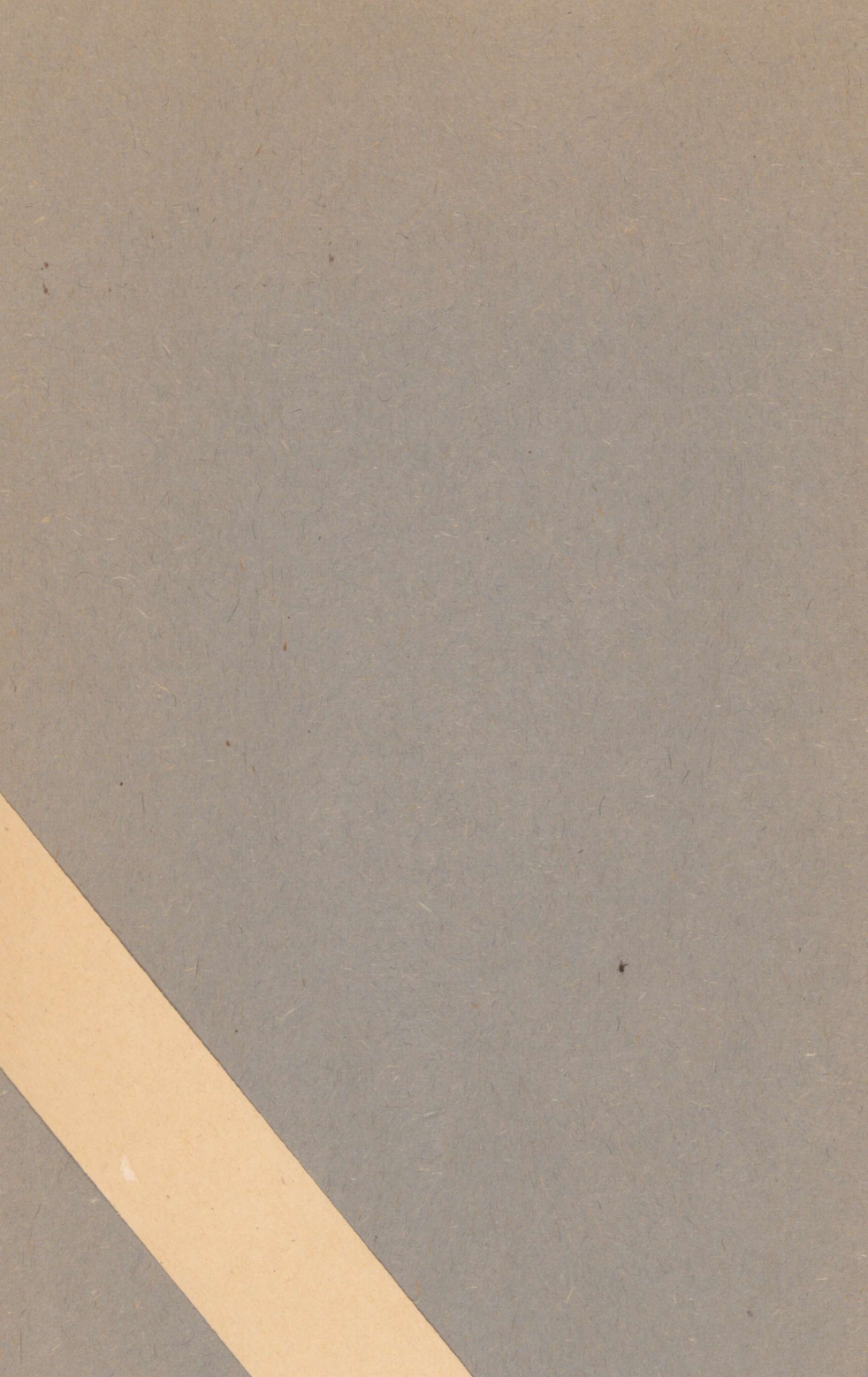


J. KENTS.

Karksi kihelkond.

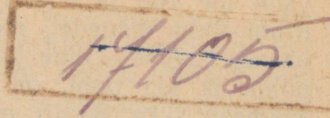
Tartu, 1929.





A-7292

J. KENTS.



Karksi kihelkond.

Asend.

Karksi (saksakeeles *Karkus*) **kihelkond** asub Pärnumaa äärmises kaguosas, piirdudes läänes Halliste, põhjas Viljandimaa Paistu ja idas Valgamaa Helme kihelkonnaga. Lõunas ulatub ta riigipiirini vastu Lätimaad (8.5 km piiripunktide 250 ja 276 vahel). Karksi ev.-luteri ja ap.-õigeusu kirik asuvad kihelkonna loodeosas (ev.-luteriusu kiriku geograafilised koordinaadid on 58°6'13" põhjalaiust ja 25°33'55" idapikkust Greenwichist). Kihelkond kuulub Pärnumaa maakonna koolinõuniku jaoskonda, Viljandi-Pärnu Rahukogu Mõisaküla jaoskonna rahukohtuniku piirkonda, Pärnu maakonnapolitsei 2. jaoskonda. Kiriklikult kuulub Karksi kihelkond Pärnumaa praostkonda.

Loodus.

Pinnaehitus. Pinnaehituselt kuulub Karksi kihelkond Viljandi—Helme ürgorgude, voorte ja tasandikkude valdkonda. Seepärast ta ongi ka Pärnumaa vahelduvaim, mitmekesisem ja kõrgeim ala.

Üldjoontes võetuna esindab Karksi kihelkond põhimoreeni kün-
gastikke ja laialisi kühmjaid lavamaid ning tasandikke, mis tõu-
sevad pikkamisi ida suunas kõrgemaks. Neid kühmjaid tasandikke
läbistavad kihelkonna kesk- ja loodeosas laiemad või kitsamad ürgorud
ning annavad siin maastikule paiguti selgesti lavakõrgustiku ilme.
Kihelkonna lõuna- ja edelaosas kerkivad tasandikult mõned suuremad
või vähemad kühmküngastikud ja sekka ka mõni lame seljak, mis
muudavad siin maastiku paiguti, eriti kihelkonna lõunaosas, Läti piiri
lähedal, künklikeks. Kihelkonna idaosa on tunduvalt lainjas tasandik,
mille kagupoolses osas seljastikud ja kuplistikud annavad maale
mägilise ilme. Kihelkonna ida- ja lõunapiiril läheb see mägiline
maa järsult üle Veisjärve ja Öhne jõe tasandikuks. Sellest
tasandikust on suurem osa naaberkihelkonna Helme piirides.

Kihelkonna maa-ala absoluutsed kõrgused mahutuvad 43 ja 146 m vahemikku. Kõige madalamaks kohaks on Halliste jõe moldoru põhi Pöögile asunduse kohal Käära jõe suudmes. Kõrgeimaks kohaks on Rutumägi (abs. kõrgus 146 m) kihelkonna kaguosas, Nuia-Tõrva maantee lähidal. Seega on kihelkonna maa-ala absoluutsete kõrguste vahe üle 100 m. Suurim suhteline kõrgus kihelkonna piirides on Rinna-Rutu mägedel, nimelt kuni 49 m, lugedes $\frac{3}{4}$ km kaugusel olevast Lagesoo-Õhne jõe nõost. Mujal, samuti ka mainitud mägedest põhja ja ida pool, on suhtelised kõrgused võrdlemisi väikesed — enamasti ikka 5—15 m piirides. Nii on meil Karksi kihelkonnas suhtelise kõrguse suhtes peale mõne üksiku seljak-, kuppel- või kühmvaara tegu peamiselt kinkude ja kungastega. Mägesid selle sõna geograafilises mõttes siin ei leidu.

Nagu sellest ülevaatest selgub, jaguneb Karksi kihelkond pinnaehituslikult kolme erinevasse ossa: 1. lõuna- ja edelapoolne Peraküla-Masa tasandik, üksikute kungasrühmadega, 2. loodepoolne Karksi-Pöögile ürgorgude ja lavatasandikkude valdkond ja 3. idapoolne Mäeküla-Rutu kingustik.

Peraküla-Masa tasandiku põhja- ja kirdepoolseks piiriks tuleb võtta Pöögile valla Roosu ja Odra ning Polli valla Puuritse, Veevre ja Nuuda ning Karksi valla Tauga asunduse, Rauksi, Jõksi ja Rinna talu joont. Kagus on selle ala piiriks Helme kihelkonna Taagepera vald, lõunas Lätimaa ja läänes — Halliste kihelkond. Suuruselt kuulub siia ligemale $\frac{1}{3}$ tervest Karksi kihelkonna pindalast. Üldiselt on see ala lainjas tasandik, mille iselised kõrgused mahutuvad kõik enamasti 80—100 m piiridesse. Sellest üldisest tasemest kõrgemale tõusevad ainult mõned üksikud kühmade ja künniste seljad ning kungastikud. Kõrgemad ja kuivemad alad selles valdkonnas on eraktalude ja nende põldude all; madalamad alad on aga metsastunud või soostunud. Eriti laialised väikesed kallakuga soostunud või metsastunud niisked üksluse ilmega tasandikud on kõnesoleva valdkonna lõuna-, kagu- ning loodeosas. — Laialisemaiks neist on Karksi valla lõunaosas ja osalt ka Polli valla piiridesse ulatuv Lagesoo. Selle soo üksikud ääreosad on tuntud erinimede all. Nii on Polli valla Murasoo ja Karksi valla Kure talu vaheline loodepoolne Lagesoo osa tuntud Kuresoo, lõunapoolne osa — Audemäe — Masa talu ja Taagepera valla piiri vahel väikese Kikerpere järve ümbruses — Kikerpere soo nime all. Lagesoost lääne pool Polli ja Karksi valla piiril asub laialine metsastunud niiske Lannu tasandik. Kolmas laialisem soostunud tasandik on lõunas Läti piiri ja Suuresilma-Putniku-Matsikse-Kivilõovi talude vahelisel alal. See on tuntud Teringi soo nime all. Teisist laialisemaist metsastunud niiskeist tasandikest tuleb veel nimetada Jaanimõisa-Kirbu-Kivilannu-Talli talude vahelist ala käsitavat valdkonda loodeosas, Halliste kihelkonna piiril, ning sellest lõuna pool olevat Ruhijärve nõgu. Vähemaist soostunud tasandikest tuleb nimetada Saaritse sood Murasoo-Saaritse-Majori talude vahelisel alal, Pöögile sood Pöögile valla lõunaosas (sellest soost on suurem osa Halliste kihelkonna piirides) ja Lõpi sood Polli valla

lõunaosas Taagepera valla piiril. Peale mainitute on siin veel rohkesti vähemaid soid või niiskeid lodusid, mis asuvad enamasti kitsais või ka laiema is lohkudes ning on oma väikese ulatuse poolest maastikuliselt vähem silmapaistvad. Nimetada oleks neist näit. Uillu jõe org, Halliste khk ja Lätimaa piiril.

Selle valdkonna kõrgemale tõusvaks ja vahelduavamaks osaks on künniste ja kühmade vöö Saaritse-Majori-Altsi-Toosi-Suuresilma talude joonel. See küngastikkude rida esindab endast ebamäärasteid mannerjää serva- või servaaluseid moodustisi. Silmapaistvamaks neist on Polli valla keskosas Saaritse soo lääneserval asuv umbes 1 km pikkune Majori seljak (abs. kõrgus 94 m), mis oma koosseisult ja kujult esindab ebamäärast vallseljakut. Tema relatiivne kõrgus lõunaotsas ulatub kuni 15 m:ni, põhjapoolses aga vaevalt üle 5 m. Paar vähemat seljakut asuvad siit lõuna pool Korbi talude krundil. Oma kujult on nad veel ebamäärasemad vallseljakulaadilised moodustised kui Majori seljak. — Siit kagu poole Polli valla Altsi ja Toosi talu ümbruses on maapind ebamääraselt künkline. Üksikute kühm- ja künnisküngaste kõrgused ulatuvad siin harva 10 m:ni, olgugi et paiguti nende kaldenurgad ulatuvad 10°:ni ja rohkemgi. Samasuguse ebamäärase ilmega on ka küngaste vahelised sulg- ja avalohud. Lilli karjamõisa (asunduse) juures lõunas piirab seda küngastikku Ruhijärve suubuva Lillioja ürgorg, mis oma kujult on siin kohas tüübiline lammorg. Oruveerud on 10°—15° kallakusega, mujal (s. o. ülal- ja allpool oja jooksul) aga palju laugemad. — Samasuguseid vahelduva ja ebamäärase kujuga mannerjää servamoodustisi esindavad ka kingustikud Karksi valla Masa ja Timmu talu ümbruses Kikerpere soo serval. Timmu kingustiku absoluutne kõrgus küünib 114 m:ni, üksikute kuppelkinkude suhteline kõrgus aga 12 m:ni. Masa kingustiku absoluutne kõrgus on eelmisest mõne m võrra suurem — küünib kuni 119 m:ni.

Ruhijärve nõo ja Lillioja oru ning Teringi ja Lõpi soo vahelisel alal kerkib 4—5 km pikkune ja 1—1.5 km laiune Sauga—Putniku künnis, mille seljal asuvad Polli valla Matsikse, Sauga, Putniku, Teringi, Nava jt. talud. Selle künnise absoluutne kõrgus Putniku ja Teringi vahelisel alal ulatub 122.5 m:ni. Seega on selle põhja poole laugelt, lõuna poole aga järsumalt langeva künnise relatiivne kõrgus Teringi soo servalt arvates kuni 28 m. Künnise lael, eriti tema kagupoolses osas, on rohkesti vähemaid küngaskünniseid ja -kühmi, mis vahelduvad vähemate sulg- ja avalohkudega. Nende küngaste kaldenurgad peale mõne üksiku juhu ei küüni siin palju üle 5° ega relatiivsedki kõrgused üle 5 m.

Mainitav on ka Läti piiril soode ja metsade keskel asetsev lai künnis, millel asuvad Igali, Masa, Kõnnu, Reheusse jt. talud ning väikesed ebamäärase kujuga künkad Pundikse, Tatre, Rulli ja Litiku talu ümbruses. Edasi tuleb nimetada ka Halliste kihelkonna piiril olevaid lamedaid kühmi ja künniseid, millede laval asuvad Polli valla Talli ja Räätsa talu põllud. Kõrgeimaks neist on Talli ja Räätsa

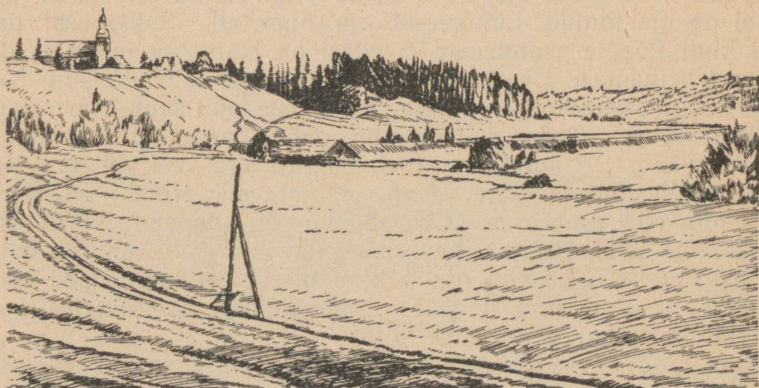
popsitalu vahel olev künnis, mille relatiivne kõrgus Talli soost arvatu-
tuna küünib 15 m:ni.

Eelmainituist erinevaks pinnavormiks on lame 3.5 km pikkune ja 1.5 km laiune loode-kagu sihis suunatud seljak, millel asuvad Polli valla Remsi ja Ülpre talu. See on tuntud ka Tauga mäe nime all. Oma kujult kui ka koosseisult on see seljak tüübiline väikevoor. Tema kaldenurgad nõlvade alumises osas on kuni 10^0 ja paiguti, eriti lõunapoolses osas, isegi üle 10^0 ; nõlvade ülemises osas ja voore seljal on kallakus hoopis väike: 1^0-2^0 . Selle voore absoluutne kõrgus ulatub 128 m:ni. Relatiivne kõrgus lõunapoolsel nõlval, Timmu soo servalt arvatuks, on 21 m, mujal on see aga suure lameduse tõttu vähe märgatav. Põhjast, idast ja kagust ümbritsevad seda voort Tauga ja Rauksi soised madalikud hein- ja puisniitudega. — Teine palju väikesem voorelaadiline künnis, mis pealt kaetud põhi-
moreeniga, asub siit 1.5 km võrra lõuna pool. Sellel asuvad 2 Murasoo talu. See voor on igalt poolt soodega ümbritsetud. Läänest piirab teda Saaritse soo, põhjast — Unesöödi soine tasandik, idast — Lagesoo ja lõunast — Kuresilla ning Murasoo sood.

Karksi—Pöögle ürgorgude ja lavatasandikkude valdkond esindab üldiselt enam-vähem kühmjat tasandikku, mis pikkamisi kõrgemaks kerkib idasuunas. Paiguti (eriti Pöögle valla põhjaosas) lõhestavad ürgorud selle tasandiku üksikuks lavakõrgendikeks. Selle valdkonna lõunapiiriks võib võtta juba eespool mainitud Roos-Odra-Puuritse-Kiisa-Veevre-Tauga talude joont, mis siit keerab esmalt kirdesse Karksi valla Ainja ja Püre talu juurde, ning edasi läheb põhjasuunas Saviaru ürgorgu mööda kuni Saviaru kõrtsini, kihelkonna põhjapiiril. Põhjas ja läänes on kihelkonna piir selle valdkonna piiriks. Suuruselt kuulub sellesse valdkonda ka ligi $\frac{1}{3}$ kihelkonna pindalast. Selle valdkonna absoluutne kõrgus mahub suuremalt osalt 80—90 m piiridesse. Ainult ürgorgude põhjas ja kihelkonna lääneserval, Halliste kihelkonna piiril, on maa mainitud tasemest madalam. Idaosas tõuseb ta paaris kohas sellest tasemest kõrgemale. Nii on selle lameda kühma absoluutne kõrgus 113.3 m, mille lael asub Karksi mõis. Teine samakõrgune lame künnis asub Karksi kirikust ja Nuia ürgorust lõuna pool, Kiini ja Ronga talu vahelisel alal. Nii künnise kui ka kühma nõlvade kallakus on siin väike, järsumais kohtades vaevalt 1^0-2^0 . Madalamaid soostunud ja metsastunud tasandikke on selles alas hoopis vähem, kui nägime seda kihelkonna lõunaosas. Mainida tuleb neist Longi sood Polli-Longi koolimaja ümbruses ja laialist soostunud ja metsastunud Kiksaare tasandikku kihelkonna loodeosas Halliste kihelkonna piiril Puise-Reimanni-Teri-Kiksaare-Polli-Päärsi talu vahelisel alal.

Maastikuliselt silmapaistvamaiks tegureiks on selle valdkonna morfograafias kahtlemata negatiivsed pinnavormid — Nuia, Käära ja Saviaru ürgorg ning mõned vähemad sulglohud. Orgudest kõige suuremaks ja ka maastikuliselt mõjuvaks on Halliste jõe ürgorg, mis siin koha peal on tuntud Nuia, Polli, Pöögle jne. oru nime all. See ürgorg algab Karksi kihelkonna keskosas Kõva ja Püre talu va-

heliselt maa-alalt, läbistades Karksi kihelkonna peamiselt kagu-loode suunas 12 km pikkuselt. Kihelkonna lääneosas, Karksi ja Halliste kihelkonna piiril, on org Pöogle asunduse kohal 2 km ulatusel muutnud oma suuna otse läände. Oma ülemises osas kuni Nuia alevikuni on Nuia org tüübiline lammorg. Oru laius on siin 125—300 m vahel. Oru veerud on järsud, kallakusega 30° — 40° . Ka oru sügavus on siin võrdlemisi suur, keskmiselt 30—32 m. Vihma- ja kevadise lume sulamisvee tegevuse tagajärjel on oru veerul tekkinud mõned vähemad lisaorud, mis omandanud paiguti sälk-, paiguti rippuva häiloru (tsirkusoru) kuju. Suurim neist on Nuia aleviku kohal kõstrimaja juures. Siin selle lisa- ja peatoru liitumisalal on ka vähemaid devooni liivakivi paljandeid. Ülaltpoolt Nuia on orulamm kuiv ja kasvatab noort segametsa, milles valitseb kuusk. Nuia kohal on



Joonistanud H. Blaubriik.

90. joonis. Karksi org kiriku kohal.

orulammil niiske heinamaa ja Karksi ev.-luteriusu kiriku kohal 2 m kõrguse tammi taga Linnaveski pais (92. joonis, lk. 359). Siit $\frac{3}{4}$ km allapoole, endise õigeusu kihelkonnakoolimaja ja vastaskaldal oleva Papi ev.-luteriusu surnuaia (vana surnuaia) kohal on põhjaveest uuristatud järsuseinaline devooni liivakivi paljand. Vanemal ajal on siin olnud koobas, mis aga nüüd suuremalt osalt sisse langenud. Koht oli enamalt tuntud Karksi „vana põrguhaua“ nime all. Nüüd nimetatakse seda allikat „Jordani allikaks“. Karksi „uus põrguhaua“ on $\frac{1}{2}$ km kirikust ülalpool oru põhjapoolsel veerul. Mainida tuleb ka Karksi kõstri ja endise kihelkonnakooli maja kohal oru veerul olevat kuppelkinku „Kuninga mäe“, mis kattunud segametsaga, ja üle oru selle vastas olevat „Kantsimäe“, millel vanad lossivaremed ja ev.-luteriusu kirik (91. joonis).

Nuia alevikust loode pool, kuni Polli mõisani, muutub org oma kujult ebamäärasemaks. Orulamm on siin kõrgem, kuiv ja metsastunud. Lammil asuvad mõned väikesed küngaskühmad ja -kännised.

Lammi mööda käib ka Nuia-Polli maantee. Halliste oja voolab siin oru põhjas kõrgete kallaste vahel. Selles oru osas suubub peaorgu kaks vähemat lisaorgu — üks pahemalt, teine paremalt. Pahemalt suubub siia 1.5 km pikkune Soka oja org, mis algab Antskoka (Ülpre) talude kohalt ja piirab edelast ja loodest lavakõrgendikku, millel asub Nuia alevik. Ülemises osas on see sälkorg, allpool, Karksi—Abja maanteest alates, muutub ta tüübiliseks lammoruks. Selle oru suubumise alas ongi Jordani allikas. Teine lisaorg, Kutsikoja org, suubub Nuia orgu paremalt poolt Polli mõisa kohal. See 2 km pikkune org algab Ürikülalt lääne pool, Halliste kihelkonna piiril olevast soost. Ta on alguses sälkoru laadiline, omandab aga varssi tüübilise lammoru kuju. Tema suubumiskohal on Nuia oru laius juba üle 1 km. Selle suubumiskohal asub ka Saksaveski pais. Ülalpool Saksaveski paisu asub sellel ojal Polli mõisa kohal Linnaveski pais. Sellest ülalpool on oja tuntud Linnaveski oja nime all. Saksaveski paisust alamal kuni Pöögle asunduseni ja edasi on Nuia oru lamm madal ja soostunud heinamaa. Oru laius on Polli—Pöögle vahel $\frac{1}{2}$ kuni $\frac{3}{4}$ km, allpool Pöögle asundust — Käära ja Halliste oja suubumise alal aga juba ligi 1.5 km. Oruveerud on siin palju laugemad kui ülalpool: kallakus on siin 10° kuni 20° vahel, paiguti aga veel vähem. Kohati on siin orul moldoru ilme. Eriti märgatavalt esineb see Pöögle-Pornuse maantee ümbruses. Oru sügavus on siin endiselt 30—32 m, kuid suurema laiuse tõttu vähem märgatav kui Nuia ümbruses. Devooni paljandeist tuleb siin oru põhjapoolisel veerul nimetada Mägiste talu kohal olevat n. n. „Mägiste põrguhauda“, järsuseinalist kallast, mis tekkinud allikavee uuristuse tõttu.

Nuia oruga peaaegu rööbiti, umbes 3 km kaugusel edelas, läbistab tasandikku Nuuda—Käära ürgorg. See org algab Tauga karja mõisa ja Kõva talu vaheliselt alalt, umbes 1 km edelas Nuia oru algust. Esmalt on org madal, muutub aga Nuia Lillimõisa maanteest lääne pool sügavamaks ning omandab varssi lammoru ilme. Paiguti on ta veerude kaldenurk, nagu näit. Nuuda-Veevre ja Odra-Kaubi talu vahel, 20° ja enamgi, mujal enamasti aga 10° — 15° . Oru laius on vahelduv — 100—400 m, sügavus küünib 15—20 m:ni. Erdu talust alates kuni Nuia orgu suubumiseni on ta Karksi ja Halliste kihelkonna rajaks. Lõuna poolt suubuvad Nuuda—Käära orgu mõned väikesed sälkorud, nagu Nuuda ja Veevre ning Odra ja Roosu talu vahel.

Paremalt poolt ühinevad Käära oruga Võnge lähedal 1.5 km pikkune kitsas sälkoru laadiline Paju org ja Tusti lähedal Leeli org. Leeli org algab Palaniku talu juurest, suundudes esmalt loodesse, siis aga otse põhja poole kuni Nasari taluni. Siin teeb ta järsu käänaku läände ja Tusti juures koguni lõunasse. Selles suunas ühinebki ta Käära oruga. Oma kujult ja laiuselt on see org kaunis vahelduv; sügavus ulatub tal 10—12 m:ni. Peale mainitute on Nuia ja Käära oru vahelisel alal veel mitu vähemat sulg- ja avalohku, kuid maastikuliselt on neil vähe tähendust.

Ida poolt haarab käsiteldavat valdkonda Saviaru ürgorg. See on oma kujult palju ebamäärasem kui Nuia org. Ka maastikuliselt

on ta palju vähem silmapaistev. Ta algab ligi $\frac{1}{2}$ km võrra ida pool Nuija ürgorgupärast Ainja popsikohtade lähidalt. Karksi kihelkonna piirides on Saviaru ürgoru suund üldiselt lõunast põhja. Kihelkonna põhjapiiril, Hirmu talude juures, käändub ta loodesse. Saviaru kõrtsi ja paisu juurest alates on ta ka Karksi ja Paistu kihelkonna vaheliseks piiriks. Ülemises osas on oru laius vahelduv — nii umbes 500 m ümber. Oru veerud on enamasti 10° kuni 15° :lise kaldenurgaga. Paiguti aheneb ta kitsaks lammoruks. Silmapaistvaim neist oruahendusist on Karksi asunduse ja Kadrina talu vahel. Siin on oru kaldad paiguti päris järsud. Oru sügavus küünib siin ka 22 m:ni. Mujal on oru sügavus veerude lameduse tõttu vähem märgatav. Saviaru kõrtsist allapoole muutub org laiemale ja veerud



Foto H. Schults.

91. joonis. Karksi „Kantsimägi“ lossivaremete ja kirikuga.

moldorulaadiliselt laugemaks. Viljandimaa rajal, Karksi kihelkonna loodepiiril ja Halliste kihelkonna piirides, liitub Saviaru org Õisu järve nõoga ühiseks laialiseks soostunud tasandikuks. Ka ülemises osas esindab orulamm soostunud heinniitu.

Mäeküla — Rutu kingustik moodustab Karksi kihelkonna vahelduvaima ja mitmekesiseima osa. Selle läänepoolseks piiriks võib võtta Saviaru nõgu ja Ainja-Piibu-Riidamäe-Rinna talude joont. Põhjas ja kirdes ulatub ta ilma märgatava piirita Pärnumaast välja-poolle. Kagus ja lõunas on piiriks Veisjärve — Õhne jõe tasandik. Suurem osa sellest metsastunud ja soostunud tasandikust asub ka väljaspool Karksi kihelkonna ja Pärnumaa piire. Karksi kihelkonna piiridesse kuulub sellest laialisest tasandikust küll $\frac{1}{2}$ kuni $2\frac{1}{2}$ km laiune ja 6—7 km pikkune riba. Suuruselt võtab Mäeküla — Rutu kingustik ühes siia kuuluva Veisjärve — Õhne jõe tasandiku servaga oma alla enam kui $\frac{1}{3}$ kogu Karksi kihelkonna pindalast.

Üldjoontes võetuna esindab see valdkond põhjaosas lainjat kühmastikku, mis vaheldub suuremate või vähemate tasandikkudega. Kesk- ja lõunaosas on see ilmne kingustik, mis järsult langeb Veisjärve—Öhne jõe tasandikule. Suurem osa kirjeldatavast valdkonnast mahub oma absoluutse kõrguse suhtes 100 kuni 110 m piiridesse. Sellest tasemest madalamale jäävad ainult mõned lamedad lohud valdkonna põhjaosas Saviaru ürgoru ja Mäeküla järve vahelisel alal ning lõunas Öhne jõe tasandikul. Kõrgemale sellest keskmisest tasemest tõusevad Ainja, Rutu ja Härjasaare mäed ning mõned teised üksikud kühmad ja künnised.

Maastikuliselt on neist mägedest kõige silmapaistvamad Ainja mäed. Selle nime all tuntakse kihelkonna keskosas olevat suuremat seljakut ühes paari teise vähema seljakuga. Ainja mäed algavad Saviaru ürgorgupära kahe haru vahelt ning ulatuvad põhja-lõuna suunas 3 km pikkuselt kuni Mägede-Torimi popsikohani. Koosseisult ja kujult on Ainja suurmägi tüübiline vallseljak. Ta koosneb sortitud liivast, kruusast ja suurtest lubjakivi- ning graniitmunakaist. Lubjakivimunakaid leidus siin sedavõrt rohkesti, et neid on kasutatud lubjapõletamisekski. Nii oli siin Veski talul veel mõni aeg tagasi oma lubjaahi.

Ainja suurema mäe absoluutne kõrgus küünib 123 m:ni. Tema suhteline kõrgus, arvates lääne pool mäe jalal olevast soost, ulatub 40 m. Idapoolsest metsastunud ja osalt ka soostunud tasandikust on Ainja mäe suhteline kõrgus kuni 25 m. Nõlvad on Ainja mäel võrdlemisi järsud, eriti lääneosas, kus kaldenurgad küünivad 35°:ni ja paiguti veel rohkemgi. Idanõlv, mille jalal käib Nuia—Taagepera maantee, on läänepoolsest nõlvast veidi laugem. Kuid siingi on nõlva kallakus 25° ümber ja paiguti veel rohkemgi. Põhjapoolses osas, seljaku alguses, on mäe nõlvad kaunis laued (kallakus 5°—10°) ja seljak ise ses osas ka enam kupli laadiline. Mõnikümmend m lõuna poole minnes omandab Ainja mägi juba tüübilise teravharjalise seljaku kuju. Umbes 1/2 km lõuna pool läheb seljak kahte harru, mis kaugemal lõunas, Piibu talu kohal, jälle ühinevad. Nende harude vahel moodustub 1/2 km pikkune ja kuni 20 m sügavune sulglohk — lammhaudmik. Lammhaudmiku kaldenurgad on enamasti 30° ümber, paiguti aga veel järsumadki. Sulglohu põhjas on vesine samblasoo, mis tuntud Muraka soo nime all. Muraka soost lääne pool oleva seljaku harjal on rida väikesi kupleid ja seljakuid, mis üksteisest eraldatud väikeste põikorgudega. Need põikorud annavad siinkohal seljakule ahelmäestiku ilme. Põhja ja lõuna pool Muraka sood on seljaku hari paiguti lame, kus esinevad mõned väikesed sulglohud — liuad ja mollid. Mäel ja tema nõlvadel kasvab tugev kuusemets, kus leidub paiguti ka mände või sarapuupõõsaid. Oma ajal olid Ainja mäed Karksi mõisa pargiks. Siis olid siin metsa all mäel siledad kruusatud teed. Karksis sõitsid mõisa „saksad“ siia jalutama. Talupojad võisid ainult vargsi nautida Ainja mägede ilu ja sedagi siis, kui mõisasaksu polnud lähiduses. Praegusel ajal on endised kruusatud teed ära rohtunud ja paiguti hoopis kinni kasvanud.

Nagu eespool mainitud, kuuluvad Ainja „mägedesse“ peale suure seljaku veel kaks väikesemat seljakut. Oma kujult ja koosseisult on nad mõlemad ka vallseljakulaadilised moodustised. Üks neist asub suurest seljakust lääne pool, selle põhjaotsa kohal (suhteline kõrgus 15 m), teine lõunas (umbes $\frac{1}{2}$ km pikkune) Järve talu kohal.

Rutu mägede nime all on tuntud vahelduva ning ebamäärase kujuga otsamoreenmoodustiste rühm, mis asub Ainja mägedest kagu pool Pilli-Tindi-Riidamäe-Rinna-Küti-Murriku talude vahelisel maa-alal. Selle kingustiku keskuses asuvad kaks Rutu talu. Lääneservalt, Rinna talu juures, läbib seda kingustikku Nuia—Tõrva maantee. See osa kingustikust, kust maantee üle käib, on tuntud ka Rinna mäe nime all. Rutu ja Rinna talu vahelisel metsastunud alal tõusevad selle kingustiku üksikud kuplid 146 m:ni üle merepinna. Siin saavutabki Pärnumaa oma suurima absoluutse kõrguse. Olgu tähendatud, et Rutu mägi on kõrgeimaks tipuks ka Viljandi kõrgustikule. Kirjanduses senini Viljandi kõrgustiku kõrgeimaks kohaks peetud Kärstna mägi (136 m) on nii siis ligi 10 m Rutu mäest madalam. Rutu mäe suhteline kõrgus, arvates Lagesoo—Õhne jõe tasandikult, ulatub 49 m:ni. Põhjas ja idas, kus maapind üldse kõrgem, on Rutu mägede kõrgus ka palju vähem. See vaheldub siin 10—15 m piirides.

Lõuna poole, Lagesoo—Õhne jõe tasandikule, langeb Rutu—Rinna kingustik võrdlemisi järsult. Kingustiku alumises osas lõuna ja lääne pool on kaldenurgad 3° kuni 10° , ülemises osas ja ka kingustiku üldisest tasemest kõrgemale kerkivate vähemate kuplite ja kühmade juures on kallakus palju suurem — paiguti kuni 25° ja enamgi. Põhjas ja idas on nende kuplite ja kühmade kaldenurgad enamasti palju laugemad. — Põhijooniselt on need kühmad, kuplid ja künnised õige vahelduvad. Sama vahelduvus ja mitmekesisus esineb ka kõrgendikude vahel olevate sulg- ja avalohkude kujus. Siin leidub liude, molde, kausse, häile ja haudmikke. Üks silmapaistev haudmikorg asub Rutu mäe lõunanõlval. Ka koosseisult on Rutu—Rinna kingustik üsna mitmekesine. Siin leidub kinke ja künkaid, mis koosnevad sorditud liivast ja sõmerast, kuid valdavas osas on siiski sortimata moreenjas materjal. Nii vahelduvad siin suuremalt osalt metsaga kaetud kingustikus otsamoreenkuplite ja kühmadega ka mõned üksikud mõhnad.

Samasuguseid vahelduvaid ja ebamääraseid otsamoreenmoodustisi esindavad ka Härjasaare mäed. Härjasaare mägede nime all tuntakse kingustikku kihelkonna idaosas Mäeküla järvest lõuna pool, Palu-Küti-Käosaare-Luuase talude vahelisel maa-alal. Selle kingustiku ulatus on põhjast lõunasse üle 4 km. Suurimat kõrgust omab see kõrgustik oma põhjaosas. Mäeküla talude juures on selle kühmkingustiku absoluutne kõrgus 136 m, keskosas, Palu talu kohal, Härjasaare mäel kuni 140 m. Lõuna poole läheb see kingustik pikkamisi madalamaks. Ida poole, Veisjärve tasandikule, langeb ta järsumalt, läände aga palju laugemalt. Kui selle kingustiku suhtelist kõrgust arvata Veisjärve—Õhne jõe tasandikust, siis küünib see paiguti 30 m, näit. Käosaare ja Palu „mägedes“. Kaldenurgad vahelduvad

siin ka harilikult 3^o—10^o piirides. Ainult mõnes üksikus kohas tõusevad nad üle 10^o, nagu Käosaare ja Palu kohal. Põhjast ja läänest on see kingustik palju laugem. Relatiivne kõrgus ei tõuse siin ka palju üle 10—15 m. Põhijooniselt on siinsed kühm- ja kuppelkingud veel mitmekesisemad ja vahelduamad kui Rutu kingustikus. Sama lugu on ka nende kühmade ja künniste vahel olevate sulg- ja avalohkudega. Ka see kingustik on kaetud suuremalt osalt metsaga.

Peale mainitute tuleks veel nimetada vähemat küngastikku Karutoosi talude juures (abs. kõrgus 123 m) ja paari, kolme vähemat seljakut ning kuplit Mäeküla järve ida- ja põhjakaldal. Need viimased esindavad liivast ja sõmerast koosnevaid ning männimetsaga kaetud mõhnasid. Edasi tuleks veel mainida ka laialist ja lamedat ebamäärase põhijoonisega künnist (abs. kõrgus 129 m), millel asuvad Pilgu talud. Selle künnise kirdeosast, Karksi vallamaja lähidalt, läheb idasse kuni Mäekülani teine samasugune ebamäärane künnis. Mäeküla juures sulab see künnis ühte Härjasaare kingustiku põhjaosaga. Neid künniseid läbib Karksi—Kärstna maantee.

Kirjeldatud kingustikkude ja künniste vahel levivad enamasti soostunud ja paiguti ka metsastunud tasandikud ning lohud. Laialisemad neist on Ainja—Rutu—Härjasaare kingustikkude ning Pilgu künnise vahelisel maa-alal. Mainida tuleb ka laialist metsastunud ja osalt soostunudki Liivaku tasandikku, mis levib Mäeküla ja Pilgu talust põhja pool käsitledava valdkonna põhjaosas.

Koosseis. Nagu selgub eelpooltoodud pinnavormide ülevahtlikust kirjeldusest, esineb Karksi kihelkonna pinnases ja võtab pinnavormide ehitusest osa peamiselt lahtine moreenjas aines. Aluspõhja devooni liivakivi tuleb päevavalgele ainult ürgorgude veerudes.

Tähtsam on aluspõhja liivakivi pealispinna asend ja selle mõju kihelkonna kõrgussuhete kujunemisse. Nagu nägime, mahutuvad kihelkonna kõrgused üldiselt 80—120 m vahemikku. See kõrgusevahe olenebki peamiselt moreenkatte all oleva devooni liivakivi pealispinna tasemest. Üldjoontes võetult esindab Karksi kihelkonna devooni aluspõhi lamedat künnist, mille lagi läbib kihelkonna idaosa kirde-edela suunas Mäeküla—Rutu kingustiku kohal ja ulatub siit edasi Kärstnani, kust käändub kaarjalt loodesse, Tuhalaane poole. Sellel aluspõhja künnisel on loodenõlvad üsna laued, ida ja kagu poole laskub ta aga palju järsumalt. Arvatavasti on meil siin tegu ennejäaaegse kõrgustikuga, mille mannerjääd ümber kujundas.

Lahtine pinnakatte aines Karksi kihelkonnas koosneb peamiselt põhi- ja otsamoreeni sortimata savist, kruusast ja liivast. Sorditud jäävee liiv, sõmer ja kruus esineb siin peamiselt vallseljakuis ja mõhnus. Voortes on sorditud aines suuremalt osalt kaetud põhimoreeniga. Kasutamiseks kõlblikke savilademeid leidub siin mitmel pool. Telliskivide ja põllutorude valmistamiseks kasutatakse seda Karksi valla Pilgu külas ja Polli Perakülas.

Pinnase lahtise ainese hulka kuuluvad ka rändrahnud. Neid leidub siin mitmel pool. Eriti rohkesti on neid põhi- ja otsamoreenide alal, nagu Mäeküla ja Ruhijärvede ümbruses, Pilgu külas, Püre talu

juures jne. Suuruselt kõige tähelepandavamaks rändrahnuks on Karksi kihelkonnas küll „Iivakivi“, mis asub Pilgu küla karjamaal. Selle rändrahn pikkus on 7.7 m, laius 6 m ja kõrgus 3 m. Teine pea sama suur rändrahn on Polli Perakülas Lillimõisa lähedal metsas. Selle kivi pikkus on 6.5 m, laius 6 m ja kõrgus maa pealt 2 m. Teised rändrahnud on mainituist palju vähemad ja enamasti hariliku suurusega.

Veed. Karksi kihelkond kuulub Viljandi kõrgustiku kõrgeimasse alasse. Selle tõttu on ta veelahkmeks Pärnu ja Salatsi jõgikonnale ning Võrtsjärve vesikonnale. Veelahkme alana on ta suuremaist vooluvetest hoopis kehv, haardes ainult siit eri suunas valgivate

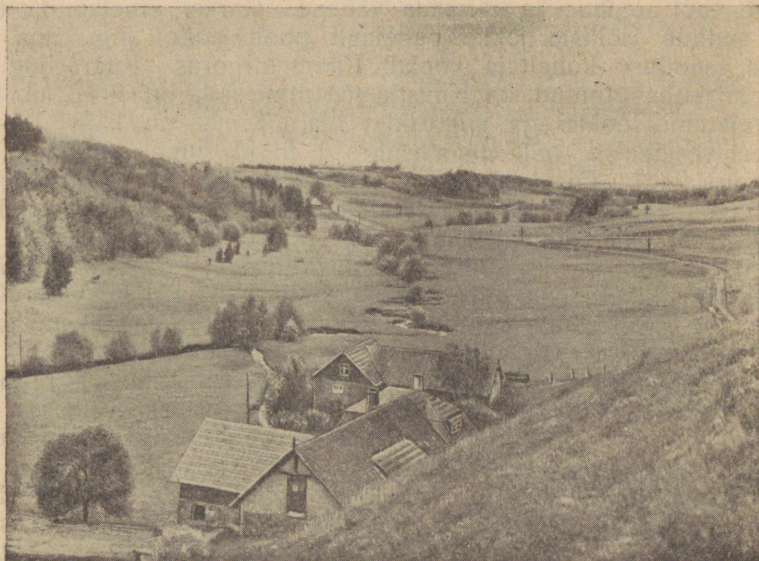


Foto H. Schults.

92. joonis. Karksi org. Esiplaani Linnaveski.

jõgede ladvaharudena vähemaid ojasid ja ojakesi. Iseenesest väärisksid need maastikuliselt vähe tähelepanu. Kuid nad on seotud enamasti ikka ürgorgudega ja nende uuristav tegevus veerujärsakute kujundamisel tuleb paiguti selgesti nähtavale. Ka tulunduslikult on neil oma jagu tähtsust — nad on arvurikastele veskipaisudele veekoguajaiks. Seega ei või kirjelduses neist täiesti mööduda.

Karksi kihelkonna piirides algavaist ning siit läbi voolavaist jõgedest on suurim ja tähtsaim Halliste jõgi, mis valgub piki Karksi-Halliste ürgorgu loode poole. Ta algab ürgoru päraosas Kiini ja Ainja vahelise lohu veerudel allikaist. Ülalpool Karksi-Nuia alevikku on jõe laius 2 m ümber. Karksi kiriku kohal on ojale ehitatud 2 m kõrgune pais. Paisu taga moodustub 200 m pikkune ja 80 m laiune tiik, mida siin tuntakse Linnaveski paisu nime all (92. joonis). Allpool Linna-

veski paisu Papimõisa surnuaia kohal annavad jõe vett lisaks väike Soka ojake ja ürgoru veerul olev Jordani allikas. Polli mõisa kohal suubub Halliste jõkke Kutsikoja, mis algab Üriküla alt Kiksaare soost. Polli mõisa kohal on Kutsikojal väike Polli-Linnaveski pais — ja siit 1.5 km allapoole on Halliste jõel 1.5 m kõrgune Saksaveski pais. Viimase tiigi suurus on samasugune kui Linnaveski paisul Nuia juures. Saksaveski paisust allpool muutub Halliste jõgi juba suuremaks. Peale mainitud lisajõgede annavad talle vett lisaks ka ürgoru veerul olevad allikad. Pöögile mõisa kohal, Karksi–Halliste kihelkonna vaheliseks piiriks saades, on Halliste jõe laius juba 5–6 m. Jõgi silmuskleb siin madalal soostunud ürgorulammil. Väikese languse tõttu on jõe vool aeglane ja uuristus vähene. Karksi kihelkonna loodepiiril suubub Halliste jõkke pahemalt poolt Käära jõgi, mis algab Tauga asunduse kohalt ja voolab Käära ürgorus. Käära jõgi, mis suubumiskohas tuntud ka Kuustle jõe nime all, on 2–3 m laiune ürgorulammil looklev ja silmusklev oja. Temal on kaks 1.5–2 m kõrgust väkipaisu, mille taga väikesed tiigid (umbes 100 m pikad ja 50 m laiad). Oja keskosas on Polli–Penuja maantee ääres Käära- veski pais (kõrgus 1.4 m), suudmeosas, Pöögile asunduse kohal, Kuustleveski pais (kõrgus 2 m). Nii Halliste jõgi ise kui ka tema Karksi kihelkonnas olevad lisajõed on kuival ajal veeahtrad. Väljaspool Karksi kihelkonna piire voolab Halliste jõgi läbi Vana-Kariste järve ning sealt peale muutub juba laiemaks ja veerikkamaks. Ta suubub Navestisse ning viimasega ühes Pärnu jõkke.

Saviaru jõgi kasutab oma vooluteena samanimelist orgu. Ta algab Halliste ja Käära jõe allikate lähedal olevast väikesest Sini- järvest. Sinijärv, väike umbes 150 m:se läbimõõduga ülespaisutatud allikjärv, asub Ainja mäe läänenõlval Piibu talu lähedal, aga Järve talu krundil. Sinijärv tekib veerikkaist allikaist, mis mäe nõlval maa seest välja keevad. Paisu abil on looduslik allikjärv suuremaks paisutatud. Veejõudu kasutatakse siin kohalikus meiereis ja naabruses olevais taludes elektrivalgustuse saamiseks. Allikjärvest algav Saviaru jõgi on alul väike ojake. Ainja mäest põhjas ühineb ta ida poolt mäge tuleva Ainja ojaga, mis algab Järve talu alt soost. Siit peale on Saviaru jõe laius juba 3–4 m (93. joonis). Karksi mõisast kirdes on tal 2 m kõrgune Turvaveski pais. Siit käändub oja loodesse ja Saviaru kõrtsist alates on ta kuni Halliste kihelkonna piirini Karksi–Paistu vaheliseks piiriks. Väljaspool kihelkonna piiri suubub ta Öisu järve ja sealt välja voolates on ta tuntud Kõpu jõe nime all. Saviaru kõrtsi juures suubub tase paremalt poolt ligi 4 km pikkune Kullioja, mis algab Kulli talu lähedal olevast soost ja voolab esmalt paar km loode suunas rööbiti Saviaru ojaga. Kihelkonna põhjapiiril pöörduv ta üldiselt läände ja olles siin umbes 1.5 km kihelkonna põhjapiiriks, ühineb Saviaru ojaga. Nagu Halliste ja Käära oja, nii on ka Saviaru jõgi väikese langusega silmusklev ja looklev oja. Samuti on ka ta uuristav tegevus õige vähene.

Loode poole voolavaist jõgedest oleks veel nimetada väike Jõru jõgi, mis Paistu kihelkonnas on tuntud Vidva jõe nime all ja suubub

Õisu järve. Jõru jõgi algab Mäeküla järvest, on kuni 3 m laiune ja 1 m sügavune soisel tasandikul voolav oja. Ka tema on 3 km pikkuselt kuni Liivaku karjamõisani kihelkonna piiriks.

Mainitud veed kuuluvad kõik Pärnu jõe jõgikonda. Siia hulka tuleb arvata ka Mäeküla järve, mis asub kihelkonna kirdeosas Mäekülalt põhja pool ja milles algab mainitud Jõru oja. Järve pikkus on ligi 2 km, laius 0.5 km, pindala 69 ha. Järv on võrdlemisi sügav, keskmiselt 4 m. Suurim sügavus ulatub 5 m:ni. Järve põhja katab enamasti paks muda kiht.

Kihelkonna ida- ja kagupoolne kalle, ühes idapiiril asuva Veisjärvega, kuulub Võrtsjärve vesikonda. Veisjärv on Pärnu- ja Viljandi-maa suurimaid järvi. Tema pikkus on ligi 3.5 km, laius 2.5 km, pindala 6 km². Sellest kuulub Karksi kihelkonna piiridesse 2.6 km².

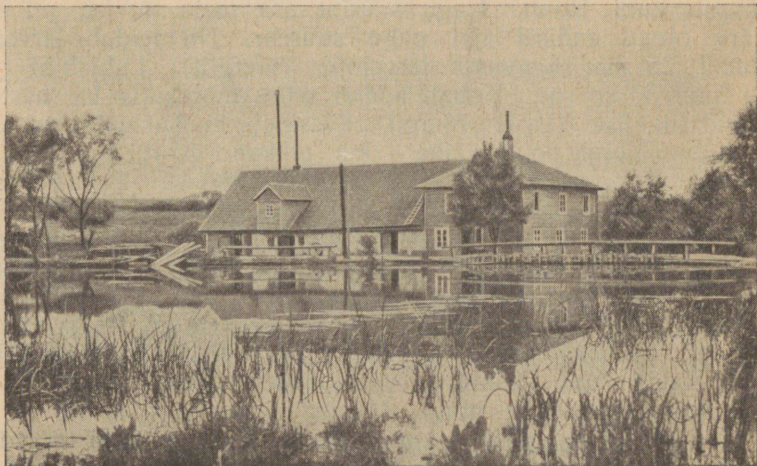


Foto H. Schults.

93. joonis. Saviaru vesiveski ja paisjärv Polli vallas.

Järvepinna absoluutne kõrgus on 97.3 m. Suurem osa Veisjärvest jääb Viljandimaasse (Helme khk Riidaja valda). Oma suuruse kohta on Veisjärv üsna madal, 2—4 m. Järve põhja katab paks muda kiht. Idas ja läänes on Veisjärvel kõrgemad kaldad, põhjas ja lõunas ning osalt ka läänes ümbritsevad teda pehmed sood. Eriti laialine soo on järvest lõuna pool. Need sood on tekkinud Veisjärve umbekasvamisest. Põhjas ümbritseb järve Tõru soo, lõunas laialine Veisjärve luht. Karksi kihelkonna piiridesse kuulub neist laialisist soist küll ainult väike osa.

Veisjärve lõunaotsast voolab välja Õhne jõgi. Selle oja laius on 2—3 m, sügavus 0.5—1 m. Veisjärvest voolab ta välja kagu suunas. Kuid juba 0.5 km järele teeb järsu pöörde edelasse ja voolab loogeldes ja silmuskledes selles suunas kuni Tuurandi taludeni. Siit

käändub ta lõunasse, Valgamaa Helme kihelkonda. Veisjärvest kuni Tuurandini on Ohne jõgi 9 km pikkuselt Karksi kihelkonna ida- ja kagupiiriks. Tuurandi juures suubub Ohne jõkke väike Kikerpere oja (pikkus ligi 7 km), mis algab väikesest Lagesoos asuvast Kikerpere järvikust (pindala 6.5 ha). Kikerpere oja on oma tervel pikkusel Karksi kihelkonna lõunapiiriks.

Salatsi jõgikonda kuuluvad veed haaravad Karksi kihelkonna edela- ja lõunaosa. Karksi kihelkonna piiridesse kuuluvate vete keskuseks on Ruhijärv, Polli vl lõunaosas (94. joonis). Ruhijärve pikkus on 2.5 km, laius 0.5 km, pindala 103.2 ha, pinna kõrgus 80 m ü. m. p. Ruhijärv on võrdlemisi sügav, keskmiselt 4 m ümber. Järve lõunapoolse osa põhjas on pikliku kujuga ja võrdlemisi järskude veerudega haud, mille sügavus üle 8 m. Selle haua põhja katab paks muda kiht. Nii võib Ruhijärve algupärane sügavus olla kohati õige suur, arvatavasti kuni 15 m. Nagu suurim osa meie järvist, nii on ka Ruhijärv olnud endisel ajal palju suurem. Nii leidub järveäärseil heinamail 75 sm sügavuses järvelupja (merglit). Lubjakihi paksus ulatub kuni 30 sm:ni. Kohati leidub selles lubjakihi ka hästi alalhoidunud limuliste karpe. Mergli all esineb sinikashall savi. Ruhijärve suubub põhja poolt väike 4 km pikkune Korbi oja, mis algab Kivilannu metsavahi ja Mati talu vahelisest soost. Lõunast suubub Ruhijärve Lillioja (pikkus ligi 17 km), mis algab Karksi kihelkonna idapiirilt, Taagepera valla Marimäe talu lähidalt. Tema lisajõe on väike Masa oja, mis algab Lagesoo lõunaosast. Alamjooksul on Lillioja laius 3—4 m ja sügavus 0.5—1.5 m. Oja vool on kiire.

Ruhijärve veed voolavad välja järve edelaosast Ruhja jõe näol, mis suubub Lätimaal olevasse Burtneki ehk Asti järve. Ruhijärvest välja voolates kuni Ruhijärve veskipaisuni (järvest 1 km läänes) kannab see jõgi Ruhijõe nime. Paisust (paisu kõrgus 2.5 m, paisjärve pindala 1.5 ha) allpool kuni Lätimaani on see jõgi tuntud Uillu jõe nime all. Lätimaal kannab ta Rāja nime. Ruhja ehk Uillu jõgi on Karksi kihelkonna veerikkamaid jõgesid. Tema laius on 5 kuni 8 m ja sügavus kuni 2 m. Ruhijärve veskest allpool on ta kiire vooluga virdav jõgi, paiguti kärestiku laadi. Siin Tatre talu kohal on ka ta põhja- ja küljeuuristus hästi märgatav. Jõe org on siin kitsas ja võrdlemisi sügav, kuid juba $\frac{3}{4}$ km lääne pool muutub jõe org laiaks. Jõe vool jääb aeglasemaks ning jõgi muutub silejõeks. Siin Halliste kihelkonna Penuja valla piiril suubub Uillu jõkke põhja poolt tulev väike Penuja oja (pikkus üle 4 km), mis algab Räätsa alt soost. Penuja ojaga ühinedes suundub Uillu jõgi edelasse ning saab 1 km pikkuselt Halliste ja Karksi kihelkonna ning edasi 1.5 km pikkuselt Karksi kihelkonna ja Lätimaa piiriks. Siinsel madalal heinsool voolates moodustab Uillu jõgi suurepäraseid lookeid ja silmuseid. Kohati leidub siin ka vanu juba pooleldi kinnikasvanud koolmeid. Kihelkonna edelasopis muutub Uillu jõgi uuesti virdavaks ning varssi kääbnabki järsu nurgi Lätimaale.

Teistest Karksi kihelkonna sisevetest tuleks veel mainida mõnd soodes olevat väikest umbjärvikut ja lomp. Suurimaiks neist on

Alatsi järv (pindala 4.4 ha) Teringi soos ja Masa juures olev järvik Lagesoo lõunasopis. Karksi kihelkonda kuulub ka väike osa (5.3 ha) Tõndre järvest. Suurem osa Tõndre järvest (järve kogupindala 87 ha) kuulub Valgamaale.

Põhjavesi on Karksi kihelkonnas võrdlemisi kõrgel tasemel. Põhimoreenis olevate savikihtide vahelduva asendi tõttu on see kõrgus siiski üsna vahelduv. Sügavamal on põhjavesi kihelkonna lääneosas, Pöõgle lavatasandikkudel, kus devooni liivakivil asuv moreenikate on õhuke. Kõrgemal on põhjavesi kihelkonna ida- ja lõunaosas. Soostunud aladel tõuseb ta harilikult pinnani. Kaevude sügavus on enamasti 6—10 m. Kõige sügavam kaev on Pöõgle valla Näsare talus, nimelt 25 m. Vesi kaevudes on enamasti kõva, lubjane.

Allikaid on Karksi kihelkonnas kui veelahkme alas rohkesti. Eriti palju on neid ürgorgude lammil ja veerudel. Peale eelpool-



T. Lippmaa foto

94. joonis. Ruhijärv. Esiplaanil järvkõrkjad ja pilliroog.

mainitud Jordani, Mägiste, Karksi-Põrguhaua jt. allikate oleks veel nimetada Karksi ürgoru veerul Pöõgle asunduse kohal olev Saksallikas. Tähelepanuväärilisemad on aga Siniallikad Ainja vallseljaku läänepoolsel nõlval. Siin keeb maa seest vett sedavõrt rohkesti üles, et siia tekib väike Siniallika järvik. Ühe allika augu sügavus ulatub 5—6 m:ni. Väikese paisu abil on Siniallika järvikut suurendatud, nii et siin veejõul elektrit tehakse.

Maastikud. Kihelkonna kesk- ja lääneosas on maastikuliselt määravaks teguriks ürgorud ja lavatasandikud. Eriti silmapaistev on see Pöõgle ja Polli valla põhjaosa ning Karksi valla loodeosa suhtes. Lavatasandikel levivad siin kultuurmaistud — suurpõllud ja väikesed puisniidud — ning hajakülad (95. joonis). Metsasalud on madalamais lohkudes ja paiguti ürgorgude lammil. Kui siin mõnest kõrgemast kohast, näiteks Karksi kiriku tornist või Karksi asunduse väljalt, kühma laelt teeristilt lasta pilgul käia üle edela- ja läänepoolse maa-ala, siis võib näha avarat, enam-vähem ühetoonilist tasandikku, mida läbibstavad

edelas poolpõiki madalad roheluseribad. Need on ürgorgude veerul ja paiguti ka lammil kasvavate leht- ja okaspuude salad ja võsastikud või elamute ümbruses kasvavad ilupuude ja rohtaedade salad. Puude vahel paistavad siin-seal madalad hallid elamud ja muud hooned. Loodes takistavad silmapiiri avarust üksikud suuremad või vähemad metsasalud. Põhjas küünib vaade kaugele üle kihelkonna piiri Viljandimaale. Seal piiravad teda tumedad Tuhalaane metsad. Kihelkonna piir ise tähistub madala rohelusevööna Saviaru oja kohal. Lõunas ei suuda pilk tungida kaugele. Siin takistavad seda Tauga ja Polli-Peraküla metsad. Idasse on vaade huvitav. Siin raamib ümberolevaid viljapõlde lai Saviaru ürgoru puisniitude vöö. Selle taga aga kerkivad Sudiste ja Mäeküla kühmad ja künnised põldude ja asu-



Foto J. Hart.

95. joonis. Maastik Polli mõisa ümbruses.

latega. Kuid see vaateavarus, mis meil oli edelas ja läänes, puudub siin. Siinsed põllud moodustavad vaid väikesi laike puisniitude ja metsasalude vahel.

Nagu eeltoodust selgub, esineb Karksis peamiselt nelja liiki maastikke. Kihelkonna lääne- ja keskosas on, nagu juba mainitud, valdavas ürgorud, lavatasandikud ja kultuurmaistud suurpõldude ning hajaasulatega. Erandi moodustab siin kihelkonna loodesopp Halliste ja Paistu kihelkonna piiril, kus valdavas metsamaastikud ja erakõued. See valdkond ühtub täiesti meile juba pinnavormide käsitlusel tuttavaks saanud loodepoolse Pöogle ürgorgude ja lavatasandikkude valdkonnaga. Seepärast võibki seda nimetada Karksi-Pöogle ürgorgude — lavatasandikkude ja suurpõldude ning hajaasulate maastikuks.

Kihelkonna kirdeosa Saviaru ürgorust ida poole kuni Paistu piirini iseloomustub kühmliku pinnamoega. Kühmade ja künniste laed

on asulate ja põldude all. Nende vahelised lodud ja madalad tasandikud on kas soostunud puis- ja heinniidud või täiesti metsastunud. Valdamas on siin puisniidud. Asulastik on siin sama tihe kui kihelkonna kesk- ja lääneosas. Valdamas on siin samuti hajaküla. Seda ala võib nimetada Sudiste-Mäeküla kühmade-künniste ja puisniitude ning hajaasulate maastikuks.

Kihelkonna idaosa Ainja mägedest kagu ja ida pool kuni Valga ja Viljandimaa piirini on kinkliku pinnamoega, mis ida- ja kagupiiril järsult langeb laialiseks Veisjärve ja Ohne jõe tasandikuks. See ongi meile pinnavormide kirjeldusest tuntud Mäeküla — Rutu kingustiku lõunapoolne ning tüübilisem ala. Kinkude vahelised lohud on puis- ja heinniitude all. Laialised alad, eriti järsunõlvalised kuplid ja seljakud ning Veisjärve—Ohne jõe tasandik on siin metsastunud. Väikepõllud ja erakõued kaovad laikudena metsade vahele. Nii on siin valitsemas metsad. Ühes kinkliku pinnamoega ongi nad siin tähtsamaks maastikuliseks teguriks. Seda maa-ala võime nimetada Ainja — Härjasaare — Rutu kingustikkude ja suurmetsade ning erakõuede maastikuks.

Kihelkonna lõunaosa Käära ürgoru — Remsiküla — Rinna joonest lõuna poole kuni Valga- ja Lätimaa rajani on tasase pinnamoega. Ainult kihelkonna lõunaosas läbib seda tasandikku paiguti väikesed küngastikud ja mõned üksikud künnised. Laialised maa-alad on siin metsastunud ja soostunud (Lannu mets, Lagesoo jt.). Asulastik on siin hoopis hõre. Seega on valdavas erakõued. Ainult lõunas, Lätimaa piiri lähedal, leiame tihedamat asustust. Siin võib eraldada juba paari vähemat hajaküla laadilist (Terangi-Suuresilma-Nava ja Putniku-Sauga-Lillikse-Matsikse talude rühmad) ning ühe haguküla laadilise asula (Kivilöövi-Kõnnu-Masa talude rühm). See ala ühtub pea täiesti pinnavormide kirjeldusel tundmaõpitud Peraküla—Masa künklike tasandikuga. Seepärast võib seda ala nimetada Peraküla—Masa künklike tasandiku ja suurmetsade-soode ning erakõuede maastikuks.

Inimene.

Rahvastik. Rahvastiku tiheduselt kuulub Karksi kihelkond Pärnumaal esimeste hulka. Kuid üleriikliku keskmise valdade tihedusega (17.5 inim. km²:1) võrreldes on ta siiski veidi sellest keskmisest kõrgem (Karksi khk keskmine rahvastiku tihedus on 18 inim. km²:1). Tihedamini rahvastatud on kihelkonna lääne- ja keskosa, hõredamini metsade- ja sooderikas ida- ja lõunaosa. Nii on 1922. a. üldrahvalugemise andmeil keskmine tihedus Pöögles vallas 19.7, Karksi ja Polli vallas aga juba vastavalt 17.3 ja 16.9 inimest.

Rahvastiku koosseisult on Karksi kihelkond väga ühtlane. Nii oli siin 28. dets. 1922. a. muulasi kõigest 1.9%. Neistki oli suurem enamik (vähe üle 1%) venelasi, kelledest $\frac{3}{4}$ kuulus Vene kodakondsusesse. Arvatavasti olid need taludes tööl olevad vene emigrandid. Läti piiri lähedusest hoolimata puuduvad siin lätlased

peaaegu täiesti. Mainitud rahvalugemine leidis siin kõigest 3 isikut, kes kuuluvad Läti kodakondsusesse. Karksi ev.-lut. kirikuõpetajalt saadud andmete järele on siin koguduse hingekirjas 1922. a. olnud 12 lätlast. Ka sakslasi on siin hoopis vähe, vaevalt 0.6%. Samuti vähe on siin ka n. n. „kadakaid“. 1922. a. rahvalugemisel leidis siin kõigest 17 isikut, kellede harilik keel pole eestikeel. Nii võib Karksi kihelkonda piiriäärsest asendist hoolimata pidada puhtesti kihelkonnaks.

Hoopis omapärasem on aga Karksi kihelkonna rahvastiku vanuseline ja perekondlik koosseis, nagu see väljendub alamaltoodud tabelis. Võrdluseks on esitatud vastavad Pärnu maakonna ja üleriiklikud keskmised andmed. Eriti silmatorkav on Karksi kihelkonnas alla 10-aastase vanuserühma väike % kogu kihelkonna rahvastikust. See näitab, et kihelkond liigub rahvaarvu kahanemise tähe all. Teiselt poolt aga väärivad tähelepanu see asjaolu, et üle 60 aasta vanuseliste % on siin võrdlemisi kõrge. See osutab siinse jõukama olukorra ja paremate tervishoiuliste olude poole.

Karksi kihelkonna rahvastiku vanuseline koosseis %/0-des.

	0—9-a.	10—19-a.	20—59-a.	üle 60-a.
Karksi kihelkond	13.8	18.3	53.5	14.4
Pärnumaa	14.7	19.7	52.1	13.5
Kogu Eesti	15.6	19.8	52.8	11.8

Laste % vähesus üldisest kihelkonna elanikkude arvust on siin igatahes peale muude olude tingitud ka silmapaistvalt suurest vallaliste %-dist täies keskeas (30—50 a.) olevate kodanikkude üldarvust. Eriti silmapaistev on selle % suurus meeste kohta. Muu seas väljendubki neis arvudes ajakirjanduses sageli käsitletud Mulgimaa vanapoiste-taluperemeeste probleem.

Vallaliste % samavanuseliste kodanikkude üldarvust.

	Mehed		Naised		Kokku	
	30—39 a.	40—49 a.	30—39 a.	40—49 a.	30—39 a.	40—49 a.
Karksi kihelkond	33.9	20.3	24.8	18.4	29.0	19.4
Pärnumaa	31.3	14.3	24.6	16.9	27.6	15.7
Kogu Eesti	31.0	14.3	25.2	17.3	27.8	15.9

Asulad ja elamud. Asulate levimistihedus on Karksi kihelkonnas väga ebaühtlane. See sõltub peamiselt pinnamoest ja põhjavete tasemest. Tihedamini asustatud on kultuurmaistuterikkad lamedate künniste ja kühmade laed ning ürgorgude vahelised lavakõrgendikud. Mujal on asulastik hoopis hõre ning koosneb peamiselt metsa- ja

sooderikastele aladele omasest tüübist — erakõuedest ja 2—3-öuelistest kääbusküladest. Asulastiku tihedust iseloomustab muu seas seegi asjaolu, et näit., Pöögles vallas ei ole küli, kuigi siin on 76 neid talundeid, millel igapähele on üle 10 ha põllutulunduslikku maad. (Kõiki talundeid on siin kokku 94.) Siin on vaid üksiktalundid igapähele omal krundil, või ülimalt 2—3 talundit ühise nime all. Samasugune lugu on ka Polli vallas, kus üle 10 ha põllutulundusliku maaga talundeid on 157 (kõiki talundeid on siin kokku 258). Vanus ametlikes kirjus siingi küli ei tunta. Rahvasuus on siin siiski mõned talude rühmad tuntud külade nime all, nagu näit. Mägiste küla (4 talu) ja Üriküla (6 talu) valla põhjaosas ning Peraküla ja Remsi küla valla lõunaosas. Karksi vallas (235 talundit üle 10 ha põllutulundusliku maaga) on küll vanade mõisakirjade järele 4 küla. Kuid neistki on juba rahvasuus ununemas Vakiste, Aniste ja Sudiste küla nimetused, kuna Mäeküla nimetus püsib veel edasi. Uue külanä tuntutakse siin nüüd Pilgu küla valla keskosas.

Asulavormidest on Karksi kihelkonnas valdavas kas 2—4 talust koosnev haja- või sumbkääbusküla või eraktalud. Hajakülana võib võtta ka Pöögles valla osa Käära ürgoru ümbruses, kuid nagu juba eelpool mainitud, puudub siin küla nimetus. Suurimaks hajakülaks on Mäeküla Karksi valla kirdeosas. Vähemaist hajaküla laadilist asulaist on mainitavad Mägiste-Polli Polli valla loodeosas ja Matsikse-Sauga-Putniku ning Nava-Suuresilma-Rauksi talunditerühmad sama valla lõunaosas. Sumbkülist on suurimaks Nuia alevik. See on ka kihelkonna ainuke linnalaadiline asula. Majade arv on siin ligi 100, elanikke umbes 600. Alevikus on kirikud, ärid, käsitöölised ja ametiasutised, nagu post-telegraaf-telefon, apteek, arst, loomavelsker jne. Siin on ka seltsimajad ning kihelkonnas teotsevate ühingute juhatuste asukoht. Seega on Nuia alevik Karksi kihelkonna tulunduslikuks, kaubanduslikuks ja kultuuriliseks keskuseks. Vähemaist, 5—6-öuelist sumbkülist on mainitavad Puise ja Üriküla (viimane on endine mõisamoonameeste küla) Polli valla põhjaosas ja Remsi küla sama valla keskosas Tauga kõrgendikul, ning Lilli asundus Ruhijärve lähedal. Sumbküla esindab ka Rauksi talunditerühm Karksi valla lääneosas.

Ka mõned ühe- või kahepoolse haguküla laadilised taluderühmad esinevad Karksi kihelkonnas. Suurimaks neist on Pilgu küla Karksi valla põhjaosas ja Kiini-Kõva taluderühm sama valla lääneosas (Vakiste külas) ning Masa-Kõnnu-Kivilöövi taluderühm Polli-Perakülas Lätimaa piiril. Uued asundustalud esinevad enamasti ikka hajakülalaadiliste rühmadena või erakõuedena. Ainult osa Karksi asundusest, mõisast põhja pool, esindab ühe poolega kääbushaguküla. Hõreda asustusega, s. o. erakõuedega on kihelkonna põhjaserv vastu Paistu kihelkonda ja suuremalt jaolt ka kihelkonna lõunapoolne osa. Hoopis asustamata on aga laialine Veisjärve—Õhne jõe—Lagesoo—Lannu soostunud ja metsastunud tasandik kihelkonna kagupoolses osas.

Elamutüüpide suhtes on Karksi kihelkond üsna mitmekesine. Kaunis rohkesti on siin veel vanemaid taluehitisi, kuid umbes sama palju on ka uemaid. Vanemate elamute tüübiks on harilik talu-

elamu rehetoa ja rehealusega ühise pool- või täiskelpkatuse all. Katuse materjaliks on seda liiki elamuil enamasti õled. Kuid rohkesti on ka pilbas- või sindelkatuseid. Rehetoa otsas on harilikult ikka köök ja 3 või 4 kambrit. Uuemad ostutalude elamud on pea ilma erandita kõik rehetoast ja rehealusest lahus olevad täisviil-, sindel- või pilbas- katusega ehitised. Tubade arv neis elamuis on harilikult 4—6. Seda liiki ehitiste hulgas on ka mõned suuremad ning arhitekti plaani järele ehitatud nägusad kuni 10-toalised elamud (näit. Kõnnu talu Polli-Perakülas). Asundustalude elamud on pea kõik ilma rehetubade ja rehealusteta täisviilkatusega puuehitised. Harilikult on nad ka ostutalude uuemaist ehitistest väikesemad, ning enamasti 2—4 toaga. Uuemate elamute hulgas leidub ka kaunike kogu kivikatusega ehitisi (1922. a. rahvalugemise andmeil ligi 10% kogu elamuist). Elamute seinamaterjaliks on peamiselt ikka puu. Kuid võrdlemisi rohkesti on siin ka kiviseintega elamuid (üle 10% kogu elamuist). Savist elamuid leidub vaid mõni üksik. Nii vanemais kui ka uuemais elamuis, hoitakse harilikult üks tuba ikka vähe puhtam. Selles toas on sagedasti parem mööbel. Mõnes jõukamas ostutalul ei puudu selles toas ka pehme mööbel ja isegi klaver või harmoonium. Teistes tubades on mööbel enamasti lihtne. Samuti harilik lihtne mööbel on üldiselt ka asundus- ja popsitaludes. Üldiselt tuleb mainida, et elamute välimuses kui ka sisustuses ei ole märgata erilist toreduse tagaajamist, olgugi et elamute ruumikus ja võrdlemisi suur kivielamute % osutab kihelkonna üldist jõukust.

Kõrvalhooned on Karksis enamasti puust kas õlest või sindlist katusega. Kuid rohkesti on ka kivist või savist lautu ja talle. Katusevormidest on uuemate kõrvalhoonete seas levimas ikka täisviilkatus, kuna vanemate ehitiste juures on valitsemas veel täis- või pool-plekkatus.

Hoonete asetuses on valdavas keskhoovi süsteem. Teissuguseid hoovitüüpe on vähe leida (näit. eeshoove). Elamute kambritepoolset otsal või ümber on ostutaludes harilikult planktaraga piiratud rohtaiad. Asundus- ja riigirenditaludel on rohtaiad kas alles hiljuti asutatud või on nad alles asutamisel. Hoonete ja karjamaade ümber ning põldude ääres on enamasti ikka lattidest rõhttarad.

Teestik. Liiklemisteede suhtes on Karksi kihelkond ebasoodsais oludes. Raudteed ja suuremaid keskusi ühendavad maanteed teda ei läbista. Kihelkonna põhja- ja keskosale on lähemaks raudteeks Viljandi—Mõisaküla vaheline kitsarööpeline, lõunaosale Lätimaal asuv Mõisaküla—Valga vaheline raudtee. Lähemaiks raudteejaamaks kihelkonna lõunaosale on Ruhja, Piksaare ja Nauksen, mis asuvad 10 kuni 15 km vabariigi piirist lõuna pool Lätimaa sees. Varem aegadel kasutasid karksilased ka neid jaamu, kuid nüüd on see riigipiiri ning ka keele tõttu üsna raskendatud. — Eesti Vabariigi piirides on Karksi kihelkonnale lähemaiks raudteejaamaks Halliste ja Abja. Halliste jaama on kihelkonna keskusest, Nuia alevikust 12 km, Apja 14 km. Kihelkonna ida- ja lõunaosast on aga mainitud jaamadesse 25 kuni 35 km.

Ka kohalikkude teede võrk on Karksi kihelkonnas võrdlemisi hõre. Kohalikeks teedekeskusiks on Nuia alevik ja Polli mõis. Nende keskuste ümbruses on teedesilmustik ka võrdlemisi tihe. Kõige tihedam on ta siin Karksi asunduse ümbruses. Tähtsamaiks teiks on siin Abja-Paluoja—Nuia—Taagepera maantee, mis läbib kihelkonda üldiselt loode-kagu suunas. Ainja juures ühineb selle teega põhja poolt tulev Viljandi—Morna—Karksi—Taagepera postmaantee. Need on ka ainukesed kihelkonna piirides olevad I klassi teed. II klassi teist on mainitavad kihelkonna keskusest, Nuia alevikust, väljuvad maanteed: lõunasse Nuia—Tauga—Ruhja, loodesse Nuia—Polli—Pornuse—Halliste ning idasse Nuia—Karksi—Kärstna. Edela suunas läbib kihelkonda Polli—Penuja maantee. Üldiselt on kihelkonna kesk- ja lääneosa teestik avasuunaline. Ka on siin aluspinnaliste olude tõttu teed võrdlemisi head ning kergesti läbipäästavad. — Kihelkonna kagu- ning lõunaosas on teestik hoopis hõre. Erakelamuid üksteisega ning ka Nuia—Taagepera või Nuia—Ruhja maanteega ühendavad km:te pikkused sillutamata metsavahelised ratasteed (n. n. külavaheteed). Porisel ajal on need paiguti, eriti just madalamates lodudes, raskesti läbipäästavad. Seega esindab siis Karksi kihelkonna kagu- ning lõunaosa teestiku suhtes praegustes oludes omaette jäetud kinnist ning kõrvalist ala. Üldiselt peab mainima, et tänapäeva ebasoodsad teestikuolud halvasti mõjuvad Karksi kihelkonna tulunduslikku kui ka kultuurilisse arenemisse.

Rändajaile. Rändajaile pakub Karksi kihelkond, kui osa Mulgi-maa südant, õige mitmekesist huvi. Omapärane ning vaheldusrikas on siin paiguti maastik. Ka rahva elu ja tulunduslik olukord on siin veel mitmeski suhtes omapärane. Turismi mõttes võib Karksi kihelkonnas eraldada kolme iseloomustavat ala. Nendega tutvumiseks on esitatud alamaljargnevad rändamiskavandid.

Väljastpoolt kihelkonnale lähinemine on kõige sobivam Halliste või Abja raudteejaama kaudu. Abjast käib suvel omnibus Nuia alevikku ja siit tarbekorral edasi kuni Taagepera sanatooriumini. Vastavalt valitud rändamiskavale on võimalik võtta rändamislähtekohaks kas Nuia alevik või Karksi-Nuia ürgoru osa kihelkonna läänepiiril.

1) Läänepoolne ürgorgude ja lavatasandikkude ala. Kas Halliste raudteejaamast jala või jalgrattaga läbi Halliste aleviku ja Pornuse asunduse kuni kihelkonna läänepiirini Mägiste küla juures (6 km), või sõita Abjast omnibusega kuni Pöogle asunduseni (8 km) ja siit üle ürgoru Mägistele (2 km). Mägiste küla, väike hajaküla, Karksi-Nuia ürgoru põhjakaldal. Avar vaade üle ürgoru lõunasse ja läände. Ürgoru veerul lisaorud (sätkorud), allikad, devooni liivakivi paljandid — „Mägiste põrguhaud“, soostunud ürgoru lamm, silmusklev ja looklev oja. Mägistelt maanteed mööda Polli mõisa (3 km). Polli mõisas põllutöökoool oma asutistega, suur park haruldaste puudega, veepais, Kutsikoja org; siit 1 km edelasse — Saksaveski pais Nuia ürgoru lammil. Pollist Nuia alevikku (2.5 km) saab: a) maanteed mööda, mis läbib metsastunud ja künklist ürg-

oru lammi; siin Nuia aleviku lähidal Soka oru suude, Jordani allikas, Karksi „vana põrguhaua“ ase devooni liivakivi paljandina, ilus metsastunud Jalaka mägi ja selle järele Nuia alevik; b) maanteed mööda, mis läheb sirgjoones kõrgel ürgoru veerul Karksi kiriku juurde. Tee ääres (2. km :1) Karksi ev.-lut. koguduse vana kalmistu. Lossivaremeil Karksi kirik; all orus Linnaveski pais ja jahuveski, teisel pool oru veerul Kuningamägi, sügavad sälkorud, devooni liivakivi paljandid. Nuia alevik oma ehitiste ja asutistega. Karksi ümbruses on Aug. Kitzberg'i „Mälestustes“ ja „Külajuttudes“ kirjeldatud kohad.

Nuia alevikust võib raudteel tagasi minna Nuia-Abja maanteed mööda ürgoru lõunaveerul (Pöögile Kajaku talu krundil igivana mänd) või teha seda omnibusel. Kogu rännaku pikkus raudteejaamast alates ja tagasi 25—28 km, mida võib öiendada 1 päevaga. — Muidugi võimalik on jätkata rännakut Nuia alevikust edasi kas ühe või teise järgneva kavandi järele.

2) Idapoolne Mäeküla—Rutu—Ainja kingustiku ala Karksi vallas. Lähtekohaks Nuia alevik (Nuia alevikku pääsmine vaata 1:ses rännakukavandis.) Nuia alevikust maanteed mööda Karksi asundusse (2.5 km), suur park, tee ääres mõned põlised tammed ja pärnad (ümbermõõt 4 kuni 5 m). Karksi Kärstna maanteed mööda ida poole Saviaru ürgorg, Rutsi talud ja Pilgu küla (vallamaja, 4 km), künkline maastik, talud, puisniidud ja metsasalud, rohkesti rändrahned („liivakivi“). Siit edasi kuni Mäeküla järveni (4 km) samasugune maastik. Järve ääres Vilsti talu, järvel kõrged järsud kaldad, lõunapool järve mäed (Kolmemägi, Tapumägi, Palumägi).

Mäekülalt (hajaküla) külavahelist teed lõuna poole (vahelduv kinklik maastik) Palu taluni (4 km). Mäeküla järve juurest Paluni võib tulla ka teist, põldude vahelist teed Pisine ja Püksi kaudu. Palust käik soostunud Veisjärve kaldale (0.5 km). Palust läbi mägiste ja orglike metsade edela poole läbi Kūti, Paluluuase, Kõrgemäe ja Muriku talu Rutule (8 km). Rutu juures Viljandi kõrgustiku kõrgeim tipp — Rutu mägi. Rutult Nuia-Taagepera maanteed mööda (Rutult maanteele 0.5 km). Loode poole Siniällika järveni (4 km), tee ääres kinklikud metsastunud maastikud ja eemal üksikud talud. Sinijärvel allikad mäeveerul, paisjärvik, meierei, väike elektrijõujaam, postiagentuur ja telefoni kõnepunkt. Sinijärvelt Ainja mägede kaudu (väga kena suure vahelduvusega maastik) Ainja taluni (2.5 km) ja siit Karksi-Nuia ürgoru põhjapoolist kallast kuni Nuia alevikuni (4.5 km). Enne Karksi ev.-lut. kirikut oruveerul järsk kõrge devooni liivakivi paljand („Karksi uus põrguhaua“). Kogu rännaku pikkus 35 km, mida võib öiendada 2 päevaga, ööbides mõnes Veisjärve ümbruse talus.

3) Lõunapoolne Polli-Peraküla kungastiku ala Polli valla lõunaosas. Lähtekohaks Nuia alevik. Siit võib lähtuda lõunasse kahel teel: a) Nuia—Ainja—Sinijärve—Rutu—Rinna kaudu (vaata teise rännakukavandi lõpuosa vastupidises suunas) Taagepera sanatooriumini (16.5 km). Selle tee võib sõita ka omnibusega. Taagepera sanatooriumil suur park, vahelduv kena ümbrus. Taageperast edelasse Marimäe kaudu (siit pöörda lõunasse metsateele)

Suuresilma-Nava taludeni (7 km) riigi lõunaserval, Lätimaa rajal. Peale üksluist metsateed Marimäe-Nava vahel muutub maastik Suuresilma juures künklikeks ja vahelduvaks (laialine Teringi soo, laukad, Alatsi järv jne.). Suuresilmalt loodesse Teringi, Putniku ja Sauga kaudu Matsiksele (3 km). Siit edelasse Masa-Kõnnu talude rühmani (väike kahe poolega haguküla, 3 km). Siin Polli-Peraküla kool ja uuemaaegse suure nägusa elamuga Kõnnu talu. Siit kas edasi Lätimaale Ruhja linnakesse (15 km) ja sealt raudteed kaudu tagasi, või keerda Kõnnult tagasi Utso kaudu Ruhijärve veskile (3 km). Siin tööstus, veskipais, kiirevooluline Uillu jõgi kõrgete kallaste vahel ja 1 km kaugusel Ruhijärv. Ruhijärve veskilt on võimalus jätkata teed läbi metsade ja Halliste kihelkonna jõuka ning viljaka ala Tatre—Vanausse—Penuja kaudu Abja raudteejaama (20 km), või pöörda siit Lilli asunduse kaudu Nuija alevikku (15 km) ja sealt omnibusega Abja jaama. — Kogu rännaku pikkus Nuiast Taagepera—Kõnnu—Ruhiveski—Lilli asunduse kaudu Nuija tagasi 48 km (Abjani 53 km), mida võimalik õiendada vastavate liiklemisvahendite kohaselt 2—3 päeva jooksul.

b) Nuija alevikust lõunasse ev.-lut. ja ap.-õigeusu kalmistuist mööda (1. km:1) Nuija—Ruhja maanteele. Edasi tuleb Ronga talude rühm (sumbküla, 2. km:1), puisniidud, mets, Käära ürgoru algus (3. km:1), Tauga asundus (4. km:1) ja Tauga mägi (suurvoor), Remsi küla (sumbküla); Polli vallamaja (6. km), Murasoo väikevoor, Lannu asundus (2. km). Tauga—Murasoo vaheline ala on üsna vahelduv. Lannu asundusest kuni Lilli asunduseni on 4 km:i ulatusel üksluine enamasti soostunud mets. Lilli ümbruses kena ja vahelduv maastik, tööstus, väike alevik. Lillist Lillikse, Kõrtsimaa, Putniku ja Sauga talu kaudu Matsiksele (3 km) ning siit edasi b) kavandi järele Kõnnu—Ruhiveski—Penuja kaudu Abja vaksali. Kogu rännaku pikkus Nuiast kuni Abjani (Ruhijärve ümbruse rännak kaasa arvatud) 42 km, mida võib õiendada 2 päevaga.

A-72