

12
PÕLLUMAJANDUSLIKKE
NÕUANDEID KOLHOOSIDELE

A. KRUS

SUGUPULLI
PIDAMINE
JA HOOLDAMINE
KOLHOOSIS



A-11909

12

PÕLLUMAJANDUSLIKKE NÕUANDEID KOLHOOSIDELE

A. KRUUS

SUGUPULLI
PIDAMINE JA HOOLDAMINE
KOLHOOSIS

RK

POLIITILINE KIRJANDUS
TALLINN 1949

✓

2

Tartu Riikliku Ülikooli
Raamatukogu
7966

EK(b)P Keskkomitee III pleenumi otsuses 2. juunist 1949. a. määruse kohta „Kolhooside ja sovhooside produktiivse ühisloomakasvatuse arendamise kolme aasta plaan (1949—1951)“ kohustatakse „... võtma tarvitusele abinõud lehmade ahtruse likvideerimiseks. Selleks tuleb saavutada, et 1950. aasta lõpuks oleksid kõik kolhoosifarmid soetanud kõrgeväärtuslikud sugupullid ning parandanud lehmade ja sugupullide söötmist ja pidamist.“

Väärtusliku sugupulli tähtsus karja produktiivsuse tõstmisel ja lehmade ahtruse ärahoidmisel on suur. Kui lehm eluaja kestel sünnitab keskmiselt 9—10 väsikat, siis võib pull paaritada ainuüksi ühe aasta jooksul käestpaarituse puhul 80—100 lehma. Kasutades kunstlikku seemendamist võib sugupulli spermaga tiinestada aga 300—500 ja hea organiseerimisega isegi palju rohkem lehma aastas. Kui arvestada seda, et koos ema omadustega pärandatakse vasikale ka isa, s. o. pulli omadusi, siis saab arusaadavaks vanasõna, et „pull — see on pool karja.“

Missugustele nõuetele peab vastama hea sugupull

Iga kolhoosi veisefarmi eesmärgiks peab olema terve, vastupidava, hea kehaehitusega ja kõrgete jõudlusomadustega piimakarja kasvatamine. Järelikult peab ka farmi sugupull vastama neile nõuetele.

Sugupull peab olema täiesti terve. Kehalised vead, eriti jalgade juures, võivad sageli olla korraliku paaritustegevuse pidurdajaiks. Sugupull ei tohi olla nakatatud tiisikusest, brutselloosist või mõnest muust nakkushaigusest.

Sugupull peab olema vastupidav ja hea kehaehitusega või, nagu räägivad zootehnikud, hea konstitutsiooni ja

eksterjööriaga. Tähelepanekud on näidanud, et hea kehaehitus on hea tervise ja kõrge jõudluse eelduseks.

Sugupull peab omama häid pärilikke jõudlusomadusi. Seda otsustame selle järele, kas sugupulli ema ja isaema olid head piimalehmad, kas nende piim oli rasvarikas. Kui pull on juba karjas ja paariatab, siis võib pulli oma dusi hinnata ka järglaste järgi.

Sugupull peab olema tõupull. Akadeemik T. D. Lössenko ütles Üleliidulise V. I. Lenini nimelise Põllumajandusteaduste Akadeemia istungil 5. mail 1949. a.: „Tootmisfarmide karjade tõuliste ja produktiivsete omaduste parandamisel omab eriti suurt tähtsust hea tõu- ja aretusomadustega kõrget klassi pullide, kultide, jäärade jne. valik.“ Veel kindlamalt kehtib see nõue tõufarmide kohta. Iga loomatõug on inimeste pikaajalise töö vilj. Inimesed on loomatõugude loomisel ja nende pideval täiustamisel kulutanud palju kasulikku tööd ja koondanud väärtuslikke omadusi. See ei tähenda muidugi mitte seda, et tõusugupulli valikul ei tuleks arvestada tema tervist, kehaehituse tugevust ja jõudlusomadusi. Neid tunnuseid tuleb arvestada alati ja esmajärjekorras. Tõusugupull on ainult siis täiesti väärtuslik, kui ta omab kõiki neid omadusi.

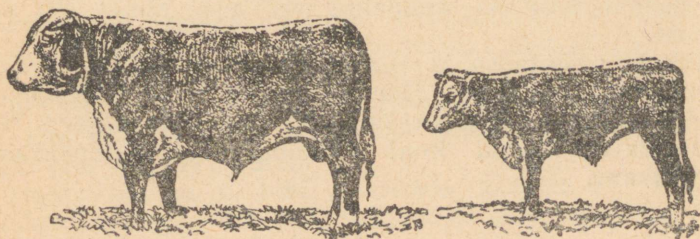
Sugupull ei tohi olla veresugulane oma karjale. Akadeemik T. D. Lössenko ütles oma eespoolmainitud kõnes: „Lähisugulusaretus vähendab loomade elujõulisust ja vastupidavust, nõrgendab nende konstitutsiooni ja vähendab tootmisfarmi karja produktiivsust.“ Suguluspaarituse puhul on tavalisteks nähtusteks järglaste nõrk kehaehitus, kõrged ja peened jalad, kitsas rind, nõrk vastupanuvõime haigustele jne. Mitšuurinlik bioloogiateadus ei eita lähisuguluspaarituse võimalust ja selle kasulikkust teatud juhtumitel, kuid see võib toimuda neis majandais, kus omatakse suurte kogemuste ja teadmistega spetsialiste.

Sugupull peab olema oma jõudlusomaduste, kehaehituse ja tervise poolest parem ja väärtuslikum lehmakarjast. Pull peab olema karja parandajaks. Pulli ema ja isaema piimatoodang ning piima rasvasisaldus peavad tingimata olema kõrgemad kui farmi kõige parema lehma piimatoodang ja piima rasvasisaldus.

Kust ja kuidas saada head sugupulli?

Sellele küsimusele tuleb vastata, et iga kolhoosifarm peab ise hoolitsema vajaliku arvu noorpullide üleskasvatamise eest. Eesti NSV tingimustes ei tee tõuliste pullvasikate saamine ühelegi kolhoosile raskusi. Neid võib saada kolhooside tõufarmidest, sovhoosidest, õppemajanditest ja ka tõulehmi omavatel kolhoosnikutelt.

Hea pullvasika üleskasvatamine tõesti heaks pullik: vajab oskust ja hoolt. Kõrgeväärtuslike sugupullide saamine on sellest, kuidas pullvasikaid on söödud ja missugustes tingimustes neid on peetud. Halva kasvatamisega on kerge ära rikkuda head looma.



*Joonis 1. Söötmise mõju noorpullide kasvule ja arenemisele
(prof. I. S. Popovi järgi)*

Zootehnikateaduse klassikud prof. J. A. Bogdanov, prof. P. N. Kulešov ja akadeemik J. S. Liskun on oma töödes korduvalt tähelepanu juhtinud noorloomade korraliku üleskasvatamise tähtsusele ja kasulikkusele.

Pullvasikale või pullmullikale tuleb luua sellised söötis-, pidamis- ja hooldamistingimused, mis võimaldavad talle normaalse arenemise ja kõigi pärilike omaduste väljakujunemise.

Noorpulli üleskasvatamisel on suur tähtsus loomatalitaja kogemustel ja vilumustel. Kui tahetakse, et pull korralikult areneks, siis tuleb teda veel tugevamini sööta kui lehmvasikat. Noorpulli kasv on keskmiselt poolteist korda

kiirem kui noorlehma kasv ja sellele vastavalt peab ka söötmine olema tugevam.

Noorpulli söötmist ei saa toimetada mingi retsepti järgi. Igal üksikul juhul tuleb arvestada pulli individuaalseid omadusi, hoolitseda selle eest, et pulli kasv ja arenemine ei jääks seisma. Alasöötmise ja halva hooldamise puhul kasvavad küll pea ja sarved, kuid keha, eriti aga rind, laudjas ja lihastik kängub. Niisugusest loomast ei saa enam väärtuslikku sugupulli, vaatamata ta vanemate headele omadustele ja tunnustele.

Söötmise suurt mõju noorpullide kasvule ja arenemisele iseloomustab piltlikult joonis 1, kus on näidatud kaks ühel ja samal päeval sündinud kaheaastast herefordi tõugu pulli, kellest ühte on söödud rikkalikult, teist aga halvasti. Korralikult söödud pull kaalus kahe aasta vanuselt 720 kilogrammi, halvasti söödud pull aga ainult 250 kilogrammi.

Rikkaliku söötmise ja hea hooldamise puhul annavad pullvasikad esimesel eluaastal öö-päevas keskmiselt 800—900 g kaalujuurdekasvu. Kuulsas Karavajevo tõusovhoosis on saadud kuni 1,5 kilogrammilisi ööpäevaseid juurdekasve.

Kui vanalt kasutada pulli paaritamiseks

Sugulised instinktid hakkavad noortel pullidel ilmnema 5—6 kuu vanuselt, suguline küpsus saabub aga märgatavalt hiljem, umbes 7—9 kuu vanuselt. Suguline küpsus ei tähenda veel seda, et pulli võiks kasutada paaritamiseks. Suguline tegevus nõuab organismilt suurt kehalist pingutust, mis mõjub pidurdavalt noorpulli arenemisele ja kasvule. Vara paaritama hakanud pullid kaotavad ruttu oma suguvõime.

Ei ole õige aga ka see, kui pulli paaritamiseks hakatakse kasutama liiga hilja. See toob kaasa suguelu ebanormaalsusi, pullid muutuvad paaritamisel tõrksaiks, eraldavad paaritumisel vähe spermat jne., mis sageli põhjustab lehmade ahtraksjäämist.

Meil olevaid eesti hollandi-friisi, eesti punast ja eesti maatõugu pulle võib hakata paaritamiseks kasutama keskmiselt 15—18 kuu vanuselt. Eriti hästi arenenud pulle võib kasutada natukene varem, nõrgalt arenenud pulle kuni 24 kuu vanuselt.

Kui palju lehma võib pulliga paaritada

Paaritatavate lehmade hulk oleneb pulli vanusest, kehaliisest arenemisest ja individuaalsetest omadustest. Kõige rohkem aga sellest kuivõrd ühtlaselt jaguneb paarituste arv aastale.

Noore, alla kaheaastase pulliga ei ole soovitatav paaritada üle 1—2 lehma nädalas. Ka 2—3-aastane pull ei ole veel täiesti välja arenenud, kuid paarituskoormus võib olla siiski tunduvalt suurem, hooajalise paaritamise puhul 40—50 lehma aastas. Jagunevad aga paaritused aasta kohta ühtlaselt, siis võib paaritada isegi kuni 100 lehma ja üle selle aastas. Vanemate pullide paarituskoormus võib olla märksa suurem.

Noore pulliga ei tohi paaritada päevas üle 1 lehma, täiskasvanutega võib paaritushooajal paaritada ühe lehma hommikul ja teise õhtul.

Mitu sugupulli peab olema kolhoosil?

Kolhoos peab kindlustama nii kolhoosi ühiskarjas olevate lehmade ja täiskasvanud mullikate kui ka kolhoosnikute lehmade õigeaegse paaritamise. Pullide arvu määramisel ei tule kunagi arvestada maksimaalset koormust. NSV Liidu Põllumajanduse Ministeeriumi juhistes soovitatakse kolhoosidele üht sugupulli iga 30—40 lehma ja paaritusealise mullika kohta. Näiteks kui kolhoosil on koos kolhoosnikute loomadega 120 lehma, siis peaks olema 3—4 pulli. Neist võiks olla 2 täiskasvanud pulli ja 1—2 noorpulli, keda saab kasutada vähema paarituskoormusega.

Kuidas pulliga paaritada

Paaritamisel tarvitatakse kaht paaritusviisi: vabapaaritust ja käestpaaritust. Pealeselle on NSV Liidu teistes vabariikides laiaulatuslikku kasutamist leidnud lehmade kunstlik seemendamine. See lehmade tiinestamise viis leiab järjest suuremat kasutamist ka Eesti NSV-s.

Vabapaaritus toimub siis, kui pull käib karjas ja saab seal vabalt paaritada. Selline paaritusviis oli mõeldav ainult väikestes üksiktalumajapidamiste karjades. Kolhoosides kui suurmajapidamistes on otstarbekohane kasutada ainult käestpaaritust, s. o. paaritusviisi, kus pull viiakse lehma juurde kepi või nõõri otsas või lastakse eri ruumi, kus need on olemas. Pärast paaritust viiakse pull kohe ära.

Käestpaarituse heaks omaduseks on see, et lehma saab paaritada siis, kui just tahetakse, et paaritusi on võimalik registreerida ja et pulli jõudu ei raisata asjatult. Viimase asjaolu tõttu saab pulliga paaritada aastas rohkem lehma ja pull on kauem paarituskõlbulik.

Kunstliku seemendamise puhul ei toimu lehma paaritust, vaid pullilt võetakse sperma kunstliku tupe abil ja viiakse see hiljem vastava pritsi või (kapslite kasutamisel) kapslijuha abil lehma suguorganitesse.

Kunstliku seemendamise puhul saab ühe pulli spermaga tiinestada aastas 300—500 lehma, eeskujuliku organiseerimise puhul aga isegi kuni 1000 lehma ja üle selle. Kunstlikku seemendust kasutatakse võimalikult suurema arvu järglaste saamiseks kõrgeväärtuslikelt sugupullidelt.

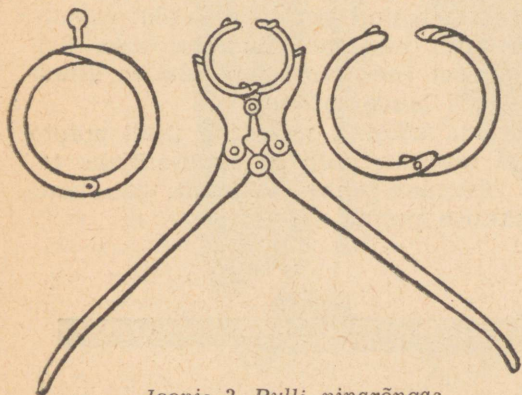
Kunstliku seemenduse läbiviimiseks on ka meil Eesti NSV-s organiseeritud veiste seemenduspunktide võrk. Iga kolhoos, kes ei oma kõrgeväärtuslikku sugupulli, peaks laskma suurema toodanguga lehmad tiinestada kunstliku seemenduspunkti pulli spermaga.

Pulli rahuliku iseloomu kasvatamine

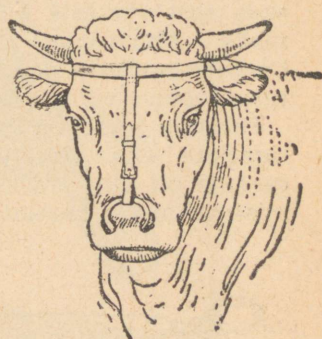
Mõned pullid on oma iseloomult rahulikud, kuna teised selle vastu on elavad ja kergesti ärrituvad. Temperamenti ei peeta pulli puuduseks. Piimakarja pullid peavadki

olema liikuvad ja elavad. Kuid sellejuures ei tohi nad olla tigidad ja peavad alluma inimese taatele.

Pullile rahuliku iseloomu kasvatamisest tuleb alustada juba noore pulli juures. Pulli tuleb kohelda sõbralikult, kuid kindlalt. Löömine pole üldiselt lubatav. See ei mõju pullile kasvatuslikult, vaid sageli otse vastupidiselt. Väga oluline on oskus kasvatada pullis usaldust inimese vastu. See ei tohi aga toimuda mängides, eriti pulli pea ümber, vaid käituda tuleb kindlalt ja väheste liigutustega.



Joonis 2. Pulli ninarõngas ja rõngastamise tangid



Joonis 3. Ninarõnga sidumine sarverihma külge

Pulli tigidus

Pulli iseloomus ei või kunagi olla kindel. Kõige rohkem õnnetusi põhjustavad pealtnäha rahulikud ja mittetigidad pullid. Iga pull, kes on üle 1,5—2 a. vana, võib muutuda hädaohtlikuks. Seepärast tuleb pulli kohtlemisel alati rakendada kõiki vajalikke ettevaatusabinõusid. Iga vanema pulli nina tuleb tingimata rõngastada. Rõngas pannakse pullile ninna 1—1,5 aasta vanuselt. Tuleb jälgida, et rõnga läbiroostetamise korral see uuendataks.

Pulli nina rõngastamine nõuab vilumust ja oskust. See pärast ei ole soovitatav teha seda inimesel, kellel puuduvad vastavad kogemused. Otstarbekohane on lasta pullil nina rõngastada veterinaararstil, zootehnikul või praktika kontrollassistendil. Halvasti pandud rõngas takistab pullil söömist, rõngast tõmbamisel võib kergesti tekkida verejooks ja pull muutub rõnga vastu ülitundlikuks.

Et rõngas pulli ei segaks, on soovitatav kinnitada see sarverihma külge (vt. joonis 2 ja 3). Valu, mis tekib rõngast tõmbamisel, rahustab pulli ja muudab ta sõnakuulelikuks. Kuid tuleb hoiduda ninarõnga kurjasti, ilmaaegu kasutamisest, sest vastasel korral võib pull muutuda veelgi tigemaks. Ninarõngas on pulli käsitamiseabinõuks tema ümberpaigutamisel, paaritamisel jne., mitte aga alatise kinnituseabinõuna köietamisel või laudaperioodil.

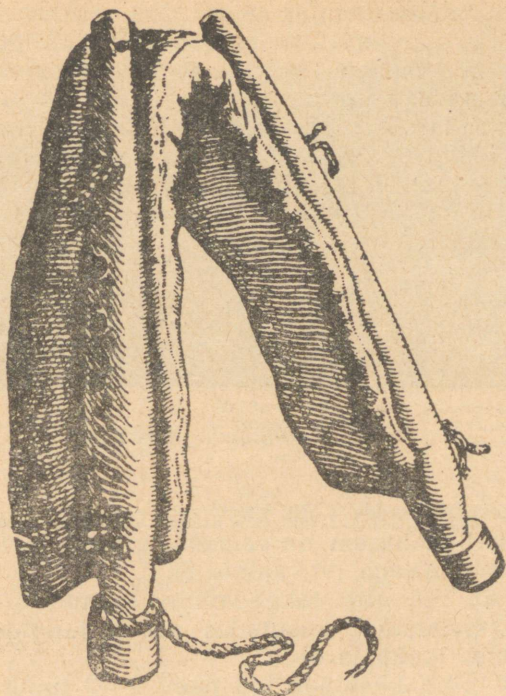
Põhiline nõue on hoiduda kõigest, mis võib pulli muuta tigemaks, kuna tige ja metsiku pulli sõnakuulelikuks tegemine on väga rasked ülesanded, ehkki võimalik hea tahtmise ja suure kannatlikkuse puhul.



Joonis 4. Pulli talutuskepp

Pull tuleb paaritamisele viia talutuskeppiga. Kepp on paari meetri pikkune, mille ühte otsa on kinnitatud lõks, mis enne väljatoomist pulli ninarõngasse kinnitatakse. Keppidest on otstarbekohasemad need, millel lõks on vahenditult kepi otsas ja seda saab avada eemalt kepi varre keskel (vt. joonis 4).

Eriti tige date pullide väljatoomine toimub köie abil kahe inimesega. Köis kinnitatakse keskkohalt pulli ninarõngasse, nii et kaks inimest, teine teisest köieotsast, hoiavad pulli kinni. Nii saab pulli viia paaritamisele, ilma et ta muutuks hädaohtlikuks.



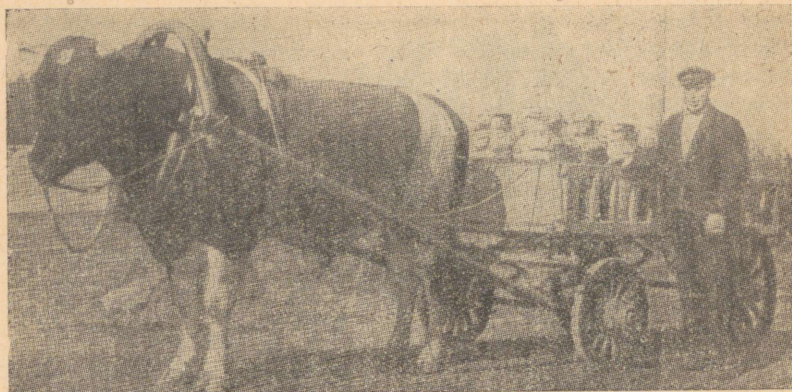
Joonis 5. Pulli rangid sirgete rängipuudega

Pulli töölerakendamine on kõige parem abinõu pulli tigidaks muutumise vältimiseks

Igasugune liikumine mõjub pulli iseloomule rahustavalt. Eriti häid tagajärgi annab pulli järjekindel töölerakendamine.

Hea on pulli juba noorelt, 1,5—2-aastaselt hakata tööle õpetama. Kuid pidevaks tööks ja raskemate vedude jaoks ei tohi pulli siis veel kasutada. See pidurdaks pulli kehalist arenemist.

Ka vanemaid pulle on võimalik tööle õpetada, kuigi see võtab rohkem aega ja nõuab suuremat kannatust.



Joonis 6. Sugupull piimaveol

Pulli rakendamiseks võib kasutada range ja turjaveo-rakmeid. Otstarbekohasem on esimene moodus eriliste veiserangide kasutamisega (vt. joonis 5).

Vankri või ree ette rakendamine toimub üldiselt nagu hobuse rakendamine, kasutades peale rangide sedelgat, sedelgarihma, looka ja ohje.

Sugupulli võib kasutada iga päev 2—3 tundi vähematel majandisestel vedudel, näiteks söötade juurdeveol, piimaveol jne. (vt. joonis 6).

Sugupulli ei tohi kasutada pikkadeks teekondadeks, poristel ja auklikel teedel ning üleliia raskete koormate vedamiseks.

Pärast tööd tuleb pull õletuustiga üle hõõruda. Eriti hoolikalt tuleb puhastada rakmetealused kehaosad, sõrad ja sõravahed. Otsekohe pärast tööd ei tohi pulli joota.

Pulli söötmine

Sugupullidele antava söödaannuse koostis ja suurus olenevad pulli eluskaalust, toitumusest, paarituskoormusest ning tema kasutamisest veotööl. Nii üle- kui ka alasöötmine mõjub kahjulikult pulli suguvõimele. Sugupull

peab olema parajas sugulooma toitumuses, ta ei tohi rasvuda ega ka paaritushooajal lahjaks muutuda. Kuid pulli sugulist aktiivsust mõjustavad veel teised söötmisega seotud tingimused. Sööt peab sisaldama näiteks küllaldaselt määral valke, vitamiine ja mineraalaineid, söödaannus ei tohi olla liiga mahukas jne.

Üleliidulise Loomakasvatuse Instituudi poolt on soovitatud sugupullide söötmisel kasutada tabelis 1 toodud söötmisnorme.

Tabel 1

Sugupullide söötmise näidisnormid (odrasöötühikutes)

Pulli eluskaal	Paaritusvabal ajal		Paaritushooajal			
	Odra söötühikuid	Seeduvat valku g	Keskmise koormusega (1 paaritus päevas, üksikutel päevadel ka 2 paaritust)		Suurendatud koormusega (2 paaritust päevas, üksikutel päevadel ka 3 paaritust)	
			Odra söötühikuid	Seeduvat valku g	Odra söötühikuid	Seeduvat valku g
500	4,6	390	5,0	510	5,3	640
600	5,1	430	5,6	570	6,0	720
700	5,7	480	6,1	620	6,6	790
800	6,1	510	6,6	670	7,1	850
900	6,6	550	7,2	730	7,7	920

Tabelis toodud söötmisnormid on ainult orienteerivaks aluseks, mida igal üksikul juhul tuleb kohandada sugupulli individuaalsetele omadustele ja vastava kolhoosi sugupulli pidamise tingimustele. Noortele sugupullidele ning lahjumise tundemärke näitavatele täiskasvanud pullidele suurendatakse päevaseid söötmisnorme 1—2 söötühiku ja 100—200 g seeduva valgu lisamisega. Kui sugupulle rakendatakse tööle üle kahe tunni päevas, siis peab söötmisnorme suurendama 0,5—1 söötühiku ja 50—100 g seeduva valgu võrra.

Sugupulli sööt peab olema võimalikult mitmekesine. Laudaperioodil sobib kõige enam kõrssöötadest hea kultuurniidu- või põlluhein, jõusöötadest kaer, oder, kliid ja ölikoogid. Jõusöötta on soovitatav anda seguna. Päevane söödaratsioon peab tingimata sisaldama mahlakat

sööta — söödajuurvilja ja head silo. Vitamiinidevajaduse rahuldamiseks on laudaperioodil eriti oluline sööta punaseid porgandeid, head silo, idandatud teravilja ja noorelt niidetud ning hästi säilitatud liblikõieliste heina, nn. vitamiinheina.

Mineraalainetevajaduse rahuldamiseks tuleb pullile anda nii suvel kui ka talvel söödakriiti, fosforhaput lupja, söödakondijahu ja keedusoola. Keedusoola vajab sugupull umbes 7—8 grammi ja fosforit paaritusvabal ajal 4 grammi, paaritushooajal 5—6 grammi söötühiku kohta.

Pulli sugulise aktiivsuse tõstmiseks ja sperma omaduste parandamiseks on oluline söödaratsiooni võtta selliseid söötasid, mis sisaldavad loomseid valke, nagu kala- ja lihajahu. Moskva oblasti zootehnilises katsejaamas pullide suguvõime uurimisel on leitud, et eriti head mõju avaldab lõssi ja verejahu söötmine. Suguvõime langemisel ja sperma kvaliteedi halvenemisel soovitatakse sugupullile sööta päevas lisaks põhisöödale kuni 10 liitrit lõssi ja kuni 300 grammi verejahu. Lõssi ja verejahu ei taha veised heameelega süüa. Seepärast tuleb sugupulle nende söötadega harjutada järk-järgult. Ergutavalt mõjuvad sperma tekkimisele ka herned ja läätsed.

Tabel 2

Sugupulli näitlikke söödaratsioone paaritushooajal

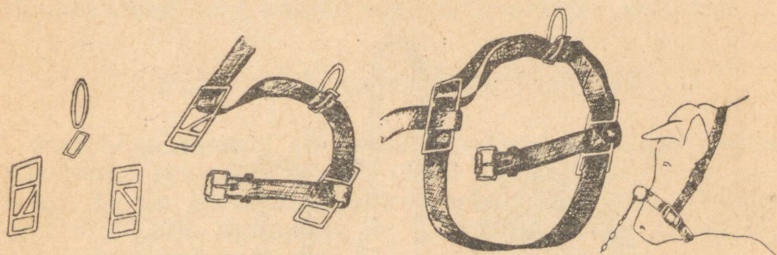
Söödaratsiooni koostis:	Sugupullile eluskaaluga	
	600 kg	800 kg
	kg sööta	
Kultuurniidu- või põlluheina	7 — 8	8 — 9
Kaera või otra (sõmerikku)	1,5 — 2,0	2,0 — 2,5
Nisukliisid	0,5 — 0,75	0,75 — 1,0
Õlikooke	0,7 —	1,0 — 1,1
Kala- või lihajahu	0,2 —	0,3
Söödajuurvilja (porgandit, söödapeeti) ja silosööta	4,0 —	5,0

Kui paaritamine ei toimu aasta kestel ühtlaselt ja paaritusvabal ajal kasutatakse vähendatud söötmisnorme (vt.

tabel 1), siis on vaja umbes 1,5 kuni 2 kuud enne paaritushooaja algust hakata söödaannuseid pikkamööda suurendama. Paaritushooajal, kui pullide suguline koormus on suur, võiks laudaperioodil orienteeruvalt lähtuda tabelis 2 toodud ööpäevastest söödaratsioonidest.

Pulle tuleb kolm korda päevas sööta. Söögiisu hoidmiseks muudetakse vähemalt kord kuus söödaratsiooni koostist või söötade ettevalmistamise viisi. Jõusöötade paremaks omastamiseks tuleb need enne söötmist peenedada.

Sugupulle joodetakse laudaperioodil vähemalt kaks korda ja suveperioodil 3—4 korda päevas.



Joonis 7. Pulli rihmpäitsed: päitsete metallosad, ninaosa sõlmimine ja kasutamine

Pulli suvine pidamine

Suveperioodil kaetakse umbes 50% sugupulli söödatarbest haljassöötadega, mis ühtlasi kindlustab nende vitamiinidevajaduse. Pullide karjatamist tuleb alustada kevadel võimalikult varakult. Karjatamiseks sobib hea kamaraga kuiv karjamaa. Korraliku karjamaa puudumisel tuleb karjatada ristiku-timuti põllul. Karjatada võib kas ketitades või sellekohase tugeva aiaga piiratud koplites. Viimane moodus on parem, kuid ei ole siiski alati rakendatav väga tigidate ja rahutute pullide juures.

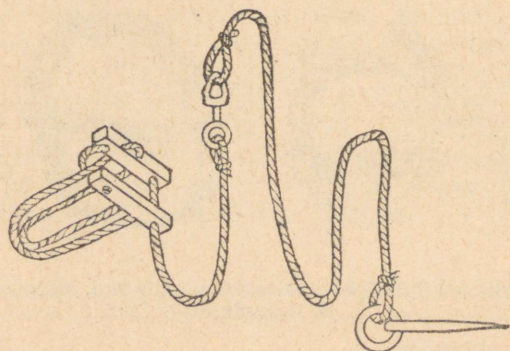
Kui kolhoosil on üks-kaks pulli, siis saab karjatamist edukalt läbi viia ketitades. Kinnitusviisidena võib ketita-

misel kasutada mitmesuguseid mooduseid. Väga praktilised on joonisel 7 näidatud rihmpäitsed. Metallosadeks on nende päitsete juures kaks 8×5 sm suurusega pannalt, tugev 5 sm läbimõõduga ketirõngas ja nelinurkne lüli. Materjaliks kasutatakse tugevat 4 sm laiust kanepinööri rihma.

Ka joonisel 8 näidatud kinnitusviis on hõlpus kasutada.

Põhilisteks osadeks on kaks puust lauda mõõtudega $25 \times 4,5 \times 3,5$ sentimeetrit. Laudadele on tehtud otstesse ja külgedesse augud, kust nõör läbi käib.

Vanemate ja tigidamate pullide kinnitamisel tuleb kasutada tingimata kettpäitseid.



Joonis 8. Pulli lihtne kinnitusviis karjatamisel

Varakevadel ja hilissügisel, halva karjamaa puhul isegi kesksuvel, ei saa pull karjamaasöödaga vajalikul hulgal toitaineid. Seepärast tuleb pulli toitumust hoolega jälgida ja puudujääva söödavajaduse katteks anda jõusööta ning ette niita kas ristikut või vikikaera segatist.

Pulli pidamisruumid

Pulli pidamisruumide suhtes kehtivad kõik samad nõuded, mis lüpsikarja pidamiselgi. Laut peab olema kuiv, valge, puhas ja ilma tõmbetuuleta. Kui kolhoosi

kari on terve, siis on soovitatav sugupulle pidada üldlaudas. Üksikpidamine kinnises ja kitsas ruumis teeb pulli tigidaks.

Üldlaudas pidamisel tuleks pulli ase valida uksest eemale, rahulikumasse kohta. Tavalisteks asememõõtudeks on: laius 1,5 meetrit, pikkus 2,5 meetrit.

Kui ruumi põrand on kivist või betoonist, siis tuleb sellele peale ehitada laudkate või kasutada rikkalikult allapanu, et vältida külmal ja kõval asemel seismisest tekkida võivaid jalgade ja liigeste haigestumisi.

Allapanu tuleb pulli kohta päevas arvestada vähemalt 1,5—2 kg.

Pullide küttesse panekuks laudas on kõige sobivamad rihmkaelused, mis kinnitatakse külgpostidele kettidega.

Pulle tuleb korralikult hooldada

Pullide talitamisel on vajalik rakendada kindel tööde päevakord (vt. tabel 3), et ükski hooldamisvõtte ei ununeks; ka on loom kindlaks kujunenud päevakorra toimingu ajale palju rahulikum, ta harjub peagi ootama kindlal ajal ettenähtud tegevust.

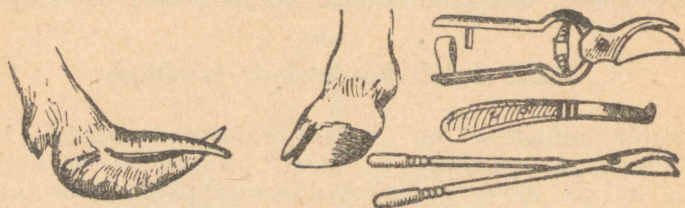
Tabel 3

Pullide talitamise päevakord laudaperioodil

Töö nimetus	Töö algus kell	Töö lõpp kell
Asete korraldamine	5.00	5.30
Söötmine, jootmine, puhastamine	5.30	6.00
Puhkus	6.00	8.00
Paaritamine	8.00	10.00
Jalutamine jalutuskoplis	10.00	11.00
Söötmine ja jootmine	11.00	12.30
Puhkus	12.30	14.30
Pulli kasutamine veotööl	14.30	16.30
Jalutamine jalutuskoplis	16.30	18.00
Paaritamine	18.00	19.30
Söötmine ja jootmine	19.30	20.00

Sugupulle tuleb iga päev korralikult puhastada, et kõrvaldada karvadele ja nahale kogunenud mustus, ergutades seega ühtlasi naha tegevust. Puhastamiseks kasutatagu harja, kuna seega tarvitatagu ainult harja puhastamiseks. Määrduvad kohti on vaja pesta sooja veega. Suvel on otstarbekohane sugupulle ujutada, kuid seda tuleb teha etevaatlikult. Vee temperatuur ei tohi olla alla 18°, ujutada ei tule üle 10 minuti. Ujutada ei tohi otsekohe pärast paaritamist, söötmist või tööd. Pärast ujutamist hõrutakse pull õletuustikuga kuivaks ja jalutatakse, kuni ta on täiesti kuivanud.

Iga sugupulli jaoks peab olema eraldi hari, vamm ja pesuämber, mida teiste loomade juures ei kasutata.



Joonis 9. Väljakasvanud ja korralikult hooldatud sõrad ning sõralõikamise abinõud.

Erilist tähelepanu on vaja pöörata sugupulli sõrgade hooldamisele. Pikaks kasvanud ja ebanormaalse kujuga sõrad teevad liikumisel valu ja takistavad pulli paaritamise ajal, sest valu sõrgade piirkonnas võib pidurdada normaalset ejakulatsiooni, põhjustades lehmade ahtrust. Sõrgu on vaja lõigata vähemalt 2 korda aastas, kevadel karjamaale laskmisel ja sügisel lauta paigutamisel. Sõrgade pidev hooldamine, sõnnikust ja mudast puhastamine peab toimuma iga päev.

Kõige sobivamaks sõrgade lõikamise vahendiks on vastavad sõratangid ehk -käärid (vt. joonis 9). Kui tange ei ole, võib kasutada ka teravat nuga, peitlit jne.

Sugupullile tuleb võimaldada rohkem liikumist. Sugupulli hoidmine vahetpidamata laudas, kust teda ainult paaritamiseks välja tuuakse, teeb pulli õige ruttu suguvõimetuks, tignedaks ja raskesti koheldavaks.

Liikumise võimaldamine pullidele on põhiliseks abinõuks nende suguloomadena kasutamise aja pikendamisel. Kui sugupulle ei kasutata kergel tööol, siis tuleb lasta neid talvel iga päev 2—3 tunniks jalutuskoplitesse, suvel aga pidada võimalikult rohkem karjamaal. Jalutuskoplid tuleb talvel korralikult lumest puhtaks rookida ja hoolitseda, et sinna ei tekiks libedat jääd. Talvel jalutuskoplitesse lastud pull peab kogu aeg liikuma, et vältida külmetumist.

Sugupullide korralik söötmine ühes söötmisega kooskõlastatud liikumisega soodustab ainevahetust ja kindlustab maksimaalsel hulgal kvaliteetse sperma tekkimist.

Kõik sugupulli söötmis- ja hooldamisvõtted peavad olema suunatud sellele, et pikendada pulli kasutamise kestust suguloomana jätkösta tema sugulist aktiivsust. Eesrindlike majandite kogemused teistes vabariikides, samuti ka meie riiklike majandite kogemused on näidanud, et sugupulle võib korraliku hooldamise ja kohtlemise juures hoida suguvõimelistena isegi 14—15 eluaastani.

Kujukaks näiteks selle kohta on Eesti NSV Teaduste Akadeemia Piistaoja katsebaasi sugupull „Lindberg“ H-2363-E, kes möödunud aastal tapeti, kusjuures tal puudus ainult mõni kuu 15. eluaastast. „Lindberg“ oli paaritamiseks kasutamisel kuni tema hädatapmiseni.

Sugupull on kõige hinnalisem loom karjas. Kõrgeväärtusliku sugupulli üleskasvatamine on väga kulukas. See pärast tuleb kolhoosis sugupulli hooldamise ülesanne anda kogenud, asjatundlikule ja loomiarbastavale kolhoosnikule. Pullitalitaja peab hästi tundma pulli individuaalseid omadusi, käitumist, sugutungi ja temperamenti, mistõttu pullitalitajad ei tohi vahelduda. Kui farmis on vähem kui 3—4 sugupulli, siis võib nende alatise hooldamise ja söötmise teha ülesandeks kas karjabrigadiirile või karjamehele. Pullide suurema arvu puhul määratakse nende talitajaks eraldi vilunud karjamees.

Sisukord

1. Missugustele nõuetele peab vastama hea sugupull.	3
2. Kust ja kuidas saada head sugupulli.	5
3. Kui vanalt kasutada pulli paaritamiseks	6
4. Kui palju lehma võib pulliga paaritada	7
5. Mitu sugupulli peab olema kolhoosil	7
6. Kuidas pulliga paaritada	8
7. Pulli rahuliku iseloomu kasvatamine	8
8. Pulli tigidus	9
9. Pulli töölerakendamine on kõige parem abinõu pulli tige- daks muutumise vältimiseks	11
10. Pulli söötmine	12
11. Pulli suvine pidamine	13
12. Pulli pidamisruumid	16
13. Pulli tuleb korralikult hooldada	17

Vastutav toimetaja I. Jürisson

Tehniline toimetaja V. Alev

A. Круус. Содержание и уход за племенным производителем в колхозе.

На эстонском языке.

Ladumisele antud 5. VIII 1949. Trükkimisele antud 16. VIII 1949. Paber
56×79 sm 1/16. Trükkiarv 3500. Trükipoognäid 1,25. MB-06770. Tellimise nr. 3982.
Trükkkoda „Kommunist“, Tallinn, Pikk 2.

tu,

A. Kruus

Sugupulli pidamine
ja hooldamine
kolhoosis

Leviku kontroll-
leht

50 kop.

A-17309
12

TÜ RAAMATUKOGU



1 0300 00496470 8