

A-18557

ABIKS
KOLHOOSIDELE

V. SOONIK

KÜÜLIKUTE
KASVATAMINE

17



ABIKS KOLHOOSIDELE

V. SOONIK

KÜÜLIKUTE
KASVATAMINE

17



EESTI RIIKLIK KIRJASTUS
TALLINN 1950

2

Tartu Riikliku Ülikooli
Raamatukogu
8230

ARHIIVKOGU

1. SISSEJUHATUSEKS.

Eesti NSV noortes kolhoosides on organiseeritud tavaliselt 4 farmi: veiste, sigade, lammaste ja lindude pidamiseks. Vennasvabariikide kolhoosid — milledest paljud on üle 25 aasta vanad — omavad sageli 5 farmi. Võrdlemisi palju peetakse seal karusnahaloomi, eriti küülikuid ehk kodujäneseid. Näiteks Voroneži oblastis omab iga kolmas kolhoos küülikukasvatuse, sama pilt on Tatari ANSV-s. Viimases leiame eriti palju villaküülikufarme. Küülikukasvatuse ulatuslikku levikut on soodustanud eelkõige järgmised asjaolud: 1) küülikufarmi sisseseadmine on seotud õige väikese kuluga, 2) küülikud lepivad väga piiratud eluruumiga, 3) nende söötmine võib toimuda lihtsate ja alati kättesaadavate söötadega, 4) nad on väga viljakad ja poegivad sageli, 5) küüliku eest hoolitsemine nõuab ainult mõne minuti päevas ja selle tööga tulevad toime ka alaealised ja vanad, nõrgajõulised inimesed, 6) küülikutelt saadakse väärtuslikku villa, maitsvat liha ja sooje karusnahku. Ei oli siis ime, et vennasvabariikides näeme sageli neid alati vaikivaid loomakesi.

Et küülikutest võib suurt sissetulekut saada, sellest kõnelevad paljud kolhooside aruanded. Näiteks Voroneži oblasti OGPU-nimeline kolhoos sai oma 100 villaküülikult 1948. aastal 102 tuhat rubla sissetulekut, seega rohkem kui 1000 rbl. küüliku kohta. Uhes sellega oli leitud tööinvaliididele ja vanemaile naiskolhoosnikutele jõukohane töö. Küülikuvillast valmistatud sallid, baretid, kindad jne. saadeti müügile Moskvasse ja teistesse linnadesse.

Suure tõuke küülikukasvatusele andis NSV Liidu Ministrite Nõukogu määrus 28. detsembrist 1948, mille põhjal riiklike müügi kohustuste täitmisel 800 g küülikuliha on võrdne

1 kg loomalihaga ja 250 g küülikuvilla on võrdne 1 kg lambavillaga. On kolhoosi farmis 50 emaküülikut, siis saadakse aastas ümmarguselt üks tuhat järglast; tappes neid 4 kuu vanuselt, s. o. 2—2,5 kg eluskaalu juures, on võimalik saada üle tonni maitsvat ja toitvat liha ning 1000 nahka, peale selle hulka väärtuslikku sõnnikut. Villaküülikute puhul on tulu veelgi suurem. Kirovi rajooni kolhoosis „Leninski Putj“ saadi iga emaküüliku kohta aastas 1,5 kg villa (kaasa arvatud üheaastased järglased).

Küülikukasvatuse eelarve koostamisel tuleb arvestada lihast, nahast, tõuloomade müügist, sõnnikust ja, kui kasvatatakse villaküülikuid, siis ka villast saadavat tulu. Kulude osa moodustavad: tõuloomade muretsemine (tõuloomadeks kõlbavad küülikud kuni 5 aasta vanuseni), söödad, hooldamine, puuride soetamine ja korrashoid (vastupidavus keskmiselt 5 aastat).

Soovitada tuleks, et ka meie kolhoosid seaksid sisse küülikukasvatuse, selle vähenõudliku, kuid tulutoova väikeloomafarmi.

2. KUULIKUTE PIDAMISVIISID.

Küülikuid peetakse kolmel viisil: 1) vabas looduses, metsikult, 2) jooksuaedades, 3) kinnistes puurides, üksikult. Viimane viis on kõige rohkem levinud.

Metsikult, vabas looduses saab küülikuid pidada näiteks saarekesel või poolsaarel (villaküülikuid nende õrna villa tõttu ei ole kasulik sel viisil kasvatada). Vabaduses olles otsivad küülikud suvel ja sügisel ise sööta ja kaevavad koopaid elamiseks, on ju küülik väga energiline „mullatöeline“. Keskmise rohukasvu juures tuleb arvestada iga küüliku kohta 50 m² karjamaad. Et suuri kisklemisi ära hoida, on soovitatav 10—15 emalooma kohta pidada mitte üle ühe isalooma. Talveks tuleb karjamaale katusealustesse paigutada heinavirnad, kust küülikud endile sööta leiaksid. Puutuvad silma mõned eriti riiakad loomad, siis tuleb need kõrvaldada. Kisklemiste juures hammustavad küülikud pea-aegu alati tagumikku. Seetõttu on säärastel ühiskarjamaadel kasvatatud loomade nahad hammustusjälgedega ja hinnatakse vähemväärtuslikeks.

Jooksuaedades kasvatamisel paigutatakse emaloomad ühte ja isaloomad, keda ei kasutata suguloomadena, teise aeda. Viimaseid on soovitatav võimaluse korral kastreerida, et vältida kisklemist. Suguisaloomi peetakse eraldatud puurides. Jooksuaedadena kasutatakse tavaliselt traatvõrguga tarastatud maa-alasid. Traatvõrk tuleb kaevata maa sisse vähemalt 60 sm sügavuseni, et küülikud selle alt läbi ei kaevaks; traatvõrgu asemel võib lüüa ka vaiad maasse umbes 5 sm kaugusel teineteisest ja 60 sm sügavuselt. Traat-tara olgu umbes 1 m kõrge ja pealt nii kaetud, et koerad ja kassid sisse ei pääseks. Ühe küüliku kohta arvatakse keskmiselt 1 m² jooksuaeda. Poegijate emaküülikute jaoks seatakse aeda pesakastid. Soovitatav on jooksuaeda teha ka katusealune, kus küülikud päikese ja vihma eest varju leiaksid.

Kinnistes puurides küülikute kasvatamine on nüüd väga levinud, ehkki see loomade suure arvu juures lisakulu nõuab. Üksikpuurides kasvavad ja arenevad loomad paremini ning nende nahk on väärtuslikum. Peale selle ei ole nakkushaigustel siin kiiret levimisvõimalust. Mõnel pool paigutatakse puurid veel ruumi, kui tahetakse eriti õrna villa saada. Ruum peab olema hästi valgustatud ja hea ventilatsiooniga. Suvel on soovitatav aknad eest ära tõsta, et otsesed päikesekiired pääseksid puuridesse. Sellistes puurides on nahk tunduvalt tihedam ning villakogus suurem, kuid küülikute kaitsmine koerte, kasside ja röövlloomade eest on tülikam. Puurid asetatakse mitmekorruseliselt — sobiv on 3 korda üksteise peale, et neid oleks kergem käsitada ja et nad nõuaksid vähem ruumi.

3. EELISTATUD KUULIKUTÕUD.

Nõukogude Liidus on tunnustatud järgmised karusnahaküülikutõud: tšintšilja, šampanja, viini sinine, flandria, valge hiid, reksküülik ning angoora villaküülik.

Tšintšilja küüliku karvastik on tuhkjashall või hõbehall. Üksikuid karvu vaadeldes näeme, et need on all juure kohal valged, natuke kõrgemal tumesinised, seejärel mustjaspruunid, siis jälle valged ja otstest mustad. Sellest

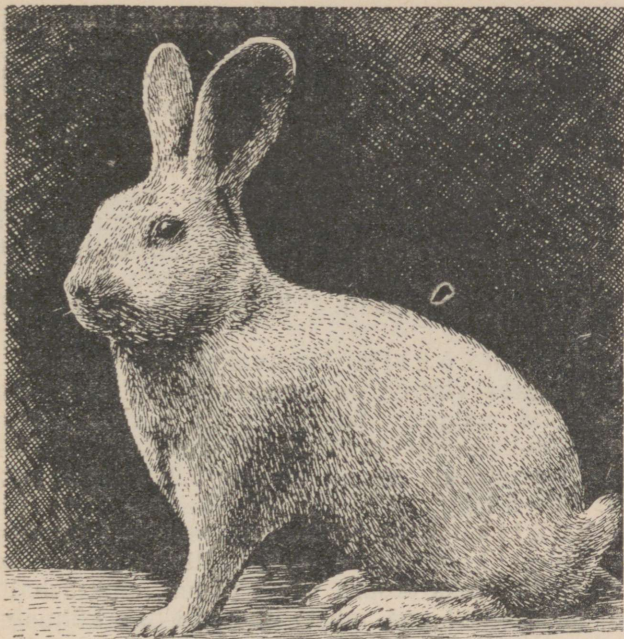


Tšintšilja küülik
(suur)

värvingust tekib üldmulje hallkirju või hõbehall. Üldine karva pikkus on 2,5—3,5 sm; mustjas okaskarv, pisut pikem aluskarvast, on vaevalt 2 sm pikkune. Tumesinine aluskarv on umbes 1,5 sm pikk. Mida tumedam aluskarv, seda väärtuslikum on tšintšilja küülik.

Tšintšilja küülikuid on kahte tüüpi: suur tšintšilja (eluskaal 3,5—4,5 kg) ja väike tšintšilja (eluskaal 2—3,5 kg). Väike tšintšilja näib oma laia rinnaehitusega veidi tüsedam ja ümmargusem kui suur tšintšilja. Tšintšilja küüliku küüned on kastanpruunid. Tšintšilja on kõige rohkem levinud karusnaha-küüliku tõug. Eluskaalu normideks on I klassil 3,7 kg ja rohkem; II klassil 3,0—3,6 kg ja III klassil 2,6—2,9 kg.

Šampanja ehk prantsuse hõbeküülik on sihvakas ja võrdlemisi lühikeste, umbes 10 sm pikkuste kõrvadega. Karvastik on tal tihe, pehme, meenutab head sametit, mis vastupidises suunas silitamisel kohe endisse asendisse tagasi langeb. Karusnahk peab olema värvuselt ühtlane; heledama rinnaga loomi ei loeta tõupuhasteks



Šampanja küülik

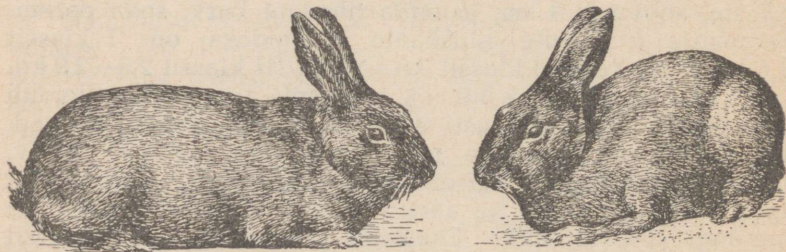
(erandiks on õige vanad loomad, kel karvad osalt välja langemas). Välimuselt on šampanja küülik hõbekasvalge, sinise aluskarvaga. Karva pikkus peab olema vähemalt 3,5 sm, soovitatav 4 sm, ja mida tihedam karv, seda parem. Šampanja küülikute eluskaalu normideks on: I klassil 3,7 kg ja rohkem; II klassil 3,0—3,6 ja III klassil 2,6—2,9 kg.

Viini sinine küülik. Värvus terassinine (leidub ka valgeid, halle ja musti viini küülikuid). Silmad sinised. Karvastik on keskmise pikkusega, tihe, pehme, läikiv, rohke aluskarvaga. Sügisel karvavahetuse ajal esineb tihti roostevärving, vahel ka aasta keskel. Niisugune nahk on muidugi alaväärtuslik. Eluskaalu normideks on: I klassil 4,2 kg ja raskemad; II klassil 3,5—4,1 kg, III klassil 3,1—3,4 kg.

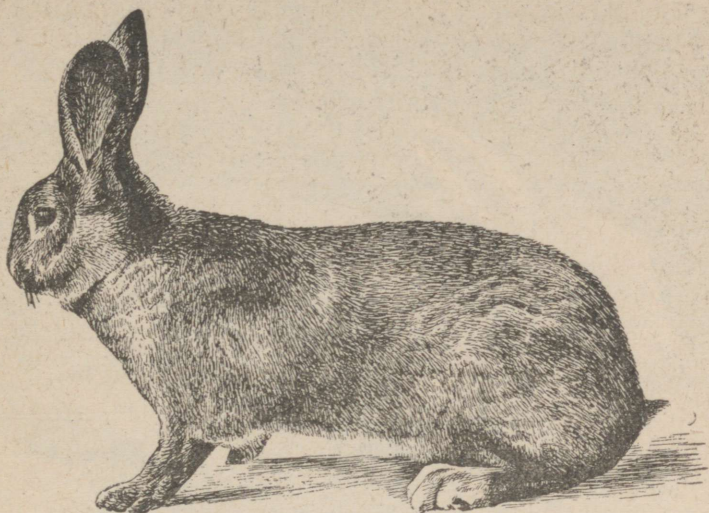
Flandria hiid- (ka belgia hiid-) küülikut tunti juba 500 aastat tagasi. Ta eluskaal ületab tihti 7 kg. Uldvärvuselt on ta hall, mis esineb aga mitmes varjundis: helehall, rohekashall, s. o. nagu metsjänesel, raudhall, helesinine ja must. Kehakujult on ta pikk, sihvakas ja kõrge nagu metsjänes. Aluskarv on pealiskarvaga üht värvi, kuid kõhualune on valge, vahel ka tumedam. Kõrvad on umbes 15 sm pikad. Vanematel küülikutel on kurgu all lott. Silmad on flandria hiidküülikul pruunid. Karvastik ei ole läikiv. On tuntud kui hea lihloom. Eluskaalu normid on: I klassil 5,2 kg ja raskemad; II klassil 4,5—5,1 kg; III klassil 4,0—4,4 kg.

Valge hiidküülik. Lumivalge suur küülik. Hallikas või kollakas värvus on puuduseks. Silmad helepunased, küünised valged. Saleda, pika kerega. Karvastik pehme, siiditaoline, tihe ja läikiv. Kaalub tavaliselt 5—6 kg. Eluskaalu normideks on: I klassil 5,2 kg ja raskemad, II klassil 4,5—5,1 kg, III klassil 4,0—4,4 kg.

Reksküülikud on lühikarvalised, meenutades karvastiku poolest kotiknahku. Reksküülikuid esineb mitmes värvuses: kastor-reks (kopra värvi pruun, sinkjashalli aluskarvaga; sündimisel aga must, lihavärvilise kõhualusega), valge reks, tsintšilja reks, sinine reks, must reks, havanna reks ja saarmas-reks. Reksküüliku ideaalne karvapikkus on 10—15 mm. Kastor-reksil on tumedad küünised. Kõht ja saba alumine pool on heledad. Silmade ja lõua ümber valged rõngad. Silmad tumepruunid. Tsintšilja reks meenutab tsintšilja küülikut. Keset selga on karvastik tume, kül-



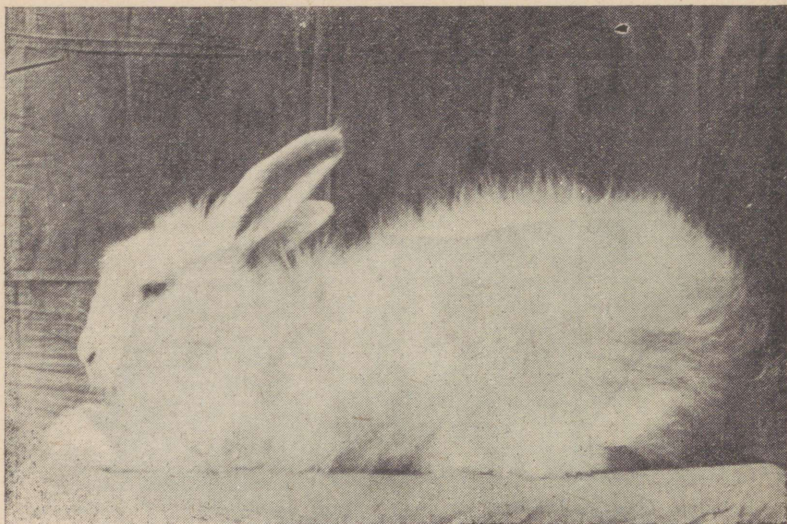
Viini sinine küülik



Flandria küülik

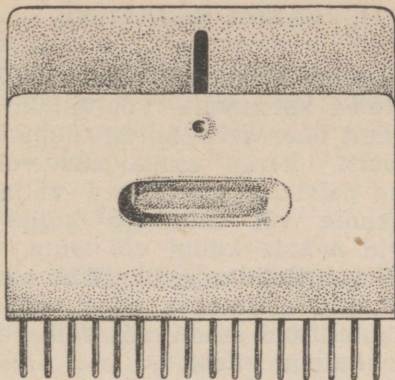
gedel heledam ja kõhul peaaegu valge. Mustal reksküülikul on läikiv must karvastik, silmad pruunid, küünised peaaegu mustad. Sinine reks meenutab osalt viini sinist küülikut. Saarmas-reksküülikute karvastik on must punase varjundiga. Reksküülikud on võrdlemisi õrnad ja nõudlikud nii ruumide kui ka sööda suhtes. Oluliseks tunnuseks on vähearenenud vurrud. Raskus kõigub 2,5 ja 4,0 kg vahel.

Angoora küülikud on valget ja vähemal määral ka musta värvust villaküülikud. Angoora küülikud nõuavad rohkem tööd ja hooldamist kui teised küülikud. Järjekindel kammimine, harjamine ja pügamine nõuab tööd, kuid villa hind katab selle mitmekordselt. Peale väärtusliku villa annab angoora küülik ka maitsvat liha; nahast valmistatakse mudilastele kraesid, sooje mütsikesi ja mänguasju. Jooksvahaiguse (reuma) ja külmade jalgade puhul soovitatakse eriti kanda angoora villast sukki. Isaküülik annab rohkem villa kui emaküülik. Viimasel läheb pesaehitamisel osa villa kaotsi või muutub



Angoora küülik (kaks aastat vana, kaalub 5,6 kg, annab 800 g villa)

alaväärtuslikuks. Aastas annab täiskasvanud angoora küülik keskmiselt 500 g villa. 2,5—3 kuu vanune küülik annab kuus 12—15 g villa, 3—4 kuu vanune — 35—40 g, 6—7 kuu vanune — 45—50 g. Vill kasvab kuni 30 sm pikaks, kuid tööstused eelistavad 5—6 sm pikkust villa. Valge angoora vill peab olema lumivalge; kollakas või hallikas toon on suureks puuduseks. Kõrvadelt nõutakse, et nad olgu hästi püstised, kuid mitte liiga pikad ja karvased. Kõrvade otsel ja otsmikul on täiskasvanud hea villakasvuga angooral villatutid. Valged angoorad on harilikult punaste silmadega, kuid esineb harva ka sinisilmalisi. Heal angoora küülikul peavad ka jalad olema hästi karvased. Angoora vill koosneb kaht liiki karvadest: alus- ehk villkarvadest ja pealis- ehk okaskarvadest. Alus- ehk villkarv peab olema siidpehme, hästi tihe ja pikk. Aluskarvadest ulatuvad välja pikemad, jämedamad ning siledad pealis- karvad. Neid karvu ei tohi olla palju ja need peavad kaduma siidiste aluskarvade vahele. Karvastik peab olema



Metallkamm angoora küülikute
kammimiseks

puhas, vaba viltimisest ja mustusest. Mõnel küülikul on kalduvus villa viltimiseks; säärane loom kuulub praakimisele. Angoora küülikut tuleb harjata igal neljandal päeval; iga kahe nädala järel aga kammida. Pügamist on soovitatav teostada 4 korda aastas, siis on villatoodang kõige suurem. Kammimiseks on soovitatav kasutada metallist kammi. Harjamiseks kasutatakse traatharja, pügamiseks aga harilikke tõmbi otsaga kääre. Vill kogutakse paberist kottidesse või tolmukindlatesse kastidesse ja seda ei tohi kokku suruda. Vahele riputatakse koide tõrjeks naftaliini või kamprit; parem on seda paberi alla kasti paigutada, et see villa ei rikuks. Pügamist ei ole soovitatav ette võtta karvaajamisel, samuti kesk-talvel, millal tavaliselt on pakane. Vill liigitatakse 4 sorti: 1) ekstra — valge, 6 sm pikk, täiesti puhas ja vildita; 2) I sort — valge, karva pikkus 4,5—6 sm, lisanditeta ja vildita; 3) II sort — 3—4,5 sm pikk, lisanditeta ja vildita; 4) III sort — 3 sm pikk, puhas, vilti mitte üle 25%.

Angoora küülikuid liigitatakse 3 rühma: I klass — eluskaal 3,4 kg ja rohkem, villatoodang aastas üle 300 g; II klass — eluskaal 3,0—3,3 kg, villatoodang 250—300 g; III klass — eluskaal 2,5—2,9 kg, villatoodang 150—250 g.

4. FARMI RAJAMINE.

Farmi rajamisel tuleb kõigepealt otsustada, kas hakatakse kolhoosis kasvatama karusnaha- või villaküülikuid. Kasvatada tuleks ainult ühte eelmainitud tõugudest, et vältida tõugude segunemist. Farmi asupaigaks valitagu kuivem koht, kuhu päike paistab. On puurid välja asetatud, on soovitatav puudealune või ehitatagu kerge katusealune. Asetatakse puurid mõnda küüni või lauta, siis peab see ruum olema hästi valgustatud ja õhurikas ning võimalikult tõmbetuuleta. Puurid ehitatakse puust, on äga kohapeal odavaid või praaktelliseid saada, siis võib seinad tellistest teha; põrandad ehitatagu puust.

Vennasvabariikide küülikufarmide kogemuste põhjal võtavad kaalus kõige kiiremini juurde šampanja küülikud, olles parimaks lihatõuks. Väärtuslikumaid nahku saadakse aga reksküülikutelt. Loomade soetamisel tuleb arvestada ka seda, kas hiljem saab verevärskendust lähedalt teistest kolhoosidest.

Kolhoosides, kus on vaba tööjõudu, eriti noorte naiskolhoosnikute või tööinvaliidide näol, on soovitatav soetada villa-, s. o. angoora valgeid küülikuid. Tööd on siis küll rohkem, kuid ka kolhoosi tulu on suurem. Esimesed tõuloomad olgu tingimata puhtatõulised, eriti käib see nõue isaloomade kohta.

Küülikute jaoks tuleb sulud enne valmis teha ja alles siis loomad soetada. Saabunud loomad paigutatakse vähemalt 10 päevaks karanteeni, et näha, kas neil ei ole nohu, köha, kõhulahtisust või mõnda muud haigust, alles pärast seda võib neid paigutada farmi teiste loomade juurde. Puhtatõulisi küülikuid on võimalik saada teistest vennasvabariikidest. Tellimused küülikute saamiseks tuleb anda Elusloomade Ostu-müügi Kontorile või Eesti NSV Põllumajanduse Ministeeriumi Loomakasvatuse Valitsusele, soovitatavalt maakonna täitevkomitee põllumajanduse osakonna kaudu. Ostetakse korraga rohkem loomi, näiteks kui paaril naaberkolhoosil on ühine kavatsus küülikufarmide asutamiseks, siis on otstarbekohane mõni asjatundja komandeerida farmidesse, kus küülikuid on võimalik saada, enne seda muidugi posti teel kokku leppida. Kõige kerge-

mini saab loomi osta sügisel, sest siis tehakse farmides valikut, millised loomad tõuloomadena talveks jätta ja millised tappa või müüa. Tuleb soetada ainult nii palju küülikuid, kui palju on sööta. Ei ole õige püüda pidada arvuliselt palju loomi, kui need söötmise all kannatavad; siis ei saada farmist küllaldast tulu. Rajada tuleks puhtatõuline ja väikese karjaga farm ja seda järk-järgult, vastavalt kogemusi omades, suurendada.

5. TÖÖ ORGANISEERIMINE.

Küülikufarmi rajamisel on esimeseks nõudeks sobiva kolhoosniku valimine, kes armastab väikeloomi ja on küülikukasvatusega tuttav, kui mitte rohkem, siis vähemalt kirjanuse kaudu. Vennasvabariikides on tihti küülikufarmide juhatajaks sõjainvaliidid või elatanud kolhoosnikud. Küülikutalitajateks võivad olla alaealised, näiteks 14—16 aasta vanused tütarlapsed, kes raskema töö jaoks on veel nõrgad; ka siin valitagu neid noori, kes väikeloomi armastavad. Ühele noorele võib hooldamiseks anda umbes 30 emast karusnaha- või 20 emast villaküülikut ühes nende järglastega.

Farmi juhataja ülesanded on: valvata küülikute söötmise järele, esijoones, et loomad alati õigeaegselt sööda kätte saaksid, samuti et puure põhjalikult puhastataks; normipäevade, s. o. töötasu arvestamine küülikutalitajatele; aruannete koostamine sööda kulutuse ja loomade juurdekasvu kohta, söötmisplaanide koostamine; tööde jaotamine küülikutalitajate vahel (kuulub kolhoosi esimehe kinnitamisele); söötade muretsemine farmile; loomade valik ja praakimine sügisel; küüliku vaenlaste — röövloomade, koerte ja kasside tõrje; paarituspunkti sisseseadmine vajaduse korral ja töötajate kvalifikatsiooni tõstmise organiseerimine.

Küülikutalitaja ülesanded on: juurvilja pesemine ja tükeldamine; nõgeste, puuokste, võilillede jne. korjamine küülikute jaoks; loomade söötmine; nende kammimine ja pügamine; ruumide puhastamine ja desinfitseerimine; paarituste märkimine ning vähemate paranduste tegemine puuride juures.

Seni kui küülikufarm on väike, täidab farmi juhataja ülesandeid mõne teise farmi, näiteks lambafarmi juhataja.

6. KUULIKUPUURID.

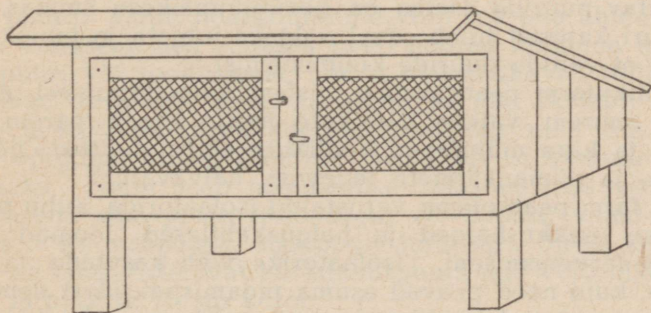
Ükski puur ei ole kunagi liiga suur küüliku jaoks, on ju see maailm, milles loomake veedab kogu eluea. Keskmiselt arvestatakse puuri põranda pinda ühe küüliku kohta 0,65—0,75 m². Puuri mõõtude alammäär võiks olla: 80 sm pikk, 80 sm lai ja 55 sm kõrge. See käib keskmise suurusega tõugude kohta. Valge hiid- ja flandria küülikute puurid olgu 90 sm pikad, 120 sm laiad ning 90 sm kõrged. Küülik on ruumi suhtes vähenõudlikum kanast, pardist ja kalkunist; kana nõuab talvel sooja ruumi, kuna küülik elab ka külmal ajal välispuuris. Mida külmem talv, seda tihedam ja elastsem on küüliku karvastik, seda rohkem annavad nad villa. Väärtuslikumaid karusnahku saadakse just talvel, nagu teistelki karusloomadelt.

Küülikupuurid paigutatakse katuse alla või kuuri rohkem sellepärast, et vihmase ilmaga ja lumetuisuga loomatalitajal kergem oleks töötada. Kui ka puuris hoitavatel angoora küülikutel on õrnem vill, ei saa seda nõnda palju nagu neilt küülikutelt, keda väljas peetakse.

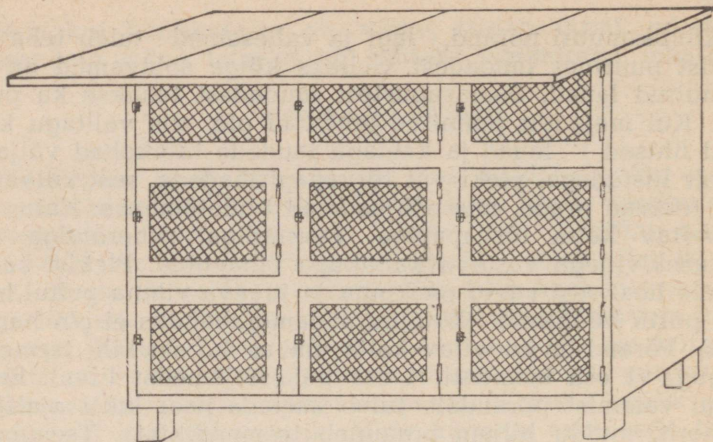
Puure võib ehitada puust või kivist — tellistest, silikaatkivist või mõnest muust materjalist. Kiviseintega puur peab kauem vastu, kuid tal on kolm halba omadust: 1) on kallim, 2) ei ole ümberpaigutatav, 3) seda ei saa seest nii põhjalikult puhastada nagu puust puuri. Selle tõttu kasutatakse kiviseintega puure vähe.

Puur olgu avar, puhas, valge, õhurikas, kuiv ja ilma tuuletõmbuseta. Ruumi kokkuhoiu mõttes asetatakse puurid tavaliselt ülestikku, 2—3 puuri üksteise peale; see kergendab ka küülikute söötmist ja puuride puhastamist. Alumine puuride rida olgu vähemalt 25 sm maapinnast kõrgemal, siis ei pääse niiskus, lumi ja röövloomad nii kergelt ligi. Soovitav on kolhoosis, kus rohkem loomi, ehitada reaspuurid. Need tulevad üksikpuuridest odavamad ja on võimalik vaheseinte kõrvaldamisel puure tarbe korral kaks korda suuremaks muuta, mis on vajalik siis, kui emaküüliku järglased pesast välja ronivad.

Küülikupuuri põrand, lagi ja vaheseinad tuleb teha ka kivist puurides laudadest. Selleks kõige sobivamad on 1" punnitud laudad. Samasugustest laudadest tehakse ka puurid. Kui majandis punnitud laudu ei ole, siis valitagu kuivad lihtsad 1" laudad ja kaetagu laudade liitekohad väljastpoolt liistudega, pleki või tõrvapapiribadega, sest kuivamisel tekivad praod, mis põhjustavad tuuletõmbuse. Katus on soovitatav katta tõrvapapiga, eterniidiga, ruberoidiga või katusekividega vastava kallakuga tahapoolle. Plekist katus ei ole hea, sest suvel on kuum ja tugeva vihma puhul häirib põrin küülikuid (küüliku südamerabandus ei ole haruldus). Põrand on soovitatav katta umbes 1,5 sm kihi tsementseguga (1 osa tsementi, 4 osa puhast jämedat liiva). Enne segu valamist põrandale tuleb asetada paar kihti ajalehepaberit, muidu hiljem praguneb tsemendikiht. Tsemendikihi asemel võib põranda ka kipsi ja saepuru seguga katta. Põrand on soovitatav hiljem kivisõetõrvaga kord üle tõrvata. Ka lihtne puupõrand kaetagu enne tarvituselevõtmist puutõrvaga või fenolaadiga. Viimasel juhul tuleb puuri põranda alla panna tõrvapapp, siis ei valgu niiskus alumistesse puuridesse ning on kaitset tuuletõmbuse eest. Puuri uks tehakse raamistikule kinnitatud traatvõrgust. Puuri katus olgu umbes 40 sm laia räastaga, mis kaitseb sadude ja kuumade päikese eest. Puur peab seest täiesti sile olema, siis on seda kergem puhastada ja looma karvad ei jää karuse



Kahe suluga küülikupuur



Üheksa suluga küülikupuur

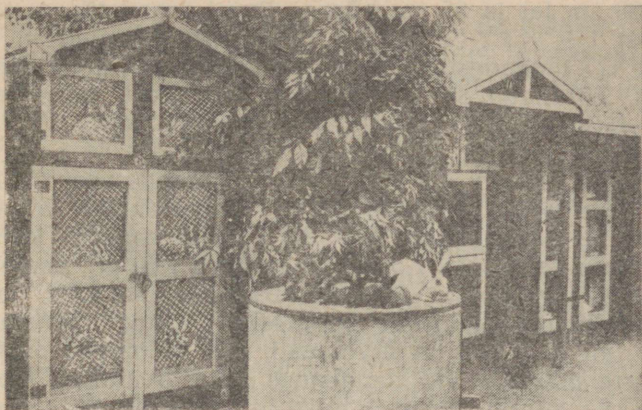
seina külge. Soovitatav on puur seest katta valge õlivärviga või seest kui ka väljast karbolineumiga, fenolaadiga või mõne muu immutusõliga, mis pikendab puuri iga. Puuri alumiste jalgade ümber punub mõni küülikukasvataja okas- traadi või asetab teravad, plekist ribadega rõngad, et rööv- loomad ei saaks üles ronida.

Puuride asend ei või olla talvel otse põhja ja suvel otse lõuna suunas, et loomad ei kannataks talvel külmade tuulte ja suvel keskpäeva kõrvetavate päikesekiirte all. Soovitatav puuride asetus on hommikupäikese suunas.

Puuri katused tuleb suvel valgeks lubjata ja puuokstega katta, et vältida puuride kuumenemist.

Küülikufarm peab asuma teistest loomafarmidest eraldi. Mida suurem vaikus küülikute juures, seda parem, sest müra ja kära mõjutavad küülikute elulisi talitusi, näiteks seede- ja piimanäärmete tegevust, halvavalt.

Iga farm peab olema varustatud isolaatoriga, kuhu paigu- tatakse nakkushaiged ja haiguskahtlased loomad kuni nende tervenemiseni. Isolaatoriks võib kasutada tavalisi puure, kuid need peavad asuma pidamispuuridest eemal ja sinna paigutatud küülikutele peab määrama eri talitaja, et vältida nakkushaiguste puhul haiguse levimist.



Kuu suluga küülikupuur. Puuride ees väikese hõbeküüliku ema ühes 3-nädalaste poegadega. Sellel tõul on pojad sündides alati mustad, kuid 5—6 nädala vanuses muutuvad hõbeda-värvilisteks

Väga soovitav on küülikuile suvel anda rohkem liikumisvõimalusi, siis arenevad nad jõudsamini ja panevad ka haigustele rohkem vastu. Eriti käib see noorte, kasvavate poegade kohta. Selleks tuleb ehitada jooksuaiad alumiste puuride ette viimaste laiuses ja umbes 2 m pikkuses, kui võimalik, paigutada puurid traatvõrguga tarastatud maa-alale. Jooksuaed peab olema igale täiskasvanud loomale eraldi nagu puurgi, ainult noorküülikuile võib see olla ühine kuni 3 kuu vanuseni. Ses vanuses tuleb noored lahutada igaüks oma puuri või jooksuaeda, muidu nad hakkavad tülitsema ja teevad üksteisele liiga; ka arenevad nad üksikult paremini. On karta hulkujaid koeri ja kasse, siis tuleb tara pealt katta võrguga. Mõnel küülikul on kalduvusi käikude kaevamiseks. Neile peab põgenemise takistamiseks asetama jooksuaeda maa peale traatvõrgu, või lööma vaiad reas, umbes 5 sm vahedega, sissepoole tara äärt. Suvel kasutatakse ka edasitõstetavat karjatamispuuri, mis võib olla 1 m lai, 2 m pikk ja 70 sm kõrge.

Anname siinkohal 4-osalise puuri kirjelduse ühes materjali vajaduse arvestusega. Küüliku sulg on seest 80 sm

pikk, 80 sm lai ja 55 sm kõrge. Puuri raamistik on tehtud lattidest $1\frac{1}{2}'' \times 3''$. Seinad on $1''$ punnitud laudadest, vaheseinad $\frac{3}{4}''$ laudadest, katus $1''$ laudadest ja kaetud katusepapiiga. Põrandad on $1''$ punnitud laudadest, ukse raamid $1'' \times 2''$ lattidest. Materjali vajatakse raamistikuks ($1\frac{1}{2}'' \times 3''$). 43 jooksvat meetrit, ukse raamideks ($1'' \times 2''$) 11 j. m, välisseinteks $1''$ laudu 4,5 ruutmeetrit, põrandateks $1''$ laudu $4,0 \text{ m}^2$, katuseks $1''$ laudu $3,0 \text{ m}^2$, vaheseinteks $\frac{3}{4}''$ laudu $0,75 \text{ m}^2$, lävelaudadeks $1'' \times 4''$ $3,0 \text{ j. m}$, tõrvapappi katuseks ja põranda katmiseks $7,5 \text{ m}^2$, traatvõrku $1,60 \text{ m}^2$, peale selle hinged, kramphaagid, väikesed nurkraudad, naelad $2''$ ja $2\frac{1}{2}''$ ja karbolineum puuosade katmiseks. Katuse räästas on 40 sm lai; uste ees on lävelauad, mis kaitsevad aluspõhu ja noorte poegade väljalangemist puuri avamisel. Kolhoosides, kus suurel arvul küülikuid peetakse, on soovitatav ehitada reaspuure; näiteks, kus 10 või koguni 20 looma üksteise kõrval asuvad. Selle pikkus on 100 sm, laius 60 sm ja kõrgus 45—66 sm. Teiste liiduvabariikide kolhoosides ehitatakse ka suuri puure, millede seinad on savist ja õlgedest ning õlgkatustega; tihti peetakse siis 10—30 noort küülikut koos.

7. ARETUS.

Farmi rajamisel tuleb kolhoosil soetada puhtatõulisi, terveid, tugeva kehaehitusega küülikuid, silmas pidades, et need ei oleks omavahel veresugulased. Esimestest küülikutest oleneb terve farmi edu. Hea sugulooma välisteks tunnusteks on ilus tihe läikiv karvastik (erandiks on flandria hiidküülik), terav ja selge pilk, elavad liigutused, hea söögiisu ja paras toitumus. Eriti liikuv ja elav olgu isaloom, kes kasvult võib olla ka emaloomast väiksem. Angoora küülikud on tavaliselt märksa tuimemad kui teised tõud. Ostetagu seepärast loomi tuntud kolhoosist või sovhoosist, kes looma puhtatõulisuse kindlustab. Eriti tähtis on küülikukasvatuses puhtatõuline isaloom. Iga 10 emaküüliku kohta peetakse tavaliselt farmides 1 isaloom. Veresuguluse vältimiseks on otstarbekohane kolhoosidel omavahel isaküülikuid vahetada.

Täiskasvanuks võime suguküülikuid lugeda siis, kui nad

vähemalt 5 kuud vanad on. Soovitav on ostmisel valida neid loomi, keda emaküülik on kauemini imetanud. Tavaliselt on emaloomad kallimad kui isaloomad, kuid angõora küülikute juures on, vastupidi, isaloomad kallimad, sest et viimased annavad rohkem ja paremat villa. Paaritamisel olgu isaküülik 5—6 kuud vana, emaküülik aga vähemalt 4 kuud, soovitav on 5-kuuline vanus. Mitu korda võib emaküülikuid aasta jooksul paaritada? Eesrindlikud nõukogude küülikukasvatajad on rahuldavalt 4 korda aastas paaritanud, mitmed isegi rohkem, paaritades emaküülikut uuesti juba poegade imetamise ajal. Noortele küülikupoegadele on peale emapiima suure tähtsusega vitamiinirikas värske rohi. Seepärast paaritavad eesrindlikud küülikukasvatajad emaküülikuid ajavahemikul veebruarist kuni juulini sagedamini. Paaritamiseks on soovitav emaküülik viia isase puuri, sest talitades vastupidiselt isane hakkab puuri uurima ja nuusutama, unustades täielikult emalooma. Paaritamine toimub kiirelt. Teistkordne paaritamine on täiesti liigne. Kui emaloom ei lase isast ligi, siis pannakse ta ööks tühja isaküüliku puuri ning antakse peterselli, sellerit ja köömneseemneid süüa. Isalooma aktiivsust tõstab järjekindel söötmine kaartega. Viis päeva pärast esimest paaritamist viiakse emaküülik uuesti isase puuri. On emane juba tiine, siis ta uriseb ja ei lase isast enam ligi. Küülik poegib 30. või 31. päeval. Pojad sünnivad kas öösel või varahommikul. Puur tuleb nädal enne poegimist põhjalikult puhastada. Taha pimedasse nurka asetatagu vahesein, nii et emaloom saaks oma järglastele eeskujuliku sooja ja pehme pesa ehitada. Seks kogub ta põhku, samuti kitkub karvu kõhu pealt, ka sellepärast, et nidad siis poegadele kättesaadavamad oleksid. Küülikukasvataja ei talita õieti, kui ta pesa ehitamiseks mingit lisamaterjali pesa juurde või kogu ni pesa sisse asetab, sest emaküülikule on vastuvõetav ainult puuris olev põhk ja enda vill või karvad, harva leidub küülikuid, kes teisiti talitavad. Paljud küülikud ei joo, leides kehale vajaliku veehulga värskes rohus, juurviljas ja antavates putrudes, kuid enne poegimist, kui küülik pesa ehitab, valvatagu, et jooginõu oleks alati veega täidetud, sest pesaehitamisel kuivab looma suu limasnahk.

Poegimine toimub väga kergelt ja küülikutalitaja ei saa

siin mitte milleski aidata. Kahjuks on ka selliseid küülikuid, kes ei ehita pesa, vaid jätavad oma pojad puuri põrandale; niisugune halb ema — kui seda on paaril poegimisel kindlaks tehtud — kuulub praakimisele. Kasvatan küülikuid 30 aasta jooksul ja mul on 3 korda juhtunud, et emaküülik vastsündinud pojad ära söi, ehkki vesi puuris oli olemas. Oletatakse, et see halb komme tuleb süüa fosforisisalduse vähesusest. Säärasele emaküülikule tuleb tiinuse ajal iga päev süüa noatsatäis fosforhaput lupja anda. Kui ka see ei aita, siis on õige seda looma suguloomana mitte kasutada. Soovitav on ühel ajal paaritada mitu emaküülikut, siis saab peale poegimist nende poegi ümber paigutada, jaotades nii, et igas pesakonnas oleks enam-vähem võrdne arv poegi. Normaalne pesakonna suurus on 5—6 poega. On poegimine sellal, kui värsket rohtu süüdaks olemas, siis võib ka 7 poega ema alla jätta. Liiga suurt pesakonda, 10—12 ja rohkem poega pesakonnas, ei suuda emaküülik korralikult imetada, mistõttu pojad jäävad kiduraks. Pesakonna muutmise tuleb läbi viia hiljemalt 5 päeva jooksul poegimise päevast arvates. Seks tuleb ema puurist paariks tunniks kõrvaldada, et „võõraslapsed“ vahepeal omandaksid uue pesa lõhna. Siis ei ole karta, et ema pesa laiali paiskab. Küülik imetab harilikult varahommikul ja hilisõhtul. Ennelõunane aeg on neil tukkumiseks, sest küülik on ööloom; öösel on tal puuris alati palju tegemist, küll kõhendab pesa, küll süüb jne. Enne lõunat valitsegu puuride piirkonnas suurim vaikus. Soovitav on puure puhastada õhtupoolikul või õige vara hommikul.

On emaküülikul küllaldaselt piima, siis on poegade kehad ümmargused, nagu täis puhutud, kuna kehva toitumuse ja tühja kõhu juures on pojad kortsus ja voldilised. Iga päev kontrollitagu pesa, emaküüliku seks ajaks kõrvaldades, sest võib-olla on mõni poeg surnud ning laip tuleb välja heita. Tuleb ette ka emasid, kes imetamise unustavad. Siis on soovitatav ema sülle võtta ja vägisi imetama panna, asetades iga poja kordamööda suukesega vastu emana. Mõnikord on sel hea tulemus ja küülik asub emakohustusi täitma.

On küüliku poegimine talvel, kui valitsevad tugevad

külmad, siis tuleb poegija aegsasti paigutada edasitõstetavasse puuri, mis tuuakse poegimispäevaks soojemasse ruumi. Leidub ka küülikuid, kes ei oska oma poegi vajalikult kinni katta. Külmade ja lumetuiskude ajal olgu puurides alati rikkalikult põhku. Mõned küülikukasvatavad paigutavad iga puuri ukse kohale õlgmati, mis lumetuisuga alla lastakse. Kuiv külm ei ole loomale ohtlik, kuid lumetuisk, mis looma märjaks teeb, võib halbu tagajärgi tuua. Küüliku pojad on, vastandiks metsjänese poegadele, sündimisel karvadeta ja pimedad. Nägema nad hakkavad alles 9.—12. päeval. Ei ole selle aja jooksul silmad avanenud, siis on soovitatav võtta jahutatud kummeliteed ja pehme linase lapiga silmakohti niisutada.

Küüliku pojad jäetagu ema alla — kui see on võimalik — 45 kuni 60 päevaks, isegi 75 päeva ei ole halb. On aga pea uus poegimine, siis peab need juba 28. päeval võõrutama ja emaküülik tuleb uude puuri asetada.

Emapiimast ei ole midagi rammusamat ja tervislikumat, sest küüliku piim sisaldab rasva 16,7% ja valku 10,5%, olles seega 3—4 korda toitvam lehmapiimast. Piima on imetajal küülikul tavaliselt nõnda palju, et võrdsete võimetega 450 kg eluskaaluga lehm peaks lüpsma päevas 45 liitrit piima. Umbes 3 nädala jooksul on noore küüliku ainsaks söödaks emapiim. Emaküülikut tuleb imetamise ajal rikkalikult sööta, andes värsket rohtu (kõige parem on võililled), juurvilja, eriti punaseid porgandeid, kaalikaid, poolsuhkrupeete. Joogiks antagu mitte liiga külma vett. Mõned arvavad, et lehmapiim on hädavajalik, kuid see on eksitus: piimata tuleb küülik väga hästi läbi. Parempare on joota vett, millele on lisatud veidi täispiima ja suhkrut. Võõrutamist teostatakse järk-järgult, tuues võõrutamise ajal umbes nädala kestel veel ema ööseks poegade juurde.

Kaheksanda ja kümnenda nädala vahel on noortel küülikutel esimene karvaajamine, mis nõuab kehalt suurt jõupingutust. Emast lahutades tuleb noorte poegade söötmisega ettevaatlik olla. Kui värsket rohi saadaval, siis on see parim sööt; head on ka pressitud kaerad ja nisukliipuder. Pehmesöödale tuleb juurde lisada veidi soola, kondijahu ja mõned tilgad kalamaksaõli. Viimast tuleb ka täiskasvanutele, eriti angoora küülikutele anda, sest et see suurendab

villakasvu. Kuiv ristikhein sobib noortele küülikutele alati; püütagu esialgu poegadele anda sama sööta, mida said nad emaküüliku juures. Võõrdepojad võivad ühte jääda umbes 3 kuu vanuseni, kui nende vahel ei ole kisklemist; viimasel juhul tuleb „riiukuked“ paigutada üksikpuuridesse. Võõrutamisel eraldatakse isaspojad emastest. Nelja kuu vanuselt võib nuumamiseks määratud loomad välja valida ja nuumamise aja jooksul poole vähemas puuris pidada. Isased annavad nuumamisel eriti häid tulemusi, kui neid enne seda kastreerida.

8. SÖÖDAD, SÖÖTMINE JA HOOLDAMINE.

Küülikute söödatarve oleneb: 1) tõust (näiteks vajavad valged hiid- ja flandria küülikud rohkem sööta kui väikesekasvulised küülikud); 2) noorloomade kasvujärgust; 3) emaloomade tiinusjärgust, imetamisperioodist ja poegade arvust; 4) isaloomade paarituskoormusest; 5) puuride avarusest ja jooksuaedade kasutamisest; 6) ilmastikust (külma ilmaga on söödatarve suurem); 7) karvkattest ja 8) individuaalsetest omadustest.

Söötades peab leiduma mineraalaineid ja vitamiine. Eriti sageli puudub vajalik kaltsium (lubi) mis on väga tähtis kasvavate noorloomade ja imetajate emade juures. Samuti vajalik on keedusoola lisamine, kuna taimede suur kaalisisaldus viib verest keedusoola, nii kui kõigil taimetoitlasil. Soola puuduse üheks tundemärgiks on see, kui loomad söövad oma rooja. Vitamiinide puudus põhjustab noorloomade juures rahhiiti. Rahhiidivastast D-vitamiini leidub piimas, värskes rohus ja kalamaksaõlis. Kalamaksaõli on soovitatav anda kõigile küülikuile umbes 3 tilka päevas. Küülikusöötadest on kõige tähtsam haljassööt, olgu see võilill, hea heinamaarohi, nõges, ristikhein, umbrohi peenardelt või muu. Haljassööt ei tohi olla vihmast ega kastest märg, porine ega kuumaksläinud või külmast rikutud. Kui suvel kestvate vihmadega on raske kuiva rohtu leida ning suure küülikute arvu juures tülikas kuivatada, siis tuleks niiske rohi suurema annuse kuiva heinaga segada. Puuoksad, esijoones muidugi lehtpuu omad, on head

sellepärast, et need küüliku hambaid nüritavad, mis muidu liiga pikaks kasvaksid. Soovitav on enne talve tulekut muretseda suurem kogus oksid ja need kuivatada ning talvel vihtadena söödaks ette anda. Juurviljadest on parim punane porgand, poolsuhkrupeet, (nuumamiseks aga suhkrupeet) kaalikas ja naeris. Keedetud kartuleid võib piiramatul arvul süüa, kuid tooreid antagu ainult harva söögiisu ergutamiseks. Kartulikoori tuleb enne etteandmist põhjalikult puhtaks pesta ja keeta; soovitav on neid nisukliide pudrugaga segada. Talvel antagu ainult nii suur tükk juurvilja, et küülik selle kohe ära süüa suudab, sest külmunud juurvili tekitab seedehäireid. Talvel tuleks pehmesööda hulka lisada peenendatult suvel, enne õitsemist kogutud nõgeseid. Söötadeks kõlbavad samuti pihlakamarjad, tammetõrud, kastanid, kõrvitsa-, porgandi- ja peedipealsed (kartulivarred ei kõlba), kapsalehed, õlleraba, õunte pressjäätmed, suhkrupeedi töötlemise jäätmed, metsõunad, kaalikakoored jne. Jõusöötadest on esikohal kaer, soovitav on anda seda koos odraga. Väga hea jõusööt on kõva leib. Lääkiva karvastiku saamiseks antakse linaseemneid. Haruldaset hea sööt on päevalilliseemned, mis sisaldavad ligi 40% taimeõli, samuti sojajahu. Neid on soovitav anda karvaajamise ja nuumamise ajal. Sügisel tuleb talvisele söödale üle minna järk-järgult, andes näiteks nädala jooksul päev-päevalt vähem rohtu, kuni on täielikult heinale üle mindud. Niisama toimitagu kevadel, kui rohelinele söödale üle minnakse. Suvel on soovitav anda hommikul haljassööta ja võimaluse korral veidi teravilja; lõunaks haljassööta; õhtuks jõusööt (näit. nisukliipuder) ja heinad. Suurem osa söödast antakse küülikule alati õhtul. Täiskasvanud küülikute söödatarvet on võimalik suguperioodide vaheajal (pühkeperioodil) täielikult rahuldada suvel värskel rohuga ja talvel heinte, keedetud kartulite ning juurviljaga. Kasvajad noorküülikud, tiined ja imetajad emaküülikud, samuti isaküülikud paaritushooajal vajavad neile söötadele lisaks ka jõusöötasid. Paljud söödavad talvel ka silosööta, mida ei tohi aga üle 300 grammi päevas küüliku kohta anda.

Minnakse mõne uue sööda peale üle ja tahetakse selle mõju kindlaks teha, siis on kõige parem küülikut iga päev

kaaluda. Eluskaalu vähenemine osutub muidugi sööda kahjuks, suurenemine või kaalu püsivus aga sööda kasuks. Küüliku eluskaalu alammäärad on näidatud allpool.

Küülikute normaalraskused grammides

Vanus kuudes	1	1½	2	2½	3	3½	4	5	6	7	8	9
Flandria	750	1250	1750	2250	2750	3250	3750	4750	5250	5700	6125	6625
Sampanja	500	750	1065	1375	1690	2000	2250	2750	3125	3500	3750	3940
Tšintšilja väike	312	500	688	875	1000	1375	1563	1750	2063	2315	2500	2625
Viini sine	500	750	1125	1500	1815	2125	2440	3000	3500	3875	4190	4375
Angoora	440	625	875	1125	1375	1565	1875	2190	2750	3125	3440	3625
Kastor-reks	315	500	690	1125	1375	1565	1875	2375	2750	3000	3250	3375

Sööta tuleb kindlatel kellaegadel, näiteks suvel kell 6.00, kell 13.00 ja kell 17.00, talvel aga, kui päevad lühikesed, võib suguperioodi vaheajal piirduda kahe korra söötmisega: kell 8 hommikul ja kell 17.00. Pika öö tõttu tuleb küülikule öhtul rikkalikult heinu anda, samuti oksti. Väiksemates farmides saab küülikuid sööta silma järgi; on loomi aga rohkem, siis tuleb söötmist korraldada söödanormide järgi.

Küülikupuuris olgu sõim (võimalikult metallist) rohu või heinte söötmiseks ja üks raske kausitaoline nõu, mis alt laiem, kuhu asetatakse teravilja, putru ja ka vett. Küülikuil on komme sööta nõu seest käppadega välja kraapida, sellepärast on soovitatav, et söödanõul oleks sissepoole ulatuv äär. On noored küülikud juba emaga koos söömas, siis tuleb asetada pikk kitsas nõu, nii et kõik sööda juurde pääseksid. Söödanõudest tuleb iga söötmiskorra järel pehmesööda vedelad jäätmed põhjalikult kõrvaldada ja kord nädalas söödanõud desinfitseerida, asetades need paarikümneks minutiks kuuma leelise vette. Puure tuleb põhjalikult mustusest ja haigusidudest puhastada ja desinfitseerida 2 korda aastas: kevadel ja sügisel. Selleks kasutatakse kustutamata lubja lahust või formaliini, kloorlupja jne. Soovitatav on isegi leeklambiga põletada. Puuride alune tuleb samuti puhastaks teha ja katta lubjakihiga.

Jooksev puuride puhastamine teostub talvel iga 7—8

Päevased söödanormid keskmise suurusega tõugudele grammides küüliku kohta:

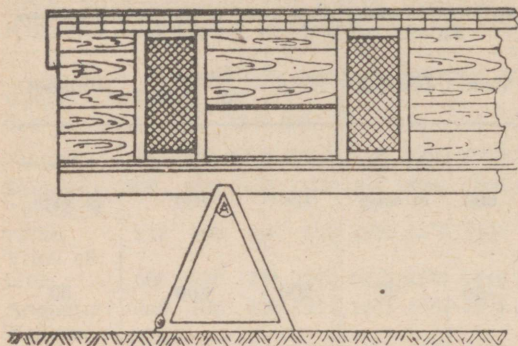
	Suvel		Talvel		
	Rohi	Jõusööt	Hein	Juurvili või kartul	Jõusööt
1. Täiskasvanud emaja isaloomad puhkuse ajal	600	ei vaja	150	250	ei vaja
2. Tiined emaloomad ja isaloomad paaritushooajal	700	20	200	300	30
3. Emaloomad imetamise esimese 15 päeva jooksul	1300	30	250	400	60
4. Emaloomad imetamise teise 15 päeva jooksul	1500	50	300	600	100*
5. Noored, 1—2 kuu vanused küülikud	300	20	70	150	30
6. Noored, 2—3 kuu vanused küülikud	500	20	100	200	30
7. Noored, 3—4 kuu vanused küülikud	700	10	120	250	30
8. Noored, 4—5 kuu vanused küülikud	800	10	150	300	30

Üle 5 kuu vanuseid noorküülikuid söödetakse punktis 1 ettenähtud normide järgi.

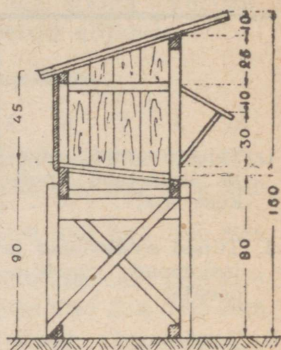
päeva ja suvel iga 5 päeva järel; peab meeles pidama, et haigusi tekitavaid pisikuid sigib kõige rohkem sooja niiske ilmaga. Selle tõttu on niiske suve puhul sagedam puuride puhastamine soovitatav. Puhastamisel tehakse puuri põrand hästi sõnnikust puhtaks, kallatakse keeva veega üle ja kui kuivanud, siis puistatakse kuiv turbakiht peale, sellele aga

* Siin tuleb arvestada asjaolu, et ka noored piiratud arvul kaasa söövad

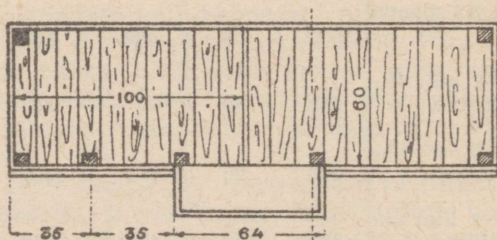
Esikülg



Ristlõige



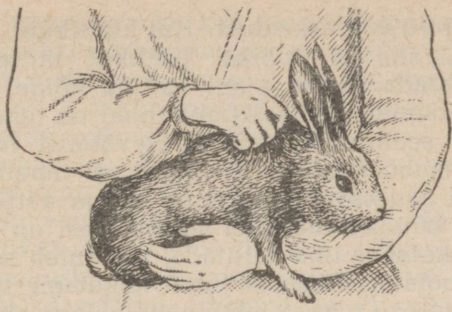
Põhiplaan



Küülikute standardpuur

põhku. Parimaks allapanuks on turvas, sest turvas imeb endasse niiskust, seob ammoniaakgaasi, seega puhastab õhku, muudab puuri põranda kuivaks ja soojaks ning teeb puuride puhastamise kergeks. Põhkudest on parim kaera-põhk.

Kuidas küülikut tõsta? Mõni haarab kõrvadest, teine käpadest jne. See ei ole õige. Tõstmiseks tuleb loom haarata julgelt kõrvade tagant kuklast kinni, nii ei tunne ta valu ja ei saa ka tõstjale enda teravate küünistega viga teha. On küülik väga raske, siis võib teda vasaku käega veidi kõhu alt toetada. (Vt. joonis lk. 27.).



Küüliku tõstmine

On farmis suurem arv küülikuid, siis on soovitatav kõik puurid ära nummerdada, samuti märkida söögi- ja jooginõude põhja alla õlivärviga järjekorranumbrid, nii et küülikul oleksid alati samad sööginõud.

Küülikuid märgistatakse numbrite tätoveerimisega kõrvasse. See võimaldab teada iga küüliku päritolu ja registreerida nende omadusi. Tätoveerimiseks tuleb muretseda vastavad tätoveerimistangid.

9. KUULIKUFARMIS SAADUSED.

Karusnaha-küülikute nahku saab värvida ja ümber töötada kotiku, soobli, nutria ja teiste nahkade sarnaseks. Venasvabariikides leidub rida tehaseid, mis sel alal hea eduga töötavad. Nahad kõlbavad kasukateks, müsideks, kraedeks ja kinnasteks.

Liha on toitev, kergesti seeditav, maitsev, õrn ja rasva ning valkainete hulga poolest võrdne umbes hea kanalihaga. Vill on kerge ja soe ning sobib barettideks, sukkaideks, kinnasteks, sallideks, lendurite kergeteks ja soojapidavateks riietusesemeteks ja muuks. Küülikurasvast tehakse näokreeme, -salve ning seepe. Käpad, kõrvad, küünised ja nahaääred on heaks liimiandjaks. Tartu Riiklik Ulikool tarvitab küülikuid katsetamiseks ning seerumlaboratooriumid seerumi valmistamiseks.

Täiskasvanud ja hästisöödetud küülikutelt saab liha tava-

liselt 60 kuni 75% eluskaalust. Kui küülikuid kasvatatakse lihasaamiseks, siis ei tohiks küülikut mitte üle 7 kuu vanaks kasvatada. Selle ajani on liha kõige maitavam ja söötade kasutamine parim. Küülikuliha on tunduvalt parem maitse, kui seda enne tarvituselevõtmist hoitakse paar päeva tuuletõmbuse käes. Hea on suvel tapetud ja nülitud loom asetada äädikavette kastetud märga rätikusse ja üles riputada. Ka küüliku tapmisel saadav veri on soovitatav ära kasutada. Tahetakse liha säilitada, siis tuleb seda kas suitutada või soolata. Viimasel juhul lõigatagu tapetud loom katki ja hõõrutagu pärast jahtumist soolaga sisse ning asetatagu siis potti või puust lihasoolamisnõusse, mis pealt kaetud. Teine viis on liha purki panna ja sulatada nii palju soola keedetud vees, et toores muna selles ujuks, ja kallata siis vesi lihale, nii et liha jääks soolvee alla. Liha tuleb muidugi hiljem, enne tarvituselevõtmist leotada. Küülikuliha võib valmistada ka vorste, kuid sel juhul on soovitatav segada rasvase sealihaga ja koos läbi masindada.

Karusnahkadeks küülikuid kasvatades valitagu reks- või tsintšilja tõugu küülikud, sest neid nahku saab kasutada värvimatult. Reksküüliku-nahad on alati küüliku-nahkadest kõige kallimad. Valge küüliku nahast tehakse muhve ja kraesid, ilma et neid värvitaks.

Küüliku karusnahal on 2 karvaliiki: okas- ehk pealiskarvad ja alus- ehk villkarvad. Okaskarvad on harilikult pikemad, jämedamad ja jäigamad. Normaalsel küülikunahal on aluskarv väga tihe ja üle selle ulatuvad pikad läikivad pealiskarvad. Pikakarvalisel küülikuil — näit. angoora küüliku — on okaskarvad tiheda pika peene villkarvaga ühepikkused. Naha väärtuse määramisel on igal juhul tähtsam aluskarv. Alus- ehk villkarv olgu hästi tihe, mida näeme just talvel küüliku juures. Soojades lautades ei saada häid karusnahku, sest seal ei kao peaaegu kunagi karvaajamine ja karvastikul puudub ka läige. Lina- ja päevalillesemne lisamine sööda hulka muudab karvastiku eriti pehmeks, kuna nõges annab karvastikule läiget. Karusnahale mõjuvad soodsalt veel kõrviaseemned ja ka oder. Karvastiku hooldamine on eriti tähtis karvaajamise kestvusel. Siis tuleb looma iga päev harjata, et vana, surnud karva eemal-

dada ja naha masseerimise abil karvastiku kasvu ergutada. Sageli alahinnatakse küülikunaha vastupidavust ja seatakse seda võrdseks metsjänese omaga, mis on aga suur eksitus. Küülikunahk on 4 korda vastupidavam metsjänese omast ja umbes 3 korda mutinahast. Enam-vähem võrdub ta vastupidavus kassinahaga. Naha hindamisel võetakse arvesse mitmesuguseid omadusi: 1) naha suurust, 2) naha vanust, s. o. noore või vana küüliku oma, 3) isa- või emaküüliku nahk (isaküülikul on sitkem), 4) naha paksust, 5) on nahk terve või hammustamise ja noajälgedega või muul viisil vigastatud, 6) karvastiku tihedust ja 7) selle värvust ja pehmust.

Kasvatatakse farmis karusnaha-küülikuid, on soovitatav neid parema naha saamiseks tappa külmal, kuid mitte karvaajamise ajal, kui nahk on alaväärtuslik. Angoora villa-küülik on tapmiskõlblik igal aastaajal.

Villa saamiseks kasvatatakse enamasti valgeid angoora küülikuid. Küülikuvill annab alati suuremat tulu kui ta nahk ja liha. Angoora küülikuid tuleb korralikult harjata ja kammida. Seks otstarbeks asetatakse loom kõrgele lauale, et ta maha ei kargaks. Kamm või hari tuleb enne kasutamist desinfitseerida kas lüsooli, formaliini või karboolhappega. Esialt tuleb ema, siis pojad ükshaaval käsile võtta. Kammitakse ja harjatakse enne küljed, seejärel selg — karva kasvu suunas — siis rind, hoides teise käega lõuga veidi ülal, ja lõpuks tagumik. Loom harjub selle toiminguga peagi, kui teda koheldakse armastusega. Mõned pügavad küülikuid kaks korda aastas, kuid katsed on näidanud, et suurima koguse villa saab siis, kui aasta jooksul pügatakse neli korda. Pügamisel tehakse algust seljaga, minnes tagant ettepoole ning siis liikudes mööda külgi ülevalt alla ja ikka nii, et umbes 1 sm pikkune karv/kate alles jääb. Rinna ja kõhu juures ei kasutata kääre, vaid neid ainult kammitakse. Langeb pügamine karvaajamisajaga ühte, siis on õigem pügamist mitte ette võtta, vaid selle asemel kammitagu, sest muidu saadakse liiga palju lühikest villa.

Sõnnikut saadakse küülikult aastas keskmiselt 50 kg, mis suure lämmastiku ja fosfori sisalduse tõttu ületab teisi sõnnikuliike.

10. NUUMAMINE, TAPMINE JA NAHA PARKIMINE.

Lihatoodangu suurendamiseks ja maitsvama liha saamiseks tuleb tapuks määratud küülikuid eelnevalt nuumata. Parim nuumamisaeg on siis, kui loom on 4 või 5 kuud vana. Vanemad küülikud annavad nuumamisel tavaliselt rohkem rasva, nooremad aga rohkem liha. Nuumamine kestab 2—3 nädalat. Paras aeg on nuumamist lõpetada siis, kui selg tundub katsumisel kõvana, loom hingeldab, mis on rasvumise tunnus, ja puudub söögiisu. Nuumamiseks on soovitatav küüliku eluruumi vähendada, näiteks puur, mis on 80 sm lai, tuleb laudadest vaheseinaga ainult 40 sm laiaks jätta, sest mida vähem liikumist, seda kiiremini võtab loom kaalus juurde.

Nuumamine seisab selles, et loomale antakse rikkalikult süsivesikurikkaid söötasid ja vähendatakse kord-korralt haljassööda ning juurvilja hulka. Sööta tuleb nuumamisel 4 korda päevas ja nimelt viimase 2 nädala jooksul, kuna esimene nädal on nõnda öelda nuumamise ettevalmistamiseks. Esimese nädala jooksul tuleb päevaseid rohu- ja juurvilja-annuseid kord-korralt vähendada, nii et teise nädala algul rohuandmine on lõpetatud. Rohi asendatakse heinaga, soovitatav on anda ristik-, timut- või lutsernheina. Hommikul ja õhtul antakse kaeru ja kuivanud leiba. On loomal janu, siis pakutagu talle täispiima. Teise ja kolmanda nädala päevane söödaratsioon võiks olla järgmine: varahommikul kaerad ja kuivanud leib, lõunaks — kella 2 ajal — puder. Seks keedetagu kartulid hästi pehmeks, tambitagu (koorimatult) pudruks ja lisatagu pudrule kas odra-, maisi-, hernejahu või nisukliisid, samuti veidi täispiima, soola ning peenekshõõrutud peterselli, tilli, selleri, piparmündi, porulaugu, kõrvenõgese ja muu maitseaine lehti; iga päev erinev maitseaine. See suurendab küüliku söögiisu ja ühes sellega annab lihale parema maitse. Kell 4 pärast lõunat antagu jälle kaeru ja leiba, ning õhtul viimaseks söötmiseks uuesti putru või pressitud teravilja, nagu kaera, tatart, otra, nisu jne., mida enne etteandmist on paar tundi lõssis leotatud. Puhas vesi olgu alati ees, samuti hea põlluhein. Sööta tuleb anda nii palju, kui küülik ära süüa suudab. Jääb nuumaküüliku sööginõusse sööta järele, pakutagu jääk mõnele ta

naabrile. Igal juhul võib seda uuesti keetes ära kasutada. Kui võimalik on päevalilleseemneid hankida, söödeta-
neid segus kaertega. Kõige odavam nuumsööt on kartuli-
puder, mille hulka segatakse jahu või kliisid ning lõssi.
Seda võib korduvalt päeva jooksul ette anda.

Nuumamisele järgneb tapmine. Seks asetatakse küülik mõnele kastile istuma, ja hoides vasaku käega kõrvadest kinni, lüüakse raudpulgaga või nuiaga tugev hoop kõrvade taha kuklasse. Ei ole löök tappev, siis vähemalt uimastab see looma täielikult. Pärast seda tapetakse küülik kõri läbi-
lõikamise teel. Veri tuleb koguda nõusse, sest ka küüliku-
verest võib valmistada maitsvaid toite. Nüüd lüüakse 2 tugevat naela umbes 40 sm kaugusel teineteisest seina ja küülik riputatakse nõõri abil tagumisi jalgu pidi (seljaga vastu seina) üles, nii et pea allapoole ripub. Nülgimiseks on sobiv vahe taskunuga. Esijoones vabastatakse nahk tagumiste käppade ümbert, seejärel tuleb teha kõhule keskel saba juurest pea poole 10—15 sm pikkune haav ja nüüd eraldatakse nahk lihakehast. Läbi lõigatakse nahk saba kohalt ja samuti kõrvade juurest. Lahkamisel tehakse pikk haav saba poolt alla; kui sisikond välja valgub, tuleb põis ettevaatlikult välja tõsta ja järsu löikega kõrvaldada, muidu võib väljavalgub uriin liha maitset rikkuda. Sise-
elunditest tarvitatakse söögiks maksa, südant, neerusid ja kopsu. Peast saab keeta suppi. Lihakeha hoitakse tõmbe-
tuule käes 24 tundi või kauem, mis liha maitset tunduvalt suurendab.

Nahk tõmmatakse pärast tapmist viibimata laua peale pingule, karvastik allapoole, ja kinnitatakse äärtest väikeste naelakestega laua külge. Nahale riputatakse veidi soola, et see ei rikneks, ja pannakse kuivama villu (mitte päikese ja ahjusoojuse kätte). Vana isaküüliku nahk on võrdlemisi paks ja tugev ning sellest saab valmistada kingapealseid või kindanahku. Seks on vaja nahalt enne parkimist maha pügada karvu (karvad on head patjade täiteks.)

Kodune parkimine teostub lühidalt nõnda:

Nahad asetada 2—3 tunniks soolasesse vette (liitri veele teelusikas soola ja paarkümmend tilka karboolhapet). Seejärel panna nahad lauale ning noaga või plekkklusikaga kõrvaldada kõik rasva- ja lihajäänused, mis on jäänud naha

siseküljele. Siis tuleb võtta umbes 6 liitrit vett ja keema ajada. Selles sulatada 500 g maarjajääd ja 250 g keedusoola. Vesi, millesse pannakse nüüd nahad, peab jahtuma kuni 30°-ni. (Kuumem vesi võtab karvad maha.) Selles vedelikus tuleb nahku hõõruda ja muljuda umbes pool tundi ja siis jätta viieks päevaks likku, kusjuures iga päev kord umbes 10 minutit hõõrutakse nahku. Viie päeva pärast võetakse nahad veest välja ja pressitakse kuivaks, kusjuures on vajalik karvast külge kammida karva kasvu suunas. Siis tõmmatakse nahad laual pingule, kinnitatakse äärtest väikeste naelakestega ning jäetakse kuivama. Kuni täieliku kuivamiseni võetakse iga päev nahad kord laualt maha, hõõrutakse pisut ja pannakse jälle tagasi — ikka karvastik allapoole — ning lastakse edasi kuivada vilus. Täiesti kuiv nahk võetakse laualt ja seile karvane külg hõõrutakse kipsipulbriga hästi sisse. Tumedat nahka võib hõõruda ka peenekstambitud söepulbriga. Sellisel korral jäetakse nahk seisma öö-päevaks. Seejärel harjatakse karvakülg puhtaks. Naha lihakülge on aga tarvis pimsskiviga hästi hõõruda, et see pehmeks ja valgeks muutuks. Nüüd on parkimine läbi. Soovitakse aga karvastikule rohkem läiget anda, siis tuleb karvakülg katta öö-päevaks peenikese kuiva tammesaepuruga. Selle aja möödumisel hõõrutakse nahka veel mõned minutid saepuruga, ikka karva kasvu suunas, raputatakse saepuru nahalt ja hõõrutakse lõpuks siidriidelapiga, millele on tilgutatud paar tilka sooja õli, näit. päevalilleõli, ning pargitud nahk ongi lõplikult valmis.

11. KUULIKUTE HAIGUSED.

Parem on haigustest hoiduda kui neid ravida. On küüliku sulg valge, puhas, kuiv ja ilma tõmbetuuleta ning sööt puhas ja värske, siis on välditud ka haiguste tekkimine. Tuuakse uus loom farmi, siis tuleb see enne 10—14 päevaks karanteeni paigutada, et uurida, kas uus loom on täitsa terve. Soovitav on ka veterinaar-arsti tõendit nõuda looma saatekohast.

Haiged loomad tuleb alati tervetest eraldada ja mida kaugemal need küülikufarmist asuvad, seda parem.

Küülikute arstimine on nende elava temperamendi tõttu alati seotud raskustega, seepärast on tõsistel haigusjuhtudel, kui haigestunud loom ei ole eriti väärtuslik suguloom, otstarbekohane ta tappa.

Verised jalad.

Täiskasvanud küülikuil leidub vahel (peamiselt tagumistel jalgadel) väikesi veriseid haavu, kust ka karvad välja langevad. See tekib peamiselt puudulikust puuride puhastamisest, niiskest allapanust, rohkest jõusööda andmisest, näiteks kaertest, ja siis, kui loom on väga elav. Haige küülik on rahutu ja raputab sageli jalgu. Ravimiseks tuleb loom paigutada teise puuri, mis on varustatud rikkalikult kuiva allapanuga. Endine puur pestakse vahepeal põhjalikult ja lastakse kuivada. Looma käpad pestakse boorhappe lahusega iga päev puhtaks ja haavad kaetakse vaseliini, lanoliinsalvi või mõne õliga; hea on ka käpad lappidega siduda. Haigus esineb tavaliselt suvel kuumal ajal. Kuni paranemiseni ei ole vaja anda jõusööta, vaid ainult rohtu ja heinu, talvel aga juurvilja. Haigus kaob sel puhul lühikese ajaga.

Silmahaigused.

Küüliku silm jookseb vett, silma kogub rohkesti rähma. See võib tekkida tuuletõmbusest, külmetamisest või sellest, et silma satub mõni puru või heinakõrs. Haigestunud silma tuleb pesta leige boorhappe lahusega linase lapi abil. Seks sulatada teelusikatäis boorhapet klaasi kuuma vee sees. Pesta paar korda päevas. Pole boorhapet käepärast, siis aitab hädaabinõuna kange kummelitee.

Nahahaigusi.

Sagedamini esinevaks nahahaiguseks on kärntõbi. Kehale tekivad mustuse tagajärjel kärnad. Haige koht tuleb karvdest puhtaks ajada ja siis roheline seebiga või 1—2 %-lise lüsooli lahusega puhtaks pesta. Seejärel joodi ja glütseriini seguga sisse määrida. Seda korrata iga paari päeva tagant, kuni kärnad kaovad.

On viga kõrvas, mille tõttu loom sageli kõrva raputab ja pead hoiab haige kõrva poole viltu või laseb kõrva hoopis longu, siis sel puhul on hea rohi väävipulber. Raputada iga päev seda noaotsatäis haigesse kõrva, nii et satub kärnale. Mõne päeva pärast on haigus kadunud.

Udarapõletik.

Emaküüliku udarapõletik võib järgneda välistest vigastustest, näiteks imejad pojad vigastavad seda hammastega, külmetumise tagajärjel, ja vahel tuleb see ka siis ette, kui kõik pojad ema juurest korraga võõrutatakse, mille tõttu piim udaras tarretab. Niisugust looma tuleb väga puhtalt hoida, udarat tuleb hea õli või vaseliiniga (soojendatult) sisse hõõruda. Mõne päeva pärast on haigus kadunud.

Seedehaigused.

Kevadel, kui järsku kuivalt söödalt haljassöödale üle minnakse, või sügisel haljassöödalt kuivale talvisele söödale, on seederikked harilik nähtus. Samuti esineb see, kui küülikule antakse liiga palju noort ristikut, märga rohtu, mullast juurvilja jne. Igal juhul on soovitatav küülik üle viia paariks päevaks teisele söödale ja vähendada sööda hulka. Üldse peetagu meeles, et kõhukinnisuse puhul on otstarbekohane anda juurvilja, võilillelehti ja kui loom joob, siis ka veega segatud piima. Kõhulahtisuse puhul on soovitatav sööta tammepuulehti ja kuiva teravilja. Tõsisema haiguse, akuutse kõhukatarri puhul, on looma keel kaetud halli kihiga ja loomal puudub söögiisu. Sel juhul on vajalik looma veidi näljutada, anda ainult vett ja kergelt-lahtistavat arstimit — glaubrisoola 3,0—5,0 g.

Nakkav nohu.

Kui noor küülik (pärast võõrutamist) nühib käppadega märga nina, millest tilgub hallikat vedelikku, mis aja jooksul suureneb, muutudes sogaseks ja venivaks ning lõpuks mädasarnaseks, ning kui ta sageli aevastab, siis teame, et tal on nakkav nohu. Selline loom tuleb kohe paigutada

farmi isolaatorisse. Haige loom tuleb pidada ruumis, kus on enam-vähem ühtlane temperatuur, ninna tilgutada päevas mõni tilk protargooli või rivanooli, ka boormentool on hea. Haljassööta anda ainult õige vähe, pakkuda head piima. Ei parane haigus umbes poolteise nädala jooksul, siis tuleks loom tappa. Puur tuleb hästi puhastada ja kloorlubja lahusega desinfitseerida.

Koktsidioos.

Koktsidioos on kõige ohtlikum küülikute haigus. Haiguse tekitajad on mikrokoopilised pisikud, mis on eriti kardetavad noorte küülikute juures. Tuleb ette maksa, neeru ja soolte koktsidioosi. Loom jääb järsku kõhnaks, kaotab söögiisu, tal on tugev kõhulahtisus, kiirendatud hingamine ning noorloomad surevad alati krampides.

On täheldatud, et küülikupojad haigestuvad koktsidioosi harvemini siis, kui neile pärast võõrutamist antakse mõni aeg piima; samuti on järjekindel kalamaksaõli andmine heaks ettevaatusabinõuks. On koktsidioosi tunnusemärgid farmis, pöörata kohe veterinaar-arsti poole. Haiged loomad eraldada, samuti need, kes on kahtlaste haigustunnustega. Lõpnud loomad tuleb maha matta, puurid põhjalikult puhastada ja põhk ära põletada. Sama luuda, millega haigete puure puhastatud, mitte mujal enam kasutada! Selle haiguse vältimiseks soovivad mitmed eesrindlikud küülikukasvatajad paar korda nädalas süüa hulka koirohtu segada.

Tiisikus.

Tiisikus esineb ka küülikute juures. Haiguse tunnused küülikuile ei ole alati silmapaistvad. Haigel loomal puudub söögiisu, tal on tuimad liigutused, kõhnumine, siis tuleb ka kõha, kõhimine kõlab tihti nagu vilistamine. Looma lahkamisel leiame tüüpilisi sõlmekeksi kopsudes, tihti ka soolikail, neerudel ja pimesoolikal. Tiisikus kantakse edasi süüa kaudu, näiteks kui söödale on sattunud haige looma rooja, sest ka roojas leiame hulga tiisikuspisikuid. On teada isegi juhtumeid, kus tiisikushaige lehma piima läbi said küülikud

tiisikuse. Seepärast soovitatakse haiguskahtlastelt lehmadelt saadud piima anda küülikuile ainult keedetud kujul.

Esineb loomade juures tunnuseid, mis lasevad oletada tiisikuse esinemist, siis on soovitav mõni neist tappa ja saata veterinaar-arsti kaudu mikroskoobilisele uurimisele. Tiisikushaige looma ravimine on vaevalt tasuv ja vaevalt annab tulemusi. Pärast tapmist looma puur põhjalikult puhastada ja desinfitseerida ning mõni nädal tühjalt seista lasta.

Suguelundite haigused.

Peab mainima veel, et vahel võib küülikute juures täheldada pisikute läbi tekitatud suguelundite haigestumist. Haigus kandub edasi paaritamisel. Haigel loomal on suguelundid punased ja paistetunud; emaloomadel näeme haiguse edasiarenemisel isegi mäda suguorganeist välja voolavat. See mäda, sattudes kehale, tekitab kärnasid. Suurtes küülikukasvandustes on seda haigust eduga ravitud, süstides küülikule kõrva kaudu neosalvarsaani.

12. TÖÖTASU ARVESTAMINE KÜÜLIKUFARMIS.

Küülikutalitajale tuleb kolhoosis, niisama kui muudel kolhoositöödel, arvestada töötasu tükitöö alusel, arvestades töö hulka ja töö kvaliteeti. Vennasvabariikides on küülikute talitamisel rakendatud alljärgnevad tööhinded: iga täiskasvanud küüliku hooldamise eest kuus 0,15 normipäeva (tõujaamades 0,20); iga järglase eest, pärast võõrutamist emast 0,25 normipäeva (tõujaamas 0,30); iga elusküüliku müügi puhul 0,40 normipäeva (tõujaamas 0,70); küüliku tapmise, nülgimise ja naha esialgse töötlemise eest 0,05 normipäeva. Igalt nahalt, mis ära antud — I sordi puhul 0,70 normipäeva, ja kui nahk osutus II-sordiliseks — 0,40 normipäeva. 1 kg I sordi villa kogumise eest 14,0 normipäeva, II sordi villa eest 8,0 normipäeva. 1 kg pesakarvade kogumise eest karusnaha-küülikute juures 3,0 normipäeva.

Farmi juhataja saab 120—130% küülikutalitaja keskmisest töötasust. Täiendavat töötasu on lubatud arves-

tada, kui küülikutalitaja sai temale kinnistatud emaküülikutelt keskmiselt üle 10 järglase aastas ühe emaküüliku kohta ja need üles kasvatas — 50% natuuras poegade arvust, mis üle 10. Peale selle arvestatakse täiendavalt tasu I sordi nahkade ja I sordi villa eest. Kui I sordi nahku oli rohkem, kui plaan ette näeb, saab küülikutalitaja täiendavalt tasu 15% rahas (üleplaanilisest tulust). Kui villa on rohkem, siis 25% rahas (üleplaanilisest villa tulust). Täiendavat töötasu saavad ainult need talitajad, kes töötasid välja aastas vähemalt 220 normipäeva; oli normipäevi 170—219, siis saavad nad täiendavat töötasu 50% võrra vähem.

13: KUULIKUFARMI KODUAPTEEK.

Lihtsamate haiguste ja tervishäirete likvideerimiseks peaksid igas küülikufarmis käepärast olema tavalisemad ravivahendid. Allpool on toodud ravimite loetelu, mis peaksid leiduma igas keskmise suurusega farmis.

- 1) Boorhape — pulbrina, umbes 20 grammi; lahusena hea loputusvahend silmahaiguste puhul, haavade pesemiseks, samuti nohu puhul ninna tilgutamiseks.
- 2) Kummelid — umbes 25 g; noorte, vastsündinud järglaste silmade pesemiseks.
- 3) Glütseriin — umbes 25 g; kärnade pehmendamiseks.
- 4) Roheline seep — umbes 300 g; pesemiseks naha- haiguste puhul.
- 5) Põrgukivi — umbes 10 g; paisete ravimiseks.
- 6) Kseroformsalv — umbes 10 g; haavade määrimiseks.
- 7) Lüsool, kreoliin või kresoliin — umbes 100 g; 2-protsendilise lahusena naha-parasiitide korral määrimiseks. Puure desinfitseerida aga 3-protsendilise lahusega, s. o. 100 osa keedetud vee peale 3 osa ühte eespoolnimetatud ainet.
- 8) Väävlipulber — umbes 200 g; kõrva raputamiseks kärntõve puhul ja sisseandmiseks poegijale enne sünnitamist.

- 9) Peruupalsam — umbes 100 g; kärntõve puhul määrimiseks.
- 10) Kampriõli — ninna tilgutamiseks nohu puhul.
- 11) Oopiumitinktuur — umbes 10 g. (Ettevaatust, mürgine!) Tilgutada joogi sisse 2—5 tilka, kui küülikul on kõhulahtisus.
- 12) Rabarbritinktuur — umbes 10 g; 5—10 tilka sisse anda kõhukinnisuse puhul.
- 13) Vaseliini ja lanoliin-salvi — umbes 25 g; haavade määrimiseks.
- 14) Bensiin (puhastatud) — umbes 50 g; haavade pesemiseks.
- 15) Vesinikülihapend 3%-line — haavade desinfitseerimiseks, samuti ninna tilgutamiseks külmetusnohu puhul.
- 16) Rullmähist — haavade kinnisidumiseks.

14. LÕPPSÕNA.

Küülikukasvatus võib kolhoosides teiste loomakasvatust-farmide kõrval kujuneda väga tulusaks kõrvalharuks, mida ilmekalt tõendavad vennasvabariikide kolhooside saavutused. Silmapaistvamaid farme on Molotovi oblastis asuva kolhoosi „Zvezda“ küülikufarm energilise naiskolhoosniku Varvara Pospelova juhtimisel. Kaasani linna lähedal asub suur Birjulinski küülikukasvatuse sovhoos. Kolhoosis „Zvezda“ alustati küülikukasvatusega 1932. aastal, millal toodi sinna 25 emaküülikut. Kolhoosnikud ei uskunud algul edusse. V. Pospelova oskas asjalikult küülikufarmi häid külgi esile tuua ja juba 1937. aastal, kus ta farmi juhtima asus, tõusid järsku kolhoosi tulud küülikute arvel. Need olid aastast aastasse 51 000 rbl., 78 000 rbl., 108 000 rbl., 120 000 rbl. jne. Nüüd saab kolhoos rõhuva enamuse tuludest küülikutest, liha- ja villanormid tasutakse küülikusaadustest. Kolhoos kasvatab ainult tsintšilja tõugu karusnahaküülikuid ning levitab neid aasta jooksul keskmiselt 4000 tükki teistele kolhoosidele ja individuaalkasvatajaile tõuloomadeks. V. Pospelova on mitmesugused uued võtted tarvitusele võtnud; näiteks ei tohi keegi puuride läheduses



Üla1: noorte villaküülikute kaalumine Birjulinski sovhoosis Tatarl ANSV-s. A11: küülikute söötmine Birjulinski sovhoosis Tatarl ANSV-s

kõnelda, sest see häirib õrnu loomi, puurides hoitakse männipuuoksi, sest see on tervendav küüliku kopsudele, farmis korraldatakse kursusi küülikufarmi töötajatele jne. Igal suvel külastab farmi sadu ekskursante, sest farmis leidub palju, mida vaadata ja õppida.

Birjulinski sovhoosis Tatari ANSV-s on aretatud nõukogude eesrindliku bioloogiateaduse alusel uusi küülikutõugusid, näiteks „loorhõbedased“ (4,5—6 kg rasked) ja „küülikud-hõberebased“ (3,5—6 kg rasked). Aretamisel on „kotik-“ ja „karakull-küülikud“. Sovhoosis paaritati flandria küülikuid angoora küülikutega ja kuues järglaste põlv andis 5 kg raskusi loomi, keha pikkus 55—65 sm, ning mõnedelt nendest uutest angooradest on saadud juba 1 kg villa aastas; uued loomad kannavad nimetust „tatari villa-küülikud“. Need on väga tähelepanuväärsed saavutused. Suuri teeneid on sellel alal sovhoosi vanem-zootehnikul F. V. Nikitinil.

Soovitav oleks, et ka meie vabariigi kolhoosid hakkaksid tundma huvi küülikukasvatuse vastu.

KIRJANDUST KÜÜLIKUKASVATUSE KOHTA

- Ковалевский: Кролики. Изд. Центр. научн. ин-та им. Герцена. Москва 1948.
- Зусман: Передовой опыт в кролиководстве. Сельхозгиз. Москва 1946.
- Квапиль: Кормление и содержание кроликов. Изд. Наркомзема 1945.
- Квапиль: Разводите пуховых кроликов! Кировское обл. изд.-во. Киров 1948.
- Меньшов: Разведение кроликов и улучшение их пород. Изд. «Международная книга» 1948.
- Никитин: Колхозное кролиководство. Татгосиздат. Казань 1946.
- Палкин: Работа на кролиководческой ферме. Сельхозгиз. Москва 1948.
- Титова: Кролиководство. Изд. «Международная книга» 1946.
— Справочник по кролиководству. Сельхозгиз 1946.
- Оржевский: Кролики. Воронежское обл. изд. 1948.
— Мастера кролиководства. Молотовгиз. Молотов 1949.

SISUKORD

1. Sissejuhatuseks	3
2. Küülikute pidamisviisid	4
3. Eelistatud küülikutõud	5
4. Farmi rajamine	12
5. Töö organiseerimine	13
6. Küülikupuurid	14
7. Aretus	18
8. Söödad, söötmine ja hooldamine	22
9. Küülikufarmi saadused	27
10. Nuumamine, tapmine ja naha parkimine	30
11. Küülikute haigused	32
12. Töötasu arvestamine küülikufarmis	36
13. Küülikufarmi koduapteek	37
14. Lõppsõna	38

Vastutav toimetaja S. Härma

Kaanejoonise valmistanud
E. Annus

Tehniline toimetaja E. Plaks

Ladumisele antud 7. VI 1950.
Trükkimisele antud 6. VII 1950.
Paber 56:79 cm 1/16. Trükiarv 3000.
Trükipoognaid 2,75. Formaadile
60:92 kohaldatud trükipoognaid
2,20. Arvutuspoognaid 2,17. Tellimise nr. 2451. Trükikoda „Komunist“, Tallinn, Pikk 2.

На эстонском языке.

В. Сооник. Выращивание кроликов.

Hind 50 kop.

**SARJAS „ABIKS KOLHOOSIDELE“ ON SENI
ILMUNUD:**

1. **A. TALVOJA** — Nõukogude eesrindlik põllumajandus-
teadus kolhoosipõllul
2. **A. ADOJAAN** — Kultuurkarjamaade ja -niitude raja-
mine
3. **A. PENTJÄRV** — Happeste muldade lupjamisega tõs-
tame põllukultuuride saake
4. **A. ALLANDI** — Kolhoosi tulumaks
5. **E. KOLBERG** — Lammaste söötmine ja tallede kas-
vatamine
6. **H. POLNA** — Suvise haljassööda konveieri korral-
damine
7. **H. TUPITS** — Teravilja seemnekasvatuse kolhoosides
8. **M. METS** — Lehmade kunstlik seemendus
9. **E. RUUBER** — Kuidas toota kõrgekvaliteedilist piima
10. **E. LAANELA** — Vitamiinide osatähtsus põllumajandus-
loomade söötmisel
11. **H. REIMAN** — Likvideerige põllumajandusloomade
ahtrus
12. **K. TARANDI** — Granuleeritud väetised
13. **K. BLUMENFELD** — Päevalille kasvatamine siloks
14. **E. VOOL** — Maasikakasvatuse
15. **V. SMÖSLOV** — Kolhoosi arvepidajale meelespidamiseks
16. **H. KELL** — Noorloomade kontraheerimine

50 kop.

A-18557

TÜ RAAMATUKOGU



1 0300 00448874 0