

TARTU ÜLIKOOL

Pärnu kolledž

Turismiosakond

Triin Kööp

**MAJUTUSETTEVÕTETE KESKKONNAALASE  
TEGEVUSE ARENDAMINE JÄRVAMAAL JA  
NAABERMAAKONDADES**

Lõputöö

Juhendaja: Inna Bentsalo (MA)

Pärnu 2014

## SISUKORD

|   |    |
|---|----|
| Sissejuhatus .....  | 3  |
| 1. Majutusettevõtete keskkonnavalane tegevus .....  | 5  |
| 1.1. Säästev ja ökoturism ning vastutustundlik ettevõtetus .....                              | 5  |
| 1.2. Keskkonnavalased märgised .....  | 10 |
| 1.3. Keskkonnavalaste meetmete kasutamine majutusettevõtetes .....                            | 13 |
| 2. Uuring majutusasutuste keskkonnavalase tegevuse kohta Järvamaal ja naabermaakondades ..... | 19 |
| 2.1. Uuringu meetod, valim ja korraldus.....  | 19 |
| 2.2. Andmete analüüs .....  | 21 |
| 2.3. Järeldused ja ettepanekud.....   | 35 |
| Kokkuvõte .....   | 41 |
| Viidatud allikad .....  | 44 |
| Lisad .....   | 50 |
| Lisa 1. Ankeetküsitlus .....  | 50 |
| Lisa 2. Keskkonda säästvate meetmete kasutamine maakonniti.....                               | 54 |
| Lisa 3. Keskkonda säästvate meetmete kasutamise soov maakonniti .....                         | 55 |
| Summary .....   | 56 |

## SISSEJUHATUS

Tänapäeva maailmas on jätkusuutlik tegutsemine ja areng populaarne trend, mida praktiseeritakse ka turismiettevõtluses (Niedziolka 2012: 157). Turismiettevõtlus loob inimestele töökohti ning elavndab maailma majandust, kuid sellel on ka negatiivsed mõjud. Turistide rohkus ning ettevõtluse pidev kasv toob kaasa keskkonnavalased probleemid, et neid leevendada ja vältide tuleb asutustel tegutseda jätkusuutlikult ning oma tegevust planeerida ja juhtida. Sellest lähtudes valis autor oma töö teemaks „Majutusettevõtete keskkonnavalase tegevuse arendamine Järvamaal ja naabermaakondades“. Kasvanud on ka turistide teadlikkus ja soov keskkonda säästvate teenuste eest tasuda (Eesti Riiklik...2013:22). Seega oleks majutusettevõtete omanikel kasulik investeerida keskkonda säästvasse meetmesse, samuti tuleks tähelepanu pöörata ökomärgiste taotlemisele, mis on vahend konkurentidest eristumiseks.

Töö eesmärgiks on teha arendus- ja parendusettepanekuid Järva-, Rapla-, Harju-, Lääne-Viru-, Jõgeva-, Viljandi- ja Pärnumaa majutusettevõtetele keskkonnavalase tegevuse arendamiseks ja parendamiseks. Antud teemat uuritakse, sest keskkonnavalased probleemid ning nende arutamine on muutunud üha aktuaalsemaks, kuid Eesti majutusettevõtete seas ei ole keskkonnavalased probleemid väga populaarsed, mida kinnitab fakt, et puhkaeestis.ee andmetel on hetkel registreeritud 1335 majutusettevõtet (Otsingu tulemused...2014), kuid neist ainult 23 on keskkonnavalast tegevust tunnustav kvaliteedimärgis Roheline Võti (Värss 2014).

Tulenevalt eelnevast lõigust on töö probleemiks majutusettevõtete vähene keskkonnavalaste tegevuste rakendamine. Uurimisküsimuseks on - kuidas parendada Järva ja naabermaakondade majutusettevõtete keskkonnavalast tegevust ? Autor on arvamusel, et majutusettevõtete juhid on teadlikud keskkonnavalastest probleemidest ning sooviksid neid ka lahendada, kuid puuduvad piisavad teadmised ja majanduslikud

vahendid. Uuringust saadud tulemusi on võimalik kasutada Järva ja naabermaakondade majutusettevõtetele oma keskkonnavalase tegevuse parendamiseks.

Töö eesmärgi saavutamiseks on püstitatud järgmised uurimisülesanded:

- Tuuakse välja teemaga seonduv teoreetiline käsitlus;
- Ankeetküsimustiku ettevalmistamine ning edastamine Järva ja naabermaakondade majutusettevõtetele;
- Uurimistulemuste analüüs;
- Arendus- ja parendusettepanekute esitamine Järva ja naabermaakondade majutusettevõtetele;

Uurimisülesannete täitmiseks tutvuti põhjalikult teemaga seotud teooriaga ning sellest olulisem on kajastatud lõputöö esimeses peatükis. Töös on kasutatud erinevaid erialaseid raamatuid, artikleid, dokumente ja elektroonilisi väljaandeid. Paljud töös kasutatavad allikad on võõrkeelsed, mis on tingitud sellest, et eesti keelseid teadusartikleid on antud teema kohta vähe või need pole kätte saadavad.

Esimeses alapeatükis annab autor ülevaate säästvast ja ökoturismist ning tutvustab vastutustundliku ettevõtlust. Teises alapeatükis kirjutatakse enim tuntud keskkonnavalastest märgistest, mida on võimalik omistada majutusasutustele või seal kasutatavatele teenustele ja toodetele. Kolmandas alapeatükis antakse ülevaade keskkonnavalaste meetmete kasutamisest majutusettevõtetes, kus kirjutatakse enamlevinud probleemidest ning populaarsematest keskkonnajuhtimissüsteemidest majutusasutustes. Varasemalt on Tartu Ülikooli Pärnu kolledžis läbi viidud sarnane uurimus Pärnumaa majutusasutuste kohta (Metsa 2008).

Teine peatükk on empiiriline uurimus, kus autor annab esmalt ülevaate uuringu meetodist, valimist ja korraldusest. Seejärel on koostatud andmeanalüüs, uuringust saadud tulemuste põhjal, mida illustreerivad tabelid ja joonised. Kolmandas alapeatükis tehakse, tulenevalt uuringust, järeldused ning parendus- ja arendusettepanekud majutusettevõtetele edasiseks tegevuseks.

# 1. MAJUTUSETTEVÖTETE KESKKONNAALANE TEGEVUS

## 1.1. Säätsev ja ökoturism ning vastutustundlik ettevõtlus

Turismiettevõtluse kiire kasv on loonud miljoneid uusi töökohti ning kaasa toonud mitmete riikide majandusliku heaolu tõusu. Turismiettevõtlusega on üle maailma hõivatud ligikaudu 234 miljonit töötajat, mis moodustab umbes 8,7% kogu maailma töövõimelistest inimestest. Tulenevalt turismi populaarsuse kiirest kasvust pannakse proovile looduskeskkonna taluvusvõime, seega on vajadus rakendada säästva turismi põhimõtteid ja süsteeme. (Sloan, *et al.* 2013: 13-15) Antud alapeatükk annab ülevaate säästva ja ökoturismi ning vastutustundliku ettevõtluse põhimõtetest, ühtlasi keskendutakse enamlevinud keskkonnajuhtimissüsteemidele.

Esimest korda defineeriti säästva turismi mõiste aastal 1996 Maailma Turismiorganisatsiooni poolt (UNWTO): see on turismi liik, kus ettevõtet juhitakse nii, et täidetud on majanduslikud, sotsiaalsed ja keskkondlikud vajadused, mis on kooskõlas kultuurilise integratsiooniga, ökoloogiliste protsesside ning on ka ühiskonna arengut toetavad (Janusz, Bajdor 2013: 524). Säästva turismi all mõistetakse kogu turismisektori vastavust säästva arengu põhimõtetele. Säästva turismi mõiste hõlmab samuti nii massiturismi, lennu- ja laevaliine, restorane, hotelle jne (Säästva turismi võimalused 2014).

Säästva turismi arendamine teeb võimalikuks inimtegevuse (ettevõtluse) harmoonilise koeksisteerimise piirkonna keskkonna, ajaloo ja kultuuripärandiga (Ekinci 2014:178). Kuna turismi areng on sõltuv piirkonna looduslikust ja inimtekkelisest atraktiivsusest siis on oluline pöörata tähelepanu säästva turismi arengule. Kui piirkonna loodus peaks saama kannatada vähendab see ka paiga atraktiivsust ning samas seab kahtluse alla

turismi edendamise antud keskkonnas, sest potentsiaalsed turistid on huvitatud külastama sihtkohti, mis on puhtad, looduslikult kaunid ning tuntud kõrge teeninduskvaliteedi poolest. (Angelevska – Najdeska, Rakicevik 2012: 210)

Reisijate teadlikus turismi mõjust keskkonnala ja kohalikule kogukonnale on järjest enam kasvanud, samuti on suurenenud nende tahe tasuda kõrgemat hinda keskkonda säästvate teenuste eest. Säästva turismi arendamine annab eelise uutele turgudele sisenemiseks ning eristumiseks. (Eesti Riikliku...2013: 22)

Säästva turismi edendamiseks on Eesti Riiklikus Turismiarenduskavas välja toodud loetelu (*Ibid.*):

- Tõsta teadlikust kohalikest keskkonna- ja ökomärgistest.
- Turismi sihtkohtades keskkonnasäästlike transpordilahenduste rakendamine.
- Rahvusvaheliste öko- ja keskkonnamärgiste (näiteks Roheline Võti, PAN Parks) arendamine ja rakendamine.
- Vastavalt vajadusele väljatöötada säästva arengu juhised turismisektoris.
- Teadustada enam säästva turismi põhimõtteid ning tunnustada edukaid ettevõtjaid ja sihtkohti.

Säästvat ja ökoturismi peetakse ekslikult üheks ja samaks. Ökoturism on säästva turismi erivorm, mis arvestab piirkonna ökoloogilise koormustaluvusega ning toimub väljaspool linnakeskkonda, pakkudes loodus- ja kultuurielamusi. Ökoturism on vastutustundlik reisimine, mis tagab kohalike elanike heaolu ning toetab loodus- ja kultuuripärandi säilimist. (Mis on ökoturism ? 2014) (Säästva turismi võimalused 2014) Järgnevalt toob autor välja ökoturismi toetavad printsiibid (Ardel 2004: 25-26):

#### 1. Turistide arv sõltub piirkonna taluvusvõimest

Piirkonna taluvusvõime (*Carrying capacity*) jaguneb järgnevalt:

- Esimene külastajate piirarv on looduslik ehk ökoloogiline taluvus (*Biological/Ecological carrying capacity*), millest enam turistide arvu puhul kahjustatakse looduskeskkonda; selle tulemusena võidakse tekitada looduslikele kooslustele pöördumatuid kahjustusi. Näiteks võib tuua rabamaastikud, mis on

kujunenud pika aja jooksul ning on looduslikult habras, selle tulemusena on rajatud rabadesse laudteed, et keskkonda säilitada.

- Teine külastajate piirarv on turistlik ehk kvalitatiivne taluvus (*Tourist carrying capacity*), millest suurema arvu külastajate puhul hääbub reisisihtkoha unikaalsus. Unikaalsuse all mõeldakse loodusobjekti külastamisest saadava elamuse väärtuse vähenemist turistide üleküllastumise tõttu. Ökoturistid on tavaliselt nõus rohkem maksma eksklusiivse kvaliteetse elamuse eest.
  - Kolmas külastajate piirarv on sotsiaalne taluvusvõime (*Social carrying capacity*), mille korral ei tekitata probleeme kohalikele elanikele ega negatiivset mõju lokaalsele eluviisile. Näiteks häirib avalike randade läheduses elavaid inimesi suvitajatest mahajääv prügi, vali muusika ja lärm.
2. Kohalike elanike kaasatus ja seotus piirkonnas toimuva turismialase tegevusega.
  3. Erinevate huvigruppide koostöö looduse ja kultuuri haldamiseks ning kasutamiseks.
  4. Arusaam, et loodusel ja kultuuril on väärtus.
  5. Vastutustundlik turundus.
  6. Reisijate ja üldsuse „valgustamine“.

Erinevad taluvusvõime piirarvud toimivad alati üheskoos. Majandusliku tulu teenimise võimalusest ei tohi kõrvale jätta kohalikke elanikke, samas tuleks vältida ka turismi peale surumist. Turismiettevõtete juhid peaks kohalike elanikega konsulteerima, võimaldama neile igakülgset informatsiooni ning enesetäiendamist, läbi mille saaks inimesed ise otsustada, kas nad loovad turismiettevõtte või müüvad teenuseid mõne teise firma kaudu. (Ardel 2004: 25-26)

Kõige olulisem, ökoreiside korraldamisel, on kõigi huvirühmade koostöö. Eraettevõtluse peamine eesmärk on teenida kasumit ning see vajab kindlaid reegleid. Eesti rahva ühine rikkus on loodus ja kultuur. See on põhiline miks Eestisse reisitakse. Ökoturismi arendamise põhiseisukohaks on siiski ressursside hoidmine ning mõistlik kasutamine. Oluline on, et turismipiirkonna ettevõtjad, kohalikud omavalitsused, riiklik sektor ja erinevad ühiskondlikud organisatsioonid saaksid aru turismi positiivsetest võimalustest, kuid mõistaksid ka ohte (Briney 2014) .

Olulistemaks ökoturismi koostööpartneriteks on loodus-, muinsuskaitse ja kohaliku omavalitsuse ametnikud, turismiettevõtted, läbi mille klient jõuab ökoturismini, ühiskondlikud organisatsioonid, kes vahendavad erihuvidega reisijaid ning mitmesugused fondid, finantseerijad, kes käituvad ökoturismi põhimõtete kohaselt, väärtustades reisisihtkohta ning eraldades raha turismi arenguks. Oluline on mõista, et loodus ja kultuur on omaette väärtused. Lisaks esteetilisele ja eetilisele väärtusele on neil ka materiaalne väärtus. (Ardel 2004: 25-26)

Turistile pakutakse enne ja reisi vältel adekvaatset informatsiooni reisingimuste ning külastatava sihtkoha looduskaitse, sotsiaal- ja kultuurikeskkonna, igapäevaelu reeglite ja tavade kohta, mis moodustab vastutustundliku turunduse (*Responsible marketing*). Ökoturismi põhieesmärk on turistile pakkuda elamust läbi mille külastaja kogeks, et elada, sealhulgas reisida on võimalik kooskõlas loodusega ning laiendada arusaamist turismi erinevatest mõjudest sotsiaal-kultuurilisele ja looduskeskkonnale. (*Ibid.*)

Ökoturism on üks võimalikest keskkonda säästvatest strateegiatest, mida rakendada looduskaitsealade, et pakkuda piirkonnale kaitset ning kohalikele elanikele sissetulekut. Kuid seda saab rakendada vaid siis kui tegevust planeeritakse ja juhitakse korrapäraselt, vastasel juhul võib see viia keskkonna kahjustamiseni. Selleks, et antud olukorda vältida tuleb pöörata tähelepanu kohalike elanike hoiakutesse ja suhtumisse. (Jalani 2012: 248)

Säästvas ja ökoturismis kasutatakse vastutustundlikut ettevõtlust (*social responsible tourism*). Vastutustundlik ettevõtlus on majandusliku, keskkonna- ja sotsiaalse mõõtmega vabatahtlik integreerimine ettevõtte juhtimisse ning tegevusse, luues lisaväärtusi kõigile asjaosalistele ja arvestades kõigi huvipooltega. (Säästva turismi võimalused 2014). Vastutustundlikul ettevõtlusel on palju sünonüüme nagu näiteks jätkusuutlik ettevõtlus, ettevõtte ühiskondlik vastutus (*corporate social responsibility*) ja vastutustundlik äritegevus (*responsible business*) (Sisu ja olemus 2014).

Vastutustundlikuks ettevõtluseks peetakse tegevust, mis toetub kolmele valdkonnale: sotsiaalne, majanduslik ja keskkondlik. Ettevõtte tegevus ei ole pikas perspektiivis jätkusuutlik, kui keskendutakse vaid majanduslikule heaolule, tähelepanu tuleb pöörata ka sotsiaal- ja looduskeskkonnale, kus tegutsetakse ning mida mõjutatakse. (Vastutustundliku ettevõtluse...2014)

Vastutustundliku ettevõtluse toimimiseks on vaja juhtimissüsteeme. Järgnevalt kirjutab autor kahest keskkonnajuhtimissüsteemist - Rahvusvahelise Standardiorganisatsiooni poolt välja töötatud ISO 14001 ja Euroopa Liidu keskkonnajuhtimise ja –auditeerimise süsteemist EMAS (*Eco-Management and Audit Scheme*). Eel nimetatud kahe juhtimissüsteemi olemused on sarnased, mõlema eemärk on ettevõtete keskkonnavalase tegevuse jätkuv parendamine läbi standardeeritud ja hästi toimiva keskkonnajuhtimissüsteemi. (Enamlevinud keskkonnajuhtimissüsteemid...2014) EMAS töötati välja 1993. aastal kui Euroopa Liidus hakati suuremat tähelepanu pöörama ennetustööle keskkonnavalastel teemadel ning juhtimissüsteemi ISO 14001 hakati välja töötama 1996. aastal (Testa *et al.* 2014: 166).

ISO 14001 standard kehtestab nõuded keskkonnajuhtimissüsteemile, mis seisneb keskkonnavalase tegevuse pidevas parendamises ning õigusaktidele vastamises. Standard, mis kirjeldab keskkonnajuhtimissüsteemi loomiseks keskseid elemente, on kohaldatav kõikides ettevõtetes ja tööstusharudes. Sertifikaadi saamiseks tuleb ettevõttel lasta oma tegevust hinnata välisel audiitoril. (Eestis rakendatavate...2008: 9). ISO 14001 kehtestab ettevõttele nõuded keskkonda mõjutavate tegevuste, toodete ja teenuste kindlaksmääramiseks, ohjamiseks ning jälgimiseks, kuid ka kogu süsteemi juhtimiseks ja täiustamiseks (Enamlevinud keskkonnajuhtimissüsteemid...2014) .

Euroopa Liidu keskkonnajuhtimise ja –auditeerimise süsteemi (EMAS) rakendamise nõuded sätestab Euroopa Parlament. EMAS määruse nõuded ühtivad paljuski ISO 14001 standarditega, kuid EMAS eeldab ettevõtetelt suuremat usaldusväärust ja avatust keskkonnavalase tegevuse arendamisel ning sellega teistele eeskujuks olemisel. EMAS määrus nõuab ettevõttelt erapooletu keskkonnavaluaruande koostamist ning selle avalikustamist. Keskkonnavaluaruanne sisaldab: organisatsiooni tegevusega seotud keskkonnavalaspekte ja –mõjusid, keskkonnavalaeesmärkide ning –tegevuse tulemuslikkuse ülevaadet. (Enamlevinud keskkonnajuhtimissüsteemid...2014)

Keskkonnasäästlik majandamine on aktuaalne ja populaarne teema tänapäeva maailmas igas valdkonnas. Säästev ja ökoturism ning vastutustundlik ettevõtlus on head vahendid, et muuta oma asutuse keskkonnavalast tegevust jätkusuutlikuks. Lisaks sellele, et keskkonnasäästlik majandamine aitab hoida looduskeskkonda on see ka populaarne

brändimise viis. Järgnevas alapeatükis annab autor ülevaate erinevatest keskkonnavalastest ökomärgistest, mis on tunnustuseks säästliku majandamise eest.

## 1.2. Keskkonnavalased märgised

Antud alapeatükis antakse ülevaade kolmest Rahvusvahelisest Standardiorganisatsiooni standardi I tüübi märgisest (ISO 14024), milleks on Euroopa Liidu ökomärgis ehk Euroopa Liidu Lilleke, Põhjamaade Luigemärgis ja Sinine Ingel (Märka keskkonnamärgist 2014). Antud märgised on ka Eestis müüdavatel toodetel enim esindatud (Ökomärgisega toodete...2008:6). Lisaks kirjutatakse Rohelisest Võtmest, mis vastab osaliselt ISO 14024 I tüübi ökomärgisele (Levinumad ökomärgised...2014), samuti tuuakse välja Eestis asutatud ja enim levinud märgised nagu Ehtne ja Huvitav Eesti (EHE), Roheline Eesti ning Hiiumaa Roheline Märgis .

Roheline Võti on ökomärgis, millega liitumine on vabatahtlik ning sellega tunnustatakse erinevaid turismiasutusi, mis tegutsevad säästva turismi põhimõtete alusel. Taanist 1994. aastal alguse saanud ökomärgise Roheline Võti eesmärgiks on tagada turismiettevõtete jätkusuutlik tegutsemine ning säästlik ressurside kasutamine. 2002. aastal võttis keskkonnanahairduse sihtasutus *Foundation of Environmental Education* (FEE) Rohelise Võtme oma viiendaks keskkonnavalaseks programmiks. (*Green Key... 2014*)

Rohelise Võtme kriteeriumid käsitlevad peamiselt vee, elektri- ja soojusenergia otstarbekat kasutamist, jäätmete õiget käitlemist, külastajate ning töötajate kaasamist keskkonnavalasele tegevusele ja loodussõbralike kemikaalide kasutamist (pindade puhastamisel jm) (*Ibid.*). Märgise kriteeriumid õhutavad kasutama kohaliku päritolu toiduaineid, samuti on oluline looduse ja piirkondliku kultuuripärandiga seotud tegevuste propageerimine turismiasutuse piirkonnas (*Green Key Eco – Rating... 2014*). Tänapäevaks on märgisega liitunud üle 40 riigi maailmas (*Green Key... 2014*).

Eestis hakati Rohelise Võtme märgist välja andma 2001. aastal ning märgisega on nüüdseks liitunud 24 majutusasutust. Ökomärgise, Roheline Võti, taotlemiseks peab majutusettevõtte kujundama oma keskkonnapoliitikat, tulenevalt keskkonnamõjudest koostama tegevuskava ning seadma eesmärgid negatiivsete mõjude vähendamiseks ning

parendamiseks. Lisaks täitma Rohelise Võtme kohustuslikud kriteeriumid ja teavitama Ettevõtjate Arendamise Sihtasutust oma soovist antud märgisega liituda. (Värss 2014)

Euroopa Liidu (EL) ökomärgis võeti esimest korda kasutusele 1992. aastal ning selle eesmärgiks on aidata kaasa ressurside tõhusamale kasutamisele ning keskkonnakaitse kõrgele tasemele. Samuti edendada tooteid, mille kasutamisel on võimalik vähendada negatiivset mõju keskkonnale (võrreldes sama tootegrupi teise produktiga) ja anda tarbijale toodete kohta usaldusväärset ja teaduslikult põhjendatud informatsiooni. Märgist saavad taotleda peamiselt Euroopa Liidu liikmesriikide ettevõtjad. (Euroopa Liidu...2014)

Märgist saavad taotleda kõik Euroopa Liidu liikmesriikide ettevõtjad, kelle toode või teenus kuulub tooterühma, millele on loodud kriteeriumeid. Neid tootegruppe on hetkel seitse: määrdeained, turism, riietus, kodu ja aed, paberitooted, seadmed ja puhastusvahendid. Tootegruppide kriteeriumeid vaadatakse regulaarselt üle, tavaliselt nelja kuni viie aasta tagant ning vajadusel muudetakse neid. (EL ökomärgise...2014)

Autor keskendub turismi tootegrupi kriteeriumitele, mis jaguneb majutus- ning puhkeküla või –laagerteenusteks. Mõlema kriteeriumid kehtivad kuni 30. novembrini 2015. aastal. (*Ibid.*). Tootegruppide kriteeriumite eesmärkideks on vee- ja energiatarbimise piiramine, jäätmetekke piiramine, taastuvate ressurside ja keskkonnale vähem ohtlike ainete kasutamise soodustamine, keskkonnateabe ja –hariduse edendamine. (Komisjoni otsus... 30.07.2009: 4)(Komisjoni otsus...28.07.2009: 4)

Põhjamaade Luigemärgis on vabatahtlikuse alusel taotletav ökomärgis, mis asutati 1989. aastal Põhjamaade Ministrite Nõukogu poolt. Märgist antakse toodetele või teenustele, mis tagavad keskkonna jätkusuutlikuse läbi vastutustundliku tarbimise. Põhjamaade Luigemärgis on efektiivne ja lihtne turundus vahend, mis ühtlasi garanteerib, et tooted või teenused on täitnud kriteeriumid, et tagada jätkusuutlik tarbimine. Hetkel on Põhjamaade Luigemärgisel 63 erinevat tootegrupi. (*The Nordic Ecolabel...*2014)

Maailmas kõige esimene keskkonnaalane märgis toodete ja teenuste jaoks on Sinine Ingel, mis loodi 1978. aastal. Sellest ajast alates on Sinine Ingel määranud

loodussõbralike toodete ja teenuste standardid, mille valib välja sõltumatu žürii. Antud märgist väljastatakse vaid toodetele või teenustele, mis toovad keskkonnale kasu ning on kõrge kvaliteediga. Tänapäevaks on 125 kategooriast ligikaudu 11 700 tootel ja teenusel Sinise Inglise ökomärgis. (*The Blue Angel...*2014)

Pan Parks (Pan – *protected area network*) märgise eesmärk on välja töötada hästi toimivad kaitsealad, parandada sealset juhtimiskvaliteeti, luua detailsed kvaliteedi standardid hästi toimivatele kaitsealadele ning suurendada teadlikust ja toetavaid tegevusi kaitsealuse loodusala kohta (Vancura 2008) .

Järgnevalt keskendub autor märgistele, mida väljastatakse vaid Eestis. Roheline Energia on aktsiaselts Eesti Energia poolt toodetav alternatiivenergia, mis pärineb Eestimaa loodusest ning mille tootmiseks on kasutatud täielikult taastuvaid energiallikaid nagu näiteks tuul ja vesi. Kõik ettevõtjad, kuid ka eraisikud, kes tarbivad Eesti Energia poolt toodetavat taastuvenergiat vähendavad õhku eralduva süsihappegaasi hulka, samuti võivad kõik rohelise energia tarbijad kasutada märgist oma ettevõtte tegevuses. (Roheline Energia 2014)

EHE märk ehk Ehtne ja Huvitav Eesti on 2001. aastal MTÜ Eesti Maaturismi ja Eesti Ökoturismi Ühenduse ning teiste turismiasjaliste koostöös valminud ökomärgistamise süsteem. Selle eesmärgiks on ökoturismi põhimõtete levitamine turismiettevõtjate, tarbijate ja üldsuse seas. (Eestimaa turismitoodete...2014). EHE märgise kriteeriumid vastavad sihtkoha looduse ja kultuuri taluvusvõimega, ettevõtja peab olema huvitatud enda tegevusest tekkiva „ökoloogilise jalajälje“ vähendamisest ning vältima taluvuspiiride ületamist. Et teada saada piirkonna taluvuspiiri tuleb teha sihtkoha analüüs, mis aitab ettevõtjal koostada reegleid küllastajatele, sobivaid liikumisteid ning hinnata, milline on mõistlik grupisuurus. (Eesti ökoturismi kvaliteedimärgise...2007: 13)

Hiiumaa Roheline Märk on kvaliteedimärgis, mis omistatakse tootele või teenusele, mis on saadud jätkusuutlikul viisil, väärtustab kohalikku loodus- või inimressurssi, traditsioonilisi oskusi ja kultuuri. Selle eesmärgiks on tuua turule rohkem kvaliteetset kohaliku toodet ja teenust ning toetada nende arengut, tõsta tarbija usaldust ja teadlikust kohalike toodete ning teenuste suhtes. Hiiumaa Rohelist Märki kandev toode on valmistatud Hiiumaal, soovitatavalt looduslähedasest toorainest, kannab Hiiumaa

traditsioone ja pärimust või rõhutab tugevalt paikkondliku eripära. Samuti on see valmistatud võimalikult keskkonnasäästlikult ning on vastupidav, kvaliteetse lõppviimistlusega ja pakendatud läbimõeldult. (Hiiumaa Roheline Märk 2014)

Hiiumaa Rohelise Märkiga tunnustatud teenused propageerivad kohalikke traditsioone ning tutvustavad Hiiumaa loodust, kultuuripärandit ja ajalugu. Teenust pakkuv ettevõtte peab olema eesti-, soovitatavalt hiiumaine, baseerudes kohalikul tööjõul ja materjalidel. Kasutab oma tegevuses keskkonnasäästlike materjale, kasutab otstarbekalt vett ja elektrienergiat ning sorteerib jäätmeid. (*Ibid.*)

Keskkonnaalase märgisega liitunud ettevõtted, mitte ainult Eestis vaid üle kogu maailma, on keskkonnateadlike küllastajate poolt tunnustatud ning see aitab tootel või teenusel selgelt konkurentidest eristuda. Eel välja toodud keskkonnamärgised aitavad säästa loodust ning muuta ettevõtete tegevust jätkusuutlikuks. Samuti on see ettevõtjatele kasulik finantsiliselt hoides kokku kuludelt ning kohalikele elanikele avaldades võimalikult vähe keskkonnaalast survet piirkonnale, kus ettevõtte tegutseb. Järgnevas alapeatükis on välja toodud peamised majutusettevõtetes esinevad keskkonnaalased probleemid ning tegevused, millega nende mõju leevendada.

### **1.3. Keskkonnaalaste meetmete kasutamine majutusettevõtetes**

Tänapäeval on turism ühe enam arenenum ettevõtluse valdkond maailmas, kuid massiturism ning pidev turismiatraksioonide ja majutusasutuste laienemine toob kaasa negatiivsed mõjud keskkonnale. (Tortella, Tirado 2011: 2569). Järgnevalt annab autor ülevaate majutusasutuste keskkonnaalasest tegevusest, keskendutakse vee ja elektrienergia tarbimisele, jäätmete tekkele ning likvideerimisele. Tulenevalt Majandus- ja kommunikatsiooniministri Nõuded majutusettevõttele määrusest § 3 punkt 3 kohaselt, kehtib majutusasutustele nõue, et kõik ettevõtted peavad olema varustatud vee ja elektriga ning tagatud peab olema nõutekohane jäätme- ja reoveekäitlus. (Nõuded majutusettevõttele 2012).

Enim tähelpanu tuleks pöörata vett säästvatele programmidele, seda eelkõige piirkondades, kus puhtavee ressursid on piiratud või praktiliselt olematud. (Tortella, Tirado 2011: 2569) Vett kasutatakse majutusettevõtetes mitmetel eesmärkidel –

söögitegemiseks ning erinevate pindade puhastamiseks, samuti kasutavad vett majutusasutuses viibivad külastajad (pesemiseks, joomiseks). Enim tarbivad vett asutused, kus on basseinid ning erinevad maastikukujundused näiteks purskkaevud, kunstlikud kosed ja joad (Davis, Cahill 2000:12).

Enim tarbitakse vett paikades, kus on soe kliima ja lühikesed vihmaperioodid, mis on aga turistidele just nende olude pärast meelepärased. Põhiprobleem seisneb turistide veekasutuses – turistid tarbivad tavaliselt mitu korda enam vett kui samas piirkonnas elavad kohalikud inimesed. Arenenud riikides kulutavad turistid kohalikest elanikest kaks kuni kolm korda rohkem vett, arenguriikides on see näitaja 15. (*Ibid.*)

Lisaks on välja toodud, et turistid üle maailma kasutavad puhkusel olles keskmiselt 300 liitrit vett päevas, kodus olles aga 160 liitrit. Antud näitajad põhinevad kuuel suurimal turismi piirkonna andmetel, milleks on Põhja-Ameerika, Kariibi mere saared, Põhja- ja Lõuna-Euroopa, Kagu- ja Kirde-Aasia. Arvesse on võetud nii turistide vee tarbimine, kui ka vee kulud, mis tekivad seoses küllastajate transportimise, majutamise, toitlustamisega jne. See kinnitab fakti, et turismiettevõtlus mõjutab vee tarbimist olulisel määral. (Gössling *et al.* 2012:9)

Kõige enam tuleks tähelepanu pöörata turistidele ning majutusettevõtete küllastajatele. Ühest 2013. aasta International Journal of Hospitality Management (Miao, Wei 2013: 102) artiklist selgub, et isegi kui majutusasutuste juhid pööravad suurt tähelepanu looduskeskkonna säilimisele siis turistid küll tunnevad muret keskkonna pärast, kuid ei soovi midagi olukorra parendamiseks ette võtta. Üheksa protsenti Ameerika Ühendriikide 78% reisijatest olid nõus maksma kõrgemat hinda looduskeskkonda säästvate teenuste eest.

Vee kokkuhoidlik kasutamine ei ole kasulik mitte ainult looduskeskkonnale vaid ka majutusettevõttele finantsiliselt. Sooja ja külma vee kokkuhoidlik tarbimine aitab ettevõtetel kulusid vähendada soojaenergia arvelt, reovee kuludelt ning vee eest makstav tasu on samuti väiksem. Majutusasutuste tualettruumidesse on vee kokkuhoidmiseks võimalik paigaldada kahesüsteemsed wc-potid, samuti automaatselt seiskuvad dušisegistid ning veekraanid. (Barberan, Egea *et al.* 2013: 188)

Teiseks liig tarbitavaks allikaks majutusasutustes on elektrienergia. Majutusettevõtted üle maailma kasutavad enim elektrienergiat hoonete kütmiseks või vastupidi maha jahutamiseks (konditsioneer), samuti vee soojendamiseks ning ruumide valgustamiseks. Hoonetes kasutatav elekter moodustab 40% Euroopa Liidus tarbitud kogu elektrist ning see moodustab 36% süsinikdioksiidi emissiooni normist. (Farrou, Kolokotroni *et al.* 2012: 553). Balaras ja Dascalaki (2004, viidatud Zografakis *et al.* 2011 vahendusel) toovad välja, et Euroopa hotellide energiast 61% kulub ruumide kütmiseks, ventileerimiseks ja jahutamiseks (konditsioneer), 25% teeninduses ning 15% sooja vee tootmiseks.

Eestis on energia tarbimise peamiseks negatiivseks mõjuriks kliima, palju energiat kulub kevad-, sügis- ja talveperioodil ruumide kütmiseks. Lisaks on ka klientide arvukus talveperioodil, võrreldes suvega, madal, mis muudab maja külmal perioodil soojana hoidmise ettevõtjale kulukaks. 2010. aastal oli hotellide energiatarbimise eest 0,91 eurot ühe kulutatud kilovatt-tunni kohta, võrreldes 2009. aastaga on protsent kasvanud 0,1 võrra. Sellises olukorras on hotellide energia tarbimise kasv sisuliselt võrdne majutusasutuste kogukäibe kasvuga. (Kapp 2013) Et küttekulusid vähendada tuleks tähelepanu pöörata hoone välis- ja sisesoojustusele, küttesüsteemidele ning sisetemperatuuridele. Kui majutusasutuses viibib vähe küllastajaid on mõistlik tühjade hotellitubade toatemperatuur hoida suhteliselt madalana (ca. 15 kraadi).

Bohinj Park Hotel, mis asub Sloveenias, on üks Kesk-Euroopa kõige keskkonnasõbralikumaid hotelle. Majutusasutus on ehitatud nii, et energia tarbimise aste oleks võimalikult madal. Tervet hotellikompleksi, seal kasutatavat sooja vett köetakse maakütte abil ning suvel kasutatakse sama tehnoloogiat ruumide jahutamiseks. Antud asutuses kasutatakse maakütte energiakaevu. (Environment care 2013)

Maaküte ehk maasoojuspump kasutab maapinda salvestatud päikeseenergiat. Maakütet ei saa kasutada mitte ainult maja kütmiseks ja sooja vee tootmiseks, vaid ka ühtlasi suveperioodil maja jahutamiseks. Levinum lahendus Eestis on maakollektor (plastiktoru), mis on paigutatud horisontaalselt maapinna sisse, mille abil kogutakse kokku maapinda salvestatud soojusenergia. Meetri sügavusel maapinnases on temperatuur 4-12 kraadi Celciuse skaalal. Energiakaevuks nimetatakse kaldu või

vertikaalseid puurauke, millesse paigaldatud torustiku kaudu talletatakse pinnasekihti salvestunud päikeseenergia hoonete ja tarbevee kütmiseks. (Maasoojuspump 2013)

Bohinj Park Hotel kompleksis kasutatakse tavaliste valgustite asemel Power LED tehnoloogia tulesid. LED tuled tarbivad ligikaudu 40 korda vähem energiat kui tavalised halogeen valgustid. Lisaks lampide vähesele energia tarbimisel, kestavad Power LED tuled kuni tuhat korda kauem. Sajale LED lambile kulub antud hotellis aasta jooksul 1,752 kWh, sama hulga halogeen valgustite puhul oleks energiakulu 43,800 kWh aastas. ( Enviroment care 2013).

Euroopa Liidu parlament on seadnud 2020. aasta eesmärgiks, et 20% tarbitavast energiast toodetakse taastuvatest allikatest. Eesmärk on Euroopa Liidu sisene ja üldine, liikmesriikidel on seatud omaette riigisisese eesmärgid. Skandinaavias ja Ida-Euroopas hetkel toodetava taastuvaenergia hulk ületab Euroopa Liidu 2020. aastaks seatud 20% eesmärki, olles suuresti üle Kesk-Euroopa ja Vahemere riikides toodetavast taastuenergia hulgast. Eestis toodeti 2010. aastal 24,3% energiast taastuvatest allikatest, Euroopa Liidu poolt seatud eesmärk Eestile 2020. aastaks on 25%. (Headline indicators 2014).

Eesti elektriturul seaduse kohaselt toodetakse taastuenergiat järgmiste vahendite abil: tuul, vesi, päike, laine, tõus-mõõn, maasoojus, heitvee puhastumisel eralduv gaas, prügila- ja biogaas ning biomass. Biomassiks liigitatakse põllumajanduse (sh. loomsete ja taimsete ainete) ja metsanduse ning nendega seonduva tööstuse toodete, jäätmete ja jääkide biolagunev osa, samuti ka tööstuse- ja olmejäätmete bioloogiliselt lagunevad komponendid. (Eesti taastuenergia...2010: 16).

Kõige stabiilsem taastuenergia allikas Eestis on biokütus, mida toodetakse peamiselt hakkepuidust (madala kvaliteediga puit ja võsa) ja põllumajanduse jäätmetest. Biomassi varud on Eestis suhteliselt suured ning nende taastumisaeg võrreldav inimese eluaga. (Biokütus 2014). Tuuleenergia juhuslikkuse tõttu on selle tootmine piiratud (Tuuleenergia 2014), samuti on limiteeritud ka hüdroenergia kasutamise maht, toodetavast saab kasutada vaid kolmandikku (Hüdroenergia 2014).

Energiaalt kokku hoidmine ei ole kasulik mitte ainult keskkonnale, vaid ka ettevõtjatele finantsiliselt. Tänapäeva maailmas on elektrienergia kulukas allikas eriti ettevõtetele, mis kasutavad taastumatut energiat hoonete soojendamiseks või jahutamiseks (konditsioneer). Samuti Eestis, kus kütteperiood on keskmiselt üheksa kuud pikk, saaks rakendada keskkonda säästvaid küttelahendusi nagu näiteks maaküte.

Majandus- ja kommunikatsiooniministeerium on kehtestanud majutusettevõtetele nõuded, millega peab muuhulgas tagatud olema ka jäätmete ja reovee seaduspärane käitlemine. Jäätmete õige käitlemine vähendab jäätmete kogust ning aitab seeläbi ettevõtjal raha säästa. Alates 2008. aastast on keelatud prügilatesse ladestada sega-olmejäätmeid, mis tähendab, et jäätmeid tuleb koguda liigiti. (Jäätmete Sortimine...2013).

Jäätmete taaskasutamine pakub väga head alternatiivi prügimägedele. Lisaks ei teki seeläbi õhku mürgist gaasi, mida paiskub atmosfääri prügimägedelt jäätmetest vabanemiseks tekitatud tulekahjudest. Toidujäätmeid saab ladustada kompostialadel, millest hiljem tekib muld. Lisaks saavad majutusettevõtted ülearuse toidu annetada sotsiaalsetel eesmärkidel. (Wyngaard, Lange 2013: 310)

Ghana on populaarne puhkuspaik, kus on troopiline kliima, rikas kultuuripärand ja suurepäraseid rannad. 1990. aastal külastas riiki 145 750 turisti, 2000. aastal oli see näitaja 399 000. Turistide arvu kasvu tõttu ehitati ka rohkem majutusasutusi, mis tõid omakorda kaasa keskkonnaalased probleemid. Paljudes hotellides on probleemiks reovee ja tahkete jäätmete käitlemine. Reovee vale käitlemine on saastanud Ghana jõgesid ning järvi. (Mensah 2006: 416)

Et vähendada jäätmete hulka ning nendest tulenevaid probleeme, peaksid ettevõtete juhid tähelepanu pöörama taaskasutusele. Võtma kasutusele materjale, mida on võimalik kas biolagundada või muul eesmärgil taaskasutada. Samuti peaks tähelepanu pöörama hoone ehitamisel kasutatavatele materjalidele. Tavaliselt hindavad ehitajad taaskasutatavate materjalide hinda kallimaks kui see reaalsuses on, mistõttu ei ole ettevõtjad antud materjalide kasutamisest huvitatud. Rootsis läbiviidud uuringu põhjal vähendavad taaskasutatavad ehitusmaterjalid negatiivset mõju keskkonnale 55% võrra kui uued ehitusmaterjalid. (Rossello-Batle *et al.* 2010: 557)

Jäätmekäitlus on muutunud Eestis populaarseks, seda näitavad Eesti Keskkonnastrateegias aastani 2030 välja toodud peamised suundumused. Turule on tulnud rohkem keskkonnasõbralike ning kergelt taaskasutatavaid materjale. Tekib küll rohkem olmejäätmeid, kuid tänu pidevale sorteerimisele ja taaskasutamisele, stabiliseerub ladestatava prügi hulk ning järk-järgult ka väheneb. Samuti väheneb ka põlevkivi jäätmete teke, mis on tingitud alternatiivenergia tootmisest ja efektiivsematest põlevkivi tarbimise tehnoloogiatest. Ehitus- ja lammutusjäätmetele leitakse muid otstarbeid, mille läbi väheneb nende ladestamine prügilatesse. Inimeste keskkonnateadlikkuse tõusuga suureneb ka jäätmete sorteerimine, mis vähendab prügi hulka ja jäätmete ohtlikust. (Eesti Keskkonnastrateegia...2007: 6)

Jäätmekäitlus peaks olema oluline teema mitte ainult ettevõtjatele, vaid kõigile inimestele. Jäätmete sorteerimine ning õige ladustamine loob n.ö rohelisema tuleviku läbi puhtama õhu ja joogivee. Samuti on oluline taaskasutamine, mis aitab vältida ületarbimist ning seeläbi lisa prügi tekkimist.

Vee ja elektrienergia otstarbekas kasutamine ning jäätmete sorteerimine peaksid olema ettevõtte keskkonnapoliitika prioriteedid. Need mitte ei aita hoida loodust ning luua puhtamat keskkonda, vaid on ka ettevõttele finantsiliselt kasulikud, samuti muudab keskkonnavalane tegevus majutusasutuse jätkusuutlikuks. Arvestatakse mitte ainult ettevõtja vajadustega, vaid ka kohaliku kogu- ja keskkonnaga. Lisaks on ettevõtted, mis tegelevad keskkonnavalase tegevusega, teistele eeskujuks ning eristuvad tiheda konkurentsiga turul. Ka turistid oskavad hinnata ning on valmis maksma loodussõbralike toodete ja teenuste eest.

## **2. UURING MAJUTUSETTEVÖTETE KESKKONNAALASE TEGEVUSE KOHTA JÄRVAMAAL JA NAABERMAAKONDADES**

### **2.1. Uuringu meetod, valim ja korraldus**

Eesti Riiklikus Turismiarenduskavas aastateks 2014 – 2020 on välja toodud, et reisijate teadlikus turismi mõjust keskkonnale ja kohalikule kogukonnale on järjepidevas kasvumises, samuti turistide valmisolek maksta keskkonnasäästlike teenuste eest rohkem. Säästva turismi arendamine, näiteks ökomärgise omamine, aitab ettevõtetel teistest paremini eristuda ning loob paremad võimalused uutele turgudele sisenemiseks, samuti aitab kaasa loodusliku tasakaalu säilitamisele. (Eesti Riiklik...2013: 22)

Lähtudest eelneva lõigu sisust on käesoleva lõputöö eesmärgiks teha parendusettepanekuid majutusettevõtetele keskkonnaalase tegevuse arendamiseks ja parendamiseks. Uurida majutusettevõtete keskkonnaalase tegevuse hetkeolukorda, ettevõtjate suhtumist ning valmisolekut asutuste tegevust muuta keskkonnasõbralikumaks. Samuti uurida, millistest keskkonnaalastest kvaliteetmärgistest ettevõtjad teadlikud on, millist märgist omavad või millisega liituda soovivad.

Uurimismeetodiks valiti ankeetküsitlus, mille eesmärgiks on teada saada, kas ning milliseid keskkonnaalaseid meetmeid kasutatakse majutusettevõtetes praegu, milliseid soovitakse rakendada tulevikus. Samuti, milline on ettevõtjate suhtumine keskkonnaalasesse tegevusse. Küsimustik on enamlevinud küsitlusuuringu andmekogumise meetod informatsiooni hankimiseks. Peamiselt on see komplekt standardiseeritud kindlas järjekorras küsimusi, et koguda informatsiooni ühe või mitme spetsiifilise teema kohta. Küsimustik koosneb kolmest osast – sissejuhatus, juhised

ning küsimused, tavaliselt kirjutatakse lõppu ka tänuavaldus vastamise eest. (Trobia 2008: 653)

Ankeet koostati *google docs* Interneti keskkonnas, mis tõstab oluliselt vastjate protsenti, sest veebikeskkonnas küsitlusele vastamine on mugav, keskkonnasäästlik (ankeete pole vaja printida) ja see jõuab paljude potentsiaalsete vastajateni väga kiiresti (Vicente, Reis 2010: 174). Ankeet koosneb 13 küsimusest, kolm neist on avatud, 10 valikvastusega ja kolm andmeid täpsustavad (vt. lisa 1). Ükski küsimus ei olnud kohustuslik, sest autor ei soovinud, et vastajad tunneksid, et nad on kohustatud ühele või teisele küsimusele vastama, kui nad seda ei soovi. Kõigile valikvastustele oli antud vähemalt kolm vastusevarianti, sealhulgas variandid „ei oska öelda“ või „muu“ ning viimast varianti sai täpsustada.

Kuna kaks avatud küsimust olid täpsustused eelnevale küsimusele siis autor neid ei kodeerinud vaid toob analüüsis teksti sees välja. Küsimusele „Kas oleksite huvitatud mõne ökomärgisega liitumisest ? Palun põhjendage.“ anti „ei“ ja „jah“ variantidele koodid ning põhjendused tuuakse analüüsis tekstina välja. Kolmeks andmeid täpsustavaks küsimuseks olid asukoht, vanus ja majutusasutuse liik, viimasele olid toodud valikulised variandid.

Küsimuste koostamisel lähtus autor järgnevatest põhimõtetest:

- Küsimused on grammatiliselt korrektselt ja vastajale arusaadavalt koostatud;
- Küsimused ei sisalda (ilma olulise põhjuseta) spetsiifilist sõnavara;
- Igale küsimusele on võimalik anda vähemalt üks vastusevariant;
- Vastamine on anonüümne ning tagatakse vastajate konfidentsiaalsus;
- Küsimustik on võimalikult kompaktne ning sellele vastamine võtab keskmiselt aega 5 minutit;
- Küsimustik edastatakse elektroonilise postiga;

Uuringu üldkogumiks on Järva-, Harju-, Lääne-Viru-, Jõgeva-, Viljandi-, Pärnu- ja Raplamaa kõik majutusettevõtted. Antud maakondades on kokku 520 majutusettevõtet, küsitlus saadeti 471, välja jäeti asutused, kelle e-posti aadress puudus puhkaeestis.ee kodulehelt. Samuti olid mitmel majutusasutusel samad e-posti aadressid, millest eeldati,

et tegemist on ühe ja sama ettevõtjaga, seega otsustati saata vaid üks küsitlus. Antud töös on kasutatud kõikset valimit.

10. märtsil saadeti küsitlus 471 majutusettevõttesse, millest 126 asub Harju-, 146 Pärnu-, 66 Lääne-Viru-, 54 Viljandi-, 35 Järva-, 25 Jõgeva- ja 19 Raplamaal. 14. märtsiks oli tagastatud 54 täidetud ankeeti ning 17. märtsil saadeti kõikidele majutusasutustele veel kord täitmiseks küsitlus palvega, et vastaksid vaid need, kes pole seda siiani veel teinud. 25. märtsiks saadi 104 vastust ning küsimustik suleti. Saadud andmed kanti *MS Excel* programmi nii teksti kui koodidena.

## 2.2. Andmete analüüs

Alapeatükis antakse ülevaade uuringust selgunud tulemustest ning koostatakse analüüs. Alapeatükis kasutatavad tabelid ja joonised on koostatud autori poolt saadud andmete põhjal. Kuna tagastatud ankeedid ei olnud kõik täielikult vastatud, kuid neid on siiski võimalik kasutada, kirjutab autor jooniste ja tabelite pealkirjade järel sulgudesse vastajate arvu.

Välja saadeti 471 küsitlust ning täidetult tagastati 104 ehk ligi kaudu 22%. Saadetud ning vastatud ankeetide arvud maakonniti on välja toodud tabelis 1.

**Tabel 1.** Vastajad maakonniti (n=96).

| Maakond         | Saadetud | Tagastatud | Aktiivsus % |
|-----------------|----------|------------|-------------|
| Harjumaa        | 126      | 20         | 16          |
| Pärnumaa        | 146      | 36         | 25          |
| Lääne - Virumaa | 66       | 13         | 20          |
| Viljandimaa     | 54       | 10         | 19          |
| Järvamaa        | 35       | 4          | 11          |
| Jõgevamaa       | 25       | 7          | 28          |
| Raplamaa        | 19       | 6          | 32          |
| Kokku           | 471      | 96         |             |

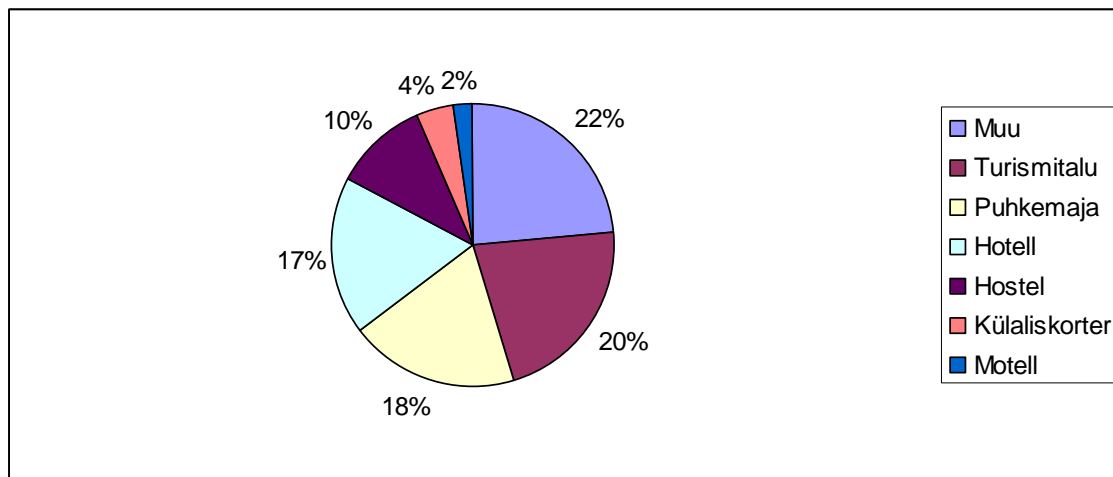
Kõige suurema vastamisaktiivsusega on Rapla maakond, kuhu saadeti 19 ja tagastati kuus ankeeti, mis moodustab 32% kõigist Raplamaa majutusettevõtetest. Suure vastamisaktiivsusega olid veel Jõgevamaa majutusettevõtjad, kuhu saadeti 25 küsimustiku ning tagastati seitse, mis moodustab sealsetest majutusasutustest 28%.

Pärnu maakonna ettevõtjatele saadeti 146 küsimustiku ning tagastati 36, mis moodustab 25% Pärnumaa majutusasutustest.

Lääne-Virumaa majutusettevõtetele saadeti 66 küsimustiku ning täidetult tagastati 13, mis moodustab 20% antud maakonna majutusettevõtetest. Viljandimaa majutusettevõtjatest vastas küsimustikule 10, antud maakonda saadeti 54 ankeeti, tehes vastamisaktiivsuse protsendiks 19.

Harjumaa majutusettevõtetele saadeti 126 küsimustiku ning neist täideti 20, tehes vastamisaktiivsuseks 16%. Kõige madalama vastamisaktiivsusega olid Järvamaa majutusasutused, mille ettevõtjatele saadeti 35 ning tagastati neli ankeeti, mis moodustab sealsetest majutusettevõtetest 11%. Asukoha olid märkimata jätnud kaheksa majutusettevõtte esindajat, mis moodustab kogu vastajatest ligikaudu 8%.

Ettevõtete aritmeetiline keskmine tegutsemisaeg on 10,7 aastat, kõige vanem ettevõte on 40 aastat tegutsenud ning kõige noorem ettevõte ühe kuu. Vastajatel paluti ära märkida ka ettevõtte liik (vt. joonis 1.)

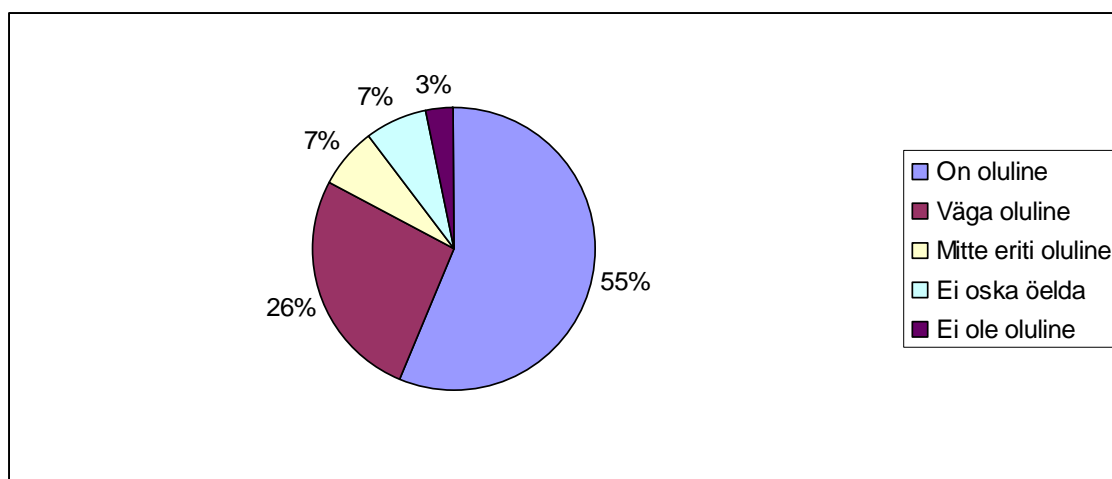


**Joonis 1.** Vastanud majutusasutuste jaotus liigiti (n=97)

23% vastajatest on majutusettevõtte liigitanud variandi „muu“ alla. „Muu“ alla märgiti kodumajatus, puhkeküla, -keskus ja -laager, kämping, parve-, öö- ning külalistemaja. 22% vastanud ettevõtetest on turismitalud ning 20% vastanud ettevõtjatest liigitasid oma asutuse puhkemaja alla.

Hotellide esindajatelt saadi 18 vastust, mis moodustab kõikidest majutusasutuse liikidest 19% ja hostelitest saadi kümme vastust, mis moodustab 10%. Vastanutest 4% liigitasid ettevõtte külaliskorteri ning 2% motelli alla. Vastajatest seitse ei märkinud ettevõtte liiki.

Ankeedi esimeses küsimuses paluti ettevõtjatel märkida, kui oluline on keskkonnavalane tegevus nende ettevõtetes (vt. joonis 2.). 55% vastanutest märkis, et keskkonnavalane tegevus on neile oluline ning 26% vastajatest märkisid, et see on neile väga oluline. Vastusevarianti „Ei ole oluline“ valis 3% „mitte eriti oluline“ ja „ei oska vastata“ 7% kõigist ettevõtte esindajatest, seitsmel ankeedil puudus vastus.

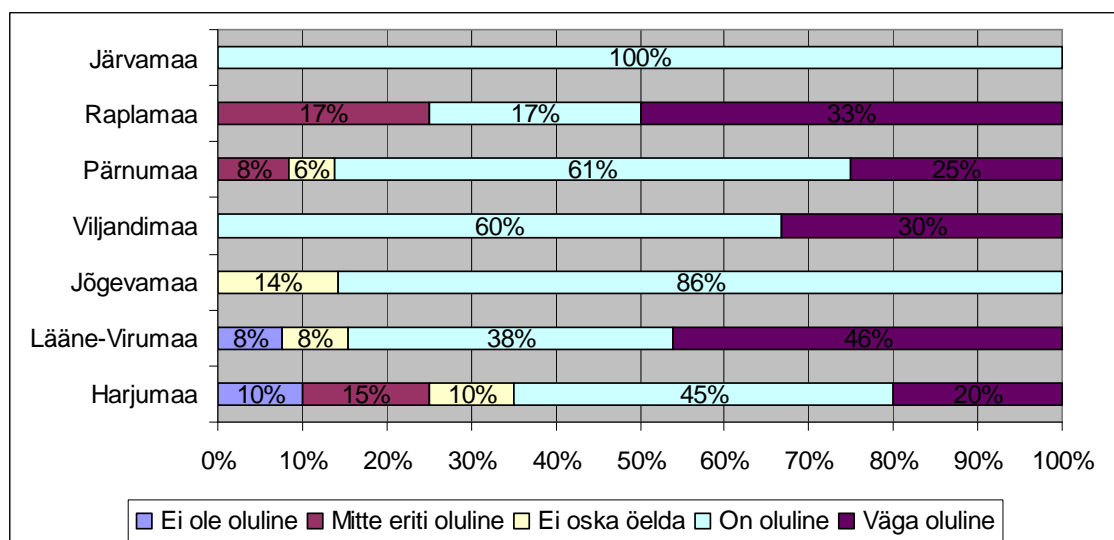


**Joonis 2.** Keskkonnavalase tegevuse olulisus (n=97)

55% vastanutest peavad keskkonnavalast tegevust oluliseks ning 26% väga oluliseks. Keskkonnavalase tegevuse oluliseks pidamise põhjenduseks on toodud välja ettevõtte asukoht. Nimelt paljud vastanud ettevõtjad tegutsevad looduse keskel või looduskaitsealal ning soovivad seda hoida ning jätkusuutlikult majandada. Samuti on põhjendusteks toodud keskkonnavalaseid märgiseid ja standardeid nagu näiteks Roheline Võti, ISO 9001:2008 ja 14001:2004 sertifikaat ning *Responsible Business* programm. Samuti tuuakse välja, et majutusasutuse tubades on sildid, mis ärgitavad külastajat vett ja energiat säästma ning voodipesu, samuti ka saunalinu mitte igapäevaselt vahetama.

Need, kes vastasid, et keskkonnavalane tegevus ei ole üldse või mitte eriti oluline on toonud samuti põhjenduseks asukoha. Ühes ankeedis kirjutati järgnevalt „*Muinsuskaitse*

all olevas vanalinna südames pole keskkonda“. Seotust asukohta ning keskkonnaalase tegevuse olulisuse vahel on illustreeritud joonisega 3.



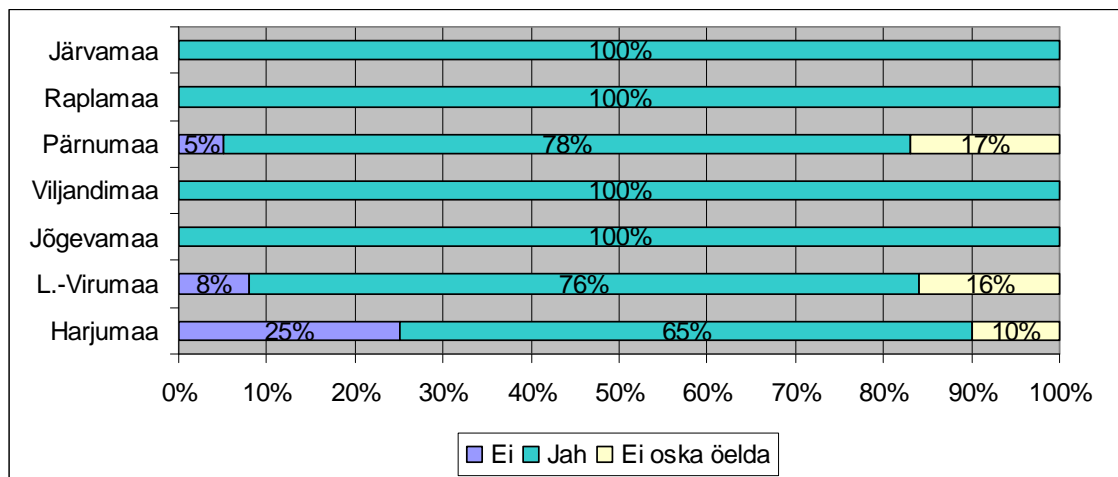
**Joonis 3.** Majutusasutuste asukoht ja keskkonnaalase tegevuse olulisus (n=93).

Järvamaa majutusasutuste esindajad peavad keskkonnaalaseid tegevusi 100% oluliseks. Raplamaa majutusettevõtete esindajatest 33% peavad keskkonnaalaseid tegevusi väga olulisteks, 17% olulisteks ning 17% vastajatest mitte eriti oluliseks. 25% Pärnumaa majutusasutuste esindajatest peab keskkonnaalaseid tegevusi väga oluliseks, 61% oluliseks, kuus protsenti ei oska küsimusele vastata ning kaheksa protsenti ei pea keskkonnaalaseid tegevusi eriti oluliseks.

Viljandimaa majutusettevõtjatest 60% peab keskkonnaalaseid tegevusi oluliseks ning 30% väga oluliseks. Jõgevamaa majutusasutuste esindajatest 86% peavad keskkonnaalaseid tegevusi oluliseks ning 14% ei oska küsimusele vastata. Lääne-Virumaa majutusettevõttest 46% peetakse keskkonnaalaseid tegevusi väga olulisteks, 38% olulisteks ning kaheksa protsenti ei oska küsimusele vastata ning samuti kaheksa protsenti ei pea keskkonnaalaseid tegevusi oluliseks. Harjumaa majutusasutustest 45% peavad keskkonnaalaseid tegevusi oluliseks, 20% väga oluliseks, 15% vastajatest mitte eriti oluliseks ning kümme protsenti ei oska küsimusele vastata ja samuti 10% ei pea tegevust üldse oluliseks. Valdav enamus vastanud majutusettevõtete esindajatest peavad keskkonnaalaseid tegevusi oluliseks, suurim on protsent Järvamaal (100%) ja Jõgevamaal (86%). Väga oluliseks peetakse majutusettevõtete keskkonnaalaseid

tegevusi Lääne-Virumaal (46%), samuti Raplamaal (33%) ja Viljandimaal (30%) ning ka Pärnu- (25%) ja Harjumaal (20%). Mitte eriti oluliseks peetakse keskkonnaalaseid tegevusi Raplamaal (17%), Harjumaal (15%) ja Pärnumaal (8%). Üldse mitte oluliseks peetakse keskkonnaalaseid tegevusi Harju-(10%) ja Lääne-Virumaal (8%).

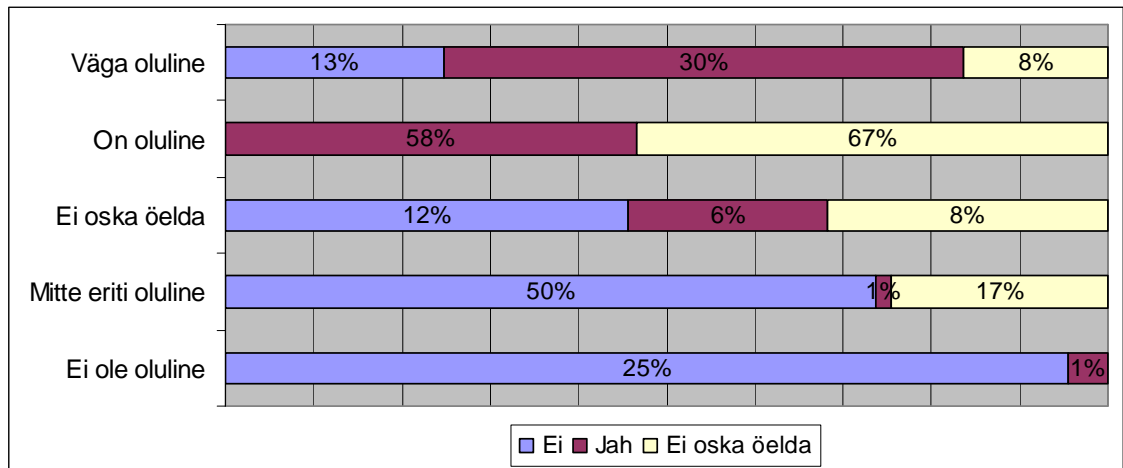
Uuringus sooviti teada, kas majutusettevõtetes kasutatakse ka keskkonda säästvaid meetmeid (vt. joonis 4).



**Joonis 4.** Majutusasutustes keskkonda säästvate meetmete rakendamine asukoha järgi (n=96).

Kõik Järva-, Rapla-, Viljandi- ja Jõgevamaa majutusasutuste esindajad kinnitavad 100%, et ettevõtetes kasutatakse keskkonnaalaseid meetmeid. Pärnumaa majutusettevõtetes 78% kasutatakse keskkonnaalaseid meetmeid ja 5% ei kasutata ning 17% ei osanud küsimusele vastata. 76% Lääne-Virumaa vastanud majutusettevõtetes kasutatakse keskkonnaalaseid meetmeid, kaheksas protsendis ei kasutata ning 16% ei osanud küsimusele vastata. 65% Harjumaa majutusettevõtetes kasutatakse keskkonnaalaseid meetmeid, 25% seda ei tehta ning 10% ei osanud küsimusele vastata.

Kõigist majutusettevõtetest kasutavad loodust ja keskkonda säästvaid meetmeid 81% vastanutest, tegevusi ei kasutata 8% asutustes ning 11% ei osanud küsimusele vastata. Valdavas enamuses (81%) ettevõtetes kasutatakse keskkonda ja loodust säästvaid meetmeid. Alljärgneval joonisel (vt. joonis 5) on välja toodud ettevõtjate arvamus keskkonnaalase tegevuse olulisuse ja keskkonda ning loodust säästvate meetmete rakendamise kohta majutusasutustes.



**Joonis 5.** Loodust ja keskkonda säästvate meetmete kasutamine ning keskkonnavalase tegevuse tähtsus (n=101).

13% majutusasutustest, kus peetakse keskkonnavalast tegevust väga oluliseks, ei kasutata loodust ja keskkonda säästvaid meetmeid. 30% majutusasutustes, kus peetakse keskkonnavalaseid tegevusi väga olulisteks kasutatakse keskkonda säästvaid meetmeid ning 8%, kes peavad tegevust väga oluliseks, ei oska öelda, kas ettevõttes kasutatakse säästvaid meetmeid. 58% majutusasutuses, kus peetakse keskkonnavalaseid tegevusi olulisteks, kasutatakse keskkonda ja loodust säästvaid meetmeid, 67%, kes samuti peavad tegevust oluliseks ei oska öelda, kas ettevõttes kasutatakse loodust ja keskkonda säästvaid tegevusi.

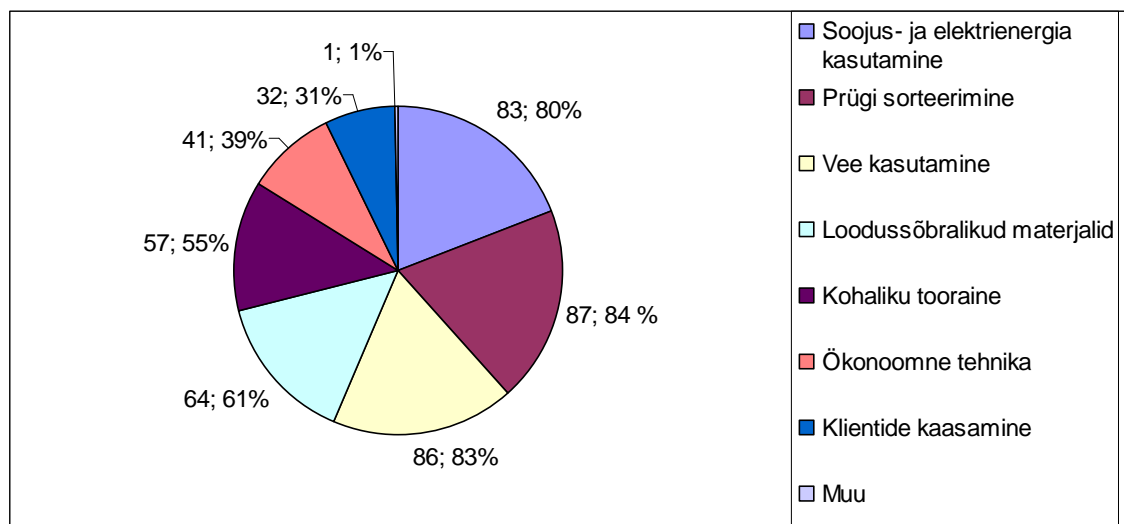
Vastajatest 13%, kes ei oska öelda, kas nad peavad keskkonnavalaseid tegevusi tähtsaks on märkinud, et ettevõttes ei kasutata loodust ja keskkonda säästvaid meetmeid, 6% , kes ei oma keskkonnavalase tegevuse kohta arvamust on märkinud, et ettevõttes kasutatakse loodust ja keskkonda säästvaid meetmeid. 50% ettevõtjatest, kes ei pea keskkonnavalaseid tegevusi eriti oluliseks on märkinud, et ettevõttes, mida nad esindavad ei kasutata keskkonda ja loodust säästvaid tegevusi. 1% vastajatest, kes ei pea keskkonnavalaseid tegevusi eriti oluliseks on märkinud, et ettevõttes kasutatakse loodust ja keskkonda säästvaid tegevusi.

17%, kes ei pea keskkonnavalaseid tegevusi eriti oluliseks ei oska öelda, kas ettevõttes kasutatakse loodust ja keskkonda säästvaid meetmeid. 25% majutusettevõtete esindajatest, kes ei pea keskkonnavalaseid tegevusi üldse oluliseks ei kasuta asutuses

keskkonda ja loodust säästvaid meetmeid ning 1%, kes ei pea tegevusi üldse oluliseks, kasutab ettevõttes keskkonda ja loodust säästvaid meetmeid.

75% majutusasutuste esindajatest, kes ei pea keskkonnavalaseid tegevusi eriti või üldse oluliseks ei kasuta ka ettevõttes loodust ega keskkonda säästvaid meetmeid ja ettevõtjad, kes ei pea tegevusi oluliseks, kuid ettevõttes neid kasutavad on kaks protsenti. Samas ettevõtjad, kes peavad keskkonnavalaseid tegevusi oluliseks või väga oluliseks ning kasutavad ka keskkonda säästvaid meetmeid majutusasutustes, on 88%. See näitab, et keskkonnavalane tegevus on populaarne neis majutusasutustes, kus üldine suhtumine on keskkonnasõbralik.

Viienda küsimusega sooviti teada, milliseid keskkonda säästvaid meetmeid/tegevusi kasutatakse ettevõttes (vt. joonis 6). Vastaja võis valida mitu sobivat varianti.



**Joonis 6.** Majutusasutustes kasutatavad keskkonnavalased tegevused (n=104)

Kõige enam kasutatav meede on soojus- ja elektrienergia säästmine, mida kasutavad 87 ettevõtet, see on 84% vastajatest, teine samuti väga populaarne tegevus on prügi sorteerimine, mida kasutavad 83% ning ka vee otstarbekas kasutamine, mida valisid 80% küsitletudest. 61% vastajatest on märkinud, et ettevõttes kasutatakse loodus- ja keskkonnasõbralike materjale. 55% ettevõtete esindajatest on märkinud, et nende asutustes kasutatakse toiduvalmistamisel kohaliku ja värsket toorainet. 39% majutusasutustes kasutatakse keskkonnasõbraliku ja ökonoomset tehnikat ning 31% ettevõtetes kaasatakse ka kliente keskkonnavalasele tegevusele.

Järgnevalt analüüsitakse keskkonna säästlike tegevusi maakonniti (vt. lisa 2.). Arvväärtused (protsendid ja näitajad) on saadud täidetud ankeetide põhjal, mis uuringu lõppedes autorile saadetud oli. Iga järgnev lõik on kirjutatud piirkonna kohta ning andmed on välja toodud vaid sealsete vastanud ettevõtete kohta ning neid ei saa üldistada tervele maakonnale.

Harjumaa majutusettevõtetes kasutatakse keskkonnasäästlikest meetmetest enim prügi sorteerimist, mis aitab vähendada jäätmete teket, seda valiti 18 korral, antud maakonnast laekus täidetud ankeete 20. Eelmainitud meetet kasutatakse Harjumaa 90% vastanud majutusettevõttes. Võrdselt populaarsed meetmed antud maakonnas on vee, elektri- ja soojusenergia otstarbekas kasutamine, mõlemaid valiti 15 korral. Seega 75% sealsetes majutusettevõtetes kasutatakse vett, soojus- ja elektrienergiat otstarbekalt. Harjumaa 12 vastanud ettevõttes kasutatakse loodussõbralike materjale ja tooteid, mis moodustab kõigist piirkonna vastanutes 60%. Toitlustamisel kasutatakse värsket ja kohalikku toorainet Harjumaa üheksas majutusasutuses (45%), võimalikult ökonoomset tehnikat kaheksas (40%) ja kliente kaasatakse keskkonnavalasele tegevusele seitsmes (35%) ettevõttes.

Lääne-Virumaa majutusettevõtetesse saadetud 66-st ankeedist saadeti täidetult tagasi 13. Sealne kõige populaarsem meede on soojus- ja elektrienergia otstarbekas kasutamine, mida valiti 12 ettevõtte esindaja poolt, moodustades 92% kõigist Lääne-Virumaa vastanud majutusettevõtetest. Samuti populaarsed on loodussõbralike materjalide ja toodete kasutamine, mida tehakse 11 sealse piirkonna ettevõttes, moodustades 85% Lääne-Virumaa vastanud majutusettevõtjatest. Otstarbekalt kasutatakse vett kümnes piirkonna ettevõttes, moodustades 77% Lääne-Virumaa majutusasutustest. Jäätmete hulka, prügi sorteerides, vähendatakse seitsmes ettevõttes, samuti kasutatakse toitlustamisel värsket ja kohalikku toorainet seitsmes asutuses, mis moodustab 54% vastanutest piirkonnas. Vähem kaastakse kliente keskkonnavalasele tegevusele, mida tehakse viies ettevõttes, moodustades 38% vastanutest ning neljas asutuses kasutatakse võimalikult keskkonnasõbraliku ja ökonoomset tehnikat, mis moodustab 31% vastanutest piirkonnas. Üks Lääne-Virumaa majutusasutuse esindaja on märkinud ankeeti ka variandi „muu“ ning ta on seda ka täpsustanud –

*„seome loodusharidust teenustesse, kasutame võimalikult palju mahetooret ja tooteid oma kohaliku toidu menüüs, kasutame keskkonnasõbralikke ja tervislikke viimistlusmaterjale, kasutame ainult EL ökomärgiga voodipesu, nõudepesu- ja aknapesu vahendeid.“*

Jõgevamaa majutusettevõtetest saadi täidetult tagasi seitse ankeeti. Jõgevamaa seitsmes vastanud majutusasutuses kasutatakse otstarbekalt vett ning sorteeritakse jäätmeid, püüdes vähendada nende teket, mis moodustab 100% piirkonna vastanud ettevõtetest. Soojus- ja elektrienergiat kasutatakse otstarbekalt kuues majutusasutuses, mis moodustab 86%. Loodussõbralike materjale ja tooteid kasutatakse viies ettevõttes, mis moodustab 71% vastanud piirkonna majutusasutustes. Võimalikult ökonoomset ja keskkonnasõbraliku tehnikat kasutatakse kolmes ning kliente kaasatakse keskkonnavalasele tegevusele samuti kolmes ettevõttes, mis moodustab vastanud ettevõtetest 43%.

Viljandimaa majutusasutustest saadeti tagasi kümme täidetud ankeeti, mille põhjal on võimalik andmeid analüüsida. Kõige populaarsem meede Viljandimaa majutusasutustes on vee otstarbekas kasutamine, mille valisid kõik kümme piirkonnas vastanut ehk siis 100%. Võrdselt, kaheksal korral, valiti kolm meedet – toitlustamisel eelistatakse kohaliku ja värsket toorainet, otstarbekalt kasutatakse soojus- ja elektrienergiat ning kasutatakse loodussõbralike tooteid ja materjale, mis moodustab kõigist Viljandimaal vastanud majutusettevõtetest 80%. Seitsmes piirkonna asutuses sorteeritakse prügi, et vähendada jäätmete hulka, moodustades 70% vastanutest. Vähem kasutatakse Viljandimaa majutusettevõtetes keskkonnasõbraliku ja ökonoomset tehnikat, mida valiti neljal korral (40%) ning üks ettevõtte kaasab ka kliente keskkonnavalasele tegevusele (10%).

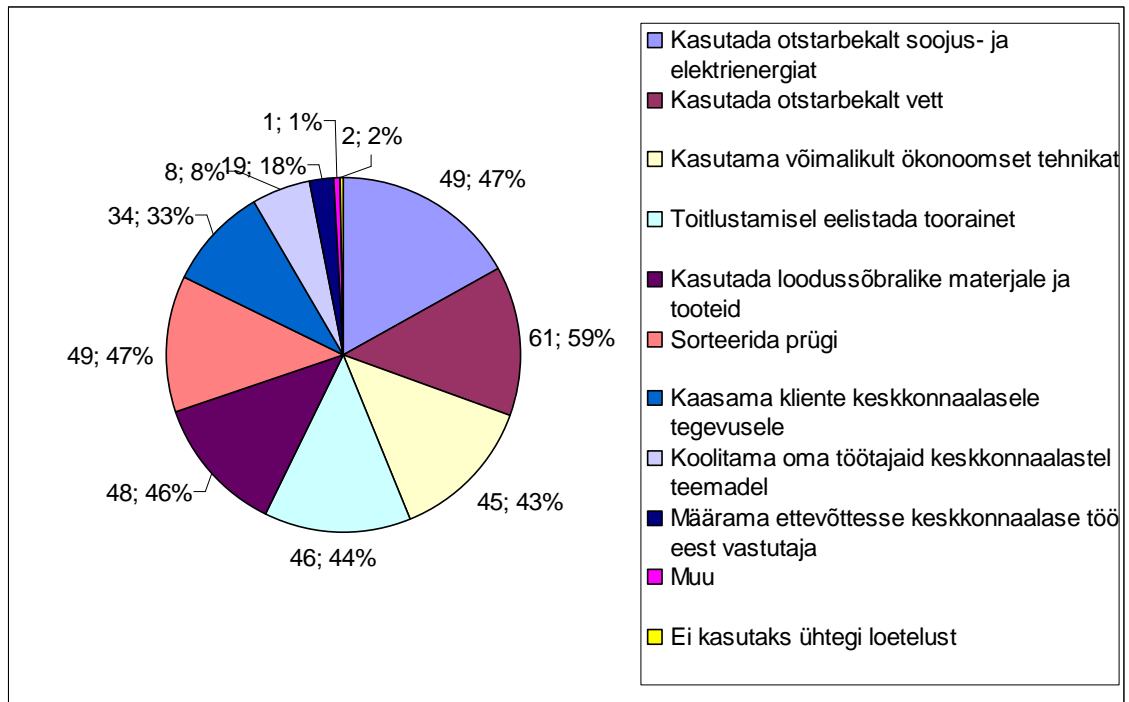
Pärnumaa majutusettevõtetest saadeti tagasi 36 täidetud ankeeti. Pärnumaa majutusasutuste seas on kõige populaarsem keskkonnavalane tegevus prügi sorteerimine, mida valis 32 ettevõtte esindajat, moodustades 89% piirkonnas vastanutest. 30 ettevõttes kasutatakse otstarbekalt soojus- ja elektrienergiat (83%) ning 25 asutuses kasutatakse otstarbekalt vett (69%). Toitlustamisel kasutatakse või eelistatakse kohaliku ja värsket toorainet 21 Pärnumaa majutusasutuses, mis moodustab piirkonna kogu vastanutest 58%. 18 ettevõttes kasutatakse loodussõbralike materjale ja tooteid, mis

moodustab 50% asutustest ning 12 ettevõtjat märkisid, et kasutusel on võimalikult ökonoomne ja keskkonnasõbralik tehnika, mis hõlmab 33% piirkonna vastanud majutusettevõtetest. 11 ettevõtet kaasab ka kliente keskkonnavalasele tegevusele, mis moodustab Pärnumaa vastanud asutustes 31%.

Raplamaa majutusasutustest saadeti tagasi kuus täidetud ankeeti, mille põhjal koostati analüüs maakonna kohta. Raplamaa kuues ettevõttes kasutatakse otstarbekalt soojus- ja elektrienergiat ning vett, mis on vastanud majutusasutustest 100%. Neljas ettevõttes sorteeritakse prügi, et vähendada jäätmete hulka, mis on 67% vastanud majutusasutustest. Kolmes majutusasutuses kasutatakse või eelistatakse kohaliku värsket toorainet ning samuti kolmes kaasatakse kliente keskkonnavalasele tegevusele ja kasutatakse loodussõbralike materjale ja tooteid, mis on 50% vastanud majutusettevõtetest. Kahes majutusasutuses kasutatakse võimalikult ökonoomset ja keskkonnasõbraliku tehnikat, mis on 33% Raplamaa vastanud ettevõtetest.

Järvamaa majutusettevõtetest saadeti tagasi neli täidetud ankeeti, mille põhjal on tehtud järgnev andmeanalüüs. Kõigis neljas majutusettevõttes kasutatakse otstarbekalt vett, soojus- ja elektrienergiat ning võimalikult keskkonnasõbraliku ja ökonoomset tehnikat, samuti sorteeritakse prügi, et tekiks vähem jäätmeid, mis on 100% vastanud ettevõtetest. Kahes ettevõttes kasutatakse loodussõbralike materjale ja tooteid ning samuti kahes kaasatakse kliente keskkonnavalasesse tegevusse, mis on 50% piirkonnas vastanud ettevõtetest.

Autor soovis teada, millistest keskkonnavalastest meetmetest on majutusasutuste esindajad huvitatud rakendama oma ettevõtetes. Joonisel 7 on välja toodud, milliseid tegevusi sooviksid ettevõtjad oma asutustes kasutada. Valida võis mitu sobivat varianti ning joonisel on välja toodud mitu korda varianti valiti ja kui suure protsendi moodustab see kogu vastajate seas.



**Joonis 7.** Tegevused ja meetmed, mida soovitakse rakendada (n=104).

Kõige enam soovitakse kasutada otstarbekalt soojus- ja elektrienergiat, mille on valinud 59% vastajatest. 47% vastajatest on valinud tegevuseks vee otstarbeka ning võimalikult loodussõbraliku ja ökonoomse tehnika kasutamise. 46% ettevõtjatest eelistaksid toitlustamisel värsket ja kohalikku toorainet. 43% majutusettevõtete esindajatest sooviksid vähendada jäätmete teket prügi sorteerimisega. 44% ettevõtjatest sooviksid kasutada loodussõbralike materjale ja tooteid ning 33% sooviksid kaasata kliente majutusasutuse keskkonnaalasesse tegevusse.

18% ettevõtjatest on nõus koolitama oma töötajaid keskkonnaalastel teemadel, 8% määraksid ametisse keskkonnaalase töö eest vastutaja ehk keskkonnajuhi ning üks vastaja ei ole huvitatud kasutama ühtegi tegevust. Kaks vastajat on ära märkinud, et nad sooviksid kasutada muid keskkonda säästvaid meetmeid, neid on ka täpsustatud. Üks ettevõtja on kirjutanud, et sooviks kasutada taastuvenergiat, aga seda juhul kui riik seda toetab. Teine vastaja soovib luua keskkonnaalase õppepolügoni tudengitele ja magistrantidele uurimistööde tegemiseks ning teaduritele keskkonnaalaste loengute ja seminaride korraldamiseks.

Lisaks uuris autor, milliseid tegevusi soovivad ettevõtjad rakendada maakonniti (vt. lisa 3.). Saadud tulemused on toodid välja järgnevates lõikudes, üks lõik maakonna kohta, mis põhinevad uuringus kogutud andmetel ning mida ei saa üldistada kogu maakonna majutusasutustele. Protsendid ja arvvaartused tuuakse välja vastanud majutusettevõtete põhjal, protsent põhineb kogu maakonna vastanud majutusasutustel.

Harjumaa majutusettevõtetes soovitakse kõige enam kasutada otstarbekalt soojus- ja elektrienergiat, mida valisid 10 ettevõtte esindajat, mis moodustab 50% kõigist Harjumaa vastajatest. Samuti soovitakse kasutada ettevõtetes loodussõbralike materjale ja tooteid, mida valis kaheksa vastajat, moodustades 40%. Samuti soovivad seitse majutusettevõtjat kasutada keskkonnasõbraliku ja ökonoomset tehnikat (35%), kuus vastajat soovivad kasutada toitlustamisel kohaliku ning värsket toorainet (30%), samuti kuus (30%) soovivad sorteerida prügi, et tekiks vähem jäätmeid. Neljas majutusettevõttes soovitakse kasutada otstarbekamalt vett, mis moodustab 20% kõigist Harjumaa piirkonna vastajatest. Kaks ettevõtjat, kes soovivad rakendada muid meetmeid, millest autor kirjutas töös lehel 31 eelnevalt, asuvad Harjumaal.

Lääne-Virumaa 13 ettevõtjast kuus soovivad kasutada otstarbekalt soojus- ja elektrienergiat, toitlustamisel eelistada kohaliku ja värsket toorainet ning kasutada võimalikult ökonoomset tehnikat, mis moodustab kogu vastajatest 46%. Viis ettevõtjat soovivad sorteerida prügi, et vähendada jäätmeid, kasutada otstarbekalt vett ning loodussõbralike materjale ja tooteid, mis moodustab vastajatest 38%. Kliente keskkonnavalasele tegevusele soovivad kaasata kolm (23%) ja oma töötajaid on nõus keskkonnavalastel teemadel koolitama kaks ettevõtjat (15%).

Jõgevamaa seitsmest ettevõtjast kuus soovivad kasutada toitlustamisel kohaliku ja värsket toorainet, mis teeb piirkonnas vastanutest 86%. Soojus- ja elektrienergiat otstarbekamalt kasutada soovivad neli ettevõtjat, mis teeb 57% vastanud Jõgevamaa majutusasutustest. Vett otstarbekalt kasutada, prügi sorteerida, loodussõbralike materjale ja tooteid ning ökonoomset tehnikat kasutada, samuti oma töötajaid koolitada soovivad kaks ettevõtjat, mis on 29% piirkonna vastanud majutusasutustest.

Viljandimaa kümnest majutusettevõtjast seitse soovivad otstarbekamalt kasutada soojus- ja elektrienergiat, mis moodustab piirkonnas vastanud ettevõtjatest 70%. Kuus

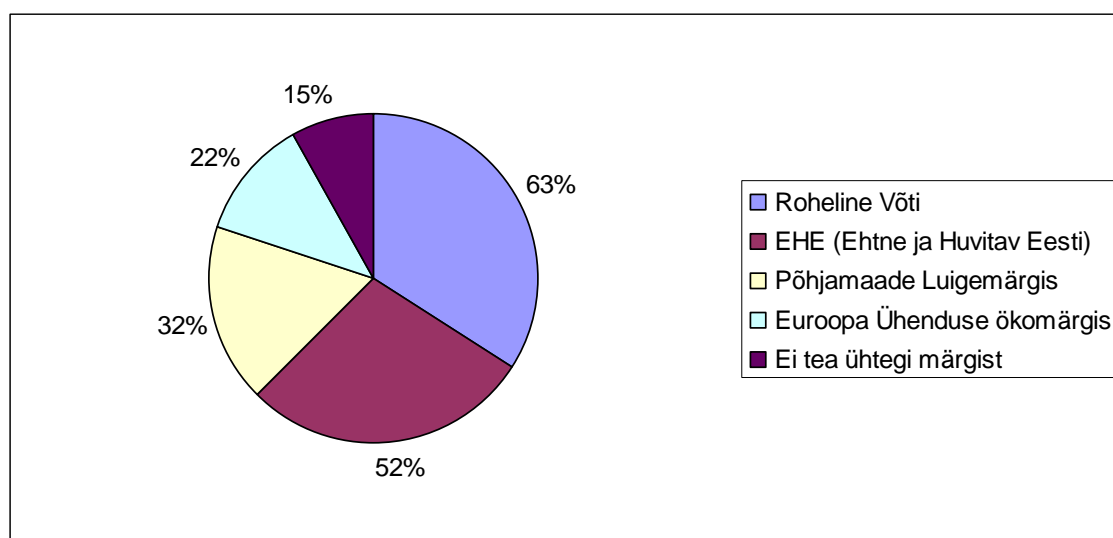
ettevõtjat soovivad otstarbekamalt vett kasutada ning loodussõbralike materjale ja tooteid oma tegevuses rakendada, mis moodustab 60%. Viis vastajat soovivad toitlustamisel kasutada kohaliku ja värsket toorainet ning keskkonnasõbraliku tehnikat ettevõttes, mis on 50% kogu vastanud Viljandimaa majutusasutustest. Neli (40%) majutusasutuse esindajat on märkinud, et nad sooviksid sorteerida prügi, et vähendada jäätmete hulka ning kaks (20%) ettevõtjat koolitaksid oma töötajaid keskkonnaalastel teemadel ja samuti kaks (20%) kaasaksid kliente keskkonnaalasele tegevusele.

Pärnumaa 36-st ettevõtjast 23 (64%) sooviksid otstarbekamalt kasutada soojus- ja elektrienergiat. Vett soovivad otstarbekamalt kasutada 22 ettevõtjat, mis teeb 61% vastanud Pärnumaa majutusasutustest. 19 vastajat soovivad efektiivsemalt prügi sorteerida, kasutada loodussõbralike materjale ja tooteid, toitlustamisel eelistada kohaliku ja värsket toorainet ning kasutada ökonoomset tehnikat, mis moodustab 53%. Kliente keskkonnaalasesse tegevusse soovivad kaasata 15 ettevõtjat, mis on 42%, üheksa (25%) vastajat koolitaksid oma töötajaid keskkonnaalastel teemadel, kuus (17%) ettevõtjat on valmis määrama tööle keskkonnajuhi ja üks vastaja ei kasutaks ühtegi loodust ja keskkonda säästvat tegevust.

Raplamaa kuuest ettevõttest neljas (67%) soovitakse kaasata kliente keskkonnaalasele tegevusele ning kasutada otstarbekamalt soojus- ja elektrienergiat. Kolmes ettevõttes soovitakse vett otstarbekamalt kasutada, mis moodustab kogu vastanud Raplamaa majutusasutustest 50%. Kahes asutuses soovitakse keskkonnaalase tegevuse parendamiseks sorteerida prügi, toitlustamisel eelistada kohaliku ja värsket toorainet ning kasutada ökonoomset tehnikat, mis teeb vastanud ettevõtetest 33%. Ühes Raplamaa majutusettevõttes soovitakse kasutada loodussõbralike materjale ja tooteid.

Järvamaa neljas vastanud majutusettevõttes soovitakse kasutada otstarbekalt vett, soojus- ja elektrienergiat ning sorteerida prügi, et tekiks vähem jäätmeid. Kolmes ettevõttes soovitakse kasutada keskkonnasõbraliku ja ökonoomset tehnikat ning kahes kasutada loodussõbralike materjale ja tooteid, samuti kaasata kliente keskkonnaalasele tegevusele. Üks ettevõtja sooviks koolitada oma töötajaid keskkonnaalastel teemadel ning asutusse määrama keskkonnajuhi.

Seitsmenda küsimusega sooviti teada, milliseid ökomärke vastajad teavad. Valikvastustena olid välja toodud neli märki – Roheline Vöti, Euroopa Ühenduse ökomärgis, Põhjamaade Luigemärgis ja EHE märk (Ehtne ja Huvitav Eesti). Samuti oli võimalik vastata, kas „muu“ või „ei ole kuulnud ühestki märgisest“. Tulemused on kokku võetud joonisel 8.



**Joonis 8.** Keskkonnavalaste märgiste tundus (n=104).

Kõige enam teatakse ökomärgist Roheline Vöti, mida on valinud 63% vastajatest ning samuti on populaarne märk ka Ehtne ja Huvitav Eesti, mida on valinud 52%. Vähem tuntud on Põhjamaade Luigemärgis 32% ja Euroopa Ühenduse ökomärgis, mida valis 22% vastajatest. 15% vastajatest pole kuulnud ühestki keskkonnavalasest märgisest. Kaheksanda küsimusega sooviti teada, kas ettevõttel on mõni keskkonnavalane märk. 104 ankeedi täitnud ettevõtjast 95-l pole ökomärgist, mis moodustab 91% kõigist vastanutest ning seitsmel asutusel on märk ja kaks ei oska öelda.

Seitsmest välja toodud ökomärgisest on kahel hotellil Roheline Vöti ning üks vastaja pole kirjutanud, missugune märk asutusel on. Ühel hotellil on tunnustuseks *Responsible Business* ja ka *Green Card* on omistatud hotellile. *Pan Parks* märgisega on tunnustatud turismitalu ning Rohelise Energia märk on hotellil. Antud märgistest kirjutas autor pikemalt teooria teises alapeatükis, v.a. *Green Card* märgisest, mis omistatakse asutustele, mis pakuvad golfiteenuseid ning ei klassifitseeru keskkonnavalaste märgiste hulka. *Green Card* on golfiväljaku õppeprogramm, mis

toimub värskes õhus ja looduse keskel ning see pole otseselt seotud keskkonna säästmisega (Koolitus 2014). Samuti ei ole *Responsible Business* keskkonnaalane märgis, vaid vastutustundliku ettevõtluse juhtimisstiil, millest autor kirjutas teooria esimeses alapeatükis.

Kaks märgisega tunnustatud majutusastust asuvad Harjumaal, kolm Pärnumaal ja üks Jõgevamaal. Ühe ettevõtte puhul pole asukohta välja toodud, kellele märgis omistatud on. Kõige uuem ettevõtte vastanutest, kellel on ökomärgis on viis aastat tegutsenud ning kõige vanem 31 aastat.

Mõne märgisega liitumise soovile andis vastuse 52 küsitlitudest, sama paljud jätsid küsimusele vastamata. 18 soovivad liituda mõne märgisega, seitse ei oska öelda ning 27 ei soovi liituda. Autor palus ka arvamust põhjendada. Need, kes vastasid, et soovivad mõne märgisega liituda tahavad seda teha eristumise ning turunduse eesmärgil. Uuringust selgus, et märgisega ei soovi siiski enamuse liituda. Põhjenduseks toodi välja, et märgisega liitumine on kas majanduslikult või ajaliselt liiga kulukas. Samuti arvatakse, et ilma märgiseta ollakse piisavalt keskkonnasõbralik ning tähtis ei ole märgis, vaid tegevus ise. Veel tuuakse välja, et puuduvad vajalikud oskused ning märgisega liitumine seostub „paberi määrimise“ ja bürokraatiaga.

### **2.3. Järeldused ja ettepanekud**

Üha enam on maailmas aktuaalsust kogumas keskkonna säästlik eluviis, seda ka ettevõtluses. Selleks, et kuludelt kokku hoida, konkurentidest eristuda ja jätkusuutlikult majandada on vaja enam tähelepanu pöörata tegevustele, mis on keskkonnasõbralikud.

Autor on arvamusel, et valdav enamuse majutusettevõtjatest hoolib loodusest ning keskkonnast ja soovivad, et nende tegevus piirkonnas oleks jätkusuutlik. Küsitlusele said majutusettevõtjad vastata 15 päeva ning selle aja jooksul laekus 104 täidetud ankeeti, mis on lühikese aja kohta hea tulemus. Antud uuringu tulemused näitavad, et Järva-, Rapla-, Jõgeva, Lääne-Viru-, Pärnu-, Viljandi- ja Harjumaa majutusettevõtjate jaoks on keskkonnaalane tegevus oluline või väga oluline. Samuti rakendatakse keskkonnaalaseid meetmeid 80% eelnimetatud maakondade majutusasutustes. 20% , kes ei rakenda oma asutuses keskkonnaalaseid tegevusi ega meetmeid on välja toonud, et tegevus on liiga kulukas, aeganõudev või puuduvad teadmised ja oskused.

Et suurendada ettevõtetes keskkonnavalaste meetmete kasutamist, tuleks tõsta teadlikust, selleks võiks korraldada erinevaid seminare, infopäevi või messe. Läbi teadvustustegevuse saavad ettevõtjad informatsiooni, kuidas tegutseda loodussõbralikult ja jätkusuutlikult ning veenduda, et tegevused ei vaja tihti suuremahulisi finantsinvesteeringuid. Majutusasutuste keskkonnavalastesse meetmetesse investeerimine võib tunduda algselt suur kulutus, kuid aja vältel tasub see nii majanduslikult kui ka ettevõtte jätkusuutlikuse tagamiseks ära.

Paljud majutusettevõtjad kasutavad oma asutustes loodust ja keskkonda säästvaid tegevusi ning meetmeid. Enam populaarsemad meetmed on soojus- ja elektrienergia ning vee otstarbekas kasutamine, mis aitavad ettevõttel ressursidelt kokku hoida. Samuti on prügi sorteerimine ettevõtete seas populaarne meede, mis on efektiivne moodus, et vähendada jäätmete teket ja otstarbetut ladustamist. Samuti kasutatakse paljudes ettevõtetes loodussõbralike materjale ja tooteid, milleks on kõik materjalid ja tooted, mis on valmistatud loodussõbralikult moel, st. nende valmistamiseks kasutatakse vähem loodusressursse võrreldes tavaliste toodetega, paljud nendest toodetest on tuntavad ökomärgise järgi.

Uuringust selgus, et enamustes majutusettevõtetes kasutatakse või eelistatakse toitlustamisel kohaliku ja värsket toorainet. Sageli on kohaliku tooraine pakkumine raskendatud, eriti Eesti kliimaoludes, kus värsket toorainet hilissügis, varakevad ning talveperioodil ei ole võtta või see on võrreldes välismaise tootega kulukas (köögi- ja puuviljad). Samuti raskendavad seadused sageli kohaliku tooraine pakkumist. Kui ettevõttel ei ole vastavat tunnustust siis ei tohi toiduaineid edasi müüa ning paljude väikeettevõtjate jaoks on selle taotlemine kulukas protsess. Tihti on ka kohaliku ja värsket tooraine pakkumine majutusettevõtjale liialt kulukas ning tooraine ostetakse hulgi suurtest ettevõtetest.

Vähem populaarsemad majutusasutustes kasutatavad meetmed on ökonoomse tehnika olemasolu ning klientide kaasamine. Keskkonnasõbraliku ja ökonoomse tehnika soetamine on tihti kulukas ning uueneb lühikese aja vältel liiga kiiresti, st. soetatud tehnika, mis on hetkel kõige ökonoomsem on poole aasta pärast juba vananenud, kuid ettevõtetel ei ole finantsressursi ning see on ebaotstarbekas, et tehnikat pidevalt uuendada. Paljud ettevõtjad ei ole huvitatud kliente ettevõtte keskkonnavalasesse

tegevusse kaasama, peamiselt põhjusel, et klienti peaks võimalikult vähe häirima. Samas vett ning elektrit mõõdukalt tarbima julgustav silt tubades ei häiriks tõenäoliselt kliente. Samuti on tänapäeval väga raske konkurentidest eristuda ning keskkonnasõbralik käitumine aitaks ettevõttel kliendile paremini meelde jääda või välja paista.

Kõige enam soovivad majutusettevõtjad muuta oma asutustes soojus- ja elektrienergia tarbimist. Soojusenergia otstarbekas kasutamine seisneb selles, et soojus n.ö kaotsi ei läheks, see tähendab, et asutused peavad olema korralikult soojustatud ning see protsess algab, kas hoone rajamisel või rekonstrueerimisel. Enamus elektri- ja soojusenergiat kulub hoonete kütmiseks või maha jahutamiseks (Farrou, Kolokotroni *et al.* 2012: 553) seega aitab otstarbekas küttelahendus. Kõige efektiivsem lahendus on maaküte, mille alginvesteering on küll kulukas, kuid mis tasub mõne aastaga ära. Samuti aitab loodust ja keskkonda säästa alternatiivenergia kasutamine, milleks võib olla tuule-, hüdro, päikeseenergia või hoopis biokütus, mida tehakse biomassist. Antud teemasid kajastas autor teooria osas, kus kirjutas alternatiivenergia kasutamisest.

Enamus külastajad ei mõtle elektrienergia säästmisele puhkusel olles ning see tekitab olukorra, kus majutusasutustes on energia tarbimine kordades suurem kui kodumajapidamistes. Elektrienergiat aitab säästa näiteks meeldetuletavad sildid hotellitoas või hotellitua võti, mis käib energiaadapterisse ning kui toast lahkutakse (võti võetakse kaasa) lülitab see toas olevad elektriseadmed välja.

Samuti on majutusasutuste esindajad huvitatud keskkonnasõbraliku ja ökonoomse tehnika kasutamisest majutusasutustes. Selline tehnika kasutab võimalikult minimaalselt elektrienergiat ning utiliseerimisel tekitab keskkonnale võimalikult väikest kahju. Kui ettevõttesse otsustatakse osta ökonoomset tehnikat, peaks tarbija veenduma, et tegemist oleks A-klassi energiamärgisega tehnikaga, kõige keskkonnasõbralikumale tehnikale on omistatud peale A-klassi ka juurde plussid. Samuti tunneb keskkonnasäästliku ja ökonoomse tehnika ökomärgise järgi ära.

Majutusasutustes soovitakse ka vett otstarbekamalt kasutada, selleks, et teada saada, kas majutusasutuses tarbitakse vett liigselt, tuleks igakuiselt jälgida ja analüüsida veenäite. Samuti aitab vett kokku hoida paigaldades hotellitubadesse automaatselt sulguvad

dušisegistid, veenduda, et ettevõttes pole tilkuvaid kraane ega muid vee lekkimise kohti (Barberan, Egea *et al.* 2013: 188). Uue sanitaartechnika soetamisel peaks ettevõtja lähtuma nende veetarbimise omadustest.

Uuringus osalenud majutusettevõtjad sooviksid kasutada keskkonnasõbralike materjale ja tooteid oma tegevuses. Neid tooteid saavad ettevõtjad kasutada juba asutuse ehitamisel, kuid samas ka renoveerimisel. Samuti tubades või asutuse interjööris kasutatavate tekstiilide puhul (kardinad, voodipesu, erinevad kattermaterjalid jne). Loodussõbralike materjale ja tooteid saab kasutada majutusettevõttes ka toitlustamisel (mahetoidud) ning hoonete korrashoiul, kui kasutatakse kemikaale, mis on loodussõbralikud ning neid doseeritakse vastavalt juhendile.

Ettevõtjad sooviksid ka sorteerida efektiivsemalt prügi, et ei tekiks liialdaselt jäätmeid. Jäätmete sorteerimist reguleerib seadus, mida peavad kõik ettevõtjad täitma. Autor kajastab informatsiooni jäätmekäitluse kohta teooria kolmandas alapeatükis. Ettevõtjad saavad omalt poolt aga panustada prügi sorteerimisse lisaks, nimelt kasutades prügi kogumiseks eraldi anumaid hoone avalikes ruumides, kuid ka hotellitubades. Samuti peab eraldi koguma ohtlikuid jäätmeid, mis antakse üle vastavat jäätmeluba omavale ettevõttele. Kui majutusasutustes kasutatakse ühekordseid nõusid tuleks need välja vahetada keraamiliste nõude vastu. Kui ühekordsete nõude kasutamine on möödapääsmatu, tuleks eelistada loodussõbralike materjale.

Ettevõtjad sooviksid kaasata ka kliente keskkonnavalasele tegevusele, mis on ühtlasi ka hea moodus, et otstarbekalt kasutada soojus- ja elektrienergiat ning vett. Vee, elektri- ja soojusenergia ebaotstarbekas kasutamine sõltub paljuski klientidest. Sildid hotellitubades on meeldetuletus, et klient tarbiks elektrit- ja soojusenergiat ning vett mõistlikult. Ettevõtjad, kes tegutsevad looduse keskel ning korraldavad ka matku ning väljasõite saavad turistile meelde tuletada, kuidas looduses käituda nii, et seda võimalikult vähe või üldse mitte rikkuda.

Ebapopulaarsemad meetmed on oma töötajate koolitamine ja ettevõttesse keskkonnavalase tegevuse eest vastutaja ehk keskkonnajuhi määramine. Keskkonnajuhi määramine ettevõttesse on tõenäoliselt selle pärast ebapopulaarne, sest sellega kaasneb suur finants- ja ajakulu. Väikeste ettevõtete puhul tegeleb personal tavaliselt niigi mitme

ülesandega, näiteks administraator aitab katta hommikusöögi lauda, kokk aitab tube koristada, omanik on nii juhataja, personalijuht ning vahel ka raamatupidaja. Seega tundub keskkonnaalase töö eest vastutaja määramine ettevõtjate jaoks otstarbetu. Kuid kui ettevõttel on määratud tegevusse keskkonnaalase töö eest vastutaja, saab ettevõtte kasu nii finantsiliselt kui ka asutuse tegevuses ollakse jätkusuutlikum. Ettevõtte keskkonajuht vastutab selle eest, et asutuse tegevus oleks jätkusuutlik ning tooks kasu kohalikule kogukonnale kui ka omanikele. Selleks seatakse keskkonnaalased eesmärgid ja luuakse strateegiad, läbi mille muudetakse ettevõtte tegevus keskkonnasõbralikuks.

Uuringust selgus, et kõige tuntum ökomärgis on Roheline Võti, kuid vaid kahel ettevõttel 104 küsitlusest on antud ökomärgis. Hästi teati ka EHE (Ehtne ja Huvitav Eesti) märgist ja Põhjamaade Luigemärgist. Vähem tunti Euroopa Liidu ökomärgist ning positiivne on, et vaid 16 ettevõtjat 104-st ei olnud kuulnud ühestki märgisest. Kõiki eelnimetatud märgiseid tutvustas autor töö esimeses peatükis. 52 vastanust soovivad 18 liituda ning 27 ei soovi, mõne ökomärgisega, seitse vastanut ei oska öelda. Probleem seisneb selles, et ettevõtjad arvavad, et ökomärgisega liitumine on kulukas, aeganõudev ning ei tasu ära. Sellist suhtumist saaks muuta teadvustustöö abil, korraldades messe ja seminare, kus ökomärgiste esindajad Eestis saaksid selgitada märgiste väärtuseid ning annaksid ülevaate kuludest, mis tekivad seoses märgise taotlemisega.

Lisaks tuleks selgitada, et ökomärgis on üks võimalik viis eristuda. Ettevõtjad peaksid mõtlema sellele, et nende tegevus oleks jätkusuutlik, mitte ainult majanduslikult, vaid ka keskkonna suhtes. Kui turistil on nii suur valikuvõimalus siis teistest eristuda näiteks märgise abil on ettevõtjale kasulik. Uuringust selgus, et ökomärgist omavad pigem kauem tegutsenud ettevõtted kui uued. Samuti on huvitav seos ökomärgise omamise ja asutuse tüübi vahel, nimelt seitsmest märgisega ettevõttest viis on hotellid ning vaid üks turismitalu. Sellest võib järeldada, et ökomärgise taotlemine on pigem populaarsem hotellide seas. Autor on arvamusel, et ökomärgisega liitumise algne investeering on tõepoolest kulukas, kuid pikas perspektiivis tasub see ära. Rakendades ökomärgiste kriteeriumeid ei hoita mitte ainult raha kokku, vaid luuakse ka jätkusuutlik ettevõtte, mille eesmärk on pikaajaliselt kasu teenida nii majanduslikul, sotsiaalsel kui ka keskkondlikul tasandil. Autor toob, paremaks jägimiseks, loeteluna välja peamised arendus- ja parendusettepanekud, mida majutusasutustes oleks võimalik rakendada:

- Üleminek alternatiivenergiale;
- Küllastajate kaasamine keskkonnavalasele tegevusele;
- Töötajate koolitamine keskkonnavalastel teemadel;
- Loodussõbralike materjalide ja toodete kasutamine;
- Jäätmete liigiti kogumine;
- Ettevõttesse keskkonnajuhi määramine;
- Võimalikult keskkonnasõbraliku tehnika kasutamine;

Kõik eelnimetatud meetmed muudavad majutusasutuste tegevust keskkonnasõbralikumaks. Kõige kulukam meede on üleminek alternatiivenergiale, mille jaoks on vaja suuri finantsressursse. Kõik meetmed vajavad investeeringuid, kuid on pikas perspektiivis kasulikud muutes majutusettevõtte tegevust jätkusuutlikuks ning aidates kulutustelt, nagu elektri- ja soojusenergia, kokku hoida.

## KOKKUVÕTE

Tihti külastatakse sihtkohta sealse loodusliku ilu, kultuuri või traditsioonide pärast, et ka need säiliksivad tuleb tegutseda jätkusuutlikult. Selleks on loodud erinevaid turismiliike nagu näiteks säästev turism, mille alaliigiks on ökoturism. Säätev ja ökoturism aitavad vähendada või peatada keskkonnale tekitatavat kahju, samuti on nende printsiipideks kohalikule kogukonnale panustamine. Üha enam populaarsust koguvad ökomärgiseid võib näha paljudel toodetel poodides, ka majutusasutused peaksid investeerima märgiste taotlemisse, sest klientide teadlikkus keskkonnale mõjuvatest tegevustest on pidevas kasvamises ning turistid on nõus maksma keskkonda säästvate teenuste eest kõrgemat tasu.

Antud lõputöö uuring viidi läbi seitsme Eesti maakonna majutusettevõtete põhjal – Järva-, Lääne-Viru-, Jõgeva-, Viljandi-, Pärnu-, Rapla- ja Harjumaa, mille eesmärgiks on teha antud piirkonna majutusasutustele keskkonnavalase tegevuse arendus- ja parendusettepanekuid. Töös püstitatud eesmärk ning seda toetavad uurimisülesanded said täidetud. Uurimisküsimus, milleks oli kuidas arendada ja parendada Järva ning naabermaakondade majutusettevõtete keskkonnavalast tegevust, sai vastatud.

Suurimad probleemid majutusasutustes on vee, elektri- ja soojusenergia ebaotstarbekas kasutamine ning jäätmete käitlus. Vett ja elektrienergiat tarbitakse puhkusel olles mitmeid kordi rohkem kui kodus. Puhtavee varud on eriti väiksed arenguriikides, kus kohalikud elanikud tarbivad kordades vähem vett kui külastajad. Et vähendada ületarbimist ja jäätmete vale käitlemist on loodud erinevad keskkonnajuhtimissüsteemid nagu ISO 14000 standard ja EMAS (*Eco - Management and Audit Scheme*).

Töös püstitatud probleem, mis seisneb selles, et majutusasutustes ollakse teadlikud keskkonnavalastest probleemidest ning neid soovitakse muuta, kuid selleks puuduvad vajalikud teadmised ja oskused sai osaliselt tõestatud. Uuringust selgus, et antud maakondade majutusettevõtjate jaoks on keskkonnavalane tegevus oluline ning

enamustes asutustest kasutatakse ka keskkonda säästvaid meetmeid ja tegevusi. Hetkel enim kasutatavad meetmed ja tegevused majutusasutustes on vee, elektri- ja soojusenergia otstarbekas kasutamine ning jäätmete sorteerimine. Samuti sooviksid majutusettevõtjad kõige enam kasutada otstarbekalt vett, soojus- ja elektrienergiat, kuid kasutada ka asutuses võimalikult ökonoomset ja keskkonnasõbraliku tehnikat. Lisaks soovivad majutusettevõtjad võimalusel toitlustamisel kasutada kohaliku ja värsket toorainet.

Hetkel vähem populaarsemad meetmed majutusettevõtjate seas on klientide kaasamine keskkonnaalasele tegevusel, mis võib tingitud olla sellest, et klienti soovitakse puhkuse ajal võimalikult vähe häirida. Teine vähem populaarsem meede on võimalikult ökonoomse ja keskkonnasõbraliku tehnika kasutamine, mis tõenäoliselt on tingitud selle kulukusest. Uue tehnika soetamine on tihti kulukas ning kui olemasolev tehnika toimib tundub selle väljavahetamine otstarbetu. Samuti ei soovi enamus ettevõtjaid oma töötajaid keskkonnaalastel teemadel koolitada ega asutusse keskkonnajuhti määrata.

Ökomärgiseid tunnevad antud maakondade ettevõtjad hästi, olenemata sellest, et vaid vähestel küsitletud majutusasutustest vastav tunnustus on. Enamus ettevõtjaid ei soovi mõne ökomärgisega liituda, sest peavad protsessi aega nõudvaks ja kulukaks. Samuti ollakse veendunud, et ettevõtte on piisavalt keskkonnasõbralik ka ilma märgiseta. Need ettevõtjad, kes soovivad märgisega liituda, arvavad, et see on hea viis teistest eristuda ning annab tiheda konkurentsiga turul hea eelise.

Järva ja naabermaakonna majutusasutustest saadud tulemused on positiivsed ja näitavad jätkusuutliku suhtumist nende tegevusse, kuid ettevõtetes saaks rakendada täiendavaid meetmeid. Kõige tähtsam on informatsiooni levik, autor on arvamusel, et korraldada tuleks majutusettevõtjatele suunatud keskkonnaalaseid messe, seminare ning konverentse, mis aitaksid paremini mõista keskkonnaalaste juhtimissüsteemide vajadust ja väljatöötamist.

Lähtudes antud uurimistööst saaks läbi viia mitmeid teisi uuringuid, kas teistes Eesti maakondades või kogu Eesti majutusettevõtetele põhinedes. Samuti saaks taolist uuringut läbi viia majutusettevõtetes, millel pole ühtegi keskkonnaalast ökomärgist. Antud lõputööst võivad kasu saada mitmed keskkonnakaitsega tegelevad ametkonnad,

kohalikud omavalitsused, Järva ja naabermaakondade majutusettevõtted, samuti saavad parendusettepanekutest kasu kõik Eesti majutusasutused ning turismiasjalised. Töö annab ülevaate Järva ja naabermaakonna majutusettevõtete praeguste tegevuste ning tuleviku soovide kohta seoses keskkonnavalase tegevusega ning sisaldab parendus- ja arendusettepanekuid, et keskkonnavalast tegevust muuta.

## VIIDATUD ALLIKAD

1. **Angelevska-Najdeska, K., Rakicevik, G.** 2012. Planning of sustainable tourism development. - *Procedia - Social and Behavioral Sciences*, Vol. 44, pp. 210 – 220.
2. **Ardel, T.** 2004. Maaturismi aabits. Tallinn: Kirjastus Argo.
3. **Barberan, R. Egea, P. Garcia- de-Renteria, P. Salvador, M.** 2013. Evaluation of water saving measures in hotels: A Spanish case study. – *International Journal of Hospitality Management*, Vol. 34, pp. 181-191.
4. Biokütus. Eesti Energia AS. [<https://www.energia.ee/taastuenergia>] 23.04.2014
5. **Briney, A.** Ecotourism. An Overview of Ecotourism. [<http://geography.about.com/od/locateplacesworldwide/a/ecotourism.htm>] 28.04.2014
6. **Dascalaki E, Balaras C.A.** 2004. XENIOS - a methodology for assessing refurbishment scenarios and the potential of application of RES and RUE in hotels. - *Energy and Buildings* Vol.36 (11), pp. 1091 - 1105. (kaudviide)
7. **Davies, T. Cahill, S.** Environmental Implications of the Tourism Industry. *Discussion paper* 2000. Resources for the Future. [<http://www.csu.edu/cerc/documents/EnvironmentalImplicationsTourismIndustry2000.pdf>] 13.12.2013
8. Eesti Keskkonnastrateegia aastani 2030. 2007. EV Keskkonnaministeerium. [<http://www.envir.ee/orb.aw/class=file/action=preview/id=462256/keskkonnastrateegia.pdf>] 23.04.2014
9. Eesti Riiklik Turismiarenduskava 2014-2020. 2013. EV Majandus- ja Kommunikatsiooniministeerium. [<https://www.riigiteataja.ee/akti/3191/1201/3015/lisa.pdf#>] 06.02.2014
10. Eesti taastuenergia tegevuskava aastani 2020. EV Majanduse- ja Kommunikatsiooniministeerium. Kiidetud heaks Vabariigi Valitsuse korraldusega

- nr 452, 26.11.2010. [[http://www.mkm.ee/public/nreap\\_EE\\_final\\_101126.pdf](http://www.mkm.ee/public/nreap_EE_final_101126.pdf)]  
23.04.2014
11. Eesti Ökoturismi Kvaliteedimärgise EHE – 2006-2010 EHE-märgise kriteeriumid. Eesti Ökoturismi Ühendus 2007. [[file:///C:/Users/kasutaja/Downloads/EHE\\_margise\\_kriteeriumid.pdf](file:///C:/Users/kasutaja/Downloads/EHE_margise_kriteeriumid.pdf)] 21.04.2014
  12. Eestimaa turismitoodete ökoturismi kvaliteedimärgis. Eesti Maaturismi MTÜ. [<http://www.maaturism.ee/?id=ehe-mark>] 21.04.2014
  13. Eestis rakendatavate keskkonnajuhtimissüsteemide analüüs. Uurimistöo aruanne 2008. Tallinn: Säätva Eesti Instituut. [<http://www.seit.ee/failid/460.pdf>]
  14. **Ekinci, M. B.** 2014. The Cittaslow philosophy in the context of sustainable tourism development; the case of Turkey. - *Tourism Management*, Vol 41, pp. 178 – 189.
  15. EL ökomärgise tooterühmad ja kriteeriumid. EV Keskkonnaagentuur. [<http://www.envir.ee/1177693>] 21.04.2014
  16. Enamlevinud keskkonnajuhtimissüsteemid (KKJS). EV Keskkonnaministeerium. [<http://www.envir.ee/1177977>] 22.04.2014
  17. Environment care. Bohinj Park Hotel - Resort & SPA [<http://www.bohinj-park-hotel.si/eng/environment.html>] 13.12.2013
  18. Euroopa Liidu ökomärgis. EV Keskkonnaministeerium. [<http://www.envir.ee/1177693>] 21.04.2014
  19. **Farraou, I. Kolokotroni, M. Santamouris, M.** 2012. A method for energy classification of hotels: A case-study of Greece. – *Energy and Buildings*, Vol 55, pp. 553-562.
  20. Green Key Eco – Rating Program. Green Key Global. [<http://greenkeyglobal.com/programs/eco-rating-program/>] 21.04.2014
  21. Green Key History. Foundation for Environmental Education. [<http://www.green-key.org/menu/green-key-history>] 21.04.2014
  22. **Gössling, S. Peeters, P. Hall, M. Ceron, J. P. Dubois, G. Lehmann, L. V. Scott, D.** 2012. Tourism and water use: Supply, demand, and security. An international review. – *Tourism Management*, Vol. 33 (1), pp. 1-15.
  23. Headline indicators. European Commission, Eurostat. [[http://epp.eurostat.ec.europa.eu/portal/page/portal/europe\\_2020\\_indicators/headline\\_indicators](http://epp.eurostat.ec.europa.eu/portal/page/portal/europe_2020_indicators/headline_indicators)] 23.04.2014

24. Hiiumaa Roheline Märk. Sihtasutus Tuuru. [http://tuuru.kovtp.ee/uldinfo;jsessionid=3F8FA55B0FB8D0A0E11E1D0E235F0311] 21.04.2014
25. Hüdenergia. Eesti Energia AS. [https://www.energia.ee/taastuvenergia] 23.04.2014
26. **Jalani, J.O.** 2012. Local people's perception on the impacts and importance of ecotourism in Sabang, Palawan, Philippines. - *Procedia - Social and Behavioral Sciences*, Vol. 57, pp. 247 – 254.
27. **Janusz, G.K, Bajdor, P.** 2013. Towards to Sustainable Tourism Framework, Activities and Dimensions. – *Procedia Economics and Finance*, Vol. 6, pp. 523 – 529.
28. Jäätmete sortimine (ja muud kasulikud lingid sortimise kohta). Eesti Keskkonnaministeerium. [http://www.envir.ee/1003] 16.12.2013
29. **Kapp, J.** Eesti majutusturg 2010. [http://www.ehrl.ee/eesti-majutusturg-2010] 13.12.13
30. Komisjon otsus, 9. juuli 2009, millega kehtestatakse majutusteenustele ühenduse ökomärgise andmise ökoloogilised kriteeriumid- Euroopa Liidu Teataja 30.07.2009 lk 4 [http://eur-lex.europa.eu/LexUriServ/LexUriServ.do?uri=OJ:L:2009:198:0057:0079:ET:PDF]
31. Komisjon otsus, 9. juuli 2009, millega kehtestatakse puhkeküla või –laagri teenusele ühenduse ökomärgise andmise ökoloogilised kriteeriumid- Euroopa Liidu Teataja 28.07.2009 lk 4 [http://eur-lex.europa.eu/LexUriServ/LexUriServ.do?uri=OJ:L:2009:196:0036:0058:ET:PDF]
32. Koolitus. Golfest AS. [http://www.golfest.ee/KOOLITUS/id/46/] 09.04.2014
33. Levinumad ökomärgised Eestis. EV Keskkonnaministeerium. [http://www.envir.ee/1177707] 21.04.2014
34. Maasoojuspump. Eesti Soojuspumba Liit. [http://www.soojuspumbaliit.ee/Maasoojuspump] 13.12.13
35. **Mensah, I.** 2006. Environmental management practices among hotels in the greater Accra region. – *Hospitality Management*, Vol. 25 (3), pp. 414-431.
36. **Metsa, M.** 2008. Majutusasutuste keskkonnasõbralik mõtlemine Pärnumaa majutusasutuste näitel. TÜ Pärnu kolledž turismiosakond. (Diplomitöö)

37. **Miao, L. Wei, W.** 2013 Consumers' pro-environmental behavior and the underlying motivations: A comparison between household and hotel settings- International Journal of Hospitality Management, Vol. 32, pp. 102-112.
38. Mis on ökoturism? Eesti Ökoturismi Ühendus. [http://www.ecotourism.ee/turistile/mis-on-okoturism/] 22.04.2014
39. Märka keskkonnamärgist! EV Keskkonnaministeerium. [http://www.envir.ee/1168609] 21.04.2014
40. **Niedziolka, I.** Sustainable tourism development. - Region Formation & Development Studies, Vol. 3 (8), pp. 157-166. [http://eds.a.ebscohost.com.ezproxy.utlib.ee/eds/pdfviewer/pdfviewer?sid=75a6d55b-9b6c-44c0-a332-2b255f635230%40sessionmgr4003&vid=6&hid=4202] 30.04.2014
41. Otsingu tulemused/Majutus: 1335. EASi Turismiarenduskeskus. [http://www.puhkaeestis.ee/et/otsing/majutus?utm\_medium=link\_accomm&utm\_campaign=header&utm\_source=ve] 08.04.2014
42. Roheline Energia. Eesti Energia AS. [https://www.energia.ee/roheline-energia] 09.04.2014
43. **Rossello-Batle, B. Moia, A. Cladera, A. Martinez, V.** Energy use, CO2 emissions and waste throughout the life cycle of a sample of hotels in the Balearic Islands. – Energy and Buildings, Vol. 42 (4), pp. 547-558.
44. Sisu ja olemus. Vastutustundliku ettevõtluse foorum. [http://www.csr.ee/sisu-ja-olemus/] 22.04.2014
45. **Sloan, P., Legrand, W., Chen J. S.** 2013. Sustainability in the hospitality industry (2nd ed). Oxon: Routledge.
46. Säästva turismi võimalused. EASi turismiarenduskeskus. [http://www.puhkaeestis.ee/et/eesti-turismiarenduskeskus/spetsialistile/turismi-tootearendus/saastva-turismi-valdkonnad-ja-voimalused] 05.02.2014
47. **Zografakis, N., Gillas, K., Pollaki, A., Profylienou, M., Bounialetou, F., Tsagarakis, K.P.** 2011. Assessment of practices and technologies of energy saving and renewable energy sources in hotels in Crete. – Renewable Energy, Vol. 36 (5), pp. 1323 – 1328.

48. **Testa, F., Rizzi, F., Daddi, T., Gusmerotti, N.M., Frey, M., Iraldo, F.** 2014. EMAS and ISO 14001: the differences in effectively improving environmental performance. - *Journal of Cleaner Production*, Vol. 68, pp. 165-173
49. The Blue Angel – Eco-Label with Brand Character. Blue Angel International. [[http://www.blauer-engel.de/en/blauer\\_engel/index.php](http://www.blauer-engel.de/en/blauer_engel/index.php)] 21.04.2014
50. The Nordic Ecolabel – the official Ecolabel in the Nordic countries. The Nordic Ecolabelling Board. [<http://www.nordic-ecolabel.org/about/history/>] 21.04.2014
51. **Tortella, B. D. Tirado, D.** 2011. Hotel water consumption at a seasonal mass tourist destination. The case of the island of Mallorca. - *Journal of Environmental Management*, Vol. 92 (10), pp. 2568-2579.
52. **Trobia, A.** *Encyclopedia of Survey Research Methods 2008. Questionnaire.* Ed. Lavrakas, P. Sage Publications, [<http://dx.doi.org.ezproxy.utlib.ee/10.4135/9781412963947.n424>]
53. Turismiseadus 2000. – Riigi Teataja I osa, 2000, nr 95, art 607.
54. Tuuleenergia. Eesti Energia AS. [<https://www.energia.ee/taastuenergia>] 23.04.2014
55. **Vancura, V.** 2008. PAN Parks methodology report. [<http://www.wdpa.org/me/PDF/PAN%20Parks%20methodology%20report.pdf>] 09.04.2014
56. Vastutustundliku Ettevõtluse Foorum. EV Sotsiaalministeerium. [<http://www.sm.ee/norra-programmi-uldleht/soolise-vordoiguslikkuse-ning-too-ja-pereelu-tasakaalu-programm/avatud-taotlusvoorud/vastutustundliku-ettevotluse-foorum.html>] 22.04.2014
57. **Vicente, P., & Reis, E.** 2010. Using Questionnaire Design to Fight Nonresponse Bias in Web Surveys. - *Social Science Computer Review*, Vol. 28 (2), pp. 251- 267. SAGE Internet Research Methods. . London: SAGE Publications Ltd. [<http://ssc.sagepub.com.ezproxy.utlib.ee/content/28/2/251.full.pdf+html>] 16.04.2014
58. **Värss, L.** Roheline Võti. [<http://www.eas.ee/et/ettevotjale/turism/turismi-teadlikkus-ja-koolitusprogramm/roheline-voti>] 10.12.2013
59. **Wyngaard, A.T. de Lange, R.** 2013. The effectiveness of implementing eco initiatives to recycle water and food waste in selected Cape Town hotels. – *International Journal of Hospitality Management*, Vol. 34, pp. 309-316.

60. Ökomärgisega toodete müüjate ja müügikohtade uuring. Uurimistöo aruanne 2008.  
Tallinn: EV Keskkonnaministeerium ja Säästva Eesti Insituut. [[http://www.eco-net.ee/static/custom/Aruanne\\_OM\\_2008\\_FINAL2008.pdf](http://www.eco-net.ee/static/custom/Aruanne_OM_2008_FINAL2008.pdf)] 21.04.2014

## LISAD

### Lisa 1. Ankeetküsitlus

Lugupeetud vastaja,

käesoleva küsimustiku eesmärgiks on uurida, milline on Järva ja naabermaakondade majutusasutuste keskkonnaalane tegevus ja huvi selle vastu. Ankeedi täitmine võtab keskmiselt aega 4-5 minutit ja küsimustele vastamine on anonüümne, tulemusi kasutatakse üldistatud kujul TÜ Pärnu kolledži üliõpilase Triin Kööbi töös teemal „Eesti majutusasutuste keskkonnaalane tegevus“.

Vastavalt Eesti riiklikule turismiarenduskavale aastaks 2014-2020 on reisijate teadlikkus turismi mõjust keskkonnale ja kohalikule kogukonnale kasvavaks trendiks. Valmisolek maksta rohkem säästlike teenuste eest ning arvestada seejuures ümbritseva keskkonnaga on üha enam populaarsust kogumas.

Täna vastamast !

1) Kas keskkonnaalane tegevus on Teie ettevõttes oluline ?

- \* Ei ole oluline
- \* Mitte eriti oluline
- \* Ei oska öelda
- \* On oluline
- \* Väga oluline

2) Põhjendage vastust.

### **Lisa 1 järg**

3) Kas Teie ettevõttes kasutatakse loodust ja keskkonda säästvaid meetmeid/tegevusi ?

- \* Ei
- \* Ei oska öelda
- \* Jah

4) Palun tooge välja, miks ei kasutata Teie ettevõttes loodust ja keskkonda säästvaid meetmeid/tegevusi ? Kui vastasite eelmisele küsimusele "Jah" palun liikuge edasi järgmise küsimuse juurde. (mitu võimalikku vastust)

- \* Majanduslikult kulukas
- \* Liiga aeganõudev
- \* Ei oska öelda
- \* Vähesed teadmised/oskused
- \* Muu:

5) Milliseid keskkonnavalaseid tegevusi kasutate ettevõttes ? (mitu võimalikku vastust)

- \* Kasutame otstarbekalt vett
- \* Kasutame otstarbekalt soojus- ja elektrienergiat
- \* Sorteerime jäätmeid ja püüame vähendada nende teket (sorteerime prügi)
- \* Kasutame loodussõbralikke materjale ja tooteid
- \* Toitlustamisel kasutame enamjaolt või eelistame kohalikku värsket toorainet
- \* Kasutame võimalikult ökonoomset ja keskkonnasõbralikku tehnikat
- \* Kaasame kliente keskkonnavalasele tegevusele
- \* Ei kasuta ühtegi loetelust
- \* Muu:

## Lisa 1 järg

6) Missugustest loodust ja keskkonda säästvatest tegevustest oleksite huvitatud rakendama oma ettevõttes ? (mitu võimalikku vastust)

- \* Kasutama otstarbekalt vett
- \* Kasutama otstarbekalt soojus-ja elektrienergiat
- \* Sorteerima jäätmeid, prügi
- \* Kasutama loodussõbralikke materjale ja tooteid
- \* Toitlustamisel eelistama kohalikku värsket toorainet
- \* Kasutama võimalikult ökonoomset ja keskkonnasõbralikku tehnikat
- \* Kaasama kliente keskkonnaalasele tegevusele
- \* Määrama ettevõttes keskkonnaalase töö eest vastutaja (keskkonnajuhi)
- \* Koolitama oma töötajaid keskkonnaalastel teemadel
- \* Ei kasutaks ühtegi loetelust
- \* Muu:

7) Millistest ökomärgistest olete kuulnud ? (mitu võimalikku vastust)

- \* Roheline Võti
- \* Euroopa Ühenduse ökomärgis
- \* Põhjamaade Luigemärgis
- \* EHE märk (Ehtne ja Huvitav Eesti)
- \* Ei ole kuulnud ühestki märgisest
- \* Muu:

8) Kas teie ettevõttel on mõni ökomärgis ?

- \* Jah
- \* Ei
- \* Ei oska öelda

### **Lisa 1 järg**

9) Milline keskkonnaalane/ökomärgis teie ettevõttel on ? Kui vastasite eelmisele küsimusele "ei" liikuge edasi järgmise küsimusi juurde

10) Kas oleksite huvitatud mõne ökomärgisega liitumisest ? Palun põhjendage vastust.

11) Ettevõtte vanus: (aastates)

12) Ettevõtte asukoht: (maakond või linn)

13) Majutusettevõtte liik:

\* Hotell

\* Motell

\* Hostel

\* Turismitalu

\* Külaliskorter

\* Puhkemaja

\* Muu:

## Lisa 2. Keskkonda säästvate meetmete kasutamine maakonniti

| Väide   | Asukoht   |                 |            |              |           |           |           | Kokku |
|---|-----------|-----------------|------------|--------------|-----------|-----------|-----------|-------|
|   | Harju maa | Lääne - Virumaa | Jõgeva maa | Viljandi maa | Pärnu maa | Rapla maa | Järva maa |       |
| Kasutame otstarbekalt vett  | 15        | 10              | 7          | 10           | 25        | 6         | 4         | 83    |
| Kasutame otstarbekalt soojus- ja elektrienergiat                            | 15        | 12              | 6          | 8            | 30        | 6         | 4         | 87    |
| Sorteerime jäätmeid ja püüame vähendada nende teket                         | 18        | 7               | 7          | 7            | 32        | 4         | 4         | 86    |
| Kasutame loodussõbralike materjale ja tooteid                               | 12        | 11              | 5          | 8            | 18        | 3         | 2         | 64    |
| Toitlustamisel kasutame enamjaolt või eelistame kohalikku värsket toorainet | 9         | 7               | 3          | 8            | 21        | 3         | 0         | 57    |
| Kasutame võimalikult ökonoomset ja keskkonnasõbraliku tehnikat              | 8         | 4               | 3          | 4            | 12        | 2         | 4         | 41    |
| Kaasame kliente keskkonnaalasele tegevusel                                  | 7         | 5               | 1          | 1            | 11        | 3         | 2         | 32    |
| Muu   | 0         | 1               | 0          | 0            | 0         | 0         | 0         | 1     |

(n=104, mõõtühik on tk) (autori koostatud)

### Lisa 3. Keskkonda säästvate meetmete kasutamise soov maakonniti

| Väide   | Asukoht      |                    |               |                 |              |              |                  | Kokku |
|---|--------------|--------------------|---------------|-----------------|--------------|--------------|------------------|-------|
|   | Harjuma<br>a | Lääne -<br>Virumaa | Jõgeva<br>maa | Viljand<br>imaa | Pärnum<br>aa | Rapla<br>maa | Järv<br>ama<br>a |       |
| Vee otstarbekas kasutamine                              | 4            | 5                  | 2             | 6               | 22           | 3            | 4                | 49    |
| Soojus- ja elektrienergia otstarbekas kasutamine        | 10           | 6                  | 4             | 7               | 23           | 4            | 4                | 61    |
| Prügi sorteerimine                                      | 6            | 5                  | 2             | 4               | 19           | 2            | 4                | 45    |
| Loodussõbralike materjalide ja toodete kasutamine       | 8            | 5                  | 2             | 6               | 19           | 1            | 2                | 46    |
| Kohaliku ja värkse tooraine eelistamine tootlustamisel  | 6            | 6                  | 6             | 5               | 19           | 2            | 0                | 48    |
| Keskkonnasõbraliku tehnika kasutamine                   | 7            | 6                  | 2             | 5               | 19           | 2            | 3                | 49    |
| Klientide kaasamine keskkonnaalasele tegevusele         | 5            | 3                  | 0             | 2               | 15           | 4            | 2                | 34    |
| Ettevõttesse keskkonnaalase töö ees vastutaja määramine | 0            | 0                  | 0             | 0               | 6            | 0            | 1                | 8     |
| Töötajate koolitamine keskkonnaalastel teemadel         | 0            | 2                  | 2             | 2               | 9            | 0            | 1                | 19    |
| Ei kasutata ühtegi                                      | 0            | 0                  | 0             | 0               | 1            | 0            | 0                | 1     |
| Muu   | 2            | 0                  | 0             | 0               | 0            | 0            | 0                | 2     |

(n=104, mõõtühikuks on tk)(autori koostatud)

## **SUMMARY**

### **THE DEVELOPMENT OF SUSTAINABLE ACTIVITIES ON THE CASE OF ACCOMMODATION ESTABLISHMENTS IN JÄRVAMAA AND ADJOINING COUNTIES**

Triin Kööp

Nowadays there is one popular trend which is followed in the field of tourism: it is sustainable operating and development. Tourism helps to generate future employment for people as well as impacts world's economy but it also has its negative influence. The abundance of tourists and increase of business activity entails environmental problems and in order to alleviate those influences it is necessary for institutions to plan and manage themselves in a sustainable manner. Taking all that into consideration the author chose "The Development of Sustainable Activities on the Case of Accommodation Establishments in Järvamaa and Adjoining Counties" as a subject for the current thesis. The awareness of the tourists as well as the will to pay for services that are sustainable has grown over the past years. Therefore it would be beneficial for accommodation establishments to invest in sustainable measures and necessary to pay attention and apply for ecological signs that will differ them from competitors.

The aim of the current thesis was to offer suggestions for accommodation establishments in Järva, Rapla, Harju, Lääne-Viru, Jõgeva, Viljandi, and Pärnu counties for more efficient development. The main problem therefore is the insufficient enforcement of environmental activities. The subject under research is: how to improve the range of environmental activities carried out by accommodation establishments in Järva County and adjoining counties? In the opinion of the author the managers of economic enterprises are aware of the environmental problems and would like to solve them but there is a lack of knowledge and means. For achieving the aim following research objectives were set: the theoretical approach connected with the subject is going to be covered; a questionnaire is going to be

organized and sent to the accommodation establishments of Järva county and adjoining counties; the analysis of research results is performed; the improvement suggestions for accommodation establishments are presented to accommodation establishments in Järva county and adjoining counties.

The current thesis is based on accommodation establishments in seven counties in Estonia: Järva, Lääne-Viru, Jõgeva, Viljandi, Pärnu, Rapla, and Harju County. The aim and research objectives set at the beginning of the research were fulfilled. The subject under research – how to improve the range of environmental activities carried out by accommodation establishments in Järva County and adjoining counties – was answered.

The main problem in different accommodation establishments is the inefficient use of water, electricity, energy, and waste management. The consumption of water and electricity is much higher when being on holiday. The amount of fresh water is especially low in third world areas where local people use much less water than tourists. ISO 14000 standard and EMAS (*Eco - Management and Audit Scheme*) provide systems that help to reduce consumption and wrong waste management.

At the beginning of the thesis the author made a statement that the managers of accommodation enterprises are aware of the environmental problems and would like to solve them but there is a lack of knowledge and means. The statement turned out to be partly true. During the thesis it became clear that environmental management is important for the establishments and most enterprises enforce means that are sustainable. The main means in establishments under research were means to optimise water, electricity, and energy consumption as well as waste management. In addition the accommodation establishments wish to use technology that is economical and environment friendly. Furthermore, accommodation establishments want to use local and fresh products for catering.

The less popular means of environmental activities is the involvement of clients due to the fact that accommodation establishments do not want to disturb clients while they are on holiday. The other less popular mean of environmental activities is the use of economical and environment friendly technology mainly because it is costly. Purchasing new technology is often expensive and irrational, especially when the existing one is still eligible

for use. The enterprises are not willing to educate their personnel in the field of environmental subjects nor appointing an environmental manager.

The knowledge about ecological signs is good although just a few have a necessary recognition. Most of the enterprises do not wish to apply for ecological signs and consider the process to time consuming and costly. They are convinced that their enterprise is environment friendly even without the signs to prove it. The enterprises that wish to join the system think that it is a good way to stand out and gives them an advantage in the intense competition.

The result gather from accommodation establishments in Järva County and adjoining counties is positive and shows a sustainable attitude towards different activities. Nevertheless, more could be done in that field. The author believes the most important is the distribution of information. Therefore environmental conferences, fairs, workshops should be held in order to help to get a better understanding of the systems for sustainable operating and management.

The author provides a list of main improvement suggestions which could be enforced in accommodation establishments:

- Transition to alternative energy;
- The involvement of guests into environmental activities;
- Educational programmes for personnel;
- The usage of eco-friendly materials and goods;
- The collection of waste based on types;
- Appointing an environmental manager;
- The usage of environmental friendly technology.

All the above make the operation of an accommodation establishment more environmental friendly. The most costly mean named here is the transition to alternative energy which needs great financial recourses. All means need investments but are beneficial in long run for making an accommodation establishment sustainable and helping economize on costs for electricity or energy.

## **Lihtlitsents lõputöö reprodutseerimiseks ja lõputöö üldsusele kättesaadavaks tegemiseks**

Mina, Triin Kööp,

1. annan Tartu Ülikoolile tasuta loa (lihtlitsentsi) enda loodud teose „Majutusettevõtete keskkonnaalase tegevuse arendamine Järvamaal ja naabermaakondades“,

mille juhendaja on Inna Bentsalo,

- 1.1.reprodutseerimiseks säilitamise ja üldsusele kättesaadavaks tegemise eesmärgil, sealhulgas digitaalarhiivi DSpace-is lisamise eesmärgil kuni autoriõiguse kehtivuse tähtaja lõppemiseni;
  - 1.2.üldsusele kättesaadavaks tegemiseks Tartu Ülikooli veebikeskkonna kaudu, sealhulgas digitaalarhiivi DSpace'i kaudu kuni autoriõiguse kehtivuse tähtaja lõppemiseni.
2. olen teadlik, et punktis 1 nimetatud õigused jäävad alles ka autorile.
  3. kinnitan, et lihtlitsentsi andmisega ei rikuta teiste isikute intellektuaalomandi ega isikuandmete kaitse seadusest tulenevaid õigusi.

Pärnus, **22.05.2014**