

PIRITAS STÄLLNING I ESTLANDS KONSTHISTORIA

AV

PROFESSOR STEN KARLING



SÄRTRYCK UR „BIRGITAKLOSTRET VID TALLINN 1436—1936“

PIRITA 1936

PIRITAS STÄLLNING I ESTLANDS KONSTHISTORIA

Av
Professor *Sten Karling*.

Redan innan Vadstenas väldiga klosterkomplex blivit uppbyggt hade den unga birgittinerorden vunnit insteg i länderna öster om Östersjön. Av dessa dotteranläggningar var Mariendal, Pirita, en av de mest livskraftiga. Som vi veta togs initiativet till detta kloster av köpmän från Tallinn och dessa med Heinrich Swalbart i spetsen ledde klostrets öden under de första brydsamma organisations- och byggnadsåren. Flera förhållanden i klostrets och klosterkyrkans anordning och inredning kunna utan tvivel föras tillbaka till de byggnadsprinciper, som voro gällande inom birgittinerorden, och som togo sig det mest konsekventa uttrycket i det samtidigt med Pirita uppförda moderklostret i Vadstena. Det förtjänar i sammanhang härmed att påpekas, att en stenbildhuggare, munken Stephanus Liogason år 1412 sändes från Vadstena till Mariendal. Möjligen var han ordens betrodde man i byggnadsärenden, ty år 1416 hade man behov av honom vid det något yngre konventet i Maribo i Danmark. Men det är dock fullt tydligt, att Pirita klosterkyrka i arkitektoniskt avseende står mycket självständig i förhållande till Vadstena. Dess byggnadsart kan endast förstås om den sättes i samband med den estniska konsthistorien.

Pirita, uppfört c:a 1405—1436, tillkom under en period av högkonjunktur på byggnadsverksamhetens område i Estland. Denna återspeglar å sin sida en motsvarande på den materiella odlingens område. Efter Gotlands nedgång och Visbys krossande genom Valdemar Atterdags härtåg år 1361 vann Tallinn i bety-

delse som handelsstad. Staden utvidgades och förskönades med nya offentliga byggnader. Kyrkorna förstörades och pryddes med kostbara konstverk, och borgerskapet uppförde präktiga stenhus. Herre på borgen och i landet var Tyska orden. Sedan år 1346 hade den makten inne över hela landet, och det var även hos dess mäktige som klostergrundarne vid Pirita erhöilo sitt förnämsta stöd.

I Ordens hägn hade under 1300-talet med incitament från skilda håll utvecklats sig en särpräglad och livskraftig byggnadsstil. Mot seklets slut kom den att öva ett starkt inflytande även på Estlands arkitektur. Bäst kan den här studeras i borgarna, men den fick genom sin tekniska fullkomning och sina för det lokala byggnadsmaterialet — kalkflisen — väl lämpade former även betydelse för landets kyrkliga byggnadskonst. Byggnadsverksamheten i Tallinn under 1300-talets senare och 1400-talets första decennier är i hög grad påverkad av Ordenskonsten.

Ordensarkitekturens markantaste uttryck äro huvudborgarna i Ostpreussen med Marienburg i spetsen. Man lär här bäst känna den storlinjiga, fasta kompositionen, de pregnanta, nästan sirliga enskildheterna. I sin utomordentliga disciplin har Ordenskonsten ett latinskt drag. Här lever mitt under gotiken romerska traditioner vidmakthållna genom förbindelser med Italien, södra Frankrike och områdena kring nedre Rhen. Men lika mycket är ordenskonsten nordiskt betonad. Dess arkitektur är en, om och egenartad variation av den baltiska tegelgotiken. Många byggnadsprinciper, som utvecklades i borgarna med deras kapell och salar, kunde direkt tillämpas på kyrkobyggnadskonsten. Det gäller t. ex. förkärleken för stjärnvalv. Karaktäristiska äro även valvstöden, som nästan alltid göras åttkantiga, likaså konsoler, portalprofileringar m. m. Ordenskonsten föredrar i detaljerna abstrakta, nästan geometriska former, bestämda linjer, skarpa profiler. Kyrkornas grundplan är oftast den enklast möjliga — en enda stor rektangel. Hallkyrkoformen dominerar. Murytorna livas av kraftiga strävpelare och västgaveln är utformad till en praktfasad med rika blinderingar och en livlig kontur.

I Estlands kalkstensområde anpassades denna byggnadsstil för det nya materialet. De flesta av de här uppförda anläggningarna ha fått en särskild, lokalt betonad prägel, även om ordensursprunget ofta är mycket tydligt. Monumenten ha blivit enklare

och stramare och dekorationen inskränkt till ett minimum. De rika valvformerna ha svårt att slå igenom.

Pirita är en illustration till hur denna ordenskonst apterades på estniskt område. Dess plan och uppbyggnad ansluter sig direkt till kyrkorna i Preussen. Många av dess enskildheter vittna dessutom om, att det här är fråga om en överförd tegelarkitektur — särskilt tydligt

kommer detta till uttryck i gaveln med dess blinderingar. Vad valven beträffar, har teglet här uteslutande kommit till användning — en i Tallinns arkitektur sällsynt företeelse. Då de bevarade valvfragmenten dessutom visa spår av ribbor kommer här ordensinflytandet särskilt frappant till synes. De stora konsolerna på västväggen äro av samma slag som de i sommarremtern i Marienburgs högmästarepalats, endast något förenklade. Helt i ordensstil voro de slanka åttkantiga pelarna, som buro de lätta valven. Av samma typ voro de pelare, som buro den för nunnorna avsedda läktaren i kyrkans nordöstra del. Kapitälerna här ha med sin ring och sin åttasidiga platta en form, som återfinnes vid flera ordensmonument, bl. a. i Marienburg. (Av samma typ voro även huvudpelarnas kapitäl; jmf. E. Kühnerts bidrag i denna publikation.)



Tallinna. Oleviste kiriku koor p[ä]rast 1820. a. tulekahju. —
 Olaikirkan, Tallinn. Koret efter branden 1820.
Litograafia Eestimaa Kirjanduse Seltsi kogudest.

När Pirita byggdes var ordensinflytandet som kraftigast i Estlands byggnadsliv. Då erhöll bl. a. Olaikyrkan ett nytt kor. Det är ordenskonstens renaste och vackraste monument på estniskt område med sina slanka åttkantiga kolonner och sina spänstiga stjärnvalv. Pelarna och kapitälerna, liksom troligen även valven överensstämman med de i Pirita. I för Estlands förhållanden mer anpassade former se vi samma stil uttryckt i Narvas stadskyrka. En rad landskyrkor som Kaarma, Jõeletme, Haljala och Peetri uppvisa likaså iögonfallande ordensdrag.

Det förtjänar även i detta sammanhang att framhållas, att den Tyska Ordens byggnadskonst omkring år 1400 icke blott var av betydelse för det egna området. Dess expansionskraft var så stark, att den även nådde Finland, Gotland och det svenska fastlandet. Och i Sverige är det just klosterkyrkan i Vadstena, som exemplifierar detta inflytande, även om det nått hit på andra vägar och apterats på annat sätt än vad fallet var i Pirita. Då birgittinerarkitekturen sålunda har en av sina viktigaste utgångspunkter i den Tyska Ordens byggnadskonst får överensstämmelsen mellan Vadstena och Pirita även härigenom en förklaring. Moderklostret i Vadstena hade därför icke anledning att rikta några mera allmänna anmärkningar mot dotterkonventet vid Tallinn, när byggnadsritningarna granskades. Den med säkerhet efter direkta anvisningar från Vadstena uppförda emporen t. ex. är ju även den utbildad i Ordens stil.

Pirita klosterkyrkas arkitektur är emellertid även i hög grad lokalt färgad. Så är t. ex. fallet med den praktfulla västgaveln. De sirliga tegelgavlar, som utgjort förebilden, ha här omsatts i kalkflis i ett formspråk, som på en gång är mera enkelt och mera monumentalt. Byggmästaren vid Pirita har här upptagit motiv han redan funnit i Tallinn. Stora gilletts gavelfasad från omkring 1410 och det s. k. Güntherska huset från ungefär samma tid uppvisa, liksom även andra borgarhus från 1400-talets början, en liknande blendverkskomposition med överensstämmande nischring- och fyrpassmotiv. Genom sin värdiga resning och sin effektfulla relief framstår Piritafasaden som den mest konstnärliga lösningen.

Klosterkyrkans interiör var, så vitt vi nu kunna döma, till största delen präglad av ordenskonsten. Vi kunna emellertid även konstatera en anslutning av mera allmänt slag till byggnads-

former, som redan börjat få tradition i Tallinn. Nikolaikyrkan, Olofskyrkan och troligen även domkyrkan voro vid denna tid hallkyrkor med enkla och nyktra om ock tyngre former än Pirita. Här såväl som i kyrkorna i Tallinns grannskap återfinna vi även gördelbågar med tillhörande konsoler av samma karaktäristiska typ som de i Pirita. Den närmaste förebilden i Tallinn för birgittinernas klosterkyrka torde dock ha varit dominikanernas stora tempel med dess tegelvalv och markerade längdriktning. Dominikanerkyrkan hade liksom Pirita en



Güntheri ehk n.-n. piiskopi-maja Tallinnas. —
Güntherska eller "biskopshuset" i Tallinn.

Foto Parikas.

praktgavel i väster och i sydöstra hörnet ett litet inbyggt trapporn. Även kronologiskt var detta kyrkbygge Piritas närmaste föregångare, ty gaveln och tornet voro ännu 1397 icke fullbordade.

Ett inslag i Piritakyrkans exteriör, som förtjänar särskild uppmärksamhet, är den stora präktiga huvudportalen i väster. Även den ansluter sig till en i Tallinn härskande tradition. Visserligen är portalen i sin uppbyggnad och sin perspektiviska avtrappning av gängse gotisk typ. Men ifråga om profileringen och den raka gesimsen i anfangshöjd är den utformad på ett sätt, som gör det motiverat att närmast jämföra den med en i Tallinn vanligt förekommande typ. Det troligen äldsta monumentet av detta slag är domkyrkans huvudportal, den östra sydportalen. Den kan dateras

till 1300-talets senare hälft. Ornament och figurala inslag saknas, linjerna äro rena och klara, profilerna synnerligen skarpa. Olai-kyrkans västportal är närbesläktad. Även här saknas all dekorativ utsmyckning men profileringen är mjukare, formerna rundare. Den närmaste förebilden till Piritaportalen finna vi emellertid även i detta fall i S. Katarina, dominikanernas kyrka. Dennas huvudportal har en med Pirita i stort sett överensstämmande profilering — de hålkälen avslutande små knopparna äro karaktäristiska — samt därtill en i livliga former hållen dekor under den horisontala listen. Trots att Piritaportalens ornament äro illa medfarna är dock överensstämmelsen tydlig. Av de två portalerna är S. Katarinas den äldre och bättre. Formgivningen är mera vårdad och mera plastisk. Förhållandet styrker vår förmodan, att Pirita uppfördes under intryck av det nyss avslutade dominikanerbygget, och att troligen delvis samma byggnadsfolk och hantverkare där varit verksamma.

Liksom en del redan nämnda element i klosterkyrkan i Pirita så återfinnes den omtalade portaltypen icke blott i Tallinns kyrkliga arkitektur utan även — och det nästan genomgående — i den borgerliga bebyggelsen från 1400-talets förra hälft. Det intima samband mellan sakral och profan byggnadskonst, som är så kännetecknande för ordenskonsten, gäller i hög grad även för Tallinns senmedeltida arkitektur. I sin helhet framstår sålunda Pirita-kyrkan som ett representativt uttryck just för den byggnadskonst, som präglats i Tallinn omkring år 1400. Inspirerade av den svenska birgittinerorden med dess krav på en arkitektur "av slät gärning, ödmjuk men stark" ha tallinnska köpmän, kanske mer obundna av kontinentala kyrkobyggnadsprinciper än någonsin varit fallet vid ett kyrkbygge i deras stad, uppfört ett monument, som i sin enkla storvulna resning inte blott är utpräglat nordiskt utan även estländskt. I Pirita klosterkyrka har Estlands konsthistoria ett av sina ädlaste smycken.

PIRITA OSA EESTI KUNSTIAJALOOS

Professor *Sten Karling*.

Juba enne, kui Vadstena võimas kloostrihoonestik üles ehitati, oli noor Birgitta-ordu leidnud sissepääsu maadesse idapool Läänemerd. Neist tüdrukloostritest oli elujõulisem Mariendal, Piritita. Nagu teada, olid kloostri asutamise algatajaiks Tallinna kaupmehed, kes eesotsas Heinrich Swalbartiga juhtisid kloostri saatust esimestel rasketel korraldus- ja ehitusaastatel. Nii mõnedki asjaolud kloostri ja kloostrikiriku korralduses ja sisseseades põhjenevad kahtlemata ehitusprintsüüpidel, mis maksid Birgitta-orodus ning on kõige järjekindlamalt rakendatud Piritaga ühel ajal ehitatud emaklooster Vadstenas. Seoses sellega olgu märgitud, et 1412. a. saadeti kivipildiraidur munk Stephanus Liongason Vadstenast Mariendali. Võimalik, et ta oli ordu usaldusmees ehitusalal, sest 1416. a. vajati teda pisut nooremas Maribo konvendis Taanis. On siiski täiesti selge, et Piritita kloostrikiriku arhitektuurne suhe Vadstenaga on väga iseseisev. Tema ehituslaadi võib mõista vaid seoses Eesti kunstiajalooga.

Piritita ehitusaeg, 1405—1436, langeb ehitustegevuse kõrgkonjunktuuri perioodi Eestis. See omakord on seoses materjaalse elu tõusuga. Pärast Ojamaa allakäiku ja Visby vallutamist Valdemar Atterdagi poolt 1361. a. omandas Tallinn kaubalinnana erilise tähtsuse. Linna laiendati ja ilustati uute avalike ehitustega. Kirikuid suurendati ja kaunistati väärtuslike kunstiteostega ning kodanikkond püstitas toredaid kivimaju. Valitsejaks linnuses ja maal oli Saksa ordu. Alates 1346. a. omas see võimu üle kogu maa ning selle võimukandjailt leidsid kloostriasutajad peamist tuge.

Ordu kaitse all oli 14. sajandil mitmesuunaliselt välja arenenud omapärane ja elujõuline ehitusstiil. Sajandi lõpul pääsis see mõjule ka Eesti arhitektuuris. Kõige paremini võib seda jälgida linnustes, kuid see omandas oma tehnilise täiuse ja kohalikule ehitusmaterjalile — paekivile — hästi sobivate vormide tõttu tähtsuse ka maa kiriklikus ehituskunstis. Ehitustooted Tallinnas on 14. sajandi viimastel ja 15. sajandi esimestel kümnenditel suurel määral ordukunsti mõjutatud.

Orduarhitektuuri markantsemateks väljendusteks on pealinused Ida-Preisimaal Marienburgiga eesotsas. Siin saab kõige paremini õppida tundma seda suurejoonelist, kindlat kompositsiooni, pregnantseid, peaaegu peennikerdustena tunduvaid üksikosi. Oma erakordses distsipliinis omab ordukunst ladina kalduvusi. Siin elavad gootika all kaasa rooma traditsioonid, säilitatud sidemete abil Itaaliaga ning Lõuna-Prantsusmaa ja Alam-Reini aladega. Kuid samapalju on ordukunst mõjutatud põhjamaiselt. Ta arhitektuur on üks omapäraseid variatsioone balti telliskivi-gootikas. Palju ehitusprintsipe, mis arendati välja linnustes nende kabelite ja saalidega, saadi otseselt rakendada kirikuehituskunstis. See maksab näiteks tähtvõlvide eelistamise kohta. Iseloomulikud on ka võlvitoad, mis peaaegu alati tehti kaheksakandilised, samuti konsolid, portaaliprofiilid j. t. Ordukunst eelistab detailides abstraktseid, peaaegu geomeetrilisi vorme, kindlaid jooni, teravaid profiile. Kirikute põhiplaani on sagedasti võimalikult lihtne — üksainus suur nelinurk. Domineerib kodakiriku tüüp. Müüripindu elustatakse tugevate tugipiitadega ning lääneviil on vormitud uhkusfassaadiks rikkalike petikute ja elava kontuuriga.

Eesti paekivi piirkonnas kohandati see ehitusstiil kohalikule materjalile. Enamik siin püstitatud ehitustest omab erilise, lokaalselt toonitatud iseloomu, kuigi ka ordualgupära on sagedasti väga selge. Monument on kujunenud lihtsamaks ja kargemaks ning dekoratsioon on kärbitud miinimumini. Rikkad võlvivormid löövad aeglaselt läbi.

Pirita on illustratsiooniks, kuidas ordukunst kanti Eesti alale. Selle plaani ja ülesehituse liginevad otseselt Preisi kirikutele. Palju üksikasju osutab peale selle asjaolule, et siin on tegemist ületoodud telliskivi arhitektuuriga; eriti ilmneb see petikutega viilus. Mis puutub võlvidesse, siis on siin leidnud eranditult kasutamist telliskivi — Tallinna arhitektuuris harv nähe. Kuna säilinud võlvi-



Endine Narva linnakirik, praegu apostliku õigeusu katedraal. — Narva forna stads-
kyrka, nu rysk katedral. *Tartu Ütikooli Kunstiajaloo Kabineti kogudest.*

fragmendid peale selle näitavad roiete jälgi, tuleb siin ordu mõju-
tus eriti silmapaistvalt nähtavale. Suured konsolid läänesinas
on sama tüüpi kui Marienburgi kõrgmeisteri-palee suveremteris,
ainult pisut lihtsustatud. Täiesti ordustiilis olid sihvakad kahek-
sakandilised sambad, mis kandsid kergeid võlve. Samasse tüüpi
kuulusid sambad, mis kandsid nunnaderõdu kiriku kirdenurgas.
Kapiteelid on ketta ja kaheksandilise plaadiga — vorm, mida leidub
paljudes ordumonumentides, teiste hulgas ka Marienburgis (sama
tüüpi olid ka peasammaste kapiteelid; v. E. Kühnerti artikkel).

Kui Pirita ehitati, oli ordu mõju tugevamaid Eesti ehituselus.
Teiste hulgas sai siis ka Oleviste kirik uue koori. Oma sihvakate
kaheksakandiliste kolonnide ja selgete tähtvõlvidega on see ordu-
kunsti puhtam ja ilusam monument Eesti alal. Sambad, kapiteelid
ja arvatavasti ka võlvid sarnanevad Pirital mainitutele. Eesti olu-
dele enam kohandatud vorme näeme samas stiilis väljendatult
Narva linnakirikus. Rida maakirikuid, nagu Kaarma, Jõeleftme,
Haljala ja Peetri, näitavad samuti silmapaistvaid ordumõjutusi.

Seoses ütelduga tuleb rõhutada, et Saksa ordu ehituskunst 1400. a. ümber omas tähtsust mitte vaid omal maa-alal. Selle ekspansioonijõud oli nii tugev, et ta ulatus ka Soome, Ojamaale ja Rootsi mandrile. Rootsis on see just Vadstena kloostrikirik, mis tõendab seda mõjutust, kuigi see tuli siia teistel teedel ja kohandati teisel viisil kui Pirital. Kuna Birgitta-ordu arhitektuur niisiis omab ühe oma tähtsama lähtekoha Saksa ordu ehituskunstis, seletub sarnasus Vadstena ja Pirita vahel ka selle kaudu. Vadstena emaklooster võis nii piirduda vaid üldiste märgetega ehitusplaanide läbivaatamisel. Kindlasti Vadstena otseste juhtnööride järele ehitatud rõdu näiteks on ju ka loodud ordustiilis.

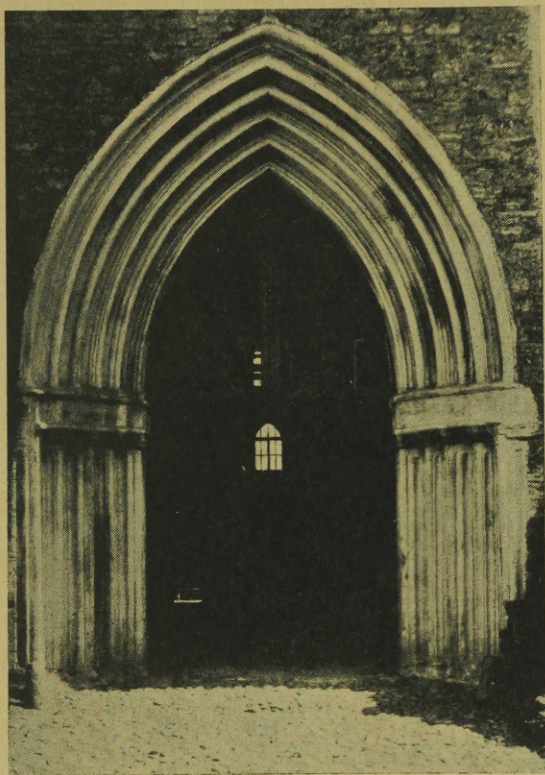
Pirita kloostrikiriku arhitektuur on aga samuti suurel määral mõjutatud ka lokaalselt. Nii on see näiteks suurepärase lääneviiluga. Peened telliskiviviilud, mis on võetud eeskujuks, on siin ümber asetatud paekivvi — vormikõnes, mis samal ajal on enam lihtne ja monumentaalne. Pirita ehitusmeister on motiivi saanud Tallinnast. Suure gildi viilufassaad umbes 1410. a. ja n.-n. Güntheri maja oma ligikaudu samast ajast omavad, samuti kui teisedki kodanikumajad 15. sajandi alult, samasugust petikkompositsiooni nišsisõõri- ja neliksiirusmotiividega. Oma väarika puhtuse ja efektika reljeefiga on Pirita fassaad neist kunsti-pärasem lahendus.

Kloostrikiriku interjäär, nii palju kui võime otsustada, oli suuremalt osalt ordukunsti mõjutatud. Samuti võime konstateerida üldist laadi liginemist ehitusvormidele, mis juba varem olid Tallinnas saanud traditsiooniliseks. Niguliste, Oleviste ja arvatavasti ka Toomkirik olid tol ajal kodakirikud lihtsate ja selgete — olgugi raskemate vormidega kui Pirital. Siin nagu ka Tallinna naabruse kirikutes leiame jälle vöötkaaari juurdekuuluvate konsoolidega sama iseloomulikus tüübis kui Pirital. Ligemaks eeskujuks võis Tallinnas Birgitta-kloostri kirikule aga olla dominiiklaste suur tempel oma telliskivivõlvide ja markeeritud pikikavatisega. Dominiiklaste kirik omas nagu Piritagi kaunistatud viilu läänes ja kagunurgas väikese sisseehitatud trepitorni. Ka kronoloogiliselt oli see kirikuehitus Pirita lähem eelkäija, kuna viil ja torn polnud veel 1397. a. lõplikult valmis.

Eriti tähelepanuväärne Pirita kiriku eksterjööris on suur uhke peaportaal läänes. Ka see liitub Tallinnas valitseva traditsiooniga. Muidugi on portaal oma ülesehituses ja perspektiivilises

astmelikkuses tavaliselt gootipärane. Kuid profileeringus ja algkõrguse sirgetes simssides on see vormitud viisil, mis lubab eelkõige võrdlust Tallinnas tavaliselt esineva tüübiga. Sellesarnane vanem monument on arvatavasti Toomkiriku peaportaal — idapoolne lõunaportaal. Seda võib dateerida 14. sajandi viimasesse poolde. Ornamendid ja figuraalsed lisandid puuduvad, jooned on puhtad ja selged, profiilid eriti teravad. Oleviste kiriku lääneportaal on ligidalt sugulane. Ka siin puudub igasugune dekoratiivne kaunistus, kuid profiilid on pehmemad, vormid ümmaramad. Lähema eeskuju Pirita portaali leiame samuti P. Katariina, dominiiklaste kirikus. Selle peaportaal omab Pirita omaga suurel määral ühtuva profileeringu — süvarihvu lõpetavad väikesed nõobid on iseloomustavad — samuti elavates vormides kujutatud dekoratsioon horisontaalsimsi all. Sellest hoolimata, et Pirita portaali ornament on halvasti säilinud, on sugulus ometi selge. Kahest portaalist on P. Katariina oma vanem ja parem. Vormikujundus on hoolikam ja plastilisem. Suhe kõvendab oletust, et Pirita ehitati vastvalminud dominiiklaste ehituse mõjul ning et seal arvatavasti olid osalt ametis samad ehitajad ja käsitöölised.

Nagu osa juba nimetatud elemente Pirita kloostrikirikus, nii leidub kirjeldatud portaali tüüpe mitte ainult Tallinna kirikuarhitektuuris, vaid ka kodanlikes ehitustes 15. sajandi esimesest poo-



Dominiiklaste p. Katariina kloostri kiriku portaal Tallinnas. — Huvudportalen till Katarinakyrkan vid dominikanerklostret i Tallinn. *Foto Parikas.*

lest. Intiimne suhe sakraal- ja profaan-ehituskunsti vahel, mis on nii omane ordukunstile, maksab suurel määral ka Tallinna hilis-keskaegse arhitektuuri kohta.

Pirita kirik paistab järelikult silma kui eriti selle ehituskunsti representeeriv väljendus, mis esines Tallinnas umbes 1400. a. Inspireeritud rootsi Birgitta-ordu nõudest arhitektuuris: „lihtne töö, tagasihoidlik, kuid tugev“, — on Tallinna kaupmehed, võib-olla vabamad kontinentaalsetest kirikuehitus-printsippiidest kui kunagi varem kirikuehitusel nende linnas, püstitanud monumendi, mis oma lihtsa suursugususega on ilmestatud mitte ainult põhja-, vaid ka eestimaiselt. Pirita kloostrikirik on Eesti kunstiajaloo üheks õilsamaks ehteks.



Kaevamistel Pirita varemeis on rohkesti päevavalgele tulnud reljeefidega savinõude kilde. Tüpoloogiliste vaatluste põhjal on need nõud pärit Reinimaalt, ornamentide järele otsustades 16. sajandi esimesest poolest. Juuresolevatel piltidel näeme mitmesuguseid esemeid, mis kokku kleebitud kaevamistel (1934) leitud kildudest. Vasemal on suur kruus, all purke, kannusid, vaase, sörmkübar jne. — Föremål funna vid utgrävningarna 1934. Lerkärl av rhenländskt ursprung, från början av 1500-talet, bland dem ett s. k. "bartmanskrus", en liten madonnastatyett, en fingerborg m. m.

Foto: N. Nylander.

