

TARTU ÜLIKOOLI VILJANDI KULTUURIAKADEEMIA

Kultuurhariduse osakond

Huvijuht- loovtegevuse õpetaja

Ranele Raudsoo

**ÕPILASTE TOIMETULEK KOOLIS JA SUHTED KAASÕPILASTEGA
LÄHTUVALT ÕPILASE PERESTRUKTUURIST JA MATERIAALSETEST
VÕIMALUSTEST**

Lõputöö

Tiia Pedastsaar,

knd (pedagoogika),

dotsent

Lubatud kaitsmisele.....

Viljandi 2013

SISUKORD

SISUKORD	2
SISSEJUHATUS	3
1. TÖÖ TEOREETILINE TAUST	5
2. EMPIIRILINE UURING	17
3. PERESTRUKTUURI JA MATERIAALSETE VÕIMALUSTE ROLL KOOLIS TOIMETULEKULE JA SUHETELE KAASÕPILASTEGA.	21
4. JÄRELDUSED	40
KOKKUVÕTE	43
KASUTATUD KIRJANDUS	44
LISA 1. KÜSIMUSTIK	47
LISA 2. SOTSIOMEETRILISE TESTI LEGEND	49
SUMMARY	50
LIHTLITSENTS	51

SISSEJUHATUS

Lapse elutingimuste ja arengukeskkonna kvaliteet on olulisel määral tema vanemate kätes, kuid perekonna võimalused anda lapsele parim, sõltuvad omakorda sellest, millised sotsiaalmajanduslikud tingimused on ühiskond oma kodanikele loonud. Inimeste võime kiiresti muutuvates ühiskondlikes suhetes orienteeruda ja toime tulla on erinev (Talts, 1998).

Last ja tema kodu on alati nähtud lahutamatus seoses. Lapsed on pärit väga erineva perestruktuuri ja majandusliku olukorraga perekondadest ja kodudest. Me ei saa kuidagi väita, et üks perestruktuur on õige ja hea ning teine on halb ning ei toeta lapse toimetuleku arengut kuidagi. Ometi on perestruktuur ja pere majanduslik olukord sageli otseses seoses. Kuigi ka jõukast, kahe lapsevanemaga perekonnast pärit laps ei pruugi koolis ja suhetes teiste lastega pooltki nii hästi toime tulla, kui ainult emaga kasvav ja materiaalselt mitte väga jõukast perest pärit laps. Oma uurimuses püüan selgusele jõuda **küsimuses**: millist rolli etendab perestruktuur ja perekonna majanduslik olukord lapse toimetulekule koolis ja suhtluses teiste lastega?

Minu lõputöö **eesmärgiks** on kirjeldada ühe tavalise põhikooli 6 klassi näitel õpilaste toimetulekut koolis ja suhetes teiste lastega õpilaste perestruktuuri ja materiaalsete võimaluste kontekstis.

Kuna olen ise kasvanud perekonnas, kus ei ole isa, ja pean ennast hästi toimetulevaks, siis leian, et perestruktuuril ei ole lapse toimetuleku osas suurt rolli, kuigi meedia ja avalikkus seda väga rõhutavad.

Sellest tulenevalt on minu lõputöö **hüpoteesiks** väide, et toimetulek koolis ja suhetes teiste lastega ei sõltu niivõrd perestruktuurist kui pere materiaalsetest võimalustest.

Uurimisprobleemi lahendamiseks ja eesmärgile jõudmiseks

- 1) analüüsin teemakohaseid allikaid
- 2) töötan välja uurimuse metoodika

- 3) korraldan kompleksuurimuse (koolidokumentide analüüs, õpilaste ankeetküsitlus, sotsiomeetriline test)
- 4) teen andmete analüüsi ja selgitan välja tulemused.

Loodan, et minu lõputöö uurimuse tulemused on abiks uuritava kooli õpetajatele ja kooli juhtkonnale. Loodetavasti on tulemustest kasu ka üldisemalt ühiskonnas, kuna populatsiooni kuuluvad täiesti tavalised, erineva taustaga 6. klassi õpilased. Minu töö järeldused kehtivad siiski vaid konkreetse uuritava grupi kohta.

Töö koosneb neljast osast:

- 1) Töö teoreetiline taust. Annan ülevaate perestruktuuri ja materiaalsete võimaluste mõjust toimetulekule. Samuti on ülevaade õpilaste toimetulekut koolis mõjutavatest asjaoludest.
- 2) Empiiriline uuring. Selgitan lahti uuringu eesmärgi, valitud metoodika ja valimi.
- 3) Perestruktuuri ja materiaalsete võimaluste roll koolis toimetulekule ja suhetele kaasõpilastega. Selles peatükis annan üldise ülevaate uurimuses osalejate perestruktuurist, õpilaste materiaalsetest võimalustest, õpilaste hinnetest ja suhetest kaasõpilastega.
- 4) Järeldused. Peatükis toon välja seosed perestruktuuri, majandusliku olukorra, koolis toimetuleku ja õpilaste omavaheliste suhete vahel.

Tuginedes andmekaitse seadusele, siis töös kasutatavate laste nimed on muudetud ja asendatud teiste nimedega, samuti ei ole välja toodud kooli, kus uurimus läbi viidi.

1. TÖÖ TEOREETILINE TAUST

1.1. Perestruktuuri ja materiaalsete võimaluste mõju lapse toimetulekule

Eesti üks tuntumaid kasvatusteadlasi Peeter Põld (1993, lk 54) on perekonda tähtsustades öelnud: „Kasvatajana seisab esimesel kohal perekond. Siin algab lapse elu, sellega on tema pärivuse sidemete läbi kõige kindlamalt ühendatud, see annab tema mõtte-, tahtmise- ja tundeilmale esialgse kuju. Perekonna peamõju ilmneb selles, et ta lapsi olemasolevasse kultuuri istutab ja kasvatab“.

Lapse normaalne kasvukeskkond on perekond ja kodu, mis moodustavad olulise osa last ümbritsevast sotsiaalsest keskkonnast. Pereliikmed – sealhulgas lapsed – kujundavad kodu näo, ent kodu voolib ka pereliikmeid, eeskätt kodus sirguvaid lapsi. Kodust ja perekonnast saab laps kaasa palju sellist, mida täiskasvanuna on raske, kui mitte võimatu, muuta. Sama kehtib ka sotsiaalse keskkonna teiste osade, näiteks kooli, sõprusringkonna ja naabruskonna kohta, mille mõju on samuti ilmne, kuigi ehk mitte nii tuntav kui perekonna mõju. Seega sotsiaalsest keskkonnast tervikuna sõltub see, milline on lapse mõttemaailm ja arusaamad, väärtushinnangud ja hoiakud (Bronfenbrenner, 1986).

Kui me mõtleme sõna peale „perekond“, siis tekib silme ette üldiselt stereotüüpne kahe vanema ja kahe lapsega inimeste kogum. Tegelikult perekonna mõistet saab ja võib defineerida mitmeti. Ühiskonna muutused on tekitanud vaidlusi, mida või keda mõista tänapäeval perena.

Lilleoja ja Konno (2011) järgi võime liigitada perekondi järgmiselt:

- Tuumperekond – ema, isa ja lapsed. Pere õhkkond kujundab lapse arengut, peres omandab laps hoiakud, mõtteviisi, käitumismustrid, suhtumised, väärtus-hinnangud. Lapsepõlve mõjudest on raske vabaneda.
- Üksikvanema perekond on tuumperekond, millesse kuulub vaid üks vanem. Lapse arengu seisukohalt ei ole selline perekond nii soodne kui täielik tuumperekond. Lapsel

on tavaliselt vähe võimalusi erinevate soo- ja vanemarollide kogemiseks ja omandamiseks. Siiski võib teadlik ema või isa anda oma lapsele eluks hea ettevalmistuse. Üksikvanema perekonnas puuduvad konfliktid vanemate vahel, mis võivad tuumperes kahjustada lapse arengut.

- Laiendatud perekond – tuumperekond, kus elavad lisaks vanematele ja lastele ka vanavanemad või teised sugulased. Selline perekond annab lapsele võimaluse kogeda rohkem täiskasvanurolle ning loob tugevama sideme vanemate inimestega.
- Päritoluperekond – pere kuhu täiskasvanu omal ajal sündis ja kasvas.
- Lahutav perekond – lagunev tuumperekond. Sellises peres on reeglina palju pingeid, mis võivad last kahjustada.
- Kärgpered – korduvatel kooseludel põhinevad "kirjude" koosseisudega pered (sinu-minu-meie lapsed) (Lilleoja ja Konno, 2011).

Teisalt perekonnasotsioloogias lähtutakse perekonna defineerimisel sageli kas funktsionaalsest või struktuuralsest lähenemisest. Kui funktsionaalse lähenemise puhul lähtutakse sellest, missuguseid ülesandeid perekond täidab, siis struktuuralse puhul sellest, kes perekonda kuuluvad ehk kes perekonna moodustavad. Veel 20. sajandi teisel poolel lähtuti perekonna defineerimisel funktsionaalsest lähenemisest, kus perekonna põhieesmärgina nähti laste kasvatamist ja laste sotsialiseerimist. Struktuuralse lähenemise järgi peeti ainuõigeks perekonnavormiks kahe registreeritud kooselus vanemaga (abielus ema ja isaga) lastega perekonda ning muid kooselu- ja perevorme vaadeldi normist kõrvalekaldumisena (Hansson ja Kelam, 2004).

Lisaks kahe vanemaga lastega peredele, kus perekonnapeaks ja pere ülalpidajaks on traditsiooniliselt peetud meest, on kaasaja ühiskonnas levinud ka mitmed teised peretüübid. Näitena võib tuua pered, kus last (lapsi) kasvatavad vaid üks vanem, kelleks enamikel juhtudel on ema. Samuti on lahtuse ja kooselu lagunemise järel tekkinud nn korduvabielu või -kooselu perekonnad, kus kõigi laste ja vanemate vahel ei ole veresugulust. Järjest vähem on neid perekondi, kus koos elab mitu põlvkonda. Mitmes Euroopa riigis on seadustatud samasooliste abielud ning nende õigused laste saamiseks ja kasvatamiseks (Tiit, 2003). Seega on erinevate sotsiaalsete muutuste tulemusel perekonnatüübid ja -vormid muutunud ja mitmekesisestunud. Refereerides Woodi (1995, Hansson ja Kelam 2004 järgi) võib perekonda kaasajal defineerida pigem kui sidet kahe ja ka enama inimese vahel, kes elavad koos, hoolitsevad üks-teise eest ja kannavad teiste perekonnaliikmete eest hoolt.

Perekonnapoliitilises tähenduses on perekond perepoliitiliste regulatsioonide subjekt (põhiliselt tuumikperekonna mõttes ehk abikaasad ja nende alaealised lapsed) ning seda ka leibkonna tähenduses – ühel eluasemel elav ja ühiseid ressursse tarbiv ning ka ise end leibkonnaks nimetav kooslus (Kutsar ja Trumm, 2008).

Eesti õiguses mõistetakse perekonna all üldjuhul inimeste gruppi, kes on omavahel seotud veresuguluse, abielu või lapsendamise kaudu (Kasearu, 2003). Seaduste alusel eristavaid perekondi võib sealjuures nimetada abielul põhinevateks formaalseteks perekondadeks ning õiguslikult tunnustamata kooselu tüüpe võib lugeda mitteformaalseteks perekondadeks (Pall, 2003).

Käesolevas töös käsitlen perena ühe või kahe vanema ja lapse või lastega peresid olenemata sellest, kas tegemist on seaduslikus abielus või vabaabielus olevate vanematega, bioloogiliste või mittebioloogiliste vanematega või hooldajatega.

Lapse normaalne kasvukeskkond on kodu ja perekond, mis moodustavad olulise osa last ümbritsevast sotsiaalsest keskkonnast. Materiaalse ja emotsionaalse kindlustunde loomise kõrval ongi perekonna kõige olulisem funktsioon sotsialiseerimise funktsioon – vanemad tagavad selle, et lastest kujuneksid ühiskonna täisväärtuslikud liikmed. Sotsiaalsest keskkonnast tervikuna sõltub lapse mõttemaailm, hoiakud, väärtused ja suhtumised. Meie ajale on iseloomulik vabaduse suurenemine turvalisuse vähenemise arvel. Eestis on sündimus viimase 20 aasta jooksul märgatavalt kahanenud ning perekonna loomist ja esimese lapse sündi lükatakse edasi kõrgemasse vanusesse.

Alates 2004. aastast on sündimus Eestis taas stabiilselt kasvanud, andes põhjuse mõningaseks rahuloluks. Suurenenud on ka loomulik iive, kuid sündimus on ikka allpool taastaset ja iive negatiivne (Vt. Tabel 1). Viimati oli sündimus Eestis üle taastetaseme 1980ndate lõpus, mil registreeriti aastas keskmiselt 25 000 sündi. 2000ndate alguses sündis Eestis võrreldes tippajaga peaaegu poole vähem lapsi. See näitaja on 2012ndaks aastaks tõusnud 14 679 elussünnini (Statistikaamet, 2013).

Tabel 1. Sündimus, suremus ja loomulik iive (Statistikaamet 2013)

	2002	2003	2004	2005	2006	2007	2008	2009	2010	2011
Elussünnid	13001	13036	13992	14350	14877	15775	16028	15763	15825	14679
Surmad	18355	18152	17685	17316	17316	17409	16675	16081	15790	15244
Loomulik iive	-5354	-5116	-3693	-2966	-2439	-1634	-647	-318	35	-565

Registreeritud abielude arv on järsult langenud (Vt. Tabel 2) ning väljaspool abielu sündinud laste arv on järsult tõusnud. Tüüpiline on korduvabieludel põhinevate nn kärgperede tekkimine.

Tabel 2. Abielud, lahutused (Statistikaamet 2013)

	2002	2003	2004	2005	2006	2007	2008	2009	2010	2011
Abielud	5853	5699	6009	6121	6954	7022	6127	5362	5066	5499
Lahutused	4074	3973	4158	4054	3811	3809	3501	3189	2989	3099
Abielusid 1000 elaniku kohta	4,31	4,21	4,45	4,55	5,18	5,23	4,57	4	3,78	4,1
Lahutusi 1000 elaniku kohta	3	2,94	3,08	3,01	2,84	2,84	2,61	2,38	2,23	2,31

Registreeritud abielus olevate inimeste kõrval on üha enam paare, kes elavad koos, ilma et nende kooselu oleks ametlikult vormistatud. Vabas kooselus elavad ka samasoolised paarid. Ametliku abielu mõiste on selge, registreerimata kooselamist võib nimetada mitmeti: vabaabielu, kooselu, partnerlus, vaba kooselu jne. Statistika kinnitab, et vaba kooselu on Eestis levinud – Statistikaameti andmetel ületas vabast kooselust sündinud laste arv 2007. aastal 1300 lapse võrra abielust sündinud laste arvu (abielust sündinud laste osakaal kõigist sündidest oli 41,9%).

2004ndal aastal koostatud Eesti Vabariigi Laste- ja perepoliitika kontseptsioonis rõhutakse perekonna rollile kui lapse kasvukeskkonnale. Antud dokumendist tuleb selgelt välja, et laste emotsionaalse ja materiaalse heaolu eest vastutab eelkõige tema perekond. Perekonnana on seelses dokumendis silmas peetud traditsioonilist kahe vanemaga peret. Samas näitab statistika ja perekonda puudutavad uurimused, et perekonnakäitumises on toimunud sedavõrd olulised muutused, et kahe bioloogilise vanemaga perekond ei ole enam ainuvalitsevaks perekonnatüübiks.

Hoolimata peretüübist on lapse jaoks väga oluline hoolitsus. Lapseea hea hoolitsus loob baasi põhiturvalisuse väljakujunemisele, milles sisaldub usaldus maailma, inimeste ja iseenda suhtes. Turvalisuse vastandiks võib pidada kaitsetust – see on inimese olemasolu põhiolekuid olukorras, kus tal endal ei piisa vahendeid toimetulekuks ja teda haarab hirm, mure, abitus, ahistus või isegi psühhomaatilised häired. Ebapiisav hoolitsus tekitab ahistust ja ebakindlust, mis sunnib last turvalisuse säilitamiseks pidevalt valvel ja pinges olema. Põhiturvalisuse puudumisest tulenev kaitsetus mõjub kogu elu, isegi kui täisiga näib edukas olevat. Lapseea kiindumussuhete puudumine kajastub mitte kõige paremate ja efektiivsemate toimetulekustrateegiatega valikus, see omakorda ilmneb aga eelkõige indiviidi poolt loodava

perekonna kvaliteedis. Ebasoodsad peresuhted taasesinevad suure tõenäosusega järgmises sugupõlves – pole võimatu, et kartus end siduda ning soovimatus perekonnaeluga seotud vastutust enda kanda võtta tuleneb lapsepõlve pettumustest ja kurbadest kogemustest (Kraav, 2000).

Vanema ja lapse suhted arenevad interaktsioonis. Ühe osapoole tegevus mõjutab teist, interaktsiooni õnnestumise kogemine tõstab vastastikust rahulolu:

- Kui vanemad naudivad oma lapsi, tugevdades vanemlikku sensitiivsust, tundlikkust ja oskusi luua vanema- lapse süsteemi, siis vanem kogeb edu ja laps areneb oma potentsiaali arvestades maksimaalselt.
- Et vanema – lapse interaktsioon on vastastikuse mõjutamise protsess, siis ühe osapoole käitumine mõjutab teise käitumist.
- Vastastikune rahulolu interaktsioonis tõuseb ja kui vanem saavutab oma rollis kompetentsuse, siis tunnetab ta rahulolu iseendaga kui lapse muutumise põhifaktoriga. Positiivne vanema – lapse suhe omab kaugeleulatuvaid tagajärgi lapse kogu edasise arengu seisukohalt (Bromwich, 1995).

Emotsionaalse heaolu tagamise kõrval on perekonna üheks olulisemaks funktsiooniks ka pereliikmete normaalse majandusliku toimetuleku ja lastele optimaalse kasvukeskkonna tagamine. Laste seisukohalt pole esmatähtis, kas ta elab kahe ametlikult abielus vanemaga tuumikperes või mõnes muus peretüübis. Tähtsam on, et lapse esmavajadused oleksid rahuldatud ning lapse areng saaks toimuda normaalses oludes. Soodsa kasvukeskkonna tagamise esmaseks eelduseks on kodu olemasolu ja pere normaalne majanduslik toimetulek.

Perekonna heaolu mõjutab oluliselt sissetuleku suurus. Peale muude tegurite sõltub sissetulek perekonnapea soost. Perekonnapea toob leibkonda suurima sissetuleku. See on kõrgem nendes leibkondades, kus leibkonnapea on mees. Mida suurem on laste arv leibkonnas ja mida nooremad on lapsed, seda väiksem on tõenäosus, et leibkonnapea on naine. Naistel on võrreldes meestega palju suurem koormus majapidamise ja perekonna eest hoolitsemisel. See takistab neil meestega samaväärselt tööturul osaleda. Siiski on neljandiku ühe lapsega paaride leibkonnapea naine. Vähemalt kahe lapsega leibkondadest on iga kuuenda juht naine. Suurem osa üksikvanemaid on naised, seetõttu on sellise leibkonna keskmine sissetulek

leibkonnatüüpidest madalaim. 2007. aastal hõlmasid 93% üksikvanematest naised ja 7% mehed.

Kuigi majanduslik heaolu on üldiselt kõrgem kahe vanemaga elavatel lastel, ei sõltu leibkonna sissetulek vanemate olemasolust, vaid töötavate liikmete arvust. Üle poole lastest (57%) elab leibkonnas, kus on vähemalt kaks töötavat liiget. Ühe töötava liikmega leibkonda kuulub üle kolmandiku lastest (37%). 6% lastest elab väga kehvades majandustingimustes — kõik leibkonnaliikmed on töötud või mitteaktiivsed. Töötavate liikmete arv leibkonnas sõltub laste vanusest. Kui lapsed on väiksed, on ema enamasti lastega kodus ja seega mitteaktiivne. Rohkem kui pooltel 0–2-aastastel lastel on leibkonnas ainult üks töötav liige, kolmandikul töötab kaks või enam liiget. Lapse vanemaks saades suundub ema tagasi tööle. Nii elab 7–17-aastastest üle 60% vähemalt kahe töötava inimesega leibkonnas (Statistikaamet, 2013).

Kui perekonnal ei ole piisavalt suur sissetulek, võivad olla perekonna elamistingimused kehvad. Halvad elamistingimused tekitavad sotsiaalset kihistumist, mõjutavad laste heaolu ja soodustavad põlvkondliku vaesuse tekkimist. Elamu ja selle asukoht mõjutavad näiteks privaatsust, tervist, turvalisust, sotsiaalseid võrgustikke ja teenuste (kool, huviringid jne) kättesaadavust. Ülerahvastatus ja liiga kitsad elamistingimused võivad tekitada stressi, agressiivsust, halbu suhteid vanematega ning ka probleeme koolis.

Materiaalne viletsus toob kaasa ka vaimse vaesumise, mis väljendub osade inimeste põhjendamatus rahulolus oma elukvaliteediga, kus mingeid nõudmisi elule ei esitatagi ning kus iseennast nähakse vaid olude ohvrina. Tutvusringkond, kellega suheldakse, elab enam – vähem samal tasemel, mida on harjutud pidama normaalseks. Niisiis võivad hinnangud oma olukorrale lähtuda isiklikust vastutusest oma elukvaliteedi parandamise eest, kuid need võivad olla ka endast väljapoole suunatud, näiteks valitsusele (Talts, 2000).

Lapsele on perekonnas vajalik nii mehelik kui ka naiselik tähelepanu. Ema mõjutab last helluse ja headusega. Isa ülesanne on arendada sihikindlust, vastupidavust ja julgust. Paraku on isadus kui sotsiaalne roll kaotanud oma selguse. On jäänud väga vähe asju, mille eest vastutab isa ja millega keegi teine hakkama ei saaks. Küll aga perekonna kui kasvatuskollektiivi mõju lapsele oleneb tema terviklikkusest. Kasvatusülesannetega tuleb perekond edukamalt toime siis, kui nendega tegelevad mõlemad lapsevanemad, ema ja isa. On palju asju, mida poegadele saavad ja oskavad selgitada ainult isad. Samuti on olukordi, kus

tütardel on abi ainult emast. Ning on ka asju, mida isad võivad õpetada tütardele, millest emal aimugi pole. Ja ka emad poegadele.

Laste füüsilist ja vaimset heaolu mõjutab vanematega koosveedetud aeg. Sellest sõltub laste tervis, suhted vanematega, haridus. Lapsehoidmisele kulutavad rohkem aega naised. Nemad tegelevad ka rohkem majapidamistöodega ja viibivad meestest kauem kodus. Meestel on pikem tasulisele tööle kulunud aeg. Lastega leibkonnas kulub naisel lastehoiule põhitegevusena keskmiselt veidi üle tunni päevas (69 minutit). Meestel on see aeg palju lühem — 22 minutit. Naised sisustavad lapsehoidmisele kulunud aega rohkem nende füüsilise hoidmisega (söötmine, riietamine, pesemine jne), mehed veedavad suure osa ajast lastega mängides. Naistel hõlmab üle poole (54%) lastehoiule kulunud ajast nende füüsiline hoidmine ja järelevaatamine, viiendiku mängimine, rääkimine, neile lugemine, kümnendik ajast kulub õpetamisele. Mehed veedavad kolmandiku ajast lastega mängides ja rääkides ning alla kolmandiku (30%) ajast nende füüsilise hoidmisega (Statistikaamet, 2013).

Varasematest uuringutest on teada, et mida noorem on laps, seda enam ühtivad tema hinnangud eluväärtustele oma vanemate hinnangutega. Teisisõnu, laps usub, et täiskasvanul on alati õigus, kuid just see tõdemus võib oluliselt vaesestada lapse kasvutingimusi. Leppimine viletsusega on seotud suhtumisega lapsedesse ja tema kasvukeskkonna tingimustesse. Inimesed, kel puudub motivatsioon oma elujärje parandamiseks nii materiaalses kui vaimses mõttes, ei usu ka oma lapse võimalikku edusse. Sellistes peredes saavad lapsed vähe tunnustust ja eduelamusi. Tulemuseks on nõiaring, kus madala enesehinnanguga lapsed ei suuda oma eeldusi rakendada ega usu ka ise oma võimalustesse (Talts, 2000).

Perede võimalused lastele soodsate kasvutingimuste loomiseks takerduvad sageli materiaalsete raskuste taha, mis otseselt kitsendavad laste võimalusi saada osa elu vaimsetest väärtustest. Massimeedia poolt võimendatud hädade ja ohtude asemel peaks keskenduma inimeste enesest sõltuvatele võimalustele oma elukvaliteeti parandada.

1.2. Õpilaste toimetulekut koolis mõjutavad asjaolud

Et olla koolis edukas, on väga olulised positiivsed suhted sõpradega ja loomulikult ka perekonnaga, kindlasti on väga oluline ka kvaliteetne alusharidus.

Etti (2011) on oma magistritöös välja toonud Wesley ja Buysee (2003) uurimuse tulemused. Kui lapsed oskavad täiskasvanute ja eakaaslastega suhelda, järgida reegleid ja etteantud juhiste kohaselt käituda, oma soove ja vajadusi väljendada ning üksi iseseisvalt klassis töötada, siis algkooliõpetajatel on võimalik õpetada neile kõiki lastele vajaminevaid oskusi, et olla hiljem koolis edukad. Mitmete uurimuste tulemused näitavad, et toimetulekuks koolis on olulised siiski mitme valdkonna oskused, mis on omavahel seotud.

Perestruktuur mõjutab mitmes mõttes lapse toimetulekut koolis ja väljaspool seda. Toimetuleku määratlemisel on võimalik aluseks võtta Maslow poolt kasutusele võetud termin „toimetuleku süsteemid“, mis tähendab kompleksseid oskusi võimaldavaks inimesel keskkonnaga kohanduda ja selles ka hakkama saada. Toimetuleku edu või ebaedu määravad ära isiksuse omadused ja sotsiaalsed tegurid, mis omakorda teineteist vastastikku mõjutavad. Näiteks isiksusega seotud tegureid nagu kõrge või madal enesehinnang, ülikõrge või olematu saavutusvajadus, kõrge või madal intelligentsustase jt. on seotud paljude sotsiaalsete näitajatega nagu näiteks lähisuhete olemasolu või selle puudumine, sotsiaalne turvalisus või ebakindlus jt (Talts, 1998).

Oma arengus toetub laps ennekõike avastamis- ja uurimistegevusele, mis esineb kord katsetamisena, kord sõna otseses mõttes uurimisena, kord esineb see mänguna. Vahel võib uurimise ja avastamise viisiks olla vestlus täiskasvanuga või eakaaslasega.

Rahulikuks süvenemiseks ja omaette mõtisklemiseks vajab laps peaaegu alati aega. Oma mõtete keskel tekivad lapsel sageli küsimused ja nendest tahab ta rääkida täiskasvanuga. Täiskasvanule tunduvad lapse küsimused vahel ka naljakad, kuid lapse jaoks on need väga tõsised ja olulised teadatahtmised. Kui täiskasvanus on lapsele alati asjalik ja huviga kuulav partner, on see lapse jaoks väga oluline ja tema kasvukeskkonna suhtes arengut soodustav. Kui vanem aga ei kuula last ja naerab tema mõtete peale, tekib lapsel täiskasvanu kui partneri suhtes umbusaldus. Laps ei pöördu enam täiskasvanu poole ja hakkab tegema iseseisvaid otsuseid, mis aga väikese ea ja teadmiste tõttu võivad kujundada väärkäsitlusi, mis on teatavasti küllaltki püsivad ja võivad hakata segama uute teadmiste omandamist.

Lilian Kivi (2000) järgi peaks iseloomustama kooliks arengusoodsat keskkonda kodus nii:

- Laps tunneb end turvaliselt.

- Lapsel on, mida uurida (vaadelda, lahti võtta ja kokku panna, kuulata, võrrelda, korrastada ja ümberkorrastada).
- Tal on aega oma tegevusse süveneda ja selle juures rahulikult mõtiskleda. Teda ei sunnita liiga sageli tegevust katkestama, pooleli jätma, ennatlikult lõpetama. Tema tegevust ei tunnistata tühiseks, niisama ajaviitmiseks, rämpsu tegemiseks, teiste kiusamiseks.
- Leidub alati keegi, kes tunneb huvi tema tegevuse ja arutluste vastu. On, kellele esitada küsimusi, kellega koos arutleda ja kellelt saada tuge ja suunamist uuteks uurimisteks.
- Lapsele ei tehta liigselt etteheiteid selle eest, et tema tegevuse juures juhtub riiete määrdumist ja rebenemisigi või tekib siia-sinna kriimustusi.
- Lapsele loetakse ette ja temaga koos vaadatakse raamatuid (Kivi, 2000)

Kindlasti on lapsi, kellel ei ole arengu kõikideks külgedeks soodsaid tingimusi. Nende laste arengu abistajad on pedagoogid koolis, kes loovad lapsele vajalikud arengutingimused. Kui kodused arengutingimused on väga kehvad, vajavad need lapsed eriti palju õpetaja tähelepanu ja võib juhtuda, et mõnel juhul ei õnnestugi piisavalt kodus puudujäävat korvata.

Õppimise baasoskustele toetuv kooskäiv tegevuste paar on lugemine ja kirjutamine. Need on tegevused, mis ei vaja mingeid erilisi tegevusi. Seda juhul, kui laps on kasvanud algusest peale heades arengutingimustes ja tema arengut on soositud. Lugema ja kirjutama hakkavad lapsed väga erineval ajal, kuid mitte kunagi ei juhtu seda varem, kui laps selleks ise tegelikult valmis on.

Lapse loomulik huvi, kui seda pole halvustatud, ega piirata püütud, juhhib teda ümbritseva elu tähelepanemise, vaatlemise ja kuulamise oskuseni. Huvi paneb ta mõtlema nähtu ja kuulatu üle, ühendama sel moel uued teadmised oma senistega ning korrastama neid arutledes teiste eakaaslaste ja/või täiskasvanutega (Kivi, 2000).

Kirjutamine ja lugemine on õppimiste alusoskuste süstemaatiline õpitegevus ja hõlmab kaht mõistet: valmidust õppida ja valmidust teha seda klassiruumis.

„Valmidus tegutseda klassiruumis osutab lapse valmidusele suhelda õpetajate ja klassikaaslastega. Selleks on lapsel vaja koostööoskusi, kuulamis- ja keelelisi oskusi.

Valmidus õppida - „õpetatavus“ - on inimese keeruline dünaamiline individuaalsete omaduste süsteem, mis määratleb õppimisprotsessi tulemuslikkust ning sotsiaalse kogemuse omandamise kiirust ja kvaliteeti, mis samuti tähendab võimet täita juhendamise järgi mitmesuguseid ülesandeid“ (Etti, 2011, lk 7).

„Lapse koolivalmidus on niisiis tervislik, sotsiaalne, motivatsiooniline ja vaimne valmisolek minna mänguliselt põhitegevusele üle õpitegevusele, mis tagab lapsele toimetuleku koolis - kooliedukuse“ (*ibid*).

Lapse koolivalmidusel vaadeldakse tavaliselt kolme aspekti: sotsiaalne, füüsiline ja vaimne, mis on emotsionaalsete, kehaliste, sotsiaalsete ja kognitiivsete oskuste kombinatsioon (Talts, 2003), kus on omavahel tihedalt seotud kõik koolivalmiduse valdkonnad. Sellest tulenevalt võivad piirid erinevate valdkondade vahel olla raskesti eristatavad ja sama olukorda võime vaadelda erinevatest aspektidest.

Sotsiaalne aspekt. Laste suhtlemisoskus teiste lastega ja täiskasvanutega, enda tajumine ehk minapilt ja oskus mõista teisi inimesi, nende tundeid ja seda, kuidas nendele reageerida. Samuti laste suhtumine õppimisse, kui motiveeritud nad on ja kui suur on huvi (Etti, 2011).

Tropp ja Saat (2008) on toonud välja Caldarella ja Merelli (1997) sotsiaalsete oskuste ja alaoskuste taksonoomia osad:

- suhtlemine eakaaslastega (sõprade omamine, sõprussuhete loomine ja hoidmine, ühises tegevuses jne),
- enesejuhtimise (pidurdusprotsesside olemasolu ja koostööoskuste omamine, reeglite ja piirangute järgimine, oskus kontrollida oma käitumist tugevate emotsioonide korral jne),
- akadeemilised oskused (õpetaja juhtnõõride kuulamine ja täitmine, iseseisvus ülesannete täitmisel/lõpetamisel, oskus küsida vajadusel abi jne),
- kuuletumine (instruktsioonide, juhendite ja reeglite järgimine, kohane reageerimine kriitikale ja märkustele jne),

- kehtestamisoskused (enesekindlus, ebaõigete reeglite ja toimingute vaidlustamine jne), kus eelnimetatud osad on omavahel tihedas seoses, nii et tekib kattuvusi (Tropp & Saat, 2008).

Füüsiline aspekt. Lapse tervis, füüsilised võimed ja mootorika areng. Samuti liigutuste koordineerimine, vastupidavus, liikumisaktiivsus, peenmootorikatase ja harjumine vaimse tööga (Etti, 2011).

„Toetudes Alushariduse raamõppekavale (1999) olid koolieelikute koolis hakkamasaamiseks vajalikeks oskusteks: üldine kehaline aktiivsus, liigutuste ja liikumise valitsemine, tasakaalu säilitamine, rühi kontrollimine erinevates asendites, rütmi tunnetamine, mängu- ja spordivahendite oskuslik kasutamine (tõukeratas, jalgrattas, suusad), tantsusammude kasutamine, kirjutus- ja töövahendite õige käsitlemine“ (Etti, 2011, lk 9).

Vaimne aspekt. Lapse kognitiivsed võimed. Silmaring, teadmised ümbritseva maailma kohta, konkreetsed oskused, näiteks lugemine ja kirjutamine. Kõikide tajude areng, millega laps võtab vastu informatsiooni maailmast, oskab seda talletada ja hiljem vajadusel kasutada (*ibid*).

Võrreldes varasemaga on tänane hariduskeskkond kiiresti muutuv ja nõudlikum ning koolid peavad hakkama saama paljude rollide ja funktsioonidega. Hea õpikeskkonna kujunemisele ja lapse iseloomu arendamisele aitab kaasa kooli- ja koduvaheline tugev koostöö. Varasemad uuringud on vaadelnud laste koolis toimetuleku ja lapsevanemate kaasamise seost ning uurimuste tulemustest tuleb välja selge positiivne seos lapsevanemate kaasatuse suurenemise ja laste õpitulemuste, hoiakute ja moraali paranemise vahel. Lisaks on leitud, et lapsevanemate osaluse mõju laste koolis toimetulekule erineb lapse sotsiaalsest grupist, nt perestruktuurist (Lukk, 2008).

Üheks väljapaistvamaks teadustööks, mis on pühendatud otseselt toimetulekule akadeemilises keskkonnas, tuleb kindlasti pidada Skinneri ja Wellborni uuringut „Laste toimetulek akadeemilises sfääris“ (Skinner, Wellborn, 1997). „Autorid on lähtunud äratundmisest, et õpiedu ei sõltu sugugi ainult õpilase kodust ega tema laiemast sotsiaal-majanduslikust tagapõhjast. Samuti ei sõltu see üksnes õpilaste isikuomadustest, nagu näiteks intelligentsus või õpimotivatsioon. On selgunud, et õpilaste akadeemiline edukus sõltub olulisel määral ka sellest, millise hinnangu nad kooli nõuetele annavad: kui ähvardavaks või hirmutavaks nad

neid peavad, mil määral näevad neis väljakutset ja võimalust oma võimete ja tubliduse mängupanekuks ja demonstreerimiseks.“ (Varik, 2008).

Käesolevat teemat on vaja uurida, et luua seoseid lapse koolis toimetuleku, perestruktuuri, majandusliku olukorra ja suhete vahel kaasõpilastega ning selleks, et mõista paremini koolis esinevaid erinevaid olukordi.

2. EMPIIRILINE UURING

2.1. Uuringu eesmärk, metoodika ja valim

Eesmärk

Käesoleva töö eesmärgiks on kirjeldada laste toimetulekut koolis ja suhetes teiste lastega vaadates õpilaste perestruktuuri ja materiaalsete võimaluste konteksti. Oma uurimuses püüan selgusele jõuda järgmises küsimuses:

- millist rolli etendab perestruktuur ja perekonna majanduslik olukord lapse toimetulekul koolis ja suhetes teiste lastega?

Metoodika

Metodoloogiale antakse üldiselt kaks tähendust. Esiteks on metodoloogia teadustegevuses kasutatavate meetodite ja menetlusviiside kirjeldamine ja uurimine ning teiseks on metodoloogia teadustöö ideoloogia (ideede ja vaadete süsteem) ja strateegia (tegevuskava eesmärkide saavutamiseks), mis näitavad, kuidas uuritavaid nähtusi käsitleda ja milliste meetoditega andmeid koguda (Õunapuu 2010).

Kõige üldisemalt võib jagada metodoloogiad kaheks:

- Kvantitatiivne metodoloogia – andmeid kogutakse vaatluste, mõõtmiste või eksperimentidega ja andmeid esitatakse arvkujul. Tegeletakse nähtuse mõõdetavate tunnustega, mille analüüsimiseks ja interpreteerimiseks kasutatakse alati statistilise töötluse tehnikat.
- Kvalitatiivne metodoloogia – tulemused saadakse ilma statistiliste protseduurideta ja teiste kvantitatiivsete meetoditeta. Opereeritakse, uuritakse, käsitletakse ja

kirjeldatakse otseselt mittemõõdetavaid nähtusi. Üritatakse tunnetada ja avastada nähtuste varjatud tähendusi, tegureid, kvaliteete.

Kvalitatiivse ja kvantitatiivse uurimuse vahelt jookseb läbi üks selgelt eristav joon. Kvalitatiivne uurimus ei tegele andmete numbrilise esituse ega analüüsiga. Seetõttu pole ka olulised statistilised andmetöötluse meetodid. Kvantitatiivses uurimuses on esikohal andmete vormistamine sobivale arvkujule, et neid oleks võimalik jätkuvalt statistiliselt töödelda. Kvalitatiivne uurimus võrreldeskvantitatiivse uurimusega on rohkem intuiitiivne, heuristiline, subjektiivne ja sügavam (Õunapuu, 2010).

On olemas ka kolmas metodoloogia, mis koosneb kvantitatiivsest ja ka kvalitatiivsest metodoloogiast, see on kvalitatiiv-kvantitatiivne metodoloogia.

Kvalitatiiv-kvantitatiivne metodoloogia on kvalitatiivse ja kvantitatiivse metodoloogia ühendamise tulem. Ühendatud metodoloogia võimaldab uuritavatele objektidele läheneda nii, et avastatud kvaliteete (fenomene) saaks vormistada ka kvantitatiivsel kujul. Uurimistegevuses tähendab see kvaliteetide tunnetamise kõrval ka tõsist uudsete vormilahenduste otsimist. Näiteks meedia sisu uurimustes rakendatakse leitud kvalitatiivse analüüsi tulemustele sageli lisaks ka statistilisi analüüsimeetodeid uuritava nähtuse mudeldamise eesmärgil (Õunapuu 2010).

Oma uurimistöös kasutan kompleksmeetodit, mis oma olemuselt on kvantitatiiv-kvalitatiivne.

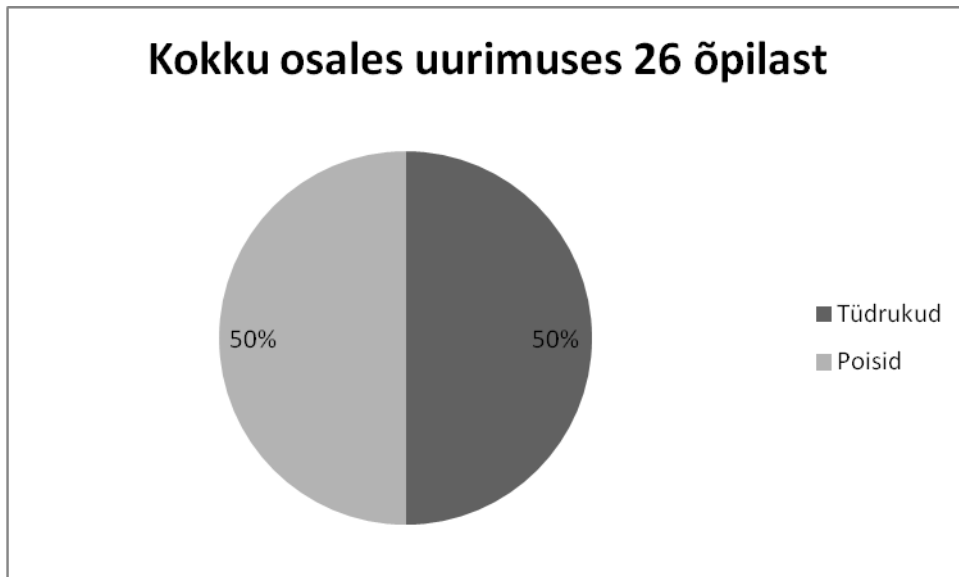
Kompleksmeetodi osadena kasutan:

- 1) **õpilaste keskmisi hindeid**, mille juurdepääsu tagavad mulle õpilased kokkuleppel, et lõputöös ei kasutata laste pärisnimesid, vaid asendatakse suvaliste nimedega. Keskmiste hinnete põhjal toon välja laste hindepõhise toimetuleku taseme koolis.
- 2) **sotsiomeetrilist testi**, millega teen kindlaks staatused rühmas. Sotsiomeetriline test võimaldab kaardistada grupisiseseid suhteid, selgitada välja sõprussidemete võrgustiku ja allgruppide struktuuri. Sotsiomeetrilise testi tulemuste põhjal joonistatakse välja graafilised suhete puud, mis võimaldavad analüüsida suhete iseärasusi. Sotsiomeetriline test ehitatakse üles rühmaliikmete vastastikustele valikutele või mittevalikutele

- 3) **ankeetküsitlust**, millega esiteks teen kindlaks klassi õpilaste perestruktuuri ja teiseks selgitan välja õpilaste majandusliku olukorra. Majandusliku olukorra väljaselgitamiseks kasutan kaudseid küsimusi.

Uurimuses osalejad

Valimi moodustamisel kasutan kõikset valimit, kus valim langeb kokku populatsiooniga või erineb sellest väga vähe. Uurimuses osalevad erineva taustaga lapsed teatud kooli 6 klassist, kokku 26 õpilast, kellest 13 olid poisid ja 13 tüdrukud (Vt. Joonis 1). Töös on õpilaste nimed muudetud.



Joonis 1. Uurimuses osalejate arv ja sooline jagunemine

Uurimuse esimese osa, sotsiomeetrilise testi, viisin läbi 2013 aasta märtsi alguses. Koolist puudus sellel päeval 2 õpilast, mis raskendas küll veidi andmete analüüsi, kuid liidrid, sidemehed, tõrjutud ja teised positsioonid grupis tulid siiski välja.

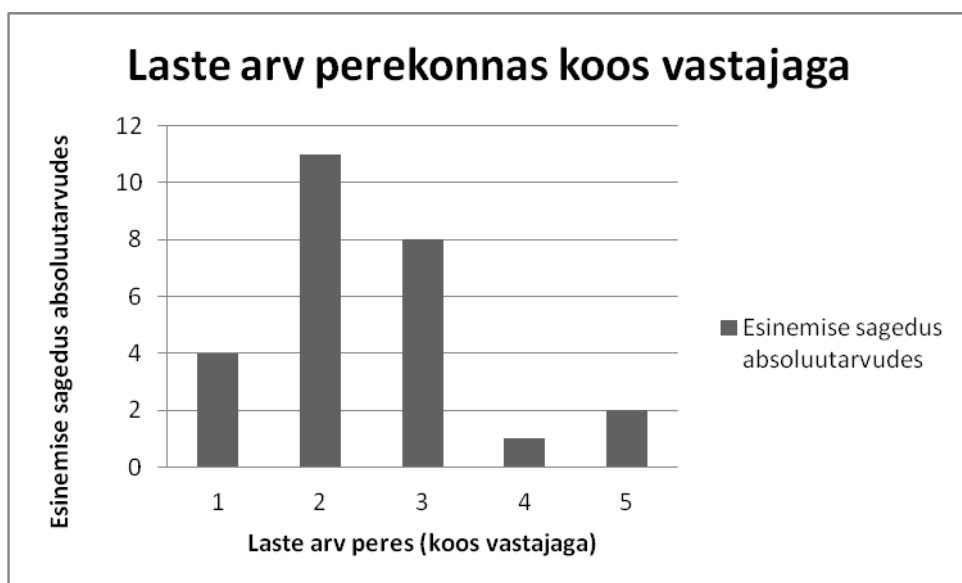
Uurimuse teise osa, ankeetküsitluse, viisin läbi kaks nädalat hiljem. Sellel päeval olid kõik õpilased koolis ning vastasid meelsasti küsimustikele.

Õpilaste hinded sain 6 klassi klassijuhataja käest, olles eelnevalt küsinud selleks luba uuritava kooli õppealajuhatajalt. Hinded sain eesmärgiga kasutada neid oma lõputöös 2013 aasta aprilli kuu alguses ja minu kasutuses on 6 klassi õpilaste 2012/2013 õppeaasta hinnete keskmised.

3. PERESTRUKTUURI JA MATERIAALSETE VÕIMALUSTE ROLL KOOLIS TOIMETULEKULE JA SUHETELE KAASÕPILASTEGA.

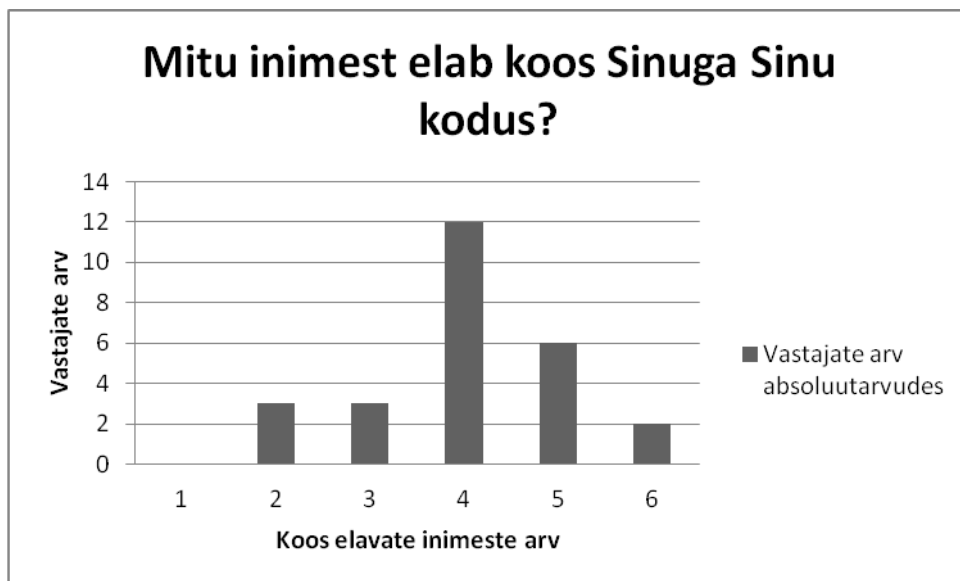
3.1. Õpilaste perestruktuur

Ankeetküsitluse (Vt. Lisa 1) esimene osa koosneb küsimustest, mille kaudu saan teada vastaja perestruktuuri. Alustuseks palusin vastata küsimusele, mitu last on perekonnas koos vastajaga (Vt. Joonis 2). Vastustest selgus, et 4 vastanut on üksikud lapsed, 11 vastanul on 1 õde või vend, 8 vastanul on 2 õde/venda, 1 vastanul on 4 õde/venda ja 2 vastanul on 5 õde/venda.



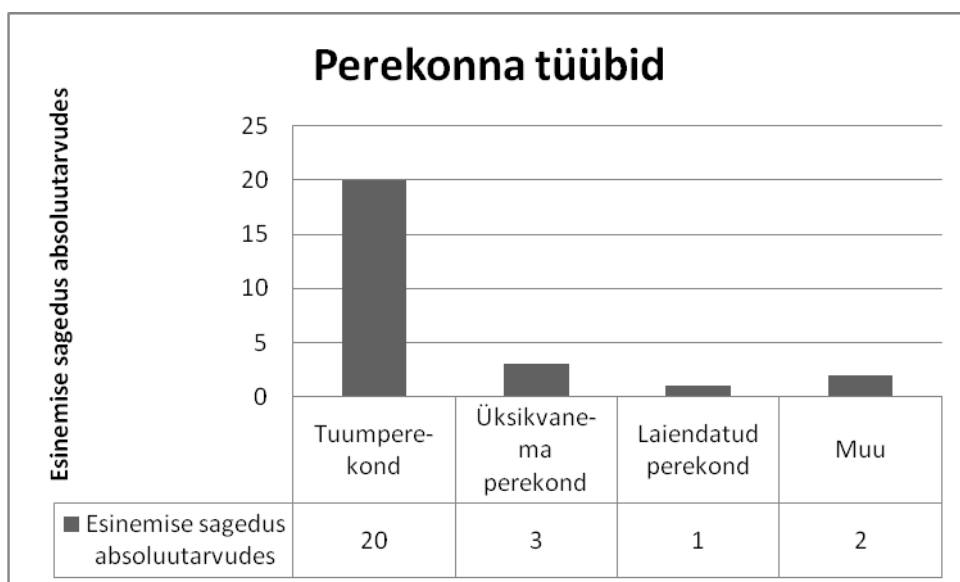
Joonis 2. Laste arv perekonnas koos vastajaga

Selleks, et teada saada, kellega ankeetküsitlusele vastaja realselt koos elab, küsisin järgmise küsimuse: Kirjuta, kellega elad koos. Nii sain teada kooselavate inimeste arvu (Vt. Joonis 3).



Joonis 3. Perekonna suuruse varieeruvus 6 klassis

Lisaks kooselavate inimeste arvule, sain teada ka peretüübi (Vt. Joonis 4), kas tegemist on kahe vanemaga tuumikperekonnaga, üksikvanema perekonnaga või hoopis mõne muu perekonna tüübiga. Vastustest selgus, et 20 vastanut 26st elab koos kahe vanemaga, mis on minu arvates väga hea tulemus. 3 vastajat elab koos 1 vanemaga ja 1 vastaja elab laiendatud perekonnas, kus lisaks emale, elavad ka vanavanemad koos lapsega. Kategooria „Muu“ alla kuuluvad 1 vastaja, kes elab koos vanaemaga ja 1, kes elab koos vanavanematega.



Joonis 4. Perekonna tüübid

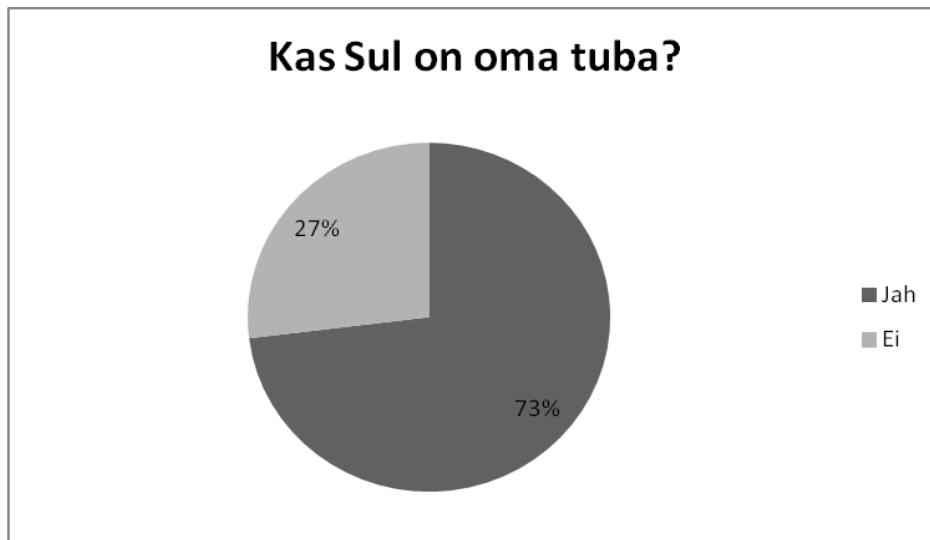
Nimeliselt (nimed muudetud) välja tuues on perestruktuurid järgnevad (Vt. Tabel 3):

Tabel 3. Vastajate perestruktuurid (nimed muudetud)

Tuumperekond	Üksikvanema perekond	Laiendatud perekond	Muu
Laura, Liisa, Sander, Mart, Siim, Henri, Karin, Meelis, Lisandra, Paul, Triin, Timo, Stiina, Allan, Steven, Karli, Helena, Mariliis, Sten, Geili	Hanna, Oliver	Anneli, Karl	Paula, Kairi

3.2. Õpilaste materiaalsed võimalused

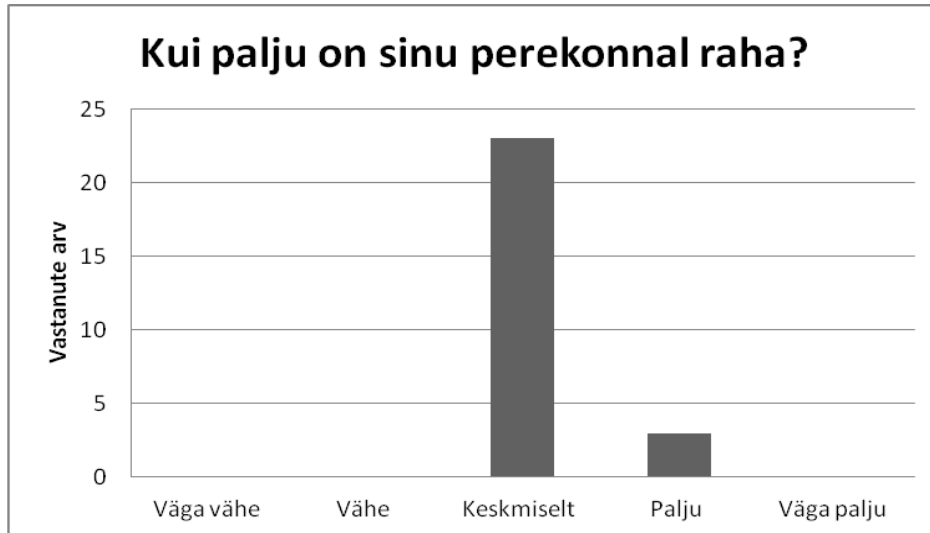
Ankeetküsitluse (Vt. Lisa 1) teine osa koosnes kaudsetest küsimustest, selgitamaks välja vastaja perekonna materiaalse olukorra. Esimene küsimus oli toa jagamise kohta (Vt. Joonis 5). 73% vastanutest on oma tuba ja 27% vastanutest jagab oma tuba, kas õe/vennaga või hoopis vanematega.



Joonis 5. Oma tuba

Järgmiseks palusin vastajatel hinnata oma perekonna rahalist seisu (Vt Joonis 6). 23 inimest vastas, et nende perel on raha keskmiselt ja 3 inimest vastas, et nende perekonnal on raha

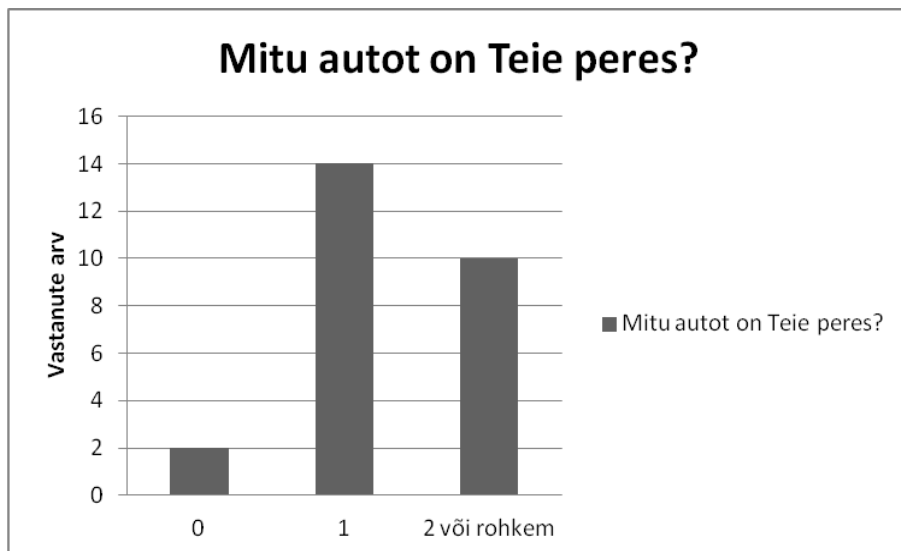
palju. Mitte keegi ei vastanud, et neil oleks raha vähe, väga vähe või ka väga palju. Seega kõigi vastajate hinnangul on nende kodune majanduslik seis hea.



Joonis 6. Perekonna rahaline olukord vastaja hinnangul

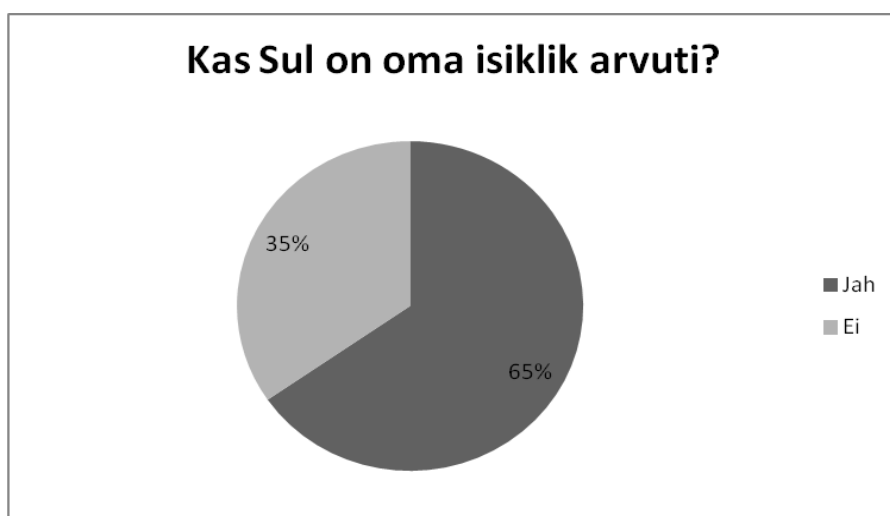
Järgmine küsimus puudutab autode olemasolu perekonnas. Võimalik, et mõned inimesed elavad geograafiliselt nii heas asukohas, et kõik on käe-jala juures ja nad ei pea auto omamist vajalikuks, isegi kui see on neil materiaalselt võimalik. Sellest tulenevalt ei pruugi selle küsimuse vastused olla üheti mõistetavad, kuid mina kasutan selle küsimuse vastuseid siiski kujul, et kui pole autot, siis pigem ei ole auto soetamiseks ja omamiseks piisavalt rahalisi võimalusi.

Küsimusele (Vt. Joonis 7) vastanutest 2 inimesel ei ole perekonnas autot, 14 vastanul on peres 1 auto ja 10 vastanul on perekonnas 2 või rohkem autot. Millest jällegi järeldan, et vastanud on üldiselt üsna heas majanduslikus olukorras.



Joonis 7. Autod perekonnas

Küsimusele isikliku arvuti olemise kohta (Vt. Joonis 8) vastas 65% vastanutest, et neil on oma isiklik arvuti ja 35% vastas, et neil ei ole isiklikku arvutit.



Joonis 8. Isikliku arvuti olemasolu

Küsimusele klassi sündmustest osavõtmise kohta, vastasid 88%, et võtavad osa kõigist sündmustest, mille eest peab maksma. 12% vastasid, et osalevad mõnikord nendel sündmustel, mille eest tasuma peab. Neid, kes tasustatud sündmustel ei osale, neid vastanute seas ei ole.



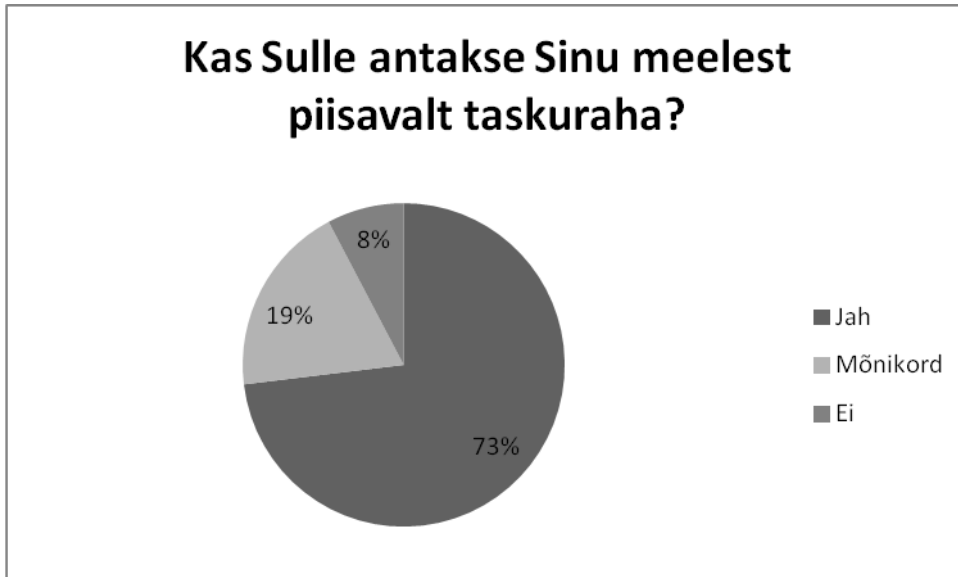
Joonis 9. Tasustatud sündmustest osavõtt

Söögi ostmise jaoks raha jätkumise kohta vastas 100% vastanutest, et vanematel jätkub alati raha söögi ostmiseks (Vt. Joonis 10). Mis on minu meelest väga positiivne.



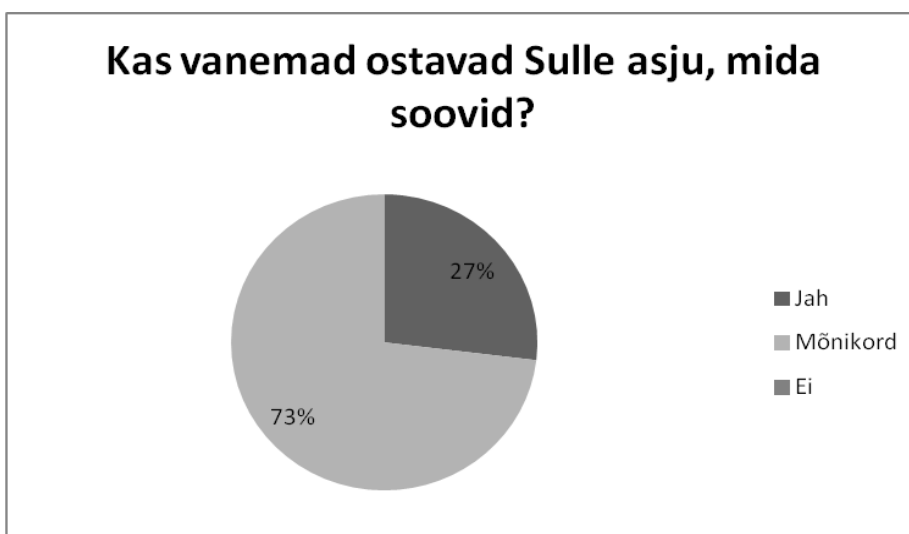
Joonis 10. Raha jätkumine toidu ostmiseks

Piisava taskuraha saamise kohta esitatud küsimuse vastused on tunduvalt mitmekülgsemad (Vt. Joonis 11), kui eelnevalt esitatud küsimuste vastused. 73% vastanutest arvavad, et nad saavad piisavalt taskuraha. 19% on vastanud, et saavad mõnikord piisavalt taskuraha ja 8% vastasid, et ei saa piisavalt taskuraha. Kusjuures vastanute hulgas oli ka neid, kes ei saa üldse taskuraha.



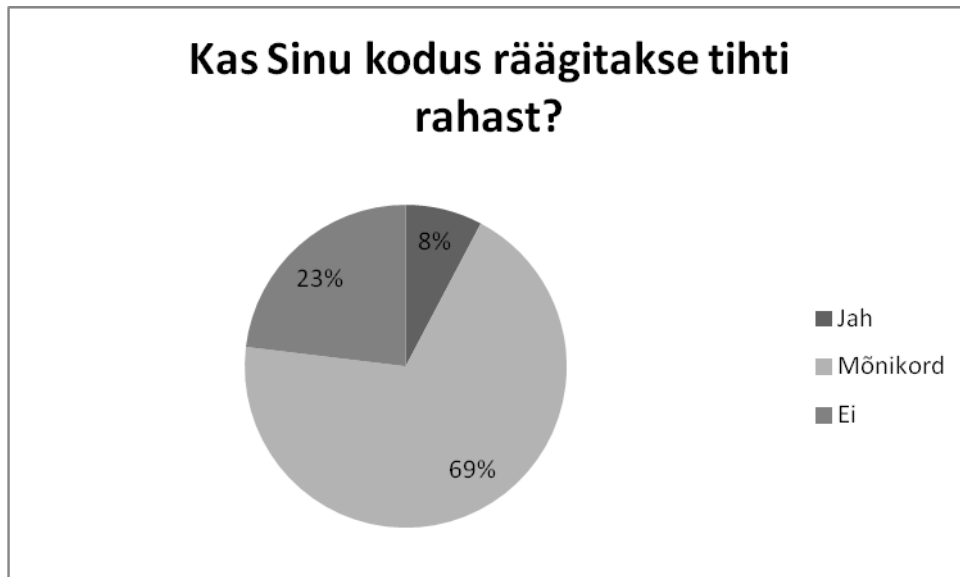
Joonis 11. Taskuraha piisavus

Asjade ostmise osas (Vt. Joonis 12) tuli välja, et 27% vastanutest ostetakse kõik asjad, mida vastanu soovib. 73% ostetakse mõnikord soovitud asjad ja sellist vastuse varianti, et ei osteta soovitud asju, antud vastajate seas ei esinenud.



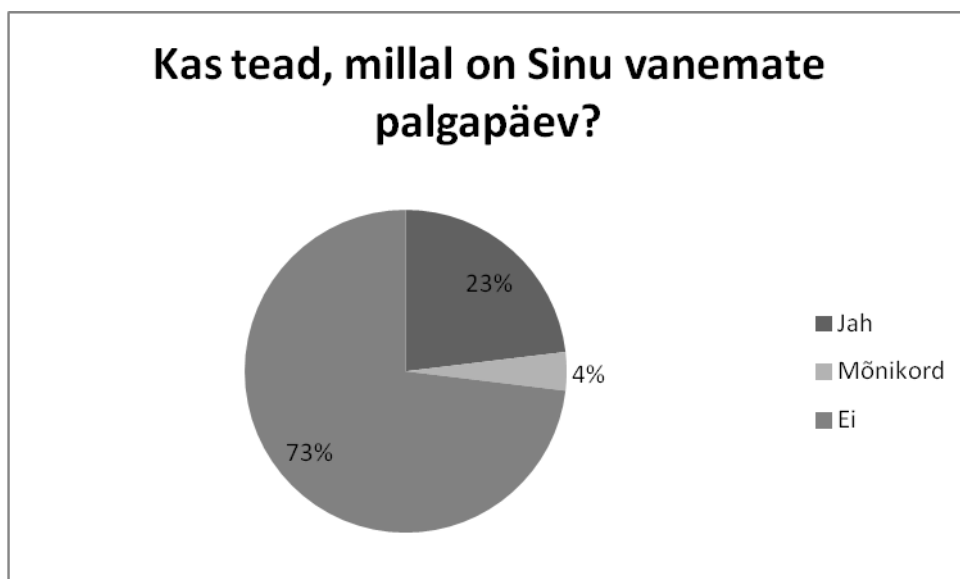
Joonis 12. Soovitud asjade ostmine

Uurimuse käigus selgus, et 69% vastanute kodudes räägitakse rahast mõnikord, 23% vastanute kodudes räägitakse rahast sageli ja 8% vastanute kodudes ei räägita rahast üldse (Vt. Joonis 13).



Joonis 13. Rahast rääkimine

Viimasena küsisin lastelt, kas nad teavad, millal on nende vanemate palgapäev (Vt. Joonis 14). Selgus, et üldiselt siiski lapsed ei tea, millal nende vanemate palgapäevad on, koguni 73% vastanutest. 23% vastanutest teavad, millal nende vanemad saavad palka ja 4% vastanutest teavad mõnikord vanemate töö tasustamise päeva.



Joonis 14. Vanemate palgapäeva teadmine

Kokkuvõtlikult võime nende vastuste põhjal 6 klassi õpilaste hulgas välja tuua kolm gruppi (Vt. Tabel 4):

1. Majanduslikult pigem heal järjel oleva perekonna laps
2. Majanduslikult keskmisel järjel oleva perekonna laps
3. Majanduslikult pigem madalal järjel oleva perekonna laps

Tabel 4. Majandusliku olukorra grupid (nimed muudetud)

Majanduslikult pigem heal järjel oleva perekonna laps	Majanduslikult keskmisel järjel oleva perekonna laps	Majanduslikult pigem madalal järjel oleva perekonna laps
Anneli, Paula, Allan, Stiina, Triin, Paul, Lisandra, Siim, Liisa, Laura, Sten	Sander, Henri, Karin, Meelis, Timo, Oliver, Karli, Steven, Geili	Kairi, Hanna, Mariliis, Karl, Mart, Helena

Majanduslikult pigem heal järjel oleva perekonna laste gruppi (Vt. Tabel 4) kuuluvad lapsed, kes ise on ankeetküsitluses hinnanud oma perekonna majanduslikku olukorda pigem heaks või keskmiseks. Küsimusele kui palju on Sinu perekonnal raha, vastasid esimesse gruppi kuuluvad lapsed pigem „palju“, mõningal juhul ka „keskmiselt“. Küsimuste vastuste põhjal on majanduslikult pigem heal järjel oleva perekonna lapsel on oma tuba, oma arvuti, kindlasti on seal perekonnas vähemalt üks auto. Lisaks võtavad need lapsed alati osa koolis toimuvatest sündmustest, mille eest peab maksma. Samuti antakse neile enda hinnangul piisavalt taskuraha. Ankeetküsitluse avatud küsimuste vastustes tuli välja, et kõige rohkem tuntakse esimeses grupis puudust vanematest – sellest, et nad oleksid rohkem kodus ja ei oleks nii närvilised kogu aeg. Majandusliku poole pealt ollakse enamasti kõigega rahul, mõnel juhul soovitakse rohkem kodutehnikat ja maale hobusetalli. Siia gruppi kuuluvad Anneli, Paula, Allan, Stiina, Triin, Paul, Lisandra, Siim, Liisa, Laura ja Sten

Majanduslikult keskmisel järjel oleva perekonna lapsed (Vt. Tabel 4) on hinnanud enda perekonna majanduslikku olukorda enamasti keskmiseks. Küsimusele, kui palju on Sinu perekonnal raha, vastasid siia gruppi kuuluvad lapsed pigem vastusevariandiga „keskmiselt“, kuid esines ka vastust „palju“, mis samas teiste küsimuste vastuseid vaadates kinnitust ei

leidnud. Enam – vähem pooltel teise gruppi kuuluvatel lastel on oma tuba, teine pool jällegi jagab seda oma õe või vennaga. Isiklik sülearvuti on jällegi 2/3 gruppi kuuluvatest ja ainult 1/3 ei ole. Kõige rohkem nurisevad lapsed selle üle, et ei saa piisavalt taskuraha ja vanemad ei osta neile asju, mida nad soovivad. Avatud küsimuste vastustest esines kõige rohkem vastusevariante, et vastanu perekonnal oleks rohkem raha ja ühel juhul soovis üks laps, et ta isa, kes perekonnast lahus elab, koju tuleks. Siia gruppi kuuluvad Sander, Henri, Karin, Meelis, Timo, Oliver, Karli, Steven ja Geili.

Majanduslikult pigem madalal järjel oleva perekonna laste (Vt. Tabel 4) gruppi kuuluvad lapsed arvavad, et nende perekonnal on keskmiselt raha, kuid vaadates teisi vastuseid, ei leidnud see kinnitust. Kindlasti on ühiskonnas palju kehvemas majanduslikus olukorras inimesi, kuid antud klassi kontekstis on nad teistega võrreldes pigem majanduslikult madalal järjel oleva perekonna lapsed. Siia gruppi kuuluvatel lastel üldjuhul ei ole oma tuba ja mitte ükski siia gruppi kuuluvast lapsest ei oma isiklikku arvutit. Ka need kaks vastanut, kelle perekonnas ei ole autot, kuuluvad siia rühma. Kooli sündmustest, mille eest peab maksma, võetakse üldiselt osa mõnikord ja taskuraha saamise piisavusega ei ole keegi rahul, kusjuures on ka neid, kes ei saa üldse taskuraha. Samuti ei osteta lastele üldiselt soovitud asju. Avatud küsimuste vastuste põhjal unistatakse kõige rohkem oma toast, suuremast taskurahast ja oma isiklikust arvutist. Siia gruppi kuuluvad Kairi, Hanna, Mariliis, Karl, Mart ja Helena.

3.3. Õpilaste hinded

Vastanute hinnetest on mul kasutada kõikide hinnete keskmine (Vt. Tabel 5). Esmasel vaatlusel on kogu klassi õpiedukus üldiselt kõrge, kuna 6 klassi kõige madalam keskmine hinne on 3,7 kõikide keskmiste hinnete peale.

Tabel 5. Õpilaste keskmised hinded (nimed muudetud)

Õpilase nimi	Keskmine hinne	Õpilase nimi	Keskmine hinne
Hanna	5	Oliver	4,4
Mariliis	4,8	Lisandra	4,3
Mart	4,8	Timo	4,3
Sander	4,8	Karli	4,3

Laura	4,7	Sten	4,3
Triin	4,7	Geili	4,3
Anneli	4,6	Paula	4,2
Karl	4,6	Karin	4,2
Liisa	4,5	Henri	4,2
Paul	4,5	Meelis	4,1
Kairi	4,5	Stiina	4,1
Helena	4,4	Siim	3,8
Steven	4,4	Allan	3,7

Et eristada õpilased koolis toimetuleku alusel, jagan vastanud lapsed õpiedukuse alusel kolme gruppi (Vt. Tabel 6):

1. Väga hea õpiedukus (keskmine 4,6-5,0)
2. Hea õpiedukus (keskmine 4,1-4,5)
3. Rahuldav õpiedukus (keskmine 3,6-4,0)

Tabel 6. Õpiedukuse grupid (nimed muudetud)

Väga hea õpiedukus (4,6-5,0)	Hea õpiedukus (4,1-4,5)	Rahuldav õpiedukus (3,6-4,0)
Hanna, Mariliis, Mart, Sander, Laura, Triin, Anneli, Karl	Liisa, Paul, Kairi, Helena, Steven, Oliver, Lisandra, Timo, Karli, Sten, Geili, Paula, Karin, Henri, Meelis, Stiina	Siim, Allan

Võime järeldada, et peaaegu kogu klassi toimetulek koolis on hea või väga hea. Nagu näha, siis antud klassis õpiraskustega lapsi ei ole ja enamasti kõik saavad väga kenasti hakkama.

3.4. Sotsiomeetriline test

Sotsiomeetriline test võimaldab kaardistada grupisisesid suhteid, selgitada välja sõprussidemete võrgustiku ja allgruppide struktuuri. Sotsiomeetrilise testi tulemuste põhjal joonistatakse välja graafilised suhete puud, mis võimaldavad analüüsida suhete iseärasusi. Sotsiomeetriline test ehitatakse üles rühmaliikmete vastastikustele valikutele või mittevalikutele.

Sotsiomeetrilise testi viisin läbi samuti 6 klassis. Sotsiomeetrilise testi legend (Vt. Lisa 2) oli järgnev: Tulemas on kahepäevane tasuta suusareis Otepääle. Kujuta, et Sina oled rühmajuht. Kes on need sinu klassist, keda Sa valiksid oma rühma? Kes on need, keda Sa oma rühma kindlasti ei valiks? Andmed kandsin tabelisse (nimed muudetud) ja analüüsisin.

Staatused rühmas

Sotsiomaatriksi tulemuste põhjal jaotatakse liikmed järgmistesse kategooriatesse: liidrid, enam armastatud kui mittearmastatud, enam mittearmastatud kui armastatud, vastuolulised liikmed, tõrjutud liikmed, isoleeritud liikmed (Sherman 2002).

Legend/küsimus: Tulemas on kahepäevane tasuta suusareis Otepääle. Kujuta, et Sina oled rühmajuht. Kes on need sinu klassist, keda Sa valiksid oma rühma? Kes on need, keda Sa oma rühma kindlasti ei valiks?																											Klass/ rühm 6 klass		
		Valitavad																											
ID		1	2	3	4	5	6	7	8	9	10	11	12	13	14	15	16	17	18	19	20	21	22	23	24	25	26	"+" valimine	"-" valimine
Sugu	Nimi	Laura	Liisa	Sander	Mart	Slim	Henri	Karin	Meelis	Lisandra	Paul	Triin	Timo	Stiina	Allan	Kairi	Karl	Paula	Anneli	Oliver	Steven	Hanna	Karli	Helena	Mariliis	Sten	Geili		
1	Laura	x	-	-	-	-	-	-	-	-	-	-	-	-	-	-	-	-	-	-	-	-	-	-	-	-	-	6	5
2	Liisa	x	x	-	x	x	-	x	x	x	x	x	-	x	-	x	-	x	x	x	x	-	-	-	-	x	x	16	6
3	Sander	-	-	x	x	-	-	-	-	-	x	x	-	-	-	-	-	-	-	x	-	x	-	-	-	-	-	6	1
4	Mart	-	-	-	x	x	-	-	-	-	x	x	-	-	-	-	-	-	x	x	-	-	-	-	-	-	-	7	2
5	Slim	-	-	-	x	-	x	-	x	-	x	x	-	x	-	-	-	-	x	x	x	x	-	-	-	x	-	10	4
6	Henri	-	-	-	-	-	x	-	-	-	-	-	-	-	-	-	-	-	-	-	-	-	-	-	-	-	-	-	-
7	Karin	-	-	-	x	-	-	x	-	-	-	-	x	x	x	-	x	-	-	x	-	x	-	-	-	x	-	8	6
8	Meelis	-	-	x	x	-	-	-	x	-	-	-	x	x	x	-	-	-	x	x	-	x	-	-	-	x	-	8	0
9	Lisandra	-	-	-	-	-	-	x	-	x	-	-	x	-	x	-	x	x	-	-	-	-	-	-	-	x	-	7	5
10	Paul	-	-	-	x	x	x	-	x	-	x	-	x	-	-	-	-	x	x	-	x	-	-	-	x	-	10	13	
11	Triin	x	x	-	x	x	-	x	x	x	x	x	-	x	x	x	-	x	x	x	x	-	x	-	-	x	x	18	5
12	Timo	-	-	-	x	-	-	-	-	-	x	-	x	-	-	-	-	-	x	-	x	-	-	-	-	-	-	7	3
13	Stiina	-	-	-	-	-	-	x	-	x	-	-	-	x	-	-	-	-	-	-	-	-	-	-	-	-	x	5	5
14	Allan	-	-	-	x	x	-	x	x	-	x	-	-	x	x	-	x	-	x	x	x	-	-	-	-	x	x	12	1
15	Kairi	-	-	-	x	-	-	-	x	-	x	-	x	x	-	x	-	x	x	x	-	x	-	-	-	-	x	10	6
16	Karl	-	-	x	-	-	-	-	-	-	x	-	-	-	-	-	x	x	-	x	x	-	x	-	-	-	-	6	10
17	Paula	-	-	-	x	-	-	x	-	x	-	x	x	x	-	x	-	x	x	x	x	-	x	-	-	-	x	11	6
18	Anneli	x	x	-	x	-	-	-	-	-	x	-	-	-	-	-	-	x	-	x	-	-	-	-	-	x	-	6	7
19	Oliver	x	x	x	x	-	x	x	x	x	x	x	x	x	x	x	x	x	x	x	x	x	-	-	-	x	x	22	0
20	Steven	-	-	x	x	-	x	x	-	x	-	x	-	x	-	-	-	x	-	x	x	-	-	-	-	x	-	11	4
21	Hanna	x	x	-	-	-	-	-	-	-	-	x	-	-	-	-	-	x	-	x	x	-	-	-	-	x	-	6	7
22	Karli	-	-	x	x	x	-	x	x	x	x	x	x	x	x	-	x	x	x	x	x	-	-	-	-	x	x	17	1
23	Helena	-	-	-	-	-	-	-	-	-	-	-	-	-	-	-	-	-	-	-	-	-	-	-	-	-	-	-	-
24	Mariliis	-	-	-	x	-	x	x	-	x	-	-	x	-	-	-	-	-	-	-	-	-	-	-	-	x	x	8	4
25	Sten	-	-	-	x	-	x	-	x	-	x	-	-	-	-	-	-	-	-	x	-	x	-	-	-	-	-	7	1
26	Geili	x	x	-	x	-	-	-	x	-	x	-	-	-	-	-	-	-	x	-	x	x	x	-	-	-	-	10	6
Valikud kokku		8	7	13	16	18	4	13	13	11	12	11	13	13	15	10	18	15	12	12	19	15	17	14	15	15	13		
"+" valikud		6	6	2	16	14	4	10	10	9	11	10	8	11	11	9	1	11	10	12	18	3	17	1	0	13	11		
"- " valikud		2	1	11	0	4	0	3	3	2	1	1	5	2	4	1	17	4	2	0	1	12	0	13	15	2	2		

Joonis 1. Sotsiomaatriks

Populaarsed liikmed e. liidrid - liikmed, kellel tuleb positiivsete ja negatiivsete nimetamiste vahed kõrgeimad. Näiteks Karli, Steven, Mart, Oliver, Sten. Populaarsete liikmete seast suurima positiivsete valikute arvuga liiget loetakse **liidriks** – **Steven**.

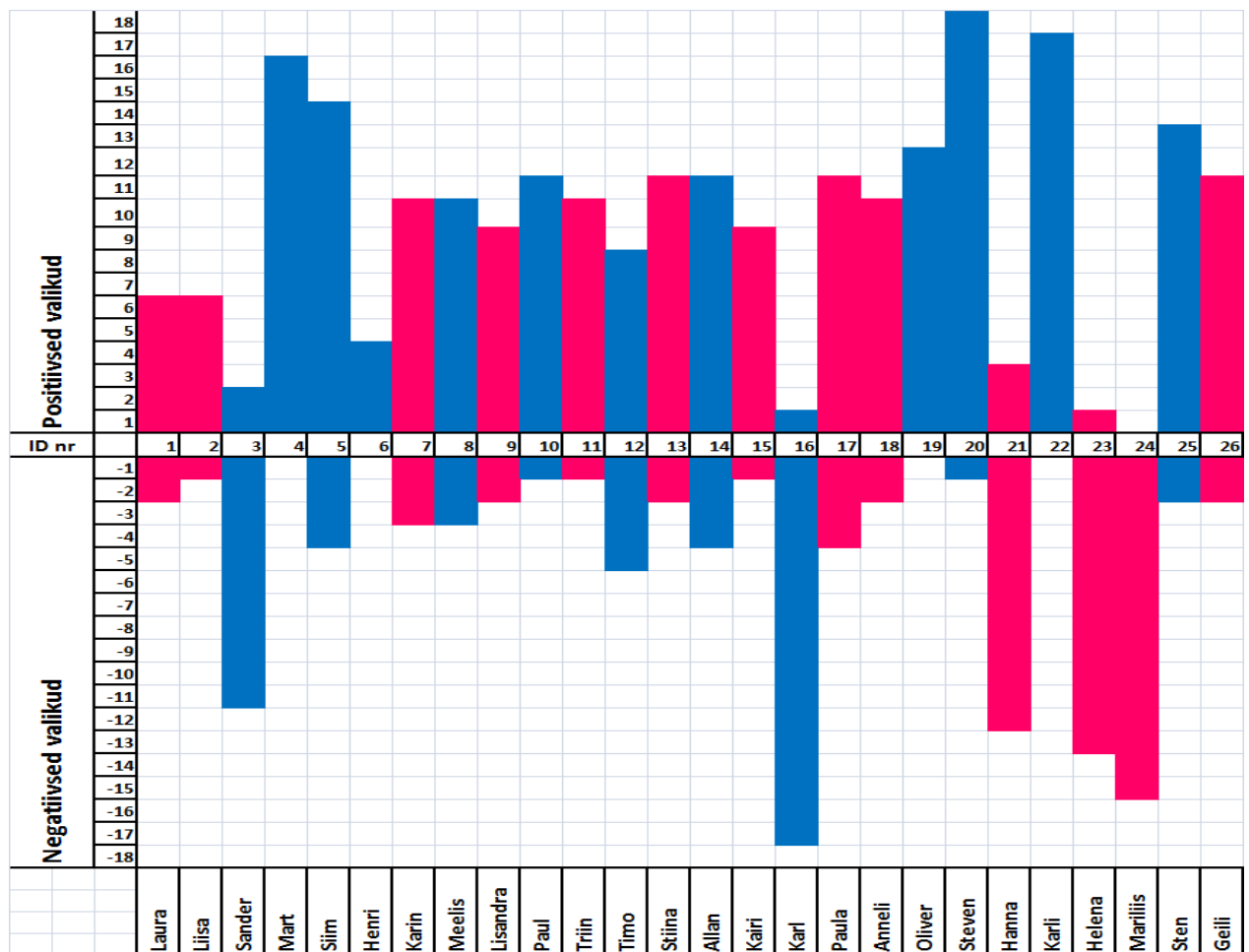
Enam armastatud kui mitteamastatud - liikmed, kes omavad rohkem positiivseid kui negatiivseid nimetamisi. Näiteks Siim, Stiina, Triin, Geili, Paul jne.

Enam mitteamastatud kui armastatud - liikmed, kes omavad rohkem negatiivseid nimetamisi kui positiivseid. Näiteks Sander ja Hanna.

Vastuolulised liikmed - liikmed, kellel on positiivsete ja negatiivsete nimetamiste arv võrdne. Antud grupis seda staatust ei olnud.

Tõrjutud liikmed - liikmed, kes omavad ühe või mitte ühtegi positiivset nimetamist. Näiteks Karl, Mariliis ja Helena.

Isoleeritud liikmed - liikmed, kes pole saanud ühtegi negatiivset ja positiivset nimetamist, keda pole otsekui teadvustatud grupi liikmete poolt. Antud grupis seda staatust ei esinenud.



Joonis 2 Sotsiomeetriliste tulemuste tulpdiaagramm

Tulpdiaagramm esitab "+" ja "-" valikute jaotumise klassi kogu valikute väljal. Võib märgata, et positiivsete valikute pindala on suurem kui negatiivsete pindala. Oleks loogiline järeldada, et klassi üldkliima on positiivne, kuid sellele vaatamata on klassis kolm tõrjutut. Rühma atmosfääri ei peegelda ainult positiivsete ja negatiivsete valikute suhe, tuleb vaadata ka teisi rühma karakteristikuid (näiteks kohesiooni).

Selgelt eristuvad klassi liidrid - ID 22 (Karli), ID 20 (Steven) ja ID 4 (Mart) ning tõrjutud – ID 24 (Mariliis), ID 23 (Helena) ja ID 16 (Karl).

Poiste liidriks võiks pidada ID 20 (Steven) ja ka ID 22 (Karli). Tüdrukute liidriks võib pidada ID 13 (Stiina) ja ka ID 26 (Geili). Milline neist on poiste ja tüdrukute tegelik liider, näitab sotsiogramm nn "suhetepuu" täpsem uurimine.

Poiste sotsiogramm (suhetepuu)

Järgnevalt uurime lähemalt poiste positiivsete valikute sotsiogrammi näitel a) üksikliikme staatust ja b) interaktsiooni rühmas.

a) üksikliikme staatus

Üksikliikme tasemel eristuvad sotsiogrammis järgmised staatused: staarid, liidrid, tõrjutud, isoleeritud ja "sidemehed". Staarid on paljude poolt valitud. Nad on otsekui sotsiaalse tähelepanu "tõmbekeskused", mida peegeldab noolte suur tihedus.

Poiste **staarideks** on: Karli, Oliver, Mart, Steven, Paul ja Siim. Kes nendest staaridest on ka poiste *liider*?

Ühest küljest on selleks rühmaliige, kellel on suurim positiivsete valikute arv. Need on Karli (+11), Oliver (+10) ja Mart (+10). Teisest küljest tuleks vaadata ka negatiivsete valikute arvu: Karli (0), Oliver (0) ja Mart (0). Liidriks loetakse rühmaliige, kellel on suurim positiivsete ja negatiivsete valikute vahe. Karli on nii poiste kui ka kogu klassi liider, valikute vahega: $11 - 0 = 11$. Oliveril ja Martil on see vahe $10 - 0 = 10$.

Kes rühmaliikmetest on *tõrjutu*? Näeme, et poiste tõrjutu (joonisel 3) toodud suhetepuult (ka kogu klassi üks tõrjututest) on Karl, kellel on vaid üks positiivne valik. Karl'i puhul tuleb veel tähele panna tema valikuid. Karl on valinud ühepoolselt Karli ja Marti. Teatud mõõndusega võib väita, et Mart, kes on liidri järel staatusest teine ja omab liidriga vastastikuse positiivse suhte, on nn "**sidemeheks**", kes võib tõmmata tõrjutu "poistemängu". Klassikaliselt peaks tõrjutu ja "sidemehe" vahel olema vastastikune valik, siis on tegemist nn "puhta sidemehega", kes võib aidata tõrjutu staatusest väljuda. Siin on õpetaja jaoks "sidemehe" näol oluline abi tõrjutu olukorra parandamiseks.

b) interaktsioon poiste rühmas

Poiste suhetepuul (joonis 3) punakad nooled tähistavad vastastikuseid valikuid, mida on kokku 37 ja mustad nooled tähistavad ühepoolseid valikuid, mida kokku on 18.

Rühmasuhete iseloomu aitavad hinnata interaktsioonikoefitsiendid: **retsiprookus** (vastastikkus), **tihedus**, **vastatud valikud** (Toolbox programme...) ja **kohesioonikoefitsient** (Sherman 2002).

- *suhte retsiprooksuse koefitsient* $R = V_p : N \times 100$, kus V_p = vastastikuste valikutega liikmete (persoonide) arv. N = rühma liikmete arv. Kui kõik liikmed teeksid vastastikused valikud, siis tuleks retsiprooksuse koefitsient = 100. Meie poiste rühma näites tuleb $R = 12 : 13 \times 100 = 92,3$, mis on väga kõrge näitaja. Kõrge R viitab positiivsele kliimale poiste rühmas.

- *tiheduskoefitsient* $T = V_v : N$, kus V_v = kõikide vastastikuste valikute arv ja N = rühma liikmete arv.

Meie näites tuleb tihedusindeks $T = 37 : 13 = 2,8$. Seega tuleb keskmiselt iga rühma liikme kohta ~3 vastastikust valikut.

- *vastatud valikute koefitsient* $S = V_v : E \times 100$, kus V_v = kõikide vastastikuste valikute arv ja E = tehtud valikute üldarv.

Meie näites tuleb vastatud valikute koefitsient $S = 37 : 94 \times 100 = 39,4$. Seega valikuid tehakse küll palju, kuid tasutud vastuvalikuga saab vaid 39,4% valikutest. See tähendab, et valitakse palju, kuid väga väike osa saab n.ö tasutud.

Tüdrukute sotsiogramm (suhetepuu)

Järgnevalt uurime lähemalt tüdrukute positiivsete valikute sotsiogrammi näitel (joonis 4) a) üksikliikme staatust ja b) interaktsiooni rühmas.

a) Üksikliikme staatus

Üksikliikme tasemel eristuvad sotsiogrammis järgmised staatused: staarid, liidrid, tõrjutud, isoleeritud ja "sidemehed".

Staarid on paljude poolt valitud. Nad on otsekui sotsiaalse tähelepanu "tõmbekeskused", mida peegeldab noolte suur tihedus.

Tüdrukute **staarideks** on: Triin, Geili, Lisandra, Anneli ja Stiina. Kes nendest staaridest on ka tüdrukute *liider*?

Ühest küljest on selleks rühmaliige, kellel on suurim positiivsete valikute arv. Need on Triin (+8) ja Geili (+8). Teisest küljest tuleks vaadata ka negatiivsete valikute arvu: Triinul (-1) ja

Geilil (-2). Liidriks loetakse rühmaliige, kellel on suurim positiivsete ja negatiivsete valikute vahe. Triin on tüdrukute liider, valikute vahega $8-1=7$. Geilil on see vahe: $8-2=6$.

Kes rühmaliikmetest on *tõrjutu*? Näeme, et tüdrukute tõrjutud (joonisel 4) toodud suhetepuult ja ka kogu klassi tõrjutud on Mariliis, kellel pole ühtegi positiivset valikut, ja Hanna ning Helena, kellel on 1 positiivne valik. Mariliisi puhul tuleb tähele panna ka tema valikuid. Mariliis on valinud ühepoolset Geili, kes on liidri järel staatusest teine. Teatud mööndusega võib väita, et Geili, kes omab liidriga vastastikust positiivset suhet, on nn „*sidemeheks*“, kes võib tõmmata tõrjutu „tüdrukutemängu“.

Klassikaliselt peaks tõrjutu ja "sidemehe" vahel olema vastastikune valik, siis on tegemist nn "puhta sidemehega", kes võib aidata tõrjutu staatusest väljuda. Siin on jällegi õpetaja jaoks "sidemehe" näol oluline abi tõrjutu olukorra parandamiseks.

Kes on rühmas *isoleeritu*?

Isoleeritul pole ühtegi positiivset ja negatiivset valikut. Tüdrukute seas isoleeritu puudub. Mariliisi puhul võib märgata, et ta ei ole saanud küll ühtegi positiivset valikut, küll aga on tal 11 negatiivset valikut.

b) interaktsioon tüdrukute rühmas

Tüdrukute suhetepuul (joonisel 4) punakad nooled tähistavad vastastikuseid valikuid, mida on kokku 20 ja mustad nooled tähistavad ühepoolseid valikuid, mida on kokku 27.

Rühmasuhete iseloomu aitavad hinnata interaktsioonikoefitsiendid: **retsiprookus** (vastastikkus), **tihedus**, **vastatud valikud** (Toolbox programme...) ja **kohesioonikoefitsient** (Sherman 2002).

- *suhte retsiprooksuse koefitsient* $R = V_p : N \times 100$, kus V_p = vastastikuste valikutega liikmete (persoonide) arv. N = rühma liikmete arv. Kui kõik liikmed teeksid vastastikused valikud, siis tuleks retsiprooksuse koefitsient = 100. Meie tüdrukute rühma näites tuleb $R = 10 : 13 \times 100 = 76,9$, mis ei ole väga kõrge näitaja. Mitte väga kõrge R viitab mitte kõige paremale kliimale tüdrukute rühmas.

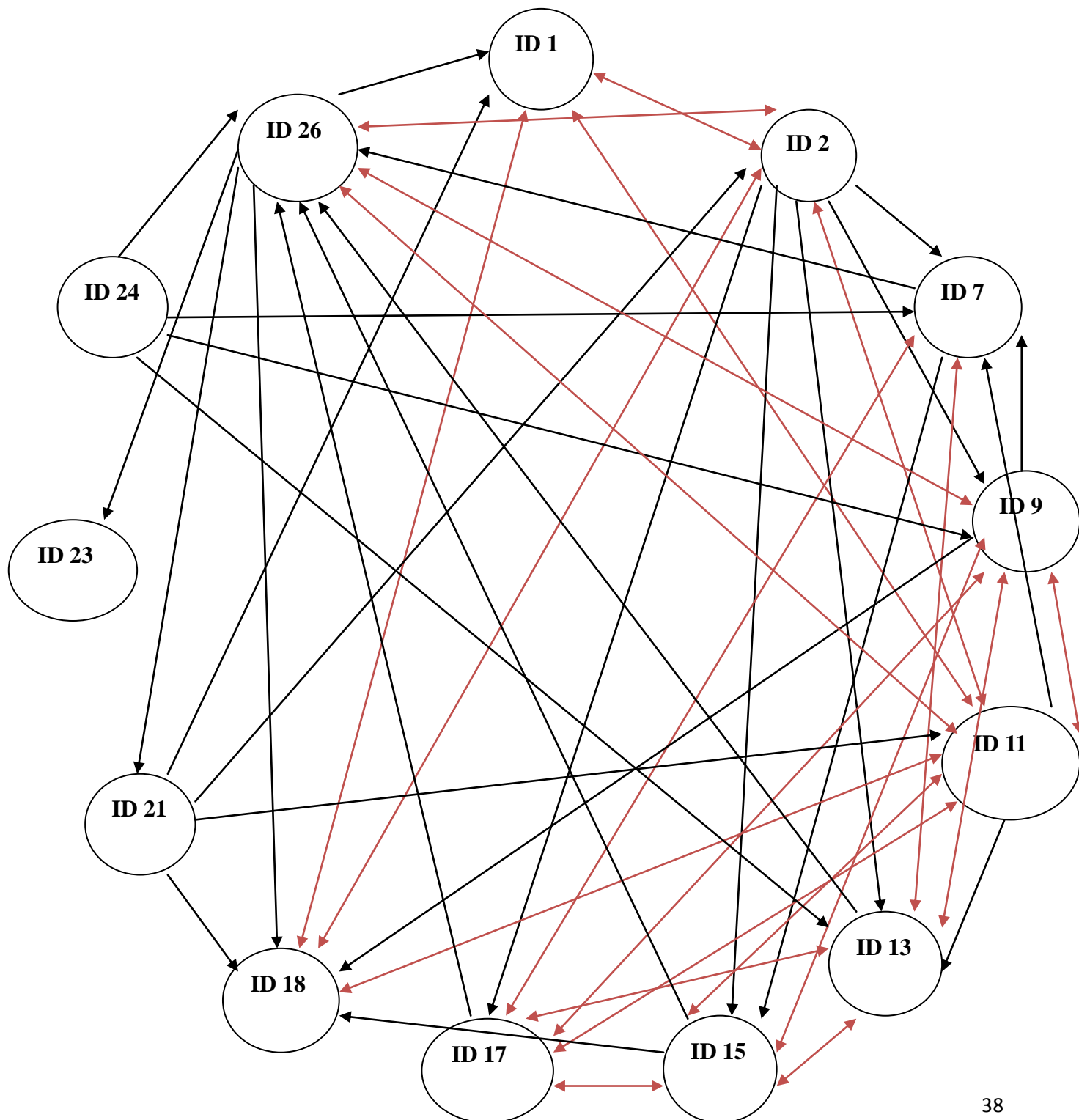
- *tiheduskoefitsient* $T = V_v : N$, kus V_v = kõikide vastastikuste valikute arv ja N = rühma liikmete arv.

Meie näites tuleb tihedusindeks $T = 20 : 13 = 1,5$. Seega tuleb keskmiselt iga rühma liikme kohta 1-2 vastastikust valikut.

- *vastatud valikute koefitsient* $S = V_v : E \times 100$, kus V_v = kõikide vastastikuste valikute arv ja E = tehtud valikute üldarv.

Meie näites tuleb vastatud valikute koefitsient $S=20:67 \times 100= 29,9$. Seega valikuid tehakse küll palju, kuid tasutud vastuvalikuga saab vaid 29,9% valikutest. See tähendab, et valitakse palju, kuid väga väike osa saab n.ö tasutud.

Joonis 4. Tüdrukute suhtepuu



Sotsiomeetrilise testi tulemuste põhjal toon välja 2 gruppi (Vt. Tabel 6). Ühte gruppi kuuluvad liidrid ja enam armastatud kui mittearmastatud (Seda gruppi nimetan ühiselt „Populaarsed“) ning teise gruppi kuuluvad enam mittearmastatud kui armastatud ja tõrjutud (Seda gruppi nimetan ühiselt „Ebapopulaarsed“).

Tabel 7. Staatused klassis (nimed muudetud)

Populaarsed	Ebapopulaarsed
Karli, Steven, Mart, Oliver, Sten, Siim, Paul, Triin, Stiina, Geili, Anneli, Kairi, Allan, Timo, Lisandra, Meelis, Karin, Henri, Liisa, Laura, Paula	Helena, Mariliis, Karl, Sander, Hanna

Populaarsete gruppi kuuluvad enamuse 6 klassi õpilastest, koguni 21 õpilast. Vaid 5 õpilast on ebapopulaarsete rühmas. Üldiselt on tegemist siiski üsna kokkuhoidva klassiga.

4. JÄRELDUSED

Olles uurinud teatud kooli 6 klassi õpilasi, sain tulemustest teada kogu klassi õpilaste perestruktuuri, majandusliku olukorra, koolis toimetuleku ja ka suhted klassikaaslastega. Uurimuse tulemused panin kokku all olevasse tabelisse (Vt. Tabel 8). Tabelist on välja võetud need lahtrid, mida ei esinenud, näiteks „Rahuldav õpiedukus+ Ebapopulaarne“ või „Laiendatud perekond+ Majanduslikult heal järjel“.

Tabel 8. Perestruktuuri, majandusliku olukorra, õpiedukuse ja populaarsuse suhe (nimed muudetud)

<u>Õpiedukus+</u> <u>populaarsus/</u> <u>Perestruktuur+</u> <u>majanduslik</u> <u>olukord</u>	Väga hea õpiedukus+	Väga hea õpiedukus+	Hea õpiedukus+	Hea õpiedukus+	Rahuldav õpiedukus+
	Populaarne	ebapopulaarne	Populaarne	Ebapopulaarne	Populaarne
Tuumpere+ Majanduslikult heal järjel	Laura, Triin		Liisa, Sten, Lisandra, Paul, Stiina		Siim, Allan
Tuumpere+ Majanduslikult keskmisel järjel		Sander	Henri, Karin, Meelis, Steven, Karli, Geili, Timo		
Tuumpere+ Majanduslikult madalal järjel	Mart	Mariliis		Helena	
Üksikvanem+ Majanduslikult heal järjel	Anneli				
Üksikvanem+ Majanduslikult keskmisel			Oliver		

järjel	
Üksikvanem+ Majanduslikult madalal järjel	Hanna
Laiendatud perekond+ Majanduslikult madalal järjel	Karl
Muu+ Majanduslikult heal järjel	Paula
Muu+ Majanduslikult madalal järjel	Kairi

Tulemustest selgus, et antud klassi puhul seoseid perestruktuuri ja koolis toimetuleku osas ei ole. Ei saa välja tuua, et üksikvanema või muu perestruktuuriga perekonnast pärit laps õpiks halvemini kui näiteks tuumperekonnast pärit laps. Samuti ei saa konkreetseid paralleele tõmmata perestruktuuri ja populaarsuse/ staatuse vahel klassis. Lapse populaarsus või ebapopulaarsus ei sõltu perestruktuurist, antud klassis olid ebapopulaarsete seas nii tuumperekonnast pärit lapsi kui ka üksikvanema perekonnast pärit lapsi.

Kui vaadelda majanduslikku olukorda ja õpilaste toimetulekut koolis, siis ka siin ei saa selle klassi puhul seoseid luua. Ei saa tuua välja, et majanduslikult madalamal positsioonil olevad lapsed õpiksid halvemini kui majanduslikult heal järjel olevate perekondade lapsed. Need kaks last, kes antud klassis kõige kehvemini õpivad, on majanduslikult heal järjel olevatest tuumperekondadest. Samuti need kaks last, kellel on 5 või enam õde/venda, kuuluvad populaarsete hulka, kellel on hea või väga hea õpiedukus ning kes on pärit ühel juhul majanduslikult keskmisel järjel olevast tuuperest ja teise puhul majanduslikult heal tasemel olevast üksikvanema perekonnast (elab koos isaga).

Seoseid leiame perekonna majandusliku olukorra ja populaarsuse/ staatuste vahel klassis. Klassis on 5 tõrjutut ja nendest viiest 4 on klassikaaslastega võrreldes majanduslikult madalal järjel, viies tõrjutu on majanduslikult keskmisel järjel. Samas õpivad viiest tõrjutust neli väga hästi ja 1 hästi, seega nende õpiedukus ei sõltu nende majanduslikust olukorrast.

Minu püstitatud hüpotees, et toimetulek koolis ja suhetes teiste lastega ei sõltu niivõrd perestruktuurist kui pere materiaalistest võimalustest, leidis osaliselt kinnitust. Toimetulek koolis ei olnud selles klassis majandusliku olukorra poolt mõjutatav, samas oli märgata kindlamaid seoseid perekonna materiaalse olukorra ja suhete vahel klassikaaslastega.

KOKKUVÕTE

Minu lõputöö eesmärgiks oli kirjeldada ühe tavalise põhikooli 6 klassi näitel õpilaste toimetulekut koolis ja suhetes teiste lastega õpilaste perestruktuuri ja materiaalse võimaluste kontekstis.

Eesmärgini jõudmiseks tutvusin teemakohase kirjanduse, uurimuste, artiklite ja seadustega. Koostasın uurimuses osalejatele küsimustiku, selgitamaks välja vastajate perestruktuuri ja majanduslikku olukorda; sotsiomeetrilise testi, et määrata kindlaks staatused klassis ja lisaks analüüsisin vastajate keskmisi hindeid. Saadud tulemusi analüüsisin vastavalt oma lõputöö eesmärgile.

Üldistatult on minu uurimustöö tulemused järgmised: selgus, et uuritud klassis perestruktuuri ja koolis toimetuleku vahel seoseid ei ole, samuti ei saa paralleele tõmmata perestruktuuri ja populaarsuse/ staatuste vahel. Perekonna majanduslik olukord ei mõjutanud küll laste hindeid, kuid suhteid klassikaaslastega mõjutas see selgelt. Uurimuses tuli välja, et klassi tõrjutud on võrreldes klassikaaslastega enamasti majanduslikult madalal järjel, samas õpiedukus oli neil kas hea või väga hea.

Käesoleva lõputöö hüpoteesiks oli väide, et toimetulek koolis ja suhetes teiste lastega ei sõltu niivõrd perestruktuurist kui pere materiaalsest võimalusest. Hüpotees leidis osalist kinnitust, uuritud klassis toimetulek koolis perestruktuurist ja materiaalsest võimalusest ei olenenud, samas suhted teiste lastega sõltusid paljuski perekonna materiaalsest võimalusest.

KASUTATUD KIRJANDUS

Alushariduse raamõppekava. 1999. <https://www.riigiteataja.ee/akt/77809>

Bromwich, R. 1995. *Working with parents and infants. An Interactional Approach.* Baltimore

Bronfenbrenner, U. 1986. *The Ecology of Human Development.* Cambridge

Dockett, S., Perry, B. 2009. Readiness for School: A Relational Construct *Australasian Journal of Early Childhood*, 34, 1, 20-26.

Etti, T. 2011. *Lasteaia- ja klassiõpetajate ning lastevanemate ootused laste koolis toimetulekulvajaminevate oskuste suhtes.* Magistritöö. Tartu Ülikool.

Feil, E.G., Walker, H., Severson, H. 2009. *Using Positive Behavior Support Procedures in Head Start Classrooms to Improve School Readiness: A Group Training and Behavioral Coaching Model.* *NHSA Dialog*, 12, 2, 88-103.

Grimm, K. J., Steele, J. S., Mashburn, A. J., Burchinal, M., & Pianta, R. C. 2010. Early behavioral associations with achievement trajectories. *Developmental Psychology*, 46, 976-983.

Hansson, L., Kelam, A. 2004. Valikud ja võimalused. Argielu Eestis aastatel 1993-2003 Hansson. L. (koostaja) *Perekond ja pere*, lk 25-46. Tallinn.

Kasearu, K. 2003. Kooseluvormi eelistus ja kavandatav pereloomeline käitumine. Kutsar, D. (toimetaja) *Millist perekonnapoliitikat me vajame?* Lk 38-70. Tartu.

Kivi, L. 2000. Kodust kui arengukeskkonnast lapse õpivalmiduse kujunemisel. Kraav, I. (toimetaja) *Kodu Eesti ühiskonnas ja kultuuris.* Lk 11-16. Tartu.

Kraav, I. 2000. Kodu ja perekond turvatunde alusena. Kraav, I. (toimetaja) *Kodu Eesti ühiskonnas ja kultuuris.* 16-26. Tartu.

Kutsar, D., Trumm, A. 2008. Perekonnaseaduse eelnõu sotsiaalsete mõjude hindamine: teoreetiline raamistik. Ettekanne *Perekonnaseaduse õiguslike mõjude analüüsi esimesel seminaril*.

Lilleoja, L., Konno, M. 2011. *Laste sotsiaalsed ja emotsionaalsed probleemid*. Tallinn

Lukk, K. 2008. *Kodu ja kooli koostöö struktuuralsest, funktsionaalsest ning sotsiaalsest aspektist*. Doktoriväitekiri. Tallinna Ülikool.

Neare, V. 1998. Koolivalmiduse aspektid. Kulderknupp, E (Toimetaja). Lapsest saab koolilaps. Materjale koolivalmidusest ja selle kujunemisest. Lk.5-7 Tallinn

Pall, K. 2003. Mitteformaalsed perekonnad Eestis. Kutsar, D. (toimetaja) *Millist perekonnapoliitikat me vajame?*, lk 104-114. Tartu.

Pöld, P. 1993. *Kultuur ja rahvahariduse korraldus*. Valitud tööd I. Tartu.

Riis, M. 1999. Lastevanemate kodukasvatuse alased probleemid ajakirjale „Pere ja Kodu“ saadetud kirjade põhjal. Kraav, I., Mikk, J. (Toimetajad) *Haridus ja kasvatusväärtused ühiskonnas*. Lk 160-167. Tartu.

Rimm-Kaufmann, S. 2004. *School Transition and School Readiness: An Outcome of Early Childhood Development*. Tremblay RE, Barr RG, Peters RDeV, (Eds.). *Encyclopedia on Early Childhood Development*, (pp1-7) Külastatud 14.03.2013 aadressil <http://www.enfant-encyclopedie.com/Pages/PDF/Rimm-KaufmanANGxp.pdf>

Saarits, Ü. 2001. Perekond lapse väärtuste kujundajana. Veisson, M. (Toimetaja) *Väikelaps ja tema kasvukeskkond II*. Lk 79-84. Tallinn.

Skinner, E. A., Wellborn, J. G. 1997. Children's Copying in the Academic Domain. – S. A. Wolchik, I. N. Sandler. *Handbook of Children's Coping with Common Stressors: Linking Theory and Intervention*, 387 – 422. New York.

Statistikaamet: <http://www.stat.ee/>

Stypek D. J. 2003. School entry age. In: Tremblay RE, Barr RG, Peters RDeV, (Eds). *Encyclopedia on Early Childhood Development* 1-5.

Talts, L., Tilk, M. 1997. *Kodu ja laps*. Tallinn.

- Talts, L.** 2001. Kool kui kasvukeskkond erineva sotsiaalse tausta ja akadeemilise edukusega laste jaoks. Talts, L., Vikat, M. (Koostajad) *Lapse kasvukeskkond Eestis ja Soomes I*. Lk 262-280. Tallinn.
- Talts, L.** 2002. Lapseõlve paradoksid tänapäeva Eestis. Talts, L., Männamaa, I. (koostajad) *Lapseõlve paradoksid: reaalsus ja tulevikusuundumused*. Lk 7-9. Tallinn.
- Talts, L.** 2000. Laste ebavõrdsed võimalused, milles need avalduvad? Kraav, I. (toimetaja) *Kodu Eesti ühiskonnas ja kultuuris*. Lk 89-92. Tartu.
- Talts, L.** 1998. Perekondlik taust lapse toimetuleku mõjutajana. Mikk, J., Kraav, I., Pedastsaar, T. (toimetajad) *Kodu ja kool muutumas ajas*. Lk 285-292. Tartu.
- Talts, L.** 2008. Transition process from kindergarten to school: an empirical analysis. *International views of early childhood education*, 1, 9–17.
- Tiit, E.-M.** 2003. Eesti pere areng XX sajandi lõpus ja XXI sajandi alguses. Kutsar, D. (toimetaja) *Millist perekonnapoliitikat me vajame?* Lk 12-26. Tartu.
- Tikkerpuu, A.** 2004. *Eesti Vabariigi Laste- ja perepoliitika kontseptsioon* <http://www.childcentre.info/13567/>
- Tilk, M.** 1997. Perekond ja ema Peeter Põllu kasvatussüsteemis. Mäger, E. (Toimetaja) *Peeter Põllu päevad. Teaduskonverentsi ettekannete kogumik IV*. Lk 66-76. Tallinn.
- Tropp, K., Saat, H.** 2008. Sotsiaalsete oskuste areng. Kikas, E (Toimetaja), *Õppimine ja õpetamine koolieelses eas*. Lk 53-78. Tartu
- Varik, E.** 2008. *I kooliastme õpilaste kooliprobleemid ja õpetajate võimalused õpilaste toetamisel Võru maakonnas*. Magistritöö. Tallinna Ülikool
- Viher, I.** 2002. Koolivalmidus ja kohanemine koolis. A. Kons (Toimetaja), *Koolivalmidus: nõuandeid õpetajalt õpetajale*. Lk 5–17. Tallinn.
- Wesley, P.W. & Buysse, V.** 2003. Making meaning of school readiness in schools and communities. *Early Childhood Research Quarterly*. 351-375.
- Õunapuu, L.** 2010. *Kvalitatiivne, kvantitatiivne ja integraalne metodoloogia*. TÜ V iljandi Kultuuriakadeemia. [Loengukonspekt].

9. Märki ristikesega ära just Sinule sobivad vastused!

Väide	Jah	Mõnikord	Ei
Kas võtad osa klassi ühistest sündmustest (kino, teater, ekskursioon jms), mille eest peab maksma?			
Kas Sinu vanematel jätkub raha söögi ostmiseks?			
Kas Sulle antakse Sinu meelest piisavalt taskuraha?			
Kas vanemad ostavad Sulle asju, mida soovid?			
Kas Sinu kodus räägitakse tihti rahast?			
Kas Sa tead, millal on Sinu vanematel palgapäev?			

10. Kirjuta, mida Sa tahaksid, et Sinu perekonnas oleks teisiti. (Millest tunned oma perekonnas kõige enam puudust?)

Vastus:.....
.....
.....
.....
.....

SUUR TÄNU VASTAMAST!

LISA 2. SOTSIOMEETRILISE TESTI LEGEND

Sotsiomeetriline test 6B

Tulemas on kahepäevane tasuta suusareis Otepäale. Kujuta, et Sina oled rühmajuht. Kes on need sinu klassist, keda Sa valiksid oma rühma? Kes on need, keda Sa oma rühma kindlasti ei valiks?

VALIN

EI VALI

SUMMARY

Students coping in school and relations with other students according to student's family structure and financial opportunities.

The aim of my final research is to describe how sixth graders from one ordinary elementary school manage their studies and communicate to each other. I analysed how family structure and wealth influence these factors.

I read different literature, studies, articles and laws to reach to my goal. I composed a questionnaire for the students to find out the structure and wealth of their families. Also I made sociometrical test to designate different statuses of the students and I analysed their average scores.

The summary of my research showed next results . There was no relationship between family structure and how students manage their studies in school. Also there was no relationship between structure of the family and popularity of the students. But the wealth of the family influenced how popular given student is in his/her class. I found out that the outcasts were students who have poor parents. But in the other hand their scores were good or very good.

The hypothesis of my research stated that structure of family doesn't influence grades and each other relationships. But the wealth will influence the popularity and the grades. My hypothesis turned out partially true. The difference was that students from poor families were very succesful with their studies.

LIHTLITSENTS

Lihtlitsents lõputöö reprodutseerimiseks ja lõputöö üldsusele kättesaadavaks tegemiseks

Mina, **Ranele Raudsoo, 15.05.1989**

1. annan Tartu Ülikoolile tasuta loa (lihtlitsentsi) enda loodud teose

Õpilaste toimetulek koolis ja suhted kaasõpilastega lähtuvalt õpilase perestruktuurist ja materiaalistest võimalustest, mille juhendaja on Tiia Pedastsaar

1.1.reprodutseerimiseks säilitamise ja üldsusele kättesaadavaks tegemise eesmärgil, sealhulgas digitaalarhiivi DSpace-is lisamise eesmärgil kuni autoriõiguse kehtivuse tähtaja lõppemiseni;

1.2.üldsusele kättesaadavaks tegemiseks Tartu Ülikooli veebikeskkonna kaudu, sealhulgas digitaalarhiivi DSpace'i kaudu kuni autoriõiguse kehtivuse tähtaja lõppemiseni.

2. olen teadlik, et punktis 1 nimetatud õigused jäävad alles ka autorile.

3. kinnitan, et lihtlitsentsi andmisega ei rikuta teiste isikute intellektuaalomandi ega isikuandmete kaitse seadusest tulenevaid õigusi.

Viljandis, **20.05.2013**