

Tartu Riiklik Ülikool
NSV Liidu ajaloo kateeder

Helve Võsa

Tartu linna elanikkond
XIX sajandi lõpul ja XX
sajandi algul

Diplomitöö

Juhendaja: dots.
L. Fringson

NSV Liidu ajal. kat.
nr. nr. 2010

Tartu 1966

Liseseisuhatus

Et tutvuda elanikkonnaga ja uurida teda, peab eelkõige teadma tema täpset arvu, mille annab meile rahvaloendus. Rahvaloendus on spetsiaalselt organiseeritud statistiline uurimus, mis määrab kindlaks rahvastike arvu ja koosseisu. Rahvaloendustega kogutakse suure praktilise ja teoreetilise väärtusega andmeid mitmesuguste probleemide lahendamiseks. Tehakse kindlaks rahvastike vanuseline, sooline, rahvuslik ja sotsiaalne koostis, uuritakse rahvastike jagunemist perekonnaseisu ja tegevusalade järgi, rahvastike territoriaalsed paiknemised jne.

Rahvaloenduste ajalugu hõlmab tuhandeid aastaid. Juba orjanduslike korra ajal (e.m.a.) korraldati elanikkonna statistilist arvestust. Ilma selleta ei tulnud toime ükski riik. Eksploataatorlike riikide sõjaline ja fiskaalne tegevus ning administratiivsed ülesanded

nõudsid andmeid elanikkonnast ja tema koosseisust. Üheks vanemaus meile teadaolevaks elanikkonua loendusüksus oli loendus liinas umbes 2000 aastat e.m.a.¹ Üksikute säilinud ülestähenduste järgi on teada, et samasuguseid loendusi on korraldatud ka teiste arenenumate vanaaja rahvaste hulgas Babüloonia, Egiptuses, Lõuna-Ameerikas inkade riigis, Vana-Kreekas, Roomas ja mujal.²

Väga paljude rahvaste juures oli rahvaloenduste läbiviimisel uskalt sõjaline tähtsus. See võimaldas kindlaks määrata sõdimisvõimeliste meeste arvu (loendati ainult mehi), mis tolleaegse primitiivse relvastuse juures oligi sõjaväe võitlusvõime peamiseks näitajaks. Hiljem nihkusid rahvaloenduste ülesannete seas esiplaanile majanduslikud ülesanded. Nii oma rahvast kui ka vallutatud aladel elunevaid inimesi loendati maksustamise eesmärgil. Vanaaja rahvaloendused olid rahva seas üldiselt väga ebapopulaarsed. Nad olid seotud järgneva kokkustusega maksta maks, võtta osa sõjakäikudest, avalikest

¹ A. I. Босперкин, И. П. Угрюмов, Демонстрация египетского населения, Москва, 1951, стр. 160

² U. Mereste, Miss korraldatakse rahvaloendusi? Eesti NSV Poliitiliste ja Teaduslaste Teaduste Levitamise Ühing, Nr. 12 (260), Tallinn, 1958, lk. 5

töödest jne. Kes hoides loenduselt kõrvale, sel oli lootust pääsda maksustamisest või saada kuidagi teisiti mõningaid hõlbustusi. Siit tulevas püüid hoiduda loendustest kõrvale või esitada ebasõidid andmeid.

Feodalismiajastul nihkusid esiplaanile maasomandi probleemid. Kogu feodaalne hierarkia toetus maade läänioiguskulude jaotamisele kuninga ja tema vasallide vahel. Riigikassasse laekuvate maksude määramiseks oli tähtis teada elukoige maasomane valduste ja varanduste suurust.

Statistilised loendused saavutasid laia ulatuse seoses kapitalismi areumisega. Rahvaloenduste programmid ja nende organiseerimine välendasid eksploatatorlike klasside huve. Üleüldiseid rahvaloendusi kapitalistlikes maades hakati korraldama XVIII sajandi lõpust alates, USA-s 1790. aastal, Prantsusmaal ja Inglismaal XIX sajandi alguses.¹

Esimesed teated rahvaloenduste korraldamisest Venemaa territooriumil

¹ Большая Советская Энциклопедия, второе издание, 32. том, стр. 447

pärinuvad viii sajandist. Sogdiana riigi dokumentide keskelt leiti üsni keel fragmendid rahvaloendustest.¹

xiii sajandil teostasid vallutatud Vene aladel rahvaloendusi tatarlased, et määrata kindlaks rahvalt kogutava andami suurust. Nii teimused loendused 1245. aastal Kieveis, 1257. aastal Kesk-Venemaal, 1259. ja 1273. aastal Novgorodis.²

Üleriigilisi elanikkonna ja maavalduste loendusi hakati Venemaal korraldama alates xv sajandi lõpust seoses tsentraliseeritud riigi tekkimisega. Need loendused olid tihedalt seotud maksutamise süsteemiga.³ xv sajandist on seiajani säilinud nn. Novgorodi maaraamatud, mis on õieti omaaegsete loenduste nimekirjad. xv - xvii sajandini õitses Moskva riigis nn. nuusebol zemo (üleskirjutus ajandus). Riigivõimude poolt kohtadele saadetud kirjutajad koostasid erilisi nimekirje ja loendeid bojaaride maavalduste, varanduste ja rahvastiku kohta. Professor N. K. Družinin on tõestanud,

¹ А. Д. Бояренко, П. П. Ушмерин, Демографическая статистика, Москва, 1951, стр. 160

² Тамас

³ В. М. Кабузан, Народонаселение России в xviii - первой половине xix в., Москва, 1963, стр. 46

et xv - xvii sajandil Venemaal toimunud
üleskirjutused kujutasid süstemi kindlalt
ja regulaarselt teostatavaid riiklikke
üritusi, millel oli suur poliitiline ja ma-
janduslik tähtsus tsentraliseeritud vene
riigi kujunemisel. Väheste eranditega olid
need ulatuslikud üritused, eriti on see
kehtinud 1581. - 1592. aasta, 1619. aasta,
1646. - 1647. aasta ja 1678. aasta üleskirju-
tuste kohta. Viimased kaks, mis hõlmasid
kogu riigi territooriumi, polnud enam
maabandused, vaid maksustatava rah-
vastiku loendused.¹ Loendus teinusta-
lupoegade majandite kaupa, millega
kaasnes maksustamine, sest koormiste
määramine maade suuruse järgi ei
kindlustanud riigikassale stabiilseid
sissetulekuid ega osutunud setõttu enam
otstarbekaks.

Õesmärgiga vähendada maksukoormist
jätsid kogukondade vanemad hulga-
liselt peresid loendamata. Üleskirju-
tuste andmed hakkasid kajastama
talundite arvu vähenemist, kuna talu-
perede liikmete keskmine arv samal

¹ Н. К. Друзинин, Труды по географии Московского государ-
ства в историческом русском географическом
музее, Очерки по истории статистики
СССР, Москва, 1955, стр. 40

ajal kawas. Nüingustus tingimustes oli ülemine üksikisikute maksustamisele ainus abinõu, mis võis garanteerida stabiilselt laekuvaid sissetulekuid riigikassasse. Nii andiski Peeter I 1718. aasta 26. novembril ukasni revisjonide sisseviimise kohta, et kindlaks teha pearahaga maksustatavate ja neuretikohustuslike hingede s.o. isikute arv.¹ Revisjoni alla kuulusid meessoost kodanikud, peale aadlike, vaimulike ja isikute, kes seisis riigiteenistuses. Alles kaheksandast revisjonist s.o. 1833. aastast alates loendati ka naised. Üldse toimus 1718. - 1858. aastani kümme revisjoni.² Maksu suurus sõltus viimase revisjoniiga kindlaks tehtud meeste arvust (imikutest raukadeini vanust arvestamata). Kogukonnad olid huvitatud meessoost isikute väljajätmisest hingekirjast, et sellega vähendada maksukoormat. On arusaadav, et see vähendas tunduvalt revisjonidega hangitavate andmete täpsust.

Võrreldes rahvaloendustega tänapäevases mõttes oli revisjonidel palju erinevusi. Loendati ainult n.o. hingekirjalist ehk juriidilist,

¹ Полное собрание законов Российской империи с 1649 года, I том, СПб. 1713-1719, стр. 597

² ТСО, второе издание, 36. том, стр. 175

mitte aga tegelikke rahvastikke juu.

Esimeses Venemaal teostatud üldises rahvaloenduses peetakse 1897. aastal toimunud rahvaloendust, mis haaras ka Eesti.¹

19. detsembri 1896. a. Senati ukasiga määrati kindlaks rahvaloenduse läbiviimise ajaks 28. jaanuar 1897. a.²

Esimese üldise ülevenemaalise rahvaloenduse valmistas ette tuntud vene teadlane P. Semjonov-Tjaušanski. Rahvaloenduse läbiviimises moodustati Rahvaloenduse Prakomisjon Peterburis, mis alustas töid juba enne loendust. Oluliseks tööloigeks oli selgitustöö tegemine rahva hulgas, sest oli ju see loendus uus asi Venemaal jaas. Loendati kogu riigi elanikkond ilma igasuguste eranditeta vaatamata soole, vanusele ja seisusele. Prakomisjon oma 1896. aastal väljaantud brošüüris teatas, milleks on rahvaloendust vaja. Valitsusel on vaja täpsed arvestused elanikkonnast nii kogu riigis kui ka üksikutes kubermangudes, valdades, küladel, linnades ~~xxx~~ ja taludes selleks, et abistada elanikkonda raha ja viljaga ikalduste korral. Vaesus, tingituna

¹ Esimesed andmed Eesti ala kohta koguti siiski juba märksa varem, aastal 1881, millal viidi läbi Eesti- ja Liivimaa kubermange hõlmav osaline rahvaloendus.

² П. С. З., XVI том, 1896, С. 15. 1899, стр. 479

ikaldustest tekib aotamatult ja hõlmab sageli mitte ainult valdasid, vaid ka terveid maakondi ja isegi kubermange. Tähtis on teada elanikkonna jagunemist seisuste, vanuse, soo jne. järgi, kes millega tegeleb — sellest sõltub suurel määral abiandmise vajadus ikalduste korral.¹

Tõjavälkohustest juhid kandma kõigist seisustest 21-aastased noormehed. Et õiglaselt jaotada nekritisvõtmine Venemaa erinevate piirkondade vahel on vaja teada elanikkonna arvu. Elanikkonna arvu on vaja teada selleks, et jaotada arstid proportsionaalselt elanikkonna arvule, muide võib tekkida olukord, kus mõnes kohas on neid vähe, teisel pole neil aega tööd. Samuti tuleb rajada koolid, laadad ja turud sinna, kus elab rohkem rahvast — nii põhjendab rahvaalseenduste läbiviimise vajadust tollaegne valitsus.²

Rahvale püüti selgeks teha, et rahvaalseendus korraldatakse imperaatori käsul ja kogu elanikkond peab tegema kõik selleks, et see edukalt kulgeks. Nis

¹ ЭНПН РАКА, ф. 178, н. 1, н. 1599, л. 24

² Тамас

rahvaloendus, erinevalt senistest revisjoni-
delt, ei teevat kaasa uusi kohustusi
ja vastupididi, ei andvat ka mingeid
soodustusi. Seda tehakse ainult selleks,
et kindlaks määrata täpselt elanike
arvu riigis. ¹

Loenduse korraldamine oli usalda-
tud eranditult riikliku riigiapa-
raadi ametnike kätte. Teetõtte toimus
see bürokraatlike täpsuse, puhsuse ja
nõrimeelsusega. Loenduse üldjuhiks oli
siseminister. Kohtadel viisid
seda läbi kubernerid, aadlikonnan,
seuströölid, külakogukondade ameti-
hed ja muud ametnikud. ²

Esimese üldise ülevaemaalise rahva-
loenduse kriitiliseks momendiks oli öö
27. ja 28. jaanuari vahel 1897. a., kuid eri-
ettevalmistused loenduse läbiviimiseks Tar-
tus algasid juba 1896. aasta oktoobrikuus. ³
Et loendust oleks hõlpsam läbi viia, jagati
Tartu linn kolmeks linnaosaks ja igale
linnaosale määrati oma lugemiskomisar.
Lugemiskomisar määrata jagas linna-

¹ ENIV RAKA, f. 178, nim. 1, nr. 1599, l. 25

² U. Merete, Miks korraldatakse rahvaloendusi?, lk. 10

³ B. Köber, Die Stadt Dorpat (Jurjev) in statistischer und
hygienischer Beziehung, Jurjev, 1902, lk. 1

osa loenduspiirkondadeks ja heeditus loendajate olemasoleu eest. Loenduspiirkonna suurusus oli 150 majapidamist või 750 elanikke. Esimene linnosa, mille moodustasid Toome, All-linn ja Tähtvere, jagati 39 loenduspiirkonnaks ja loendajaid oli seal 34. Teise linnaosa moodustasid Karleva, Aleksandri (praegu Nõukogude tänav), Pihava tänav ja Maarya kiriku piirkonnad. See oli kõige suurem linnassa, mis sisaldas 107 loenduspiirkonda ja loendajaid oli seal 106. Kolmas linnassa arus aga üle jõe - seal oli loenduspiirkondi 30 ja loendajaid 29.¹

Loendajatenus olid Tartu linnas väga mitmesuguste elukutsutega inimesed: arstid, apteekrid, õpetajad, ametnikud, üliõpilased, käsitöölised jt. Loendajatel oli vajalik kolme keele oskus: eesti, saksa ja vene keel. Kõige rohkem oli loendajate seas üliõpilasi, seda eriti teises linnaosas, kus loenduskomissariaks oli tolleaegne ülikooli õppejõud professor B. Körber.² Körberi

¹ B. Körber, Die Stadt Dorpat (Ruriga)... lk. 2
² Bernhard Körber sündis 20. V 1837. a. Nõume kirikuõpetaja ja pojana. 1856.-60. õppis ta Tartu ülikoolis arstiteadust, 1864. a. omandas meditsiini doktori kraadi. Aastatel 1864-1879 oli ta arstina Nene mereministeriumi teenistuses. 1879. a. sai ta Tartu ülikooli higieeni ja kohtuarstiteaduse professoriks. 1895. a. läks ta verre. 1912. a. omistati talle teenelise professori nimetus. Suri 18. V 1915. a. Tartus. Tegutses aktiivselt rahvaloenduste läbiviimisel, mille eest talle 1897. a. anti vaskar medal (6 NSM P. A. K. A. 1. 409. viim. 3. nr. 456.)

ettepanekul otsustati loenduspiirkondi vähendada, sest üritus oli uus ja keegi polnud seni rahvaloendustest osa võtnud.

Loenduskaartide formularid teostatati välja professor B. Kõrberi ja „Oleviku“ toimetaja A. Greursteini poolt, kusjuures nad omavahel võistlesid, kumma kaartid kasutusele võetakse. Kõrberi poolt koostatud kaart oli väiksema formaadiga ja otstarbekam ja teises linnas osas kasutatigi need. Kuna neid aga kogu linnal ei jätkunud, kasutati teistes linnas osades esaliselt ka Greursteini loenduskaarte, kus elatäpsuste tõenäosus oli suurem. Nendel kaartidel olid kõik võimalikud vastused juba ära trükitud. Loendajad pidid õige vastuse alla kriipsutama, kuid kõik loendajad ei teinud seda ühesuguse haalikusega ja sellest tingituna esines vigu.

Rahvaloendajad lõpetasid oma töö juba 28. jaanuaril pärast lõunat. Loendajad-registreerijad olid ulnevalt käinud oma piirkonnad läbi ja täitnud isiklikud kaardid. Loenduspäeval käisid nad oma piirkonna uuesti läbi ja vastavalt toimunud muutustele kas täitsid loenduskaarte juurde või eemaldasid juba täidetud kaarti,

kui vastav kodanik oli ära sõitnud, vahepeal surnud jne.

Järgmine rahvaloendus Eesti alal toimus 1922. aastal.¹ 1922. aasta rahvaloenduse kriitiliseks momendiks oli öö 27. ja 28. detsembri vahel.

Kogu Eesti territoorium jagati 1922. a. 21 rahvalugemise ringkonnaks. Tartu linn moodustas omaette ringkonna, mille juhatajaks oli Tartu linna statistika osakonna juhataja H. Kirp. Ringkond omakorda oli jaotatud 8 instruktorirajooniks. Kaks instruktorirajooni asus ülejõe linnas.² Rahvalugemise eel- ja järeltööd kestsid 15. augustist 1922. a. kuni 15. jaanuarini 1923. a.³ Tööd sisid registreerijate ettevalmistamises, samuti selgitustöö tegemises rahva seas. Ajalehtedes kutsuti rahvast andma küsimustele täpseid ja tõetruid vastuseid, et rahvalugemise andmed saaksid täisväärtuslikud. Samuti toodi ajalehtedes ära küsimustik ja iga küsimuse puhul anti juhtnööre, kuidas neile vastata.

"Harva on ühe ettevõtte puhul, olgu see

¹ "Riigi Teataja", nr. 84/85, 1922

² ENSU RAHA, f. 4364, nim. 1, nr. 493

³ ENSU RAHA, f. 2623, nim. 1, nr. 216, l. 81

ka kui üldise tähendusega tahes, teatud nõnda suurt ja laiaulatuslikku kõne kui praeguse rahvalugemise juures, "kirjitas ajaleht "Postimees", "... ja mitte ainult ajalehed, vaid ka kirikud, koolid ja igasugused kantslid seati üldise aja teenistusse." ¹

Rahvaalseendajatena töötasid mitmesuguste elukutsetega inimesed, kenne 515 loendajat, kes olivat "... üldiselt oma ülesande kallal õige tõsiselt töötanud ja suuremalt jaolt õiged vastused formularidesse märkinud." ²

Kuiigi küsitluslehel oli formaalselt kuusteist küsimust, oli üksikute küsimuste arv üldse siiski tunduvalt suurem. Paljude põhiküsimuste juurde kuulus mitu alaküsimust, mistõttu sellele tuli anda rohkem kui üks vastus. Tegelikult ulatus küsimuste arv kahekümnele viiele. Nõttes aga arvesse ka korterite ja majade kohta esitatud küsimusi, mis olid mahutatud korterilehtedele ja majajämbrikuile, oli nende arv veelgi suurem.

Nii 1897. aasta kui ka 1922. aasta rahva-

¹ "Postimees", nr. 308, 29. detsember, 1922, l. 7

² "Postimees", nr. 308, 29. detsember, 1922, l. 2

loendus teinusiid kapitalistlike ühiskonna rüpes. Kapitalism aga loob paratamatult rahvastike liikuvuse, mida endised ühiskondlike majandus süsteemid ei vajanud ja mis oli nende ajal vähegi suuremas ulatuses võimatu. Kapitalism vähendab pidevalt seda rahvastike osa, kes tegeleb põllumajandusega.¹ Tööstusrahvastike kasv põllumajanduslike rahvastike arvel on igas kapitalistlikes ühiskonnas paratamatu nähtus. Selle protsessi ilmekaimaks avalduseks on linnade kasv. Linna elanikkond kasvab kaks korda kiiremini kui muu elanikkond.²

Seoses kapitalismi hoogsa arenemisega toimus ka Eesti linnade kasvamine ja arenemine. Kuidas toimus ike Eesti suurima linna - Tartu elanikkonna areng XIX sajandi lõpul ja XX sajandi alguses? Missugused muutused toimusid Tartu linna elanikkonna vanuselises, soolises, rahvuslikes ja sotsiaalses koosisus imperialismi perioodil? Mis oli nende muutuste põhjused? Neid ja ka teisi küsimusi ongi püütud käesolevas töös jõudumööda

¹ V. I. Lenin, Kapitalismi arenemine Venemaal, Tösed, 3. kd., Tallinn, 1950, lk. 503

² Lamas, lk. 467

lahendada. Kuua Tartu linna kohta puudub põhjalikum ajalugu, võiks käesolev töö olla väikeseks esakemus selle koostamisel.

Töö kirjutamisel on lähtutud 1897.¹ aasta ja 1922. aasta² rahvaloenduste trüki avaldatud andmetest, mis vaatamata telegrephite rahvaloenduste teoreetilisel ettevalmistamisel ja ka praktilisel läbiviimisel esinenud puudustele on hinnatavateus allikateks danikkonna dünaamika uurimisel. Rahvaloenduste tulemused statistilistes kogumikes on antud absoluutarvudes ja ^{riigi}pidanud töö autor suhtarvude ise välja arvutama. Osaliselt on 1897. a rahvaloenduse andmed Tartu kohta ümber töötanud professor B. Körber oma raamatus „Die Stadt Dorpat (Jurjev) in statistischer und hygienischer Beziehung.“ B. Körberi raamat sisaldab rea huvitavaid tabeleid ja diagramme, kusjuures kõik arvulised andmed on antud ka suhtarvudes. Tõsi küll, kohati on analüüs Körberil kujunenud lihtsalt tabelite ümberjutustamiseks.

¹ Первае всеобщее перепись населения Россіи-ской имперіи 1897г., 21. том, Императорская перепись, СПб., 1905

² 1922. a. üldrahvalugemise andmed, Vihk I-X, Tallinn, 1924

Peale uspool nimetatud allinatu on töö kirjutanisel kasutatud ka dokumentaalseid materjale arhiivifondidest "Eestimaa kroonupalats"¹ Tartu linna "Statistikabüroo"² jt. Kasutamist on leidnud mõningal määral ka ajalehed, et saada ülevaadet autud perioodist. Kahjuks on materjal Tartu kohta sellest ajast lüünelikult säilinud, mis raskendas ka käesoleva töö kirjutanist.

¹ ENSU RAHA, f. 178

² ENSU RAHA, f. 4364

I peatükk

Audmeid Tartu linnast

Linnad on maa majanduselu tulipunktidena, milles peegeldub kogu rahvamajanduse struktuuri ning arengu olukorrad. XIX ja XX sajandi vahetusel oli Eesti tsaari-Venemaa majandussüsteemi arenevamaid lüübid, kus linnade osatähtsus oli suhteliselt suur.¹

Tartu linn asub Eesti NSV kaguosas. Linn laiub Emajõe mõlemal kaldal ning on tähtis maanteed, raudteede ja siseveteede sõlmpunkt. Linnu läbib lai ürgorg, mille lõunapoolsel veerul kerkib Toomemägi. Tartu lähem ümbrus on lainjas moreentasandik, mida läbivad mitmes suunas kulgevad ürgorud. Tartust põhja pool, Saadjärve ümbruses

¹ S. Rea, Eesti ala linnade funktsionaalsed tüübid XX sajandi alguses, TRÜ Toimetised, Tartu, 1960, lk. 54

lemb suurejooneline vooremaastik loode-
 -kagu suunaliste kiinnistega -voortega
 ning arvukate piklikkude järvedega
 nende vahel. Tartust lõuna pool aga
 muutub maastik peagi kiunklikuks ning
 Otepää kõrgustikul on juba valitsev
 tüüpiline kuppiline moreenmaastik üma-
 rate metsaga kaetud kuppelmägedega,
 loendamatu järvedega ning avarate vaa-
 detega ümbrituvaile tasastele aladele.¹

Tartu linn sisis XIX sajandi lõpul
 ja XX sajandi algul Eesti linnade hulgas
 Tallinna järel teisel kohal elanike arvu
 poolest. Lõunemaalinna hulgas kuulus
 talle aga erikoht ja erikoht veel üli-
 koollinnana.²

Linnade kasvamine XIX ja XX sajandi
 vahetusel oli harilik nähtus. Teiste
 linnade kas paistab iseloomis Tartu
 oma suure kasvuga silma. Siia tuleb
 iga aastaga mitusada hinge juurde
 ja nii on uute majade ehitamine ots-
 loomulik nähtus.³ Iseloomulik oli Tartule
 tema äärelinnade, nagu Tähtvere ja

¹ E. Varep, Tartu, Tallinn, 1959, lk. 3-5

² T. Rea, Eesti ala linnade funktsionaalsed tüübid
 XIX sajandi alguses, lk. 54

³ Eesti NSV ajaloo lugemik, II kd., Tallinn, 1964, lk. 320

ja Karlova väljakujunemine \bar{x} sajandi
alguses. 1901. aastal liideti linna külge
Tähtvere mõisa maadel tekkinud linna-
osa Kastani ja Veski tänavatena. 1916.
aastal liideti linnaga uuestitekkinud
Karlova linnassa Karlova mõisa ja
Purde talu maadel ning Tähtvere maa-
dest Javi, Tööstuse ja Väituse tänavad.¹
1921. aastal ühendati linnaga ka
Nuriku alev, mida linnast eraldas
Tallinn-Valga raudtee.²

Tartu linna administratiivsed
piirid puutusid kokku põhjas, idas
ja kagus Raadi, Lõunas ja läänes
Kopka ning loodes Tähtvere valla
maadega, kuna geograafiline piir ula-
tus põhjas ja loodes Tähtvere - Raadi,
idas Jaama mõisa ja Lõunas Purde
talu joonele.³

Tartu linna maa-ala kogupind
1921. aasta mõõtmiste järel oli 21,49 km².
Viimase 20-aastase perioodi jooksul oli
Tartu administratiivpiirkonna maa-ala
kavvanud kolmekordseks, sest kuuni 1901. aas-

¹ Tartu, Tartus, 1927, lk. 437

² Tartu I, linnavalituse tegevuse ülevaade 1919-1930,
Tartus, 1930, lk. 141

³ Tartumaa, Tartus, 1925, lk. 591

tani püsis linna maa-ala kauemat
aega 6,64 km² suuruses.¹

Administratiivselt jagunes Tartu linn
kolme ossa. Esimene linnassa, kuhu
kuulusid Toomemägi, Kesklinn, Tähtvere
jt. oli territooriumilt kõige väiksem,
581 ha s.o. 27,04% üldpindalast. Kõige
suurem oma pindalalt oli teine linna-
osa Karlova, mis moodustas 786 ha
s.o. 36,97% üldpindalast.² Kolmas linna-
osa, mis asus üle jõe, moodustas 36,69%
pindalast. Esimene linnassa oli juba
ajalooselt kujunenud linna keske-
seks. Siin asusid raekoda, ilikool,
linna tähtsamad asutused ja valda-
vas enamuses ka kauplused. Teine
linnassa oli kõige noorem, kus kau-
banduse ja tööstuse tsentrumid olid
alles arenemas.

1922. aastaks oli Tartu linna maa-
alast ehituskruuntide all 67,9% pind-
alast. Ülejäänud maa-ala jagunes
teede, tänavate, puistete, turguide,
väljakute, kaluistute jt. vahel. Ehi-

¹ Tartu, lk. 437

² Samas

tuskruntidest oli omakorda hoonestatud ainult 96 ha s.o. 18,2%. Ülejäänud osa kuulus hoonidele (28,5%) ja aedadele (53,3%) alla. Seda oli Tartu hõredalt hoonestatud, kuid see-est aiastatud linn. Linnaterritooriumist 31 ha hõlmasid perekogud Eurajõe, Botaanika-ai ja Meltniveski tiigi näol. Ka kalvistud haarasid enda alla küllaltki suure maa-ala (43,9 ha).¹

1897. aastal oli Tartus 2802 elumaja. Sellest, kuidas majad jagunesid linnasade järgi, annab ülevaate järgnev tabel.

Tartu linna majade jagunemine linnasade järgi: Tabel nr. 1

	1897. a. ²⁾		1922. a. ³⁾	
	Abs. arv	%-des	Abs. arv	%-des
<u>I</u> linnassa	605	21,5	1162	29
<u>II</u> linnassa	1042	37,2	1562	39
<u>III</u> linnassa	1155	41,3	1272	32
Kokku	2802	100	3996	100

Valdav enamus majadest asus teises ja kolmandas linnasas. Kõige vähem hoonestatud oli esimene linnasosa, kus asus

¹ Tartu, lk. 198

² B. Körber, Die Stadt Dorpat (Tartu)..., lk. 230

³ 1922. a. üldrahvalugemise andmed, Vihk X, lk. 62

ainult 21,5% lumajadest. Majad olid enamuses madalad s.o. ühe- ja kahekordsed. Kolmekordsed maju oli juba suhteliselt vähe. Ehitusmaterjalidest lähtudes kuulus kindlalt esikoht puumajadele, kusjuures nende protsent oli kõige väiksem esimeses linnaosas. Siin oli 62,8% kõikidest majadest ehitatud puuidest, 31,7% kivist ja ülejäänud segamaterjalist. Teises linnaosas oli puumajade protsent juba suurem, 85%. Kolmandas linnaosas oli puumaju koguni 86,7%. Vastavalt ehitusmaterjalile kasutati ka sobivat katuste katematerjali. Puumajad olid enamuses pappkatustega, laastukatustega ja mõningal määral ka plekkkatustega. Kivimajadel oli ka katus valmistatud kivist.

Tartu linna kavvamist ja laiendamist näitab ilmekalt majade arvu suurenemine. 1922. aastaks oli majade arv Tartu linnas kavvanud 3996-le.¹ Seda oli juurdekaar 25 aasta jooksul 1194 maja võrra. Valitsevaks jäid

¹ 1922. a. üldrahvaarvamise andmed, Vihk II, lk. 156

endiselt ühe- ja kahekorruselised puumajad (95,3%). Tõeliselt suuri maju s.o. viie- ja enamakorruselisi Tartu linnas ainult kaus. ehitusmaterjalides jääb kindlalt esikohale puit.¹

Kõige rohkem oli ehitatud elumaju esimeses linnaservas (vt. tabel nr. 1 lk. 22), kus majade arv oli kõusnud 605-elt 1162-ni, suga peaaegu kahekordseks. Suhteliselt väike oli olud ehitustegevus III linnaservas.

Kui arvestada ainult ehituskruute siis oli Tartu linna keskmise rahvastikutihedus 1922. aastal 95 elanikke hektaril (kõige väiksem 0,4 ja kõige suurem 565,4 inimest hektari kohta).²

Karlova-tagune, Toometaagune ala, Toomemägi ja Veeriku esiliin, üldiselt aga kõik linna ääred olid väiksema rahvastikutihedusega, alla 100 elanikke ühel hektaril. Peamiste korterirajoonide rahvastikutihedus kulges aga vahemikus 100-200 elanikke ühel hektaril. Kaus kõige tihedama rahvastikuga ala olid linnasüda ning Karlova linnaservas Tähe tänavaga piirkonnas.

¹ 1922. a. üldrahvalugemise andmed, Vihk II, lk. 156

² Tartumaa, lk. 619

Tihedusega 400 elaniku hektari kohta olid vaid üksikud majadegrupid linnasüdames ja kvartalis, mis asus Riia, Võru, Tähe ja Lille tänavalaikumiskohas, sest see oli liiklemiseks soodne koht.¹

Elanikkond Tartu linnas kasvab kiiremini kui ehitustegevus ja seepärast tuli töelistel, käsitselistel ja kesliõpilastel elada viletsates korterites kitsastes tingimustes. 1909. aastal kirjutatakse Tartu linna kasvamisest:

„Linna keskel näeme meil praegu midagi, mis linna kasvamisele otse vastu käib. Halbade ehitusseaduste tõttu seisavad vanad majadegud parandamata ja enam käidavatel uulitsatel kaotatakse päevast-päeva erakortereid ära ja pannakse kauplused ja kõrtsid asemele. Elukorterites jäävad siin veel pimedad keldrid ja külmad prööningud, mis rahva tervist armuta laastavad. Ehitusplatsid siin ei ole ja nii jääb ainult vanade majade parandamist ja ümberehitamist soovida. Paremat

¹Tartumaa, lk. 619

lootust heade korterite peale tahav-
sime alevite kavamisest lesta. Öhtu
ja hommiku poolt piirab linna
madal soo, kus ehitamine kulukas
ja paiguti päris võimatu on. Nii
jääb linna kavamiseks ainult lüu-
napoolne külg oma kõrgete ja ilusate
väljädega. Tähtvere maadele s.o. vaksali
ümbriuses ehitatakse 3-5-toaliste
korteritega majad, mis hinnaga peolest
ainult advokaatidele, professoritele ja
jõekamatelle ettevõtjatele kättesaadavad
on. Kus elavad need kümned ja sadad
vaesed inimesed, kes igast küljest Tartusse
võrivad? Asi selgub, kui Emajõe ümb-
riuses ja Tähtvere all ringi vaadata.
Siin on majad - keldritest põõningui-
inimestega nii täis külvatud, et päris
kohutav vaadata. Toas, kus ühena
kuupsülda õhku, elab 4-12 hinge.
Üli- ja keskkooliõpilastest elas üks osa
kolmanda linnaosa „vaikuses“ Tallinna
müütsast jänesse alevini ja siit linna
äärt mööda edasi. Nüüd armasta-
vad nad uude alevisse /s.o. Karlova
linnaosas) ümber kolida, sest uue
linna nägu on ilus. Põikmüütsad on

kuus, peanulitsad aga kümme sülda laiad, mis väga toredad välja näevad. Maa on üleüldse kõrge ja igasugustest mudakraavidest ja loikudest puhas." ¹

Tartus oli 1922. aastal tänavate kogupikkus 41,87 km. Sellest oli sillutatud 74% ja ülejäänud tänavad olid sillutamata. Käidavamad sõidaliina ja vaksalisse viivad tänavad olid sillutatud parkettkividega, ülejäänud aga munaakividega. Osa Karlova eeslinna, Verikse, Tähtvere mõisapsõlmed tänavad, samuti ka Ropka ja Tamme linnaosade tänavad olid alles sillutamata. ² Ühe äärelinna kohta kirjutab üks rahvaalseudajatest: "... mulle oli määratud umbes 100 inimest registreerida Tartu linna lõunapsõlmes osas, linnajaos, mis enam küla kui linna meelde tuletab, üksikud harvad majaloksid, räpased hooned, saripäised lapsed ja põhjatud tänavad..." ³ Samuti olid äärelinna tänavad valgustamata.

¹ Besti NSV ajaloo lugemik II, lk. 320-322

² Tartu, lk. 456-457

³ "Postimees" nr. 308, 29. detsember 1922, l. 7

Lüdalinnu jättis palju meeldivama
mulje; tänavad olid korralikult sil-
lutatud, majad ehitatud kivist,
tänavad valgustatud gaasi- ja elektri-
laternatega. Üldse oli linnal 1922. a.
80 elektri- ja 310 gaasivalgustuspunkti,
kusjuures elektrilaternate kaugus üns-
teisest oli 120-179 m, gaasilaternad
asusid aga 145-150 m kaugusel üns-
teisest.¹

Professor N. E. Grabar, kes töötas Tartu
ülikoolis aastail 1893-1918, kirjutas:
„Mulle meeldis üllatavalt puhas vana-
aegne linn oma keskaegsete ehituste
säilmetega. Vähehdane linn, kus elas
ainult 6000 elanikku, oli maa hari-
duslikus keskus. Teda nimetati
Emajõe Ateenaks. Siin oli kaks kõrgemat
õppeasutust - ülikool ja Veterinaaria Insti-
tuut; hiljem lisandus neile eraiülikool.
Oli õpetajate seminar ja nida keskkooli:
klassikaline gümnaasium ja neli era-
keskkooli, üks neudest Hugo Treffneri eesti
poeglaste kool.“²

¹ Tartu, lk. 457

² Eesti NSV ajaloo lugemik II, lk. 595

II peatükk

Tartu linna elanikkond

1897. aasta rahvaloenduse andmeid oli
Tartus elanikke:

Tabel nr. 2¹

	Mehed	Naised	Kokku
Faamiline rahvaarv	20 234	22 074	42 308
Ajutiselt kohalviibijad	671	554	1225
Ajutiselt ärasleijad	385	135	520
Karilise rahvaarv	19948	21655	41603

Tabelist nr. 2 näeme, et Tartus oli rahva-
loenduse ajal ajutiselt rahvast rohkem
kohal kui oli uude karilise rahvaarv.
Osaliselt oli see tingitud sellest, et
7. jaanuaril algas Tartus aastalaat,
mis kestis kuni 28. jaanuarini. Ja sellega
seoses oli tulnud Tartusse kaupmehi
koos oma abilistega Riiaist, Peterburist

¹ Первая всеобщая перепись населения Российской империи 1897 г., стр. 5

ja lähemast ümbrusest. Paljud laadalind polnud jõudnud linnast lahkuda rahvaloenduse kriitilisel momendil.¹

1922. aasta rahvaloenduse andmeid oli Tartus danikke:

Tabel nr. 3²

	Mehed	Naised	Kokku
Faakiline rahvaarv	21638	28704	50342
Ajutiselt kohalviibijad	613	681	1294
Ajutiselt äraolijad	2559	2405	4964
Karilise rahvaarv	23584	30428	54012

Tabelist nr. 3 selgub, et Tartu danikest oli ajutiselt Tartust ära inimesi 3670 võrra rohkem kui nõiraid ajutiselt kohal oli. See oli tingitud sellest, et rahvaloendus viidi läbi ajal, millel õppeasutustes oli vakeaeg ja sellest tingituna enamus õpilasi siirdus külla oma vanematel. Ka langesid sellele ajale jõulud, mille kohta üks instruktorist kirjutab: „Rahvalugemise aeg on ebaõnnestunud valitud, sest jõulupühade ajal inimesed vähe kodus püsivad.“³

¹ B. Hörber, Die Stadt Dorpat (Jurjev)..., lk. 12-13

² 1922. a. üldrahvalugemise andmed, Viik X, lk. 10

³ ENPN RAKA, f. 4364, nim. 1, sü. 504, l. 54

Tartu elanikkonna arv ja juurdexarv¹ Tabel nr. 4

Aasta	Mehi	Naisi	Kokku	Juurdexarv ‰-des
1881	13972	16002	29974	100
1897	20234	22074	42308	141,1
1922	21638	28704	50342	167,9

Kui võrrelda elanike arvu, selgub, et 1897. - 1922. a. oli elanike arv kasvanud 42308-lt 50342-ni, seega 8034 võrra.² Sel ajavahemikul oli rahvaarvu juurdexarv tuhande elaniku kohta aastas 7, mis on suhteliselt nõrk. 1881. aastast kuni 1897. aastani oli juurdexarv palju tõrnilisem, iga 1000 elaniku kohta aastas 23 ümber. Juurdexarv xx sajandi algul vähenes oluliselt, et sellele perioodile langend Vene-Jaapani sõda, Esimene maailmasõda, Saksa okupatsioon. Ja need sündmused ei avaldanud soodus-
tavat mõju rahvaarvu suurenenisele.

¹ Fr. v. Jung-Stilling und W. Anders, Ergebnisse der livländischer Volkszählung vom 29. December 1881, II Band, Riga, 1883, lk. 5

Тербаа беофугаа непенубь кааеменубь Тосеуиёкоу мунепуу 1897г., emp. 48-49

1922. a. üldrahvalugemise andmed, N. lk. 8, lk. 10

² Kui võrrelda harilikku rahvaarvu, on juurdexarv märksa suurem, nimelt 12409 inimesi võrra.

Rahvastikupüramiidid (diagramm nr. 1, kus arvad on antud iga 1000 elaniku kohta¹) 1897. aasta kohta kujutab endast torni, mille alusks on esimesed 25 aastakäiku mõlemast soost. Torni alusks on mõlemal poolel nii meeste kui ka naiste pool enam-vähem võrdsed. Alates 25. eluaastast hakkab torni meeste pool pidevalt teravnema. Sellele on põhjusel, et iga 5-aastas vahelaja tagant esineb meeste arvul teatud suurenenine. Eriti märgatav on see 50, 60 ja 70-aastaste puhul. Mis on selle põhjusks? Ilmselt on vanusest ümmardatud selle esitamisel loendajatele. Naiste poolel algab torni teravnemine veidi hiljem kui meestel, samuti on neil kõikumised suuremad. Täis-kümnete vanuseastmes ulatuvad rõht-tulbad kaugelt välja. Torni tipus on naiste pool palju täidlasem kui meeste oma. See näitab seda, et vanemas eas on naised suhteliselt rohkem kui mehi. Missugune peab olema rahvas-

¹ Первая перепись населения Российской империи 1897 г., стр. 22-23
1922. а. илдраhvaalugemise andmed, Vihk II,
lk. 12-27

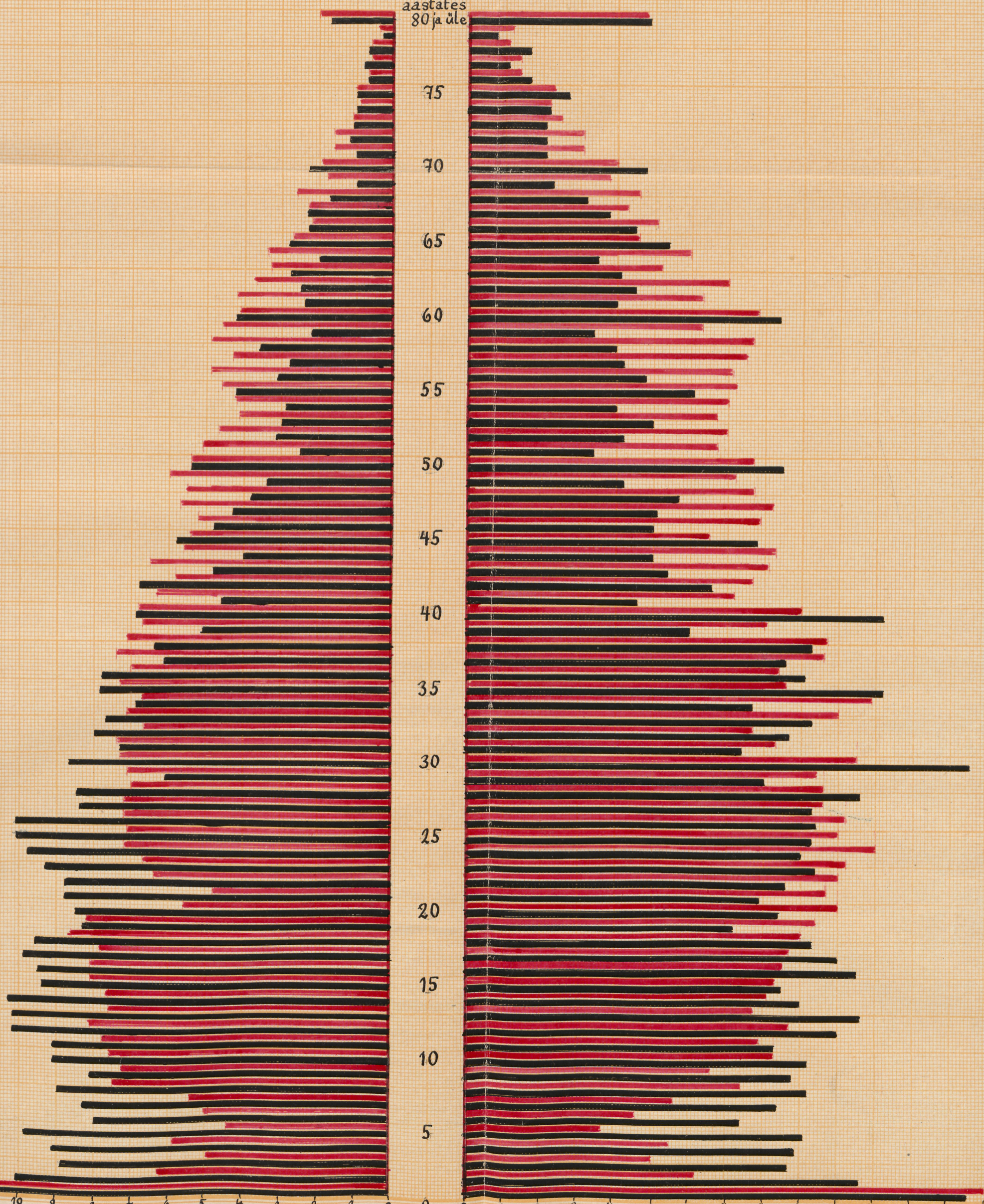
RAHVASTIKUPÜRAMIID

— 1897.a.
— 1922.a.

MEHED

NAISED

vanus
aastates
80 ja üle



tipupüramiidi normaalkuju, et oleks tagatud rahvastiku suurem aktiivsus ja elujõulisus? Kindlasti on rahvastik seda elujõulisem ja kiiremini arenev, mida noorem on tema koosseis. Esimesed 25 aastakäike moodustavad peaaegu pool 1897. aasta elanikkonnast, s.o. 45%. Ülejäänud vanuseastmed alates 25. eluaastast moodustavad 55%. Vanema elanikkonna osatähtsus alates 50. eluaastast on 18,9%.

Mõnevõrra teistmuguse ilmega on rahvastikupüramiid 1929. aasta kohta (vt. diagramm n. 1), mis sarnaneb enam heinakuhjala kui tornile ja mille „kõhukamaksi“ pooleks on naiste pool. Püramiidi alus on võrdlemisi kitsas kuni 7-aastaste vanuseni mõlemal poolel, väija arvatud lapsed ühe aasta vanuses, kuhu on kaasa arvatud ka kõik alla aasta-vanused lapsed.¹ Alates 8. eluaastast hakkab meeste arv tõusma ja langeb uuesti järsult 20-21-aastaste vanuses. Siit alates tõusab meeste arv uuesti ja püsib enam-vähem sta-

¹ Kuna imikute ja väikelaste surevus on suhteliselt suur, siis laste arv peale esimest eluaastat väheneb tunduvalt.

keelsena keeni 50. eluaastani ja hakkab siis jänkameõda vähenema. Naiste arv hakkab suurenema samuti kaheksandast eluaastast ja saavutab maksimumi 25-35-aasta vanuserühmas.

Keeni 65. eluaastani püsib see pea-aegu stabiilsena ja siit edasi toimub langus, mis on üsnagi järsk. Analüüsides vanuselisi koosseisu näeme, et inimesed 25 aastani moodsustavad 37% elanikkonnast üldarvust ja ülejäänud vanuseastmed 63%. Võrreldes neid andmeid eelmise rahvaloendusega selgub, et noorte arv on vähenenud. Elanikkonnast enamuse moodustavad datunud inimesed. Kuna elanikkonnast juurdokan üldiselt on olemas, siis on see toimunud vanemate vanuseastmete arvel.

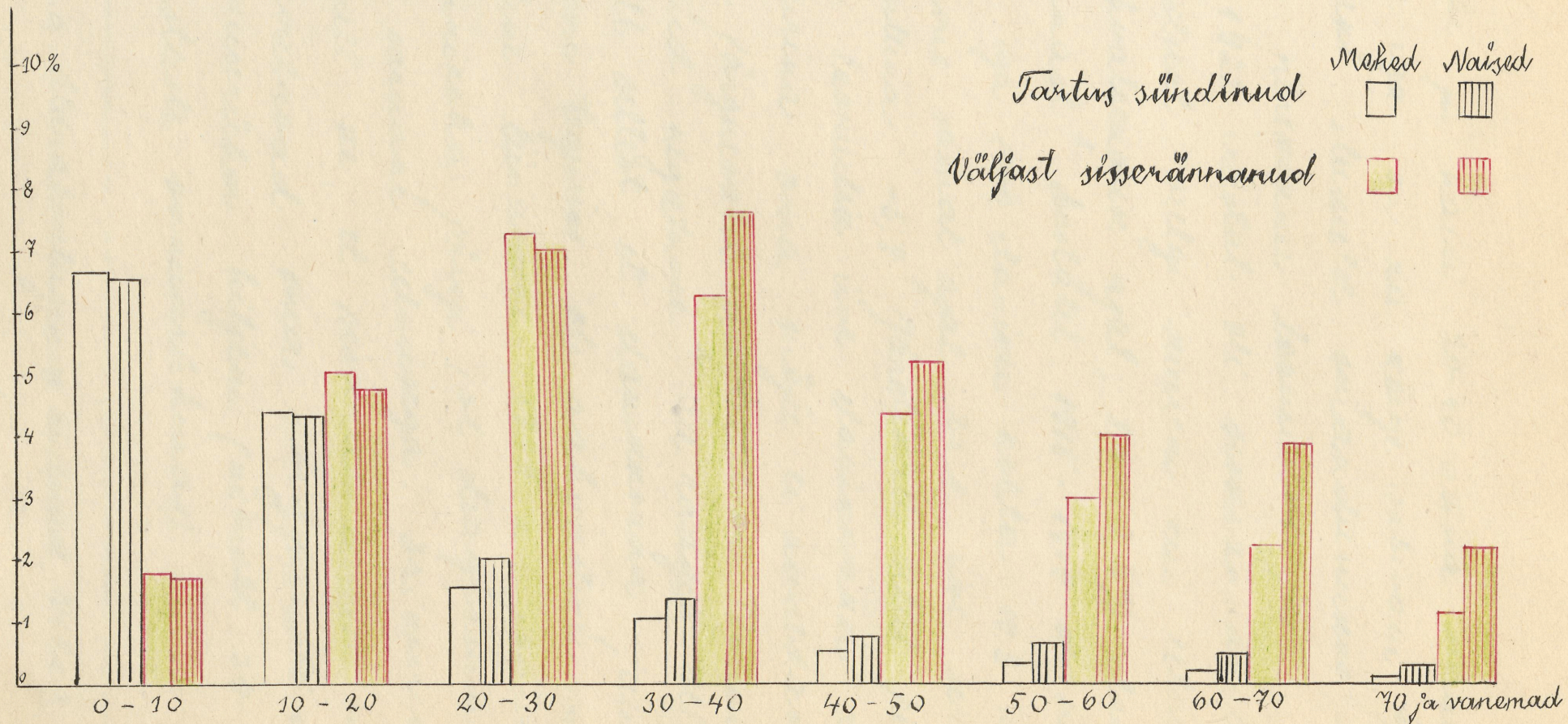
Mille arvel üldse kasvab elanikkond? Rahvaarv võib kasvada ainult loomuliku juurdokan ja sisserrändamise teel. Et linnarahva arv hoogsamalt kasvab, siis võib selle põhjusena olla suurem loomulik juurdokan ja teiseks sisserrändamine maalt.¹

¹ H. Kruus, Linn ja küla Eestis, Tartu, 1920, lk. 20

Tartu linna rahvaarvu kasvamisest on loomulikult üle osa palju väiksem kui sisserrändamine. 1897. aastal moodustasid need, kelle sünnikohtaks oli Tartu 31,5% elanikkonnast. Ülejäänud 68,5% elanikkonnast oli sündinud väljaspool Tartut ja algade jaoks linna sissepäänuud.¹ Nii meeste kui naiste osas on nende arv, kes on sündinud Tartus kõige suurem nooremates vanuseastmetes (vt. diagramm nr. 2). Kõiges vanuse kasvamisega nende osatähtsus pidevalt väheneb. Kui lapsed pidid elama koos perekonnaga, siis täiskasvanuks saades saavutavad nad liikumisvabaduse. Vastepidiline nähtus esineb aga sisserrändamiste puhul. Kui esimeses vanuse vanusrühmas on sisserrändamiste protsent küllaltki väike, siis iga järgneva vanuseastme puhul see tõuseb. Meestel saavutab sisserrändamiste arv kulminatsioonipunkti 20-30-aastaste vanusrühmas. Sisserrändanud naiste arv saavutab kulminatsioonipunkti järgmisel aastakümnes (s.o. vanuseastmes 30-40 aastat). Kõige rohkem rändab

¹ B. Hörber, Die Stadt Dorpat (Petersburg)..., lk. 116

Tartu elanikkonna jagunemine sünnikoha järgi (iga 100 elaniku kohta protsentides) 1897. a.



- 37 -

mehi ja naised 20-40 aasta vanuses.

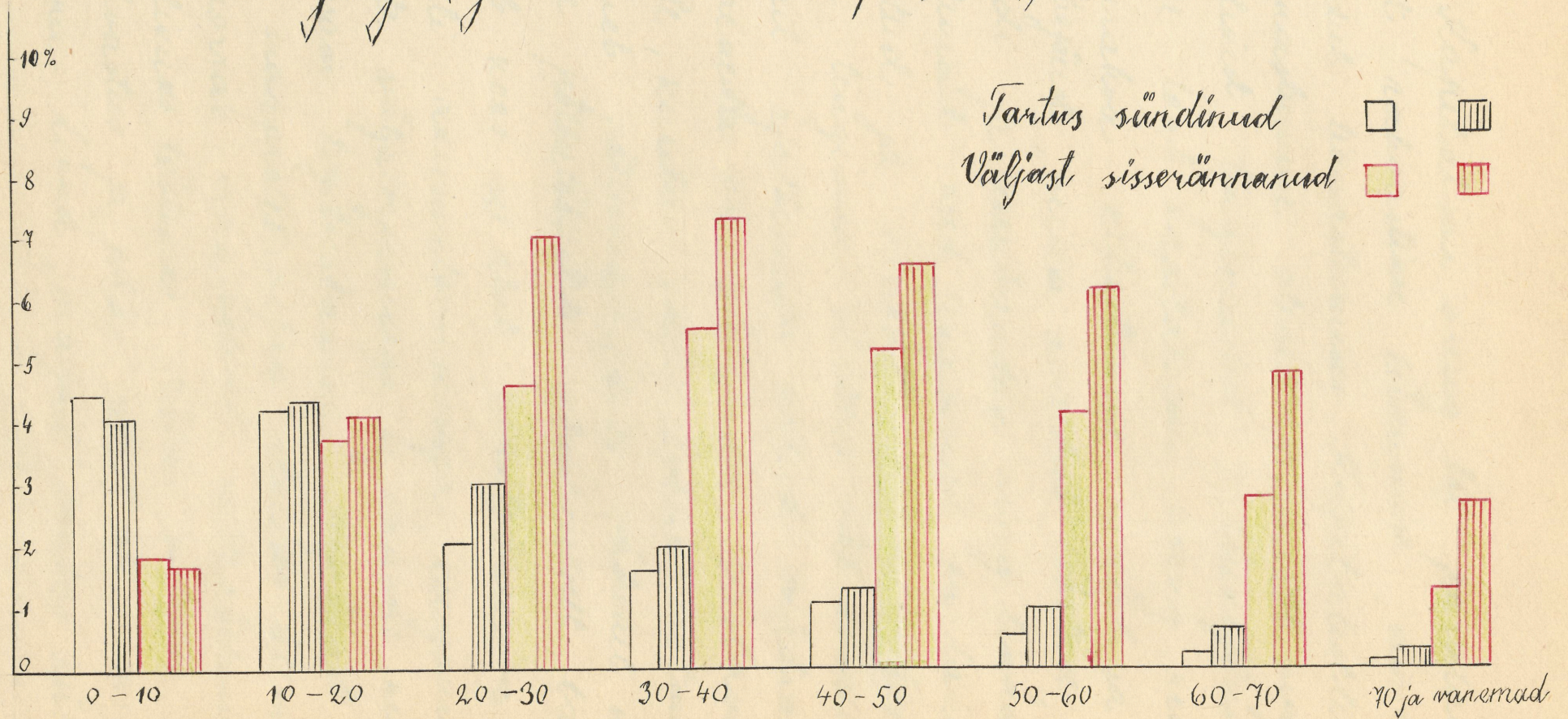
See iga on ka kõige sobivam õpinguteks, elukutseliseks erandamiseks, samuti ka perekonna loomiseks jne.

1922. aastal oli sissirännanute protsent veelgi suurem kui eelmise rahvaloenduse ajal, s.o. 69,3% elanikkonnast.¹ Aastatel 1915-1919 oli sündivus iga 1000 elaniku kohta 19,3, kuid surevus samal ajal 25,1, ühe sellest tingituna -5,8. Järelikult sellel perioodil loomulik ühe elanikkonna kasvutegurina oma mõju ei avaldanud. Ka järgnevatel aastatel on loomulik ühe olund negatiivne.² See rõõgib selget kelt sellest, et elanikkonna juurdikasvuteguriks oli rahvastiku mehaaniline liikumine. 1922. a. jagunemine sünkroonika järgi (vt. diagramm nr. 3) on sarnane eelmisega. Erinevus on ainult see, et sissirännanud mehed saavutavad oma kõrgpunktis ühe vanuserühma hiljem (nimelt 30-40-aastaste vanuserühmas).

¹ 1922. a. üldrahvaloenduse andmed, Viikk \bar{x} , lk. 120-137

² "Eesti statistika kuukiri", nr. 218(1), jaanuar, 1940

Tartu elanikkonna jagunemine sünnikoha järgi (iga 100 elaniku kohta protsentides) 1922. a.



Kapitalismi areng löi paratama-
tult rahvastike liikumise, mis väl-
jendub linnastumises. Kapitalistlik
linnaastumine oleub peamiselt majan-
duslikest tingimustest: 1) tõukejõust,
mille loob kapitalismi areng ning
talurahva rihistumine maal ja 2)
tõmbejõust, mida avaldab tööstuse, trans-
pordi ja kaubanduse areng linnades.
Mõlemad need tingimused on lahuta-
matud ja võrdselt olulised. Ühe või
teise tingimuse tähtsus võib ainult eri-
nevail ajalõikudel teatud määral
suurenedada või väheneda. Vastavalt
sellele, kuidas kapitalistlik tootmine
areneb põllumajanduses, väheneb nõud-
mine põllutöölisele absoluutselt, ta vä-
heneb koos sel alal funktsioneeriva ka-
pitali akumulereumisega, kusjuures
töölise väljatõrjumisega ei kaasne nende
hooksam legitõmbamine.¹ Separast oli
osa maaproletaarlast alalises üllmineku
olukorras maatöölisest mittepõllumajan-
duslikeks tööliseks. Külal valitses ül-
rahvastus ja pääs sellest oli - sirdumine
linna. Linnas „magnet“ tõmbas külge

¹ K. Marx, Kapital I kd., Tallinn, 1953, lk. 558

just ulkõige noori, elujõulisi ja
abiellumisealisi inimesi.¹

Tabel nr. 5

Sisserännanute jagunemine sünnikoha
järgi (iga 100 n. s. rändaja kohta %-des)²

Sisserändamise koht	Mehed		Naised		Kokku	
	1897	1922	1897	1922	1897	1922
Tartu maakond	25,6	22,3	32,2	31,2	57,8	53,5
Teised maakonnad						
Liivimaa kubermang	8,3	8,9	11,3	13,1	19,6	22,0
Eestimaa kubermang	2,4	2,7	2,6	3,8	5,0	6,5
Lätist	1,5	1,2	1,5	1,8	3,0	3,0
Venemaa	2,5	5,0	2,2	6,3	4,7	11,3
Välisriigid	2,3	0,9	1,9	1,2	4,2	2,1
Sünnikoht teadmata	3,2	1,0	2,4	0,6	5,6	1,6
	45,8	42,0	54,2	58,0	100	100

Lähemast ümbrusest saabus linna palju
rohkem elanikke kui kaugelt. 57,8% sisse-
rännanutest 1897. a. ja 53,5% 1922. a. olid
pärit Tartu vahetust lähedusest, Tartu
maakonnast. Järgmise koha omandasid
ülejäänud liivimaa maakonnad ja
sejäl alles kaugemad piirkonnad.
1922. aastal on mõne-võrra vähenenud
sisserännanute osatähtsus Tartu maa-

¹ R. Pullat, Tallinna elanikkonna sotsiaalne koostis aru-
kapitalismi perioodil (1871 - 1917) Väitekiri 2/1920
JA Raamatukogus, Tallinn, 1964, lk. 59

² B. Hörber, Die Stadt Dorpat (Juryj) ... lk. 121
1922. a. üldrahvaarvamisest andmed, Nõuk X, lk. 120-134

konnast ja selle arvel kawas sissirändamine bestimaa kubermangust, Venemaalt ja mujalt.

Linna saabus elanikke kõige rohken sügiskuuudel - septembris, oktoobris ja novembris, millel maal jõuti põllutöödega põhiliselt lõpule. Siis vabanes osa töökäsi, kes pidid ülalpidamise hankimiseks siirduma linna. Lahnumine linnast suurenes aga kevadel alates aprillist ja oli kõige intensiivsem suvel, mil maal vajati viti töökäsi.¹

Elanikkonna rahvuslik koosseis oli mitmealgeline. Valdava osa Tartu linna elanikkonnast 1897. aastal moodustasid eestlased - 70,8%. Võrreldes 1881. aasta loendusega oli eestlaste arv tõusnud 72% võrra, kuna samal ajal sakslaste arv vähenes 36% võrra. Järelikult eestlaste arvuline kasv on toimunud sakslaste vähenemise arvel. Vaatamata sellele moodustasid sakslased 1897. aastal Tartu linnast tähelepanuväärse osa - 16,7%. Juhtiv osa majandustikus ja poliitilises elus jäi endiselt sakslaste

¹ R. Pullat, Tallinna elanikkonna rahvusliku koosseisu areng kapitalismi perioodil (1871-1917), lk. 59

kätte. Kolmanda koha, moodustades 6,5% elanikest, omandasid venelased. Neile järgnesid juudid - 4,0% ja teised rahvused (lätlased, poolakad, soomlased jt.) moodustades 2,0%¹

Iluvitar on jälgida elanikkonna paiknemist linnaosade järgi. Kus siis elasid erinevast rahvusest linnaelanikud? Eeslinnade ja agulite rahvastikust moodustasid rõhuva enamuse eestlased, kuni 87% (vt. tabel nr. 6). Kesklinnas oli eestlaste protsent märksa väiksem. Nii oli Toome elanikest eestlasi ainult 42,4%. Samal ajal elasid sakslased just kesklinnas. Toome elanikest moodustasid sakslased 39,3%. All-klinnas oli sakslasi veelgi rohkem. Juba XVII sajandil moodustasid Tartu linna kodanikkonna sakslased. Linnas elasid eestlased jäeti ilma kodanikuõigustest ja tõrjuti drama agulitesse. Algate jooksul on eestlaste osatähtsus elanikkonna koosseisus kasvanud, kuid elukohas jäid endiselt äärelinna agulid. Venelasi elas 1897. aastal kõige rohkem üle jõe linnaosas, Kuningäisa

¹ B. Hörber, Die Stadt Dorpat (Jurjev)... , lk. 74

Elanikkonna rahvuslik koosseis linnasades 1897. a. (1%-des).¹

Linnasad Rahvusd	Taome	All-linn	Tähtvere	I linna- osa	Karlove	Aleksand- ri tänav	Maarja kirik	II linna- osa	Doobit	Anne- mäis	Kirikum- mäis	III linna- osa
Eestlased	42,4	43,4	80,1	61,0	77,0	56,3	48,7	65,7	43,1	83,4	87,6	79,8
Taaslased	39,3	41,8	11,6	26,4	6,7	26,3	36,0	19,7	13,1	5,0	6,1	9,5
Venelased	9,0	8,8	2,7	5,9	3,8	3,9	9,1	5,8	7,7	9,2	5,3	7,3
Juudid	2,2	4,3	2,2	2,7	11,7	11,8	2,1	6,9	4,2	2,0	0,1	2,2
Lätlased	2,5	1,0	0,7	1,3	0,5	1,1	1,9	1,0	0,8	0,3	0,2	0,5
Poolakad	2,8	0,3	2,5	2,0	0,2	0,3	1,6	0,6	0,8	0,0	0,5	0,5
Muud rahvusd	1,8	0,4	0,2	0,7	0,1	0,3	0,6	0,3	0,3	0,1	0,2	0,2

Heslinnaks peeti 1897. aastal Taomet, All-linna, Maarja kiriku ümbrust. Kärvelinnad ehk agulid olid Tähtvere, Annemäisa ja Kirikumäisa piirkonnad.

¹ B. Körber, Die Stadt Dorpat (Jurjew) ..., lk. 75

piirkonnas — 9,2%. See oli tingitud sellest, et venelaste tegutselane oli kalandus, mis uldab elukohta paikkonnast jõe vahetus läheduses. Palju väiksem polnud venelaste protsent ka Toomel ja Maarja kiriku piirkonnas. Juudid olid põhiliselt valinud oma elukohaks Karlova linnaosa ja Aleksandri tänavamoodustades sealset elanikkonnast 11,8%. Lätlanid ja poolakaid elas kõige arvukamalt Toomel, teistes linnaosades aga vähem.

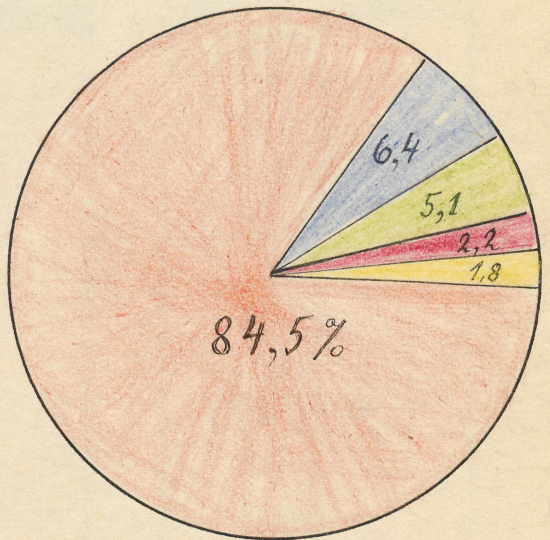
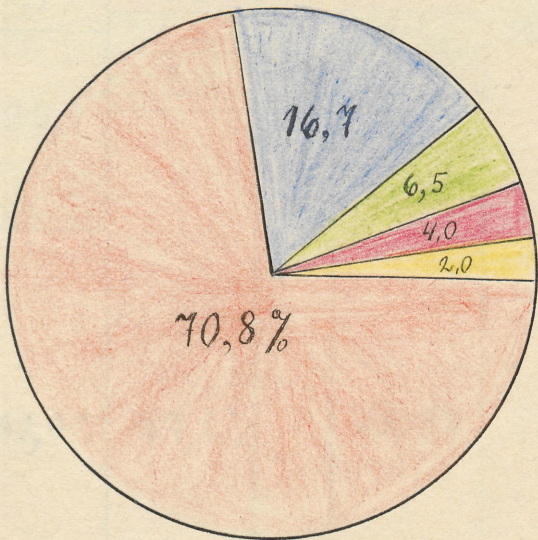
1922. aastaks oli eestlaste arv Tartu linnas palju tõusnud, moodustades 84,5% elanikkonnast.

Diagramm nr. 4

Elanikkonna rahvuslik koostis:¹

1897. a.

1922. a.

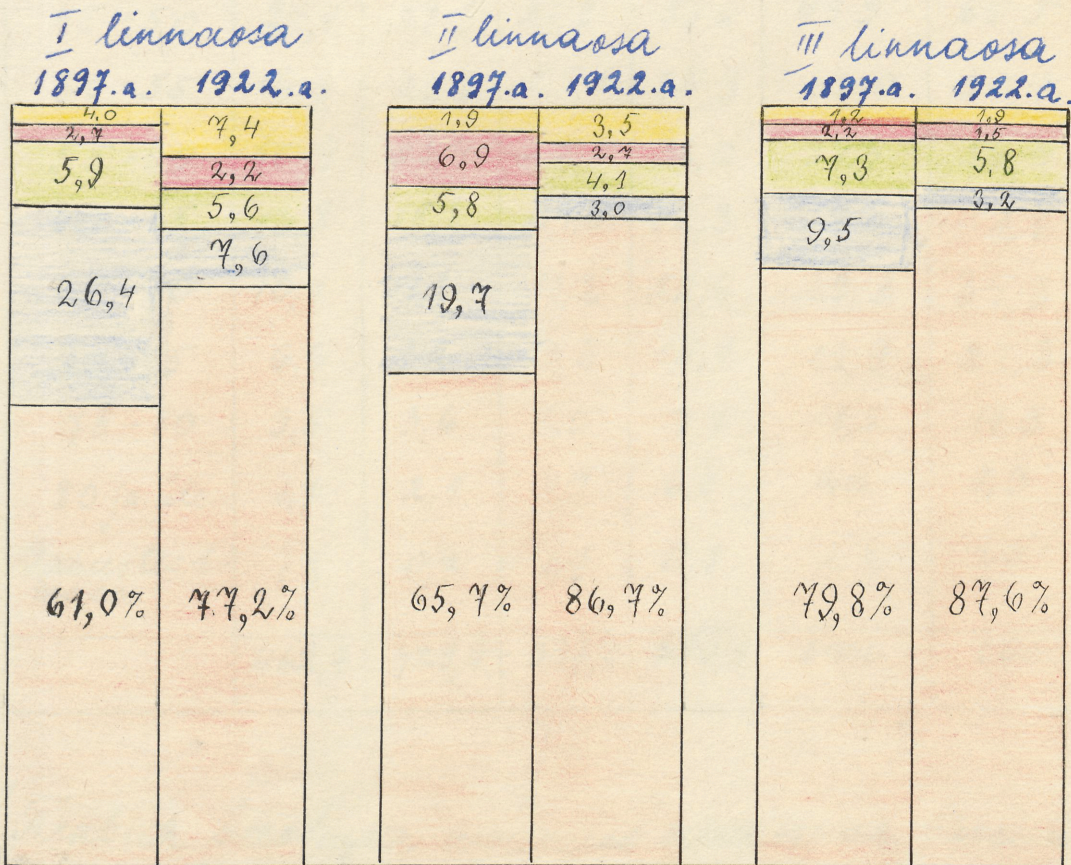


- ¹
- eestlased
 - sakslased
 - venelased
 - juudid
 - ülejäänud rahvused

Eestlaste osatähtsuse tõus teinud sakslaste osatähtsuse languse arvel. Sakslaste protsent elanikkonnas oli langenud 16,7 -lt 6,4 -le. Sellele avaldas oma mõju nn. venestamispoliitika XIX sajandi lõpul, mis põhjustas sakslastest üliõpilaste ja õppejõudude lahkumise Tartu ülikoolist. Ka muul elanikkonnale avaldas see oma mõju, sest sakslaste privileege kärbiti tunduvalt.

Vastavalt eestlaste arvu suurenenisell teinud muutused ka üksikute linnaosade rahvuslikus koosseisus (vt. diagramm nr. 5).

Diagramm nr. 5



Tabel nr. 7

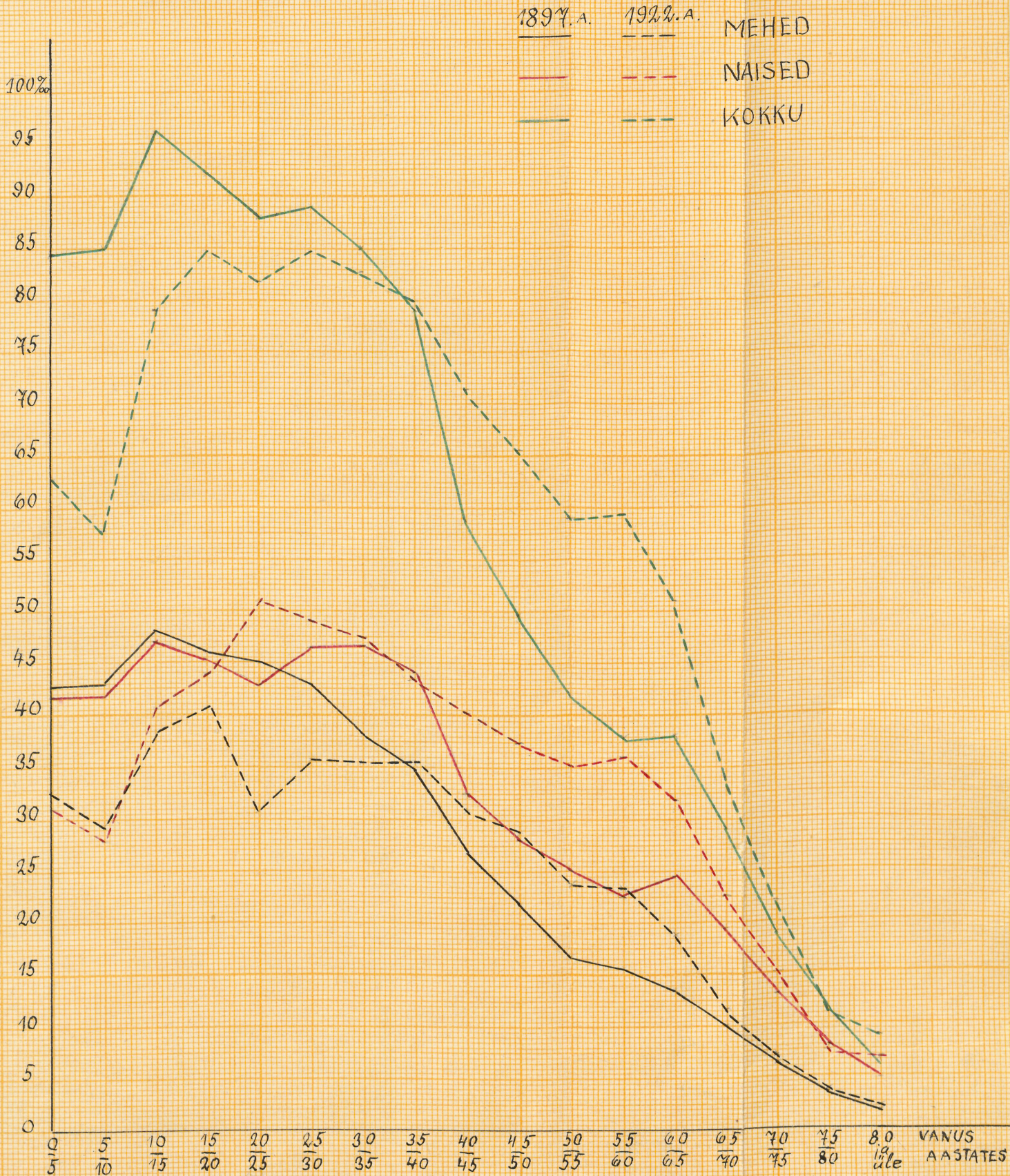
Elanikkonna vanuseline ja sooline jagunemine (iga 1000 elaniku kohta)¹

Vanuse- rühmad	Mehed		Naised		Kokku	
	1897	1922	1897	1922	1897	1922
0-5	42,7	32,9	41,8	31,0	84,5	63,9
5-10	43,3	29,6	41,9	28,0	85,2	57,6
10-15	48,9	38,6	47,3	40,7	96,2	79,3
15-20	46,7	40,9	45,5	44,0	92,2	84,9
20-25	45,2	30,8	43,3	51,0	88,5	81,8
25-30	43,0	35,8	46,7	49,0	89,7	84,8
30-35	38,6	35,4	46,6	47,5	85,2	82,9
35-40	35,3	35,5	44,2	44,5	79,5	80,0
40-45	27,1	31,2	32,8	40,2	59,9	71,4
45-50	22,1	27,9	27,8	37,6	49,9	65,5
50-55	16,9	23,8	25,1	35,3	42,0	59,1
55-60	15,9	23,4	22,5	36,0	38,4	59,4
60-65	13,8	18,8	24,5	32,3	38,3	51,1
65-70	10,1	11,7	19,2	22,6	29,3	34,3
70-75	6,6	7,2	13,3	15,1	19,9	22,3
75-80	3,5	3,6	8,0	7,7	11,5	11,3
80 ja üle	1,7	2,1	4,9	6,8	6,6	8,9
Vanustead- mata	1,3	0,7	1,9	0,8	3,2	1,5
	462,7	429,9	537,3	570,1	1000	1000

¹ Первая всеобщая перепись населения Российской империи 1897 г., стр. 22-23

1922. a. üldrahvatugemise andmed, Vihk II, lk. 7-11

TARTU ELANIKKONNA JAGUNEMINE VANUSE JA SOO JÄRGI (IGA 1000 ELANIKU KOHTA)



Diagrammist nr. 5 näeme, et kõige suuremad muudatused rahvuslikus koostises toimusid esimeses linnaservas. Siin kasvab eestlaste osatähtsus 16,2% võrra. Kõige väiksemad olid muutused aga kolmandas linnaservas.

Võrreldes Tartu elanikkonna soolist jagunemist (vt. tabel nr. 7) selgub naiste ilume üleklaal. Kui 1897. aastal moodustasid naised 53,7% elanikkonnast siis 1922. aastaks oli nende osatähtsus selgigi kasvanud. Nad moodustasid juba 57%. Iga tuhande elaniku kohta oli naiste arv kasvanud 25 aasta jooksul 1161-lt 1327-ni, seega 166 võrra. Kui 1922. aastaks oli meeste arv absoluutarvudes tõusnud 3060 võrra, oli nende osatähtsus elanikkonna koostises vähenenud. Millest oli siis tingitud meeste osatähtsuse vähenemine linna elanikkonnas, kuigi üldiselt on teada, et poeglapsi sünnib rohkem kui tütarlapsi (seda näitavad ka arvud tabelis nr. 7 ja graafik nr. 1). Mõlema rahvalaenu andmel oli esimestes vanuserühmades poisse rohkem kui

tiidrukuid. Juba alates 15-20-aastaste vanuserühmast saavutavad naised absoluutselt ülekaalu ja säilitavad selle kuni kõige kõrgema vanuseni. XX sajandi alguses langesid sellised sündmused nagu Vene-Jaapani sõda, esimene maailmasõda ja Saksa okupatsioon äestis. Sõjad tõid endaga kaasa sõjaväekohustustlike meeste mobilisatsiooni. Paljud mobiliseeritud langesid aga üldel ja kahtlemata avaldas see oma mõju ka Tartu linna elanikkonna koosseisule.

Huvitav on naiste ja meeste suhe Tartus elavate erinevate rahvuste juures (vt. tabel nr. 8).

Tabel nr. 8
Iga 1000 mehe kohta naisi

	Tartus üldse	Eest- lastel	Saks- lastel	Vene- lastel	juudi- del
1897.a.	1161	1188	1341	960	895
1922.a.	1327	1307	1813	1344	976

Analüüsisides erispool antud tabelit näeme, et kõige rohkem oli naisi sakslaste seas (arvud ületavad Tartu linna kesk-

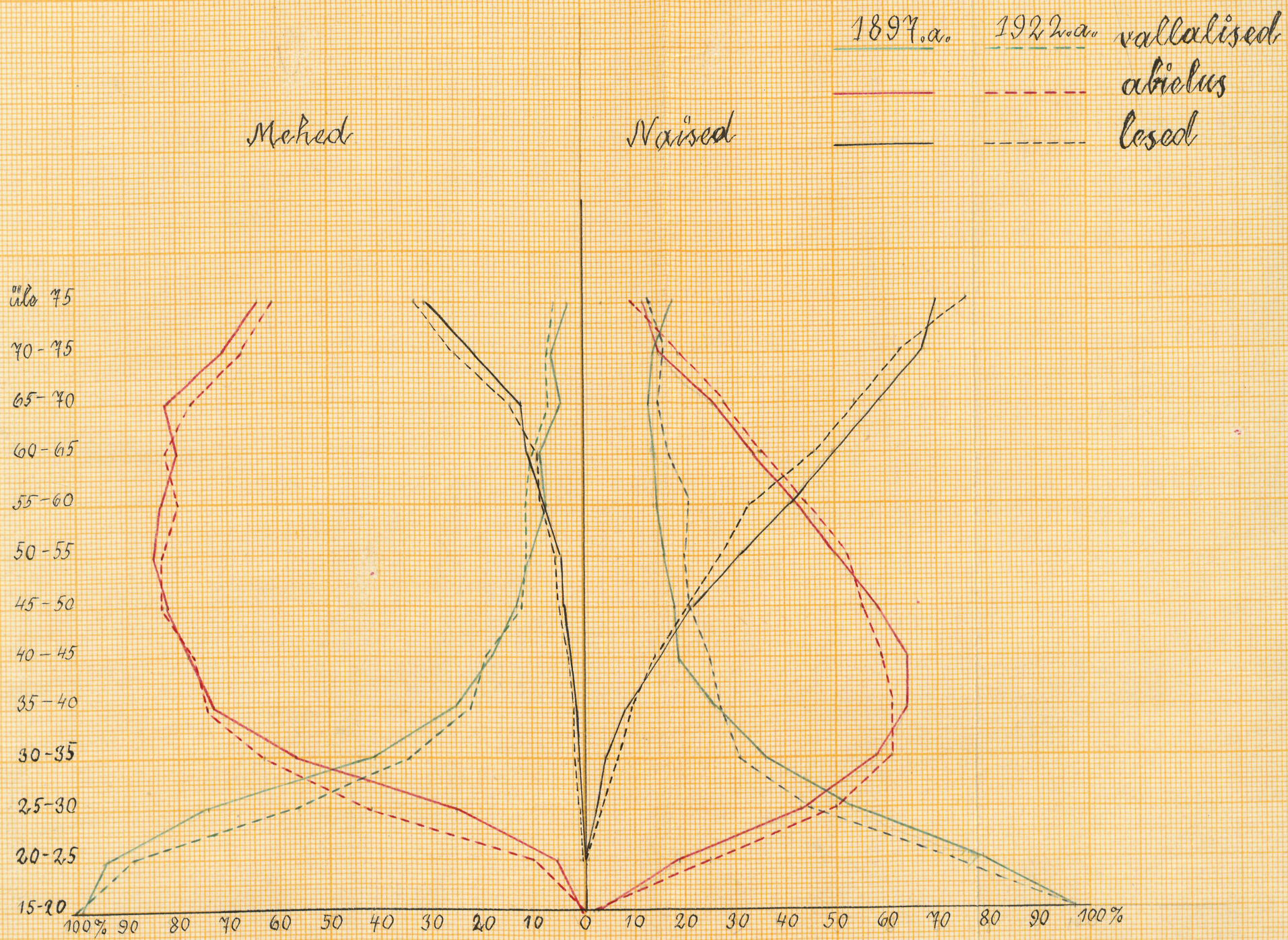
mise). Sloopis väinsem eli naiste osatähtsus juutide ja venelaste puhul, kus 1897. aastal tuli iga 1000 mehe kohta naised vastavalt 895 ja 960. 1922. a. rahvaloenduses oli naiste arv kasvanud kõikidel rahvustel. Suhteliselt suurem on olnud naiste osatähtsus ka sakslaste ja venelaste puhul. Ainukeseks rahvuseks, kus naiste arv ei ületa meeste arvu, on jäänud juudid, kellel tuleb iga 1000 mehe kohta 976 naist.

Lapsed moodustasid 1897. aastal Tartu linna elanikkonnast peaaegu ühe kolmandiku s.o. 32,5%.¹ Lastearvus domineeris poeglaste ilukaal (suhe vastavalt 37,5:28,0) ja iseloomulik oli see ka kõigile Tartus elavatele erinevatele rahvustele.

Sel ajal loeti tütarlapsi täiskasvanuks juba 16-aastaselt ja neil oli ametlikult lubatud abielluda. Noormehed jõudsid täiskasvanuks kahe aasta võrra hiljem, nimelt 18-aastaselt. Kui aga vaadelda täiskasvanute perekonna-

¹ Первая всеобщая перепись населения Российской империи, стр. 125

Täiskasvanute jagunemine vanuse ja perekonnaseisu järgi



seisu vanuserühmade järgi (vt. graafik nr. 2) selgub, et vanuses kuni 20 eluaastat oli 99,7% meestest vallalised ja abiellus ainult 0,3%. Naistest oli abiellus samas vanuses mõnevõrra rohkem s.o. 2,5%. Kuid ka naiste puhul jääb abiellunute protsent selles vanuses suhteliselt väikeseks. Vallaliste arv kahanes koos vanuse tõusuga ja soses vanusega suurenes abiellunute arv.

Kui graafikukõver on vallaliste puhul nii meeste kui ka naiste osas ühtlaselt kahanev, siis abielluliste graafikujooned on meestel ja naistel erinevad. Abielusnaiste arv tõuseb kiiremini ja saavutab maksimumi vanuseastmes 35-45 aastat. Edaspidi hakkab see arv vähenema ja moodustab graafikul loogakujulise kõverjoone. Abielus meeste arv tõuseb aeglasemalt kui naistel ja saavutab kõrgepunkt 50-60-aastaste vanuseastmes. Meeste abielu graafikukõver langeb palju aeglasemalt kui naistel. 75-aastastest meestest moodustavad abiellulised küllaltki suure protsendi -

64,4%. Samaealistest naistest on abiellus aga ainult 12%. Mehed abiellusid suhteliselt vanemalt ja endast nooremate naistega, naised aga vastupididi abiellusid nooremalt ja endast vanemate meestega. See on seletatav sellega, et mehed kui perekonnapead pidid kindlustama majandusliku aluse perekonna rajamiseks ja see omakorda nõudis aega. Oli ju vaja lõpetada eluevalt õpingud ja kindlustada kindel sissetuleku allikas. Seda illustreerib ka abielluste keskmine vanus. Meestel oli see 1897. a. 46 aastat, naistel aga 41,5 aastat.¹

Leski oli naiste seas tunduvalt rohkem kui meeste seas. Kui 65-70-aastastest meestest oli leski 12,3%, siis samaealistest naistest oli leskestunud juba 59,7%. Leskede arv üldreeglingina tõusis koos vanusega, mida vanemad olid inimesed, seda suurem oli nende seas leskede protsent. Leskede keskmiseks vanuseks nii meestel kui ka naistel oli 60 aastat.²

¹ B. Hörber, Die Stadt Dorpat (Jurjev)..., lk. 93-101

² Lamas, lk. 93-101

1922. aastaks oli laste arv vähenenud nii absoluutarvudes (13008-ist 11776-le) kui ka suhteliselt moodustades elanikkonnast 23,6%.¹ Teised perekonnasisemised grupid (vallalised, abielus ja lesed) kasvavad aga absoluutarvudes (vt. tabel nr. 9)

Tabel nr. 9

Täiskasvanute jagunemine perekonnasisemise järgi²

Perekonnasis Aasta	Vallalised	Abielus	Lesed	Lahutatud
1897	12042	13558	3563	113
1922	15344	19277	5343	185

Ka 1922. aastal nii meeste kui naiste puhul vallaliste arv kahanes koos vanusega ühtlaselt (vt. graafik nr. 2). Võrreldes eelmise rahvaloendusega on vallaliste osatähtsus nooremates vanuserühmades vähenenud. Alates 40. eluaastast on nende osatähtsus mõnevõrra suurenenud. Kui abielulijate graafikukõver naiste poolt on sarnane eelmise loenduse omaga, siis meeste pool-

¹ 1922. a. üldrahvaloenduse andmed, Vihk I, lk. 25

² Первая всеобщая перепись населения Российской империи 1897 г. стр. 74-75
1922. a. üldrahvaloenduse andmed, Vihk II, lk. 48-59

lül võib täheldada abielulejate arvu suurenenist mõningal määral vanemas vanuserühmas. Alates 40-45-aastaste vanuserühmast graafikujoon peaaegu ühtib elmise loenduse omaga.

Leskede osatähtsust näitavad graafikujooned nii meeste kui naiste osas on täiesti sarnased elmise rahvaloenduse andmetega omaga.

Tartu linna elanikkonna juurdekasvu teguriks aastail 1894-1922 oli kohaline maaelanikkonna sündimine linna. Elanikkonna koostisus on karanud naiste osatähtsus. Juurdekasv on toimunud vanemate inimeste arvel, millega sses laste arv on vähenenud. Rahvuslikus koostises on tunduvalt karanud eestlaste arv.

III peatükk

Elanikkonna sotsiaalne koosseis

Suuremad muutused Tartu elus toimusid XIX sajandi teisest poolest alates koos kapitalismi hoogsa areumisega kogu maal. Üleminek teoreetiliselt raharendile ja talude müümine kiirendas küla kihistumist. Kujunenud maaproletariaat hakkas üha rohkem siirduma linnadesse, suurendades linnades „alamrahva“ arvu, mis omakorda laiendas turge tööstusele ja kaubandusele. Tartu majandusliku tei suurt elevust raudteede ehitamine. Tallinna Peterburiga ühendava raudte avamiseks järgnes Tapa-Tartu liini ehitamine aastal 1876. Suga oli Tartu ühendatud Tallinna ja Peterburiga. Aastal 1887 sai Tartu raudteühenduse Valgaga ning selle kaudu Riiaga. 1889. aastal valmis Valga-Võru-Pihkva raudte ja Tartu muutus sellega tähtsaks

raudteesõlmeves bestis. Raudteehendus suurte tööstuslike ja kaubanduslike keskustega ning iganevad transpordiralduse kaotamine soodustasid Tartu tööstuse ja kaubanduse kiiremat arengut. Esialgselt jäi aga siiski valitsevaks käsitööstus.¹

Vaatamata sellele, et XIX sajandi lõpul oli suur tööstus Tartus nõrgalt arenevad ja kaubandus omas peaaegu ühes kohalikus tähtsust, moodustas Tartu linn Tallinna järel suurima tarbimisturse bestis.²

Revolutsioonilise rahvalseaduse materjalid ei võita rahvastiku struktuuri mitte rahvamajandusharude vaid kutsealade (ametite) järgi. Mitmesugustus rahvamajandusharudes töötavad lihttöölised on selõttele sattunud ühte surde, lähemalt liigestamata „päeviliste“ grüppi.

1897. aasta rahvalseaduse andmete järgi võib jagada mehed kutsealade järgi järgmiselt (vt. tabel nr. 10):

¹ Lehekülgi Tartu ajaloost, Tartu, 1964, lk. 53-54

² Besti NSV ajalugu, II kd., Tallinn, 1963, lk. 326

Tabel nr. 10

Meeste jagunemine kutsealade järgi 1897. aastal¹

	Kutseala	Absoluut- arvudes	%-des
1.	Kia- ja põllutöö	339	6,1
2.	Kalastus	22	0,4
3.	Kivitöö	55	1,0
4.	Metallitöö	388	7,0
5.	Masinaajukimine ja töö- riistade valmistamine	159	2,9
6.	Keemiainetööstus	42	0,8
7.	Küte ja valgustus	10	0,2
8.	Papi- ja nahatööstus	136	2,4
9.	Puutöö	453	13,5
10.	Toiduainete tööstus	685	12,3
11.	Rõivastus ja puhastus	1383	24,7
12.	Ehitustöö	589	10,6
13.	Trükitöö	155	2,8
14.	Kiutööstus	85	1,5
15.	Transport, ^{veed} ^{siht}	657	11,8
16.	Nõõrademajad, trahtorid	113	2,0
	Käsitöö ja tööstuskoos kokku	5571	100

Analüüsisides lähemalt jagunemist kutse-
alade järgi käsitöös ja tööstuses näeme,

¹Тервая беродугая неринувь наелелення Российскои
уеллеруи 1897 г., стр. 144 - 145

B. Körber, Die Stadt Dorpat (Jurjev)..., lk. 158 - 161

et esikohal on rõivastuse- ja puhastuse alal töötajad, kuhu kuuluvad rätsepad, kōõsmerid, juuksurid, saunade personal ja pesumajade töötajad jt. Teise koha hoiavad enda käes puidu töötajad: tiserid, treialid, pütlisepad, korvipunujad jt. Eesti on metsarikas maa ja metsa ning tema saaduste kasutamine oli juba vanal ajal danikele tähtsaks tuluvallikaks. XIX sajandi 90-ndatel aastatel tõusid Tartu suurimate tööstusettevõtete hulka kaks mööblivabrikut. Mõlemad valmistasid kallihinnalist mööblit peamiselt Peterburi suurvõimkondadele. Seevastu Eesti enda danikkonna laiaade hulkaade vajaduste rahuldajateks mööbli alal jäid, vaatamata vastava tööstuse arenemisele, endiselt tiserimeistrite töökojad.¹

Kõlmanda koha oli saavutanud teidu- ja maitsainete tööstuses töötavad töölisel: mõldrid, pagarid, lihunikud, muierid jni.

Koopiais nõrgemini oli arenenud metallitöötlemine. Leppadena, lunkseppadena, plenkiseppadena töötas ainult 7,0% töötajast.

¹ Eesti NSV ajalugu, II kd., Tallinn, 1963, lk. 302

Veelgi nõrgemini oli arenunud üks kerge tööstusharudest, tekstiilitööstus, kuna sel alal oli kutsega töötajaid ainult 85.

Kui meelele lisada juurde ka naised, kes töötavad tööstuse ja käsitöö alal, saame sel alal töötajate koguarvuks 5899, mis moodustab 32,4% kõikidest kutsealadest.¹

Tartule oli XIX sajandi lõpul iseloomulik käsitööstuslik ja väiketööstuslik teotmine. 1897. aastal oli siin vabrikuid ja tehaseid vähe. Kuna domineerisid väiketööstuslikud käitised oli tööliste kooltsentratsioon madal. XX sajandi alguses oli Tartus kuni 20 tööstusettevõtet umbes 750 töölinga.²

Arvuka rühma kutsealade seas moodustasid nn. isikuteenistuses töötajad ja „päevilised“, kerkku 5951.³ Lää rühma kuulusid majatunijad, koristajad, majapidajad, baluurid, sanuuti päevatöölised ja mitmesugused lihttöölised, ka vabrikuis. Vabrikutöölised on paigutatud ühte rühma päevilistega, keda

¹ B. Höcher, Die Stadt Dorpat (Jurjev)..., lk. 158-163

² ENP RAKA, f. 507, nim. 1, si.

³ B. Höcher, Die Stadt Dorpat (Jurjev)..., lk. 158-163

meessoost on 1757 ja naissooast 481. Siin on raske kindlaks teha, kui paljud neist olid siis vabrikutöölised.

Kaubanduses tegeles 1897. aastal 1041 inimest.¹ See oli põhiliselt väikekaubandus nn. vürtspoodilise ilmega, sest kõige rohkem oli kaupmeeste nas vürtspoodnikke (181). Järgmisel kohal oli manufaktuurkaubandus, millele järgnes naha- ja rauakaubandus. Kaubandus oli kohaliku tähtsusega, varustades peamiselt oma linna elanikke vajalike toidu- ja tarbeainetega. Peale oma linna vajaduste varustas Tartu ka Kagu-Eesti põllumajandust põllutööriistadega ja mineraalväetisega nn. pudretiga, sest oli jii Tartus ainuke omalaoline väetisvabrik Eesti.²

Transpordi ja side alal oli töötajaid 857 (s.o. 4,8%).³ On iseloomulik, et sellise kutsealade gruppi on vaudud eranditult kõik mehed, kes tegelesid veorimeestena, ekspresidena, raudtutöölisena jne. Posti- ja telegraafialal töötas neist omamooda

¹ B. Hörber, Die Stadt Dorpat (Jurjev)..., lk. 158-163

² Eesti NSV ajalugu, II kd., Tallinn, 1963, lk. 326

³ B. Hörber, Die Stadt Dorpat (Jurjev)..., lk. 158-163

146 inikut. Naistel sel alal naasarääki-
miseks „sõnaõigust“ polnud.

Ühiskondlikke tegemise all on kirjapan-
dud sellised kutsealad, nagu riigiamet-
nikud, arstid, õpetajad, advokaadid,
kunstnikud, kirjanikud jt. Kogu see grupp
moodustab 8,2% kõikidest kutsealadest.

Naiste osa selles grupis ei ole väga väike,
sest 1468-st oli naisi 584. Naised töötasid
enamuses guvernanteide, sõltidaamide,
hargeõpetajate ja ämmaemandatena. Ja
huvitav on see, et enamuses nül aladel
töötavad naised olid rahvuselt sakslased,
kuni 68,1%.¹ Ka meestel oli selles grupis
juhtpositsioon sakslaste käes.

Tulemuslikult kõige aktiivsemad olid
estlased. Nende hulgas oli aktiivseid 65,9%.²
Aktiivsete üheksal eestlastel oli tingitud
nende ainelisest olukorrast. Nad pidid
hakkama varem tööle, nende haridus jäi
seda väiksemaks ja sellest tingituna töö-
tasid eestlased sellistel aladel, mis olid
füüsiliselt raskevad ja nõudsid väikse-
mat ettevalmistust. Käsitöös kuulusid

¹ B. Hörber, Die Stadt Dorpat (Juri) ... , lk. 162-163

² Aktiivsus nimetatakse neid, kes on vahetult
seotud tootmisega, kaubandusega ja teistes majan-
dusharudes töötamisega.

estlastele sellised kutsealad, mis ei nõudnud eriti põhjalikke ettevalmistusi. 82,6% naevideest kingseppadest, 98,6% vooimeestest, 94,5% tiskereist, 72,5% rätsipaist, 88,6% seppadest, 80% lihunikest jne. olid estlased.¹

Teistel rahvustel oli aktiivset osa palju väiksem ja passiivseid rohkem. See oli tingitud just õppiva noorsoo, eriti üliõpilaste rohkusest. Olid ju XIX sajandi lõpul enamus üliõpilastest sakslased ja venelased. Vene üliõpilased asusid domineerivale kohale pärast 1897. aastat, milal otsustati ülikooli vastu võtta õigluse seminaride kavandile. Saanuti võeti Tartu ülikooli vastu ka teistest ülikoolidest väljakeidetud „poliitiliselt mitlusaldatavaid“.²

Venelastele kuulusid isikohad kaladuses (60%) ja käsitöö-aladest pottsepatöös. Valdavas enamuses kuulusid venelased ühiskondlikule teguruse gruppi.

Käsitöös teglesid sakslased kullaseppadena, maksuistidena, tööriistade valmistajate ja kullaseppadena. Juutide seas

¹ B. Körber, Die Stadt Dorpat (Juryev) ..., lk. 158-161

² Eesti NSV ajaloo lugemik II, Tallinn, 1964, lk. 596

olid enamlevinud kutsaladeks pleuritöö, rätspatöö ja ringsepatöö.

Isikuteenistuse ja päeviliste grupist moodustasid eestlased 87,9%, mis veelkord kinnitab, et neile keelusiid vähest ettevalmistust nõudvad kutsalad.

Palgi inimesi oli ka tööst, keda küll eraldi gruppi pole märgitud. „... töömehed üldavald hommikust õhtuni kurva vägudega ja tühja kõhuga, nagu äranälgi-
mised inimese kujid, unilitsatel, kirves vöö vahel, et midagi tööd leida ja mõne kopria teenida võiks, aga - väga sag-
daste on nende töötsimine asjata... Kas ei nõua siis mitte aeg ja elu ise tungivalt ja tuliselt parandamist ja muutmist?“¹

Omaette grupi kutsalade seas moodus-
tasid mittetöötavad elemendid, kelle hulka on arvatud rautjed, pensionärid ja kerjused. See rühm moodustas 12,5% kõikide kutsaladel töötajate koguarvust. Siin oli naisi 2,3 korda rohkem kui mehi. Kui rautjedest oli 52,6% sakslasi ja 41,7% eestlasi, siis kerjulistest olid 96% eestlased ja 4% venelased, kuna sakslased selles

¹ „Virulane“ nr. 15, 1883

rühmas täiesti puudusid.¹

Esimesel teedel näeme, et Tartu linna laulukonnan sotsiaalsel ilmel mäia-rajaks XIX sajandi lõpul olid käsi- ja päevatöölised. See väheem kvalifitseeritud tööjõud moodustas peaaegu 3/4 kõigist kutseladadel töötajast, kuna ülejäänud osa langes kaupmeeste, ametnike ja teiste peale. Tõisialistest naistest rahvastest olid enam kui pooled seotud koduse majapidamisega.

XIX sajandi algul arenes tööstus ja kaubandus Tartus endiselt kohalike võimete nohahalt. 1914. aastal (enne I maailmasõda) oli Tartus suur- ja kesktööstusettevõtteid 35, kus tööliste üldarv ulatus 952-ni.² Suurimaks ettevõtteks olid A. Mohri puudutööstus, kus 1914. a. töötas 145 töölist ja J. Kuusiku puudutööstus 70 töölisega.³ Üheks suuremaks ettevõtteks oli ka F. Faure masinatööstus, kus juba 1900. aastal oli 109 töölist.⁴

Rahvusvaheliste imperialistlike vastastikuste teravnemise tõttu puhkes 1914. aasta suvel

¹ B. Körber, Die Stadt Dorpat (Purjev)..., lk. 160

² Tartumaa, Tartus, 1925, lk. 641

³ O. Karma, Tööstuslikult revolutsioonilt sotsialistlikule revolutsioonile, Tallinn, 1963, lk. 340-343

⁴ Lamas, lk. 212

Esimene maailmasõda. Sõda viis Eesti ja rahulgas ka Tartu majanduse sagedusse. Tõeliste vedude tõttu kannatas transport ülekormatuse all. Halvenes varustamine kütuse ja toorainega. Tööstustegevus häiris muste mobilisatsioon. Tõelised rasvused põhjustasid tööstusettevõtete töö ajalise seisumise või tootmise vähenemise. Ka nõuded turul vähenesid ja seepärast jäi suurem osa puu- ja mööblitööstuse ettevõtetest seisma. Allakäik toimus ka teistes tööstusettevõtetes. Nii töötas 1919. a. ainult 28 kark- ja kurtööstuse ettevõtet kokku 834 töölinga.¹

On üldiselt teada, missugust negatiivset mõju avaldas Eesti majandusele, eriti tööstusele arengule selle lahtirebimine Venemaa majandussüsteemid kodanlike-natsionalistlike režiimi kehtestamise tõttu. Kodanlike diktatuuri periood ei toonud aga olulist muudatusi Tartu sotsiaalses ilmes.

1922. aasta rahvaloenduse andmetel oli Tartu linna elanikkonnast aktiivseid 26569 s.o. 52,8% ja passiivseid 23773 s.o. 47,2%.²

¹ Tartumaa, Tartu, 1925, lk. 641

² 1922. a. üldrahvalugemise andmed, Vihk III, lk. 15

Järgnevalt vaatlume, kuidas jagunes Tartu elanikkond 1922. a. tegevusalade järel.

Tabel nr. 11

Tartu elanikkonna jagunemine tegevusalade järgi.¹

	1897. a.		1922. a.	
	Abs. arv	%	Abs. arv	%
Põllumajandus, metsandus	361	0,8	757	1,5
Tööstus ja käsitöö	5899	14,6	7322	14,5
Isikuteenistus, päevitised	5951	14,8	6678	13,2
Kaubandus	1041	2,5	3088	6,1
Transport, side	857	2,1	995	1,9
Ühiskondlik tegevus	1468	3,6	3300	6,5
Mitte töötajad (rautjood)	2226	5,5	1657	3,2

14,5% elanikkonnast sai endale ülalpidamise tööstuselt ja käsitööst. Käsitöölisi, kes olid ise nii ettevõtete peremehed kui ka tööliste oli neist 34,7%. Tööstuses domineerisid endiselt väikeettevõtted, kus töötas 10 kuni 25 töelist. Kesk- ja suurtööstus oli Tartus vähe arenenud. Industrialiseerimine 1922. aastal oli samal

¹ B. Körber, Die Stadt Dorpat (Juri) ..., lk. 158-163

² 1922. a. üldrahvalugemise andmed, Vihk III, lk. 17 j.

astmul, mis 1897. aastalgi.¹ Tööstus oli küll lühenenud, kuid samal ajal oli kasvanud rahvastiku üldine arv ja tööstusliku elemendi osatähtsus oli jäinud samaks. 1922. aastal oli kesk- ja suurtööstus ettevõtteleid Tartus 62, kus töötas 1887 töölist.²

Tööstusharudest omas erikoha rätsepatoõ ja õmblemine, kus töötas 1193 töölist. Ülekaal kuulus sel alal naistele, 70% õmblejatest. Järgmiseks oli jalatööde valmistamine - 1040 töölist. Järgnesid teiduainete tööstus, puude töötlemine, masinate ja põllutööriistade valmistamine ja parandamine jt. Töölistest $\frac{1}{3}$ moodustasid naised ja ülejäänud $\frac{2}{3}$ mehed. Naised töötasid peamiselt kergitööstuse aladel, kuna sellistes harudes nagu masinate valmistamine, puudutöötlemine, kingsepatoõ jne. valitses meeste täielik ülekaal. Töölised koos oma perekonnaliikmetega moodustasid 30,2% kogu linna elanikkonnast.³

Majateenijad, päevilised ja vahelduva

¹ Tartu, lk. 445

² Tartumaa, Tartu, 1925, lk. 641

³ 1922. a. üldrahvaarvuandmed, Vihk III, lk. 54 j.

töölalaga isikud koos oma perekonna-
liikmetega moodustasid 20,2% kogu
elanikkonnast. Aktiivseid oli selles riik-
mas 13,2% elanikkonnast. Majatunijad
olid naised, kuid päeviliste ja vahel-
duva tööalaga isikute seas oli mehi ja
naisi enam-vähem võrdselt. Ilma kindla
töölalata isikute ja päeviliste hulka oli
küllaltki suur, moodustades 8,8% elanik-
konnast.¹

Kaubanduses tegeles 6,1% elanikkon-
nast. Kaupmehi, kes kasutasid palgalist
tööjõudu s.o. suurkaupmehi oli 8,9% kõrgist-
sel alal töötajaid. 43% moodustasid
väikekaupmehed, kes palgalist tööjõudu
ei kasutanud ja toetusid oma perekonna-
liikmete tööle. Ülejäänud kaubanduse
alal töötajad olid palgalist kaupmeeste
teenistuses - müüjad, kassapidajad amet-
nikud jt. Domineerivaks kaubanduses
olid kujunenud teiduainete ja sigakauplusid.

Transpordi ja side alal töötas 1,9%
elanikkonnast. Lisaks transpordile raud-
teel ja maanteedel oli lisandunud ka
õhustransport. Maanteel transpordis domi-

¹ 1922. a. üldrahvaalugemise andmed, Viikk III, lk 40-41

² Samas, lk. 28-31

meeris hobustransport, sest 1922. aastal oli Tartu linnas 25 autot, millest 14 olid omakorda sõiduautod.¹

Ühiskondlike tegevusala alla on kantud 3300 isikut (6,5% elanikkonnast) Ametnikud, kes olid riigiteenistuses, moodustasid 55,6% ühiskondlike tegevusega seotud isikuid. Ülejäänud olid siis need, kes said tasu honorari näol otseselt oma abitarvitajatelt nagu arstid, juristid jt.²

Põllumajandusega tegelev väike protsent (1,5%) linna elanikest. Põllumajandusele oli iseloomulik aianduslik ilme, mis oli arenenud peamiselt äärelinnades. Osa põllumajandus alal töötajast väis hooajal maal tööl.³

Nitlitiitajaid, kapitalist elavaid isikuid oli 1922. aastal 3,2% elanikkonnast. Belmise rahvaloendusega võrreldes oli nende osatähtsus mõnevõrra vähenenud. Osa rautjeldest oli kindlasti sõja ajal laestunud.

¹ Besti 1920-1930, Arveline ülevaade, Tallinn, 1931, lk. 209-210.

² 1922. a. üldrahvaloenduse andmed, Vihk III, lk. 36-38

³ Samas, lk. 58-59,

teised seevaste omandanud kindla-
mad positsioonid majanduslikul alal.
Kasvas just eestlastest ettevõtjate kaup-
meeste ja majaomanike arv. Kodanlus
haaras enda kätte ka poliitilise
võimu.

Kapitalistlikus tööstusprotsessis ei
süüdetud maksimaalselt ära kasuta
da töölini ja nii oli teatud osa
töelistest alati reservis töötute näol.
1922. a. oli Tartu elanikkonnast
3,7% töötuid.¹

Tööstuse nõrga arengu tõttu jäi
Tartu üldilme endiselt väikekodan-
likuks XX sajandi algul, sest sol-
siaalse ilme määrajaks olid kesk-
suhid käsitöeliste, majatunijate,
ametnike jt. näol.

¹ 1922. a. üldrahvalugemise andmed, N. h. k. III, lk. 82

Kokkuvõte

\bar{xix} sajandi lõpul ja \bar{xx} sajandi algul oli Tartu linn kasvanud nii territoriaalselt kui ka elanike arvult. \bar{xix} sajandi lõpul oli elanikkonna juurdexarv olnud tõmmiline, mis aja teatud määral vaibus soses Esimese maailmasõja mõjuga.

Kui 1897. aastal oli Tartus 42 308 elanikke, siis 1922. aastal oli see arv tõusnud 50 342-ni. Ka kodanlike diktaatori perioodil toimus Tartus elanikkonna arvu suurenemine. Soses suure samaaegse purustustega langes elanike arv Tartu linnas 44,4% võrra (vt. tabel nr. 12). Elava tõuse saavutas saavutas rahvaarvu kasv uuesti sõjajärgsel perioodil.

Tartu elanikkonna juurdexarvu põhiteguriks aastail 1897-1922 oli kohalike maaelanikkonna sündimine linnas. Loonulik ühe elanik-

Tartu elanikkonna arv ja
juurdexaar¹

Aasta	Elanikke abs. arvudes	Juurdexaar (eelneisest) abs. arvudes	Juurdexaar %-des
1862-1863	13826		
1881	29974	16148	116,7
1897	42308	12334	41,1
1919	45812	3504	8,2
1922	50342	4530	9,8
1925	57362	7020	13,9
1934	58846	1514	2,6
1940	58995	119	0,2
1945	33768	-25227	vähendus 44,4%
1959	74263	40495	119,9
1964	82152	7889	10,6

1

1862-63 - Eesti NPK ajalugu, II kd., Tallinn, 1963, lk. 116

1881 - Fr. v. Jung-Stilling und W. Anders, Ergebnisse der livländischen Volkszählung vom 29. December 1881, II Band, Riga, 1883, lk. 5

1919 - Kogu statistilini andmeid ühist, Tallinn, 1921, lk. 51

1925 - Eesti 1920-1930, Arvuline ülevaade, Tallinn, 1931, lk. 43

1934 - Rahvastikeprobleeme ühist, II rahvaloenduse tulemusi, Vihk IV, Tallinn, 1937, lk. 7

1940 - Eesti statistika kuuikiri, nr. 220(3), Tallinn, 1940, lk. 154

1959 - Умови безсорожної реперуєи населєннє 1959 рога, Земонская ССР, Москва, 1962, lk. 12

1945.a. ja 1964.a. kohta on andmeid pärit Tartu juht ja teatmik, Tallinn, 1965, lk. 169-170

linna juurdemas mis märkimis-
väärselt osa ei etendanud. Mera
elanikkonna linna siirdumise tule-
musena suurenes Tartu rahvastikus
eesti rahvuse osatähtsus. Kui 1897. aastal
 moodustasid eestlased 70,8 protsenti
ja sakslased 16,7 protsenti, siis 1922.
aastal olid need arvud vastavalt
84,5 ja 6,4.

Linna setriaalse ilme määra-
jaks olid keskkihid kes asusid oma
seisundelt ühelt poolt alles kujuneva
proletariaadi ja teiselt poolt kodanuse
vahel. Elanikkonna keskkihid olid
oma iseloomult äärmiselt mitmekesised,
sest nia kuulusid käsitselised, väike-
kaupmehed ja teised väikeettevõtjad,
osaliselt ka intelligents, väikeametni-
kud, teenistujad ja õppiv noorsugu.
Häsitletaval perioodil tugevnes tun-
duvalt eesti kodanuse majandus-
lik positsioon. Majanduslikult tu-
gumununa hakkas eesti kodanuse
taotlema ka oma poliitilise mõju-
sfääri laiendamist. Tartu eesti
kodanuse piüdis töölini oma mõju

all heida.

XIX sajandi lõpul ja XX sajandi algul algas Venemaa revolutsioonilises liikumises uus etapp, millele on iseloomulik tööliikumine sotsialismiga ja tööklassi partei loomine. Kuna aga Tartus tööklasse oli väikesearvuline ja killustatud, siis püüdis tsarismivastane liikumine esialgu peamiselt üliõpilaskiikumisega.

Kodanlike diktatuuri periood ei toonud olulisi muutusi Tartu sotsiaalsesse ilmesse.

Население города Тарту конца XIX — начала XX века

Резюме

В связи с развитием капитализма рост городов, начиная со второй половины XIX века, был закономерным явлением. За период между двумя переписями населения с 1897 по 1922 год город Тарту вырос как территориально, так и по численности населения. В последние годы XIX века прирост населения был бурным, но в связи с началом первой мировой войны несколько замедлился. Если в 1897 г. в Тарту было 42308 жителей, то в 1922 г. население выросло до 50342 человек. Вместе с тем изменился и национальный состав населения: если в 1897 г. эстонцы составляли 70,8% а немцы 16,7%, то в 1922 г. эти цифры соответственно были 84,5 и 6,4%.

Основным фактором прироста населения

Тарту в 1897 - 1922 гг. было переселение местного сельского населения в город.

Несмотря на то, что Тарту было по численности населения на втором месте в Эстонии, он оставался в период империализма ^{экономически} хозяйственным центром местного значения. В силу мелкопромышленного характера промышленные рабочие составляли по отношению к общей численности населения лишь 2-3%. Социальное лицо города определяли в начале XX века средние слои, которые занимали промежуточное место между буржуазией и формирующимся пролетариатом. Средние слои населения были по своему характеру крайне разнородные, так как сюда относились ремесленники, мелкие торговцы и прочие мелкие предприятия - лавочки, частично также и буржуазия, буржуазная интеллигенция, мелкие служащие и учащаяся молодежь.

За рассматриваемый период значительно укрепилось ^{экономически} хозяйственное положение эстонской буржуазии.

По переписи 1934 г. население Тарту составило 58 876 человек.

Быстрый рост таргусского насе-
ния начался после восстановления
Советской власти в Эстонии. Несмот-
ря на то, что годы фашистской
оккупации нанесли городу большой
урон, население в послевоенные годы
систематически возрастало, состав-
ляя в настоящее время около
84 тысяч человек.

Kasutatud allikmaterjalide
ja kirjanduse nimestik

I Marxismi - leninismi klassikud

Marx, K., Kapital, I kd., Tallinn 1953

Lenin, V. I., Kapitalismi arenemine

Neemaal, Teosed 3. kd., Tallinn 1950

II Arhiivifondid

Besti NSV Riiklik Ajaloo Keskarchiiv (BNSV RAAR)

Fond nr. 178 - Eesti NSV Kesk- ja Kõrgemad Koolid

Fond nr. 402 - Tartu ülikool

Fond nr. 507 - Коммунистический факультет Ленинградского государственного университета

Fond nr. 2623 - Tartu linnavalitsus

Fond nr. 4364 - Tartu linna Statistika-
büroo

III Publitseritud allikad

Besti NSV ajaloo lugemik, II kd., Tallinn 1964

Rahvastiku probleeme Eestis, II rahvaloenduse

telemur, Vihk IV, Tallinn 1937

"Rügi Sealaja", 1922

1922. a. üldrahvaluge naise andmeid, Viisk
I-III, X, Tallinn 1924

Утомое всеобщий перепись населения
1959 года, Эстонская ССР, Москва 1962

Первая всеобщая перепись населения
Российской империи 1897г., 21 том, Амур-
ляндская губерния, СПб. 1905

Полное собрание законов Российской
империи с 1649 года, V том, СПб. 1713-1719

Полное собрание законов Российской империи,
XVI том, 1896, СПб. 1899 = ПСЗ

IV Kirjandus

Eesti NSV ajalugu, II kd., Tallinn 1963

Besti 1920-1930, Arvuline ülevaade, Tallinn 1931

Jung-Stilling, Fr. v. und Anders, H., Ergebnisse
der livländischen Volkszählung (vom 29.

December 1881) II Band, Riga 1883

Hörber, B., Die Stadt Dorpat (Juryj) in sta-
tistischer und hygienischer Bezie-
hung, Juryj 1902

Karmo, O., Tööstuslikult revolutsioonilt sotsia-
listlikult revolutsioonile, Tallinn 1963

Keegu statistilisi andmeid bestist, Tallinn 1921

Koguteos "Tartu", Tartu 1927

Koguteos "Tartumaa", Tartu 1925

Kruus, H., Linn ja küla Eestis, Tartu 1920

- Lehekülgi Tartu ajaloost, Tallinn 1964
- Meriste, U., Mins korraldatakse rahvalaenukasi?
Besti NSV Poliitiliste ja Teadusvalaste
Teadmiste Levitamise Ühing, Nr. 12 (260),
Tallinn 1958
- Rea, J., Eesti ala linnade funktsionaalsed
tüübid XI sajandi alguses, TRii Teeme-
tised, Tartu 1960
- Tartu, Linnavalitsuse tegeuse ülevaade
1919 - 1930, Tartus 1930
- Tartu juht ja teatmik, Tallinn 1965
- Narep, E., Tartu, Tallinn 1959
- Большая Советская Энциклопедия, вто-
рое издание, 32. и 36. том = БСЭ
- Боярский, А. Д., Мухомин, П. П., Демографическая
статистика, Москва 1951
- Дружинин, Н. К., Писцовое дело Московского
государства в истории русской
статистики, Очерки по истории
статистики СССР, Москва 1955
- Кабузан, В. М., Народонаселение России в XVIII -
первой половине XIX в., Москва 1963

V Ajalehed ja ajakirjad

- "Eesti statistika kuuakiri" 1940
- "Postimees" 1922
- "Virulane" 1883

VI Käsitöid

Pullat, R., Tallinna elanikkonna sotsiaalse
koosseisu areng kapitalismi
perioodil (1871-1917), (Väitekirja
asub ENSU JA raamatukogus),
Tallinn 1964

Sisukord

Sissejuhatus	lk. 2
I peatükk	
Andmeid Tartu linnast	lk. 18
II peatükk	
Tartu linna elanikkond	lk. 29
III peatükk	
Elanikkonna sotsiaalne koosseis	lk. 57
Kokkuvõtte	lk. 73
Resümee	lk. 77
Kasutatud allikmaterjalide ja kirjanduse nimestik	lk. 80