

TARTU ÜLIKOOLI VILJANDI KULTUURIAKADEEMIA

Pärandtehnoloogia
rahvusliku tekstiili eriala

Liisi Tammar

MeelesPea–

**KIRBLA NAISTE 19.SAJ LÕPU JA 20.SAJ ALGUSE SÄRKIDEST INSPIREERITUD
KLEITIDE KOLLEKTSIOON**

Lõputöö

Juhendajad: Riina Tomberg, MA, rahvusliku tekstiili ja tootearenduse lektor

Christi Kütt, MA, rahvusliku tekstiili lektor

Viljandi 2024

Resümee

MeelesPea- Kirbla naiste 19.saj lõpu ja 20.saj alguse särkidest inspireeritud kleitide kollektsioon

Lõputöö koosneb kirjeldavast praktikapõhisest käsitlusest, mille raames koostab autor Lääneranna ja Rõude muuseumide kogudes olevate Kirbla naiste särkide kaunistuste ülevaate ja ristpiste tikandi skeemid ning loov-praktilisest osast, mille tulemusel valmib eelmainitud särkidest inspireeritud kaasaegne kleitide kollektsioon „MeelesPea“. Töö koosneb kahest peatükist, millest esimeses antakse ülevaade Lääne-Eesti naiste särkide kaunistusest, täpsemalt Kirbla kihelkonna omadest. Lõputöö teine peatükk käsitleb kleidikollektsiooni valmistamist.

Märksõnad: Kirbla naiste särk, ristpiste tikand, muustrilehed/raamatud, punane, kleidikollektsioon, pärandmood.

Abstract

MeelesPea - A dress collection inspired by the shirts of Kirbla women from the end of the 19th century and the beginning of the 20th century.

The thesis consists of a descriptive practice-based approach, within which the author compiles an overview of the decoration of Kirbla women's shirts in the collections of Lääneranna and Rõude museums and cross-stitch embroidery schemes, and a creative-practical part, resulting in a contemporary dress collection „MeelesPea“ inspired by the aforementioned shirts. The work consists of two chapters, the first of which provides an overview of the decoration of Western Estonian women's shirts and more specifically those from Kirbla parish. The second chapter deals with the making of the dress collection.

Keywords: Kirbla women's shirt, cross-stitch embroidery, pattern sheets/books, red, dress collection, heritage fashion.

Sisukord

Sissejuhatus	5
1. Lääne-Eesti naiste särkide kaunistused	7
1.1 Kaunistuste tehnikad ja materjalid	11
1.2 Ristpistetikandi mustrid.....	14
2. Kleitide kollektsioon MeelesPea	16
2.1 Kleitide kollektsiooni MeelesPea loomise inspiratsioon ja põhimõtted	16
2.2 Kleitide kollektsiooni MeelesPea valmistamine	18
2.2.1 Materjalivalikud	18
2.2.2 Ristpistetikandi valmistamine	18
2.2.3 Lõiked ning prototüüpide valmistamine	19
2.2.4 Liisi kleit	20
2.2.5 Triini kleit.....	22
2.2.6 Caroli kleit.....	23
2.2.7 Laura kleit	25
Kokkuvõte	27
Kasutatud allikad.....	28
Lisa 1. Särk HanM 359 T 244 ja selle ristpistetikandi mustrid.....	30
Lisa 2. Särk HanM 378:1 T 254 ja selle ristpistetikandi mustrid.....	32
Lisa 3. Särk HanM 378:2 T 255 ja selle ristpiste tikandid mustrid.....	34
Lisa 5. Särk HanM 577 T 364 ja selle ristpiste tikandid mustrid.....	36
Lisa 5. Särk HanM 600 T 389 ja selle ristpiste tikandid mustrid.....	38
Lisa 6. Särk HanM 601 T 390 ja selle ristpiste tikandid mustrid.....	40
Lisa 7. Särk RM 141 ja selle ristpiste tikandid mustrid	42
Lisa 8. Särk RM 173 ja selle ristpiste tikandid mustrid	44
Lisa 9. Särk RM 175 ja selle ristpiste tikandid mustrid	46
Lisa 10. Särk RM 176 ja selle ristpiste tikandi mustrid	48

Lisa 11. Autori erakogu särk ja selle ristpiste tikandi mustrid.....	50
Lisa 12. Särkide kaunistuste andmete tabelid	52
Lisa 13. Kleitide kollektsiooni MeelesPea kavandid	56
Lisa 14. Kollektsiooni fotod.....	58

Sissejuhatus

Teema valik on ajendatud minu juurtest, mis üht suguvõsa liini pidi paiknevad Kirbla astangu külje all. Oma vanaema Kirbla naiste rahvarõiva kogu olen alati imetlenud ning ülikooli õpingute jooksul neid uurinud ja inspiratsiooni ammutanud. Minu lõputöö on jätk eelmise aastal kaitstud seminaritööle teemal „Kirbla kihelkonna naiste särgid Lääneranna ja Rõude muuseumikogudes: lõiked, materjalid ja õmblustehnoloogia“, mis eelmainitud aspektide kujul annab ülevaate ja vajaliku informatsiooni kollektiooni loomiseks. Käesolevas töös käsitlen sama valimi särkide kaunistusi ehk tikandit, nõöpe, nõöpauke, pitse ja siksakpaelu. Antud teemat pole varasemalt meie erialal käsitletud ning kirjanduses leidub samuti selle kohta vähe informatsiooni, mis enamasti kordub teostes paari lause näol.

Minu lõputöö sisaldab nii lähivaatlust - kus kaardistan Lääneranna ja Rõude muuseumides leiduvate Kirbla naiste särkide kaunistused, nende materjalid, tehnoloogilised võtted ja mustriskeemid - kui ka praktilist osa, kus loon Kirbla naiste eelmise sajandi vahetuse särkidest inspireeritud kaasaegse kleitide kollektiooni.

Lõputöö eesmärk on anda suuremat kõlapinda Kirbla kihelkonna rahvarõivastele, mis on küll Lihula kui rohkem tuntud tekstiilipärandi poolest sarnane, kuid ikkagi omanäoline.. Selleks kasutan valimisse kuuluvate särkide tikandeid oma kollektioonis, mis läbi tutvustan väikemuuseumi kogudes olevate esemete mustreid rikastades nendega rahvuslikku rõivamoodi. Olemasolevas kirjanduses ei leidu Kirbla kihelkonna särkide mustreid. Seega eesmärgiks on ristpistikandi mustrid luua digitaliseeritud kujul, et need oleksid hõlpsamini kättesaadavad rahvarõiva valmistajatele kui ka teistele huvilistele.

Leidsin 10 Kirbla naiste särki, mis asuvad Lääneranna (HanM 359 T 244, HanM 577 T 364, HanM 378:1 T 254, HanM 378:2 T 255, HanM 600 T 389, HanM 601 T 390) ja Rõude (RM 141, RM 173, RM 175, RM 176) muuseumide kogudes, mis kõik sobituvad oma tegumoe ja valmistamisaja järgi minu valimisse, milleks on 19.saj lõpp ja 20.saj alguse punase ristpiste tikandi ja laiade varrukatega särk, millel paikneb tikand krael, rinnalapil ja värvil, vahel õlalapil. Vaatlen kõiki töös käsitletavaid särke - kaardistan, kirjeldan kaunistusi ja esitan ristpiste tikandi mustriskeemid digitaalselt. Kuna keskendun ristpiste uurimisele, siis teiste tikanditüüpide mustrijooniseid ei loo. Tulemused esitan töö lisades tabeli ja mustriskeemide näol.

Lõputöö praktilises osas loon kaasaegse, neljast esemest koosneva kleitide kollektiooni, mille eeskujuks on Kirbla eelmise sajandi vahetuse aegsed naiste särgid. Kaks kleiti valmisid Tarbetekstiili praktika HVKK.01.106 raames. Lihula külje all paiknev Kirbla

on väike kihelkond omanäolise astanguga, kus avaneb vaade Matsalu lahele ja Kasari jõe suudmele. Astang on suviti täis niidulilli, mesilasi, linde ning antud meeoleu soovin anda õhuliste lendlevate kleitidega edasi, et seeläbi ka kanda edasi Kirbla kandi edevusele omaseid kaunistusi ja tegumoodi.

Tänapäevase kollektsiooni loomisel soovin järgida põhimõtteid nagu linase kanga kasutamine, valge ja punase kombinatsioon, autentsed mustrid ja lõiked, mis on kaasajastatud moekohaselt. Kleitide kollektsioon kannab nime „MeelesPea“ tähendades minu jaoks suve alguse tunnet lillede näol kui ka enda perekonna pärandi meeles hoidmist.

Kollektsiooni loomisel soovisin leida vastust küsimusele, kuidas kombineerida traditsioonilist tegumoodi ja kaunistusvõtteid tänapäevaste kleitidega, mis kannaks edasi pärandit kui ka oleks interpretatsioon minevikust koos olevikuga. Lõigete loomisel lähtusin soovist, et kleidid oleks naiselikud ja annaks kandjale vabaduse liikuda. Seejuures oleks aimatav nende eeskuju detailide näol nagu puhvis varrukad, ristpiste tikand, nõöptide paigutus ning rinnalappidega särkidele omane kinnis ja krae.

Töö koosneb kahest peatükist, milles esimeses antakse ülevaade kirjanduse põhjal Läänemaa ja Kirbla naiste särkide kaunistuse arengust. Põhjalikumalt keskendun kaunistuste, eelkõige ristpiste tikandile ja selle mustrite kirjeldamisele ning järeldustele. Teises peatükis analüüsin mudelite ja lõigete loomist, materjalivalikut tinginud otsuseid ning kirjeldan esemete valmimisprotsessi. Lõputöö lisades on uuritud särkide mustriskeemid (Lisa 1-10), uuritud särkidelt kogutud andmete tabelid (Lisa 12), kleitide kollektsiooni kavandid (Lisa 13) ning kollektsiooni fotod (Lisa 14). Kõik seminaritöös kasutatud joonised ja fotod on minu tehtud, kui ei ole märgitud teisiti.

1. Lääne-Eesti naiste särkide kaunistused

Eestis on levinud kaht tüüpi naiste rahvarõiva särgid: õlalappidega või ilma. Ülejäänud tegumoelt on särgid samataolised ehk kangalaiuselt topelt pandud kangas, kuhu on sisse lõigatud kaelaava õla murdejoonelt. Õlalappidega särgid olid kuni 19. sajandi lõpuni enim levinud. Nende õlajoonele olid õmmeldud riideribad, mis muutsid need paremini istuvaks ja vähendasid kulumist. (Kuigo 1968, lk 259-260)

Läänemaa särgid olid sarnased ülejäänud Eestile, kuid õlajoonel oli kaarjas ava ehk ristuvat sisselõiget ei tehtud. Kaelaava palistati ning sinna asetati ka krookpael. Särigile tekkis kogu kaelava ümbruses kroogitud tegumood (joonis 1). Igapäeva särkidele tehti kitsamad varrukad võrreldes pidupäeva särkidega, mille varruka laius oli u 30cm. Varrukas kurrutati värvli ja käeaugu juurest, kus asetati kangas ka lappvoltidesse. Liikuvuse andmiseks õmmeldi kaenla alla ruudukujuline riidelapp. Särkidel säilis alane kuni 19. sajandi lõpuni, kuhu Lääne-Eestis õmmeldi ka külje siilud juurde. (Kuigo 1968, lk 261-266)

Sajandi vahetusel, mil kasvas kapitalistlik turg ja paikkondlik suletus hakkas hajuma, mõjutas linnamoe pealetung väga tugevalt rahvarõiva olemust. Lääne-Eestis kestis traditsioon kauem, kuid tegi läbi muutused. Särk muutus pealisrõivaks ehk omab pluusi funktsiooni ja alane ei ole enam vajalik. Omataolisena paistavad silma just Lääne-Eesti keskpaias asuvad kihelkonnad, nende hulgas Kirbla, kus kõige suurem muutusena hakati kaela ava külge õmblema püstkraed ja rinnalõhiku peale vasakult nõõbitavat rinnalappi. (Kuigo 1968, lk 273-275)

Enne 19. sajandi lõppu kaunistati Lääne-Eestis särke valge põimpilutikandiga, mis paiknes õlalappidel ja värvitel, ja mida ääristas püvisilmpiste (joonis 2). Tikand võis olla isegi 8-10 cm laiune antud detailidel. Lihulas ja Kirblas koosneb tikand kolmnurkadest ja rombidest, mida algul valmistati linasest, hiljem punasest ja valgest puuvillasest niidist.

Joonis 1. Kirbla naiste särk, ERM A 1018:70. Allikas: <https://www.muis.ee/et/museaalview/2760216>



Joonis 2. Kirbla naiste särk, ERM A 509:5027. Allikas: <https://www.muis.ee/et/museaalview/502264>



Sajandi vahetuse paiku kaunistab põimpilu ka rinnalappe (joonis 3). (Kuigo 1969, lk 105-106).

Särgi alumist osa kaunistati kohati linase paelaga. Sajandi keskpaigas, mil kaunistused nõudsid suuremat käsitöö vilumust, hakati neid tellimustöödena valmistama. Vastavalt võimekusele, võimalustele ja traditsioonile levisid mustrid, mida jäljendati ja kopeeriti andes põlvest põlve edasi. Mida hajusamalt suguvõsa elas või kolis seda suuremaks muutus ka levikuala. Sooviti eristuda, mille tulemusena ei tehtud kunagi üks ühele koopiaid, vaid iga tegija muutis enda järgi mustrit. (Kuigo 1969, lk 76-78) Traditsioonidele edasikandmise kõrvala perekonna siseselt mängis suurt rolli mustrite arengus nii linn kui ka mõis.

Lisaks mõjutasid ka üleüldised ühiskondliku ja kultuurilised mõjutused. Uued kujundused ja võtted kohandati vastavalt oma materjalidele ja tehnikatele. Pärandi taandumisega just Lääne-Eestis võtsid koha sisse uued nähtused ehk mustriaraamatutest ja -lehtedelt pärit mustrid. Särkidel olevad punased ristpiste tikandi mustrid on otseselt seostatavad Lääne-Euroopa mustrilehtedega, millel on kujutatud 16.-17.sajandi motiive nagu väädid koos lehtede ja õitega (joonis 4). Antud mustrid olid püsinud sajandeid muutumatuna kuni hakkas suurem raamatute ja lehtede levik 18.-19.sajandil. Saksamaal võeti eeskujuks renessansi aja mustrid ning Berliinis Lipperheidi kirjastus andis välja selle sisuga raamatuid. Laialdase paberikandjal mustrite levikuga jõudsid need ka Eestisse ja mitte ainult lääne poolt, vaid ka Venemaalt.

Levimise juures mängisid ka rolli käsitöökursuste ja koolide rajamine Eestis. Samal ajal taandusid ka varasemad kaunistustehnikad nagu pilutamine ja heegeldamine, mis asendusid kaubandusest saadavate pitside ja paeltega. (Kuigo 1968, lk 78-79)

ERMi kogudes leiduvad mõned mustrilehed (ERM A 604:189), mida on kajastatud Elle Vunderi teoses „Eesti rahvapärane taimornament tikandis“ (2022) Enne selle allika leidmisist olin seisukohal, et ERMi ja teiste kogudes taolisi esemeid pole ning väike

Joonis 3. Kirbla naiste särk, ERM A 1018:72. Allikas:

<https://www.muis.ee/et/museaalview/w/2760218>



Joonis 4. Punase ristpistetikandiga Kirbla naiste särk, ERM A 634:40. Allikas:

<https://www.muis.ee/et/museaalview/487894>



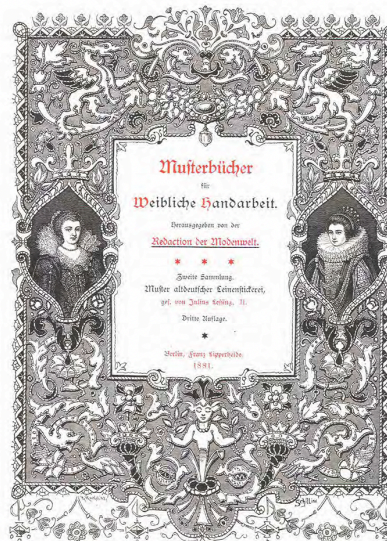
muuseumite ja erakogudesse süüvimine ei ole antud uurimuse eesmärk. Seega võtsin sihiks internetiavarused ning leidsin lehekülje www.antiquepatternlibrary.org vahendusel Saksamaalt pärit Berliinis Lipperheide kirjastuse poolt 1881. aastal välja antud Julius Lessingu mustri raamatu „Musterbücher für Weibliche handarbeit“ (joonis 5), mis sisaldavad samu mustreid, mida minu valimisse kuuluvatel särkidel on kasutatud ehk särgi RM 176 varrukavärvli tikand (joonis 6). Antud leid annab tõestust, et kasutati Saksamaalt pärit mustri raamatuid särgi tikandi eeskujudena. Lisaks leidub seal sarnase mustri loogika ja ülesehitusega näiteid, mis haakuvad Kirblas kasutatud mustritega. Need on ainult mõned näited ning antud veebi leheküljelt võib kindlasti leida veel Kirbla särgi tikanditega kattuvaid mustreid. Marge Veelma välja toonud oma Studia Vernacula artiklis (2023, lk 134) mustri lehed Anna Maria Jünglingile kuulunud kangaviihikust (DrKM_94:4 Ar 530), mis annab põhjuse otsimaks taolisi mustreid ka eelmise sajandi vahetuse kangakudumise raamatutest. Kuna käesoleva töö eesmärgiks pole mustrite päritolu süvendatult, siis seda aspekti saaks uurida põhjalikumalt järgmiste uurimuste käigus.

Pitsi, siksak paela, mustreid ja muud poekaupa käidi hankimas Lihulas, kus olla olnud tsaariajal umbes 10 poodi. Pudupoodidest hangiti ka mustreid lisaks käsitöö tarvetele (Kuigo 1972, lk 124). Ka Kirblas olla pood olnud sajandi vahetusel, mida pidas endine rändkaupmees Harja-Mihkel. Talust tallu käisid Pihkva rändkaupmehed, kellelt sai soetada värve, niiti, helmeid, nina-, siidi-, sitsi- ja villaseid rätte. Lihulas toimusid ka laadad kaks korda aastas, mis olid tuntud kogu Eestis. Paastu laat toimus vastlapäeval ja Mihkli laat 21. septembri paiku vana kalendri järgi. (ERM EA 49:3, lk 245-247, 271, 395, 409)

Puuvillase tikandi valmistamine on tingitud välismaalt siia jõudnud materjalidega. Ida poolt tuli 18. sajandil punane maagelõng, mis võeti kasutusele esmalt Lõuna-Eestis. Muhu

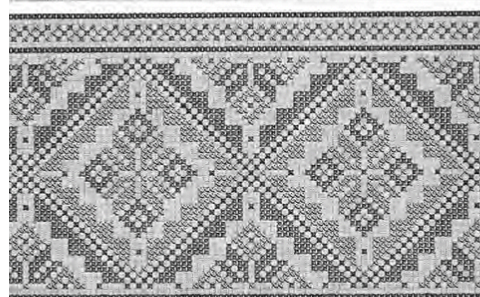
Joonis 5. Mustri raamatu esikaas.

chrome-extension://efaidnbmnnnibpajpcgleclfin
dmkaj/https://www.antiquepatternlibrary.org/pub/PDF/LessingMusterAltD.pdf



Joonis 6 . RM 176 varrukavärvli mustri

skeem. Allikas: Chrome-extension://efaidnbmnnnibpajpcgleclfindm
kaj/https://www.antiquepatternlibrary.org/pub/PDF/LessingMusterAltD.pdf



saarele jõudis punane puuvillane niit Rootsist, mis tõttu kutsuti seda ka rootsipunaseks lõngaks (EA 48, lk 955). 19. sajandil levis punane ristpiste tikand Eestis laialdasemalt ja Läänemaal tuli see kasutusele 1875. aasta paiku. Lõuna-Eestisse jõudis see Venemaalt ning Lääne-Eesti saartele Rootsist (Kuigo 1968, lk 89-90). Tolleks hetkeks oli maagelõng asendunud märkniidiga. Algul kasutati punast niiti kraeta särkidel püvisilm tikandis, hiljem ristpistena rinnalapiga särkidel. (Kuigo 1968, lk 82)

Punase niidiga linasest esemete kaunistamise komme balti rahvastel pärineb venelastelt (Kuigo 1968, lk 83). H. Linnuse teoses „Tikand Eesti rahvakunstis II“ on samuti mainitud venepärase rinnalapiga särke, mille puhul võis rolli mängida teine venestamise laine algusega 1883. aastal, mille käigus kinnitas kanda Vene õigeusu kirik Lääne-Eestis ja saartel (Plaat 2001, lk 127). Kirjalikes allikates pole täpselt dateeritud, millal vasakult nõõbitavate rinnalappide ja püstkraedega särgid kasutusele tulid. Aino Voolma on kirja pannud teoses „Eesti rahvarõivad“ (1981), et see juhtus 1875 aastate paiku. Seega võivad olla ristpiste tikandi ja eelmainitud särgi tüübi kasutusele tulek tingitud lisaks Euroopast tulnud uudsetele mustritele ka vene kultuuri suuremast kohalolust Lääne-Eestis. Antud mõttekäik ei oma otsest tõestust ning on vaid minu subjektiivne hüpotees, mida võiks järgmiste uurimuste käigus käsitleda põhjalikumalt.

Särkide käsitsi õmblemisel kujunesid tikandi kõrval ilupisteteks ka tavapärased ühenduspisted, mida tehti koe- ja lõimelõngu loendades. Näiteks rinnalappide kinnitamiseks kasutati peamiselt tikkpistet ja olles nähtaval kohal, siis pidi see tikandi kõrval olema esteetiline (Tammar 2023, lk 21). Sämp- ja nõõpaukpistega ääristati nõõpauke kui ka värvleid ja kraesid. Viimaste puhul võib olla see kas kanga kuluvuse vähendamiseks või lihtsalt ilustamiseks (Tammar 2023, lk 23). (Kuigo 1968, lk 83-85)

Tikandi kõrval on kasutatud kaunistamiseks pitse kattes kogu detaili või ääristades neid. Esineb nii isetehtud kui ka kaubandusest saadud pitse. Punase tikandi asemel kaunistati vahel detaile broderiitikandiga (Voolma 1981, lk 280). Iirimaalt pärit heegelpits kinnitas kanda Lääne-Eestis 19. sajandi lõpus olles uudne tehnika, mille lihtsus võimaldas kiiret levikut. Läänemaal tehti ümarasakilisi pitse särkide all servadesse. Pitside kasutamine jäi pidama peamiselt Lääne-Eestis, millele avaldas mõju arvatavasti Rootsi. (Kuigo 1968, lk 109, 112-113)

Rinnalapi, krae ja värvlite kinnitamiseks kasutati nõõpe. Peamiselt oli need niidist ja kinnitusid nõõpauku või aasa. Sajandi vahetusel kasutati palju kaubanduses soetatud nõõpe, mida Läänemaal kasutati rinnalapi äärtele kaunistusena. Kaubanduse ja ühiskonna arenguga kadusid kasutuselt traditsioonilised kaunistused, mis asendusid vabrikumaterjalidega. Esimese

uuendusena võeti kasutusele poepitsi kõrval siksakpael, mida kasutati tikitud detailide äärestamiseks. Vahel õmmeldi 2-3 siksak paela omavahel kokku, mis sarnanes pitsile. (Kuigo 1968, lk 109, 116-118)

Rahvuslikus tikandis esineb geomeetrilise ornamente - rist, kaheksakand ja -nurk, mis kristlikus maailmas tähistavad õnne. Nende tähendus 19. sajandiks on kaugenenud algupärasest, mida näitavad ka rahvapärased nimed, näiteks männakiri. Ristpiste tikandis esineb geomeetrilise kõrval ka stiliseeritud taime- ja loomaornamentikat. Sajandi vahetusel jõuavad uued mustrid Euroopast ja jäävad püsima Lääne-Eestis. Lisaks tikitakse initsiaale ja aastaarve. Tikand paikneb rinnalappidel, krael, varrukavärvitel ja õlalappidel. Muster on ülesehituse poolest jõulisem koosnedes ainult kesksest kompositsioonist. Äärekiri esineb vahel vaid krael. Tikand on tihe koosnedes geomeetrisest motiividest, mille vahel paikneb taime ja looma motiive. Täpsemalt esineb geomeetrisel 5-6 lehelisi lilli, õiekimpe, looklevaid varsi koos lehtedega, tähekujundit, rombe, kaheksakanda. Sarnaseid mustreid leiab nii Rootsist, Lätist kui ka Leedust. (Kuigo 1968, lk 95, 98-99, 101)

1.1 Kaunistuste tehnikad ja materjalid

Antud peatükis annan ülevaate uuritud särkidel kasutatud tikanditest, selle tehnilisest andmetest ja materjalidest. Lisaks kirjeldan pitsi, siksak paela, nõopide ja nõopaukude ja teiste kaunistusvõtete kasutamist ja paiknemist särkidel. Saadud andmed on esitatud tabeli kujul Lisa 12.

Kõikide särkide ristpiste suurus on 1-2 millimeetrit (nii laiuses kui ka kõrguses), mis tõttu on tikand väga tihe (joonis 7). Kohati polnud aru saada, et tegu on ristpistega. Erandiks on särgi RM 173 varrukavärvli tikand, kus piste mõõtmed on suuremad, kuid mõõtudelt ikkagi 2 millimeetrit.

Uuritud särkide tikandi ühtluse puhul kujunes välja kaks varianti, kas väga korrektne ja ühtlane (rinnalapp, joonis 7) või pigem vabakäeline ja üldmuljelt sümmeetriline (joonis 8). Viimase aspekti puhul silmas, et näiteks nelja piste asemele on tehtud mustrirea pikkuse saavutamiseks kolm suuremat pistet.

Joonis 7. Särk HanM 359 T 244 rinnalapi ristpistetikandi fragment.



Joonis 8. Särk RM 175 krae ristpistetikand.



Ühelgi särgil polnud kogu tikandi raames tehtud pisted ühesuunalised. Esines ainult motiivi või selle ühe osa raames samasuunalisust, näiteks lille kroonleht on tehtud sama suunaliselt (joonis 9). Korduv nähtus on, et ridu on tikitud edasi tagasi sel viisil, et üle ühe või kahe rea on samasuunalised, kuigi on ka kõrvuti asetsevaid pisteid, mis pole sama suunalised (joonis 10). Selle puhul peab arvestama asjaoluga, et pole teada, mis vaates detail on tikitud.

Uuritud särkidest kõigil on kasutatud puuvillast punast värvi niiti, kas kahe või kolmekordset. RM 175 on kaustatud rinnalapi musta niiti (Lisa 9) ning RM 173 on varspiste tikand tehtud välja pool rinnalappi sinise niidiga (Lisa 8).

Lisaks ristpistele on kasutatud ka varspistet väljaspool rinnalappi (HanM 378:2 T 255, RM 141, RM 173). Esimese särgi puhul lille motiivide ääristusena ning selle initsiaalide ja lille kroonlehtede täitepistena on kasutatud madalpistet (joonis 11). HanM 601 T 390 krael on tikitud kaks rida püvisilmpistet.

Kahel särgil on kasutatud pärlmutternööpe kõigil särgi kinnistel. Särgil RM 176 on asendatud üks pärlmutternööp plastiknööbiga. Ülejäänud särkide puhul on kasutatud plastiknööpe, mille tonaalsused on järgnevad: valge, läbipaistev, hele- ja tumesinine, oranž, punane, pruunikas beež. Särgil HanM 378:1 T 254 on nööpide valik kõige kirjum. Nööbid on kahe või nelja auguga, millest tuleneb ka nende kinnitamine, milleks on järgnevad võimlused – rist, paralleelne, ruut või eelnevate kombinatsioon. Kinnitamiseks on kasutatud valget 2-3 kordset linast või puuvillast niiti. Rinnalapi ja krae kaunistamiseks on kasutatud nööpe paralleelselt funktsiooni omavatega ehk paigutatud rinnalapi vasakusse äärde ja samal joonel kraele (joonis 11). 10st särgil 8-1 on kasutatud eelmainitud paigutust.

Nööpaugud on ääristatud sämp- (6) või nööpaukpistega (4), millest üks on tehtud punase niidiga särgil HanM 378:2 T 255. Esikinnisel asetseb kaks nööpauku krael, v.a RM 175, millel on ainult üks neid, ja rinnalapi 2-4 tükki. Viimase kogus oleneb nööpide paigutusest ja rinnalapi suuruselt. Kindlasti mängis rolli ka nööpide kogus ehk kui polnud

Joonis 9. Särk RM 176 rinnalapi ristpistetikandi fragment.



Joonis 10. Särk RM 173 varrukavärvli ristpistetikandi fragment.



piisavalt nõõpe käepärast pidi läbi ajama vähematega. Särkidel RM 141 ja RM 173 on tehtud ka värvlitele nõõpaugud, mis on eri suurustega ja ei asetse kohakuti.

Ülejäänud särkidel on värvli kinnitamiseks niidist aasad (joonis), mis on valmistatud mitme ühepikkuse niidi üle põimimisel sämp- või nõõpaugupistega. Aasasid on varrukavärvli võrdsete vahedega 2-4 tükki. Oma seminaritöös sõnastasin seaduspära teesi, et kui nõõpaugude ääristamiseks on kasutatud näiteks sämpist, siis on seda rakendatud ka nõõbi aasade üle põimimiseks ja värvli ääristamiseks.

Siksak paela on kasutatud nii rinnalapi, krae kui ka värvlite kaunistamiseks. Rinnalapil on paigutatud see äärtele, v.a ülemine äär, kus krae ja rinnalapp on kohakuti. Krael paikneb siksak pael välimises ääres ja otsas, kus paiknevad nõõpaugud. Särgil HanM 359 T 244 ja RM 173 jookseb siksak pael paralleelselt rinnalapi vasaku küljega ka üle krae kuni selle välimise ääreni (joonis 12). Värvlitel on paigutatud siksak pael välimisele äärele. Erandiks on HanM 601 T 390, mille mõlema varrukavärvli laiemas ääres paikneb siksak pael (joonis 14).

Laia pitsi on kasutatud õlalappide kaunistamiseks särkidel HanM 378:1 T 254 ja HanM 378:2 T 255 (joonis 13). Peenemaid pitse on lisatud varrukavärvlite äärde (HanM 378:1 T 254, HanM 600 T 389). Särgil HanM 378:1 T 254 on särgi alumises ääres heegeldatud ääre pits poolratta motiiviga ning ümber rinnalapi topelt raamidena peenike pits (joonis 11), mille vahele on õmmeldud veel kolm 0,5 cm laiust volti paralleelselt rinnalapi pikema küljega ehk antud särk on vägagi üle küllatud kaunistustega nagu Kirbla edevusele omane.

RM 141 on nii krae kui ka varrukavärvlite ääristamiseks kasutatud kokku õmmeldud pitsi ja siksak paela kooslust. Särgil HanM 577 T 364 pole kasutatud ei pitsi ega siksak paela ühegi tikitud detaili kaunistamiseks. HanM 601 T 390 varrukavärvitel on kasutatud broderii ehk auktikandiga kaunistatud õhukest linast riidet (joonis 13).

Joonis 11. Särgi HanM 378:1 T 254 krae ja rinnalapi kaunistused.



Joonis 12. Särgi RM 173 krae ja rinnalapi kaunistused.



Joonis 13. Särgi HanM 378:1 T 254 õlalapi kaunistus.



Joonis 13. Särgi HanM 601 T 390 varrukavärvel.



Võib öelda, et tikiti ilma koelõngu lugemata tihedalt ja mitte alati korrapäraselt. Eesmärgiks oli tikandi üldmulje. Teiste kaunistuse puhul ei ole tagasi hoitud ning neid kasutati kõikide detailide puhul.

1.2 Ristpistetikandi mustrid

Antud peatükis annan ülevaate uuritud särkidel kasutatud ristpistetikandi motiividest, nende stiilist ja kompositsioonist. Kirbla ja selle ümberkaudsete kihelkondade punast ristpistetikandi mustreid ei ole kajastatud eriala kirjanduses. Seega digitaliseerisin Exceli abil kõik uuritud ristpistetikandi mustrid, kuna soovisin antud pärandit säilitada ja edasi kanda, et see jõuaks rohkemate rahvarõiva valdkonna inimesteni ja leiaks rakendust kaasajal valmistatud rahvarõivastel. Kõik antud peatükis käsitletud särkide fotod ja nende ristpistetikandi mustriskeemid on leitavad Lisa 1 kuni 10.

Särkidel on enamasti kasutatud tikitud detailidel erinevaid mustreid, mis ei ühti ka stiili poolest. Kõige drastilisema näitena võib tuua HanM 378:1 T 254, mille värvel ja rinnalapp on lopsaka stiliseeritud taimornamentikaga vastu kaaluks kraele, millel on väga hõre ja lihtne geomeetiline muster. Mustrite kordus esineb ainult HanM 577 T 364 rinnalapil ja varrukavärvlil, millel viimasel on lisatud äärekiri välimisse äärde.

Valimisse kuuluvatel särkidel kordusid krae (HanM 600 T 389, RM 176), varrukavärvli (HanM 378:2 T 255, RM 175), initsiaali mustrid (RM 175, RM 176). Krae puhul oli muster peegelpildis. Teiste korduste puhul oli muster peaaegu identne erinedes mõne piste võrra ainult. Initsiaali korduse puhul on teada ka põhjus ehk mõlemad särgid on valmistatud ühe inimese poolt (Tammar 2023, lk 13).

Rinnalapi tikanditest on ainult üks puht geomeetiline (HanM 601 T 390, Lisa 6). Teised sisaldavad ka geomeetrilist, kuid stiliseeritud taimeornamentikat. Esineb ka kombinatsiooni, kus keskel on taim ornamentika, mida ääristavad pikkadel külgedel näiteks kolmnurkade või kaldjoonte read (HanM 359 T 244 ja HanM 378:1 T 254).

Linnumotiiv esineb RM 176 rinnalapil ja HanM 577 T 364 puhul selle all. HanM 378:2 T 255 rinnalapp koosneb kolmes osast, mille äärmised tükid on puht geomeetrilised

Joonis 15. Särgi HanM 378:2 T 255 krae ja rinnalapi ristpistetikand.



peegelpildis ja keskmine ruumiline muljega taime ainesega põimitud muster (joonis 15). Särgil RM 176 on rinnalapi muster sümmeetriline kesk telje suhtes (Lisa 10).

Krae tikandi puhul esines rohkem geomeetrilist stiili (joonised 16-18), mis kohati jättis juhusliku mulje (RM 173), kuid oli ka väga voolavaid taimornamentikaga tikandeid nagu HanM 378:2 T 255 (joonis 15) või HanM 577 T 364.

Varrukavärvli mustrite puhul on sarnane tendents nagu kraede puhul ehk peamiselt on väga korrapärane geomeetriseeritud taimeornamentika. Ainuke voolava ja renessansiliku mustri on HanM 378:1 T 254 värvlid. 10st 8-l tikandil on kesk- ja äärekiri, millest viimane ei ole alati mõlemas ääres ja samasugune (joonis 19-21).

Õlalapid on kaunistatud tikandiga neljal särgil. RM 141 ja RM 173 on kasutatud üksikut motiivi vastavalt kaunistustega kaheksakand ja stiliseeritud lill. HanM 601 T 390 oli tehtud kahe piste kõrgused siksak read õlalapi pikema äärega paralleelilt. Kõige terviklikum kombinatsioon kesk- ja äärekirjaga oli HanM 600 T 389-l, mille geomeetriline muster koosnes kaheksakandadest, rombidest ja siksakkidest.

Kõikidel särkidel olid tikitud rinnalapi alla pihaosa peale initsiaalid, millest seitse oli tikitud ristpistes ja kolm madal-, vars- või ahelpistega. Neile on juurde lisatud ka üksikud motiive. Erandiks on HanM 577 T 364, millel paiknevad väljaspool rinnalappi kaks lindu koos viinamarjaväätidega.

Kahel särgil, RM 141 ja RM 173, on tikitud rinnalapi ümber varspiste tikand, mis kujutab vääte koos lillede ja lehtedega. Kompositsiooniliselt on need paigutatud kesktelje suhtes sümmeetriliselt ja peegeldades üksteist. Ka initsiaalid tikitud varspistes, va RM 173 helesinise niidiga ahelpistes „M“.

Uuritud särkidel esineb nii geomeetrilist kui ka stiliseeritud taime- ja loomaornamentikat. Kõikidel särkidel on tikitud detailidel neid omavahel kombineeritud. Esineb vähe ühe sama mustri kasutamist, mis näitab kui palju erinevaid mustreid võis ringluses olla või hoopis tegijate loomingulisust kombineerida erinevaid motiive oma äranägemise järgi.

Joonis 16-18. Krae ristpistetikand HanM 600 T 389, HanM 359 T 244, HanM 378:1 T 254.



Joonis 19-21. Varrukavärvli ristpistetikandid HanM 359 T 244, HanM 577 T 364, HanM 378:1 T 254.



2. Kleitide kollektsioon MeelesPea

2.1 Kleitide kollektsiooni MeelesPea loomise inspiratsioon ja põhimõtted

Neljast kleidist koosnev kollektsioon on inspireeritud Kirbla kihelkonna 19.saj lõpu ja 20.saj alguse naiste särkidest, mida kaunistab punane ristpiste tikand rinnalaplil, krael, varrukavärvlitel ja mõnel juhul ka õlalappidel. Esimeseks inspiratsiooniallikaks oli isapoolse vanaema käest saadud eelmainitud perioodist pärit särk. Selle valmistas minu vanavanaema õde ning seda on kandud mitmed meie suguvõsa naised aastakümnete jooksul. Sellel on näha, kuidas iga kandja on kohandanud särki vastavalt vajadusele lisades kangast ja nõöpe.

Tänaseks ei ole säilinud Kirblas minu perekonna talu ning alles on ainult põllumaad, mis on looduskaitse all. Saame seal käia jalutamas ja imetlemas Kirbla astangult vaadet, kuid sinna uuesti talukohta rajada mitte. Kirbla astang kihab kevadel ja suvel aasalilledest. Sellest tulenevalt andsin kollektsioonile nimeks „MeelesPea“, et oma juuri taas meelde tuletada ning luua nendega tugevam side.

Lõin tuginedes särkidele kaasaegse interpretatsiooni kandes edasi ka traditsioonilist tegumoodi ja kaunistusi. Kuna kleitide eeskujuks on ikkagi särgid, siis tegumoe puhul soovisin seda säilitada andes lihtsalt rohkem avarust all äärelle, et keerutades kleit lendleks. Säilitasin ka puhvis varrukad ja nende värvlid. Rinnalapi nõöptide paigutust järgin ka enda kollektsiooni puhul ehk rinnalapi pikemad küljed on kaunistatud nõöptidega, millest suurem osa ei oma funktsiooni kinnitusena.

Plastik- ja pärlmutternõöptide asemel valisin oma kollektsiooni jaoks kuldsed nelja auguga nõöbid kahe eri läbimõõduga (8mm ja 10mm). Kinnitamisel kasutan sama võtet nagu minu erakogus oleval Kirbla särgil ehk kõik niidid koonduvad ühte auku ja tekib lille kujutis (joonis 29). Kirbla naiste särkidel ei kordunud üks muster eri detailidel, seega kannan ka seda traditsiooni oma kollektsioonis edasi.

Minu üheks eesmärgiks kollektsiooni loomise puhul oli mitte luua standard numbrite järgi kleite stangele või mõnda disainipoodi müüki seisma. Seega pakkusin oma perekonnale ja sõbrannadele võimaluse valida kavandite seast meelepärase kleidi, mille õmblesin vastavalt nende mõõtudele. Detailidele tuleva ristpiste mustrid said samuti nemad valida minu uuritud särkide seast. Kanga valiku osas järgisin ka traditsiooni ehk valisin linase kanga. Samuti oli materjali valiku puhul oluline monomaterjal, et peale eseme eluea lõppu saaks see taas ringlusesse minna. Kanga ülejäägid saab kasutada väiksemate detailide jaoks. Võimaluse korral kasutan juba olemasolevaid kangaid.

Kasutasin oma kolleksioonis kahte tooni – valge ja punane. Mängisin nende kahe tooniga lisades ainult tumepunase tooni aktsendi jaoks. Samuti katsetasin detailide äravõtmise ja asukohtade muutmise, näiteks varrukateta kleit, aga värvlid säilivad aksessuaarina või on rinnalapp hoopis seljal kuni kleidi alumise ääreni. Valisin kolm eri pikkust kleitide jaoks: lühike (üles poole põlve), keskmine (põlvini või veidi alla poole) ja pikk (maani). Kleitidel on kaks tegumoodi – a-lõikeline ja läbilõigatud tegumood. A-lõikelise puhul on kleit rinnajoonelt figuuri järgiv ja laieneb sealt kuni alumise ääreni ehk vaba ja langev kleit. Läbi lõigatud tegumoe puhul on kleit vöö kohast ümber koosnedes pihaosast ja seelikust. Pihaosa on esiküljelt kroogitud ja selja pealt avatud. Seeliku osa on pool ratas klošš, mis koosneb kolmest paanist. Kavandasin umbes 30 kleiti, mille lõpp tulemusega on võimalik mängida protsessi käigus. Kaks esimest kleiti (Liisi ja Triin) valmisid Tarbetekstiili praktika kursusel. Lõputöö raames valmistan kaks kleiti (Carol ja Laura). Kõik kleidid kannavad selle saaja nime:

- **Liisi:** keskmine punane kleit, valgel põhjal punane tikand, ilma varrukateta, rinnalapp esiküljel;
- **Triin:** valge pikk kleit, valgel põhjal punane tikand, läbilõigatud tegumood, avatud selg, varrukatega, rinnalapp esiküljel;
- **Carol:** valge lühike kleit, punasel põhjal valge tikand, ilma varrukateta, võimalik lisada vöö
- **Laura:** keskmine punane kleit, valgel põhjal punane tikand, varrukatega, rinnalapp paikneb seljal kuni kleidi alumise ääreni.

Kaks kleiti valmistan lõputöö järgselt pärimismoe etenduse „OmaMood 2024“ tarbeks. Kolleksiooni kuuluvate kleitide ideekavandid on esitatud töö lisades (Lisa 13). Kõik kavandid pole üks ühele samad valminud kleitidega ehk on kombineeritud detailid erinevatelt kavanditelt, et saavutada tasakaalus kolleksioon.

Pea mainima, et pole varasemalt rõivaste disainimise ja õmblemisega kokku puutunud. Kogu see protsess on minu jaoks suur eneseületus ja olen õppinud selle käigus väga palju. Kuna ei usalda oma õmblemisoskusi kolleksiooni õmblemiseks ja masintikandit ei halda, siis tegin koostööd konstrueerimisõppejõu Diana Tuuliku, konstruktor-õmbleja Luule Õunmaa, õmbleja Anne Tengi ja masintikandi tegija Ilme Kossesoniga, kes aitasid mind tehnilise poole pealt ning mina olin peamiselt disaineri ja koordineerija rollis.

2.2 Kleitide kollektsiooni MeelesPea valmistamine

Kollektsiooni valmistamiseks alustasin sobiva kanga, tikkimisniidi ja nõövide hankimisega kaubandusest. Seejärel kleidi saajatega kohtumiste ja neilt mõõtude võtmisega, et valmistada kleitide mulaažid, mille protsessi on kirjeldatud alapeatükkides 2.2.4 kuni 2.2.7. Neis on välja toodud materjali- ja ajakulu tabelina (vt tabel 1-4). Ajakulu on arvestatud astronoomilistes tundides.

2.2.1 Materjalivalikud

Soovin oma kollektsiooni puhul kasutada linast kangast, mis ei oleks tavaline rahvarõiva särgikangas. Samuti oli vaja leida õiget tooni punane kangas. Juhendaja Riina Tomberg märkas Karnaluksis hea hinnaga ja sobiliku tooni linast kangast (nii valge kui ka punane), mille ka soetasin ja kasutasin kollektsiooni tegemiseks. Kangas on veidi läbikumav ja mitte täielikult ühtlase faktuuriga, mis annab kollektsioonile iseloomu juurde.

2.2.2 Ristpistetikandi valmistamine

Algul oli plaan teha kleitidele käsi tikand ning katsetasin selle tegemise läbi oma kleidi ehk prototüübi peal. Aega kulus 80 tundi ja see oli ilma koelõngu lugemata läbi tikkimiskile tikkides. Järgmiste kleitide puhul teadsin, et käsitikand on tol hetkel välistatud, kuna nõuab liigselt aega ning viib toote hinna väga kõrgeks. Käsi tikandi protsessi kirjeldan täpsemalt alapeatükis 2.2.4.

Seega pidin otsustama masintikandi kasuks. Õppejõudude poolt sain soovitusel pöörduda Ilme Kossesoni poole, kes on meie eriala vilistlane ja tegelenud selles valdkonnas 20 aastat. Algul pelgasin masintikandi kasutamist, kuna olin kokku puutunud ainult läikiva niidiga tehtud tikandiga, mis ei sobiks kollektsiooniga kokku. Eesmärk oli ikkagi saavutada vanadele särkidele võimalikult lähedane tikand. Võtsin Ilmega ühendust ja saatsin talle mustrid, millest ta valmistas mulle tööproovid, et näha tikandi olemust. Õnneks olid näidised täpselt sellised nagu ma olin ette kujutanud, et tikand võiks välja näha. Seega jätkasin Ilmega koostööd ning ta valmistas mulle ülejäänud kolme kleidi tikandid. Edastasin talle Excelisse sisestatud särgi tikandid ja nende soovitud mõõdud. Suhtlesime jooksvalt veebi vahendusel, kui tekkis küsimusi mustri paigutuse, korduste ja pikkuse osas. Kirjeldan iga tikandi protsessi täpsemalt vastavas alapeatükis.

2.2.3 Lõiked ning prototüüpide valmistamine

Kuna ei ole ise lõigete ja nende konstrueerimisega süvendatult kokku puutunud, siis pöördusin oma sugulase Luule Õunmaa poole, kes on olnud konstrueerimise õpetaja Tallinna Tööstusharidus Tehnikumis aastakümneid.

Lõigete loomisel lähtusime minu joonistatud kavanditest ehk kuidas anda edasi seda olemust, mida olin neil kujutanud. Kleit peab rinnast ümber olema ja sealt alates laienema kuni alumise ääreni ehk ideeliselt meenutama algallikat, milleks on särk. Aluseks võtsime minu baas jakilõike, mille rinna sissevõtte sulgesime ja avasime vööjoone oma kuni lõike alumise ääreni. Tekkis a-lõikeline kleit. Selle prototüübist sai kollektsiooni esimene kleit, mille kohta saab lugeda alapeatükist 2.2.4.

Teiseks tegumoeks sai valitud nõ läbilõigatud variant, mis koosneb piha- ja seelikuosast ja on ühendatud vööjoonel vahele õmmeldud vööga. Lihtsustatult võtsime esimesena tehtud lõike ning jagasime selle kaheks osaks vöö joonelt. Pihaosa puhul võtsime taaskord aluseks minu jakilõike. Tegime rinnajoonele sissevõtte, et anda pihaosa alumisele äärele avarust kroogete jaoks. Seljaosal tegime samuti avamise all äärde, mille jaoks sulgesime õla sissevõtte. Kavandi järgi on kleidi selg avatud, siis eemaldasime murdejoonelt 7 cm laiuse osa ning jätsime pihaosa alla äärde 6 cm kõrguse vahele õmmeldud tugidetaili. Seeliku osa puhul sulgesime sissevõtte vööjoonel ja avasime selle pikendatult kuni lõike alumise ääreni. Tegime selle lõike põhjal prototüübi puuvillasest kangast, mis ei jätnud kõige paremat muljet. Mõlema lõike loomise puhul pidin õmblejale meelde tuletama, et ei pea kinni jääma rahvarõiva tegumoodi, vaid see on inspiratsioon.

Kuna algne lõige ei olnud tegumoelt ikkagi päris õige, siis tegime selle ümber. Pöördusin Diana Tuuliku poole, kes aitas lõike kohandada ja ümber teha vastavalt minu õe mõõtudele, kuna teine läbilõigatud tegumoega kleidi prototüüp oli mõeldud talle. Pihaosas ei teinud me lõikeliselt muudatusi, vaid ainult kohandasime vastavalt uutele mõõtudele. Seeliku osa lahendasime poolratasklošina, mis koosneb kolmest paanist ja ühendusõmblused paiknevad esiküljel puusanukkidega kohakuti ja seljal ühtib see selja keskjoonega. Antud lõike läbikatsetamise protsessi on kirjeldatud alapeatükis 2.2.5.

Varruka lõike puhul lähtusime taaskord minu baaslõikest, millele tegime vastavaid muudatusi. Kuna varrukad peavad olema puhvis ning kroogitud mõlemast otsast, siis avasime käeaugu kaarel lõike seitsemest kohast ja joonistasime uue lõike selle põhjal. Varruka sissevõtte küünarnuki juures sulgesime, millega lõige avanes varruka suu juures lõige ja andis sinna ruumi juurde. Antud kollektsiooni puhul ei näinud mõtet teha käsitsi kurrutust.

Asendasime selle tavalise krookimisega, ehk õmblesime pika pistega niidi käeaugu ja randme joonele ning tõmbasime selle abil sobival hulgal krookeid sisse. Mõlema kleidi lõike puhul on kasutatud sama varruka lõiget.

2.2.4 Liisi kleit

Algul oli plaan teha olemas olevast kangast mulaaž/prototüüp. Õmbleja leidis kapist õiget tooni punase linasest laudlina, millest otsustasime kleidi teha. Minu mõtudega A-tüüpi kleidi lõike põhjal aitasin detailid välja lõigata ning traageldasin õmblejale need ära vastavalt vajadusele. Kleidi külje ja käeaugu 1,5 cm laiused õmblusvarud ääristasime overlokiga. Käeaugu kaarele lisasime ka liimiriide. Alumise ääre siseküljele lisasime valge puuvillase toodi, et kleit paremini langeks kui ka lisaks kleidile disaini elemendi. Toot on valmistatud otsekangast sirgena, mis tõttu tegime väiksed voldid, et see ühtiks kleidi kumera äärega.

See ei pidanudki saama päris kleidiks, aga kuna tegu oli juba õiget tooni kangaga ja istus mulle hästi, siis sai sellest kollektiooni esimene kleit (joonis 22-24). Kleidi osa sai kiirelt valmis, aga tikandile kulus aega 80 tundi, kuna soovisin esimese kleidi puhul ise selle valmistada.

Joonis 22-24. Liisi kleit. Allikas: Sandra Urvak



Tikandi jaoks kasutasin kodus olemasolevat nõukogude aegset puuvillast padjapüüri kangast. Mustrid võtsin enda erakogus olevalt Kirbla särgilt (Lisa 11). Krae ja rinnalapi mustri jätsin samaks, aga värvli puhul kombineerisin uue veidi lihtsama ja hõredama. Aluskangas oli väga tihe, mistõttu otsustasin kangalõngu mitte lugeda. Õppejõudude poolt tuli soovitus kasutada triigitavat materjali, mille peale saab printida ja seejärel selle kinni õmmeldes kanga külge. Antud toode oli Eesti poodidest otsas, seega otsustasin kasutada vees

lahustuvat tikkimiskile. Trükkisin Exceli tabelist õigete mõõtudega mustri lehed välja ning kandsin need ristidena kilele. Joonistamiseks kasutasin kilele mõeldud markerit, mis vees lahustub. Antud tehnika aitas tihedat mustrit hõlpsamini tikkida, kuid osaliselt tikitud kile hakkas katkema, mille tulemusena tikand läks kohati nihkesse. Hiljem viimistledes selgus, et kile ja sellele musta markeriga joonistatud muster jäi tihedate pistete alla kinni. Kile lahustades andis must marker kangale ja tikandile tooni, millest jäid hallid laigud. Õnneks sai need keemilises puhastuses heledamaks, aga see oli hea õppetund ja taolist tehnikat valge kanga puhul enam ei kasuta.

Kõikide tikitud detailide puhul arvestasin kangast nii, et selle saaks pooleks murda vastavalt detaili tikandi äärt pidi, et see kataks pahupoole ära ja ei oleks tarvis lisada eraldi kangast. Eesmärk nii tikandit kaitsta kui kandja mugavus.

Teise värvli lasin tikkida Katarina Tallermol, kes luges kangalõngu luup lambi abil. Värvlid on veidi erinevad, kuid käsitikandi puhul on see minu arvates loomulik, sest me ei ole masinad ja igaühe käekiri tulebki sellest välja.

Tikand valmis saamise järel saime kleidi lõpuni õmmelda. Esiosa keskjoonele tegime rinnalõhiku, mille ääristasime. Sinna peale õmblesime rinnalapi, mis käis paremat äärt pidi lahti. Seejärel õmblesime krae peale. Arvasime, et krae jääb tirima, see tõttu lisasime rinnalõiku juurde kaks nõöpi ja aasa. Hiljem, kui kinnis oli valmis, siis neid ikkagi vaja ei läinud.

Lõppviimistluse ehk nõöpaugud, nõöbid ja aasad valmistasin ise. Nööpide ette õmblemiseks kasutasin sama punast mulineed nagu tikandi puhul. Paigutasin nõöbid piki rinnalapi mõlemat äärt ja ka krae peale. Nööpaukude ääristamiseks ja aasade valmistamiseks kasutasin linast valget niiti.

Tabel 1. Liisi kleidi materjali- ja ajakulu.

Materjalikulu:		Ajakulu:	
Kangas	Punane linane kangas 2 m (õmbleja kangavarudest)	Mõõtude võtmine	Varasemast olemas
Tikand	Valge puuvillane kangas 0,5 m (minu kangavarudest) Punane mulinee 1,5 vihti	Lõige ja mullaž ning selle parandused	5 h
Teised kaunistused	12tk 10 mm ja 6tk 8 mm kuldne nõöp	Kleidi õmblemine	16,5 h
	Ca 0,5 m valge linane niit	Tikandi valmistamine	80 h
	Ca 0,5 m punane mulinee	Lõpp viimistlus	5 h
		Kokku:	106,5 h

2.2.5 Triini kleit

Tikitud detailide mõõdud arutasin välja kasutades enda ja õe mõõte ning valminud prototüüpide omi tehes nendega ristkorrutisi. Suutsin teha korrektsed arvutused nagu hiljem välja tuli, kui lõiget kohandasime. See oli ka esimene kleit, mille puhul kasutasin masintikandit. Tikand valisin seekord ise, mille krae pärineb särgilt ERM A 634:40, värvli ja vöö muster särgilt RM 141 ja rinnalapi oma minu erakogus olevalt Kirbla särgilt (Lisa 11).

Tegin õhukeset puuvillasest kangast mulaaži ümber tehtud lõigete põhjal. Lõikasin detailid välja ja õmblesin mulaaž valmis. See oli minu jaoks esmakordne iseseisvalt mulaaži tegemine. Esimese proovi järel lühendasime selja detaile, et see oleks veidi pingul ja ilusti vastu selga, mitte ei jääks sellest eemale lõdvalt hoidma. Seeliku osa tegin paar sentimeetrit lühemaks, et see ei toetuks vastu maad ja saaks vabalt langeda.

Peale teist proovi suundusin õmbleja juurde, et kleit koos valmis õmmelda. Kuna mulaaž istus hästi mu õele, siis saime täpselt selle järgi detailid välja lõigata ja õmblema asuda (joonis 25-27). Mina tegelesin tikitud detailide ettevalmistamisega ning õmbleja õmbles suuri detaile omavahel kokku.

Joonis 25-27 . Triini kleit. Allikas: Sandra Urvak



Kasutasime piha- ja seelikuosa detailide omavahel ühendamiseks lihtühendusõmblust ja õmblusvarud ääristasime overloriga. Sarnaselt toimisime avatud seljaosa detailide palistamisega ning tugidetaili dubleerisime liimiriidega. Varruka ja vöö õmblemisel ühendasime õmblusvarud peale lihtühendusõmblust omavahel overloriga. Varrukavärvlite ja krae õmblemisel kasutasime pöördõmblust ja seejärel pealistusõmblust. Kõik tikitud detailid

õmmeldi nende murdejoonelt läbi, et see oleks fikseeritud. Rinnalapi õmblesime lihtsalt pihaosa esiküljele peale, kuna selle tegumoe puhul ei ole sellel kinnise funktsiooni. Varrukale tegime lõhiku ja palistasime selle kandiga.

Vasakul küljel paikneb pihaosa küljeõmbluse ja osaliselt seelikuosas 35cm pikkune peitlukk. Teine kinnis paikneb selja keskjoonel krael, mis kinnitub niidist aasadega kahe nõöbi taha. Varrukavärvlitele tegin samuti niidist aasad ja nõöbid kinnitamiseks.

Sellele kleidile tooti ei lisanud, kuna poolratasklošši tõttu oli juba kangast palju, mis tegi seeliku osa raskeks ja jättis ilusti hoidma. Teisalt ei oleks saanud selle kanga puhul sinna tooti ka panna, kuna see oleks jäänud läbi kumama ja pigem häirima hakanud kogu üldmuljet.

Tabel 2. Triini kleidi materjali- ja ajakulu.

Materjalikulu:		Ajakulu:	
Kangas	Valge linane kangas 5,2 m (13,2 €/m)	Mõõtude võtmine	45 min
Tikand	Valge linane kangas 0,3 m (13,2 €/m) Masintikand 54,5€	Lõige ja mulaaž ning selle parandused	10 h
Teised kaunistused	Kuldne nõöp 18 tk 10 mm ja 2 tk 8 mm	Kleidi õmblemine	12,5 h
	Valge linane niit Ca 0,5 m	Tikandi ettevalmistamine	4 h
	Punane mulinee Ca 0,5 m	Lõpp viimistlus	5 h
		Kokku:	32,25 h

2.2.6 Caroli kleit

Alustasin selle kleidi loomisel tikandite valimisega, mille lasin teha kleidi saajal Carolil. Valituks osutusid RM 175 rinnalapp, HanM 359 T 244 krae, RM 141 krae, millest kombineerisin värvlite jaoks mustri ja RM 176 krae muster läks vöö peale. Tikand tuli seekord valge punasel kangal (joonis 28-30). Rääkisime Ilmega algul üksteisest mööda, mistõttu ta tikkis algul valge niidiga mitte mustrit, vaid selle ümbrust. Tulemus oli äge ehk võib seda tulevikus kollektsiooni edasi arendades kasutada. Selle apsaka tõttu tuli kangast veidi puudu ja kraele tuli tagumiseks pooleks kangast lisada hiljem õmmeldes.

Tegime koos õmblejaga joonistasime lõike ja valmistasime mulaaži. Tegime seljadetailile öla sissevõted, et see paremini istuks kandjale ja langeks kenadesse voltidesse seljal. Mulaaž istus valatult. Pidime ainult käeauke veidi suuremaks tegema, millega olime arvestanud. Seekord lasin tikkida eraldi seisva vöö, mida saab soovi korral kleidi peal kanda.

Selle kleidi õmblusprotsessi juures enam ise ei viibinud, kuna olime eelmise kahe kleidiga mudelid välja töötanud ja polnud enam vaja aktiivset mõttetööd koos teha. Seega andsin kanga, mulaaž ja tikitud detailid õmblejale üle. Sellele kleidile ei lisanud ka tooti, kuna see ei vajanud seda ning oleks taaskord läbi kumama jäänud.

Lõppviimistluse ehk nõõpaugud, nõõbid, vöö haagid, värvlite ja vöö õigesse mõõtu õmblemine andsin teha Carolile, kuna olin ajahädas ja teades tema käsitöö vilumust, siis usaldasin talle selle ülesande, mida ta oli valmis meeleldi tegema. Kasutasime värvlite kinnitamiseks peenikest punast kumminööri, mis teeb selle kinnitamise kandjale mugavamaks. Samuti kasutasime seda ka krae kinnise puhul, kuna ei soovinud tikandisse nõõpauke teha. Nõõpide kinnitamiseks kasutasime valget niiti, et see harmoneeruks tikandiga (joonis 29). Kasutasime suuri nõõpe, v.a vöö, kuhu sobisid kolm väikest nõõpi kaunistuseks.

Joonis 28-30 . Caroli kleit. Allikas: Sandra Urvak



Tabel 3. Caroli kleidi materjali- ja ajakulu.

Materjalikulu:		Ajakulu:	
Kangas	Valge linane kangas 1 m (13,2 €/m)	Mõõtude võtmine	45 min
Tikand	Punane linane kangas 0,3 m (13,2 €/m) Masintikand 60€	Lõige ja mulaaž ning selle parandused	6 h
Teised kaunistused	Kuldne nõõp 22 tk 10mm ja 3 tk 8mm	Kleidi õmblemine	10 h
	Valge mulinee Ca 0,5 m	Tikandi ettevalmistamine	4 h
	Punane kumminööri 0,3 m	Lõpp viimistlus	8 h
		Kokku:	28,75 h

2.2.7 Laura kleit

Selle kleidi tikandi disainimisele kulus kõige kauem aega, kuna Laura soovis kahe meelepärase mustrielemendi kombineerimist. Kasutasin seega kõikidel detailidel kaheksakanna motiivi särgilt RM 141, kas poolikuna või täismahus. Seljal asuvale kogu kleidi pikkusele paanile lisasin külgedele ka põimitud geomeetriselise lille mustri särgilt HanM 600 T 389.

Antud kleidi puhul tegime lõikes muudatuse, kuna tikitud selja detail tuli õmmelda kahe külgmise selja detaili vahele, et see jääks visuaalselt ilusti hoidma. Mulaaži tegin koos õmblejaga ja selle abil oli võimalik sisse viia vajalikud muudatused. Võtsime rinna juurest avarust vähemaks. Kuna nõ venitatud rinnalapp asub seljaosal, siis pidime kleidi kinnise viima õla peale. Seega ka krae ava jäi paralleelselt õlakinnisega. Antud kleidile lisasime ka valge linase toodi nii parema allääre vormi kui ka disainielemendina.

Selle kleidi puhul aitasin õmblejal lõigata mulaaži põhjal detailid välja ning viisin need oma teise õmbleja Anne Tengki kätte. Jätsin talle ka kollektiooni kaks esimest kleiti, et ta saaks vaadata, kuidas need õmblustehnoloogiliselt on lahendatud.

Taaskord tegin ise õlakinnisele nõõpaugud ja kinnitasin nõõbid. Krae peal kasutasin punast mulineed ja õla kinnisel valget linast niiti nii nõõpide kui ka nõõpaukude puhul. Varrukavärvlite puhul kasutasin suuri nõõpe ja valget kummipaela (joonis 32). Seljaosal asuvale tikitud detailile paigutasin suured nõõbid tikandiga kooskõlas ehk need ei paikne üksteisega kohakuti (joonis 31 ja 33).

Joonis 31-33. Laura kleit. Allikas: Sandra Urvak



Tabel 4. Laura kleidi materjali- ja ajakulu.

Materjalikulu:		Ajakulu:	
Kangas	Punane linane kangas 2 m (13,2 €/m)	Mõõtude võtmine	45 min
Tikand	Valge linane kangas 1,1 m (13,2 €/m) Masintikand 70 €	Lõige ja mulaaž ning selle parandused	6 h
Teised kaunistused	Kuldne nõõp 46 tk 10 mm Valge kumminöör 0,2 m Valge linane niit ca 0,5 m Punane mulinee 1 m	Kleidi õmblemine õmbleja poolt	120€
		Tikandi ettevalmistamine	5 h
		Lõpp viimistlus	8 h
		Kokku:	20,25 h

Esimese kahe kleidi puhul olin kogu protsessi vältel tihedalt seotud tänu millele töötasin välja toimivat mudelit. Iga järgmise sammuga sain rohkem delegeerida ülesandeid jäädes ise otsustaja ja suunaja rolli. Viimase kahe kleidi puhul sain jääda õmblusprotsessi juurest eemale. Masintikandi puhul oli see võimalus juba alates algusest. Kogu loomisprotsessi vältel suutsin oma mõtteid paremini visualiseerida ja seeläbi teha koostööd teiste käsitöölisega jäädes ise disaineri rolli. Lõpuks olin antud protsessi koordineerija ja tegelesin ainult materjalide hankimise ja lõppviimistlusega. Viimast aspekti saan tulevikus vajadusel edasi delegeerida.

Kokkuvõte

Antud lõputöö pakub ülevaadet Kirbla naiste särkide kaunistustest ja nende muutusetest keskendudes eelmise sajandi vahetuse punase ristpiste kasutusele tulemisele. Seejuures ka käsiteledes põgusalt mustrite ja teiste kaunistuste päritolu.

Lõputöö koosneb lähivaatlusest– mille raames kaardistasin Lääneranna ja Rõude muuseumides leiduvate Kirbla naiste särkide kaunistused, nende materjalid, tehnoloogilised võtted ja mustriskeemid ning praktilisest osast, mille raames valmis Kirbla naiste eelmise sajandi vahetuse aegsetest särkidest inspireeritud kaasaegne kleidi kollektsioon MeelesPea. Selle valmimiseks toimus eeltöö kavandite järgi lõigete loomise ja nende läbi proovimise näol. Samuti erinevate tikandi valmistamise viiside katsetamine ja kasutamine kleidi juures.

Saavutasin oma seatud eesmärgid ehk läbi oma kleidi kollektsiooni andsin Kirbla kihelkonna tekstiilipärandile kõlapinda ja tõin enda perekonna juured unustuse hõlmast välja. Samuti suutsin luua ühenduse mineviku ja oleviku vahel kaasaegsete kleitide näol seejuures jäädes truuks materjalidele ja tikandi mustritele. Samuti läbi ristpistetikandi mustrite digitaliseerimise andsin võimaluse neil rohkem jõuda tänapäeva rahvarõiva valmistajateni.

Kogu kollektsiooni loomise protsessi käigus õppisin oma mõtteid paremini realiseerima ja seeläbi suutsin teha koostööd oma ala professionaalidega. Tegelen tulevikus oma kollektsiooni edasi arendamisega ja see juures keskendudes tikandi erinevatele lahendus võimalustele.

Kasutatud allikad

Kirjalikud allikad

- Kaarma, M. & Voolmaa, A. (1981). *Eesti rahvarõivad*. Eesti Raamat.
- Kuigo, E. (1968). *Eesti särkide lõikest XIX sajandil ja XX sajandi algul*. – *Etnograafiamuuseumi Aastaraamat XXIII*. Kirjastus Valgus, lk 256–288.
- Kuigo, E. (1969). *Naistesärkide kaunistused Eestis XIX sajandil*. – *Etnograafiamuuseumi Aastaraamat XXIV*. Kirjastus Valgus, lk 75–125.
- Kuigo, E. (1972). *Lilltikandist Eesti rahvakunstis 19. saj lõpul ja 20. saj algupoolel*. – *Etnograafiamuuseumi Aastaraamat XXVI*. Kirjastus Valgus, lk 119–148.
- Linnus, H. (1973). *Tikand eesti rahvakunstis II. Lääne-Eesti ja Lõuna-Eesti*. Eesti Raamat
- Plaat, J. (2001). *USULIIKUMISED, KIRIKUD JA VABAKOGUDUSED LÄÄNE- JA HIIUMAAL: usuühenduste muutumisprotsessid 18. sajandi keskpaigast kuni 20. sajandi lõpuni*. Eesti Rahva Muuseum.
- Tammar, L. (2023). „*Kirbla kihelkonna naiste särgid Lääneranna ja Rõude muuseumikogudes: lõiked, materjalid ja õmblustehnoloogia*“. [Seminaritöö, Tartu Ülikooli Viljandi kultuuriakadeemia]. Pärandtehnoloogia pesa.
<https://tartuulikool.sharepoint.com/sites/Testilmarahvale/Shared%20Documents/Forms/AllItems.aspx?ga=1&id=%2Fsites%2FTestilmarahvale%2FShared%20Documents%2FGeneral%2FSEMINARIT%C3%96%C3%96D%2FRT%5Fseminaritood%2F2023%2FLiisi%20Tammar%5FSeminarit%C3%B6%C3%B6%2Epdf&viewid=fd63821f%2D5138%2D4c1f%2D8853%2De51d6f85db8f&parent=%2Fsites%2FTestilmarahvale%2FShared%20Documents%2FGeneral%2FSEMINARIT%C3%96%C3%96D%2FRT%5Fseminaritood%2F2023>
- Veelma, M. (2023). Käsikirjaliste mustriühikute tähtsus kangakudumise mustrite levimise ajaloos. *Studia Vernacula*, 15, 120-150.
- Vunder, E. (2022). *Eesti rahvapärane taimornament tikandis*. Kirjastus Pegasus.

Esemelised allikad

- HanM 359 T 244 Kirbla
- HanM 577 T 364 Kirbla
- HanM 378:1 T 254 Kirbla
- HanM 378:2 T 255 Kirbla

HanM 600 T 389 Kirbla

HanM 601 T 390 Kirbla

RM 141 Kirbla

RM 173 Kirbla

RM 175 Kirbla

RM 176 Kirbla

Käsikirjalised allikad

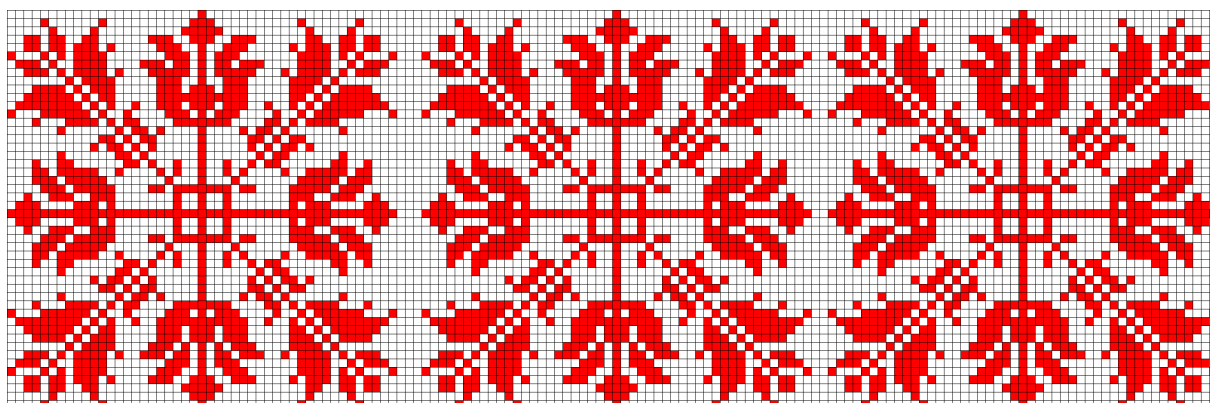
ERM EA 49:3. Paevere, Tamara 1948. Etnograafilist teatmematerjali Lihula, Kirbla ja Martna kihelkonnast, 209-603.

ERM EA 48:3. Sion, Virve 1948. Etnograafilisi kirjeldusi Muhust, lk 955.

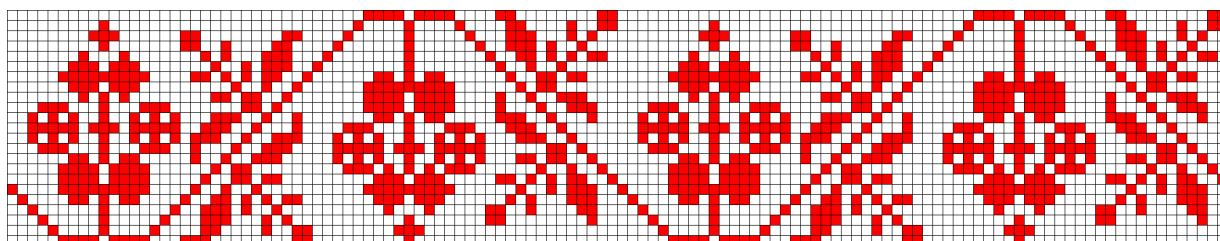
Lisa 1. Särk HanM 359 T 244 ja selle ristpistetikandi mustrid



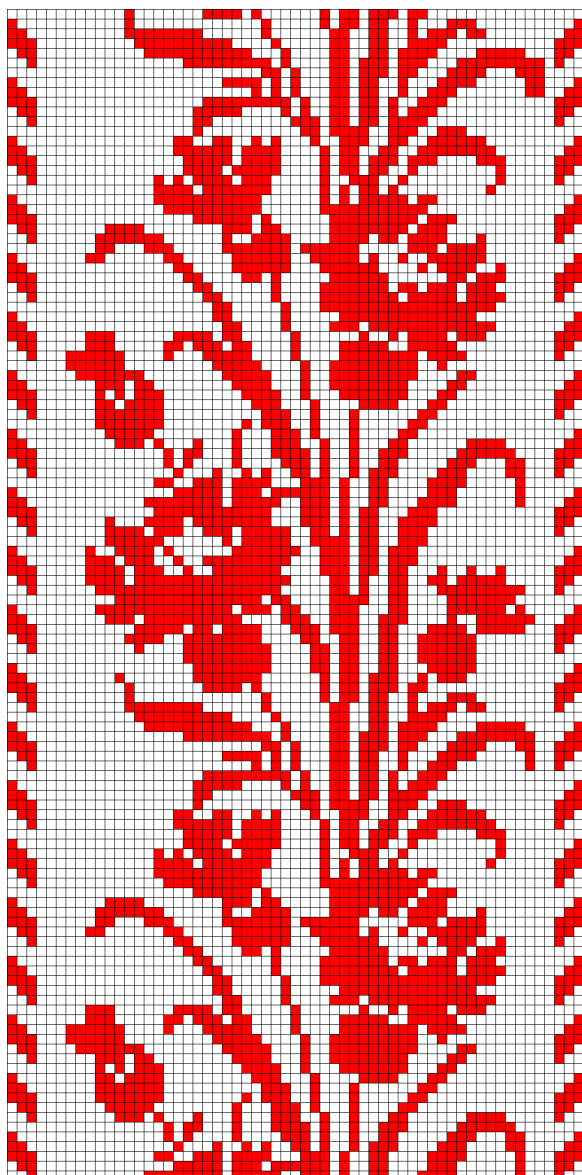
Varrukavärvli ristpistetikand



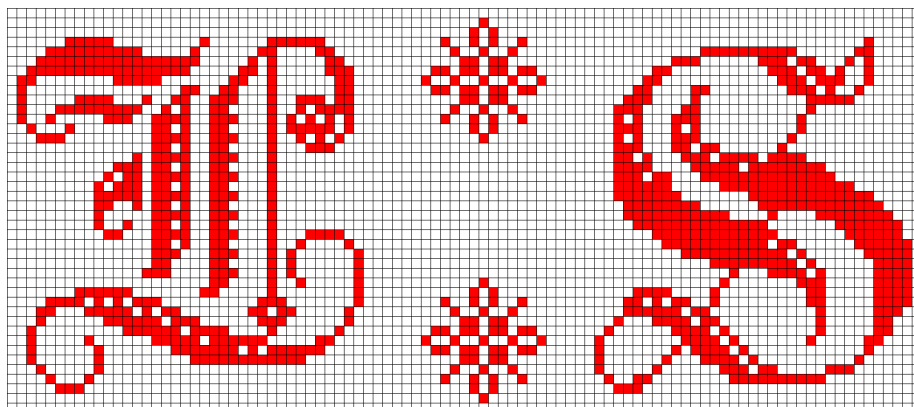
Krae ristpistetikand



Rinnalappi ristpistetikand



Rinnalapi väline ristpistetikand



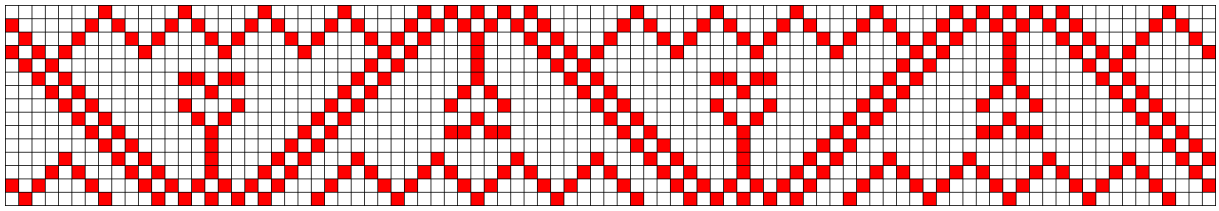
Lisa 2. Särk HanM 378:1 T 254 ja selle ristpistetikandi mustrid



Varrukavärvli ristpistetikand



Krae ristpistetikand



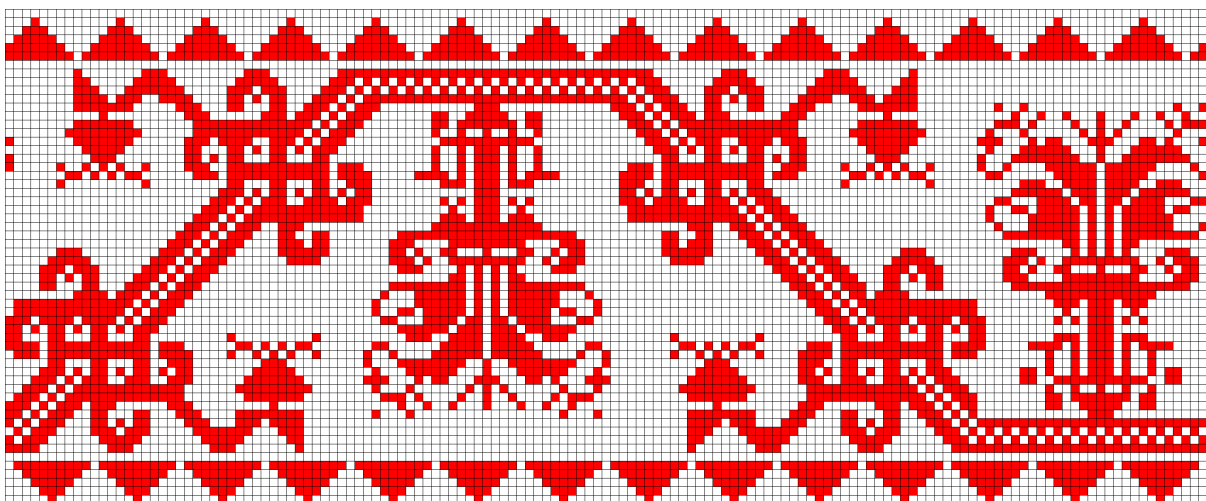
Rinnalappi ristpistetikand



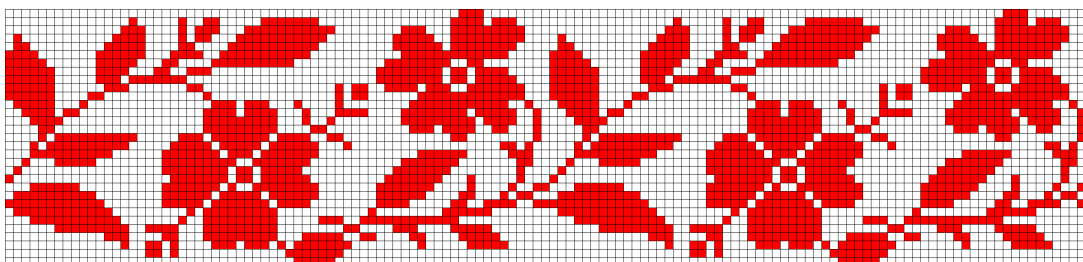
Lisa 3. Särk HanM 378:2 T 255 ja selle ristpiste tikandid mustrid



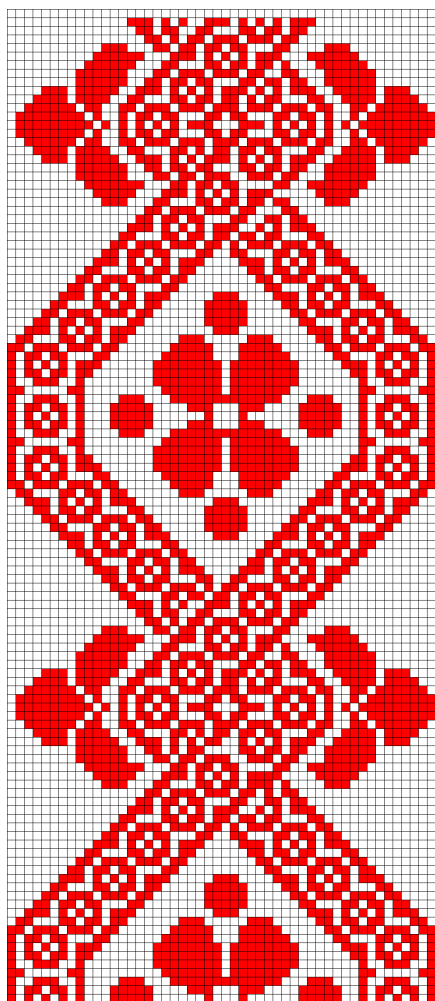
Varrukavärvel ristpistetikand



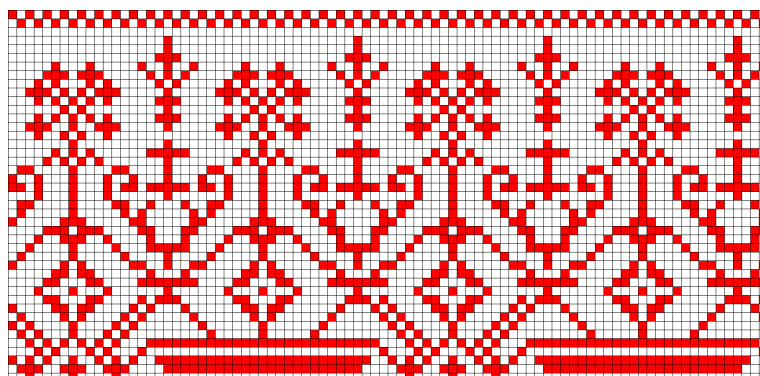
Krae ristpistetikand



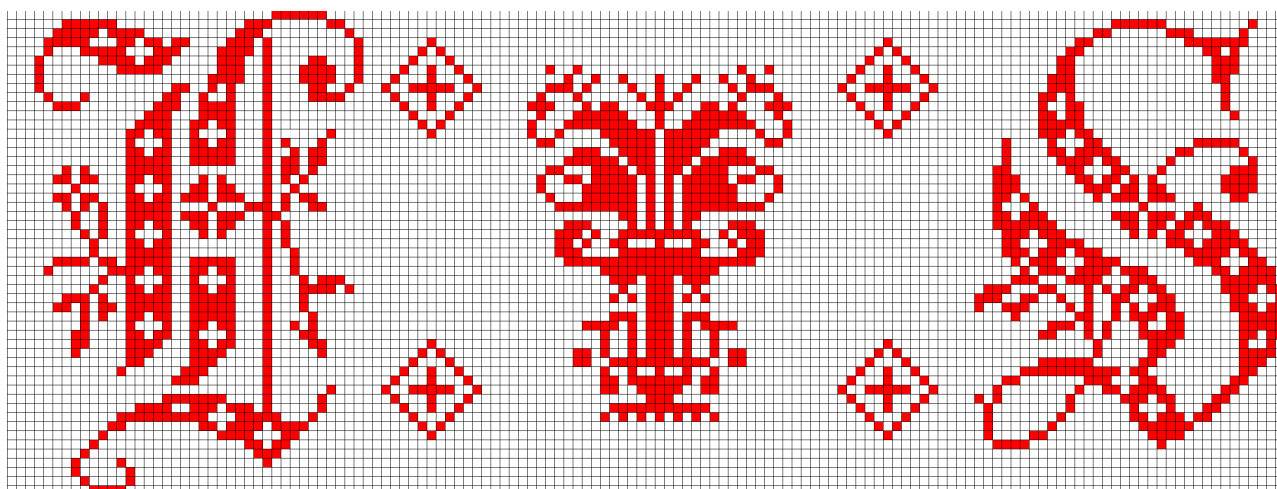
Rinnalapi ristpistetikand



Äärmiste rinnalapi osade ristpistetikand



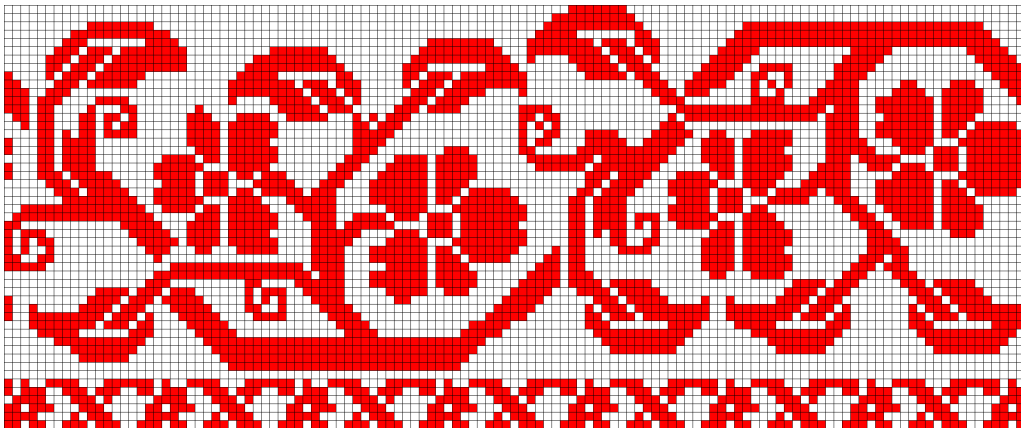
Rinnalapi väline ristpistetikand



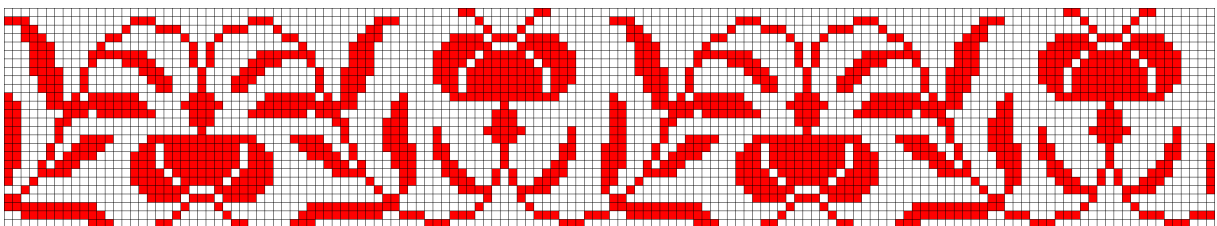
Lisa 5. Särk HanM 577 T 364 ja selle ristpiste tikandid mustrid



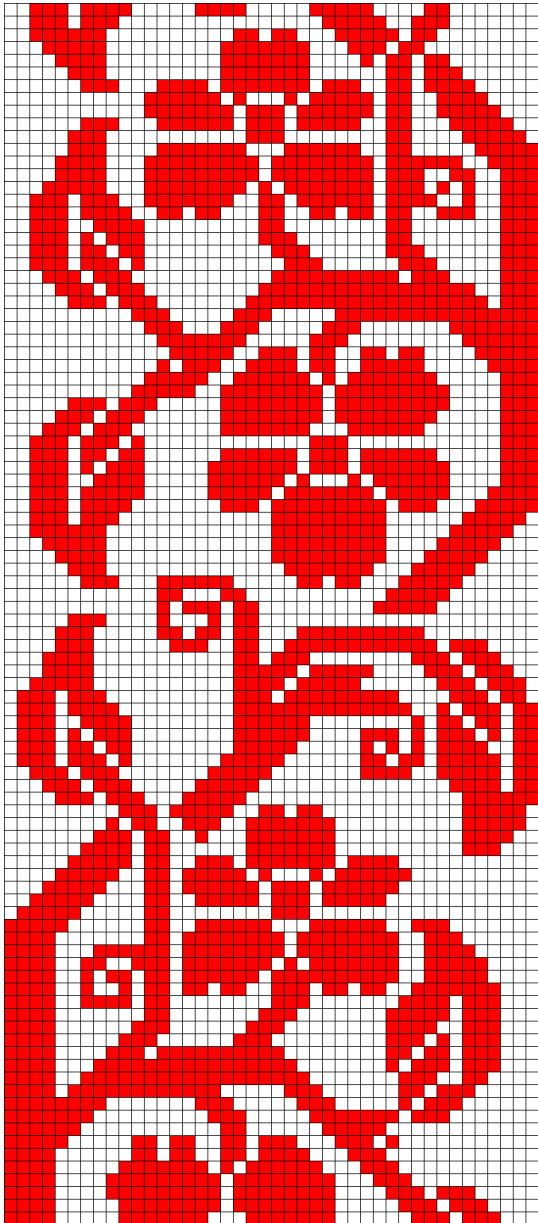
Varrukavärvel ristpistetikand



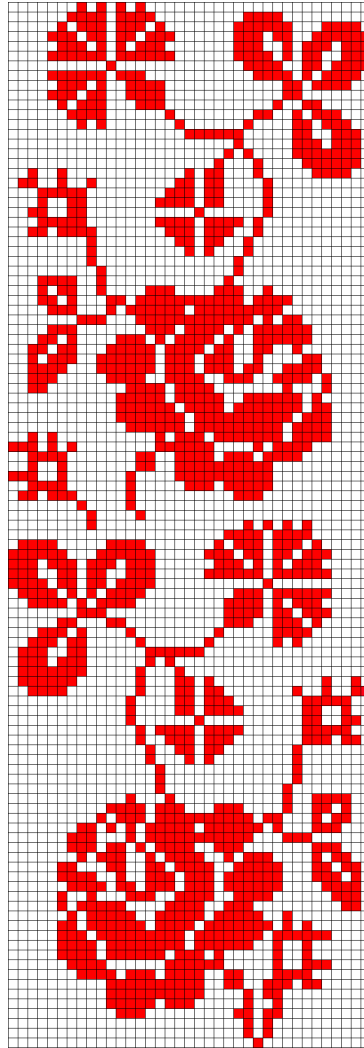
Krae ristpistetikand



Rinnalapi ristpistikand



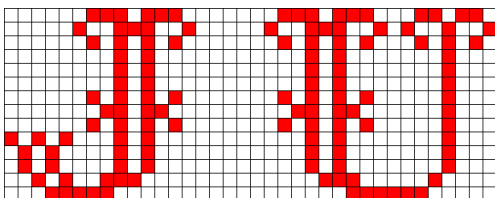
Rinnalapi väline ristpistikand



Rinnalapi väline ristpistikand



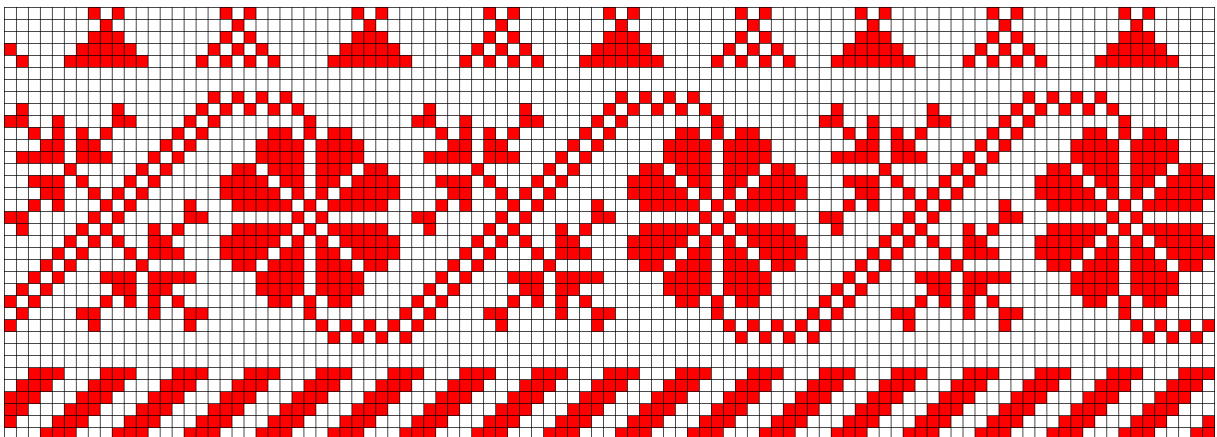
Rinnalapi väline ristpistikand



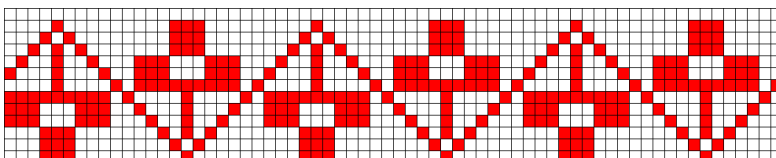
Lisa 5. Särk HanM 600 T 389 ja selle ristpiste tikandid mustrid



Varrukavärvli ristpistetikand



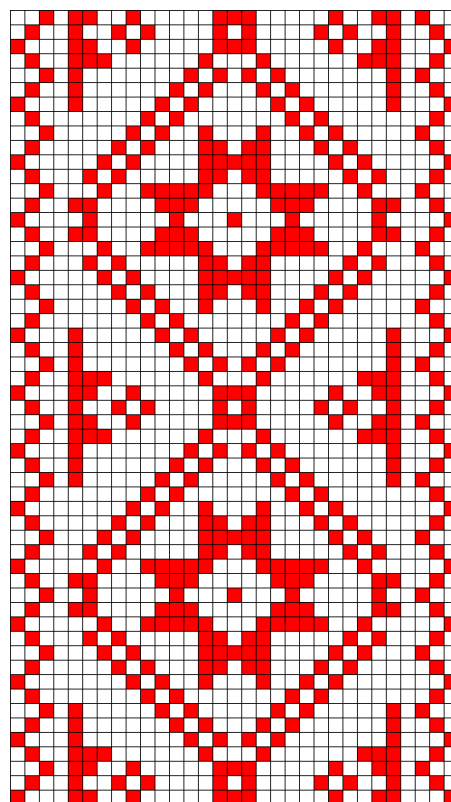
Krae ristpistetikand



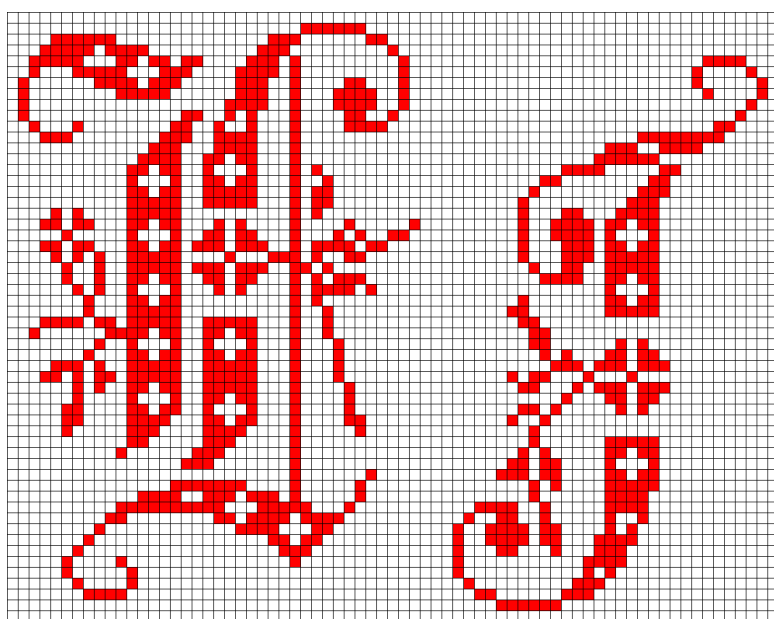
Rinnalapi ristpistikand



Õlalapi ristpistikand



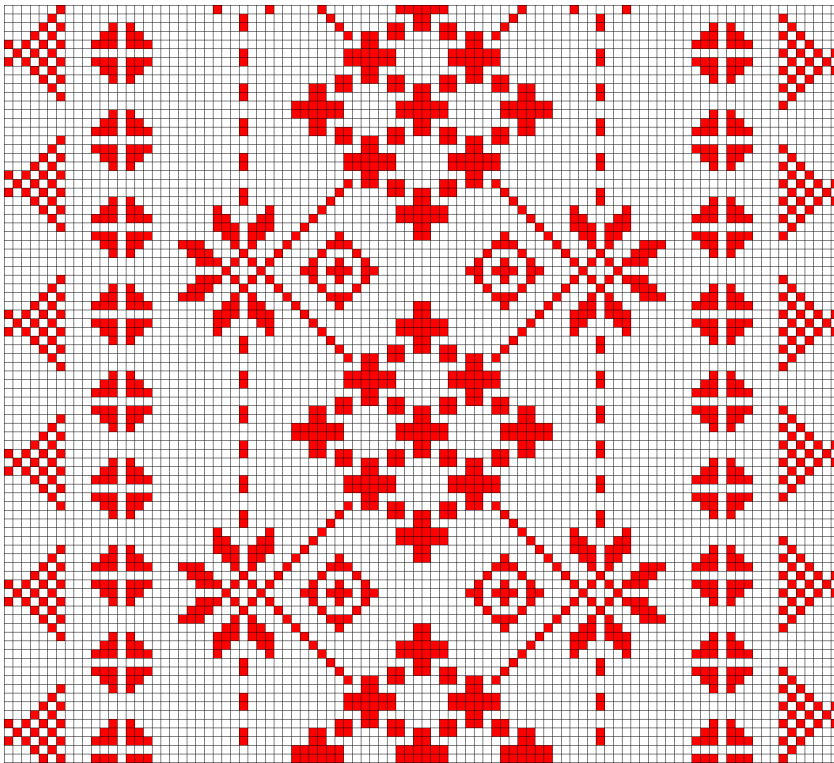
Rinnalapi väline ristpistikand



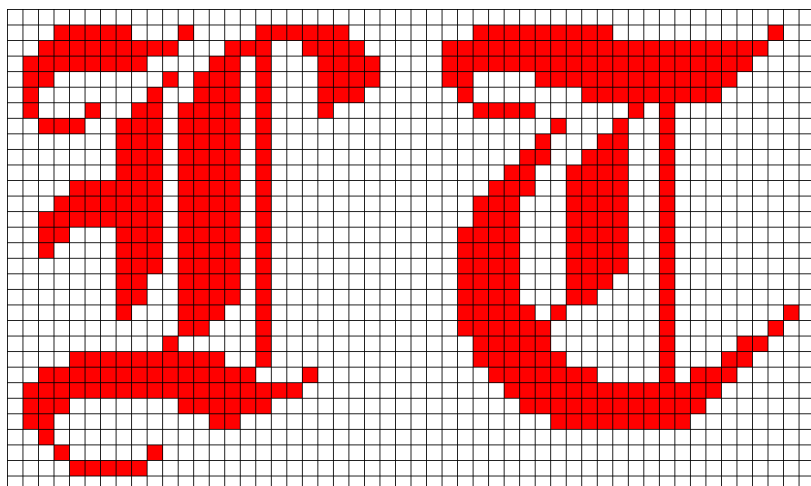
Lisa 6. Särk HanM 601 T 390 ja selle ristpiste tikandid mustrid



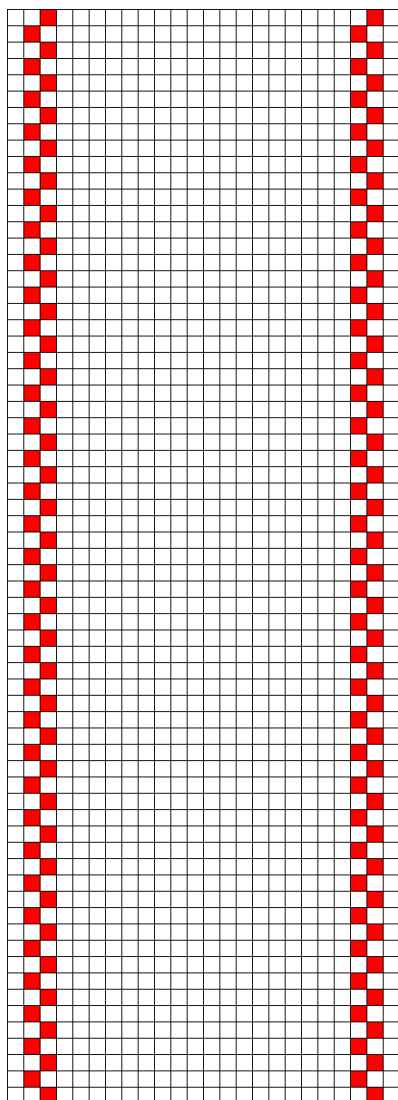
Rinnalapi ristpistetikand



Rinnalapi väline ristpistikand



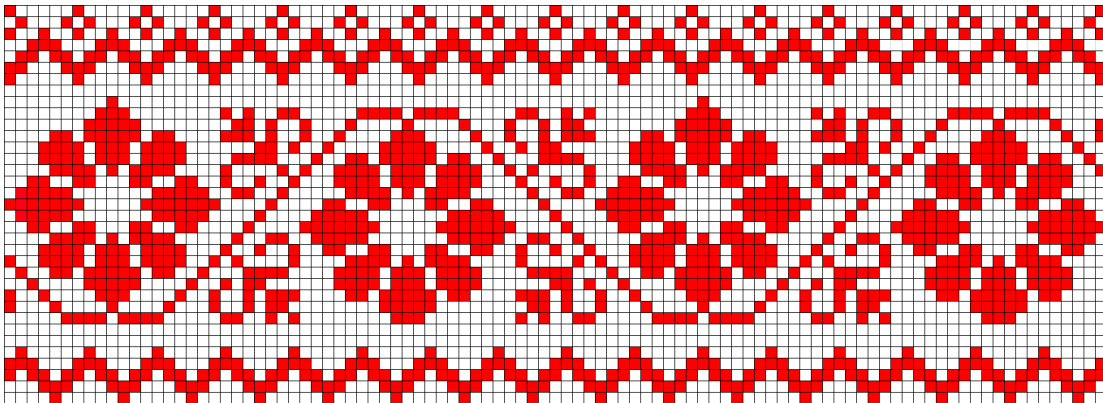
Õlalapi ristpistikand



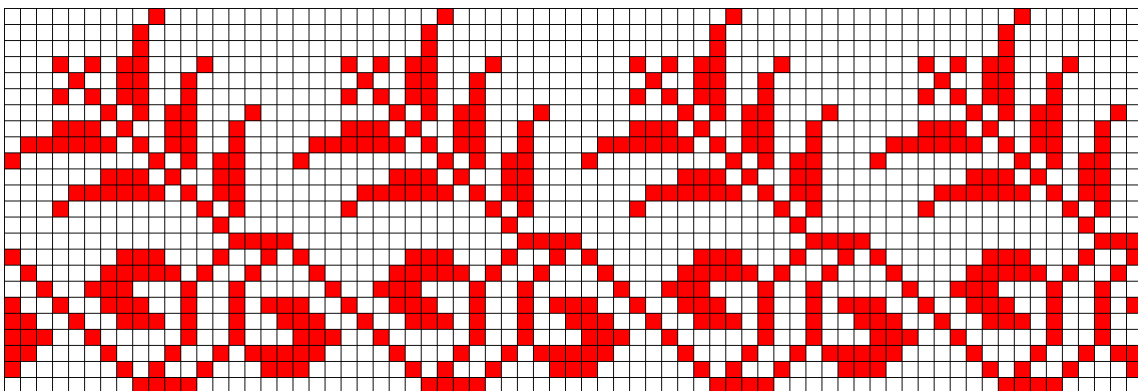
Lisa 7. Särk RM 141 ja selle ristpiste tikandid mustrid



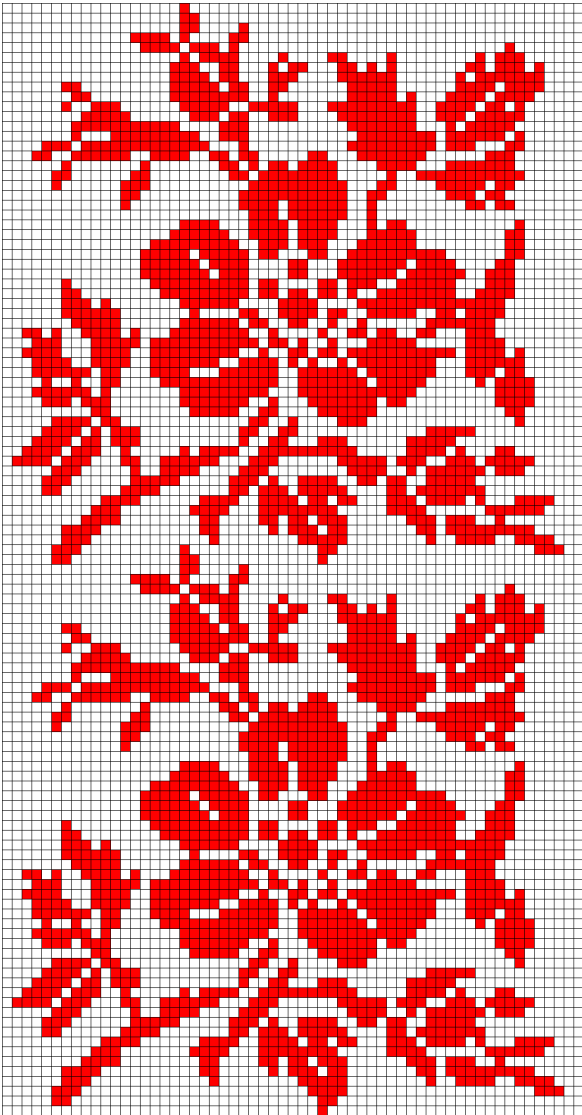
Varrukavärvli ristpistetikand



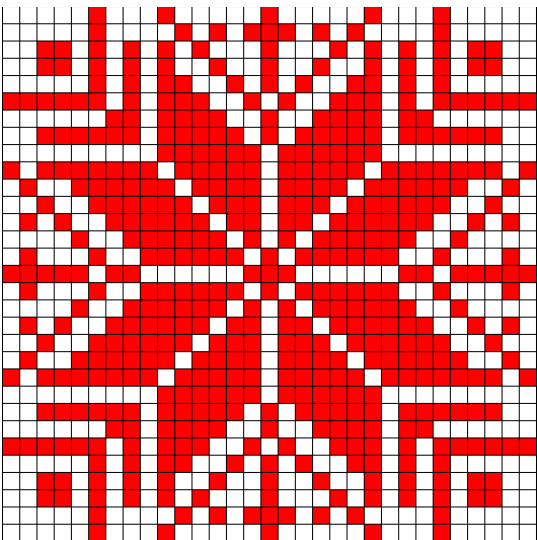
Krae ristpistetikand



Rinnalapi ristpistikand



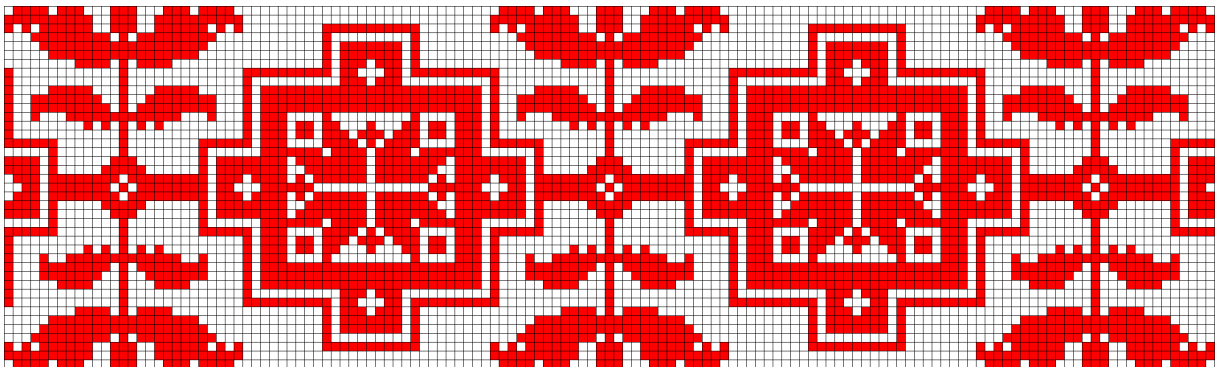
Õlalapi ristpistikand



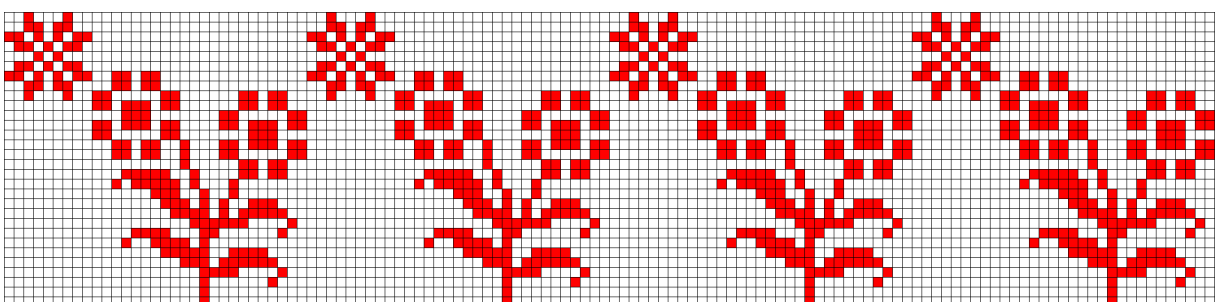
Lisa 8. Särk RM 173 ja selle ristpiste tikandid mustrid



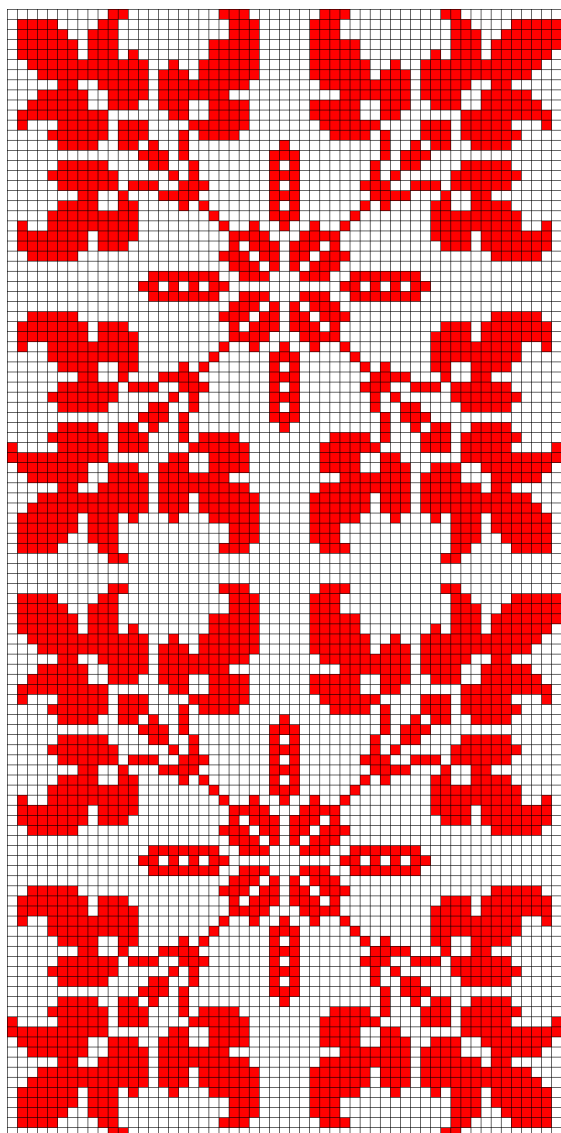
Varrukavärvli ristpistetikand



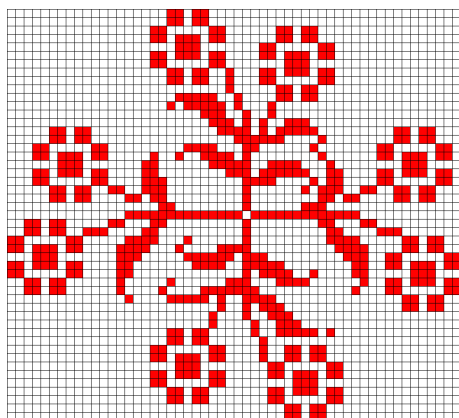
Krae ristpistetikand



Rinnalapi ristpistikand



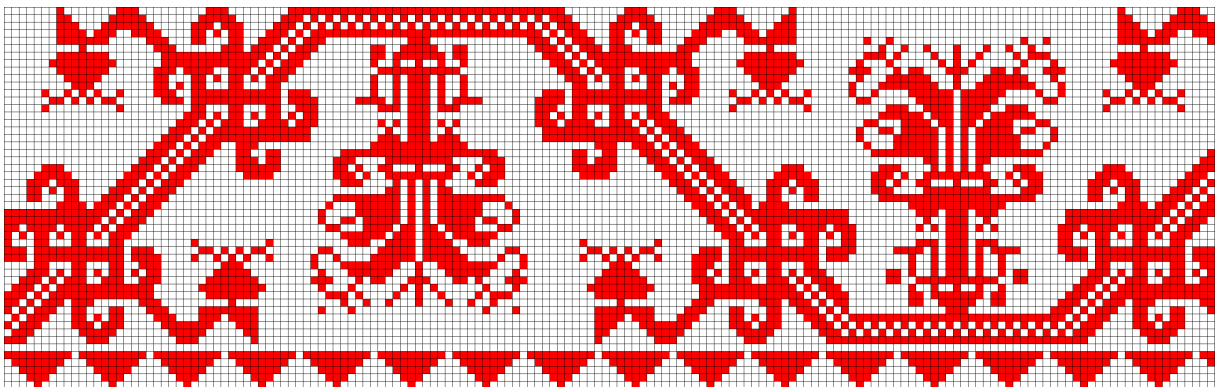
Õlalapi ristpistikand



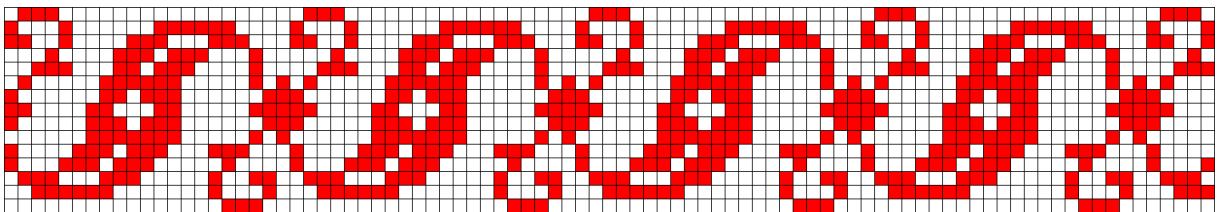
Lisa 9. Särk RM 175 ja selle ristpiste tikandid mustrid



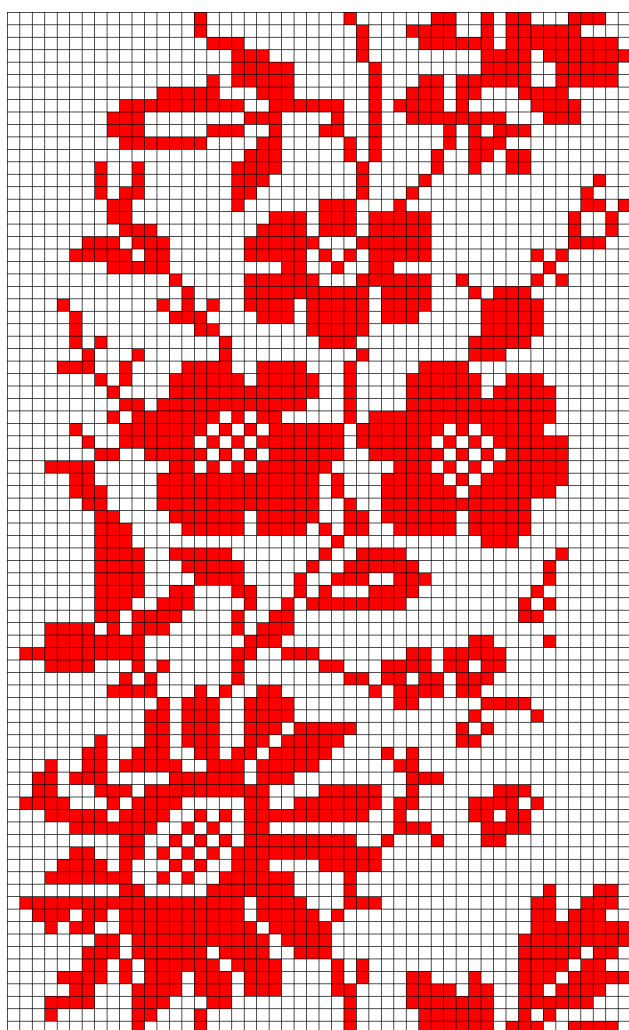
Varrukavärvli ristpistetikand



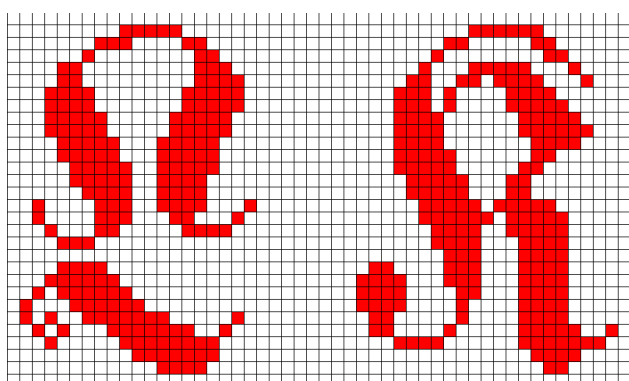
Krae ristpistetikand



Rinnalapi ristpistetikand



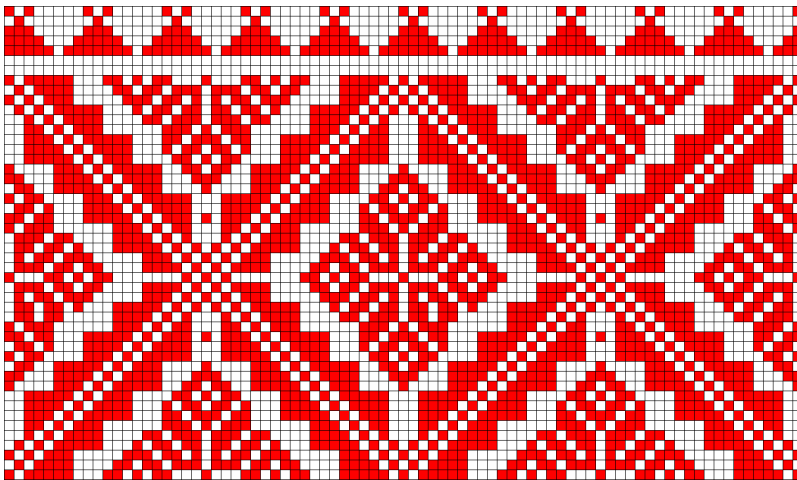
Rinnalapi väline ristpistetikand



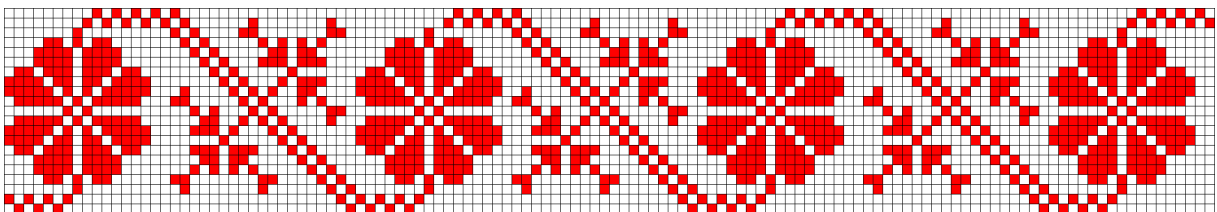
Lisa 10. Särk RM 176 ja selle ristpiste tikandi mustrid



Varrukavärvli ristpistetikand



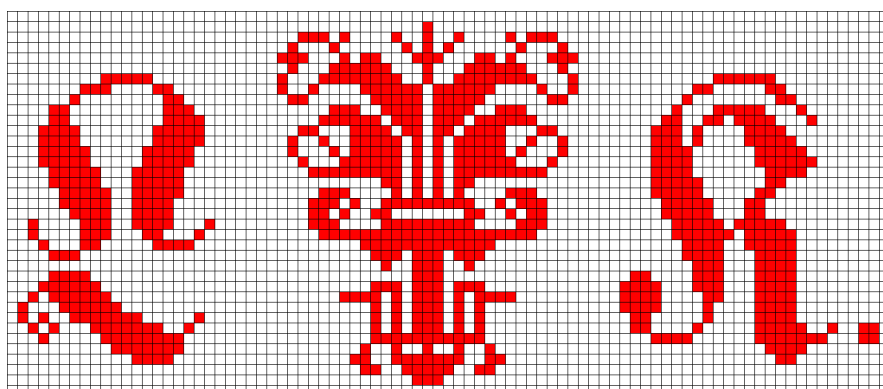
Krae ristpistetikand



Rinnalapi ristpistikand



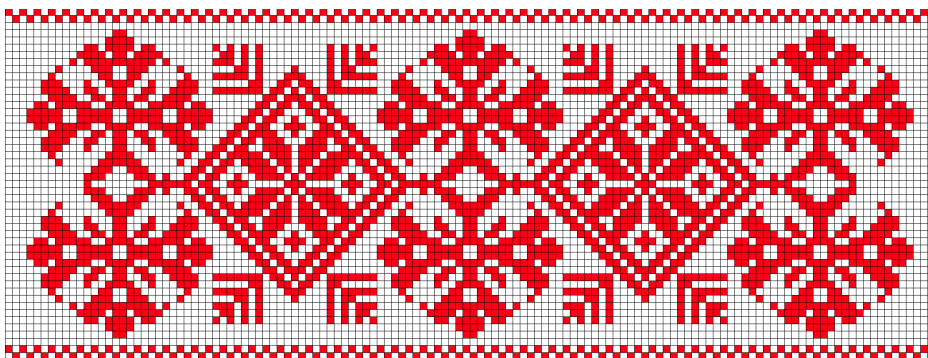
Rinnalapi väline ristpistikand



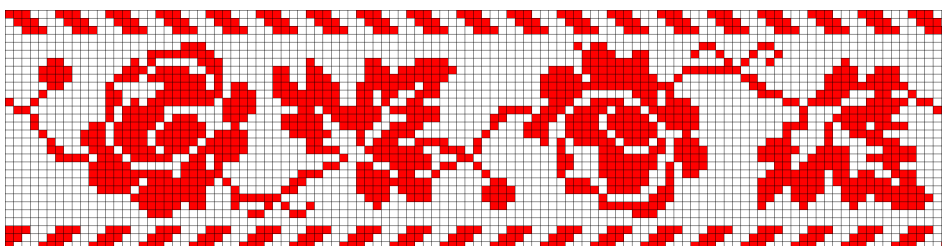
Lisa 11. Autori erakogu särk ja selle ristpiste tikandi mustrid



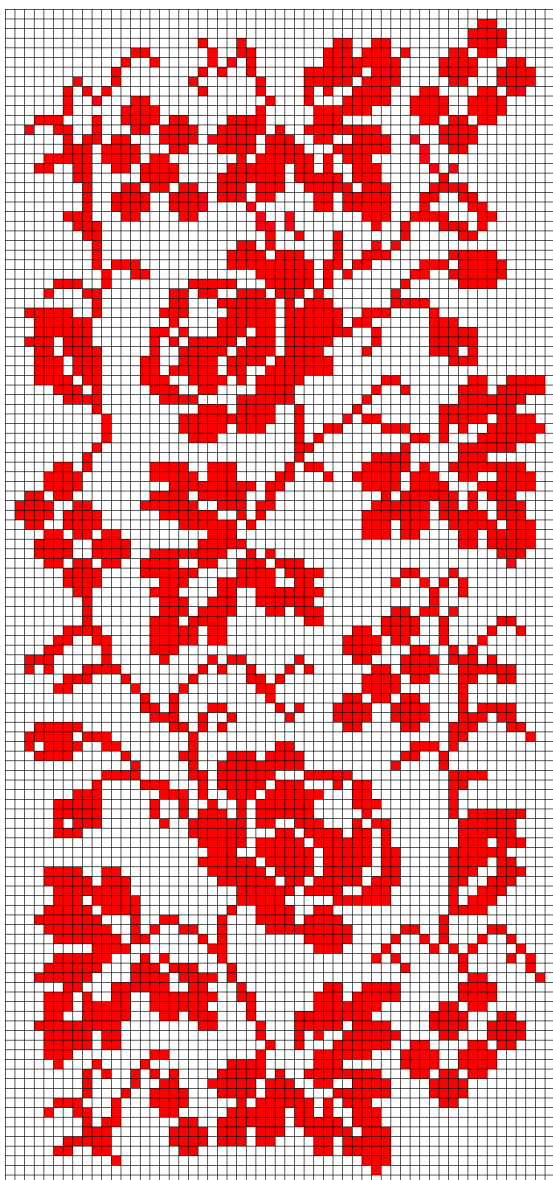
Varrukavärvli ristpistetikand



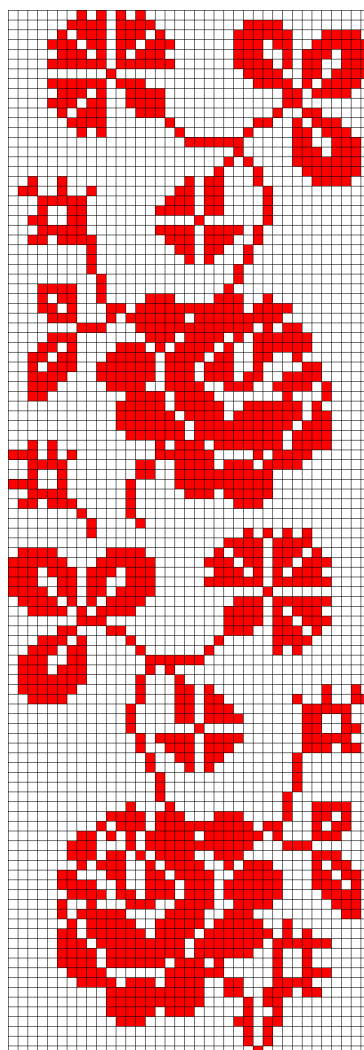
Krae ristpistetikand



Rinnalapi ristpistetikand



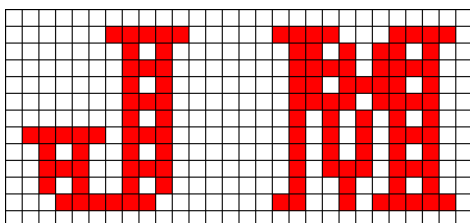
Rinnalapi väline ristpistetikand



Rinnalapi väline ristpistetikand



Rinnalapi väline ristpistetikand



Lisa 12. Särkide kaunistuste andmete tabelid

Rinnalapi ja selle ümbruse kaunistuste tabel

Särgid	RINNALAPP (mõõtmed ja osade arv)	Väljapool rinnalapi, (laisu,pikkus)	piste suurus, suund, üldmulje	Mustri tüüp	Tikkimisniit, värv ja kordus	teised pisted	pits/siksakpael	nööbid	nööpaukud, aasad	Märkused
HanM 359 T 244	18x9; 6,5	10,5 x 5,5 Initsiaalid L.S (Lüsu Suik), kaks väikset motiivi nende vahel	1mm, pole ühesuunaline, väga korrapärane, 1,5 kordust	Ruumiline, taime ornament,	Punane, puuvillane, kahe kordne	pole	siksakpael ümber rinnalapi, v.a ülemine äär, jookseb vasakult äärelt ka üle krae	Plastik läikivad, valge kahe auguga, 6tk, mülemas ääres	nööpaukpiste, 3tk	kangas hargneb initsiaalide alt
HanM 378:1 T 254	18x14; 1 ja lisatud tükk rinnalapi ja piha vahel 4	Lilled - 3x3cm, mitte ruumilised Initsiaalid- 9x5cm L.S madalpiistes (nimi pole teada), ruumilised	2mm, pole ühesuunaline, korrapärane, 1,25 kordust	Ruumiline, taime ornament, äärekiri geomeetiline	Punane, puuvillane, kolme kordne	Madal piste Initsiaalid, Madal ja varspiste lilled	Poeptsit ümber rinnalapi ja initsiaalide	Pärmutter nööbid, 8tk kahe auguga	sämpiste, 3tk	
HanM 378:2 T 255	18x18 kokku;+äärtes mõlemal pool 5,5 lisalapid ehk k 8cm; 5 lisa tükk	Initsiaalid 16x 7,5cm, L.S + motiivi nende vahel	1mm, väga korrapärane, pole ühesuunaline, kesku 2 kordust, äär- 2,5-3 kordust	Kesk - ruumiline nii geo kui ka taime ornament; äärhõre geomeetiline, pole ruumiline	Punane, puuvillane, kolme kordne	pole	ümber rinnalpai, v.a ülemine äär	Plastik pruunid nööbid, nelja auguga, 8tk, üks neist kadunud	sämpiste, nööpaukud punase niidiga, 4tk	sama instaaali L kujundus nagu HanM 600
HanM 577 T 364	15,5x7,3; 2,2	Lilled- 4,6 x15,3cm; Linnud 9x9cm, Initsiaalid J U (nime pole teada)	1mm, on ühesuunaline motiivi osa suhtes, nt leht väga korrapärane, pole kordust	Ruumiline, taime ornament,	Punane, puuvillane, kahe kordne	pole	pole	Pruunikad plastik nööbid, nelja auguga, 6tk, jooksevad mõlemas ääres	nööpaukpiste, 2 nööpauku	Samad tikandid, mis minu särgil
HanM 600 T 389	15x8; 3 lisatud tükk	initsiaalid 7,5x 13cm, L.T , ristpistes ja kaunistustega	2mm, pole ühesuunaline, aint rea kaupa korrapärane, 1,25 kordust	geomeetiline, veidi ka ruumiline, taime ornamentika, mis on väga stiliseeritud	punane, puuvillane, kahekordne	pole	siksakpael ümber rinnalapi, va ülmeine äär.	sinised plastik nööbid, 1tk nelja auguga heledam, 7tk kaheauguga	sämpiste, 3tk	hästi säilinud, veidi pleekinud, rinnalpai all ääres vaba ruumi 2cm, sma instaaali L kujundus nagu HanM 378:2
HanM 601 T 390	17x16; 4	initsiaalid L T, 4x4,5 ja 4x4cm ristpistes ja kaunistusteta	2mm, pole ühesuunaline, korrapärane, 2,5 kordust	geomeetiline	punane, puuvillane, kahekordne	pole	siksakpael ümber rinnalapi, veidi ka ülemisel äärel	8 punast plastik nööpi nelja auguga, erinevlt kinnitatud	sämpiste, 3tk	hästi säilinud ja korrapärane
RM 141	17,5x10; 7	varspiste tikand 30x 38cm, initsiaalid A.M varspistes	1mm, korrapärane, ühe motiivi osa raame ühesuunaline	taimeornament	punane, puuvillane, kahekordne	varspiste	siksak ümber rinnalpai va ülmeine äär	plastik nööbid kahe auguga, valged, 4tk	sämpiste, 4tk	varspiste väga hargnenud
RM 173	18x11; 1	varspiste tikand, 30x36cm, initsiaalid A.M helesininega M taht (ahelpiste)	1-2mm, ka suure pistega, aga mitte nii pussakas,	geomeetiline, stiliseeritud taimeornament	punane, puuvillane, kahekordne	varspiste, ahelpiste	siksak ümber rinnalapi va ülmeine äär	3tk plastik nööbid, kahe auguga, valged, ainult funktsionaalsed nööbid.	sämpiste, 3tk	väga pleekinud, varspiste katkenud
RM 175	16,5x8; 7	Initsiaalid, L. R, 2,5x4 cm (üks täht),	1-2mm, motiivi raames ühesuunalised, korrapärane	taimeornament, ruumiline,	must ja punane, kahekordne, puuvillane	pole	siksak ümber rinnalapi va ülmeine äär	pärmutter näabid kahe auguga, 6tk (kolm funktsionaalsed)	nööpaukpiste, 3tk	hästi säilinud, sma initsaali kujundus nagu RM 176
RM 176	15,5-16x12-12,5; lisatud tükk 10	Initsiaalid, L. R, 2,7x5 cm (üks täht), GEOMETRILINE MOTIIV 4x5,6cm	1-2mm, ühesuunaline motiivi osa raames, korrapärane	geomeetiline, stiliseeritud, pole kõigest aru saada sümmeetriline keskteje suhtes,	punane, puuvillane, kahekordne	pole	siksak ümber rinnalapi va ülmeine äär	4tk pärlmutter, kahe auguga	nööpaukpiste, 2tk	veidra kujuga rinnalapp, väga pleekinud, Sama initsaali kujundus nagu RM175

Krae kaunistuste tabel

Särgid	KRAE	piste suurus, suund, üldmulje	Mustri tüüp	teised pisted	Tikkimisniit, värv ja kordus	pits/siksakpael	nööbid	nööpaukud, aasad	Märkused
HanM 359 T 244	4; 38,5; 19,25	1mm, pole ühesuunaline, ühtlane tikand, 3 mustrikordust	geomeetiline, pole ruumiline	pole	Punane, puuvillane,	välimises ääres siksak, katkine	Plastik läikivad, valge kahe auguga, 2tk,	nööpaukpiste, 2 nööpauku	
HanM 378:1 T 254	4; 35; 17,5 (5)	2mm, ebakorrekne kohati, 4,5 kordust	geomeetiline, lihtne, ei kujuta otseselt midagi	pole	Punane, puuvillane,	siksakpael välmises ääres, poepits krae nööpauku otsas	Pärmutter nööbid, 2tk, kahe auguga, üks katkine	sämpiste, 2 nööpauku	
HanM 378:2 T 255	5; 39; 19,055	1mm, väga koorapärane, 4kordust	ruumiline, taime ornament,	pole	Punane, puuvillane, kolme kordne	pole	Plastik pruunid nööbid, nelja auguga, 4tk,	sämpiste, nööpaukud punase niidiga, 2 nööpauku	
HanM 577 T 364	4,2:35; 17,5	1mm, ästi korrapäran, ühesuunalised pisted motiivi osas, nt lehe puhul, 3 mustrikordust	Ruumiline, taime ornament,	pole	Punane, puuvillane,	pole	Pruunikad plastik nööbid, nelja auguga, 3tk,	nööpaukpiste, 2 nööpauku	
HanM 600 T 389	3,5; 34,5; 17,25	1mm, enamvähem ühtlane, pole ühesuunaline, 10 kordust	geomeetiline	pole	punane, puuvillane, kahekordne	siksakpael välmises ääres ja kinnise pealmisel poole otses ehk seal kus on nööbid	2 sinist kahe auguga nööpi	sämpiste, 2 nööpauku	sma muster, mis RM 176
HanM 601 T 390	3,5; 34,5; 17,25 (4,5)	pole	pole	krae mõlemas ääres üks rida püvisilm pistet	punane, puuvillane, kahekordne	siksakpael välmises ääres ja kinnise pealmisel poole otses ehk seal kus on nööbid	kaks punast plastik nööpi nelja auguga	sämpiste, 2 nööpauku	
RM 141	4,5; 39; 19,5	1mm, korrapäran, motiivi osa raame samsuunalised pisted 12kordust	geomeetiline, nagu merelaine, stiliseeritud taim	pole	punane, puuvillane, kahekordne	pits + siksak pael kokku ömmeldud ja ääristab krae välimist äärt	plastik nööbid kahe auguga, valged, 2tk	sämpiste, 2 nööpauku	pleekinud
RM 173	5,5; 43,5; 21,75	1mm, pole korrekne, pole ühesuunaline,	geomeetiline, lilled + kahesakand, sama mis õlalapil	pole	punane, puuvillane, kahekordne	siksak pael välmises ääres ja jookseb paralleleselt alla üle krae rinnalpi vasaku äärega	2tk plastik nööbid, kahe auguga, valged	sämpiste, 2 nööpauku	pleekinud, hõre ja tuhi kompa
RM 175	3,5; 35,5; 17,75 (2,5)	1mm, pole samsuunalised, korrapärene	geomeetiline, abstraktne, lihtne ja ilus	pole	punane, puuvillane, kahekordne	siksak pael välmises ääres ja nääpaukuga otsas	1tk, pärmutter kahe auguga.	nööpaukpiste, 1 nööpauk	hästi säilinud
RM 176	5; 36; 18 (2)	1-2mm, korrapäran, motiivi raames ühe suunalised	geomeetiline, stiliseeritud lilled, lehed ja vääit	pole	punane, puuvillane, kahekordne	siksak pael välmises ääres ja nääpaukuga otsas	pärmutter nööbid, 2tk, kahe auguga	nööpaukpiste, 2 nööpauku	väga pleekinud, sama muster mis HanM 600

Varrukavärvli kaunistuste tabel

Särgid	VÄRVLID (kõrgus, pikkus)	piste suurus, suund, üldmulje	Mustri tüüp	teised pisted	Tikkimisniit, värv ja kordus	pits/siksakpael	nööbid	nööpaugud, aasad	Märkused
HanM 359 T 244	8(9); 19	1mm, korrapärane, aga pole täielikult sümmeetriline	geomeetriline, pole ruumiline, veidi taimeornamentikat, suured eraldiseisvad motiivid	pole		välimes ääres siksakpael	Plastik läikivad, valge kahe auguga, 3tk, ülepõimitud niidiaasad	aasad värvil, 3tk	kangas hargneb, aasad kulunud
HanM 378:1 T 254	12(13); 20	2mm.korrapärane, pole ühesuunaline, 1,5 kordust	Ruumiline, taime ornament, äärekiri geomeetriline	pole		poepits välimes ääres	Plastik nööbid, erinevad ka kinnituse poolest, valged ja läbipaistvad	aasad värvil	veider nööbipaigutus, lärsus diagonaalis ja sikasakis
HanM 378:2 T 255	8,5(9); 20	1mm, korrapärane, pole ühesuunaline, aint rea kaupa üks suund	geomeetriline, pole ruumiline, keskkiri-abstrakne, kohati veidi lilleõied stiliseeritud, äärekiri kolmnurgad	pole	punane puuvillane, 2kordne	siksak pael välimes ääres	Plastik nööbid, 3tk, pruunis nelja auguga ja valge kahe auguga	aasad värvil, katkised kohati	ära pleekinud, sama muster nagu RM 175 värvilil
HanM 577 T 364	9,5(10); 20	1-2mm, ühesuunalised pisted motiivi osas, nt lehe puhul, 2 mustrikordust	geomeetriline(kandiline) taimeornamentika, äärekiri geomeetriline	pole		pole	Pruunikad plastik nööbid, nelja auguga, 2tk,	aasad värvil	lühike särk, olumustelt teissugune
HanM 600 T 389	6,5(7,5); 18	1mm, korrapärane, pole ühesuunaline, neli kordust	geomeetriline, stiliseeritud taimeornamentika geometriliseks, kaks erinevat äärekirja(kaldk' joone ja kolmnurgad koos kõrvadega), keskkiristiliseeritud lilled koos väätide jalehtedega	pole	punane, puuvillane, kahekordne	poepits välimes ääres	3 oranži 4auguga, 1sinine nagu rinnalapi, 2 valget 4auguga	aasad värvil	sümmeetriline tikand ja hästi sälinud
HanM 601 T 390	11(12); 19	pole tikandit, broderiipits, käsitsi tehtud; auktknad (tikkimine, 1989, lk 73)	geomeetriline, lilled ja romb			siksak pael mõlemas laiemas ääres	neli punast plastik nööpi nelja auguga	aasad värvil	
RM 141	7(7,5); 21	2mm, ebakorrapärane, ühesuunaline motiivi osa ulatuses ehk nt kroonleht	geomeetriline, ääres siksak ja tühjad ristid, keskel lilled koos väetite ja lehtedega, aga stiliseeritud	pole	punane puuvillane, 2kordne	pits + siksak pael kokku õmmeldud ja ääristabväälimist äärt ja nööpaukudega otsa	plastik nööbis kahe auguga, valged	nööpaugud värvilil osa sees	tiknad kateknud mõnest kohast, hästi õhuke kangas. Värvli näabid väga ääre peal.
RM 173	9(9,5); 23	2mm, väga pussakas ja lodev tikand, ebakorrapärane, pole ühesuunaline, veidi motiivi osa piires, ag amitte täielikult, pole ühesuunaline	geomeetriline, kaheskanad keskel ja raam ümber, stiliseeritud lehed ja varred	pole	punane puuvillane, 2kordne	pole	3tk plastik nööbid, kahe auguga, valged	nööpaugud värvilil, pole kohakuti,	võrreldes teiste detailide pisetega, siis väga erinev ja suurem piste
RM 175	7,5(8); 17,5	1-2mm, pole ühesuunalised, 1,75 kordust, korrapärane.	geomeetriline, väga stiliseeritud, äärekiri-kolmnurgad välimes ääres	pole	punane, puuvillane, kahekordne	siksak välimes ääres	pärmutter, 2tk, kahe auguga,	aasad värvilil	hästi säilinud, veidi pleekinud, sama muster nagu HanM 378:2 värvilil
RM 176	8(9); 18	1-2mm, korrapärane, motiivi raames ühesuunalised, 2,5 kordust	geomeetriline, äärekiri (kolmnurgad kõrvadega) ainult välimes ääres	pole	punane, puuvillane, kahekordne	siksak välimes ääres	pärmutter nööbid 5tk, kaheauguga, 1tk plastik nelja auguga ja huvitava kinnitusega	aasad värvilil	

Õlalappide kaunituste tabel

Särgid	ÕLALAPID (laius, pikkus)	piste suurus, suund, üldmulje	Mustri tüüp	teised pisted	Tikkimisniit, värv ja kordus	pits/siksakpael	Märkused	Muud kaunistused
HanM 359 T 244	6,5; 14	pole tikandit						
HanM 378:1 T 254	6,5; 13	pole tikandit				Poepits kogu õlalapi ulatuses		Kaunistus voldid rinnalapi külgedel 3tk, särgi alumises ääres heegelpits(1x sambad, ahel- ja kinnisilmused)
HanM 378:2 T 255	7; 14	pole tikandit				poepits, 4cm lai		
HanM 577 T 364	6,5; 14,5	pole tikandit						
HanM 600 T 389	6; 12,3	2mm, pole sümmeetriliselt tikitud, pole ühesuunaline	geomeetiline, kaheksakannad rombide sees, sissak äärekiri	pole	punane, puuvillane, kahekordne	pole		
HanM 601 T 390	8,5 cm; 13	2mm, pole ühesuunaline	mõlemas õlalapi ääres	pole	punane, puuvillane, kahekordne	pole		
RM 141	6,5; 16	1mm, korrapärane, korrektn, ühesuunaline nö lehe raames	kaheksakand ehk geomeetiline	pole	punane, puuvillane, kahekordne	pole		puuduvad kaunistus nööbid vasakus ääres
RM 173	11, 19	2mm, pussakas ja ebakorrapärane,	sitliseeritud lill ehk geomeetiline	pole	punane, puuvillane, kahekordne	pole	väga suured, pleekinud ja hargendud tikand	
RM 175	6,5; 16	pole tikandit						
RM 176	6,5-7, 15	pole tikandit						

Lisa 13. Kleitide kollektsiooni MeelesPea kavandidid

Liisi kleit



Triini kleit



Caroli kleit



Laura kleit



Lisa 14. Kolleksiooni fotod

Kõik lisas esitatud fotod on Sandra Urvaku poolt pildistatud.





Lihtlitsents lõputöö reprodutseerimiseks ja üldsusele kättesaadavaks tegemiseks

Mina, Liisi Tammar

annan Tartu Ülikoolile tasuta loa (lihtlitsentsi) minu loodud teose

MeelesPea– KIRBLA NAISTE 19.SAJ LÕPU JA 20.SAJ ALGUSE SÄRKIDEST
INSPIREERITUD KLEITIDE KOLLEKTSIOON,

mille juhendajateks on Riina Tomberg ja Christi Kütt,

reprodutseerimiseks eesmärgiga seda säilitada, sealhulgas lisada digitaalarhiivi DSpace kuni autoriõiguse kehtivuse lõppemiseni.

Annan Tartu Ülikoolile loa teha punktis 1 nimetatud teos üldsusele kättesaadavaks Tartu Ülikooli veebikeskkonna, sealhulgas digitaalarhiivi DSpace kaudu Creative Commons'i litsentsiga CC BY NC ND 4.0, mis lubab autorile viidates teost reprodutseerida, levitada ja üldsusele suunata ning keelab luua tuletatud teost ja kasutada teost ärieesmärgil, kuni autoriõiguse kehtivuse lõppemiseni.

Olen teadlik, et punktides 1 ja 2 nimetatud õigused jäävad alles ka autorile.

Kinnitan, et lihtlitsentsi andmisega ei riku ma teiste isikute intellektuaalomandi ega isikuandmete kaitse õigusaktidest tulenevaid õigusi.

Liisi Tammar

14.05.2024