

TARTU ÜLIKOOL

Pärnu kolledž

Turismiosakond

Kadi Ruumet

SÕTH3

**LOODUSTURISMI SIHTKOHA
JÄTKUSUUTLIK ARENDAMINE SOOMAA
RAHVUSPARGI TURISMIPIIRKONNA
NÄITEL**

Lõputöö

Juhendaja: Tatjana Koor, MSc

Pärnu 2019

Soovitan suunata kaitsmisele
(juhendaja allkiri)

.....
(kaasjuhendaja allkiri)

Kaitsmisele lubatud “.....“ a.

TÜ Pärnu kolledži osakonna juhataja

.....
(osakonna juhataja nimi ja allkiri)

Olen koostanud töö iseseisvalt. Kõik töö koostamisel kasutatud teiste autorite tööd, põhimõttelised seisukohad, kirjandusallikatest ja mujalt pärinevad andmed on viidatud.

.....
(töö autori allkiri)

SISUKORD

Sissejuhatus	4
1. Loodusturismi sihtkoha jätkusuutlik arendamine	7
1.1. Loodusturismi sihtkoht.....	7
1.2. Turismi jätkusuutlik arendamine.....	10
2. Soomaa rahvuspargi turismipiirkonna hetkeolukord ja asjaliste uuring	19
2.1 Soomaa rahvuspargi turismipiirkond ja uuringu korraldus.....	19
2.2. Fookusrühma intervjuude tulemuste analüüs.....	25
3. Parendusettepanekus sihtkoha jätkusuutlikuks arendamiseks	36
Kokkuvõte	41
Viidatud allikad.....	44
Lisad	48
Summary	53
Lihtlitsents lõputöö reprodutseerimiseks ja üldsusele kättesaadavaks tegemiseks.....	56

SISSEJUHATUS

Turismialases käsitluses on loodus olnud juba aastakümneid võtmesõna Põhjamaade turismi kontseptsioonis. Nõudlus loodusturismi teenuste vastu on pidevalt kasvanud jaühtlasi on kõige kiiremini kasvav turismiharu Euroopas. (Bell, S., Simpson, S., Tyrväinen, L., Sievänen, T & Pröbstl, U.,2008, viidatud Fredma, Tyrväinen, 2010, vahendusel) Nõudluse pidev olemasolu on loonud võimaluse loodusturismi arendamiseks kui üheks majanduse elavdamise vahendiks mitmekesise loodusega piirkondades, näiteks Põhja-Euroopas (Fredman, Tyrväinen, 2010).

Turismi jätkusuutlik areng eeldab kõigi arendavate asjaliste teadlikku osalemist ning tugevat poliitilist juhtimist, et tagada ulatuslik osalus ja konsensuse saavutamine. Säästva turismi arendamine on pidev protsess ja nõuab pidevat mõjuhinnangute jälgimist, vajaduse korral võetakse kasutusele vajalikud ennetus- või parandusmeetmed. Säästev turism peaks säilitama ka turistide rahulolu kõrge taseme ning tagama turistidele tähendusliku kogemuse, suurendades nende teadlikkust jätkusuutlikkuse küsimustes ja edendades säästva turismi tavasid. (Sustainable Tourism. s.a.)

Loodusturism ei ole ainult ettevõtete äri ja turistide looduse küllastamise. Looduskeskkond on alustala, mis liidab turismi kogukondadesse ja loodusvarade majandamisse. Loodusturismi teenuste pakkumisel on olulisel kohal maaomanikud, ametnikud ja teised ressursside kasutajad erinevatest majandusharudest (sh. metsandus, põllundus, kalandus). Samuti on oluliseks mõjutajaks looduskaitse valdkonna koordineerijad, kes on paljudel juhtudel otsustajateks, kas valitud looduslikud kohad võib võtta avalikku kasutusse. (Fredman, Tyrväinen, 2010)

Eesti loodus pakub üha enam huvi loodushuvilistele väljastpoolt Eestit, andes loodusturismile suure kasvupotentsiaali. Eesti loodusturismi arendamise peamisteks tegevusteks on (Majandus- ja Kommunikatsiooniministeerium, 2013):

- küllastaja vajadustest lähtuvate terviklike loodusturismitoodete ja -teenuste väljaarendamine ning pakkumise suurendamine;
- looduses liikumisvõimaluste väljaarendamine individuaalturisti vajadustest lähtuvalt;

- asjakohase info kättesaadavuse parandamine ning külastuskoormuse suunamine, kahjustamata tundlikke liike ja nende elupaiku;
- turismivõimaluste väljaarendamine siseveekogudel;
- loodusturismi korraldajate, retkejuhtide ning loodusgiidide kompetentsuse tõstmine;
- loodusturismitoodete ja -teenuste pakkujate teadlikkuse tõstmine külastajate ootustest ning turvalisusnõuetest;
- loodusturismiga seotud ettevõtluse loodushoiu ja elurikkuse alase teadlikkuse suurendamine;
- säästva turismi põhimõtteid rakendavate ettevõtjate tunnustamine.

Soomaa rahvuspargi turismipiirkonna asjaliste eripäraks on multifunktsionaalsus. See tähendab, et lisaks majutusele pakutakse erinevaid vaba aja veetmise võimalusi, seejuures tehes koostööd teiste antud turismipiirkonnas tegutsevate turismiasjalistega. Koostöö seisneb külastajatele erinevate komplekspakkumuste võimaldamises: ühildatakse erinevad matkateenused ja aktiviteed majutuse ning toitlustusega. Turismipiirkonnas tegutseb aktiivselt MTÜ Soomaa Turism, mis koondab endasse turismiettevõtjaid esimesest, teisest ja kolmandast sektorist. Turismiteenuste ja puhkemajandusega seotud aladel on lubatud arendada majutuse, teeninduse ja atraktsioonidega seotud rajatise, säilitades samas võimalikult palju looduslikku ümbrust. Arendustegevuste teostajad on erihuvidega. (Tori Vallavalitsus, 2018)

Antud lõputöö uurib millised võimalused on loodusturismisihtkoha jätkusuutlikuks arendamiseks? Soomaa rahvuspargi turismipiirkond soovib taotleda Europarc'i sertifikaati ning see eeldab omakorda olukorra analüüsi ja jätkusuutliku arendamise võimaluste leidmist. Koostatav lõputöö eesmärk on esitada soovitusi Soomaa rahvuspargi turismipiirkonna asjalistele sihtkoha jätkusuutlikuks arendamiseks.

Uurimisküsimused:

- Milline on Soomaa rahvuspargi turismipiirkonna kui loodusturismi sihtkoha hetkeolukord?
- Kuidas arendada Soomaa rahvuspargi turismipiirkonda, järgides jätkusuutliku arendamise põhimõtteid

Uurimisülesanded:

- 1) Uurida loodusturismi sihtkoha mõjutegureid, trende ja jätkusuutliku arendamise põhimõtteid,
- 2) Valmistada ette ning viia läbi uuring, kasutades fookusgrupi intervjuu meetodit, kaardistamaks Soomaa rahvuspargi turismipiirkonna hetkeolukorda ning selgitamaks välja turismiasjaliste võimalused Soomaa rahvuspargi turismipiirkonna jätkusuutlikuks arendamiseks,
- 3) Analüüsida uuringu tulemusi,
- 4) Esitada järeldused ja ettepanekud uuringu sihtkohta arendavatele asjalistele Soomaa turismipiirkonna jätkusuutlikuks arendamiseks.

Töö on jaotatud kolmeks osaks: teoreetiline osa, uuring ning ettepanekud sihtkoha jätkusuutlikuks arendamiseks. Töö esimeses osas on selgitatud loodusturismi sihtkoha olemust ning selle säästvat arendamist. Töö teises osas on viiakse läbi kvalitatiivne uuring Soomaa turismipiirkonna asjaliste seas ning analüüsitud tulemusi. Kolmandas osas on esitatud ettepanekuid edasiseks piirkonna jätkusuutlikuks arendamiseks. Ettepanekud esitatakse lähtudes teoreetilistest tõekspidamistest ning läbi viidud uuringust. Töö autor on kasutanud allikateks teadusartikleid, arengukavasid, uuringuid ning *United Nations World Tourism Organization* (Maailma Turismiorganisatsioon, UNWTO) andmeid.

1. LOODUSTURISMI SIHTKOHA JÄTKUSUUTLIK ARENDAMINE

1.1. Loodusturismi sihtkoht

Alljärgnevas peatükis on selgitatud loodusturismi sihtkoha olemust ning funktsioneerimise põhimõtted. Määratletud on turismimajanduse mõju sihtkohale ning turismiasjaliste roll sihtkoha arengul. Lisaks on selgitatud turismi dünaamilisust, kultuuripärandi kasutamise võimalusi ning turismiasjaliste vajadust koostöö tegemisel.

Maailma Turismiorganisatsiooni (edaspidi UNWTO – United Nations World Tourism Organizations) määratleb turismisihtkohta järgnevalt: see on füüsiline keskkond, millel võib olla, kuid ei pea olema administratiivne ja / või analüütilised piirid ning turist saab veeta piirkonnas ööpäeva. Turismisihtkoht on klaster, mis sisaldab endas tooteid, teenuseid, tegevusi ja kogemusi. Eelnevalt välja toodud aspektid on analüüsitavad ning külastajatele tajutavad kui ühtne piirkond. (UNWTO, s.a)

Turismis kui dünaamilises süsteemis sõltuvad transformatiivsed muutused asjaliste kultuurilisest kohanemisvõimest. Lisaks sõltub ühiskonna ellujäämine ja jätkumine selle kohanemisvõimest ning eeldab põhiväärtuste läbivaatamist ja nende väljendamist sotsiaalsete institutsioonide, protsesside ja üksikute tegevuste kaudu. Antropoloogid mõistavad traditsiooniliselt kultuuriliste väärtuste, normide ja tavade tekkimist ühiskonna olukordades ja tingimustes. Inimesed moodustavad erinevaid kogukondi ja kultuure, et leida viise oma vahetu ümbruse ja keskkonna majandamiseks ning juhtimiseks. Selles kontekstis on turismil võimalik viia ellu muutuseid, mõjutades mõtteviisi, kuidas inimesed kogu maailmas mõtlevad Maa kui globaalse kogukonna üle. (Budeanu, Miller, Moscardo, Ooi, 2015, lk 287)

Mitmete aastakümnete jooksul on praktika näidanud, et ülemaailme turism üha kasvab ning ühtlasi ka mitmekesisub. Sellest tulenevalt on turismist saanud üks maailma kõige kiiremini kasvavast majandussektorist. Mainitud dünaamika on paigutanud turismisektori peamiseks võtmeteguriks sotsiaal-majanduslikus progressis, omades mõjualasid põllumajandusest telekommunikatsioonini. (UNWTO, 2015) Turismimajanduse kasvu saab lugeda numbritest. Antud valdkond toodab ligi 5% maailma majanduslikust käibest,

annab tööd ligi 200 miljonile inimesele maailmas ja on kõige kiiremini kasvav tööstusharu. Ühtlasi on turism üks põhilistest majandusharudest Euroopa maapiirkondades. Otseselt moodustab see umbes 10% Euroopa SKPst ja loob ligikaudu 20 miljonit töökohta. (Europarc Federation, 2018)

Turismialases käsitluses on loodus olnud juba aastakümneid võtmesõna põhjamaade turismi kontseptsioonis. Looduskeskse turismi nõudlus on pidevalt kasvanud ja on hetkeseisul kõige kiiremini kasvav turismiharu Euroopas (Bell, S., Simpson, S., Tyrväinen, L., Sievänen, T., Pröbstl, U., 2008, viidatud Fredman, Tyrväinen, 2010, vahendusel). Põhja-Euroopa riikide hulgas on jätkuv nõudlus loodusturismi vastu loonud võimaluse mitmekesistada majandust omanäolise loodusega piirkondades (Fredman, Tyrväinen, 2010). Tänapäeval on loodusel põhinev turism saanud üheks tähtsaimaks müügiartikliks paljudes riikides üle maailma (Alaeddinoglu, SelcukCan, 2011).

Loodusturism ei ole ainult ettevõtete äri ja turistide looduse külastamise. Looduskeskkond on põhi, mis kaasab turismi kogukondadesse ja loodusvarade majandamisse. Näiteks saavad looduskeskkonnal põhinevate turismivõimaluste pakkumisel oluliseks osaks maaomanikud, ametnikud ja teised ressursside kasutajad teistest majandusharudest (näiteks metsandus, põllundus, kalandus jne). Loodusturismi võimaluste pakkumisel mängivad olulist rolli looduskaitsejad. Paljudel juhtudel on need otsustajaks, kas valitud looduslikud kohad võib võtta avalikku kasutusse, mille tagajärjel on need enamjaolt erasektori turismitööstuse kontrolli all. Loodusturist on külastaja looduslikes piirkondades. Vaadates nõudlust, võtab loodussihtkohta külastav inimene sageli osa mitmest aktiivsest tegevusest Nendeks võivad olla matkamine, suusatamine, ujumine, kanuuga sõitmine jne. Samuti on nad kohalike kaupade tarbijad. Turismi definitsioon määratleb turismi põhimõtteliselt külastaja reisi kodust eemal, samas võib sihtturuks olla ka siseturist (samast piirkonnast või regioonist tulev külastaja). (Fredman, Tyrväinen, 2010)

Loodusturism ei keskendu ainult säästvatele turismile, vaid mõjutab ka avaliku- ja erasektori asjaliste praktiliste jätkusuutlike meetmete rakendamist. Oluline on, et rakendatav turismivorm tooks mõõdetavaid majanduslikke, sotsiaalseid ja keskkonnavalaseid eeliseid hästi hallatud säästva turismi kaudu. Samuti on oluline

tugevdada suhteid kohalike turismi sidusrühmade ja laiema turismitööstuse vahel. (Europarc Federation, 2018).

Kohalik kogukond on tihtipeale tihedalt kaasatud loodusturismi toodete ja teenuste pakkumisse otseses sihtkohas. Looduslikud varad ja väärtused kohalikus keskkonnas on seostatud kohalike traditsioonide ja kultuuriga. Teenuste ja infrastruktuuri (näiteks poed, söögikohad, parkimisvõimalused, ühistransport jne.) olemasolu sihtkohas mõjutavad külastavate turistide hulka ning omakorda mõjutavad külastajate majanduslikku mõju piirkonnale tehtavate kulutuste näol. Kõikides turismiliikides mängib olulist rolli infrastruktuur, vajalik on hea transpordisüsteem turistide kohale jõudmiseks. Samuti peab kohalik kogukond pakkuma sihtkohast head reklaami, et muuta loodusturismi piirkonda külastajatele atraktiivseks. Paljud ettevõtted maapiirkonnas koopereeruvad, et teha ühisturundust ning pakkuda koos erinevaid teenuseid. (Fredman, Tyrväinen, 2010)

Turism ja looduskaitsealad on olnud üksteisest sõltuvuses sellest ajast peale, kui looduskaitsealad looma hakati. Looduskaitsealad ei säästa mitte ainult floorat ja faunat, vaid loovad ka uue sihtkoha turistidele (Frost & Hall, 2010; Mels, 2002; Runte, 1997, viidatud Puhakka, Saarinen, 2013 vahendusel). Põhiargument looduse reguleerimisel on selle ümberkorraldamisel ka loodusressursi parem majandamine. Loodusturismi toimimist ei saa korraldada ainuisikuliselt, see tsirkuleerib dünaamiliselt läbi erinevate organite: kohalike omavalitsuste, institutsioonide, kehade ja praktikate (Rutherford, 2011, lk 10-11).

Loodusel põhinev turismi on tugevalt mõjutatud välistest faktoritest, näiteks reeglid ja regulatsioonid, mis võivad piirata ligipääsu, keskkonnakaitse tegevused jne. Samuti mõjutavad loodusturismi nii positiivselt kui negatiivselt kliimamuutused, majanduslangus, ohutus ja arstiabi (kättesaadavus ja kvaliteet). Välisteks mõjuteguriteks võib lugeda ka teised konkureerivad majandusharud, nagu näiteks metsandus, põllundus ning kalandus. (Fredman, Tyrväinen, 2010) Buttler (1999, lk 14) väidab, et on keeruline mõista, millises arenguetaapis sihtkoht arendamisega turismi kontekstis on, kuna selleks ei ole olemas konkreetseid mõõdikuid. Põhiprobleemiks on väga lai säästva turismi mõiste definitsioon, mida erineva osapoole asjalised (ettevõtted, kohalikud omavalitsused ja kolmas sektor) erinevalt mõistavad. Põhiküsimusteks on asjaolud, kuidas jälgida ning

mõõta jätkusuutlikkust ja säästvat arendust ning kuidas saavutatakse säästva turismi määratlus.

Käesolevast peatükist võib järeldada, et loodusturismi sihtkoht on dünaamiliselt toimiv piirkond, mis hõlmab endasse koostöö paljude organite vahel. Loodusturism on tõusev turismiliik, mis on mõjutatud loodusvaradest, keskkonnast ja kohalikust kogukonnast. Turistide hulk, kes piirkonda saabub, on mõjutatud infrastruktuurist ning toodete- ja teenuste valikust. Loodusturismi tooteid- ja teenuseid pakutakse enamjaolt maapiirkonnas ning antud valdkonna turismiasjalised teevad koostööd nii ühisturunduse kui ka teenuste pakkumise osas.

1.2. Turismi jätkusuutlik arendamine

Alljärgnevas alapeatükis on defineeritud jätkusuutliku turismi mõiste. Samuti on selgitatud jätkusuutliku arendamise põhimõtteid ning nende elluviimist. Välja on toodud majanduslikud ning kultuurilised mõjutegurid ning määratletud jätkusuutliku turismi potentsiaalsed kasvualad. Ühtlasi leitakse peatüki lõpus põhjus, milles seisneb jätkusuutliku turismi on dünaamilisus, mis vajab pidevalt muutuseid ning innovatsiooni.

UNWTO (s.a) defineerib jätkusuutlikku turismi järgnevalt: jätkusuutlik turism on turismivorm, mis võtab täielikult arvesse praegust ja tulevast majanduslikku-, sotsiaalset- ja keskkonnamõju, pöörates tähelepanu külastajate, tööstuse, keskkonna ja vastuvõtivate kogukondade vajadustele. Jätkusuutlik turism peaks:

- Kasutama optimaalselt looduskeskkonda, mis on võtmeteguriks arendustegevustes, säilitades olulisi ökoloogilisi protsesse ja aidates säilitada looduspärandit ning bioloogilist mitmekesisust;
- Väärtustama kogukonna sotsiaal-kultuurilist pärandit (vaimset ja füüsilist) ning aitama kaasa kultuuridevahelisele sallivusele ja mõistmisele;
- Tagama elujõulised majandustegevused, pakkudes sidusrühmadele õiglaselt jaotatud sotsiaalmajanduslikku kasu, sealhulgas stabiilse tööhõive ja sissetuleku teenimise võimalused

Senised jätkusuutliku turismi uuringud on toonud kaasa positiivseid muutuseid turismipiirkonna arendamisel. Tihtipeale soovivad turismiasjalised näha tulemusi

kiiremini kui see reaalselt võimalik on. Antud valdkonnas on kiireid muutuseid keeruline ellu viia. Suurenev teadusuuringute maht ja tegevusaruanded näitavad, et jätkusuutlikkus on ettevõtete ja omavalitsuste tegevuskavas üha täpsemalt määratletud. Samal ajal võib tuua ka vastupidiseid näiteid nii turismisihtkohtadest kui -ettevõtetest üle maailma, kus jätkusuutliku majandamise kontseptsiooni ei arvestata. (Durovic, Lovrentjev, 2014, lk 184) Ebaefektiivsete arendustegevuste taga on tihtipeale teadmatus, kuidas probleeme lahendada (Waliko, Clark, Hawkins, 2013, lk 342). Maailma Reisi ja Turismi Nõukogu (WTTC – World Travel and Tourism Council) auhind *Tourism for Tomorrow* toob esile parimad näited jätkusuutliku turismi valdkonnas. Antud tunnustus on muutunud sedavõrd populaarseks, et väljaandev organisatsioon saab igal aastal mitusada avaldust. Auhinnad pole aga edu parimad mõõdikud, pigem on viimaste võitjate tunnuseks muutunud mõõtmine, seire, innovatsioon ja juhtimine, näidates nende jätkusuutlikus tegevuses küpsust, järjepidevust ja ausust. Paljud sellised ettevõtted ja sihtkohad on akadeemiliste institutsioonidega sidemeid loonud ning arvestavad empiiriliste uuringute tulemusi äriliste otsuste tegemisel. (Durovic, Lovrentjev, 2014, lk 184) Kuigi suur osa innovatsiooni arutelust keskendub uutele toodetele ja tehnoloogiatele, põhineb turismialane innovatsioon suuresti olemasolevate eelduste ja mõtlemisviiside väljakutsetel (Moscardo, 2008). Näiteks saab muuta põhimõtteid turismi korraldamises nii tehnoloogiliste käsitlustega ja elustiili ettevõtetena, samal ajal saab seda teha ka poliitilisel tasandil (Peeters, Gossling, Becken, 2007)

Kozak (2014) väidab, et on õigustatud öelda, et kohaliku kultuuri ja pärimuse esiletõstmine on võimalik vaid heas koostöös ettevõtete ja kohalike omavalitsustega. Tihtipeale on probleem mõista toote või teenuse fenomeni ning näha ja määratleda selgelt kajastatava omadusi. Innovatsiooni kasutus on turismis edu saavutamiseks hädavajalik. Samuti käsitleb Kozak turismimajanduse edu allikana hästi toimivat koostööd, mis on jaotatud erinevate turismiasjaliste vahel. (Kozak, 2014) Looduskeskkond on väärtus, mida saab edukalt sihtkoha arendamisel kasutada – see toob piirkonnale turistide ning omakorda majanduslikku kasu. Sellest tulenevalt on vaja austada ning järgida looduskaitse nõudeid, et tagada looduse ja loodusturismi jätkusuutlik arendus. (Smrekar, Tiran, Bolha, Erhartič, 2013, lk 61)

Viimaste aastakümnete jooksul on kogunud populaarsust ettevõtte tegevuse kolmikmõõde (inglise keeles *triple bottom line*). Antud termini kohaselt tegutsedes ei väärtusta ettevõtte mitte ainult finantsalaseid näitajaid, vaid kaasab ka keskkonna ja sotsiaalsed ning eetilised tavad. Eelpool mainitud tegutsemisviisi on refereeritud ka kui inimesed, planeet ja kasumlikkus (inglise keeles *people, planet, profit*). Ettevõtete kolmikmõõde on oluline, et turisminduse hetkelised vajadused oleks rahuldatud, seeläbi kahjustamata tulevaste põlvkondade võimalusi kasutada keskkonnaressursse. (Meijer, Schuyt, 2005, lk 445)

Jätkusuutliku arengu idee on viimase kolme kümnendi jooksul ärimaailmas muutunud üheks enamkasutatavamaks kontseptsiooniks. See loodi vastusena globaliseerumise ja industrialiseerimise protsessi negatiivsele toimele. Paljud valitsused ja rahvusvahelised organisatsioonid hakkasid rõhutama jätkusuutliku arengu kontseptsiooni rakendamise tähtsust äris, mis toob ühiskonnale koos finantsiliste hüvedega ka sotsiaalse ja keskkondliku väärtuse. Turism kui paljude riikide üks suurimaid majanduslikke jõude, nõuab pikaajalise edu saavutamiseks jätkusuutliku kontseptsiooni strateegia ja tegevuse rakendamist. Arengu näitajad on jätkusuutliku turismi seireks väga olulised. Nad hoiatavad sihtkoha arendajad konkreetse riski eest, et vajadusel saaks kasutusele võtta parandusmeetmed. Siiski ei ole säästva turismi arenguks välja töötatud näitajad piisavad, et mõõta kultuuriturismi jätkusuutlikkust ja usaldusväärsete andmete saamist. (Budeanu, Miller, Moscardo, Ooi, 2015, lk 286)

Jätkusuutlik arendamine tähendab vastutust. Huvi 'rohkema vastutuse' vastu on ettevõtjad viinud alternatiivturismi vormide ja ideede kujunemiseni, mõeldakse standarditest välja. Selliseid vorme on nimetatud mitmeti: alternatiivne-, pehme-, kvaliteetne-, öko-, vastutustundlik-, roheline- ja eetiline- ning vähima mõjuga turism. Kõik eelpool mainitud nimed esindavad alternatiivi peavoolu massiturismile, mis on muutunud keskkondlikult, sotsiaalselt, eetiliselt ja poliitiliselt talumatuks. (Mihalic, 2006)

ÜRO organisatsioonid, sealhulgas UNWTO, toetavad peamiselt kolme sambalist jätkusuutliku turismi ideed. Kolm sammast tähendavad sisuliselt keskkondlikku, sotsiaalkultuurilist ja majanduslikku sisendit. Selline kontseptsioon on saanud palju tähelepanu akadeemilises turismikirjanduses, samuti on neid kolme sammast silmas

pidades koostatud jätkusuutlikud turisminduse arengustrateegiad ning -programmid. Kolme samba idee järgi on tekkinud globaalne trend jätkusuutliku turismi arendamises. (Mihalic, 2016) Turismivaldkonna jätkusuutliku arengu suunised ja juhtimistavad kehtivad kõikide turismiliikide puhul, seal hulgas massiturism ja mitmesugused nišiturismi segmendid. Jätkusuutlikkuse põhimõtted viitavad turismi arendamise keskkonnaaspektidele, majanduslikele ja sotsiaal-kultuurilistele aspektidele ning nende kolme dimensiooni vahel tuleb luua sobiv tasakaal, et tagada selle pikaajaline jätkusuutlikkus. (UNWTO, s.a.)

Jätkusuutlikkuse tegevuskava järgimine ja aktsepteerimine on olnud lihtsam avalike sidusrühmade kui erasektori jaoks – eriti ettevõtetes, kus traditsiooniliselt keskendutakse majanduslikele eesmärkidele. Firmad on olnud palju aeglasemad oma äritegevuse keskkondlike ja sotsiaalkultuuriliste külgede arutamises ja käsitlemises ning tihtipeale ei soovi teadlikult rääkida jätkusuutlikkusest. Siiski, teised jätkusuutlikkuse-moodi ideed nagu ettevõtte sotsiaalne vastutus on äri-ettevõtetele hõlpsamini kasutatud. (Mihalic, 2016, lk 463–464)

Jätkusuutlikkuse kontrollimiseks on loodud hindamissüsteemid, mis koosnevad näitajatest, mida on kavandatud saamaks jätkusuutlikkuse ühtlane tase. See tähendab, et süsteemi teave mõõdab teatud sotsiaalsete (tabel 1), majanduslike ja keskkondlike kriteeriumite seisukorda, mis mõjutavad turismisihtkohtade jätkusuutlikkust. See hindamine on tihtipeale kuvatud edetabelis, mis on piiritletud ühe või mitme alateema abil, nii, et iga alateema on jaotatud tegevusvaldkondadesse, mis selle määratlusel sihtkoha arendamisel on mõjutatud. Sellisel viisil on näitajad kasulikud iga sihtkoha probleemide nähtavaks tegemisel ning nende lahendamiseprotsesside koostamisel, määrares kindlaks tsoonid, kus tõhusa juhtimise korral tulemuslikumalt toimida. (Blancas, Lozano-Oyola, González, Caballero, 2018, lk 1191)

Tabel 1. Sotsiaalsed ja majanduslikud mõjutegurid (Durovic, Lovrentjev, 2014, lk 184):

Peamised mõjutegurid	Jätkusuutlikkuse indikaatorid
Kultuurilised:	
Sotsiaal-kultuurilised mõjud turismimajandusele	<ul style="list-style-type: none"> • Transporditeenuse mugavuse mõju sotsiaalsele heaolule;

	<ul style="list-style-type: none"> • Finantsteenuste võimaluse mugavus, kättesaadavus;
Kohaliku kogukonna turvalisuse kindlustamine	<ul style="list-style-type: none"> • Turisti rahulolu turvalisuse tagamisel; • Kaitstud kultuuripärandid;
Kultuuripärandi säilitamine	<ul style="list-style-type: none"> • Pärimuskultuuri kasutamine; • Kultuuriliste traditsioonide kaitsmine;
Sihtkoha sotsiaalne kandevõime	<ul style="list-style-type: none"> • Sihtkoha suutlikkus külastajate vastuvõtul;
Kohaliku kultuurilise identiteedi hoidmine	<ul style="list-style-type: none"> • Autentne kultuuriliste eripärade edastamine; • Kultuuriline haridus;
Majanduslikud:	
Majanduslikud kasud külastatavale piirkonnale	<ul style="list-style-type: none"> • Külastatavuse nõudlus piirkonnale; • Külastuse pikkus; • Kulutused muuseumitele, meelelahutusele ja ekskursioonidele; • Turismisektori poolt loodavad töökohad; • Teenindussektori investeeringud;
Külastaja rahulolu säilitamine	<ul style="list-style-type: none"> • Rahulolu säilitamine hinna ja kvaliteedi suhtega; • Külastaja lojaalsus; • Huviobjektide külastatavuse rahulolu;
Kultuuri objektid	<ul style="list-style-type: none"> • Sihtkoha kultuurilised rajatised;
Institutsioonilised regulatsioonid	<ul style="list-style-type: none"> • Seadusandlus; • Avalik sektor; • Erasektor; • Kolmas sektor; • Fondid;
Sesoonsus	<ul style="list-style-type: none"> • Turismi jaotus hooegadeks;
Transport	<ul style="list-style-type: none"> • Ligipääsetavus sihtkohale; • Sihtkohasisene transport;
Kultuuriliste teenuste ühispakkumused	<ul style="list-style-type: none"> • Ekskursioonid; • Teenuste kvaliteet.

Turismi säästev areng eeldab kõigi arendavate asjaliste teadlikku osalemist ning tugevat poliitilist juhtimist, et tagada ulatuslik osalemine ja konsensuse saavutamine. Viimaks ellu jätkusuutlikku turismi, peab pidevalt jälgima mõjuhinnanguid ning stabiilselt tegutsema kindlate eesmärkide nimel, tulemuse saavutamiseks saab protsessi vajadusel korrigeerida parandusmeetmetega. Jätkusuutlik turism säilitab turistide rahulolu, pakkudes neile mitmekülgset kogemust. Ühtlasi suurendab küllastajate teadlikkust jätkusuutlikkuse kontseptsioonis ning edendab antud turismivormi tavasid. (Sustainable Tourism. s.a.) Turistide rahulolu ja keskkonna hoidmise tasakaalu loomisel on suur mõju reisikorraldajatel, kelle gruppide teadlik suunamine mõjutab nii sotsiaalseid kui ökoloogilisi tagajärgi. See tähendab, et looduslikult kaunid kohad ei ole ülerahvastatud ning säilivad paremini, turistide voog on suunatud ja sellest tulenevalt saavad küllastajad ka positiivsema külastuskogemuse. (Sharpley, 2010, lk. 12)

Teise põlvkonna jätkusuutliku turismi teadusuuringutes saab loetleda vähemalt kakskümmend tegelikku ja potentsiaalset kasvuala. Alljärgnev loend toetub B. Lane'i 25 aastasele toimetamiskogemusele teadusajakirjas *Journal of Sustainable Tourism*, ja üle 50 aasta töökogemust nii koolitaja, animaatori ja konsultandina kogukondades, poliitikakujundajatega, valitsusväliste organisatsioonidega ja turismipõhiste või sellega seotud ettevõtetega. Peaaegu kõik need valdkonnad on keerukad ja nõudlikud. Turism on üldiselt väga mitmekülgne majandusharu, mis hõlmab erinevaid sõltumatuid sidusrühmi. Jätkusuutlik turism on äärmiselt keerukas, kuna see vajab terviklikku lähenemist, mis hõlmab nii äri, turge, ideoloogiaid, keskkondi, ühiskondi, kultuure ja valitsevat poliitikat – lisaks kapriisseid kiiresti muutuvaid moetrende. Jätkusuutliku turismi teerajajatel oli vähe aimu selle teema suurusest ja keerukusest. Mõned kommentaatorid, kes seda mõistsid – kui ainult ebamääraselt – pilkasid tihti teemat. Kuid paljud meist, vahest nagu kosmoseteadlased, kes päikesesüsteemi hinnates ei võta kunagi ette kosmosesõitu, on jätkanud otsingut, turismiloomast arusaamiseks ja selle taltsutamiseks. See kujutab endast väljakutseid, mis käsitlemata jätmise korral, võivad jätkusuutliku turismi reaalses elus teisejärguliseks muuta. Jätkusuutliku turismi potentsiaalseteks kasvualadeks on (Lane, 2018, lk 161–162):

- Partnerluse loomine ja haldamine; projekteerimise ja rakendamise probleemid;
- Juhtimisega seotud küsimused, kas turism on juhtimatu? Kui mitte – kuidas saab seda juhtida jätkusuutlikkuse nimel?

- Kaitstud alad kui säästva valitsemise prototüübid;
- Sihtkoha haldamine;
- Küllastaja kogemuse planeerimine;
- Säästva turismi finants- ja maksustamisvahendid;
- Kliimamuutusprobleemid;
- Käitumise muutus: kas see on võimalik, kui jah, siis kuidas?
- Stsenaariumite planeerimine;
- Ümberkujundav turism, stressis ja vananeva rahvastiku ajastul;
- Aeglase turismi rakendamine;
- Linnaturism: vajadus harta, protokollide ja parimate tavade järele;
- Turud & Turundus: harta, protokollide ja parimate tavade teine juhtum;
- Andmete arendamine, ja andmete töötlemine: Suured andmed, andmete allikad, ja erinevad aastate jooksul Sara Dolnicari ja teiste poolt tõstatatud probleemid (mida on liiga palju, et loetellu lisada);
- Sotsiaalmeedia;
- Mittekasv: kas see töötab, kui jah, siis kuidas?
- Pigem sotsiaalne ettevõtlus kui ühenduse ettevõtlus?
- Põlisrahvaste turism: kas säästev turism on kehtiv vahend sotsiaalse ja kultuurilise taastamise ja säilitamise jaoks;
- Trükitud ja levitatava meedia uurimata rollid;
- Ettevõtete ja ettevõtjate mõistmine: nõustamine ja akadeemiliste tabude ületamine, mis hõlmab tegelikkusega tegelemist.

Jätkusuutliku turismi arendamisel on võtmeteguriteks usaldusväärne finants- ja äriplaneerimine keskkonnaga majandamisel, tundlikkus kultuurilise ja sotsiaalse dünaamika suhtes ning tõhus juhtimine. Samuti klienditeenindus ja koolitused; kõigi sidusrühmade (asjaliste) kaasamine; pikaajaline nägemus (visioon, arengukava) ja koostöö. Kõige selle kajastamiseks on vajalikud turundus- ja kommunikatsiooniprogrammid, milles presenteeritakse loodusturismi kontseptsiooni positiivseid elemente. (UNWTO, s.a.)

Jätkusuutliku turismi teadusuuringute suurenev keerukus tuleneb osaliselt praegu avaldatud ja kättesaadavatest asjakohastest teadustöödest, pakkudes mitmekülgset materjali, arvamusi, teooriaid, käsitledes reaalseid juhtumeid. Suureimad takistused tulenevad vajadusest töötada paljude erinevate teadusharudega, ulatudes majandusest psühholoogiani, antropoloogiast terviseuuringuteni, poliitikast botaanika ja zooloogiani, turundusest klienditeeninduseni, loodusearutelu ja ehitatud keskkonna arutelu, lennukiehitusest kultuuripärandi tõlgendamiseni, meediauuringud, ja muidugi paljud turismiuuringute harud. Eelnevalt määratletud alad näitavad jätkusuutliku arendamise laiahaardelisust ning korralduslikku keerukust. (Lane, 2018, lk 162)

Akadeemiline turismi teema sobib väga hästi turismi majandusharuga ning kuigi keel ja suhtlusvahendid peavad olema erinevad, näitavad ettevõtjad üldist valmisolekut akadeemia kaasamiseks ning väljakutsetega tegelemiseks. Näiteks toetavad teiste valdkonna assotsiatsioonide seas näiteks Maailma Majandus Foorum, UNWTO, WTTC (Maailma reisi- ja turisminõukogu) ning Pacific Asia Tourism Association tugevalt suurema näitajatevalikuga akadeemilist projekti, mis suudaks hinnata jätkusuutlikkuse suuremat mõju turismitööstusele (positiivset ja negatiivset). Tehes selle jätkusuutliku indikaatorivaliku loomisel koostööd, asetab turismitööstus ennast paljudest teistest valdkondadest ettepoole, näidates ühtlasi, kui tähtsaks jätkusuutlikkust sellel alal peetakse. Kaasatud jätkusuutlikkuse väljakutsed näitavad, et turumuutus on tulemas, samuti püstitab küsimusi võimalikest kompromissidest, mis võivad nii praktika kui teadustöö progressi aeglustada. (Budeanu, Miller, Moscardo, Ooi, 2015, lk 286)

Selleks, et akadeemikud saaksid täielikult aru, kuidas saab jätkusuutlikku turismi rakendada, on koostöö turismitööstuse, sotsiaalettevõtete, avaliku sektori poliitikute, mittetulundusühingute ja kogukondade vahel ülimalt oluline. Samuti on see potentsiaalne viis teadustöö jaoks raha kogumiseks, eriti neoliberaalse majandusega riikides. See võib arendada bakalaureuse- ja magistriõpet ning suurendada lõpetanute töökohtade väljavaadet. Samuti võib see kriitiliselt kaasa aidata kogemuspõhiste kursuste turu arendamisele elukestva õppe programmi osana: kriitiliselt just seetõttu, et vananeva rahvastiku tõttu pole ülikoolides varsti enam piisavalt noori, keda õpetada, samal ajal arendades neid, kes tulevikus võivad töötada 70nda eluaastani. (Lane, 2018, lk 163)

Olenemata asjaolust, et nõudlus turismi vastu maailmas kogu aeg kasvab ja eeldatavasti teeb seda ka tulevikus, muutuvad pidevat nii kasutatav turismiliik kui -tooted. Turistid on üha enam kogenumad ning soovivad leida oma 'rahale väärtuslikku kasutust'. Turismisihtkohad üle maailma peavad pidevalt seisma silmitsi tiheda konkurentsiga, mis aina suureneb, haarates enda alla teised vaba aja veetmise võimalusi pakkuvate harudega. (Liu, 2003, lk. 463)

Eelnenud alapeatükis andis töö autor ülevaate jätkusuutlikku arendamise põhimõtetest. Valitsused ja rahvusvahelised organisatsioonid on hakanud rõhutama jätkusuutliku arengu kontseptsiooni rakendamise tähtsust äris, mis toob ühiskonnale koos finantsiliste hüvedega ka sotsiaalse ja keskkondliku väärtuse. Põhjalikult on määratletud sotsiaalsed ja majanduslikud mõjualad ning segitatud haridusvaldkonna rolli turismimajanduse jätkusuutlikul arendamisel. Selgus, et paljud ettevõtted on oma arendustegevustes arvestanud teadusuuringute tulemustega ning turismimajanduse tundlikkus. Samuti toodi välja aspektid, miks on koostöö erinevate sektorite vahel oluline ning kuidas mõjutab kultuuripärandi hoidmine, kasutamine ja selle autentne presenteerimine sihtkohas viljelevat turismi.

2. SOOMAA RAHVUSPARGI TURISMIPIIRKONNA HETKEOLUKORD JA ASJALISTE UURING

2.1 Soomaa rahvusparki turismipiirkond ja uuringu korraldus

Käesolevas peatükis selgitab töö autor Soomaa rahvusparki ja selle turismipiirkonna asukohta ja funktsioneerimist. Samuti selgub ettevõtete tegevuse orienteeritus mõjutatuna Rahvusparki olemasolust ning jätkusuutliku arendamise põhiväärtused, mis on piirkonna arendamisel vajalikud. Soomaa rahvusparki turismipiirkond on taotlemas Europarc'i sertifikaati. Läbi viidava uuringu eesmärk on selgitada välja piirkonna hetkeolukord ning turismiasjaliste võimalused jätkusuutlikuks Soomaa rahvusparki turismipiirkonna arendamiseks.

Soomaa rahvuspark asub Pärnumaa ja Viljandimaa piiril, haarates enda alla Tori-, Põhja-Sakala- ja Põhja-Pärnumaa vallad ning väikese osa Pärnu linnast (Kikepera raba). Antud turismipiirkond on suures osas igapäevasest inimtegevusest puutumatu. (RMK, s.a.) Kaitseala kogupindala on 39 844 ha, millest üle poole jääb Viljandi maakonda (Keskkonnaamet, 2016). Enamus Soomaa rahvusparki pindalast on aktiiveks inimtegevuseks sobimatu – ligi 80% Rahvusparkist moodustavad soostunud niidud, soometsad ning rabad. (RMK, s.a.) Maastikuliselt hõlmavad Soomaa pindalast 51% sood, 5% lamminiidud, 0,5% põllumaad ning ülejäänud osa moodustavad erinevad metsakooslused. Soomaa paikneb Madal- ja Kõrg-Eesti piiril: Sakala kõrgustiku läänenõlval ja Pärnu madalikul Navesti, Halliste ja Raudna jõe valgals. (Keskkonnaamet, 2016)

Soomaa rahvuspark loomise põhjuseks oli metsade, lammide, soode, kaitsealuste liikide elupaikade ja kultuuripärandi kaitse. Soomaa Rahvusparki kui kaitseala valitsejaks on Keskkonnaamet, sealse taristu hooldajaks on RMK (Riigi Metsamajandamise Keskus), kes kannab hoolt matkaradade ja telkimisplatside eest ning trükib ka Rahvusparki kaarte (lisa 1). Ühtlasi on Soomaa rahvusparki Tõramaal asuv külastuskeskus RMK hallata. Käsitletav rahvuspark on kuulus üleujutuste poolest. Üleujutus-hooaega kutsutakse viiendaks aastaajaks. (Keskkonnaamet, 2016)

Soomaa rahvuspark koos mõjualaga moodustab Soomaa rahvuspargi turismipiirkonna (lisa 2). Mõjuala ääristab põhja küljest Pärnu jõgi, ida-külge on piiratud Halliste jõe, kohalike teede ja Reiu jõega, lõunast Tartu – Viljandi – Kilingi-Nõmme maanteega ja lääne külge saab raamid Viljandi – Suure-Jaani maanteega. Mõjuala piiritlemisel on arvestatud Soomaa loodusgeograafilisest vaatest, kohalike omavalitsuste ettepanekutest ning Pan Park'i alast. Mõjualas asetsevad kolm suuremat keskust – Kõpu alevik, Tori alevik, Suure- Jaani vallasisene linn, mida planeeritakse ka loodavate Soomaa väravate (külastuskeskuste) asukohtadeks, kolm peamist sissesõidu ala Soomaa rahvuspargi piiridel. Need asulad on olulised turistidele vajaliku turismiinfo- ning teenuste kättesaamisel. Kohalike elanike jaoks omavad suurt rolli eelnevalt käsitletud asulad koos Sindi linna, Paikuse alevi, Jõesuu, Suurejõe, Kildu ja Vastemõisa küladega teenus- ja töökohtade kättesaamisel. (Pärnu Maavalitsus, 2016)

Antud turismipiirkonna ettevõtjad, kes tegelevad turismiga, teevad omavahel koostööd ning lisaks majutusele pakutakse ka teisi teenuseid. Näiteks ühildatakse giidituurid, matkateenused ja majutus kompaktselt kompleksteenuseks. Turismiettevõtjad on moodustanud MTÜ Soomaa Turismi. (Tori Vallavalitsus, 2018) MTÜ Soomaa Turism klassifitseerub piirkondliku ning kohaliku elu edendavate ühenduste alla (Teatmik, s.a).

Piirkonda iseloomustab turismipiirkonna otsene mõju ja orienteeritus rahvuspargile. See on mitmekülgsest asustatud, piirkonnas hästi toimivad teenusepakkujad ja kättesaadavad teenused. Soomaa rahvuspargi turismipiirkonnas elavad nii püsi- kui ka hooajalised elanikud, kelle kasutada on nii füüsilise kui sotsiaalse taristu hüved. Majandustegevustel ranged piirangud puuduvad, seeläbi on soodustatud väike-ettevõtete tegevus, kelle äriplaneerimine on seotud rahvuspargis teenuste pakkumisele. Rahvuspargi piirid on märgistatud piiritähistega, mis annavad külastajale selgelt teada, kust maalt on rahvuspark lõppeb ning algab mõjuala. (Pärnu Maavalitsus, 2016)

Euroopa loodus on väga mitmekesine, erinevad maastikujooned ja ökosüsteemid, mida haarab pidev loodusjõudude vormimine ja inimtegevused. Looduskeskkonnas asetsev elupaikade arv on väga suur. (Europarc Federation, 2015, lk 4) Turism, mida looduse põhiselt korraldatakse, võib halva organiseerimise tulemusel hävitada palju looduskeskkonda ning seal paiknevaid elusolendeid. Loodusturismi võimaldamiseks ka

aastakümnete pärast, peab keskkonda jätkusuutlikult majandama ning seeläbi pakkuma külastajatele fenomenaalset looduslikku naudingut. (Valentine, 1992, lk 106, 108)

Europarc Federation väljastab öko-turismi märgist, milles on välja töötatud kriteeriumid jätkusuutlikuks loodusturismi majandamiseks, käsitledes looduskeskkonda, kogukonda, koostööd ja infrastruktuuri. Ettevõtte, kes tegutseb kirjeldatava märgisega turismipiirkonnas, saab selles kasu mitmel erineval moel. Näiteks suureneb tõenäoliselt korduvkülastajate ja teadliku reisija osakaal, samuti toimib tihedam koostöö erinevate turismiasjaliste vahel erinevatest sektoritest. Ühtlasi saavad ettevõtted rohkem maailma tasemel meediakajastust ning turunduslikult kaaluka loodusturismi märgise. Kogu piirkonna suurim kasu seisneb turismimajanduse paremas ja sihikindlalt organiseerituses. (Europarc Federation, 2015, lk 12-13) Hästi hallatud säästva turismi kaudu tekib mõõdetav kasu kohalikule majandusele, kogukonnale ja keskkonnale, positiivsem kuvand kaitsealadele. Europarc'i põhiväärtused tugevdavad jätkusuutliku turismi perspektiive järgides oluliselt koostöö asjaliste vahel, paranevad suhteid nii kogukonnas kui ka laiemalt turismimajanduses – usalduse tase tõuseb. Samuti pakub antud märgis võimalust osaleda Euroopa dünaamilises ja laiahaardelises koostöövõrgustikus. Europarc Federation (2018) on kindlalt määratlenud säästva turismi kaitsealade põhiväärtused, millest lähtuvad arendustegevused. Antud põhiväärtusteks on (Europarc Federation, 2018):

- esmatähtis on looduskaitse;
- säästva arengu toetamine;
- huvigruppide kaasamine;
- tõhus säästva turismi planeerimine;
- pidev parendamine ja arendamine.

Ettevõtte seisukohast tähendavad määratletud aspektid, et ettevõtja selgitab klientidele vajadust väärtustada keskkonda ja teha selle alusel õigeid otsuseid. Ühtlasi kaasavad määratletud aspektid kliente ja teenusepakkujaid energia ja vee kokkuhoiule ning kutsuvad tootma ja tarbima keskkonnasõbralikke tooteid, kaasavad taaskasutusele ja jäätmekäitlusele, kuid annavad ideid ka uute toodete arendamiseks. (Europarc Federation, 2018)

Judit Strösmpl (s.a) määratleb kvalitatiivset uurimust, mida ka töö autor kasutab, kui sotsiaalteadusliku uurimisviisi, mis võtab kasutusele paindlikku ja andmestiku poolt juhtivat uurimisstrateegiat, kasutades suhteliselt mittestruktureeritud andmestiku, rõhutades subjektiivsuse sisulist rolli uurimisprotsessis, analüüsides detailselt arvuliselt vähe juhtumeid nende loomulikus kontekstis ja kasutades verbaalseid, mitte numbrilisi tulemuste esitamise vorme. Kvalitatiivsed meetodid võimaldavad keskenduda inimeste subjektiivsetele kogemustele ja tegevustele, mõista ainulaadset konkreetset kontekstis. Need nähtused pole kontrollitavad, kuna nad ei peegelda objektiivselt olemasolevaid nähtusi, vaid pigem annavad aimu inimeste sisemaailma kohta, mis samal ajal ka juhib tema suhteid teiste inimestega ja käitumist laiemalt.

Fookusgrupp koosneb inimestest, kelle peamine huvi ei ole uuring, vaid reaalsed progressid piirkonnas. Fookusgrupe eristatakse meetoditest, mis koguvad andmeid iseseisvalt esinevatest gruppidest, kus keegi ei tegutse intervjuerijana. Ei ole vahet, kas grupp eksisteeris enne uuringut, vaid kas uurija huvid suunasid arutelu, sest fookusgrupid viiakse sageli läbi olemasolevate rühmadega. (Morgan, 1996) Meetodi populaarsus infokogumise allikana on tõusuteel, kuna lisaks küsimuste vastustele, saab intervjuerija teada ka mida intervjueritav tunneb või usub intervjuu käigus tekkinud küsimuste ja tõekspidamiste suhtes. Fookusgrupi intervjuus osalejad on valitud sektorist, kellel võiks midagi teema kohta öelda olla ning nad on fokuseeritud ette määratud teemale. Fookusgrupp annab teavet ideede ja vahemike osas, samuti tunnete kohta, mis individuaalidel kindla teemaga tekib. Ühtlasi valgustab intervjuu meetod perspektiividevahelisi erinevusi. (Rabiee, 2004, lk 655–656)

Soomaa rahvuspargi turismipiirkond taotleb käesoleval aastal Europarc'i sertifikaati, mis eeldab omakorda olukorra analüüsi ja jätkusuutliku arendamise võimaluste leidmist. Koostatava lõputöö uuringu eesmärk kaardistada Soomaa rahvuspargi turismipiirkonna hetkeolukord ning selgitada välja turismiasjaliste võimalused Soomaa rahvuspargi turismipiirkonna jätkusuutlikuks arendamiseks. Uuring viiakse läbi fookusgrupi intervjuu meetodil. Intervjuu analüüsi järgselt esitab autor ettepanekuid Soomaa rahvuspargi turismipiirkonna asjalistele sihtkoha jätkusuutlikuks arendamiseks.

Uuringu suunavateks ja arutelu tekitavateks küsimusteks on autor kui fookusgrupi moderaator koostanud 5 arutlevat küsimust, mille põhjal viia läbi kaks fookusgrupi

intervjuud. Küsimused on koostatud vastavalt Europarc Federation (2018) jätkusuutliku arendamise põhiväärtustele (leitavad käesoleva töö peatükis 2.1), selgitamaks välja Soomaa Rahvuspargi turismipiirkonna asjaliste meelestatust arendustegevuste suhtes. Ühtlasi koostas töö autor toetudes Europarc Federationi (2018) säästva turismi kaitsealade programmile konspekti, kus on teemade kaupa jätkusuutliku arendamise tegevused välja toodud, ning kasutas seda intervjuudel suunava materjalina (lisa 3). Fookusgrupi intervjuudel esitatud küsimused on järgnevad (autori koostatud):

- 1) Andke hinnang hetkelisele piirkonna olukorrale (kirjeldage, tugevused-nõrkused, majutus, aktiviteedid, külastajad – demograafiline, ajaline külastuse pikkus). Kuidas praegu turismikorraldus/planeerimine/arendamine käib?
- 2) Kitsaskohad, takistused ja võimalused sihtkoha arendamisel? (Koostöö erinevate sektorite vahel, seadusandlus) Kas see on olukord, mis on soovitud ja rahuldab, või on vaja muutuseid?
- 3) Millisena näete piirkonda tulevikus, kuidas sinna jõuda (väärtused, mida rohkem-mida vähem). Kas võtate arvesse erinevaid trende või toime intuitiivselt?
- 4) Mida tähendab jätkusuutlik arendamine? Kas ja kuidas rakendatakse jätkusuutlikku arendamise põhimõtteid Soomaa piirkonnas?
- 5) Milliseid võimalusi toob jätkusuutlik arendamine piirkonnale kaasa? Kuidas näete enda rolli piirkonna arendamisel?

Koostatud küsimused esitati kahel fookusgrupi intervjuul, mis toimusid 02.04.2019 ja 04.04.2019, kell 12.00 Klaara-Manni Puhke- ja Seminarikeskuses. Lõputöö autor kutsus intervjuueeritavad intervjuule keskpäeval ning pakkus osalejatele lõunasööki. Intervjuu info koguti ümarlauas, kõik intervjuueeritavad nägid üksteist. Mõlemad fookusgrupi intervjuud filmiti, salvestati ning hiljem transkribeeriti salvestuse põhjal. Intervjuude põhjal on koostatud kvalitatiivne analüüs. Autor on analüüsi tulemuste ilmestamiseks kasutanud väljavõtteid intervjuudest ning esitanud need peatükis nr. 3 tekstisiselt kaldkirjas. Esimeses intervjuus osales viis ning teises kuus inimest (Tabel 2).

Tabel 2. Fookusrühma intervjuus osalevad isikud:

1.intervjuu	2.intervjuu
<ul style="list-style-type: none">• Annika Parm (rahastaja, Leader RJK)• Aino Viinapuu (rahastaja, Leader RJK)• Ave Mürel-Lusik (ettevõtja, Tuka Talu kodumajutus)• Mariell Jüssi (ettevõtja, Karuskose talu, ei ilmunud kohale)• Katrin Ruumet (ettevõtja, Klaara-Manni Puhke- ja Seminarikeskus)• Eve Soomets (kohalik elanik)	<ul style="list-style-type: none">• Kaie Toobal (avalik sektor, Tori valla arendusnõunik)• Aita Puust (giid)• Toomas Rebane (kolmas sektor, MTÜ Randivälja külaselts)• Raivo Olesk (ettevõtja, Põnka Puhketalu)• Aivar Ruukel (ettevõtja, Viis Aastaaega OÜ)• Silver Sams (avalik sektor, RMK)

Allikas: autori koostatud

Intervjuudelt kogus töö autor sisendit kindla kava alusel – koostatud küsimused esitati kindlas järjekorras ning suunavateks vahesküsimusteks valis autor mõlemal fookusrühmal sarnased suunitlused. Sellest tulenevalt oli andmeanalüüs hõlpsasti kategoriseeritav. Transkribeerimise vormistati tabelisse, kus mõlema intervjuu samad teemad kirjutati kõrvuti lahtritesse ning hiljem neid analüüsid võrreldi mõlema rühma arvamusi, koondades nad üheks, kuid mitmekülgseks infomaterjaliks. Analüüsid fookusgrupi intervjuusid selgus, et paljude teemadel ei olnud sarnaseid vastuseid. Selliste teemade puhul on analüüsi osas välja toodud, millised argumendid selgusid esimesest ja millised teisest intervjuust.

Eelnevalt käsitletud peatükist saab ülevaate Soomaa rahvusparki geograafilisest asukohast ning selle valitseja (KIK) ja ametliku haldaja (RMK) tegevustest sihtkohas. Ühtlasi on välja toodud rahvusparki looduslik jaotus (sood, lammid, põllumaad jne) ning põhjus, miks Soomaa rahvuspark loodud on. Samuti on peatükis selgitatud Soomaa rahvusparki turismipiirkonna geograafilist asetust ning turismiasjaliste tegevust. Käsitletud alapeatükis on antud ka ülevaade uuringu korraldusest, selles osalenud isikutest, küsimuste koostamise tagamaast ning uuringu analüüsi meetodist.

2.2. Fookusrühma intervjuude tulemuste analüüs

Järgevalt on töö autor koostanud analüüsi, võttes kokku kahes fookusgrupi intervjuus selgunud arvamused. Kaks läbiviidud intervjuud olid ülesehituselt samasugused, kuid osalejate tõttu, kes hõlmasid mitmeid tegevusvaldkondi, kulmineerusid informatiivselt väga erinevateks sisu loojateks. Esimene intervjuu sisu pakkus välja hulganisti lahendusi eksisteerivatele probleemidele ning hõlmas endas mitmekülgseid ideid haldusreformijärgsele turismipiirkonnale. Teine intervjuu osutus oma sisu poolest väga poliitiliseks ning domineerisid avaliku sektori arvamused.

Nii ettevõtjad kui kohalikud elanikud leiavad, et suureks probleemiks on Soomaa rahvuspargi Tõramaa külastuskeskuse toimimine (Tabel 3). Külastuskeskus on avatud esmaspäevast reedeni, kella 8.00 – 17.00. Turistid aga liiguvad enim õhtuti ning nädalavahetustel ning sellel ajal pole võimalik külastuskeskust külastada. Mitmele intervjuueeritavale tundub, et Tõramaa külastuskeskus objekt, mille füüsiline vorm eksisteerib, aga kasumlikku ning mõtestatud tegevust ei ole. Antud keskuses on ka inimressursiga probleeme – sealsed töötajad ei oska külalist spetsiifiliselt suunata, soovitades tavaliselt kõige populaarsemaid matkaradu ning -korraldajaid, teadmata, mis teised võimalused piirkonnas on.

Tabel 3. RMK Tõramaa külastuskeskuse tugevused ja nõrkused fookusgruppide sisendi baasil.

Tugevused	Nõrkused
<ul style="list-style-type: none">• Hea asukoht;• Potentsiaalne maja, kus huvilistele programme pakkuda;• Potentsiaalne koht, kus Soomaa rahvuspargi toitlustust korraldada.	<ul style="list-style-type: none">• Lahtiolekuajad ei ole külastajasõbralikud;• Ebapädev personal;• Vähene personal;• Puudub koostöö kohalike asjalistega;• Ei toimi kogukonna heaks.

Allikas: autori koostatud

Intervjuus selgus, et hetkeolukorras haldab Tõraamaal asuvat Soomaa külastuskeskust Riigimetsa Majandamise Keskus (RMK), kuid RMK kui riigifirma eesmärk ei ole turismi arendada. Kui siiani investeeriti raha ja rendati matkateid, siis nüüd on antud tegevust vähendatud. Turism ei ole prioriteetne RMK jaoks ning antud valdkonna eelarvet kärbitakse. Tegu on riikliku ettevõttega ning tööl käiakse 8.00-17.00. Inimressursi puuduse tõttu ei ole võimalik tööaegu pikendada. Samas töid intervjueritavad välja, et RMK-le saab matkale minnes alati toetuda – hästi toimiv matkaradade veebihaldus ning korras laagripidsid koos viidastusega teevad matkamise lihtsamaks.

Analüüsid hetkeolukorda, leiavad intervjueritavad, et Soomaa rahvuspargi turismipiirkonna viidastus on nõrk – kus külastaja on ning kuhu edasi liikuda? Samuti võib nõrkuseks pidada asjaolu, et kohalike omavalitsuste (KOV) arengukavades on Soomaa turismipiirkonnast räägitud ainult Tori vallas. Kui Viljandi- ja Pärnumaa arengustrateegiates on piirkond kajastatud, arendustegevused planeeritud, vastutajateks KOV-id, siis arendusahelas ellu viijad sellest enda arengukavades ei maini. Näiteks mainib intervjueritav, et Põhja-Sakala vallas ei ole arengukavas mainitud midagi ei turismist ega Soomaast, kuigi maakonna arengukavas on kirjutatud, et Soomaa üks värav külastuskeskuse kontseptsioonis tuleb just Põhja-Sakala valda, Suure-Jaani alevisse.

Kahes fookusgrupi intervjuus toodi suurimaks teenuste kategooria probleemiks välja toitlustus. Piirkonnas on majutuskohiti piisavalt, vähemalt öö veetvad turistid on toitlustatud; ühepäevakülastajate toitlustus on hetkel katmata. Toitlustus on piirkonnas enamjaolt võimalik vaid ettetellimisel. On üksikuid kohti, kus saab esmaspäevast reedeni süüa, kuid toidu kvaliteedis jäädakse pessimistlikuks ning neid kohti ei taheta soovitada külastajatele. Leitakse, et Soomaa turismipiirkonna suuremates alevites võiksid olla söögikohad, kuid tihti takerdub nende kohtade avamine aastaringsete rahaliste ressursside puudumisega (hooajalisus, talvel pole piisavalt kliente).

Erasektori intervjueritav sõnas järgnevalt: *' Kui piirkonnas ei ole suur-tootmist või mõnda tehast, siis jääb püsiklienti väheks ning toitlustusettevõtte ei ela talve kui madalhooaega üle. Peame tõdema, et Eestimaa on väike ning eestlaseid siiski liiga vähe.'*

Intervjueritav mainib, et hetkel on piinlik pakkuda Tori alevi ekskursioonil olevatele juhukülastajatele kohvi rahvamaja kohviautomaadist. Kuna muid alternatiive sooja joogi

pakkumiseks ei ole, siis enamjaolt ei pakuta antud teenuse tarbimist. Antud probleemi lahendusteks tuuakse välja hooajaliste kohvikute avamine, kus pakutakse ainult suppi, saiakesi ja vett (Tabel 4). Samuti võivad sellised *pop-up* kohvikud eksisteerida toitlustuskaravani või -bussina, mis sõidavad kohale kõrghooajal, spetsiaalsetele üritustele või vajadusel madalhooajal ettetellimisel.

Tabel 4. Kohviku rajamise võimalused fookusgruppide ettepanekul.

Tabelis on välja toodud erinevad tingimused lähtuvalt turismiasjaliste visioonist	
Kes rajab?	<ul style="list-style-type: none"> • Eraettevõtja; • 0,5 kohaga; • Hooajaline;
Kuhu rajatakse?	<ul style="list-style-type: none"> • Soomaa Rahvuspargi külastuskeskus; • Tori alev; • <i>Pop-up</i> kohvik (vastavalt vajadusele); • Toitlustuskaravan või -buss (liikuv);
Millal on avatud?	<ul style="list-style-type: none"> • Kõrghooajal; • Nädalavahetustel;
Mida pakutakse?	<ul style="list-style-type: none"> • Supp; • Pirukad; • Kohv, tee, vesi.

Allikas: autori koostatud

Arendustegevuste korraldus piirkonnas on koostöö, mis liigub suust-suhu. Paberimajandust või algset dokumenti selleks ei ole. Pigem toimib heade tavadega koostöö, kus on säilinud hea traditsioon ning kindel süsteem, kus kõik on tugevad lülid. Arendustegevused toimivad, kuna turismivaldkonnas on pikka aega toimetanud samad kohalikud inimesed, kellele võib loota. Intervjueeritavad leiavad, et administratiivselt väljatöötatud süsteem, kus kohalikke ei ole, ei saa hästi toimida. Kohalikud inimesed on kursis piirkonnas toimuvaga ning omavad isiklikke huve piirkonna tuleviku arendamisel. Samuti nenditakse, et riikliku süsteemi viga on pidev inimeste vahetumine. Hetkel toimiva arendustegevuse korralduse nõrgimaks aspektiks võib välja tuua kindlad

inimesed, kes antud tegevusi korraldavad – kui üks inimene välja langeb, on kogu süsteem palju nõrgem – ahel on nii tugev, kui on tema nõrgim lüli.

Haldusreformi mõju osas lähevad kaks fookusgrupi intervjuud tulemustega vastuseisu (Tabel 5). Esimeses fookusgrupi intervjuus leitakse, et haldusreform on muutnud piirkonna arengut nõrgemaks. Esimesed intervjuueeritavad leiavad, et haldusreformiga nõrgenes koostöö erinevate sektorite vahel. KOV-ides töötavad võõra piirkonna inimesed, kes ei tea tegelikult toimuvat. Sellest tulenevalt on kadunud ka järjepidevus, mis vana halduse ajal toimus. Ühtlasi kaotati ära maavalitsused, Pärnu maavalitsus oli otsene vastutaja ja koordineerija Soomaa teemaplaneeringu eest. Mitu aastat tehtud töö tulemuste elluviimine peatati - enam ei ole kedagi, kes selle eest vastutab. Teise intervjuu osalejad leidsid seevastu, et haldusreform ei ole mõjutanud turismipiirkonna arengut. Haldusreformijärgse uue valla arendusnõunik võttis arengukavasse sisse kõik teemad, mis oli vanade valdade arengukavades sees. Teemad, mis olid olulised vanas väikeses vallas, leiavad kajastust ka suure valla arendustegevustes.

Tabel 5. Fookusgruppide seisukohad haldusreformist

1. Intervjuu seisukoht haldusreformist	2. Intervjuu seisukoht haldusreformist
<ul style="list-style-type: none"> • Koostöö erinevate sektorite vahel astus mitu sammu tagasi; • Uus omavalitsust ei taga piirkonna järjepidevust, puudub KOV-i poolne järjepidevus (inimeste vahetused); • Kohalikud ettevõtjad ei tea enam, kelle poole oma probleemidega pöörduda; • KOV-i töötajad ei tea ise ka täpselt, kes millega tegelema peaks; • Ettevõtjad ja kohalikud elanikud ei tea, mis suure valla turismimajanduses toimub. Tekkinud küsimused: Kes on uue valla uued 	<ul style="list-style-type: none"> • Kõik toimib samamoodi edasi; • Uus valla arengukava koondab kõiki vanade väikeste valdade arengukavasid ühte dokumenti; • KOV ei ole veel jõudnud turismiasjaliste informeerimisega tegeleda.

turismiasjalised? Kellega teha koostööd?	
--	--

Allikas: autori koostatud

Teises fookusgrupi intervjuus selgub, et KOV-il, kelle esindaja intervjuul osales, on käesoleval aastal plaanis kutsuda kokku turismiasjalised, korraldada ümarlaudasi ning ettevõtlusnädala raames ettevõtjatele vallapoolseid üritusi korraldada. Soomaa rahvusparki turismipiirkonnas olevatel KOV-idel on huvi turismimajanduse arendamise vastu olemas, kuid see ei ole prioriteetne.

Intervjueeritav ütles: *'Haldusreformi esimesel aastal oli väga palju suuri dokumente vaja koostada ning teiste asjade ajamiseks ei jätkunud ressursse. Samuti ei olnud veel visiooni, kuidas suures piirkonnas turismimajandus toimima saada ning kuidas avalik sektor seda korraldab.'*

Intervjuudest selgub, et seadusandlus ei takista arendustegevustes juba toimivaid ettevõtjaid, kuna kõiki seaduseid saab tõlgendada sobivalt. Küll aga leitakse, et seadusandlus hirmutab ära uued ettevõtjad. Näiteks leitakse, et kui külas küpsetab keegi väga hästi, oleks tema müüdavad küpsetised abiks toitlustusprobleemi lahendamisel kõrghooajal või viiendal aastaajal. See ei toimi, sest piirkonnas elavad inimesed, kes ei ole ettevõtjad, kardavad, et keegi tuleb neid kontrollima ning nii võib seadusega vastuollu minna.

Intervjuus mainitakse, et on vaja täita palju kriteeriumeid, et toidukäitlejaks saada, kuid inimene, kes ei ole tunnustamistega varasemalt kokku puutunud, vajab selleks abi ning toetamist. Intervjueeritav teeb ettepaneku KOV-i poolse inimese tööülesande loomisest, mille sisuks on algava ettevõtja seadusandlik abistamine, koos vajaminevate paberite täitmine. Samas nenditakse, et kontrollorgan on kohustatud ka nõustama ning seda tehakse riiklikul tasandil. Küsimus on lihtsalt selles, kuidas selgitada alustavale hobi-ettevõtjale, kes ajab oma äri 0,2 kohaga, et ettevõtlus ja seadusandlust pole vaja karta.

Hetkeolukorraga piirkonnas ollakse rahul, kuid nenditakse, et alati on, kuhu areneda (Tabel 6). Selgub, et piirkonnas ei ole nii palju ettevõtjaid, kui naaber turismipiirkonnas – Romantilisel Rannateel – kuid see-eest on kõik toote- ja teenusepakkujad väga kvaliteetsed. Arengusuundades nähakse eelkõige ajakohaste teenuste pakkumist. Samuti leitakse, et tulevikuplaanides jäädakse maa- ja loodusturismikeskseks ning unistatakse

Baltikumi ja isegi Euroopa suurimast hästi toimivast kaitsealast, kuhu turistid tulevad. Mõlemas fookusgrupi intervjuus leitakse, et kõik ressursid selleks on olemas, tuleb vaid asjad toimima saada. Üheks enim abi vajavaks kohaks on Tori Hobusekasvandus, mis omab ajalooliselt Soomaa piirkonnas suurt rolli. Hobusekasvanduse üheks sihtasutuse (SA Eesti Maaelu Muuseumid) osaks koondamine on viinud olukorra aina keerulisemaks. Enne loodud sihtasutust oli ministriumil plaanis luua Torisse maailmatasemel ratsa- ja kompetentsikeskus, nüüdseks on see mõte uue juhi poolt välistatud. Samuti ei näita sihtasutuse juht välja huvi kohalikus turismitegevuses ühtsena toimimist ning viib koostöö tegemise võimaluse väga keerulisse olukorda.

Tabel 6. Soomaa rahvuspargi turismipiirkonna erinevate sektorite arengusuunad

Avalik sektor:	Erasektor:
<ul style="list-style-type: none"> • Ümarlauad turismiasjalistega; • Ellu viia Soomaa väravate projekt 	<ul style="list-style-type: none"> • Maaturismi keskne; • Loodusturismi keskne; • Spetsialiseerumine; • Koostöö avaliku sektoriga.

Allikas: autori koostatud

Arendustegevuste tulevikuplaanides nähakse selgelt ka spetsialiseerumist erinevatele sihtgruppidele. Näiteks tuuakse välja, et võiks olla kohalik linnugiid, seenetark või hobuinimene, kes tegeleb vastava huvigrupi külastajaga. Samuti on plaan viia ellu Soomaa väravate projekt, mille raames plaanitakse rajada kolm külastuskeskust Soomaa rahvuspargi ääres olevatesse asustustesse: Tori, Kõpu ja Suure-Jaani. Antud projekti raames on KOV-idel planeeritud võtta tööle inimesed, kes turismipiirkonna elu täistööajaga arendavad.

Avalik sektor arvestab erinevaid trende erinevates arendustegevustes segmenteerides sihtgrupe. Riigimetsa Majandamise Keskus (RMK) monitoorib külastajaid ning avalikustab tulemusi, kui meili teel sellekohaseid päringuid esitatakse. Erasektori arendustegevustes lähtutakse trendides omanike soovist – on ettevõtteid, kes on orienteeritud ligipääsetavusele (ratastooliga inimestel), samas on ettevõtjaid, kes on suunanud end veinimaailma trendidest lähtuvalt. Ühtlasi on ka ettevõtjaid, eelkõige giidide ja kodumajutust pakkuvate ettevõtjate seas, kes arenevad sisetunde järgi. Kui ei taha, siis ei muuda midagi, samas jälgivad, kes piirkonnas käivad, ning kuidas nende

ettevõtte võiks külastajale sobida. Viimaste seas spetsiaalset turundustööd enda müügiks ei tehta. Intervjuudest jääb kõlama mõte, et külalised ise tekitavad trendid, kuhu areneda. Mida rohkem arendajad ringi käivad, seda paremini saavad nad aru, kuidas toimima peab.

Arendustegevuste küsimuse arutelul jääb Rohelise Jõemaa koostöökogu (RJK) väljendama murekohta. RJK-l, kui piirkonna Leader rahastajal, ei ole pikka plaani, mida arendustegevusi planeerides jälgida. RJK strateegia lõppeb 2020. aastal ära, kuid arendajana peab teadma, kuhu suunas pikemas perspektiivis edasi liikuda.

RJK esindaja ütleb: '5 aastat on miinimum plaani aeg, 10 on juba parem. RJK teeb tegevusi, mille käigus mõjutatakse arendusi 20 aastat ette, aga samas ei tea rahastusotsuste tegijatena, mis homme tuleb. See on üldiselt suur viga.'

Samas on ettevõtjad Leader'i rahastustele tänulikud – maapiirkonnas ainult omavahenditega investeerides jääksid paljud arendustegevused tegemata. Sissetulekuid on väga keeruline saada nii kõrgeks, et katta kogu investeeringuid ettevõtte enda eelarvest. Selgub, et ettevõtted saavad toetust kuni 60% toetusmääraga ning mittetulundusühingute omaosalus võib olenevalt projektidest olla kõigest 10%.

Üldises maaturismi arenduses tuuakse välja murekoht, kus majutusettevõtetal puudub kvaliteedisüsteem. Kui hotellimajanduses on tärnisüsteemi taga kindlad standardid, siis maaturismi majutusasutustel (nt. puhkemajad, kodumajutus, kämpingud jne) see puudub. Üldised standardid on turismiseaduses kirjas, kuid külastaja ei tea, kas mõni ettevõtte on kõrgema tasemega või vastupidi. 21. sajandi esimesel kümnendil toimus projektipõhiselt kolme rukkilille süsteem, kuid nüüdseks seda enam ei ole ning kõik toimivad ning alustavad majutuskohad on külastajale eristamatu standardiga. Seetõttu peavad ettevõtjad vastama küsimustele nagu: 'Kas tuba on ikka soe? Kas toitu ikka jagub?' jne.

Jätkusuutliku arendamise kontseptsioonis on intervjueeritavad ühtsel meelel, et tegevus peab toimima kümneid aastaid ning edasi kanduma põlvest põlve, ühtlasi peaks toimima keskkonda säästvalt (Tabel 7). Oma enda tegevustus leiavad intervjueeritavad, et jätkusuutlikumad on need ettevõtted, kellel on järeltulevatele põlvedele elutöö edasi anda. Nähes, et arendustegevused ei kao peale ühte põlvkonda ära, tunnevad ettevõtjad end sihtkohta perspektiivikalt arendades kindlamalt.

Tabel 7. Jätkusuutlikku arendamise olukord Soomaa rahvuspargi turismipiirkonnas

Jätkusuutlikkus toimib:	Jätkusuutlikkust peab arendama:
<ul style="list-style-type: none"> • Suunatakse turistide voogu; • Eraldatud alad teadustöö tarbeks; • Teabe jagamine brošüürides nii veebis kui paber kandjal; • Levitatakse loodushoiu infot; • Tagatakse kvaliteetne teenus; • Sotsiaalne sidusus; • Projekt 'Kooliõpilased loodusturismis' 	<ul style="list-style-type: none"> • Teabe kättesaadavus kohalikele inimestele; • Kohalikele inimestele mõeldud infopunkti rajamine raamatukogudesse; • Vabatahtliku töö arendamine; • Viidastuse parendamine;

Allikas: autori koostatud

Analüüsimeks jätkusuutlikkust ning aru saamiseks, kui palju jätkusuutliku arendamise aspekte Soomaa rahvusparki turismipiirkonnas kasutatakse, suunas intervjuerija fookusgrupi vestlust Europarc'i (2018) poolt määratletud jätkusuutliku turismi teemade ja -tegevustega. Intervjuude käigus arutati läbi antud piirkonnas toimivad ning arendust vajavad arendustegevuste protsessid.

Hetkeolukorras on kõige suurem märk soovist jätkusuutlikku arendamise poole püüda taotleda Europarc'i sertifikaati. Arengukava, mida Soomaa rahvusparki turismipiirkonnale hetkel koostatakse, on üks jätkusuutlikkust tagav tegevus – luuakse pikem plaan. Samuti on märk jätkusuutlikkusest, et turistide voogu suunatakse erinevatele aladele: eraldi alad on jaotatud turismiks ning teadustöö ja uuringu läbiviijatele. Hetkel saab teavet piirkonna võimaluste kohta brošüüridest, mis on kättesaadavad veebis ja paber kandjal. Fookusgrupi arutelul tuleb välja, et peamiselt saavad selle info kätte turistid, kes jäävad ööbima, sest teave liigub kõige paremini läbi majutusasutuste. Kohalikel elanikel ning ühepäevaküllastajatel on info saamisega raskuseid, sest tihedalt käidavates kohtades infomaterjal turismipiirkonnast puudub. Lahenduseks tuuakse välja, et lisaks veebist saadavale infole, peaks info kättesaadavust võimaldama brošüüridena kohalikes poodides, tanklates ning raamatukogudes.

Intervjuudest selgub, et turismi mõju kogukonnale ja kohalikule majandusele jätkusuutlikul arendamisel on Soomaa rahvusparki turismipiirkonnas märkimisväärne.

Paljud ettevõtted toimivad perefirmadena ning tehakse kõik, et äri säiliks ka järgnevatele põlvvedele. Samuti käideldakse prügi ning Tipu Looduskool korraldab vabatahtliku tööd ja loodusharidust antud piirkonnas. Esimesest intervjuust selgub, et välituristi kostitades tehakse suurt tööd, teavitades külastajaid loodushoiust ning kaitsealade eripäradest. Kohalikule inimesele jääb see info kätte saamata, kuna nemad ei osale giidiga tuuridel. Samuti on jagatav infomaterjal infopunktides ainult füüsiline paber ning inimest kõrval sellest rääkimas ei ole. Inimfaktor on tähtis – kui infopunkt toimib ilma inimeseta, siis on teave puudulikult edastatud. Hetkel Tori alevi infopunkt nii toimib. Intervjuust tulev ettepanek on korraldada kohalikele inimestele mõeldud infopunkt raamatukokku. Seal on olemas ka inimene, kes saab potentsiaalset huvilist aidata. Samuti tehti ettepanek infomaterjalide jagamiseks läbipaistvates kastides tänavatel.

Intervjuust selgub, et giidid vananevad ning vaja oleks hakata koolitama uue põlvkonna giide. Antud eriala esindaja toob välja võimaluse, kus kõige parem oleks töövarju õppe näol noori õpetada. Samuti nähakse võimalust huvihariduse rahade eest korraldada giidide programmi, mis kaasab terve piirkonna noori. Programmis tehakse väljasõite erinevatesse piirkondadesse ning praktiseeritakse giidindust kõigepealt enda õpikaaslaste peal.

Intervjuude baasil saadud infost võib järeldada, et antud mõjutegur toimib piirkonnas hästi. Ettevõtluses annab turism kohalikele tööd, hooajal piirkonda tulevad turistid peatuvad möödasõidul ka teistes piirkondades ning viivad sinna majanduslikku tulu (kohvikud, poed jne). Samuti hoiavad turismitegijad oma hooivid ja teed korras. See vallandab omakorda ahelreaktsiooni ning piirkonnas elanikud hoolitsevad oma ümbruse eest korralikumalt. Eksterjööri üldmulje paraneb.

Jätkusuutlikku arendamise üks põhiprioriteete on tuua maapiirkonda noori – nii selgub esimese intervjuu erasektori esindajalt. Mõlemad fookusgrupi intervjuud väljendavad tähtsust koostööd erinevate sektorite vahel. Samuti peavad kohapeal inimesed olema, mitte teistest turismipiirkondadest neid sisse tooma või tegevusi kaugelt juhtima. Kohalikud inimesed peaksid olema koordineerijad – ettepanekuna tuuakse välja idee, millest lähtuvalt on piirkonnal konkreetne büroo, kes kogu arendustegevust koordineerib. Fookusgrupis osalenud intervjuueeritavad ei oska leida lahendust ideefaasis oleva büroo eelarve päritolu osas. Leitakse, et selline asutus oleks vajalik, kui on vähemalt üks

inimene, kes piirkonna turismiarendusega igapäevaselt tegeleb, oleks erasektori asjaajamine palju lihtsam.

Turismiasjalised leiavad, et neil kõigil on jätkusuutlikku arendamise tagamiseks suur roll. Leader rahastuse esindajate roll on piirkonna pikas perspektiivis arendamine. Nemad peavad ühendama kõik arendused igas valdkonnas, mitte ainult turismis, nii, et nendest oleks kasu ka üldpildis ja aastakümnete pärast. Tähtsaimaks tegevuseks toetusprotseduurides on vaadata suurt pilti, mis hõlmab kogu Rohelise Jõemaa Koostöökogu ala.

'Keegi ei saa üksinda midagi teha, on suurepärane, et on palju inimesi, kes kaasa mõtlevad.'
ütleb intervjuueeritav.

Erasektor leiab, et juba see on piirkonnale kasulik, kui saadakse ise hakkama ja ei minda valda sotsiaalabi küsima. Samuti emotsionaalselt hästi mõjub see kohalikele. Koostöö vorm on see, et füüsiliselt suheldakse silmast-silma, suhtlustasand ei ole ainult sõnumites ja meilides. Kohalikud inimesed peaksid tegevustest osa võtma, tulema kodust välja, osalema üritusel, minema metsa, siis on ka korraldajates stiimul midagi korraldada.

Intervjuu lõpus jäi kõlama lause ettevõtjalt: *'Elu maal jääb kestma. Sa ei tea, mis maitsega on suhkur, kui sa pole proovinud soola.'*

Lähtudes kahest fookusgrupi intervjuust, võib järeldada, et Soomaa rahvuspargi turismipiirkonna turismiasjaliste murekohtade probleemid pärinevad erinevatest valdkondadest. Üheseid lahendusi antud probleemidele fookusgrupi intervjuude arutelu käigus ei selgunud, küll aga võis täheldada erinevaid mõtteid parenduste suunas liikumiseks kõigist kolmest sektorist. Piirkonna suurimad murekohad on järgnevad:

- Soomaa rahvuspargi külastuskeskuse ebasobiv toimimine;
- Piirkonna viidastus on puudulik;
- KOV-ide arengukavades pole Soomaad käsitletud (v.a. Tori valla arengukava);
- Arengukavades mainitud arendustegevustel puuduvad isikulised vastutajad;
- Toitlustuse pakkumine nii Soomaa rahvuspargi siseses kui välises turismipiirkonnas;
- Haldusreform lõikas läbi senised projektid, koostööd, kaotas ära vastutajad (nt. maavalitsus);

- Koostöö toimib väikeses piirkonnas, suures piirkonnas jääb nõrgaks (nt. Toris on väga hea; Tori, Suure-Jaani ja Kõpu vaheline koostöö jällegi kordi nõrgem);
- Alustav ettevõtja kardab seadusandlust;
- Tori Hobusekasvandus – Eesti Maaelumuuseumite sihtasutus ei ole huvitatud kasvanduse arendamisest ning kohalikega koostööst;
- C.R. Jakobsoni Talumuuseum – enam ei ole direktorit, juhitakse ühise sihtasutusena Tartus, toimub taandareng;
- Tori Põrgu seinte kratsimine;
- Vähe kohaliku tarbijat (s.h. kogu eestlaseid);
- Maaturismi majutuskohtade puuduv kvaliteedisüsteem.

Kriitilisi teemasid saab segmenteerida majanduslikeks- ning sotsiaalseteks probleemideks. Eelnevalt määratletud kriitilised teemad ei ole järjestatud tähtsusejärjekorras, kuid puudutavad kõiki kolme sektorit. Mainitud probleemid mõjutavad Soomaa rahvusparki turismipiirkonna toimimist ning kõik kolm sektorit avaldasid kahe fookusgrupi intervjuu vältel huvi neid parandada.

3. PARENDUSETTEPANEKUS SIHTKOHA JÄTKUSUUTLIKUKS ARENDAMISEKS

Lähtuvalt fookusgrupi intervjuudele, selgunud kitsaskohtadele Soomaa rahvusparki turismipiirkonnas, on töö autor esitanud arendusettepanekud, millega turismipiirkonda jätkusuutlikult parendada (Lisa 4). Ettepanekud hõlmavad nii avalikku, kui teist- ja kolmandat sektorit. Ettepanekud vajavad elluviimiseks head kommunikatsiooni erinevate asjaliste vahel ning aega tulemuste ilmnemiseks.

Intervjuudest kajastub piirkonna positiivset arengufaasi, ent tuleb välja palju parendusettepanekuid, mida piirkonnas siiani teha ei ole jõutud või ei ole osatud. Läbiviidud intervjuude baasil võib mõista, et erasektor ja avalik sektor on Soomaa rahvusparki turismipiirkonna arengust eriarvamustel ning mõlemas fookusrühma intervjuud osutusid samade küsimuste esitamisel erineva infosisendi allikaks. Analüüsisist võib järeldada, et avaliku sektori planeeritud tegevused ei ole jõudnud ettevõtjate ega kolmanda sektorini.

Paljud antud piirkonna turismiasjalised ei tea 2018. aastal valminud Soomaa teemaplaneeringu sisust midagi, kuigi nad on osa planeeritud tegevuste elluvijatest. Turism kui üks riigi suurimaid majanduslikke jõude, nõuab pikaajalise edu saavutamiseks jätkusuutliku kontseptsiooni strateegia ja tegevuse rakendamist (Budeanu, Miller, Moscardo, Ooi, 2015, lk 286). Sellest tulenevalt soovib töö autor luua hõlpsama süsteemi, kuidas turismiasjalised kaasata produktiivsemalt arenduste, teemaplaneeringute ning strateegiate loomisesse. Ettepanekut arendades soovib töö autor luua KOV-il digitaalse keskkonna, mille platvormil oleks antud turismipiirkonna asjalised geograafilise asetuse põhjal. Eesmärgipõhiselt saab sellel platvormil näha kõiki hetkel toimivaid arendustegevusi ning lugejate tagasiside on võimalik jätta kasutajasõbralikult ja koheselt. Ühtlasi saadab loodav süsteem geograafilises läheduses asuvaid arendustegevusi asjalistele meeldetuletustena. Hetkel kaasatakse turismiasjalised arendustesse meili teel tulevate kutsetega, mis tihtipeale ununevad, ei avata või lähevad rämpsposti kausta.

Lane (2018, lk 162) märkis, et jätkusuutliku turismi kasvualadeks on partnerluse loomine ja haldamine. Haldusreformi sujuvaks üleminekuks soovib töö autor omavalitsusel korraldada piirkonnasiseseid õppereise erinevatesse ettevõtetesse, soodustamaks koostööd haldusreformi tulemusel suurenenud valdade toote- ja teenusepakkujate vahel. Samuti on ettepanek omavalitsustele teemaplaneeringute ja strateegiate konkreetsem planeerimine. Planeeritud tegevustele soovib töö autor leida isikulised vastutajad, kes tegutsevad selle nimel, et planeeritavad tegevused ja tulemused ellu viiakse. Näiteks seotakse juba loodud Soomaa teemaplaneeringus kajastatud ülesanded konkreetsete inimestega, kes vastava ülesande eest vastutab. Kuna Soomaa teemaplaneeringu loojaks on Pärnu Maavalitsus ning haldusreformi järgselt antud asutust enam ei eksisteeri, siis autor soovib kohustuste jagamise viia üle KOV-idele.

Jätkusuutlikkuse põhimõtted viitavad turismi arendamise keskkonnaaspektidele, majanduslikele ja sotsiaal-kultuurilistele aspektidele ning nende kolme dimensiooni vahel tuleb luua sobiv tasakaal, et tagada selle pikaajaline jätkusuutlikkus. Üheks tähtsaimaks teemaks on koostöö erinevate asjaliste vahel. (Sustainable Development of Tourism, s.a.) Antud turismi piirkonnas jätkusuutliku koostöö suurendamiseks erinevate sektorite ja turismiasjaliste vahel soovib töö autor korraldada kvartalis ühe korra ümarlaua turismiasjaliste vahel. Ümarlaua korraldajaks võiks olla ettevõtjate loodud Mittetulundusühing Soomaa Turism. Sellistel ümarlaudade mõtte on vahetada pidevat infot Soomaa rahvuspargi turismi piirkonnas toimuvaga ning suurendada koostööd asjaliste vahel, kes ei ela üksteisele väga lähedal. Tulemuseks on kohalike ettevõtjate omavaheline läbimine ka suuremas piirkonnas. Hetkel toimib see väiksema ala ruumis, näiteks Tori valla siseselt. Probleemiks on vähene suhtlus asjaliste vahel Suure-Jaani, Tori ja Kõpu piirkonna vahel. Arendusettepanekuna pakutud ümarlaudade korraldamine aitab kaasa piirkonnavaheliste asjaliste tihedamaks koostööks. Ümarlauad peaksid toimuma koguaeg erinevates ettevõtetes ning peaksid olema seotud samaaegselt korraldatava koolitusega. Sellisel viisil toimimine motiveerib turismiasjalisi üha enam ümarlaudadel osalema ning laiemalt Soomaa rahvuspargi turismi piirkonna ettevõtetega tutvuma.

Selleks, et asjalistel oleks parem üksteise tooteid ja teenuseid pakkuda, oleks vaja sisendit, mis oleks kompaktne ja informatiivne. Autor teeb ettepaneku luua MTÜ Soomaa

Turismil Google docsi fail ning jagada seda piirkonna turismiasjalistega. Välja toodud tehniline lahendus on parim infopanga loomise võimalus, kuna juba on toimiv Google põhine e-maili grupp, millele saab lihtsasti uue liidese juurde panna. Loodava faili sisu koondab endasse kõikide Soomaa rahvusparki turismipiirkonna toote- ja teenusepakkujate ühte põhitoode- või teenust. Piiramaks selle faili pikkust, ei saa sinna kogu ettevõtte hinnakirjas olevaid toote- ja teenusevaliku lisada, vaid igäihe poolt lisatakse üks teenuse kategooria. Kuna tegu on Googel docsiga, siis on võimalik kõiki muudatusi kiirelt ning paljude inimeste poolt korraga teha. Loodava infopanga tulemuseks on turismiasjaliste parem teadlikkus piirkonna võimalustest, mis omakorda parendab võimalust soovitada erinevaid piirkonna tegevusi külastajale, kes juba on mõne Soomaa rahvusparki turismipiirkonna ettevõtte juures.

Väikeettevõtluse arendamiseks piirkonnas teeb töö autor arendusettepaneku luua valdade sisese väikeettevõtluse nõustamise programm. Antud programm hõlmab endas juriidilist nõustamist, kuidas hobitegevusi muuta seaduslikuks ning neid külastajatele müüa. Hetkel saab sellist abi riiklikul tasandil asutustes, kuid fookusgrupi intervjuudest selgus, et inimesed, kes ei ole ettevõtlusega varasemalt tegelenud, ei oska nendesse asutustesse pöörduda. Loodava programmi tulemuseks on rohkem elustiiliettevõtteid ning nišši-tegevusi, mis muudavad piirkonna toote- ja teenusevaliku mitmekülgsemaks.

Üheks tähtsaimaks arendusettepanekuks teeb autor korrastada piirkonna viidastus. Seda, et käsitletava piirkonna viidastus on nõrk, selgub ka mõlemast fookusgrupi intervjuust. Külastajate informeerimine on Europarc Federation (2018) käsitluses hea, kui teabematerjale on piisavalt ja nad on kättesaadavad, tagatud on turismiasjaliste piirkonna info teadlikkus ning piirkonnas korraldatakse noortele loodusharidust. Lähtuvalt ettepanekust, paigaldatakse piirkonna üldised plaanid alevitesse ja Soomaa rahvusparki piiridele. Loodakse piirkonnaüleline ühtne viidastus vaatamisväärsustele, huvikohtadele, turismiettevõtetele ning alevitesse rajatakse teadetetahvleid, et ka kohalik inimene saaks piirkonnas toimuva infoga paremini kursis olla. Hetkeolukorras ei ole näiteks Tori alevis ühtegi teadetetahvlit, kuhu ettevõtjad saaksid ürituste kuulutusi, töopakumisi või muud infot üles panna. Käsitletud viidastusettepaneku elluviijateksks on KOV-id (iga vald enda piirides, ühtsed standardid)

Giidide noorema põlvkonna koolitamine on ettepanek, mis kaasab enamasti kohalikke elanikke. Ühine giidi ring noortele üle uute, haldusreformijärgsete Tori-, Põhja-Sakala- ja Põhja-Pärnumaa valla. Giidi ringi raames õpiksid valdade sisesed ringides osalejad enda piirkonna teemasid ning praktiseeriksid õpitut teise valla ringis osalejate peal. Näiteks Tori valla giidiringile tuleb ekskursioonile Põhja-Sakala valla giidiring ning seejärel toimitakse nagu päris grupiekskursioonil. Samuti saab ringide raames korraldada laagreid või kutsuda külalisesindajaid. Väljapakutud idee suunab noori jääma maale, enda kodukohta ning näitab kohalikele noortele, et Soomaa rahvuspargi turismipiirkonnal on palju perspektiivi. Giidipõlvkonna vananemise probleemile on üks lahendustest ka töövarjud vanadele giididele. Samuti ei pea üks giid oskama kõigest rääkida, vaid spetsialiseeruma kindlale sihtgrupile. Fookusgrupi intervjuudel tuli välja, et hetkel on kõik giidid üldised, kuid eraldi linnu- või seenegiidi ei ole.

Soomaa rahvuspargi turismipiirkonna kohalike inimeste turismimajandusse kaasamiseks ning noorte huvi piirkonna vastu äratamiseks korraldatakse noorteprojekti 'Kooliõpilased loodusturismis'. Projekti viib läbi Tori Vallavalitsus koos turismiettevõtjatega ning selle eesmärgiks on tutvustada kohalikele noortele erinevaid võimalusi ja tegevusi, mis piirkonnas toimub. Tegevus toimub kolmandas kooliastme, 7-9. klasside seas.

Ühiskond on vananev ning inimesed teevad üha rohkem tööd. Seetõttu jääb inimestel üha vähem aega endi jaoks. Sellises olukorras on potentsiaalseks turismi kasvualaks ümberkujundamine (Lane, 2018, lk 162). Lähtudes eelpool mainitust, saab luua spetsiaalseid teenuseid vastavale sihtgrupile – näiteks eakatele looduse kuulamise retked ja stressis inimestele loodusest leitava prügi taaskasutamise õpitoa. Töötubadele lisab jätkusuutlikku aspekti levitatav teave loodushoiust, keskkonna säästvast kasutusest, õpetamine elama kooskõlas floora- ja faunaga. Europarc Federation (2018) toob teemade ja tegevustena välja loodushoiu ja looduskaitse toetamise turismi kaudu. Autori poolt välja pakutud teenuseid saavad luua eraettevõtjad või MTÜ-d.

Jätkusuutlikku arendamise üks mõjuteguritest on turismi sotsiaalne sidusus (UNWTO, 2016). Sotsiaalse sidususe, mis hõlmab endasse ühiskonna ühtsust, heaolu ning võrdsust, suurendamisega saab parendada toitlustusvõimalusi piirkonnas, antud probleem toodi intervjuudes välja üheks suurimaks murekohaks. Ettepaneku kohaselt saavad turismiettevõtjad teha oma naabritega koostööd. Näiteks saavad majutuskohad pakkuda

kohalike pensionäride poolt küpsetatud pirukaid, kisselli või mõnda muud toitu, aidates neil tegeleda juriidiliste tegevustega (sh koduköögi teavitus Veterinaar- ja toidumetile), mille täitmine antud kontekstis vajalik on. Samas peab arvesse võtma, et pensionär, kes müüb oma toodangut eraisikuna, ei saa kulutusi maha kanda, kuid peab saadava tulu pealt maksma tulu- ja sotsiaalmaksu. Sellist koostööd tehes on ettevõtete tootevalik mitmekesisem, ühtlasi on kohalikud pensionärid, kellel muidu ei ole võimalik oma produktsiooni realiseerida, õnnelikud.

Töö autor teeb ettepaneku ka suuremas mastaabis, mida ei saa luua ainult Soomaa rahvusparki turismipiirkonnas. Ettepanekuks on luua kvaliteedisüsteem maaturismi majutusettevõtetele. Idee järgi peaks see toimima sarnaselt hotellimajanduses olevale tärnisüsteemile. Hetkel ei ole maaturismi majutusasutusel kvaliteedisüsteemi, mille järgi külastajatel on kerge mõista, mis tasemega majutusasutusega tegu on. Samuti on ettevõtjal majutusasutust avades ainult turismiseaduse miinimumnõuded. Kindlate reeglite järgi reguleeritud standardid muudavad lihtsamaks otsused nii külastaja kui ettevõtja jaoks. Antud kvaliteedisüsteemi loojaks pakub autor välja Mittetulundusühingu Eesti Maaturism.

Osa kriitilisi teemasid, mis fookusgrupi intervjuudes selgusid, saab lahendada arendades koostööd erinevate organisatsioonide vahel, mainitud organisatsioonid võivad olla erinevatest sektoritest. Sotsiaalseid teemasid, mis on seotud elanikkonna elatusaseme keskkonna teadlikkusega, peab lahendama riiklikul tasandil. Lähtuvalt jätkusuutliku arendamise kriteeriumitele, on vaja tegeleda kõigi eelpool mainitud probleemidega, kuid tulemuste ilmnemiseks peab varuma aega. Soomaa rahvusparki turismipiirkonna jätkusuutlikuks arendamiseks on asjalistel motivatsioon olemas, nähakse vajadust ja erinevaid positsioone ning kõikide sektorite vajadust olla kaasatud.

Käesolevas lõputöös kajastatud murekohti, mis selgusid fookusgruppide intervjuudel piirkonna kohta, presenteeris autor MTÜ Soomaa Turismi üldkoosolekul 9.05.2019 Tori Siidritalus. Selgunud murekohad tekitasid palju arutelu ning said täiendavat kajastust nende inimeste poolt, kes intervjuudel ei osalenud. Samuti tutvustas töö autor mainitud üldkoosolekul arendusettepanekuid, mis on esitatud käesoleva töö peatükis 3 piirkonna paremaks majandamiseks ja arendamiseks. Üldkoosolekult saadud infot ei ole andmeanalüüsis kajastatud.

KOKKUVÕTE

Turismisihtkohaks on piirkond, kus turist saab veeta ööpäeva, antud alal võivad olla nii administratiivsed, kui analüütilised piirid. Turismialases käsitluses on loodus olnud pikka aega võtmesõna kogu Põhjamaade turismi kontseptsioonis. Loodusturism ei käsitle ainult jätkusuutlikku turismi, vaid mõjutab ka avaliku- ja erasektori partnerite praktiliste jätkusuutlike meetmete rakendamist.

Jätkusuutlik turism on turismivorm, mis võtab täielikult arvesse praegust ja tulevast majanduslikku-, sotsiaalset- ja keskkonnamõju, pöörates tähelepanu külastajate, tööstuse, keskkonna ja vastuvõtivate kogukondade vajadustele. Üleüldine konsensus tõdeb, et looduslik kultuuripärand on väärtus, mis toob piirkonnale turiste ning omakorda majanduslikku kasu. Sellest tulenevalt on vaja austada ning järgida looduskaitse nõudeid, et tagada looduse ja loodusturismi jätkusuutlik arendus. Jätkusuutlik turism säilitab turistide rahulolu, pakkudes neile mitmekülgset kogemust.

Soomaa rahvuspark koos mõjualaga moodustab Soomaa rahvuspargi turismipiirkonna. Mõjuala määramisel on lähtunud Soomaa loodusgeograafilisest maastikurajoonist, Pan Park'i alast ja kohalike omavalitsuste ettepanekutest. Piirkonda iseloomustab turismipiirkonna otsene mõju ja orienteeritus rahvuspargile, kus on soovitud asustus, arenenud teenuskeskused ja kättesaadavad teenused

Uuringu eesmärk oli selgitada välja turismiasjaliste meelestatus ning vajadus Soomaa rahvuspargi turismipiirkonna säästvaks arendamiseks. Uurimustöö viidi läbi kvalitatiivsel meetodil fookusgrupi kahe intervjuu baasil. Fookusgruppi kuulusid ettevõtjad, kohalike omavalitsuste- ning mittetulundusühingute esindajad, samuti RMK ja Keskkonnaameti poolsed inimesed. Intervjuudel osales kokku 11 inimest – esimesel intervjuul 6 inimest ning teisel intervjuul 5 inimest.

Autor koostas viis arutlevat küsimust, mis olid algatatud lähtuvalt Europarc Federation (2018) jätkusuutliku arendamise põhiväärtustele. Koostatud küsimused esitati kahel fookusgrupi intervjuul, mis toimusid 02.04.2019 ja 04.04.2019, kell 12.00 Klaara-Manni Puhke- ja Seminarikeskuses. Intervjuu info koguti ümarlauas, kus intervjuueeritavad nägid üksteist. Mõlemad fookusgrupi intervjuud filmiti, salvestati ning hiljem transkribeeriti

salvestuse põhjal. Tulemuste põhjal koostas autor sisuanalüüsi, analüüsidest sõnu, lauseid ja osalejate mõtteid. Samuti analüüsiti osalejate kehakeelt ja reaktsiooni.

Hetkeolukorraga Soomaa rahvusparki turismipiirkonnas on turismiasjalised rahul, kuid nenditakse, et alati on, kuhu areneda. Selgub, et piirkonnas ei ole nii palju ettevõtjaid, kui naaber turismipiirkonnas – Romantilisel Rannateel, kuid see-eest on kõik toote- ja teenusepakkujad väga kvaliteetsed. Arengusuundades nähakse eelkõige ajakohaste teenuste pakkumist. Samuti leitakse, et tulevikuplaanides jäädakse maa- ja loodusturismikeskseks ning unistatakse Baltikumi ja isegi Euroopa suurimast hästi toimivast kaitsealast, kuhu turistid tulevad. Mõlemas fookusgrupi intervjuus leitakse, et kõik ressursid selleks on olemas, tuleb vaid asjad toimima saada. Arendustegevuste tulevikuplaanides nähakse selgelt ka spetsialiseerumist erinevatele sihtgruppidele. Näiteks tuuakse välja, et võiks olla kohalik linnugiid, seenetark või hobuainimene, kes tegeleb vastava huvigrupi külastajaga. Samuti on plaan viia ellu Soomaa väravate projekt, mille raames plaanitakse rajada kolm külustuskeskust Soomaa rahvusparki ääres olevatesse asustustesse.

Intervjuudest selgub, et turismi mõju jätkusuutlikul arendamisel on Soomaa rahvusparki turismipiirkonnas märkimisväärne. Paljud ettevõtted toimivad perefirmaadena ning tehakse kõik, et äri säiliks ka järgnevatele põlvedele. Samuti käideldakse prügi ning Tipu Looduskool korraldab vabatahtliku tööd ja loodusharidust antud piirkonnas. Esimesest intervjuust selgub, et välituristi kostitades tehakse suurt tööd, teavitades külastajaid loodushoiust ning kaitsealade eripäradest. Kohalikule inimesele jääb see info kätte saamata, kuna nemad ei osale giidiga tuuridel. Samuti on jagatav infomaterjal infopunktides ainult füüsiline paber ning inimest kõrval sellest rääkimas ei ole. Inimfaktor on tähtis – kui infopunkt toimib ilma inimeseta, siis on teave puudulikult edastatud. Hetkel Tori alevis infopunkt nii toimib. Intervjuust tulev ettepanek on korraldada kohalikele inimestele mõeldud infopunkt raamatukokku. Seal on olemas ka inimene, kes saab potentsiaalset huvilist aidata. Samuti tehti ettepanek infomaterjalide jagamiseks läbipaistvates kastides tänavatel.

Jätkusuutliku koostöö suurendamiseks erinevate sektorite ja turismiasjaliste vahel soovib töö autor korraldada kvartalis ühe korra ümarlaua turismiasjaliste vahel. Antud ümarlaua korraldajaks võiks olla ettevõtjate loodud Mittetulundusühing Soomaa Turism.

Väikeettevõtluse arendamiseks piirkonnas teeb töö autor arendusettepaneku luua valla sisese väikettevõtlusprogrammi. Antud programm hõlmab endas juriidilist abi, kuidas hobitegevusi muuta seaduslikuks ning neid külastajatele müüa. Üheks tähtsaimaks arendusettepanekuks teeb autor korrastada piirkonna viidastus. Lähtuvalt ettepanekust, paigaldatakse piirkonna üldised plaanid alevitesse ja Soomaa rahvuspargi piiridele. Luuakse piirkonnaülene ühtne viidastus vaatamisväärsustele, huvikohtadele, turismiettevõtetele ning rajatakse teadetetahvleid, et ka kohalik inimene saaks piirkonnas toimuva infoga paremini kursis olla.

Käesoleva lõputöö eesmärgiks oli uurida turismipiirkonna võimalusi jätkusuutliku arendamise kontekstis. Autori hinnangul sai eesmärk täidetud, kasutades erinevaid allikad ning tuues välja mitmeid võimalusi sotsiaalsest-, majanduslikust- ning keskkondlikust perspektiivist. Edaspidiselt soovitab töö autor korralda uuringu, mis käsitleb sügavamalt sotsiaalset sidusust piirkonnas. Kuna hetkeolukorras toimub koostöö Soomaa rahvuspargi turismipiirkonna kindlatel aladel, siis töö autor leiab, et seda peaks suurendama piirkonna üleseks.

VIIDATUD ALLIKAD

- Alaeddinoglu, F., SelcukCan, A. (2011) *Identification and classification of nature-based tourism resources: Western Lake Van basin, Turkey*. Retrived from <https://doi.org/10.1016/j.sbspro.2011.05.124>
- Blancas, F. J., Lozano-Oyola, M., González, M., & Caballero, R. (2018). A dynamic sustainable tourism evaluation using multiple benchmarks. *Journal of Cleaner Production*, 174, 1190–1203. <https://doi.org/10.1016/j.jclepro.2017.10.295>
- Butler, R. W. (1999, lk 14). Sustainable tourism: A state-of-the-art review. *Tourism Geographies*, 1(1), 7–25. <https://doi.org/10.1080/14616689908721291>
- Budeanu, A., Miller, G., Moscardo, G., Ooi, C. (2015, lk 286, 287) *Sustainable tourism, progress, challenges and opportunities: an introduction*. Retrived from <https://doi.org/10.1016/j.jclepro.2015.10.027>
- Durovic, M., Lovrentjev, S. (2014). Indicators of Sustainability in Cultural Tourism. *The Macrotheme Review*. Retrived from http://macrotheme.com/yahoo_site_admin/assets/docs/19MR37mj.202135138.pdf
- Europarc Federation (2015, lk. 4). EUROPARC Federation Strategy 2015-2021. Retrived from https://www.europarc.org/wp-content/uploads/2015/02/EN_EUROPARC_Strategy_2015-2021.pdf
- Europarc Federation (2015, lk. 11...). European Charter for Sustainable Tourism in Protected Areas. Retrived from <https://www.europarc.org/wp-content/uploads/2015/05/2010-European-Charter-for-Sustainable-Tourism-in-Protected-Areas.pdf>
- Europarc Federation (2018). *Säästev Turism Kaitsealadel*. Loetud aadressil http://www.arenduskoda.ee/Data/2015/Dokumendid/Projektid/Rahvuspargid/EC_STPA_EuroParks.pdf
- Europarc Federation (2018) Sustainable tourism is Good for Parks, Good for People! Retrived from <https://www.europarc.org/sustainable-tourism/>
- Fredman, P., & Tyrväinen, L. (2010). Frontiers in Nature-Based Tourism. *Scandinavian Journal of Hospitality and Tourism*, 10(3), 177–189. Retrived from <https://doi.org/10.1080/15022250.2010.502365>

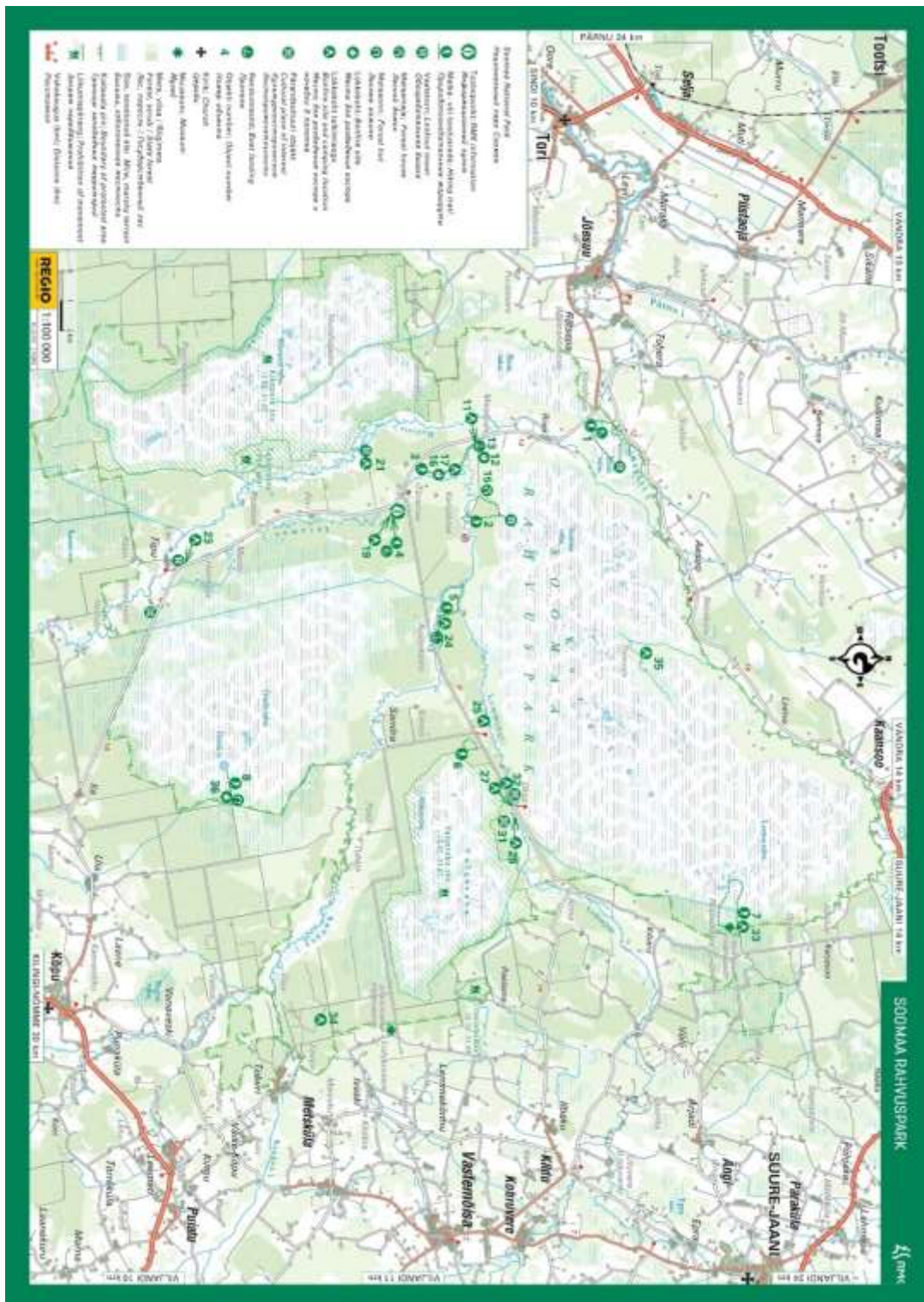
- Keskkonnaamet (2016) *Soomaa Rahvuspark*. Loetud aadressil https://www.keskkonnaamet.ee/sites/default/public/Soomaa_EE.pdf
- Kozak, M. W. (2014). Innovation, Tourism and Destination Development: Dolnośląskie Case Study. *European Planning Studies*, 22(8), 1604–1624. <https://doi.org/10.1080/09654313.2013.784597>
- Lane, B. (2018). Will sustainable tourism research be sustainable in the future? An opinion piece. *Tourism Management Perspectives*, 25, 161–164. Retrived from <https://doi.org/10.1016/j.tmp.2017.12.001>
- Liu, Z. (2003, lk. 463) Sustainable Tourism Development: A Critique. *Journal of Sustainable Tourism*. retrived from <https://doi.org/10.1080/09669580308667216>
- Majandus- ja Kommunikatsiooniministeerium (2013). *Eesti Riiklik Turismiarendukava 2014-2020*, Tallinn. Loetud aadressil <https://www.riigiteataja.ee/aktilisa/3191/1201/3015/lisa.pdf>
- Meijer, M.-M., Schuyt, T. (2005). Corporate Social Performance as a Bottom Line for Consumers. *Business & Society*, 44(4), 442–461. Retrived from <https://doi.org/10.1177/0007650305281659>
- Mihalic, T. (2016). Sustainable-responsible tourism discourse – Towards ‘responsustable’ tourism. *Journal of Cleaner Production*, 111, 461–470. Retrived from <https://doi.org/10.1016/j.jclepro.2014.12.062>
- Morgan, D. L. (1996). Focus Groups. *Annual Review of Sociology*, 22(1), 129–152. <https://doi.org/10.1146/annurev.soc.22.1.129>
- Moscardo, G. (2008) *Sustainable Tourism Innovation: Challenging Basic Assumptions*. Loetud aadressil <https://doi.org/10.1057/thr.2008.7>
- Peeters, P., Gossling, S., Becken, S., (2007). Innovation towards tourism sustainability: climate change and aviation. *International Journal of Innovation and Sustainable Development*. Retrived from <https://doi.org/10.1504/IJISD.2006.012421>
- Puhakka, R., & Saarinen, J. (2013). New Role of Tourism in National Park Planning in Finland. *The Journal of Environment & Development*, 22(4), 411–434. Retrived from <https://doi.org/10.1177/1070496513502966>
- Pärnu Maavalitsus (2016). *Soomaa piirkonna teemaplaneering. Keskkonna strateegilise hindamise eelhinnang*. Loetud aadressil

- <https://maakonnaplaneering.ee/documents/2845826/18663800/Lisa+2.+KSH+ee+lhinnang.pdf/e8e1328c-410c-4bd1-b6ef-fd6dd9a2a721>
- Rabiee, F. (2004, lk 655–656). Focus-group interview and data analysis. Retrived from <https://doi.org/10.1079/PNS2004399>
- RMK (s.a.). *Loodusega Koos*. Loetud aadressil <https://www.loodusegakoos.ee/kuhuminna/rahvuspargid/soomaa-rahvuspark>
- Rutherford, S. (2011, lk. 10-11). *Governing the Wild: Ecotours of Power*. Retrived from <http://ebookcentral.proquest.com/lib/tartu-ebooks/detail.action?docID=863813>
- Sharpley, R. (2010, lk. 12) Tourism and Sustainable Development: Exploring the Theoretical Divide. *Journal of Sustainable Tourism*. Retrived from <https://doi.org/10.1080/09669580008667346>
- Smrekar, A., Tiran, J., Bolha, G., & Erhartič, B. (2013). *2Bparks mainstream*. Ljubljana: ZRC Publishing. Retrived from <https://giam.zrc-sazu.si/sites/default/files/9789612544447.pdf>
- Sustainable Tourism. (s.a.) *Vision*. Retrived from <https://sustainabletourism.net/about/vision/>
- Teatmik (s.a) *Mittetulundusühing Soomaa Turism*. Loetud aadressil <https://www.teatmik.ee/et/personlegal/80284744-Mittetulundus%C3%BChing-Soomaa-Turism>
- Tori Vaallavalitsus (2018) *Tori Valla arengukava aastateks 2018-2030*, Tori. Loetud aadressil <https://www.torivald.ee/documents/17490539/18772941/Tori+valla+arengukava.pdf/9c3d717a-21d3-4a85-8b75-b178ce8641a2>
- UNWTO (2015) Why tourism? Retrived from <http://www2.unwto.org/content/why-tourism>
- UNWTO (s.a) Conceptual Framework, Terminology. Retrived from <http://marketintelligence.unwto.org/content/conceptual-framework-0>
- UNWTO (s.a) Definition - Sustainable Development of Tourism. Retrived from <http://sdt.unwto.org/content/about-us-5>
- UNWTO (s.a) *General Programme of Work*. Loetud aadressil <http://cf.cdn.unwto.org/sites/all/files/docpdf/generalprogrammeofworkdmgt.pdf>

- Valentine, P., (1992, lk 106, 108) Nature-based Tourism. Retrived from https://researchonline.jcu.edu.au/1632/1/Nature-based_tourism.pdf
- Waliko, V., Clark, J., Hawkins, R. (2013, lk 342) Implementing sustainable tourism: A multi-stakeholder involvement management framework. *Tourism Management*. Retrived from <https://doi.org/10.1016/j.tourman.2012.10.008>

LISAD

Lisa 1. Soomaa rahvusparki kaart



Allikas: RMK, s.a

Lisa 2. Soomaa rahvusparki turismipiirkonna kaart



Allikas: Google maps, s.a, autori täiendused

Lisa 3. Europarc Federation (2018) – TEEMAD JA TEGEVUSED

<p>Piirkonna säästva turismi strateegia ja tegevuskava on avalike protsesside kaudu kohaliku kogukonnaga läbi arutatud dokument. Strateegia ja tegevuskava sisaldab järgmisi teemasid ja planeeritud tegevusi:</p>	
<p>Kaitstakse väärtuslikke maastikke ja elurikkust</p>	<ul style="list-style-type: none"> • Maakasutuse valikud potentsiaalsete ohtude ärahoidmiseks – maastikuhooldus; • arendatakse ja suunatakse turismi säästvas suunas – toodet, mis ei kahjusta loodust; • turistide voo suunamine nii, et tundlike alasid ei kahjustataks.
<p>Toetatakse looduskaitset ka turismi kaudu</p>	<ul style="list-style-type: none"> • külastajaid ja partnerid toetavad looduskaitse tegevusi osaledes vabatahtlikus töös või annetustes; • külastajaid kaasatakse looduskaitse vaatlustesse; • turismi kaudu toetatakse tegevusi, mis aitavad kaitsta loodust ja kultuuripärandit
<p>Majandatakse keskkonda säästvalt</p>	<ul style="list-style-type: none"> • turismiettevõtted vähendavad keskkonnamõju (jäätmemajandus, energia ja vee kasutus, müra); • eelistatakse keskkonda säästva transpordi kasutamist
<p>Tagatakse kvaliteetne teenus</p>	<ul style="list-style-type: none"> • looduses liikumise mitmekesiste võimaluste tagamine; • teenuste taseme kvaliteedi pidev arendamine; • kvaliteetse ja piisava teabe tagamine külastajatele; • tugistruktuuri tagamine erivajadustega inimestele;
<p>Külastajate informeerimine on piisav</p>	<ul style="list-style-type: none"> • teabematerjale on piisavalt ja kättesaadavad; • tagatud on turismiettevõtjate ja teiste partnerite piisav teadlikkus; • piirkonnas on tagatud noortele loodusharidus

<p>Toetatakse sotsiaalsidusust</p>	<ul style="list-style-type: none"> • prognoositakse, seiratakse ja vähendatakse olemasolevaid ja võimalikke konflikte kohalike elanikega; • säilitatakse hea suhtlus ja seotus kohalike elanike, ettevõtjate, külastajate ja kaitseala valitseja vahel; • soodustatakse ja arendatakse vajalikke partnerlustegevusi huvipoolte vahel ning nendega koos
<p>Turism toetab kogukonna jõukust</p>	<ul style="list-style-type: none"> • toetatakse kohalike toodete ja identiteedi kujunemist; • turism soosib töökohtade loomist ja lisasissetulekuid;
<p>Looduskaitsetöötajad ja ettevõtjad on hästi informeeritud</p>	<ul style="list-style-type: none"> • tagatakse looduskaitse töötajate hea koostamine ja säästvatourismi valdkonnas; • koolitusi viiakse läbi ka partneritega
<p>Turismi mõju seire</p>	<ul style="list-style-type: none"> • külastajate seire – arv, liikumiskiirkonnad, tulu jne; • turismiettevõtjate seire – probleemid ja lahendused; • turismi mõju seire loodusele, kogukonnale jne; • tegevuskavas ettenähtud protsesside toimimise seire;
<p>Teavitamine ja arendamine</p>	<ul style="list-style-type: none"> • säästva turismi tegevustest teavitatakse kogukonda kuid ka laiemat riigitasandit; • sertifikaadi esitlemine avalikkuse ees; • koostöö EUROPARC-i võrgustikuga ja oma tulemustest teavitamine; • sertifikaadi uuendamise protsessi ettevalmistamine.

Allikas: autori koostatud

Lisa 4. Autori ettepanekud jätkusuutlikuks arendamiseks

Ettepanek:	Tegevus:	Tulemus:
Haldusreformi sujuv üleminek	Piirkonnasisesed ekskursioonid teistesse ettevõtetesse kohalikele turismiettevõtjatele, soodustamiseks koostööd erinevate teenuste- ja toodete pakkujate vahel.	Rahulolevad ja informeeritud turismiasjalised. Alustala sujuvaks koostöökaks erinevate sektorite vahel.
Arendustegevuste konkreetsem planeerimine	Strateegiate, teemaplaneeringute ja teiste arendustegevuste konkreetsete etappide isikustamine vastutusaladel. Eesmärkide ja tulemuste sõnastamine, vastutajate kinnitamine.	Tegevustel on isikulised vastutajad.
Koostöö suurendamine	Ümarlaudad Suure-Jaani, Tori ja Kõpu piirkonna asjaliste vahel. Eesmärgiks pidev info vahetamine üksteise kaasamine tegevustesse.	Jätkusuutlik koostöö Soomaa Rahvusparki turismipiirkonna erineva geograafilise asukohaga ettevõtete vahel. Kohalike ettevõtjate omavaheline läbimine toimib suuremas piirkonnas.
Väikeettevõtluse arendamine piirkonnas	Omavalitsuse tasandil julgustus ja seadusandlik abi toetusteks, ettevõtlusega alustamiseks. Omavalitsuse sisene väikeettevõtlusprogramm.	Rohkem elustiili ettevõtteid, nišši-tegevusi.
Korrastada piirkonna viidastus	Piirkonna üldiste plaanide paigaldamine alevitesse, Soomaa rahvusparki piiridele. Piirkonnaülene ühtne viidastus vaatamisväärsustele, huvikohtadele, turismiettevõtetele. Teadetetahvlite paigaldus.	Küllastajate parem arusaam: Kus ma olen? Kuhu edasi liikuda? Mis toimub? Kohalike informeeritus piirkonnas toimuvaga.
Giidide noorema põlvkonna koolitamine	Ühine giidi ring noortele üle haldusreformijärgsete omavalitsuste, töövarjud vanadele giididele. Spetsialiseerumine.	Uued noored giidid, spetsialiseerunud giidid (nt. linnugiid, seenegiid, vaatamisväärsuste giid jne)
Kvaliteedisüsteemi loomine		Erinevad standardid / tärnid eritasemetel olevatele majutusettevõtetele.

Allikas: autori koostatud

SUMMARY

SUSTAINABLE DEVELOPMENT OF A NATURE TOURISM DESTINATION BY THE EXAMPLE OF THE TOURIST REGION OF SOOMAA NATIONAL PARK

Kadi Ruumet

Nature tourism is not only about doing business or tourists visiting nature. The natural environment is the foundation that unites tourism with communities and the management of their natural resources. The key influencers in this form of tourism are nature protection coordinators, landowners, public officials, and other users of these resources from various economic sectors (including forestry, agriculture, and fisheries) (Fredman, Tyrväinen, 2010). Estonian nature is of interest to an increasing amount of nature lovers outside of Estonia, thus contributing to the growth potential of nature tourism (Ministry of Economic Affairs and Communications, 2013).

This thesis investigates the opportunities for sustainable development of a nature tourism destination as a tourist region. The tourist region of Soomaa National Park wishes to apply for an Europarc certificate which in turn requires an analysis of the situation and finding opportunities for sustainable development. The aim of this thesis is to give the stakeholders of Soomaa National Park recommendations for the sustainable development of the destination.

The author of this thesis poses the research question of how to determine the present situation of and sustainable development applications for the tourist region of Soomaa National Park in order to develop the tourist region in question. The research tasks were to examine the influential factors of the destination, prepare and carry out a study, analyse the results of the study, and based on that offer development recommendations to the stakeholders developing the region.

Transformative changes in tourism as a dynamic system depend on the cultural adaptability of stakeholders. People form communities and cultures in order to find ways to manage and govern their immediate surroundings and environment (Budeanu, Miller, Moscardo, Ooi, 2015, pg 287). A person visiting a nature destination often takes part in several activities. These can be hiking, skiing, swimming, canoeing, etc. They are also consumers of local goods (Fredman, Tyrväinen, 2010). It is important that the implemented form of tourism bring measurable economic, social, and environmental

benefits by way of well-managed sustainable tourism. Likewise, it is important to strengthen relations with local tourism stakeholders and the wider tourism industry (Europarc Federation, 2018).

Soomaa National Park is situated on the border between the counties of Pärnu and Viljandi, and most of the area of the national park is unsuitable for human activity – approximately 80% of the national park is made up of paludified meadows, mire woodlands, and bogs (RMK, s.a.). Soomaa National Park was created to protect the forests, flood meadows, mires, and habitats of endangered species as well as cultural heritage. The national park is notorious for its floods, popularly called the 'fifth season' (Environmental Board, 2016).

In order to direct the study and generate a discussion, the author acting as the moderator for the focus group prepared 5 discussion questions based on which two focus group interviews were carried out. Questions were prepared according to the key principles of sustainable development set out by the Europarc Federation (2018) (can be found under chapter 2.1 of this thesis) in order to gauge the disposition of the stakeholders of Soomaa National Park towards development activities. Input from the interviews was collected according to a specific scheme – the prepared questions were presented in a particular order.

Transcriptions were entered into tables where the topics of these two interviews were placed into side-by-side cells and later during their analyzing the opinions of both groups were compared and assembled into as single but diversified informational material. The author of this thesis presented development suggestions to the issues of concern revealed by the aforementioned analysis, encompassing various topics: cooperation, signposting, quality system, new services to be created, and developing regional small businesses. The stakeholders have the motivation necessary for the sustainable development of the tourist region of Soomaa National Park; the necessity for it, different positions, and the requirement that all sectors be involved were identified.

The focus group was made up of people whose primary interests do not lie in research but in actual progress of the region (Morgan, 1996). In addition to answers to the aforementioned questions, the interviews with the focus group gave the interviewer insight on the feelings and beliefs the interviewees had in relation to the questions and opinions that emerged during the interview. The participants of the focus group were

chosen from within the sector, bearing in mind to include people who might have something to say and have an opinion on the predetermined topic (Rabiee, 2004, pg 655–656). Qualitative methods enabled concentrating on the subjective experiences and actions of these people and understanding unique aspects within a particular context (Strösmpl, s.a).

The aim of this thesis was to examine the opportunities of the tourist region in terms of sustainable development. In the opinion of the author, this aim was achieved by using various sources and pointing out several opportunities based on their social, economic, and environmental perspectives. Subsequently, the author recommends carrying out a study addressing social cohesion within the region in a more in-depth manner. Because cooperation between certain areas of the tourist region of the Soomaa National Park is already taking place, the author of this thesis finds that it should be broadened to encompass the entire region.

LIHTLITSENTS LÕPUTÖÖ REPRODUTSEERIMISEKS JA ÜLDSUSELE KÄTTESAADAVAKS TEGEMISEKS

Mina, Kadi Ruumet,

1. Annan Tartu Ülikoolile tasuta loa (lihtlitsentsi) minu loodud teose LOODUSTURISMI SIHTKOHA JÄTKUSUUTLIK ARENDAMINE SOOMAA RAHVUSPARGI TURISMIPIIRKONNA NÄITEL, mille juhendaja on Tatjana Koor, reprodutseerimiseks eesmärgiga seda säilitada, sealhulgas lisada digitaalarhiivi DSpace kuni autoriõiguse kehtivuse lõppemiseni.
2. Annan Tartu Ülikoolile loa teha punktis 1 nimetatud teos üldsusele kättesaadavaks Tartu Ülikooli veebikeskkonna, sealhulgas digitaalarhiivi DSpace kaudu Creative Commons'i litsentsiga CC BY NC ND 3.0, mis lubab autorile viidates teost reprodutseerida, levitada ja üldsusele suunata ning keelab luua tuletatud teost ja kasutada teost ärieesmärgil, kuni autoriõiguse kehtivuse lõppemiseni.
3. Olen teadlik, et punktides 1 ja 2 nimetatud õigused jäävad alles ka autorile.
4. Kinnitan, et lihtlitsentsi andmisega ei riku ma teiste isikute intellektuaalomandi ega isikuandmete kaitse õigusaktidest tulenevaid õigusi.

Kadi Ruumet
21.05.2019