

TARTU ÜLIKOOLI VILJANDI KULTUURIAKADEEMIA

Pärandtehnoloogia osakond

Tekstiili eriala

Tiiu Kängsepp-Prost

**SETO NAISE SUKMANITE JA KITASNIKE ISELOOMULIKUD
TUNNUSED.**

**SETO SUKMANI AINELINE KLEIDIKOLLEKTSIOON
„OD'E JA ÕED“**

Lõputöö

Juhendajad: Riina Tomberg MA, Inna Raud MA

Viljandi 2025

Resümee

Seto naise sukmanite ja kitasnike iseloomulikud tunnused. Seto sukmani aineine kleidikollektsioon „OD´E JA ÕED“

Lõputöö on järg seminaritööle „Seto sukmanide, kitasnike ja rüü iseloomulikud tunnused Väraska talumuuseumi kogude näitel“ (2024).

Lõputöö eesmärgiks on selgitada välja seto naise pealiskõivaste (sukman ja kitasnik) iseloomulikud tunnused – kirjeldada materjalide ja värvikasutust, lõikeid, ühendusõmblusi ja kaunistusvõtteid ning võrrelda ja analüüsida saadud tulemusi seminaritöö tulemustega; selgitada välja intervjuude põhjal, kuidas suhtutakse seto ainese kasutamisse uusloomingus ning luua seto sukmani aineine kleidikollektsioon.

Lõputöö koosneb kolmest peatükist, esimeses peatükis kirjeldatakse seto naise pealiskõivaste valmistamise tehnoloogiaid muuseumides ja erakogudes läbiviidud uurimistöö põhjal ja tehakse saadud tulemuste võrdlev analüüs. Teises peatükis tehakse intervjuude põhjal ülevaade seto ainese kasutamisest uusloomingus. Kolmandas peatükis kirjeldatakse seto sukmani ainelise kleidikollektsiooni „OD´E JA ÕED“ loomist.

Märksõnad: sukman, kitasnik, lõiked, kaunistusvõtted, rõivakollektsioon

Abstract

Characteristic features of Seto women's sukman and kitasniks. Dress collection "OD'E JA ÕED" inspired of Seto sukman.

The thesis is a continuation of the seminar paper "Characteristic features of Seto sukman, kitasniks and robes based on the Väraska Farm Museum collections" (2024).

The aim of the thesis is to identify the characteristic features of Seto women's outerwear - sukman and kitasnik by describing the use of materials, colors, sewing patterns, connecting seams and decoration techniques. In addition to compare and analyze the results obtained for seminar paper. Finishing with the overview based on interviews, how people see usage of Seto theme in new creations and to create a Seto sukman material dress collection.

The thesis consists of three chapters, the first chapter describes the technologies for making Seto women's outerwear based on research and comparative analysis of results conducted in museums and private collections. The second chapter provides an overview of Seto theme in new creations based on interviews. The third chapter describes the creation of the Seto sukman material dress collection "OD´E JA ÕED".

Keywords: sukman, kitasnik, cuts, decoration techniques, clothing collection

Sisukord

Sissejuhatus	4
1. Seto naise pealistrõivaste iseloomulikud tunnused muuseumide- ja erakogude põhjal	7
1.1. Kehaosa materjali ja värvikasutus	7
1.2. Lõige ja ühendusõmblused	10
1.3. Kaunistusvõtted	13
1.3.1. Servade viimistlemine	13
1.3.2. Ilupaelte ja iluõmbluste kasutamine	13
1.3.3. Nööbid ja aasad	15
2. Seto ainese kasutamine uusloomingus intervjuude põhjal	17
2.1. Suhtumine seto ainese kasutamisse	17
2.1.1. Rahvarõivas ja/või stiliseerimine	18
2.1.2. Seto mustrite, tehnikate ja lõigete kasutamine tootedisainis	19
3. Kleidikollektsioon „OD’E JA ÕED“	21
3.1. Inspiratsiooniallikad	21
3.2. Kollektsiooni valmistamine	22
3.2.1. Kleit OD’E	22
3.2.2. Kleit NASTA	24
3.2.3. Kleit KATI	26
3.2.4. Kleit ANNA	28
3.2.5. Mantelkleit DARJA	30
3.2.6. Mantelkleit TAARKA	32
Kokkuvõte	35
Kasutatud allikad	37
Lisa 1 Sukmanite ja kitasnike kirjeldavad andmed muuseumide ja erakogude kaupa	39
Lisa 2 Intervjuu küsimused teemal seto ainese kasutamine uusloomingus	91
Lisa 3 Kavandid ja visandid	92
Lisa 4 Rõivakollektsiooni “OD’E JA ÕED” fotod	95

Sissejuhatus

Lõputöö on järg minu seminaritööle „Seto sukmanide, kitsanike ja rüü iseloomulikud tunnused Värskas talumuuseumi kogude näitel“ (Viljandi, 2024). Seminaritöös selgitasin välja seto naise pealistrõivaste iseloomulikud tunnused, kirjeldades materjalide ja värvikasutust, lõikelisi iseärasusi ning õmblus- ja kaunistusvõtteid. Seminaritöö raames on tehtud ka ülevaade seto naise pealistrõivastest kirjanduse ja intervjuude põhjal.

Lõputöös jätkan kitsanike ja sukmanide iseloomulike tunnuste analüüsiga. Erinevus seminaritöös uuritule seisneb selles, et ajaloolised esemed kuuluvad teistesse muuseumidesse ja erakogudesse, lisaks pööran suuremat tähelepanu kaunistusvõtetele. Lõputöös on kombineeritud uurimuslik ja loov-praktiline käsitus.

Töö uurimuslikus osas on kaks eesmärki. Esiteks selgitada välja seto naise pealistrõivaste (sukman ja kitsanik) iseloomulikud tunnused – kirjeldada materjalide ja värvikasutust, lõikeid ja ühendusõmblusi ning kaunistusvõtteid. Seejärel võrrelda ja analüüsida saadud tulemusi seminaritöö tulemustega. Teiseks selgitada välja intervjuude põhjal, kuidas suhtutakse seto ainese kasutamisse uusloomingu. Praktilises osas on eesmärgiks luua seto sukmani ainealine kleidikollektsioon.

Eesmärgi saavutamiseks püstitasin järgmised uurimisküsimused:

1. Kas võrreldes seminaritöö tulemustega on tulnud välja uusi nüansse kitsanike ja sukmanide materjali-, värvi-, lõike-õmblus- ja kaunistusvõtetes ja kui, siis millised need on?
2. Kuidas suhtutakse seto ainese kasutamisse uusloomingu?
3. Missuguseid seto rõivaste lõikeid ja käsitõivõtteid sobib kasutada omanäolise rõivakollektsiooni loomisel?

Lõputöö koosneb kolmest peatükist. Lõputöö esimeses peatükis kirjeldan seto naise pealistrõivaste valmistamise tehnoloogiad muuseumides ja erakogudes läbiviidud uurimistöö põhjal. Teises peatükis teen intervjuude põhjal ülevaate seto ainese kasutamisest uusloomingu. Kolmandas peatükis analüüsin seto sukmani ainelise kleidikollektsiooni „OD´E JA ÕED“ loomist. Kirjeldan tervet kleidikollektsiooni valmimise järjekorras, esimesed kolm kleiti (OD´E, NASTA, KATI) tegin tarbetekstiili erialapraktika raames ja need kleidid on juba hinnatud. Kolm järgmist kleiti (ANNA, DARJA ja TAARKA) valmisid lõputöö raames. Kõik kleidid moodustavad ühtse terviku, sellepärast otsustasin töös kirjeldada kogu kollektsiooni kleite. Lisades on muuseumides esemetelt kogutud informatsioon koos fotodega, intervjuude küsimused, kollektsiooni visandid ja kavandid ning kleitide fotod.

Minu valim ei piirdu seekord ühe muuseumiga - koostan seto pealistrõivaste kohta analüüsi Saatse, Obinitsa, Karilatsi ja Võrumaa muuseumikogude ning Õie Sarve ja Kati Liiva erakogude põhjal. Õie Sarve ja Kati Liiva erakogus olevad sukmanid nummerdasin uurimise järjekorras ja nimetan neid edaspidi Õie erakogu ja Kati erakogu.

Kuigi seto pealistrõivaid on rohkearvuliselt esindatud ka Eesti Rahva Muuseumi kogudes, otsustasin väikemuuseumide ja erakogude kasuks. Uuritud pealistrõivad on valminud ajavahemikus 19. sajandi lõpust kuni 20. sajandi 60ndate aastateni. Uuritavad esemed otsisin välja Eesti muuseumide infosüsteemi (MuIS) abil. Otsingusõnana kasutasin %sukman, kitasnik%. Uuritud on kokku 26 eset, nende hulgas 5 kitasnikku ja 21 sukmani. Esemeid on kirjeldatud lähivaatluse kaudu. Toimus mõõtmine ja pildistamine ning tabelisse detailse info kirjapanemine, selleks kasutasin ettevalmistatud töölehti. Uurisin esemete tehnilisi detaile – lõikeid, kraed, esikinnise ja seljaosa nüansse, siseküljel voodrit ja tooti, välisküljel allserva kaunistusvõtteid, nõöpe, nõöbiaasasid jne. Andmed kandsin tabelisse parameetrite (materjalid, mõõdud, värvid, kaunistusviisid, õmblusvõtted jt) järgi. Materjalid ja värvid määrasin visuaalselt. Kuna ei olnud võimalik materjalide koostist laboris uurida, jäi materjalide määramine kohati oletuslikuks. Õmblusvõtete all pidasin silmas, kas esemed on õmmeldud käsitsi või masinaga. Kui käsitsi, siis mis pisteid on kasutatud. Pidasin oluliseks teha detailifotod esikinnisest ja seljal kaelataguse osas nii välisküljest kui ka siseküljest. Muuseumiesemete üldmulje edasi andmiseks kasutasin MuIS-i fotosid. Kogutud andmed asuvad lisades, numeratsioon tekkis uurimistööde järjekorra alusel (vt lisa 1). Muuseumides ja erakogudes saadud informatsiooni kasutasin esimeses peatükis.

Selleks, et koguda informatsiooni seto ainese kasutamise kohta uusloomingu, tegin intervjuud Setomaal elavate või seto juurtega naistega, kes osaliselt kasutavad ka ise seto ainet oma loomingu. Pidasin vajalikuks teha intervjuud, sest pärand, mida oma kollektsioonis kasutan on elav ja kuulub seto kogukonnale. On oluline, et pärandit kasutatakse õigesti. Intervjuud tegin järgnevate inimestega: Õie Sarv, Ingrid Kala, Margit Mehilane, Ülle Kauksi, Kadri Vissel ja Merle Jääger. Koostöös juhendajatega valisin välja eelpool mainitud inimesed, sest nad tunnevad hästi seto kultuuri. Teises peatükis avan ka intervjuueeritavate tausta. Intervjuudes kasutasin ettevalmistatud küsimusi (vt lisa 2). Vestluse salvestasin telefoniga, helifailid transkribeerisin kasutades programmi: <https://bark.cs.taltech.ee/webtrans/>. Seejärel toetudes helifailidele ja võimalusel ka transkriptsioonile kirjutasin fokuseeritult välja informatsiooni, mida kasutasin teises peatükis, kus on tehtud ülevaade seto ainese kasutamisest uusloomingu. Intervjuude audiofailid asuvad autori valduses.

Lõputöö kleitide kollektsiooni „OD'E JA ÕED“ kavandid esitasin TÜ Viljandi Kultuuriakadeemia korraldatavale OmaMood moeetenduse konkursile, kus osutusin välja valituks.

Kõik lõputöös kasutatud fotod, joonised ja kavandid on minu tehtud, kui ei ole märgitud teisiti.

1. Seto naise pealistrõivaste iseloomulikud tunnused muuseumide- ja erakogude põhjal

Uurisin kokku 26 eset, nende hulgas 5 kitasnikku ja 21 sukmani. Saatse (3), Obinitza (2), Karilatsi (4), Võrumaa muuseumikogudes (6) ning Õie Sarve (9) ja Kati Liiva (2) erakogudes kaardistatud informatsioon on rühmitatud kolme alateema gruppi: kehaosa materjali ja värvikasutus, lõige ja ühendusõmblused ning kaunistusvõtted. Võrreldes seminaritööga on pööratud suuremat tähelepanu kaunistusvõtetele, kirjeldatud on servade kantimist, ilupaelte kasutamist ning nõöpe ja nõöbiaasasid.

1.1. Kehaosa materjali ja värvikasutus

Uurimistöö tulemusel saab öelda, et sukmanid on enamuses valmistatud erineva struktuuriga **villasest kangast**, vaid ühe erakogu sukmani kehaosa kanga materjali on keeruline määratleda. Kati erakogu sukman nr 23 on valmistatud raskest ja paksust materjalist, mis sarnaneb ülikonnakangale, oletan, et see on polüester¹.

Villane kangas oli kas kodus valmistatud või vabrikukangas. **Kalevist**² on oletuslikult ömmeldud 9 sukmanit: VK 998:1 E 82:1, VK 3672:1 E 286:1/t, Õie Sarve erakogus olevad sukmanid (number 11, 12, 13, 15 ja 18), Obinitza muuseumi sukman OSM 3451 T 242 ja Karilatsi muuseumi sukman PTM 645:1 E 186.

Kitasnike õmblemiseks on kasutatud **puuvillast materjali**. Kaks Saatse muuseumi kitasnikku (STM SSM 907 E ja STM SSM 908 E) on ömmeldud **poolvillasest** kangast. Toetudes E. Nassari artiklile raamatus “Seto rahvarõivad” (Nassar, 2023, lk 111), tekib kahtlus, kas tegemist on kitasnikega. Ühe kitasniku STM SSM 782 E kehaosa esipoole alumise osa õmblemiseks on kasutatud **linast kangast**. Nii kitasnike kui ka sukmanite voodri, taskuvoodri ja toodi materjal on olnud suures osas puuvillane, kuid esineb ka linase kanga kasutamist. Linased tasku voodrid olid kahel kitasnikul ja üheksal sukmanil. Linane toot oli kahel sukmanil.

¹ polüester- polümeer, mida kasutatakse villataoliste kiudude, kilede, lakkide, liimide vms valmistamiseks; sellest saadud sünteetskiud. (EKI ühendsõnastik, 2025).

² kalev - viltja pinnaga täis- või poolvillane tugevasti vanutatud riie. (EKI ühendsõnastik, 2025).

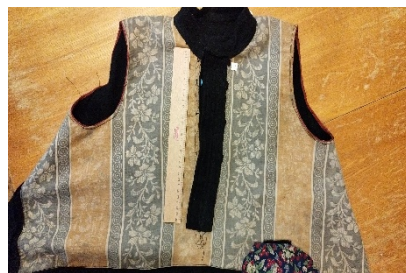
Värvikasutuse kirjeldamist on hea alustada **põhikanga värvide** kirjeldamisest. Muuseumides ja erakogudes olevad kitasnikud ja sukmanid on tehtud musta värvi kangast, erandiks on valgest kangast valmistatud Karilatsi muuseumi sukman PTM 456:1 E.

Kitasnike ja sukmanite **voodri värvikasutus** on samuti varieeruv – on kasutatud halli (9), beeži (6), sirelilillat (1), pruuni (1), rohelist (1), hallikassinist (1) ja valget (1) kangast. Kirjust riidest voodrit on kasutatud ühel kitasnikul: PTM 645:2 E 187 (vt joonis 1) ja kahel sukmanil: Õie erakogu nr 17 (vt joonis 2) ja OSM 3451 T 242 (vt joonis 3).

Joonis 1. Kitasniku PTM 645:2 E 187 seljaosa vooder



Joonis 2. Sukmani, Õie erakogu nr 17, esiosa vooder



Joonis 3. Sukmani OSM 3451 T 242 esiosa vooder



Tasku koti värvikasutus on nii kitasnike kui ka sukmanide puhul valdavalt beež (9), hall (8) või valge (3). Kahel sukmanil on kasutatud tasku kotiks mustrilist kangast: Õie erakogu nr 17 (vt joonis 4) ja OSM 3450 T 241 (vt joonis 5).

Joonis 4. Sukmani, Õie erakogu nr 17, tasku kott



Joonis 5. Sukmani OSM 3450 T 241 tasku kott



Kitasnike ja sukmanide **toodiks**³ on kasutatud kangaste värvid on järgmised - hall: kitasnikud (3) ja sukmanid (4); beež: sukmanid (4); valge: sukmanid (2); must: kitasnik (1); helesinine: sukman (1). Mustriksed toodikangad on kas triibulised (2) või lillelised (3). Triibuline toodikanga muster on sukmanil VK 998:1 E 82:1 (vt joonis 6), lilleline kitasnikul

³ Toot- riideriba seeliku allääre sisepoolel kaitseks kulumise vastu. (EKI ühendsõnastik, 2025).

PTM 645:2 E 187 (vt joonis 7) ning triibu ja lillemustri kombinatsioonid sukmanitel Õie erakogu nr 17 (vt joonis 8) ja OSM 3450 T 241 (vt joonis 9).

Joonis 6. Sukmani VK 998:1 E 82:1 toot



Joonis 7. Kitasniku PTM 645:2 E 187 toot



Joonis 8. Sukmani, Õie erakogu nr 17, toot



Joonis 9. Sukmani OSM 3450 T 241 toot



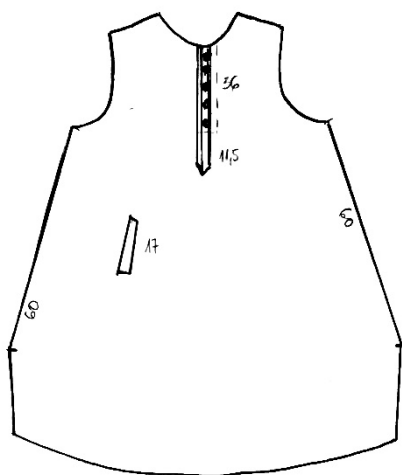
Kitasnikul PTM 645:2 E 187 ja sukmanidel (VK 1182:1 E 91:1, Õie erakogu nr. 10 ja 17) ühtis toodi värv ja voodri värv.

Kokkuvõtvalt saab öelda, et nii seminaritöö kui ka lõputöös uuritud kitasnikud olid suures osas valmistatud puuvillasest kangast ja sukmanid villasest kangast ning vooder ja toot enamuses puuvillasest materjalist. Valdavalt olid mõlemas töös uuritud sukmanid ja kitasnikud musta värvi. Ka voodri ja toodi värvikasutuses oli sarnane - enamuses esinesid hallid, valged ja beezid toonid ja kasutati ka mustrilisi kangad. **Erisustena** saab välja tuua, et üks lõputöös uuritud sukman oli valmistatud oletatavasti polüestrist, mis on seletatav nõukogude ajal kättesaadava materjali kasutamisega. Ühe kitasniku kehaosa esipoole õmblemiseks oli kasutatud nii puuvillast kui linast kangast ja kahe kitasniku puhul poolvillast kangast. Varasemad uurimislööd viitavad siiski puuvillase kanga kasutamise traditsioonile. Värvikasutuses tuli ilmsiks valgest kangast valmistatud Karilatsi muuseumi sukman.

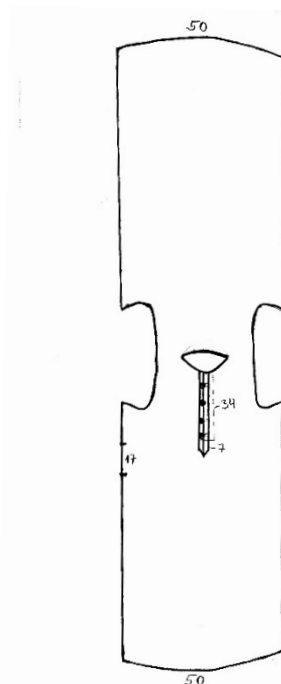
1.2. Lõige ja ühendusõmblused

Lõikeliselt on kitasnikud ja sukmanid sarnased. **Kehaosa** lõiked on kas õlajoonel õmblusega (17) või ilma (9) (vt joonised 10 ja 11). Õlajoonelt pooleksmurtult esemeid vaadeldes võib täheldada, et osadel sukmanidel (7) ulatus õlaõmblus selja peale.

Joonis 10. Sukmani VK 711:8 E 60:8 õlaõmblusega keha esiosa lõige



Joonis 11. Sukmani PTM 456:1 E õlaõmbluseta kehaosa lõige



Lõikeliselt on kehaosale avaruse andmiseks lisatud **küljesiilud**. Kitasnike küljesiilu laius alumises osas varieerus 57-110 cm ja sukmanidel 31-125 cm vahel. Selleks, et kogu kangast saaks ära kasutada, on küljesiil kokku õmmeldud erineva arvuga kangatükkidest. Küljesiilu kinnituskoha kaugus käeaugu kaarest varieerus kitasnikel vahemikus 3-25 cm ja sukmanidel 0-75 cm. Küljesiil ulatus mõnikord välja käeaugu kaarele, näiteks sukmani PTM 456:1 E (vt joonis 12) puhul. Ning sukmani PTM 645:1 E 186 (vt joonis 13) küljesiil ulatus lausa 75 cm kaugusele käeaugu kaarest.

Joonis 12. Sukmani PTM 456:1 E küljesiil

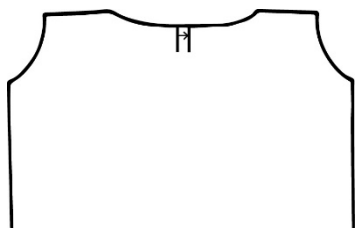


Joonis 13. Sukmani PTM 645:1 E 186 küljesiil

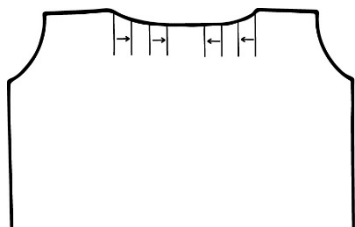


Seljaosa kaeluseosas kasutatakse sageli **volte**. Ilma voltideta kaelus on neljal kitsanikul ning 11 sukmanil. Teistel juhtudel on kaelust parajaks volditud erineval viisil: ühe voldiga (1) kahe voldiga (5), kolme voldiga (1), nelja voldiga (2) ja kuue voldiga (2) (vt joonised 14-18) Voltide sügavus varieerub 1-3,5 cm vahel.

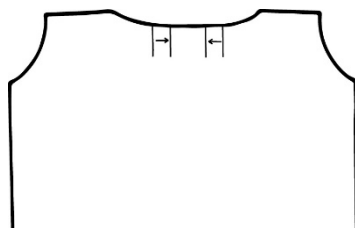
Joonis 14. Sukmani, Õie erakogu nr 14, voltimine seljaosas



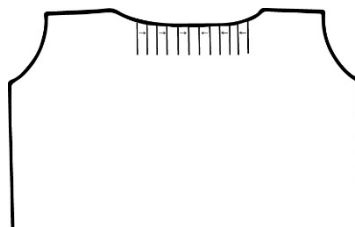
Joonis 17. Sukmani, Kati erakogu nr 22, voltimine seljaosas



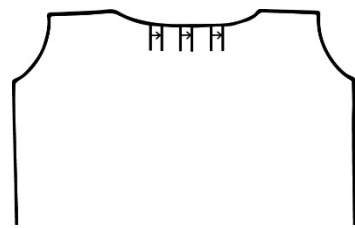
Joonis 15. Sukmani VK 3149:1 E 266:1 voltimine seljaosas



Joonis 18. Sukmani PTM 383:3 E 622 voltimine seljaosas



Joonis 16. Kitsaniku VK 1182:1 E 91:1 voltimine seljaosas



Kitsanike ja sukmanide **käevad** on tehtud lõike järgi. Kitsanike **krae** laius varieerus 3-4,5 cm vahel ning pikkus jäi vahemikku 35-40,5 cm. Sukmanidel oli krae laius 2,5- 4 cm ja pikkus 36-46 cm.

Taskuava oli lõigatud kangasse esikülje paremale poolele kõigil kitsanikel ja enamus sukmanidel. Kahel sukmanil oli tasku vasakul poolel (VK 998:1 E 82:1 ja Õie erakogu nr. 14). Ühel sukmanil (PTM 456:1 E) oli taskuava parema poole küljeõmbluse joonel (vt joonis 19). Kitsanike taskuava pikkus varieerus vahemikus 14-16 cm ja sukmanidel vahemikus 14-18 cm. Taskuavad olid viimistletud kas kandiga(16) (vt joonis 20) või taskuliistuga (10) (vt joonis 21).

Joonis 19. Sukmani PTM 456:1 E taskuava küljeõmblusel



Joonis 20. Kitsaniku STM SSM 907 E tasku kant



Joonis 21. Sukmani VK 3672:1 E 286:1/t taskuklapp



Tasku kott puudus kahel sukmanil (Õie erakogu nr 10 ja Kati erakogu nr 22). Kitsanike tasku koti pikkuse mõõdud olid vahemikus 28-37 cm ja laiuse omad 11-17 cm. Sukmanide tasku koti pikkuse mõõdud olid vahemikus 25-40 cm ja laiuses 14-19 cm.

Enamus esemetel ulatus **vooder** umbes vööjooneni, seitsmel sukmanil allääreni. Vooder puudus kolmel sukmanil. **Toot** oli eseme alläärde õmmeldud kõigil kitsanikel ja suuremal osal sukmanidest (puudus kaheksal sukmanil). Tootide laius kitsanikel varieerus vahemikus 7,5-13 cm ja sukmanidel 5,5-14 cm.

Kitsanike ja sukmanide **ühendusõmblused** olid tehtud enamasti õmblusmasinaga, vähesed detailid olid kinnitatud palistuspistega⁴ käsitsi: neljal sukmanil krae vooder (vt joonis 22), tasku kott (vt joonis 23) oli osaliselt või täielikult kinnitatud voodri külge ühel kitsanikul ja 14 sukmanil. Kaheksal sukmanil oli üleloomispistega⁵ ühendatud voodri küljeõmblused (vt joonis 24),

Joonis 22. Sukmani VK 711:8 E 60:8 krae voodri ühendusõmblus



Joonis 23. Sukmani VK 711:8 E 60:8 tasku koti ühendusõmblus



Joonis 24. Sukmani PTM 383:3 E 622 voodri ühendusõmblus



Kokkuvõtvalt saab öelda, et nii seminaritöö kui lõputöös uuritud kitsanike ja sukmanite lõiked olid kas kaheosalised ehk õlaõmblusega või üheosalised, ilma õlaõmbluseta. Samuti oli küljesiilude laius üsna varieeruv. Ühendusõmblused olid valdavalt teostatud õmblusmasinaga. Lõputöö raames selgus erisus seljaosa kaeluses voltide arvus - varasema uurimuse järgi kasutati kas kahte, nelja või viite volti, nüüd lisandus ühe, kolme ja kuue voldi kasutamise näited.

⁴ palistuspiste - riide tagasikeeratud serva palistamisel kasutatav piste. (EKI ühendsõnastik, 2025).

⁵ üleloomispiste - diagonaalselt õmmeldud piste riide lõikeservade hargnemise vältimiseks. (EKI ühendsõnastik, 2025).

1.3. Kaunistusvõtted

1.3.1. Servade viimistlemine

Kitasnike ja sukmanide kandid ja paelad servades – st esikinnises, allääres ja käeavades on vajalikud, et viimistleda servasid, aga samas on nad ka kaunistuselemendiks. Enamus pealistrõivaste kandid ja paelad on puuvillasest materjalist. Üksikutel esemetel esineb oletatavalt siidist kantide kasutamist (6). Kantide ja paelte värv on erinevas tonaalsuses punane, aga kahel sukmanil (2) on allservas kasutatud musta värvi narmaspaela.

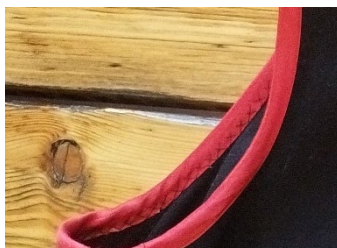
Esikinnises ulatub kant avatud osast allapoole (vt joonis 25). Esikinnise kogupikkus jääb vahemikku 27-37,5 cm ja sellest kinniõmmeldud osa vahemikus 4-11,5 cm. **Kandidud serva laius** esikinnises jääb vahemikku 0,7-1 cm. Osade sukmanite allääre viimistlemiseks on kasutatud narmaspaela (12), mida kutsutakse ka *pudsupaelaks*. Kantide ja paelte laius on kitasnikel vahemikus 0,7-1 cm. Sukmanidel võib olla allserva viimistlus tänu narmaspaela kasutamisele laiem, vahemikus 0,6-2 cm. Käeava kandidud ala laius varieerub 0,5- 1 cm vahel.

Pealistrõivaste servakandid on enamjaolt kinnitatud õmblusmasinaga. Käsitsi õmbluseid - palistuspistet ja aedpistet (vt joonis 26) on kasutatud kandi kinnitamiseks käeava siseküljel ühel juhul ning tikkpistet kahel juhul. Allääre kandid olid kinnitatud neljal sukmanil palistuspistega (vt joonis 27).

Joonis 25. Sukmani PTM 383:3 E 622 esikinnis



Joonis 26. Sukmani, Kati erakogu nr 22, käeava kandi kinnitus (aedpiste)



Joonis 27. Sukmani VK 711:8 E 60:8 allääres oleva paela ühendusõmblus (palistuspiste)



1.3.2. Ilupaelte ja iluõmbluste kasutamine

Ilupaelu on kasutatud nii sukmanitel kui kitasnikel allääres. Nende põhifunktsioon on kaunistada pealistrõivaid, samas on neil ka vahel praktiline funktsioon - toodi või voodri kinnitamine. Ilupaelu pole kasutatud kolmel juhul.

Enamus kitasnike ja sukmanide ilupaelad on puuvillasest materjalist, kuid nii nagu kantide puhul, esineb ka siidist ilupaelte kasutamist (2). Õie erakogu sukmani nr 14 ilupael on **sametist**⁶.

Ilupael eristub sageli servades kasutatud kantide värvitoonist. Ilupaelte värvikasutus on järgmine: hall (4), must (4), roheline (2), helepruun (2), helesinine (2), beež (1), beež ja must mustriline (1), helepruun (1) ja helepunane (1). Iluõmblustel esinesid järgnevad värvid: beež (1), hall (1) ning kollane koos sinisega (1).

Ilupael on kitasnikel alläärest 10-12 cm ja sukmanidel 5,5-23,5 cm kõrgusel. Ühte ilupaela (vt joonis 28) on kasutatud kolmel kitasnikul ja seitsmel sukmanil (kokku 10 juhul); kahte ilupaela (vt joonis 29) on kasutatud vaid sukmanitel (8). Ühel sukmanil on üks iluõmblus, ühel kitasnikul ja kahel sukmanil on kaunistuseks kaks rida iluõmblusi (vt joonis 30). Teistest eristus üks sukman (PTM 383:3 E 622), mille kaunistuseks on 13 cm ja 19 cm kõrgusel alläärest **iluvoldid** (vt joonis 31), mille sügavus on 1,5 cm. Voltide vahel, 16 cm kõrgusele on õmmeldud ilupael. Ilupaelte laius varieerus 0,3-1,5 cm vahel.

Joonis 28. Kitasniku STM SSM 782 E allääres olev ilupael



Joonis 29. Sukmani VK 2225:2 E 200:2 allääres olevad ilupaelad



Joonis 30. Sukmani OSM 3450 T 241 allääres olevad iluõmblused



Joonis 31. Sukmani PTM 383:3 E 622 allääre olevad iluvoldid



Ilupaelad on kinnitatud põhikanga külge õmblusmasinaga, ainult sukmani PTM 645:1 E 186 ilupael on kinnitatud käsitsi palistuspiistega.

⁶ samet - madala tiheda püstkarvastikuga puuvillane, siid-, villane või keemilisest kiudainest riie. (EKI ühendsõnastik, 2025).

1.3.3. Nööbid ja aasad

Nööbiaasade materjal on peamiselt kas villane (14), puuvillane (11) või ühel juhul, kitasnikul STM SSM 782 E, ka siid. Kitasnike ja sukmanide nööbiaasade puhul domineerisid erineva tumedusega punased toonid (12). Lisaks on kasutatud rohelisi (6), musti (6), beeže (2), pruune (1) ja valgeid (1) nööbiaasu. Pruuni ja valget värvi nööbiaasad olid vaid sukmanitel, muid värve kasutati nii kitasnikel kui ka sukmanitel. Õie erakogu nr 13 sukmanil on kolm rohelist ja kaks punast nööbiaasa (vt joonis 32).

Joonis 32. Sukmani, Õie erakogu nr 13, punased ja rohelised nööbiaasad ning punased nööbid



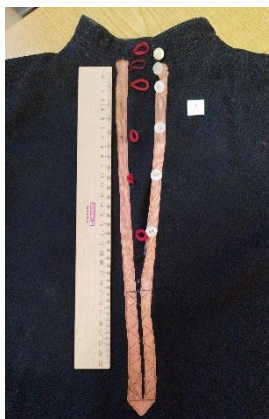
Joonis 33. Sukmani PTM 645:1 E 186 rohelised nööbiaasad ja eri värvi nööbid



Nööbid on valmistatud enamuses plastikust (22), neljal sukmanil on esikinnisel plastiknööbid koos metallnööpidega (4). Nööpide värvidest oli kõige rohkem kasutatud valgeid (11). Esines ka punaste (9), läbipaistvate (7), beežide (5), mustade (3) ja siniste (3) nööpide kasutamist. Vähem on kasutatud kuldseid (2), hõbedasi (2), pruune (2), pronksi toonis (1), rohelisi (1), lillasid (1) ja kollaseid (1) nööpe. Tihitipeale (16) olid ühe eseme nööbid samuti erinevad, näiteks sukmani (PTM 645:1 E 186) nööbid: 1 läbipaistev, 1 pruun, 2 kollast, 1 kollakaspruun, 1 sinine (vt joonis 33)

Nööpide läbimõõt varieerus vahemikus 0,6-1,8 cm. Krael oli nööpe üldjuhul üks, aga kahel sukmanil (VK 3672:1 E 286:1/t ja Kati erakogu nr 23) oli krael kaks nööpi. Esikinnisel oli 2-5 nööpi, mis asusid esikinnise vasakul poolel (14) või paremal poolele (12) (vt joonised 34-35). Nööbiaasade pikkus varieerus vahemikus 1,3–2 cm vahel.

Joonis 34. Sukmani VK 711:8 E 60:8 nõöbid asetsevad vascul pool



Joonis 35. Sukmani, Õie erakogu nr 16, nõöbid asetsevad paremal pool



Võrreldes seminaritöös ja lõputöös esinevaid kaunistusvõtteid, siis võib täheldada, et need olid sarnased. Servade viimistlemiseks kasutati valdavalt erineva tonaalsusega punast värvi kante, ilupaelte ja iluõmbluste värvides esines kõige sagedamini halli ja musta, aga oli ka rohelist, pruuni, sinist, beeži, punast ja kollast. Kinnitatud olid kandid ja paelad valdavalt õmblusmasinaga. Kaunistusvõtete osas tuli lõputöös välja erinevus - ühe sukmani puhul oli kasutatud kaunistuselemendina iluvolte. Erinevalt seminaritööle oli kasutatud allääre viimistlemiseks kahe sukmani puhul musta värvi narmaspaela.

2. Seto ainese kasutamine uusloomingus intervjuude põhjal

Selleks, et saada informatsiooni seto ainese kasutamise kohta uusloomingus, tegin intervjuud kuue seto kultuuri väga hästi tundva naisega. Intervjuu küsimused leiab lisadest (vt lisa 2). Järgnevalt lühike tutvustus intervjuueeritavate kohta: **Ingit Kala** on seto kultuuri edendaja, tegevjuht asutuses Seto Käsitüü Kogo; **Kadri Vissel** on töötab Eesti Rahva Muuseumis vanemkoguhoidjana, ta on pärit Setomaalt; **Margit Mehilane** on rahvarõivameister, ta valmistab Obinitsas, oma ettevõttes OÜ Seto Rõivakoda lisaks rahvarõivastele seto ainelisi linasest kangast rõivaid; **Ülle Kauksi** on luuletaja, proosa- ja näitekirjanik, korraldab koos abikaasaga Obinitsas asuvas Seto Ateljee-Galeriis seto teemalisi töötubasid ja müüvad seto ainelisi tooteid; **Merle Jääger** on seto juurtega näitleja ja luuletaja ja **Õie Sarv** on seto kultuuri kandja, pakub oma talus (Kiiova käsitüü ja kultuuri talo) erinevaid setoteemalisi programme.

2.1. Suhtumine seto ainese kasutamisse

Õie Sarve isiklik arvamus seto ainese kasutamise kohta on järgnev: „Igasuguseid asju võib ju teha, see pole keelatud ja neid on ka kogu aeg tehtud... Kõik need esemed, mida tehakse, need jäävad siia maailma ja nad jäävad päris pikaks ajaks. Ja see, kes midagi loob, siis ta peab sellega arvestama, et see ese nüüd hakkab siin olema, et mis on selle tegija mõte, et miks ta seda teeb?... Mõned esemed on silmale inetud vaadata, näiteks tantsurühmad teevad ju endale ühtemoodi setoainelisi rõivaid ja vot see on maitseküsimus, et miks inimesed on just niisugused rõivad endale teinud... aga nüüd võibki öelda, on see uusloominguaeg ja inimesed elavad teistsugust elu, teistsugust tempot, teevad teisi asju. Ja ongi põhiliselt ju esinemiskostüüm, et siis vastavalt sellele tuleb ka riideid kaasaegsemaks teha, mida iganes see kellegi jaoks tähendab...“.(Sarv, 2025)

Vesteldes informantidega selgus, et seto ainese kasutamisse suhtuti üsnagi **positiivselt**: „Mina isiklikult arvan, et kui mõni inimene tahab väljendada oma kuuluvust siia või näidata oma juuri või kuidagi teisiti seda seto asja välja tuua igapäevakandmises, siis on selline ainese kasutamine oma rõivaste juures ju väga tore“ (Kala, 2025). Kadri Visseli arvates on seto ainese kasutamine uusloomingus muutunud vabamaks ja kindlasti ei suhtuta sellesse enam nii kriitiliselt, kui näiteks 15-20 aastat tagasi (Vissel, 2025). Margit Mehilasega vesteldes tuli välja, et kindlasti tohib kasutada rahvarõiva ainetel stiliseeritud rõivaid. Margit ise on teinud ka setoainelisi toredaid kleite suvisel ajal kasutamiseks. (Mehilane, 2025) Seto kogukond on väga konservatiivne ja see kogukond jaguneb kaheks, ehk eriti konservatiivne

osa ja veidi vabameelsem osa (Kauksi, 2025). Viltu ei vaadata, kui kasutada seto motiive mujal. Et mingisugust päritolu esile tuua ei pea just täiskomplekti kandma. Mõne seto keti kandmine teiste riiete juurde on täitsa kena (Jääger, 2025).

Mõned lähenemised on siiski **taunitavad**: Vestluses Ingritiga välja, et kindlasti ei tohi miksida ainelisi rõivaid autentsetega. Mida kindlasti ei tohiks teha, kanda päris seto hamet, peal vaid vöö, ilma muude rõivaesemeteta (Mehilane, 2025; Kala, 2025). Ehete osas võib kindlasti imelikult mõjuda, kui kanda seto suurt sõlge suvalise kampsuni peal ja kindlasti ei ole hea toon kasutada täiskomplekti hõbedat mitte seto rõivaste peal. (Jääger, 2025) Ülle Kauksi arvas, et tootearendust on raske teha, kõik käsitöömeistrid tahavad edendada rõivast ja mitte kostüümi. Kostüüm on selline rõivas, et kui kolme meetri kauguselt vaatad, siis tundub ehtne. Seto Kuningriigi päeval konservatiivne osa kogukonnast mingit kostüümi ei salli. (Kauksi, 2025)

Teatud olukordades on seto ainese kasutamine isegi **soovitatav**, kõige rohkem soositakse **seto pitsi kasutamist**. Suhtumist on muutnud nähtavasti ka **Seto pitsi päevad**, algusaastate tööd olid hästi traditsioonilised, ajaga on mindud julgemaks ja tööd on muutunud variatiivsemaks, kaunistatakse ka näiteks nokamütse. Tundub, et inimesed on vajanud aega, et harjuda sellega, et seda tehnikat kasutatakse rohkem ja mitte ainult rahvarõivaid tehes. (Vissel, 2025) Ka Merle Jääger ütles, et seto pits on vägagi soositud, tehakse ju ka igal aastal seto pitsi võistlus, „see on nüüd kindlasti väga-väga kõrgele ja kaugele murdnud“ (Jääger, 2025). Üsna levinud on **seto sukmani lõike kasutamine**, sellesse suhtutakse samuti positiivselt. Ülle Kauksi ütles, et näiteks konverentsidel kantakse ka setoainelist rõivast, aktsepteeritud on Etnowergi seto sukmani lõikelised villased lühemad pihikseelikud ja kampsunid. Ka Üllel endal on olemas mitu sellist pihikseelikut, ta andis neile joonistused, millist sukmani-lõikelist kudumit ta tahaks. (Kauksi, 2025) Sukmani lõikelise pihtseeliku peale, mida Merle Jääger Etnowergi ettevõttes praktiliselt olles tegi, ei vaadatud halvasti, vaid vastupidi, öeldi, et väga äge (Jääger, 2025).

2.1.1. Rahvarõivas ja/või stiliseerimine

Uurisin intervjuueeritavate käest, mis on nende jaoks rahvarõivas ja mis on stiliseerimine. Ingrit ütles: „**Rahvarõivas** on korrektselt valmistatud autentne, tervikkomplektina koos olev rõivas“ (Kala, 2025). Kadri Visseli jaoks: Rahvarõivas on ikkagi see, mida valmistati veel siis, kui neid rõivaid ikkagi igapäevasemalt kanti (Vissel, 2025; Sarv, 2025). Ülle Kauksi arvates rahvarõival on õige materjal, teostus ja tehnika, kas ta on siis kandja oma, tema jaoks personaalselt valmistatud või pärandatud. Kui on pärandatud, siis võib muidugi juhtuda, et

kitasnik või sukman võib olla liiga lühike, pahkluu ei ole kaetud, nagu traditsiooniliselt peaks olema, sest tänapäeva inimesed on 20-30 cm pikemad. (Kauksi, 2025)

Stiliseerimine on, et sa võtad rahvarõivastelt mingi ühe elemendi ja sa kasutad seda oma rõival (Kala, 2025). Nõukogude ajal tehti rohkem lihtsustatud rõivaid esinemiseks (Vissel, 2025). Margit Mehilane, kes valmistab rahvarõivaid, ütleb, et ka tema töös on juba stiliseerimist, näiteks tikandid tehakse suures osas masinaga, sest masinatöö on kiirem ja tuleb lõppkokkuvõttes tellijale odavam, stiliseerimist on ka materjalide osas, ei kasutata enam samasid materjale nagu varem. (Mehilane, 2025). Õie Sarv ütleb: „praegu ei ole rahvarõivas, praegu on esinemiskostüüm... me ei tee endale igapäevast riiet. Et see juba muudab võib-olla esemesse suhtumist. Ja meie elame niisugusel närvilisel ajal, et me peame kogu aeg riideid vahetama, ei käi pikalt ühe ja sama riideesemega. Stiliseerima tähendab ju stiili muutma... kõik, kes muudavad, näevad peaaegu ühtesid ja samu asju, millega nad mängivad, tähendab selle paikkonna rõiva tunnus peab jääma alles“. (Sarv, 2025).

2.1.2. Seto mustrite, tehnikate ja lõigete kasutamine tootedisainis

Kadri Vissel arvas, et kõige lihtsam on ikkagi kasutada **mustreid** (Vissel, 2025). Kasutatakse risti ja rombi motiive, kindakirju. Levinud on ehete motiivide kasutamine, näiteks suure sõle motiivi kasutamine tikitud või prinditud kujul rõivastel. (Kala, 2025) Kasutatakse ka vöomustreid (Mehilane, 2025). Näiteks vanade kirjade kasutamine kottide peal või mujal, „...see värviline kiri, rahva endine kiri, mis põhiliselt oli esemetel, mitte paberil ja nüüd toome seda vana kirja tänapäeva materjali peale. Aga me ei valda tolle kirja sisu, me ei oska nendes rohkem midagi näha kui visuaalset midagi teistsugust, midagi ilusat“. (Sarv, 2025)

Tehnikatest on **seto pits** tuntud ka väljaspoole Setomaad. Siin on juba 32 aastat seto pitsipäevi korraldanud, Ulve Kangro raamatud ja trükised kindlasti populariseerivad pitsi kasutamist ja seda tehnikat õpetatakse paljudes koolides, selle tehnika kasutamist soovitab ja propageerib ka Seto Käsitöökogu. (Kala, 2025) Seto pitsi kasutatakse kõikvõimalikel tänapäeva kleitidel, näiteks Terje Lillmaa ja Ulve Kangro kasutavad seda hästi palju (Kauksi, 2025). Kõige rohkem kasutatakse seto värvilist pitsi, seal on Ulve Kangro ise kõva töö ära teinud, kasutatakse ka valget pitsi, Merle Jääger kasutab seda ise rõivaste tuunimisel (Jääger, 2025). Teine asi mida kasutatakse on **seto tikand**, kas kastpiste või mähkpiste ja **niplispitsi** (Kala, 2025; Mehilane, 2025).

Palju kasutatakse kitasniku ja sukmani **lõiget** „... ta on mugav, kuna ta on lai, ta ei dikteeri väga kehasse olemist. Saad lapse kandmise ajal kanda, saad kanda siis kui veidi

kaalust juurde võtad, maha võtad, et kogu aeg on noh, nii-öelda enam-vähem, see on paras“.

(Kala, 2025) Lõikeid on natukene lihtsam kasutada stiliseeringutes. Näiteks kui sukmani lõiget kaunistada muhu tikandiga, siis ei mõju see nii hullu kontrastina, sukman on tegelikult lõikeliselt suhteliselt neutraalne rõivaese (Vissel, 2025).

Kokkuvõtvalt saab öelda, et vaatamata seto ühiskonna konservatiivsusele on aja jooksul suhtumine seto ainese kasutamisse vabamaks muutunud, kõige rohkem ja lausa propageerivalt suhtutakse värvilise seto pitsi kasutamisse, seda mõjutavad ka iga-aastased Seto pitsi päevad, kus oma töödega konkureerivad paljud käsitöömeistrid. Positiivselt suhtutakse ka seto naise pealrõiva sukmani lõike kasutamisse, isegi väljastpoolt Setomaad tegijaid aktsepteeritakse, kui nad valmistavad selle lõikega rõivaid. Kohalik kogukond on isegi mõelnud, et nad võiksid teeninduses, kas siis Värskas sanatooriumis, muuseumites, söögikohtades või kohvikute päevadel kasutada rohkem stiliseeritud lihtsaid rõivaid. Kriitiliselt suhtuti aga, kui kantakse stiliseeritud rõivaid koos autentsetega, seda ei tohi kindlasti teha. Halvustavalt vaadati ka paljude rahvatantsurühmade setopärastele rõivastele, mis pole ei autentset ega ainelised. Kritiseeriti hame kandmist ilma muude riideesemeteta, sest hame on siiski alusrõivas ja Setomaal hamevael tänavale ei minda, see on nagu aluspesu. Esemeliikidest valmistatakse kõige rohkem rõivaid, mida kaunistatakse tihti seto värvilise pitsi motiividega või seto tikandiga.

3. Kleidikollektsioon „OD´E JA ÕED“

Kollektsiooni loomise protsess algas 2022 aasta sügisel, kui kavandasin õppeaine tarbetekstiili praktika raames kuuest kleidist koosneva seto sukmani ainelise rõivakollektsiooni. Kavandite (vt lisa 3) lõplik valik sai tehtud 2023. aasta talveks. Minu juured emaliinis ulatuvad Setomaale. Kleitidele on nimed pandud austusest seto esiemade vastu. Minu vanaema Od´e on sündinud Setomaal, Seretsüva külas. Tema nime kannab kollektsiooni esimene kleit. Teised kleidid kannavad nimesid: Nasta, Kati, Anna, Darja ja Taarka, kes olid Od´e õed ja nende ema ning ema õed. Esimesed kolm kleiti (OD´E, NASTA, KATI) valmisid tarbetekstiili praktika raames ja kolm kleiti (ANNA, DARJA, TAARKA) nüüd lõputöö raames.

3.1. Inspiratsiooniallikad

Kollektsiooni OD´E JA ÕED inspiratsiooni allikaks on seto naise ajalooline pealisriie sukman ja seto värviline pits. Setode rõivastuse oluliseks osaks on sukman, mille ääred on kaunistatud punaste paeltega. Punane värv annab setode meelest kandjale kaitset kõige kurja vastu. Sukman on traditsiooniliselt mustast või valgest villasest kangast valmistatud pidulik pealisrõivas, mis meenutab pisut pihikseelikut, kuid on avaram. Kollektsiooni kleidid meenutavad lõikeliselt sukmani. Esemad on valmistatud linasest ja villasest kangast ning voodriks ja toodiks on valdavalt vanad sitsikangad. Eesmärgiks oli kasutada võimalikult palju juba olemasolevaid kangaid ja looduslikke materjale, samas on linane ja puuvillane ka biolagunev kiud.

Kollektsiooni riided on universaalse löikega, nad sobivad erineva suuruse, vanuse ja kehakujuga naistele. Nii nagu ajaloolistel sukmanidel kasutasin äärte kaunistusena punast paela, samas on punane kandipael ka praktiliselt vajalik, nii on servad ka viimistletud. Punased kandipaelad on kaenlaavades, varrukate ääres, esikinnisel ja seelikuosa all ääres. Punast sametpaela kasutasin kõikide kleitide alläärest 10-16 cm kõrgusel. Ajaloolistel sukmanidel on kasutatud ka värvilist voodrit ja tooti, tegin seda ka enda kollektsioonis. Eelpool nimetatud detailide kasutamine teeb minu kollektsiooni seto sukmani aineliseks. Setomaal on väga armastatud seto värvilise pitsi kasutamine. Nii on ka minu kollektsiooni puhul - kasutan nelja kleidi kaunistuseks seto värvilisest heegelpitsist inspireeritud heegeldatud lillemotiive. Kollektsiooni loomisel kasutasin lisaks iidset käsitöetehnikat, kõladega kudumist. Kahel kleidil on selles tehnikas tehtud kõlavöö.

Kleidid on mõeldud naistele, kes väärtustavad pärandist inspiratsiooni saanud rõivaid ja seto juurtega inimestele, kes soovivad kanda midagi setopärast, et näidata oma kuuluvust setode kultuuriruumi ning tunnetada sidet Setomaaga.

Kollektsioonil on tugev seos minu lõputöö teiste osadega, kasutasin sarnaseid lõikeid, materjale ja kaunistusvõtteid, millest kirjutasin töö esimeses osas, töö teises osas uurisin suhtumist seto ainese kasutamisse uusloomingus, tänu intervjuudele sain kinnitust, et sukmani lõige ja seto värviline pits on stiliseeritud rõivaste puhul aktsepteeritud.

3.2. Kollektsiooni valmistamine

Kollektsiooni kleidid õmblesin ise. Kõikide kleitide puhul kasutasin rahvarõivameister Margit Mehilase käest saadud sukmani baaslõiget, mida ma vastavalt mudelile muutsin lühemaks, pikemaks või laiemaks, keskelt läbilõikega või eest lahtise lõikega. Õppeaine tarbetekstiili praktika raames valminud kleitidel (OD'E, DARJA, KATI) pole varrukaid ja vooder on alt lahtine. Lõputööna valminud kleitidel (ANNA, DARJA ja TAARKA) on varrukad ning vooder on allääres kinnitatud. Täielikult kinnitatud voodriga kleitide tegemine oli minu jaoks uus kogemus, tegin vigu ja vooder hakkas kiskuma, pöördusin TÜ Viljandi Kultuuriakadeemia materjaliõpetuse lektori Diana Tuuliku poole, kes aitas probleemi lahendada. Kõikidele kleitidele, välja arvatud TAARKA õmblesin eelnevalt mulaaži, et olla kindel, kas kleit istub hästi.

Alljärgnevalt teen ülevaate kollektsioonist kleitide kaupa. Tekstina on välja on toodud **materjal, värvikasutus, lõiked, kaunistusvõtted** ning tabelitena **ajakulu, materjali päritolu ja maksumus**.

3.2.1. Kleit OD'E

Kleidi põhimaterjal on linane. Puuvillasest materjalist on kleidi voodri seelikuosa, äärekandid ja liimiriie ning voodri kehaosa ja toot, mis on nõukogude-aegne kodune kangavaru. Heegeldatud lillemotiivid on villased.

Põhikangas on tumesinine, voodri kehaosa ja toot (vt joonis 38) on musta värvi põhjal kirjude lilledega ning voodri seelikuosa on roosa. Kõik äärekandid ja ilupael on punast värvi (vt joonis 37)

Kasutasin sukmani baaslõiget, jättes välja seljaosal olevad voldid. Esikinnisel on kandi peal nõöbid ja heegeldatud aasad. Vooder on alt lahtine. Kleit ulatub maani.

Kaunistusvõtetest kasutasin sametist ilupaela ja kleidi allääres on seto värvilisest heegelpitsist inspireeritud heegeldatud lillemotiivid (vt joonis 37). Joonisel 36 on kleidi OD'E üldvaade.

Joonis 36. Kleit OD'E üld- ja tagantvaade. (Allikas: Sandra Urvak)



Joonis 37. Kleit OD'E kant, ilupaela ja pitsi detail. (Allikas: Sandra Urvak)



Joonis 38. Kleit OD'E toot



Tabel 1. Kleit OD'E ajakulu tundides

ettevalmistustööd	10
lillede ja väätide heegeldamine	30
lillede ja väätide kinnitamine kangale	7
Õmblemine ja viimistlemine	60
KOKKU	107

Tabel 2. Kleit OD'E materjali maksumus(€) ja päritolu

linane põhikangas	Abakhan Fabrics AS	4 m	20
kirju puuvillane voodri ja toodikangas	erakogu		0
roosa puuvillane voodrikangas	Kangadzungel OÜ	2 m	9
kandi- ja kaunistuspaelad	Texlin OÜ		20
nööbid	Karnaluks OÜ		5
liimiriie	Abakhan Fabrics AS		9
KOKKU			63

3.2.2. Kleit NASTA

Kleidi põhimaterjal on linane, mis on nõukogude-aegne kodune kangavaru. Puuvillasest materjalist on voodri kehaosa, seelikuosa, liimiriie ja äärekandid ning kleidi toot, mis on nõukogude-aegne kodune kangavaru. Kõlavöö on villane.

Põhikangas on valge, voodri kehaosa beež ja voodri seelikuosa on roosa, kleidi toot (vt joonis 41) on valget värvi põhjal roosade roosidega. Kõik äärekandid ja ilupael on punast värvi (vt joonis 40). Kõlavöö põhitoon on roosa.

Kasutasin sukmani baaslõike kehaosa, kleit on keskelt läbilõikega, seelikuosa on rataskloš lõikega. Esikinnisel on kandi peal nööbid ja heegeldatud aasad. Vooder on alt lahtine. Kleit ulatub põlvest pisut allapoole. Lõikeliselt sarnaneb kleidi lõige kleit KATI lõikega, aga seelikuosa on avaram.

Kaunistusvõtetest kasutasin allääres sametist ilupaelasid (vt joonis 40). Kleidi peal on kõlavöö tehnikas kootud vöö. Joonisel 39 on kleidi NASTA üldvaade.

Joonis 39. Kleit NASTA tildvaade. (Allikas: Sandra Urvak)



Joonis 40. Kleit NASTA kant ja ilupaelad



Joonis 41. Kleit NASTA toot



Tabel 3. Kleit NASTA ajakulu tundides

ettevalmistustööd	10
Õmblemine ja viimistlemine	40
kõlavöö valmistamine	16
KOKKU	66

Tabel 4. Materjali maksumus(€)ja päritolu

linane põhikangas	erakogu	4 m	0
kirju puuvillane toodikangas	erakogu		0
beez puuvillane kehaosa voodrikangas	Abakhan Fabrics AS	1 m	2
roosa puuvillane seelikuosa kangas	Abakhan Fabrics AS	2 m	3
kandi- ja kaunistuspaelad	Texlin OÜ		20
nööbid	Abakhan Fabrics AS		5
liimiriie	Abakhan Fabrics AS		9
villane vöö lõng	erakogu		0
KOKKU			39

3.2.3. Kleit KATI

Kleidi põhimaterjal on linane. Puuvillasest materjalist on kleidi voodri seelikuosa, äärekandid ja liimiriie ning voodri kehaosa ja toot, mis on nõukogude-aegne kodune kangavaru. Kõlavöö ja heegeldatud lillemotiivide kett on villased.

Põhikangas on sinine, voodri kehaosa sinine valgete lilledega ja voodri seelikuosa on roosa, kleidi toot (vt joonis 44) on sinist värvi põhjal lillade roosidega. Kõik äärekandid ja ilupael on punast värvi (vt joonis 43). Kõlavöö põhitoon on punane.

Kasutasin baaslõike kehaosa, kleit on keskelt läbilõikega, seelikuosa on ratasklošš. Esikinnisel on kandi peal nööbid ja heegeldatud aasad. Vooder on alt lahtine. Kleidi lõige sarnaneb kleit NASTA lõikega, aga seelikuosa pole nii avar. Kleit ulatub pisut põlvest allapoole.

Kaunistusvõtetest kasutasin allääres sametist ilupaela, lisaks on kleidi allääres seto värvilisest heegelpitsist (vt joonis 43) inspireeritud heegeldatud 3 cm laiune lillemotiivide kett. Kleidi peal on kõlavöö tehnikas kootud vöö. Joonisel 42 on kleidi KATI üldvaade.

Joonis 42. Kleit KATI üldvaade. (Allikas: Sandra Urvak)



Joonis 43. Kleit KATI kant, ilupael ja pitsi detail



Joonis 44. Kleit KATI toot



Tabel 5. Kleit KATI ajakulu tundides

ettevalmistustööd	10
lilleketi heegeldamine	10
heegeldatud lilleketi kinnitamine kangale	4
Õmblemine ja viimistlemine	50
kõlavöö valmistamine	16
KOKKU	90

Tabel 6. Kleit KATI materjali maksumus(€)ja päritolu

linane põhikangas	Abakhan Fabrics AS	4 m	15
kirju puuvillane toodikangas	erakogu		0
kirju puuvillane kehaosa voodrikangas	erakogu		0
roosa puuvillane seelikuosa kangas	Kangadzungel OÜ	2 m	3
kandi- ja kaunistuspaelad	Texlin OÜ		20
nööbid	Abakhan Fabrics AS		4
liimiriie	Abakhan Fabrics AS		9
villane vöö lõng	erakogu		0
KOKKU			36

3.2.4. Kleit ANNA

Kleidi põhimaterjal on linane, mis on nõukogude-aegne kodune kangavaru. Puuvillasest materjalist on vooder, toot, äärekandid ja liimiriie. Heegeldatud lillemotiivid on villased.

Põhikangas on valge, mansetid on sinised, vooder on sirelililla, kleidi toot (vt joonis 48) on kirju lilla kangas. Äärekandid ja ilupael on punast värvi (vt joonis 47). Kaelusekant on valget värvi.

Kasutasin sukmani baaslõiget, muutes seda allosas kitsamaks, lisatud on puhvis varrukad, mille otstes on nõõpidega suletavad mansetid. Esikinnisel on kandi peal nõõbid ja heegeldatud aasad. Vooder on alt kinnine. Kleit ulatub peaaegu pahkluni.

Kaunistusvõtetest kasutasin mansetil ning allääres sametist ilupaela ja seto värvilisest heegelpitsist inspireeritud heegeldatud lillemotiive (vt joonis 46). Joonisel 45 on kleidi ANNA üldvaade.

Joonis 45. Kleit ANNA üldvaade. (Allikas: Sandra Urvak)



Joonis 46. Kleit ANNA manseti pitsi detailid. (Allikas: Sandra Urvak)



Joonis 47. Kleit ANNA kant, ilupael ja pitsi detail. (Allikas: Sandra Urvak)



Joonis 48. Kleit ANNA toot



Tabel 7. Kleit ANNA ajakulu tundides

ettevalmistustööd	10
lillede ja väätide heegeldamine	50
lillede ja väätide kinnitamine kangale	20
õmblemine, parandamine ja viimistlemine	160
KOKKU	240

Tabel 8. Kleit ANNA materjali maksumus(€)ja päritolu

linane põhikangas	erakogu	4 m	0
kirju lilla puuvillane toodikangas	Abakhan Fabrics AS	0,5 m	3
puuvillane lilla voodrikangas	Abakhan Fabrics AS	3,5 m	15
kandi- ja kaunistuspaelad	Texlin OÜ		20
nööbid	Abakhan Fabrics AS		5
liimiriie	Abakhan Fabrics AS		9
KOKKU			52

3.2.5. Mantelkleit DARJA

Kleidi põhimaterjal on linane. Puuvillasest materjalist on vooder, toot, äärekandid ja liimiriie. Heegeldatud lillemotiivide kett on villane.

Põhikangas on sinine, vooder on mustal põhjal punaste lilledega, kleidi toot (vt joonis 52) on tumepunast värvi. Kõik äärekandid ja ilupaelad on punast värvi (vt joonis 51).

Kasutasin sukmani baaslõiget, lisatud on puhvis varrukad, mille otstes on mansetid. Esikinnis on eest lahtine, kandi peal on nööbid ja heegeldatud aasad. Vooder on alt kinnine. Mantelkleit ulatub peaaegu pahkluni.

Kaunistusvõtetest kasutasin allääres ja mansetil sametist ilupaelasid (vt joonis 51), lisaks on kleidi varrukatel seto värvilisest heegelpitsist (vt joonis 50) inspireeritud heegeldatud 4 cm laiune lillemotiivide kett. Joonisel 49 on kleidi DARJA üldvaade.

Joonis 49. Kleit DARJA üldvaade. (Allikas: Sandra Ürvak)



Joonis 50. Kleit DARJA pitsi detail. (Allikas: Sandra Ürvak)



Joonis 51. Kleit DARJA kant ja ilupaelad



Joonis 52. Kleit DARJA toot



Tabel 9. Kleit DARJA ajakulu tundides

ettevalmistustööd	10
lilleketi heegeldamine	10
heegeldatud lilleketi kinnitamine kangale	4
Õmblemine ja viimistlemine	70
KOKKU	94

Tabel 10. Kleit DARJA materjali maksumus(€)ja päritolu

linane põhikangas	Abakhan Fabrics AS	3,85 m	20
punane puuvillane toodikangas	Abakhan Fabrics AS	0,5 m	3
kirju punane lilleline puuvillane voodrikangas	Abakhan Fabrics AS	3,5 m	19
kandi- ja kaunistuspaelad	Texlin OÜ		20
nööbid	Abakhan Fabrics AS		15
liimiriie	Abakhan Fabrics AS		9
KOKKU			86

3.2.6. Mantelkleit TAARKA

Kleidi põhimaterjal on peenvillane(60 % vill ja 40 % polüester), vooder, toot ja äärekandid on puuvillasest materjalist.

Põhikangas on loodusvalge, vooder on lilla, kleidi toot (vt joonis 55) lillal põhjal kirju kangas. Kõik äärekandid ja ilupaelad on punast värvi (vt joonis 54).

Kasutasin sukmani baaslõiget, tegin lõiget kitsamaks, lisatud on õlgadel kroogitud varrukad. Esikinnis on eest lahtine, kandi peal on nööbid ja heegeldatud aasad. Vooder on alt kinnine. Mantelkleit ulatub peaaegu pahkluni.

Kaunistusvõtetest kasutasin allääres ja varrukatel sametist ilupaelasid (vt joonis 54). Joonisel 53 on kleidi TAARKA üldvaade.

Joonis 53. Kleit TAARKA üldvaade. (Allikas: Sandra Urvak)



Joonis 54. Kleit TAARKA kant ja ilupaelad



Joonis 55. Kleit TAARKA toot



Tabel 11. Mantelkleit TAARKA ajakulu tundides

ettevalmistustööd	10
Õmblemine ja viimistlemine	40
KOKKU	50

Tabel 12. Kleit TAARKA materjali maksumus(€)ja päritolu

villane põhikangas	Abakhan Fabrics AS	2,6 m	70
kirju lilla puuvillane toodikangas	Abakhan Fabrics AS	0,5 m	3
lilla puuvillane voodrikangas	Abakhan Fabrics AS	3,5 m	15
kandi- ja kaunistuspaelad	Texlin OÜ		20
nööbid	Texlin OÜ		5
liimipael	erakogu		0
KOKKU			113

Kokkuvõtvalt saab öelda, et kleitide õmblemine andis mulle väga hea kogemuses, õppisin palju. Kleite, millel polnud varrukaid ja vooder oli alt lahtine oli lihtsam teha. Keerulisem oli alt kinnitatud voodritega kleitide õmblemine, kogemuse puudumise tõttu ei osanud arvestada, et kleidi vooder peaks olema pikem, kui pealiskanga vooder, nii hakkas kleit ANNA vooder kiskuma, selle kleidi õmblemine oli kõige ajamahukam. Professionaalse õmbleja ja tööstusliku õmblusmasina kasutamine annaks kindlasti aja kokkuhoidu. Uute tellimuste puhul jätaaksin õmblustööd professionaalsele õmblejale ja ise heegeldaksin kaunistused.

Kokkuvõte

Uurimusliku ja loov-praktilise lõputöö eesmärgiks oli esiteks analüüsida seto naise pealiskõivaste (sukman ja kitasnik) iseloomulikke tunnuseid, kirjeldades materjale ja värvikasutust, lõikeid ja ühendusõmblusi ning kaunistusvõtteid ning seejärel võrrelda ja analüüsida saadud tulemusi seminaritöö tulemustega. Teiseks uurida intervjuudele toetudes, kuidas suhtutakse seto ainese kasutamisse uusloomingus. Loov-praktiline väljund oli seto sukmani ainelise kleidikollektsiooni OD'E JA ÕED loomine.

Töö esimeses peatükis kirjeldasin seto naise pealiskõivaste valmistamise tehnoloogiad muuseumides ja erakogudes läbiviidud uurimistöö põhjal. Uuris kokku 26 eset, nende hulgas 5 kitasnikku ja 21 sukmani. Muuseumides ja erakogudes kaardistatud informatsiooni jagasin kolme alateema gruppi: kehaosa materjali ja värvikasutus, lõige ja ühendusõmblused ning kaunistusvõtted. Lõputöös pöörasin suuremat tähelepanu kaunistusvõtetele.

Töö muuseumis ja sellele järgnenud analüüs andis vastuse uurimisküsimusele: Kas võrreldes seminaritöö tulemustega on tulnud välja uusi nüansse kitsanike ja sukmanide materjali-, värvi-, lõike-õmblus- ja kaunistusvõtetes ja kui, siis millised need on? Materjalide osas saab uute nüanssidena võrreldes seminaritööga välja tuua, et üks lõputöös uuritud sukman oli valmistatud oletatavasti polüestrist, mis on seletatav nõukogude ajal kättesaadava materjali kasutamisega. Varasem uurimus näitas, et kitasnikud valmitati puuvillasest materjalist. Käesoleva töö valimis oli ühe kitasniku kehaosa esipoole õmblemiseks oli kasutatud nii puuvillast kui linast kangast ning kaks kitasnikku olid õmmeldud poolvillasest kangast. Värvikasutuses tuli ilmsiks valgest kangast valmistatud Karilatsi muuseumi sukman. Lõikeid ja ühendusõmblusi uurides selgus erisus seljaosa kaeluses voltide arvus - varasema uurimuse järgi kasutati kas kahte, nelja või viiete volti, nüüd lisandus ühe, kolme ja kuue voldi kasutamise näited. Ühendusõmblustes uusi nüansse ei avastanud. Kaunistusvõtete osas tuli lõputöös välja erinevus - ühe sukmani puhul oli kasutatud kaunistuselemendina iluvolte ja erinevalt seminaritöö tulemustele oli kasutatud allääre viimistlemiseks kahe sukmani puhul musta värvi narmaspaela, eelnevalt uuritud sukmanite puhul oli allääre viimistluseks kasutatud punast värvi kandipaela.

Teises peatükis tegin intervjuude põhjal ülevaate seto ainese kasutamisest uusloomingus. Intervjuude käigus sain vastuse uurimisküsimusele: Kuidas suhtutakse seto ainese kasutamisse uusloomingus? Vaatamata seto ühiskonna konservatiivsusele on aja jooksul suhtumine seto ainese kasutamisse vabamaks muutunud, kõige rohkem ja lausa propageerivalt suhtutakse värvilise seto pitsi kasutamisse. Positiivselt suhtutakse ka seto naise

pealistrõiva sukmani lõike kasutamisse. Seto ühiskond on väga kriitiline, kui kantakse stiliseeritud rõivaid koos autentsetega, seda peaks kindlasti vältima.

Kolmandas peatükis kirjeldasin seto sukmani ainelise kleidikollektsiooni „OD’E JA ÕED“ loomist. Minu kleidikollektsiooni inspiratsiooni allikaks on seto naise ajalooline pealisriie sukman ja seto värviline pits. Kleitide lõige sarnaneb ajaloolise sukmani lõikele, kasutan kaunistus- ja viimistluselementidena punaseid kandipaelu kleitide kaenlaavades, varrukate ääres, esikinnisel ja seelikuosa all ääres, sarnaselt on seda tehtud ka minu uuritud sukmanite puhul. Ajaloolistel sukmanidel on kasutatud ka värvilisi ilupaelu ning värvilist voodrit ja tooti, tegin seda ka enda kollektsioonis. Eelpool nimetatud detailide kasutamine teeb minu kollektsiooni seto sukmani aineliseks. Lisaks kasutasin osade kleitide kaunistuseks seto värvilisest heegelpitsist inspireeritud heegeldatud lillemotiive. Kollektsiooni loomine ja sellele järgnenud kirjelduste tegemine andis vastuse uurimisküsimusele: Missuguseid seto rõivaste lõikeid ja käsitöövõtteid sobib kasutada omanäolise rõivakollektsiooni loomisel? Seto sukmani lõige ja kaunistusvõtted ning seto värviline pits on aktsepteeritud ja sobilikud omanäolise rõivakollektsiooni loomiseks.

Kollektsiooni riided on universaalse lõikega, nad sobivad erineva suuruse, vanuse ja kehakujuga naistele. Rõivaste loomisprotsess oli huvitav ja õpetlik, aga väga aeganõudev, edaspidi kasutaksin professionaalse õmbleja abi.

Kasutatud allikad

EKI ühendsõnastik (n.d). *kalev*. *Sõnaveeb*. <https://sonaveeb.ee/search/unif/dlall/dsall/kalev/1/est>

EKI ühendsõnastik (n.d). *palistuspiste*. *Sõnaveeb*.

<https://sonaveeb.ee/search/unif/dlall/dsall/palistuspiste/1/est>

EKI ühendsõnastik (n.d). *polüester*. *Sõnaveeb*.

<https://sonaveeb.ee/search/unif/dlall/dsall/pol%C3%BCester/1/est>

EKI ühendsõnastik (n.d). *samet*. *Sõnaveeb*. <https://sonaveeb.ee/search/unif/dlall/dsall/samet/1/est>

EKI ühendsõnastik (n.d). *toot*. *Sõnaveeb*. <https://sonaveeb.ee/search/unif/dlall/dsall/toot/1/est>

Kängsepp-Prost, T. (2024). *Seto sukmanide, kitasnike ja rüü iseloomulikud tunnused Värskas talumuuseumi kogude näitel*. [Seminaritöö. Tartu Ülikooli Viljandi kultuuriakadeemia].

Nassar, E. 2023. *Pealistrõivad. Seto Rahvarõivad. Seto Käsitüü Kogo*.

Esemelised allikad

Muuseumide esemekogud:

OSM 3451 T 242

OSM 3450 T 241

PTM 383:3 E 622

PTM 645:1 E 186

PTM 456:1 E

PTM 645:2 E 187

STM SSM 782 E

STM SSM 907 E

STM SSM 908 E

VK 711:8 E 60:8

VK 998:1 E 82:1

VK 2225:2 E 200:2

VK 3149:1 E 266:1

VK 3672:1 E 286:1/t

VK 1182:1 E 91:1

Erakogud:

Liiv Kati erakogu (2 eset)

Sarv Õie erakogu (9 eset)

Intervjuud

Jääger, M. (2025). Autori intervjuu. Tartu, 27.jaanuar

Kala, I. (2025). Autori intervjuu. Värskas, 02.vebruar

Kauksi, Ü. (2025). Autori intervjuu. Obinitsa, 12. veebruar

Mehilane, M. (2025). Autori intervjuu. Obinitsa, 01. veebruar

Sary, Õ. (2025). Autori intervjuu. Kiiova, 30. jaanuar

Vissel, K. (2025). Autori intervjuu. Tartu, 10. veebruar

Lisa 1 Sukmanite ja kitasnike kirjeldavad andmed muuseumide ja erakogude kaupa

Võrumaa muuseumi kogu:

1. Sukman VK 711:8 E 60:8

Dateering 1920-1940, päritolu Setomaa (Allikas: muis.ee)

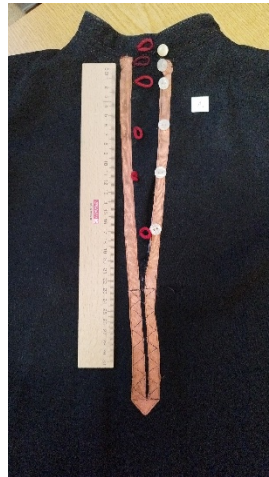
Joonis 56. Sukman VK 711:8 E 60:8. <https://www.muis.ee/museaalview/1064340> Joonis 57. Esikinnis



Joonis 58. Seljal kaeluse osa



Joonis 59. Allserva kant ja ilupaelad



Tabel 13. Sukmani VK 711:8 E 60:8 andmed

Detailid	materjalid	mõõdud	värvus	õmblusvõtted jm märkused
sukman	villane	396 cm - alläär 131 cm - üldpikkus	must	masinõmblus õlaõmblusega
kehaosa laius		143 cm - esiosa 143 cm - seljaosa		
küljesiil		36-50 cm - külje pikkus 53-57 cm - alumine äär 57-60 cm - käeavast		

seljaosa voldid		puuduvad		
esikinnis		36 cm – paela kogupikkus 11,5 cm - kokku õmmeldud		
krae		2,8 cm - laius 38 cm - pikkus		krae sisekülge kinnitatud palistuspistega
toot		puudub		
vooder	puuvillane	täisulatuses	sirelililla	voodri küljeõmblused ühendatud üleloomispistega
tasku paremal küljel	taskukott linane	17 cm taskuliistu pikkus taskukott: 37 cm pikkus 15,5 cm laius	beež	tasku liist õmmeldud põhikanga peale, tasku kott kinnitatud käsitsi palistuspistega voodri külge
Kaunistused				
kandipael allääres (narmaspael)	puuvillane	1,7 cm – paela laius	tumepunane ja 32 cm helepunane	voodri külge kinnitatud palistuspistega
kandipaelad esikinnisel	puuvillane	1 cm – kanditud osa laius	helepunane	esikinnise paelale on tehtud masinaga 11,5 cm ulatuses musta niidiga sikksakk kaunistus
kandipaelad käevades	puuvillane	0,7 cm – kanditud osa laius	punane	
2 ilupaela allääres	puuvillane	8 ja 11 cm - asukohad alläärest 1 cm - paela laius	tumehall	kinnitatud põhikangale masinaga, pruuni värvi niit
nööbid vasakul 5 + 1 krael	plastik	1 cm - nööbi suurus	rinnal valged läbipaistvad krael beež	
nööbiaasad paremal 6	villane kaaruspael	1,5 cm – aasa pikkus	5 helepunast ja 1 tumepunane	

2. Sukman VK 998:1 E 82:1

Joonis 60. Sukman VK 998:1 E 82:1. <https://www.muis.ee/museaalview/1067154> Joonis 61. Esikinnis



Joonis 62. Seljal kaeluse osa



Joonis 63. Allserva kant ja ilupaelad



Tabel 14. Sukmani VK 998:1 E 82:1 andmed

Detailid	materjalid	mõõdud	värvus	õmblusvõtted jm märkused
sukman	kalev	362 cm - alläär 129 cm - üldpikkus	must	õlaõmblus ulatub selja taha küljeõmblus pisut selja taga
kehaosa laius		126 cm - esiosa 126 cm - seljaosa		
küljesiil		52-54 cm - külje pikkus 53,5-57 cm - alumine äär 58-61 cm - käevast		
seljaosa voldid		puuduvad		
esikinnis		32 cm – paela kogupikkus 10 cm - kokku õmmeldud		
krae	puuvillane	2,5 cm - laius 38 cm - pikkus	must triibuline(krae pole tehtud põhikangast

krae vooder	puuvillane		sinine, punane, valge)	
toot	puuvillane	8 cm - laius	triibuline (sinine, punane valge)	toot on kinnitatud käsitsi palistuspistega põhikanga külge
vooder	puuvillane	46 cm - voodri kinnitusjoon kaelusest	beež	voodri küljed ja alumine äär on kinnitatud põhikanga külge käsitsi üleloomispistega
tasku vasakul küljel	taskukott puuvillane	14 cm- taskukandi pikkus taskukott: 34 cm - pikkus 14 cm - laius	beež	masinõmblus, ülemine äär kinnitatud voodri külge palistuspistega
Kaunistused				
kandipael allääres	puuvillane	1,2 cm - kanditud osa laius	helepunane	masinõmblus
kandipaelad esikinnisel	puuvillane	1 cm- kanditud osa laius	helepunane	masinõmblus
kandipaelad käevades	puuvillane	0,6 cm- kanditud osa laius	helepunane	masinõmblus
2 ilupaela allääres kõrgusel	puuvillane	8 cm ja 12 cm – asukohad alläärest 1,2 cm – paela laius	tumehall	masinõmblus
nööbid paremal 4 + 1 krael	metall plastik	1,2 cm – nööbi suurus	pronks valge	
nööbiaasad	villane kaaruspael	1,2 cm – aasa pikkus	roheline	

3. Sukman VK 2225:2 E 200:2

Dateering 1930-1939, päritolu Setomaa (Allikas: muis.ee)

Joonis 64. Sukman VK 2225:2 E 200:2) <https://www.muis.ee/museaalview/1065984> Joonis 65. Esikinnis



Joonis 66. Seljal kaeluse osa



Joonis 67. Allserva kant ja ilupaead



Tabel 15. VK 2225:2 E 200:2 andmed

Detailid	materjalid	mõõdud	värvus	õmblusvõtted jm märkused
sukman	villane	334 cm - alläär 124 cm - üldpikkus	must	ilma õlaõmbluseta
kehaosa laius		70 cm - esiosa 73 cm - seljaosa		
küljesiil		89-94 cm - külje pikkus 95-96,5 cm - alumine äär 18 cm - käeavast		
seljaosa voldid		puuduvad		
esikinnis		30 cm- paela kogupikkus		masinõmblus, must niit

		4 cm - kokku õmmeldud		
krae		3 cm - laius 42 cm - pikkus		
toot	jämedakoeline linane	14 cm - laius	beež	masinõmblus
vooder	puuvillane	33 cm - voodri kinnitusjoon kaelusest	pruunikashall	vooder kinnitatud põhikanga külge masinõmblusega, õmblus põhikangal näha
tasku paremal küljel	taskukott linane, sama mis toodil	15 cm - taskukandi pikkus taskukott: 35 cm - pikkus 18 cm - laius	helehall	masinõmblus
Kaunistused				
kandipael allääres	puuvillane	0,7 cm - kanditud osa laius	punane	masinõmblus, must niit
kandipaelad esikinnisel	puuvillane	0,9 cm - kanditud osa laius	helepunane	masinõmblus must niit
kandipaelad käevades	puuvillane	1 cm - kanditud osa laius	punane	masinõmblus punane niit
2 ilupaela allääres	puuvillane	12,5 ja 13 cm – asukohad alläärest 0,3 cm – paela laius	beež	masinõmblus valge niit
nööbid paremal 3 + 1 krael	plastik metall	1 cm – nööbi suurus 1,2 cm – nööbi suurus	punane hõbedne	
nööbiaasad vasakul 3 +1 nööpauk	puuvillane lõim	1,5 cm – aasa pikkus	beež	nööpauk on käsitsi õmmeldud üleloomispistega

4. Sukman VK 3149:1 E 266:1
 Dateering 1930 (Allikas: muis.ee)

Joonis 68. Sukman VK 3149:1 E 266:1. <https://www.muis.ee/museaalview/1064265>



Joonis 69. Esikinnis



Joonis 70. Seljal kaeluse osa



Joonis 71. Allserva kant ja ilupaelad



Tabel 16. Sukmani VK 3149:1 E 266:1 andmed

Detailid	materjalid	mõõdud	värvus	õmblusvõtted jm märkused
sukman	villane	374 cm - alläär 120 cm - üldpikkus	must	masinõmblus
kehaosa laius		65 cm - esiosa 63 cm - seljaosa		
küljesiil		98-102 cm - külje pikkus 125 cm - alumine äär 6 cm - käevast		
seljaosa voldid		2 cm - voldisügavus 9 cm - volditud ala laius enne voltimist 5 cm - volditud ala laius pärast voltimist		voldid õmblusmasinaga pealispoleel kinnitatud
esikinnis		31 cm – paela kogupikkus		

		7 cm - kokku õmmeldud		
krae	esipool villane pahupool puuvillane	4 cm - laius 38 cm - pikkus	must tumehall	krae pahupoolelt kinnitatud põhikangale käsitsi palistuspistega
toot	puuvillane	8 cm - laius	sinakashall	toodi ülemine kinnitatud põhikanga külge käsitsi palistuspistega
vooder	puuvillane	48 cm - voodri kinnitusjooneni	beež	voodri alumine osa kinnitatud põhikanga külge käsitsi üleloomispistega
tasku paremal küljel	taskukott puuvillane	15 cm – taskuliistu pikkus taskukott(ovaalne): 32 cm - pikkus 15 cm - laius	sinakashall	masinõmblus taskukott kinnitatud põhikanga külge käsitsi üleloomispistega
Kaunistused				
kandipaelad allääres	puuvillane	0,9 cm - kanditud osa laius	punane	masinõmblus
kandipaelad esikinnisel	puuvillane	0,7 cm - kanditud osa laius	punane	masinõmblus
kandipaelad käevades	puuvillane	0,8 cm - kanditud osa laius	punane	masinõmblus
2 ilupaela allääres	puuvillane	11 ja 13 cm - asukohad alläärest 1,2 cm – paela laius	tumehall	masinõmblus
nööbid paremal 4 + 1 krael	plastik	1 cm – nööbi suurus	erinevat värvi: 2 läbipaistvat, 1 sinine läbipaistev, 2 valget	
nööbiaasad vaskul	villane	1,5 cm – aasa pikkus	punased, pruun	kaaruspael

5. Sukman VK 3672:1 E 286:1/t

Joonis 72. Sukman VK 3672:1 E 286:1/t. <https://www.muis.ee/museaalview/1070006> Joonis 73. Esikinnis



Joonis 74. Seljal kaeluse osa



Joonis 75. Allserva kant ja ilupaelad



Tabel 17. Sukmani VK 3672:1 E 286:1/t andmed

Detailid	materjalid	mõõdud	värvus	õmblusvõtted jm märkused
sukman	kalev	400 cm - alläär 127 cm - üldpikkus	must	masinõmblus
kehaosa laius		148 cm - esiosa 148 cm - seljaosa		alläärde lisatud eraldi kangasiil
küljesiil		43-45 cm - külje pikkus 52-53 cm - alumine äär 72 cm - käevast		
seljaosa voldid		1 ja 1,5cm - voldisügavus 6 cm - volditud ala laius enne voltimist 3,5 cm - volditud ala		

		laius pärast voltimist		
esikinnis		37,5 cm – paela kogupikkus 10 cm - kokku õmmeldud		
krae		39 cm - laius 3 cm - pikkus		
toot		puudub		
vooder	puuvillane	täisulatuses	punakaspruun	voodri küljeõmblused tehtud käsitsi üleloomispistega
tasku paremal küljel	taskukott puuvillane	15 cm - taskuliistu pikkus taskukott: 28 cm – pikkus 15 cm - laius	beež	taskukott kinnitatud põhikanga külge käsitsi palistuspistega
Kaunistused				
kandipael allääres (narmaspael)	puuvillane	2 cm - kanditud osa laius	punane	narmaspael on kinnitatud kanga külge käsitsi palistuspistega
kandipaelad esikinnisel	puuvillane	1 cm – kanditud osa laius	punane	paelad masinõmblus, must niit
kandipaelad käevades	puuvillane	0,6 cm – kanditud osa laius	punane	
2 ilupaela allääres	puuvillane?	11 ja 12,5 cm – asukohad alläärest 0,3 cm – paela laius	kuldne	beeži niidiga õmmeldud masinaga
nööbid vasakul 4 + 2 krael	plastik	0,6-1 cm – nööpide suurus	1 punane 1 beež, 2 kuldset, 2 beeži krael	
nööbiaasad	villane	1,2 cm- aasa pikkus	rohelised	kaaruspael

6. Kitasnik VK 1182:1 E 91:1

Dateering 1923 (Allikas: muis.ee)

Joonis 76. Kitasnik VK 1182:1 E 91:1. <https://www.muis.ee/museaalview/1064873> Joonis 77. Esikinnis



Joonis 78. Seljal kaeluse osa



Joonis 79. Allserva kant



Tabel 18. Kitasniku VK 1182:1 E 91:1 andmed

Detailid	materjalid	mõõdud	värvus	õmblusvõtted jm märkused
kitasnik	puuvillane	300 cm - alläär 119 cm - üldpikkus	must	
kehaosa laius		58 cm - esiosa 56,5 cm - seljaosa		
küljesiil		99-100 cm - külje pikkus 93,5- 97 - cm alumine äär 3 cm - käeavast		
seljaosa voldid 3 volti		1 cm - voldisügavus 9,2 cm - volditud ala laius enne		

		voltimist 6 cm - volditud ala laius pärast voltimist		
esikinnis		28 cm - paela kogupikkus 7 cm - kokku õmmeldud		
krae		3,2 cm - laius 35 cm - pikkus		
toot	puuvillane	7,5 cm- laius	hall	toot kinnitatud masinõmblusega põhikanga külge
vooder		42 cm - voodri kinnitusjoon kaelusest	hall	vooder õmmeldud masinaga põhikanga külge
tasku paremal küljel	tasku kott õhuke puuvillane	14,5 cm – taskuliistu pikkus taskukott: 35 cm – pikkus 15 cm - laius	hall	taskukott kinnitatud käsitsi palistuspistega põhikanga külge
Kaunistused				
kandipaelad allääres	puuvillane	0,7 cm - kanditud osa laius	punane	
kandipaelad esikinnisel	puuvillane	0,7 cm - kanditud osa laius	punane	
paelad käevades	puuvillane	0,7 cm - kanditud osa laius	punane	
ilupael allääres		puudub		
nööbid paremal 3 + 2 krael	plastik	1 cm – nööbi suurus	valged	
nööbiaasad 5	villane kaaruspael	1,2 cm – aasa pikkus	beež	

Saatse muuseumi kogu:

7. Kitasnik STM SSM 782 E

Dateering enne 1940 (Allikas: muis.ee)

Joonis 80. Kitasnik STM SSM 782 E. <https://www.muis.ee/museaalview/3439547>



Joonis 81. Esikinnis



Joonis 82. Seljal kaeluse osa



Joonis 83. Allserva kant ja ilupael



Tabel 19. Kitasniku STM SSM 782 E andmed

Detailid	materjalid	mõõdud	värvus	õmblusvõtted jm märkused
kitasnik	alumise osa esipool jämedam linane ülemine osa pisut karvane puuvillane seljaosa karvasem puuvillane	244 cm - alläär 112 cm - üldpikkus	must	esiosal läbilõige voodri kinnitusjoonest 8 cm kõrgemal ilma õlaõmbluseta
kehaosa laius		66 cm - esiosa 64 cm - seljaosa		
küljesiil	puuvillane	83-85 - cm külje pikkus 57-59 cm - alumine äär 6 cm - käeavast		

seljaosa voldid		puuduvad		
esikinnis	atlaasiid	29 cm – paela kogupikkus 4 cm - kokku õmmeldud	tumepunane	
krae	puuvillane	4,5 cm - laius 39 cm - pikkus	must	
toot		9,5 cm - laius	must väikeste värviliste täpikestega	
vooder	puuvillane	kehaosas	tumehall rombimuustriline	
tasku paremal küljel	taskukott puuvillane	14 cm - taskukandi pikkus taskukott: 29 cm - pikkus 11 cm - laius	tumehall rombimuustriline	
Kaunistused				
kandipael allääres	atlaasiid	1 cm – kanditud osa laius	tumepunane, sama kant, mis esikinnisel	
kandipaelad esikinnisel	atlaasiid	1 cm – kanditud osa laius	tumepunane	
kandipaelad käevades	puuvillane	0,8 cm - kanditud osa laius	helepunane	
1 ilupael allääres	puuvillane	10 cm – asukoht alläärest 0,5 cm -paela laius	roheline siksakpael	
nööbid paremal 4 +1 krael	plastik	1,5 cm – nööbi suurus	punane must	
nööbiaasad krael nööpauk	atlaasiid?	2 cm aasa pikkus	tumepunane	

8. Kitasnik STM SSM 907 E

Dateering umbes 1935 (Allikas: muis.ee)

Joonis 84. Kitasnik STM SSM 907 E. <https://www.muis.ee/museaalview/3447350>



Joonis 85. Esikinnis



Joonis 86. Seljal kaeluse osa



Joonis 87. Allserva kant ja ilupael



Tabel 20. Kitasniku STM SSM 907 E andmed

Detailid	materjalid	mõõdud	värvus	õmblusvõtted jm märkused
kitasnik	poolvillane(linane lõimelõng ja villane koelõng)	358 cm - alläär 124 cm - üldpikkus	must	ilma õlaõmbluseta
kehaosa laius		70 cm - esiosa 71 cm - seljaosa		
küljesiil		90-91 cm - külje pikkus 108-110 cm - alumine äär 15 cm - käevast		
seljaosa voldid		puuduvad		

esikinnis		34 cm – paela kogupikkus 10,5 cm - kokku õmmeldud		ainult vasakpoolne pael ulatub allapoole
krae		3 cm- laius 37 cm- pikkus		
toot	puuvillane	13 cm - laius	hall	
vooder	puuvillane	51 cm - kaugusel voodri kinnitusjoon	hall	
tasku paremal küljel	taskukant puuvillane taskukott linane	16 cm - taskukandi pikkus tasku kott: 33 cm - pikkus 17 cm - laius	hall helehall	
Kaunistused				
kandipael allääres	puuvillane	1 cm - kanditud osa laius	punane	
kandipaelad esikinnisel	puuvillane	1 cm - kanditud osa laius	punane	
kandipaelad käevades	puuvillane	0,9 cm - kanditud osa laius	punane	
1 ilupael allääres	puuvillane	12 cm - asukoht alläärest 1,5 cm – paela laius	beež ja must muustriline	
nööbid paremal 4	plastik	1,8 cm – nööbi suurus	punane	
nööbiaasad krael nööpauk	villane kaaruspael	1,3 cm - aasa pikkus	must	

9. Kitasnik STM SSM 908 E

Dateering 1950 (Allikas: muis.ee)

Joonis 88. Kitasnik STM SSM 908 E. <https://www.muis.ee/museaalview/3447351>



Joonis 89. Esikinnis



Joonis 90. Seljal kaeluse osa



Joonis 91. Allserva kant ja ilupael



Tabel 21. Kitasniku STM SSM 908 E andmed

Detailid	materjalid	mõõdud	värvus	õmblusvõtted jm märkused
kitasnik	poolvillane(linane lõimelõng ja villane koelõng)	324 cm- alläär 127 cm - üldpikkus	must	õlaõmblusega küljeõmblus pisut selja taga
kehaosa laius		59 cm - esiosa 61 cm - seljaosa		
küljesiil		100-103 cm - külje pikkus 103- 104 cm - alumineäär 25 cm - käeavast		
seljaosa voldid		puuduvad		
esikinnis		28 cm – paela kogupikkus 4 cm - kokku		

		õmmeldud		
krae		3 cm - laius 40.5 cm - pikkus		
toot	õhuke puuvillane	10 cm- laius	helehall	
vooder	õhuke puuvillane	33 cm - voodri kinnitusjooneni	helehall	kinnitatud masinõmblusega põhikanga külge
tasku paremal küljel	taskukott linane jämedakoeline	14 cm - taskukandi pikkus taskukott: 28 cm - pikkus 14,5 cm - laius	beež	
Kaunistused				
kandipael allääres	puuvillane	0,8 cm - kanditud osa laius	helepunane	
kandipaelad esikinnisel	puuvillane	0,9 cm - kanditud osa laius	helepunane	
kandipaelad käevades	puuvillane	0,6 cm - kanditud osa laius	helepunane	
1 ilupael allääres	puuvillane	10 cm – asukoht alläärest 0,9 cm – paela laius	helepruun	
nööbid paremal 5 +1 krael	plastik	1 cm – nööbi suurus	3 beeži ja 2 valget	
nööbiaasad	puuvillane heegeldatud	1,5 cm - aasa pikkus	samblaroheline	heegeldatud

Õie Sarve erakogu:

10. Sukman Õie erakogu nr 10

Joonis 92. Esikinnis



Joonis 93. Seljal kaeluse osa



Joonis 94. Allserva kant



Tabel 22. Sukmani, Õie erakogu nr 10, andmed

Detailid	materjalid	mõõdud	värvus	õmblusvõtted jm märkused
sukman	villane	406 cm - alläär 123 cm - üldpikkus	must	masinõmblus õlaõmblus seljal küljeõmblus seljaosas
kehaosa laius		142,5 cm - esiosa 142,5cm - seljaosa		
küljesiil		41,5- 45 cm - külje pikkus 63 cm - alumine äär 65 cm - käevast		
seljaosa voldid		1,5 cm - 1 cm - voldisügavus 6 cm - volditud ala laius enne voltimist 3,5 cm - volditud ala laius pärast voltimist		volte pole õmblusega kinnitatud
esikinnis		29 cm – paela kogupikkus 2 cm - kokku õmmeldud	punane	masinõmblus
krae		2 cm - laius 39 cm - pikkus		masinõmblus

toot	puuvillane	9 cm - laius	beež	toodi ülemine äär on kinnitatud palistuspistega kanga külge
vooder	1.õhuke puuvillane 2.seljaosas paksem puuvillane	46 cm – voodri kinnitusjooneni	beež ja triibuline	voodri küljed kokku õmmeldud üleloomispistega, alumine osa kinnitatud käsitsi traagelpistega ja palistuspistega.
tasku paremal tasku kott puudub		16 cm - taskuliistu pikkus		masinõmblus
Kaunistused				
kandipael allääres (narmaspael)	puuvillane	2 cm - kanditud osa laius	helepunane	ülemine äär kinnitatud toodi külge palistuspistega
kandipaelad esikinnisel	atlaasiid	1 cm - kanditud osa laius	tumepunane	masinõmblusega on kant kinnitatud
kandipaelad käevades	atlaasiid	0,7 cm - kanditud osa laius	helepunane	kinnitatud käsitsi tikkpistega
ilupael allääres		puudub		
nööbid vasakul 4 , krael pole	plastik	1 cm – nööbi suurus	punased	
nööbiaasad	puuvillane	1,5 cm – aasa pikkus	must	heegeldatud ja keerutatud

11. Sukman Õie erakogu nr 11

Joonis 95. Esikinnis



Joonis 96. Seljal kaeluse osa



Joonis 97. Allserva kant ja ilupaelad



Tabel 23. Sukmani, Õie erakogu nr 11 andmed

Detailid	materjalid	mõõdud	värvus	õmblusvõtted jm märkused
sukman	kalev, villane	442 cm - alläär 132 cm- üldpikkus	must	masinõmblus õlaõmblus seljal esiosal sissevõtte volt
kehaosa laius		146 cm - esiosa 145 cm - seljaosa		
küljesiil		48-56 cm - külje pikkus 77-79 cm - alumine äär 62 cm - 1 käeavast		
seljaosa voldid		1 cm - voldisügavus 5 cm - volditud ala laius enne voltimist 3 cm - volditud ala laius pärast voltimist		
esikinnis		31,5 cm – paela kogupikkus 8 cm - kokku õmmeldud		
krae		3,5 cm - laius 40.5 cm - pikkus		
toot		puudub		

vooder	puuvillane	täisulatuses	hallikassinine vasakul esipoolel beež	masinõmblus, küljed kokku õmmeldud üleloomispistega
tasku paremal küljel	tasku kott linane jämedakoeline	15 cm – taskuliistu pikkus taskukott: 25 cm – pikkus 15 cm - laius	beež	tasku kott käsitsi palistuspistega põhikanga külge kinnitatud
Kaunistused				
kandipael allääres	puuvillane	2 cm - kanditud osa laius	helepunane	kahe masinõmblusreaga kinnitatud kangale
kandipaelad esikinnisel	puuvillane	1 cm - kanditud osa laius	tumedam punane	masinõmblus
kandipaelad käevades	atlaasid?	1 cm - - kanditud osa laius	helepunane	kinnitatud käsitsi tikkpistega, punane niit
2 ilupaela allääres	puuvillane	9 cm ja 13 cm - asukohad alläärest 1,2 cm – paela laius	helepruun	masinõmblus, must niit
nööbid vasakul 2 nööpi rinnal, 1 püstkrael	plastik	0,7 cm – nööbi suurus esikinnisel 1 cm – nööbi suurus püstkrael	läbipaistev valge	
nööbiaasad	villane	1,5-2 cm – aasa pikkus	3 helepunast 1 tumepunane	3 aasa keerunöör 1 kaaruspael

12. Sukman Õie erakogu nr 12

Joonis 98. Esikinnis



Joonis 99. Allserva kant



Tabel 24. Sukmani, Õie erakogu nr 12, andmed

Detailid	materjalid	mõõdud	värvus	õmblusvõtted jm märkused
sukman	kalev	264 cm - alläär 115,5 cm - üldpikkus	must	pole ölaõmblust küljeõmblus seljaosas
kehaosa laius		75 cm - esiosa 79 cm - seljaosa		
küljesiil		71-75 cm - külje pikkus 58 cm - alumine äär 21 cm - käeavast		
seljaosa voldid		puuduvad		
esikinnis		30,5 cm – paela kogupikkus 7,5 cm - kokku õmmeldud		
krae		2,5 cm - laius 36 cm - pikkus		
toot	puuvillane	5,5- 6,5 cm - laius	sinise ja valge triibuline ja punakaspruun	toot õmmeldud kangale palistuspiستega
vooder ülaosas	puuvillane	24 cm - pikkus	tumeroheline	kinnitatud üleloomispistega
tasku	tasku kott	16 cm - taskuliistu	helehall	masinõmblus

paremal küljel	puuvillane	pikkus taskukott: 33 cm - pikkus 18 cm - laius	beež ja triibuline	
Kaunistused				
kandipael allääres (narmaspael)	villane	1 cm - kanditud osa laius	tumepunane	
kandipaelad esikinnisel	puuvillane	1 cm - kanditud osa laius	pruunikaspunane	
kandipaelad käevades	puuvillane	0,8 cm - kanditud osa laius	pruunikaspunane	
ilupael allääres		puudub		
nööbid vasakul 2+1 krael	plastik	1 cm – nööbi suurus	valge	
nööbiaasad	villane	1,5 cm – aasa pikkus	valge(3) heleroheline tumepunane	heegeldatud keerupael

13. Sukman Õie erakogu nr 13

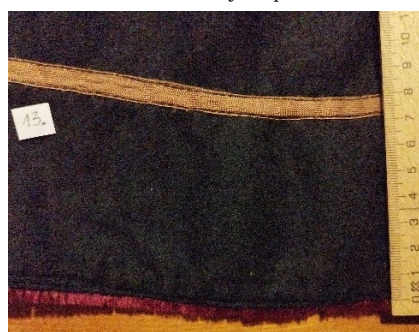
Joonis 100. Esikinnis



Joonis 101. Seljal kaeluse osa



Joonis 102. Allserva kant ja ilupael



Tabel 25. Sukmani, Õie erakogu nr 13 andmed

Detailid	materjalid	mõõdud	värvus	õmblusvõtted jm märkused
sukman	kalev	322 cm - alläär 124 cm - üldpikkus	must	pole õlaõmblust küljeõmblus seljal
kehaosa laius		83 cm - esiosa 82.5 cm- seljaosa		
küljesiil		81-82,5 cm - külje pikkus 78-80 cm - alumine äär 30 cm - käevast		
seljaosa voldid		puuduvad		
esikinnis		35 cm – paela kogupikkus 8,5 cm - kokku õmmeldud		
krae	villane	2,3cm - laius 40,5 cm - pikkus		krael pahupoolel üks äär palistus pistega
toot	linane	8 cm - laius	beež	jämedakoeline
vooder	puuvillane	29 cm - voodri kinnitusjoon	helebeež	
tasku paremal küljel	tasku kott linane jämedakoeline	15 cm – taskukandi pikkus tasku kott: 36 cm – pikkus	beež	

		18 cm - laius		
Kaunistused				
kandipael allääres (narmaspael)	villane	0,5 cm - kanditud osa laius	tumepunane	
kandipaelad esikinnisel	puuvillane	1 cm - kanditud osa laius	tumepunane	õmblusmasinaga ilupaelal laineline sikksakkjoon ja kokku õmmeldud osal rombid masinaga õmmeldud
kandipaelad käevades	puuvillane	0,5 cm - kanditud osa laius	tumepunane	masin
1 ilupael allääres	puuvillane	7,5 cm – asukoht alläärest 1 cm – paela laius	helepruun	masin
nööbid vasakul 3, krael pole	plastik	1 cm – nööbi suurus	punane ja must	
nööbiaasad	villane	1,5 cm - aasa pikkus	2 rohelist ja 2 tumepunast	kaaruspael ilupaela kõrval

14. Sukman Õie erakogu nr 14

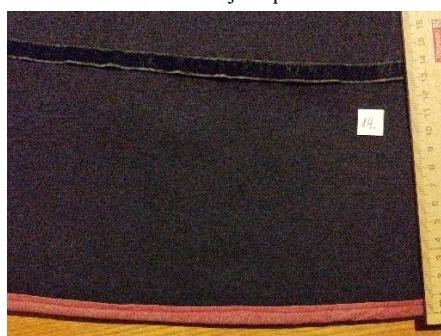
Joonis 103. Esikinnis



Joonis 104. Seljal kaeluse osa



Joonis 105. Allserva kant ja ilupael



Tabel 26. Sukmani, Õie erakogu nr 14 andmed

Detailid	materjalid	mõõdud	värvus	õmbelusvõtted jm märkused
sukman	villane	326 cm - alläär 127 cm - üldpikkus	must	küljeõmbelus seljal õlaõmbelus seljal
kehaosa laius		139 cm - esiosa 106 cm - seljaosa		
küljesiil		53- 58,5 cm - külje pikkus 40-41 cm - alumine äär 61- 65 cm - käeavast		
seljaosa voldid		1,5cm - voldisügavus 3 cm - volditud ala laius enne voltimist 1,5 cm - volditud ala laius pärast voltimist		
esikinnis		34 cm – paela kogupikkus 8,5 cm - kokku õmmeldud		
krae		puudub (lõigatud)		
toot		puudub		

vooder	puuvillane	täisulatuses	punakashall	voodri küljeõmblus üleloomispistega
tasku vasakul küljel	tasku kott linane puuvillane	15 cm – taskukandi pikkus tasku kott: 30 cm - pikkus 15 cm - laius	valge, kirju punane, sinine	taskukott kinnitatud palistuspistega
Kaunistused				
kandipael allääres	puuvillane	1 cm - kanditud osa laius	punane	masin
kandipaelad esikinnisel	puuvillane	1 cm - kanditud osa laius	tumedam punane	masin
kandipaelad käevades	atlassiid	1 cm - kanditud osa laius	helepunane	seestpoolt kinnitatud palistuspistega
1 ilupael allääres	samet	13 cm – asukoht alläärest 1 cm – paela laius	must	ülemine äär masinaga, alumine lahtine
nööbid vasakul 3, krael pole	plastik	1,4 cm – nööbi suurus	läbipaistev	
nööbiaasad	villane	1,5 cm – aasa pikkus	punane	heegeldatud

15. Sukman Õie erakogu nr 15

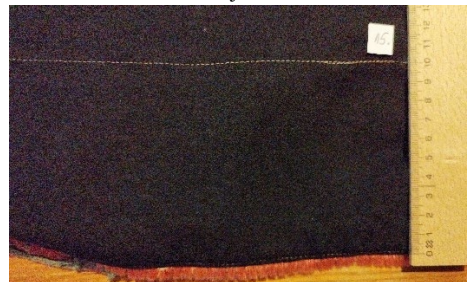
Joonis 106. Esikinnis



Joonis 107. Seljal kaeluse osa



Joonis 108. Allserva kant ja iluõmblus



Tabel 27. Sukmani, Õie erakogu nr 15 andmed

Detailid	materjalid	mõõdud	värvus	õmblusvõtted jm märkused
sukman	kalev?	340 cm - alläär 131 cm - üldpikkus	must	õlaõmblus ja küljeõmblus seljal
kehaosa laius		141 cm - esiosa 137,5 cm - seljaosa		
küljesiil		41-48 cm - külje pikkus 31-34 cm - alumine äär 73 cm - käevast		
seljaosa voldid		1,5-2,5 - cm voldisügavus 28 cm - volditud ala laius enne voldimist 16 cm - volditud ala laius pärast voldimist		
esikinnis	puuvillane	35 cm – paela üldpikkus 10 cm - kokku õmmeldud		
krae	villane	2,5 cm - laius 44 cm - pikkus		
toot		puudub		

vooder	puuvillane	täisulatuses	kehaosas pruunikasbeež alumises osas roheline ja üks lapitud nurk on hall	voodri õlaõmblus ja küljeõmblus üleloomispistega
tasku paremal küljel	tasku kott linane ja puuvillane	14 cm - taskukandi pikkus taskukott: 33 cm – pikkus 15 cm - laius	beež ja helesinine teksariidest paik	taskukoti ülemine osa kinnitatud palistuspistega
Kaunistused				
kandipael allääres (narmaspael)	puuvillane	2 cm - kanditud osa laius	punane	
kandipaelad esikinnisel	puuvillane	1 cm - kanditud osa laius	tumepunane	
kandipaelad käevades	puuvillane	0,6 cm - kanditud osa laius	helepunane	
1 iluõmblus allääres	puuvillane	10 cm – asukoht alläärest 0,05 cm – õmbluse laius	beež	masinõmblus
nööbid paremal 2 + 1 krael	plastik	0,8 cm – nööbi suurus	roheline, kuldse äärega beež	
nööbiaasad	puuvillane	1,5 cm – aasa pikkus	must ja hall	ümber niidi keerutatud

16. Sukman Õie erakogu nr 16

Joonis 109. Esikinnis



Joonis 110. Seljal kaeluse osa



Joonis 111. Allserva kant ja ilupael



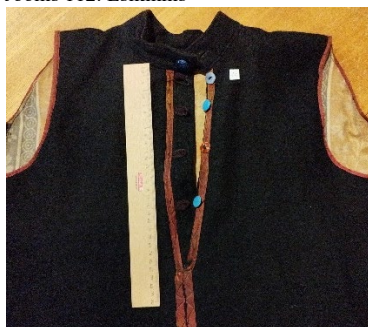
Tabel 28. Sukmani, Õie erakogu nr 16 andmed

Detailid	materjalid	mõõdud	värvus	õmbusvõtted jm märkused
sukman	villane	348cm - alläär 130 cm - üldpikkus	must	ilma õlaõmbluseta küljeõmblus küljel
kehaosa laius		63 cm - esiosa 63 cm - seljaosa		
küljesiil		99 cm - külje pikkus 116 cm - alumine äär 8 cm- käeavast		
seljaosa voldid		puuduvad		
esikinnis		37 cm – paela kogupikkus 8,5 cm - kokku õmmeldud 2 cm - laius		
krae		3 cm - laius 40 cm - pikkus		
toot	puuvillane	13 cm - laius	hall	masin
vooder seljaosas			beež	
tasku	tasku kott	16 cm – taskukandi		

paremal küljel	puuvillane	pikkus taskukott: 34 cm – pikkus 16 cm - laius	hall	
Kaunistused				
kandipael allääres (narmaspael)	puuvillane	0,6 cm - kanditud osa laius	must ja üks osa punane	
kandipaelad esikinnisel	puuvillane	1 cm - kanditud osa laius	pruunikaspunane	
kandipaelad käevades	puuvillane	0,6 cm - kanditud osa laius	pruunikaspunane	
1 ilupael allääres	puuvillane	12 cm – asukoht alläärest 1 cm - laius	helesinine	
nööbid paremal 4 + 1 krael	plastik	1 cm – nööbi suurus rinnal 0,8 cm – nööbi suurus krael	helesinine sinine	
nööbiaasad	villane	1,3 cm - aasa pikkus	3 rohelist 1 must	kaaruspael

17. Sukman Õie erakogu nr 17

Joonis 112. Esikinnis



Joonis 113. Seljal kaeluse osa



Joonis 114. Allserva kant ja ilupaelad



Tabel 29. Sukmani, Õie erakogu nr 17 andmed

Detailid	materjalid	mõõdud	värvus	õmbusvõtted jm märkused
sukman	villane	336 cm - alläär 121 cm - üldpikkus	must	5,5 cm kaugusel alläärest juurde lisatud kangas
kehaosa laius		71,5 cm - esiosa 68,5 cm - seljaosa		
küljesiil		92-95 cm - külje pikkus 97-98 cm - alumineäär 17 cm - käeavast		
seljaosa voldid		puuduvad		
esikinnis		34,5 cm – paela kogupikkus 8 cm - kokku õmmeldud		
krae		4 cm - laius 42 cm - pikkus		
toot	puuvillane	10 cm - laius	kirju lilleline beež ja sinine	ülemineäär kinnitatud palistuspistega
vooder	puuvillane, sama mis toodil		kirju lilleline beež ja sinine	
tasku paremal küljel	taskukott puuvillane	15 cm taskukandi pikkus	kirju sits punane, valge	

		taskukott: 40 cm – pikkus 18 cm- laius	sinine	
Kaunistused				
kandipael allääres		1 cm - kanditud osa laius	punane	
kandipaelad esikinnisel		1 cm - kanditud osa laius	punane	paelal laineline õmblusmasinaga kaunistus ja all sikkasakkjoon
kandipaelad käevades		0,6 cm - kanditud osa laius	punane	
2 ilupaela allääres		5,5 ja 8 cm – asukohad alläärst 0,8 cm -paela laius	helesinine	
nööbid vasakul 4 + 1 krael	plastik	1 cm – nööbi suurus	2 sinist 1 lilla 1 punasekirju	
nööbiaasad	puuvillane	2 cm - aasa pikkus	tumepruun	

18. Sukman Õie erakogu nr 18

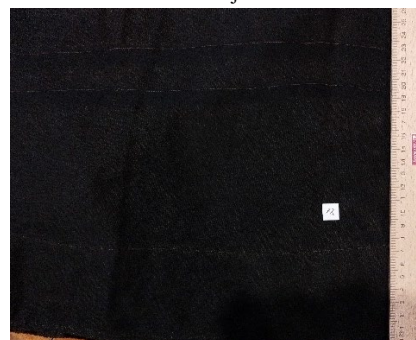
Joonis 115. Esikinnis



Joonis 116. Seljal kaeluse osa



Joonis 117. Allserva kant ja iluõmblused



Tabel 30. Sukmani, Õie erakogu nr 18 andmed

Detailid	materjalid	mõõdud	värvus	õmblusvõtted jm märkused
sukman	kalev, villane	314 cm - alläär 124 cm - üldpikkus	must	õlaõmbluseta küljeõmblus seljal
kehaosa laius		64 cm - esiosa 63 cm - seljaosa		
küljesiil		95-96 cm - külje pikkus 94 cm - alumine äär 11 cm - käevast		
seljaosa voldid		puuduvad		
esikinnis		34 cm- paela kogupikkus 9,5 cm - kokku õmmeldud		
krae		3 cm - laius 38 cm - pikkus		
toot	puuvillane	7 cm - laius	valge	õmblus on näha ka esipoolel
vooder ainult kehaosas	puuvillane		valge	
tasku paremal küljel	taskukott linane	18 cm- taskuliistu pikkus	valge	tasku kott kinnitatud kangale

		taskukott: 34 cm – pikkus 18 cm - laius		käsitsi palistuspistega
Kaunistused				
kandipael allääres (narmaspael)	puuvillane	1 cm - kanditud osa laius	must	
kandipaelad esikinnisel	puuvillane	1 cm - kanditud osa laius	tumepunane	
kandipaelad käävades	puuvillane	0,6 cm - kanditud osa laius	helepunane	
2 iluõmblust		20 ja 23,5 cm – asukohad alläärest 0,05 cm – õmbluse laius	hall	nähtavasti olid varem ilupaelad, õmblus osaliselt säilinud
nööbid vasakul 3 + 1 krael	plastik	1 cm – nööbi suurus	punane	
nööbiaasad	puuvillane	1,5 cm – aasa pikkus	punane	keerutatud niit

Obinitsa muuseumi kogu:

20. Sukman OSM 3451 T 242

Dateering 1930, päritolu Setomaa (Allikas: muis.ee)

Joonis 118. Sukman OSM 3451 T 242. <https://www.muis.ee/museaalview/3265074>



Joonis 119. Esikinnis



Joonis 120. Seljal kaeluse osa



Joonis 121. Allserva kant ja ilupaelad



Tabel 31. Sukmani OSM 3451 T 242 andmed

Detailid	materjalid	mõõdud	värvus	õmbusvõtted jm märkused
sukman	kalev, villane	382 cm - alläär 129 cm - üldpikkus	must	õlaõmbus , küljeõmbus seljal, alumine äär 8 cm juurde lisatud
kehaosa laius		131 cm - esiosa 115 cm - seljaosa		
küljesiil		55-64 cm - külje pikkus 70-71 cm - alumine äär 68 cm - käeavast		
seljaosa voldid		puuduvad		
esikinnis		33 cm – paela kogupikkus		

		7,5 cm - kokku õmmeldud		
krae		2,5 cm - laius 40 cm - pikkus		
toot	puuvillane	10 cm - laius	valge määrdunud	toot kinnitatud palistuspistega kanga külge
vooder	puuvillane	täisulatuses	beež punaste lillekestega esiosas allpool sinise rohelise kirju	paigatud osa kinnitatud palistuspistetega kangale
tasku paremal küljel	puuvillane	18 cm – taskukandi pikkus	valge	tasku kott on pealiskanga ja voodri vahel
Kaunistused				
kandipael allääres (narmaspael)	villane	1,5 cm - kanditud osa laius	tumepunane	
kandipaelad esikinnisel	puuvillane	1 cm - kanditud osa laius	tumepunane	
kandipaelad käevades	puuvillane	0,6 cm - kanditud osa laius	tumepunane	
2 ilupaela allääres	puuvillane	7,5 ja 10,5 cm – asukohad alläärest 1 cm - paela laius	helehall	
nööbid paremal 3 + 1 krael	plastik	0,7-0,9 cm – nööbi suurus	2 läbipaistvad, 2 valget	
nööbiaasad	puuvillane pael, sama, mis esikinnisel	1,5-2 cm – aasa pikkus	tumepunane	

21. Sukman OSM 3450 T 241

Päritolu Setomaa (Allikas: muis.ee)

Joonis 122. Sukman OSM 3450 T 241. <https://www.muis.ee/museaalview/3265067>



Joonis 123. Esikinnis



Joonis 124. Seljal kaeluse osa



Joonis 125. Allserva kant ja iluõmblused



Tabel 32. Sukmani OSM 3450 T 241 andmed

Detailid	materjalid	mõõdud	värvus	õmblusvõtted jm märkused
sukman	villane	240 cm - alläär 125 cm - üldpikkus	must	õlaõmblus, küljeõmblus seljal
kehaosa laius		69,5 cm - esiosa 71 cm - seljaosa		
küljesiil		79-86 cm - külje pikkus 49-50,5 cm - alumineäär 20 - 22 cm - käeavast		
seljaosa voldid		3 ja 3,5 cm - voldisügavus 13,5 cm - volditud ala laius enne voltimist 7 cm - volditud ala		

		laius pärast voltimist		
esikinnis		35cm – paela kogupikkus 8 cm - kokku õmmeldud		
krae		2,5 cm - laius 46 cm - pikkus		
toot	puuvillane	11 cm - laius	lilla-valge muustriline	
vooder		puudub		
tasku paremal küljel	taskukott puuvillane	15 cm – taskuliistu pikkus taskukott: 19 cm - pikkus 14 - laius	lilla-valge muustriline	vooder kinnitatud palistus pistega
Kaunistused				
kandipael allääres	puuvillane(segu)	1 cm - kanditud osa laius	pruunikaspunane	
kandipaelad esikinnisel	puuvillane	1 cm - kanditud osa laius	pruunikaspunane	
kandipaelad käevades	puuvillane	1 cm - kanditud osa laius	pruunikaspunane	
2 iluõmblust		11 ja 11,5 cm – asukohad alläärest 1 mm – õmbluse laius	kollane ja sinine	
nööbid vasakul 4 + 1 krael	plastik	1 cm – nööri suurus	4 läbipaistvat, krael valge	
nööbiaasad	puuvillane segu sama, mis esikinnisel	1,5 cm- aasa pikku	pruunikaspunane	

Kati Liiva erakogu(Obinitsa muuseumi töötaja):

22. Sukman Kati erakogu nr 22

Dateering umbes 1950. Sukmani omanik oli Jevdokia Lilleaed (1898 -1982), Kati Liiva vaarema. Kati Liiv kasutab seda sukmani muuseumis ja rõivastusprogrammides. Kati ema parandas ja muutis sukmani 90-te lõpus, lisatud uued paelad esikinnisel ja käeavades (Allikas: Kati Liiva informatsioon).

Joonis 126. Esikinnis



Joonis 127. Seljal kaeluse osa



Joonis 128. Allserva kant ja ilupael



Tabel 33. Sukmani, Kati erakogu nr 22 andmed

Detailid	materjalid	mõõdud	värvus	õmblusvõtted jm märkused
sukman	villane	348 cm - alläär 121 cm - üldpikkus	must	
kehaosa laius		140,5 cm - esiosa 139 cm - seljaosa		
küljesiil		22-39 cm - külje pikkus 35,5- 37 cm - alumine äär 69 ja 71 cm - käeavast		
seljaosa voldid		0,5; 2; 1,5; 0,5 cm - voldisügavus 9 cm - volditud ala laius enne voldimist 6,5 cm - volditud ala laius pärast voldimist		
esikinnis		27 cm – paela		

		kogupikkus 5 cm - kokku õmmeldud		
krae		2,5 cm - laius 40 cm - pikkus		krae vooder palistuspiistega
toot		9,5 cm laius	helesinine	uus toot õmmeldud 90-tel
vooder		puudub		
tasku paremal küljel		16 cm - taskuliistu pikkus		kokku õmmeldud kanga külge, taskukotti pole
Kaunistused				
kandipael allääres (narmaspael)	puuvillane	1 cm - kanditud osa laius	punane	
kandipaelad esikinnisel	läikiv kunstiid	1 cm - kanditud osa laius	punane	
kandipaelad käevades	kunstiid	1 cm - kanditud osa laius	helepunane	pahupoolel kinnitatud käsitsi aedpiistega kangale
1 ilupael allääres	puuvillane	7 cm – asukoht alläärest 1 cm – paela laius	must	
nööbid vasakul 5 + 1 krael	metallnööbid(2), plastiknööbid(4)	0,7-1 cm – nööbi suurus	kuldne must ja hõbe	
nööbiaasad	puuvillane	2 cm - aasa pikkus	1 punane , teised mustad	kaaruspael

23. Sukman, Kati erakogu nr 23

Dateering umbes 1960. Omanik oli Veera Lilleaed(1925-1992), Kati vanaema. Kati ema tegi parandusi (Allikas: Kati Liiva informatsioon).

Joonis 129. Esikinnis



Joonis 130. Seljal kaeluse osa



Joonis 131. Allserva kant ja ilupael



Tabel 34. Sukmani, Kati erakogu nr 23 andmed

Detailid	materjalid	mõõdud	värvus	õmblusvõtted jm märkused
sukman	polüester? raske ja paks kangas	440 cm - alläär 130 cm - üldpikkus	must	
kehaosa laius		144 cm - esiosa 140 cm - seljaosa		
küljesiil		59-60 cm - külje pikkus 80 cm - alumine äär 64 cm - käeavast		
seljaosa voldid		1,5; 1,5; 1,5 ja 1 cm - voldisügavus 13,5 cm - volditud ala laius enne voltimist 8 cm - volditud ala laius pärast voltimist		
esikinnis		34 cm – paela kogupikkus 8 cm - kokku õmmeldud 3 cm - laius		

krae		4 cm - laius 39 cm - pikkus		
toot		puudub		
vooder	puuvillane		hall	
tasku paremal küljel		16,5 cm – taskuliistu pikkus tasku kott: 49 cm – pikkus 15 cm - laius	helehall	palistuspistega kinnitatud
Kaunistused				
kandipael allääres	kunstiid?	1 cm - kanditud osa laius	tumedam punane	
kandipaelad esikinnisel	kunstiid	1 cm - kanditud osa laius	helepunane	
kandipaelad käevades	kunstiid	0,6 cm - kanditud osa laius	punane	
1 ilupael allääres	kunstiid	9 cm – asukoht alläärest 1,5 cm – paela laius	must	
nööbid vasakul 3 + 2 krael	metall krael plastik esikinnisel	1,2-1 cm – nööbi suurus	valge	
nööbiaasad	puuvillane 4 villane 1			kaaruspael

Karilatsi Vabaõhumuuseumi kogu:

24. Sukman PTM 383:3 E 622

Dateering 1900 – 1920 (Allikas: muis.ee)

Joonis 132. Sukman PTM 383:3 E 622. <https://www.muis.ee/museaalview/382890>



Joonis 133. Esikinnis



Joonis 134. Seljal kaeluse osa



Joonis 135. Allserva kant, ilupael ja iluvoldid



Tabel 35. Sukmani PTM 383:3 E 622 andmed

Detailid	materjalid	mõõdud	värvus	õmblusvõtted jm märkused
sukman	villane	446 cm - alläär 134 cm - üldpikkus	must	
kehaosa laius		138 cm - esiosa 140 cm - seljaosa		
küljesiil		54-57 cm - külje pikkus 80 cm - alumine äär 68 cm - käeavast		
seljaosa voldid		2 - 2,5 cm - voldisügavus 25,6 cm - volditud ala laius enne voltimist 12,5 cm - volditud ala laius pärast voltimist		

esikinnis		34 cm- paela kogupikkus 9 cm - kokku õmmeldud 2 cm - laius		
krae		4 cm - laius 42 cm - pikkus		
toot		puudub		
vooder	puuvillane	täisulatuses	hall	küljeõmblused ja õlaõmblus üleloomispistega
tasku paremal küljel	taskukott puuvillane	15 cm - taskukandi pikkus taskukott: 36 cm – pikkus 16 cm - laius	hall	tasku koti ülemine osa kinnitatud palistuspistetega
Kaunistused				
kandipael allääres (narmaspael)	puuvillane	2 cm - kanditud osa laius	helepunane	voodrile kinnitatud palistuspistetega
kandipaelad esikinnisel		1 cm - kanditud osa laius	punane	kinni õmmeldud osa sikkakpistega
kandipaelad käevades		0,6 cm - kanditud osa laius	punane	
2 iluvolti ja 1 ilupael allääres	puuvillane	13 ja 19 cm – iluvoldi asukoht alläärest 16 cm – ilupaela asukoht alläärest 1,5 cm – iluvoltide sügavus 1 cm – paela laius	must	õmmeldud kangale masinaga ülemine osa
nööbid vasakul 4 + 1 krael	plastik	0,9 cm – nööbi suurus	pruun	
nööbiaasad	villane	1,4 cm – aasa pikkus	punane	kaaruspael

25. Sukman PTM 645:1 E 186

Dateering 1930 – 1940 (Allikas: muis.ee)

Joonis 136. Sukman PTM 645:1 E 186.

<https://www.muis.ee/museaalview/382700>



Joonis 137. Esikinnis



Joonis 138. Seljal kaeluse osa



Joonis 139. Allserva kant ja ilupael



Tabel 36. Sukmani PTM 645:1 E 186 andmed

Detailid	materjalid	mõõdud	värvus	õmblusvõtted jm märkused
sukman	kalev	380 cm - alläär 124 cm - üldpikkus	must	
kehaosa laius		152 cm - esiosa 149 cm - seljaosa		
küljesiil		30-34 cm - külje pikkus 38 cm - alumine äär 74 -75 cm käeavast		
seljaosa voldid		puuduvad		

esikinnis		30 cm – paela kogupikkus 4 cm - kokku õmmeldud		
krae		3 cm - laius 37 cm - pikkus		
toot		puudub		
vooder	puuvillane		hall	osaliselt vooder kinnitatud traagelpistega
tasku paremal küljel	taskukott linane	15 cm - taskukandi pikkus taskukott: 27 cm – pikkus 16 cm - laius	beež	taskukoti ülemine äär käsitsi õmmeldud palistuspiistega, alläärest 11 cm kõrgusel tasku kott kinnitatud traagelpistega
Kaunistused				
kandipaelad allääres (narmaspael)	puuvillane	2 cm - kanditud osa laius	punane	
kandipaelad esikinnisel	puuvillane	1 cm - kanditud osa laius	punane	sikksakkpiste masinaga
kandipaelad käevades	puuvillane	0,6 cm - kanditud osa laius	punane	
1 ilupael allääres	siidipael	13 cm – askoht alläärest 0,8 cm – paela laius	helepunane	kangale kinnitatud palistuspiistega
nööbid paremal 5 + 1 krael	plastik	0,6 -1 cm – nööbi suurus	läbipaistev 1 pruun 2 kollast kollakaspruun 1 sinine	
nööbiaasad	villane		1 must üleval, rohelist	kaaruspael

26. Sukman PTM 456:1 E

Dateering 1890 – 1910 (Allikas: muis.ee)

Joonis 140. Sukman PTM 456:1 E. <https://www.muis.ee/museaalview/2145412> Joonis 141. Esikinnis



Joonis 142. Seljal kaeluse osa



Joonis 143: Allserva kant



Tabel 37. Sukmani PTM 456:1 E andmed

Detailid	materjalid	mõõdud	värvus	õmblusvõtted jm märkused
sukman	kare villane käsitsi kootud	340 cm - alläär 129 cm - üldpikkus	valge	õlaõmblust pole
kehaosa laius		50 cm - esiosa 50 cm - seljaosa		
küljesiil		106- 111 cm - külje pikkus 122-123 cm - alumine äär küljesiil ulatub käävasse		
seljaosa voldid		puuduvad		
esikinnis		34 cm – paela kogupikkus		

		7 cm - kokku õmmeldud		
krae		2 cm - laius 39 cm - pikkus		
toot	linane	6 cm - laius	beež	toodi kinnitusõmblus esipoolele
vooder		puudub		
tasku paremal küljeõmblusel	tasku kott linane	17 cm - taskukandi pikkus taskukott: 25 cm – pikkus 15 cm - laius	valge	tasku koti kangas käsitsi üle palistatud
Kaunistused				
kandipael allääres	puuvillane	1,2 cm - kanditud osa laius	punane ja must	must sikksakk pael punasele peale õmmeldud masinaga
kandipaelad esikinnisel	puuvillane	1 cm - kanditud osa laius	punane	alumine kinni õmmeldud osa sikksakkõmblus
kandipaelad käevades	puuvillane	0,6 cm - kanditud osa laius	punane	
ilupael allääres		puudub		
nööbid 4 + 1 krae		0,9- 1,5 cm – nööbi suurus	valge punane	
nööbiaasad	puuvillane pael		punane	nööbiaasad masinõmblus

27. Kitasnik. PTM 645:2 E 187

Dateering 1930 – 1940 (Allikas: muis.ee)

Joonis 144. Kitasnik. PTM 645:2 E 187.

<https://www.muis.ee/museaalview/382701>



Joonis 145. Esikinnis



Joonis 146. Seljal kaeluse osa



Joonis 147. Allserva kant ja iluõmblused



Tabel 38. Kitasniku PTM 645:2 E 187 andmed

Detailid	materjalid	mõõdud	värvus	õmblusvõtted
kitasnik	puuvillane	370 cm - alläär 111 cm- üldpikkus	must	õlaõmblust pole
kehaosa laius		75 cm - esiosa 74 cm - seljaosa		
küljesiil		87- 90 cm - külje pikkus 108-109 cm - alumine äär 5 cm - käeavast		
seljaosa voldid		puuduvad		

esikinnis		30 cm - paela kogupikkus 6 cm - kokku õmmeldud		
krae		3 cm - laius 38 cm - pikkus		
toot	puuvillane (sits)	10 cm- laius	punasel põhjal valged lilled	
vooder kehaosas	puuvillane (sits)		punasel põhjal valged lilled	masinaga kinnitatud
tasku paremal küljel	tasku kott puuvillane	16 cm – taskukandi pikkus taskukott: 37 cm – pikkus 17 cm - laius	hallikasmust	
Kaunistused				
kandipael allääres	puuvillane	1 cm - kanditud osa laius	kirsipunane	
kandipaelad esikinnisel	puuvillane	1 cm - kanditud osa laius	kirsipunane	
kandipaelad käevades	puuvillane	0,9 cm - kanditud osa laius	kirsipunane	
2 iluõmblus allääres		10 ja 10,5 cm – asukohad allääres 0,1 cm – paela laius	roheline niit	
nööbid 4 +1 krael		1 cm – nööbi suurus	4 valget 1 beež	
nööbiaasad	villane	1,2 cm – aasa pikkus	roheline	kaaruspael

Lisa 2 Intervjuu küsimused teemal seto ainese kasutamine uusloomingus

1. Kuidas suhtub kohalik kogukond seto ainese kasutamisse tänapäevastel toodetel?
 - a)Millesse suhtutakse vabamalt?
 - b)Milliseid lähenemisi ei tohiks olla?
 - c)Mis puhul on kasutamine soovitatav?

- 2.Milliseid detaile tänapäevaste toodete tegemisel kasutatakse ja miks on tehtud sellised valikud?
 - a)Seto aines mustrites?
 - b)Seto aines tehnikates?
 - c)Seto aines lõigetes?

3. Missuguseid setoainelisi esemeliike toodetakse?
 - a)Rõivad?
 - b)Aksessuaarid?
 - c)Sisustuselemendid?
 - d)Mänguasjad?
 - e) Midagi muud?

4. Kellele need tooted suunatud on ja miks on tehtud sellised valikud?

5. Kust maalt lõpeb rahvarõivas ja algab stiliseerimine?

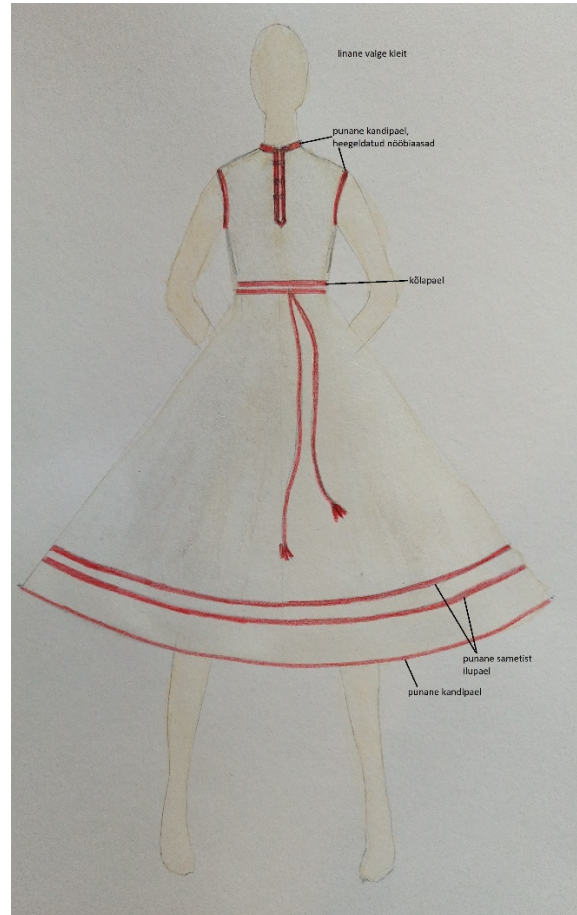
Lisa 3 Kavandid ja visandid

Kavandid

Kavand 1 – OD'E



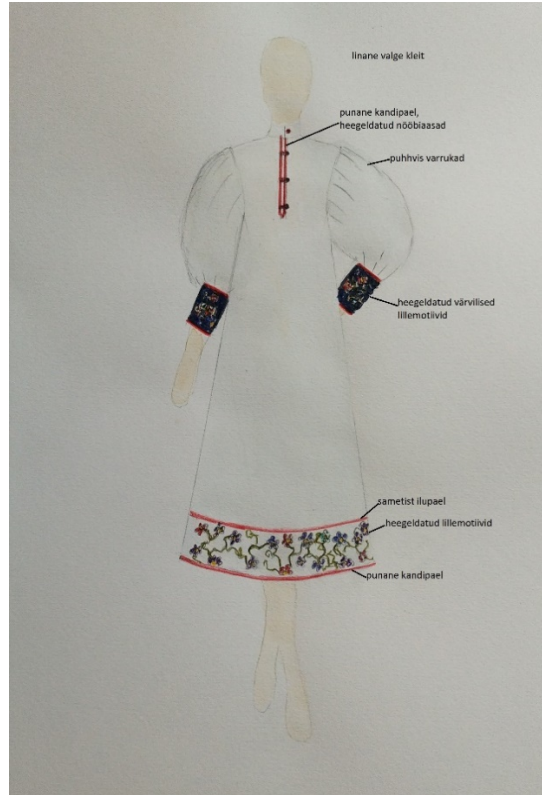
Kavand 2 - NASTA



Kavand 3 - KATI



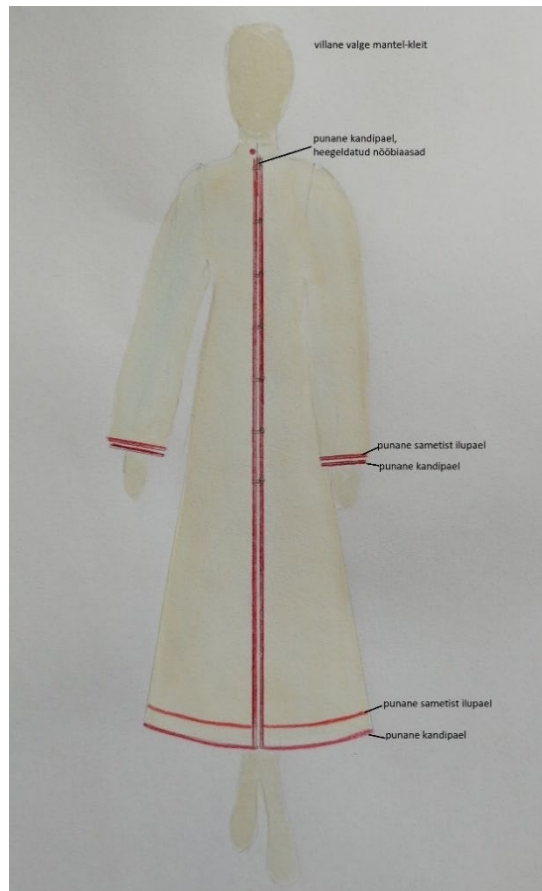
Kavand 4 - ANNA



Kavand 5 - DARJA



Kavand 6 - TAARKA



Visandid



Lisa 4 Rõivakollektsiooni “OD´E JA ÕED” fotod

Fotode autor: Sandra Urvak



Lihtlitsents lõputöö reprodutseerimiseks ja üldsusele kättesaadavaks tegemiseks

Mina, Tiiu Kängsepp-Prost,

1. annan Tartu Ülikoolile tasuta loa (lihtlitsentsi) minu loodud teose SETO SUKMANI AINELINE KLEIDIKOLLEKTSIOON „OD'E JA ÕED“, mille juhendajad on Riina Tomberg ja Inna Raud, reprodutseerimiseks eesmärgiga seda säilitada, sealhulgas lisada digitaalarhiivi DSpace kuni autoriõiguse kehtivuse lõppemiseni.
2. Annan Tartu Ülikoolile loa teha punktis 1 nimetatud teos üldsusele kättesaadavaks Tartu Ülikooli veebikeskkonna, sealhulgas digitaalarhiivi DSpace kaudu Creative Commons'i litsentsiga CC BY NC ND 3.0, mis lubab autorile viidates teost reprodutseerida, levitada ja üldsusele suunata ning keelab luua tuletatud teost ja kasutada teost ärieesmärgil, kuni autoriõiguse kehtivuse lõppemiseni.
3. Olen teadlik, et punktides 1 ja 2 nimetatud õigused jäävad alles ka autorile.
4. Kinnitan, et lihtlitsentsi andmisega ei riku ma teiste isikute intellektuaalomandi ega isikuandmete kaitse õigusaktidest tulenevaid õigusi.

Tiiu Kängsepp-Prost

09.05.2025