



AMANDUS
ADAMSON



ГОСУДАРСТВЕННЫЙ ХУДОЖЕСТВЕННЫЙ МУЗЕЙ

АМАНДУС
АДАМСОН

1855—1929

КАТАЛОГ ЮБИЛЕЙНОЙ
ВЫСТАВКИ



ТАЛЛИН 1955

A-101003

RIIKLIK KUNSTIMUUSEUM

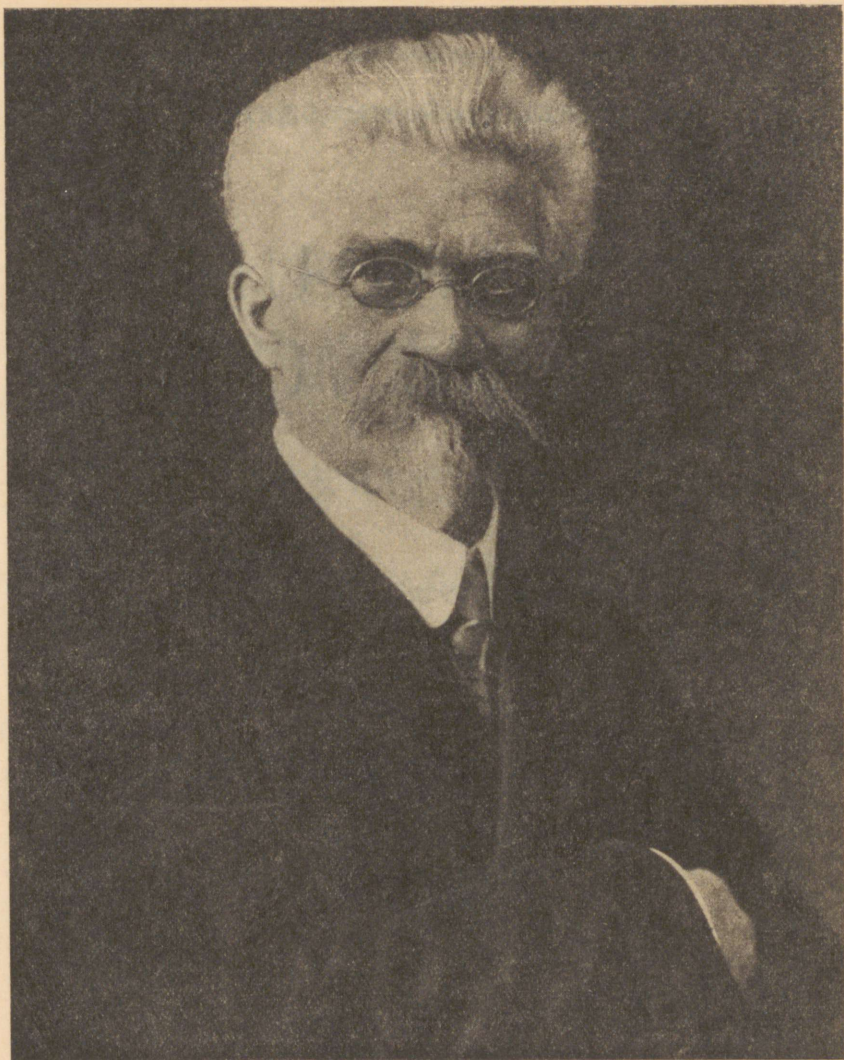
AMANDUS
ADAMSON

1855-1929

JUUBELINÄITUSE
KATALOOG



TALLINN 1955



A. Dawson

XIX saj. teisel poolel tõusid eesti kunstis esile meistrid-realistid, eesõftas eesti rahvusliku maalikunsti rajaja J. Kõleri, skulptorite A. Weizenbergi ja A. Adamsoniga.

A m a n d u s A d a m s o n sündis 12. novembril 1855. a. Paldiski lähedal Uuga-Rätsepal meremehe perekonnas. Seitsmeaastaselt saadeti ta Tallinna Toompea vaestekooli, kuhu võeti tasuta õppima lapsi vaestest perekondadest. Juba lapsena avaldus Adamsoni suur huvi puunikerdamise vastu. Koolis jätkas ta armsakssaanud harrastust. Osavalt nikerdatud puukujuke si õnnestus linnas müüa ja sel teel teenida väikest taskuraha. 14-aastaselt põgenes Adamson vaestekoolist, asus salaja Peterburi sõitvasse laeva ja saabus pealinna kindla sooviga asuda õppima Peterburi Kunstide Akadeemiasse. Nooruse tõttu teda aga vastu ei võetud. Naasnud Tallinna, sai poisike koolis rängalt karistada.

Omandanud alghariduse vaestekoolis ja õppinud pool aastat Tallinna kreiskoolis, astus nooruk 1870. a. sügisel õpilaseks Bergi puutõkotta Tallinnas. Hiljem töötas Adamson Peterburis Bollhageni kunstilise mööbli töökojas ja puunikerdaja Šufovi ateljees.

Noort Adamsoni kandis kogu aeg soov asuda õppima Peterburi Kunstide Akadeemiasse. Mitmekordsete katsete järel õnnestus tal pääseda eksamelle ja 1876. a. algul võeti ta vastu vabakuulajaks. Alates skulptuuriklassi esimestest kursustest, kus ta oli prof. A. F. Bocki õpilane, paistis Adamson silma oma joonistuste ja skulptuuri-eskiisidega. Neid tõsteti korduvalt kiitvalt esile, premeeriti rahaliselt ja autasustati hõbemedalitega. Vastavalt akadeemia õppeprogrammile olid Adamsoni õpilastööd teostatud antiikmütoloogia teemadel. Erandliku tööna nende hulgas esines puuskulptuur «Eesti kerjus», mille ta modelleeris 1878. a. õppevaheajal kodukohas viibides ja esitas sügisel õpilastööde näitusel. Töö on tuntud ainult nimetuse järgi, kuid juba teema valik näitab Adamsoni tõsisist huvi eesti tegelikkuse vastu. Akadeemia õpilasena teostas ta tellimistöödena suure puuskulptuuri «Džigitt» ja rea lasteportreesid terrakottas. 1879. a. lahkus Adamson Peterburi Kunstide

Akadeemiast suure hõbeaurahaga ja jäi vabakunstnikuna elama Peferburi.*

Adamsoni esimesed iseseisvad tööd kõnelevad sellest, et ta oli akadeemias omandanud tugeva professionaalse oskuse ja häid tehnilisi kogemusi mitmesuguses materjalis töötamiseks. Adamsoni tähtsamaks tööks akadeemiajärgseil aastail oli nikerdatud raam J. Köleri maalile «Andke keisrile...», mille tellisid eesti selfsid. Nimetuste järgi on teada ka portreebüste ja dekoratiivtöid.

1886. a. septembrist alates töötas Adamson ka pedagoogina, olles Kunstide Edendamise Seltsi koolis õppejõuks puuskulptuuri alal. Seltsi kaasabil korraldas ta 1887. a. aprillis oma teostest personaalnäituse, kus oli eksponeeritud 24 teost, suur osa nendest portreeplastika alalt. Näitus oli ühtlasi kokkuvõtteks Adamsoni esimeste töö-aastate saavutustest.

1887. a. sügisel, saanud suurema honorari ja rea tellimusi, mis kindlustasid majandusliku olukorra, lahkus Adamson Peterburist, et sõita Pariisi ennast täiendama. Siin Adamson tutvus prantsuse progressiivse kunstipärandiga ja kaasaegsete eesrindlike kunstnike loominguga, mis avaldasid noorele kunstnikule sügavat mõju. Tema teoste temaatiline ring muutus rikkalikumaks, vormikäsitlus vabamaks, maalilisemaks. Pariisis töötas Adamson pingsalt ja võttis korduvalt osa kunstinäitustest. Pariisi Salongis esitas ta pirnipuust nikerdused — 1888. a. «Esimene piip», 1889. a. «Igavesi võidutsev armastus» (viimast tähistati «austava mainimisega» — «mention honorable») ning 1891. a. Soldatenkovile valmistatud dekoratiiv-kamina ja grupi «Lüüriline muusika». «Lüürilise muusika» eest arvati Adamson kuldmedali kandidaadiks. Adamsoni tööd «Laine» ja «Esimene piip» äratasid samuti tähelepanu 1889. a. ülemaailmsel näitusel, kus «Esimene piip» sai «austava mainimise» osaliseks. Pariisis teostas Adamson ka rea portreesid, mis on tuntud ainult nimetuste järgi.

1891. a. lõpul lahkus Adamson Pariisist ja pöördus tagasi Peterburi, kus algas intensiivset loomingulist tegevust. Juba Pariisis oli Adamsonile antiikmüfoloogiline temaatika ja akadeemiline kunstilaad jäänud kitsaks. Kodumaal talle ei jäänud tähele panemata vene eesrindliku esteetika aktuaalsed probleemid. Demokraatlikud ideed vene kunstielus süvendasid Adamsoni elutunnetust ja juurutasid elulisi teemasid tema loomingus. Peterburi asumise järele tugevnes kunstniku side ka sünnimaaga. Ta viibis Uuga-Rätsepal, matkas suveti Pakril, alustas ateljee ehitamist Paldiskis, kuhu jäi sageli pikemaks peatuma.

* Adamsoni Peterburi Kunstide Akadeemia lõpetamise küsimus on lõplikult lahendamata. Osa andmeid läheb oletada, et ta lõpetas Peterburi Kunstide Akadeemia 1881. a.

90-ndatel aastatel lõi Adamson teoseid, mis on aukohal eesti demokraatlikus kunstipärandis. Nende arvukate teoste hulgas tõusevad eraldi esile rahva elu, eriti eesti kalurite elu ainetel loodud skulptuurid, milles ta saavutab suure elulise tõepärasuse ja kunstilise küpsuse. Esimene teos sel teemal on «Muhu kalur» (1892). Selles töös kujutab kunstnik kalurit püügil, kuid lihtsa inimese sisemist karakteristikat ei suuda ta veel anda küllalt veenvalt. Samal aastal teostas Adamson kompositsiooni «Abitu olukord», millest on tuntud napisõnaline kirjeldus. See võis olla 1918.—1920. a. nikerdatud grupi «Nälg» prototüübiks. Samuti on ainult nimetuse järgi teada järgmisel aastal valminud «Külataat Keilast». Adamsoni süvenenud elu jälgimist näitab 1897. a., pärast Itaalia reisi valminud grupp «Napoli lapsed näljas». Töö paljastab teravalt kapitalistliku korra tingimusi valitsevat masside viletsust ja kõlab süüdistusaktina sotsiaalse ebavõrdsuse vastu.

Oma kõige ilmekamad eesti rannaelu kujutavad teosed lõi Adamson aastakümne lõpul. 1898. a. valmis pronksfiguur «Hülgekütt Pakri saarelt». Hülgekütt seisab avaral jääväljal, käes harpuun ja vaatleb terasel pilgul ümbrust. Kalurist-kütist õhkub tahtejõudu, kiiret otsustavust ja kartmatust raskete olukordade ees. Võrreldes «Hülgekütti» kuus aastat varem valminud «Muhu kaluriga» on selgesti näha skulptori areng elutunnetuse süvenemise suunas. Sama tõendab ka järgmisel aastal modelleeritud kahefiguuriline kompositsioon «Äreval ootel», milles kunstnik kujutab murest piinatud kalurinaist, kes koos oma pojaga öösel tormisel rannal ootab merelt saabuvat paati.* Nendes teostes annab skulptor emotsionaalsed, lihtsad, üldistatud rannaelanike kujud.

Kunstnik tundis suurt huvi ka rahva ajaloolise mineviku, kultuuripärandi, eriti aga rahvaluule vastu. 1895. a. Peterburi Kunstnike Seltsi näitusel äratas suurt tähelepanu «Koit ja Hämarik», milles Adamson lähtus eesti rahva muinasjutust.** Kujutades Koidu ja Hämariku lühikest kohtumist, suudab kunstnik veenvalt edasi anda muistendi poeetiliselüürilist meeleolu, kuid kujude välises tõlgendamises on veel mõningaid akadeemilise kunsti jooni. Grupp «Kalevipoeg ja Sarvik» on juba täiesti elulähedane ja näitab Kalevipoega kui jõulist eesti noormeest, kes armutult materdab enda ette põlvili surutud Sarvikut. Selles töös kajastub selgesti rahvusliku liikumisega kasvanud eesti rahva iseteadvus.

Kunstniku huvist sünnimaa vastu kõneleb ka tolleaja tuntud eesti maadleja Georg Lurichi figuur (1903). See on modelleeritud jõuliselt,

* Ei ole veel lõplikult selgunud, kas teos on valminud 1897. või 1899. aastal.

** 90-ndate aastate keskel hakkas Adamson esitama oma teoseid Peterburi Kunstnike Seltsi näitustel, mida korraldati perioodiliselt Peterburis ja Moskvast. Selts ühendas realistliku põhilaadiga kunstnikke. Algul võttis Adamson Peterburi Kunstnike Seltsi näitustest osa külalisena, hiljem (1904—1908) seltsi tegevliikmena.

mehiselt. Adamson loob siin üldiselt sportlase kuju, nimetades teost ka «Atleet».

Kodumaal Adamson jätkas meretemaatika allegoorilist käsitlemist, millega oli alustanud juba Pariisis («Laine» — 1889) ja saavutas ka sel alal suure väljendusrikkuse. 1899. a. valmis vahas Adamsoni populaarsemaid meretemaatilisi skulptuure — «Laeva viimne ohe». Sama kuju on autor korranud mitmesuguses materjalis. Hukkuvat laeva personifitseerib noor naine, kes toetub murdunud mastile. Naise näos ja hoiakus peegeldub lootusetus, võimetus võidelda loodusjõudude vastu. Töö juures paelub meisterlik keha modelleering ja psühholoogilise elamuse sügav esiletoomine.

Mõned aastad hiljem teostas Adamson Peterburi portselanivabrikule biskviidis paljundamiseks kaks allegoorilist mereainelist tööd «Merehelinate kuulaja» (1904) ja «Laine ainuke suudlus» (1906).

Olustikuliste ja meretemaatika allegooriliselt käsitlevate teoste kõrval lõi Adamson arvukalt skulptuure antiikmütoloogia ainetel («Ino» — 1892, «Surev Hyacinth» — 1892 jt.), samuti jätkas dekoraatiivtöid, millega oli juba enne Pariisi siirdumist saavutanud populaarsuse. 1896. a. toimus Nižni-Novgorodis ülevenemaaline kunsti ja tööstuse näitus. Selle näituse kunstiosakonna paviljoni fassaadi kaunistuseks valmistas Adamson kaks kolossaalset figuuri — «Vabastatud genius» ja «Tõe triumf». Samal aastal sai ta riikliku tellimusena Aleksander III muuseumi (praegu Riiklik Vene Muuseum, Leningrad) hoones dekoraatiivse friisi teostamise, mille juures meister töötas äärmiselt pingeliselt 8 kuud. XX sajandi esimestest aastatest pärineb Koreisi fontään Krimmis, mis koosneb kahest figuurist «Tatari neiu allikal» ja «Mereröövel», mõlemad looduslikul taustal. Selles töös Adamson jätkas vene pargi- ja kujundamise traditsiooni. 1904. a. teostas Adamson figuurid «Tööstus ja meresõit» praeguse «Dom Knigi» hoone fassaadil Nevski prospektil ja kaks aastat hiljem Troitski (praegu Kirovi) silla obeliskide pronksist kaunistused.

XX sajandi algul Adamson hakkas teotsema ka monumentaalplastika alal. Esimeseks tööks oli 1893. a. teel Tallinnast Helsingi hukkunud soomuslaeva «Russalka» mälestuseks püstitaifud monument, mis avati 20. septembril 1902. a. Tallinnas — Kadriorus. See on üks paremaid Adamsoni monumente, mõjudes oma proportsioonide harmoonia ja figuuri emotsionaalsusega. Monument moodustab ühtlase terviku ümbritseva peisaaziga ja kuulub lahutamatu osana Kadrioru pargi ansambelisse. Kaks aastat hiljem teostas Adamson Sevastopolis teise mereäärse monumendi — «Laevade uputamine», mis märgistas Sevastopoli kangelaslikku kaitsmist 1854. a.

Intensiivse loomingulise töö kõrval teotses Adamson ka kunsti-pedagoogilisel alal, olles Stieglitzi kunstikoolis õppejõuks puuskulptuuri klassis aastafel 1901—1904.*

1905. a. ajaloolis-revolutsioonilised sündmused ei jätnud puuduta-mata Adamsoni. Nende sündmuste mõjul, millele vihjavad ka kirjalikud andmed, modelleeris ta teosed «Gladiatorid» ja «Hingepiin» (viimane tuntud ainult nimetuse järgi). Kahefiguurilises kompositsioonis «Gladiatorid» kujutab kunstnik vana Rooma rõhutud orje, kelle jõulisfe kujude kaudu ta suunab vaatlaja mõtteid rahva revolutsioonilisele võitlusele.

1905. a. revolutsiooni lüüasaamisele järgnenud laostumise- ja skeptitsismieleolud avaldasid mõju ka Adamsonile, seetõttu ta ei suutnud luua enam nii arvukalt haaravaid teoseid nagu aastasaja vahetusel.

1907. a. omistati Adamsonile Peterburi Kunstide Akadeemia poolt akadeemiku nimetus. 1908. a. võttis ta osa ka akadeemia näitusest, saates sinna pirnipuust figuuri «Aja lend» (1907). 1910. a. eksponeeris Adamson Londonis Kuningliku Akadeemia (Royal Academy) näitusel pirnipuust «Sappho» ja «Supleva lapse», mis ärafasid seal suurt tähelepanu oma meisterliku vormikäsitluse tõttu.

Portreeplastika alalt on tuntud prof. J. Köleri portreebüst (1911), mis annab hea hinnangu Adamsoni portreeterimise-oskusele. Köler on kujutatud julge, elava vaimuga kunstnikuna, kes kartmatult võitleb oma töökspidamiste eest.

Adamson hakkas üha enam teotsema monumentalistina, kuigi see ei vastanud täielikult tema loomingulisele temperamendile. Õnnestunumaid mälestusmärke on ühest figuurist koosnevad Peeter I monument Poltaavas (1909) ja Kubani kasakate monument Tamanis (1911). Adamson võttis osa ka mitmest konkursist, kuid suur osa võistlustele esifatud kavandest jäi teostamata. Ta lõi sellised paljufiguurilised monumentide kavandid nagu «1000-aastase Venemaa sõdade ajaloo monument» (1907—1908), «Dragunite polgu 100. aasta juubeli monument» (1912), «Romanovite 300. aasta juubeli monument» (1911—1917) jt. Nendes suurtes töödes Adamson kujutab konkreefseid ajaloolisi sündmusi ja isikuid kindlalt asjalikus vormikõnes, suutmata õigesti lahti mõtestada nende sündmuste ja isikute tõelist ajaloolist olemust. Nimetatud kavanditele on iseloomulik ülesehituse keerukus ja detailide rohkus, mis kahjustavad teoste ülevaatlikkust ja monumentaalsust.

* Arhiivmaterjalide põhjal on selgunud, et Adamson töötas Stieglitzi kunstikoolis 1901.—1904. a., mitte aga 1885.—1886. a., nagu väidetakse mõnedes varasemates uurimustes.

1918. a. Adamson lahkus Peterburist ja asus elama Paldiski. Läbielatud sõjaraskused ja majanduslik laostumine ei murdnud hallipäise meistri loomingulist jõudu. Ta jätkas pooleltolevaid töid ja lõi uusi, mille hulgas mitmed paistavad eredalt silma.

Esimeseks Paldiskis valminud teoseks on pirnipuust grupp «Noorus kaob» (1918—1919). Selles üldnimlikus teemas kunstnik väljendab ühtlasi oma isiklikke meeleolusid, tundes lähenevat vanadust. Töös on suure elavuse ja reaalseid tundeid kujutatud rauk, kes, pingutades viimast jõudu, sirutab käe lahkuva nooruse järele.

Eriti haaravalt kujutab Adamson aga häda ja muret, mida oli kaasa toonud imperialistlik sõda. Vahetult saadud muljete ja elamuste mõjul nikerdab ta pirnipuust grupid «Nälg» (1918—1920) ja «Sõjaviletsused» (1928). Mõlemas teoses kujutab kunstnik sügava dramatismiga sõjaviletsusest vintsutatud inimesi. Need teosed köidavad meid oma terava sotsiaalse sisu ja haarava realismiga. Rahuidee leiab kunstlist kajastust pirnipuust skulptuuris «Pax» («Rahu» — 1928).

Viimasel loominguperioodil tegutses Adamson ka oma varasemate teoste marmorisse kandmisega. Nii valmisid kordustööd «Laeva viimne ohe», «Laine ainuke suudlus», «Supleja» jt. Samuti andis ta uusi variante varem kasutatud teemadest nagu «Alfa et omega» (1923), «Merekohin» (1924).

20-ndate aastate keskel teostas Adamson arvukalt monumente. Väärtuslikud on mälestussambad, mis kunstnik lõi eesti rahva progressiivsete kultuuritegelaste mälestuse põlistamiseks, nagu 1926. a. Võrus avatud Fr. R. Kreutzwaldi monument ja Lydia Koidula monument Pärnus (1929). Kuid elades kodanliku võimu tingimustes, oli ta sõltuv valitseva klassi tellimustest ja pidi arvestama tellijate soove, nagu see tuleb selgesti esile kodanluse poolt tellitud klassisõda tähistavais monumentides.

Skulptor on harrastanud ka maalimist, jäädvustades peamiselt ranna- ja merevaateid. Žanrilise lahendusega töödest on tuntud «Pakri naised võrku parandamas» (1896) ja «Jaanituli» (1906).

Vaatamata kõrgele vanusele meister jätkas loomingulist tegevust elu lõpuni. Tema viimseks tööks oli «Lainete ohver» («Surev laine»), mille kipsrätömbe ta lõpetas 24. juunil. Kaks päeva hiljem, 26. juunil 1929. a., vana skulptor varises kokku südameafaki tagajärjel.

Adamsoni pikk ja viljakas elu räägib visast tööst ja kustumatust energiast, raugemata loomisvõimest ja nooruslikust innust. Oma arvukate väljapaistvate teostega rikastab ta oluliselt eesti rahvuslikku, realistlikku kunstipärandit. Adamsoni loomingu diapasoon on väga avar. Ta karakteritihedad eesti kalurite figuurid, haaravad žanrilised kompositsioonid, eesti mütoloogilisi ainetikke ja allegooriliselt merd tõlgen-

davad kujud on käsitletud kunstniku poolt suure veenvuse, elulisuse ja sügava emotsionaalsusega. Hinnatavaid saavutusi on Adamsonil ka portree, monumentide ja dekoratiivtööde alal. Adamsoni teostes avaldub skulptori individuaalne lähenemine teemale ja isikupärane vormikäsitlus. Kunstnik valdab mitmesuguseid materjale — puu, pronks, marmor — saavutades oma töödes suurt professionaalset meisterlikkust. Otse haruldast virtuositeeti näitab aga Adamson pirnipuunikerdustes, milles, korraates skulptor J. Koorti sõnu «... temale tema suure omapäraseilt meisterliku tehnikaga juures ei leidu vastaseid isegi Euroopas».*

Koos A. Weizenbergiga paneb A. Adamson aluse realistlikele traditsioonidele eesti rahvuslikus skulptuuris, mida on jätkanud ja loovalt edasi arendanud nii progressiivsed eesti kunstnikud, eesotsas J. Koortiga, kui ka Nõukogude Eesti skulptorid.

Tiina Nurk

Tartu Riikliku Kunstimuseumi
vanem teaduslik töötaja

* «Päevaleht» nr. 263, 1926.

TOIMETUSELT

1. Kataloogis on kasutatud järgmisi lühendeid:
RKM — Riiklik Kunstimuseum, Tallinn
l. — lõuend
p. — paber
õ. — õli
vm. — valgusmõõt
repr. — reproduktsioon
2. Teoste mõõdud on antud sentimeefrites (kõrgus, laius, sügavus).
3. Teoste nimestiku koostamisel ei olnud võimalik kasutada eranditult kõiki A. Adamsoni kohta ilmunud trükiseid ja teatmemaferjale. Sellest tingitult on tõenäoline, et nimestikus esineb mõningaid lünki näit. teosfe eksponeerimise, kordustööde ja variantide arvu osas. Andmete esitamisel üksikteose eksponeerimise kohta pole nimestikus saadud eraldada originaalteost, kordustööd, varianti, kuna varasemates näituste kataloogides jm. Erükistes puuduvad selle kohta teated.
4. Teoste nimestiku täpsustamist on hõlbustanud Tartu Riikliku Kunstimuseumi van. teadusliku töötaja T. Nurga konsultatsioonid, samuti Tallinna Riikliku Kunstimuseumi endise töötaja L. Kuusla poolt A. Adamsoni loomingu kohta kogutud materjalide kasutamine.

*

Tallinna Riiklik Kunstimuseum tänab kõiki seltsimehi, kes on võimaldanud oma erakogudes asuvate A. Adamsoni teoste eksponeerimist juubelinäitusel ja kes on abistanud kataloogi koostamist kirjalike materjalide, samuti konsultatsioonide andmisega. Eriti avaldab Tallinna Riiklik Kunstimuseum tänu kunstniku lesele Eugenie Adamsonile, kes on muuseumi igakülgsest abistanud nii juubelinäituse kui ka kataloogi teostamisel.

SKULPTUUR

1872. a.

1. **LAUA NIKERDATUD JALAD.**

Saarepuu. Kõrgus 66,8.

Erakogu, Tallinn.

1875. a.

2. **TISLER K. KREIDEBERGI PORTREE.***

Kips. 17,8×10×8.

Erakogu, Tallinn.

1879. a.

3. **KLEOPATRA** (ka «Kleopatra sõidab vastu Antoniusele», «Kleopatra sõidab laevas Antoniuse juurde»). Reljeef.

Töö on premeeritud Peterburi Kunstide Akadeemias 50-ne rublaga, mille kohta on kilpkivist tahvli ülemisel serval järgmine märkus: Удостоенъ (50 р. награды) Ректоръ Иорданъ.

Vaha (kiltkivist tahvil). Vm. 15,5×28.

All vasakul: *Адамсонъ*

Riiklik Vene Muuseum, Leningrad.

1883. a.

4. **NIKERDATUD RAAM J. KÖLERI MAALILE «ANDKE KEISRILE...»**

Pirnipuu. 98×68,3.

All vasakul: *Резалъ. А. Адамсонъ 1883*

All keskel (ava serval): *Императору Александру III. Эстонскія Общество. 15-го Мая 1883. г*

RKM.

Eksponeeritud: Peterburi Kunstide Edendamise Seltsi poolt organiseeritud A. Adamsoni personaalnäitus 1887, Peterburi.

* Kahe esimese teose dateerimisel on olnud aluseks A. Adamsoni sugulaste suulised andmed.

1889. a.

5. **IGAVESTI VÕIDUTSEV ARMASTUS** (ka «Igavesti võitjaks jääv armastus», «Armastus, Teadus ja Surm»). (Repr. nr. 1)
Pirnipuu. $41 \times 19 \times 24$.
Paremäl küljel (raamatul): *K. P. A. Adamson 1889. Paris.*
ENSV Ülemnõukogu Presiidium, Tallinn.
Eksponeeritud: Pariisi Salong 1889, Pariis (teost tõsteti esile «austava mainimisega»); RKM ekspositsioon 1950, Tallinn.

1891. a.

6. **LÜÜRILINE MUUSIKA** (ka «Lüürika ja Muusika», «Kunst ja Muusa», «Lüürilise muusika geenius»). (Repr. nr. 2)
Pirnipuu. $111,5 \times 53,7 \times 48$.
Aluse paremal küljel: *A. Adamson Paris. 1891.*
RKM S 61.
Eksponeeritud: Pariisi Salong 1891, Pariis (A. Adamson esitati teose eesf kuldauraha kandidaadiks); «Kolm Inimpõlve Eesti Kunsti» 1942, Tallinn; RKM ekspositsioon 1947, 1948, 1951, 1953, 1955, Tallinn.

1892. a.

7. **PUHKAV ATLEET.**
Pirnipuu. $29,5 \times 42,5 \times 19,5$.
Aluse tagaküljel: *A. Adamson 1892.*
Riiklik Vene Muuseum, Leningrad.
8. **MUHU KALUR** (ka «Muhu kalamees», «Kalamees», «Muhu Madis»).* (Repr. nr. 3)
Kips. $60 \times 22 \times 25$.
Aluse vasakul küljel; *18A Adamson 92 Port Baltique*
RKM S 233.
Kordustööd, variandid: kips 1892, RKM; kips 1892, ENSV TA Ajaloomuuseum, Tallinn.
Eksponeeritud: Eesti kunsti ülevaate-näitus 1919, Tallinn; «Kolm Inimpõlve Eesti Kunsti» 1942, Tallinn; RKM ekspositsioon 1947—1955, Tallinn.

* Teost on kirjanduses mõnel juhul eksikombel samastatud A. Adamsoni 1898. a. teosega «Hülgekütt».

1893. a.

9. **MÄNGIVAD AMORETID** (ka «Lauaeh», «Kujurikas lauaeh»).
Mudel.
Vaha. 135×60×160.
ENSV TA Ajaloomuuseum, Tallinn.

Eksponeeritud: Peterburi Kunstide Akadeemia näitus 1893, Peterburi; Provintsiaalmuuseumi ekspositsioon 1898, Tallinn.

1895. a.

10. **KOIT JA HÄMARIK** (ka «Amor ja Psyche», «Koit tervitab Ämarikku»). (Repr. nr. 4)

Pirnipuu. 78,5×31×32.

Aluse tagaküljel: *A. Adamson Port-Baltique. 1895.*

RKM S 45.

Eksponeeritud: Peterburi Kunstnike Seltsi III kunstinäitus 1895, Peterburi; II Eesti kunsti ülevaate-näitus 1925, Tallinn; Eesti Kunstnikkude Liidu III ülemaaline kunstinäitus 1925, Tallinn; Eesti kunsti näitus 1926, Riia; Tallinna Eesti Muuseumi üldine ekspositsioon 1922, 1927, Tallinn; Eesti Kunstmuuseumi ekspositsioon 1928, 1930, Tallinn; «Kolm Inimpõlve Eesti Kunsti» 1942, Tallinn; RKM ekspositsioon 1947—1955, Tallinn.

1896. a.

11. **KALEVIPOEG JA SARVIK** (ka «Kalevipoeg ja vanapagan», «Kalevipoja võitlus Sarvikuga»). Modelleeritud 1895. a. (Repr. nr. 5)

Vaha. 74,5×28,5×28,5.

Aluse esiküljel: *A. Adamson. 1896*

Aluse paremal küljel: *WL 1911*

RKM S 295.

Kordustööd, variandid: kips 1895.

Eksponeeritud: Peterburi Kunstnike Seltsi IV kunstinäitus 1896, Peterburi; Provintsiaalmuuseumi ekspositsioon 1896, 1898, Tallinn; I Eesti kunstinäitus 1906, Tartu; RKM ekspositsioon 1947—1955, Tallinn.

12. **DEKORATIIVNE RELJEEF PUTODEGA.** Etüüd Aleksander III Muuseumi friisile Peterburis.*
Kips. 18,2×60,5×4,1.
Erakogu, Tallinn.

1898. a.

13. **HULGEKÜTT PAKRI SAARELT** (ka «Kütt harpuuniga»). (Repr. nr. 7)
Pronks. 54×20×34,5.
Aluse tagaküljel: *Rog-O A Adamson 1898.*
Riiklik Vene Muuseum, Leningrad.
Kordustööd, variandid: pronks 1898.
Eksponeeritud: Peterburi Kunstide Akadeemia kevadnäitus 1899, Peterburi; Riikliku Vene Muuseumi ekspositsioon 1946—1955, Leningrad.

14. **VEENUSE SÜND.**

Kips. 68,5×56,5×78,8.
Aluse esiküljel: *Prof. A. Adamson Baltiski. 1998*
Erakogu, Tallinn.

1900. a.

15. **ISTUV TÛTARLAPS.**

Kips. 83,7×31,5×38,2.
Aluse tagaküljel: *A. Адамсонъ Т.—г Baltiqu 1900.*
Erakogu, Tallinn.

1901. a.

16. **NAINE LILLEDEGA.** Reljeef.

Pirnipuu. Vm. 34,5×17,5.
Ülal vasakul: *A. Адамсонъ. 1901.*
RKM S 744.
Eksponeeritud: Eesti Rahva Muuseumi ekspositsioon 1934, Tarfu.

17. **DAAMI PORTREE.** Reljeef. Etüüd.

Kips. 21×16×3,8.
All paremal: *A. Адамсонъ 1901*
RKM S 722.

* Praegu Riiklik Vene Muuseum, Leningrad.

1903. a.

18. **VEENUSE SÜND.**

Biskviit.* $91 \times 46 \times 76$.

Aluse esiküljel: *Адамсонъ 1903*

Riiklik Tretjakovi Galerii, Moskva.

Kordustööd, variandid: biskviit 1903, Riiklik Läti ja Vene Kunsti Muuseum, Riia.

19. **MAADLEJA G. LURICH** (ka «Tšempion Lurich», «Atleet».)
(Repr. nr. 9)

Pronks. $99,5 \times 36 \times 37$.

Aluse paremal küljel: *Prof. A. Adamson 1903 St Petersburg*

Aluse esiküljel: *Tsempion Lurich*

RKM S 14.

Kordustööd, variandid: pronks 1903; kips 1903.

Eksponeeritud: Peterburi Kunstnike Seltsi XII kunstinäitus 1904, Moskva; I Eesti kunstinäitus 1906, Tartu; Eesti kunsti näitus 1926, Riia; Tallinna Eesti Muuseumi üldine ekspositsioon 1927, Tallinn; Eesti Kunstimuuseumi ekspositsioon 1928, 1930, 1933, 1935, Tallinn; «Kolm Inimpölvet Eesti Kunsti» 1942, Tallinn; RKM ekspositsioon 1948, 1951, 1953, Tallinn.

1904. a.

20. **MEREHELINATE KUULAJA** (ka «Merehelinaid kuulamas», «Meremühinat kuulates»). (Repr. nr. 10)

Biskviif. $84 \times 34 \times 40$.

Aluse esiküljel: *A.Адамсонъ 1904*

RKM S 423.

Kordustööd, variandid: biskviit 1904, Tartu Riiklik Kunstimuuseum, Tartu; biskviit 1904, Riiklik Vene Muuseum, Leningrad; kips 1904.

Eksponeeritud: RKM ekspositsioon 1951, Tallinn.

1905. a.

21. **DAMON.**

Biskviit. $72,5 \times 40 \times 42$.

Aluse esiküljel: *A. Адамсонъ 1905*

RKM S 670.

Kordustööd, variandid: biskviit 1905, Tuuva oblasti Koduloomuuseum, Kõzõl.

* Kõik A. Adamsoni biskviiti viidud tööd on teostatud Keiserlikus Portselani Vabrikus Peterburis.

1906. a.

22. **GLADIAATORID.**

Pronks. 88,5×74×45,8.

Aluse tagaküljel: *A. Adamson. 1906.*

Aluse esiküljel: *Fondeur A. Morand St. Petersbourg.*

RKM 6803.

Kordustööd, variandid: kips 1907.

Eksponeeritud: Eesti Kunstnikkude Liidu III ülemaaline kunstinäitus 1925, Tallinn; Eesti kunsti ülevaate-näitus 1925, Tallinn; RKM ekspositsioon 1953, 1955, Tallinn.

1907. a.

23. **AJA LEND** (ka «Naine liivakellaga», «Aeg»). (Repr. lk. 61).

Pirnipuu. 91,6×32,4×43,7.

Aluse paremal küljel: *A. Adamson 1907*

RKM S 11.

Eksponeeritud: Peterburi Kunstide Akadeemia kevadnäitus 1908, Peterburi; «Kolm Inimpõlve Eesti Kunsti» 1942, Tallinn; RKM ekspositsioon 1948, 1949, 1951, 1953, Tallinn.

24. **MEHE PORTREE.**

Kips. 17,5×13×9.

Aluse vasakul küljel: *A. Адамсонъ 1907.*

Erakogu, Paldiski.*

Eksponeeritud: Pärnu Koduloomuuseumi ekspositsioon 1943, 1944, Pärnu.

1910. a.

25. **KUNSTNIK J. KÖLERI MEDALJON-PORTREE.** Reljeef (ovaalne).

Pronks. 51×32,7×6,7.

All vasakul: *A. Адамсонъ 1910*

All paremal: *ЗАВОДЪ К. Ф. ВЕРФЕЛЬ С.П.Б.*

RKM S 13.

Eksponeeritud: Tallinna Eesti Muuseumi üldine ekspositsioon 1927, Tallinn; Eesti Kunstimuuseumi ekspositsioon 1928, 1930, 1933, 1935, Tallinn; «Kolm Inimpõlve Eesti Kunsti» 1942, Tallinn.

* Paldiski erakogust saadud teosed kuuluvad eranditult A. Adamsoni perekonnale.

1911. a.

26. **KUNSTNIK J. KÖLERI PORTREE PALETIGA.** (Repr. nr. 12)
Kips (patineeritud). 80,5×55×38.
Tagaküljel: *A. Adamson 1911.*
Esiküljel (paetil): *Professor Johann Kölerile auustuse ja tänu täheks sugurahvalt ja sõpratelt 26 Web. 1824. † 10 Ap. 1899.*
RKM S 10.
Kordustööd, variandid: pronks 1911, Suure-Jaani surnuaial.
Eksponeeritud: Tallinna Eesti Muuseumi üldine ekspositsioon 1927, Tallinn; Eesti Kunstimuuseumi ekspositsioon 1928, 1930, 1933, 1935, Tallinn; «Kolm Inimpõlve Eesti Kunsti» 1942, Tallinn; RKM ekspositsioon 1947—1955, Tallinn.

1912. a.

27. **NAINE LAPSEGA.** Lõpetamata.
Pirnipuu. 53,5×28×47,5.
Aluse tagaküljel: *A. Adamson 1912*
Erakogu, Paldiski.
Eksponeeritud: Pärnu Koduloomuuseumi ekspositsioon 1943, 1944, Pärnu.

1919. a.

28. **NOORUS KAOB** (ka «Noorus lahkub vanadusest», «Kaduv noorus», «Noorus jätab vanaduse maha»). (Repr. nr. 13)
Pirnipuu. 62×23×30.
Aluse esiküljel: *A. Adamson Petrograd. 1918—1919. Baltiski.*
RKM S 12.
Eksponeeritud: Eesti kunsti ülevaate-näitus 1925, Tallinn; Eesti kunsti näitus 1926, Riia; Tallinna Eesti Muuseumi üldine ekspositsioon 1927, Tallinn; Eesti kunsti näitus 1929, Helsingi; Eesti Kunstimuuseumi ekspositsioon 1928, 1930, 1933, 1935, Tallinn; «Kolm Inimpõlve Eesti Kunsti» 1942, Tallinn; RKM ekspositsioon 1947—1955, Tallinn.
29. **DAAMI PORTREE.** Reljeef.
Pirnipuu. Vm. 22×16,5.
All vasakul: *A. Adamson. 1919.*
RKM S 723.

1920. a.

30. **MEHE PORTREE.** Reljeef.
Pirnipuu. Vm. 29×19.
All vasakul: *Profes. A. Adamson Baltiski 1920.*
RKM S 646.
31. **NÄLG** (ka «Vaesus»).* (Repr. nr. 14)
Pirnipuu. 17,2×34,2×13,3.
Aluse esiküljel paremal: *Professor A. Adamson Petersbourg.
Baltiski 1918—1920*
Aluse esiküljel keskel (osaliselt mitteleotav): *Праз*
Tallinna Linnamuuseum, Tallinn.
Eksponeeritud: Eesti Kunstnikkude Liidu I ülemaaline näitus
1923, Tallinn; RKM ekspositsioon 1949, 1950, Tallinn.

1922. a.

32. **KALEVIPOEG PÖRGU VÄRAVAS.** (Repr. nr. 15)
Kips. 96×57×43.
Aluse paremal küljel: *Prof. A. Adamson Baltiski 1922*
Erakogu, Tallinn.
Eksponeeritud: RKM ekspositsioon 1947—1955, Tallinn.
33. **LAINE AINUKE SUUDLUS** (ka «Laine suudlus», «Laine viimne
suudlus»). Modelleeritud 1906. a. (Repr. nr. 11)
Marmor. 73,5×38×53.
Aluse vasakul küljel: *Prof. A. Adamson Carrara. 1922*
Erakogu, Tallinn.
Kordustööd, variandid: kips 1906; biskviit 1906, Riiklik Vene
Muuseum, Leningrad.
Eksponeeritud: Eesti Kunstnikkude Liidu I ülemaaline näitus
1923, Tallinn; Eesti Kunstnikkude Liidu III ülemaaline kunst-
näitus 1925, Tallinn; Pärnu Koduloomuuseumi ekspositsioon
1943, 1944, Pärnu; RKM ekspositsioon 1951, Tallinn.
34. **KRISTUSE PEA.** Etüüd Tartu Pauluse kiriku altarigrupile.
Kips. 21×19×11,5.
Erakogu, Paldiski.

* «Nälg» nimetuse all on tuntud ka A. Adamsoni 1892. a. teostatud «Nälgijate grupp» ja 1897. a. teostatud skulptuur «Napoli lapsed näljas».

35. **PIMEDA MEHE PEA.** Etüüd Tartu Pauluse kiriku altarigrupile.
Kips. 14×11×12,2.
Tagaküljel (kaelal): *Prof. A. Adamson, Carrara 1922*
Erakogu, Paldiski.
Eksponeeritud: Pärnu Koduloomuuseumi ekspositsioon 1943,
1944, Pärnu.

1923. a.

36. **KUNSTNIKU UINUV TÜTREKE** (ka «Tütrel Maarja Magdaleena pötreel»). Reljeef. (Repr. nr. 16)
Marmor. 19×30,5×44,5.
Alusel paremal küljel: *Prof. A. Adamson. Baltiski. 1923*
Erakogu, Paldiski.
Eksponeeritud: Eesti Kunstnikkude Liidu I ülemaaline näitus 1923, Tallinn.

1924. a.

37. **AGU TERVITAB LAINET** (ka «Agu tervitab Koitu», «Agu suudleb Koitu»). (Repr. nr. 17)
Pirnipuu. 46,2×23,5×30,2.
Alusel paremal küljel: *Prof. A. Adamson 1924 Baltiski 8 WEb.*
ENSV Ülemnõukogu Presiidium, Tallinn.
Eksponeeritud: Eesti kunsti näitus 1926, Riia; Eesti kunsti näitus 1929, Helsingi; Eesti kunsti näitus 1929, Pariis; RKM ekspositsioon 1950, Tallinn.
38. **TEREKI OHVER** (ka «Kaukaaslanna pea».)
Marmor, pronks. 34×32,5×45.
Alusel esiküljel: *Prof. A. Adamson Baltiski 1924*
ENSV Ülemnõukogu Presiidium, Tallinn.
39. **TEREKI OHVER.** Eskiis. (Repr. nr. 18)
Savi (pöletamata). 24,3×18,2×13,3.
Erakogu, Paldiski.
Eksponeeritud: Pärnu Koduloomuuseumi ekspositsioon 1943,
1944, Pärnu.
40. **LUULETAJA JUHAN LIIVI PORTREE.** Reljeef. (Repr. lk. 31)
Kips (patineeritud). 26×20,5×4.
Erakogu, Paldiski.
Eksponeeritud: Pärnu Koduloomuuseumi ekspositsioon 1943,
1944, Pärnu.

1925. a.

41. **AREVAL OOTEL** (ka «Ootusel», «Tormiselt merelt meest ja isa ootavad ema ja laps»). Modelleeritud 1897. a. (Repr. nr. 6)

Pronks. 72,5×32×32,5.

Aluse esiküljel: *Prof. A. Adamson 1925 Pistoia*

Aluse tagaküljel: *F. A. B.*

RKM S 294.

Kordustööd, variandid: vaha 1897, RKM; pronks, Eesti NSV Ministrite Nõukogu Alaline Esindus, Moskva; kips 1899.

Eksponeeritud: Peterburi Kunstnike Seltsi kunstinäitused 1897 ja 1900, Peterburi; Provintsiaalmuuseumi ekspositsioon 1900, Tallinn; II Eesti kunsti ülevaate-näitus 1925, Tallinn; «Kolm Inimpõlve Eesti Kunsti» 1942, Tallinn; RKM ekspositsioon 1947—1955, Tallinn.

1926. a.

42. **LAEVA VIIMNE OHE** (ka «Hukkuva laeva viimased hetked», «Hukkamineva laeva kujutus», «Laine viimane ohke»). Modelleeritud 1899. a. (Repr. nr. 8)

Marmor. 91,2×45,5×47,5.

Aluse esiküljel: *Prof. A. Adamson 1926*

J. Tompi nim. Kultuurihoone, Tallinn.

Kordustööd, variandid: vaha 1899; biskviit 1899, Riiklik Vene Muuseum, Leningrad; biskviit 1899, Riiklik Tretjakovi Galerii, Moskva; biskviit 1901, Tartu Riiklik Kunstimuuseum, Tartu.

Eksponeeritud: Peterburi Kunstide Akadeemia kevadnäitus 1900, Peterburi; Provintsiaalmuuseumi ekspositsioon 1900, Tallinn; Eesti kunsti ülevaate-näitus 1919, Tallinn; Eesti Kunstnikkude Liidu I ülemaaline näitus 1923, Tallinn; Eesti Kunstnikkude Liidu III ülemaaline kunstinäitus 1925, Tallinn; «Kolm Inimpõlve Eesti Kunsti» 1942, Tallinn; Pärnu Koduloomuuseumi ekspositsioon 1943, 1944, Pärnu.

43. **KALEVIPOEG**. Eskiis monumendile.

Pronks. 35,5×11×9.

RKM S 739.

1928. a.

44. **SUPLEJA.**

Marmor. $64 \times 31 \times 42$.

Aluse vasakul küljel: *Prof. A. Adamson 1928.*

RKM S 400.

Eksponeeritud: Eesti Kujufavate Kunstnikkude Keskühingu kevadnäitus ja Kuno Veeberi mälestusnäitus 1929, Tallinn;

RKM ekspositsioon 1951, 1953, Tallinn.

1929. a.

45. **MÄRTRITARI PEA.** Reljeef.

Kips. $43,5 \times 40,3 \times 29,3$.

Esiküljel all paremal: *Prof. A. Adamson 1929*

Erakogu, Paldiski.

Eksponeeritud: Pärnu Koduloomuuseumi ekspositsioon 1943, 1944, Pärnu.

46. **KRISTLANNA KOLOSSEUMI MÜÜRI ÄARES.** Reljeef.

Kips. $69,3 \times 32 \times 16$.

All paremal: *Prof. A. Adamson 1929*

Erakogu, Paldiski.

Eksponeeritud: Pärnu Koduloomuuseumi ekspositsioon 1943, 1944, Pärnu.

47. **KRISTUSE PEA.**

Marmor. $49 \times 46,5 \times 34$.

Aluse paremal küljel: *Prof. A. Adamson. 1929.*

RKM S 435.

48. **KRISTUSE PEA.** Eskiis. (Repr. nr. 19)

Savi (põletamata). $44,5 \times 26 \times 25$.

Erakogu, Paldiski.

Eksponeeritud: Pärnu Koduloomuuseumi ekspositsioon 1943, 1944, Pärnu.

49. **LAINETE OHVER** (ka «Surev laine», «Surnud laine»). (Repr. nr. 20)

Kips. $61 \times 86,5 \times 48$.

Erakogu, Paldiski.

Eksponeeritud: Pärnu Koduloomuuseumi ekspositsioon 1943, 1944, Pärnu.

DATEERIMATA TÖÖD

50. **KUNSTNIKU ABIKAASA** — E. ADAMSON. Lõpetamata.
Pirnipuu. 73,5×18×17.
Erakogu, Paldiski.
Eksponeeritud: Pärnu Koduloomuuseumi ekspositsioon 1943,
1944, Pärnu.
51. **DAAMI PORTREE**. Reljeef.
Kips. 34×20×5,3.
Erakogu, Paldiski.
Eksponeeritud: Pärnu Koduloomuuseumi ekspositsioon 1943,
1944, Pärnu.
52. **EMA POJAGA**.
Pirnipuu. 49×22,5×29.
Aluse paremal küljel: *A. Adamson*
A. N. Radištševi nim. Kunstimuseum, Saraafov.
53. **MEHE POOLFIGUUR**.*
- Kips. 65,5×47,5×26,5.
Erakogu, Paldiski.
54. **NIKERDATUD RAAM** (ovaalne).
Pirnipuu. 50,5×39.
RKM R 2462.
55. **ÕIED**. Reljeef. Lõpetamata.
Pirnipuu. 14,3×26,7×8,8.
Erakogu, Paldiski.
56. **KUNSTNIKU VANEMA TÛTRE C. ADAMSONI PORTREE**.
Etüüd. (Repr. nr. 21)
Savi (põletamata). 28×24,5×28,7.
Erakogu, Paldiski.
Eksponeeritud: Pärnu Koduloomuuseumi ekspositsioon 1943,
1944, Pärnu.

* Teose õige nimetus on selgitamata. On arvamusi, et teos on esinenud kirjanduses nimetuste all: «Sihil», «Sihj eel», «Õnre jahil», «Sportlane».

57. **LAPSE PORTREE.**
Kips. 19,1×16×13,5.
Erakogu, Paldiski.
Eksponeeritud: Pärnu Koduloomuuseumi ekspositsioon 1943,
1944, Pärnu.
58. **NAISE PORTREE.** Reljeef. Lõpetamata.
Pirnipuu. 26,3×16,4×2,3.
Erakogu, Tallinn.
59. **POISI PORTREE.** Etüüd.
Pirnipuu. 12,5×6×4,5.
Erakogu, Paldiski.
60. **MEHE FIGUUR.** Variant «Damonist». Lõpetamata.
Pirnipuu. 23×11,5×15.
Erakogu, Tallinn.
61. **NAISE PEA.** Reljeef. Etüüd.
Savi (põletamata). 23,7×19,5×11,2.
Erakogu, Paldiski.
Eksponeeritud: Pärnu Koduloomuuseumi ekspositsioon 1943,
1944, Pärnu.
62. **TÜTARLAPS VIINAMARJA-KOBARAGA.** Lõpetamata.
Marmor. 62,2×30×20.
Erakogu, Paldiski.
Eksponeeritud: Pärnu Koduloomuuseumi ekspositsioon 1943,
1944, Pärnu.
63. **INGEL LAPSEGA.** Lõpetamata.
Pärnapuu. 62×19,2×19.
RKM S 512.
64. **MADRUSE PEA.** Etüüd.
Vaha. 7,5×7,2×5,2.
RKM S 721.
65. **PEETER I PORTREE.** Etüüdi fragment. (Repr. nr. 22)
Kips. 17,5×11×10.
Erakogu, Paldiski.
Eksponeeritud: Pärnu Koduloomuuseumi ekspositsioon 1943,
1944, Pärnu.

66. **HELILOOJA P. TSAIKOVSKI PORTREE — BUST.**
 Kips (patineeritud). 35,1×18,6×11,7.
 Tagaküljel: A. D. A. P. B.
 Erakogu, Paldiski.
67. **MEHE PEA KAABUGA.** Etüüd.
 Vaha. 3,5×4×4,5.
 Erakogu, Paldiski.
68. **MAADLEJA G. LURICHI PORTREE.** Etüüd.
 Vaha. 6,2×4,1×2,2.
 Erakogu, Paldiski.
69. **V. REIMANI PORTREE.** Etüüd monumendile.
 Vaha. 7,1×6,3×4.
 Erakogu, Paldiski.
70. **NAISE PEA.** Etüüd.
 Vaha. 5,2×3,2×3,6.
 Erakogu, Paldiski.
71. **KASAKA PEA.** Etüüd.
 Vaha. 4,5×3,1×3,5.
 Erakogu, Paldiski.
72. **ISTUV NAINE.** Etüüd.
 Kips. 33,3×18,8×27,5.
 Erakogu, Paldiski.
 Eksponeeritud: Pärnu Koduloomuuseumi ekspositsioon 1943,
 1944, Pärnu.
73. **NAISE PORTREE.** Etüüd.
 Kips. 30,5×15,8×13,2.
 Erakogu, Paldiski.
 Eksponeeritud: Pärnu Koduloomuuseumi ekspositsioon 1943,
 1944, Pärnu.
74. **DAAMI PORTREE.** Etüüd.
 Kips. 15,5×15,2×9.
 Erakogu, Paldiski.
 Eksponeeritud: Pärnu Koduloomuuseumi ekspositsioon 1943,
 1944, Pärnu.

75. **LAMAV NAINÉ.** Eskiis «Lainete ohvrile».
Kips. $15,8 \times 48,3 \times 18$.
Erakogu, Paldiski.
Eksponeeritud: Pärnu Koduloomuuseumi ekspositsioon 1943,
1944, Pärnu.
76. **LAMAV NAINÉ.** Etüüd.
Kips. $16,6 \times 48 \times 20,5$.
Erakogu, Paldiski.
Eksponeeritud: Pärnu Koduloomuuseumi ekspositsioon 1943,
1944, Pärnu.
77. **POISS KALAGA.** Fragment.
Marmor. $23,5 \times 15,3 \times 7,3$.
Erakogu, Paldiski.
Eksponeeritud: Pärnu Koduloomuuseumi ekspositsioon 1943,
1944, Pärnu.
78. **OINA PEA.** Etüüd.
Kips. $11 \times 8,5 \times 7$.
Erakogu, Paldiski.
79. **POISI PEA.** Reljeef. Etüüd.
Kips. $7,7 \times 9,5 \times 2$.
Erakogu, Paldiski.
Eksponeeritud: Pärnu Koduloomuuseumi ekspositsioon 1943,
1944, Pärnu.
80. **MEHE PORTREE.**
Kips (patineeritud). $13 \times 8,3 \times 9,3$.
Erakogu, Paldiski.
Eksponeeritud: Pärnu Koduloomuuseumi ekspositsioon 1943,
1944, Pärnu.
81. **LEINAV NAINÉ.** Reljeef. Eskiis hauamonumendile.
Kips. $19,5 \times 28 \times 51$.
Erakogu, Paldiski.
82. **KAKSIKPORTREE.** Reljeef. Lõpetamata.
Pirnipuu. $27 \times 15,5 \times 2,8$.
Erakogu, Paldiski.
Eksponeeritud: Pärnu Koduloomuuseumi ekspositsioon 1943,
1944, Pärnu.

83. **MEREPOHI** :
Pirnipuu. 10×30,4×20.
Vasakul küljel: AADAMSON
Erakogu, Tallinn.

84. **RELJEEFIDE FRAGMENTE ANTIHKMÜTOLOOGIA TEEMADEL.**
Kips (patineeritud, neljal pappfahvilil). Ca 17×27.
Erakogu, Paldiski.



85. **PALDISKI RAND.**
 1894. a.
 L., õ. 30,9×45.
 All vasakul: *A. Adamson Port-Baltique Rog-ö 1894.*
 RKM M 794.
 Eksponeeritud: «Kolm Inimpõlve Eesti Kunsti» 1942, Tallinn.
86. **PALDISKI.**
 1895. a.
 Puu, õ. 32,2×41.
 All paremal: *A. Adamson Port-Baltique 1895*
 RKM M 226.
87. **PAKRI NAISED VÕRKU PARANDAMAS.**
 1896. a.
 Vineer, õ. 27,5×24,5.
 All vasakul: *Rog-Ö A. Adamson 1896*
 Erakogu, Tallinn.
88. **ÕINE MERI.**
 1905. a.
 L., õ. 31,5×51,3.
 All vasakul: *A. Адамсонъ. 1905.*
 Erakogu, Tallinn.
89. **JAANITULI.**
 1906. a.
 L., õ. 67×98.
 All paremal: *A. Adamson 1906*
 RKM.
 Eksponeeritud: I Eesti kunstinäitus 1906, Tartu; Eesti Rahva
 Muuseumi ekspositsioon 1927, 1928, 1934, Tartu.

90. **PAKRI RAND.**

Papp, õ. 44,5×53,5.

All paremal: *A. Adamsonъ 1906*

Erakogu, Paldiski.

91. **PALDISKI RAND.**

L., õ. 50,5×73.

All paremal: *A. Adamson. 1906.*

Erakogu, Tallinn.

1916. a.

92. **MEREMAASTIK HOSTAST.** Etüüd.

Vineer, õ. 26,4×33.

All paremal: *Хоста А. Адамсонъ 1916*

Erakogu, Tallinn.

1922. a. (?)

93. **RANNAMOTIIV CAPRILT.**

Vineer, õ. 24×33.

Erakogu, Paldiski.

1927. a.

94. **RANNAVAADE NERVIST.**

L., õ. 47×65.

All vasakul: *Prof A. Adamson Nervi 1927*

RKM M 2049.

1928. a.

95. **MAASTIK SILLAGA.**

L., õ. 35,3×49.

All paremal: *A. Adamson 1928.*

Erakogu, Tallinn.

DATEERIMATA TÖÖD

96. **ALPI MAASTIK.**

L., õ. 80,3×109,5.

All paremal: *A. Adamson.*

Erakogu, Vasalemma.

97. **MEREMAASTIK** (ka «Eesti rand»). (Repr. nr. 25)
 L., õ. 74×102.
 All vasakul: *A. Adamson*.
 Erakogu, Tallinn.
 Eksponeeritud: Eesti Akadeemilise Kunstnike Koondise poolt
 organiseeritud «Vanameistrite Näitus XIX saj.» 1938, Tallinn.
98. **MURDLAINETUS**. Etüüd.
 Papp, õ. 27×35.
 All vasakul: *A. Adamson Port-Baltique Eltika*
 Erakogu, Tallinn.
99. **PAKRI VAADE**.
 L., õ. 34×49,6.
 RKM M 1088.
 Eksponeeritud: «Kolm Inimpõlve Eesti Kunsti» 1942, Tallinn.
100. **MERI KUUVALGEL**.
 L., õ. 49,1×35,4.
 Erakogu, Paldiski.





1926. a. (?)

101. **LUULETAJA L. KOIDULA MALESTUSSAMBA KAVAND.**
P., pliiatsijoonis. 31,5×21.
Erakogu, Tallinn.
102. **LUULETAJA L. KOIDULA MALESTUSSAMBA KAVAND.**
P., pliiatsijoonis. 31,8×21.
Erakogu, Tallinn.

DATEERIMATA TÖÖD


103. **MEHE FIGUUR.**
P., pliiatsi- ja sulejoonis. 25×18,5.
Erakogu, Tallinn.
104. **ISTUVAD MEHED.**
P., pliiatsi- ja sulejoonis. 26,8×22.
Erakogu, Tallinn.
105. **EMA LAPSEGA.** Kavand.
P., pliiatsijoonis. 21,8×12,3.
Erakogu, Tallinn.
106. **EMA LAPSEGA.** Kavand.
P., pliiatsijoonis. 23,3×15.
Erakogu, Tallinn.
107. **KOMPOSITSIOON.** Kavand.
P., pliiatsijoonis. 31,5×21,5.
Erakogu, Tallinn.

108. **AMOR.** Kavand. (Repr. nr. 26)
P., sulejoonis. 27×22.
Erakogu, Tallinn.
109. **KOMPOSITSIOON.** Kavand.
P., pliiaatsijoonis. 49,1×32.
Erakogu, Tallinn.
110. **KELLA ALUS.** Kavand.
P., pliiaatsijoonis. 30,5×22.
Erakogu, Tallinn.
111. **KOIT JA HAMARIK.** Kavand.
P., pliiaatsijoonis. 48×32.
Erakogu, Tallinn.
112. **DEKORATIIVNE PEEGEL.** Kavand. (Repr. lk. 28)
P., pliiaatsijoonis. 21,5×12,5.
Erakogu, Tallinn.
113. **PEEGLI RAAM.** Kavand.
P., pliiaatsi- ja sulejoonis. 30,5×22.
All paremal: *AAdamson*
Erakogu, Tallinn.
114. **KOMPOSITSIOON.** Kavand.
P., pliiaatsi- ja sulejoonis. 23,4×14,9.
Erakogu, Tallinn.
115. **VAAS.** Kavand.
P., sulejoonis. 22,8×15,8.
Erakogu, Tallinn.

REPRODUKTSIOONIDE NIMEKIRI

1. Igävesti võidutsev armastus. 1889. a. (nr. 5)
 2. Lüüriline muusika. 1891. a. (nr. 6)
 3. Muhu kalur. 1892. a. (nr. 8)
 4. Koit ja Hämarik. 1895. a. (nr. 10)
 5. Kalevipoeg ja Sarvik. 1895. a. (nr. 11)
 6. Äreval ootel. 1897. a. (nr. 41)
 7. Hülgekütt Pakri saarelt. 1898. a. (nr. 13)
 8. Laeva viimne ohe. 1899. a. (nr. 42)
 9. Maadleja G. Lurich. 1903. a. (nr. 19)
 10. Merehelinate kuulaja. 1904. a. (nr. 20)
 11. Laine ainuke suudlus. 1906. a. (nr. 33)
 12. Kunstnik J. Köleri portree paletiga. 1911. a. (nr. 26)
 13. Noorus kaob. 1919. a. (nr. 28)
 14. Nälg. 1920. a. (nr. 31)
 15. Kalevipoeg põrgu väravas. 1922. a. (nr. 32)
 16. Kunstniku uinuv tütreke. 1923. a. (nr. 36)
 17. Agu tervitab lainet. 1924. a. (nr. 37)
 18. Tereki ohver. 1924. a. (nr. 39)
 19. Kristuse pea. 1929. a. (nr. 48)
 20. Lainete ohver. 1929. a. (nr. 49)
 21. Kunstniku vanema tütre C. Adamsoni portree. (nr. 56)
 22. Peeter I portree. (nr. 65)
 23. «Russalka» monument Tallinnas. 1902. a.
 24. Luuletaja L. Koidula monument Pärnus. 1927. a.
 25. Meremaastik. (nr. 97)
 26. Amor. (nr. 108)
- Dekoratiivne peegel. (nr. 112, lk. 28)
- Luuletaja Juhan Liivi portree. 1924. a. (nr. 40, lk. 31)
- Aja lend. 1907. a. (nr. 23, lk. 61)

Sulgudes on antud teose järjekorra number kataloogis.



Во второй половине XIX века в эстонском искусстве выдвинулись художники-реалисты во главе с основоположником эстонской национальной живописи проф. И. Кёлером, скульпторами А. Вейценбергом и А. Адамсоном.

Амандус Адамсон родился 12 ноября 1855 г. на хуторе Ууга-Рятсепа вблизи Палдиски в семье моряка. Семилетним мальчиком его определили в Тоомпеаскую школу бедноты в Таллине, куда принимали на бесплатное обучение детей из неимущих семейств. Уже в детстве Адамсон проявил большой интерес к резьбе по дереву. В школе он продолжал свое любимое занятие и иногда ему удавалось продавать свои деревянные статуэтки, получая кое-какие карманные деньги.

14-ти лет Адамсон бежал из школы, тайно пробрался на едущий в Петербург корабль и прибыл в столицу с твердым намерением поступить в Академию художеств. По молодости он не был принят. Мальчик вернулся в Таллин и был строго наказан в школе.

Получив начальное образование в школе бедноты Адамсон пол года занимался в Таллинском уездном училище и осенью 1870 г. поступил учеником в столярную мастерскую Берга в Таллине. Позднее он работал в мастерской художественной мебели Больхагена в Петербурге и в мастерской резчика по дереву Шутова.

Юного Адамсона не покидала мысль поступить в Петербургскую Академию художеств. После неоднократных попыток он был допущен к экзаменам и принят вольнослушающим в 1876 г. Уже с первых курсов класса скульптуры, будучи учеником проф. А. Ф. Бока, Адамсон привлек внимание своими рисунками и эскизами. Они много раз удостоивались денежных наград и серебряных медалей. Согласно учебной программе академии ученические работы Адамсона были исполнены на тематику из античной мифологии. Исключение составляла деревянная скульптура — «Эстонский нищий» (1878), которую он моделировал в летние каникулы на родине и представил на осеннюю

ученическую выставку. Работа известна сейчас только по названию. Однако уже выбор сюжета говорит об искреннем интересе молодого художника к эстонской действительности. В ученические годы Адамсон создал по заказу большую скульптуру из дерева «Джигит» и ряд детских портретов в терракотте. В 1879 г. Адамсон ушел из Академии художеств с большой серебряной медалью и обосновался в Петербурге.*

Первые самостоятельные работы говорят о том, что Адамсон приобрел в академии профессиональное мастерство и технические навыки работы в различных материалах. Выдающейся работой послеакадемического периода является резная рама к картине И. Кёлера «Воздайте кесарю кесарево . . .», по заказу эстонских обществ. По названиям известны также некоторые портреты и декоративные работы.

С сентября 1886 г. Адамсон работал педагогом по скульптуре в школе Общества поощрения художеств. При содействии общества он в апреле 1887 г. организовал персональную выставку, на которой было представлено 24 работы, из них значительное число скульптурных портретов. Выставка была итогом первых лет его самостоятельной работы.

Обеспечив свое материальное положение крупным гонораром и рядом заказов, Адамсон осенью 1887 г. уезжает в Париж для дальнейшего усовершенствования. Там он изучает наследие прогрессивного французского искусства и творчество передовых современных художников, которые имели глубокое влияние на молодого художника. В Париже Адамсон работал с большим напряжением и часто выставлялся на выставках. Расширяется круг тематики, изобразительный язык становится более свободным, живописным. В Салоне он показал свои скульптуры из дерева «Первая трубка» 1888 г. и «Вечно торжествующая любовь» 1889 г. (которая была отмечена «почетным упоминанием» — *mention honorable*). Там же он выставил в 1891 г. исполненный по заказу Солдатенкова декоративный камин и группу «Лирическая музыка». За последнюю работу он был выдвинут в кандидаты на золотую медаль. Работы «Волна» и «Первая трубка» пользовались успехом на всемирной выставке 1889 г. и «Первая трубка» также была отмечена «почетным упоминанием». В Париже Адамсон создал и ряд портретов.

В конце 1891 года Адамсон возвращается в Петербург и развивает кипучую творческую деятельность. Еще будучи в Париже тематика античной мифологии и рамки академических канонов не удовлетворяли художника. На родине он не мог пройти мимо акту-

* Дата окончания Академии художеств не уточнена. Есть данные предполагающие, что он окончил курс в 1881 г.

альных проблем русской передовой эстетики. Демократические идеи, получившие широкое распространение в русском искусстве, повлияли на более глубокое познание жизни художником и привели его к более жизненной тематике. Живя в Петербурге укрепляются связи художника с родиной. Он часто бывает на Ууга-Рягсепа, ездит на остров Пакри, по долгу живет в Палдиски, где начинает строить мастерскую. В 90-е годы Адамсон создал произведения занимающие почетное место в эстонском демократическом искусстве. Среди них ярко выделяются скульптуры показывающие жизнь эстонского народа, в особенности эстонских рыбаков. В этих работах Адамсон поднимается до подлинной жизненной правдивости и художественной зрелости. Первой работой на эту тематику была скульптура «Рыбак с острова Муху» (1892). Художник правдиво изобразил рыбака на лове, но раскрытие внутреннего характера простого человека еще недостаточно убедительно. В том же году Адамсон создает группу «Беспомощное положение», которая известна только по очень неполному описанию. Эта работа могла послужить прототипом для созданной в 1918—1920 гг. скульптуры «Голод». Также нам только по названию известна скульптура «Старик из Кейла», созданная в следующем году. О более углубленном изучении жизни Адамсоном говорит его скульптура «Голодающие дети Неаполя» (1897), исполненная после путешествия в Италию. Произведение является острым разоблачением нищеты народных масс в условиях капитализма и звучит обвинительным актом против социального неравенства.

Свои самые выразительные произведения из жизни рыбаков Адамсон создает в конце 90-х годов. 1898 г. он заканчивает в бронзе «Охотник на тюленей с о. Пакри». В работе очень жизненно показан рыбак, который с острой стойкостью стоит на льдине и пристально всматривается в даль. В фигуре чувствуется сила воли, присущие охотнику решительность и бесстрашие. Если сравнить «Охотника на тюленей» с «Рыбаком с о. Муху» созданным на 6 лет раньше, то можно ясно отметить более глубокое отражение жизни. О том же свидетельствует исполненная в следующем году двухфигурная композиция «В тревожном ожидании». Художник изображает измученную тревогой рыбацкую семью с сыном ожидающих ночью на берегу бурного моря возвращение близких.*

В этих произведениях художник эмоционально передает простые, обобщенные образы рыбаков.

Художник интересовался историческим прошлым, культурным наследием народа и в особенности фольклором. На выставке Петер-

* Точная дата окончания работы не установлена. Некоторые источники говорят о 1897, а иные о 1899 г.

бургского общества художников в 1895 г. пользовалась большим успехом скульптура «Рассвет и Сумерки», сюжет которой художник взял из народной сказки.* Изображая встречу Рассвета с Сумерками художник убедительно сумел передать поэтическое лирическое настроение сказки. Но во внешней трактовке образов художник еще не избегал некоторых признаков академического искусства. Зато в группе «Калевипоэг и Рогатый» образы гораздо жизненнее; Калевипоэг показан как народный герой, который поверг Рогатого. Это произведение ясно отражает возросшее в национальном движении самосознание эстонского народа.

Об интересе Адамсона к родине свидетельствует скульптура, изображающая известного в то время борца Г. Луриха (1903). Скульптура хорошо передает образ сильного, мужественного атлета.

На родине Адамсон продолжает начатую уже в Париже работу в области аллегорической морской тематики («Волна» 1889), в которой он добивается глубокой выразительности. Наибольшей популярностью из этого рода работ пользуется «Последний вздох корабля» (1899), повторенную автором в различных материалах. Опираясь на сломанную мачту молодая женщина олицетворяет погибающий корабль. Ее лицо, поза выражают безнадежность, бессилие в борьбе с природной стихией. Восхищает мастерская моделировка женского тела и глубокая передача переживания.

Несколько лет спустя Адамсон по заказу Императорского фарфорового завода исполнил две скульптуры на аллегорическую тему — «Внимая шопоту моря» (1904) и «Поцелуй волны» (1906).

Художник продолжал работу и в области декоративной скульптуры, в которой он приобрел известность уже до поездки в Париж. Для Всероссийской выставки искусства и промышленности, состоявшейся в Нижнем-Новгороде, в 1896 г. Адамсон создал две колоссальные фигуры «Освобожденный гений» и «Триумф истины», которые были установлены на фасаде павильона искусства. В том же году Адамсон получил заказ на декоративный фриз для здания музея Александра III (ныне Государственный Русский музей, Ленинград), над которым художник напряженно работал 8 месяцев. В первые годы XX века был установлен Корейский фонтан из двух фигур связанных непосредственно с природой Крыма — «Татарская девушка на роднике» и «Морской пират». Этой работой Адамсон продолжал традиции русской декоративной парковой архитектуры. В 1904 г. Адамсон

* С середины 90-х годов Адамсон выставлялся на выставках Петербургского общества художников устраиваемых периодически в Москве и Петербурге. Общество объединяло в основном художников реалистического направления. В начале Адамсон выставлялся как экспонент, позднее (1904—1908) как действительный член общества.

создал образы «Промышленность и мореплавание» для фасада здания на Невском проспекте (Дом книги в Ленинграде) и через два года бронзовые украшения обелисков на прежнем Троицком, ныне Кировском мосту.

В начале XX века Адамсон стал работать в области монументальной пластики. Первым его монументом был памятник броненосцу «Русалка», погибшему в 1893 г. в рейсе из Таллина в Хельсинки. (Памятник был открыт 20 сентября 1902 г.). По гармоничности пропорций и эмоциональности фигуры он является лучшим из памятников художника. «Русалка» создает цельный ансамбль с окружающим пейзажем и является неотъемлимой частью Кадриоргского парка. Через два года Адамсон исполнил на набережной в Севастополе памятник, изображающий затопление кораблей во время героической обороны города в 1854 г.

Наряду с напряженной творческой работой Адамсон занимается педагогической деятельностью в Школе технического рисования Штиглица в классе скульптуры по дереву.*

Исторические события 1905 г. не проходят мимо Адамсона. Под впечатлением революционных событий, на что намекают письменные источники, он осуществляет композицию «Гладиаторы», и «Душевные муки» (последняя известна только по названию). В «Гладиаторах» через образы рабов древнего Рима художник стремится направить мысли зрителей на революционную борьбу народа.

Настроения скептицизма и упадничества, вызванные поражением революции, затронули и Адамсона, он мало создавал таких волнующих произведений как на рубеже веков.

1907 г. Петербургской Академией художеств Адамсону было присвоено звание академика. В 1908 г. он принял участие в академической выставке скульптурой «Полет времени» (1907). На выставку Королевской академии (Royal Academy) в Лондоне он в 1910 г. посылает «Сафо» и «Купающийся ребенок» (грушевое дерево), которые поражали высоким мастерством исполнения.

В области портрета известен бюст художника И. Кёлера (1911). Эта работа является прекрасным примером высокого портретного мастерства скульптора.

Адамсон все больше уделяет внимания монументальной скульптуре. Из более удавшихся можно отметить памятник Петру I в Полтаве (1909) и памятник Кубанским казакам в Тамани (1911). Он принимает участие в нескольких конкурсах, но большинство из его

* По архивным данным установлено, что Адамсон работал в школе Штиглица с 1901—1904 г., а не 1885—1886, как предполагают многие ранние исследования.

эскизов не используется. Он разработал модель памятника «Русская история войны» (1907—1908), «Памятник 100-летия Драгунского полка» (1912), «Памятник 300-летия Дома Романовых» (1911—1917) и др. В этих памятниках Адамсон воспроизвел конкретные исторические события и лица, но он не сумел раскрыть их историческую сущность. Его эскизам свойственно сложное композиционное построение и излишество деталей, невыгодно влияющих на целостность и монументальность.

В 1918 г. Адамсон уезжает из Петербурга и обосновывается в Палдиски. Ни военные, ни материальные трудности не сломили творческой энергии уже старого художника. Он работал над незаконченными произведениями, создавал новые, из которых многие являются выдающимися.

Первой работой в Палдиски исполнена группа «Юность проходит» из грушевого дерева (1918—1919). В этом произведении на общечеловеческую тему художник выразил и свои личные переживания, связанные с наступлением старости. Жизненно и реалистически изображен старик, который старается удержать уходящую юность.

Особенно волнуют произведения изображающие бедствия империалистической войны. Под непосредственным влиянием личных впечатлений и переживаний художник создал произведение «Голод» (1918—1920) и «Бедствия войны» (1928). В них художник глубоко драматически изображает измученных военными трудностями людей. Произведения увлекают острым социальным содержанием и реализмом. Идея мира художественно раскрыта в скульптуре «Мир» («Рах» — 1928).

В последний период творчества Адамсон переводил в мрамор ранее созданные работы. Так были исполнены «Последний вздох корабля», «Поцелуй волны», «Купальщица» и др. Он сделал новые варианты на темы «Альфа и омега» (1923), «Шпот моря» (1924) и др.

В 20-е годы Адамсон создал целый ряд памятников. Более ценными являются памятники воздвигнутые для увековечения памяти прогрессивных эстонских деятелей культуры (Фр. Р. Крейцвальду 1926 г. в Выру и Лидии Койдула в Пярну в 1929 г.). Но в условиях буржуазного общества художник был зависим от заказов правящего класса и вынужден был считаться с требованиями заказчиков. Это ясно сказывается в памятниках гражданской войны, изготовленных по заказам буржуазии.

Наряду со скульптурой Адамсон занимался живописью, интересуясь главным образом морским пейзажем. Из его жанровых картин

известны «Женщины с острова Пакри за починкой сетей» (1896) и «Огни ивановой ночи» (1906).

Несмотря на преклонный возраст мастер работал до последних дней жизни. Последней работой была «Жертва волн» («Умирающая волна»), гипсовый отлив которой он закончил за два дня до смерти. 26 июня 1929 г. старого мастера не стало.

Плодотворная жизнь Адамсона говорит об упорном труде и неугасаемой энергии, о неутомимой творческой фантазии и воодушевлении художника. Своими многочисленными прекрасными произведениями он обогащает наследие эстонского национального искусства. Диапазон его творчества очень широк. Глубоко характеризованные образы рыбаков, жанровые композиции, сюжеты из эстонской мифологии и аллегорические темы художником трактуются с большой убедительностью, жизненностью и глубокой эмоциональностью. У Адамсона имеются ценные достижения также в области портрета, монументальной скульптуры и в работах декоративного характера. Во всем творчестве художника ярко выявлено его своеобразие и индивидуальный подход к теме. Адамсон с большим профессиональным мастерством владеет самыми различными материалами — деревом, бронзой, мрамором. С исключительной виртуозностью Адамсон владеет резьбой по дереву, в которой он по мнению скульптора Яна Коорта «... своеобразной, мастерской техникой не имеет равных даже в Европе»*.

Вместе с А. Вейценбергом Адамсон является основоположником реалистических традиций в эстонской национальной скульптуре, которые были освоены и творчески развивались прогрессивными эстонскими художниками во главе с Я. Коортом и ныне осваиваются скульпторами Советской Эстонии.

Тийна Нурк

Старший научный сотрудник
Тартуского государственного
художественного музея.

* Газета «Пявалехт», 1926 г. № 263.

ОТ РЕДАКЦИИ

1. В каталоге приняты следующие сокращения:
ГХМ — Государственный художественный музей, Таллин
х. — холст
б. — бумага
кар. — карандаш
м. — масло
репр. — репродукция
2. Размеры произведений (высота, ширина, глубина) указаны в сантиметрах.
3. Музей не имел возможности пользоваться всей литературой и справочным материалом об А. Адамсоне, поэтому в списке могут встречаться некоторые пробелы (напр. об экспонировании произведений на выставках, о количестве повторений и вариантов). В данных об экспонировании отдельных произведений в списке не указано, что было выставлено — оригинал, повторение или вариант, так как в каталогах и других источниках такие данные не приводятся.
4. Уточнению списка произведений помогли консультации ст. научного сотрудника Тартуского государственного художественного музея Т. Нурк и собранный материал об А. Адамсоне прежним сотрудником музея Л. Куусла.

*

Редакция благодарит товарищей предоставивших на выставку работы Адамсона из своих собраний и оказавших помощь справочным материалом и консультациями. Таллинский государственный художественный музей глубоко признателен вдове художника Эжени Адамсон за всестороннюю помощь в организации юбилейной выставки и в составлении каталога.

СКУЛЬПТУРА

1872 г.

1. **РЕЗНЫЕ НОЖКИ СТОЛА.**

Ясень. Высота 66,8.

Частное собрание, Таллин.

1875 г.

2. **ПОРТРЕТ СТОЛЯРА К. КРЕЙДЕБЕРГА.***

Гипс. 17,8×10×8.

Частное собрание, Таллин.

1879 г.

3. **КЛЕОПАТРА** (также «Клеопатра встречает Антония», «Клеопатра едущая на судне к Антонию»). Рельеф.

Удостоена наградой Петербургской Академии художеств в размере 50 рублей, о чем на верхнем краю аспидной доски имеется заметка: Удостоенъ (50 р. награды) Ректоръ Иорданъ.

Воск (на аспидной доске). На свету 15,5×28.

Слева внизу: *Адамсонъ*

Государственный Русский музей, Ленинград.

1883 г.

4. **РЕЗНАЯ РАМА К КАРТИНЕ И. КЕЛЕРА «ВОЗДАЙТЕ
КЕСАРЕВО КЕСАРИЮ».**

Грушевое дерево. 98×68,3.

Слева внизу: *Резалъ. А. Адамсонъ 1883*

Внизу (на вырезе): *Императору Александру III. Эстонскія
Ощества. 15-го Мая 1883 г.*

ГХМ

Выставлялась: персональная выставка А. Адамсона, организованная Петербургским обществом поощрения художеств 1887 г., Петербург.

* Первые работы датированы по устным сведениям родственников А. Адамсона.

1889 г.

5. **ВЕЧНО ТОРЖЕСТВУЮЩАЯ ЛЮБОВЬ** (также «Любовь, Наука и Смерть»). (Репр. № 1)
Грушевое дерево. $41 \times 19 \times 24$.
Справа (на книге): *K. P. A. Adamson 1889. Paris.*
Верховный Совет ЭССР, Таллин.
Выставлялась: Парижский Салон 1889, Париж (Удостоена «почетным упоминанием»); экспозиция ГХМ 1950, Таллин.

1891 г.

6. **ЛИРИЧЕСКАЯ МУЗЫКА.** (также «Лирика и Музыка», «Искусство и Муза», «Лирический гений музыки»). (Репр. № 2)
Грушевое дерево. $111,5 \times 53,7 \times 48$.
Справа на основании: *A. Adamson Paris. 1891.*
ГХМ S 61.
Выставлялась: Парижский Салон 1891, Париж (за эту работу А. Адамсон был представлен к золотой медали); «Три поколения эстонского искусства» 1942, Таллин; экспозиция ГХМ 1947, 1948, 1951, 1953, 1955, Таллин.

1892 г.

7. **ОТДЫХАЮЩИЙ АТЛЕТ.**

Грушевое дерево. $29,5 \times 42,5 \times 19,5$.
Сзади на основании: *A. Adamson 1892.*
Государственный Русский музей, Ленинград.

8. **РЫБАК С ОСТРОВА МУХУ** (также «Мухуский рыбак», «Рыбак», «Мухуский Мадис»).* (Репр. № 3)

Гипс. $60 \times 22 \times 25$.
Слева на основании: *18A Adamson 92 Port Baltique*
ГХМ S 233.

Повторения, варианты: гипс 1892, ГХМ; гипс 1892, Исторический музей АН ЭССР, Таллин.
Выставлялась: обзорная выставка эстонского искусства 1919, Таллин; «Три поколения эстонского искусства» 1942, Таллин; экспозиция ГХМ 1947—1955, Таллин.

* В литературе произведение иногда отождествляется с «Охотником на тюленей» 1898 г.

1893 г.

9. **ИГРАЮЩИЕ ПУТТО** (также «Настольное украшение», «Фигуральное настольное украшение»). Модель.
Воск. 135×60×160.
Исторический музей АН ЭССР, Таллин.
Выставлялась: выставка Петербургской Академии художеств 1893, Петербург; экспозиция Провинциального музея 1898, Таллин.

1895 г.

10. **РАССВЕТ И СУМЕРКИ** (также «Амур и Психея», «Рассвет приветствует Сумерки»). (Репр. № 4)
Грушевое дерево. 78,5×31×32.
Сзади на основании: *А. Адамсонъ Port-Baltique. 1895.*
ГХМ S 45.
Выставлялась: III художественная выставка Петербургского общества художников 1895, Петербург; II обзорная выставка эстонского искусства 1925, Таллин; III всеобщая художественная выставка Эстонского союза художников 1925, Таллин; выставка эстонского искусства 1926, Рига; экспозиция Таллинского эстонского музея 1922, 1927, Таллин; экспозиция Эстонского художественного музея 1928, 1930, Таллин; «Три поколения эстонского искусства» 1942, Таллин; экспозиция ГХМ 1947—1955, Таллин.

1896 г.

11. **КАЛЕВИПОЭГ И РОГАТЫЙ** (также «Калевипоэг и Чорт», «Борьба Калевипоэга с Рогатым»). Моделирована 1895 г. (Репр. № 5)
Воск. 74,5×28,5×28,5.
Спереди на основании: *А. Adamson. 1896*
Справа на основании: *WL 1911*
ГХМ S 295.
Повторения, варианты: гипс 1895.
Выставлялась: IV художественная выставка Петербургского общества художников 1896, Петербург; экспозиция Провинциального музея 1896, 1898, Таллин; 1 эстонская художественная выставка 1906, Тарту; экспозиция ГХМ 1947—1955, Таллин.

12. **ДЕКОРАТИВНЫЙ РЕЛЬЕФ С ПУТТО.** Этюд к фризу здания
Музея Александра III в Петербурге.*
Гипс. 18,2×60,5×4,1.
Частное собрание, Таллин.

1898 г.

13. **ОХОТНИК НА ТЮЛЕНЕЙ С ОСТРОВА ПАКРИ** (также «Ры-
бак с острогой»). (Репр. № 7)
Бронза. 54×20×34,5.
Сзади на основании: *Rog-O A Adamson 1898.*
Государственный Русский музей, Ленинград.
Повторения, варианты: бронза 1898.
Выставлялась: весенняя выставка Петербургской Академии
художеств 1899, Петербург; экспозиция Государственного
Русского музея 1946—1955, Ленинград.

14. **РОЖДЕНИЕ ВЕНЕРЫ.**

Гипс. 68,5×56,5×78,8.

Спереди на основании: *Prof. A. Adamson Baltiski. 1998.*
Частное собрание, Таллин.

15. **СИДЯЩАЯ ДЕВУШКА.**

Гипс. 83,7×31,5×38,2.

Внизу на основании: *А. Адамсонъ Т. — з Baltiqu 1900.*
Частное собрание, Таллин.

1901 г.

16. **ЖЕНЩИНА С ЦВЕТАМИ.** Рельеф.

Грушевое дерево. На свету 34,5×17,5.

Слева вверху: *А. Адамсонъ. 1901.*

ГХМ S 744.

Выставлялась: экспозиция Эстонского народного музея 1934.
Тарту.

* Государственный Русский музей, Ленинград.

17. **ДАМСКИЙ ПОРТРЕТ.** Рельеф. Этюд.

Гипс. 21×16×3,8.

Справа внизу: А. Адамсонъ 1901

ГХМ S 722.

1903 г.

18. **РОЖДЕНИЕ ВЕНЕРЫ.**

Бисквит.* 91×46×76.

Спереди на основании: А Адамсонъ 1903

Государственная Третьяковская галерея, Москва.

Повторения, варианты: бисквит 1903, Государственный музей латышского и русского искусства, Рига.

19. **БОРЕЦ Г. ЛУРИХ** (также «Чемпион Лурих», «Атлет»).

(Репр. № 9)

Бронза. 99,5×36×37.

Справа на основании: Prof. A. Adamson 1903 St Petersburg

Спереди на основании: Tsempion Lurich

ГХМ S 14.

Повторения, варианты: бронза 1903; гипс 1903.

Выставлялась: XII художественная выставка Петербургского общества художников 1904, Москва; 1 эстонская художественная выставка 1906, Тарту; выставка эстонского искусства 1926, Рига; экспозиция Таллинского эстонского музея 1927, Таллин; экспозиция Эстонского художественного музея 1928, 1930, 1933, 1935, Таллин; «Три поколения эстонского искусства» 1942, Таллин; экспозиция ГХМ 1948, 1951, 1953, Таллин.

1904 г.

20. **ВНИМАЯ ШОПОТУ МОРЯ.** (Репр. № 10)

Бисквит. 84×34×40.

Спереди на основании: А. Адамсонъ 1904

ГХМ S 423.

Повторения, варианты: бисквит 1904, Тартуский государственный художественный музей, Тарту; бисквит 1904, Государственный Русский музей, Ленинград; гипс 1904.

Выставлялась: экспозиция ГХМ 1951, Таллин.

* Все работы А. Адамсона в бисквите исполнены Императорским фарфоровым заводом в г. Петербург.

1905 г.

21. **ДАМОН.**

Бисквит. 72,5×40×42.

Спереди на основании: А. Адамсонъ 1905

ГХМ S 670.

Повторения, варианты: бисквит 1905, Тувинский областной краеведческий музей, Кызыл.

1906 г.

22. **ГЛАДИАТОРЫ.**

Бронза. 88,5×74×45,8.

Сзади на основании: А. Adamson. 1906.

Спереди на основании: *Fondeur A. Morand St. Petersburg.*

ГХМ 6803.

Повторения, варианты: гипс 1907.

Выставлялась: III всеобщая выставка эстонского искусства 1925, Таллин; обзорная выставка эстонского искусства 1925, Таллин; экспозиция ГХМ 1953, 1955, Таллин.

1907 г.

23. **ПОЛЕТ ВРЕМЕНИ** (также «Женщина с песочными часами», «Время»). (Репр. стр. 61)

Грушевое дерево. 91,6×32,4×43,7.

Справа на основании: А. Adamson 1907

ГХМ S 11.

Выставлялась: весенняя выставка Петербургской Академии художеств 1908, Петербург; «Три поколения эстонского искусства» 1942, Таллин; экспозиция ГХМ 1948, 1949, 1951, 1953, Таллин.

24. **МУЖСКОЙ ПОРТРЕТ.**

Гипс. 17,5×13×9.

Слева на основании: А. Адамсонъ 1907.

Частное собрание, Палдиски.*

* Произведения из частного собрания в Палдиски принадлежат семье А. Адамсона.

1910 г.

25. **ПОРТРЕТ - МЕДАЛЬОН ХУДОЖНИКА И. КЕЛЕРА.** Рельеф
(в овале).

Бронза. 51×32,7×6,7.

Слева внизу: *А. Адамсонъ 1910*

Справа внизу: *ЗАВОДЪ К. Ф. ВЕРФЕЛЬ С. П. Б.*

ГХМ S 13.

Выставлялась: экспозиция Таллинского эстонского музея 1927, Таллин; экспозиция Эстонского художественного музея 1928, 1930, 1933, 1935, Таллин; «Три поколения эстонского искусства» 1942, Таллин.

1911 г.

26. **ПОРТРЕТ ХУДОЖНИКА И. КЕЛЕРА С ПАЛИТРОЙ.** (Репр.
№ 12)

Гипс (тонированный). 80,5×55×38.

Сзади: *A. Adamson 1911.*

Спереди (на палитре): *Professor Johann Kölerile auustuse ja tänu täheks sugurahvalt ja sõpratelt 26 Web. 1824. † 10 Apr. 1899.*

ГХМ S 10.

Повторения, варианты: бронза 1911, на кладбище в Сууре-Яани.

Выставлялась: экспозиция Таллинского эстонского музея 1927, Таллин; экспозиция Эстонского художественного музея 1928, 1930, 1933, 1935, Таллин; «Три поколения эстонского искусства» 1942, Таллин; экспозиция ГХМ 1947—1955, Таллин.

1912 г.

27. **ЖЕНЩИНА С РЕБЕНКОМ.** Не окончена.

Грушевое дерево. 53,5×28×47,5.

Сзади на основании: *A. Adamson 1912*

Частное собрание, Палдиски.

Выставлялась: экспозиция Пярнуского краеведческого музея 1943, 1944, Пярну.

1919 г.

28. **ЮНОСТЬ ПРОХОДИТ** (также «Юность уходит от старости», «Проходящая юность», «Юность покидает старость»)
(Репр. № 13)

Грушевое дерево. 62×23×30.

Спереди на основании: *A. Adamson Petrograd. 1918—1919. Baltiski.*

ГХМ S 12.

Выставлялась: обзорная выставка эстонского искусства 1925, Таллин; выставка эстонского искусства 1926, Рига; экспозиция Таллинского эстонского музея 1927, Таллин; выставка эстонского искусства 1929, Хельсинки; экспозиция Эстонского художественного музея 1928, 1930, 1933, 1935, Таллин; «Три поколения эстонского искусства» 1942, Таллин; экспозиция ГХМ 1947—1955, Таллин.

29. **ДАМСКИЙ ПОРТРЕТ.** Рельеф.

Грушевое дерево. На свету 22×16,5.

Слева внизу: *A. Adamson. 1919.*

ГХМ S 723.

1920 г.

30. **МУЖСКОЙ ПОРТРЕТ.** Рельеф.

Грушевое дерево. На свету 29×19.

Слева внизу: *Profes. A. Adamson Baltiski 1920.*

ГХМ S 646.

31. **ГОЛОД** (также «Бедность»).* (Репр. № 14)

Грушевое дерево. 17,2×34,2×13,3.

Справа спереди на основании: *Professor A. Adamson Petersburg. Baltiski 1918—1920*

В середине спереди на основании (непонятно): Прав Таллинский Городской музей, Таллин.

Выставлялась: I всеобщая выставка Эстонского союза художников 1923, Таллин; экспозиция ГХМ 1949, 1950, Таллин.

* Под названием «Голод» известны работы А. Адамсона с 1892 года «Группа голодающих» и с 1897 г. «Голодающие дети в Неаполе».

1922 г.

32. **КАЛЕВИПОЭГ В ПРЕДДВЕРЬЯХ АДА*** (Репр. № 15)
Гипс. 96×57×43.
Справа на основании: *Prof. A. Adamson Baltiski 1922*
Частное собрание, Таллин.
Выставлялась: экспозиция ГХМ 1947—1955, Таллин.
33. **ПОЦЕЛУИ ВОЛНЫ** (также «Последний поцелуй волны».)
Моделирована 1906 г. (Репр. № 11)
Мрамор. 73,5×38×53.
Слева на основании: *Prof. A. Adamson Carrara. 1922*
Частное собрание, Таллин.
Повторения, варианты: гипс 1906; бисквит 1906, Государственный Русский музей, Ленинград.
Выставлялась: I и III всеобщая выставка Эстонского союза художников 1923, 1925, Таллин; экспозиция Пярнуского краеведческого музея 1943, 1944, Пярну; экспозиция ГХМ 1951, Таллин.
34. **ГОЛОВА ХРИСТА.** Этюд к скульптурной группе в церкви Паулусе в Тарту.
Гипс. 21×19×11,5.
Частное собрание, Палдиски.
35. **ГОЛОВА СЛЕПОГО.** Этюд к скульптурной группе в церкви Паулусе в Тарту.
Гипс. 14×11×12,2.
Сзади (на шее): *Prof. A. Adamson, Carrara 1922*
Частное собрание, Палдиски.

1923 г.

36. **СПЯЩАЯ ДОЧУРКА ХУДОЖНИКА** (также «Портрет дочери Марии Магдалины»). Рельеф. (Репр. № 16)
Мрамор. 19×30,5×44,5.
Справа на основании: *Prof. A. Adamson. Baltiski. 1923*
Частное собрание, Палдиски.
Выставлялась: I всеобщая художественная выставка Эстонского союза художников 1923, Таллин.

1924 г.

37. **РАССВЕТ ПРИВЕТСТВУЕТ ВОЛНУ** (также «Рассвет приветствует Зарю», «Рассвет целует Зарю»). (Репр. № 17)
Грушевое дерево. 46,2×23,5×30,2.
Справа на основании: *Prof. A. Adamson 1924 Baltisi 8 Web.*
Президиум Верховного Совета ЭССР, Таллин.
Выставлялась: выставка эстонского искусства 1926, Рига; выставка эстонского искусства 1929, Хельсинки; выставка эстонского искусства 1929, Париж; экспозиция ГХМ 1950, Таллин.
38. **ЖЕРТВА ТЕРЕКА** (также «Голова кавказки»).
Мрамор, бронза. 34×32,5×45.
Спереди на основании: *Prof. A. Adamson Baltiski 1924*
Президиум Верховного Совета ЭССР, Таллин.
39. **ЖЕРТВА ТЕРЕКА.** Эскиз. (Репр. № 18)
Глина. 24,3×18,2×13,3.
Частное собрание, Палдиски.
Выставлялась: экспозиция Пярнуского краеведческого музея 1943, 1944, Пярну.
40. **ПОРТРЕТ ПОЭТА ЮХАНА ЛИЙВА.** Рельеф. (Репр. стр. 31)
Гипс (тонируемый). 26×20,5×4.
Частное собрание, Палдиски.
Выставлялась: экспозиция Пярнуского краеведческого музея 1943, 1944, Пярну.

1925 г.

41. **В ТРЕВОЖНОМ ОЖИДАНИИ** (также «В ожидании», «Мать и сын ожидающие с бушующего моря мужа и отца»). Моделирована 1897 г. (Репр. № 6)
Бронза. 72,5×32×32,5.
Спереди на основании: *Prof. A. Adamson 1925 Pistoia*
Сзади на основании: *F. A. B.*
ГХМ S 294.
Повторения, варианты: воск 1897, ГХМ; бронза, Постпредство Совета Министров ЭССР при Совете Министров СССР, Москва; гипс 1899.
Выставлялась: выставки Петербургского общества художни-

ков 1897 и 1900, Петербург; экспозиция Провинциального музея 1900, Таллин; II обзорная выставка эстонского искусства 1925, Таллин; «Три поколения эстонского искусства» 1942, Таллин; экспозиция ГХМ 1947—1955, Таллин.

1926 г.

42. **ПОСЛЕДНИЙ ВЗДОХ КОРАБЛЯ** (также «Последние минуты погибающего корабля», «Изображение погибающего корабля», «Последний вздох волны»). Моделирована 1899 г. (Репр. № 8)

Мрамор. 91,2×45,5×47,5.

Спереди на основании: *Prof. A. Adamson 1926*

Дом Культуры им. Я. Томпа, Таллин.

Повторения, варианты: воск 1899; бисквит 1899, Государственный Русский музей, Ленинград; бисквит 1899, Государственная Третьяковская галерея, Москва; бисквит 1901, Тартуский государственный художественный музей, Тарту.

Выставлялась: весенняя выставка Петербургской Академии художеств 1900, Петербург; экспозиция Провинциального музея 1900, Таллин; обзорная выставка эстонского искусства 1919, Таллин; I и III всеобщая выставка Эстонского союза художников 1923, 1925, Таллин; «Три поколения эстонского искусства 1942, Таллин; экспозиция Пярнуского краеведческого музея 1943, 1944, Таллин.

43. **КАЛЕВИПОЭГ**. Эскиз к монументу.

Бронза. 35,5×11×9.

ГХМ S 739.

1928 г.

44. **КУПАЛЬЩИЦА**.

Мрамор. 64×31×42.

Слева на основании: *Prof. A. Adamson 1928*

ГХМ S 400.

Выставлялась: весенняя выставка Центрального союза художников изобразительных искусств и персональная выставка Куно Вебера 1929, Таллин; экспозиция ГХМ 1951, 1953, Таллин.

1929 г.

45. **ГОЛОВА МУЧЕНИЦЫ.** Рельеф.

Гипс. 43,5×40,3×29,3.

Спереди внизу справа: *Prof. A. Adamson 1929*

Частное собрание, Палдиски.

Выставлялась: экспозиция Пярнуского краеведческого музея
1943, 1944, Пярну.

46. **ХРИСТИАНКА У СТЕНЫ КОЛИЗЕЯ.** Рельеф.

Гипс. 69,3×32×16.

Справа внизу: *Prof. A. Adamson 1929*

Частное собрание, Палдиски.

Выставлялась: экспозиция Пярнуского краеведческого музея
1943, 1944, Пярну.

47. **ГОЛОВА ХРИСТА.**

Мрамор. 49×46,5×34.

Справа на основании: *Prof. A. Adamson. 1929.*

ГХМ S 435.

48. **ГОЛОВА ХРИСТА.** Эскиз. (Репр. № 19)

Глина. 44,5×26×25.

Частное собрание, Палдиски.

Выставлялась: экспозиция Пярнуского краеведческого музея
1943, 1944, Пярну.

49. **ЖЕРТВА ВОЛН** (также «Умирающая волна», «Мертвая волна»).

(Репр. № 20)

Гипс. 61×86,5×48.

Частное собрание, Палдиски.

Выставлялась: экспозиция Пярнуского краеведческого музея
1943, 1944, Пярну.

НЕДАТИРОВАННЫЕ РАБОТЫ

50. **ЖЕНА ХУДОЖНИКА Э. АДАМСОН.** Не окончена.

Грушевое дерево. 73,5×18×17.

Частное собрание, Палдиски.

Выставлялась: экспозиция Пярнуского краеведческого музея
1943, 1944, Пярну.

51. **ДАМСКИЙ ПОРТРЕТ.** Рельеф.
 Гипс. $34 \times 20 \times 5,3$.
 Частное собрание, Палдиски.
 Выставлялась: экспозиция Пярнуского краеведческого музея
 1943, 1944, Пярну.
52. **МАТЬ С СЫНОМ.**
 Грушевое дерево. $49 \times 22,5 \times 29$.
 Справа на основании: *A. Adamson*
 Саратовский государственный художественный музей им.
 А. Н. Радищева, Саратов.
53. **МУЖСКАЯ ПОЛУФИГУРА.***
 Гипс. $65,5 \times 47,5 \times 26,5$.
 Частное собрание, Палдиски.
54. **РЕЗНАЯ РАМА** (овал).
 Грушевое дерево. $50,5 \times 39$.
 ГХМ R 2462.
55. **ЦВЕТЫ.** Рельеф. Не окончена.
 Грушевое дерево. $14,3 \times 26,7 \times 8,8$.
 Частное собрание, Палдиски.
56. **ПОРТРЕТ СТАРШЕЙ ДОЧЕРИ ХУДОЖНИКА К. АДАМСОН.**
 Этюд. (Репр. № 21)
 Глина. $28 \times 24,5 \times 28,7$.
 Частное собрание, Палдиски.
 Выставлялась: экспозиция Пярнуского краеведческого музея
 1943, 1944, Пярну.
57. **ПОРТРЕТ РЕБЕНКА.**
 Гипс. $19,1 \times 16 \times 13,5$.
 Частное собрание, Палдиски.
 Выставлялась: экспозиция Пярнуского краеведческого музея
 1943, 1944, Пярну.
58. **ЖЕНСКИЙ ПОРТРЕТ.** Рельеф. Не окончена.
 Грушевое дерево. $26,3 \times 16,4 \times 2,3$.
 Частное собрание, Таллин.

* Точное название произведения не выяснено. Есть предположение, что работа в литературе называется «У цели», «В погоне за счастьем», «Спортсмен».

59. **ПОРТРЕТ МАЛЬЧИКА.** Этуд.
Грушевое дерево. 12,5×6×4,5.
Частное собрание, Палдиски.
60. **МУЖСКАЯ ФИГУРА.** Вариант «Дамена». Не окончена.
Грушевое дерево. 23×11,5×15.
Частное собрание, Таллин.
61. **ГОЛОВА ЖЕНЩИНЫ.** Рельеф. Этуд.
Глина. 23,7×19,5×11,2.
Частное собрание, Палдиски.
Выставлялась: экспозиция Пярнуского краеведческого музея
1943, 1944, Пярну.
62. **ДЕВОЧКА С ВИНОГРАДОМ.** Не окончена.
Мрамор. 62,2×30×20.
Частное собрание, Палдиски.
Выставлялась: экспозиция Пярнуского краеведческого музея
1943, 1944, Пярну.
63. **АНГЕЛ С РЕБЕНКОМ.** Не окончена.
Липа. 62×19,2×19.
ГХМ S 512.
64. **ГОЛОВА МАТРОСА.** Этуд.
Воск. 7,5×7,2×5,2.
ГХМ S 721.
65. **ПОРТРЕТ ПЕТРА I.** Фрагмент этюда. (Репр. № 22)
Гипс. 17,5×11×10.
Частное собрание, Палдиски.
Выставлялась: экспозиция Пярнуского краеведческого музея
1943, 1944, Пярну.
66. **ПОРТРЕТ КОМПОЗИТОРА П. ЧАЙКОВСКОГО.**
Гипс (тонируемый). 35,1×18,6×11,7.
Сзади: А. D A. P. B.
Частное собрание, Палдиски.
67. **ГОЛОВА МУЖЧИНЫ В ШЛЯПЕ.** Этуд.
Воск. 3,5×4×4,5.
Частное собрание, Палдиски.

68. **ПОРТРЕТ БОРЦА Г. ЛУРИХА.** Этюд.
Воск. $6,2 \times 4,1 \times 2,2$.
Частное собрание, Палдиски.
69. **ПОРТРЕТ В. РЕЙМАНА.** Этюд к памятнику.
Воск. $7,1 \times 6,3 \times 4$.
Частное собрание, Палдиски.
70. **ЖЕНСКАЯ ГОЛОВА.** Этюд.
Воск. $5,2 \times 3,2 \times 3,6$.
Частное собрание, Палдиски.
71. **ГОЛОВА КАЗАКА.** Этюд.
Воск. $4,5 \times 3,1 \times 3,5$.
Частное собрание, Палдиски.
72. **СИДЯЩАЯ ЖЕНЩИНА.** Этюд.
Гипс. $33,3 \times 18,8 \times 27,5$.
Частное собрание, Палдиски.
Выставлялась: экспозиция Пярнуского краеведческого музея
1943, 1944, Пярну.
73. **ЖЕНСКИЙ ПОРТРЕТ.** Этюд.
Гипс. $30,5 \times 15,8 \times 13,2$.
Частное собрание, Палдиски.
Выставлялась: экспозиция Пярнуского краеведческого музея
1943, 1944, Пярну.
74. **ДАМСКИЙ ПОРТРЕТ.** Этюд.
Гипс. $15,5 \times 15,2 \times 9$.
Частное собрание, Палдиски.
Выставлялась: экспозиция Пярнуского краеведческого музея
1943, 1944, Пярну.
75. **ЛЕЖАЩАЯ ЖЕНЩИНА.** Эскиз к работе «Жертва волн».
Гипс. $15,8 \times 48,3 \times 18$.
Частное собрание, Палдиски.
Выставлялась: экспозиция Пярнуского краеведческого музея
1943, 1944, Пярну.

76. **ЛЕЖАЩАЯ ЖЕНЩИНА.** Этуд.
Гипс. 16,6×48×20,5.
Частное собрание, Палдиски.
Выставлялась: экспозиция Пярнуского краеведческого музея
1943, 1944, Пярну.
77. **МАЛЬЧИК С РЫБОЙ.** Фрагмент.
Мрамор. 23,5×15,3×7,3.
Частное собрание, Палдиски.
Выставлялась: экспозиция Пярнуского краеведческого музея
1943, 1944, Пярну.
78. **ГОЛОВА БАРАНА.** Этуд.
Гипс. 11×8,5×7.
Частное собрание, Палдиски.
79. **ГОЛОВА МАЛЬЧИКА.** Рельеф. Этуд.
Гипс. 7,7×9,5×2.
Частное собрание, Палдиски.
Выставлялась: экспозиция Пярнуского краеведческого музея
1943, 1944, Пярну.
80. **МУЖСКОЙ ПОРТРЕТ.**
Гипс (тонированный). 13×8,3×9,3.
Частное собрание, Палдиски.
Выставлялась: экспозиция Пярнуского краеведческого музея
1943, 1944, Пярну.
81. **СКОРБЯЩАЯ ЖЕНЩИНА.** Рельеф. Эскиз к надгробию.
Гипс. 19,5×28×51.
Частное собрание, Палдиски.
82. **ДВОЙНОЙ ПОРТРЕТ.** Рельеф. Не окончена.
Грушевое дерево. 27×15,5×2,8.
Частное собрание, Палдиски.
Выставлялась: экспозиция Пярнуского краеведческого музея
1943, 1944, Пярну.
83. **МОРСКОЕ ДНО.**
Грушевое дерево. 10×30,4×20.
Слева: AADAMSON
Частное собрание, Таллин.

84. ФРАГМЕНТЫ РЕЛЬЕФОВ НА ТЕМЫ АНТИЧНОЙ МИФОЛОГИИ.

Гипс (тонированный, на четырех картонах). Около 17×27.
Частное собрание, Палдиски.





ЖИВОПИСЬ



1894 г.

85. **ПОБЕРЕЖЬЕ В ПАЛДИСКИ.**

Х., м. 30,9×45.

Слева внизу: *A. Adamson Port-Baltique Rog-ö 1894.*

ГХМ М 794.

Выставлялась: «Три поколения эстонского искусства» 1942,
Таллин.

1895 г.

86. **ПАЛДИСКИ.**

Дерево, м. 32,2×41.

Внизу справа: *A. Adamson Port-Baltique 1895*

ГХМ М 226.

1896 г.

87. **ЖЕНЩИНЫ С ОСТРОВА ПАКРИ ЗА ПОЧИНКОЙ СЕТЕЙ.**

Фанера, м. 27,5×24,5.

Слева внизу: *Rog-Ö A. Adamson 1896*

Частное собрание, Таллин.

1905 г.

88. **НОЧНОЕ МОРЕ.**

Х., м. 31,5×51,3.

Слева внизу: *A. Адамсонъ. 1905.*

Частное собрание, Таллин.

1906 г.

89. **ОГНИ ИВАНОВОЙ НОЧИ.**

Х., м. 67×98.

Справа внизу: *A. Adamson 1906*

ГХМ.

Выставлялась: эстонская художественная выставка 1906. Тарту; экспозиция Эстонского народного музея 1927, 1928, 1934, Тарту.

90. **ПОБЕРЕЖЬЕ В ПАКРИ.**

Картон, м. 44,5×53,5.

Справа внизу: *A. Adamson 1906*

Частное собрание, Палдиски.

91. **ПОБЕРЕЖЬЕ В ПАЛДИСКИ.**

Х., м. 50,5×73.

Справа внизу: *A. Adamson. 1906.*

Частное собрание, Таллин.

1916 г.

92. **МОРСКОЙ ПЕЙЗАЖ В ХОСТЕ.** Этюд.

Фанера, м. 26,4×33.

Справа внизу: *Хоста А. Адамсон 1916*

Частное собрание, Таллин.

1922 г. (?)

93. **МОТИВ ПОБЕРЕЖЬЯ В КАПРИ.**

Фанера, м. 24×33.

Частное собрание, Палдиски.

1927 г.

94. **ВИД ПОБЕРЕЖЬЯ В НЕРВИ.**

Х., м. 47×65.

Слева внизу: *Prof A. Adamson Nervi 1927*

ГХМ М 2049.

1928 г.

95. **ПЕЙЗАЖ С МОСТОМ.**

Х., м. 35,3×49.

Справа внизу: *A. Adamson 1928.*

Частное собрание, Таллин.

НЕДАТИРОВАННЫЕ РАБОТЫ

96. **АЛЬПИЙСКИЙ ПЕЙЗАЖ.**

Х., м. 80,3×109,5.

Справа внизу: *AAdamson*

Частное собрание, Вазалемма.

97. **МОРСКОЙ ПЕЙЗАЖ** (также «Эстонское побережье»).

(Репр. № 25)

Х., м. 74×102.

Слева внизу: *AAdamson*.

Частное собрание, Таллин.

Выставлялась: выставка старых мастеров XIX в. Эстонского объединения академических художников 1938, Таллин.

98. **ПРИБОЙ.** Этюд.

Картон, м. 27×35.

Слева внизу: *A. Adamson Port-Baltique Eltika*

Частное собрание, Таллин.

99. **ВИД С ПАКРИ.**

Х., м. 34×49,6.

ГХМ М 1088.

Выставлялась: «Три поколения эстонского искусства» 1942, Таллин.

100. **МОРЕ В ЛУННОМ СВЕТЕ.**

Х., м. 49,1×35,4.

Частное собрание, Палдиски.



РИСУНКИ



1926 г. (?)

101. **ЭСКИЗ К ПАМЯТНИКУ ПОЭТЕССЫ Л. КОЙДУЛА.**
Б., кар. 31,5×21.
Частное собрание, Таллин.
102. **ЭСКИЗ К ПАМЯТНИКУ ПОЭТЕССЫ Л. КОЙДУЛА.**
Б., кар. 31,8×21.
Частное собрание, Таллин.

НЕДАТИРОВАННЫЕ РАБОТЫ

103. **МУЖСКАЯ ФИГУРА.**
Б., кар., перо. 25×18,5.
Частное собрание, Таллин.
104. **СИДЯЩИЕ МУЖЧИНЫ.**
Б., кар., перо. 26,8×22.
Частное собрание, Таллин.
105. **МАТЬ С РЕБЕНКОМ.** Эскиз.
Б., кар. 21,8×12,3.
Частное собрание, Таллин.
106. **МАТЬ С РЕБЕНКОМ.** Эскиз.
Б., кар. 23,3×15.
Частное собрание, Таллин.
107. **КОМПОЗИЦИЯ.** Эскиз.
Б., кар. 31,5×21,5.
Частное собрание, Таллин.

108. **АМУР.** Эскиз. (Репр. № 26)
Б., к. 27×22.
Частное собрание, Таллин.
109. **КОМПОЗИЦИЯ.** Эскиз.
Б., кар. 49,1×32.
Частное собрание, Таллин.
110. **ПОДСТАВКА ДЛЯ ЧАСОВ.** Эскиз.
Б., кар. 30,5×22.
Частное собрание, Таллин.
111. **РАССВЕТ И СУМЕРКИ.** Эскиз.
Б., кар. 48×32.
Частное собрание, Таллин.
112. **ДЕКОРАТИВНОЕ ЗЕРКАЛО.** Эскиз. (Репр. стр. 28)
Б., кар. 21,5×12,5.
Частное собрание, Таллин.
113. **РАМА ДЛЯ ЗЕРКАЛА.** Эскиз.
Б., кар. цветной, перо. 30,5×22.
Справа внизу: *A Adamson*
Частное собрание, Таллин.
114. **КОМПОЗИЦИЯ.** Эскиз.
Б., кар., перо. 23,4×14,9.
Частное собрание, Таллин.
115. **ВАЗА.** Эскиз.
Б., перо. 22,8×15,8.
Частное собрание, Таллин.

СПИСОК РЕПРОДУКЦИЙ

- | | |
|--|------------------|
| 1. Вечно торжествующая любовь. 1889 г. | (№ 5) |
| 2. Лирическая музыка. 1891 г. | (№ 6) |
| 3. Рыбак с острова Муху. 1892 г. | (№ 8) |
| 4. Рассвет и Сумерки. 1895 г. | (№ 10) |
| 5. Калевипоэг и Рогатый. 1895 г. | (№ 11) |
| 6. В тревожном ожидании. 1896 г. | (№ 41) |
| 7. Охотник на тюленей с острова Пакри. 1898 г. | (№ 13) |
| 8. Последний вздох корабля. 1899 г. | (№ 42) |
| 9. Борец Г. Лурих. 1903 г. | (№ 19) |
| 10. Внимая шопоту моря. 1904 г. | (№ 20) |
| 11. Поцелуй волны. 1906 г. | (№ 33) |
| 12. Портрет художника И. Кёлера. 1911 г. | (№ 26) |
| 13. Юность проходит. 1919 г. | (№ 28) |
| 14. Голод. 1920 г. | (№ 31) |
| 15. Калевипоэг в предверьях ада. 1922 г. | (№ 32) |
| 16. Спящая дочурка художника. 1923 г. | (№ 36) |
| 17. Рассвет приветствует волну. 1924 г. | (№ 37) |
| 18. Жертва Терека. 1924 г. | (№ 39) |
| 19. Голова Христа. 1929 г. | (№ 48) |
| 20. Жертва волн. 1929 г. | (№ 49) |
| 21. Портрет старшей дочери художника К. Адамсон. | (№ 56) |
| 22. Портрет Петра I. | (№ 65) |
| 23. Памятник «Русалка» в г. Таллин. 1902 г. | |
| 24. Памятник поэтессе Л. Койдула в г. Пярну. 1927 г. | |
| 25. Морской пейзаж. | (№ 97) |
| 26. Амур. | (№ 108) |
| Декоративное зеркало. | (№ 112, стр. 28) |
| Портрет поэта Юхана Лийва. 1924 г. | (№ 40, стр. 31) |
| Полет времени. 1907 г. | (№ 23, стр. 61) |

В скобках указаны порядковые номера произведений в каталоге.

Amandus Adamson on eesti vanema realistliku skulptuuri silmapaistvamaid esindajaid. Ta sündis 12. novembril 1855 meremeh perekonnas Paldiski lähedal Uuga-Rätsepal. Üldhariduse sai Adamson Tallinnas Toom-Vaestekoolis ja kreiskoolis. Võideldes majanduslike raskustega õppis ta 1876.—1879. a. skulptuuri Peterburi Kunstide Akadeemias, kus omandas hea professionaalse oskuse ja sai viljastavaid mõjusid vene eesrindlikult kunstilt. Umbritseva tegelikkuse tundmaõppimise põhjal lõi ta arvukalt rahvalikke tõsielulisi teoseid, mis kuuluvad eesti progressiivse kunstipärandi paremikku.

Töötades vabakunstnikuna Peterburis külastas Adamson sageli kodumaad, peatus pikemalt Paldiskis ja matkas korduvalt Pakril. Siin saadud tähelepanekute najal loob ta oma loomingu põhivarasse kuuluvad kalurite elu kujutavad teosed „Muhu kalur” (1892), „Hülgekütt Pakri saarelt” (1898) ja „Äreval ootel” (1899), milledes annab rannaelanike üldistatud kujud.

Siira kaasaelamisega kujutab skulptor sotsiaalset ebavõrdsust ja lihtsate inimeste eluviletsust teostes „Abitu olukord” (1892) ja „Napoli nälgivad lapsed” (1897). Imperialistliku sõja koleduste mõjul nikerdab ta pirnipuust grupid „Nälg” (1918—1920) ja „Sõjaviletsused” (1928), mis haaravad oma paljastava sisu ja väljendusliku jõuga. Sügav rahuidee kannab gruppi „Pax” („Rahu”, 1928). Adamsoni portreeloomingust on tuntud väike osa, sealhulgas hästi karakteriseeritud prof. J. Kõleri büst (1911) ja tütarde portreed.

Adamsoni loomingut rikastavad eesti rahvaluule ainetel modelleeritud teosed „Koit ja Hämarik” (1895), „Kalevipoeg ja Sarvik” (1896), „Kalevipoeg põrguvärvavas” (1922) ja monumentaalne skulptuur „Kalevipoeg” (1927), milles kunstnik kehasatab elavalt rahvafantaasia poolt loodud kujusid. Adamsoni paelub ka meretemaatika allegooriline lahendamine, kusjuures ta seda interpreteerib inimeste elamuste kaudu, nagu „Laeva viimne ohe” (1899), „Merehelinate kuulaja” (1904), „Surev laine” (1929) jt.

Adamson on teinud ka dekoratiivtöid, nagu friis Riiklikus Vene Muuseumis, karüatiidid „Raamatumaja” hoone faasaadile Leningradis jt.

Alates XX sajandi algusest hakkab Adamson tegutsema monumentalistina. Tema tuntumaid ja paremaid teoseid sel alal on „Russalka” (1902) Tallinnas, „Hukkunud laevade mälestussammas” (1904) Sevastopolis, L. Koidula monument (1929) Pärnus, Fr. R. Kreutzwaldi monument (1926) Võrus jt.

1918. a. asus skulptor Paldiskisse, kus veetis väsimatus töös elu lõppaastad. Adamson suri 26. juunil 1929.

Adamsoni paremad teosed paeluvad sisu väljendusrikkuse ja vormikõne meisterlikkusega. Ta näitab suurt virtuooslikkust marmori ja pronksi käsitamisel, eriti tähelepanuväärseid tulemusi on ta aga saavutanud puunikerdamisel.

T. Nurk





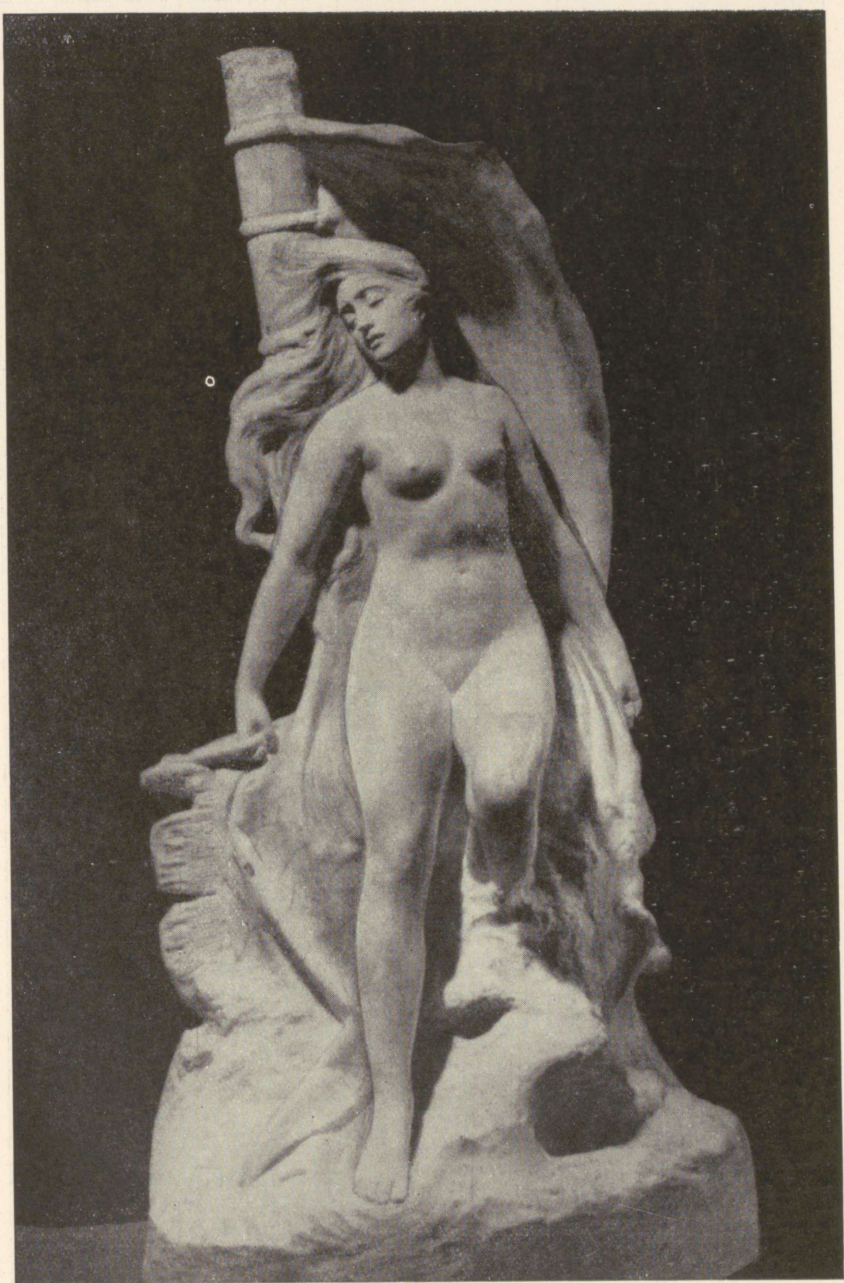


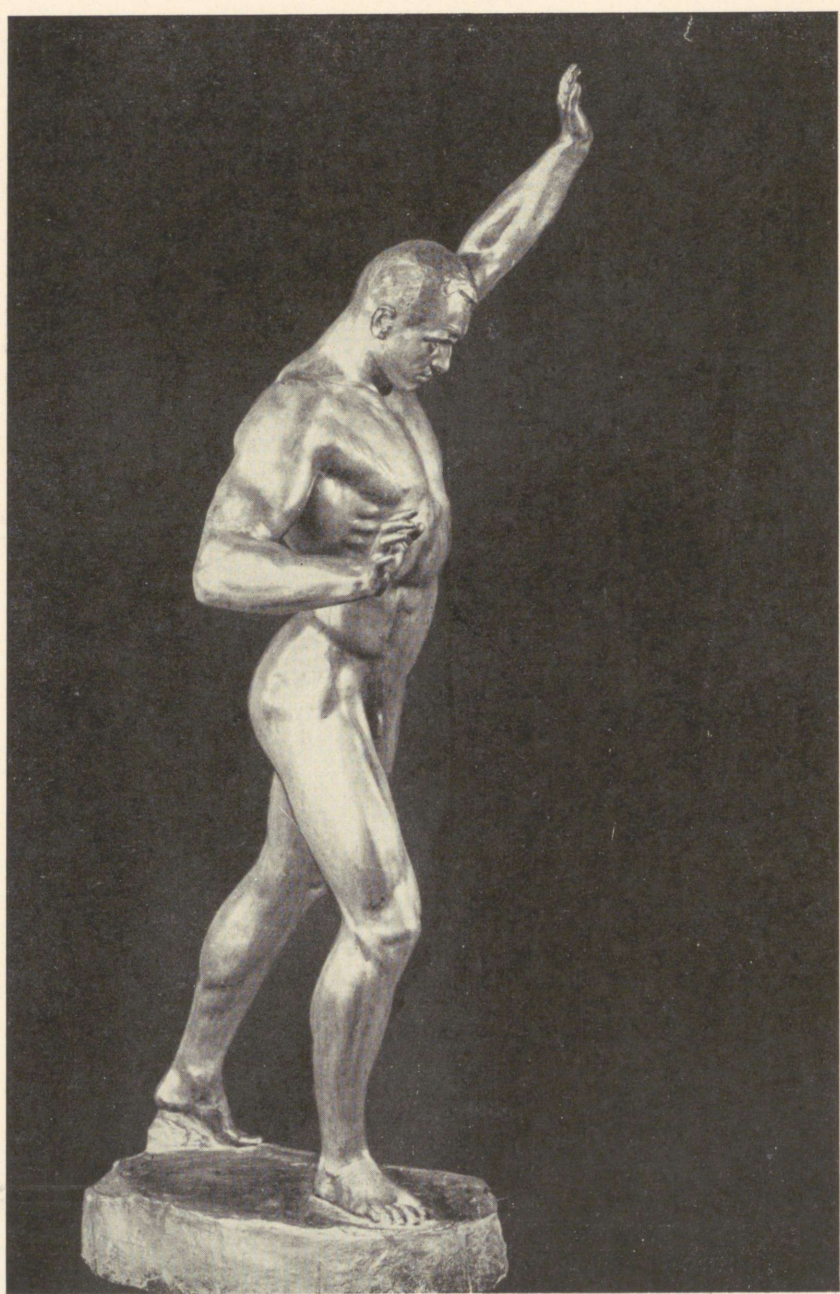


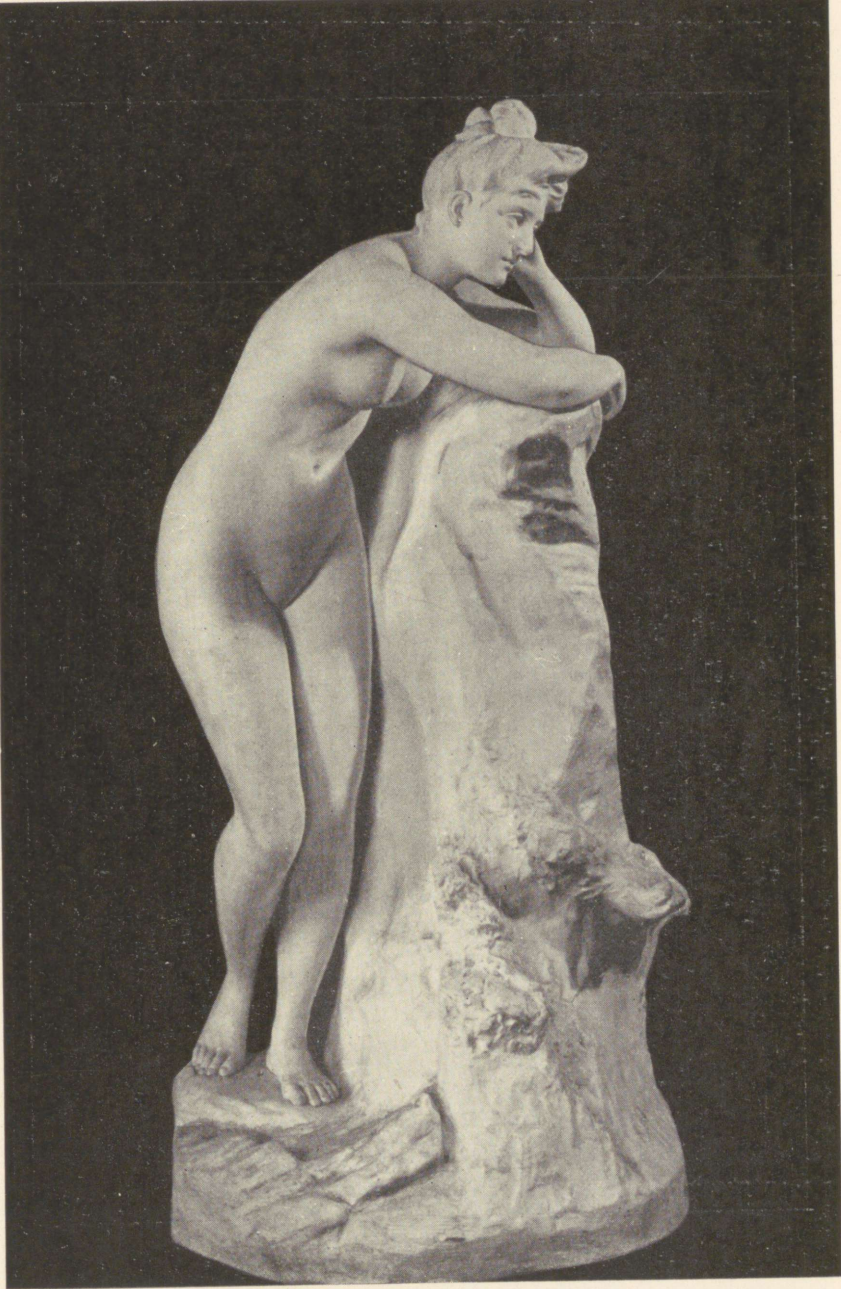




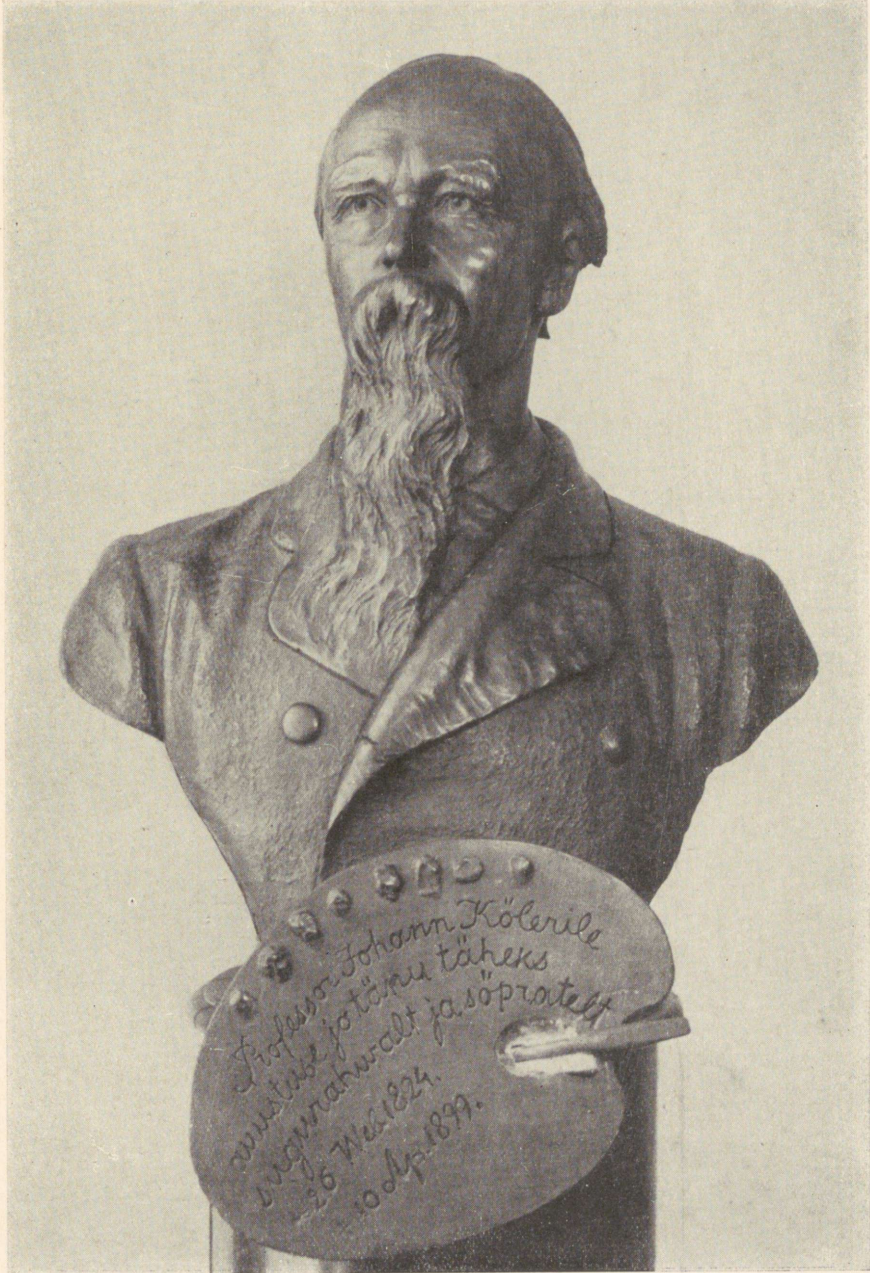






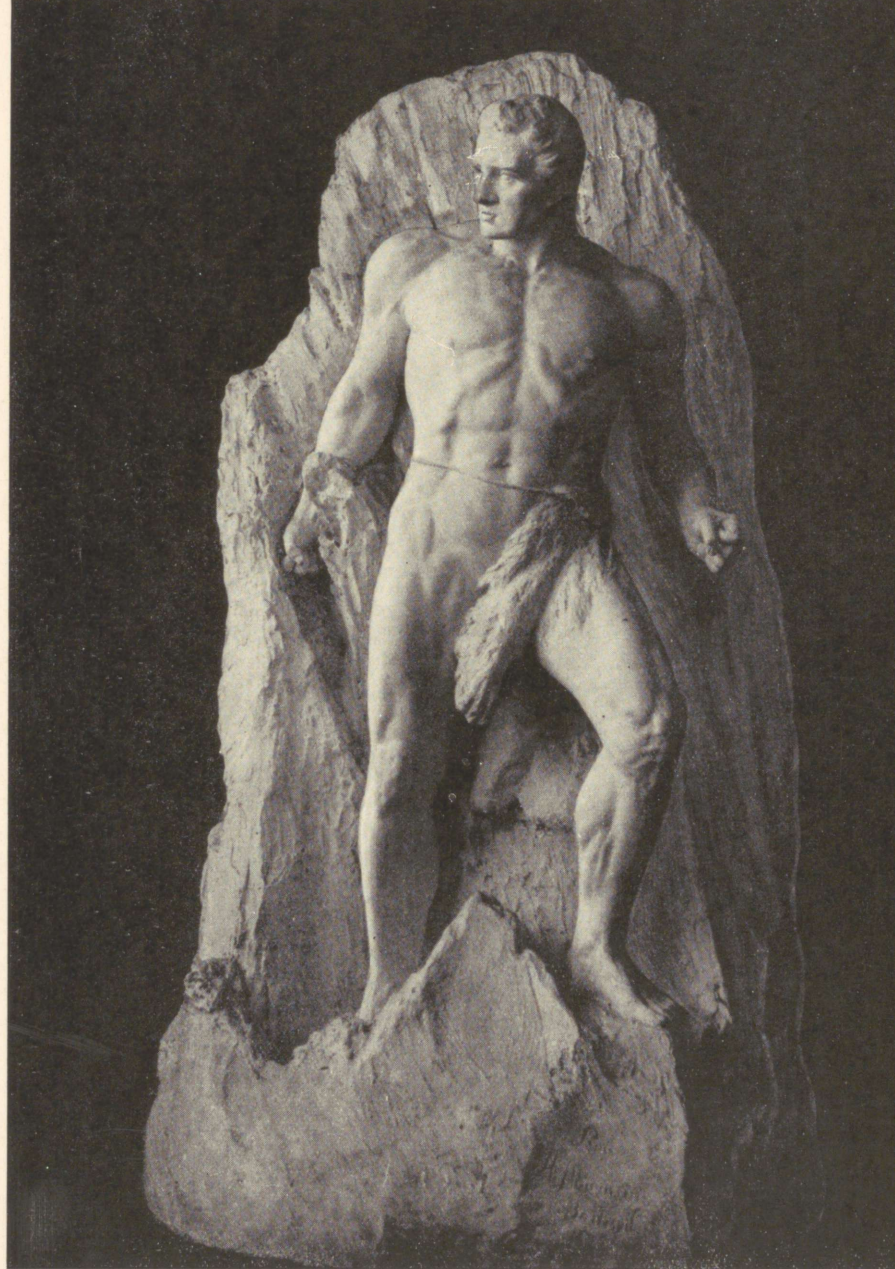


































Trükitakse Tallinna Riikliku Kunstimuseumi
direktsiooni otsuse alusel

Kataloogi koostaja: M. KARTNA
Eessõna: T. NURK
Tõlkija (vene keelde): H. HION
Kunstiline kujundaja: P. LUHTEIN
Tehniline toimetaja: I. ROHTMA
Üldtoimetaja: E. MÄGI

*

Печатается по решению дирекции Таллинского
Государственного Художественного Музея

Составитель каталога: М. КАРТНА
Вводная статья: Т. НУРК
Перевод на русский язык: Х. ХИОН
Художественное оформление: П. ЛУХТЕИН
Технический редактор: И. РОХТМА
Под общей редакцией Э. МЯГИ

*

Ladumisele antud 20. X 1955.
Trükkimisele antud 28. X 1955.
Trükipoognaid 6,0. Trükiarv 2000.
Paber 62×88. MB-18518. Tell. nr. 5286.
Trükikoda «Kommunist», Tallinn.

Hind rbl. 2.—

На эстонском и русском языках

TÜ RAAMATUKOGU



10300015163688

A-101003

