

1924. A.

TALLINNA PÕLLUMAJANDUSE NÄITUS.

I. Näituse aeg ja koht.

Järjekorraline XXI. Tallinna põllumajanduse näitus algab 12. septembril kell 2 päewal ja lõpeb 16. septembril kell 4 p. l. Loomakaswatus osakonnas lõpeb näitus 15. septembril kell 3 päewal.

Näitust korraldab Tallinna Eesti Põllumeeste Selts omal näitusplatsil.

II. Näituse koosseis.

Näitusel on järgmised peaosakonnad:

- | | |
|--|--|
| 1. Põllutöö. | 8. Hooned, ehitused ja ehitusmaterjalid. |
| 2. Aiandus ja mesindus. | 9. Käsitöö. |
| 3. Loomakaswatus. | 10. Majapidamise üksused, ühistegewus ja tegelikud tööd. |
| 4. Kalaasjandus. | 11. Uurimistöö (katseasjandus, kirjandus, õppeabinõud jne.). |
| 5. Masinad ja tööriistad. | 12. Asundus. |
| 6. Põllumajandusline puutööstus. | |
| 7. Metsandus. (metsakaswatus ja puutööstus). | |

Mitmesugused tähtsamad tööstuse osakonnad awatakse näitusel tarwiduse järele.

Näitusele wõetakse wastu kodumaa põllutöö ja tööstuse saadusi ning wäljamaal walmistud toodetest neid, mida Eesti põllumajandus wajab.

III. Näitusele ülesandmise kord.

Ülesandmisi näitusele võetakse vastu kuni 20. augustini 1924 a.; majapidamised, maaparandustööd, seemned, mitmesugused katsed ja masinad mille eest soovitakse auhinda saada, tulewad ülesanda 1. juuliks 1924 a. Ülesandmise järele waadatakse wäljapanekud koha peal järele ja pandakse masinatega proovitoid toime. Niisamuti tuleb 1. juuliks ülesanda nendel wäljapanejatel, kes oma pawiljonides esinewad.

Ülesandmist toimetakse iga osakonna jaoks eraldi küsimustega kokkuseatud ülesandmislehtedel, mis näitusbüroos hinnata saadawal; ülesandmislehtede nõutamisel tuleb teatada, mida wäljapanna soovitakse.

Näitusbüroo asub Tallinnas, Nunne tän. 20. Kõnetraat 121.

IV. Wäljapanekute ülesseadmise kord.

Wäljapanekud tuuakse näitusele ja seatakse näituse juhatuse poolt määratud kohale wäljapaneja korraldusel ja kulul; wäljapanekute ülesseadmine peab lõpetud olema 11. septembril kella 8 ajaks õhtul.

Platside kättenäitamine algab 8. septembril kell 12 päewal.

Wõistlewad wäljapanekud paigutakse näitusele erikawades ettenähtud liigituse järjekorras.

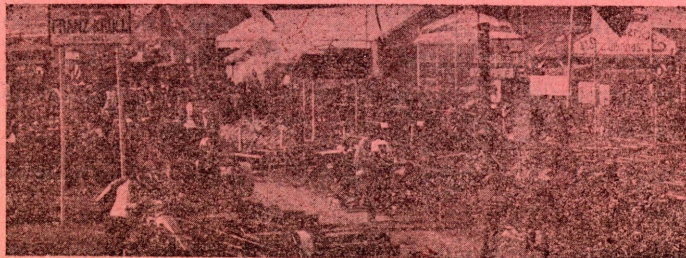
Raudteel sünnib wäljapanekute wedu 50% hinnaalandusega.

Wäljapanekute eest, mis wäljamaalt toodud ja sinna tagasi wiiakse, maksetakse tolliraha tagasi.

Näituse juhatus võib ülesantud wäljapanekuid, mida näitusele kohaseks ei pea, wastuwõtmata jätta.

Tallinna põllumajanduse näitus 1921 a.

930 wäljapanejat.



152.553 wäatejat.

Põllutööriistade osakond.

V. Platsiraha.

Platsiraha wõetakse iga ruutmeetri põranda, laua ehk seinaruumi eest: 1) Kodumaa saadused: hoones 100 mrk., lahtisel platsil 50 mrk.. 2) Wäljamaa saadused ehk sega wäljapanekud: hoones 200 mrk., lahtisel platsil 100 mrk.

Põllutöö, aiandus-mesinduse ja talu käsitöö osakondades on platsiraha eelnimetatud arwudest 50% odawam.

Poolikud meetrid loetakse terweteks.

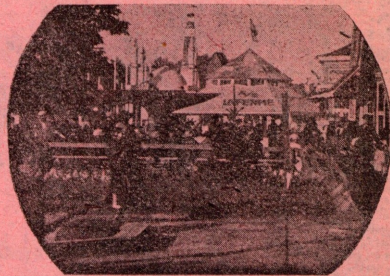
Loomade pealt wõetakse platsiraha järgmiselt:

Kunni 2 looma eest: hobuselater — 200 marka; karilooma eest — 100 marka. Peale kahe looma on platsiraha iga looma pealt poole odawam. Wäike ja sulglooma puuri eest — 50 marka.

Platsiraha alammäär on 100 marka.

Platsiraha maksetakse wäljapanekute ülesseadmise puhul.

Näituse juhatus wõib platsiraha suurust tarbekorral muuta, kuid siis antakse sellest wäljapanejatele enne näitust teada.



VI. Näitusel wiibimise kord.

Wäljapanedad ja nende asemikud on kohustatud kõiki näituse juhatus korraldusi täitma, wastasel korral on näituse juhatusel õigus wäljapanekuid näituselt kõrwaldada, ilma et sissemaksetud platsiraha tagasi maksetaks.

Näituse juhatusel on õigus tarbekorral platsi wäljapanekute alla piirata.

Wäljapanekuid walwawad päewal wäljapanedad ehk nende asemikud; õõseti seatakse näituse juhatus poolt õõwahid wälja, kuid näituse juhatus ei wastuta asjade rikki- ehk kaotsimineku eest.

Kõik wäljapanekud jääwad oma kohale näituse lõpuni.

Wäljapanedad, kes elektri woolu walgustuse ja masinate ümberajamise otstarbeks ehk telefoni ühendust oma wäljapanekute jürde soowiwad saada, peawad sellest 1 nädal enne näitust näitusebüroole teatama. Elektriwoolu



ja telefoni tarvitamine sünnib wäljapanaja oma kulul.

Wäljapanekud ja ehitused, mis 24 tunni jooksul pärast näituse lõppu näitusplatsilt ära ei ole wiidud, jääwad tasuta näituse korraldaja omaduseks, kui selle üle teisiti kokkulepitud ei ole.

VII. Auhindamise kord.

Auhindamise alla kuuluwad wäljapanekud, mis erimäärustes ettenähtud korra järele on ülesantud ja ülesseatud.

Wäljapanekute auhindamine sünnib näituse esimesel ja teisel päewal.

Auhindu antakse kodumaa wäljapanekutele ja wäljamaa wäljapanekutest nendele, millel on tähtsus Eesti põllumajanduse kohta ja mida põllumajandus wajab.

Auhindamine sünnib erimäärustes ülesseatud põhimõtete järele, mida wäljapanekutele näitusbüroost hinnata kättesaadetakse.

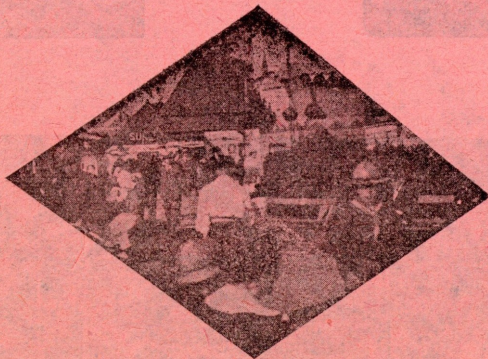
Wäljapanekjad!

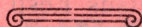
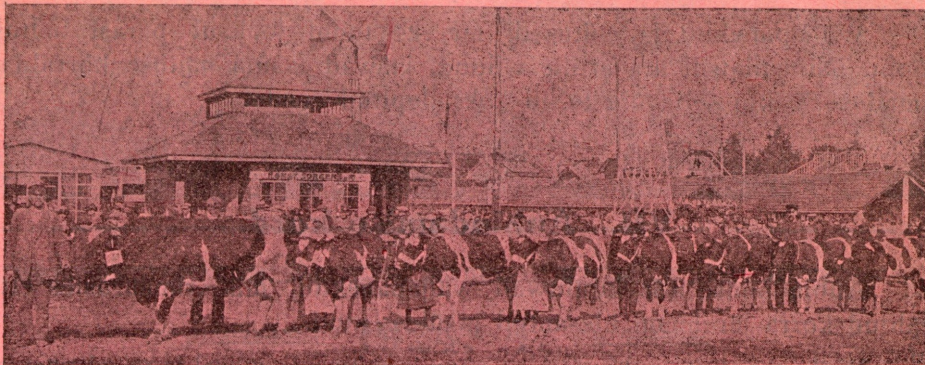
Nõudke näitusbüroost ülesandmise lehti ja lähemaid näituse määrusi!

Tallinna Eesti Põllumeeste Selts.

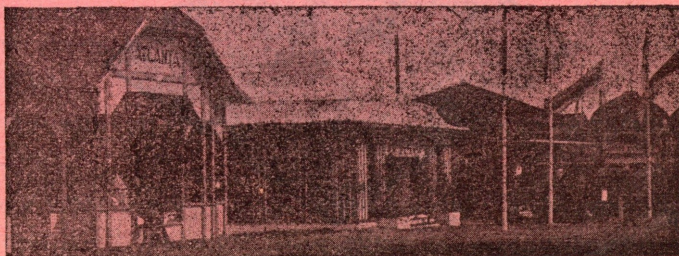
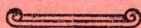
Tallinn, Nunne tän. 20.

Kõnetraat 1-21.





1922. a. üldrahvalugemise järele asub Eestis rahvast 72,4 % maal ja on põlluharijad; Sellest võivad sise- kui ka välismaade tööstuse ja äringkonnad järeldada, et Eestis kõige rohkem need ained turgu võivad leida, mida põllumajandus vajab ja ainult need ärid kõige edukamalt tegutseda, kes põllumeestele oma saadusi tutvustavad, milleks näitus head võimalust pakub.





Tallinna põllumajanduse näitus 1920 a.

Wiimasel 1922 a. Tallinna põllumajanduse näitusel oli 1084 väljapanekut; vaatamaskäijaid oli 132.774. Auhindu anti 552 väljapanekule. Auhindadeks anti 25 kuldauraha, 300 suurt ja väikest hõbeauraha, 129 pronksauraha ja kiituskirja.

Sularaha anti auhindadeks **680.500** marka.



Näituspaviljongid.