

A - 87712

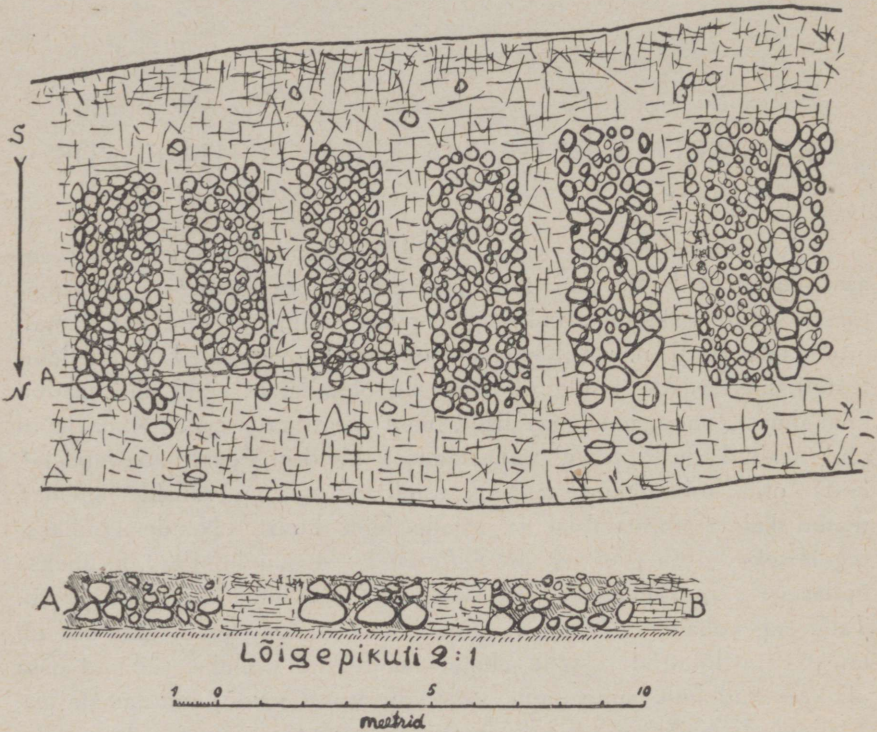
M. Maara

R. Indrekooli
teroitseja
kirjutaja

ÜKS VAREMA RAUA-AJA KALM PÕHJA-EESTIS.

Juba aastate eest saadi E. R. Muuseumi Rakvere kihelkonnast Tõrma küla Reinapi talu peremehelt hra *Tenneberg*'ilt kingitusena suurem kogu pronksist ja rauast asju, mis olid leitud mainitud talu maal n. n. „Kivimäel“ olevast kivivarest. Lühidad leiuteated, mis asjade kohta olid, lasksid oletada, et need olid saadud kivikalmest, nagu need tavalised meil kogu raua-ajal. Kuna leiud olid saadud osalt põllu puhastamisel kividest, osalt kaevamistel, mida olid toimetanud mitte-asjatundjad, siis puudusid lähemad teated kalme ehitusviisist ja asjade leiusuhteist. Nende kindlaks-tegemiseks võttis prof. *A. M. Tallgren* 1.—4. juunini 1923. a. üheksa õpilasega vare kaevamise ette, kusjuures veel hulk asju leiti. Prof. Tallgreni kohalejõudmisel ei olnud kalm enam terve, üks osa oli täiesti ära lõhutud ja selle alune maa tehtud põlluks, säilinud ossa oli kaevatud hulk auke, mille vahel oli ainult vähe puudutamata ala. Alalolev kalmejäänus oli kaevamise algul ida-lääne suunas 25 m pikk ja põhja-lõuna suunas kuni 11 m lai. Kaevamine algas kahest kohast, kust vare paistis olevat tervem: lääneotsast ja põhjaääre keskkohast. Kuna lääneotsast kalm osutus juba kord läbikaevatuks, oli põhjapoolse ääre keskosa seni puudutamata. Siin tungiti kalme sisse põhjast lõunapoolse umb. joone A—B laiuselt (vt. *pilt 143*) ja võidi kindlaks teha huvitav kalme sisemine ehitus. Kalm moodustas üleni umb. 70 sm maapinnast kõrgema, lameda kivilademe. Selle ida- ja läänepoolne ots oli lõhutud ja lõppes võrdlemisi järsku, lõuna- ja põhjaäär olid aga tervemad ja siit alanes kalme paksus umb. 1—1,5 m kauguselt alates pikkamisi ümbritseva maa pinnale. Kaevamisel paljastunud kalme sisemist ehitust kujutavad

pildid 143—145. Nagu näha, koostus see tervest reast nelinurka-dest, mida piirasid paekividest laotud müürid ja täitsid raudkivid ja muld. Lõuna- ja põhjaäärelt oli paekivide lade, nii kaua kui see tõusis (seega servast 1—1,5 m ulatuses), segamini mullaga, siis edasi (umb. 50 sm laiuses) oli see aga korralikult laotud paeplaatidest,



Pilt 143. Reinapi kivikalme põhiplaan ja lõige.

Lõige joonelt A—B on joonistatud võrreldes plaaniga 2 korda suuremalt.

mille vahel polnud mulda, väljaarvatud ainult kalme pinnas, kus 15—25 sm sügavuseni paeplaadid olid murenenud ja segunenud mullaga. Samuti olid vahemüürid, mis kalme läbi lõikasid põhja-lõuna suunas, laotud ainuüksi lahtistest paeplaatidest, ilma et nende vahel oleks olnud mulda. Vahemüüride laius kõikus umbes 50 sm ja 1 m vahel. Nad olid osalt väga korrapäraselt ehitatud. Näit. müür, mille küljeosa joonel C—D kujutab pilt 145, oli laotud nõör-

sirgelt ja selle pind, nagu näha pildilt, oli hästi tasane. Müüridega piiratud nelinurgad olid, nagu mainitud, täidetud raudkividega (vt. *pilt 144*), mis enamalt jaolt olid nii suured, et neid vabalt üks mees võis veeretada, mõned harvad olid aga ka kuni 1 m pikad ja 60—70 sm laiad. Raudkivide vahed olid täidetud mulla ja väikesemate kividega. Kogu kalm oli ehitatud maapinnale, kivide ja müüride all leidis veel oma-aegne must kamarakiht 7—8 sm paksuselt, alles selle alt tuli vastu puudutamata maa. Nelinurki täitvate raud-



Pilt 144. Osa Reinapi kivikalme sisemist ehitust.

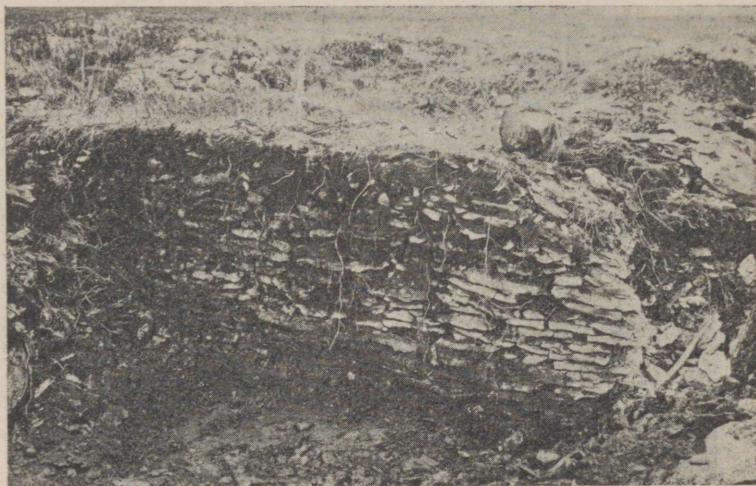
Ülesvõtte pahemalt teise nelinurga otsast umb. joonelt A—B (vt. plaan elmisel pildil). Keskkel paistavad nelinurga täitekid, kahel pool paemüüride otsad.

kivide all oli igal pool kaunis korrapärane kiht paekive, samuti oli nende pääl, kamara all, paekivide lade.

Surnute põrm oli maetud nelinurki täitvate raudkivide ja mulla alla ning vahele. Ainult harva leidis mõni luukild paemüüride kivide vahelt, kuhu see vist juhuslikult oli veerenud. Igasse nelinurka oli maetud nähtavasti mitu surnut, kogu kalme oli surnuid maetud väga palju ja, nagu eespool veel näeme, pikema aja kestes. Kalme tekkimist võime arvata nii, et see alguses seisis koos ainult ühest nelinurgast, millele siis, kui see oli maetud täis, ehitati juurde teine, siis kolmas jne. nelinurk. Siiski oli hiljemini uusi surnuid maetud vanadesse kalmeosadesse, sest kaevamisel leiti, et väga

mitmesugustel ajajärkudel maetud surnute põrm oli üksikuis kalmeosades täiesti segamini.

Kirjeldataud kalme ehitusviis on väga tüübiline meie varemale raua-ajale (aeg Krist. sündimisest kuni 400 p. Kr.). Sarnase ehitusviisiga on suurem jagu neid kivikalmi, mis meie tunneme Eestis tähendatud ajajärgult. Niisuguseid kalmi tuntakse mujalt veel ainult põhjapoolselt Lätimaalt ja osalt Soomest. Need kalmed on tekkinud

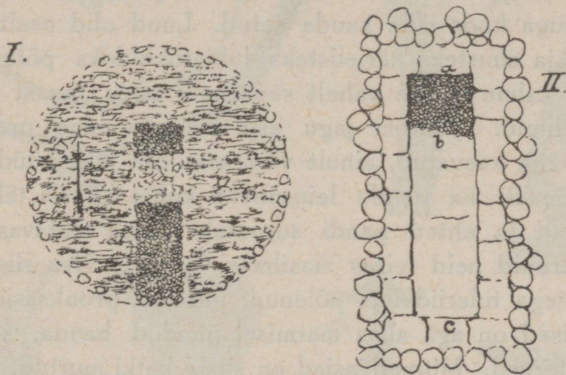


Pilt 145. Osa paemüüri Reinapi kivikalmes

Ülesvõte eelmisel pildil kujutatud paremast paemüürist kõrvalt (umb. plaani joonelt C—D) pääle täitekivide eemaldamist.

tõenäoliselt Eestis eelmise ajajärgu, pronksiaja kalmedest, millist kujutab *pilt 146*. Viimaksmainitud pronksiaja hauakuju laenati arvatavasti Skandinaaviast, kõige tõenäolisemalt Ojamaalt. Need pronksiaja kalmed olid samuti maapinnale ehitatud, harilikult ümmargused kivivared, mille sisse oli paasplaatidest ehitatud kirst, kuhu surnu maeti. See kirst oli varemini laotud serviti asetatud plaatidest, siis hakati seda ehitama aga ka lapiti laotud plaatidest, nagu näha *pilt 146*-st. Kirstul oli põhi kui ka kaas samuti paeplaatidest, see oli harilikult nii suur, et sellesse lahedasti mahtus surnu. Kirstule, mida oli igas pronksiaja kalmes tavalisest ainult üks, olgugi et mõnikord ka enam kirste samasse varesse on tehtud, oli iseloomuline asjaolu, et selle pikkussuund oli peaaegu alati põhi-lõuna. Kui

nüüd võrrelda meie eelpool kirjeldatud Reinapi raua-aja kalme *pilt 146* kujutatud pronksiaja kalmega, siis pole nende vahel pääle erisuguse suuruse muid lahkuminekuid kui ainult see, et Reinapi kalmes nelinurgad on täidetud raudkividega, kuna pronksiaja kalme kirst on kividest tühi. Nelinurkade ja kirstude ehitusviis on aga täiesti sama, nende pikkussuund on ikka põhi-lõuna; nagu tähendatud, oli Reinapi kalmel all ja pääl kiht paekive, mis vastab nähtavasti pronksiaja paaskirstu põhjale ja kaanele. Seega on mõlema



A. Howeni järgi.

Pilt 146. Kivikirstkalm Jüri kihelk. Rae valla Loovälja talu maal.

I. Kalme põhiplaan, millele ära märgitud sissekaevatud kraav. — II. Osa kalme ühes kivikirstuga, mille seinad laotud paeplaatidest.

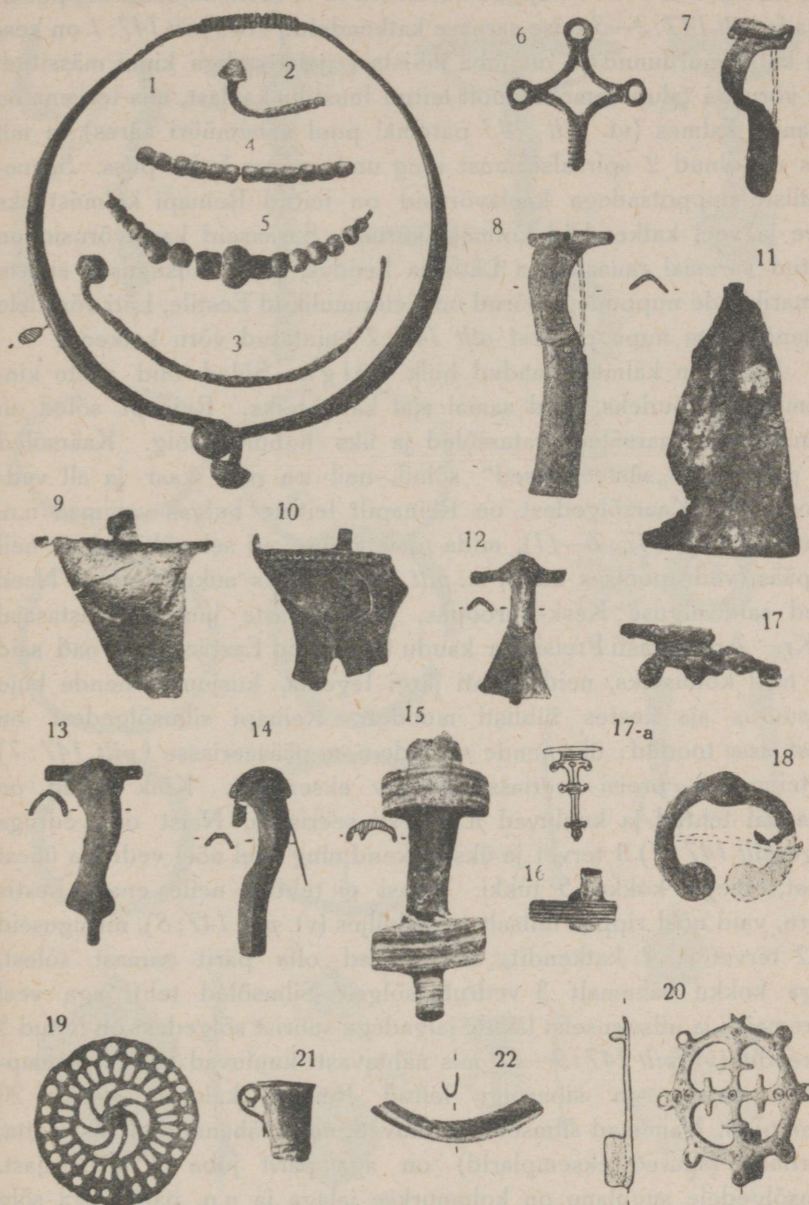
kalme ehitusviisi vahel niipalju ühist, et õige suure tõenäilisusega võib oletada Reinapi raua-aja kalme ja teisi selletaolisi arenenuks pronksiaja kivikirst-kalmedest. Reinapi kivivaretaoliste kivikalmedele on veel iseloomuline, et neisse uute nelinurkade juurdeehitamisel need on liidetud enamasti ikka ida- või läänekülge (seega nelinurgad ikka oma pikkade külgedega kokku), mille tõttu need kivikalmed on alati ida-lääne suunas pikad, kuni 50, isegi 100 m. Peab siiski tähendada, et mitte alati nende sisemine ehitus ei ole nii selge nagu Reinapi kalmel, või üldse Põhja-Eesti kalmedel, kus vahemüürid on paest ja seepärast selgesti eraldatavad. Kesk- ja Lõuna-Eestis, kus paekivi pole, või see haruldane, on nelinurke piiravad müürid tehtud suuremaist raudkividest, mida raske on eraldada nelinurkade täite-

kividest, iseäranis, kui viimased juhtuvad ka suured olema. Reinapi kalmeski on vähemalt üks vahemüür talu peremehe jutustuse järgi olnud raudkividest ja on ära tähendatud plaanil *pilt 143*, kuigi see müür prof. *Tallgren*'i kaevamise ajaks oli juba ära veetud.

Surnud olid Reinapi kalme, nagu üldiselt varemalt raua-ajal Eestis, maetud osalt põletatult, osalt põletamata. Põlenud ja põletamata luud leidsid kalme kivide vahel tihti täiesti segamini, nii et paistis kui oleks mõnel korral varemini põletamata maetud surnu välja kaevatud ja selle luud siis ühes hiljemini maetava põletatud surnu põrmuga koos jälle hauda aetud. Luud olid osalt väga kõvas tules olnud ja suurteks kärjelisteks lubjatükkideks põlenud. Luude kõrval leiti kalme kivide vahelt suur hulk asju: rauast tööriistu ja pronksist ehteid. Suurem jagu asju oli juba enne prof. *Tallgren*'i kaevamist välja kaevatud, ainult väikesem osa leiti nüüd. Seepärast polnud võimalik ka nende leiusuhete kohta küllalt tähelepanekuid teha. Riistad ja ehted pandi surnutele kaasa teatavasti seepärast, et arvati surnuid neid teises maailmas vajavat. Osa riistu on olnud ühes surnutega tuleriidal ja põlenud, mitmed pronksasjad on kokku sulanud, teised on aga alles matmisel pandud hauda, sest need on võrdlemisi terved. Mitmed asjad on siiski katki murtud. On arvatud, et seda tehti matmisel, tahtes neidki „surmata“, kuid teiselt poolt on võinud mitmed asjad vigastusi saada ka järelmatmistel, kui nad ühes kividega kalmest välja võeti ja koos uue surnuga jälle kivide alla ja vahele aeti. Nagu asjade vaatlemisel näeme, on siit kalmest saadud leide, mis kuuluvad umbes II-se, vahest isegi I-sse aastasatta p. Kr., nende kõrval aga ka teisi, mis on olnud tarvitusel V-l aastasajal p. Kr. — seega oleks siia maetud surnuid umb. nelja aastasaja kestel.

Leiud, mis on saadud kirjeldatud kivilalmest, säilivad Ülikooli Arheoloogia kabineti muuseumis (nr. 2485:10, 11, 16, 17; 2488; 2496; 2521 ja 2553) ja osa neist on pildistatud *piltidel 147—149*.

Pilt 147:1—5 on kujutatud mõned leitud kaelaehetest. *Pilt 147:4—5* on rida helmeid pronksist, klaasist ja emailmassist. Klaasist ja emailmassist helmed toodi meie maale küll vist kõik sisse tööstuskeskustest, mis asusid Rooma riigi provintsidest. Klaashelmed on mitut värvi: sinised, rohekad, kullakarvalised. Pronksist helmed (*pildil rida 147:4* tervelt ja reas *147:5* keskmine, suurim) valati tõenäoliselt koha pääl. Neid kanti sagedasti kaelas raudtraadist võrrele aetult (*pilt 147:4*) ja nende rida moodustas siis midagi kaela-



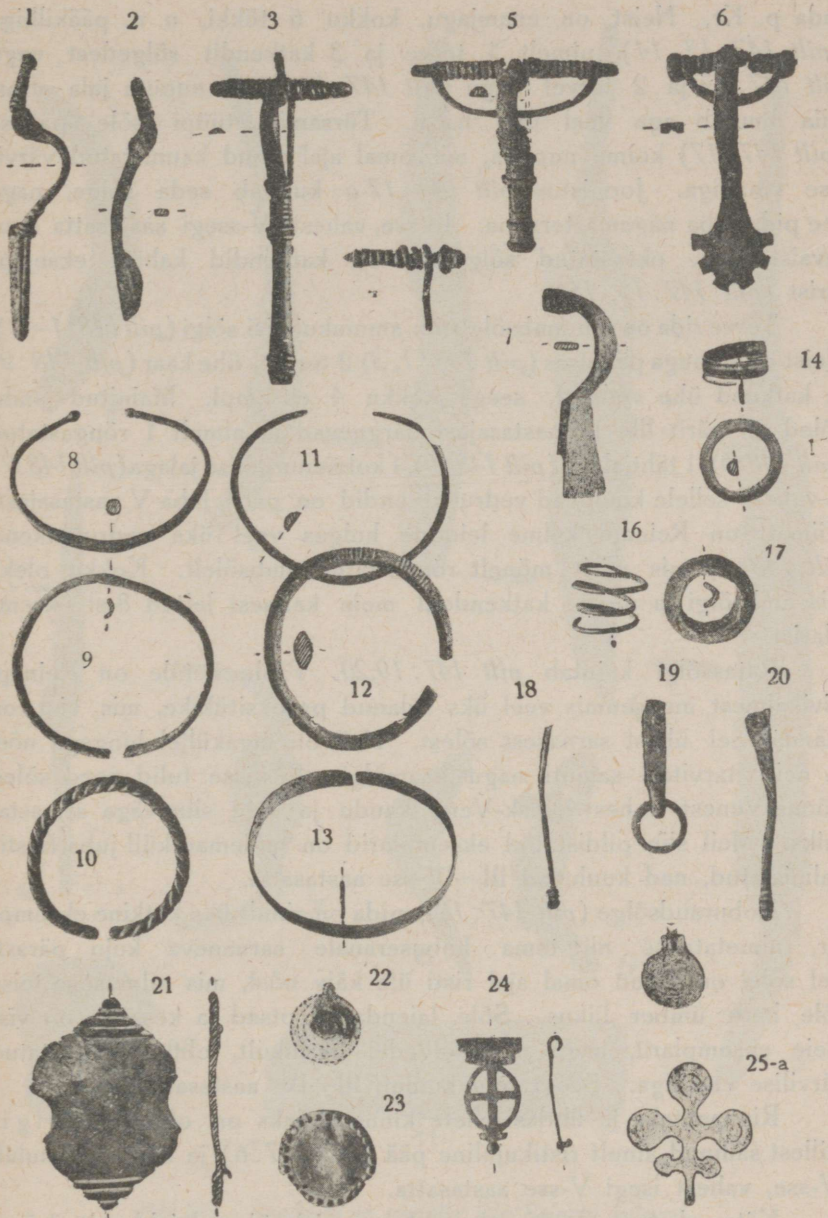
Pilt 147. Pronksist ja klaasist ehteid Reinapi kalmest.¹

2, 4, 9, 10, 15, 16, 17 ja 22 umb. $\frac{1}{3}$, muud asjad umb. $\frac{2}{5}$ loomulikust suurusest.

võru taolist. *Pilt 147:1* kujutab kaelavõru n. n. seenekujuliste nuppotsadega ja *pilt 147:2—3* teise sarnase katkendeid. Võru *pilt 147:1* on keskelt katki murdunud ja on juba muistsel ajal traadiga kinni mässitud. See võru on taluperemehe poolt leitud luustiku kaelast, mis tervena on lamanud kalmes (vt. *pilt 143* paremal pool vahemüüri ääres) ja mil käes on olnud 2 spiraalsõrmust ning umb. puusa kohal puss. Seenekujuliste nuppotsadega kaelavõrusid on leitud Reinapi kalmest üks terve ja veel katkendeid kolmest võrust. Sarnaseid kaelavõrusid on kantud varemalt rauaajal ka Lätis ja Leedus, kuid niisuguste suurte ümmarikkude nuppudega võrud on iseloomulikud Eestile, Läti võrudele sarnaneb otsa nupu poolest *pilt 147:2* kujutatud võru katkend.

Edasi on kalmest saadud hulk sõlgi. Sõled olid riiete kinnitamise abinõudeks, kuid samal ajal ka ehteiks. Reinapi sõled on kolme liiki: kaarsõled, ratassõled ja üks hoburaudsõlg. Kaarsõled on pleetnõela-„süsteemilised“ sõled, neil on pääl kaar ja all vedrutav nõel. Kaarsõlgedest on Reinapilt leitud hulgas vanimad n.n. silmsõled (*pilt 147:7—11*), mida nimetatakse nii sel põhjusel, et neil on pääs (vedrupoolses otsas, vt. *pilt 147:7*) kaks auku — silma. Need sõled said alguse Kesk-Euroopas, germaanlaste juures I aastasajal p. Kr. Arvatavasti Preisimaa kaudu toodi neid Eestissegi ja nad said siin eriti koduseiks, neid hakati järgi tegema, kusjuures nende kuju ja suurus aja kestes tublisti muudeti. Reinapi silmsõlgedest on 2 vist sisse toodud: üks nende sõlgede n. n. pääseeriasse (*pilt 147:7*) ja teine n.n. preisi seeriasse kuuluv eksemplar. Kõik muud on kohapääl tehtud ja kuuluvad n.n. eesti seeriasse. Neist on vedruga (nagu *pilt 147:7*) 3 tervet ja üks katkend ning veel nõel vedruga ühest sõlest, seega kokku 5 tükki. Edasi ei tehtud neile enam Eestis vedru, vaid nõel rippus lihtsalt telje küljes (vt. *pilt 147:8*), niisuguseid on 2 tervet ja 2 katkendit, mis võivad olla pärit samast sõlest, seega kokku vähemalt 3 vedruta sõlge. Silmsõled tehti aga veel suuremaiks ja niisuguseist laiade jalgadega suurist sõlgedest on leitud 5 katkendit (vt. *pilt 147:9—11*, mis nähtavasti kuuluvad 5-le erieksemplarile. Seega on silmsõlgi leitud Reinapi kalmest kokku 20 eksemplari. Vanemad silmsõled kuuluvad, nagu tähendati, I aastasatta, noorimad (suured eksemplarid) on aga pärit juba III aastasajast. Silmsõlgedele sugulane on kolmnurkse jalaga ja n.n. pääkilbiga sõlg *pilt 147:12*, milliseid ainult Eestist, Soomest ning Põhja-Lätist on leitud.

Võrdlemisi vanemate hulka kuuluvad n.n. profileeritud kaarega sõled (*pilt 147:13, 14, 17*), nende tarvitamise aeg oli II ja III aasta-



Pilt 148. Pronksehteid Reinapi kalmest.

1, 2, 3, 4, 7, 22, 25 — $\frac{2}{5}$, muud asjad $\frac{1}{3}$ loomulikust suurusest.

sada p. Kr. Neist on enamjagu, kokku 6 tükki, n. n. pääkilbiga (*pilt 147:13, 14*), nimelt 1 terve ja 3 katkendit sõlgedest nagu *pilt 147:13* ja 2 tervet nagu *pilt 147:14*, ilma nuputa jala otsas. Siia kuulub aga veel ühe n. n. Tüksamäe tüüpi sõle pääosa (*pilt 147:17*) kolme nupuga, mis omal ajal olnud kaunistatud värvilise emailiga. Joonistus *pilt 147:17-a* kujutab seda sõlge, nagu see pidi välja nägema tervena. III-sse, vahest IV-ssegi aastasatta kuuluvaist n. n. oksastatud sõlgedest on katkendid kahest eksemplarist (*pilt 147:15, 16*).

Terve rida on n. n. ambsõlgi ehk ammukujulisi sõlgi (*pilt 148:1—7*). Neist on nupuga pääotsas (*pilt 148:1, 3*) 2 tervet, ühe kaar (*pilt 148:2*) ja katkend ühe vedrust, seega kokku 4 eksempl. Mainitud ambsõled on pärit III—IV aastasajast, järgnevad ja nimelt 1 rõngastatud (*pilt 148:5*), 1 tähtjalaga (*pilt 148:6*), 1 kolmenurgelise jalaga (*pilt 148:7*) ja vahest sellele kuuluvad vedrukatkendid on pärit juba V aastasajast. Viimati on Reinapi kalme leidude hulgas veel üks vedrukatkend *pilt 148:4*, mis pärit mõnelt rõngastatud ambsõlelt. Kokku oleks siis ambsõlgi ja nende katkendeid meie kalmest leitud 8-st eksemplarist.

Ratassõlgi kujutab *pilt 147:19,20*. Pääle nende on Reinapi kivi kalmest muuseumis veel üks sulanud pronksitükike, mis vist on jäänus veel ühest sarnasest sõlest. Neil oli tagaküljel hingega nõel ja neid tarvitati samuti nagu kaarsõlgi. Eestisse tulid need sõled Lõuna-Venest vahest Kesk-Vene kaudu ja said siin väga armastatuiks. Meil siin pildistatud eksemplarid on mõlemad küll juba Eestis valmistatud, nad kuuluvad III—IV-sse aastasatta.

Hoburaudsõlge (*pilt 147:18*), mida on ainult üks katkine eksemplar, nimetatakse nii tema hobuserauale sarnaneva kuju pärast. Sel sõlel on olnud omal ajal risti üle käiv nõel, mis silmusega teise sõle haru ümber liikus. Sõle laiendatud otsad ja keskosa on vist meie eksemplaril, nagu neil sõlgedel harilikult, olnud kaunistatud värvilise emailiga. Seegi sõlg kuulub III—IV. aastasatta.

Rinnaehteks ja ühtlasi riiete kinnihoidjaks on olnud nõelgi, millest säilinud ainult ristikujuline pää (*pilt 147:6*) ja mis vist kuulub IV-sse, vahest isegi V-sse aastasatta.

Käte ehetena kanti varemalt rauaajal õige laialdaselt käevõrusid ja sõrmuseid. Tolleaja Eesti käevõrud on kõik väga lihtsad. Neil pole enamalt jaolt mingisuguseid ilustusi, või on kaunistuseks ainult mõni lahtiste otsade pinda lõõdud joon või ringike,



Pilt 149. Raudasju ja savinõu jalg Reinapi kalmest.
 Umb. $\frac{1}{2}$ loomulikust suurusest.

Vanimad neist on 2 nuppotstega võru (*pilt 148:8*), mis pärit II-sest, võib olla isegi I aastasajast p. Kr. Eestile on aga iseäranis iseloomulised n. n. õõnespaelsed võrud (*pilt 148:9*), s. o. alt õõnsad, päält kumerad. Neid on Reinapi kivivarest 3 tervet ja katkendeid veel neljast. Veel tavalisemad olid aga lamekumerad (s. o. alt lamedad, päält kumerad) võrud, milliseid on Reinapist kitsamaid (*pilt 148:11*): 4 tervet ja 1 katkend, laiemaid: 7 tervet ja 2 katkendilist. 3-est traadist punutud võrusid (*pilt 148:10*) on 1 terve ja katkendeid veel kahest eksemplarist. Edasi on 2 päält järkude kaupa joonestatud võru (*pilt 148:12*) ja ühe sarnase katkend. Need nagu ka üks n. n. fatseteeritud käevõru (vrd. Riga-Katalog, tab. 20:29) on valmistatud vist läti-leedu sarnaste käevõrude eeskujul. Tuleks veel mainida 3 kitsukest õhukest käevõru, mis alt lamedad, päälpoolt kumerad või harjas. Seni kirjeldatud käevõrusid on kantud vist umb. III—IV aastasajal, üks õhuke võru, mil päälpool keskel madal hari (*pilt 148:13*), on aga küll juba V aastasajast pärit. — Sõrmuseist on kinniseid nagu *pilt 148:15* Reinapi kalmest saadud 7; kinniseid, seespoolt õõnsaid (*pilt 148:17*), mis osalt väga suured, on 10; lihtsaid spiraalseid, mis alt lamedad, päält kumerad ja joonestatud otsadega (*pilt 148:16*) on vähemalt 23, pääle selle veel hulk katkendeid; üks spiraalne sõrmus on tehtud lamedast pronksribast ja üks (*pilt 148:14*) laieneb keskosa poole, kuna otsad (teine murdunud) on peened.

Kalme leidude hulgast tuleks veel mainida mõned naastud (*pilt 148:21—24*), mis on ilustanud vist nahkrihmade ja muidki pindu. Naastudest on 3 ümmargused, üks katkend õhuke plekike, teine paksem kettake, mil pinda kriimustatud n. n. keerlev ratas (nagu sõle *pilt 147:19* keskel) ja kolmas (*pilt 148:23*), mil ääres rida alt üles kummitud nupukesi. Ühest õhukesest naastust on säilinud ainult katkend, *pilt 148:22*. See on kaunistatud altpoolt üles kummitud kontsentriiliste kühmukeste ringidega. Ka *pilt 148:24* ristikujuga naast võiks kuuluda varemisse raua-aega. Suur, lame naast *pilt 148:21*, mille sarnast seni pole leitud, on vahest uueaegne asi, mis milgi kombel kalme sattunud, või vahest isegi selle pinnast leitud.

Pilt 148:18—20 on kujutatud n. n. rihmaotsade keeli, millest kaks lõpevad profiileeritud nuppudega, üks rõngakesega.

Kõik ehted, pääle osa helmeste, mis kirjeldatavast kalmest saadud, on pronksist. Hõbedast pole sugugi, kuid mitmed asjad on olnud hõbetatud, sest nende pinnal on hõbeda jälgi, tuli ja maas-

olek on asjad enamalt jaolt seevõrra rikkunud, et seda üldiselt enam kuigi palju pole näha. Paljud asjad on tuli tundmatuseni sulatanud, nii et neist on järgi ainult pronksipiisad. Rikutud asjadest võiks veel mainida mingi toruotsa aasakesega (*pilt 147:21*), mis vahest on olnud joomasarve otsa ilustus. Selle sarve ääriustuseks on võinud olla pronkspleki riba *pilt 147:22*.

Kalmest leitud raudasju on kujutatud *pildil 149*. Siin on esiteks rida lihtsaid nuge mitmesuguses suuruses. Neid on leitud kokku 9 tervet ja 3 katkendit. Eriline, võrdlemisi sagedasti Eesti varema raua-aja kalmedes esinev nuga on *pilt 149:8–9*, mis vahest olnud tarvitusel habemenoana. Sarnaseid nuge on leitud 3 tagasipainutatud sabaga *pilt 149:9* ja 3 õige sabaga *pilt 149:8*. *Pilt 149:11* kujutab ainsat kalmest leitud n. n. õõskirvest ehk kelti. See on käinud kõvera, konksukujulise varre otsa, mille lühem ots pisteti keldi õõnde, pikem hoiti pihus. *Pilt 149:7* on pildistatud hobuse jäänael, mis aga on hilisem ja kuulub vist nooremasse raua-aega või aega umb. aasta 1000 ümber p. Kr. Teine kapja löödavaist harudest on murdunud.

Surnuile pandi hauda, nagu tähendatud, ka toitu. Savinõudest, millega toitu kalme pandi, on tavaliselt järgi tükke. Reinapi kalmestki on saadud rida savipottide tükke ja mingi peekritaolise savinõu jalg (*pilt 149:10*), millist mujalt seni ei teata olevat leitud.

Loendatud asjade vanusest järgneb, et Reinapi kivikalme on maetud kuni 5-da aastasajani. Sellest on siiski saadud mõned vähemad asjad, mis mitu aastasada kirjeldatud leidudest nooremad ja mida meil on tarvitatud paganausu-aja lõpul. Need on nähtavasti hilisemal ajal kalmele toodud ohverannid. Reinapi kalm on seski suhtes päris tüübiline Eestis varema rauaaja matusekoht. Nimelt on meil harilikult matusekohti, kus arvati elavat surnute hinged, peetud pühadeks ja seepärast siia veel hiljemal ajal, kui neisse matmine juba ammu oli lõpetatud, mõningaid asju ohvriks toodud. Reinapi kalmest leitud noorema rauaaja asjadest võiks mainida *pilt 148:25* ümmarguse ripatsi kannaga, mille august rõngakene läbi. See on nähtavasti noorema rauaaja n. n. kaksik-ristpääga nõela küljest (*vrđ. pilt 148:25-a*) murtud ja ripatsina kantud. Väike hoburaudsõlg ära murtud otsadega, edasi õhukesest pronksplekist rõngake ja juba eelpool mainitud hobuse jäänael on muud nooremasse aega kuuluvad leiud.

Nagu teada, arvatakse Eestis, Põhja-Latvias ja Soomes, seega samal alal, kus esinevad Reinapi kalme taolised kivikalmed, varem

raua-ajal elanud soomesugu rahvas — eestlaste ja läänesoomlaste eelkäijad. Kuna eelpoolsest selgus, et meie varema raua-aja kivilkalmed on kohapääl ajajooksul arenenud pronksiaja lõpu kivikalmedest, võib selle järgi oletada, et soomesugu elanikud, kellele need kalmed kuulusid, oleksid vähemalt osalt elanud praeguses Eestis juba pronksiaja lõpust saadik.

Meie ajaarvamise esimestel aastasadadel oli idapoolne Euroopa tunduva idagermaani rahvaste mõju all, kes elasid tol ajal praeguses Ida-Preisias ja lõunapool Veiksli jõe mööda ning Musta mere põhjarrannikul. Reinapi kalmest leitud asjad annavad kaunis mitmekülgse pildi Eesti elanikkude kultuurist ja läbikäimisest naabritega meie ajaarvamise esimestel aastasadadel. Kui neid nimelt võrrelda sama aja leidudega Eestist ja naabermaadest, selgub, et kõnesoleva kalme inventar on samuti nagu kalme ehituski üldiselt hästi tüübiline kodumaal oma aja kohta. Selles peegeldub tolle aja kodumaa elanikkude kokkupuutumine Preisiga, Lätiga ja praeguse keskmise ning lõunapoolse Venemaaga. Läbikäimisest Preisimaaga tunnistavad enne kõike mõned sõled, nagu silmsõlg *pilt 147:7*, üks preisi silmsõlg, ambsõled ja käevõru *pilt 148:8*. Need on osalt sisse toodud (kaks esmaltmainitud silmsõlge), suuremalt jaolt aga säält toodud sõlgede eeskujul siinsamas valmistatud, mida näeb sellest, et neil on jooni, mis esinevad ainult Eestis. Tolleaegsete Läti elanikkudega läbikäimisest tunnistab kaelavõru katkend *pilt 147:2*, käevõru *pilt 148:12*. On võimalik, et ka oksastatud sõle katkend *pilt 147:16* on toodud säält poolt — niisugused võrdlemisi pikkade, päält tihedalt soonestatud oksadega sõled on tavalised Lääne-Leedus. Emailiga sõlekatkendid *pilt 147:17, 18* ja ratassõled osutavad ühendusi Lõuna-Vene poole. Kuna lääne pool Leedus ja Preisias pole vorme, mis vastavad meie ratassõlgedele, küll aga Kesk-Venest üks sarnane tuntakse, võib arvata, et ühendus Lõuna-Venega käis vähemalt osalt Kesk-Vene kaudu. Nii näeme, et meie kodumaal tol ajal kultuurilised suhted ulatusid mitmele poole ja väga kaugemale. Nagu aga juba tähendatud, võeti väljaspoolt enamalt jaolt ainult eeskju ehetele ja riistadele — need ise valmistati suuremalt osalt omal maal. Ehetekujud ja ilustused olid, nagu näha, lihtsad, kuid võrdlemisi puhtalt valmistatud, millest paistab, et tehniline oskus varemal raua-ajal oli meil juba kaunis kõrge.

Mag. phil. *H. Moora*. — Ein Grabfeld der älteren Eisenzeit aus Nord-Estland. (S. 187—200).

Das Estnische Nationalmuseum hat vor Jahren Funde erhalten, die aus einer Steinsetzung im Ksp. Rakvere, Dorf Tõrma, Gesinde Reinapi stammen und dort entweder zufällig zu Tage gekommen oder von Liebhabern ausgegraben worden sind.

Die Fundstelle wurde im Frühling 1923 von Prof. A. M. *Tallgren* und seinen Schülern untersucht. Das Grabfeld war bereits grösstenteils zerstört, erhalten war bloss eine in OW Richtung ungefähr 25 m lange und in NS Richtung etwa 11 m breite flache Steinsetzung, die nur noch wenig Funde lieferte, aber dennoch die aussergewöhnlich deutliche Konstruktion dieses Grabfeldes feststellen liess. Das Grabfeld erwies sich als typisches „Steinreihengrab“, welches aus einer ganzen Reihe viereckiger Abteilungen bestand (vgl. Abb. 143, rekonstruiert). Die Vierecke, welche eine NS Längsrichtung hatten und mit ihren Langseiten (OW) nebeneinander gebaut waren, waren von einer aus Kalkfliesen ohne Beimischung von Erde erbauten sehr regelmässigen Mauer umgeben (vgl. Abb. 145). Bloss eine der Zwischenmauern (rechts auf der Rekonstruktion) hatte aus grossen Granitblöcken bestanden, war aber schon früher zerstört worden. An den recht gut erhaltenen N und S Rändern der Mauer befand sich eine Packung aus kleinen Kalkfliesstücken und Erde, die sich allmählig bis zur Oberfläche des angrenzenden Feldes senkte. Zur Ausfüllung der Vierecke waren Granitsteine und Erde benutzt worden (vgl. Abb. 144), die eine bis 70 cm dicke Kulturschicht bildeten. Am Boden, auf der ursprünglichen Bodenoberfläche sowie auf den Steinen, unter der das Grabfeld deckenden Rasenschicht, befand sich je eine dünne Schicht Kalkfliesplatten.

Die Leichen waren grösstenteils in verbranntem Zustande zwischen und unter den Feldsteinen bestattet worden. Jedoch befanden sich unter den kalzinierten Knochen, oftmals mit diesen vollständig vermischt, auch unverbrannte Knochen, wie dies gewöhnlich bei den Brandgräbern Estlands der Fall ist. Da die aus mehreren Jahrhunderten stammenden Beigaben ebenfalls durcheinander waren, so muss man Nachbestattungen annehmen. Vielleicht erklärt dies auch wenigstens zum Teil den zerbrochenen Zustand vieler Funde. Ein unverbranntes Skelett soll intakt gewesen sein. An dessen Halse habe man einen Halsring mit Pilzknopfenden gefunden (Abb. 147:1), an den Fingern Spiralfingerringe und am Becken ein Messer.

Die für Estland und Nordlettland typischen Steinreihengräber der älteren Eisenzeit haben sich, wie es schon früher öfters vermutet worden ist, aus den ins Ende der Bronzezeit und in den Anfang der Eisenzeit datierenden Steinkistengräbern entwickelt. Diese Steinkistengräber sind gewöhnlich runde flache Steinhaufen, in denen sich eine Kiste aus aufrecht stehenden oder zuweilen auch horizontal aufgeschichteten Fliesplatten befindet (siehe Abb. 146, den Plan eines solchen Grabhügels aus dem Ksp. Jüri, Gesinde Loo-välja; vgl. auch Beiträge zur Kunde Estlands B. VI H. 4, S. 120. Reval 1907). Besonders gut kann man den genetischen Zusammenhang zwischen den Steinkisten und Steinreihengräbern gerade am Grabfelde von Reinapi verfolgen. Der Unterschied zwischen diesen beiden Typen besteht nur darin, dass die viereckigen „Kisten“ des Reinapischen Grabfeldes grösser sind, als die Kisten der eigentlichen Steinkistengräber, und dass man diese mit Steinen ausgefüllt hat, während sie bei den Steinkistengräbern leer sind. Im übrigen haben sie viel gemeinsames: die Konstruktion der Mauer ist die gleiche, die Richtung ist bei beiden gewöhnlich eine nordsüdliche, in Reinapi hatten die Vierecke sogar einen für die Steinkisten typischen Boden und eine Decke aus Kalkfliesenstücken. Diese Entwicklung hat sich in Estland und Nord-Lettland vollzogen. Die Steinkisten selbst sind aber von auswärts hereingekommen, scheinbar von Gotland, wo eine gleiche Grabform ebenfalls zu Ende der Bronze- und zu Anfang der Eisenzeit vorkommt. Dass diese Grabform aus Skandinavien entlehnt worden ist, kann auch noch dadurch bestätigt werden, dass die in den Steinkisten gefundenen Beigaben, nämlich die Halsringe (vgl. Montelius, Minnen, Nr. 1467 und Sitzungsberichte der Gelehrten Estnischen Gesellschaft 1923, S. 65, Abb. 6) skandinavische Form haben.

Die Funde des Gräberfeldes Reinapi befinden sich im Archäologischen Kabinett der Universität Dorpat unter den NrNr.: 2485: 10, 11, 16, 17; 2488; 2496; 2521 und 2553. Unter den Funden gibt es: Halsringe mit Pilzknopfen (III—IV Jh.), ein ganzer (Abb. 147:1) und ein Bruchstück eines gleichen, weiter die Bruchstücke Abb. 147:2 und 147:3, zusammen 4 Exemplare. Perlen aus Bronze, Glas und Email (Abb. 147:4, 5). Der Kopf einer Nadel, kreuzförmig (IV—V Jh.), Abb. 147:6. — Augenfibeln der Hauptserie 1 Ex., Abb. 147:7, der preussischen Serie 1 Ex. Augenfibeln der estnischen Serie — 3 ganze und 2 Fragmente des früheren Typus (II Jh.) mit Spirale und „Augen“, zusammen 5 Exx.; ebensolche ohne Spirale, mit einer Achsenhülse, 2 ganze und Bruchstücke wenigstens von einer (Abb. 147:8); Fragmente von wenigstens 5 Exx. grosser Augenfibeln (Abb. 147:9, 10, 11). Diese letzten gehören schon ins III Jh. Den Augenfibeln steht nahe eine Kopfschildfibel mit dreieckigem Fusse (Abb. 147:12). — Von profilierten Fibeln (II—III Jh.) sind im ganzen 7 Exx. gefunden worden: 1 ganze und 3 Fragmente von Kopfschildfibeln wie Abb. 147:13, und 2 ganze wie Abb. 147:14; ein Kopffragment (Abb. 147:17)

einer Fibel des „Türsamäeschen“ Typus (wie Abb. 147:17 a). — Von Sprossenfibeln sind 2 Fragmente vorhanden: Abb. 147:15 des estnischen Typus und Abb. 147:16 vielleicht vom Typus des Memelgebietes. — Von Hufeisenfibeln gibt es 1 Fragment (Abb. 147:18), — von Scheibenfibeln 2 ganze (Abb. 147:19, 20) und 1 Fragment. — Armbrustfibeln sind im ganzen in 8 Exx. vertreten: mit Dorn am Kopf (Abb. 148:1—3), davon 3 mit erhaltenem Bügel und die Spirale mit doppelter Sehne von einem Exemplar; 1 ringgarnierte (Abb. 148:5); 1 mit Sternfuss (Abb. 148:6); 1 mit Dreieckfuss (Abb. 148:7) und zuletzt ein Spiralfragment vielleicht einer ringgarnierter Fibel (Abb. 148:4). — Die Armringe sind alle schlicht, wie gewöhnlich in Estland zur älteren Eisenzeit. Darunter befinden sich: 2 Exx. mit Knopfen (Abb. 148:8); hohlwandige (Abb. 148:9), 3 ganze und Fragmente von noch 4 Exemplaren; flachkonvexe (Abb. 148:11), 11 ganze und 3 fragmentierte; geflochtene (Abb. 148:10) in 2 Exx.; auf der oberen Seite in Abständen geriffelte (Abb. 148:12), 2 ganze und 1 Fragment; ein fazettierter Arming (vgl. Riga-Katalog Taf. 20:29); 3 schmale flachkonvexe Ringe. Alle diese Armringe sind im III—IV Jh. in Gebrauch gewesen, die Ringe mit Knopfen aber schon im II und vielleicht sogar im I Jh. Ein Arming aber, Abb. 148:13, ein flacher, mit Grat in der Mitte, gehört schon ins V Jh. — Unter der Fingerringen gibt es einfache geschlossene (wie Abb. 148:15) in 7 Exx., geschlossene hohlwandige (Abb. 148:17) in 10 Exx., spiralinge (Abb. 148:16) — wenigstens 23 Exx. nebst einer Menge Fragmente; in der Mitte verbreitert ist 1 Ex. (Abb. 148:14). — Unter den Beschlägen sind 3 runde (2 davon abgebildet Abb. 148:22, 23), 1 mit einem Kreuz (Abb. 148:24) und eine grosser (Abb. 148:21). Dieser letzte hat auf der Rückseite irgendwelche Befestigungsspuren (Fibel?) und ist ein Unikum, kann aber auch irgend ein moderner Gegenstand sein. — Riemenzungen sind in 3 Exx. vertreten (Abb. 148:18—20). — Als Trinkhornbeschlag kann das Fragment Abb. 147:21 gedient haben. Vielleicht gehörte der Blechstreifen Abb. 147:22 zum Trinkhornrande (?). — Aus der jüngeren Eisenzeit stammt das Anhängsel Abb. 148:25, welches aus einem Bruchstück einer Doppelkreuznadel besteht (vgl. Abb. 148:25-a) und das Fragment einer kleinen Hufeisenfibel. Alle Schmucksachen, ausser einem Teil der Perlen, sind aus Bronze, einige von ihnen versilbert.

Eisengegenstände zeigt die Abb. 149. Hierher gehören: Messer wie Abb. 149:1—6, im ganzen 9 ganze und 3 Fragmente; kleine Krummesser mit zurückgebogener Angel wie Abb. 149:9, 3 Exx. — und mit gerader Angel wie Abb. 149:8 — ebenfalls 3 Exx.; 1 Kelt (Abb. 149:11). — Ein Eissporn (Abb. 149:7) gehört in die jüngere Eisenzeit. — Von Tongefässscherben hat man eine ganze Menge gefunden; ein Unikum ist der Fuss eines becherförmigen Gefässes Abb. 149:10.

Aus dem Verzeichnis der Gegenstände geht hervor, dass das Grabfeld vom II bis zum V Jh. und vielleicht auch schon im I Jh.

in Gebrauch gewesen ist. Wie die Konstruktion des Grabfeldes, so sind auch die Funde typisch für die ältere Eisenzeit Estlands. Interessanter Weise veranschaulichen sie alle äusseren Verbindungen, welche die Kultur Estlands zu der Zeit hatte. Auf Verbindungen mit dem Gebiet der Weichselmündung weisen ein grosser Teil der Fibeln, die Armringe mit Knopfsenden, die Reimenzungen; auf Verbindungen mit den germanischen Kulturen Südrusslands — das Fibelfragment des „Türsamäeschen“ Typus, die Hufeisenfibeln und die Scheibenfibeln; diese Verbindungen mussten über Mittelrussland oder längs dem Dnjepr unterhalten worden sein, da diese Formen dem Weichselgebiet sowie dem lettisch-litauischen fremd, dagegen aber in Westrussland z. T. bekannt waren; die Verbindungen mit dem lettisch-litauischen Gebiete spiegeln sich in den Armringen wie Abb. 148:12 und Riga-Katalog Taf. 20:29, in den Halsringen mit Konusenden (Abb. 147:2) und vielleicht im Krummesser Abb. 149:1 wider. — Der grösste Teil der Funde ist dennoch zweifellos im Lande selbst angefertigt worden. Wirkliche Importgegenstände sind bloss die Augenfibeln der preussischen Serie und vielleicht die Augenfibeln der Hauptserie. — Die Funde der jüngeren Eisenzeit sind entweder als Opfergaben (das Anhängsel, das Bruchstück der Hufeisenfibeln) oder als zufällig aufs Grabfeld geratene Gegenstände (der Eisporn) aufzufassen.