



Путеводитель И. П. Золотницкаго.

---

ПО  
**БАЛТИЙСКОЙ**  
ДОРОГѢ.  
ч. II.

---

*Гатчина-Нарва.  
Морскія купанья.  
Везенбергъ.  
Ревель.  
Балтійскій портъ и изъ  
окрестности.*

---

ЦѢна 40 коп.

---

С.-ПЕТЕРБУРГЪ.  
Типо-Литографія Д. И. Шеметкина. Развѣзжая, № 20.  
1884.

## Путеводители И. П. Золотницкаго:

1. По Царскосельской дорогѣ. Рисунки Панова, гравировка Сѣрякова, карты Ильина. Цѣна 1 р. с.

2. Къ Кавказскимъ минер. водамъ. Рисунки Каразина, гравировка Голевинскаго (въ Варшавѣ), карта Ильина. Цѣна 30 к.

3. По Балтійской дорогѣ. Часть 2-я. Рисунки Каразина и Харламова (В. Ф.), гравир. Голевинскаго, карта Ильина. Цѣна 40 коп.

## Путеводитель А. П. Верландера.

По Балтійской дорогѣ: Часть 1-я. Рисунки Каразина, гравир. Голевинскаго, карты Ильина. Въ переплетѣ цѣна 2 руб. (Иногородные выписываютъ книгу адресуя требованія и деньги въ Красное Село, Петербургской губерніи, Александру Петровичу Верландеру).—Чтобы наглядно показать изящество иллюстрировки этого путеводителя, мы помѣщаемъ на страницахъ 1-й и 4-й настоящей брошюры рисунки Петербургскаго и Гатчинскаго вокзаловъ, заимствованные нами изъ книги г. Верландера.

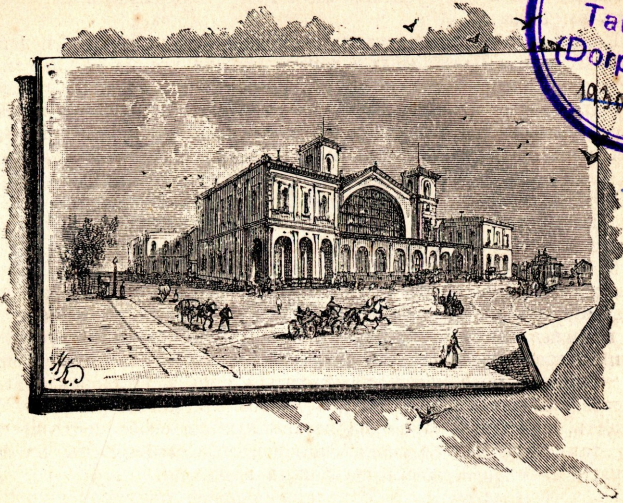
Спутникъ по Россіи В. П. Ланцера. Изданіе, составленное по официальнымъ свѣдѣніямъ и одобренное Министерствомъ Путей Сообщенія. Цѣна 60 к.—По общимъ отзывамъ, изданіе г. Ланцера заслуживаетъ самаго широкаго распространенія въ средѣ лицъ, путешествующихъ какъ по нашимъ желѣзнымъ дорогамъ, такъ и на пароходахъ.

Читатели, которые пожелали бы удостоить И. П. Золотницкаго своими замѣчаніями по поводу изданныхъ имъ «Путеводителей» съ цѣлью помочь ему въ улучшеніи будущихъ изданій этихъ книгъ, благоволятъ присылать свои замѣчанія по адресу: Петербургъ, Торговая, уг. Большой Мастерской домъ Печаткина, Ивану Петровичу Золотницкому.

A-4177

Est.  
Bibliotheca  
Universitatis  
Tartuensis  
(Dorpatensis)  
1930-5395

5248



## ВВЕДЕНИЕ.

Мѣстность, по которой пролегаетъ Балтійская желѣзная дорога, интересна во многихъ отношеніяхъ. Соединяя Ревельскій (четвертый по размѣру нашихъ заграничныхъ оборотовъ) портъ, а также Балтійскій портъ съ Петербургомъ и—черезъ Николаевскую желѣзную дорогу—съ внутренней Россіею, а черезъ станцію Гатчино—съ Варшавою и Западною Европою,—Балтійская линія представляетъ весьма важный путь для нашей заграничной и внутренней торговли. Участокъ дерптскій, прорѣзывающій лучшую часть Лифляндіи, также не лишень серьезнаго торговаго значенія. Въ то же время, съ точки зрѣнія сельскаго хозяина и промышленника, полоса, захватываемая Балтійскою линіею, интересна потому, что земледѣліе, скотоводство и молочное хозяйство, а также многія отрасли мѣстной промышленности, представляютъ въ нашей Прибалтійской окраинѣ многое, достойное изученія. Для фабриканта же и заводчика, а также для лицъ, изучающихъ бытъ фабрично-заводскаго населенія, громадныя Нарвскія мануфактуры, лежащія на линіи желѣзной дороги, представляютъ богатый матеріалъ для осмотра и наблюденія,—матеріалъ, обратившій на себя серьезное вниманіе иностранцевъ,

ознакомившихся съ Кренгольскими мануфактурами на заграничныхъ выставкахъ.

Помимо своего торговаго и хозяйственнаго характера, полоса, прорѣзываемая Балтійскою дорогою, имѣетъ весьма важное значеніе съ врачебной точки зрѣнія. Морскія купанья побережья открываютъ намъ широкій доступъ къ своимъ цѣлебнымъ водамъ благодаря балтійскимъ рельсамъ, которыми, къ сожалѣнію, до сихъ поръ мало пользуются наши больные соотечественники, предпочитающіе переливать русское золото въ заграничныя „бады“. Съ другой стороны, не только ближайшія къ Петербургу станціи (какъ, на примѣръ, весь Петергофскій участокъ дороги, а также Красное Село, Гатчино, Елизаветино), но и многія изъ болѣе отдаленныхъ (какъ, на примѣръ, ревельскій Катериненталь), заслуживаютъ большаго вниманія какъ пункты для дачнаго переселенія изъ душливой столичной атмосферы въ лѣтнее время. Не меньшее значеніе представляютъ ближайшія къ Петербургу станціи этой же линіи для децентрализаціи столичнаго населенія не только на лѣто, но и на круглый годъ для оздоровленія и удешевленія жизни бѣднѣйшихъ классовъ столичныхъ жителей.

Есть, наконецъ, еще одна весьма важная особенность пассажирскаго движенія по Балтійской дорогѣ, — особенность, на которую нельзя не обратить серьезнаго вниманія.

Въ послѣдніе годы въ Западной Европѣ получили широкое развитіе такъ называемыя „школьныя экскурсіи“ или школьныя путешествія. Въ лучшихъ школахъ этимъ экскурсіямъ придается значеніе равносильное преподаванію теоретическому и, вмѣстѣ съ тѣмъ, ихъ разсматриваютъ какъ необходимое дополненіе къ учебному курсу, какъ одинъ изъ предметовъ учебной программы, какъ одну изъ слагаемыхъ школьно-образовательныхъ средствъ. По всѣмъ этимъ причинамъ можно рассчитывать, что и русская школа, вообще не отстающая отъ уровня заграничной, скоро почувствуетъ необходимость въ широкомъ развитіи школьныхъ путешествій, а вслѣдъ затѣмъ неминуемо выкажутся и вполне благоприятныя условія полосы Балтійской желѣзной дороги для такихъ экскурсій. Весь Петергофскій участокъ, съ дворцами, грандіозными фонтанами, парками, Ораніенбаумскимъ взморьемъ и парходнымъ сообщеніемъ съ Кронштадтомъ; Красное Село съ военнымъ лагеремъ и Дудергофскими окрестностями; живописный Нарвскій и многіе другіе интереснѣйшіе водопады; историческія развалины крѣпостныхъ построекъ на бывшей русско-шведской границѣ и во многіихъ пунктахъ Эстляндіи; громадныя Кренгольмскія мануфактуры съ образцовыми учрежденіями для улучшенія быта рабочихъ; экипажное и парходное сообщеніе Нарвы съ морскими купаньями Меррекуля, Гунгербурга, Шмецки и проч. — вотъ почти готовые маршруты школьныхъ экскурсій, въ теченіи которыхъ участникамъ представится богатый матеріалъ для изученія: флоры, фауны, геологіи, этнографіи, исторіи, различныхъ техническихъ производствъ, а также

нынѣшняго быта населенія въ области сельско-хозяйственной культуры и фабрично-заводскаго дѣла. Недорогое путешествіе, живописныя окрестности, здоровая прогулка, возможность купаться на взморьяхъ и дышать морскимъ или лѣснымъ воздухомъ—все это условія уже существующія и если ими до сихъ поръ не пользуются въ широкомъ размѣрѣ, то не потому-ли, между прочимъ, что нѣтъ толковаго, общедоступнаго путевода-теля, который помогъ бы какъ учащимся, такъ и всей вообще публикѣ практическимъ совѣтомъ: какъ распорядиться своими лѣтними досугами, *даже при самыхъ умеренныхъ средствахъ*, съ пользою для здоровья, съ возможностью видѣть многое, достойное вниманія, и при такой обстановкѣ, когда скучать некогда.

Желаніе дать читателямъ такую книгу и побудило меня приняться за составленіе предлагаемой брошюры, имѣющей задачею ознакомить читателей съ Балтійскою желѣзною дорогою: 1) какъ съ линіею пассажирскаго движенія вдоль южной границы нашего Балтійскаго побережья; 2) какъ съ путемъ сообщенія съ морскими купаньями, цѣлебными грязями и т. п.; 3) какъ съ линіею ежегодныхъ дачныхъ переселеній; 4) какъ съ линіею будущихъ *постоянныхъ* заселеній для небогатыхъ классовъ столичныхъ жителей; 5) какъ съ маршрутомъ школьныхъ экскурсій и 6) какъ съ маршрутомъ для кратковременныхъ, недорогихъ увеселительныхъ поѣздокъ.

Остается прибавить, что выполненіе задуманнаго мною труда значительно облегчилось появленіемъ въ 1883-мъ году первой части прекрасно изданнаго «Путеводителя А. П. Верландера по Балтійской желѣзной дорогѣ». Такъ какъ въ этой книгѣ уже были опубликованы весьма обстоятельныя свѣдѣнія по всѣмъ станціямъ Петергофскаго участка, а также по Красному Селу и Гатчинѣ, то въ настоящей брошюркѣ описаніе пути къ Ревелю и Балтійскому порту начинается отъ Гатчины, а не отъ Петербурга,—что и побудило меня назвать настоящую книгу *второю* частью Балтійскаго путеводителя. Впослѣдствіи же, если время позволитъ, я издамъ *третью* (заключительную) часть, въ составъ которой войдетъ описаніе Дерптскаго участка дороги.



## I. Отъ Гатчины къ Нарвѣ.

Переѣздъ отъ Гатчины къ мѣстамъ морскихъ купаній не отличается на первый взглядъ ничѣмъ особеннымъ: тишь, гладь и благодать Божія какъ на большинствѣ русскихъ желѣзныхъ дорогъ. Но если поразобратся въ тиши и глади ближайшихъ окрестностей, то пожалуй найдется немало выдающагося, достойнаго вниманія и на этой однообразной, слишкомъ стверстой полосѣ земли, тянущейся между названными пунктами.

Небогатый петербуржецъ, которому нужна дешевенькая дача не въ далекомъ разстояннн отъ столицы, кончаетъ свои поиски, обыкновенно, Гатчиною и—къ слову сказать—поступаетъ въ этомъ случаѣ нерасчетливо. Разумѣется, и на петербурго-гатчинскомъ участкѣ можно найти лѣтнее помѣщеніе за сносную цѣну, но едва-ли при этомъ найдется именно та здоровая деревенская обстановка, та простота лѣтняго обихода, въ которыхъ такъ нуждаются столичныя дѣти, да и взрослые. Вотъ почему мы рекомендовали бы этимъ лицамъ хотя нѣсколько расширить кругъ своихъ поисковъ и, прежде чѣмъ останавливаться на оконча-

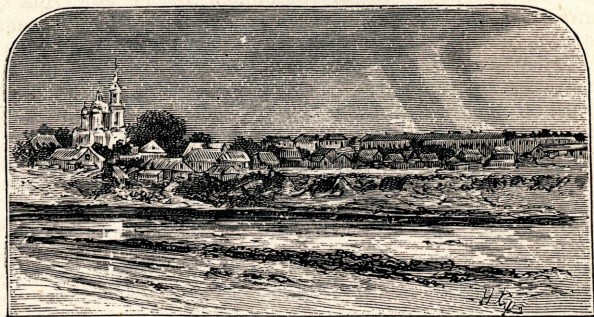
тельномъ выборѣ дачи, побывать на станціяхъ Горвицы, Елизаветино, а если можно, то объѣхать и другія станціи до Нарвы включительно.

Мѣстныя условія ближайшихъ къ Петербургу вокзаловъ таковы: I. *Полустанція Горвицы* (на 54-й верстѣ). Въ 2½ верстахъ отъ вокзала отдавалась въ наемъ мыза Войсковица, принадлежащая г. Горвицу (въ имѣніи этого владѣльца примѣчательны, между прочимъ, курганы, относящіеся ко временамъ войны Петра Великаго со Шведами). При «полумызѣ Черномъ», того же владѣльца, имѣется большой паркъ, протекаетъ рѣчка Черная и есть дачи; къ сожалѣнію для дачниковъ, охота передана въ дворцовое вѣдомство. Кромѣ того, есть дачи въ десятиверстномъ разстояніи отъ вокзала, въ с. Сиворицы.—II *Станція Елизаветино* (на 65 верстѣ). Вблизи станціи, въ разстояніи приблизительно одной версты, имѣются 15 весьма удобныхъ дачъ, въ имѣніи княгини Трубецкой, выстроенныхъ вблизи лѣса. Тутъ есть большой паркъ, три пруда, купальни, лодки. Въ свѣжей провизии нѣтъ недостатка. Есть дачи каменные, есть деревянные; можно имѣть помѣщенія меблированныя и безъ мебели; можно охотиться, заручившись однако весьма дорого стоящимъ билетомъ; ловить рыбу не дозволяется. При относительно удобномъ сообщеніи со столицею, Елизаветино имѣетъ много благопріятныхъ условій, чтобы обратиться въ дачный городокъ для небогатаго класса столичнаго населенія тѣмъ болѣе, что желающіе строиться могутъ арендовать, на сравнительно выгодныхъ условіяхъ, земельные участки подъ постройки. Кромѣ того, можно найти дачи въ 7 верстахъ отъ вокзала, въ имѣніи г. Платонова.

Если не дачи, то болѣе или менѣе удобныя и сравнительно дешевыя лѣтнія помѣщенія можно найти въ окрестности каждаго изъ вокзаловъ. Такъ, на примѣръ, вблизи ст. Молосковицы (104 верста) такія помѣщенія разбросаны на разстояніи отъ 2 до 15 в. отъ вокзала. Подъ станцію Веймарнъ лѣтній пріютъ лучше всего искать въ Пустомержѣ (2 в. отъ вокзала), Науэндорфѣ (3 в.), Опольѣ (5 в.), Ястребинѣ (5 в.). Въ Ямбургѣ можно отыскать свободные дома въ самомъ городѣ, или въ лежащихъ по правую сторону р. Луги колоніяхъ Цорховской (1 в. отъ города), Луцкой (5 в.), а также въ находящихся на лѣвой сторонѣ р. Луги мызахъ: Новопятницкой, Горкѣ, Луцкѣ и Вѣрино.

Городъ Ямбургъ ни для дачника, ни для туриста не представляетъ ничего особеннаго, заслуживающаго вниманія. Истинные любители старины довольствуются осмотромъ весьма древнихъ валовъ, находящихся на правой сторонѣ р. Луги, а также рыбнаго закола «Коза», пожалованнаго Петромъ Великимъ нарвскому жителю Будынскому, который, при движеніи русскихъ къ Нарвѣ, указалъ бродъ на р. Лугѣ. Посѣщаютъ также лежащую по лѣвую сторону р. Луги пустышь Романовку, гдѣ имѣется инвалидный домъ и памятникъ генералу Бистрому. Больше

осматривать кажется нечего: городъ благоустройствомъ не блещетъ, хорошихъ домовъ очень мало, лавки весьма скромныя, а по съѣстной части путешественнику угрожаетъ самая безотраднѣйшая будущность, въ особенности если онъ не пойдетъ обѣдать въ помѣщеніе Благороднаго и общественнаго собранія. Невесело и гулять на тощій желудокъ: даже и сытому человѣку Ямбургъ, съ его растянутыми улицами и разбросанными домами, напоминаетъ скорѣе деревню, чѣмъ городъ и только видъ собора нѣсколько оживляетъ общую картину.



Напоминаетъ Ямбургъ скорѣе деревню, чѣмъ городъ и по даннымъ официальной статистики населенія. Въ самомъ дѣлѣ: во всемъ *уѣздномъ* городѣ Ямбургѣ всего-то считается 3791 житель (3284 мужчинъ и 507 женщинъ), въ томъ числѣ 2638 солдатъ... Не далеко онъ ушелъ отъ деревни и по числу построекъ,—какъ это читатель увидитъ ниже въ отдѣлѣ о Нарвѣ.

По сословіямъ, Ямбургскіе городскіе жители распредѣляются такъ: дворянъ потомственныхъ 53 мужч. и 26 женщинъ, дворянъ личныхъ 103 и 52, бѣлаго духовенства 9 и 10, купцовъ 32 и 27, мѣщанъ 196 и 175, крестьянъ 153 и 41, военнаго сословія 2638 мужчинъ и т. д. По вѣроисповѣданіямъ: православныхъ 2533 и 304, католиковъ 217 и 32, армяно-грегоріанъ 2 мужч., протестантовъ 485 и 132, евреевъ 45 и 39 и магометанъ 2 мужчинъ.

Остается сказать нѣсколько словъ о производительности уѣзда,—насколько она можетъ заинтересовать читателя. Вблизи города, въ разстояніи 1 в. отъ него, имѣются заводы лѣсопильный и стекольный. Въ уѣздѣ много лѣсныхъ дачъ и вообще лѣсная торговля довольно значительна (въ 1882 году станція Ямбургъ отправила по желѣзной дорогѣ 721.977 пуд. груза, въ

томъ числѣ; дровъ 490.995 пуд. и дерева строеваго 190.113 пуд.) Нѣкоторые помѣщики начинаютъ обращать серьезное вниманіе на хозяйство и, въ особенности, на правильную постановку молочнаго дѣла.

Къ числу весьма примѣчательныхъ особенностей Гатчинско-Нарвскаго участка Балтійской желѣзной дороги принадлежатъ: весеннее и лѣтнее «великое переселеніе народовъ», преимущественно капорцевъ, и іюльское паломничество во имя Прасковей-Пятницы, нѣсколько напоминающее туземныя празднованія въ честь различныхъ боговъ и богинь Остъ-Индіи.

«Капорка» — нѣчто совсѣмъ особенное и какъ женщина, и какъ работница. Если большинство капорокъ трудно принять за красивыхъ представительницъ прекраснаго пола, то еще труднѣе найти для Петербурга лучшую огородницу, — вотъ почему, ко времени наступленія весеннихъ работъ, и открывается движеніе капорокъ и капорцевъ къ столицѣ. Главнѣйшими сборными пунктами для нихъ служатъ Ямбургъ, Нарва и Молосковицы. Такъ какъ толпы этого голоднаго, обнищалаго за зиму люда идутъ на заработокъ почти безъ гроша въ карманѣ, то правленіе Балтійской дороги, въ теченіи послѣднихъ лѣтъ, считало нужнымъ устанавливать особыя, удешевленные поѣзда для перевозки этихъ людей: весною — въ Петербургъ, а осенью — на родину. Ѣхать «по чугункѣ» капорцы любятъ не иначе, какъ въ своей компаніи: порою, въ весеннее время, къ Нарвскому вокзалу постепенно собираются многія сотни этихъ мужчинъ и женщинъ и, въ ожиданіи прихода товарищей, располагаются своимъ лагеремъ подъ открытымъ небомъ подлѣ станціи, въ облазнительномъ со-сѣдствѣ громадныхъ Нарвскихъ мануфактуръ. Послѣдствія понятны: между молодыми фабричными является немало охотниковъ повторять извѣстную исторію похищенія сабинянокъ, но сабиняне Нарвскаго лагеря крѣпко отстаиваютъ своихъ красавицъ и кренгольмскіе римляне не всегда уходили домой съ цѣлыми ребрами.

Въ промежутокъ между весеннимъ и осеннимъ передвиженіемъ капорцевъ, станція Молосковицы бываетъ свидѣтельницею и другаго сорта передвиженія народовъ. Я говорю о паломникахъ, сюда собирающихся къ такъ называемой «Ильинской пятницѣ» изъ различныхъ, даже весьма отдаленныхъ мѣстностей. Сотни, тысячи людей, пѣшкомъ, на лошадахъ, по грунтовымъ трактамъ, по желѣзной дорогѣ, пробираются къ этой станціи, чтобы пойти оттуда, за 12 верстъ, въ село Ильяши на поклоненіе деревянному барельефу, изображающему Прасковей-Пятницу, да кстати погулять на открывающейся въ томъ же селѣ конной ярмаркѣ. Всего соберется тысячъ десять народа. Собственно по желѣзной дорогѣ движеніе пассажировъ бываетъ такъ значи-

тельно, что ежегодно приходится отправлять въ извѣстные часы нѣсколько экстренныхъ поѣздовъ какъ изъ Петербурга, такъ и со станціи Молосковицы. Праздникъ продолжается нѣсколько дней, а что въ это время совершается въ Ильяхахъ—читатель увидитъ изъ нижеслѣдующей перепечатки любопытнаго письма Ямбургскаго земскаго врача, доктора медицины П. Н. Прохорова, — письма, опубликованнаго въ № 41 извѣстнаго гигиеническаго журнала „Здоровье“ за 1883-й годъ.

«За три или за четыре дня передъ праздникомъ народъ толпами стремится на богомолье, и все это время, начиная съ ранняго утра и до поздней ночи, собираются съ молящихся деньги «на подъемъ» иконы. Когда накопится не менѣе 30 руб. (обыкновенно собирается гораздо болѣе, потому что купцы жертвуютъ единолично рублей по 50), икону ставятъ на тяжелыя, широкія носилки и несутъ въ часовню, отстоящую въ полуверстѣ отъ села. До собранія надлежащаго количества «подъемныхъ» денегъ, икона стоитъ въ иконостасѣ, а передъ ней находится чаша съ водой, за ковшичекъ которой кладутся деньги. Въ это же время на икону вѣшаютъ браслеты и золотыя украшенія и кладутъ на блюдо деньги. Однимъ и тѣмъ же ковшичкомъ пьютъ всѣ, даже сифилитики съ панулами на губахъ.

«Носилки съ иконой несутъ человѣкъ 10; въ это же время человѣкъ 15 или 20 накладываютъ свои руки сверху рукоятокъ и тянутъ книзу, а нѣкоторые изъ богомолковъ буквально висятъ на рукахъ. Несущимъ икону, конечно, становится тяжело, и они останавливаются, это означаетъ: «матушка отяжелѣла, нужно служить молебень». Собираются вновь деньги, и служатся молебень... Во все время хода, подъ иконой, наклонясь проходить богомольцы и богомолки, непрерывной толпой по 3 человѣка въ рядъ. Вначалѣ около церкви толпа густая, а на серединѣ дороги толпа рѣдѣеть, и въ это время, вплоть до самой часовни, подъ икону протаскиваютъ психически разстроенныхъ женщинъ, которыя своими криками и рыданіями заставляютъ толпу думать, что въ нихъ вселился дьяволъ... По приходѣ въ часовню, снова собираютъ деньги и служатъ молебень. Передъ часовой поставлена чаша съ водой и ковшикъ, а нѣсколько далѣе—чанъ съ довольно грязной водой, за питье которой бросаютъ деньги, такъ что на днѣ чана иногда накапливается порядочная сумма.

«Влѣво отъ часовни, на плоскихъ валунахъ, всего въ нѣсколькихъ шагахъ отъ благоразумно незамѣчающаго ничего духовенства, происходитъ изгнаніе бѣсовъ и изцѣленіе отъ многихъ болѣзней. Поверхность камней неровная, а съ углубленіями, куда ковшикомъ наливаютъ воду. Множество богомольцевъ примачиваютъ этой водой язвы, глаза, голову, животь и пр. Углубленія въ камняхъ маленькія, руки у богомольцевъ грязныя и вскорѣ на камняхъ образуется какая-то слякоть. Примачиваютъ водою и цѣлуютъ грязные камни всѣ безъ разбора больные. На камняхъ оставляются деньги, собираемыя по мѣрѣ накопленія. Въ

одномъ изъ камней дыра болѣе глубокая, вмѣстимостью въ нѣсколько бутылокъ; сюда также наливаютъ воду и, черная ее руками, моютъ себѣ лицо.

«Самымъ чудотворнымъ камнемъ считается наибольший изъ нихъ, на которомъ происходитъ изгнаніе бѣсовъ. Бѣсовъ изгоняютъ знахарки. Раздѣваютъ до рубахи истерическихъ женщинъ и кладутъ на мокрый камень, снимаютъ съ нихъ чулки и башмаки, давятъ пальцы рукъ и ногъ, и спрашиваютъ: «кто тебя испортилъ»? скоро изъ тебя выйдетъ дьяволъ?». Изгнаніе продолжается около часа времени. Для ускоренія чуда даютъ пить деревянное масло и ѣсть ладонь. Если женщина прочтетъ вслѣдъ за знахаркой «да воскреснетъ Богъ», она считается выздоровѣвшей, и слухъ о чудѣ даетъ еще большіе барыши. Нѣтъ нужды, что женщина, кричавшая: «вышелъ дьяволъ, вышелъ дьяволъ», на завтра же будетъ опять фигурировать въ процессіи или на камняхъ; толпа мѣняется, а слухъ растетъ. Подъ влияніемъ криковъ бѣсноватыхъ, темпъ церковныхъ пѣсень учащается и шагъ дѣлается скорѣе. А сообщеніе, что «исцѣлилась, исцѣлилась», положительно опяняетъ толпу, заставляя ее отдавать послѣдніе гроши».

Въ то время, какъ лежащая на камняхъ, не рѣдко подпаливаемая подъ рубахой восковыми свѣчами (иногда же зажженные свѣчи прямо суютъ въ ротъ), женщина близка къ тому, что закричитъ: ухожу, ухожу, въ лѣсъ ухожу, рабу Божию оставляю, и т. д., — словомъ, передъ выходомъ дьявола, просятъ впереди стоящихъ посторониться изъ опасенія дьявола. При мнѣ (говорить г. Прохоровъ) между знахарками шелъ споръ, куда выйдетъ дьяволъ—направо или налево. Одна говоритъ направо, а другая на лѣво.

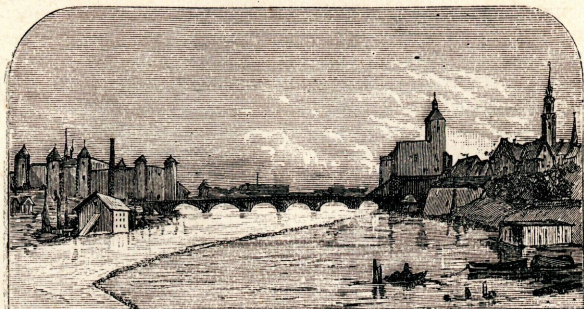
«Дьявольская—лѣвая сторона», возразила вторая, но первая знахарка разбила ее въ пухъ и прахъ, объяснивъ, что дьяволъ выходитъ задомъ, т. е. лицомъ къ публикѣ, и побѣжитъ онъ отъ себя—то влево, а отъ насъ—вправо. Вотъ уже пятый годъ изгоняютъ бѣса изъ одной женщины, которую доводятъ до обморочнаго состоянія бѣганіемъ подъ иконой во время быстрого крестнаго хода.

«Рядомъ съ часовней стоитъ чудотворная береза, у которой вся кора обглодана зубами богомольцевъ для исцѣленія отъ зубной боли».

За разъясненіемъ происходящаго г. Прохоровъ обратился къ лицу, продающему житіе Прасковей-Пятницы, но ни онъ, ни это „житіе“, ничего не могли объяснить; богомольцы же передавали одинъ другому слѣдующій рассказъ: «Сидѣла Прасковей-Пятница подъ березкой на этомъ камнѣ и слѣды ея тутъ остались, и гдѣ ножки она ставила, и гдѣ она сидѣла. Прежде изъ этихъ мѣстъ истекала вода, а теперь, за грѣхи наши, вода

«высохла и ее подливаютъ. Подкрался пастушокъ къ матушкѣ, не зналъ онъ, что она Пятница, и ударилъ ее кнутомъ,—она, матушка, на березу и прыгнула, а онъ въ нее камнемъ пустилъ“. При этомъ на камнѣ показываютъ полосу, происшедшую отъ кнута, а на березѣ—вросшій въ кору камешекъ и два гвоздя съ обрывкомъ бичевки...

---



## II. Нарва.

«Мы въ фортеці живемъ» . .  
(Капитанская дочка).

Нарва—портовый городъ и бывшая второклассная крѣпость, упраздненная двадцать лѣтъ тому назадъ. Для любителя точныхъ опредѣленій необходимо оговорить, что Нарва находится въ Петербургской губерніи, въ Ямбургскомъ уѣздѣ, въ 142 верстахъ шоссеинаго и въ 151 верстѣ рельсоваго пути къ западу отъ столицы; лежитъ она по Ревельскому шоссе, близъ Балтійской желѣзной дороги и при р. Наровѣ, впадающей въ Финскій заливъ въ 12 в. ниже города. Собственно городъ (крѣпость) Нарва и форштадты: Петровскій — за Петровскими воротами по Ревельской дорогѣ — и Нарвскій — за Императорскими воротами — лежатъ на лѣвомъ берегу рѣки Наровы, а Иванъ-городъ и Ивангородскій форштадтъ — на правомъ; соединяются обѣ эти стороны красивымъ каменнымъ мостомъ. По части географіи—этого довольно, но по части исторіи не лишнимъ будетъ войти въ большія подробности.

Судя по нѣмецкимъ хроникамъ, Нарва основана «послѣ 1223 г.» датчанами; по Новгородской же лѣтописи —основателемъ ея былъ въ 1256 г. Дидманъ или Дитрихъ Ф. Кивель. Первоначальный городъ находился на правомъ берегу Наровы, но, сожженный новгородцами въ 1294 году, онъ былъ перенесенъ на лѣвую, и въ русскихъ лѣтописяхъ нерѣдко назывался «Ругодина». Вообще говоря, исторія Нарвы принадлежитъ къ числу самыхъ печальныхъ: пограничное положеніе города вовлекало его, невольно, во всѣ войны, во всѣ распри, проявлявшіяся весьма часто между сосѣ-

дями, а затѣмъ Нарву то жгли, то закладывали, то продавали, то отчуждали въ другія руки по праву сильнаго, то вновь присоединяли къ ея прежнему отечеству. Такъ, напримѣръ, владѣвшіе Нарвою датчане сначала заложили ее рыцарямъ-Меченосцамъ, а въ 1347 г. и совсѣмъ продали, вмѣстѣ съ Эстоніею, за 19 т. с. марокъ; впослѣдствіи, въ 1558 г., Нарвою овладѣли русскіе, потомъ, въ 1583 г., она досталась по договору шведамъ, а въ 1704 году была окончательно присоединена къ Россіи. Болѣе всего Нарва пострадала — сказать правду — отъ насъ же, русскихъ, въ особенности послѣ того какъ мы, для наблюденія за нею, построили противъ нея, на противоположномъ берегу Наровы, крѣпость Иванъ-городъ, претерпѣвавшую, въ свою очередь, много бѣдствій то отъ рыцарей, то отъ шведовъ, то отъ насъ же самихъ. \*) Особенно бѣдственными годами для Нарвы были: 1558 годъ — когда русскіе, воспользовавшись вспыхнувшимъ пожаромъ, переправились черезъ Нарову и овладѣли гарнизономъ, и 1581-й — когда шведы, послѣ страшнаго штурма, овладѣли крѣпостью. Но самымъ замѣчательнымъ историческимъ событіемъ, доставившимъ Нарвѣ всемирную извѣстность, была несчастная для русскихъ битва подъ Нарвою 20 ноября 1700 г. Однако, спустя четыре года, Нарва, послѣ двухъ мѣсячной осады и жестокой битвы, въ коей принималъ участіе самъ Петръ I, сдалась намъ и была присоединена къ Россіи и, наконецъ, утративъ свое стратегическое значеніе, была упразднена въ 1864 году.

Крѣпость состоитъ изъ 9 бастионныхъ фронтовъ, окружающихъ городъ; изъ нихъ 6, обращенные въ поле, состоятъ изъ землянаго вала съ полукаменною одеждою; остальные же, прилегающіе къ рѣкѣ, выведены изъ каменной стѣны съ небольшими каменными бастионами и башнями. Длина крѣпости 350 сажень, ширины — 200; высота крѣпостныхъ стѣнъ, обращенныхъ къ рѣкѣ, доходитъ до 80 фут., не считая при этомъ береговой крутизны, а обращенныхъ въ поле — отъ 18 до 35 фут. Въ крѣпость ведутъ 4 воротъ: Императорскія, ведущія къ Нарвскому форштадту, Петровскія — по Ревельскому шоссе, Водяныя — у моста черезъ р. Нарову, и Темныя — ведущія изъ города къ р. Наровѣ \*\*). Южная, возвышенная часть крѣпости, отдѣленная отъ города косогоромъ, по которому проходитъ Ревельское шоссе, носитъ названіе Вышгорода и, въ былое время, была собственно-цитаделью города или замкомъ, въ коемъ помѣщался гермейстеръ; нынѣ же этотъ замокъ обращенъ въ казармы. Болѣе примѣча-

\*) Крѣпость эта построена, въ 1492 г., при Иванѣ Грозномъ, въ честь котораго и названа Ивангородскою. Въ то же время была сооружена и церковь во имя св. Николая, на мѣстѣ которой, впослѣдствіи, была построена церковь во имя Успенія. Въ 1496 г. шведы только выжили городъ, а въ 1582-мъ завладѣли имъ. Въ 1589 и 1595 г. Иванъ-городъ былъ занятъ русскими войсками, въ 1617-мъ — перешелъ во власть шведовъ, а въ 1704-мъ году сдался русскимъ на капитуляцію. Окончательное присоединеніе крѣпости къ Россіи состоялось по Ништадтскому миру.

\*\*) Нынѣ всѣ ворота срыты.

тельна сохранившаяся въ немъ до сихъ поръ древняя башня, архитектуры XIV в., известная подъ именемъ Германъ-штубе или Германъ-ланге. Внутри крѣпости расположенъ самый городъ, состоящій изъ высокихъ каменныхъ домовъ съ острокопечными высокими крышами, перерѣзанный весьма узкими улицами и носящій характеръ старинныхъ городовъ Германіи. Вообще же, наружною крѣпости Нарва съ стоящей противъ нея, нынѣ необитаемою крѣпостью Иванъ-городъ, весьма привлекательна.

Особенною многолюдностью, по отношенію къ постоянному населенію, Нарва не отличается, хотя все таки этотъ безуѣздный городъ весьма замѣтенъ даже по сравненію, на примѣръ, съ уѣзднымъ городомъ Ямбургомъ, гдѣ числится всего 3791 житель: Собственно въ Нарвѣ считается 6408 мужч. и 4639 женщ. итого 11047 чел. Въ числѣ этихъ жителей значатся: дворянъ потомственныхъ 125 мужч. и 139 женщ., личныхъ 127 и 140, бѣлаго духовенства 9 и 12, купцовъ 93 и 82, мѣщанъ 1411 и 1459, крестьянъ 2092 и 1839, военныхъ 1845 и т. д. По вѣроисповѣданіямъ, общая цифра населенія распредѣляется такъ:

Православныхъ . . . . .	3316 мужч. и 2319 женщ.
Католиковъ . . . . .	326 » 187 »
Протестантовъ . . . . .	2592 » 2003 »
Евреевъ . . . . .	170 » 130 »
Магометанъ . . . . .	4 » — »

Такую же точно статистическую аттестацію можно преподнести Нарвѣ и по вопросу о постройкахъ: не богъ вѣсть сколько въ Нарвѣ построекъ, но за то вѣдь это — городъ безуѣздный, а во многихъ уѣздныхъ городахъ считается построекъ не въ примѣръ меньше, — хоть бы и въ уѣздномъ городѣ Ямбургѣ. Вотъ цифры:

Церквей и монастырей:	Нарва.	Ямбургъ.
правосл. каменн. . . . .	5	2
» деревянн. . . . .	1	»
не-правосл. каменн. . . . .	2	1
» деревянн. . . . .	»	1
Синагогъ и мечетей деревянн. . . . .	1	»
Домовъ каменныхъ . . . . .	168	13
» деревянныхъ . . . . .	720	187
Нежилыхъ каменныхъ . . . . .	57	5
» деревянныхъ . . . . .	49	15

А итогъ выходитъ такой: въ Нарвѣ 232 каменныхъ постройки, а въ Ямбургѣ всего 21, въ Нарвѣ 771 деревянная постройка, а въ Ямбургѣ только 203.

Большая часть жителей въ форштадтахъ занимается хлѣбопашествомъ, работами на обширныхъ фабрикахъ, лежащихъ у Нарвскаго водопада, перевозомъ купеческихъ товаровъ съ Кулгской пристани, лежащей на р. Наровѣ въ 4 верстахъ отъ города и работами на пристани при самомъ городѣ. Ремесленная дѣя-

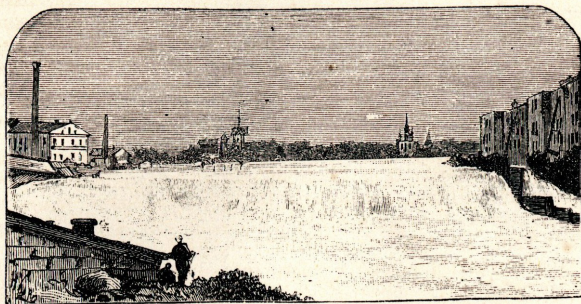
тельность настолько развита, что удовлетворяет мѣстнымъ нуждамъ; заводская дѣятельность внутри самаго города ничтожна, — за то въ небольшомъ разстояніи отъ Нарвы находятся весьма обширные фабрики и заводы. Наконецъ, и торговое значеніе Нарвы довольно значительно, благодаря выгодному ея положенію на судоходной рѣкѣ въ 12 верстахъ отъ моря.

Обороты желѣзнодорожной станціи Нарва по послѣднему годовому отчету (за 1882 г.): А. Пассажирское движеніе. Въ теченіи года станція Нарва отправила 60.768 взрослыхъ пассажировъ и 898 дѣтей. Пассажировъ I кл. было: 835 взр. и 9 дѣт.; II—6330 и 116, III—45.708 и 773, IV—3713, воинскихъ чиновъ 4162 и арестантовъ 20. Болѣе всего отправлено пассажировъ на станцію Петербургъ (17.030 и 325).—В. Товарное движеніе. Прибыло груза 1.870.610 пуд., отправлено 1.415.542 пуда, въ томъ числѣ были отправлены слѣдующіе предметы:

Пряжа бумажная . . . . .	395.770
Дерево строевое . . . . .	293.351
Ткани бумажныя . . . . .	110.476
Хлопокъ . . . . .	86.563
Ткани пеньковыя и льняныя . . . . .	72.893
Известь и глина . . . . .	68.944
Желѣзныя издѣлія . . . . .	45.748
Мука ржаная . . . . .	40.963
Соль . . . . .	30.613

Ближайшія окрестности Нарвы, заслуживающія осмотра: рѣка Нарова, водопадъ и «Старыя русла». Къ описанію ихъ мы и обратимся въ настоящее время.

Рѣка Нарова, служащая естественною границею между Петербургскою губерніею и Эстляндіею, выходитъ изъ Чудскаго озера, течетъ на протяженіи 68 верстъ и, ниже Нарвы на 12 верстъ, впадаетъ въ Нарвскую губу Финскаго залива. При самомъ водопадѣ, описаніе котораго читатели найдутъ ниже, рѣка раздѣляется островомъ Кренгегольмомъ на два рукава. Судоходна Нарова отъ своего истока до пристани Кулги (на 52  $\frac{1}{2}$  в.) и отъ Нарвы до устья; на этомъ послѣднемъ участкѣ лѣтомъ ходятъ пароходы, ежедневно по нѣсколько разъ поддерживающіе сообщеніе Нарвы съ Гунгербургомъ. Быть лѣтомъ въ Нарвѣ и не проѣхать на пароходѣ до самаго взморья значило бы лишить себя весьма приятной и здоровой прогулки. (См. въ главѣ 3-й описаніе Гунгербурга).



**Нарвскій водопадъ.**— Въ виду исключительной важности этого предмета, заимствуемъ описаніе водопада изъ трудовъ „С.-Петербургскаго общества естествоиспытателей“, а именно изъ любопытнаго этюда П. Н. Венюкова подъ заглавіемъ „Очеркъ нѣкоторыхъ водопадовъ сѣверной Эстляндіи“. Нѣкоторыя подробности этого очерка, могущія на первый взглядъ показаться излишними, вполне объясняются желаніемъ почтеннаго автора представить читателю научные матеріалы для изученія размывающей силы воды,—силы, поразительно проявляющейся въ Нарвскомъ водопадѣ благодаря огромной массѣ воды, скорости ея теченія и большому наклону паденія рѣки.

«На протяженіи 68 верстъ течетъ Нарова изъ Чудскаго озера къ Финскому заливу. Ширина рѣки измѣнчива: она колеблется отъ 60 до 100 сажень, и только близъ водопада рѣка суживается почти до 50 сажень, затѣмъ, ниже водопада, она дѣлается судходною, углубляется, расширяется и, при впаденіи Россоны, ея ширина достигаетъ 300 сажень, но затѣмъ у самаго устья снова суживается до 70 сажень. Высота паденія рѣки по однимъ показаніямъ равна 97 футамъ, по другимъ же даннымъ (Струе) она достигаетъ только 90 футовъ.

«Въ 6 верстахъ выше водопада въ Нарову впадаетъ большой притокъ—Плюса, имѣющей большое вліяніе на высоту воды въ Наровѣ. Захватывая своими притоками значительный районъ почти въ 1,000 кв. верстъ, Плюса иногда отъ дождей сразу повышаетъ уровень Наровы на 1—1½ фута и, слѣдовательно, въ большой степени вліяетъ на силу и теченіе рѣки, между тѣмъ какъ этихъ быстрыхъ поднятій воды никогда бы не было, если бы Нарову питалъ одинъ большой бассейнъ—Чудское озеро. Быстрота теченія воды въ обыкновенное время достигаетъ 4—7 футъ въ секунду, но зато, при весеннихъ разливахъ, быстрота удваивается и воды стремительно несутся со скоростью, доходящею иногда до 14 футовъ. Понятно, что самая большая быстрина на-

ходится у водопада. Весною, въ полую воду, уровень рѣки быстро повышается и стоитъ иногда выше водопада на 10 футовъ выше ординара, между тѣмъ какъ ниже водопада уровень повышается всего на 6 футовъ. Изъ этого можно видѣть насколько водопадъ задерживаетъ теченіе воды въ Наровѣ и какъ велика должна быть размывающая сила воды, сосредоточивающейся въ этомъ мѣстѣ и низвергающейся водопадомъ.

«Нарвскій водопадъ находится въ 12 верстахъ отъ впаденія Наровы въ заливъ. Въ этомъ мѣстѣ, около деревни Іоалы, Нарова островомъ Кренсгольмомъ раздѣляется на два рукава, изъ которыхъ каждый низвергается водопадомъ, высотой въ 23 фута. Лѣвый западный рукавъ, шириною въ 200 футовъ, образуетъ водопадъ, ниспадающій тремя уступами, восточный же гораздо шире (250—300 футовъ) и здѣсь водопадъ представляетъ болѣе грандіозную картину, низвергаясь съ одного обрыва.

«Большая масса воды и большая ширина праваго рукава Наровы вліяютъ на самую форму, на видъ, на дѣятельность водопада. Тутъ вся, быстро несущаяся, вода низвергается однимъ уступомъ и, конечно, масса падающей струи съ отвѣса въ 23 фута должна быть громадна. По приблизительному, по крайней мѣрѣ, вычисленію сила эта доходитъ до 100,000 силъ. Ударяясь въ каменистое ложе рѣки, вода образуетъ внизу подъ водопадомъ ямы глубиною до 2—3 сажень.

«Лѣвый рукавъ Наровы гораздо мельче, его водопадъ падаетъ нѣсколькими красивыми каскадами, — при чемъ главная масса воды направляется на лѣвый берегъ, вслѣдствіе небольшого склона пластовъ известняка на западъ; вода энергично подмываетъ этотъ берегъ, такъ что, для предупрежденія подмыванія, берегъ загороженъ бревнами. Отступаніе водопада происходитъ, но какъ оно велико—опредѣлить съ точностью довольно затруднительно.

«Большой интересъ представляютъ такъ называемыя старыя русла Наровы. Прежде Нарова наполняла всю довольно широкую долину между Германовой башнею и предмѣстьемъ и раздѣлялась на два рукава возвышеннымъ обрывистымъ островомъ, на которомъ теперь стоитъ крѣпость Иванъ-городъ. Но, съ теченіемъ времени, воды ея стянулись въ одинъ лѣвый, болѣе узкій рукавъ и совершенно покинули свое старое широкое ложе, находящееся между предмѣстьемъ и Иванъ-городомъ. Осталась только долина, теперь совершенно застроенная, покрытая огородами, и, какъ воспоминаніе о бурномъ потокѣ, протекавшемъ здѣсь когда-то и низвергавшемся, можетъ быть, водопадомъ, остались только, мало по малу исчезающіе, обваливающіеся и заростающіе, небольшие уступы и обрывы въ известнякахъ. Въ настоящее же время Нарова, сжатая между обрывистыми берегами острова и Германовой башни, течетъ только по лѣвому рукаву».

Нынѣшній городъ и его общественная жизнь.— До сихъ поръ мы говорили о Нарвѣ, такъ сказать, «по доброй старой памяти», говорили о ней преимущественно со стороны ея прошлаго,—скажемъ теперь нѣсколько словъ о ея настоящемъ. Старая Нарва съ каждымъ днемъ все болѣе и болѣе вымираетъ, ея красивыя стѣны и крѣпостныя верки ветшаютъ, разрушаются и—что всего досаднѣе—разрушаются не столько временемъ, сколько рукою нынѣшняго человѣка, мало заботящагося о сохраненіи остатковъ прошлаго, лишь бы процвѣтали арендныя статьи и доходы. Уничтожены, срыты даже «ворота», о которыхъ мы упоминали выше: Императорскія, которыя вели къ Нарвскому форштадту, Петровскія—на Ревельскомъ шоссе, Водяныя—у моста черезъ Нарову и Темныя—отъ города къ Нарвѣ...

Нынѣшнюю Нарву называютъ, по складу ея общественной жизни, то нѣмецкимъ, то русскимъ городомъ; эстонскимъ же городомъ ее считаютъ развѣ только завсегдатаи мѣстнаго клуба «Иль Маринэ»... Эстонскаго, въ самомъ дѣлѣ, здѣсь немного, но нѣмецкаго духа—вдоволь. Впрочемъ, «русская партія» за послѣднее время утѣшаетъ себя тѣмъ, будто она начинаетъ брать верхъ надъ нѣмцами. Во всякомъ случаѣ, въ этой борьбѣ—немало интереснаго, заслуживающаго полнаго вниманія путешественника, желающаго посмотрѣть на своеобразную жизнь Нарвы и ея околodka.

Освѣщается городъ керосиномъ, пьеть онъ воду изъ Нарвскаго водопровода, рынокъ (лучшій) имѣетъ близъ ратуши. Извозчиковъ сколько угодно, есть даже коляски, таксы нѣтъ, но возять сходно и сносно. Лучшая улица—«Большая» иначе называемая—«Вышгородскою», на которой сосредоточено много хорошихъ построекъ. Лучшая гостинница—«Петербургъ»—каменное зданіе на Большой Вышгородской въ домѣ Гельцера, который содержитъ и самую гостинницу; съ «номерами» помириться можно, но кормятъ плохо. Затѣмъ есть гостинницы: «Рига» близъ ратуши, «Золотой Якорь» близъ желѣзнодорожнаго вокзала и др. Если вы остановитесь въ «Золотомъ Якорѣ»—ходите кушать въ вокзалъ; если займете номеръ въ «Петербургѣ»—обѣдайте въ клубѣ «Гармонія», о которомъ будетъ сказано особо.

Остановившись въ гостинницѣ, вы пожелаєте осмотрѣть всѣ мѣстныя достопримѣчательности, въ особенности такія, въ которыхъ наиболѣе характерно высказывается какъ старинная, такъ и нынѣшняя Нарва. Такихъ достопримѣчательностей немало: просмотрите эту главу «Путеводителя» до конца, а затѣмъ выбирайте для осмотра то, что васъ наиболѣе заинтересуетъ въ описаніи.

По части старины осмотрите: 1) дворецъ Петра Великаго около крѣпостной стѣны у бывшихъ Темныхъ воротъ. Зданіе передано въ «Большую Гильдію» и обращено въ хранилище коллекцій Нарвскаго Археологическаго общества; въ числѣ коллекцій есть вещи, принадлежавшія великому преобразователю

Россіи; 2) городскую ратушу.—трехэтажное, на площади, здание съ высокою башнею, построенною въ 1683 г.; 3) православный соборъ во имя Преображенія, бывший прежде лютеранскою церковью (на Большой Вышгородской улицѣ); примѣчательны иконостасъ и старинныя часы; 4) остатки крѣпостныхъ верковъ, съ каждымъ днемъ все болѣе и болѣе разрушающіяся.

По части современнаго ознакомьтесь: 1) съ мѣстными клубами и общественными удовольствіями (ни въ думу, ни даже въ управленіе бургомистра можете не заглядывать) и 2) съ ближайшими мануфактурами.

**Клубы:** 1) «Гармонія»—царство нѣмцевъ и мѣстной интеллигенціи. Помѣщается въ собственномъ домѣ на Большой Вышгородской улицѣ. Роскошный залъ со сценою; вообще, очень хорошее помѣщеніе; недорогой и весьма порядочный столъ (благодаря любезности распорядителей, пріѣзжихъ изъ «порядочнаго круга» получить здѣсь продовольствіе за умѣренную плату). Члены собираются ежедневно, но карточная игра практикуется въ небольшомъ размѣрѣ. Болѣе всего посѣщаются собранія по субботамъ. Два раза въ мѣсяцъ устраиваются семейные вечера; кромѣ того, въ клубѣ бывають балы, маскарады, концерты пріѣзжихъ знаменитостей, литературные вечера, спектакли и т. п.—2) «Русскій клубъ»—царство русскаго купечества и большой карточной игры. Помѣщается на Большой Вышгородской улицѣ противъ магистрата въ домѣ Свинкина. Есть сцена, на которой, по временамъ, устраиваются домашніе спектакли; кромѣ того, въ клубѣ бывають концерты и танцевальныя вечера. — 3) «Нѣмецкій клубъ»—царство пива и мѣстныхъ ремесленниковъ. Помѣщается по той же улицѣ въ собственномъ домѣ. Сцены нѣтъ, почти нѣтъ и карточной игры. Программа увеселеній: скромныя семейныя вечера, балы и маскарады.—4) Эстонскій клубъ «Иль-Маринэ», на той же улицѣ въ домѣ Вандербелена. Сцены нѣтъ, но распорядители ухищряются ставить и эстонскіе спектакли, и эстонскіе концерты; затѣмъ, въ клубѣ бывають танцевальныя вечера, усердно посѣщаемыя мѣстнымъ эстонскимъ обществомъ и его гостями.—5) Кромѣ перечисленныхъ городскихъ клубовъ, на фабрикахъ Кренгольмской и бар. Штиглица существуютъ свои особые «фабричныя клубы», посѣщаемыя преимущественно мѣстными рабочими въ опредѣленные дни недѣли.

**Городской театръ**—хорошенькое каменное зданіе на площади близъ магистрата. Освѣщается керосиномъ и стеариновыми свѣчами. Театръ сдается на зиму особому арендатору; спектакли бывають обыкновенно одинъ разъ въ недѣлю и устраиваются русскою и нѣмецкою труппою съ участіемъ пріѣзжающихъ сюда «знаменитостей».

**Лѣтнее гулянье**—въ Темномъ саду (музыка, гимнастическія упражненія и т. п.). Въ программѣ лѣтнихъ удовольствій видное мѣсто занимають увеселительныя поѣздки на пароходѣ въ Гунгербургъ (см. въ слѣдующей главѣ описаніе Гунгербурга).

### Ближайшія фабрики и заводы:

1) По значительности производства, первое мѣсто между фабриками занимает Кренгольмская мануфактура хлопчатобумажныхъ издѣлій, близъ гор. Нарвы, съ производствомъ въ 9.446.549 рублей. Кренгольмская мануфактура по своимъ размѣрамъ принадлежитъ къ числу самыхъ значительныхъ промышленныхъ учреждений этого рода; на ней работаетъ круглый годъ до 4.687 человекъ, а иногда и болѣе. Вокругъ фабрики, помѣщающейся на островѣ и пользующейся нарвскимъ водопадомъ, какъ двигательною силою, образовалось мѣстечко съ 8.000 населенія, состоящаго преимущественно изъ рабочихъ и ихъ семействъ: при фабрикѣ имѣются двѣ школы и больница. Вообще слѣдуетъ замѣтить, что Кренгольмская мануфактура, принадлежащая фирмѣ «Кнопъ и К<sup>о</sup>», представляетъ много весьма замѣчательнаго по части филантропіи въ примѣненіи ея къ быту фабричныхъ рабочихъ. Директоръ мануфактуры — извѣстный специалистъ Юлій Андреевичъ Андрѣ (см. приложенія).

2) Льнопрядильная и суконная фабрика барона Штиглица, помѣщается противъ Кренгольма и также пользуются нарвскимъ водопадомъ какъ рабочею силою. На каждой фабрикѣ до полутора тысячъ рабочихъ. На льнопрядильнѣ изготовляется также равендукъ. По сосѣдству съ фабриками: а) церковь роскошной отдѣлки; въ склепѣ погребено тѣло баронессы Штиглицъ; б) большой паркъ близъ суконной фабрики; в) оранжереи и г) вила барона Штиглица.

3) Чугунно-литейный заводъ Зиновьева и К<sup>о</sup> близъ вокзала.

4) Лѣсопильный заводъ Зиновьева и столярная при заводѣ мастерская на Ивангородскомъ форштадтѣ.

Чтобы завершить характеристику Нарвы слѣдуетъ, пожалуй, сказать нѣсколько словъ о ея кредитныхъ, учебно-воспитательныхъ и благотворительныхъ учрежденіяхъ. Въ городѣ есть Нарвское общество взаимнаго кредита и отдѣленіе Псковскаго банка. Учебныя заведенія: мужская прогимназія, городское училище для мальчиковъ, частное учебное заведеніе Ганъ для дѣвочекъ, училище св. Іоанна для дѣвочекъ-же при мѣстной лютеранской церкви. Благотворительныя учрежденія: пріюты русскій и нѣмецкій, попечительство о бѣдныхъ, вольная пожарная команда. Ученое общество: Нарвское археологическое общество, о которомъ уже было сказано нѣсколько словъ выше.

Мѣстныя власти: 1) городской голова—Адольфъ Фед. Ганъ, близъ зданія прогимназіи, собственный домъ; 2) бургомистръ—Василій Петр. Бекъ, близъ ратуши въ собственномъ домѣ и 3) альтерманъ—Карлъ Васильев. Сутгофъ, по Рыцарской ул. въ собственномъ домѣ.



### III. Морскія купанья.

...Она меня во мглѣ ночной  
Водила слушать шумъ морской,  
Немолчный шопоть Нереиды,  
Глубокій, вѣчный хоръ валовъ,  
Хвалебный гимнъ Отцу міровъ.  
(Евг. Онѣгинъ).

Не только Ораніенбаумъ, но даже и болѣе близкія къ Петербургу станціи петергофскаго участка Балтійской желѣзной дороги, какъ-то: Сергіевскую, Стрѣльну, Петергофъ, а также Кронштадтъ, болѣе пинство дачниковъ считаетъ мѣстностями съ «морскими» купаньями. Съ врачебной точки зрѣнія, такое мнѣніе не выдерживаетъ однако никакой критики потому, что на всемъ протяженіи петербурго-ораніенбаумскаго взморья вода, какъ прѣсная, не можетъ производить тѣхъ цѣлебныхъ дѣйствій, которыя производятся морскою водою.

Близжайшая къ Петербургу группа врачебно-морскихъ купаній въ наго побережья Финскаго залива лежитъ въ окрестностяхъ Нарвы. Сюда относятся:

*Гутербургъ* (устье рѣки Наровы),

*Шмецки,*

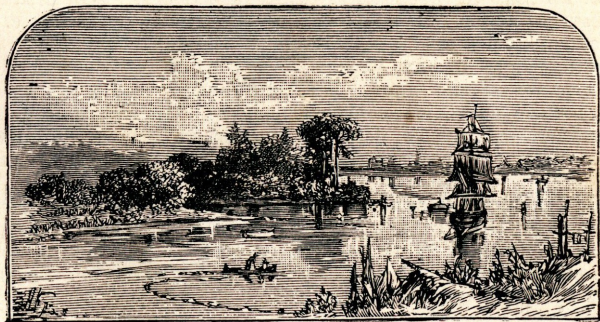
*Мурреюль,*

*Силамяи,*

*Орро* и нѣкоторые другіе, менѣе извѣстные и менѣе посѣваемые публикою пункты. Затѣмъ уже слѣдуетъ упомянуть о купаньяхъ въ портѣ Кундъ, въ Веззо и въ нѣкоторыхъ другихъ поселеніяхъ, лежащихъ при взморьѣ Финскаго залива и, съ тѣмъ вмѣстѣ, находящихся въ болѣе или менѣе близкомъ со-сѣдствѣ отъ станцій нарвско-ревельскаго участка Балтійской желѣзной дороги.



**I. Гунгербургъ.**—Отъ Петербурга нужно ѣхать по Балтійской дорогѣ (151 верста, 3 поѣзда ежедневно; стоимость поѣзда: въ I классѣ—5 р. 66 к., въ II—4 р. 25 к., въ III—2 р. 17 к.; поѣздъ около 5 часовъ; выѣхать изъ Петербурга можно въ 9<sup>1</sup>/<sub>2</sub> ч. утра, въ 4<sup>1</sup>/<sub>2</sub> ч. пополудни и въ 9 ч. вечера; возвращеніе поѣздовъ въ Петербургъ: въ 9 ч. 40 м. вечера, въ 9 ч. 40 м. утра и въ 7 ч. 20 минутъ утра). Изъ Нарвы въ Гунгербургъ сообщеніе пароходами производится обыкновенно, съ 1-го апрѣля, разъ по 5 въ сутки; пароходъ отправляется: изъ Нарвы—отъ пристани у Темнаго сада, а изъ Гунгербурга—отъ паровой пристани; продолжительность переѣзда—одинъ часъ; стоимость билета: за I кл.—30 коп., за II кл.—20 коп. Прогулка на пароходѣ, очень пріятна. Въ нѣкоторыхъ мѣстахъ рѣка раздѣляется на рукава—островками; одинъ изъ нихъ читатель увидитъ на нижеслѣдующемъ рисункѣ Н. Н. Каразина.



Заведеніе теплыхъ морскихъ ваннъ Гунгербурга открыто ежедневно съ 8 час. утра до 8 час. вечера; цѣна теплой ванны, на часъ времени, 25 коп. Имѣется: кургаузъ, много дачъ, врачъ, аптека, почтовое и телеграфное сообщеніе, музыка въ паркѣ; подвозъ продуктовъ производится аккуратно. Желающіе заблаговременно обезпечить себя квартирами могутъ сноситься письменно или лично съ содержателемъ кургауза (адресоваться: Нарва, Гунгербургъ, содержателю кургауза). Кстати сказать: кургаузъ этотъ, недавно устроенный, представляетъ всеъ необходимыхъ удобства для лицъ, которые пожелали бы поселиться въ немъ посезонно или помѣсячно. Въ кургаузѣ 17 номеровъ, общая зала, сцена; по воскресеньямъ обыкновенно устраиваются танцевальныя вечера, а иногда — спектакли и балы. Въ прошломъ году сезонный семейный билетъ на право постоянного посѣщенія курзала (кромѣ спектаклей и концертовъ, входная плата на которые оплачивалась особо) стоилъ 20 рублей; лица, на короткое время прїѣзжавшія въ Гунгербургъ, пользовались правомъ входа въ курзалъ по рекомендаціямъ владѣльцевъ сезонныхъ билетовъ. Равномѣрно, такимъ же правомъ пользовались жившіе въ Шмецки и другихъ окрестностяхъ Гунгербурга. Карточная игра въ кургаузѣ хотя и допускается, но практикуется въ очень небольшихъ размѣрахъ. Плата за номеръ (комната) въ кургаузѣ на цѣлый сезонъ стоила отъ 60 до 150 рублей; когда номера свободны, ихъ сдавали посуточно за плату отъ 1 до 2-хъ рублей. Вблизи кургауза нынѣ устраивается роскошный паркъ.

Въ Гунгербургѣ имѣются свободныя земельныя участки; мѣста подъ застройку за непрерывный поземельный оброкъ сдать нарвская городская управа. Условія этой сдачи нельзя считать разумными и нарвское городское хозяйство, безъ сомнѣнія, не осталось бы въ накладѣ еслибы измѣнило ихъ въ сторону облегченій для желающихъ селиться близъ Нарвы. Въ былое время земля сдавалась по берегу залива, въ Гунгербургѣ, Шмецки и проч., на вѣчныя времена за арендную плату по  $\frac{3}{4}$  к. въ годъ за квадратную сажень; затѣмъ, плата стала повышаться, а нынѣ доведена—въ Гунгенбургѣ—до  $2\frac{1}{2}$  к. с. отъ сажени причемъ арендаторъ дачнаго участка уплачиваетъ одновременно, въ пользу управы, будто бы до 500 рублей. Такъ намъ рассказывали лица, желавшія снять землю въ аренду; если же это извѣстіе несправедливо, въ такомъ случаѣ было бы желательно, чтобы нарвская управа его опровергла или въ газетахъ, или въ слѣдующемъ изданіи нашего путеводителя.

**II. Шмецки.**—Послѣ участія въ нашей великой „Отечественной войнѣ“ 1812 года, прусскій гусаръ г. Шмецки набрелъ на фантазію: выбрать пустынные въ то время берега Финскаго залива своимъ мѣстопробываніемъ и устроить тамъ . . . кузницу. Такъ гусаръ и сдѣлалъ. Время между тѣмъ шло и вокругъ куз-

ницы, до сихъ поръ существующей, возникло поселеніе, названное именемъ гусара... Нынѣ, отъ „кузницы“ до края Гунгербурга—5 верстъ, а до края Меррекюля—1½ версты. Такое географическое положеніе названныхъ мѣстностей указываетъ и на способъ сообщенія Шмецки съ Петербургомъ: ѣхать можно отъ Петербурга до Нарвы, а отсюда: а) или черезъ Гунгербургъ (путь описанъ выше), или б) черезъ Меррекюль (подробности будутъ описаны въ отдѣлѣ о Меррекюлѣ).

Условія жизни одинаковы съ гунгербургскими. Желаящіе обезпечить себя заблаговременно квартирами въ Шмецки могутъ обращаться: а) въ Петербургъ—по Фонтанкѣ, близъ Аничкина моста, д. № 19, въ квартиру г. Сундукова (утромъ до 11, а вечеромъ въ 7 часовъ) и б) въ Нарвѣ: къ Ник. Александр. Паленову (въ собственномъ домѣ); сверхъ того, эти же свѣдѣнія можно получать въ самомъ Шмецки на дачахъ г. Паленова. Собрать за-глазю достовѣрныя свѣдѣнія о всѣхъ лѣтнихъ помѣщеніяхъ въ Шмецки—нельзя, но можно получить вполне добросовѣстные данныя о дачахъ названнаго владѣльца, которому принадлежатъ лучшіе изъ лѣтнихъ домовъ этого морскаго купанья.

Въ Шмецки есть лавочка и особая булочная; здѣсь же можно получать на-прокатъ экипажи и верховыя лошади по сходной цѣнѣ для прогулокъ не только по Шмецки, но и въ окрестностяхъ. Здѣсь же есть заведеніе теплыхъ ваннъ г. Бормана; плата въ часъ за ванну 40 коп.; сезоннаго абонемента не было. Особой платы за морскія холодныя купанья не полагается и, въ этомъ отношеніи, Шмецки представляетъ благоприятную, для больныхъ, особенность сравнительно съ тѣмъ, что ихъ ожидать, напримѣръ, въ Меррекюлѣ, гдѣ за купанье дачникамъ приходится платить особо.

Дачи г. Паленова отдаются по-сезонно отъ 150 до 1.000 рублей.

Одинокіе могутъ пользоваться пансіономъ на манеръ швейцарскихъ: сезонная плата за комнату съ прислугою, постельнымъ бѣльемъ и полнымъ содержаніемъ, составляетъ на одну особу въ мѣсяць 75 р.

Въ Шмецки же находится лавочка, гдѣ дачники могутъ абонировать на лѣтній сезонъ роули, мебель, тюфяки и посуду для дачъ, ими занимаемыхъ не только въ Шмецки, но также въ Меррекюлѣ, Гунгенбургѣ и проч.

**III. Меррекюль.**—Это поселеніе, составляющее собственность наслѣдниковъ Гендтъ, находится въ Эстляндской губерніи, на берегу Финскаго залива, въ долину, окруженную сосновымъ лѣсомъ, въ 14 верстахъ отъ города Нарвы и 7 верстахъ отъ станціи «Корфъ» Балтійской желѣзной дороги.

Переѣздъ изъ Петербурга въ Меррекюль совершается по Балтійской желѣзной дорогѣ, обыкновенно до станціи Нарвы, а изъ

Нарвы, по хорошему грунтовому тракту, въ Меррекульскомъ дилижансѣ \*) или въ другихъ мѣстныхъ экипажахъ. Если же нанимателямъ дачъ окажется удобнѣе отправляться по желѣзной дорогѣ до полустанціи Корфъ, \*\*) то имъ слѣдуетъ о томъ заранее извѣстить управление меррекульскихъ купаній, вмѣстѣ съ обозначеніемъ: сколько именно требуется экипажей и подводъ для переѣзда отсюда въ Меррекуль.



Въ Меррекульѣ находятся: двѣ церкви — евангелическо-лютеранская (Вальдъ Капелла) и православная, пекарня (хлѣбная, булочная и кондитерская), двѣ гостиницы (кургаузъ и трактиръ Ротка), мелочная лавка, приемъ и отправка простой корреспонденціи, телеграфная станція, прачешная для стирки бѣлья съ сушильнею, заведеніе теплыхъ морскихъ ваннъ и устройство холодныхъ морскихъ купаній, врачъ и аптека.

Сезонъ для купанія начинается съ 1-го іюня и продолжается до 1-го сентября. Желающіе обезпечить себѣ помѣщеніе въ кургаузѣ могутъ сноситься о томъ по адресу: Нарва, въ контору г. Гендтъ, г. Бенцелевичу; плата за номеръ на лѣтній сезонъ отъ 35 до 90 рублей. По вопросу о заблаговременномъ наймѣ лѣтнихъ дачъ въ Меррекульѣ, принадлежащихъ наслѣдникамъ Гендтъ, слѣдуетъ обращаться въ управленіе морскихъ купалень въ Меррекульѣ. Тамъ же можно видѣть планы дачъ, ихъ инвентарь, а также планы всего мѣстечка. При наймѣ дачъ, поло-

\*) Меррекульскій дилижансъ отдается до 10-го іюня и послѣ 10-го августа, только цѣликомъ, а съ 10-го іюня по 10-е августа — отдѣльными мѣстами, по 70 к. за мѣсто, изъ Нарвы до Меррекуля (тоже и за обратный путь). Желающіе обезпечить себѣ, для проѣзда въ Меррекуль, экипажи или дилижансы, должны письменно или по телеграфу сдѣлать предварительный заказъ въ управленіи меррекульскихъ морскихъ купаній. Доставку пассажирскаго багажа отъ станціи «Нарва до Меррекуля» управленіе купаній принимаетъ на себя за соответствующую плату.

\*\*) Слѣдующая, къ Ревелю, станція послѣ Нарвы въ разстояніи 15 верстъ отъ послѣдней.

вина наемной платы вносится при заключеніи условія какъ за-  
датокъ, остальное же уплачивается къ 10-му іюня текущаго  
сезона. Экипажные сараи и конюшни для лошадей нанимаются  
особо. Плата за конюшню съ помѣщеніемъ для двухъ лошадей  
—10 рублей, за цѣлый экипажный сарай—15 р., а за одно  
мѣсто въ сараѣ—5 рублей.

Теплыя ванны изъ морской воды могутъ быть пригтаемы  
ежедневно, съ 8 часовъ утра до 8 часовъ вечера. Плата за одно  
отдѣльное купанье—40 к., за абонементъ въ 10 ваннъ—3 р. 50 к.

Билеты дѣйствительны только для текущаго сезона.

Холодные морскія купанья на прекрасной, песчаной, пологой  
плage открыты съ 10-го іюня по 1-е сентября. За ежедневное  
пользованіе ими въ означенное время платится за одну «*в морѣ*  
стоящую» купальню въ теченіи:

1—часа — 7 руб.

2—часовъ— 9 »

За исключительное пользованіе . . . . . 30 »

За одну «*на берегу моря*» стоящую купальню:

за 1—часъ— 6 руб.

» 2—часа— 8 »

За исключительное пользованіе . . . . . 15 »

Выданный на пользованіе этими купальнями сезонный билетъ  
дѣйствителенъ только для того лица или семейства, на чье имя  
онъ написанъ. Ежедневное время купаній раздѣлено на часы  
для женскихъ и мужскихъ купаній.

Отправка и выдача корреспонденціи производится управле-  
ніемъ меррекюльскаго морскаго купанья ежедневно одинъ разъ.  
Получаемыя письма доставляются по адресу на домъ, съ платою  
по 3 коп. за письмо. Отсылаемые письма, оклеенныя соотвѣт-  
ствующими почтовыми марками, опускаются въ ящики, вывѣ-  
шенные у кургауза и у конторы управленія меррекюльскихъ  
купаній.

Вода для питья доставляется управленіемъ морскихъ купаній  
дачикамъ на домъ. Проживающимъ въ «*крестьянскихъ дачахъ*»  
доставляется вода для питья за плату по 2 рубля съ человѣка,  
семейству изъ 2 и 3 чел.—за 3 рубля и семейству изъ 4 лицъ  
и болѣе—за 4 рубля въ мѣсяцъ.

Приглашаемый на сезонъ хоръ музыки играетъ съ 1-го іюня  
до 23-го августа, не менѣе 6 разъ въ недѣлю, по 3 часа на  
открытомъ воздухѣ и по 2—вечеромъ въ вокзалѣ (kurhaus). Въ  
этомъ же вокзалѣ имѣется комната для чтенія внутреннихъ и  
заграничныхъ журналовъ и газетъ, кегельбанъ, билліардъ и рес-  
торанъ (тутъ же имѣются для найма «*нумера*» различной вели-  
чины). Въ танцевальной залѣ вокзала бывають два раза въ  
недѣлю вечернія собранія отъ 8 до 12 часовъ; въ остальное же  
время зала закрыта и пользоваться ею можно лишь съ дозволенія  
управленія. Входъ въ танцевальную залу и комнату для чтенія,

а также на кегельбанъ и на веранду къ морю, дозволенъ лишь лицамъ, имѣющимъ билетъ отъ меррекюльскаго управленія купаньями. Постороннимъ лицамъ (не проживающимъ въ Меррекюльѣ), желающимъ посѣщать вокзалъ, предоставляется входъ тогда только, когда они введены лицами, имѣющими уже входный билетъ, но также со взятіемъ билета на весь сезонъ въ 3 руб. съ семейства и по 3 руб. съ отдѣльнаго лица; если же посѣтители не желаютъ брать билета на весь сезонъ, то мужчины платятъ за каждое посѣщеніе 50 коп., а дамы освобождаются отъ платежа. Гости, проживающіе въ крестьянскихъ дачахъ, а также въ кургаузѣ и гостинницѣ, и желающіе имѣть входъ въ кургаузъ, платятъ: семейство—10 руб., а 1 лицо—5 р. за сезонъ.

Дачникамъ и вообще лицамъ, занимающимъ лѣтнія помѣщенія въ Меррекюльѣ, не дозволяется \*): а) привозить съ собою злыхъ собакъ, б) содержать коровъ, в) производить какъ въ самомъ Меррекюльѣ, такъ и въ его окрестностяхъ, стрѣльбу, порубку деревьевъ, порчу растительности и г) ѣздить верхомъ и въ экипажахъ по лугамъ, въ паркахъ при Вальдъ-Каппелѣ и при православной церкви, а также во время музыки на лугу, гдѣ выставляются рогатки.

Для прогулокъ и осмотровъ можно рекомендовать: а) въ Меррекюль: вокзалъ, бельведеръ (Olga-Pavillon), «Мейеръ-Штейнъ», паркъ при морскомъ берегу, паркъ при Вальдъ-Каппелѣ, англійскій паркъ; б) въ окрестностяхъ: Удріасъ, Шмецки, паркъ Вайвара, Монплезиръ, Гунгербургъ, Силамегги, Нарву, дачу Штиглица близъ Нарвы, Шудлей и Орро.

IV. Силамегги—небольшая деревушка на берегу Финскаго залива, съ домиками сельской архитектуры, разбросанными среди хвойнаго и лиственнаго лѣса. Поселеніе это находится верстахъ въ 11 отъ Меррекюля и верстахъ въ 3 отъ станціи «Вайвара» Балтійской желѣзной дороги. Отъ Петербурга до Вайвары 174 версты; стоимость проѣзда: въ I классѣ 6 р. 53 к., во II—4 р. 90 к., въ III—2 р. 51 к.; поѣзды приходятъ въ Вайвару изъ Петербурга ежедневно въ 3 ч. 20 м. дня, въ 2 ч. 47 м. ночи и \*\*) въ 11 ч. 31 м. вечера; отходятъ изъ Вайвары въ Петербургъ: въ 3 ч. 22 м. пополудни, въ 3 ч. 42 м. утра и \*\*) въ 7 ч. 25 м. утра. Отъ станціи до Силамегги, въ сухое время, ходитъ дилижансъ; путь совершается въ 20 минутъ. Здѣсь имѣются: холодныя и теплыя ванны, почтовая контора, меблированныя комнаты и дачи, ферма, булочная, мясная, огородъ и проч. Семейству, предполагающему нанять дачу, не мѣшаетъ написать о томъ заблаговременно «въ управленіе Силамегги, станція Вайвара Балтійской дороги», чтобы обезпечить себѣ помѣщеніе; сверхъ того можно справляться въ Петербургѣ по Фонтанкѣ въ домѣ подъ № 87 кв. № 10.

\*) См. изданную въ Нарвѣ въ 1880 году брошюрку подъ заглавіемъ: «Краткое описаніе заведеній морскаго купанья въ мѣстечкѣ Меррекюль» стр. 8.

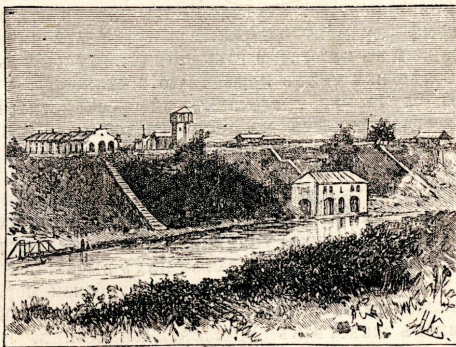
\*\*) Этотъ поѣздъ пока отмѣненъ.

Лѣтняя жизнь въ Силамегги имѣетъ свои удобства, а съ другой стороны, и недостатки сравнительно съ тѣмъ, что ожидаетъ купающагося въ Меррекулѣ. Несомнѣнно, что въ Силамегги можно устроиться дешевле и меньше тратиться на костюмы, но за то plage въ Силамегги каменистый, мало удобный для купанья; къ тому же здѣсь нѣтъ ни музыки, ни вечеровъ и вообще всѣхъ тѣхъ увеселеній, которыми пользуются въ Меррекулѣ и въ смежныхъ съ нимъ Шмецки, Гунгербургъ и т. п.

V. Кромѣ перечисленныхъ «морскихъ купаній», на всемъ протяженіи отъ Меррекуля до Силамегги и далѣе, между взморьемъ и линіею желѣзной дороги, много поселеній, удобныхъ для дачнаго обихода небогатыхъ лицъ, желающихъ пользоваться морскимъ воздухомъ и купаньемъ. Неудобство нѣкоторыхъ изъ этихъ поселеній заключается въ томъ, что ходить на взморье далѣе, чѣмъ, напримѣръ, отъ Силамегги, Меррекуля, Шмецки, Куттеркуля, Гунгербурга, за то здѣсь жить дешевле. Къ числу лучшихъ относится Орро.

VI. Портъ-Кунда, находящійся въ Эстляндской губерніи, въ Вирландскомъ уѣздѣ, расположенъ при заливѣ Кунда или Тольбургскомъ, шириною болѣе 7 верстъ и углубляющемся въ материкъ на  $3\frac{1}{2}$  версты. Дно песчано-илистое; другое неудобство этого морскаго купанья—его уединенность и затруднительность быстраго сообщенія съ Петербургомъ. Жизнь не дорогая, обстановка скромная. Въ имѣніи Кунда, въ Могольскомъ приходѣ, имѣется сѣрнистый источникъ. Нѣкоторыя дополнительныя о Кундѣ подробности будутъ сообщены въ слѣдующей главѣ.

VII. Веззо см. въ слѣд. главѣ.



НАРВА.

#### IV. Къ Ревелю.

Миновавъ Нарву, русскій путешественникъ сразу попадаетъ въ обстановку, имѣющую мало общаго съ обиходомъ даже такой русской губерніи, какъ петербургская: иная рѣчь, иные порядки, иные нравы... Конечно, не дѣло путеводаителя входить въ критическую оцѣнку хотя бы и Эстляндскаго обихода и сравнивать его съ петербургскимъ, но нельзя не отмѣтить самаго факта, нельзя не указать той своеобразности обстановки, которая невольно приковываетъ къ себѣ вниманіе путника и придаетъ особый интересъ путешествію по краю. Русскую рѣчь пассажиръ слышитъ уже все рѣже и рѣже, ни «мировыхъ», ни станowychъ, ни исправниковъ онъ уже не встрѣчаетъ, является незнакомая ему власть въ лицѣ гакенрихтера, въ волостномъ судѣ президируетъ вліятельный мѣстный дворянинъ по выбору. Хорошо это или дурно—разсуждать объ этомъ много охотниковъ, мы же ограничимся скромнымъ замѣчаніемъ, что—по крайней мѣрѣ по вѣщности—въ Эстляндіи гораздо больше порядки, домовитости, зажиточности, чѣмъ въ смежной съ нею петербургской губерніи. Подъѣздныя дороги содержатся несравненно лучше нашихъ, черепичная кровля вытѣсняетъ наше соломенное покрытие зданій и потому пожары гораздо рѣже, обработка полей болѣе тщательна, внутри домовъ не въ примѣръ чище, пьянства и нищенства несравненно меньше. Стремленіе къ опрятности и хотя бы недорогому комфорту приятно поражаетъ путешественника, оставившагося даже и въ небогатой гостинницѣ: ему дадутъ и чистую постель, и болѣе или менѣе приличную обстановку, а счетъ, въ большинствѣ случаевъ, представятъ добросовѣстный; обѣдъ, правда, не всегда придется по вкусу человѣка, избалованнаго французскою кухнею, но кушанье будетъ приготовлено чисто и почти всегда изъ совершенно свѣжей провизіи.

Ближайшія, слѣдующія за Нарвою станціи интересны преимущественно какъ пункты высадки пассажировъ, ѣдущихъ на морскія купанья (о чемъ уже упоминалось въ предшествовавшей главѣ); кромѣ того, на этихъ же станціяхъ высаживается много дачниковъ, населяющихъ мызы и деревни, вблизи морскихъ купаній расположенныя (такъ, на примѣръ, по близости Мерреюля много дачниковъ живетъ въ Удриасѣ, Монплезирѣ, Виллѣ-Сорренто, Кивлисарѣ и др.). Вблизи нѣкоторыхъ вокзаловъ имѣются производства, заслуживающія вниманія. Такъ въ 1 в. отъ полустан-

ція Корфъ есть большой кирпичный заводъ; вблизи станціи Катериненъ (первая станція за Везенбергомъ по направленію къ Ревелю) много заводовъ кирпичныхъ (самый значительный въ Пальмсъ Веззо), винокуренныхъ (вполнѣ образцовый въ техническомъ отношеніи заводъ Ундель въ 1½ в. отъ станціи), заводовъ для обжиганія извести и т. п. Съ тѣмъ вмѣстѣ, въ окрестностяхъ невольно обращаютъ на себя вниманіе превосходныя, на барскую ногу поставленныя имѣнія, въ числѣ которыхъ имѣніе Пальмсъ (барона А. М. Палена), находящееся верстахъ въ 25 отъ Катериненъ, по справедливости славится лучшимъ во всей Эстляндіи паркомъ и оранжереями.

Говоря о производствѣ извести, нельзя не упомянуть о находящемся верстахъ въ 13 отъ Везенберга имѣніи Форель, владѣлецъ котораго, г. Сиверсъ, обезпечивалъ поставку 600.000 пуд. извести ежегодно въ томъ случаѣ, еслибъ былъ устроенъ подъѣздный рельсовый путь отъ этого имѣнія къ линіи Балтійской желѣзной дороги.

Обратимся къ очерку самаго Везенберга.

Городъ Везенбергъ лежитъ въ разстояніи около версты отъ станціи того же имени, отстоящей на 250 верстъ рельсоваго пути отъ столицъ. По Эстонски городъ этотъ называется Раковоринъ, а въ старинныхъ русскихъ лѣтописяхъ именовался Ракоборомъ. Основанъ онъ былъ, одновременно съ своимъ замкомъ, въ 1224 г. датскимъ королемъ Вольдемаромъ II, затѣмъ, въ 1302 г., получилъ городскія права, а въ 1347 достался Нѣмецкому Ордену. Первый ударъ цвѣтущему торговому положенію Везенберга былъ нанесенъ, въ 1568 г., русскими, овладѣвшими какъ городомъ, такъ и замкомъ. Въ 1581 г. Везенбергъ достался шведамъ и съ тѣхъ поръ началъ приходить въ упадокъ. Густавъ Адольфъ подарилъ городъ г. Бредероде, давъ ему и титулъ барона Везенбергскаго, затѣмъ городъ достался Тизенгаузенамъ, а въ 1783-мъ году выкупленъ русскимъ правительствомъ у владѣльцевъ и сдѣланъ уѣзднымъ городомъ.

Везенбергъ расположенъ у подошвы холма, на которомъ до сихъ поръ стоятъ живописныя развалины замка, построеннаго изъ дикаго камня и плитняка. Число жителей—3159.

Везенбергскій уѣздъ весьма лѣсистъ, изобилуетъ строевымъ камнемъ и отличается тощею, неблагоприятною почвою. За то для путешественника мѣстность эта представляетъ много живописнаго и интереснаго по историческимъ воспоминаніямъ. Начиная отъ самаго горда по направленію къ югу до границъ Лифляндіи идетъ Зальская или Сальская возвышенность—самая высокая и холмистая мѣстность Эстляндіи (высшія точки: 1) Эммо-меги между помѣстьями того же имени и Заль, 550 фут. выс. и 2) Эббаферъ-меги, священная гора древнихъ Эстовъ близъ Вака, 484 фут.). Любители церковной старины могутъ съѣздить за 36 верстъ къ югу отъ Везенберга въ дер. Каткюль, вблизи которой стоитъ одна изъ древнѣйшихъ церквей Эстляндіи (цер-

ковъ во имя св. Симеона): построена она была въ началѣ XIII вѣка и затѣмъ перестроена въ 1770 году. Охотники рыться въ мѣстѣ преданій и басенъ, не лишенныхъ поэтической стороны, могутъ съѣздить посмотрѣть на болото Алло-Линъ, лежащее вблизи мызы Гаакгофъ въ 5 в. отъ моря и въ 1 в. отъ почтовой ревельской дороги: посреди покрытой мхомъ трясины, на незначительной возвышенности, стоятъ остатки весьма древняго укрѣпленія съ толстыми стѣнами, сложенными изъ плиты и гранита,—мѣсто, вокругъ котораго сосредоточиваются нѣкоторыя баснословныя преданія эстовъ. Вообще, въ укрѣпленіяхъ и въ замкахъ, болѣе или менѣе старинныхъ и живописныхъ, нѣтъ недостатка въ краѣ. Хвалыть, на примѣръ, находящійся близъ мызы Аессъ, къ югу отъ Везенберга, замокъ, построенный въ 1293 г. гермейстеромъ лифляндскимъ Бодо-фонъ - Гогенбахомъ; правда, первоначальный замокъ уже не существуетъ (мы же, русскіе, его разорили), но въ 1784 году замокъ выстроили вновь по прежнему плану и фасаду.

Для любителей экскурсій, можно рекомендовать поѣздки изъ Везенберга: 1) въ Тольбургъ, а также въ портъ Кунду въ разстояніи 25 верстъ отъ Везенберга и 2) на пристань Веззо, при томъ же заливѣ, въ разстояніи 45 верстъ по почтовой дорогѣ. И о Кундѣ, и о Веззо упоминалось въ предшествовавшей главѣ, какъ о морскихъ кушаньяхъ; остается прибавить, что какъ въ томъ, такъ и въ другомъ пунктѣ ежегодно собирается не мало дачниковъ.

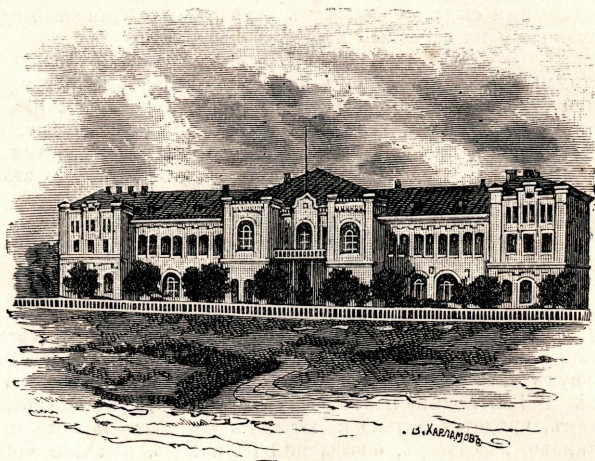
Тольбургъ, Эстляндской губ., Вириандскаго или Везенбергскаго уѣзда, въ кирхшилѣ Гальяль, древній замокъ на нѣсколько возвышенномъ мѣстѣ, близъ берега Финскаго залива, образующаго здѣсь небольшую бухту, называемую Тольбургскою или Кундскою и представляющую довольно хорошую гавань во первыхъ при Тольбургѣ, нынѣ оставленную, а во вторыхъ, при мызѣ Кундѣ, еще нынѣ посѣщаемую судами. Замокъ Тольбургъ былъ заложенъ, въ 1470 и 1471 г., ливонскимъ гермейстеромъ Иоганнъ Вольтгусъ фонъ Герсе, а оконченъ его преемникомъ Бернгардомъ фонъ-дерб-Боргъ, въ 1475 году, при чемъ онъ былъ подчиненъ везенбергскому орденскому фохту, содержавшему здѣсь мѣстнаго фохта. Послѣднимъ Тольбургскимъ фохтомъ былъ извѣстный Гейнрихъ фонъ Каленбергъ, бѣжавшій отсюда при приближеніи русскихъ въ 1558 г. Русскіе занимали замокъ и городокъ Тольбургъ во все продолженіе ливонскихъ войнъ, съ 1558 по 1582 г.; они же вѣроятно и разрушили зданія. Развалины замка существуютъ понынѣ; изъ четырехъ его башенъ сохранились три, но и онѣ угрожаютъ паденіемъ. Прежде, близъ замка Тольбургъ, находился и городокъ того же имени, но отъ него теперь не осталось никакихъ слѣдовъ. Еще въ XVII в., купцы везенбергскіе и дерптскіе производили въ гавани Тольбургъ, на шведскихъ судахъ, незначи-

тельную заграничную торговлю; въ XVII вѣкѣ гавань посѣщалась уже единственно русскими крестьянами изъ Финляндіи, приходившими сюда на большихъ лодкахъ и мѣнявшими здѣсь соленую рыбу на зерновой хлѣбъ.

**Кунда**—заливъ и портъ въ Финскомъ заливѣ, между м. Лятиваненъ и развалинами стариннаго города Тольсбурга. Ширина залива болѣе 7 верстѣ, углубленіе въ материкѣ 3<sup>1</sup>/<sub>2</sub> версты, глубина до 4 саж. Берегъ поднимается обрывистыми террасами изъ синихъ глинъ, сѣрыхъ песчанниковъ и плитняковъ. Въ заливъ впадаетъ рѣчка Кунда и Большой Семь, въ устьѣ которой производится ловля миноги. Портъ Кунда открытъ съ 1805 г., а въ 1812 г. при немъ была открыта таможня; вообще говоря, портъ удобенъ для стоянія небольшихъ судовъ.

**Станція Талсъ** лежитъ на 274-й верстѣ отъ Петербурга и заслуживаетъ отдѣльнаго описанія только какъ узелъ соединенія двухъ желѣзныхъ дорогъ, изъ которыхъ одна идетъ на Ревель и Балтійскій портъ, а другая—на Дерптъ. Описать, впрочемъ, придется только пріюты, въ которыхъ можетъ найти пристанище пассажиръ, опоздавшій на поѣздъ, или же ожидающій прихода поѣзда, слѣдующаго по другому направленію. Въ такихъ случаяхъ дамамъ лучше всего оставаться въ вокзалѣ, гдѣ имѣется дамская комната съ женскою прислугою. Мужчинамъ, на короткое время, можно пожалуй остаться въ вокзалѣ же, гдѣ, въ буфетѣ, можно получить закуски, горячую пищу, чай, вино и проч.; если же остановка предвидится продолжительная, въ такомъ случаѣ путникъ можетъ имѣть въ виду, что въ 60 саж. отъ вокзала имѣются: а) гостинница „Вальдгофъ“ съ отдѣльными номерами для ночлега (отъ 85 к. до 1 р. 75 к.) и б) гостинница „Дорпатья“ (тоже, но нѣсколько хуже; цѣна отъ 50 к. до 1 р.). Простонародье, для ночлега, останавливается въ корчмѣ, находящейся въ 100 саж. отъ вокзала. Ближайшая почтовая станція („Ампель“) находится въ 12 в. по Ампельскому тракту; земская же станція стоитъ всего саженьяхъ въ 15 отъ вокзала.

Станціи, лежащія между Тапсомъ и Ревелемъ (Дехтсъ, Шарлоттенгофъ, Кеддеръ, Разикъ и Лаактъ) сами по себѣ не представляютъ ничего особеннаго, а потому на описаніи ихъ мы и не будемъ останавливать вниманіе читателя. Замѣтимъ только, что въ окрестностяхъ имѣется нѣсколько хорошихъ хозяйствъ и немало живописныхъ видовъ.



## У. РЕВЕЛЬ.

Ревель (по эстонски—Tallina, а по древне-русскимъ лѣтописямъ—Колывань) расположенъ на южномъ берегу Финскаго залива, образующаго здѣсь Ревельскую бухту, и отстоитъ отъ Петербурга, считая по Балтійской дорогѣ, на 347 верстѣ или [по англійской формулѣ—„время деньги“] приблизительно на 11 часовъ почтово-железнодорожнаго сообщенія. Основаніемъ Ревеля считается построеніе, въ 1219 или 1223 г., датскимъ королемъ Вольдемаромъ II, крѣпкаго замка на скалистой высотѣ Домбергъ или Вышгородской горѣ, гдѣ прежде существовалъ древній замокъ Эстовъ „Линданисса“; къ этому же времени относятъ и постройку древнѣйшей въ Ревелѣ церкви (св. Духа). Около 1228 г. замокъ и возникшій городъ перешли въ руки Ливонскаго ордена, но въ 1237 г. были возвращены датчанамъ, а въ слѣдующемъ же затѣмъ году купцы любекскіе и бременскіе испросили себѣ позволеніе селиться близъ укрѣпленій Ревельскаго замка, и, обогащенные выгодами, остались тамъ навсегда. Въ короткое время, выгодное въ торговомъ отношеніи мѣстоположеніе Ревеля возвело его на степень одного изъ важнѣйшихъ городовъ ганзейскаго союза. Въ 1280 г., по повелѣнію королевы Маргариты, часть города была обнесена стѣнами; для окончательной же постройки оборонительныхъ стѣнъ съ башнями былъ присланъ въ 1310 году датскій строитель, рыцарь Іоаннъ Канне.



Послѣдующая исторія нынѣшняго губернскаго центра Эстляндіи представляетъ немало печальнаго. Въ 1343 г. Ревель выдержалъ осаду отъ взбунтовавшихся туземцевъ, разбитыхъ въ послѣдствіи на голову гермейстеромъ Ливонскаго ордена Бурхардомъ ф. Дрейлевенъ; въ 1374 г. Эстляндія и Ревель были уступлены, за 19000 марокъ серебра, датскимъ королемъ Вольдемаромъ III Ливонскому ордену; въ 1433 г. сильный пожаръ истребилъ весь городъ, а затѣмъ его постигло новое опустошеніе отъ пожара и чумы въ 1532 г. Въ томъ же году была начата постройка вала, окружающаго городъ и башни противъ Рижской горы, но прежде, чѣмъ валъ былъ конченъ, многіе жители, опасаясь русскихъ, опустошавшихъ окрестную страну, оставили городъ и на судахъ спаслись въ Германію. Нѣсколько ранѣе, именно въ 1525 г., въ Ревелѣ была введена реформація, по ученію Лютера. Въ 1561 г., при распаденіи Ливонскаго ордена, Ревель, вмѣстѣ со всею Эстляндіею, предался шведскому королю Эрику XVI, а во время Ливонской войны Ревель два раза, въ 1570—71 и 1577 г., былъ осаждаемъ русскими, но безуспѣшно: первый разъ въ теченіи 30, а во второй—7 недѣль, и, кромѣ того, выдержалъ бомбардированіе отъ любекско-датскаго флота, въ 1569 году. Правда, это бомбардированіе не причинило большаго вреда городу и его крѣпкимъ строеніямъ, но оно нанесло большой ударъ и безъ того уже сильно пострадавшей его торговлѣ,—ударъ, губительное дѣйствіе котораго было въ послѣдствіи довершено основаніемъ Петербурга. Въ Сѣверную войну, 29 сентября 1710 года, Ревель сдался, при комендантѣ Паткулѣ, Петру Великому на капитуляцію. Въ 1711 г. царь, въ первый разъ, посѣтилъ завоеванный городъ, и вскорѣ затѣмъ было приступлено къ постройкѣ военной гавани. При Петрѣ же Великомъ построены, архитекторомъ Мишетти, малый и большой дворцы и заложень садъ въ Катериненталѣ, въ 2 верстахъ къ востоку отъ города. Въ 1790 году, 2 мая, адмиралъ Чистяковъ, съ 10 кораблями, 5 фрегатами и 14 мелкими судами, успѣшно отбилъ у Ревеля атаку шведскаго флота подъ начальствомъ герц. Зюдерманландскаго,—флота, состоявшаго изъ 32 судовъ, въ томъ числѣ 20 кораблей. Вскорѣ затѣмъ Ревель приобрѣлъ репутацію сильнаго военнаго порта такъ что, въ 1855 и 1856 г., англо-французскій флотъ не рѣшился даже на атаку города.

Таково, въ общихъ чертахъ, многострадальное прошлое Ревеля; обратимся теперъ къ обзору его настоящаго.

Въ отношеніи строительномъ нынѣшняя физіономія Ревеля представляется такою:

<i>Жилыхъ домовъ:</i>	<i>Нежилыхъ:</i>
казенныхъ . . . . 73	100
церковныхъ . . . . 20	6

общественныхъ . . . . .	245	313
частныхъ . . . . .	3122	3248
	<hr/>	<hr/>
	3460	3667

Изъ числа 3460 жилыхъ домовъ—822 каменныхъ.

Если обратимся специально къ разсмотрѣнію церковныхъ домовъ Ревеля, то увидимъ, что нынѣ въ немъ находится:

	<i>Каменныхъ:</i>	<i>Деревянныхъ:</i>
<i>Православныхъ:</i>		
церквей и соборовъ . . . . .	5	2
часовень . . . . .	2	—
<i>Католическихъ:</i>		
церквей . . . . .	1	—
часовень . . . . .	1	—
<i>Протестантскихъ:</i>		
церквей . . . . .	8	2
молитв. домовъ . . . . .	1	2
<i>Еврейскихъ:</i>		
молитв. школь . . . . .	1	1

Ревель состоитъ изъ собственно-города и предмѣстья: Нарвскаго, Дерптскаго и Вышгородскаго. Собственно-городъ подраздѣляется на Вышгородъ (Dom) и нижній городъ; оба вмѣстѣ имѣютъ форму неправильнаго треугольника. Вышгородъ, лежащій на скалѣ Домбергъ, составляетъ исключительно-дворянскую часть города и имѣетъ особья городскія учрежденія, независимыя отъ учрежденій нижняго города, къ которому по управленію причисляются и предмѣстья. Отстройка города представляетъ также многія особенности. Въ собственно-городѣ, построенномъ въ средніе вѣка преимущественно для купечества, встрѣчается мало правильности въ расположеніи улицъ, площадей и строеній. Какъ во всѣхъ старинныхъ нѣмецкихъ и скандинавскихъ городахъ, въ Ревелѣ улицы тѣсны, узки и неправильны; изъ площадей заслуживаетъ это названіе только Большой или Шведскій рынокъ впереди ратуши. Дома большею частью выстроены въ старинномъ вкусѣ, со сводами и весьма толстыми стѣнами, имѣютъ высокія, черепичныя крыши и обращены узкою стороною къ улицѣ, причемъ, зачастую, въ этой наружной стѣнѣ пробиты, въ видѣ большихъ оконъ, безъ всякой симметріи, отверстія для втаскиванія складываемыхъ въ домахъ товаровъ. Большая часть внутренности этихъ старинныхъ домовъ занята просторными сѣнями и мѣстомъ для складки грузовъ; для жилья же оставлено немного помѣщенія. Такихъ домовъ и теперъ еще немало въ Ревелѣ, но многіе изъ нихъ уже передѣланы, много прибавилось и строеній въ новѣйшемъ вкусѣ. Въ Вышгородѣ дома болѣе правильны и болѣе изящны; здѣсь же находится замокъ, въ которомъ помѣщаются всѣ управленія



### „ОЛАЙ“.

губерніи, а предъ замкомъ—довольно обширная площадь. Лютеранскія церкви всё выстроены въ готическомъ стилѣ. Древнѣйшая изъ нихъ — эстонская церковь св. Духа, построенная вѣроятно при основаніи города,—какъ объ этомъ упомянуто выше. Въ церкви св. Николая, построенной въ 1317 г., еще недавно показывалось хорошо сохранившееся тѣло герцога де-Кроа (duc de Croix), командовавшаго русскими въ битвѣ подъ Нарвою, умершаго въ плѣну въ Ревелѣ въ 1710 г. и не похороненнаго за долги, имъ оставленные... Стѣны этой церкви, какъ и вышгородской (Domkirche), украшены многими гербами дворянскихъ родовъ; церковь св. Николая, кромѣ того, украшена картинами древней нѣмецкой живописи. Въ вышгородской церкви похоронены, между прочимъ, Понтусъ де-ла-Гарди († 1585 г.), Генрихъ Матіасъ († 1640 г.), шведскій полководецъ Генрихъ Горнъ и русскій адмиралъ Грейгъ († 1788 г.). Лучшая же изъ церквей ревельскихъ—церковь св. Олая, оконченная въ чистомъ и изящномъ готическомъ стилѣ въ 1840 году. Шпиць ея имѣетъ 429 англ. футовъ высоты. Въ первый разъ церковь св. Олая была выстроена еще въ XIII ст. (по другимъ показаніямъ въ началѣ XIV ст.); затѣмъ она нѣсколько разъ дѣлалась жертвою пожара.

Катериненталь—о которомъ было сказано нѣсколько словъ выше—прелестное, въ 2-хъ верстахъ отъ Ревеля находящееся, мѣсто дачныхъ переселеній и лѣтнихъ прогулокъ. Здѣшнія дачи и гостиницы охотно занимаются не только ревельцами, но и петербуржцами. Гуляя по тѣнистымъ аллеямъ катеринентальскаго парка, слѣдуетъ осмотрѣть: дворецъ Петра Великаго, взморье, курзалъ съ устроенными ваннами и маяки. Сѣверный маякъ представляетъ восьмиугольную деревянную башню въ 20 ф. высоты, а южный—состоитъ изъ красной деревянной башни высотой въ 114 ф. Оба маяка служатъ для указанія входа на ревельскій рейдъ. (см: стр. 44).

Скажемъ теперь нѣсколько словъ о народонаселеніи и хозяйствѣ города.

**Народонаселеніе Ревеля къ 1-му декабря 1880 года):**

*а) по исповѣданіямъ:*

	Мужчинъ.	Женщинъ.
Православныхъ . . .	3289	1879
Раскольниковъ . . .	20	—
Католиковъ . . . .	538	215
Протестантовъ . . .	11.178	13.634
Евреевъ . . . . .	219	202
Магометанъ . . . . .	85	1
	<hr/> 15.338	<hr/> 15.931

31.269.

*б) по сословіямъ:*

	Мужчинъ.	Женщинъ.
Дворянъ потомствъ . .	534	910
— личныхъ . . . . .	86	96
Духов. бѣл. . . . .	51	32
Почетн. гражд. . . . .	758	1002
Купцовъ . . . . .	308	342
Мѣщанъ . . . . .	4603	5465
Крестьянъ . . . . .	3340	4232
Войскъ . . . . .	2107	—
и т. д.		
	<hr/> 15.338	<hr/> 15.931

31.269.

**Городское освѣщеніе.** — Такъ называемый городъ и Вышгородъ и три главныя улицы предмѣстья (Нарвская, Дерптская и Черновская) освѣщаются газомъ, а прочія улицы предмѣстья—керосиномъ.

**Водоснабженіе.** — Городъ и многія улицы предмѣстья снабжаются водою посредствомъ водопровода изъ Верхняго Озера; сверхъ того, въ многихъ дворахъ имѣются колодцы.

**Мостовыя.**—Городъ, Вышгородъ и нѣкоторыя главныя улицы предмѣстья—безъ мостовой, но поссированы щебнемъ изъ рубленнаго плитняка.

Уличное движеніе производится посредствомъ одноконныхъ и пароконныхъ извозчиковъ; для ѣзды установлена особая довольно умѣренная такса по разстояніямъ и по часамъ. Кромѣ того, можно получать въ наемъ коляски и крытые экипажи отъ г. Вагнера на Нарвской улицѣ.

**Торговое значеніе Ревеля.\*)**—Торговля всей Эстляндской губернии сосредоточивается главнымъ образомъ въ ея губернскомъ центрѣ, вотъ почему Ревель и съ этой точки зрѣнія нынѣ заслуживаетъ серьезнаго вниманія и изученія тѣмъ болѣе, что въ теченіи послѣднихъ десяти лѣтъ изъ незначительнаго по своимъ торговымъ оборотамъ пункта Ревель возвысился на степень одного изъ первоклассныхъ торговыхъ портовъ. Такому возвышенію этотъ городъ обязанъ Балтійской желѣзной дорогѣ, соединившей его съ центральной мѣстностью фабричнаго производства и съ внутренними хлѣбными рынками Имперіи. До 1870 года, т.-е. до открытія этой дороги, общая цифра стоимости привозимыхъ изъ-за границы товаровъ не превышала 1.600.000 р. въ годъ; въ 1872 году товаровъ было привезено уже на 32 милл. руб., а въ 1882 году—на 69 милл. рублей. Въ такой же степени увеличилась и цѣнность вывоза за границу русскихъ товаровъ: до 1870 года русскихъ товаровъ отправлялось за границу до 300.000 р., а въ 1882 году ихъ отправлено на сумму болѣе 17 милл. Такимъ образомъ весь оборотъ вышней торговли Ревеля возросъ съ 1.900.000 р. въ 1869 году — до 86 милл. въ 1882 году, т.-е. увеличился въ этотъ періодъ времени въ 45 разъ. — Въ числѣ привозимыхъ товаровъ главное мѣсто занимаютъ: хлопчатая бумага сырецъ (болѣе 3 милл. пуд.), каменный уголь, машины и модели, желѣзо и сталь въ издѣліяхъ, чугуны не въ дѣлѣ, масло деревянное, бумажная пряжа, соль, сельди и проч. Предметы же вывоза составляютъ: овесъ, ленъ, пшеница, рожь, спиртъ, а изъ фабричныхъ издѣлій: холсты и парусное полотно, скатерти, салфетки, веревки и канаты. Эти товары вывозились преимущественно въ Германію и Англію.—Большая часть привозимыхъ къ ревельскому порту заграничныхъ товаровъ отправляется въ Москву; одной хлопчатой бумаги идетъ туда на нѣсколько милліоновъ, что объясняется удобствами нагрузки и выгрузки товаровъ въ тамошней гавани прямо съ судовъ въ вагоны, вслѣдствіе чего значительно сберегается время и уменьшается стоимость доставки. Остается прибавить, что съ окончаніемъ работъ по углубленію и расширенію ревельской гавани, устраняется одно изъ невыгодныхъ условій, задерживающихъ

\*) „Правительственный Вѣстникъ“ 1883 г. № 213.

развитіе внѣшней торговли ревелскаго порта, а именно — тѣснота гавани и недостатокъ разгрузочныхъ пристаней.

Въ тѣсной связи съ результатами внѣшней торговли города Ревеля находится дѣятельность Балтійской желѣзной дороги, служащей главною артеріею этого торговаго движенія. Валовой доходъ желѣзной дороги составлялъ въ 1882 году 4.440.000 р., причѣмъ отъ товарнаго движенія выручено 2.579.000 рублей.

Обороты собственно-ревельской желѣзнодорожной станціи въ 1882 г. представляются въ слѣдующемъ видѣ: *А. Пассажирское движеніе.* Станція отправила въ теченіи года 90.183 взрослыхъ пассажира и 1584 дѣтей. По «классамъ» же пассажиры распределяются такъ: I класса—3309 и 65, II—16788 и 326, III—61.617 и 1193, IV—26 взрослыхъ; воинскихъ чиновъ было отправлено 7.906 и арестантовъ—537. Больше всего Ревель отправилъ пассажировъ на станцію Кегель (25757 и 291) и въ Петербургъ (8966 и 171). — *Б. Товарное движеніе.* Въ теченіи 1882 г. на ревелскую станцію прибыло 14.716.478 пуд. разнаго груза и въ это же время станція отправила 11.008.954 пуда. Въ числѣ отправленныхъ товаровъ были:

	П у д ѣ .
Хлопокъ . . . . .	3.434,527
Машины . . . . .	910,880
Уголь каменный . . . . .	794,616
Масло деревянное . . . . .	452,404
Соль . . . . .	383,354
Желѣзо не въ дѣлѣ . . . . .	324,215
Спиртъ . . . . .	273,785
Краски . . . . .	259,669
Москотильный товаръ . . . . .	246,255
Сода . . . . .	240,027
Желѣзные издѣлія . . . . .	232,391
Вино виноградное . . . . .	221,634

Эстляндская торговля съ Финляндіею получила въ 1882 году дальнѣйшее движеніе: привезено товаровъ изъ Финляндіи на сумму 317.500 р., вывезено на 47.600 руб.; противъ 1881 года привозъ увеличился на  $\frac{1}{3}$ , а вывозъ — на  $\frac{2}{3}$ . Въ числѣ привезенныхъ товаровъ главное мѣсто занимали: желѣзо полосовое, писчая бумага, льняная ткань, бумажныя матеріи, обои, полотно, лѣсъ и дрова, рыба копченая и соленая; предметами же вывоза были: мука ржаная, прессованныя дрожжи, мануфактурный товаръ, сукно, мыло и проч.

Въ торговомъ отношеніи заслуживаетъ вниманія учрежденное въ 1881 году эстонское мореходное общество «Линда» съ акціонернымъ капиталомъ въ 200.000 р. Это общество имѣетъ главное цѣлю пріобрѣтеніе и постройку судовъ и развитіе отечественнаго торговаго мореплаванія. Оно владѣетъ уже двумя парусными судами, совершившими нѣсколько рейсовъ по тор-

говымъ дѣламъ, и намѣрено увеличить ихъ число и вообще расширить кругъ своей дѣятельности. Суда предполагается строить на русскихъ или финляндскихъ верфяхъ, а составъ служащихъ на нихъ комплектовать изъ среды мѣстнаго населенія, знакомаго съ мореходныхъ дѣломъ.

Внутренняя торговля сосредоточивается почти исключительно въ Ревелѣ, гдѣ проживаетъ большинство лицъ, посвятившихъ себя этой дѣятельности. Число купцовъ и мелкихъ торговцевъ въ послѣднее время увеличилось, и въ настоящее время около 4.000 семействъ въ губерніи получаютъ средства къ существованію отъ торговыхъ занятій. Торговое сословіе пополняется преимущественно изъ среды зажиточныхъ крестьянъ, которые оставляютъ свои сельскія занятія и переселяются въ губернскій городъ, гдѣ находятъ болѣе легкій заработокъ отъ занятій торговлею. Поэтому населеніе Ревеля быстро растетъ; въ теченіи послѣднихъ 10-ти лѣтъ оно увеличилось на 15.000 человекъ.

**Ярмарки.**—По росписанію, въ Ревелѣ считается 3 ярмарки. Одна съ 20-го іюня по 1 іюля, но на эту ярмарку изъ другихъ, даже ближайшихъ городовъ продавцы не пріѣзжаютъ и почти никакого товарнаго движенія по случаю этой ярмарки не бываетъ. Вторая ярмарка (торгъ шерстью съ 27 іюня по 3-го іюля)—весьма незначительна и третья (торгъ рогатымъ скотомъ и крестьянскими лошадьми съ 26 по 28 сентября)—также весьма ничтожна по своимъ оборотамъ.

**Производительность Ревеля и Ревельскаго (Гарриенскаго) уѣзда.**—Преобладающее занятіе жителей—сильно развитое земледѣліе и прибыльно поставленное скотоводство. Тонкорунное овцеводство, выдѣлка сыра и откормъ быковъ на бардѣ для петербургскаго мяснаго рынка представляютъ выгодную статью хозяйства. Изъ отраслей заводской дѣятельности преимущественно развиты только тѣ, которыя находятся въ связи съ земледѣліемъ и лѣсоводствомъ; особенное вниманіе на себя обращаютъ заводы винокуренные, пивоваренные, лѣсопильные и кирпичные. Въ нѣкоторыхъ мѣстахъ уѣзда занимаются ломкою камня—плитняка. Рыбная ловля, производимая вблизи Ревеля, приноситъ также значительныя выгоды, а ревельскія кильки, по справедливости, пользуются хорошею извѣстностью и довольно большимъ сбытомъ.

**Умственная жизнь Ревеля**—I. Судя по даннымъ статистики печати («Правительственный Вѣстникъ» 1883 г. №№ 104 и 209), Ревель принадлежитъ къ числу городовъ интеллигентныхъ. Въ немъ издается: газетъ подцензурныхъ 7 и безцензурныхъ 1 и, кромѣ того, 1 подцензурный журналъ. Изъ числа этихъ періодическихъ изданій выходятъ: на нѣмецкомъ языкѣ 5, на эстонскомъ 3 и на русскомъ и нѣмецкомъ 1.—Въ городѣ имѣется 12 типографій, въ томъ числѣ 3 типо-литографіи и 1 литографія. По видимому, ревельцы читаютъ немало если городъ въ состо-

яніи поддерживать сравнительно большое число періодическихъ изданій и типографскихъ заведеній тѣмъ болѣе, что число иногородныхъ, получаемыхъ по почтѣ изданій—въ особенности нѣмецкихъ—въ Ревелѣ довольно значительно.

Для лицъ, которыя, въ бытность свою въ Ревелѣ, пожелали бы ознакомиться съ мѣстной періодическою печатью, приводимъ списокъ изданій, фамилии ихъ редакторовъ и подписную годовую цѣну:

1) «Эстляндскія губернскія вѣдомости», издаваемые и редактируемыя при мѣстномъ губернскомъ правленіи, выходятъ, на русскомъ и нѣмецкомъ языкахъ, по вторникамъ, четвергамъ и субботамъ. Подписная цѣна за годъ безъ доставки 3 р., съ доставкой 3 р. 50 к., съ пересылкою 4 р. 20 к.

2) «Baltische Monatschrift» («Балтійскій ежемѣсячный вѣстникъ»), на нѣмецкомъ языкѣ. Этотъ ежемѣсячный журналъ издается старшимъ учителемъ ревельскаго александровскаго училища, Ф. Бинеманомъ; редактируетъ изданіе А. Дейбнеръ. Подписная цѣна на годъ: безъ доставки 6 р. 50 к., съ доставкой и пересылкою 7 р. 50 к.

3) «Heimath» («Родина») — еженедѣльное, на нѣмецкомъ яз., изданіе. Редакторъ-издатель—кандидатъ философіи Гарри Янсенъ. Подписная цѣна за годъ: безъ доставки 4 р., съ доставкой и пересылкою 4 р. 60 к.

4) «Revaler Bekanntmachungen» («Ревельскія извѣстія») — еженедѣльное, на нѣмецкомъ языкѣ, изданіе. Редакторъ-издатель—ревельскій купецъ Эрфельдтъ. Подписная цѣна за годъ: съ доставкой 1 р.

5) «Revaler Beobachter» («Ревельскій наблюдатель»). Ежедневная, кромѣ праздничныхъ дней, нѣмецкая газета, издаваемая и редактируемая Е. Гейбелемъ. Подписная цѣна за годъ: безъ доставки 6 р., съ доставкой и пересылкою 7 р. 50 к.

6) «Revalsche Zeitung» («Ревельскія вѣдомости») — ежедневная, кромѣ праздничныхъ дней, нѣмецкая газета, издаваемая наследниками типографшика Линдфорса и редактируемая кандидатомъ филологіи Х. Миквидемъ. Подписная годовая цѣна: безъ доставки 8 р., съ пересылкою 9 р.

7) «Tallina Söber» («Ревельскій другъ») — еженедѣльная, по воскреснымъ днямъ выходящая, эстонская гавета, издаваемая наследниками типографіи Линдфорса и редактируемая В. Эйгорномъ. Подписная цѣна за годъ: безъ доставки 2 р. 40 к., съ доставкой и пересылкою 3 р.

8) «Virulane» («Вируланэ») — эстонская газета, два раза въ недѣлю выходящая. Прежде, газета эта выходила въ Дерптѣ. Издатель-редакторъ—учитель Я. Ярвъ. Подписная годовая цѣна: безъ доставки 2 р. 50 к., съ доставкой и пересылкою 3 р.

9) «Walgus» («Свѣтъ») — эстонская газета, три раза въ недѣлю выходящая. Издатель-редакторъ—Я. Кервъ. Подписная цѣна за

годъ—безъ пересылки 4 р. 30 к. Прежде эта газета издавалась въ Везенбергѣ.

II. Библіотеки: «Клуге и Штремъ», на Морской улицѣ; «Вассермана», на Морской же улицѣ; «Морскаго Собранія» (клуба), въ зданіи управленія Ревельскаго порта на Большомъ рынкѣ.

III. Если искать хотя косвенную оцѣнку умственной жизни города въ числѣ существующихъ въ немъ учебныхъ заведеній, въ такомъ случаѣ умственная жизнь Ревеля выразится въ слѣдующихъ статистическихъ итогахъ:

	Число учебн. зав.	Число учащихся.	
		мужч.	женщ.
Гимназій, прогимназій и			
т. п. . . . мужскихъ.	3	577	—
женскихъ.	1	—	106
Уѣздныхъ и приходскихъ			
училищъ. . мужскихъ.	2	349	—
Пріютовъ и сиротск. домов.			
женск.	1	—	47
—                  общихъ.	7	312	254
Училищъ, пансіон., школь,			
мужскихъ	10	747	—
—                  женскихъ	18	—	1345
—                  общихъ	14	121	142
Народныхъ школь мужскихъ	2	96	—
—                  общихъ	2	120	53
«Купеческая школа» мужск.	1	32	—
Воскресныхъ школь мужск.	2	102	—
Техническое жел. дор. учил.	1	38	—
«Училище кустарной пром.»	1	—	40

Учебныхъ заведеній съ русскимъ преподавательствомъ—3 (Александровская мужская гимназія, женская гимназія и городское 3-хъ классное училище). Техническому и спеціальному образованію посвящены: Петровское и ремесленное училище, купеческая школа, техническое желѣзнодорожное училище и частное женское техническое училище (по кустарной промышленности).

Лица, интересующіяся вопросами педагогическими и, въ особенности, архитектурными въ примѣненіи къ учебнымъ цѣлямъ, могли бы найти немало любопытнаго въ осмотрѣ зданія Петровскаго реальнаго училища,—зданія, открытаго 17 января нынѣшняго года. Вотъ какъ описываетъ эту постройку „Новое Время“: „Новому помѣщенію Петровскаго училища можетъ позавидовать любое столичное заведеніе; имѣя очень красивую внѣшность, оно удовлетворяетъ всѣмъ педагогическимъ и гигиеническимъ требованіямъ: классы просторны и свѣтлы, снабжены мебелью, приравленною по возрастамъ, по всѣмъ стѣнамъ имѣются приспособленія для вывѣшиванія таблицъ; кафедры учителей служатъ въ то же время для сохраненія коллекцій по наглядному обученію и всѣхъ прочихъ классныхъ принадлежностей.

Всюду проведено паровое отопленіе, которое, при хорошей вентиляции, даетъ массу чистаго, одинаковаго теплаго воздуха; средину зданія занимаетъ громадная зала съ хорами и въ два свѣта; такой залы въ Ревелѣ до сихъ поръ не было, она могла бы принести пользу для устройства концертовъ, чтеній, торжественныхъ собраній и т. п. Налѣво отъ главнаго входа весь средній этажъ, съ частью подвального, уступлены подъ гимнастику и фехтованіе, на которыя обращено крайне серьезное вниманіе. Лабораторія, физическіе и естественно-научные кабинеты хотя еще далеко не богаты, но каждый имѣетъ отдѣльное приспособленное помѣщеніе“.

Общественная жизнь Ревеля представляетъ до сихъ поръ много своеобразнаго, напоминающаго жизнь нѣкоторыхъ старинныхъ городовъ Германіи. Вообще говоря, ревельское общество живетъ довольно разрозненно, разбившись на весьма замкнутые отдѣльные кружки, изъ которыхъ каждый охраняетъ свои исключительные, «кружковые» интересы. Человѣку свѣжему, постороннему пробиться въ такой кружокъ—дѣло не легкое если онъ не снабженъ сильными рекомендаціями или какими нибудь исключительными привиллегіями,—въ особенности привиллегіями рожденія и капитала. Съ одной стороны, общество дѣлится на нѣмецкое, собственно-русское и эстонское; съ другой — каждое изъ этихъ обществъ, а въ особенности нѣмецкое, образовываетъ свои подраздѣленія, свои чуть не кастовыя клѣточки. Аристократическій элементъ представляетъ гордое своими старинными гербами мѣстное родовитое дворянство,—именно *мѣстное* потому что можно быть чистокровнымъ графомъ Россійской имперіи и не имѣть никакого доступа въ ревельскіе аристократическіе салоны. Эти нѣмецкіе родовитые дворянскіе роды ведутъ жизнь преимущественно уединенную, живутъ феодалами, избѣгаютъ «демократическихъ» знакомствъ и, вообще, смотрятъ свысока даже на новѣйшую, хотя бы и чисто—нѣмецкую аристократію — на ревельское биржевое купечество. Здѣсь опять является интересная кастовая клѣточка такъ какъ нѣмецкій крупный коммерсантъ во что бы то ни стало желаетъ считать себя *блгою* костью по отношенію къ *чернымъ* костямъ всѣхъ другихъ купцовъ и промышленниковъ Ревеля. При такихъ условіяхъ русскій элементъ (представители правительственной власти, чиновники, моряки, офицеры, небольшое число педагоговъ, купцовъ и кантористовъ), чувствуетъ себя пришлымъ людомъ въ Ревелѣ и, самую силою вещей, поставленъ въ необходимость группироваться обособленно отъ прочихъ. Эстонцы—тоже: нѣмецкіе аристократы ихъ давно не жаждутъ, а мы до сихъ поръ ихъ жаждать не научились и еле—еле подаемъ имъ руку...

Уничтожить такую безконечную расцепленность общества на партіи, разрушить стародавнія кружковыя клѣточки могло

бы, казалось, образование. Ничуть не бывало: интеллигенція не имѣетъ самостоятельнаго значенія въ Ревелѣ и кружки группируются не по образовательному цензу, а тѣмъ же порядкомъ, который и въ былые года существовалъ въ Эстляндіи, гдѣ нѣмецъ считаетъ только себя хозяиномъ и господиномъ, а всѣхъ остальныхъ—ставитъ ниже себя кто бы онъ не былъ—русскій-ли или эстонецъ. Отчасти это даже понятно: такую обособленность, такой своеобразный складъ общественной жизни въ значительной степени поддерживаютъ до сихъ поръ въ Эстляндіи существующіе судебные, полицейскіе и земскіе порядки, во многихъ отношеніяхъ отличающіеся отъ нынѣ дѣйствующихъ въ коренныхъ русскихъ губерніяхъ.

Начальствъ въ Ревелѣ много, даже очень много и каждое изъ нихъ существуетъ болѣе или менѣе самостоятельно. Есть общеизвѣстная серія губернскихъ учреждений, есть болѣе своеобразное представительство сословно-дворянскихъ и городскихъ интересовъ, есть особая судебная власть, есть биржа, таможня, морское начальство, военное начальство и т. д. Существуютъ власти даже въ родѣ опереточныхъ адмираловъ швейцарскаго флота, какъ напримѣръ „ротмистръ“, предводительствующій какимъ нибудь совѣмъ «штатскимъ» кружкомъ; существуютъ учрежденія, которыхъ именно въ Ревелѣ не подозреваешь, какъ напримѣръ „Общество Черноголовыхъ“—эта старинная плоть отъ плоти и кость отъ костей бѣлокурныхъ сыновъ Эстляндіи... На свѣжій взглядъ человѣка, не привыкшаго къ здѣшнимъ порядкамъ, все это производитъ нѣсколько странное впечатлѣніе, но если вникнуть въ дѣло глубже, многое объяснится стариннымъ складомъ жизни Ревеля, его традиціями и т. п. Станутъ понятными и многіе обычаи, здѣсь укоренившіеся, какъ напримѣръ: объявленіе народу при трубныхъ звукахъ изъ открытаго окна ратуши о новомъ выборѣ бургомистра; торжественное шествіе членовъ магистрата въ церковь св. Духа при закрытіи юридика и т. п.

Приводимъ, къ свѣдѣнію пріѣзжихъ, главнѣйшія справочныя данныя о Ревелѣ и его обиходѣ.

**Гостинницы** въ Ревелѣ и его предмѣстьяхъ: 1) «St. Petersburg», на углу Колесной и Дункерской улицы.—2) «du Nord», Колесная улица.—3) «de Russie», Кузнечная улица.—4) «Золотой левъ», Кузнечная улица.—5) «Золотой орелъ», Цистернская улица.—6) «Русская гостинница», по Нарвской улицѣ.—7) «Hôtel de France», въ Катериненталѣ.

**Кафе рестораны:** 1) «Эггертъ», на Цистернской улицѣ.—2) «Браунъ», на Большомъ рынкѣ.—3) «Гауптъ», на Дункерской улицѣ.—4) «Зегренъ», на Кузнечной улицѣ.

**Городской театр** помѣщается въ каменномъ зданіи—на Широкой улицѣ. Спектакли бываютъ по пяти разъ въ недѣлю. Сезонъ начинается съ сентябрю и продолжается по апрѣль; даются: оперы, драмы, трагедіи, водевили, комедіи и оперетки

постоянно нѣмецкою труппою; сверхъ того, бываютъ иногда и спектакли на русскомъ и эстонскомъ языкахъ, даваемые мѣстными любителями изъ среды русскаго и эстонскаго общества.

Концерты, время отъ времени, устраиваются, пріѣзжими артистами—въ Биржевомъ залѣ (Börsen Halle), въ каменномъ зданіи на Морской улицѣ, принадлежащемъ ревельскому купеческому обществу.

Циркъ — деревянное зданіе на Русскомъ рынкѣ. Хозяинъ его—г. Чинизелли; представленія даются во время лѣтняго сезона—самимъ Чинизелли или другою пріѣзжающею труппою.

Музей городской — въ зданіи клуба «Кануть гильдіи», по Морской улицѣ.

Публичные сады: 1) садъ клуба гильдіи св. Канута, противъ спиртоваго завода по бульвару близъ Русскаго рынка. — 2) На бывшемъ крѣпостномъ валу близъ Вышгорода.— 3) На бывшемъ валу у Морскихъ воротъ. — 4) «Паркъ Фалька», на Вышгородскомъ предмѣстьѣ.— 5) Катеринентальская роца съ дачами, при бывшей Петербургской почтовой дорогѣ на морскомъ берегу.

Въ Катериненталѣ въ самомъ паркѣ — имѣется два увеселительныхъ сада съ ресторанами: Бель-вю, на морскомъ берегу и Ливадія въ паркѣ—гдѣ во время лѣтняго сезона ежедневно играетъ музыка. Лучшій столъ въ теченіи двухъ послѣднихъ лѣтъ содержалъ извѣстный Петербургскій рестораторъ Пинчеръ.

Загородныя гулянья. (см. стр. 46).

Клубы: 1) «Морское Собраніе» (русскій офицерскій клубъ) на Большомъ рынкѣ, въ зданіи управленія ревельскаго порта.— 2) «Дворянскій» (на акціяхъ учрежденный клубъ), по Широкой улицѣ. — 3) «Клубъ Черно-головыхъ», по Морской улицѣ. — 4) «Мѣщанскій клубъ» («клубъ гильдіи св. Канута»), по Морской же улицѣ.— 5) «Ревельскій клубъ» (собраніе, посѣщаемое преимущественно литераторами и мѣстною интеллигенціею), по Морской же улицѣ.— 6) «Логусъ», и «Эстонія» — эстонскіе клубы, первый у Кузнецкихъ воротъ, а второй по Нарвской улицѣ.

Литературное Общество (нѣмецкое) собирается періодически въ зданіи гильдіи Св. Канута, въ залѣ музея.

Благотворительныя Общества и особыя филантропическія учрежденія: 1) Русское благотворительное общество, содержащее пріютъ для сиротъ женскаго пола. Собранія этого Общества происходятъ въ морскомъ клубѣ, пріютъ же помѣщается въ принадлежащемъ Обществу домѣ по Перновской улицѣ.— 2) Общество Лютеранскихъ дьяконовъ, при которомъ находится больница для мужчинъ и женщинъ и училище для бѣдныхъ дѣтей всѣхъ исповѣданій, на Перновской улицѣ въ собственномъ домѣ.— 3) Лютера—сиротскій домъ, для сиротъ мужскаго и женскаго пола, по Дерптевой улицѣ.— 4) Сиротскій домъ (Rettungsanstalt) для сиротъ мужскаго и женскаго пола, на Антоно-Горѣ, собственный домъ.— 5) Вышгородскій сиротскій домъ на Вышгородскомъ предмѣстьѣ, близъ парка Фалька, собственный домъ.— 6) Гуно-

дѣтскій пріютъ, на Гонсерской улицѣ, собственный домъ.—7) Богодѣльня св. Іоанна на Дерптской улицѣ.—8) Вышгородскія богодѣльни при Лютеранскомъ кладбищѣ въ Мойкѣ и для мѣщанъ (Burger) на Вышгородскомъ предмѣстьѣ.—9) Николаевская богодѣльня на Татарской улицѣ.—10) Богодѣльня при Шведской церкви.—11) Германовская русская богодѣльня на Дерптской улицѣ.—12) Безплатная школы при православныхъ церквяхъ: Соборной, св. Николая, Рождества Богородицы для солдатскихъ дѣтей, и св. Симеона—для матросскихъ дѣтей.

„Общество Черноголовыхъ“ состоитъ исключительно изъ ревельскихъ купцовъ и составляетъ, подѣ начальствомъ своего ротмистра изъ купцовъ же, такъ сказать городскую гвардію. Собраніе помѣщается въ зданіи „Черноголовыхъ“ по Морской улицѣ.

Особыя учрежденія: 1) Городская вольная пожарная команда; собраніе помѣщается въ особомъ зданіи съ каланчею на Русскомъ рынкѣ и 2) Рабочій домъ, въ который сажаются приписанные къ городу лица мужскаго пола за недоимки въ уплатѣ податей и за дурную нравственность.

Ванны.—«Курзалъ» въ Катериневталѣ; при немъ находится салонъ, въ которомъ, во время лѣтнаго сезона, ежедневно играетъ музыка и подѣ конецъ сезона, по средамъ, устраиваются танцевальныя вечера. Сверхъ того, существуютъ еще двѣ частныя морскія купальни, съ теплыми ваннами. Начало сезона въ маѣ, а конецъ—въ августѣ. На ванны имѣется абонементъ.

## Окрестности.

1. Общій очеркъ.—Ревельскій или Гарріенскій уѣздъ прикасается всею своею сѣвѣрною стороною къ Финскому заливу. Почти весь уѣздъ занятъ плоскою возвышенностью фут. въ 200 средней высоты, за исключеніемъ низменныхъ южнаго и сѣверо-западнаго угловъ этого уѣзда и нѣкоторыхъ береговыхъ пространствъ. Плоская возвышенность падаетъ къ заливу крупнымъ уступомъ (извѣстнымъ подѣ именемъ „глинта“) иногда непосредственно въ море, иногда оставляя между своею подошвою и береговою линіею песчаный припай до 1 и даже до 2<sup>1</sup>/<sub>2</sub> вер. шир. Крутой уступъ начинается въ сѣверо-западной части уѣзда, на берегу Рогервика, у кирхшпиля С. Матиаса, и продолжается далѣе мимо Балтійскаго порта и полуострова Пакерорта (гдѣ прекрасный обрывистый берегъ имѣетъ уже болѣе 80 фут. высоты) къ Леецу, откуда прерывается до Лауласма, гдѣ южный берегъ залива Лагене состоитъ изъ низменностей, покрытыхъ отчасти дюнами, отчасти небольшими перелѣсками. За Лауласма и въ особенности у мыса Логосаль береговой уступъ является снова, снова прерываясь при устьяхъ ручьевъ Фала и

Фена. Далѣ уступъ опять возвышается, образуя прекрасный, живописный морской берегъ, идущій на Сурропъ, Штрадгофъ и Тишеръ. Отъ Гаркскаго озера береговой обрывъ удаляется отъ моря, направляясь къ сѣверному берегу Верхняго озера у Ревеля и къ великолѣпному парку Катериненталь (гдѣ маякъ стоитъ на уступѣ на 135 фут. выс.) и къ Карлова на р. Бригитовкѣ, оставляя между собою и моремъ довольно значительную низменность, на которой расположенъ г. Ревель и съ которой поднимается красивый Домбергъ уединеннымъ крутымъ утесомъ до выс. 138 ф. Эта равнина принадлежитъ къ одной изъ лучшихъ мѣстностей въ Остзейскихъ губерніяхъ. Къ сѣверо-востоку отъ Ревеля, на полуостровѣ Вимсѣ, является отдѣльное падающее круто къ морю плоскогоріе, гдѣ замокъ Лоде расположенъ на высотѣ 140 фут. За Бригитовкою береговой уступъ возвышается постепенно и является крутымъ и высокимъ у Роци-кальда и Илгаса, гдѣ вышій его пунктъ Гебе-меги достигаетъ 129 фут. Далѣ уступъ понижается къ рѣчкѣ Ягговалу, за ней возвышается снова и является въ видѣ отвѣсной стѣны при дер. Валькюль и Нейенгофъ. За Нейенгофомъ береговой уступъ опять понижается, но къ сѣверу отъ озера Кагаль начинаетъ возвышаться и идетъ далѣ въ видѣ красивыхъ лѣсистыхъ холмовъ на Колькѣ и Пальмсѣ. Впереди этихъ холмовъ низменный припай достигаетъ особенно значительной ширины и вдается въ море низменными полуостровами Юмида и Периспе, раздѣленными между собою заливомъ Папенвикъ. Прибрежье уѣзда облегаютъ множество небольшихъ острововъ, большая часть которыхъ усѣяна скалами эрратическихъ гранитовъ. Остается прибавить, что хотя уѣздъ орошается только незначительными рѣчками, впадающими въ Финскій заливъ, но нѣкоторыя изъ нихъ, какъ на примѣръ Кегель и Ягговаль, образуютъ прекрасныя водопады, — о которыхъ будетъ сказано ниже.

**II. Загородныя гулянья и увеселительныя экскурсіи 1) „Немме“**, на 8-й верстѣ по Балтійской желѣзной дорогѣ къ Балтійскому порту, куда во воскреснымъ и праздничнымъ днямъ, во время лѣтняго сезона, ходятъ экстренныя поѣзда.—2) Гулянье по пути въ имѣніе „Сакъ“, на 7-й верстѣ — „Валдекъ“, въ лѣсу.—3) Публичныя лѣтнія катанья на лодкахъ до острова Наргенъ и обратно.—4) Пароходами же производятся по нѣсколько разъ въ лѣто увеселительныя поѣздки въ Гельсингфорсъ (въ Финляндію) и обратно.

**III. Водопады\*).**—1) Одна изъ наиболѣ красивыхъ окрестностей Ревеля, привлекающая вниманіе туристовъ своимъ дикимъ

\*) Читатели безъ сомнѣнія на насъ не посѣтуютъ за то, что описаніе водопадовъ мы заимствовали изъ интересной брошюры Н. Н. Венюкова подъ заглавіемъ „Очеркъ нѣкоторыхъ водопадовъ Сѣверной Эстляндіи“. Этюдъ г. Венюкова составленъ для специалистовъ, вотъ почему мы и вынуждены были ограничиться извлеченіемъ изъ названной брошюры, причемъ должны были вынустить многія подробности, весьма цѣнныя для геологовъ.

живописнымъ характеромъ, это — «Волчье ущелье» (Wolfschlucht). Въ томъ мѣстѣ, гдѣ глнтѣ, огибая Ревель, подходитъ къ заливу, съ восточной стороны отъ города виднѣется живописная долина, довольно глубоко врѣзывающаяся въ высокій глнтѣ. Эта-то долина съ пологими берегами, покрытыми богатою растительностью, и получила названіе „Волчьяго ущелья“. Среди долины пробивается и журчитъ ручей. Ущелье кончается двумя водопадами, изъ которыхъ одинъ, болѣе древній, пробилъ себѣ довольно глубокое ложе въ глнтѣ и, низвергаясь съ обрыва, сбѣгаетъ въ видѣ ручья далѣе внизъ по отлогости. Позднѣе образовался другой водопадъ отъ ручья, протекающаго немного западнѣе стараго; его обрывъ значительнѣе перваго и достигаетъ 4 метровъ высоты. Воды послѣдняго ручья, спадая съ этого обрыва, дробятся на нѣсколько небольшихъ потоковъ, которые каскадами спускаются по каменистому валунному ложу въ первый ручей.

2. Другой, еще болѣе интересный водопадъ находится въ 30 верстахъ на востокъ отъ Ревеля на рѣкѣ Ягговаль, гдѣ путешественникъ находитъ и другое весьма рѣдкое и характерное явленіе — подземное теченіе рѣки Иеглехтъ, притока Ягговалья.

Ручей Иеглехтъ около мызы Костиферъ довольно многоводенъ и можно было бы ожидать его спокойнаго дальнѣйшаго теченія, но, мало по малу, онъ теряетъ свой прежній видъ рѣки, образуетъ какъ бы стоячіе, довольно большіе пруды, соединенные небольшими протоками, затѣмъ зритель видитъ отдѣльныя ямы, наполненные водою, и, наконецъ, рѣка совершенно исчезаетъ: она свои воды спустила внизъ подъ землю и тамъ уже пробилла себѣ новое ложе между тѣмъ какъ на поверхности, предъ нами — большое поле, версты 2—3 въ длину, все взбудораженное, изрытое...

Лѣтомъ, когда количество воды невелико, ручей течетъ исключительно по подземному ложу и только въ глубинѣ ямъ и трещинъ виднѣется кое-гдѣ вода; весною же, въ половодье, ручей стремится прямо чрезъ размытое поле затопляя его почти совершенно и въ это время разрушительная сила воды ручья достигаетъ наибольшаго напряженія. Мѣстные жители называютъ эти подземные ручьи — Уркетъ.

Пройдя подъ землю болѣе двухъ верствъ, Иеглехтскій ручей, около деревни Иеглехтъ, снова выходитъ на поверхность. Недалеко отъ моста на Петербургской почтовой дорогѣ онъ вытекаетъ изъ толщи известняка въ видѣ трехъ незначительныхъ ручейковъ, пробивающихъ себѣ путь между отдѣльными известковыми плитами, вѣроятно скинутыми сверху весенними водами. Затѣмъ, эти ручейки снова соединяются въ рѣку, которая продолжаетъ свое теченіе въ видѣ бурнаго потока, быстро бѣгущаго по каменистому, покрытому валунами руслу до слиянія съ рѣкою Ягговаль, около деревни Койла.

Не меньшій интересъ представляетъ намъ и дальнѣйшій обзоръ рѣки.

Ягговаль течетъ съ Ю. В. на С. З. и, недалеко отъ соединенія съ ручьемъ Йеглехтъ, ниспадаетъ красивымъ водопадомъ, высоту до 7 метровъ, слѣдовательно, равнымъ Нарвскому водопаду. Небольшая масса падающей воды, конечно, вредитъ эффективности водопада, но, во всякомъ случаѣ, онъ имѣетъ свою оригинальную прелесть. Слишкомъ въ 14 метровъ шириною низвергается струя воды съ известковаго обрыва и масса брызгъ и водяной пыли туманомъ поднимается съ мѣста паденія. Интересное явленіе представляетъ падающая вода: она образуетъ у обоихъ береговъ по водовороту; вмѣсто того, чтобы продолжать теченіе послѣ своего паденія далѣе по руслу, она образуетъ противоположныя теченія, направляющіяся около береговъ снова къ водопаду, и только затѣмъ уже устремляется быстрымъ теченіемъ внизъ по руслу. Подобныя круговыя теченія — водовороты — находятся у каждаго берега, но большаго развитія водоворотъ достигаетъ у праваго, гдѣ вода образовала глубокую яму, слишкомъ въ 6 метровъ глубиною. До какой силы достигаетъ вращающаяся вода въ этихъ водоворотахъ указываютъ обтертые куски горячаго сланца, вырываемые и выкидываемые водою изъ этихъ ямъ, которыя образованы и углублены въ толщѣ горячаго сланца. Но еще болѣе размывающая сила воды проявляется въ результатахъ ея дѣйствія на окружающія породы: водовороты довольно глубоко вдаются въ берега и образуютъ какъ бы полукруглыя бассейны. Вода, своимъ постояннымъ движеніемъ, разрушаетъ и вымываетъ нижніе, болѣе мергелистые слои известняка, верхніе же нависаютъ отдѣльными угловатыми массами, которыя, не находя опоры, постепенно обваливаются. Такимъ образомъ, и здѣсь совершается тоже подмываніе отъ круговаго движенія воды, что и въ самомъ водопадѣ отъ отраженной струи.

3. Съ западной стороны Ревеля, также почти въ разстояніи 25 верстъ отъ него, находится прелестный водопадъ, образуемый Фальскимъ ручьемъ. Окрестности этого водопада — одна изъ самыхъ живописныхъ мѣстностей Эстляндіи. Образуя изгибъ и небольшие островки, Фальскій ручей течетъ среди невысокихъ, красивыхъ береговъ, покрытыхъ запущеннымъ паркомъ, но близъ замка Фаль онъ неожиданно низвергается водопадомъ въ 6 метровъ высоты и затѣмъ, скованный высокими обрывистыми берегами, этотъ прежде спокойный ручей несется къ заливу въ видѣ бурнаго потока.

IV. Подземныя рѣки Эстляндіи. — Подземное теченіе р. Йеглехтъ описано выше (см. водопады); кромѣ того, подобное же явленіе представляютъ: а) ручей Куиваѣги, составляющій лѣвый притокъ р. Бригитовки. Въ нѣкоторомъ разстояніи отъ своего верховья, при Нейнгофѣ, онъ скрывается подъ землею и выходитъ снова на ея поверхность въ одной верстѣ далѣе. Лѣтомъ

онъ имѣтъ очень мало воды, но весной и осенью значительно увеличивается; когда узкое подземное ложе не вмѣщаетъ въ себя всей воды, ручей течетъ по поверхности земли.—б) Рѣка Лахтъ, въ одномъ мѣстѣ, также теряется подъ землю и уже въ видѣ подземнаго ручья продолжаетъ свое теченіе, пока вновь не появляется на поверхности почвы.

V. Замки, развалины и историческія достопримѣчательности.—О нѣкоторыхъ замкахъ было уже упомянуто при описаніи водопадовъ и въ общемъ очеркѣ, которымъ начинается настоящая глава; кромѣ того можно указать: а) развалины замка Варбала къ юго-востоку отъ Ревеля близъ мызы Польш. Замокъ игралъ значительную роль въ исторіи завоеванія Эстляндіи рыцарями; его плитныя и гранитныя стѣны имѣли до 6 сажень толщины и отъ 3<sup>1</sup>/<sub>2</sub> до 5 саж. высоты. Вся длина укрѣпленія около 250 шаговъ, а ширина—до 200 шаговъ; входы имѣются съ южной и сѣверной сторонъ. Нѣкогда грозное укрѣпленіе, съ его своеобразною, бурною жизнью, нынѣ совершенно разрушено и поросло густымъ кустарникомъ. Глядишь на руины и невольно вспоминаешь слова поэта:

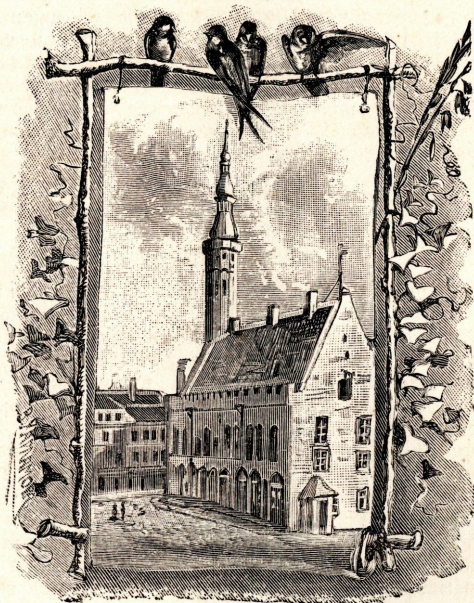
Обломки, прахъ... Все сумрачно и дико,  
Въ кустахъ столбы—изгнанники высотъ,  
Въ развалины пробилась павилика  
И грустная по мрамору ползеть...

б) Мызу Гаркъ въ 11 в. къ юго-западу отъ Ревеля по дорогѣ въ Гапсаль. Здѣсь, 29 сентября 1710 года, была заключена капитуляція, по которой Ревель сдался навсегда Россіи.—в) Падисъ-кдистеръ, въ 44 верстахъ къ западу отъ Ревеля, по дорогѣ въ Гапсаль на рѣкѣ Падисѣ, впадающей въ Финскій заливъ. Въ 1254 г. нынѣшнія земли Падиса были куплены аббатомъ цистеріанскаго монастыря, и здѣсь была основана капелла, впоследствии обратившаяся въ монастырь. Вскорѣ монастырь получилъ большія права и былъ укрѣпленъ, подобно замку. Въ 1488 году монастырь былъ взятъ рыцарями, затѣмъ былъ возвращенъ духовенству, а въ 1559 г. былъ секуляризованъ гермейстеромъ Готгардомъ Кетлеромъ. Послѣдующая исторія этого пункта исполнена не меньшихъ превратностей. Въ 1561 г. монастырь былъ взятъ шведами, въ 1576—русскими, а въ 1580 г. снова возвратился шведамъ и съ тѣхъ поръ утратилъ навсегда свое значеніе важнаго укрѣпленнаго пункта. Развалины монастырскихъ зданій и его церкви довольно хорошо сохранились и превращены въ сельскохозяйственныя заведенія.—г) Мызу Феgefейеръ, въ кирхшилѣ Юганиссъ, съ живописными развалинами монастыря, разоренаго въ Ливонскую войну Ивана IV.

VI. Замѣчательнѣйшія ломки камня.—а) Мыза Кирна въ 38 в. отъ Ревеля по дорогѣ въ Перновъ. Здѣсь, съ 1841 г., производится ломка известняка и доломитовъ, извѣстныхъ подъ именемъ «Кирновскаго камня». Въ 1845 г. этотъ камень былъ упо-

требленъ при постройкѣ новаго Императорскаго Эрмитажа и оказался весьма красивымъ и прочнымъ строительнымъ матеріаломъ.—б) Мыза Гаркъ (о которой было только что упомянуто) имѣеть въ окрестностяхъ ломки известняка, изъ котораго выстроенъ почти весь Ревель.—в) Падисъ—кloстеръ (см. выше), тоже хорошія ломки.

**VII. Минеральныя воды.**—На полуостровѣ Вимсъ, близъ села того же имени, имѣется желѣзистый источникъ.



**ВЪ РЕВЕЛѢ.**

**Власти:** 1) губернаторъ—д. с. с. Викторъ Петровичъ Поливановъ; 2) губернской предводитель дворянства—с. с. баронъ Вильгельмъ Фердинандовичъ Врангель; 3) вице-губернаторъ—въ званіи камергера—с. с. Александръ Алексѣевичъ Манжосъ; 4) городской голова—Вильгельмъ Гейнриховичъ Грейфенгагенъ.

## VI. Балтійскій портъ.

Переѣздъ отъ Ревеля къ Балтійскому порту (45 верстъ) не представляетъ никакихъ сколько нибудь интересныхъ мѣстныхъ особенностей, а потому на немъ и нѣтъ надобности останавливать вниманіе читателей. Для полноты же очерка достаточно упомянуть: 1) что станція Кегель служитъ мѣстомъ соединенія желѣзной дороги съ обыкновеннымъ грунтовымъ трактомъ на знаменитыя Галсальскія купанья и 2) что между станціями Кегель и Балтійскій портъ открыты прекрасныя мраморныя ломки, нынѣ принадлежащія ревельскому купеческому дому Мальмросса. Мраморъ этотъ доставляется въ обѣ наши столицы; въ Петербургѣ этотъ мраморъ былъ употребленъ на постройку извѣстнаго дома «Штоль и Шмидтъ», на Малой Морской.

Выѣхавъ изъ Ревеля въ 11 ч. 7 м. утра, путешественникъ прибываетъ въ 1 ч. 7 м. пополудни къ Балтійско-портскому вокзалу и къ берегамъ Рогервика, съ судьбою котораго такъ тѣсно связана судьба оконечнаго пункта Балтійской желѣзной дороги.

**Рогервикъ**, заливъ въ западной части Финскаго залива, на сѣверномъ берегу Эстляндіи, въ Гарріенскомъ уѣздѣ. Заливъ находится между мысомъ Пакерортъ и западнымъ берегомъ острова Малаго Рога; онъ простирается на юго-востокъ верстъ на 13, и открытъ для сѣверныхъ вѣтровъ, но защищенъ отъ всѣхъ прочихъ. Отмель въ немъ не простирается далѣе 200 саж. отъ береговъ, исключая самой южной его части; грунтъ—илъ, а въ южной части—песокъ. Глубина, при входѣ въ заливъ, въ самомъ узкомъ его мѣстѣ, 16—25 саж., а противъ Балтійскаго порта—9—16 саж.; тутъ заливъ расширяется почти вдвое. Къ югу глубина уменьшается и, въ самой южной части, верстахъ въ 3 отъ берега, едва достигаетъ 3 саж. Заливъ Рогервикъ можетъ вмѣстить цѣлый флотъ и замерзаетъ весьма рѣдко, такъ что навигація здѣсь гораздо продолжительнѣе, чѣмъ въ Ревелѣ, а тѣмъ болѣе, чѣмъ въ Кронштадтѣ. Мысъ Пакерортъ довольно высокъ, около 80 фут. по Шмидту, а по другимъ показаніямъ—143 фута; на немъ стоитъ каменный маякъ, съ постояннымъ огнемъ, въ 156<sup>3</sup>/<sub>4</sub> фут. надъ поверхностью моря. Береговой обрывъ мыса представляетъ прекрасное обнаженіе глинта. На юго-восточномъ берегу залива, у церкви Маттіасъ, высота береговъ обрыва не превышаетъ 15 фут.; здѣсь обнаженія принадлежатъ къ менѣе древнимъ этажамъ нижнесилурійской формаціи. Въ 3 верстахъ къ югу отъ маяка Пакерорта находилась крѣпость, нынѣ оставленная; нѣсколько дальше на югъ устроена небольшая гавань для малыхъ судовъ, а въ городѣ Балтійскомъ портѣ—таможня.

Выгодное положеніе залива обратило на себя вниманіе Петра Великаго; онъ былъ здѣсь съ флотомъ въ 1723 году и лично

заложили крѣпость и гавань, поручивъ постройку ихъ барону Люберасу (инж.-полков., впоследствии ген.-аншефъ). Эти работы продолжались при Екатеринѣ I, но послѣ были оставлены. Императрица Елизавета возобновила ихъ, а Екатерина II назначила фельдмаршала графа Миниха директоромъ Балтійскаго порта; тогда предполагалось укрѣпить самый городъ и островъ Малый Рогъ, а пространства между ними заградить молами (насыпными валами), оставя только проходъ для кораблей. Мола должны были защищать заливъ отъ сѣверныхъ вѣтровъ и волненія и, своими пушками—отъ непріятельскаго нападенія. Но всѣ труды и издержки были напрасны; сильные сѣверные вѣтры часто разрушали мола, и въ 1769 году Балтійскій портъ оставленъ совершенно. Нынѣ едва замѣтны остатки мола, выведеннаго отъ матераго берега, и только разрушеніемъ своимъ онъ отчасти засыпалъ дно камнями, такъ что корабли въ этомъ мѣстѣ не могутъ стать на якорь.

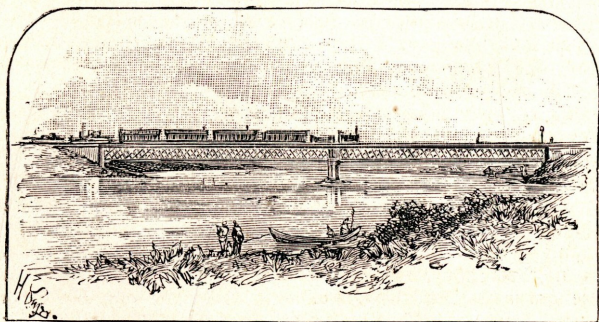
**Рогъ** (на картѣ Гидрографическаго Департамента Роог-э)—два острова въ Финскомъ заливѣ, Эстляндской губ. Гарріенскаго уѣзда. Острова находятся въ западной части Финскаго залива, верстахъ въ 3 отъ сѣвернаго берега Эстляндіи, близъ Балтійскаго порта, и раздѣлены между собою мелкимъ и узкимъ проливомъ, наибольшая ширина котораго не превышаетъ 1 версты, и который доступенъ только для самыхъ мелкихъ судовъ. Оба острова не высоки и населены Шведами, платящими денежную повинность владѣльцу частнаго имѣнія Паддасъ, на матеромъ берегу Эстляндіи. Земледѣліе ничтожно; жители занимаются овцеводствомъ, но преимущественно—рыбною ловлею, особенно ловлею кильки и салакушки. На каждомъ изъ острововъ находится по церкви, и раза два или три въ годъ пріѣзжаетъ сюда совершать службу лютеранскій священникъ съ материка. Въ недалекомъ разстояніи отъ сѣвернаго берега обоихъ острововъ глубина моря уже отъ 7 до 18 саж., но грунтъ каменистый.

**Большой Рогъ**, западный островъ, по шведски Stora Rogö, по эстонски Suur Pakkrisaar, около 6 в. длиною и 1 в. шир., простирается отъ с.-з. на ю.-в.; южная оконечность его есть мысъ Каппель-шкоттенъ. На островѣ Большомъ Рогѣ находятся 3 деревни.

**Малый Рогъ**, къ востоку отъ предыдущаго, по шведски—Lilla Rogö, по эстонски—Weike Pakkrisaar, длиною около 5 в. и шириною около 1½ в., защищаетъ заливъ Рогервикъ съ западной стороны. Восточный берегъ острова, съ сѣвера на югъ, сначала обрывистъ, потомъ постепенно понижается. Берегъ этотъ то каменистый, то песчаный; въ строеніи береговаго обрыва видѣнъ одинъ только известнякъ, но, на протяженіи нѣсколькихъ верстъ, онъ покрытъ обломками смолистаго глинистаго сланца. Этотъ сланецъ горѣлъ продолжительное время, загорѣвшись, вѣроятно, отъ присутствія сѣрнаго колчедана; на старомъ пепелищѣ куски сланцевъ имѣютъ снаружи красный цвѣтъ и

мѣстами покрыты налетомъ сѣры. На южной оконечности острова два небольшихъ озерка. На островѣ находятся двѣ деревни. Малый Рогъ приобрѣлъ въ прошедшемъ столѣтїи временное значеніе, когда Петръ Великій предполагалъ соорудить въ заливѣ Рогервикъ главную военную гавань Балтійскаго моря. Тогда здѣсь были построены: дворець, деревянная казарма для солдатъ и обширный деревянный острогъ для арестантовъ; отъ этихъ строеній, въ настоящее время не осталось никакихъ слѣдовъ. Въ 1808 и 1809 году, въ войну съ англичанами, на островѣ, какъ и въ разныхъ мѣстахъ материка, построено было множество береговыхъ батарей, впоследствии разрушенныхъ.

**Шведы.**—Выше упоминалось, что острова «Рогъ» населены шведами. Фактъ этотъ не лишенъ интереса для любознательнаго путешественника потому, что шведы, долгое время имѣвшіе сильное политическое вліяніе на все восточное побережье Балтійскаго моря, нынѣ сохранились въ русскихъ предѣлахъ только въ Финляндіи, въ уѣздахъ Ревельскомъ и Гапсальскомъ (преимущественно на островахъ), въ «Старо-Шведской колоніи» херсонскаго уѣзда и въ Тобольской губерніи, куда они сосланы въ время нашей войны съ Карломъ XII. На островахъ Рогъ и вообще въ Эстляндской губерніи шведы отличаются отъ эстовъ одеждою, нравомъ и языкомъ. Одежду носятъ сѣраго цвѣта; на поясомъ ремнѣ у шведа длинный ножъ въ ножнахъ, подобный кинжалу; вмѣсто лаптей они носятъ башмаки или сапоги. Одежда женщинъ отличается отъ одежды чухонки красными чулками и своеобразнымъ головнымъ уборомъ. Языкъ представляетъ нарѣчіе нынѣшняго шведскаго языка, но сохранилъ много устарѣлыхъ словъ и оборотовъ.



**МОСТЪ ЧЕРЕЗЪ ЛУГУ.**

**Балтійскій портъ.**—О мѣстѣ расположенія города и, частью, объ его исторіи, было упомянуто выше; въ дополненіе къ этому сообщимъ о другихъ, наиболѣе выдающихся подробностяхъ его прошлаго. Свое нынѣшнее имя городъ получилъ 20-го августа 1762 года, а до того времени назывался Рогервикомъ. Періодъ наибольшаго процвѣтанія порта относится ко временамъ производства работъ при Минихѣ; затѣмъ, когда работы прекратили, число жителей въ портѣ стало постепенно уменьшаться, многія учрежденія упразднилися и городъ обѣднѣлъ. Постройка Балтійской желѣзной дороги оживила надежды жителей на лучшую будущность, но время идетъ, а надежды эти не исполняются такъ какъ до сихъ поръ не приступаютъ къ постройкѣ новой, давно проектированной гавани.

По отношенію къ Ревелю, описываемый нами портъ представляетъ какъ бы аванпостъ, доступный судамъ зимою долѣе, а весною ранѣе Ревельскаго,—что обусловливается нижеслѣдующими мѣстными обстоятельствами. Зимой здѣсь преимущественно господствуютъ вѣтры сѣверо-западные и сѣверо-восточные. Эти вѣтры заносятъ льдинами Ревельскій и Балтійско-портскій рейды, но такъ какъ Ревель лежитъ въ самомъ концѣ бухты, то гавань его тотчасъ дѣлается недоступною; мѣсторасположеніе же Балтійскаго порта таково, что только продолжительные сѣверо-западные и сѣверные вѣтры могутъ занести гавань льдинами и закрыть входъ съ моря. Даже въ томъ случаѣ, когда Балтійско-портскій рейдъ наполняется льдинами, онъ все таки очищается скорѣе Ревельской бухты потому, что между материкомъ въ южной части Балтійской бухты и островомъ Малымъ-Роге имѣется сильное теченіе, вслѣдствіе чего льдины уносятся даже слабыми южными и западными вѣтрами. При этомъ слѣдуетъ замѣтить, что открытое море отстоитъ отъ Балтійскаго порта только версты на 4, а отъ Ревеля—версть на 20, а слѣдовательно, если-бы даже обѣ бухты покрылись льдинами, то прорубить проходъ до открытаго моря всего легче и дешевле въ Балтійскомъ портѣ.

Народная перепись 1881 года показала, что въ Балтійскомъ портѣ проживаетъ 510 мужчинъ и 423 женщинъ, всего 933 чело-вѣкъ, въ томъ числѣ около ста солдатъ. Имѣется: 2 церкви (православная и лютеранская) и 219 домовъ, изъ нихъ 118 нежилыхъ. Учебныя и благотворительныя учрежденія: одно элементарное училище для мальчиковъ, русское приходское училище для обоеихъ половъ, училище для дѣвицъ, мореходный классъ и дѣтскій пріютъ. Торговые обороты порта въ 1882 г.: привезено товаровъ на 680 тысячъ, а вывезено—на 234 тысячи. Торговые обороты желѣзнодорожной станціи «Балтійскій портъ» по привозу ничтожны, а по отправкѣ представляли, въ 1882 г. грузъ въ 292.977 пудъ, въ числѣ которыхъ наибольшую массу составили апельсины и лимоны (135.363 пуда) и затѣмъ скромная картофель (56.753 пуда). Отправка пассажировъ со станціи

„Балтійскій портъ“ въ 1882 г., какъ и слѣдуетъ ожидать въ маленькомъ городѣ, была незначительна: она коснулась только 6,668 взр. и 188 дѣтей; изъ нихъ поѣхало: въ I-мъ классѣ—241 и 3, во II-мъ—1516 и 35, въ III-мъ—4821 и 150 и, сверхъ того, отправлено 90 военныхъ чиновъ.

Путешественникъ, желающій осмотрѣть Балтійскій портъ, не затруднится найти ни извозчика, ни гостинницу съ номерами за посуточную плату въ 75 копѣекъ. Затѣмъ онъ можетъ осмотрѣть: а) развалины старой крѣпости, высѣченной въ плитѣ, на которой лежитъ городъ; б) православную церковь св. Георгія, построенную въ 1787 году (въ храмѣ хранится старый иконостасъ прежней деревянной церкви и старинные образа); в) мызу Летцъ, живописно расположенную на берегу моря, омывающаго противуположную сторону полуострова; г) маякъ Пакерортъ, на крутой скалѣ, съ превосходнымъ видомъ на заливъ.

Балтійскій портъ не лишень значенія и какъ мѣсто морскихъ купаній: его грязи имѣютъ тотъ же составъ, какъ, напримѣръ, гапсальскія и особенно рекомендуются для излеченія слабосилія, нервности, ревматизма, золотухи и тучности. Мѣстный врачъ—докторъ Э. Фикъ. Теплыя ванны открываются съ 1 июня, а холодными морскими ваннами принято лечиться только съ 15 числа того же мѣсяца. Обстановка леченія вообще удовлетворительна благодаря тому, что, нѣсколько лѣтъ назадъ, въ Балтійскомъ портѣ образовалось общество для устройства какъ теплыхъ ваннъ съ цѣлебною грязью, такъ и холоднаго морскаго купанья. Для теплыхъ ваннъ выстроенъ домъ съ нѣсколькими номерами; цѣна за ванну—30 к., за грязевую ванну—40 копѣекъ. Абонементъ на холодное купанье въ теченіи цѣлаго лѣта—3 рубля. Въ наймѣ помѣщеній не можетъ встрѣтиться затрудненія такъ какъ подробныя свѣдѣнія о квартирахъ доставляетъ «коммисія морскихъ ваннъ». Меблированныя квартиры нанимаются у мѣстныхъ жителей; плата, обыкновенно по числу комнатъ, отъ 30 до 150 руб. за лѣто. Пользованіе «общественнымъ собраніемъ» и красивымъ садомъ предоставляется пріѣзжимъ за небольшую входную плату; нѣсколько разъ въ лѣто въ саду устраиваются танцы. Любимѣйшимъ же развлеченіемъ пріѣзжающихъ остается катанье на лодкахъ и ловля навагъ.

Мѣстнымъ городскимъ головою и неутомимымъ защитникомъ справедливыхъ интересовъ своего города и порта состоитъ Николай Васильевичъ Деминовъ.



## I. Кренгольмская мануфактура

Кренгольмская мануфактура, какъ извѣстно читателямъ (стр. 19), находится близъ города Нарвы на островѣ Кренгольмѣ. По роду производства, это—мануфактура хлопчатобумажныхъ издѣлій; состоитъ она: а) изъ прядильнъ и б) изъ ткацкихъ. — А. *Прядильни* устроены на 300.076 веретенъ, изъ числа которыхъ за послѣднее время находилось въ дѣйстви: 183.420 мюльныхъ и 116.656 ватерныхъ. Въ теченіи года (съ 1-го декабря 1882 по 1 декабря 1883 г.) выработано бумажной пряжи тонкихъ номеровъ 428.764 *пуда* на 7.074.606 рублей, причемъ въ прядильняхъ работали, подъ надзоромъ англійскихъ, русскихъ и нѣмецкихъ мастеровъ, 3,105 человекъ. — Б. *Ткацкія* устроены на 1849 механическихъ станковъ, которые, въ отчетномъ году, работали все сполна. Выработано бумажной ткани разной ширины слѣшкомъ 30 миллионъ *пудъ* на 2.371.943 рубля причемъ, подъ надзоромъ русскихъ, французскихъ и англійскихъ мастеровъ, въ ткацкихъ работало 1.582 человекъ.

Фабрика помѣщается въ огнеупорныхъ каменныхъ четырехъ этажныхъ зданіяхъ съ чугунными балко-колонами и каменными сводами. Все машины приводятся въ движеніе водою при посредствѣ турбинъ. Все необходимый мануфактуръ матеріалъ получался изъ за-границы,—въ томъ числѣ хлопчатой бумаги сырца получено 492.974 *пуда* на 5.619.903 рубля.

Число всехъ жителей въ мѣстечкѣ Кренгольмѣ къ 1 декабря 1883 г. было 8438 чел., изъ нихъ работающихъ при фабрикѣ 4153 ч. и неработающихъ 4285 ч. По вѣроисповѣданіямъ, населеніе Кренгольма состоитъ изъ православныхъ (971 мужч. и 1131 женщ.), старообрядцевъ (27 и 30), лютеранъ (2840 и 3383) и католиковъ (33 и 23). Въ числѣ работающихъ состоитъ дѣтей: въ возрастѣ до 12 лѣтъ—42, отъ 12-ти до 15-ти лѣтъ—371 и отъ 15 до 20 лѣтъ—1018.

Благотворительныя учрежденія при Кренгольмской мануфактурѣ: 1) Госпиталь на 250 кроватей съ аптекою; въ теченіи отчетнаго года въ этомъ госпиталѣ лечилось 1231 чел., изъ коихъ выздоровѣло 1075, умерло 106 чел. и осталось на излеченіи 50 человекъ; сверхъ того, медицинское пособіе 31.056 нуждающимся было подано амбулаторно. — 2) Двуклассныя училища, въ которыхъ обучалось 243 мальчика и 193 дѣвочки. — 3) Вечернія школы съ воскресными и вечерними занятіями, которыми пользовались 68 русскихъ и 257 эстонцевъ. — 4) Сберегательная касса для рабочихъ; вкладовъ имѣется на 296.567 рублей; процентъ на вклады, выплачиваемый мануфактурою—6<sup>0</sup>/<sub>100</sub>.

## II ТАРИФЪ.

Цѣна мѣстамъ въ руб. и коп.			Разстояніе въ верст.	СТАНЦІИ.
Классы.				
I	II	III		
<b>СПВ. — Ревель.</b>				
—	—	—	—	С.-Петербургъ.
0 50	0 38	0 23	13	Лигово.
0 94	0 75	0 40	25	Кр. Село.
—	—	—	27	Военн. плато.
—	—	—	29	Дудергофъ
—	—	—	33	Танцы.
—	—	—	39	Пудость.
—	—	—	42	Мариенбургъ
1 65	1 24	0 63	44	Гатчино.
2 03	1 53	0 78	54	Горвицы.
2 44	1 83	0 93	65	Елисаветино.
2 74	2 05	1 05	73	Кикерино.
3 04	2 28	1 16	81	Волосово.
3 45	2 59	1 32	93	Вруда.
—	—	—	96	Тизенгаузенъ.
3 90	2 93	1 50	104	Молосковицы.
4 35	3 26	1 67	116	Веймаръ.
4 84	3 63	1 85	129	Ямбургъ.
5 18	3 89	1 99	138	Сала.
5 66	4 25	2 17	151	Нарва.
6 23	4 68	2 39	166	Корфъ.
6 53	4 90	2 51	174	Вайвара.
7 13	5 35	2 74	190	Иеве.
7 65	5 74	2 93	204	Кохтель.
7 99	5 99	3 06	213	Изенгофъ.
8 36	6 28	3 21	223	Сонда.
8 74	6 55	3 35	233	Капель.
9 38	7 04	3 60	250	Везенбергъ.
9 83	7 38	3 77	262	Катеринень.
10 28	7 71	3 94	274	Талсъ.
10 58	7 94	4 06	282	Лехтсъ.
11 03	8 28	4 23	294	Шарлоттенгофъ
11 63	8 73	4 46	310	Кеддеръ.
12 00	9 00	4 60	320	Разикъ.
12 49	9 36	4 78	333	Лаактъ.
13 01	9 76	4 99	344	Ревель.
<b>Ревель — Балт. Портъ.</b>				
—	—	—	—	Ревель.
—	—	—	8	Немме.
—	—	—	18	Фридрихгофъ.
0 98	0 74	0 38	26	Кегель.
—	—	—	31	Эшенроде.
1 28	0 96	0 49	34	Лодензее.
1 69	1 26	0 64	45	Балтійскій Портъ.

Росписаніе движенія поѣздовъ на Балтійской желѣзной дорогѣ, для удобства публики, мѣняется нѣсколько разъ въ годъ причеъ на весеннее, лѣтнее и осеннее время устанавливается болѣе или менѣе значительное число дополнительныхъ поѣздовъ отъ Петербурга преимущественно до ближайшихъ къ нему станцій.

Цѣна мѣстамъ въ руб. и коп.				Разстояніе въ верстахъ	СТАНЦИИ.
Классы.					
I	II	III			
<b>Ревель — СПБ.</b>					
—	—	—	—	—	Ревель.
0 53	0 40	0 21	14	14	Лаактъ.
1 05	0 79	0 40	28	28	Разикъ.
1 39	1 04	0 53	37	37	Кеддеръ.
1 99	1 49	0 76	53	53	Шарлоттенгофъ.
2 48	1 86	0 95	66	66	Лехтсъ.
2 74	2 05	1 05	73	73	Талсъ.
3 23	2 43	1 24	86	86	Катериненъ.
3 68	2 76	1 41	98	98	Везенбергъ.
4 31	3 24	1 66	115	115	Каппель.
4 69	3 51	1 79	125	125	Сонда.
5 06	3 80	1 94	135	135	Иаенгофъ.
5 40	4 05	2 07	144	144	Кохтель.
5 89	4 41	2 25	157	157	Леве.
6 53	4 90	2 51	174	174	Вайвара.
6 83	5 13	2 62	182	182	Корфъ.
7 39	5 54	2 83	197	197	Нарва.
7 84	5 88	3 00	209	209	Сала.
8 21	6 16	3 15	219	219	Ямбургъ.
8 66	6 50	3 32	231	231	Веймарнъ.
9 11	6 84	3 50	243	243	Молосковицы.
—	—	—	252	252	Тизенгаузенъ.
9 60	7 20	3 68	256	256	Вруда.
9 98	7 49	3 83	266	266	Волосово.
10 31	7 74	3 96	275	275	Кикерино.
10 61	7 96	4 07	283	283	Елисаветино.
11 03	8 28	4 23	294	294	Горвицы.
11 36	8 53	4 36	303	303	Гатчино.
—	—	—	305	305	Мариенбургъ.
—	—	—	309	309	Пудость.
—	—	—	315	315	Таицы.
—	—	—	319	319	Дудергофъ. пл.
—	—	—	321	321	Военн. платъ.
12 11	9 09	4 65	323	323	Кр. Село.
12 53	9 40	4 81	334	334	Лигово.
13 01	9 76	4 99	347	347	С.-Петербургъ.
<b>Балт. Портъ — Ревель.</b>					
—	—	—	—	—	Балтійскій Портъ.
0 45	0 34	0 17	12	12	Лодензее.
—	—	—	15	15	Эшенроде
0 75	0 56	0 29	20	20	Кегель.
—	—	—	23	23	Фридрихсгофъ.
—	—	—	35	35	Немме.
1 69	1 26	—64	45	45	Ревель.

Росписаніе движенія поѣздовъ на Балтійской желѣзной дорогѣ, для удобства публики, мѣняется нѣсколько разъ въ годъ причѣмъ на весеннее, лѣтнее и осеннее время устанавливается болѣе или менѣе значительное число дополнительныхъ поѣздовъ отъ Петербурга преимущественно до ближайшихъ къ нему станцій.

#### IV. Извлеченіе изъ правилъ перевозки пассажировъ.

14. Продажа билетовъ начинается: на главныхъ станціяхъ — за полтора часа, — а на прочихъ — за часъ до отправленія поѣзда, и прекращается — за пять минутъ до отправленія поѣзда.

15. Билетъ дѣйствителенъ только на тотъ именно поѣздъ, на который онъ взятъ.

16. Перевозка дѣтей производится по слѣдующимъ правиламъ:

а) Дѣти *моложе десяти лѣтъ* перевозятся не иначе, какъ въ сопровожденіи взрослыхъ лицъ, долженствующихъ имѣть пассажирскіе билеты того же класса, въ которомъ съ означенными дѣтьми слѣдуютъ.

б) При взросломъ пассажирѣ одинъ ребенокъ *моложе пяти лѣтъ* перевозится бесплатно, но безъ права на особое мѣсто; если же при взросломъ пассажирѣ слѣдуетъ еще другой ребенокъ также *моложе пяти лѣтъ*, то на такового, а равно на третяго и на большее число дѣтей *моложе пяти лѣтъ* должны быть взяты на cadaго билетъ на полъ-мѣста, съ платою какъ ниже изъяснено.

в) Дѣти *отъ пяти до десяти лѣтъ* перевозятся не иначе, какъ по билету, взятому для cadaго на полъ-мѣста.

г) За перевозку дѣтей отъ пяти до десяти лѣтъ, а равно дѣтей *моложе пяти лѣтъ*, кромѣ одного, допускаемаго по пункту б къ бесплатной перевозкѣ, взимается съ cadaго за перевозку въ вагонахъ I и II классовъ половина платы, а въ вагонахъ III класса — четверть платы, установленной для взрослыхъ пассажировъ тѣхъ же классовъ.

д) За перевозку дѣтей старше десяти лѣтъ плата взимается какъ съ взрослога пассажира.

е) Въ случаѣ пререканія о возрастѣ дѣтей при выдачѣ билетовъ на нихъ, такое разрѣшается начальникомъ станціи, а въ случаѣ его отсутствія — старшимъ по немъ на станціи служащимъ лицомъ.

17. При полученіи билета каждый пассажиръ обязанъ въ то же время удостовѣриться: дѣйствительно ли билетъ выданъ согласно его заявленію, т. е. того ли класса, до той ли станціи и вѣрно-ли взысканы съ него деньги, и, въ случаѣ какой либо ошибки, немедленно требовать исправленія оной, при самомъ полученіи билета, не отходя отъ кассы.

18. За исключеніемъ оговореннаго въ ст. 34 случая, пассажиры могутъ до отхода поѣзда требовать обмѣна взятыхъ уже ими билетовъ на другіе, или возврата уплаченныхъ за билеты денегъ, въ слѣдующихъ только случаяхъ:

а) Когда поѣздъ, на который билеты взяты, почему либо не будетъ отправленъ въ назначенное время.

б) Когда до отхода поѣзда постигнетъ пассажира болѣзнь, препятствующая отъѣзду.

в) Когда окажется недостатокъ мѣстъ въ вагонахъ того класса, на который билеты взяты, и если при томъ пассажиръ не пожелаетъ занять предложенное ему мѣсто въ вагонѣ другаго класса. При семъ занятіе мѣста въ вагонѣ нисшаго, противъ билета класса, даетъ пассажиру право требовать возврата денегъ, излишне уплаченныхъ противъ сего послѣдняго класса, за все разстояніе, которое проѣдетъ въ вагонѣ нисшаго класса. При указаніи же пассажиру мѣста въ вагонѣ высшаго класса, добавочной платы противъ взятаго билета не требуется; но коль скоро освободится мѣсто по классу билета, то оно указывается пассажиру, который обязанъ занять это мѣсто безотговорочно.

г) Когда не менѣе, какъ за десять минутъ *до отхода поезда* пассажиръ пожелаетъ перемѣнить взятый имъ билетъ нисшаго класса на билетъ высшаго класса, съ доплатою слѣдующихъ по сему послѣднему денегъ и если есть свободное мѣсто.

д) Когда, во время пути, по встрѣтившемуся препятствію, поѣздъ не можетъ достигъ до станціи назначенія пассажира, то сей послѣдній въ правѣ получить обратно внесенныя имъ деньги за ту часть дороги, которую поѣздъ не доѣхалъ.

19. Во время пути, при остановкахъ поѣздовъ, пассажиры могутъ переходить изъ вагона нисшаго класса, на который билетъ купленъ, въ вагонъ высшаго класса, но такая перемѣна мѣстъ допускается только на станціяхъ, гдѣ поѣздъ останавливается не менѣе трехъ минутъ, и когда въ вагонахъ высшаго класса есть свободное мѣсто.

Для такой перемѣны пассажиръ обязанъ приобрести: при переходѣ изъ вагона III класса во II-й и изъ II въ I-й—одинъ дополнительный билетъ III-го класса, а при переходѣ изъ III въ I-й классъ—одинъ дополнительный билетъ II-го класса.—Сии дополнительные билеты берутся только на то разстояніе, которое пассажиръ имѣетъ проѣхать въ вагонѣ высшаго класса.

20. Каждый пассажиръ можетъ занимать въ вагонѣ только то мѣсто, на которое приобрѣлъ право по купленному имъ билету, и избираетъ мѣсто въ вагонѣ по своему желанію, если имѣется свободное помѣщеніе, а въ противномъ случаѣ занимаетъ оное по указанію кондуктора. Засимъ пассажиры, занявшіе мѣста въ вагонѣ по праву приобретенныхъ ими билетовъ и помѣстившіе на сихъ мѣстахъ свои вещи, сохраняютъ таковыя мѣста до прибытія на станцію назначенія и, помимо своего желанія, не пересаживаются на другія мѣста, за исключеніемъ особыхъ случаевъ, указанныхъ ниже, въ ст. 21. Если пассажиръ оставитъ свое мѣсто въ вагонѣ, не занявъ его вещами, и найдетъ оное занятымъ другимъ, то долженъ удовольствоваться инымъ свободнымъ мѣстомъ.

21. Пассажиры обязаны, по требованію кондуктора, перемѣститься въ другіе вагоны или на другія мѣста въ томъ же вагонѣ, гдѣ находились:

а) когда, вслѣдствіе выхода пассажировъ, окажутся по числу остающихся пассажировъ излишніе вагоны, оставляемые на станціи; при семъ пассажиру отводится мѣсто такого же класса, какое онъ занималъ, а если высшаго класса, то никакой приплаты за то не требуется;

б) когда окажется заказъ цѣлаго отдѣленія и для этого потребуется перемѣщеніе пассажировъ въ томъ же вагонѣ или въ другой того же класса, на который билетъ взятъ;

в) когда перемѣщеніе требуется вслѣдствіе порчи вагона, и

г) когда, при переходѣ на другую дорогу, производится пересадка пассажировъ.

Во всѣхъ указанныхъ случаяхъ перемѣщеніе пассажировъ, безъ ихъ на то согласія, въ вагоны нисшаго класса не допускается.

22. Пассажиры обязаны какъ при отходѣ поѣзда, такъ и при остановкахъ на станціяхъ, занять мѣста по данному на это сигналу и быть на мѣстахъ раньше послѣдняго сигнала къ отходу поѣзда; послѣ сего послѣдняго сигнала, когда поѣздъ уже тронулся, всякая попытка войти въ вагоны строго воспрещается и затѣмъ опоздавшіе не имѣютъ права на возвращеніе денегъ за билетъ или на какое либо другое вознагражденіе.

О лицахъ, пытающихся войти въ вагонъ, а также и вошедшихъ въ оный, когда поѣздъ уже тронулся, заявляется начальникомъ станціи или оберъ-кондукторомъ чинамъ Жандармскаго полицейскаго управленія дороги: о первыхъ на станціи отхода, а о вторыхъ—на ближайшей послѣ оной станціи,—для распоряженія о взысканіи по закону за нарушеніе установленныхъ Правительствомъ правилъ.

23. Пассажиры должны постоянно имѣть при себѣ билеты и предъявлять ихъ по востребованію кондукторомъ или лицомъ, назначеннымъ отъ управленія дороги для контроля.

24. Если при осмотрѣ билетовъ въ вагонѣ высшаго класса окажется пассажиръ съ билетомъ на мѣстѣ нисшаго класса и если на это онъ не имѣетъ права въ силу ст. 18 и 19, то таковой пассажиръ немедленно перемѣщается въ вагонъ подлежащаго по билету класса; но если онъ и затѣмъ, при послѣдующемъ осмотрѣ билетовъ, окажется вновь въ вагонѣ высшаго класса, то, при остановкѣ на первой послѣ сего осмотра станціи, такой пассажиръ обязанъ, независимо отъ имѣющагося у него билета нисшаго класса, уплатить добавочную цѣну билета того класса, въ которомъ оказался ѣдущимъ при первомъ осмотрѣ, считая разстояніе отъ той станціи, на которой билетъ взятъ, и затѣмъ можетъ слѣдовать въ вагонѣ того класса, по которому взята добавочная плата.

25. «Если еще до отхода поѣзда въ вагонѣ окажется какое либо лицо вовсе безъ билета, то такое немедленно удаляется съ поѣзда, а если это открыто будетъ во время пути, то, по при-

бытіи на первую станцію, оказавшееся безъ билета на станціи отхода, а о вторыхъ—на ближайшей послѣ оной лицо обязано уплатить двойную цѣну билета того класса вагона, въ которомъ ѣхало, за разстояніе между станціею, съ которой неимѣніе билета открыто, до первой за тою станціи, и если затѣмъ это лицо не возьметъ надлежащаго билета, то къ дальнѣйшему слѣдованію не допускается.»

26. Если оказавшійся безъ билета пассажиръ заявитъ, что имъ таковой потерянъ, и если взятіе имъ билета не можетъ быть доказано багажною квитанціею, то въ такомъ случаѣ пассажиръ этотъ, по прибытіи на первую станцію, обязанъ взять новый билетъ на проѣздъ отъ предыдущей станціи до станціи назначенія, съ уплатою за это разстояніе обыкновенной цѣны.

27. Если пассажиръ, задержанный за неимѣніемъ билета и вслѣдствіе того купившій себѣ другой, въ продолженіи восьми дней послѣ того докажетъ, что билетъ имъ до того былъ купленъ къ тому проѣзду и для того мѣста, въ которомъ онъ ѣхалъ, но что билетъ тотъ затерянъ, то Начальникъ дороги, по наведеніи справокъ, имѣетъ, смотря по обстоятельствамъ, возвратитъ уплаченные пассажиромъ деньги или предоставитъ ему доказывать въ надлежащемъ судѣ свое право на полученіе оныхъ обратно.

28. Пассажиры могутъ брать съ собою въ вагоны бесплатно такого рода вещи и такого объема, которые не причиняютъ другимъ пассажирамъ какого либо неудобства, а вагону вреда. Вещи эти не должны быть помѣщены на сидѣніяхъ или на полу между сидѣніями, если это стѣсняетъ другихъ пассажировъ. Если между такими вещами окажутся причиняющія неудобства другимъ пассажирамъ или вредъ вагону, то таковыя вещи немедленно убираются изъ вагона, съ передачею ихъ кондуктору, для передачи въ багажный вагонъ, при чемъ съ пассажира, коему сіи вещи принадлежатъ, взыскивается опредѣленная плата.

Сохранность взятыхъ пассажиромъ въ вагоны вещей остается на его попеченіи и за вещи сіи управленіе дороги не отвѣтствуетъ.

29. Комнатныхъ животныхъ, а равно комнатныхъ въ клеткахъ птицъ пассажиры могутъ держать съ собою въ вагонѣ, но не иначе, какъ съ особаго каждый разъ дозволенія начальника станціи, и подъ условіемъ, чтобы не было отъ сего безпокойства для другихъ пассажировъ; въ противномъ случаѣ такія животныя и птицы должны быть удалены изъ вагона.

*Примѣчаніе.* Къ числу комнатныхъ животныхъ, могущихъ быть допущенными къ перевозкѣ въ вагонахъ вмѣстѣ съ пассажирами, относятся: собаки, кошки и обезьяны малыхъ породъ.

30. Заряженное оружіе ни подъ какимъ видомъ не допускается къ перевозкѣ ни въ пассажирскихъ, ни въ багажныхъ вагонахъ.

31. Пререканія относительно пассажирскихъ вещей, помѣщаемыхъ въ вагонахъ, разрѣшаются во время пути оберъ-кондукторомъ, а на станціяхъ—начальниками оныхъ или замѣняющими ихъ старшими служащими.

32. Если пассажиръ причинитъ какое либо поврежденіе имуществу дороги, въ подвижномъ составѣ или на станціи, то уплачиваетъ вознагражденіе по особому тарифу, составленному управленіемъ дороги и утвержденному Правительственнымъ Инспекторомъ оной, на каждый годъ особо. Тарифъ сей долженъ быть выставленъ на каждой станціи.

Отъ уплаты такого вознагражденія пассажиръ, подъ опасеніемъ исключенія изъ поѣзда, не вправѣ отказываться; но недовольный симъ распоряженіемъ пассажиръ можетъ заявить свою претензію Начальнику дороги, а если не удовольствуется его рѣшеніемъ, то можетъ обратиться въ подлежащее судебное установленіе, по мѣсту нахождения правленія Общества.

33. Лица явно нетрезвыя вовсе не принимаются на поѣздъ, а оказавшіяся нетрезвыми во время пути высаживаются на ближайшей станціи, безъ возврата уплаченныхъ за билетъ денегъ.

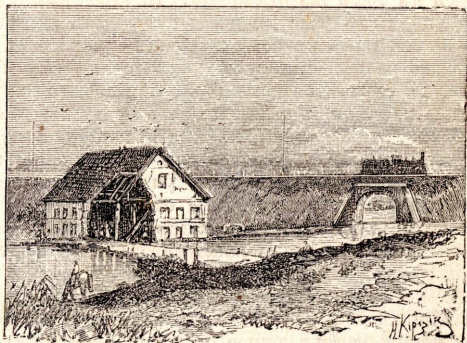
34. Лица, страдающія падучею болѣзнию, умопомѣшательствомъ или же заразительными и прилипчивыми болѣзнями, а также тяжело больные, не принимаются къ перевозкѣ иначе, какъ во взятыхъ для сего особыхъ отдѣленіяхъ и при провожатыхъ, помѣщаемыхъ въ томъ же отдѣленіи. Видимо разслабленные и не владѣющіе полнымъ разсудкомъ могутъ быть приняты къ перевозкѣ не иначе, какъ въ сопровожденіи провожатыхъ и притомъ съ особаго разрѣшенія начальника станціи и съ предвареніемъ, что, въ случаѣ безпокойства, наносимаго другимъ лицамъ, таковыя пассажиры должны быть удалены изъ поѣзда на первой ближайшей станціи, въ мѣстности, въ коей представляется къ тому возможное удобство для такихъ пассажировъ.

Въ отношеніи перевозки всѣхъ упомянутыхъ лицъ чины управленія желѣзной дороги обязаны оказывать всякое возможное, безъ отягощенія прочихъ пассажировъ, содѣйствіе и облегченіе. При выходѣ же такихъ пассажировъ на пути, еще прежде достиженія станціи назначенія, имъ возвращаются управленіемъ дороги, по удостовѣренію начальника той станціи или лица, его замѣняющаго, деньги за непроѣханное разстояніе.

35. Лица, нарушающія должное благочиніе на станціяхъ или во время пути, по удостовѣреніи кондуктора и по крайней мѣрѣ трехъ пассажировъ, о причиненномъ безчиніи, а равно по заявленіи о такомъ безчиніи, большинство пассажировъ, устраниются съ поѣзда по распоряженію чиновъ Жандармскаго полицейскаго управленія или начальника станціи, или лицами, полицейскую власть имѣющими, для поступленія съ ними по законамъ. Въ отношеніи билета и багажа такихъ пассажировъ поступается какъ опредѣлено въ ст. 33. Если на станціи или во время пути пассажиръ учинитъ обиду или оскорбленіе же-

лѣзнодорожнымъ служащимъ или кому либо изъ пассажировъ, то въ первомъ случаѣ на той же станціи, а въ послѣднемъ—по прїѣздѣ на такую ближайшую станцію, на которой время остановки достаточно, о совершившейся обидѣ или оскорбленіи составляется чинами желѣзнодорожной полиціи, или начальникомъ станціи, или лицомъ, его замѣняющимъ, при участіи не менѣе какъ трехъ свидѣтелей изъ пассажировъ, актъ, который, для преслѣдованія виновнаго по закону, если обида или оскорбленіе учинено желѣзнодорожнымъ служащимъ, представляется начальникомъ станціи по своему начальству, а если обида или оскорбленіе учинено пассажиру, вручается сему послѣднему.

36. Когда обида или оскорбленіе нанесены пассажирамъ чинами желѣзнодорожной службы, или когда сіи послѣдніе совершатъ какое либо неправильное во вредъ пассажирамъ дѣйствіе, то обиженные или оскорбленные могутъ или записать свою жалобу въ имѣющуюся для сего на каждой станціи книгу,—и въ такомъ случаѣ разслѣдованіе и взысканіе съ виновныхъ производится по правиламъ, для сего Министерствомъ Путей Сообщенія установленнымъ,—или же требовать составленія о нанесенной имъ обидѣ или оскорбленіи, указаннымъ въ предъидущей статьѣ порядкомъ, акта, для преслѣдованія виновныхъ на основаніи общихъ знаковъ.



**МОСТЪ ЧЕРЕЗЪ ХРЕВИЦУ.**