

Tartu Ülikool
Sotsiaalteaduste valdkond
Haridusteaduste instituut
Põhikooli mitme aine õpetaja õppekava

Elina Soieva
LAPSEVANEMATE HINNANG LÄHISUHTE OLEMUSE KOHTA
Magistritöö

Juhendaja: kaasprofessor Kristi Kõiv

Tartu 2025

Kokkuvõte

Lapsevanemate hinnang lähisuhte olemuse kohta

Käesoleva uurimuse eesmärk oli välja selgitada lapsevanemate hinnangud lähisuhete olemuse kohta oma vanemate, abikaasa või kooselupartneriga ning koolis käiva lapsega.

Lapsevanemate hinnangu (n=53) uurimiseks lähisuhete olemuse kohta kasutati kahte uurimismeetodit: avatud küsimused suhte kohta vanemate, abikaasa või kooselupartneriga ja koolis käiva lapsega ning *Pildi meetod* vanematega lähisuhete hindamiseks tagasivaatavalt erinevate eaperioodide lõikes. Uurimus on kirjelduslik ja vastuseid analüüsiti vastavalt meetodile kvalitatiivset temaatilist analüüsi ja kvantitatiivse andmeanalüüsi võtteid kasutades. Selgus, et lähisuhteid vanematega kirjeldati kui subjektiivselt lähedasi eelkõige lapseas, abikaasa või kooselupartneriga suhteid kirjeldati kui lähedasi, kuid ajas kaugenevaid ning lapsega suhteid hinnati lapseas lähedasteks ja noorukieas kaugenevateks. Vanematega suhetes hinnati suuremat kohesiivsust ja hierarhiat lapseas, järgnevates igades mõlemad näitajad langesid.

Võtmesõnad: lähisuhted, emotsionaalne lähedus, hierarhia suhtes, kohesioon suhetes

Abstract

Parents' Perceptions of the Nature of Close Relationships

The aim of the present study was to explore how parents perceive the nature of their close relationships with their own parents, their spouse or cohabiting partner, and their school-aged child. To examine these perceptions (n=53), two research methods were employed: open-ended questions regarding relationships with their parents, spouse or cohabiting partner, and school-aged child; and a pictorial method for retrospectively assessing close relationships with parents across different developmental periods. The study employed a descriptive design, and the responses were analyzed using qualitative thematic analysis and quantitative data analysis techniques, according to the respective method. The findings indicated that close relationships with parents were described as subjectively close primarily during childhood. Relationships with a spouse or cohabiting partner were perceived as close but became more distant over time. Relationships with children were evaluated as close during early childhood and more distant during adolescence. In relationships with their own parents, participants reported higher levels of cohesion and hierarchy during childhood, with both indicators declining in later life stages.

Keywords: close relationships, emotional closeness, relational hierarchy, relational cohesion

Sisukord

Kokkuvõte	2
Abstract	2
Sissejuhatus	4
Teoreetiline ülevaade	5
Lähisuhte olemus	5
Paarisuhte partnerite lähisuhte olemus.....	6
Lapsevanemate ja lapse lähisuhte olemus.....	8
Metoodika.....	10
Valim	10
Andmekogumine.....	10
Andmeanalüüs	11
Tulemused	12
Avatud küsimuste vastuste analüüsi tulemused.....	12
Pildi meetodi vastuste analüüsi tulemused	22
Arutelu.....	26
Tänuõnad	29
Kasutatud kirjandus.....	31
Lisa 1. Näide Pildi meetodi kasutamisest mina-ema ja mina-isa lähisuhte uurimisel	37
Lisa 2. Pildi meetod lähisuhte uurimiseks: tunnused ja neile vastavad koodid	38

Sissejuhatus

Lähisuhted toetavad inimese heaolu ja rahulolu kujunemist kogu elukaare jooksul. Siiski pole kõik suhted võrdselt olulised ega emotsionaalselt samamoodi tähenduslikud. Suhet on defineeritud mitmeti. Näiteks Reis (2001) sõnastab suhet kui kahe inimese vahelist püsivat seost, samas kui Regan (2011) määratleb suhet kui ainulaadset ja ajas korduvat kontakti, mida iseloomustab vastastikune sõltuvus. Inimestevahelistes suhetes eristatakse lähisuhteid, mida Hazan ja Shaver (1994) määratlevad kui kahe inimese vahelist füüsilist lähedust, millele aja jooksul lisandub intiimsuse aste.

On leitud, et enamik inimesi peab oma lähedasi suhteid väga oluliseks ning seob neid isikliku heaoluga, tuues välja positiivsete sotsiaalsete suhetega kaasneva õnnetunde ja rahulolu (Regan, 2011) ning andes nii emotsionaalset tuge kui ka soodustades vaimset heaolu (Newton *et al.*, 1994; Duck, 1991). Pietromonaco ja Collins (2017) järgi rahuldavad lähisuhted järgmisi sotsiaalseid põhivajadusi: armastus, intiimsus ja turvatunne. Lähisuhete mõju nähakse positiivsena nii inimese füüsilisele tervisele (Stadler *et al.*, 2012; Chen *et al.*, 2017) kui ka kognitiivsele arengule (Lanjekar *et al.*, 2022). Seega mängivad positiivsed lähedased suhted märkimisväärt rolli inimese üldises heaolus ja rahulolus.

Uuringutes on käsitletud erinevaid lähisuhteid puudutavaid aspekte, sealhulgas enese avamist (Derlega, Winstead, & Green, 2008), atraktiivsust (Berscheid & Reis, 1998), usaldust (Holmes, 1991), andestamist (McCullough *et al.*, 1998), suhete protsesse (Clark & Reis, 1988), kognitiivset vastastikust sõltuvust (Wegner *et al.*, 1985), konflikte (Simpson *et al.*, 1996), tervist (Kiecolt-Glaser *et al.*, 2010), emotsioone (Berscheid & Ammazzalorso, 2001; Butler & Randall, 2013), stressi (Randall & Bodenmann, 2009). Need on mõned näited lähisuhteid puudutavate uuringute teemadest, millest saab järeldada valdkonna atraktiivsust ja ulatuslikkust teadlaste seas. Teema paeluvus tuleneb ka selle igapäevasusest – inimene loob ja hoiab lähedasi suhteid sünnist surmani.

Individuaalne heaolu on seega tihedalt seotud lähisuhte kvaliteediga. Mõistmaks, kuidas lähisuhted mõjutavad inimese heaolu, on esmalt oluline teada, kuidas inimesed ise neid suhteid tajuvad ja kirjeldavad. Seega on oluline uurimisprobleem, kuidas hinnatakse emotsionaalset lähedust ja suhte kvaliteeti lähisuhetes. Käesolevas uurimistöös keskendutakse paarisuhetele ja peresuhetele, täpsemalt lapsevanemate hinnangutele enda lähisuhetele vanemate, abikaasa või kooselupartneri ning lapsega.

Teoreetiline ülevaade

Lähisuhte olemus

Lähisuhete olemus on pakkunud uurimisainet juba üle poole sajandi – teemat on uuritud läbi erinevate teoreetiliste lähtekohtade, näiteks kiindumusteooriast (Simpson & Rholes, 1998) ja enesemääratlemise teooriast (La Guardia & Patrick, 2008) kui ka perekonna süsteemi teooriast lähtuvalt (Rothbaum *et al.*, 2002) tuues välja lähedaste suhete kompleksuse ja tugeva mõju inimeste heaolule.

Lähisuhte defineerimiseks tuleb kõigepealt mõista suhte mõistet. Kelley jt (1983) määratleb, et kahe inimese vahel on suhe, kui nad avaldavad teineteisele pikema aja jooksul tugevat, sagedast ja erinevat mõju ning nende mõtted, käitumine ja emotsioonid on seotud, olles teineteisest sõltuvad ehk partnerid on vastastikmõjus (Regan, 2011). Berscheid jt (1989) sõnul sõltub see, kuidas inimesed tajuvad suhtes lähedust, inimeste erinevatest tõlgendustest ja arusaamadest mõistele “lähedane”. Lähisuhte olemust on Finkel ja Simpson (2015) defineerinud kui partnerite teineteisest sõltumist, et hõlbustada eesmärkide ja vajaduste saavutamist ning jõuda seeläbi parima tulemuseni ning Clark ja Mills (2012) toovad lähisuhte määratlusse üksteisest hoolimise aspekti. Järelikult iga sotsiaalne kontakt ei ole veel suhe ning veel enam lähisuhe, milles esineb teineteise toetamine ning emotsionaalne lähedus.

Teadlased eristavad lähisuhetes subjektiivset ja käitumuslikku lähedust, kusjuures subjektiivne lähedus on seotud intiimsusega ning käitumuslik tugeva vastastikuse sõltuvusega (Ben-Ari & Lavee, 2007). Intiimsust peetakse lähisuhetes keskseks mõisteks, mis on seotud partneriga mõtete ja tunnete jagamisega (Constant *et al.*, 2016) ning soojade tunnetega teineteise vastu, mida kogetakse näiteks armastussuhetes (Sternberg, 1986). Intiimsus on inimese üks sotsiaalseid põhivajadusi (Pietromonaco & Collins, 2017) ning intiimne suhe võib olla mõne inimese jaoks kõige olulisem aspekt elus (Neyer & Lehnart, 2006). Regan (2011) järgi on subjektiivselt ehk intiimselt lähedased partnerid, kes tunnevad teineteise vastu lähedust, turvalisust, armastust, seotust ja teisi positiivseid tundeid. Kuigi lähisuhteid iseloomustab intiimsus, võivad loodud suhted olla küll lähedased aga mitte intiimsed (Dibble *et al.*, 2012). Sellistes suhetes esineb ülekaalus käitumuslik lähedus. Regan (2011) sõnul on käitumuslik lähedus seotud sellega, kuivõrd ja mil määral on partnerid vastastikuses mõjus ja sõltuvuses, väljendudes neljas aspektis: mõju on sage, kestev, tugev ja mitmekesine. Lähtuvalt intiimsusest ja

vastastikusest mõjust kategoriseerib ta lähisuhteid kui perekondlikke, paarisuhteid ja sõprussuhteid. Järelikult võivad inimesed olla lähedastes suhtes kas ainult käitumuslikult või subjektiivselt või mõlemaid aspekte tajudes. Näiteks ema ja lapse suhetes esineb tugev käitumuslik ja subjektiivne lähedus, samas abikaasade vahel võib olla esindatud vaid käitumuslik lähedus.

Subjektiivse ehk intiimse läheduse mõõtmiseks on kasutatud mitmeid enesekohaseid meetodeid, mis hindavad partnerite vahelist intiimsust visuaalsete vahendite abil. Näiteks on rakendatud Aron jt (1992) meetodikat ja *Pildi meetodit* (Pipp et al., 1985; Kõiv, 2006, 2014). Kui esimesena nimetatud meetod (*Inclusion of Others in the Self Scale*, Aron, et al., 1992) mõõdab hetkel tajutud lähedust partnerite vahel lähisuhtes, siis *Pildi meetod* võimaldab uurida lähedasi suhteid lähisuhtepartnerite vahel ajas tagasiulatuvalt.

Paarisuhte partnerite lähisuhte olemus

Lähisuhte üheks tüübiks on paarisuhe, mida sageli nimetatakse romantiliseks suhteks. On leitud, et inimesed tajuvad romantilistes suhetes intiimsust sooti erinevalt – mehed tunnevad partneriga seotust läbi ühiste aktiivsete tegevuste ja seksuaalsuse, naised tajuvad intiimsust läbi emotsionaalse läheduse ja partneri kuulamise (Constant et al., 2016). Naised tajuvad enda abielu intiimsemana kui mehed, mille põhjus võib olla evolutsiooniline – naised märkavad ja lubavad endal tunda intiimsust, olles keskendunud perele, mehed seevastu on kallutatud rohkem tööalasele edukusele (Heller & Wood, 1998). Sellest olenemata seavad inimesed enda romantilist suhet hierarhiliselt kõige kõrgemale tasandile, tundes sellega seoses ka vastutust partneri heaolu eest (Clark & Mills, 2012).

Regan (2011) sõnul on abielus ja kooselus suhted alati mõjutatud keskkonnast ja seatasetest muutustes, tuues välja füüsilise, sotsiaalse ja kultuurilise keskkonna. Ühe muutusena nähakse ka lapse sündi perre. Stavdal jt (2019) järgi tunnevad partnerid pärast lapse sündi erinevaid läheduse ja intiimsusega seotud tundeid ning neil võib olla raskusi omavahelise intiimsuse taasloomise ja hoidmisega. Nelson jt (2014) toob välja rahulolu ja õnnetunde, mida lapsevanemaks saamine suhtesse toob. Seda nii positiivsete emotsioonide tundmisega, põhivajaduste rahuldamisega, elumõtte suurenemisega kui ka sotsiaalse rolli tugevnemisega. Sellegipoolest leiti, et vanemluses võib partneriga suhetes rahulolematust põhjustada lastega seotud hoolduskoormus, sh magamatus ja stress, rahalised raskused ning negatiivsed emotsioonid

ja probleemid paarisuhtes. Paarisuhte järsu ja püsiva halvenemise pärast esimese lapse sünni toob välja ka Doss jt (2009), leides, et negatiivsemalt hindasid enda suhet partneriga need, kelle suhtes esines probleeme juba enne lapsi. Suhtega rahulolematust pärast lapse sünni olenes ka sellest, kui kiiresti pärast abiellumist laps saadi. Nimelt mehed, kes olid saanud isaks kohe pärast abiellumist, väljendasid rohkem rahulolematust enda paarisuhtega, kui need, kes said lapsevanemateks pikema aja jooksul pärast abiellumist (Doss *et al.*, 2009). Sama tendentsi täheldasid Lawrence jt (2008), lisades, et paarisuhtes rahulolu seoses vanemlusega sõltus sellest, kas laps oli planeeritud või mitte. Seega lapsevanemaks saamine on seotud nii tugeva õnnetundega uue rolli ees, kui ka intiimsuse vähenemisega partnerite vahel.

Regan (2011) rõhutab intiimsuse, usalduse ja vastastikuse toe olulisust kui peamisi tegureid suhte kvaliteedis kujundamisel. Intiimsuse all mõistab ta lisaks füüsilisele lähedusele ka emotsionaalset ja vaimset sidet, mis kujuneb vastastikuse mõistmise ja empaatia kaudu. Usaldust käsitleb ta kui suhte alustala, mis loob turvalise keskkonna emotsionaalseks avatuseks ja haavatavuseks. Vastastikust tuge näeb ta praktilise ja emotsionaalsena, luues suhtes rahulolu ning stabiilsust. Suhte kvaliteedi ja läheduse sõltuvust partnerite tajutavast emotsionaalsest lähedusest ja toest leiavad ka Collins ja Feeney (2004) tuues välja emotsionaalse läheduse tekkimiseks vajalikud kolm aspekti – tuntakse, et ollakse partneri poolt mõistetud, väärtustatud ja hoitud.

Romantilistes suhetes ei pruugi aga emotsionaalne tugi püsida ning partnerist kaugenetakse ajaga. On leitud, et romantilistes suhetes eemaldumine hõlmab endas nelja komponenti: tundeline, emotsionaalne, käitumuslik ja kognitiivne. Eemaldumine ise viitab aga rahulolematusele ja vähesele pühendumisele suhtes (Barry *et al.*, 2008). Suhte püsimise tõenäosus oleneb aga Regan (2011) järgi sellest, kui kohesiivne on suhe. Kohesiivsust on määratletud kui pereliikmete ja partnerite vahelist emotsionaalset sidet ning selle tase iseloomustab perekonna toimimist – liiga kõrge või liiga madal kohesiivsus mõjub pere- ja paarisuhetele pigem väljakutseid tekitavalt, mõõdukas kohesiivsus aga ennustas pere paremat toimimist (Olson *et al.*, 2019). Regan (2011) sõnul on kahe inimese vahel tugev ja püsiv side, kui nad tunnevad olemasoleva suhte vastu suurt tõmmet, leiavad suhte lõpetamise ees palju takistusi ning alternatiivne suhe ei ole atraktiivne. Seega mida kohesiivsem on suhe, seda suurema tõenäosusega see suhe jääb püsima.

Lapsevanemate ja lapse lähisuhte olemus

Lapse ja vanema suhe on üks esimesi ja kauakestvamaid suhteid inimese elukaares, mõjutades oluliselt lapse vaimse tervise arengut. Fu (2023) sõnul on selles suhtes vastutavaks pooleks lapsevanem, luues usaldava ja austava suhte. On leitud, et emaga subjektiivselt lähedased suhted lapsepõlves on otseselt seotud eluga rahulolu ja psühholoogilise heaoluga täiskasvanuna, seda nii meeste kui ka naiste puhul, samas kui isaga suhete puhul sellist seost ei täheldata (Flouri, 2004).

Uuringutest on selgunud, et kuigi lapsepõlves tajuti vanematega lähedasi ja sooje suhteid, siis noorukieas suure tõenäosusega need kaugenevad. Kõiv (2014) läbiviidud uuringust selgus, et kuigi noored hindasid tagasivaatavalt (varajane lapseiga kuni keskmine noorukiiga) oma suhteid vanematega lapsepõlves armastavate ja soojadena, tajudes emaga rohkem sõbralikke suhteid kui isaga, siis esines suundumus ajas suhete emotsionaalsele kaugenemisele ja vanemate võimu vähenemisele. Laursen ja Collins (2009), viidates individuaalsete erinevuste teooriale, toovad välja, et kuigi muutused noorukieas kutsuvad esile muutused perekondlikes suhetes, distantseerides lapsevanema ja lapse suhteid, siis varajases täiskasvanueas võib see lähedus lapse ja vanema vahel taastuda. Suhte taastumine oleneb sellest, missugune oli vanema ja lapse suhe varasematel perioodidel ehk kas suhtes oli soojust, lugupidamist ja teisi positiivseid mõjusid (Gray & Steinberg, 1999).

Tanskanen (2017) on leidnud, et emade ja tütarde vahelised suhted paranevad ja kontaktid on tihedamad pärast esimese lapselapse sündi. Poegade ja emade intiimsus ja emotsionaalne lähedus pärast poja lapse sündi väheneb, kuid sellele vaatamata kontaktide tihedus kasvas. Emade ja tütarde suhtlemissageduse suurenemise põhjuseks toob ta välja pärast lapse sündi vanavanemate toetuse lapse kasvatamisel. Allen jt (2003) järgi annab turvaline ja toetav vanemlus noorukile kindlustunde uute suhete loomiseks väljaspool perekonda ja aitab mõista perekondlike suhete intellektuaalset ja emotsionaalset autonoomiat, tuues eraldi välja ema ja teismelise turvalise suhte olulisuse nooruki iseseisvumisel. Longituuduuringust on ilmnenu, et vanemate ja laste teismee konflikte haripunkt sõltus sellest, mitmes laps peres oldi – esmasündinutel olid konfliktseimad suhted vanematega varases noorukieas ja seejärel hakkasid vastasseisud vähenema, nooremate õdede-vendade konflikte haripunkt oli samal ajal kui vanemal õel-vennal ehk peegeldusena (Shanahan *et al.*, 2007). Smetana ja Asquith (1994) on leidnud, et vanusega kasvab noorukite soov isikliku autonoomia järgi, kuid samal ajal tunnevad lapsevanemad jätkuvat vajadust teatud küsimustes kehtestada enda autoriteeti. Sellest tulenevalt

võivad tekkida noorte ja vanemate vahel erimeelsused ja konfliktid ning tajutakse teineteise suhtes emotsionaalset kaugenemist.

Perekondlikud suhted on pikaajalised, emotsionaalselt laetud, struktureeritud ja reguleeritud inimestevahelised sidemed, mis erinevad teistest suhetest eelkõige kehtivate normide ja kohustuste poolest (Regan, 2011). Minuchin (1974) järgi kirjeldab perekonna ülesehitust kaks kesket mõistet: kohesioon ja hierarhia. Kohesiooni seostab ta emotsionaalse lähedusega, hierarhiat aga pereliikmete vahelise võimusuhtega. Uuringud on näidanud, et mida kohesiivsemad on suhted perekonnas, seda suuremat heaolu tuntakse nii perekondlikult kui ka üksikisikut eraldi (Green *et al.*, 1991). Lisaks suhete kohesiivsusele on leitud seos perekondlike suhete kvaliteedi ja indiviidi heaolu vahel, kusjuures mõju võivad avaldada nii positiivsed tegurid (nt armastus ja hoolitsus) kui ka negatiivseid tegurid (nt konfliktid) (Thomas *et al.*, 2017). Umberson ja Thomeer (2020) omakorda rõhutavad perekonnastruktuuri ja -dünaamika tähtsusele heaolu kujunemisel, tuues näidetena abiellumise, abielu lahutuse, lapse sünni ning peresiseste rollide jaotuse. Rollide jaotust ja emotsionaalset sidusust võidakse aga tajuda peresiselt erinevalt. Näiteks Noller ja Callan (1986) uurisid noorukeid ning leidsid, et kuigi teismelised hindasid pere kohesiivsust kõrgemalt kui vanemad ja soovisid seda säilitada, tahtsid nad samas ka muutusi pere hierarhilistes suhetes, seda eriti võimu- ja rollijaotusega seoses.

Magistritöö autorile teadaolevalt on Eestis lähisuhteid uuritud peamiselt seoses lähisuhtevägivalla (Pajumaa, 2019; Paal, 2019) või probleemsete noorukitega (Kõiv, 2006, 2014). Samas on uuritud peresuhete mõju healule (Märtsin *et al.*, 2023). Antud magistritöö olulisus seisneb lähisuhete kvaliteedi ja hinnangute esitamises läbi uuritava ajatelje, mis aitab edaspidi paremini mõista peresuhete ja paarisuhete toimimist ning vastastikust mõju.

Uurimuse eesmärk on välja selgitada lapsevanemate hinnangud lähisuhete olemuse kohta oma vanemate, abikaasa või kooselupartneriga ning koolis käiva lapsega. Eesmärgist tulenevalt said püstitatud järgnevad uurimisküsimused:

- 1) Kuidas kirjeldavad lapsevanemad lähisuhete olemust enda vanematega, abikaasa või kooselupartneriga ja koolis käiva lapsega?
- 2) Kuidas hindavad lapsevanemad tagasisivaatavalt lähisuhete olemusest oma vanematega – ema ja isaga?

Metoodika

Magistritöö eesmärgist tulenevalt on tegemist kirjeldava uurimusega. Hirsjärvi ja Huttuneni (2005) järgi on kirjeldav uurimus haridus- ja sotsiaalteadustes üsna levinud meetod ning selle eesmärk on tõsta nähtuste olemuse argiteadmised usaldusväärsele ja abstraktsele tasandile. Uurimistöös kasutati andmete kogumiseks kaheosalist ankeeti ning andmeanalüüsiks kvantitatiivset ja kvalitatiivset kombineeritud andmeanalüüsimeetodit, mis vastandumise asemel pigem täiendavad teineteist (Hirsjärvi *et al.*, 2005).

Valim

Uurimistöös valimiks oli mugavusvalim kombineerituna eesmärgipärase valimiga, mille kriteeriumiks oli, et peres kasvab koolis käiv laps. Valimisse kuulusid uurijale tuttavad ja kättesaadavad emad ja isad, kelle peres kasvas vähemalt üks koolis käiv laps. Lõplik valim koosnes 53-st vastanust, nendest 21 olid mehed ja 32 vastanut olid naised. Vastustest ilmnest, et uuritavad lapsevanemad jäid vanusevahemikku 40 kuni 50 aastat.

Andmekogumine

Uurimistöös andmeid koguti ankeedi alusel. Ankeet koosnes eesmärgist lähtuvalt kahest osast: avatud küsimused ja *Pildi meetodi* ringide joonistamine. *Pildi meetodi* aluseks oli Pipp jt (1985) välja töötatud visuaalne meetod lähisuhete uurimiseks, mille oli eesti keelde adapteerinud tööjuhendaja (Kõiv 2006, 2014).

Pildi meetodi puhul tuli uuritavatel joonistada pildid lähisuhete kohta emaga ja pildid lähisuhete kohta isaga kasutades ringe, kusjuures igal pildil tuli kujutada ennast ja suhte teist osapoolt ringidena tagasivaatavalt erinevate eaperioodide lõikes. Tagasivaatavad hinnangud kahe lähisuhte puhul puudutasid järgnevaid vanuseperioode: suhe vanuses 1-5 aastat, vanuses 6-10 aastat, vanuses 11-15 aastat, vanuses 16-20 aastat, vanuses 21-30 aastat, vanuses 31-40 aastat ja suhe siis, kui oldi vanem kui 40 aastat (Kõiv, 2014). Näited *Pildi meetodi* ringide joonistamise kohta esitatud lisa 1.

Avatud küsimuste ankeedi osas paluti uuritavatel kirjeldada enda lähisuhteid vanematega, abikaasa või kooselupartneriga ja koolis käiva lapsega. Esitati järgnevad küsimused:

1. Kirjeldage enda lähisuhteid vanematega.

2. Kirjeldage enda lähisuhet abikaasaga või kooselupartneriga.
3. Kirjeldage enda lähisuhet koolis käiva lapsega.

Uuriija võttis uuritavatega ühendust, selgitas uurimistöö eesmärgi ja ankeedi täitmise aluseid ning palus lapsevanematel uuringust osa võtta. Uuritavatele selgitati, et osalemine on vabatahtlik, mille olulisust on rõhutanud ka Hirsjärvi jt (2005). Pärast nõusolekut saatis uurija paber kandjal ankeedid nõusoleku andnud lapsevanematele. Siinkohal tuleb märkida ka tagatud anonüümsus ja eetilisus, mis Hirsjärvi jt (2005) järgi on tundlike teemade, sh peresuhete uurimises eriti oluline aspekt – ankeedis ei küsitud nime ega teisi uuringu eesmärgi täitmiseks mitte vajalikke andmeid. Uuritavad täitsid ankeedi endale sobivas keskkonnas ning tagastasid kinnises ümbrikus uurijale isiklikult või kolmanda osapoole kaudu.

Andmeanalüüs

Antud uurimistöö andmeid analüüsiti vastavalt nii kvantitatiivset andmeanalüüsi kui ka kvalitatiivset sisuanalüüsi kasutades vastavalt kahele rakendatud meetodile. Kui *Pildi meetodi* tunnused (ringidevaheline distants, ringide kattumine, ringi diameeter, ringide suhtelised suurused, ringide horisontaalsed ja vertikaalsed asetused) analüüsiti kvantitatiivsete parameetrite järgi (Kõiv, 2006, 2014), siis avatud küsimusi analüüsiti kvalitatiivset temaatilist analüüsi kasutades, mille eesmärk on Kalmus jt (2015) järgi välja selgitada andmetes peituvad teemad, et uurida mida uuritavad räägivad ja mis on nende tõlgendus sellele.

Kalmus jt (2015) järgi sobib temaatilise analüüsi andmeanalüüsiks avatud kodeerimine, mis algab andmete korduva lugemise ja tähenduslike tekstiosadele märksõna ehk koodi andmisega. Sellest tulenevalt luges uurimistöö autor saadud andmed korduvalt läbi, leiti tähenduslikud üksused ning need kodeeriti. Teise etapina moodustati sarnastest koodidest teemakategooriad, mis edasi jagunesid peateemadeks (Laherand, 2008; Kalmus *et al*, 2015). Silverman (2000) märgib kvalitatiivsete uurimistööde negatiivse aspektina nende reliaabluse. Sellest lähtuvalt kaaskodeeris saadud andmeid magistriltõõ juhendaja lisades sellega uurimusele usaldusväärust. Reliaablust lisab ka andmete korduv kodeerimine ehk andmeid kodeeriti ja kategoriseeriti uuesti mõne aja möödudes.

Pildi meetodil saadud tulemused mõõdeti ja analüüsiti vastavalt Pipp jt (1985) tunnuste järgi, mille on eesti keelde adapteerinud Kõiv (2006, 2014). Mõõdeti järgnevat kaheksat tunnust, milles *mina* tähistab uuritavat ja *ema/isa* uuritava vanemaid: (1) mina ring (suurim diameeter

millimeetrites); (2) ema ja isa ring (mõõdetud millimeetrites); (3) ringide suhteline suurus: mina väiksem kui ema/isa (kood: 1), mina võrdne ema/isaga (kood: 2), mina suurem kui ema/isa (kood: 3); (4) ringide keskpunktide kaugus (mõõdetud millimeetrites kahe ringi keskpunktist); (5) ringide kattuvuse suhteline suurus (koodid: 1 - ei ole kattumist ega kokkupuudet, 2 - kokkupuude, kuid pole kattumist, 3 - osaline kattumine, 4 - täielik kattumine); (6) protsentuaalne mina ringi kattuvus teise ringiga (kattuva osa läbimõõdu suhe kogu mina ringi läbimõõdust); (7) kahe ringi vertikaalne suhteline asetus (koodid: 1 - ringi keskpunkt on ülevalpool mina ringi, 2 - ema/isa ja uuritava ringid on joonistatud samale horisontaalsele tasandile, 3 - mina ringi keskpunkt on kõrgemal ema/isa ringi keskpunktist); (8) kahe ringi horisontaalne suhteline asetus koodides (1 - ema/isa ringi keskpunkt on mina ringist vasakul pool, 2 - kahe ringi keskpunktid on samal vertikaalsel tasandil, 3 - ema/isa ringi keskpunkt on mina ringist paremal pool).

Pildi meetodiga mõõdetuna lähisuhtes kohesiivsust iseloomustavad tunnused olid ringidevaheline distants ja ringide kattumine ning lähisuhtes hierarhilisust iseloomustavad tunnused olid ringi diameeter, ringide suhtelised suurused, ringide horisontaalsed ja vertikaalsed asetused.

Tulemused

Käesoleva uurimistöö eesmärk on välja selgitada lapsevanemate hinnangud lähisuhete olemuse kohta oma vanemate, abikaasa või kooselupartneri ning koolis käiva lapsega. Tulemused on esitatud vastavalt uurimisküsimuste järjekorrale. Esimesena on esitatud avatud küsimuste tulemused, mis kirjeldavad subjektiivselt erinevaid (vanemad, abikaasa/kooselupartner, laps) lähisuhteid ning teisena *Pildi meetodiga* saadud tulemused, millest avaldub lapsevanemate tagasivaatav hinnang enda lähisuhetele ema ja isaga.

Avatud küsimuste vastuste analüüsi tulemused

Avatud küsimuste tulemused on esitatud analüüsil tekkinud teemade ja vastavate teemakategooriate järgi. Tulemuste näitlikustamisel on kasutatud vastanute tsitaate, mis esitatakse kaldkirjas. Uuringus osalejaid tähistatakse vastavalt U1-U53 (U - uuritav; nr - mitmes vastaja). Kuigi valimisse kuulusid nii emad kui ka isad, siis uurimistöö eesmärgist lähtuvalt tulemuste esitamisel ei käsitleta neid eraldi rühmadena.

Esimene uurimisküsimus hõlmas endas lähisuhete hinnangut vanemate, lähisuhtepartneri ja lapsega. Andmeanalüüsisist tulid välja vastavalt esimesele uurimisküsimusele kolm teemat: *lähisuhte kvaliteet vanematega, lähisuhte kvaliteet abikaasa või kooselupartneriga ja lähisuhte kvaliteet lapsega.*

Lähisuhted vanematega

Esimene teema *lähisuhte kvaliteet vanematega* jaotus andmeanalüüsil kolmeks teemakategooriaks: *emotsionaalne lähedus ema ja isaga täiskasvanueas, emotsionaalne lähedus lapse- ja noorukieas tagasivaatavalt, emotsionaalne lähedus ema ja isaga.*

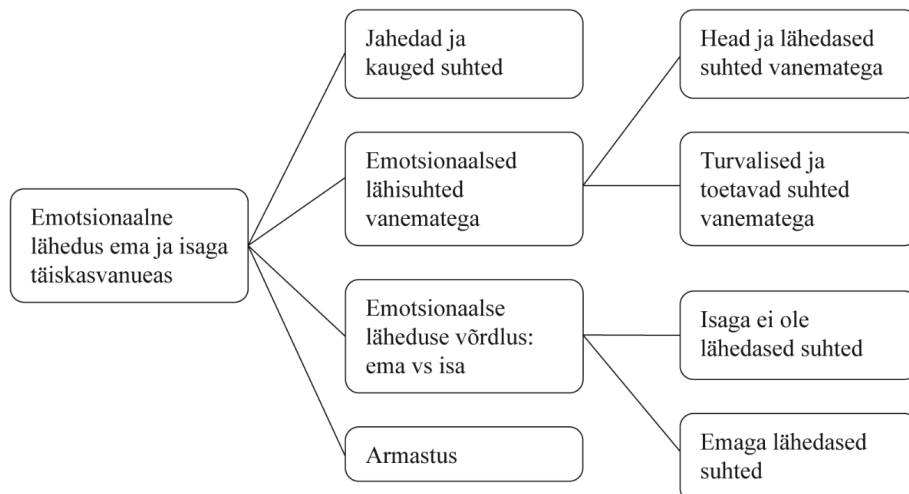
Emotsionaalset lähedust ema ja isaga täiskasvanueas teemakategooria all kirjeldasid vastanud enda lähisuhte kvaliteeti vanematega täiskasvanueas (joonis 1). Uuritavad töid valdavalt esile emotsionaalse läheduse vanematega, mida kirjeldati ka kui turvalist, hoolivat ja toetavat suhet. Märkimisväärselt mainiti suhetes lähedust, soojust või anti neile lihtsalt hinnang “hea”. Lähedust vanematega väljendasid suhete parenemised täisealisena, tuues põhjustena välja nii suhtlustiheduse suurenemise kui ajaga teineteise mõistmise. Lisaks eelmainitule leiti, et vanemad pakuvad kindlustunnet – vajadusel olid ja on nad alati olemas: *Head, sest aastatega suudame üksteist paremini mõista. (U34), Suhted on head, suhtleme tihedamalt kui enamuse minuvanuseid. (U10), Olen oma vanemate poolt alati hoitud olnud. Mul on nendega turvaline olnud. (U43), Lähedane ja usaldusväärne. Vanemad alati olemas ja toetavad. (U49), Vanemate peale saab alati kindel olla. (U13).*

Mõnel juhul kirjeldati enda suhteid vanematega täiskasvanueas jahedate ja kaugetena, tuues põhjenduseks erinevused seoses põlvkondade läheduse väljendamise ja väärtushinnangute vahel ning vanemate lahutuse. Suhteid vanematega kirjeldati kui distantseid juba lapseas ning täisealiseks saades pole need muutunud. Tajuti küll sidusust, kuid emotsionaalne lähedus, vanemlik hool neis puudus: *Suhted on olnud kõrvalkõndivad. Nad olid olemas, samas polnud erilisi jutuajamisi, tohutut hoolivust. (U3).*

Võrdlusena toodi välja lähisuhted ema ja isaga. Ilmnes, et suhted emaga on olnud lähedasemad, kui isaga. Isaga suhteid kirjeldati külmade, jahedate ja konfliktsetena, isegi puudulikena. Samas emaga suhetes tuuakse välja hoolivus, lahkus ja toetus: *Emaga suhted alati head olnud. Isaga tekivad konfliktid väga kergesti, aga piirduvad vaidlusega. (U37), Nad on olnud väga mõistvad ja toetavad, eriti ema. (U32).*

Vastustest tuli välja ka armastus vanematega suhetes. Uuritavad tõid välja peresisesed väärtused ning rõhutasid armastuse olemasolu suhetes: *Meie suhted olid head. Tundsin, et mind armastatakse ja usaldatakse. Olen alati oma vanemaid austanud. (U36), Armastus, õiglustunne, moraal ja lojaalsus. (U53).*

Joonis 1. Teemakategooria *emotsionaalne lähedus ema ja isaga täiskasvanueas* jaotus



Emotsionaalne lähedus lapse- ja noorukieas tagasivaatavalt alamteemas tõid uuritavad välja muutused lähisuhetes enda vanematega nii lapseeas kui ka noorukieas (joonis 2). Ilmnes selgeid muutusi lähedastes suhetes kahe ea lõikes – lapseeas hinnati suhteid soojadeks ja lähedasteks, seevastu teismeeas toodi välja suhete dünaamilisus kahesugusena – soojade ja lähedaste versus jahedate ja kaugetena. Üldiselt lapsepõlvele mõeldes kirjeldavad uuritavad enda lähisuhteid just emaga eriti lähedastena: *Suhe emaga oli lähedane eriti varasemas lapsepõlves. (U4).* Samas märgitakse ühel juhul, et just lapseeas olid isaga suhted lähedased ja soojad: *Väiksesena lähedasemad. Isaga lähedasemad eelkoolis ja algkooli ajal. (U11).*

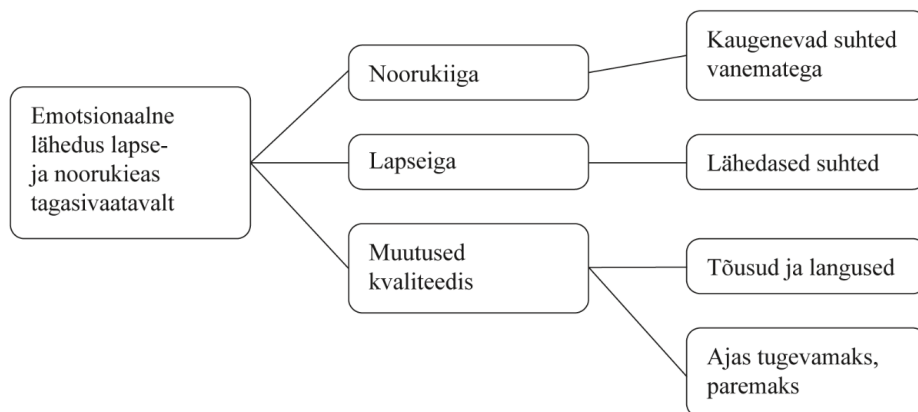
Kuigi lapsepõlves tajutud lähedust vanematega kirjeldati üldjuhul soojana, toodi välja ka jahedad ja kauged suhted just isaga. Põhjustena märgiti näiteks distants, mis tulenes nii vanemate lahtusest kui ka aastaid nõukogude vägedes teenimisest: *Olen olnud ema laps, isaga olid suhted külmad. (U20), Olid hoolivad, kuid mitte väga lähedased, eriti isaga, kuna oli 3.a vene kroonus kui sündisin. (U33).*

Noorukieas tajutakse mõlema vanemaga pigem suhete kaugenemist. Isaga suhete eemaldumise põhjuseks toodi välja vanema rangus ja vanemate lahtus. Emaga kaugenemise

põhjustena toodi välja erimeelsused: *Emaga tekkis aina suurenev distants teismelisena, suhe paranes vanematekodust välja kolides. Seoses isa pideva eemaloleku ja lõpuks ära kolimisega kaugenesid suhted temaga pea olematuks. (U52), Isa rangusest tulenesid puberteedieas mõned tülid, pigem solvumised, kui kuhugi ei lubatud. (U25).*

Uuritavad töid välja, et vanematega suhetes esines aeg-ajalt raskemaid aegu. Välja toodi, et suhted muutusid distantsilt lähedasemaks ning olid ajas pigem paremaks ja lähedasemaks muutunud: *Erilist lähedust hakkasin oma vanematega tunnetama siis, kui Tartusse kooli tulin. (U14), Nooremana lähedased, teismelisena jahedamad, nüüd taas soojemad. (U9).*

Joonis 2. Teemakategooria *emotsionaalne lähedus lapse- ja noorukieas tagasivaatavalt* jaotus



Teemakategoorias *emotsionaalne lähedus ema ja isaga* töid vanemad välja ema ja isaga lähisuhetes toimunud kvaliteedi muutused ajas (joonis 3). Suhteid emaga kirjeldatakse nii soojade ja lähedastena kui ka konfliktsete ja kaugetena. Toodi välja, et emaga oldi parimad sõbrannad, olles emotsionaalselt lähedased ja mõistes teineteist: *Emaga saan pidada parimaks sõbrannaks. (U20), Ema on minu parim sõbranna. (U50), Emaga on väga lähedased ja mõistvad (suhted). (U44).*

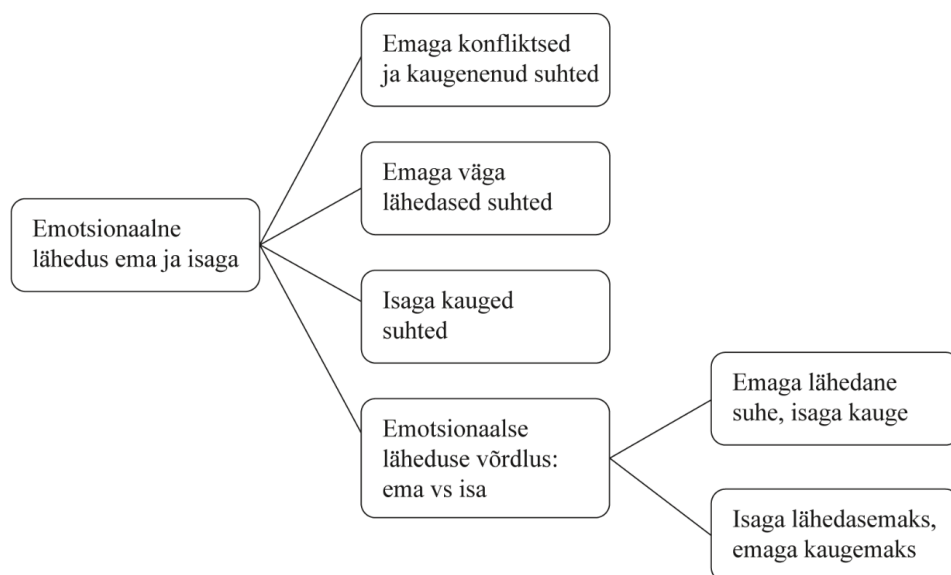
Kaks uuritavat kirjeldasid enda suhteid emaga kui jahedaid ning vastanu tõi välja ema autoritaarse kasvatuse, millest tulenevalt oli esinenud mitmeid konflikte ja suhte kaugenemine: *Minu suhted emaga on aja jooksul jahedamaks muutunud. (U21), Ema on peres domineeriv, autoritaarse suhtumisega. /.../. Emaga suhted konfliktset. (U18).*

Isaga suhteid kirjeldati mitmel korral kui puuduvaid või läbi aja emotsionaalselt kauged: *Isa on alati eemal olnud. (U45), Ema saan pidada parimaks sõbraks. Isaga on suhted nagu iga teise tuttavaga. (U20).*

Emotsionaalse läheduse võrdluses ema ja isaga toodi sagedamalt välja just isaga suhete paranemine täiskasvanueas, mille põhjusena toodi mitmetel kordadel välja seos teatud elusündmustega: *Peale 40 - suhted paranenud eriti isaga, ema on dementne. (U16), Need (suhted isaga) on paranenud pärast mu lapse sündi. Tunneb tema ja minu vastu rohkem huvi. (U52), Olen isa hooldaja. /.../. Isa on hingesugulane. (U50), Isaga on suhe lähedasem. Emaga suhe on kaugenenu vahemaa tõttu. (U22).*

Paaril erandjuhul kirjeldati enda suhteid vanematega ajas väga jahedate ja hierarhilistena, tuues välja vanemate täitmata ootused ja pettumuse: *Üksildus ja häbi (U19), Hirm vanemate ees. Soov olla meelejärgi, läbikukkunud tunne. (U29).*

Joonis 3. Teemakategooria *emotsionaalne lähedus ema ja isaga* jaotus



Kokkuvõttes hinnati enda suhteid vanematega üldiselt emotsionaalselt lähedasteks, tuues välja nii turvatunde, hoolivuse, kindlustunde ja toetuse, mida vanemad pakuvad. Samas märgiti suhteid vanematega kui kauged, viidates erinevustele ja puudulikule vanemlikule hoolitsusele. Vanemate võrdluses toodi välja lähedasemad ja soojemad suhted emaga, isaga läheduse kasvu täheldati täiskasvanueas, mil perekonnas toimusid muudatused, näiteks lapse sünd.

Vanuseperiooditi hinnati enda suhteid vanematega lapseas lähedasemateks, seda taaskord pigem emaga. Teismeiga kirjeldati üldjuhul kui konfliktset ja kauged perioodi suhetes vanematega, kusjuures selles vahemikus hinnati ka emaga suhteid kaugenevatena. Valdavalt iseloomustasid

uuritavad enda suhteid vanematega kui lähedasi ja sooje, seda eriti emaga. Isaga suhetes esines rohkem dünaamilisust.

Lähisuhted abikaasa või kooselupartneriga

Teisena esitati küsimus, kuidas hindavad vastajad enda lähisuhet abikaasa või kooselupartneriga. Peateemaks tuli *lähisuhte kvaliteet abikaasaga või kooselupartneriga*, mille all kirjeldati enda suhteid abikaasa või kooselupartneriga (edaspidi: lähisuhte partner) suhte kvaliteedi ja lapsevanema rolliga seoses. Esile kerkisid kolm teemakategooriat: *kvaliteetsed lähisuhted partneriga, lähisuhte dünaamika partneriga, lähisuhte dünaamika seoses lapsevanema rolliga*.

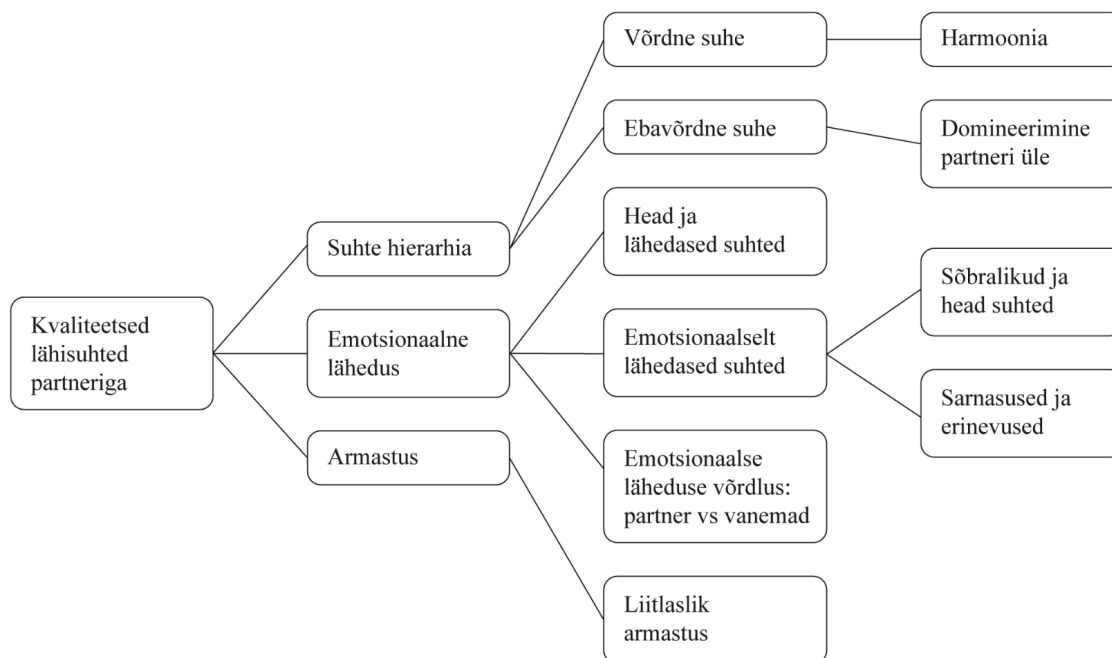
Kvaliteetsed lähisuhted partneriga teemakategooria all tuli vastustest välja hierarhia, emotsionaalne lähedus ja armastus partnerite vahel (joonis 4). Välja toodi suhtes tajutav ebavõrdsus nii partneri kui enda suhtes: *Abikaasa hooliv, aga domineeriv. (U46), Olen ehk alguses juhtiv olnud. (U6)*. Samas kirjeldati partnerite vahelist suhet tasakaaluka ja teineteist väärtustavana, mis väljendab võrdsust suhtes või vähemalt hierarhia head toimimist suhtes: *Arvan, et meie suhe on harmooniline. (U1), Suhe on avatud ja harmooniline. (U30)*.

Uuritavad kirjeldasid emotsionaalset lähedust lähisuhte partneriga kui sõbralikku, turvalist, toetavat ja austavat suhet. Leiti, et läheduses on oluline suhtlus ja võime rääkida kõigest. Selles teemakategoorias toodi välja kvaliteedilt vaid positiivsed ja soojad hinnangud enda lähisuhetele kooselupartneri või abikaasaga: *Meil on hea ja turvaline koos olla. (U21), Toetame teineteist ja austame. (U27), Suhted olnud pigem head ja väga head. (U16), Suhe on normaalne ja lähedane. (U10), Mitte kuigi kirglikud, pigem sõbralikud suhted. (U32), Kõigest saab rääkida, /.../. Teeme asju koos ja räägime palju. (U25), Probleemidest räägime ja püüame neid lahendada (U1)*.

Lähisuhetes partneriga toodi välja ka sarnasused ja erinevused, mida nähti väärtusküsimustes ja vestlustes, mida partneriga peeti. Nende mõju suhtele nähti nii lähendavana kui ka kaugenevana: *Meil on sama palju ühist kui erinevust. (U36), Erinevad arusaamad elukorraldusest. Erinevad väärtushinnangud. (U45), Mul on oma naisega alati huvitav vestelda. (U37)*. Esines ka partneriga suhete kirjelduses emotsionaalse läheduse võrdluses partneri ja/või vanematega, rõhutades suhte stabiilsust ja positiivseid peresuhteid: *Hea on olnud kogeda partneri suhteid oma ema ja isaga. (U3), See suhe on olnud vähem stabiilne kui suhe vanematega. (U49)*.

Lisaks eelnevale toodi välja lähisuhtes partneriga liitlasliku armastuse aspekti, lisades sellele nii usalduse, austuse kui ka hoolivuse: *Hooliv, armastav ja aus. (U24), Austus, armastus, usaldus. (U26), Armastus, õiglustunne, moraal ja lojaalsus. (U53).*

Joonis 4. Teemakategooria *kvaliteetsed lähisuhted partneriga* jaotus

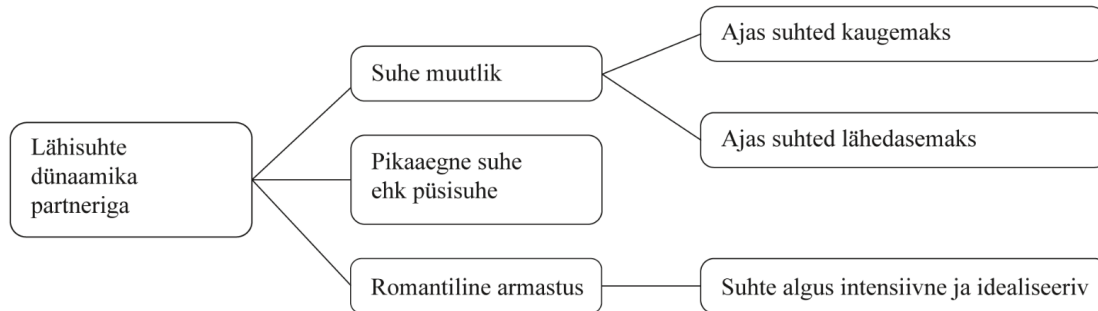


Lähisuhte dünaamika partneriga teemakategoorias kirjeldati enda suhte kvaliteeti lähisuhte partneriga kui ajas muutuvat või püsivat ning välja toodi ka romantilise armastuse olemasolu partnerite vahel (joonis 5). Abikaasa või kooselupartneriga lähisuhtet kirjeldati ajas muutlikena, täheldades nii tõuse kui ka mõõnasid. Kui ühed vastajatest hindasid enda suhet kaaslasega pigem ajas paremaks muutuvat, siis leidis ka neid, kes tajusid suhetes ajas kaugenemist: *Nagu hea vein, mis läheb aastatega paremaks. Kasvame ja areneme üheskoos. (U20), Algul lähedasemad, ajapikku jahedamad/harjumuspärasemad. (U9).* Vastanud tõid välja suhte püsivuse ajas, mis viitab püsisuhte ja lähedaste suhte hoidmise olulisusele inimese elus: *Suhe on läbinud erinevad faasid: esmalt 8 aastat kooselu, seejärel 9 aastat abielu. (U48), Abikaasaga kooselu toiminud 26 aastat. (U46).*

Analüüsist ilmnis ka romantilise armastuse aspekt lähisuhte partneriga suhte alguses, mida kirjeldati kui partnerit idealiseerivat ja ennast kaotavat suhet: *Partnerit idealiseerivad*

suhted, alguses. Väga pühendunud, ennast kaotavad. (U11), Alguses tohtu armumine, kartus ka ilma jääda. (U3).

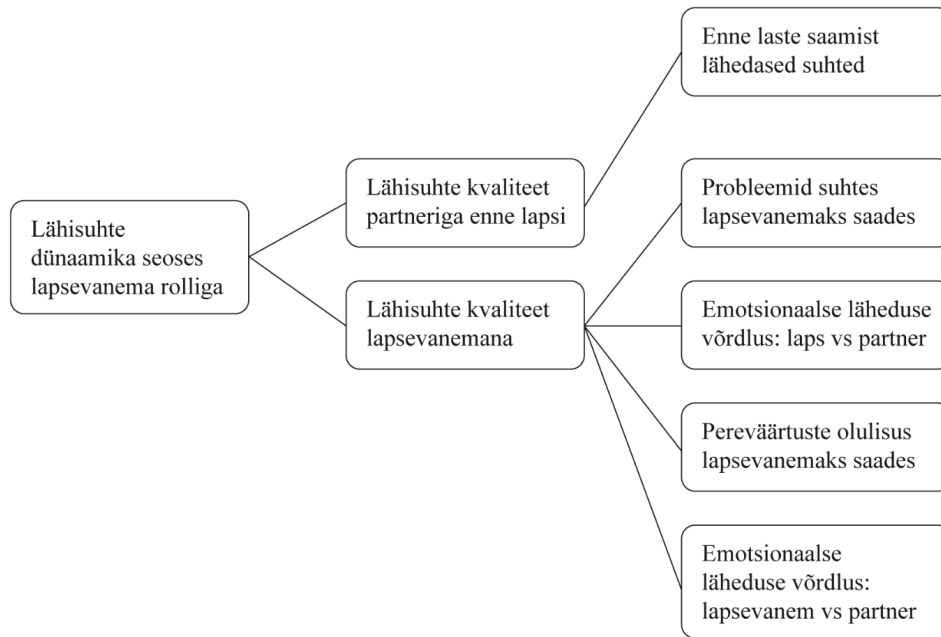
Joonis 5. Teemakategooria lähisuhte dünaamika partneriga jaotus



Lähisuhte dünaamika seoses lapsevanema rolliga teemakategooria hõlmas endas muutusi lähisuhtes kooselupartneri või abikaasaga seoses lapsevanemaks saamisega (joonis 6). Selgelt tulid välja kaks poolust suhete muutuses lapsevanemarolliga: emotsionaalselt lähedased suhted enne lapsevanemaks saamist ja teineteisest, kui partneritest, kaugenemine lapsevanemarollis. Enne lapsevanemaks saamist hindasid vastajad enda suhet partneriga emotsionaalselt lähedaseks: *Enne laste saamist v. (väga) lähedased. (U12)*. Tajuti ka ohtu partnerist kaugeneda pärast lapsevanemaks saamist või tunti suhetes emotsionaalset eemaldumist: *Lähedusega tuleb tegeleda, muidu see kaob igapäeva virrvarri ära. (U49)*, *Kooselu on ehitatud laste kasvatamise eesmärgil. (U44)*, *Lapse sünnini ilus nagu lill, pärast seda tähelepanu ja energiat enam nii palju elukaaslasele ei jagu, tulemuseks emotsionaalne eemaldumine. (U52)*.

Lähisuhte partneriga suhete kaugenemise põhjusena nähti ka seost ema ja lapse vahelise kiindumussuhtega: *Probleemi eiramine, ema-lapse suhe, kahepoolne kiindumushäire. (U19)*.

Andmeanalüüsist selgusid suhete kvaliteedi muutused lapsevanema rolliga seoses. Vastanud tajusid seoses vanemlusega lähisuhte partneriga intiimsuse kaugenemist ja lapsevanema rolli omaksvõtmist: *Peale laste sündi jäi kahe inimese vaheline suhe nõrgemaks, algas uus etapp perena. (U13)*, *On rõõm olla kooselus abikaasade ja vanematena. (U48)*. Lapsevanematena kooselus hinnati oluliseks ka kasvatuslikud ja perekondlikud väärtused, mis olid kas sarnased ja suhte lähedust hoidvad või erinevad ja partnerist eemalduvad: *Edaspidises elus erinevad arusaamad kasvatusetemel. (U12)*, *Perekond on meie jaoks väga oluline. (U41)*.

Joonis 6. Teemakategooria *lähisuhte dünaamika seoses lapsevanema rolliga* jaotus

Eelnevat kokku võttes kirjeldati lähisuhte partneriga suhteid valdavalt kui lähedasi. Toodi välja, et suhted on sõbralikud, toetavad, austavad ja turvalised. Eraldi märgiti abikaasade või kooselupartnerite vaheline hierarhia, mis avaldus nii suhtes domineerimise kui ka harmoonilise kooselu ja armastusena. Suhteid iseloomustatakse kui dünaamilisi – kord lähedasi, siis kaugeid. Suhete lähedusele või kaugenemisele mõju leiti olevat ka lapsevanemarolli saamises. Nimelt leiti, et suhted olid enne vanemlust lähedasemad, tajudes kaugenemist või ohtu sellele, tuues näiteks erinevad arusaamad kasvatusküsimustes. Samas leiti, et kooskasvamine on lähendanud partnereid ja perekonda peetakse ühiselt oluliseks.

Lähisuhted lapsega

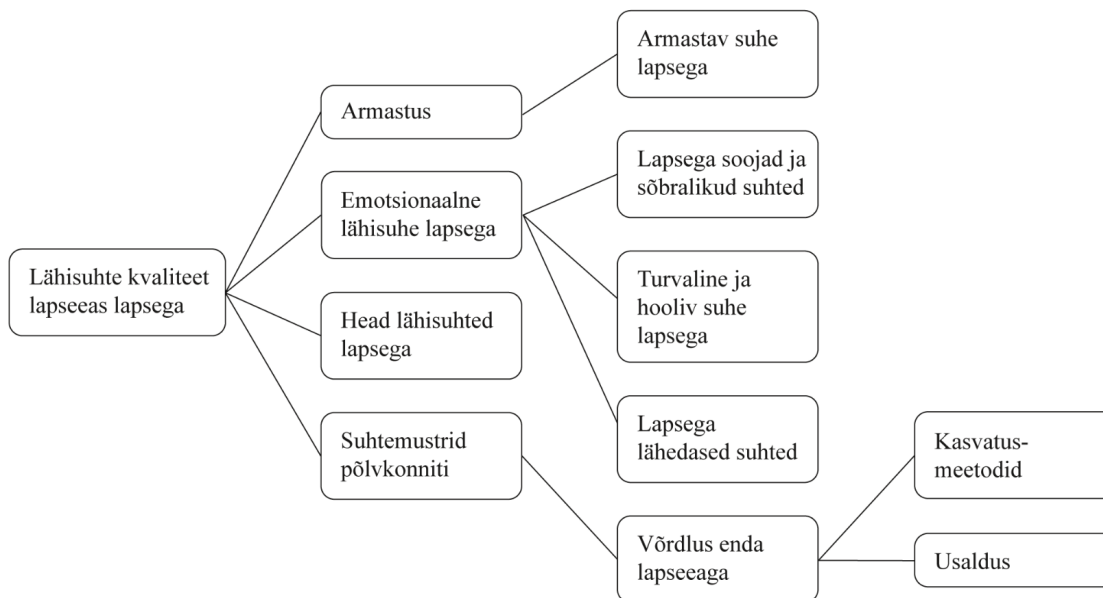
Kolmandaks kirjeldasid uuritavad enda lähisuhet koolis käiva lapsega. Peateemaks kujunes *lähisuhte kvaliteet lapsega*, mis jagunes kaheks teemakategooriaks: *lähisuhte kvaliteet lapseas lapsega* ja *lähisuhte kvaliteet noorukieas lapsega*.

Lähisuhteid kvaliteet lapseas lapsega alateemas toodi välja lähedased ja armastavad suhted lapsega (joonis 7). Uuritavad lapsevanemad hindasid lähedasi suhteid lapsega soojadeks, sõbralikeks, lähedasteks, turvalisteks ja hoolivateks. Selles perioodis toodi välja ka armastavad suhted lapse vastu: *Väga lähedane suhe. Teeme kõike koos, arutame maailma asju. (U11), Suhe lapsega on suurepärane. Olen lapsele alati olemas. (U22).*

Uuritavad töid samuti välja kasvatusmeetodite erinevuse enda ja oma vanemate võrdluses, nähes selles nii sarnasusi kui erinevusi. Leiti, et lähedaste ja soojade suhete olemasoluks on oluline nii vastastikune usaldus kui suhtlus: *Kindlasti usalduslikumad kui endal samas vanuses oma vanematega. (U12), Samasugune usalduslik suhe nagu minul oma emaga – vähemalt tundub nii. (U20), Olen suutnud vältida enda vanemate käitumismustreid, mis puudutavad suhtlemis- ja kasvatusmeetodeid, suhtlustihedust. (U52).*

Eraldi võib tuua välja hinnangud “head” ja “väga head”, millega mitmed vastanud lapsevanemad kirjeldasid enda lähisuhet lapsega: *Suhted on head. (U42), Meil on head suhted. (U36), Suhted on väga head. (U29).* Siiski esineb üks erand, mil toodi välja konfliktised dünaamilised suhted lapsega ning neid suhteid hinnati teatud hetkedel väga halvadeks: *Minu koolis käiva lapsega suhted on väga halvad, kui peab õppima. Muul ajal on suhted head. (U5).*

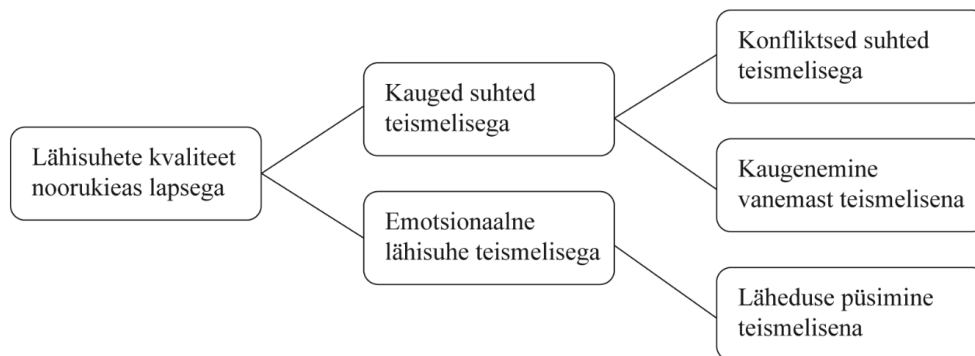
Joonis 7. Teemakategooria lähisuhete kvaliteet lapseas lapsega jaotus



*Lähisuhete kvaliteet noorukieas lapsega alateema all ilmnes lapsevanemate ja laste vaheliste suhete keerukus lapse teismeeas (joonis 8). Teismeeas lapsega suhteid kirjeldati kui konfliktseid ja kaugenevaid. Toodi välja, et kui kainikueas lapsega mõisteti teineteist, siis teismeeas lapsega on omavaheline suhtlus ja mõistmine probleemsem: *Vahel on raske teineteist mõista. Puberteediiga on kohutav. (U47), Tunnen, et mida suuremaks laps saab, seda keerulisemaks muutub üksteise mõistmine. (U37), On sisenemas puberteedifaasi ja hakkab ise**

kaugenema. (U21), Suhe on keeruline. Suhe on nagu kõndimine õrnal jääl. (U23). Samas vastandina eelnevale kirjeldasid kaks uuritavat enda suhteid teismelise lapsega kui üldjuhul lähedasi, milles siiski tajuti ka emotsionaalset muutlikkust: Ükskõiksust ja eemaldumist hetkel ei taju. (U52), Tüüpiline suhe teismelisega. Oleme väga lähedased, kuid tõusude ja mõõnadega. (U39).

Joonis 8. Teemakategooria lähisuhted kvaliteet noorukieas lapsega jaotus



Teemat kokku võttes saab öelda, et lapsega suhete iseloomustusel tulid välja kaks suhteid kirjeldavat arenguperioodi: lapseiga ja noorukiiga. Lapseeas oleva lapsega suhteid hinnati ainult positiivsetena, tuues välja läheduse, soojuse, turvalisuse, hoolivuse, usalduse ja armastuse. Seevastu noorukiealise lapsega suhetes väljendati valdavalt dünaamilisust – uuritavad tajusid suhetes kaugenemist, need olid konfliktid ja probleemsemad. Sellele vaatamata toodi välja ka emotsionaalse läheduse püsimine noorukiga.

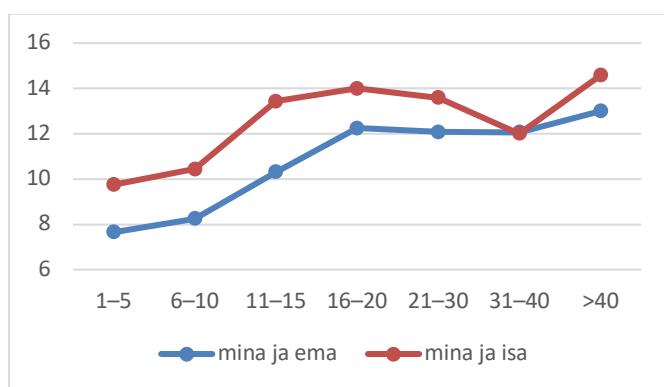
Pildi meetodi vastuste analüüsi tulemused

Teine uurimisküsimus esitati lähisuhte hinnangu kohta tagasivaatavalt lähisuhete kohta uuritava enda ja vanemate vahel erinevate eaperioodide (vanuses 1-5 aastat, vanuses 6-10 aastat, vanuses 11-15 aastat, vanuses 16-20 aastat, vanuses 21-30 aastat, vanuses 31-40 aastat, vanuses üle 40. aasta) lõikes. Meetodi tunnustest lähtuvalt saadi järgnevad tulemused, mis on esitatud parameetrite mõõtmise järjekorras lisas 2. Tulemused ise esitatakse vastavalt Kõiv (2006, 2014) järgi kohesiivsust ja hierarhilisust näitavate tunnuste järjekorras.

Lähisuhtes kohesiivsust näitavate tunnuste tulemused

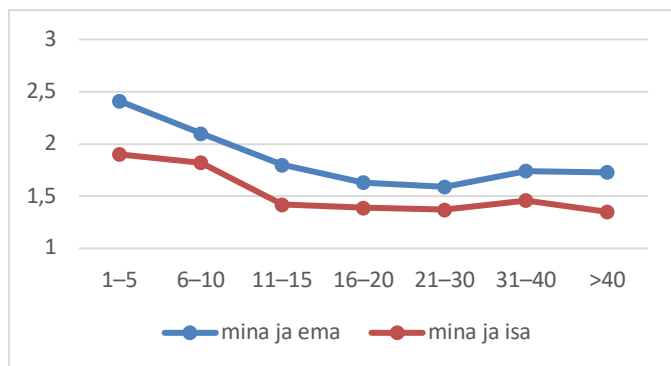
Pildi meetodi tunnust, mis puudutas distantsi uuritava ja tema ema või isaga eaperioodide lõikes kirjeldab joonis 9, kust nähtub tendents, et nii mina–ema kui ka mina–isa suhteid iseloomustab ajaperiooditi suurenev kaugus, kusjuures läbi vanuseperioodide esineb tendents, et mina-isa ringide vahel kujutati suuremat distantsi kui mina-ema ringide vahel. Seda ühe erandiga, kus varases täiskasvanueas (vanuses 31-40 aastat) väheneb mina-isa ringide vaheline kaugus alla poole mina-ema ringide vahelist kaugust.

Joonis 9. Ema, isa ja mina ringide vaheline distants vanuseperiooditi



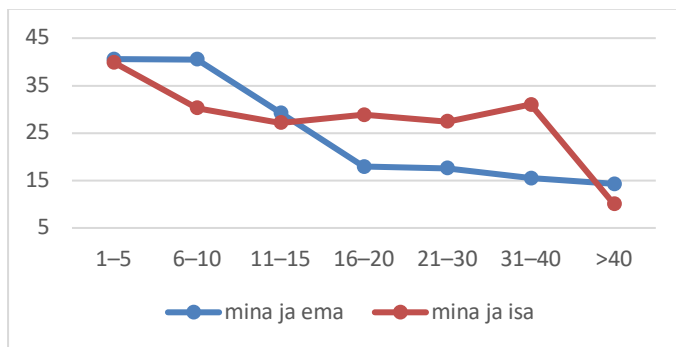
Ringide kattuvuse (joonis 10) osas ilmnes, et mõlema vanemaga suhteid kujutades esines trend kokkupuute vähenemises ajalisel lõikes lapseeas (vanus 1-5 aastat ja 6-10 aastat) noorukieani (alates vahemikust vanus 11-15 aastat), kusjuures kattuvus mina–ema ringide vahel võrreldes mina-isa ringide kattuvusega on igas eas suurem.

Joonis 10. Mina-ema ja mina-isa ringide kattuvus vanuseperiooditi



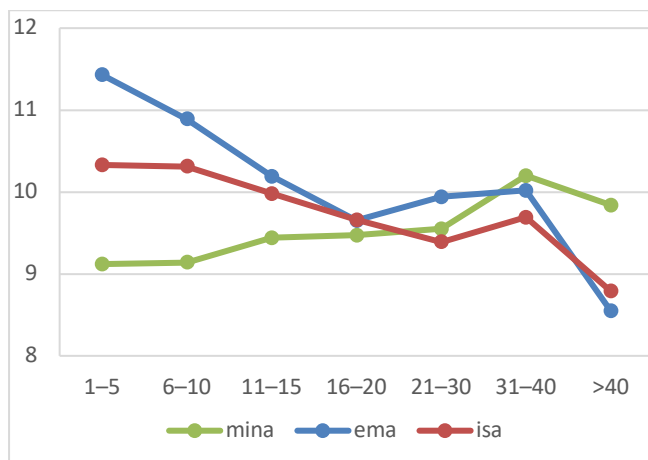
Järgnevalt analüüsiti *Pildi meetodiga* mõõdetuna mina-ema ja mina-isa suhetes ringide kattuvus (joonis 11) ning tulemustest ilmnis mõlema vanemaga suhetes ajaperioodide lõikes langev tendents, kusjuures mõlema vanemaga kujutati täielikku ringide vahelist kattuvust varases lapseas (vanuses 1-5 aastat). Samuti ilmnis tendent, et hilises lapseas (vanuses 6-10 aastat ja 11-15 aastat) kujutati rohkem mina-ema ringi kattumist kui mina-isa ringi kattumist ning noorukieast peale ilmnis vastupidine tendents kujutada rohkem mina-isa ringi kattuvust kui mina-ema ringi kattuvust.

Joonis 11. Mina-ema ja mina-isa ringide kattuvus vanuseperiooditi

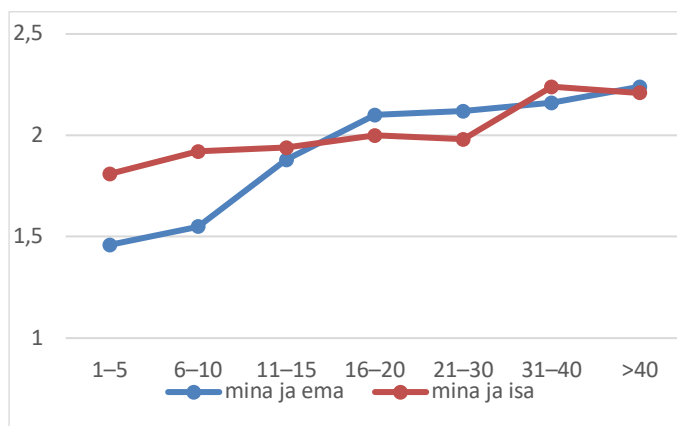


Lähisuhtes hierarhilisust näitavate tunnuste tulemused

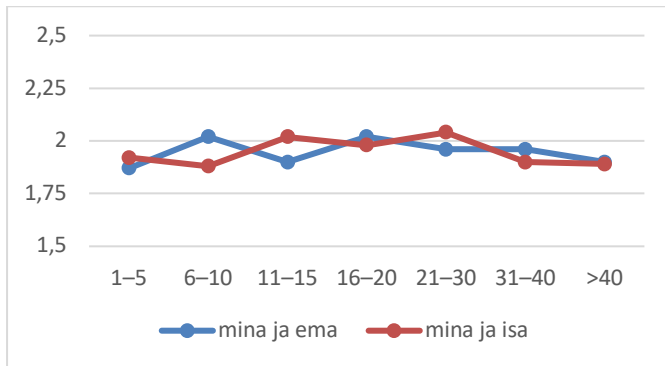
Joonisel 12 esitatud ringide diameetrite keskmiste analüüsist selgus, et uuritavad kujutasid oma vanematega lähisuhetes, kui nad olid 1-5 aastased ja 6-10 aastased, vanemaid suuremana kui ennast. Samades perioodides on märgata langustrendi vanemaid kujutavate ringide suurustes ning samal ajal tõusutrendi ennast kujutava ringi suuruse osas. Muutused avaldusid eelkõige ema figuuri kujutamises – ema tähistava ringi keskmine läbimõõt oli lapse- ja noorukieas (vanuses 1-5 aastat, vanuses 6-10 aastat ja vanuses 11-15) kõige suurem ning seejärel vähenes. Perioodil vanus 40+ aastat olid vanemaid tähistavad ringid kujutatud väiksematena kui uuritavat ennast tähistav ring.

Joonis 12. Ema, isa ja mina ringide diameetrite keskmised suurused vanuseperiooditi

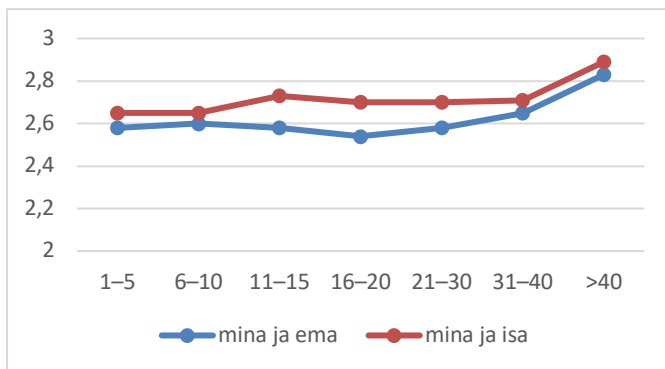
Ringide suhteliste suuruste muutustes (joonis 13) ilmnes tõusev trend vanuseperioodide suurenedes mõlema vanemaga suhetes, mil ennast kujutati vanematega võrreldes ajalises lõikes vanuseperiooditi vanematest suuremana.

Joonis 13. Ema, isa ja mina ringide suhteliste suuruste muutus vanuseperiooditi

Joonisel 14 esitatud ringide vertikaalse asetuse analüüsis selgus, et uuritavad kaldusid mina-ema ja mina-isa suhteid ringidena kõigi eaperioodide lõikes kujutama nii, et need olid ühel tasandil.

Joonis 14. Mina-ema ja mina-isa ringide vertikaalne asetus mina-ringi keskpunkti suhtes

Pildi meetodi tunnus, milleks oli ringide horisontaalne asetus (joonises 15) kodeerimise järgi (1 – ema/isa ringi keskpunkt minast vasakul; 2 – ringide keskpunktid samal tasemel; 3 – ema/isa ringi keskpunkt minast paremal) ilmnis eaperioodide lõikes tendents, et uuritavad joonistasid ema ja isa tähistavat ringi mina-ringist paremale poole, välja arvatud viimane vanuseperiood (vanus 40+ aastat), kui kujutati mina-ema ja mina-isa ringe samal tasemel.

Joonis 15. Mina-ema ja mina-isa ringide horisontaalne asetus mina-ringi suhtes

Arutelu

Tulemuste üle on arutatud vastavalt uurimiseesmärgile ja uurimusküsimustele. Lõputöö eesmärk oli välja selgitada lastevanemate hinnangud lähisuhete olemuse kohta oma vanemate, abikaasa või kooselupartneriga ning koolis käiva lapsega. Eesmärgist lähtudes sai esitatud kaks uurimisküsimust, millele vastused selgusid läbi andmeanalüüsi.

Esimesena sai esitatud küsimus, kuidas lapsevanemad kirjeldavad enda lähisuhte olemust vanemate, abikaasa või kooselupartneri ja koolis käiva lapsega. Tulemused peegeldasid uuritavate subjektiivset lähedust enda vanematega, lähisuhte partneri ja koolis käiva lapsega.

Üldiselt tajutakse enda suhetes vanematega lähedust, turvalisust ja armastust. Sellist intiimset lähedust kirjeldati rohkem lapseas. Täiskasvanueas kirjeldati lähedasi suhted peamiselt küll lähedastena, kuid toodi välja ka emotsionaalne kaugenemine või lausa läheduse puudumine suhetes. Sellised muutused kirjeldavad suhte kvaliteedi dünaamilisust. Sellist lähisuhete kvaliteedi dünaamilist muutust kinnitas ka Laursen ja Collins (2009), tuues välja noorukieas vanematega läheduse langemise taastumise täiskasvanueas. Läheduse taastumine oleneb aga sellest, kui emotsionaalselt lähedased suhted olid lapse ja vanema vahel eelnevatel perioodidel (Gray & Steinberg, 1999). Seega võib oletada, et need vastanud, kes tundsid lapseas vanematega emotsionaalselt lähedasi ja sooje tundeid, olid ka täiskasvanuna oma vanematega lähedasemates suhetes ja vastupidi.

Emaga suhteid hinnati erinevates igades lähedasemaks kui isaga. Samas esines erandeid, kus just isaga suhteid kirjeldati emaga võrreldes emotsionaalselt lähedasemaks ning põhjusena toodi välja elusündmused – näiteks lapse sünni või vanemate lahutus, mistõttu ema elab kaugemal. Sellist muutust lähisuhetes tõid välja ka Umberson ja Thomeer (2020), kes tõid välja lähisuhete dünaamilisuse põhjustena nii lapse sünni, lähisuhte partnerite lahutuse, kui ka peresised rollimuutused. Tulemusi toetab Tanskanen (2017), kes on toonud välja täisealiste ja vanemate suhete paranemise pärast vanavanema rolli lisandumist.

Abikaasa või kooselupartneriga lähisuhteid kirjeldati kui emotsionaalselt lähedusi ja kvaliteetseid (toetus ja usaldus). Tulemus seletab Regan (2011) järgi suhete kvaliteeti, mille määravad suhtes esinev intiimsus, usaldus ja vastastikune toetus. Samas toodi välja, et ajaga on hakatud tajuma läheduse vähenemist ja emotsionaalset kaugenemist. Kaugenemise ühe põhjusena toodi ka välja lapsevanemaks saamine ja rollide muutumine. Nelson jt (2014) järgi võib vanemlus tuua suhtesse nii rõõmu kui rahulolematust, seda sõltuvalt, kuidas tajutakse näiteks hoolduskoormust ja positiivseid tundeid lapsevanemaks olemisega seoses. Sellist muutust suhte kvaliteedis selgitavad ka mitmed lähisuhteuuringud, mis toovad välja partneriga suhtega rahulolematuse languse pärast lapse sünni (Stradval *et al*, 2019; Doss *et al*, 2009; Lawrence *et al*, 2008). Emotsionaalse kaugenemise põhjusena nähti piiratud aeg, mis jääb lapsevanemana partnerluse hoidmiseks. Samas kirjeldati lapsevanemaks olemist ka kui suhetes emotsionaalset lähedust tõstvat sündmust nii abikaasa või kooselupartneri kui ka oma vanematega. Vanematega suhtlustiheduse ja emotsionaalse läheduse kasvu pärast lapse sünni on toonud välja ka Tanskanen

(2017), kinnitades, et pärast lapse sünni tajuti oma vanemates nii sotsiaalset kui ka praktilist tuge lapse kasvatamisel.

Hierarhilistes suhetes abikaasa või kooselupartneriga esines vastandlikkus nii armastussuhetes, kasvatusmeetodites kui ka väärtusküsimustes. Suhteid kirjeldati kui harmoonilisi ja lähedasi versus domineerivaid ja emotsionaalselt kaugeid. Lisaks leiti abikaasa või kooselupartneriga sarnasusi ja erinevusi pereväärtustes, kasvatusmeetodistes, väärtustes ja elukorralduses.

Hilises lapseas lapsega suhteid kirjeldati kui häid, lähedasi, armastavaid ja isegi sõbralikke, seevastu noorukiga suhteid iseloomustati üldjuhul kui konfliktseid ja emotsionaalselt kaugenevaid. Selline tulemus on põhjendatav Smetana ja Asquith (1994) järgi, kes tõid välja noorukite ja nende vanemate vahelised halvenevad suhted seoses noorukite suureneva vajadusega autonoomsuse järgi ja vanemate soovi püsida autoriteetsena. Sellegipoolest kirjeldati enda suhet noorukiga kui emotsionaalselt lähedast, mis toetudes Berscheid jt (1989) võib olla seotud läheduse tajumise erinevusest seoses mõiste “lähedane” arusaamaga.

Teisena sai esitatud küsimus, kuidas hindavad lapsevanemad tagasivaatavalt lähisuhte olemusest oma vanematega – ema ja isaga. Kõiv (2006, 2014) järgi kirjeldavad *Pildi meetodi* tulemustes suhte kohesiivsust lähisuhte objekte tähistavate ringide omavaheline distant ja kattumine ning hierarhilisust iseloomustavad ringide suurus, ringide suhteline suurus, ringide horisontaalne ja vertikaalne asetus. Selgus, et uuritavad hindasid enda lähisuhteid vanematega lapseas kohesiivsemateks ehk soojemateks ja lähedasemateks. Kuigi selles arenguperioodis esines mõlema vanemaga kõrge kohesiivsus ja vanemate domineerimine suhetes, hinnati emaga suhteid lähedasemaks kui isaga. Sellised tulemused ilmnisid ka Kõiv (2014) uuringust, mille kohaselt märkisid uuritavad vanematega lapsepõlves soojemad ja lähedasemad suhted ning emaga suhteid hinnati sõbralikemaks kui isaga.

Noorukieas jätkusse kohesiivsuse langus nii ema kui isaga, olles järsem kui lapseas. Sellise muutuse põhjenduseks võib olla juba eelnevalt mainitud teismeliste iseseisvuse ja vanemate autoriteedi säilitamise soov, mis võivad suhetesse tuua erimeelsusi ja konflikte (Smetana & Asquith, 1994) ning neid emotsionaalselt distantseerida. Suhete kohesiivset muutust teismelisega saab selgitada samuti konfliktidest tingitud rahulolu vähenemisega. Sellist lineaarset seost kohesiivsuse ja rahulolu vahel on toonud välja ka Green jt (1991). Kohesiivsuse langustrend täiskasvanueani ei lähe kokku Laursen ja Collins (2009) uurimistulemustega, mille kohaselt

lähedus suhetes taastub pärast noorukiiga, kui eelnevas lapseeas olid vanematega lähedased suhted.

Hierarhilistes suhetes hinnati vanematel olevat suurim võim uuritava varases lapseeas, seda mõlema vanemaga suhetes, samas vanuse suurenedes tajuti endal järjest kasvavat võimu ja vanematel kahanevat. Samale tulemusele tuli Kõiv (2014), tuues välja, et noorukid tajuvad lapseeas lähisuhetes vanematega domineerivaks pooleks ema ja isa, kuid vanuse suurenedes vanemate võim langeb ja endal tajutav võim kasvab.

Uurimistulemusi kokku võttes võib öelda, et vanemate, abikaasa või kooselupartneriga ning lapsega tajuti nii lähedasi kui kaugeid suhteid läbi erinevate igade, samuti vahetusid peresiselt hierarhilised rollid. Üldiselt hinnati vanematega suhteid emotsionaalselt lähedasteks, seda eriti varases lapseeas, mil vanematele omistati ka suurem võim. Noorukieas tajuti vanematega lähisuhetes kaugenemist ning toimusid muutused ka rollisuhetes, mil vanematele omistati järjest kahanev võim suhetes. Täiskasvanueas kirjeldati vanematega suhteid kui lähedasi, samas jälle hinnati neid distantsetena. Lähisuhte partneriga suhteid tajuti paarisuhte alguses intiimsetena, kuid ajas kaugenevatena. Lapsega lähisuhteid kirjeldati kui lähedasi aga ajas kaugenevaid, tuues põhjuseks noorukiealisega keerulised ja konfliktised suhted. Seega esineb lähisuhetes dünaamilisus nii suhte kohesiivsuses ja hierarhilisuses, kui ka subjektiivses läheduses erinevate vanuseperioodide lõikes.

Uurimistöö piiranguks oli uuringusse haaratud lapsevanemate vähesus. Edasisteks uuringuteks on ettepanek suurendada valimit ning uurida hinnanguid lähisuhetele pere- ja paarisuhtes tagasivaatavalt naiste ja meeste võrdluses.

Tänuõnad

Täna kõiki uuringus osalenud lapsevanemaid, kes olid nõus ja leidsid aega uuringus osalemiseks. Soovin tänada oma lõputöö juhendajat Kristi Kõivu, kelle oskuslik suunamine ja kommentaarid kogu tööprotsessi vältel olid inspireerivad ja edasiviivad. Südamlik tänu kuulub minu kooselupartnerile ja lapsele, kelle kannatlikkus ja toetus aitasid mul pühendunult tööle keskenduda.

Autorsuse kinnitus

Kinnitan, et olen koostanud ise käesoleva lõputöö ning toonud korrektselt välja teiste autorite

ja toetajate panuse. Töö on koostatud lähtudes Tartu Ülikooli haridusteaduste instituudi lõputöö nõuetest ning on kooskõlas heade akadeemiliste tavadega.

Elina Soieva

/allkirjastatud digitaalselt/

22.05.2025

Kasutatud kirjandus

- Allen, J. P., McElhaney, K. B., Land, D. J., Kuperminc, G. P., Moore, C. W., O'Beirne-Kelly, H., & Kilmer, S. L. (2003). A secure base in adolescence: markers of attachment security in the mother-adolescent relationship. *Child development, 74*(1), 292–307.
<https://doi.org/10.1111/1467-8624.t01-1-00536>
- Aron, A., Aron, E. N., & Smollan, D. (1992). Inclusion of Other in the Self Scale and the structure of interpersonal closeness. *Journal of Personality and Social Psychology, 63*(4), 596–612. <https://doi.org/10.1037/0022-3514.63.4.596>
- Barry, R. A., Lawrence, E., & Langer, A. (2008). Conceptualization and Assessment of Disengagement in Romantic Relationships. *Personal Relationships, 15*(3), 297–315.
<https://doi.org/10.1111/j.1475-6811.2008.00200.x>
- Berscheid, E., & Ammazalorso, H. (2001). Emotional experience in close relationships. *Blackwell handbook of social psychology: Interpersonal processes*, 308-330.
 DOI:10.1002/9780470998557.ch12
- Berscheid, E., & Reis, H. T. (1998). Attraction and close relationships. In D. T. Gilbert, S. T. Fiske, & G. Lindzey (Eds.), *The handbook of social psychology* (4th ed., pp. 193–281). McGraw-Hill.
- Berscheid, E., Snyder, M., & Omoto, A. M. (1989). The Relationship Closeness Inventory: Assessing the closeness of interpersonal relationships. *Journal of Personality and Social Psychology, 57*(5), 792–807. <https://doi.org/10.1037/0022-3514.57.5.792>
- Butler, E. A., & Randall, A. K. (2013). Emotional coregulation in close relationships. *Emotion Review, 5*(2), 202–210. <https://doi.org/10.1177/1754073912451630>
- Chen, E., Brody, G. H., & Miller, G. E. (2017). Childhood close family relationships and health. *American Psychologist, 72*(6), 555–566. <https://doi.org/10.1037/amp0000067>
- Clark, M. S., & Mills, J. R. (2012). A theory of communal (and exchange) relationships. In P. A. M. Van Lange, A. W. Kruglanski, & E. T. Higgins (Eds.), *Handbook of theories of social psychology* (pp. 232–250). Sage Publications Ltd.
<https://doi.org/10.4135/9781446249222.n38>
- Clark, M. S., & Reis, H. T. (1988). Interpersonal processes in close relationships. *Annual review of psychology, 39*, 609–672. <https://doi.org/10.1146/annurev.ps.39.020188.003141>

- Collins, N. L., & Feeney, B. C. (2004). An Attachment Theory Perspective on Closeness and Intimacy. In D. J. Mashek & A. P. Aron (Eds.), *Handbook of closeness and intimacy* (pp. 163–187). Lawrence Erlbaum Associates Publishers.
- Constant, E., Vallet, F., Nandrino, J.-L., & Christophe, V. (2016). Personal assessment of intimacy in relationships: Validity and measurement invariance across gender. *European Review of Applied Psychology / Revue Européenne de Psychologie Appliquée*, 66(3), 109–116. <https://doi.org/10.1016/j.erap.2016.04.008>
- Derlega, V. J., Winstead, B. A., & Greene, K. (2008). Self-disclosure and starting a close relationship. In S. Sprecher, A. Wenzel, & J. Harvey (Eds.), *Handbook of relationship initiation* (pp. 153–174). Psychology Press.
- Dibble, J. L., Levine, T. R., & Park, H. S. (2012). The Unidimensional Relationship Closeness Scale (URCS): Reliability and validity evidence for a new measure of relationship closeness. *Psychological Assessment*, 24(3), 565–572. <https://doi.org/10.1037/a0026265>
- Doss, B. D., Rhoades, G. K., Stanley, S. M., & Markman, H. J. (2009). The effect of the transition to parenthood on relationship quality: an 8-year prospective study. *Journal of personality and social psychology*, 96(3), 601–619. <https://doi.org/10.1037/a0013969>
- Duck, S. (1991). *Understanding relationships*. New York: Guilford Press.
- Flouri, E. (2004). Subjective Well-Being in Midlife: The Role of Involvement of and Closeness to Parents in Childhood. *Journal of Happiness Studies* 5, 335–358. <https://doi.org/10.1023/B:JOHS.0000048461.21694.92>
- Fu, M. (2023). The Importance of the Parent-child Relationship to Children's Psychological Development. *Lecture Notes in Education Psychology and Public Media*, 6 ,286-291. DOI:10.54254/2753-7048/6/20220334
- Green, R. G., Harris, R. N., Forte, J. A., & Robinson, M. (1991a). Evaluating FACES—III and the Circumplex Model: 2,440 families. *Family Process*, 30(1), 55–73. <https://doi.org/10.1111/j.1545-5300.1991.00055.x>
- Green, R. G., Harris, R. N., Forte, J. A., & Robinson, M. (1991b). The wives data and FACES—IV: Making things appear simple. *Family Process*, 30(1), 79–83. <https://doi.org/10.1111/j.1545-5300.1991.00079.x>

- Hazan, C., & Shaver, P. R. (1994). Attachment as an organizational framework for research on close relationships. *Psychological Inquiry*, 5(1), 1–22.
https://doi.org/10.1207/s15327965pli0501_1
- Heller, P. E., & Wood, B. (1998). The process of intimacy: similarity, understanding and gender. *Journal of marital and family therapy*, 24(3), 273–288. <https://doi.org/10.1111/j.1752-0606.1998.tb01085.x>
- Hirsjärvi, S, Remes, P., Sajavaara, P. (2005). *Uuri ja kirjuta*. Tallinn: Medicina.
- Hirsjärvi, S., & Huttunen, J. (2005). *Sissejuhatus kasvatustadustesse*. Tallinn: AS Medicina.
- Holmes, J. G. (1991). Trust and the appraisal process in close relationships. In W. H. Jones & D. Perlman (Eds.), *Advances in personal relationships: A research annual*, Vol. 2, pp. 57–104). Jessica Kingsley Publishers.
- Kelley, H. H., Berscheid, E., Christensen, A., Harvey, J. H., Huston, T. L., Levinger, G., McClintock, E., Peplau, L. E., & Peterson, D. R. (1983). *Close relationships*. New York: Freeman.
- Kiecolt-Glaser, J. K., Gouin, J. P., & Hantsoo, L. (2010). Close relationships, inflammation, and health. *Neuroscience and biobehavioral reviews*, 35(1), 33–38.
<https://doi.org/10.1016/j.neubiorev.2009.09.003>
- Kõiv, K. (2006) *Bullies, victims and control group student: A comparison of different types of prosocial behaviour in peer and teacher-pupil relations*, in Ross, A. (ed) *Citizenship Education: Europe and the World*. London: CiCe, pp 153-162.
- Kõiv, K. (2014). Delinquent and nondelinquent male adolescents' conceptions of their intimate relationships with parents. *The European Journal of Social & Behavioural Sciences*, 9(2), 1384. DOI:10.15405/ejsbs.122
- La Guardia, J. G., & Patrick, H. (2008). Self-determination theory as a fundamental theory of close relationships. *Canadian Psychology / Psychologie canadienne*, 49(3), 201–209.
<https://doi.org/10.1037/a0012760>
- Laherand, M-L. (2008). *Kvalitatiivne uurimisviis*. Tallinna: Infotrükk.
- Lanjekar, P. D., Joshi, S. H., Lanjekar, P. D., & Wagh, V. (2022). The Effect of Parenting and the Parent-Child Relationship on a Child's Cognitive Development: A Literature Review. *Cureus*, 14(10), e30574. <https://doi.org/10.7759/cureus.30574>

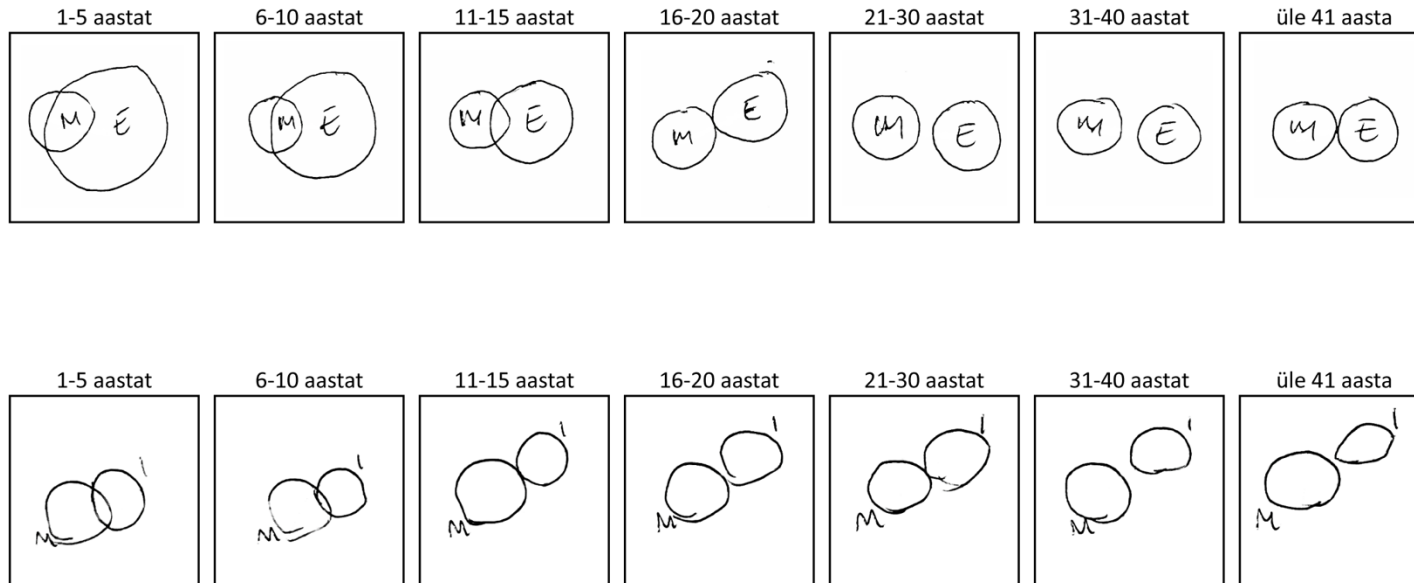
- Laursen, B., & Collins, W. A. (2009). Parent-child relationships during adolescence. In R. M. Lerner & L. Steinberg (Eds.), *Handbook of adolescent psychology: Contextual influences on adolescent development* (3rd ed., pp. 3–42). John Wiley & Sons, Inc..
<https://doi.org/10.1002/9780470479193.adlpsy002002>
- Lawrence, E., Rothman, A. D., Cobb, R. J., Rothman, M. T., & Bradbury, T. N. (2008). Marital satisfaction across the transition to parenthood. *Journal of Family Psychology, 22*(1), 41–50. <https://doi.org/10.1037/0893-3200.22.1.41>
- Märtsin, M., Nahkur, O., & Abuladze, L. (2023). Peresuhted ning pereliikmete hinnang oma vaimsele tervisele ja heaolule [Family relationships and family members' self-reported mental health and wellbeing.]. Sisask, M.; Konstabel, K.; Kutsar, D.; Sooväli-Sepping, H.; Tiidenberg, K.; Pärna, K. (Toim.). Eesti inimarengu aruanne 2023. (173–185). Tallinn: SA Eesti Koostöö Kogu.
- McCullough, M. E., Rachal, K. C., Sandage, S. J., Worthington, E. L., Jr., Brown, S. W., & Hight, T. L. (1998). Interpersonal forgiving in close relationships: II. Theoretical elaboration and measurement. *Journal of Personality and Social Psychology, 75*(6), 1586–1603. <https://doi.org/10.1037/0022-3514.75.6.1586>
- Nelson, S. K., Kushlev, K., & Lyubomirsky, S. (2014). The pains and pleasures of parenting: when, why, and how is parenthood associated with more or less well-being?. *Psychological bulletin, 140*(3), 846–895. <https://doi.org/10.1037/a0035444>
- Newton, J. S., Horner, R. H., Ard, W. R., LeBaron, N., & Sappington, G. (1994). A conceptual model for improving the social life of individuals with mental retardation. *Mental Retardation, 32*(6), 393–402.
- Neyer, F. J., & Lehnart, J. (2006). Personality, Relationships, and Health: A Dynamic-transactional Perspective. In M. E. Vollrath (Ed.), *Handbook of personality and health* (pp. 195–213). John Wiley & Sons Ltd.
- Noller, P., & Callan, V. J. (1986). Adolescent and parent perceptions of family cohesion and adaptability. *Journal of adolescence, 9*(1), 97–106. [https://doi.org/10.1016/s0140-1971\(86\)80030-6](https://doi.org/10.1016/s0140-1971(86)80030-6)
- Olson, D. H., Waldvogel, L., & Schlieff, M. (2019). Circumplex model of marital and family systems: An update. *Journal of Family Theory & Review, 11*(2), 199–211.
<https://doi.org/10.1111/jftr.12331>

- Paal, R. (2019). *Alaealiste vastane lähisuhtevägivald – seksuaalvägivallajuhtumite menetlemise probleemkohad Eestis* [magistritöö, Tartu Ülikool]. Dspace.
<http://hdl.handle.net/10062/64743>
- Pajumaa, T. (2019). *Eakate väärkohtlemine ja lepitusmenetluse kohaldamise probleemid Eestis* (Doctoral dissertation, Tartu Ülikool).
- Pietromonaco, P. R., & Collins, N. L. (2017). Interpersonal mechanisms linking close relationships to health. *The American psychologist*, 72(6), 531–542.
<https://doi.org/10.1037/amp0000129>
- Pipp, S., Shaver, P., Jennings, S., Lambort, S., & Fischer, W. (1985). Adolescents' theories about the development of their relationships with parents. *Journal of Personality and Social Psychology*, 48(4), 991-1001.
- Rämmer, A. (2014). Valimi moodustamine [Sampling]. K. Rootalu, V. Kalmus, A. Masso, T. Vihalemm (Toim.). *Sotsiaalse analüüsi meetodite ja metodoloogia õpibaas*.
[.https://samm.ut.ee/valimid/](https://samm.ut.ee/valimid/)
- Randall, A. K., & Bodenmann, G. (2009). The role of stress on close relationships and marital satisfaction. *Clinical psychology review*, 29(2), 105–115.
<https://doi.org/10.1016/j.cpr.2008.10.004>
- Regan, P. (2011). *Close Relationships* (1st ed.). Routledge.
<https://www.perlego.com/book/1505682>
- Reis, H. T. (2001). Relationship experiences and emotional well-being. In C. D. Ryff & B. H. Singer (Eds.), *Emotion, social relationships, and health* (pp. 57–86). Oxford University Press. <https://doi.org/10.1093/acprof:oso/9780195145410.003.0003>
- Reis, H. T., & Rusbult, C. E. (Eds.). (2004). *Close relationships: Key readings*. Taylor & Francis.
- Rothbaum, F., Rosen, K., Ujiie, T., & Uchida, N. (2002). Family systems theory, attachment theory, and culture. *Family Process*, 41(3), 328–350. <https://doi.org/10.1111/j.1545-5300.2002.41305.x>
- Shanahan, L., McHale, S. M., Osgood, D. W., & Crouter, A. C. (2007). Conflict frequency with mothers and fathers from middle childhood to late adolescence: Within- and between-families comparisons. *Developmental Psychology*, 43(3), 539–550.
<https://doi.org/10.1037/0012-1649.43.3.539>

- Siedlecki S. L. (2020). Understanding descriptive research designs and methods. *Clinical nurse specialist CNS*, 34(1), 8–12. <https://doi.org/10.1097/NUR.0000000000000493>
- Simpson, J. A., & Rholes, W. S. E. (1998). *Attachment theory and close relationships*. Guilford Press.
- Simpson, J. A., Rholes, W. S., & Phillips, D. (1996). Conflict in close relationships: An attachment perspective. *Journal of Personality and Social Psychology*, 71(5), 899–914. <https://doi.org/10.1037/0022-3514.71.5.899>
- Smetana, J. G., & Asquith, P. (1994). Adolescents' and parents' conceptions of parental authority and personal autonomy. *Child development*, 65(4), 1147–1162. <https://doi.org/10.1111/j.1467-8624.1994.tb00809.x>
- Stadler, G., Snyder, K. A., Horn, A. B., Shrout, P. E., & Bolger, N. P. (2012). Close relationships and health in daily life: a review and empirical data on intimacy and somatic symptoms. *Psychosomatic medicine*, 74(4), 398–409. <https://doi.org/10.1097/PSY.0b013e31825473b8>
- Stavdal, M. N., Skjævestad, M. L. L., & Dahl, B. (2019). First-time parents' experiences of proximity and intimacy after childbirth - A qualitative study. *Sexual & reproductive healthcare : official journal of the Swedish Association of Midwives*, 20, 66–71. <https://doi.org/10.1016/j.srhc.2019.03.003>
- Sternberg, R. J. (1986). A triangular theory of love. *Psychological Review*, 93(2), 119–135. <https://doi.org/10.1037/0033-295X.93.2.119>
- Tanskanen, A. O. (2017). Intergenerational relations before and after offspring arrive: A within-person investigation. *Social Science Research*, 67, 138–146. <https://doi.org/10.1016/j.ssresearch.2017.08.001>
- Thomas, P. A., Liu, H., & Umberson, D. (2017). Family relationships and well-being. *Innovation in aging*, 1(3), igx025. <https://doi.org/10.1093/geroni/igx025>
- Umberson, D., & Thomeer, M. B. (2020). Family matters: Research on family ties and health, 2010–2020. *Journal of marriage and the family*, 82(1), 404–419. <https://doi.org/10.1111/jomf.12640>
- Wegner, D.M., Giuliano, T. & Hertel, P.T. (1985) Cognitive Interdependence in Close Relationships. In: Ickes, W., Ed., *Compatible and Incompatible Relationships*, Springer Verlag, New York, 253–276.

Lisad

Lisa 1. Näide *Pildi meetodi* kasutamisest mina-ema ja mina-isa lähisuhte uurimisel



Märkus. Joonistuses märgib „M“ täht (mina) uuritavat ennast, „E“ täht uuritava ema ja „I“ täht uuritava isa

Lisa 2. Pildi meetod lähisuhte uurimiseks: tunnused ja neile vastavad koodid

Tunnused	Mina-ema							Mina-isa						
	1-5	6-10	11-15	16-20	21-30	31-40	>40	1-5	6-10	11-15	16-20	21-30	31-40	>40
1. Mina ringi diameeter (keskmine; millimeetrites)	9,06	9,13	9,38	9,63	9,73	9,92	9,73	9,17	9,14	9,49	9,3	9,36	10,47	9,95
2. X ringi diameeter (keskmine millimeetrites)	11,43	10,89	10,19	9,65	9,94	10,02	8,55	10,33	10,31	9,98	9,66	9,39	9,69	8,79
3. Ringide suhteline suurus (%):														
(1) mina väiksem kui X	63,46	60,38	43,62	19,23	19,23	15,69	13,79	42,31	35,29	31,37	28,00	23,91	16,67	21,05
(2) mina ja X võrdse suurusega	26,92	24,53	42,31	51,92	50,00	52,94	48,28	34,62	37,25	43,14	44,00	54,35	42,86	36,84
(3) mina suurem kui X	9,62	15,09	23,08	28,85	30,77	31,37	31,37	23,08	27,45	25,49	28,00	21,74	40,48	42,11
4. Distsants ringide vahel (keskmine millimeetrites)	7,65	8,25	10,31	12,25	12,08	12,06	13,00	9,75	10,44	13,44	14,00	13,59	12,00	14,58
5. Ringide kattumine (%):														
(1) ei ole kattumist ega kokkupuudet	30,77	41,51	53,85	57,69	61,54	50,98	56,67	51,92	54,90	72,55	76,00	74,47	69,05	80,00
(2) kokkupuude, kuid pole kattumist	7,69	13,21	13,46	19,23	15,38	21,57	13,33	11,54	11,76	11,76	8,00	12,77	14,29	5,00
(3) osaline kattumine	48,08	35,85	26,92	21,15	21,15	25,49	30,00	26,92	25,49	11,76	12,00	8,51	11,90	15,00
(4) täielik kattumine	13,46	9,43	5,77	1,92	1,96	1,96	0,00	9,62	7,84	3,92	4,00	4,26	4,76	0,00
6. Ringide kattumine (keskmine protsentides)	42,39	42,77	33,41	23,40	24,42	21,50	14,30	43,05	34,11	35,22	37,75	39,50	42,50	10,00
7. Ringide vertikaalne asetus (%):														
(1) X ringikeskpunkt minast kõrgemal	30,77	22,64	26,92	25,00	21,15	21,57	27,59	23,08	25,49	23,53	24,00	19,57	21,43	26,32
(2) ringide keskpunktid samal tasemel	51,92	52,83	55,77	48,08	61,54	60,78	55,17	61,54	60,78	50,98	54,00	56,52	66,67	57,89
(3) X ringi keskpunkt all pool mina	17,31	24,53	17,31	26,92	17,31	17,65	17,24	15,38	13,73	25,49	22,00	23,91	11,90	15,79
8. Ringide horisontaalne asetus (%):														
(1) X ringi keskpunkt minast vasakul	15,38	15,09	17,31	21,15	19,23	15,69	6,90	11,54	13,73	11,76	12,00	13,04	11,90	5,26
(2) ringide keskpunktid samal tasemel	11,54	9,43	7,69	3,85	3,85	3,92	3,45	11,54	7,84	3,92	6,00	4,35	4,76	0,00
(3) X ringi keskpunkt minast paremal	73,08	75,47	75,00	75,00	76,92	80,39	89,66	76,92	78,43	84,31	82,00	82,61	83,33	94,74

X – lähisuhte teine subjekt

Lihtlitsents lõputöö reprodutseerimiseks ja üldsusele kättesaadavaks tegemiseks

Mina, Elina Soieva,

1. annan Tartu Ülikoolile tasuta loa (lihtlitsentsi) minu loodud teose
Lapsevanemate hinnang lähisuhte olemuse kohta,

mille juhendaja on Kristi Kõiv,

reprodutseerimiseks eesmärgiga seda säilitada, sealhulgas lisada digitaalarhiivi DSpace kuni
autoriõiguse kehtivuse lõppemiseni.

2. Annan Tartu Ülikoolile loa teha punktis 1 nimetatud teos üldsusele kättesaadavaks Tartu Ülikooli veebikeskkonna, sealhulgas digitaalarhiivi DSpace kaudu Creative Commons'i litsentsiga CC BY NC ND 3.0, mis lubab autorile viidates teost reprodutseerida, levitada ja üldsusele suunata ning keelab luua tuletatud teost ja kasutada teost ärieesmärgil, kuni autoriõiguse kehtivuse lõppemiseni.
3. Olen teadlik, et punktides 1 ja 2 nimetatud õigused jäävad alles ka autorile.
4. Kinnitan, et lihtlitsentsi andmisega ei riku ma teiste isikute intellektuaalomandi ega isikuandmete kaitse õigusaktidest tulenevaid õigusi.

Elina Soieva

/digiallkirjastatud/

22.05.2025