

RAPLA VALLA TERVISEPROFIIL



RAPLAS, 2010

EESSÕNA

Terviseprofiil on abivahend inimeste ja keskkonna terviseseisundi mõõtmisel, hindamisel, analüüsimisel, paremate tervisetulemite eesmärgistamisel ning nende saavutamiseks vajalike tegevuste ja vahendite määratlemisel.

Terviseprofiili koostamise eesmärk on suurendada elanikkonna heaolu ja tõsta inimeste elukvaliteeti parema tervise kaudu.

Terviseprofiil on suunatud kõigile Rapla valla elanikele terviseteadlikkuse tõstmiseks ja tervisemõjurite paremaks mõistmiseks. Aga ka erinevate valdkondade spetsialistidele, otsusetegijatele ja poliitikutele tervisetemaatika paremaks mõistmiseks ning valdkondadevahelise koostöösuutlikkuse tõstmiseks parema tervise nimel. Terviseprofiil aitab selgemini näha seoseid erinevates valdkondades tehtavate otsuste ja planeeritavate tegevuste ning tervisemõjurite vahel (Ingrid Tilts, 2009).

„Rapla valla terviseprofiil” on dokument, mis jääb „Rapla valla arengukava 2009-2015” lahutamatuks osaks. Terviseprofiil koosneb indikaatorite kirjeldusest ja tegevuskavast.

Valla terviseprofiili koostamine on olnud tegevusena kirjas Rapla valla arengukava sotsiaalvaldkonna tervise peatükis juba 2006.aastast kuid teoks sai see alles nüüd, tänu Tervise Arengu Instituudile ja Euroopa Sotsiaalfondi programmile „Tervislikke valikuid toetavad meetmed 2008-2009”.

Rapla vald oli konkursi „Raplamaa kõige turvalisem vald 2009” võitja. Tegutseme kõik koos selle nimel, et Rapla vald oleks Eesti kõige tervem ja turvalisem vald!

Tänan kõiki inimesi, kes panustasid oma aega ja vaeva selle dokumendi valmimiseks.

Head tervist kõigile!

Ülle Rүүson

Rapla valla sotsiaal- ja tervisekomisjoni esinaine

SISUKORD

1.	ÜLDANDMED	6
1.1.	Rahvaarv	6
1.2.	Rahvastiku soo-ja vanusjaotus	6
1.3.	Pindala	7
1.4.	Asustustihedus	7
1.5.	Väljaränne, sisseränne, rändesaldo.....	7
1.6.	Kohaliku omavalitsuse võimekus.....	8
1.7.	Tulumaksu laekumine.....	9
1.8.	Elussünnid.....	9
1.9.	Sündimuse üldkordaja	10
1.10.	Elussünnid ema vanuse järgi	10
1.11.	Surmad	12
1.12.	Loomulik iive.....	13
1.13.	Haiguskoormus.....	13
1.14.	Haigestumus	14
2.	SOTSIAALNE SIDUSUS JA VÕRDSED VÕIMALUSED	16
2.1.	Tööturu situatsioon	16
2.1.1.	Töötus.....	16
2.1.2.	Maksumaksjad.....	17
2.1.3.	Majanduslikult aktiivsed üksused/ ettevõtted	17
2.1.4.	Demograafiline töötururiskindeks.....	17
2.2.	Toimetulek.....	18
2.2.1.	Keskmine brutotulu ja miinimumpalgasaajad	18
2.2.2.	Ravikindlustusega kaetud isikud.....	18
2.2.3.	Puuetega isikud	18
2.2.4.	Vaesuses ja toimetulekuraskustes pered	19
2.2.5.	Erivajadusega lapsed	19
2.3.	Võrdsete võimaluste tagamiseks olemasolevad meetmed.....	19
2.3.1.	Toimetulekutoetused	19
2.3.2.	Sotsiaaltoetused	20
2.3.3.	Sotsiaalteenused	21
2.4.	Kaasatus kogukonna tegevustesse.....	21
2.4.1.	Kogukonna motivaatorid	21
2.4.2.	Elanike kaasamine	22
2.4.3.	Naabrivalve piirkondade arv	22
2.4.4.	Kultuurielus osalemise ja tarbimise võimalus	23
3.	LASTE JA NOORTE TURVALINE NING TERVISLIK ARENG.....	24
3.1.	Õpilaste arv haridusasutustes	24
3.2.	Probleemsed noored.....	25
3.2.1.	Koolikohustuse täitmine.....	25
3.2.2.	Noorte süüteod	26
3.3.	Õpilaste tervis, tervise- ja riskikäitumine	27
3.3.1.	Õpilaste tervis.....	27

3.3.2. Sõltuvusained	28
3.4. Olemasolevad võimalused laste vaba aja sisustamiseks.....	31
3.4.1. Laste ja noortega tegelevad asutused.....	31
3.4.2. Kooli/ lasteaia terviseteeuse olemasolu	32
3.4.3. Kohaliku omavalitsuse initsiatiiv ja toetused tagamaks teenuste kättesaadavust	32
3.5. Koolitoit	33
3.6. Õpilastransport.....	34
4. TERVISLIK ELU-, ÕPI- JA TÖÖKESKKOND.....	34
4.1. Tervist edendavad keskkonnad	34
4.1.1. Tervist edendavad töökohad.....	34
4.1.2. Tervist edendavad lasteaiaid.....	34
4.1.3. Tervist edendavad koolid	35
4.1.4. Lastele ohutu elu- ja õpikeskkond	35
4.2. Puhkevõimalused	35
4.2.1. Üldkasutatavad spordirajatised ja terviserajad.....	35
4.3. Loodus- ja tehiskeskkond	37
4.3.1. Looduskeskkonna mõjurid.....	37
4.3.2. Hulkuvad loomad.....	37
4.3.3. Transport ja teedevõrk	37
4.4. Alkoholi müüvad kauplused	39
4.5. Kohaliku omavalitsuse alkoholipoliitika	39
4.6. Kõrgendatud riskiga objektid	39
4.7. Kuritegevus, liiklusohutus, tuleohutus	40
4.7.1. Kuriteod	40
4.7.2. Liikluskuriteod ja õnnetused	41
4.7.3. Tulekahjud	42
4.7.4. Juhtumikorralduse skeemide olemasolu.....	42
5. TERVISLIK ELUVIIS.....	43
5.1. Tervise teabe kättesaadavus	43
5.2. Tervislikku eluviisi toetavad üritused paikkonnas.....	43
6. TERVISETEENUSED.....	44
6.1. Tervishoiuteenused	44
6.1.1. Esmatasandi arstiabi - perearstiteenus	44
6.1.2. Haiglaravi	45
6.1.3. Eriarstiabi.....	45
6.1.4. Kiirabi.....	46
6.1.5. Apteegid	46
6.1.6. Hambaraviteenus	46
6.2. Nõustamisteenused.....	46
6.2.1. Suitsetamisest loobumise nõustamine.....	46
6.2.2. Sõeluuringud.....	46
6.2.3. Muud nõustamised haigla juures	47
6.2.4. Raseduskriisi nõustamine	47
6.2.5. Seksuaalalane nõustamine	48

6.2.6. Psühholoogiline nõustamine	48
6.2.7. Usaldustelefon.....	49
6.2.8. Õppenõustamine	49
6.2.9. Lepitusteenus	50
6.3 Kuni 2-aastaste laste hõlmatus immuniseerimisega.....	50
7. TEGEVUSKAVA 2010-2013.....	51
7.1. Visioon.....	51
7.2. Probleemid, eesmärgid ja lahendused	51
8. KOKKUVÕTE.....	59
TÄNUD!.....	60

1. ÜLDANDMED

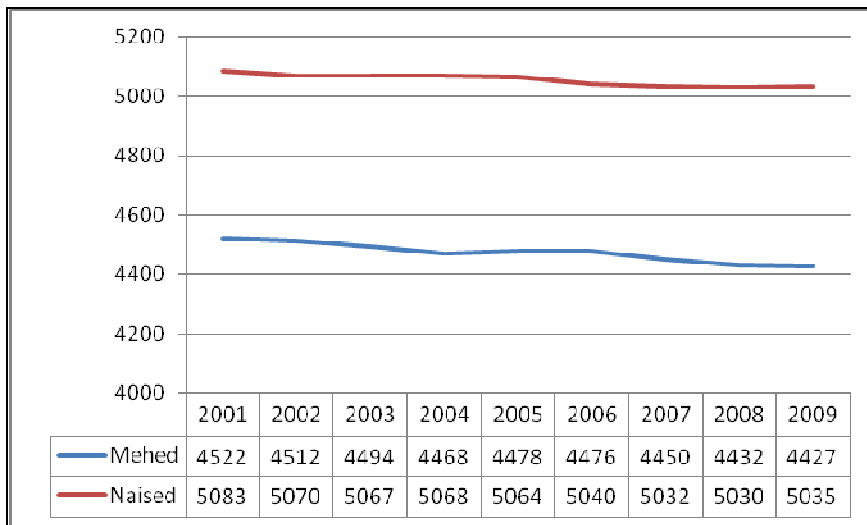
1.1. Rahvaarv

Elanike arvult kuulub Rapla vald Eestis suurte valdade hulka ja on suurim kohalik omavalitsus maakonnas. Rapla vallas oli Statistikaameti andmetel aasta keskmine rahvastiku arv 9462 inimest, mis on 26% Raplamaa ja 0,7% Eesti elanikest. 2002.aastal toimus Rapla linna ja valla liitumine.

Rahvaarv vallas on pidevalt vähenenud. 2008. ja 2009.aastal on elanike arv täpselt sama. Kas rahvastiku vähenemine on peatunud? Lapsi ja eakaid on Rapla vallas ühepalju. Vanemate kui 65-aastaste inimeste osakaal on Rapla vallas 15% , laste (0-14) osakaal 15,2%.

Rapla valla elanikkond on valdavalt eestlased, aga on ka venelasi, mustlasi jt rahvuste esindajaid.

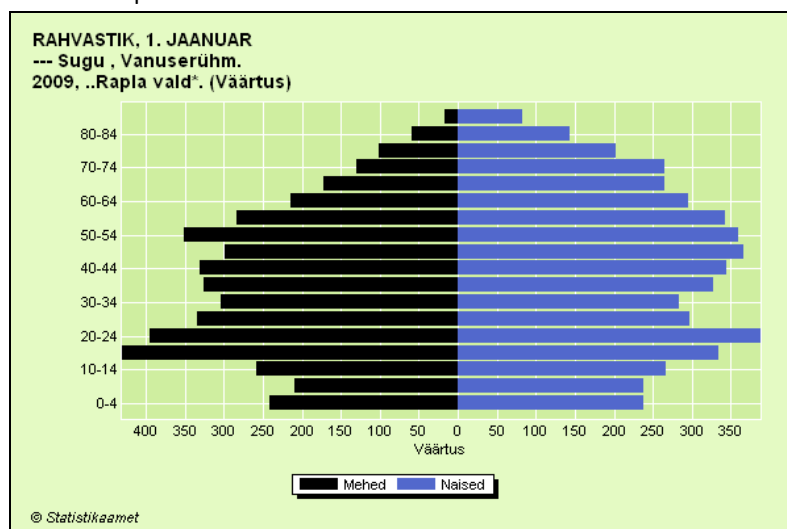
Joonis 1. Aasta keskmine rahvaarv soo lõikes. Allikas: Statistikaamet



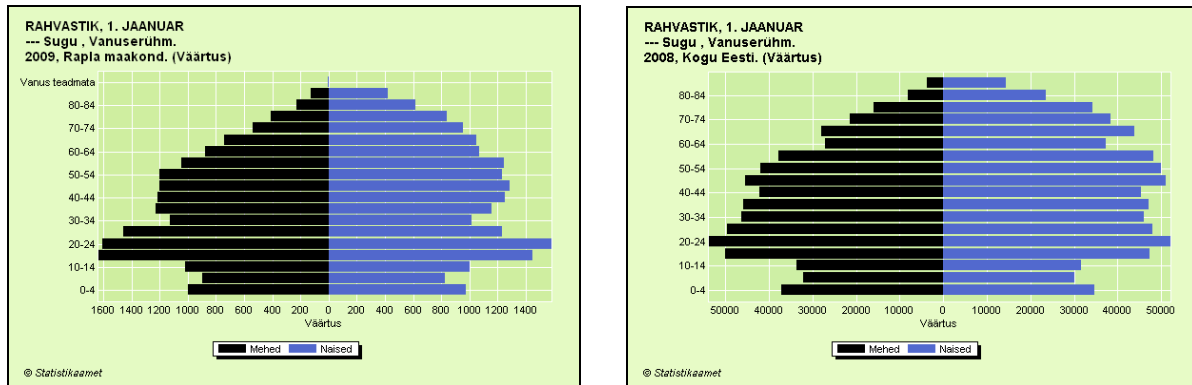
1.2. Rahvastiku soo-ja vanusjaotus

Tervise aspektist on rahvastikupüramiidi näitajad olulised hindamaks sihtgruppide suurust ja muutusi neis.

Joonis 2. Rapla valla rahvastikupüramiid. Allikas: Statistikaamet



Joonis 3. Raplamaa rahvastikupüramiid ja Eesti rahvastikupüramiid. Allikas: Statistikaamet



1.3. Pindala

Rapla vald asub Põhja- ja Kesk-Eestis Rapla maakonna keskosas. Vald piirneb Raplomaalt Kohila, Juuru, Kehtna, Raikküla ja Märjamaa valdade ning Harjumaalt Kernu vallaga. Rapla linn asub Tallinnast 48, Paidest 64, Pärnust 84, Haapsalust 91 ja Tartust 164 km kaugusel. Rapla valla pindala on 243,37 km² (8% maakonna pindalast).

Rapla vald jaguneb 42 asulaks: Rapla linn, Alu, Hagudi ja Kuusiku alevikud ning 38 küla.

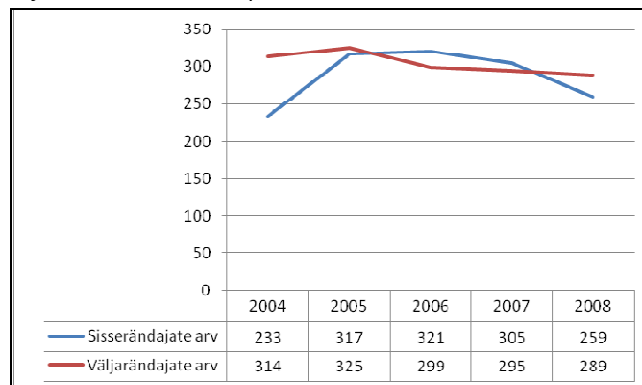
1.4. Asustustihedus

Valla keskmine asustustihedus on 39 in/km² (Eestis 31, Raplomaal 12 in/km²). Suurima asustustihedusega on Rapla linna piirkond, talle järgnevad Alu, Kuusiku, Hagudi ja Kodila piirkonnad. Asustusüksustest on suurima tihedusega (üle 37 in/km²) Rapla, Uusküla, Valtu, Alu, Mahlamäe, Kuusiku ja Hagudi. Väikseima asustustihedusega on mitmed pindalalt valla suurimad külad, suure osa nende territooriumist moodustavad metsad, sood ja rabad. Väikseima tihedusega (alla 4 in/km²) on Ohulepa, Kelba, Palamulla, Lipstu, Kuusiku-Nõmme, Tapupere, Äherdi, Seli-Nurme, Alu-Metsküla, ja Aranküla.

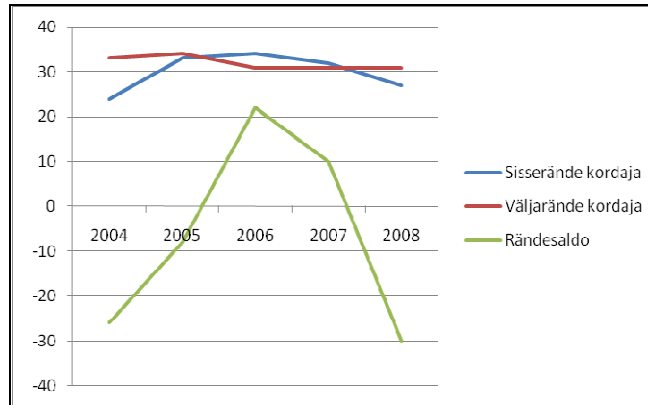
Allikas: Rapla valla arengukava 2009-2015

1.5. Väljaränne, sisseränne, rändesaldo

Joonis 4. Sisse- ja väljarändajate arv. Allikas: Rapla Vallavalitsus



Joonis 5. Sisse- ja väljarände kordaja ja rändesaldo. Allikas: Rapla Vallavalitsus



Kokkuvõte:

Võrreldes Rapla valla rahvastikupüramiidi Eesti püramiidiga võib öelda, et nad on üsna sarnased, kuid 25-34 aastaste inimeste osakaalu langus on Rapla vallas selgelt välja joonistunud - siin võib olla põhjuseks noorte inimeste lahkumine vallast. Olulist mõju avaldab see aga sündimusele - Rapla vallas ei ole sündimus võrreldes Eestiga suurenenud. See on seletatav parimas sünnituseas naiste osakaalu vähesusega. Väljaränne on olnud suhteliselt ühesugune. Siit küsimus: kas lapsed, kes on lahkunud õpinguteks, tulevad tagasi Rapla valda? Kas vald on atraktiivne elupaik, et siia looks kodu uued pered?

1.6. Kohaliku omavalitsuse võimekus

Tabel 1. KOV võimekuse esikümme 2005-2008. Allikas: Uuring „Eesti KOV üksuste võimekuse indeks- meetodika ja tulemused 2005-2008“. R. Noorkõiv jt

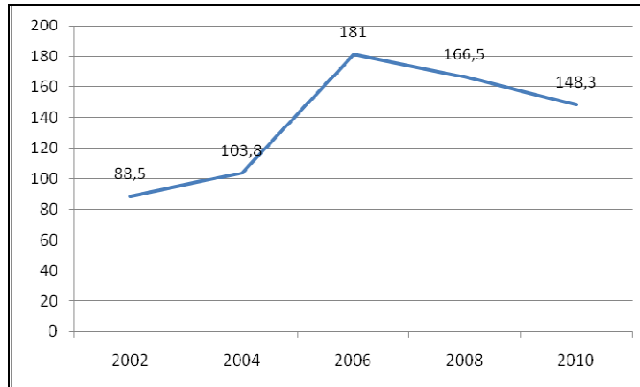
Koht <i>Ranking</i>	KOV-üksus <i>LG unit</i>	Indeksi väärtus <i>Index value</i>
1.	Viimsi vald / rural municipality	83,6
2.	Saku vald / rural municipality	82,9
3.	Tallinn / city	82,4
4.	Rae vald / rural municipality	82,0
5.	Saue linn / city	80,5
6.	Harku vald / rural municipality	79,3
7.	Tartu linn / city	79,1
8.	Jõelähtme vald / rural municipality	78,1
9.	Rapla vald / rural municipality	76,5
10.	Pärnu linn / city	76,1

Allikas/Source: Sepp, Noorkõiv ja Loodla 2009.

Tabel 2. Pehmed kulud tervisedendusele, noorsootööle, rahvaspordile ja kultuurile. Allikas: Rapla Vallavalitsus

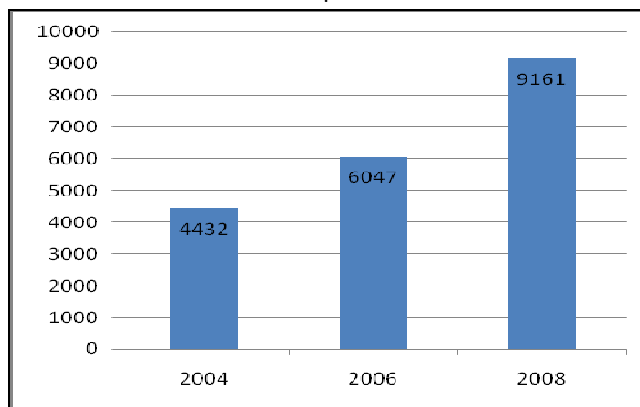
Tegevuskulud 2008	Summa	% valla eelarvest	Kr/in kohta
Tegevuskulud tervisedendusele – projektid, tervisedenduslikud tegevused, üritused, toetused jms	27 000		
Tegevuskulud noorsootööle ja huviharidusele 2008 – malev, projektid, üritused, ringid (sh ringijuhi tasu), huvikool, kunsti- ja muusikakool (toetused) v.a. investeringud ja ruumide ülalpidamiskulud.	5 020 000	3%	1934 kr noore (7-26) kohta
Tegevuskulud liikumisharrastusele ja sporditööle – toetused klubidele (v.a. hoonete ülalpidamiskulud), projektid, üritused	2 033 000	3%	210 kr
Tegevuskulud kultuurile – projektid, ringid, üritused (v.a. hoonete ülalpidamiskulud!)	1 228 000	0,7%	127 kr

Joonis 6. Rapla valla eelarve 2002-2010 milj/kr. Allikas: Rapla Vallavalitsus



1.7. Tulumaksu laekumine

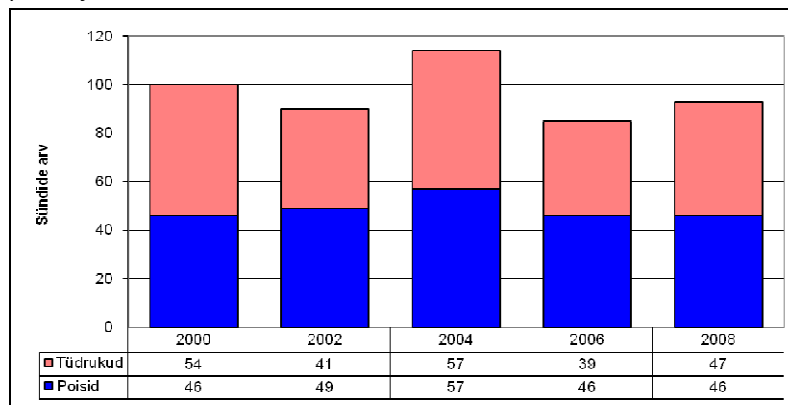
Joonis 7. Tulumaks inimese kohta kroonides. Allikas: Rapla Vallavalitsus



Kokkuvõte: Eesti KOV üksuste võimekuse indeksi järgi on Rapla vald aastatel 2005-2008 stabiilne ja võimekas vald, kuuludes vabariigis lausa esikümne hulka. Indeks näitab nii majanduslikku võimekust, teenuste olemasolu, elanikkonna heaolu jpm. Rapla vald on hästi hakkamasaav vald. Tegevuskulud noorsootööle ja huviharidusele ning spordile arvestatuna kr/noore või inimese kohta, on Rapla maakonna keskmisest kõrgem, kulud kultuurile ja täiskasvanute huvitegevusele maakonna keskmisest madalam, mis on tingitud ka sellest, et elanike arv on Rapla vallas maakonna suurim. Rapla vald on toetanud aastaid tervisedenduslikke ülevallalisi üritusi. Tulumaksu laekumine on küll vähenenud, kuid eelarve on tasakaalus ja ainult niimoodi on võimalik üle elada ka raskemad ajad.

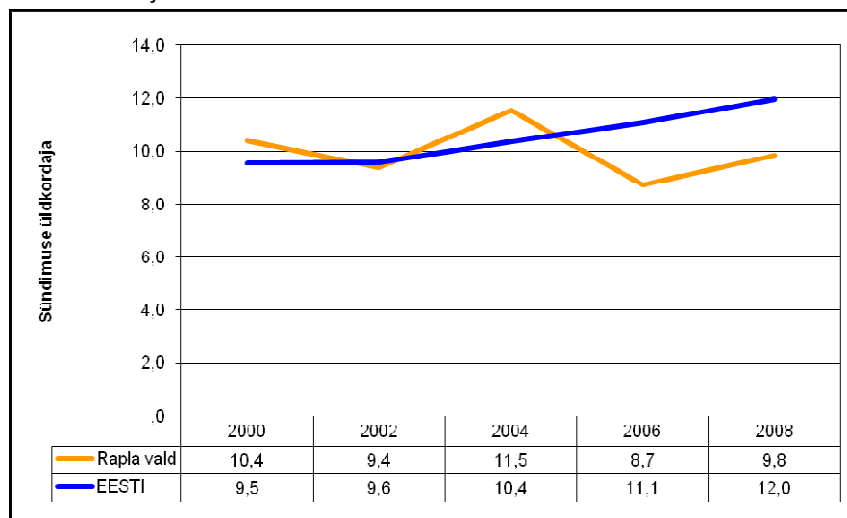
1.8. Elussünnid

Joonis 8. Sünninud poiste ja tüdrukute arv. Allikas : Statistikaamet



1.9. Sündimuse üldkordaja

Joonis 9. Sündimuse üldkordaja. Allikas: Statistikaamet

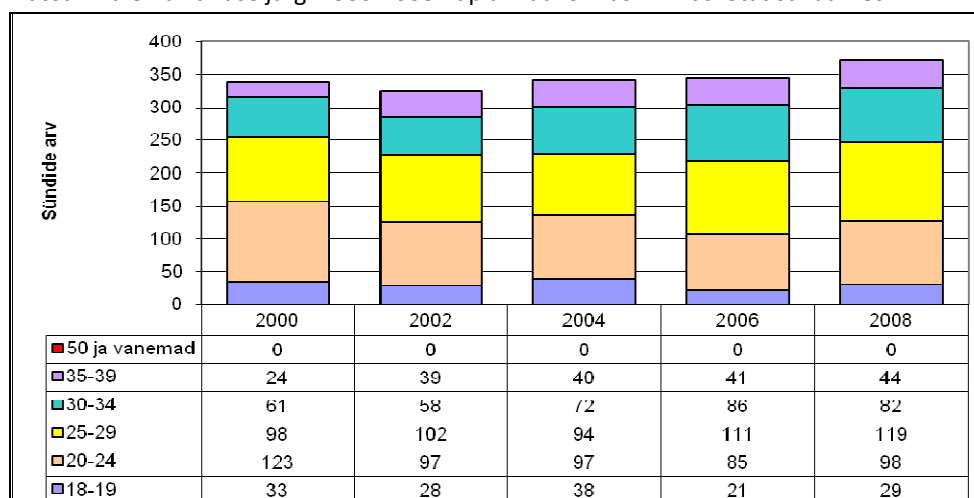


1.10. Elussünnid ema vanuse järgi

Tabel 3. Elussünnid ema vanuse järgi 2000-2008 Rapla maakonnas. Allikas: Statistikaamet

Emaväsus	2000	2002	2004	2006	2008
10-14	1	1	0	0	0
15-17	9	10	12	6	11
18-19	33	28	38	21	29
20-24	123	97	97	85	98
25-29	98	102	94	111	119
30-34	61	58	72	86	82
35-39	24	39	40	41	44
40-44	8	11	5	8	12
45-49	2	0	2	0	1
50 ja vanemad	0	0	0	0	0

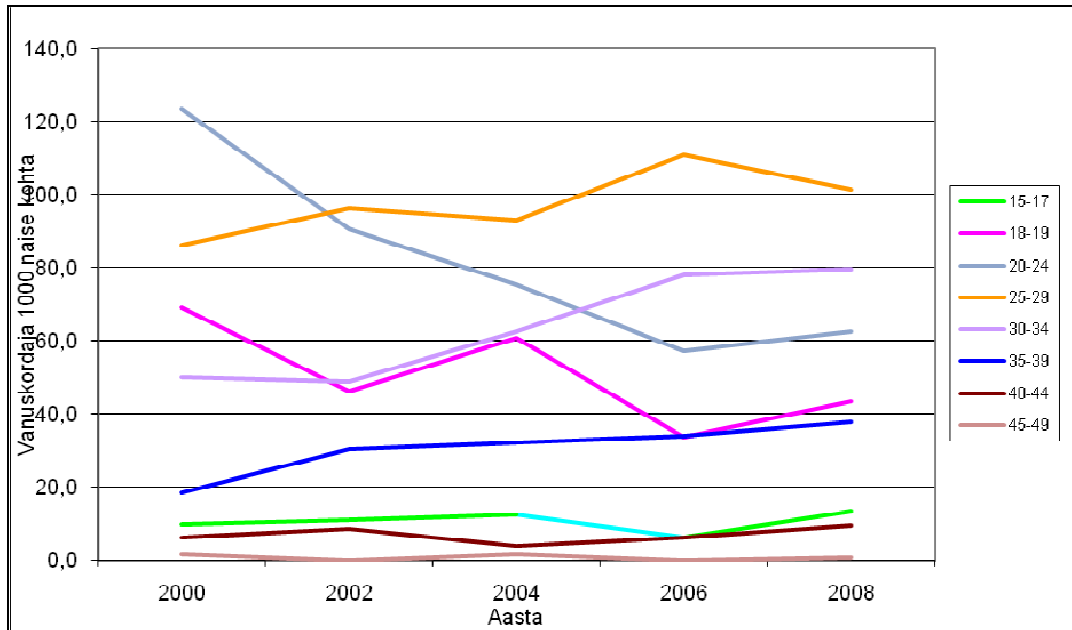
Joonis 10. Elussünnid ema vanuse järgi 2000-2008 Rapla maakonnas. Allikas: Statistikaamet



Tabel 4. Sünnimuse vanuskordaja Rapla maakonnas. Allikas: Tervise Arengu Instituut (TAI)

Emaväna	2000	2002	2004	2006	2008
15-17	9,8	10,8	12,4	6,2	13,2
18-19	69,2	46,1	60,8	33,5	43,6
20-24	123,5	90,6	75,4	57,1	62,6
25-29	86,2	96,2	92,9	110,9	101,5
30-34	50,0	48,7	62,5	78,1	79,6
35-39	18,3	30,3	32,2	34,0	37,8
40-44	6,3	8,5	3,8	6,2	9,5
45-49	1,6	0,0	1,6	0,0	0,8

Joonis 11. Sünnimuse vanuskordaja Rapla maakonnas. Allikas: Tervise Arengu Instituut (TAI)

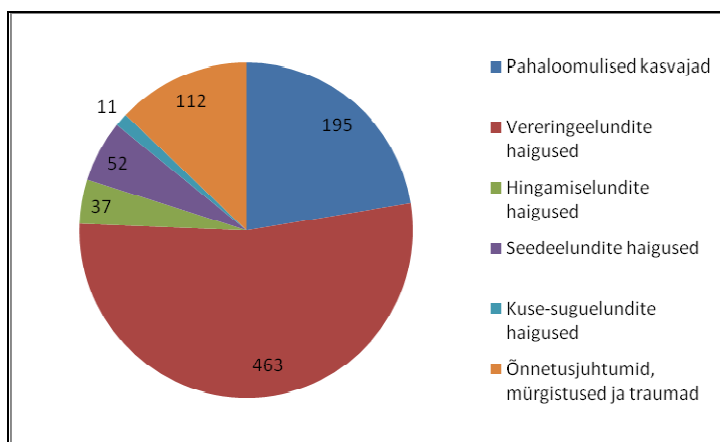


Kokkuvõte: Elussünd on elustunnustega lapse sünd sõltumata raseduse kestusest. Peamine sünnitajate vanusegrupp maakonnas on 25-29 aastased naised, tõusutrend on nähtav vanusegruppides 25-29, 30-34 ja 35-39. Langenud on 20-24 aastaste ja 18-19 aastaste sünnitajate vanuskordaja. Alaealisi ja üle 40 aastaseid sünnitajaid on üksikuid.

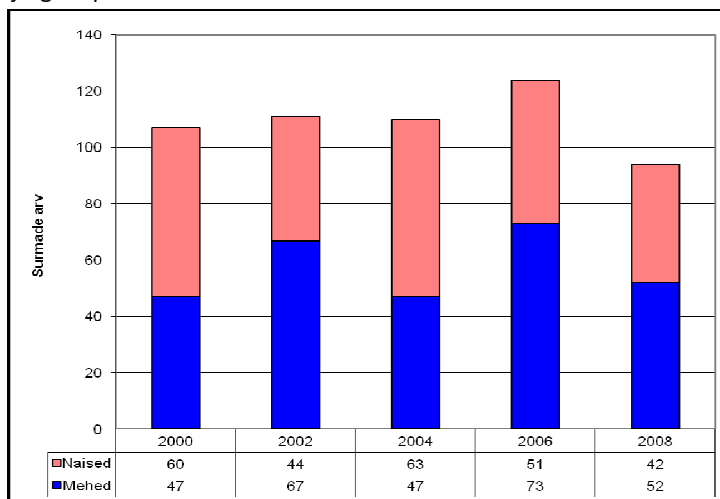
Rapla vallas on sündide arv 2006.aastast järjepideva kasvutendentsiga. Eestis liigub sünnimuse üldkordaja sujuvalt ülespoole. Tundub, et Rapla valla sündimust ei ole perepoliitilised otsused mõjutanud. Rahvastikupüramiidi vaadeldes võib samas ka täheldada, et parimas sünnituseas (25-34 aastased) naiste osakaal on Rapla vallas tunduvalt väiksem kui Eestis tervikuna. Võib eeldada, et selles vanuses naised on (peale mehelminekut, õpinguid vms) vallast lahkunud ja pere loonud mujal.

1.11. Surmad

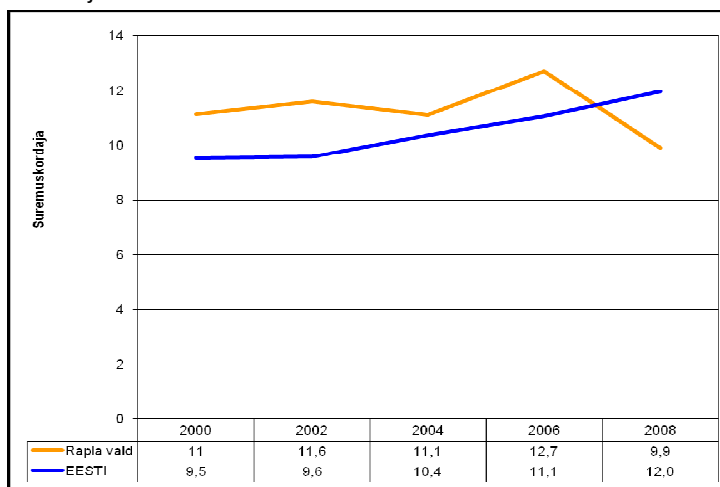
Joonis 12. Standardiseeritud suremuskordaja 100 000 elaniku kohta Raplamaal põhjuste järgselt. Allikas: Statistikaamet



Joonis 13. Surmad soo järgi Rapla vallas. Allikas :Statistikaamet



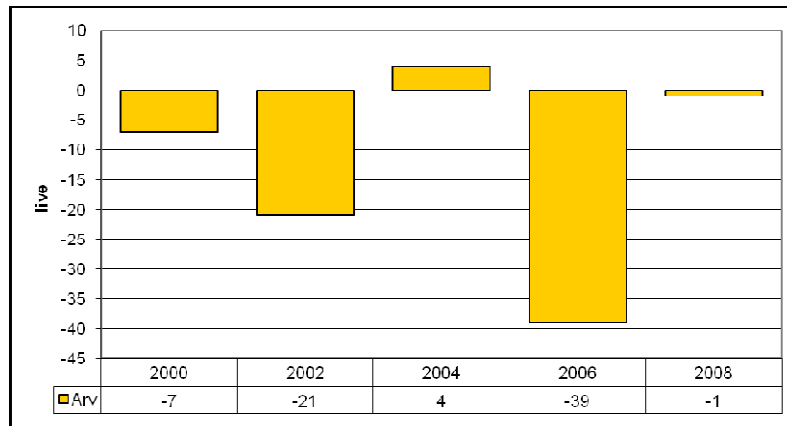
Joonis 14. Suremuse üldkordaja. Allikas Statistikaamet



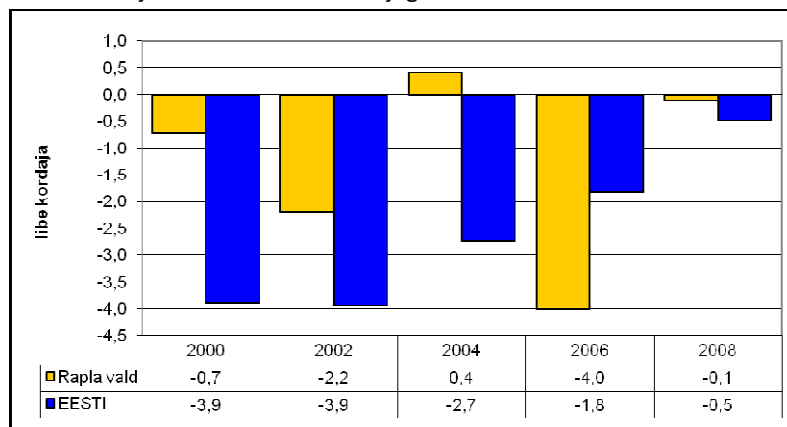
Kokkuvõte: Nii nagu Eestis tervikuna, on kolmeks suurimaks suremuse põhjustajaks vereringeelundite haigused (46,3%), pahaloomulised kasvaja (19,5%) ja vigastused (11,2%). Vigastussuremus on Raplamaal jõudsalt vähenenud. Rapla vallas on suremuse üldkordaja näit suunaga allapoole, samas Eestis tervikuna suremus suureneb (elanikkond vananeb).

1.12. Loomulik iive

Joonis 15 . Loomulik iive (absoluutarvud) Rapla vallas. Allikas : Statistikaamet



Joonis 16. Loomuliku iive kordaja võrdluses Eesti näitajaga. Allikas: Statistikaamet

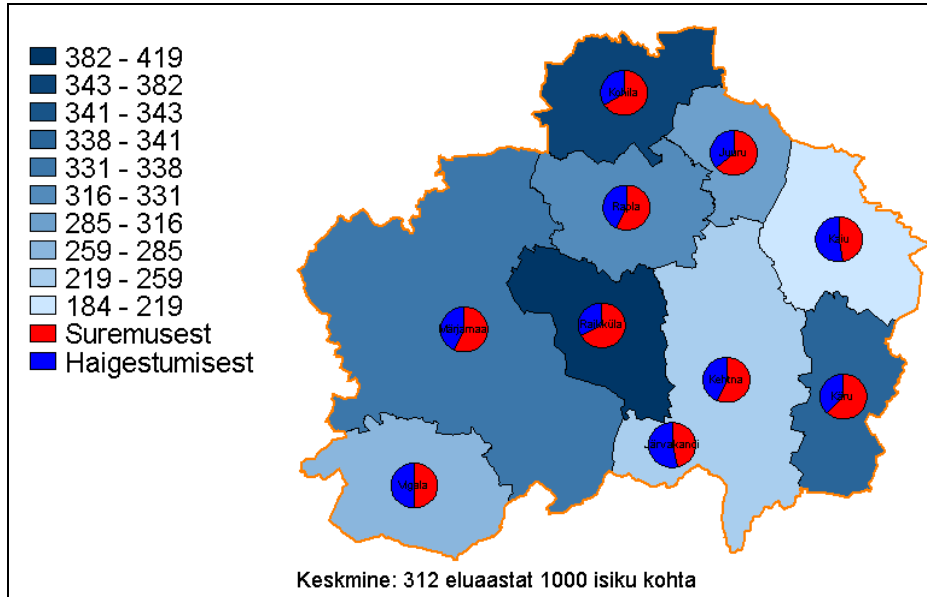


Kokkuvõte: Kui Eesti aegreas on selgelt näha, et iive on tõusuteel (kuigi mitte veel positiivne), siis väikeste paikkondade näitajad ei ole nii stabiilse trendiga - aastal 2004 oli Rapla vallas iive positiivne, samas negatiivne 2005.aastal. Praegu on olukord positiivse trendiga.

1.13. Haiguskoormus

Haiguskoormus (HK) on üheks paikkonna terviselõhe näitajaks. HK näitab kaotatud eluaastaid, koondades haigestumuse ja suremuse üheks indikaatoriks.

Joonis 17. DALY indeks - haiguskoormus ehk summaarne tervisekadu Raplamaal koos suremuse/haiguskaotuse osakaaluga, 2006. Allikas: Sotsiaalministeerium, Taavi Lai

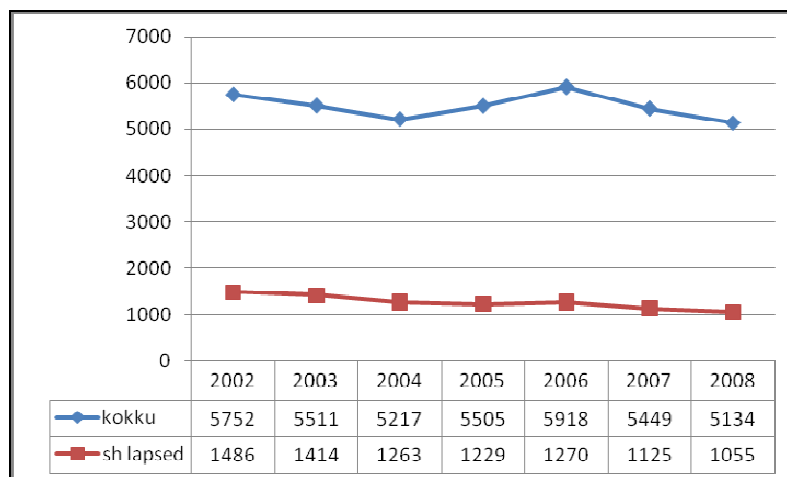


Kokkuvõte: Tervisekaotus oli Raplamaal (sh Rapla vallas) 2006. aastal 312 eluaastat. Tervisekaotus on Eesti keskmisest väiksem, kuid igal aastal kaotavad inimesed 3-4 kuud halva tervise tõttu. Ka maakonna siseselt on piirkondlikud variatsioolukord piirkonniti erinev. Rapla vallas on kaotatud eluaastad tingitud rohkem suremusest kui haigestumusest.

1.14. Haigestumus

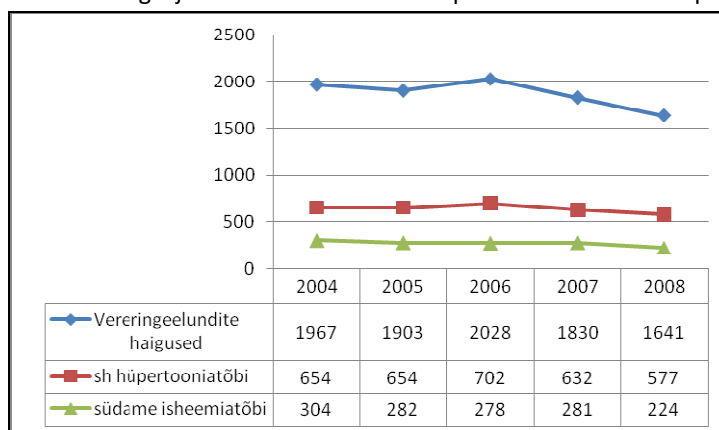
Vigastushaigestumus on vähenenud aastakümneni algusest laste osas ja alates 2006.aastast ka täiskasvanute hulgas. Võrdluses Eestiga on vigastushaigestumus olnud maakonnas Eesti keskmisest kõrgem, kuid viimastel aastatel langenud alla Eesti keskmise.

Joonis 18. Vigastusse haigestumine Raplamaal 2002-2008 sh lapsed (absoluutarvud). Allikas: Statistikaamet



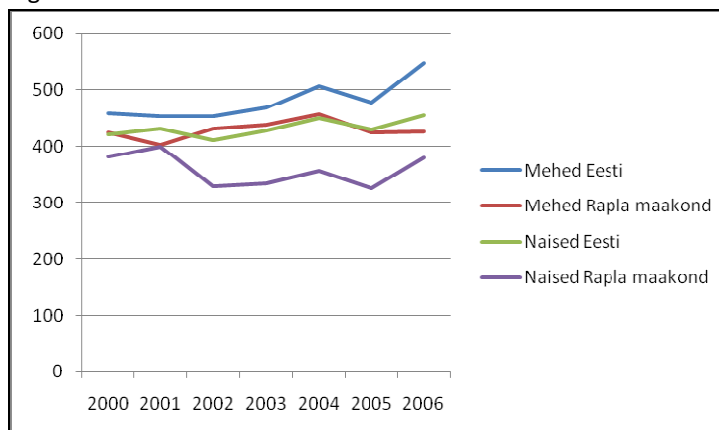
Südame- ja veresoonehaigused on samuti alaneva trendiga.

Joonis 19. Registreeritud esmahaigusjuhud tervishoiuasutusse pöördumiste alusel Raplamaal. Allikas: TAI



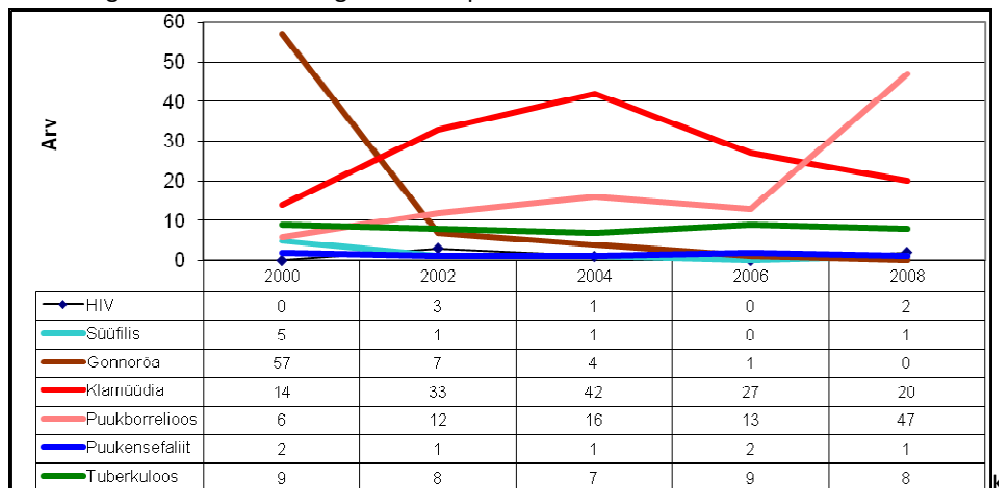
Haigestumus pahaloomulistesse kasvajatesse. Mehed haigestuvad vähki rohkem kui naised. Võrreldes Eesti keskmisega on Raplamaal vähki haigestumine oluliselt madalam ja seda eeskätt naiste osas.

Joonis 21. Pahaloomuliste kasvajate haigestumuskordajad 100 000 elaniku kohta, mehed ja naised võrdluses Rapla maakonna ja Eestiga. Allikas: TAI



Haigestumus nakkushaigustesse. Oluliselt on langenud haigestumus suguhaigustesse - gonorröasse ja peale 2004.aastat ka klamüüdiasse. Alates 2006 on tõusnud järsult puukborrelioosi haigestumine. Puukentsefaliiti on maakonnas olnud läbi aastate väga harva- 1-2 juhtu aastas. Tuberkuloosi haigestumine on läbi aastakümne olnud 7-9 in/aastas.

Joonis 22. Esmahaigestumine nakkushaigustesse Rapla maakonnas. Allikas: TAI



Kokkuvõte: Raplamaa ja Rapla valla inimeste haigestumus on võrreldes Eesti keskmisega mõnevõrra väiksem. Kõik olulised haigestumusnäitajad on alaneva trendiga. Samuti ei ole Rapla puukideohtlik kant ja siin ei ole ka kõrge HIV-nakatunute arv.

2. SOTSIAALNE SIDUSUS JA VÕRDESED VÕIMALUSED

Sotsiaalne sidusus kogukondlikus võtmes tähendab seda, et selle liikmed hoiavad kokku, osalevad mitmesuguste ühenduste ja rühmade tegevustes, tunnevad oma naabreid ja suhtlevad nendega. Kogukond suudab kindlustada oma liikmete heaolu vältides lõhestumist ja tõrjutust.

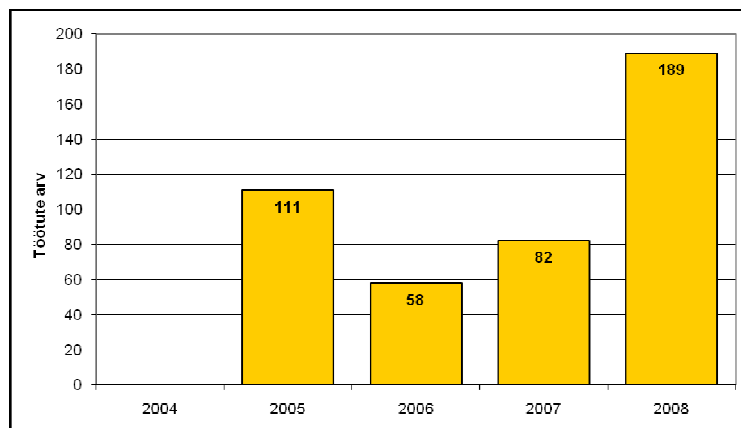
2.1. Tööturu situatsioon

Rapla on Raplamaa ainus linn ning ühtlasi maakonna suurim haldus- ja teeninduskeskus. Siia on koondunud mitmete riigiasutuste esindused (s.h. maavalitsus) ning kultuuri-, spordi-, haridus- ja sotsiaalteenuseid pakkuvad asutused. Raplas paikneb oluline osa maakonna kaubandus- ja teenindusettevõtetest. Rapla vald asub Tallinna tööjõuarealis ja mõjualas.

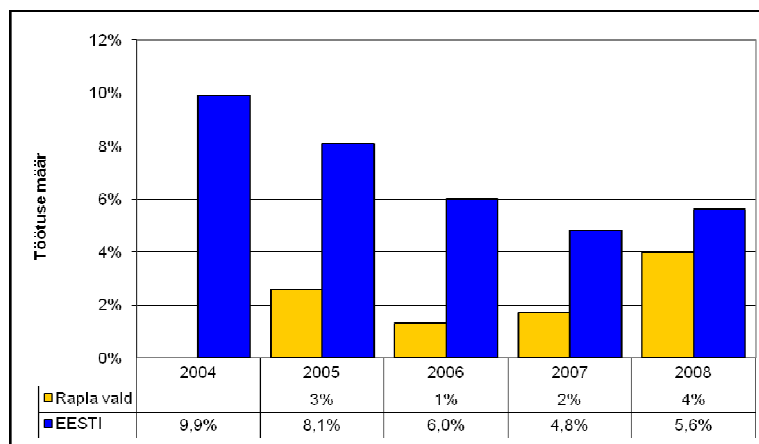
Allikas: Rapla valla arengukava 2009-2015

2.1.1. Töötus

Joonis 23. Töötute arv. Allikas: Rapla Vallavalitsus



Joonis 24. Töötuse määr. Allikas: Rapla Vallavalitsus



2.1.2. Maksumaksjad

Maksumaksjate osakaal näitab survet maksumaksjale sotsiaalsfääri ülalhoidmiseks.

Tabel 5. Maksumaksjate arv ja maksumaksjate osakaal elanikest. Allikas: Rapla Vallavalitsus

	2004	2005	2006	2007	2008	2009
Maksumaksjate arv	4 235	4 324	4 442	4 557	4 620	4 294
% elanikkonnast	44%	45%	47%	48%	49%	46%

2.1.3. Majanduslikult aktiivsed üksused/ ettevõtted

Väheste töötajatega ettevõtete suur arv näitab, et piirkonnas on palju ettevõtlike inimesi, kes eelistavad olla ise ettevõtjad.

Suuremad tööandjad linnas/vallas:

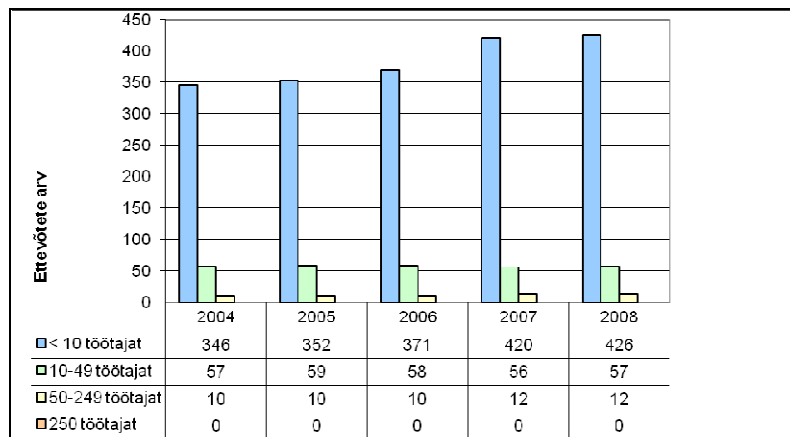
Rapla Vallavalitsus koos valla hallatavate allasutustega (avalik haldus) – ca 460 in

Sadolin Eesti AS (kodukeemia tootmine) - ca 120 in

Saarioinen Eesti OÜ (valmistoitude tootmine) – ca 100 in

OÜ Rapla Teed (teede projekteerimine, ehitus jm) – ca 100 in

Joonis 25. Majanduslikult aktiivsed ettevõtted ettevõtetes olevate töötajate arvu lõikes. Allikas: Statistikaamet



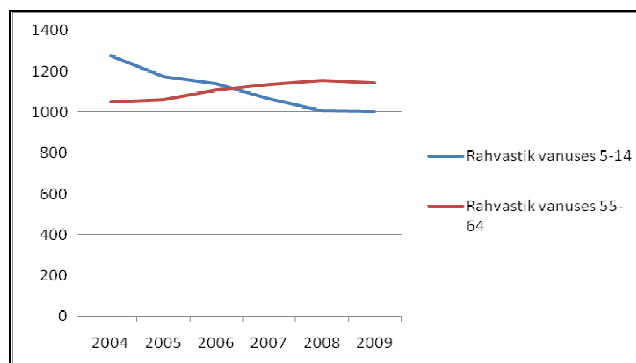
2.1.4. Demograafiline tööturusurveindeks

Rapla vallas on demograafiline tööturusurveindeks alates 2007.aastast väiksem kui 1, mis tähendab, et järgmisel kümnendil siseneb tööturule vähem inimesi, kui sealt vanaduse tõttu potentsiaalselt välja langeb. Tööealiste hulk väheneb.

Tabel 6. Demograafiline tööturusurveindeks. Allikas: Statistikaamet

	2004	2005	2006	2007	2008	2009
indeks	1,21	1,11	1,03	0,94	0,87	0,88

Joonis 26. Tööturule sisenevate noorte (5-14-aastased) ja sealt vanuse tõttu potentsiaalselt lahkuvate inimeste (55-64-aastased) suhe. Allikas: Statistikaamet



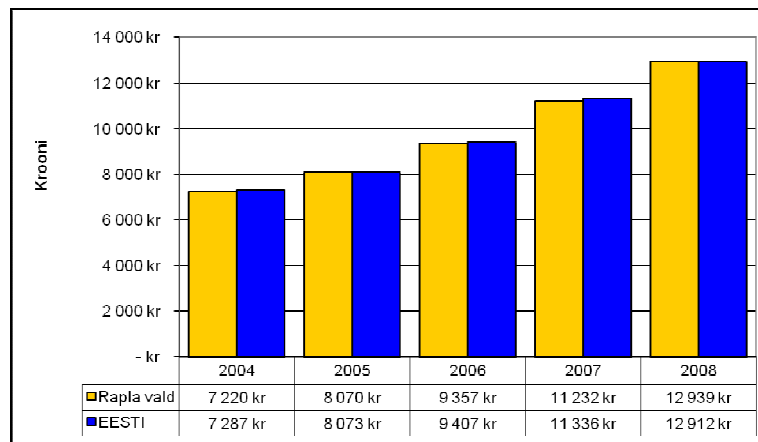
Kokkuvõte: Rapla vallas on olnud olukord tööhõivega väga hea, inimesed on olnud aktiivsed, töövõimalused on olnud laialdased. 2010.aasta alguses on töötus oluliselt kasvanud, töötuse määr on jõudnud Eesti keskmisele tasemele, aktiivsete ettevõtete arv on vähenenud kolmandiku võrra.

2.2. Toimetulek

2.2.1. Keskmine brutotulu ja miinimumpalgasaajad

Pere tulubaas. Piisav tulubaas annab inimesele võimaluse inimväärsele elule. Selle all mõtleme inimese toimetulekuks piisavate ressursside olemasolu ja minimaalsete vahendite olemasolu puhkuse ja enesearengu korraldamiseks. Rapla vallas jõudis keskmine brutotulu 2008.aastal Eesti keskmisest isegi kõrgemaks. Miinimumpalga saajaid on olnud aastatel 2006-2008 15-16%.

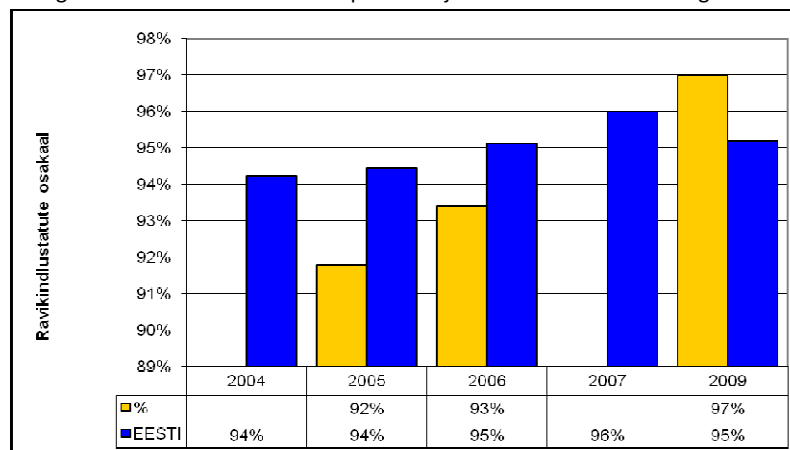
Joonis 27 . Kohalikus omavalistuses elavate inimeste brutotulu kuus brutotulu saajate kohta. Allikas: Maksu- ja Tolliamet



2.2.2. Ravikindlustusega kaetud isikud

Rapla valla ravikindlustusega kaetute kõrge % näitab seda, et inimesi, kes „mustalt“ töötavad, ei maksa makse, on väga vähe. Kindlustamata isikute ravimitele on makstud KOV- i vahenditest 2003-2006 aastatel 30 000krooni aastas ja 2007-2008 aastatel 40 000 krooni aastas.

Joonis 28. Ravikindlustusega kaetud inimeste osakaal Rapla vallas ja Eestis. Allikas: Eesti Haigekassa



2.2.3. Puuetega isikud

Töövõimetuspensionari saajad on isikud, kes on vähemalt 16-aastased ja kes on tunnustatud püsivalt töövõimetuks. Puuetega inimeste osakaal Rapla vallas on 7% elanikkonnast. Töövõimetuspensionäre on Rapla vallas 442 inimest.

Tabel 6. Puuetega isikute arv Rapla vallas märts 2010. Allikas: Sotsiaalkindlustusamet

Puuetega 0-16. aastased			Puuetega üle 16. aastased			Kokku
Puude raskusaste			Puude raskusaste			
Keskmine	Raske	Sügav	Keskmine	Raske	Sügav	
3	31	6	168	238	62	508

2.2.4. Vaesuses ja toimetulekuraskustes pered

2009.a. oli toimetulekuraskustes (toimetulekutoetuse saajaid) lastega peresid 29, neis lapsi 60. Vähekindlustatud, vaesusriskiga peresid, kellele vallavalitsus maksab toiduraha toetust: lasteaias (54 last), gümnaasiumis/kutsekoolis (10/2) ja pikapäevarühmas (31).

Vaese pere lapsele on tagatud õppe- ja huvitegevuse toetuse võimalus. Kolme- ja enamlapselise pere lapsele on võimalik taotleda õppetasu vabastust või soodustust lasteaias ja huvikoolis.

2.2.5. Erivajadusega lapsed

Üksikvanemaga peres kasvab erivajadustega lapsi 6. Sotsiaaleluruumis elab 1 erivajadusega laps. Toimetulekutoetust saavas peres elab 2 last. Vähekindlustatud peredes elab 10 erivajadusega last. Kooliealistest 1 õpib pimedate erikoolis, 1 Rapla Ühisgümnaasiumi toimetulekuklassis, 6 Raikküla Koolis.

Lastaiaealistest käib 7 erilasteaias „Pääsupesa“.

Erivajadustega laste ja perede võimalused kasutada spetsiaalselt neile pakutavaid teenuseid: Invaru müügipunkt, invatransport, eluaseme kohandamise toetus. Ülemaakondlikud teenused: nõustamiskomisjon, vaimupuudega laste erikoolitus, erilasteaed, toimetulekuklass, koolides tugiteenused (logopeed, psühholoogiline nõustamine).

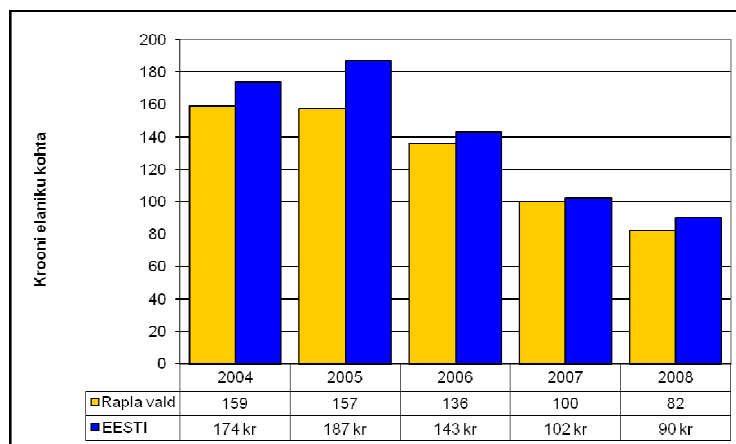
2.3. Võrdsete võimaluste tagamiseks olemasolevad meetmed

2.3. Toimetulekutoetused

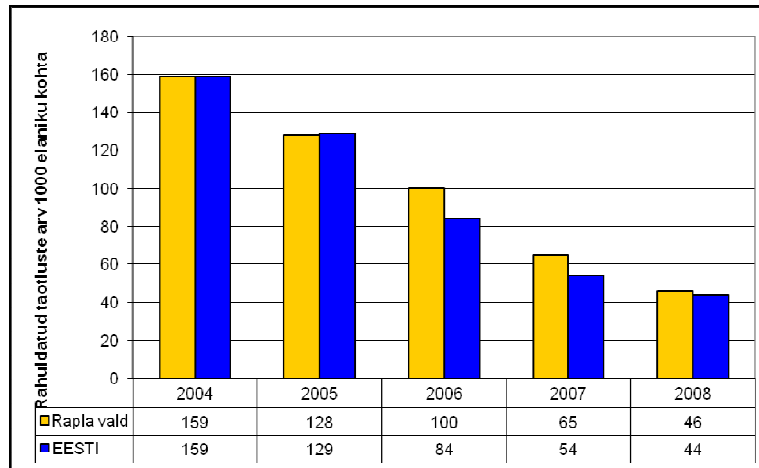
Kuna vaesus on oluline terviserisk, annavad allpooltoodud näitajad ülevaate vaesusriskis elavate inimeste hulgast ja toimetuleku toetuse vajaduse ulatusest.

Toimetulekutoetuste arv kahanes heaoluastatel. Omaavalitsuse tasandil oli võimalik abistada kõiki abivajajaid.

Joonis 29. Välja makstud toimetulekutoetus kroonides ühele elanikule aastas. Allikas: Statistikaamet



Joonis 30. Rahuldatud taotluste arv toimetulekupiiri tagamiseks 1000 elaniku kohta. Allikas: Statistikaamet



2.3.2. Sotsiaaltoetused

- toetus õpilaste toiduraha kompenseerimiseks koolis;
- toetus laste toiduraha kompenseerimiseks lasteaias;
- sünnitoetus;
- toetus 1. klassi astujale;
- täiendavad sotsiaaltoetused:
 - ✓ kriisitoetus - toetus kriisilukorra leevendamiseks, mille on põhjustanud õnnetusjuhtum, tulekahju, vargus, perekonnaliikme haigestumine või surm vms;
 - ✓ invaabivahendi toetus - toetus puuetega inimestele ortopeediliste ja invatehniliste abivahendite ostmise, rentimise ja kasutamise kulude osaliseks hüvitamiseks;
 - ✓ ravitoetus - toetus arsti määratud ravimite ostmise või raviprotseduuridel osalemise kulude hüvitamiseks;
 - ✓ küttoetus - üks kord aastas makstav toetus küttematerjali ostmiseks autonoomse küttesüsteemi kasutajale;
 - ✓ kolimistoetus - toetus sotsiaaleluruumi üürnikule või vähekindlustatud inimestele eluruumi saamisel või ümberkolimisel;
 - ✓ olmeseadmetoetus - toetus vee-, gaasi-, elektriseadmete soetamiseks ja remontimiseks;
 - ✓ laste toimetuleku tagamise toetus - toetus lastele koolitarvete, riiete, jalanõude ja muu hädavajaliku ostmiseks ning õppe- ja huvitegevuse kulude katteks;
 - ✓ dokumenditoetus - toetus isikutunnistuse ja elamisloa riigilõivu tasumiseks ning dokumendifotode tegemiseks;
 - ✓ eaka toetus - toetus saja-aastasele ja vanemale sünnipäevaks;
 - ✓ toetus muudel eespool määratlemata juhtudel (sh matusetoetus).

Allikas: Rapla valla eelarvest sotsiaaltoetuste taotlemise, määramise ja maksmise kord

Tabel 7. Rapla valla poolt makstud toetused, saajate arv ja summad. Allikas: Rapla Vallavalitsus

Toetuse nimetus	2005		2006		2007		2008		2009	
	Saajate arv	summa	Saajate arv	summa	Saajate arv	summa	Saajate arv	summa	Saajate arv	summa
Ühekordsed sotsiaaltoetused	64	27825	30	10576	2	5500	14	12562	450	206843
Toiduraha	1348	450697	611	168880	323	89003	297	91892	650	199889

Sünnitoetus	93	188000	81	164000	85	170000	96	282000	96	288000
1.klassi astuja toetus	112	112000	70	70000	109	163500	91	182000	87	174000
Puudega inimese elukoha kohandamine	3	40000	4	37000	2	123176	7	80000	1	30000

2.3.3. Sotsiaalteenused

Valla poolt pakutavad erinevad teenused, mis parandavad inimeste toimetulekut.

➤ Eluasemeteenused

- ✓ Varjupaigad –Sotsiaalmaja (Alu, Tallinna mnt 10), käivitus 2008.aastal.

Majas paiknevad:

-sotsiaalpinnad, kus osutatakse eluasemeteenust sotsiaalselt mittetoimetule-vatele isikutele (20 voodikohta), millest neli on 1- kohalises ja kaheksa 2-kohalises toas.

-öömaja, kus osutatakse teenust kella 19.00 – 9.00. Talvel, kui päevane õhutemperatuur on alla – 15⁰C, osutatakse teenust ka päevasel ajal (4 kohta). Teenuseid osutatakse rahvastikuregistri järgi Rapla vallas elavatele elukoha kaotanud isikutele.

- ✓ Sotsiaalpinnad, kus osutatakse toetatud elamise teenust 6-le inimesele.
- ✓ Sotsiaalkorterid –12 väljaspool sotsiaalasutust paiknevat korterit, neis elanikke 27
18 korterit Rapla Hooldekeskuses, neis elanikke 2.

- ✓ Igapäevaelu toetamise teenusel 30 inimest.

➤ Saunateenus:

- avalik saun Rapla linnas.

- saun Rapla Hooldekeskuses, kuhu suunab sotsiaalosakond (2005-14, 2006- 23, 2007- 22, 2008-7, 2009 - 18 teenuse tarbijat).

- **Supiköök:** jagatud portsjonite arv 2006 - 4023, 2007 - 4552, 2008 - 3953, 2009 – 3522.

- **Invabuss:** teenus käivitus 2007. Aastal Kasutajaid 2007 - 57, 2008 - 133, 2009 - 117.

- **Viipekeeletõlk:** teenust n pakutud 2009.aastal 1-le isikule.

- **Hooldekodud:** Rapla Hooldekeskus on segatüüpi hoolekandeesutus, mis koosneb

hooldekodust (statsionaarse hoolduse kohti 48), ema ja lapse toast, sotsiaalkorterist, päevakeskusest (asukohaga Kuusiku tee 5, Rapla ja Nurmenuku 1, Rapla), varjupaigast ja sotsiaalse rehabilitatsiooni keskusest (asukohaga Kuusiku tee 7, Rapla) ning sotsiaalpiidadest (asukohaga Tallinna mnt 10 ja Pargi 1, Alu alevik).

Kokkuvõtte: Rapla vallas on välja arendatud sotsiaalne infrastruktuur – sotsiaaltoetused ja sotsiaalteenused on kogu valla ulatuses väga hästi kättesaadavad. Alu sotsiaalmaja on arendatud välja Soome eeskujul.

2.4. Kaasatus kogukonna tegevustesse

2.4.1. Kogukonna motivaatorid

Tunnustuse liigid Rapla vallas on:

- aukodanikuks nimetamine;
- haridusauhinnaga “Rapla Rüblik” tunnustamine;
- kultuuriauhinnaga “Valla Vedur” tunnustamine;
- valla parimaks sportlaseks nimetamine;

- majandusauhinnaga "Rapla Sild" tunnustamine;
- sotsiaalvaldkonna "Elusa tule auhind";
- valla tänukirjaga tunnustamine;
- tiitliga "Rapla valla kaunis kodu" tunnustamine;
- valla väikelaste sündide tähistamine;
- valla eakate õnnitlemine sünnipäevadel valla õnnitluskaardiga;
- vallavalitsuse hallatavate asutuste poolt antavad tunnustused.

Allikas: Rapla Vallavolikogu määrus nr 16, 19.12.2008 ja nr 3 08.02.2010.

2.4.2. Elanike kaasamine

- Elanike informeerimine toimub üks kord kuus ilmuva vallalehe Rapla Teataja ning pidevalt valla kodulehe www.rapla.ee ja kohalike külavanemate, „sädeinimeste“ jt võtmeisikute kaudu.
- Külade ja piirkondade esindajad on valla tegemistesse kaasatud läbi volikogu ning volikogu komisjonide (kuhu kuulub peale volikoguliikmete ka teisi, oma ala asjatundjaid). Lisaks tegutsevad vallavalitsuse tugistruktuuridena tervise-, kultuuri- ning spordinõukogu (tegevuse lõpetas noortenõukogu), kuhu on osalema kutsutud alade spetsialistid. Nõukogud vaatavad läbi valdkonna projektitaotlusi, teevad ettepanekuid valdkonna õigusaktide, arengu, rahastamise jms osas. Nõukogud käivad koos vähemalt 4 korda aastas. 2007.aastal loodi Rapla Vallavalitsuse juurde tervisenõukogu, mille juhtimisel toimusid vallas tervisedenduslikud tegevused ning vähesel määral on tegeletud ka tervisepoliitikaga.
- Valla elanikel on võimalus osaleda ja teha ettepanekuid valla arengukava, üldplaneeringu, detailplaneeringute, oluliste ehitusobjektide eskiiside jm dokumentide koostamisel ja muutmisel - avalike väljapanekute ja avalike arutelude kaudu. 2005. aastal koostati vallavalitsuse eestvedamisel ja konsultantide abil ning piirkondade esindajate osalusel Kuusiku, Kodila, Hagudi, Alu ja Rapla piirkondade arengukavad, kuhu pandi kirja piirkondlikud vajadused ja arengusuunad. Valla uue üldplaneeringu koostamise raames toimus ka ankeetküsitlus, kus elanikud said avaldada arvamust ja teha ettepanekuid.
- Rapla vallas (veel) oma külade ühendust ei ole. Varasemalt on külade/piirkondade eestvedajad kohtunud ebaregulaarselt, kokkusaamisi on kokku kutsunud ja neis osalenud ka vallavalitsuse esindajad. 2009-2010 viiakse MTÜ Valtu Küla eestvedamisel ja vallavalitsuse abiga ellu kohaliku omaalgatuse programmi toetuse saanud projekt „Rapla valla külad nähtavaks!“ Antud projekt keskendub külavanema rolli selgitamisele ja tähtsustamisele, toimuvad koolitused, regulaarsed kooskäimised, sümbolika väljatöötamine jm. 2010.aastal anti külavanema märgid välja 8 ametlikule külavanemale. Külavanem on kogukonna ametlik esindaja ja info edastaja vallavalitsusele ning volikogule.
- Paar aastat on tegutsenud vallavalitsuse ja aktiivsete kodanike eestvedamisel loodud vaba-tahtlikul osalusel põhinev klubi Rapla Sõbrad, mis ühendab Rapla käekäigust ja arengust huvitatud inimesi.
- Rapla valla arengukavas on tervise valdkonda põhjalikult käsitletud ja antud terviseprofiil on vajadusena päevakorral olnud aastast 2006.

2.4.3. Naabrivalve piirkondade arv

Rapla vallas loodi esimene naabrivalve sektor 16.10.2006.a. Tänapäevaks tegutseb Rapla vallas 6 sektorit, millesse on haaratud 138 kodu.

- **Tallinna mnt. 43 sektor** loodi 16.10.2006. aastal. Tallinna mnt. 43 sektori moodustab

Tallinna mnt. 43 tänava kortermaja. Naabrivalvesse kaasati 30 kodu.

- **Palamulla sektor** loodi 26.03.2007. aastal. Palamulla sektori moodustavad Rapla valla Palamulla küla talud. Naabrivalvesse kaasati 8 kodu.
- **Valtu sektor** loodi 11.08.2007. aastal. Valtu sektori moodustavad Rapla valla Valtu küla elamud. Naabrivalvesse kaasati 61 kodu.
- **Uusküla-Kullerkupu sektor** loodi 19.08.2009 aastal. Uusküla-Kullerkupu sektori moodustavad Uusküla ja Kullerkupu tänava elamud. Naabrivalvesse kaasati 10 kodu.
- **Uusküla sektor** loodi 07.10.2009 aastal. Sektori moodustavad Uusküla Kallaku ja Tamme tn. elamud. Naabrivalvesse kaasati 11 kodu.
- **Röa sektor** loodi 07.10.2009 aastal. Röa sektori moodustavad Röa küla elamud. Naabrivalvesse kaasati 18 kodu.

2.4.4. Kultuurielus osalemise ja tarbimise võimalus

- **Rapla Kultuurikeskuses** on võimalik käia kinos ja teatris. Erinevas vanuses inimestel on mitmeid võimalusi tegeleda mitmete huvialadega: laulda, tantsida, näidelda erinevates kollektiivides jpm. Pikaajalised traditsioonid on Pereklubil ja Vikerkaareklubil (eakad).
- Vallas on 5 **raamatukogu**: Rapla Keskraamatukogu, Alu, Kodila, Hagudi ja Kuusiku raamatukogud, milledes toimub samuti elanikkonnale palju kultuuriüritusi. Pidevalt uuenevaid näitusi on võimalik vaadata keskraamatukogus ning kultuurikeskuse Rütmani galeriis. Suuremate külade kultuurialast tegevust koordineerivad eelpool mainitud raamatukogud ning Hagudi Huvikeskus.
- Rapla vallas tegutseb palju erinevaid ühendusi - klubisid, MTÜ-sid, seltsinguid, laulukoore, tantsu- ja näiteringe erinevates vanustes inimestele ning **26 spordiklubi**: Tantsuklubid Alemana, Leevi ja Mustang; jalgpalliklubid Atli (valla lapsed treenib ka *Eesti Vuti Liiga), Rapla Jalgpalliklubi ja Soccernet; võrkpalliklubid ATO, Pointer ja Rapla Linna Võrkpalliklubi; orienteerumisklubi Orvand; Rapla Invaspordi Klubi Refleks, kergejõustikuklubid Rapla Jooksuklubi ja Raplamaa Kergejõustikuklubi, Rapla Spordiveteranide Koondis; motospordiklubid Rapla Kardirada ja Raplamaa Motoklubi Route 15; korvpalliklubid Rapla korvpalliklubi, Rapla Korvpallikool ja SibaTigu; Rapla Maleklubi, Rapla Poksiklubi, Rapla Ratsaklubi; ekstreemspordiklubi Rapla X-Perience Team, Raplamaa Rattaklubi, võitluskunstide klubi Rapla Taiji Qigong Klubi, Katleri Taekwondoklubi (Tallinna klubi, aga pakub teenust valla lastele), üldspordiklubid ÜG Spordiklubi ja Alu Spordiklubi.
- Rahvatervise teemadel on vallas 18 MTÜd:

Sotsiaalhoolekanne: Rapla Maakonna Puuetega Inimeste Koda ja Rapla Linna Puuetega Inimeste Selts, Raplamaa Naiste Varjupaik, Raplamaa Turvapere, Raplamaa Vaimupuudega Inimeste Tugiühing, Hingering;

Haiguseltsid: Eesti Tsöliaakia Selts; Eesti Vaegkuulijate Ühing; Raplamaa Diabeetikute Selts;

Tervishoid: Raplamaa Perearstide Selts, Rapla Maakonna Tervishoiutöötajate Ametiühingute Liit;

Tervisedendus: Eesti Tervisedenduse Ühing, Rapla Noorte Nõukoda, Ole Julge (turvalisuse edendamine), Rapla Maakonna Psühholoogiateenistus, Ellu.

Kokkuvõte: Rapla vallas on mitmekesiseid ühendusi ja hulgaliselt võimalusi tegeleda hobide ja huvialadega nii noortel, täiskasvanutel kui eakatel. Järjest populaarsemaks on muutunud naabrivalve ja külaliikumine. Omavalitsus on pakkunud suurel hulgal võimalusi osaleda ka vallaelus kaasaraäkimisel. Võimaluste kasutamisel on arenguruumi.

Rapla valla volikogu 25-st liikmest (2009.aastast) on 10 ning ka vallavanem pärit küladest, mis võimaldab vallas - nii keskustel kui küladel - ühtlasemalt areneda.

3. LASTE JA NOORTE TURVALINE NING TERVISLIK ARENG

3.1. Õpilaste arv haridusasutustes

Rapla vallas on 1 algkool, kaks põhikooli, 3 gümnaasiumi sh täiskasvanute gümnaasium ning Mainori Kõrgkooli Rapla Õppekeskus. Lasteaiad on kõikides suuremates keskustes: Raplas (4), Hagudis, Kuusikul ja Kodilas. Pääsupesa lasteaed on erilasteaed, mis teenindab tervet maakonda.

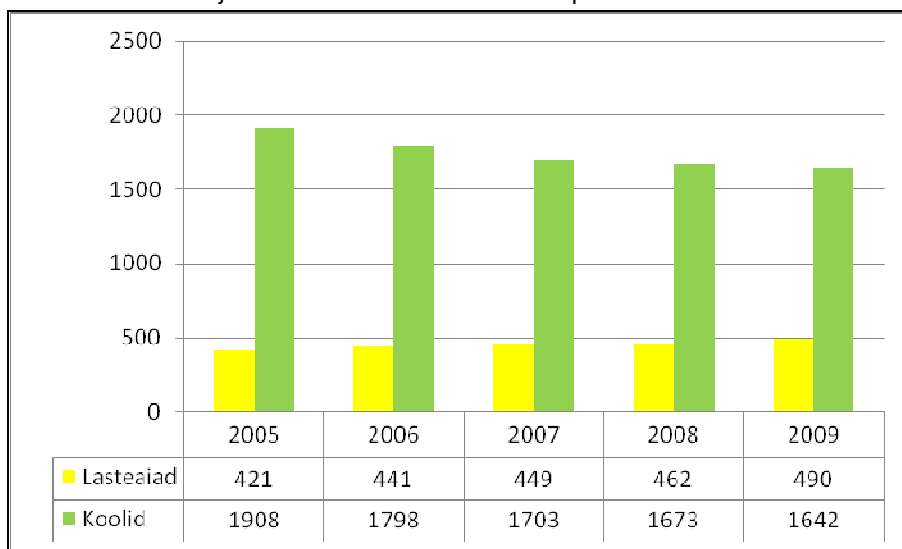
Tabel 8 . Laste arv 2009/2010 õppeaastal lasteaedades. Allikas: Rapla Maavalitsus

Koolieelsed lasteasutused	Rühmade arv	Laste nimes- tikuline arv	Koolieelikute arv
Alu Lasteaed-Algkool	3	64	10
Hagudi Põhikool	2	36	5
Kodila Põhikool	2	33	4
Kuusiku lasteaed "Tareke"	1	18	1
Rapla erilasteaed "Pääsupesa"	2	24	6
Rapla lasteaed "Kelluke"	4	79	14
Rapla lasteaed "Naksitrallid"	6	116	17
Rapla lasteaed "Päkapikk"	6	120	34
Kokku:	26	490	91

Tabel 9 .Laste arv 2009/2010 õppeaastal koolides. Allikas: Rapla Maavalitsus

Koolid	Põhikooli osas laste arv	Gümnaasiumi osas laste arv	Laste arv kokku
Rapla Ühisgümnaasium	452	177	634
Rapla Vesiroosi Gümnaasium	384	194	578
Rapla Täiskasvanute Gümnaasium	57	159	216
Hagudi Põhikool	93		93
Kodila Põhikool	70		70
Alu Algkool	56		56
Kokku:	1112	530	1642

Joonis 31. Laste arv lasteaedades ja üldhariduskoolides. Allikas: Rapla Vallavalitsus



Tabel 10. Teistest kohalikest omavalitsustest pärit õpilaste osakaal üldhariduskoolides. Allikas: Rapla Vallavalitsus

	2007				2008				2009			
	Omad	Mujalt	K	Osali %	Omad	Mujalt	K	Osali %	Omad	Mujalt	K	Osali %
Alu LAK	51	0	51	0%	49	5	54	9%	52	4	56	7%
Hagudi PK	90	11	101	11%	87	7	94	7%	85	8	93	9%
Kodila PK	86	3	89	3%	71	2	73	3%	67	3	70	4%
Rapla VG	411	140	551	25%	414	134	548	24%	437	141	578	24%
Rapla ÜG	531	179	710	25%	516	176	692	25%	478	156	634	25%
Täiskasvanute G	64	137	201	68%	75	137	212	65%	75	140	215	65%
Kokku	1233	470	1703	28%	1212	461	1673	28%	1194	452	1646	27%

Tabel 11. Teistest kohalikest omavalitsustest pärit laste osakaal lasteaedades. Allikas: Rapla Vallavalitsus

	2007				2008				2009			
	Omad	Mujalt	K	Osali %	Omad	Mujalt	K	Osali %	Omad	Mujalt	K	Osali %
Alu Lasteaed-Algkool	57	5	62	8%	51	12	63	19%	53	9	62	15%
Hagudi Põhikool	19	1	20	5%	35	0	35	0%	36	0	36	0%
Kodila Põhikool	22	0	22	0%	25	3	28	11%	26	7	33	21%
Kuusiku Lasteaed	11	1	12	8%	15	0	15	0%	13	0	13	0%
Rapla Lasteaed Kelluke	73	3	76	4%	75	2	77	3%	79	1	80	1%
Rapla Lasteaed Naksitrallid	111	2	113	2%	110	3	113	3%	113	3	116	3%
Rapla Lasteaed Pääsupesa	114	5	119	4%	98	8	106	8%	114	6	120	5%
Rapla Erilasteaed Pääsupesa	19	6	25	24%	22	3	25	12%	21	3	24	13%
Kokku	426	23	449	5%	431	31	462	7%	455	29	484	6%

Kokkuvõtte: Rapla vallas on head võimalused lastel kasvada - koolid on viimase 5 aasta jooksul kõik renoveeritud, lasteaia järjekorrad on suhteliselt lühikesed (olemas on ka erasektori lastehoiuvõimalused). Raplas antav hariduse kvaliteet on väga hea, gümnaasiumidesse on konkursid väga suured. 25% õpilastest õpib gümnaasiumides väljastpoolt valda. Tänu täiskasvanute gümnaasiumile saavad oma haridustee lõpetada lisaks Rapla valla noortele ka (68%) õpilased väljastpoolt valda. Seoses laste arvu vähenemisega väheneb aasta aastalt ka õpilaste arv koolides. Rapla valla koole ei ähvarda likvideerimise oht. 2010.aasta sügisest muutub Alu algkool 4-klassiliseks (praegu 6-klassiline), et vältida liitklasside süsteemi. Sellevõrra laieneb aga lasteaed, mis leevendab lasteaiakohtade puudust- lasteaialaste arv kasvab.

3.2. Probleemsed noored

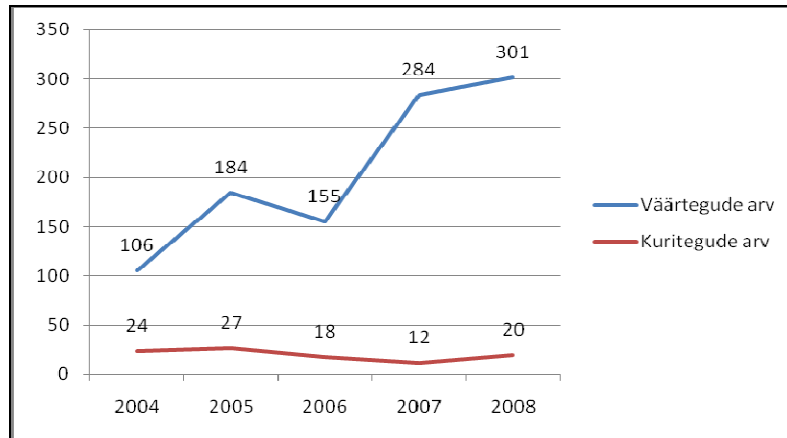
3.2.1. Koolikohustuse täitmine

Kõik lapsed on seaduse järgi koolikohustuse täitjad. EHIS-e andmetel on õpilasi, kes ei ole ühegi kooli nimekirjas ja otsingud infosüsteemis saavad alati tagasiside välismaale õppima asumise kohta seoses pere elukoha vahetusega välisriiki. Lapsed, kel on probleeme kodukohajärgses koolis, suunatakse väiksemasse põhikooli.

3.2.2. Noorte süüteod

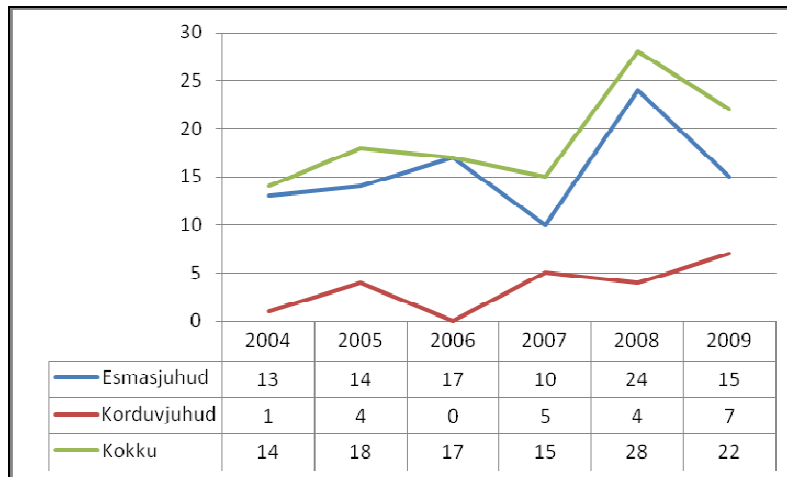
Noorte poolt toime pandud rikkumised, sh avaliku korra rikkumised. Väärtegude alla kuulub ka alkoholi ja tubakatoodete tarvitamine.

Joonis 32. Alaealiste väärtegude ja kuritegude arv. Allikas : Rapla Politseijaoskond



Alaealiste komisjon arutab alaealiste poolt toime pandud õiguserikkumisi ning rakendab mõjutusvahendeid (hoiatus, koolikorralduslikud mõjutusvahendid, vestlusele suunamine psühholoogi, narkoloogi või muu spetsialisti juurde, lepitamine, üldkasulik töö, käendus jt) või taotleb kohtult luba erikooli suunamise kohaldamiseks.

Joonis 33. Alaealiste komisjonis arutatud esma- ja korduvjuhtude arv vanuse lõikes. Allikas: Rapla Maavalitsus

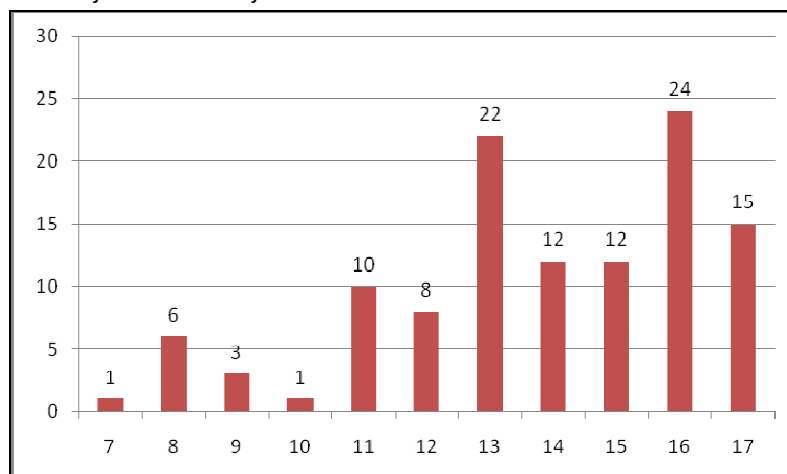


Tabel 12. Alaealiste komisjonis arutatud esma- ja korduvjuhtude arv vanuse ja aastate lõikes. Allikas: Rapla MV

		7	8	9	10	11	12	13	14	15	16	17
2004	Esmajuhud		1	1	0	2	0	1	1	0	5	2
	Korduvjuhud		0	0	0	0	0	0	0	0	1	0
	Kokku	0	1	1	0	2	0	1	1	0	6	2
2005	Esmajuhud		1	1	0	2	0	6	0	0	3	1
	Korduvjuhud		0	0	0	0	0	1	2	0	1	0
	Kokku	0	1	1	0	2	0	7	2	0	4	1
2006	Esmajuhud	0	0	0	0	2	0	0	2	3	8	2
	Korduvjuhud	0	0	0	0	0	0	0	0	0		0
	Kokku	0	0	0	0	2	0	0	2	3	8	2
2007	Esmajuhud					1	1	1	0	3	1	3
	Korduvjuhud					0	1	0	0	1	3	0
	Kokku	0	0	0	0	1	2	1	0	4	4	3

2008	Esmajuhud	1	3	0	0	2	3	2	3	5	1	4
	Korduvjuhud	0	0	0	0	0	0	3	1	0	0	0
	Kokku	1	3	0	0	2	3	5	4	5	1	4
2009	Esmajuhud		1	0	1	1	2	7	1		1	1
	Korduvjuhud		0	1	0	0	1	1	2		0	2
	Kokku	0	1	1	1	1	3	8	3	0	1	3

Joonis 34. Alaealiste komisjonis arutatud juhud vanuse lõikes aastatel 2004-2009. Allikas: Rapla Maavalitsus

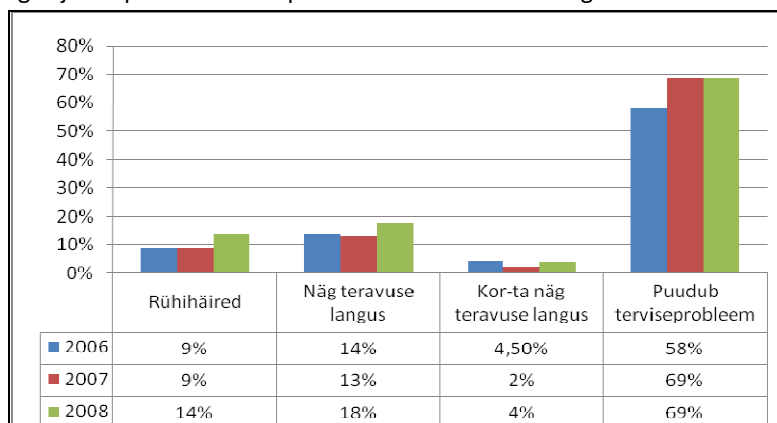


Kokkuvõte: Noorte väärtegade arv on kasvanud viimase viie aasta jooksul kolmekordselt. Ka kuritegude arv on hakanud tõusma 2007.aastast. Alaealiste komisjoni suunamiste arvud on suurenenud alates 2007.aastast (ka korduvjuhud). Probleemid on kõige suuremad 13-16 aastastel noortel.

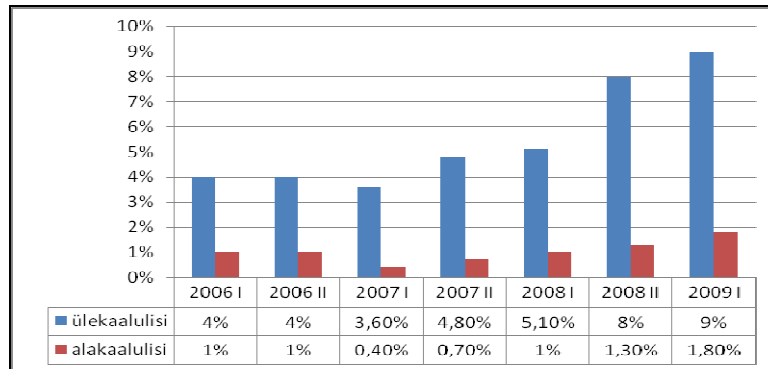
3.3. Õpilaste tervis, tervise- ja riskikäitumine

3.3.1. Õpilaste tervis

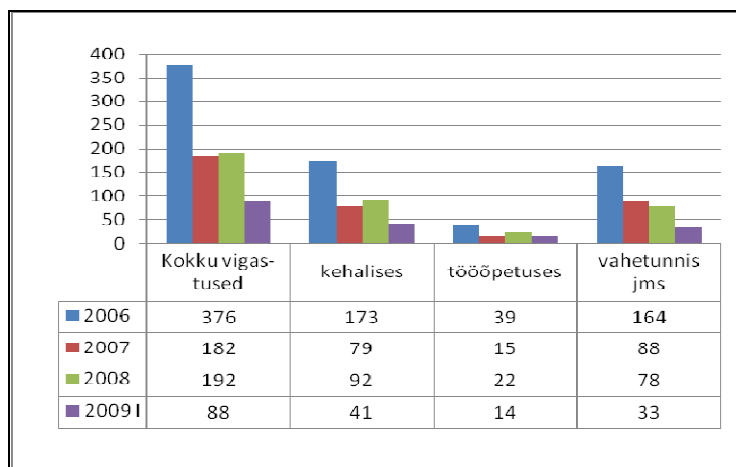
Joonis 35. Raplamaa kooliõpilaste %, kel on rühihäired, korrigeeritud nägemisteravuse langus, korrigeerimata nägemisteravuse langus ja kel puudub terviseprobleem. Allikas: Eesti Haigekassa koolitervishoiu statistika



Joonis 36. Koolitervishoiu näitajad Raplamaal: üle- ja alakaaluliste õpilaste osakaal läbivaadatutest. Allikas: Eesti Haigekassa



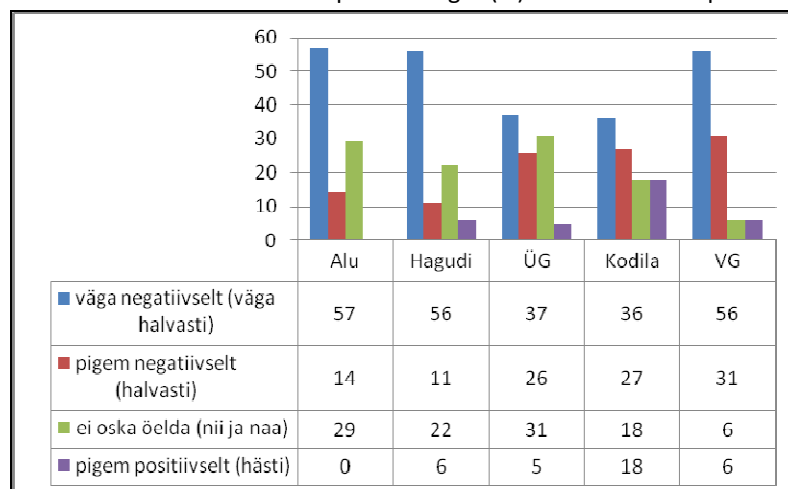
Joonis 37. Raplamaa kooliõpilaste vigastustuste arv koolis, juhtumipõhiselt (2009.a. I poolaasta andmetega). Allikas: Eesti Haigekassa koolitervishoiu statistika



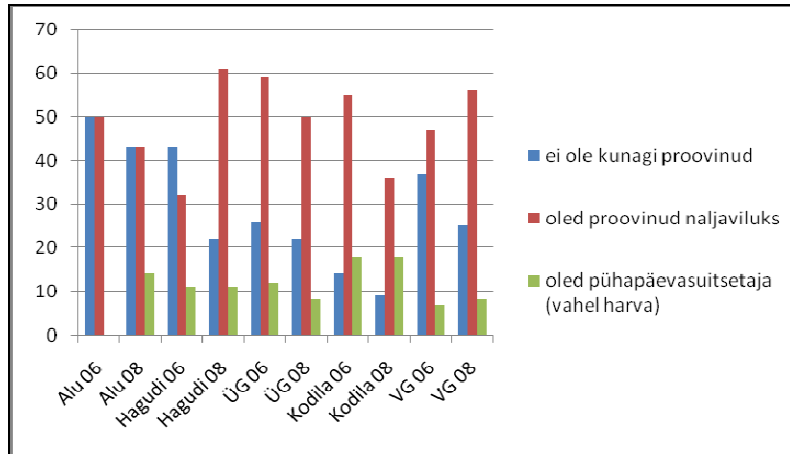
Kokkuvõte: Õpilaste osakaal, kellel puudub terviseprobleem, on peaaegu 70%. Seega 30%-l õpilastest on probleemid tervisega. Eriti torkab silma ala- ja ülekaalulisuse kasv, suurenenud on rühihäired, nägemisega on probleemid viiendikul lastest. Vigastuste arv koolis fikseeritutest on trendiga vähenemise suunas.

3.3.2. Sõltuvusained

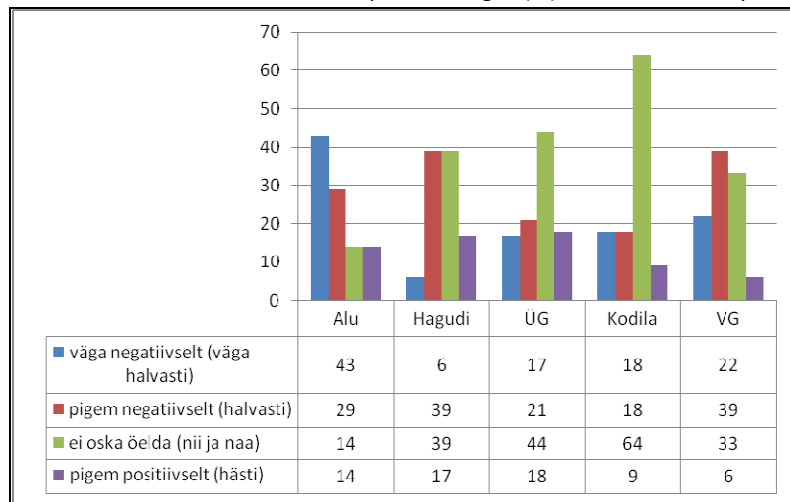
Joonis 38. Suhtumine suitsetamisesse valla kooliõpilaste hulgas (%) 2008. Allikas: Rapla Maavalitsus



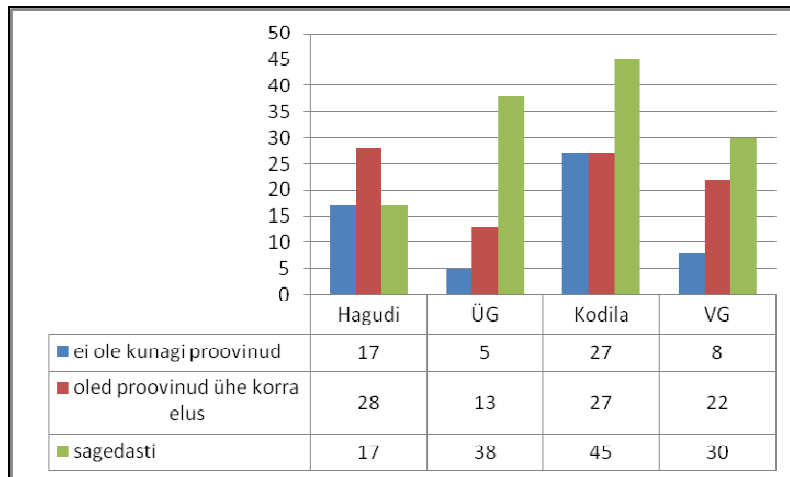
Joonis 39. Suitsetamine valla kooliõpilaste seas 2006-2008 (%). Allikas: Rapla Maavalitsus



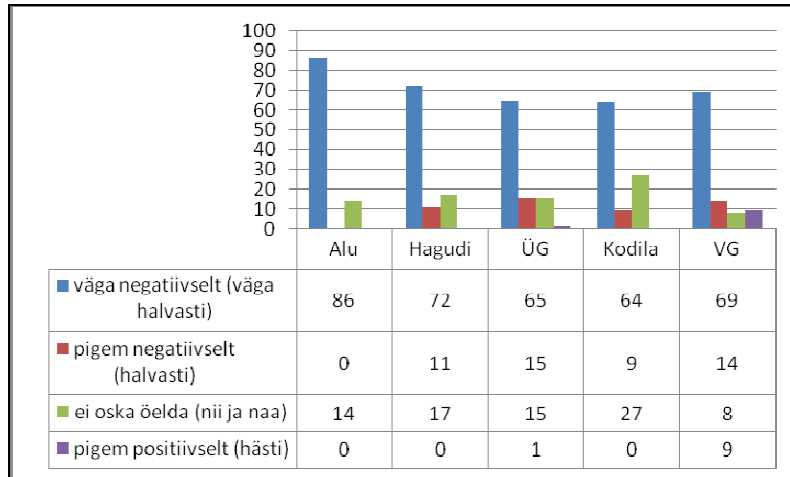
Joonis 40. Suhtumine alkoholi tarbimisse valla kooliõpilaste hulgas (%) 2008. Allikas: Rapla Maavalitsus



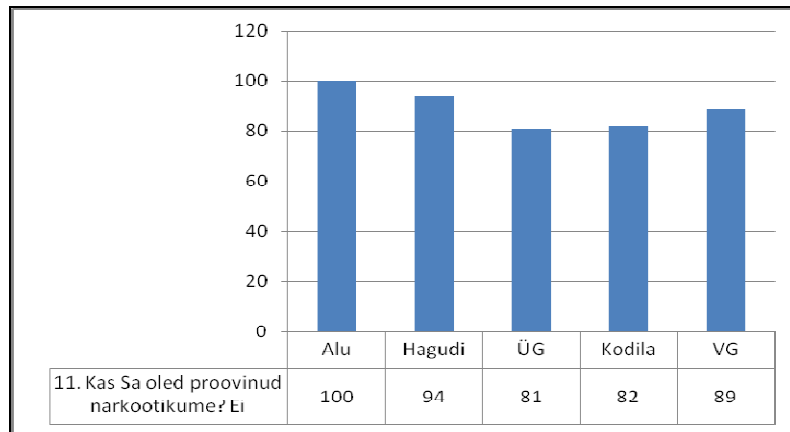
Joonis 41. Alkoholi tarvitamine 2008.aastal valla kooliõpilaste seas (%). Allikas: Rapla Maavalitsus



Joonis 42. Suhtumine narkootikumidesse valla kooliõpilaste hulgas (%) 2008. Allikas: Rapla Maavalitsus



Joonis 43. Õpilased, kes ei ole proovinud narkootikume (%) Allikas: Rapla Maavalitsus



Kokkuvõte:

Suitsetamise trend ei ole maakonnas 5 aasta jooksul muutunud – regulaarsuitsetajaid on 28-30%. Vaevalt veerand õpilastest ei ole üldse suitsetamist proovinud ning katsetajaid on 44-45%. Suhtumine suitsetamisesse on üldiselt negatiivne. 22% lastest ei oma seisukohta, mis tähendab, et nad võivad olla kergesti mõjutatavad ühele või teisele poole. Suitsuprii klassi kampaania on maakonnas populaarne ja hõlmab 20-30% õpilastest. Kampaania soodustab järjepidevust tervisekasvatustöös ja taunivat suhtumist suitsetamisse.

Suhtumine alkoholi tarbimisse on tunduvalt liberaalsem - ohtlik on see, et 44% õpilastest ei tea, kas suhtuda alkoholi hästi või halvasti. Alkoholi tarvitamine kooliõpilaste hulgas on 2006. ja 2008. aasta võrdluses suhteliselt samasugune. Narkootikumidega katsetamine on tõusnud aasta aastalt, 13% vastanutest on proovinud narkootikume. Narkootikumide pakkumine on aastate lõikes kõikunud, see on sõltunud müüjate olemasolust ja nende likvideerimisest. Narkootikumidesse suhtumine on väga negatiivne, ometi on 13 % lastest seisukohal, kus nad ei oska öelda välja oma suhtumist ja võivad seega olla kergesti mõjutatavad proovimise ja tarbimise suunas.

Kooliti on erinev nii sõltuvusainetesse suhtumine kui sellest tulenev riskikäitumine, mis näitab, et ka koolis tehtav tervisekasvatustöö on erinev. Loeb ka see, milline on õpilaste kontingent koolis. Kui seal on teistest koolidest kõrvaldatud lapsed, on loomulikult ka riskikäitumine kõrgem.

3.4. Olemasolevad võimalused laste vaba aja sisustamiseks

3.4.1. Laste ja noortega tegelevad asutused

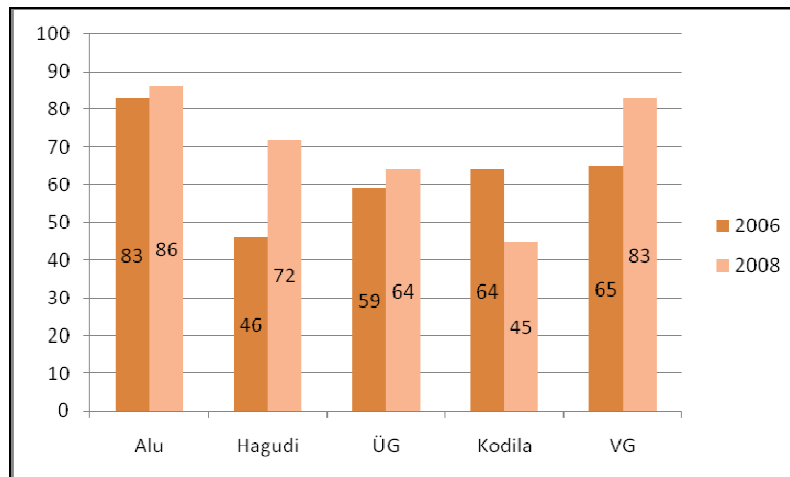
Rapla vallas töötavad:

- 2 perepäevahoidu: lapse päevahoid 24 kohta, puudega lapse päevahoid 1 koht
- Huvijuhid koolide juures - kokku 3,5 ametikohta
- Huviringid koolide juures - kokku 11 ametikohta
- Alu Lasteaed-Algkool 9 huvialaringi
- Kodila Põhikool 7 huvialaringi
- Hagudi Põhikool 7 huvialaringi
- Rapla Ühisgümnaasium 21 huvialaringi
- Rapla Vesiroosi Gümnaasium 23 huvialaringi

Tabel 13. Huvitegevuste tundide ja ametikohtade arv. Allikas: Rapla Vallavalitsus

	2006	2007	2008	2009	2010
Ametikohti	9,64	10	12,1	13,65	13,65
Huvitegevustundide arv nädalas	212,1	220,0	266,2	300,3	300,3

Joonis 44. Huviringides osalemine koolide õpilaste seas 2006-2008. Allikas: Rapla Maavalitsus



- Rapla noortekeskus (1) Rapla linnas

Tabel 14. Rapla noortekeskused külastuste arv. Allikas: Rapla Vallavalitsus

	2006	2007	2008	2009
Päeval kohal noori	28	22	21	14
Külastusi kokku	1 918	5 544	4 470	3 212

➤ Huvikoolid: Rapla Muusikakool 129, Rapla Laulustuudio 128 ja Rapla Õmblustuudio 28 õpilasega. Rapla muusikakoolis õpib üle 130 õpilase, kellest ca 70% on Rapla valla lapsed. Muusikakoolis õpitavad erialad: klaver, akordion, viiul, tšello, klassikaline kitarr, flööt, plokkflööt, klarnet, saksofon, trompet ja löökpillid.

- Noorteõppega tegelevad 15 spordiklubi, millest 12 on valla rahastusel.

Tabel 15. Spordiõppes olevate õpilaste arv. Allikas: Rapla Vallavalitsus

	2007	2008	2009	2010
Spordiõppes õpilasi	367	359	312	310

- Valla piires teenust pakkuvad kasu(hooldus)- ja tugipered: eestkosteperesid 13, hooldusperesid 2.
- Kaitseliidu Rapla Malevas tegutsevad Rapla lapsed 2 Noorkotkaste ja 3 Kodutütarde rühmas.

Kokkuvõte: Koolides on ametis huvijuhid ja lastele pakutakse arvukalt mitmekesiseid huvialaringe. Kindlasti ei ole huvialaringide nimekiri selline nagu suurtes linnades, sest eeskätt on puudus oskustega inimestest, kes lapsi peale kooliaega sooviks õpetada. Maakohtades on laste osalus huvialaringidest tunduvalt väiksem kui linna koolides.

3.4.2. Kooli/lasteaia tervise teenuse olemasolu

➤ **Koolitervishoid.** Rapla Ühisgümnaasiumis ja Rapla Vesiroosi Gümnaasiumis on ametis täiskohaga kooliõde. Kodila, Hagudi ja Alu koolid on kooliarsti teenindada. Rapla linna lasteaedades olid varemalt ametis meditsiiniõed. See ametikoht kaotati aastast 2006 põhjenduseks meditsiiniõdede ülesannete vähenemine, ametipalga suurus (suurem kui lasteaiaõpetajatel) ning tervishoiuteenuse väga hea kättesaadavus Rapla linnas. Rapla vallas töötab üks erilasteaed (Pääsupesa), mis on orienteeritud haigete laste teenindamisele (füüsilise puudega lapsed, allergikud jt).

➤ Tugiteenused

Rapla vallas koolides on

- ✓ sotsiaalpedagoogi ametikohti 1,5
- ✓ psühholoogi ametikohti 2,15
- ✓ logopeedi ametikohti 3

Rapla valla Lasteaedades on

- ✓ logopeedi ametikohti 2
- ✓ massöör erilasteaias.

➤ Laste ja noortega seotud nõustamised

✓ omavalitsus toetab Rapla Maakonna Psühholoogiateenistust (2 psühholoogi) ja Rapla noorte nõustamiskeskust (1 psühhoterapeut) ning maakonna usaldustelefoni aastaringiselt.

- ✓ laste ja noorte jrobleemide uhtumipõhiseks võrgustikutöök toimib nõustamiskeskuste ja vallavalitsuse sotsiaaltöötajatest koosnev komisjon, mis käib alates 2003.aastast koos kord kuus.

- ✓ Amor kabinetis erapolikliinik Praxise juures toimub seksuaalkasvatustlik nõustamine

Naistearsti – seksuaalterapeudi poolt.

✓ karjääri- ja õppenõustamise teenust pakub 2009.aastal avatud Raplamaa Info- ja Nõustamiskeskus. Õppenõustamine on laste, lastevanemate ja lastega töötavate isikute nõustamine lapse võimete ja arenguvõimaluste väljaselgitamisel ning õppimise või käitumisega seotud probleemide ennetamisel ning lahendamisel. Õppenõustamisprogrammi raames töötavad keskkuses psühholoog, logopeed ja sotsiaalpedagoog.

Allikas : Rapla Vallavalitsus

3.4.3. Kohaliku omavalitsuse initsiatiiv ja toetused tagamaks teenuste kättesaadavust

➤ **Koolitoit** on põhikooli õpilastele tasuta, gümnaasiumis maksab õpilane toidukulu 17 krooni päevas.

- **Pikapäevarühmad** toimivad kõikide koolide juures.

- **Ujumisõpe.** Valla koolide II klassi õpilased (Rapla VG-s III kl õpilased) saavad ujumiseõpet Valtu Spordimaja ujulas. Valla poolt tasutakse transpordikulud.
- **Õpilasmalev** on Rapla vallas suviti tegutsenud aastast 2006. Viimastel aastatel osaleb malevas 4 rühma – Raplas 2x30; Kodilas 20 ja Hagudis 20 last.

Tabel 16. Õpilasmalevas osalevate laste arv ja eelarve. Allikas: Vallavalitsus

	2006	2007	2008	2009	2010
Eelarve	62 000	141 000	204 000	211 000	166 000
Lapsi	30	50	100	100	100

- **Alushariduses õppekavavälised tegevused** on laulustuudio ja laulu-ning tantsuringid lasteaedade juures. Vanematele tasuta.
- **Beebi- ja mängukool** alates 4 kuu vanusetest imikutest kuni 3-aastastele lastele, kes ei käi lasteaias. Beebi- ja mängukoolis on ametis 2 õpetajat.
- **Lasteaiakohti** on puudu alla 3.a. lastele. Järjekorrad on minimaalsed (kuni 5 last ühes lasteaias). Järjekorras olemise aeg on üldjuhul 1 aasta. Vajadust lasteaiakohtade järele aitab vähendada Alu Lastead-Algkooli töö ümberkorraldus - 2010/1011 õppeaastast on kool 4-klassiline. Vabanevate ruumide võrra laiendatakse lasteaeda.
- **Huviringid** – üksikutes huvialaringides (näit. kitarriõpe) maksavad teenuse eest ka Lapsevanemad. Põhimõtteliselt rahastab vald õpet läbi koolide (sh huvikoolid).

3.5. Koolitoit

Rapla valla koolides saavad lapsed väga hästi süüa. Alg- ja põhikoolides on sööjaid 100%, gümnaasiumides 80-98%.

Koolisööklaste materiaaltehnilised baasid on väga head, koolisööklad on viimase viie aasta jooksul kõik renoveeritud - kokkade töökeskkond on suurepärane ja koolisööklad on nägusad. Kokkade riietus on korrektne. Koolikokad on saanud viimase 4 aasta jooksul koolitust Kehtna MTK baasil, aga ka riikliku SVH programmi raames. Toiduraha on vallas 12-17 krooni (sõltuvalt sellest, kas on era- või koolisöökla). Koolipiima ja - puuviljaprogrammis osalevad vaid Rapla VG ja Rapla ÜG. Maapiirkondade koolid programmides ei osale. Maalapsed ei armasta poeipiima ja piim jääb järele. Hügieenipidamise võimalused on igal pool väga head, kasutatakse vedelseebi- ja paberrätikute dosaatoreid.

Menüü eest sai 2010.aasta järelvalve käigus väga hea hinde ainult Alu kool, aga ka teised on tublid. Vajaka jääb magustoitude vaheldusrikkusest, puuviljade ja marjade osakaal jääb väheseks.

Koolipuhvetid on kahes gümnaasiumis ning nendega võib rahule jääda. Müügil on puuviljad, juurviljad, salatid, võileivad jms. Värvainetega komme, coca-cola jook, kartulikrõpse ja hamburgerit koolipuhvetitest ei saa.

Allikas: Rapla Maavalitsuse 2010.a. raport

Lasteaiatoit on samuti vallas väga heal tasemel. Menüüd on rikkalikud ja tasakaalustatud, kokkade töötingimused head, köögid varustatud kaasaegse tehnikaga. Mõnel juhul soovitati magustoidu osa rikastada. Kokad on osalenud koolitustel.

Allikas: Rapla Maavalitsus 2008.a. raport

3.6. Õpilastransport

Valla koolidel on oma teeninduspiirkonnad, õpilastransport on korraldatud koolide ja teeninduspiirkondade järgi. 2009/2010. õppeaastal saavad Rapla valla õpilased sõiduks kooli ja koju kasutada ühistranspordi liine (v.a. Hagudi ja Kodila koolide bussiringide puhul). Koostöös Rapla Bussipargi OÜ, Rapla Maavalitsuse ja Rapla vallaga on lisaks olemasolevatele liinidele ellu kutsutud uued üldtranspordi liinid, mis alates 1. septembrist koolipäevadel teenust osutavad. Õpilaste vedu Rapla vallas toimub spetsiaalsel liinidel. Kodila suuna liinid läbivad valla lääneosa, Hagudi liinid valla idaosa, lisaks on Valtu liin, mis on ühine Kehtna vallaga.

Sõiduks kooli ja koju on võimalik taotleda tasuta sõidukaarti (Rapla Bussipark OÜ liinidel, v.a. linnaliin), mis kehtib koolipäevadel või sõidukulude kompenseerimist. Sõidusoodustust võimaldatakse täies ulatuses kui üldhariduse omandamine toimub oma valla või teistes Rapla maakonna koolides. Kui üldhariduse omandamine toimub väljaspool Rapla maakonda, siis kompenseeritakse üks sõidupilet õppenädalal sihtkohta ja tagasi täies ulatuses või igapäevasel sõidul 50% ulatuses (sõidupiletite või kuukaardi esitamisel).

Rapla linnast väljaspool elavatel lastel ei ole probleeme kooli ja koju jõudmisega koolist, vaid huviringides osalemiselt. Kui vanematel puudub võimalus transpordiks, pöörduvad noorte osalust valla keskses paiknevates huviringides osalust.

Allikas : Kohalik omavalitsus

4. TERVISLIK ELU-, ÕPI- JA TÖÖKESKKOND

4.1. Tervist edendavad keskkonnad

4.1.1. Tervist edendavad töökohad

Tervist edendaval töökohal on tervise edendamine integreeritud ettevõtte igapäevase strateegilise juhtimise osaks. Tervist edendava töökoha üheks eesmärgiks on vähendada kutsehaiguste ja tööst põhjustatud haiguste osakaalu, tõsta töötajate terviseteadlikkust, parandada töökeskkonda ning inimeste elukvaliteeti ja töövõimet. Rapla maakonnas kuuluvad TET võrgustikku 5 asutust: Rapla Keskraamatukogu (al 2006), G4S (2006), Lääne Politseiprefektuur (2006), SEB Ühispank (2008) ja Rapla Hooldekeskus (2009).

Allikas: Tervise Arengu instituut

4.1.2. Tervist edendavad lasteaiad

Raplamaal on 5 tervist edendavat lasteaeda (TEL), millest 4 asuvad Rapla vallas. Kõik on liitunud TEL-võrgustikuga 2003.aastal peale maakondlikku koolitust:

Rapla lasteaed Kelluke

Rapla lasteaed Pääsupesa

Rapla lasteaed Naksitrallid

Rapla lasteaed Päkapikk

Lasteaed Kelluke juhataja Aune Kähär on maakonna TE-lasteaedade mentor.

4.1.3. Tervist edendavad koolid

Tervist edendavate koolide (TEK) võrgustikus on Raplamaal 11 kooli, Rapla vallas on TE- koolid Rapla Vesiroosi Gümnaasium ja Rapla Ühisgümnaasium.

Rapla Vesiroosi Gümnaasium liitus WHO TE-koolide võrgustikuga 1998.aastal, olles maakonnas tervisedendusliku tegevuse koordineerijaks. Maakondlik võrgustik sai hoo sisse RVG eeskujul 2004.aastal. Rapla Vesiroosi Gümnaasiumist on alguse saanud paljud head maakondlikud tervisedenduslikud algatused: Raplamaa noorte nõustamiskeskus, terviseleht, Suitsuprii klassi võistlus, TORE ja seksuaalkasvatuse noorte liikumine jpm. Rapla Vesiroosi Gümnaasiumi tervisenõukogu toimib hästi ja saavutas sisehindamisel head tulemused. Mitmed TE - koolid väljapoolt maakonda on käinud Rapla Vesiroosi Gümnaasiumis koolitusel. Rapla Ühisgümnaasium liitus võrgustikuga 2007.aastal. Hagudi ja Alu koolid on järgmised potentsiaalsed võrgustiku liikmed- koolis toimub aastaringne sihipärane tervisedenduslik tegevus, osaletakse ka maakondliku võrgustiku ühistes tegevustes.

Tervist Edendavate Koolide mentor maakonnas on Rapla Vesiroosi Gümnaasiumi õpetaja Pilvi Pregel.

Allikas: Rapla Maavalitsus

4.1.4. Lastele ohutu elu- ja õpikeskkond

➤ **Veekogud.** Kõik veekogud on lastele potentsiaalselt ohtlikud. Ametlikke supluskohti (vetelpääste ja valvega) vallas ei ole. Üheks populaarsemaks supluskohaks on Valtu Öökulli paisjärv. Rapla Vesiroosi Gümnaasiumi juures asuvad tiigid ja Rapla linna läbiv jõgi muutuvad üha enam atraktiivsemaks (seda ka suplejatele). Veekogusid aitaks ohutumaks muuta kallaste kindlustamine, osaliselt tehisiirete ja madalhaljastuse rajamine, samuti veekogude puhastamine. Lisaks Valtu ja Vesiroosi veekogudele kavatakse rajada puhkealad koos suplemisvõimalustega Tiitsu karjääri ja Kuusiku parki.

➤ **Tee kooli ja lasteaeda.** Suuremas osas on teed ja tänavad ohutud, veel on ohtlikke sõiduteede ületamiskohti. Mõned lõigud vajavad valgustamist ja kõnniteed katte uuendamist. Osaliselt on vajalikud kõnniteed välja ehitamata ja valgustamata.

➤ **Ülekäigurajad.** Suuremas osas on ülekäigurajad muudetud ohutumateks. Mõned veel säilinud ohtlikud kohad muudetakse ohutumateks teede rekonstrueerimistega (s.h. Tallinna ja Viljandi mnt Rapla linnas).

➤ **Mänguväljakud.** EN 1176 ja EN 1177 vastavavaid laste mängualasid on vähe. Suuremates keskustes ja ka mitmest väiksemates küldes on olemas mänguväljakud, Rapla linnas on korralik mänguväljak vaid lastepargis. Olemasolevad vanad atraktsioonid vajavad väljavahetamist ja turvaaluste rajamist.

4.2. Puhkevõimalused

4.2.1. Üldkasutatavad spordirajatised ja terviserajad

Rapla vallas on sportimisvõimalused suhteliselt head – 2010.aastal valmis uus Sadolin Spordihoone, mis on ka maakonna esindusspordihooneks, samuti on hooldatud ja inimestele avatud teised võimlad (1 neist on erakätes - Okta Centrum). Gümnaasiumide juures asuvad kergejõustikustaadionid ei vasta kaasaegsetele nõuetele, neil ei saa läbi viia maakondlikke võistlusi (kunagi oli Rapla Keskkooli staadion üks paremaid Eestis). Ujumisvõimalused on Rapla valla rahval suhteliselt head - puudub küll

oma ujula, kuid 6 km kaugusel Rapla kesklinnast asub Valtu Spordimaja ujula. Käsilolev arendusprojekt on Vesiroosi tervise- ja loodusrada. Hooldatud suusarajad asuvad koolide juures. Sportimiseks sobivad mäenõlvad on Tammemäel ja Rapla ÜG juures olev vana lasketiiru nõlvale ehitatud lumelauanõlv. Rapla Vesiroosi Gümnaasiumi territooriumil asub ekstreemspordiväljak, kus asub käuheks magnetiks noortele on suur vert ehk rullisukauss.

Kergliiklusteed kulgevad Raplast Raikküla ja Kehtna poole. Ka Hagudis on valminud uus valgustatud kergliiklustee, mida kasutatakse aktiivselt sportimiseks. Hagudis on kergliiklustee ka valgustatud. Rapla - Kehtna kergtee valgustuse väljaehitamine on samuti plaanidesse võetud, kuid selle rakendumine on rahanappuse tõttu lükatud tulevikku.

Tabel 17. Spordirajatised Rapla vallas. Allikas: Rapla Vallavalitsus

7 võimlat	Okta Centrum
	Sadolin Spordihoone
	Rapla ÜG võimla
	Alu Spordihoone
	Korvpallikooli spordihoone
	Hagudi võimla
3 staadioni	Rapla ÜG staadion
	Rapla VG staadion
	Alu jalgpallistaadion
12 mänguväljakut	
6 võrkpalliväljakut	Rapla ÜG
	Rapla VG
	Alu
	Hagudi
	Kodila
	Valtu
5 korvpalliväljakut	Rapla ÜG
	Rapla VG
	Hagudi
	Kuusiku
	Kodila
Spordiväljak	Hagudi
Lasketiir	Kuusiku
Lennuväli	Kuusiku
Krossirada	Alu
Kardirada	Rapla Ridaküla
Skatepark	Rapla VG
Matkarada	Rapla VG
Suusarajad	Rapla KEKi suusarada
	Rapla VG
	Rapla ÜG

Kokkuvõte: Rapla vallas on sportimisvõimalusi arendatud aktiivselt – 2010.aastal valminud Sadolin Spordihoone on üks eeskujulikemaid Eestis (kulu-tuluselt, funktsionaalselt). Välivõimalused ei

ole Rapla vallas head- puuduvad korralikud staadionid, vähe on matka- ja suusaradu. Suur perspektiiv on Kuusiku lennuväljal.

4.3. Loodus- ja tehiskeskkond

4.3.1. Looduskeskkonna mõjurid

➤ **Vesi.** Täpsem analüüs on toodud dokumendis „Rapla valla ühisveevärgi ja -kanalisatsiooni arendamise kava aastateks 2009-2020“ (eelnõu).

2007. aastal lõppes EL Ühtekuuluvusfondi vee- ja kanalisatsiooniprojekt Raplas, Uuskülas ja Valtus; 2009 Ühtekuuluvusfondi Matsalu valgala piirkonna veeprojekt Alu, Hagudi ja Kuusiku alevikus ning lira ja Kodila külas. Nende projektide tulemusena paranes ka joogivee kvaliteet nendes asulates ning see vastab joogiveele esitatud nõuetele. Kavandatakse täiendavat Rapla linna vee- ja kanalisatsiooniprojekti.

Joogivesi on olnud üsna hea kvaliteediga, kuid pisut kõrge rauasisaldusega. Tähelepanekute järgi on suurkaevude vesi üsna tugeva korrodeeriva toimega, mis halvendab vee kvaliteeti tarbija kraanis ja mõjub lagundavalt torustikele.

Rapla vallas on Alus, Hagudis, Kodilas, Kuusikul, Raplas ja Valtus reoveekogumisalad.

➤ **Õhk.** Õhu kvaliteedi kohta täpsed andmed seni puuduvad. Hinnanguliselt on välisõhu kvaliteet hea ja avalikes asutustes ei täheldata üldiselt tubakasuitsu. Liiklusummikuid esineb vähe ja väikeses mahus, seetõttu on ummikutest tekkinud õhusaaste minimaalne.

➤ **Jäätmed ja jäätmekäitlus.** Vallas on toimiv jäätmehoolduseeskiri ja jäätmekava. Rapla jäätmejaam asub Rapla lähedal Ülejõe külas. Vallas on korraldatud jäätmevedu, olemas on avalikud pakendikonteinerid. Rapla linnal on reoveepuhasti, kuhu suunatakse ka Alu aleviku reovesi. Hagudis, Kodilas, Kuusikul ja Valtus on kasutusel bioloogilised reoveepuhastid, Valtu puhasti on amortiseerunud.

➤ **Muud mõjurid.** Müra ja vibratsioon ei ole vallas suureks probleemiks. Nende toime on täheledatav suurema liiklusintensiivsusega teede ning raudtee ääres. Radooni mõju on vallas veidi üle Eesti keskmise taseme.

4.3.2. Hulkuvad loomad

Vallas on koerte ja kasside pidamise eeskiri. Leitud loomad viiakse Tallinna Loomade Hoiupaika.

4.3.3. Transport ja teedevõrk

➤ **Ühistransport.** Suur osa valla elanikke liikleb igapäevaselt väljapoole Rapla valda kodu ja töökoha või kooli vahel. Täpseid andmeid igapäevaste pendelrändajate kohta ei ole. Lisaks liiguvad paljud Raplamaa ja kaugemate maakondade elanikud igapäevaselt tööle, kooli ja teenuseid tarbima Rapla valda või läbi Rapla valla mujale. Hinnanguliselt kasutab suurem osa pendelrändajatest liiklemiseks autotransporti, kuid liigeldakse ka keskkonnasõbralikemate liiklusvahendite bussi ja rongiga. Mitmed asutused kasutavad oma töötajate tööle- ja kojuveoks spetsiaalseid bussiliine. Raplas tegutseb mitu taksoettevõtjat.

➤ **Bussitransport.** Rapla linna läbib bussi- ja raudteejaama vaheline linnaliin, mis läbib kesklinna, Tallinna mnt-d, Välja tänavat ja Viljandi mnt-d. Linnaliini graafik lähtub reisirongide graafikust, võimaldades Rapla erinevates servades asuvate jaamade vahel liiklemist. Valdav osa Rapla bussijaama läbivatest bussidest on maakonnaliinid, mis läbivad ka erinevaid valla peatusi. Rapla linna ja valla suuremate maanteede ääres asuvaid peatusi läbivad mitmed kaugliinidest. Kaugbussiliinidega

on lisaks võimalik liigelda Tallinna, Tartu, Viljandi, Haapsalu ja Suure-Jaani suundadel. Üheks probleemiks on, et Tallinna suunal ei saa õhtuti bussiga hilja liikuda (viimane buss väljub 17.25, siiski on võimalik Tallinna suunal sõita hilisematel aegadel rongiga).

➤ **Raudteetransport.** Reisijate vedu raudteel toimub Rapla vallas Tallinn – Viljandi/Pärnu suunal. Nendel suundadel on Edelaraudteel käigus rohkem liine, kui mujal Eestis. Rapla vallas asuvad Rapla raudteejaam ja Hagudi peatus. Tööpäevadel liiguvad Rapla valla elanikud rongiga peamiselt Tallinna suunal. Rapla jaamas peatub suunaga Tallinnasse kokku 12, suunaga Pärnusse/Viljandisse 11 rongi. Hagudis peatub mõlemal suunal 8 rongi. Osa rongiliine on käigus vaid nädalavahetustel. 2007. aastal läks Hagudist päevas keskmiselt rongile 47 ja Raplast 318 inimest. Veidi probleemne on, et raudteejaam asub Rapla kesklinnast 3 km kaugusel, s.t. enamik inimesi peab kasutama kesklinna vahel liiklemiseks linnaliinibussi (pilet 10 kr). Probleemaatiline on ka Raplasse hommikuti ühistranspordiga tööle jõudmine. Türi poolt jõuab esimene rong kl 7, aga Tallinna/Kohila poolt 8.12. Esimene liinibuss sel suunal jõuab Raplasse veel märksa hiljem. Praegu ei saa need rongisõitjad rongi ega bussiga täpselt kella 8ks tööle, kooli või mõnda teenindusasutusse jõuda. Seetõttu eelistavad paljud kasutada pigem autot (saab õigeaks ajaks kohale ja ka kütuseraha ei kulu piletirahast rohkem).

➤ **Transpordi intensiivsus.** Valda läbivatest teedest on suurima liiklusega riigiteed. Liiklejate arv kasvab. Raplast väljuvatel suundadel on liiklus kõige suurem Tallinna suunal: Rapla - Kohila lõiku läbis 2007.a. igal ööpäeval keskmiselt 6128 autot (2006.a 5140), Türi suunal Rapla - Kehtna lõiku 4590 (2006.a 3670), Märjamaa suunal Rapla - Koikse lõiku 2810 (2006.a 2470), Järvakandi suunal Rapla - Raikküla lõiku 1510 (2006.a 1320) autot. (AS Teede Tehnokeskus). Nende autode seas on Raplast erinevatesse suundadesse läbisõitjaid, Rapla linnast st ja vallast mujale sõitvaid inimesi ning mujalt Rapla valda sõitvaid inimesi.

Transiitliikluseks kasutatakse valdavalt samu suuremaid maanteid. Transiitliiklus saab Rapla linnast mööda sõita Araküla-Ridaküla ja Sulupere kaudu. Tallinnast Türi suunal paraneb Raplast möödasõidu võimalus planeeritava Rapla ümbersõidutee Väljataguse-Valtu lõigu väljaehitamisega.

➤ **Tänavavalgustus.** Tänavavalgustus on rajatud Rapla linna ja Hagudi, Alu, Kuusiku alevikesse ning Iira, Kodila, Purila, Uusküla, Valtu ja Koigi küladesse. Tänavavalgustuse omanik on Rapla vald, trasse haldavad erinevad ettevõtjad. Rajatiste seisukord on rahuldav, igal aastal investeeritakse rekonstrueerimisse, võimalusel ka uute väljaehitamisse.

➤ **Rohealad/rekreatsioonialad.** Suuremad rekreatsioonialad linna ja linna lähiümbruse suhtes on olemas põhja- lõuna- ida ja lääne suunas. Alad on nn metsaalad, kus on võimalik vaba aega veeta. Probleemiks on eraomanduses olevad maad. Linnas sees on olulisemateks rohealadeks jõe kallas koos sellega liituvate parkidega. Suurima potentsiaaliga alaks on Vesiroosi tervisepark, kuhu on kavandatud ka terviserajad. Aktiivses kasutuses on Rapla Lastepark, Vigala jõeäärne promenaad, Öökulli paisjärve ümbruse ala. Rohealade vähesust ei ole, probleemiks on alade väljaarendamine, nende funktsioonide esile toomine. Kõik rohealad vajavad vähemalt osaliselt projekteerimist ja rajamist.

➤ **Kergliiklusteed.** Vallas asuvad kergliiklusteed Rapla - Türi mnt ääres (Rapla – Valtu, ca 2,5 km), Rapla-Järvakandi mnt ääres (Rapla – Väljataguse, ca 2 km). Mõlemad teed on heas korras ja kuuluvad Rapla vallale, plaanis on need lõigud valgustada. Kergliiklustee on ka osaliselt Rapla ja Alu vahel ning Hagudis. Kavandatakse valgustatud kergliiklusteed Raplasse Viljandi mnt äärde. Linna sisene jalgteede võrgustik vajab uut läbitöötlemist, katete vahetust või uute kergteede rajamist, valgustust ning istepinke.

Allikas: Rapla Vallavalitsus

4.4. Alkoholi müüvad kauplused

Rapla vallas on alkoholiga kauplevaid kauplusi läbi aastate 19-21 (1000 elaniku kohta on 2 alkoholi müüvat kauplust). Eestis on 100 000 elaniku kohta 195 kange alkoholi müügikohta (võrdlevalt Rapla vallas 200). Norras ja Rootsis on sama suure elanike arvu peale vaid 4,5 müügikohta.

4.5. Kohaliku omavalitsuse alkoholipoliitika

Kui Raplamaa Omavalitsuste Liit tegi 2003.aasta lõpus ettepaneku kehtestada öine alkoholimüügi piirang (30.märtsist 2004) 22.00-8.00, siis Rapla vald ühines otsusega, kuid piiras müügiaega lühemalt- 24.00-6.00; 2006.aastal viis Rapla valla sotsiaalkomisjon volikogu ette eelnõu vähendada müügipiirangut veel 4 tunni võrra (22.00-8.00). Sotsiaalkomisjonist läks eelnõu välja napi häälte ülekaaluga. 2006.aastal ei leidnud ettepanek volikogus enamiku rahvaesindajate toetust. Sellele järgnes kirja koostamine peaministrile Rapla valla ettepanekutega: võtta kasutusele alkoholi tarbimist tõhusalt mõjutavad meetmed nagu alkoholimüügipunktide vähendamine, hindade tõstmine, ajalise müügipiirangu kehtestamine üleriigiliselt, aga ka laste vabaaja sisustamise võimaluste suurendamine jms.

2007.aasta märtsis tuli alkoholimüügi piirangu ettepanek koalitsioonilt, mis võeti Rapla valla volikogus vastu peaaegu ühehäälselt. Alkoholi jaemüük keelati volikogu otsusega nr 14 kogu sortimendis Rapla valla haldusterritooriumil asuvates kauplustes ning tanklate territooriumil kella 22.00 – 08.00 erandiga Rapla valla haldusterritooriumil toimuvatel avalikel vabaõhuüritustel, kus on lubatud kaubelda vähese etanoolisisaldusega alkoholsete jookidega (etanoolisisaldusega kuni 6 mahuprotsenti). 2008.a. juunikuust hakkas kehtima üleriigiline alkoholi müügipiirang 10.00-22.00.

Tulemused: Juba 2004.aastal vähenes avaliku korra rikkumiste arv öisel ajal Karmani kaubamaja juures Kauba tänaval ja lähiümbruses. Rapla vallavalitsuses on kahel inimesel väärteomenetluse õigus, kuid seda võimalust ei ole järelvalves kasutatud.

Allikas: Alkoholi jaemüügi aja piiramine 29. märts 2007 nr 14

4.6. Kõrgendatud riskiga objektid

Rapla vallas on kõrgendatud riskiga objektideks kaks keemiatööstust ja bensiinitanklad.

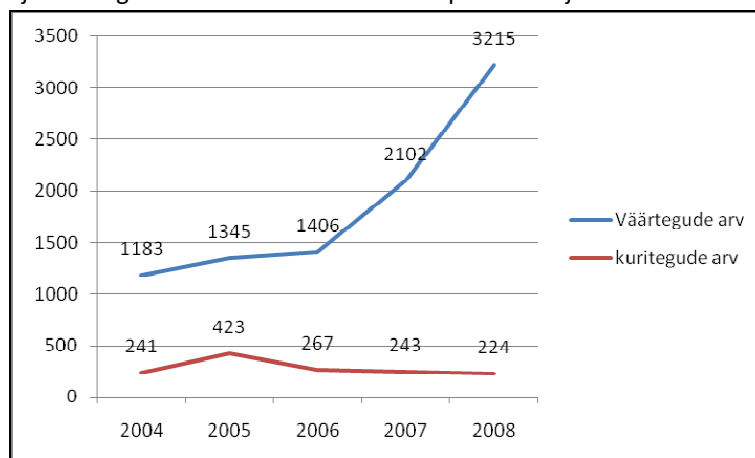
Tabel 18. Allikas: Rapla Päästeosakond

Ettevõtte	Aadress	Tegevusala	Kategooria määramise aluseks olev kemikaal
ES Sadolin AS	Kastani 7 Rapla	Värvide ja puidukaitsevahendite tootmine	White spirit, etüülatsetaat, butüülatsetaat, etanool, toluen, ksüleen, butanool
Ingle AS Valtu ladu	Valtu k, Rapla vald	Kemikaalide ja tooraine import, ladustamine ja edasimüük	Ammooniumnitraat, kaaliumnitraat, metanool, naatriumhüdrosiid
Hepa OÜ Rapla I tankla	Viljandi mnt 124, Rapla	Mootorikütuste müük	Bensiin, diiselmüük
Hepa OÜ Rapla II tankla	Tallinna mnt 2 A, Rapla	Mootorikütuste müük	Bensiin, diiselmüük
Hepa OÜ Seli tankla	Seli k, Rapla vald	Mootorikütuste müük	Bensiin, diiselmüük
Lukoil Eesti AS Rapla tankla	Kastani 9 Rapla	Mootorikütuste müük	Bensiin, diiselmüük
Neste Eesti AS Rapla tankla	Tallinna mnt 1 Rapla	Mootorikütuste müük	Bensiin, diiselmüük

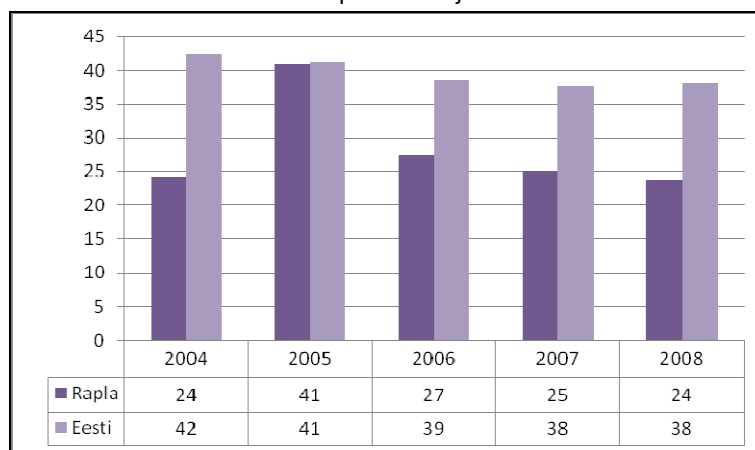
4.7. Kuritegevus, liiklusohutus, tuleohutus

4.7.1. Kuriteod

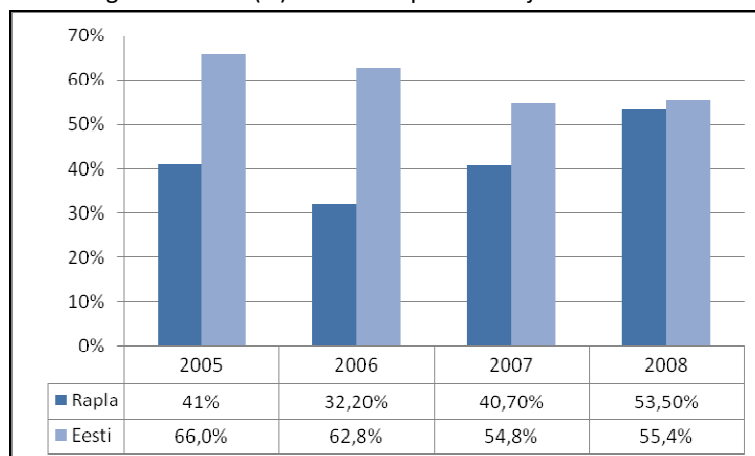
Joonis 44. Kuritegude ja väärtegude arv 2004-2008 Allikas: Rapla Politseijaoskond



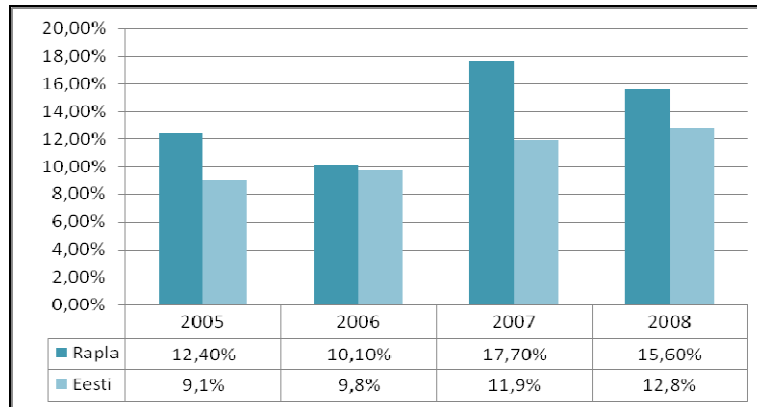
Joonis 45. Kuritegude arv 1000 in kohta. Allikas: Rapla Politseijaoskond



Joonis 46. Varavastaste kuritegude osakaal (%). Allikas: Rapla Politseijaoskond



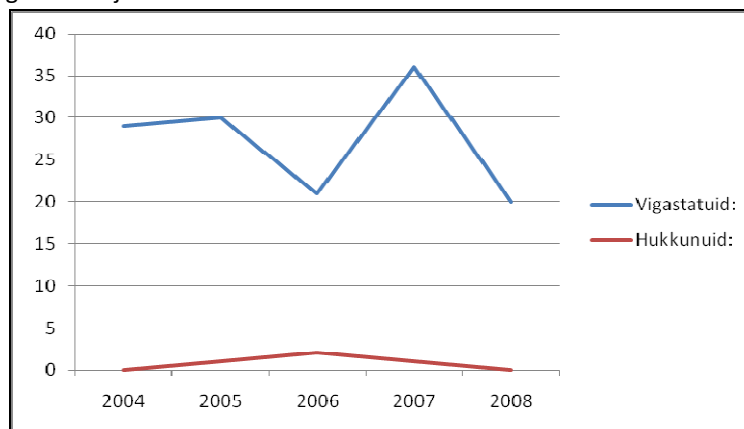
Joonis 47 . Isikuvastaste kuritegude osakaal (%). Allikas: Rapla Politseijaoskond



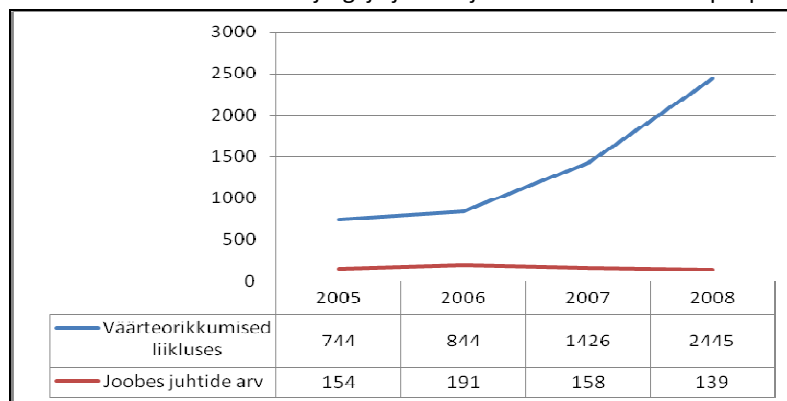
Kokkuvõte: Väärtegude arv on kasvanud viimastel aastatel mitmekordseks, kuritegude arv on aga vähenenud järjepidevalt, olles ka Eesti keskmisest tunduvalt madalam. Varavastaste kuritegude osakaal on Rapla vallas väiksem kui Eesti keskmine, kuid aastast 2006 siiski jõudsasti kasvamas. Isikuvastased kuriteod on Eesti keskmisest suuremad –tihtilugu on tegemist omavaheliste tülidega, mis lõppevad kehavigastuste tekitamisega. Võrreldes valla siseselt linna ja maapiirkonna statistikat, võib öelda, et erinevusi neis ei ole.

4.7.2. Liikluskuriteod ja –õnnetused

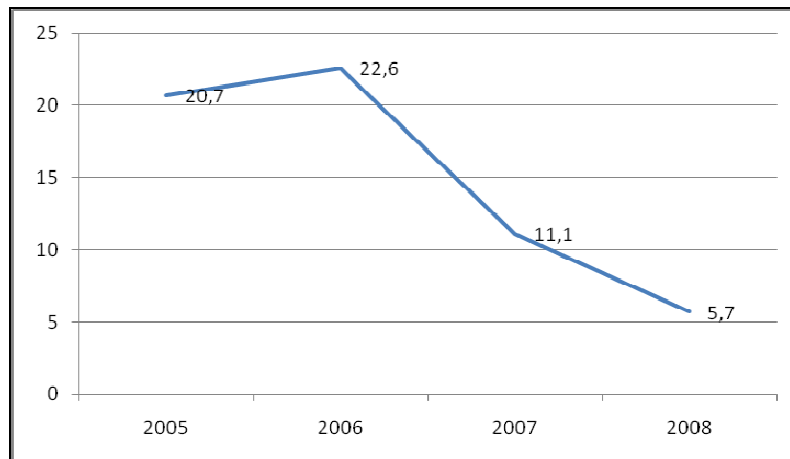
Joonis 48. Liikluses vigastatute ja hukkunute arv 2004 – 2008 Allikas: Maanteeamet



Joonis 49. Väärteorikkumiste arv liiklusseaduse järgi ja joobes juhtide arv. Allikas: Rapla politseijaoskond



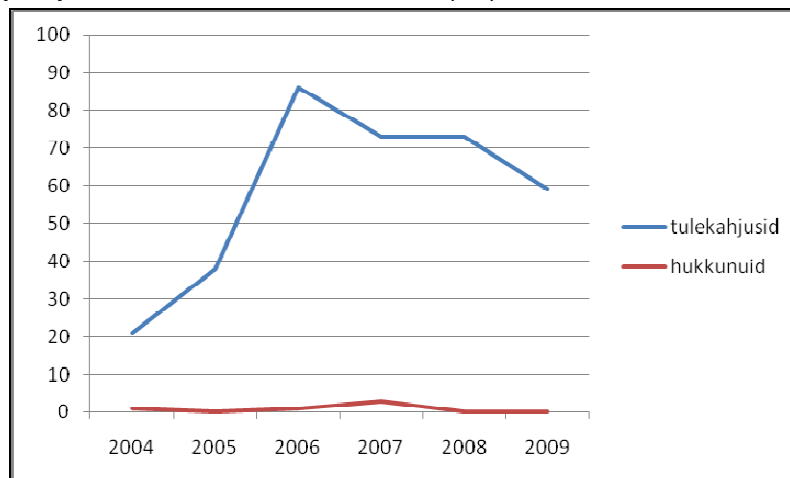
Joonis 50. Joobes juhtide osakaal väärteorikkumistest liiklusseaduse järgi. Allikas: Rapla Politseijaoskond



Kokkuvõte: Liikluses vigastatute ja hukkunute arv on viimastel aastatel vähenenud (põhjusteks majanduslikult raske aeg - autode hulga vähenemine, noorte juhtide osakaalu vähenemine). Väärteorikkumiste arv on tõusnud, mida võib seostada ka politseitöö aktiivsuse tõusuga (tulemuspalgad). Hea näitaja on, et joobes juhtide osakaal on pea neljakordselt vähenenud võrreldes aastaga 2005.

4.7.3. Tulekahjud

Joonis 51. Tulekahjude ja tules hukkunute arvud. Allikas: Rapla päästeosakond



Kokkuvõte: Päästeosakond asub Rapla linnas, seetõttu on Rapla omavalitsuse turvalisus oluliselt suurem võrreldes kaugemate piirkondadega. Osakonna juures töötab noortele tuletõrjeklubi. Vabatahtlikku tuletõrjeseltsi Rapla vallas ei ole. Kodukülastuse kutseid tehti päästeosakonnale 2008.aastal 64, mis oli maakonna keskmisest kõrgem (50,5). Tulekahjude arv on langustrendiga, viimasel paaril aastal ei ole olnud ühtegi tulesurma.

Tuletõrje veevõtukohtad vajavad korrastamist.

4.7.4. Juhtumikorralduse skeemide olemasolu

Juhtumikorraldusskeeme ei ole koostatud. Kriisikomisjon pole vallas tööle hakanud.

5. TERVISLIK ELUVIIS

5.1. Terviseteabe kättesaadavus

Läbi vallalehe „Rapla Teataja“ on elanikkonnale edastatud nii tervisedenduslikku teavet kui ka ülevaadet tervisedenduslike tegevuste kohta. Koolid ja lasteaiad on saanud TE infomaterjalid maakondlikust kabinetist ning edastanud need sihtrühmale. Laiemale elanikkonnale on teabematerjale jagatud valla südamenädatel (al 2001) ning tervise- ja turvalisuse messil (al 2008).

5.2. Tervislikku eluviisi toetavad üritused paikkonnas

- Rapla vallas loodi intersektoraalne tervisenõukogu 18.juunil 2007.aastal.
- Rapla vallas on gümnaasiumid (2) tervisedenduslikud, kõik linna lasteaiad (4) tervist edendavad. Nendes asutustes toimuvad TE üritused plaanipäraselt. Ka teistes lasteasutustes tegeletakse tervisedendusega - nii on Hagudi PK ja Alu LAK sisuliselt tervisedenduslikud.
 - Suitsuprii klassi kampaanias on osalenud koolid järgmiselt: RVG 7 aastal, Hagudi PK 4, RÜG 3 aastal, Kodila PK 1 aastal.
 - Koolid on osalenud võimalikes TE alastes tegevustes, mis maakonna kalendris välja pakutud: Rapla lasteaiad on aktiivselt tellinud liiklus - ja ohutusalaseid interaktiivseid näidendeid, vigastuste ennetusalasel väikeprojektide konkursil 2008/2009 õppeaastal osalesid Rapla VG ja Rapla ÜG, Hagudi PK ja Alu LAK. KEAT laagris on osalenud RVG, RÜG, Alu ja Hagudi lapsed. Kõik lasteaiad on osalenud iga-aastaselt Oti nädalal. Eriti aktiivselt ja järjepidevalt tegeletakse Otsi-Otti õppega Naksitrallide lasteaias.
 - Rapla vald osales 2009.a. sügisel toimunud ülemaakondlikul võistlusel „Raplamaa kõige turvalisem vald“ ja saavutas 9 valla konkurentsisis I koha.
 - Alates 2001. aastast on Rapla vallas tähistatud südamenädalat. Kuni 2007.aastani toimus see Valtu Spordimajas, mil üks pühapäev oli perepäev (tervisetoodete minimes, vesivõimlemine, aeroobika, ujumisvõistlus, erinevad mängud ja esinemised sihtrühmadele, tervisemõõtmised jms). Osalejaid on olnud 300-500 inimest, valdavalt nii Rapla kui Kehtna vallast, aga ka kaugemalt. Mõnel aastal liikus sel päeval ka buss, et tuua Kuusikult, Kodilast ja Alust rahvast Kaereperesse. Need bussiringid aga osutusid tühjadeks ja 2008.aastast toimuvad südamenädala tegevused valla keskustes: Kuusikul, Hagudis, Raplas ja Alus. 2008.aastal osales Rapla valla südamenädalal 300 inimest, 2009.aastal korraldas valla tervisenõukogu neljas valla keskus kepikõnniõhtupooliku pealkirja all „Rapla liigub!“. Kokku osales neljas keskus 115 inimest (enamuses naised).
 - Mitmed aastad on Rapla rahvas võtnud osa ka kampaaniast „Ära kogu kilogramme, kogu tervisekilomeetreid!“, mille raames mõõdavad inimesed oma igapäevas liikumis mahtu.
 - 2003.aastast on tähistatud maailma südamepäeva ja eakate päeva Rapla vallas ühise suure üritusega septembri lõpus. Esimesel aastal oli osalejaid üle 100, 2005.aastal kuni 300. Viimastel aastatel on eakate päeval osalenud 50-70 inimest, 2009.aastal veelgi vähem - 30 inimest. Sügisel on suur roll väliürituse kordaminekul ka ilmal. On tehtud kepikõnni, võimetekohast ellujäämiskursust looduses, õpitud esmaabi, tuleohutust, võisteldud palliveeretamises ja nooleviskes. Alati on olnud võimalus mõõta vererõhku ja kehamassiindeksit (KMI), paaril korral ka luutihedust. Kultuuriprogrammis on esinenud eakad ise. 2008.aastal oli külaliseks kutsutud Uno Loop. Eakate päeva korraldamisel on olnud eestvedajaks eakate aktiiv.
 - Aastaid on Rapla valla sotsiaal- ja tervisekomisjon projektirahadega toetanud eakate vesi-

võimlemist, tasudes igapäevaselt transpordikulud Rapla-Kaerepere liinil.

- Valla eelarves on ka Rapla maakonna psühholoogiateenistuse ja noorte nõustamiskeskuse püsitoetus, samuti toetatakse usaldustelefoni ülalpidamiskulusid.
- Valla eelarvest toetatakse puuetega inimeste sporditegevust ja paljulapseliste perede tegevust.
- Ohutuspäevi on suvisel ajal korraldatud Valtu külas mitmetel aastatel (2007-2009) - siin asub üks vähestest valla ujumiskohtadest.
- Vaimupuudega inimeste keskus on integreerinud oma noori aktiivselt vallaellu. Korraldatakse tantsuvõistlust „Tantsud tähtedega“, kus valla tuntud inimesed tantsivad vaimupuudega noortega. Toimub Rapla Hooldekeskuse ja Rapla Vallavalitsuse vaheline korvpallivõistlus.
- Aastaid on mai alguses toimunud kevadlaad, mis on alates 2008.aastast kasvanud (M)Elu Messiks, kus on infot nii tervise, turvalisuse, spordi kui sotsiaalhoolekande valdkondades.
- Rapla Vallavolikogu ja vallamaja töötajatel on võimalus üks kord nädalas koos peredega külastada Valtu Spordimaja ujulat. Seda võimalust ei kasutata väga aktiivselt.

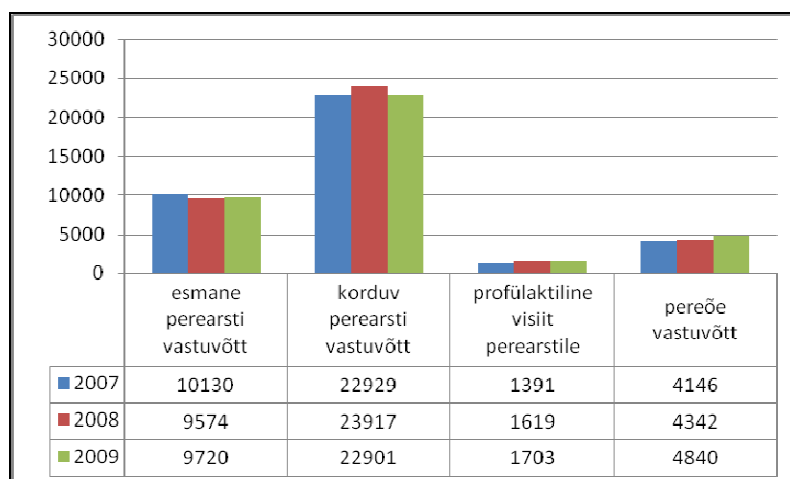
6. TERVISETEENUSED

6.1. Tervishoiuteenused

6.1.1. Esmatasandi arstiabi - perearstiteenus

- Rapla valla elanikele osutavad **perearstiteenust** 6 perearsti koos 2 lastearsti ning 7pereõega.
- Rapla vallas asuvad perearstid teenindavad ka Raikküla valla 1800 elanikku. Kokku on kuuel perearstil teenindada ca 11500 elanikku. Kuni 2008. aasta lõpuni oli Rapla vallas 5 perearsti, kellel kõikidel oli nimistutes üle 2000 patsiendi, isegi kuni 2700 inimest. 2008. aasta lõpus oli Rapla vallas edukas konkurss ühe perearstinimistu avamiseks ning viimase 1,5 aasta jooksul on lisandunud perearst jõudsasti oma nimistut kasvatanud ning teiste perearstide koormus on sellevõrra normaliseerumas.
- Rapla perearstid teenindavad elanikke Rapla Tervisekeskuses. Maja on ehitatud 1990. aastate algul lastepolikliinikuks ning viimase 10 aasta jooksul ümber ehitatud kaasaegsetele nõudmistele vastavaks.
- Rapla Tervisekeskuses töötavad ka apteegipunkt, silmaarst ning hambaarst.
- Rapla valla perearstide ruumid, seadmed ja aparatuur on vastavuses sotsiaalministri määruses nõutavaga ning samas majas on võimalik lihtsamate analüüside vastused mõne minuti jooksul teada saada.
- Erinevaid laboratoorseid analüüse ostavad perearstid SA Rapla Maakonnahaiglast ning Tallinnast Quattromed HTI Laboritest. Erinevatele uuringutele (endoskoopia, ultraheli, röntgen) saadavad perearstid patsiente reeglina Rapla Maakonnahaiglasse.
- Rapla vallas töötab soolakamber ja mitmed massöörid kellega perearstid teevad koostööd.

Joonis 52. Rapla valla elanike visiidid perearstide ja pereõdede juurde aastatel 2007-2009. Allikas: Rapla Perearstikeskus



6.1.2. Haiglaravi

Raplamaal on kaks **haiglat**: SA Rapla Maakonnahaigla ja Märjamaa Haigla. Rapla maakonnahaigla kuulub Tervist Edendavate Haiglate üleriigilisse võrgustikku.

Raplas on statsionaarse eriarstiabi võimalus üldhaigla tasemel (90 aktiivravi + 10 psühhiaatrilise ravi kohta), hooldusravi Märjamaal (35 voodikohta) ja vähemal määral ka Raplas (10 voodikohta).

SA Rapla Maakonnahaiglas on 6 osakonda: sisehaiguste-, kirurgia-, laste-, sünnitus- ja günekoloogia, erakorralise meditsiini ning psühhiaatria osakond. Hooldusravi osutatakse kirurgia ja sisehaiguste osakonna koosseisus.

6.1.3. Eriarstiabi

Ambulatoorse eriarstiabi osutab maakonnas Rapla Maakonnahaigla polikliinik järgmistel erialadel:

- sisehaigused
- neuroloogia
- kardioloogia
- reumatoloogia
- dermatoveneroloogia
- üldkirurgia
- traumatoloogia-ortopeedia
- günekoloogia ja sünnitusabi
- otorinolarüngoloogia
- uroloogia
- endokrinoloogia
- pediaatria
- psühhiaatria
- radioloogia
- taastusravi - Märjamaa Haiglas on ambulatoorse taastusravi osakond
- Ämmaemanda vastuvõtt 1x nädalas (mitteprobleemsetele) rasedatele on korraldatud Rapla

Maakonnahaiglas.

- Koduõendustegevuse litsents on Rapla Maakonnahaiglal. Teenust pakutakse Rapla, Kehtna, Käru, Märjamaa ja Järvakandi piirkondades.

Erasektoris osutavad eriarstiabi

- OÜ Praxis (günekoloogia), OÜ Kohila Meedik (günekoloogia) ja
- OÜ Cilia (oftalmoloogia)

6.1.4. Kiirabi

Maakonnas on 3 kiirabibrigaadi:

- Rapla haigla juures tegutseb üks kolmeliikmeline õebrigaad, mis teenindab Rapla, Kehtna, Käru, Raikküla ja Järvakandi valda. Teeninduspiirkonnas elab 18997 inimest.
- Märjamaa haigla juures üks kolmeliikmeline õebrigaad, mis teenindab Märjamaa ja Vigala valda ning väikest osa Raikküla vallast. Teeninduspiirkonnas elab 9542 inimest.
- Pärnu haigla juures üks kolmeliikmeline arstibrigaad - kiirabi asub Kohilas ning teenindab Kohila, Kaiu ja Juuru valda. Teeninduspiirkonnas elab 9721 inimest.

6.1.5. Apteegid

Rapla vallas asuvad kõik apteegid Rapla linnas: Nore apteek, Rapla apteek, Rapla apteegi haruapteek perearstikeskuses, Rapla Pereapteek ja Rapla Maakonnahaigla apteek.

6.1.6. Hambaraviteenus

Rapla vallas pakub hambaraviteenust erasektori 8 teenusepakkujat:

- Margarita Puusta Hambaravi OÜ
- OÜ Gaident
- Kohila Meedik OÜ
- Erapolikliinik PRAXIS OÜ
- Eraarst Marje Nahkur
- Epp Sarapuu Hambaravi OÜ
- Dr. Helve Riisalu Hambaravi
- Denta Hambaproteesi OÜ

Kokkuvõte: Rapla valla inimestele on tervishoiuteenused väga hästi kättesaadavad. Vajadusel on võimalik pöörduda pealinna spetsialistide poole. Rapla haigla ja kiirabi osakonna olemasolu suurendab oluliselt valla inimeste psühhosotsiaalset turvatunnet.

6.2. Nõustamisteenused**6.2.1. Suitsetamisest loobumise nõustamine**

Suitsetamisest loobumise nõustamine toimub Rapla Maakonnahaiglas. Oodatud on kõik soovijad, erilist tähelepanu pööratakse haiglas ravil olevatele suitsetavatele patsientidele, samuti suitsetavatele rasedatele ja noortele emadele. Suitsetamisest loobumise nõustamise kabinetis toimub aastas esmanõustamisi ca 200-le inimesele. Tagasisidest ilmneb, et 2007-2009.aasta statistika põhjal ei suitseta 6 kuu jooksul peale nõustamist 35% nõustatutest ja 12 kuu möödudes 22% nõustatutest.

6.2.2. Sõeluuringud

Rapla Maakonnahaiglas tehakse **rinnavähi ja emakakaela vähi varase avastamise sõeluuringuid**. Südame- ja veresoonekonna haiguste ennetusprojekti **kolesterooli kabinetit** külastab

aastas keskmiselt 214 inimest, neist naisi mõnevõrra rohkem kui mehi (keskmiselt M 100 ja N 114). Aastate lõikes võib täheldada kabineti külastajate seas ülekaalususe (KMI suurem kui 30) suurenemist ja kolesterooli näitajate alanemist (kolesterool kõrgem kui 6). Jälgitakse liikumisaktiivsust, suitsetamist ja vererõhku.

6.2.3. Muud nõustamised haigla juures

Maakonnahaigla juures toimuvad veel:

- **perekool** lapseootel emadele ja tugiisikutele.
- **toitumisalane nõustamine** (kaalujälgimise eesmärgil).
- **diabeedialane nõustamine** (toitumise teemad ja diabeedi ravi küsimused).
- taotlusfaasis on projekt SA Rapla Maakonnahaigla osalemine *Õendus-hooldusteenuse* arendamiseks ERDF vahenditest

Allikas: Rapla Maakonnahaigla

6.2.4. Raseduskriisi nõustamine

SA Väärtustades Elu alustas raseduskriisi nõustamise teenuse pakkumist Raplas jaanuaris 2008. Raseduskriisi nõustamise sihtrühm on lapseootel naised ja nende lähedased, kes on erinevatel psühholoogilistel, sotsiaalsetel või tervislikel põhjustel raseduskriisis ja soovivad asjatundlikku abi rasedusega seotud otsuste ja valikute tegemisel ning erinevate tagasilöökidega toimetulemisel. Nõustamine on suunatud ka peredele ja aitab kaasa lapseootuse, lapse sündimise ja sünnitusjärgse perioodiga seotud sotsiaalpsühholoogiliste küsimuste ja probleemide lahendamisele. Nõustamisel on käinud naised ja mehed vanuses 16 – 53. Nõustamine toimub nii Rapla Maakonnahaiglas kui erapolikliinikus Praxis. Aastas tuleb ette 2 - 4 juhtumit, kus nõustajat külastatakse terve perega.

Tabel 37. Esmaste ja korduvkülastuste arv 2008-2009. Allikas: SA Väärtustades Elu

	2008	2009	kokku
Esmane	20	24	44
Korduv	36	88	126

Tabel 38. Pöördumiste põhjused. Allikas: SA Väärtustades Elu

Põhjused	Kordades kokku	Kordades kokku	KOKKU
	2008	2009	
abordieelne nõustamine		6	6
abordijärgne nõustamine	2	6	8
abort med. näidustustel			
hirm lapse tervise pärast	1	1	2
hirm sünnitamise ees	10	14	24
info nõustamise kohta	3	4	7
küsimused aborti kohta	1		1
lapse surm	6	1	7
meditsiinilised küsimused	2		2
muud küsimused	7	33	30
probleemid partneriga	4	5	9
rasedusaegsed terviseprobleemid	5	9	14
raseduse peetumine/katkemine	6	1	7
sünnitusjärgne ärevus	7	32	39
viljatus	2		2
Kokku	56	112	168

6.2.5. Seksuaalalane nõustamine

- Seksuaalnõustamine ja paariteraapia Erapolikliinik Praxises.
- AMOR kabinet noorte seksuaalalaseks nõustamiseks kuulub üleriigilisse võrgustikku ja töötab erapolikliinik Praksise juures.

Tabel 39. Noorte nõustamiskabineti külastatavus. Allikas: Rapla kabinet

	2007	2008	2009
Esmakordselt külastajad tütarlapsed	53	98	81
Esmakordselt külastajad noormehed	7	4	8
Korduvkliendid tütarlapsed	413	339	347
Korduvkliendid noormehed	10	5	14
s.h. kuni 14.a	6	18	4
15 – 19 .a.	226	198	184
20 – 24.a.	251	230	262
Kõige suurema külastuste arvuga on	Z11.3	Z11.3	Z11.3
Kindlustamata noored 15 – 19.a.		3	3
Kindlustamata noored 20 – 24.a.		3	3

6.2.6. Psühholoogiline nõustamine

- Rapla Maakonna Psühholoogiateenistus

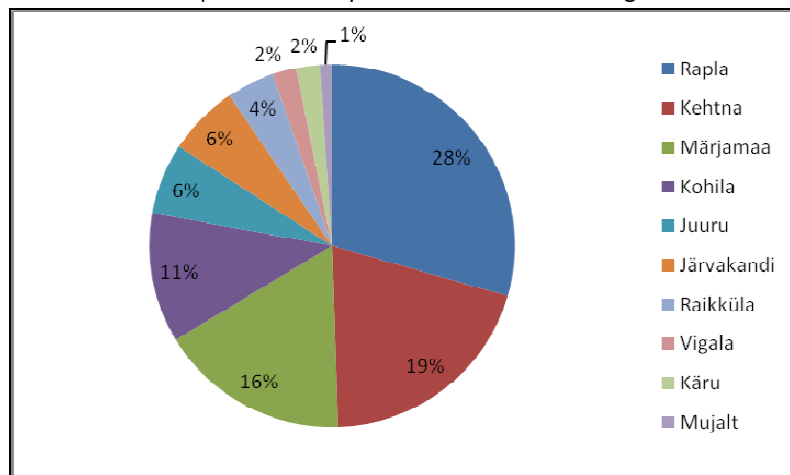
Tabel 40. Pöördujate ja külastuste arvud. Allikas: Rapla Maakonna Psühholoogiateenistus

Aasta	Pöördujaid	Külastuste arv
2007	230	506
2008	213	542
2009	183	446
Kokku 2007-2009	626	1494

Alates 2006.aastast on psühholoogiateenistuses oluliselt kasvanud nii pöördujate kui ka külastuste arv (aastail 2003-2005 oli keskmiselt 130 inimest aastas ja külastusi ca 300), juba 2006.a. 186 inimest ja 446 külastust; kasv on olnud 30 - 40 %. Vastuvõtule pöördujatena registreeritakse nõ otsesed probleemi omanikud. Seega arvestades, et lapsed tulevad reeglina koos vanema, õpetaja või muu täiskasvanuga, on tegelikke pöördujaid ca 300 - 350 aastas.

Psühholoogiateenistusse pöördunud lapsi - noori ning täiskasvanuid on kolmel viimasel aastal olnud enam vähem võrdselt.

Joonis 80. Pöördumised valdade kaupa. Allikas: Rapla Maakonna Psühholoogiateenistus



Laste ja noorte nõustamisest: vastuvõtule jõudnud poiste - tüdrukute suhe on keskmiselt 3:2 poiste kasuks. Kõige rohkem on tulnud vastuvõtule lapsi - noori vanusegruppides 7-10 (38%) ja 11-15 (34%); täiesti võrdselt, 14% on eelkooliealisi ja 16-aastaseid ning vanemaid.

Lapsed ja noored ei pöördu psühholoogi poole reeglina ise, enamasti on nad suunatud kellegi poolt. Kõige rohkem, 40 % on suunatud (soovitatud) kooli, lasteaia või muu haridusasutuse poolt; 23 % on tulnud arsti soovitusel; 20 %-l juhtudest lapse vanema või hooldaja initsiatiivil, 10 % on suunatud valla sotsiaal- või lastekaitsetöötaja poolt, 7 % on tulnud ise või suunatud alaealiste komisjoni poolt.

➤ Raplamaa noorte nõustamiskeskus (MTÜ Rapla Noorte Nõukoda)

Keskus tegutseb aastast 2000. Teenus on suunatud lastele ja peredele. Töötab 1 psühhoterapeut. Kuus toimub 10-12 külastust (aastas ca 200 külastust, 240-280 tundi). Peamised probleemid: vanemad töötavad kodust kaugel, vanemate alkoholism, vanemate ja iseendaga pahuksis olemine, mõnel juhul ka ahistamine. Peamine klientuur on jäänud Rapla ja Kehtna vallast.

6.2.7. Usaldustelefon

Psühholoogiasteenistuse koordineerimisel tegutseva Raplamaa Usaldustelefoni vabatahtlikud (hetkel 10 inimest) osalevad nii maakonna usaldustelefoni (57 001) kui ka üle-eestilise usaldustelefoni (126) töös. Kõnede arv on viimastel aastatel mõnevõrra vähenenud, olulisimaks põhjuseks võib pidada lauatelefonide arvu märgatavat vähenemist. Üle-eestiliselt on ettevalmistamisel mobiiltelefonilt helistamise võimaluse loomine. Keskmiselt on ühe 3 tunnise valvekorra jooksul 1,5 kõnet.

Üldist statistikat nii Raplamaa kui ka kogu Eesti (mingit märkimisväärset erinevust pole) kõnede kohta:

- ✓ Helistajatest on 52 % naisi, 48 % mehi; meeste arv on aastate jooksul järjest tõusnud
- ✓ ca 40 % helistajatest on pensionärid, töövõimetuspensionärid ja/ või puudega inimesed ning töötud; ülejäänud töötavad või on see fakt ebaselge.
- ✓ ca 60 % lesk, vallaline või lahutatud, 40 % abielus (kooselus) või fakt ebaselge.
- ✓ Põhiprobleemiks on üksindus. UT peamine eesmärk ongi olla olemas ja vastata inimestele, kellel pole kedagi teist, kellega rääkida; pakkuda emotsionaalset toetust mistahes probleemide korral.

- ✓ Järgnevad: suhte probleemid, tervisemured, alkoholitarvitamisega seotud probleemid.

Majanduslikud mured, tööpuudus, sotsiaalne frustratsioon, vaesus ja ebavõrdsus ühiskonnas on kõnede teemadena märgatavalt kasvanud. 2009.a. on oluliselt sagenenud juhtumid, kus häirekeskus ühendab inimese otse UT liinile (keskmiselt 1 -2 kõnet kuus). Neist umbes pooltel juhtudel on põhjuseks ka see, et helistajal puudub raha, et helistada kusagile mujale (112 on tasuta).

- ✓ ca 5% helistajaid soovib infot muude abisaamisvõimaluste kohta (sõltuvushäirete ravi, arsti või psühholoogi vastuvõtt, suhtlusliinid, varjupaigad jm).

- ✓ Ligikaudu 10 %-l helistajaist on suitsiidimõtted või –plaan.

Ligikaudu 10 % helistajaist on ägedas kriisis ja/või vägivalda ohvrid, sageli on probleemid seotud perevägivaldaga (enamasti on helistajateks naised, aga ka lapsed).

6.2.8. Õppenõustamine

SA Raplamaa Info- ja Nõustamiskeskus (RINK) on Raplamaa Omavalitsuste Liidu poolt loodud sihtasutus, mille eesmärk on kutse-, karjääri-, psühholoogilise- ja õppenõustamise valdkondade ühendamise, süsteemne arendamine ning omavahelise koostöö koordineerimine Rapla maakonnas.

Nõustamisteenused: psühholoogiline, eripedagoogiline, logopeediline ja sotsiaalpedagoogiline.

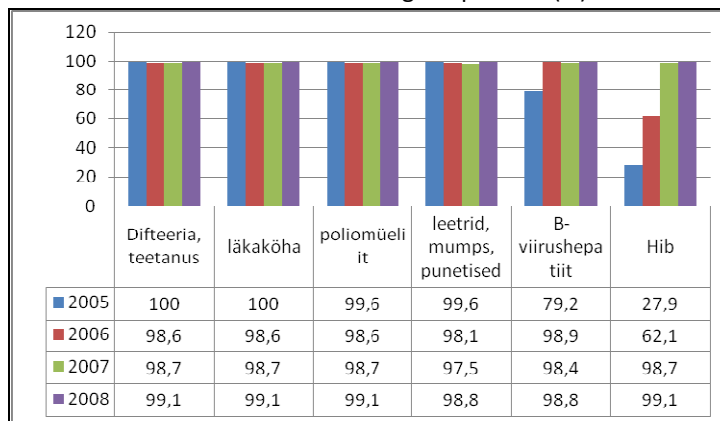
6.2.9. Lepitusteenus

Perelepitus on teenus, mille eesmärgiks on kokkulepe vanemate vahel nende alla 18-aastase lapsega seotud õiguste ja kohustuste suhtes (vt. vanema õigused). Perelepitust pakutakse Raplamaal Raplamaa Informatsiooni- ja Nõustamise Keskuse ruumides.

Kokkuvõte: Raplamaa inimestele on tervishoiuteenused suhteliselt hästi kättesaadavad. Vajadusel on soodne võimalus pöörduda pealinna spetsialistide poole. Rapla haigla ja kiirabi osakonna olemasolu suurendab oluliselt valla inimeste psühhosotsiaalset turvatunnet. Nõustamisvõimalused on maakonna elanikele ja peredele kättesaadavad ning ka omavalitsuse poolt vajadusel tasutavad. Samuti ei ole kaugel pealinna kvalifitseeritud abi, kuhu kohalikud spetsialistid võivad inimese edasi suunata.

6.3 Kuni 2-aastaste laste hõlmatus immuniseerimisega

Joonis 54. Kuni 2-aastaste laste hõlmatus immuniseerimisega Raplamaal (%). Allikas: Statistikaamet



Kokkuvõte: Rapla maakonnas on immuniseerimise % väga kõrge. HiB (viirusliku meningiidi) vastane vaktsineerimine muutus riiklikuks 2007.aastast, enne seda oli see vanemate vastutusel ja rahastusel. Vaktsiinid on tänapäeval ohutud, seetõttu ka vastunäidustusi on olnud väga harva. Vanemad, kes keelduvad oma lapsi vaktsineerimast, on vähe (alla 1%).

7. TEGEVUSKAVA 2010-2013

7.1. Visioon

Hea tervise ja kõrge elukvaliteediga elanikkond

Rapla valla elanikud on hästi informeeritud ja tervisteadlikud. Tervislikud valikud on tehtud inimestele käepäraseks. Rapla valla inimesed on sportlikud, hoolivad iseendi ja oma lähedaste tervisest. Rapla valla inimestele on terviseteenused väga hästi kättesaadavad.

Kaasaegne ja kõrgete standarditega avalik teenus.

11 000 elanikuga Rapla vald on turvaline ning hea koht ka lastele kasvamiseks. Rapla valla haridus, tervishoid ja sotsiaal- ning noorsootöö moodustavad konkurentsivõimelise tugisüsteemi. Haridust alusharidusest kõrghariduseni pakutakse siin parimal tasemel.

Positiivne ja uuendusmeelne keskkond elamiseks ning tegutsemiseks.

Kogu Rapla vald on elujõuline ja arenev. Rapla valda iseloomutavad puhas keskkond, kaasaegne infrastruktuur, mugavad liikumisvõimalused, ettevõtlust soosiv ja toetav juhtimine ning lähedad tegutsemisvõimalused.

Koht aktiivsetele ja huvidega inimestele.

Kultuur, sport ja muud vaba aja harrastused teevad elukeskkonnast elamisväärse. Ühistegevus, ühtsustunne ja omad tavad annavad jõudu vastu seista muredele.

7.2. Probleemid, eesmärgid ja lahendused

I Sotsiaalne sidusus ja võrdsed võimalused

Terviseprofiili koostamise protsessi käigus ilmnis, et Rapla vallas on palju erinevaid võimalusi ja kohti (huvialaringid, klubid, seltsid), kuid info nende kohta on raskesti kättesaadav.

Sportimisvõimalused ja rajatised vajavad kaardistust, viiteid lahtiolekuaegadele, hinnakirjale jm. Vallal on olemas nii ajaleht kui koduleht internetis, neid annab muuta inforohkemaks ja atraktiivsemaks ning kergesti käsitlevamaks.

Rapla vallas on aastatega välja arendatud väga hea sotsiaalhoolekande süsteem ja võimalused, mis tuleks säilitada. Vajadus on päevakeskuste edasiarendamiseks. Pikaajaliste töötuteküsimus oli enne majandussurutist aktuaalne ja on ka edasi. Selle probleemi lahendamiseks tuleb jätkuvalt võimalusi otsida ja inimeste tööharjumuse kujundamiseks süsteemid välja töötada.

Rapla valla külad vajavad esiletõstmist, nende tegevused kajastamist ning sädeinimesed tunnustust. Vajadus on kooskäimise kohtade järele (külaplatsid jms). On oluline kaasata inimesi iseenda eluolu parandama. Noortekogu moodustades noori valla elu korraldam ja probleemide lahenduste otsimisele kaasa rääkima, külaelu edendades kogukondi aktiveerida. Paljud kohalikud probleemid saaks inimesed lahendada ise käsi külge lüües. Naabrivalve sektoreid on vallas vähe, liikumisega võiksid ühineda nii külad kui linnas erinevad piirkonnad.

Valdkonnad, mis nõuavad palju endast andmist, vajaks ise turgutust. Nii on see õpetajate, lasteaiaõpetajate, sotsiaaltöötajatega. Nende valdkondade inimeste motiveerimine, tunnustamine ja ühistegevuste soodustamine annab tagasi ka rõõmsamad lapsed ja hoolealused.

Eesmärk 1.1. Suurendada elanikkonna informeeritust

Oodatavad tulemused:	Indikaator
1. Rapla kodulehekülje ja vallalehe mõju ja haare on laienenud ja olulisus suurenenud häälekandjana.	Valla kodulehe külastavuse arv ja Rapla Teataja maht on suurenenud 2010-4-8 lk; 2011 – 8-10 lk
Tegevused:	Aeg
Lisaleht Rapla Teataja vahel – tervise, sotsiaalse sidususe, tervishoiu jm teemadel.	2010-2013
Kodulehekülje täiendamine ja struktuuri lihtsustamine, info üleslaadimine.	2010 kevad
Terviseinfo kättesaadavuse suurendamine läbi avalikes kohtades materjalide levitamise (bussijaam, söögikohad, juuksurid, hambaarsti kabinetid jne).	Pidev

Eesmärk 1.2. Säilitada olemasolev infrastruktuur ja arendada teenuseid sotsiaalhoolekande vallas

Oodatavad tulemused:	Indikaator
On arendatud välja päevakeskuste struktuur üle valla.	Päevakeskuste arv
Tegevused:	Aeg
Rapla Hooldekeskuse päevakeskuse laiendamine, uute tegevuste sissetoomine.	2011
Alus, Kodilas, Hagudis eakate päevakeskuse väljaarendamine (ruumide leidmine ja kohandamine, sihtrühma vajaduste uurimine).	2011-2012
Kuusiku keskuse kapitaalremont.	2012
Pikaajaliste töötute tööprogramm.	2011-2013

Eesmärk 1.3. Suurendada sotsiaalvaldkonna töötajate suutlikkust

Oodatavad tulemused:	Indikaator
Võrgustikele on võimaldatud ühisüritused, inimesed on tunnustatud.	Ühisürituste arv, tunnustussüsteemid
Tegevused:	Aeg
Sotsiaaltöötajate ühistegevused ja koolitused.	2010
Lasteaia- ja kooliõpetajate tervisedenduslikud projektid töötajate tervise säilitamiseks.	Pidev
Tunnustamisvõimaluste arendamine - sotsiaaltöö päeva tähistamine, õpetajate päeva tähistamine jne.	X aastas

Eesmärk 1.4. Suurendada kogukondade sidusust

Oodatavad tulemused:	Indikaator
Naabrivalve sektorite arv on suurenenud.	aastas 2-4 uut sektorit
On moodustatud Rapla valla külavanemate ühendus ja katusorganisatsioon (MTÜ).	MTÜ
Külades on ellu viidud sidustavad tegevused, projektivõimekus on suurenenud.	Ürituste arv, elluviidud projektide arv
Tegevused:	Aeg
Naabrivalve reklaamimine ja infopäevade läbiviimine külades ja korteriühistutes.	Pidev
Külavanema statuudi parendamine.	2010
Külavanemate suutlikkuse tõstmine projektitöös ja kogukonna juhtimises - koolitusprojekti elluviimine.	2010
Sädeinimeste motiveerimine – õppereisid Eesti siseselt ja väljapoole, arenduskoolitused.	2011-2013
Rapla valla kodulehel külade lehekülg (viitega igale külale, info küla kohta, osadel oma kodulehed, lingid sinna).	2010
Traditsioonide loomine: Rapla valla külade päev; külaaktiivide koolitused, ühistegevused külades jpm.	2010-2013
Sotsiaalsete terviseõjurite uuringu läbiviimine külades.	2011-2012
Pinkide paigaldamine korrusmajade ette, surnuaia teele, peatänavale ja kergliiklusteedele.	2011
Vabatahtlike (üksindust tundvad pensionärid, ajutiselt töötä inimesed) rakendamine erinevates tegevustes (laste päevahoid, laste saatmine, huvitegevused jms).	2010

Eesmärk 1.5. Suurendada kaasatust vallaelu edendamisel

Oodatavad tulemused:	Indikaator
On loodud noortekogu, kelle eestvõtmisel viiakse ellu noori puudutavaid projekte.	Noortekogu
Tervisenõukogu suutlikkus on tõusnud.	Koolituste arv (aastas 1-2)
Tegevused:	Aeg
Noortekogu loomine, koolitamine, juhendamine ja valla juhtimissüsteemi rakendamine.	2010-2011

Noorte võrgustikele ühisürituste läbiviimine (koolide omavalitsuste õppreisid, juhtimiskoolitused jms).	2011
Valla tervisenõukogu arenduskoolitused.	2010-2013

II Laste ja noorte tervislik ja turvaline areng

Koolides on võimalik teha tervisekasvatust ja tervisesekumisi intensiivsemalt, kõik koolid peaksid tegelema tervisedendusega sihipäraselt ja järjepidevalt. Noortekeskus on seni ainult Raplas, selline multifunktsionaalne keskus peaks olema avatud igas valla keskses. Laste huvitegevuse võimalused on maakohtades rohkem piiratud kui linnas. Selline ebavõrdsus on olemas ja sõltub ka teisest probleemist - transpordivõimalustest. Treeningutel, huvialaringides käimisel kui ka maainimestel kaubandusettevõtete külastamisel ja tervishoiuteenuse saamisel. Oluline on tegelemine lastega, kel on puudus vanemlikust hoolitsusest või kes on hooletusse jäetud seetõttu, et vanemad käivad kaugel tööl. Neile lastele tuleb pöörata erilist tähelepanu, et vähendada noorte kuritegevust, alaealiste komisjoni sattumist ja uimastiprobleeme. Edasi tuleb arendada nõustamisteenuseid peredele.

Eesmärk 2.1. Saavutada olukord, et noorte suitsetamine, alkoholi tarvitamine ja narkootikumidega eksperimenteerimine väheneks oluliselt

Oodatavad tulemused:	Indikaator
Koolide aktiivsus kasvatustöös on suurenenud.	Ürituste arv
Õpilaste ja lastevanemate teadlikkus on tõusnud.	Infomaterjalide arv Koolituste arv
Koostöö partnerite vahel on tõhustunud.	Koostöövormid
Tegevused:	Aeg
Inimeseõpetuse õpetajate kvalifikatsiooni parandamine.	Pidev
Uimastiennetuslikud projektid valla noortele - projektikonkurss	2011
Uimastiennetuslikes kampaaniates osalemine, koolide osaluse motiveerimine (tunnustussüsteem - auhinnad jms)	Pidev
Võrgustikutöö arendamine valla, koolide ja politsei vahel.	Pidev

Eesmärk 2.2. Suurendada kõikide laste võimalusi saada kvaliteetset huviharidust

Oodatavad tulemused:	Indikaator
Kõikides keskustes on võimalik tegeleda rohkemal arvul huvitegevusega või võimaldatud osaleda Rapla linnas meelepärasest tegevustes.	Huviringide arv
Koolides on säilinud tugisüsteemid.	Ametikohtade arv

Tegevused:	Aeg
Avatud noortekeskuste, multifunktsionaalsete keskuste arendamine Kuusikule, Hagudisse, Kodilasse ja Alusse (koos juhendajatega).	2011-2013
Toitlustusteenuse sisseviimine vajadusel (päevakeskuste juures).	2010
Küsitluse korraldamine laste seas, huviringide juhendajate rahastuse leidmine.	2010
Läbirääkimised tehnikaspordiklubidega noorte tehnikaringide arendamiseks.	2011
Tasuta nõustamisteenuse jätkumine lastele ja peredele, nõustamiskeskuste eelarveline kindlustamine.	2010-2013

III Tervislik elu- õpi- ja töökeskkond

Kooli – ja lasteaia teed ning mänguväljakud vajavad suuremat tähelepanu - paremat valgustatust ning teedehooldust, ülekäiguradasid jms. Laste mänguväljakud vajavad turvaaluseid ja kaasaegseid turvalisi mänguatraksioone. Tuletõrje veevõtukohtad ei ole täna vallas väga heas korras, koostöös on võimalik olukordi parendada (veevõtukohtad on omaniku hooldada). Eeskätt turvalisuse tõttu on suur vajadus kergliiklusteede järgi Rapla-Kuusiku ja Rapla-Alu teelõikudel. Hulkuvate loomade probleem vajab lahendamist, olemasolev ei ole inimestele teada ja on raskesti rakendatav. Kriisikomisjon ei ole vallas käivitunud, aga selle olemasolu on väga vajalik.

Eesmärk 3.1. Suurendada tervisedenduslike ühenduste liikmelisust

Oodatavad tulemused:	Indikaator
On loodud tervist edendavate töökohtade vallasisene võrgustik.	TET arv (praegu 5, iga aastaselt +5)
Rapla vallas on kõik üldhariduskoolid ja lasteaiad tervist edendavad, liitunud võrgustikuga ja rakendanud põhimõtted ning juurutanud vastavad tegevused.	2010 4 TEL-i ja 2 TEK-i, 2013- 5 TEK-i ja 8 TEL-i
Tegevused:	Aeg
Tervisedenduslikud koolitused ettevõtjatele.	2010
Tervisedenduslikud koolitused lasteaedadele.	2011
Tervisedenduslikud koolitused koolidele.	2011

Eesmärk 3.2. Suurendada ohutust valla territooriumil, sh kooliteel ja mänguväljakutel

Oodatavad tulemused:	Indikaator
Laste mänguväljakud on kaasaajastatud, varustatud turvaaluste ja	Mänguväljakute arv

standardsete atraktsioonidega.	
Ohutusala teadlikkus elanikkonna seas on tõusnud.	Ohutuspäevad arv
Tegevused:	Aeg
Riskianalüüsi läbiviimine lasteasutuste ümbruses, mänguväljakutel, kantides.	2010
Lastevanemate kaasamine ohukohtade leidmisel ja likvideerimisel.	2010
Olemasolevate mänguväljakute parendamine ja uute ehitamine, projektide koostamine investeringute saamiseks.	2011-2013
Õppeliiklusväljakute väljaarendamine (Automi liiklusplats).	2013
Ohutuspäevade korraldamine külades.	2010

Eesmärk 3.3. Vähendada kuritegevust

Oodatavad tulemused:	Indikaator
1. Valla strateegilised kohad on kaetud turvakaameratega.	Turvakaamerate arv
2. Alkoholi ja tubakatoodete kättesaadavus on raskendatud alaealistele maksimaalselt.	Valla sisese kokkuleppelise süsteemi olemasolu
Tegevused:	Aeg
1. Turvakaamerate muretsemine.	2012
2. Alkoholipoliitiliste otsuste tegemine ja rakendamine – järelvalve töhustamine ja meetmete väljatöötamine seadusekuulekuse suurendamiseks täiskasvanute poolt.	2010

IV Tervislik eluviis

Täiskasvanute tervise- ja riskikäitumise kohta andmed puuduvad, seetõttu on suur vajadus viia läbi vastavad uuringud kohalikul tasandil. Mõnede külade on läbi viidud sotsiaalsete tervisemõjurite uuring, mida tuleks laiendada paljudesse kogukondadesse. Nagu Eestis kõikjal, on ka Rapla vallas kindlasti probleemiks riskikäitumine nii lastel kui täiskasvanute seas, alkoholi tarvitamine ja suitsetamine, vähene liikumisaktiivsus, ülekaal. Samas ka laste ja noorte alakaal. Vallas on vähe matka- ja terviseradasid, talvel hooldatud suusaradasid. Tervisespordiüritusi, rahvasporti populariseerivaid kampaaniaid ja sariüritusi on väga vähe. Vähe on kaasatud valla spordiklubisid tervisesprodiürituste läbiviimisesse. Traditsioonilisi hästitoimivaid tegevusi tuleb järjepidevalt toetada – nii tervisepäevad, tervise- ja turvalisuse mess. Samuti võimaldada koolidel ja lasteaedadel osaleda maakondlikes projektides, kampaaniates, konverentsidel, koolitustel, terviselaagrites jms.

Eesmärk 4.1. Vähendada riskikäitumist ja tõsta ausse tervislik eluviis Rapla valla täiskasvanud elanikkonna seas

Oodatavad tulemused:	Indikaator
Inimeste enesehinnang tervisele ning rahulolu kodukandiga on hea.	Positiivne tagasiside
Inimeste tervisekäitumine on paranenud.	Positiivsed muutused elanikkonna tervisekäitumises - aluseks Eesti keskmised näitajad
Tegevused:	Aeg
Küsitluse korraldamine.	2011
Rahvaterviseürituste läbiviimine (südamenädala kampaania nii keskuses kui kantides, eakate päeva tähistamine, Raplamaa (M)Elu Messi korraldamine).	2010-2013
2x aastas tervisemõõtmiste korraldamine – rahvaspordiüritustel, aga ka eraldi tervisepäevadel asutustes ja keskustes.	2010

Eesmärk 4.2. Laiendada rahvaspordi võimalusi

Oodatavad tulemused:	Indikaator
2. On olemas ülevaade sportimisvõimalustest ja vastav info on kergesti kättesaadav.	Artiklite arv, kodulehe külastuse arv
3.Tervislikud valikuvõimalused on avardunud.	Tegevuste arv
Tegevused:	Aeg
Sportimisvõimaluste kaardistamine ja info levitamine nii paberkandjal kui interneti kodulehel.	2010
Rahvaspordiürituste korraldamine - tervisespordi sarivõistlused ja kampaaniad (kepikeond, rahvajooksud, pereüritused, Jüriöö jooks asutustele jpm).	2010
Lihtsate matkaradade, terviseradade ja suusaradade loomine ja hooldamine.	2012
Kergteede ja olemasolevate suusaradade valgustamine.	2013
Jõe äärsel promenaadi edasiarendamine, jõe väljatoomine ja kasutuselevõtt nii rahvaüritustel kui puhkuseks.	2010
Olemasolevate puhkekohtade ja ujumiskohtade arendamine.	2011

V Tervise teenused

Kooli- ja lasteaiatervishoid ei ole piisavalt tagatud - Rapla linna lasteaedadesse on vaja tervishoiuteenus tagasi tuua ja koolide juures psühholoogi, sotsiaalpedagoogi kohad säilitada. Pidev diskussioon Rapla haiglas eriarstiabi vajalikkuse üle ja ebastabiilsus töökeskkonnana on noored tervishoiutöötajad maakonnast kaugemale peletanud. Haigla personal töötab pidevas stressis ja perspektiivitundeta. Rapla haigla baasil saab arendada uusi teenuseid (töötervishoid, spordimeditsiin jms), säilitada tuleb laias plaanis kindlasti kogu olemasolev eriarstiabi. Üheks arengusuunaks on ka hooldusvõimaluste laiendamine, sest vajadus teenuste järele suureneb aasta aastalt.

Eesmärk 5.1. Parendada tervise teenuste kättesaadavust kodukohas

Oodatavad tulemused:	Indikaator
On välja arendatud uued teenused elanikkonna paremaks teenindamiseks.	Uute teenuste arv
Inimesed on paremini informeeritud olemasolevatest võimalustest saada head arstiabi.	Artiklite arv, interneti võimalused (kohtade arv)
Inimesed pöörduvad profülaktilisse kontrolli ennetamiseks kroonilisi haigusi.	Külastuste arvu tõus
Tegevused:	Aeg
Psüühikahäiretega isikute teenuseid on rohkem, nt tugiisikute olemasolu.	2013
Töötervishoiuarsti ja spordiarsti teenuste juurdetoomine.	tulevikus
Koduõenduse teenuse laiendamine kogu valla piires (praegu linnas).	2011
Taastusravi võimaluste väljaarendamine (sanatoorsed teenused: mudaravi, veeprotseduurid).	2013
Eriarstiabi jätkumine haiglas, teenuste avardamine, haigla professionaale ära rohkem kasutada.	2010
Inimeste kutsumine arsti juurde profülaktiliseks kontrolliks - üleskutse perearstide poolt, pereõdede teenuse tutvustamine avalikkusele.	2010
Tervisetakso juurutamine vallas – maakohas elavate inimeste transport Raplasse perearstile, Tallinnast haiglast tagasi, hooldusõe visiidid valla piires küldes.	tulevikus
Hooldusravi laiendamine Rapla haigla baasil.	2011
Infobaas eriarstide kohta.	2010

8. KOKKUVÕTE

Rapla vald asub strateegiliselt soodsas kohas – siin haakuvad kesk-Eesti rahulikkus ja suurlinna lähedus kõigi oma võimalustega. Seetõttu on Raplamaa väga mõnus elamiskoht, kuhu tasuks oma kodu luua. Rapla vald asub Rapla maakonna keskel, Rapla linn on maakonnakeskuseks. Rapla valla elanikud on õnnelikud inimesed- neile laienevad kõik hüved ja teenused, mis on maakonnakeskusel – tervishoiu-, kaubandus-, transpordivõrk jne. Samas on omavalitsuse poolt palju tehtud, et oleksid olemas väärikas võimalus vananeda (sotsiaalhoolekandeteenused), aga ka väga hea koolide- ja lasteaedade baas, kaasaegne infrastruktuur, huvihariduse võimalused jpm.

Raplamaad puudutavad statistilised näitajad võib Rapla valla näitajatega samastada - on ju Rapla valla elanikkond ca kolmandik maakonna rahvastikust.

Nii nagu Eestis tervikuna, on Rapla valla inimeste kolmeks suuremaks suremuse põhjustajaks vereringeelundite haigused (46,3%), pahaloomulised kasvajad (19,5% ja vigastused (11,2%). Vigastussuremus on Raplamaal jõudsalt vähenenud. Raplamaa ja Rapla valla elanike tervisenäitajad on üle Eesti keskmise, aga see ei tähenda, et meil poleks probleeme alkoholi, uimastite, vigastuste, südame- ja veresoon-konnahaiguste ja vähkkasvajatega. Kõik olulised haigestumusnäitajad on alaneva trendiga. Ka ei ole Rapla puukideohtlik kant ja siin ei ole kõrged HIV-nakkuse näitajad. Õpilaste arv, kellel puudub terviseprobleem, on pea 70%. Seega 30%-l õpilastest on probleemid tervisega. Eriti torkab silma ala- ja ülekaalu kasv, suurenenud on rühihäired, nägemisega on probleemid viiendikul lastest (üle 20%).

Väärtegude arv on kasvanud viimastel aastatel mitmekordseks, kuritegude arv on aga vähenenud järjepidevalt, olles ka Eesti keskmisest tunduvalt madalam. Raplas on suhteliselt turvaline elukeskkond.

Rapla vallas on olnud tööhõivega kaetusväga hea, inimesed on olnud aktiivsed ja töövõimalused laialdased. 2010.aasta alguses on töötus oluliselt kasvanud, töötuse määr on jõudnud Eesti keskmisele tasemele, aktiivsete ettevõtete arv on vähenenud kolmandiku võrra. Rapla vallas on välja arendatud sotsiaalne infrastruktuur – sotsiaaltoetused ja sotsiaalteenused on kogu valla ulatuses väga hästi kättesaadavad. Rasketel aegadel saab omavalitsus oma inimesi aidata.

Rapla vallas on mitmekesised võimalusi tegeleda kultuuri, hobide ja huvialade a nii noorte, täiskasvanute kui eakate hulgas. Rapla vallas on head võimalused lastel kasvada - kõik koolid on renoveeritud viimase 5 aasta jooksul, lasteaia järjekorrad on suhteliselt lühikesed. Raplas antav hariduse kvaliteet on väga hea, gümnaasiumidesse konkurss väga suur.

Rapla valla inimestele on tervishoiuteenused väga hästi kättesaadavad. Rapla haigla ja kiirabi osakonna olemasolu suurendab oluliselt valla inimese psühhosotsiaalset turvatunnet. Nõustamisvõimalused on Rapla valla elanikele ja peredele samuti hästi kättesaadavad. Kaugel ei ole ka pealinna kvalifitseeritud abi, kuhu kohalikud spetsialistid võivad inimese edasi suunata.

Terviseprofiili dokumendi ja selle koostamise protsessi üheks suuremaks võluks ja kasuks on meie võimaluste ja tugevuste väljatoomine ja ka kitsaskohtadele osutamine. Profiili koostamise protsess oli ajaliselt küll lühike, kuid võib öelda, et see on alles algus tõelistele debattidele vallas, aruteludele ja strateegilisele planeerimisele.

TÄNUD!

Andres Tina
Aare Heinvee
Aili Laasner
Alar Mutli
Ants Soodla
Ede Jakobson
Eve Reincke
Herkki Olo
Imbi Kalberg
Inna Tamm
Kadri Luga
Kaili Kalamäe
Kaja Pajumäe-Massov
Küllike Orul
Liis Ehavere
Liivi Ehrpais
Maie Kuusemets
Margut Jõgisoo
Marje Krusell
Mihkel Maltsar
Märt Kubo
Pille Kuldkepp
Pilvi Pregel
Riho Rüüson
Rita Kikajon
Sandra Mägi
Sirje Kree
Sirle Sule
Sirve Laineste
Talvi Helde
Tarmo Peterson
Triin Tähtla
Tõnis Vaik
Valdo Jänes
Viktor Beresnev
Virve Pärn
Õie Kopli