

TARTU ÜLIKOOL
Pärnu kolledž
Sotsiaaltöö korralduse osakond

Keiri Lind
SA3

**ÕPETAJATE OOTUSED
KOOLISOTSIAALNÕUSTAJATELE JA
RAHULOLU NENDE TÖÖGA PÄRNU LINNA
NÄITEL**

Lõputöö

Juhendaja: Anu Aunapuu

Pärnu 2013

SISUKORD

Sissejuhatus	3
1. Ülevaade koolisotsiaaltööst.....	5
1.1. Koolisotsiaaltöö ajaloost maailmas	5
1.2. Süsteemiteooria koolisotsiaaltöös	7
1.3. Koolisotsiaaltöö arengust ja koolisotsiaalnõustaja tööst Eestis	8
1.4. Koolisotsiaaltööst ja õppenõustamiskeskusest Pärnus	16
2. Uurimus „Õpetajate ootused koolisotsiaalnõustajatele ja rahulolu nende tööga Pärnu linna näitel“	19
2.1. Uurimuse probleemiseade, meetod ja valim	19
2.2. Uurimustulemuste arutelu ja järeldused	23
2.3. Uurimusest tulenevad ettepanekud	30
Kokkuvõte	33
Viidatud allikad.....	35
Lisad.....	37
Lisa 1. Küsimustik „Õpetajate ootused koolisotsiaalnõustajatele ja rahulolu nende tööga“	37
Lisa 2. Intervjuu põhiküsimused	40
Summary	41

SISSEJUHATUS

Eestis on väga palju lapsi, kes elavad vaesuses, kannatavad vägivalla all või kasutavad keelatud aineid. Koguni umbes 40 000 noort ei õpi ega tööta. Väga oluline on, et probleemsed lapsed saaksid vajadusel abi. Pere ja kool on lapse peamiseks arengu keskkondadeks. Seejuures on tähtis, et koolis oleks olemas tugiisikud, kes toetavad last hariduse omandamisel. Selleks on loodud koolidesse sotsiaalnõustaja ametikohad.

Pärnu linna kaheksas koolis on koolisotsiaalnõustajad, Vanalinna põhikoolil on ka väike maja, kus on väikeklassid ning seetõttu on Vanalinna põhikoolil kaks sotsiaalnõustajat ning üks nõustaja teeb tööd kahes koolis. Sotsiaalnõustajaid on kokku 8. Koolisotsiaalnõustajad kuuluvad Pärnu Õppenõustamiskeskuse alla, kus lisaks töötavad ka koolipsühholoogid, eripedagoogid, logopeedid ja karjäärinõustajad.

Koolisotsiaalnõustajate töös on väga oluline koostöö erinevate inimestega – õpilastega, psühholoogidega, noorsoopolitseiga, lastekaitsetöötajatega, vanematega ning õpetajatega. Peamiselt teavitavad probleemsest lapsest või juhtumist sotsiaalnõustajat just õpetajad. Sellepärast on vajalik, et õpetajad oleksid koolisotsiaalnõustaja tööga kursis ning oleksid ka altid nendega koostööd tegema.

Pärnu Õppenõustamiskeskuse juhataja arutas koolisotsiaalnõustajatega ja nad leidsid, et vajalik oleks Pärnus uurida, mida ootavad õpetajad sotsiaalnõustajatelt ning millisena näevad nad sotsiaalnõustaja rolli koolis. Uurimuse tulemused aitavad nõustajate tööd parandada ja saab infot, millest peaks õpetajaid rohkem teavitama.

Uurimuse eesmärgiks on parandada koolisotsiaalnõustajate pakutavaid teenuseid, kogudes selleks arvamusi ja nõuandeid Pärnu linna koolide klassijuhatajatelt ning koolisotsiaalnõustajatelt.

Uurimisküsimused:

- Kas sotsiaalnõustaja on õpetajate jaoks vajalik ning piisavalt kättesaadav?
- Millised on õpetajate arvates sotsiaalnõustaja ülesanded koolis? Milliste probleemidega peaksid nad töötama?
- Mida saaks teha sotsiaalnõustaja töö tõhususe parandamiseks?
- Kuidas parandada õpetajate ja sotsiaalnõustajate koostööd?

Uurimisülesanded:

- Anda ülevaade koolisotsiaalnõustajate tööst.
- Läbi viia 5.-9. klasside klassijuhatajate seas küsitlus.
- Intervjueerida Pärnu Õppenõustamiskeskuse koolisotsiaalnõustajaid.
- Välja tuua uurimuse tulemused, järeldused ja ettepanekud.

Uurimuse läbiviimisel kasutatakse kombineeritud meetodit kvalitatiivsest ja kvantitatiivsest uurimisviisist. Küsitlus õpetajate seas viiakse läbi ja analüüsitakse kvantitatiivse uurimismeetodi alusel ning intervjuud kvalitatiivse uurimismeetodi alusel.

Uurimustöös on kasutatud võõrkeelseid taedusartikleid, eestikeelseid artikleid, mitmeid interneti allikaid, seaduseid, raamatuid. Palju olulist materjali on saadud Tiiu Kadajase koostatud materjalidest ning õppenõustamiskeskuse koduleheküljelt.

Töö koosneb kahest peatükist. Esimeses osas on antud teoreetiline ülevaade koolisotsiaaltööst. Töö teine osa kirjeldab uurimuse läbiviimist, tulemusi ja järeldusi.

1. ÜLEVAADE KOOLISOTSIAALTÖÖST

1.1. Koolisotsiaaltöö ajaloost maailmas

Koolisotsiaaltööl kui erialal on vanust veidi üle 100 aasta, mis teeb temast märgatavalt noorema professioni võrreldes teiste abistavate elukutsetega. Koolisotsiaaltöö alguseks loetakse õppeaastat 1906/07 kui USAs kolmes linnas täiesti sõltumatult kogukonna agentuuride töötajad omal initsiatiivil võtsid kontakti koolidega, et tugevdada kooli-kodu-kogukonna vahelisi kontakte. (Jozefowicz, Allen-Mearns, Piro-Lupinacci ja Fisher 2002, viidatud Linno 2013 kaudu)

1920. aastal viis Rahvusvaheline külustusõpetajate assotsiatsioon läbi New Yorkis esimese kohtumise. Assotsiatsioon muudeti Ameerika külustusõpetajate assotsiatsiooniks, mis andis välja ajakirja Bulletin (tõlkes Infoleht). 1955. aastal liitus see uuesti asutatud Rahvusvaheline külustusõpetajate assotsiatsiooniga. Bulletin oli ajakiri, kus ilmusid kirjutised selle areneva valdkonna kohta. (Constable 2008)

Juba 1924. aastaks toetati 30 kogukonna külustusõpetajaid ning sama fondi toetusel koostati ja hakati neile korraldama spetsiaalseid treeningkursusi. Sel ajal oodati külustusõpetajatelt, et nad teeks tööd ka väljaspool kooli ning samuti pidid olema nad ka koolis õpetajatele, õpilastele ja juhtkonnale kättesaadavad. Külalisõpetajate töö oli päris raske: väike palk, suur koormus, puudus koostöö õpetajatega ja supervisioon, tuli tegeleda immigrantidega, kes ei mõistnud kooli tähtsust ning vaimsete ja füüsiliste puuuetega õpilaste ja vanematega. (Shaffer 2006)

Aastad 1890-1930 olid kasvamis- ja arenemisperioodiks nii haridusele. Kui ka koolisotsiaaltöötajatele. Koolisotsiaaltööst hakkas kujunema profession, mis keskendus kooli ja kodu teineteisele lähendamisele. Töömeetoditena kasutati kodude

külastamist ja koosolekuid koolides, põhitähelepanu pöörati koduste tingimuste parandamiseks mõeldud materiaalsele abistamisele ja õpilastele koolis osalemiseks loodud võimaluste pakkumisele. (Kadajane 2001: 34)

1930. aastate majanduskriis mõjutas USAs oluliselt koolisotsiaaltöö levikut, seda hakati pidama liiga kalliks, isegi luksuslikuks teenuseks. Vaatamata valitsevate instantside survele ei saanud koolisotsiaaltöötajatest siiski bürokraate, kuid nad osalesid tööprotsessis rohkem nõuandjate ja administraatoritena. (Samas: 34)

Aastatel 1960-1980 koolisotsiaaltöö areng kiirenes, kõikides osariikides olid palgalised koolisotsiaaltöötajad ning 42 osariigis kuulusid nad koolipersonali kossesse, määrati kindlaks koolisotsiaaltöötajate vastutuse ja aruandekohustuse ulatus. 1979. aastal alustasid ilmumist kaks sotsiaaltööajakirja. (Samas: 35)

Tänapäeval on koolisotsiaaltöötaja 50 osariigis, nende eesmärgiks on tegeleda õpilaste hariduse omandamise toetamisega. Kuid sotsiaaltöötajad pole kooli personali poolt piisavalt hinnatud, kuna koolipsühholoogid ja nõustajad on paremini seadustikus määratletud ning sotsiaaltöötajad jäävad nende ametite varju. (Altshuler, Reid Webb 2009)

Suurbritannias ulatuvad koolisotsiaaltöö juured veel kaugemale ajalukku ning koolisotsiaaltöö eelkäijaks võib pidada 19. sajandi lõpus koolis käimise tagamise teenistusi (school attendance enforcement services). (Blyth, Cooper 2002, viidatud Linno 2013 kaudu)

Täna on Suurbritannia koolisotsiaaltöötajate põhieesmärgiks tegeleda koolikohustuse täitmisega. Kuid võimalused end professionaalselt koolitada on kesised. Ainult 13% koolisotsiaaltööd tegevatest ametnikest oli näiteks 1988. a saanud sotsiaaltöökoolitust. (Kadajane 2001: 38)

Austraalias algas koolisotsiaaltöö 1974. aastal. 2001 aastal oli seal vaid 19 sotsiaaltöötajat kogu riigi peale ning puudus ka ajakiri ja kutsetunnistuse nõue. (Kadajane 2001: 43)

1.2. Süsteemiteooria koolisotsiaaltöös

Peamiseks teooriaks, millele koolisotsiaaltöös lähtutakse võib pidada süsteemiteooriat, kuna keskendutakse nn süsteemi ja õpilase vahelistele probleemidele. Süsteemideks peetakse nii sõpru, pere kui ka kooli. Koolisotsiaaltöötaja aitab jõuda õpilase ja teda ümbritsevate süsteemide vaheliste probleemide lahendamiseni.

Süsteemiteooria on avaldanud mõju sotsiaaltööle alates 1970.a. Süsteemiteooriad sotsiaaltöös pärinevad von Bertalanffi üldisest süsteemiteooriast. Kõik organismid on süsteemid, mis koosnevad all-süsteemidest ja need on omakorda supra-süsteemide osad. Teooriat rakendatakse sotsiaalsete süsteemide, nagu grupid, perekonnad ja ühiskonnad kohta. (Mitendorf 2010)

Pincus ja Minahan esitavad sotsiaaltöö suuna, mis rakendab süsteemiteooria ideid. Inimeste rahuldav elu sõltub nende lähima sotsiaalse keskkonna süsteemidest – sotsiaaltöö peab tegelema selliste süsteemidega. Süsteemid võivad üksteisega vastuollu sattuda. (Samas) Koolisotsiaaltöös näiteks õpilane ja kaasõpilased või õpilane ja õpetajad või õpilane ja perekond. Sotsiaaltöötaja proovib aru saada, mis kliendi ja tema keskkonna vahelises suhtlemises probleeme tekitab.

Probleemne ei ole mitte klient ega keskkond, vaid nende omavaheline suhtlemine võib olla probleemne. Eesmärk on aidata inimesel realiseerida eluülesandeid (ülesandeid, mis on inimese jaoks olulised ja tähtsad). Koolisotsiaaltöös keskendutakse just koolikohustuse täitmisele ja õppimisega töimetulekule.

Sotsiaaltöötajad tegelevad inimese “isiklike murede” ja “avalike asjade omavahelise” seosega. Sotsiaaltöötaja ülesanded on (Samas):

- Aidata inimestel kasutada ja parandada enda võimeid probleeme lahendada.
- Luua seoseid inimese ja ressursisüsteemi vahel.
- Edendada interaktsiooni inimeste ja ressursisüsteemi vahel (aidata sotsiaaltöötajal sotsiaaltoetuse saajal asja esitada nii, et ta võimalus suureneb).

Inimese arengu vaatlemine ökosüsteemilises raamistikus võimaldab mõista erinevate inimest ümbritsevate keskkondade ja nende karakteristikute kontekstis. See omakorda

aitab mõista erinevaid valdkondi töös sotsiaaltöö klientidega, mille mõjutamise tulemusena oleks võimalik ära hoida probleemide tekkimist, näiteks noorte kuritegelikku käitumist.

1.3. Koolisotsiaaltöö arengust ja koolisotsiaalnõustaja tööst Eestis

Varasema ühiskonnakorra totalitaarsetes tingimustes õpilaste kohustusliku haridusmäärinimumita jäämise probleemi ei olnud, ei saanudki olla, sest sellest ei tehtud probleemi: kõik pidid alluma võimule ja kogu ühiskond oli üles ehitatud rangele kontrollile. Võimule allumine oli endastmõistetav ja sanktsioonid karmid. Kui õpilane õpetajale ei allunud, kutsuti välja vanemad. Vanemad olid õpetajatega üldjuhul ühel meelel ja allusid kooli nõudmistele või vähemalt väljendasid allumist ning nõustumist. Allumise demonstreerimine oli totalitaarses ühiskonnas endastmõistetav. Kui vanemad lapse kasvatamise ja/või korralekutsumisega toime ei tulnud, teatati nende töökohta, seal omakorda rakendati vastavaid abinõusid. Õpetaja ja kooli õigus ning kohustus oli tagada võimule allumine ja rakendada selleks ette nähtud karistusi. (Kadajas: 5)

Laulvale revolutsioonile järgnenud piiride avanemine tõi kaasa Euroopas ja Põhja-Ameerikas omaks võetud arusaamiste ja väärtustega tihedama kokkupuutumise, sealhulgas Laste õiguste konventsiooniga tutvumine, demokraatia idee ja turumajandus, mis mõjutasid ka kooli ja õpetajaid. Sotsiaalsed muutused, majandus- ja rahareform puudutasid kõiki inimesi: mõnede sotsiaalne staatus langes, mõnedel tõusis, mõned orienteerusid tekkinud olukorras paremini, mõned olid suuremas segaduses, paljude perede sotsiaalne ja materiaalne turvalisus oli ohus. Siirdeperioodiga kaasnenud muutused senistes arusaamistes ja tegutsemistes ei saanud jätta puudutamata kooli. Varem endastmõistetavana kehtinud distsipliin klassis ei olnud enam tagatud, varasemad meetodid ja vahendid õpilaste allumist õpetajatele enam ei kindlustanud. (Samas)

Koolisotsiaaltöö algust nii maailmas kui ka Eestis iseloomustab see, et nad on seotud koolikohustusega ning esimesed koolisotsiaaltöötajad on palgatud koolikohustuse mittetäitjate probleemide lahendamiseks. Nüüdseks aga on jõutud tõdemuseni, et on

vaja eemalduda individuaalsest kliinilisest juhtumitööst ning fokuseerida tähelepanu laiemale süsteemile, mis õpilast ümbritseb ja mõjutab: eakaaslased, õpetajad, klassiruumid, kool ja kogukond. (Jozefowicz et al. 2002 , ref. Linno 2013)

Maailma erinevate riikide koolisotsiaaltöö ajalugu kinnitab, et reeglina tunnetatakse koolis tehtava sotsiaaltöö vajalikkust ühiskonna jaoks pöördelistel aegadel. Ka Eesti taasiseseisvumisega 1990. aastate algul kaasnes paraku ühiskonnas mitmesuguste sotsiaalsete probleemide tekkimine ja teravnemine. Peresid tabanud elukondlik ebastabiilsus avaldas halba mõju ka laste õpitulemustele ja käitumisele koolis, kasvas koolist väljalangejate hulk, sageses alaealiste kuritegevus jne. Järsult muutunud oludes osutus aineõpetajate ja klassijuhatajate tegevus õpilaste mõjutamisel loodetust vähem tulemuslikuks. Õppe- ja kasvatusprotsessi uuendamise ühe võimalusena pakuti sotsiaal- ja kasvatusteadlaste poolt välja koolisotsiaaltöö kui õpilasekeskne klienditööviis probleemolukordades või nende ennetamisel. (Ärtis 2013)

Koolisotsiaaltöö alguseks Eestis peetakse 1994. aastal käivitatud projekt-uurimust "Koolikohustust eirava lapse rehabiliteerimine Tartu linna näitel". Tõuke andjaks ja eestvedajaks oli Tiiu Kadajane, kelle jaoks nimetatud projekt-uurimus oli tema magistritööks, mille ta kaitses aastal 1995. (Samas)

Riigikogu poolt 15. septembril 1993 vastu võetud põhikooli- ja gümnaasiumiseadus sätestas põhihariduse omandamise või kohustuse õppida koolis kuni 17-aastaseks saamiseni. Tiiu Kadajane hakkas otsima võimalikku lahendust koolikohustust eiravate laste probleemile. Projekt-uurimus "Koolikohustust eirava lapse rehabiliteerimine Tartu linna näitel" algas 1. novembril 1994. (Samas)

Tiiu Kadajas kirjutab oma koolisotsiaaltöötajaks saamisest: *Olin õppinud, et sotsiaaltöös kasutatakse kaht meetodit, individuaalset ja grupitöö meetodit. Kuna grupitöö meetod meeldis mulle ja mul olid grupitööst positiivsed elamused ning kogemused, planeerisin seda oma lõputöös kasutada ning grupitööks rahastamisvõimalusi otsides läksin Tartu linnavalitsuse haridusosakonda. Juhataja kuulas mu ära, ulatas paki pabereid ja küsis, mida ma nendest arvan. Paberitel olid nimekirjad õpilastest, keda nimetati koolikohustuse mittetäitjateks, nime taga puudutud*

tundide arv ja mõnede kohta lühikommentaariid „ei taha õppida“, „käitub väljakutsuvalt“ jms. Ma vastasin juhatajale, et see on just see materjal, mida otsin lõputööks. Juhataja pakkus mulle ajutist töölepingut. Olin nõus, ametinimetuseks sai koolisotsiaaltöötaja. Koolisotsiaaltööle kui tööle koolikohustuse eirajatega oli alus pandud. (Kadajas 2013: 50)

Tartu linnavalitsuse haridusosakond hindas esimest koolisotsiaaltöö projekt-uurimust nii tulemuslikuks ja vajalikuks, et asutas enda koosseisus koolisotsiaaltöötaja ametikohta, millele peagi lisandus veel kolm ametikohta. Ka järgmistel aastatel tehti Tartus projektitööd koolikohustuse täitmise kindlustamiseks. (Ärtis 2013)

Koolisotsiaaltöötaja kui uus kutse õigustas Tartus oma olemasolu ning hakkas ajapikku poolehoidu leidma ka teistes Eesti piirkondades. Kui 1998. a oli Kadrina keskkool ainus maakool, kus peeti vajalikuks ja võimalikuks rakendada ametisse koolisotsiaaltööd korraldav spetsialist (0,5 ametikohaga sotsiaalpedagoog), siis juba oktoobris 2002 töötasid koolisotsiaaltöö kutseala esindajad ka Nõo, Tabivere ja Tarvastu jt koolides. Koolisotsiaaltööspetsialistide palkamine võrdlemisi väikese õpilaskonnaga maakoolidesse viitab mitmesugustele tõsistele majanduslikele ja sotsiaalsetele probleemidele, mis pärast Eesti taasiseseisvumist on püsivalt vaevanud maaelanikkonda, nõrgendanud õpilaste kodukasvatust ning hakanud avaldama pärssivat mõju õpilaste toimetulekule õppe- ja sotsialiseerimisprotsessis. (Samas)

Professionaalse sotsiaaltöö tulek Eesti koolidesse on olnud oma loomult evolutsiooniline, mitte revolutsiooniline protsess. Eesti haridussüsteemis kümne aasta jooksul tööle rakendatud koolisotsiaaltöötajate ja sotsiaalpedagoogide hulk on kasvanud tasapisi, kuid järjekindlalt. (Samas)

Kui varem pidid õpetajad olema lisaks oma ametile ka sotsiaaltöötajad, siis koolisotsiaalnõustajate tulekuga, ei kadunud neilt täielikult see kohustus, kuid seeläbi said nad abi ja toetust õpilaste probleemidega tegelemisel.

2003 aasta kevadel viis Tartu linnavalitsuse sotsiaalabi osakond koostöös Tartu Ülikooli sotsioloogia ja sotsiaalpoliitika osakonnaga läbi Tartu linna üldhariduskoolides uurimuse välja selgitamaks koolitöötajate hoiakuid koolisotsiaaltöö kohta.

Uurimismeetodina kasutati kvantitatiivset ankeetküsitlust. Uurimuse tulemused näitasid väga selgelt, et kooli pedagoogiline personal tunneb vajadust koolisotsiaaltöötaja järele – 96 % selle küsimusele vastanutest andis jaatava vastuse ja vaid 1 vastaja leidis, et koolisotsiaaltöötajat ei ole vaja, sest kool peab ise tulema toime probleemide lahendamisega. (Linno 2013)

Koolisotsiaaltöötajat nimetatakse erinevalt. Mitmetes koolides on sellel ametikohal sotsiaalpedagoog, kelle töö põhimõtted veidi erinevad sotsiaaltöötaja omadest ning Pärnus on koolides sotsiaalnõustajad.

Eesti teadlased on sõnastanud sotsiaalpedagoogika tegevuseks, kus sotsiaalseid probleeme lahendatakse pedagoogiliste põhimõtete järgi. Koolisotsiaalnõustaja töö on traditsiooniliselt kliendi abistamist sotsiaalsete oskuste, interpersonaalsete suhete ja isiksuse kasvu valdkonnas. Koolisotsiaaltööd saab vaadelda kui koolis töötavate sotsiaalpedagoogide töö laiendust, millele on lisatud sotsiaaltöö elemente, et pakkuda kompleksemat teenust. (Mõisted ja dokumendid 2013)

Niisiis sotsiaalpedagoog tegeleb kitsamalt, nimelt eelkõige lapsega. Nende töö põhimõtteks on, et laps on see, keda peab abistama, et koolielu võimalikult probleemivaba oleks. Koolisotsiaaltöötaja vaatab asju laiemalt. Tema kliendiks peale lapse on ka veel koolikeskkond, õpetajad, lapsevanemad jne - kõik osapooled, kes interaktsioonis üksteisega loovad nii öelda koolielu, mis mõnedel juhtudel on turvaline ja lapse arengut soodustav, teistel aga toimib vastupidiselt. Ühesõnaga sotsiaalpedagoog toetab last pedagoogiliselt ehk siis kooli ja õpetamise koha pealt, aga koolisotsiaaltöötaja aitab nii last kui ka teda ümbritsevat süsteemi. (Randpere 2008)

Et koolisotsiaaltöötaja ei paku toimetulekuraskuste korral õpilasele ja tema perele materiaalselt abi ega rahalist toetust, siis nimetatakse teda Pärnus nõustajaks-koolisotsiaalnõustajaks. Otsese nõustamise kaudu aitab koolisotsiaalnõustaja kliendil mõista oma olukorda, jõuda otsusele ja leida vajalikke ressursse. Ta teavitab klienti tema õigustest ja kooli võimalustest ning vahendab või korraldab teenuseid ja abi. (Koolisotsiaalnõustaja 2010)

Koolisotsiaalnõustaja töö on suunatud õpilastele ja neid ümbritsevale koolikeskkonnale, et segavate olude muutmise ja vajalike tugisüsteemide toimimise tagamise kaudu jõuda lähemale soovitud eesmärgile - põhihariduse omandamiseni. (Koolisotsiaalnõustaja 2010)

Koolisotsiaaltöötajatel on kohustused, millest nad peavad kinni pidama, milleks on eriala pidev täiendamine, haridusosakonna juhataja ja haridusosakonna juhataja asetäitja-kooliteenistuse juhataja seaduslikke korralduste täitmine, samuti ka veel täitma ilma erikorralduste ülesandeid, mis tulenevad teenistuse iseloomust, pidama kinni tööajast ja täitma töö sisekorraeskirja, hoiduma tegudest, mis võivad tuua kahju haridusosakonnale, kaasteenistujatele ja töötajatele või teistele asutustele, pidama ametisaladust, andma mittekonfidentsiaalset informatsiooni oma töö kohta ja kinni pidama antud ametivandest. Äärmiselt tähtis on täita neid punkte, sest sellest tuleneb ka professionaalsus. Kui näiteks koolisotsiaaltöötaja annab kellegile oma informatsiooni teatud isiku probleemidest, kaotab ta koheselt usalduse ja on rikkunud oma ametivannet ning sellega võib teha ta pöördumatut kahju teisele inimesele ja oma mainele. (Randpere 2008)

Oma kohustuste edukaks täitmiseks vajavad koolisotsiaaltöötajad selget arusaamist, mida on võimalik teha, nad peavad valdama analüüsimistehnikaid, oskama korraldada turvalisi läbirääkimisi, koordineerima ning organiseerima sekkumisi kooli igapäevaellu. Õpilaste vajaduste ja võimete ning kooli vajaduste ja võimaluste määramine ning oma erilise rolli arendamine kooli meeskonnas on vältimatud, et teostada kompetentselt praktilist koolisotsiaaltööd. (Kadajane 2001: 49)

Koolisotsiaaltöötajate põhiõigused on saada teenistuseks vajalikku informatsiooni teistelt haridusosakonna teenistujatelt ja haridusasutuste töötajatelt, anda soovitusi ja teha ettepanekuid sotsiaaltöö paremaks korraldamiseks, saada õigeaegselt informatsiooni kõigist kooli ja sotsiaaltööd puudutavatest õigusaktidest, saada täiendkoolitust, osaleda koolisotsiaaltööd puudutavatel aruteludel, osaleda koolisotsiaaltööd puudutavate otsuste väljatöötamisel, teha ettepanekuid õpilastele, lapsevanematele ja õpetajate huve puudutavates küsimustes ja oluline on ka vajadusel külastada õpilaste kodusid. (Randpere 2008)

Koolisotsiaalnõustaja on ühistöö (koostöö) tegija, kes kasutab ja koordineerib (või vajadusel loob) spetsialistide võrgustikku ning aktiviseerib kliendi lähivõrgustiku. Koolisotsiaalnõustaja edendab koostööd koolis ning teiste lastega töötavate asutuste ja organisatsioonide vahel. Koolisotsiaaltöötaja on koolis ilmnevate sotsiaalsete probleemide puhul õpilase ja tema vanema nõustaja, toetaja ja vahendaja. Tema töö põhieesmärgiks on koolikohustuse mittetäitmise ja põhihariduseta koolist väljalangemise ennetamine. (Koolisotsiaalnõustaja 2010)

Põhikooli- ja gümnaasiumiseaduse § 9 järgi on koolikohustuslikud kõik lapsed alates hetkest, mil nad on enne käimasoleva aasta 1. oktoobrit saanud 7-aastaseks kuni põhihariduse omandamiseni või 17-aastaseks saamiseni. Koolikohustust võib edasi lükata lapse tervisliku seisundi tõttu ja seda võib täita ka kodus õppides. (Põhikooli- ja gümnaasiumiseadus 2010)

Eestis on võimalik ka vanemaid trahvida, kui tema laps pole koolikohustusest kinni pidanud. Vanemat karistatakse rahatrahviga kuni 200 trahviühikut, kui tema koolikohustuslik laps ei ole kantud ühegi kooli nimekirja või on ühe õppeveerandi jooksul põhjendamata puudunud rohkem kui 20 protsendist õppetundidest. Kui laps puudub koolist, peab vanem sellest teavitama kooli õppes puudumise esimesel päeval. Lapsevanemal lasub ka kohustus luua lapsele kodus õppimiseks soodsad tingimused. (Põhikooli- ja gümnaasiumiseadus 2010, §14)

Kui lapse koolist puudumise teiseks päevaks ei ole kooli teavitatud puudumise põhjusest, on koolil kohustus võtta ühendust lapsevanemaga. Kui vanem ei ole kooli õpilase puudumisest teavitanud ning koolil ei õnnestu puudumise põhjust välja selgitada, teavitab kool hiljemalt järgmisel õppes puudumise päeval sellest õpilase elukohajärgset valla- või linnavalitsust. Sellisel juhul on valla- või linnavalitsus kohustatud korraldama meetmete rakendamise puudumise põhjuste väljaselgitamiseks ja koolikohustuse täitmise tagamiseks. (Koolikohustus 2010)

Vastumeelsust kooli suhtes võivad tekitada konfliktid õpetajate ja klassikaaslastega või raskused õppetöös. Ka pere raske majanduslik olukord või vanemate tööpuudus tekitab lapses pingeid. (Olesk 1997)

Koolikohustuse eirajad ei unista ministriks või pankuriks saamisest, nende tahtmised on üsna realistlikud - teenida raha, saada müüjaks, autojuhiks vms. Lapsed põhjendavad puudumisi erinevalt: „Alguses ma ei tahtnud koolist puududa, aga sõbrad kutsusid kaasa. Pärast ma enam ei julgenud minna.“ „Mis ma sinna kooli ikka lähen - isegi kui mul õpitud on, õpetaja paneb niikuinii kahe.“ „Kui ma küsin, miks ma pean vene keelt õppima, hakkab ta karjuma ja saadab klassist välja. Õpetaja lihtsalt vihkab mind, ükskõik kuidas ma käitun.“ Enamasti pole lapsed õppimise vastu, kuid nad ei taha mingil põhjusel koolis käia. Koolist puudumine ja lahkumine on sassiläinud suhete tagajärg. Kuid suhtlemine on valdkond, mida saab õppida. Koolisotsiaalnõustaja töö on lapsega suhelda, välja selgitada puudumise probleem ning teda nõustada ja aidata. (Kadajane 1997)

Sotsiaalpedagoogil üksi on raske muutusi ellu viia ja seetõttu peab ta looma enda ümber toimiva võrgustiku (klassijuhataja, lapsevanem, aineõpetaja, kooli tugisüsteemist vajalik tugiisik ja ka vajadusel kooliväliselt lastekaitsetöötaja). Sotsiaalpedagoogi koostööpartneriteks on nii kooli õpetajaskond kui ka koolivälised struktuurid – lastekaitse, korrakaitse, tervishoid, vabatahtlikud abiorganisatsioonid jms. Tõhusaks ennetustöö võtteks on kujunenud perele suunatud koolituste (Gordoni perekool ja PREP paarisuhte koolitus) propageerimine ja kooli toomine. Tõhus tugivõrgustik ja selle hea koordineerimine aitab kaasa lapse ja pere paremale toimetulekule nii koolis kui ka väljaspool kooli. (Raud 2011: 22)

Sotsiaalnõustaja juurde satuvad õpilased nii läbi õpetajate, vanemate kui ka tulevad ise. Probleemid on väga varieeruvad. Peamisteks on õpilaste kehv õpiedukus, koolikohustuse mittetäitmine, ebaviisakas käitumine, õpilaste omavahelised konfliktid, tõrjutus, meditsiiniliste probleemidega lapsed, õpilaste keelatud ainete kasutamine. Tihti pöörduvad õpilased ise ka oma koduste probleemidega nõustaja poole.

Aastal 1999-2000 viidi põhikooli õpetajate abiga läbi küsitlus, selgitamaks koolis ilmnevaid probleeme. Õpetajate hinnangul on mitmeid koolieiramise motiive: õpiraskused, kodune suhtumine kooli, pereprobleemid, ükskõiksus, konfliktid õpetajatega, hulkumine, tervise probleemid tõrjutus. (Tulva et al. 2002: 43-46)

Tõrjutus ja koolivägivald on koolielu igipõline ja kurb nähtus. Eelneva uuringu käigus selgusid tõrjutuse motiivid: lohakus, suhtlemisprobleemid, probleemne peretaust, halb õppeedukus, teistest erinev välimus ja/või käitumine, liigne tundlikkus, agressiivsus, varastamine ja valetamine. Sotsiaaltöötaja peab välja selgitama tõrjutuse põhjuse ning proovima seda vähendada või peatada. (Tulva et al. 2002: 43-46)

Eestis on loodud ka Eesti Koolisotsiaaltöö Ühing. Eesti Koolisotsiaaltöö Ühingu asutamiskoosolek toimus 29. oktoobril 2004 Tartus haridus- ja teadusministeeriumi saalis. Mittetulundusühingu Eesti Koolisotsiaaltöö Ühing asutamislepingule andis allkirja 21 koolisotsiaaltöö praktikut või teoreetikut. Eesti Koolisotsiaaltöö Ühingu juhatuse valis esimeheks Tallinna Rahumäe põhikooli koolisotsiaaltöötaja Katrin Lehemetsa. Ühingu põhikirjas sätestatakse, et Eesti Koolisotsiaaltöö Ühing on koolisotsiaaltööde tegevate, kooliväliselt koolisotsiaaltööde edendavate füüsiliste ja juriidiliste isikute vabatahtlikkuse alusel tegutsev ühendus. Ühingu eesmärgiks on mõjutada hariduskeskkonna parendamist ja koolisotsiaaltöö paremat korraldamist. (Ärtis 2013)

Seatud eesmärgi saavutamiseks aitab ühing muuhulgas kaasa koolisotsiaaltöö ning sotsiaalpedagoogiliste põhimõtete rakendamisele ning turvalise koolikeskkonna loomisele ning kooliga seotud probleemide lahendamisele. Ühing soovib oma tegevuses ühendada teoreetikuid ja praktikuid ning edendada kutse-eetikat. Ühing plaanib korraldada ja viib läbi koolisotsiaaltööalast täiendõpet. Koolisotsiaaltööalaseid teadmisi kavatakse levitada loengute, konsultatsioonide, seminaride ja kursuste vormis lastevanemate, õpetajate ja teiste haridustöötajate seas. Ühing soovib toetada koolisotsiaaltöö valdkonnaga seotud uurimuste läbiviimist ning aitab kaasa koolisotsiaaltööalaste õppematerjalide väljatöötamisele, arendamisele ja levitamisele. (Samas)

Koolisotsiaalnõustaja töö on üsna keerukas, kuna probleemid on väga laiahaardelised. Samas on töö väga vaheldusrikas ja väljakutseid pakkuv, sest saab vestelda ja rääkida paljude inimestega ja aidata neid nende probleemide lahendamisel. Sotsiaalnõustaja töö positiivseim külg on näha, kui nende nõustamisest on kasu ja probleemid lahenevad.

1.4. Koolisotsiaaltööst ja õppenõustamiskeskusest Pärnus

Pärnu oli teine linn Eestis, kus hakati korraldama professionaalset ja süstemaatilist koolisotsiaaltööd. Aastal 1999 lahutati koolisotsiaaltööga tegelemine Pärnu linnavalitsuse sotsiaalosakonna lastekaitse spetsialistide ametikohustuste hulgast ja loodi neli koolisotsiaaltöötaja ametikohta linnavalitsuse kultuuri- ja haridusosakonna haldusalasse kuuluvas Pärnu Õppenõustamiskeskuses. Pärnus oli 2002. a nelja koolisotsiaaltöötaja teenindada 11 kooli (linnavalitsuse palgal olevad koolisotsiaaltöötajad ei teeninda kahte erakooli). (Ärtis 2013)

Pärnu Õppenõustamiskeskus on erinevate nimetuste all tegutsenud Pärnu linna hallatava asutusena alates 1993. aastast. Aastate jooksul on muutunud osaliselt funktsioonid ja koosseis, kuid põhiülesanded on jäänud suures osas samaks. Pärnu Lasteabikeskus avati 15. oktoober 1993, seejärel 27. juuni 1997 nimetati Pärnu Õpiabikeskuseks ja alates 2000. aasta 16. märtsist kannab asutus Pärnu Õppenõustamiskeskuse nime. (Ajalugu 2010)

Pärnu Õppenõustamiskeskus on Pärnu linna haridussüsteemi kuuluv asutus, mille ülesandeks on toetada õpilasi võimetekohase hariduse omandamisel ja sobivate valikute tegemisel läbi karjäärinõustamise. Korraldab laste arenguliste erivajaduste varajaseks märkamiseks ja individuaalse arengu toetamiseks metoodilist nõustamist ja psühholoogilise, eripedagoogilise, logopeedilise, sotsiaal- ja karjäärinõustamise alase teenuse osutamist lastele, noortele, lastevanematele, õppeasutuste pedagoogidele, spetsialistidele ja kohaliku omavalitsuse ametnikele. (ÕNK põhimäärus §5)

Õppenõustamiskeskuse ülesanneteks on (ÕNK põhimäärus §6):

- 1) koolikohustuse mittetäitmise ja põhihariduseta koolist väljalangevuse ennetamine;
- 2) koolikohustust mittetäitvate õpilaste kaardistamine ning info edastamine haridusosakonnale ja kohalike omavalitsuste lastekaitsetöötajatele;
- 3) noori puudutava teabe vahendamine;
- 4) põhiülesannetest tulenevate ürituste korraldamine;
- 5) tegevuse eesmärkidega seotud erinevate kursuste ja täienduskoolituste korraldamine;
- 6) maavanema korraldusega moodustatud Pärnu maakonna nõustamiskomisjoni töö

korraldamine.

Õppenõustamiskeskuse tegevusvaldkonnad (Pärnu Õppenõustamiskeskus 2010):

- Noorte teavitamine Noorte infopunktis
- Psühholoogiline nõustamine
- Kutsesuunitlus ja karjäärinõustamine
- Logopeediline ja eripedagoogiline nõustamine
- Koolisotsiaaltöö: koolikohustuse tagamisega seotud probleemistik

Pärnu Õppenõustamiskeskuse põhimääruse kohaselt juhindub keskus oma tegevuses koolieelse lasteasutuse seadusest, põhikooli- ja gümnaasiumiseadusest, noorsootööseadusest, käesolevast põhimäärusest ning muudest õigusaktidest. (Pärnu õppenõustamiskeskuse põhimäärus § 3)

Õppenõustamiskeskuses on läbi viidud korralikud remonttööd. Ruumid on väga ilusad ja mugavad. Nii nõustajatel kui ka psühholoogidel on kabinetid. Enamjaolt 5 inimest jagavad ühte kabinetti, kuhu juurde kuuluvad ka läbikostmatute seintega nõustamisruumid, kus klientidega vestelda saab. Neil on samuti erinevate suurustega nõupidamisruumid ja puhkeruum, kus nad saavad puhata ja kolleegidega arutelusid pidada. Õppenõustamiskeskus on ilus, vajalik ja kliendisõbralik asutus.

Pärnu Õppenõustamiskeskuses töötab kaheksa koolisotsiaalnõustajat, kes kuuluvad õppenõustamiskeskuse kollektiivi, kuid suurema osa oma tööajast viibivad koolis, kuid kindlatel aegadel ja eelneval kokkuleppel saab nendega kohtuda ka keskus.

Koolisotsiaalnõustajate klientideks on koolis toimetulekuraskustes õpilased ja kasvatamisega raskustes olevad lapsevanemad. Laste probleemideks on: koolikohustuse halb täitmine, lapse järelevalvetus, õppetööks vajalike vahendite puudumine, tõsine haigus või puue, halvad suhted kaaslaste ja täiskasvanutega, tõrjutus, vägivaldsus, riskikäitumine või muud koolis väljenduvad sotsiaalsed probleemid.

Koolisotsiaalnõustaja peamiseks tööülesanneteks on laste ja perede nõustamine, informeerimine, probleemide lahendamise koordineerimine, tugiteenuste ja muu abi

seostamine lapse õiguste ja heaolu tagamiseks koolis. Koolisotsiaalnõustaja esindab ja kaitseb laste huve.

Järgnev uurimus on läbiviidud koostöös Pärnu õppenõustamiskeskuse koolisotsiaalnõustajatega ning Pärnu linna koolide põhikooli klassijuhatajatega.

2. UURIMUS „ÕPETAJATE OOTUSED KOOLISOTSIAALNÕUSTAJATELE JA RAHULOLU NENDE TÖÖGA PÄRNU LINNA NÄITEL“

2.1. Uurimuse probleemiseade, meetod ja valim

Sotsiaalnõustajal tuleb teha koostööd paljude erinevate inimestega: õpilased, õpetajad, kooli juhtkond, vanemad, lastekaitsetöötajad, politsei. Väga oluline on koostöö õpetajatega, kes peamistelt probleemseid lapsi sotsiaalnõustajani viivad. Uurimuses keskendutakse õpetajate ootustele sotsiaalnõustajatele ning sellele kuidas nad koolisotsiaalnõustajate tööga rahul on.

Koolisotsiaaltöö algusaegadel Eestis ei suhtunud sotsiaaltöötajasse väga usaldusväärsetl. Tiiu Kadajane, kes on Tartu linna koolisotsiaalnõustaja räägib oma koostööst õpetajatega 1995.aastal: *Õpetajatega töö oligi kõige raskem, sageli ei õnnestunud õpetajaga ühist keelt leida. Läksin kooli õpetajaga kohtuma tavaliselt pärast õpilasega paar korda kohtumist. Õpetaja seletas, mida tema õpilasest arvab, rääkis kogetud juhtumitest. Kui mina olin teistsugusel arvamusel, siis oli minu arvamus õpetaja sõnul ekslik, sest ma „ei tunne tegelikult õpilast“, ma pole iga päev koolis ega näe, mis toimub. Õpetaja teab, missugune õpilane tegelikult on. Erinev oli ka minu arusaamine õpilase emast-isast ja kodust. Vahel nõustus õpetaja, kellel oli õpilasest või tema emast kahju, õpilasele uut võimalust andma teatud ajaks ja kui aeg läbi sai ning õpilase hinded ega käitumine polnud paranenud, siis õpetaja enam probleemi lahendamises osaleda ei tahtnud. Õpetaja uskus, et niikuinii midagi paremaks ei lähe, uue võimaluse andmine on tühi ajaraiskamine. Õpilane pidi õpetaja silmis ennast muutma, õpilane ootas muutust õpetaja suhtumises.* (Kadajas 2013: 51)

Õppenõustamiskeskuse juhatajaga läbi arutades selgus, et Pärnus tuleks läbi viia uurimus “Õpetaja ootused koolisotsiaalnõustajatele ja rahulolu nende tööga”. Sarnast uurimust on läbi viidud ka Tartus, samuti on Pärnus tehtud uurimusi sotsiaalnõustajate töö kohta, kuid pole tehtud uurimust Pärnu linna õpetajate ootuste kohta.

Uurimuse eesmärgiks on parandada koolisotsiaalnõustajate pakutavaid teenuseid, kogudes selleks arvamusi ja nõuandeid klassijuhatajatelt ning koolisotsiaalnõustajatelt.

Uurimisküsimused:

- Kas sotsiaalnõustaja on õpetajate jaoks vajalik ning piisavalt kättesaadav?
- Millised on õpetajate arvates sotsiaalnõustaja ülesanded koolis? Milliste probleemidega peaksid nad töötama?
- Mida saaks teha sotsiaalnõustaja töö tõhususe parandamiseks?
- Kuidas parandada õpetajate ja sotsiaalnõustajate koostööd?

Uurimistöös on kasutatud kombineeritud meetodit kvantitatiivsest ja kvalitatiivsest meetodist. Õpetajaid küsitleti ning tulemused analüüsiti kvantitatiivse meetodi alusel, kuna valim oli üsna suur ning soov oli kaasata kõikide Pärnu linna koolide õpetajaid. Kvantitatiivse uuringu põhieesmärgiks on saada statistiliselt usaldusväärseid andmeid järelduste tegemiseks. Uuringu tulemus on vähe sõltuv uurija tõlgendusest ja näitajad arvulised. Kvantitatiivse uurimuse puhul on parem kasutada üldistamist. Õpetajate vastustest tehakse üldistavad anonüümsed järeldused.

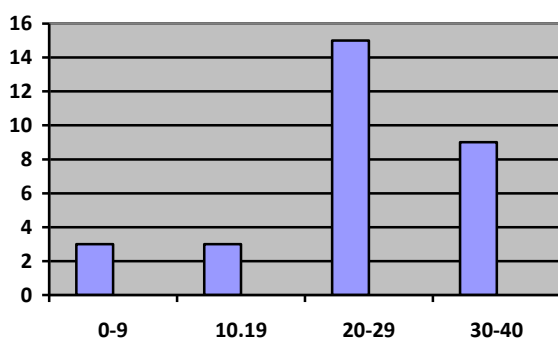
Kõigepealt saatis autor 19. veebruaril 2013 Pärnu linna 8 kooli õppealajuhatajatele e- kirjad, kus palus luba nende kooli 5.-9. klasside klassijuhatajate küsitlemiseks. Positiivne vastus saadeti kirja teel 7 koolist, kolmest gümnaasiumist ja neljast põhikoolist. Ühest koolist ei tulnud peale mitut korda ühenduse võtmist ei positiivset ega negatiivset vastust ning selle kooli õpetajad jäid lõppvalimist välja. Ühes koolis tuli käia ka kohapeal ja uurimuse eesmärki direktorilele selgitada.

Küsitlus oli elektrooniline. Küsimusik koostati eformulari keskkonnas. Lõppvalim pidi olema umbes 80. Pärnu linna koolide 5.-9. klasside klassijuhatajad. Päris täpset arvu ei tea, kuna ühe kooli kodulehel pole infot, mitu 5.-9. klassi nende koolis on ning ka küsitlus sai selles koolis saadetud õppealajuhtajale, kes selle ise edasi saatis. Valimisse

kuulusid 5.-9. klasside klassijuhatajad, kuna nii algklassides kui gümnaasiumis kasutatakse sotsiaalnõustaja abi tunduvalt vähem kui põhikooli klassides.

4. märtsil saadeti küsitlused laiali. Vastuseid eformulari keskonda tagasi laekus vaid 11. Seejärel, 12. märtsil, saadeti meeldetuletused ning vastajaid tuli juurde 15, kokku oli 26 vastanut. Kahest suuremast koolist oli vähe vastajaid, mõlemasse kooli saadeti palve küsitlus paber kandjal läbi viia. Ühes koolis käis autor ka kohapeal, kuid sai negatiivse tulemuse, kuna küsitlus oli juba eelnevalt elektroonilisel teel õpetajatele saadetud, siis arvas õppealajuhataja, et ei saa õpetajaid ka vastama sundida. Teisest koolist ei saanud uurimuse läbiviija üldse vastust. Autor saatis korra veel e-kirja teel palve küsimustikule vastata nendesse kahte kooli, misjärel tuli neli lisavastust. Kokku on küsimustikele vastajaid 30, mis on umbes 37,5% valimi üldkogumist.

Küsitlustest saadud andmed kanti Microsoft Exceli programmi tabelisse ja analüüsiti neid küsimuste kaupa. Arvutati välja protsentuaalsed tulemused.



Joonis 1. Vastajate tööstaaz õpetajatena. (Autori koostatud)

Joonisel 1 on välja toodud grupeerituna vastanud õpetajate tööstaaz. Kuni 9 aastat ja 10-19 aastat õpetajana töötanud vastajaid oli 3, 20-29 aastat töötanud 15 õpetajat ja 30-40 aastase tööstaaziga õpetajaid oli vastajate hulgas 9. Vastanud õpetajad on enamus pika tööstaaziga, kes on alustanud oma tööd ajal kui koolisotsiaaltöötaja amet veel puudus.

Küsimustik õpetajatele koosneb 7 põhiküsimusest, ühest vabaküsimusest ning kahest vastaja tunnuse küsimusest (Vt lisa 1). Põhiküsimused on valikvastustega, kuid iga

küsimuse lõpus on jäetud vastajale võimalus oma vastust põhjendada või välja tuua oma variant.

Kvalitatiivse meetodi alusel küsitles autor Pärnu linna koolide sotsiaalnõustajaid. Neid on kaheksa ning kõigiga viidi läbi intervjuu. Eelnevalt palus autor ka 10. aprillil luba õppenõustamiskeskuse juhatajalt. Positiivse vastuse saamisel saadeti samal päeval ka e-kirjad nõustajatele, kellelt tulid mõne päeva jooksul nõusolek ja ettepanek intervjuu aja ning kohaga. Seejärel ajavahemikul 15.aprill kuni 30.aprill intervjueris autor kõiki koolisotsiaalnõustajaid. Intervjuu kestis keskmiselt 15 minutit.

Algusest peale on õppenõustamiskeskuses töötanud kaks nõustajat, (keskus loodi 2000. aastal), üks nõustaja alustas 2005. aastal, üks 2007. aastal, kaks 2008. aastal. Üks nõustaja on seda tööd teinud selle õppeaasta lõpuks kaks aastat ja üks nõustaja ühe aasta. Neli sotsiaalnõustajat on oma karjääri jooksul töötanud rohkem kui ühes koolis ning üks on sotsiaalnõustaja kahes koolis korraga siiani.

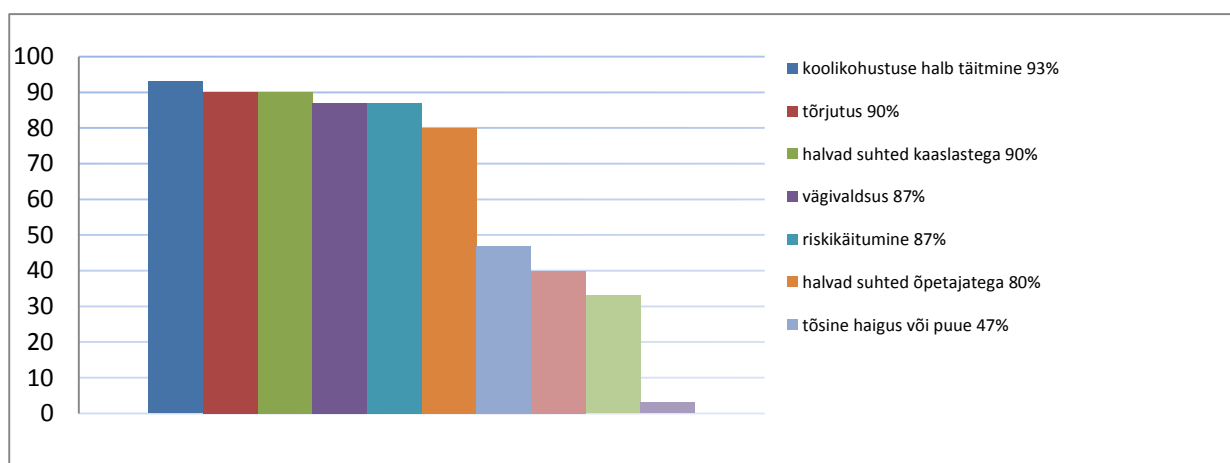
Intervjuud viidi läbi ja analüüsiti kvalitatiivse uurimismeetodi põhjal, kuna see on suunatud inimeste käitumise, kogemuste, tõlgenduste ja arusaamade mõistmisele ja viiakse läbi uuritavate loomulikus keskkonnas. Autor küsitles 7 sotsiaalnõustajat õppenõustamiskeskuses ja ühte koolis, kus nõustaja töötab. Andmete kogumisel kasutatakse meetodeid, mis mõjutavad võimalikult vähe tulemust. Kvalitatiivses uurimuses püütakse mõista inimese maailmavaadet, tõlgendades kogutud materjali. (Laherand, 2008)

Intervjuud lindistati diktofoniga ning olid poolstruktureeritud. Olid paika pandud avatud põhiküsimused, mis toetusid õpetajate seas läbiviidud küsimustikule (Vt lisa 2). Samas kasutas autor ka põhistatud meetodit – igas intervjuus spontaanselt lisandunud küsimusi esitati edasi järgnevatel intervjuudes, et tekiks võimalus võrdluseks. Seejärel intervjuud transkribeeriti, kategoriseeriti küsimuste kaupa ning analüüsiti.

Küsitlustest ja intervjuudest saadud tulemusi võrreldi ka omavahel, et tuua välja võimalikud sarnasused ja erinevused sotsiaalnõustajate ja klassijuhatajate arvamustest koolisotsiaaltöö kohta.

2.2. Uurimustulemuste arutelu ja järeldused

Järgnevas alapeatükis on toodud tulemused nii kvantitatiivsest kui ka kvalitatiivsest uurimusest. Tulemused on välja toodud küsimuste kaupa mõlemast uurimusest ning lõpuks nende omavaheline võrdlus. Kvantitatiivse meetodi uurimus on ka analüüsitud kvantitatiivse meetodi alusel. Küsitlustest saadus küsimused kanti tabelisse küsimuste kaupa ning analüüsiti neid.



Joonis 2. Valdkonnad, millega koolisotsiaalnõustaja peaks õpetajate arvates tegelema. (Autori koostatud)

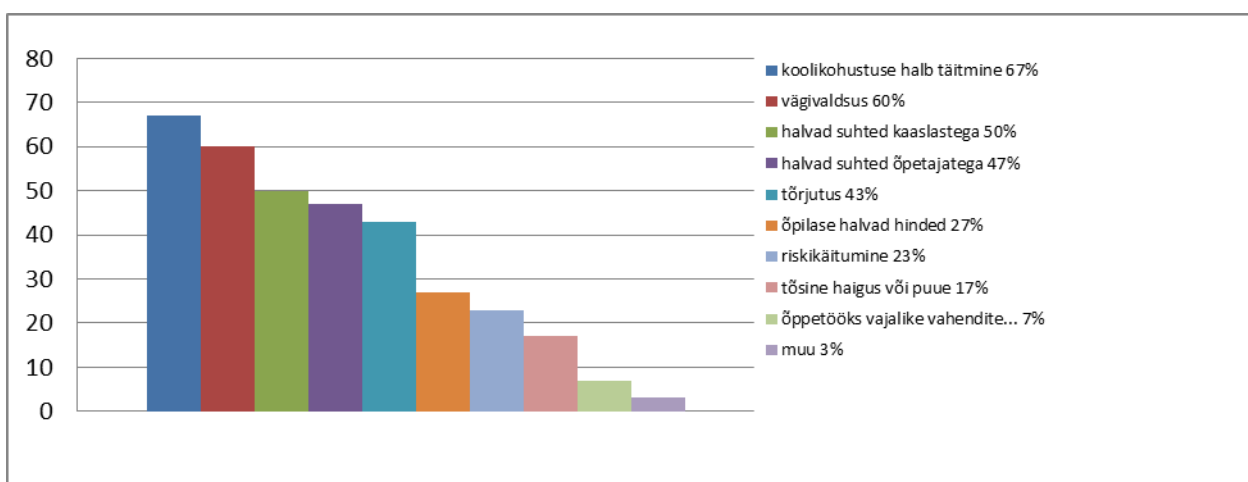
Küsitluses küsiti õpetajatelt, milliste probleemidega peaks koolisotsiaalnõustaja tegelema. Siiani peetakse peamiseks probleemiks koolikohustuse mittetäitmist kuid olulised on ka suhte probleemid kaaslastega, õpetajatega ning tõrjutus.

Samuti tähtis osa koolisotsiaalnõustaja tööst on tegeleda laste riskikäitumisega ehk erinevate keelatud ainete tarvitamisega: sigarettide suitsetamine, alkoholi tarbimine, narkootikumide tarbimine. 87% õpetajatest arvas, et sotsiaalnõustajad peaksid antud probleemiga tegelema.

Kuid väga oluline osa on ka vägivaldsusel, samuti 87% õpetajatest näevad seda probleemina, millega sotsiaalnõustajal tuleb tegeleda. Viimastel aastatel on meedias üha enam tähelepanu pälvinud koolivägivald. Järjest rohkem tegeletakse vägivalda probleemide lahenduste otsimisega. Uurimuses selgub, et õpetajad peavad siinjuures tähtsaks koolisotsiaalnõustaja abi.

47% ehk 14 õpetaja arvates tuleb koolisotsiaalnõustajatel tegeleda ka õpilastega, kellel on raske haigus või puue. 40% arvates peab sotsiaalnõustaja keskenduma ka õpilastele, kellel on halvad hinded ning 33% õpetajatest arvavad, et ka õpilased, kellel puuduvad vajalikud vahendid koolitööde tegemiseks, on sotsiaalnõustaja kliendid. Nii arvab üks kolmandik õpetajatest, see näitab, et eeldatavasti tegelevad asjade puudumise probleemiga õpetajad ise. Üks õpetaja on vastanud ka muu ja välja toonud, et sotsiaalnõustaja peaks tegelema ka pereprobleemidega.

Kui eelnevalt oli juttu probleemidest, millega õpetajate arvates peaksid koolisotsiaalnõustajad tegelema, siis järgneval joonisel on näha, milliste probleemide korral õpetajad peamiselt koolisotsiaalnõustaja poole pöörduvad.

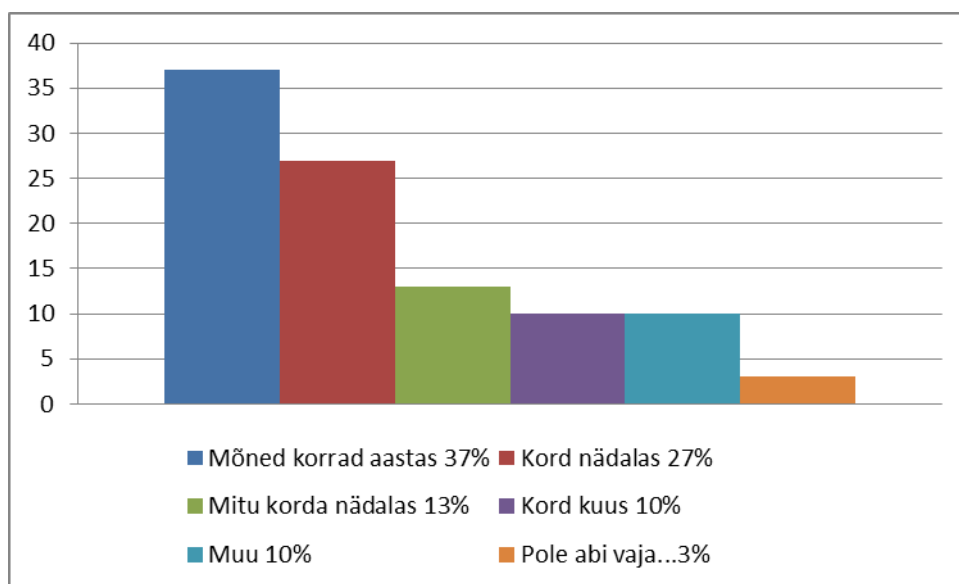


Joonis 3. Probleemid, millega õpetajad pöörduvad sotsiaalnõustaja poole. (Autori koostatud)

Koolikohustuse halb täitmine on siiski põhiline probleem, millega õpetajad sotsiaalnõustaja poole pöörduvad. Sellel on kindlasti oluline osa koolisotsiaaltöö ajalool, kuna esimesed koolisotsiaalnõustajad pidiki tegelema vaid koolikohustuse mittetäitjatega.

Küsitluses selgus, et ka õpetajad pöörduvad sotsiaalnõustaja poole tihti just suhte- ja käitumisprobleemidega. Samuti nagu eelnevas küsimuses, millega peaks sotsiaalnõustaja tegelema oli suur osakaal vägivaldsus probleemil, siis ka realselt on 60% vastanutest palunud nõustaja abi just selle probleemi korral.

Kui eelnevas küsimuses pidasid õpetajad oluliseks tõrjutuse probleemiga tegelemist (90%), kuid realselt on selle probleemiga pöördunud 43% õpetajatest. Ka vähe on õpetajaid, kes on pöördunud koolisotsiaalnõustaja poole tõsise haiguse või puude korral ning koolivahendite puudumise korral. Üks õpetaja on pöördunud ka muu korral ning selleks on tänapäeval üsna levinud probleem internetikiusamine, ta on ka välja toonud praegu väga levinud Facebooki, kus kiusamine toimub.



Joonis 4. Kui tihti kasutavad õpetajad sotsiaalnõustaja abi. (Autori koostatud)

Õpetajatelt küsiti kui tihti nad kasutavad koolisotsiaalnõustaja abi. Üle ühe kolmandiku vastajatest pöörduvad sotsiaalnõustaja poole mõned korrad aastas, seda vastusevarianti annab tõlgendada nii positiivselt kui ka negatiivselt. Positiivse poole pealt tähendab see, et õpetajatel on vähe probleeme, millega tuleb neil sotsiaalnõustaja poole pöörduda, kuid teisest küljest võib see ka näidata, et õpetajad pole eriti aldis koolisotsiaalnõustaja poole pöörduma. Samas üle ühe neljandiku õpetajatest kasutavad abi korra nädalas. Sellest võib järeldada, et koolisotsiaalnõustaja olemasolu koolis on väga tähtsal kohal.

Õpetajad on ka kommenteerinud, et see oleneb klassikollektiivist. Mõnikord tuleb pöörduda mitu korda nädalas, teinekord vaid mõned korrad aastas. Samuti on nad öelnud, et üritavad ise hakkama saada.

Ka vastustest, mis tulid küsimusele, kui palju peaks koolisotsiaalnõustaja olema kättesaadav, selgus, et õpetajad peavad teda oluliseks, kuna 20 respondendi arvates peaks sotsiaalnõustaja koolis olema iga päev ja kümne arvates mõned päevad nädalas. Keegi ei arvanud, et piisaks kui koolisotsiaaltöötaja on koolis vaid mõned päevad kuus või piisaks ka helistamisest.

Pärnu õppenõustamiskeskuse koolisotsiaalnõustajad on koolis 4-5 päeval nädalas. Õpetajatelt küsiti, kas nende jaoks on sotsiaalnõustaja piisavalt kättesaadav. Kolme vastaja jaoks on nõustaja alati kättesaadav, 25 respondendi jaoks enamasti ja vaid 2 vastaja jaoks vähe. Eitavat vastust ei tulnud kellegilt.

Koolisotsiaalnõustaja ametikohta peavad oluliseks 93,3 % vastanutest ja ülejäänud ei oska öelda, eeldatavasti pole nemad ka koolisotsiaalnõustajaga kokku puutunud ja ei ole kursis tema tööga.

Õpetajatelt küsiti, kas nad on rahul koolisotsiaalnõustajate tööga. 54% vastajatest on täiesti rahul, 40% enamjaolt rahul ning kaks vastajat ütlesid pigem ei.

Õpetajate vastustest võib järeldada, et nende jaoks on koolisotsiaalnõustaja oluline ning nad on ka alati nendega koostööd tegema ning enamasti õpetajaid on ka nõustajate tööga rahul.

Kvalitatiivse uurimismeetodi puhul kogus autor vastavalt ristjuhtumi analüüsimeetodile ühe teemaga seonduva informatsiooni kõikidest intervjuudest kokku ning koondas ühe teema alla (Laherand 2008: 279). Tulemustes on välja toodud ka mõned tsitaadid intervjuudest sotsiaalnõustajatega. Sotsiaalnõustajad jäävad anonüümseks, neid on tähistatud R1-R8. R sümboliseerib respondenti ning number vastaja numbrit.

Sotsiaalnõustaja töö juures on kõigepealt oluline, et õpetaja teaks, milleks koolisotsiaalnõustaja koolis on. Kui koolisotsiaaltöö algusaegadel pöörati tähelepanu vaid koolikohustuse mittetäitjatele, siis nüüdseks tegeleb koolisotsiaalnõustaja väga mitmete erinevate valdkondadega ja koolikohustuse mittetäitjatega tegelemine on vaid üks osa nende tööst.

R7: Ma hakkam nagu algusest, kui inimene läheb niisugusesse kohta tööle, siis esimene probleem, millega sa pead hakkama tegelema, on see, et sa pead ennast tegema nähtavaks. Teiseks, inimesed peavad hakkama sind usaldama. Et sinu juurde üldse tullakse.

Liina Lüüs on oma magistritöös kirjeldanud, miks on õpetaja ja sotsiaalpedagoogi läbisaamine oluline: *Kui õpetajatel on sotsiaalpedagoogi usku, siis on läbisaamine hea ja abistamissuhe toimib. Usaldus tuleb ära teenida ja see võib alguses võtta aega. Õpetajad ootavad sotsiaalpedagoogilt nähtavaid tulemusi. Üheks põhjuseks, miks umbusaldus üldse tekib, on see, et töötulemused ei ole kohe näha. Juhul, kui õpetaja ei saa abi või ei ole see piisav, on jällegi põhjust sotsiaalpedagoogi abis kahelda. Õpetajatega heade suhete hoidmine on sotsiaalpedagoogi töös väga oluline just seetõttu, et ilma ei ole võimalik koolis edukalt töötada.* (Lüüs 2010)

Sotsiaalnõustajate käest küsiti, kuidas nad tunnevad, et millist rolli nad õpetajate jaoks mängivad. Selgus, et enamjaolt siiski abistaja rolli. Seega saavad enamuse Pärnu koolide õpetajad aru, milleks sotsiaalnõustaja amet loodud on. Kuid siiski on ka mingil määral neid õpetajaid, kes võtavad sotsiaalnõustajat kui karistusorganit. Tähendab, et õpetaja saadab õpilase sotsiaalnõustaja juurde justkui oleks see suur karistus. Kuigi satuvad üldjuhul õpilased nõustaja juurde, siis kui nad on midagi valesti teinud, ei ole siiski sotsiaalnõustaja kui karistaja vaid inimene, kes püüab õpilast aidata ja olukorda lahendada.

Nagu õpetajatelt, küsiti ka sotsiaalnõustajatelt, milliste probleemidega nad koolis tegelevad ning milliste probleemidega õpetajad nende poole pöörduvad. Sotsiaalnõustajad peavad oluliseks koolikohustuse mittetäitmis probleemiga tegelemist, kuid samas ei ole see enam ainukene eesmärk neil koolis. Samuti räägivad sotsiaalnõustajad, et probleemid pole üheülbalised. Üks probleem viib teiseni, ühte probleemi lahendada hakates võib jõuda lõpuks hoopis millegi muu lahendamiseni.

R3: No eks ikka nagu ametijuhendiski seisab, et koolikohustuse mittetäitmine ja väga palju on ka käitumisprobleemid.

R1: Ma ütleks, et kõigepealt käitumis ja suhtlemisprobleemid, siis kodused probleemid ja siis koolikohustuse mittetäitmise probleemid.

Tuleb tegeleda ka palju muuga. Väga tihti pöörduvad õpetajad sotsiaalnõustaja poole, kui klassis on tekkinud õpilaste vahel probleemid. Probleemide lahendamisel üldjuhul vesteldakse õpilastega mõnikord ühe kaupa, mõnikord aga võetakse vestlusringi kõik asjaosalised ja tekib nn võrgustik, kuhu on kaasatud õpetajad, klassijuhataja, vanemad, õpilane, mõnel korral ka koolijuhtkonna esindaja ja lastekaitse ning noorsoopolitseinik. Sotsiaalnõustaja töös on väga oluline osa koostööl.

Mitmed sotsiaalnõustajad toovad esile ka riskikäitumisega lastega tegelemist.

R2: Seda ma jätsin ka ennem ütlemata, et ikkagi kui mingid riskikäitumised on siis ikkagi ka õpetajad konsulteerivad, et peavad seda ikkagi minu teemaks, et kui nad mingi info saavad selle kohta, siis mina ikkagi tegelen edasi.

R5: Et põhimõtteliselt on keelatud ainete tarvitamine, mille peale mina olen sattunud. See on meil aktuaalne ja tegelikult ka koolikiusamine.

Sotsiaalnõustajad oluliselt vägivaldsus probleeme esile ei too, kuid samas on see seotud suhteprobleemidega, mis tavaliselt vägivallani viivadki.

R8: Tähendab, kui minu statistikat vaadata, siis kõige rohkem suhteprobleemide peale. See on ikka niisiukesed kiusamised, kaklused. No ühesõnaga kui ma räägin lastest eksole, on suhteprobleem kõige valdavam.

R1: Siin on nihe toimunud, algul oli tõepoolest kõige suurem probleem koolikohustuse mittetäitmine, sest algul me lugesime neid, kes koolis ei käi noh nii (laiutab käsi) ikka kümnete kaupa. Praegu vähemalt meie koolis, minu koolis, kus ma tööl aitan inimesi, ei ole see põhiprobleem, aga praegu on ikkagi põhiprobleemiks muutunud käitumis- ja suhteprobleemid koolis, kooli inimeste vaatevinklist.

Koolisotsiaalnõustajad üldiselt tunnevad, et õpetajad on alati nende poole pöörduma ning koostöö omavahel on hea. Kuigi kindlasti on ka erandeid õpetajate hulgas, kes sotsiaalnõustaja tööd nii väga ei hinda. Seda just vanemate ja kogenumate pedagoogide

seas, kelle jaoks see amet on üsna võõras ning nad on harjunud ise probleeme lahendama. Kuid üldjuhul on läbisaamine siiski hea ja õpetajad annavad sotsiaalnõustajatele nende töö kohta ka tagasisidet ning uurivad ise, kuidas probleemi lahendamine edeneb.

R6: /.../ Tulevad ja tänavad ja ütlevad, et on väga tore, on kasu olnud.

Enamus sotsiaalnõustajaid arvavad, et neil jääb füüsiliselt aega väheks, et tegeleda lisaks probleemidele ka ennetustööga. *R3: Oleks tore, kui oleks rohkem aega ka ennetustööle keskenduda, sest väga tihti need õpilased, kellega on juba suured probleemid, ei ole nagu palju šansse, et lahendatud saavad, võib olla natukene leevendada. R6: Kui tegelikult on töö eesmärk teha hästi palju seda ennetustööd, siis enamus aega kulub selle tule kustutamise peale.*

Siiski tunnevad nad, et jõuavad üldjuhul abivajateni ning on õpetajatele kättesaadavad. Koolides on lisaks sotsiaalnõustajatele ka psühholoogid, kes probleemidega tegelevad ning mitmetes koolides toimuvad infotunnid, kus arutatakse erinevaid juhtumeid ning püütakse leida lahendusi, kuidas olukorda parandada. Lisaks koolis viibitud ajale saab sotsiaalnõustajatele ka helistada või saata ekirju. Sotsiaalnõustajad käivad ka vajadusel õpilastel kodudes, kuid seda siiski üsna harva. Kuna kodu on privaatne koht, siis teevad nad kodukülastusi äärmisel juhul ning enamjaolt koos lastekaitsetöötaja või noorsoopolitseinikuga.

Sotsiaalnõustajate arvates on aasta aastalt õpetajate usaldus sotsiaalnõustaja suhtes tõusnud ning palju õpetajad ei pöördu, et nõustaja võtaks probleemi lahendamise üle vaid küsivad tihti nõu, kuidas nad ise saaksid asja parandada, tahavad probleemi üle arutleda.

Kui võrrelda mõlemat uuringu valimisse kuulunud sihtgruppi, siis selgub, et üldjoontes on õpetajad ja sotsiaalnõustajad ühel meelel. Probleemid, millega õpetajate arvates sotsiaalnõustajad peavad tegelema, kattuvad probleemidega, mis sotsiaalnõustajad välja tõid. Mõlemad pooled tunnevad, et sotsiaalnõustaja on õpetaja jaoks kättesaadav, samuti peavad nad koostööd heaks. Mõni nii õpetaja kui koolisotsiaalnõustaja toob välja, et tuleb ette infosulgusid.

Uurimustulemusi kokku võttes võib järeldada, et õpetajad peavad sotsiaalnõustaja ametit koolis väga oluliseks. Nad pöörduvad mitmete erinevate probleemidega tema poole ning peavad sotsiaalnõustajat ka piisavalt kättesaadavaks. Enamus sotsiaalnõustajaid on koolis 4-5 päeva nädalas ning neile saab igal ajal helistada või e-kirju saata ning nõu küsida. Peamise probleemina, millega sotsiaalnõustajal tuleb tegeleda, toovad nii koolisotsiaalnõustajad kui õpetajad välja koolikohustuse mittetäitmise, millel omakorda on palju erinevaid põhjuseid, näiteks kiusamine koolis, pereprobleemid, ebaedu õppimises. Lisaks on valdavalt veel suhte- ja käitumisprobleemid, vägivaldsus, tõrjutus ja riskikäitumine ehk keelatud ainete kasutamine.

Uurimusest selgus, et üldjoontes on õpetajad sotsiaalnõustaja tööga rahul ning omavaheline koostööd on hea. Siiski on mõned probleemid, mis vajavad lahendamist ning need on ära toodud järgnevas alapeatükis.

2.3. Uurimusest tulenevad ettepanekud

Kuigi uurimuse tulemused on enamjaolt positiivsed, on siiski nii mõndagi, mida tuleks muuta, et koostöö õpetajate ja koolisotsiaalnõustajate vahel oleks tõhusam ning õpetajad oleks ka rohkem nõustajate tööga rahul ning õpilased saaksid õigeaegselt vajaliku abi.

Õpetajad tõid välja, et ideaalne oleks, kui koolisotsiaalnõustaja oleks koolis iga päev. Paljudes koolides see praegu ka nii on ning juhul kui sotsiaalnõustajat pole, siis on kohal psühholoog, seega teenus on enamuses koolides igapäevaselt kättesaadav. Kuid kui püüelda ideaali poole, siis peaks ka väiksemates koolides kohal olema igapäevaselt nii sotsiaalnõustaja kui ka psühholoog, sest nende tööd on järjest rohkem hindama hakatud ning neil jääb ajast puudu. Sel juhul jääks neil „tulekahjude kustutamise“ kõrval rohkem aega ennetustööle ja grupitööle. Sotsiaalnõustajad ise tõid välja, et neil jääb selle jaoks praegu vähe aega.

Mõne õpetaja arvates oleks vaja tõhusamat sidet klassijuhataja ja sotsiaalnõustaja vahel. See probleem on enamjaolt inimestes kinni, mõlemad osapooled peavad olema avatud ning üksteise jaoks kättesaadavad. Ka sotsiaalnõustajate arvates oleks vaja rohkem info

liikumist ning pidevat suhtlust omavahel. Ka koolisotsiaalnõustajate ootavad õpetajatelt, et nende tööd õpetajate poolt rohkem hinnatakse. Mitmed õpetajad ei taha oma tundidest õpilast sotsiaalnõustaja vestlusele lasta, kuid nad peaksid teadustama, et vestlus on vaid õpilase hüvanguks.

Üks võimalus info liikumise probleemi vähendada, oleks läbi viia koosolekuid klassijuhataja ja tugisüsteemi töötajate vahel. Mõnes koolis taolised infotunnid juba praegu ka olemas on ning sotsiaalnõustajate arust on need tõhusad.

Sotsiaalnõustaja teeb oma tööd enamjaolt koostöös õpilaste, õpetajate ja lapsevanematega. Õpetajad töid ankeetides välja, et sotsiaalnõustaja peaks suhtlema ja nõustama senisest enam lapsevanemaid. Lastevanematega suhtlemist tuleb sotsiaalnõustaja töös tihti ette, aga võimalik, et ajanappuse tõttu tegeletakse lapse probleemidega, kuid ei jää aega, et ka lapsevanemat põhjalikumalt nõustada.

Nii koolisotsiaalnõustajad kui õpetajad toovad välja ka palgaprobleemi. Sotsiaalnõustaja töö on väga raske, päevast päeva tuleb tegeleda erinevate keeruliste juhtumitega. Sotsiaalnõustajal peab olema kõrgharidus ning nad käivad ka ennast koolitustel täiendamas. Praegu on nende palk väiksem kui pedagoogidel, kuid nende keerulise töö juures vääriks nad kindlasti suuremat sissetulekut.

Mitmed sotsiaalnõustajad toovad välja ka ruumiprobleemid. Sotsiaalnõustajal ja psühholoogil peaks olla oma kabinet ning see peaks asuma üsna kooli keskel või vähemalt klassidest mitte väga kaugel, et õpetajatel ja õpilastel ei jääks sotsiaalnõustaja juurde minemata seetõttu, et vahemaa on liiga pikk ning minek võtab kaua aega. Samas peaks jääma abivajajal võimalus minna koolisotsiaalnõustaja juurde märkamatuks.

Sotsiaalnõustajad peavad oluliseks kaasavat haridust. Kaasava hariduse eesmärk on laiendada juurdepääsu haridusele ning edendada kõigi kõrvalejäämisohus õppijate täielikku osalust ja võimalusi oma potentsiaali realiseerida. Kaasavad koolid eeldavad, et kõik õpilased õpivad koos. Õpilaste erinevaid vajadusi nähakse kui suurepärase võimalust arendada õpetamise ja õppimise käsitusi, et saavutada kõikide õpilaste suurepäraseid saavutusi. Kaasava hariduse eesmärk ei ole erisuste kõrvaldamine, vaid anda õpilastele võimalus olla kogukonnas, kus väärtustatakse nende individuaalset

eripära (Kivirand 2013). Selleks oleks vaja Pärnu linna koolides nii kooli töötajate kui õpilaste poolt väärtustada iga õpilase eripära.

Kõige läbivam probleem, mis uurimusest selgus on ajapuudus. Sellele probleemile on üsna keeruline lahendust leida. Praegu pole enamikes koolides ei sotsiaalnõustaja ega ka psühholoog täiskohaga tööl. Juhul, kui oleks nii sotsiaalnõustaja kui ka psühholoog koolis täiskohaga tööl, siis väheneks ka ajapuuduse probleem ja nad saaksid tegeleda põhjalikumalt laste probleemidega.

KOKKUVÕTE

Koolisotsiaaltöö sai alguse juba 19. sajandi lõpus Suurbritannias ja 20. sajandi alguses USA-s. Koolisotsiaaltöö algust nii maailmas kui ka Eestis iseloomustab see, et nad on seotud koolikohustusega ning esimesed koolisotsiaaltöötajad on palgatud koolikohustuse mittetäitjate probleemide lahendamiseks. Eestis peetakse koolisotsiaaltöö alguseks 1994. aastal käivitatud projekt-uurimust "Koolikohustust eirava lapse rehabiliteerimine Tartu linna näitel", mille autor on Tiiu Kadajane. Esimesed koolisotsiaaltöötajad Eestis olid Tartus. Pärnu oli teine linn Eestis, kus hakati korraldama professionaalset ja süstemaatilist koolisotsiaaltööd.

Koolisotsiaalnõustaja töö on suunatud õpilastele ja neid ümbritsevale koolikeskkonnale. Koolisotsiaaltöötaja on koolis ilmnevate sotsiaalsete probleemide puhul õpilase ja tema vanema nõustaja, toetaja ja vahendaja. Tema töö põhieesmärgiks on koolikohustuse mittetäitmise ja põhihariduseta koolist väljalangemise ennetamine.

Pärnu Õppenõustamiskeskus on Pärnu linna haridussüsteemi kuuluv asutus, mille ülesandeks on toetada õpilasi võimetekohase hariduse omandamisel ja sobivate valikute tegemisel läbi karjäärinõustamise. Õppenõustamiskeskuses töötab lisaks teistele tugisüsteemi inimestele 8 koolisotsiaalnõustajat.

Viidi läbi uurimus „Õpetajate ootused koolisotsiaalnõustajatele ja rahulolu nende tööga Pärnu linna näitel“, mille eesmärgiks on parandada koolisotsiaalnõustajate pakutavaid teenuseid, kogudes selleks arvamusi ja nõuandeid klassijuhatajatelt ning koolisotsiaalnõustajatelt.

Pärnu linna koolide 5.-9. Klasside klassijuhatajate seas viidi läbi küsitlus ning sotsiaalnõustajatega tehti intervjuud. Uurimuses kasutati kombineeritud meetodit, küsitlus viidi läbi kvantitatiivse meetodi alusel ja intervjuusid kvalitatiivse meetodi

alusel. Enamus küsimusi, mis küsiti klassijuhatajate ja koolisotsiaalnõustajatelt kattusid, et oleks võimalik nende arvamusi omavahel võrrelda.

Õpetajad peavad peamiseks probleemiks, millega sotsiaalnõustajad peaksid tegema koolikohustuse mittetäitmist. Kuid samuti on olulised ka tõrjutus, halvad suhted kaaslastega, vägivaldsus ja keelatud ainete kasutamine. Sotsiaalnõustajate ja õpetajate arvamused selles osas kattuvad, ka sotsiaalnõustajate arust tuleb neil enamjaolt just nende probleemidega tegeleda.

Õpetajad pöörduvad kõige rohkem koolisotsiaalnõustaja poole koolikohustuse mittetäitmise probleemiga. Lisaks toovad nad välja vägivaldsus probleemid ning suhteprobleeme nii kaasõpilaste kui õpetajatega. Koolisotsiaalnõustajate arvates pöörduvad õpetajad enamjaolt just suhteprobleemidega kui ka koolikohustuse mittetäitmise probleemiga.

Üldjoontes peavad õpetajad koolisotsiaalnõustaja tööd oluliseks. Enamus õpetajaid arvab, et koolisotsiaalnõustaja peaks koolis olema iga päev ning enamus on ka sotsiaalnõustaja tööd rahul. Kuigi sotsiaalnõustajad tunnevad tihti, et neil jääb oma töö juures aega väheks, arvavad nad siiski, et jõuavad üldjoontes abivajateni ja on ka õpetajatele vajadusel kättesaadavad. Lisaks koolis oldud ajale, saab ka helistada või ekirju saata.

Uurimistöö täitis oma eesmärgi, selgus, et enamjaolt on õpetajate ja sotsiaalnõustajate omavaheline koostöö hea. Õpetajad on alati abi paluma ning nõustajad on nende jaoks peamiselt kättesaadavad.

Uurimusest selgus, et nii õpetajad kui ka koolisotsiaalnõustajad arvavad, et nõustaja võiks koolis olla iga päev. Mitmed sotsiaalnõustajad seda ka on. Kuid siiski nad tunnevad, et neil jääb ennetustööks vähe aega. Siin võib kasu olla sellest, kui ka psühholoog on koolis iga päev. Samuti toovad mõlemad välja, et tuleb ette infosulgusid. Selleks tuleks korraldada koosolekuid või infotunde, kus nõustajad ja klassijuhatajad saavad arutleda probleemsete laste üle ning õpetajad saavad sotsiaalnõustajalt nõu küsida.

VIIDATUD ALLIKAD

1. Ajalugu 2010. Õppenõustamiskeskuse kodulehekül. [<http://www.onk.ee/uus/parnu-oppenoustamiskeskus/organisatsioonist/25-ajalugu>] 02.04.2013
2. **Altshuler, S., Reid Webb, J.**, 2009. School Social Work: Increasing the Legitimicy of the profession. National Association of Social Workers.
3. **Blyth, E., Cooper, H.**, 2002. School Social Work in the United Kingdom: A Key Role in Social Inclusion. Huxtable, M, Blyth, E (ed) School Social Work Worldwide. NASW Press.
4. **Constable, R.** 2008. The Role of the School Social Worker. Loyola University. Chicago.
5. **Jozefowicz, D., Allen-Meares, P., Piro-Lupinacci, M.A ja Fisher, R.**, 2002. School Social Work in the United States: A Holistic Approach. Huxtable, M, Blyth, E (ed) School Social Work Worldwide. NASW Press.
6. **Kadajane, T.** 1997. Koolisotsiaaltöö on vajalik. Postimees. [<http://www.postimees.ee/leht/97/09/18/majandus.htm#kaheteistkymnes>] 02.04.2013
7. **Kadajane, T.** 2001. Koolisotsiaaltöö käsiraamat. Tartu Ülikooli kirjastus. Tartu.
8. **Kadajas, T.** Sotsiaalkonstruksionistlikule õppimisteooriale baseeruv autoetnograafiline refleksioon: koolisotsiaaltöö ja koolisotsiaalpedagoogika kui reaktsioon Eesti kooli kommunikatsiooniprobleemidele. [www.childcentre.info/public/Tiiu_Kadajas_dokorit_.doc] 27.03.2013
9. Koolikohustus. 11.07.2012 [https://www.eesti.ee/est/teemad/haridus_teadus/uldharidus/koolikohustus] 02.03.2013
10. Koolisotsiaalnoustaja. 2010. Õppenõustamiskeskuse kodulehekül. [<http://www.onk.ee/uus/koolisotsiaaltoo/52-koolisotsiaalnoustaja>] 27.12.12
11. **Laherand, M.** 2008. Kvalitatiivne uurimisviis. Tallinn: Infotrükk.

12. **Linno, M.** Mis on koolisotsiaaltöö ja kes on kooli sotsiaaltöötaja?
[http://www.sotsioloogia.ee/vana/esso3/6/merle_linno.htm] 10.02.2013
13. **Lüüs, L.** 2010. Sotsiaalpedagoogide tõlgendused oma tööst. Magistritöö. Tartu Ülikool.
[<http://dspace.utlib.ee/dspace/bitstream/handle/10062/16621/Luus.pdf;jsessionid=4C488E257021991AFA13A21D53FF8197?sequence=1>] 10.04.2013
14. **Mitendorf, A.** 2010. Süsteemiteooria ja ökoloogiline perspektiiv.[http://www.eope.ee/_download/euni_repository/file/1339/ST%20teooriad%20ja%20meetodid.zip/ST%20teooriad%20ja%20meetodid/weeblys%20kujundatud%20materjal/suulsteemsed-ja-oumlkoloogilised-mudelid.html] 02.02.2013
15. Mõisted ja dokumendid. 2010. Õppenõustamiskeskuse kodulehekülg.
[<http://www.onk.ee/uus/koolisotsiaaltoo/moisted-ja-dokumendid>] 20.03.2013
16. **Olesk, G.** 1997. Põhjuse ta puudumisel on alati põhjus. Postimees.
[<http://www.postimees.ee/leht/97/09/18/majandus.htm#kaheteistkymnes>] 02.04.2013
17. Põhikooli- ja gümnaasiumiseadus 2010. - RT I 2010, nr 41, art 240.
18. Pärnu Õppenõustamiskeskus. 2010. Õppenõustamiskeskuse kodulehekülg.
[<http://www.onk.ee/uus/parnu-oppenoustamiskeskus>] 27.12.12
19. Pärnu Õppenõustamiskeskuse põhimäärus. Pärnu linnavolikogu määrus. 20.11.2008.
20. **Randpere, A.** 2008. Koolisotsiaaltöötaja ülesanded koolis. Tallinna Ülikool.
21. **Raud, K.** 2011. Sotsiaalpedagoog aitab kaasa kogu koolipere heaolule. Lk. 21-24. Sotsiaaltöö- sotsiaaltöö ja sotsiaalpoliitika erialajakiri. Tallinn.
22. **Shaffer, G.** 2006. Promising School Social Work Practices of the 1920s: Reflections for Today. National Association of School Social Workers.
23. **Taimi, T., Tikerpuu-Kattel, A., Viiralt, I., Väljataga, S.** 2002. Laps Eesti ühiskonnas: probleemid kodus ja koolis. Lk. 43-46. Tallinn.
24. **Ärtis, T.** Sotsiaaltöö koolis- kelle asi see on?
[http://www.sotsioloogia.ee/vana/esso3/6/toivo_artis.htm] 05.03.2013
25. **Kivirand, T.** Kaasav haridus õppekorralduses. (powerpoint esitlus) 30.04.2013

Lisa 1. Küsimustik „Õpetajate ootused koolisotsiaalnõustajatele ja rahulolu nende tööga“

Millised on peamised probleemid, millega sotsiaalnõustaja peaks koolis tegelema?

1. koolikohustuse halb täitmine
2. õpilase halvad hinded
3. õppetööks vajalike vahendite puudumine
4. tõsine haigus või puue
5. halvad suhted kaaslastega
6. halvad suhted õpetajatega
7. tõrjutus
8. vägivaldsus
9. riskikäitumine (alkoholi, tubaka ja narkootikumide tarbimine)
10. õpilase kodused probleemid
11. muu.....

Milliste õpilaste probleemide korral olete pöördunud sotsiaalnõustaja poole?

1. koolikohustuse halb täitmine
2. lapse halvad hinded
3. õppetööks vajalike vahendite puudumine
4. tõsine haigus või puue
5. halvad suhted kaaslastega
6. halvad suhted õpetajatega
7. tõrjutus
8. vägivaldsus,
9. riskikäitumine (alkoholi, tubaka ja narkootikumide tarbimine)
10. õpilase kodused probleemid

11. muu.....

Kui palju peaks olema koolisotsiaaltöötaja kättesaadav?

1. Iga päev
2. Mõned päevad nädalas
3. Mõned päevad kuus
4. Piisab, kui saab helistada
5. Ei oska öelda
6. Muu. (mis?).....

Kui palju kasutate koolisotsiaalnõustajate abi õpilaste/vanemate probleemide lahendamisel?

1. Mitu korda nädalas
2. Kord nädalas
3. Kord kuus
4. Mõned korrad aastas
5. Pole abi vaja läinud
6. Pole kunagi kokku puutunud
7. Muu

Kas sotsiaalnõustaja on Teie jaoks vajadusel kättesaadav?

1. Jah, alati
2. Jah, enamasti
3. Vähe
4. Ei, üldse mitte
5. Muu.....

Kas koolisotsiaalnõustaja ametikoht on koolis Teie arvates oluline?

1. Jah, kindlasti
2. Ei ole

3. Ei oska öelda

Selgitus.....

Kas olete rahul koolisotsiaalnõustaja töö tulemustega?

1. Jah, täiesti

2. Jah, enamjaolt

3. Pigem ei

4. Ei ole üldse

Selgitus.....

Ettepanekud koolisotsiaalnõustajate töö tõhusamaks muutmiseks. Näiteks milliste probleemidega võiks sotsiaalnõustaja lisaks praegustele veel tegeleda.

Vastaja andmed

Kooli nimi _____

Mitu aastat olete olnud õpetaja? _____

Lisa 2. Intervjuu põhiküsimused

1. Kui kaua olete olnud sotsiaalnõustaja? Mitmes koolis olete töötanud?
2. Milliste probleemidega te enamjaolt koolis tegelete? Peamised probleemid millega õpetajad teie poole pöörduvad.
3. Kuidas on koostöö õpetajatega? Kas nad on alati teie poole pöörduma?
4. Kuidas saate tagasisidet oma tööle?
5. Millist rolli te koolis täidate? Abistaja, nõustaja, karistusorgan?
6. Kuidas tunnete, kas jõuate kõikide abivajajateni? Kas olete piisavalt kättesaadav õpetajatele?
7. On midagi, mida võiks muuta, et teie töö veelgi tõhusam oleks?

SUMMARY

Teachers' Expectations for School Social Workers and Satisfaction with Their Work Exemplified by the Town of Pärnu

In Estonia, there are very many children who live poverty, suffer from violence or use forbidden drugs. Even about 40,000 youths are neither studying nor working. It is very important that problematic children would get help if necessary. Family and school are a child's development's major environments. Therefore, it is important that there would be persons at school who would support children during their studies. That is why positions for social workers have been established at schools.

In the work of school social workers, cooperation with different people – students, psychologists, juvenile police, child protection, parents and teachers – is very important. Most often it is a teacher who informs a social worker about a problematic child or incidence. Therefore it is necessary that teachers would be aware of social workers' work and would be willing to cooperate with them.

It would be necessary to study what teachers expect from social workers and which role they think a social worker has at school. The results of the study help to improve the social workers' work, and the results also give information about the things that teachers need to be informed about more.

The aim of the study is to improve the services offered by school social workers by collecting opinions and suggestions from class teachers and school social workers.

Research questions:

- Is a school social worker necessary for teachers and is he/she available enough?
- What do teachers consider as social workers' tasks at school? What kind of problems should they work with?

- What could be done to improve a social worker's work?
- How to improve cooperation between teachers and social workers?

To carry out the study, a method combined from qualitative and quantitative research methods was used. A survey among 5.-9. grade class teachers from the schools in Pärnu was carried out and will be analysed using a quantitative method, there were 30 respondents, and interviews with 8 school social workers were carried out based on a qualitative method.

Teachers consider violations of compulsory school attendance (93%) the main problem that school social workers should be dealing with. However, discouragement (90%), bad relations with fellow students (90%), violent behaviour and use of forbidden drugs (88%) are also important. The opinions of social workers and teachers on this coincide, social workers also find that they mostly have to deal with those problems.

Teachers mostly turn to a school social worker because of violations of compulsory school attendance (67%). They also bring out the problem of violence (60) and relation problems both with fellow students (50%) and teachers (47%). School social workers find that teachers turn to them mostly with relation problems and violations of compulsory school attendance.

Generally teachers consider school social workers' work important. 20 out of 30 respondents said that a social worker should be at school every day and 10 respondents said that a few days a week. For 3 respondents, a social worker is always available, for 25 respondents most of the time, and for only 2 respondents a social worker is available a little. No-one gave a negative answer. Although social workers often feel that they have too little time for their work, they think that generally they manage to communicate with those who need, and are also available for teachers if needed. In addition to the time they are at school, it is possible to call or send e-mails.

93,3% consider the work of a social worker important which means 28 teachers consider the position of a school social worker important and the others do not know. The same number of class teachers are satisfied with the work of a social worker and 2 said „rather not“.

The study achieved its objective, it turned out that mostly the cooperation between teachers and social workers is good. Teachers are willing to ask for help and social workers are mostly available for them.

From the study it also appeared that both teachers and school social workers think that a social worker should be at school every day. Several social workers are, but they still feel that they have too little time for prevention. For that matter, it might help if a psychologist was at school every day as well. Both groups also mention that sometimes information blackouts occur. That is why meetings or briefings should be organised where social workers and class teachers could discuss problematic children and teachers could ask for advice from a social worker.

Lihtlitsents lõputöö reprodutseerimiseks ja lõputöö üldsusele kättesaadavaks tegemiseks

Mina Keiri Lind

(sünnikuupäev: 14.06.1991)

1. annan Tartu Ülikoolile tasuta loa (lihtlitsentsi) enda loodud teose

„Õpetajate ootused koolisotsiaalnõustajatele ja rahulolu nende tööga Pärnu linna näitel“

mille juhendaja on Anu Aunapuu,

1.1. reprodutseerimiseks säilitamise ja üldsusele kättesaadavaks tegemise eesmärgil, sealhulgas digitaalarhiivi DSpace-is lisamise eesmärgil kuni autoriõiguse kehtivuse tähtaja lõppemiseni;

1.2. üldsusele kättesaadavaks tegemiseks Tartu Ülikooli veebikeskkonna kaudu, sealhulgas digitaalarhiivi DSpace'i kaudu kuni autoriõiguse kehtivuse tähtaja lõppemiseni.

2. olen teadlik, et punktis 1 nimetatud õigused jäävad alles ka autorile.

3. kinnitan, et lihtlitsentsi andmisega ei rikuta teiste isikute intellektuaalomandi ega isikuandmete kaitse seadusest tulenevaid õigusi.

Pärnus, **15.05.2013**