

**S. A. UDATŠIN**  
**MAJANDUSTEADUSTE DOKTOR**

**SOTSIALISTLIKU MAAKORRALDUSE  
TEOREETILISED ALUSED**



**RK „TEADUSLIK KIRJANDUS“**



S. A. UDATŠIN

MAJANDUSTEADUSTE DOKTOR

SOTSIALISTLIKU MAAKORRALDUSE  
TEOREETILISED ALUSED



RK „TEADUSLIK KIRJANDUS“

TARTU, 1949



15078

A-18002

## Sissejuhatus.

Sõjajärgsel perioodil omandasid põllumajandusküsimused meie maal erandlikult suure tähtsuse. Põllumajanduse taastamine ja selle edasine kiire arenemine on tähtsaks tingimuseks kogu rahvamajanduse edukal taastamisel. ÜK(b)P Keskkomitee veebruaripleenumi (1947) ajaloolises otsuses tähendatakse: „Nüüd, pärast rahulikule ülesehitustööle siirdumist, kerkis meie partei ja riigi ette uuesti täies suuruses kõige kiireloomulisem ülesanne: kindlustada põllumajanduse niisugust arenemist, mis võimaldaks lühima aja jooksul luua meie elanikkonnale toiduainete ja kerge-tööstusele vajalike toorainete külluse ning koguda vajalikke riiklikke toidu- ja toorainete reserve.“

Sõjajärgse viisaastaku stalinlik plaan seadis meie põllumajanduse ette hiiglaslikud ülesanded, millest tähtsamad on: taastada põllumajanduse sõjaeelne tase, kindlustada maa-viljeluse ja karjakasvatuse edasine areng, ületades seejuures tunduvalt kogu NSV Liidus põllumajanduse toodangu sõjaeelse taseme.

Uus viisaastakuplaan näeb põllumajanduses ette väga kõrge arengutempo. 1950. aastaks on kogu põllumajanduses ette nähtud produktsiooni tõus 27%, võrreldes 1940. aastaga, kuna näiteks 1926.—1929. a. polnud brutotoodangu juurdekasv üksiktalundeis isegi 1%.

Viisaastaku lõpuks peab teraviljasaak aastas tõusma 127 milj. tonnile, mis ületab 1940. a. taseme 7% võrra.

Viisaastaku jooksul peab üldist külvipinda laiendama 45 milj. hektarile, mis ületab kogu Saksa- ja Prantsusmaa üldkülvipinna. Teraviljakultuuride saak peab andma keskmiselt 12 tsentnerit hektarilt, mis eeldab keskmist iga-aastast saagi juurdekasvu 8 kuni 10%. Tunduvalt peab suurendama suhkrupeedi, puuvilla, pikakiulise lina ja teiste tehniliste kultuuride saaki ja kogutoodangut. Kolossaalset tähtsust meie maale omab karjakasvatuse taastamine ja igakülgne arendamine. Sellepärast näeb uus stalinlik viisaastak ette selle tähtsa põllumajandusharu erandlikult suurt arengutempot. Nii suureneb hobuste üldarv 46%, veiste üldarv 39%, lammaste ja kitsede üldarv 75% ja sigade arv kasvab 3 korda võrreldes 1945. aastaga.

Üheaegselt loomade üldarvu suurenemisega on ette nähtud ka loomade tootlikkuse tunduv suurenemine.

Laialdane areng on ette nähtud linnukasvatuses.

Linnade ja tööstuskeskuste ümber luuakse kartuli-, juurvilja- ja loomakasvatusebaasid, mis omavad suurt tähtsust tööstuse edasises arengus ning elanikkonna varustamises toiduainetega.

Määratu suure arengu osaliseks saab aiandus. Ainuüksi kolhoosides on sõjajärgse viisaastaku plaanis ette nähtud uute aedade, viinamarjaaedade, marja-, tsitruse- ja teeistandike rajamine enam kui poole miljoni hektarilisel pindalal.

Põllumajanduse toodangu taastamine ja edasine areng tugineb põllumajanduse tehnilise baasi kasvule.

Uuel viisaastakul juhitakse põllumajandusse suures ulatuses uut tehnikat. Traktoriparkide võimsus kasvab pea-aegu kahekordseks; organiseeritakse 950 uut masina-traktorijaama. Kolhoosi- ja sovhoosipõldudele tuleb suur arv uusi, täiuslikumaid ja suurema tootlikkusega masinaid.

Viisaastakuplaanis on ette nähtud laialdane areng põl-

lumajanduse elektrifitseerimise alal. Viisaastaku lõpuks elektrifitseeritakse kõik masina-traktorijaamad ja sovhoosid ning 70 tuhat kolhoosi. Tunduvalt tõuseb põllumajanduse kemiseerimine. Viisaastaku lõpuks hakkab põllumajandus saama rohkem kui 5 milj. tonni mineraalväetist aastas.

Võitluseks põua ning pinnase erosiooniga ja kõrgete ning püsivate saakide kindlustamiseks NSV Liidu põuastes lõuna- ja kagurajoonides on projekteeritud grandioossed üritused.

Sõjajärgse viisaastaku teostamine kindlustab tunduvalt maa toiduainete-ressursside ja töötajate materiaalse heaolu edasist kasvu, võimaldab tunduvalt suurendada elanike varustamist toiduainetega ja tööstuse varustamist põllumajanduslike toorainetega.

Nende ülesannete edukaks lahendamiseks on meil olemas kõik vajalikud tingimused.

ÜK(b)P Keskkomitee veebruaripleenumi otsus „Abinõudest põllumajanduse arendamiseks sõjajärgsel perioodil“ on bolševistlik võitlusprogramm plaanis ettenähtud suurte tööde teostamiseks.

Praegusel etapil on peamiseks ülesandeks: tõsta igati mullaviljakust, suurendada põllumajanduslike kultuuride kogutoodangut, arendada igati karjakasvatust ja suurendada viimase produktiivsust, luua põllumajandussaaduste küllus. Seda saavutatakse kolhoosiühismajandite väsimatu kindlustamisega ning arendamisega, sovhooside ja masina-traktorijaamade organisatsioonilis-majandusliku kindlustamisega, põlluharimiskultuuri tõstmisega, suurte vene agroomide Dokutšajevi, Kostõtševi, Timirjazevi, Mitšurini ja Viljamsi poolt loodud ning akadeemik Lössenko poolt edasiarendatud eesrindliku agrobioloogia ja Põllumajanduslike teaduste saavutuste laialdase sisseviimisega põllumajanduslikku tootmisse.

1948. a. oktoobris võtsid NSV Liidu Ministrite Nõukogu ja ÜK(b)P Keskkomitee vastu määruse „Põllukaitse-metsaribade rajamise, põldheina-külvikordade rakendamise ja tiikide ning veebasseinide rajamise plaanist kõrgete ning püsivate saakide kindlustamiseks NSV Liidu Euroopa-osa stepi- ja metsastepirajoonides“.

See määrus üllatab oma grandioossuse ja selles püstitatud ülesannete suurusega. See on stalinlik teadusel põhinev plaan looduse põhjalikuks ümbermuutmiseks hiiglasuurel territooriumil, millel asub umbes 80 tuhat kolhoosi enam kui 120 milj. hektari maaga. Plaanis on ette nähtud ajalooliselt lühikese ajaga, kõigest 10 kuni 15 aasta jooksul, põhjalikult ümber muuta põlluharimissüsteem, teha lõpp sellel määratu suurel territooriumil põudadele, kuivadele kõrvetavatele tuultele ja pinnase erosioonile, kindlustades sellega kõrge ja püsiva saagi.

NSV Liidu Euroopa-osa põuaste lõuna- ja kagurajoonide kolhoosides ja sovhoosides algas juba plaanikindel ja laialdane maaviljeluse heinaväljasüsteemi sisseseadmine või teiste sõnadega Dokutšajevi-Viljamsi kompleksi rakendamine. Siia kuuluvad järgmised üksteisega tihedalt seotud abinõud, nagu põllukaitse-metsaribade rajamine, maalade õige organiseerimine põldheina- ja söödavilja-külvikordade sisseseadmise teel ning kõikide kõlvikute ratsionaalne kasutamine, mullapinna õige harimise süsteem ja hoolitsemine külvi eest, külvamine valitud, kõrge viljaku-sega ning kohalike tingimustega kohandatud sõrdiseem-nega, õige orgaanilise ning mineraalväetise süsteemi raken-damine, tiikide ja veebasseinide ehitamine niisutamiseks kohalike veekogude kasutamise baasil.

Sotsialistliku põllumajanduse enneolematut õitsengut kindlustavad: kolhooside ja sovhooside poolt maaviljeluse heinaväljasüsteemi sisseseadmine, masinatehnika täielik

ning õige kasutamine ja põllumajandusliku tootmise elekt-rifitseerimine.

Suur stalinlik plaan põllumajanduse taastamiseks ja edasiarendamiseks seab maakorraldusele suured ja vastu-tusrikkad ülesanded.

Põllumajanduse edasiarendamiseks ettenähtud ürituste teostamine nõuab kõigepealt eeskujuliku bolševistliku korra sisseadmist maa suhtes.

Siin omab eriti suurt tähtsust kolhoosiühismaade kaits-mine. Oma määruses 19. septembrist 1946. a. „Abinõudest põllumajandusliku artelli põhikirja rikkumiste likvideerimi-seks kolhoosides“ mõistsid NSV Liidu Ministrite Nõukogu ja ÜK(b)P Keskkomitee teravalt hukka need nõukogude, partei ja maaorganite töötajad, kes olid unustanud NSV Liidu RKN-i ja ÜK(b)P Keskkomitee määruse „Kaitseabi-nõudest kolhooside ühismaade ärajagamise vastu“ ja olid lubanud selle jämedat rikkumist. Ei tohi unustada, et kogu tootmine kolhoosis põhineb ühiskondlikul maal ja et maa on kolhoosikorra jõu ning tugevuse peamiseks allikaks. Partei ja valitsus hoolitsevad selle eest, et maa, mis on nõukogude küla kõikide rikkuste peamiseks allikaks, tee-nindaks tõeliselt kolhooside ja sovhooside tugevdamist ja edasist arendamist.

Nõukogude riik andis kolhoosidele tasuta igaveseks kasutamiseks enam kui 500 milj. hektarit maad. Ainuüksi põllu-, heina- ja karjamaade kõlvikud moodustavad 300 milj. ha. See maafond sisaldab endas piiramatuid võimalusi toiduainete külluse loomiseks ja rahva materiaalse heaolu tõusuks, võimaldades parandada linnade varustamist toidu-ainetega ja anda vajalikul hulgal tööstusele tooraineid. Selleks on tarvis, et iga maalapp oleks täielikult ja õigesti kasutatud, on tarvis võtta maalt kõik, mida ta õige kasu-tamise juures võib anda. Siin omab väga suurt tähtsust

maakorraldus, mis on tähtsaimaks riiklikuks abinõuks nõukogulike maaseaduste elluviimisel, vältimatuks tingimuseks üldise põlluharimiskultuuri tõstmisel ja mõjuvaks osiseks Dokutšajevi-Viljamsi kompleksis.

Ilma maakorralduseta ei ole võimalik teostada nii tähtsat ja pakilist riiklikku üritust, nagu seda on õigete põldheina-külvikordade kasutusele võtmine. Oma lõpp-sõnavõtus ÜK(b)P XVIII kongressil ütles sm. Molotov: „Õigete külvikordade kiirema teostamise huvides on tarvis võtta maakorraldus riigi kõvadesse kättesse ja finantseerida seda riigi eelarvest.“

On täiesti ilmne, et kolhoosid ja sovhoosid, olles kogu maailmas suurimaiks majandeiks, kus tootmine hõlmab hiiglasuuri maa-alasid, mis ulatuvad sageli 5—10 tuhande hektarini ja enamgi, ei ole suutelised kasutama efektiivselt keerukat masinatehnikat, organiseerima õigesti tööd ja juhtima edukalt majandeid, kui nende maa-ala ei ole vastavalt organiseeritud.

Maakorraldus soodustab uute maade kasutusele võtmist põllumajanduslikus tootmises, soodustab maaparandustööde ja iga liiki abinõude teostamist mullaviljakuse tõstmiseks.

Maakorraldus, mida teostatakse rajoonide majanduslike ja looduslik-ajalooliste tingimuste hoolika arvestamisega, soodustab kõikide majandusharude õiget ühendamist ja plaanikindlat arendamist, põllukultuuride viljakuse tõstmist, töötootlikkuse suurendamist, masina-traktoripargi ning teiste tootmisvahendite efektiivset kasutamist ja kindla söödabaasi arendamist sotsialistlikuks karjakasvatamiseks.

Viimastel aastatel on tehtud suurt tööd õigete põldheina-külvikordade sisseseadmises, samuti kolhooside ning sovhooside majandisiseses maakorralduses. Eriti tugevasti on kasvanud maakorraldustööde ulatus uuel, sõjajärgsel viisaastakul. Seda näitavad kas või järgmised andmed.

Kuni Isamaasõja puhkemiseni olid külvikorrad sisse seatud 35 000 kolhoosis; sõja ajal seati külvikorrad sisse 27 000 kolhoosis ja aastail 1945—1948 118 000 kolhoosis. Seega on 1949. aasta alguseks külvikorrad sisse seatud 180 000 kolhoosis, mis on 80% nende üldarvust.

Oleks täiesti vale piirata majandisest maakorraldust, nagu seda mõningail juhtudel on praktiseeritud, ainult külvikorra sisseseadmise ülesannetega. Maakorraldus on oma sisult palju avaram ja mitmekülgsem. Ta hõlmab kogu maa-ala majandisest organiseerimist, millesse kuuluvad peale põldude, teede ja brigaadiväljade kindlaksmääramise veel kõigi põllumajanduslike kõlvikute õige organiseerimine ning maa-alaline jaotus, maatükkide piiristamine, mis kuuluvad põhjalikule melioratsioonile (kuivendamisele, niisutamisele), metsaistutamisalade väljaselgitamine, karja- ja heinamaade korraldamine, kaevude, tiikide ja veemahutite ehituskohtade kindlaksmääramine nii tootmis-, elu- ning niisutusvajadusteks kui ka tulekahjujuhtudeks, samuti tööd, mis on seotud kolhoosi- ja sovhoosiasulate heaoluga ning planeerimisega.

Seoses irrigatsioonitöödega Kesk-Aasias, Taga-Kaukaasias, Volga ääres ja teistes NSV Liidu rajoonides tuleb sõjajärgsel uuel viisaastakul ja sellele järgneval perioodil teostada suur töö kolhooside ja sovhooside maakorralduses.

Maakorralduse ees seisavad suured ülesanded kauges Põhjas. Nende rajoonide mõõtnatud avarused sisaldavad endas hiiglavarandusi. Piisab, kui osutada sealseile tohutuile sööda-, metsa- ja tööstuskõlvikuile, väärtuslikele maapõuevaradele jne. Seda territooriumi peab korraldama paremaks rahvamajanduslikuks kasutamiseks. Põhjas toimub üha tõusvas tempos tööstuse kasv, mis nõuab kohaliku toidubaasi loomist. Kõik see tingib maakorralduse läbiviimist.

Esmajärguliseks maakorraldusülesandeks sõjajärgsel

viisaastakul on karjatamisalade organiseerimine neis karjakasvatuserajoonides, kus kasutatakse kaugkarjatamist (Taga-Kaukaasias, Kesk-Aasia vabariikides, Kasahstanis jne.).

Seoses põllumajanduse reorganiseerimisega sotsialistlikul alusel arenevad maakorraldustööd noortes nõukogude vabariikides (Lätis, Eestis, Leedus, Moldaavias) ja Ukraina ning Valgevene lääneoblastites üha tõusvas tempos.

Lähemate aastate jooksul suurendatakse tunduvalt maakorraldustööde ulatust suurte linnade ja tööstuskeskuste äärelinna-aladel.

Nõukogude riik on seadnud maakorralduse ette mitut liiki maajaotamistööde teostamise: riiklikele ettevõtetele ning asutistele, linnadele ja linn-asulatele, ühiskondlikele organisatsioonidele ja teistele maakasutajatele vajalike maatükkide eraldamise.

Üheks maakorralduse ülesandeks on ka maakasutamise puuduste (lapi-, kiil-, kaugpõllud jne.) kõrvaldamine.

Eriti suurt tähtsust omab maa õigeaegne ning täpne registreerimine ja arvelevõtmine, samuti kontroll selle maa õige kasutamise üle, mis on riigi poolt antud maakasutajate erinevatele kategooriatele.

Üha suurenevad tähtsust omab põllumajanduserajoonide ja masina-traktorijaamade kaardistamine maa kasutamise ja arvelevõtmise õigeks registreerimiseks, majanditevahelise maakorralduse, melioratsiooni, metsa-agromelioratsiooni ja teede rajamise teostamiseks, põllumajandustootmise organiseerimiseks ja kolhooside juhtimiseks MTJ-ide ja rajooniorganisatsioonide poolt.

Nii majandisese kui ka majanditevahelise maakorralduse teostamiseks, aga samuti ka teisteks tootmisvajadusteks on tarvis täpset plaanilis-kartograafilist materjali ja seda sageli kohareljeefi märkimisega. Selleks otstarbeks seisab ees ülesvõtete teostamine hiiglasuurel alal. Pildistamisel tuleb pea-

miselt kasutada lennuülesvõtteid, mis annavad tunduvalt kiiremini ja odavama plaanilis-kartograafilise materjali kui varilikud kaardistamised.

Majandisestest maakorraldusprojektide koostamisel õigete agrotehniliste abinõude teostamiseks on tarvis sooritada pinnase geobotaanilisi ja veemelioratsiooni uurimisi.

Nii peab lähemate aastate jooksul teostatama hiiglasuured maakorraldustööd. Käesoleval momendil on tähtsamaks maakorraldusele esitatud nõudeks töökvaliteedi tõstmine. Iga maakorraldusprojekt peab nii majanduslikust kui ka tehnilisest küljest olema igakülgsest põhjendatud ja täpselt ellu rakendatud.

Ulatuslike maakorraldustööde läbiviimiseks sõjajärgsel viisaastakul ja sellele järgneval perioodil on vaja arvukat kvalifitseeritud eriharidusega töötajate kaadrit.

Edukaks maakorraldusülesannete lahendamiseks peab maakorraldus olema rajatud igakülgsele teaduslikule alusele ja omama hästi väljatöötatud meetodikat, mis võimaldab õigesti lahendada nii maakorraldusabinõude üksikuid küsimusi kui ka maakorraldustööde kogu kompleksi. Kahjuks on kuni tänini maakorralduse teoreetilisi küsimusi ebarahuldavalt esitatud ja kirjanduses vähe valgustatud. Maakorralduse sisust, tähtsusest ja perspektiividest pole alati õigesti aru saadud. Leidub isegi kodanlike teooriate mõjustusi, mille tõttu tõlgitsetakse vääralt nõukogude maakorralduse sisu. Võib kuulda isegi arvamusi maakorralduse väljasuremisest, sest pärast külvikordade sisseseadmist ja põllukaitse-metsaribade rajamist kaduvat tarvidus maakorralduse järele. Niisugune vaade desorienteerib maakorralduskaadreid ja toob sotsialistlikule põllumajandusele kahju.

Laialt levinud kahjulikuks eksiarvamuseks on vaade maakorraldusele kui ainult maamõõtmis-abinõule, mis sooritab üksnes pindade mõõtmist, jagamist jne. Maakorralduse

esmane ülesanne on aga ette näha kogu maa õiget ja täielikku kasutamist ja suurendada pidevalt ning süstemaatiliselt maa tootlikke jõude. Maakorraldus koos melioratsiooni, metsa-agromelioratsiooni ja teiste abinõudega soodustab mulla viljakuse tõstmist ja uute maade lülitamist tootmisse, täites seega maa ümberloomise vahendi osa.

Sageli piiratakse maakorralduse mõistet ja sisu ka ainult põllumajandusega, mis on aga täiesti väär.

NSV Liidus on maakorraldus riiklik abinõude süsteem kolhooside, sovhooside ja teiste maakasutajate maa-alade ratsionaalseks organiseerimiseks, sotsialistliku põllumajanduse ja teiste rahvamajandusharude edasiarendamiseks.

Sotsialistliku ülesehituse kõigil etappidel on maakorraldus omanud ja omab suurt majanduspoliitilist tähtsust. Ta etendab suurt osa Lenini-Stalini partei agrarpoliitika läbi viimises ja teostamises, kolhooside ning sovhooside organisatsioonilis-majanduslikus tugevdamises ja tootlike jõudude arendamises kogu maal.

Uute majandusharude arenemine ja juba olemasolevate harude laiendamine, uut tüüpi masinate tarvitusele võtmine põllumajanduslikus tootmises, elektrifitseerimine ja töövormide organiseerimise täiustumine jne. kutsuvad nüüd ja tulevikuski esile vajaduse teha muudatusi maa-alade organiseerimises. Maakorraldus areneb ja täieneb koos põllumajandusliku tootmisega, mis ei seisa paigal, vaid on pidevas arenemises.

Selleks et õigesti mõista maakorralduse sisu, tähtsust ja meetodikat, on kõigepealt tarvis selgitada maakorralduse teoreetilisi aluseid.

Ühenduses sellega on alljärgnevas lühidalt esitatud järgmised küsimused: maa natsionaliseerimine, maakorralduse sisu, maa kui tootmisvahendi mõiste, maakorralduse põhielemendid, maakorralduse põhiprintsiibid.

## **Maa natsionaliseerimine kui sotsialistliku maakorralduse alus.**

Teadusliku kommunismi rajajad Marx ja Engels on korduvalt rõhutanud maa erilist tähtsust kõigi tootmis-  
harude suhtes. Vahetult seotud on maaküsimus aga põl-  
lumajandusega. Maa on tööobjekt, on tootmisvahend, iga-  
suguse tootmise ja koguni inimese olemasolu vältimatuks  
materიაalseks tingimuseks. Maa tähtsus on suur ühiskonna  
kõigis arenemisastmeis.

Olles tähtsamaks looduslikuks tootmisjõuks, etendab  
maa suurt majanduslikku osa ühiskonna arengus. Maaval-  
dusega on seotud ühiskonna üksikute gruppide ja klasside  
majanduslik olukord.

Ühiskonna teataval arenemisastmel saab maa eraoman-  
diks, kusjuures suurema osa maast haaravad enda kätte  
ekspuataatorlikud klassid. Feodalismi- ja kapitalismiajastul  
on maa koondunud ühiskonna ühe poole — väikese  
grupi mõisnike ja kapitalistide kätte teise, arvukama  
ühiskonnaosa maatajäämise arvel. Mõisnikud ja kodanlus  
muutsid maa töötamiseta sissetulekute saamise allikaks,  
linna ja maa laialdaste töötavate hulkade halastamatu eks-  
pluateerimise vahendiks.

Maaküsimus on tähtsamaid ühiskondlikke probleeme,  
millega on seotud nii talurahva kui ka tööliklassi elulised  
huvid. Mitte juhuslikult ei alustanud K. Marx oma visandit  
maa natsionaliseerimise kohta järgmise juhtlausega: „Maa-

omand, igasuguse rikkuse algallikas, on saanud suureks probleemiks, mille lahendamisest oleneb töölisklassi tulevik<sup>1</sup>.

Revolutsioonieelsel Venemaal oli maaküsimus sajandite kestel kõige elulisemaks ja lähedasemaks küsimuseks töötajate laialdastele hulkadele. Talupoegade ja neid ekspluateerivate mõisnike ning kapitalistide vahel käis maa pärast pidev võitlus, sest töötav talurahvas ägas alatises maa-puuduses.

Enam kui 160 milj. ha paremaid maid oli revolutsioonieelsel Venemaal mõisnike, tsaariperekonna, kloostrite ja kirikute käes. Peaaegu pool sellest pinnast kuulus 30 000 suurmaaomanikule, kellest igaühel oli maavaldusi üle 500 ha. Keskmiselt tuli iga mõisniku kohta 2300 ha maad; 700 suurmaaomanikku valdas igaüks keskmiselt umbes 30 000 ha maad. Rida suurnikke omas aga veel palju suuremaid maa-alasid. Nii oli mõisnik Rukavišnikovil enam kui 800 000 ha maad, vürst Golitsõnil enam kui miljon ha, keiser Nikolai II-sel koos oma sugulastega enam kui 8 milj. ha maad, jne.

Hiiglasuured maa-alad, ligikaudu 80 milj. ha, oli tsaari-Venemaal kulaklus enda kätte haaranud. Samal ajal aga omas 10 miljonit talupoega, maaharijate kõige vaesem osa, ainult 70 milj. ha maad, seegi kõige halvema pinnasega.

Külaproletariaat, aetud näljast, siirdus vaba maad otsides Uuralisse ja tuhandete kilomeetrite taha Siberisse. Tsaari-Venemaa lõpututel maanteedel järgnesid üksteisele näljaste ümberasujate lained. Paljud ümberasujad hukkusid teel haiguste ja nälja kätte. Ümberasujate hiiglamassid, saamata riiklikku abi, ruineerusid. Nad hakkasid hulgaliselt tagasi pöörduma või siirdusid linnadesse täiendama töötute

---

<sup>1</sup> К. Маркс, Ф. Энгельс, Соч., т. XIII, ч. 1, стр. 340.

armeed. 1910. a. moodustasid kogu Venemaal ümberasujatest tagasirändajad 30—40%, kuna 1911. a. tõsisis see protsent 60-le. „See naasvate ümberasujate hiiglalaine näitab talupoegade ahastamapanevat viletsust, laostumist ja vaesust, kes kodus kõik maha müüsid, et minna Siberisse, aga nüüd on sunnitud Siberist tagasi pöörduma lõplikult laostatuna ja vaesununa“<sup>2</sup>.

Säärase olukorra kestmisele tegi otsustavalt lõpu Suur Sotsialistlik Oktoobrirevolutsioon, mis lõi vajalikud tingimused maaküsimuse täielikuks lahendamiseks. Igaveseks on hävitatud meie maal kodanlik-feodaalne maaomandus. Selle asemele on loodud uus, võrratult täiuslikum sotsialistlik maakasutamise kord.

Suure Sotsialistliku Oktoobrirevolutsiooni teisel päeval, s. o. 26. oktoobril (8. novembril) 1917. a., võttis II Ülevenemaaline Nõukogude Kongress vastu maadekreedi, mille järgi „mõisnike maaomandus kaotatakse viivitamatult ilma mingisuguse tasuta“.

„Selle maaseaduse aluseks võeti talurahva üldmandaat, mis oli koostatud talurahva 242 kohaliku mandaadi alusel. Selle mandaadi põhjal kaotati jäävvalt maaeraomandus ja asendati üldrahvaliku, riikliku maaomandusega. Mõisnike, keisrikoja ja kloostrite maad anti kogu töörahvale maksuta kasutamiseks.

Selle dekreeidi järgi sai talurahvas Oktoobri sotsialistlikult revolutsioonilt üle 150 miljoni tiinu uut maad, mis enne oli mõisnike, kodanluse, tsaariperekonna, kloostrite ja kirikute valduses“<sup>3</sup>.

Sellel seadusel on määratu suur ajalooline tähtsus.

---

<sup>2</sup> В. И. Ленин, Соч., т. XVI, стр. 452.

<sup>3</sup> ÜK(b) Partei ajalugu. Lühikursus, RK „Poliitiline Kirjandus“, Tallinn, 1946, lk. 206—207.

Osa natsionaliseeritud maid eraldati suurte ja eeskujulike majandite (sovhooside) organiseerimiseks, suurem osa aga anti töötavale talurahvale.

Koos sellega vabanes töötav talurahvas rendimaksudest ja maa ostmisest. Üldkokkuvõttes võttis see kulu talupoegade eelarvest umbes 1,5 miljardit rubla aastas.

Nii toimus ajalooline maareform, täitus töötava taluraha ammune unistus maast.

Maadekreediga kaotati maaeraomandus ja absoluutne maarent, teostati maa natsionaliseerimine. Kategooriliselt on keelatud maa ost-müük, pantimine, kinkimine, pärandamine, rendile andmine ja kõik muud tehingud, mis otseselt või kaudselt rikuvad maa natsionaliseerimise seadust.

„Maaeraomandiõigus kaotatakse igaveseks; maa ei ole müüdav ega ostetav, ei ole rendile antav ega panditav ega mingil teisel teel võõrandatav. Kõik maa — majoraat-, rendi- ja udellimaa, valitsuse, kloostrite ja kirikute maa, riiklik, era- ja ühiskondlik maa, talumaad jne. — võõrandatakse tasuta, see muutub rahva ühisvaraks ning läheb kõigi tema harijate kasutusse“<sup>4</sup>.

See Venemaa töötajate suur agraarvõit on kinnitatud NSV Liidu põhiseaduses — Stalinlikus Konstitutsioonis, kus on öeldud: „Maa, maapõuevarad, veed, metsad... on riigi omand, see on kogu rahva vara.“ (NSV Liidu Konstitutsioon, § 6.)

Nii likvideeriti maaeraomandus, mida kodanluse kaitsjad käsitavad kui iidset omandiõigust, ja see on asendatud riikliku, s. t. kogu rahva omandiga.

Maa natsionaliseerimine on erakordse tähtsusega progressiivne abinõu. Mitmete sajandite jooksul unistasid

---

<sup>4</sup> „Собрание узаконений и распоряжений Рабочего и Крестьянского Правительства“ № 1 от 1 декабря 1917 г., стр. 3.

inimkonna parimad pojad maaeraomandiõiguse kui kisen-  
dava ülekohtu kaotamisest.

K. Marx andis esimesena maa natsionaliseerimise õige  
teadusliku põhjenduse, mille printsiibid tõestusid Suure Sot-  
sialistliku Oktoobrirevolutsiooni võitudes. V. I. Lenin ja  
J. V. Stalin arendasid ja täiendasid K. Marxi ideid maa nat-  
sionaliseerimisest.

Lähtudes oma õpetuses maarendist ja eriti absoluutse  
rendi teooriast, tõestas K. Marx, et maaeraomand on suu-  
reks takistuseks tootlike jõudude ja kogu ühiskonna arengus  
praeguses, tööstusmaailma olukorras.

Monopol maaeraomandile takistab kapitali juurdevoolu  
põllundusse ja on põllumajanduse tööstusest mahajäämise  
peamisi põhjusi. Maaeraomand tekitab absoluutset maa-  
renti, mille näol maaomanik võtab endale tunduva osa põl-  
lumajanduses tekkivast lisaväärtusest. See aeglustab kapi-  
tali kogunemist ja tõstab põllumajandussaaduste hinda.  
Maaeraomand süvendab ja teravdab vastuolu linna ja küla  
vahel. Kuigi maa ise ei oma hinda, on ta kapitalistlikus  
ühiskonnas kaubaartiklik ja teda koteeritakse turul. Maa  
ostmine juhib suured kapitalid kõrvale nende produktiivse-  
mast kasutamisest. Kapitalismi arenedes takistab maaera-  
omand ikka rohkem ja rohkem tootlike jõudude arenemist.

Kapitalistlik maaviljelus, kus kehtib maaeraomandus, ei  
saa olla ratsionaalne ja ei soodusta maa viljakuse tõusu  
ning maa kvaliteedi parandamist. „... maa kui rea vahel-  
duvate inimpõlvade ühise, igavese omandi, kui nende ole-  
masolu ja taasloomise võõrandamatu tingimuse teadliku ja  
ratsionaalse harimise asemele astub maa jõudude väljakur-  
namine ja raiskamine...“<sup>5</sup>.

Maksimaalse kasumi tagaajamisest tuleneb maa loodus-

<sup>5</sup> K. Маркс, Капитал, т. III, ч. 2, изд. 8-е, 1936 г., стр. 715.

like varade pillav ja röövellik ekspuuteerimine. Seda kiskjalikku loodusvarade ekspuuteerimist, mille tingib esijoones eraomanduslik monopol, seda plaanitust ja tuleviku mittearvestamist näitas F. Engels äärmise veenvuse ja selgusega, kirjutades: „Mis puutus see Kuuba hispaania istandikuomanikesse, kes mäenõlvakuil põletasid metsi, saades tulekahju tuhandest väetist, millest piisas üheks põlveks hästi tulutoovate kohvipuude jaoks; mis puutus see neisse, kui hiljem troopilised paduvihmad pesid ära pinnase kaitsetu pealmise kihi, jättes järele paljad kaljud“<sup>6</sup>.

Maa plaanitu ja röövellik kasutamine muutis viljakate maade hiiglaalad viljatuteks kõrbedeks. Kuni Suure Oktoobrirevolutsioonini oli see nähtus tsaari-Venemaal väga laialdaselt levinud, samuti nagu see praegu on kõigis kapitalistlikes maades. Eriti teravalt ilmneb see Ameerika Ühendriikides, kus „... üle 300 milj. aakri ehk üks kuuendik maast on muutunud, muutub või hakkab muutuma kõlbmatuks. Ning see toimub maaga, mis algul oli väga viljarikas“<sup>7</sup>.

Ennerevolutsiooniaegsel Venemaal, kus kehtis eramonopol maale, praktiseeriti laialdaselt maa rendile andmist. Kuid rendilevõtja ei ole huvitatud suurte kapitalikulutuste tegemisest niisuguste ürituste näol, nagu seda on soode kuivendamine, võsa juurimine ja muuviisiline maa kvaliteedi parandamine, sest pole kindel sel viisil kulutatud kapitali tagasisaamine maa rentimise tähtaja lõpuks. Maa rendilevõtja on huvitatud kõigepealt sellest, et saada maalt maksimumi miinimumi kapitali kulutamisel. Kõik see viib paratamatult maa loodusvarade rüüstamisele.

Jõgede vee reguleerimine, veehoidlate ehitamine, magistraalkraavide rajamine maa kuivendamiseks, kaitsetsoonide

<sup>6</sup> Ф. Энгельс, Диалектика природы, 1933 г., стр. 59.

<sup>7</sup> Стюарт Чейз, „Земля богатая — бедная земля“ (tõlgitud inglise keelest).

ehitamine vee vastu, maa erosiooni vastu võitlemine, kaitsemetsaribade süsteemi loomine jne. on teostatavad ainult laialdastel aladel, mitte aga üksikmaavalduste piires.

Talumaad tsaari-Venemaal olid nagu ämblikuvõrku mässitud igasuguste feodaaliganditega (ribapõllud, lapipõllud, maatükkide ebaõige konfiguratsioon jne.). Nende puuduste kõrvaldamine, mis tunduvat segavad põllumajanduse arenemist, on võimalik sel välditamatul tingimusel, et maa-korraldus viidaks läbi suurtel pindaladel, kusjuures on paratamatu piiride nihutamine ja maatükkide vahetamine. Maa-eranduse kehtimisel osutus see võimatuks.

Isegi kapitalistliku ühiskonna tingimustes oleks maa natsionaliseerimine suureks progressiivseks teguriks, likvideerides absoluutse maarendi ning soodustades igasuguste feodaaligandite kõrvaldamist põllumajandusest.

Teoreetiliselt pidasid K. Marx ja V. I. Lenin maa natsionaliseerimist võimalikuks ka kapitalistlikus korras teatavate tingimuste olemasolul. Kuid vaatamata maa natsionaliseerimise kõigile eelistele ei kasuta kodanlus seda vahendit, sest rünnak ühele erandivormile oleks küllaltki kardetav ka teisele kapitalistide erandivormile, pealegi on ka kodanlus endale soetanud maid.

Arendades K. Marxi õpetust maa natsionaliseerimisest, näitas V. I. Lenin, et kodanlus võib seda vahendit tarvitada ainult varajase, algava kapitalismi, kodanlike revolutsioonide ajastul, siis kui kodanlus ei ole veel jõudnud endale maid soetada, siis kui kodanlus veel ei karda proletaarset revolutsiooni. Kuid väljaarenenud kapitalismi tingimustes, siis kui vastuolud proletariaadi ja kodanluse vahel on teravnenud, kui proletariaat püstitab küsimuse eranduse kaotamisest kõikidele tootmisvahenditele ja kui radikaalne kodanlus ise on maid omandanud ning seetõttu ühte kasvanud maaomanikega, siis astub seesama „radikaalne“ kodan-

lus koos suurmaaomanikega juba maa natsionaliseerimise vastu. „Üldiselt öeldes on need mõlemad takistused kõrvaldatavad ainult algava, mitte aga lõppeva kapitalismi ajastul, kodanliku revolutsiooni ajastul, mitte aga sotsialistliku revolutsiooni eelõhtul“<sup>8</sup>.

Mida enam kapitalism on välja arenenud, seda kaugemal seisab kodanlus maa natsionaliseerimisest. Neid K. Marxi ja V. I. Lenini poolt avaldatud mõtteid on ajalookäik hiilgavalt tõestanud.

Maa natsionaliseerimise suutis teostada ainult Nõukogude valitsus Suure Oktoobrirevolutsiooni võidu tagajärjel.

Nõukogude valitsus lõpetas igaveseks Venemaal terava maapuuduse all kannatanud ja üle jõu käivate maksude ning pankade ja liigkasuvõtjate rõhumise all ärganud töötava talurahva kannatused.

Oma kõnes 27. detsembril 1929. a. agraarlaste-marxistide konverentsil iseloomustas J. V. Stalin väga kujukalt maa natsionaliseerimise suurt tähtsust.

„Oktoobrirevolutsioon kaotas maeraomanduse, kaotas maa ostu-müügi, teostas maa natsionaliseerimise. Mida see tähendab? See tähendab, et vilja tootmiseks talupoeg ei tarvitse üldsegi maad osta. Varem pidi ta aastate viisi koguma, et omandada maad, sattus võlgadesse, läks orjusesse, et ainult omandada maad. Maaostu-kulud muidugi lasusid teraviljatootmise omahinnal. Nüüd talupoeg seda enam ei vaja. Nüüd võib ta toota vilja maad ostmata. Kas see kergendab talupoegade olukorda või ei kergenda? On selge, et kergendab“<sup>9</sup>.

Teostanud maa natsionaliseerimise, sai Nõukogude valit-

---

<sup>8</sup> В. И. Ленин, Соч., т. XI, стр. 413.

<sup>9</sup> J. Stalin, Leninismi küsimusi, RK „Poliitiline Kirjandus“, Tallinn, 1945, lk. 251.

sus enda kätte ühe tähtsama hoova, ühe tähtsama tingimuse talurahva juhtimiseks.

Hinnates maa natsionaliseerimise tähtsust oleks täiesti ekslik piirduda ainult põllumajandusega. Maa natsionaliseerimisel on hiiglasuur tähtsus kõikide rahvamajandusharude arenemisele (kaubandus, transport jne.). Maa natsionaliseerimine andis Nõukogude riigile võimaluse ratsionaalselt paigutada tööstust, transporti, linnasid, rahvastikku jne. kogu maa territooriumi arvestades. Kõik see soodustab tootlike jõudude arenemist ja linna ning maa vastuolude järkjärgulist likvideerimist. Teostanud maa natsionaliseerimise, vabastas Nõukogude valitsus töötavad hulgad absoluutse maarendi tasumisest maaomanikele. Hävitatud on eraomandiõiguse kammitsad, mis aheldasid põllumajandust selle arengus.

Maa natsionaliseerimine, selle muutmine riigi omandiks oli üheks tähtsamaks eelduseks sotsialistliku põllumajanduse ülesehitamises. Maa natsionaliseerimise alusel on loodud „...maakorraldus, mis on p a i n d l i k u m üleminekuks sotsialismile ... maa natsionaliseerimine andis proletariaadi riigile kõige suuremad võimalused sotsialismile üleminekuks põllumajanduses“<sup>10</sup>.

Maa natsionaliseerimise ja üksiktalumajandite kolhoosidesse ühendamise erandlikult suurt tähtsust põllumajanduse sotsialistlikuks ümberkorraldamiseks on näidanud seltsimees Stalin, märkides seejuures NSV Liidu talurahva olukorra põhilist erinevust Lääne-Euroopa talupoegade olukorrast.

„Mis sidus õieti, seob praegu ja tulevikuski väiketalupeoga Lääne-Euroopas oma väikekaubamajapidamise külge? Eelkõige ja peamiselt oma maalapi olemasolu, maaera-

---

<sup>10</sup> В. И. Ленин, Соч., т. XXIII, стр. 402—403.

omanduse olemasolu. Ta kogus aastate viisi raha selleks, et osta maalapikest, ta ostis selle ja on arusaadav, et ta ei taha sellest lahkuda, eelistades välja kannatada kõik iga-sugused puudused, eelistades elada metsikult, et aga säilitada oma maalapikest, oma individuaalmajapidamise alust. Kas võib ütelda, et see tegur samasugusel kujul mõjub edasi ka meil, nõukogude korra tingimustes? Ei, ei või ütelda. Ei või ütelda, sest meil ei ole maaeraomandust. Ja just seepärast, et meil ei ole maaeraomandust, ei ole meil ka seda talupoja orjalikku kiindumust maasse, mis on olemas läänes. Ja see asjaolu peab tingimata kergendama väiketalumajapidamise üleminekut kolhooside teele“<sup>11</sup>.

Seltsimees Stalin näitas, et maa natsionaliseerimine loob tohutud võimalused ka sovhooside ülesehitamiseks.

„Seal, kapitalistide juures, ei saa organiseerida suurt teraviljavabrikut, üles ostmata tervet rida maatükke või maksmata absoluutset maarenti, mis koormab tootmist kolossaalsete kuludega, sest seal on maaeraomandus. Meil, vastupidi, pole olemas ei absoluutset maarenti ega maatükkide ostu-müüki, mis peab looma soodsad tingimused teravilja-suurmajapidamise arenemiseks, sest meil ei ole maaeraomandust“<sup>12</sup>.

Lenini-Stalini partei, teostades põllumajanduse sotsialistlikku ümberkorraldamist, muutis sellega ka küla põhiliselt ümber. Paljumiljonilised töötava talurahva hulgad, ühinedes kolhoosidesse, tegid igaveseks lõpu vaesusele, harimatusele ja inimese ekspluateerimisele inimese poolt. Kolhoosikord kindlustas töötava talurahva materiaalse ja kultuurilise

---

<sup>11</sup> J. Stalin, Leninismi küsimusi, RK „Poliitiline Kirjandus“, Tallinn, 1945, lk. 247.

<sup>12</sup> J. Stalin, Leninismi küsimusi, RK „Poliitiline Kirjandus“, Tallinn, 1945, lk. 238.

heaolu radikaalse paranemise ning avas piiramatud võimalused maa tootlike jõudude arendamiseks.

Nõukogude riik andis kolhoosidele tasuta jäädavalt kasutamiseks enam kui 500 milj. ha maad, millest põllu-, karja- ja heinamaad moodustavad 300 milj. ha.

Kolhoosi- ja sovhoosikord kindlustas enam kui 50 milj. ha ulatuses uue maa lülitamist põllumajanduslikku tootmisse ja lõi võimalused maa viljakuse täielikuks kasutamiseks ning suurendamiseks. „Kollektiviseerimisliikumise tähtsus kõigis selle faasides — nii selle algelises faasis kui ka arenenumas faasis, kui ta on varustatud traktoritega — seisab selles, et talupojad saavad nüüd võimaluse üles harida jäät- ja uudismaid. Selles on külvipinna määratu suurenemise saladus talupoegade siirdumisel kollektiivsele tööle“<sup>13</sup>.

Maa natsionaliseerimine ja kolhoosikord löid tingimused üldise maakorralduse läbiviimiseks ja arvukate maakasutamispuuduste kõrvaldamiseks (lapipõllud, elukohast kaugel asuvad, kiiludena üksteise vahele tungivad ning tükati koguni üksteise sees asuvad põlluosad jne.), mis on feodaal-pärisorjusliku ja kapitalistliku maakasutamiskorra pärand.

Kolhoosid on maakasutamise suurimaks vormiks kogu maailmas: peaaegu kolm neljandikku kõikidest NSV Liidu kolhoosidest omab maavaldusi 200 kuni 2000 hektarini. Ühtlasi on maa kollektiivne kasutamine maailmas kõige püsivam. Iga põllumajanduslik artell omab riiklikku akti maa tasuta ja tähtajata, s. o. jäädavaks kasutamiseks. Kolhoosi ühiskondlikud maad on puutumatud ja nende suurust

---

<sup>13</sup> J. Stalin, Leninismi küsimusi, RK „Poliitiline Kirjandus“, Tallinn, 1945, lk. 250.

ei tohi ilma Nõukogude valitsuse eriloata mingil tingimusel vähendada. Kolhoosi maa ebaseaduslik kasutamine toob Nõukogude riigis range karistuse. Kolhooside ühismaa on kolhoosikorra peamiseks jõu ning tugevuse allikaks, on kolhooside ühisvara piiramatu kasvu ja kolhoosnikute kultuurse elu ning jõukuse võimsaks allikaks.

Kolhoosiühismajandite ja kogu meie maa tootlike jõudude tugevdamise ja edasise kiirendatud arengu vältimatuks tingimuseks on maa kui põllumajandusliku tootmise tähtsaima vahendi õige ja täielik kasutamine. Kolhooside maa kasutamine kui kõige suurem ja püsivam maailmas peab olema korraldatud teaduslikel alustel õigesti ja kindlalt.

Hävitades monopoli maaeraomandile ja luues kolhoosikorra purustas Nõukogude valitsus kõik tõkked, mis segasid maa tootlikkuse arengut. Maa natsionaliseerimine avas piiramatud võimalused maa õigeks jaotamiseks ühiskonnas, selle rikkuste plaanikindlaks ning otstarbekaks kasutamiseks ja põlluharimiskultuuri tõstmiseks.

Maa natsionaliseerimise tagajärjel omandas sotsialistlik riik ainuõiguse maaomandile. Meie riigi maa-alade suurus on 2,3 miljardit ha, millest põllumaad moodustavad enam kui 800 milj. ha. See maafond on nõukogude rahva rikkus, peites endas ammendamatu võimalusi maa tootlike jõudude arendamiseks.

Nõukogude sotsialistlik riik mitte ainult ei käsuta neid maafonde, vaid ta organiseerib nende õiget ning plaanikindlat kasutamist maa tootlikkuse tõstmiseks, ühiskondliku rikkuse suurendamiseks ja sotsialistliku ühiskonna arendamiseks teel kommunismile. Selles etendab aga määratu suurt osa sotsialistlik maakorraldus, mis on tähtsaks riiklikuks ürituseks riigi territooriumi ratsionaalsel organiseerimisel.

## Maakorralduse mõiste.

Maakorralduse sisu ja tähtsuse õigeaks mõistmiseks tuleb seda küsimust vaadelda ajalooliselt.

Maakorralduse sisu ja vormid on mitmesugustel ajaloolistel etappidel ja erinevatel ühiskondlik-majanduslikel formsioonidel erisugused. Klassiühiskonnas on maakorraldus alati valitseva klassi ettevõtteks ja seda teostatakse tema huvides ja tema tahte kohaselt. Maakorraldus organiseerib ja kohandab maad valitseva tootmisviisi tugevdamiseks ja arendamiseks.

Nõukogude maakorraldus erineb põhjalikult oma sisu ja teostamise meetoditelt kapitalistlike maade maakorraldusest, samuti ka Venemaal enne revolutsiooni teostatud maakorraldusest. See erinevus tuleneb esmajoonel maakorralduse klassiolemusest.

Maakorraldus on klassiabinõu, riigi ettevõte. Ta organiseerib maa kui põllumajandusliku tootmise põhimise vahendi kasutamist valitseva klassi huvides.

Kuni Suure Oktoobrirevolutsioonini on Venemaal läbi viidud mitmesuguseid maakorraldusi, millest tuntumatena võiks esitada alljärgnevaid.

Katastrikirjeldused (piiristamine) teostati Moskva riigi ajal maasuhete reguleerimiseks. Samal ajal toimus mäafondi arvelevõtmine ja maa jaotamine „teenistustlaste“ vahel vastavalt nende ametitele, üksikute maavalduste piiridega eraldamine jne. Katastripiiristamine vormistas aadli poolt anastatud maade — nii vabade kui ka talumaade — kasutamise, kinnistades aadlile mitte ainult maa, vaid ka talupojad.

Üldine piiristamine (1765—1861) viidi läbi aadli poolt teostatud maadeanastuse vormistamiseks ja aadli maa-

valduste täpsete piiride kindlustamiseks. See maamõõtmise tugevdas aadlike monopoli maale.

Spetsiaalne piiristamine teostati XIX sajandi esimesel poolel. Selle eesmärgiks oli maa turu „käibe“ arenemise kindlustamine, mõisnike majapidamiste intensiivistamine „ühisvalduste“ jaotamisega sinna üldpiiristamisel lülitatud omanikele. Piiriäärseil aladel kujunes niisugune piiristamine nn. „kohalikuks piirijamiseks“, millised tööd jäid lõpetamata kuni 1917. aastani.

1861. a. maareformi alusel teostatud maakorralduse peamiseks eesmärgiks oli talumaade röövimine mõisnike kasuks ja tingimuste ning eelduste loomine mõisnike poolt vabastatud, kuid poliitiliselt õigusteta ning orjastatud talurahva ekspluateerimiseks. See maakorraldus eraldas mõisnike maad piiridega talumaadest, teostas aadlike kasuks „lõikusid“ parematest talumaadest ja jättis talurahva faktiliselt maata.

Pärast 1905. aasta revolutsiooni teostatud Stolõpini maakorralduse eesmärgiks oli talupoegade kogukondlike maavalduste jaotamine ja nende muutmine kodanlikuks individuaalomandiks talude ja lahktalundite organiseerimisega külas. Talude ja lahktalundite süsteem soodustas kulaklike majandite kiiret kasvu külas ja laiade töötava talurahva masside vaesumist ja laostumist. Kulaklus pidi olema külas tsarismi toeks sotsialistliku revolutsiooni vastu.

1861. aasta maareform näitab kõige selgemini maakorralduse klassiolemust ja tõendab, et maakorraldus on relvaks valitseva klassi käes. Sel ajajärgul teostasid mõisnikud maakorralduse abil ennekuulmatu talumaade röövimise. Selle kohta kirjutab V. I. Lenin: „Kurikuulus „vabastamine“ oli talupoegade kõige häbematum riisumine, mis kujutas endast rida vägivaldtegevusi ja täielikku irvitust nende üle. „Vabastamise“ puhul lõigati talumaadest must-

mulla-kubermangudes ära rohkem kui  $\frac{1}{5}$  osa, Mõnedes kubermangudes lõigati ära ja võeti talupoegadelt kuni  $\frac{1}{3}$  ja isegi  $\frac{2}{5}$  talumaast. „Vabastamise“ puhul eraldati talumaad mõisamaadest niiviisi, et talupojad asustati ümber „liivale“, mõisamaad aga lõikusid kiiluna talumaade sisse, et suursugustel aadlikel oleks kergem talupoegi võlaorjastada ja neile maad anda liigkasuhindadega“<sup>14</sup>. ]

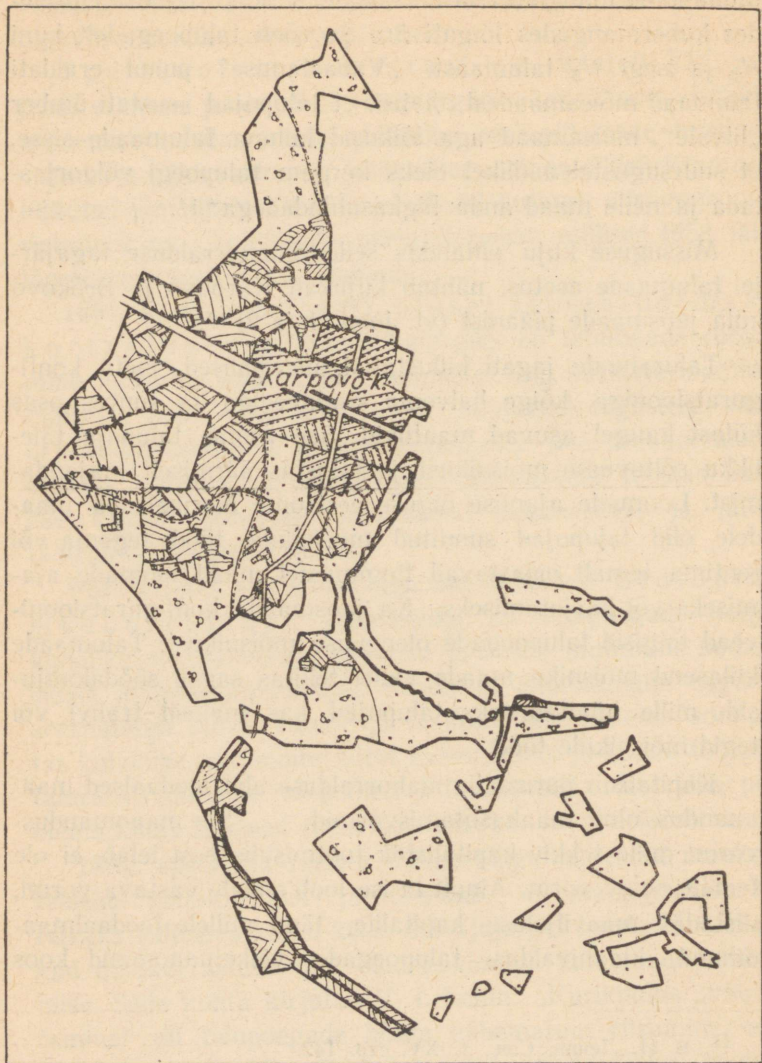
Missuguse kuju omandas selle maakorralduse tagajärjel talumaade asetus, nähtub kujukalt Karpovo ja Brökovo küla jaosmaade plaanist (vt. joon. 1 ja 2)<sup>15</sup>.

Talurahvale jagati killustatud, üleribalised, inetu konfiguratsiooniga, kõige halvema kvaliteediga ja suures osas külast kaugel asuvad maatükid. See asetas talupoja täielikku sõltuvusse mõisnikust ja takistas äärmiselt majandamist. Loomade ajamise õiguse eest oma üleribalistele maadele olid talupojad sunnitud mõisnikule tööd tegema või rentima temalt orjastavail tingimustel maad loomade ajamiseks või karjatamiseks. Ka jaosmaade konfiguratsioonivad tingisid talupoegade olenevuse mõisnikust. Talumaade kiilasend mõisniku maade vahel tekitas sageli söödakahjusid, mille hüvitamiseks talupojad kas maksid trahvi või tegid mõisnikule tööd.

Kapitalism purustab maakorralduse abil feodaalsed maaomandus- ning maakasutamismvormid. „... See maaomandusvorm, mille tekkiv kapitalistlik tootmisviis eest leiab, ei ole temale sobiv vorm. Ainult ta ise loob endale vastava vormi, alistades maaviljeluse kapitalile, tänu millele feodaalmaomand, klanivaldus, talupoegade väikemaomand koos

<sup>14</sup> В. И. Ленин, Соч., т. XV, стр. 142.

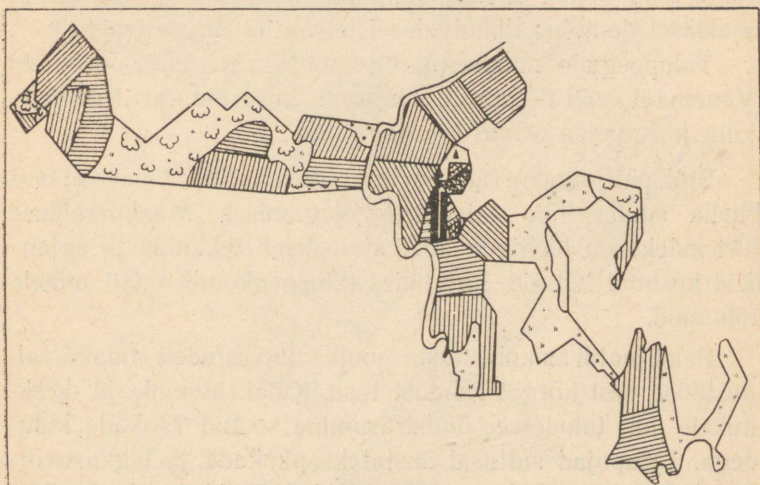
<sup>15</sup> Joon. 1, 2 ja 3 on võetud raamatust: П. Н. Першин, Земельное устройство дореволюционной деревни, 1928.



Joon. 1. Moskva kubermangu Karpovo küla jaosmaade plaan.

saraskonna ühismaadega, nii erinevad kui nende juriidilised vormid ka ei ole, muutuvad vastavalt sellele tootmisviisile majanduslikuks vormiks“<sup>16</sup>.

Maakorralduse abil muudetakse valitseva klassi tahte kohaselt maa pindalalist jaotust ja kohaldatakse maad kapitalistlikule tootmisviisile. Selle küllaltki selgeks näiteks on Stolõpini maakorraldus. Puutumata mõisnike huve, silus



Joon. 2. Moskva kubermangu Brōkovo küla jaosmaade plaan.

ta teed kapitalismi arengule, purustades talupoegade kogukondliku maakorralduse ja luues maa kasutamises üksik-talundivormid — talud ja lahtalundid.

Stolõpini maakorraldus halvendas veel enam külakehvi-kute olukorda. Oma artiklis „Mõisnike maakorraldus“ kirjutas V. I. Lenin järgmist Stolõpini maakorralduse kohta: „Maatustumine kasvab, kuid veel kiiremini kasvab talu-

<sup>16</sup> К. Маркс, Капитал, т. III, ч. I, изд. 8-е, 1936, стр. 544.

poegade vaesumine, kasvab ribade vassing. Kasvab uskumatu puudus maal. Kasvab näljahäda. Kasvab maatute talupoegade ja ehtsate proletaarlaste arv. Kasvab kerjuste, nn. „kah-peremeeste“ arv, kes kurikuulsa mõisnike maakorralduse tagajärjel on takerdunud endisesse võlaorjusse ja üleribasusse.

On ilmne, et mõisnike maakorraldus talumaade kohta seda orjust ei lahenda. Seda võiks kõrvaldada ainult laialdasel demokraatlikul alusel teostatud maakorraldus“<sup>17</sup>.

Talupoegade maakasutamise näitena revolutsiooniajast Venemaal võiks tuua Leningradi kubermangu Kuitelevo küla jaosmaade plaani (vt. joon. 3).

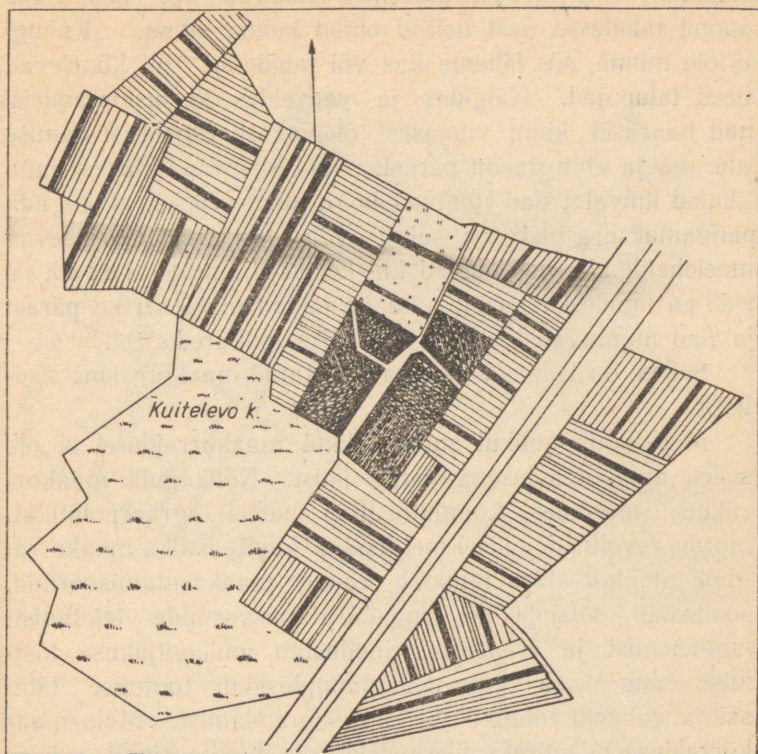
Stolõpini maakorralduse teostamisel võttis tsaarivalitsus kindla suuna küla talunditeks jagamisel. Maakorralduse ülesandeks oli hävitada hulk ajalooliselt tekkinud ja sajandeid kestnud külasid, hajutades talupoegkonna laiali mööda talumaid.

Peale naturaalkohustuste nõuti talupoegadelt maakorraldustööde eest kõrget rahalist tasu. Külakehvikule ja -keskmikele oli taludesse ümberasumine seotud ränkade kuldega. Talupojad sattusid aastateks pankade ja liigkasuvõtjate võlaorjusse. See sundis külakehvikuid ja -keskmikke müüma oma majandeid ja viis nad vaesumisele. Kulaklus ostis kehvikute poolt müüdavaid maid, kuna laostunud talurahvas täiendas maa- ja linnaproletariaadi ridu. Talundite rajamise poliitika tugevdas veelgi küla diferentseerumisprotsessi.

Uurides Stolõpini agraarpoliitika küsimust, kirjutas V. I. Lenin 1913. a.: „...talunikke on kahte täiesti erinevat liiki...“

---

<sup>17</sup> В. И. Ленин, Соч., т. XVI, стр. 404.



Joon. 5. Leningradi kubermangu Kuitelevo küla jaosmaade plaan kuni ümberjagamiseni.

Üks liik talunikke, kes moodustab tähtsusetu vähemiku, on jõukad talumehed, kulakud, kes isegi kuni uue maakorralduseni elasid hästi. Niisugused talupojad eraldusid, ostsid kokku kehvikute jaosmaid ja kahtlemata rikastusid teiste kulul, laostades ja orjastades veel enam elanikkonda. Kuid ma kordan, niisuguseid talunikke on üpris vähe.

Domineerib ja domineerib rõhuvas enamuses teine liik

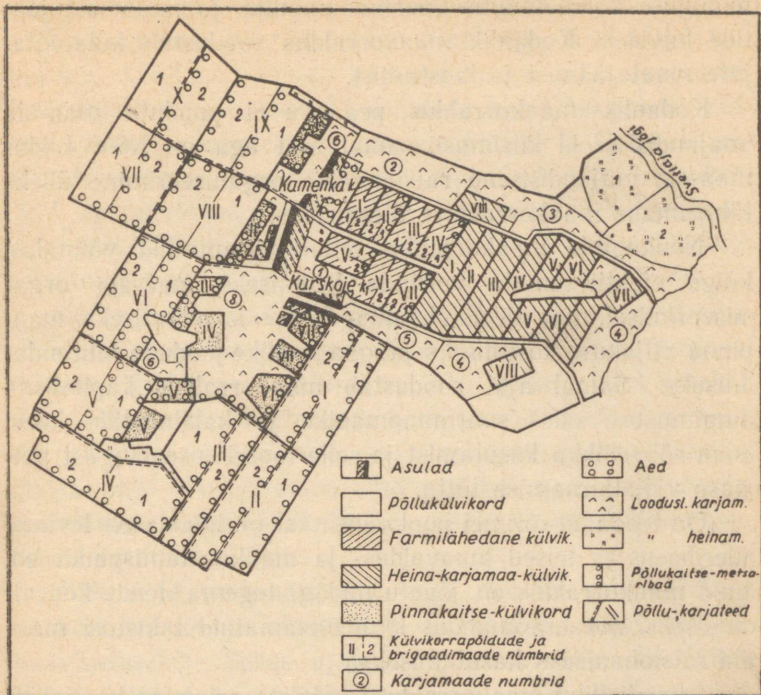
talunikke — kerjused, laostunud talupojad, kes läksid häda sunnil taludesse, sest neil ei olnud kuhugi minna. „Kuhugi ei ole minna, siis läheme kas või taludesse,“ nii kõnelevad need talupojad. Nälgides ja vaeveldes kerjusmajandeis, nad haarasid kinni viimasest õlekõrrest ümberasustamise abiraha ja ehituslaenu pärast. Nad siplevad taludes nagu „kalad kuival“; nad müüvad kogu leiva selleks, et koguda pangamakse; nad on alati võlgades; nad kiratsevad meeletult; nad elavad kui kerjused; neid aetakse vältima taludest tasumata jäätumaksude pärast ja nad muutuvad lõplikult kodutuiks hulkureiks“<sup>18</sup>.

Selline on tsaari-Venemaal teostatud maakorraldus sisuliselt.

Meie nõukogulikul sotsialistlikul maakorraldusel ei ole sellise maakorraldusega midagi ühist. Nõukogulik maakorraldus, teostades kommunistliku partei agrarpoliitikat, murdis revolutsioonilisel teel feodaal-kapitalistliku maakorra. Meie maakorraldus muudab vanad maakasutamismvormid, soodustab sotsialistlike maakasutamismvormide tekkimist, tugevnemist ja arenemist, soodustab mullaviljakuse tõstmist ning maa kui põllumajandusliku tootmise tähtsaima vahendi tootlike jõudude suurendamist. Meie maakorralduse peamiseks ülesandeks on territooriumi ratsionaalne organiseerimine sotsialistliku ühiskonna edukaks arenemiseks teel kommunismile. (Vt. näitena joon. 4).

Sajandeid kestnud klassiühiskonna ajaloo vältel on maakorraldus saanud arvukate ning iga liiki muudatuste osaliseks nii sisu kui ka vormi poolest; kuid säilis üks ühine joon, mis seisneb selles, et igal maal, nii minevikus kui ka praegu, on ekspluataatorlike klasside valitsemisel maakorraldus suunatud töötavate hulkade rõhumisele. Ainult NSV

<sup>18</sup> В. И. Ленин, Соч., т. XVI, стр. 455.



Joon. 4. Orlovi oblasti põllumajandusliku artelli „Krasnaja zvezda“ majandisese maakorralduse projekt.

Liidus, sotsialismimaal, teostatakse maakorraldus linna ja maa töötajate huvides.

Nõukogude maakorraldus on oma sisu poolest võrreldamatult rikkam, avaram ja täiuslikum kui kapitalistlike maade maakorraldus. Viimastes on maakorralduse tähtsaks ülesandeks eraomanduslike ja ekspluataatorlike maa- valdusvormide kindlustamine, juriidiline ja tehniline maaõiguste vormistamine, maa „turukäibe“ teenindamine, igasuguste rendi, päranduslike ja teiste eramajanduslike maa-

tehingute korraldamine suurmaaomanike ja finantsala juhtide huvides. Kodanlik maakorraldus soodustab külatöötajate maatajäämist ja laostumist.

Kodanlik maakorraldus peaaegu ei puuduta maa-ala majandisiseid küsimusi, samal ajal aga on NSV Liidus maa-ala majandisene ratsionaalne organiseerimine üheks tähtsamaks maakorralduse ülesandeks.

Nõukogude maakorraldus omab piiramatuid võimalusi kõige efektiivsemate vormide leidmiseks maa-ala organiseerimisel, maa täielikuks ning õigeaks kasutamiseks, maa-pinna viljakuse tõstmiseks ja maa tootlike jõudude suurendamiseks. Samal ajal soodustab maakorraldus kapitalismi tingimustes, olles suurmaaomanike ja kapitalistide käes, maa röövellikku kasutamist ja selle tootlikkuse langust pinnase väljakurnamise tõttu.

[On teada, et mitmel pool välismaal on laialdaselt levinud üleribus ja teised maavaldus- ja maakasutamispuudused, kuid maakorraldus on jõuetu midagi tegema nende kõrvaldamiseks. Maaeraomandus loob ületamatuid takistusi maa-ala ratsionaalseks kasutamiseks.]

Sotsialistliku maakorralduse põhiline erinevus kapitalistlikust maakorraldusest on tingitud asjaolust, et nõukogude majandussüsteemil on omad arenguseadused, mis põhjalikult erinevad kapitalismi arenguseadustest.

Ajaloolised faktid näitavad, et maakorralduse sisu ja ülesanded muutuvad nii eri aegadel kui ka ühe ja sama ühiskondlik-majandusliku ajajärgu raames. See tuleneb sellest, et maakorraldus on oma sisult niisuguste majanduslike ja poliitiliste ülesannete funktsioon, mis esitatakse ühel või teisel ajavahemikul antud maa valitsevate klasside poolt. Selle kujukaks näiteks on meie nõukogulik maakorraldus, mille sisu igal arenguetapil on määratud ja määratakse kindlaks partei ja valitsuse poolt majanduslike ja poliitiliste

ülesannetega, mis seatakse kogu riigi ja põllumajanduse ette.

Esimesel perioodil pärast Sotsialistlikku Oktoobrirevolutsiooni oli maakorralduse peamiseks ülesandeks rakendada ellu Nõukogude valitsuse ajalooline maadekreet, mis võeti vastu II Ülevenemaalisel Nõukogude Kongressil 8. novembril (26. oktoobril) 1917. aastal. Maakorralduse ette oli seatud ülesanne: teostada praktikas sundvõõrandatud maade üleandmine töötavate talupoegade kasutusse.

Võõrandatud maade jaotamine toimus teravnenud klassivõitluse olukorras. Paljudes kohtades, eriti riigi piirialadel (Siberis, Kesk-Aasias, Ukrainas jm.), püüdis küla kulalik ning jõukas kiht rohkem enda kätte haarata paremaid maid, mis tähendas kehvikutele maakasutamissoigusest faktilist ilmajäämist. Maakorraldus aitas aga kehvikuil maad saada, soodustades seega külakehvikuil maakasutamissoiguse tege-likku teostamist.

1919. a. 14. veebruaril anti välja „Seadlus sotsialistlikust maakorraldusest ja abinõudest üleminekuks sotsialistlikule maaviljelusele“. Selles ajaloolises dokumendis olid küllalt selgelt piiritletud sotsialistliku maakorralduse ülesanded. Selle seadluse 4. paragrahv ütleb: „Maakorralduse aluseks peab olema püüe luua ühtne tootmismajandus, mis varustaks Nõukogude Vabariiki suurima hulga majanduslike varadega rahva vähima töökulu juures.“ Vastavalt sellele seati maakorralduse ette ülesanne soodustada sotsialistlike majandite loomist.

Seepärast oli sel perioodil maakorralduse esmajärguliseks ülesandeks, seoses konfiskeeritud maa jaotamisega töötavale talurahvale, maafondide jaotamine ka sovhoosidele, kommuunidele, tööartellidele ja ühistutele.

Sotsialistlike põllumajandusettevõtete maakorralduse peamiseks ülesandeks sel perioodil oli maa jaotamine sellise

arvestusega, et rajatavad sotsialistlikud ettevõtted võiksid juba olemasolevaid hooneid, ehitisi ning väärtuslikke istandikke kõige otstarbekamalt kasutada.

1921.—1927. aastani oli partei ja valitsuse poolt riigi ette seatud tähtsaima ülesandena rahvamajanduse taastamine.

Pärast neli aastat kestnud imperialistlikku ja kolmeaastast kodusõda oli maa põllumajandus tugevasti laostunud ja purustatud.

Üheks tähtsamaks abinõuks talumajanduse tootlikkuse taastamisel ja tõstmisel oli maa kasutamise kindlustamine talupoegadele, ribapõllu- ja kaugpõllusüsteemi ning teiste feodaal-pärisorjusliku ja kapitalistliku korra igandite kõrvaldamine. Nagu teada, kujunesid talurahva maakasutamise alused välja revolutsioonielsetes maakorralduse tingimustes ning sisaldasid pärast Oktoobrirevolutsiooni endas hulgaliselt puudusi (riba-, kaug- ja kiilpõllud jne.). Paljude talumajandite maad koosnesid 20 kuni 50 ja veel enamastki ribast.

Sotsialistlik Oktoobrirevolutsioon, kehtestades uue korra, ei suutnud aga kohe kõrvaldada neid feodaal-pärisorjusliku ning kapitalistliku korra jäänuseid. Need puudused olid üksiktalumajandele raskeks koormaks ja segasid tootlikku majandamist. Seepärast osutasid partei ja valitsus palju tähelepanu nende puuduste kõrvaldamisele ja õige maakorralduse läbiviimisele. Maakorraldustööd laienesid aastast aastasse. 1924. a. mais otsustas ÜK(b)P XIII kongress: „punktis 9 kongress konstateerib laialdaste maakorraldustööde arendamise vajadust. Säilinud riba-, kaug- ja pikkpõllusüsteemi puhul on talumajandi tõhus tõus ja tema tootlike jõudude edasine arenemine võimatu. On tarvis arendada vaesema talurahva abistamist selleks, et kind-

lustada temale võimalus kasutada maakorraldust oma majapidamise parandamiseks.“

Seoses partei ja valitsuse sellekohase otsuse täitmisega teostati ajavahemikul 1923—1927 hiiglasuurel (175 milj. ha) alal maakorraldusteid, mis soodustas kehvikute ja keskmike talumajandite tootlikkuse ja sissetuleku tõusu ja kogu põllumajanduse taastamist üldse. Rööbiti üksiktalumajandite maakorraldusega teostati, kuigi võrdlemisi väikeses ulatuses, ka kolhooside ja sovhooside maa-alade korraldamise, nende maade jaotamise ja piiristamise töid, mis tugevdas maaviljeluses sotsialistlikke majandusvorme.

Sel ajal tekkis sovhooside ja kolhooside maa-alade majandisese organiseerimise vajadus.

Sotsialistlike põllumajandusettevõtete majandisene maakorraldus piirdus tollal peamiselt künnipinna kindlaksmääramisega külvikorra organiseerimiseks ja sööda-alade väljaeraldamisega, samuti määrati kindlaks teedevõrk.

Üldkokkuvõttes teostati esimese kümne aasta jooksul pärast revolutsiooni suur töö maafondi korraldamises kogu maal.

Esimese viisaastaku (1928—1932) maakorralduse sisu määrati kindlaks partei XV kongressi otsusega (1927. a. detsembris); see osutus võimsaks hoovaks ning pööras põllumajanduse sotsialistlikule arenguteele. Partei XV kongress määras, et tuleb tugevdada kolhooside ja sovhooside ülesehitamist. Seoses sellega muutusid järsult maakorralduse ülesanded. Partei kongressi otsusega suunati maakorraldus maa kasutamise kollektiivvormide arendamisele, kapitalistlike elementide piiramisele külas, talude ja lahktalundite väljajagamise lõpetamisele ja külakehvikute huvide kindlustamisele neile kvaliteedilt paremate ning asetusest sobivamate maade eraldamisega.

Partei kongress osutas erilist tähelepanu maakorraldusele ning märkis oma otsuses:

„Viisaastakuplaanis peab ette nähtama forsseeritud tööd m a a k o r r a l d u s e s, mis on elementaarseks eelduseks nii kogu põllumajanduse üldiseks üleminekuks kõrgemale agrokultuurilisele tasemele kui ka ühismajandamise vormide juurutamisele ning kehvik- ja keskmiktalupoegade huvide kindlustamisele võitluses kulakutega“<sup>19</sup>.

Sel etapil oli maakorraldus kollektiviseerimise ja sovhooside ülesehitamise üheks tähtsamaks abinõuks.

Sovhooside maakorraldustööde sisu ja iseloom tulenesid partei ja valitsuse juhendeist, milles oli ette nähtud suurte teravilja-, liha-, rasva-, villa- jt. vabrikute ehitamine kõige lühema aja jooksul.

Sovhooside võrgu laiendamine oli seotud vajadusega jagada kiiremas korras maid uutele sovhoosidele. Peale selle vajasisid uued sovhoosid, seoses tootmisprotsessi uute vormide organiseerimisega, mida teostati uute, keerukate põlluharimismasinatega ja tööriistadega, maa-ala organiseerimist. Seepärast toimus üheaegselt maade jaotamisega ka maa-ala majandisise organiseerimine, mis seisnes peamiselt hooneteeskuse, teedevõrgu, põllumajanduslike kõlvikute ja vee-ehitiste rajamises.

Esimesel viisaastakul teostati sovhooside maakorraldustöid hiiglasuurel, 80 milj. ha-lisel maa-alal.

Kolhooside maakorraldus kujunes sisuliselt kindlaks kolhoosi-ülesehituse tollaegsetest eritingimustest.

Alates 1929. aastast, mida seltsimees Stalin nimetas suure murrangu ajaks, algas kehvikute ja keskmike laial-

<sup>19</sup> ВКП(б) в резолюциях и решениях съездов конференций и пленумах ЦК, часть II, 1925—1935 г., стр. 246.

dane siirdumine kolhoosidesse. Sellega seoses kerkisid maakorralduse ette uued ülesanded.

Miljonite kehvik- ja keskmiktalupoegade talumajandite ühinemine kolhoosidesse tõi vältimatult kaasa vana tootmisviisi täieliku purunemise ja selle asendamise uue, sotsialistliku tootmisviisiga. See protsess kutsus esile täieliku murrangu ka maakorralduses, mis oli omane individuaalväiketalumajandile.

Paratamatult tuli murda vanad individuaalsed maakasutamismvormid ja asendada need uue, kollektiivse maakasutamismvormiga. See tingis suure maade ümberjagamise ja maakasutuse piiride muutmise, et ühendada uue põllumajandustehnika ja kollektiivsete töövormide rakendamiseks kõlblikeks suurteks põllumassiivideks üksiktalude killustatud ribapõllud, mis sageli olid väikeste tükkidena laiali pillatud ja paljudes kohtades põllupeenarde ja arvukate tarbetute põlluväheliste teede ja jalgradadega nagu ämblikuvõrku mässitud. Sotsialistlik maakorraldus pidi praktiliselt ja väga lühikese ajaga teostama selle sügavalt progressiivse ja revolutsioonilise protsessi — asendama üksikmajapidamisel põhineva maakasutuskorra võrratult täiuslikuma sotsialistliku maakasutuskorraga.

Sel ajal võis täheldada kolhooside liikmete arvulise koosseisu pidevat muutumist; talumajandite vool kolhoosidesse tõusis üha kasvava lainena. On selge, et seoses sellega muutus kolhoosides maa kasutamine nii pindalaliselt kui ka asetuse poolest.

Et tekkis tarvidus maakorralduse kiireisloomuliseks teostamiseks peaaegu kogu meie maa tohutul territooriumil, siis oldi sunnitud käesoleva momendi muudatuste läbiviimisel — kolhooside maa-ala organiseerimisel — üle minema lihtsustatud, tehniliselt elementaarsetele menetlustele, mille abil need muudatused näidati plaanil ja looduses.

Sel ajal puudusid nii tehnilised jõud, abinõud kui ka vajadus maakorralduse teostamiseks keerukate ja kulukate tehniliste operatsioonidega. Lihtsustatud maakorralduse teostamiseks rakendatud menetlust hakati nimetama maa-juhendite meetodiks.

Maajuhendid rakendati ellu eelmiste maakorraldusplaanide ja muude materjalide alusel ilma uute ülesvõteteta ja järeleuurimiseta. Sel ajal oli maajuhendite meetod tarvilik ja ajalooliselt õigustatud.

Kolhooside ja sovhooside maakorraldus toimus teravas klassivõitluses. Kulaklus ja tema ideoloogid püüdsid sotsialistlikku maakorraldust nurja ajada. Kuid vaenlased paljastati ja nende kahjurlikud teooriad purustati.

Juhitud kommunistliku partei poolt ning täites tähtsat osa põllumajanduse sotsialistlikus ülesehitamises, läks maakorraldus õiget rada, soodustades kolhooside ja sovhooside kiiret ja edukat organiseerimist.

Üldiselt teostati esimese viisaastaku aastail kolhooside maakorraldus hiiglasuurel, mitmesaja miljoni hektari suurusel maa-alal. Nende aastate jooksul likvideeriti täielikult kulaklik maakasutamine.

Kolhooside ja sovhooside olemasolu, s. o. sotsialistliku põllumajanduse tingimused tõstsid määratult maakorralduse tähtsust.

Teisel viisaastakul oli põllumajanduses peamiseks ülesandeks kolhooside ja sovhooside organisatsioonilis-majanduslik tugevdamine. Seoses sellega oli vajalik tõsta vastutustunnet maa kasutamisel, kindlustada kolhooside maa stabiilne kasutamine ja likvideerida sovhooside tendents liigsele maa-alalisele suurenemisele. Seepärast võeti 1932. ja 1933. aastal partei ja valitsuse poolt

vastu otsus kolhoosides maa püsikindla kasutamise ja sovhooside maa-alade vähendamise kohta. Liiga suurte sovhooside maa-alaline vähendamine lõi neis soodsamad tingimused tootmise paremaks organiseerimiseks. Üheaegselt suurte sovhooside maa-alalise vähendamisega teostati ka nende majandisest korraldamist (osakondade, majandikeskuste, teedevõrgu jne. rajamine).

1935. a. veebruaris võeti kolhoosnike-lööktöölise II kongressi poolt vastu ning kinnitati ÜK(b)P Keskkomitee ja NSVL RKN-i poolt Põllumajandusliku artelli tüüppõhikiri. Vastavalt sellele tähtsale dokumendile kinnistatakse maa, mille põllumajanduslik artell enda alla võtab, temale tasuta ja tähtajata kasutamiseks, s. o. igaveseks. Rajoonitäitevkomiteede poolt antakse igale artellile riiklik akt, kus määratakse kindlaks kolhoosi kasutada olevate maade suurus ja täpsed piirid.

1935. a. teisel poolel algasid kõikjal hoogsad maakorraldustööd ja riiklike aktide väljaandmine maade igaveseks tasuta kasutamiseks. Seejuures määrati kindlaks mitte ainult kolhooside kasutuses olevate maade pindala ja piirid, vaid kõrvaldati ka olemasolevad, maa kasutamist raskendavad puudused, nagu riba-, kaug-, kiilpõllud jne.

Kogu maakorralduskaader lülitati ümber riiklike aktide väljaandmisega seotud töödele; see teostati lööktöö korras ja lõpetati harukordselt lühikese ajaga — 3—3,5 aastaga.

Selle tagajärjel said 236 tuhat kolhoosi riiklikud aktid, millega neile kinnistati enam kui 500 milj. ha maad igaveseks kasutamiseks. Seega loodi maailma kõige ulatuslikum ja püsivam maakasutamisevorm ning likvideeriti arvukad maakasutamise puudused. Kõik see oli tähtsaks teguriks sotsialistliku põllumajanduse tugevdamisel ja selle edasise arenemise stimuleerimisel.

Maakorraldustööd, mis teostati seoses riiklike aktide

väljajagamisega kolhoosidele maade igaveseks kasutamiseks, omavad hiiglasuurt majanduslikku ning poliitilist tähtsust.

Kolmanda viisaastaku maakorralduse sisu määrati kindlaks majanduslik-poliitiliste ülesannetega, mis püstitati ÜK(b) Partei XVIII kongressi otsustega. Kongressi poolt määrati kindlaks sotsialistliku põllumajanduse arengu ulatuslik programm, mille kohaselt 1942. aastaks pidi põllumajanduse toodang kasvama 52%, võrreldes 1937. aastaga. Kongress tegi ülesandeks: kindlustada kolmanda viisaastaku lõpuks 8 miljardi puudane teraviljasaak aastas; suurendada tunduvalt kariloomade juurdekasvu ja loomakasvatustoodete saamist niisuguses ulatuses, mis kindlustaks täielikult karjakasvatusküsimuse lahendamise NSV Liidus; luua suurte linnade ümber kartuli-, aedvilja- ja karjakasvatusbaasid, mis kindlustaks täielikult nende linnade varustamist aedvilja, kartuli ja suurel määral ka piima ja lihasaadustega.

Seega seadis ÜK(b)P XVIII kongress maakorralduse ette suured ülesanded.

Kolmandal viisaastakul oli maakorralduse keskseks ja peamiseks ülesandeks õigete külvikordade sisseseadmine kolhoosides ning sovhoosides ja majandisisele maakorralduse teostamine. Peale selle teostati kolmanda viisaastaku esimesel poolel ulatuslikke töid ÜK(b)P Keskkomitee ja NSVL RKN-i 27. mai 1939. aasta määruse „Kaitseabinõudest kolhooside ühismaade ärajagamise vastu“ elluviimiseks. Seoses sellega teostati kõikjal kolhoosnikutele ja teistele isiklikuks kasutamiseks antud aiamaade ümbermõõtmine ning talude liitmine kolhoosimajandisse.

Sel etapil oli kolhooside maakorralduse peamiseks ülesandeks kolhoosiühismaade otstarbekama kasutamise organiseerimine, kolhoosiühismaade kaitse korraldamine ära-

jagamise vastu, õigete külvikordade sisseseadmine ja vastutustunde tõstmine maa kasutamisel.

Kauges Põhjas teostati laiaulatuslikke töid maa eraldamiseks veejõusõlmedele, tööstusettevõtetele, transpordile, linnadele ja teisteks riiklikeks ning ühiskondlikeks vajadusteks. Peale selle teostati ulatuslikke töid maa-alade arvelevõtmises, kaardistamises ja põllumajandusliku maa uurimises.

Nõukogude rahva Suur Isamaasõda fašistliku Saksamaa vastu piiras tunduvalt maakorraldustööde ulatust. Suur osa maakorralduse alal töötajaid läks rindele, kuna ülejäänud osa tegeles peamiselt jooksvate töödega: maa arvelevõtmisega, jaotamisega riiklikeks ning ühiskondlikeks vajadusteks ja abimajanditele ning individuaal-aiapidajaile. Selle kõrval jätkati, kuigi võrdlemisi väikeses ulatuses, ka kolhooside ja sovhooside majandisiseseid korraldustöid.

Ajavahemikus 1943—1945 teostati laiaulatuslikke töid saksa fašistliku okupatsiooni all kannatada saanud rajoonides kollektiivse maakasutamise taastamisel: kolhoosidele anti välja riiklikud aktid maa põliseks kasutamiseks, kõrvaldati lapipõllundus, taastati segipaisatud külvikorrad ja teostati maa arvelevõtmine (kolhooside maa-nöorraamatud, riiklikud maaregistreerimisraamatud jne.).

Peale selle teostati 1944.—1945. a. noortes nõukogude vabariikides (Lätis, Leedus, Eestis ja Moldaavias) ja Valgevene NSV ning Ukraina NSV lääneoblastites suured maakorraldustööd maareformi läbiviimisel.

Maakorralduse ülesanded ja sisu sõjajärgsel stalinlikul viisaastakul määrati kindlaks uue viisaastaku majanduslik-poliitiliste ülesannetega ning ÜK(b)P Keskkomitee veebruaripleenumi (1947) otsusega ja NSV Liidu Ministrite Nõukogu ja ÜK(b)P Keskkomitee määrusega 20. okt. 1948. a.

Seoses suure stalinliku programmi teostamisega põllumajanduse ja teiste rahvamajandusharude taastamiseks ja edasiseks arendamiseks seati maakorralduse ette suured ja vastutusrikkad ülesanded: eesrindliku bolševistliku korra kehtestamine ja säilitamine maal ning maa kui tähtsaima põllumajandusliku tootmisvahendi organiseerimine tema paremaks ja kõige täielikumaks kasutamiseks. Selleks otsustatakse teostab Nõukogude riik nii majanditevahelist kui ka majandisest maakorraldust.

Majanditevahelise maakorralduse alal teostatakse järgmist liiki töid:

a) kolhoosidele, riiklikele ettevõtetele ning asutistele, linnadele ja linna tüüpi asulatele, ühiskondlikele organisatsioonidele ja teistele maakasutajatele maa väljajaotamine;

b) maakasutamispuuduste kõrvaldamine (riba-, kiil-, kaugpõllud jne.);

c) kasutusel olevate maade ühendamise ja jaotamine;

d) maafondide väljaselgitamine, piiristamine ja korraldamine mujale asustamiseks;

e) suurte linnade, tööstuskeskuste ja hüdroenergeetiliste rajoonide korraldamine;

f) riiklikust maafondist karjamaade piiristamine ja korraldamine loomakasvatuseks kaugkarjatamise korras ja karjateede rajamiseks.

Majandisese maakorralduse alal teostatakse:

a) kolhooside ja sovhooside maa-alade korraldamine õigete külvikordade sisseseadmisega, heina- ning karjamaade ja muude kõlvikute organiseerimisega;

b) kolhoosiasulate, sovhoosimajandite ja masina-traktori- jaamade planeerimine.

Kui maa-alad ei ole vajalikult organiseeritud, siis ei ole kolhoosid ja sovhoosid suutelised õigesti organiseerima ja edukalt majandama suurt ning mitmekülgset majandit.

Kõige põgusamal tutvumisel sotsialistliku maakorralduse sisuga näeme, et see alatiselt areneb ja muutub mitmekülgsemaks, haarates järjest laiemalt uusi küsimusi. Seejuures muutub ka maakorralduse sisu sügavamaks. Samuti arenevad ja täiustuvad pidevalt selle teostamise meetodid ja tehnika.

Liialduseta võib öelda, et kunagi pole maakorraldus omanud nii avaraid perspektiive kui praegu.

Selleks et edukalt lahendada uue stalinliku viisaastakuga maakorralduse ette seatud ülesandeid, peab maakorraldus rajanema teaduslikule teooriale, mille aluseks on marksistlik-leninlik õpetus maa natsionaliseerimisest ja maast kui tootmisvahendist. Maakorraldus peab tuginema suurte vene teadlaste Dokutšajevi-Viljamsi ja Mitsurini progressiivsele õpetusele.

## Maa kui tootmisvahend ja tema omadused, mida maakorraldus peab arvestama.

Maa on looduse enda saadus. Ta tekkis ning eksisteerib sõltumatult inimese tahtest ning teadvusest ja ilma tema kaastoimeta.

„Maa (lähtudes majanduslikust vaatekohast kuulub siia ka vesi), mis algusest peale varustas inimesi toiduga, olemasolu valmisvahenditega, eksisteerib ilma igasuguse inim-poolse kaasmõjuta kui üldine inimtöö objekt“<sup>20</sup>.

Et selgitada maa kui tootmisvahendi mõistet, peame esmajoones selgitama tootmisvahendi üldmõistet. Sel otstarbel vaatleme tööprotsessi, mis alati, sõltumatult ühiskonnavormist, koosneb järgmisest kolmest momendist: a) otstarbekohane tegevus ehk töö ise; b) objekt, mida töö mõjustab; c) töövahendid, mille abil ta mõjustab.

Järelikult, et tööprotsess võiks toimuda, peavad olema: inimene, objekt, mida ta mõjustab, ja tööriist, millega mõjustatakse.

Objekt, mida inimene tööprotsessi kestel mõjustab, on töö objekt; vahendid, milledega inimene töö objekti mõjustab, on tööriistad ehk töövahendid. Marx näitab, et „... kui vaadelda kogu protsessi tema tulemuse, produkti seisukohast, siis mõlemad, nii töövahendid kui ka töö

---

<sup>20</sup> К. Маркс, Капитал, т. I, изд. 8-е, 1936 г., стр. 129.

objekt, on tootmisvahendid, kuna töö ise on produktiivne töö“<sup>21</sup>.

Tööprotsessi ajal kutsub inimene tööobjektis esile vajalikke muutusi, mille tagajärjel ta saab ühiskonnale eluliselt tarvilikke tooteid.

Laiemas mõttes kuuluvad tootmisvahendite hulka kõik materiaalsed tingimused, mis on vajalikud selleks, et tööprotsess üldse võiks toimuda. Vaadeldes lihtsaid töömomente kirjutab K. Marx: „Peale nende esemete, mille abil töö mõjustab töö objekti ja mis seega on ühel või teisel viisil töötegevuse juhtijaiks, kuuluvad laiemas mõttes tööprotsessi vahendite hulka kõik materiaalsed tingimused, mis on vajalikud selleks, et protsess üldse võiks toimuda. Nad ei kuulu otseselt nende hulka, kuid nendeta oleks töö kas täiesti võimatu või toimuks väga puudulikult. Selliseks üldiseks töövahendiks on jällegi maa, sest ta annab tööliste aluse, millel ta seisab (locus standi), ja tööprotsessile tegevusruumi (field of employment)“<sup>22</sup>.

Maa on igasuguse tootmise vältimatu materiaalne tingimus. Seepärast oleks täiesti vale oletada, nagu oleks maa tootmisvahendiks ainult põllumajanduses. Maa tootmisvahendina astub esile nii tööstuses, transpordis kui ka kõigis teistes materiaalses inimtegevuse harudes.

Samal ajal tuleb esile tõsta selle tähtsa tootmisvahendi avaldusvormide suuri erinevusi põllumajanduse tingimustes, võrreldes tööstuse, transpordi ja teiste tootmisharudega. Näiteks esineb maa vabriku või tehase tootmises ainult kui ettevõtte enda olemasolu materiaalne tingimus; „... maa funktsioneerib ainult kui alus, kui koht, kui ruumiline operatsioonibaas“<sup>23</sup>.

<sup>21</sup> K. Маркс, Капитал, т. I, изд. 8-е, 1936 г.; стр. 131.

<sup>22</sup> Sealsamas.

<sup>23</sup> K. Маркс, Капитал, т. III, изд. 8-е, 1936 г., стр. 688.

Lähtudes tööstuse seisukohast on täiesti mõeldav üksikute töökodade ja koguni tervete ettevõtete rajamine viljalt kivisel alal. Seejuures kulgeks tööprotsess täiesti normaalselt. Tööstusliku tootmise protsess ja töö saaduse (produkti) loomine toimuvad sõltumatult maapinna iseloomust ja viljakusest, taimestikust ja teistest looduslikajaloolistest omadustest, mis on omased maale kui tootmisvahendile.

Täiesti teist tähendust omab maa põllumajanduses. Siin esineb maa mitte ainult kui selle tootmisharu olemasolu materiaalne tingimus, vaid kui tootmisprotsessi põhiline vahend. Tootmisprotsess põllumajanduses on vahenditult seotud maaga, mis võtab osa töösaaduse, s. t. produkti loomisest.

„Näiteks mõjub maa kui tootmistegur teatava tarbimisväärtuse, teatava materiaalse produkti — nisu — loomisel. Kuid tal ei ole mingit suhet n i s u m a k s u m u s e kujundamisega“<sup>24</sup>.

Ülaltoodust selgub, et maa osa ja tähtsus põllumajanduses on tunduvalt mitmekülgsem kui tööstuses.

Nüüd vaatleme lähemalt maa kui tootmisvahendi osatähtsust põllumajanduses.

Tootes ühiskonnale vajalikke taime- ja loomasaadusi, kujutab põllumajandus endast rahvamajanduse erilist ja väga tähtsat haru. Nagu iga teise produkti, nii ka nende saamine on tööprotsessi tulemus, mis maaviljeluses seisneb kõigepealt maa kui töö objekti mõjustamises inimese poolt.

Põllumajanduse tingimustes etendavad eriti tähtsat osa rohelised taimed, mille elutegevus on võimalik ainult maa olemasolu puhul. Maapind ei ole taimedele mitte ainult

---

<sup>24</sup> К. Маркс, Капитал, т. III, изд. 8-е, 1936 г., стр. 719.

asukohaks, keskkonnaks, vaid ka nende peamiseks toitumisallikaks.

Taimede edukas elutegevus, seega ka põllumajanduskultuuride saagirikkus oleneb esmajoones mulla viljakusest. Seejuures tuleb vahet teha loodusliku ja majandusliku ehk efektiivse viljakuse vahel.

„... loodusliku viljakuse erinevus oleneb mulla pealmise kihi keemilise koosseisu erinevusest, s. t. taimede kasvamiseks tarvilike toitainete erinevast koosseisust“<sup>25</sup>.

Põllumajanduses on mulla looduslikul viljakusel tohtu suur tähtsus, sest see on ka majandusliku viljakuse aluseks. Ühtlasi ei saa alahinnata ka maapinna majandusliku viljakuse suurt tähtsust, s. t. põlluharimise meetodeid loodusliku viljakuse vahenditaks ärakasutamiseks ja selle suurendamiseks mitmesuguste abinõude rakendamisega.

Küsimus seisneb selles, et toitainete assimileerimise määr taimede poolt oleneb sellest, millisel kujul need toitained mullas leiduvad. Maapind võib olla looduslikult viljakas, s. t. ta võib sisaldada külluses toitaineid, kuid viimased võivad leiduda kas vähe- või mitteassimileeritavas olekus. Seepärast on tähtsaks ülesandeks muuta looduslik viljakus majanduslikuks viljakuseks.

Seda taotledes inimene mõjustab mitmesuguste abinõudega maad: ta künnab, äestab, kuivendab või niisutab teda jne.

Mulda mitmesuguste väetusainetega väetades suurendatakse ühelt poolt toitainete hulka mullas ning teiselt poolt seal juba olemasolevate toitainete assimileerimist taimede poolt. Mulla viljakuse tõstmist teostatakse ka põlluharimis-meetodite täiustamisega.

---

<sup>25</sup> К. Маркс, Капитал, т. III, изд. 8-е, 1936 г., стр. 573—574.

Inimene, mõjustades mullapinda, avaldab mõju ühtlasi taimedele, tõstes nende saagirikkkust.

Nii astub maa tootmisprotsessi mitte kui töö objekt, vaid kui tootmisvahend ning on seega vahendajaks inimese ja taime vahel.

Marx kirjutab: „Et maa ise toimib kui tootmisvahend, võib põllumajanduses teha suksessiivseid kapitalikulutusi, kuna tehase puhul ei ole see tähelepanav või on märgatav ainult väga piiratud ulatuses“<sup>26</sup>.

Kuid tootmisvahendina astub maa esile ainult tootlike jõudude teataval arenguastmel, siis, kui inimene käsutab juba paljusid teisi tootmisvahendeid, siis, kui põllumajanduslik tootmisprotsess ise on välja kujunenud. Nii kirjutab Marx: „Maa ise muutub töövahendiks, kuid tema funktsioneerimine maaviljeluses töövahendina eeldab omakorda rida teisi töövahendeid ja võrdlemisi kõrget tööjõu arengut“<sup>27</sup>.

Seega on maa põllumajanduses kui tööprotsessi materiaalne tingimus ja kui tootmisvahend (töövahend).

Rääkides maast kui tootmisvahendist ei saa märkimata jätta neid suuri spetsiifilisi erinevusi, mis seda omapärast tootmisvahendit eristavad teistest tootmisvahenditest. Erinevused on järgmised:

1) Kõik tootmisvahendid on esemeteks muudetud inimese eelneva töö tagajärjel, maa seevastu on looduse enda produkt; ta tekkis ja eksisteerib väljaspool inimese taht ja teadvust.

2) Maa on piiratud ja asendamatu. Tootlike jõudude arenedes suureneb teiste tootmisvahendite hulk ja täiustub nende kvaliteet. Vähem täiuslikud tootmisvahendid kaovad, nad asendatakse uutega, täiuslikumatega. Aga maa piire

---

<sup>26</sup> K. Маркс, Капитал, т. III, изд. 8-е, 1936 г., стр. 688.

<sup>27</sup> K. Маркс, Капитал, т. I, изд. 8-е, 1936 г., стр. 130.

ning tema pinda ei saa suurendada, samuti on võimatu maa asendamine mingi teise tootmisvahendiga. Ent maa tootlikud jõud on piiritud.

3) Maa kui tootmisvahendi kasutamine on seotud koha püsikestvusega. Maad võib kasutada ainult seal, kus ta asub; samal ajal aga paljude teiste tootmisvahendite kasutamine ei ole seotud koha püsikestvusega. Nii näiteks võib kombaine, traktoreid, tehasesiseseadeid jne. kasutada mitmesugustes kohtades, vajaduse korral neid ühest kohast teise ümber paigutades.

4) Kõik tootmisvahendid kuuluvad tootmisprotsessis, nende kasutuskõlblikkus väheneb ja lõpuks nad langevad nii-öelda rivist välja. Kuid maaga on olukord teistsugune — mida paremini teda kasutatakse, seda suuremaks kujunevad tema tootmisvõimalused, või teiste sõnadega, seda suuremad võimalused on maad kasutada edukaks tootmis-tegevuseks.

Marx kirjutab: „Põhikapital, mis kulutatakse masinatele jne., ei muutu paremaks kasutamise läbi, vaid, vastupidi, ta kulub. Muidugi uute leiutuste tõttu võib siin teostada mõningaid paremustamisi, kuid arvestades tootlike jõudude praegust arenguastet võib masin kasutamisel ainult halveneda. Tootlike jõudude kiire arenemise korral tuleb kõik vanad masinad asendada kasulikumatega — järelikult nad lähevad kaotsi. Selle vastu maa, kui teda õigesti viljelda, muutub aina paremaks“<sup>28</sup>.

Keerukate masinate ja täiustatud agrotehnika rakendamine põllumajanduses ei vähenda mulla viljakust, vaid, vastupidi, maa õige harimise puhul soodustab maa tootlikkuse suurenemist ning paranemist.

See maa tähtis spetsiifiline omadus ei ole rakendatav

Ex bibl. univ.

<sup>28</sup> К. Маркс, Капитал, т. III, изд. 8-е, 1936 г., стр. 688.

mitte igas ühiskondlik-majanduslikus formatsioonis; seda on võimalik viljakalt ära kasutada sotsialismi tingimustes, kus maaeraomandus on kaotatud, kus maa on natsionaliseeritud ja on saanud riiklikuks, üldrahvalikuks omandiks.

Sotsialistlik kord ei tunne mingeid piire mulla viljakuse piiramatuks tõstmiseks, täiustatud tehnika ja agrotehnika rakendamiseks ning ratsionaalseks põlluharimiseks. NSV Liidus on loodud vajalikud tingimused selleks, et läbi viia igal pool maakorraldus, et sisse seada õiged põldheina-külvikorrad, melioratsioon, kemisatsioon jne. Tõhus maa kasutamine nii üksikutes sotsialistlikes põllumajandites kui ka rahvamajanduses üldse kasvab pidevalt. Kasutusse võetakse ikka uusi ja uusi maa-alasid. Maatükid, mida varem peeti „raiskunuks“, küntakse nüüd üles ja kultiveeritakse, sood muutuvad kõrgevaliteedilisteks aedadeks ja niitudeks, kuivad kõrved viljakandvaiks põldudeks jne.

Kapitalistlikus maaviljeluses on olukord hoopis teine, seal õitseb maa röövellik kasutamine, mulla viljakuse halastamatu allaviimine maaga ohjeldamatu spekulatsiooniga ja maa looduslike rikkuste halastamatu väljakurnamisega kapitalistide ning maaomanike poolt kõrgete kasumite tagaajamisel.

Kapitalismi tingimustes ignoreeritakse ja ka enne seda on ignoreeritud täielikult ühiskonna ja järgnevate inim põlvede huve. Maa kasutamine toimub seal põhimõtte järgi: pärast meid tulgu kas või veeuputus.

„Iga progress kapitalistlikus maaviljeluses ei ole mitte ainult progress, kuidas röövida töölisi, vaid ühtlasi progress maapinna röövimise kunstis; iga progress suurendada ajutiseks maa viljakust on samal ajal progress selle viljakuse alatiste allikate purustamises“<sup>29</sup>.

<sup>29</sup> К. Маркс, Капитал, т. I, изд. 8-е, 1936 г., стр. 420.

Maakorralduses ei tule arvestada mitte ainult maa omadusi, vaid ka teisi tootmisvahendeid, mis on maaga lahutamatult seotud. Siia kuuluvad teed, tiigid, kaevud, kuivendus- ja niisutusseadeldised, põllukaitse-metsaribad jne. Nende tootmisvahendite kohandamine põllumajanduslikuks kasutamiseks teostatakse üheaegselt maakorraldusega. Seepärast ei ole maakorralduse ülesandeks mitte ainult maa kasutamise ratsionaalne organiseerimine, vaid tähelepanu nõuavad ka teised maaga lahutamatult seotud tootmisvahendid.

Iga tootmisvahendi (masinate, loomade jne.) õige ja efektiivne kasutamine eeldab nende tootmisvahendite omaduste üksikasjalist tundmist ja oskust saada neilt kõik, mida neilt võib saada. See asjaolu kehtib niisama hästi ka maa kohta, mille ratsionaalne kasutamine kohustab selle tähtsaima põllumajandusliku tootmisvahendi looduslik-ajalooliste omaduste teadlikku ja oskuslikku arvestamist. Maal on palju omadusi, mis tootmise seisukohalt on väga tähtsad. Neist peamised on: 1) pindala koos reljeefiga, mis moodustab maapinnavormi; 2) pinnakate; 3) looduslik taimkate; 4) hüdrogeoloogia jne. Need maa looduslikud omadused iseloomustavad maad kui tootmisvahendit ainult sel juhul, kui neid vaadelda teatava kindla tootmisala seisukohalt. Sellisest seisukohast tulebki maa omadusi vaadelda maakorralduse läbiviimisel.

Maakorralduse teostamisel on tähtsamaiks nõudeiks: kindlate ja püsivate saakide saamine, maksimaalse hulga põllumajandusproduktiooni saamine vähima maksumuse juures, kogu maa-ala organiseerimine kõige täielikumaks ja õigemaks kasutamiseks. Seepärast ei pea maakorralduse teostamisel hoolikalt arvestama mitte ainult majandi majanduslikke tingimusi, vaid ka maa looduslik-ajaloolisi omadusi.

Akadeemik V. R. Viljams omistas põllumajanduslikus tootmises loodusliku teguri arvestamisele suurt tähtsust.

Nagu teada, ei ole taimede eluks hädatarvilikud tingimused (valgus, soojus, vesi ja toitained) kogu maa-alal ühtlaselt jaotatud. Seepärast peavad olema tootmine ja maa-ala nii organiseeritud, et taimede eluks, mis põllumajanduslikus tootmises etendavad erakordselt suurt osa, oleksid loodud kõige soodsamad tingimused.

„Majandi maa-ala organiseerimise ülesande konkreetseks avalduseks... on nõue, et majandi ebaühtlasel maa-alal oleksid plaanikindlalt jaotatud selliste kultuurtaimede grupid, mille nõuded nende eluks vajalike maategurite hulga suhtes oleksid võimalikult vastavad olemasolevale looduslikule tagavarale või nende juurdevoolule reljeefi erisugustel osistel“<sup>30</sup>.

Selle asjaolu õige arvestamine soodustab maa tootlike jõudude täielikumat kasutamist ja töötotlikkuse suurendamist, sest põllumajanduskultuuride madalate saakide puhul on töökulu peaaegu võrdne töökuluga, mis tegelikult oli vajalik kõrgete saakide saamisel teistelt maa-aladelt.

Kõik see tingib organiseeritava maa-ala üksikosade omaduste head tundmist ning täpset arvestamist. Maa ning selle looduslike ja majanduslike omaduste õige ja täielik kasutamine on sotsialistliku põllumajanduse järjest kiireneva arengu tähtsamaks tingimuseks.

Osutades looduslik-ajalooliste tingimuste suurele tähtsusele ei või neid siiski ülehinnata ja omistada neile otsustavat tähtsust. Olenevalt kõrgest tehnilisest varustusest ja teaduse saavutuste iaialdasest kasutamisest sotsialistlikus põllumajanduses, ei etenda kultuuride saagirikkuse tõstmisel

---

<sup>30</sup> В. Р. Вильямс, Принципы реконструктивных мероприятий сельского хозяйства, Москва, 1929 г., стр. 6.

ja järjest suurenevas tootlikkuses otsustavat osa mitte looduslikud, vaid majanduslikud tegurid. Ikka suuremat ja suuremat tähtsust omandab põllumajanduse intensiivistamine, mis on põhisuunaks tootmise arengus kolhoosides ja sovhoosides.

Vaatleme nüüd lühidalt neid maa looduslik-ajaloolisi omadusi, mida tuleb arvestada maakorralduses ja sotsialistlike põllumajandusettevõtete organiseerimisel ning juhtimisel.

Maa ruumilisi omadusi arvestatakse iga tootmise puhul, kuid erilist tähtsust omavad need põllumajanduses, kus nad ühel või teisel määral mõjuvad mitte ainult üksikutele tootmisprotsessidele, vaid kogu tootmisele.

Põllumajandusliku tootmise spetsiifilisi iseärasusi on, et siin kasutatav „...päikesekiire energia voolab ühtlaselt kogu valgustatavale pinnale ja seda ei saa koondada kindlaisse piiratud punktidesse.

Selle iseärasuse tagajärjeks on see, et tootmine peab laiuma riigi kogu territooriumil, mis peab olema kaetud roheliste taimedega. Tootmises endas peavad etendama tähtsat osa kauguse ja järelkult ka transpordi küsimused“<sup>31</sup>.

Tootmisel vabrikus või tehases teostuvad tootmisprotsessid inimese mõjustusel, mida ta avaldab toormaterjalile tootmisvahendite abil, mis asetsevad piiratud maa-alal paikes olekus. Ning kui masinate ja tööpinkide puhul, mille abil teostatakse tootmisprotsesse, toimubki mõningane edasiliikumine, siis see on väga piiratud. Siinjuures ei sõltu need edasiliikumised maale omastest looduslikest omadustest, nagu pinnas, taimestik jne.

Põllumajanduses, kus tootmisoperatsioonid on seotud maa ümbertöötamisega, näeme hoopis teist pilti. Rida toot-

<sup>31</sup> В. Р. Вильямс, Почвоведение, Москва, 4-е издание, 1939, стр. 13.

misprotsessidest osavõtvaid tootmisvahendeid puutub maad mööda edasi liikudes kokku maapinna elementidega: reljeefiga, pinnasega, kultiveeritavate maatükkide konfiguratsiooniga jne.

Tööjõud ja tootmisvahendid asuvad ükskõik millise ettevõtte tootmisprotsessis kindlas korras ja paigutuses. Põllumajanduses on tootmisvahendite ja tööjõu organiseerimine paratamatult seotud suurte haritavate maamassiividega, mis sageli moodustavad mitu tuhat hektarit. Igasugused muutused töövahendite ja tööjõu korralduses tingivad paratamatult muutusi maa-alade organiseerimises. Teiste sõnadega, kindel tootmisvahendite ja tööjõu korraldus tingib tootmisprotsessidele kindla tegevussfääri loomist, s. t. maa-alade kindlaviisilist organiseerimist. Näiteks nõuab kolhoosis kindla suurusega põlluharimisbrigaadide loomine ka põldudel vastava arvu ja vajaliku suurusega brigaadimaatükkide väljaeraldamisest.

Põllumajanduslikus tootmises dikteerib uut süsteemi masinate rakendamine, uute majandiharude loomine, tootmise ratsionaliseerimine ja täiuslikuma agrotehnika juurutamine vastavate muudatuste teostamist maa-ala korralduses. Omakorda mõjustavad tootmisvahendite, tööjõu ja tootmisprotsesside iseloomu ning teataval määral ka tootmismahutu, tootmisharude kombinatsiooni ja teisi tootmise organiseerimise alasid maa ruumilised omadused (maatükkide suurus, reljeef jne.).

Seepärast peab sotsialistliku põllumajandusettevõtte edukamaks funktsioneerimiseks maa-ala organiseerimine toimuma täielikus kooskõlas tootmisvahendite ja tööjõu ratsionaalse korraldamisega. Kuid viimaste organiseerimisel peab arvestama maa kui põllumajandusliku tootmise põhilise vahendi omadusi.

Nii on töö, tootmisvahendite ja maa-ala organiseerimine lahutamatus vastastikusel sõltuvuses.

Sovhooside ja kolhooside kogemuste ning nende laialdase praktika varal on tõestatud, et töötotlikkusele ja masina-traktoripargi efektiivsele kasutamisele avaldab suurt mõju haritavate maatükkide konfiguratsioon. Üldse häirib tootmisprotsesse, eriti aga mehhaniseeritud tootmisprotsesse, maatükkide ebakohane konfiguratsioon (kolmnurksus jne.). Niisuguste maatükkide harimine tingib ülearuseid tühjaltsõite ja pööranguid, mis omakorda vähendavad töötotlikkust ja tööriista efektiivset kasutamist. Näiteks kolmnurksete maatükkide harimisel on tühjaltsõitude arv 2—2½ korda suurem kui tühjaltsõitude ja pöörangute arv samamõõdulisel, kuid täisnurkse kujuga maatükil. Samuti põhjustavad liigseid pööranguid ning kõiki sellest tingitud negatiivseid tulemusi lühikeste tööetega maatükid. Nii näiteks moodustavad kombainiga viljakoristamisel tühjaltsõitudeks ja pööranguteks minevad kaod 2000 m pikkusel maatükil 3,3% kogu käidavast teest, kuna sama laiusega 500 m pikkustel maatükkidel tõuseb pööranguiks ning tühjaltsõitudeks minev kadu 10%-ni, s. t. suureneb peaaegu 3 korda.

Maapinna reljeefi arvestamine omab põllumajanduslikus tootmises suurt tähtsust.

Tootmisprotsesside juures liiguvad põllumajanduslikud agregaadid edasi ning puutuvad seejuures paratamatult kokku pinnase konarustega. Agregaatide liikumine tõus suunas põhjustab töötamisel mootori veojõu vähenemist ja suurendab veotakistust, mis vähendab progressiivse liikumise kiirust. Selle tagajärjel langeb masina-traktoripargi kasutamise efektiivsus ja väheneb töötotlikkus. Nii moodustab Üleliidulise Põllumajanduse Mehhaniseerimise ja Elektrifitseerimise Teadusliku Uurimisinstituudi andmeid

traktoril „ЧТЗ“ ebaproduktiivne veojõu kadu 1°-lisel tõusul 7—12,5% ja traktoril „СТЗ-ХТЗ“ 8,5 kuni 18% normaalsest veojõust haakel<sup>32</sup>. Peale selle tingib töötamine kaldpinnal küttekulu suurenemist.

Üleliidulise Põllumajanduse Mehhaniseerimise ja Elektriitseerimise Teadusliku Uurimisinstituudi poolt teostatud traktoriagregaatide töö uurimised näitavad, et reljeefi mõju negatiivsed tagajärjed vähenevad tunduvalt töötamisel põiki kallakut. Nii on 6—8°-lise reljeefi kallakuse puhul veojõu kadu kündmisel põiki kallakut väiksem: traktoril „СХТЗ“ 4,5 korda ja traktoril „ЧТЗ“ — 17 korda.

Eespoolesitatu teeb vajalikuks maa-alade organiseerimisel põldude ja brigaadi- ning agregaatide poolt teenindatavate maatükkide jaotamise arvestusega, et oleksid loodud tingimused põllutööde teostamiseks põiki kallakuid.

Reljeef mõjustab pinnases toimuvate vooluste iseloomu, mis kutsuvad esile erosiooniprotsesse (ärauhumine, veeuurised) ja võivad hävitavalt mõjustada põllumajanduslikku tootmist. Suurest kahjust, mida tekitavad pinnases veeuuritused ning mitmesugused ärauhumisprotsessid, annavad tunnistust arvukad tähelepanekud sovhooside ning kolhooside põldudel. Et saada selgemat ettekujutust reljeefi tähtsusest meie põllumajanduses, olgu märgitud, et üle 50% Nõukogude Liidus kasutusel olevast põllumajanduslikust maast asub 2—4°-listel kallakutel. Moskva Riikliku Ülikooli andmeil asub aga terves reas rajoonides oluline osa põllumaast koguni 5—6°-listel kallakutel. Nii näiteks asub Sverdlovski oblastis 25%, Ordžonikidze kraisis 32%, Armeenias ning Gruusias 80—90% kasutusele võetud põllumaast 5—6°-listel ja isegi suuremail kallakutel.

---

<sup>32</sup> И. Бойко. Значение рельефа в агротехнике и тракторноиспользовании, изд. 1938 г.

On vajalik silmas pidada, et erosiooniprotsessid toimuvad erineva intensiivsusega olenevalt maa-ala erinevast kasutamiskiisist. Kännimaal toimub erosioon märgatavalt intensiivsemalt kui aladel, mis on kaetud rohtkattega.

Toitainete väljauhtumine alatiselt rohtkattega kaetud maatükilt on kümneid kordi väiksem võrreldes pehme künnipinnaga. Järelikult on sellest, kuidas maakorralduse teostamisel jaotatakse põllumajanduslike kõlvikute ja külvikordade eri liigid, pinnasest toitainete väljauhtumise suurus ning lõppkokkuvõttes põldude saagirikkus. Selleks et vähendada väljauhtumisest tekkivaid kahjusid, tuleb aedvilja-, põllu- ja farmide juurde kuuluvaile külvikordadele valida ühtlase reljeefiga alad. Kuid tunduva kallakusega ja poolenisti ärauhitud pinnasega maa-aladele on soovitatav rajada alatised karjamaad, spetsiaalsed pinnasekaitse-külvikorrad mitmeaastaste rohuliikidega jne.

Et soodustada tootlikkuse ja kolhoosipõldude viljakuse tõstmist, on täiesti ilmne, et maa-ala organiseerimisel peab hoolikalt ja õigesti arvestama pinnareljeefi.

Reljeef mõjustab eriliigiliste muldade asukohtade väljakujunemist, loodusliku taimestiku levikut ja vete liikumise iseloomu. Reljeef mõjustab mikrokliimat, õhu- ja veerežiimi jne., mis omakorda mõjustavad muldade agrotehnilisi omadusi ja nende viljakust.

Et vähendada pinnareljeefi negatiivseid mõjustusi, peab neid maakorralduses arvestama.

Pinnakatte kujundamine on maa loomulik omadus. Pinnakattel on rida keemilisi, füüsikalisi ja bioloogilisi omadusi, mille mitmesugused kombinatsioonid loovad erisuguse mullaviljakuse. Selle arvestamine omab põllumajanduslikus tootmises väga suurt tähtsust.

Rääkides mulla viljakusest peab silmas pidama, et viljakus on suurel määral inimese organiseerivast tahtest,

tootlike jõudude arengust ja pinnase kasutamise iseloomust tootmisprotsessis.

Viljakus, olles küll maa loomulikuks omaduseks, on siiski tihedalt seotud ühiskonna sotsiaalse korruga. „Vilja tootmiseks võib maa olla väga viljakas, kuid sellegipärast võivad turuhinnad sundida maavaldajat muutma maad kunstlikuks niiduks ja tegema seega viljatuks“<sup>33</sup>.

Ainult sotsialistlikus ühiskonnas on suurte loodusvarade õige ja mitmekülgne kasutamine võimalik.

Maa kui tootmisvahendi ratsionaalne organiseerimine ja õige kasutamine, kolhoosi- ja sovhoosipõldude saagirikkuse tõstmine, põllumajandusliku tootmise ratsionaalne organiseerimine kogu tervikus eeldab pinnase tingimuste hoolikat uurimist. Pinnakatte omaduste arvestamine maa-ala organiseerimisel peegeldub rea maakorraldusküsimuste otsustamisel maade jaotamise puhul üheks või teiseks põllumajanduslikuks otstarbeks.

Pinnakatte arvestamine omab eriti suurt majanduslikku tähtsust maa-alade jaotamisel kõlvikuiks ja kõlvikordadeks. Erilaadsed kõlvikud ja kõlvikorrad esitavad erinevaid nõudeid pinnase tingimustele. Kolhoosi- ja sovhoosipõldude viljakuse maksimaalse tõstmise ja kogu põllumaa efektiivse kasutamise kindlustamiseks peavad kõlvikud olema vastavalt paigutatud.

Erinedes üksteisest oma füüsikalise-keemiliste ja bioloogiliste omaduste poolest, nõuab erilaadne pinnas erinevaid maaharimise, kultuuride külvi ja saagikoristamise tähtaegu; erinev pinnas tingib erineva agrotehnika rakendamist ja erinevate väetusainete kasutamist. Et luua paremaid tingimusi tootmise organiseerimiseks, peab neid erinevusi põldude ja brigaadimaatükkide kindlaksmääramisel arvesse võtma.

<sup>33</sup> К. Маркс и Ф. Энгельс, Соч., т. V, стр. 406—407.

Maakorralduses peab täpselt arvestama loodusliku taimkatte omadusi. Eriti tähtis on see maatükkide eraldamisel looduslikeks niitudeks ning karjamaadeks ja nende kõlvikute üksikasjalisel korraldamisel.

On teada, et erinevail loomaliikidel ja loomadel erinevas kasvueas on ka erinevad nõuded rohtkatte omaduste suhtes. Veistele näiteks on eelistatavamad mitmekesise, mahlaka kõrrelise taimestikuga alad, lammastele aga madalarohulised kuiva tüüpi karjamaad (stepioludes lamba-aruhein ja okasmalts). Vasikad nõuavad paremaid, hea ning mitmekesise mahlase rohtkattega valkude- ja vitamiinirikkaid karjamaid; suured nuumkarjad seevastu rahuldavad halvakvaliteedilise, karmi rohtkattega karjamaaga. Ka on üksikud taimeliigid söödavad ühtede loomaliikidele, kuid teistele osutuvad nad kahjulikeks. Näiteks rahuldavad stepikarjamaad oma stepirohuteisendiga — tõrsiga (*Stipa copilata*) — veiseid ja hobuseid, kuid lammastele on nad kõlbmatud, sest tõrsi seemned rikuvad lambavilla ja kutsuvad esile raskeid nahahaigusi.

Seepärast peab karjatamisalade õigeks eraldamiseks mitmesugustele karjakasvatustarmidele, loomaliikidele ja erineva kasvueaga loomadele tundma looduslikku taimestikku. Peale selle on see vajalik veel haljassöödakonveieri organiseerimisel ja koplite planeerimisel, mis kuuluvad loomade vahelduvale karjatamisele.

Samuti on tähtis arvestada looduslikku taimestikku (mets ja rohi) abinõuna võitluses erosiooninähtustega jne. Maakorralduses peab tingimata arvestama ka maa hüdrograafilisi ja hüdrogeoloogilisi omadusi, mis iseloomustavad pinnavete kokku- ja äravoolu, orgude olemasolu, veerežiimi jne.

Nende omaduste arvestamine osutub väga tähtsaks terve rea maakorraldusküsimuste lahendamisel: kolhoosi-

asula koha valikul, maatükkide määramisel aedadeks, vee-seadeldiste paigutamisel majandite, põldude ja karjamaade jaoks, teedevõrgu rajamisel jne.

Lõpuks peab tähendama, et maa looduslik-ajalooliste omaduste arvestamist ei teostata ainuüksi maa-ala paremaks organiseerimiseks, vaid ka maa looduslike omaduste muutmiseks viljakuse tõstmise otstarbel. Selleks et suurendada maa efektiivset kasutamist, nähakse maakorralduses ette maa kuivendamise ja niisutamise, kultuurtehnilisi ja muid abinõusid. See annab maakorraldusele kompleksse iseloomu.

## Maakorralduse põhielemendid.

Maakorralduse ja selle koostusosade mõiste on tihedalt seotud maa kui tootmisvahendi mõistega.

Varem märkisime, et maa majanduslik tähtsus põllumajanduses on suurem kui tööstuses, transpordis ja mujal inimese materiaalses tegevuses.

Siit tuleneb suur erinevus põllumajandusmaa ja tööstuse juurde kuuluva maa korralduses.

Tööstuses maa „...funktsioneerib ainult kui alus, kui koht, kui ruumiline operatsioonibaas“<sup>34</sup>, millele rajatakse tööstusettevõtteid. Ka transpordis etendab maa analoogilist osa. Seepärast seisneb maakorraldus tööstuse ja transpordi osas ainult ettevõtete kasutusse antavate maatükkide pindala ja piiride määramises. Teiste sõnadega: maakorraldus koosneb siin ainult ühest osisest — maade kättejaoamisest tootmise hoogustamiseks.

Põllumajanduses ei funktsioneerigi maa ainult kui operatsioonibaas, vaid ta on tootmisvahend, mis vahetult võtab osa tootmisprotsessist, produkti loomisest. Seepärast põllumajanduses ei saa maakorraldus piirduda ainult maa-alade kättejaoamisega. Siin on maade kättejaoamine vaid üheks osiseks maakorralduses. Põllumajanduses omab väga suurt tähtsust maa-ala majandisene organiseerimine; see on möödapääsmatu maa täielikuks ja õigeks kasutamiseks ning sotsialistlike põllumajandusettevõtete

<sup>34</sup> К. Маркс, Капитал, т. III, изд. 8-е, 1936 г., стр. 688.

ratsionaalseks organiseerimiseks ja nende edukaks tegevuseks.

Kolhooside maa-ala majandisese organiseerimise esimeseks osiseks on asula maa-ala korraldamine. Selle küsimuse lahendamine avaldab suurt mõju kolhoosnikute tervishoiu- ja eluolulistele tingimustele, kapitali- ja transpordikulude suurusele ning üldse kogu kolhoosi tootmise organiseerimisele. Sotsialistlike põllumajandusettevõtete normaalne tegevus ei ole mõeldav asula maa-ala korraldamiseta. See maakorraldusküsimus lahendatakse nii uute asulate loomise kui ka juba olemasolevate kolhoositalundite abil. Asula maa-ala korraldamine seisneb sellele koha valikus, selle planeerimises ja kolhoosi ühismaade eraldamises piiriga kolhoosnikute aiamaadest; teiseks tuleb maa-alad kätte jaotada tootmisalasteks ning kultuurilis-eluolulisteks vajadusteks ja elamute ehitamiseks.

Peamine tingimus kõrgete ja püsivate saakide saamiseks ja põllukultuuri tõstmiseks on kõikjal kolhoosides ja sovhoosides põldheina-külvikordade sisseseadmine. Seoses sellega tuleb eraldada maad põllu-, sööda- ning erikülvikordadeks ja määrata kindlaks looduslike karja- ja heinamaade suurus ja piirid.

Peale majapidamise põhimiste harude peab kõlvikutega varustatama ka teisi majandi arendamise perspektiivplaanis ettenähtud harusid. Majapidamise kõigi harude edukaks arendamiseks ja maa kõige ratsionaalsemaks kasutamiseks teostatakse igas kolhoosis ja sovhoosis kõikide põllunduskõlvikute ja külvikordade organiseerimine ja maalaline jaotamine. See seisneb kõlvikute koosseisu ja külvikordade liigi ning arvu kindlaksmääramises, maade kättejaotamises aedadeks, marja- ning juurviljaaedadeks, põlluning söödavilja- ja teisteks külvikordadeks ja looduslikeks

heina- ning karjamaadeks, kohtade kindlaksmääramises põllukaitse-metsaribade rajamiseks, tiikide ja veemahutite ehitamiseks, samuti vajaduse korral kõlvikute alade üleviimises ühest kasutusliigist teise.

Kõlvikute organiseerimisega ja põldheina-külvikordade sisseseadmisega muutub maa kasutamine tunduvalt paremaks ja luuakse soodsad tingimused mitmekesiste majapidamisharude edukaks arenemiseks. Näiteks oli Babõnino rajooni kolhoosides kuni maakorralduse teostamiseni kesapõllu all ning söötis enam kui 17% künnikõlblikku maad; umbes 12% kogu pindalast võtsid enda alla väheproduktiivsed looduslikud niidud. Kuid samal ajal tundsid kolhoosid teravat söödapuudust nii karjatamis- kui ka talveperioodil, puudusid külvikorrad, aedade ja juurviljaaedade pindala oli naeruväärselt väike (vt. tabel 1). Kuid kõigi kõlvikute organiseerimisega ja põldheina-külvikordade sisseseadmisega muutus olukord järsult. Künnimaa pindala tõusis 31%, juurviljaaedade pindala 86%, aedade pindala 331% ja karjamaade pindala 260%; täielikult likvideeriti kesapõllud, söötis- ja jäätmaad, väheproduktiivsed looduslikud niidud muutusid kultuurkarjamaadeks ja lülitati osalt söödakülvikordadesse.

Kõlvikute ning külvikordade organiseerimine ja paigutus kolhoosides on majandisese maakorralduse üheks tähtsamaks osiseks. Kuid maakorraldus oma sisult ei piirdu veel kaugeltki sellega. Iga kõlviku ja külvikorra ala peab veel omakorda olema organiseeritud selle õigemaks majanduslikuks kasutamiseks ja tootmisprotsesside paremaks teostamiseks.

Külvikorrapindalade organiseerimine sisemiselt seisneb külvikorrapõldude, brigaadimaatükkide, põllukaitse-metsaribade, põllutedevõrgu, veeseadeldiste ja põldudel peatuskohtade rajamises. Külvikorrapindala õige

Tabel 1.

Kaluga oblasti Babõnino rajooni 47 kolhoosi põllumajanduslikud kõlvikud ja nende suhteline koosseis.

Kõlvikute liik	Kuni maakorralduse- seni (1. jaan. 1947. a.)		Plaani järgi (1. jaan. 1952. a.)	
	pindala		pindala	
	ha	%	ha	%
Künnimaad . . . . .	15906	57,2	20875	75,2
Kesa- ja jäätmaad . . . . .	4791	17,1	—	—
Sellest kõlvikordade all:				
a) põllud . . . . .	15906		18178	
b) niidukarjamaad . . . . .	—		2362	
c) farmide kõlvikorrad . . . . .	—		345	
Juurviljaaiad . . . . .	112	0,4	208	0,7
Aiad . . . . .	77	0,3	332	1,2
Heinamaad . . . . .	3305	11,7	543	1,9
Karjamaad . . . . .	868	3,1	3125	11,2
Majandi ehituste all . . . . .	54	0,2	176	0,6
Muud maad . . . . .	1642	6,3	1596	5,5
Üldse ühiskondlikku maad . . . . .	26755	96,3	26755	96,3
Kolhoosnikute-aiamaad . . . . .	1013	3,7	1013	3,7
Kokku	27768	100	27768	100

korraldamine soodustab eesrindliku, teadusel põhineva agrotehniliste abinõude süsteemi sisseseadmist, soodustab töökoha õiget organiseerimist, loob tingimused kõrgeks tootlikkuseks ja masina-traktoripargi ning teiste töövahendite ratsionaalseks kasutamiseks. Põuastes ja poolpõuastes rajoonides omab põllukaitse-metsaribade rajamine eriti suurt tähtsust. Selleks et see abinõu annaks maksimaalset kasu, peab põldude, brigaadimaatükkide, teede ja maa-ala üldine planeerimine olema tihedalt seotud metsaribade õige paigutusega, kusjuures peab arvestama kahjulike tuulte suunda, reljeefi ja erosiooniprotsesse.

⌈ Põllukaitse-metsaribade ebaõige maa-alaline jaotus ei

vähenda mitte ainult nende kasulikku mõju, vaid real juh- tudel see võib põhjustada koguni kahju, soodustades ero- siooniprotsesside arenemist ja raskendades pinnase täis- väärtuslikku rakendamist tootmistegevusse.

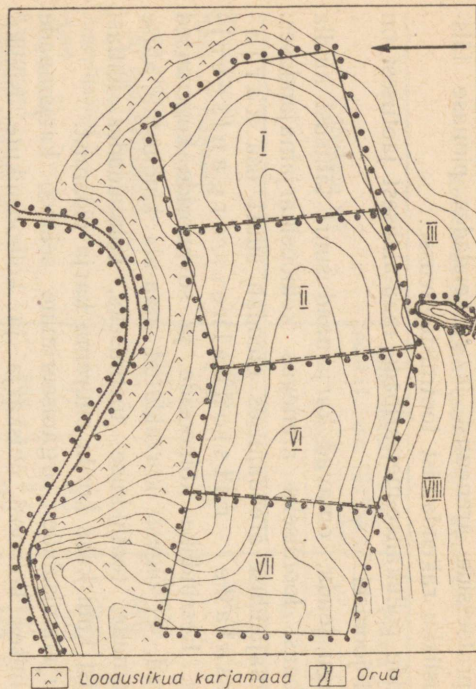
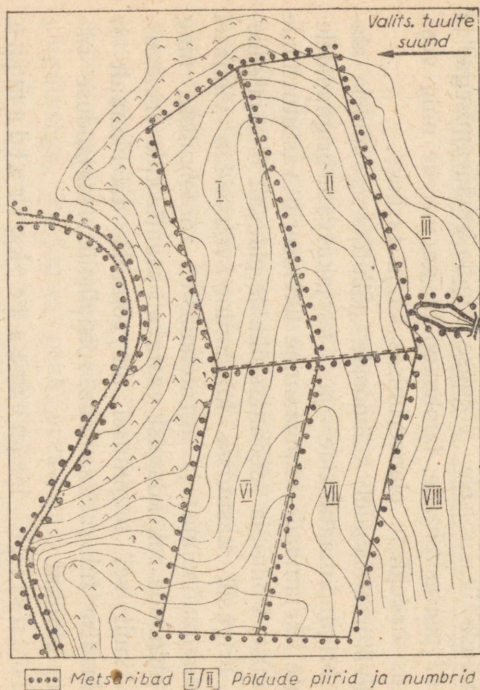
Näide põllukaitse-metsaribade maa-alalisest jaotusest on toodud joonisel 5.

Nagu teada, omavad karjamaad suurt tähtsust kindla söödabaasi loomiseks arenevas kolhoosikarjamajanduses. Karjamajanduse arendamises etendab suurt osa karja- tamisalade ratsionaalne organiseeri- mine. Eesrindlike kolhooside ja sovhooside kogemused näitavad, et õigesti korraldatud maa-ala kindlustab aluse kariloomade tootlikkuse tõstmiseks, võimaldades ühtlasi poolteist kuni kaks korda suurema karja pidamist.

Karjatamisalade organiseerimine seisneb karjamaade eraldamises kolhoosi ühiskarja ja kolhoosnike isikliku karja jaoks, karjamaade jaotamises nuumloomade ja lambakarjade jaoks, karjamaade jaotamises kopliteks nende järjestikuse kasutusele võtmise kindlaksmääramisega ja loomade peatuskohtade, lambakoplite, karjateede ning vesi- varustus-seadeldiste planeerimises karja tarbeks.

Külvikorrapäldudel kolhooside põllutööbrigaadidele ala- tiste brigaadimaatükkide ja karjakasvatusbrigaadidele püsivate karjamaade kinnistamine likvideerib vastutustunde puudumise. Põllu- ja söödamaatükkide pidevalt ühe ja selle- sama brigaadi kasutusse kuulumine võimaldab viimasel maa tundmaõppimist ja agrotehniliste, zootehniliste ning teiste abinõude rakendamist vastavalt maatükkide erinevus- tele. Ainult sel tingimusel on võimalik täielikumalt ja maksimaalse tuluga kasutada sotsialistliku majanduse rik- kalikku tehnikat.

Looduslike heinamaade korraldamine, mis paljudes NSV Liidu rajoonides etendavad olulist osa



Joon. 5. Näitlik külvikorrapõldude ja põllukaitse-metsaribade maa-alaline jaotus. Vasakul õige asetus, paremal ebaõige asetus.

kõlvikute koosseisus, on täiesti vältimatu. Maakorralduse teostamine selles osas seisneb heinamaakõlvikute eraldamises, heinamaade parandamiseks vajalike melioratsioon- ja teiste abinõude kindlaksmääramises, heinamaade jaotamises brigaadimaatükkideks ja nende kinnistamises brigaadidele, samuti veeseadeldistele ja heinamaadele juurdepääsuteede projekteerimises.

Põllumajanduslikes ettevõtetes omavad suurt tähtsust transporttööd, mis tingib teedevõrgu rajamist. Majandisese organiseerimise üheks ülesandeks on teede planeerimine ja korraldamine kui transpordi organiseerimise peamine tingimus.

Ülaltoodust selgub, et kolhooside majandisese maakorralduse peamisteks ülesanneteks on:

- 1) kolhoosiasula maa-ala korraldamine;
- 2) majanditevaheliste (küla-) teede rajamine;
- 3) põllumajanduslike kõlvikute ja külvikordade organiseerimine ja maa-alaline jaotamine;
- 4) külvikorrapindala organiseerimine: külvikorrapõldude, brigaadimaatükkide, põllukaitse-metsaribade, põlluteedevõrgu ja veeseadeldiste maa-alaline jaotamine, samuti peatuskohtade kindlaksmääramine põldudel;
- 5) karjatamisalade organiseerimine (karjamaade kättejaoamine ühiskarja ja kolhoosnikute isikliku karja jaoks, karjamaade kinnistamine farmidele ja nuumloomade ning lambakarjade jaoks, maatükkide eraldamine vahelduvaks karjatamiseks, samuti suurte karjateede, karjapeatuskohtade ja veeseadeldiste jaoks);
- 6) heinamaade korraldamine (maatükkide kinnistamine brigaadidele ja teede rajamine);
- 7) aiamaade, viinamarjaaedade ja teiste kõlvikute organiseerimine.

Siinkohal peab märkima, et kolhooside ja sovhooside

maakorralduses on palju ühist, kuid on ka olulisi erinevusi, mida maakorraldajad peavad silmas pidama.

Et saada piltlikumat ülevaadet sovhooside majandisestest maakorraldusest, olgu loetletud selle põhiülesanded:

- 1) harumajandite (farmide) ja majandikeskuste paigutus;
- 2) magistraalteedevõrgu rajamine;
- 3) põllumajanduslike kõlvikute ja külvikordade organiseerimine ja maa-alaline jaotamine;

4) külvikorrapiindala organiseerimine (külvikorrapiindude, põllukaitse-metsaribade, põlluteedevõrgu, veeseadeldiste ja põldudel peatuskohtade kindlaksmääramine);

5) karjamaade organiseerimine (karjamaade planeerimine nuumloomade ja lambakarjade jaoks, maatükkide määramine vahelduvaks karjatamiseks, karjamaade väljajagamine sovhoosi tööliste ja teenistujate isiklike loomade jaoks, samuti karjateede, karjapeatuskohtade ja veeseadeldiste planeerimine);

6) heinamaade korraldamine;

7) aiamaade, viinamarjaaedade ja teiste kõlvikute organiseerimine.

Kõrvutades kolhoosi ja sovhoosi maakorraldust, on nende erinevused kergesti märgatavad. Näiteks esineb sovhooside maakorralduses niisuguseid elemente, nagu harumajandite (farmide), majandikeskuste ja magistraalteedevõrgu rajamine, kuna kolhooside maakorralduses need küsimused puuduvad. Omakorda leiame kolhoosi maakorralduses brigaadimaatükkide maa-alalise jaotamise, mis sovhoosides pole aga vajalik.

Erinevus kolhoosi ja sovhoosi maakorralduses esineb ka samaalaste küsimuste lahendamise meetodikas. Näiteks avaldab kolhoosiasulate ja brigaadieluasemete asukoht suurt mõju kõlvikute, külvikordade ja põldude maa-alalisele jaotamisele. Kolhoosi elanikkonna ja brigaadide elamute asu-

kohad ei mõjasta mitte ainult põldude paigutuse iseloomu asula keskuse suhtes, vaid ka külvikordade hulka. Külvikorrapõldude maa-alalisele jaotusele kolhoosides avaldab väga suurt mõju vajadus arvestada brigaadimaatükkide õiget asetust ning brigaadide õiget töökombinatsiooni masina-traktorijaama traktoribrigaadide tööga. Sovhoosides nende tegurite mõju kas täiesti puudub või on peaaegu tähtsusetu.

Nende majandite sotsialistlike vormide erinevustest, kahe ühiskondliku omandivormi (kolhoosi ja sovhoosi) erinevustest tulenevadki eespoolkäsitletud erinevused nii nende maakorralduses kui ka selle teostamise meetodikas. Nagu teada, on sovhoosid järjekindlalt sotsialistlikku tüüpi ettevõtted, nad on rajatud täielikult riikliku omandi põhimõttele; kolhoosid aga, olles küll sotsialistlikud ettevõtted, põhinevad kollektiivomandil, välja arvatud maa, mis kuulub riigile. Siit tulenevad nende majandite olulised erinevused suuruses, organisatsioonilises ning tootmisalases struktuuris, juhtimises, töötasudes jne. Need iseärasused tingivadki kolhooside ja sovhooside maakorralduse erinevusi.

Ka ühesuguse sotsialistliku vormiga, kuid erineva tootmisalase suunaga majandite maakorraldusküsimuste lahendamise meetodikas ja nende kogu maakorralduses on neile iseloomulikke, spetsiifilisi erinevusi. Kui näiteks vaadelda teravilja-, viinamarjakasvatuse-, seakasvatuse-, põdrakasvatuse-, puuvillakasvatuse- jne. kolhoose, siis on nende majanditüüpide maakorralduse suured erinevused kergesti märgatavad.

Samuti esitavad teatavale kindlale erialale spetsialiseerunud ja eri tootmistüüpi majandid ka erinevaid nõudeid maakorralduse tehnilistele alustele (pildistamine, uurimistöö jne.). Kui näiteks viinamarjakasvatusega tegelevad kolhoosid peaaegu ei vaja geobotaanilisi uurimismaterjale, siis

karjakasvatuskolhoosidele on need tingimata tarvilikud. Ja kui lambakasvatusemajandid võivad rahulduda kaardistustega 1:25 000, siis juurviljakasvatusemajandid vajavad märgatavalt suuremamõdulisi kaardistusi (1:5000 ja koguni 1:2000). Samuti võivad loomakasvatusemajandid piirduda ainult horisontaalpinnaliste kaardistustega, kuna juurvilja-, tee-, tsitruse- ja rida teisi majandeid vajavad hädasti vertikaalpinnalisi kaardistusi.]

Väga olulist mõju avaldab majandisisesele maakorraldusele ka vöönd, milles antud majand asub. Nii näiteks projekteeritakse põuastes ja poolpõuastes rajoonides põllukaitse-metsaribad, põhjarajoonides aga ei ole nende järele vajadust. Üheaegselt maakorraldusega töötatakse niisutust vajavates rajoonides välja uus ning taastatakse juba olemasolev väikeirrigatsioonivõrk; siin peavad maakorraldustööd olema koordineeritud irrigatsioonitöödega. Liigse niiskusega rajoonides annab kuivenduskraavide projekteerimine maakorraldusele omakorda eri ilme. Erosiooni all kannatavais rajoonides lahendab maakorraldus seoses erosiooninähtuste kõrvaldamise või vähendamise rea spetsiifilisi küsimusi (metsaistutamine, pinnakaitse-külvikorrad jne.).

Majandite erinevad sotsialistlikud vormid, nende erialane tootmissuund, NSV Liidu erinevate tsoonide ja rajoonide majanduslikud ning looduslik-ajaloolised tingimused annavad maakorralduse sisule ja maakorralduse teostamise meetodikale vastavalt ka erineva ilme.

*Järgnevalt näitlen*

## Maakorralduse põhiprintsiibid.

Nüüd vaatleme põhiprintsiipe, mis on sotsialistliku maakorralduse õige teostamise aluseks.

NSV Liidu maakorralduse vankumatuks aluseks on riiklik maaomandus, mis muutus kindlaks maaeraomanduse kaotamisega ja maa natsionaliseerimisega.

Maa natsionaliseerimine annab Nõukogude riigile võimaluse maa täielikuks ning õigeks kasutamiseks, sotsialistliku majandussüsteemi tugevdamiseks ning arendamiseks, ühiskondlike varade suurendamiseks ja töötajate materiaalse heaolu ning kultuuritaseme pidevaks tõstmiseks.

NSV Liidus on maa kui rahva ühisvara sotsialistliku põllumajanduse jõu ning tugevuse aluseks, ta on tööstuse, transpordi, sidevahendite, linnade ümberehitamise jne. õige planeerimise vältimatuks tingimuseks.

Põllumajandusliku artelli tüüp-põhikirjas on öeldud:

„Artelli käes olev maa (nagu kõik muugi maa NSV Liidus) on riigi omand, s. o. kogu rahva vara. Töölisetalupoegade riigi seaduste kohaselt kinnistatakse see artellile põliseks, s. o. igaveseks kasutamiseks, ja teda ei saa osta või müüa ega artelli poolt rendile anda.“

Igale artellile antakse välja riiklik akt maa tasuta ja tähtajata, s. o. igaveseks kasutamiseks.

Olles põllumajandusliku tootmise tähtsaim vahend, on maa kolhoosi kollektiivmajapidamise aluseks. Seepärast on kolhoosikorra tugevdamise ja arenemise esmaseks ning

tähtsaimaks tingimuseks kolhoosimaade puutumatus ja nende kasutamise püsivus.

Ühismaade piirid ei või väheneda, need võivad ainult suureneda, kas siis riikliku maafondi vabade maade arvel või üksiktalupoegade maade arvel talupoegade astumisel kolhoosidesse või siis teiste seaduses ettenähtud allikaté arvel.

Kolhoosidele kinnistatud maid võib riiklikeks ja ühiskondlikeks vajadusteks ära võtta ainult erandjuhtudel ja ainult NSV Liidu Ministrite Nõukogu loal.

Igasugune kolhoosiühismaade riisumine toob tohutut kahju rahva huvidele, nõrgestab kolhoosi kollektiivmajandit ning õõnestab kolhoosikorra jõudu ning tugevust.

Kõige sagedamini toimub kolhoosi ühismaade riisumine aiamaade ebaseadusliku laiendamise teel, kolhoosnikute aiamaade fiktiivse jagamise teel või kolhoosnikute varustamisel aiamaaga kolhoosi põllumaa arvel; see võib toimuda ka kohalike nõukogude ja põllumajanduslike organisatsioonide ebaseadusliku maajaotamise teel, mõnikord isegi kolhoosimaa omavolilise haaramisena mitmesuguste organisatsioonide või isikute poolt igasugustel ettekäaneltel (abimajandite ja tööliste ning teenistujate individuaaladeade organiseerimine jne.).

Kolhoosimaa majandamises valitsev kaos ning korralagedus, kolhoosi ühismaade ja kolhoosnikute aiamaade vahel kindlate ning selgete piiride puudumine ja täpselt korraldatud maa arvelevõtmise puudumine soodustavad kolhoosi ühismaade riisumist. On ilmnunud niisuguseid juhtumeid, kus kolhoosnikud toimisid aiamaaga kui eraomandiga, andes seda rendile ja isegi müües aiamaad. Mõnikord jäävad aiamaad isikute kasutusse, kes kolhoosis ei tööta, ja need kasutavad niiviisi kolhoosi maad puhtisiklikes huvides. Näiteks varustati Moskva oblastis Mõtištši

rajoonis aiamaaga uusi kolhoosi astujaid, kes, töötanud kolhoosis 2—3 kuud, astusid kolhoosist välja, jättes aga aiamaa enda kasutusse.

[Kuni viimaste aastateni on paljudes kohtades praktiseeritud kolhoosiühismaade riisumist üsnagi laiaulatuslikult. Nii näiteks avastati 1946. a. Vologda oblastis 5231 kolhoosi kohta 50 tuhat kolhoosimaa kasutamise seaduse rikkumise juhtu, mis teeb ühe kolhoosi kohta ligikaudu 10 seaduse rikkumist. Samal aastal tuli Tambovi oblastis iga kolhoosi kohta keskmiselt 17 ja Ukraina NSV-s iga kolhoosi kohta kõrguni 41 maaseaduse rikkumise juhtu.]

Kolhoosi- ja ühiskondlikke maid püüavad maaeraomanduslikud ning kahjurlikud elemendid kasutada spekulatsiooni ja isikliku kasu saamise eesmärgil. Kolhoosnike mahajäänud osa aga püüab isiklikku majandit muuta abimajandist endale põhimiseks majandivormiks. Kõik see tekitab sotsialistlikule põllumajandusele tohutut kahju.

Seepärast mõistsid ÜK(b)P Keskkomitee ja NSV Liidu Rahvakomissaride Nõukogu oma määrustes 27. maist 1939. a. ja 19. septembrist 1946. a. teravalt hukka kolhoosimaa kasutamises asetleidnud partei poliitika moonutamise ja määrasid kindlaks abinõud kolhoosiühismaade kaitseks riisumiste vastu.

„Igasugust katset kolhoosi ühiskondlike maade kärpimiseks kolhoosniku isikliku majapidamise kasuks, samuti nagu igasugust õue- ja aiamaade suurendamist üle põllumajandusliku artelli põhikirjas ettenähtud määradest käsitatakse kriminaalkuriteona ja süüdlased võetakse kohtulikule vastutusele“<sup>35</sup>.

---

<sup>35</sup> Kaitseabinõudest kolhooside ühiskondlike maade ärajagamise vastu. ÜK(b)P Keskkomitee ja NSVL RKN-i määrus 27. maist 1939.

Partei ja valitsuse eespoolnimetatud määruste ellurakendamise tagastati 1947. aastal kolhoosidele 4,7 milj. hektarit maad.

Tähtsaimaks maakorralduse põhiprintsiibiks on maa-natsionaliseerimise puutumatus ja kolhoosiühismaade kaitse mitmesuguste kahjurlike elementide omakasupüüdlike ning kuritahtlike taotluste vastu.

Seetõttu omab eriti suurt tähtsust korra loomine kolhoosimaa majandamises. Sel otstarbel peab kõigepealt rangelt läbi viidama kolhoosiühismaade ja aiamaade eraldamine piiridega, peab täielikult likvideeritama isiklikus kasutuses olevate maatükkide asetsemine kolhoosimaa vahel. Samuti peab korda seatama maa õige ja täpne arvelevõtmine. Nii riiklikud maade registreerimise raamatud rajooninõukogude täitevkomiteedes kui ka maa-nöorraamatud kolhoosides peavad täies selguses peegeldama maa majandamise käesolevat olukorda. Maa arvelevõtmise dokumentides peavad igasugused muudatused maakasutamises olema õigeaegselt dokumenteeritud ning fikseeritud. Revidendimaamõõtjad ja rajoonide vanem-maakorraldajad peavad kontrollima kolhoosiühismaade ja kolhoosnikute aiamaade tegelikku suurust ja selle vastavust põllumajandusliku artelli põhikirjale ning riiklikule maaregistreerimisraamatule.

[Eespool on juhitud tähelepanu maakorralduse olulistele erinevustele sovhoosides ja kolhoosides. Seepärast on majandi vormi arvestamine üheks maakorralduse printsiibiks. Maakorralduse õige teostamine ilma selleta on võimatu.]

Maakorraldus on riiklik plaaniabinõu. Teostades erandlikku maaomandiõigust, riik mitte ainuüksi ei valda maad, andes seda üksikutele maakasutajatele kindlaksmääratud tingimustel, vaid ta ka organiseerib kogu maafondi ratsio-

naalset kasutamist ning teostab vajalikke maakorraldustöid riigieelarve korras. Maakorralduse teostamine riikliku plaani alusel tuleneb sotsialistliku korra olemusest.

NSV Liidu rahvamajandus on plaanimajandus. Rahvamajandusharude arengutempo ja üksikute ettevõtete rajamine alluvad ühtsele sotsialistliku majanduse ülesehitamise plaanile, mis on kõigil sotsialistliku ülesehituse etappidel ja aladel seaduseks, konkreetseks ülesandeks. Riikliku rahvamajandusplaani kohaselt määratakse kindlaks ja juhitakse tootmist igas üksikus kolhoosis ja kogu rahvamajanduses.

Põllumajandusliku artelli tüüp-põhikiri väljendab seda järgmiselt: „Artell kohustub majandama oma kollektiivset majandit plaani järgi, täpselt täites tööliste-talupoegade valituse asutuste poolt kindlaksmääratud põllumajandusliku tootmise plaane ja artelli kohustusi riigi vastu.“

Igale kolhoosile on riigi poolt antud plaaniülesanne direktiiviks ja kuulub tingimusteta täitmisele. Kõik maakorraldustööd on suunatud selliste organisatsioonilis-maa-alaliste tingimuste loomisele, mis soodustaksid riikliku plaaniülesande täitmist.

Iga kolhoosi perspektiivareng määratakse kindlaks plaaniülesande kohaselt ja vastavalt sellele teostatakse maakorraldus. Siit järeldub, et kolhooside maakorralduse aluseks on riiklik plaaniülesanne. Ühtlasi teostatakse maakorraldustöid NSV Liidu Ministrite Nõukogu poolt kinnitatud plaani järgi.

Kolhooside maakorraldus peab teostuma pidevas seoses teiste majandusalade organiseerimisega ja kogu kolhoosilise tootmise organiseerimisega selle tervikus, järgides ja läbi viies range täpsusega põllumajandusliku artelli põhikirja eeskirju.

Maa kui põllumajandusliku tootmisvahendi organiseerimist on võimatu teostada arvestamata tööprotsessi või jälle lahus tööprotsessi organiseerimisest.

Iga sotsialistliku põllumajandusettevõtte ratsionaalne organiseerimine eeldab kindlat suhet maa ja teiste tootmisest osavõtivate tootmisvahendite ja inimeste vahel. Järelilikult selleks, et luua sotsialistlikele põllumajandusettevõtetele parimaid tingimusi järjest kiirenevaks ja laienevaks sotsialistlikuks ülesehituseks, on tarvis töö, maa ja teised tootmisvahendid organiseerida tihedas ja pidevas vastastikusel seoses.

Ko'hoosid ja sovhoosid on mitmekülgsete majandusharudega sotsialistlikud majandid. Et nende arenemiseks luua kõige paremaid tingimusi, peab teostatav maakorraldus olema tihedalt ja pidevalt seotud põlluharimise, karjakasvatuse, juurviljakasvatuse ja teiste majapidamisharude organiseerimisega.

Maakorralduse iga koostusosa lahendamisel tuleb lähendada kolhoosilise tootmise õige organiseerimise ülesannet. Näiteks koos nende majapidamisharude koosseisu ja organiseerimisega, mis on ette nähtud vastava kolhoosi arendamise perspektiivplaanis, määratakse kindlaks põllumajanduslike kõlvikute ja kõlvikorra-ala-ala organiseerimine ja nende maa-alaline jaotamine; brigaadimaatükide õige jaotamine on võimalik ainult brigaadide arvu ja nende koosseisu (tööjõud ja tootmisvahendid) üheaegse kindlaksmääramisega ja kolhoosi tööbrigaadide ratsionaalse organiseerimisega kõlvikorrapäädudel kooskõlas MTJ-i traktoribrigaadidega.

Samuti kuulub lambakarjade või nuumloomade karjamaade planeerimine maa kui tootmisvahendi organiseerimise hulka. Karjatamisalade planeerimine koosneb vasta-

vate maa-alade arvu ning pindala kindlaksmääramisest ja nende maade jaotamisest söödakõlvikute aladel. Kuid nende küsimuste õige lahendamine on võimalik ainult juhul, kui samal ajal määratakse kindlaks karjade arv, loomade arvuline suurus karjas, nendele sööda hankimise iseloom ja kavandatakse karjatamise ratsionaalne organiseerimine.

Toodud näidetest selgub, et maa õige organiseerimine ja selle kohandamine ratsionaalseks põllumajanduslikuks kasutamiseks oleneb teiste tootmisvahendite, töö ja tootmisprotsesside organiseerimisest. Kuid ühtlasi avaldab maa organiseerimine omalt poolt tunduvat mõju tootmisharude arenemisele, töö ning selle tootlikkuse, samuti teiste tootmisvahendite organiseerimisele ning nende kasutamise efektiivsusele jne.

Seega on maa kui tootmisvahendi õige organiseerimine võimalik ainult tihedas seoses teiste tootmisvahendite ja töö organiseerimisega.

Sotsialistlik põllumajandus ei tammu paigal, vaid areneb ning täiustub pidevalt ning kiiretempoliselt, tingides omakorda vältimatuid muutusi maa-alade organiseerimises. Seepärast tuleb maakorralduse läbiviimisel lähtuda mitte tootmise nii-öelda tänasest olukorrast, vaid peab tingimata arvestama tootmise arenemise perspektiive.

Et sotsialistliku põllumajanduse areng ei peatu, ei saa muutmatuks jääda ka maa-alade organiseerimine. Aja jooksul täiustub ka maakorraldus, muutudes üha täielikumaks ning mitmekülgsemaks abinõuks maa kui tootmisvahendi korraldamises.

Maakorralduse teostamisel peab tingimata arvesse võtma iga üksiku kolhoosi majanduslikke ja looduslikke tingimusi, kusjuures see arvestus peab olema konkreetne ja üksikasjaline. Siinjuures peab täpselt arvestama neid tootmis-

vahendeid, mis pidevalt ning pikema aja jooksul on maaga seotud. Nagu teada, on kolhoosid ja sovhoosid kulutanud suuri summasid elamute ja tootmistegevuseks vajalike ehitiste, samuti teede, sildade ja veeseadeldiste ehitamiseks, maaparandustöödeks, mitmeaastaste väärtuslike istandike rajamiseks jne. Olles lahutamatult seotud maaga, osutub nende kasutamine võimalikuks ainult seal, kus nad on. Nende vahendite igasugune ümberpaigutamine on kas väga piiratud või siis täiesti võimatu. Maakorralduse teostamisel peabki arvestama, et hooneid, seadeldisi, mitmeaastasi istandikke jne. kasutatakse neile spetsiaalselt määratud otstarbeks, ja seda kõige täielikumalt ning efektiivsemalt. Neid tootmisvahendeid, mis on lahutamatult seotud maaga, võib mujale ümber paigutada (kui see üldse osutub võimalikuks) ainult äärmise vajaduse korral.

Kolhoosilise tootmise edasise kasvu ja tugevdamise eesmärgil projekteeritakse koos maakorraldusega ka uusi kapitalikulutusi (teed, metsaistutamine, maa niisutamine jne.).

Kolhooside ülesandeks on lülitada kõik neile igaveseks kasutamiseks antud maa tootmistegevusse. Kolhoosides ei või olla „sobimatut“, „kasutamiskõlbmatut“ jne. maad. Igale maatükile peab maakorralduse teostamisel andma kindla majandusliku ülesande.

Kaasaegse teaduse ja tehnika arengutase võimaldab muuta igasugust maad kultuurmaaks, kuigi majanduslikult ei ole see alati võimalik; samuti tuleb hoolikalt kaaluda, mis otstarbeks iga maatükk on kõige kasulikum rakendada.

Nii peab uute maa-alade majanduslikku kasutusse võtmisel kindlaks määratama: esiteks — maa-alade kõige ratsionaalsem kasutamiseviis; teiseks — missugusel määral on kolhoos, lähtudes tööjõu, tootmisvahendite ja MTJ-i

abi olemasolu seisukohast, võimeline ära kasutama uut maad; kolmandaks — kas antud kolhoos on suuteline nende maatükkide kultuursesse olukorda seadmiseks teostama kapitalikulutusi ja kuivõrd need kulutused osutuvad efektiivseks. Iga kapitalikulutusega seotud maakorraldusküsimus peab lahendatama kolhoosi majanduslikest võimalustest lähtudes.

Maakorralduse üheks printsiibiks on tema koostusosade osatähtsuse ja nende vastastikuse sõltuvuse arvestamine.

Maakorralduse koostusosad on omavahel tihedasti seotud. Nii näiteks on põllumajanduslikud kõlvikud ja külvikorra-amaa-alad tihedasti seotud kolhoosiasula asukohaga. Seda seost tingib kõlvikute ja külvikordade kindel asetus-kord asula suhtes. Järelikult mõjustab koha valik asula jaoks teataval määral kõlvikute maa-alalist jaotamist. Kuid omakorda tuleb asula koha valikul ja selle maa-ala korraldamisel arvestada kõlvikute ja külvikordade paigutust kui üht tähtsaimat tingimust.

Samuti on põllumajanduslike kõlvikute ja külvikorra-amaa-alade jaotamine tihedalt seotud külvikorra-amaa-alade organiseerimisega. Siin avaldub seos selles, et nende alade planeerimine määrab juba teataval määral ette külvikorra pindala sisemise organiseerimise, kuna aga viimase korraldamine mõjustab omakorda kõlvikute organiseerimist.

Sama võib öelda ka nuumloomade karjamaa-alade planeerimise kohta. Viimaste maa-alalist jaotamist arvestatakse kõlvikute maa-alalisel jaotamisel, et luua eeldusi karjamaade õigeks rajamiseks. Samal ajal võetakse karjamaade planeerimisel arvesse nende jagamist kopliteks, mis kuuluvad vaheldumisi karjatamisele. Järelikult on karjamaade planeerimine tihedalt seotud ühelt poolt põllu-

majanduslike kõlvikute maa-alalise jaotamisega ja teiselt poolt karjakoplite rajamisega.

Ka teiste maakorralduse koostusosade vahel võib tähele panna analoogilist omavahelist seost.

Kolhooside maakorralduse üksikute koostusosade osatähtsus pole võrdne. Nii näiteks omab kõlvikute ja külvikorramaa-alade planeerimine tunduvalt suuremat majanduslikku tähtsust kui karjamaade planeerimine. See selgitub asjaoluga, et kõlvikute planeerimine mõjustab kõikide majapidamisharude organiseerimist, kuna karjamaade planeerimine puudutab ainult ühte küsimust, s. o. karjamaade õiget organiseerimist.

Seepärast on kolhooside maakorralduse üheks printsiibiks maakorralduse iga koostusosa majandusliku osatähtsuse ja nende vastastikuse sõltuvuse arvestamine.

(Nagu juba varem tähendatud, tuleb maakorralduses hoolikalt arvestada looduslik-ajaloolisi tingimusi: pinnakatet, maakoha reljeefi, looduslikku taimkatet, veeallikaid jne.)

Lõpuks olgu tähendatud, et Sotsialistliku maakorralduse ülesandeks ei ole mitte passiivne maa kohandamine selle paremaks majanduslikuks kasutamiseks, vaid aktiivne looduse mõjustamine tema ümberkujundamiseks (mulla viljakuse tõstmine, loodusliku taimestiku ning kliima paremaks muutmise jne.). Siin omavad suurt tähtsust õigete põldheina-külvikordade sisseseadmine, metsa istutamine, põllumajanduslike kõlvikute ratsionaalne planeerimine, tii-kide ja veemahutite rajamine ja melioratsioon, karjaining heinamaade korraldamine jne.

Kõik see soodustab maa täielikku ning õiget kasutamist, tootlikkuse tõstmist, tootmisvahendite efektiivset kasutamist ja töötajate materiaalse olukorra ning kultuurilise heaolu edasist tõusu.

Seega on sotsialistliku maakorralduse aluseks järgmised põhiprintsiibid:

1) maa natsionaliseerimise puutumatus ja kolhoosi-ühismaade kaitse riisumiste eest;

2) maakorralduse riiklik iseloom ja riikliku plaaniülesande määrav tähtsus;

3) majandite vormi (sovhoosid, kolhoosid ja MTJ-id) arvestamine;

4) maa organiseerimise ja teiste tootmise organiseerimise küsimuste vahelise pideva seose arvestamine;

5) maakorralduse koostisosade pideva seose ja nende majandusliku osatähtsuse erinevuste arvestamine;

6) maa kui tootmisvahendi majanduslike ja looduslik-ajalooliste omaduste arvestamine. ✕

Maa-ala organiseerimise efektiivsust tõestab kolhooside ja sovhooside laialdane praktika.

(Nii näiteks oli 2—3 aastat tagasi Kaluga oblasti Babõnino rajooni Kirovi-nimelisel kolhoosil suuri raskusi loomastõudaga. Künnimaad kasutati ühekülgset ja peamiselt teravilja kasvatamiseks. Suur osa künnikõlblikke maid oli söötis; karjamaad, aiad ja juurviljaaiad peaaegu puudusid ning põllumajanduskultuuride saak oli madal. Kuid see olukord muutus järsult maa-ala organiseerimise ja põldheina-külvikordade sisseseadmise tagajärjel. Nimetatud kolhoosis on sisse seatud 580 ha suurusel pindalal põldheina-külvikord, 64 ha suurusel alal söödakülvikord, 10 ha suurusel pindalal juurvilja-külvikord, 16 ha suurusel pindalale on rajatud kolhoosiaed. Endiste väheproduktiivsete looduslike niitude asemele luuakse kultuurkarjamaad. Kõik külvikorrapäõllud on jagatud brigaadimaatükkideks ning kinnistatud terveks külvikorra ajaks kolhoosi brigaadidele. Põldudele ja brigaadimaatükkidele juurdepääsuks on rajatud teed, samuti on rajatud karjateed karjamaadele pää-

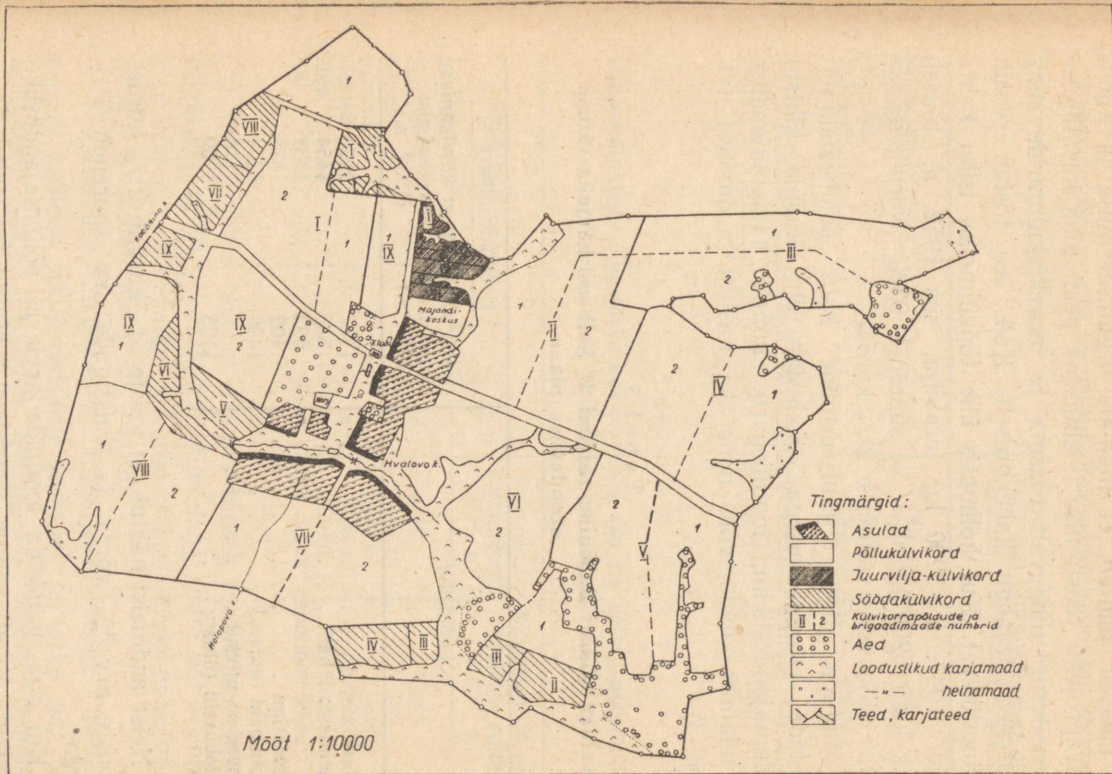
semiseks. Kuigi külvikorrad ei leia veel täielikku kasutamist, on põllumajanduskultuuride saagirikkus tunduvalt tõusnud ja ületab 30—35% võrra nende naaberkolhooside viljasaake, kus maakorraldust ei ole veel läbi viidud ja külvikordi pole sisse seatud. Peale selle on Kirovi-nimelises kolhoosis tunduvalt tõusnud tootlikkus; paremaks on muutunud traktorite, masinate ja elava veojõu kasutamine ning areneva ühiskarjamajandi jaoks on loodud kindel söödabaas (vt. joon. 6).

Maa-ala organiseerimise efektiivsusest põldheina-külvikordade sisseseadmisel annavad mõningat ettekujutust järgnevad näitajad (vt. tabel 2).

Tabel 2.

Kaluga oblasti Babõnino rajooni Kirovi-nimelise põllumajandusliku artelli majand. Näitajad enne ja pärast külvikordade sisseseadmist ja maakorralduse teostamist.

N ä i t a j a d	Mõõt- ühik	Kuni maa- korralduseni (1947. a.)	Projekti teostamisel (1952. a.)
Künnimaa . . . . .	ha	647	654
Aed . . . . .	ha	9	16
Üldkülvipind . . . . .	ha	459	588
Teraviljakülv . . . . .	ha	330	316
Teraviljasaak (hektarilt) . . . . .	ts	7,9	14,0
Teravilja üldsaa . . . . .	ts	2584	5024
Teravilja ühe töövõimelise isiku kohta Riigile antud teravili ja maksud	kg	3200	6200
MTJ-ile . . . . .	ts	1124	1534
Jagamiseks normipäevade eest . . . . .	ts	726	1957
Teravilja kogus 1 normipäeva eest	kg	1,5	3,8
Loomade üldarv . . . . .		94	149
100 ha põllumajanduslike kõlvikute kohta:			
a) loomi . . . . .		12,4	19,8
b) piima . . . . .	ltr.	3100	15 100
c) villa . . . . .	kg	20	56



Joon. 6. Kaluga oblasti Babõnino rajooni Kirovi-nimelise põllumajandusliku artelli maa-ala majandisese organiseerimise plaan.

Tabelist nähtub, et maa-ala organiseerimise ja külvi-korraprojekti teostamise tulemusena peab maa kasutamise intensiivsus tunduvalt tõusma ja teraviljakultuuride saak suureneb peaaegu kahekordselt. Kõik see tõstab järsult töötootlikkust. Kui kolhoosis ühe töövõimelise isiku kohta saadi 1947. a. 3200 kg teravilja, siis 1952. a. tõuseb saak kuni 6200 kg-ni, s. o. suureneb 93%. Normipäevaks antav viljakogus suureneb 2<sup>1</sup>/<sub>2</sub> korda.

Maa-ala õige organiseerimine koos põldheinakülvikordade sisseseadmisega soodustab üht kaunis tähtsat põllumajanduslikku tootmisharu, nimelt karjamajanduse arendamist, mida võib näha järgmistest andmetest (vt. tabel 3).

Tabel 3.

**Kaluga oblasti Babõnino rajooni 47 kolhoosi karjakasvatuse arendamise plaan.**

Loomaliik	Loomade üldarv	
	Kuni maa-korralduseni (1947. a.)	Pärast külvikordade sisseseadmist (1952. a.)
1. Sarvloomad . . . . .	1187	2970
nendest: lehma . . . . .	538	1454
noorloomi . . . . .	622	1432
2. Emissigu . . . . .	102	375
3. Lambaid (üldarv) . . . . .	1430	3324
nendest uttesid . . . . .		2116
4. Hobuseid (üldarv) . . . . .	1105	1959

Neist andmeist nähtub, et veiste arv kasvab 2<sup>1</sup>/<sub>2</sub> korda, hobuste arv <sup>3</sup>/<sub>4</sub> võrra ja emissigade arv suureneb 3<sup>1</sup>/<sub>2</sub> korda.\*

Kui aga vaadelda loomade arvu ja põllumajanduslike kõlvikute suhet, saame järgmised näitajad (vt. tabel 4).

Tabel 4.

Loomade üldarv 100 ha põllumajanduslike kõlvikute kohta.

	Kuni maa- korralduseni (1947. a.)	Kõlvikordade sisse- seadmise aastaks (1952. a.)
Sarvloomi . . . . .	4,7	11,9
Emissigu . . . . .	0,4	13,3
Lambaid . . . . .	5,7	8,5
Tööloomi . . . . .	5,0	6,5

Väga kujuka pildi kolhooside majanduslike näitajate tõusust annab produktsiooni kogutoodang (vt. tabel 5).

Tabel 5.

Põhiproductide väljalaske kogutoodang 100 ha põllumajanduslike kõlvikute kohta Kaluga oblasti 47 kolhoosis.

Produktsiooni nimetus	Mõõt- ühik	Kuni maa- korralduseni (1947. a.)	Kõlvikordade sisse- seadmise aastaks (1952. a.)
Teravili . . . . .	ts	219	546
Kartul . . . . .	ts	104,7	340
Juurvili . . . . .	ts	27,0	104
Heinad . . . . .	ts	230,2	604
Piim . . . . .	ltr.	2152,0	11 632
Vill . . . . .	kg	12,58	59,83

Nagu toodud tabelist näeme, tõuseb teraviljakultuuride kogutoodang  $2\frac{1}{2}$  korda, kartulitoodang enam kui 3 korda, juurviljatoodang peaaegu 4 korda, villatoodang peaaegu 5 korda ja piimatoodang  $5\frac{1}{2}$  korda.

Kaganovitši-nimeline ja Tšapajevi-nimeline kolhoos, samuti kolhoos „Bolševistskoje znamja“ ja terve rida teisi kolhoose, mida teenindab Stalingradi oblasti Deminski

MTJ, on maakorralduse läbi viinud; nendes kolhoosides on sisse seatud põldheina-külvikorrad, põllupiiridele ja vee- kogude kallastele istutatakse metsaribasid. Selle tagajärjel saavad need kolhoosid 3—5 tsentnerit ha-lt saaki rohkem kui nende naaberkolhoosid, kus põldheina-külvikorrad ja põllukaitse-metsaribad ei ole veel rakendamist leidnud.

Moskva oblasti Uhtomski rajooni kolhoosid, nagu Vorosilovi-nimeline, Oktoobri 12. aastapäeva nimeline, Lenini rajooni Lenini 6. surma-aastapäeva nimeline kolhoos, Mõtištši rajooni Kaganovitši-nimeline kolhoos ja rida teisi selle oblasti eesrindlikke kolhoose kasutavad kogu maa-ala intensiivselt ja täielikult; nad on saavutanud suuri sissetulekuid ja kõrge normipäevatasu. Siinjuures etendasid suurt osa maa-ala õige organiseerimine koos põldheina-külvikordade sisseseadmise ja kõrge agrotehnika.

Eeltoodust näeme, kui võrd tähtis ja tarvilik on maa-ala organiseerimine, põldheina-külvikordade sisseseadmine ja põllukaitse-metsaribade rajamine.

Kolhoosimaade ratsionaalne organiseerimine ning nende täielik kasutamine, põldheina-külvikordade sisseviimine kõikjale ja stalinliku suure plaani teostamine looduse ümberkujundamiseks loovad kolhooside ja sovhooside arendamiseks ning sotsialistliku riigi võimsuse tugevdamiseks erakordselt soodsad tingimused.

## Sisukord.

	Lk.
Sissejuhatus . . . . .	3
Maa natsionaliseerimine kui sotsialistliku maakorralduse alus . . . . .	13
Maakorralduse mõiste . . . . .	25
Maa kui tootmisvahend ja tema omadused, mida maakorraldus peab arvestama . . . . .	46
Maakorralduse põhielemendid . . . . .	63
Maakorralduse põhiprintsiibid . . . . .	73

*Vastutav toimetaja*  
*V. Lehari.*

*Tehniline toimetaja*  
*H. Kohu.*

Ladumisele antud 30. V 49.  
Trükkimisele antud 25. VIII 49.  
Paberi kaust 56×79.  $\frac{1}{16}$ . Trüki-  
poognaid 5  $\frac{3}{8}$ . Autoripoognaid  
3,95. Arvestuspoognaid 4,16. MB  
05214. Laotihedus trpg. 32 500.  
Tiraaž 3000. Trükikojaja tellimus  
nr. 1273. Trükikoda „Tartu  
Kommunist“, Tartu, Ülikooli  
21/23.

*Hind rbl. 3 30.*

С. А. Удачин, Теоретические  
основы социалистического  
землеустройства.

На эстонском языке.  
Эгосиздат „Научная Литера-  
тура“, Тарту.



Rbl. 3.30

A-18002

TÜ RAAMATUKOGU



1 0300 00497348 5

49 821