

PIIK MAAILMA KARDIIE

GINEA

52846

A-24024 III

M. GORNUNG

GINEA VABARIIK

LOHIKE GEOGRAAFILINE ÜLEVAADE



EESTI RIIKLIK KIRJASTUS
TALLINN 1961

2T
G63

Originaali tiitel:

М. Б. Горнунг

ГВИНЕЙСКАЯ РЕСПУБЛИКА

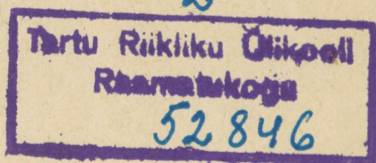
Краткий географический очерк

Государственное издательство
географической литературы
Москва 1960

Tõlkinud N. Roose

Kunstiliselt kujundanud H. Aas

2



E E S S Ö N A

Tänavu oma kolmandat aastapäeva tähistavat Guinea Vabariiki võib Aafrika noorte riikide hulgas pidada juba üheks vanimaks. Kuid veel 1958. aasta sügisel, Prantsusmaa uue konstitutsiooni projekti kohta toimunud referendumi ajal oli Guinea veel Prantsuse Lääne-Aafrika koosseisu kuuluv koloonia. Demokraatliku Partei liider Sékou Touré kutsus ginealasi üles tagasi lükkama uut konstitutsiooni, mis säilitas nn. «Prantsuse Ühendusse» kuuluvate maade poliitilise sõltumatuse Prantsusmaast. Guinea rahvas toetas üksmeelselt seda üleskutset ja, öelnud ei kolonialismile, astus iseseisva arenemise teele. Oma erakorralisel istungil 2. oktoobril 1958 kuulutas Prantsuse Guinea territoriaalassamblee pidulikult välja Guinea Vabariigi ja nimetas end Aafrika uue sõltumatu riigi Rahvuskoguks.

Teade sellest tekitas kolonisaatorite hulgas rahutust. Prantsusmaa troopilise Aafrika tohutute valduste tsentris oli kolonialismile antud tugev hoop.

Sõltumatu Guinea loomisega algas Prantsuse Lääne-Aafrika, selle laialdase, metropolist umbes 8,5 korda suurema pindalaga Prantsuse valduse kiire lagunemine. Selle nimetuse all oli Prantsusmaa XIX sajandi lõpul ja XX sajandi algul ühendanud Lääne-Aafrikas oma vallutused, mis laiusid põhjapöörjooonest peaaegu ekvaatorini.

Eurooplaste sissetung Lääne-Aafrikasse oli alanud juba XV sajandil. Pärast portugallasi hakkasid sealsel rannikul kanda kinnitama prantslased, inglased ja hispaanlased, et vedada sealt Euroopasse elevantiluud, punast puud ja

kulda. Kuid peagi sai eurooplastest kaupmeeste peamiseks tegevusalaks orjakauplemine, mis õitses eriti XVI—XVIII sajandini. See oli kõige verisemaks leheküljeks Aafrika rahvaste ajaloos. Mitukümmend miljonit aafriklast muudeti orjadeks või tapeti Euroopa orjakauplejate poolt korraldatud sõjaliste ekspeditsioonide ajal. Mehiselt kolonisaatoritele vastupanu avaldanud aafriklaste väljaveo ja hävitamisega kaasnes Lääne-Aafrikas, nagu ka kontinendi teisteski osades, riiklike moodustiste hävitamine, linnade purustamine ning Aafrika rahvaste majanduse ja kultuuri langus.

XIX sajandil, eriti tema viimasel veerandil toimus Aafrika koloniaalne jagamine Euroopa suurriikide vahel.

Prantslastel õnnestus seejuures endale haarata suuremat osa Lääne-Aafrikast. Üheks viimaseks vastupanukoldeks oli Ginea keskosa — Fouta-Djallon. Lõplikult õnnestus aga Prantsuse kolonisaatoritel Ginead vallutada alles umbes 60 aastat tagasi. Kõik need aastakümned valitsesid nad Gineas jagamatult. Õigusteta elanikkonna karmi ekspluateerimisega kaasnes loodusvarade riisumine ja kogu maa majanduselu suunamine metropoli huvides. Olles ilma jäetud kõige algelisemastki arstiabist, hukkusid Ginea elanikud epideemiate tagajärjel. Krooniline alatoitlus kurnas teedeehitusele ja kolonisaatorite istandikesse kokkuäetud inimesi.

Suure Sotsialistliku Oktoobrirevolutsiooni võit viis koloniaalrahvad liikvele. Orjastatud rahvaste rahvusliku vabastusliikumise üldine tõus leidis vastukaja ka Lääne-Aafrikas. Nagu teisteski Aafrika riikides, hakkasid seal demokraatlikud jõud eriti tormiliselt arenema pärast Teist maailmasõda. Imperialistlikud suurriigid püüdsid avalikku koloniaalkorda oma valdustes varjata pseudodemokraatlike ümberkorraldustega. Nii asendas Prantsusmaa Prantsuse impeeriumi nimetuse «Prantsuse Liiduga». Prantsuse Lääne-Aafrikas loodi isegi uued valitavad organid — territoriaalassambleed. Kuid need assambleed olid vaid nõuandvaiks organeiks kindralkuberneri juures.

Sotsialismileeri kasv ja tugevnemine, demokraatlike jõudude edu kogu maailmas ning Maroko ja Tuneesia, Sudaani ja Gaana rahvaste rahvusliku vabastusliikumise võit avaldas tohutut mõju vabadusvõitluse arenemisele Aafrikas. Ka ginea rahva võit 1958. aasta oktoobris oli suursündmuseks Aafrika rahvastele. Varjamata rõõmuga

võtsid kõik vabadustarmastavad rahvad vastu teate Ginea Vabariigi loomisest.

Juba järgmisel päeval pärast Ginea sõltumatuse välja kuulutamist saatis peaminister Sékou Touré NSV Liidu Ülemnõukogu Presiidiumi esimehele K. J. Vorošilovile telegrammi, milles avaldati Ginea Vabariigi soov sisse seada diplomaatilised suhted Nõukogude Liiduga. Vastuseks saadetud telegrammis 4. oktoobrist 1958 kirjutas K. J. Vorošilov: «Ginea Vabariigi loomine on Ginea rahvaste suureks võiduks nende kangelaslikus võitluses oma vabaduse ja sõltumatuse eest ning tähistab tähtsat etappi Aafrika vabanemisel koloniaalikest.

Kaitstes alati rahvaste enesemääramise õigust ja austades ginealaste õiglasi rahvuslikke taotlusi, teatab Nõukogude valitsus pidulikult, et ta tunnustab Ginea Vabariiki kui sõltumatut ja suveräänset riiki ning on valmis looma temaga diplomaatilisi suhteid ja vahetama diplomaatilisi esindajaid.»¹

Ginea tunnustamine Nõukogude Liidu, Hiina Rahva-vabariigi ja teiste sotsialismileeri kuuluvate maade ning Aafrika ja Aasia sõltumatute riikide poolt tugevdas noore vabariigi rahvusvahelist autoriteeti. Üksteise järel tunnustasid Ginead ka Euroopa ja Ameerika kapitalistlikud maad. 12. detsembril 1958 võeti Ginea Vabariik vastu Ühinenud Rahvaste Organisatsiooni.

Prantsuse kolonisaatorid ei suutnud kaua leppida mõttega, et nad on selle koloonia lõplikult kaotanud. Sel ajal kui Prantsuse valitsevad ringkonnad igati venitasid Ginea sõltumatuse ametliku tunnustamisega, püüti noort vabariiki lämmatada majandusliku blokaadi ning majanduse ja administratsiooni laostamise teel.

Gineast saabunud kirjutustes, mis on avaldatud «Pravdas», räägitakse noore vabariigi esimesist päevist järgmist:

«Lahkuvad prantsuse ametnikud hävitasid toimikute kaustad, viisid ära asutuste mööbli või lõhkusid selle pilbasteks. Jättes maha kasarmuid, purustasid Prantsuse sõdurid kõik, mida jõudsid, ja lasksid puruks suurtükid, mida nad ei suutnud kaasa võtta. Riigi varandusega koor matud veoautod voorisid naabruses asuvasse Senegali ja Sudaani. Kutsuti ära kõik prantsuse tehnilised spetsialistid

¹ «Pravda» 5. okt. 1958.

ja katkestati telegraafiühendus naabermaadega. Guinea oli saanud abi realt rahvusvahelistelt organisatsioonidelt, kuid prantslased viisid ära nende organisatsioonide poolt antud sisseseaded, eriti haiglalest.»¹

Kuid Guinea rahvast ei saanud enam murda. Vabariigile ulatasid oma abistava käe teised noored Aafrika riigid. Juba esimestel päevadel pärast Guinea sõltumatuse väljakuulutamist sõlmisid Saksa Demokraatlik Vabariik ja Tšehhoslovakkia temaga kaubalepingud. 1959. aasta veebruaris jõudsid Guinea pealinnas Conakrys edukalt lõpule Nõukogude—Guinea kaubanduslikud läbirääkimised. Nõukogude Liit kohustus müüma Gineale traktoreid ja põllutöömehhanismid, autosid, naftat, metalle ja paljusid teisi noorele vabariigile vajalikke kaupu.

Guinea majanduslik blokaad purustati niisamuti nagu Prantsuse kolonistide plaanid isoleerida Guinea Vabariik poliitiliselt.

Nõukogude inimeste sõbralikud tunded oma sõltumatuse eest võitlevate rahvaste vastu ja Nõukogude riigi toetus rõhutatud maade vabadustarmastavatele püüdlustele on ginealastes esile kutsunud sügava sümpaatia meie kodumaa vastu. 1958. aasta novembris, kuu aega pärast Guinea Vabariigi väljakuulutamist kirjutas Sékou Touré Oktoobri-revolutsiooni aastapäeva puhul N. S. Hruštšovile saadetud telegrammis järgmist: «Ajal, mil Nõukogude Sotsialistlike Vabariikide Liidu rahvas tähistab kuulsusrikka Oktoobri-revolutsiooni aastapäeva ja üksteisele järgnenud võite, mis märgivad progressiivsete jõudude vaieldamatut triumfi kogu maailmas, avaldab ginea rahvas oma sügavat sümpaatiat NSV Liidu rahvale ja tema valitsusele, kes tegutsevad inimvabaduste ja üldise rahu kindlustamise huvides õitsengu, õigluse ja õnneajastu saabumise nimel.»²

Ei saa meenutamata jätta ka Sékou Touré teist avaldust, mille ta tegi 1959. aasta juulis, vesteldes Conakrys «Pravda» korrespondendiga. Rääkides Nõukogude—Guinea suhetest, ütles ta: «Guinea rahvas hindab kõrgelt seda tähelepanu ja sümpaatia, mida talle on osutanud nõukogude rahvas. Meie rahvaste vahel valitseb solidaarsus, mis rajaneb usaldusel ja sõprusel. Guinea võtab praegu osa revolutsioonilistest sündmustest, mis määravad Aaf-

¹ «Pravda» 12. nov. 1958.

² Sealsamas.

rika tuleviku. Ta ei saa ammutamata jätta innustust NSV Liidus toimunud revolutsioonist, mis mõne aastakümnega muutis radikaalselt nõukogude rahva elutingimused. Veel enam, nõukogude rahvas astus alati välja koloniaalrahvaste sõltumatuse eest ja toetas meie rahvuslikke taotlusi, meie nõudmisi. Ta oli alati meie kõrval, kaitses meie seaduslikke õigusi.»¹

Sõbralikud suhted NSV Liidu ja Ginea Vabariigi vahel tugevnevad järjest. 1959. aasta suvel saabus NSV Liitu hea tahte visiidiga Ginea valitsusdelegatsioon eesotsas Ginea Vabariigi Rahvuskogu esimehe Sayfoulaye Dialloga. 24. augustil kirjutati Kremliis alla «Majandusliku ja tehnilise koostöö kokkuleppele NSV Liidu ja Ginea Vabariigi vahel». Seejärel külastas meie maad 1959. aasta augustis Ginea parlamendidelegatsioon. Tähtsaks sündmuseks meie maade vahelise sõpruse arendamisel oli Ginea riigipea Sékou Touré visiit NSV Liitu 1959. aasta novembris, tema südamlikud jutuajamised Nõukogude valitsuse juhi N. S. Hruštšoviga ja sõbralikud kohtumised nõukogude rahva esindajatega.²

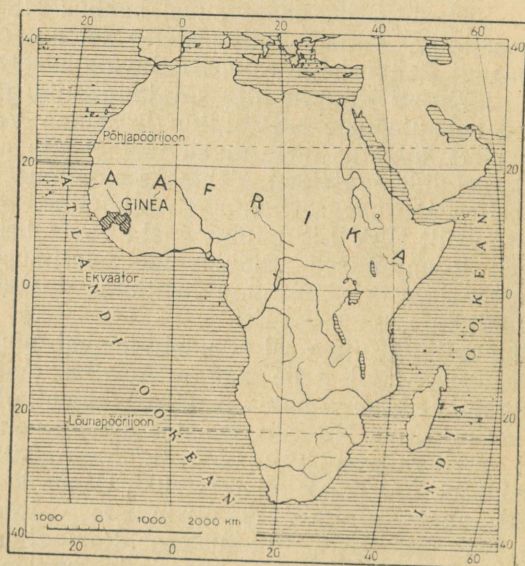
Koos sümpaatiaga ginea rahva vastu kasvab nõukogude inimestes ka suur huvi selle kauge Aafrika maa vastu. Kuid rahuldada seda huvi pole nii lihtne. Ginea kohta käiv kirjandus on piiratud. Nii välismaistes kui ka venekeelsetes teostes on tavaliselt juttu kogu Lääne-Aafrikast või Prantsuse Lääne-Aafrikast kui tervikust. Ginea kohta käivad küllaltki napid andmed on niisugustes väljaannetes laiali paisatud mitmetesse alljaotustesse. Pealegi on Ginea, nagu ka enamiku Lääne-Aafrika maade loodust ja majandust veel vähe uuritud.

Kui Ginea oli alles koloonia, käisid nõukogude teadlased seal vaid kahel korral. 1952. aastal viibisid mõned päe-

¹ «Pravda» 17. juulil 1959.

² Uueks sammuks Nõukogude—Ginea sõpruse tugevdamisel oli NSV Liidu Ülemnõukogu Presiidiumi esimehe L. I. Brežnevi vastuvisiit Gineasse 11.—16. veebruaril 1961. Conakry oli sm. L. I. Brežnevil rida kokkusaamisi Sékou Touré ja teiste Ginea Vabariigi juhtivate riigitegelastega. Sm. L. I. Brežnev külastas peale Conakry veel Labé, Kankáni ja Kissidougou linna. Ginea rahvas tervitas kõikjal silmapaistva Nõukogude riigitegelase sõprusvisiiti ja selle lõpul avaldatud Ginea—Nõukogude kommünikeed. Arvestades sm. L. I. Brežnevi teeneid Nõukogude—Ginea sõbralike suhete tugevdamisel, autasustas Ginea valitsus NSV Liidu Ülemnõukogu Presiidiumi esimeest Iseisvuse eest võitleja ordeniga. — *Toim.*

vad Gineas nõukogude geoloogid, kes võtsid osa Alžiiris toimunud rahvusvahelisest geoloogide kongressist. 1954. aastal viibisid Gineas umbes kuu aega rahvusvahelisest botaanikute kongressist Pariisis osavõtnud nõukogude teadlased. Pärast ringsõitu mööda Ginead kirjutas professor P. A. Baranov 1956. aastal siiani ainsaks jäänud algupärase nõukogude teose Ginea kohta¹.



Ginea Vabariigi geograafiline asend

Pärast Ginea sõltumatuse väljakuulutamist on sellel maal viibinud juba palju Nõukogude üldsuse esindajaid, diplomaate, ajakirjanikke, teadlasi ja insenere. Kuid kirjutatud on meil Ginea kohta veel vähe.

Vaatamata oma lühidusele ja paljudele lünkadele meie teadmistes Ginea looduse, rahvastiku ja majanduse kohta, võib käesolev geograafiline ülevaade Ginea Vabariigist aidata Nõukogude inimestel saada üldise ettekujutuse selle hiljuti iseseisvuse kätteõidelnud troopilise Aafrika maa geograafiast.

¹ П. А. Баранов, В тропической Африке. Записки ботаника, Изд. АН СССР, М., 1956.

ÜLDANDMED JA GEOGRAAFILINE ASEND

Aafrika mandri põhjaosa ulatub läänes kaugele Atlandi ookeani. Guinea Vabariik paikneb selle väljaulatuva osa edelarannikul. Tema põhjapiir kulgeb mõnevõrra lõuna pool 13. laiuskraadi, lõunas läheb Guinea piir umbes piki 7. laiuskraadi. Lääne-ida suunas on Guinea läbimõõt ligikaudu 800 kilomeetrit, ulatudes 15.—8. läänepikkuskraadini.

Guinea on väike riik (245 850 km²), kuid siiski on ta kaheksa korda suurem Belgiast. Rahvaarvu hinnati 1959. aasta andmeil 2,6 miljonile inimesele. Keskmise asustustihedus on madal, umbes 11 inimest ruutkilomeetril, kuid üksikutes piirkondades tõuseb tihedus 50 inimesele ja rohkemgi. Üsna suurtel aladel maa lääne- ja põhjaosas aga tuleb 1 km² kohta kuni viis inimest, ja kohati veelgi vähem.

Piirid määrati kindlaks 1911. aastal, kui Guinea sai Prantsuse Lääne-Aafrika üheks osaks. Need piirid on Aafrika imperialistliku jagamise tulemuseks. Rannikule ulatub ainult maa lääneosa. Arvestamata rannikujoone käärlisust, on Guinea «merepoolse fassaadi» pikkus umbes 300 km; maismaapiiride pikkus ulatub umbes 3000 km-le.

Guinead piiravad põhjast Portugali Guinea, Senegali Vabariik ja Mali Vabariik (kaks viimast saavutasid sõltumatuse 20. juunil 1960 ja moodustasid algul nn. Mali Föderatsiooni, mis hiljem lagunes); idast — Elevandiluurannik (oli varem samuti üks Prantsuse Lääne-Aafrika territooriume, sai sõltumatuse 7. augustil 1960); lõunast —

Sierra Leoone (endine Suurbritannia koloonia, mis kuulutati 27. aprillil 1961 sõltumatuks) ja Libeeria.

Kõrgeimaks seadusandlikuks võimuks Ginea Vabariigis on Rahvuskogu. Riigi eesotsas seisab president, kes on ühtlasi ka peaminister. Kogu maa on jagatud 25 piirkonnaks, mille ülemad alluvad vahetult valitsusele. Igas piirkonnas valitakse piirkonnanõukogu.

Piirkonnad jagunevad administratiivpostideks, millede ülematele allub grupp külasid või alevide. Kõige madalamaks administratiivüksuseks on küla.¹ Nüüd on ka külade eesotsas valitavad nõukogud. See on üks peamisi demokraatlikke ümberkujundusi Gineas, sest kolonialismi ajal oli kogu võim külas antud Prantsuse administratsiooni poolt määratud šerifite kätte.

Üldise valimisõiguse kehtestamine avas noorsoole tee maa valitsemisele.² Enne demokraatlikke reforme kuulus hääleõigus isegi neil vähestel juhtudel, kui rahvas võis oma arvamust avaldada, traditsiooni kohaselt vaid kõige vanematele.

Ginea Vabariigil on soodne geograafiline asend. Väljapääs merele ja Conakry sadama sügavaveeline reid soodustavad väliskaubanduse arendamist. Ginea paikneb Lääne-Aafrika kirde- ja kaguosade vahel, kus asuvad selle maa-ala majanduslikult kõige arenenumad maad — Senegal ja Gaana. Maanteed, mis ühendavad Lääne-Aafrika rannikuriike, kulgevad läbi Ginea territooriumi. Niigeri laevatatavate lisajõgede kaudu on Ginea ühenduses Lääne-Aafrika mandripiirkondadega. Ainult lõunapiiril vastu Libeeriat ja Sierra Leonet raskendavad mäed teede ehitamist.

LOODUSLIKUD TINGIMUSED

Ginea looduse omapära määrab esmajärjekorras see, et ta peaaegu tervikuna paikneb niiskes troopilises vööndis, kõigest 8—12 kraadi ekvaatorist põhja pool. Kõrgustikuline reljeef nii Ginea lääne- kui ka idaosas moodustab ookeanilt tulevatele niisketele õhumassidele tõkke ning põhjustab rohkeid sademeid. Sademete hulgalt ületab Ginea teisi Lääne-Aafrika riike.

¹ Üldse on Gineas üle 4000 küla.

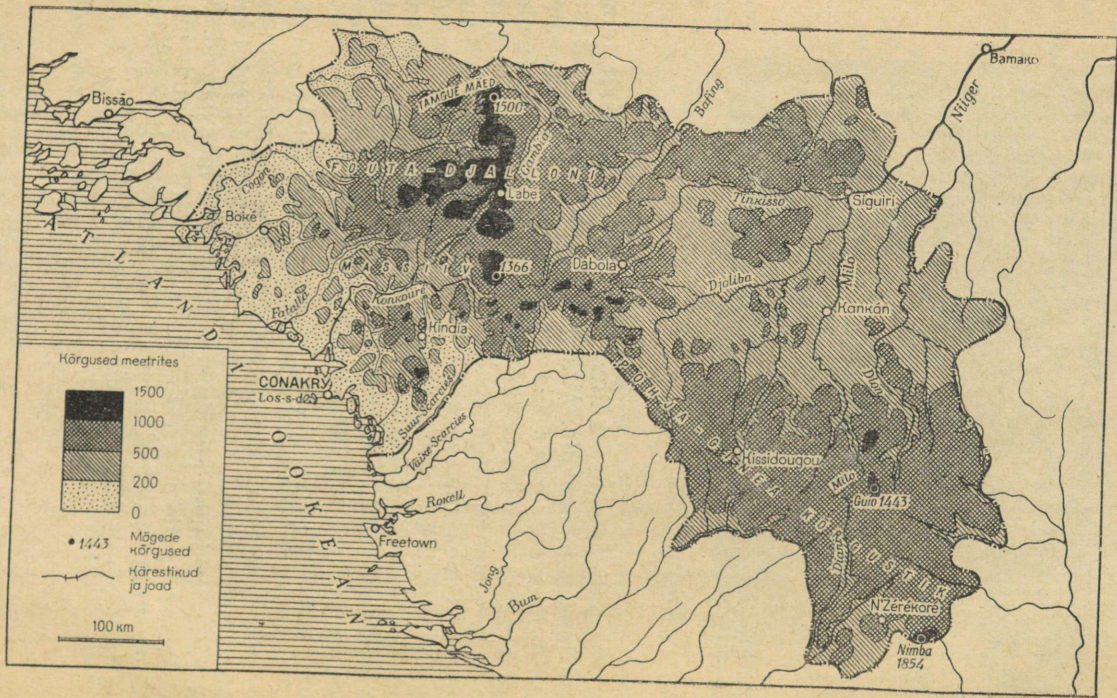
² Ametlike andmete järgi oli 1959. aastal Ginea Vabariigis 2 623 300 elanikust valimisõigus 1 405 986 inimesel.



Guinea Vabariigi pealinn Conakry

Soojuse ja niiskuse küllus mõjub väga soodsalt taimkatte lopsakale kasvule. Maa põhjaosas asuvad metsasavannid lähevad lõunas üle troopilisteks metsadeks. Just sealt algabki Aafrika troopiliste metsade vöönd, mis ulatub kuni ekvaatorini ja sealt edasi lõunasse Kongo jõgikonnani. Guinea metsades on rohkesti väärtuslikke kausukipuude liike. Metsavööndis on võimalik rajada banaani-, kohvi-, kakao- ja õlipalmiistandikke, enamikus piirkondades aga võib kasvatada riisi ja paljusid teisi kultuure. Guinea kõrgustikuliste platoode savannides on häid karjamaid.

Platoo astangutelt tohutute koskedena allalangevates kärestikurikastes Guinea jõgedes peituvad ammendamatud hüdroenergia varud. Guinea maapõues peitub määratul hulgal raua- ja alumiiniumimaaki ning teisi maavarasid. Nii on loodus sellele maale heldekäeliselt andnud palju rikkusi, kuid samal ajal on ta loonud ka palju takistusi, mis teeb nende kättesaamise inimestele raskeks.



Guinea Vabariigi reljeef ja jõed

PINNARELJEEF JA MAAVARAD

Ginea territoorium kujutab endast põhiliselt osa Aafrika platvormist, mille vundamendiks on gneisid, kiltkivid ja kvartsiidid. Sellel vundamendil lasuvad settekivimid, mis on tekkinud seda maa-ala sadu miljoneid aastaid tagasi katnud meredes. Nimelt siis moodustus võimas räniliivakivide lade, millest koosneb Fouta-Djalloni (l. futa džallon) massiiv. Hiljem meri taganes ja sellest peale on Ginea üle 400 miljoni aasta olnud maismaa, välja arvatud kitsas rannariba. Tektoonilised protsessid Ginead ei puudutanud. Vanas platvormis tekkisid vaid väikesed lõhed. Nende kaudu tungisid üles sulakivimid. Nii tekkisid doleriitide, basaltide, gabrode ja teiste purskekivimite arvukad avamused.

Sadade miljonite aastate jooksul moodustusid Ginea territooriumil, nagu suuremalgi osal Aafrika platvormist, tugevasti laugja, kuid üldiselt kõrgustikulise reljeefiga ulatuslikud alad. Ent hilisemal geoloogilisel ajal algas Lääne-Aafrika mandriosa üldine tõus, mis soodustas jõgede erosiooni. Kõige rohkem muutis see protsess Lääne-Aafrika reljeefi just Ginea territooriumil, kus kergesti ärauhutavad kihid tihti vahelduvad kõvade purskekivimitega. Karedavoolulised ja veerikkad jõed uuristasid vanadesse platoodesse sügavad orud ja tõid päevavalgele kõvad aluskorra kivimid. Osa neist pidas tugevale veesurvele vastu ja kõrgub nüüd üksikute tippudena ja kuplitena, jõgede orgudes moodustusid kärestikud ja kosed.

Tugevasti liigestatud reljeefi tõttu sarnaneb suurem osa Ginea territooriumist mägismaale.

Madalikud (alla 200 m) hõlmavad kitsa riba piki ookeani rannikut. Ginea rannikul ei ole mägesid. Kuigi ta vabanes mere alt võrdlemisi hiljuti (geoloogilises mastabis), põhjustas maapinna uus vajumine kümnete Ginea jõgede suudmete üleujutamise ookeani poolt. Nii tekkis rannikul palju sügavaid ja kitsaid lahti — estuaare.

Ginea ranniku juures on ookean üsna madal ja šelfivöönd mitu korda laiem kui teiste Ginea lahe äärsete Lääne-Aafrika maade rannikul. Isegi saja kilomeetri kaugusel rannast ei ulatu sügavused üle viiekümne-kuuekümne meetri.

Ranniku vahetus läheduses ja estuaarides on väga palju väikesi ja suuri madalaid saari. Avameres, Kaloumi pool-

saare kohal (vastu Conakryd), asub väike Los-arhipelaag, mis koosneb kahest suurest (Kassa ja Tamará) ning mitmest väikesest saarest.

Tõusude ja mõonade ajal ulatub merepinna kõikumine 5—6 meetrile. Kaks korda ööpäevas (tõusu ajal) võivad isegi väikeste jõgede estuaaridesse tulla merelaevad, millede veeväljasurve on 3000—5000 tonni. Autor nägi, kuidas Melakoré suudmesse (Sierra Leoone piiri lähedal) tuli suur Itaalia aurik, mis oli spetsiaalselt kohandatud banaanide veoks Euroopasse. Laev jäi ankrusse pea-aegu 20 km kaugusel rannast, kus oli sügav koht. Seal lastiti ta trümmid mõõna ajal banaanidega, mis toodi paatide ja väikeste pargastega otse jõeäärsetest istandustest.

Selleks et suuri laevu juhtida Ginea estuaaridesse, peab muidugi tähelepanelikult jälgima jõesängide seisukorda. Jõgede suudmeis jääb veevool tavaliselt nõrgemaks ning uhteist moodustuvad suured mudajas-savised leetseljakud ja põikmadalikud. Niisugustel saartel ja mudastel, raskesti juurdepääsetavatel rannaosadel tekivad omapärased taimekooslused — mangroovid.

Tugevate murdlainete tõttu on Ginea rannavetes paatide ja väikeste purjekatega sõitmine kaunis raske.

Rannikumadalik kitseneb kohati 30—40 kilomeetrini, kohati aga laieneb, ulatudes põhjas 70—80 kilomeetrini. Lõunas ulatub ranniku lähedale Fouta-Djalloni platoo — Ginea kõige suurem kõrgustik, mis hõlmab kogu riigi loodeosa.

See platoo kerkib ookeani rannikult astmetena sisemaa suunas. Alumine aste, mis oleks nagu sokliks kõrgemal asuvatele, tõuseb keskmiselt 300—400 meetri kõrgusele. Fouta-Djalloni kesk- ja lõunaosa kõrguseks on 800—1000 m. Fouta-Djalloni keskosas kõrguvad üksikud massiivid kuni 1500 meetrini. Platoo kõige kõrgem punkt (1515 m) asub Tamgé mäestikus, Fouta-Djalloni põhjaosas.

Maa kaguosas asub piki Sierra Leoone ja Libeeria piiri Põhja-Ginea kõrgustik (keskmine kõrgus 800 m), mis on üleni künkliku pinnamoega. Sügavad orud eraldavad sellest kõrgustikust teisi massiive. Libeeria ja Elevandiluuranniku piiri ääres kõrgub Nimba massiiv, kus asub Ginea kõige kõrgem tipp — Nimba mägi (1725 m).

Fouta-Djallonist ida ja Põhja-Ginea kõrgustikust põhja



Ookeani rand Conakry linna juures tõusu ajal



Seesama koht mõõna ajal

(Autori fotod)

poole laiub 300—400 m kõrgusel avar tasandik, mida veestavad Niigeri ülemjooks ja selle arvukad lisajõed.

Seega jaguneb Ginea oma pinnamoelt neljaks selgesti eraldatavaks rajooniks: rannikumadalik, mis on moodustunud hilistest meresetteist, astmeline Fouta-Djalloni platoo — koosneb peamiselt vanadest settekivimitest, millest on kohati läbi murdnud purskekivimid; künklik-mägine Põhja-Ginea kõrgustik, mis on moodustunud graniitidest, aluskorrakivimitest ja vanadest kvartsiitidest; Ülem-Niigeri basseini kõrglava, mis tervenisti koosneb kvartsiitidest ja kiltkividest.

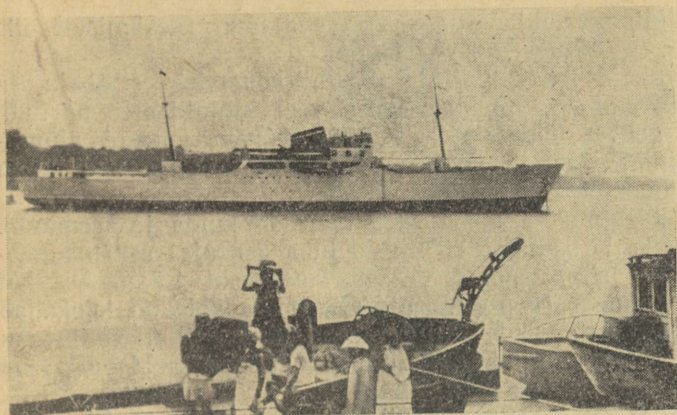
Ginea maavarad, nagu ka paljud teised looduslikud ressursid, ei ole veel kaugeltki täielikult uuritud ja esialgselt selgitatud. Kuid juba seegi, mis on teada, räägib Ginea Vabariigi maavarade, eriti just raua- ja alumiiniumimaagi rikkustest.

Nende maagivarude tekkimine ja küllus on seotud kivimite omapärase murenemisega niisketel troopikaaladel. Ühtlane kõrge temperatuur ja niiskuse küllus soodustavad kivimite põhjalikku keemilist lagunemist. Keemiline murenemine on tihedasti seotud orgaanilisega, taimsete hapete, eriti aga kivimite pealmistesse kihtidesse sügavalt tungivate mikroobide lagundava toimega. Murenemiskoorikut mõõdetakse seal kõikjal paljude, isegi kümnete meetritega.

Lahustunud soolad uhutakse kergesti minema. Ka kvartsi, mis ei lagune, kannab vesi murenevast kihist eemale. Kunagi kõvade ja oma koostiselt keerukate kivimite asemele jääb omapärane looduslik raud- ja alumiiniumoksüüdi kontsentraat, mida tema pinnase värvi tõttu nimetatakse lateriidiks (ladinakeelsest sõnast *later* — tellis). Lateriidid, mis niisketel troopikaaladel moodustavad kivimikihtide ülemised horisondid, on oma koostiselt, värvilt ja struktuurilt erinevad. Ühtedes on ülekaalus raud-, teistes aga alumiiniumoksüüdid, kuid esineb ka vahepealseid.

Ginea suurim rauamaagi maardla Kaloumi poolsaarel Conakry lähedal on lateriidi tüüpi. Sealne maak sisaldab keskmiselt üle 50% rauda, kuni 1,2% kroomi ja 0,1—0,02% niklit. Kuigi need lisandid mõnevõrra raskendavad metalli väljasulatamist, tagavad nad terase loodusliku legeerimise.

Selle maardla uurimistöid alustati juba 20-ndatel aasta-



Merelaev, millega veetakse banaane väikese Melakoré jõe suudmes

(Autori foto)

tel, kuid hoogsalt hakkasid nad arenema alles pärast Teist maailmasõda. Ent sellegipärast on varude kohta käivad andmed siiani väga erinevad. Minimaalselt hinnatakse neid 300 miljonile tonnile, maksimaalselt 2—3 miljardile tonnile. Igal juhul annavad kõrge metallisaldusega suured rauamaagi varud, nende asumine otse maapinna läheduses ja maagi väljaveoteede lähedus sellele maardlale Ginea Vabariigi majanduse seisukohalt erakordse väärtuse.

Teised läbiuuritud rauamaagi maardlad on Kaloumi omast tunduvalt väiksemad, kuid geoloogide arvates on Gineas rauamaagi potentsiaalsed varud väga suured.

Alumiiniumimaaki hakati Gineas otsima ja kaevandama varem kui rauamaaki. Viimaste kokkuvõtete järgi on Ginea läbiuuritud boksiidivarud üle 100 miljoni tonni (s. o. umbes 10% maailma boksiidivarudest, Nõukogude Liitu kaasa arvamata). Eriti rohkesti alumiiniumi — kuni 55% — sisaldavad Los-saartel leiduvad maagid. Sealseid varusid hinnatakse 10 miljonile tonnile. Neist on üle 5 miljoni tonni Kassa ja üle 4 miljoni tonni Tamará saarel. Käesoleval ajal on neid maardlaid juba rohkesti kasutatud. Boké linna lähedal (ranniku põhjaosas) asuva maardla varud ulatuvad umbes 70 miljonile tonnile, kuid

alumiiniumisisaldus on neis madalam (keskmiselt üle 40%).

Arvukaid maardlaid teistes piirkondades (Dabola ja Kindia linnade lähedal) pole veel küllaldaselt uuritud, kuid nende potentsiaalsed varud võivad Ginead alumii-
niumimaagi hulga poolest viia ühele esikohtadest kogu maailmas.

Teistest maavaradest tuleb märkida kulda ja teemante. Ginea kullarikkusest kirjutasiid juba keskajal araabia geograafid ja ajaloolased, kes külastasiid Lääne-Aafrikat ammu enne eurooplasi. Kuid Ginea teadaolevad leiukohad on palju sajandeid kestnud kasutamise vältel nähtavasti tühjaks ammutatud ja küllap polnud ka sealseid varud suhteliselt kuigi suured.

Kulda pestakse Ulem-Niigeri ja tema lisajõgede, eriti vasakpoolse jõe — Tinkisso äärsetes pahtlates. Väiksemal määral kaevandatakse kulda aluskivimites leiduvaist kullasisaldusega kvartsisoontest. Põhja-Gineas töötab pidevalt 10 000—15 000 kullaotsijat. Tavaliselt koosneb artell ühest või mitmest perekonnast. Kui pahtlate läheduses elav külarahvas on põllutööst suhteliselt vabam, siirdu-
takse kullakaevandustesse, tõstes seega sealsete kullaotsi-
jate ning hooajatöölise arvu kuni 100 000 inimeseni. Peale kullapesemise rennides otse jõe ääres on laialdaselt levinud kullaotsimine kitsastest «urgudest», kuhu on võimalik laskuda paljude meetrite sügavusele ainult ühel inimesel. Kitsastes šahtikestes ei kasutata peaaegu mitte mingisuguseid tugesid ja varisemisoht on suur. Kui lennata lennukiga üle Niigeri oru Mali Vabariigi piiril, võib näha, et laialdased alad on lausa niisugustest «urgudest» üles tuhnutud. 1956. aastal kaevandati Gineas 200 kg kulda.

Teemantide kaevandamine tööstuslikus mastaabis algas 1936. aastal Kissidougou piirkonnas Põhja-Ginea kõrgustikul, piki Sierra Leone piiri volava Makona väikeste lisajõgede äärsetes pahtlates (Macenta linna piirkond). Teises leiukohas (Milo jõe orus lääne pool Beyla linna) saadakse kuni 80 000 karaati aastas. Enamik teemantidest on väikesed, kõlvates ainult tehniliseks otstarbeks. 1956. aastal saadi Gineas ligi 400 000 karaati. Järgmistel aastatel tõusis teemantide toodang järsult.

Geoloogilised tingimused lubavad oletada, et maapõues leidub veel mitmesuguseid teisi väärtuslikke maavarasiid.



*Käsitsi kullapesemine Siguiri lähedal
(Kõrg-Ginea)*

KLIIIMA JA VEESTIK

Aafrika selle osa kohal, kus paikneb Ginea, valitsevad eri suundades liikuvad õhumassid, mis aasta kestel vahelduvad ning määravad aastaegade rütmi ja sademete režiimi.

Suvel kuumenevad tugevasti Sahaara tohutud alad. Kui kuum õhk kõrbe kohal üles tõuseb, valguvad tema asemele Ginea lahte aga lõuna ja kagu poolt ookeanilt saanud ja niiskusest küllastunud õhumassid. Siis puhub mussoon. Oma teel kohtab ta Ginea kõrgustikke ja jätab sinna suure osa oma niiskusest — vallanduvad kestvad troopilised paduvihmad. Vihmaperiood ehk nn. ivernaaž (prantsuskeelsest sõnast *hiver* — talv) vastandatakse kuivale ja kuumale aastaajale. Ginea eri piirkondades on vihmaperioodi kestus erinev. See ulatub kuni seitsme kuuni ega kesta mitte kusagil alla viit kuud (juunist kuni oktoobrini).

Kui meil on talv, valitsevad Ginea lahe rannikul kuumad ilmad. Seepärast ongi nii, et kui jahedam¹ ja kuiv kontinentaalne õhk Sahaarast lõunasse, Lääne-Aafrikasse tungib, puhub passaattuul. Kõigile elusolendeile on passaat kuivatav tuul, mis toob kaasa leitsaku ja peenikest, peaaegu tulikuuma tolmu. Passaattuule aeg — kuivaperiood — on teine aasta-aeg.

Mussoon ja passaat ning nendega koos ka peamised aastaajad vahelduvad tavalistel aastatel väga täpselt. Gineas esinevad harilikult ka omapärased üleminekuperioodid, mis enamasti kestavad mitu nädalat ja millega kaasnevad tugev äike, kuivad tuuled ja tormid.

Niisketel troopikaaladel on õhk alati väga kuum ja niiskusest küllastatud. Seepärast esineb Gineas, kui õhus on rohkesti veeauru, tihti äikest, peamiste aastaegade vahetuse ajal aga kestab äike kauem ning temaga kaasub tõeline torm. Võrreldes nendega näivad meie äikesehood, paduvihmad ja tuuled kergete loodusevallatustena. Troopilise äikese puhul järgneb üks elektrilaeng teisele ning hiiglavälgu sähvatused sulavad kokku üheks tulemereks. See kestab mitu tundi järjest.

Üleminekuperioodidel puhub *harmattan*, kõige kuumem ja kuivem tuul. Atmosfääri kõrgemates kihtides esineb suvel mussooni, talvel aga passaadi kohal idast või kirdest tulev võimas õhuvool. Kui mussoon- või passaat-tuul nõrgeneb, vajub see idast tulev tuul maapinnale lähemale. Ta on väga kuiv ja kuum ning toob endaga kaasa tohutul hulgal punakat tolmu. Harmattan kõrvetab nägu, raskendab hingamist, puistab silmadesse ja ninasse tolmu, mida vahel on nii palju, et takistab nähtavust isegi pilvitu taeva puhul.

Üleminekuperioodide omapäraks on ka lühiajalised, kuid tugevad tormid, nn. frontaalsed tormihood.² Tavaliselt püsib mõnda aega enne tormi vaikne, kuum ja kuiv ilm, mil hakkab näima, et õhk on täiesti liikumatu ja rõhub inimest. Korraga aga läheb taevaskõrgedaks ja kaugel hakkavad sähvima välgud. Loomad poevad hirmunult peitu.

¹ Mõiste «jahedam» Sahaara suhtes ja «kuumem» Ginea lahe suhtes on sel perioodil tinglikud, kuid vajalikud aastaegade vahelduse selgitamiseks.

² Lääne-Aafrikas nimetatakse neid sageli «tornaadoks», kuid see pole õige, sest niisugustel tormihoogudel on vähe ühist tõelise tornaadoga.

Kõmav mürin muutub järjest tugevamaks. Murduvad puu-
oksad, naksuvad puütüved, euroopa tüüpi majades plak-
suvad luugid ja purunevad aknaklaasid. Tolmupilved,
murdunud oksad, kuivanud rohututid ja igasugune
praht — kõik see lendab tuulekeerisena, mis sageli viib
endaga kaasa Ginea onnide õlgkatused, lükkab ümber
tarad ja isegi kerged palmilehtedest punutud onnid. Tor-
mihoole järgneb kohe veelaviin. Vihma kallab mitu tundi
järjest. Mööda maad, eriti aga teedel tormavad veevood.
Tihti toimub kõik see välgusähvatuste ja kõuemürina saa-
tel. Pärast lühiajalist vaikust järgneb uus frontaalne tor-
mihoog. Rea päevade kestel esineb seda mitu korda ööpäe-
vas. Pärast jahedust, mida toob kaasa paduvihm, on eriti
lämmatav vaikusehetkedel, mil pilved hajuvad ja maa
aurab kuuma päikese kiirtes.

Kohalikud tuuled puhuvad ookeani rannikul, kus aasta-
ringselt kaks korda ööpäevas vahelduvad briisid. Öösel
puhuvad nad maa, päeval aga (pärast keskpäeva) mere
poolt. Kuid briisid ei ulatu kaugele sisemaale ja mõju-
tavad kliimat vaid kitsal rannikuvööndil. Eriti tugevad
on nad jaanuaris, mil suudavad pidurdada isegi passaadi
tungimist rannikule.

Kogu aasta kestel ei esine Gineas kuu keskmiste tem-
peratuuride järske kõikumisi. Kõige kuumem kuu on vaid
5—6° võrra soojem kõige külmemast. Rannikualadel on
aasta keskmine temperatuur 25—26°, sisemaal ja mäge-
des 25—30°. Mitte ühelgi kuul ei lange keskmine tempe-
raatuur alla 20°. See asjaolu on eriti tähtis taimekasvu ja
põllumajanduse seisukohalt.

Suvel — vihmaperioodil — on jahedam. Tugeva auru-
mise tõttu muutub palavus mõnevõrra mõõdukamaks ning
vihmaperioodi keskmine temperatuur on kuivaperioodi
õmast 2—3° madalam. Vihmaperioodil on päeval märksa
soojem (10—12° ja rohkem) kui öösel. Peaaegu kogu
Gineas on kõige «külmem» kuu august (keskmine tempe-
raatuur 24°), kõige kuumemaks kuuks enamikus piirkonda-
des on aprill (keskmine temperatuur 27—32°).

Kuid ka Gineas võib kõrgemal asuvates piirkondades,
eriti Fouta-Djallonil, külmast lõdisema hakata. Öhu suure
niiskusesisalduse tõttu on inimesel raske taluda tempera-
tuuri muutust ööpäeva kestel 10—12° võrra ja vaatamata
ligi 20°-sele temperatuurile on öösel külm ning võtab lõdi-
sema. Katsime end tekkidega ja ikkagi oli kogu aeg kange

tahimine veel midagi sooja peale võtta. Üleminekuperioodidel on temperatuuri järskude muutuste ja niiskuse tõttu kerge külmetuda.

Kahe peamise kliimaperioodi silmapaistvamaks omäpäräks Gineas on aga sademed. Niiskus, mida Fouta-Djalon kinni peab, langeb vihmana alla Ginea rannikumadalikule, Põhja-Ginea kõrgustik aga on tõkkeks Sierra Leonest ja Libeerias tulevatele niisketele õhumassidele.

Ginea rannikuala, eriti aga Conakry piirkond on kõige niiskemaid kohti Lääne-Aafrikas. Conakrys on 170 vihmapäeva kestel sademeid üle 4300 mm. See tähendab, et kõigest poole aasta kestel langeb linnale nelja meetri paksune veekiht. Maa teistes piirkondades on aasta keskmine sademete hulk vähemalt 1500 mm.

Meie laiustel kestavad tugevad paduvihmad minuteid, pikaajalist vihma aga tuleb meil harva mitu päeva — ja sedagi alati kas või lühikeste vaheaegadega. Gineas lugesime kogu augustikuu kestel minutite ja tundidega vaid neid hetki, mil troopiline vihm vaibus või lakkas. Kõige tugevamate paduvihmade perioodil sadas tunni jooksul rohkem kui Moskvas tavalise suve kõige sademeterikkama dekaadi kestel. Muul ajal sadas vihma peaaegu vahetpidamata, meenutades meie vihmavalingut, kui rahvas varjub väravaalustesse ja tühjenevad veega üleujutatud tänavad. Välitingimustes oli mõttetu lootma jääda riiete kuivamisele enne teekonna lõppu ja jäi üle vaid kadetseda mitmesuguseid laiu vihmavarje, mida Gineas nii tihti kasutatakse. Meil tuli end vihma eest kaitsta tohutute banaani-lehtedega, mida mööda vihmavesi katkestamatute ojadena alla voolas. Muide, vihma eest varjumise sellise mooduse võtsime Ginea teedel üle ginealastelt.

Paduvihmad kutsuvad esile tormilisi veetõuse jõgedes ning tekitavad tohutut kahju põldudele ja asulatele. Tugeva vihma ajal voolab vesi tihti mööda külavaheteid, mis muutuvad lausa jõgede sarnasteks. Veevood viivad endaga kaasa tormihoogudest überpaisatud telegraafi- ja elektripostid. Hävitavalt mõjuvad paduvihmad ka äsja ülesküntud põldudele. Kui kündmisel pinnareljeefi iseärasusi arvesse ei võeta, uhab vesi kobestatud pinnase vahel isegi täiesti ära. Pinnase erosiooni põhjustab paduvihm kõikjal, kus taimkatte kinnistav osatähtsus on kas või pisutki nõrgenenud.

Inimene talub enamiku Ginea piirkondade kliimat ras-

kelt mitte kuumuse, vaid kõrge suhtelise õhuniiskuse pärast, mis sunnib südant töötama suurema koormusega. Kõrge suhtelise niiskuse tõttu on Gineas laialt levinud epifüüttaimed (samblad, samblikud, orhideed jt.), mis kasvavad puude tüvedel ja okstel, majaseintel ja taradel, ning paljunevad kiiresti putukad, kelle hulgas on palju põllukahjureid ja nakkuse edasikandjaid.

Eriti niiske on rannikualadel. Conakrys on õhu niiskuse-sisaldus juulis hommikust saadik alati üle 90% ja alaneb vaid pärast keskpäeva mõne protsendi võrra. Isegi kuiva-perioodi keskpaiku on hommikune õhu niiskus passaattuule puhul linnas 85%. Niisugustes tingimustes riknevad kiiresti paljud elutarbelised esemed ja toiduained. Nahkese-med ja filmilint kattuvad hallitusega. Kartong liguneb läbi, paber muutub niiskeks ja fiibrimata vineerikihid lõovad lahti. Tuppa lauale unustatud pakk paberosse muutub hommikuks mingiks tubakakisselliks. Kerged lõikehaavad ja kriimustused hakkavad kiiresti mädanema. Kõike tuleb hoida erilistes roostevabast metallist karpides ja kastides. Elektri- ja telefonikaablite isoleerimiseks ja metallkonstruktsioonide ning -esemete kaitsmiseks korrosiooni eest tuleb tarvitusele võtta erilised abinõud. Ent passaattuulte ajal, eriti aga siis, kui puhub harmattan, muutub õhk niivõrd kuivaks, et puust ja plastmassist esemed pragunevad, paber läheb hapraks ja pudeneb.

Maapinna reljeef ja omapärane pinnas, millele kergesti tekib kõva koorik, mis takistab vee läbiimbumist, soodustavad sademete kiiret äravoolu. Niiskust on nii palju, et isegi tugev auramine ei takista vihmavetel ühinemast veevooludeks, mis toidavad rohkearvulisi jõgesid.

Ginea on jõgede maa. Tema kesket kõrgustikku — Fouta-Djalloni massiivi nimetatakse «jõgede isaks». Selle massiivi nõlvadelt ruttab ookeani kümneid lühikesi, kuid veerikkaid jõgesid, mis voolavad Ginea territooriumil.

Fouta-Djalloni kesk- ja põhjaosast ning Põhja-Ginea kõrgendiku põhjapoolsetelt nõlvadelt saavad oma alguse Lääne-Aafrika kõige suuremad jõed, mis enne ookeani jõudmist sooritavad pika teekonna läbi paljude riikide. Põhja poole voolab Gambia, mille lähted on Labé linna lähedal Fouta-Djalloni keskosas. Sealpool Ginea piire läbib see jõgi Senegali lõunaosa ja suubub Atlandi ookeani Inglise koloonia Gambia territooriumil. Fouta-Djalloni kagunõlvadel Mamou linna juures on ühe Senegali

lähtejõe Bafingi läte. Nagu Gambiagi, voolab ka Bafing Gineas põhja suunas. Juba sealpool Ginea piire, Mali lää-neosas, ühineb Bafing Bakoy jõega ning pöörduv loodesse, suubudes ookeani Mauretaania ja Senegali piiril. Põhja-Ginea kõrgustikult, otse Sierra Leoone piiri juurest, Kisi-dougou linna lähedalt saab alguse Lääne-Aafrika suurim jõgi ja üks selle maailmajao suuremaid jõgesid — Niiger. Niigeri ülemjooksu nimetatakse Djolibaks (l. džoliiba). Enam kui 4000 kilomeetrit veeretab Niiger oma voogusid läbi mitme Lääne-Aafrika maa. Koos oma lisajõgedega moodustab Ülem-Niiger Gineas kõige suurema jõgikonna, mis hõlmab kogu selle maa idaosa.

Suuremateks jõgedeks, mis suubuvad ookeani Gineas eneses, on hiiglasuure estuaariga Cogon Portugali Ginea piiril, Fatala, põhja pool Conakryd ookeani suubuv Kon-kouré ning Forécariah. Need jõed, nagu ka kümned tei-sed väiksemad, lõpevad estuaaridega. Mõnikord, nagu Melakoré puhul, ei jää estuaarid pikkuse poolest maha normaalsest jõesängist. Peale selle on Ginea piirides osa Portugali Ginea jõgede ja peaaegu kõigi suuremate Sierra Leoone ning Libeeria rannikul ookeani suubuvate jõgede lätteid. Kõigil Ginea peamistel jõgedel on palju lisajõge-sid. Fouta-Djallonil ja Põhja-Ginea kõrgustiku lõunaosas on jõgede võrk niivõrd liigestatud, et jaotab need kõr-gustikud sadadeks väikesteks mäemassiivideks, mägedeks ja platoodeks.

Kui sõita Fouta-Djallonil või Põhja-Ginea kõrgustikku läbivat maanteed mööda, kulub kõige rohkem aega jõgede ületamiseks parvedel ja vihmaperioodil üleujutatud tee-kohtadest ringisõitmiseks. Sildade ehitamine algas Gineas võrdlemisi hiljuti ning alles kümme aastat tagasi võis peaaegu kõiki suuremaid jõgesid ületada vaid neist koh-tadest, kus olid parved, kuhu mahtus enamasti ainult üks või kaks autot. Mõlemal pool kallast valitses üleveokohal alati suur elevus. Nüüd on vanad õõnestatud puutüve-dest valmistatud parved, mida käsitsi kõiest tiriti, pea-aegu kõikjal asendatud mootorpraamidega.

Jalakäijate jaoks on omapärased ülepääsud — liaansil-lad. Peenikestest liaanidest punutakse üle jõe ulatuvad kitsad, tavaliselt mitmekümne meetri pikkused käsipuudega sillad. Jämedamate liaanidega kinnitatakse nad kummalgi pool jõekallast puude külge. Ja nii ongi punutud tee üle jõe valmis. Niisuguse silla ehitamiseks ei ole tarvis

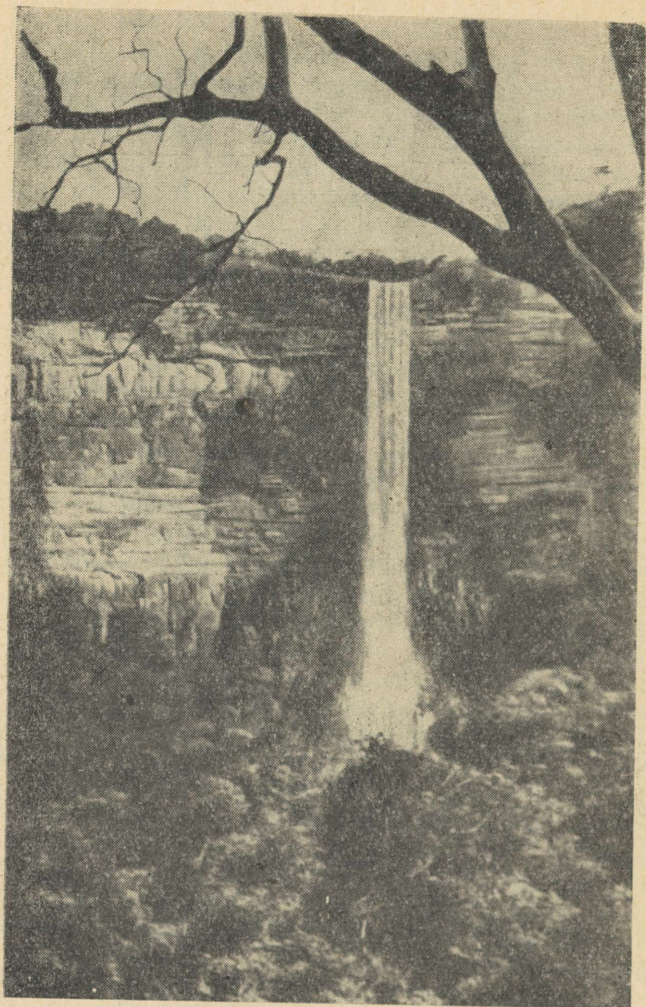
ainustki naela ega ainustki lauda. Sellal kui me autod praami ootel seisid, läksime just niisugust silda mööda üle Diani jõe, mis asub maa kõige lõunapoolsemas osas. Esimest korda sillale astuda on kõhedavõitu. Inimese raskuse all paindub ta tugevasti. Näib, et veel pisut ja sa vääratad ning satud jalgade all kõikuva liianvõrgu suurtesse aukudesse. All aga tormab teid pritsmetega üle külvates metsikult edasi kärestikel kobrutav vesi. Sild näikse kuskile kaugemale ujuvat ja pea hakkab kergelt ringi käima. Isegi ginealased astuvad sillal ettevaatlikult ega vaata seejuures alla. Meie harjusime uue ülepääsumoodusega kiiresti ja käisime mitmel korral üle jõe. Kuid ka hiljem imetlesime siira vaimustusega, kui osavasti liiguvad niisugusel sillal ginea naised koos selga seotud lapse ja raske kandamiga pealael, mida nad kätega peaaegu ei toetanudki.

Aasta kestel on veehulk Ginea jõgedes, mis toituvad peamiselt vihmaveest, väga erinev. Vihmaperioodidel esineb tormilisi veetulve, kuival aastaajal aga alaneb veepind jõgedes tunduvalt. Enamik Ginea jõgedest voolab sügavates orgudes, nende ülemjooksud aga muudavad sageli oma suunda. Seejuures pole haruldane, et ühe jõe veed hakkavad voolama teise jõkke. Ginea jõed kannavad ookeani võrdlemisi vähe uhtaineid.

Gineas on väga palju kärestikurikkaid jõgesid ja koski. Seepärast on peaaegu kõik Ginea jõed laevasõiduks kõlbamatud. Niiger on väikestele aurikutele laevatatav Kouroussast allavoolu, ja sedagi vaid vihmaperioodil 4—5 kuu kestel. Kankánist, kus lõpeb rannikult tulev raudtee, on võimalik veoseid edasi toimetada Niigeri keskjooksuni tema parempoolse lisajõe Milo kaudu.

Ginea jõgede joad ja kärestikud on haruldaselt maalilised, kuid peamine on see, et nad loovad soodsaid tingimusi jõgede energia kasutamiseks tulevikus. Esiialgu töötab ainult üks hüdroelektrijaam — «Grande Chute» (Suur juga) — mis on ehitatud Samou jõe, Conakryst umbes 80 km kirdesuunas.

Kindia lähedal, kus ühinevad Samou ja tema lisajõgi, asub Kalé juga, mis on suurimaid Lääne-Aafrikas. Samou vood langevad alla liivakiviplatoo järsult terrassilt mitmekümne meetri kõrguselt. Sealsamas, pisut madalamalt terrassilt, langevad alla Samouga kõrvuti voolava lisajõe veed. Veel madalamal liituvad mõlema jõe veed ühte.



Juga Fouta-Djalloni platool

Kogu selle kolmeastmelise joa kohal on alati veetolmu pilv ja lakkamatu mürin. Maalilised metsad jõgede kallastel tõstavad selle maanurga ilu veel rohkem esile.

Kümned teised jõed, millest igaüks on oma omapäralt

kordumatu, annavad Fouta-Djalloni jõgedele tüüpiliste mägijõgede ilme. Eriti kuulsad joad on Konkouré lisajõgedel — Kakrimal ja Kokoulol, Tominé lisajõgedel, Bafingi esimese suure lisajõe Tené ülemjooksul jm. Niigeri basseini jõesängides esinevad sagedamini karestikud

MULLASTIK, TAIMKATE JA LOOMASTIK

Eespool oli juttu lateriidi tekkimisest. Kohati katab Ginea pinda tihe lateriitkoorik, kus saavad kasvada väga vähesed taimed. Teistes paikades, kus taimkate on tihedam, moodustuvad lateriidil tõelised mullad. Ent lateriitmullad on väga tundlikud erosiooni suhtes. Loodusliku taimkatte laastamine inimese poolt viib tavaliselt nende muldade kiirele halvenemisele. Isegi lausikutes kohtades, kui seal kogu taimkate hävitada, uhuvad vihmaperioodil veevood ära mulla ja lateriitide ülemised kihid.

Maa mõnedes piirkondades, eriti aga Fouta-Djallonil, kus maapinnale tulevad puhtad liivakihid ja kvartsiidid, lateriite ei esine. Seal moodustuvad kehvad liivmullad, mis erosiooni suhtes on samuti väga tundlikud.

Jõeorgudes moodustuvad jõesetetest troopilised uhtmullad. Soostunud madalikkudel ja rannikuäärsetel tasandikel on tekkinud troopilised soomullad, mangroovtihnikuis aga sooldunud mudamullad.

Kõik Ginea mullatüübid sisaldavad vähe mineraal- ja orgaanilisi ühendeid. Gineas on väga vähe lubjakive ning kõik mullad kannatavad kaltsiumipuuduse all. Seepärast on seal kõikjal vesi väga pehme. Paljud spetsiifilised taime- ja loomahaigused on selle otseseks tagajärjeks, et maapinnas ja vees leidub vähe kaltsiumi. Ginea troopilised mullad sisaldavad ka vähe lämmastikku, kaaliumi ja fosforit. Osalt on see tingitud pinnase tugevast läbiuhtumisest, osalt aga orgaanilise väetise vähesusest. Surnud organismid lagunevad nii kiiresti, et pinnasesse satub vähe toitaineid, ja needki uhutakse kiiresti välja. Ulesharitud maad ei ole seniajani tegelikult saanud vajalikku väetist. Seepärast pole Ginea mullad mitte ainult kehvad, vaid ka kergesti väljakurnatavad.

Puud varjutavad mullapinda, pidurdavad orgaaniliste ainete lagunemist, reguleerivad veerežiimi ja nõrgendavad väljauhtumist. Nad nagu varustaks end ise toitainete-

rikka mullaga. Ent kui metsad maha raiutakse ja nende asemele tekivad primitiivse agrotehnika abil põllud või istandikud hõredate külvide ja istikutega, kaotavad troopilised mullad kiiresti oma viljakuse, lagunevad kergesti ja uhutakse ära.

Kuid soojust ja niiskust on troopikas nii palju, et looduslik taimkate kasvab väga lopsakalt isegi lahjadel muldadel. Põhiline osa maast on metsasavannide ja «valgusrikaste» (kuivade) troopikametsade all. Jõgede kallastel kasvavad kitsaste ribadena galeriimetsad. Fouta-Djallon ja osalt ka Põhja-Ginea kõrgustik on kaetud metsade ja niidusavannidega, kus kasvavad mägitroopilised taimed. Kuid peaaegu kõikjal on looduslik taimkate inimese käe läbi suuresti muutunud. Kõige enam on kannatada saanud metsad. Ajaloolise aja kestel on galeriimetsad, «valgusrikkad» troopikametsad ja niisked troopilised vihmametsad suurtel aladel maha raiutud või põletatud ning nende asemele on tekkinud savannid või metsasavannid. Praegu on Gineas säilinud vaid väikesed tõeliste troopiliste vihmametsade saarekesed: üks rannikul Sierra Leoone piiril, teine, suurem, Põhja-Ginea kõrgustikul, Libeeria ja Elevandiluu-ranniku piiril.

Ja siiski on isegi see muudetud ja hõrendatud troopiline taimkate haruldaselt omapärane, liikiderikas ja annab inimestele rohkesti mitmesuguseid vilju, tugevat puitu, kautšukit ja ravimtaimi. Liikide rohkuselt jääb Lääne-Aafrika taimestik mõnevõrra maha vahest ehk ainult Lõuna-Ameerikast ja Indo-Malai piirkonnast. Ainuüksi puude liike tuntakse siin mitusada. Troopikametsad on paljurindelised. Mitmesugused puude, põõsaste ja liaanide liigid õitsevad, kannavad vilja ja vahetavad lehti eri aegadel. Kõik see loob ereda pildi troopikametsas pidevalt uuenevast elust isegi kuival aastaajal.

Niiskettesse troopikamaadesse esmakordselt sattunud inimestele näivad isegi Conakry eeslinnad, seda enam aga selle linna tänavad muinasjutulise botaanikaaiana, kuhu on kogutud kõik — alates kümnete meetrite kõrgustest troopikametsa hiiglastest ja lõpetades majaseintel õitsevate tillukeste orhideedega.

Alustagem põgusat tutvumist Ginea taimkattega rannikult. Peaaegu kogu väga käärulist Ginea rannajoont palistavad mangroovmetsad. See on kõige ebatavalisemaid taimkatte tüüpe, mis esineb vaid suure veetõusu poolt üle-

ujutatavatel madalatel rannikualadel troopikas. Mangroovmetsad moodustavad kitsa vööndi, kus ühed puu- ja põõsaliigid asenduvad teistega sedamööda, kuidas nad jäävad ookeanist kaugemale. Puud on siin suurepäraselt kohanenud, mistõttu nad võivad tõusu ajal peaaegu kogu pikkuses soolase või soolaka vee alla jääda. Kõigis mangroovides üle maailma kasvavad punased mangroovipuud — risofoora ja avitseenia. Risofoora kasvab päris vee ääres ja jääb kõige rohkem vee alla. Kaugemal kasvab avitseenia, mille võra enam vee alla ei jää. Veel kaugemal aga, seal, kuhu tõusulaine peaaegu üldse enam ei ulata, kasvavad teised puud, põõsad ja isegi rohhtaimed.

Millest see siis tuleb, et mangroovipuud võivad kahjutult soolase vee alla jääda? Neil on väga kõrge, kümnetesse atmosfääridesse ulatuv osmootne rõhk, mille tõttu nad on võimelised absorbeerima soolast vett. Samal ajal on nende võime eritada liigseid soolasid. Peamine aga, mis mangroovidele omapärase ilme annab, on õhujuured, mis laskuvad vee juurde risofoora tüvelt või okstelt. Niisuguste, enesest tugesid moodustavate õhujuurte rohkus võimaldab puul mudases pehmes pinnases veetõusu ajal püsti jääda. Peale selle on risofoora vivipaarne puu. Tulevase puu algmed hakkavad arenema viljas juba siis, kui see on veel emapuu küljes: Idu kasvab 30—50 sm pikaks ja murdub siis oksa küljest lahti. Omapärase raskusjaotuse tõttu tungib ta püstloodis langedes pinnasesse ja kinnitub otsekohe mudas.

Avitseeniatel kasvavad madalal ja peaaegu paralleelselt maapinnaga asuvatelt maa-alustelt juurtelt vertikaalselt üles hingamisjuured.

Mangroovipuude koor sisaldab rohkesti tanniini ja värvaineid. Risofoora puitu kasutatakse ehituseks ja temast mülitakse head puusütt. Mangroovmetsad kuivendavad viljakaid rannikualasid, kindlustavad mudaseid randu ning nihkuvad järjest edasi, jättes enda taha kindlappinnaliseks muutunud rannikuala, kus tavaliselt hakkab lopsakalt kasvama troopikametsade taimkate.

Inimene kasutab mangroove mitmeti. Tihti raiutakse nad kas täiesti või osaliselt maha. Puhastatud alade kaitseks tugeva üleujutuse eest ehitatakse muld- või puutamme ja istutatakse riisi, mis soolakat vett just eriti ei kard. Mangroovide ääres olevatelt kuivadelt aladelt võetakse mets maha ja rajatakse enamasti banaaniistandikud.

Juba maa rannikuosas torkab silma palmide mitmekesisus. Conakry lähedal ja pealinna ümbruses on rannikualal palju kookospalme, mis kasvavad väikeste saladena. See ilus palm on Gineasse võõrsilt levinud. Ta annab mitmesuguseid väärtuslikke saadusi nagu koprat, millest toodetakse kookospalmi õli, ja tugevat kiudu harjade, matide jne. valmistamiseks.

Rannikul, nagu ka siin maal peaaegu igal pool mujal, kohtame ginea õlipalmi. Tema viljast saadakse söögi- ja tehnilist õli. Õlipalm on väärtuslikumaid kultuure ning teda säilitatakse hoolega seal, kus ta looduslikes tingimustes kasvab. Rajatakse ka selle palmi istandikke, millede üldpind ulatub paljudesse tuhandetesse hektaritesse.

Huvitavad on rannikualal metsikult kasvavad kaks liiki palme. Raffia kasvab isegi mangroovide lähedal. Rohkesti esineb teda niiskematel aladel valgusrikastes metsades ja jõgede kallastel galeriimetsades. Raffia lehed, nagu ka enamiku palmide omad, annavad tugevaid pikki kiude, millest punutakse matte, köisi, majapidamistarbeid jne. Raffia ühe liigi lehtedest valmistatakse alkohoolset jooki — palmiveini.

Rotangpalmist aga pole inimesele mingit kasu. Tema varred, mis kujutavad endast peenikesi, mitme, isegi mitmekümne meetri pikkusi rohelisi vääte, on täis väikesi ja teravaid okkaid. Hakates puude küljest kinni, ronib rotang nagu liaangi mööda neid ülespoole. Seepärast nimetatakse teda vahel ka ronipalmiks.

Ginea rannikualal kasvab veel mitmeidkümneid teisi omapäraseid ja inimestele tihti kasulikke troopikapuid ja -põõsaid. Seal leidub hulgaliselt ka Aafrika teistest piirkondadest ja isegi teistest maailmajagudest pärinevaid taimeriigi esindajaid, mis on inimese poolt erinevatel aegadel sinna toodud ning Ginea pinnases hästi kodenud.

Kui rannikualal on niisked troopikametsad peaaegu kõikjal inimeste poolt maha raiutud, siis Põhja-Ginea kõrgustikul on nad kohati säilinud kogu oma puutumatus ilus. Neid metsi, nagu ka niiskeid ekvatoriaalmetsi, nimetatakse hüleadeks. Neid nimetatakse ka «vihmamet-sadeks», sest neis on nii palju niiskust, et see langeb igale poole ja näib, et vihm ei lakka hetkekski.

Hülea taimkate esineb mitmes rindes. Metsahiiglaste ladvad tõusevad 50—60 m kõrgusele ning kogu selle ala



*Maharaiutud mangroovvõsa tõusu ajal. Tagaplaanil õlipalmid
(Autori foto)*

on nii laiuses kui ka kõrguses võtnud enda alla igihaljas taimkate. Niisuguses teedeta ja radadeta metsas võib edasi liikuda vaid kirveste ja raiumisnugadega varustatud salk, kes raiub sellesse «rohelisse müüri» meetrihaaval

kitsast teerada. Kitsa pikavarrelise kirve «kup-kupi» lööki-dest langevad madalamal olevad puude ja põõsaste oksad, raiutakse läbi tugijuured, pritsib kleepuvat mahla kautšukit sisaldavatest lianidest.

Hülead saab hästi pildistada ainult õhust. Metsas on nii pime, et filmilindile jääb vaevalt vaid osake kõrgete puude tohututest tugijuurtest ning üksteisega põimunud tüvedest ja lianidest. Paremad ülesvõtted, mis hüleast kas või mingisuguse ettekujutuse annavad, õnnestub teha tavaliselt vaid seal, kus tohutute jõupingutuste hinnaga on rajatud teed. Kuid ülesvõttel on tavaliselt näha ainult osa hülea «rohelistest müürist». Isegi lainurkobjektiiv ei võimalda pildistada selle metsa kõiki rindeid.

Kõige kõrgema rinde moodustavad hiiglapuud, mille peaaegu oksteta tüved nagu lõikaksid hülea läbi, kõrgudes ta kohal oma tohutute kroonidega. Need puud paiknevad maapinnal üksteisest suhteliselt kaugel ja nende kroonid ei puutu kokku. Kuid madalamal laiuvad teise, kolmanda, neljanda ja isegi viienda rinde puude kroonid. Metsa all, kus kasvavad puukujulised sõnajalad ja kollad, on alati hämar. Vaid harva pääseb kitsas, teatriprožektori valgust meenutav päikesekiir mingil kombel läbi kõikide rinnete kroonide.

Nende metsade floorat ei ole siiani veel kaugeltki põhjalikult uuritud. Selles pole ka midagi imelikkku, sest hüleas on mitu tuhat taimeliiki. Ainuüksi kõige kõrgemasse rindesse kuuluvate puude liike, mille kroonid ulatuvad 20 meetri kõrgusele ja veelgi kõrgemale, on mitusada! Tüvede kuju, koore ja juurte järgi on paljud liigid väga lähedased. Puu määramiseks peab nägema tema lehti, õisi ja vilju. Ent kuidas seda teha? Ronida mööda tüve üles kuni oksteni on täiesti võimatu. Isegi kui tulistada üles puu krooni, variseb maha ka teiste puude lehti ja oksti, mis yarjavad teid huvitava puu. Kõige paremini määravad puud kohalikud elanikud, kellel on sellel alal sajanditepikkusi kogemusi. Nad võtavad arvesse ka kõige tühisemaid erinevusi puu koorel, tüvel ja juurtel. Isegi botaanikud, kes on kümneid aastaid troopikametsades töötanud, ei tule puuliikide määramisel toime ilma kohalike elanike abita.

Ning veel üks raskus. Ühe hektari kohta tuleb hüleas vähemalt 100 erinevat puuliiki. Siin kasvab kuni 500 suurt puud, kümneid tuhandeid väiksemaid ja palju tuhandeid

liaane. Ja kõik see vaid ühel hektaril! Nendest arvudest piisab, et isegi kõige väiksema kujutlusvõimega inimene taipaks, miks me nimetasime hülead «rohelisteks müüriks». Rohelust on siin eriti palju sellepärast, et sageli on roheline mitte ainult puude lehestik, vaid isegi ka nende koor, ka tüved, oksad ja suuremad liaanid on kaetud roheliste epifüütidega.

Ülemise rinde moodustavad viljapuu — kapoki — Aafrika liigid — seibad (ginea seibad ja teised), aafrika piptadeenia ja mitmed teised liigid. Paljudes Lääne- ja Lõuna-Ginea piirkondades võib neid hiiglasliki tihti kohata valgusrikastes troopikametsades ja isegi metsasavannides. Nad on nagu meie üksikud stepitammedki otsekui viimasteks tunnustajateks kunagi Gineas levinud metsadest.

Kõigil nendel puudel moodustuvad vähemalt 3—5 meetri kõrgusel maast lisajuured, mis toetavad hiiglaslikku tüve. Iga niisuguse juurtesagara vahele mahub vabalt väike grupp inimesi. Meie päevil on sellele kerge leida võrdlust, et igaüks saaks endale ette kujutada nende tüvede «konstruktsiooni». Kõige enam meenutavad need lisajuured vertikaalasendis oleva raketi juhtpinda.

Teise ja kolmanda rinde puudel, mis kasvavad 30—40 m kõrgeks, väljuvad tugi- ehk õhjuured tüvest umbes kahe meetri kõrgusel nagu vihmavarju ribid.

Alumistes rinnetes pakuvad kõige suuremat huvi puukujulised sõnajalad, mille kõrgus on 3—5 meetrit. Kuid erilise omapära, ja nimelt all, annavad hüleale liaanid: palmliaanid, sõnajalgiaanid, puuliaanid ja rohtliaanid, puutüvede ümber põimunud, maad mööda roomavad, üks-teisest kinnihakkavad ja ühelt puult teisele puule üleminevad liaanid.

Peale mangroovide ja niiskete troopiliste hüleadade on metsi kõige rohkem säilinud Fouta-Djallonil kõrgemates osades, kus esineb kõrgmetsade võõnd.

Lõpuks annab ka tihe jõgede võrk oma galeriimetsadega laiemates jõeorgudes Fouta-Djallonile metsaala ilme. Paljud taimed ja isegi mitmed nende kooslused on Fouta-Djallonil jäänuseiks Lääne-Aafrika muistses floorast või taimedeks, mis esinevad vaid selle kõrgustiku piires.

Fouta-Djallonil taimkate ja koostis muutub kaunis järjalt 900—1000 meetri kõrgusel ja veelgi kõrgematel aladel. Üha harvemini tuleb seal ette palme. Kõige suu-

remaks ja kõige sagedamini esinevaks puuks on seal *Pharinaría excelsa* (kõrge). Maastiku põhitüübiks tuleb platoo kõrgemates osades laiuvatel tasandikel pidada rohusavanne. Kohati on seal nii vähe puid, et taimkate meenutab mäginiitu. Heintaimedest esinevad peamiselt kõrrelised (kõikjal laialdaselt levinud liigid ja elevandirohi). Madalikes on palju väikesi soid, kus kasvavad lõikheinad.

Metsasavannide aladel, mis külgnevad Fouta-Djalloniga lõunast, ning kagunõlvadel ja platoo astangutel esinevad väga sageli need puuliigid, mis kuuluvad hülea ülemistesse rinnetesse. Need on senegali haja, aafrika pip-tadeenia ja aafrika prososopis. Nagu enamikku hüleas esinevaid suuri puid, hinnatakse ka neid tugeva ja pruunikaspunase tooniga puidu pärast. Vahetevahel kohtame seibale lähedast bombaks-villapuud. Teda on kerge ära tunda teravate okaste järgi tüvel. Nagu kõikides troopikametsades, leidub taimede hulgas sageli ka mürgiseid. Fouta-Djalloni flooras näiteks esineb üks strühniinipuu liike. Fouta-Djalloni jõgede kallastel kasvab suur lehvikpalm — borassus.

Metsasavannid ja savannid — need on tiheda ja kõrge heintaimkattega alad, kus põõsad ja puud kasvavad kas üksikult või väikeste salkadena. Kui puu- ja põõsaliike esineb sagedamini ning nad moodustavad isegi hõredate metsade saarekesi, on tegemist metsasavannidega.

Sageli on raske vahet teha väga valgusrikaste troopikametsade ja metsasavannide vahel. Nii ühele kui ka teisele on iseloomulik tihe rohukate, kus domineerivad kõrrelised, erinevus on ainult puude arvus ühe hektari kohta.

Inimese käe läbi on hülea nii Gineas, nagu ka kogu Lääne-Aafrikas, lõuna poole taganenud. Tema asemele on astunud valgusrikkad troopikametsad, metsasavannid, seal aga, kus inimene on loodust laastanud, isegi rohusavannid. Ent valgusrikkad metsad ja metsasavannid on Ginea loode- ja kirdealadel olnud juba iidsest ajast. Tänapäeval esineb seda taimkatet peaaegu üle kogu Ginea.

Alustades rännakut mööda Ginead, saad tavaliselt kohe tuttavaks just metsasavannidega, savannidega või valgusrikaste metsadega. Kuid sõitnud mööda seda maad pisut ringi, veendud peagi, et vaatamata kogu floora mitmekesisusele kohtad paljusid tema esindajaid peaaegu igal pool. See on eelkõige Ginea õlipalm. Teda on palju



Puukujulised sõnajalad niiske troopikametsa madalrindes

(Autori foto)

just sellepärast, et inimene on seda kasulikke puud kõigiti säilitanud. Kõige kõrgematest puudest esineb eriti sageli *Parcia biglobosa*, mille okslik võra annab tihedat varju, mis on troopikas eriti väärtuslik. Seda puud istu-

tatakse isegi Ginea linnade tänavatele. Mitu liiki klorofoore on väheseid savannide ja valgusrikaste metsade puid, mille puit annab end hästi töödelda. Väikese puu *Lophira lanceolata* oksad asendavad kohalikele elanikele hambaharja ja hambapulbrit. Niisugust oksakest närides muutub ta peagi kiuliseks ja eritab suud kergelt kootavat, kuid värskendavat ainet. Kui filtreeritud vett on vähe, siis on niisugune hambapuhastamise ja suuvärskendamise moodus üsna teretulnud.

Vaid üks kord kohtasime Gineas ühte tõeliste (tsonaalsete) savannide kõige eredamatest esindajatest — ahvi-leivapuud. Need puud olid suureks kasvatatud kohalike elanike poolt ning nad olid hästi kohanenud inimeste loodud savannis.

Mida lähemale praegusele niiskele troopikametsale, seda vähem on metsasavannis, eriti aga valgusrikastes metsades väikesi puid, millede lehed kuivaperioodil maha varisevad, ja seda rohkem esineb igihaljaid ja suuri puid: seibasid, hajasid, Aafrika piptadeeniaid jt. Mali piiri ääres aga lähevad metsasavannid üle tõelisteks savannideks, mida läbivad galeriimetsadest palistatud jõeorud.

Ginea loomastik on rikkalik ja mitmekesine. Esineb ka niisuguseid loomi, kes on tüüpilised nii Sudaani savannidele kui ka troopikametsadele. Viimaste sajan-dite, eriti aga viimaste aastakümnete kestel on suurte loomade arv ja isegi nende liigid jahipidamise tagajärjel märksa vähenenud.

Gineas on väga palju ahve. Inimahvidest elab Ginea metsades ainult šimpans. Üksikud isendid kasvavad kuni poolteise meetri pikkuseks. Tavaliselt elavad šimpansid puude otsas, kus nad raagudest ja lehtedest endale eluaseme teevad. Püsivat pesa ehitavad šimpansid harva, kuid oma asukohast nad kaugele ei lähe. Nad toituvad puuviljast, noortest võsudest ning lõhuvad lindude ja isegi termiitide pesi. Šimpansi ei ole kuigi kerge kohata: meil õnnestus kuuajalise matka kestel näha vaid kodustatud ahvi ning šimpanside omapärast «kalmistut» Fouta-Djal-loni kaljudel.

See-eest aga kohtate tingimata paaviane. Neil on piklik koon nagu koertel ja nad hauguvadki koera moodi. Paavianid elavad suurte karjadena, milles mõnikord on 200 looma, vahel aga veelgi rohkem. Toituvad nad puuviljadest, puude pungadest, putukatest ja linnunadest.

Laastates põldusid tekitavad paavianid suurt kahju talupoegadele. Paavianijaht ei ole keelatud, küll aga kehtib jahikeeld šimpanside suhtes. Paavianid on ülbuseni julged. Nad kaitsevad end alati kollektiivselt ega jäta maha haavatuid. Isegi suured kiskjad kardavad rünnata paavianikarja.

Ühel meie esimesel matkapeatusel sellel maal oli raske jälgida matkajuhi seletusi, sest lähedal oli aset võtnud väike kari paaviane, kes hakkasid meie peale «haukuma». Meil tuli nad kivide ja kaigastega eemale peletada.

Metsades on veel palju teistest liikidest ahve, kes on väiksemad ja veedavad peaaegu kogu oma elu puu otsas, nagu väikese mustakarva koonuga merikassid, «hõbedased» ja «punased» ahvid. Nad kogunevad 10—15-kaupa kokku ja söövad tühjaks põllud ning istandikud. Talupojad püüavad ahvide vastu võidelda, kuid see pole mitte võitlus, vaid kaitse ahvide vastu. Puhuti on niisugune kaitse väga leidlik. Seal, kus metsast puhastatud maalapile on külvatud riisi ja läheduses elab palju ahve, nägime omapärast seadist nende peletamiseks. Keset põldu seisab vaiadel väike onn, kus valvavad pikkade keppidega varustatud lapsed. Riisi sekka on istutatud ka maisi. Onnist on iga kõrge maisivarre külge tõmmatud peentest liaanidest või palmikiududest punutud nõör. Niipea kui põllule ilmuvad ahvid, tõmbavad valvurid nõöridest: maisivarred hakkavad õõtsuma ja kogu põld lööb lainetama. Niisamuti hirmutatakse ka linde.

Gineas on säilinud suuri imetajaid. Mõnedes metsapiirkondades elavad veel aafrika elevantid — fulbe keeles «nžaombad». Aafrika elevant on India omast suurem. Kihvad on nii isas- kui ka emasloomal. Elevantid elavad tavaliselt kolmest kuni kahestkümnest loomast koosnevate perekondadena. Kui elevantid on sunnitud pikki rännakuid ette võtma või elamiskohta vahetama, ühinevad nad suurtesse karjadesse. Elevantide hävitamine elevantiluu pärast on nende arvu märksa vähendanud. Gineas tuleb isegi kohalikel vilunud jahimeestel elevante mitu päeva otsida, sest üha suurenev oht on elevantid peaaegu ööloomadeks teinud. Elevantid on väga ettevaatlikud: pärituult tunnevad nad inimese lähenemist kilomeetri kauguselt. Meil õnnestus näha vaid vana elevantirada, mis viis joogikohale. Elevantid toituvad peaaegu ainult lehtedest ja elevantiraja ääres kasvavate puude ning põõsaste lehed

oleksid nagu ühekõrguselt kärbitud. Vahetevahel lähevad elevandid üle põldude või istandike ning hävitavad kogu lõikuse.

Teine suur loom — jõehobu — on peaaegu kogu oma elu kestel vees. Ta eelistab jõemadalikke, vaikse vooluga kohti ja soostunud orulamme. Jõehobud on taimesööjad ning tekitavad samuti põldudele suurt kahju, sest nad käivad karjadena, kus on kümme või rohkem looma, ning armastavad maiustada noore hirsu ja piimküpsete maisitõlvikutega. Kuigi jõehobud on üldiselt kaunis rahuar- mastavad loomad, tungivad nad vahel kallale ka paatidele. Jõehobusid on väga palju hävitatud. Nende kihvu kasu- tatakse laialdaselt nikerdamiseks, kusjuures väärtuselt peetakse neid peaaegu võrdselt elevandiluuga.

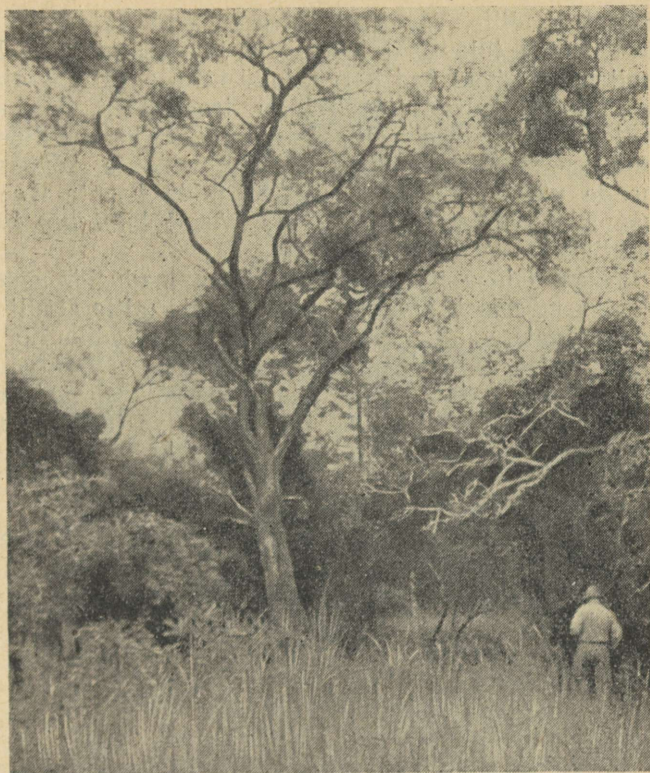
Vahetevahel näeb Gineas ka kääbusjõehobu. Ta on tava- lisest jõehobust palju väiksem ja enamasti elab soostunud galeriimetsade võsastikus.

Metsaaladel on säilinud hiiglametssiga. Ta on kuni meetri kõrgune ja umbes kahe meetri pikkune. Ka see tai- mesööja toob suurt kahju põldudele, eriti puuviljaaedadele. Palju sagedamini võib kohata väiksemat jõemetssiga. Need loomad toituvad 10—15-pealiste karjadena ning mõnes piirkonnas on talupojad põldude kaitseks sunnitud üles seadma püüniseid ja kaevama auke.

Põhja-Ginea savanniavarustel võib kohata veel suuri antiloobikarju, kes rändavad pidevalt kuni Mali põhja- osani.

Ginea metsapiirkondades, nagu ka teistes Lääne-Aafrika osades, on paljud antiloopeid liigid peaaegu täiesti hävitatud. Metsades on mõnel pool säilinud bongo — üks kaunimaid kirjudest antiloopeidest, kelle kõrgus on üle ühe meetri. Nad söövad lehti, pungi ja rohku. Elavad enamasti paarikaupa. Bongo vöödiline nahk (oranž val- gete vöotidega) ja ilusad sarved on väga väärtuslikud. Metsades elab väike gibb, kelle kõrgus on vaid 70—80 sm.

Gineas on säilinud palju kiskjaid. Suuremad nende hul- gas on aafrika panter ja gepard. Need on ööloomad. Päeval magavad nad kõige paksemates ja raskesti juurdepääse- tavates tihnikutes ning isegi paljastel kaljuastangutel. Nad murravad tavaliselt linde, tungivad kallale ahvidele ja antiloopeidele, kuid sageli hiilivad ka küladesse kodulin- dude ja loomade jähile. On teada juhtumeid, kui gepar- did tungisid kallale lastele. Eriti sageli murravad nad



Valgusrohke troopikamets

(Autori foto)

koeri. Panter ujub hästi ja oskab kalu püüda. Jaht nendele kiskjatele on raske, kuid abiks on see, et pantrid käivad tavaliselt saaki otsimas mitu ööd järjest ühel ja samal kohal.

Teistest imetajatest tuleks märkida veel metssasse, hääne, saarmaid, manguste (vaaraorotte), kes hävitavad madusid ja närilisi, kuid söandavad kallale tungida ka kodulindudele. Ölipalmi istandikes võib kergesti kohata laiska ja end rasvasöönud oravat — «palmirotti».

Roomajad ja kahepaiksed annavad Ginea faunale erilise värvingu. Ginea jõgedes võib sageli kohata väikseid Aaf-

rika krokodille. Tavaliselt toituvad nad kaladest, väikestest jooma tulevatest loomadest ja veelindudest. Inimese kallale tungivad nad harva, kuid seda siiski aeg-ajalt juhtub ning tavaliselt lõpeb lugu traagiliselt. Võib-olla et sellepärast käivadki liialdatud jutud krokodillide verejanulisusest. Krokodillide peale peetakse kõvasti jahti nende väärtusliku naha pärast, mida kasutatakse pudu-kaupade valmistamiseks. Naha pärast kütitakse ka suuri sisalikke — varaane.

Kõigis Ginea piirkondades esineb madusid, nende hulgas ka mürgiseid. Maole võite sattuda mitte ainult metsas ja savannis, vaid isegi põllul, banaaniistandikus ja asulas. Veeäärsetes metsades elab Ginea kõige suurem madu — püüton, kes toitub lindudest ja väikestest loomadest. Sageli on mõne eksemplari pikkus kuus ja enam meetrit. Nagu krokodillide, nii kasutatakse ka püütonite nahka naiste käekottide, jalatsite, vööde jne. valmistamiseks. Kõik maonahast esemed on väga vastupidavad.

Lindude peres on väga palju väikseid varblaste sugukonda kuuluvaid liike. Nad tekitavad tohutut kahju põldudele ja istandikele. Näiteks väiksed kangurlinnud hävitavad isegi palme, tehes oma pesad palmilehtede vahele ning nokkides ära kogu palmilehestiku. Võrreldes Lõuna-Ameerika või Lõuna-Aasia troopiliste aladega, on Aafrika selles osas väga vähe eredavärvilisi eksootilisi linde. Suhteliselt vähe on ka röövlinde.

Mägijõed ei ole mageveekalade eluks kuigi soodsad. Mangroovtihnikes asuvate jõgede lehtersuudmeis elavad kalad on nagu taimedki kohanenud alaliste tõusude ning mõõnadega ja võivad nagu kahepaiksedki mõni aeg olla ka ilma veeta. Veel enam — need 10—15 sm pikkused hüpikkalakesed võivad isegi maapinnal ja puuokstel edasi liikuda; jalgu asendavad neil esiuimed.

Gineas on väga palju putukaid. Nagu kõigis troopikametsades, nii on ka siin laialt levinud termiidid. Uusi ja vanu termiidipesi leidub eriti rohkesti lagedamatel aladel. Gineas ehitavad termiidid suhteliselt väikseid maapealseid pesi, kuid nende all maa-alused osad ulatuvad kaunis sügavale. Ehitusmaterjalina kasutavad termiidid mulda ja puitu, ühendades seda oma erilise eritise. Paljud kasutamisel olevad termiidipesad sarnanevad savannirohtude kohal kõrguvate tohutute punaste seentega. Mahajäetud pesad ei purune pika aja kestel ja kui neid on palju,



Seenekujuline termiidipesa Ginea savannis

(Autori foto)

moodustavad nad omapärase mättalise mikroreljeefi. Termiidid tekitavad väga suurt kahju. Nad rikuvad pinnase soojus- ja niiskusrežiimi, hävitavad kasulikke taimi ja

puid. Termiidid purustavad isegi puitehitisi — poste ja majade seinu. Veel sagedamini esineb sipelgaid. Nende liikide arv on Gineas suur.

Mee saamiseks kasutatakse laialdaselt metsmesilasi. Kohalikud elanikud ehitavad neile mitmesuguseid tarusid ja riputavad need puude otsa.

Putukate hulgas on paljud raskete haiguste, sealhulgas ka mitmesuguste troopikapalavike, kaasa arvatud kohutava haiguse — kollase palaviku — edasikandjad. Eriti halb kuulsus on unitõve tekitaja edasikandjaks oleval väiksel tsetsekärbisel. Üks liik tsetsekärbseid kannab edasi trüpanosoomi, kes nakatavad loomi, teise liigi poolt edasi kantavad trüpanosoomid nakatavad aga inimest. Selle tõve tõttu ei saa enamikus Ginea idapiirkondades pidada loomi, kuni pole likvideeritud unitõbi, õigemini, tema tekitajad.

RAHVASTIK

Gineas elab palju erinevaid rahvaid. Selle maa poliitilised piirid, mis omal ajal kolonisaatorite poolt tõmmati, ei ole kooskõlas Ginea rahvaste geograafilise paiknemisega. Paljud neist suguharudest elavad mitte ainult Gineas, vaid ka teistes Lääne-Aafrika maades.

Kõik Ginea rahvad kuuluvad negroidsesse rassi, mis, tõi küll, hõlmab paljusid, üksteisest nahavärvuse, kasvu ja teiste tunnuste poolest oluliselt erinevaid etnilisi tüüpe. Enamik Ginea rahvaist kõneleb sudaani grupi keeli.

Ginea üldisest rahvaarvust kuuluvad 900 000 inimest fulbe (fula) hõimu. See on üks kõige arvukamaid hõime Lääne-Aafrikas (üle 5 miljoni inimese), paiknedes kogu sellel territooriumil paljude tuhandete kilomeetrite ulatuses. Gineas elab kõige kompaktsem grupp fulbesid, kelle elukohaks on Fouta-Djallon ja selle naaberpiirkonnad. Fulbe keele läänemurre — futadžallon — erineb tugevasti idamurdest, mida räägivad näiteks Nigeerias elavad fulbed. Minevikus olid fulbed karjakasvatajad, kes oma karjadega rändasid mööda kogu Lääne-Aafrikat. Nad asusid Ginea sellesse piirkonda XVIII sajandi lõpul ja segunesid teiste Ginea rahvastega: Fouta-Djallonist lääne pool asuvate süssuude ja ida pool paiknevate malinkeede ning djalonkeedega. Käesoleval ajal elavad fulbed paiksetena

ja tegelevad maaharimise ning loomakasvatusega; laialdaselt on neil levinud ka käsitööndus.

Suur osa Ginea elanikkonnast kuulub mandingo (ehk mande) rühma. Mandingod jagunevad mitmeteks suguhõimudeks, kes kõnelevad ühe ja sellesama keele eri murdeid, kuid moodustavad põhiliselt kaks — põhja ja lõuna allrühma. Esimesse kuuluvad malinkeed, bambarad ja diulad. Üle poole miljoni malinkeedest elab Põhja-Gineas. See on arvuliselt teine rahvas sellel maal. Bambarasid ja diulasid on Gineas vaid mõnikümmend tuhat. Maa põhjaosas elunevate mandingode hulka kuulub ka palju teisi väikesi suguharusid, nagu djalonkeed, soninkeed jt.

Lõunamandingod elavad Ginea rannikuäärseis ja lõunapoolseis metsapiirkondades. Kõige arvukamaks on neist süssuud (üle 250 000 inimese). Süssuude keel on kõige enam levinud Ginea rannikualal.

Mandingo rühma kuuluvate rahvaste peamiseks tegevusalaks on põllundus.

Väga kirju rahvastik on Põhja-Ginea kõrgustikul maa kaguosas. Kissid, manoonid, gersed, tomaad, konod ja teised suguharud on oma elulaadilt ja uskumuselt primitiivsed. Kõrvuti alepõllundusega tegelevad nad jahinduse ja metsikute puuviljadega korjamisega. Mitmesugused suguharud, kes elavad kitsal rannikuvööndil, moodustavad omaette Atlandi rannikuelanike rühma. Nad töötavad oma põldudel ja istandikel ning tegelevad kalapüügiga. Rõhuv enamik Ginea elanikkonnast elab külades. Paljudes piirkondades on säilinud hõimkondliku eluviisi ja patriarhaalse ning sugukondliku korra igandeid.

Suurem osa ginealastest on muhameedlased. Mandingo rahvad on omaks võtnud omapärase religiooni, mille aluseks on loomade, loodusjõudude ja esiisade traditsioonilise austamise kultusega segatud islam. Mõned niiskete troopikametsade ja osalt ka rannikualal elavad suguharud on jäänud oma vanade uskumuste juurde.

Kuni viimaste aastateni elas Ginea maarahvas peaaegu kõikjal suurperedena — suguvõsadena. Niisuguse perekonna peaks oli tavaliselt suguvõsa vanem. Tihtigi tegid perekonnalegidid temast pühakuks peetava suguvõsa rajaja otsese järglase. Seepärast olid pühad ka suure, suguvõsa moodustava perekonna pea õigused ja teda peeti sageli perekonnapeaks mitte ainult ilmalikus, vaid ka religiooses mõttes.

Suurpere majanduslikuks aluseks oli kollektiivne maa- kasutamine. Maavalduse õiguse sai pere nende maade üle, mis ta ise üles haris. Sellest peale muutus see õigus traditsiooniliseks. Ta laienes mitte ainult ülesharitud ja üles- harimiseks kõlblikele maadele, vaid ka metsamassiividele, veeallikatele, jõeäärsetele aladele jne., kaasa arvatud ka karjad ja viljaaidad. Niisugust omandit või kollektiivset vara ei saanud võõrandada isegi perekonnapea, ilma et ta oleks nõu pidanud perekonna liikmetega, s. o. oma poe- gade ja pojapoegadelega.

Suurpere koosseisu kuulusid väiksed, tavalised pere- konnad, kellest igaühel oli kasutada väike maalapp, mille ta ise oli üles harinud. Väikse perekonna omandiks loeti isegi need palmid ja viljapuud, mis ta oli istutanud suur- pere ühismaale. Talle kuulusid ka põllutööriistad ja kasu- tatav inventar, jahipidamistarbed jne.

Patriarhaalsete suhete lagunemine, varandusliku eba- võrdsuse suurenemine ja kapitalismi süvenemine maal põhjustas suurperede üha jätkuvat lagunemist.

Lagunemisele aitas kaasa ka see asjaolu, et kuni vii- maste aegade ni selles maal peremehetsenud kolonisaatorid püüdsid kollektiivset maakasutamist asendada individu- aalsega, seejuures toimub paratamatult maaelanike klas- siline kihistumine, tekib odav tööjõud, mis on vajalik istandike ja kaevanduste rajamiseks ning teede ehitä- miseks.

Patriarhaalse eluviisi ajal oli eriti raske naiste olukord. Laialt oli levinud mitmenaisepidamine. Tütarlapsi müüdi juba 10-aastaselt nende tulevastele meestele, kes kolme- viie aasta kestel maksid pruudi vanematele kokkulepitud summa kas siis rahas või natuuras. Perekonnas lasus naise õlgadel mitte ainult majapidamine ja lastekasvata- mine, vaid ka palju muid töid.

Enamik Ginea talupoegade elamutest on konstruktsioo- nilt väga sarnased. Tavaliselt on nad koonusekujulise katusega ümmargused ehitised, millel pole ei aknaid ega korstnaid. Kolle tehakse kas onni kõrvale väikese varju- aluse alla või siis muldpõrandasse onni keskele. Viimasel juhul pääseb suits välja otse läbi katuse, mis on tehtud õlgedest või palmilehtedest. Valgus ja värske õhk pääse- vad sisse ainukese ava — ukse — kaudu, mille ette on riputatud matt. Onnis istutakse põrandale laotatud mat- tidel. Onni sisustuseks on tavaliselt kastid ja kirstud, kus

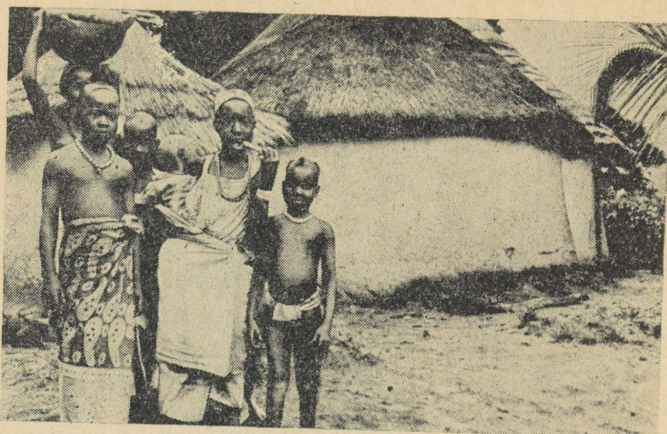


*Fulbe naine traditsioonilistes
peorõivastes*

hoitakse perekonna kasinat vara: rõivaid, tekke, lihtsaid tualetesemeid ja ehteid. Vahel võib onnides kohata ka omapäraseid lamamisasemeid või madalaid magamisla-vasid, harva ka voodeid.

Fouta-Djallonil elavad fulbed ehitavad oma onnid madalale savivundamendile. Ka malinkeed ehitavad sageli savionne. Sussuude juures võib kohata suuri onne, mille õlgkatused on märksa laiemad kui onni ise. Niisuguse katuse ääri kannavad postid ja kogu elamut ümbritseb katusealune-terrass. Onni valgustab kolle või primitiivsed rasvalambid (kausikesed, milles põleb õlisse asetatud taht). Elu kulgeb peamiselt väljaspool onni — väljas, kus pestakse pesu, keedetakse toitu, magatakse päeval jne.

Tavaliselt kajastuvad küla planeeringus temas valitse-



Malinkee tütarlapsed (Kõrg-Ginea)

(Autori foto)

vad sugukondlikud suhted. Igal väikeperel on harilikult üks onn. Kui perekonnapeal on mitu naist ja palju lapsi, ehitatakse veel mõned onnid. Igal juhul ümbritseb väikepere elamuid, perekonnale kuuluvat maalappi ja karjaaeda tara. Fulbede juures asuvad niisugused majapidamised ümber vanema onni, mis paikneb keskel.

Samuti on kogu küla ümber ehitatud kõrge varbtara. Juhtub, et niisugustes külades ei ole ei tänavaid ega isegi väravaid ning sinna võib pääseda vaid üle tara. Mõnel pool, näiteks malinkeede juures, paiknevad onnid laialipillatult, ilma igasuguse plaanita ning küladel on kõige eriskummalisem kuju.

Metsaaladel, kus inimene suuri vaevu võitleb metsalt kätte iga meetri maad, on elamud eriti tihedasti koos. Pikuti väljaveninud külasid kohtame seal, kus nad võrdlemisi hiljuti tekkisid piki teid.

Alles mõni aastakümme tagasi olid Ginea linnad ja külad väliselt üsna sarnased. Linnadeks nimetati rahvarikkaid asulaid, kus paiknesid koloniaalvõimude administratiivasutused, kontorid ja kaupmeeste poed ning tavalt ka suur turg, kuhu saabus rahvast kogu ümbruskonnast.

Enamik Ginea kaasaegsetest linnadest asub raudtee

ääres, mis käesoleva sajandi algusest peale ühendab rannikul asuvat pealinna Conakryd kirdes asuva suure kaubanduskeskuse Kankániga. Viimastel aastakümnetel kasvab linnarahvastiku arv väga kiiresti. Nii on Conakrys praegu vähemalt 55 000 elanikku. Peaaegu kohekordseks on kasvanud Kankáni ja teiste linnade elanike arv. Seoses mäetööstuse arenguga ja uute tööstuste ehitamisega kasvavad tormiliselt niisugused linnad, nagu Boké ja Kindia. Nende linnade tsentrumitesse ehitatakse moodsaid mitmekorruselisi hooneid, laiendatakse ja asfalteeritakse tänavaid, kõigjale kerkivad kivi- ja puumajad, kuigi isegi pealinnas, rääkimata veel teiste linnade agulitest, on veel kohati säilinud ginea asulate traditsiooniline ilme oma savionnide, juurviljaaedade ja istandikega.

Linnades võib mehi ja naisi üha sagedamini kohata euroopalikus rõivastuses, kuigi sisemaal domineerivad veel rahvarõivad. Mehed kannavad enamasti laiu kott-pükse ja pikka sirgelõikelist pikkade käistega valget särki, mis on rinna eest lahti, kuid nõõpideta. See on bubu. Gineas ja tema naabermaades kõige enam levinud rõivas. Bubu peal kantakse sinist mantlit, mis sageli on käisteta. Muhameedlased kannavad peas omapärast fessi, tihti vilksatavad kaabud ja baretid.

Linnades kannavad naised tavaliselt kõrge talje ja laia seelikuosaga eredaid kleite. Pähe seovad nad midagi turbanitaolist, tavaliselt samast materjalist nagu kleit või seelik. Maal piirduvad naised vahel veel riidetükiga, mis seotakse ümber puusade ja mis ulatub peaaegu maani.

Rõhuv osa elanikkonnast käib aastaringselt paljajalu või kannab lihtsaid lahtisi sandaale.

Lapsed on väga napilt riides. Mudilased lippavad ihualasti ning sageli on neil kaelas vaid rohkesti talismane — amulette — kaitseks igasuguste haiguste, «kurja silma» ja madude hammustuste vastu, tütarlastel aga on kaelas veel kaelakeed ja käe ümber võrud.

Ginealased on väga elurõõmsad ja seltsivad. Isegi koloniaalike raskeil aastail säilitasid nad eneseväärtustunde. Ginealased on väga musikaalsed. Neil on omad poeedid ja rahvalaulikud, kes põlvest põlve annavad suuliselt edasi toredaid muinasjutte, mis paistavad silma peene huumori, sügava moraali ja suurepärase loodusetundmise poolest.

Laulud ja tantsud saadavad ginealasi nii tööil kui ka puhkehetkedel. Näiteks enne põllutööde algust täidetakse



Malinkeede küla Kōrg-Gineas

(Autori foto)

peaaegu alati teatavaid kombeid, mis nähtavasti pärinevad muistsetest usulistest tseremooniast, nüüd aga on muutunud väikesteks pidustusteks. Laulud ja tantsud matkivad endisaegseid ohvritoomisi. Nii põllul kui ka mujal töötades kõlab sageli muusika ja laul, eriti veel siis, kui töötatakse koos ja kindlas rütmis. Nii käib kollektiivne maaharimine kõblastega aafrika trummi — tamtammi rütmi saatel. Sellel omapärasel trummil, mida põristatakse rütmiliselt kätega, on eriti auväärne koht paljude teiste rahvuslike muusikariistade — ühe keelega viulite, vile- ja vibupillide ning kastanjettide ja ksülofonide hulgas.

Ginea rahva kunstilised võimed kajastuvad eredalt käsitöölise — luu- ja puunikerdajate suurepärasel loominguks.

Kolonisaatorite rassistlikud arutlused aafriklaste piiratudusest on koletislik laim. Muidugi, ginealastel oli raske avaldada oma andeid: üks õppinud ju kuni vabaduse saavutamiseni vaid väike osa lastest alg- ja misjonikoolides, mille «õppeprogramm» oli suunatud rohkem jumala kui teaduste poole. Gineas oli kõigest kümme keskkooli, kus õppis pisut üle 1000 noore, ja üksainus tehnikakeskkool.



Küla Metsa-Gineas

(Autori foto)

Gineas, kus on levinud paljud troopikahaigused, lepra ja trahhoom, tuleb mitmekümne tuhande elaniku kohta ainult üks arst. Kodanlik statistika püüdis kolonialistliku ekspluateerimise kohutavaid tagajärgi varjata, ja seda eriti tervishoiu ja hariduse alal, ning seepärast ei anna toimunud rahvaloendused vastust väga paljudele küsimustele. Põhjalikud ümberkorraldused, mida praegu sellel maal tehakse, kajastuvad kahtlematult ka uutes rahvaloendustes, mis annavad täielikuma pildi Ginea Vabariigi rahvastikust.

MAJANDUS

Ginea Vabariik on agraarmaa. Üle 90 protsendi tema rahvastikust tegeleb põllumajandusega. Niisugune ühe- külgne areng on tüüpiline maadele, mis olid kolonisaatorite poolt muudetud põllumajandussaaduste ja toorainete tootjateks ning tööstuslikult hästi arenenud kapitalistlike maade varustajateks. Prantsuse kolonisaatorid viljelesid Gineas eriti aktiivselt neid kultuure, mille saak läks kogu ulatuses ekspordiks. Alles pärast Teist maailmasõda hakkas tormiliselt arenema mäetööstus, ilmu-

sid väikesed konservi- ja seebivabrikud, keemia-, farmatseutilised ja mõned muud ettevõtted.

Pärast sõltumatuse väljakuulutamist kavandati vabariigis tööstuse arendamise laiahaardelised plaanid, mis peavad muutma Ginea industriaal-agraarmaaks.

PÖLLUMAJANDUS

Ginea põllumajandus on mitmekülgne. Kesksel kohal on põllundus — toidu- ja tehniliste kultuuride kasvatamine põllul ja istandikes. Küllaltki suur tähtsus on maa majanduses loomakasvatusel, samuti kalandusel ja jahindusel. Põllumajandus on tihedasti seotud ka metsamajandusega, eriti sellepärast, et uudismaade ülesharimine on sageli ühenduses metsade ekspluateerimisega.

Juba vanast ajast kuni meie päevini tuleb ginea rahval maad looduselt vallutada. Pidevalt jätkub metsade ja metsasavannide ülesharimine, soode ja rannikuäärsete madalike kuivendamine ja maa puhastamine mangroovidest. Kui ülesharitud metsaalad jäävad sööti kas või üheks-kaheks aastaks, kasvavad nad nii tihedasse võssa, et nende ülesharimine nõuab jälle suurt jõukulu. Täpset arvestust maafondi suuruse kohta on raske pidada peamiselt sellepärast, et kuni käesoleva ajani valitseb põllunduses kesapõllusüsteem.

Metsade laastamine on kestnud eelajaloolistest aegadest peale. Tuhandeid aastaid on metsi maha põletatud nii põllumaaks kui ka lahja pinnase väetamiseks tuhaga ning isegi loomade etteajamiseks jahi ajal. Kõige primitiivsema agrotehnika ja ka väetise puudumise tõttu kurnati põllumaa juba kahe-kolme aasta pärast välja. Maatükk jäeti mitmeks aastaks sööti või kasutamata isegi paljudeks aastateks, tema asemel aga hariti samal viisil üles uus. Vastavalt rahvaarvu kasvule suurenes ka maavajadus ning metsa laastati üha suuremal hulgal. Kolonisaatorid ei võtnud praktiliselt midagi ette maaharimise agrotehnika ja karjamaade kuivendamise teaduslike aluste loomiseks troopikamaades, ilma et oleks rakendatud nii ohtlikku ja hävitavat vahendit, nagu seda on tuli. Koloniaalsete suurriikide teadlased on juba kümneid aastaid vaieldud ja vaidlevald praegugi selle üle, kas metsade põletamine toob rohkem kasu või kahju. Katsejaamades aga pole tehtud kat-

seid, mis oleksid andnud vastuse ginea rahva elulistele huvidele. Kindia lähedal asuvas hästisisustatud katsejaamas, kus uuritakse troopilisi kultuure, kulutasid prantsuse agronoomid ja geneetikud 1954. aastal kogu oma jõu niisuguste probleemide lahendamiseks, nagu seda on näiteks kiiresti valmivate ananassisortide saamine, mida oleks võidud Euroopas turustada varem, kui sinna jõuavad ananassid teistest koloniaalmaadest. Samal ajal aga jätkus tohutute metsamassiivide ja savannide paljakspõletamine ning agrotehnika jäi endiselt kõige algelisemaks.

Kuni käesoleva ajani domineerib Gineas nn. kõpla- ja kesapõllundus. On huvitav märkida, et Ginea paljurahvuselise elanikkonna töökogemuste ja looduslike tingimuste mitmekesisuse peale vaatamata on maaharimise agrotehnilised võtted igal pool peaaegu ühesugused. Peamiseks tööriistaks on väike raudköblas. Maa kaevamiseks kinnitatakse ta pika varre otsa, muldamise ja teiste tööde puhul aga varustatakse ta lühema käepidemega. Soodsa mullastiku, aruka maaharimise ja kas või primitiivsegi külvikorra puhul (mida kuni viimaste aastateni Ginea majandites peaaegu ei rakendatud) võivad puhastatud metsa- või savannialad viis aastat vilja kanda. Katsed näitavad, et õige külvikorra (ja teiste soodsate tingimuste) puhul on paljudes Ginea piirkondades nähtavasti võimalik üht ja sama maatükki isegi 7—8 aastat kasutada. Siiani aga jäetakse enamik maast 2—3 aasta pärast sööti, nende uuesti ülesharimiseks aga kulub peaaegu niisama palju jõudu kui uudismaa puhulgi. Arvatakse, et metsaaladel peab kõigest 200 elanikuga külal olema kuni kolm tuhat hektarit kõlvikuid.

Ader asendab igal pool kõblast ja käesoleval ajal tuleb ginealastel välja töötada uusi agrotehnilisi meetodeid, et atrade kasutamisel ei häviks õhukesed mullakihid ega suureneks pinnase erosioon. Vähe on veel uuritud ka kiiresti väljakurnatavate troopikamuldade ratsionaalse väetamise meetodeid.

Primitiivne agrotehnika, savannide ja metsasavannide põletamine ning üldine metsade laastamine kutsus Gineas, nagu ka enamikus teistes troopilise Aafrika maades, esile nii ulatusliku pinnase erosiooni, et see kujutab juba tõsist ohtu põllumajanduse edasisele arendamisele. Peale selle on viimaste aastakümnete kestel paljud metsad pidanud maad andma banaani-, ananassi-, kohvi-, hiniini- ja teiste

kultuuride istandikele. Vihmaperioodidel tekivad istandikes puude või teiste taimede ridade vahele vihmaveeojad. See pärast kannatab istandike kobestatud pinnas eriti tugevasti pindmise uhtumise ja ovraagilise erosiooni all.

Igasugune metsade hävitamine troopikas, nagu ka teistes kliimavööndites, teeb lõpu vee äravoolu reguleerivale metsataimestiku mõjule. Väheneb niiskuse tohtu aurumine metsataimede kaudu, taimkattest vabanenud pinnas kuumeneb intensiivsemalt, väheneb suhteline niiskus ja muutub jõgede režiim. Lühidalt: soojuse ja niiskuse bilansis toimub järsk muutus, mis loob kõik tingimused pinnast hävitavaks uhtumiseks. Kõige tugevam erosioon Fouta-Djallonil on peaaegu täielikult tingitud metsade laastamisest. Ka kõrgvete ja üleujutuste intensiivistumine vähendab põllumajanduseks kõlblikke maid. Vee äravoolu režiimi on rikutud isegi Niigeri ja Senegali jõe ülemjooksul.

Mõnede lääneriikide teadlaste, nagu näiteks inglase R. J. Church'i arvates oleks kahele kolmandikule Gineas haritavatele maadele Euroopas vaadatud kui kõlbmatule mitte ainult maaviljeluse, vaid isegi loomakasvatuse seisukohalt. On olemas arvestusi, mille järgi umbes 60 protsenti kogu Ginea territooriumist tulevat karjamaaks muuta, 30 protsenti olevat võimalik harida pärast seda, kui võitlus pinnase erosiooniga on lõpule viidud, ning ainult 10 protsenti võivat edasi harida. Niisugused arvestused on ilmselt liialdatud. Needsamad autorid imestavad selle üle, et ginealased kasutavad riisi ja hirsu kasvatamiseks maad, mille mullakihi paksus on kõigest 10 sm. Kuid õige agrotehnika korral võib ka niisugune maa anda head saaki, kahjustamata seejuures pinnast.

Sellest hoolimata ei tohi pinnase erosiooni ohtu Gineas alahinnata. Erosiooni vastu suunatud abinõud ja metsade taastamine mäenõlvakutel ning jõgede ülemjooksudel on tähtsaimad ülesanded, mis seisavad praegu noore vabariigi ees. Kolonialismi ajal rakendati neid abinõusid väga väikestel maalappidel (näiteks Bafingi ülemjooksul) vaid katseks.

On tähtis nii kiiresti kui vähegi võimalik teha lõpp mäenõlvade ebaõigele üleskündmisele, likvideerida kesapõllusüsteem, nähtavasti kesata maaharimise arvel, ja mehhaniseerida põllumajandust (tõenäoliselt, tingimata säilitades madalküнди). Samuti on tarvis teha kontuurküнди, kehtestada õiged külvikorrad ja rakendada teisi maaparan-

duslikke abinõusid, mis võivad Ginea põllud erosioonist päästa. Kõik see saab nüüd võimalikuks sõltumatus Gineas, kus likvideeritakse maksimaalseid kasumeid taga-ajanud kolonisaatorite valitsemise tagajärgi, ja pealegi veel kõige lühema aja ja minimaalsemate kulutustega.

Põllundus jaguneb Gineas mitmeks haruks. Toiduks tarvitataivate kultuuride kasvatamisele maa põliselanike majandeis lisandub tehniliste ja toidukultuuride kasvatamine ekspordiks peamiselt eurooplastele kuuluvates istandikes.

Tähtsamad toidukultuurid on Gineas väga mitmekesised. Esikohal on riis, mis on saanud ginealaste peamiseks toiduaineks. Juba kuus aastat tagasi ulatus riisisaak 250 000 tonnile aastas, viimastel aastatel aga, seoses külvipinna laiendamisega, on see arv veelgi suurem. Ginea põllumajandus suudab nüüd täielikult rahuldada elanikkonna riisitarviduse ja isegi suurendada riisi ekspordi.

Lääne-Aafrika on paljude riisisortide kodumaaks. Peaaegu kõigis Ginea piirkondades võib näha kohaliku kuivaoru- ehk mägiriisi põlde. See riisisort ei nõua kunstlikku niisutamist ja on võrdlemisi vähenõudlik looduslike tingimuste suhtes. Teda külvatakse vihmaperioodi alguses. Aafrika riis ei anna kuigi suurt saaki, keskmiselt ligi 5,5 tsentnerit hektarilt. Gineas võib kohata isegi metsikult kasvavaid riisisorte, milledest osa on toiduks täiesti kõlblikud.

Ent üha rohkem tõrjub aafrika riisisorte tagaplaanile aasia riis. Ta annab suuremat saaki, kuid nõuab erilist põlluharimist ja rohket niisutamist. Suured aasia riisi põllud on tekkinud maharaiutud mangroovide asemele ja rannikuäärsetele soistele, kuid nüüd kuivendatavatele tasandikele. Jõgede estuaaride kaldail kasutatakse niisutamiseks isegi soolast vett. Suurtele maa-aladele külvatakse aasia riisi maa kirdeosas, kus Niigeri (Kouroussa linna juures) ja Milo (Kankáni linna lähedal) jõgede orgudes on paljude tuhandete hektarite ulatuses tekkinud mehhaniseeritud majapidamised; põldude niisutamiseks kasutatakse seal nende jõgede vett. Aasia riisi külvipinna laienemine suurendab teravilja kogusaaki ja võimaldab piirata mäenõlvade ülesharimist nendes kohtades, kus pinnaerosioon on tugevasti maad võtnud.

Seal, kus tingimused riisi kasvatamiseks on ebasoodsad, näiteks niisugustel kõrgustikualadel nagu Fouta-Djal-

lon, külvatakse fonjot — peeneteralist aafrika hirssi, mida mõnel pool nimetatakse «näljariisiks». Fonjo kogusaaki on raske hinnata, sest põhiliselt kasvatatakse teda pere enda jaoks väikestel põllulappidel ja isegi peenramaal. See on väga vähenõudlik ja kiiresti valmiv teravili. Juba kolm kuud pärast külvi võib saaki koristada.

Igal pool kasvatatakse põldudel ka maisi, sorgot ja hirssi. Ameerikast sissetoodud mais annab niiskematel aladel häid tõlvikuid. Kaffa sorgo (hiiglahirss) kasvab hästi seal, kus puuduvad head kasvutingimused riisil ja isegi maisil. Ta tugevatest, kolme meetri pikkustest varrest punutakse matte ja katuseid. Üldse kasutavad ginealased väga ratsionaalselt paljusid kultuur- ja metsikult kasvavaid taimi; nii tehakse sellestasast sorgost luude, saadakse värvi jne.

Kaunvilju ei kasvatata Gineas peaaegu üldse. Nende lülitumine külvikorda võiks ehk mullaviljakust tõsta. Samal ajal mitmekesistaksid kaunviljad elanikkonna toidulauda, kus on liiga palju süsivesikuid ning ilmselt vähe valke.

Peale teraviljade on ginealaste toidus väga tähtsal kohal suure tärglisesisaldusega juurvili. Enamik sorte on Aafrikasse toodud viimaste sajandite kestel. Juurviljade hulgas kuulub esikoht Lõuna-Ameerikast pärinevale maniokile, mis sattus Gineasse nähtavasti juba portugali kolonisaatorite kaudu umbes XVI sajandil. Manioki ehk kasvava tohutud mugulad sisaldavad vähemalt 30 protsenti tärklist. Toores maniokk on mürgine, temast valmistatakse jahu, mida kergelt pruunistatakse. Nii saadakse tapiokat, mida kasutatakse poolfabrikaadina kondiitritoodete valmistamisel. Maniokki võib kõige sagedamini kohata ginealaste peenramaadel. See mitmeaastane kultuur kurnab maad väga.

Teist tärklist sisaldavat juurvilja — jamssi — külvatakse tavaliselt väikestele põllulappidele, vahel koos maisi ja isegi kuivaoruriisiga. Jamsi mugulad kasvavad kuni meeter pikaks. Harilikult neid keedetakse nagu kartuleidki.

Gineas kasvatatakse ka palju teisi toidukultuure (bataate, taro jt.), kuid nende osatähtsus maa majanduses on üldiselt väike.

Õlikultuurid on peaaegu ainukeseks rasvaallikaks ginealaste toiduratsioonis, sest loomseid rasvu tarvitatakse

Gineas äärmiselt vähe. Õlikultuurid annavad ka väärtuslikku toorainet ekspordiks.

Peamiseks kultuuriks on ginea õlipalm. Tema kodumaaks on Ginea troopikametsad, kuid samuti nagu kookospalmgi, mille inimene Okeania saartelt kõikidesse troopikamaadesse tõi, on ta ulatuslikult levinud Aafrikas, Lõuna-Ameerikas ja isegi Kagu-Aasias. Õlipalm kasvab hästi madalatel niiskematel aladel ja rasketel savimuldadel. Ta kasvab kuni 12 meetri kõrguseks. Saledat ja paljast tüve nagu kookospalmilgi kroonib igasse suunda sirutuvate suurte lehtede uhke võra. Üks puu annab 12—14 kobarat, igas 150 vilja. Viljalihast saadakse palmiõli, mida kasutatakse toiduks ja parfümeeria-, seebi- ning värvi- ja laki-tööstuses. Ka viljade seemnetest pressitakse toiduõli.

Kuigi Gineas on õlipalmiistandikke (ja nende arv suureneb), kasvab enamik neist puudest koos teiste kultuuridega talupoegade põldudel. Saaki koristatakse ka metsikult kasvavatelt palmidelt. Kolonialismiajal oli palmiõli Ginea põllumajandussaaduste väljaveos kolmandal kohal.

Kohalikud elanikud kasutavad laialdaselt teist, poolmetsikut õlipuud — karitet. Selle seemnetest saadakse paksu maitsvat õli, mis sarnaneb kookospalmi õliga.

Ginea metsasavannides on veel palju teisigi liike õlipuid, millest võib saada väärtuslikke toidu- ja tehnilisi õlisid. Kuid peaaegu kõik nad kasvavad metsikult ja asuvad üksteisest enamasti kaugel, mis raskendab saagi koristamist.

Viimastel aastatel on levinud maapähklikasvatus. Ent võrreldes niisuguste naabermaadega nagu Mali Vabariik, on maapähklite saak Gineas praegu veel väike. Gineas on palju teisi väärtuslikke õlikultuure ning vaevalt on otstarbekohane ulatuslikult kasvatada maapähklit, mis väga kurnab maad ja pakub vähe kaitset põllupinna ärauhkimise vastu. Mõned heinakultuurid (riitsinus, seesam) annavad toiduõlisid, mis on hinnatavad ka meditsiinis.

Vaatamata mehhaniseeritud ettevõtete arvu suurenemisele, toimus õli väljapressimine viljadest ja seemnetest kuni viimase ajani primitiivselt, käsitsi, mis andis väga madalasordilist ja halvasti puhastatud õli.

Istandikes kasvatatakse peamiselt troopilisi eksportkultuure, eeskätt banaane. Esimese banaaniistandiku rajasid kolonisaatorid juba 1897. aastal, kui maa polnud veel kogu ulatuses anastatud. Paljude aastakümnete kestel aga

ei lasknud tundud Ameerika monopoli «United Fruit Company» konkurents prantsuse kapitalistidel oma tegevust laiendada. Siiski kasvas aastail 1929—1956 banaaniistandike pindala 550 hektarilt 6000-le. 1956. aastal eksporditi üle 80 000 tonni banaane. Võimalused banaanide väljaveoks Gineast on aga veel palju suuremad. Istandikud on levinud rannikualadelt kaugemale sisemaale — Fouta-Djalloni kagunõlvadele ja teistesse niiskettesse piirkondadesse. Väikesi siseturu vajadusi rahuldavaid banaaniistandikke võib kohata peaaegu kõikjal. Seda kultuurtaime tuntakse Aafrikas juba vanast ajast. Lääne-Aafrikas aga oli ta peamiseks toiduaineks saanud hulk aega enne eurooplaste sennatulekut. Ometi andsid kolonialismiajal üle 80 protsendi banaanisaagist eurooplaste istandikud.

Banaan on mitmeaastane heintaim, kuid tema tohutud, 2—4 meetri pikkused lehed haaravad oma vartega üksteist nii, et moodustub ebatüvi, mille pikkus on 5 m, vahel aga ka rohkemgi. Seepärast sarnaneb banaan tõelise puuga. Kulturbanaanid paljunevad ainult vegetatiivsel teel — igal aastal taime juurtest tärkavatest noortest võrsetest. Niisuguseid noori võrseid on mitu. Osa neist jäetakse vanale kohale, muist aga istutatakse uude kohta. Banaanide istutamine toimub vihmaperioodi algul, esimene saak aga koristatakse poolteise aasta pärast.

Istandikes istutatakse banaane võrdlemisi tihedalt: ühele hektarile 1500—2000 taime, milledest igaüks annab ühe 12—15 kg raskuse viljakobara. Katsepõldudel istutati ühele hektarile ligi 3000 taime. Kuigi sel puhul ühelt taimeelt saadavate viljade kaal mõnevõrra väheneb, kasvas kogusaak 25—30 tonnilt ligi 40 tonnini hektarilt. Tõsiseks ohuks banaaniistandikele on banaanikärsaklased, kes teevad suurt kahju taimede juurestikule.

Kui istandikes kasvatatavad kultuurid asetada tabelisse vastavalt sellele, mida nende eksport sisse toob, siis oleks 1957. aastal olnud esimesel kohal kohv.¹ Kohvitootmine on Gineas hakanud kiiresti arenema alles viimastel aastatel. Tõsi küll, tuleb silmas pidada, et kohvipuud hakkavad vilja kandma alles 4—5-aastaselt. Aastail 1952—1956 kohvitoodang Gineas peaaegu kahekordistus.

¹ 1957. aastal eksporditi Gineast 9660 t kohvi 1144 milj. frangi väärtuses.

Peamise osa ekspordiks minevast palmiõlist (1957. a. 20 000 tonni) annavad samuti istandikud.

Tsitrused — apelsinid, sidrunid ja mandariinid — kasvavad Gineas hästi peaaegu igal pool. Nad hakkasid Gineas levima umbes möödunud sajandi keskpaiku, kuigi on võimalik, et neidki tõid sinna esimestena portugallased. Põliselanikud kasvatavad neid kultuure oma majapidamistes harva. Kuid viimase aastakümne kestel on prantslased hakanud rajama tsitruseistandikke, ja seda eriti Fouta-Djallonile. Tsitruste väljavedu Euroopasse ei tasunud end ära ning seepärast hakati neist valmistama mahu ja konserve, peamiselt aga tooraineid parfümeeria- ja kondiitritööstusele.

Ginea looduslikud tingimused on soodsad hiniinipuustandike laiendamiseks, mis on äärmiselt vajalik Ginea varustamiseks kodumaise farmatseutilise toorainega.

Oma tarbeks kasvatatakse üsna mitmesuguseid puuviljakultuure. Peale banaanide kasvatavad ginealased oma elamute läheduses mangot, melonipuid ja mitmeid teisi troopilisi kultuure.

Elamute juurde rajatud köögiviljaaedades kasvatatakse baklažaane, tomateid, kaunipipart, sibulat ja küüslauku. Gineas on palju väikesi põllulappe, kus enamasti kasvatatakse kõrvitsaid, vahel aga ka arbuuse. Kõrvitsalistest valmistatakse ka nõusid, kausse ja lusikaid. Eriotstarbeks kultiveeritakse mitte ainult pudelkõrvitsat, vaid ka originaalsemat troopikataime — kalebassi. Sellel puul kasvavad otse tüvel piklikud ja suured viljad, mida kuivatatakse ja kasutatakse anumadena. Kuigi kõiki neid «anumaid» ei saa tulele asetada, ometi saab neid kasutada sööginõudena ja neis võib säilitada isegi vedelikke. Kalebassi viljadest saadakse ka toredaid lusikaid. Väike ümarik vili eraldatakse puult koos varrega, mille küljes ta ripub. Siis lõigatakse ta pooleks ja ongi valmis kaks tõelist lusikat, mis on väga sarnased puukulpidega. Kalebasse kasutatakse ka paljude kohalike muusikariistade resonaatoritena. Kalebassid kinnitatakse isegi ginea ksülofonide plaadikeste alla, mille tõttu heli muutub pehmemaks ja meloodilisemaks.

Mitmetes Ginea rajoonides kasvab hästi ka tubakas. Ginealased kasutavad tubakat suitsetamiseks, närimiseks või nuusutamiseks. Puuvillapõõsaid, mida kaunis ulatuslikult kasvatatakse Gineast põhja pool asuvates maades,



Riisikoristamine Boké lähedal



Madal-Ginea banaaniistandikud

(Autori foto)

istutatakse onnide lähedusse, et saada kiudu väikeste pri-mitiivsete rasvalampide tahtide valmistamiseks.

Metsikult kasvavate viljade korjamine on talupoegadele oluliseks leivalisaks. Eespool oli juba juttu sellest, et kõrvuti õlipalmi ja karite kasvatamisega istandikes ja elamute juures olevail maalappidel koristatakse kõikjal ka metsviljapuude vilju. Kogutakse ka jaanileivapuu vilju, mille seemnetest valmistatakse rasva-rikast kohupiimataolist massi.

Eriti rikkad on troopikametsad ravimtaimede poolest. Nende hulgas tuleb esimeses järjekorras nimetada koolapähklipuud. Iga selle igihalja madalavõitu puu vili sisaldab 10—16 «pähklit». Peale kofeiini, mille protsent selles pähklis ei ole suurem kui kohviubades, sisaldavad koolapähklid teisi aineid, mis toniseerivad südametegevust. Ginealased armastavad nāsida tema vilju, sest need nagu annaksid jõudu väsimuse puhul. Kahjuks aga on Lääne-Aafrika rahvameditsiin veel vähe uuritud, kuigi on teada, et ta on võimeline võitlema isegi nende haiguste vastu, mille suhtes arstiteadus ei ole veel leidnud efektiivseid vahendeid.

Loomakasvatusega tegeldakse Gineas vaid mõnedes piirkondades. Peamiseks põhjuseks, mis takistab loomakasvatuse arendamist sellel maal, on tsetsekärbes. Kuigi koduloomi viimastel aastatel süstitakse unitõve vastu, on loomakasvatus siiski koondunud peaaegu kogu ulatuses Fouta-Djalloni põhjaossa ning osaliselt ka Niigeri ülemjooksule.

Üldse hinnatakse veiste arvu ligikaudu ühele miljonile. Domineerib väheldane küüruta ndama tõugu veis, kes ei ole unitõve suhtes kuigi vastuvõtlik. Ndamad annavad vähe piima. Liha saadakse 45—50% eluskaalust. Selle loomatõu väike kasv on tingitud teravast kaltsiumipuu-dusest pinnases ja taimedes.

Loomakasvatuse arendamist pidurdab ka see, et paljudes piirkondades ei ole loomade jaoks häid joogikohti. Loomakasvatus, millega peamiselt tegelevad fulbed, põhineb rändkarjatamisel ja seepärast on joogikohtadel väga suur tähtsus. Kuivaperioodil jäävad vahel küladesse ainult raugad ja lapsed, kõik teised aga rändavad koos karjadega uutele karjamaadele, kus ehitatakse väga kerged ajutised peavarjud.

Ka väikeloomade (samuti madalakasvuliste kitsede ja

lammaste) pidamine on koondatud peamiselt nendesse piirkondadesse, kus kasvatatakse veiseid.

Veoloomi on Gineas väga vähe. Hobused surevad eriti unitõve tagajärjel. Muulad on selle haiguse suhtes vastupidavamad, kuid neid on vähe. Laialdasemalt kasutatakse lühemateks vedudeks eesleid.

Kodulindudest peavad ginealased ainult kanu, need ei ole kuigi suured ja munevad väga väikesi mune.

Kalapüügiga tegeldakse peamiselt rannikul, kus viimastel aastatel kerkivad uued kalurikülad. Kaasaja nõuetele vastavaid kalapüügilaevu peaaegu ei olegi ja püügile minnakse piroogidega. Rannikuala linnade kasv loob soodsad võimalused kala realiseerimiseks. Seepärast muutuvad isegi rannikupiirkonnas elunevad põlluharijad kuivaperioodil, kui põllutööd järsult vähenevad, hooajakaluriteks. Mõõna ajal korjatakse kuivale jäänud mereloomi («mere ande»). Suuremat osa kaladest vinnutatakse ja nad lähevad sisemaale müügile.

Jahindus on jäänud peategevuseks vaid mõnede metsapiirkondade suguharudele. Riigi majanduse seisukohalt on olulisema tähtsusega metsloomade püük loomaaedade ja kütmine muuseumide vajadusteks. Ainuüksi 1957. aastal veeti elusulukeid välja 26 miljoni frangi väärtuses (s. o. umbes $\frac{1}{10}$ teemantide või $\frac{1}{20}$ taimeõli väljaveo väärtusest).

Metsamajandus on Gineas nõrgalt organiseeritud. Kolonialismiajal arendati seda teistes Prantsuse Lääne-Aafrika maades, kust veeti välja väärtuslikku tarbepuitu ja ehitusmetsa. Vaatamata metsaalade tunduvalt vähene-misele on Ginea metsades suured puiduvarud, mis suudavad veel katta isegi maa suurenenud vajadusi. Kõige väärtuslikumad puud on: haja (kaja), mis annab kõva, vastupidavat puitu; seiba (puuvillapuu), millest saab kapokki — kergelt kiudainet madratsite, päästerõngaste jne. täitmiseks; musanga — toormaterjal paberi valmistamiseks ja paljud teised.

Troopikametsi on raske üles töötada esiteks sellepärast, et puidu väljavedu on seal väga keerukas ja kallis, teiseks — väärispuid kasvavad üksteisest üsna kaugel ja et nendeni pääseda, tuleb vahel maha raiuda palju teisi puid ja liaane.

Metsamajanduse alla tuleb arvata ka kautšukit. Kautšukiistandikud ei ole Gineas levinud, kuigi looduslikud

tingimused on selleks täiesti soodsad. Metsades kasvab kaunis palju mitmesuguseid kautšukitaimi, eriti liaanide hulka kuuluvaid, kuid kautšukit kogutakse vähe.

TÖÖSTUS

Kolonisaatorite ajal jäi Ginea tööstus algastmele. Samal ajal aga on Ginea Vabariigis, nagu juba nägime, häid eeldusi esijoones mäetööstuse arendamiseks, alumiiniumi tootmiseks, mitmesuguste põllumajandussaaduste töötlemiseks jne. Seepärast seadis Ginea valitsus endale ülesandeks asuda viivitamata arendama tööstust. Kuid industrialiseerimine, nõudes suuri kapitalimahutusi ja teatavat aega, võib Ginea majandust oluliselt ümber kujundada vaid järgnevate aastate jooksul. Peatume noore vabariigi majanduse arendamisel ja industrialiseerimisel hiljem üksikasjalisemalt. Siinkohal aga räägime sellest, millest alustas Ginea Vabariik, kui ta 1958. aasta lõpul sai sõltumatuks.

Energiamaajandus on Gineas esialgu veel väga nõrk. Siin ei ole leitud ei kivisütt ega naftat. Mõistagi ei saa puu olla energiamaajanduse aluseks. Kuid Gineas on olemas tohutud varud «valget sütt». Ligikaudsete arvutuste kohaselt võivad vabariigi jõed anda aastas vähemalt 10 miljardit kilovatt-tundi elektrienergiat.

Alles 1954. aastal lasti Samou jõel käiku Ginea esimene hüdroelektrijaam, mille võimsus on 10 000 kilovatti. Kuid isegi seda võimsust ei kasutatud täiel määral ära, elektrienergiat ei olevat kuhugi panna, seletasid prantslased, kes teenisid selles hüdroelektrijaamas. Asi oli lihtne. Vähearenenud tööstus Conakrys ja Kindias, kuhu viisid elektriliinid, ei vajanud tõepoolest palju energiat. Põliselanikud ei saanud elektrit oma vajaduste rahuldamiseks kasutada kalli hinna pärast, mille määrajaks oli administratsioon. Üldse kasutas vabanemise eelõhtul elektrit oma tarbeks ainult umbes 1000 ginea perekonda.

Ginea elektrijaamade koguvõimsus oli 1958. aastal pisut üle 15 000 kilovati. Peale Samou jõe rajatud hüdroelektrijaama töötasid koloonia administratiivkeskustes mõned väikesed soojuselektrijaamad. Suure hüdroelektrijaama projektid olid välja töötatud umbes kaks aastat enne Ginea iseseisvuse kättevõitmist. Need projektid on seo-

tud Gineas mäetööstuse ja alumiiniumitootmise arendamise plaanidega.

Mäetööstus on Ginea tööstuses kesksel kohal. Kuigi raua- ja alumiiniumimaagi maardlad olid teada juba ammust ajast, algas nende tööstuslik kasutamine alles pärast Teist maailmasõda. Selle tööstusharu arenguperspektiivid on väga suured, sest käesoleval ajal toodetav maagi hulk, vaatamata oma suurele mahule, on varudega võrreldes siiski tühine.

Rauamaagi kaevandamise keskus asub Kaloumi poolsaarel Conakry lähedal. Toodetakse karjääriviisiliselt. Määgikihid lõhatakse ja seejärel tõstavad ekskavaatorid maagi isekallutajatele, mis toimetavad selle purustusmasinatesse. Siit saadetakse maak spetsiaalse raudteeharu kaudu Conakry sadamasse. Kogu maak (1957. a. 1 milj. t) eksporditakse.

Sõjajärgsetel aastatel on boksiidi tootmine Los-saartel kiiresti tõusnud 400 000—500 000 tonnile aastas. Lähematel aastatel peab alumiiniumimaagi kaevandamise keskus ümber paiknema Boké ja Fria piirkonna rannikualale, kuhu rajatakse kaks suurt alumiiniumikombinaati.

Töötlev tööstus on Gineas esindatud niivõrd väikeste ettevõtete näol, et on pigem õige kõnelda tema üksikute harude algmetest.

Enne sõda olid Gineas vaid väikesed tehased põllumajandussaaduste töötlemiseks (õliveskid, riisipuhastuse ettevõtted jne.) ja väikesed seebivabrikud. Pärast sõda ehitatud tehased suutsid vaid osaliselt rahuldada kohalike vajadusi väheste tööstustoodete osas.

1958. aastal töötas Gineas mitu seebivabrikut, kuid seepi siseturul ei jätkunud. Taimeõlitehaseid oli vaid kolm (õlipalmi viljade ümbertöötamiseks). Tekkisid mõned kohvipuhastamise, -kuivatamise ja -sorteerimise poolkäsitöenduslikud ettevõtted ning üks puuvilja- ja mahlatehas. 1950. aastal ehitatud tehas, mille projekteeritud võimsus on 5 000 tonni aastas, andis mõnel aastal kuni 1000 tonni toodangut (ananassikonserve, tsitrusviljade mahla jne.). Kastoorõli tootmist riitsinuspuust ei olnud tööstuslikus ulatuses üldse organiseeritud.

Seredous on hiniiniistandike lähedal tekkinud tehas, mis toodab aastas kuni 10 tonni hiniini, perspektiivis on tõsta toodangut 15 tonnile. On laiendatud ka riisipuhastusvabrikut Kankánis.

1950. aastal ehitati Conakrys Lääne-Aafrika esimene keemiatehas plastmasside tootmiseks. Tehas valmistab kloorvinüülist kergeid jalatseid, mantleid ja teisi esemeid.

Conakrys on ka autoremonditökojad, väike metallkonstruktsioonide tehas, väikesed tehased, kus toodetakse lõhkeaineid mäetööstusele ja vedelgaase keevitustöödeks.

Käsitöö ja kodutööndus on Gineas levinud üsna laialdaselt, kuid neil ei ole toodangu ulatuse ja väärtuse poolest kuigi suurt majanduslikku tähtsust.

Tööstuslikult toodetud odavate importnõude ja -metalltoodete laviin jättis sepad ja pottsepad ilma tööta. Kätsiti kudujad valmistavad peaaesjalikult kallihinnalist rahvapäriiet. Nahatöölised on viimase kümne aasta jooksul peaaegu täiesti üle läinud turistidele ja Euroopasse müügiks määratud «eksootiliste», eriti mao- ja krokodillinahast suveniiride valmistamisele. Kahjuks avaldas see mõju Ginea arvukate luu- ja puunikerdajate tööle. Kuigi ka praegu valmistatakse Gineas kauneid rahvakunstioteid: kujukesi, vaase, elevantiluust ja punasest puust lampe, tehakse enamasti siiski trafaretseid stiliseeritud iluasjakesi vähenõudliku maitsega ostjatele.

Transport. Ginea Vabariigis on kõigest üksainus kitsarööpmeline raudtee, mille prantsuse kolonisaatorid ehitasid juba XX sajandi algul strateegilistel eesmärkidel. Raudtee läbib läänest ida suunas kogu maa Conakryst kuni Kankánini (üle 660 km). Raudtee vajaks põhjalikku ümberehitamist ja väikese võimsusega veerevkoosseisu täiendamist ja uuendamist.

Maanteede ehitamine on seotud suurte tehniliste raskustega. Aastaringselt läbipäasetavate heade autoteede pikkus on umbes 3500 kilomeetrit.

Külavaheteede (masinatega tasandatud) võrk on Gineas küllaltki tihe — umbes 7000 km, kuid suurem osa neist on vihmaperioodil, s. o. poole aasta kestel autodele paljudes kohtades kas osaliselt või täiesti läbipäasematud.

Ka õhustransport on Gineas vähe arenenud. Suured rahvusvahelised lennuliinid, mis ühendavad Euroopat Lõuna-Ameerika ja Kesk- ning Lõuna-Aafrikaga, mööduvad Gineast lääne (Dakar) ja ida poolt (Bamako, Niamey, Kano). Conakry lennuväli võib vastu võtta kaasaegseid raskeid lennukeid. Väikesed kohaliku tähtsusega lennuväljad on Bokés, Labés, N'Zérékorés ja Kankánis.

Maandumisväljad kergetele lennukitele on mõnedes teistes asulates.

Gineal ei ole oma merelaevastikku. Ainuke sadam — Conakry — on alalistest rahvusvahelistest mereteedest mõnevõrra kõrval.

Jõelaevandus, nagu eespool juba nimetatud, on võimalik ainult põhja pool Kankáni mööda Niigeri lisajõe Milot (Niiger ise aga on laevatatav alates Kouroussa jaamast, kuid ainult väga väikestele jõelaevadele). Ometi võimaldab see transportida veoseid Ginea põhjaosast kuni raudteeni.

GINEA MAJANDUSLIKU ARENGU LÄHEMAD PERSPEKTIIVID

Ginea Vabariigi väljakuulutamisest on möödunud kolm aastat. Kuid ka selle lühikese ajaga on noore Aafrika riigi elu suuresti muutunud.

Isegi põgus pilk Ginea loodusele näitab, et sellel maal on olemas tohutuid ressursse põllumajanduse arendamiseks, mis võib täiel määral rahuldada ginea rahva vajadusi, veel enamgi, ta võib anda ka palju väärtuslikke troopikakultuure ekspordiks. Rikkalikud maardlad paiknevad kaevandamise ja väljaveo suhtes soodsates kohtades. Hüdroenergia varud võivad tagada tööstuse edasist arendamist ning põllumajanduse mehhaniseerimist ja elektrifitseerimist.

Kolonialismiperiood jättis noorele vabariigile raske pärandi. Ginea ees seisab suur ülesanne: luua rahvuslik spetsialistide kaader põllumajanduse ümberkorraldamiseks ja maa industrialiseerimiseks. Kuid selle saavutamiseks tuleb võidelda haiguste vastu, tõsta rahva hariduslikku taset, kellest enamik on kirjaoskamatu või poolkirjaoskamatu. Kõigeks selleks on omakorda vaja vahendeid ja kaadrit.

Juba Ginea Vabariigi olemasolu esimesel aastal likvideeriti paljud kolonialismi sotsiaalsed tagajärjed ja feodaalsed igandid, kuulutati välja ka naiste üheõiguslus meestega. Hakkas arenema kooperasiioniliikumine. Ginea noored on organiseeritud demokraatlikusse ühingusse. On loodud pioneeriorganisatsioon.

Ginea rahvas suudab oma maa majanduslikust mahajäämusest jagu saada vaid ühiste jõupingutustega. Seepärast võtavadki Ginea Vabariigis hoogu ühiskondlikud

tööd, kus lõövad kaasa nii mehed kui ka naised, vanad ja noored, töölised, talupojad ja haritlased. Ühe aasta jooksul ehitati mitusada koolimaja, kümneid ambulantsi, rahvaklubisid, kümneid sildu, sadu kilomeetreid uusi teid ja parandati vanu maanteid.

Prantsuse kolonisaatoritelt ja kohalikele feodaalidele konfiskeeritud maadel rajatakse väärtuslike kultuuride (banaani, kohvi, kakao, tsitrus- ja õlipalmi) riiklikud istandikud.

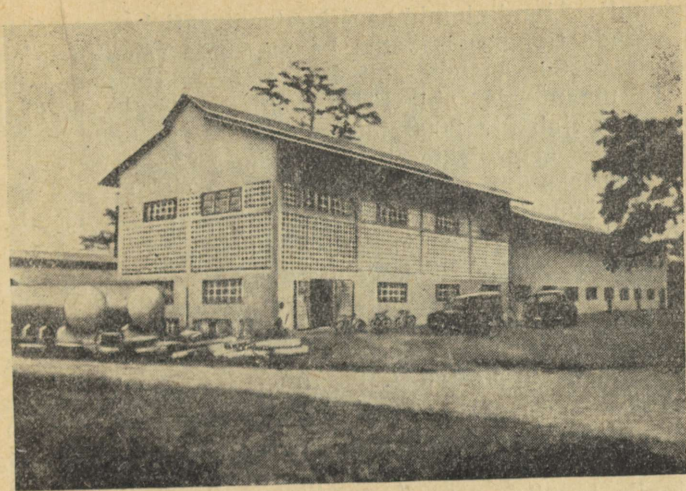
Riik ja külakogukonnad ostavad traktoreid ja põllutöomasinaid ning loovad seemnefondi.

Lähematel aastatel on põllumajanduse ees seisvaks pakilisemaks ülesandeks varustada kõik põllumajanduslikud kooperatiivid atradega ning kõik uued suured riiklikud ja ühiskondlikud majapidamised — traktoritega; tõsta mullaviljakust ja igati võidelda erosiooni vastu; arendada kõikides piirkondades põllumajandussaaduste ümbertöötamiseks kohalikku tööstust.

Maal luuakse ühiskondlikud riisi- ja teiste kultuuride põllud, mille sissetulekutest läheb suur osa üldiste vajaduste rahuldamiseks. On tehtud algust põllumajandusliku tootmise planeerimisega ning kõigi vahenditega tõstetakse tööviljakust.

Ginea valitsus kehtestas 1960. aastast alates majanduse arendamise kolme aasta plaani. Selle aja kestel tuleb likvideerida kolonisaatorite loodud vördjaslik majandusstruktuur, mehhaniseerida põllumajandus ja tasakaalustada väliskaubandus. Üks selle plaani iseärasusi seisab riikliku ja kooperatiivse sektori laiendamises, võrreldes erasektoriga. Plaanis on peamine tähelepanu pööratud põllumajanduse arendamisele. Kolme aasta kestel luuakse üle 500 kollektiivmajandi.

Koostamisel on viie aasta plaan, milles pärast kolme aasta plaani täitmist kavatakse peatähelepanu pöörata maa industrialiseerimisele. Ginea Vabariigi valitsus on kavandanud laiaulatuslikke töid maavarade eeluurimise alal, et siis maardlate ja hüdroenergia baasil arendada neid tööstusharusid, mille algmed olid olemas juba koloniaalses Gineas. Suurt tähelepanu osutatakse praegu riiklikele toiduainete tööstuse ettevõtetele, mis kiiresti annavad märkimisväärseid tulemusi ja maale vajalikku kapitali. On ette nähtud laiendada väärtuslike aromaatsete õlide (tsitrus- ja bergamoti-, tsitrusbergamotiessent-



Hiniinitehas Seredou linnas

(Autori foto)

side jne.) tootmist, valmistada banaanidest ja ananassidest konserve ja mahlu, toota kõrgeväärtuslikku puhastatud müügiriisi, puhastatud palmiõli, kiniini, kastoorõli ja võimalik, et ka teed.

Siiani väga vähesel määral kasutatud metsarikkusi hakatakse ekspluaterima suures ulatuses, et rahuldada ehituste ja puidutööstuse, eriti mööblitööstuse vajadusi.

Kolme aasta plaan näeb samuti ette ehitusmaterjalide tööstuse arendamist (tellisetehased ja kivimurrud).

Juba praegu on asutud mehhaniseerima ja laiendama vanu kulla- ja teemandikaevandusi.

Kavatsedes jätkata boksiidi väljavedu, on Ginea Vabariik planeerinud toota vähemalt 100 000 tonni alumiiniumi aastas. Jätkub kahe suure alumiiniumimaagi ümbertöötamise ja alumiiniumi tootmise kombinadi ehitamine rahvusvahelise kompanii poolt, kuhu kuuluvad Prantsuse, Ameerika, Šveitsi, Inglise, Lääne-Saksa ja teised kapitalid. Nende ehitustööde plaanid olid välja töötatud juba kolonialismiajal.

Conakryst 130 km põhja poole rajatakse Konkouré jõe le Fria kombinati, mis hakkab aastas andma umbes pool miljonit tonni alumiiniumhapendit (edaspidi kuni 1,2 mil-

jonit tonni). Alumiiniumimaagi kontsentraati kavatsetakse välja vedada Conakry sadama kaudu, mida seetõttu tuleb laiendada. 1960. aastaks oli kavas Conakry ühendada raud- ja maanteede abil Fria kombinaadiga. Ainuüksi kombinaat vajab üle 2000 töölise.

Samal ajal on projekteeritud Konkouré jõe muldtamm, mille kõrguseks on ette nähtud 110 meetrit ja mahuks 25 miljonit kuupmeetrit pinnast. Selle tammi taga tekkiva veehoidla pind kujuneb peaaegu niisama suureks kui Genfi järv. Konkouré jõe ehitatava hüdroelektrijaama võimsuseks on projekteeritud 3 miljardit kilovatt-tundi aastas ning ta peab täiel määral kindlustama Fria alumiiniumitehast elektrienergiaga.

Cogoni jõe (Boké lähedal) ehitatava kombinaadi projekt näeb ette rikastusvabriku käikulaskmise, mis hakkab tootma üle 200 000 tonni alumiiniumhapendit. Boksiidi väljavedu Boké rajoonist peab plaani kohaselt tõusma 1 miljonile tonnile aastas; selleks tuleb rannikuni rajada raudtee ja ehitada uus sadam.

Ginea Vabariik on juba tunda saanud palju raskusi seoses boikotiga, mida teostavad välismaised firmad ja trustid. Oma majanduslikus arengus võib Ginea arvestada ainult omaenda jõudu ja tõeliste sõprade abi — mitte nende, keda meelitavad tohutud kasumid, mida annab Ginea odav alumiinium, vaid nende abi, kes mehisele vabadustarmastavale ginea rahvale kogu südamest soovivad õitsengut. Ginea omakasupüüdmataste sõprade hulgas on ka Nõukogude Liit.

Kui lugeda Nõukogude Liidu ja Ginea Vabariigi vahel sõlmitud majandusliku ja tehnilise koostöö kokkuleppe protokoll, mis kirjutati alla Conakrys 1. märtsil 1960, siis võib selgesti näha, kuivõrd vastav on meie abi noore sõltumatu vabariigi tänapäeva ja tuleviku arengu tungivatele vajadustele.

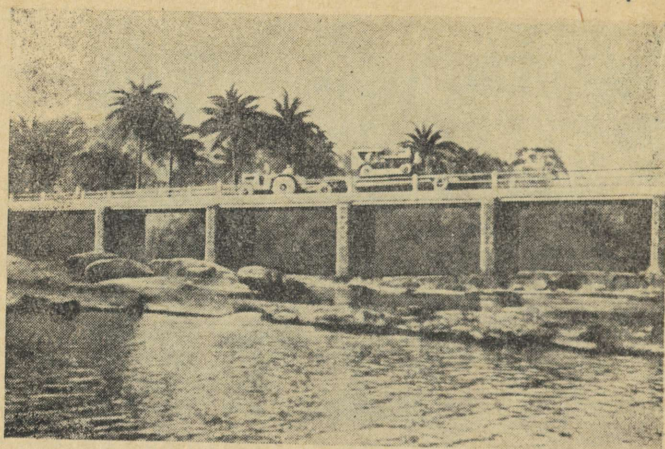
Aastail 1960—1963, Ginea Vabariigi esimese majandusliku arendamise plaani aastail, aitab Nõukogude Liit ehitada 1500-kohalise polütehnilise instituudi, mis tunduval määral aitab lahendada Gineale peamist — kaadri ettevalmistamise küsimust. Samal ajavahemikul aitab Nõukogude Liit Gineal ehitada tsemendivabriku, saeveski-liipritehase, naha- ja jalatsikombinaadi, aedviljakonservitehase ning külmoone. Meie maa annab tehnilist abi ka 25 000-kohalise staadioni ehitamiseks Conakrysse. On ette



Liaansild üle Diani jõe



Jõe ületamine parvega



Uus sild üle Konkouré jõe

nähtud geoloogilised uurimistööd ja teemandikaevanduste seadmete andmine. Meie maa saadab Gineale komplekti põllutöömashinaid 7000 ha suuruse riikliku riisimajandi vajadusteks. Nõukogude spetsialistid aitavad organiseerida seda majandit ja annavad oma abi piimakarjakasvatuse arendamisel. On ette nähtud, et Nõukogude Liit annab tehnilist abi Conakry lennuvälja ja Conakry—Mamou vahelise raudtee rekonstrueerimisel. Suurt abi annab Nõukogude Liit ehitus- ja montaažtööde ning tee-ehitusorganisatsioonide loomiseks ja teiste objektide ehitamiseks Gineas. Juba praegu saavad meie maal haridust paljud ginealased — tulevased insenerid, põllumajanduse spetsialistid ja teadlased.

REGIONAALNE ÜLEVAADE

Kuigi Ginea on võrdlemisi väike maa, on tema rajoonilised erinevused küllaltki suured. Seepärast võib Ginea looduslike tingimuste üldiseloomustus anda meile õige ettekujutuse selle maa omapärast ainult siis, kui teda vaadelda kooskõlas selle maa üksikute rajoonide looduslike erinevustega. Majanduslikult nõrgalt arenenud maa-des vastavad looduslikele regioonidele olulisel määral majandusgeograafilised erinevused. Seda on selgesti näha

ka Gineas, mis seniajani on veel jäänud peamiselt põllumajanduslikuks maaks.

Gineas määrab looduslike alade piirid geoloogiline ehitus ja reljeef. Põhja-lõuna suunas ei ole erinevused nii suured, et põhjustada tunduvat vahet Ginea põhja- ja lõunarajoonide vahel.

Looduslike piirkondade omapära sõltub suurel määral sademete hulgast; mis Gineas oleneb esmajoones reljeefi kõrgusest ja orientatsioonist.

Ginea territooriumil paistavad selgelt silma neli looduslikku regiooni: rannikuäärne madalik, Fouta-Djalloni platoo, Põhja-Ginea kõrgustik ja Ulem-Niigeri tasandikud.

Põllumajandus, mis on Ginea majanduse aluseks, on väga tihedas seoses looduslike tingimustega. Seepärast langevad Ginea majandusrajoonide piirid paljudel puhkudel ühte looduslike regioonide piiridega.

Rannikuäärset madaliku nimetatakse sageli Madal-Gineaks. Temas eristatakse kaht allrajooni — rannikumadaliku ja rannikulähedast tasandikku.

Rannikumadalik kujutab endast kitsast soostunud võõndit rannikul, kuhu geoloogilises mõttes veel alles hiljuti tungis meri, ujutades üle jõgede suudmeid. Seepärast on rannajoon siin väga sopiline: esineb rohkesti estuaare ja väikseid lahti, samuti asub siin õige rohkesti madalaid saari. Käesoleval ajal täheldatakse rannikuala kerkimist; ranniku juures moodustuvad mudasetted. Vaid ainult kohati on rannikumadalikul näha madalaid künkaid. Nad koosnevad graniidist (väiksel Cakoulima massiivil kirde pool Conakryd, Kaloumi poolsaarel ja Los-saartel) ja ürgsetest kiltkividest ning kvartsiitidest (Verga neemel).

Rannikumadaliku ja Fouta-Djalloni vahel laiub rannikulähedane tasandik. Vihmaveed ja jõed on siia kandnud lateriidistumise kohevaid saadusi, milledest on moodustunud eriti paks lateriitmuldade kiht. Lausikut tasandikku läbivad arvukad jõed.

See on Ginea kõige niiskem osa. Vihmad algavad siin juunis ja kestavad kuni oktoobri alguseni. Suurem hulk sademeist langeb öösel. Juulis-augustis kestab vihmasedu vahetpidamata mitu nädalat. Isegi aasta keskmine suhteline niiskus on mõnes rannikuosas harva alla 80%. Conakrys on sademete hulk aastas üle 4300 mm (neist umbes 4000 mm vihmaperioodi viie kuu kestel). Põhja suunas jääb sademete hulk väiksemaks (Bokés 2800 mm).

Kõige palavamad päevad on aprillis (keskmine temperatuur 32°)¹. Ent kuivaperioodil (detsembrist-aprillini) vähendavad kuumuse mõju mõne võrra briisid ja õhu suur niiskusesisaldus. Kõige jahedamad on augustikuu vihmased päevad, kuid see-eest on raske taluda selle kuu lämatavaid öid. Üleminekuperioodid on mais ja novembris.

Madal-Gineas kasvatatakse väärtuslikke troopilisi kultuure. Juba ammust ajast on inimene siin püüdnud üles harida rannikumadalikku. Mangroovidest puhastatud alad kaitsti tammide ja muldvallidega. Ka rannikulähedastel tasandikel vajavad kuivendamist paljud kohad, mis vihmaperioodil muutuvad suurteks soodeks. Kolonisaatorid rajasid peamiselt just Madal-Gineas oma istandikud, sest siit oli hea saadusi merd kaudu välja vedada. Nagu eespool juba öeldud, võivad ju merelaevad siin isegi jõgede estuaaridesse sõita.

Banaaniistandikud ulatuvad peaaegu katkematu vööndina Doubrekast (põhja pool Conakryd) kuni Sierra Leone piirini ja põhja poole kuni Fouta-Djalloni lõunapoolvadeni (Kindia). Banaaniistandike vahel asuvad väikesed maalapid ananassi ja tsitrustega (sidrunid, apelsinid, mandariinid ja greipfruudid).

Erilise omapära annavad maastikule aga palmid. Kohati on õlipalme nii palju, et võib rääkida palmimetsadest. Aasta keskmisest palmiõli toodangust, mis on 30 000—40 000 tonni, annab tunduva osa Madal-Ginea. Suuri kookospalmide istandikke võib näha vaid selles Ginea osas. Rannikul on kohti, kus kookospalme on isegi rohkem kui õlipalme.

Kõik madalamad ja soostunud alad on muudetud ülejutatavateks riisipõldudeks. Laienevad melioratsioonitööd, mille eesmärgiks on kaitsta põlde soolase merevee eest, kuivendada soostunud alasid jne.

Paljudes rannikul asuvates majandites kasvatatakse ka maisi, maniokki ja bataati. Põlluharimise kõrval tegel-

1 Temperatuur Conakrys

	Keskmine		Absoluutne	
	miin.	maks.	min.	maks.
Aprill	23,7°	32,0°	21,5°	34,0°
Juuli	22,2°	27,7°	20,5°	39,0°

dakse ka kalapüügiga. Guinea kalurid on haruldaselt julged ja lähivad kaugele ookeanile väikestes puutüvedest õõnes-
tatud paatides, mida osavasti juhivad aerudega kõigest
kaks inimest. Tihtigi sõuab säärases paadis kõrvuti
mehega naine.

Madal-Gineas paiknevad peamised raua- ja alumiiniumi-
maagi kaevandused (Los-saarte boksiit ja Kaloumi
poolsaare rauamaak), samuti ka uued boksiidimaardlad,
nagu Boké ja teised, mis lähematel aastatel peavad kaju-
nema suuremateks mäetööstuskeskusteks.

Rahvastiku tihedus Madal-Gineas, eriti tema tiheda-
mini asustatud lõunaosas, on Guinea keskmisest palju kõr-
gem. Siin asub ka Guinea pealinn Conakry, samuti Boké,
Boffa, Forécariah ja teised linnad.

Conakry linn ja sadam asuvad Tombo saarel, mida
Kaloumi poolsaarega ühendab lai tamm. 30-ndaist aas-
taist alates hakkas linn kiiresti kasvama. 1936. aastal
oli seal vaid umbes 13 000 elanikku, viie aastaga aga
kasvas elanikkond neljakordseks. Praegu on Conakrys-
üle 65 000 elaniku, arvestamata linnaga peaaegu ühte-
sulanud asulate elanikke.

Pealinna keskosas domineerivad madalad, kahe- ja kol-
mekorruselised majad, mille vahel kerkivad üksikud pal-
jukorruselised hooned. Kesklinna tänavatel asuvate
majade alumistel korrustel paiknevad kauplused. Linnas
on palju rohelist. Peatänavatel kasvavad puud sirgete
ridadena nagu puiesteedel. Kesklinnast kaugemal on
hoonete vahel ja väljakutel säilinud loodusliku taimestiku
väikesed saarekesed hiiglapuudega. Conakry eeslinnas
paikneb troopilise Aafrika paremaid botaanikaaedu —
Camaen.

Linn kasvab kiiresti ja muutub järjest ilusamaks.
Endistes koloniaaladministratsiooni hoonetes asuvad nüüd
Guinea Vabariigi valitsusorganid, ühiskondlikud asutused
ja rahvasklubid. Eeslinnades kerkivad onnide asemele uued
majad. Kavandamisel on sadama laiendamine, olemasolev
sadam suutis siiani läbi lasta kõige enam 3 milj. tonni
veoseid aastas.

Üheaegselt Conakryga ehitatakse kiiresti ka Boké ja
Benthy linnu ning teisi Madal-Ginea asulaid

Fouta-Djallon on erineva kõrgusega platoode
ja mäemassiivide keerukas kompleks, mida lõhestavad
arvukate jõgede orud. Sageli nimetatakse seda ala

Kesk-Ginea ks. Fouta-Djalloni idanõlvad on laugjamad ja orgudest vähem lõhestatud. Üleminek Põhja-Ginea kõrgustikuks on väga lauge. Lääne ja põhja pool aga tõusevad järsud astmed — astangud. Purskekivimitest on tekkinud mitte ainult karestikud ja suurepärased kosed jõgedes, vaid ka kõrged kaljujärsakud ja isegi niisugused mäemassiivid nagu Gangan Fouta-Djalloni edelaosas Kindia lähedal.

Jõgedevõrk on nii tihe ja keerukas, et Fouta-Djallon meenutab malelauda, mille tohutuid plokke eraldavad sügavad kuristikud. Jõeorud on kõikjal kitsad ja sügavad.

Väga kaua aega tagasi tekkinud lõhangud jaotavad Fouta-Djalloni mitmeks suureks osaks. Kõige selgemini nähtav lõhangujoon kulgeb Kindiast ida poole ja nagu jagaks Fouta-Djalloni lääne- ja idaosaks. Teine lõhang suundub peaaegu rööbiti laiuskraadidega ning piki teda kulgeb osa Tinkisso jõe ülemjooksu orgu. Seda madalikku läbib osa raudteetrassi Mamou-Dabola lõigus.

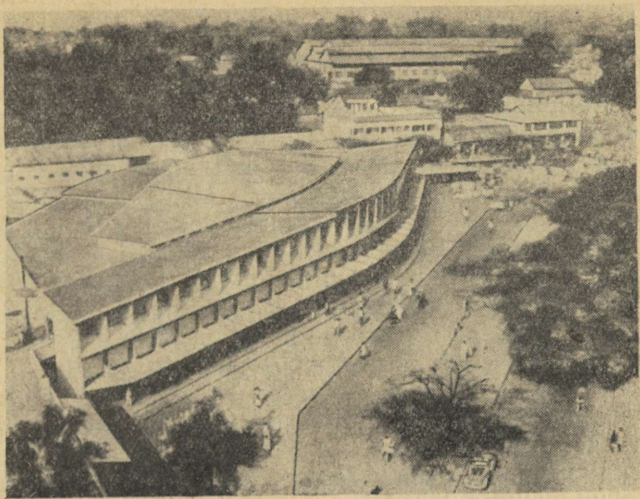
Madal-Gineaga võrreldes on Fouta-Djallonil palju vähem sademeid ja aastaegade vahetused pole nii järsud. Kuigi sademeid on siin ligikaudu kaks korda vähem, pole kuiv aastaäg kuigi pikk (4 kuud) ning sel ajal esineb äike ja vihm sagedamini kui rannikul.

Mõnevõrra pikemad on ka üleminekuajad, mil eriti ebameeldiv on harmattan, vihmaperiood aga venib vähemalt poole aasta pikkuseks. Paljudes kohtades Fouta-Djallonil esineb sageli udu. Udune on seal isegi kuival aastaajal, mistõttu niiskus pisut tõuseb, kuigi aasta keskmine suhteline niiskus (66%) on seal märksa madalam kui rannikul. Temperatuur on kogu aasta kestel, eriti detsembrist kuni veebruarini, madalam kui rannikul.¹ Fouta-Djallonil on ööd tunduvalt jahedamad. Kõige selle tõttu on tema

¹ Fouta-Djalloni temperatuurirežiimi ja selle omapära iseloomustavad hästi Kesk-Ginea keskosas paikneva Labé linna kohta käivad andmed.

Temperatuur Labés

	Keskmine		Absoluutne	
	min.	maks.	min.	maks.
Mai	18,6°	30,8°	16,5°	33,6°
Jaanuar	12,0°	30,5°	9,0°	32,0°



Uus turuhoone Conakrys

kliima inimestele kergemini talutav. Sõjajärgsetel aastatel on Dalaba piirkonnas (Fouta-Djalloni keskosas) ehitatud kuurorte ja sanatooriume.

Näib, nagu moodustaks Fouta-Djallon niiskete troopikametsade leviku loodusliku põhjapiiri. Põlismetsad aga on siin peaaegu täiesti laastatud palju aastasadu tagasi. Intensiivne põlluharimine ja karjatamine ebatasasel reljeefil, liigniiskus ja suur vee äravool on siin esile kutsunud pinnase tugeva erosiooni. Liivakivi, millel Fouta-Djallonil moodustusid mullakihid, mureneb kergesti. Fouta-Djallonil on Ginea kõige ulatuslikumad tiheda lateriitkoorikuga (bovaliga) kaetud alad, kus vaid kohati kasvab omapärane madal lõikhein. Eriti tugevasti on kannatada saanud mäenõlvad, milledest paljud on muutunud paljasteks kaljujärsakuteks. Kuid tervisliku kliima tõttu on Fouta-Djallon siiski kõige tihedamini asustatud osa Gineast. Kõige suurem asustustihedus on just Fouta-Djallonil, kus peaaegu igal pool tuleb 1 ruutkilomeetri kohta üle 20 inimese, kõige kõrgemates osades aga tõuseb rahvastiku tihedus 1 ruutkilomeetri kohta 50 inimesele ja isegi üle selle (Labé piirkond).

Mägedes, kus esinevad mäginiiit-savannid, paiknevad

Ginea peamised karjakasvatustalused. Seal elavad fulbed, kes on tänini säilitanud rändrahvale lähedase eluviisi.

Põllundus on Fouta-Djallonil esindatud paljude harudega. Eelkõige kasvatatakse fonjot ja kuivaoruriisi (mägi-riisi). Uheaegselt mägi-riisi kasvatamisega laiendatakse jõgede orgudes ka üleujutatava riisi põlde, millede saaki osaliselt turustatakse. Aiamaadel kasvatatakse maisi, maniokki ja bataati. Dalaba lähedal õnnestub isegi saada korralikke kartulimugulaid. Fouta-Djallonil asuvate põldude ja köögiviljaaedade ümber ehitatakse alati kõrge tara, et loomad sinna ei pääseks. Samal põhjusel on sageli isegi külade ümber kõrged tarad.

Viimastel aastatel omandab Kesk-Gineas üha suuremat tähtsust toidu- ja tehniliste kultuuride kasvatamine välja-veoks. Madal-Gineast on Kindia suunas kaugele Fouta-Djallonile ja Mamou suunas itta laienenud banaaniistandikud. Kindia lähedal on suured tsitruseistandikud, millede saak töödeldakse konservideks ja mahlaks. Tsitrusi kasvatatakse edukalt ka Mamou, Dalaba, Pita ja Labé piirkonnas. Mõru maitsega apelsinide istandikud Labés annavad toormaterjali eeterlike õlide tootmiseks. Siinsamas Labés kasvavad suurtel maa-aladel jasmiinid, millest valmistatakse parfümeeriaessentse. Edukalt laiendatakse ka kohviistandikke.

Seega spetsialiseeruvad Fouta-Djalloni piirkonnad mitmesuguste kultuuride kasvatamisele. Télimélé lähedale on koondunud peamiselt õlipalmiistandikud, samuti laiendatakse seal riisipõlde. Fouta-Djalloni põhjaosas, Gaoualist lääne poole kuni Youkounkounini ja Dabolast ida poole spetsialiseerutakse üha enam maapähkli kasvatamisele. Seda kultuuri kasvatati siin kohalikuks tarviduseks juba ammu, kuid viimasel ajal kultiveeritakse suurel hulgal neid maapähklite sorte, mis lähevad arahhiseõli valmistamiseks.

Peale selle hakkab Fouta-Djalloni põhjapiirkondades üha suuremat osa etendama üleujutatav riis (vesiriis).

Ühenduses suurte boksiidimaardlate avastamisega selle ala lõunaosas on suuri väljavaateid mäetööstusel. Fouta-Djalloni lõunaosa kujuneb peamiseks hüdroenergia tootjaks, mis muidugi ei jäta mõju avaldamata selle piirkonna, samuti nagu ka kogu Madal-Ginea majanduslikule arenemisele.

Kesk-Gineas asuvad paljud selle maa muistsed linnad, mis saavutasid oma õitsengu Fouta-Djallonil olnud sugukondlik-feodaalse riigi (Imamaadi) päevil. Pärast Prantsuse okupatsiooni tühjenes enamik neist ja muutus küladeks, nagu eespool nimetatud Timbogi, mis kunagi oli olnud Fouta-Djallonriigi rajanud almaani rahva muistseks pealinnaks. Muistsetest asulatest on linna funktsioonid säilinud väikelinnadel Malil, Pital ja Labél. Neisse on koondunud käsitööstus. Kiiremini arenevad noored linnad Kindia, Mamou ja Dambola, mis on kujunenud tõelisteks linnadeks tänu oma soodsale asendile raudteede ja traditsiooniliste sisemiste ühenduste ristumiskohtades. Eriti kiiresti kasvab Kindia, millest Fouta-Djallonil kujuneb tööstuslik, kaubanduslik ja kultuurielu keskus. Siin asub suur troopiliste kultuuride teadusliku uurimise instituut, Pasteuri instituut, mis on asutatud juba 1925. aastal, ja teisi asutusi. Mamou areneb peamiselt kui tähtis liiklussõlm, kust maanteed suunduvad Senegali ja Mali Vabariiki.

Põhja-Ginea kõrgustiku loodusel on palju ühist Fouta-Djalloniga. Kuid samal ajal on erinevused nende piirkondade vahel niivõrd suured, et neid ei saa ühesugusteks pidada. Täiesti erinev on Fouta-Djallonriigi ja Põhja-Ginea kõrgustiku geoloogiline ehitus, millest on tingitud viimase omapärane reljeef, kus domineerivad lameidamad, pehmemate vormide ja laugjamate nõlvadega massiivid. Põhja-Ginea kõrgustiku kliimale avaldab mõju selle ala kaugus ookeanist ja asend peamiste tuulte suhtes. Pealegi asub see kõrgustik maa lõunaosas ja kuulub kogu ulatuses niiskete troopikametsade vööndisse. Selle piirkonna lõunaosas on säilinud isegi põlismetsade saarekesi. Seepärast nimetatakse Põhja-Ginea kõrgustikku sageli ka Metsa-Gineaks.

See rajoon jaguneb kaheks osaks: Põhja-Ginea kõrgustiku mägiseks ja eelmägede piirkonnaks. Mõlemad alad koosnevad graniitidest, gneissidest, kiltkividest, milledega on seotud põlised kullapahtlad kvartsisoontes, teemandid porsunud kivimites ja grafiit. On avastatud suured rauamaagi maardlad.

Kuigi kõrgustiku tipud aegade jooksul on ümaraks muutunud ja tihtigi kaetud metsaga, mis mõnevõrra varjab selle piirkonna mägist maastikku, on mõned massiivid (Nimba) kõrgeimaid mägesid kogu Lääne-Aafrikas.

Põhja-Ginea kõrgustiku eelmägede kõrgus merepinnast pole kuigi palju madalam tema mägiosa kõrgusest. Kohati on ta tugevasti lõhestatud jõeorgudest ning kujutab endast järskude nõlvadega tõelisi mäemassiive, nagu seda on Tio mägi Beyla lähedal, Tbingi massiiv Kerouanést ida pool jt.

Kõrgustiku sademete ja temperatuurirežiimis on märgata ekvatoriaalse kliima jooni: vahet «soojade» ja «külmade» kuude vahel peaaegu ei olegi ning vihmaperioodid kestavad kuni seitse-kaheksa kuud. Mägipiirkonnas on sademeid rohkem kui Fouta-Djallonil, kuid keskmiselt siiski 1000 mm vähem kui kõige niiskematel rannikualadel. Ka suhteline niiskus on suurem kui Fouta-Djallonil ning niisama sageli esineb siin ka mäestikuudusid. Tõeliselt kuivi kuusid on umbes kaks, üleminekuperioodid ei ole järsud.

Metsa-Ginea põhjaosa eelmägedes (Kissidougou ja Beyla piirkond) on sademeid mõnevõrra vähem, umbes niisama palju kui enamikus Fouta-Djalloni piirkondades. Sellel alal suurenevad kuu keskmiste temperatuuride vahed.¹ Kõige jahedam on detsembris-jaanuaris, kuid mõned kõige külmemad päevad esinevad juulis-augustis. Sel ajal esinevad seal, nagu ka peaaegu kogu Gineas, tugevad paduvihmad, mis järsult alandavad päevast temperatuuri.

Metsa-Ginea majandus arenes aeglaselt. Uhelt poolt oli võitlus niiskete troopikametsade vastu mäestiku tingimustes väga raske, teiselt poolt aga on see piirkond raskesti juurdepääsetav ning seega maa teistest osadest kõige rohkem eraldatud. Nihkumine selle piirkonna majanduslikus arenemises on toimunud viimase aastakümne kestel, kui parandati teid, mis ühendavad Metsa-Ginead Fouta-Djalloni ja rannikualaga, põhjapoolsete piirkondade ning Libeeriaga. Kuid ka praegu muutuvad vihmaperioodi kulminatsioonil Kissidougoust ja Macentast N'Zérékoréssse viivad autoteed peaaegu läbipääsmatuiks.

1 Temperatuur Macentas

	Keskmine		Absoluutne	
	min.	maks.	min.	maks.
Mai	21,1°	30,1°	18,5°	33,0°
Detsember	17,1°	29,7°	12,0°	31,5°

Sel ajal meenutab sõit Maceniast N'Zérékorésse puhuti rohkem krossi üleujutatud maastikul kui automatka.

Ning ometi on Metsa-Ginea tihedasti asustatud. Seepärast on siin hakatud ulatuslikult kasvatama toiduvilja ka tarbimiseks. Toiduviljade hulgas, nagu nüüd igal pool Gineas, on esikohale tõusnud riis: enamasti mägiriis, kuid vähemal määral ka aasia riis. Palju külvatakse maisi ja fonjot. Elamute juurde rajatud köögiviljaaedades paistavad eelkõige silma maniokk ja taro.

Kuid ka Metsa-Gineas laieneb tormiliselt plantaazimajandus. Niiske troopikametsa tingimustes kasvavad suurepäraselt paljud väärtuslikud kultuurid, mis ekspordihinnalt hakkavad edukalt konkureerima isegi Ginea peamise eksportkultuuri — banaanidega. Eriti silmapaistev on Metsa-Ginea oma kohviistandike poolest. Kiiresti laienevad õlipalmiistandikud; õlipalme võib siin tihti kohata ka looduslikes tingimustes. Tehakse ulatuslikke katseid kasvatada ka teisi troopilisi kultuure, nagu näiteks kakaod, millel on siin arvatavasti suur tulevik. Seredou lähedal arendatakse edukalt hiniinipuude istandikke, tehakse katseid kultiveerida taimi, millest on võimalik valmistada leepravastast ravimit. Metsa-Ginea lagedamatel aladel rajatakse kõrgeväärtusliku tubaka istandikke. Macenta lähedal tehakse teepõõsaste kultiveerimise katseid.

Eelmägede kirdeosas on maastik väga mitmekesine: niisked metsad vahelduvad metsasavannide ja savannidega (Beylast põhja pool). Siin asub Ginea teine karjakasvatuse piirkond, mis, tõsi küll, Fouta-Djallonist tublisti maha jääb. Kuid vähenõudliku ndama veisetõu jaoks on ka siinsed karjamaad küllaltki rikkalikud. Mida enam põhja poole, seda rohkem põldu on riisi all.

Metsa-Gineas on mitmed väikesed linnad, mis tekkisid kaubanduskeskustena vähemalt 600—700 aastat tagasi, nagu näiteks Beyla, kuhu ümbruskonna talupojad tänapäevalgi kokku tulevad suurtele laatadele. Kaubanduskeskustena kasvavad ka Farañah, Kissidougou, Guékédou ja Macenta. Nende tähtsus oma piirkonna majanduselus kasvab üha enam, eriti seoses teede ehitamisega. Teemandikaevanduste laiendamine soodustab Kissidougou, Macenta ja Beyla kiiret kasvu. Metsa-Ginea pealinn N'Zérékoré on Ginea selle osa administratiivseks keskuseks ja tähtsaks sõlmpunktiks teedele, mis viivad Elevandiluu-rannikule ning Libeeriasse ja selle meresadamatesse.

Ülem-Niigeri tasandikuks nimetatakse tinglikult maa-ala, mis võtab enda alla kogu Kirde-Ginea. Sageli nimetatakse teda Kõrg-Gineaks. See tasandik on kujunenud peamiselt Niigeri ülemjooksu ja tema arvukate lisajõgede setetest. Reljeefis, mida tasandas jõgede poolt tekitatud erosioon, esineb harva ümmargusi kupli-taolisi graniitkaljusid, tasandiku lääneosale aga ulatuvad Fouta-Djalloni «harudena» mõned liivakiviplatood. Kohati ulatuvad tasandiku pinnale ürgkivimid, tekitades arvukaid karestikke, mis raskendavad laevasõitu Niigeril. Ka selle ala põhjaosas laialdaselt esinevad kullapahtlad on seotud ürgkivimite paljanditega.

Selle ala kliima on tüüpiline lõunasavannidele. Tasandikel on vihmaperioodid küll veel väga pikad (7—8 kuud), kuid sademete hulk langeb kuni 1500 millimeetrile. Suheline niiskus varieerub Kõrg-Ginea eri osades 50—80 protsendini.

Kuivaperioodil on ööd märksa jahedamad kui maa muudes osades sel aastaajal.¹

Tohutuid tasandikke läbivad suurte jõgede — Niigeri, Tinkisso ja Milo ning nende arvukate lisajõgede laiad orud. Välja arvatud karestikurikkad kohad, voolavad need jõed rahulikult ja on väga käärulised. Põllundus on Kõrg-Gineas koondunud peamiselt neisse orgudesse.

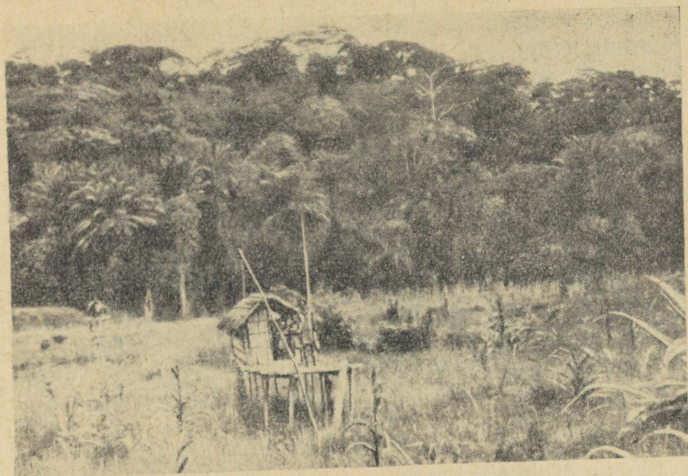
Kergetel ja tolmjatel lateriitmuldadel kasvatatakse eriti laialdaselt teravilja. Õlipalmi- ja kohviistandikke võib näha vaid selle piirkonna kõige lõunapoolsemas osas Põhja-Ginea kõrgustiku lähistel.

Siin kasvatatakse peamiselt riisi. 1959. aastal oli seda kultuuri külvatud pisut enam kui 20 000 hektarile, kuid Kõrg-Gineas on suured väljavaated riisikasvatuse laienda-

¹ Antud piirkonna temperatuuri muutusi aasta kestel iseloomustavad andmed Siguiris linna kohta, mis asub Niigeri ääres piirkonna keskosas. Siguiris avaldub väga selgesti ka kuivaperiood, mil detsembrist kuni märtsini esineb vaid 10 mm sademeid.

Temperatuur Siguiris

	Keskmine		Absoluutne	
	min.	maks.	min.	maks.
Aprill	25,1°	38,2°	20,0°	40,0°
Detsember	17,5°	32,2°	13,9°	35,0°



Teraviljapõld Metsa-Gineas maotükil, kust mets on maha võetud. Onnis'olevad lapsed kaitsevad põlde ahvide ja lindude eest.

miseks. Jõgede orgudes suureneb muldtammide ja paisude arv, millede abil kasutatakse varajaste vihmade vett, reguleeritakse üleujutusi ja põldude niisutamist. Kankáni, Kouroussa ja Siguiri lähedal arendatakse suurte põllumassii-
vide mehhaniseeritud harimise kollektiivseid vorme. Vesi-
riis on kuivaoruriisiga võrreldes suures ülekaalus.

Teised toiduviljad, millede tähtsust vaatamata riisitoo-
dangu kiirele kasvule ei saa alahinnata, on fonjo, hirss,
maniokk, taro ja bataat, mida kasvatatakse peamiselt ela-
mute lähedal asuvatel põllulappidel. Vahetevahel võib
kohata banaani- ja tsitruseistandikke, millede toodang
läheb siseturule.

Viimastel aastatel on hakanud üha tähtsamat osa eten-
dama maapähkli kasvatamine müügiks. Kõrg-Gineas kogu-
takse laialdaselt õlipuu — karite — vilja. Paljudes Kõrg-
Ginea piirkondades võib edukalt areneda ka karjakasva-
tus.

Niigeri ja tema lisajõgede tasandikel on pinnas vähe-
viljakas ja saak tavaliselt väike. Just selles Ginea piir-
konnas on eriti tarvis muuta agrotehnikat, tuleb hakata
väetama põlde ja mehhaniseerima põllutööd.

Suuri asulaid on siin vähe. Linnadest paistab silma Kankán, mis on Ginea suuremaid transpordisõlmi. Kankánis lõpeb Conakryst tulev raudtee. Siit on Milo jõge mööda võimalik toimetada veoseid kuni Niigeri laevata tava osani. Kankánis ristuvad peateed, mis lähevad naaberriikidesse: Mali Vabariiki, Elevantiluu-rannikule ja Libeeriasse. Peale Conakry lennuvälja on Kankáni lennu sadam elavamaid. Kankán on tähtsaim kaubanduskeskus Kaubandus ja transport määrasid ka kahe teise linna — Kouroussa ja Siguiri — arengu. Esimene neist paikneb kohal, kus ristuvad Niiger ja raudtee. Kouroussasse võib veoseid toimetada mööda veeteed ja siis ümber laadida raudteele. Siguiri on tähtis kaubanduskeskus Niigeri laevatataval osal ning Kõrg-Ginea peamiste sisetee sõlm-punkt.

* * *

Ginea Vabariigi sõltumatuse väljakuulutamise esimesel aastapäeval väljendas Nikita Sergejevitš Hruštšov Sékou Touré nimele saadetud telegrammis Nõukogude rahvaste tundeid: «Sel märkimisväärsel päeval soovivad Nõukogude inimesed vabadustarmastavale ginea rahvale kogu südamest uut edu oma kodumaa sõltumatuse kindlustamisel, rahvusliku majanduse ja kultuuri arendamisel.»¹

Nõukogude Liitu ja Ginea Vabariiki lahutavad paljud tuhanded kilomeetrid, kuid meie maade sõprusele pole see kaugus takistuseks.

¹ «Pravda» 8. okt. 1959.

SISUKORD

Eessõna	3
Üldandmed ja geograafiline asend	9
Looduslikud tingimused	10
Pinnareljeef ja maavarad	13
Kliima ja veestik	19
Pinnas, taimkate ja loomastik	27
Rahvastik	42
Majandus	49
Põllumajandus	50
Tööstus	62
Ginea majandusliku arengu lähemad perspektiivid	68
Regionaalne ülevaade	70

ГВИНЕЙСКАЯ РЕСПУБЛИКА

На эстонском языке

Оформление X. Аас

Эстонское Государственное Издательство
Таллин, Пярнуское шоссе, 10.

*

Toimetaja A. Saar

Kunstiline toimetaja V. Kotkas

Tehniline toimetaja Ü. Laul

Korrektor H. Nassar

Ladumisele antud 24. VI 1961. Trükkimisele
antud 23. IX 1961. Paber 54×84, 1/16. Trüki-
poognaid 5,25. Formaadile 60×92 kohaldatud
trükipoognaid 4,31. Arvutuspoognaid 4,52.
Trükiarv 5000. Tellimise nr. 6083. Hans
Heidemanni nim. trükikoda, Tartu, Ülikooli
17/19. I

Hind 14 kop.

2—7

14 kop.

A-24024

TÜ RAAMATUKOGU



1 0300 00358423 4