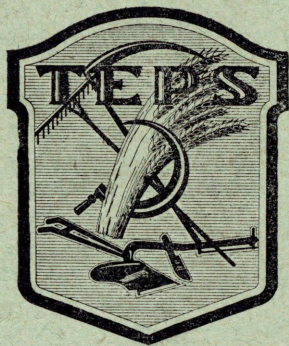


**Tallinna
Eesti Põllumeeste
Seltsi
1926. a. tegevuse
aruanne**



Tallinnas, 1927.

Järjekorralised põllu-
meeste suurpäevad
Tallinnas on

1928. aastal

septembrikuu esime-
sel poolel.



Sellel ajal korraldatakse Tallinna
EESTI PÕLLUMEESTE SELTSI

23. põllumajanduse näitus.

Näitusel on kõik põllumajanduse
ja põllumajandustööstuse osa-
konnad. Iga põllumees alustagu
varakult eeltöid näituse jaoks!!!

**Tallinna Eesti Põllumeeste
Selts.**

Põllumajanduslised näitused annavad
meile võimaluse hinnata kodumaa
põllumajanduse saavutusi; nad on versta-
postid, millega möödame põllumajanduse
arenemiskäiku.

Põllutööminister C. Köster.

Tallinna

Eesti Põllumeeste Seltsi

1926. aasta tegevuse

aruanne



121727

ARHIIVKOGU

Tallinna Eesti Põllumeeste Selts.

(Põhikiri kinnitatud 5. detsembril 1888. a.)



SELTSI eesmärk on põllumajandust ja põllutöö kutseharidust Eestis edendada ja tõsta. Seltsi tegevuskavasse käib muu seas: mitmesuguste põllumajanduse harude tundma õppimine, põllumajandusliste õpereiside korraldamine, põllutöösse puutuvate teaduste laialilaotamine, paremate ja põhjalikumate majapidamisviiside väljatöötamine, karjakasvatuse igakülgne korraldamine, põllumeeste igakülgne toetamine, näituste ja põllumajandusliste laatade toimepanemine, põllumajanduse edendamise eest autasude määramine, põllumeeste kongresside kokkukutsumine, põllumeeste seltsimajade asutamine ja põlluharija rahva ettevalmistamine maapoliitikale ja maa-omavalitsusele.

Seltsi liikmeteks võivad kõik täisealised riigikodanikud olla, kes põllumajanduses tegevad ehk keda põllumajandus ja seltsi eesmärk huvitab.

Seltsi liikmemaks on 50 marka aastas. Liikmeks sisseastumise maks on 50 marka.

Eluaegseks liikmeks astuda soovijad maksavad seltsi kassasse ühekordselt 1000 marka.

Uusi liikmeid võtab vastu seltsi juhatus ühe liikme soovitusel ja kinnitab peakoosolek liht healteenamusega.

Seltsi tegevust juhib peakoosoleku ülesandel 10 liikmeline juhatus.

Seltsi jooksvaid asju ajab juhatuse ülesandel seltsi alaline asjaajaja.

Seltsi büroo asub Tallinnas, Nunne tän. 20. Kõnetr. 1-21.



**Põllumehed ja põllumajanduse alal töötavad
isikud — astuge Tallinna Eesti Põllumeeste
Seltsi liikmeks!**





Näitlikud väljapanekud karjatoitmise alalt näitusel, Asunikkude Liidu paviljonis.

I. Seltsi tegevus.

22. Tallinna põllumajanduse näitus.

Tallinna Eesti Põllumeeste Seltsi poolt korraldati 10.—14. septembrini 1926. aastal 22. põllumajanduse näitus. Näituse avas Riigivanem J. Teemant järgmistega :

„Oleme alati tähele pannud, et edu seisab selles, et õpitakse ja õpetatakse. Meie oleme õppinud ja meil tuleb veel palju õppida.

Regajalt on hea ja armas tagasi vaadata oma töö tagajärje ja vilja peale. Täna avatakse Tallinna Põllumeesteseltsi 22. põllumajanduse näitus, mis on

järjekorraline tagasivaade seni tehtud töö, saadud õpetuse peale.

Mul seisab elavalt meeles veel see aeg, kus Tallinna Põllumeesteselts, Gonsiori tän., „Lootuse“ seltsimajas asus. Sel ajal peeti ka näitusi, siis olid planguääres ainult mõned latrid, paviljonidest rääkimata.

Sellest ajast saadik on meil ajad palju muutunud. Vahepeal oleme saanud iseseisvaks riigiks, mis on võimaldanud ka Eesti põllumeest oma arenemise rada käia ja nii kaugele jõuda, nagu meie seda täna näeme.

Virgutagu tänavune näitus põllumehi tõsisele tööle Eesti iluks ja eduks!“



Lehm nr. 1, A. T. b. 6991. R. Johannsoni karjast Karedalt, Järva-
maalt. Saagiand 1925/26. a.: 12.121 n. piima, 508,20 n. võirasva;
100 t.-ü. annud **7,27** n. võirasva.

Toidu kasutamise suhtes 1926. a. Tallinna näitusel väljapandud
loomadest esikohal.

Väljapanekud.

Näitusel oli 524 väljapanija poolt 32 osakonnas esitatud 1313 väljapanekut. Osakondadest olid tähtsamad järgmised :

Maaparandus. See osakond on Tallinna näitustel alati üks parematest olnud. Ka sellel näitusel esinesid 14 tegelikku maaparandajat mitmest maakonnast. Peale nende esinesid Eesti Põllumeeste Keskse ja Asunikude Liit maaparandustööd ergutavate väljapanekutega, kavadega, eelarvetega jne. Auhindu anti maaparanduse osakonnas välja rahas ja asjades 78.730 marga väärtuses.

Seemne- ja sordiviljakasvatuse. Selles osakonnas esitas Eesti Sordiparanduse Selts osa eelmise seemnevilja näituse väljapanekuid ; nende, Eesti



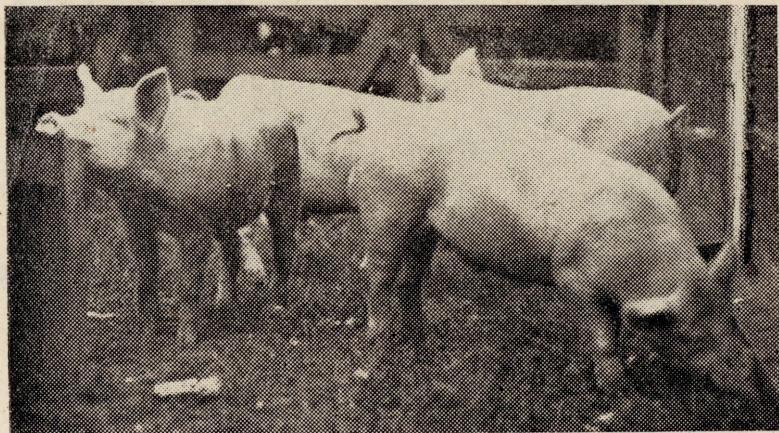
Lehm nr. 330, H. S. 2424, Viljandi riigimõisa karjast. Saag'and 1925/26. a. : 15.960 n. piima, 503,14 n. 3,15% võirasva ; 100 t.-ü. annud 6.03 n. võirasva
1926. a. Tallinna näitusel väljapandud loomadest piimahulga poolest esikohal.

Seemnevilja Ühisuse ja teiste tegelikkude seemneviljakasvatajate väljapanekute tõttu kujunes see osakond omaette huvitavaks ja õpetlikuks erinäituseks.

Veiste osakonnas oli väljapandud 40 Hollandi-Friesi, 34 Angelni, 16 Eesti maatõugu ja 11 Ayrshiretõugu veist, ühtekokku 101 karilooma. Väljapanekuid vaatasid kohtadel järele ja valisid näitusele vastavate karjakasvatuse tõuseltside esitajad. Võiks peaaegu ütelda, et see osakond üks parematest ja täielikumast üle näituse oli. Samuti tõusis sularahas väljaantud auhindade summa selles osakonnas enneolemata kõrguseni; nimelt makseti väljapanijatele auhindadeks 246.720 marka.

Samuti oli si g a d e o s a k o n d, mida korraldas Eesti Seakasvatuse Selts, arvuliselt suurem ja sisuliselt vaatamisvääriisem, kui eelmistel näitustel. Auhindadeks anti 45.000 marka.

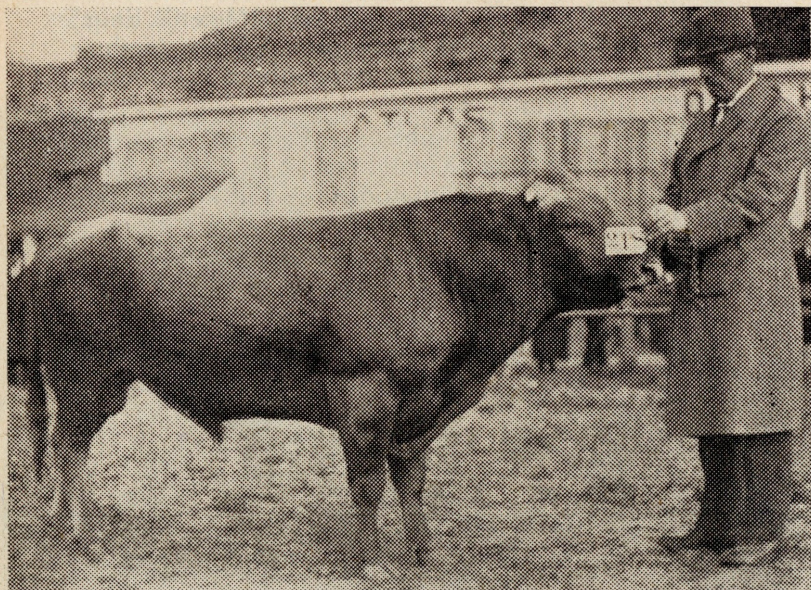
Eesti Linnukasvatajate Seltsi kaasabil korraldatud laiaulatusline s u l g l o o m a k a s v a t u s e osakond näitas, et ka selles tegevusharus elav edenemistöö ja sihtjoonte selginemine käimas on.



Ed. Böckleri noored kuldid näitusel.

Põllutööriistu ja masinaid oli näitusel suuremas väljavalikus kui ühelgi Eestis peetud näitusel kunagi enne, alates labidatest, hangudest kuni isesõitja rehepeksu garnituurideni. Esitatud olid kõik Tallinna, mõned teiste linnade ja mitmed väljamaade ärid ja vabrikud. Üksikuid eksemplare oli väljapandud üle 300; vaevalt suudeti neid kõiki näitusplatsile korralikult äramahutada. Põllutööriistade ja masinate ostmine põllumeeste poolt oli elav. Masinatarvitajate Ühingute Liidu poolt oli näitusel põllutööriistade asjus nõuande punkt korraldatud, mida hoolega kasutati.

Piimasaaduste osakond moodustas kolmanda ülemaalse piimasaaduste erinäituse, kus oli esitatud võid 82 piimatalituse, juustu, kaseini ja teisa väljapanekuid 6 väljapaneja poolt.



M. Kalde pull „Koit“ E. K. 46. Peale tõuparanduse võistleb hobusega — veab vankert, adra ja äket ehk ükskõik missugust sõidu- või veoriista. Sai I auhinna 1927. a. Tallinna näitusel.

Väljapanekutele määrati 5 kõrgemat, 25 esimest ja 36 teist auhinda, kokku 66 auhinda. Auhindadeks määrati kolm rändavat auhinda asjades, kolm rändavat auhinda rahas, 5 kuld-auraha, 25 suur hõbe-, 21 väike hõbe- ja 15 pronksauraha. Meieritele määrati autasudeks 65.000 marka.

Võistlusel tulid esikohele järgmised piimatallitused:

Uulu piimaühisus. (Meier O. Lüdig.) Sai kõrgemaks auhinnaks kuldauraha, Tallinna Eesti Põllumeeste Seltsi rändava hõbekannu ja Põllutöoministeriumi rändava auhinna 30.000 marga suuruses.

Ambla piimaühisus. (Meier J. Aud.) Kõrgem auhind kuldauraha, Põllumajanduse Keskühisuse „Estonia“ rändav hõbeauhind ja Põllutöoministeriumi rändav auhind.

Järvakandi piimaühisus. (Meier P. Raig.) Kõrgem auhind (II liigis) kuldauraha, Põllumajanduse Keskühisus „Estonia“ rändav hõbeauhind ja Põllutöoministeriumi rändav auhind.

Peale Põllum. Keskühisuse „Estonia“, määrasid meieritele autasudeks väljaandmiseks A.-S. A. Einpaul 25.000 marka ja Eesti Piimatöösturite Liit kolm taskukella 18.000 marga väärtuses.

Esimest korda Harjumaal korraldati ühes näitusega põllumajanduslikkude tegelikkude tööde, nagu



Lüpsivõistlused 1926. a. Tallinna näitusel.

künni-, kraavikaevamise-, lehmälüpsmise ja ketramise võistlusi. Võistlustel anti järgmistele esikohale tulejatele peale auhinna määramise Harjumaa töömeistri nimetus:

Johannes Palm, Sauelt — Harjumaa künni-meister.

Johannes Vest, Tallinnast — Harjumaa kraavikaevamis-meister.

Hilda Mänd, Anijalt — Harjumaa lüpsi-meister.

Helene Ingelmann, Kiiust — Harjumaa ketramismeister.

Maakonnas korraldas E. Põllumeeste Keskseks enne näitust lüpsmise ja juurviljaharimise eelvõistlusi. T. E. P. Seltsi poolt määrati selleks toetussumma.

Võistlusest osavõtjatele määrati 6 esimest, 22 teist ja 13 kolmandat auhinda.

Auhindadeks anti 77.500¹/₁₀₀ marka.



Tallinna näituse lüpsivõistluse eelvõistlusest osavõtjad Rapla-Kuusikul.

Eesti Põllumeeste Keskseksi ja Asunikkude Liidu poolt on viimasel ajal iseäralise hoolega väetiskatseid toimetatud; ka näitusel oli eelnimetatud asutuste korralduse tõttu katseasjanduse osakond rikkalik. Selles osakonnas anti ergutus-auhindadeks 19 kotti kunstpõllurammu, 10 puuda puhtsordilist rukkiseemet, 15 komplekti kirjandust ja 10.500 mk.

Näitusel saivad auhindu järgmised põllumajapidamised: **Jaan Ilves, Peetritalu Kabala vallas — I auhind.**

Rudolf Kuris Vahepõllu talu Kloostri vallas — II auhind.

Mihkel Süslich, Lokuta asundustalu, Säreveere vallas — II auhind.

Voldemar Siren, asundustalu Vaivaras — II auhind.

Alfred Siren, asundustalu Vaivaras — III auhind.



Talumajapidamised näitusel Asunikkude Liidu paviljonis.

Friedrich Roster, Aia talu Kolga vallas — III auhind.

Hans Elb, Kasemetsa talu Alavere vallas — III auhind.

Auhindadeks anti ühtekokku 45.000 marka.

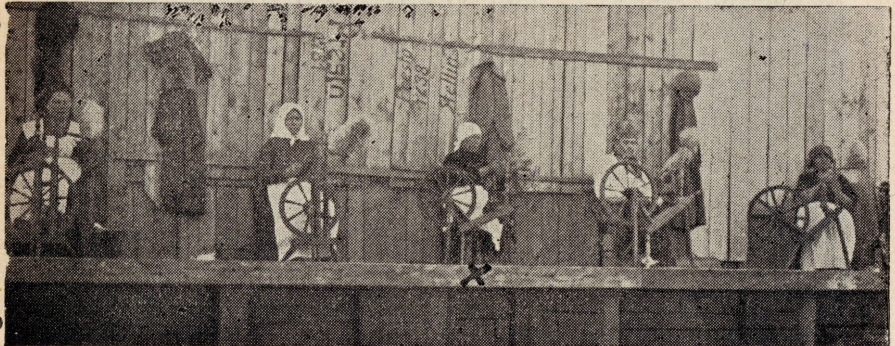
Ühiskondlise agronoomia alal esitasid tähtsaid koguväljapanekuid Harju maakonna valitsus, Eesti Põllumeeste Keskselts ja Asunikude Liit.

Kartulikasvatuse edendamise toimkonna, Kartuliühisuste Liidu, J. Rumberg & Ko. ja osaüh. „Viru“ poolt korraldati näitusel kartulikasvatuse ja tööstuse ning kaubanduse selgitamiseks eripaviljon „Eesti kartul“, mis elavat tähelepanu äratas.

Peaaegu igas osakonnas võis väljapanija midagi tähelepanemiseväärt leida ja märgata, et Eesti põllumajanduses ja põllumajandustööstuses edenemine ja ehitustöö kuigi pikaldasel kujul, siiski aga järjekindlalt käimas on.

Auhinnad.

1926. a. Tallinna põllumajanduse näitusel määrati väljapanijatele 36 kõrgemat, 201 esimest, 186 teist, 68 kolmandat ja 51 ergutusauhinda; auhindade koguarv oli ühtekokku 542.



Ketramisvõitlused näitusel.

Auhinnasaamise tõenduseks anti diploome Tallinna Eesti Põllumeeste Seltsi kui ka Põllutöoministeriumi poolt. Auhindadeks anti 36 kuldauraha, 121 suur hõbe-, 101 väike hõbe-, 50 pronksauraha ja 17 kiituskirja. Autasudeks anti sularaha 836.530 marka, põllutööriistu, tarbeasju ja kirjandust 129.030 marga väärtuses. Kõikide auhindade rahaline koguväärtus oli ühtekokku **1.051.455 marka**. — Tuleb tähendada, et ühelgi Eestis ärapeetaval näitusel auhindade summa sellele kõrgusele tõusnud ei ole.

Ülemaltähendatud määral auhindade väljaandmisele aitas tuntavalt kaasa see asjaolu, et ka väljastpoolt selleks kaunis rohkesti toetust määrati.

Auhindadeks väljaandmiseks määrasid:

Tallinna linnavalitsus näituse lõbus-
tustumaksu 238.136 marga suuruses.

Põllutöoministerium — 89.200 mrk.

Harju maakonnavalitsus — 30.000
marka.

Põllumajanduse keskuhisus „Estonia“ kaks
rändavat hõbeauhinda à 15.000 marka.

A.-S. A. Einpaul — 25.000 marka.

Eesti Tarvitajateühisuste Keskuhisus — 1 Rud. Sacki ader, 1 Deeringi juurviljapuhastaja, 10 kotti supervosvaati ja 4 kotti lubilämmastikku.

Kaubandus - Tööstusministerium
20.000 marka.

Eesti Piimatöösturite Ühing (EPTÜ) —
3 taskukella à 6000 marka.

Eesti Seemnevilja Ühisus — 10 puuda
puhtsordilist rukkiseemet 9500 marga väärtuses.

Saksa Kaali Sündikaat — 10 kotti 40%
kaalisoola.

Taani Eksport Sündikaat — 1 ader
9000 marga väärtuses.

Masinafabrik „Cultus“ (Taanis) — juurviljaharija „Valuta“.

Eestimaa Põllumajanduse & Tööstuse A.-S. — 1 kahehob. Heilingenbeil'i ader.

A.-S. „Eesti Vosvoriit“ — 6 kotti vosvoriiti.

Aamivabrik M. Contscharsky — 1 tammepuust veiniaam, mahutus 50 pange.

Aamivabrik J. Pent — 1 õlleankur.

Põllutööministeeriumilt — 26 komplekti kirjandust.

Kokkuvõttes olid auhinnad ja nende väärtused järgmistest allikatest: Tallinna Eesti Põllumeeste Seltsilt — 520.089 marka; omavalitsusasutustelt — 268.136 marka; mitmesugustelt ühistegelistel ja erasutustelt — 161.030 marka; Põllutööministeeriumilt — 102.200 marka.

Vaatajad.

Vaatajaid oli näitusel järgmiselt: maksuliste pääsetähtedega 57.798; maksuta (tegelasi, väljapanijaid, auhindajaid, auvõõraid jne.) 2941; Tall. Eesti Põllum. Seltsi liikmeid 1499. Vaatajate arv ühtekokku 62.238.



Kraavikaevamise võistlus näituse ajal.
 X märgitud kraavikaevamisemeister J. Vest.

Tähelepannes raudtee harilikkude ja lisarongide täiskiikumist näitusele sõitjate poolt kui ka põllumeeste liikumist näitusplatsil, oli märgata maaelanikkudest näitust vaatajate arvu rohkenumist, sellevastu aga linnaelanikkude vähenemist, mis on seletatav järgmiste põhjustega.

Lasnamäel korraldati näituse pühapäeval lennupäeva, mis laiaulatuslise reklaami tõttu peaaesjalikult linna rahva oma poole tõmbas, kes näituse viimaseid päevi selle vaatamiseks kavatsesid kasutada. Näituse kaks viimast päeva olid aga vihmased ja takistasid näitusplatsil liikumist.

T. E. Põllumeeste Seltsil tuli selle tõttu leppida võrdlemisi piiratud näituse sissetulekuga ja sellel põhjusel mõnede autasude ja toetusrahade määramisest loobuda, mida enamalt tarviliseks oli peetud.

Tuleviku kohta oleks soovitav, et suure majandulise riisikoga ühendatud ettevõtteid mitte ühe aja peale ei püütaks kuhjata, mis tähelepanu mõlemi



Johannes Palm, Saue, Kopli talust.
Näitusel künnivõistlusel Harjumaa künnimeistriks nimetatud.

peale vähendab. Eriti võiks tähendada, et lennupäevi sügise aja peale ei lükataks, kus tuuliste ilmade tõttu õnnetuse juhtumised palju kardetavamad on.

Välisvõõrad näitusel.

1926. a. Tallinna põllumajanduse näitust külastas 10. sept. Soome tähtsamate põllumajanduse tegelaste ja põllumeeste delegatsioon, arvu poolest 14 isikut, Soome põllutööminister J. E. Sunilaga eesotsas; delegatsioon sõitis peale näituse vaatamise veel ringreisile Eesti põllumajandusega lähemaks tutvustamiseks. T. E. Põllumeeste Seltsi poolt korraldati küla-



Peetri talu peremees **Jaan Jives**.
Sai näitusel põllumajapidamiste osakonnas esimese auhinna.

listele 11. septembril õhtueine „Seltskondlikus majas“ ja 13. septembril hommikueine näitusplatsil. Teine Soome õppereislaste salkkond, 13 isikut, Soome Uuenmaa põllutöösaaduste valmistajate liidu korraldusel jõudis näitusele 12. septembril. See salkkond tegi T. E. P. Seltsi juhatusliigete juhtimisel vähema ringreisi Tallinna ümbruses, Saku majapidamiskoolis ja mujal.

Näituse avamispäeval olid näitusel Läti asunikude esitajad, kes näituse ajaks olid Tallinna sõitnud.

Näituse pühapäeval kõneles näitusplatsil asuvas kinos Taani sotsiaalministeeriumi sekretär dr. Erick Brüel; kõne selgituseks näidati kinofilme Taani oludest.

Seakasvatuse filmi,

mille muretsemiseks T. E. P. Selts E. Seakasvatuse Seltsile 15.000 marka toetust andis, näidati näituse kinos maksuta kahel näituse päeval.

Majandusline külg.

Näituse rahalise läbikäigu suurus oli 4.129.429 marka. Sellest summast makseti auhindadeks ja



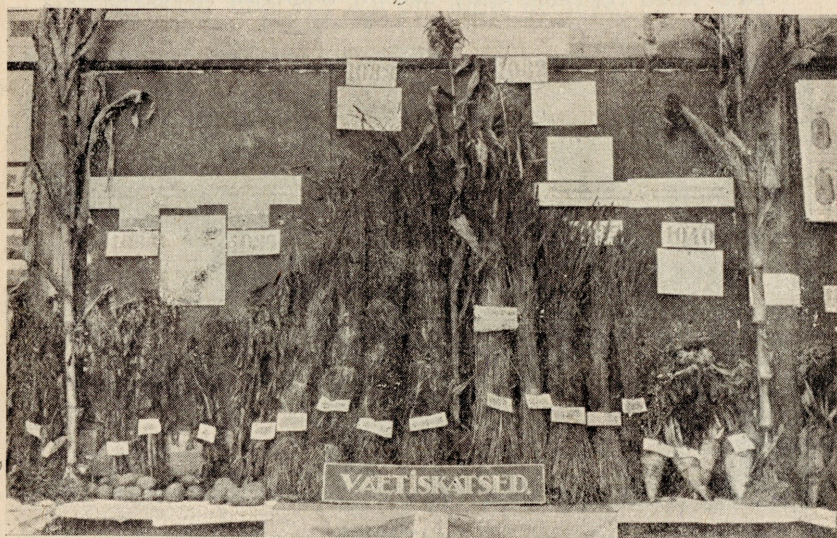
Hilda Mänd, Anijalt, Pirga talu perenaine.

Näitusel lüpsivõistlusel Harjumaal lüpsimeistriks nimetatud.

teisteks otsekohesteks näituse kuludeks ning toetus-
teks 3.398.301 marka. Näitusplatsi rendiks, selle läbi
aasta korraspidamiseks ja näitushoonete vananemis-
kuludeks jäi üle 731.128 marka. Otsekohest puhast-
kasu näitus Seltsile üle ei jätnud. (Näituse sisse-
tulekud ja väljaminekud on täpsemalt äranäidatud
aruande arvulises osas.)

Üldmulje.

10.—14. septembrini 1926. a. ärapeetud põllu-
majanduse näitust võib eelmistega võrreldes paremaks
ja rahuldavalt kordaläinuks pidada. Küll ei ole
kiidelda väljapanekute kui ka vaatajate arvu rohke
suurenemise üle — need jäid enam-vähem endis-
tesse piiridesse, — siiski võib konstateerida sisuka-
kamate põllumajandusliste väljapanekute järjekindlat
kasvu. Rahuldustundega võivad korraldajad tagasi
vaadata näituse sisemise külje, s. o. näituse kava-



Näitlik väljapanek väetuskatsete selgitamiseks näitusel
Asunikkude Liidu paviljonis.

TRU Raamatukogu

Ex bibl. univ. Dorp.

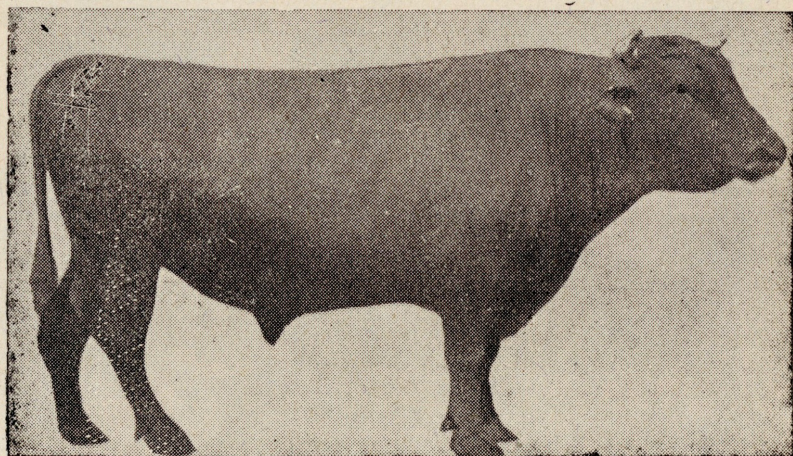
kindlama korralduse ja tuumakamate väljapanekute esiletõstmise peale. Muidugi ei olnud näitus ilma puudusteta, mida eelmisi kogemusi ärakasutades edespidi püütakse kõrvaldada.

Rõõmustaval viisil aitasid paljud põllumajanduslised organisatsioonid rohke kaastööga kaasa näituse paremale järjele viimiseks.

See kõik annab T. E. Põllumeeste Seltsile hoogu ja jõudu suurema hoole ja energiaga järgmise s. o. 23. põllumajanduse näituse korraldamisele asuda, mida peetakse 1928. Eesti Vabariigi kümnendamaal kestvuse aastal.

Võõrastemaja „Põllumeeste Kodu“.

Seltsi võõrastemaja leidis 1926. a. põllumeeste põllumajanduse alal tegevate isikute ja ühistegelaste poolt elavat küllastamist. Aasta jooksul üüriti tube välja 3607 korda. Tubade korralikumaks tegemiseks said need remoteeritud; samuti täiendati sisseseadet



Sugupull „Jens“ A. T. 831 Sõmmerpalu riigimõisa karjast. Üks parematest Angleri pullidest näitusel. Daanist Eestisse toodud 1923. a. Elukaal 2000 naela.

179.257 marga väärtuses. Tubade hinnad on 150—350 marka. Läbikäigu suurus oli 1.070.451 marka. Kulud olid tuludega tasakaalus.

Võõrastemaja on üks parematest ja odavamate Tallinnas.

Seltsi raamatukogust

mis asub Seltsi büroos Nunne tän. 20, viisid 1926. a raamatuid lugemiseks 31 seltsiliiget.

Raamatukogu tarvitamine seltsiliikmetele on maksuta.

Ankeet põllutöomasinate ja -riistade kohta.

T. E. Põllumeeste Selts korraldas 1925/26. a. ankeedi Eesti põllumajanduses tarvitusel olevate põllutöomasinate ja -riistade kohta. Selleks otstarbeks saadeti masinatarvitajatele 5000 küsimuslehte; nendest tulid täidetult tagasi 1219. Rohkete tööde tõttu ei olnud võimalik ankeedi andmeid 1926. a. läbi töötada, vaid see töö jäi 1927. aastaks.



II. Seltsi tegevuse juhtimine.

Juhatus.

Peakoosoleku ülesandel juhib Seltsi tegevust 10-ne liikmeline juhatus.

Juhatuses olid 1926. aastal:

Esimees — **Dr. Jaan Masing**, arst.

Abiesimees — **Ado Johanson**, E. P. Keskseltsi Põhja-Eesti maaparandustalit. juhataja, riigikogu liige.

Esimehe II abi — **Dr. Voldemar Johanson**, E. P. Keskseltsi Harjumaa põllumajanduse inspektor, kuukiri „Karjamajandus“ toimetaja.

Sekretäär — **Mihkel Aitsam**, ajakirjanik, „Päeva-lehe“ toimetuse liige.

Sekretääri I abi — **August Kitzberg**, õigus-teadlane, Harju maakonnaavalitsuse juriskonsult.

Sekretääri II abi — **Gustav Põhjakas**, asunik Raasikul; Põllutöoministeeriumi piimatalituste revident.

Kassahoidja — **Johannes Reinthal**, rahaasjan-duse ja ühistegelane, Tallinna linna revisjoni-komis-joni esimees.

Kassahoidja I abi — **Oskar Suursööt**, oma-valitusteadlane, Kaitseliidu Harju maleva päälük.

Kassahoidja II abi — **Joosep Reinholm**, Harju maakonnaavalitsuse põllumajanduse ja teedeosakonna juhataja; asunik Raasikul.

Johannes Hio — linnarentnik Haberstis.

Juhatuse koosolekuid peeti Seltsi büroos Nunne tän. 20. 1926. a. jooksul peeti 29 juhatuses ja üks erikomisjoni koosolek. Keskmiselt võtsid igast koos-olekust osa 7 juhatusliiget. Koosolekutel harutati läbi ühtekokku 217 päevakorra punkti, milles käsitati peaaasjalikult näituse, seltsi ettevõtete kui ka üldisi põllumajanduslisi küsimusi.

Juhatusliige J. Hio lahkus elukoha muutmise tõttu juhatuses 22. novembril 1926. a.

Seltsi revisjoni-komisjon.

T. E. P. Seltsi revisjoni-komisjonis olid 1926. a.

Esimees: **Hermann Landberg**; liikmed: **Jo-hannes Prosvelt**, **Fr. Vachtmeister**, **Julius Kitzing**, **Max Adamson**, **David Hint** ja **Villem Hiiop**.

Revisjoni-komisjon revideeris aasta jooksul Seltsi arvepidamist, asjaajamist ja ettevõtteid 8 korda.

Seltsi asjaajamine

sünnib Seltsi büroos, Tallinnas, Nunne tänav 20 (Näitusplatsil). Kõnetraat 1-21. Sealsamas on ka Seltsi raamatukogu ja Seltsi asjaajaja **A. Lass'i** alaline asupaik.

Peakoosolekud.

1926. a. peeti 2 Seltsi peakoosolekut ja 1 kõnekoosolek.

1) Aasta-peakoosolek 21. veebruaril Tallinnas, „Lootuse“ saalis, üle 300 seltsiliikme osavõtmisel.

Koosolekul kõneles **Dr. V. Johanson** „Väikepõllupidamisest Daanis, Rootsis ja Hollandis“.

2) Erakorraline peakoosolek 13. juunil Tallinnas, „Lootuse“ saalis, 137 seltsiliikme osavõtmisel.

Koosolekul kõneles **J. Velitar** „Pekon, kui välja-veo aine ja pekonisigade kasvatuse võimalused Tallinna ümbruses“.

3) Seltsi kõnekoosolek Saue vallamajas 21. novembril, ligi 100 tegeliku põllumehe osavõtmisel.

Koosolekul kõnelesid: **V. Lõvi** „Põllumajanduslistest ehitustest“; **O. Peterson** „Eesti Maapanga tegevusest ja põllumajandusliste laenude saamisest“; **C. Kompus** „Kartulikasvatusest ja kartuli saakide kasutamisest“.

Seltsi liikmed.

Aasta algul oli Seltsil 12 auliiget, 310 eluaegset ja 940 lihtliiget; ühtekokku 1262 liiget.

Aasta jooksul tuli uusi liikmeid juure 99; 1925. a. liikmemaksu tasumisel jäid liikmeks edasi 286 liiget.

Aasta lõpul oli Seltsil 12 auliiget, 316 eluaegist ja 1171 lihtliiget. Liikmete arv ühtekokku **1505**.

Võõrastemaja „Põllumeeste Kodu“

Kulud:

Kulude arvele:

| | | |
|---------------------------------|-----------|-------------|
| Maja üür | 360.000.— | |
| Palgad | 302.990.— | |
| Küte | 125.650.— | |
| Valgustus | 36.418.— | |
| Paranduskulud | 38.963.— | |
| Reklaam | 36.730.— | |
| Pesutarbed | 13.467.— | |
| Kontoritarbed | 12.440.— | |
| Telefon | 10.441.— | |
| Sõidu ja veokulud | 1.425.— | |
| Linnamaks | 26.250.— | |
| Veemaks | 18.240.— | |
| Ärimaks | 1.775.— | |
| Inventaari vananemine | 73.566.— | |
| Mitmesugused kulud | 6.374.— | 1.064.729.— |

Kahtlaste võlgnikkude arvele:

Mahakustutatud nõudmised 5.200.—

Kokku 1.069.729.—

1926. a. ülejääk 522.—

Ühtekokku 1.070.451.—

Võõrastemaja „Põllumeeste Kodu“

ARTIVA:

Liikuv inventaar 543.153.—

Ettemaksetud kulud 12.400.—

Kahtlased võlgnikud 40.800.—

Kokku 596.353.—

kulude ja tulude arve 1926. a.

T u l u d :

| | | |
|------------------------------------|----------------|-------------|
| Üürisi saadud a. jooksul | 1.064.901.— | |
| Üürisi võlgu jäetud | <u>5.550.—</u> | 1.070.451.— |

Kokku 1.070.451.—

varandusline seis 31. dets. 1926. a.

PASSIVA:

| | |
|-------------------------------|-----------|
| T. E. P. Seltsi tegevuskapit. | 595.831.— |
| 1926. a. ülejääk | 522.— |

Kokku 596 353.—

Võõrastemaja „Põllumeeste Kodu“

Kulud:

Kulude arvele:

| | | |
|---------------------------------|-----------|-------------|
| Maja üür | 360.000.— | |
| Palgad | 302.990.— | |
| Küte | 125.650.— | |
| Valgustus | 36.418.— | |
| Paranduskulud | 38.963.— | |
| Reklaam | 36.730.— | |
| Pesutarbed | 13.467.— | |
| Kontoritarbed | 12.440.— | |
| Telefon | 10.441.— | |
| Sõidu ja veokulud | 1.425.— | |
| Linnamaks | 26.250.— | |
| Veemaks | 18.240.— | |
| Ärimaks | 1.775.— | |
| Inventaari vananemine | 73.566.— | |
| Mitmesugused kulud | 6.374.— | 1.064.729.— |

Rahtlaste võlgnikkude arvele:

Mahakustutatud nõudmised 5.200.—

Kokku 1.069.729.—

1926. a. ülejääk 522.—

Ühtekokku 1.070.451.—

Võõrastemaja „Põllumeeste Kodu“

AKTIVA:

| | | |
|-------------------------------|-----------|--|
| Liikuv inventaar | 543.153.— | |
| Ettemaksetud kulud | 12.400.— | |
| Kahtlased võlgnikud | 40.800.— | |
| Kokku | 596.353.— | |

kulude ja tulude arve 1926. a.

Tulud:

| | | |
|------------------------------------|-------------|-------------|
| Üürisi saadud a. jooksul | 1.064.901.— | |
| Üürisi võlgu jäetud | 5.550.— | 1.070.451.— |

Kokku 1.070.451.—

varandusline seis 31. dets. 1926. a.

PASSIVA:

| | |
|---------------------------------------|-----------|
| T. E. P. Seltsi tegevuskapit. | 595.831.— |
| 1926. a. ülejääk | 522.— |

Kokku 596.353.—

T. E. P. Seltsi kulude

K u l u d :

Näituse arvele :

| | |
|---|-------------|
| Auhindade kulud | 1.051.455.— |
| Reklaami kulud | 301.698.— |
| Nimekirja trükkimine | 151.880.— |
| Ehitused, hoonete parandused ehitusmaterjaalid, tööliste pal- gad | 260.743.— |
| Valve, koristamine, korrapid. | 58.310.— |
| Büroo ametnikkude palgad . . | 338.550.— |
| Büroo tarbed | 40.732.— |
| Kassatoimkonna kulud | 40.550.— |
| Osakondade juhataj. päevarah. | 56.500.— |
| Muusika | 60.605.— |
| Valgustus | 38.116.— |
| Tuletõrjajatele | 24.000.— |
| Postikulud | 20.088.— |
| Trükitööd | 82.320.— |
| Telefon | 19.586.— |
| Sõidukulud | 94.701.— |
| Esituskulud | 59.375.— |
| Piimasaaduste näituse kulud . | 25.497.— |
| Põllutööriistade ankeedi kulud | 89.860.— |
| Linna lõbustusmaks | 238.136.— |
| Punase Risti maks | 23.814.— |
| Kultuurkapitali maks | 23.814.— |
| Väljapanekute päevapildistam. | 21.600.— |
| Platsi ilustamiskulud | 10.000.— |
| Kinoedenduste kulud | 9.504.— |
| Väljapanekute analüüsid | 23.495.— |
| Mitmesugused kulud | 15.992.— |
| Toetus rahad : | |
| Eesti Seakasvatuse Seltsile . . . | 40.000.— |
| Eesti Sordiparanduse Seltsile . | 32.500.— |
| Eesti Hollandi-Friesi Karjakasv. Seltsile | 25.000.— |
| Ülekanne | 3.278.421.— |

ja tulude arve 1926. a.

T u l u d :

Näituse arve:

| | | |
|------------------------------------|-------------|-------------|
| Päasetähtede müügist | 2.381.360.— | |
| Platsirahad | 806.678.— | |
| Väljastpoolt auhindadeks | 540.366.— | |
| Nimekirjadest | 203.955.— | |
| Einelaua rent | 174.950.— | |
| Mitmesugused tulud | 22.120.— | 4.129.429.— |
| | <hr/> | |

Ülekanne 4.129.429.—

T. E. P. Seltsi kulude

Kulud:

Näituse arvele:

| | |
|---|--------------------|
| Auhindade kulud | 1.051.455.— |
| Reklaami kulud | 301.698.— |
| Nimekirja trükkimine | 151.880.— |
| Ehitused, hoonete parandused ehitusmaterjaalid, tööliste pal- gad | 260.743.— |
| Valve, koristamine, korrapid. | 58.310.— |
| Büroo ametnikkude palgad . . . | 338.550.— |
| Büroo tarbed | 40.732.— |
| Kassatoimkonna kulud | 40.550.— |
| Osakondade juhataj. päevarah. | 56.500.— |
| Muusika | 60.605.— |
| Valgustus | 38.116.— |
| Tuletõrjajatele | 24.000.— |
| Postikulud | 20.088.— |
| Trükitööd | 82.320.— |
| Telefon | 19.586.— |
| Sõidukulud | 94.701.— |
| Esituskulud | 59.375.— |
| Piimasaaduste näituse kulud . . . | 25.497.— |
| Põllutööriistade ankeedi kulud . | 89.860.— |
| Linna lõbustusmaks | 238.136.— |
| Punase Risti maks | 23.814.— |
| Kultuurkapitali maks | 23.814.— |
| Väljapanekute päevapildistam. | 21.600.— |
| Platsi ilustamiskulud | 10.000.— |
| Kinoedenduste kulud | 9.504.— |
| Väljapanekute analüüsid | 23.495.— |
| Mitmesugused kulud | 15.992.— |
| Toetusrahad: | |
| Eesti Seakasvatuse Seltsile | 40.000.— |
| Eesti Sordiparanduse Seltsile . . . | 32.500.— |
| Eesti Hollandi-Friesi Karjakasv. Seltsile | 25.000.— |
| Ülekanne | 3.278.421.— |

ja tulude arve 1926. a.

Tulud:

Näituse arve:

| | | |
|----------------------------------|--------------------|-------------|
| Päasetähtede müügist | 2.381.360.— | |
| Platsirahad | 806.678.— | |
| Väljastpoolt auhindadeks | 540.366.— | |
| Nimekirjadest | 203.955.— | |
| Einelaua rent | 174.950.— | |
| Mitmesugused tulud | 22.120.— | 4.129.429.— |
| Ülekanne | 4.129.429.— | |

| | | | |
|---|-----------|-------------|-------------|
| | Ülekanne | 3.278.421.— | |
| Eesti Angelni Karjakasv. Seltsile | | 20.000.— | |
| Eesti Maakarja Kasv. Seltsile . | | 15.000.— | |
| E. Ayrshirekarja Kasv. Seltsile | | 9.880.— | |
| Eesti Linnukasvatuse Seltsile . | | 25.000.— | |
| Eesti Põllumeeste Kesksele . | | 50.000.— | |
| Näitusplatsi rendiks, kuludeks, hoonete vananemiskulud. jne. | | 731.128.— | 4.129.429.— |
| Näitusplatsi arvele: | | | |
| Rendid | | 610.000.— | |
| Tulekinnitused | | 10.519.— | |
| Maksud | | 3.416.— | |
| Kojameeste ja öövahi palgad . | | 109.750.— | |
| Hoonete parandused | | 16.450.— | |
| Koristamiskulud | | 32 232.— | |
| Hoonete vananemiskulud: | | | |
| 1925. a. eest | 400.000.— | | |
| 1926. a. eest | 655.560.— | 1.055.560.— | 1.837.927.— |
| Majade arvele: | | | |
| Remondikulud | | 195.125.— | |
| Tulekinnitused | | 15.587.— | |
| Maksud | | 75.284.— | |
| Kojamehe palk | | 26.000.— | |
| Koristamiskulud | | 29.255.— | |
| Võla %/o | | 360.118.— | |
| Majade vananemiskulud | | 216.236.— | |
| Mitmesugused kulud | | 12.415.— | 930.020.— |
| Liikmemaksude arvele: | | | |
| Liikmemaksud teistes seltsides | | | 1.250.— |
| Protsentide arvele: | | | |
| Erikapitalide %/o | | | 62.487.— |
| | | Ülekanne | 6.961.113.— |

| | | |
|----------|--|-------------|
| Ülekanne | | 4.129.429.— |
|----------|--|-------------|

Näitusplatsi arve:

| | | |
|-----------------------------------|-----------|-------------|
| O.-ü. „Estonia Filmilt“ üüri . . | 600.000.— | |
| A.-S. „Näituselt“ üüri | 425.000.— | |
| Mitmetelt isikutelt ja asutustelt | 44.695.— | |
| Näituse sissetulekutest | 731.128.— | |
| Tagasimaksetud kulud | 48.900.— | 1.849.723.— |

Majade arve:

| | | |
|-----------------|--|-------------|
| Üürid | | 1.074.916.— |
|-----------------|--|-------------|

Liikmemaksude arve:

| | | |
|------------------------------|----------|----------|
| Liikmemaksud | 79.760.— | |
| Sisseastumismaksud | 6.350.— | 86.110.— |

| | |
|----------|-------------|
| Ülekanne | 7.140.178.— |
|----------|-------------|

| | | | |
|---|-----------|-------------|-------------|
| Ülekanne | | 3.278.421.— | |
| Eesti Angelni Karjakasv. Seltsile | 20.000.— | | |
| Eesti Maakarja Kasv. Seltsile | 15.000.— | | |
| E. Ayrshirekarja Kasv. Seltsile | 9.880.— | | |
| Eesti Linnukasvatuse Seltsile | 25.000.— | | |
| Eesti Põllumeeste Kesksele | 50.000.— | | |
| Näitusplatsi rendiks, kuludeks, hoonete vananemiskulud. jne. | 731.128.— | 4.129.429.— | |
| Näitusplatsi arvele: | | | |
| Rendid | 610.000.— | | |
| Tulekinnitused | 10.519.— | | |
| Maksud | 3.416.— | | |
| Kojameeste ja öövahi palgad . | 109.750.— | | |
| Hoonete parandused | 16.450.— | | |
| Koristamiskulud | 32.232.— | | |
| Hoonete vananemiskulud: | | | |
| 1925. a. eest | 400.000.— | | |
| 1926. a. eest | 655.560.— | 1.055.560.— | 1.837.927.— |
| Majade arvele: | | | |
| Remondikulud | 195.125.— | | |
| Tulekinnitused | 15.587.— | | |
| Maksud | 75.284.— | | |
| Kojamehe palk | 26.000.— | | |
| Koristamiskulud | 29.255.— | | |
| Võla %/o | 360.118.— | | |
| Majade vananemiskulud | 216.236.— | | |
| Mitmesugused kulud | 12.415.— | 930.020.— | |
| Liikmemaksude arvele: | | | |
| Liikmemaksud teistes seltsides | | 1.250.— | |
| Protsentide arvele: | | | |
| Erikapitalide %/o | | 62.487.— | |
| Ülekanne | | 6.961.113.— | |

| | | | |
|-----------------------------------|-----------|-------------|-------------|
| Ülekanne | | | 4.129.429.— |
| Näitusplatsi arve: | | | |
| O.-ü. „Estonia Filmilt“ üüri . . | 600.000.— | | |
| A.-S. „Näituselt“ üüri | 425.000.— | | |
| Mitmetelt isikutelt ja asutustelt | 44.695.— | | |
| Näituse sissetulekust | 731.128.— | | |
| Tagasimaksetud kulud | 48.900.— | 1.849.723.— | |
| Majade arve: | | | |
| Üürid | | 1.074.916.— | |
| Liikmemaksude arve: | | | |
| Liikmemaksud | 79.760.— | | |
| Sisseastumismaksud | 6.350.— | 86.110.— | |
| Ülekanne | | 7.140.178.— | |

| | | Ülekanne | 6.961.113.— |
|---|-----------|-------------|-------------|
| Üldkulude arvele: | | | |
| Koosolekute kulud | 21.617.— | | |
| Bürookulud | 19.563.— | | |
| Trükitööd | 13.150.— | | |
| Küte ja valgustus | 18.182.— | | |
| Sõidukulud | 3.750.— | | |
| Inventaari ja raamatukogu va- nanemiskulud | 20.422.— | | |
| Mitmesugused kulud | 6.295.— | | |
| Toetusrahad: | | | |
| Ayrshirekarja Kasvatam. Seltsile | 25.000.— | | |
| E. Põllumeeste Kesksele | 15.000.— | | |
| Saku majapidamiskooli kahele õpilasele | 10.000.— | | |
| Mitmesugused toetused | 10.500.— | 163.479.— | |
| | Kokku | 7.124.592.— | |
| 1926. a. ülejääk | | 15.586.— | |
| | Ühtekokku | 7.140.178.— | |

Ülekanne

7.140.178.—

Kokku 7.140.178.—

Tallinna Eesti
Varandusline seis

Aktiva:

| | | |
|---|----------|--------------|
| Raha kassas | 13.604.— | |
| Jooksev arve pangas | 759.— | |
| Tähtajaline arve „ | 30.000.— | 44.363.— |
| Näitushooned | | 3.075.218.— |
| Majad S. Ameerika tän. 2 ja 4 | | 9.684.390.— |
| Liikuv inventaar | | 61.448.— |
| Raamatukogu | | 43.115.— |
| Osamaksud teistes ühisustes . | | 5.244.— |
| Nõudmised | | 189.765.— |
| Kautsjonid saada | | 127.000.— |
| Võörastem. „Põllumeeste Kodu“ tegevuskapital | | 595.831.— |
| Üleminevad summad | | 11.430.— |
| Kokku | | 13.837.804.— |

Põllumeeste Seltsi
31. detsembril 1926. a.

Passiva:

| | | |
|--|-------------|--------------|
| Konto-korrent arve Eesti Pangas | | 1.900.000.— |
| Kautsjonid maksta | | 101.024.— |
| Kohustused | | 30.000.— |
| Üleminevad summad | | 101.400.— |
| Erikapitalid: | | |
| Põllutöökooli kapital | 240.305.— | |
| „Põllumeeste Kodu“ kapital | 660.691.— | |
| Näitushoonete vananemise kapital | 1.069.616.— | |
| Majade vananemise kapital | 432.472.— | 2.403.084.— |
| T. E. P. Seltsi päris kapital | | 9.286.710.— |
| | Kokku | 13.822.218.— |
| 1926. a. ülejääk | | 15.586.— |
| | Ühtekokku | 13.837.804.— |

T. E. P. Seltsi Juhatus:

Dr. J. Masing, A. Johanson, Dr. V. Johanson, M. Aitsam, A. Kitzberg, G. Põhjakas, J. Reinthal, O. Suursõöt, J. Reinholm.

Asjaajaja-raamatupidaja : **A. Lass.**

| Tallinna Eesti | |
|-------------------------------|---------------------|
| Varandusline seis | |
| Aktiva: | |
| Raha kassas | 13.604.— |
| Jooksev arve pangas | 759.— |
| Tähtajaline arve „ | 30.000.— |
| Näitushooned | 44.363.— |
| Majad S. Ameerika tän. 2 ja 4 | 3.075.218.— |
| Liikuv inventaar | 9.684.390.— |
| Raamatukogu | 61.448.— |
| Osamaksud teistes ühisustes . | 43.115.— |
| Nõudmised | 5.244.— |
| Kautsjonid saada | 189.765.— |
| Võõrastem. „Põllumeeste Kodu“ | 127.000.— |
| tegevuskapital | 595.831.— |
| Üleminevad summad | 11.430.— |
| Kokku | 13.837.804.— |

Põllumeeste Seltsi
31. detsembril 1926. a.

| Passiva: | |
|-------------------------------------|---------------------|
| Konto-korrent arve Eesti Pangas | 1.900.000.— |
| Kautsjonid maksta | 101.024.— |
| Kohustused | 30.000.— |
| Üleminevad summad | 101.400.— |
| Erikapitalid: | |
| Põllutöökooli kapital | 240.305.— |
| „Põllumeeste Kodu“ kapital . | 660.691.— |
| Näitushoonete vananemise | |
| kapital | 1.069.616.— |
| Majade vananemise kapital . | 432.472.— |
| T. E. P. Seltsi päris kapital . . . | 2.403.084.— |
| Kokku | 9.286.710.— |
| 1926. a. ülejääk | 13.822.218.— |
| Ühtekokku | 15.586.— |
| | 13.837.804.— |

T. E. P. Seltsi Juhatus:

Dr. J. Masing, A. Johanson, Dr. V.
Johanson, M. Aitsam, A. Kitzberg,
G. Põhjakas, J. Reinthal, O. Suur-
sööt, J. Reinholm.

Asjaajaja-raamatupidaja : A. Lass.

**Tallinna Eesti
EELARVE**

Sissetulekud:

Näitusplatsi arve:

| | | |
|---|-----------|-------------|
| O.-ü. „Estonia Filmilt“ üüri . . . | 600.000.— | |
| A.-S. „Näituselt“ üüri | 650.000.— | |
| Mitmetelt isikutelt ja asutustelt üüri | 66.000.— | 1.316.000.— |

Majade arve:

| | | |
|-----------------|--|-------------|
| Üürid | | 1.119.600.— |
|-----------------|--|-------------|

Võõrastemaja „P. Kodu“ arve:

| | | |
|-----------------|--|-------------|
| Üürid | | 1.065.000.— |
|-----------------|--|-------------|

Üldsissetulekud:

| | | |
|----------------------------|-----------|-------------|
| Ülejääk majadest | 385.000.— | |
| Liikmemaksud | 40.000.— | 425.000.— |
| Ülekanne | 425.000.— | 3.500.600.— |

Põllumeeste Seltsi

1927. a. peale

Väljaminekud:

Näitusplatsi arve:

| | | |
|-------------------------------------|-----------|-------------|
| Rendid | 610.000.— | |
| Tulekinnitused | 10.519.— | |
| Mitmesugused maksud | 6.016.— | |
| Kojameeste palgad | 52.000.— | |
| Koristamiskulud | 41.905.— | |
| Hoonete ja plankude parandused | 40.000.— | |
| Hoonete vananemiskuludeks | 555.560.— | 1.316.000.— |

Majade arve:

| | | |
|------------------------------------|-----------|-------------|
| Tulekinnitused | 19.905.— | |
| Maksud | 84.084.— | |
| Kojamehe palk | 26.000.— | |
| Koristamiskulud | 38.700.— | |
| Remondikulud | 140.000.— | |
| Võla % % | 200.000.— | |
| Majade vananemiskuludeks | 216.236.— | |
| Mitmesugused kulud | 9.675.— | |
| Ülejääk üldkuludeks | 385.000.— | 1.119.600.— |

Võõrastemaja „P. Kodu“ arve:

| | | |
|------------------------------------|-----------|-------------|
| Maja üür | 360.000.— | |
| Palgad | 320.000.— | |
| Küte, valgustus | 168.000.— | |
| Parandustööd, pesutarbed | 30.000.— | |
| Telefon, kontoritarbed | 15.000.— | |
| Maksud | 63.596.— | |
| Reklaamikulud | 26.900.— | |
| Inventaari vananemine | 75.000.— | |
| Mitmesugused kulud | 6.504.— | 1.065.000.— |

Üldkulud:

| | | |
|-----------------------------|-----------|-------------|
| Palgad | 208.000.— | |
| Koosolekute kulud | 25.000.— | |
| Ülekanne | 233.000.— | 3.500.600.— |

**Tallinna Eesti
EELARVE**

Sissetulekud:

Näitusplatsi arve:

| | | |
|---|-----------|-------------|
| O.-ü. „Estonia Filmilt“ üüri | 600.000.— | |
| A.-S. „Näituselt“ üüri | 650.000.— | |
| Mitmetelt isikutelt ja asutustelt üüri | 66.000.— | 1.316.000.— |

Majade arve:

| | | |
|-----------------|--|-------------|
| Üürid | | 1.119.600.— |
|-----------------|--|-------------|

Võõrastemaja „P. Kodu“ arve:

| | | |
|-----------------|--|-------------|
| Üürid | | 1.065.000.— |
|-----------------|--|-------------|

Üldsissetulekud:

| | | |
|----------------------------|-----------|-------------|
| Ülejääk majadest | 385.000.— | |
| Liikmemaksud | 40.000.— | 425.000.— |
| Ülekanne | 425.000.— | 3.500.600.— |

**Põllumeeste Seltsi
1927. a. peale**

Väljaminekud:

Näitusplatsi arve:

| | | |
|---|-----------|-------------|
| Rendid | 610.000.— | |
| Tulekinnitused | 10.519.— | |
| Mitmesugused maksud | 6.016.— | |
| Kojameeste palgad | 52.000.— | |
| Koristamiskulud | 41.905.— | |
| Hoonete ja plankude parandused Hoonete vananemiskuludeks | 40.000.— | 1.316.000.— |

Majade arve:

| | | |
|------------------------------------|-----------|-------------|
| Tulekinnitused | 19.905.— | |
| Maksud | 84.084.— | |
| Kojamehe palk | 26.000.— | |
| Koristamiskulud | 38.700.— | |
| Remondikulud | 140.000.— | |
| Võla %/o %/o | 200.000.— | |
| Majade vananemiskuludeks | 216.236.— | |
| Mitmesugused kulud | 9.675.— | |
| Ülejääk üldkuludeks | 385.000.— | 1.119.600.— |

Võõrastemaja „P. Kodu“ arve:

| | | |
|------------------------------------|-----------|-------------|
| Maja üür | 360.000.— | |
| Palgad | 320.000.— | |
| Küte, valgustus | 168.000.— | |
| Parandustööd, pesutarbed | 30.000.— | |
| Telefon, kontoritarbed | 15.000.— | |
| Maksud | 63.596.— | |
| Reklaamikulud | 26.900.— | |
| Inventaari vananemine | 75.000.— | |
| Mitmesugused kulud | 6.504.— | 1.065.000.— |

Üldkulud:

| | | |
|-----------------------------|-----------|-------------|
| Palgad | 208.000.— | |
| Koosolekute kulud | 25.000.— | |
| Ülekanne | 233.000.— | 3.500.600.— |

| | | | |
|---------------|--------------|-----------|-------------|
| | Ülekanne . . | 425.000.— | 3.500.600.— |
| Hoiusumma % % | | 15.000.— | 440.000.— |

| | | | |
|--|-----------|--|-------------|
| | Kokku . . | | 3.940.600.— |
|--|-----------|--|-------------|

| | | |
|--|-----------|--------------------|
| Ülekanne | 233.000.— | 3.500.600.— |
| Küte, valgustus | 30.000.— | |
| Trükitööd | 20.000.— | |
| Telefon | 14.000.— | |
| Bürookulud | 20.000.— | |
| Liikmemaksud | 2.250.— | |
| Raamatukogu täienduseks | 5.000.— | |
| Stipendiumid Saku majap. koolile | 10.000.— | |
| Põllutöökooli kapitali % % | 18.000.— | |
| Ajalehed ja ajakirjad | 9.404.— | |
| Inventaari vananemiskulud | 20.000.— | |
| Inventaari muretsemiseks | 30.000.— | |
| Esituskulud | 20.000.— | |
| Mitmesugused kulud | 8.346.— | 440.000.— |
| Kokku | | 3.940.600.— |

Väljavõte Tallinna Eesti Põllumeeste Seltsi revisjonikomisjoni koosoleku protokollist 25. jaan. 1926. a.:

Vaadati läbi 1926. a. võõrastemaja „Põllumeeste Kodu“ kulude ja tulude arve 1.070.451.— marga suuruses, „Põllumeeste Kodu“ varandusline seis 31. detsembril 1926. a. 596 353 marga suuruses, T. E. P. Seltsi 1926. a. kulude ja tulude arve 7.140.178.— marga suuruses ja T. E. P. Seltsi varandusline seis 31. dets. 1926. a. 13.837.804 marga suuruses.

Vaadati iäbi juhatuse poolt kokkuseatud T. E. P. Seltsi 1927. a. eelarve 3.940.600.— marga suuruses. Revisjoni-komisjon peab eelarve vastuvõetavaks.

Seltsi arvepidamine leiti korras olema.

T. E. P. Seltsi revisjoni-komisjoni

esimees: **H. Landberg.**

- Liikmed: **J. Prosvelt. F. Vahtmeister. J. Kitsing.**
M. Adamson. V. Hiiop.

Võõrastemaja

„PÕLLUMEESTE KODU“

kodukord.

§ 1. Iga võõrastemajasse asuja annab oma isikutunnistuse võõrastemaja kontori.

§ 2. Iga võõrastemajasse asuja maksab toa üüri ette, nii mitme päeva kohta, kui kaua võõrastemajas viibib.

§ 3. Isikud, kes võõrastemajas kauemaks kui 24 tunniks peatama jäävad, maksavad registreerimiskuludeks, politsei jaoskonnas, 10 marka.

§ 4. Kella 12 öösel kuni kella 7 hommikul valitsegu võõrastemajas täieline õrerah; selle aja kestvusel palutakse võimalikult vähem igasugust müra sünnitada.

§ 5. Aja kestvusel kella 1 öösel kuni kella 6 hommikul kojutulijad maksavad ukse avamise eest 10 marka.

§ 6. Elektrivalgustus olgu igas toas kella 12 öösel kuni kella 6 hommikul kustutatud. Hiljem kojutulijad kustutagu valgustus tunni aja jooksul kojutuleku järele.

§ 7. Võõrastemajas on telefon üldiseks tarvitamiseks. Telefoni tarvitamise puhul tuleb tasu maksta avaliku kõnepunkti takside järele.

§ 8. Kella 12 öösel kuni kella 7 hommikul võivad võõrastemajas viibida ainult need isikud, kes võõrastemaja raamatus registreeritud.

§ 9. Kohvi ja teed võivad võõrastemaja elanikud saada kella 8—10 hommikul ja kella 7—11 õhtul, tubades ülespandud hindadega. Muul ajal ja teisi toitusid kokkuleppel majapidajannaga.

§ 10. Tellitud toiduainete hind tasutakse kohe nende saamisel.

§ 11. Avalikkudel naisterahvastel on võõrastemaja ruumides viibimine keelatud; samuti on võõrastemaja elanikkudel keelatud neid naisterahvaid võõrana vastu võtta.

§ 12. Meeste- ja naisterahvastele, välja arvatud lähedalt sugulased, ühiseks tarvitamiseks tube välja ei üürita.

§ 13. Alkohooliste jookide toomine võõrastemaja ruumidesse on keelatud.

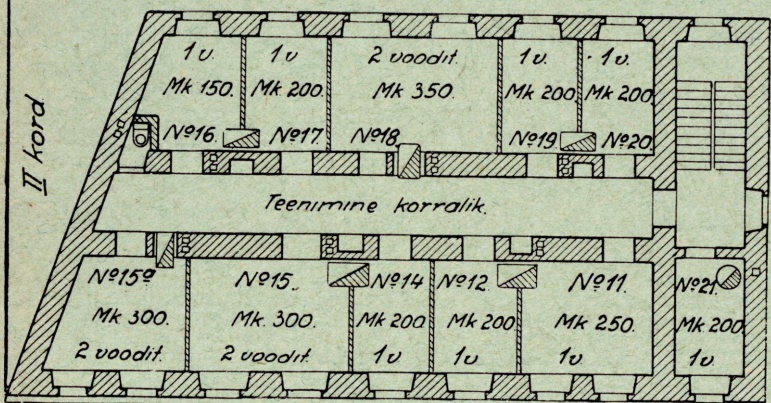
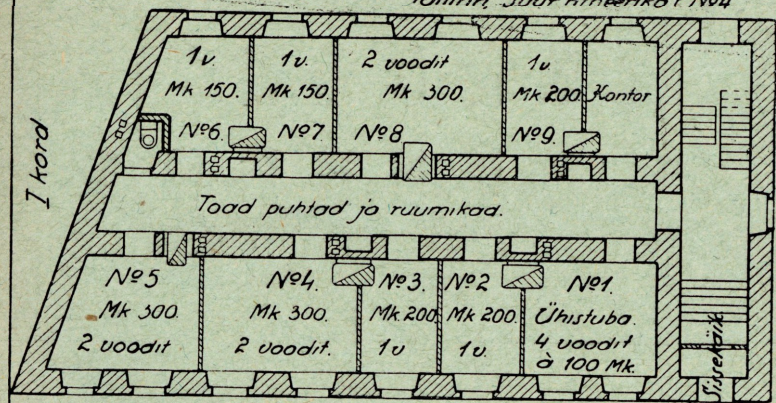
§ 14. Võõrastemaja ruumides kaduma läinud asjade eest vastutab võõrastemaja juhatus ainult siis, kui need hoiule on antud.

§ 15. Võõrastemaja juhatusel on õigus käesoleva kodukorra vastu eksijaid võõrastemajast lahkuma sundida, ilma et sissemaksetud toa raha tagasi maksetakse.

**Tallinna Eesti Põllumeeste
Seltsi Juhatus.**

Uõerastemaja "Põllumeeste Kodu"
 tubade aetusplaan ja hinnad

Tallinn, Suur Armeeriakat No4

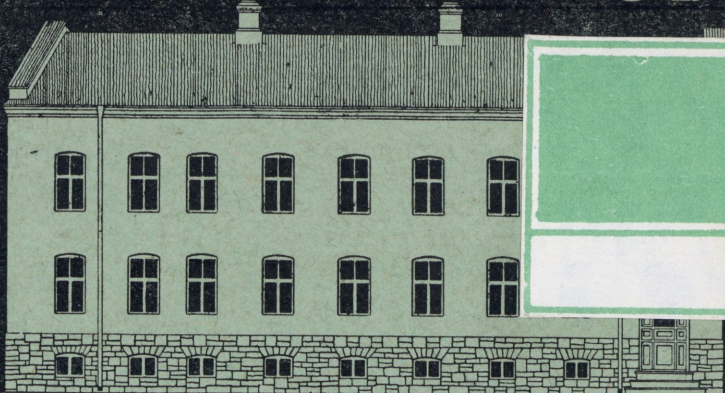




Võõrastemaja puhas ülejääk läheb võõrastemaja täiendamiseks, lugemissaali ehitamiseks jne.

Sooviavaldused võõrastemaja korra kohta palutakse panna võõrastemaja eeskojas olevasse kirjakasti.

Wõõrastemaja

POLLUMEESTE KODU



Puhtad toad.  Suur-Ameerika t. 17¼  Odavad hinnad.
 telef. 14-21.

