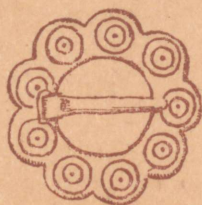


EESTI NSV TEADUSTE AKADEEMIA
ETNOGRAAFIA MUUSEUM

EESTI RAHVAKUNST

XIX SAJANDIL



NÄITUSE JUHT

A-74579

A. Luts

EESTI NSV TEADUSTE AKADEEMIA
ETNOGRAAFIA MUUSEUM

EESTI RAHVAKUNST
XIX SAJANDIL

RAHVARÕIVASTES, TÖÖRIISTADES
JA TARBESEMETES

Näituse juht

m. 888

TARTU, 1955

Koostajad:

V. Kalits, E. Lõoke, L. Trees,
L. Treiman, A. Voolmaa, T. Võti

Fotod: H. Rips

*

*Trükitud Eesti NSV Teaduste Akadeemia
Toimetus-Kirjastusnõukogu otsusel*

*

TKN nr. 207

TARTU ÜLIKOOLI
RAAMATUKOGU

Käesoleva näituse eesmärk on tutvustada Eesti NSV Teaduste Akadeemia Etnograafia Muuseumi kogusid rahvakunsti seisukohalt ning aidata juurutada rahvakunstipärandit tänapäeva loomingulisse töösse ning tootmisse.

Näitus haarab kahte eesti rahvakunstiala: esimese osa väljapanekud esitavad eesti rahvakunsti rahvarõivastes, teine osa näitab rahvakunsti puust tööriistades ja tarbesemetes. Koos puuesemetega on eksponeeritud ka vaibad.

Esemete päritolukohad on antud Eesti ala XIX sajandi administratiivse jaotuse — maakondade ja kihelkondade järgi.



EESTI RAHVAKUNST RAHVARÕIVASTES

Rõivavormide ja kaunistusviiside järgi eristatakse Eesti rahvakunstis neli rühma: Lõuna-Eesti, Põhja-Eesti, Lääne-Eesti ja saarte (Saaremaa, Muhu ja Hiiu) rahvakunsti rühm. Sissekäigust vasakul seinal asetsev kaart näitab nende rühmade territoriaalset ulatust.

TUBA 1

Tekstiilesemete valmistamine

Tsaari isevalitsuse surve ja balti mõisnike ning pastorite ekspluateerimise all oli XIX sajandi esimesel poolel eesti rahva sotsiaalmajanduslik seisukord väga raske (eksponaadid seinal sissekäigust paremal). XIX sajandi teisel poolel teravdas kujunenud olukorda kapitalismi arenemisega seoses toimunud talurahva enda sotsiaalne kihistumine.

Sein sissekäigust paremal. Rahvakunstimeistri J. Jõgi puulõiked «Te o l e m i n e k» (joon. 1) ja «P e k s m õ i s a t a l l i s».

Valitseva naturaalmajanduse tingimustes toimus XIX sajandi esimesel poolel tekstiilesemete valmistamiseks kasutatavate põhiliste toorainete — villa ja lina ümbertöötamine primitiivsete töövahenditega kodus majapidamises (vitriin 1). XIX sajandi teisel poolel areneva kapitalismi tingimustes muutus osa tööd — kraasimine, ketramine, värvimine ja vanutamine — vabrikutööks.



Joon. 1. J. Jõgi puulõige «Teoleminek».

10
11
12
13
14
15
16
17
18
19
20
21
22
23
24
25
26
27
28
29
30
31
32
33
34
35
36
37
38
39
40
41
42
43
44
45
46
47
48
49
50
51
52
53
54
55
56
57
58
59
60
61
62
63
64
65
66
67
68
69
70
71
72
73
74
75
76
77
78
79
80
81
82
83
84
85
86
87
88
89
90
91
92
93
94
95
96
97
98
99
100

Vitriin 1 (paremalt). Lina ja villa töötlemise riistu. — Ropsimõõgad — linakiu luudest puhastamiseks. Linasugemise hari — ropsitud linadest takkude eraldamiseks. Kaldvokk — kogu Eesti alal kasutatud ketramisvahend. Koonlalaauad — voki osad, millele kinnitati kedratav materjal (näit. linakoonal). Viipsik — kasutati lõnga vihtimiseks XIX sajandi esimesel poolel; lõngahaspel. — Lambarauad, kraasid, villavakk. — Püstvokk — kohati kaldvoki kõrval kasutatud ketramisvahend. Niiepakk ja niieroop niite valmistamiseks. Vöökudumine kõladega. Vöömõõgad kirivöö kudumisel koelõngade kinnilöömiseks. Vöötihvad (vöösoad). Niplise (pitsi) padi poolelioleva tööga.

Toa keskel. Kangaspuudi poolelioleva kangaga (joon. 2). Kangaproovid (seinal kangaspuude taga).

Aknapoolne sein. Akna all: pesukurikas (-tõlv) pesu pesemiseks. Vaalikurikas ja -kaigas linase riide silumiseks. Uhtumisrull villase riide vanutamiseks. Seinal: värvitaimi (leesikas, kivisammal, madar). Värviproove (sõnajalakollane, tärnpuupruun, madarapunane, kaselehekollane, lepakooremust).

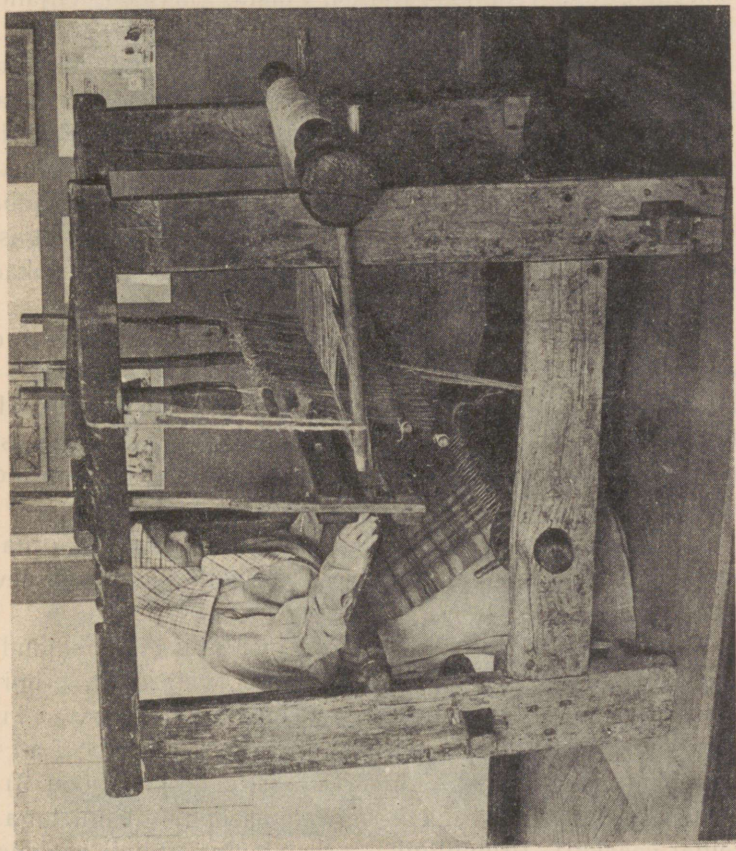
Vitriin 2 (seinal akna ja ukse vahel). Näiteid elukutseliste käsitööliste töödest.

TUBA 2

Lõuna-Eesti

Lõuna-Sakala ehk mulgi ala

Lõuna-Eesti rahvakunsti iseloomustab XIX sajandil rea väga vanade vormide säilimine. XIX sajandi keskpaigani püsisid siin kasutusel vanemad rõivavormid, nagu peakattedest linikud, üleviskerättidest sõbad ja kaalid. Ornament on vana, geomeetiline, mis koosneb lihtsatest risti-, ruudu- ja



Joon. 2. Kangakudumine.

rombimotiividest, kuue-, kaheksa- jne. harulistest tähtedest ning kunagi maagilist tähendust omanud silmusnelinurga kujunditest.

Lõuna-Eesti rahvakunsti kõige vanemad jooned nii ornamendis kui ka rõivastuse vormis avalduvad Lõuna-Sakala ehk mulgi alal (Halliste, Karksi, Paistu, Tarvastu, Viljandi kihelkonna lõuna- ja Helme lääneosa).

Vanadest rõivastuse vormidest olid XIX sajandi esimesel poolel säilinud primitiivse lõikega särk, vaipseelik, puusapõll, omapärane pearätt ja pruudiliniik Hallistes ja Karksis ning mulgi tanu Tarvastus ja Paistus. Neidude pidulikuks peaehteks oli tutiga pealõng, mille kandmine pärines juba eelmistest sajanditest. Muu Lõuna-Eesti ala sukkade hulgast erinevad laia sääre-keskkohaga kirjatud mulgi naistesukad (Paistus ja Tarvastus).

Ornament on üldiselt geomeetiline. Mõnevõrra erinevad on selle ala lääne- ja idaosa esemed ja kirjad. Läänes — Hallistes ja Karksis — on geomeetrilised kirjad väikesed, tihedalt pinda katvad, esemed on valmistatud väga peenest materjalist. Idaosa kirjad on suurepinnalised ja esinevad üksikmotiividena kui ka kompositsioonis.

XIX sajandi esimesel poolel esines geomeetrilise ornamendi kõrval ka primitiivsetest õiemotiividest koosnev lillkiri.

Vitriin 1. Halliste naiserõivastus XIX sajandi esimeselt poolelt (algelise lõikega särk, vaipseelik, primitiivse lillkirjaga puusapõll, Halliste pearätt). Tarvastu naiserõivastus XIX sajandi teiselt poolelt; Tarvastu meherõivastus XIX sajandi keskelt (joon. 3). Punane pruudi vaipseelik — nn. pulmasõpu (vitriini tagaseinal vasakul). Pruudiliniik — spetsiaalne pruudi peakate (vitriini tagaseinal paremal).

Vitriin 2 (vasakul seinal). Paistu ja Tarvastu kirivööd ning neidude peapaelad.

Vitriin 3. Halliste ja Karksi kirivööd.

XIX sajandi esimesel poolel olid Lõuna-Sakala kirivööd



Joon. 3. Tarvastu naiserõivastus XIX sajandi teiselt poolelt.
Tarvastu meherõivastus XIX sajandi keskelt.

tagasihoidlikku madarapunast, rohelist, kollast ja potisiinist värvi. Uuemad vööd olid punased. Halliste ja Karksi vööd olid eriti peenest lõngast. Eri liigina kanti siin villaseid lihtsikirjalisi vöösid.

Vitriin 4 (seinal l. vitriinist paremal). Näiteid mulgi pitsidest.

Vitriinid 5 ja 6. Näiteid mulgi tikanditest.

Vanemates XIX sajandi esimese poole tikandites domineeris primitiivsetest õiemotiividest koosnev lillkiri (mulgi tanude ja puusapõlled kaunistused, vitr. 6 vasakul). Üldine oli tikandites geomeetriline kiri, teostatud punaste jt. värvi puuvillaste ja villaste lõngadega. XIX saj. lõpul esines nende kõrval rikkalikku helmestikandit (vitr. 5).

Vitriin 7 (akna all). Vasakul: Halliste, Karksi, Paistu ja Tarvastu kirikindaid. Paremal: mulgi vikkelikindaid.

Vitriin 8 (seinal). Roositud kindad, mitmevärvilisest villasest lõngast madalpistoaliselt sissekootud või pealeõmmeldud kirjaga (joon. 4).

Vitriin 9 (seinal). Vasakul: Halliste ja Karksi naisetsukad — valged, kitsa kirjaribaga sääre keskel. Paremal: Paistu ja Tarvastu naisetsukad — valged, laia säärekeskosaga, millel lai värviline kirjariba.

TUBA 3

LÕUNA- JA PÕHJA-EESTI

Lõuna-Eesti

Endine Võru-, Tartu- ja Põhja-Viljandimaa

Vitriin 1. Hargla naiserõivastus XIX sajandi esimeselt poolt. Hargla neiurõivastus XIX sajandi teiselt poolt. Hargla meherõivastus



Joon. 4. Mulgi ala roositud kindaid.

XIX sajandi keskelt. Nii meeste- kui ka naisterõivastuses säilis Lõuna-Võrumaal XIX sajandi keskpaigani varem laiemalt kasutusel olnud valge värvus. Rõuge ja Rõngu naiserõivastus XIX sajandi keskelt (Rõuge naisel näha abielunaiste vanema peakatte liniku ja Rõngu naisel üleviskeräti sõbakaanidest).

Vitriin 2 (seinal paremal). Näiteid Lõuna-Eesti tikanditest.

Vitriin 3. Näiteid Lõuna-Eesti sissekootud kirjadesest.

Vitriin 4. Maarja-Magdaleena neiurõivastus XIX sajandi teiselt poolt. Räpina neiurõivastus XIX sajandi teiselt poolt. Suure-Jaani naiserõivastus XIX sajandi teiselt poolt. Kursi neiurõivastus XIX sajandi teiselt poolt. Torma neiurõivastus XIX sajandi teiselt poolt.

Vitriinid 5 ja 6 (ruumi keskel). Endise Võru-, Tartu- ja Põhja-Viljandimaa kirivööde näiteid.

Vitriin 7 (ruumi keskel). Endise Võru-, Tartu- ja Põhja-Viljandimaa kirikindaid.

Vitriin 8 (ruumi keskel). Endise Võru-, Tartu- ja Põhja-Viljandimaa pitse.

Setu ala

Omaette alarühma Lõuna-Eesti rahvakunstis moodustab maa kaguosas setu ala, mille rahvakunst erineb muu Lõuna-Eesti rahvakunstist tugevate venepäraste joontega.

Rahvarõivad on üldiselt venepärased, kuna ehted ja ornament on kohaliku omapäraga. Kõik elemendid kokku annavad iselaadse setu kompleksi.

XIX sajandi esimese poole tekstiilesemeid iseloomustab geomeetiline ornament, mis on sarnane Lõuna-Eesti kirjadesega (tikandeis, sissekootud korjatud kirjades ja silmkoos). See ornament kocsneb üksikutest suurematest ja väiksematest motiividest, mida sageli on kasutatud vaheldumisi.



Joon. 5. Setu linikuotsi XIX sajandi keskelt.

XIX sajandi teisel poolel lisandus geomeetrilisele ornamendile geometriseeritud taimornamendi kasutamine (eriti sissekootud korjatud kirjades).

Vitriin 9. Setu naiserõivastus XIX sajandi esimeselt poolelt. Setu meherõivastus XIX saj. keskelt. Setu neiurõivastus XIX sajandi teiselt poolelt. Mõrsjakaal (vitriini tagaseinal vasakul), spetsiaalne pruudirõivastuse osa, millega kaeti pruudi nägu ja pea. Pühaserätt (vitriini tagaseinal paremal) — kasutati «puhtas nurgas» pühase (pühakuju) kohale ülesriputamiseks.

Vitriin 10 (seinal paremal). Näiteid setu vanematest (heledamad) ja uuematest (tumedamad) kirivöödest.

Vitriin 11 (seinal). Näiteid setu särgikirjadest (värvitoonide ja ornamenti muutus XIX sajandi esimesest poolest kaasajani).

Vitriin 12 (akna all). Paremal: setu meeste ja naiste särgikirju. Vasakul: setu meeste sukakirju.

Vitriin 13 (seinal, vitriinist 9 vasakul). Setu naistepeakatte — liniku otsi XIX sajandi esimeselt poolelt.

Vitriin 14 (akna all). Setu liniku otsi XIX saj. keskelt (joon. 5).

Põhja-Eesti

Endine Harju-, Järva- ja
Virumaa

Põhja-Eesti rahvarõivais esinevas rahvakunstis näeme, võrreldes eriti Lõuna-Eesti rahvakunstiga, arenguliselt märgatavalt uuemaid elemente. Iseloomustav on siin naisteülikonnas lühike plussitaoline pihakate — «käised», mida kaunistati harilikult rikkaliku lillkirjaga. Lillkiri käiste ja abielunaiste peakatete (tanude, linukate) kaunistustes ongi Põhja-Eesti rahvakunsti spetsiifikaks. Varem kui Lõuna-



Joon. 6. Haljala (vasakul) ja Rapla naiserõivastus XIX sajandi keskelt.

Eestis said siin üldiseks potisinine ülerõivaste värvusena ning triibuliste seelikute kandmine.

Rahvatraditsioon nõudis abielunaistelt rangelt põlle kandmist ja pea katmist. Piduliku peakattena püsis veel XIX sajandil Viru- ja Järvamaal vanemat tüüpi peakate linuk (peas Haljala naisel, vitr. 15), mille saba (seljale langev osa) oli kompaktselt kaetud lilltikandiga. Linuk tõrjuti hiljem välja väikese lillkirjalise tanu (tanusid näeme 4. toa väljapanekutes) ja pottmütsi poolt. Pottmüts (peas Rapla naisel, vitr. 15) oli tõenäoselt juba XIX sajandi algul üldine Harjumaal, kust ta levis ida poole ning sai hiljem omaseks kogu Põhja-Eestile.

Vitriin 15. Rapla naiserõivastus XIX sajandi keskelt; Haljala naiserõivastus XIX sajandi keskelt (joon. 6).

Vitriin 16 (seinal). Põhja-Eesti tuttmütse. Suvise tööülikonnaga on Põhja-Eesti mehed kandnud valgeid lina-seid varrastel kootud tuttmütse, mis olid kaunistatud kas sinise või punase geomeetrilise kirjaga.

Vitriin 17. Põhja-Eesti vöösid. Põhja-Eesti vööde värvuses võime märkida maakondlikke erinevusi. Vanemad vööd olid Virumaal sinakates ja rohekates toonides, Harju- ja Järvamaal esinesid tugevama madarapunase ja potisinise kombinatsioonid.

Vitriin 18 (seinal). Põhja-Eesti kindaid ja sukki. Silmkoelised esemed olid enam-vähem ühtlase ilmega kogu Põhja-Eesti alal. Vanemad kindad on lambapruuni ja potisinise kirjaga, uuemad — aniliinvärvides (vabrikuvärvid). Sajandi teisel poolel on siin kantud ka kirjatud sukki.

Vitriin 19. Jüri meherõivastus XIX sajandi keskelt. Väike-Maarja neiurõivastus XIX sajandi keskelt. Kadrina neiurõivastus XIX sajandi keskelt.

Meheülikond oli XIX sajandi keskpaiku kogu Põhja-Eestis üldiselt sama tüüpi kui Jüri meheülikond (koosnes vatist ja kintspükstest, peakatteks kaapkübar). Jüri meherõivastuses



Joon. 7. Põhja-Eesti käisekirju.

TARTU ÜLIKOO LI
RAAMATUKOGU

ilmnes aga suhteliselt rohkem rahvakunsti (kiilukujulise kaunistusega sukad, drellvest).

Väike-Maarja ja Kadrina neurõivastuses näeme, võrreldes vitriinis 15 esitatud rõivastusega, eredamaid värvitoone nii kästekirjades kui ka seelikutriibustikus. Kapitalismi edasise arenemise tingimustes hakati kasutama aniliinvärve. — Neid ei kandnud põlle, samuti võisid nad käia katmata peaga. Neidude juuste kooshoidmiseks ja peaehteks oli p ä r g.

Jõhvi neurõivastus XIX sajandi teiselt poolelt. Jõhvi naiserõivastus XIX sajandi lõpult (vitr. 19, vasakul). Enne üleminekut linnamoelisele rõivastusele kanti Põhja-Eestis XIX saj. II poolel ka põikitriibulisi seelikuid (vt. Jõhvi neurõivastus). Ruudulisi seelikuid kanti harilikult samast riidest jakiga või juba ühestükis kleidina, nn. kaapotkleidina (vt. Jõhvi naiserõivastus), mis moodustas juba täieliku ülemineku linnamoele. Paikkonna rahvakunsti omapära peegeldab ka põimtehnikas vaip vitriini tagaseinal.

Vitriin 20 (seinal vitriinist 19 vasakul). Geomeetiline kiri Põhja-Eesti tikandeis. Varem kogu Eesti alale omane geomeetiline kiri püsis mõningal määral ka XIX sajandil Põhja-Eesti tikandeis niihästi käise- kui särgekirjades, samuti püsis pilukaunistus. Sageli esineb Põhja-Eesti geomeetrilistes käisekirjades 8-harulise tähe kujund. Ažuurkaunistust esines põhjaranniku alal.

Vitriin 21. Põhja-Eesti geomeetrilise kirjaga tikandi, pilu ja pitsi näiteid.

TUBA 4

Põhja-Eesti lillkiri

XIX sajandil oli Põhja-Eesti rahvakunsti iseloomustavaks jooneks naiste rõivaste kaunistamisel lillkiri.

Vitriinid 1 ja 2 (seinal). Põhja-Eesti linuka- ja tanukirju.

Vitriinid 3 ja 4 (seinal). Põhja-Eesti käisekirja näiteid, muster tikitud siidi ja karraga (joon. 7).

Vitriin 5 (eelmiste all). Põhja-Eesti käisekirja näiteid valge linase, siidi ja villase tikandiga.

Vitriinid 6 ja 7 (seinal). Põhja-Eesti käisekirja näiteid. Tikandites on kasutatud lambapruuni ja -musta villast lõnga (vitr. 6) ning värvilist linast ja maagelõnga (vitr. 7).

TUBA 5

Lääne-Eesti

Lääne-Eesti rahvakunstil on ühiseid jooni nii Lõuna- kui Põhja-Eesti rahvakunstiga, kuid tervikuna moodustab ta omaette rühma.

Ornament on põhiliselt geomeetiline. Lääne-Eesti ala keskosas (Mihkli, Pärnu-Jaagupi) esineb ka lillkirja, millel on sarnasust Põhja-Eesti lillornamendiga, kuid mis omab siiski tugevaid paikkondlikke omapärasusi.

Lääne-Eesti rõivastuses võib eraldada kahte põhirühma: 1) põhjaosa — end. Läänemaa ala ja 2) lõuna- ning keskosa — end. Pärnumaa ala. End. Läänemaal on meesterõivastus samasugune kui Põhja-Eestis, naisterõivastuses on eraldatavad neli erinevat, ajaliselt üksteisele järgnevat kostüümikomplekti. Vanima kostüümi moodustavad särk ja pikitriibuline seelik, millele ajaliselt järgnevad põikitriibuline ja ruuduline ning viimaks Lihula ümbruskonnas pealeõmmeldud lilledega (tikitud) seelik.

End. Pärnumaal on naised peaaegu kogu rahvarõiva arenguloo vältel kandnud pikitriibulist seelikut, alles XIX saj. lõpul on esinenud üksikuid põikitriibulisi seelikuid. Iseloomulik on nii naiste- kui meesteülevõivaste kaunistamine kaarusnõoriga, mis on ühine nähtus Lõuna-Eestiga ja viitab vene rahva eeskujule. Naistekasukaid kaunistati pealeõmmeldud punaste naharibadega.

Kogu Lääne-Eesti alal on iseloomulik kirjude õlarätikute



Joon. 8. Lääne-Eesti kirisukad (end. Pärnumaalt).



Joon. 9. Lääne-Nigula neiurõivastus (vasakul) XIX sajandi teiselt poolelt. Kullamaa naiserõivastus XIX sajandi keskelt.

kandmine ja rohke neolõngade (kirju lõng, mis on saadud valge, mitmest kohast nööriga kõvasti seotud lõngavihi värvimisel) kasutamine kudumite valmistamisel.

Vitriin 1. Häädemeeste naiserõivastus XIX sajandi teiselt poolelt. Audru naiserõivastus XIX sajandi teiselt poolelt. Tõstamaa naiserõivastus XIX sajandi teiselt poolelt. Pärnu-Jaagupi meherõivastus XIX sajandi teiselt poolelt. Pärnu-Jaagupi neiurõivastus XIX sajandi lõpult.

Vitriin 2 (seinal). Lääne-Eesti pitsid ja pilud.

Vitriin 3. Lääne-Eesti geomeetiline kiritikan-dites.

Vitriin 4 (seinal). Lääne-Eesti linukakiri.

Vitriin 5 (akna all). Lääne-Eesti lillkiri (paremal); mütsid ja kindad (vasakul). Omapärased on end. Pärnumaa kihelkondades nn. roositud kindad (viimane kinnaste rühm vasakul).

Vitriin 6 (seinal). Kirisukad Lääne-Eesti keskosast (end. Pärnumaalt). (Joon. 8.)

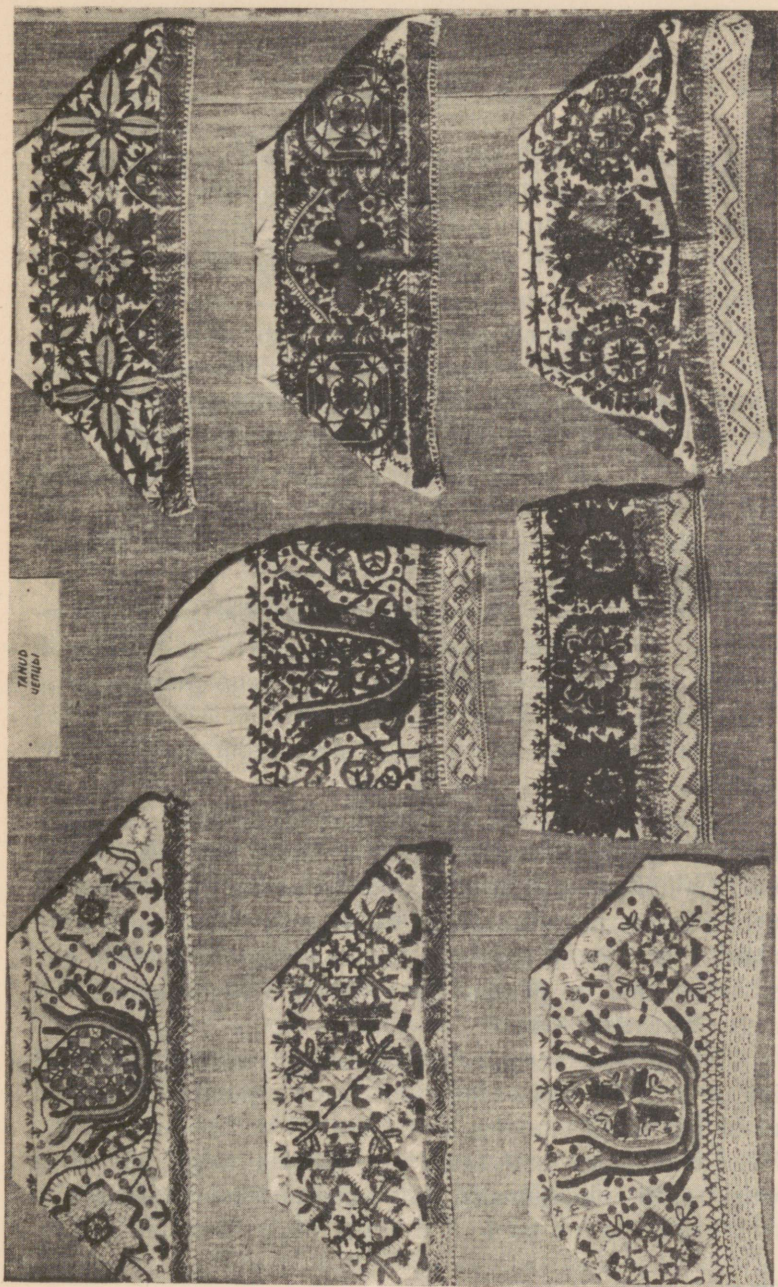
Vitriin 7 (seinal). Lääne-Eesti vikkel-, kiri- ja roositud sukad.

Vitriin 8. Kullamaa naiserõivastus XIX sajandi keskelt; Lääne-Nigula neiurõivastus XIX sajandi teiselt poolelt (joon. 9). Vigala neiurõivastus XIX sajandi lõpult. Vitriini tagaseinal vaip (Vändra).

Vitriin 9 (akna all). Lääne-Eesti kirivööd. Hilisemates kirivöödes on domineeriv punane värvus; sagedamini kui mujal Eestis on siin kirjaks kasutatud stiliseeritud taim- ja loomornamenti (vasakul asetsevas rühmas sinine vöö vaht-ralehemotiividega, viimane vöö vasakul inimfiguuridega).

Vitriin 10. Lihula neiurõivastus XIX sajandi algult; seelik tikitud.

Vitriin 11. Audru neiurõivastus XIX sajandi teiselt poolelt; seeliku kudumisel kasutatud neolõngu.



Joon. 10. Kihnu tanud geometriseeritud lillkirjaga.

Kihnu saar

Kihnu saar on eriti tähelepanuvääriv selle poolest, et siin on naistel püsinud rahvarõiva kandmine tänapäevani. Ka rahvapärane ornament elab siin praegu tegelikkuses. Kihnu ornamendi omapära seisneb lillkirja tugevas geomeetriseerimises.

Vitriin 1 (seinal, sissekäigust vasakul). Kihnu käisekirju ja pitse. Kihnu käistealased kaunistati geomeetriseeritud taimeainelise kirjavöödiga. Krae nurka õmmeldi kaunistuseks kaheksaharuline täht, nn. kaheksakand.

Vitriin 2. Kihnu naiserõivastus XIX sajandi keskelt. Kihnu meherõivastus XIX sajandi keskelt. Kihnu neiurõivastus XX sajandi algult. Kihnu lapsrõivastus kaasajal.

Kihnus kandsid naised pihakattena käiseid (nagu Põhja-Eestiski). Vanemasse naiserõivastusse (XIX sajandi keskpaik) kuulusid üleni kurrutatud pihaosaga käised kitsa tikandkaunistusega allääres. Seelik on ühevärviline — kas hall, valge või must, samuti üleni püstkurdudes — nn. kordskört.

Sajandi teisel poolel tuli tarvitusele eredavärviline piki- triibuline seelik. Käised jäid sajandi lõppkümnendeist alates vaid pidulikuks, peamiselt pulmarõivastuseks, kusjuures neid enam ei kurrutatud (vt. Kihnu neiu rõivastus XX saj. algult, vitr. 2). Igapäevasesse kandmisse tuli samal ajal sitsipluus, mis on püsinud tänapäevani (Kihnu lapse kaasagne rõivastus, vitr. 2).

Kihnu meesterõivastus on tüübilt üks vanemaid: siin säilis igapäevases kandmises kuni möödunud sajandi teise pooleni umbkuue tüüpi vammus, mis kinnitati vöökohalt rihmaga. Värvilt oli meesterõivastus kas hall või valge, kusjuures valget peeti pidulikumaks. Kihnu mehed läksid üldiselt juba XIX sajandi teisel poolel üle linna tüüpi rõivastusele, kuid

nende vana rõivas on peaaegu tänapäevani püsinud hülgeküti rõivastusena (valge kaitsevärv). Tänapäevani on püsinud meestel silmkoeliste kirjatud kampsunite, nn. troide (vt. vitr. 2 tagaseinal) kandmine.

Vitriin 3 (seinal). Kihnu t a n u d (joon. 10). Tanukirjades esineb tugevasti geometriseeritud taimornament.

Vitriin 4 (akna all). Kihnu silmkoe-esemeid. Kohaliku omapäraga on ka Kihnu suka- ja kindakirjad (värvid lambapruun, valge, potisinine, madarapunane, lehekollane). Kirjad on geomeetrilised, sirgjoonelise kujundusega, koosnedes kaheksaharulise tähe kujundeist, ristikestest jne. Iseloomustavaks on harilikult kahe kirjamotiivi kasutamine ühes ornamendis, näiteks kindakirjas nn. küüsiline (hambuline) ja lapiline motiiv.

Vitriin 5. Kihnu k i r i v ö ö d. Kihnu naiste vööd on korjatud kirjaga; värvideks madarapunane ja potisinine. Harilikult kooti pool vööd ühe, pool teise kirjaga, nii oli võimalus sama vööga jätta mulje kahest vööst, kandes teine kord teist otsa peal.

TUBA 7

Saaremaa

Saaremaa, Muhumaa ja Hiiumaa moodustavad üldjoontes rahvakunsti alal ühtse saarte rühma. Saaremaa XIX saj. rahvarõivais püsisid Põhja-Eestiga võrreldes mõnevõrra vanemad vormid, mis arenesid aegapidi omamoodi edasi. Nõnda säilis siin suhteliselt kaua must allääres põikitriibustikuga seelik; triibustiku laius ja värvus oli paikkonniti, samuti ka ajalisel erinev. Ülerõivastesse ei tunginud siia potisinine, vaid rõivad säilitasid vanema loomuliku lambamusta või -halli värvuse. Ornament on siin üldiselt geomeetriline, ainult Lääne-Saaremaa tanudes esineb lillkirja.

Ida- ja Lääne-Saaremaa rahvakunstis ja rahvarõivais ilmneb mitmeid erinevusi. Ida-Saaremaa rahvarõivad on

ühtlasemad kui Lääne-Saaremaal, kus kihelkondlikud erinevused avaldusid rohkem kui idas.

Vitriin 1. Karja naiserõivastus XIX sajandi keskelt; peakatteks ratasüll (joon. 11). Mustjala neiurõivastus XIX sajandi keskelt. Kihelkonna neiurõivastus XIX sajandi keskelt. Vitriini tagapõhjal valge- ja lambapruuniruuduline villane vaip, põrandal veimevakk.

Vanemaks rõivastuseks oli Ida-Saaremaa naistel särgist, abust (pihikust) ja mustast, allääres triibustikuga, kurrutatud seelikust — ümbrikust — koosnev ülikond (Karja naiserõivastus). Täiesti iselaadsed on Lääne-Saaremaal Mustjala laia põikitriibustikuga seelikud ja Kihelkonna mustad kurrutatud seelikud, millel on allääres punasest ja kollasest kalevist kaunistus.

Vitriin 2. Jämaja naiserõivastus XIX sajandi teiselt poolelt. Jämaja meherõivastus XIX sajandi teiselt poolelt. Kärjala lapserõivastus XIX sajandi lõpult. Kärjala naiserõivastus XIX sajandi lõpult.

Sõrves (Jämaja, Anseküla) püsis rahvarõivas kauem kui mujal Saaremaal, säilitades kuni XX sajandi alguseni vanu jooni (hall värvus ülerõivastel, põikitriibulised seelikud).

Mujal Saaremaal — niihästi idas kui läänes — tuli XIX sajandi teisel poolel kandmisele pikitriibuline seelik (vt. Kärjala naine lapsega), tõrjudes välja vanema põikitriibulise ümbriku.

Vitriin 3 (seinal vitr. 2 ja ukse vahel). Saaremaa pitsid.

Vitriin 4 (akna all nurgas). Saaremaa pitsid, pilud ja tikandid. Märkatavaid erinevusi Saaremaa ida- ja lääneosa vahel ilmneb ka särgikaunistustes. Idas domineerib värviline tikand ja värviline pits, läänes aga valge kaunistus — niihästi tikand, pilu kui ka pits.

Vitriin 5 (seinal ukse kõrval). Saaremaa kirivööd.

Vitriin 6. Vasakul: Ida-Saaremaa tannud. Paremal: Lääne-Saaremaa tannud. Ida-Saaremaal tunti rõivastuseesemete kaunistamisel ainult geomeetrilist kirja, Lääne-



Joon. 11. Karja (Saaremaa) naiserõivastus XIX sajandi keskelt.

Saaremaal aga esines selle kõrval tanukirjades lillornament. Üleminekuala moodustas Karja, kus esines tanudes niihästi geomeetrist kui ka lilkirja. Mustjala vanemad taimkirjalised tanud on tikitud ristpistes, milline tehnika Saaremaal üldiselt on omane geomeetrilisele kirjale.

Vitriin 7 (akna all nurgas). Saaremaa silmkoe-eesemeid. Kõige huvitavamad neist on Mustjala pikkade narmastega ja omapärase, suure geomeetrilise kirjaga kindad.

Vitriinid 8 ja 9 (seinal sissekäiguukse ja akna vahel). Saaremaa tutt- ja ketasmütsid (paremal). Silmkoelistest peakatetest olid levinud pikasopilised tuttmütsid Lääne-Saaremaal, kuna idas esines ka ketasmütse.

TUBA 8

Muhu saar

Muhu saar kuulub rahvakunsti ja rahvarõivaste poolest saarte rühma, kuid omab ka tugevaid kohalikke erijooni. Muhus püsis rahvarõivas kauem kui üldiselt mujal Eestis, seega kestis siin ka rahvakunsti areng. Eriti iseloomulikeks nähtusteks on Muhu rõivaste värvus ja kaunistused: vanem geomeetiline kiri männamotiividega ja hilisem looma- ja taimeaineline ornament, mis andis käesoleva sajandi esimesil aastakümneil maad lopsakale eredais toonides tikitud lillornamendile.

Vitriin 1. Muhu naiserõivastus XIX sajandi keskelt. Muhu naiserõivastus XIX sajandi II poolt. Muhu meherõivastus XIX sajandi lõpult. Muhu pruudirõivastus XIX sajandi lõpult. Tagapõhjal Muhu vaip.

Vitriin 2 (nurgas). Muhu naiserõivastus XX sajandi algult. Seinal: Muhu tanud. (Joon. 12.)

Muhu vanem naisteülikond koosneb särgist ja mustast kurrutatud seelikust — ümbrikust, allääres triipudega, mis aja jooksul arenemise käigus laienesid ja heledamaks muu-



Joon. 12. Muhu naiserõivastus X X sajandi algult. Tagapõhjal Muhu tanusid.

tusid. Sajandi teisel poolel hakati kandma pikitriibulist seelikut, mis pidevalt heledamaks muutus — tumeoranžist kuni sidrunkollaseni.

On andmeid, et musta kurrutatud seelikuga on kantud ka rikkaliku võrkpitsiga ilustatud käiseid, mis hiljem püsisid vaid pruudirõivastuses. Naisteülikonna juurde kuulus Muhule iseloomustav värvirikas pikitriibuline põll ja kõlavöö.

Vitriin 3. Muhu pitsid ja tikandid.

Vitriin 4. Vitriini seinal: Muhu silmkoe-esemeid — kindad ja sukad mäna-, linnu-, laeva- jt. kirjamotiividega. Tikitud esemed: Muhu kampsun ja pätid (sussid).

Silmkoesemete väljapanekuis näeme üleminekut säärekatetelt — sääristelt ja kapetatelt kuni roositud sukkadeni. Esitatud kampsunid ja pätid leiavad kasutamist osalt isegi kaasajal.

TUBA 9

Hiiumaa.

Hiiumaa vanem rahvarõivas on olnud lähedane Saaremaa rahvarõivale, nagu näit. vanemad peakatted ja seelikud; üldiselt on aga arenemine toimunud omaette (näit. kalevist «palmikute» kandmine juustes, rohke pitskaunistus).

Vitriin 1. Emma Steinaie XIX sajandi keskelt laikuuega, peas nn. nuutislina. Emma Steinaie XIX saj. keskelt leinarõivastuses, milles on välditud punast värvi. Käina naine XIX sajandi teiselt poolelt kehakuuega. Tagaseinal: pruuni- ja valgeruuduline villane vaip (sõba Pühalepast).

Hiiumaa naiserõivastus koosnes seelikust ja käistest. Vanemasse ülikonda kuulus ühevärviline seelik — talvel villane mustkuub, suvel valge toimsest linasest riidest kurrutatud seelik. Käised esinesid siin vanemal, kurrutatud



Joon. 13. Pühalepa (Hiiumaa) naiserõivastus (vasakul) ja Emmaste pruudirõivastus XIX sajandi teiselt poolelt.

kujul ning tikandiga kaunistati ainult kraed ja värvleid. Omapärane Hiiu naisterõivastuses on rõhtudega (vaskket- tide read) vaskvöö kandmine, mille juurde kuulus nõelakoda ja pussitupp. Ülerõivana kasutati saj. I poolel laikuube lini- kulaadilise peakatte — nuutislinaga.

XIX saj. palmitseid Hiiu naised ja neiud juukseid punase kaleviriba, nn. palmiku abil (vt. Käina naine), mille «hän- nad» (otsad) ehitati litrite või kardpaelttega. Naised kandsid palmikul tanu.

Vitriin 2 (ukse kõrval seinal). Hiiumaa pitsid.

Vitriin 3. Pühalepa naisterõivastus XIX sajandi teiselt poolelt; Emmaste pruudirõivastus XIX sajandi teiselt poolelt, peakatteks nn. seppel. (Joon. 13.)

Sajandi teisel poolel sai Hiius üldiseks pikitriibuline seelik — küütkuub ehk küüt, mis harilikult oli punase-, leina ajal sinise- või mustatriibuline. Ka ilustati sajandi teisel poolel naiste rõivaid rikkalikult ääre- ja vahepitsidega. Rahvapärase ornamendi taandumist tähistab samuti kard- ja klaasilustuste levik. Vitriini laes: laekroon, kasutatud toailustusena.

Vitriin 4 (akna kõrval seinal). Hiiu «pettus» (laht- krae) ja kindad. Hiiu silmkoe-esemetel puudub pinda kattev ornament, nagu see on mujal Eestis üldine; kaunis- tus suunati näit. kinnastel ainult randmele.

Vitriin 5 (akna kõrval seinal). Hiiumaa tanud.

Vitriin 6 (sissekäiguukse kõrval seinal). Hiiumaa tanud ja palmikuotsad. Hiiumaale on omane kitsa ääre- kirjane esinev geomeetiline ornament tanudel, naiste käiste ja meeste särkide kraedel ja värvlitel.

EESTI RAHVAKUNST TÖÖRIISTADES, TARBEESEMETES JA VAIPADES

Väljapanekud tubades nr. 10, 11 ja 12 näitavad puuese-
mete valmistamist, rahvakunsti puu-, metall-, juur-, vits-,
toht- jt. esemetes ning vaipades.

TUBA 10

Tarbeesemete valmistamine

XIX saj. valmistati enamik tööriistu ja tarbeesemeid kodu-
ses majapidamises puust. Vanemateks tööriistadeks olid
kirves, nuga, liimeister ja voolmed. XIX sajandi algul tulid
neile lisaks tarvitusele saag, hõövel, peitel jt. tööriistad.

Seinal sissekäigust paremal: saed, kirved ja
hõövlid.

Seinal sissekäigu vastas: Uurdenuga ja uurde-
saag nõude küljelaudade alumisse äärde uurde lõikami-
seks (uurdenoa kasutamine näha fotol), vitsahammas
viimase vitsa pealetõmbamiseks puunõudele (kasutamine
näha fotol). Liimeister puude koorimiseks ja silumi-
seks. Puusirkel — kasutati nõude põhja piirjoone jm.
joonestamiseks. Vinnal — väiksemate aukude puurimi-
seks. Oherd — suuremate aukude puurimiseks.

Vitriin 1. Voolmed (vasakul seinal) nõude seest silu-
miseks. Vitsavoolimine. Vitsavoolimispingil vooliti
noa või liimeistriga nõude (kannud, lähkrid) vitsutamiseks

vajalikud vitsad. T o o i (vitriinis vasakul), valmistatud kõveraks kasvanud puust. P i l a k ehk t u l e j a l g (vitriinis paremal) peeru hoidmiseks. T o o l ja p i l a k u j a l g näitavad looduslike vormide oskuslikku kasutamist rahva poolt.

V a k a k e r e p a i n u t a m i n e (vitriini seinal) pihtide abil. Kere valmistati haavapuust; painutamise eel leotati ja kuumutati teda ahjus. Kere õmmeldi kokku niinega või hanesulega. Põhi kinnitati kere külge salapulkade abil.

Seinal vitr. 2 kohal. K u l b i v a l m i s t a m i n e mitmes tööfaasis. Vasakult esimene: kirvega raiutud kulbipuu, järgmine on juba liimeistriga silutud ja viimasel töönaitel on voolmetega õõnestatud kaha.

Vitriin 2. L u s i k a n u g a (all vasakul) lusika kaha õõnestamiseks. N a l j a l u s i k a d (kolme ja kahe kahaga), tarvitati naljategemiseks (kahekesi korraga söömiseks) pulmades ja muudel pidudel.

Rehetoa makett (10. ja 11. toa vahekäigus). Veel XIX sajandi esimesel poolel oli eesti talurahva ainsaks talviseks eluruumiks rehetuba, kus sügisperioodil partel vilja kuivatati. Rehetoa sisustus oli väga algeline. Magamiseks kasutati seina külge ehitatud magamislava (voodit). Istmeiks olid tavaliselt väikesed madalad pingid (järid). Söögi- laud seisis rehetoa põrandasse löödud neljal postil.

Maketil on kujutatud rehetoa ahjunurk, kus talveõhtutel toimus peerutule valgusel käsitöö tegemine. Ahju ääres istuv mees kaunistab kirjarauaga õllekannu. Naised ketravad ja koovad. Lapsed istuvad partel. Talvel külmaga toodi sageli ka väikeloomad tuppa (vt. lambad uksenurgas, kanad ahju juures õrrel).

Tarbeesemeid Eesti alalt. Vaipu Lõuna-Eestist

Tarbeesemed

Raske mõisaorjuse oludes suudeti kaunistada ainult pidu- ja tähtpäevadel kasutatavaid esemeid, näiteks pulmakinkideks vöömõõku, koonlalaudu ja vaalikurikaid; pulmasõitudel kasutatavaid rangipuid, sadulaid, piitsavarsi jt. Eriti rikkaliku kaunistuse poolest paistavad silma pidudel kasutatud õllekannud ja kapad. Veimed toodi lauale ilustatud veimevakkadega.

Sein paremal, ukse ja ahju vahel. Metallesemeist väärivad rahvakunsti seisukohalt esiletõstmist künlalühtrid, pilakud ja koonlavardad.

Seinad ahju ja akna vahel. Vanemaks puuesemete kaunistusviisiks oli noaga lõigatud lõikekiri. Algelisem lõikeornament on lineaarornament — nootsaga tõmmatud kriipsud (vt. vöötihvad ehk -soad seinal). Sageli on moodustatud ruudustikke ja triibustikke (vt. rangipuud vitr. I kõrval). Vaalikurikal (ahju kõrval seinal) näeme viisnurka ja kaheksakanda, millel on kunagi olnud maagiline tähendus; XIX sajandil kasutati neid ornamentidena.

Väga tihti esinevad ilustusena omaniku nimetähed ja aastaarv (vt. vaalikurikal ja pesukurikal).

Puuesemeil domineerib geomeetriline ornament: ruudud, kolmnurgad, sõõrid jt. Üksikmotiividest tuleb mainida rosetti (pesukurikatel, meestesadulal jt.), südagemotiivi (vöötihval) ja päikeseketast (poodiumil vasakult esimene küüp — kaanega karp). Rohkesti esineb eesti puuesemetel täkkeornamenti, rahvakeeles «tsälgukesed», mille tegemisel kasutati peitlit. Täkkemotiive näeme rangipuudel (ülal keskmine), sadulatel, pesukurikatel jt. Rikkaliku täkkeornamentiga kaunistatud veimevakad olid levinud saartel ja Lääne-Eesti mandril.

Rangipuudel (all seinal paremalt teine) näeme taimornamenti (maasikalehed), naistesadulal (poodiumil) ja rangipuul (all seinal vasakul) lillemotiive. Taimemotiive kasutati puuesemeil harva. Rangipuu harjadel esineb hobuja linnupeakujutisi, samuti küünlalühtril (rangipuude kohal seinal) linnupeakujutusi.

Saani seljatoele (vitr. 1 all) on lõigatud tüüpiline Muhu ornament, nn. männakiri.

(Vaipade kohta järgneb seletus puuesemete kirjelduse lõpul lk. 40).

Setu kibotilaual (vitr. 2 all) esineb venepärane puuornament (kibot ehk pühasekapp asetses setudel ja venelastel pühaseurgas; sinna asetati ikoon, mille ees põles tähtpäevadel küünal).

Koonlalauad ja toolikorjud (vitr. 2 kõrval) on ilustatud puulõigetega (ažuurtehnikas). (Joon. 14.) Lisaks eespool mainitud üksikmotiividele näeme siin kiirtekimpu (toolikorjul vitr. 2 kõrval).

Poodium vitr. 1 ja 2 vahel. Intarsiatehnikas kaunistatud õllekannud ja -kapad. Pinnakaunistuseks on kasutatud kaht erineva tooniga puud (näit. kuusk ja tamm).

Küütkann — kannu pind koosneb vaheldumisi kahe erineva tooniga kitsastest külglaudadest. Lapiline kann — kuusepuust pinnale on sisse paigutatud tammepuust ruudukesed või kaldruudud.

Sein sissekäigu vastas. Põletuskiri. Põletuskirjad tehti kindlat motiivi omava kirjarauaga (vt. paremal seinal). (Joon. 14.) Sagedamini esinevad väikesed üksikmotiivid, nagu kapsaraua-, kassikäpa-, lehviku-, täрни- jt. kirjad. Nende kõrval esineb Põhja-Eestis lillkirjalisi kannusid (keskmise poodium, sissekäigu vastas). Põhja-Viljandimaal on levinud südamekujulise kirjaga kannud (keskmise poodium). Põletuskirjaga on kaunistatud peamiselt õllekannud ja veimevakad. Kannukõrvadel esineb hobupea- (poodium paremal nurgas) ja rattakujutusi (keskmise poodium).

Piipkannud olid õlle laualetoomiseks (paremal nurgal).



Joon. 14. Näituse vaade 11. toast.

Kolmikkann (keskmisel poodiumil, keskel). Kolm kannu on käepidemesse tehtud augu kaudu omavahel ühendatud. Joomisel voolas õlu sellesse kannu, mis oli kõige enam kaldu. Tarvitati pidudel naljategemiseks.

Akna all vitr. 3 kõrval. Värvitud kiri tuli vene rahvakunsti mõjul tarvitusele XIX sajandi lõpul. Selles tehnikas on veimevakad Muhust (poodium akna all), rangipuud (akna all seinal) ja vöömõõgad (keskmise poodiumi kohal seinal).

Poodium vitr. 3 all. Treititud esemed. XIX sajandi lõpust alates kasutati puu töötlemisel treimist. Treiti kausse, võitose, karikaid, küünlajalgu jt. tarbeesemeid (poodiumil nurgas, küünlajalad vitr. 4 peal).

Vitriin 4. Ümarplastika (puuvoolimine) esineb kõige enam küünlajalgade ja piipude töötlemisel. Levinud olid hobupeakujulised küünlajalad (vitr. 4 ees poodiumil). Piibukahad on sageli inim- ja loomapeakujulised. Setudel oli traditsiooniks hoida puust voolitud viljakusejumalust «Pekot» (vitriinis paremal nurgas) aidas viljasalves. Ka rangipuude harjadel ja õllekannude kõrvadel esineb (vt. eespool) ümarplastikat.

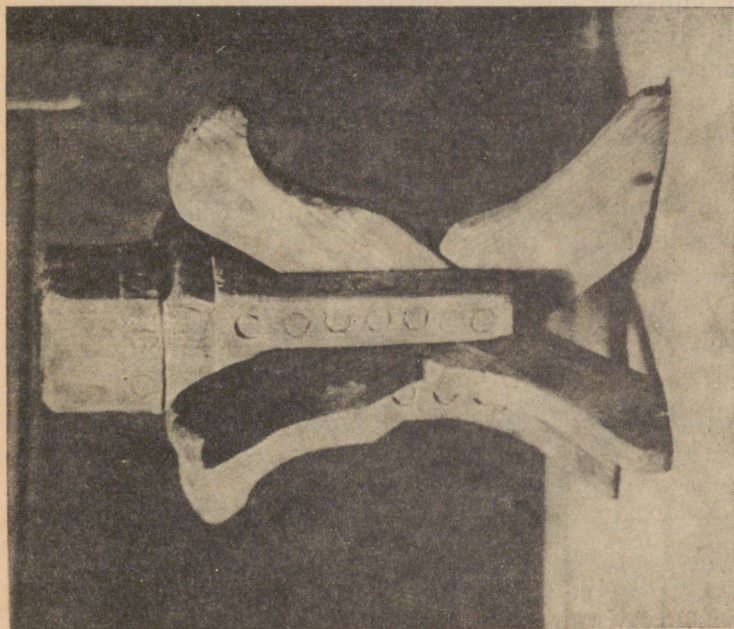
Õlgintarsia (õlgmosaiik) esineb eesti rahvakunstis vähesel määral. Õlge kasutati puukarbikeste ilustamisel pealekleepimise teel (vitriinis all keskel).

Tohust ja niinest esemed. Tohu ja niine võtmiseks puult on kasutatud luust viisuluda (vitriinis). Tohust ja niinest on punutud viiske, pudeleid, marjakorve, soolavakkasid jt. esemeid (poodiumil vitr. 4 ees).

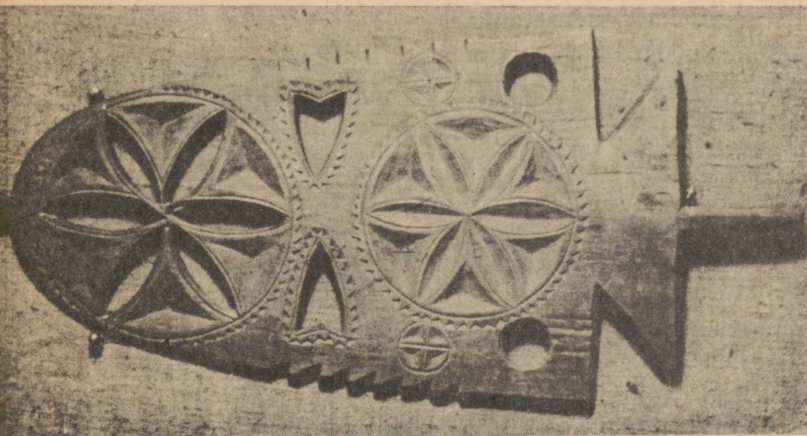
Väikesed ehtekarbid on kaunistatud sämbuliseks lõigatud tohuribadega (vitriinis vasakul).

Poodium vitr. 5 all. Juurtest, vitstest ja õlgedest on punutud korve, vakkasid jt. esemeid. Pinnakaunistuseks on siin punumismuster.

Vitriin 6. Sarve on kasutatud ehtekarpide, viinapitside ja nuuskubakasurve valmistamisel. Enne esemete vormimist hautati sarve kuumas tuhas. Kaunistused on kirja-



Joon. 15. Küünlajalg.



Joon. 16. Koonlalaud löikekirjaga.

templiga sisse vajutatud. Esineb ka inkrusteerimist (metallist motiivide sisseasetamine).

Nahkehistööd esineb eesti rahvakunstis võrdlemisi vähe; siin on välja pandud tubakakotte ja naiste kingalapp Muhust.

V a i b a d

Ka vaipades võib eristada nelja rahvakunstirühma nagu teisteski tekstiilesemetes. Kogu Eesti alal on levinud põiktriibulised vaibad, milledele paikkonniti lisandub veel mitmete teiste kirjamisviiside varal kaunistatud vaipu. Lõuna-Eestile on tüüpilised hästi väljaarendatud triibustikkirjaga vaibad, Põhja-Eestile triibulised, naastulised ja uuema tehnika näitena põimkirjalised vaibad. Lääne-Eestile on iseloomulikud varasemad triibulised ning hilisemad stiliseeritud looma- ja lopsakate taimemotiividega tikitud vaibad, saartele varasemad ruudulised ja lihtsad triibulised ning hilisemad taime- ja loomamotiividega tikitud vaibad.

Vaipade materjal on peamiselt lina- ja lõimelõng ja villane koelõng, kuid esineb ka palju läbilinaseid ja takuseid vaipu. Tehnika on enamasti kahe niiega kootud kuderips. Vanemate vaipade lõngad olid värvitud mahedate metsavärvidega, hilisemad eredate aniliinvärvidega (vabrikuvärvidega).

Vaipu kasutati kehakatteks (sõba, vaipseelik), sõidu- (põlve-, istme-, hobuse- ja sadulatekkideks) ning vooditekkideks. Peamiselt kasutati aga vaipu sõidutekkideks, kuna vaip voodikattena tuli laiemalt kasutusele alles XIX sajandi teisel poolel.

Lõuna-Eesti vaibad

Lõuna-Eestis on püsinud peaaegu ainuvalitsevana kõige vanem eesti vaipade kirjamisviis, nimelt triipude sissekudumine vaibakangasse. Kirjad moodustuvad kas ainult värvide vahelduse teel triipudes, või (enamasti) triipudesse veel



Joon. 17. Näituse vaade 12. toast.

kudumistehniliste võtetega mustrite moodustamisega. Mitmelaiuse kuderipstehnika abil on väga oskuslikult moodustatud triipudesse hambaid, kala- või pääsukesesabasid, siksakke ja sämpe.

Vitriin 1. Vaip Suure-Jaanist, lõngad värvitud metsavärvidega.

Vitriin 2. Vaip («soojakate») Suure-Jaanist, kasutatud suurrätikuna.

Vitriin 3. Ruudulised vaibad (sõbana kasutatud) Kolga-Jaanist (aknapoolne) ja Tarvastust.

Lõuna-Viljandimaal olid XIX sajandi algul vanemate vaipadena kasutusel ka ruudulised vaibad. Ruudulisi vaipu on kootud nii labases kui ka toimses tehnikas. Esialgelt on värvideks olnud lambapruun ja valge, hiljem lisanduvad punane, roheline jt. värvid. Ruudulised vaibad olid levinud veel Saaremaal ja Hiiumaal.

Vitriin 4. Näiteid vanematest metsavärvidega värvitud (akna poolt 1., 2.) ja uuematest vabrikuvärvidega värvitud Lõuna-Eesti vaipadest. Uuemad vaibad näitavad oskuslikult kootud mustreid ja mitmekesiseid värvikombinatsioone.

Vitriin 5. Vaip Tartumaalt (paremal), kummaski otsas vöödid kalasabakirjaga; metsavärvidega värvitud vaip Urvastest.

TUBA 12

Vaipu Põhja- ja Lääne-Eestist ning saartelt. Elamusisustust Eesti alalt

Põhja-Eesti vaibad

Triibuliste vaipade kõrval, milledest Põhja-Eestis esineb sageli läbilinaseid ja heledatavalgeid (valge, helesinine) vaipu, leidub siin palju Põhja-Eestile tüüpilisi naastukirjalisi ning uuemate tehnikate näidetena — korjatud kirjadega ja põimkirjalisi vaipu. Naastud asetsevad korrapäraselt pai-

gutatud laikudena üle kogu vaiba pinna, kusjuures on sageli katsutud anda keskosa kompositsiooni ja äärekirja.

(Mööbliesemete kohta on seletus antud vaipade järel lk. 44).

Vitriin 1. Näiteid Põhja-Eesti triibulistest ja triibu-, naastu- ja «lapilise» segakirjaga vaipadest. Vanema vaiba näitena peaaegu mustrita triipudega vaip (Juuru, ukse poolt esimene), järgnevad muustriliste triipudega ning triipude ja naastudega segakirjalised vaibad (akna pool, viimane on Kadrina vaip, keskel helesinise taustaga — Iisaku vaip).

Vitriin 2. Naastu- ja põimkirjalised vaibad, milledes avaldub Põhja-Eestile iseloomustav kiri kui ka värvuste nagu potisinise, helesinise ja valge kasutamine taustavärvuseks. Põimkirjalistes vaipades (vasakpoolsed, viimane on Jõe-lähtme) kui kõige hilisemates esinevad peamiselt eredad vabrikuvärvid. (Joon. 17.) Siin on värvilised koelõngad põimitud labaselt lõimelõngade vahele nii, et nad kanga pinna kõrgele ei kerki. — Keskel rahvakunstimeistri Mall Tombachi kootud vaip (Kadrina).

Lääne-Eesti vaibad

Peale triibuliste vaipade, mis eriti eredad on Kihnus, esineb Lääne-Eestis uuema nähtusena tikitud vaipu. Valmistati ja kasutati nii madal- kui ristpistetikandiga kaunistatud vaipu. Mustriteks olid stiliseeritud loomamotiivid, hilisemates vaipades valitsevad aga lopsakad lillemotiivid.

Vitriin 3. Vanemaid triibulisi vaipu Märjamaalt (akna-poolne) ja Ridalast.

Vitriin 4. Triibulisi vaipu Karuselt, Tõstamaalt, Lääne-Nigulast ja Kihnust (viimane).

Vitriin 5. Lääne-Eesti hilisemaid vaipu möödunud sajandi lõpult. Ristpistes tikitud loomamotiividega vaip Vigalast; madalpistes tikitud lillkirjaline vaip on rahvakunstimeistri Mõraski Liisu (Liisu Jaaniks) töö Lihulast.

Lääne-Eesti saarte — Saaremaa, Hiiumaa ja Muhumaa vanemad vaibad olid ruudulised (Saaremaal ja Hiiumaal) ja triibulised, kuna uuematel esineb madal- või ristpistes tikitud taim- ja loomornament. Omapärase ilme annavad saarte vaipadele Muhu oranž ja kollane taustavärvus.

Vitriin 6. Saarte vanemaid vaipu. Ruuduline vaip Jäma-
jast (Saaremaa), millel on sarnasust mandril Lõuna-Vil-
jandimaa ruuduliste vaipadega. Järgnev triibuline vaip on
pärit Hiiumaalt (Pühalepa). Punase taustaga linane vaip
(Karja) on hilisemast ajast (XIX saj. lõpp), millal vaip
värviti valmiskootult. Muhu vanemad vaibad (ahju pool)
on triibulised.

Vitriin 7. Muhu saarele iseloomustav hilisem vaip, millel
kollakas-oranžile taustale on madalpistes tikitud lille-
motiivid.

Vitriin 8. Ristpistes tikitud vaip Muhust, mustriks linnu-
ja lillemotiivid.

Elamuisustus

Eesti talupoja tüüpilise eluruumi — rehetoa sisustus, mil-
leks olid XIX saj. I poolel peamiselt söögilaud, pingid ja
magamislavad, võtab sajandi II poolel uue ilme. Kambreisse
ehitatakse ahjud, elu kandub rehetoaast kambreisse. Elamu-
sisustuses võetakse kasutusele uued esemed, mida hakatakse
ka kaunistama. Kõige rikkalikumalt on meie talumööblist
kaunistatud toolid. Käesoleval rahvakunstinäitusel ongi esi-
tatud ainult muuseumi kogudes leiduvad kaunistatud mööb-
liesemed, peamiselt toolid.

Toolide põhjad on punutud õleköiest, kõrkjatest, vits-
test või juurtest. Rohkete puulõigetega on kaunistatud too-
lide seljatoed (toolikorjud). Neile on lõigatud geomeetrili-
sed kujundid. Üksikjuhtumel on toolidel taimemotiive
(tool vitr. 1 juures, vasakult esimene). Vähesel määral on
leidnud kasutamist intarsiatehnika (tool vitr. 3 juures nur-

gas, tooli korjule on sisse pandud kasetaelast lõigatud motiivid).

Elamuisustuse hulgas on välja pandud kaunistatud vokk (Rakvere); tavaliselt olid vokiid kaunistamata.

K i r s t u d on kaunistatud täkkemoliividega (kirst vitr. 2 ees paremal) ja põletuskirjaga (vasakul). Kirstus hoiti rōivaid ning ta seisis enamasti aidas.

K a p p (Ridalast), kasutatud toiduainete hoidmiseks.

P i l a k (tulejalg, kapi kõrval) peeru hoidmiseks.



RAHVAKUNSTIPÄRANDI KASUTAMINE KAASAJA TARBEESEMETES

TUBA 13

Eesti XIX sajandi rahvakunsti näitus annab tunnistust rahvakunsti kõrgeast tasemest minevikus, rahva loomingu-
liste võimete mitmekülgisusest ning suurest visadusest ja
püüdlikkusest. See rikkalik kunstipärand on innustavaks
eeskujuks ja ammendamatuks allikaks tänapäeva loomingu-
lisele tööle ja maitsekate tarbeesemete tootmisele.

Kaasaja käsitöodes kasutatakse rohkesti rahvapäraseid
kirju, värvikombinatsioone ja tehnikaid.

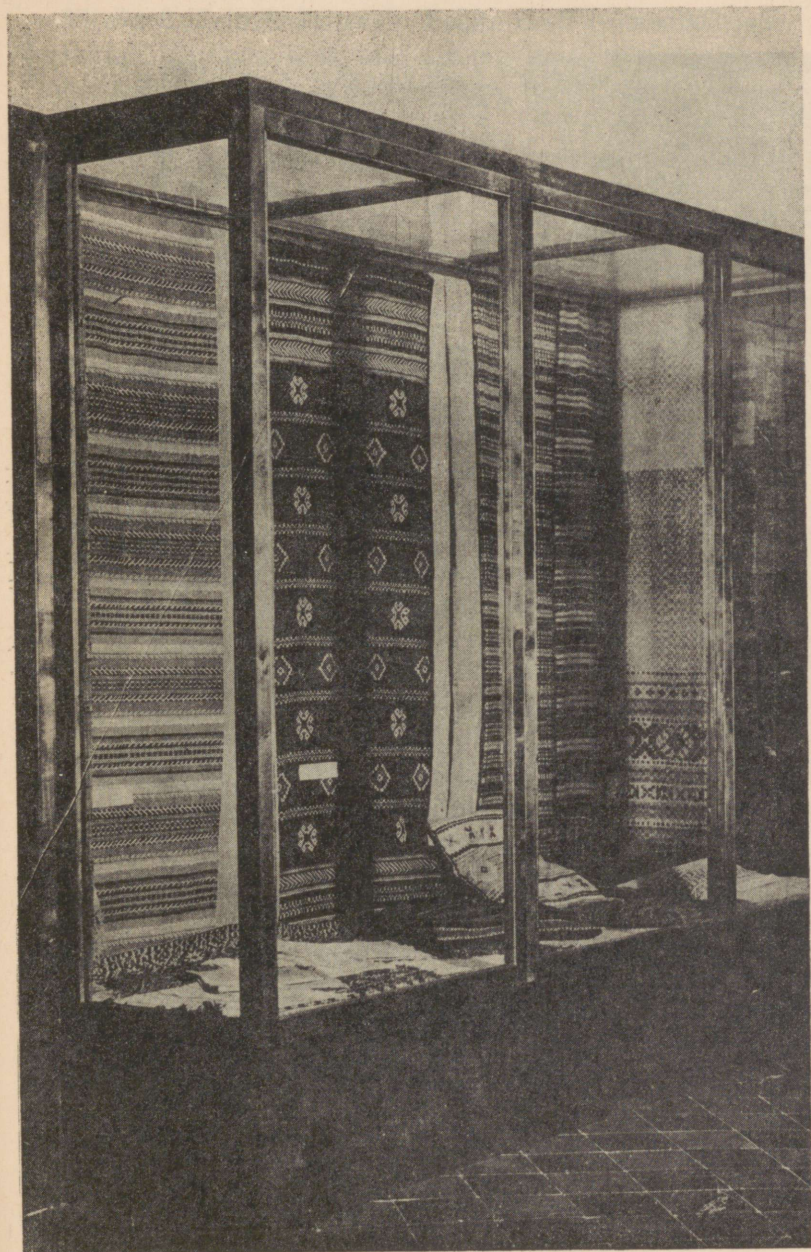
Vitriin 1. Loosungiga vaip Põhja-Eesti vaiba (Kadrina)
motiividel.

Vitriin 2 (mitmeosaline vitriinkapp). Kattevaipu, kardi-
naid, padjakatteid ja linikuid Põhja- ja Lõuna-Eesti vaiba-
kirjade eeskujudel. Laudlinu ja linikuid rahvapäraste kudu-
miskirjadega. (Joon. 18.)

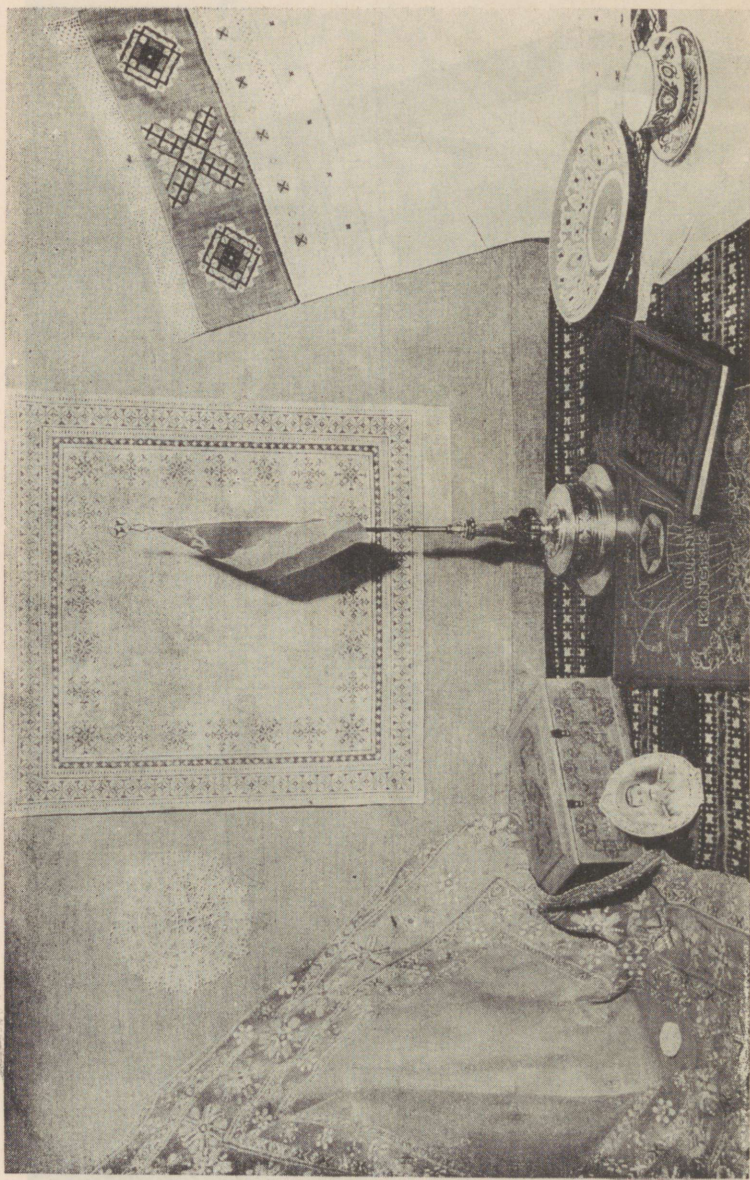
Vitriin 3. Seinal: padjakate Lõuna-Eesti ja linik Muhu
vaipade eeskujul. Vitriinis, põrandal: silmkoesemeid mitme-
suguste rahvapäraste kirjamotiividega.

Vitriin 4. Seinal: dekoratiivkangas Põhja-Eesti vaibakir-
jadega. Põrandal: silmkoesemeid mitmesugustel rahva-
pärastel eeskujudel; tagapõhjal pitskoes Haapsalu rätikud.

Vitriin 5 (akna all). Sinine õlarätik Viljandimaa tikandi-
kirjadega; kreem linake Tarvastu tanukirjadega, linik setu
motiividega. Nahkehistoid, hõbedat ja keraamikat Põhja-
Eesti lillkirjadega ja teiste motiividega. (Joon. 19.)



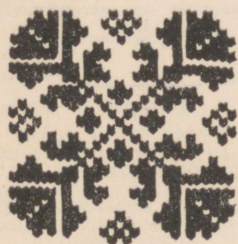
Joon. 18. Näiteid rahvakunstipärandi kasutamisest kaasaja tekstiilesemetes.



Joon. 19. Näiteid rahvakunsti pärandi kasutamiseks kaasaaja tikandites, nahk-, hõbe- ja keraamilistes tarbesemetes.

Vitriin 6. Seinal: kattevaip Lõuna-Eesti triibustikkirjade eeskujul. Vitriinis: linik setu ainetel. Pluus püvisilmtikandiga. Kleit Kihnu tikandimotiividega, seelik Muhu männamotiividega. Pilunäiteid.

Vitriin 7. Pilu, pitsi ja tikandi näiteid rahvapärase ornamendi ja tehnikaga.



SISUKORD

Eesti rahvakunst rahvarõivastes	4
Eesti rahvakunst tööriistades, tarbeesemetes ja vaipades	33
Rahvakunstipärandi kasutamine kaasaja tarbeesemetes	46

Эстонское народное искусство XIX в.
Путеводитель по выставке.

На эстонском языке.

Toimetaja L. Treiman.

Tehniline toimetaja H. Kohu.

Ladumisele antud 18. X 1955. Trükkimisele
antud 17. XI 1955. Paber 54×84, 1/16. Trüki-
poognaid 3,25. Formaadile 60×92 kohaldatud
trükipoognaid 2,66. Arvutuspoognaid 2,25.
Trükiarv 2000. MB-19011. Tellimise nr. 2329.
Trükikoda «Tartu Kommunist», Tartu,
Ülikooli 17/19.

Tasuta

Tasuta

A
74579

7838081

TÜ RAAMATUKOGU



1 0300 00783808 1